

Tartu Ülikool
Psühholoogia instituut

Sirli Kangur
MEESTE JA NAISTE ISIKSUSESEADUMUSTE ERINEVUSED
MÕÕDETUNA NCS KÜSIMUSTIKU ABIL
Magistritöö

Juhendaja: Jüri Allik

Läbiv pealkiri: Meeste ja naiste isiksuseomaduste erinevused

Tartu 2012

Sisukord

Kokkuvõte	3
Abstract	4
Sissejuhatus	5
Isiksuseomadused	5
Sugudevahelised erinevused isiksuseomadustes	6
Kultuuridevahelised uuringud ja isiksuseerinevuste põhjused	7
Magistritöö eesmärgid	9
Meetod	9
Kuu naaberriigi andmed	9
Venemaa andmed	11
NCS küsimustik	12
Analüüs ja tulemused	13
NCS küsimustikuga leitud meeste ja naiste isiksuseomaduste mina-hinnangute profiil Soomes, Eestis, Lätis, Leedus, Poolas ja Valgevenes kokkuvõtvalt ning erinevused meeste ja naiste vahel	15
NCS küsimustikuga leitud meeste ja naiste isiksuseomaduste vaheprofiilid Soomes, Eestis, Lätis, Leedus, Poolas ja Valgevenes ning riikidevahelised seosed.	17
NCS küsimustikuga leitud Soome, Eesti, Läti, Leedu, Poola ja Valgevene vaheprofiilide seos Venemaa NCS-iga leitud vaheprofiiliga	20
NCS küsimustikuga leitud Soome, Eesti, Läti, Leedu, Poola ja Valgevene keskmise vaheprofiili seos NEO-PI-R-i keskmise vaheprofiiliga	24
Riikide inimarengu indeksi seos meeste ja naiste isiksusejoonte erinevustega	26
Arutelu	27
Kasutatud kirjandus	30
Tänuavaldus	32
LISA	33

Kokkuvõte

Käesolev magistritöö põhineb Venemaa ja tema kuue naaberriigi isiksuse enesehinnangutel, mida mõõdeti 30 väitest koosneva *National Character Survey* (NCS) küsimustiku abil. Venemaa uurimus rajaneb 10862 inimese andmetel, mis koguti 2007. aastal sealse kolmekümne neljas regioonis. Andmed Soome, Eesti, Läti, Leedu, Poola ja Valgevene kohta koguti 2008. aastal ning uurimusse kaasati 1448 inimest. Eesmärgiks on leida vastused viiele uurimisprobleemile. Esiteks, milline näeb välja meeste ja naiste mina-hinnangute isiksuseomaduste profiil Soomes, Eestis, Lätis, Leedus, Poolas ja Valgevenes kokkuvõtvalt ning millistes isiksuseomadustes esinevad olulised soolised erinevused. Teisena uuriti, millised on NCS küsimustikuga leitud meeste ja naiste isiksuseomaduste erinevuste profiilid Soomes, Eestis, Lätis, Leedus, Poolas ja Valgevenes ning millised on nende riikide vaheprofiilide seosed. Kolmandada vaadati, milline on Soome, Eesti, Läti, Leedu, Poola ja Valgevene NCS küsimustikuga leitud vaheprofiilide seos Venemaa NCS-iga leitud vaheprofiiliga. On teada, et Venemaal kehtib seaduspära, et NEO-PI-R-iga leitud meeste ja naiste isiksuseomaduste erinevused on omavahel tugevas seoses NCS-iga leitud erinevustega, seega see seaduspära laieneb NEO-PI-R-ilt NCS-ile. Neljandaks magistritöö eesmärgiks on välja selgitada, kas ka teistes maades (Soome, Eesti, Läti, Leedu, Poola ja Valgevene) NCS abiga korjatud meeste ja naiste hinnangute erinevuste profiilid langevad kokku Venemaal NEO-PI-R-iga saadud andmetega. Viimasena taheti teada, kas sooliste isiksuseerinevuste ning riikide inimarengu indeksite vahel esineb seos. Tulemusena leiti, et naised saavad kõrgemaid tulemusi kui mehed kõigi viie isiksuseomaduse puhul. Soome ja Venemaa meeste ja naiste erinevuste profiilid on erineva kujuga. Kuid kõigi teiste uuritud riikide puhul kehtib tugev statistiliselt oluline seos sooliste erinevuste profiilide vahel. Meeste ja naiste isiksuseomaduste erinevuste profiil on tõenäoliselt universaalne nähtus. Meeste ja naiste isiksuse erinevuste ja riikide inimarengu taseme vahel märkimisväärset seost ei leitud.

Abstract

This paper is about gender differences in personality traits based on data collected from Russia and its six neighbouring countries. Russian Character and Personality Survey (RCPS) data was collected in 2007 from 10862 participants in 34 Russian regions. Data about Finland, Estonia, Latvia, Lithuania, Poland and Belarus was gathered in 2008 and included all together 1448 people. They answered 30-item *National Character Survey* (NCS) with instruction to describe their own personality. Five main questions were studied. First we wanted to know what are the gender differences in self-reported personality traits in all the neighbouring countries of Russia. Second, it was analyzed how similar or different are gender differences profiles (Finnish, Estonian, Latvian, Lithuanian, Polish, Belarussian) compared to each other. Third, it was studied how are related these six countries NCS gender differences with Russian NCS differences. It is known that in Russia gender differences found with NEO-PI-R correlate strongly with gender differences found with NCS. Therefore this principle expands from NEO-PI-R to NCS. Thus, fourth purpose of this paper was to examine if the gender differences in Finland, Estonia, Latvia, Lithuania, Poland and Belarus found with NCS correlate with gender differences in Russia found with NEO-PI-R. Also it was analysed if there is a correlation between gender differences in personality and country's human development index. As a result, it was found that women score higher in all Big Five personality traits than men. The profiles of gender differences are different in Finland compared to Russia. All the other studied countries have very similar men and women differences profiles. Strong statistical significance was found between all the gender differences profiles. Men and women gender differences profile is most likely to be universal phenomenon. There was no correlation between the mean sex differences in personality and the level of human development of the country.

SISSEJUHATUS

Isiksuseomadused

Isiksust on püütud iseloomustada nii indiviidi kui ka rahvuse tasandil ning selleks on kasutatud väga paljusid erinevaid mõõdikuid. Isiksuse iseloomustamise lihtsustamiseks ja organiseerimiseks on püütud isiksuse mõisteid grupeerida. Keelekasutuse analüüs viis Suure Viisiku mudelini (ingl k *Big Five* või ka *Five Factor Model*), mille järgi on olemas viis peamist isiksuseomadust. Nendeks on neurootilisus, ekstravertsus, avatus kogemusele, sotsiaalsus ja meelekindlus. Igaüks neist seadumustest koosneb omakorda mitmest peenemast omadusest. Näiteks ühe mudeli kohaselt (McCrae & Costa, 1996) koonduvad neurootilisuse alla sellised kitsamad isiksuseomadused nagu ärevus (töös edaspidi tähistatud lühendiga N1), vaenulikkus (N2), masendus (N3), enesekontroll (N4), impulsiivsus (N5) ja abitus (N6). Ekstravertsuse alajaotuse moodustavad soojus (E1), seltsivus (E2), kehtestavus (E3), aktiivsus (E4), elamustejanu (E5) ja positiivsed emotsioonid (E6). Avatus kogemusele hõlmab avatust fantaasiale (O1), kunstile (O2), tunnetele (O3), teguviisidele (O4), mõtetele (O5) ja väärtustele (O6). Sotsiaalsuse alla koondatavad omadused on usaldus (A1), siirus (A2), omakasupüüdmatlus (A3), järeleandlikkus (A4), tagasihoidlikkus (A5) ja osavõtlikkus (A6). Meelekindlus koosneb asjatundlikkusest (C1), korralikkusest (C2), kohusetundlikkusest (C3), eesmärgipärasusest (C4), enesedistsipliinist (C5) ja kaalutlemisest (C6). Suure Viisiku omaduste eestikeelsed tõlkevasted on kajastatud allolevas tabelis (vaata Tabel 1). Neid omadusi mõõdetakse kõige sagedamini isiksuseomadusi uurivas küsimustikus NEO-PI-R (*Revised NEO Personality Inventory*), mille autoriteks on Costa ja McCrae (1992).

Tabel 1. Suure Viisiku isiksuseomaduste eesti keelsed tõlkevasted inglise keelsetele omadustele

NEUROOTILISUS (<i>Neuroticism</i>)	EKSTRAVERTSUS (<i>Extraversion</i>)	AVATUS KOGEMUSELE (<i>Openness to Experience</i>)	SOTSIAALSUS (<i>Agreeableness</i>)	MEELEKINDLUS (<i>Conscientiousness</i>)
N1 Ärevus (<i>Anxiety</i>)	E1 Soojus (<i>Warmth</i>)	O1 Avatus fantaasiale (<i>Openness to Fantasy</i>)	A1 Usaldus (<i>Trust</i>)	C1 Asjatundlikkus (<i>Competence</i>)
N2 Vaenulikkus (<i>Angry-hostility</i>)	E2 Seltsivus (<i>Gregariousness</i>)	O2 Avatus kunstile (<i>Openness to Aesthetics</i>)	A2 Siirus (<i>Straightforwardness</i>)	C2 Korralikkus (<i>Order</i>)
N3 Masendus (<i>Depression</i>)	E3 Kehtestavus (<i>Assertiveness</i>)	O3 Avatus tunnetele (<i>Openness to Feelings</i>)	A3 Omakasupüüdmatlus (<i>Altruism</i>)	C3 Kohusetundlikkus (<i>Dutifulness</i>)
N4 Enesekontroll (<i>Self-consciousness</i>)	E4 Aktiivsus (<i>Activity</i>)	O4 Avatus teguviisidele (<i>Openness to Actions</i>)	A4 Järeleandlikkus (<i>Compliance</i>)	C4 Eesmärgipärasus (<i>Achievement Striving</i>)
N5 Impulsiivsus (<i>Impulsiveness</i>)	E5 Elamustejanu (<i>Excitement-seeking</i>)	O5 Avatus mõtetele (<i>Openness to Ideas</i>)	A5 Tagasihoidlikkus (<i>Modesty</i>)	C5 Enesedistsipliin (<i>Self-Discipline</i>)
N6 Abitus (<i>Vulnerability</i>)	E6 Positiivsed emotsioonid (<i>Positive emotions</i>)	O6 Avatus väärtustele (<i>Openness to Values</i>)	A6 Osavõtlikkus (<i>Tender-mindedness</i>)	C6 Kaalutlemine (<i>Deliberation</i>)

Sugudevahelised erinevused isiksuseomadustes

Meeste ja naiste vahelised sarnasused ning erinevused on alati olnud väga huvipakkuv teema. Kuidas mõtlevad, tunnevad ja käituvad mehed ja kuidas naised? Millised on tõelised erinevused nende isiksustes? Vaatamata tulemuste varieeruvusele võib märgata korduvaid seaduspärasusi. Võib väita, et mõne tunnuse osas on naised ja mehed psühholoogiliselt sarnased ning mõnikord väga erinevad (Maccoby, 1990). Hyde (2005) on välja pakkunud soolise sarnasuse hüpoteesi. Selle kohaselt on mehed ja naised sarnased enamikus – kui mitte kõigis – psühholoogilistes tunnustes. Hüpoteesile leidis Hyde kinnitust uurides 46 metaanalüüsi, milles kirjeldati soolisi erinevusi tunnetuses, suhtlemises, sotsiaalsetes hoiakutes, isiksuses, heaolus ja käitumises. Siiski tuleb meeles pidada, et ka erinevused üksikutes aspektides on olulised.

Mehi on tajutud domineerivate, auahnete ja endast huvitatutena (Bakan, 1966). Naisi peetakse hoolivamateks ja teiste pärast rohkem muretsevamateks (Bakan, 1966). Sugudevahelisi erinevusi isiksuseomadustes on leitud väga paljudes empiirilistes uurimustes. Nende erinevuste põhjused võivad olla nii bioloogilised kui kultuurilised. Maccoby ja Jacklin (1974) koostasid ühe esimese suurematest uurimuste ülevaadetest sugude vahelistest erinevustest kognitioonis, temperamendis ja sotsiaalses käitumises. Nad leidsid, et mehed on rohkem kehtestavad (E3) kui naised ning vähem ärevad (N1) kui naised. Feingold (1994) kasutas eelnimetatud autorite metaanalüüsi andmeid ning leidis, et naiste tulemused olid madalamad kehtestavuses (E3) kui meestel ning kõrgemad seltsivuses (E2), ärevuses (N1), usalduses (A1) ja hoolitsevuses. Saadud tulemuste põhjal liigitas Feingold (1994) isiksuseomadused 30ks erinevaks omaduseks, mida kajastab ka NEO-PI-R küsimustik (Costa, McCrae, 1992). Kahjuks suutis ta selle uurimusega hinnata vaid üheksat omadust 30st. NEO-PI-R küsimustik põhineb Suure Viisiku mudelil. Teadaolevad suurimad sugudevahelised isiksuseomaduste erinevused esinevad neurootilisuse osas, kogemusele avatuse osas ning mitmetes inimestevahelistes olukordades (Wiggins, 1979).

Cross ja Madson (1997) leidsid, et Lääne riikides on naistel tõenäolisem välja kujunema teistest sõltuv enesekonstrukti (ehk taju mõtete, tunnete ja tegevuste kohta seoses teiste inimestega), peegeldades sotsiaalsete suhete olulisust. Seejuures mehed on tõenäolisemalt iseseisva või esindava (inglise keeles *agentic* = ettevõttev, ennetav, isereguleeruv, ennast analüüsiv inimene) enesekonstruktiga, mis peegeldab nende mure sotsiaalse domineerivuse ja kehtestavuse osas.

Neurootilisus tähendab esinevaid negatiivseid tundeid, kaasaarvatud ärevuse, viha, depressiooni, häbi jt kogemist. Sugudevahelised uurimused on näidanud, et naised saavad

neurootilisuse osas alati kõrgemaid tulemusi kui mehed (Lynn, Martin, 1997). Feingold (1994) leidis, et naiste antud hinnangud ärevusele olid suuremad kui meeste hinnangud. Costa, Terracciano ja McCrae (2001) tegid oma uurimustest sama järelduse. Ainuke erand neurootilisuse puhul on alaomadusega „viha“, mille osas on leitud väga erinevaid tulemusi. Feingold (1994) leidis, et meeste hinnangud on kõrgemad kehtestamises ja naiste hinnangud hoolitsuse osas. Samuti arvas ta, et naised on rohkem ekstravertsed, kuid Lynn ja Martin (1997) on arvanud vastupidist, et naised on hoopis vähem ekstravertsed. Ilmselt esineb erinevusi alajaotuse omaduste osas. NEO-PI-R küsimustikus peaksid mehed saama kõrgemaid tulemusi omaduses E3 (kehtestamine) ja naised omaduses E1 (soojus).

Kultuuridevahelised uuringud ja isiksuseerinevuste põhjused

Feingold (1994) on uurinud Jackson'i 1974. aasta andmeid seitsme isiksusejoone osas, võrreldes kuut erinevat rahvast. Ta leidis, et soolised erinevused isiksuseomadustes on invariantsed ehk muutumatud. Lynn ja Martin (1997) uurisid sugudevahelisi erinevusi neurootilisuse, ekstraverstsuse ja psühhootilisuse (Eysenck, 1978) osas 37 riigis. Leiti, et meeste tulemused olid tunduvalt madalamad naiste tulemustest neurootilisuse osas ning kõrgemad psühhootilisuse ja ekstraverstsuse osas. Mitmed uuringud kinnitavad, et kindel sooliste erinevuste muster on väga laialt levinud kui mitte universaalne nähtus. McCrae ja Costa (1997) on leidnud, et Viie Faktoriline isiksuse mudel kehtib kõikides kultuurides. Olenemata rahvuste erinevustest keeles, ajaloos, usus ja kultuuris on isiksuseomadused universaalne nähtus (Allik, McCrae, 2002).

Costa, Terracciano ja McCrae (2001) viisid läbi NEO-PI-R isiksuseküsimustiku 26 kultuuris. Kõikides kultuurides on naised neurootilisemad, sotsiaalsemad, südamlikumad ja tunnetele avatumad ning mehed kehtestavamad ja ideedele avatumad (Costa, Terracciano, & McCrae, 2001). Suure Viisiku terminites tähendab see seda, et kõigis kultuurides on naised meestest tunduvalt neurootilisemad, sotsiaalsemad, ekstravertsemad ja meelekindlamad (Costa jt., 2001; Allik, Realo, Schmitt, & Voracek, 2008). Seejuures avatus kogemusele varieerub vastavalt kultuurile (Allik, Realo, Schmitt, & Voracek, 2008). Samas uurimuses leiti ka, et soolised erinevused olid suuremad Euroopas ja Ameerikas ning väiksemad Aafrikas ja Aasias.

Kuid meeste ja naiste erinevusi ei ole uuritud mitte ainult isiksuse omadustes. Schwartz ja Rubel (2005) uurisid kultuuridevahelisi erinevusi meeste ja naiste väärtushoiakutes 70 erinevas riigis. Nad leidsid, et mehed peavad olulisemaks võimu, saavutust ja enese suunamist (inglise keeles *self-direction*) ning naised vastandina

väärtustavad rohkem heasoovlikkust (inglise keeles *benevolence*) ja universalismi. Need soolised erinevused olid tugevamad riikides, kus sugudevaheline ebavõrdsus oli väiksem ehk mehi ja naisi võeti võrdsetena. Nende avastuste järgi võib väita, et sooline võrdsus vähendab meeste ja naiste vahelisi isiksuseerinevusi (Schwartz, Rubel, 2005). Niedenthal jt (2006) arvab, et sugudevahelised erinevused on rohkem väljendunud Lääne kultuurides.

Fischer ja Manstead (2000) uurisid andmeid 37 erinevast riigist ja näitasid, et soolised erinevused emotsionaalsetes reageeringutes on suuremad individualistlikes Lääne riikides võrreldes rohkem traditsionaalsete kollektivistlike riikidega. Sugudevahelised erinevused isiksusejoontes on sageli suuremad majanduslikult edukates, suurema heaoluga ja võrdsust pooldavates kultuurides, milles naistel tegelikult on rohkem võrdseid võimalusi meestega. Meeste ja naiste vahelised erinevused suurenevad, kui on olemas majanduslik heaolu, võimalus pikale ja tervislikule elule ning võimalus omandada haridus (Costa jt., 2001; McCrae, 2002; Allik, Realo, Schmitt, & Voracek, 2008). Selgitusena sellele on arvatud, et soolised erinevused võivad olla stereotüüpiseerimise tulemus (Guimond jt., 2007).

Pakutakse, et soolised erinevused depressioonis ja teistes negatiivsetes tundmustes võivad olla põhjustatud sellest, et naised on tundlikumad (Rossy, Thayer, 2000). Evolutsioonilise psühholoogia kohaselt (Buss, 1995) erinevad mehed ja naised omavahel nendes valdkondades, milles neil on tulnud evolutsiooni käigus kohaneda. Bioloogilistel põhjustel (näiteks rasedus, lapse sünn, imetamine) on naised pidanud ennast lastele pühendama rohkem kui mehed. Naised, kes olid sobivamad ja hoolitsevamad, soodustasid oma laste ellujäämist ning seega püsisid neil evolutsioonilised eelised. Teiste bioloogiliste teooriate kohaselt on põhjendatud erinevusi depressiooni ja neurootilisuse osas. Põhjuseks tuuakse soolised erinevused hormoonides ja nende mõjudes meeleolule ja isiksusele. Näiteks on leitud, et soolised erinevused varajases arenguperioodis androgeenide (meessuguhormoonide) osas mõjutab huvisid, tegevusalasid ja agressiooni (Berenbaum, Resnick 1997). Sotsiaalpsühholoogia järgi seletab enamiku soolistest erinevustest ära sotsiaalsete rollide mudel (Eagly, 1987). Selle kohaselt on mehed ja naised kohanenud sooliste rollidega, mis määravad ära kummalegi soole omase käitumise. Nende rollidega hakatakse kohanema juba väga varajases lapseas. Need selgitused ei ole kindlasti lõplikud. Sugudevahelisi erinevusi isiksuseomadustes aitavad selgitada kultuuridevahelised uuringud.

Magistritöö eesmärgid

Käesoleva töö eesmärgiks on välja selgitada:

- (1) Milline on NCS küsimustikuga leitud meeste ja naiste isiksuseomaduste mina-hinnangute profiil Soomes, Eestis, Lätis, Leedus, Poolas ja Valgevenes kokkuvõtvalt? Millised on olulised erinevused meeste ja naiste vahel?
- (2) Millised on NCS küsimustikuga leitud meeste ja naiste isiksuseomaduste erinevuste profiilid (ehk vaheprofiilid) Soomes, Eestis, Lätis, Leedus, Poolas ja Valgevenes? Millised on nimetatud kuue riigi vaheprofiilide seosed?
- (3) Milline on Soome, Eesti, Läti, Leedu, Poola ja Valgevene NCS küsimustikuga leitud vaheprofiilide seos Venemaa NCS-iga leitud vaheprofiiliga?
- (4) Kas NCS küsimustiku keskmine vaheprofiil üle kuue maa (Soome, Eesti, Läti, Leedu, Poola, Valgevene) andmete langeb kokku samasuguse lahknevuse profiiliga, mis on saadud NEO-PI-R-iga teistes uurimustes?
- (5) Kas meeste ja naiste NCS mina-hinnangute isiksuseerinevuste suurus on seoses vastava riigi inimarengu tasemega?

Magistritöö autori enda konkreetseks panuseks on leida vastused eelpool püstitatud probleemidele. Seega on autori panuseks NCS küsimustiku vastuste statistiline andmeanalüüs ning saadud tulemuste võrdlemine varasemate tulemustega. Välja tuleb selgitada, milliseks hindavad ennast mehed ja naised Soomes, Eestis, Lätis, Leedus, Poolas ja Valgevenes. Samuti on autori panuseks välja selgitada, kas NCS küsimustik mõõdab samamoodi meeste ja naiste vahelisi isiksusejoonte erinevusi nagu NEO-PI-R. Kasutatavaks abivahendiks on andmetöötlusprogramm STATISTICA, millega autor viis läbi kõik statistilised analüüsid. Autori töö põhineb andmestiku uurimisel ja püstitatud uurimisprobleemidele lahenduste leidmisel.

MEETOD

Kuue naaberriigi andmed

Töös uuritavad andmed on kogutud 2008. aasta kevadel kuuest Balti mere piirkonnas asuvast naaberriigist, milleks on Soome, Eesti, Läti, Leedu, Poola ja Valgevene (Realo jt., 2009). Vastanuid oli kokku 1448, kellest 1010 (69.75%) olid naised ning 436 (30.25%) mehed. Vastanutest kaks oli jätnud oma soo märkimata. Vastajatest 1320 olid tudengid (933 naist, 385 meest, keskmine vanus = 22.1, standardhälve SD=3.5) ja 128 töötavad täiskasvanud (77 naist, 51 meest, keskmine vanus = 31.6, SD = 7.3). Kõik osalesid uurimuses

vabatahtlikult. Tudengeid hinnati loenguruumides nende ülikoolis või kolledžis; välja arvatud Soome tudengeid, kes täitsid küsimustiku internetis. Töötavaid täiskasvanuid hinnati nende töökeskkonnas kas individuaalselt või gruppides.

Soome valimisse kuulus 286 sotsiaalteaduste bakalaureuse tudengit (247 naist ja 39 meest) Helsinki, Turku, Jyväskylä, Tampere ja Joensuu Ülikoolidest. Vastajate keskmine vanus oli 24.4 aastat ($SD = 5.8$). Soomekeelne küsimustiku versioon oli kättesaadav internetis.

Eesti valim koosnes kahest alavalimist: tudengid ja töötavad täiskasvanud Eesti kinnisvarafirmast. Vastajateks olid 201 bakalaureuse tudengit (129 naist ja 72 meest) Tartu Ülikooli sissejuhatavatest psühholoogia loengutest. Tudengite keskmine vanus oli 21.2 aastat ($SD = 2.3$). Töötavate täiskasvanute valimisse kuulus 74 indiviidi (22 naist ja 30 meest), kelle keskmine vanus oli 33.8 aastat ($SD = 7.2$). Juhised anti osalejatele eesti keeles ning täidetav küsimustik oli samuti eestikeelne.

Läti valim koosnes 200st bakalaureuse tudengist (158 naist ja 42 meest, keskmine vanus 22.1, $SD = 3.0$), kes õppisid humanitaar- ja sotsiaalteadusi Läti Ülikoolis. Töötavaid täiskasvanuid oli kokku 54 (33 naist ja 21 meest, keskmine vanus = 28.5, $SD = 6.5$), kes töötasid sama kinnisvarafirma Läti kontoris, mida kasutati Eesti valimi puhul. Juhised osalejatele ja küsimustik olid läti keeles.

Leedu valim koosnes 204st bakalaureuse tudengist (110 naist, 93 meest ja üks osaleja, kes ei märkinud oma sugu), kes õppisid Mykolas Romeris' Ülikoolis. Uurimuses osalenud olid sotsiaalteaduste üliõpilased, kelle vanus oli vahemikus 19 kuni 24 eluaastat (keskmine vanus 20.6, $SD = 0.9$). Osalejatele antud instruktsioonid ning täidetav küsimustik olid leedukeelsed.

Poola valimisse kuulus 229 bakalaureuse tudengit (189 naist, 39 meest ja üks osaleja, kes ei märkinud oma sugu) Varssavi Sotsiaal- ja humanitaarteaduste Koolist ja Bialystok' Ülikoolist. Uurimuses osalejad olid psühholoogia ning haridusteaduste üliõpilased, kelle vanus jäi vahemikku 19 kuni 32 eluaastat (keskmine vanus = 22.2, $SD = 2.0$) Instruktsioonid osalejatele ning küsimustik olid poolakeelsed.

Valgevene valim koosnes 200st bakalaureuse üliõpilasest (100 naist ja 100 meest), kes õppisid Grodno Riiklikus Ülikoolis. Osalejate vanus jäi vahemikku 18 kuni 26 eluaastat (keskmine vanus = 20.9 aastat, $SD = 1.5$). Uurimuses osalejad olid sotsiaalteaduste, lingvistika ja majandusteaduse üliõpilased. Juhised ning küsimustik olid venekeelsed.

Venemaa andmed

Teised töös uuritavad andmed on kogutud suure rahvusvahelise projekti RCPS (*Russian Character and Personality Survey*) raames (vt Allik, J., Mõttus, R., Realo, A., Pullmann, H., Trifonova, A., McCrae, R.R. & 56 Members of the Russian Character and Personality Survey, 2009). Andmed saadi 40st valimist (ülikoolist) 10862 inimese käest, mis koguti 34st Vene Föderatsiooni erinevast piirkonnast (oblast, krai, ringkond või vabariik). Kõik uurimuses osalenud inimesed täitsid *National Character Survey* (NCS) 30st väitest koosneva isiksuseküsimustiku.

Russian Character and Personality Survey 40 Vene Föderatsiooni ülikooli loetelu: Adõgee Riiklik Ülikool, Pomori Riiklik Ülikool, Arzamasi Riiklik Pedagoogiline Ülikool, Astrahani Riiklik Ülikool, Burjaatia Riiklik Ülikool, Tšeljabinski Riiklik Ülikool, Katanovi Riiklik Hakassia Ülikool, Karjala Riiklik Pedagoogiline Ülikool, Põhjamaine Rahvusvaheline Ülikool, Mari Riiklik Ülikool, Vene Arstiteaduste Akadeemia Siberi osakond Novosibirskis, Novosibirski Riiklik Pedagoogiline Ülikool, Omski Riiklik Pedagoogiline Ülikool, Baškiiri Riiklik Pedagoogiline Ülikool, Permi Riiklik Ülikool, Rjazani S.A. Jessenini Riiklik Ülikool, Rahvusvaheline Looduse, Ühiskonna ja Dubna Ülikool, Samara Riiklik Pedagoogiline Ülikool, Venemaa Riiklik Proffesionaal-Pedagoogiline Ülikool, Tambovi Riiklik G.R. Derzhavin'i nimeline Ülikool, Elabuga Riiklik Pedagoogiline Ülikool, Tatarsi Riiklik Humanitaar-Pedagoogiline Ülikool, Vladimiri Riiklik Ülikool, Kaug-Ida Rahvuslik Ülikool, Volgogradi Riiklik Tehnikaülikool, Vologda Riiklik Pedagoogiline Ülikool, Voronežhi Riiklik Ülikool, Udmurtia Riiklik Ülikool, Iževski Riiklik Tehnikaülikool, Kurgaani Riiklik Ülikool, Nižnevartovski Riiklik Humanitaarülikool, Volgogradi Avalike Teaduste Akadeemia, Jaroslavli Riiklik Demidovi Ülikool, Ussuriyski Riiklik Pedagoogiline Ülikool, Kubani Riiklik Kehalise Kasvatuse, Spordi ja Turismi Ülikool, Sahhalini Riiklik Ülikool, Orjoli Riiklik Ülikool, Taganrogi Juhtimise ja Majanduse Instituut, Uurali Riiklik Pedagoogiline Ülikool, Moskva Psühholoogia ja Hariduse Ülikool.

Russian Character and Personality Survey 34 Vene Föderatsiooni piirkonna loetelu: Adõgee Vabariik, Arhangel'ski oblast, Nižny Novgorodi oblast, Astrahani oblast, Burjaatia Vabariik, Tšeljabinski oblast, Hakassia Vabariik, Karjala Vabariik, Magadani oblast, Mari EI, Novosibirski oblast, Omski oblast, Baškiiri Vabariik, Permi krai, Rjazani oblast, Moskva oblast, Samara oblast, Sverdlovski oblast, Tambovi oblast, Tatarstani Vabariik, Vladimiri oblast, Primorski krai, Volgogradi oblast, Vologda oblast, Voronežhi oblast, Udmurtia Vabariik, Kurgaani oblast, Handi-Mansi Autonoomne ringkond, Jaroslavli oblast, Krasnodari

krai, Sahhalini oblast, Orjoli oblast, Moskva linn ja Rostovi oblast.

Kuus Vene Föderatsiooni piirkonda (Novosibirsk, Primorsk, Sverdlovsk, Tatarstan ja Volgograd) olid esindatud kahe valimiga. Uurimust aitasid läbi viia erinevate Venemaa ülikoolide psühholoogia teaduskondadesse kuuluvad inimesed. Neile saadeti kirjad, milles paluti neil uurimuse läbiviimises osaleda. Andmed koguti 2007. aastal. Vastanutest 2435 (22.4%) olid mehed ja 8238 (75.8%) olid naised. Küsimustikule olid jätnud soo märkimata 189 (1.7%) inimest.

Uurimuses osalenud inimesed olid vanuses 16 kuni 68 aastat. Küsimustikule vastanud inimeste keskmine vanus oli 20.8 aastat. Vastanute hulgas oli 22.4% 20-aastaseid inimesi. Selles vanuses inimesi oli uurimuses kõige rohkem. Vastanute hulgalt järgmised on vanused 19 (21.5%), 21 (18%), 22 (11.4%), 18 (10.6%) ja 23 (4.7%). Ülejäänud vanustes inimesi oli vastanute hulgas mainitust tunduvalt vähem. Küsimustikule olid jätnud oma vanuse märkimata 219 (2%) inimest.

Kogu vastanute arvust oli vene rahvusest inimesi 8928 (82.2%) ja muust rahvusest 1934 (17.8%) inimest. Muude rahvuste inimestest olid kõige enam esindatud tatarlased, kelle koguarv oli 589, mis moodustab 5.4% uurimuses osalenutest. Ülejäänud rahvustest võib veel välja tuua udmurdid, keda oli vastanute hulgas 191 (1.8%) ja marid, keda oli 111 (1%). Ülejäänud uurimuses osalenud rahvused olid kõik veelgi vähemal määral esindatud kui viimati nimetatud. Rahvuse oli jätnud märkimata 240 (2.2%) inimest.

NCS küsimustik

NCS (*National Character Survey*) küsimustik (vaata Lisa töö lõpus) koosnes 30st väitest/küsimusest, mis kopeerivad suure isiksuseküsimustiku NEO-PI-R alaskaalade struktuuri (Terracciano jt., 2005). Küsimustiku vastajatele anti kolm instruksiooni: (1) vastata väidetele mõeldes enda isiksusele (2) vastata väidetele mõeldes, milline on ideaalne inimene (3) vastata väidetele mõeldes tüüpilisele venelasele, kes elab antud piirkonnas. Igale küsimusele oli võimalik vastata skaalal 0 (ei ole iseloomulik) kuni 4 (väga iseloomulik). Venemaal andsid inimesed mina-hinnanguid, ideaali-hinnanguid ja stereotüübi-hinnanguid. Esiteks *mina-hinnangute* all mõeldakse meeste ja naiste hinnanguid väidetele, kui neil tuleb mõelda enda isiksusele. Teiseks *ideaali-hinnangud*, mis tähendab meeste ja naiste hinnanguid ideaalsele inimesele. Kolmandaks *stereotüübi-hinnangud*, mille alla mõeldakse meeste ja naiste hinnanguid stereotüüpse venelase kohta, kes elab vastajaga samas regioonis.

NCS küsimustik mõõdab kolmekümnet isiksuseomadust, mis vastavad NEO-PI-R-i

kolmekümnele alaskaalale. Need isiksuseomadused saab kokku võtta Costa & McCrae (1992) järgi viieks baasomaduseks, milleks on neurotilisus, ekstravertsus, avatus kogemusele, sotsiaalsus ja meelekindlus. Igaüks neist koosneb omakorda kuuest peenemast omadusest, mille täpne ajajaotus on toodud eelpool sissejuhatuse osas (vaata Tabel 1).

ANALÜÜS JA TULEMUSED

Koostati kirjeldavate statistikute tabel kõigi uuritud seitsme riigi keskmiste mina-hinnangute kohta (vaata Tabel 2). Tabelis on kujutatud iga riigi kaalumata keskmised hinnangud isiksuseomadustes ning tabeli lõpus ka riikide keskmine. Kaalumata keskmiseid on kasutatud seetõttu, et Venemaa suur valim kaaluks muidu kõik muu üles. Seitsme maa kaalumata keskmiseid kasutatakse ka z-skooride arvutamiseks, kus iga maa keskmiste z-skoorid arvutatakse 7 maa kaalumata keskmise ja dispersiooni suhtes. Kõik hinnangud on kogutud NCS küsimustikuga ning tabelis on kujutatud meeste ja naiste hinnangud koos. See tabel on ilmikas illustratsioon selle kohta, millised on üldse erinevused maade vahel.

Tabel 2. Uuritud riikide kaalumata keskmised mina-hinnangud (saadud NCS küsimustikuga)

Isiksuseomadus	Soome	Eesti	Läti	Leedu	Poola	Valgevene	Venemaa	7 maa kaalumata keskmised
N1: ärevus	1,83	1,90	1,76	1,66	2,22	1,50	1,99	1,84
N2: vaenulikkus	1,44	1,58	1,91	1,87	1,56	1,62	1,69	1,66
N3: masendus	1,47	1,42	1,41	1,36	1,38	1,12	1,22	1,34
N4: enesekontroll	1,72	1,33	1,31	1,36	1,57	1,31	1,30	1,41
N5: impulsiivsus	1,84	1,85	1,83	2,14	2,26	1,60	1,56	1,87
N6: abituis	1,47	1,32	1,35	1,50	1,99	1,31	1,30	1,46
E1: soojus	2,91	2,81	2,80	3,08	3,20	3,10	3,02	2,99
E2: seltsivus	2,43	2,57	2,56	3,03	2,78	2,57	2,66	2,66
E3: kehtestavus	2,08	2,28	2,36	2,66	2,30	2,36	2,62	2,38
E4: aktiivsus	2,28	2,63	2,71	2,68	2,75	2,47	2,60	2,59
E5: elamustejanu	2,02	2,50	2,38	2,90	2,99	2,34	2,50	2,52
E6: positiivsed emotsioonid	2,33	2,73	2,64	2,68	2,85	2,83	2,86	2,70
O1: avatus fantaasiale	2,53	2,28	2,55	2,59	2,67	2,86	3,04	2,65
O2: avatus kunstile	2,86	3,06	2,88	2,56	2,64	2,98	3,02	2,86
O3: avatus tunnetele	3,37	2,84	3,00	3,00	3,31	3,08	3,22	3,12
O4: avatus teguviisidele	1,94	2,53	2,47	2,68	2,72	2,41	2,50	2,46
O5: avatus mõtetele	3,36	3,00	3,16	3,29	3,21	3,08	3,18	3,18
O6: avatus väärtustele	2,76	2,79	2,60	2,65	2,41	2,97	2,99	2,74
A1: usaldus	2,15	1,97	1,90	1,86	2,18	2,26	2,38	2,10
A2: siirus	3,18	2,79	2,92	2,85	2,91	2,78	2,63	2,86
A3: omakasupüüdmat	2,99	2,96	2,78	2,81	2,95	3,23	3,17	2,98
A4: järeleandlikkus	2,31	2,24	2,03	1,97	2,04	2,50	2,28	2,19
A5: tagasihoidlikkus	2,48	2,34	2,06	2,09	2,19	2,64	2,53	2,33
A6: osavõtlikkus	3,31	3,03	3,03	2,92	2,75	3,18	3,14	3,05
C1: asjatundlikkus	2,86	2,72	2,87	2,94	2,92	2,86	2,92	2,87
C2: korralikkus	2,48	2,63	2,50	2,76	2,89	2,89	2,80	2,71

C3: kohusetundlikkus	3,46	2,89	2,96	2,98	2,96	3,07	3,10	3,06
C4: eesmärgipärasus	2,56	2,54	2,44	2,49	2,64	2,77	2,74	2,60
C5: enesedistsipliin	2,56	2,40	2,63	2,55	2,56	2,71	2,65	2,58
C6: kaalutlemine	2,71	2,74	2,42	2,48	2,35	2,66	2,62	2,57
N: neurootilisus	9,74	9,39	9,56	9,90	10,98	8,45	9,06	9,58
E: ekstravertsus	14,05	15,55	15,45	17,03	16,87	15,67	16,25	15,84
O: avatus kogemusele	16,81	16,50	16,65	16,76	16,96	17,37	17,96	17,00
A: sotsiaalsus	16,42	15,33	14,72	14,50	15,00	16,57	16,13	15,52
C: meelekindlus	16,63	15,96	15,82	16,20	16,31	16,95	16,83	16,39

Kuna küsimused on pööratud, saab teostada liitmistehte, liites kokku meeste mina-hinnangute keskmised. Saadakse koondtulemused, mis väljendavad viie baasisiksuseomaduse (neurootilisuse, ekstravertsuse, avatus kogemusele, sotsiaalsuse ja meelekindluse) keskmisi. Kirjeldavate statistikute tabelis on kujutatud ka meeste ja naiste NCS-i mina-hinnangute summeeritud keskmised - kõigi kuue neurootilisuse alla kuuluvate isiksusejoonte keskmised on kokku liidetud; kõigi kuue ekstravertsuse alla kuuluvate isiksusejoonte keskmised on kokku liidetud jne. Minimaalseks tulemuseks saab olla null ning maksimaalseks kakskümmend neli. Riikide summaarseid Suure Viisiku omaduste keskmisi skooore võrreldes on näha, et neurootilisuse osas on madalaim keskmine Valgevenes ja suurim Poolas. Ekstravertsuse puhul on madalaim keskmine Soomes ning kõrgeim Leedus. Avatus kogemusele keskmine hinnang on kõikides riikides üsna sarnane, kuid madalaim keskmine on Eestis ja kõrgeim Venemaal. Sotsiaalsus on madalaim Leedus ja kõrgeima summaarse keskmisega Valgevenes. Meelekindlus on väikseima keskmisega Lätis ja suurimaga Valgevenes.

Naiste ja meeste Suure Viisiku isiksuseomaduste võrdlemiseks kõrvutatakse kummagi soo keskmiseid (mõeldud on aritmeetilisi keskmiseid) tulemusi. Selleks, et kontrollida, kas meeste ja naiste vahelised erinevused on statistiliselt olulised, tehti T-testi. T-testi tehti iga Suure Viisiku omaduse (neurootilisuse, ekstravertsuse, avatuse kogemusele, sotsiaalsuse ja meelekindluse) jaoks. Selgus, et meeste ja naiste vahelised isiksuseomaduste erinevused on olulised nelja omaduse puhul viiest. Seda näitab see, et nende testide puhul tuli olulisustõenäosus $p < 0.05$. Ekstravertsuse puhul olulisustõenäosus $p = 0.05$. Seega käesolevast uurimusest selgub, et naised on erinevad neurootilisuses, avatuses kogemusele, sotsiaalsuses ja meelekindluses. Keskmiste võrdlusel on näha, et naiste keskmised on iga isiksuseomaduse puhul kõrgemad kui meeste keskmised. Seega saab väita, et naised on neurootilisemad, avatumad, sotsiaalsemad ja meelekindlamad kui mehed.

NCS küsimustikuga leitud meeste ja naiste isiksuseomaduste mina-hinnangute profiil Soomes, Eestis, Lätis, Leedus, Poolas ja Valgevenes kokkuvõtvalt ning erinevused meeste ja naiste vahel

STATISTICA andmetöötlusprogrammiga teostati dispersioonanalüüs (ANOVA), valides sõltumatuks muutujaks inimeste enda kohta antud hinnangud (vaata Tabel 3) ning grupeerides need hinnangud vastavalt soole. Dispersioonanalüüs näitab, et kõikides riikides 30st 20 isiksuseomaduse puhul on soolised erinevused statistiliselt olulised ($p < 0.05$). Seda järeltati olulisustõenäosuse p abil. Nende 20 tunnuse puhul, kus $p < 0.05$ võib väita, et meeste ja naiste arvamus on erinev. Antud tulemust illustreerib allolev Joonis 1. Sarnaseks hindavad mehed ja naised järgmised kümme iseloomujoont: masendus N3 ($p=0.51$), enesekontroll N4 ($p=0.15$), impulsiivsus E5 ($p=0.06$), avatus fantaasiale O1 ($p=0.64$), avatus mõtetele O5 ($p=0.42$), avatus väärtustele O6 ($p=0.53$), asjatundlikkus C1 ($p=0.29$), eesmärgipärasus C4 ($p=0.07$), enesedistsipliin C5 ($p=0.16$) ja kaalutlemine C6 ($p=0.59$).

Tabel 3. Kolmekümne isiksuseomaduse lõikes meeste ja naiste mina-hinnangute keskmised koos Standardhälvetega (SD) (Soome, Eesti, Läti, Leedu, Poola ja Valgevene).

Isiksuseomadus	Meeste keskmine hinnang	Meeste keskmiste hinnangute SD	Naiste keskmine hinnang	Naiste keskmiste hinnangute SD
N1: ärevus	1,61	1,09	1,91	1,08
N2: vaenulikkus	1,41	1,03	1,75	1,02
N3: masendus	1,40	1,05	1,36	0,96
N4: enesekontroll	1,38	0,97	1,46	0,98
N5: impulsiivsus	1,77	1,10	1,98	1,09
N6: abituse	1,23	0,86	1,59	0,99
E1: soojus	2,81	0,97	3,04	0,91
E2: seltsivus	2,51	1,13	2,70	1,09
E3: kehtestavus	2,48	0,91	2,25	0,91
E4: aktiivsus	2,50	1,02	2,62	0,94
E5: elamustejanu	2,58	1,06	2,46	1,05
E6: positiivsed emotsioonid	2,50	1,02	2,73	0,92
O1: avatus fantaasiale	2,58	1,22	2,55	1,18
O2: avatus kunstile	2,62	1,21	2,94	1,02
O3: avatus tunnetele	2,69	0,89	3,28	0,77
O4: avatus teguviisidele	2,55	1,12	2,39	1,13
O5: avatus mõtetele	3,16	0,84	3,19	0,76
O6: avatus väärtustele	2,67	1,11	2,71	1,02
A1: usaldus	1,85	0,98	2,13	1,01
A2: siirus	2,69	0,92	3,01	0,85
A3: omakasupüüdmatuse	2,83	0,85	3,00	0,79
A4: järeleandlikkus	1,99	1,08	2,26	1,04
A5: tagasihoidlikkus	2,20	0,94	2,34	0,88
A6: osavõtlikkus	2,77	0,94	3,16	0,81
C1: asjatundlikkus	2,89	0,83	2,84	0,77
C2: korralikkus	2,55	1,08	2,73	1,03
C3: kohusetundlikkus	2,85	0,91	3,16	0,81

C4: eesmärgipärasus	2,50	0,96	2,59	0,85
C5: enesedistsipliin	2,50	1,00	2,58	0,98
C6: kaalutlemine	2,59	0,98	2,56	0,97
N: neurootilisus	8,81	3,77	10,05	3,72
E: eksravertsus	15,36	3,99	15,81	3,90
O: avatus	16,26	3,57	17,07	3,37
A: sotsiaalsus	14,33	3,41	15,92	3,12
C: meelekindlus	15,88	3,93	16,47	3,52

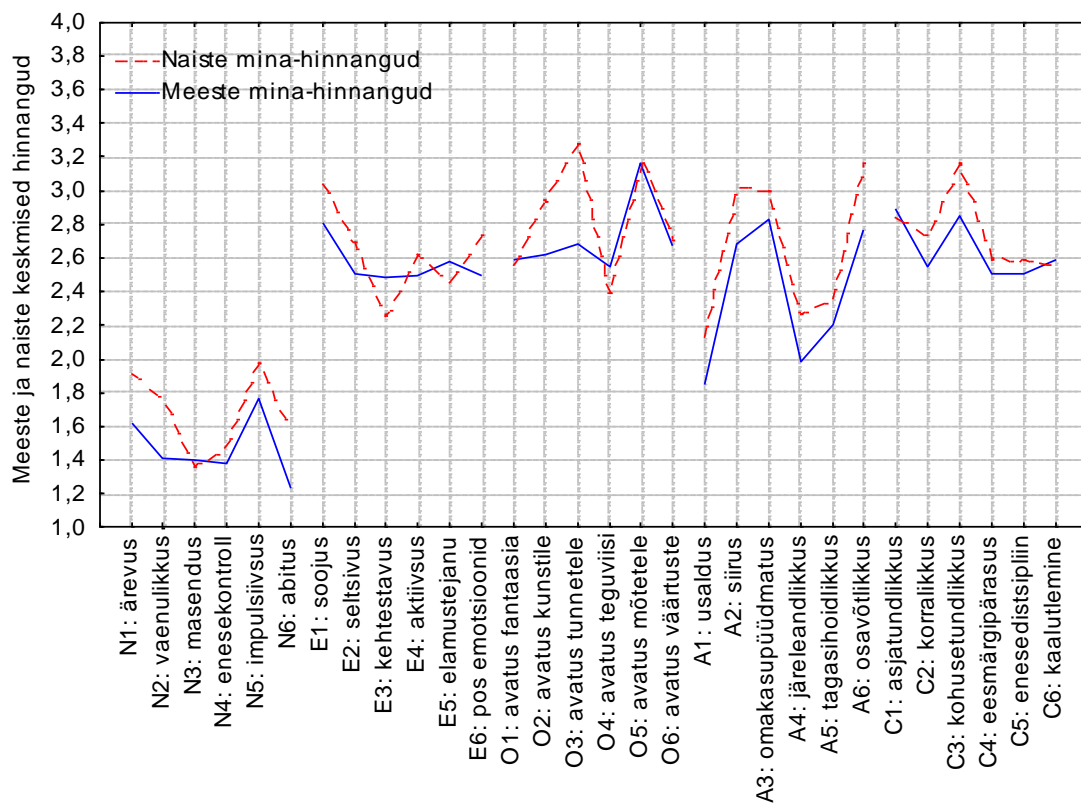
Kuna uurimuses osalenud vastajate arv on suur, siis osutuvad ka väga väikesed erinevused statistiliselt oluliseks. Selleks, et hinnata efekti suurust arvutati välja partsiaal eta ruudus (η_p^2), mis iseloomustab, kui suure osa koguhajuvusest määrab ära sugu. Partsiaal eta ruudu leidmiseks kasutati valemit $\eta_p^2 = SS_{\text{Effect}} / (SS_{\text{Effect}} + SS_{\text{Error}}) * 100$. Tavaliselt arvatakse, et kui selle statistiku väärtus mingi tunnuse jaoks on alla 1%, siis antud andmestikus uuritava faktori mõju antud tunnuse hajuvusele (nt N1) peetakse ebaoluliseks. Järgnevalt tuuakse välja 13 isiksuseomadust, kus teiste küsimustega võrreldes on sool antud küsimustikus olulisem osakaal: avatus tunnetele O3 (13.38%), elamustejanu E5 (10.50%), osavõtlikkus A6 (8.87%), abitus N6 (8.60%), kohusetundlikkus C3 (7.83%), positiivsed emotsioonid E6 (6.65%), avatus teguviisidele O4 (6.43%), vaenulikkus N2 (6.14%), tagasihoidlikkus A5 (6.08%), avatus kunstile O2 (5.81%), järeleandlikkus A4 (5.37%), siirus A2 (5.12%), avatus väärtustele O6 (5.07%). Ülejäänud isiksuseomadustel on see näitaja alla 5%. Üle 1% on η_p^2 väärtus kõigil 30 isiksuseomadusel.

Tabel 4. Meeste ja naiste 30 isiksuseomaduse erinevused z-skooridena.

Isiksuseomadus	Soome	Eesti	Läti	Leedu	Poola	Valgevene	Venemaa	7 riigi sooliste erinevuste z-skooride keskmine
	meeste ja naiste keskmiste erinevuste z-skoor	meeste ja naiste keskmiste erinevuste z-skoor	meeste ja naiste keskmiste erinevuste z-skoor	meeste ja naiste keskmiste erinevuste z-skoor	meeste ja naiste keskmiste erinevuste z-skoor	meeste ja naiste keskmiste erinevuste z-skoor	meeste ja naiste keskmiste erinevuste z-skoor	
N1: ärevus	0,45	0,19	0,24	0,25	0,34	-0,05	0,35	0,156
N2: vaenulikkus	0,50	0,40	0,52	0,24	0,50	0,36	0,21	0,335
N3: masendus	-0,36	-0,04	0,08	0,05	-0,01	-0,35	-0,06	-0,098
N4: enesekontroll	-0,22	0,08	0,08	-0,05	0,36	-0,16	-0,01	0,010
N5: impulsiiivsus	0,12	0,17	0,31	0,20	-0,06	0,21	0,06	0,144
N6: abitus	0,69	0,26	0,36	0,36	0,62	0,00	0,18	0,352
E1: soojus	0,08	0,40	0,18	0,26	0,33	0,41	0,39	0,294
E2: seltsivus	0,39	0,18	0,07	0,32	0,32	0,23	0,18	0,243
E3: kehtestavus	-0,02	-0,30	-0,25	-0,22	-0,25	-0,09	-0,06	-0,170
E4: aktiivsus	0,59	0,19	-0,16	0,02	-0,02	0,35	0,06	0,148
E5: elamustejanu	-0,17	-0,09	-0,04	0,04	-0,13	-0,06	-0,12	-0,082
E6: positiivsed emotsioonid	0,60	0,47	-0,01	0,28	0,20	0,52	0,21	0,325
O1: avatus fantaasiale	-0,42	0,12	0,03	-0,01	-0,24	0,18	0,29	-0,007
O2: avatus kunstile	-0,01	0,37	0,50	0,61	-0,05	0,40	0,41	0,318
O3: avatus tunnetele	0,57	0,68	0,61	0,74	0,70	0,61	0,63	0,647
O4: avatus teguviisidele	-0,36	-0,19	-0,01	0,00	-0,30	0,18	0,05	-0,089
O5: avatus mõtetele	-0,44	0,10	-0,14	0,04	-0,08	0,22	0,17	-0,018

O6: avatus väärtustele	-0,31	0,29	0,19	0,31	-0,65	0,38	0,30	0,074
A1: usaldus	-0,03	0,28	0,28	0,30	0,20	0,53	0,43	0,285
A2: siirus	0,09	0,34	0,25	0,44	0,66	0,12	0,36	0,322
A3: omakasupüüdmatlus	0,06	0,12	0,26	0,20	0,34	0,53	0,34	0,265
A4: järeleandlikkus	0,06	0,33	0,31	0,28	0,78	0,22	0,31	0,327
A5: tagasihoidlikkus	0,24	0,26	0,13	0,18	0,48	0,01	0,11	0,200
A6: osavõtlikkus	0,47	0,47	0,42	0,49	0,55	0,52	0,50	0,489
C1: asjatundlikkus	0,13	-0,20	-0,12	-0,01	-0,16	-0,05	0,08	-0,047
C2: korralikkus	0,24	0,29	-0,07	0,36	0,39	0,29	0,27	0,253
C3: kohusetundlikkus	0,65	0,21	0,18	0,29	0,43	0,35	0,32	0,349
C4: eesmärgipärasus	0,36	0,01	-0,03	0,20	0,11	0,24	0,13	0,145
C5: enesedistsipliin	-0,25	0,26	-0,19	0,15	0,17	0,24	0,06	0,063
C6: kaalutlemine	0,16	-0,01	0,03	-0,10	0,20	-0,21	0,00	0,011

Joonis 1. Meeste ja naiste mina-hinnangud Soomes, Eestis, Lätis, Leedus, Poolas ja Valgevenes

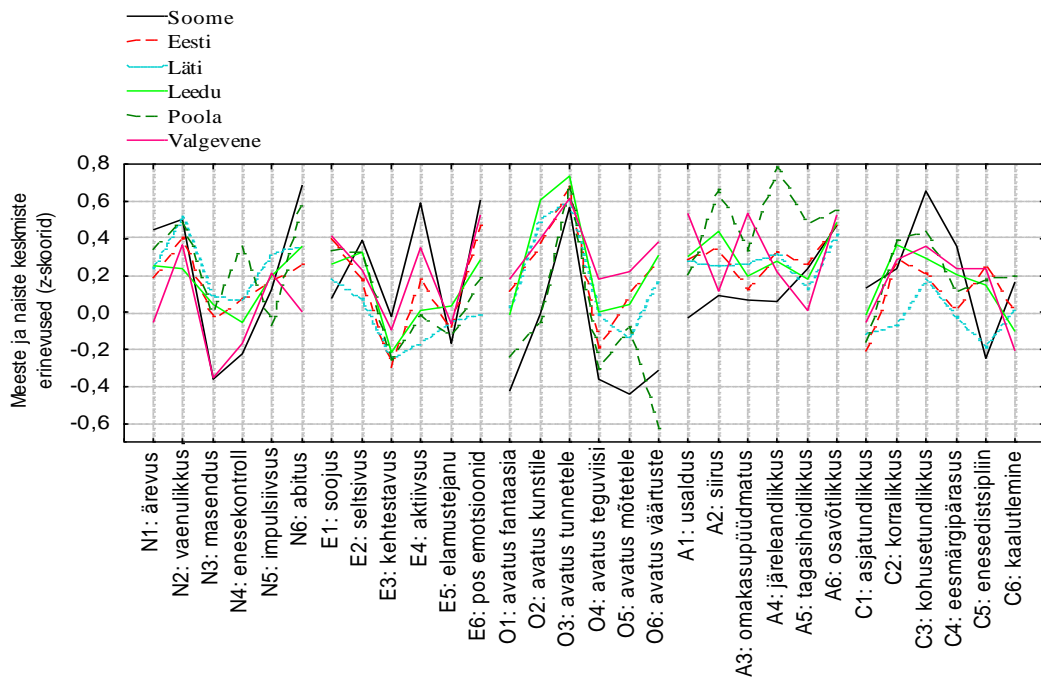


NCS küsimustikuga leitud naiste ja meeste isiksuseomaduste vaheprofiilid Soomes, Eestis, Lätis, Leedus, Poolas ja Valgevenes ning riikidevahelised seosed

Leiti naiste ja meeste 30 isiksuseomaduse keskmiste erinevused eraldi kõikides uurimuses osalenud riikides: Soomes, Eestis, Lätis, Leedus, Poolas ja Valgevenes. Naiste ja meeste isiksuseomaduste keskmiste erinevuste leidmiseks lahutati naiste keskmistest hinnangutest maha meeste keskmised hinnangud. Leitakse vaheprofiilid (naised miinus mehed) kõigi kuue riigi jaoks. Naiste ja meeste keskmiste vahe on läbi jagatud iga riigi valimi

standardhälbega. Seega on tulemused esitatud normaaljaotuse ühikutes ehk z-skoorides (vaata Tabel 4). Nagu alloleval joonisel (vaata Joonis 2) on naiste ja meeste isiksuse minahinnangute erinevuste profiilid uuritud kuue maa lõikes üsna sarnased, kuigi esineb ka märkimisväärseid erinevusi. Nagu jooniselt ilmneb, siis suurim vaheprofiilide varieeruvus riikide lõikes esineb omaduse avatus kogemusele (O1-O6) osas. Mitme omaduse puhul ilmneb, et Soome vaheprofiil erineb teiste riikide vaheprofiilidest (naised-miinus-mehed) päris palju.

Joonis 2. Naised miinus mehed vaheprofiilid Soome, Eesti, Läti, Leedu, Poola ja Valgevene puhul



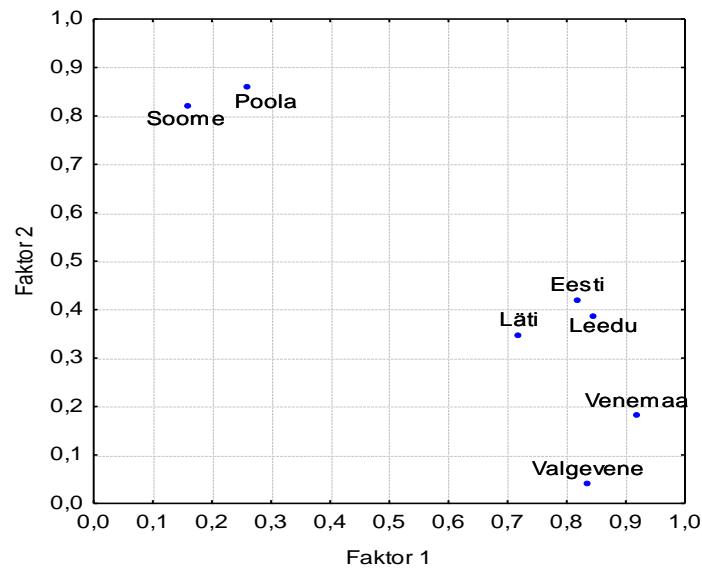
Selleks, et teada saada, kui tugevad on seosed erinevate riikide meeste ja naiste erinevuste vahel, viidi läbi vaheprofiilide z-skooride korrelatsioonanalüüs (vaata Tabel 5). Kasutati vaheprofiilide z-skoore, et oleks arvesse võetud ka standardhälvete väärtused (ehk väärtuste hajumine andmestikus). Leiti riikide vaheprofiilide z-skooride omavahelised seosed. Väga tugevas seoses on omavahel Eesti ja Leedu vaheprofiilid ning Läti ja Leedu vaheprofiilid. Statistiliselt olulised seosed on kõigi ülejäänud riikide vaheprofiilide vahel, välja arvatud mõnel üksikul juhul. Meeste ja naiste profiilide erinevuste seos ei ole statistiliselt oluline Soome ja Valgevene, Soome ja Läti ning Poola ja Valgevene puhul. Korrelatsioonitabel (Tabel 5) annab ülevaate, millistes uuritud riikides on sooliste lahknevuste profiil sama kujuga.

Tabel 5. Soome, Eesti, Läti, Leedu, Poola, Valgevene ja Venemaa: meeste ja naiste keskmiste erinevuste vaheline seos, arvestades ka standardhälbeid. Seega korrelatsioonseosed on leitud vaheprofiilide z-skooride vahel. Kusjuures tärniga * on väljendatud olulised korrelatsioonseosed ning „p“ on olulisustõenäosus (tingimus $p < 0.05$).

	Soome	Eesti	Läti	Leedu	Poola	Valgevene	Venemaa
Soome	1,0000 p= ---						
Eesti	0,426* p=,019	1,0000 p= ---					
Läti	0,263 p=,161	0,673* p=,000	1,0000 p= ---				
Leedu	0,443* p=,014	0,836* p=,000	0,754* p=,000	1,0000 p= ---			
Poola	0,536* p=,002	0,589* p=,001	0,512* p=,004	0,514* p=,004	1,0000 p= ---		
Valgevene	0,369 p=,045	0,685* p=,000	0,412* p=,024	0,637* p=,000	0,179 p=,345	1,0000 p= ---	
Venemaa	0,273 p=,145	0,773* p=,000	0,687* p=,000	0,820* p=,000	0,444* p=,014	0,742* p=,000	1,0000 p= ---

Soome ja Valgevene vaheprofiilid on üksteisest väga erinevad (vaata Joonis 2). Seega võib nende riikide puhul väita, et meeste ja naiste vahelised erinevused isiksuseomadustes on Soomes erinevad Valgevenes esinevates meeste ja naiste vahelistest isiksuseomaduste erinevusest. Kuid seda mitte kõigi 30 isiksuseomaduse osas. Suure Viisiku isiksuseomadustest on Soomes ja Valgevenes enamvähem sama vaheprofiili kõvera kujuga neurootilisus ja ekstravertsus. Kõige suuremad erinevused vaheprofiili kõvera kujus esinevad omaduse avatus kogemusele, sotsiaalsuse ja meelekindluse osas, kus kummagi riigi kõverad on väga erineva kujuga. Soome ja Läti vaheprofiilid on samuti üksteisest väga erinevad. Suure Viisiku isiksuseomadustest on Soomes ja Lätis enamvähem sama vaheprofiili kõvera kujuga sotsiaalsus ja meelekindlus. Kõige suuremad erinevused vaheprofiilides esinevad omaduste ekstravertsus, neurootilisus ja avatus kogemusele osas, kus kummagi riigi kõverad on erineva kujuga ning vaheprofiilide väärtused väga erinevad. Kõige erinevamate isiksuseomaduste vaheprofiilidega üksteisest on Poola ja Valgevene. Suure Viisiku isiksuseomadustest on Poolas ja Valgevenes sarnase vaheprofiili kõvera kujuga ekstravertsus. Ülejäänud nelja omaduse osas esinevad vaheprofiili kõvera kujus suured erinevused. Kõige suuremad erinevused vaheprofiilidel just Suure Viisiku omadustes avatus kogemusele ja sotsiaalsus.

Selleks, et aru saada, kuidas maad omavahel grupeeruvad, viidi läbi tabelis 6 esitatud maatriksi faktoranalüüs. Selleks kasutati peakomponentide meetodi varianti koos telgede varimaks roteerimisega. Selgus, et kaks faktorit seletavad ära 77.6% kogu hajuvusest. Joonisel 3 on näidatud maade faktorlaadungid kahel esimesel faktoril.

Joonis 3. Maade faktorlaadungid kahel esimesel peakomponendil

Jooniselt 3 on hästi näha, et Eesti, Läti, Leedu, Venemaa ja Valgevene andmed koonduvad sarnasuse alusel ühte rühma ja neile vastanduvad Poola ja Soome profiilid, mis on mõnevõrra erinevad. Võimalik, et on olemas mingi sisuline põhjus, miks naiste ja meeste isiksuse erinevused just Poolas ja Soomes omavahel nii sarnased on ja erinevad oma tegelikest naabritest. Kuid kahjuks ilma korduva uurimiseta pole võimalik väita, et tegemist ei ole mingit sorti mõõtmisveaga, mis võib tuleneda näiteks valimi koostamise iseärasustest.

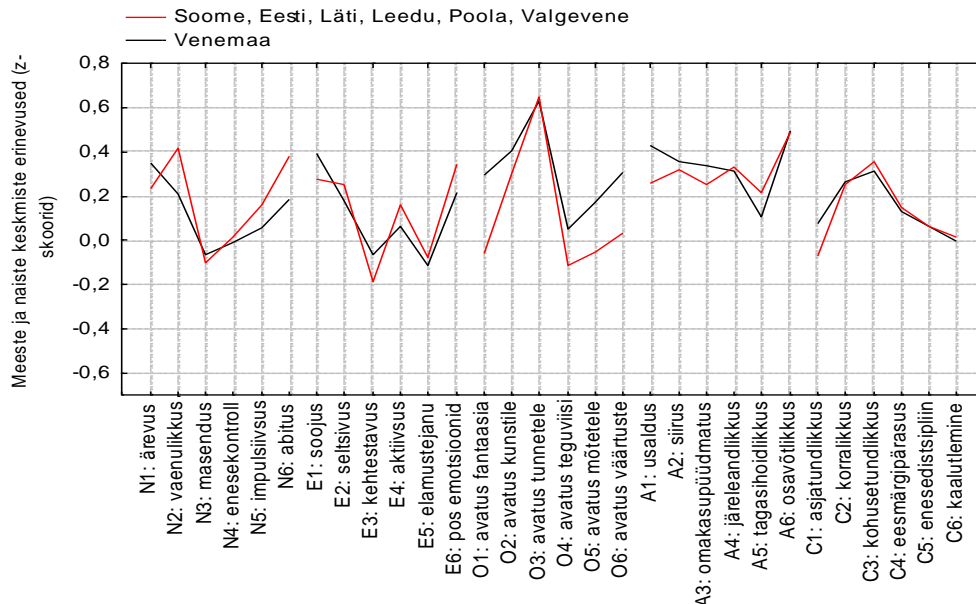
NCS küsimustikuga leitud Soome, Eesti, Läti, Leedu, Poola ja Valgevene vaheprofiilide seos Venemaa NCS-iga leitud vaheprofiiliga

Taheti teada, kas kuue uuritud riigi meeste ja naiste erinevuste profiilid korreleeruvad RCPS uurimuses saadud Venemaa tulemustega. Uuriti, kas kolmekümne isiksuseomaduste keskmised erinevused kõikide maade lõikes korreleeruvad omavahel (ehk ühe riigi erinevuste muster teise riigi erinevuste mustri). Seoste tugevuste analüüsimiseks tehti korrelatsioonanalüüs, leidmaks seosed seitsme riigi vaheprofiilide vahel. Korrelatsioonanalüüsis kasutati z-skoore, et oleksid arvesse võetud ka standardhälbed ehk andmete hajuvus. Korrelatsioonseos Venemaaga leiti üksikult iga riigiga. Venemaal kehtib seaduspära, et NEO-PI-R-iga leitud meeste ja naiste isiksuseomaduste erinevused on omavahel tugevas seoses NCS-iga leitud erinevustega, seega sama seaduspära laieneb NEO-PI-R-ilt NCS-ile. Taheti välja selgitada, kas ka teistes maades (Soome, Eesti, Läti, Leedu, Poola ja Valgevene) NCS abiga korjatud meeste ja naiste hinnangute erinevuste profiilid on sama kujuga. Selleks uuriti Soome, Eesti, Läti, Leedu, Poola ja Valgevene vaheprofiilide seost Venemaa vaheprofiiliga. Korrelatsioon arvutati kasutades vaheprofiilide z-skoore (naised

miinus mehed väärtus läbi jagatud standardhälbega). Venemaa meeste ja naiste mina-hinnangute erinevuste profiilid on väga tugevas seoses Leedu (korrelatsioonseos Venemaaga $r=.829$, $p=.000$), Eesti ($r=.773$, $p=.000$), Valgevene ($r=.742$, $p=.000$) ja Läti ($r=.687$, $p=.024$) sooliste erinevuste profiilidega. Venemaa vaheprofiil on mõõdukas seoses Poola vaheprofiiliga ($r=.444$, $p=.014$). Statistiliselt olulist seost ei esine Soome ja Venemaa meeste ja naiste mina-hinnangute erinevuste profiilide vahel ($r=.273$, $p=.145$). Nendel riikidel on üksteisega võrreldes meeste ja naiste hinnangute lahknevuse profiilid erineva kujuga. Kõik viis isiksuseomaduse vaheprofiili Venemaal ja Soomes on erineva kujuga.

Edasi arvatati välja Soome, Eesti, Läti, Leedu, Poola ja Valgevene vaheprofiilide keskmised z-skoorid kõigi 30 isiksuseomaduse jaoks. Kuue riigi keskmiste z-skooride ja Venemaa vaheprofiili z-skooride vahel tehti korrelatsioonanalüüs. Selgus, et kuue riigi ja Venemaa vaheline korrelatsioonseos on $r=.765$ ($p=.000$), mis tähendab väga tugevat statistiliselt olulist seost. Seega Venemaa meeste ja naiste erinevuste profiil on sama kujuga ka tema naaberriikides, millest võib eeldada, et tegu võib olla universaalse meeste-naiste erinevuste profiiliga üle maailma. Leitud tulemust illustreerib Joonis 4.

Joonis 4. Kuue riigi keskmine NCS-iga leitud vaheprofiil ning Venemaa NCS- iga leitud vaheprofiil



Järgmisena koostati veel üks korrelatsioonitabel uuritud riikidest. See korrelatsioonide tabel põhines maade keskmiste (mehed + naised) tulemuste z-skooridel, kus korrelatsioonanalüüsiks kasutati riikide keskmiseid tulemusi. Z-skooride arvutamiseks kasutati seitsme maa kaalumata keskmiseid. Iga maa keskmised z-skoorid arvutatakse 7 maa kaalumata keskmise suhtes. See tähendab, et z-skoori leidmiseks iga maa keskmisest

hinnangust lahutati 7 maa kaalumata keskmine ning saadud väärtus jagati läbi iga riigi valimi standardhälbega (vaata Tabel 6). Adekvaatseks võrdluseks arvutati mõlemad korrelatsioonanalüüsid z-skooride pealt. Tabelist 7 on näha kõigi uuritud seitsme riigi keskmiste hinnangute z-skooride vahelised seosed. Kõige tugevamini on omavahel seotud Venemaa ja Valgevene ning Valgevene ja Poola keskmised isiksuse profiilid. Mõõdukalt tugev seos esineb Leedu ja Soome, Valgevene ja Leedu, Valgevene ja Läti ning mitmete teiste riikide keskmiste isiksuseomaduste profiilide vahel. Üldiselt on kõige vähem teiste riikide isiksuse profiilidega seotud Eesti hinnangud. Seega Eestis antud keskmised isiksuse hinnangud on erinevad võrreldes teiste uuritud maadega.

Tabel 6. Soome, Eesti, Läti, Leedu, Poola, Valgevene ja Venemaa keskmiste hinnangute z-skoorid.

Isiksuseomadus	Soome keskmiste hinnangute Z-skoor	Eesti keskmiste hinnangute Z-skoor	Läti keskmiste hinnangute Z-skoor	Leedu keskmiste hinnangute Z-skoor	Poola keskmiste hinnangute Z-skoor	Valgevene keskmiste hinnangute Z-skoor	Venemaa keskmiste hinnangute Z-skoor	7 riigi keskmiste hinnangute z-skooride keskmine
N1: ärevus	-0,01	0,06	-0,07	-0,16	0,34	-0,29	0,13	0,001
N2: vaenulikkus	-0,27	-0,08	0,22	0,21	-0,11	-0,04	0,02	-0,009
N3: masendus	0,13	0,09	0,07	0,02	0,04	-0,22	-0,11	0,003
N4: enesekontroll	0,32	-0,10	-0,11	-0,05	0,17	-0,09	-0,09	0,005
N5: impulsiivsus	-0,03	-0,02	-0,03	0,25	0,37	-0,25	-0,28	0,002
N6: abitus	0,00	-0,17	-0,13	0,05	0,49	-0,15	-0,15	-0,007
E1: soojus	-0,10	-0,20	-0,18	0,10	0,25	0,11	0,03	0,001
E2: seltsivus	-0,21	-0,09	-0,09	0,39	0,11	-0,07	0,00	0,006
E3: kehtestavus	-0,32	-0,12	-0,02	0,34	-0,09	-0,02	0,23	-0,001
E4: aktiivsus	-0,31	0,06	0,14	0,11	0,17	-0,10	0,01	0,010
E5: elamustejanu	-0,54	-0,02	-0,14	0,40	0,50	-0,14	-0,02	0,008
E6: positiivsed emotsioonid	-0,40	0,04	-0,06	-0,03	0,16	0,12	0,16	-0,003
O1: avatus fantaasiale	-0,10	-0,31	-0,08	-0,05	0,02	0,16	0,36	0,000
O2: avatus kunstile	0,01	0,23	0,02	-0,24	-0,19	0,11	0,15	0,013
O3: avatus tunnete	0,34	-0,34	-0,14	-0,14	0,24	-0,04	0,11	0,003
O4: avatus teguviisidele	-0,51	0,07	0,00	0,21	0,23	-0,04	0,03	-0,001
O5: avatus mõtetele	0,23	-0,24	-0,03	0,15	0,03	-0,11	0,00	0,006
O6: avatus väärtustele	0,02	0,06	-0,13	-0,08	-0,29	0,20	0,25	0,003
A1: usaldus	0,05	-0,14	-0,22	-0,27	0,08	0,13	0,25	-0,016
A2: siirus	0,46	-0,10	0,07	-0,01	0,05	-0,08	-0,22	0,024
A3: omakasupüüdmatlus	0,01	-0,03	-0,25	-0,21	-0,04	0,27	0,21	-0,007
A4: järeleandlikkus	0,11	0,04	-0,17	-0,20	-0,15	0,28	0,08	-0,001
A5: tagasihoidlikkus	0,17	0,01	-0,33	-0,30	-0,16	0,29	0,19	-0,017
A6: osavõtlikkus	0,37	-0,03	-0,02	-0,14	-0,31	0,13	0,10	0,015
C1: asjatundlikkus	-0,01	-0,20	0,00	0,10	0,06	-0,01	0,05	0,000
C2: korralikkus	-0,21	-0,07	-0,20	0,06	0,20	0,16	0,09	0,003
C3: kohusetundlikkus	0,63	-0,20	-0,12	-0,09	-0,11	0,01	0,05	0,023
C4: eesmärgipärasus	-0,05	-0,07	-0,17	-0,12	0,05	0,19	0,15	-0,003
C5: enesedistsipliin	-0,02	-0,20	0,06	-0,03	-0,02	0,12	0,06	-0,004
C6: kaalutlemine	0,16	0,20	-0,15	-0,09	-0,22	0,09	0,05	0,005

Tabel 7. Soome, Eesti, Läti, Leedu, Poola, Valgevene ja Venemaa: keskmiste hinnangute vaheline seos. Korrelatsiooniseosed on leitud keskmiste hinnangute z-skooride vahel. Tärniga * on väljendatud olulised korrelatsiooniseosed ning „p“ on olulisustõenäosus (tingimus $p < 0.05$).

	Soome	Eesti	Läti	Leedu	Poola	Valgevene	Venemaa
Soome	1,000 p= ---						
Eesti	-0,200 p=,249	1,000 p= ---					
Läti	-0,203 p=,242	0,100 p=,569	1,000 p= ---				
Leedu	-,615* p=,000	-0,126 p=,472	0,443* p=,008	1,000 p= ---			
Poola	-0,409* p=,015	-0,204 p=,239	0,052 p=,768	0,496* p=,002	1,000 p= ---		
Valgevene	0,119 p=,496	0,004 p=,981	-0,555* p=,001	-0,575* p=,000	-0,660* p=,000	1,000 p= ---	
Venemaa	-0,145 p=,406	-0,089 p=,613	-0,391* p=,020	-0,413* p=,014	-0,481* p=,003	0,686* p=,000	1,000 p= ---

Samuti uuriti, kas need maad, mis omavad ühesugust keskmist isiksuse profiili, omavad ka ühesugusemaid meeste ja naiste erinevusi. Võrreldi vaheprofiilide z-skooride korrelatsioone riikide lõikes ning riikide keskmiste hinnangute (mehed ja naised koos) z-skooride korrelatsioone riikide lõikes. Ühesugust keskmist isiksuse profiili omavad riigid on: (1) Venemaa ja Valgevene; (2) Leedu ja Poola; ning (3) Läti ja Leedu. Ühesugusemaid meeste ja naiste erinevusi omavad riigid on: (1) Venemaa ja Leedu; (2) Eesti ja Leedu ning (3) Venemaa ja Eesti. Nende kahe loetelu osas ei esine suuri kokkulangevusi. Seega need maad, mis omavad ühesugust keskmist isiksuse profiili, ei pruugi omada ühesugusemaid meeste ja naiste erinevusi.

Universaalsuse hüpoteesi (Allik, McCrae, 2002) kohaselt oleks oluline, et naised-miinus-mehed profiilid on omavahel sarnasemad, kui seda on summaarsed maade profiilid. Nagu selgus ka käesolevast uurimusest, siis vaheprofiilid (naised-miinus-mehed) ongi riikide vahel sarnasemad kui summaarsed maade isiksuseomaduste profiilid. Riikide vahel esinesid tugevad seosed meeste ja naiste erinevuste profiilides. Kuid kogu keskmiste hinnangute profiilides (milles olid kujutatud meeste ja naiste hinnangud koos) riikide vahel nii tugevaid seoseid ei esinenud. Seega selle tööga toetatakse universaalsuse hüpoteesi, mille kohaselt meeste ja naiste erinevuste profiil on universaalne ülemaailmne nähtus.

NCS küsimustikuga leitud Soome, Eesti, Läti, Leedu, Poola ja Valgevene keskmise vaheprofiili seos NEO-PI-R-i keskmise vaheprofiiliga

Töös vaadati, kas naised-miinus-mehed NCS keskmine profiil (ehk keskmine vaheprofiil) üle kuue maa (Soome, Eesti, Läti, Leedu, Poola, Valgevene) andmete langeb kokku samasuguse lahknevuse profiiliga, mis on saadud teistes uurimustes NEO-PI-R-iga. Liideti kokku kuue maa vaheprofiilide (naised-miinus-mehed) z-skoorid ja jagati kuuega, et saada nende riikide keskmine vaheprofiili z-skoor. Seda tulemust võrreldi varasemalt teistes uurimustes saadud samade skooridega.

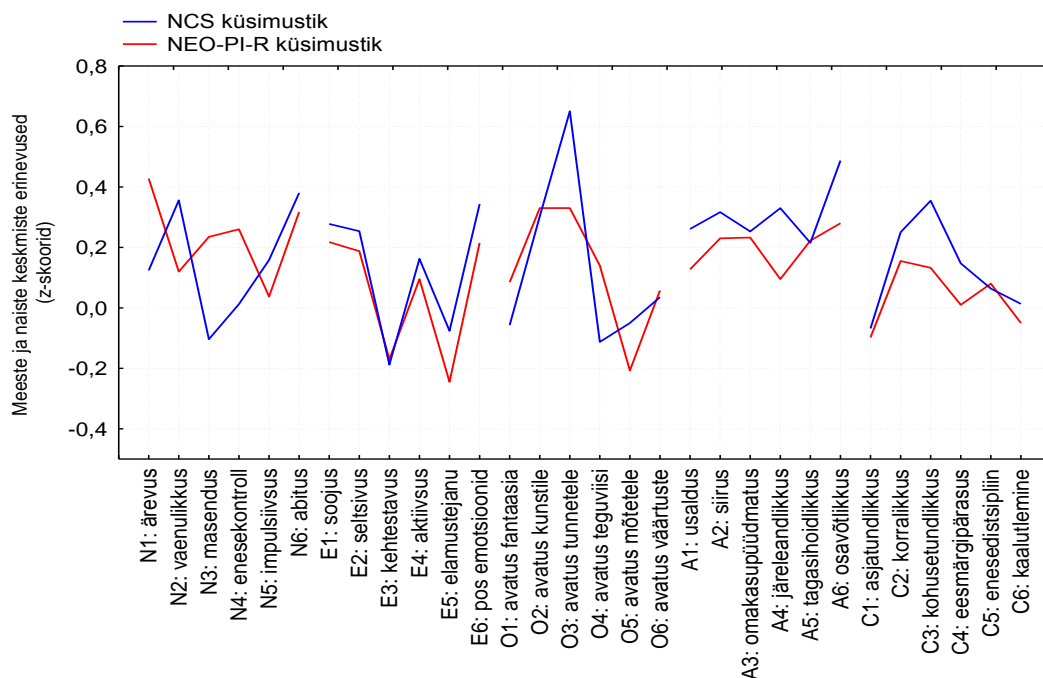
Esimesena kasutati võrdluseks Costa, Terracciano & McCrae (2001) artiklis *Gender Differences in Personality Traits Across Cultures: Robust and Surprising Findings* toodud tulemusi mitmete erinevate kultuuride isiksuse mina-hinnangute kohta. Täiskasvanute (N=10690) mina-hinnangud saadi 14 erinevast kultuurist ning noorukite (N=10952) mina-hinnangud 24 erinevast kultuurist. Kõik täitsid 240st väitest koosneva NEO-PI-R isiksuseküsimustiku. Selle uurimusega on leitud rahvusvahelised keskmised tulemused ehk sisuliselt kehtivad need kogu inimkonna kohta. Seose tugevuse leidmiseks viidi läbi korrelatsioonanalüüs. 6 riigi keskmise vaheprofiilil esinesid tugevad seosed ka selle uurimuse lahknevuste hinnangute profiiliga. Kuue riigi NCS-i seos NEO-PI-R-i täiskasvanute mina-hinnangutega oli $r=.616$ ($p=.000$) ning NEO-PI-R-i noorukite mina-hinnangutega $r=.652$ ($p=.000$).

Teisena kasutati võrdluseks PPOC (*Personality Profiles of Cultures*) uurimuse andmestikku, mille tema-hinnangud on toodud artiklis *Universal Features of Personality Traits From the Observer's Perspective* (McCrae jt., 2005). PPOC uurimus kaasas 50 erinevat kultuuri ning nende andmestikus on kaalumata keskmised noorukite (N=5095) ja täiskasvanute (N=6128) valimite kohta. PPOC projektiga leiti isiksuseerinevuste universaalsuse hüpoteesile tugevat toetust. Kõik osalejad täitsid 240st väitest koosneva NEO-PI-R isiksuseküsimustiku. Viidi läbi korrelatsioonanalüüs, mille tulemusel selgus, et kuue riigi keskmine NCS vaheprofiil langeb suures osas kokku lahknevuste profiilidega, mis on saadud PPOC uurimuses NEO-PI-R-iga. Kuue riigi NCS-i ja 50 kultuuri NEO-PI-R-i noorukite tema-hinnangute korrelatsioonikordaja tuli $r=.492$ ($p=.006$). Kuue riigi NCS-i ja 50 kultuuri NEO-PI-R-i täiskasvanute tema-hinnangute korrelatsioonikordaja oli $r=.555$ ($p=.001$).

Ülalolev on kogu käesoleva töö kõige tähtsam tulemus: NCS-i naised-miinus-mehed profiilid langevad mõistlikus osas kokku NEO-PI-R samasuguste profiilidega. Seega on olemas suur ühisosa, mis näitab, et meeste ja naiste erinevused ei sõltu instrumendist, mille abil isiksuse omadusi mõõdetakse.

Viimasena vaadati, millised omadused on NCS-i ja NEO-PI-R-i tulemusi võrreldes erinevad (vaata Joonis 5). Erinevused isiksuseomaduste vaheprofiilides võiksid viidata sellele, et NCS ja NEO-PI-R mõõdavad veidi erinevaid omadusi. Nende omaduste leidmiseks lahutati NCS-i tulemustest NEO-PI-R-i tulemused (ehk kuue riigi vaheprofiili keskmisest z-skoorist NEO-PI-R-i vaheprofiili keskmine z-skoor). Uus väärtus on absoluutväärtus ning edaspidi tähistatud „u“ tähega. Erinevused leiti nii NEO-PI-R-iga leitud mina-hinnangute (noorukid ja täiskasvanud) kui tema-hinnangute (noorukid ja täiskasvanud) puhul. NCS-i ja NEO-PI-R-i täiskasvanute tema-hinnangute puhul esinesid suurimad erinevused omadustes: ärevus N1 ($u=.42$), masendus N3 ($u=.39$) ja vaenulikkus N2 ($u=.38$). NCS-i ja NEO-PI-R-i noorukite tema-hinnangute erinevused olid omadustes: avatus tunnetele O3 ($u=.39$), järeleandlikkus A4 ($u=.32$) ja ärevus N1 ($u=.30$). NCS-i ja NEO-PI-R-i täiskasvanute mina-hinnangud erinesid isiksuseomadustes: masendus N3 ($u=.39$), avatus tunnetele O3 ($u=.34$) ja ärevus N1 ($u=.31$). NCS-i ja NEO-PI-R-i noorukite mina-hinnangute puhul esinesid suurimad erinevused omadustes: avatus tunnetele O3 ($u=.32$), masendus N3 ($u=.27$) ja ärevus N1 ($u=.20$). Parimaks võrdlemiseks NCS-iga, arvutati NEO-PI-R-i mina- ja tema-hinnangute (noored ja täiskasvanud) põhjal keskmine summaarne NEO-PI-R-i vaheprofiil. Jooniselt 5 nähtub, et suurimad erinevused küsimustike vahel esinevad omadustes: masendus N3 ($u=.34$), avatus tunnetele O3 ($u=.32$), ärevus N1 ($u=.30$), avatus teguviisidele O4 ($u=.25$) ja enesekontroll N4 ($u=.25$).

Joonis 5. NEO-PI-R ja NCS küsimustike vaheprofiilid



Riikide inimarengu indeksi seos meeste ja naiste isiksusejoonte erinevustega

Inimarengu indeks ehk HDI (*human development index*) on inimeste heaolu ühendnäitaja, mis sünteesib numbrilisel skaalal inimarengu kolme aspekti: üldist elatustaset (ehk suhtelist ostujõudu, mida väljendatakse sisemajanduse kogutoodanguna inimese kohta = SKP), keskmist eluiga ja haridustaset (koolis käidud aastate arv ning kirjaoskus). Käesoleva uurimuse puhul on inimarengu indeks oluline selleks, et saaks selgitada, kas meeste ja naiste isiksuse erinevuste suurus sõltub riikide inimarengu tasemest. See on oluline selleks, et püüda selgitada põhjuseid, miks meeste ja naiste isiksuse omadused üksteisest erinevad. Kasutati inimarengu indekseid, mis olid avaldatud 2011 Inimarengu Indeksi Raportis (10.06.2011; *2011 Human Development Report*). Selle kohaselt Soome HDI=0.882, Eesti HDI=0.835, Poola HDI=0.813, Leedu HDI=0.810, Läti HDI=0.805 ja Valgevene HDI=0.756.

Selleks, et välja selgitada, kas meeste ja naiste NCS mina-hinnangute keskmised erinevused riikide kaupa korreleeruvad vastava riigi inimarengu tasemega, tuleb kõigepealt koostada riikide jaoks summaarne sooliste erinevuste indeks. Summaarne sooliste erinevuste indeks koosneb positiivsetest (pluss-märgiga) omadustest, kus naiste keskmine skoor on meestest kõrgem ja negatiivsetest (miinus-märgiga) omadustest, kus meeste keskmine skoor on naistest kõrgem. Valemist on välja jäetud need omadused, kus meeste ja naiste tulemused on ligikaudu võrdsed. Koostati summaarne sooliste erinevuste indeks $(N1+N2-N3-N4+N5+N6) + (E1+E2-E3+E4-E5+E6) + (-O1-O2+O3-O4-O5-O6) + (-A1+A2+A3+A4+A5+A6) + (C1+C2+C3+C4-C5+C6)$. Kõigepealt arvutati see tehe iga riigi naiste keskmiste hinnangute puhul ning seejärel iga riigi meeste puhul. Soome naiste summaarsest indeksist (23.879) lahutati meeste summaarne indeks (15.744) ning saadi Soome sooliste erinevuste indeks 8.135. Eesti naiste summaarsest indeksist (41.801) lahutati meeste summaarne indeks (35.716) ning saadi Eesti sooliste erinevuste indeks 6.085. Läti naiste summaarsest indeksist (21.283) lahutati meeste summaarne indeks (15.635) ning saadi Läti sooliste erinevuste indeks 5.648. Leedu naiste summaarsest indeksist (53.382) lahutati meeste summaarne indeks (46.656) ning saadi Läti sooliste erinevuste indeks 6.726. Poola naiste summaarsest indeksist (25.824) lahutati meeste summaarne indeks (17.897) ning saadi Läti sooliste erinevuste indeks 7.927. Valgevene naiste summaarsest indeksist (51.040) lahutati meeste summaarne indeks (42.380) ning saadi Läti sooliste erinevuste indeks 8.660.

Järgnevalt tehti korrelatsioonanalüüs kõigi kuue riigi sooliste erinevuste indeksite ning nende riikide HDI (inimarengu indeksite) vahel. Korrelatsioonanalüüsi tulemusena selgus, et korrelatsioonikordaja on $r = -0.11$ (mitte oluline). Seega võib väita, et seost riikide inimarengu indeksite ning mina-hinnangutena saadud naiste ja meeste isiksuseomaduste vahel nende

andmete puhul ei eksisteeri. Järelikult ei toeta käesolev töö teistes uurimustes pakutud hüpoteesi, et rikkamates riikides on meeste ja naiste vahelised erinevused suuremad.

ARUTELU

Käesoleva magistritöö alguses on püstitatud viis uurimisprobleemi. Neid probleeme käsitleti väga põhjalikult töö tulemuste ja analüüsi osas, kus rakendades andmeanalüüsi, selgusid ka vastused uurimisprobleemidele. Töö alateemad nõudsid analüüsi ja tulemuste osa koos kirjeldamist ning seetõttu ei olnud neid võimalik lahutada eraldi erinevate peatükkide alla. Arutelu peatükk kujutab endast andmetöötlusega saadud tulemusi ning nende seostamist ja võrdlemist teiste andmetega, kuid ei korrata üle ülalpool juba mainitud lahendusviise ja statistikute väärtuseid.

Esimese uurimisküsimuse puhul tuli leida, milline on NCS küsimustikuga leitud meeste ja naiste isiksuseomaduste mina-hinnangute profiil Soomes, Eestis, Lätis, Leedus, Poolas ja Valgevenes kokkuvõtvalt. Samuti uuriti seda, millised on olulised erinevused meeste ja naiste vahel. Soomes, Eestis, Lätis, Leedus, Poolas ja Valgevenes olid kolmekümne Suure Viisiku isiksuseomaduse osas mehed ja naised üksteisest erinevad mitmete omaduste osas. Sarnaselt NEO-PI-R-ile on eri maades kogutud NCS mina-hinnangute vaheprofiilid naised-miinus-mehed üsna stabiilsed. Sool on kõige olulisem osakaal isiksuseomadustes avatus tunnetele, elamustejanu, osavõtlikkus, abitus ja kohusetundlikkus. Kõigis uuritud riikides on naised meestest ärevamad, avatumad tunnetele, osavõtlikumad, kohusetundlikumad ja abitumad. Mehed on seevastu keskmiselt domineerivamad, kehtestavamad ja seiklusjanulisemad. See tulemus on üsnagi sarnane varasematele uurimustele, kus on leitud, et kõigis kultuurides on naised meestest tunduvalt neurootilisemad, sotsiaalsemad, ekstravertsemad ja meelekindlamad (Costa jt., 2001; Allik, Realo, Schmitt, & Voracek, 2008).

Teine uurimisprobleem keskendus sellele, millised on NCS küsimustikuga leitud meeste ja naiste isiksuseomaduste erinevuste profiilide seosed Soomes, Eestis, Lätis, Leedus, Poolas ja Valgevenes. Meeste ja naiste isiksuse mina-hinnangute erinevuste profiilid olid uuritud kuue maa lõikes üsna sarnased. Riikide vahel esines ka erinevusi ning seda just omaduse avatus kogemusele osas. Riikidest erines Soome vaheprofiil teiste riikide vaheprofiilidest kõige enam. Kõige sarnasema erinevuste profiiliga olid Eesti ja Leedu ning Läti ja Leedu. Suurimad erinevused meeste ja naiste erinevustes esinesid Soome ja Valgevene, Soome ja Läti ning Poola ja Valgevene puhul.

Kolmanda uurimisküsimuse juures tuli leida, milline on Soome, Eesti, Läti, Leedu, Poola ja Valgevene NCS küsimustikuga leitud vaheprofiilide seos Venemaa NCS-iga leitud

vaheprofiiliga. Venemaa meeste ja naiste mina-hinnangute erinevuste profiilid on väga tugevas seoses Leedu, Eesti, Valgevene ja Läti sooliste erinevuste profiilidega. Mõõdukas seos esineb Poolaga, kuid seos peaaegu puudus Soomega. Kuue riigi keskmiste erinevuste ja Venemaa vahel esines väga tugevat statistiliselt oluline seos. Seega Venemaa meeste ja naiste erinevuste profiil on sama kujuga ka tema naaberriikides, millest võib eeldada, et tegu võib olla universaalse meeste-naiste erinevuste profiiliga paljudes riikides üle maailma. Kuid millegipärast ei kehti see erinevuste profiil Soomes.

Neljas uurimisprobleem kujutas endast seda, et tuli uurida, kas NCS küsimustiku keskmine vaheprofiil üle Soome, Eesti, Läti, Leedu, Poola ja Valgevene andmete langeb kokku samasuguse lahknevuse profiiliga, mis on saadud NEO-PI-R-iga teistes uurimustes. Paljudest kultuuridest või riikidest isiksuse andmete kogumine on kulukas ja vaevaline ülesanne. Tavaliselt uuritakse isiksust vaid ühe instrumendiga. Kuid instrumendid, isegi kui nad nime poolest mõõdavad ühte ja sama omadust, võivad teha seda veidi erinevalt. Seega saadud tulemustes me ei tea, kas jälgitud erinevus on tingitud sellest, et kahe maa inimesed on tegelikult erinevad mingi omaduse poolest või on erinevus tingitud sellest, et näiteks küsimustike tõlked on veidi erinevad. Seepärast on väga oluline, et kui uuritakse näiteks naiste ja meeste isiksuse erinevusi, siis oleks see kinnitust leidnud mitme erineva mõõtmisvahendi poolt. Mitte alati ei anna erinevad instrumendid ühesugust tulemust. Näiteks kui võrrelda 240-küsimuselist NEO-PI-R-i ja 44-küsimuselist BFI-d (*The Big Five Inventory*), mis mõlemad mõõdavad Suurt Viisikut, siis on kokkulangevuse määr dimensioonide kaupa väga erinev (Schmitt, Allik, McCrae jt., 2007). On teada, et Venemaal kehtib see seaduspära, et NEO-PI-R-iga leitud meeste ja naiste isiksuseomaduste erinevused on omavahel tugevas seoses NCS-iga leitud erinevustega, seega see seaduspära laieneb NEO-PI-R-ilt NCS-ile. Eesmärgiks oli välja selgitada, kas ka teistes maades (Soome, Eesti, Läti, Leedu, Poola ja Valgevene) NCS abiga korjatud meeste ja naiste hinnangute erinevuste profiilid on sama kujuga. Soome, Eesti, Läti, Leedu, Poola ja Valgevene keskmine NCS vaheprofiil langes suures osas kokku lahknevuste profiilidega, mis on saadud varasemastes uurimustes NEO-PI-R-iga. Seega, käesolev töö kinnitab seisukohta, et meeste ja naiste erinevuste profiili näol võib olla tegu väga universaalse ülemaailmse nähtusega. Sooliste erinevuste profiil näib olevat universaalne ja suures osas mitte sõltuda instrumendist, millega seda mõõta. NCS ja NEO-PI-R-i vahel lähevad tulemused väga hästi kokku peaaegu kõigi omaduste osas. Küsimustike vahel esinevad erinevused omaduste masendus, avatus tunnetele, ärevus, avatus teguviisidele ja enesekontroll osas. Need erinevused üksikute omaduste osas võivad olla seotud mõõtmiseks kasutatava instrumendi spetsiifikaga.

Viimase uurimisprobleemi juures tuli leida, kas esineb seos meeste ja naiste NCS mina-hinnangute isiksuse erinevuste suuruse ja riikide inimarengu taseme vahel. Leiti, et meeste ja naiste isiksusejoonte erinevuste ja riikide HDI vahel seost ei esine. Kuid võrdluseks võib tuua, et varasemates uuringutes on saadud ka teistsuguseid tulemusi. Sugudevahelised erinevused isiksusejoontes on sageli suuremad majanduslikult edukates, suurema heaoluga ja võrdsust pooldavates kultuurides. Leitud on, et meeste ja naiste vahelised erinevused suurenevad, kui on olemas majanduslik heaolu, võimalus pikale ja tervislikule elule ning võimalus omandada haridus (Costa jt., 2001; McCrae, 2002; Allik, Realo, Schmitt, & Voracek, 2008). Käesolev töö sellest aspektist isiksuseerinevuste põhjuseid seega selgitada ei suuda.

Võttes kokku töö kõige olulisemad tulemused, tuleb märkida järgmist:

(1) Nii nagu on leitud ka varasemates uurimustes, kinnitab ka see töö, et naised on meestest ärevamad, avatumad tunnetele, osavõtlikumad, kohusetundlikumad ja abitumad. Mehed on seeläbi keskmiselt domineerivamad, kehtestavamad ja seiklusjanulisemad.

(2) NEO-PI-R küsimustikuga läbi viidud uuringud on näidanud, et naiste keskmiste skooride erinevused meestest 30 alaskaalal omavad püsivat mustrit, mis on ühesugused kõigis seni uuritud keeltes, kultuurides ja maades. Käesolev töö on esimene teadaolev uurimus, mis näitab, et see püsiv muster kandub üle ka mõnele teisele instrumendile. Seega ei ole NCS sarnane oma lähteallikale NEO-PI-R-le mitte ainult üldise faktorstruktuuri, vaid ka sooliste erinevuste püsiva mustri poolest.

(3) Kultuuridevaheline võrdlus on üllatuslikult näidanud, et naiste ja meeste isiksuseomaduste keskmine erinevus muutub suuremaks ühiskonna arenguga (Costa jt., 2001; Allik, Realo, Schmitt, & Voracek, 2008). Soome, Eesti, Läti, Leedu, Poola ja Valgevene andmete analüüs näitas aga, et see seaduspära nende riikide puhul ei kehti. Nendes riikides, kus inimarengu tase on kõrgem, ei ole naiste ja meeste vahelised isiksuse erinevused suuremad (Allik jt., 2009). Käesolevas töös leidis see negatiivne tulemus kinnitust teisel instrumendil (NCS). Miks kultuuride vahelistes võrdlusuuringutes sooline erinevus kasvab koos ühiskonna arenguga, kuid nendes riikides tehtud uuringu puhul mitte, pole antud töö tulemuste põhjal võimalik vastata. Lahknevuse põhjuseid võib olla mitmeid. Esiteks võivad põhjused olla tehnilist laadi. Näiteks on nendes naaberriikides inimarengu erinevused liiga väikesed, et seost isiksuseomadustega oleks võimalik avastada. Samuti on võimalik see, et väidetav seos isiksuseomaduste erinevuste ja inimarengu taseme vahel (Allik jt., 2008) ei ole universaalne ning tegelikult on olemas mingi teine omadus, mis määrab ära selle, kui palju naiste keskmised isiksuseomadused erinevad meeste keskmistest isiksuseomadustest.

Kirjanduse loetelu

- Allik, J., McCrae, R. R. (2002). A five-factor theory perspective. In R.R. McCrae & J. Allik (Eds.). *The five-factor model of personality across cultures* (pp. 303-322). New York: Kluwer Academic/Plenum Publishers.
- Allik, J., Mõttus, R., Realo, A., Pullmann, H., Trifonova, A., McCrae, R.R. & 56 Members of the Russian Character and Personality Survey (2011). Personality profiles and the "Russian Soul:" Literary and scholarly views evaluated. *Journal of Cross-Cultural Psychology*, 42, 372-389.
- Allik, J., Mõttus, R., Realo, A., Pullmann, H., Trifonova, A., McCrae, R.R. & 56 Members of the Russian Character and Personality Survey (2009). Personality traits of Russians from the observer's perspective. *European Journal of Personality*, 23, 567-588.
- Allik, J., Realo, A., Schmitt, D., Voracek, M. (2008). Why Can't a Man Be More Like a Woman? Sex Differences in Big Five Personality Traits Across 55 Cultures. *Journal of Personality and Social Psychology*, 94, 168-182.
- Bakan, D. (1966). *The Duality of Human Existence*. Oxford, UK: Rand McNally.
- Berenbaum, S. A., Resnick, S. M. (1997). Early androgen effects on aggression in children and adults with congenital adrenal hyperplasia. *Hormones and behavior*, 35, 102-110.
- Buss, D.M. (1995). Psychological sex differences: Origins through sexual selection. *American Psychologist*, 50, 164-168.
- Costa Jr, P., McCrae, R. (1992). Revised NEO Personality Inventory (NEO-PI-R) and NEO Five-Factor Inventory (NEO-FFI) professional manual. Odessa, FL: Psychological Assessment Resources.
- Costa Jr, P., McCrae, R., Terracciano, A. (2001). Gender Differences in Personality Traits Across Cultures: Robust and Surprising Findings. *Journal of Personality and Social Psychology*, 81, 322-331.
- Cross, S. E., Madson, L. (1997). Models of the self: Self-construals and gender. *Psychological Bulletin*, 122, 5-137.
- Eagly, A. H. (1987). *Sex differences in social behavior: A social-role interpretation*. Hillsdale, NJ: Erlbaum.
- Eysenck, H. J. (1978). Superfactors P, E, and N in a comprehensive factor space. *Multivariate Behavioral Research*, 13, 475-481.
- Feingold, A. (1994). Gender differences in personality: A meta-analysis. *Psychological Bulletin*, 116, 429-456.
- Fischer, A., Manstead, A. (2000). The relation between gender and emotion in different cultures. In A. Fisher (Ed.), *Gender and emotion: Social psychological perspectives* (pp.

- 71-94). London: Cambridge University Press.
- Guimond, S. (2008). Psychological Similarities and Differences between Woman and Men across Cultures. *Social and Personality Psychology Compass* 2/1, 494-510.
- Guimond, S., Branscombe, N. R., Brunot, S., Buunk, A. P., Chatard, A., Désert, M., jt. (2007). Culture, gender, and the self: Variations and impact of social comparison processes. *Journal of Personality and Social Psychology*, 92, 1118-1134.
- Hyde, J. S. (2005). The gender similarities hypothesis. *American Psychologist*, 60, 581-592.
- Lynn, R., Martin, T. (1997). Gender differences in extraversion, neuroticism, and psychoticism in 37 counties. *Journal of Social Psychology*, 137, 369-373.
- Maccoby, E. E. (1990). Gender and relationships: A developmental account. *American Psychologist*, 45, 513-520.
- Maccoby, E. E., Jacklin, C. N. (1974). *The psychology of sex differences*. Stanford, CA: Stanford University Press.
- McCrae, R. R. (2002). NEO-PI-R data from 36 cultures: Further intercultural comparisons. In R. R. McCrae & J. Allik (Eds.), *The five-factor model of personality across cultures* (pp. 105-125). New York: Kluwer Academic/Plenum Publishers.
- McCrae, R. R., Terracciano, A., & 79 Members of the Personality Profiles of Cultures Project. (2005). Personality Processes and Individual Differences. Universal Features of Personality Traits From the Observer's Perspective: Data From 50 Cultures. *Journal of Personality and Social Psychology*. Vol. 88, No. 3, 547-561.
- McCrae, R. R., Terracciano, A., & 79 Members of the Personality Profiles of Cultures Project. (2005). Personality profiles of cultures: Aggregate personality traits. *Journal of Personality and Social Psychology*, 89, 407-425.
- Niedenthal, P. M., Krauth-Gruber, S., Ric, F. (2006). *The psychology of emotion: Interpersonal, experiential, and cognitive approaches*. New York: Psychology Press.
- Realo, A., Allik, J., Verkasalo, M., Lönnqvist, J.E., Kwiatkowska, A., Kööts, L., Kütt, M., Barkauskiene, R., Laurinavicius, A., Karpinski, K., Kolyshko, A., Sebre, S., & Renge, V. (2009). Mechanisms of the national character stereotype: How people in six neighboring countries of Russia describe themselves and the typical Russian. *European Journal of Personality*, 23, 229-249.
- Rossy, L.A, Thayer, J.F. (2000). *Gender differences in the relationship between emotional regulation and depressive symptoms*. 21st Annual Meeting of the Society of Behavioral Medicine, Nashville, TN.
- Schmitt, D.P., Allik, J., McCrae, R.R., Benet-Martínez, V. jt. (2007). The geographic distribution of big five personality traits: patterns and profiles of human self-description across 56 nations. *Journal of Cross-Cultural Psychology*, 38, 173-212.

Schwartz, S.H., Rubel, T. (2005). Sex differences in value priorities: Cross-cultural and multimethod studies. *Journal of Personality and Social Psychology*, 89, 1010-1028.

Wiggins, J. S. (1979). A psychological taxonomy of trait-descriptive terms: The interpersonal domain. *Journal of Personality and Social Psychology*, 37, 395-412.

Tänuavaldus

Täna oma magistr töö juhendajat Jüri Allikut, kes andis töö koostamiseks soovitusi ja nõuandeid ning aitas käesoleval töö valmida.

LISA

30 isiksuseomadust mõõtev NCS (National Character Survey) küsimustik

NCS

Meid huvitab see, millisena tajute enda isiksuse omadusi. Teie ülesandeks on hinnata, kui võrd tõenäoliselt iseloomustavad järgmised 33 omadust **Teid**. Skaala mõlemas otspunktis on toodud kirjeldused. Teie ülesandeks on märkida kui tõenäoline on, et need kirjeldused on teile iseloomulikud.

Näiteks, kui Te arvate, et te olete *väga tõenäoliselt* lühikest kasvu, märkige oma vastus järgmisel viisil:

Lühike 1 2 3 4 5 Pikk

Kui Te aga arvate, et te olete *üsna tõenäoliselt* pikka kasvu, märkige vastus alltoodud viisil:

Lühike 1 2 3 4 5 Pikk

Kui Teile aga näib, et te olete keskmist kasvu või juhul kui Te ei suuda otsustada, märkige palun oma vastus järgmiselt:

Lühike 1 2 3 4 5 Pikk

PALUN JÄTKAKE JÄRGMISEL LEHEL!

MA OLEN:

1. Ärev, närviline, murelik	1	2	3	4	5	Sundimatu, rahulik, pingevaba
2. Sõbralik, soe, südamlük	1	2	3	4	5	Külm, reserveeritud
3. Elava kujutlusvõimega, unistaja	1	2	3	4	5	Praktiline, maine, kaine mõistusega
4. Usaldav, kergeusklik, naiivne	1	2	3	4	5	Kahtlustav, skeptiline, küüniline
5. Võimekas, efektiivne, asjatundlik	1	2	3	4	5	Saamatu, oskamatu
6. Tasakaalukas, rahulik	1	2	3	4	5	Kergesti ärrituv, vihane, kergesti haavuv
7. Eraklik, häbelik, seltskonda vältiv	1	2	3	4	5	Seltsi armastav, sotsiaalne, seltskondlik
8. Ei huvitu kunstist, muusikast, kirjandusest	1	2	3	4	5	Hindab kõrgelt kauneid kunste ja ilu
9. Kaval, salatsev, manipuleeriv	1	2	3	4	5	Avameelne, siiras, otsekohene
10. Korratu, hooletu	1	2	3	4	5	Organiseeritud, korralik, süstemaatiline
11. Masendunud, kurb, pessimistlik	1	2	3	4	5	Rahulolev, optimistlik
12. Kehtestav, enesekindel, pealetükkiv	1	2	3	4	5	Allaheitlik, alistuv, teistele järgneja
13. Emotsionaalselt tundlik, kirglik	1	2	3	4	5	Tundetud, ei pane tähele enda ega teiste tundeid
14. Lahke, abivalmis, hoolitsev	1	2	3	4	5	Isekas, omakasupüüdlik, kitsi
15. Kohusetundlik, hoolas	1	2	3	4	5	Mitteusaldusväärne, lohakas
16. Enesekindel, tunneb end teistega koos olles mugavalt	1	2	3	4	5	Tunneb piinlikkust, kohmetu, pelglik
17. Aeglane, loid, jõuetu	1	2	3	4	5	Aktiivne, energiline, hõivatud
18. Harjumuste kütkeis, eelistab tavapärasest	1	2	3	4	5	Uuenduslik, eelistab vaheldust
19. Agressiivne, võistluslik, kangekaelne	1	2	3	4	5	Järeleandlik, koostöövalmis, leplik
20. Laisk, auahnuseta, mitte-edasipüüdlik	1	2	3	4	5	Ambitsioonikas, auahne, tööhull
21. Impulsiivne, ei suuda kiusatusele vastu panna	1	2	3	4	5	Tugeva enesekontrolliga, ennast piirav
22. Seiklushimuline, naudinguotsija, riskeerija	1	2	3	4	5	Alalhoidlik, ei otsi põnevust ega seiklusi
23. Vaimselt avatud, uudishimulik, eelarvamusteta	1	2	3	4	5	Piiratud huvidega, tüdineb ruttu ideedest ja arutlustest
24. Tagasihoidlik, ei kipu esile	1	2	3	4	5	Ülbe, ennasttäis
25. Distsiplineeritud, järjekindel, tahtejõuline	1	2	3	4	5	Lükkab tegevusi edasi, loobuja, nõrga tahtejõuga
26. Paindlik, vastupidav, tuleb hästi toime kriisiolukorras	1	2	3	4	5	Haavatav, abitu, kaotab raskes olukorras pea
27. Tõsine, rõõmutu, tujutu	1	2	3	4	5	Õnnelik, rõõmsameelne, heatujuline
28. Paindumatu, traditsionaalne, konservatiivne	1	2	3	4	5	Vabameelne, salliv
29. Osavõtmatu, halastamatu, mittesentimentaalne	1	2	3	4	5	Kaastundlik, teiste suhtes hooliv
30. Järelemõtlematu, ettevaatamatu	1	2	3	4	5	Ettevaatlik, arvestav, kaalutlev

TAUSTAANDMED

Teie sugu (*palun tõmmake sobivale vastusele ring ümber*):

- a mees
- b naine

Teie sünniaasta (*palun kirjutage*): _____

Teie emakeel (*palun kirjutage*): _____

Peamine õpitav eriala (*palun kirjutage*) _____

Teie rahvus (*palun kirjutage*): _____

TÄNAME UURIMUSES OSALEMISE EEST!

Käesolevaga kinnitan, et olen korrektselt viidanud kõigile oma töös kasutatud teiste autorite poolt loodud kirjalikele töödele, lausetele, mõtetele, ideedele või andmetele.

Olen nõus oma töö avaldamisega Tartu Ülikooli digitaalarhiivis DSpace.

Sirli Kangur