



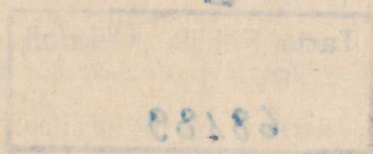
M. LOIM

**JUHTIMINE
TOOTMISHARUDE JÄRGI
JA TEHNILINE PROGRESS**

1-27/949

MARTIN LOIM

JUHTIMINE
TOOTMISHARUDE JÄRGI
JA TEHNILINE PROGRESS

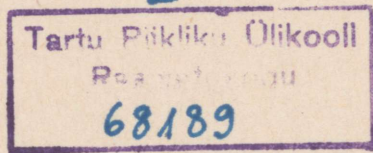


Kaane kujundanud R. Pangsepp

SISUKORD

Sissejuhatus	3
Sotsialistliku tööstuse juhtimise põhiprintsiibid ja meetodid	7
NSV Liidu tööstuse juhtimissüsteemi arengu põhietapid	21
Tööstuse juhtimise edasine täiustamine ja tehniline progress	37

2



Лойм Мартин

Отраслевое руководство производством и технический прогресс

На эстонском языке

Обложка Р. Пангсепи

Издательство «Ээсти Раамат», Таллин, Пярнуское шоссе 10

*

Toimetaja E. Kasesalu. Kunstiline toimetaja L. Kruusmaa
Tehniline toimetaja E. Lumet. Korrektorid S. Aron ja M. Amon

Ladumisele antud 2. VII 1966. Trükkimisele antud 26. VIII 1966. Paber 54×84, 1/16
Trükipoognaid 3,5. Tingtrükipoognaid 2,9. Arvestuspoognaid 3,1. Trükiarv 2000.
MB-06782. Tellimise nr. 5087.

Hans Heidemanni nimeline trükikoda, Tartu, Olikooli 17/19. I

Trükipaber nr. 2 — Kohila Paberivabrik

Hind 10 kop.

Tööstusliku tootmise mastaabi laienemine, spetsialiseerimine ja koopereerimine ning selle baasil majanduslike sidemete süvenemine ja keerukamaks muutumine, tehnilise progressi kiirendamise ning ühiskondliku tööviljakuse tõstmise vajadus nõuab tööstuse juhtimise ja planeerimise edasist täiustamist. «Tänapäeva tingimustes, kus tootmistehnilised probleemid muutuvad väga keeruliseks,» märgib A. N. Kossõgin oma ettekandes NLKP Keskkomitee 1965. aasta septembripleenumil, «saab tööstust efektiivselt juhtida üksnes iga tööstusharu iseärasusi ja ülesandeid täielikult arvestades.»

Tööstusliku tootmise arengu praegusel etapil kerkivad esiplaanile sellised küsimused, nagu toodangu tehniline tase, kvaliteet ja toodangu kasutamise efektiivsus. Toodangu kasvutempo ja ühiskondliku tööviljakuse tõusu määrajaks on peamiselt tehniline progress. Tootmise arenemisega ja diferentseerumisega muutuvad ka tööstuse juhtimise ja planeerimise vormid ning meetodid. Järjest suuremat tähtsust omandab tööstuse plaanilise juhtimise täiustamine ja riikliku planeerimise teadusliku taseme tõstmine.

«Tõsiseks puuduseks tööstuse juhtimises on see, et selles on prevaleerinud administratiivsed meetodid majanduslike meetodite kahjuks. Isemajandamine on ettevõtetes mitmeti formaalse iseloomuga; ettevõtete õigused majandusliku tegevuse alal on piiratud.»¹ Tööstuse juhtimise tsentraliseerimine ja korraldamine tootmisharuprintsiibil, planeerimise tsentraliseerimine ühelt poolt ja tööstusettevõtete õiguste laiendamine planeerimise valdkonnas teiselt

¹ NLKP Keskkomitee pleenumi otsus, vastu võetud 29. septembril 1965, Tallinn 1965, lk. 50.

poolt ning majandusliku stimuleerimise täiustamine likvideerivad vastuolu tootmise arenemise sisu ja vormi vahel, vabastavad tootlikud jõud nendest kammitsatest, mis olid tingitud juhtimise detsentraliseerimisest, liigsest administreerimisest ja majanduslike juhtimismeetodite alahindamisest.

NLKP Keskkomitee 1965. aasta septembripleenumi otsuste ellurakendamine tööstuse juhtimise parandamiseks, planeerimise täiustamiseks ja tööstusliku tootmise stimuleerimise intensiivistamiseks suurendab tööstusettevõtete iseseisvust ja initsiatiivi, iga töötaja materiaalselt huvi ettevõtte töötulemuste parandamise vastu ning loob kokkuvõttes eeldused tehnilise progressi kiirendamiseks, majanduse edasiseks kiireks arendamiseks tööviljakuse kasvu ja tootmise efektiivsuse tõusu tingimustes.

Käesoleval ajal on tähtsaks ülesandeks vastavalt NLKP XXIII kongressi direktiividele NSV Liidu rahvamajanduse arendamise viie aasta plaani väljatöötamine aastaks 1966—1970. «Tööstuse põhiülesanded uuel viisaastakul seisavad selles, et tõsta tootmise efektiivsust ja tehnilist taset, parandada tema struktuuri, juurutada süstemaatiliselt ja kiiresti tehniliselt uut toodangut ning tõsta kvaliteeti, et varustada kõiki rahvamajandusharusid senisest paremini täiuslikumate tootmisvahenditega — suure jõudlusega masinate, seadmete ja aparaatidega, kvaliteetse tooraine ja materjalidega —, elanikke aga kaupadega laias sortimendis, mis rahuldab nõukogude inimeste kasvavaid vajadusi.»² Nende põhiülesannete lahendamiseks on vaja, et plaaniorganid põhjalikult analüüsiks üksikute rahvamajandus- ja tööstusharude arengus tekkinud kitsaskohtade põhjusi ning kavandaksid konkreetseid abinõud nende likvideerimiseks ja ühiskondliku tööviljakuse kiiremaks kasvuks, lähtudes nendest eelistest, mida annab tööstuse järkjärguline üleviimine planeerimise ja majandusliku stimuleerimise uuele korrale.

Tootmise juhtimise täiustamine, planeerimise korraldamine rangelt teaduslikel alustel kõikides planeerimislüürides ja majanduslike stiimulite osatähtsuse suurendamine nõuab kõigi rahvamajandusharude töötajate majandusalaste teadmiste süvendamist. Lähtudes tööstusettevõtete

² NLKP XXIII kongressi direktiivid NSV Liidu rahvamajanduse arendamise viie aasta (1966—1970) plaani kohta. Tallinn 1966, lk. 13—14.

kohustuste ja õiguste laiendamisest, iga töötajate kollektiivi liikme materiaalse huvi suurenemisest kollektiivi töötulemuste parandamise vastu, osutub vajalikuks, et töötajad tunneksid põhilisi tootmise juhtimise, planeerimise ja majandusliku stimuleerimise probleeme, mis kerkivad üles tehnilise progressi, tööviljakuse ja tootmise efektiivsuse tõstmise valdkonnas uuele juhtimise ja planeerimise süsteemile üleminekul.

Käesolevas brošüüris tutvustataksegi lugejaid tööstuse juhtimise põhiprintsiipide ja meetoditega, tööstuse juhtimissüsteemi arenguga, selle edasise täiustamise ja tehnilise progressi kiirendamise võimalustega. Käesolev väljaanne haarab laialdast küsimuste ringi ning on tutvustava eesmärgiga ega püüagi anda kõigile üksikküsimustele ammendavat vastust.

SOTSIALISTLIKU TÖÖSTUSE JUHTIMISE PÕHIPRINTSIIBID JA MEETODID

TÖÖSTUSE JUHTIMISE PÕHIPRINTSIIBID

Suure Sotsialistliku Oktoobrirevolutsiooni võidu järel seisis Kommunistliku Partei ja Nõukogude valitsuse ees maailma esimese tööliste ja talupoegade sotsialistliku riigi loomine ja kindlustamine. V. I. Lenin töötas välja majanduslikult mahajäänud Venemaa sotsialistlikuks suurriigiks kujundamise teaduslikult põhjendatud programmi. Leninlik programm nägi ette maa industrialiseerimist, rasketööstuse eelisarendamist, kogu rahvamajanduse elektrifitseerimist ja kultuuri revolutsiooni läbiviimist.

Nende suurte ülesannete lahendamine nõudis sotsialistliku tootmise juhtimise teaduslikult põhjendatud printsiipide väljatöötamist.

V. I. Lenin näitas, et pärast poliitilise võimu kättevõitmist ja ekspluataatorite mahasurumist saab Kommunistliku Partei peamiseks ülesandeks maa majanduse juhtimine. Ta kirjutas: «Meie, bolševike partei, oleme Venemaa *veennud*. Meie oleme Venemaa *võitnud* — rikastelt vaestele, ekspluataatoritelt töörahvale. Nüüd me peame Venemaad *valitsema*.»³

Selle ülesande lahendamiseta ei oleks olnud võimalik sotsialistliku ühiskonna ülesehitamine ega ka riigi majandusliku ja poliitilise sõltumatuse tagamine.

Sotsialistliku tootmise õigel juhtimisel oli suur tähtsus tootlike jõudude edasiarendamise, tootmissuhete täiustamise ja ühiskondliku tööviljakuse suurendamise seisukohalt. Kommunistlik Partei suhtus nõukogude võimu esimestest päevadest peale sotsialistliku tootmise juhtimise

³ V. I. Lenin, Teosed, 27. kd., lk. 216.

probleemidesse kui maa sotsialistliku ülesehitustöö tähtsasse ülesandesse.

Raskus seisib selles, et tuli luua täiesti uus juhtimisüsteem. Tootmisvahendite ühiskondlikul omandil põhinev sotsialistlik tootmisviis nõudis miljonite inimeste kooskõlastatud tööd. Ja seda mitte ainult üksikettevõtte ega ka tööstuse, vaid kogu rahvamajanduse ulatuses.

Sotsialistliku tööstuse juhtimise printsiibid töötas välja V. I. Lenin. V. I. Lenini töödes ja Kommunistliku Partei ning Nõukogude valitsuse otsustes on toodud tööstuse juhtimise põhisuunad, tootmise juhtimisorganite moodustamise printsiibid, riiklike juhtimisorganite ja ühiskondlike organisatsioonide ning töötajate vahelised suhted.

Neid printsiipe on sotsialismi ehitamise kogemusi Nõukogude Liidus ja teistes sotsialismimaades üldistades järjekindlalt ellu viidud, neid on kommunistliku ühiskonna ülesehitamise ülesannetest lähtudes üha arendatud ja täiendatud.

Sotsialistliku tootmise juhtimise süsteemi aluseks on järgmised põhiprintsiibid: poliitilise ja majandusliku juhtimise ühtsus, demokraatlik tsentralism, ainujuhtimine, juhtimise organiseerimine tootmis-territoriaalse tunnuse järgi, tööstuse plaanipärane juhtimine.

Poliitilise ja majandusliku juhtimise ühtsus

V. I. Lenin on korduvalt alla kriipsutanud poliitilise ja majandusliku juhtimise vajadust. «Me peame tegelema vajalike asjadega, mitte aga resolutsioonidega,» kirjutas V. I. Lenin. «Kodanliku korra ajal ajasid asju peremehed, mitte aga riigiorganid, kuid meil on majanduslike asjade ajamine meie ühine töö. See on meie jaoks kõige huvitavam poliitika.»⁴

Poliitilise ja majandusliku juhtimise ühtsus tuleneb Kommunistliku Partei juhtivast ja suunavast osast sotsialismi ja kommunismi ülesehitamisel.

Partei majanduspoliitika väljendub kõige selgemini rahvamajanduse arendamise perspektiiv- ja jooksvates plaanides, millede abil toimub kõigi rahvamajandusharude riiklik juhtimine. Seepärast ongi kõigi tööstuslikku toot-

⁴ V. I. Lenin, Teosed, 32. kd., lk. 407.

mist juhtivate organite esimeseks ülesandeks tagada plaani kõigi tehnilis-majanduslike näitajate täitmine ja ületamine. Majandusjuhtide kohuseks on luua ettevõtetes vajalikud tootmistehnilised ja organisatsioonilised tingimused, et mobiliseerida töötajate kollektiiv riiklike plaani-ülesannete täitmisele.

Poliitilise ja majandusliku juhtimise ühtsuse printsiip nõuab poliitilist lähenemist majanduslike ülesannete lahendamisel, tööstuse kogu juhtimisaparaadi tegevuse täielikku allutamist partei poliitikale. See tähendab, et majandusmehed peavad kõiges juhinduma üldriiklikest huvidest, lähenema igale küsimusele kommunismi ehitamise seisukohalt.

Käesoleval ajal pööratakse partei majanduspoliitikas peamist tähelepanu kommunismi materiaal-tehnilise baasi loomisele, Nõukogude Liidu majanduse ja kaitsevõime edasisele tugevdamisele ning nõukogude rahva kasvavate materiaalsete ja kultuuriliste vajaduste järjest paremale rahuldamisele. Nende ülesannete lahendamine on juhtimisaparaadi iga lüli tegevuse põhiliseks sisuks. See kohustab neid pidevalt võitlema tehnilise progressi, tööviljakuse tõstmise, toodangu omahinna alandamise ja akumulatsiooni suurendamise eest.

Poliitiline lähenemine majanduslike küsimuste otsustamisel nõuab võitlust kohalike tendentsidega, kitsaste ametkondlike huvidega, katsetega vastandada üksikute administratiivsete majanduspiirkondade, ettevõtete ja tsehhide huvid üldriiklikele. Need kohalikud tendentsid väljenduvad katsetes arendada oma hankivaid tööstusharusid maa-põuevarade leiukohtade baasil, mille ekspluateerimine on vähemsoodne kui teistes majanduspiirkondades, katsetes anda üht või teist liiki toodangut, mille valmistamine teiste piirkondade spetsialiseeritud ettevõtetes on majanduslikult efektiivsem.

Sotsialistlik tööstusettevõte ei saa töötada isoleeritult, omaette, vaid tihedates majanduslikes sidemetes teistega, moodustades rahvamajandusest ühe koostisosa. Ühe ettevõtte õigeaegsest kohustuste täitmisest sõltub paljude teiste ettevõtete töö edukus. Sellepärast peab iga majandusjuht seadma esiplaanile üldriiklikud huvid, täitma kõik tootmisplaani ülesanded.

Poliitilise ja majandusliku juhtimise ühtsuse printsiip nõuab, et majanduslik tegevus ühendataks õigesti rahva

hulgas tehtava poliitilise tööga. Majanduslikud edusammud on vahetus seoses parteipoliitilise tööga. Viimasel on aga ainult siis positiivseid tulemusi, kui see on seotud kommunismi ehitamise praktiliste ülesannete lahendamisega.

NLKP XXI, XXII ja XXIII kongressi resolutsioonides ning partei Keskkomitee 1964. aasta novembripleenumi ja 1965. aasta septembripleenumi otsustes on järjekindlalt rõhutatud vajadust tugevdada majanduse parteilist juhtimist, tihedamalt siduda partei- ja majanduslikku tööd, loovalt edasi arendada leninlikku poliitilise ja majandusliku juhtimise ühtsuse printsiipi.

Demokraatlik tsentralism

Kogu rahvamajanduse juhtimise süsteemi aluseks on V. I. Lenini poolt teaduslikult põhjendatud demokraatliku tsentralismi printsiip.

Demokraatliku tsentralismi olemus seisneb tsentralismi ja sotsialistliku demokraatia ühtsuses, üldriiklike ning üksikute rajoonide huvide harmoonilises ühendamises.

Tööstusliku tootmise juhtimisel väljendub demokraatlik tsentralism tööstuse tsentraliseeritud riikliku juhtimise õiges ühendamises kohalike juhtimisorganite laialdase initsiatiiviga, töötajate laiade hulkade kaasatõmbamises tootmise juhtimisele.

Tööstuse juhtimine demokraatliku tsentralismi printsiibil tuleneb sotsialistliku tootmisviisi olemusest, kus tootmisvahendid on ühiskondlikuks omanduseks ja poliitiline võim on rahva käes, kes rakendab seda rahvamajanduses vastavate juhtimisorganite abil. Tootmisvahendite ühiskondlik omandus tingib rahvamajanduse tsentraliseeritud juhtimise ühtse rahvamajandusplaani alusel, mis seob üksikute ettevõtete, tootmisharude ja majandusrajoonide majandusliku tegevuse ühtseks tervikuks ning määrab kindlaks nende arengutempo ja proportsioonid.

V. I. Lenin õpetas, et sotsialismi ehitamine on tsentraliseeritud plaanimajanduse loomine, mis samaaegselt annab enneolematud võimalused ka demokraatia arendamiseks: «... samal ajal aga eeldab tõesti demokraatlikus mõttes mõistetud tsentralism ajaloo poolt esmakordselt loodud võimalust mitte ainult kohalike iseärasuste, vaid

ka kohaliku algatuse, kohaliku initsiatiivi täielikuks ja takistamatuks arenemiseks, eeldab ühise eesmärgi poole liikumise teede, meetodite ja vahendite mitmekesisust.»⁵

Demokraatliku tsentralismi printsiibil ei ole midagi ühist bürokraatliku tsentralismiga, mis eitab töötajate laiaade hulkade osavõttu tootmise juhtimisest. Teisest küljest on demokraatlikule tsentralismile võõrad ka anarhistlikud tendentsid, mis likvideeriksid tsentraliseeritud plaanilise juhtimise, tooksid kaasa liigse kollegiaalsuse ja vastutamata tootmise juhtimisel. Ainult tsentralismi ja sotsialistliku demokraatia, plaanilise juhtimise ja kõigi töötajate loominguilise initsiatiivi õige ühendamine tagab tööstusliku tootmise ratsionaalse organiseerimise, loob piiramatud võimalused sotsialistliku tootmise kasvuks.

Tsentralism majanduse juhtimisel tähendab madalamate juhtimislülide allumist kõrgematele juhtivatele organitele, tsentraalsete juhtimisorganite direktiivide kohustuslikku täitmist madalamate juhtimislülide poolt. Seejuures eitab demokraatliku tsentralismi printsiip ettevõtete hooldamist pisasjades kõrgemate juhtivate organite poolt. Tsentraalsete juhtimisorganite plaanilise juhtimise põhifunktsioonideks on ainult põhiküsimuste lahendamine.

Sotsialistlik demokraatia tähendab, et tööstuse juhtimise madalamatele lülile ja kohalikele organeile antakse plaaniülesannete väljatöötamisel ja täitmisel iseseisvus ning laialdane initsiatiivi avaldamise võimalus.

Partei hoolitseb, et töötajate loominguiline aktiivsus pidevalt areneks. Sellel eesmärgil toimub meie maal kõigi tähtsamate riikliku, majandusliku ja kultuurilise ülesehitustöö küsimuste üldrahvalik arutelu, tagatakse töötajate laialdane osavõtt tootmisalastest nõupidamistest, tehnilistest ning majandusalastest konverentsidest, eesrindlike tootmiskogemuste vahetamisest ja ratsionaliseerimis- ning leiutustegevusest. Näitena võib tuua Nõukogude Liidu Kommunistliku Partei programmi üldrahvaliku arutelu, millest võttis osa ligi 73 miljonit inimest. Ulatuslikult arutati töötajate kollektiivides NLKP XXIII kongressi direktiive NSV Liidu rahvamajanduse arendamise viie aasta (1966—1970) plaani kohta.

Kommunistlik Partei ja Nõukogude valitsus juhivad leninlikust demokraatliku tsentralismi printsiibist ka

⁵ V. I. Lenin, Teosed, 27. kd., lk. 183.

tööstuse juhtimissüsteemi täiustamisel. Viimastel aastatel on demokraatliku tsentralismi printsiibi edasiarendamisele pööratud erilist tähelepanu. Seoses sellega on suur tähtsus NLKP Keskkomitee 1965. aasta septembripleenumi otsustel, mille baasil likvideeriti liigne detsentralisatsioon tööstuse juhtimisel ja tugevdatakse sotsialistliku demokraatia aluseid. Järk-järgult kaotatakse ettevõtete majandusliku tegevuse liigne reglementeerimine ja rakendatakse terve abinõude süsteem ettevõtete ning koondiste majandusliku iseseisvuse ja initsiatiivi laiendamiseks ning ettevõtte kui põhilise majandusliku rakukese osa suurendamiseks.

Sotsialistliku demokraatia areng väljendub tööstuse juhtimisest osavõtu uutes vormides, nagu alalised tootmisnõupidamised tööstusettevõtetes, ühiskondlikud majandusliku tegevuse analüüsi ja konstrueerimisebürood, ametiühingute õiguste laiendamine.

Kommunistliku Partei programmis rõhutatakse, et «kommunistlik ülesehitustöö eeldab demokraatlike juhtimis põhimõtete igakülgset arendamist, kusjuures ühtlasi tugevneb ja täiustub rahvamajanduse tsentraliseeritud riiklik juhtimine». ⁶

Ainujuhtimine

Tähtsaks sotsialistliku tööstuse juhtimise printsiibiks on ainujuhtimine. Selle printsiibi olemus seisab selles, et juhtija kannab personaalset vastutust temale alluva tootmisüksuse töö eest, tootmisüksuse töötajate kollektiiv aga allub vastuvaidlematult juhtija taatele, kes lähtub seejuures kindlaksmääratud võimu piiridest.

Ainujuhtimisprintsiip nõuab, et tootmise juht (minister, valitsuse juhataja, ettevõtte direktor, tsehi ülem ja meister) oleks täieõiguslik ainujuht ja tema korraldused oleksid kohustuslikud kõigile madalamatele juhtimislülidele ning täitjatele, iga ainujuhi juures olev juhtimisaparaat täidaks rangelt piiritletud juhtimisfunktsioone.

Sotsialismi tingimustes rakendatav demokraatia tootmise juhtimisel ei eita korralduste andmist ainuisikuliselt. Ettevõtte edukas töö nõuab tootmise kõigi allüksuste kooskõlastatud tegevust. See on aga võimalik ainult ühtse

⁶ Nõukogude Liidu Kommunistliku Partei programm, Tallinn 1965, lk. 80.

juhtimise tingimustes, siis kui kõik töötajad alluvad ühtsele tahtele.

V. I. Lenin pööras ainujuhtimisprintsiiibi rakendamisele tootmise juhtimisel suurt tähelepanu. Töös «Nõukogude võimu järjekordsed ülesanded» kirjutab V. I. Lenin, et «... iga masinaline suurtööstus — s. o. just sotsialismi materiaalne, tootmislik allikas ja vundament — nõuab absoluutset ja kõige rangemat tahte ühtsust, mis suunab sadade, tuhandete ja kümnete tuhandete inimeste ühist tööd. Nii tehniliselt kui ka majanduslikult ja ajalooliselt on see vajadus päevaselge, seda on kõik sotsialismist mõtlejad alati tunnustanud kui sotsialismi tingimust. Kuidas aga saab tagada kõige rangemat tahte ühtsust? — Tuhandete tahte allutamise ühe tahtele.

Kui ühisest tööst osavõtjad on ideaalselt teadlikud ja distsiplineeritud, võib see allutamine meenutada pigem dirigendi pehmet juhtimist. Kui pole aga ideaalset distsiplineeritust ja teadlikkust, võib see võtta diktaatorluse järsud vormid. Kuid nii või teisiti, masinalise suurtööstuse tüübil organiseeritud tööprotsesside eduks on tingimata vajalik vastuvaidlematu allumine ühtsele tahtele.»⁷

Ainujuhtimise tähtsus seisab selles, et koondades konkreetse tootmisüksuse juhtimise ühe kindlaksmääratud isiku kätte, võimaldab see kiiresti, operatiivselt lahendada tootmisprotsessi normaalset kulgemist tagavaid küsimusi, tugevdada töödistsipliini. } NBI

Ainujuhtimisprintsiiibi praktiline rakendamine eeldab tööstuse juhtimisaparaadi iga töötaja õiguste, kohustuste ja vastutuse ranget piiritlemist, tootmisprotsessi, tehnika ja ökonoomika sügavat tundmist. Et õigesti juhtida tootmist, tuleb tunda sotsialistliku majandamise meetodeid, pidevalt hoolitseda tehnilise progressi eest, täiustada tootmise ja töö organiseerimist ning majanduslikult põhjendada vastuvõetavaid otsuseid.

Juba 1921. aastal kirjutab V. I. Lenin, et «... kui kommunist on administraator, siis on tema esimene kohustus — hoiduda käsutamise harrastusest, osata esmalt arvesse võtta seda, mille teadus on juba välja töötanud, esmalt küsida, kas faktid on ka kontrollitud, esmalt saavutada uurimine (ettekannetes ajakirjanduses, koosolekutel ja mujal) — selle uurimine, kus just me tegime vea, ja

⁷ V. I. Lenin, Teosed, 27. kd., lk. 240.

alles sel alusel parandada tehtavat. Vähem Tiit Titõtsi võtteid («ma võin kinnitada, võin jätta kinnitamata»), rohkem meie praktiliste vigade uurimist.»⁸

Tööstuse juhtijad ei tohi sallida konservatismi. Nad peavad tuginema eesrindlikule, progressiivsele, suunama kogu tootmist vastavalt nendele uutele ülesannetele, mis püstitas NLKP Keskkomitee 1965. aasta septembrileenum ja Kommunistliku Partei XXIII kongress. Tootmisjuhtidel on vaja pidevalt täiendada oma tehnilisi ja eriti majandusalaseid teadmisi, süstemaatilisel täiustada tootmise juhtimise meetodeid.

Isemajandamine tugineb rangele kohustuste ja omavaheliste suhete kindlaksmääramisele administratsiooni, partei- ja ametiühinguorganisatsiooni vahel kõikides tööstusliku tootmise juhtimise lülides.

Tootmisprotsessi vahetu operatiivne juhtimine lasub administratsioonil ja ei partei- ega ka ametiühinguorganisatsioon või teda selles asendada. Ettevõtete parteiorganisatsioonidele antud kontrolli õigus ei tähenda, et nad võivad sekkuda majandusjuhtide funktsioonidesse tootmise operatiivsel juhtimisel.

Parteiorganisatsioonide tähtsaks ülesandeks on organiseerida töötajaid riiklike plaanide edukale täitmisele. Majanduse parteiline juhtimine avaldub juhtivate organite tugevdamises kvalifitseeritud ja praktikas läbiproovitud töötajatega, juhtivate organite töö kontrollimises, tootmisjuhtidele süstemaatilise abi osutamises ja töötajate kommunistliku töösse suhtumise kasvatamises.

Ametiühinguorganisatsioonid töötavad parteiorganisatsioonide juhtimisel. Nad ei sekku vahetult administratsiooni operatiivsetesse majanduslikesse funktsioonidesse, vaid mobiliseerivad töötajaid tähtsamate tootmisülesannete lahendamisele, võtavad aktiivselt osa tootmise planeerimisest, töötajate töötasu reguleerimisest, kontrollivad töökaitse ja ohutustehnika eeskirjadest kinnipidamist.

Töötajate osavõtt tootmise juhtimisest, tootmise põhi-küsimuste kollektiivne arutamine ja erinevate seisukohade väljaselgitamine võimaldavad leida kõige paremaid lahendusi ning vastu võtta kõige õigemaid otsuseid. Kui suurte kogemustega ainujuht ka ei oleks, tal ei ole siiski kogu kollektiivi kogemusi.

⁸ V. I. L e n i n, Teosed, 32. kd., lk. 123—124.

Juhtimise organiseerimine tootmis-territoriaalse tunnuse järgi tähendab, et ettevõtete ühendamine ühtse juhtimise alla toimub valmistatava toodangu samalaadsuse (tootmisharu tunnus) ja tootmise asukoha (territoriaalne tunnus) järgi.

Juhtimine tootmis-territoriaalse tunnuse järgi ei kõrvalda funktsionaalsete organite olemasolu, kuid viimased etendavad teisejärgulist osa.⁹ Mida suurem on tootmis-territoriaalne üksus, seda rohkem diferentseeruvad juhtimise funktsioonid.

NSV Liidu tööstuse arengu eri etappidel on muutunud tootmisharu ja territoriaalse tunnuse osatähtsus. Kui aastatel 1934—1957 oli tööstuse juhtimisel keskne koht tööstusharu organitel (ministeeriumid), siis aastatel 1958—1965 langes raskuspunkt territoriaalsetele juhtimisorganitele — rahvamajanduse nõukogudele.

«Tänapäeva tingimustes, kus tootmistehnilised probleemid muutuvad väga keeruliseks, saab tööstust efektiivselt juhtida üksnes iga tööstusharu iseärasusi ja ülesandeid täielikult arvestades. Tootmise spetsialiseerimine on tehnilise progressi, tootmise arendamise ja täiustamise tähtis lüli. Seepärast on majanduse juhtimise lahutamatuks printsiibiks juhtimine tööstusharude viisi... Kuid tootmisharude järgi juhtimise printsiip tuleb ühendada territoriaalse printsiibiga, ta peab olema kooskõlas rahvamajanduse kui terviku ning meie maa vabariikide ja piirkondade majanduse kompleksse arendamise tootmisharudevaheliste ülesannetega, vabariikide majandusalaste õiguste laienemisega.»¹⁰

Vastavalt NLKP Keskkomitee 1965. aasta septembripleenumi otsustele reorganiseeriti sama aasta lõpul tööstuse juhtimine: tootmisharu tunnuse põhjal moodustati tööstusministeeriumid.

⁹ Tootmise juhtimise funktsionaalse ja tootmis-territoriaalse süsteemi kohta vt. käesoleva brošüüri II ptk.

¹⁰ Tööstuse juhtimise parandamisest, planeerimise täiustamisest ja tööstusliku tootmise majandusliku stimuleerimise intensiivistamisest. NLKP Keskkomitee Presiidiumi liikme, NSV Liidu Ministrite Nõukogu esimehe seltsimees A. N. Kossõgini ettekanne, Tallinn 1965, lk. 15.

Tööstusliku tootmise plaanipärase juhtimise printsiip tuleneb sotsialistliku ühiskonna olemusest, ühiskonnast, mille aluse moodustab tootmisvahendite ühiskondlik omandus.

Tööstuse planeerimine peab kindlustama ühtse majanduspoliitika ja tööstuse arendamise põhiküsimuste tsentraliseeritud lahendamise.

Plaanilisuse printsiip nõuab, et kõrvuti kohaliku initsiatiivi arendamisega täidetaks täpselt plaanidistsipliini, et kogu juhtimistegevus suunataks rahvamajandusplaanide täitmisele.

Sotsialistliku planeerimise aluseks on sotsialismi majandusseadused, eelkõige põhiline majandusseadus ja rahvamajanduse plaanipärase, proportsionaalse arengu seadus.

Rahvamajanduse plaanipärase, proportsionaalse arengu seadus nõuab vajalike proportsioonide säilitamist eri tootmisharude arendamisel ja materiaalsete, tööjõu- ning rahaliste ressursside efektiivset kasutamist.

Majanduslikult põhjendatud proportsioonide määramine rahvamajandusplaanis on üheks sotsialistliku planeerimise tähtsamaks ülesandeks. V. I. Lenin näitas, et «... sotsialistliku ülesehitustöö nimetuse võib ära teenida ainult see ülesehitustöö, mida teostatakse suure üldise plaani alusel, püüdes ühtlaselt ära kasutada majanduslikke väärtusi». ¹¹

Rahvamajanduse plaanipärase, proportsionaalse arengu seaduse nõudeid arvestatakse ka ettevõtete töö planeerimisel. See väljendub õigete proportsioonide loomises töötlevate ja ettevalmistavate tsehhide vahel, põhi- ja abinõu teenindavate tsehhide vahel.

Planeerimisel arvestatakse samuti väärtusseadust, tööviljakuse pideva kasvu seadust jt.

Sotsialismi majandusseaduste teadlik kasutamine rahvamajandusharude riikliku juhtimise praktikas väljendub Kommunistliku Partei ja Nõukogude valitsuse majanduspoliitikas, mis kehastub NSV Liidu rahvamajanduse arendamise kontrollarvudes ja plaanides.

Plaan on tähtsaimaks kommunismi ülesehitamise rel-

¹¹ V. I. Lenin, Teosed, 27. kd., lk. 19:

vaks sotsialistliku riigi käes; ta on miljonite nõukogude inimeste tööd suunavaks ja organiseerivaks jõuks.

Planeerimise ja materiaalse stimuleerimise uue korra tingimustes kasvab planeerimise osa veelgi. Kõigepealt peab aga tõhustuma majanduse planeerimise teaduslik tase. Kuna rahvamajandusplaanides ettenähtavad tootmise ja rahvatulu kasvutempo ning põhilised proportsioonid peavad olema optimaalsed, siis peab plaaniülesannete väljatöötamine tuginema tootmisharudevaheliste sidemete igakülgsel arvestamisele. Uute tootmisharude tekkimine spetsialiseerimise tagajärjel ja nendevaheliste sidemete keerukamaks muutumine toob kaasa arvutustööde mahu suurenemise. Seega kerkib teravalt päevakorda nende tööde mehhaniseerimine.

Seoses kõrgemalseisvate organite poolt kinnitatavate plaaninäitajate arvu vähendamisega ja nende kindlaksmääramisega ettevõtteis endis suureneb ka ettevõttesise planeerimise tähtsus. See vabastab ettevõtted tarbetust hooldamisest ning võimaldab neil teha kõige ökonoomsemaid otsuseid konkreetseist tootmistingimustest lähtudes, kuid suurendab ka ettevõtete vastutust teaduslikult põhjendatud plaanide koostamise eest.

Praeguse teaduse ja tehnika arengu tingimustes on planeerimise ülesandeks see, et plaanides nähtaks ette teaduse ja tehnika viimaste saavutuste kiire kasutuselevõtmine tööstuses. Sel eesmärgil on plaanide koostamisel tarvis aluseks võtta tehnilise progressi perspektiivsed ülesanded, suurendada üldse perspektiivse planeerimise osa rahvamajanduse juhtimisel.

Planeerimise teadusliku taseme tõstmisel, teaduslikult põhjendatud normatiivse süsteemi loomisel võime ära hoida voluntarismi avaldumise võimaluse ning luua tingimused kogu ühiskondliku tootmise efektiivsuse suurendamiseks.

TOOSTUSE JUHTIMISE MEETODID

Tööstuse juhtimise leninlike põhiprintsiipide elluviimiseks on mitmeid meetodeid, mis peavad soodustama tootmise kõikide lülide efektiivsuse tõusu.

Tootmise juhtimise praktikas kasutatakse organisatsioonilisi, kasvatuslikke ja majanduslikke juhtimismeetodeid.

Tööstuse juhtimisaparaadi töö edukus sõltub paljus juhtimisaparaadi enda struktuurist. Ebaselgus juhtimisaparaadi ülesehituses, parallelism üksikute juhtimislülide töös, küllaldaselt põhjendatud eeskirjade puudumine iga lüli ja töötaja kohustuste kohta — kõik see nõrgendab juhtimist ja vähendab selle efektiivsust.

Otsustavat mõju sotsialistliku tootmise arengule avaldavad inimesed — nende kvalifikatsioon, kultuuriline tase ja suhtumine töösse. Kuivõrd täiuslikud seadmed, instrumendid, materjalid ka ei ole, sõltub nende kasutamine eelkõige ikkagi inimestest. Seepärast on kaadri õige valik ja paigutamine tööstuse ees seisvate ülesannete eduka lahendamise tingimuseks. Kaadri valikul ja paigutamisel on tarvis õigesti arvestada inimeste iseloomu individuaalseid iseärasusi, nende võimeid ja töösse suhtumist.

«Praegu on meil tõeliselt ammendamatud võimalused selleks, et partei- ja riigiorganite, majanduslike ja ühiskondlike organisatsioonide eesotsas oleksid oskuslikud organisaatorid, kes tunnevad asja põhjalikult ning kellel on autoriteet kommunistide ja parteitute hulgas,» märgib seltsimees L. I. Brežnev oma ettekandes Nõukogude Liidu Kommunistliku Partei XXIII kongressil. «Kaadri valiku ja kasvatamise töö tuleb viia üldparteilisele, üldriiklikule tasemele. Me peame keskendama kõigi parteiorganite — ülalt kuni alla — tähelepanu peamisele: kaadri valikule, edutamisele ja kasvatamisele, partei direktiivide täitmise kontrollile...»¹²

Juhtimisprotsessis annavad juhtivad organid administratiivseid korraldusi ja kontrollivad nende täitmist. Iga juht peab seejuures meeles pidama, et tema juhtimisele usaldatud kollektiiv on temaga võrdselt huvitatud antud tootmisloigu ja kogu tööstuse töö parandamisest. Seepärast on otstarbekohane anda alluvatele võimalus probleemide lahendamisest osa võtta ja anda see siis juba lahendajatele täitmiseks. Otsuse selline vastuvõtmine võimaldab saada õigemaid lahendusi ja on suure tähtsusega töötajate initsiatiivi ning vastutuse arendamisel. Juhtimise edukus on lahutamatult seotud korralduste ja direk-

¹² L. I. Brežnev, NLKP Keskkomitee aruanne Nõukogude Liidu Kommunistliku Partei XXIII kongressile, Tallinn 1966, lk. 66.

tiivide täitmise pideva kontrolliga. Hästi sisseseatud kontroll otsuste täitmise üle on ühtlasi kaadri õige kasvatamise tähtsamaid vahendeid.

Kasvatuslikud juhtimismeetodid

Tootmise juhtimine on eelkõige inimeste juhtimine ja kasvatamine.

Praegustes tingimustes on eriti tähtis ideelis-poliitilise kasvatustöö parandamine. Rahvahulkades tehtav ideelis-poliitiline kasvatustöö on tihedalt seotud teadusliku teooriaga. Teooria peab rajama teed praktikale, tagama rangelt teadusliku suhtumise majanduselu juhtimisse. Seega elu poolt esitatavate uute probleemide teoreetiline läbitöötamine ja õigeaegne praktiline lahendamine on vajalik tingimus ühiskonna edukaks edasiliikumiseks kommunismile.

Kasvatustöö keskseteks ülesanneteks on kommunistliku töössesuhtumise, iseseisvuse, initsiatiivi ja vastutustunde kasvatamine igas kollektiivi liikmes, et ta suudaks oskustlikult rakendada oma teadmisi vastava tootmisloigu ees seisvate ülesannete lahendamiseks. Viimased momendid on eriti tähtsad tööstuse juhtimise uutes tingimustes.

Tootmise majandusliku juhtimise raskuspunkt ja vastutus tootmise efektiivsuse suurendamise eest kandub senisest palju rohkem tööstusettevõttesse. See esitab kõrgeid nõudmisi juhtivatele töötajatele organiseerimistöö vormide ja meetodite täiustamisel, erialateadmiste süvendamisel ja tootmise ning töö teadusliku organiseerimise meetodite praktilisel omandamisel. Kaader tuleb relvastada põhjalike majandusalaste teadmistega, majandusliku tegevuse analüüsi, planeerimise, töö organiseerimise ja sotsialistlike tööstusettevõtete juhtimise teaduslike meetoditega.

Majanduslikud juhtimismeetodid

Juhtimise majanduslike meetodite hulgas on keskseks isemajandamine. See meetod põhineb ettevõtte kulutuste ja tootmis-majandusliku tegevuse tulemuste mõõtmisel rahalises vormis, ettevõtte kulude katmisel tuludega ja tootmise rentaablusel. Isemajandamine eeldab ettevõtete, tsehhide ja üksiktöötajate materiaalsel huvi ning vastu-

tust kõigi plaaninäitajate täitmise vastu ja soodustab ettevõtte kogu kollektiivi osavõttu võitlusest kokkuhoiurežiimist eest.

Planeerimise vormide ja meetodite täiustamine võimaldab tugevdada ka isemajandamist. Selleks tuleb planeerimise ja majandusliku stimuleerimise uuele süsteemile üleminekul luua tingimused, kus ettevõtted saaksid iseseisvalt lahendada tootmise täiustamise probleeme ja oleksid huvitatud neile kinnistatud tootmisfondide paremast kasutamisest toodangu väljalaske ning kasumi suurendamiseks.

Samuti on vaja tugevdada isemajandamise printsiipi ettevõtete suhetes. Praegu on ettevõtete majanduslik vastutus üksteise ees äärmiselt ebapiisav ega soodusta lepinguliste kohustuste tähtaegset täitmist. On vaja, et ettevõtted, kes ei täida lepingulisi kohustusi, heastaksid kogu selle kahju, mida nad tekitasid teistele lepinguosalistele.

Isemajandamise tugevdamisel tuleb kindlustada ettevõtte kogu kollektiivi, iga tsehi ja jaoskonna materiaalne huvi mitte üksnes oma ülesannete täitmise, vaid ka ettevõtte üldiste töötulemuste parandamise vastu.

Majanduslike meetodite laialdasem kasutamine töötuse juhtimise uutes tingimustes ei vähenda organisatsiooniliste ja kasvatuslike meetodite tähtsust, vaid nõuab ka nende edasist täiustamist ning efektiivsemat kasutamist.

NSV LIIDU TÖÖSTUSE JUHTIMISSÜSTEEMI ARENGU PÕHIETAPID

JUHTIMISSÜSTEEMI LOOMINE NÕUKOGUDE TÖÖSTUSES (1917–1920)

Tootlike jõudude arenemisest ja tootmissuhete täiustamisest ning Kommunistliku Partei ja Nõukogude valitsuse poolt ülesseatud poliitilis-majanduslikest ülesannetest lähtudes arenevad ja täiustuvad NSV Liidu tööstuse juhtimise organisatsioonilised vormid. Juhtimisvormid, mis ei soodusta enam tootlike jõudude arengut või isegi pidurdavad seda, asendatakse uutega, majanduse arengu uutele tingimustele vastavate vormidega.

Kommunistlik Partei ja Nõukogude valitsus juhinduvad tootmise juhtimise leninlikest printsiipidest ning täiustavad rahvamajanduse juhtimise vorme vastavalt tootlike jõudude ja tootmissuhete arengule ning konkreetsetele rahvamajanduslikele ülesannetele, mis kerkivad esile kommunismi ehitamise eri etappidel. Selle tulemusena toimub tootmise juhtimise põhiprintsiipide õige rakendamine sotsialistliku majandamise praktikas.

Suur Sotsialistlik Oktoobrirevolutsioon hävitas kapitalismi Venemaal, võttis kodanluselt tootmisvahendid ja muutis maa, vabrikud, tehased, raudteed ning pangad kogu rahva omanduseks. Proletariaat oli võitnud poliitilise võimu enda kätte, kuid tal ei olnud esialgu majanduse juhtimise kogemusi ega ka majandusorganeid, kes oleksid olnud suutelised juhtima maa majanduselu. Sellistes tingimustes oli vaja organiseerida üldrahvalik massiline arvestus ja kontroll.

Nõukogude võimu esimeseks tähtsaks organisatsiooniliseks abinõuks tööstuse juhtimisaparaadi kujundamisel oli töölikontrolli organite loomine, et kontrollida tootmist

ja jaotamist veel natsionaliseerimata ettevõtteis. Tööliskontrolli organid loodi vastavalt Ülevenemaalise Kesktäitevkomitee dekreedile 14. novembrist 1917.

Tööliskontroll etendas määratu suurt osa vajaliku arvestuse ja kontrolli sisseseadmisel eraettevõtete tegevuse üle. Ühtlasi oli kontroll juhtimise kooliks, kust töölikaader ammutas tootmise juhtimise kogemusi. Sellega tehti esimene samm eraettevõtete natsionaliseerimiseks.

Sotsialistliku revolutsiooni areng, maa raske majanduslik olukord ja tugevnev klassivõitlus nõudsid mitte ainult tööliskontrolli, vaid kogu maa majanduselu praktilist organiseerimist.

1917. aasta novembris algas suurtööstuse ratsionaliseerimine. Sama aasta detsembris loodi Rahvakomissaride Nõukogu juurde majanduse riikliku juhtimise keskse organina Kõrgem Rahvamajanduse Nõukogu, kellele allutati ka tööliskontrolli organid.

Kõrgema Rahvamajanduse Nõukogu ülesannete hulka kuulusid rahvamajanduse ja riiklike finantside organiseerimine, maa majanduselu reguleerimise üldiste normide ja plaanide väljatöötamine, kesksete ja kohalike organite tegevuse kooskõlastamine. Kõrgem Rahvamajanduse Nõukogu reguleeris ja organiseeris kogu tootmist ning toodangu jaotamist ja juhtis kõiki natsionaliseeritud ettevõtteid.

Üheaegselt Kõrgema Rahvamajanduse Nõukogu organiseerimisega hakati looma ka kohalikke rahvamajanduse nõukogusid. 1919. aasta lõpuks oli loodud juba 86 kubermangu rahvamajanduse nõukogu, kellele allus 37 000 riiklikku ettevõtet. Kubermangude ja maakondade rahvamajanduse nõukogud olid natsionaliseeritud ettevõtete kohalikeks juhtimisorganeiks.

Natsionaliseeritud tööstusettevõtete tootmistegevuse vahetu juhtimine lasus tehase- (vabriku-) valitsusel. Viimase koosseisust $\frac{2}{3}$ määras rahvamajanduse nõukogu ja $\frac{1}{3}$ valiti ettevõtte ametiühinguorganisatsiooni poolt.

Tehase- (vabriku-) valitsus töötas välja tootmis- ja varustusplaani, koostas ettevõtte eelarve, töötas välja ettevõtte sisekorra eeskirjad ja kogus materjale toodangu omahinna ning töötasu normide kohta.

Kodusõja ja välisinterventsiooni ajal süvenes tööstuse juhtimise tsentralisatsioon. Kohalikelt rahvamajanduse nõukogudelt võeti ettevõtete vahetu juhtimise funktsioon

ja ettevõtted allutati Kõrgemaie Rahvamajanduse Nõukogule.

Eri tööstusharusid juhtisid Kõrgema Rahvamajanduse Nõukogu tootmisharu peavalitsused. Peavalitsused määrasid ettevõtetele kindlaks tootmisülesanded, varustasid neid tooraine, materjalide ja kütusega. Ettevõtete toodang jaotati tsentraliseeritult. Ettevõtete kogu majanduslikku tegevust arvestasid ja kontrollisid Kõrgema Rahvamajanduse Nõukogu peavalitsused.

Tähtsat osa tööstuse taastamisel ja edasiarendamisel etendas ÜK(b)P IX kongress 1920. aasta aprillis. Tööstuse juhtimise osas määras kongress, et organisatsiooniliseks ülesandeks on ühendada tsentraliseeritud juhtimine kohaliku initsiatiivi arendamisega, arvestades seejuures kohalike iseärasusi.

Partei IX kongress tunnistas vajalikuks hakata tootmise kollegiaalse juhtimise asemel rakendama ainujuhtimise printsiipi.

«Kollegiaalsus,» märgitakse kongressi resolutsioonis, «kuivõrd seda esineb arutlemise või otsustamise käigus, peab täitmise protsessis tingimata loovutama oma koha ainujuhtimisele.»¹³

Kongressi resolutsioonides tunnistatakse vajalikuks rakendada ainujuhtimist tootmise juhtimise kõikides lüli- des — alt kuni üles —, et tugevdada vastutust ja suurendada juhtimise operatiivsust.

TOOSTUSE JUHTIMISE ORGANISATSIOONILISTE VORMIDE ARENG AASTATEL 1921–1945

Kodusõja ja välisinterventsiooni lõppedes koondas Nõukogude riik peatähelepanu rahvamajanduse taastamisele. Rahulikule sotsialistlikule ülesehitustööle asudes kadus vajadus tööstuse juhtimise range tsentraliseerimise järele. Nõukogude riigi ette kerkis uue majanduspoliitika väljatöötamise ülesanne, mis vastaks uuele olukorrale ja kindlustaks rahvamajanduse taastamise ning sotsialistliku majanduse aluste loomise.

Kommunistliku Partei X kongress võttis 1921. aasta

¹³ NLKP kongresside, konverentside ja Keskkomitee pleenumite resolutsioonid ja otsused. I osa, Tallinn 1956, lk. 482.

märtsis vastu V. I. Lenini ettepaneku ülemineku kohta uuele majanduspoliitikale.

Tööstuse juhtimise reorganiseerimine viidi läbi VIII Ülevenemaalise Nõukogude kongressi otsuse, Rahvakomis-saride Nõukogu 9. augusti 1921. aasta dekreediga ning Töö ja Kaitse Nõukogu 12. augusti 1921. aasta määruse alusel.

Nõukogude riigi nende otsuste alusel anti tööstusettevõtete vahetu juhtimine üle rahvamajanduse nõukogudele, kes tegid seda trustide kaudu, mis loodi vastavalt Nõukogude valitsuse dekreedile. Tööstuse trustimine osutus vajalikuks seetõttu, et üksikettevõtted ei suutnud küllaldase eduga akumulierida rahvamajanduse taastamiseks ja industrialiseerimiseks vajalikke vahendeid. Trust kujunes taastamisperioodil tööstuse põhilüliks, mis töötas osalise isemajandamise põhimõttel ning millel oli täielik operatiivne iseseisvus tööstusettevõtete varustamisel ja nende toodangu turustamisel.

Trusti koosseisu kuuluvaid ettevõtteid juhtisid direktorid (juhatajad, administraatorid), kes määrati ametisse trusti juhatuse poolt. Viimased määrati Kõrgema Rahvamajanduse Nõukogu poolt 3 aastaks. Ettevõtte direktor tegutses ainujuhtimise põhimõttel trusti juhatuse volitusel.

Trustide ülesandeks oli nende koosseisu kuuluvate ettevõtete tootmistegevuse juhtimine ning varustamine ja toodangu turustamine. Äge võitlus erakapitali vastu, mis püüdis haarata kõiki kaubanduskanaleid, tõmbas trustide tähelepanu kõrvale ettevõtete tootmistegevuse juhtimiselt. Selle tagajärjel hakkas 1922. aastast trustide sündikaliseerimine. Loodi sellised sündikaadid, nagu Tekstiili-, Tubaka-, Soola-, Toiduainete, Nafta-, Söesündikaat jt. Sündikaadid võtsid vastu tellimusi valmistoodangule, jaotasid neid trustide vahel, sõlmisid sidemeid tarbijate kooperatiividega ja uurisid turu nõudmist. Sündikaatide loomisega vabanesid trustid kaubandusalastest funktsioonidest ja said peatähelepanu pöörata tootmise organiseerimisele ning juhtimisele.

Koos kohalike organite õiguste laiendamisega loodi tsentraliseeritud planeerimise alged. Töö ja Kaitse Nõukogu juurde loodi 22. veebruaril 1921 Riiklik Plaanikomisjon, kelle ülesandeks oli ühtse üldriikliku plaani väljatöötamine, eri ametkondade ja oblastite majandusorganisat-

sioonide ettepanekute läbivaatamine ning kooskõlastamine.

Riikliku Plaanikomisjoni loomisega lakkas Kõrgem Rahvamajanduse Nõukogu olemast kõrgeim majandus- ja plaaniorgan ning muutus tööstuse majandusliku juhtimise organiks.

1921. aastal allus Kõrgemale Rahvamajanduse Nõukogule 4212 suurettevõtet, peamiselt rasketööstusharudest.

Seoses Nõukogude Sotsialistlike Vabariikide Liidu loomisega 1922. aastal reorganiseeriti Kõrgem Rahvamajanduse Nõukogu NSV Liidu Kõrgemaks Rahvamajanduse Nõukoguks, liiduvabariikides loodi liiduvabariikide kõrgemad rahvamajanduse nõukogud. Sellest ajast kujunebki välja tööstuse liigitamine liidulise, vabariikliku ja kohaliku alluvuse järgi. Vastavalt sellele liigitati ka trustid.

Tööstuse juhtimise uus süsteem oli sammuks edasi sotsialistliku tootmise juhtimise leninlike printsiipide tugevdamisel. Abinõude rakendamine tööstuse juhtimise detsentraliseerimiseks, trustide üleviimine isemajandamisele ja tööstuse planeerimise aluste loomine soodustasid demokraatliku tsentralismi ja ainujuhtimise printsiipide rakendamist kõigis juhtimisaparaadi lülides. Kõrvuti sellega nõudis tootmise juhtimine edasist täiustamist, arvestades asjaolu, et põhilülilis tööstuse juhtimisel ei olnud tööstusettevõtete, vaid trust. Ettevõttel ei olnud nendes tingimustes iseseisvust; kogu tema tootmisalane, majanduslik ja finantsiline tegevus oli allutatud trustile ja reglementeeriti viimase poolt.

NSV Liidu tööstus lahendas edukalt taastamisperioodi ülesanded ja Kommunistliku Partei XIV kongress andis 1925. aasta detsembris direktiivi maa sotsialistliku industrialiseerimise kohta.

Sotsialistliku industrialiseerimise ülesanded nõudsid tööstusettevõtetele suurema iseseisvuse andmist materiaalsete ja tööjõuressursside kasutamisel. Kõrvuti sellega oli vaja tõsta ettevõtete juhtijate vastutust ettevõtete tegevuse eest.

Seega kujunes juba sotsialistliku industrialiseerimise esimestel aastatel tööstuse juhtimise põhilülilis tööstusettevõtte.

Tööstuse juhtimissüsteemi edasise täiustamise seisukohalt oli suure tähtsusega ÜK(b)P Keskkomitee 5. det-

sembri 1929. aasta määrus «Tööstuse juhtimise reorganiseerimisest». Selles näidati, et ettevõtte on tööstuse juhtimise põhilüli ja et kõik ettevõtted tuleb üle viia isemajandamisele ning rakendada isemajandamise printsiipe ka ettevõtte tootmisallüksustes.

Reorganiseeriti ka tööstuse juhtimise kõrgemad lülid. Kõrgema Rahvamajanduse Nõukogu peavalitsused kaotati ja sündikaatide baasil loodi tööstusharude juhtimiseks isemajandavad koondised. Suur osa trustidest likvideeriti. Ülejäänute põhifunktsiooniks aga jäi ettevõtete tehniline juhtimine, uue tehnika, töö ja tootmise organiseerimise eesrindlike kogemuste juurutamine.

Kõigi nende abinõude rakendamise tulemusel kasvas kiiresti tööstustoodangu maht. Sotsialistliku sektori osatähtsus moodustas 1930. aastal kogu suurtööstuse tootangus 99,3 protsenti, tööstuse kogutoodang rahvamajanduses aga 53 protsenti.

Sotsialistliku tööstuse tormiline areng nõudis tootmise juhtimissüsteemi edasist täiustamist, sest suurenes ettevõtete arv ja kannatas nende operatiivne juhtimine. Uute tööstusharude loomine tingis tootmisharuprintsiibi tugevdamist juhtimisel.

1932. aasta jaanuaris reorganiseeriti Kõrgem Rahvamajanduse Nõukogu ja selle baasil moodustati

Rasketööstuse Rahvakomissariaat,

Kergetööstuse Rahvakomissariaat,

Metsatööstuse Rahvakomissariaat.

Rahvakomissariaatide koosseisus organiseeriti tootmisharuprintsiibil peavalitsused. Liiduvabariikide kõrgemad rahvamajanduse nõukogud reorganiseeriti kohaliku tööstuse rahvakomissariaatideks.

Rahvakomissariaatide loomisega kujunes välja tööstuse juhtimise neljaastmeline süsteem.

Rahvakomissariaadi peavalitsus — koondis — trust — ettevõtte.

Et vähendada tööstuse juhtimislülisid, reorganiseeriti 1932. aasta oktoobris osa koondisi trustideks ja ülejäänud likvideeriti. Selle tulemusena kujunes välja kolme- ja kaheastmeline juhtimissüsteem.

Rahvakomissariaadi peavalitsus — trust — ettevõtte,

Rahvakomissariaadi peavalitsus — ettevõtte.

Mitmed suurettevõtted allutati vahetult rahvakomissariaale.

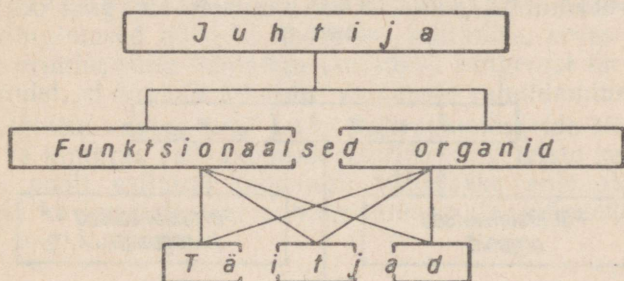
Täitnud 4 aasta ja 3 kuuga esimese viie aasta plaani ülesanded, asus NSV Liit kogu rahvamajanduse sotsialistlikule rekonstrueerimisele — teise viie aasta plaani peamise majandusliku ülesande lahendamisele.

Teise viie aasta plaani täitmise käigus tuli ilmsiks puudusi tööstuse juhtimisel. NSV Liidu tööstuses oli sel ajal levinud funktsionaalne juhtimissüsteem, mis kujutas endast juhtimise killustamist kümnetesse osakondadesse ja sektoritesse, mille tõttu kannatas operatiivne juhtimine.

Tehasevalitsustes, trustides ja peavalitsustes oli suur arv mitmesuguseid osakondi ning igaüks nendest juhtis kindlaksmääratud majandusliku tegevuse sfääri, andes madalamalseisvatele organitele iseseisvalt korraldusi.

Nendes tingimustes kujunes sageli nii, et ettevõtte direktor volitas tootmistegevust juhtima asetäitjad ja abid.

Funktsionaalse juhtimissüsteemi skeem



Funktsionaalse juhtimissüsteemi puudulikkus seisnes selles, et ettevõtte ühtne juhtimine ja majandusjuhtide vastutus nõrgenesid. Suur arv funktsionaalseid osakondi segas tootmise operatiivset juhtimist, kuna igaüks nendest andis oma liinis iseseisvalt korraldusi. See tekitas segadust, arusaamatust ja üksteisele vastukäivate korralduste andmist samade küsimuste kohta. Näiteks tootmisprogrammi tsehhidele andis plaani- ja tootmisosakond, sama plaani tehnilis-majanduslikud näitajad määras plaani- ja ökonomikaosakond, varustusplaani — varustusosakond jt.

Suur arv funktsionaalseid osakondi paisutas suureks administratiivaparaadi koosseisud, muutis tootmise juhtimise kantseleilikuks ja soodustas bürokraatlike meetodite kasutamist.

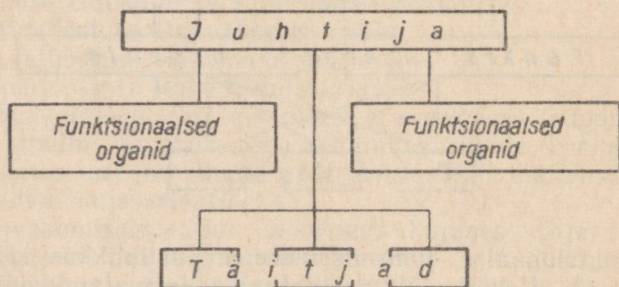
Juhtimise konkreetsemaks ja operatiivsemaks muutmise ning ainujuhtimise tugevdamise seisukohalt oli suur tähtsus ÜK(b)P XVII kongressi otsustel.

Kongress otsustas likvideerida funktsionaalse juhtimissüsteemi ja kogu tööstuse juhtimisaparaadi üles ehitada tootmis-territoriaalse tunnuse järgi, alates tootmise madalamatest lülidest ning lõpetades rahvakomissariatidega.

Selle otsuse põhjal vähendati tunduvalt funktsionaalsete osakondade arvu ja vabanenud insener-tehnilised töötajad viidi üle tootmistööle. Korraldusi madalamatele lülidele võis anda üksnes ainujuht.

Tootmise vahetu juhtimise õigus anti ettevõttes direktorile ja peainsenerile, tsehhis tsehhülemale ja tootmisjaoskonnas meistrile.

Tootmis-territoriaalse juhtimissüsteemi skeem



Selle juhtimissüsteemi olemus seisab selles, et iga tootmisloigu eesotsas on ainujuht, kellele alluvad kõik vastava tootmisala ülejäänud töötajad ning kes kannab vastutust töötulemuste eest. Kõik ülesanded ja korraldused saavad töötajad vahetult oma juhtijalt, kes omakorda allub kõrgemalseisvale ainujuhile ning saab direktiive ainult temalt.

Tööstusliku tootmise kiire kasv ja uute tööstusharude tekkimine tingisid vajaduse arvestada nende spetsiifikat ning ülesandeid. Tööstuse spetsialiseerimine nõudis juhtimise täiustamist ja uute tööstuslike rahvakomissariaatide loomist. 1940. aasta lõpul oli NSV Liidus juba 39 rahvakomissariaati.

Kõrvuti uute rahvakomissariaatide loomisega toimus peavalitsuste spetsialiseerimine. Peavalitsustes muutusid tähtsamateks osakondadeks tehnika- ja tootmisosakonnad.

Seega kujunes sõjajärgsete viisaastakute jooksul välja tööstuse tootmisharuprintsiibil loodud juhtimissüsteem eesotsas rahvakomissariaatidega. Selline süsteem kindlustas vastava tööstusharu konkreetsema, kvalifitseerituma ja operatiivsema juhtimise, võimaldas koondada Kommunistliku Partei ja Nõukogude valitsuse tähelepanu rasketööstuse tähtsamate harude arendamisele, kõrgeltkvalifitseeritud insener-tehnilise kaadri ja tootmise organisatsioonide ettevalmistamisele.

Suur Isamaasõda katkestas nõukogude inimeste rahuliku töö ning tõi muutusi ka tööstuse juhtimissüsteemi. Sõjajärgimused nõudsid tootmise juhtimise, arvestuse ja planeerimise ning toodangu jaotamise rangemat tsentraliseerimist, et tagada tohutute vajaduste rahuldamine.

Seetõttu vaatas NSV Liidu Rahvakomissaride Nõukogu läbi ja kinnitas rahvakomissariaatide ning teiste keskasutuste poolt esitatud toodangu väljalaske aastaplaanide kõrval ka kvartaliplaanid ning tähtsamate tööstustoodete osas isegi kuuplaanid.

TOOSTUSE JUHTIMINE AASTATEL 1946–1956

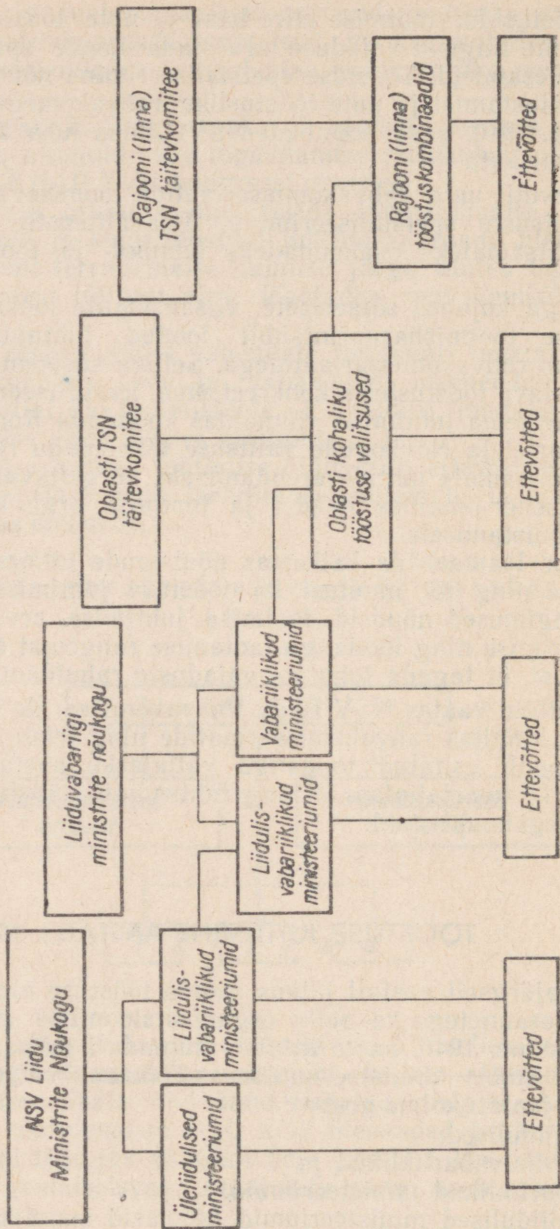
Sõjajärgseil aastail jätkus seoses tööstuse arendamise uute ülesannetega ka selle organisatsioonilise struktuuri täiustamine. 1946. aasta märtsis kujundati rahvakomissariaadid ümber ministeeriumideks. Tööstuslikud ministeeriumid jaotati kolme gruppi:

üleliidulised,

liidulis-vabariiklikud ja
vabariiklikud ministeeriumid.

Üleliidulised ministeeriumid hõlmasid suure osa töös-

Tööstuse juhtimise skeem kuni 1957. aastani



tusharudest ja ettevõtetest, mille toodang oli määratud kogu NSV Liidu vajaduste rahuldamiseks. Üleliidulised olid näiteks lennukitööstuse, autotööstuse, masinaehituse, söetööstuse, musta metallurgia, värvilise metallurgia, naftatööstuse, keemiatööstuse jt. ministeeriumid.

Liidulis-vabariiklikud ministeeriumid juhtisid ettevõteteid liiduvabariikide samanimeliste ministeeriumide kaudu. Sii kuuluvad puidu- ja paberitööstuse, kergetööstuse, metsatööstuse, liha- ja piimatööstuse, ehitusmaterjalide tööstuse, kalatööstuse jt. ministeeriumid.

Vabariiklikud ministeeriumid ühendasid ettevõtteid, mis töötasid põhiliselt kohalikul toorainel ja valmistasid toodangut kohalikele tarbijatele. Sii kuuluvad kohaliku tööstuse ja liidu- ning autonoomsete vabariikide kütusetööstuse ministeeriumid.

Ministeeriumi eesotsas oli minister, kes, kuuludes ühtlasi valitsuse koosseisu, vastutas tema poolt juhitava tööstusharu kogu tegevuse eest. Ministriks anti laialdane administratiivne võim. Ta määras kohale ministeeriumide peavalitsuste ja osakondade juhatajad, ettevõtete direktorid, andis käskkirju ja instruksioone ning kontrollis nende täitmist. Tähtsamad küsimused arutati läbi ministeeriumi kolleegiumil, kuhu peale ministri kuulusid veel tema asetäitjad ja ministeeriumi teised juhtivad töötajad.

Ministeeriumi juhtimisaparaat koosnes funktsionaalsetest valitsustest ja osakondadest ning peavalitsustest. Juhtimisaparaadi peamiseks lülideks olid tootmisharuvõi tootmis-territoriaalsel printsiibil loodud peavalitsused. Ka peavalitsustes olid funktsionaalsed osakonnad, kuid nii nagu ministeeriumides, ei olnud neil ka siin korraldavat funktsiooni.

Suure ettevõtete arvuga tööstusharudes esinesid vahepealse juhtimislülina veel kombinaadid (nafta- ja söetööstus) ja trustid (söe-, tekstiili-, toiduainete jt. tööstused).

Sõjajärgsel perioodil kadus vajadus tootmise juhtimise ja planeerimise range tsentraliseerimise järele. Seetõttu suurendati järk-järgult tööstuslike ministeeriumide õigusi tootmise planeerimisel ja operatiivsel juhtimisel. Suurendati ka liiduvabariikide õigusi: osa üleliidulise alluvusega tööstusettevõtteid anti liidulis-vabariiklike ministeeriumide alluvusse.

1957. aasta alguseks oli NSV Liidus 35 üleliidulist ning liidulis-vabariiklikku tööstus- ja ehitusministeeriumi, liidu-vabariikides aga üle saja tööstusministeeriumi.

Selleks ajaks edestas NSV Liit majanduslikus arengus paljud kapitalistlikud maad ja jõudis tööstusliku tootmise tasemelt teisele kohale maailmas. NSV Liidu tööstuse kogutoodang kasvas 1957. aastaks 1913. aastaga võrreldes 33 korda. Masinaehituse ja metallitööstuse toodang kasvas aga üle 200 korra. NSV Liidus oli sel ajal üle 200 000 riikliku tööstusettevõtte ja üle 100 000 ehituse.

NSV Liidus olid loodud kõik eeldused selleks, et pideva tehnilise progressi ja tööviljakuse tõusu baasil asuda looma kommunismi materiaal-tehnilist baasi, mis tähendab «meie maa täielikku elektrifitseerimist ja selle alusel kõigis rahvamajandusharudes tehnika, tehnoloogia ja ühiskondliku tootmise organiseerimise täiustamist; tootmisprotsesside kompleksset mehhaniseerimist ja nende järjest täielikumat automatiseerimist; keemia ulatuslikumat rakendamist rahvamajanduses; uute, majanduslikult efektiivsete tootmisharude, uute energialiikide ja materjalide igakülgset arendamist; looduslike, materiaalsete ja tööjõuressursside igakülgset ja ratsionaalset kasutamist; teaduse orgaanilist ühendamist tootmisega ning teaduse ja tehnika progressi kiiret tempot; töötajate kõrget kultuurilist ja tehnilist taset, tunduvat üleolekut kõige arenenumatest kapitalistlikest maadest tööviljakuse suhtes, mis on kommunistliku korra võidu tähtsaim tingimus». ¹⁴

Nende kommunismi materiaal-tehnilise baasi loomisega seotud suurte ülesannete lahendamine nõuab tööstuse juhtimise organisatsiooniliste vormide pidevat täiustamist.

TOOSTUSE JUHTIMISE ORGANISAT- SIOONILISTE VORMIDE ARENG AASTATEL 1957–1965

Rahvamajanduse hoogne areng sõjajärgsetel aastatel, tööstusettevõtete rajamise enneolematu ulatus liidu- ja autonoomsetes vabariikides, kräides ning oblastites, kõrge kvalifikatsiooniga spetsialistide ja teadlaste kaadri ole-

¹⁴ Nõukogude Liidu Kommunistliku Partei programm, lk. 62.

masolu kohtadel tõstab järjest akuutsemalt päevakorda tööstuse juhtimise organisatsiooniliste vormide täiustamise vajaduse, et lähendada juhtimist tootmisele, muuta see konkreetsemaks ja operatiivsemaks.

Vastavalt NLKP Keskkomitee 1956. aasta detsembri- ja 1957. aasta veebruaripleenumi otsustele töötasid NLKP Keskkomitee ja NSV Liidu Ministrite Nõukogu välja abinõud tööstuse ja ehitustegevuse juhtimise täiustamise kohta, mille baasil NSV Liidu Ülemnõukogu võttis 10. mail 1957 vastu «Tööstuse ja ehitustegevuse juhtimise organiseerimise ja edasise täiustamise seaduse».

Vastavalt sellele seadusele korraldatigi tööstuse ja ehitustegevuse juhtimine 1957. aastal põhjalikult ümber. Tööstuslikku tootmist hakati juhtima territoriaalsel printsiibil, administratiivsete majanduspiirkondade järgi. Üleliidulised, liidulis-vabariiklikud ja vabariiklikud tööstuslikud ministeeriumid kaotati ning liidulis-vabariikliku alluvusega tööstusettevõtete juhtimiseks loodi administratiivsetes majanduspiirkondades rahvamajanduse nõukogud. 1957. aastal moodustati NSV Liidus 104 administratiivset majanduspiirkonda ja rahvamajanduse nõukogu.

Tööstuse ja ehitustegevuse juhtimise põhiliseks organisatsiooniliseks vormiks kujunesid niisiis rahvamajanduse nõukogud, mis suunasid ettevõtet vahetult oma tootmisharu valitsuste kaudu.

Lähtudes riiklikest plaaniülesannetest töötasid rahvamajanduse nõukogud välja administratiivsete majanduspiirkondade arendamise perspektiivsed ja jooksvad plaanid tootmisprogrammi, tootmise tehnilise täiustamise, kapitaalehituse, materaal-tehnilise varustamise, toodangu koopereeritud hangete, tööjõu, omahinna, finantside jt. näitajate osas. Rahvamajanduse nõukogud pidid tagama riiklike plaanide kvantitatiivse ja kvalitatiivse täitmise, määrama ratsionaalsed sidemed ettevõtete vahel nii antud majanduspiirkonna raames kui ka teistes piirkondades paiknevate ettevõtetega. Rahvamajanduse nõukogude ülesandeks oli tööstusettevõtete spetsialiseerimise, koopereerimise ja kombineerimise arendamine, abinõude väljatöötamine ja rakendamine kõigi tööstusharude tehnilise taseme tõstmiseks.

Rahvamajanduse nõukogule olid antud laialdased õigused administratiivses majanduspiirkonnas paiknevate

tööstusettevõtete majandusliku ja finantsilise tegevuse juhtimisel.

Tööstuse ja ehitustegevuse juhtimise reorganiseerimine lõpetati 1. juuliks 1957.

Analoogiliselt teiste väikeste liiduvabariikidega moodustas Eesti NSV ühe omaette majanduspiirkonna ja tööstuse peamiseks juhtijaks sai Eesti NSV Rahvamajanduse Nõukogu.

Eesti NSV Rahvamajanduse Nõukogule alluva tööstuse struktuur, lähtudes eri tootmisharu valitsuste osatähtsusest tööstuse kogutoodangus, oli 1958. aastal järgmine (protsentides):

Rahvamajanduse Nõukogule alluv tööstus	100,0
Kergetööstuse Valitsus	26,0
Liha- ja Piimatööstuse Valitsus	16,0
Põlevkivi- ja Keemiatööstuse Valitsus	13,0
Masinaehituse Valitsus	10,0
Toiduainete Tööstuse Valitsus	12,0
Metsa-, Puidu- ja Paberitööstuse Valitsus	8,0
Kalatööstuse Valitsus	7,0
Ehitusmaterjalide Tööstuse Valitsus	4,0
Energeetikamajanduse Valitsus	3,0
Ehitusvalitsus	1,0

Läbiviidud reorganiseerimise tulemusena tõusis Eesti NSV Ministrite Nõukogule alluva tööstuse toodangu osatähtsus 98 protsendini, Eesti NSV Rahvamajanduse Nõukogule alluva tööstuse toodang moodustas üle $\frac{3}{4}$ vabariigi tööstuse kogutoodangust.

Rahvamajanduse nõukogude loomisega tööstusliku tootmise juhtimise ümberkorraldamine ei lõppenud. Kuigi tööstus täitis seitseaastaku esimese nelja aasta plaaniülesanded edukalt ja kogutoodang kasvas ettenähtud 39 protsendi asemel 45 protsenti, hakkas tunda andma juhtimise liigne detsentraliseeritus, mille all kannatas ühtne tehnikapoliitika ja hakkasid tekkima disproportsioonid eri tööstusharude arenemisel.

Olulisi muudatusi rahvamajanduse juhtimiseks tehti NLKP Keskkomitee 1962. aasta novembripleenumi otsuste põhjal. Tähtis koht kuulus siin rahvamajanduse nõukogude liitmisele, mille juures arvestati eri piirkondade majanduslikku ühtekuuluvust, tootlike jõudude paigutust,

tootmise spetsialiseerimist ja rajoonide majanduse kompleksset arendamist.

Kui 1962. aasta oktoobris oli NSV Liidus 100 administratiivset majanduspiirkonda, siis 1963. aastal vähenes see arv 47-le. Loodi Kesk-Aasia Rahvamajanduse Nõukogu, mis juhtis Usbekistani, Kirgiisia, Tadžikistani ja Turkmeenia tööstust.

Et rahvamajanduse nõukogude tähelepanu keskendada rohkem tööstuse juhtimisele, eraldati ehitusorganisatsioonid nende alluvusest. Eesti NSV-s moodustati ehitusorganisatsioonide juhtimiseks Eesti NSV Ehitusministeerium. Rahvamajanduse nõukogude alluvusest eraldati ka kalatööstus ja energeetika. Eesti NSV kalatööstus allutati Läänebasseini Kalatööstuse Peavalitsusele, energeetika aga Eesti NSV Energeetika ja Elektriitseerimise Peavalitsusele.

Muudatusi tehti ka kohaliku tööstuse juhtimisel. Paljud kohaliku tööstuse ettevõtted liideti ja allutati rahvamajanduse nõukogudele. See võimaldas kohaliku tööstuse edasist spetsialiseerimist ja uue, tootlikuma tehnika rakendamist.

NLKP Keskkomitee 1962. aasta novembripleenumi otsuste kohaselt kujundati NSV Liidus ümber ka tööstuse juhtimise kõrgemad lülid. Nii moodustati uus liidulisvabariiklik juhtimisorgan — NSV Liidu Rahvamajanduse Nõukogu. Viimane lahendas kõiki tööstuse arendamise plaani täitmisega seotud küsimusi liiduvabariigi ministrite nõukogu, vabariikliku rahvamajanduse nõukogu¹⁵ ja administratiivse majanduspiirkonna rahvamajanduse nõukogu kaudu.

Tööstuse ja ehitustegevuse juhtimise edasiseks täiustamiseks ja NSV Liidu Riikliku Plaanikomitee, NSV Liidu Rahvamajanduse Nõukogu, NSV Liidu Riikliku Ehituskomitee ja tööstusharukomiteede tegevuse koordineerimiseks moodustati 1963. aastal NSV Liidu Kõrgem Rahvamajanduse Nõukogu.

Kõrgem Rahvamajanduse Nõukogu allus vahetult NSV Liidu valitsusele ja talle anti volitused kõigi tööstuse ja ehitustööga seotud küsimuste otsustamiseks.

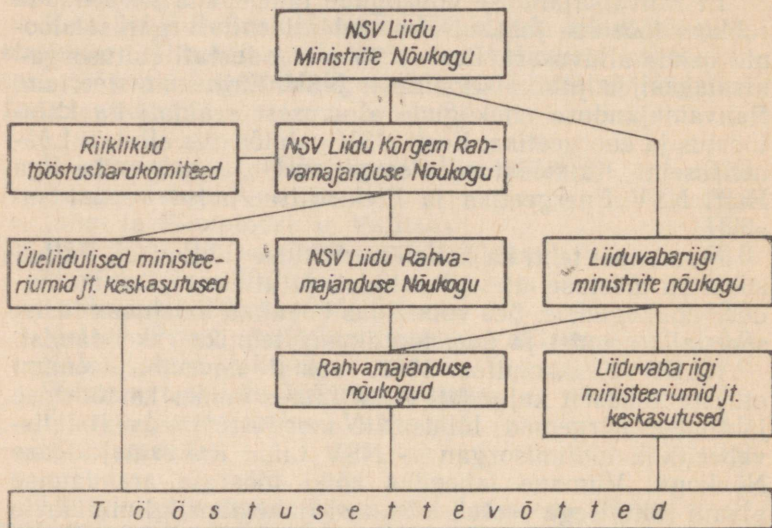
Ühtse tehnikapoliitika huvides ning uue tehnika ja tehnoloogia juurutamiseks loodi tööstusharukomiteed. Nende

¹⁵ Vabariiklikud rahvamajanduse nõukogud moodustati 1960. aastal nendes liiduvabariikides, kus oli mitu administratiivset majanduspiirkonda ja rahvamajanduse nõukogu.

põhiülesandeks oli tehnilise progressi suunamine vastavais tööstusharudes.

Seega kujunes 1964. aastaks välja tööstuse juhtimise struktuur, millest annab ülevaate järgnev skeem.

Tööstuse juhtimine NSV Liidus¹⁶



1957. aastal moodustatud rahvamajanduse nõukogud erinesid aastatel 1917—1932 esinenud rahvamajanduse nõukogudest. Viimased juhtisid sel ajal peamiselt kohaliku tööstust ja ainult osa üleriigilise tähtsusega tööstusettevõtetest allus neile. Kõik suurettevõtted kuulusid aga vahetult Kõrgema Rahvamajanduse Nõukogu või selle peavalitsuse alla. Selline tsentralisatsioon oli hädavajalik, kuna puudusid vajalikud tingimused, et rahvamajanduse nõukogud võiksid juhtida kogu tööstust.

¹⁶ H. Müür, Rahvamajanduse juhtimine ja planeerimine, Tallinn 1964, lk. 51.

TOOSTUSE JUHTIMISE EDASINE TÄIUSTAMINE JA TEHNILINE PROGRESS

TOOSTUSE JUHTIMISE REORGANISEE- RIMINE TOOTMISHARU PRINTSIIBIL

NSV Liidu tööstus täitis edukalt seitsme aasta tööstus-
toodangu kogumahu plaani. Seitseaastaku jooksul suure-
nes tööstuse kogutoodang 84 protsenti plaanis ettenähtud
80 protsendi asemel. Tunduvalt on kasvanud elektriener-
gia, nafta, gaasi, söe, malmi ja terase tootmine. Seitsme
aastaga ehitati ja anti ekspluatatsioonile üle 5500 suure
tööstusettevõtte. Tööstuse tootmispõhifondid suurenesid
peaaegu kahekordseks.

Olulised muudatused toimusid seitsme aasta jooksul ka
tööstusliku tootmise struktuuris. Selliste tehnilist progressi
kiirendavate tähtsate tööstusharude, nagu elektrienergia-
tööstus, masinaehitus ja keemiatööstus, osatähtsus kasvas
seitsme aasta jooksul 27 protsendilt 35 protsendini.

Kõrvuti nende edusammudega hakkasid viimastel aast-
tatel tööstuses ilmneka negatiivsed nähtused: tootmise
ja tööviljakuse kasvutempo aeglustumine ning tootmisfon-
dide ja kapitaalmahutuste kasutamise efektiivsuse vähe-
nemine. Selle tagajärjel ei kasvanud rahvatulu ja tööstus-
toodangu mitmete liikide väljalase seitsme aasta plaani
ulatuses, mis põhjustas teatud disproportsioone eri töös-
tusharude ja tootmisalade vahel. Teatud määral esines
seitsme aasta plaani väljatöötamisel subjektivistlikku
lähenemist, mistõttu planeeritud tootmise laiendamine
mõnedes tootmisharudes ei olnud alati kooskõlastatud
reaalsete võimalustega.

Tööstuse juhtimine territoriaalse printsiibi alusel rah-
vamajanduse nõukogude kaudu viis killustumisele arvu-
kate administratiivsete majanduspiirkondade vahel. Rikuti

tehnikapoliitika ühtsust, teadusliku uurimise organisatsioonid lahutati tootmistegevusest, mis pidurdas uue tehnika väljatöötamist ja rakendamist.

Tööstuse juhtimine territoriaalsel printsiibil laiendas tööstusliku tootmise tööstusharudevahelise spetsialiseerimise ja koopereerimise võimalusi ühe administratiivse majanduspiirkonna raames, kuid pidurdas samal ajal tööstusharudevahelise spetsialiseerimise ja ratsionaalsete tootmissidemete arendamist eri administratiivsetes majanduspiirkondades asuvate ettevõtete vahel, põhjustas juhtimise paljuastmelisust, tõi kaasa operatiivsuse kadumise töös.

Seega ei suudetud lahendada seda põhiülesannet, mis püstitati tööstuse ja ehitustegevuse juhtimise reorganiseerimisel 1957. aastal: lähendada juhtimist tootmisele ja muuta see operatiivsemaks. Arvukate juhtimisorganite loomine aastatel 1960—1963 põhjustas juhtimise kaugenemist tootmisest, tekitas üksikute organite töös parallelismi ja majandusjuhtide vastutuse nõrgenemist neile usaldatud töö eest.

Sellistes tingimustes otsustas NLKP Keskkomitee 1965. aasta septembrileenum reorganiseerida tööstuse juhtimise tootmisharuprintsiibil, lähtudes asjaolust, et tänapäeval on tööstuse keerulisi tootmistehnilisi probleeme võimalik efektiivselt lahendada ainult iga tööstusharu iseärasusi ja ülesandeid arvestades. Seejuures tuleb tootmisharuprintsiip ühendada territoriaalse juhtimisega, et tagada vastavus rahvamajanduse kui terviku ja üksikute liiduvabariikide ning piirkondade kooskõlastatud, kompleksne arendamine koos liiduvabariikide majandusalaste õiguste laienemisega.

Tööstuse juhtimise ümberkorraldamine tootmisharuprintsiibil ei tähenda aga lihtsat tagasipöördumist kuni 1957. aastani kehtinud tööstuse juhtimissüsteemile. Printsiipiaalne erinevus seisab siin selles, et koos juhtimise organisatsioonilise struktuuri muutmisega täiustatakse planeerimist ja tööstusliku tootmise majanduslikku stimuleerimist, et laiendatakse tunduvalt tööstusettevõtete majanduslikku iseseisvust ja õigusi, süvendatakse isemajandamist ning parandatakse selliste väga tähtsate majanduslike tegurite kasutamist, nagu seda on kasum, hind, preemia ja krediit.

Vastavalt NLKP Keskkomitee 1965. aasta septembri-

pleenumi otsustele moodustati 1965. aasta lõpus tööstusharude tootmistehnilisi iseärasusi arvestades

üleliidulised,

liidulis-vabariiklikud ja

vabariiklikud tööstusharuministeeriumid.

NSV Liidu liidulis-vabariiklike ministeeriumidena moodustati:

Musta Metallurgia Ministeerium,

Värvilise Metallurgia Ministeerium,

Söetööstuse Ministeerium,

Keemiatööstuse Ministeerium,

Naftatööstuse Ministeerium,

Naftatöötlemis- ja Naftakeemiatööstuse Ministeerium,

Metsa-, Tselluloosi-, Paberi- ja Puidutööstuse Ministeerium,

Ehitusmaterjalide Tööstuse Ministeerium,

Kergetööstuse Ministeerium,

Toiduainete Tööstuse Ministeerium,

Liha- ja Piimatööstuse Ministeerium ning

reorganiseeriti NSV Liidu Riiklik Energeetika ja Elektriitseerimise Tootmiskomitee Energeetika ja Elektriitseerimise Ministeeriumiks, NSV Liidu Riiklik Kalamajanduse Tootmiskomitee Kalamajanduse Ministeeriumiks ning NSV Liidu Riiklik Montaaži- ja Eriehitustööde Tootmiskomitee Montaaži- ja Eriehitustööde Ministeeriumiks.

Liiduvabariikides moodustati kas samanimelised liidulis-vabariiklikud ministeeriumid või valitsused (koon-dised), olenevalt antud tööstusharu ettevõtete arvust vabariigi territooriumil ja toodangu väljalaske mahust.

Liiduvabariikide liidulis-vabariiklikud ministeeriumid ja valitsused (koondised) allutati nii liiduvabariigi ministrite nõukogule kui ka vastavale NSV Liidu liidulis-vabariiklikule ministeeriumile.

Üleliiduliste ministeeriumidena moodustati:

Raske-, Energeetika- ja Transpordimasinaehituse Ministeerium,

Tööpingi- ja Tööriistatööstuse Ministeerium,

Ehitus-, Teede- ja Kommunaalmasinaehituse Ministeerium,

Traktori- ja Põllutöömasinaehituse Ministeerium,

Autotööstuse Ministeerium,

Keemia- ja Naftamasinaehituse Ministeerium,

Elektrotehnikatööstuse Ministeerium,

Aparaadiehituse, Automatiseerimisvahendite ja Juhtimissüsteemide Ministeerium,

Kerge- ja Toiduainete Tööstuse Masinate ning Elukondlike Masinate Tööstuse Ministeerium.

Üleliiduliseks ministeeriumiks reorganiseeriti NSV Liidu Riiklik Gaasitööstuse Tootmiskomitee, nimelt Gaasitööstuse Ministeeriumiks.

Üleliidulised ministeeriumid moodustati masinatööstusharude järgi, kuna need tööstusharud nõuavad eriti ühtset tehnilist juhtimist kogu maa ulatuses. Masinatööstusharude ühtne juhtimine on vajalik selleks, et tagada masinate, sõlmede ja detailide standardiseerimine, unifitseerimine ning normaliseerimine ja garanteerida nende kõrge kvaliteet maailma teaduse ja tehnika tasemel. Neid ülesandeid on võimalik edukalt lahendada ainult üleriigilise juhtimise tingimusel.

Lähtudes gaasi tootmise üleriigilisest tähtsusest viidi ka Gaasitööstuse Ministeerium liidulisse alluvusse.

Mis puutub vabariikliku alluvusega tööstusse, siis siin anti ministeeriumide ja koondiste moodustamine vabariikide lahendada.

Liidulis-vabariiklike ja üleliiduliste ministeeriumide peaülesandeks on

a) hoolitseda, et rahvamajanduse ja elanike vajaduste rahuldamiseks toodetakse kõrge kvaliteedilist tarbekaupa minimaalse ühiskondliku töö kuluga;

b) tagada riiklike plaaniülesannete täitmine;

c) kindlustada kapitaalvahetuste otstarbekohane kasutamine, nende efektiivsuse tõstmine ja tootmisvõimsuste õigeaegne käikuandmine ning projekteeritud võimsuse saavutamine võimalikult lühikese ajaga;

d) ühtse tehnikapoliitika teostamine ning tootmise viimine kõrgele tehnilisele ja majanduslikule tasemele;

e) kindlustada ettevõtted ja organisatsioonid kvalifitseeritud kaadriga ja tagada selle õige kasutamine, samuti töö ja tootmise organiseerimise parandamise abinõude rakendamine.

Meie vabariigis moodustati liidulis-vabariiklike organitena:

Metsa-, Tselluloosi-, Paberi- ja Puidutööstuse Ministeerium,

Ehitusmaterjalide Tööstuse Ministeerium,
Kergetööstuse Ministeerium,
Toiduainete Tööstuse Ministeerium,
Liha- ja Piimatööstuse Ministeerium ja
Energeetika ja Elektrifitseerimise Peavalitsus,
vabariikliku organina aga Kohaliku Tööstuse Ministeerium.

Seoses ministeeriumide moodustamisega likvideeriti 1965. aasta lõpus NSV Liidu Kõrgem Rahvamajanduse Nõukogu, NSV Liidu Rahvamajanduse Nõukogu, vabariiklikud rahvamajanduse nõukogud ja administratiivsete majanduspiirkondade rahvamajanduse nõukogud.

Praegu kehtib NSV Liidu tööstuses põhiliselt kahelüline juhtimissüsteem: ministeeriumi peavalitsus — ettevõtte, kuid vastavalt NLKP Keskkomitee 1965. aasta septembripleenumi otsustele arendatakse tööstusharude piires välja isemajandavate koondiste võrk, mis kujuneb vahepealseks lüliks ministeeriumide ja ettevõtete vahel. Ministeeriumid hakkavad oma tegevuses tuginema isemajandavatele koondistele, andes neile üle paljud operatiivsed funktsioonid. Sellega lähendatakse riiklik juhtimine tööstusettevõttele kui tootmise põhilülile ja ministeeriumid kui tööstusharu kõrgem juhtiv lüli saab keskendada oma tegevuse tööstusharu progressiivse arendamise põhisuundadele. Seejuures tuleb peamine tähelepanu pöörata majanduslikele vahendeile, ettevõtete ja koondiste praktilisele abistamisele nende töö parandamisel ning täieliku isemajandamise järjekindlal juurutamisel.

Esimesed tööstuslikud koondised moodustati NSV Liidus vastavalt NLKP Keskkomitee 1962. aasta novembripleenumi otsustele juba 1963. aastal.

Koondised võivad esineda mitmes eri vormis, lähtudes nende tootmistehnilisest ühtsusest. Ühel juhul toimub tootmistehnilise, territoriaalse ja majandusliku ühtsuse baasil ettevõtete ühteliitmine ning seega moodustatakse ühendatud ettevõtte. Teisel juhul ühendatakse ettevõtted püsivate kooperaerimissuhete ja tootmise sügavama spetsialiseerimise alusel. Sel juhul on üks ettevõtte peaettevõtteks ja teised filiaalideks. Viimased paiknevad territoriaalselt sageli lahus. Esimesel juhul kaotavad ettevõtted kõik need õigused, mis neil olid iseseisvate ettevõtetenä, ja need lähevad üle koondisele. Teisel juhul aga on otstarbekohane säilitada filiaalide need õigused, mis neil olid ka iseseisvate ettevõtetena. Koondisele tervikuna on õige anda

samad õigused, mis on ministeeriumi tootmisharu valitsustel.

Tehnoloogiliselt lähedaste ettevõtete ühendamine ühte tootmisüksusse ja sellele tootmisharu valitsuse mitmete funktsioonide üleandmine tähendab tööstuse juhtimise edasist täiustamist.

Tööstuse juhtimise majanduslike meetodite arendamine muudab ettevõtete ja kõrgemalseisvate organite suhete iseloomu. Kahjuks on paljud harjunud arvama, et esimesel on ainult kohustused, teistel aga üksnes õigused. Tingimata on vaja vastastikused õigused ja kohustused kindlaks määrata, nii ettevõtete kui ka tööstuse juhtimisorganite vastutust tõsta.

PLANEERIMISE TÄIUSTAMINE

Samaaegselt tööstusliku tootmise juhtimise organisatsioonilise struktuuri muutmisega ja juhtimisorganite moodustamisega tootmisharuprintsiibil nähti NLKP Keskkomitee 1965. aasta septembripleenumi otsustes ette ka tootmise planeerimise edasine täiustamine ning ettevõtete majandusliku iseseisvuse laiendamine, ilma milleta üleminek juhtimisele tööstusharu ministeeriumide kaudu tähendaks lihtsat tagasipöördumist kuni 1957. aastani kehtinud juhtimissüsteemi juurde.

Planeerimise täiustamisel kavandati abinõud majanduse riikliku planeerimise teadusliku taseme parandamiseks. Tootmise arendamise plaanide aluseks võetakse teaduse ja tehnika progressi perspektiivid, suurendatakse perspektiivplaanide osa ja töötatakse välja teaduslikult põhjendatud normatiivide süsteem, mis võimaldab ära hoida voluntarismi planeerimises ning luua tingimused ühiskondliku tootmise efektiivsuse tõstmiseks.

Ettevõtete majandusliku iseseisvuse laiendamiseks vähendatakse kõrgemalseisvate organite poolt kinnitavate plaaninäitajate arvu. Olulisi muudatusi tehakse ettevõtete majandusliku tegevuse tulemuste hindamisel aluseks võetavate näitajate osas. Senise kogutoodangu ja toodangu omahinna näitaja asemel rakendatakse toodangu realiseerimise mahu ja kasumi ning rentaabluse näitajaid. Viimased nõuavad ettevõtetest suurema tähelepanu pööramist tehnilisele progressile, toodangu kvaliteedile ja tootmise rahvamajanduslikule efektiivsusele.

Tootmise planeerimise uue korra tingimustes kinnitatakse tööstusettevõttele kõrgemalseisva organi poolt järgmised plaanilised näitajad:

- a) toodangu realiseerimise maht;
- b) toodangu põhimeneklatuur, kaasa arvatud toodangu kvaliteedi näitajad;
- c) töötasufond;
- d) kasumi üldsumma ja rentaablus, mis väljendub kasumi ja tootmisfondide suhtena;
- e) maksed eelarvesse ja assigneeringud eelarvest;
- f) tsentraliseeritud kapitaalvahutuste üldmaht ning tootmisvõimsuste ja põhifondide käikulaskmine;
- g) uute toodanguliikide tootmise kätteõppimise ja uute tehnoloogiliste protsesside ning tootmise kompleksse mehhaniseerimise ja automatiseerimise juurutamise ülesanded;
- h) materiaal-tehnilise varustamise näitajad.

Siiani kinnitatakse ettevõttele kõrgemalseisva organi poolt aga kuni 500 üksiknäitajat.

Teisi majandusliku tegevuse näitajaid hakkavad ettevõtted planeerima iseseisvalt, mis võimaldab leida ökonoomsemaid lahendusi konkreetsetes tootmistingimustes.

Laiendades ettevõtete majanduslikku iseseisvust ja suurendades nende õigusi planeerimisel, teostab riik ka edaspidi ühtset poliitikat tehnilise progressi, kapitaalvahutuste, hindade, töö tasustamise ja rahanduse alal.

Ettevõtete osa suurendamine planeerimisel võimaldab plaani eri osad omavahel siduda ja majanduslikult põhjendada, pöörata suuremat tähelepanu tootmise sisemiste reserve väljaselgitamisele ja rakendamisele. Samal ajal aga suurendab see ettevõtete vastutust planeerimise kvaliteedi parandamise eest ning nõuab majanduslase kaadri kvalifikatsiooni tõstmist.

Ettevõtete õiguste laiendamine planeerimise alal ei vähenda riikliku tsentraliseeritud planeerimise tähtsust, vaid, vastupidi, suurendab seda, nõudes rahvamajanduse arengu perspektiivide igakülgset arvestamist, eri tootmisaharude arengutempo majanduslikku põhjendamist ja planeerimise metodoloogia täiustamist.

Planeerimise teadusliku taseme tõstmise nõue seab majandusteadlaste ette meie maa tehniliste ja majanduslike arenguprotsesside analüüsimise ning perspektiivide väljaselgitamise ülesanded. Seejuures tuleb erilist tähele-

panu pöörata tehnilisele progressile, tootmise struktuurile ja majanduslike sidemete uurimisele.

Uutes tingimustes suureneb tunduvalt NSV Liidu Riikliku Plaanikomitee ja liiduvabariikide plaanikomiteede osa ratsionaalsete rahvamajandusharudevaheliste ning nende sisemiste arenguproportsioonide majanduslikul põhjendamisel ja kindlustamisel. Eelkõige tuleb parandada tööstuse ja põllumajanduse, samuti tootmisvahendite ning tarbeesemete tootmise vahelisi proportsioone.

Plaanikomiteede töös omab suurt tähtsust plaaniliste rahvamajandusbilansside koostamine, mis ühendab erinevad tootmis- ja mittetootmisharude arengusuunad ühtseks rahvamajanduslikuks tervikuks ning võimaldab hinnata erinevate variantide osas ühiskondliku tootmise lõplikku efektiivsust.

TOOSTUSLIKU TOOTMISE MAJANDUSLIK STIMULEERIMINE

Tootmise planeerimise täiustamise ja ettevõtete majandusliku iseseisvuse laiendamisega kaasneb isemajandamise kui plaanilise juhtimise meetodi arendamine ja tootmise majandusliku stimuleerimise intensiivistamine.

Isemajandamise arendamiseks ja tugevdamiseks on eelkõige vaja luua sellised tingimused, milles ettevõtted saaksid iseseisvalt lahendada tootmise täiustamise probleeme ja oleksid huvitatud neile kinnistatud tootmisfondide paremast kasutamisest toodangu mahu ning kasumi suurendamiseks.

Selleks jäetakse uuele juhtimissüsteemile üleminekul suur osa kasumist ettevõtte käsutusse, et see võiks täiuslikumat tehnikat ja tehnoloogiat rakendades tootmist arendada ning materiaalselt töötajaid stimuleerida ja nende töö- ning elutingimusi parandada.

Isemajandamise printsiipi tugevdatakse ka ettevõtete suhetes, tagades varustus- ja turustusalaste kohustuste range täitmise. Selles osas on tähtis rakendada põhimõtet, mille kohaselt ettevõtted, kes põhjustasid teise ettevõtte kasumite vähenemist või kahjumit, heastaksid selle täies ulatuses. See tugevdab riiklikku plaanidistsipliini ja soodustab ettevõtete häireteta, rütmilist tööd.

Lõpuks tuleb kindlustada ettevõtte kogu kollektiivi, iga tootmise allüksuse materiaalne huvi nii oma ülesannete täitmise kui ka ettevõtte üldiste töötulemuste parandamise vastu. Plaanis ettenähtud tootmis- ja finantsnäitajate parandamist peab seejuures hüvitama kõrgemalt kui plaaniülesannete ületamist.

Kasumi osatähtsuse tõusu ettevõtte majanduslikus stimuleerimises ja kollektiivi ning üksikute töötajate materiaalse huvi suurendamises paremate töötulemuste saavutamise vastu näitab kasumi kasutamise uus kord.

Kasumi ja muude oma ressursside arvel moodustatakse ettevõttes kolm fondi:

- a) materiaalse ergutamise fond,
- b) sotsiaal-kultuuriliste ürituste ja elamuehitusfond,
- c) tootmise arendamise fond.

Planeerimise ja majandusliku stimuleerimise uue süsteemi üheks keskseks küsimuseks on töötajate materiaalse ergutamise fondi ja sotsiaal-kultuuriliste ürituste ning elamuehitusfondi moodustamine. Need fondid kujunevad tööliste, insener-tehniliste töötajate ja teenistujate premeerimise ning kultuurilis-elukondlike tingimuste parandamise peamiseks allikaks.

Materiaalse ergutamise fond koosneb kahest osast:

- a) kasumist tehtavatest eraldistest ja
- b) preemiast, mis makstakse töölistele töötasufondi arvel.

Kasumieraldiste määr materiaalse ergutamise fondi määratakse kindlaks normatiivide järgi. Need normatiivid arvestatakse protsentides tööstuslik-tootva personali töötasufondist järgnevalt.

1. Toodangu realiseerimise mahu (või kasumi määra) suurenemise iga protsendi eest võrreldavais hindades, mis on ette nähtud antud aasta plaanis eelmise aastaga võrreldes.

2. Rentaabluse iga protsendi eest, mis on ette nähtud aastaplaanis.

Need normatiivid nähakse stabiilsetena ette mitmeks aastaks ja diferentseeritakse tööstusharude ja ettevõtete gruppide järgi antud tööstusharus, lähtudes töötasufondi suurusest. Seejuures ergutussumma plaani ületamise eest kujuneb suhteliselt väiksemaks kui summa, mis makstakse plaanis ettenähtud näitajate saavutamise eest. Selline normatiivide diferentseerimine soodustab ettevõtte sise-

miste ressursside väljaselgitamist ja kõrgemate plaani-ülesannete võtmist.

Kahe normatiivi määramine materiaalse ergutamise fondi arvutamiseks kasumist võimaldab ühendada materiaalsel stimuleerimisel ettevõtte töö parandamisega (realiseerimise ja kasumi kasv) ja saavutatud majandusliku tasemega, mida iseloomustab kasumi ning tootmisfondide suhtena leitud rentaablu näitaja.

Esimesena uuele juhtimise, planeerimise ja majandusliku stimuleerimise süsteemile üleviidud 43 ettevõtte suhtes on 1966. aastal iseloomulik nende normatiivide tunduv diferentseerimine. Nii näiteks moodustab kasumieraldiste normatiiv materiaalse ergutamise fondi masinaehituse ettevõtteis realiseerimise mahu juurdekasvu iga protsendi eest 0,3—0,9 protsenti ja rentaablu iga protsendi eest 0,04—0,6 protsenti tööstuslik-tootva personali töötasufondist.

Materiaalse stimuleerimise fond suureneb ka olenevalt uudistoodete osatähtsusest ja täiendavatest tuludest, mida ettevõtte saab hinnalisandina toodete kõrge kvaliteedi eest. Seega on ettevõtted huvitatud ka sellest, et kiiremini juurutada uusi tooteid ja parandada nende kvaliteeti.

Materiaalse ergutamise fondi kasutatakse:

a) tööliste, juhtivate, insener-tehniliste töötajate ja teenistujate premeerimiseks kehtestatavate preemiasüsteemide järgi;

b) tööliste, juhtivate, insener-tehniliste töötajate ja teenistujate ühekordseks ergutamiseks eriti tähtsate tootmis-ülesannete täitmise eest;

c) tasu maksmiseks töölistele, juhtivatele, insener-tehnilistele töötajatele ja teenistujatele ettevõtte üldiste töötulemuste eest aastakokkuvõtete järgi;

d) ettevõtte töötajate ühekordseks abistamiseks.

Ülaltoodust lähtudes jaotab ettevõtte administratsioon materiaalse ergutamise fondi ametiühinguorganisatsiooni osavõtul.

Ettevõtte direktorile on antud seejuures õigus kooskõlastatult ametiühinguorganisatsiooniga ümber jaotada vahendeid materiaalse ergutamise fondi ning sotsiaalkultuuriliste ürituste ja elamuehitusfondi vahel kuni 20 protsendi ulatuses kummagi fondi summast.

Töötajate premeerimine toimub ettevõttes väljatöötatud ja ametiühinguorganisatsiooniga kooskõlastatud ning

ettevõtte direktori kinnitatud premeerimise eeskirjade alusel.

Töölisi premeeritakse põhiliselt järgmiste näitajate alusel:

a) toodangu kvaliteedi tõstmine ja töö kvalitatiivsete näitajate parandamine (toodangu vastupidavuse, töökindluse suurendamine, sordilisuse näitajate parandamine, toodangu üleandmine tehnilisele kontrollile esimesel esitamisel, ettenähtud tehnoloogilisest režiimist, parameetritest ja töögraafikutest kinnipidamine jt.);

b) töoviljakuse tõstmine ja toodangu mahu suurendamine (tootmisplaanide, tehniliselt põhjendatud tootlusnormide täitmine ja ületamine, tööde tegemise tähtaegade lühendamine jt.) ja

c) tooraine, materjalide, kütuse, instrumentide ja teiste materiaalse väärtuste kokkuhoidlik kasutamine.

Tööliste premeerimine toimub seejuures kas premeerimise näitajate täitmise, nende ületamise või premeerimise näitajate täitmise ja ületamise eest.

Olenevalt konkreetsest olukorrast ettevõttes, esinevatest kitsaskohtadest jne. valitakse kõige otstarbekohasem näitaja või näitajad.

Ettevõtte juhtkonna ja juhtimisaparaadi töötajate premeerimine toimub vastavalt kõrgemalseisva organi poolt kindlaksmääratud premeerimise tingimustele kas toodangu realiseerimisplaanide või kasumiplaanide täitmise ja ületamise eest.

Töötajaid premeeritakse toodangu realiseerimise näitajate eest siis, kui materiaalse ergutamise fond moodustatakse sõltuvalt toodangu realiseerimise kasvust, ja kasumi näitaja eest, kui materiaalse ergutamise fond kujundatakse sõltuvalt kasumi kasvust.

Tsehhide ja jaoskondade (filiaalide, osakondade) insener-tehniliste töötajate ja teenistujate premeerimise näitajad ja tingimused määrab kindlaks ettevõtte direktor kooskõlas ametiühinguorganisatsiooniga, kusjuures lähtutakse ettevõtte tootmisallüksuste ees seisvatest konkreetsetest ülesannetest.

Siin võivad premeerimise näitajateks olla toodangu väljalaske, omahinna või töötlemismaksumuse plaanide täitmine ja ületamine, töoviljakuse suurendamine, tooraine ning materjalide kulunormide alandamine jt.

Esimese uuele süsteemile üleviidud ettevõtete grupi

materiaalse ergutamise fondi üldsummast moodustavad preemiad töölistele (töötasufondi arvel) 51,6 protsenti, insener-tehnilistele töötajatele ja teenistujatele 22,7 protsenti, töölistele, insener-tehnilistele töötajatele ja teenistujatele ettevõtte üldiste töötulemuste eest aastakokkuvõtete järgi 18,2 protsenti ning ühekordsed preemiad ja materiaalne abi töötajatele 7,5 protsenti.

Suur tähtsus on planeerimise ja majandusliku stimuleerimise uue süsteemi juures sotsiaal-kultuuriliste ürituste ja elamuehitusfondil. Seda fondi kasutatakse elamute ning kultuuriliste ja elukondlike asutuste ehitamiseks ja kapitalremondiks ning ettevõtete tööliste, insener-tehniliste töötajate ja teenistujate kultuurilise ning elukondliku teenindamise parandamiseks. Seejuures antakse kogu sotsiaal-kultuuriliste ürituste ja elamuehitusfondi arvel ehitatud elamispind ettevõtte töötajatele ja seda jaotab ettevõtte ise, teatades sellest töörahva saadikute nõukogu täitevkomiteele.

Sotsiaal-kultuuriliste ürituste ja elamuehitusfond moodustatakse analoogiliselt materiaalse ergutamise fondiga. Erinevuseks on see, et esimesed luuakse ainult kasumi arvel ja et kasumieraldiste normatiivid määratakse protsentides ettevõtte kogu personali töötasufondist.

1966. aasta I kvartalis uuele planeerimise ja majandusliku stimuleerimise süsteemile üleviidud 43 ettevõttes moodustab eelnimetatud fond tavaliselt 2—4 protsenti kogu personali töötasufondist. See ületab keskmiselt 25 protsendi võrra eelmise planeerimissüsteemi juures samaks eesmärgiks eraldatud vahendid.

Tehnilise progressi suhtes on eriline tähtsus ettevõttes moodustataval tootmise arendamise fondil. Teaduse ja tehnika saavutuste aeglane tootmissejuurutamine, aga samuti tehnilise progressi aeglane tempo paljudes ettevõtteis on suurel määral tingitud uue tehnika juurutamiseks ja tootmise täiustamiseks ettenähtud kapitaalvahutuste liigsest tsentraliseerimisest. Riiklikus rahvamajandusplaanis on raske ette näha üksikute ettevõtete vajadusi nimetatud otstarbeks, eriti aga selles osas, mis puutub vananenud seadmete asendamisse uutega. 1962. aastal olid 9,4 protsenti seadmetest üle 22 aasta ja 28 protsenti üle 10 aasta vanad.

Samal ajal on ettevõtete käsutuses liiga vähe vahendeid, et teha kapitaalvahutusi üle riikliku plaani. See pii-

rab ettevõtete võimalusi tootmise arendamiseks ja täiustamiseks.

Tootmise arendamise fond moodustatakse kapitaalvahutuste finantseerimiseks uue tehnika juurutamise, mehhaniseerimise ja automatiseerimise, seadmete moderniseerimise, põhifondide uuendamise ning tootmise ja töö organiseerimise täiustamise alal ning uut liiki toodete juurutamiseks, töövilkakuse suurendamiseks, toodangu omahinna alandamiseks ja kvaliteedi parandamiseks ning tootmise rentaabluse tõstmiseks.

Tootmise arendamise fond luuakse

a) amortisatsioonieraldistest, mis on määratud põhifondide täielikuks taastamiseks. Tootmise arendamise fondi suunatavate amortisatsioonieraldiste suurus kehtestatakse NSV Liidu Riikliku Plaanikomitee ja NSV Liidu Rahandusministeeriumi poolt diferentseerituna tööstusharude järgi 30—50 protsendi piires põhifondide täielikuks taastamiseks määratud amortisatsioonieraldistest. Näiteks NSV Liidu Naftatööstuse Ministeeriumile on ajutiselt kehtestatud põhifondide täielikuks taastamiseks määratud amortisatsioonieraldiste tootmise arendamise fondi suunatavate vahendite ulatuseks 30 protsenti, Autotööstuse Ministeeriumile 40 protsenti, Keemia- ja Naftamasinaehituse Ministeeriumile 45 protsenti jne., kusjuures on arvestatud tööstusharu struktuuri, põhifondide tehnilist seisundit ja arendamise iseärasusi. Nii nagu materiaalse ergutamise fondi moodustamisel, võivad ministeeriumid ka siin diferentseerida amortisatsioonist tootmise arendamise fondi tehtavaid eraldisi tööstusharude ja vajaduse korral ettevõtete gruppide ja üksikettevõtete järgi;

b) väljalangevate ja liigsete varade (põhifondide) realiseerimisest saadud summadest, maha arvatud põhifondide likvideerimisega seotud kulud;

c) ettevõtte kasumist.

Kasumist tehakse tootmise arendamise fondi eraldisi normatiivide järgi, mis määratakse protsentides tootmis- põhifondide aasta keskmisest maksumusest järgnevalt:

a) toodangu realiseerimise mahu (või kasumi) suurenemise iga protsendi eest võrreldavates hindades, mis on ette nähtud antud aasta plaanis eelmise aastaga võrreldes, ja

b) rentaabluse iga protsendi eest, mis on ette nähtud aastaplaanis.

Kasumi ja toodangu realiseerimise plaani ületamise korral tehakse ettevõttes vahendite täiendav eraldamine tootmise arendamise fondi. Kasumi ja toodangu realiseerimise plaani mittetäitmise korral viiakse kasumieraldisi tootmise arendamise fondi aga väiksemas ulatuses.

Tootmise arendamise fondi vahendid kogutakse NSV Liidu Riigipanka eri arvele ja nende õige ning efektiivse kasutamise eest vastutab ettevõte.

Kui ettevõttel ei jätku tootmise arendamise fondi vahendeid uue tehnika rakendamiseks, seadmete uuendamiseks jt. abinõudeks, siis on tal võimalus saada pangalaene. Neid laene antakse kuni kuue aastase tähtajaga, arvates esimese laenu väljaandmise päevast, kulutuste tasuvuse tingimusel nimetatud tähtaja piires ja kustutatakse tootmise arendamise fondi arvel.

Laenud, mis antakse tarbekaupade tootmise laiendamiseks, kustutatakse tootmise arendamise fondi arvel, kuid selle fondi mittepiisavuse korral kasumi ja nimetatud kaupade realiseerimisest saadava käibemaksu arvel kuni 50 protsendi ulatuses.

Isemajandamise tugevdamine peab soodustama ka kapitaalehituse pikaajalist krediteerimist. Seda kasutatakse esmajoones just ettevõtete rekonstrueerimisel. Mis puutub uusehitusse, siis siin on otstarbekohane rakendada pikaajalist krediteerimist ehitustel, kus kulutused tasuvad end suhteliselt lühikese tähtaja jooksul.

Mõnes uuele planeerimise ja majandusliku stimuleerimise süsteemile üleläänud ettevõttes nähti ette asendada finantseerimine riigieelarvest täielikult pikaajalise krediteerimisega. Krediidi ulatus määrati 1966. aasta plaanis ettenähtud riigieelarvelisest finantseerimisest lähtudes.

Üheks planeerimise ja majandusliku stimuleerimise uue süsteemi tähtsaks elemendiks on rakendatav põhifondide ja käibevahendite maks, s. o. riigieelarvesse tehtavad kasumieraldised, olenevalt tootmispõhifondide ja käibevahendite maksumusest.

Käesoleval ajal ei mõjuta kasumieraldised küllaldaselt tootmise efektiivsuse tõusu, kuna nad ei ole seotud põhifondide ja käibevahendite kasutamisega.

Kui näiteks ettevõtte ei täitnud kasumiplaani, siis vastavalt sellele vähenesid ka maksed riigieelarvesse. Printsiipselt teistel alustel toimub fondimaksu suunamine riigieelarvesse. Fondimaks arvutatakse lähtudes tootmis-

põhifondide plaanilisest aasta keskmisest maksumusest (algmaksumusest) ja omakäibevahendite aasta keskmisest normatiividest. Kui ettevõtte tootmisfondide tegelik maksumus on suurem plaanis ettenähtust ja esineb samuti ülenormatiivseid seadmeid ning kaubalis-materiaalseid väärtusi, siis on ka fondimaks suurem. Seejuures fondimaks tasutakse kasumiplaani täitmisest sõltumata. Järelikult, kui fondimaksu suurenemist ei kompenseerita kasumiplaani ületamisega, viib see omakäibevahendite puudujäägini, mille ettevõtte peab katma järgmiste perioodide üleplaanilise kasumi arvel, aga vajaduse korral vähendama ajutiselt kasumieraldisi ettevõtte fondidesse.

Kuna fondimaks arvestatakse bilansilisest kasumist, siis, mida suurem on fondimaks, seda väiksemad on eraldised ergutusfondidesse.

Selleks et fondimaks ei nõrgendaks ettevõtte huvi uue tehnika juurutamise ja seadmete uuendamise vastu, nähakse ette mitmeid soodustusi neile ettevõtetele, kus uusi põhifonde käiku lastakse. Nii näiteks ei võeta kahe aasta jooksul fondimaksu nende tootmispõhifondide eest, mis on loodud tootmise arendamise fondi arvel, ja pangalaenude arvel — kuni laenu kustutamiseni. Samuti vabastatakse käikulastavad ettevõtted ning tegutsevad ettevõtted käikulastavate tsehhide tootmisfondide osas fondimaksumust tootmisvõimsuste omandamise ajaks. Viimane määratakse kindlaks tööstusharu vastavate normatiividega.

Peale fondimaksu kehtestatakse planeerimise ja majandusliku stimuleerimise uue süsteemi juures fikseeritud (rendi-)maksed riigieelarvesse kasumi arvel nendelt ettevõtetest, mis on eriti soodsates looduslikes ja transporditingimustes ning millel tekib seetõttu diferentseeritud puhastulu (naftatööstus, loodusliku gaasi tootmine, kaevandused jt.).

Ettevõtete huvi tootmisfondide parema kasutamise ja seadmete ning kaubalis-materiaalsete väärtuste ülenormatiivsete varude vähendamise ja likvideerimise vastu suurendab ka kasumi jaotamise kord. Vastavalt kehtivale korrale toimub kasumi jaotamine uue süsteemi tingimustes järgmiselt:

a) esmajärjekorras kantakse kasumist riigieelarvesse fondimaks ning fikseeritud maksed ja makstakse pangalaenude protsendid;

b) järgnevalt suunatakse ettevõtte ülejäänud kasum

materiaalse ergutamise fondi, sotsiaal-kultuuriliste ürituste ja elamuehituse fondi ning tootmise arendamise fondi moodustamiseks;

c) kasumi ülejäänud osa arvel kustutatakse laenu, mis on antud kapitaalmahutusteks (peale laenude, mis kustutatakse tootmise arendamise fondi arvel), finantseeritakse tsentraliseeritud kapitaalmahutusi, omakäibevahendite juurdekasvu ja teisi kulutusi plaanis ettenähtud summade piires. Kasumi ülejäänud osa suunatakse riigieelarvesse kasumi ülejäägi vaba osana.

JUHTIMINE TOOTMISHARUPRINTSIIBIL JA TEHNILINE PROGRESS

Kaasaegne tööstusharu kujutab endast ühtset tootmislikku kompleksi, kuhu orgaaniliselt on ühendatud kõik tootmise arengut määravad põhitegurid:

- a) tehniline progress,
- b) kapitaalmahutused,
- c) tootmisfondid,
- d) kaader,
- e) materiaal-tehniline varustamine.

Seetõttu ongi vaja suunata tööstusharude arengut ja tehnilist progressi tsentraliseeritult, arvestades kogu rahvamajanduse huvisid. See aga ei tähenda, nagu eespool märgitud, üksikettevõtete huvide ignoreerimist. Ülesandeks on välja töötada ja juurutada niisuguste plaaninäitajate ning majandusliku stimuleerimise süsteem, mis muudaks ettevõttele kasulikuks selle, mis on kasulik kogu rahvamajandusele.

Tööstuse juhtimise ümberkorraldamine tootmisharuprintsiibil, tööstusministeeriumide kaudu oli tingitud vajadusest arvestada objektiivseid majandusseadusi ja selle eesmärgiks on luua võimalikult soodsad tingimused nende ärakasutamiseks.

Juhtimise uut süsteemi tingis samuti see, et üksikute tööstusharude materiaal-tehniline baas ei vasta täielikult tehnilise progressi käesoleva aja nõuetele. Vananenud seadmete kasutamine, paljude tootmisprotsesside madal mehhaniseerimise tase, uue tehnika ja tehnoloogia omandamise aeglane tempo põhjustasid ülemineku uuele juhtimise, planeerimise ja majandusliku stimuleerimise süsteemile.

mile. Tehnilise progressi kiirendamise vajadust iseloomustab kas või seegi, et näiteks 1962. aastal olid NSV Liidus kasutatavatest ketrusmasinatest 36,4 protsenti üle 20 aasta vanad, kudumismasinatest 49,1 protsenti, paberivalmistamise masinatest 75,7 protsenti.

Ühtse tehnikapoliitika läbiviimine ja ühiskondliku tootmise efektiivsuse tõstmine on seega tööstusministeeriumide üheks tähtsamaks ülesandeks.

Rahvamajanduse tsentraliseeritud planeerimine võimaldab suunata materiaalseid ja tööjõuressursse sinna, kus need on rahvamajanduslikult kõige vajalikumad. Uue juhtimissüsteemi juures luuakse ühtlasi soodsad organisatsioonilised tingimused ühtse tehnikapoliitika läbiviimiseks. Seejuures etendab tähtsat osa ettevõtete projekteerimise ja uue tehnika konstrueerimise parandamine. Spetsialiseeritud projekteerimis- ja uurimisinstituutide loomine suure hulga eri tööstusharude ettevõtete teenindamiseks viis selleni, et projektide ja konstruktsioonide tehniline tase osutus madalaks, nende tootmisse juurutamine ei toonud alati kaasa toodangu omahinna alanemist ega tööviljakuse tõusu.

Konstrueerimisbüroode ja projekteerimisorganisatsioonide mitteküllaldase tootmisharulise koordineerimise tõttu esines juhtumeid, kus ühesuguse kasutamiststarbega ja ühesuguse üldise tehnilise karakteristikaga masinad, mehhanismid ja aparaadid olid täiesti erinevad oma konstruktsioonilt.

Niisugune olukord kujunes peaaegu kõigis rahvamajandusharudes, eriti iseloomulik oli see aga masinaehituses.

Tootmine toob sel juhul suurt kahju rahvamajandusele. Ühesuguste tehniliste ja eksploatatsiooniliste omadustega toodangu lai nomenklatuur muudab keerulisemaks nende eksploateerimise ning remondi ja tagavaraosade tootmise. Selliste masinate kasutamine suurendab eksploatatsioonikulusid ja tõstab toodangu omahinda.

Tootmisharusisese spetsialiseerimise puudulikkus piiras tootmise juhtimise detsentraliseerimise tingimustes ka toodete standardiseerimise ja unifitseerimise võimalusi. Toodete ja detailide unifitseerimine võimaldab erinevate operatsioonide arvu vähendada ning loob võimalused olemasoleva tehnika paremaks kasutamiseks ja uue tehnika juurutamiseks.

Tööstuse juhtimine tootmisharude järgi võimaldab ka lühendada uute tehniliste vahendite projekteerimise tähtaegu, sest uutes tingimustes kontsentreeritakse kvalifitseeritud projekteerijate ja konstruktorite kaader tootmisharu vastavatesse organisatsioonidesse ja instituutidesse.

Suuri raskusi esines siiani ka ettevõtete projekteerimisel. NSV Liidu Teaduste Akadeemia Siberi Osakonna Tootmise Ökonoomika ja Organiseerimise Instituudi arvestused näitavad, et ettevõtete projekteerimise üldisest ajakulust (1—4 aastat) läheb ligikaudu 60—80 protsenti projekteerimisülesande väljatöötamiseks, kusjuures 40—70 protsenti viimasest kulutatakse projektide kooskõlastamiseks ja kinnitamiseks. Kehtivate instruksioonide kohaselt peab projekt kooskõlastamisel läbima 15—20 instantsi. Tehnikapoliitika juhtimise koondamine ministriumidesse võimaldab muuta projektide läbivaatamise praktikat selliselt, et need küsimused otsustatakse ainult NSV Liidu Ehituskomitee organites ja vastavates ministriumides.

Sellega seoses on ministriumide üheks ülesandeks projekteerimis- ja konstrueerimisorganisatsioonide ning teaduslike uurimisasutuste poolt tehtava tüüpprojekteerimise, detailide, sõlmede ja masinate unifitseerimise, standardiseerimise ja normaliseerimise juhtimine ning nende organisatsioonide eksperimentaalse baasi tugevdamine.

Projektide kvaliteedi parandamine annab suuremat efekti siis, kui uue tehnika projekteerimine toimub komplekselt, arvestades kogu masinate süsteemi tootlikkust ja nende kvaliteedile esitatavaid nõudeid. Sideme puudumine projekteerimisorganisatsioonide ja tootmise vahel viib sageli kallite, kõrge tootlikkusega automaatliinide rakendamisele nendes tootmisloikudes, kus ei ole võimalusi nende tootmisvõimsuse täielikuks kasutamiseks. See toob kaasa kapitaalmahutuste efektiivsuse ja fonditootluse languse.

Soodsad eeldused nende puuduste kõrvaldamiseks loob eespool kirjeldatud tootmise arendamise fondi moodustamine ettevõtte kasumist. Vahendite eraldamine uue tehnika muretsemiseks stimuleerib ettevõtet majanduslikult kiirendama projekteerimist ja toodangu kvaliteedi parandamist.

Tööstuse juhtimise detsentraliseerimine tõi kaasa nähtuse, kus rahvamajanduse nõukogud püüdsid toota antud administratiivses majanduspiirkonnas ka teistest piirkon-

dadest kooperaerimise korras saadavaid detaile ja tooteid. See viis sageli tootmispõhifondide struktuuri halvenemisele. Tegutsevate ettevõtete tehnilise täiustamise küsimustele pöörati suhteliselt vähe tähelepanu. Uue, tootlikuma tehnika rakendamine kindlustab toodangu väljalaske suurendamist väiksemate kulutustega kui uute ettevõtete ehitamine. Tootmispõhifondide struktuuri analüüs näitab, et viimase 15 aasta jooksul on tootmispõhifondide aktiivse osa (töömashinad, instrumendid ja ülekandeseadmed) tähtsus langenud, moodustades tööstuses keskmiselt 32 protsenti.

Tootmise juhtimise tsentraliseerimine ja samaaegne ettevõtete õiguste laiendamine ning tootmise arendamise fondi loomine ettevõtete kasumi- ja amortisatsioonieraldiste ühe osa arvel loob organisatsioonilised ning materiaalsed eeldused tegutsevate ettevõtete tehnilise taseme tõstmiseks.

Viimastel aastatel esinev fonditootluse languse tendents tööstuses on seletatav mitmesuguste põhjustega, nagu seadmete osatähtsuse langus põhifondide maksumuses, mitteõigeaegne projekteeritud võimsuste saavutamine, tootmise struktuuri muutumine fondimahukate tööstusharude kasuks, ettevõtete ebarütmiline töö jt. Fonditootluse langust iseloomustab seegi, et seitseaastaku jooksul kasvas tööstuse kogutoodang 84 protsenti, põhifondid aga ligikaudu 2 korda.

Üleminek tööstuse juhtimisele tootmisharuprintsiibi järgi soodustab tootmispõhifondide kasutamise parandamiseks vajalike tingimuste loomist. Fondimaksu rakendamine stimuleerib ettevõtteid efektiivsemalt kasutama oma materiaalseid ressursse. Sellega seoses on ministeeriumide tähtsaks ülesandeks välja töötada teaduslikult põhjendatud fondimaksu normatiivid. Kehtivate hinnakujundamise süsteemide juures on see küllaltki keerukas. Puudused hinnakujundamisel ja suured erinevused üksikute tööstusharude rentaablu tasemes, mis on sageli tingitud mitte-põhjendatud hindade tõstmisest ühtedele toodetele ja liigsest alandamisest teistele, ei võimalda ühtse fondimaksu normatiivi kehtestamist kõigile tööstusharudele.

Uutes tingimustes tuleb tehnikapoliitika juhtimisel lahendada uut moodi ka tööstustoodete kvaliteedi parandamine. Väljalastava toodangu kvaliteedi majandusliku reguleerimise printsiipide väljatöötamisel peab arvestama

kõrgema kvaliteediga toodangu hindade tõstmise vajadust. Kvaliteedi parandamisel majanduslik efektiivsus tõuseb, sest vajatakse vähem kapitaalmahutusi ja teisältäiendavaid kulusi kui halvema kvaliteediga toodangu vastava koguse valmistamisel.

Ettevõtet kvaliteedi tõstmisele stimuleerivate abinõude süsteemi väljatöötamine on üheks tähtsamaks elemendiks tehnikapoliitikas. Ministeeriumi ülesandeks toodangu kvaliteedi planeerimisel ongi luua ja rakendada abinõusid mis tagaksid tööstustoodete kvaliteedi reguleerimise tehniliste ja majanduslike tingimuste loomise.

Tööstuse juhtimisel tootmisharude järgi on lõpuks suur tähtsus ühiskondliku tootmise struktuuri edasise parandamisel. Uus süsteem soodustab optimaalsete proportsioonide loomist rahvamajandusharude arendamisel rahvamajandusharude piires, põhitootmise ning abistava ja teenindava tootmise vahel, töötleva ja ettevalmistava tootmise vahel.

NLKP Keskkomitee 1965. aasta septembripleenumi kavandatud tööstuse juhtimise täiustamise abinõud viiakse ellu järk-järgult, rea aastate jooksul, arvestades ettevalmistustööde suurt mahtu. Tööstuse juhtimise uue organisatsioonilise struktuuri loomine lõpetati põhiliselt 1965. aasta lõpus. Esimesed 43 tööstusettevõtet viidi uuele planeerimise ja majandusliku stimuleerimise süsteemile üle käesoleva aasta jaanuaris. Neile järgnes 1. aprillist veel 200 ettevõtet. Praegu töötab uue süsteemi järgi juba ligi miljon töölisi ja teenistujat. Kui senini otsustas ettevõtete uuele süsteemile üleviimise NSV Liidu Ministrite Nõukogu siis alates käesoleva aasta teisest poolest lahendatakse see NSV Liidu ministeeriumides, keskasutustes ja liidu vabariikide ministrite nõukogus. Eelduste kohaselt ulatub uue süsteemi järgi töötavate tööliste ja teenistujate arv 1967. aasta alguseks juba ühe kolmandikuni kõigist tööstuses töötavatest töötajatest.

10 kop.

A-27949

TÜ RAAMATUKOGU



1 0300 00446336 2