

TARTU ÜLIKOOLI VILJANDI KULTUURIAKADEEMIA

Pärandtehnoloogia magistriõppekava

Age Raudsepp

RAHVARÕIVA KÄISTE KURRUTAMISE TEHNOLOOGIA EESTIS

Magistritöö

Juhendaja: Inna Raud MA

Viljandi 2023

SISUKORD

SISUKORD	2
EELLUGU	4
SISSEJUHATUS.....	6
1. KURRUTATUD KÄISTE UURIMISLUGU JA METOODIKA.....	10
1.1 Senine uurimislugu.....	10
1.2 Uurimismetoodika.....	14
2. KURRUTATUD RAHVARÕIVA KÄISTE LEVIALA NING KURRUTAMISE ALGUPÄRASED TÖÖVÕTTED JA -VAHENDID	18
2.1 Kurrutatud käiste leviala	18
2.2 Kurrutamise töövõtted ja abivahendid arhiivimaterjalides	20
Kurrulauad.....	24
3. KÄISTE KURRUTAMISE TÄNAPÄEVASED TÖÖVÕTTED JA -VAHENDID	27
3.1 Kurrutamise võtteid ERMi restaureerimisosakonnast.....	27
3.2 Stiliseeritud ja järgi tehtud kurrutatud käised ERMi kogudes	30
3.3 Käiste kurrutamine rahvarõivaste valmistajate koolis ERMis	31
3.4 Isiklik kurrutamise kogemus	33
Tärgeldamine.....	33
Kurrutamine	36
3.5 Kurrutatud käiste õmblemine	41
KOKKUVÕTE.....	43
KASUTATUD LÜHENDID.....	45
KASUTATUD ALLIKAD.....	46
LISAD 52	
Lisa 1. <i>Uuritud käsite andmed.</i>	53

Lisa 2. Virumaa käised.....	65
Lisa 3. Harjumaa käised.....	66
Lisa 4. Järvamaa käised.....	67
Lisa 5. Hiiumaa ja väikesaarte käised	68
Lisa 6. Põhja-Eesti ja teadmata päritoluga käised.....	69
Lisa 7. Kurrulaudade andmed	70
Lisa 8. <i>ERMi restaureerimispasside andmed käiste kurrutamise kohta aastatest 1968 – 1987.</i>	71
SUMMARY	73

EELLUGU

Rahvarõivad on mind lummanud juba lapsena, kuigi siis imetlesin rahvaste rõivaid ENEKEse¹ sisekaanelt ja vahel juhtus neid nägema televiisorist. Esimest korda sain rahvarõivad selga alles 2002. aasta kevadel, kui esinesime ansambliga² Tartu Tudengipäevadel. See päris esimene kord Pühalepa rõivastes seista oli sisuliselt elumuutev – juba kaks aastat hiljem vahetasin eriala ning jõudsin tollel ajal Viljandi Kultuuriakadeemiasse rahvusliku tekstiili erialale.

Rahvatansijana vaatan rahvarõivastele mõnevõrra teise pilguga: esinemistel kantavad kostüümi osad peavad olema vastupidavad, alluma kiirele hooldusele, taluma tihedat pesemist ja mõnevõrra hooletut ümberkäimist, mis tingitud kandjate pidevast vahetusest, nende teadmatusest ja oskamatusest. On ilmne, et tantsija, kellel võib nädalas olla mitu esinemist, ei jõuaks pärast igat pesemist kurde taastama hakata. Samas olen märganud ka tantsijate endi huvi kasvu komplekti täiendamise ja üldmulje parandamise vastu. Seepärast usun, et kui juhendid on lihtsad ja kättesaadavad ning teha suunatud teavitustööd, siis võiksime kurrutatud käiseid edaspidi eriti pidulikel juhtudel pildis rohkem näha.

Eesti Rahva Muuseumi (edaspidi ERM) töötajana on mul lisaks muudele ülesannetele 2013. aastast ERMi rahvarõivaste valmistajate kooli koordinaatori ülesanded, mistõttu olen kursis selle aja jooksul valminud viie kursuse jagu osalejate kostüümidega. Niisamuti jälgin mujal toimuvate rahvarõivakoolide kostüümide esitlusi. Vastavaid koole tuleb aina juurde, *käiseid*³ on neis tehtud ja tegemisel hulgaliselt, kuid *kurrutatud käisepihtasid*⁴ satub sekka imeharva. Väljanägemine on kurrutatud käistel, vähemasti minu arvates, oluliselt uhkem ning pidulikum, kui sileda pihaga käistel. Kurrutatud pind justkui taltsutaks rohke koheva kanga ja annab soliidse, kergelt hoitud vormi.

Jah, käisepiha kurrutamine on lisatöö ja nõuab mõningast vilumust, kuid minu hinnangul on see väärt pingutust. Käesoleva uurimistöö tulem võiks julgustada ja motiveerida, vähemalt eriti pidulike sündmuste puhul, täiendavat panust andma.

¹ kirjastuse Valgus Eesti nõukogude entsüklopeedia peatoimetuse poolt 1982–1986 välja antud noortele suunatud üldentsüklopeedia.

² Tartu Ülikooli Rahvakunsti ansambel, mille koosseisus olen 2001. aastast ja ansambli juures tegev siiani.

³ Käised: varrukatega särki peal lahtiselt kantav valgest peenlinasest või puuvillasest riidest lühikese kahara pihaoosa ja pikkade varrukatega hõlmadeta naistepluus. (Troska *et al.*, 2007, lk 111).

⁴ Käisepiha kurrutamine on pihaoosa pikisuunalistesse peentesse voltidesse seadmine.

Olen tänulik oma senise teekonna ja teeliste eest, kes nii headel, kui parematel aegadel on võtnud vaevaks kõrval olla. Üheskoos jõuab rohkem ja on toredam ka. Eriline tänu kuulub juhendajale, Inna Rauale, kes väga vähesega oskab öelda palju. Maani kummardus Kadri Kuusele, kellel oli jaksu oma töö, õppimise ja pere kõrvalt olemas olla ja Kadri Isakarile, kes samuti on igal hetkel abistavat kätt ulatamas. Kurrutamine massidesse!

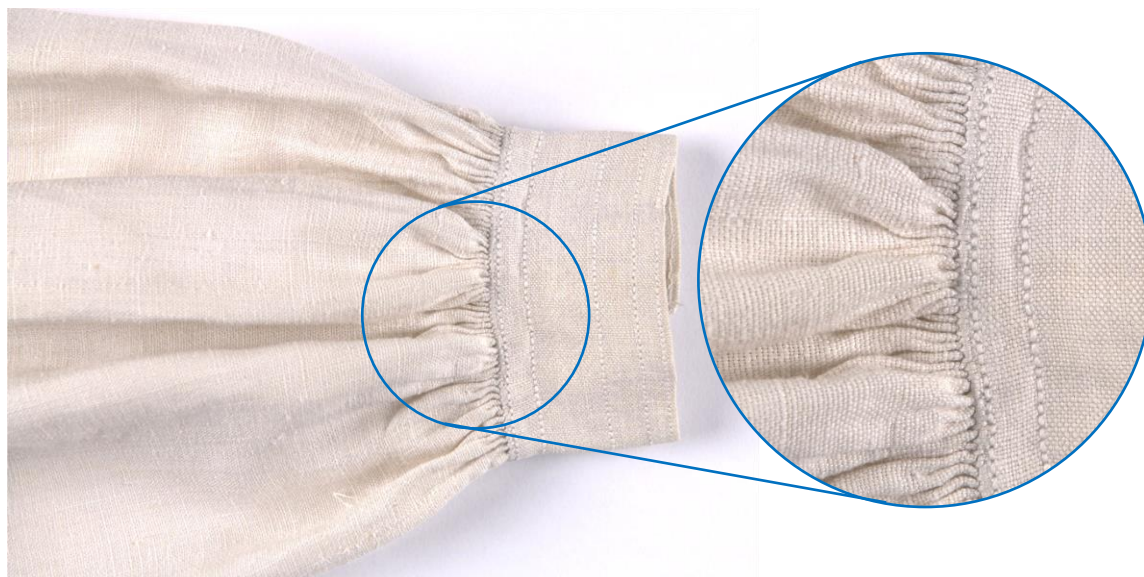
SISSEJUHATUS

Käised on rahvarõivahuviliste hulgas üks enimarmastatud esemeid. Nende leviala oli Põhja-Eestis, Hiiumaal ning Lääne-Eestis väiksematel saartel. Enamasti ehib käiseid rikkalik tikand ja litrid ning uhke niplispits. On üksikuid leide mitmelt poolt ja ka terveid paikkondi, kus käiste pea ainsaks kaunistuselemendiks on kurdudesse aetud piht, mõnel lisaks niplispits.

Kuigi kurrutamine on rahvarõivaste valmistamise juures üldtuntud töövõte, nimetatakse ühtmoodi kurrutamiseks tegelikult kaht erinevat töövõtet:

- avara kaelaava, varrukasuu või -pära korrapärane kokku krookimine; 2 – 4 paralleelset kurruniiti aetakse nõela abil eelpiste võttega kanga serva lõimelõngu lugedes: püstisena nõelkurrud (sügavus keskmiselt 3 – 6 mm) (joonis 1), lamedaks vajutatuna lappkurrud;
- tärgeldatud tanusopi või käiste pihaosa vajutatakse küünte või nõela abil (ka kurrulaua kaasabil) peentesse plisseetaolistesse voltidesse (sügavus keskmiselt 4 – 10 mm) (joonis 2).

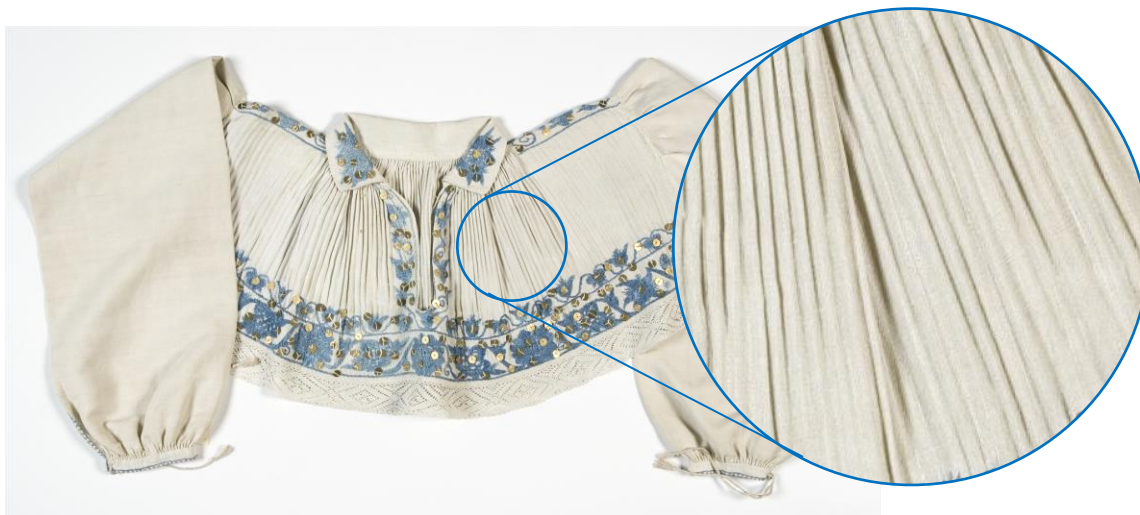
Joonis 1. Kurrutatud varrukasuu (nõelkurrud), ERM 10352 Viru-Jaagupi



Kuna esimesena välja toodud kurrutamise viis on endale väga hea ja täpse lisanimetuse saanud, siis näen vajadust ka teise punkti all kirjeldatud kurrutamise tüübile oma spetsiifilise nime leidmist, et edaspidistes käsitlustes oleks võimalik kaht kurrutamise tüüpi selgelt eristada. Kuigi tehnikast lähtuvalt on võimalikke variante mitmeid (näiteks küüskurrud

või vagukurrud), siis kõige täpsemalt kirjeldusele vastavam täna oleks **tärgelkurrud**. Tärgelkurrud seepärast, et kuigi esialgu käiste kurrutamise juures tärgeldamist ei tuntud, siis hilisemates kirjetes leiab teateid käsepihtade tärgeldamisest enne kurrutamist ja täna on

Joonis 2. *Kurrutatud pihaga käised, ERM A 509:4543 Iisaku*



tärgeldamine kindlasti vajalik ning see on tooniandev erisus nõelkurrutamisega võrreldes.

Käesolevas magistritöös on uurimise all ainult käsepihtade kurrutamine, seega on edaspidi töös kurrutamise kirjutasid silmas peetud just tärgelkurdude uurimist ja tegemist. Tõenäoliselt on käiste tärgelkurrutamine üsna sama meetod, millega ka tanusid kurrutada, kuid see jääb mõne teise uurija selgitada.

Lisaks tekstiilisesemetele on kurrutamise võte tuntud ka nahast kasukate ja pastelde juures (joonis 3). Seal kasutatakse esimesena märgitud võtet vahega, et niite (pastelde puhul pastlanööri) ei aeta sisse mitmes reas (on üksik „kurruniit“) ning kurrud surutakse sõrmedega või hammaste vahel materjali sisse.

Joonis 3. *Kurrutatud pastad, ERM A 287:13 Vormsi*



Käesoleva magistritöö teemana on käsitluse all kurrutatud käised, kitsamalt öeldes käiste tärgekurrutamine: tärgeldatud pihaosa ühtlaselt voltidesse seadmine.

Magistritöö esmane **eesmärk** on käiste piha kurrutamise kui tänapäeval sisuliselt unustatud oskuse tutvustamine ja rahvarõivaste kandmise juures taas käibe toomine. Probleem seisneb selles, et käistega rahvarõivakomplekte valmistatakse küll rohkelt, kuid enamasti käiste pihtasid ei kurrutata, see jäetakse kas teadlikult või teadmata tegemata.

Töös toon välja ajalooliselt kurrutamiseks kasutusel olnud töövahendid ja võtted ning uurin pärast rahvarõivaste igapäevaselt kandmisest kadumist kasutatud kurrutamise võtteid ning võimalusi. Lisaks valmib juhendmaterjal tärgekurrutamise kohta tänasele käiste kandjale, mis sisaldab nii töövõtete kirjeldust kui abimaterjalide ja -vahendite kasutamist, et nii kurrutamise tehnikat rahvarõivatraditsiooni tagasi tuua. Valmiv töö võiks julgustada käiste valmistajaid ja kandjaid kurrutamist, esialgu tülkana näivat tegevust, ette võtma.

Peamised uurimusküsimused on:

- millistes käiste kandmise aladel on neid kurrutatud?
- millised olid käiste kurrutamise töövõtted ning milliseid vahendeid kasutati?
- kas on võimalik öelda, mis ajavahemikul käisepihtade kurrutamine moes oli?
- kas igalüks kurrutas käiseid?
- mis vahendid, töövõtted ja võimalused on käiseid kurrutada rahvarõivakandjal?

Kohane on ka magistritöös uuritavale töövõtte tulemile (kurdudele) konkreetse nimetuse leidmine ja juurutamine, et edaspidistes käsitlustes oleks võimalik kaht kurrutamise tüüpi lihtsalt ning selgelt eristada.

Esimene peatükk tutvustab käiste kurrutamise käsitlemist trükisõnas ning annab ülevaate kasutatud uurimismetoodikatest.

Teine peatükk keskendub traditsioonilise rahvarõivaga kantud kurrutatud käiste leviku uurimisele. Samuti on välja toodud tollaegsed kurrutamise võimalikud algupärased töövõtted ning -vahendid. Peamisteks allikateks on ERMi kogudes olevad käised ja nende legendid ning käsikirjalise arhiivi materjalid: ERMi etnograafiline arhiiv (edaspidi ERM EA) ja ERMi korrespondentide vastuste arhiiv (edaspidi ERM KV).

Kolmandas peatükis on vaatluse all ERMi restauraatorite poolt korrastatud käised ning tegevuste kirjeldused vastavates restaureerimisprotokollides aastatest 1968 – 1987. Vaatan üle, milliseid töövõtteid on kasutatud stiliseeritud ja järgi tehtud kurrutatud käistel ERMi kogudes. Samuti osalen vaatlejana tanude ja käiste kurrutamise nädalavahetusel rahvarõivaste valmistajate koolis ERMis ning vestlen nii juhendaja kui samas osalenud käiste kurrutajatega.

Peatüki viimases osas annan hinnangu isikliku kogemuse najal mida ja kuidas on mõistlik kasutada, mis väärib tarvitusele võttu, mis on liialt ebamugav või aeganõudev.

Lisades on esitatud tabelid järgmiste andmetega: ERMi kogudes olevate käiste ja käisekatkete nimekiri koos uurimiseks vajaliku lisainfoga, kurrutatud käiste andmed ja graafikud piirkondade ning kihelkondade kaupa, kurrulaudade andmed, ERMi restaureerimispasside väljavõtted aastatest 1968 - 1986.

1. KURRUTATUD KÄISTE UURIMISLUGU JA METOODIKA

1.1 Senine uurimislugu

Christian H. J. Schlegel kirjutas Põhja-Virumaa naiste pühapäevariietust kirjeldades käiste kohta järgnevalt:

Kaelast alates katavad rinda ja selga peentesse voltidesse seatud käised (Oberhemdchen), mis ulatuvad umbes käelaiuse võrra allapoole rindu: varrukad ulatuvad selle vahelt välja. See näeb tõesti kena välja. (Schlegel IX, 1828, lk 188).

Altorf'i poolt joonistatud nelja naise rõivastust kujutavale koloreeritud tabelile annab Friedrich Reinhold Kreutzwaldi 1842. aasta käsikirjas Alutaguse rahvarõivaste kohta on selgitused (joonised 4 ja 5). Kreutzwaldi märkmetes küll käiste kurrutamise juttu ei ole, kuid kõigil joonistel on selgelt kurrutatud käiseid kandvad naised. Pigem märgib ta, et käised ei tohi olla nii tihedalt ümber keha, vaid peab olema ööjaki sarnaselt vabade laiade voldirikaste varrukatega, mis lõpevad randme juures napilt sõrmelaiuse värvli ja väikese lõhikuga (Kreutzwald, 1842, lk 55).

Joonis 4. *ERM EJ 79:1. Alutaguse rahvarõivastes naine.*



Joonis 5. a) ERM EJ 79:2. Alutaguse talunaine iseloomuliku peakatte ja kirju seelikuga.

b) ERM EJ 79:4. Alutaguse rahvarõivais naine.

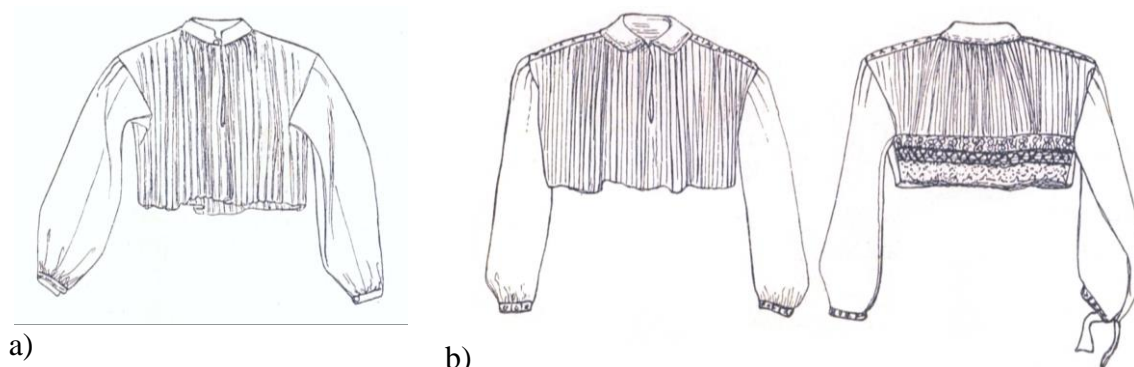


Ümbertrinki volditud käiste kandmist tähendab Heikel Käinas ja Pakri saartel ning avaldab raamatus ka vastavad joonised (joonis 6 ja 7) (Heikel, 1909, lk 67)

Joonis 6. Tantsiv seltskond Pakril. Kahel neiu kurrutatud käiseid. (Heikel, 1909, lk 83).



Joonis 7. a) Käina käised, b) Pakri käised. (Heikel, 1909, tahvel III, 3 ja 8).



Särkide ja käiste õmblemisest ning kaunistamisest on rahvarõivaid käsitlevates artiklites ja raamatutes rohkelt materjali. Ometi on käiste piha kurrutamist puudutatud vaid pealiskaudselt mõne lausega, veel harvem on välja toodud selleks kasutatud vahendeid ja töövõtteid.

Näiteks leiab kirjandusest lühikesi kirjeldusi:

Meie rahvarõivaste hulgas leidub käiseid, mille ainsaks kaunistuseks on kurrud, mis katavad suurema osa käiste esiosast ja seljast. Ainult külgedel jäeti vähe riidet kurrutamata. Neid kurde valmistati sõrmede abil. Riie tärgeldati nisu- või kartulitärklisega ning vajutati sõrmedega kurrud piki käiseid sisse. Pärast kurrutamist kuivatati käiseid üks nädal vilus. (Moora et al, 1957, lk 213)

Pidulike ja pühapäevaste käiste piht vajutati kuni tikandini plisseetaoliselt kurdu. Tärgeldatud käisepihal tõmmati kurrud (kriipsud, nõörid, krooked) selleks valmistatud laual. Kellel olid tugevamad küüned, kriipsutas küünega, kellel polnud, tegi nõelaga. Pärast leibade küpsetamist pandi kurrutatud käised ahju kuivama. (Voolmaa, 2013, lk 49)

Etnograafiamuuseumi aastaraamatus nr XVIII artiklis lk 221 „Täiendavaid andmeid Kirde-Eesti naiste rahvarõivaste kohta“ märgib Voolmaa:

Lüganusel mäletati, et kuigi igapäevased käised olnud tikandita, kurrutati neid siiski hoolikalt. Nimelt pärast pesemist on poolniiskete käiste pihaosale tõmmatud vastaval laual küünega tihedad voldid (krooked, käispekriipsud) sisse. Pärast leibade ahjust väljavõtmist pandud käised puudele asetatuna ahju kuivama. /.../

Rakvere linna ümbruses on veel 1850. a paiku olnud elukutselisi käistevalmistajaid – tikkijaid ja kurrutajaid, krookijaid. (Voolmaa, 1962, lk 221)

Ilmari Mannineni trükises „Eesti rahvariiete ajalugu“ antakse käiste peatükis teada, et „Kihnus olevat plisseeritud seelikute ajal ja veel pärastpoolegi olnud moes „korduskäised“, kuid hiljem kadus korrutamine, s.t krookimine ära“ (Manninen, 2009, lk 268). Teadmata

põhjused on autor läbi raamatu eelistanud särkide ja tanude juures *kurrutamise* asemel kasutada sõna *krookimine*, olgu siis tegemist varrukasuu ja kaelaavaga või käiste pihaosaga. Seelikute rääkides asendab ta mõiste *kurrutamine* sõnaga *plisseerimine*:

Seega jõuamegi plisseerimise juurde tagasi. Peale Saaremaa on ümbrikke, nagu mainisime, plisseeritud ka Muhus. Hiiumaalt tunneme valget linast seelikut, mis oli ka üleni peenelt kurrutatud. Edasi esines plisseerimine ka Kihnus. „Kordus-körtidega“ käisid Kihnu naised kirikus, labane kört ei olnud kiriku minemiseks kohane. Kihnu plisseeritud seelikud olid kas valged, hallid, sinised või mustad. (ibid., lk 236)

Ilmselt nägi autor vajadust kaht erinevat kurrutamist eristada, kuid minu arvates ei oleks pidanud seda tegema mitte esemetüübi, vaid pigem tehnika põhiselt, kui üldse.

Mannineni raamatust leiab ka mõne kurrutamise juhatause:

Krooked, mis tehti näppudega, nõudsid naistel väga palju hoolt ja vaeva. Riie tuli nisu- või kartulitärklisega tärgeldada. Peale krookimist oleval käised viidud üheks nädalaks pööningule vilusse, enne kui nad selga pandi. Käinast (Hiiumaal), Peetrist (Järvamaal) ja Koselt (Harjumaal) on teateid, et kroogete tegemiseks tarvitati erilist krooklauda, mis tehti märjaks ja mille serva vastu krooked näpuotstega „muljuti“. Ülevalt ja alt otsast oleval krooked enne kokku korjatud ja niit läbi õmmeldud. (ibid. lk 269)

Kersti Loite raamat „Virumaa rahvarõivad“ (2017, lk 52) on esimene trükis, kus peale käiste ja tanude on fotole jõudnud ka kurrutamise abivahend - kurrulaud. Peale selle on raamatus erinevate piirkondade peatükkide all mitmeid arhiivist pärit kirjeldusi kurrutatud käiste ja tanude kohta.

2018. aastal kaitses Kersti Nõmme lõputööd, mille praktilise osana valmisid Viru-Nigula käisedmuseaali VNM 175 järgi. Seejuures ta teostab tikandi, õmbleb käised, lisab litrid ning kurrutab käisepiha. Tööst võib lugeda, kuidas nii mõnigi etapp sai tehtud „vales“ järjekorras: litrid kinnitas pärast õmblemist (praeguses praktikas rahvarõivakoolides kinnitatakse litrid reeglina juba tikkimisraamil) ja kurrutamise teostas viimasena (see tehakse praegu enne käiste valmis õmblemist). (Nõmme, 2018) Hea meel oli näha, et Kersti oli saanud erinevatelt meistritelt tagasisidet ja soovitusi edaspidiseks. „Vale“ järjekorra all pean silmas, et mõned etapid on mugavam enne teostada, ning töö jääb korrektsem, kui hiljem tagantjärgi püüda tulemust parandada.

Nagu näha, on ilmunud materjal üldsõnaline ja pealiskaudne. Mõneti ka arusaadav, kuna eelkäsitatud teosed on fookusega mujal ning on pigem üldiselt kirjeldavad kui juhendavad. Siit tulenebki vajadus teemat sügavamalt uurida, misjärel konkreetsemaid soovitusi ja juhatusi anda.

1.2 Uurimismetoodika

Tagasihoidlikust kirjanduskäsitlusest tingituna jääb antud teemal kaalukam osa teabest muuseumiesemetelt ja arhiivisäilikutest leitu ning praktiliste katsetuste kanda.

Esemelisteks allikateks on uurimise all ERMi kogudes olevad käised ja käisekatked (kokku 496 tk), mille hulgast said juba eelnevalt välja heidetud hilisemad ehk stiliseeritud ja järgi tehtud käised (90 tk). Viimastest said üle vaadatud üksikud kurrutusega või neid imiteerivad käised, et vaadata kuidas hilisemalt on uurimise all olevat tehnikat interpreteeritud (6 tk). Valimist jäid välja ka vaid tikandi suurused käisekatked (114 tk), mille legendid said küll üle vaadatud, kuid kurrutamise tehnoloogia uurimise mõttes need tikandiribad midagi juurde ei anna. Teine oluline, kuigi väga väikesemahuline esemegrupp on kurrulauad, mida ERMi kogudes on neli ja lisaks veel Hiiumaa Muuseumis üks eksemplar, mis vahendite alase materjali vähesuse tõttu samuti hulka sai arvatud.

Sain (ERMi töötajana) loa käiseid hoidlas kohal uurida (joonis 8). Hoidlas käiste vaatlemise eeliseks uurimissaali ees oli valgustus. Uurimissaali laes on lambid mitmes reas ja küljelt lisandub suurtest akendest veel ka päevavalgus ning see kõik tekitab lugematul hulgal erisuunalisi mahedaid varje, mis üksteist tasakaalustavad. Tikandi uurimisel on see vajalik, kuid kui ülesanne on leida aimatavad vaolised pinnad, siis mitmest eri sihist tulev valgus võtab võimaluse vaevumärgatavaid kurde tuvastada. Hoidlas oli võimalus lülitada valgustid

Joonis 8. Käiste uurimine ERMi hoidlas. Autori foto



põlema ühe reana endast eemal, mistõttu sain käisepihta valguse suhtes suure nurga alla tõsta ja tabada muidu märkamatuks jääda võivad õrna kurdude varjumängu.

Esmane töö toimus Muuseumide Infosüsteemi⁵ (edaspidi MuIS) vahendusel, millega sain esialgse nimekirja uuritavatest objektidest ja võimaluse juba mõned ebasobivad esemed valimist kõrvaldada. Andmetest formeerus tabel, kuhu märgitud nii museaaliga kaasa tulnud info kui kurrutamise uurimise seisukohalt olulisemad muutujad (lisa 1):

- eseme number ja päritolu (MuIS)
- valmistamisaasta (MuIS)
- legend (MuIS)
- tikandi materjal
- kurrutippude vaheline kaugus (ühe kurru ulatus ehk mõõt tipust tipuni)
- kurrutusala laius ($n - x$, kurrutusala laius)
- tärgeldusjäljed
- kurrutamise jäljed ja lisajäljed (augud, niidid, sooned vms)
- märkused (n info, kui käised olid vanast tikandist tehtud, olid väga silutud vms)

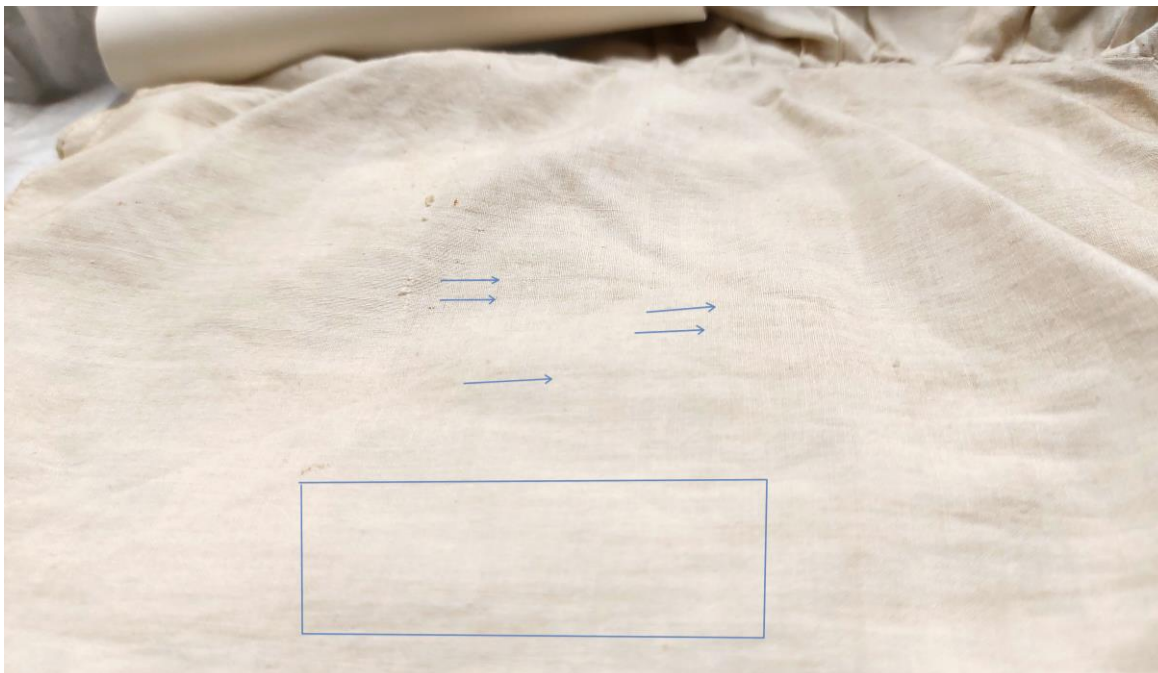
Eelnevalt koostatud tabelisse lisandusid andmed tikandi materjali kohta ning olemasolul erinevad parameetrid kurdude kohta: kurru laius (mõõt ühest kurrupõhjast järgmise kurrupõhjani), kurrutusala laius, tärgelduse olemasolu ja kurdude füüsiliste jälgede iseloom (aimatavad või tugevad kurrujooned, nõelaaugud jne), lisaks märkuste lahter. Tikandi materjali käistel panin kirja, et võimalusel võrrelda, kas mõne tikandimaterjaliga käised on teistest rohkem kurrutatud olnud. Saab ka arvesse võtta, et siidtikand ja valge linane tikand on vanemad, kui villane ja puuvillane tikand.

Pean vajalikuks lisada, et kogunenud andmed, eriti kurrutamise osas, on üsna tinglikud põhjusel, et jäljed kurdudest ning nende laiusest olid valdaval osal käistest vaid aimatavad. See jätab esemel kurrutamist hinnates rohkelt eksimisruumi (joonis 9). Vahel olid leitavad vaid üksikud õhkõrnad paralleelsete joonte jäljed, mille tekkepõhjuseks võis ka midagi muud, kui kurrutamine olla (kanga lõime juhuslik rütmiline ebahühtlus, kudumisel tekkinud viga või koguni muuseumis hoidlas varasematest hoiustamisvõimalustest, kus mitmed käised üksteise peale pandi, mis alumistel kangakihtidel volte võis tekitada).

⁵ MuIS on veebipõhine keskkond muuseumikogude üle arvestuse pidamiseks, nende haldamiseks ja muuseumides leiduva informatsiooni kättesaadavaks tegemiseks nii erialaspetsialistile kui kõigile teistele huvilistele. (<https://www.muinsuskaitseamet.ee/et/muuseumide-infosusteem-muis>) 31.03.2023

Joonis 9. Aimatavad kurrujooned käisepihal. Käised on olnud kurrutatud.

ERM A 509:4534 Käina. Autori foto



Teine, suurem probleem kurrutamise uurimise seisukohalt on aastakümnete jooksul ERMis teostatud esemete puhastamine (pesemine) ja sirgendamine (varem ka triikimine), mis tõenäoliselt on kaotanud jäljed kurrutusest. Seega, kui edaspidi leitakse mõned kurrutatud käised kurrutamata olevat ja ka vastupidi, siis on see täiesti mõisteta.

Kui käiste vaatlus annab kurrutamise kui füüsiliste liigutuste ja töövõtete detailide kohta vähe infot, siis arhiivisäilikutest saab selle kohta mõnevõrra selgitavat teavet juurde. Kuigi rahvarõivaste valmistamise ja käsitöötehnikate kohta on küsitud ja materjali ERMi jõudnud rohkelt, siis kurrutamine kajastub seal hulgas üksikutel juhtudel ja väga hajusalt. Küsimuskavades korrespondentidele kohtadel on rahvarõivaste ja nende valmistamise ning kaunistamise tehnikate kohta erinevatel aegadel rohkelt küsimusi olnud, kuid kurrutamisest on kirjutanud vähesed.

ERMi Korrespondentide vastuste arhiivist (edaspidi KV) oli huvipakkuvat materjali leida köidetest nr 90, 170 ja Varia I:

- KV 90, Küsimuskava nr 51, küsimusi rõivastuse alalt; koostatud 1953, L. Trees, A. Voolmaa
- KV 170, Küsimuskava nr 40, kangakudumine ja kurrutamine; koostatud 1946, V. Fuchs

ERMi etnograafilisest arhiivist (edaspidi EA) sai samuti lisainfot kolme kolmest köitest:

- EA 9 Leinbock, Ferdinand, etnograafilisi teateid Hiiumaalt, 1925
- EA 10 Nigul, Gertrud, teatmematerjal Pakrilt 1925
- EA 10 Mitt, Aleksander, rahvateaduslikke andmeid Vaivarust 1925

ERMi töötajana tean mõnevõrra rohkem muuseumiesemete säilitamise ja hooldamise kohta, mis aitab jõuda materjalideni, mille olemasolust tavauurija enamasti teadlik ei ole. ERMi konserveerimisosakonna ülesanne on kõik esemetega tehtavad suuremad toimingud protokollida, mistõttu on museaalide kohendamisi võimalik tagantjärgi uurida. Siinkohal on vajalik rõhutada, et varasemalt oli ka esemete pesemine, triikimine ja restaureerimine, eriti näitusele minevate esemete puhul, „kohane“ tegevus, tänapäeval on suund konserveerimisel (pestakse ka tänapäeval, aga tekstiilidega käiakse seejuures äärmiselt ettevaatlikult ümber). Seega saab ERMi konserveerimisosakonna restaureerimispasse n.ö tänapäevase kurrutamise töövõtete ja vahendite allikana käsitleda. Seal küll täpsed kirjeldused ja retseptid puuduvad, kuid üldised tegevused on kajastatud.

Nagu eelpool välja toodud, on kogudesse jõudnud ka järgi tehtud käiseid, millest kuus on kurrutatud või on neil kurrutamist imiteeritud. Mida nende juures on võimalik tähele panna?

Praegu toimuvates rahvarõivakoolides valmistatakse samuti käistega kostüüme. Harva jõuab lõpetamisel lavale kurrutatud versioone. 2021. aasta ERMi koolis olid kurrutatud käiseid lausa kolme kostüümi juures. Kooli koordinaatorina sain kurrutamist lähedalt näha, jälgida töövõtteid ning edenemist. Küsisin lisa juhendajalt ja uurisin toonastelt käiste kurrutatatelt, kas ja kuidas kurdude taastamine edaspidi on õnnestunud.

Lisaks eelneva käsitlemisele, viin ka ise läbi mõned targeldamise ja kurrutamise katsed saamaks oma kogemuse põhjal analüüsida erinevate vahendite ja töövõtete mugavust ning otstarbekust. Pakun välja isiklikul hinnangul parima viisi käiste targelkurrutamiseks koos abivahendite ning töövõtete kirjeldamisega.

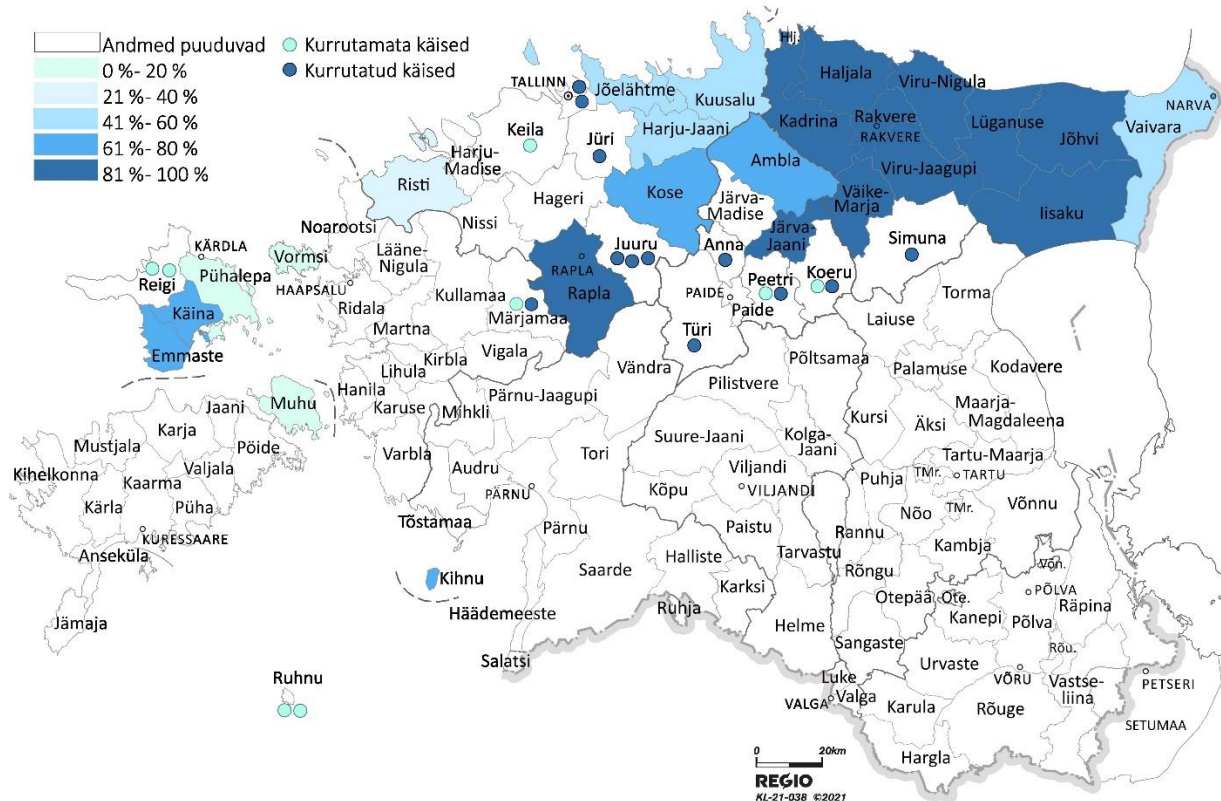
2. KURRUTATUD RAHVARÕIVA KÄISTE LEVIALA NING KURRUTAMISE ALGUPÄRASED TÖÖVÕTTED JA -VAHENDID

Käised on olnud Põhja-Eestis ja Lääne-Eesti saartel pidulikuks kehakatteks varrukate sargi või Hiiumaal *küütkuue*⁶ peal. Neid on enamasti kaunistatud erinevast materjalist erilmeliste tikandite ja pitsidega. Mõnevõrra eriliseks ehiselemendiks on levinud ka tärgeldatud pihaosa kurrutamine ehk tikandini peentesse pikivoltidesse seadmine.

2.1 Kurrutatud käiste leviala

Käiste kurdudega kaunistamine paistab ERMi kogutud käiste uurimise põhjal olnud levinud üsna üldiselt. Seejuures saab tuua välja piirkondi, kus käised on valdavalt olnud kurrutatud. Joonisel 10 on esitatud kurrutatud käiste osakaal kõigi käiste suhtes ehk, kui suur protsent sellest piirkonnast ERMi jõudnud käistest on kurrutatud: mida tumedam ala, seda enam

Joonis 10. Kurrutatud käiste osakaal kõigi käiste suhtes. Autori joonis



⁶ Küütkuueks nimetatakse Hiiumaal pihaga kokku õmmeldud seelikut.

kurrutatud käiseid kõigist käistest. Protsent jäi määramata, kui kogu valimis olnud käiste arv piirkonnas jäi alla viie. Neist kohtadest pärit üksikud käised said joonisele kantud vastavate värviliste täppidena.

Oluline on arvestada, et esitatud andmed on mõnevõrra suhtelised, kuna kurrutamise tuvastamine vanalt esemelt, mida on tõenäoliselt ka korduvalt triigitud või sirutatud⁷, võib anda n.ö valepositiivseid või -negatiivseid tulemusi. Kui nüüd veel arvesse võtta, et kurrutamise mood kadus enne käiste kandmise lõppu, siis jääb eksimisruum veel laiem

Virumaal on kurrutatud käiseid leida oluliselt enam, kui mujal käiste levialal. Vaid Vaivaras on kurrutatud käiste osakaal märgatavalt väiksem, seda ilmselt Narva linna mõjul. Kahjuks on Harju- ja Järvamaalt muuseumisse üsna vähe käised jõudnud, mistõttu on kaart sealsetel aladel ka suhteliselt märgistamata. Kasinatele andmetele vaatamata on Harjumaal samuti näha suure linna mõju Tallinna näol, seda nii üldiselt käiste leidude arvu kui kurrutatud käiste osakaalu näol. Uuemad moed võeti kiiremini üle. Järvamaalt on esemelist materjali ERMis vähe, kuid seegi näitab, et käiste kurrutamist sealsetes piirkondades tunti.

Lisades (lisad 2 – 7) antud tabelites ja graafikutel esitatud kurrutamise andmed piirkondade ja kihelkondade kaupa.

Kihnu käiste puhul on teiste piirkondadega võrreldes selgelt näha, et vanema dateeringuga käised on pigem kurrutatud (joonis 11). Siin peab aga ettevaatlik olema, sest dateeringud ei pruugi vastata tegelikule olukorrale, nagu kogenud uurijad teavad. Kahjuks üheski teises piirkondades nii märgatavat vahet välja ei tulnud.

Põnev on välja tuua, et 382 käisest 265 olid minu hinnangul kurrutatud ja 117 kurrutamata. Tikandite kaupa on samad andmed antud joonisel 12.

Joonis 11. Kihnu käised dateeringutega. Heleroheleline tähistab kurrutatud käist, valge taust kurrutamata käist.

ERM A 275:72	Kihnu	1771
ERM A 290:430	Kihnu	1779
ERM A 290:429	Kihnu	1800
ERM A 175:1	Kihnu	1821
ERM A 509:4652	Kihnu	1822
ERM A 555:86	Kihnu	1833
ERM A 509:4509	Kihnu	1843
ERM 1442	Kihnu	1850
ERM A 446:300	Kihnu	1850
ERM A 447:408	Kihnu	1850
ERM A 506:151	Kihnu	1850
ERM A 555:87	Kihnu	1858
ERM A 175:66	Kihnu	1861
ERM A 509:4932	Kihnu	1880
ERM A 509:4649	Kihnu	1882
ERM A 509:4528	Kihnu	1887
ERM A 751:187	Kihnu	1890
ERM A 291:486	Kihnu	1894
ERM A 291:535	Kihnu	1894
ERM A 764:76	Kihnu	1938
ERM A 175:104	Kihnu	
ERM A 290:427	Kihnu	
ERM A 290:428	Kihnu	

⁷ Sirutamiseks nimetatakse ERMi konserveerimisosaonnas esemete sirgelt vajutuse alla seadmist, et vähendada kortsusid või volte.

Käiste tikandi materjali panin uurides kirja, et vaadata, kas on näha erinevate materjalide juures erinevust kurrutamise seisukohalt. Antud andmeid kõrvutades ei saa tugevat soodumust siiski välja tuua. Segamaterjali ei saa siin juures arvestada, kuna sinna alla läksid kõik käised, mis ei vastanud eelnevatele kategooriatele ja võisid sisaldada kõiki joonisel 12 nimetatuid. Selgelt on kurrutatud käised rohkem siidi ja linase tikandiga käiste hulgas. Kõige rohkem aga hoopis villase tikandiga käistel. Vähem on kurrutatust punase puuvillasega tikitud ja tikandita käiste hulgas.

Joonis 12. *Kurrutatud ja kurrutamata käised tikandite kaupa.*

Tikand	kokku	kurrutatute %	kurrutatud	kurrutamata
tulitanud tikand	23	73,9	17	6
värviline siid	21	61,9	13	8
valge lina	86	77,9	67	19
sinine lina	16	81,3	13	3
villane	39	82,1	32	7
sinine lina, pun pv	31	77,4	24	7
punane puuvillane	14	42,9	6	8
segamaterjal	42	83,3	35	7
tikandita	110	52,7	58	52
kokku	382	69,4	265	117

2.2 Kurrutamise töövõtted ja abivahendid arhiivimaterjalides

ERMi kogudes on küll rohkelt käiseid ja nende hulgas suurem osa kurrutatud pihaga esemeid, kuid kogumisel saadud legendidest ja arhiivisäilikute kirjetest leidub kurrutamise teostamise või tegemise detailide kohta materjali väga napilt. Veel kasinamalt on infot leida kurrutamise meetodite ja abivahendite kohta. Samuti tuleb tähele panna, et kirja pandu on üsna hilisest ajast pärit ja enamasti kellegi mälestuse või jutustuse järgi üles tähendatud.

Ferdinand Linnus on 1925. aastal üles kirjutanud järgmist:

Käiste kurrutamist seletas üks vanaeit Rõigi (Reigi) Rootsikülas: käised tärgeldati nisu või kartuli tärglisega, kurrutati näppude vahel; viidi peale seda üheks nädalaks pööningule vilusse kuivama, kus asetati sõela põhjale. Järgmisel pühapäeval pandi selga. (ERM EA 9, lk 45)

Samast aastast on pärit ka Gertrud Niguli poolt Pakrilt saadud info, kus kirjutatakse kurrutamisest kui kahe inimese tööst:

Käised (rinkar) on valgest peenemast linasest riidest. /.../ Käised on kurrutatud... Käiste krookimine sündis järgmiselt: käised niisutati, üks naine hoidis nad käte vahel pingul, teine tõmmas kroogid küüntega sisse, pääle selle pandi nad ahju kuivama. Sarnased kroogid hoidsid hästi kaua sees. (EA 9 lk 835)

Nii kirjutab Salme Soosaar Emmaste kirikumõisast 1931. aastal:

... linaste ja puuvillaste käiste plisseerimine.

Kuivi käiseid niisutatakse ja tärgeldatakse enne kurrutamist=plisseerimist. Siis rullitakse käised õige siledaks ja hakatakse kurrutama selleks tarvismineva laua peal. Laud olevat olnud sile, ainult ühes ääres soon, mille vastu seatud näpuga riie kurdu=volti. Peale kurrutamist pannakse käised päikesesse kuivama. ... (ERM KV 1, lk 25)

... Vanal ajal ei ole Hiius tärgeldamist tuntud. Linane riie (lõuend) tehti niiskeks, pandi sirgu laua peale, pudelisse pandi keeva vett, millega siis riiet rulliti, et see siledaks läheks, sest triikimist vanal ajal ei tuntud.

Linaste seelikute krookimine. Linaseid kuubi „kurrutati“, linane kuub tehti niiskeks, rulliti keevavee pudeliga tugevasti ära ja kurrutati hariliku laua peal, vastu kuue pikkust ümmargust puupulka, nn „simpsi“. Nii pikk kui kuub, nii pikk oli ka simps. Oli erisuguseid simpe. Kuubede ja käiste jaoks, viimaste jaoks väiksed, soonega keskel. Volte kuubedele sisse ei õmmeldud. Pärast kuivatati päikese käes või toa soojuses. Kurrutamine sündis harilikult pühapäeva hommikul.

Siin Emmastes leidub vana eideke, kes oskab veel kurrutada ja tihval paelu kududa. ... (ERM KV I, lk 29-33)

Elli Küttim Hiiumaalt Kõrgessaarest (Reigi) on 1961. aastal kirja pannud:

Must kuub on volditatud pärast leivaküpsetamist ahjus soojade leibade all. Samuti on kurrutatud ka käiseid ja suviseks peorõivasteks kasutatud valgeid linaseid särke. Käiste ja särkide kurrutamiseks on olnud kasutusel erilised kurrutamise laudad. (ERM KV 90, lk 655)

...Kurdus särgiga käidi sui aegu pühake kirikus ka, käised olid siis särgi pääl. Käina inimestel olid kurdus käised ilma pitsita, kurrud tehti siinse kurrutamise laua pääl. Nee panti üksteise kõrva, nii peeneld, et ta aga andis. Kurrudat särk poordi pahempidi, pandi kahekordselt, eered vastati ja siis aidi kurrud sisse. Igakese särgiga käidi ka sui aegu tööl, aga siis olid ikka käised pääl ka. Käidi heinamaal ja rugi leikamas ja sedasi kodus töö juures olti ka sooja ajaga särgi pääl. Igakesed särgid pole olnud kurrudat. Nee kurrud olid ka sedasi, et mida peenemad need olid aedut, seda uhkemad olid. (ERM KV 90, lk 670)

M. Jugapuu annab Reigist teada (1961):

Käised olid kroogitud (kurratud) eest ja tagant keskpaiast, need tärgeldati ja selle jaoks valmistatud laua peal, millel oli teises küljes kõrgem serv, selle serva vastu seati kurrud tugevasti surudes ja lasti siis kuivada, pealeselle kui valmis oli, nägi see välja nagu praeguse aja pliseer. Need nimetati siis kurdus käised ja need kanti pidudel ja

kirikus käies, aga neid käiseid mis töö juures kanti need võisid ka kurrutamata olla. Seda kurrutamise tööd ei teinud mitte igaiks ise, olid niisugused meistrimad inimesed küla peal, kes seda tegid. ... (ERM KV 90, lk 850)

Hiiumaalt on jõudnud veel üks põhjalikum kirjeldus 1968. aastal M. Kaevand'i poolt, kes vahendas Adeele Jaaksoo jutustust (59 a vana, Selja külast Käinast):

Minu ema on päritud Selja Käina vallast. Tema kurrutas käiseid nõndamoodi, et riie kasteti märjaks tärglise vee sees, pärast väheke kuivatati, vajutati sõrmede ja nõela abil kurrud sisse (ka võis tarvitada sukavarrast selleks). Kurrud sees siis võeti laua pealt ära pandi puhas riie ümber: sitsirätik või käterätik siis pandi sooja sisse ahju juurde kuivama. Kõige parem oli kuivatada muidugi väljas päikese käes, sest toas tõmbus valge riie kollaseks. Varrukaid hiljem vaaliti⁸ ikka ka, piha osa pole vaalida tarvis olnud (üldse tärgeldatud riidet ei vaalita). Kurrutuslaud peab sile olema äärde on lõõdud u 1 cm laiune liistak. Riie surutakse näppude ja nõela abil kurdudena liistaku ääre vastu. Laud on umbes riidevarna laiune. (ERM KV 170, lk 21 – 22)

Samast kirjast on veel ka teine kirjeldus, mille andis Kaevandile Juuli Kogermann (77 a vana, Putkaste sovhoos):

Minu ema oli päritud Käinast Nõmme külast. Tema kurrutas käiseid kurrulaua abil. Riie tehti niiskeks, ajati rulli esiteks, siis pisteti kurrulaud riide vahele, näpuga lükati kurrud laua ääre vastus sisse, õmmeldi niidiga kokku. Kui valmis, vaaliti varrukad üle, piha osa ainult kuivati päikese käes sedaviisi et ei kortsuks. Kurrulaua abil oli ikke kergem kurrutada küll, kui nüüd näppudega teha. Kurrulaud pidi olema väga sile, mõnes pere oli see päris poleeritud laud. Küllap neid külas praegugi on. (ERM KV 170, lk 23 – 24)

Jõhvist on ERMi jõudnud 1968. aastal lühike kirjeldus kurrutamisest A. Martini poolt:

... Niiske riie käänatati kurdudeks, ümber pandi veel riidet (et ei kortsuks) ja siis mähiti ümber nõör. Kuivades jäi püsiv volt. ... (ERM KV 170, lk 20)

Kõpust, M. Jugapuu poolt saadetud kirjas (1968. a) on ohtralt olulist informatsiooni:

...minu lapsepõlves elas veel neid inimesi kellest räägiti, et nad olnud käise kurrutamise meistrid...

Käiseid kurrutati Hiiumaal igal pool, nii Emmastes, Käinas kui ka teistes kihelkondades. Nii siis ka Kõpus. Kurrutatud käiseid olen mina veel näinud. Vanematelt inimestelt saadud andmeil kurrutati käiseid seks otstarbeks eriliselt valmistatud käise-kurrutamise laual. Ühe Emmastest saadud eeskujuga järgi, laskis keegi



siin omale teha niisuguse, see on 41 cm pikk, 17

⁸ Vaalimine on pestud riide või rõivaeseme vaalikirika ja -kaika abil pehmeks ja siledaks rullimine. (www.eki.ee/dict/ekss, vaalima)

cm lai hõõveldatud laud, mille mõlemis servas on naeltega löödud u 1 cm laua servast kõrgemale tõusev lauariba, n.n valts (kohalikus keeles) visandi pealt ja otsvaates, mis ehk aitab seda kirjeldust näitlikult selgitada. Selle laua peal olevat kurrutatud käiseid. Veel olen kuulud, et siin kohapeal on olnud ka niisuguseid laudu, millel olnud kurrutamiseks sooned sees.

Käised tärgeldati ja niiskes olekus säeti kurrud sõrmede vahel selle laua peal, kurrutatavale osale. Seda tööd alustati valtsi äärest, pressiti kurrud vastu valtsi. Kui kõik kurrud olid sisse vajutatud asetatud käised pärast leibade küpsetamist ahju kuivama.

Teistel andmetel pandud ahjust võetud tulikuum leib kurrutatud osale vajutuseks peale ja hoitud seal niikaua kui kurrud olnud kõvaks kuivanud. Loomulikult pidi seal olema mingisugune kaitseriie või laud, määrdumisest hoidumiseks ümber.

Proovisin katseks ühesid käiseid kurrutada, mis oli võrdlemisi tüütu ja raskesti teostatav töö, kannatust peab palju olema, et see hästi õnnestuks.

Võimalik, et vanadel käise kurrutamise meistritel olid ka oma erilised võtted, mida tänapäeval ei teata enam. (ERM KV 170, lk 26 - 27)

Pühalepa kihelkonnast Kärblast kirjutas korrespondent J. Kõmmus 1968. aastal:

... Lasksin teha uue kurrutamise laua mille postiga Muuseumile saadan, seda pole vaja tagastada. Too riistapuu pidi olema endiste vanade järele tehtud, tegija on neid ennegi valmistanud.

Üks minu kooliõde kellel endal olid rahvariided lubas lasta need käised ühel vanal 90. a. käiste kurrutajal ära kurrutada (mida Ta ka tegi) ning pidin need Teile sinna eeskujuks saatma. Inimene on aga juba liiga vana, ei olnud ka riisitärklis ja seepärast jäi töö poolikuks, määrdis ära ning kurrud ei tule ilma tärkliseta välja, ka jäid käised kollaseks. Nii jäid need saatmata sest nõnda paistavad need antieeskujuna kuidas kurrutada ei tohi.

Kooliõde oli kurrutamist pealt näinud ja ütleb, et peaaegjad on hea riisitärklis, tundlikud sõrmed (hea kui esimestel sõrmedel on pikad küüned). Kurru kõrgus olgu u 0,5 cm, võib ka vähem olla. Valmistatud kurudude paigaldamiseks (et need ei kerkiks) on vaja kitsaid aknaklaasi ribasid kurdude peale asetamiseks.

See on kahe poolega kurrulaud, seljatagune tuleb ühe külje peale ja esikülg teisele küljele. Eks töö õpetab ka ise kui see käsile võetakse. Rohkem ei mõista ma selle kohta midagi õpetada, muudkui, et lasku keegi küüntel kasvada, muretsege head riisitärklis ja siis puhaste kätega asja kallale ning head edu. (ERM KV 170, lk 28)

Teadaanne Emmastest 1968. aastal, kirja saatjaks A. Ranniku:

... Emmaste käiste kurrutamise lugu nii. ...

Õieti ei seisa kurrutamise kunst lauas mille peal neid tehakse. Selleks võib võtta kõige harilikuma lauatiiki mis kurru pikkuse välja annab, laiust võib olla sellel umbes vaksajagu. Laual peab olema ääres liist, mille vastu esimesed kurrud surutakse, järgmised omakorda jälle esimeste vastu. Käistel on kurdude otstest näha kui kõrged kurrud peavad olema. Algul peab käised riisitärklise lahusega läbi immutama ning siis sõrmedega laua serva vastust alustuseks kõik kurrud järjest ritta suruma. Kui tahetakse kahelt poolt kurrutada, siis peab laua teise serva külge ka liistu lööma ning teisele küljele samuti kurrud ritta laduma ja see ongi kõik see kurrutamise kunst.

(ERM KV 170, lk 29-30)

Kirjeid arhiivimaterjalidest on oma jagu, mis valdavalt pärit Hiiumaalt. Kui esemeid uurides Reigist pärit käised kurrutatud ei olnud, siis ülal loetu põhjal on kindlasti kogu Hiiumaal varasemalt käiseid kurrutatud. Ka kurrulaua kasutamine on olnud Hiiumaal üsna üldine. Seejuures märgiti sageli, et riie tehti enne märjaks, siis kurrutati. Lisaks liistuga lauale toodi välja ka et on kasutatud *ümmargust puupulka*, nn „*simp*si“, mis käiste jaoks olid väiksed, soonega keskel. Kuigi enamasti oli kirjetes öeldud, et käised tärgeldati ja siis kurrutati, kirjutab Salme Soosaar Emmaste kirikumõisast 1931, et vanal ajal tärgeldamist Hiiumaal ei tuntud. Millal tärgeldamist kurrutamise eel kasutama hakati, ei õnnestunud praeguseks tuvastada. Nii palju saan öelda, et 1874. aasta Kärdla kohtuistungite protokollis on juudi rätsepa võla katteks tema vara hulgas ka tärkelis müüki läinud (EAA.2827.1.3 (nr 1)).

Kurrulauad pidid olema siledad, kasuks tulid pikad küüned ja kannatlik meel. Toodi välja ka, et külades olid meistrid, kes kurrutasid teistele.

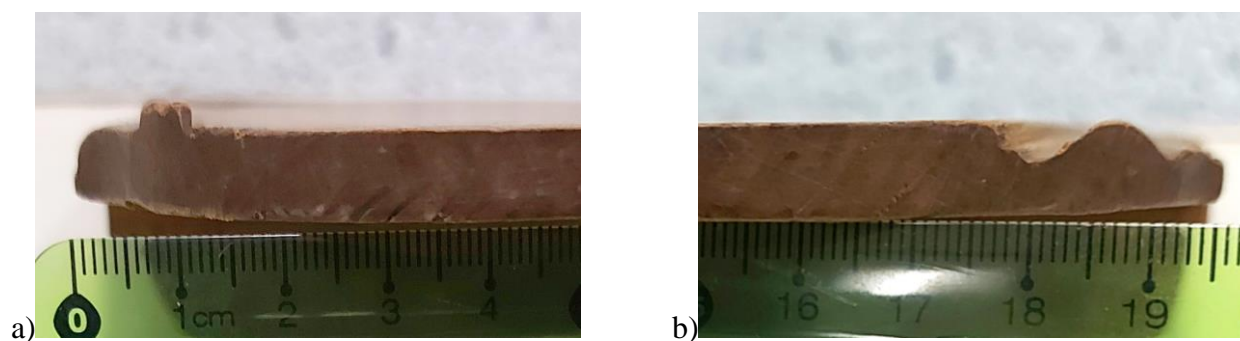
Kurrulauad

ERMi kogudesse on jõudnud neli kurru- või krooklaua nime kandvat eset: ERM 851 Viru-Jaagupist, ERM 16113 Kadrinast, ERM A 426:2088 ja ERM A 595:91 Emmastest. Lisaks arvasin hulka ka Hiiumaa Muuseumi eseme, mis on ainuke teistes muuseumides olev kurrulaud HKM _ 3329:8 Enk 5:5. Lähemad andmed lisas 2. Kuigi kirjeldustes ja legendides leidub ülestähendusi, et kurrulaudasid on kahte tüüpi (liistuga ja soontega), siis kogudes on ainult tõstetud servaga versioonid. Küll on ühel muuseumis olevatest kurrulaudadest (joonis 13) ühes ääres kõrgem serv (joonis 14 a), teises tunduvad olevat sooned (joonis 14 b)), siis ERMi puidukonservaatori sõnul neid sooni ei ole kunagi tarvitatud, need on pigem ilu pärast tehtud. Teised on kas ainult serva külge kinnitatud liistuga või lausa sile laud.

Joonis 13. Kurrulaud Hiiumaalt, ERM 16113.



Joonis 14. Kurrulaua ERM 16113 serva profiilid. Autori fotod.



Joonis 15. Kurrulaudade leidumine ja kirjalikes allikates mainimine. Autori joonis.



Jooniselt 15 on näha, et kurrulaudu ja nende mainimisi legendides või arhiivimaterjalides leiab nii Viru- kui Harjumaalt, kuid eriti ohtralt on neid Hiiumaalt. Seal küll oli ka kurrutatud käiseid, kuid nende osakaal ei olnud valdav. Ilmselt on põhjus selles, et Hiiumaal säilis rahvarõivaste kandmine mõnevõrra kauem ja uuema moe järgi puuvillased enamasti kurrutamata käiseid oli sealt veel koguda.

Põnevust tekitas ERM A 509:4650 (Haljala) legend: „Ema jutu järele olla käikse kroogid tehtud ümmarguse lauaga ja selle jäuks valmistatud puuga. Küläs olnud sell ajal krookijaks keegi Lutsu eit, kelle juures kõik külakäiksed krookitud“. Milline see kurrutamise vahend välja peaks nägema? Mõtteinnet on siin küll. Lisaks on siingi oluline märkus küla krookijast, kelle juures kõik krookimas käisid. Ka käiste ERM 5150 juures on meister välja toodud: „Liisu Maripuu on paljudele käikseid kurrutanud“

Kui MuISist otsida märksõna „%kurru%“ leiab Hiiumaa Muuseumi esemete hulgast ka kahed kurrutamise tangid (foto 16). Tangid HKM_3097 Enk 5:4 on ümaraharulised pikkusega 35 cm. Legendis on kirjas, et „kuumade tangiotstega kinnitati kurrutatava riide kurrud“. Kogunud Heirich Valk Käinast Kaigutsist Nuudi talust.

Joonis 16. *Kurrutangid HKM_3097 Enk 5:4*



Kuigi kurrutangide kasutamise teateid esemete legendides ja kogutud arhiivimaterjalides ei ole ette tulnud, tundus juba nime tõttu vajalik ka nende kohta lähemalt uurida. Ehkki tangide ümarad ja mitte kuigi pikad harud äratasid kahtlust, et neid saaks käiste kurrutamisel kasutada, tundsin vajadust nende seost kurrutamisega uurida.

Vastus võimalikule kasutusele tuli Luise Põdderi kokku seatud raamatust „Kunstpesemine ja ilutriikimine ühes täieliku keemilise plekkide väljavõtmise õpetusega“, mis ilmus aastal 1900. Selles on kirjeldatud krookraudade kasutamist „*nipliste, tikanduste ja ka mitmesuguste strihide juures, millega naesterahwaste kaelused, põlled jne on kaunistatud*“ (Põdder, 1900, lk 122). Sealne põhjalik kurrutangide kasutamisjuhend andis kinnitust et selliseid käiste kurrutamiseks kindlasti kasutatud ei ole. Kuigi seda võis tangide välimuse põhjal, oli ometigi oluline kinnitust saada, et need vahendid katsetamisest eos kõrvale jätta.

3. KÄISTE KURRUTAMISE TÄNAPÄEVASED TÖÖVÕTTED JA -VAHENDID

Kurrutamise teema uurimisel olen jäänud ERMi-keskseks. Museaalide kõrval on uurimise all ERMi restaureerimise tööpõhised ja käiste kurrutamise vaatluse teen samuti ERMi rahvarõivakoolis, mille koordinaator juba aastaid olnud olen.

3.1 Kurrutamise võtteid ERMi restaureerimisosakonnast

Eesti Rahva Muuseumi asutamisest alates (1909. a) hakati kogude täiendamisele paralleelselt vähehaaval tegelema ka kogutud esemete säilitustööga: puhastamise, desinfitseerimise ja korrastamisega. 1965. aasta 30. septembril loodi fondide osakonda juba konserveerimis-restaureerimisüksus (algse nimetusega restaureerimislaboratoorium), kus töötasid metalli-, tekstiili- ja puidurestaureerimiskunstnikud. (www.erm.ee)

Joonis 17. Foto kunagisest ERMi ekspositsioonist. Käised on nähtavalt sirged, tõenäoliselt on võimalikud kurrud välja triigitud. Foto: E. Selleke XII 1940.



ERMi töötajana olen mõnevõrra põhjalikumalt kursis asutuses toimetavate osakondade tegevustega, mistõttu nägin vajadust kindlasti uurida ka konserveerimisosakonnast varasemalt esemetega tehtud toimingute kohta. Aastakümneid tagasi on mõne eseme näitusekõlbulikuks seadmiseks ette võetud määratu mahukaid puhastusi, parandusi ja korrastusi, mistõttu on ERMi kurrutatud käiseid uurides oluline eraldi tähelepanu pöörata ka toleaegele restaureerimisosakonna tööle ja protsessi läbinud esemetele. (vt. Lisa 8, joonis 17 ja 18)

Joonis 18. Samadest käistest foto enne ja pärast restaureerimisprotsessi. ERM A 509:4503 Peetri. Väljavõte restaureerimispassi protokollist 1976:228



Sain võimaluse tutvuda restaureerimisprotokollidega⁹, mis jäid ajavahemikku 1968 – 1987. Sel perioodil restaureerisid ERMi tekstiilikonservaatorid käiseid kokku 46, millest 26 olid kurrutatud pihaosaga ning mille käised ja kirjed said eraldi uurimise alla võetud. Ilmselt varasemalt tööprotsesse ei dokumenteeritud või on andmed ajaga kaotsi läinud, minul varasemale materjalile ligipääsu ei olnud.

⁹ Restaureerimisprotokollid on dokumendid, kuhu märgitakse korrastatava eseme andmed (nr, nimetus, päritolu, materjal), seisukord ja säilivus enne restaureerimistööd, ülesanded, tööde kirjeldus ja materjalide loetelu, restaureerija, sageli on lisatud fotod enne ja pärast restaureerimistööd.

Käsitajalisest materjalist *Restaureerimiskomisjoni*¹⁰ *protokollid 1963 – 1983* saab protokollis nr 13 lugeda järgmist:

Edasi tutvustab L. Konsin tekstiilide kleepimismeetodeid ja vahendeid. Paelad A 509:4556 Türi ja A 483:166 -?- on tugevdatud Leningradi ja Moskva töökodades kasutatava jahukliistriga (I sordi nisujahu, želatiin, glütseriin, piiritus ja antiseptik); pael A 483:176 -?- katseks aga Saksa DV-s kasutatava polyacrylhappe-estriga (kunstvaigu dispersioon). Viimasel meetodil tugevdatud pael on paendlikum ja ei tundu nii paberlik kui kaks eelmist. (Astel, 1966, lk 19 – 20)

Kuigi ülal olevas kirjes on hinnatud paelte tugevdamisel paremaks vahendiks kunstvaigu dispersiooni, pole seda käiste puhul restaureerimisprotokollides kordagi mainitud. Kas see oli kallim või mõeldud ainult eriti õrnade materjalide tugevdamiseks, ei oska praegused ERMi konservaatorid öelda.

Restaureerimisprotokollidest on lugeda, et seitsmel juhul 26-st on tärgeldamiseks kasutatud N. N. Semenovitši kliistriga: 2% nisujahu, 0,25% želatiini, 2% glütseriini, 10% etüülalkoholi, 0,2% paraoksüdefenüüli[?] (Konsin, 1969, pr nr 112, lk 2). Tõenäoliselt on tegemist restaureerimiskomisjoni protokollis mainitud kliistriga, mis edaspidi sageli kasutuses oli. Kõigil kordadel oli antud retseptiga töötajaks Lehti Konsin (kunstnik-restaureerija). Samas ei ole iga tema teostatud töö juures tärgeldamisel märgitud Semenovitši retsepti, kuigi on nimetatud tärgeldamist. Kas siis kasutati mõnd muud vahendit ei ole teada.

Aastaid pärast Semenovitši kliistriga tärgeldamist on need konkreetset esemed selgelt äratuntavad. Kurrud on konkreetset ja tugevad, kangas meenutab pigem pressitud pehmepoolset pappi, kui linast kangast.

Kui käised läksid pesemisse ja tärgeldamisse, siis on protokollides kirjas, et enne kurdude asukohad märgistati. Vähem on kommentaare kurrutamise enda kohta. Enamjaolt on kirjas näiteks, et „kurrud taastati esialgse kurru laiuste järele“. Mõnel juhul on öeldud, et kurrud aurutati osade kaupa ja on mainitud veel, et selleks kasutati aluseks varruka triikimise puud. Selliseid kirjeid kohtab 1978. aastani. Sealt maalt ilmub lisategevus, kus enne kurdude sisse aurutamist märgitakse kurru sügavused eesnäelapistes. Käiseid hoidlas uurides jäi nii mõnelgi juhul silma kurdude vahel väikesed nõelaaugud, üksikutel juhtudel ka niidikatked. Tärgelduse tugevus andis mõista juba siis, et tegemist on ilmselt ERMis korrastatud esemetega.

¹⁰ Restaureerimiskomisjoni ülesanne oli valida restaureerimiseks või konserveerimiseks minevate esemete nimekiri ning kontrollida tööde teostust.

1981. aastast ilmuvad protokollide järgi Lehti Konsinsi kõrvale ka Sirje Härmas'e (restaureerimislabori juhataja) tööd. Samal aastal on kahe eseme kirje juures märgitud tärgeldusvahendiks „Luuga“ ning ka kurrutamise kohta on täpsem kirjeldus:

Niit aeti läbi riidest iga 5 niidi järelt, tõmmati pingule nii, et kurrud oleksid üksteise vastas. Kurrud tehti tärgeldusvahendiga märjaks. Kuivatati pinguloleku all seni, kui olid kuivad. Niidid võeti välja. (numbrita protokoll, ese ERM 17786 Lüganuse)

Edaspidi lisandub mõnele kirjele veel väike nüanss:

Käiste esi- a seljaosa töödeldi tärgeldusvahendiga, lasti kuivada. Kurrud moodustati nõela abil. Töödeldi esi - ja seljaosa läbi niiske marli kuuma triikrauaga. Peale kuivamist eemaldati kurrukinnitusiided. (Protokoll nr 16, ese ERM A 293:262 Põhja-Eesti)

Ilmselgelt pole mõtet Semenovitši retsepti kasutusele võtta (vähemalt mitte selles kontsentratsioonis) ja vaevalt ka „Luuga“ kasutamise juurde tagasi läheme. Samas kurruniitude kasutuselevõtt on üks võimalus sirged kurrud saada, kuid kas sinna kuuluv aeg on vaeva väärt?

3.2 Stiliseeritud ja järgi tehtud kurrutatud käised ERMi kogudes

Möödunud sajandil valmistatud käiste hulgas on ERMi kogudes kuued käised, mida on püütud kurrutada või kurrutatuna näidata. Täiendavad andmed on lisas 1 viimasel lehel.

Kolmel neist on Hiiumaa käiste järgi tehtud. Kahe puhul oli üldiselt originaalisarnasust jälgitud (kurrud on voltidena sees, ühel peenemalt, kui teisel) (ERM A 559:488 ja ERM A 559:678), kuid Käina (ERM A 611:140) käised olid juba villasest materjalist ja nägi rohkem stiliseeritud välja. Ka kurrud olid suured ja tugevad, nagu akordioni lõõts. Võib-olla on kurrud isegi plisseerimises teha lastud.

Kahed Viru-Nigula ainelised käised (ERM A 851:2539 ja ERM 851:2540), mis on tehtud rahvakunstimeistrite koondise UKU poolt tehtud. Nende juures oli tore tähelepanek, et kurdude tipud kui põhjad olid õmblusmasinaga läbi õmmeldud. Nii on kindlasti võimalik paremini kurdusid „säilitada“, kuid rahvarõiva mõttes on seda liiga palju.

Viimased käised on Kuusalu ainetel (ERM A 892:140). Nii tikand kui kurrutus on ilmselt parimat silmas pidades tehtud, kuid ka siin on originaalist üsna kaugele kaldutud. Kurrud on niidiridadega sisse aegud, mis iseenesest ei ole ju halb, kuid see, kuidas kurrud end hoiavad, on pigem grotesk.

3.3 Käiste kurrutamine rahvarõivaste valmistajate koolis ERMis

Silvi Allimann on ERMi rahvarõivaste valmistajate koolis juhendanud viimastel aastatel kolme osalejat käiste kurrutamisel. Kõik kolm lõpetasid 2021. aasta kursuse. Olin käiste kurrutamise juures vaatleja rollis. Selles alapeatükis on fotosid vähe, sest samad tegevused on isikliku kurrutamise kogemuse peatükis rohkemate fotodega esindatud.

Kurrud tehti käiste pihaosale enne käiste valmis õmblemist. Kangatükid tärgeldati pihustatava vahendiga (joonis 23 a)) ja triigiti. Järgmine samm oli eelnevalt mõõdetud joonte nõelaga kangale tõmbamine. Selleks kasutati tõmbima otsaga n.ö sukanõela, mida pliatsina sõrmede vahel hoides tõmmati suunaga endast eemale, teise käega kanga serva paigal hoides. Joon algas tikandist ja ulatus üle piha kõike servani välja. Kõik vajalikud jooned tõmmati kõigepealt kanga ühele poole. Seejärel suruti nõela tekitatud joont mööda kangas pahemalt poolt kokku ja vajutati murdekoht sõrmega vastu lauda teravaks (joonis 19). Kui kõik voldid ühel kanga poolel tehtud, jätkus sama tegevus kangatüki pahemal poolel erinevusega, et nüüd tuli joon tõmmata kahe teiselpool tehtud joone vahele (keskele), et tekiks lõõtsaefekt. Kui kurrud viimistletud, sai piht õmblemiseks valmis. Kurdude säilitamiseks õmblemise ajaks midagi ette ei võetud, õmblused tehti ettevaatlikul ja pihadetaile vähe muljudes.

Joonis 19. Nõelaga ette tõmmatud joonte sõrmedega voltideks vajutamine. Autori foto.



Esimesena tehti õlaõmblus ja kinnitati õlakud, misjärel sai kaelaava kurruniidid sisse ajada. Siin jälgiti, et nõelkurdude tegemisel jookseks kurrud sama rütmi, kui tärgelkurrud

(kellel oli tihedam kurrutus) ehk kurrud vastasid üksühele. Siit edasi toimetati järgmised etapid, nagu tavaliselt käiste õblemisel.

Ruth Kuhi (joonis 20), kes valmistas ERMi rahvarõivaste valmistajate kooli 8. lennus omale Juuru kostüümi, tegi läbi ka käiste kurrutamise. Nüüdseks on käised juba kahel korral pestud ja ühel korral taastatud ka kurrupind. Eelnevast kurrutusest pärast pesu jälgi järgi ei jäänud. Toimis samuti, kui kurrutamisel enne käiste kokku õblemist: tärgeldas pihustatava triikimisvahendiga, mõõtis vastavad kohad soonteks välja ning tekitas uued kurrud. Krae alt sai lähtuda kaeluseava nõelkurdudest. Peenikesed kurrud tehakse reeglina 1:1, Ruthil olid tärgelkurrud laiemad, ilmselt suhtega 1:2. Töö oli aeganõudev, aga on nõus seda ka edaspidi tegema. Nagu öeldud, jäi ühel korral kurrud tegemata, mistõttu tundusid tollel korral käised seljas võõrad, kuid siis selguski, et seda põhjustas kurrutuse puudumine, mis annab käistele mõnevõrra teise kuju ega hoia ülearu kohevil või puhvis. Kavatses ka edaspidi kurdude tegemisega jätkata. (Kuhi, telefoniintervjuu 3. aprill 2023)

Teised kaks käiste kurrutajat ei ole käiseid uuesti kurrutanud, aga kavatses seda kindlasti teha, kui rõivad kandmisele lähevad.

Joonis 20. Ruth Kuhi Juuru rõivastes, kurrutatud käised särgil. Foto ERM



3.4 Isiklik kurrutamise kogemus

Olen valmistanud ERMi rahvarõivaste valmistamise kooli raames Rõuge kihelkonna kostüümi, mis tähendas küll nõelkurdude tegemist, kuid ei midagi rohkemat, millest tärgekurrutamise teostamisel abi võiks olla. Tärgeldamisega kokkupuude on siiani olnud samuti kasin: kord sai põhikoolis käsitöötunnis valminud heegeldatud linik sobivasse kujusse venitatud ja kliistriga tugevdatud ning paaril korral olen rahvakunstiansambliga tantsides eriti pidulikul puhul tanu ja põlle enne esinemist kergelt triikimis- ja tärgeldusvedelikuga töödeldud. Rohkemaks pole vajadust olnud ja senini on ka huvi nappinud.

Tärgeldamine

Tärgeldamine annab kangale tugevust, aitab kurdusid sees hoida ning hoiab mõnevõrra ära ka juhuslike kortsude tekkimist. Tärgliseid on erinevaid ning tärgeldamist saab teha erineva tugevusega. Veel saab kliiistrimassi hulka sulatada näiteks pleegitatud vaha nagu soovitab Luise Pödder (Pödder 1990, lk 76). Samas on Pödder toonud välja ka toore tärklisega tärgeldamise õpetuse, kus rõhutatult kõige paremale riisitärklisele lisatakse peeneks tambitud booraksit¹¹ ja tragantkummit¹², mis peaks suuresti triikimise tööd kergendama (*ibid.*, lk 74). NB! Terviseameti andmeil otsustati 2012. aastast Euroopa Liidus booraksi kasutamist piirata (<https://www.terviseamet.ee>).

Kartuli- ja maisitärklise kõrval on veel hulk tärkliseid¹³. Kuigi esialgu paistavad erinevate kultuuride tärklise sarnased, siis tööstuse ja tootmise mõttes on erinevused olulised. Ajakirja Eesti Loodus tärkliseteemalises artiklis on välja toodud, et kartulist pärinevad tärklisekogumid on ovaalsed, maisi ja riisi süsivesikutevarud moodustavad hulknurkseid struktuure. Erinevused on ka terade mõõtmetes: suurema teraga on nisu-, maisi- ja kartulitärklis, riisitärklise terad on väiksemad. (<http://www.eestiloodus.ee>)

Kui suurt mõju terade kuju ja suurus linase kanga tärgeldamisel omab, on raske hinnata, kuid tõenäoliselt ei saa siin silmnähtavat vahet olema.

¹¹ Booraks (keemiline nimetus naatriumtetraboraat; varem boorhapu naatrium) on laialt kasutatav booriühend. (<https://et.wikipedia.org>)

¹² Tragantkummi on looduslik vaik. Tragakantkummi koosneb vees lahustuvate polüsahhariidide segust, mis loob väga viskoosse, maitse- ja lõhnatu lahuse. Lahused on kuumakindlad ja neid saab kasutada laias pH vahemikus. <https://www.willy-benecke.com/produkte/gum-tragacanth/?lang=en>

¹³ Tärklis on polüsahhariidide kogum, mis tekib taimelhtedes fotosünteesi tulemusena ning ladestub teralise varuainena seemneis, mugulais, juurtes, juurikais, vähem vartes. Tööstuslikult toodetakse tärklisest peamiselt kartulist (kartulijahu) ja maisist, kasutatakse toiduaine-, keemia- ja tekstiilitööstuses. (<http://entsyklopeedia.ee>)

Nii toiduaine-, ravimi- kui paberitööstuses on kasutusel veel ka modifitseeritud tärklised¹⁴, mille puhul tärklise omadusi parandatakse erinevate tööstustega.

Joonis 21. Kartulitärklise ja modifitseeritud tärklise omaduste kirjeldused

<https://veikand.ee/lisaained/>

Kartulitärklis	Suhteliselt kõrge viskoossus, moodustab ühtlase läbipaistva geeli.
Modifitseeritud tärklised	Väga kõrge viskoossus, ühtlane kreemjas tekstuur, väga kõrge veesidumisvõime, väga hea kliistri selgus, vastupidav kõrgele temperatuurile happelises ja aluselises keskkonnas.

Kuigi tabelis (joonis 21) on antud kirjeldus toiduainetööstuse seisukohalt, on mõistlik uurida, kas modifitseeritud tärklise kasutamisel on kartulitärklise ees eeliseid ka kurrutamiseks tärgeldamisel või ei sobi see üldse.

Ekspperimentideks kasutasin kartulitärklisest ja modifitseeritud maisitärklisest tehtud kliistrit ning kaht kaubandusest kättesaadavat pihustatavat tärgeldusvahendit. Katsetasin ka tragantkummi lisamisega mõlema eelmainitud kliistri hulka.

Tärgeldamisel kasutasin retsepti, mille järgi poole liitri vee kohta võtsin ühe teelusikatäie tärklis. Vee koguse võtsin mõõtekannu abil, tärklise doseerimiseks kasutasin

Joonis 22. Mõõdulusikaga võetud tärklis. Autori foto.



vastavat mõõdulusikat, et katsete tulemused võrreldavad oleksid (joonis 22). Natuke mõõdetud veest jätsin tärklise lahustamiseks. Vee keemaminekul lisasin pidevalt segades tärkliselahuse ja lasin vedelikul uuesti kergelt keema tõusta, misjärel võtsin kastruli tulelt, jätsin valminud kliistri jahtuma ning käisin seda veel aegajalt segamas.

¹⁴ Modifitseeritud tärklis, on tavaline tärklis, mida on töödeldud keemiliselt, füüsikaliselt või ensümaatilisel selleks, et muuta tema omadusi. Modifitseeritud tärklis kasutatakse toiduainetööstuses paksendajana, stabilisaatorina või emulgaatorina. https://et.wikipedia.org/wiki/Modifitseeritud_t%C3%A4rklis

Tärgeldamiseks kastsin linase riidetüki kliistrisse, muljusin seda mõned korrad peo vahel ning jätsin paariks minutiks seisma, et kliister ka riidekiudude vahele jõuaks minna. Riidetükki välja tõstes, tõmbasin üleliigse vedeliku peo vahel anumasse tagasi. Kui kogu eset ei ole tarvis tärgeldada, saab kliistrimassi ka pintsliga või švammiga soovitud alale kanda. Märgekurrutamiseks sain kohe kurrutamise jätkata, kuivkurrutamise tarvis panin kanga horisontaalasendisse rätikule kuivama. Sellega vältisin olukorda, kus kliister võiks valguda rippuva kanga alumisse poolde, jättes nii ebaühtlase tärgelduse. Kui kangas oli kuivanud, piserdasin sellele pihustist kergelt vett ja triikisin keskmisel temperatuuril [●●] riidetüki siledaks (kuivalt triikides kangast sirgeks ei saa). Kui materjal oli kergelt tahenenud, sai hakata kuivkurrutama.

Lisaks puhtal kujul vee ja tärgeldamiseks kliistrile katsetasin ka tragantkummi lisamisega keeduse hulka (kolmes erinevas mahus: 1 tl, 2 tl ja 4 tl 0,5 l vee kohta). Kahjuks minu vähesest kogemusest tärgeldamise ja kurrutamise ajal ei osanud erinevust puhta tärgeldamise ja tragantkummi lisandiga kliistriga tärgeldatud materjale võrreldes märgata. Alles 4 tl tragantkummi lisamisel 0,5 l vee kohta tajusin töödeldud kangastel vahet. Kas see parandab tärgeldatud kanga omadusi, ei oska öelda, sest kurrutamise osas vahet ei näinud. Võib-olla käiste tärgeldamisel, kui on tegemist juba suurema ja liikuvama kangapinnaga, on vahe tuntav.

Tärgeldamiseks proovisin ka kaht pihustatavat tärgeldusvahendit, mis juba mõned aastad tagasi soetatud. Ilmselt kehtib kõigi taoliste vahendite puhul, et pudelit tuleb enne pihustamist loksutada. Oluline on tähele panna, et kogu soovitud kangapind saaks ühtlaselt ainega kaetud. Seejärel tuleb kangas mõõdukal temperatuuril „kuivaks“ triikida. Erinevaid kaubanduses pakutavaid vahendeid on veel, kuid tõenäoliselt on nende kasutamise kogemus sarnane minu poolt katsetatutega. Hind erinevatel toodetel erinevates müügikohtades jääb u 4 € ja 9 € vahele.

Yplon'i triikimisvahend (joonis 23 a)) on aerosoolpihusti pudelis. Vahendi materjalile kandmine on väga mugav, sest annab pihustamisel ühtlase joa ja pudelit sujuvalt kanga kohal liigutades saab ka ühtlase kihi.

Dr. Beckmann'i tärgeidus- ja triikimisvedelik (joonis 23 b)) on kogemuse põhjal vähem kasutajasõbralik vahend. Pihustit peab käsitsi pumpama ja väljuv aerosoolivoog on ebahütlane. Keerukas on vahendit ühtlaselt kangale kanda ja doseerida.

Joonis 23. Tärgeidusvahendid: a) Yploni triikimisvahend b) Dr.Beckmanni tärgeidus- ja triikimisvedelik. Autori fotod.



Käiste kurrutamiseks soovitan kindlasti pihustiga tärgeidusvahendit. See on kohe kasutamiseks valmis ja saab mugavalt kanda soovitud alale. Aerosoolpihustiga vahend võiks olla eelistatud variant, sest annab ühtlase osakeste joa, mida lihtne ka ühtlaselt kangale kanda.

Kurrutamine

Kui varasemalt, rohkem kui sajand tagasi kurrutati märga kangast, siis tänapäeval kurrutatakse pigem eelnevalt tärgeidatud ja kuiva kangast. Katsetasin kurrutamist nii märjalt kui kuivalt, kuid kasutasin alati tärgeidatud (märjana kliiistrit) kangast.

Tärgeidatud kuiva kanga kurrutamine nõela abil/kuivkurrutamine

Kuivkurrutamisel ei ole vahet, millisel viisil ja millise tärklisega kangas tärgeidatud on, töövõtte sellest ei muutu. Millega tuleb arvestada, on tärgeiduse tugevus. Nõrga tärgeiduse puhul saab kasutada joone tõmbamisel õrnemat survet, tugevalt tärgeidatud kangal on joone tekitamiseks tarvis mõnevõrra tugevamat vajutust, et tekiks soovitud joon. Peab jälgima, et nõela surve kangale liiga tugev ei oleks, see võib kanga kiude rebestada.

Kurrutamiseks sobib ainult värskelt üle triigitud tärgeidatud kangast. Natuke seisnud, varem tärgeidatud ja triigitud materjali ei ole hea kasutada, sest nõelaga soonte tõmbamine on tülikam: nõel kipub üle lõngade jooksuma ja oluliselt raskem on hoida ühtlast joont. Pisut aitab

see, kui vahetult enne kurrutamist korraks triikrauga kangast üle käia ja seismisel tekkinud niiskus jälle välja kuumutada, kuid värskelt tärgeldatud materjal on sobivaim. Kliistriga tärgeldatud kangast on hea enne triikimist kergelt veega pihustada, see laseb kangal triikraua all väga lihtsalt sirguda ning tulemus jääb pabersile.

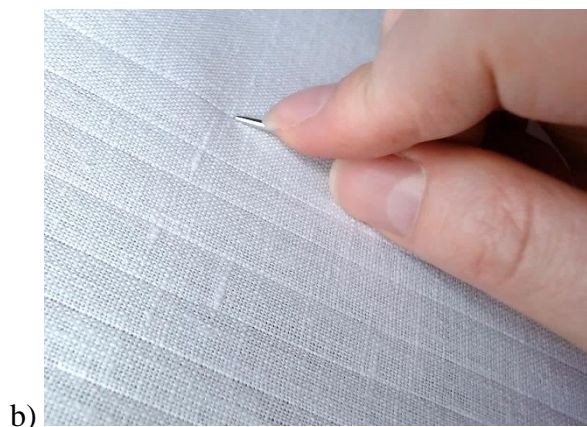
Kuivkurrutamisel on esmatähtis valida õige töövahend ja -pind. Hea on kasutada suuremat tõmbima otsaga nõela (sukanõel) või varrast. Pind, mille peale kangas kurrutamiseks asetada, peab olema tugev ja tasane. Ka väikesed konarused (puusüü) või peened sooned (n pambuskattega lõikelaual) võivad takistada nõela sujuvat piki riidekiudu liikumist.

Kurrutamisel tuleks sõrmega või küüne otsaga kinni hoida sealt, kust nõelaga soont tõmbama hakatakse (joonis 24). Nõela võiks hoida näiteks pliiatsile sarnaselt ja u 45° (joonis 25 a)) või ka väiksema nurga all (joonis 25b)). Võimalikud on veel mitmed variandid tuleb leida omale sobivaim.

Joonis 24. Nõelaga tärgeldatud kangale soone tõmbamise töövõtte. Autori foto.

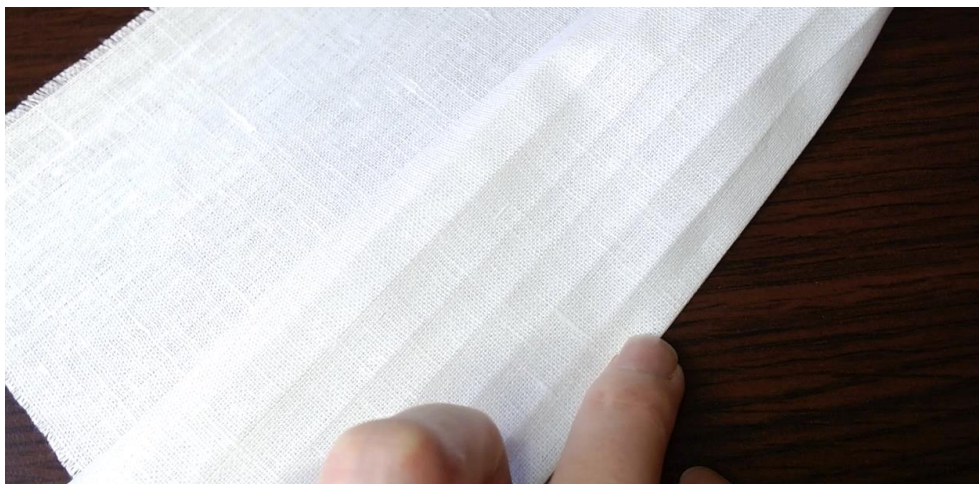


Joonis 25. Nõela hoidmiseks soone tõmbamisel on erinevaid variante. Autori fotod.



Sooned tuleb tõmmata kõige pealt ühele poole kangast ja need ettevaatlikult ükshaaval kanga vastaspoolelt teravaks suruda. Viimast võib teha samuti mitmel viisil: kangas vastu lauda mööda joont maha suruda ja küünega teravaks tõmmata (joonis 26) või kangas küünte vahel mööda joont kokku suruda (joonis 27).

Joonis 26. Kurru teravaks surumine küünega vastu lauda. Autori foto.

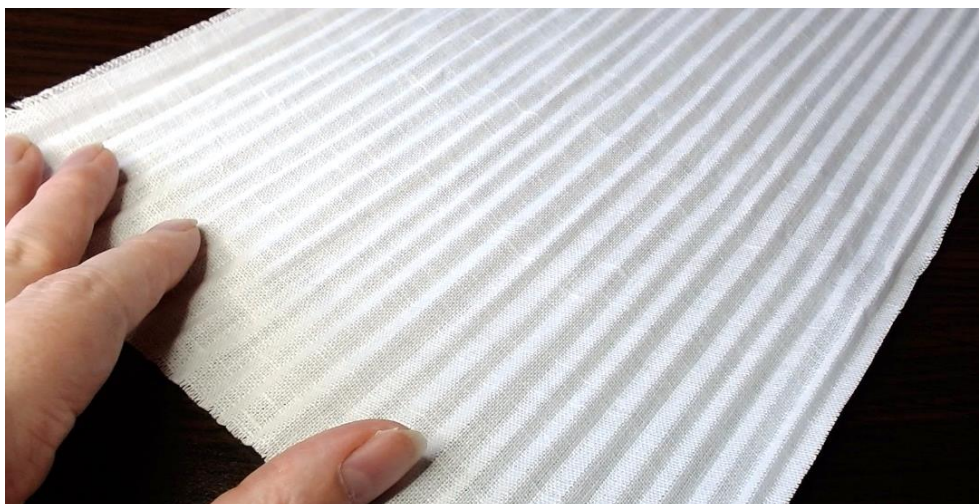


Joonis 27. Kurru teravaks tõmbamine küünte vahel. Autori foto.



Sama protsess tuleb läbi teha ka kanga pahemal poolel vahega, et nüüd tõmmatakse sooned eelnevate vahele, et tekiks lõõtsa kuju (joonis 28).

Foto 28. Kurrutatud kangas meenutab lõõtsa. Autori foto.



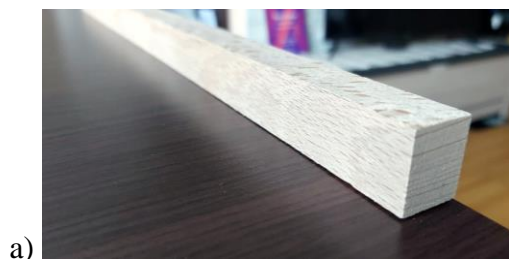
Märgkurrutamine

Märjalt kurrutamiseks saab kasutada kas kurrulauda (joonis 29) või muud siledat lauda, millele on võimalik liist kinnitada (joonis 30).

Foto 29. Muuseumieseme järgi tehtud kurrulaud. Meister Indrek Tirrul. Autori foto.



Joonis 30. Kurrulaua asemel. Autori fotod.



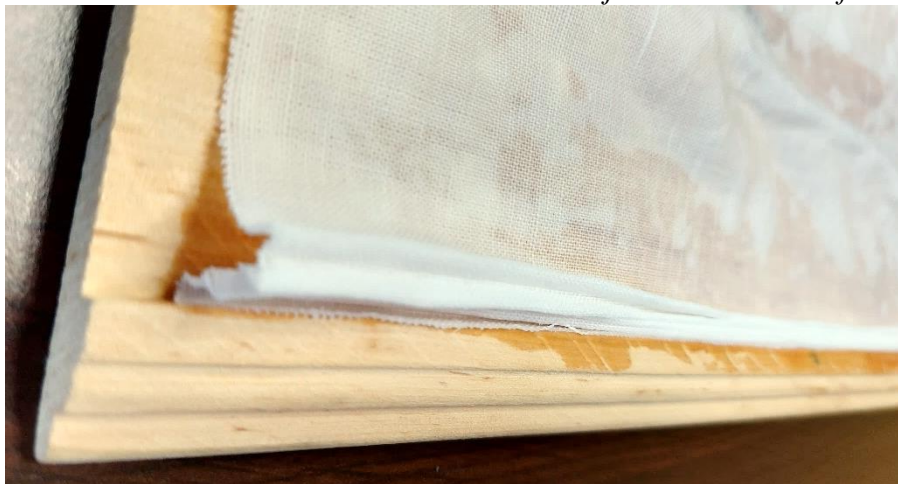
Kurrutamiseks hakatakse klii strist kangast suruma kurd kurrult vastu liistu serva. Abivahendina võib kasutada nõela (joonis 31) või lükata küünite abil.

Joonis 31. Kurru liikkamine nõelaga vastu eelmisi kurdude. Autori fotos.



Sel viisil kurrutamine on väga aeglane ja tülikas. Lisaks juba pärast mõne kurru tegemist hakkavad eelnevad ennast teiste vahelt välja suruma (joonis 32). Materjali niisutamisest polnud kasu. Arhiivmaterjali kirjest eelmises peatükis oli lugeda, et kurrutamisel kurrulauaga on kasutatud klaasiriba, et kurrud paigal püsiks.

Joonis 32. Tekitatud kurrud hakkavad üksteise vahelt välja suruma. Autori foto.



Ka need vähesed kurrud, mis kurrulaua kaasabil valmisid, ei jätnud lõpuks kuigi head muljet. Kuigi neid sai hoolega sirgeks silutud ja püütud paigal hoida, kuivasid need ometi kõveraks. Lisaks üllatas kuivanud kangal punakas varjund, mis vastse kurrulaua tekitatud. Ilmselt annab puu endast midagi veel välja, mis tekstiilile tooni annab. Edaspidi kurrutan lõikelauast tehtud kurrulaual.

3.5 Kurrutatud käiste õmblemine

Töö algab museaali uurimisest ja mõõtude enda tarvis sobivaks kohandamisest. Kui tegemist on tikitud käistega, siis on järgmine töö tikkimine. Järgneb detailide välja lõikamine ja kurrutamiseks ette valmistamine. Esilõnandik tuleb palistada. Tikandita käiste korral on hea enne kurrutamist ka alaserv palistada, selle toel on mugav kangast paigal hoida.

Käiste pihadetailid tuleks kurrutada enne kokku õmblemist. Seega on järgmine etapp piha detailide tärgeldamine. Selleks on mugav kasutada pihustatavat vahendit ja kogemuse põhjal on aerosoolpihustiga vahend (joonis 23 a)) mugavaim: aseta kangatükid lauale, pihusta vahendit ühtlaselt kogu kurrutusala ulatuses (tikandit ei ole vaja tärgeldada) ja triigi materjal keskmisel kuumusel [●●] kuivaks.

Kurrutamist peaks alustama detaili eest keskelt, et kurrupind tuleks keskjoone suhtes sümmeetriline. Järgnevalt tuleb kurru põhjad ükshaaval nõela abil kangasse tõmmata. Üks võimalus on pärast iga järgmist kurdu uus asukoht mõõta (kui joonlaud on laual paigal, siis on selline mõõtmine üsna mugav) või märgistada enne kõigi kurrupõhjade asukohad ja alles siis hakata nõelaga töötama (joonised 24 ja 25). Kui kurrupõhjad kangale tõmmatud, tuleb detaili teine külg ette keerata ja suruda nõelaga tekitatud vaod tugevaks, nagu näidatud joonistel 26 ja 27. Nüüd saab selle sama (pahema) külje sirgelt ette võtta ning tekitada nõelaga kurrutipud olemasolevate joonte vahele ja need samuti, küll juba esipoolelt, teravaks suruda.

Nii tuleb kurrutada käise esi- ja seljadetail (joonis 33).

Joonis 33. Kurrutatud käisepiha detailid. Autori foto.



Järgmisena saab õmmelda pihadetailid õlgadest kokku ja kinnitada peale õlakud, misjärel saab kaelaava nõelkurrutama hakata. Nõelkurrutamisel peaks jälgima tärgekurrutamisesest tekitatud rütmi. Ka museaalidel oli sageli näha, kuidas ühed kurrud jooksid teisteks sujuvalt üle.

Abivahendiks saab mitmel etapil kasutada varrukatriikimise lauda, mis aitab riiet nõelaga fikseerida või tõsta tegevust mugavale töötamise kõrgusele ning võimaldab juba kurrutatud materjali paremini sirge hoida. (joonis 34).

Joonis 34. Käiste kaelaava nõelkurrutamine varrukatriikimise laua toel. Autori foto.



Kui kaelaava nõelkurrutamine tehtud, saab kinnitada krae ja õmmelda küljed, kinnitada pitsid ning sõltused¹⁵. Veel kerge aur õblemisel veidi kortnudun varrukatele ning kraele ja kurrutatud käised on valmis (joonis 35).

Joonis 35. Valmis kurrutatud käised. Autori foto.



¹⁵ Sõltused on näiteks varrukasuu kinnitamise nõõrid või paelad.

KOKKUVÕTE

Huvi rahvarõivaste valmistamise vastu ei näi raagevat, pigem saab aina hoogu juurde, mida näitab rahvarõivakoolide arvu pidev kasv. Kui varem olid põhiliseks allikaks ja eeskujuks trükis ilmunud rahvarõivaraamatud, siis aina teadlikumalt otsitakse võimalust massist erineda ja teha midagi teistmoodi. Nii mõneski kandis on käsite kandjatel selleks hea võimalus oma käisepihtasid kurrutada.

Kurrutamiseks nimetatakse rahvarõivaste õmblemise juures kaht mõnevõrra erinevat töövõtet. Üks on avara avause korrapärane kokku krookimine niidi ja nõela abil, mille tulemust nimetatakse ka nõelkurdudeks. Teine töövõte on kanga küünte või nõela abil peentesse voltidesse seadmine, mida kasutatakse tanude käisepihtade kaunistamise juures.

Magistritöö esmane eesmärk oli käiste piha kurrutamise kui tänapäeval sisuliselt unustatud oskuse tutvustamine ja rahvarõivaste kandmise juures taas käibe toomine.

Käesolev magistritöö annab ülevaate käisepihtade kurrutamisest nii selle pärinemise ajast kui hilisemast perioodist, mil töövõtted ja oskused juba üldiselt käibel kadunud olid.

Erinevatest allikatest ilmnes, et kurrutamine on olnud kombeks üsna laial alal, hõlmates suuremat osa Põhja-Eestist ja olles suurema kontsentratsiooniga Virumaal, lisaks Lääne-Eesti väikesaartel ja Hiiumaa kihelkondades. Mõnevõrra keerukam on olukord kurrutatud käiste leviku perioodi määramisega, sest tundub, et käiste kurrutamise mood taandus alles üsna vahetult enne rahvarõivaste moest minekut.

Esemelisteks allikateks magistritööle on pea kõik ERMi kogude käised ja kõik muuseumides leitavad kurrulauad, ning nende legendid. Praktilise osa toeks said kirjeldused ERMi etnograafilise arhiivi säilikutest ja korrespondentide vastustest. Läbi said töötatud ERMi restaureerimisprotokollid mõttega selgitada, kas mõned restaureerijate kasutatud võtted või vahendid ka täna käiste kurrutamiseks mõistlik üle võtta on. Lisaks sai üle vaadatud kurrutatud ja kurrutamist imiteerivad käised ERMi kogudes. Tänapäevaste kurrutamisevõtete peamiseks allikaks sai siiski rahvarõivakooli juhendaja Silvi Allimann, kes muuhulgas õpetab ka käiste ja tanude kurrutamist ja kelle töövõtted magistritöös kirjeldatud ja minu poolt läbi proovitud on.

Töö tulemusena valmis ka esialgne juhend käiste kurrutamise kohta, kus on nii võimalikke sobivaid töövõtete kirjeldusi kui tõhusate abimaterjalide ja -vahendite tutvustus.

Kurrulaua olemasolu ei ole tingimata vajalik, hea sukanõel ja nobedad näpud teevad sama head tööd.

Tärgelkurrud teevad käised eriti soliidseks ja lisavad pidulikkust. Kui vähegi võimalik, siis soovitan kurrutamise tee ette võtta. Aega kulub, aga tulemus on igati väärt.

KASUTATUD LÜHENDID

EKI – Eesti Keele Instituut

ERM – Eesti Rahva Muuseum

ERM EA – Eesti Rahva Muuseumi etnograafiline arhiiv

ERM KV – Eesti Rahva Muuseumi korrespondentide vastuste arhiiv

MuIS – Eesti Muuseumide Infosüsteem

KASUTATUD ALLIKAD

- Heikel, A. O. (1909). *Die Volkstrachten in den Ostseeprovinzen und in Setukiesen*.
Helsingfors: Druckerei der Finnischen Literaturgesellschaft.
- Kaarma, M., & Voolmaa, A. (2015). *Eesti rahvarõivad*. Tallinn: Eesti Raamat.
- Kreutzwald, Fr. R. (2012). *Kreutzwald Virumaa rahvarõivastest: Friedrich Reinhold Kreutzwaldi käsikiri etnograaf Aino Voolmaa kommentaaridega*. Tartu: Eesti Rahva Muuseum.
- Kurrik, H. (1938). *Eesti rahvarõivad*. Tartu: Eesti Rahva Muuseumi Kirjastus.
- Loite, K. (2017). *Virumaa rahvarõivad*. Tartu: Eesti Rahva Muuseumi Kirjastus.
- Manninen, I. (2009). *Eesti rahvariiete ajalugu*. Tartu: Eesti Rahva Muuseum.
- Moora, H., Belitser, V., Habicht, T., A., M., & Rebane, M. &. (1957). *Eesti rahvarõivaid XIX sajandist ja XX sajandi algult*. Tallinn: Eesti Riiklik Kirjastus.
- Nõmme, K. (2018). *Käiste valmistamine ja kandmine Põhja-Eestis 19. sajandil ning traditsiooniliste võtetega uute Viru-Nigula käiste valmistamine*. [Lõputöö] Viljandi.
- Põdder, L. (1900). *Kunstpesemine ja ilutriikimine ühes täieliku plekkide väljavõtmise õpetusega*. Tartu: K. Sööt'i trükk ja kirjastus.
- Schlegel, C. H. J. (1823). *Reisen in mehrere russische Gouvernements in den Jahren 178*, 1801, 1807 und 1815*. Meiningen : F. Keyssner.
- Troska, G., Viires, A., Karu, E., Vahre, L. ja Tõnurist, I. (2007). *Eesti rahvakultuuri leksikon*. Eesti Entsüklopeediakirjastus.
- Voolmaa, A. (1962). *Täiendavaid andmeid Kirde-Eesti naiste rahvarõivaste kohta*. Eesti Rahva Muuseumi aastaraamat XVIII, 212 – 233.
- Voolmaa, A. (2013). *Ida-Virumaa rahvarõivad 19. sajandil. Ida-Virumaa rahvakultuurist*. Rakvere-Tartu: Viru Instituut, 45 – 73,
- Käsikirjalised allikad ERMis:
- Astel, E. (1966, 2. märts).1966. *Restaureerimiskomisjoni protokollid 1963 – 1983*. Tartu: Eesti Rahva Muuseum.
- Konsin, L. (1968 – 1982). *ENSV Riikliku Etnograafiamuuseumi restaureerimisprotokoll nr (103 – 356)*. Tartu: Eesti Rahva Muuseum.
- Härmas, S. (1981 – 1987). *ENSV Riikliku Etnograafiamuuseumi restaureerimisprotokoll nr (16 – 55)*. Tartu: Eesti Rahva Muuseum.

Eesti Rahva Muuseumi arhiivi allikad:

ERM EJ 79:1

ERM EJ 79:2

ERM EJ 79:4

ERM KV I, lk 25, 29 – 33

ERM KV 170, lk 20 – 30

ERM EA 9, lk 45

ERM EA 10, lk 835

Muud arhiiviallikad:

EAA.2827.1.3 (nr 1). Kärkla kohtuistungite protokollid (1871), 30.11.1874

Esemelised allikad:

Kurrulauad:

ERM 851 Viru-Jaagupi

ERM 16113 Kadrina

ERM A 426_2088 Emmaste

ERM A 595_91 Emmaste

HKM_3329_8 Emmaste

Käised:

ERM 4595	Ambla	ERM 5153	Emmaste	ERM 5121	Harju-Jaani
ERM A 446:297	Ambla	ERM 5403	Emmaste	ERM 5123	Harju-Jaani
ERM A 509:4504	Ambla	ERM 5418	Emmaste	ERM 5126	Harju-Jaani
ERM A 509:5392	Ambla	ERM A 291:194	Emmaste	ERM 5128	Harju-Jaani
ERM A 660:25	Ambla	ERM A 447:417	Emmaste	ERM 12726	Harju-Jaani
ERM 14964	Anna	ERM A 509:4926	Emmaste	ERM 12729	Harju-Jaani
ERM 5140	Emmaste	ERM A 509:4933	Emmaste	ERM 12732	Harju-Jaani
ERM 5141	Emmaste	ERM A 509:5075	Emmaste	ERM 12750	Harju-Jaani
ERM 5142	Emmaste	ERM A 716:98	Emmaste	ERM 12761	Harju-Jaani
ERM 5144	Emmaste	ERM 14984	Haljala	ERM 12762	Harju-Jaani
ERM 5145	Emmaste	ERM 15051	Haljala	ERM 12764	Harju-Jaani
ERM 5146	Emmaste	ERM 16448	Haljala	ERM 12765	Harju-Jaani
ERM 5148	Emmaste	ERM A 447:411	Haljala	ERM 12774	Harju-Jaani
ERM 5150	Emmaste	ERM A 509:4527	Haljala	ERM 12778	Harju-Jaani
ERM 5151	Emmaste	ERM A 509:4650	Haljala	ERM 12787	Harju-Jaani

ERM 12788	Harju-Jaani	ERM 12649	Jõelähtme	ERM A 293:17	Kadrina
ERM 19252	Harju-Jaani	ERM 14754	Jõelähtme	ERM A 308:20	Kadrina
ERM A 447:414	Harju-Jaani	ERM A 246:5	Jõelähtme	ERM A 509:4809	Kadrina
ERM A 509:4501	Harju-Jaani	ERM A 293:209	Jõelähtme	ERM A 582:87	Kadrina
ERM A 293:260	Harjumaa	ERM A 293:210	Jõelähtme	ERM A 831:112	Kadrina
ERM 4609	Hiiumaa	ERM A 293:211	Jõelähtme	ERM A 447:413	Keila
ERM 18609	Hiiumaa	ERM A 509:4540	Jõelähtme	ERM 1442	Kihnu
ERM A 316:185	Hiiumaa	ERM A 509:4541	Jõelähtme	ERM A 175:1	Kihnu
ERM A 509:4508	Hiiumaa	ERM A 509:4613	Jõelähtme	ERM A 175:66	Kihnu
ERM A 509:4510	Hiiumaa	ERM A 509:5394	Jõelähtme	ERM A 275:72	Kihnu
ERM A 509:4531	Hiiumaa	ERM 17247	Jõhvi	ERM A 175:104	Kihnu
ERM A 509:4643	Hiiumaa	ERM 17272	Jõhvi	ERM A 290:427	Kihnu
ERM A 509:5000	Hiiumaa	ERM 17293	Jõhvi	ERM A 290:428	Kihnu
ERM A 559:477	Hiiumaa	ERM 17300	Jõhvi	ERM A 290:429	Kihnu
ERM A 660:11	Hiiumaa	ERM A 509:4539	Jõhvi	ERM A 290:430	Kihnu
ERM A 660:15	Hiiumaa	ERM A 509:4611	Jõhvi	ERM A 291:486	Kihnu
ERM A 660:29	Hiiumaa	ERM A 509:4803	Jõhvi	ERM A 291:535	Kihnu
ERM A 660:96	Hiiumaa	ERM A 509:4808	Jõhvi	ERM A 446:300	Kihnu
ERM A 771:323	Hiiumaa	ERM A 509:4811	Jõhvi	ERM A 447:408	Kihnu
ERM A 1020:4	Hiiumaa	ERM A 509:4814	Jõhvi	ERM A 506:151	Kihnu
ERM A 509:4529	Ida-Virumaa	ERM A 509:4815	Jõhvi	ERM A 509:4509	Kihnu
ERM 139	Iisaku	ERM 8254	Järva-Jaani	ERM A 509:4528	Kihnu
ERM 140	Iisaku	ERM 8263	Järva-Jaani	ERM A 509:4649	Kihnu
ERM 141	Iisaku	ERM 13476	Järva-Jaani	ERM A 509:4652	Kihnu
ERM 143	Iisaku	ERM 13492	Järva-Jaani	ERM A 509:4932	Kihnu
ERM 160	Iisaku	ERM 13519	Järva-Jaani	ERM A 540:16	Kihnu
ERM A 509:4543	Iisaku	ERM 13523	Järva-Jaani	ERM A 555:86	Kihnu
ERM A 509:4810	Iisaku	ERM A 509:4507	Järva-Jaani	ERM A 555:87	Kihnu
ERM 15655	Juuru	ERM A 509:4537	Järva-Jaani	ERM A 751:187	Kihnu
ERM 15798	Juuru	ERM A 509:4806	Jüri	ERM A 764:76	Kihnu
ERM 15840	Juuru	ERM 15971	Kadrina	ERM A 293:256	Kodavere
ERM 15872	Juuru	ERM 15990	Kadrina	ERM 8195	Koeru
ERM 4672	Jõelähtme	ERM 16114	Kadrina	ERM 13546	Koeru
ERM 4674	Jõelähtme	ERM 16199	Kadrina	ERM 12847	Kose
ERM 4698	Jõelähtme	ERM 16275	Kadrina	ERM 17138	Kose
ERM 4708	Jõelähtme	ERM 16305	Kadrina	ERM 17177	Kose
ERM 4709	Jõelähtme	ERM 16327	Kadrina	ERM 17198	Kose
ERM 4710	Jõelähtme	ERM 19302	Kadrina	ERM A 566:846	Kose
ERM 4725	Jõelähtme	ERM 19341	Kadrina	ERM 766	Kuusalu
ERM 4727	Jõelähtme	ERM A 293:15	Kadrina	ERM 767	Kuusalu

ERM 5092	Kuusalu	ERM A 316:196	Muhu	ERM A 291:543	Pühalepa
ERM 5095	Kuusalu	ERM 11665	Märjamaa	ERM A 509:4927	Pühalepa
ERM 5102	Kuusalu	ERM A 509:4609	Märjamaa	ERM A 509:4928	Pühalepa
ERM A 509:4931	Kuusalu	ERM A 294:16	Pakri	ERM A 564:164	Pühalepa
ERM A 892:140	Kuusalu	ERM A 624:162	Pakri	ERM A 660:97	Pühalepa
ERM 4900	Käina	ERM A 924:54	Pakri	ERM A 1020:4	Hiiumaa
ERM 5075	Käina	ERM 13474	Peetri	ERM 10363	Rakvere
ERM A 509:4532	Käina	ERM A 509:4503	Peetri	ERM 16013	Rakvere
ERM A 509:4533	Käina	ERM A 560:15	Peetri	ERM 18168	Rakvere
ERM A 509:4534	Käina	ERM A 265:8	pole infot	ERM 18212	Rakvere
ERM A 509:4929	Käina	ERM A 503:1	Põhja-Eesti	ERM A 292:129	Rakvere
ERM A 509:5001	Käina	ERM A 503:2	Põhja-Eesti	ERM A 447:409	Rakvere
ERM A 611:144	Käina	ERM A 506:143	Põhja-Eesti	ERM A 509:673	Rakvere
ERM 10358	Lüganuse	ERM A 509:4502	Põhja-Eesti	ERM A 1020:19	Rakvere
ERM 14377_1	Lüganuse	ERM A 509:4524	Põhja-Eesti	ERM 15123	Rapla
ERM 14377_2	Lüganuse	ERM A 509:4525	Põhja-Eesti	ERM 15165	Rapla
ERM 14377_3	Lüganuse	ERM A 509:4526	Põhja-Eesti	ERM A 509:4522	Rapla
ERM 17503	Lüganuse	ERM A 509:4530	Põhja-Eesti	ERM A 509:4816	Rapla
ERM 17577	Lüganuse	ERM A 509:4542	Põhja-Eesti	ERM A 509:7223	Rapla
ERM 17611	Lüganuse	ERM A 509:4558	Põhja-Eesti	ERM 5556	Reigi
ERM 17667	Lüganuse	ERM A 509:4804	Põhja-Eesti	ERM A 509:4506	Reigi
ERM 17684	Lüganuse	ERM A 509:4805	Põhja-Eesti	ERM 9365	Risti
ERM 17722	Lüganuse	ERM A 509:4807	Põhja-Eesti	ERM 9382	Risti
ERM 17729	Lüganuse	ERM A 509:4813	Põhja-Eesti	ERM 9389	Risti
ERM 17782	Lüganuse	ERM A 509:4930	Põhja-Eesti	ERM 9391	Risti
ERM 17785	Lüganuse	ERM A 509:4934	Põhja-Eesti	ERM 9420	Risti
ERM 17786	Lüganuse	ERM A 510:85	Põhja-Eesti	ERM 9450	Risti
ERM A 293:44	Lüganuse	ERM A 510:86	Põhja-Eesti	ERM 9451	Risti
ERM A 509:4536	Lüganuse	ERM A 510:87	Põhja-Eesti	ERM 9465	Risti
ERM A 509:4538	Lüganuse	ERM A 510:88	Põhja-Eesti	ERM 9480	Risti
ERM A 509:4730	Lüganuse	ERM A 522:18	Põhja-Eesti	ERM 9484	Risti
ERM A 509:4812	Lüganuse	ERM A 524:10	Põhja-Eesti	ERM 9522	Risti
ERM A 509:4817	Lüganuse	ERM A 524:12	Põhja-Eesti	ERM A 447:410	Risti
ERM A 509:7221	Lüganuse	ERM A 524:13	Põhja-Eesti	ERM A 509:6401	Ruhnu
ERM A 527:32	Lüganuse	ERM A 660:24	Põhja-Eesti	ERM A 291:468	Simuna
ERM 7974	Muhu	ERM 5694	Pühalepa	ERM 12809	Suure-Jaani
ERM 8125	Muhu	ERM 5707	Pühalepa	ERM 363	Tallinn
ERM A 293:277	Muhu	ERM 5710	Pühalepa	ERM A 509:7222	Tallinn
ERM A 316:184	Muhu	ERM 5746	Pühalepa	ERM 18778	teadmata
ERM A 316:195	Muhu	ERM 5755	Pühalepa	ERM A 292:283	teadmata

ERM A 293:262	teadmata	ERM 9838	Vigala	ERM 12709	Viru-Nigula
ERM A 446:293	teadmata	ERM 10307	Viru-Jaagupi	ERM 18211	Viru-Nigula
ERM A 446:301	teadmata	ERM 10345	Viru-Jaagupi	ERM A 509:4535	Viru-Nigula
ERM A 446:305	teadmata	ERM 10350	Viru-Jaagupi	ERM A 851:2539	Viru-Nigula UKU
ERM A 446:306	teadmata	ERM 10369	Viru-Jaagupi	ERM A 851:2540	Viru-Nigula UKU
ERM A 446:307	teadmata	ERM 10382	Viru-Jaagupi	ERM 52 V-Jaagupi	
ERM A 446:908	teadmata	ERM 10383	Viru-Jaagupi	ERM 55 V-Jaagupi	
ERM A 447:415	teadmata	ERM 10385	Viru-Jaagupi	ERM 849	V-Jaagupi
ERM A 509:4612	teadmata	ERM 10388	Viru-Jaagupi	ERM 1094	V-Jaagupi
ERM A 509:5393	teadmata	ERM 10389	Viru-Jaagupi	ERM 4360	V-Nigula
ERM A 509:6589	teadmata	ERM 10396	Viru-Jaagupi	ERM A 287:8	Vormsi
ERM A 559:678	teadmata	ERM 10397	Viru-Jaagupi	ERM A 447:412	Vormsi
ERM 5067	Türi	ERM 10405	Viru-Jaagupi	ERM A 509:4505	Vormsi
ERM 13453	Vaivara	ERM 10408	Viru-Jaagupi	ERM A 509:4644	Vormsi
ERM 15478	Vaivara	ERM 10431	Viru-Jaagupi	ERM A 565:1490	Vormsi
ERM 15484	Vaivara	ERM 10447	Viru-Jaagupi	ERM A 565:1491	Vormsi
ERM 15488	Vaivara	ERM 12039	Viru-Jaagupi	ERM A 565:1492	Vormsi
ERM 15490	Vaivara	ERM 19201	Viru-Jaagupi	ERM 10438	Väike-Maarja
ERM 15495	Vaivara	ERM A 276:24	Viru-Jaagupi	ERM 10452	Väike-Maarja
ERM 15498	Vaivara	ERM A 293:11	Viru-Jaagupi	ERM 12920	Väike-Maarja
ERM 15499	Vaivara	ERM A 293:26	Viru-Jaagupi	ERM 13084	Väike-Maarja
ERM 15511	Vaivara	ERM A 509:4523	Viru-Jaagupi	ERM 13117	Väike-Maarja
ERM 15516	Vaivara	ERM A 509:4935	Viru-Jaagupi	ERM 13125	Väike-Maarja
ERM 15521	Vaivara	ERM A 604:305	Viru-Jaagupi	ERM 13170	Väike-Maarja
ERM 15526	Vaivara	ERM A 688:104	Viru-Jaagupi	ERM 13192	Väike-Maarja
ERM 15529	Vaivara	ERM A 688:105	Viru-Jaagupi	ERM 18158	Väike-Maarja
ERM 15530	Vaivara	ERM A 250:2	Virumaa	ERM A 293:8	Väike-Maarja
ERM 15531	Vaivara	ERM A 509:4607	Virumaa	ERM A 293:236	Väike-Maarja
ERM 15542	Vaivara	ERM 12603	Viru-Nigula	ERM A 293:273	Väike-Maarja
ERM 15543	Vaivara	ERM 12612	Viru-Nigula	ERM A 293:275	Väike-Maarja
ERM 15548	Vaivara	ERM 12635	Viru-Nigula	ERM A 423:53	Väike-Maarja
ERM 15568	Vaivara	ERM 12642	Viru-Nigula	ERM A 509:4608	Väike-Maarja
ERM 15583	Vaivara	ERM 12663	Viru-Nigula	ERM A 509:4610	Väike-Maarja
ERM 15593	Vaivara	ERM 12671	Viru-Nigula	ERM A 489:270	Väike-Pakri
ERM A 509:4651	Vaivara	ERM 12674	Viru-Nigula		

Interneti allikad:

Eesti Rahva Muuseum. *Konserveerimine*. Vaadatud 21.01.2023

<https://www.erm.ee/et/content/konserveerimine-0>

Eesti Entsüklopeedia. *Tärklis*. Vaadatud 29.03.2023

<http://entsyklopeedia.ee/artikkel/t%C3%A4rklis1>

Kokassaar, U. (2003, aprill). Tärklis – taimne turvaline tagavara. *Eesti Loodus*. Vaadatud 29.03.2023 http://www.eestiloodus.ee/artikkel331_322.html

Muinsuskaitseamet. Muuseumide infosüsteem MuIS. Vaadatud 31.03.2023

<https://www.muinsuskaitseamet.ee/et/muuseumide-infosusteem-muis>

Terviseamet. (02.12.2014). *Booraks – mitte kõige „rohelisem“ valik*. Vaadatud 4.04.2023

<https://www.terviseamet.ee/et/uudised/booraks-mitte-koige-rohelisem-valik>

Vikipeedia. *ENEKE*. Vaadatud 22.01.2023 <https://et.wikipedia.org/wiki/ENEKE>

Vikipeedia. *Booraks*. Vaadatud 05.05.2023 <https://et.wikipedia.org/wiki/Booraks>

Willi Bencke. *Gum tragacanth*. Vaadatud 22.03.2023 <https://www.willy-benecke.com/produkte/gum-tragacanth/?lang=en>

LISAD

Lisa 1. Uuritud käsite andmed. Heleroheline kurrutatud käiseid, valge kurrutamata käiseid. Tumerohelises lahttris on esile tõstetud kurrutuse mainimine legendis. Sinine märgib ERMi restaureerimisprotokolli

	Eseme nr	Kihelkond	Dateering	Legend	Tikandi materjal	tulistanud	värv siid	valge lina	sin lina	villane	sin lina, pun pv	pun pv	segamaterjalid	tikandita	k. tippude vahe	kurrutusala laius	Tärgeldus	Kurdude jäljed	Märkused
1	ERM 52	Viru-Jaagupi	1852		pr vill					1					7	n-35	tärgeldatud	nähtavad sooned	kurrud viltu lõnga suhtes
2	ERM 55	Viru-Jaagupi			vill, lina, pv								1		8	x	x	aimatavad sooned	
3	ERM 139	Iisaku	1819		pr vill, pun pv								1		7	n-10	tärgeldatud	nähtavad sooned	kurrud viltu lõnga suhtes
4	ERM 140	Iisaku	1809		pitsiga									1					võib olla ümber õmmeldud
5	ERM 141	Iisaku	1829		vill					1					6	x	x	aimatavad sooned	
6	ERM 143	Iisaku	1809		värv vill, pun pv								1		7	n-10	kergelt tärgeldatud	tugevad sooned	vanast tikandist
7	ERM 160	Iisaku	1810		sin-valge lina								1		7		tugevalt tärgeldatud	nähtavad sooned	
8	ERM 363	Tallinn			pitsiga									1	6	x	x	aimatavad sooned	
9	ERM 766	Kuusalu	1840	Kirjatud käiksed. Küläs tehtud	pitsiga									1					
10	ERM 767	Kuusalu	1830		siid		1								10	n-14	kergelt tärgeldatud	nähtavad sooned	imepeen linane, kurrud juhuslikud, kõverad, vanast tikandist
11	ERM 849	Viru-Jaagupi			sin lina, pun pv						1				7	n-30	tärgeldatud	nähtavad sooned	kurrud viltu lõnga suhtes
12	ERM 1094	Viru-Jaagupi	1860		pr vill					1					8	x		üksikud aimatavad sooned	väga silutud, võib olla kangast tingitud efekt
13	ERM 1442	Kihnu	1850		sin lina, pun pv						1				7	x		aimatavad sooned	väga silutud
14	ERM 4360	Viru-Nigula	1850		valge lina			1							x	x	x	üksikud aimatavad sooned	
15	ERM 4595	Ambla	1810	Valmistatud Tapal	pr siid	1									5	x	x	üksikud aimatavad sooned	
16	ERM 4609	Hiiumaa			x									1	9	n-10	võib olla tärgeldatud	tugevad sooned	käised paksust toimsest takusest pleegitamata linasest
17	ERM 4668	Jõelähtme	1842	Kodus tehtud. Kanti pidudel ja pühapäeviti.	2 värv siid		1								5	n	x	üksikud aimatavad sooned	
18	ERM 4672	Jõelähtme	1842		villane					1					7	n	x	ilmselt on kurrutatud, rebendid seljaosal	väga peen kangas
19	ERM 4674	Jõelähtme	1840	Ainult pidukordadel kantud	siid/kard	1													
20	ERM 4698	Jõelähtme	1832	kodus tehtud. Tarvitati pidudel ja pühapäeviti	valge lina			1							9	x	x	õrnad sooned lõhandiku ligidal	vanast tikandist
21	ERM 4708	Jõelähtme	1822	Kanti pühapäeviti ja pidudel	sin/pun lina/pv								1						väga silutud
22	ERM 4709	Jõelähtme	1794		valge lina			1											väga silutud
23	ERM 4710	Jõelähtme	1782	Uemalt kanti pühapäeviti, pärast iga päev.	sin lina					1									
24	ERM 4725	Jõelähtme	1840	Kodus tehtud. Enne kanti pühapäeviti ja kirikutel	pr siid	1													
25	ERM 4727	Jõelähtme	1810	Ennem kantud pühapäeviti, kirikutel ja pidudel.	must/beež siid		1												
26	ERM 4900	Käina [Pühalepa?]			pun pv							1							
27	ERM 5067	Türi	1782		valge lina			1							9	x	x	aimatavad sooned	
28	ERM 5075	Käina			x									1	5	n	kergelt tärgeldatud	nähtavad sooned	imepeen linane, kurrud otse
29	ERM 5092	Kuusalu	1831	Küläs tehtud. Pigelipulkadega valmistatud. Kiri all. Valged lihtsad	pitsiga								1	10	n	x	x	aimatavad sooned	väga silutud
30	ERM 5095	Kuusalu	1812	Küläs tehtud.	valge lina			1							9	x	x	aimatavad sooned	väga silutud
31	ERM 5102	Kuusalu	1812	Küläs tehtud.	sin lina					1									väga silutud
32	ERM 5121	Harju-Jaani	1852	Kodus tehtud. Kirjapulkadega ja padjaga tehtud kiri all.	pitsiga								1	10	x	x	x	aimatavad sooned	väga silutud
33	ERM 5123	Harju-Jaani			pitsiga									1	8	n-3?	x	aimatavad sooned	kanga lõimed on kurdude tõmbamisest oma "tihedust muutnud", on vaoline struktuur

	Eseme nr	Kihelkond	Dateering	Legend	Tikandi materjal	tulistanud tikand	värv siid	valge lina	sin lina	villane	sin lina, pun pv	pun pv	segamaterjalid	tikandita	k. tippude vahe	kurrutusala laius	Tärgeldus	Kurdude jäljed	Märkused
34	ERM 5126	Harju-Jaani	1842	Kroogitud. Endisel ajal kantavad käiksed olnud alati niimoodi ärakroogitud, kui nende käiste pääl veel tähele panna võib. Krookimise jaoks olnud iseäralik krookimise laud	pitsiga									1	7	n	x	nähtavad sooned	kanga lõimed on kurdude tõmbamisest oma "tihedust muutnud", on vaoline struktuur
35	ERM 5128	Harju-Jaani	1862	Kodus tehtud	pitsiga									1	10	x	x	aimatavad sooned	kaeluse servast ja tagant krae alt aimatavad
36	ERM 5140	Emmaste	1892	Kirjad "maasikalehed". Kurdus käiksed.	x									1	7	n-7	kurrutatud ala tundub o	nähtavad sooned	takune toimne pleegitamata linane
37	ERM 5141	Emmaste	1852		x									1	6	n-8	kogu kangas oli kergel	nõela sooned, kangas soone alt viledaks kulunud	kunagi võisid kurrud olla kogu piha ulatuses
38	ERM 5142	Emmaste	1872	Kurdus käiksed. Kodus tehtud.	x									1	5	n-9	x	nähtavad sooned	
39	ERM 5144	Emmaste	1882		x									1	6	n-5-7	tärgeldatud	teravad sooned, niidi abil kurrutatud, niidid ka veel kohati sees	pv kangas
40	ERM 5145	Emmaste	1882		x									1	4	n-8	x	nõela sooned	pv toimne
41	ERM 5146	Emmaste	1882	Kurdus käiksed. Kanti eest lahti.	x									1	4	n-12	tärgeldatud	u 2 cm tagant niidiaugud	väga tugevalt kurrutatud
42	ERM 5148	Emmaste	1892		x									1					väga silutud
43	ERM 5150	Emmaste	1867	Liisu Maripuu on paljudele käikseid kurrutanud.	x									1					pv
44	ERM 5151	Emmaste	1872		x									1	5	n-7	tärgeldatud	u 1,5-3,5 cm tagant niidiaugud ja krookejäljed	peenem linane?
45	ERM 5153	Emmaste	1887		x									1					pv
46	ERM 5403	Emmaste	1882		x									1	4	n-12,5	kergelt tärgeldatud	nõela või küünega tõmmatud teravad sooned, sooned ainult pealt poolt tõmmatud	kurrutusala tundub olnud olevat laiem, kui viimast kurrutus näitab
47	ERM 5418	Emmaste	1894	Kirjud paelad on poodist ostetud.	x									1	3	n-7	tundub üleni tärgeldatu	tugevad sooned pealt ja alt	peen linane
48	ERM 5556	Reigi	1872		x									1					pv
49	ERM 5694	Pühalepa	1869		pun pv							1							
50	ERM 5707	Pühalepa	1852		pitsiga									1					
51	ERM 5710	Pühalepa	1880		pitsiga									1					
52	ERM 5746	Pühalepa	1880		pitsiga									1					
53	ERM 5755	Pühalepa	1882	Kirjad: laevaankrud ja roosid. Punast kirja.	pun pv							1							
54	ERM 7974	Muhu			fileepitsiga									1					
55	ERM 8125	Muhu	1822		fileepitsiga									1					
56	ERM 8195	Koeru			valge ruut			1											
57	ERM 8254	Järva-Jaani	1832	Tullitatud siidiga kirjad.	pr siid	1									8	x	x	üksikud aimatavad sooned	
58	ERM 8263	Järva-Jaani	1832		pr siid	1									10	x	x	üksikud aimatavad sooned	
59	ERM 9365	Risti	1873		valge lina			1								x	x		
60	ERM 9382	Risti	1813		pun pv, värv vill							1			8	x	x	üksikud aimatavad sooned	mõned kohad tunduvad triibuna hõredamaks kulunud
61	ERM 9389	Risti	1833		valge lina			1											
62	ERM 9391	Risti	1833		sin lina, pun pv						1								
63	ERM 9420	Risti			värv siid		1												üsna sile, vanast tikandist
64	ERM 9450	Risti	1763	Ano Mathisseni käes olnud 58 a	valge lina			1							8	x	x	aimatavad pikitriipu kulumisjäljed pihal ja seljal, tikandiosa on tihedam	üsna sile

	Eseme nr	Kihelkond	Dateering	Legend	Tikandi materjal	tulitanud tikand	värv siid	valge lina	sin lina	villane	sin lina, pun pv	pun pv	segamaterjalid	tikandita	k. tippude vahe	kurrutusala laius	Tärgeldus	Kurdude jäljed	Märkused	
65	ERM 9451	Risti			pitsiga									1						
66	ERM 9465	Risti	1853		pr ja beež siid		1								8	n-14	kergelt tärgeldatud	sooned ja kurruniidid u 3 cm tagant, varem võis olla üleni kurrutatud, aimatavad sooned	käised hiljem ümber tehtud, poepits krael ja niplis mitmest kokku	
67	ERM 9480	Risti			värv vill				1											
68	ERM 9484	Risti			valge lina			1												
69	ERM 9522	Risti	1823	L. Jageström käiksed oma vanaemalt saanud. hakkasid 50 a. eest kaduma	pitsiga									1						
70	ERM 9838	Vigala	1823	Riiet kanti ainult iseäralistel juhtumistel: pidudel, kirikus jne. Oma väljaõmmeldud	valge lina			1							10	x	x	aimatavad sooned seljal		
71	ERM 10345	Viru-Jaagupi	1823		sin lina				1						5	n-14		õrnad sooned	nähtavad pigem kaelaava kurrutuse lõpuni	
72	ERM 10350	Viru-Jaagupi	1853		sin lina, pun pv						1				5	n		õrnad sooned		
73	ERM 10358	Lüganuse	1843		sin lina, must vill								1		10	x	x	aimatavad sooned	väga silutud	
74	ERM 10363	Rakvere	1843		valge lina			1							5	x	x	õrnad sooned	põhjad tugevamalt näha	
75	ERM 10369	Viru-Jaagupi	1843		pitsiga väike pilu									1	8	x	x	üksikud aimatavad sooned	väga silutud	
76	ERM 10382	Viru-Jaagupi	1833		valge lina			1							7	x	x	aimatavad sooned	väga silutud	
77	ERM 10383	Viru-Jaagupi	1838		pr siid	1									6	n	x	aimatavad sooned	väga silutud	
78	ERM 10385	Viru-Jaagupi	1833		valge lina			1							5	x	x	aimatavad sooned	väga silutud, seljal paremal küljel justkui vaoliselt kulunud	
79	ERM 10388	Viru-Jaagupi	1833	Siidiga kirjad. Iseäranis peenike riie	värv siid		1								5	x	x	aimatavad sooned	imepeen linane kangas	
80	ERM 10389	Viru-Jaagupi	1823		pun pv, sin lina						1				5	x	x	seljal näha aimatava sooned, ees vähemmärgatavad	väga silutud	
81	ERM 10396	Viru-Jaagupi	1843		pr vill, sin pun lina								1		7	n-14		aimatavad sooned		
82	ERM 10397	Viru-Jaagupi	1843		valge lina			1							11	n-12		õrnad sooned		
83	ERM 10405	Viru-Jaagupi	1843		valge lina			1							5	x	x	õrnad sooned		
84	ERM 10408	Viru-Jaagupi	1834		valge lina			1							7	n		tärgeldatud	konkreetsed sooned	
85	ERM 10431	Viru-Jaagupi	1863		värv siid		1								7	n		aimatavad sooned	võis olla ainult kaeluse ulatuses kurrutatud	
86	ERM 10438	Väike-Maarja	1863		valge lina			1							6	n		õrnad sooned	pigem üle piha kurrutatud	
87	ERM 10447	Viru-Jaagupi			valge lina			1							7	n		aimatavad sooned		
88	ERM 10452	Väike-Maarja	1833		valge lina			1							5	n		aimatavad sooned	imeline peen tikand	
89	ERM 11665	Märjamaa	1813		pr siid	1														
90	ERM 12039	Viru-Jaagupi	1835		sin lina, pun pv						1				6	n		üksikud aimatavad sooned	üsna silutud	
91	ERM 12603	Viru-Nigula	1823		pitsiga									1						
92	ERM 12612	Viru-Nigula	1833		valge lina			1												
93	ERM 12618	Viru-Nigula	1813	Tutme kirjad	pits ja väike pilu									1	10	n		tärgeldatud	tärgeldatud	vajutatud sooned
94	ERM 12635	Viru-Nigula	1810		valge lina			1							7	x	x	aimatavad sooned		
95	ERM 12642	Viru-Nigula	1810		valge lina			1							6	x	x	aimatavad sooned		
96	ERM 12649	Jõelähtme	1813		värv siid		1													kangas väga peen ja siledaks tehtud
97	ERM 12663	Viru-Nigula	1813	Vanad kirjad külge õmmeldud	sin vill, pun pv								1		6	x	x	aimatavad sooned	vanast tikandist	
98	ERM 12667	Viru-Nigula			pr vill				1						5	n	x	õrnad sooned		
99	ERM 12671	Viru-Nigula	1850		valge lina			1							5	n-11	x	aimatavad sooned		
100	ERM 12674	Viru-Nigula	1813		valge lina			1							5	x	x	aimatavad sooned	võib-olla ainult kaeluseava ulatuses kurrutatud	
101	ERM 12709	Viru-Nigula	1822		valge lina			1							7	n		tärgeldatud	tugevad sooned	
102	ERM 12726	Harju-Jaani	1833	Kodu tehtud, ilma plangita. Kirjad vist näppude peal tehtud. Kanti kroogitult	pits ja väike pilu									1	8				üksikud aimatavad sooned	väga silutud

	Eseme nr	Kihelkond	Dateering	Legend	Tikandi materjal	tulitanud tikand	värv siid	valge lina	sin lina	villane	sin lina, pun pv	pun pv	segamaterjalid	tikandita	k. tippude vahe	kurrutusala laius	Tärgeldus	Kurdude jäljed	Märkused	
103	ERM 12729	Harju-Jaani	1813	Vist mõisas tehtud. Õlalappidel kanavarbad, värvlitel nukupead, plank all litritega, kiri näppudega valmistatud. Mõisast ammele (kinkija ema-ema) kingitud	valge lina			1							6	n-13	x	õrnad sooned seljaosal	vanast tikandist	
104	ERM 12732	Harju-Jaani	1860	Kodu tehtud	valge lina			1											väga õhuke kangas	
105	ERM 12750	Harju-Jaani	1853		valge lina			1											väga silutud	
106	ERM 12761	Harju-Jaani	1853		pitsiga									1					väga silutud	
107	ERM 12762	Harju-Jaani	1853		pitsiga									1	8				väga silutud, tikand ilmselt hiljem lisatud	
108	ERM 12764	Harju-Jaani	1853		valge lina			1												
109	ERM 12765	Harju-Jaani	1853		heegelpitsiga									1						
110	ERM 12774	Harju-Jaani	1830		pitsiga									1						
111	ERM 12778	Harju-Jaani	1812		piluruudud			1												
112	ERM 12787	Harju-Jaani	1843		pits ja väike pilu									1	x			üksikud aimatavad sooned	väga silutud	
113	ERM 12788	Harju-Jaani	1843	Kodus valmistatud. Pulkadel koetud kirjad all. Roogitud, plangil 2 kitsast pilutust	pits ja väike pilu									1	6	n-12	x	sooned, oleks nagu nõelaga tõmmatud	ainult põhjad soonelised	
114	ERM 12809	Suure-Jaani	1853		pr siid	1									5	x		aimatavad sooned	peen linane	
115	ERM 12847	Kose	1833		pr siid	1													vanast tikandist	
116	ERM 12920	Väike-Maarja	1850		sin-pun linane						1									
117	ERM 13084	Väike-Maarja	1850		valge lina			1							6	n-13,5	x	aimatavad sooned		
118	ERM 13117	Väike-Maarja	1833		valge lina			1							7	n-14	x	aimatavad sooned		
119	ERM 13125	Väike-Maarja	1833		valge lina			1							7	n-14	x	aimatavad sooned		
120	ERM 13170	Väike-Maarja	1833		sinine lina				1						6	n-14	x	aimatavad sooned		
121	ERM 13192	Väike-Maarja	1833	Osad: varrused, värvlid, tipud, krooked, tikkus, vollid	pun ja pr vill, sin lina								1		6	n-15	x	õrnad sooned		
122	ERM 13453	Vaivara	1853		pr siid	1									5	n-13,5	x	õrnad sooned, eriti seljal		
123	ERM 13474	Peetri	1813		pr siid	1													ilmselt pole kurrutatud, kangas ebaühtlane, ilmselt linukast ümber õmmeldud	
124	ERM 13476	Järva-Jaani	1813		valge lina			1												
125	ERM 13492	Järva-Jaani	1813		valge lina			1							5	n	x	üksikud aimatavad sooned	väga silutud	
126	ERM 13519	Järva-Jaani	1833		sin lina				1						6	n-15	x	üksikud aimatavad sooned	väga silutud	
127	ERM 13523	Järva-Jaani	1873		pitsiga									1	10	x	x	ülimalt õrnad aimatavad sooned	võib olla kanga ebaühtlusest, ülimalt silutud, samas kumab kerge kurd justkui läbi	
128	ERM 13546	Koeru	1850		valge lina			1							7	n-14	x	aimatavad sooned	vana tikandit kasutatud	
129	ERM 14377_1	Lüganuse			sin vill, pun pv								1		5	n	x	õrnad sooned, keskosal tugevamad	soonte põhjad konkreetsed, küüne või vardaga, tipud tõmbid	
130	ERM 14377_2	Lüganuse			pr vill					1					4	n	x	õrnad sooned, keskosal tugevamad	soonepõhjad konkreetsed, vanast tikandist	
131	ERM 14377_3	Lüganuse			värv vill, pun pv								1		6	n		tärgeldatud	tugevad sooned, põhjad väga konkreetsed	
132	ERM 14754	Jõelähtme	1810		värv vill, pun pv								1						kangas ebaühtlane, ei usu, et kurrutatud	vanast tikandist
133	ERM 14964	Anna	1830		pr vill					1					9	n	x	üksikud aimatavad sooned	vanast tikandist	

	Eseme nr	Kihelkond	Dateering	Legend	Tikandi materjal	tulistanud tikand	värv siid	valge lina	sin lina	villane	sin lina, pun pv	pun pv	segamaterjalid	tikandita	k. tippude vahe	kurrutusala laius	Tärgeldus	Kurdude jäljed	Märkused
134	ERM 14984	Haljala	1830	Kodus tehtud. Kroogitud küünega sellekohase laua pääl. Käikse suus "tagid". Ema on kandnud 50 a. eest	valge lina			1							5	n-14	x	õrnad sooned	
135	ERM 15051	Haljala	1797	PN!	pr siid	1									8	n		tugevad sooned	PN
136	ERM 15123	Rapla	1834		valge lina			1							5	n-13	x	aimatavad sooned	põhjad tugevamad, ilmselt ainult keskelt kurrutatud
137	ERM 15165	Rapla	1813		valge lina			1							5	n	x	üksikud aimatavad sooned	väga silutud
138	ERM 15472	Vaivara			sin lina, pun pv						1				5	n	x	õrnad sooned	
139	ERM 15478	Vaivara	1824		pr vill				1						7	n-12	x	õrnad sooned	põhjad nähtavamad
140	ERM 15484	Vaivara			pr vill				1						6	x	x	aimatavad sooned	väga silutud
141	ERM 15488	Vaivara			pun pv							1							
142	ERM 15490	Vaivara			valge lina			1											väga silutud
143	ERM 15495	Vaivara	1850		pun pv							1							
144	ERM 15498	Vaivara	1850		sinine lina, pun pv						1				6	x		üksikud aimatavad sooned	väga silutud
145	ERM 15499	Vaivara	1850		sini-valge lina								1						
146	ERM 15511	Vaivara			pun pv, valge lina								1						
147	ERM 15516	Vaivara			pun pv							1							väga silutud, sinise linaga kinnitatud litrid
148	ERM 15521	Vaivara			värv vill				1						7	n	x	õrnad sooned	vanast tikandist
149	ERM 15526	Vaivara			pun pv, sin lina						1								väga silutud
150	ERM 15529	Vaivara			pun-sin pv						1								väga silutud
151	ERM 15530	Vaivara			pun pv, valge lina							1							väga silutud
152	ERM 15531	Vaivara			pr vill				1										väga silutud
153	ERM 15542	Vaivara	1850		pun pv							1			7	n	tugevalt tärgeldatud	tugevad sooned	tõpud-põhjad võrdselt tugevad
154	ERM 15543	Vaivara	1850		valge lina			1							7	n-12?	x	aimatavad sooned	
155	ERM 15548	Vaivara	1850		pun pv, valge pv								1		7	x			väga silutud
156	ERM 15568	Vaivara			värv vill				1										
157	ERM 15583	Vaivara	1850		sin lina, pun pv						1				5	n	x	õrnad sooned	
158	ERM 15593	Vaivara	1850		pr siid	1									5	n-14	x	õrnad sooned	vanast tikandist
159	ERM 15798	Juuru	1844		valge lina			1							7	n	x	voldid	võib olla varasemalt tihedam kurrutus, 7 mm, praegu nähtav 14 mm
160	ERM 15840	Juuru			värv siid ja kard		1								4	n-14	x	õrnad sooned	vanast tikandist
161	ERM 15872	Juuru	1814	Õmmeldi kodus, kuid kiri lasti linnas ameti poolest tikkijal päälekirjata	värv siid ja kard		1								6	n-14,5?	x	aimatavad sooned	vanast tikandist
162	ERM 15971	Kadrina	1814		sin vil, pun pv						1				7	n	x	nähtavad sooned	varruka pool laiad kurrud
163	ERM 15990	Kadrina	1814		valge lina			1							7	n	x	aimatavad sooned	
164	ERM 16013	Rakvere	1834		värv siid		1												väga silutud, vanadest tikanditest
165	ERM 16114	Kadrina	1834		pr siid	1									6	n-14	x	aimatavad sooned	vanast tikandist
166	ERM 16199	Kadrina	1684		värv siid ja kard		1												väga silutud
167	ERM 16275	Kadrina	1794		valge lina			1							6	n	x	aimatavad sooned	
168	ERM 16305	Kadrina	1800		pitsiga									1					väga silutud
169	ERM 16327	Kadrina	1800		valge lina			1							7	n-12?	x	aimatavad sooned	
170	ERM 16448	Haljala	1774		pr siid	1									6	n?	x	aimatavad sooned	vanast tikandist
171	ERM 17138	Kose	1865		pits ja väike pilu								1		7	x	x	üksikud aimatavad sooned	väga silutud
172	ERM 17177	Kose	1875		pits ja väike pilu								1		5	n-16?	x	seljaosal aimatavad sooned	

	Eseme nr	Kihelkond	Dateering	Legend	Tikandi materjal	tulitanud tikand	värv siid	valge lina	sin lina	villane	sin lina, pun pv	pun pv	segamaterjalid	tikandita	k. tippude vahe	kurrutusala laius	Tärgeldus	Kurdude jäljed	Märkused
209	ERM A 290:429	Kihnu	1800		pitsiga									1	11 n?	x		aimatavad sooned	väga silutud, ees rohkem näha
210	ERM A 290:430	Kihnu	1779		valge lina, broderii			1							10 n	x		aimatavad sooned	väga silutud
211	ERM A 291:194	Emmaste	1894		x									1	8 n?	x		aimatavad sooned	väga silutud
212	ERM A 291:468	Simuna	1894		pun pv							1			7 n	x		tugevad kurrupõhjad, eriti teravalt tõmmatud	keskosa tugev, servad aimatavad
213	ERM A 291:486	Kihnu	1894		värv vill, sin lina, pun pv								1						
214	ERM A 291:535	Kihnu	1894		pun pv, sin lina						1				4 n	x		aimatavad sooned	
215	ERM A 291:543	Pühalepa	1894		Küüdu pääl kantakse käiksed. Keina käistest lähevad nad ses tükis lahku, et neil pitsid läbi käivad; vanemal ajal olid nad kuni pitsideni kurrutatud, uuemal ajal jäävad nad siledaks nagu käesolevad	pitsiga								1					
216	ERM A 292:129	Rakvere	1892		valge lina			1							5 n	x		aimatavad sooned	
217	ERM A 292:283	teadmata	1892		värv siid		1								6 n	x		õrnad sooned	vanast tikandist
218	ERM A 293:11	Viru-Jaagupi	1826		värv vill				1						5 n	x		õrnad sooned, põhjad tugevamalt näha	
219	ERM A 293:15	Kadrina	1816		valge lina			1							6 n-?	x		aimatavad sooned	vanast tikandist
220	ERM A 293:17	Kadrina	1806		pr siid	1									4 n-14?	x		üksikud aimatavad sooned	vanast tikandist
221	ERM A 293:209	Jõelähtme	1840		valge lina			1							7 n	x		aimatavad sooned	vanast tikandist
222	ERM A 293:210	Jõelähtme	1780		sin lina				1						7 n	tärgeldatud		konkreetsed sooned, augujäljed	
223	ERM A 293:211	Jõelähtme	1810		valge lina			1							5 n	x		aimatavad sooned	
224	ERM A 293:236	Väike-Maarja			sin lina, pun pv						1				5 n	x		aimatavad sooned, põhjad teravamad	
225	ERM A 293:256	Kodavere			sin lina, 2 tooni				1						5 n	x		aimatavad sooned	
226	ERM A 293:26	Viru-Jaagupi	1806		pr vill, pun pv, sin lina								1		7 n	x		aimatavad sooned	
227	ERM A 293:260	Harjumaa			sin lina, pun pv, vill								1		7			üksikud aimatavad sooned	
228	ERM A 293:262	teadmata	1850		valge lina			1							5 n	tärgeldatud		tugevad sooned, õrnad väikesed augud	
229	ERM A 293:273	Väike-Maarja	1850		sin lina, pun pv						1				6 n	x		aimatavad sooned	
230	ERM A 293:275	Väike-Maarja	1804		pr siid	1									5 n	x		aimatavad sooned	vanast tikandist
231	ERM A 293:277	Muhu	1850		võrkpits									1	x				
232	ERM A 293:44	Lüganuse	1837		valge lina			1							6 n-12?	x		aimatavad sooned	
233	ERM A 293:8	Väike-Maarja	1826		värv siid, kard		1								9 n-13			tugevad sooned, näha nõelauke, seljal eriti kõveralt kurrutatud	vanast tikandist
234	ERM A 294:16	Pakri	1864	Käised on argipäevased	pitsiga									1	8 n-3	tärgeldatud		tugevad sooned ja u 2 cm tagant auguread	
235	ERM A 308:20	Kadrina			värv siid		1								15 n	kerge tärgeldus?		keskel tugevad lohakad harvad sooned, servas aimatavad vanad sooned u 7 mm	vanast tikandist
236	ERM A 316:184	Muhu			võrkpits									1					võis olla kurrutatud, aga kangas tõttu väga aru ei saa
237	ERM A 316:185	Hiiumaa			x									1	10 n-8	tärgeldatud		tugevad sooned	
238	ERM A 316:195	Muhu			võrkpits									1					
239	ERM A 316:196	Muhu			võrkpits									1	7 n-18	kergelt tärgeldatud		tugevad sooned, tipud ja põhjad, iga cm järel augurida	
240	ERM A 423:53	Väike-Maarja			sin lina				1						5 n	x		aimatavad sooned	
241	ERM A 446:293	teadmata			heegelpitsiga									1					väga silutud

	Eseme nr	Kihelkond	Dateering	Legend	Tikandi materjal	tulistanud tikand	värv siid	valge lina	sin lina	villane	sin lina, pun pv	pun pv	segamaterjalid	tikandita	k. tippude vahe	kurritusala laius	Tärgeldus	Kurdude jäljed	Märkused
242	ERM A 446:297	Ambla	1850		pitsiga									1	5	n	x	aimatavad sooned	
243	ERM A 446:300	Kihnu	1850		pitsiga									1					väga silutud
244	ERM A 446:301	teadmata	1850		pitsiga									1					väga silutud
245	ERM A 446:305	teadmata	1850		x									1	12	n	x	aimatavad sooned	väga silutud
246	ERM A 446:306	teadmata	1850		valge lina			1											
247	ERM A 446:307	teadmata	1850		valge lina			1							8	n	x	aimatavad sooned	vanast tikandist
248	ERM A 446:908	teadmata	1850		x									1	8	x	x	üksikud aimatavad sooned	väga silutud
249	ERM A 447:408	Kihnu	1850		x									1	10	n	x	õrnad sooned	
250	ERM A 447:409	Rakvere	1801		valge lina			1							5	n	x	õrnad sooned	vanast tikandist
251	ERM A 447:410	Risti	1830		valge lina			1											vanast tikandist
252	ERM A 447:411	Haljala			pr siid	1									5	n	x	aimatavad sooned	
253	ERM A 447:412	Vormsi	1874		x									1	45	n-14	x	väga suured voldid	
254	ERM A 447:413	Keila			sin lina, pun pv						1								
255	ERM A 447:414	Harju-Jaani	1860		pitsiga									1	8	n	x	aimatavad sooned	
256	ERM A 447:415	teadmata			x									1					
257	ERM A 447:417	Emmaste			x									1	7	n-5	?	tugevad sooned	
258	ERM A 489:270	Väike-Pakri			pitsiga									1					väga silutud
259	ERM A 503:1	Põhja-Eesti	1850		värv siid ja kard		1												
260	ERM A 503:2	Põhja-Eesti			valge lina			1							6	n	x	õrnad sooned, seljal nähtavamad	
261	ERM A 506:143	Põhja-Eesti	1850		värv vill					1					5	n	x	aimatavad sooned, seljal nähtavamad	
262	ERM A 506:151	Kihnu	1850		värv vill					1					8	n?	x	aimatavad sooned	
263	ERM A 509:4501	Harju-Jaani			valge lina			1							6	n?	x	aimatavad sooned	vanast tikandist
264	ERM A 509:4502	Põhja-Eesti			valge lina			1							5	n	x	aimatavad sooned	
265	ERM A 509:4503	Peetri	1852		valge lina			1							7	n	tärgeldatud	tugevad sooned	
266	ERM A 509:4504	Ambla			valge lina			1							7	n	x	aimatavad sooned	
267	ERM A 509:4505	Vormsi			x									1					
268	ERM A 509:4506	Reigi	1860		x									1					
269	ERM A 509:4507	Järva-Jaani	1821		valge lina			1							6	n?	x	üksikud aimatavad sooned	vanast tikandist
270	ERM A 509:4508	Hiiumaa			x									1					
271	ERM A 509:4509	Kihnu	1843	PN!	pitsiga									1					Püsinäitusel
272	ERM A 509:4510	Hiiumaa			x									1					
273	ERM A 509:4522	Rapla	1834		valge lina			1							7	n-11?	x	aimatavad sooned	
274	ERM A 509:4523	Viru-Jaagupi	1821		pun pv							1			4	n	x	keskel tugevamad sooned, servas aimatavad	
275	ERM A 509:4524	Põhja-Eesti	1850		valge lina			1							6	n	x	õrnad sooned ees, seljal tugevad	vanast tikandist
276	ERM A 509:4525	Põhja-Eesti			valge lina			1							5	n	x	õrnad sooned	
277	ERM A 509:4526	Põhja-Eesti			sin lina, pun pv						1				6	n-14?	x	aimatavad sooned	
278	ERM A 509:4527	Haljala	1770	PN!	värv vill					1					12			tugevad sooned	Püsinäitusel
279	ERM A 509:4528	Kihnu	1887		värv vill, sin lina, pun pv									1					
280	ERM A 509:4529	Ida-Virumaa			värv vill					1					5	n	x	aimatavad sooned	vanast tikandist
281	ERM A 509:4530	Põhja-Eesti			sin lina, valge lina			1							5	n	x	õrnad sooned	
282	ERM A 509:4531	Hiiumaa			pitsiga									1	4	n	x	aimatavad sooned, kanga pikisuunalised kulumisjäljed	
283	ERM A 509:4532	Käina	1894		x									1	6	n	kergelt tärgeldatud	nähtavad sooned	tüpad ja põhjad võrdselt tugevad

	Eseme nr	Kihelkond	Datee-ring	Legend	Tikandi materjal	tulistanud tikand	värv siid	valge lina	sin lina	villane	sin lina, pun pv	pun pv	segamaterjalid	tikandita	k. tippude vahe	kurrutusala laius	Tärgeldus	Kurdude jäljed	Märkused
284	ERM A 509:4533	Käina	1890	Kodukootud riidest kodus õmmeldud. Kirjasid ei ole, kurrud ehk vallidega. Käina iselaad	pitsiga									1 x					
285	ERM A 509:4534	Käina			x									1	4 n	x		aimatavad sooned	
286	ERM A 509:4535	Viru-Nigula	1840		valge lina		1								5 n	x		aimatavad sooned	vanast tikandist
287	ERM A 509:4536	Lüganuse	1850		värv vill, pun pv							1			4 n	x		aimatavad sooned	
288	ERM A 509:4537	Järva-Jaani	1841		värv vill				1						5 n	x		aimatavad sooned	vanast tikandist
289	ERM A 509:4538	Lüganuse	1850		must vill, pun pv							1			5 n	x		õrnad sooned	
290	ERM A 509:4539	Jõhvi	1800		pun pv, sin lina					1				x					väga silutud
291	ERM A 509:4540	Jõelähtme	1820		2värv siid		1								8			pikisuunalised kulumisjäljed	vanast tikandist
292	ERM A 509:4541	Jõelähtme	1770		värv vill, kard, siid							1			6 n	x		üksikud aimatavad sooned	
293	ERM A 509:4542	Põhja-Eesti	1850		valge lina			1							6 n	x		üksikud aimatavad sooned	
294	ERM A 509:4543	Iisaku	1850		sin lina				1						6 n		tugevalt tärgeldatud	tugevad sooned	
295	ERM A 509:4544	Põhja-Eesti			valge lina				1						5 n	x		õrnad sooned	
296	ERM A 509:4558	Põhja-Eesti			x									1					
297	ERM A 509:4607	Virumaa			valge lina			1							5 n	x		aimatavad sooned	
298	ERM A 509:4608	Väike-Maarja			pr siid, pr vill							1			6 n	x		üksikud aimatavad sooned	vanast tikandist
299	ERM A 509:4609	Märjamaa	1870		pun pv						1				6 n	x		aimatavad sooned	
300	ERM A 509:4610	Väike-Maarja	1823		sin lina, pun pv					1					5 n	x		üksikud aimatavad sooned	vanast tikandist
301	ERM A 509:4611	Jõhvi	1845		värv vill					1					4 n	x		seljal õrnad sooned, ees aimatavad, soonepõhjad teravamad, nagu nõelaga tõmmatud	vanast tikandist
302	ERM A 509:4612	teadmata			värv siid ja kard		1												
303	ERM A 509:4613	Jõelähtme	1722		valge pilu			1											kahtlaselt tikandi rütmiga kokku minevad koelõnga moonutused
304	ERM A 509:4643	Hiiumaa	1850		pun pv						1								õhuke kangas
305	ERM A 509:4644	Vormsi	1874		x									1					
306	ERM A 509:4649	Kihnu	1882		värv vill ja pv							1							väga silutud
307	ERM A 509:4650	Haljala	1823	Ema jutu järele olla käikse kroogid tehtud ümmarguse lauaga ja selle jäuks valmistatud puuga. Külmas olnud sell ajal krookijaks keegi Lutsu eit, kelle juures kõik külakäiksed krookitud	valge lina			1							5 n-14,5		tärgeldatud	tugevad ebahütlased tõmbid sooned	
308	ERM A 509:4651	Vaivara			pun pv						1				6 n		tärgeldatud	üsna ühtlased teravapõhjalised sooned	seljal kehvemad ja õrnamad
309	ERM A 509:4652	Kihnu	1822		sin lina pilu				1						9 n?	x		kulumisest aimatavad sooned	
310	ERM A 509:4730	Lüganuse	1830		pitsiga								1		6 n	x		õrnad sooned	
311	ERM A 509:4746	Väike-Maarja			pr siid	1									5 n	x		õrnad sooned	
312	ERM A 509:4803	Jõhvi	1820		värv siid		1								6 n-15?	x		üksikud aimatavad sooned	
313	ERM A 509:4804	Põhja-Eesti			valge lina, broderii			1											
314	ERM A 509:4805	Põhja-Eesti [Pakri/Risti?]	1850		pun pv						1				6 n	x		üksikud aimatavad sooned	üsna sile
315	ERM A 509:4806	Jüri			valge lin pilu			1											väga silutud
316	ERM A 509:4807	Põhja-Eesti			2värv sin lina				1						6 n	x		õrnad sooned	vanast tikandist
317	ERM A 509:4808	Jõhvi	1820		pr siid	1									5 n	x		õrnad sooned	
318	ERM A 509:4809	Kadrina	1720		pr vill					1					6 n	x		keskel laiad voldid, servades aimatavad tihedad kurrud, 6 mm	hiljem värskendatud

	Eseme nr	Kihelkond	Dateering	Legend	Tikandi materjal	tulistanud tikand	värv siid	valge lina	sin lina	villane	sin lina, pun pv	pun pv	segamaterjalid	tikandita	k. tippude vahe	kurrutusala laius	Tärgeldus	Kurdude jäljed	Märkused
319	ERM A 509:4810	Iisaku	1820		värv vill					1					5 n	x		õrnad sooned	vanast tikandist
320	ERM A 509:4811	Jõhvi	1820		värv vill					1					6 n	x		õrnad sooned	taga rohkem näha
321	ERM A 509:4812	Lüganuse			sin vill, pun pv								1		6 n-12		tugevalt tärgeldatud	tugevad sooned, laienevad, mitte paralleelsed	
322	ERM A 509:4813	Põhja-Eesti			sin lina, pun pv						1				5 n			üksikud aimatavad sooned	
323	ERM A 509:4814	Jõhvi			pr siid, pun pv								1		6 n	x		üksikud aimatavad sooned	väga silutud
324	ERM A 509:4815	Jõhvi	1830		valge lina, pun pv								1		5 n	x		aimatavad sooned	
325	ERM A 509:4816	Rapla	1811		pr siid	1									6 n-?	x		seljal aimatavad sooned, ees vähem märgata	vanast tikandist
326	ERM A 509:4817	Lüganuse	1855		pun pv, valge lina								1		5 n	x		õrnad sooned	
327	ERM A 509:4926	Emmaste	1882	Asi kanti seljas, kätega sai lauakese peal ära "kurrutatud". Kodus tehtud. Kaiksed kadusid pruugist umbes 25 aasta eest. Kirjad selleaegsed käikse kirjadega	x									1	8 n-5	?		tugevad sooned	
328	ERM A 509:4929	Käina	1890		x									1	7 n	x		keskel tugevad sooned, servas õrnad tihedad sooned 7 mm	
329	ERM A 509:4930	Põhja-Eesti			pitsiga									1	9 n-14	x		tugevad sooned, pisut ebahütlased	
330	ERM A 509:4931	Kuusalu	1820		sin lina pilu			1											
331	ERM A 509:4932	Kihnu	1880		x									1	12			üksikud aimatavad sooned ja kulumisjäljed	väga silutud
332	ERM A 509:4933	Emmaste	1860		pitsiga									1	5 n	x		peened teravad kurrud	kurru üks külge pikem, kui teine, nagu saehambad
333	ERM A 509:4934	Põhja-Eesti			valge lina			1							7 n-11	x		nähtavad sooned	tikand väga kõrgel ja kaelaava kurrud sügavad, mis võib ka ekslikult tekitada tunde kurrutamisest.
334	ERM A 509:4935	Viru-Jaagupi	1820		värv vill					1					6 n	x		õrnad sooned	vanast tikandist
335	ERM A 509:5000	Hiiumaa			x									1	10 n	x		sooned, põhjad teravamad	
336	ERM A 509:5001	Käina	1880		x									1				võis olla kurrutatud, kangas robustne ja ülimalt silutud	väga silutud
337	ERM A 509:5075	Emmaste			linane pilu			1							8 n?	x		aimatavad sooned	
338	ERM A 509:5392	Ambla	1820		pr vill, pun pv								1		7 n	x		suured vooldid	ilmselt varem tihedamalt kurrutatud olnud, aimatav 7 mm
339	ERM A 509:5393	teadmata	1820		2värv siid		1								5			õüksikud aimatavad sooned	vanast tikandist
340	ERM A 509:5394	Jõelähtme	1850		pr siid	1													linukate mustriga, aga mitte tükkidest, keskõmblusega seljal
341	ERM A 509:6401	Ruhnu	1821		x											1			
342	ERM A 509:6589	teadmata			valge lina			1							7 n	x		üksikud aimatavad sooned	vanast tikandist
343	ERM A 509:673	Rakvere	1721		must vill, pun pv, sin lina								1		5 n-15	x		aimatavad sooned, taga rohkem näha	
344	ERM A 509:7221	Lüganuse	1840		sin vill, pun pv								1		6 n	x		õrnad sooned	
345	ERM A 509:7222	Tallinn	1850		värv vill					1					5 n-?	x		üksikud aimatavad sooned	väga silutud, vanast tikandist
346	ERM A 509:7223	Rapla	1850		valge lina			1							14 n		võib olla kerge tärgeld	tugevad laiad ebahütlased sooned	olnud
347	ERM A 510:85	Põhja-Eesti	1850		sin lina, pun pv						1				5 n	x		aimatavad sooned	vanast tikandist
348	ERM A 510:86	Põhja-Eesti	1850		värv vill					1					5 n-14?	x		õrnad sooned	vanast tikandist
349	ERM A 510:87	Põhja-Eesti			valge lina			1							5 n	x		seljal õrnad sooned, ees üksikud aimatavad sooned, liiga siledaks tehtud	vanast tikandist

	Eseme nr	Kihelkond	Dateering	Legend	Tikandi materjal	tulitanud tikand	värv siid	valge lina	sin lina	villane	sin lina, pun pv	pun pv	segamaterjalid	tikandita	k. tippude vahe	kurrutusala laius	Tärgeldus	Kurdude jäljed	Märkused
350	ERM A 510:88	Põhja-Eesti			pr siid	1									5 n		x	üksikud aimatavad sooned	
351	ERM A 522:18	Põhja-Eesti			värv vill					1									imepeen kangas
352	ERM A 524:10	Põhja-Eesti			pr vill, sin lina, pun pv								1		5 n		x	õrnad sooned	keskelt rohkem näha
353	ERM A 524:12	Põhja-Eesti	1850		valge lina		1								8 n		tugevalt tärgeldatud	tugevad sooned	
354	ERM A 524:13	Põhja-Eesti	1850		sin lina pun pv						1				5 n		x	aimatavad sooned	
355	ERM A 527:32	Lüganuse	1850		värv vill					1					5 n		x	õrnad sooned	vanast tikandist
356	ERM A 555:86	Kihnu	1833	Korduskäused valmistas Tiiu Lea umbes 120 aastat tagasi. Kihnus kandsid niisuguseid käiseid naised ja neid korduskördiga. Korduskäiseid ei kanta Kihnus enam 80 aastat. Käised olid kirstus. Käiuste tikandit nimetatakse kirjutus, pits aga käiuste kirjad. Niit, millega tikiti, nimetatakse maaklõngaks	x									1	10 n		x	tugevad voldid, 25 mm kurrutusega, 10 mm	tundub, et on varem olnud tihedama kurrutusega, 10 mm
357	ERM A 555:87	Kihnu	1858		sin ja pun pv						1				8			üksikud aimatavad sooned	väga silutud
358	ERM A 560:15	Peetri	1850		valge lina		1								10 n-14		x	üksikud aimatavad sooned	
359	ERM A 564:164	Pühalepa	1859		pitsiga									1	5 n		x	aimatavad sooned seljal	
360	ERM A 565:1490	Vormsi	1850		x									1					
361	ERM A 565:1491	Vormsi	1850		x									1					
362	ERM A 565:1492	Vormsi	1850		x									1					
363	ERM A 566:846	Kose	1850		x									1	9 n		kerge tärgeldus	tugevad sooned, väiksed nõelajäljed u 3 cm tagant	fotota
364	ERM A 582:87	Kadrina	1814		pr vill, sin lina, pun pv								1		5 n?		x	aimatavad sooned	väga silutud
365	ERM A 604:305	Viru-Jaagupi	1858		x									1	6 n		x	õrnad sooned	
366	ERM A 624:162	Pakri	1860		värv vill					1									väga silutud
367	ERM A 660:11	Hiiumaa	1900		x									1					
368	ERM A 660:15	Hiiumaa			pitsiga									1					
369	ERM A 660:24	Põhja-Eesti	1900		värv vill, pun pv								1		5 n-?		x	aimatavad sooned	vanast tikandist
370	ERM A 660:25	Ambla			valge lina			1											
371	ERM A 660:29	Hiiumaa			pitsiga									1					
372	ERM A 660:96	Hiiumaa	1990		pitsiga									1					
373	ERM A 660:97	Pühalepa			pitsiga									1					
374	ERM A 688:104	Viru-Jaagupi			sin lina				1						5 n		x	taga õrnad sooned, ees aimatavad	
375	ERM A 688:105	Viru-Jaagupi			sin lina, pun pv						1				5 n		x	aimatavad sooned	
376	ERM A 716:98	Emmaste			pitsiga									1					
377	ERM A 751:187	Kihnu	1890		pitsiga									1					
378	ERM A 764:76	Kihnu	1938		värv vill					1									
379	ERM A 771:323	Hiiumaa	1850		pitsiga									1					
380	ERM A 924:54	Pakri			värv vill					1									
381	ERM A 1020:19	Rakvere			valge lina			1							4 n		x	õrnad sooned	
382	ERM A 1020:4	Hiiumaa			x									1	15 n-11			nähtavad voldid	

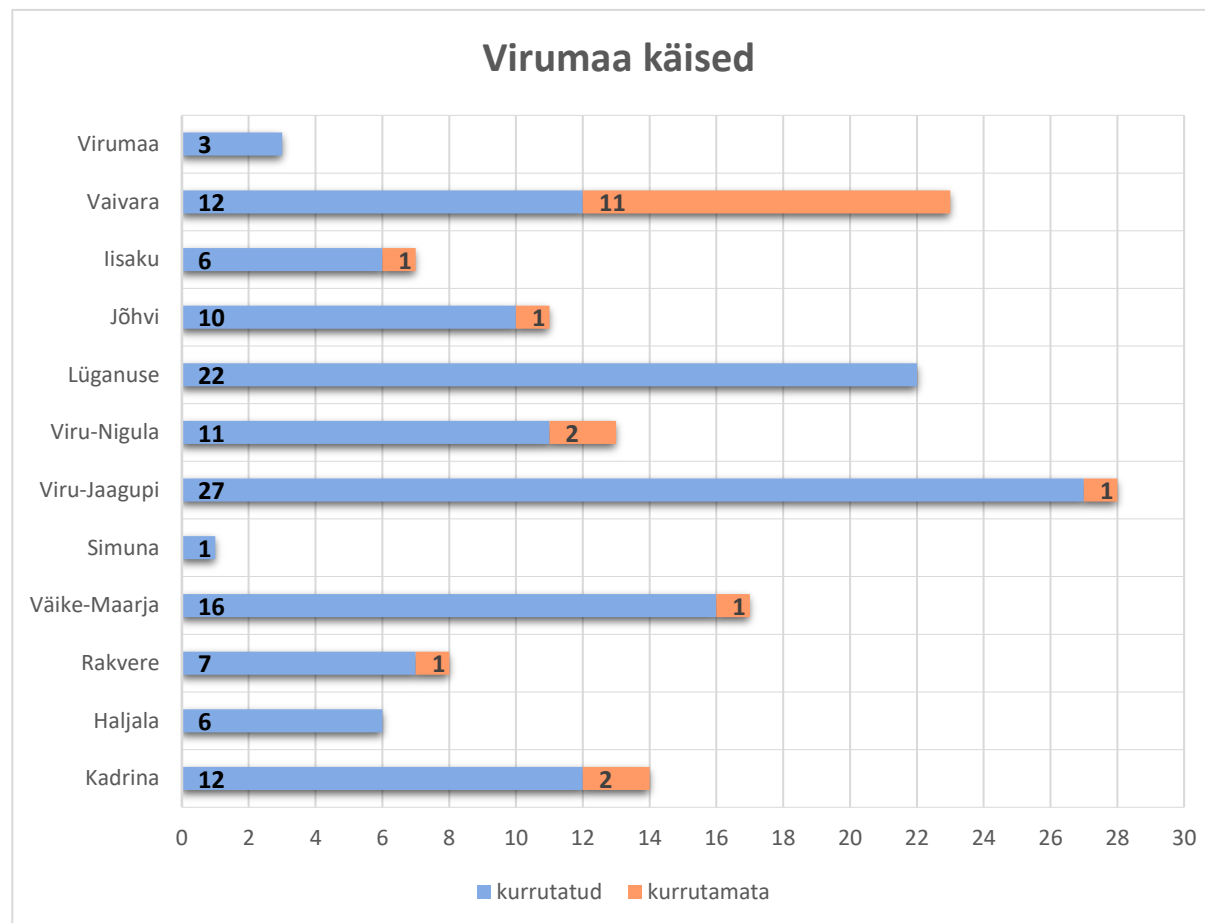
	Eseme nr	Kihelkond	Datee-ring	Legend	Tikandi materjal	tulistanud tikand	värv siid	valge lina	sin lina	villane	sin lina, pun pv	pun pv	segamaterjalid	tikandita	k. tippude vahe	kurrutusala laius	Tärgeldus	Kurdude jäljed	Märkused
1	ERM A 559:477	Hiiumaa			x										20	n	x	tugevad sooned	järgi tehtud
2	ERM A 559:678	Hiiumaa		Hiiumaa naiste rahvarõivaste ainetel	x								1		11	n	kerge tärgeldus	tugevad sooned ja nähtavad nõelajäljed	järgi tehtud
3	ERM A 611:144	Käina	1968	Kogu rahvarõivaid, mis on koostatud üldlaulupeo rõivastuseks, albumi "Eesti rahvarõivad" Tallinn 1968. järgi	x								1		18	n	x	tugevad voldid	järgi tehtud
4	ERM A 851:2539	Viru-Nigula UKU			valge pv							1			14	n	x	sisse õmeldud kurrud	järgi tehtud
5	ERM A 851:2540	Viru-Nigula UKU			valge pv							1			14	n	x	sisse õmeldud kurrud	järgi tehtud
6	ERM A 892:140	Kuusalu	1970	Kostüümi tegi Ann Randmaa 1970.aastatel Tallinna Kultuuriülikooli käsitööringis.	sin pv							1			10	n-7	tärgeldatud	tugevad sooned, nähtavad nõelajäljed, kurrud ülemises osas pahemalt poolt kinnitatud	järgi tehtud

Tabelis kasutatud lühendite seletus:

pv puuvillane
vill villane
pr pruun
sin sinine
pun punane
värv värviline

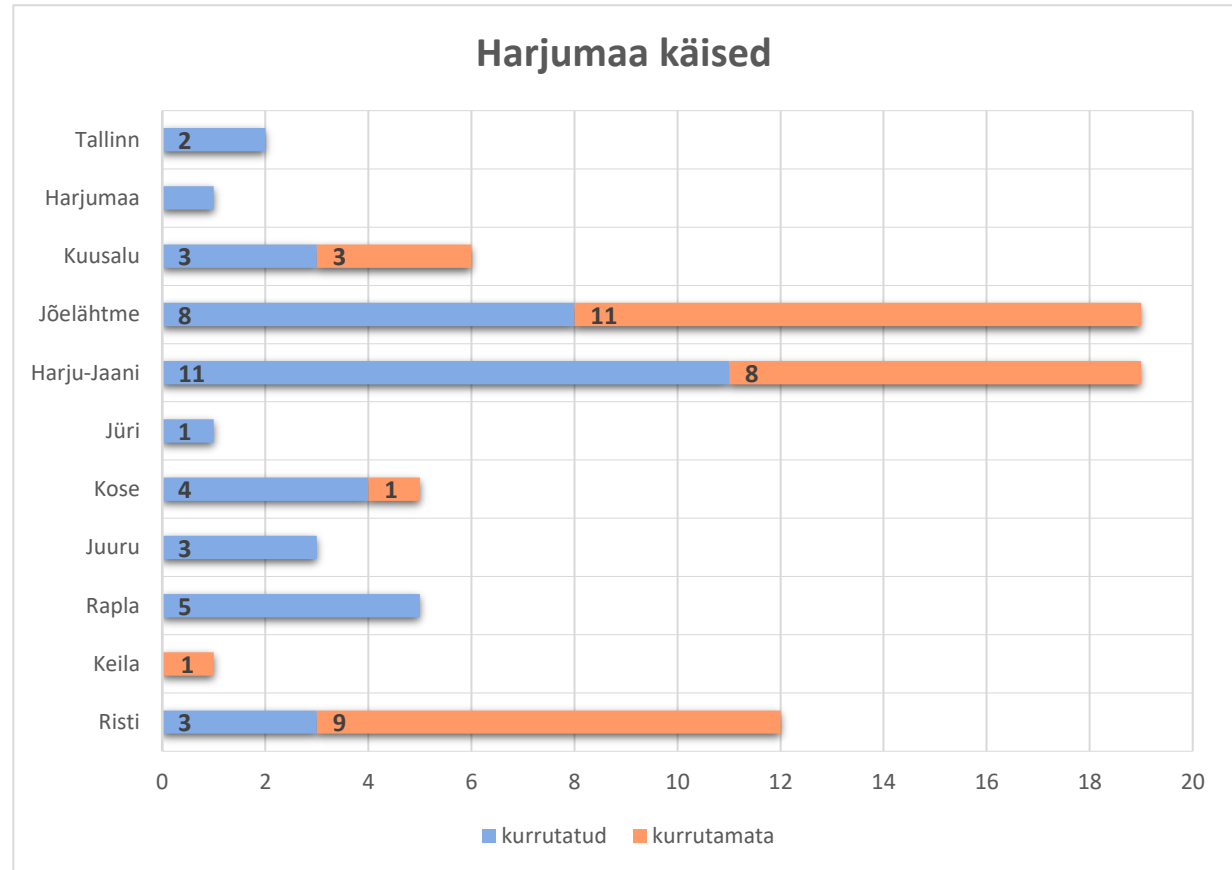
Lisa 2. Virumaa käised

Virumaa	kurutatud	kurutamata	kokku	%
Kadrina	12	2	14	86%
Haljala	6	0	6	100%
Rakvere	7	1	8	88%
Väike-Maarja	16	1	17	94%
Simuna	1	0	1	100%
Viru-Jaagupi	27	1	28	96%
Viru-Nigula	11	2	13	85%
Lüganuse	22	0	22	100%
Jõhvi	10	1	11	91%
Iisaku	6	1	7	86%
Vaivara	12	11	23	52%
Virumaa	3	0	3	100%
kokku	133	20	153	87%



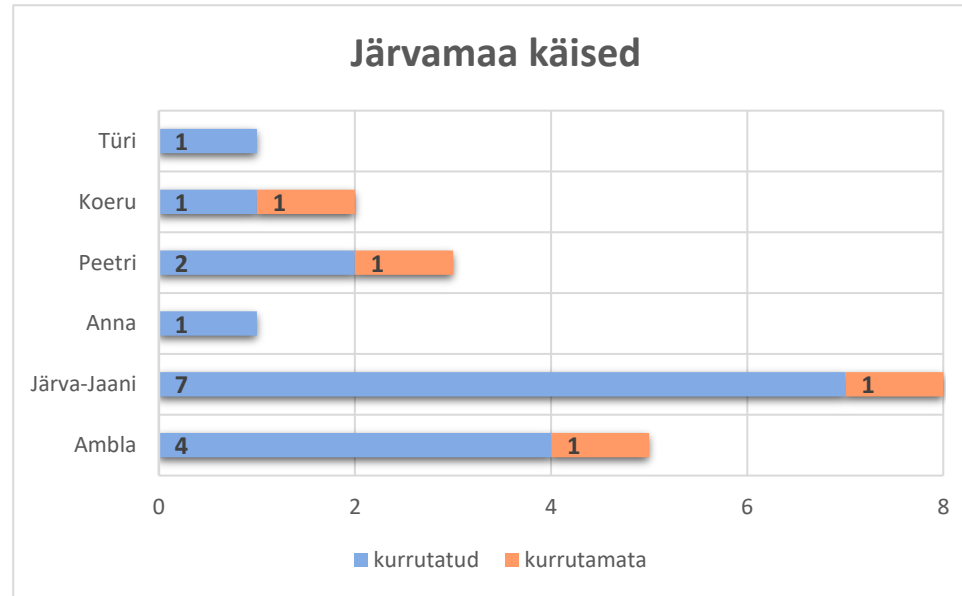
Lisa 3. Harjumaa käised

Harjumaa	kurutatud	kurutamata	kokku	%
Risti	3	9	12	25%
Keila	0	1	1	0%
Rapla	5	0	5	100%
Juuru	3	0	3	100%
Kose	4	1	5	80%
Jüri	1	0	1	100%
Harju-Jaani	11	8	19	58%
Jõelähtme	8	11	19	42%
Kuusalu	3	3	6	50%
Harjumaa	1	0	1	100%
Tallinn	2	0	2	100%
kokku	41	33	74	55%



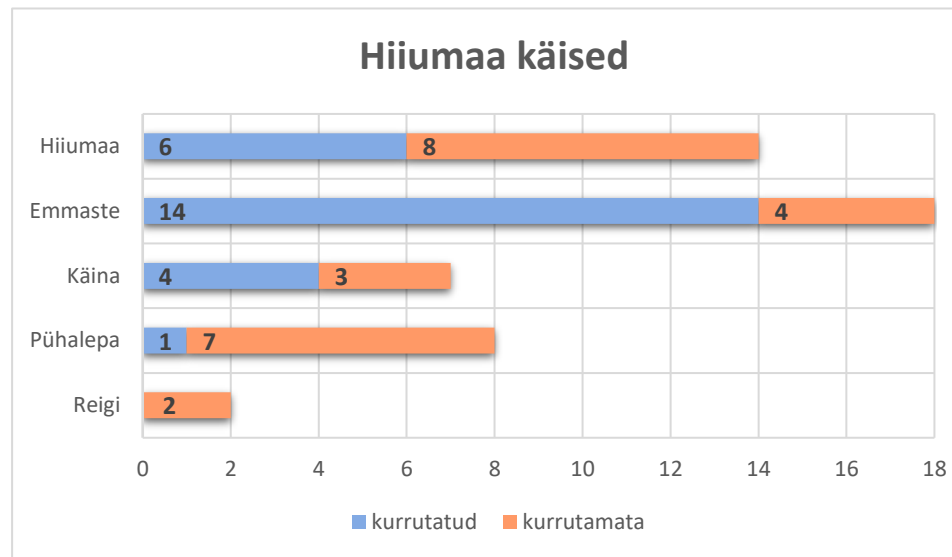
Lisa 4. Järvamaa käised

Järvamaa	kurutatud	kurutamata	kokku	%
Ambla	4	1	5	80%
Järva-Jaani	7	1	8	88%
Anna	1	0	1	100%
Peetri	2	1	3	67%
Koeru	1	1	2	50%
Türi	1	0	1	100%
Kokku	16	4	20	80%

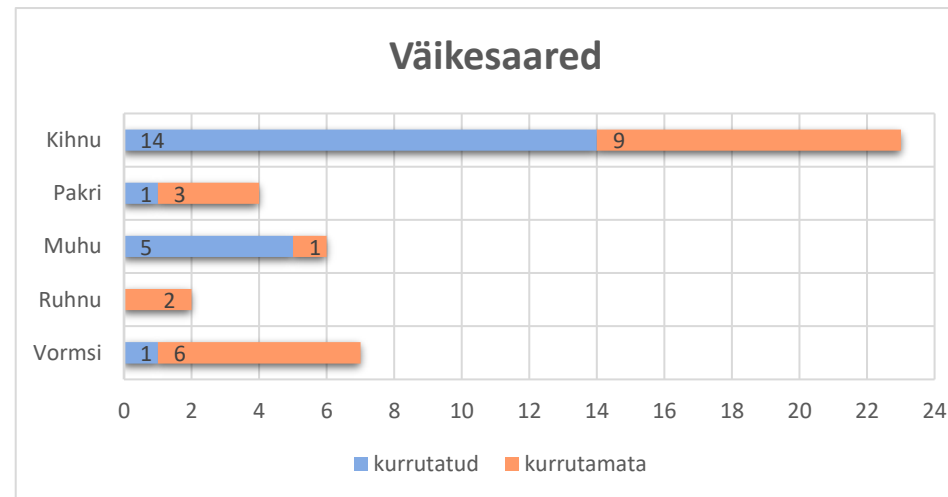


Lisa 5. Hiiumaa ja väikesaarte käised

Hiiumaa	kurrutatud	kurrutamata	kokku	%
Reigi	0	2	2	0%
Pühalepa	1	7	8	13%
Käina	4	3	7	57%
Emmaste	14	4	18	78%
Hiiumaa	6	8	14	43%
Kokku	25	24	49	51%

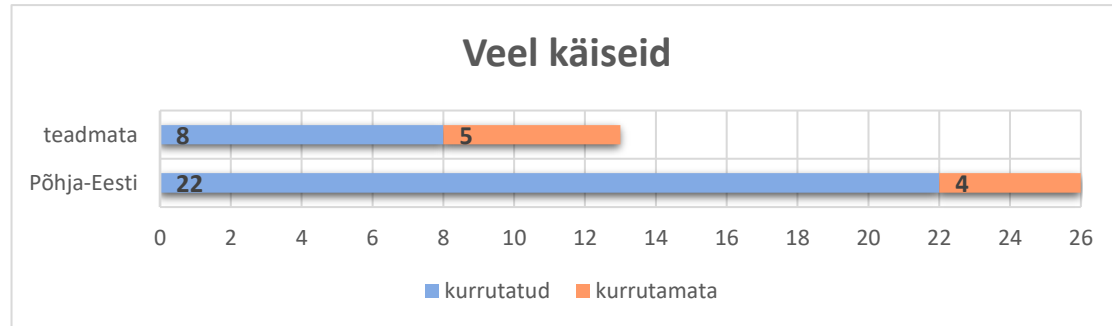


Väikesaared	kurrutatud	kurrutamata	kokku	%
Vormsi	1	6	7	14%
Ruhnu	0	2	2	0%
Muhu	5	1	6	83%
Pakri	1	3	4	25%
Kihnu	14	9	23	61%








Lisa 6. Põhja-Eesti ja teadmata päritoluga käised

piirkond	kurrutatud	kurrutamata	kokku	%
Põhja-Eesti	22	4	26	85%
teadmata	8	5	13	62%



Lisa 7. Kurrulaudade andmed

Tabel Kurrulauad							
Number	Nimetus	Koht	Aeg	Legend	Möödud	Omadus	Foto
ERM 851	Käiste ja tanude krookimislaud	Viru-Jaagupi	1910. kogutud			servade ja soonteta laud	
ERM 16113	Kurrulaud	Kadrina?	1914. kogutud	„Laua serva soonte abil kroogiti käikseid. Rätsepa tööriist“		ühes küljes 0,5 cm serv, teises küljes erilise profiiliga kaks soont	
ERM A 426:2088	Kurrulaud	Emmaste, Metsapere küla	u 1900 tehtud	"Käiste kurrutamiseks tarvitatud"	26,3 x 45,5 cm	ühes küljes serv	
ERM A 595:91	Käiste krookimislaud	Emmaste				Mõlemas küljes serv	
HKM _ 3329:8 Enk 5:5	Laud käiste kurrutamiseks		u 1960. - 1970.	"Valmistatud Emmastes vana kurrutuslaua eeskujul"	17,5 x 40,5 cm	Mõlemas servas ühel küljel 0,5 cm kõrgune serv	

Lisa 8. *ERMi restaureerimispasside andmed käiste kurrutamise kohta aastatest 1968 – 1987.*

Tabel Kurrutatud käiste restaureerimisprotokollid (Konsin, L, Härmas, S).					
Eseme nr	Päritolu	Pr. nr	Tegevused (kurrutamist puudutavad)	Teostaja	Aeg
ERM 52	Viru-Jaagupi	111	... Seejärel valmistati N. N. Semenovitši retsepti alusel 3% kliister ja käised tärgeldati. Varem märgitud kurru sügavust järele aurutati kurrud nii käiste esi- kui ka tagatükil osade kaupa.	L. Konsin	25.02.1969
ERM 139	Iisaku	263	... Käised pesti veel kord, tärgeldati ja välja vajunud kurrud aurutati nii esi- kui selja osal. ...	L. Konsin	11.01.1978
ERM 160	Iisaku	226	... Käised tärgeldati ja puuduvad kurrud aurutati.	L. Konsin	23.12.1976
ERM 849	Viru-Jaagupi	112	... Märgiti kurru sügavused ja tärgeldatud käised kurrutati esi ja taga küljelt. Tärgeldamiseks kasutati jahukliistrit, mille koostises kasutati 2% nisujahu, 0,25% želatiini, 2% glütseriini, 10% etüülalkoholi, 0,2% paraoksidefenüüli (N. N. Semenovits .../) Kurrud aurutati osade kaupa varruka triikimise puud aluseks kasutades.	L. Konsin	25.02.1969
ERM 5140	Emmaste	163	... Ese pesti veel kord ja tärgeldati, triigiti kurrutati käiste esi ja seljaosa eelnevalt märgitud kurru sügavuste järgi aurutades.	L. Konsin	21.04.1971
ERM 5151	Emmaste	26	... Kurrutamiskohti töödeldi tärgeldusvahendiga. Nõela abil moodustati kurrud. Töödeldi kuuma triikrauaga läbi niiske riide. Pärast kurrutatud osa kuivamist eemaldati kurrukinnitusniidid. Ese triigiti.	S. Härmas	25.04.1984
ERM 10408	Viru-Jaagupi	122	... Käised tärgeldati Semenovitši retsepti järgi ja kuurutati esi ja taga osa.	L. Konsin	25.02.1969
ERM 12618		123	Käised pesti "Froroponi" vahuga, keedeti valmistati 2 % kliistri lahuse Semenovitši järele ja tärgeldati ese. Käised triigiti ja kurrutati esi ja selja tükid.	L. Konsin	25.02.1969
ERM 12709	Viru-Nigula	103	... Tärgeldati jahukliistriga, mis valmistati N. N. Semenovitši retsepti alusel ja kurrutati uuesti esi ning selja osa esialgse kurru laiuste järele.	L. Konsin	10.05.1968
ERM 12709_2	Viru-Nigula	252	... Käised pesti, tärgeldati ja triigiti. Puuduvad kurrud asendati nii esi kui selja osale.	L. Konsin	22.03.1977
ERM 14377_3	Lüganuse	267	... Käised tärgeldati. Eesnõelapistes märgiti kurru sügavused ja aurutati need sisse nii käiste esi kui ka seljaosal.	L. Konsin	11.01.1978
ERM 15051	Haljala	254	... Käised tärgeldati ja aurutati puuduvad kurrud nii esi- kui ka seljaosal.	L. Konsin	11.01.1977
ERM 15542	Vaivara	229	... Ese pesti veel kord, tärgeldati, triigiti ja valmistati puuduvad kurrud.	L. Konsin	13.05.1976
Eseme nr	Päritolu	Pr. nr	Tegevused (kurrutamist puudutavad)	Teostaja	Aeg

Ese nr	Päritolu	Pr. nr	Tegevused (kurrutamist puudutavad)	Teostaja	Aeg
ERM 17786	Lüganuse		... Kuivatati, kurrutati tärgeldusvahendiga "Luuga", triigiti tärgeldamata osad. Kurrud tehti käsitsi. Niit aeti läbi riidest iga 5 niidi järelt, tõmmati pingule nii, et kurrud oleksid üksteise vastas. Kurrud tehti tärgeldusvahendiga märjaks. Kuivatati pinguloleku all seni, kui olid kuivad. Niidid võeti välja.	S. Härmas	8.09.1981
ERM A 250:2	Virumaa	55	... Aeti sisse kurruniidid. Tärgeldati, Kuivatati. Harutati välja kurruniidid. Ese triigiti.	S. Härmas	8.06.1987
ERM A 293:262	Põhja-Eesti	16	Esemel märgiti kurdude asukohad. ... Käiste esi- a seljaosa töödeldi tärgeldusvahendiga, lasti kuivada. Kurrud moodustati nõela abil. Töödeldi esi - ja seljaosa läbi niiske marli kuuma triikrauaga. Peale kuivamist eemaldati kurrukinnitusiidid. ...	S. Härmas	20.01.1983
ERM A 294:16	Pakri	39	Märgiti kurdude asukohad. ... Kurrud taastati.	S. Härmas	13.12.1985
ERM A 316:185	Hiiumaa	165	... käised tärgeldati ja kuivatati. ... seejärel aurutati kurrud ettemärgitud sügavuste järele nii esi- kui seljaosal.	L. Konsin	27.04.1973
ERM A 509:4503	Peetri	228	... Restaureeritud käised pesti, kohendati ja triigiti. Eelnevalt tärgeldati pits ja käiste krae.	L. Konsin	8.02.1982
ERM A 509:4527	Haljala	356	... Käised pesti veel kord, tärgeldati ja aurutati puuduvad kurrud.	L. Konsin	13.10.1976
ERM A 509:4543	Iisaku	227	... Käised tärgeldati ja aurutati väljavajunud kurrud käiste esi- kui ka seljaosal.	L. Konsin	11.01.1978
ERM A 509:4650	Haljala	255	... Käised pesti, tärgeldati, tahendati ja aurtati puuduvad kurrud...	L. Konsin	22.03.1977
ERM A 509:4651	Vaivara	250	... Ese pesti uuesti. Valmistati 2 % nisujahust lahus tärgeldamiseks (Semenovitši järele). Märgitud kurrusügavuste järele aurutati need esi- kui tagatükil. ...	L. Konsin	23.04.1975
ERM A 509:4812	Lüganuse	194	... Ese pesti uuesti. Valmistati 2 % nisujahust lahus tärgeldamiseks vt lk 60 N. N. Semenovitš. Märgitud kurrusügavuste järele aurutati need esi- kui tagatükil. ...	L. Konsin	24.04.1975
ERM A 524:12a	P-Eesti	225	... Veel kord pestud käised triigiti, tärgeldati ja aurutati puuduvad kurrud.	L. Konsin	13.10.1976
ERM A 555:86	Kihnu	41	... Märgiti ära kurdude asukohad. ... Niiskelt triigiti voldid sisse (kurdude vahe 1,5 cm). Triigiti käised üleüldiselt.	S. Härmas	25.03.1986

SUMMARY

There is a significant interest among Estonian people in sewing national costumes - the Estonian folk clothes. The popularity of various courses teaching it proves that many Estonian craftsmen are eager to create their own set of folk clothes from the region where they originate from. Although books and other published guidelines are still a major source of knowledge when copying clothes from the past, more and more people want to add a little bit of their own vision to their costumes. One of the ways to do that, while still remaining historically correct, is kurrutamine (also known as “smocking”, conditionally also “pleating”), a decoration method used mostly in short blouses but also in cloth caps.

The scope of this thesis is to re-introduce to the wider public the use of kurrutamine as a decoration method for short blouses of Estonian folk clothes. The thesis gives a historic overview of the use of kurrutamine in short blouses over a long time period - from the first findings to the later time when the proper work techniques were already slowly forgotten among the folk.

Researching various publications showed that kurrutamine was popular in a relatively wide area - in most of the North-Estonia (especially in Virumaa region), but also in small islands of the West-Estonia, as well as here and there in the Hiiumaa island. As for the time-estimate for its peak popularity, it's not so straightforward - it seems kurrutamine has been in use from very early times to the most recent folk clothes.

The practical part of the thesis was concluded by researching the materials available in the Estonian National Museum archives: the short blouses and tools (kind of pleating tables, tools to help in kurrutamine) to actually get to know the subject; relevant publications and correspondence to support the findings; restoration notes to understand which of the tools and techniques used would be useful to craftsmen as well. Nevertheless, the best source for understanding the role of kurrutamine nowadays was folk clothes course teacher Silvi Allimann, whose guidelines were tried out in the scope of this thesis.

The result of the thesis, besides the historical overview of kurrutamine, is a guide on how to use kurrutamine for your folk clothes' short blouse. The guide consists of the best practices, as well as descriptions of various tools that could help the craftsman.

Lihtlitsents lõputöö reprodutseerimiseks ja üldsusele kättesaadavaks tegemiseks

Mina, Age Raudsepp,

1. annan Tartu Ülikoolile tasuta loa (lihtlitsentsi) minu loodud teose

Rahvarõiva käiste kurrutamise tehnoloogia Eestis

mille juhendaja on Inna Raud MA,

reprodutseerimiseks eesmärgiga seda säilitada, sealhulgas lisada digitaalarhiivi DSpace kuni autoriõiguse kehtivuse lõppemiseni.

2. Annan Tartu Ülikoolile loa teha punktis 1 nimetatud teos üldsusele kättesaadavaks Tartu Ülikooli veebikeskkonna, sealhulgas digitaalarhiivi DSpace kaudu Creative Commons'i litsentsiga CC BY NC ND 3.0, mis lubab autorile viidates teost reprodutseerida, levitada ja üldsusele suunata ning keelab luua tuletatud teost ja kasutada teost ärieesmärgil, kuni autoriõiguse kehtivuse lõppemiseni.

3. Olen teadlik, et punktides 1 ja 2 nimetatud õigused jäävad alles ka autorile.

4. Kinnitan, et lihtlitsentsi andmisega ei riku ma teiste isikute intellektuaalomandi ega isikuandmete kaitse õigusaktidest tulenevaid õigusi.

Age Raudsepp

09.05.2023