

TARTU ÜLIKOOLI VILJANDI KULTUURIAKADEEMIA

Pärandtehnoloogia
rahvusliku tekstiili eriala

Reet Kuuse

TRIIBUSEELIKUTE KOLLEKTSIOON “LAMBA VILJAD”

Lõputöö

Juhendajad: Astri Kaljus, MA, rahvusliku tekstiili lektor

Triin Amur, MA, disainer ja õppejõud

Viljandi 2024

Lühiülevaade

Lõputöö “**Triibuseelikute kollektsioon “Lamba viljad”**” annab ülevaate naturaalistest lambavillastest kangastest valminud pikitriibuseelikutest, mis on saanud ainest eesti rahvuslikust käsitööst. Eesmärgiks oli luua kaasaegne ajas kestlik seelikukollektsioon, mis ühendab kaunid naturaalsed lambavillatoonid ja eesti pikitriibulise rahvariideseeliku omapära ning on samas keskkonnasõbralik.

Töö koosneb kahest osast: teoreetilisest uurimusest ning loov-praktilisest osast. Teoreetilise osa alguses antakse kirjanduse põhjal koostatud lühike ajalooline ülevaade ja iseloomustus eesti rahvariideseelikute kohta. Analüüsitakse triibuliste rahvariideseelikute kompositsiooni – triiburühma sisemist ülesehitust, rühmade vaheldumise rütmi ja seaduspära ning heletumeduse kujunemist, võttes aluseks Eesti muuseumite veebivärvavas (MuIS) ja Kersti Loite raamatus “Virumaa seelikud” (2013) leiduvate Virumaa pikitriibuliste seelikute ja seelikukatkete fotod. Triibuseelikute uurimus sai aluseks lõputööna valminud kollektsiooni loomisele.

Teises osas kirjeldatakse täisvillaste triibuseelikute kollektsiooni valmimist loov-praktilise tööna ja selle kõiki etappe. Töö on varustatud rohke pildimaterjaliga, mis näitlikustab originaalseelikute mustreid, tööprotsessi etappe ning valminud kollektsiooni.

Võtmesõnad: rahvariideseelik, Virumaa pikitriibuline seelik, seelikukollektsioon, naturaalne lambavill, keskkonnasõbralik

Abstract

The thesis “Collection of striped skirts “Sheep Fruits”” provides an overview of striped skirts made from natural sheep wool fabrics, inspired by Estonian national handicraft. The goal was to create a contemporary and timeless skirt collection that combines beautiful natural sheep wool tones and the uniqueness of Estonian striped national skirts while being eco-friendly.

The work consists of two parts: theoretical research and creative-practical part. In the beginning of the theoretical part, a brief historical overview and characterisation about Estonian national skirts are compiled based on literature. The composition of striped national skirts is analysed – internal structure of stripe group, rhythm and regularity of groups alternating, and formation of light-darkness –, based on photos of Virumaa striped skirts and skirt fragments found in the Estonian Museums Public Portal (MuIS) and Kersti Loite’s book “Virumaa skirts” (2013). The study on striped skirts laid foundation for creating a 4+2-piece skirt collection as a practical part of the thesis.

Thus, in the second, creative-practical part of the thesis, all stages/phases of creating a striped skirt collection made 100% of wool are described. The work is equipped with abundant pictorial material illustrating patterns of original skirts, stages in the work process, and the resulting skirt collection.

Keywords: national skirt, Virumaa striped skirt, skirt collection, natural sheep wool, eco-friendly

Sissejuhatus

Lõputöö annab ülevaate naturaalsest lambavillastest kangastest valminud pikitriibuseelikutest, mis on saanud ainet ja inspiratsiooni eesti triibulistest rahvariideseelikutest. Eesmärgiks oli esmalt analüüsida rahvusliku triibuseeliku traditsiooni, mille baasil luua kaasaegne ajas kestlik seelikukollektsioon. Kollektsioon, mis väärtustab ja kasutab naturaalsetes toonides lambavilla, kannab edasi rahvuslikku pärandit, olles samal ajal kaasaegne ja võimaldades seelikute mitmekesist kasutust; lähtub keskkonnasäästlikkusest ning ajas kestvusest, esindades aeglast moodi.

Lõputöö koosneb kahest osast – teoreetilisest uurimisest ja loov-praktilisest tööst. Teoreetilis-uurimuslik osa, mis sisaldab ajaloolist ülevaadet ja seelikukompositsiooni analüüsi on aluseks loov-praktilisele tööle. Praegusel kujul moodustavad need kaks osa ühtse sisulise terviku, mis võtavad kokku triibuseelike kujunemise ajaloolistest originaalidest kuni pärimuse rakendamiseni kaasaegsete seelikute loomisel.

Kõik töös olevad fotod on tehtud autori poolt, kui pole märgitud teisiti.

Sisukord

1. Teoreetilis-uurimuslik osa	6
1.1 Eesmärk ja metoodika	6
1.2 Ajalooline ülevaade	7
1.2.1 Rahvariideseelikud	7
1.2.2 Triibulised seelikud	8
1.3 Virumaa pikitriibuliste seelikukangaste analüüs	10
2. Loov-praktiline töö	18
2.1 Taust	18
2.2 Kavandamine	18
2.3 Kangaste kudumine	28
2.3.1 Seelikukangaste andmed	34
2.3.2 Lõngade päritolu	34
2.3.3 Probleemid kangaste kudumisel	34
2.3.4 Kangaste järeltöötlus	36
2.4 Seelikute õmblemine	36
Kokkuvõte	42
Kasutatud kirjandus	44
3. Lisad	
Lisa 1. Triibuseelikute kavandid	
Lisa 2. Triibuseelikute valminud kangaste fotod	
Lisa 3. Fotod seelikukollektsioonist	
Lisa 4. Lihtlitsents (Tartu Ülikoolis lõputöö juurde lisatav lihtlitsents).....	

1. Teoreetilis-uurimuslik osa

1.1 Eesmärk ja metoodika

Teoreetilise osa alguses annan kirjanduse põhjal eesti rahvariideseelikute ajaloolise ülevaate. Seda on küll juba paljudes kirjutistes tehtud ja kasutatud on sarnaseid kirjandusallikaid, aga pidasin seda siiski oluliseks kirja panna, sest saadav teave oli oluline mu seelikukollektsiooni valmistamise, aga ka enese harimise tarbeks.

Uurimuse peamiseks ülesandeks oli selgitada eesti pikitriibuliste rahvariideseelikute triibustike iseärasusi ja seaduspärasusi. Püstitasin kaks uurimusküsimust:

- 1) Kas pikitriibulistel seelikukangastel on ühiseid iseloomulikke tunnuseid?
- 2) Millised on pikitriibuliste seelikukangastele iseloomulikud ja millised on mittereeglipärased tunnused?

Järgnevalt asusingi analüüsima triibuliste rahvariideseelikute kompositsiooni – triiburühma sisemist ülesehitust, rühmade vaheldumise rütmi ja korrapära ning heletumeduse kujunemist. Ülesande lahendamise aluseks võtsin konkreetse Eesti piirkonna – Virumaa – triibuseelikud ja seelikukatked. Virumaa seelikud valisin seetõttu, et nende kohta oli olemas rikkalik materjal muuseumi kogudes ning kirjeldus Kersti Loite raamatu “Virumaa seelikud” (2013) näol. Valikut toetas asjaolu, et mu emapoolsed juured on Virumaalt pärit.

Peamiseks uurimistöö allikaks olid MuIS-is (Eesti Muuseumide Veebivärv) leidunud vanade pikitriibuliste originaalseelikute fotod, kokku 39 ühikut, ning lisaks 7 seeliku fotod Kersti Loite raamatust; uurimisobjektiks kokku 46 ühikut. K. Loite on oma raamatus kirjeldanud ning fotodega illustreerinud erinevais muuseumites (Eesti muuseumid, erakogud) olevaid Virumaa päritolu seelikuid või seelikuriide katkeid. Pikitriibulisi seelikuid esindavad peamiselt 18.–19. sajandist pärinevad triibustikud, mil taolisi rahvariideid kõige enam kanti. Autor kirjeldab neid mitme kandi pealt: riide kudumisviis, triibustike värvid, põhjatriibu ja mustritriipude laiuseid, õmblemise iseärasused jm.

Eeltoodud ülesannet lahendasin kirjeldava uurimismeetodiga, kasutasin esemete kvalitatiivset ja kvantitatiivset võrdlevat analüüsi fotode alusel. Analüüsi tulemused koondasin kahte tabelisse (vt tabel 1 ja 2).

1.2 Ajalooline ülevaade

1.2.1 Rahvariideseelikud

Kui räägitakse rahvariidetest, kerkivad silme ette just seelikud oma värvikirevuses. Aino Voolma on kirjutanud: “Seelik oma materjali, värvi, tegumoe ja kaunistustega kuulub Eesti rahvarõivaste omapära ja neis kajastuvate kultuurisuhete kõige ilmekamate näitajate hulka” (1971, lk 106).

Seelikul on olnud eesti keeles, sh murdekeeles palju erinevaid nimetusi ja seda ka seetõttu, et erinevad nimetused tähistasid erinevat seelikutüüpi või on pärit erinevast ajast või erinevast piirkonnast. “Vaevalt on ühelgi teisel rõivaesemel eesti keeles nii palju nimetusi kui seelikul”, ütleb Ilmari Manninen (1927, lk 255).

Hiljemalt teise aastatuhande algusest on kasutusel olnud vaipseelik, s.o ümber puusade mähitav riskülilikukujuline riidelaid (villane *sõuke*, *kõrik*, *ümbrik*, linane *pallapool*), mis püsis Lõuna-Eestis kohati 19. saj keskpaigani (Kaarma, 1981, lk 30). Vaipseeliku kohta kohtab ka nimetust (*piedu*) *peedu ja sõpu, sõba* (Manninen, 2009, lk 214). Hiljemalt 17. sajandil tulid kasutusele vaipseelikutega sarnased kokkuõmmeldud seelikud, mille voldid suundusid taga seljalt kummagi puusa poole. Vaipseelikud ja vanemad kokkuõmmeldud seelikud olid ühevärvilised ning kaunistatud kitsa äärepaela või laiema kaunistusribaga (Kaarma, 1981, lk 30). ”Seelikvaip kuulub kahtlemata eesti naiseülikonna kõige vanemate *kõnnete* hulka,” mainib Manninen (1927, lk 253). Kõnneteks nimetab Manninen riideid.

Lõuna-Läänemaal, Pärnu- ja Viljandimaal kasutati nimetust *kört* (Manninen, 2009, lk 221). Mitme piirkonna seelik sarnanes lõikelt naiste särgiga ning see õmmeldi pihiku külge (Hiiumaa, Vormsi, Noarootsi, Sõrve). Linane seelik kandiski nimestust *särk* (Kaarma, 1981, lk 30). Nimetus *ümbrik* leiab kasutust Saaremaal ja Muhus ning Põhja-Eesti rannikul. Põhja-Viljandimaalt on rahvasuust tuttavad nimetused *aluse ja alune* (Manninen, 1927, lk 255).

18. saj algusest peale hakkas Põhja- ja Kesk-Eestis moerõivastuse eeskujul levima kahar värvli külge volditud *seelik*. Figuuri lopsakuse rõhutamiseks kanti mitut (2–5) seelikut ülestikku. Kahara seelikuga tulid kasutusele uued nimetused: Põhja- ja Lääne-Eestis *seelik*, Lõuna-Eestis *kört*, *undruk* (Kaarma, 1981, lk 30). *Kördi* all mõisteti juba päris-seelikut (Manninen, 2009, lk 218).

Kahar seelik ilmus Eesti talunaise rõivastusse ühevärvilisena, kuid muutus 18. saj keskpaigast alates järk-järguliselt pikitriibuliseks. Varasemad pikitriibulised seelikud tehti

ostetud või mõisakangrute kootud kangast. Hiljem hakkasid talunaised ise seelikukangaid kuduma ja seelikute triibustik omandas paikkondlikke erinevusi. Põhja-Eestis sai triibuseelik üldiseks 19. saj esimese veerandi jooksul, sajandi keskpaigaks jõudis see mandri lõunapiirini, saartel levis põhiliselt ajavahemikus 1840–1870. Pikitriibulised seelikud ei hakanud levima Hallistes, Sõrve poolsaarel ning rootsi asustusega saartel (Kaarma, 1981, lk 30).

19. saj teisel poolel levisid põikitriibulised seelikud. Põhja-Eestis (k.a Läänemaa) õmmeldi neid ka samast riidest pihaga kokku kaapotkleitideks. Seto ja Iisaku ümbruskonna naistel oli seeliku asemel kasutusel vene sarafaniga sarnanev rõivas (Kaarma, 1981, lk 31).

Enamasti valmistati seelikuid kodus majapidamises. Seelikute materjaliks oli linane, takune või täisvillane, kõige rohkem aga linase lõime ja villase koega poolvillane kangas. Mõnikord kasutati linast ka koelõngaks. Koelt olid seelikud lihtsad, kootud põhiliselt kahe kuni nelja niiega labases, koerips- või toimses koes (Voolma, 1971, lk 107–108).

Tavaliselt oli meie rahvarõivaseelikutel pealeõmmeldud värvel (Voolma, 1971, lk 133). Harilikult jäeti seelik eest umbes 8–17 cm laiuselt voltimata, kuid mõnikord oli kogu seelik ringjalt volditud. Voltide keskmiseks sügavuseks oli 3–6 cm. Seeliku kinnis paiknes üldreeglina kas vasakul või paremal küljel (Voolma, 1971, lk 130).

Nii triibuseelikutele kui ka juba vanematele seelikutüüpidele õmmeldi sisekülje alla äärde kuni kämbalalaiune linane riideriba, nn *toot*. Toot kaitses riidet määrdumise ja kulumise eest (Manninen, 2009, lk 232).

1.2.2 Triibulised seelikud

Rõõmsavärviline triibuline seelik, mida on nimetatud ka jooneliseks (Manninen, 1927, lk 261), tuli kasutusele 18. sajandi teisel poolel (Kaarma, 1981, lk 130). Pikitriibuline seelik on olnud kasutusel ka meie naaberrahvastel Soomes, Rootsis ja Saksamaal, kuid nii laiaulatuslikult kui Eestis, pole see mujal kasutust leidnud (Manninen, 2009, lk 232).

Lisaks pikitriibulistele seelikutele kanti ka põiki- ja ristitriibulisi, mis olid hilisema levikuga (Manninen, 2009, lk 233). Eesti Rahva muuseumi vanimad põikitriibulised pärinevad 1850.–1860. aastatest (Rapla, Maarja-Magdaleena, Torma). Põikitriibulistele järgnesid rist- triibulised (tänapäeva mõistes ruudulised), milledest ERM-i kogudes vanimad on samuti 1860. aastatest (Manninen, 2009, lk 238).

Seeliku õmblemiseks kasutati 5–6 või isegi 8 küünart (küünar u 0,5 m) riidet. Nii palju riidet tuli tingimata värvli juurest voltida või kurrutada. Mõnikord seati voldid nii, et teatud värvid tulid nende harjadele. Voldid tehti kas nii, et nad käisid selja peal vastamisi, või kaldusid ainult ühele poole (Manninen, 2009, lk 231). Peaaegu kõigi pikitriibuliste seelikute puhul võib esile tuua, et kangas oli kootud koeripsi tehnikas (Laigo, 1957, lk 204).

Manninen kirjutab oma raamatus (2009, lk 128): “Ei saa öelda, et pikitriibulistel seelikutel erinevates kihelkondades oleks olnud kindlat traditsiooni. Triipude värvi määras isiklik maitse, osalt ka see, missuguseid värve oli saadaval. Vanemad inimesed eelistasid üldiselt tagasihoidlikumaid värve, nooremad heledamaid toone.”

Selle väitega täielikult nõustuda ei saa, kuigi mõne piirkonna kohta see kehtib paremini, mõne kohta mitte. Meie saarte seelikutel on olnud kindlad värvitraditsioonid, näiteks võib tuua muhu seelikud (Västrik, 2016), mida muhulased nimetavad *siilikuteks* või siis kihnu *kõrdid* (Jõeste, 2008).

Manninen kirjutab (2009, lk 228), et „enamus meie muuseumite arvukast seelikute kogust on pikitriibulised ning et neid on lõpmata erinevaid nii triipude värvi kui ka nende laiuse ja paigutuse poolest“.

Manninen (2009, lk 228) juhib väga tabavalt tähelepanu järgmistele erinevustele:

- a) Värv on triipudel lihtsamatel juhtudel ainult kahe- või kolmesugune. Harilikult esineb rohkem erinevaid värve. Kõrvuti asetsevate värvide üleminek on kas järsk või pehme, tihti ka vaevalt tähelepandav; sageli kooti samast värvist tumedam ja heledam toon kõrvuti.
- b) Triipude laius võib olla suurem või väiksem, ühesugune või vahelduv. Sagedamini on see vahelduv. Sel juhul, kui teatav värv esineb laiemate triipudena kui teised, nimetatakse seda põhjaks. Kui aga kaks või rohkem värvi esinevad ühelaiuste triipudena, ei olegi põhja. Tihti on laiema triibu keskele kootud mõnest lõngast koosnev jooneke, nn süda.
- c) Triipude paigutus pole juhuslik. Värvide korduvad kindlas järjekorras. Seega võib neis eraldada rühmi. Harilikult on rühmade eraldajaks kas põhi või mõni teiste värvide hulgas millegipoolest ühevärviline triip või erivärviliste triipude rühm. Edasi: need värvid, mis moodustavad rühmi, võivad asetseda sümmeetriliselt, moodustades kaks samasugust poolt ühe keskmise triibuga. Niisuguseid sümmeetriliste pooltega värvirühmi nimetatakse rahvapärase nimega *täislaukudeks*. Kuid on ka ühe poolega värvirühmi – nn *poollaugud*.

Värvilaugud on seelikul kas kõik ühesugused või vaheldumisi kahesugused. Laugud võivad koosneda laiematest või kitsamatest joontest ning suuremast või vähemast arvust eri värvidest.

Selgituseks, Eesti keele seletavas sõnaraamatus (2009) defineeritakse *lauk* järgmiselt – etnoloogias ja etnograafias kasutatav sõna: triipude rühm kangal.

1.3 Virumaa pikitriibuliste seelikukangaste analüüs

Oma seelikukollektsiooni loomisel lähtusin traditsioonilisest pikitriibulisest volditud seelikust ja seetõttu uurisin ning analüüsisin põhjalikumalt Virumaa seelikute ja seelikukatket kangaid. Loovtöö tegemisel oli suureks väljakutseks seelikukangaste kujundamine, sest võimalikke variante, kuidas loomingu protsessi käigus lõplike triibustikeni jõuda, oli palju. Seega analüüsisin originaalsete triibuliste rahvariideselikute kompositsiooni – triiburühma sisemist ülesehitust, rühmade vaheldumise rütmi ja korrapära, põhja olemasolu ning heletumeduse kujunemist.

Virumaa seelikukangaid analüüsid jõudsin Mannineniga samale järeldusele, et pikitriibulistel seelikutel ei saa välja tuua kindlaid paikkonnaga seotud tunnuseid. Seda väidet iseloomustab järgmine näide. Virumaa pikitriibuliste seelikute puhul on kasutatud palju erinevaid värvi- ja triibukombinatsioone ning seda ka ühe ja sama kitsama piirkonna seelikute juures, mis on pärit samast ajastust. Fotodel on Kadrina seelikud (vt joonis 1 ja 2), mis mõlemad pärinevad aastaist 1754–1764 (Loite, 2013, lk 63), aga on kardinaalselt erineva kujunduse, sh värvilahendusega.

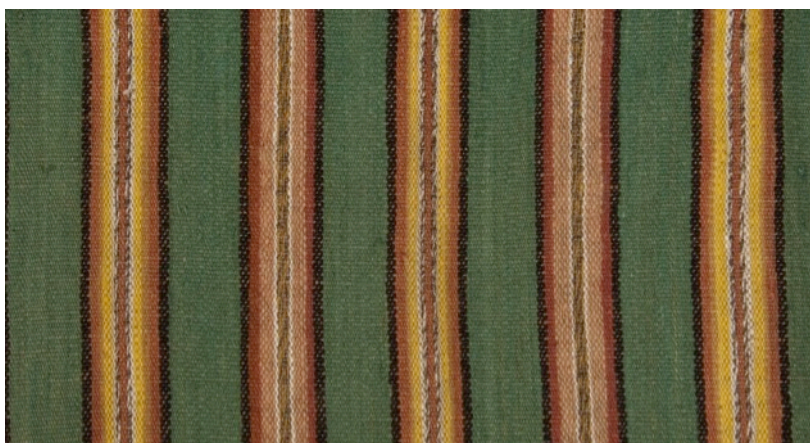


Joonis 1. Kadrina seelik ERM 16228-1



Joonis 2. *Kadrina seelik ERM 16228-2*

Detailsemaks uurimisobjektiks ja seaduspärade leidmiseks võtsin triibustike rühmade e laukude ülesehituse ja vaheldumise, uurisin selle pilguga läbi kõik 46 pikitriibustikuga kangast MuIS-i fotokogust ja K. Loite raamatust. Kõige silmapaistvamate tunnuste kohta koostasid tabelid (vt tabel 1 ja 2). Tabelisse 1 koondasin kõik täislauguga seelikud ja tabelisse 2 kõik ülejäänud. Tunnusteks, mida kirjeldasin ja mille esinemissagedust hindasin olid: täislauk, kitsa/laia laugu vaheldumine, ühelaiused laugud, erinevate laukude hulk triibustikus, laukude vaheldumise järjekord kangal, põhja olemasolu. Kõik poollaukudega ning ebakorrapärase laukude vaheldumisega triibustike kirjeldused koondasin tabelisse 2. Selgus, et enamuse kangaste (36 46-st e 78 %) triiburühmad on täislaugud e (vastavalt Manninenile) värvirühmad, mis asetsevad sümmeetriliselt, moodustades kaks samasugust poolt ühe keskmise triibuga. Enamusel kangastel (33 46-st e 72 %) esineb laukude vahel põhjavärv e *põhi* (vt eest Mannineni määratlus), mis triiburühmi e laukusid üksteisest eraldab (vt. joonis 3 ja tabel 1).

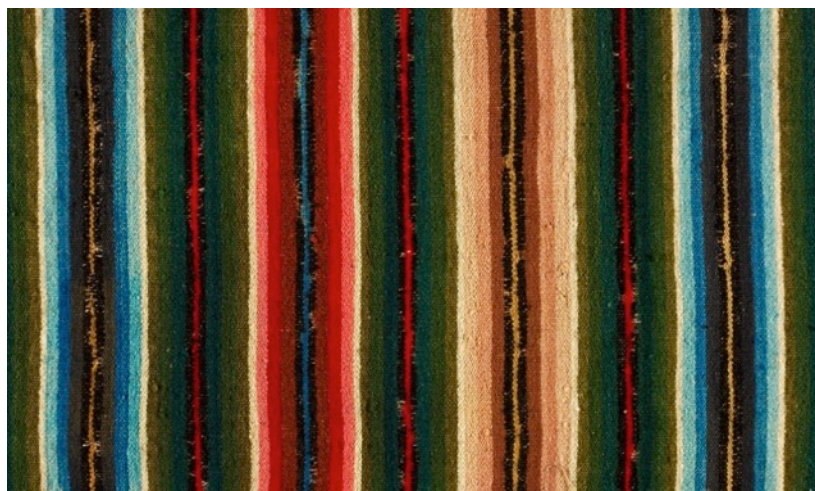


Joonis 3. *Iisaku seelik ERM A 509: 1979 – täislauguline triibustik, koosneb 2 erinevast laugust, mida eraldab roheline nõhi*

Manninen kirjutab (2009, lk 228), et värvilaugud on seelikul kas kõik ühesugused või vaheldumisi kahesugused. Virumaa seelikute hulgas leidis ka seelikukangaid, kus vaheldusid 3–4 erinevat värvilauku. Valdaval osal, 30 triibustikul (st 46-st e 65 %), oli kootud kangasse 2 erinevat *lauku* (vt joonis 3), 8 juhul 3 (vt joonis 4) ja kahel juhul leidsin ühel kangal 4 erinevat *lauku* (vt joonis 5). Kahe kanga triibustik moodustus ainult ühest *laugust*, mis vaheldus *põhjaga* (vt joonis 6).



Joonis 4. *Kadrina ERM 16249 – 3 erineva laugu ja põhjaga triibustik*

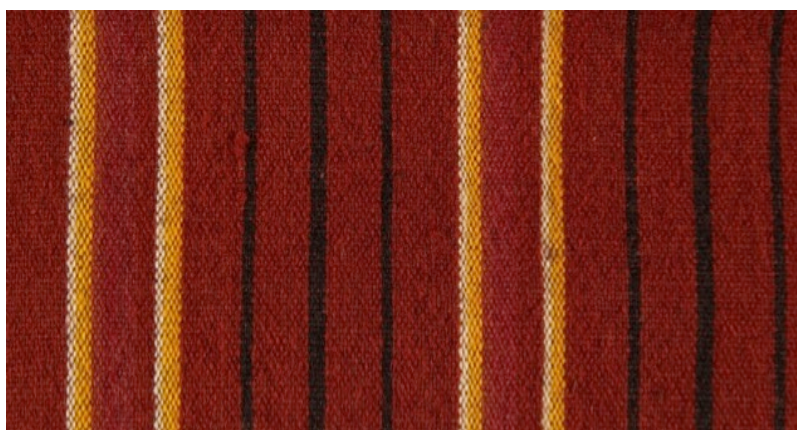


Joonis 5. *Jõhvi ERM A 509: 1909 – 4 erinevat lauku vahelduvad, põhja ei ole*



Joonis 6. Haljala RM 1903 E 317:3 – ühe lauguga seelikukangas põhja taustal

10 seelikukanga puhul oli tegemist ebareeglipärase triipuderühmade vaheldumisega (poollauk vaheldus täislauguga või kaks poollauku vaheldusid vmt), mistõttu asetasin need koos kirjeldusega eraldi tabelisse (vt tabel 2). Mõne triibustiku puhul osutus laukude määratlemine keerukaks, sest laugud polnud selgelt eristatavad või puudusid (vt joonis 7).



Joonis 7. Iisaku ERM A 509: 1966 – selgete värvirühmadeta triibustik

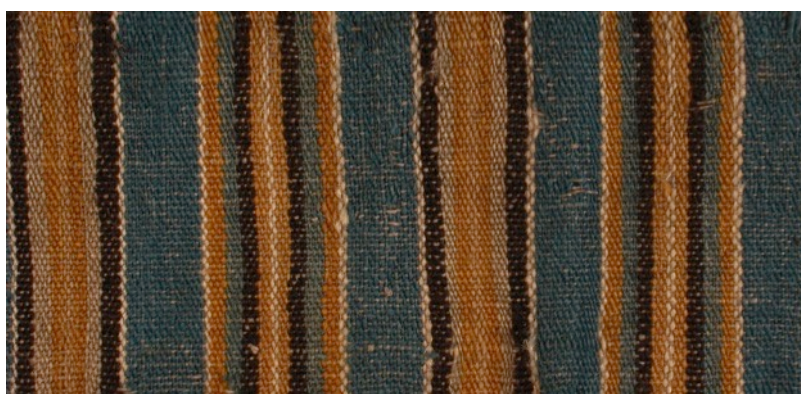
Kui tegemist oli 2 või enama laugu e rühmaga, oli üks nendest tavaliselt kitsam, teine laiem enamuse (26 46-st e 57 %) kangaste puhul (vt joonis 8). 11 juhul (24 %) oli laukude laiuse erinevus vaid 2–4 mm, seega võimalik, et tegelikult oli taotluseks kududa ühelaiused laugud (hindasin need võrdse laiusega laukudeks, nt joonis 3 ja 4) (vt tabel 1 ja 2).



Joonis 8. Väike-Maarja ERM 610:3 – laiema ja kitsama laugu vaheldumine kangal



Joonis 9. Viru-Jaagupi ERM A 509:1986 – samade värvide järjestuse varieerimine laukudes



Joonis 10. Viru-Nigula ERM 12609 – samade värvide järjestuse varieerimine laukudes



Joonis 11. Väike-Maarja ERM 2282 – laukude värvi heledumuse variatsioonid

Analüüsi kokkuvõttes võib öelda, et Virumaa pikitriibulistel seelikukangastel on teatud seaduspärasused – ühel iseloomulikul Virumaa rahvariideseeliku kangal on kaks erinevat värvirühma e lauku, mis on teineteisest eraldatud põhjaga. Tavapäraselt vaheldub laiem lauk kitsamaga. Enamasti on rühmad täislaugud e sümmeetrilised mõlemal pool keskjoont.

Kersti Loite on maininud, et Virumaa seelikute toonid on tagasihoidlikud ja mahedatoonilised (2013, lk 29). Eraldi värve ma ei analüüsinud, kuid värvikasutuses jäid silma mõned sagedamini esinevad jooned:

- 1) ühe ja sama kanga erinevates laukudes varieeriti samade värvidega, neid teise järjekorda seades (vt joonis 9 ja 10);
- 2) kanga üks rühmadest võib olla tumedama, teine heledama koloriidiga (vt joonis 11).

Tabel 1. Täislaukudega kangaste analüüs

Muuseumi-tähis	Täis-lauk	Kitsa/laia laugu vaheldumine	Ühe-laiused laugud	Erinevate laukude hulk triibustikus	Laukude vaheldumise järjekord kangal	Põhja olemasolu
ERM 10316	+	+	-	2	1-2-1-2-1-2...	+
ERM A 509: 1977	+	-	+	3	1-2-3-2-1-2...	-
ERM A 509: 2119	+	-	+*	3	1-2-3-1-2-3...	+
ERM A 509: 2091	+	+	-	2	1-2-1-2-1-2...	+
Hille Lassi erakogu	+	-	+	2	1-2-1-2-1-2	+
ERM 15566	+	+ (□)	-	2	1-2-1-2-1-2...	-
ERM A 688: 106	+	+	-	2	1-2-1-2-1-2...	+ (#)
ERM EA 61 lk.394	+	+	-	3	1-2-3-1-2-3...	+
RM 1903 E 317:2	+	-	+	1	-	+ (#)

Muuseumi-tähis	Täis-lauk	Kitsa/laia laugu vaheldumine	Ühe-laiused laugud	Erinevate laukude hulk triibustikus	Laukude vaheldumise järjekord kangal	Põhja olemasolu
ERM 16249	+	-	+	3	1-2-3-1-2-3...	+
AM E-115 9322	+	-	+*	3	1-2-3-1-2-3...	+
ERM 16418	+	+	-	2	1-2-1-2-1-2...	+
ERM 16228-2	+	-	+*	2	1-2-1-2-1-2...	+
ERM A 293: 55	+	+	-	2	1-2-1-2-1-2...	+
ERM A 293: 19	+	+	-	2	1-2-1-2-1-2...	+
RM 130 E2: 110	+	+	-	2	1-2-1-2-1-2...	+(#)
ERM 10341/ MJ 1371	+	+	-	2	1-2-1-2-1-2...	+
ERM A 447: 238/ MJ 1934	+	+	-	3	1-2-3-1-2-3...	+
ERM A 509: 1986	+	-	+*	2	1-2-1-2-1-2...	+
ERM A 509:1988	+	+	-	2	1-2-1-2-1-2...	-
ERM A 509: 1965	+	+	-	2	1-2-1-2-1-2...	+
ERM A 509: 1970	+	-	+*	4	1-2-1-3-1-2-1-4-1-2-1-3...	-
ERM 12609	+	-	+*	2	1-2-1-2-1-2...	+
ERM 12654	+	+	-	2	1-2-1-2-1-2...	+
ERM 12610	+	+	-	2	1-2-1-2-1-2...	+
ERM 2282	+	+	-	2	1-2-1-2-1-2...	+
ERM A 610: 3	+	+	-	2	1-2-1-2-1-2...	+
ERM A 509: 5600	+	+	-	2	1-2-1-2-1-2...	-
ERM 12704	+	-	+	2	1-2-1-2-1-2...	+
ERM A 509: 1979	+	-	+	2	1-2-1-2-1-2...	+
ERM A 509: 2095	+	+	-	3	1-2-3-2-1-2-3-2-1-2-3...	+
ERM A 509: 1909	+	-	+*	4	1-2-3-2-4-2-1-2-3-2-4...	-
AM E 903 14316	+	-	+*	2	1-2-1-2-1-2...	+
ERM 17787	+	-	+*	3	1-2-3-1-2-3...	+
ERM 15558	+	-	+*	2	1-2-1-2-1-2...	+
ERM A 509: 1971	+	+	-	2	1-2-1-2-1-2...	+

*Tingmärkide selgitus: * laukude laiuses esineb väike vahe, 2–4 mm; (□) laugu eristamine raske, st kus on ühe laugu lõpp ja teise algus; # põhi suhteliselt kitsa triibuna (võrreldes laukude laiusega) laukude vahel.*

Tabel 2. *Poollaukude ja selgelt mitteeristuvate laukudega kangaste analüüs*

Muuseumitähis	Triibustiku kirjeldus
ERM 16428	2 erinevat poollauku vahelduvad, ühelaiused
ERM A 308:19	Täislauk vaheldub poollauguga (laiem/kitsam)
ERM 15020-3	Rütmiline triibustik, laia põhjavärvi taustal 2-värvilised võrdse laiusega triibud
ERM 16228-1	Vahelduvad täislauk (kitsas) ja poollauk (lai), valge põhi
ERM EJ 460: 17	Määratlematu laugulisus (kitsas täislauk vaheldub laiema “enam-vähem täislauguga”)
ERM A 509:2056	2 erinevat poollauku (kitsam/laiem) vahelduvad, põhi vahel
ERM A 794:53	2 erinevat poollauku vahelduvad, ühelaiused
ERM A 509:1966	Rütmiliselt paiknevad triibud, kaks erinevat rütmi (kitsam/laiem) vahelduvad punasel põhjal
ERM 1	Kitsas täislauk vaheldub laiema “mitte-täislauguga”
ERM A 509: 2086	Selgeid piire rühmade vahel raske eristada (kus üks algab/lõpeb), “enam-vähem” 2 erinevat täislauku vahelduvad, kitsas/lai

2. Loov-praktiline töö

2.1 Taust

Mu loov-praktiliseks tööks on telgedel kootud täisvillastest triibulistest kangastest valmistatud „rahvariideseelikud”. Nimetus „rahvariideseelik” on tinglik, autentse rahvariideseeliku nimetusele seelikud ei pretenteeri, vaid on nendest inspireeritud. *(Rahvariidel on oma kindlad ette nähtud proportsioonid, vorm ning materjalikasutus, ja selle valmistamisel tuleb lähtuda paikkonna originaalist. Seda ka kõigi komplikatsioonide kiuste, milleks tänapäeval on sageli endise välimusega kangaste raske kättesaadavus või lõigete harjumatu vorm. P. Pupartti käsitus autentsetest rahvariidetest, Eesti rahvarõivas ja mood, 2011).*

Kollektsiooni mõte sai alguse TÜ Viljandi kultuuriakadeemia Vilma villakojust. Villa töötlemisega tutvust tehes hoomasin lambavilla ilu ja mitmekesisust. Eriti võlusid mind lambavilla naturaalsed toonid. Samuti mõjutasid meie rahvariide värvikirevad triibuseelikud. Aga ... kõige alguses oli ja on naturaalne lambavillatoon. On küll olemas looduslikud värvid, millega lõnga toonida, aga värvi kinnitamiseks lõngale tuleb ikkagi kasutada kemikaale, mis villa omadusi mõjutavad, sh vähendavad villa pehmet olemust, ning mis saastavad keskkonda. Seega said minu kui loodusesõbra jaoks kokku naturaalsed lambavillatoonid (kanga kudumiseks on kasutatud vaid naturaalses lambavillatoonides lõngu) ja triibuseelikud.

Kollektsiooni nime „Lamba viljad“ olen saanud tol hetkel 2-aastaselt tütrepojalt Zanderilt. Näitasin talle meie villakojas lõngavalmistamise ajal filmitud tööetappe (nt masinal kraasimist), talle need kangesti meeldisid ning lambavilla nimetas ta mitmuses „lamba viljadeks“ (vill, viljad), mis on tabav nimetus lambavillale ja sobib ka mu kollektsioonile.

Loovtööle kuluv aeg kavandamisest kuni seelikute valmimiseni kestis maist 2021. a kuni maini 2023. a.

2.2 Kavandamine

Seelikute kavandamine oli minu jaoks keerukas ja aeganõudev protsess. See, et tulevad seelikud, mis on inspiratsiooni saanud triibulistest rahvariideseelikutest ja naturaalsetest lambavillatoonidest, oli selge. Küll aga oli küsimuseks, kas teha seelikud läbinisti triibulisest

kangast vs kasutada valge ja triibulise kanga kombinatsiooni, milline tonaalsus valida ning kas ja kuidas seelikud voltida. Juba enne konkreetse kavandamise algust käisin “avatud silmadega” ringi ja kogusin ideid ümbruskonnast (vt joonis 12 ja 13). Konkreetsemalt tegin kavandamisega algust 2021. a kevadel jätkates tootekujunduse aines alustatud protsessi.



Joonis 12. *Inspiratsioon seelikutele sobiva värvikombinatsiooni leidmiseks (1)*



Joonis 13. *Triibud looduses – inspiratsioon seelikutele sobiva värvikombinatsiooni leidmiseks (2)*

Kõne all olid ka lõikesse lõigatud seelikud, mis seadis tingimused kasutatava lõnga omadustele, sh jämedusele (minu töö puhul pigem peenusele). Kogenud kangakudujatega (Astri Kaljus, Maret Lehis) nõu pidades selgus, et lõimeks peaks sel juhul samuti villane lõng olema (hargnemise vältimiseks), sobiv võiks olla 9/1 lõng. Kui seda tellima asusin, oli Eestist võimalik vaid 12/1 lõnga tellida (Saara, lõng Norra päritolu). Enne suurema hulga lõnga tellimist oli kavas teha proovitöö sama jämedusega lõngaga, aga kättesaadav oli vaid punane 12/1 lõim (sain väikse koguse M. Lehiselt). Kuna aeg ei andnud oodata, kudusingi proovitöö punase lõimega kasutades sissekoeks erinevaid naturaalse tooniga lõngu. Valminud proovitöö oli abiks lõplike seelikukangaste kujundamisel – andis aimu planeeritava seelikukanga omadustest nagu paksus, pehmus, volditavus, samuti naturaalse toonide omavahelisest kooskõlast.

Lambavilla põhitoonid on valge, must, pruun ja hall, kuid neid omavahel kombineerides on võimalik saada paljude erinevate värvivarjunditega lõngad. Eelnevalt panin valiku naturaalsest toonidest ja triipudest paberile (vt joonis 14 ja 15) ning katsetasin erinevaid triibustikke lõngu papi peale kerides (vt joonis 16), seejärel erinevaid triipe tööproovi kududes (vt joonis 18).



Joonis 14. *Naturaalsed toonid ja triibud paberil (1)*



Joonis 15. *Naturaalsed toonid ja triibud paberil (2)*



Joonis 16. *Katsed triibustikega lõngu papile kerides*

Juba varasemalt olin hakanud “koguma” lõngapoodides saadaolevaid naturaalse tooniga villaseid ühekordseid lõngu (vt joonis 17), sest mõte naturaalses toonides triibuseelikutest mõlkus ammu meeltes.



Joonis 17. *Naturaalsete toonidega lõngaleiud poodidest*



Joonis 18. *Tööproov*

Tööproovist tegin foto ning printisin mitu koopiat värvilisel paberil välja. Selleks ajaks sai selgeks, et tahan teha üleni triibulisi seelikuid, analoogseid Eestis 18.–20. sajandil levinud pikitriibuliste rahvariideseelikutega ja kasutada jääkideta ära kogu kootud kanga (st ilma lõikesse lõikamata). Plaan oli luua kollektsioon vähemalt neljast seelikust. Lõputööks valmis 4 seelikut ja Viljandi kultuuriakadeemia moeetenduse OmaMood tarvis lisaks 2.

Et ettekujutust võimalikest triibustike variantidest/kujundusest saada, lõikasin tööproovi värvilised väljatrükid erineva laiusega ribadeks ning sättisin erinevatesse triibustikesse (vt joonis 19 ja 20).



Joonis 19. *Katsed triibustikega tööproovi värvilisest väljatrükist (1)*



Joonis 20. Katsed triibustikega tööproovi värvilisest väljatrükist (2)

Üks seelikute oli plaanis teha sümmeetrilise, rahvariideseelikule analoogse triibustikuga. Arvestades Mannineni triibuseelikute iseloomustust (2009) ning analüüsid MuIS-is ja Kersti Loite “Virumaa seelikute” (2013) raamatus olevate pikitriibuliste Virumaa seelikute triibustikke, oli tavapäraselt seelik täislaugulise triibustikuga, kusjuures laiem ning kitsam lauk vaheldusid põhja (põhjavärvi) taustal. Seda kirjeldust silmas pidades sai esimene kangas oma triibustiku. Manninen on kirjutanud, et “tihti on laiema triibu keskele kootud mõnest lõngast koosnev jooneke, nn süda, selle alusel on minugi triibustiku laiema triiburühmal valge süda (vt joonis 21).



Joonis 21. Paberiribadest kokku pandud triibustik

Päris analoogse kompositsiooniga triibustikku Virumaa seelikute hulgas ei ole, aga sarnasus on Viru-Nigula (ERM 12609) ning Väike-Maarja (ERM A610:3) seelikutega (vt joonis 22 ja 23).



Joonis 22. *Viru-Nigula seelik ERM 12609*



Joonis 23. *Väike-Maarja seelik ERM A610:3*

Järgneva kahe triibustiku idee sai samuti alguse Mannineni kirjeldusest ja nimelt: “Kõrvuti asetsevate värvide üleminek on kas järsk või pehme, tihti ka vaevalt tähelepanдав; sageli kooti samast värvist tumedam ja heledam toon kõrvuti” (2009, lk 228).

Triibustike ideeks kasutasin lause teist osa ning selle alusel valmis kaks toon toonis pehme üleminekuga triibustiku kavandit:

- 1) sümmeetrilise mustrikordusega triibustik, kus heledast toonist läheb järjest tumedamaks (keskpaik kõige tumedam) ja siis taas heledamaks, täislauk triibustik. Mida tumedam

värv, seda kitsam triip (vt joonis 24). Mustrikord 25 cm. Katsetasin siin hariliku pliiatsiga joonistamist (vt joonis 24). Näitlikuks inspiratsiooniks oli ka luitunud laudsein (vt joonis 25).



Joonis 24. *Sümmeetrilise mustrikordusega triibustik, hariliku pliiatsiga*



Joonis 25. *Inspiratsiooniks luitunud laudsein*

2) samal toon toonis põhimõttel triibustik, mille puhul on tegemist nn poollauguga, st värvide paigutus ei ole sümmeetriline nagu eelneval, vaid triibud lähevad heledast tumedamaks ja kordusel taas heledast tumedamaks (vt joonis 26). “Vanadest” seelikutest on niisugusele seelikule sarnane Kadrinast pärit seelik (ERM 16428) (vt joonis 27).



Joonis 26. *Toon toonis põhimõttel triibustik*



Joonis 27. *Kardina seelik ERM 16428 Toontoonis poollauk*

Et kangast kavandil kujutada, võtsin appi fotod papile keritud triibustikest. Neid arvutis erinevasse järjekorda tõstes, triipe lõigates, pikaks venitades või laiemaks tõmmates oli võimalik seda teha (vt lisa 1 – valmis kavandid).

Neljandale seelikule pidi saama hõredate asümmeetriliste triipudega kangas, kus on laiade pindadena kasutatud lisaks muudele toonidele 3 erinevat tooni lambavalget. Selle triibustiku kavandamisel kaalusin, kas võiks abi olla digitaalsetest vahenditest. Näiteks selleks, et kududa 2 m kangast, kasutades 10 erinevat tooni lõnga ja teha kõik triibud ühelaiused, nt 1 cm, siis juba sel juhul oleks triibustike variatsioonide arv väga suur. Aga kui triibud on erineva laiuse ja tihedusega, on lugu veel keerulisem. Eelneva alusel matemaatilist tehet tegema ei hakanud, aga arvan, et ka tehisajust poleks abi olnud, võimalusi liiga palju. Seega valik tuli teha “käsitsi”.

Kavandamisel võtsin appi juba varasemalt mainitud paberist lõigatud triiburibad (vt joonis 28 ja 29) ning kasutasin eelnevate kangaste triipude fragmente. Enamasti sel kangal triibud tavapäraseid rühmi e lauke ei moodusta, kogu kanga peale on vaid 2 rühma (lauku). Kujundus on lähtunud esteetilisest väljanägemisest.

Kurrik (1938, lk XVI) mainib toredasti, et “nii muinasajal kui ka sellele järgnevas etnograafilises kultuuris etendavad rahvarõiva kujunemisel siiski suurt osa vastava rahva maitse ja ilumeel ning loomisvõime”. Nii et selles kangas üritasin sel viisil toimida. Triibud on erineva laiusega, triipude gruppides on kasutatud samu toone, mida eelnevates kangastes.



Joonis 28. *Paberist lõigatud triiburibad abiks kavandamisel (1)*



Joonis 29. *Paberist lõigatud triiburibad abiks kavandamisel (2)*

Kõigi nelja seeliku valmiskavandid on toodud eraldi lisas (vt lisa 1).

Tavapäraselt on rahvariideseelikute tarvis kootud keskmiselt 3 m kangast (Manninen: seeliku õmblemiseks võidi kasutada 5–6 küünart riidet, küüanr u 0,5 m), mida siis vastavalt kandja vöö ümbermõõdule voltidesse seati. Tihedalt voltis seelik oli paks ja soe, samuti muutis kandjad puusakamaks ja viimast omadust hinnati tol ajal naiste juures.

Kuna plaanis oli kujundada rahvuslikule traditsioonile toetuv villane seelik, siis eelmainitud eesmärgid ei olnud olulised, mistõttu oli iga seeliku jaoks plaanis kududa 2 m



Joonis 30. *Triibuseeliku prototüüp puuvillakangast*

kangast. See hoidis kokku nii materjali kui kudumiseaega. Niisuguse mõõdu leidsin katsetamise teel, prooviseeliku abil. Leidsin taaskasutusest valge puuvillase laualina, mis oli just nii lai, sättisin selle voltidesse (2,5–3 cm). Rahvariideseelik jäeti enamasti eest kämbla laiuselt siledaks (Voolma, lk 130), nii tegin ka oma seeliku prototüübil ja jäin seelikulaiusega rahule (sobis esteetiliselt) (vt joonis 30).

2.3 Kangaste kudumine

Kangaste kavandamisele kulus palju aega ja katsetamist ning kuna olen loomult pigem aeglane käsitöölaine, siis jõudsin arusaamisele, et ise neid kangaid valmis kududa ei jõua. Kangakudumise osas sain nõusse meister Jana Saare, kellega koostöö sujus väga hästi.

Kangaste lõimelõngaks jäi ikkagi 12/1 valge villane lõim, millega kududes jäävad kangad õhemad ja õhulisemad kui muu lõimematerjali peale kootud kangad. Samuti oli konkreetne lõim juba olemas (Norrast kohale jõudnud), otsustasime proovida. Kuna lõim oli peenike, oli plaaniks korraga telgedele vedada 2 kanga lõimed, mitte enam. Seelikute pikkuseks (st kanga laiuseks) plaanisin 100 cm. Koerips, labane kude, suga 60 (10 cm-l 60 lõime).

Lõimede hulga ja pikkuse arvutus:

$600 + 8$ servadesse topelt = 608 lõime; pikkuseks: $2 \times 2 \text{ m} + \text{vahele } 15 \text{ cm} + \text{ette-taha } 75 \text{ cm} = 4,90 \text{ m} = \text{ümardatud } 5 \text{ m-le}$, millele lisatud 10% kokkuminekuks e 5,5 m.

Iga kanga jaoks joonistasin valmis legendi, mille järgi Janal oli võimalik kududa.

Enne iga kanga kudumist täpsustasime värvid (mis värv on mis, sest sarnaseid toone oli palju), panin valmis õiged lõngad. Tööjoonised ei näe küll väga esteetilised välja (paberi korduvkasutus jm), aga olid kudujale arusaadavad. Kangad olid planeeritud u 2 m pikkusteks, aga lõplikult sõltus konkreetse kanga pikkus sellest, et ringjalt kokku pannes triibustikud kokku läheksid (kuigi rahvariideseelikute puhul ei pruugitud seda jälgida).

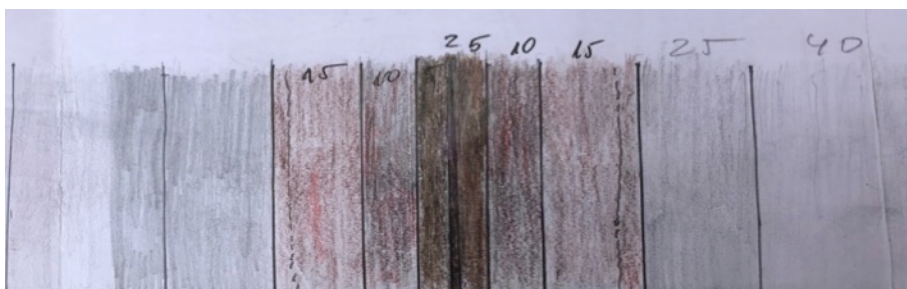
Järgnevalt kangaste kudumislegendid (-skeemid) (vt joonis 31–35).

1. Sümmeetriline “tavapärane” rahvariide-triibustik



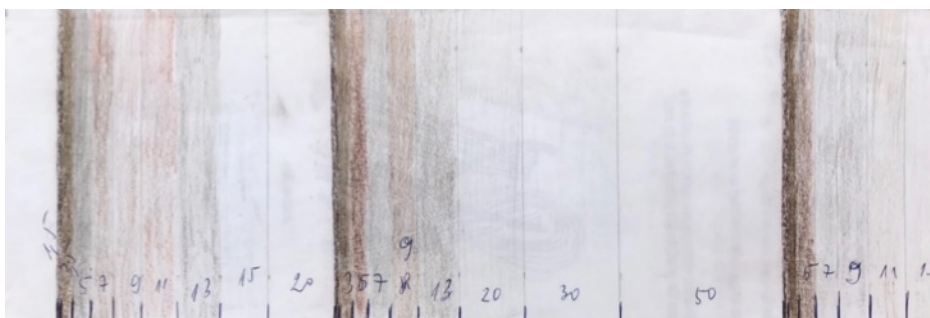
Joonis 31. Sümmeetriline “tavapärane” rahvariide-triibustik

2. Toon toonis triibustik (hele-tume-hele, täislauk)



Joonis 32. Toon toonis triibustik (hele-tume-hele, täislauk)

3. Toon toonis triibustik (tume-hele-tume-hele, poollauk)

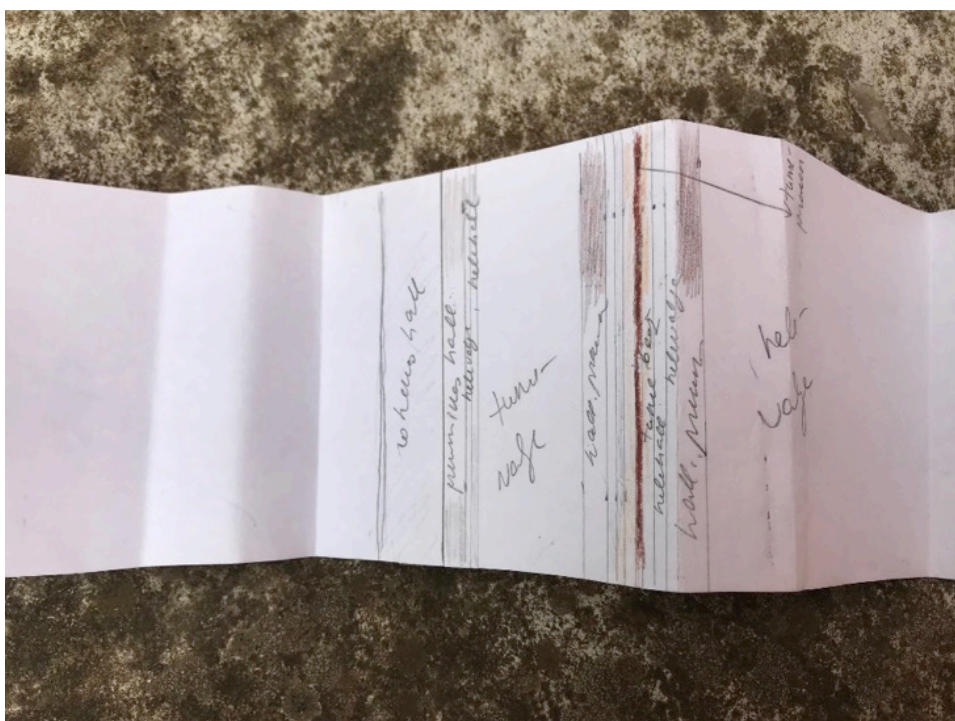


Joonis 33. Toon toonis triibustik (tume-hele-tume-hele, poollauk)



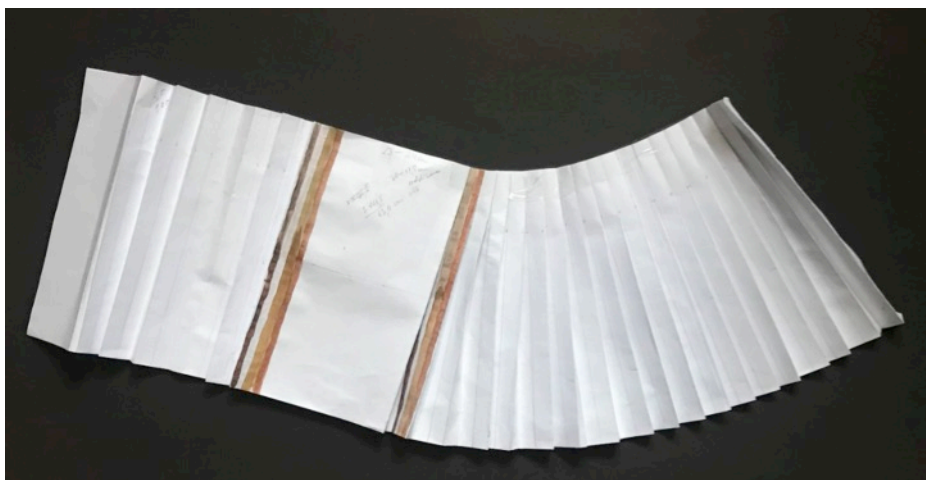
Joonis 34. *Toon toonis triibustik (tume-hele-tume-hele, poollauk) kootava kanga kõrval*

4. Asümmeetrilise triibustikuga kanga kudumisskeem (välja on joonistatud kogu kanga pikkus)



Joonis 35. *Fragment asümmeetrilise triibustikuga kanga kudumisskeemist*

Ühe kavandamisvõttena kasutasin paberist seeliku prototüübi tegemist (vt joonis 36 ja 37). Selle alusel sai samuti kangas kootud ja seelik õmmeldud, kuid lõputööse seda ei kaasanud. Tõin selle näitena ära kui ühe võimaluse seeliku kujundamisel.



Joonis 36. Paberist seeliku prototüüp (1)



Joonis 37. Paberist seeliku prototüüp (2)

Kootud seelikukangad näitlikult volti seatuna (vt joonis 38–41)



Joonis 38. *Sümmeetriline “tavapärase” rahvariide-triibustik*



Joonis 39. *Toon toonis triibustik (hele-tume-hele, täislauk)*



Joonis 40. *Toon toonis triibustik (tume-hele-tume-hele, poollauk)*



Joonis 41. *Asümmeetriline triibustik*

2.3.1 Seelikukangaste andmed

1. Traditsiooniline e sümmeetriline triibustik 95 x 213 cm, kaal 902 g
2. Hele-tume-hele täislaug 99 x 211 cm, kaal 746 g (hõredam sissekude)
3. Tume-hele poollauk 95 x 212 cm, 932 g
4. Asümmeetriline triibustik 94 x 205 cm, 845 g

4 seeliku kaal kokku 3425 g. Lõime kaal 560 g.

Sissekoeks kulus ligikaudu 3 kg villast lõnga.

2.3.2 Lõngade päritolu

Sissekoeks kulunud 17 erinevat tooni ühekordset lõnga (visuaalselt pisut erinevad, nt lõnga jämedus) ostetud erinevatest Eesti lõngapoodidest Tartus ja Viljandis, kõige tumedam taustaks olev lambavalge on pärit Setomaa kõige päramise otsa ühest talust (u 900 g), ostetud “juhuslikult” Setomaa *kostipäival* käies (võimalik, et on talus valmistatud). Lõim 12/1 valge (Norra päritolu, Saarakiri OÜ poolt tarnitud). Setomaalt pärit lõnga pesin enne kuduma asumist läbi, teisi lõngu on kasutatud pesemata kujul.

2.3.3 Probleemid kangaste kudumisel

Kangaste kudumisel ilmnis tehniline probleem: kui sama lõimega 1. kangas tuli oluliste iluvigadeta, siis 2. kanga kudumisel hakkasid kanga ääred “lainetama” (vt joonis 42) ja ei leidnud sellele muud põhjust, kui vaid kogeda, et villane lõim on venivam kui linane või puuvillane lõng. Ka kippusid lõimed 2. kangal katkema ja seda just ühelt poolt servast (vt joonis 43). Püüdsime koos kudumismeistriga probleemi põhjust leida – põhjuseks võis olla juba eelmainitud peen villane lõimelõng ja asjaolu, et pingutaja asetati viimasena alati ühele poole ja just seal katkesid lõimed (said enam mehaaniliselt töödeldud).

Viimase kanga kudus meister hõredamalt sissekude kokku lüües, püüdes vältida eelnevaid probleeme (lõim vähem füüsiliselt mõjutatud), seetõttu tuli kangas õhem ja kergem. Olukord paranes, kuid päris veatud ääred ei tulnud.



Joonis 42. Kootud kanga äär “lainetamas”



Joonis 43. Katkenud lõimed

Lisaks märkasin ma mõne triibu puhul koelõngade erinevusest tingitud nn lainetust, mis oli tingitud koelõngade erinevusest (erinevate lõngaomadustega lõngad kõrvuti). Näiteks laugjama keerutihedusega lõng jääb ühe laiusega, aga tihedama keerutihedusega lõng tõmbab kangas pisut rohkem kokku.

Kudumiseks + õblemiseks kulunud aeg

1. Lõime käärimine 2 x 55 min
2. Lõime rehatamine ja peale vedamine 2 x 60 min
3. Niietamine 2 x 75 min
4. Soastamine ja ette sidumine 2 x 80 min
5. Kudumine 4 x 12 h (2880 min)
6. Õmblemine 4 x 8 h (1920 min)

Kangaste kudumise + õblemise hind

1 meetri kanga kudumine – 80 eurot, kokku 8 m x 80 = 640 eurot

1 seeliku õblemise hind – 70 eurot, kokku 4 x 70 = 280 eurot

2.3.4 Kangaste järeltöötlus

Seelikukangaste järeltöötlus hõlmas otste sõlmimist (vähemalt 2 tundi 1 ots, 8 x 2 = 16 h) ja katkenud lõngade kangasse peitmist. Järgnes kangaste aurutamine läbi niiske riide. Kuna soovisin kangaid siledamaks saada (sh lainetavat äärt), tegin katse üks kangas pesumajas kalandrist läbi lasta ning peale seda tulemus paranes. Hilisemalt said kõik kangad kalandriga töödeldud. Viimast paari kangast ei pressinud eelnevalt ning sel juhul polnud tulemus nii hea, kui eelnevalt käsitsi aurutatud kangal. Aurutasin pärast kalandeerimist need viimased kangad ise üle. Lõpptulemusega jäin rahule, väiksed iluvead (kangaserva lainetuse näol) olid.

2.4 Seelikute õmblemine

Õmblustöö on samuti teinud Jana Saar. Kuna plaanis oli pikitriibuliste rahvariideseelikutele sarnased seelikud valmistada, sai kangad volti sätitud, voltide sügavuseks keskmiselt 2,5–3 cm.

Mõnevõrra voltide sügavus varieerus, sõltuvalt sellest, kuidas triibud esteetiliselt paremad välja nägid (arutasime-vaatasime-märkisime voldid ära enne õblemist).

Kõige enam oli voltide sättimist hõredal kangal. Juhendajate nõuandel harutasin esialgse värvlile kinnitatud voldistiku lahti ja paigutasin voldid ümber sel viisil, et vahetult värvli all oleks valdavalt näha vaid lambavalge toon ning värvilised triibud avanevad alles allpool. Esialgsel voltimisel seda silmas ei pidanud, vaid omaenese maitsemeelt.

Kõigile seelikutele jäi ette voltimata ala, mille laius sõltus, kuidas visuaalselt parem välja nägi, triipudega klappis. Tavapäraselt rahvariideseelikul nii laia voltimata osa ees ei ole (Voolma, 1971, lk 130).

Järgnevalt on toodud iga seeliku esise sileda ala laius:

1. Traditsiooniline e sümmeetriline triibustik 19 cm,
2. Hele-tume-hele täislaug 22 cm,
3. Tume-hele poollaug 16 cm,
4. Asümmeetriline triibustik 15 cm.

Nagu rahvariideseelikutele kohane, said seelikud linase värvli (2,5 cm laiuse) ning alläärde linasest kangast naturaalselt tooni 8 cm laiuse toodi. Voldid asetustid keskelt kummalegi poole külgedele ja said kokku vasakul küljel. Küljepealse kinnise sisemisel küljel on linasest kangast nelinurkne tasku (30 x 20 cm), mis on kinnitatud lühema küljega esiosa värvli ja pikema küljega küljeõmbluse külge. Värvli erinevaid pooli ühendab niidist aas ja nõõp. Seeliku küljeõmblused on kantpaelaga kanditud, mis annab tööle korrektse välimuse.

Loovtöö tegemine oli ajamahukas, aga oli minu jaoks äärmiselt põnev katsetuste protsess – kogemine, kuidas üks idee/plaan valmistööks kujuneb. Hästi sujus koostöö meister Jana Saarega, kes oli professionaalne ja diskreetne, ei sekkunud kavandamisprotsessi, oli paindlik.

Kui sarnaste kangaste kudumist veel ette võtta, siis kindlasti mitte praeguses töös kasutatud villase lõimega, vaid asendades selle puuvillase lõimega, mis tõenäoliselt võimaldab käesolevas töös ette tulnud kangaservade lainetamist vältida.

Seelikud tulid lõpuks niisugused, nagu neid vaimusilmas nägin (vt joonis 44–48). Kogu triibuseelikute kollektioon “Lamba viljad” on kombinatsioon kaunitest lambavillatoonidest, triipudega seelikutest ja kaasaegsest rõivastusest (nt T-särgist või avarast kampsunist ja sinna juurde sobivaist jalatseist). Seelikut sobib kanda erinevates kohtades ja situatsioonides, sõltuvalt, milliste esemetega kokku sobitada (suveõhtupeole, reisile, tänaval jalutamiseks, pulmapeole jm).



Joonis 44. Sümmeetriline “tavapärase” rahvariide-triibustik
(Foto autor siin jj Sandra Urvak, modell Kerttu Kruusla)



Joonis 45. *Toon toonis triibustik (hele-tume-hele, täislauk) tumeda ülaosaga*



Joonis 46. *Toon toonis triibustik (hele-tume-hele, täislauk) heleda ülaosaga*



Joonis 47. *Toon toonis triibustik (tume-hele-tume-hele, poollauk)*



Joonis 48. *Asümmeetriline rahvariide-triibustik*

Kokkuvõte

Käesoleva bakalaureusetöö uurimusliku osa eesmärgiks oli süüvida Virumaa pikitriibuliste rahvariideseelikute kompositsiooni – kuidas on kujundatud triiburühmad, kui palju neid on, milline on nende vaheldumise rütm ja hele-tumedus ning värvigamma ja kas triiburühmade vahel on põhjavärv e põhi. Uurimisobjektiks olid 46 MuIS-ist ja K. Loite “Virumaa seelikud” (2013) raamatust leitavat Virumaa pikitriibulise rahvariideseeliku ja -seelikukatke fotot. Kangaste vaatluse ja võrdleva analüüsi tulemusel selgus, et enamasti (36 46-st e 78 %) on Virumaa pikitriibulisel seelikukangal kaks erinevat sümmeetrilist triipuderühma e *täislauku*, mis on teineteisest eraldatud põhjatooni e *põhjaga* ning tavapäraselt vaheldub laiem triiburühm kitsamaga. Iseloomulikuks tunnuseks on ka tumedama ja heledama tonaalsusega laukude vaheldumine ning sarnaste värvide kasutamine erinevates laukudes. Erandlikult leidis ka 3 ja 4 erineva värvirühmaga seelikuid.

Loov-praktilise töö eesmärgiks oli luua kaasaegne ajas kestlik täisvillane seelikukollektsioon, mis ühendab kaunid naturaalsed lambavillatoonid ja eesti pikitriibulise rahvariideseeliku omapära. Kollektsiooni kujundamisel võtsin aluseks uurimustööst saadud informatsiooni, mille alusel tuletasin traditsioonilise pikitriibulise rahvariideseeliku kompositsiooniga kanga. Traditsioonilisest seelikukangast omakorda lähtusid ülejäänud kolm kavandatud seelikut – toon toonis heledalt tumedale üleminekuga täislauk; poollauk ja asümmeetriline hõredalt paiknevate triipudega kangas. Eelkirjeldatud kangaste kujundamisel võtsin arvesse I. Mannineni kirjeldusi triibuseelikutest (2009, lk 228). Kangaste sissekoeks kasutasin ainult naturaalses lambatoonides lõngu.

Seelikukangad kodus ning seelikud õmbles valmis meister Jana Saar. Seelikud on loodud võimalikult keskkonnasäästlikult – kangajääkideta ja värvimata naturaalse lõngaga.

Kollektsiooni valmimisprotsess oli ajamahukas ning positiivselt pingerikas. Lõpptulemus vastas ootustele ning valmis tore kollektsioon, mida oli võimalik näidata OmaMoe etendusel 2023. a kevadel. Valminud seelikud sobivad kandmiseks nii noortele kui eakamatele erinevates olukordades. Tegemist on käsitöömahukate rahvuslikku pärandit kandvate seelikutega, mis on ajas kestvad ja mida on võimalik edaspidi nooremale põlvkonnale edasi anda/kinkida. Kollektsioon peegeldab naturaalsete lambavillatoonide ilu ja mitmekesiseid kombineerimis- ning kasutusvõimalusi.

Käesoleva lõputöö uurimusliku ja loov-praktilise osa tegemine andis autorile arvestataval määral uusi teadmisi ning kogemust panustamaks eesti rahvusliku käsitöö ja tekstiilikunsti kestmisesse. Töö edasiarendusena on võimalik kududa palju erinevalt kujundatud seelikukangaid, samuti kasutada analoogse kujundusega kangaid sisustustekstiilide loomisel.

Kasutatud kirjandus

- Jõeeste, Kristi. (2008). *Artefakt, enesemääratlus, sootsium: riietuse semiootiline analüüs kihnu kõrvi näitel* [Magistritöö, Tartu Ülikool]. Dspace. <http://hdl.handle.net/10062/6300>
- Kaarma, Melanie, Voolma, Aino. (1981). *Eesti Rahvarõivad*. Eesti Raamat, Tallinn.
- Kurrik, Helmi. (1938). *Eesti Rahvarõivad*. Sihtasutus Eesti Rahva muuseumi kirjastus, Tartu.
- Laigo, A. (1957). Kanga kudmine. H. Moora. (koost), *Eesti rahvarõivaste arenemise ajalooost. Eesti rahvarõivaid XIX sajandist ja XX sajandi algult* (lk 204). Eesti Riiklik Kirjastus, Tallinn.
- Loite, Kersti. (2013). *Virumaa seelikud*. Saara Kirjastus, Türi.
- Manninen, Ilmari. (2009). *Eesti rahvariiete ajalugu*. Eesti Rahva Muuseum, Tartu.
- Manninen, Ilmari. (1927). *Eesti rahvariiete ajalugu*. Eesti Rahva Muuseum, Tartu.
- Pupart, Piret. (2011). *Eesti rahvarõivas ja mood*. TEA Kirjastus, Tallinn.
- Voolmaa, Aino. (1971). *Eesti rahvarõivaseelikud. Eesti etnograafiamuuseumi aastaraamat XXV*. Valgus, Tallinn.
- Västriku, Veinika, Marks, Margot. (2016). *Moekad Muhu siilikud*. Saara kirjastus, Türi.

Seelikufotode allikad

- AM E 903 14316 Jõhvi. <https://www.muis.ee/museaalview/1306957>
- AM E-115 9322 Kadrina. <https://www.muis.ee/museaalview/1306208>
- ERM 1 Rakvere. <https://www.muis.ee/museaalview/527054>
- ERM 10316 Viru-Jaagupi. <https://www.muis.ee/museaalview/565150>
- ERM 10341/ MJ 1371 Rakvere. Seelik saadeti vahetusena Helsingisse, joonis K. Loite raamatus (2013), lk 67
- ERM 12609 Viru-Nigula. <https://www.muis.ee/museaalview/649650>
- ERM 12610 Viru-Nigula. <https://www.muis.ee/museaalview/519127>
- ERM 12654 Viru-Nigula. <https://www.muis.ee/museaalview/650456>
- ERM 12704 Väike-Maarja. <https://www.muis.ee/museaalview/651707>
- ERM 15020-3 Haljala. <https://www.muis.ee/museaalview/655073>

ERM 15558, Vaivara. Seelik fondist kustutatud, foto H. Kurriku raamatus (1938) tahvel XII, 4 ja K. Loite raamatus (2013) lk 108

ERM 15566 Vaivara. <https://www.muis.ee/museaalview/654599>

ERM 16228-1 Kadrina. <https://www.muis.ee/museaalview/645661>

ERM 16228-2 Kadrina. <https://www.muis.ee/museaalview/645660>

ERM 16249 Kadrina. <https://www.muis.ee/museaalview/646052>

ERM 16418 Kadrina. <https://www.muis.ee/museaalview/643809>

ERM 16428 Kadrina. <https://www.muis.ee/museaalview/643820>

ERM 17787 Lügänu. <https://www.muis.ee/museaalview/515801>

ERM 2282 Väike-Maarja. <https://www.muis.ee/museaalview/513836>

ERM A 293: 19 Kadrina. Seelik fondist kustutatud, triibustik muuseumijoonisel MJ 1983, K. Loite raamatus (2013), lk 64

ERM A 293: 55 Kadrina. Seelik fondist kustutatud, foto Kurriku raamatus (1938), tahvel XII, 11 ja K. Loite raamatus (2013), lk 64

ERM A 308:19 Kadrina. <https://www.muis.ee/museaalview/577870>

ERM A 447: 238/ MJ 1934 Viru-Jaagupi. Seelik fondist kustutatud, triibustik muuseumijoonisel, K. Loite raamatus (2013), lk 75

ERM A 509: 1909 Jõhvi. <https://www.muis.ee/museaalview/605596>

ERM A 509: 1965 Viru-Jaagupi. <https://www.muis.ee/museaalview/606124>

ERM A 509: 1970 Viru-Jaagupi. <https://www.muis.ee/museaalview/606131>

ERM A 509: 1971 Vaivara. <https://www.muis.ee/museaalview/625668>

ERM A 509: 1977 Kadrina. <https://www.muis.ee/museaalview/606665>

ERM A 509: 1979 Iisaku. <https://www.muis.ee/museaalview/506034>

ERM A 509: 1986 Viru-Jaagupi. <https://www.muis.ee/museaalview/606674>

ERM A 509: 2086 Simuna. <https://www.muis.ee/museaalview/608391>

ERM A 509: 2091 Viru-Nigula. <https://www.muis.ee/museaalview/608936>

ERM A 509: 2095 Iisaku. <https://www.muis.ee/museaalview/608940>

ERM A 509: 2119 Lügänu. <https://www.muis.ee/museaalview/609495>

ERM A 509: 5600 Väike-Maarja. <https://www.muis.ee/museaalview/507112>

ERM A 509:1966 Iisaku. <https://www.muis.ee/museaalview/606125>

ERM A 509:1988 Viru-Jaagupi. <https://www.muis.ee/museaalview/606678>

ERM A 509:2056 Simuna. <https://www.muis.ee/museaalview/607790>

ERM A 610: 3 Väike-Maarja. <https://www.muis.ee/museaalview/476913>

ERM A 688: 106 Viru-Jaagupi. <https://www.muis.ee/museaalview/497203>

ERM A 794:53 Viru-Jaagupi. <https://www.muis.ee/museaalview/531175>

ERM EA 61 lk 394 Haljala. A.Voolmaa joonistus (1955), K. Loite raamatus (2013), lk 51

ERM EJ 460: 17 Kadrina. <https://www.muis.ee/museaalview/752534>

Hille Lassi erakogu, Haljala. Foto K. Loite raamatus (2013), lk 54

RM 130 E2: 110 Rakvere. <https://www.muis.ee/museaalview/954664>

RM 1903 E 317:2 Haljala. <https://www.muis.ee/museaalview/967985>

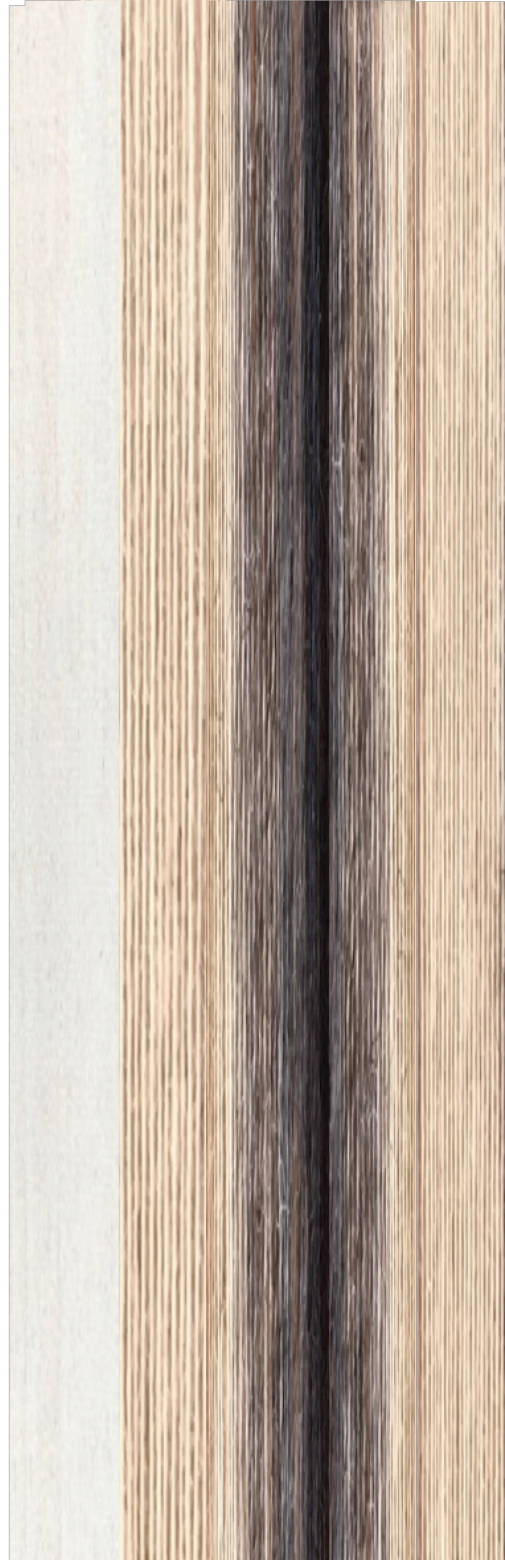
3. Lisad

Lisa 1. Triibuseelikute kavandid

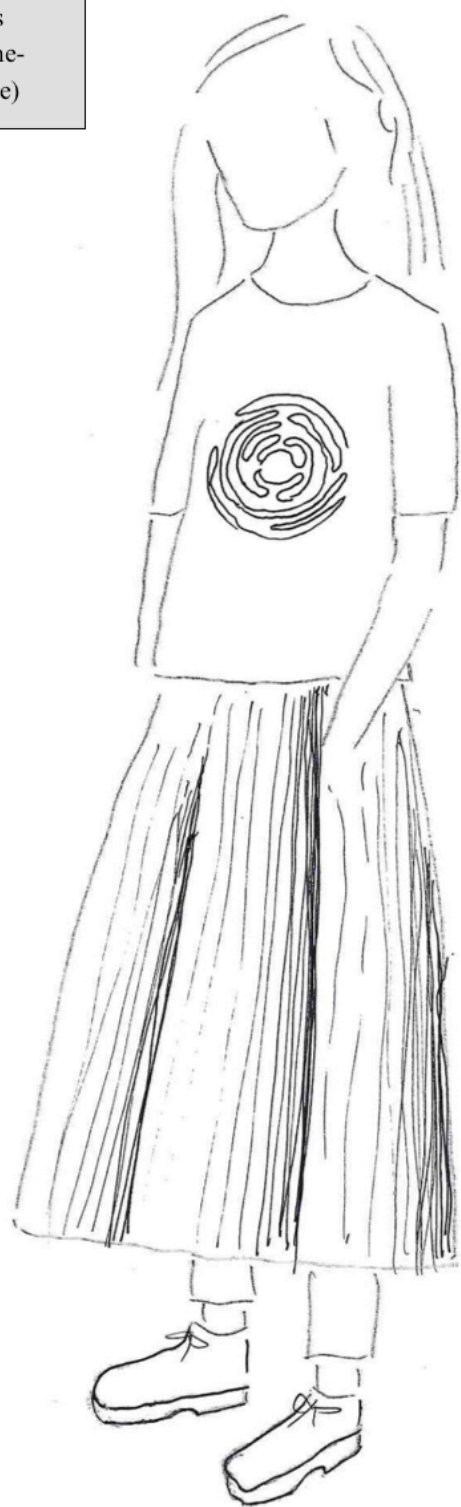
1. Sümmetriline
triibustik



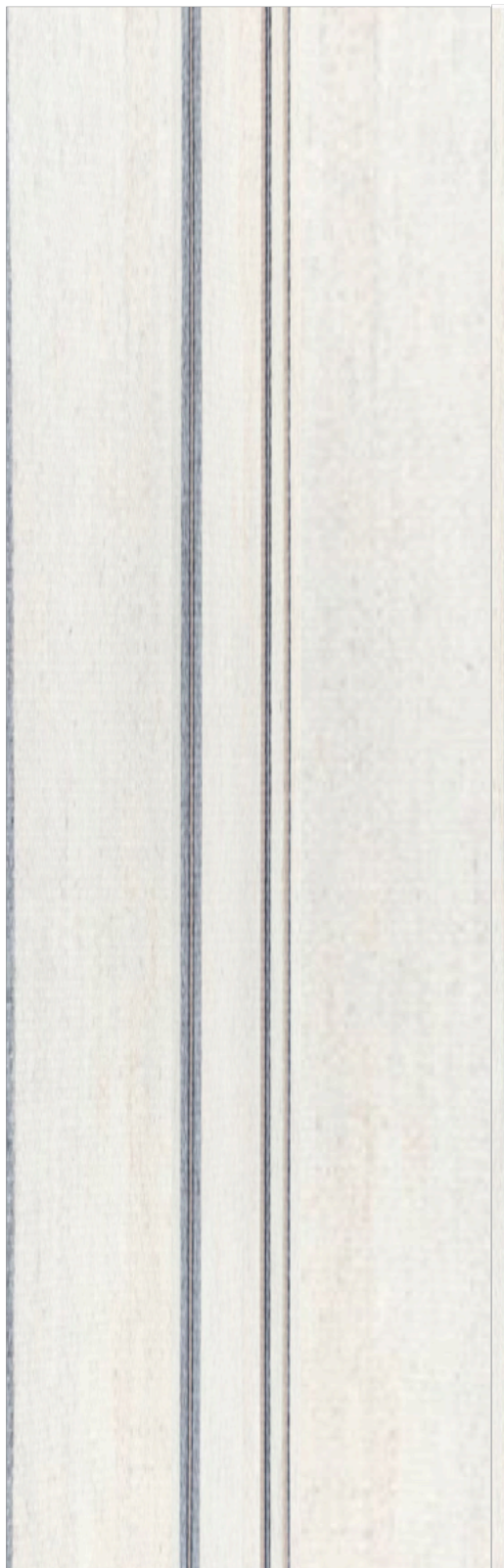
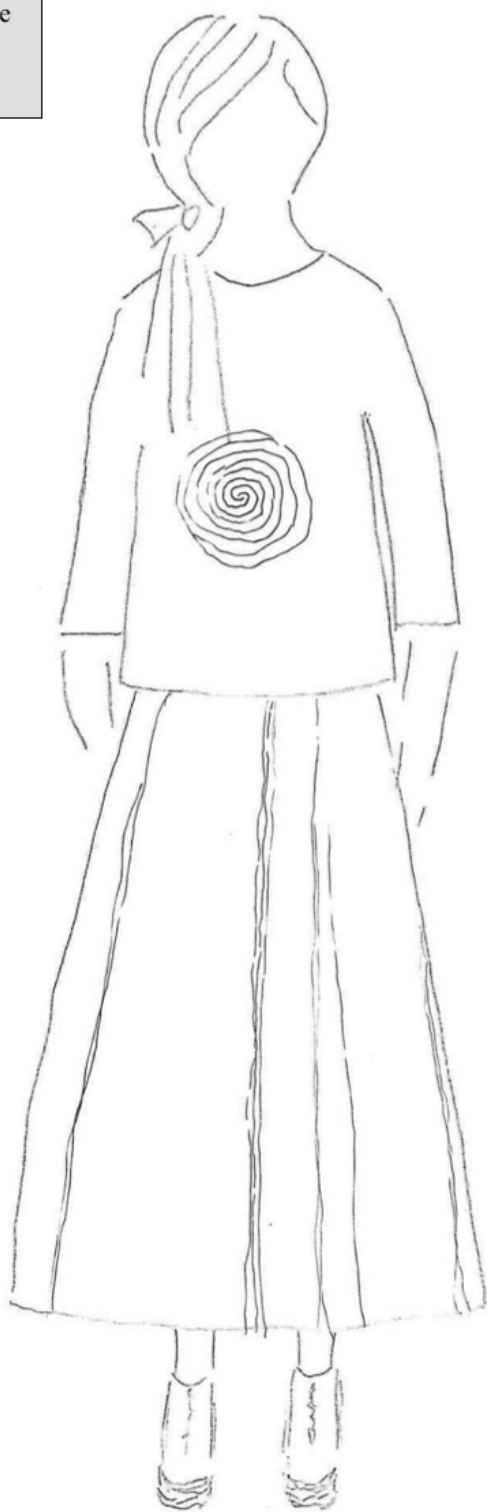
2. Toon toonis
tribustik (hele-
tume-hele)



3. Toon toonis
triibustik (tume-
hele-tume-hele)



4. Asümmeetriline
triibustik



Lisa 2. Triibulseelikute valminud kangaste fotod

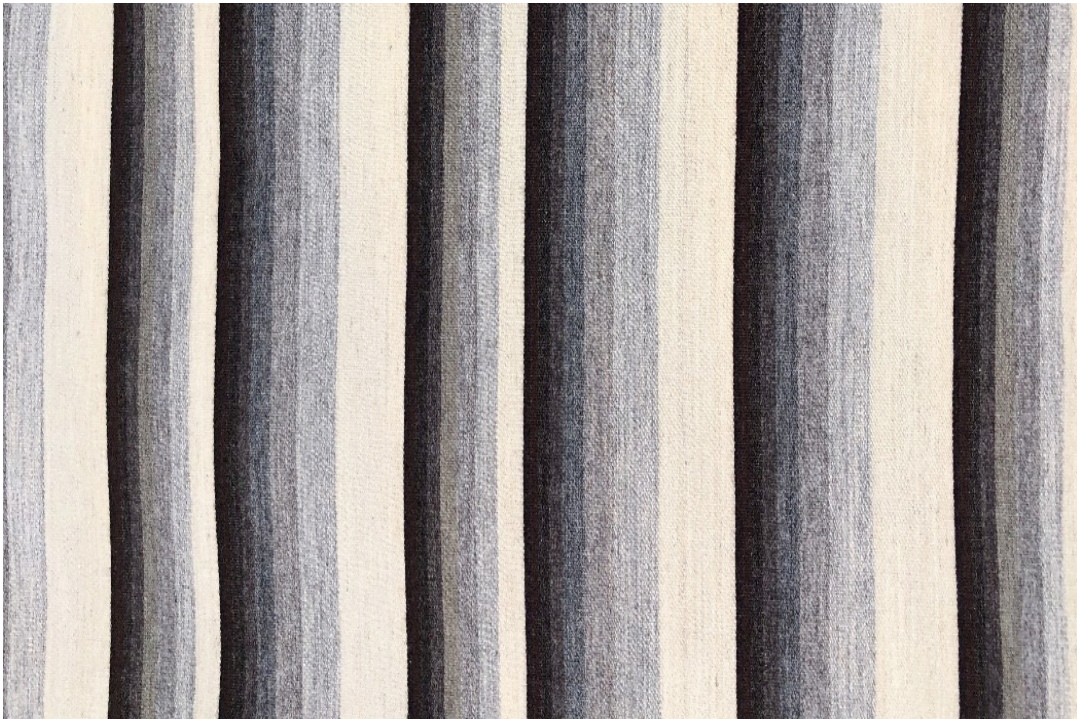
Fotode autor on Reet Kuuse, v.a 2 fotot nõõril rippuvatest kangastest, mille autoriks on Eveli Kuuse.



Joonis 49. *Sümmeetriline “tavapärase” rahvariide-triibustik*



Joonis 50. *Toon toonis triibustik (hele-tume-hele, täislauk)*



Joonis 51. *Toon toonis triibustik (tume-hele-tume-hele, poollauk)*



Joonis 52. *Asümmeetriline rahvariide-tribustik*



Joonis 53. *Valminud triibuseelikukangad nööri lehvimas*

Lisa 3. Fotod seelikukollektsioonist

Esimese foto autor on Kerttu Kruusla, modelli nimi teadmata. Kõigi järgnevate fotode autor on Sandra Urvak, modell Kerttu Kruusla.



Joonis 54. *Toon toonis triibustik (tume-hele-tume-hele, poollauk)*



Joonis 55. *Sümmeetriline “tavapärane” rahvariide-tribustik (1)*



Joonis 56. *Sümmeetriline “tavapärase” rahvariide-triibustik (2)*



Joonis 57. *Toon toonis triibustik (hele-tume-hele, täislauk) (1)*



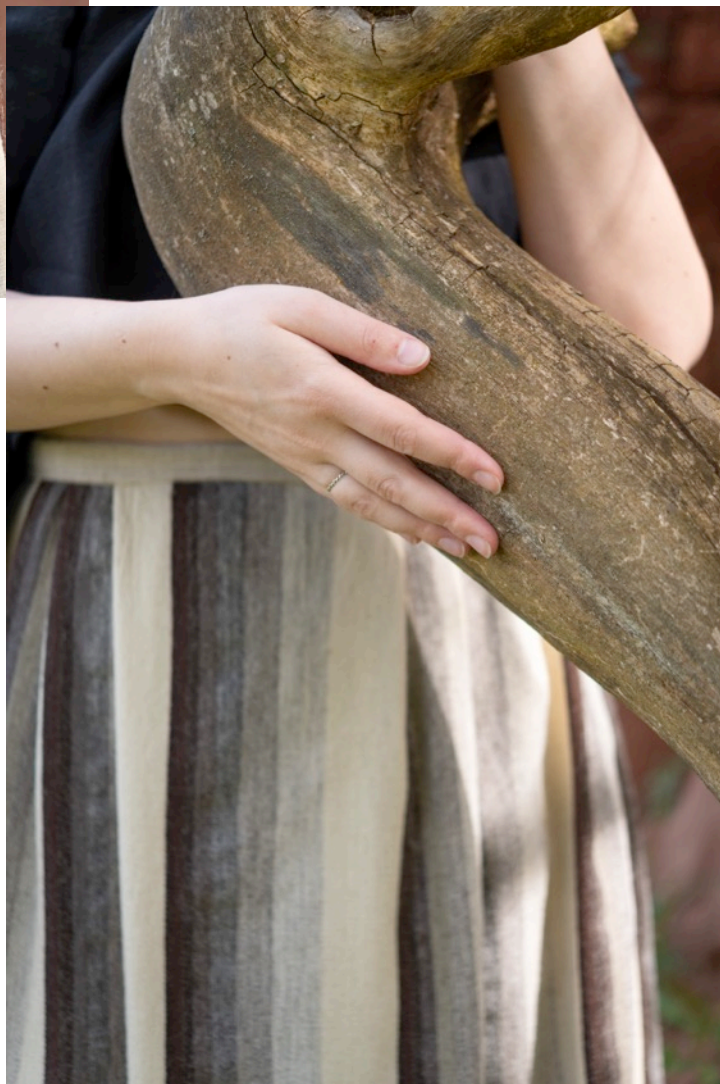
Joonis 58. *Toon toonis triibustik (hele-tume-hele, täislauk) (2)*



Joonis 59. *Toon toonis triibustik (tume-hele-tume-hele, poollauk) (1)*



Joonis 60. *Toon toonis triibustik (tume-hele-tume-hele, poollauk) (2)*





Joonis 61. *Asümmeetriline rahvariide-triibustik (1)*



Joonis 62. *Asümmeetriline rahvariide-triibustik (2)*



Joonis 63. Kuuest triibuseelikust koosnev kolleksioon “Lamba viljad” OmaMood 2023 etendusel ERM-is (Fotode autor Reet Kuuse)

Lisa 4. Lihtlitsents (Tartu Ülikoolis lõputöö juurde lisatav lihtlitsents)

Lihtlitsents lõputöö reprodutseerimiseks ja üldsusele kättesaadavaks tegemiseks

Mina, Reet Kuuse,

1. annan Tartu Ülikoolile tasuta loa (lihtlitsentsi) minu loodud teose

“Triibuseelikute kollektsioon “Lamba viljad”,

mille juhendajad on Astri Kaljus ja Triin Amur,

reprodutseerimiseks eesmärgiga seda säilitada, sealhulgas lisada digitaalarhiivi Dspace kuni autoriõiguse kehtivuse lõppemiseni.

2. Annan Tartu Ülikoolile loa teha punktis 1 nimetatud teos üldsusele kättesaadavaks Tartu

Ülikooli veebikeskkonna, sealhulgas digitaalarhiivi Dspace kaudu Creative Commons'i litsentsiga

CC BY ND 3.0, mis lubas autorile viidates teost reprodutseerida, levitada ja üldsusele suunata

ning keelab luua tuletatud teost ja kasutada teost ärieesmärgil, kuni autoriõiguse kehtivuse lõppemiseni.

3. Olen teadlik, et punktides 1 ja 2 nimetatud õigused jäävad alles ka autorile.

4. Kinnitan, et lihtlitsentsi andmisega ei riku ma tesite isikute intellektuaalomandit ega

isikuandmete kaitse õigusaktidest tulenevaid õigusi.

Reet Kuuse

14.05.2024