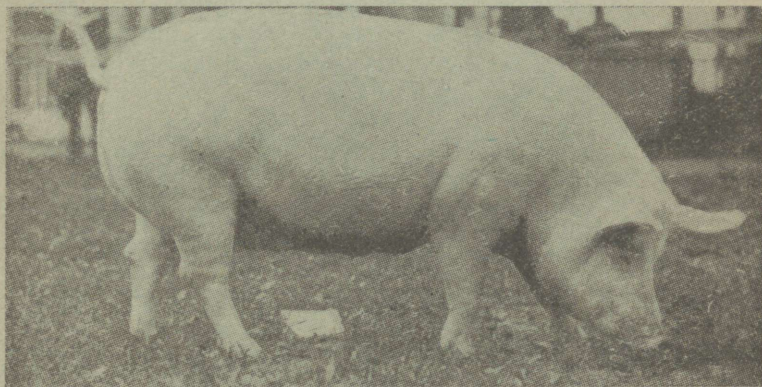


5308
 Eesti Põllumeeste Keskseltsi väljaanne

toit.

Petonisigade toitmine

J. Welitar



Tallinnas, 1926

Loomakaswatajad!

Tarwitage loomade kondinõrkuse
ja söögiisu puudumisel

Fosforhaput lupja.

Soovitame laost suuremal ja vähemal
mõõdul fosforhaput lupja, sisaldab 40—
42 % fosforhapet, millest 95 % mao-
wedelikus sulaw.

Mineraalainete ülesanne on kondi kaswu
edendada, mida iseäranis sigade juures
kunagi harilikkude toitudega teha ei saa.
Mineraalainete puudusel tekib põrsas-
tel rahiitis ja wanematel sigadel kondi
murdumised. Kandja emis peab fosfor-
haput lupja saama, sest muidu sünni-
wad põrsad nõrkade kontidega. Ka
muude loomade juures on fosforhapu
lubja andmine tarwilik.

Loomad wõiwad kasutada ainult sarnast
lupja, mis dikaltsium fosfaadina esineb,
kuna toores kondijahus leiduw trikalt-
sium fosfaat ennem wätuseks kõlbab.
Fosforhaput lupja antakse umbes supi-
lusika täis looma kohta päewas.

TALLINNA EESTI MAJANDUSÜHISUS,

Tallinn, Estonia puiestee nr. 21. — Kõnetraat 85.

Telegr.: Estokommerts, Tallinn. Abikauplus: S. Pärnu m. 30.

Betonisigade toitmine

J. Welitar



Tallinnas, 1926



3273

A 5308.

Sea toitmise iseäraldused.

Siga on kõiksööja koduloom, mida tema hammaste ehituse järele otustada võime. Selle juures ei suuda siga süüsti kõiki toiteaineid üheväärtiselt ära seedida. Sea seedimiskaanali ja mao mahutus on võrdlemisi väiksem, kui mäletsejatel loomadel. Peale selle puudub seal ka mäletsemine ning wats koredate toitude seedimiseks. Sellest järgneb, et siga kõiki puuosuserikkaid toiteaineid (haganad, heinad, kliid jne.) palju halvemini kasutab, kui weis. Selle wastu seedib aga siga jõutoite (wili, kartul jne.) palju paremini kui weis. Katseted näitawad, et wiimased toiteained sea kaudu kestmiselt $\frac{1}{3}$ wõrra paremini ära kasutatakse. Seale jõtmiseks on kohased 80 % sulawad toiteained, kuna meiele on parajad niisugused toidud, millest 60 % looma seedimiselundites ära sulab.

Selolew tabel näitab, kuiwõrd üks või teine sigade toit sulaw on:

üle 90%:		Rufis	89 "
Kartul	95%	Linaseemne koogid	80 "
Naeris	90 "	Roostukoogid	80 "
Mais	91 "	Kõik 80%:	
Hernes	91 "	Kaer	71%
Sihajahu	92 "	Palmitoogid	68 "
Piim	95 "	Risu- ja ruffikliid	67 "
Soijaubade jahu	91 "	Oleraba	48 "
üle 80%:		Kapjalehed	77 "
Oder	81%	Noor ristitthein	54 "
Risu	83 "	Noor wiff	47 "
Uba	80 "		

Ragu tabelist näha, seedib siga kõige halvemini heina ja kliid.

Terawilja kestasid ei seedi siga üldse mitte.

Kõikwõttes: siga kasutab toitu hästi, kui see kõrge sulawusega ja wäheste puuolluse sisaldusega on. Teiste jõnadega: siga on eestkätt hea piima, wilja, juurwiljade ja jõutoitude seedija.

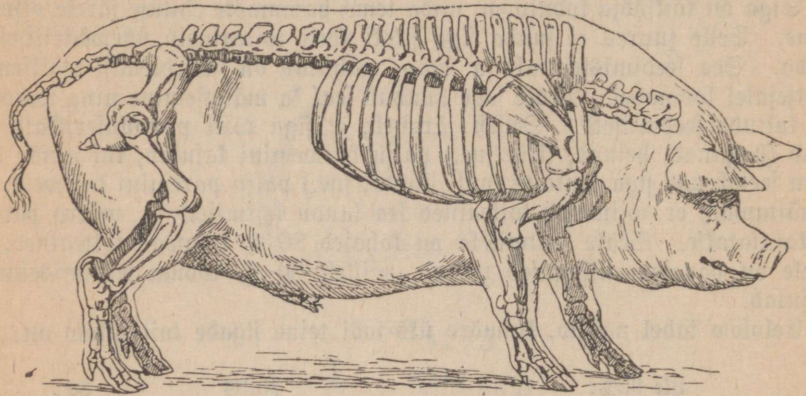
Kuidas sigadele toitusid ette walmistada.

Sea seedimiskaanali ehitus määrab ka ära, misugusel kujul sigadele toitu ette peab antama ja kuidas seda ette walmistada. Waremni oli wiisiks sigadele toitu wedelalt ette anda. Seda ei saa aga otstarbekohaselt pidada, sest

weft teeb toidu kogu suureks, kuna sea mao mahtuvus on aga võrdlemisi väike. Samuti ei saa sigade vedelat toitu närida, mille tagajärjel see tervena kõhtu satub; ka ei teki niiviisi suus sülge, millel toitude seedimiseks suur mõju. Vedeltoit suurendab niiskuse hädasohtu laudas ja on seega sea kondihaiguse (rahiitise) tekitaja.

Saksamaal Ruhlendorfi katsejaamas tehtud katsete põhjal annab pudrutooline toit keskmiselt $\frac{1}{3}$ paremat juurekasvu, kui samad toiteained vedelalt antult.

Ka pole toitude kuivalt söötmine häid tagajärgi annud. Niimoodi peaks sea toit leotatud puder olema, mida veel närida saab. Sarnast putru saadakse alati siis ilma meeta, kui toidu hulgas lahjapiim ja juustuvegi tarvitada on. Kui viimast rohkesti, siis tuleb seda joogina anda.



Sea luukere.

Ka joogivett tuleb sigadele anda, kui neil janu peaks olema.

Suur mõju on ka terade jahvatamisel: teraviljad kasutatakse jahudena palju paremini, kui teradena, sellepärast ei peaks kunagi sigadele terveid teri söötma. Kõige paremaks peetakse sigadele press-jahu. Kus viimase saamine mõimata, seal tuleks jelleks jämedamat jahu tarvitada.

Sea toitude keetmise kohta tuleb niipalju ütelda, et seda igalpool, kus võimalik, ära tuleb jätta. Keetmine ei tõsta suurema hulga toitude juures nende väärtust, vaid toob asjata tööd juure. Slegi vastuotsa võib keetmine mõjuda: muudab munavalge raskemini seeditavaks ja hävitab vitamiinid.

Ilmtingimata keetmise alla kuulub aga kartul nuumsigade söötmisel. Glu-
sigade söötmisel, mil kiiret juurekasvu ei nõuta, võib kartuleid toorelt anda. Keedetud kartul annab parema juurekasvu. Ka naerist ei söö sead harjumata toorelt; keetes ja vähe keedusoola juurelisades paraneb naeriste maitse. Harjudes söövad sead naerid toorelt väga hästi.

Keetmise alla võib tulla veel vilk ja lupiin, kui neid rohkesti olemas: mõlemad on kibeda maitsega, mida leotamise ja siis keetmise ning kollase wee ärauhutumise teel kõrvaldatakse.

Ettewalmistamist nõuab ka hein talwel, kui jeda hea eduga sigadele jöötä tahetaks. Selleks hekseldataks ristihain ehk wifikaer lühikejeks ja pannakse 3—5 päewaks sellekohastesse nõudesse hapnema, kus siis umbes sarnane käärimine tekib, nagu looma eelmaos. Selle töttu muutub hein kergemini sulawaks.

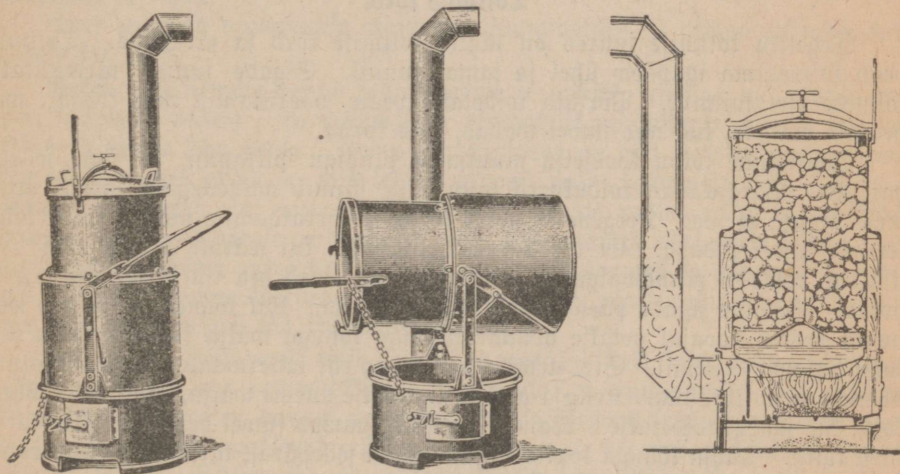
Suwine rohi antakse sigadele ilma mingijuguse ettewalmistamiseta süüa. Selleks kõlbab ainult hea ja pehme noor ristihain ehk wifikaer, lutfjern wõi kopli rohi.

Kerge keetmise alla kuulub ka lahjapiim pastöriseerimise näol, sest see häwitab tiifituspililased, mille töttu tiifituse hädaoht wäheneb.

Toitu eraldi soojendada pole tarwis, olgu siis, kui talwel laudad erakorraliselt külmad. Kõik muud toiteained antakse sigadele toorelt.

Toitude ettewalmistamise abinõud.

Midagi pole tarwilikumat, kui toitude ettewalmistamise abinõude korraldamine. Kõigepealt peab korralikus majapidamises leiduma sigade köök, kus mõimalik oleks toite ette walmistada ja tarwilisel korral ka keeta. Keedu soojust tuleb talwel ka lauda soojendamiseks ära kasutada. Kõõgi läheduses peaks asuma toiduruum ja juurwilja- ning kartuliteller. Kõõgis olgu wesi jaadawal. Seakõõgi riistade hulka kuulub: keedupada ehk toidu aurutaja. Pada olgu



Toitude aurutaja.

warustatud põhjakraaniga, et alt wett wälja saaks lasta. Samuti peab pajal kindel kaan peal olema, et keetmisel aur pajast nii kergesti üles ei tõuseks. Auruga keetmiseks on olemas toiduaurutajad. Nende põhimõte seisab selles, et kartulid ja wesi lahuse katlasse asetatakse, kus siis aur kindla kaane all tekib ja kartulid pehmeks keedab. Aurutaja tarwitab wähem kütet ja keedab kiiremini ning sellega on parem talitada.

Järgmine tähtis kõõgiriist on hekslimasin. Meie oludes pole wanemate sigade korralik toitmine talwel täielik, kui puudub seahain, mida hekslimasinaga

purustada tuleb. Seacheina ajet mõib täita juurwili — peet, kaalikas ehk por-gand. Ra naeris kõlbab. Heina hekslite ettevalmistamine sünnib hapenda-mise teel, sellepärast walatakse kõõki kolm tsemmentkasti, kus ka hapendamist toi-mitakse. Toitmisriistade hulka kuulub ka segamise wann. See olgu juurem puust nõu, kus toit enne etteandmist segamini segatakse. Samuti kuuluvad ka kõõgiriistade hulka panged ja kaalumiseks margapuu ehk kaal.

Peale selle olgu juurem nõu keedetud kartulite ja lahjapiima jaoks. Esi-mene mõib puust olla, wiimane on parem plekist. Siin kõlbab waga hästi wana pada, sest puunõus läheb piim liiga ruttu hapuks. Lõpuks kuulub toitmisriis-tade hulka ka sea küna.

Kõigeparemad künad saadakse põletatud sawist, mis seeft wõõbatud. Meil pole nende tegemine veel laiali lagunenud ja sellepärast tuleb tsemmentkünadega leppida. Tsemmentkünad kannatawad aga piimahappe mõju all ja muutuvad seeft krobelsiseks, sellepärast tuleb neid wahetewahel joodaweega pesta.

Söötmise hõlbustamiseks olgu künad luukidega warustatud.

Põrjastele tarwitatakse madalaid pannisarnaseid puust ehk plekist künaeid. Puust on sellepärast halwemad, et nad toiduga seistes hapuks lähewad, mille tagajärjel wärste toit neis ruttu rikki läheb. Sapnema lainud toit teeb põrjad kõhuft lahti. Sellepärast tuleb neid tihti puhastada.

Toitmise kord.

Tegeliku toitmise juures on tähtis toitmise kord ja järjestus. Toitmist peab toimetama igapäew ühel ja samal tunnil. Sigade juures tarwitatakse kolmekordset toitmist. Põrjaid toidetakse peale wõõrutamist neli korda; wa-nemaid emiseid, kus nad juwel wabad, kaks korda.

Ugasugune toidu koosseisu muutmise sündigu pikkamisi, et siga sellega harjuks. Paratamata toidukorra muutmise sünnib aastaegade järele, mida meie muuta ei saa. Kergemaks ajaks toitmise korraldamise mõttes tuleb kaht-lemata juwet pidada. Ei ole paremat lijatoitu, kui wärste pehme rohi: see hitaldab rohkesti munawalget ja witamiine, mis sead hea iju ja terwise juures hoiab. Suwine sigade päew algab kella 6 ümber: kõik wanad ja pehoni sead nende kaswu hooajal aetakse hommikul tühja kõhuga wälja koplisse, kuhu jae-takse palawa tulekuni. Siis aetakse nad lauta ehk tallermaale, kus warjualune olemas ja antkse süüa. Kella 4 ajal p. l. aetakse uuesti wälja, ning kell 6 õhtul koju, kus jällegi toidetakse. Wanad sugusead saawad juwel harilikult kaks-korda kääst toitu. Tühja kõhuga koplisse ajamine on sellepärast tarwilik, et sead rohtu jõõma hakkaks ja maad ei lõhuks.

Koplite puundumisel sõõdetakse 2—3 korda kääst ja antakse etteniidetud rohtu peale süüa. Waheaegadel magawad sead tallermaal ja jooksuaedades.

Sügisel käiwad wanemad sugusead kartulimaal ja wiljakörtes. Pehoni-sigade karjatamine pole aga sarnasel wiisil tasuw, sest see on liiga wäsitaw.

Suwel palawaga peab sigadel wesi saadawal olema, et neil ei pruugiks janu kannatada. Suwised sigade toidud rohu kõrwal on harilikult wili ja piima-jätted. Toidunorm pole kindel, sest see oleneb rohu wäärtusest. Toiduhulga määraks peab söötja film ja kaal olema, mis näitab, palju sead päewas juure on kaswanud. Sigade kaalumine sünnib harilikult hommikul enne söõtmist, sest siis on see kõige kindlam.

Talwel tarvitatakse kolmekordset toitmist: hommikul kell 7, lõunal kell 1 ja õhtul kell 6—7. Sõnnikumedamine on enne hommikust söötmist. Zmejatele pörsastele antakse lisatoitu kolmkorda, peale mõõrutamist lühikest aega neli korda.

Toiteolluste koosseis ja selle tähtsus sigade toitmisel.

Tähtsamad toiteollused, mis sigade toitmisel arvesse tulewad, on: muna- walge, rasw, süsiweed, mineraalained ja witamiinid. Neid olluseid leidub suuremal ehk vähemal määral pea kõigis sigadele söödetawates toiteainetes.

Munawalge. Munawalgest kujuneb sea kehas peaaesjalikult liha, veri ja piim. Sellepärast on munawalge tarwe noore kasvaja pörsja ja imetaja emise juures palju suurem, kui wanema ja waba sea juures. Mõõrutatud pörsja juures on munawalge alamäär 110—115 grammi kilogramm-toiduüksuse kohta ehk 70 grammi päewas. 30—40 kilogrammi raswuste juures langeb see hulk juba 100 gr. peale kilogramm-toiduüksuses. Ka imetajate emiste juures on munawalge alamäär 100—110 gr. kilogramm-toiduüksuses.

Munawalge puudusel jääb pörsja lihaste kasv pikalajaks ja pörsjas jääb kängu. Munawalget saab lahjapiimast, soijatangudest, ubadest ja hernekest, kalajahust ja lihast.

Sead võimad nuumamise ajajärgus munawalgest ka raswa tekitada, kuid vähem kui liha.

Rasw. Wanemate sigade raswa tarwe on väike, sest siga walmistab kergeti süsiwetest raswa. Ka mõjub suur raswahulk nuumsigade juures maitserikkumalt nende liha peale. Noore pörsja juures on aga raswa tarwe suur, seda saab ta ema piimaga, mis lehma piimast palju raswajem on (4—7%). Peale mõõrutamist, kui emapiim lõpeb, tekib pörsjas raswa nälg, mis lühikest aega kestab. Sellepärast on tarwilik peale mõõrutamist pörsastele lehma täispiima ehk kalaraswa andmine. Samad ained rahuldawad ka witamiinide puudust. Ka linaseemne leotisega saab raswa tarwet osalt rahuldada. Üleliiga juur raswahulk mõjub söögijärgu vähendamalt.

Süsiweed. Süsiwetest tekib sea kehas peaaesjalikult keha rasw. Sellepärast tarwitawad sead raswatekkimise ajajärgul s. o. nuumamise ajal rohkesti süsiweesid. Süsiwetest parem on täkklis, sellele järgneb suhkur ja lõpuks puuollus. Sellepärast on kartul eestkätt nuumsea toit, sest selles sisalduv juurel määral täkklis. Süsiweesid on rohkesti kõigis terawiljades ja maisis. Need on niimoodi head sigadetoitud, kuna puuollustisaldawad toitud on halwad.

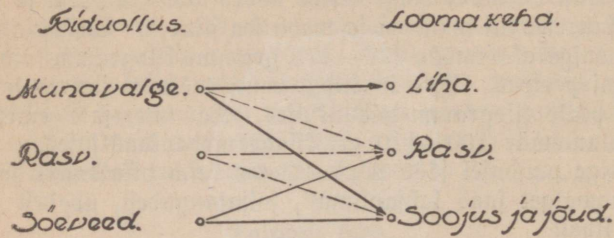
Mineraalained. Kondikawa tekkimiseks wajawad sead kaswu ajajärgus mineraalaineid — fosforhapu lubja ja kriidi näol. Neid aineid leidub piimas, terawiljas ja kalajahus. Et aga noore pörsja kasv wäga kiire on, siis ei rahuldu ta pea kunagi harilikus toidus leiduwate mineraalainetega ja neid peab söögikriidi ehk fosforhapu lubja näol sigadele antama. Wabalt wäljas käies saawad sead mineraalaineid mullast, lubjakividest ja põlenud kiwidesest.

Reedusool tekitab mähejel määral söögijärgu. Suuremal hulgal wabalt andes tekitab sool kihwtitust ja sead surewad. Sellepärast ei wõi sigadele lahkesti soola anda; toidus võib kuni 10 grammi soola olla.

Witamiinid. Uuemal ajal on leitud iseäralised toiteollused, mille koosseis teadmata, mis aga siiski oma mõju looma peale avaldavad. Neid on kolme liiki: A₂, B₂ ja C-witamiinid.

A-witamiini puudus toob kaswawate sigade juures esile kondihaiguse, sellepärast peawad need jarnaseid olluseid saama, kus leiduks A-witamiinid. A-witamiini leidub haljas rohus, soojas piimas (täispiim) ja kalaraswas. B-witamiini puudusel ilmuvad närvihaigused. B-witamiini leidub pea kõigis toteainetes, wäljaarwatud õled ja puhas tärkliis ning juhtur. Rohkesti leidub haljas rohus.

C-witamiini puudus tekitab werehaigusi (punatõbi). C-witamiin puudub terawiljades, leidub rohkesti juurwiljades ja haljas rohus.



Witamiinid surewad keetmisel; sellepärast on keedetud toit surnud toit. Kaswawad sead jääwad kängu peaaesjalikult raswa ja witamiinide puudusel, kui toit muudu küllaldane on. Sellepärast tuleb hoolitseda ka elawa toidu eest talwel, milleks juurwili suuresti kaasa aitab. Ka talwine hein aitab selleks kaasa.

Inglise sigade kondihaigus tekib lubja- (mineraal) ainete ja witamiinide puudusel. Ka mõjub selle tekkimiseks liiga suur munawalgehulk kaasa, mis toidulubjast lubja ühendused tekitab ja sõnnikusse wiib. Toiteolluste ümbermuutmist pilklikult sea kehas näitab ülewalpool awaldatud joonestus.

Sigade toidunormid.

Toidunormide all mõistetakse seda toidu hulka, mis seale jõttes kõige kasulikumalt lihaks ja raswaks ümber töötatakse. See toiduhulk on seda suurem, mida wanem ja rassem siga on. Et võimalik oleks kõiki toite ühejuguise mõõduga mõõta, on tarwitusele mõetud toitude wilja wäärtuse peale ümberarwamine ehk Daani toiduüksus.

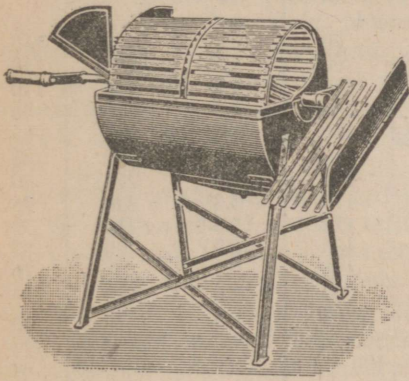
Daani toiduüksus on seega arm, mis näitab, kui palju mingisugust toitu seale peame jõötma, et jama suguseid tagajärgi saada, kui ühe kilogrammi odra wilja jõötmisel. Toiduüksust nimetatakse sellepärast tihti wiljawäärtuse üksuseks. Pea kõik teised toiteained on wähema wäärtusega, kui wili, ja sellepärast tuleb neid ühte toiduüksusesse rohkem wõtta, kui wilja.

On olemas nael- ja kilogramm-toiduüksus. Wiimane on 2½ korda suurem. Et meil tulewikus kilogramm-mõõdud tarwitusele tulewad, siis tarwitame ka siin kilogramm-mõõtusid. Toidusegude juures näitame ka nael-mõõdud.

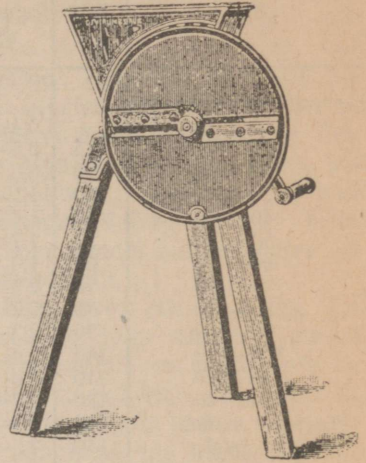
ühte toidukiikfusesse lähleb:

1 kilogr. odra-, ruffi-, maiji eht niijaju	12 flg. naereid,
1,2 " kaerajahu,	4 " kuuwatatud noort ristikeina,
1,5 " kliiõid,	4—6 " kõõgi jätteid,
0,8 " kooki, kala- ja lihajahu,	6 " kooritud piima,
8—10 " haljast rohtu,	12 " juustuwett,
4 " tartuleid	6 " lahja-, wõi- ja petipiima.
8 " taalikaid, peete, porgandeid,	

Kõik ülmaltoodud toitude kilogrammide arwud on wõrdse wäärtusega ja neid wõib üksteisega wahetada.



Kartulipeleja.



Juurwilja purustaja.

Majandusliselt rehkendades on seapidamine siis kõige tulujam, kui ta kõige wäiksema toidu hulga ga suurrt juurekaswu annab. See toidukiikfuste hull, mis siga päewas tarwitab, niijama ka toidukiikfuste hull, mis ühe kilogrammi juurekaswuks tarwis lähleb, juureneb see wanuse ja rasfujega.

Bekonifigade juures tõuseb see tarwe Daani katsejaamade andmete järele järgmiselt:

Eluskaal flg.	Toidukiikfusi 1 flg. juurekaswu kohta.
10—20	2,18
20—30	2,69
30—40	3,04
40—50	3,42
50—60	3,63
60—70	3,93
70—80	4,01
80—90	4,19
90—100	4,46

Keskmine: 3,51

Nagu arwudest näeme, tõuseb toidukiikfuste hull järjest. Kui üle 100 flg. läheljime, siis näeme, et see hull weel juureneb: peki siga tarwitab ühe kilo juurekaswuks ijegi 6—8 toidukiikfust.

Sellega on sea nuumamine tasum ainult noores eas, j. o. siis, kui siga veel kasvab. Sellepärast olemegi sunnitud pekonisigu kasvutama.

Juba ammu on püütud kindlaks teha seda normi, mille järele oleks kõige kasulikum sigu jätta. Selle normi on wälja töötanud Rootsi professor *Mils Hansson*, mis siin esitatud.

Mils Hansson'i sigade toidunormid.

Eluskaal kg.	Keskmise kaal kg.	Päewa kohta			100 kg. eluskaalu kohta		Ühes t.-ii. munawalget
		Kuivollusid kg.	Toidu- üksusi	Muna- walget gr.	Toidu- üksusi	Muna- walget	
1. Sugu-sead							
10—15	—	0,4—0,6	0,6	70	6,0	700	115
15—20	15	0,6—0,8	0,8	90	5,5	600	110
20—30	20	0,8—1,0	1,0	110	5,0	550	110
30—40	30	1,1—1,5	1,3	135	4,5	450	100
40—50	40	1,4—1,8	1,6	150	4,0	380	95
50—60	50	1,7—2,1	1,9	160	3,8	330	88
60—70	60	1,9—2,3	2,1	165	3,5	275	80
70—80	70	2,1—2,5	2,3	170	3,3	240	75
80—90	80	2,2—2,7	2,4	175	3,0	215	72
90—100	90	2,3—2,9	2,6	180	2,9	200	70
100—110	100	2,4—3,0	2,7	190	2,7	190	70
110—120	110	2,6—3,2	2,9	200	2,6	180	70
iile 120	120	2,7—3,3	3,0	205	2,5	170	68
Zmetajad emised	150	3,5—5,5	4,5—6,0	500—600	3,0—4,0	300—400	100
Wabad emised	150	2,0—3,0	1,5—2,3	100—160	1,0—1,5	70—110	70
2. Nuum-sead							
10—15	10	0,4—0,6	0,6	70	6,0	700	115
15—20	15	0,6—0,8	0,8	90	5,5	600	110
20—30	20	0,8—1,0	1,0	110	5,0	550	110
30—40	30	1,1—1,5	1,5	150	4,9	500	100
40—50	40	1,4—2,1	1,9	180	4,7	450	95
50—60	50	1,7—2,3	2,3	200	4,5	400	88
60—70	60	2,0—2,5	2,6	205	4,3	340	80
70—80	70	2,2—2,6	2,8	210	4,0	300	75
80—90	80	2,4—2,7	3,0	220	3,8	270	72
90—100	90	2,6—2,9	3,2	230	3,5	250	70
100—110	100	2,8—3,1	3,4	240	3,4	240	70
110—120	110	2,9—3,2	3,5	250	3,2	230	70
120—130	120	3,0—3,3	3,7	260	3,1	220	70
iile 130	130	3,1—3,5	3,9	260	3,0	200	67

Mils Hanssoni toidunormid näitavad, kui palju sead mitmesuguses raskuses toiduüksusi, munawalget ja kuivollusid päevas peavad saama. Ühtlasi näitab Mils Hanssoni tabel, kui palju munawalget teatava raskuse juures peab üks toiduüksus sijaaldama.

Antud tabeli järele on sea toidunormi tegijal kerge toiduüksuste ja munawalget hulka kätte saada.

Pea tähtsus seisab aga selles, et walitavate toitude segu keskmiselt 80 % julaw oleks, sead seda heameelega jooks ja et nendes küllaldaselt kuivollusid,

munawalget ja vitamiine leiduks. Toiduannuse mäljaarvamisel võetakse toiduüfjuste hulgast teatav protsent üfjite toiteainete peale, mille piirid üfjite toiteainete kirjelduse juures näidatud.

Näiteks tarvitab pekonisiga 80—90 flg. raskuse juures 3 toiduüfjust päevas. Kõik tarbed rahuldatakse, kui toiduüfjuste hulgast anname lahjapiimas 30 %, segaviljajahus 30 %, kartulis 30 % ja rohus 10 %. Sellega saaks sija: $(3 \times 30) : 100 = 0,9$ t.-ü. lahjapiima ehk 5,4 liitrit, $(3 \times 30) : 100 = 0,9$ t.-ü. vilja ehk 0,9 flg., $(3 \times 30) : 100 = 0,9$ t.-ü. kartuleid ehk 3,6 flg. ja $(3 \times 30) : 100 = 0,3$ t.-ü. rohku ehk 3 flg. See protsendiline mahetord kõigub mitmesuguste toitude ja mitmesuguste sigade juures.

Normideta söötmine.

Palju lihtsam on normideta ehk wabaltsöötmine. See wiis on meil erandita tarvitusel. Normideta söötmine pole seal alguses kasulik, kus põrsad koreda toiduga on üleskasvatatud ja selle tõttu suured maod omandanud. Samuti pole kasulik lahjaksjäänud emiseid ja kulte alguses normideta sööta, sest nad sööwad palju, kui toit maitsev. Normideta söötmine on aga seal, kus sead algusest peale korralikkude toiteainetega toidetud, juureks kergendusiks. Siin tuleb aga silmas pidada, et segus toiduüfjuse kohta teatav hulk munawalget ja kuivollust tuleks, samuti et toit sulav ja maitsev oleks.

Normideta söötes antakse toitusid päevas kolm korda ette niipalju, kui sead korraga ära sööwad ja waadatakse selle järele, et toitu mahajal ette ei jääks — siis võib söögitsu kaduda. Söögitsu äratamiseks on kasulik pekonisiga paarforda järjesti söömata jätta. Seda tuleb ka siis teha, kui seedimiskiriked tekkivad; muidugi peavad sead juua ja ivalese toitu ka saama. Pekonisigade juures tarvitatakse harilikult kaks segu: nooremas eas munawalgeriklam ja lõpuks rohkem nuumav. Samuti tarvitatakse omaette segud imetajatele emistele ja põrsastele ning wabadele sigadele, mis sugused üfjite sigade toitmise juures näidatud.

üfjitud sigade toidud.

Sigade toitmisel sünnivad kõik toiteained tarvitada: isegi igasugused jätted ja lõpnud loomad kasutatakse ära. Tuleb aga selle eest hoolt kanda, et wiimasele nuumamise kuule antaks haisewaid toite ja kalajätteid, mis lihale halwa maitse annawad.

Dma määrtuse poolest võiks esimesele kohale teraviljasid seada. Wili on toit, mis põrsale kui ka täiskaswanud seale tarwilik. Wiljahulk pekonisigade söötmisel ei wõi alla 30 % toidu määrtusest (toiduüfjuste hulgast) langeda. Kui wilja hulgas rohkesti kaunwilju leidub, siis võib wilja protsent õige kõrgele tõusta (kuni 70—80) ilma, et munawalgest piundu tuleks. Tegelikult antakse põrsastele lisatoiduna kuni 100 % segavilja. Piima puundumisel lisatakse segusse kalajahu ja soijatangu (20 %). Pekonisigade söötmisel antakse 30—60 % wilja, mis oleneb sellest, mis sugune toiteaine odavam tuleb. Meie taludes on kohane 30—40 %. Pareim sigade nuumwili on oder.

Oder annab hea peki, on maitsev ja sead wõiwad seda suurel määral süüa. Oder on aga nooremate sigade jaoks üfji munawalgewaene. Sisaldab 6,5 % munawalget ehk toiduüfjuses 65 grammi (tarwis 90—115 grammi).

Kaer. Kaer on vähema väärtusega, kui oder. Seda läheb toidukiikju-
sesse 1,2 kilogrammi. Munawalget sisaldab 7,7 % ehk 77 grammi toidukiikju-
ses. Kaeral on omadus piima tekitada ja jalguvõimet alal hoida. Sellepärast
antakse seda jalgukultidele ja imetajatele emistele kestmiselt ½ kilogr. päevas.

Rutis. Rutis on jigade toitmisel pea sama väärtusega, nagu odergi.
See on vähe raskem seedida, sellepärast pole hea puhtalt anda. Rutis tekitab
piima ja sisaldab 9,1 % munawalget ehk toidukiikju-
ses 91 grammi. Rutist on
kasulikuna jämeda jahuna anda.

Kaunviljad. Siin on esimesel kohal hernes ja uba. Mõlemad on juure
munawalge sisaldusega ja sellepärast kasvatamiseks head toiteained. Sisalda-
wad 17—19 % munawalget (170—190 grammi toidukiikju-
ses). Mõlemad on
aga raskemini seeditavad ja sellepärast ei anta neid üle kolmandiku vilja nor-
mist. Umbes samane väärtuse poolest on vikk, mis aga kibe ja keetmise ning
uhtumise teel magedaks tuleb teha. Vikk sisaldab 20 % munawalget. Toidu-
kiikju-
sesse läheb 1 kilogramm.

Mais on meil veel tundmata, kuid vähemal on see laialt tarvitusel.
Mais on hea lihtoiit juurise halja rohu kõrval, sest see sisaldab palju kiivollust
ja süsiweesid, on 91 % julaw ja sisaldab 6,6—7,9 % julawat munawalget ning
4,4 % rasva (oder 2,3). Palju jootes annab mais õlise peki, mida pekoni
walmistamisel heameelega ei nähta.

Söödetakse jahudena; toidukiikju-
sesse läheb 1 kilogramm.

Juurviljad. Juurviljadest esimesel kohal on kartul. Kartuli ülesandeks
on peki tekitamine ja sellepärast antakse seda suurel määral nuumkiikju-
dele, aga ka juba väikestele põrsastele võib vähemel määral söögitiu tekitamiseks anda.
Nuumamise otstarbel antakse kartuleid keedetult, sest siis annab see paremat
juurekasvu (keestel läbi ⅓), kuna aga wanematele jalgukultidele, kellel juure-
kasvu ei nõuta, võib kartuleid toorelt anda. Kartuleid võib waned
jalgudele suurel määral süüa. Prof. Nils Hanssoni arvamise järele
võib kartul kuni 60—70 % toiduwäärtusest välja teha. Pekoni-
kiikju-
dele ei saa nii palju kartuleid anda, sest siis tuleb munawalgest puudus.
Ka tuleb kartuli ja ainult piima jootmisel kiivollustest puudus. Sellepärast
ei tõuse kartulihulk pekoni-
kiikju-
dele jootmisel harilikult üle 30 % (15—30). Koh-
tadel, kus muud juurviljad hästi ei kasva ja nende kasvatamine pole veel
läbi löönud, pole õieti mingisugust vajadust sigadele muid juurvilju kasva-
tama hakata. Minuke paremus muudel juurviljadel on see, et nad nii nuu-
mavad ei ole ja et neid toorelt saab joota, ning et nad talvel elama toidu oja
etendavad ja sellega jalgukultidele juuremal hulgal anda võib. Pekoni nuu-
mamisel on aga kartul parem. Hea kui mõlemad on.

Kartul sisaldab 0,4 % munawalget ehk toidukiikju-
ses 16 grammi. Sellega
5-torda vähem, kui pekoni-
kiikju-
dele kestmisel tarvis. Kartul sisaldab 0 % rasva,
sellega pole ta põrsale mitte vastumõetav. Juurviljadest on paremad need,
millel juuremal kiivolluste sisaldus. Juurviljad on rohkem kasvatamiseks ja elu-
sigadele toit. Juurviljade halbtus on see, et nendes toidukogu liiga suur tuleb.
Sellepärast võib 8—10 % kiivolluste sisaldusega juurvilju 15—20 % toidu
wäärtusest (toidukiikju-
dele) hulga-
st anda. Tõuse kiivolluste protsent aga 15
kuni 20, siis võib juba 25—30 % toiduwäärtusest anda, sellega võrdse-
lt kartulile.

Juurvilju söödetakse toorelt puruksraiatult ehk juurvilja purustajast
läbi aetult. Keeta määs ainult sel juhtumisel, kui sead harjumuse puudusel

toorest juurwilja ei söö. Palju juurwilja söötes on kasulik wähe feeduspoola anda, kui seda mõnes muus toiteaines ei ole. Juurwili söödetakse pudruna teiste toiteainete hulgas.

Juurwiljadest paremad on peetid, sellele järgneb kaalikas, porgand ja siis naeris. Juurwiljad sisaldavad 0,4 % munawalget ehk toiduväärtuses keskmielt 40 grammi.

Piim ja piimajätted. Piimajätted on seakasvatuses piimakarja kõrvalharuna õieti toitude aluseks. Nende järele arvatakse sigade arvu, sest piimajätted on toidud, mis sigade kaudu kõige kasulikumalt ära kasutatakse ja millega munawalge tarwet täielikult rahuldada saab. Lahjapiim sisaldab 3,2% munawalget, ehk toiduväärtuses 192 grammi, ehk toobis 39 grammi. Sellega annab 3 toopi lahjapiima juba ühe munawalgetarwe kätte, vaatamata sellepeale, et ka teistest toiteainetest liha saadakse. Lahjapiima ja teiste piimajätete peaaegu halbtus seisab selles, et need liiga palju wett sisaldavad. Sellepärast ei saa neid üleliiga sigade toidusegusse wõtta: tekib medel peff. Nooremad sead kasutavad piima paremini, kui wanad. Piimahulk kõigub 25—35% toidu väärtusest. Kõige kasulikum on pekonisigadele 30% piima anda. Seega tarvitab 1 pekonisiga oma eluajal keskmielt 480—560 toopi lahjapiima ära. See mõõt on ka seakarja aluseks. Lahjapiima võib etteanda kas joogina, wõi tarvitada teiste toiteainete pudruks tegemiseks.

Lahjapiima on kõige kohasem wärskelt anda ehk täiesti läbihapnenult, kuna käärim piim põraste juures kõhuft lahiolekut tekitab. Umbes jarnane lahjapiimale on wõpiim.

Poole wäheema toitewäärtusega ja ühtlast ka munawalge sisaldusega on juustuwesi. Selles on 0,9% munawalget ja toiduväärtusesse läheb 12 kg. ehk 10 toopi (nael-toiduväärtusesse 4 toopi). Üks toop juustuwett sisaldab 10,8 gr. munawalget. Wanamatele sigadele võib juustuwett kuni 15—18 toopi päewas sööta, mis üle 45% toiduwäärtusest wälja teeb. Juustuwett tarwitatakse joogina kas enne wõi pärast sööki.

Saljastoit ja hein. Saljastoidu ja heinasöötmise kohta sigade toitmisel ollakse mitmesugusel seisukohal. Üks on kindel, et siga pole heinatoidu seeditaja ja kasutab seda halvemini, kui weis. See on maksew eestkätt nuumamise juures. Wanade sugusigade toitmisel on aga elu ülewälpidamine tähtis ja siin ei tule heina halvem mõju nii hõlpsasti esile.

Majapidamistes, kus wähe rohumaid ja head heina saadawal, tuleb heina söötmine sigadele ainult wõtamiinide pärast arwesse. Sellega on heina ja rohu ülesanne jarnastes majapidamistes õige wäikene. Majapidamised, kus rohumaad weel odawad ja neid palju, nagu juuremas osas meie taludes, teeb rohu söötmine sigadele nende toitmisel odawamaks, ja aitab juureostetawate toitude hulka wähenendada. Nagu katsed näitawad, wõiwad wanad sugusead wabal ajal juwel ilma lisatoiduta, ehk õige wäikese normiga wäga hästi koplis elada. Mitmetes sugulawades antakse emistele juwel ainult nael wilja koplis käies ja emised on sealjuures küllaldaselt tugewad. Kui aga rohumaid tahetakse pekonisigade kasvatamisel ja nuumamisel kasutada, siis tuleb rehkendada sellega, et rohi ka tõepoolest pehme ja mahlane oleks. Selleks kõlbab ristishein noorelt ja hästi wäetatud ja hoitud koplis rohi. Kõwa timutisegane hein pole searohuks kõlbulik ja ei wõimalda juurekaswu. Hea juwine rohi võib 15—20 protsenti toiduwäärtusest oma alla wõtta 2,5—5-kuu wanuste pekonisigade

juures ja isegi rohkem, kui karjatamisega pole ühenduses suur liikumine ja väsitamine.

Seakopliid. Suvel on sigadekasvatamise juures koplid suureks kergenduseks. Erities mõimaldamad koplid kõikidele sugusigadele ja kasvajatele nuumsigadele liikumist, mis tugemate lihaste kasvuks tarvilik. Koplid on piiratud aedadega ja sellepärast ei saa sead seal liiga laialt käia ja enmast üleliiga väsitada, nagu see lahtisel ristikkheinahädalal karjatamise puhul ette tuleb. Samuti jääb karjase palk ära. Koplis käivad kõik sead, väljaarvatud pekonisead viimases nuumamise ajajärgus ja emised alla 2-nädala vanuste pörjastega koos. Tahetakse emist koplis käia lasta, siis jäetakse pörjad lausa paariks tunniks magama. Väikesed pörjad kardavad kehtvat kõrveamat päikest, mille eest neid hoida tuleb. Peale kahte nädalat hakkavad nad emaga ühes väljas käima, kui koppel väikene on. Västasel korral tehakse emale väike liikuv aed, mida ebasi saab tõsta, et ta pörjaid ei väsita. Seakopleid peab sellepärast mitmes osas ja juuruses olema.

Kui sigu kauemaks ajaks koplisse jäetakse, siis peab neile päikese varjuks katusealused tegema. Need on õige lihtsad postide peal asuvad õlg- ehk laudkatusega, mille suurus oleneb sigade arvust. Kodust kaugemal asuvasse koplitesse tulevad väikesed omnid ehitada, kus sead lõunavaheajal puhata saavad. Väikeste pörjastega emiseid ei saa sarnastesse kaugelasuvasse koplitesse ajada. Koplites peab palawaga wegi saadaval olema; loomuliku wee puudumisel peaks olema weeküna.

Koplite ajutamine. Kopleid võib ainult sarnase maa peale ajutada, mis küllaldajelt niiske ja mäetatud on, et seal pehme ja lõpsakas rohi kasvaks. Sellepärast ei anna kõrge ja kuitva maa peale ajutatud seakopliid head tagajärge. Seakopli maa peab umbrohtudest puhtaks tehtama ja alles siis seeme peale külitama. Seakopli rohtudeks kõlbavad kõik need, millel vähe kõrt, nagu aasanurmik, liblehein, aruhein, raihein; ka punane ristikkhein võiks seakoplis vähesel määral olla, samuti on soovitatav walge ristikkhein. Kerahain ja timut pole seakoplis soovitatavad, samuti kastehein. Seakopli külv olgu tihe, et muru hea saaks. Seakoplit tuleb vahetewahel mäetada ja kõrreleminew hein niita ehk karjal wõi hobustel ära süüa lasta. Ka tuleb sea sönnik vahetewahel ära riisuda.

Pinna tuhnimise eest tuleb hoida ja sigu mitte rohukoplisse asjata logelema jätta, waid sellekohasele tallermaale ajada, kus tuhnimiseks oleks lahtist mulda ja närimeheks lubjakive ning fonte ehk sepajüsa. Särilikult tehakse ka sellele tallermaale katusealused ja seatakse sügamise puu ning tehakse portilomp wõi wee resemuaar. Paljudes seakasvutustes wäljamaal on loomuliku wee puudumisel tehtud tsementeeritud pikkamisi sügavamaks minewad tiigid, kus sead palawaga supelda saavad. Niiugused sisseseaded on sea kiire kaswu ja hea terwise juures pidamisel suurteks teguriteks.

Igalpool, kus koplite sisseseadmine wõimata, tuleb leppida suwel rohu kaswu ajal etteniitmiseega. Etteniitmiseks kõlwab wäga hästi ristikkhein enne kui ta weel on warde läinud ja ka igasugune mururohi. Paljudes kohtades wäljamaal tarwitatakse selleks õue ja rohuaiia muruplatse, mis selleks otstarbeks juuremad jäetud. Ka rohuaias karjatamine on laialt tarwitufel.

Wäga heaks etteniitmise rohuks on aga lutsern, mis suwe jooksul rohkem niita lasub, kui ristikkhein. Lutsern on meil laiemalt weel tundmata, kuid on wäga soovitatav, et wähemalt kõrgematel maadel temaga proowi tehaks. Lut-

fern ei kardda kuiva, kardab aga põhjaveit ja talvet — peaaegjalikult esimest talvet.

Lutsfern kasvab kaua (6—7 aastat). Lutsfern külvatakse kevadel hõreda pealiskilja alla, mis varem niidetakse, et taim sügiseks väljakasvada saaks, mis siis niitmatast lume alla lastakse — siis kannatab ta kergemini esimese talve üle. Daanis on lutsfern pea ainuke sea etteniidu rohi.

Etteniiduks kõlbab veel vikikaer, aga enne looma hakkamist.

Rõik juuvised etteniidetud rohud antakse ette termelt ilma ettevalmistamiseta jõõgi kõrval nii palju, nagu sead tahavad.

Igasugune hekseldamine ja leotamine ning hapendamise suurema sigade arvu juures pole tasuv, sest see nõuab palju tööd. Niidetakse ainult päeva aja korraga.

Wäljamaal tarvitatakse rohu jõõtmiseks ka sellekohaseid jõõmi, mis sarnanemad umbes lamba jõõmedele. Neid tarvitatakse sellepärast, et sead rohtu maha ei kijuks ja ei raiskaks.

Rohu ülesannet täidavad sügisel juurviljad ja kapsalehed.

Talvine sea hein. Talvise heina ülesanne on seatoitu mitmekesisemaks ja koredamaks teha, kui tarvitada olevad jõõtoidud on. Samuti aitab talvine hein sigade toitumist odavamaks teha. Talvist heina tarvitatakse pekonisigade toitmisel 5—10% toidu väärtusest ja see mõetakse toidu segusse 2½—3 kuu vanuste sigade juures, alguses ja lõpus vähem, 3—5 kuu vanuste juures rohkem. Umbes sama osa, või vähe rohkem, tarvitavad noored sugusead. Vanemate sugusigade juures tõuseb talvine heinahulk kõrgemale ja võib kuni 30% tõusta. Silmas tuleb aga pidada, et sead heina teiste toitudega segus ära jõõks ja mitte künnast välja ei tuhniks, mis jõõtoitu raiskab.

Kui talvine hein lõva, siis närimad vanemad sead seda läbi, imavad mahla välja ja lasuvad siis juust maha.

Talviseks heinaks kõlbab ristikhain enne õitsemist, jamuti vikikaer enne pea väljajamist. Ka pehme aasahain täidab sama ülesannet.

Wäga hästi võib ristikhaina lehti ja variseid, mis küünide põhja kogub, sigadele toiduks tarvitada, tuleb aga hoida, et nad hallitama ja tolmama ei läheks. Igasugused haganad — linaseemne, ristikhainaseemne ja teravilja — on sigade toitmisel kaugele vähema väärtusega. Neid võib ainult siis jõõta, kui jahu ja kartulite kõrval vanematele sigadele mingisugust koredat toitu anda ei ole. Koreda toidu muretsemise eest tuleks aga juba juvel hoolt kanda.

Samajuguse kahtlase väärtusega on hobusejõõmit. Üldse ei peaks pekonisigadele sarnaseid haganaid jõõdetama, kui sigadelt head juurekasvu ja tajuwust nõutakse.

Heina jõõtmine talvel. Talvine hein hekseldatakse masinaga ehk kirwega puruks ja pannakse anumasse. Selle järele kallatakse tulist wett peale ja jätakse 3—5 päewaks hapnema. Hapnemisega muutub hein pehmemaks ja kergemini seedimaks ning kasutatakse jedawiisi parmini ära. Hapnemise soodustamiseks kallatakse vähe lahjapiima hulka, et hapnemine kergemini algaks. Piiga kaua hapneda lastmine teeb heina kibedaks, mida siis sead hästi süüa ei taha. Hapnema panemiseks pole soovitatav keew wesi ega heinte keetmine, waid tuline wesi. Keetmine kaotab hapuks minemise mõime, jamuti pole ka hõhane liig suur weehulk.

Sapendatud heina jõõdetakse muu toidu hulgas seguna. Sapendatud heina läheb toiduuikfusesse 10—12 kilogrammi (naelüfj. 10—12 naela).

Sapendatud heina asemele sünnib sigadele talwel silotoitu tarvitada, kui selle valmistamine meil tarvitusele mõetakse.

Ostetavad seatoitud. Jõutoitude puudumisel tuleb välja rehkendada, kas neid osta wilja või kliide näol. Kliidid läheb toiduuikfusesse 1,5 kilogr.. Seega on kliid 1,5 korda vähema väärtusega kui wili; sama peaks ka hinnaga olema. Et hind ainult wähe odavam on kui wilsjal, siis tuleks juu = reostu puhul alati sigadele wilja osta, kui jeda saadawal, ja alles siis kliidid, kui wilja müügil pole.

Müügilolewad hirsed on proowimata ja sigade jõõtmisel kahtlase wäär = tusega, sest neil on palju kestasid, mida sead ei seedi. Oder, rukis ja kaer on sellega ostmise puhul esimeses järjekorras.

Piima puudumisel tuleb munawalgetoite osta. Täielikku piima aseainet pakuwad need toidud, mis sama hästi sea seedimiselundites seeditawad ja samal määral munawalget, witamiine, kalit ja fosfori sisaldawad, nagu piimgi. Sarnastest toitudest seisawad esimesel kohal kala-, liha- ja merejahu.

Kalajahu on kõrge munawalge sisaldusega (40—50%), kergesti seeditam. Sea kalajahu läheb toiduuikfusesse 0,65 kilogr. Sea kalajahul ei tohi üle 2% raswa ja 5% keedusoola olla. Munawalge tarwe rahuldamiseks läheb ühe liitri piima asemele 70 grammi ($\frac{1}{10}$ naela). Kalajahu võib pekoniisiga = dele 150—200 grammi päewas jõõta, juurema hulga jõõtmise juures nuuma = mise lõpul jääb lihale traani maitse juure. Meil müüb „K e f k - K a l a“ Tar = tus Peipsi tintide jahu, mis sisaldawad umbes sama palju munawalget, kuid rohkesti raswa ja keedusoola (18%). Neid võib sigadele kaswu ajajärgul wähejel määral jõõta ja meie katsete järele andes 5% toidust Peipsi tintides, pole mingijugust halba sigade juures märgata. Juurekasw oli soijatangudega jõõttes (20%) normaalne, ilma et lahjapiima üldse oleks antud.

Peale jahude müüb „K e f k - K a l a“ weel kuivatatud tinte, millel umbes sama wäärtus. Neid võib toiduuikfusesse wõtta umbes 0,8 kilogrammi.

Liha- ja merejahu. Need on oma omaduste poolest sarnased kalajahu = dele, neid võib aga rohkem jõõta (250—300 grammi päewas). Lihajahu sisal = dab 63% ja merejahu 76% munawalget. Toiduuikfusesse läheb 0,65 kilogr. Meil valmistab lihajahu wähejel määral Tartu tapamaja. Eksportipa = majade wõrgu laienemisega hakatakse jeda kindlasti rohkem valmistama. Raha peale ümberarwates tuleb munawalge kilogramm liha-, were- ning kala = jahus märksa odavam, kui lahjapiimas.

Soijatangud. Järgmine piima aseaine on soijatangud, mis igalpool müügil. Neid läheb toiduuikfusesse 0,8 kilogrammi ja munawalge sisaldus on umbes 37%. Et soijatangudega üffi piimapuudusel munawalge tarwet rahul = dada, lähets neid pekoniiseale keskmiselt 25% toidu wäärtusest ehk 0,5 kilo = grammi päewas. Meil puuduwad otsekohejed andmed, kui palju võib siga = dele kaswu ajajärgus soijatangu jõõta. Ewõõdetud on meil 20% heade taga = järgedega, sellepärast on arwata, et ka 25% ehk 0,5 kilogrammi sigadele min = gijugust halba ei tee.

Soijafoogid. Need on umbes sama wäärtusega, nagu soijatangud, loe = takse siiski tangudest halwemaks.

Palmikoogid. Palmikoote peetakse sigadele söötmiseks paremateks õli-
kookideks, ehk nad küll sojakoostidest maha jäävad. Need sisaldavad 13,1%
munavalget, annavad kõva peki ja liha. Toiduväärtusesse võib 1 kilogramm
rehkendada.

Kookuskoogid on oma väärtuse poolest sarnased palmikoostidele, ainult
munavalge sisaldus on vähe suurem (16,3%).

Seesantkoogid on juba vähema väärtusega, ehk küll munavalge protsent
kõrgel on (35,5).

Linaseemnekoogid on samuti väheste väärtusega. Prof. Lehmanni tähele-
panekute ja katsete põhjal ei taha sead linaseemnekoote hästi süüa, sellepärast
ei soovitata neid mitte.

Linaseemneid ja nende jahu tarvitatakse tihti seatoiduna; neil on kõrgel
munavalge ja rasvasisaldus ja sellepärast tehakse neist väikestele põrsastele
tihti keedist, mida lahja piimale juure lisatakse.

Kõik muud koogid ei tule mitmesugustel põhjustel sigade toitmisel
arvesse. Üldse tarvitatakse õlikoote sigade toiduna väga harva, sest need ei
ole iseloomulikest sigade toidud. Kooke söödetakse purustatult ja pehmeks-
leotatult.

Wiinapraak (kartulipraak) sisaldab palju vett, 5—8% kuivollust ja 0,6%
kiuollust. Praak läheb ruttu käärima.

Kõikide nendeomaduste tõttu on kartulipraak seatoiduna õige väikeste
väärtusega. Noortele sigadele ja imetajatele emistele ei peaks teda üldse
antama. Rohkesti andes tekitab paigandus.

Sama või vähe suurema väärtusega on viljapraak.

Slleraba on ka puuolluserikas (5,1%); munavalget sisaldab 3,5%. Seda
võib vanematele nuum- ja sugusigadele vähemal määral sööta, kuid sulavus
on sellel väike.

Söögitriit ja fosforhapu lubi tulevad arvesse kui lisatoit kondikava
arendamise mõttes. Sigadele loetakse söögitriiti paremaks, kui fosforhaput
lupja. Otte antakse muu toidu hulgas umbes 1 teelusika täis päevas.

Kõik müügilolevad „söögitrii pulbrid“ ja muud abinõud on kahtlase
väärtusega ja ei tule sealaudas mitte tarvitusele.

ühsikute sealiikide toitmine.

Zmejad porsjad. Zmejad porsjad hakkavad lisatoitu saama kolmandal
nädalal. Selle ajani peavad nad emapiimast elama.

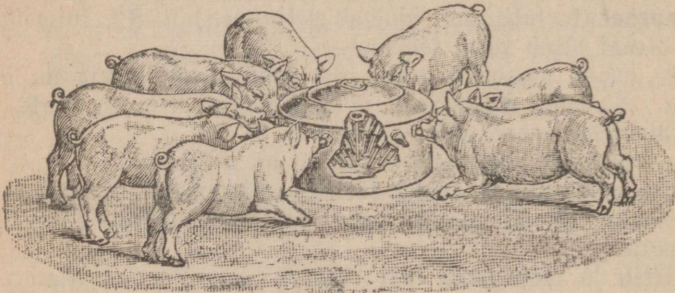
Lisatoit peab sisaldama rohkesti munavalget ja kuivollust, et porsjal tihe
lihasterikas keha kasvaks. Sellepärast tarvitatakse porsaste toitmisel, ise-
äransis Daanis, kuivatoidu kaste, kus vilja-, kala- ja lihajahu segu sees ja mil-
lest porsjad mabalt igal ajal süüa võtavad. Täitja kuiv toit pole aga kõige
parem, sest see ajab porsastele tolmu kurku ja kopsu. Meie oludes sünnib pör-
sastele lisatoiduna anda vähe niisutatud segavilja jahu putru, kuhu ka söögi-
triiti hulka on lisatud ja joogiks vähesel määral värsket lahjapiima, mille hulka
on kolmandal nädalal $\frac{1}{8}$ liitrit päevas. Järgmisel nädalal tõuseb piimahulk $\frac{1}{4}$,
siis $\frac{1}{2}$, $\frac{3}{4}$ ja kuusendal nädalal kuni 1 liitriini päevas. Piima ei tohi künas-
hapuks lasta minna, see tekitab kõhu- ja lahtiolekut. Kuiva putru antakse 3—4
orda päevas nii palju, kui porsjad süüa tahavad. 4—5 nädalat võib ka söö-
gitrii suurendamise mõttes vähe keedetud kartulit pudru hulka lisada ja

6. nädalal toorest juurvilja. Kartuleid ja juurvilja ei või kunagi otjekohe toitmise mõttes anda, sest need on nuumava omadusega ja meelised. Piima puudumisel söödetakse pörjastele putru, kus oleks umbes: 50 % odrajahu, 25 % kaerajahu, 10 % rukkijahu ja 15 % soijatangu või kalajahu.

Sarnane segu on munavalgerikas ja rahuldab pörja toidutarve. Ni- hästi piim, kui ka muu toit tuleb väikestele pörjastele alguses anda mere soo- juses, sest külm piim võib kõhust lahtiolekut tekitada. Väikest pörjast tuleb hoida järsku toidu muutuse eest; ka emale ei või toitu järsku suurendada, sest juurem piimahulk võib kõhust lahtiolekut tekitada.

Kunagi pole tarvilik pörjale leiba või keedetud putru anda, samuti lehma täispiima, mis küll parem on, kuid kallim.

Pörjast püütakse imetada võimalikult kaua, sest emist on kergem toita, kui pörjast. Vähemalt 6 nädalat peab pörjas emapiima saama, aga imeta- takse isegi kuni 10 nädalani. Ka sünnib wahhepeal emist ära paaritada (6—8 nädalat peale poegimist). Muudugi peab emist niivõrd tugewasti toidetama, et ta imetamise ajal üleltiga lahjaks ei jääks. Mäti tuleb aga pesakonna pör- jaste üleskasvatamine ema all odavam, kui eraldi kasvatades.



Pörjaste imetaja.

Pörjaste kõige juurem hädaoht on kõhust lahtiolek ja kärnatõbi; möle- mad käivad käikäes. On pörja seedimine korras, siis on ta terve ja iga- juguseid äpardusi ei tule ette. Kõhust lahtiolekut arstitakse lühikeajalise nälg- gimisega ja kärna nastaltini weega pesemisega.

Peale wõõrutamist kestab pörja toitmise endist wiisi edasi, j. o. wabalt ette andes. Wõõrutamise järel ilmub tihti kondihaigus (rahiitis), mis sellest tuleb, et emapiimaga vitamiinide ja raswarikas toit ära jääb, mis noorele seale väga tarvilik. Sellepärast antakse pörjastele peale wõõrutamist $\frac{1}{2}$ —1 toop sooja lehma täispiima päewas ehk kalaraswa 1 supilusika täis teise toidu hulgas. Mõlemad sisaldavad raswa ja rahiitise wastaseid vitamiine. Wõõ- rutatud pörjad tajuvad jarnase toidu hästi. 2 $\frac{1}{2}$ —3-kuu wanusel loetakse pörjad juba noorte sigade hulka ja nad hakkawad pekonisigade wiisi toitu saama.

Noored kaswu- ja pekonisead. Müüdsaja seakasvatuses, kus sead eksport- tapamajadesse müüakse, nõutakse, et siga peab kogu aja (6 kuud) täie hooga kasvama, misjuguise aja jooksul siga niivõrd tugewasti süüa saagu, et ta alati sile oleks. Enne müümist nuumatakse kergesti ja niiviisi jaadakse läbikaswa- nud noor pekoni liha, mis kõrget hinda maksab. Oma majapidamise jaoks,

kus palju pekki praadimiseks tarvis, jäetakse niisugused, mis pekoniks hästi ei sünni, s. o. lihtised, paksud, turjakad jne. Ka vanad emised nuumatakse pekiks.

Pekoni- ja noorte sugugade toit peab sõjalbama munawalget keskmiselt 150 grammi päevas ehk 100 grammi kilogramm-toiduüksuses.



Esimese jordi pekonisead.

Pekonijugu hakatakse 70 kilogrammi raskuses tugemini söötma, kusjuures koredat toitu ja juurvilja vähemaks jäetakse. Kartul võib kuni nuumamise lõpuni toiduannuses olla. Tarvitatakse normidega ja wabalt söötmist. Wabaltsöötmise juures tuleb ette nähtusi, et sead paremat toitu saades liiga sööwad, mille tagajärjel söögijuu kaob ja juurekasw jelle tõttu väikeseks jääb. Söögijuu parandamiseks on soovitatav mõnepäevast nälgimist toimetada.

Normidega söötmise juures tehakse elu- ja pekonijugade juures wahet 30—40 kg. raskuselt, kusjuures esimesed vähem ja teised rohkem toitu saavad. Segu tarvitatakse ühine, mis erineb juuwijeks ja talwijeks, ning mõlemad omaforda piimaga ning piimata segudeks.

Talwised segud:

1. üldine 20—40 kilogr. raskustele sigadele:

- 35% wilja,
- 35% piima,
- 15% kartuleid,
- 10% juurvilja,
- 5% ristihaina.

2. üldine 40—70 kilogr. raskustele sigadele:

- 30% wilja,

- 30% piima,
- 20% kartuleid,
- 10% juurvilja,
- 10% ristihaina.

3. Pekonijugade nuumamiseks 70—100 kilogr. raskustele:

- 40% wilja,
- 30% piima,
- 20% kartuleid,
- 5% juurilaid,
- 5% ristihaina.

Prottsendid on mõetud toiduüksuste hulgast, mille arwu saab kätte eelpool avaldatud Nils Hansjoni tabelist.

Tahame näiteks 85 kilogr. raskusele pekoniseale toiduannust määrata, siis mõtame tabelist eluskaal 80—90, saame 3,0 toiduüksust.

Andes kolmandat segu saakjime:

(3×40) : 100 = 1,2 t.ü. = 1,2 flg. wilja.
 (3×30) : 100 = 0,9 t.ü. = 5,4 flgr. = 5,4
 liitrit piima.

(3×20) : 100 = 0,6 t.ü. = 2,4 kilogram=
 mi kartuleid.

(3×5) : 100 = 0,15 t.ü. = 1,5 kilogr.
 juurwilja.

(3×5) : 100 = 0,15 t.ü. = 0,6 kilogr.
 ristittheina.

Seega on 85 kilogrammi raskuse pekon-
 sea päevane toit: 1,2 kilogr. jahu, 5,4 liit-
 rit piima, 2,4 kilogr. kartuleid, 1,5 kilogr.
 juurwilja ja 0,6 kilogr. kuitva ehk 1,5 kilogr.
 hapendatud ristittheina.

1. Noored sugusead 70 flg. alates.

30% wilja,
 25% piima,
 30% kartuleid ehk juurwilja,
 15% ristittheina.

Kartuleid mõib juurwiljaga vahetada,
 soovitav segamini anda. Ristittheina on
 mõtetud kõrge norm, nii et suurendada enam
 ei saa.

Piimata segud.

1. 20—40 flg. raskused:

32% odrajahu,
 20% soijatangu,

Suvised segud. Suviselks toiduks on enamasti piim, wili ja rohi; kui
 olemas juurwilja ehk kartuleid, siis on see muidugi hea. Rohu mõib 15—25%
 pekonisigade toiduäärtest anda. Rohi täidab oma ülesannet alles 2,5-kuu
 wanusest peale. Rohajed on järgmised segud:

I. 50% wilja, 35% piima, 15% rohu wõi 30% wilja, 20% juurwilja
 ehk kartuleid, 35% piima, 15% rohu.

II. 45% wilja, 30% piima, 25% rohu wõi 35% wilja, 10% kartuleid
 ehk juurwilja, 30% piima, 25% rohu.

III. Sarnaneb esimesele segule. Rohu ei anta kunagi mõõduga, waid
 wabalt peale süüa, kuna selle asemel muud toitu vähem antakse. Koplites
 saawad sead rohu muidugi sealt.

Piima puudumisel peab keefimiselst toiduannuseks 20% soijatangu ehk
 muid munawalgerikkaid toite olema.

Mis puutub rohu hulgasse sumel, siis on see lõpuliikult otjustamata küsi-
 mus. Ehk küll Seataasmatajate Seltsi poolt 1926. aastal jellekohaseid kat-
 seid korraldati, ei saa nende tagajärgi veel üldistada, sest rohu iseloom oli
 väga mitmesugune. Üldine nähtus on, et üle 20% toidust rohu arwele jättes
 sigade juurekasw kannatama hakkab ja weel vastu peab õige hea rohu juures.

Muidugi on siin mõõduandew hind, mis sea nael maksma tuleb, sest rohi
 teeb toidu odavamaks.

Wanemate sugusigade toitmine. Wanemad sugusead on oma toidu tarwe
 poolest kaugelt vähem nõudlikud, kui lastu- ehk nuumsead.

Sellepärast mõiwad nad palju ühekülgsemat toitu ära kasutada ja selle
 juures jüski korralikud seisata. Nii mõiwad wabad emised ja kuldid sumel

10% herne, oa, witi ehk peluski jahu,
 20% kartuleid,
 15% juurwilja,
 3% ristittheina.

Ristittheina on mõtetud vähem jellepä-
 rast, et juurwili toidu juba koredatks teeb
 oma hulga poolest.

2. 40—70 flg. raskused:

30% wilja (odra jahu),
 15% soija tangu,
 10% herne, oa, peluski ehk witi jahu,
 20% kartuleid,
 15% juurwilja,
 10% ristittheina.

3. Pekoni nuumamijeks 70— 100 flg.

30% wilja,
 15% soijatangu,
 10% herne, oa, peluski ehk witi jahu,
 30% kartuleid,
 10% juurwilja,
 5% ristittheina.

Mõikide segude juures tuleb weel jöõgi
 kriiti juure lihada.

Kui müügil olemas kala- ehk lihajahu,
 siis mõib seda kuni 10% soijatangude ase-
 mele anda.

50—70% ja ižegi kuni 100% rohtu süüa, ilma et nad lahjaks läheksid. Tal-
mel kajutavad nad head noort heina kuni 30 protfenti toidu väärtusest. Samuti
nõivad nad juurvilja ja kartuleid palju süüa. Ižeenesest mõista, et tera-
vilja ja linaseemne haganad ning muud sulamata toidud sarnasel määral
oma ülesannet ei täida.

Sellepärast pole jugujigade toitmisel kindlaid vahetordi mälja kujune-
nud — neid peab sea söötja jilmaga nägema. Mõnes jugulavas antakse meil
juvel wabadele emistele 1 nael jahu ja 2—3 toopi piima päewas ja lastakse
neid koplis wabalt süüa. Niisuguse toitmise juures on sead korralikud.

Üldine nõue jugujigade toitmisel on: sead ei tohi lahjad ega
n u u m a t u d olla.

Lahjaks loetakse siga, kui tal selgroo kont mälja hakkab paistma: siga on
oma keha iseloomu poolest raswane loom ja kui temal raswa ford juba täitsa
kaob, siis on ta alatoidetud. Sarnane siga ei suuda tugewaid pörjaid anda.
Selle waate wastu patustatakse meil kõige rohkem ja see on ka põhjusiks,
miks pörja pesafonnad mitteühilased ja wiletjad. Samuti on wiga, kui jugu-
sead liiga rammusjad peetakse — sarnased sead annavad nõrgad pörjad.

Sugusead olgu terwete jalgadega, tugewate lihastega, mõõduka liikumise-
ga ja korraliku wäljanägemisega.

Sugukulbid tarwitawad muu toidu hulgas weel ½ kilogr. (1 nael) kaeru
päewas. Wabade emiste toidutarwe on korralikkude seatoitude juures kesk-
miselt 2 üksust (5 naelüksust).

Sugukulbid tarwitawad 2,5—3 toiduüksust (6—7 naelüksust).

Kandjad emised. Kandjate emiste toidutarwe tõuseb tuntawalt üks kuu
enne poegimist. Kandja emise lijatoit olgu munawalge ja lubjarikas. Liisa-
toiduks kõlbab 1 kuu enne poegimist segawiljajahu 0,5 kilogrammi päewas.
Pörjad sünniwad wähearenenud ja nõrkade jalgadega, kui ema toidus wähe
munawalget ja lupja oli.

Imetaja emis. Imetaja emise toidutarwe tõuseb järsku peale poegimist.
Ei wõi aga tugewama toitmiseega enne poegimist peale hakata, sest siis tekki-
wad hõlplasti udara wead. Sellepärast jäetakse 1—2 päewa enne poegimist
toitu ižegi vähemaks.

Peale poegimist peab toitu suurendama hakkama.

Imetaja emise toit on 4,5—6,0 toiduüksust (11—15 naelüksust) päewas,
mis oleneb pörjaste arwust ja piimahulgast, mis emis annab. Piimahulk kõi-
gub 5—8 liitrit päewas.

Imetaja emis tarwitab päewa kohta umbes 0,25 kilogrammi-toiduüksust
sarnast toitu, milles toiduüksuses 100 grammi munawalget oleks, s. o. pek-
nisiigade noorema järgu toitu (I ehk II segu).

Üldine nõue on: imetaja emis saagu küllaldaselt toitu, nii et ta mitte
lahjaks ei jää. Toitu ei wõi järsku muuta, suurendada ega vähendada, sest
selle all kannatawad kohe pörjad. Imetajale emisele ei wõi halbu ja kääri-
waid toite anda, sest see ritub piima ja teeb pörjad kõhust lahti.

Nuumsead (pekisead). Pekisead tarwitawad raswa tekkimiseks rohkesti
liistweefid, mida wiljast ja kartulist saadakse. Ka kaunwiljad, ižearanis her-
ned, annavad hea peki. Nuuma algul tarwitab siga weel koredat toitu rohu
ehk hapendatud heina kujul, kuma nuuma lõpul kore toit õige wähejeks jääb.
Et nuumsead hästi raswaseks läheksid, sellepärast on tarmis, et nad söögitsu
alal hoiaksid; sellepärast peab mitmekesist toitu andma.

Ka mõjub söögitsu hävitavalt suur ruffijahu hull, mis ka veel sigadel jalad nõrgaks teeb (nuumsead istuvad). Seaks söögitsu ergutajaks on toores juurwili väheisel määral. Toitu antagu kindlate waheagadega 3—4 korda päewas, siis seisab söögitsu parem.

Nuumfiga tarwitab päewas 250—300 grammi julawat munawalget ja 4—4,5 toiduliikust päewas (10 naeliliikust). Päewane juurekajaw 400—800 grammi (1—2 naela).

Toiduks kõlbab: 40% wilja, 25% piima, 25% kartuleid, 5% juurwilja ja 5% heina ehk rohku, mis lõpupoole ära jäetakse.

Söötes nuumfigu ilma lehma piimata, mõib munawalge tarwet ainult siis rahuldada, kui toidus tublisti kaunwilja leidub; pole seda, peab nuumfigadele umbes 10% sojatangu juure lisama. Toiduliikuses olgu 67 grammi munawalget.

Et toidunormide kottuseadmine ka käesolewa raamatukese abil paljudele raskusi teeb, siis lisame juure mõned normid ja segud wabalt jootmiseks, misjuga meil kõige rohkem ette tuleb. Normid on naeltes.

Talwises toidunormid.

Peoni sead.

Gluskaal 25—50 naela — 1½ t.-ü. päewas: 1 nael wilja (jahu), ½ naela feedetud kartuleid, 2 naela juurwilja ja 1 toop piima.

Gluskaal 50—100 naela — 3 t.-ü. päewas: 1½ naela jahu, 1½ naela kartuleid, 2 nl. juurwilja, ½ nl. kuiwa ehk 1½ nl. leotatud ristittheina hekslid ja 2 toopi lahjapiima.

Gluskaal 100—150 naela — 5 t.-ü. päewas: 2 naela jahu, 3 naela kartuleid, 5 naela juurwilja, 1 nael kuiwa ehk 3 naela leotatud ristittheina ja 2½ toopi piima.

Gluskaal 150—200 naela — 6½ t.-ü. päewas: 3 naela jahu, 4 naela kartuleid, 5 naela juurwilja, 2 naela kuiwa ehk 6 naela leotatud marga ristittheina ja 3 toopi piima.

Gluskaal 200—250 naela — 7½ t.-ü. päewas: 3½ naela jahu, 5 naela kartuleid, 5 nl. juurwilja, 1 nl. kuiwa ehk 3 nl. leotatud ristittheina heksleid ja 5 toopi lahjapiima.

Gluskaal 250—300 naela — 9 t.-ü. päewas: 4 naela wilja, 5 naela kartuleid, 8 nl. juuritaid ja 6 toopi lahjapiima. — Ristittheina hekslid siin enam ei mõju.

Glusead (kaswajad noored).

Gluskaal 25—50 naela — 2 t.-ü. päewas: 1 nael wilja, 1 nael feedetud kartuleid, 2 naela juurwilja ja 1½ toopi lahjapiima.

Gluskaal 50—100 naela — 2½ t.-ü. päewas: 1½ nl. wilja, 1½ nl. feedetud kartuleid, 4 nl. juurwilja, ½ nl. kuiwa ehk 1½ nl. leotatud ristittheina heksleid ja 1½ toopi piima.

Gluskaal 100—150 naela — 4½ t.-ü. päewas: 2 naela wilja, 3 naela feedetud kartuleid, 6 nl. juurwilja, 1 nl. kuiwa ehk 3 nl. leotatud ristittheina ja 2 toopi lahjapiima.

Gluskaal 150—200 naela — 5½ t.-ü. päewas: 2½ nl. wilja, 2 nl. feedetud kartuleid, 8 nl. juurwilja, 2 nl. kuiwa ehk 6 nl. leotatud ristittheina ja 2½ toopi lahjapiima.

Gluskaal 200—250 naela — 6½ t.-ü. päewas: 2½ naela wilja, 2 naela feedetud kartuleid, 12 naela juurwilja, 2 (6) naela ristittheina ja 2½ toopi lahjapiima.

Gluskaal üle 300 naela — 7 t.-ü. päewas: 3 naela wilja, 3 naela kartuleid, 12 naela juurwilja, 3 (9) naela ristittheina ja 3 toopi lahjapiima.

Täiskaswanud emised.

6 t.-ü. päewas: 2½ nl. wilja, 4 nl. kartuleid, 12 nl. juurwilja ja 4 nl. kuiwa ehk 12 nl. leotatud ristittheina. Piim pole enam hädatarwilik, mõib aga anda teiji toite wähendades.

Zmetaja emis (10 pörjaga).

12 t.-ü. päewas: 6 naela wilja, 4 naela kartuleid, 12 naela juurwilja, 4 (12) naela ristittheina ja 6 toopi lahjapiima.

Režiiga.

10 t.-ü. päewas: 4 nl. wilja, 8 nl. kartuleid, 5 nl. juurwilja ja 6 toopi lahjapiima.

Sugukult.

7 t.-ü. päewas: 3 naela wilja, 2 naela kartuleid, 8 naela juurwilja, 3 naela kuiwa ehk 9 naela leotatud ristitheiina ja 4 toopi piima.

Kui piim puudub, siis saab munawalge tarwet sellega rahuldada, et iga toobi piima asemel $\frac{1}{2}$ naela soijatangu antakse. Et aga sellega munawalgest wanemate sigade juures ülekaal tuleb, siis wõib osa wiljas anda, nii et noorematele sigadele 1 nael ja wanematele $1\frac{1}{2}$ naela soijatangu päewajeks ülemääraks oleks.

Talwised segud wabalt söötmiseks.

I. Piimaga.

1. Gluskaal 50—150 naela.

(Jätub umbes 10 seale.)

- 22 nl. segajahu (oder, kaer, kaunwilt jne.).
- 26 toopi lahjapiima.
- 20 naela keedetud kartuleid.
- 27 naela toorest juurwilja.
- 5 naela kuiwa ehk 15 naela hapendatud noore ristitheiina hekslit.
- 2 supilusika täit söögikriiti ehk fosforhaput lupja.

2. Gluskaal 150—250 naela.

(Jätub umbes 5 seale.)

- 17 naela mitmesugust jahu.
- 19 toopi piima.
- 23 naela keedetud kartuleid.
- 34 naela toorest juurwilja.
- 7 naela kuiwa ehk 20 naela hapendatud noore ristitheiina hekslit.
- 2 supilusika täit kriiti ehk fosforhaput lupja.

II. ilma piimata.

1. Gluskaal 50—150 naela.

(Umbes 10 seale.)

- 14 naela segajahu (oder, rukis, kaer jne.).
- 5 naela soijatangu.
- 2 naela kalajahu.
- 30 naela keedetud kartuleid.
- 45 naela toorest juurwilja.
- 4 naela kuiwa hapendatud noore ristitheiina hekslit.
- 2 supilusika täit söögikriiti ehk fosforhaput lupja.

2. Gluskaal 150—250 naela.

(Umbes 5 seale.)

- 10 naela segajahu (oder, rukis, kaer jne.).
- 4 naela soijatangu.
- 1 nael kalajahu.
- 40 naela keedetud kartuleid.
- 40 naela toorest juurwilja.
- 5 naela kuiwa ehk 15 naela hapendatud noore ristitheiina hekslit.
- 2 supilusika täit söögikriiti.

Gelpool antud segud on mõeldud talwel normideta söötmiseks, j. o. nii palju, kui sead söowad.

Peab tähendama, et see ainult siis läbiviidaw on, kui sigadel waheaegadel toitu ees ei seisja; wastasel korral kaotawad nad kergesti söögijahu.

Glusigade juures on wabalt söötmine raske läbi wiia, sest seal wõib raswaminek esile tulla. Wabalt sööta on ainult siis wõimalik, kui toidus palju koredat ollust, nii et siga palu süüa ei taha.

Kõik eelpool antud segud ja normid on kehtee, kust wälja tuleb minna, et suured wead tegemata jääks. Kui aga häid segusid ja norme tahetakse saada, siis tuleb neid igaford arwata.

Kui antud näpunäiteid sigade toitmisel tarwitusele wõetakse, siis on see suur samm edu poole, sest sellega hoitakse ära 90% äpardusi, mis seakaswatuses muidu ette tulewad.

Pekonisigade kasvatajatele ja müüjatele.

Pekonisigade sordid:

I. s. Priima.

Eluskaal 206—256 nl., tapakaal 145—180 nl. Need on hästi arenenud lihasead, sihwakad, õhukese, ühetasase ja kõwa pekikorruga 2¹/₂—4 cm. ja ühtlase tailihaga läbikaswanud kõhulihaga.

II. s. Priima paks.

Selle sordi kohta maksawad samad nõudmised, missugused „priima“ kohta, kuid nende sigade kaal võib raskem olla, s. o. eluskaal 257—280 nl., tapakaal 180—200 nl. Peki paksus 3¹/₂—5 cm.

III. s. Sixes (kerged).

Need on sead, missugused küllalt hästi arenenud, kuid I. sordi pekoni valmistamiseks liiga kerged. Eluskaal 180—205 nl., tapakaal 125—145 nl.

Märkus: On alati soowitaw seesuguseid sigu vähe kauem pidada, et nende kaal I. sordi kaalu wälja annaks.

IV. s. Rasked.

Eluskaal 290—308 nl., tapakaal 200—215 nl., peki paksus 4¹/₂—5¹/₂ cm.

Märkus: Et raske pekoni eest harwa head hinda maksetakse, on wäga sageli kasulikum seegususeid raskeid sigu siseturule müüa.

V. s. Puudulikud.

Need on lahjad, inetu kujuga, arenemata, paksunahalised ja pehme pekiga sead, missuguste eluskaal 180—308 nl. ja tapakaal 115—215 nl. on.

Märkus: Harwa juhtub, et seesugustest sigadest valmistatud pekon wälisurule saatmist tasub ja esialgu on kahtlemata soowitaw, et et seesugused sead siseturule jäetakse.

Seakaswataja püüdeks olgu kaswatada ainult I. ja II. sordi sigu, sest seega kindlustame ühtlasi kõige kõrgema hinna ja hea kuulsuse Eesti pekonile wälisurul.

Sigade tapmise päewad
iga teisipäewal, kolmapäewal ja neljapäewal.

Ühisus „ESTONIA EKSPORTTAPAMAJAD“,

Tallinn, S. Tartu m. 79, postkast 33, kõnetraat 29-53.





Eesti rahwamajanduse nurgakiwiks on kujunenud piimatalitus-ühingud.

Need tõstavad põllumajanduse tasapinda ning põllumehe waewa tasuwust, toowad riigile wäliswaluutat ja loowad aluse Eesti rahwa paremale tulewikule. Sellepärast on iga põllumehe kohuseks olla kohaliku piimatalitus-ühingu liikmeks.

Kuid üksikud piimatalitus-ühingud saawutawad omas tegevuses alles siis häid tagajärgi, kui nad astuwad piimatalitus-ühingute keskuhingu

P. K. „ESTONIA“

liikmeks ja töötawad temaga käsikäes.

A-5308

Kopliite külwiks soowitab

kõiksugu

heinaseemneid

Eesti Seemnewilja Ühisus.