

Tartu Ülikool  
Humanitaarteaduste ja kunstide valdkond  
Ajaloo ja arheoloogia instituut  
Arheoloogia osakond

Marilill Roosimaa  
EESTI ÕHUKESED SEERIAKÄEVÕRUD  
Bakalaureusetöö

Juhendaja: Valter Lang

Tartu 2025

# Sisukord

<i>1. Sissejuhatus</i> .....	3
1.1 Sissejuhatus .....	3
1.2 Õhukesed seeriakäevõrud .....	4
1.3 Historiograafia .....	4
1.4 Ornamentikast .....	8
<i>2. Analüüs</i> .....	9
2.1 Kataloog .....	9
<i>Eesti õhukesed seerivõrud</i> .....	9
2.1.1 Graafikud .....	11
2.2 Levikukaart .....	13
2.3 Analüüs .....	14
<i>3. Järeldused</i> .....	18
3.1 Varasemad uurimused .....	18
3.2 Dateeringust .....	19
3.3 Tõlgendus ja tähendus .....	20
3.4 Edasine uurimine .....	21
<i>4. Kokkuvõte</i> .....	22
<i>5. Kasutatud kirjandus</i> .....	23
<i>6. Summary</i> .....	24
<i>Lihtlitsents</i> .....	25

# 1. Sissejuhatus

## 1.1 Sissejuhatus

Eesti arheoloogilises aineses on palju erinevaid käevõrude tüüpe ja tegumoode. Ehtetüübina on käevõrud ülemaailmselt levinud aksessuaar tänini ning arheoloogiliselt on neid leitud paljudest erinevatest kontekstidest nagu näiteks matuste panuste hulgast, peitleidudest, asulatest ja linnustest ning ka juhuleidudena. Käesolevas töös võtan vaatluse alla nn seeriakäevõrud, mis on stiililt lihtsad, ristkülikukujulise läbilõikega ning mida kanti minevikus nii üksikult kui ka komplektina. Neid on leitud Eestis, Lätis, Leedus, Soomes ja ka Rootsis, kuid antud töö raames keskendun vaid Eesti leiuainesele ning õhukestele võrudele. Nimelt jagunevad seeriavõrud kahte rühma: varasemateks õhemateks ning hilisemateks paksemateks, kuid neid viimaseid selles töös ei käsitleta. Seeriakäevõrude valmistamine algas juba eelrooma rauaajal ning neid kasutati kuni 5. sajandini pKr. Sealjuures õhukeste võrude kandmine lakkas rooma rauaajaks (50 pKr), andes teed paksudele võrudele. Kõnealuseid käevõrusid on Eestis uuritud ainult vähesel määral. Varasem põhjanev käsitus pärineb Harri Mooralt (Moor 1938, 400–407), millele hiljem paljud teised uurijad on tuginenud. Siinses töös kasutan peale Eesti ka Soome, Läti, Leedu ja Rootsi uurijate kirjutatud töid selleks, et anda ülevaade seeriakäevõrude uurimisloost laiemalt.

Käesolevas töös kasutatavad uurimismeetodid on seeriakäevõrude vaatlus, võrdlus ja analüüs. Arheoloogilise ainesega tutvusin Tartu Ülikooli ja Tallinna Ülikooli arheoloogia teaduskogu hoidlates ning ka Ajaloomuuseumi Maarjamäe hoidlas. Samuti koostan Eesti leidudest kataloogi ja levikukaardi. Bakalaureusetöö koosneb kolmest osast, kus esimeses tutvustan seeriakäevõrusid ning teen ülevaate varasemast uurimisloost ja ornamentikast. Teises osas analüüsin Eesti seeriavõrusid, võttes aluseks koostatud kataloogi ja levikukaardi. Kolmandas osas esitan järeldused ja kokkuvõtte.

Tahan luua ülevaate Eesti õhukestest seeriavõrudest ja leida vastused järgmistele küsimustele: Milline on olnud seeriakäevõrude uurimisloog? Millist ruumilist paiknemist võib näha levikukaardi põhjal? Mitmest võrust koosnevad Eesti seeriavõrude komplektid? Miks levisid Eesti võrud pigem üksikult kui komplektis? Milline on seeriavõrude suuruste varieeruvus? Millised on levinuimad ornamentika tüübid?

Seeriakäevõrudenäi jõudsin tänu Valter Langile, kes neid mulle tutvustas, sest olin otsimas teemat, mis oleks seotud nii arheoloogiaga kui ka soomeugri rahvastega. Nõnda võtsin pakkumise vastu, sest kõnealune käevõrutüüp on põhiliselt ainult levinud läänemeresoomlaste

asustuseladel tänapäeva Eestis, Soomes ja Lätis, esinedes vähemal määral ka Kesk–Rootsis ja Lääne–Leedus.

Soovin selle töö kaudu tuua esile seni vähe käsitletud käevõrutüübi ning anda kompaktselt ja ülevaatlikult pildi Eesti seeriakäevõrudest. Leian, et Eesti õhukeste seeriakäevõrude kohta käiva informatsiooni koondamine ühte töösse hõlbustab tulevikus uurijate projekte ja andmete kogumist. Usun, et seeriakäevõrude teemal kirjutatud töö rikastab Eesti arheoloogiliste ehte uurimislugu.

### 1.2 Õhukesed seeriakäevõrud

Seeriakäevõrud on pealtnäha lihtsad ja vähese ornamentikaga käevõrud, mille ristlõige on enamasti juhtudel ristkülikukujuline, kuid vahel ka ruudukujuline. Õhukesed seeriakäevõrud on lapikud, sirgete vastakuti asetsevate otstega, mille välisservadel võib esineda valades kujundatud ornamentaalset profileeringut.

Ühes komplektis on iga võru suurem eelmisest, nii et tervik moodustab kandja käes tüvikoonuse kuju (Moora 1938, 401). Selliseid käevõrusid nimetataksegi seeriakäevõrudeks. Oma nimest ja

olemusest hoolimata kanti antud käevõrusid ka üksikult nagu seda näitab Eesti leiumaterjal. Edaspidi nimetan ainsat võru üksikvõruks ning nendest koosnevat ühtset tervikut seeriaks või komplektiks.

### 1.3 Historiograafia

Seeriakäevõrude uurimislugu ulatub eelmise sajandi algusesse ning neid on käsitlenud mitmed Läänemere äärsed riigid. Varasemalt on seeriakäevõrusid Eestis uurinud või oma töös puudutanud Harri Moora, Silvia Laul, Marta Schmiedehelm, Aarne Michaël Tallgren, Marcus Adrian Roxburgh ja Vello Lõugas.



Joonis 1 (Triigi komplekt. On näha võrude profileeringuid)

Kõige varasem mainimine pärineb Aarne Michaël Tallgrenilt, kes paigutab käevõrud rooma rauaaega, kuid ei nimeta neid veel seeriakäevõrudeks (Tallgren 1922, 110). Ta mainib neid võrusid lühidalt, kuid siiski tuues välja peamised omadused nagu näiteks, et seeria komplektis kaks äärmist rõngast on kõrgete äärtega, hoides rõngaid koos ning et neid kanti pea alati mitmekesi koos (Tallgren 1922, 110). Kirjeldatud äärevõrusid siia töösse ei hõlmata, sest neid pole seni Eestist leitud koos õhukeste seeriavõrudega. Tallgren mõnab, et tõenäoliselt ühendas äärmisi võrusid vardakujuline pronkspael ja et on võimalik seeriavõrude arengulooline seos spiraalkäevõrudega (Tallgren 1922, 110). Sellega oli algus tehtud seeriavõrude uurimisse. Järgmisena analüüsis seeriakäevõrusid Harri Moora (1938, 401 jj), tutvustades käevõrusid, nende seni teada olevat levikut ja välimust, sealjuures täheldades, et mõnikord on seeriavõrude välimisel küljel ristjooned ja sooned. Moora tõdeb, et seeriavõrud olid kasutuses peamiselt rooma rauaaaja algusest kuni 5. sajandini pKr ning et ühte komplekti kuuluvad võrud on omavahel erineva läbimõõduga, moodustades tüvikoonuse kujuga ehte. Kuna seeriavõrudega koos leitud esemed on ka varasemast ajast (võrdluseks Lazdini kalme leiud) siis on põhjust arvata, et seeriavõrud võivad olla varasemadki. Moora töös on esitatud tolele ajaks Eestis, Lätis ja Soomes teada olnud seeriakäevõrude leiunimekiri (Moora 1938, 401-402). Moora käsitus oli nõnda põhjalik tolle aja kohta, et tema tööle on mitmed hilisemad teadurid toetunud. Nii käsitleb Marta Schmiedehelm samuti seeriakäevõrusid oma monograafias seoses Jäbara kivilalme kaevamistega, kus ta osa asetab 1. sajandisse pKr (Шмидехельм 1955, 37–39). Ta tõdeb, et seeriavõrusid leidub kõige sagedamini 2. sajandi matmispaikades ning et neid on kantud ka üksikult, nagu näitavad Jäbara leiud (Шмидехельм 1955, 38).

Pärast Schmiedehelmi on näha, et paljud hilisemad seeriakäevõrude mainimised on mõne tarandkalme kaevamiste kontekstis. Kui sajandi esimesse poolde jääb vaid paar käsitlust, siis sajandi teise pooles leidub neid hulganisti rohkem.

1968. aastal on Soome uurijatest Unto Salo kui ka Hanna-Liisa Hirviluoto käsitletud seeriakäevõrusid. Salo tutvustab võrusid ning mainib tõsiasja, et neid on kantud nii seeriatena kui ka üksikult (Salo 1968, 111). Samuti nendib Salo, et mõned võrud Herrankartano leiukohast on kontuurilt neeru kujulised (Salo 1968, 111). Ta asetab võrud rooma rauaaega ning viitab seejuures Moorale ja Schmiedehelmile, kuid lisab et mõne leiu puhul on täpsemat dateeringut raske kindlaks teha (Salo 1968, 111).

Hirviluoto artiklis käsitletakse seeriavõrusid Porvoo Pikku Linnanmäki kivilalme matuste kontekstis, kus leiti mitu komplekti (Hirviluoto 1968, 11–14), millest üks koosnes 28 võrust. Niisamuti viitab autor Moora oletusele, et vanimad seeriakäevõrud pärinevad juba rooma rauaaaja eelsest ajast kuid enamik vanemasse rooma rauaaega. Hirviluoto märgib, et seeriavõrud

on tuntud Eestis, Soomes ja Põhja–Lätis ning et seerias on äärmiste võrude servad kumeramad ja laiemad. Samuti arvab ta, et kuna kahe näite puhul oli leidmise hetkel seeria äärevõru servaga seeriast eemale, siis nähtavasti seeriat nõndaviisi minevikus ka kanti. Hirviluoto paigutab kõik Pikku Linnanmäki kalmeosad I–VIII vanemasse rooma rauaaega ning ta ei usu, et ükski võiks pärineda varasemast ajast (Hirviluoto 1968, 13–32).

Järgmisel aastal kirjutab Carl F. Meinander oma essees eelrooma rauaajast seeriakäevõrudest peamiselt Hirviluotot kommenteerides (Meinander 1969, 64–65). Seejuures lükkab ta ümber Hirviluoto ühe matuse dateeringu, kust leiti seeriakäevõrusid, viidates Läti Lazdiņi kalmele, kus nood seeriavõrud võisid pärineda juba rooma rauaaja eelsest ajast (Meinander 1969, 65). Vello Lõugas on kõnealuseid käevõrusid vaid põgusalt maininud, sest need jäid tema arvates välja varase metalliaja – mida ta uuris – kronoloogilistest raamidest. Tema sõnul on seeriavõrusid üksikutena leitud ka hilistest kivikirstkalmetest kuni 5. sajandini, nagu tõdeb ka Moora, ning seejuures on nad levinud ehteliik tarandkalmetes. Lõugas märgib, et senise informatsiooni kohaselt on Eestis õhukeste seeriavõrude kasutuse kõrghetk 1. ja 2. sajand pKr (Lõugas 1970, 150).

Rootsist on Agneta Bennett maininud käevõrusid oma artiklis Rootsi tarandkalmete kohta, kus Östertälje Gärtuna tarandkalmest leiti kaks seeriavõru koos kaelavõru ja ehtenõelaga (Bennett 1975, 63–65). Leitud eksemplarid olid Bennetti sõnul kõige sarnasemad Jäbara kalme seeriavõrudega 1. sajandist pKr, kuid Rootsi leiukontekst viitas hoopis varasematele aegadele (Bennett 1975, 66). Bennett lisab, et sarnaseid võrusid on leitud varem veel mõnest kohast Upplandis, samuti Soomes Pikku Linnanmäki (Lilla Borgbacken) kalmest (Bennett 1975, 66). Seeriavõrusid on mainitud ka Eesti esiajaloo üldkäsitlustes. Näiteks „Eesti esiajaloo“ tõdetakse, et antud käevõrusid on leitud peale Eesti ka Kuramaa, Põhja–Läti ja Soome kivikalmetest ning et nad kuuluvad 2. sajandi iseloomulike leidude hulka (Jaanits 1982, 223–224). Seejuures tuuakse näiteks Kolga–Jaanist leitud kaks seeriavõru, mis lähemal uurimisel osutusid paksudeks seeriavõrudeks, ning Triigi õhukeste võrude komplekt (Jaanits 1982, 222, 225).

Kui senimaani oli Eesti, Soome ja Rootsi seeriavõrusid põhjalikumalt uuritud, siis Leedu käevõrud on jäänud teiste varju ning esimesena käsitleb neid Mykolas Michelbertas. Leedust on seeriakäevõrusid leitud 37 eksemplari, kusjuures ainuke komplekt leiti Egliškiaist (Michelbertas 1986, 135). Praeguse sajandi alguses on Kagu-Eestist leitud seeriavõrusid käsitletud oma monograafias Silvia Laul (2001, 155). Kõige sagedamini viitab ta juba varem mainitud Moora tööle. Peale levikuala toob Laul välja, et Kagu Eesti puhul esineb õhuke si seeriavõrusid kalmetes koos varaste silmik- ja profileeritud sõlgedega (Laul 2001, 156). Lisaks

kirjeldab ta massiivsemaid silmadega kaunistatud kinniseid võrusid, mida sarnaselt seeriavõrudega on kantud mitme kaupa, kuigi neid pole võimalik olnud täpsemalt dateerida kui rooma rauaaega (Laul 2001, 157).

Järgmisena mainitakse võrusid 2003. aastal soomlaste Eeva Raike ja Mikko Haimila artiklis, seda seoses pronksi- ja rooma rauaaja uurimistöödega Lapis, kus ühe kivikalme kirstust leiti üksik seeriavõru fragment. Radiosüsinikdateering näitas, et kalme koos võruga kuulub kas eelrooma rauaaja lõppu või rooma rauaaja algusesse (Raika & Haimila 2003, 24–25). Järgnevalt on Marianne Schauman-Lönnqvist (2006) kirjutanud Korvala tarandkalmest, kust on leitud terveid seeriakäevõrusid. Täpsemalt tuli Korvala leiukohast välja kolm seeriat ja neli üksikut võru (Schauman-Lönnqvist 2006, 51). Korvala tarandkalme ülejäänud leiud kuuluvad üldiselt eelrooma rauaaja lõppu ja rooma rauaaja algusesse, kuid ühe seeriavõru küljes olnud luutükk dateeriti radiosüsinikumeetodil perioodi 410–350 eKr (Schauman-Lönnqvist 2006, 49; 52). Seega näib, et seeriavõrude dateerimisel on veel arenguruumi. Jānis Ciglis on puudutanud seeriavõrusid 1. a. t pKr kivikalmetest, mida iseloomustavad kõige paremini tema sõnutsi Triigi leiud (Ciglis 2013, 104). Võrusid on leitud Põhja-Läti kalmetest, kusjuures seni on Lätist teada 45 üksikvõru, neist 32 ainuüksi Lazdiņi kalmest, kusjuures viimastel puudub ornamentaalne profileering (Ciglis 2013, 108). Uuriija järeldas, et nii Lätis kui ka Eestis kantigi neid võrusid tihti üksikuna, seejuures paljudel õhukeste käevõrude otstel esineb minimaalset ornament (Ciglis 2013, 108). Ciglis viitab leedulase Mycolas Michelbertase kirjutisele ning tõdeb, et seeriavõrusid ei ole Leedust leitud hilisest rooma rauaajast pärinevatest kalmetest (Ciglis 2013, 108). Viidates mitmetele juba eelnevalt mainitud uurijatele, argumenteerib Ciglis, et õhukesed seeriavõrusid ei saa paigutada teise sajandisse pKr, vaid et nad peavad pärinema juba varasemast perioodist. Tema sõnul on vale arusaam tekkinud seeriavõrudega koos leitud esemete valesti dateerimisest (Ciglis 2013, 108).

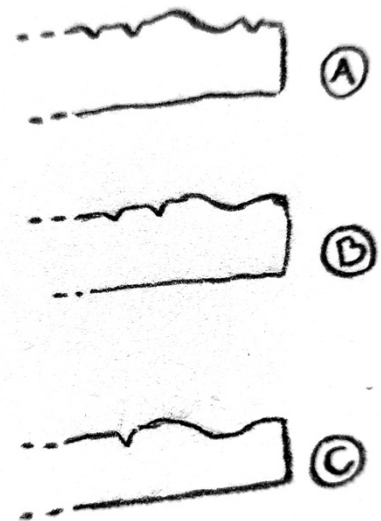
Hiljutisem uuring on rakendanud moodsat tehnoloogiat ja valguse kätte toonud mõned vaele arusaamad minevikust. Marcus Adrian Roxburgh kasutab pXRF-i, et välja selgitada Jābara tarandkalme seeriavõrude metallikoostist, mille abil täpsustada nende vanust. Uurimise tulemusena leidis ta, et Jābara C kalme seeriavõrud on rooma rauaaja eelsed ning valmistatud pronksist (Roxburgh 2021, 200; 2023, 17). Roxburghi järgi kinnitab käevõrude dateeringut asjaolu, et vase ja tina sulam (pronks) on iseloomulik eelrooma rauaajale, seevastu 1. sajandil eKr levima hakanud vase ja tsingi sulam (messing) oli tüüpiline varasel rooma rauaajal (Roxburgh 2021, 200). Kui varasemalt arvati, et õhukesed seeriakäevõrud ja nuppotstega võrud (messingist) on samaaegsed, sest neid on leitud samadest kalmetest (nt Jābaralt), siis nüüd Roxburgh lükkas selle ümber. Tema lahendus peitub selles, et tarandkalmed on olnud mitmeid

põlvi kasutuses ja arvatavasti on toimunud esemete hilisem liigutamine (matmise järgne), mille tulemusel on koos esinevaid esemeid vääralt dateeritud (Roxburgh 2021, 200). Võrud olid leitud üksikutena, seega oma komplektist eraldatuna ning mõne puhul oletati nende liikumist hauarüüstete tulemusena (Roxburgh 2021, 200). Näib, et Roxburgh juhatab sisse uut etappi seeriavõrude uurimises, kus kaasaegse tehnika abil saab kontrollida endisi hüpoteese ja hankida täpsemaid andmeid kui varem.

Kokkuvõtvalt saab tõdeda, et seeriakäevõrusid on käsitletud viimased sada aastat eri uurijate poolt. Nende seas on teadureid Eestist, Lätist, Leedust, Soomest ja Rootsist, kes on kaardistanud seeriavõrude levikut, välimust, kasutust ja arengut. Ilmneb, et Harri Moora on olnud üks olulisemaid eesminejaid, kellele taas ja taas viidatakse. Dateerimisel on ilmnenu vanu vigu, kuid moodsa tehnoloogia ja värske pilgu abil on seda korrigeeritud.

#### 1.4 Ornamentikast

Õhukestel seeriavõrudel võib märgata otstel tagasihoidlikke märgiseid, mida on suures plaanis kolme eri tüüpi: laine, täke ja ristjooned. Neid kõiki võib leida käevõru otstel ning just välimisel serval. Laine – mille all mõtlen valades kujundatud profileeringut – on kõige varieeruvam ning selle juures on eristatavad kolm alatüüpi A, B ja C. Lihtsaim laine motiiv kujutab endast lainekujulist kujundust välimisel serval, teistel alatüüpidel on lisandunud lainele täkkes, mis on erinevas arvus võivad paikneda kas laine ees või taga. Neid alatüüpe võib näha jooniselt nr 1. Alatüübil A eelneb lainele kaks järjestikust täket ning lainele järgneb üksik täke. B tüüpi võib olla raske A tüübist eristada, sest sellel puudub lainele järgnev täke, mis A puhul võib olla raskesti märgatav korrosiooni tõttu. Alatüüp C on lihtsam kahest eelmisest ja selle puhul eelneb lainele vaid üks täke. Täkkesid võib esineda seeriavõrudel ka ilma laineta, kuid neid leiab samuti välimiselt servalt. Ristjooned esinevad rühmadena, need on võru otste välimisele servale surutud lõiked.



Joonis 2 (Lainekujulise profileeringu alatüübid A, B ja C)

## 2. Analüüs

Siinses peatükis tutvustan koostatud kataloogi ja levikukaarti, mille põhjal analüüsin Eesti õhukesti seeriakäevõrusid.

### 2.1 Kataloog

Järgneva kataloogi koostas Tartu ning Tallinna Ülikooli arheoloogia kogude ning ka Eesti Ajaloomuuseumi Maarjamõisa kogu leidudest.

## Eesti õhukesed seeriavõrud

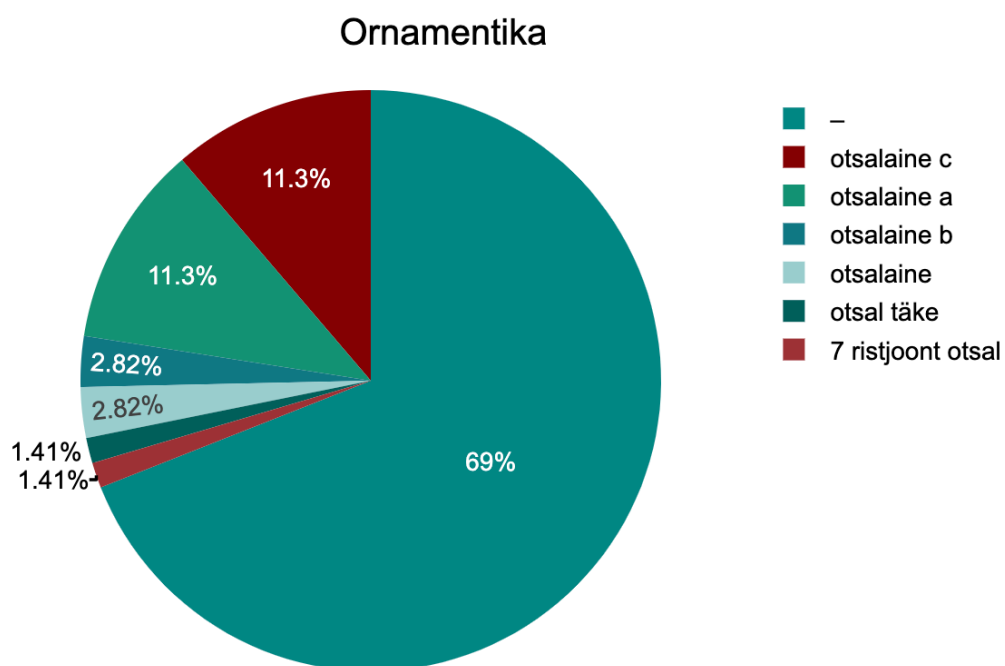
Leiukoht	Kihelkond	Pea number	Ala number	Läbimõõt (mm)	Paksus (mm)	Ornamentika	Märke
Triigi	Väike-Maarja	AI 2013	16	53,37	2,5	otsalaine C	
Triigi	Väike-Maarja	AI 2013	16	52,74	1,97	otsalaine A	
Triigi	Väike-Maarja	AI 2013	16	59,57	1,66	otsalaine C	
Triigi	Väike-Maarja	AI 2013	16	54,81	1,68	otsalaine C	
Triigi	Väike-Maarja	AI 2013	16	51,75	3,14	otsalaine B	
Triigi	Väike-Maarja	AI 2013	16	54,85	1,66	otsal täke	
Triigi	Väike-Maarja	AI 2013	16	51,66	2,46	otsalaine C	
Triigi	Väike-Maarja	AI 2013	16	57,7	1,96	otsalaine A	
Triigi	Väike-Maarja	AI 2013	16	52,48	2,52	–	
Triigi	Väike-Maarja	AI 2013	16	49,23	1,9	–	
Triigi	Väike-Maarja	AI 2013	16	53,77	1,38	–	
Triigi	Väike-Maarja	AI 2013	16	57,36	2,51	–	
Triigi	Väike-Maarja	AI 2013	16	47,04	2,29	otsalaine B	
Triigi	Väike-Maarja	AI 2013	16	54	2,13	–	
Triigi	Väike-Maarja	AI 2013	16	–	1,72	otsalaine A	
Triigi	Väike-Maarja	AI 2013	16	–	1,59	–	
Triigi	Väike-Maarja	AI 2013	16	–	2,03	otsalaine A	
Triigi	Väike-Maarja	AI 2013	16	–	3,23	–	
Triigi	Väike-Maarja	AI 2013	17	–	1,69	–	10 võru osa kokku sulanud
Triigi	Väike-Maarja	AI 2013	17	–	1,69	–	
Triigi	Väike-Maarja	AI 2013	17	–	1,69	–	
Triigi	Väike-Maarja	AI 2013	17	–	1,69	–	
Triigi	Väike-Maarja	AI 2013	17	–	1,69	–	
Triigi	Väike-Maarja	AI 2013	17	–	1,69	–	
Triigi	Väike-Maarja	AI 2013	17	–	1,69	–	
Triigi	Väike-Maarja	AI 2013	17	–	1,69	–	
Triigi	Väike-Maarja	AI 2013	17	–	1,69	–	
Triigi	Väike-Maarja	AI 2013	17	–	1,69	–	

Triigi	Väike-Maarja	AI 2013	17	–	1,63	–	9 võru osa kokku sulanud
Triigi	Väike-Maarja	AI 2013	17	–	1,63	–	
Triigi	Väike-Maarja	AI 2013	17	–	1,63	–	
Triigi	Väike-Maarja	AI 2013	17	–	1,63	–	
Triigi	Väike-Maarja	AI 2013	17	–	1,63	–	
Triigi	Väike-Maarja	AI 2013	17	–	1,63	–	
Triigi	Väike-Maarja	AI 2013	17	–	1,63	–	
Triigi	Väike-Maarja	AI 2013	17	–	1,63	–	
Triigi	Väike-Maarja	AI 2013	17	–	1,63	–	
Essu	Haljala	AI 2343	–	49,93	1,38	otsalaine A	
Essu	Haljala	AM 86	1	34,50	1,05	otsalaine A	
Jägala- Jõesuu	Jöelähtme	AI	339	–	1,43	–	Juhuleid
Jaagupi	Nõo	AI 2259	–	57,69	2,83	–	Juhuleid
Kardla	Tartu–Maarja	AI 2415	5	54,02	1,75	–	
Iila	Viru- Nigula	AI 3358:	224	–	1,68	–	
Iila	Viru- Nigula	AI 3358	233	58,18	0,85	–	
Iila	Viru- Nigula	AI 3358	286	65,84	2,89	–	
Jäbara	Lüganuse	AI 2617	34	52,06	1,42	7 ristjoont otsal	
Jäbara	Lüganuse	AI 2617	43	44,64	1,43	otsalaine A	
Jäbara	Lüganuse	AI 2617	44	–	1,48	otsalaine A	
Jäbara	Lüganuse	AI 2617	61	54,49	2,49	–	
Jäbara	Lüganuse	AI 2617	65	–	1,33	–	
Jäbara	Lüganuse	AI 2617	67	–	1,77	otsalaine C	
Jäbara	Lüganuse	AI 2617	69	–	1,33	–	
Jäbara	Lüganuse	AI 2617	70	–	1,53	otsalaine	
Jäbara	Lüganuse	AI 2617	144	55,05	1,68	otsalaine C	
Jäbara	Lüganuse	AI 2617	151	73,77	1,12	otsalaine C	
Jäbara	Lüganuse	AI 2617	164	–	2,48	–	
Jäbara	Lüganuse	AI 3172	1143	49,25	2,44	–	
Karuste	Jämaja	AI 3882	9	–	1,79	–	
Hannuste	Rõuge	AI 2767	21	49,33	1,56	otsalaine C	
Hannuste	Rõuge	AI 2767	22	49,68	1,28	otsalaine	
Hannuste	Rõuge	AI 2767	23	53,58	1,17	–	
Hannuste	Rõuge	AI 2767	9	58,65	1,85	–	
Verevi	Rannu	AI 2817	46	–	2,34	–	
Võhma	Mustjala	AI 5751	4	53,61	2,59	–	
Kõmsi I	Hanila	AM 455	20	40,1	2	–	
Pada	Viru- Nigula	AI 2655	138	–	2,85	–	Kokku sulanud
Pada	Viru- Nigula	AI 2655	138	–	2,61	–	
Karinu	Järva–Jaani	AM 113	4	39,50	2	–	
Karinu	Järva–Jaani	AM 113	5	44,50	2,5	–	laiem, välimine äär kaldus
Karinu	Järva–Jaani	AM 113	6	47,50	2	–	laiem, välimine äär kaldus
Karinu	Järva–Jaani	AM 113	3	42,4	2,4	–	laiem, välimine äär kaldus

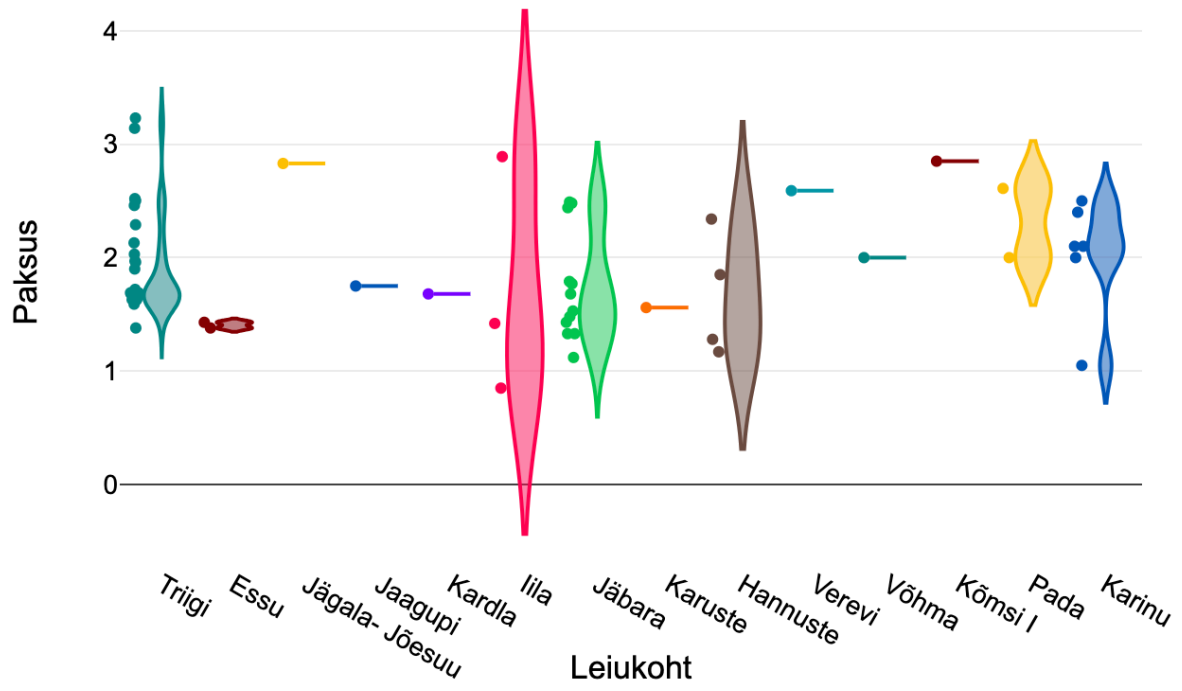
<b>Karinu</b>	Järva-Jaani	AM 113	2	36,2	2,1	–	
<b>Karinu</b>	Järva-Jaani	AM 113	1	38,4	2,1	–	

### 2.1.1 Graafikud

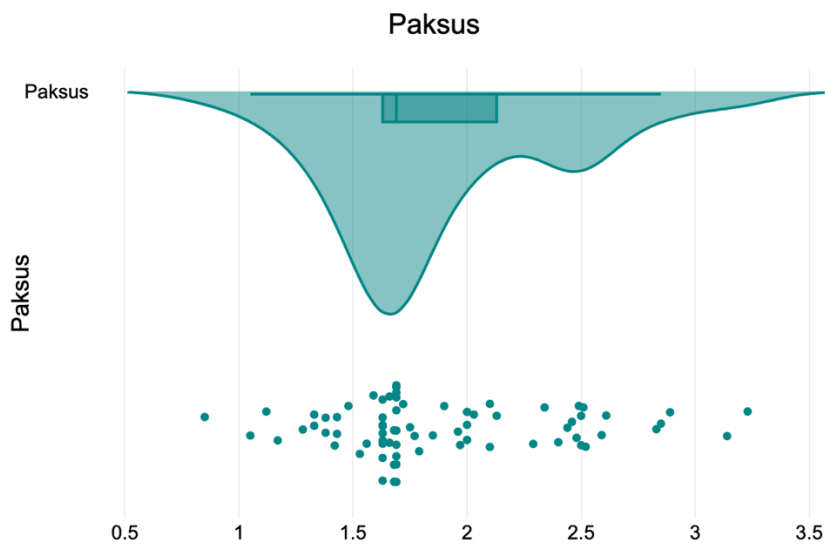
Graafikud on koostatud kataloogi põhjal, kasutades <https://datatab.net/> lehekülge.



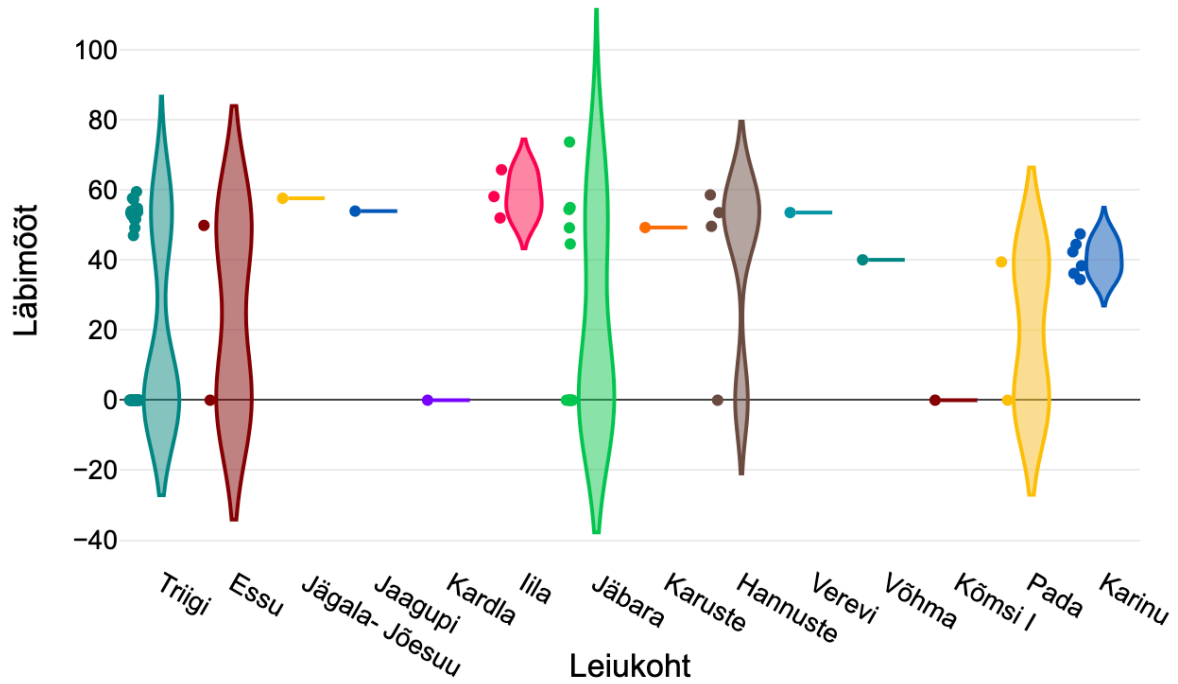
*Graafik 1*



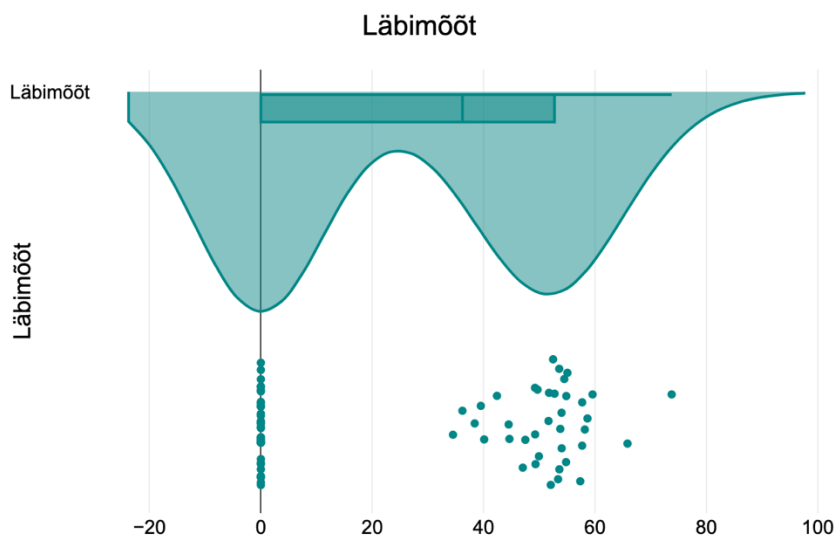
Graafik 2 (Paksus leiuikoha järgi)



Graafik 3 (Kõikide käevõrude paksus)



Graafik 4 (Läbimõõt leiuukoha järgi)

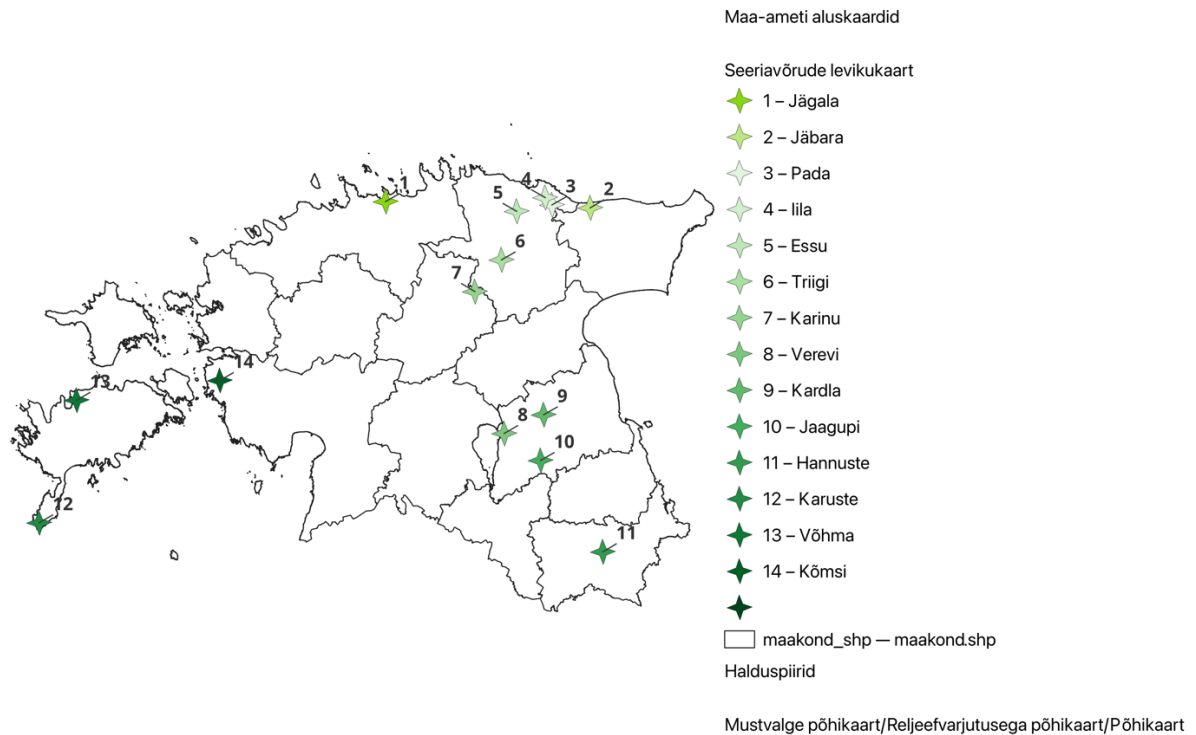


Graafik 5 (Kõikide käevõrude läbimõõt)

## Graafik 5

### 2.2 Levikukaart

Levikukaart on koostatud kasutades QGIS kaardirakendust.



Kaart 1 (Seeriavõrude levikukaart)

### 2.3 Analüüs

Kataloogi tarvis on mõõdetud õhukeste käevõrude läbimõõtu ja nende paksust. Välja on toodud nende hoiustuskoht, ornamentika ja lisamärked. Üles on tähendatud 74 õhukest seeriakäevõru, mis on järjestuses leiukoha alusel. Andmete põhjal on näha, et umbes pooltel seeriakäevõrudel

esineb otstel ornament, mis liigitub enamasti kas A, B või C tüüpi otsalaine motiivi alla, kuid leidub ka üksik näide lihtsast lainemotiivist võru otsal. Vastavalt graafikule nr. 1 esineb A ja C tüüp 11,3%, B tüüp 2,82% seeriavõrudest. Seejuures saab väita, et 69%-l käevõrudest puudub otstel ornament. Peale laine leidub veel kaks omapärast kaunistust, millest üks on lihtne täke ning teine on seitsme joone rida, mis on äärega risti. Mõnel võrul puudub läbimõõt, sest tegu on fragmendiga või



Joonis 3 (Triigi sulanud komplekt)

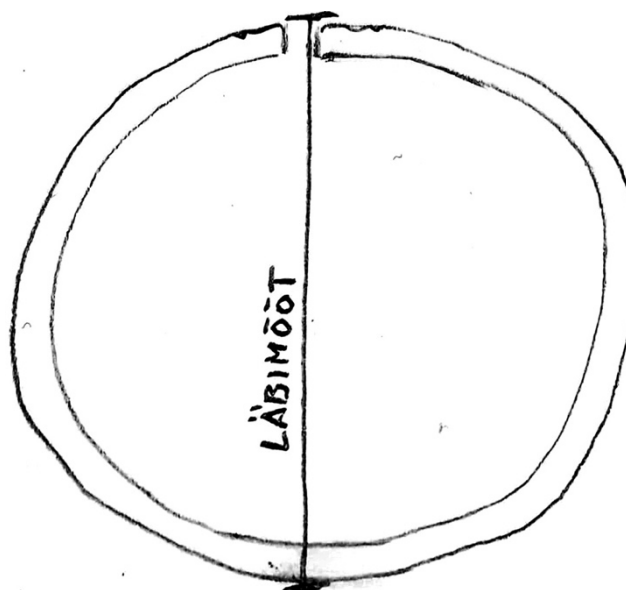
eksemplariga, mis on tugevalt moonutatud. Leiumaterjali hulgas esinevad kaks tervet seeriat ja üks seeria katkiste võrude näol: üks Karinult (6tk), teine Triigilt (19tk), mis kumbki pole täielik komplekt ning üks katkine seeria ka Triigilt. Viimane koosneb kahest osast, millest üks on kümnest ja teine üheksast poolikust võrust kokku sulanud klomp (Joonis nr 3), kust on võrud siiski eristatavad. Nende osalise hävinemise tõttu pole võimalik ka nende kuju ja täpset läbimõõtu kindlaks teha. Samuti ei saa selgelt väita, et tegu oleks ühe komplektiga või kahe eraldi seisva seeria komplektiga.

Läbimõõdu ehk diameetri võtsin võru otste kohast nagu näidatud joonisel nr 4. Mõnel juhul, kui käevõru oli piisavalt moondunud, pidin mõõtma kõige laiemast kohast, kust tuleks kõige täpsem tulemus. Seeriavõru paksuse mõõtsin otste vastas-küljelt. Graafik 5 pealt on näha kõikide kataloogis üles loetletud seeriavõrude läbimõõtude ulatust, kusjuures graafikul kajastuv suurus 0 mm tähistab võrusid, mille läbimõõtu polnud võimalik mõõta. Suuremas pildis ulatub õhukeste seeriakäevõrude läbimõõt 34,5 mm kuni 73,77 mm-ni, kusjuures silmapaistvalt koonduvad käevõrude suurused 45–55 mm vahemiku ümber. Tolles vahemikus on koguni 24 käevõru, mis võib osutada eelistatud suurusele ja funktsionaalsusele. Seejuures võib suurusevahemik reflekteerida tolle aja keskmise naise randme ja käsivarre suurust. Samuti

pole välistatud, et taoline suurus oli seeriavõru valmistamise traditsioonis üldlevinud standard.

Leiukohtade lõikes (Graafik 4) paistavad silma teatud omadused. Näiteks Jābara puhul esineb rohkelt tüüpilise suurusega võrusid, kuid ka keskmisest kõige laiema läbimõõduga eksemplar.

Lääne-Virumaa leiukohtadest (Pada, Triigi, Essu, Iila) on Triigi leiud valdavalt populaarseimas suurusvahemikus, kuid esineb mõni mis on vähesel määral üle selle. Iilal seevastu pole ühtki käevõru, mis paigutub 45–55



Joonis 4 (Läbimõõdu mõõtmise koht)

mm vahemikku, ainsad kaks

mõõdetavat koonduvad 60 mm lähedusse, neist suurim on kõikide võrude lõikes Jābarast järgmine. Essu näidetest on üks kahest võrust alla tüüpiliseima suurusvahemiku. Taolist suurt erinevust võib selgitada halb säilivus või lihtsalt funktsioonipõhine eristumine. Karinu puhul jääb valdav enamik võrusid alla 45 mm, kuid nende kõikide suuruste vahe pole eriliselt suur. See peegeldab üldlevinud tegumoodi ja populaarseimat suurust tolles piirkonnas. Lõuna–Eesti leiukohtade puhul on mõned tähelepanekud. Kahe puhul (Kardla ja Hannuste) jääb lõviosa seeriavõrudest enimesinevasse suurusvahemikku, välja arvatud üks (Hannustest), mis on lähedal Triigi suurimale võrule. Seejuures on tegu Eesti lõunapoolseima seeriavõruga. Tähelepanuväärne on Jaagupi leid, mis oma läbimõõdult on suurem kui enamik teisi, kuid peale selle on visuaalsel vaatlusel ka laiem võru. Nõnda sarnaneb ta väga seeria komplekti äärevõruga. Vaadeldes Lääne–Eesti leiukohti, saab välja tuua Kõmsi, mille võru on üks väiksemate killast. Võhma puhul on tegemist samuti levinud suurusvahemikku jääva käevõruga. Jägala Jõesuu käevõru läbimõõtu polnud võimalik mõõta korrektselt, kuid visuaalsel vaatlusel on näha, et võru pidi arvatavasti kuuluma lapsele oma väiksuse ja hapruse tõttu. Heites pilgu kõige suurematele võrudele (Iila ja Jābara), tuleb kaaluda võimalust, et nõnda suuri käevõrusid võisid kanda mehed, kellel on juba loomulikult paksemad randmed kui naistel. Lisaks võib oletada, et väikseimad käevõrud võisid kuuluda laste aksessuaaride hulka. Samuti tuleb tõdeda, et esinevad piirkondlikud erinevused, mis võivad viidata kandjate füüsilistele omadustele või ka eelistustele hoolimata esinevast suurusstandardist.

Õhukeste seeriakäevõrude paksust (Graafik 3) oli võimalik mõõta kõikidel eksemplaridel, mis kataloogis kirjas. Selgub, et esineb kaks suuremat rühma: A-suurus (1,5–2 mm), kus paikneb 36 käevõru, ning B-suurus (2,5 mm), mille lähedal on 13 seeriavõru. Suuremas pildis on paksuste ulatus 0,85 mm-st 3,23 mm-ni, mis kokkuvõtlikult viitab mõõdukale, kuid kaheldamatule varieeruvusele. Piirkonniti esineb mõningaid tähelepanuväärseid omapärasid. Lääne-Virumaal paistavad silma mõned Triigi võrud (2 tk), mis on kõikidest teistest seeriavõrudest kõige paksemad, olles üle 3 mm. Teised Triigi võrud mahuvad kenasti A ja B suurusesse. Jäbara puhul eristub selgelt A ja B suurus, mis on kõige dominantsemad, kuid ometi leidub mõni üksik võru alla 1,5 mm. Eriliselt paistab silma Iila, sest selle võrude paksus on suurima ulatusega ning üks neist on kõige õhem kõigist teistest, isegi õhem, kui Jägala Jõesuu pisike võru. Seejuures on Iila pakseim võru ka Iila suurima läbimõõduga käevõru. Ei saa kindlalt väita, et tegu oleks kolme eri kandja võrudega ning arheoloogilise konteksti puudumise tõttu jääb see oletuslikuks. Tasub tähele panna ka Essu võrusid, mis on väga sarnase paksusega, kuid mis on natuke alla A suuruse, kusjuures üks neist kaldub 1mm poole. Võrude sarnane paksus ja sama ornamentaalne profileering võib viidata sellele, et need on komplekt ja koos kantavad. Karinu võrud on A ja B suuruste vahemikus, üle 2 mm. Lõuna-Eesti käevõrud paiknevad enamasti A ja B suuruse vahemikus. Seejuures esineb fenomen (nt Jaagupi ja Kardla), kus eri koha võrud on sarnase paksusega, mis võib viidata teatud valmistamise standardile. Lääne-Eestis pole ühtki võru, mis oleks sarnase paksusega – kõik on erinevad. See näitab suuremat varieeruvust, kusjuures on märgata sarnasusi hoopis Jägala-Jõesuu ja Kõmsi seeriavõrude vahel. Nõnda joonistub välja võimalus, et eksisteeris valmistamise standard, mille sekka mahuvad ära mitmed erandid. Olgu erandid eriti paksud või õhukesed – annavad need alust oletada indiviidi eelistusi või eri meistrite käekirju, mis kahtlemata mõjutas kandja käel ilmnevat visuaali.

Levikukaardilt peegeldub seeriavõrude leiukohtade levik – suurim tihedus jääb Lääne-Virumaale. Sellele järgnevad Järvamaa, Saaremaa ja Tartumaa. Üksikud leiukohad on Pärnumaa läänerannikul, Harjumaal ja Võrumaal. Eristada saab viite rühma, milleks on Lääne-Eesti, Põhja-Eesti, Virumaa, Tartumaa ning Võrumaa. See võib viidata kultuurilistele eripäradele ja eelistustele ning kehvadele arheoloogilistele säilivustingimustele. Levikut poolitab suures pildis vana Eestimaa ja Liivimaa piir, mis üle Eesti kaardi diagonaalis edelast kirdesse kulgeb ning samuti kattub kultuuriline piir Põhja-Eesti ja Lõuna-Eesti vahel (Valk 2001, 103–104). Vaadeldes, kust on leitud Eesti ainsad seeriad selgub, et need jäävad Järvamaale ja Lääne-Virumaa lõunapoolsele alale, ehk siis Põhja-Eestisse. Samuti on ornamendiga käevõrud suures osas pärit Lääne-Virumaalt, kuid siiski on ka Võrumaa

Hannuste võrudel kaunistusi. Pea kõik käevõrud on leitud tarandkalmete kontekstist, välja arvatud Jägala võru, mis oli üle antud juhuleid. Jägala leiukoha puhul on tegu paigaga, kus on mitmeid asulakohti ja vanu põlde.

### 3. Järeldused

Kõige selle põhjal nähtub, et Eesti õhukesed seeriavõrud on levinud kolmes laiemas piirkonnas, milleks on Kirde-Eesti, Lääne-Eesti ja Kagu-Eesti, kusjuures tulipunkt on Kirde-Eestis Lääne-Virumaal. Seejuures otsaprofileeringuga käevõrud on samuti koondunud Lääne-Virumaale, kui välja jätta Hannuste kalme erand. Käevõrude läbimõõtude suur ulatus viitab eri vanusest ja soost kandjale, kellel olid erimoodi suurusega randmed ja käsivarred. Üldiselt on

kõige sagedamini esinev läbimõõdu suurus 45–55 mm. Seega annab viimane mõõtmete vahemik aimduse toleaegete naiste keskmisest käsivarre suurusest kusjuures suurema läbimõõduga võrusid võisid kanda ka mehed. Võrude paksus on samuti vaheldusrikas, olles 0,85 mm ja 3,23 mm vahel. Kõige sagedamini esinevad suurused annavad aimu valmistamise



Joonis 5 (Essu seeriavõru. On näha A tüüpi laine profileeringut)

standardist ja tellija eelistustest. Kõige arvukamad leidude poolest on Triigi ja Jäbara kalmed, kusjuures Triigist pärinevad kaks mittetäielikku seeriat, millest suurim koosneb 19 võrust, kuid on kahjuks kokku sulanud ja moondunud. Eespool vaatlen põgusalt seeriakäevõrude minevikku, oleviku tõlgendusi ja tuleviku väljakutseid.

#### 3.1 Varasemad uurimused

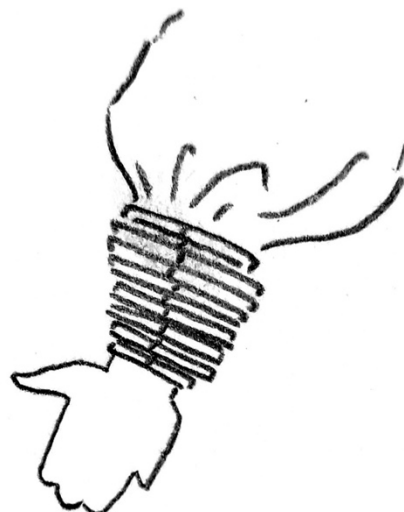
Heites pilgu tagasi varasematele käsitlustele, mida puudutasin 1.3 peatükis ja praegusele informatsioonile, siis saab järeldada, et varem ei ole põhjalikult vaadeldud õhukesi seeriakäevõrusid ja ei ole neid ka Soomes ühtsesse kataloogi kogutud. Eesti uurijate seast pole keegi veel käsitlenud õhukeste seeriavõrude ornamentikat. Samuti ei ole eriliselt koostatud ka levikukaarte, kuigi näiteks Ciglise artiklis (Ciglis 2013) on leitav üks levikukaart, mis hõlmab

enda alla Eesti, Läti, Põhja–Leedu ja osa Lõuna–Soomet. Nõnda on siinses töös koostatud levikukaart konkreetsem, just Eestile suunatud ja seejuures ka täiendatud. Võrreldes Eesti leiumaterjali Soome ja Rootsi leidudega, mis on seni dokumenteeritud, on üllatav, et Eestis leidub nõnda vähe seeriaid ning domineerivad üksikvõrude leiud. Sellegipoolest on juba varasemalt tõdetud, et seeriavõrusid on kantud nii seeriatena kui ka üksikult, nagu seda mainivad Moora (1938) ja Soome teadurid nagu Salo (1968) ja Läti teadur Ciglis (2013). Kusjuures fakti illustreerivad mitmed mainitud leiumaterjalid. Samuti nendel seeriatel, mis on Eestist leitud, puudub näiteks iseäralik äärevõru, mida leidub Soomes, millel on servad kõrgemad, et võrude hulka paigal hoida. Nagu uurimisloos mainitud, pakub Tallgren välja, et neid äärmisi võrusid ühendas vardakujuline pronkspael, kuid sellele pole hilisemad uurijad viidanud ega ole leiuainesest välja ilmunud mõnda viidet taolise nähtuse kohta. Äärmiste võrude poolest on Eestis küll üksikuid seeria äärevõrusid, mis on laiemad ja mille servad võivad olla ka kaldus (nt Karinu), nagu võib lugeda koostatud kataloogist „Eesti õhukesed seeriavõrud“.

### 3.2 Dateeringust

Aja jooksul on seeriakäevõrude dateerimise osas olnud kergeid erimeelsusi uurijate vahel. Nagu varasemalt mainitud, on Harri Moora käsitlust ja seehulgas tema pakutud dateeringut korduvalt viidatud ja kasutatud. Tema sõnutsi on seeriavõrud kasutuses olnud rooma rauaaja algusest 5. sajandini pKr. Alguse dateering põhines sellistel kaasleidudel nagu näiteks trompetotstega kaelavõrud, mis pärinevad varasest rooma rauaajast. 5. sajandit põhjendab ta sellega, et üks võru leiti kalmest, kus olid teised leiud, mis ei saanud olla varasemad kui 4. sajand pKr (Moora 1938, 401–403). Rootsi Gärtuna võrud sarnanevad Bennetti sõnul (Bennett 1975, 66) enim Jäbara võrudega, mis tollel ajal arvati pärinevat 1. sajandist pKr (Шмидехельм 1955, 37–39), kuid seeriavõrud leiti koos varase eelrooma rauaaegsete esemetega, mis seab esialgse dateeringu kahtluse alla (Bennett 1975, 63–66). Hiljem pole Gärtuna seeriavõrusid käsitletud. Pikku Linnanmäki seeriavõrusid on arheoloogid asetanud rooma rauaajaga, kuid hoidsid tallel varasema dateeringu võimalust (Hirviluoto 1968, 19–20, 32; Meinander 1969, 65). Seevastu tänu radiosüsinikdateeringutele õnnestus Schauman-Lönnqvistil tõestada Korvala kalme leidude põhjal, et seeriavõrud olid välja arenenud juba eelrooma rauaaja jooksul (Schauman-Lönnqvist 2006, 49–52). Nende dateering sarnaneb Gärtuna seeriavõrudega, mis kinnitab antud tõdemust. Suure edasimineku dateerimises annab Roxburgh, kes tõestab, et Jäbara pronksist seeriakäevõrud on vanemad kui varem arvatud, kuna pronksist ehted olid levinud enamjaolt just eelrooma rauaajal ning messingist esemed varasel roomarauaajal (1.

sajandil) (Roxburgh 2021, 200). Nõnda on vaja ümber hinnata mõningad varasemad dateeringud, mis on kasutanud näiteks Jäbara seeriavõrusid. Seetõttu ei saa Kirde–Eesti võrud vähemalt olla pelgalt ajaarvamise algusest või 1. sajandist, vaid juba palju varasemast ajast. Kokkuvõtvalt võib öelda, et õhukesed seeriavõrud on olnud mitmeid sajandeid kasutuses – veel pikemalt kui varasemalt arvati. Eesti õhukesed seeriavõrud on kasutuses olnud eelrooma rauaajast kuni umbes rooma rauaaja alguseni.



*Joonis 6*

### 3.3 Tõlgendus ja tähendus

Tulles järgmiseks seeriakäevõrude visuaalile, pööran tähelepanu sellele, kuidas võis välja näha seeria või lihtsalt mitme võru koos kandmine käsivarrel. Terve seeria moodustab käel tüvikoonuse, nagu varem sissejuhatuses mainitud. Tüvikoonus kujutab endast ühest otsast laienevat ja teisest otsast kitsenevat silindrit, justkui oleks koonusel tipp ära lõigatud. Nõnda on tegu iseäraliku kujuga, mis sobib seevastu käsivarre kujuga. Seega kanti väiksemaid võrusid randme pool ja suuremaid küünarliigese pool. Selline käevõrude jada koos kujuga sobiks imehästi laiemate käiste juurde, kus seeria moodustaks justkui särgi käiste varrukaks. Käevõrusid saaks kanda kas varrukate peal või varruka eel. Taolist visuaali on kujutatud joonisel nr 5.



*Joonis 7 (Karinu komplekt)*

Samuti tuleb arvesse võtta ornamentikat ja võru otsi, mis jäid kandja käes ühte ritta, moodustades omakorda teatud sirgjoonelise mustri nagu näha joonisel nr 4 (Lisa 3). Veel enam, kui seeria käevõrude otstel oleks olnud ükskõik milline laine ornamentika, siis oleks seegi mõjunud kauni mustrina. Nagu eelmises peatükis mainitud, mõjutab võru paksus seeria visuaali ja väljanägemist kandja käel. Paksemate võrudega seeria komplekt moodustab laiemate triipudega tüvikoonuse ja õhemad võrud omakorda peenete triipudega koonuse.

Kirjeldatud triibuline efekt tekiks ka juhul, kui kandjal puudub täielik komplekt ja ta kannaks vaid kaht või rohkemat käevõru.

Kasutusviisilt on seeriavõrud kindlasti kaunistuslikud elemendid naisterahva rõivastuses ning olles lihtsad ja vähese kaunistusega võisid need olla tõenäoliselt osa igapäevasest rõivastusest, kuid pole välistatud ka käevõrude rituaalne tähendus, millele pole veel otsest tõestust. Peale selle tundub, et seeriavõrusid võisid kanda ka mehed, seejuures hetkelise leiuainese põhjal näib, et võimalikud meeste kantavad võrud on üksikud. Seda, et arvatavad meeste käevõrud olid ilma otsa profileeringuta ei saa väita, sest suurima läbimõõduga võrul leidub C tüüpi laine profileering. Seega, kui mehed kandsid seeriavõrusid, ei pruukinud need olla ilma kaunistuseta.

Võrreldes Eesti seeriavõrusid näiteks Soome omadega, mille leiuainese hulgas on rohkelt seeria komplekte, tekib küsimus, et miks leidub Eestis nõnda vähe komplekte. Tahaks oletada, et tegu on kultuurilise tavaga ja eripäraga, kuid täpsemat selgitust on praeguste andmete põhjal väga raske anda. Võimalik, et põhjus võib olla milleski muus, kuid kindlate allikateta jäävad sellised pakkumised pelgalt oletusteks. Kahtlemata saaks seda fenomeni või mustrit tulevikus lähemalt lahata.

#### 3.4 Edasine uurimine

Siinse töö raames jäi osaliselt selgusetuks, miks on Eestis levinud peamiselt üksikud seeriakäevõrud ja mitte niivõrd tervikkomplektid nagu Soomes. Tulevikku vaadates saab veelgi põhjalikumalt uurida seeriakäevõrusid, nii nende levikut kui ka ornamentide. Samuti saaks teha uurimuse nende valmistamise kohta ja sukelduda eksperimentaalarheoloogiasse. Võimalus oleks ka rekonstrueerida arvutiprogrammi abil mõne käevõru tegelik kuju ja läbimõõt, kui on tegu terve võruga, mis on eriliselt väänatud. Mahukama töö raames saaks koostada veelgi terviklikuma kataloogi, mis hõlmaks Eestit, Lätit, Leedut, Soomet ja Rootsit ning seejuures teha ka levikukaart. Samuti saaks Roxburghiga sarnaselt teostada pXRF analüüse teistelgi Eesti seeriavõrudel, et saada veel parem pilt nende paiknemisest ajas ja ruumis. Haarates kinni Tallgreni oletusest, saab uurida seeriavõrude ja spiraalkäevõrude võimalikku seost. See annaks uudse arusaamise seeriavõrude arengust ja nende unikaalsusest. Kaaludes meeste poolt kantud võrude olemasolu, võiks vaadelda nii mujalt leitud võrude läbimõõte kui ka võimalikke sarnaseid näiteid teistest käevõrutüüpidest, mis rikastaks omakorda meie arusaama eelrooma ja rooma rauaaja meeste aksessuaaridest. Kui oleks võimalik, saaks teha kindlaks seeriavõrude kandjate soolise kuuluvuse, et viimast hüpoteesi

toetada. Sellega kaasneb ometi vähemalt üks suur kitsaskoht – tarandkalmetes esineb peamiselt segatud ja põlenud luid ning tihtipeale ei ole võimalik teha kindlaks eseme kuuluvust mingisse kindlasse matusekompleksi. Alustada saaks siiski Soome Pikku Linnanmäki ja Korvala kalmetest, kus mõned seeriavõrud leiti koos luudega. Veel üks uurimisvõimalus oleks rekonstrueerida seeriakäevõrusid kandva naise välimus, et saaks ette kujutada, kuidas võis üks vanema rauaaja naisterahvas välja näha oma ehete (sh seeriakäevõrudega) ja rõivaga. Huvitav oleks ka teada saada, kas ja milliseid käevõrusid võis koos seeriavõrudega kanda – ehk kuidas kõik ehted koos välja nägid. Kokkuvõtteks on selge, et seeriakäevõrud pakuvad veel palju uurimisvõimalusi ja loovaid tõlgendusi, mida tulevikus avada.

#### 4. Kokkuvõte

Käesolev töö andis ülevaatlíkuma pildi Eesti õhukestest seeriakäevõrudest, fokuseerides eelkõige varasemale uurimisloole, levikule, kujule, mõõtmetele ja ornamendile. Nad on olnud pikka aega kasutuses – eelrooma rauaajast rooma rauaaja alguseni. Viimase saja aasta jooksul on seeriavõrusid käsitletud mitme uurija poolt nii Eestist, Lätist, Leedust, Rootsist, kui ka Soomest, kelle hulgas on näiteks Harri Moora, kelle tööle on hiljem korduvalt tuginetud. Siiski pole varasemates kirjutistes seeriavõrusid eriliselt põhjalikult käsitletud ning ka dateeringud on olnud jätkuvas arengus, mis on nüüd täpsustatavad nüüdisaegse tehnoloogia ja võtetega.

Leviku poolest Eestis paistab silma suurem kontsentratsioon Põhja- ja Kirde-Eestis, peale selle on neid teada ka Lõuna-Eestist Tartumaalt. Seevastu Lääne-Eestis ja saartel on nende arvukus kõvasti väiksem ja hajali, mis võib vihjata kas kehvadele säilimistingimustele või kultuurilistele erisustele

Eesti seeriakomplektid koosnevad tavapäraselt kuuest kuni üheksateistkümnest seeriavõrust ning senimaani on neid välja tulnud Triigilt ja Karinult. Kaunistuste poolest on seeriavõrud väga tagasihoidlikud ja valmistatud lihtsa kujuga, kuid nende puhul esineb selge kaunistuselement – ornamentaalsed laine kujulised profileeringud otstel, millel on kolm alatüüpi (A, B ja C). Selgus, et seeriakäevõrude läbimõõtude suurused varieeruvad 34,5 mm kuni 73,77 mm vahel, mis ilmestab kandja eri füüsilisi vajadusi ja eelistusi, vanust ning võimalik et ka sugu. Võru paksused jäävad 0,85 mm ja 3,23 mm vahele, kusjuures nii läbimõõdu kui ka paksuse puhul esinesid sagedased suurusevahemikud, kuhu kuulus enamik käevõrusid. See ilmestab teatud võimalikke valmistamisstandardeid ja tellija eelistusi. Nii ornamentaalne profileering kui ka võru paksused mõjutavad seda, kuidas seeria komplekt kandja käel välja võis näha.

Antud töö üheks uurimisküsimuseks oli, et miks esinevad Eestis enamasti üksikud seeriavõrud. Kahetsusega tuleb tõdeda, et selle uurimuse käigus polnud võimalik sellele üksikasjalikku vastust leida. Võimalik, et sellele on tulevikus hõlpsam vastata.

Kokkuvõttes on seeriakäevõrude puhul tegu teemaga, millel on veel mitmeid lahtiseid uurimisvaldkondi ja uusi lahkamisvõimalusi, mis kindlasti vääriskid edasist vaatlust. See on ehtetüüp, mille tegumoodi, kandjate sotsiaalset ja võimalikku soolist identiteeti on võimalik läbi analüüsi ja vaatluse mõtestada. Töö tõestab, et seeriakäevõrusid tasub edaspidigi uurida käsikäes praeguse ja tulevikus areneva tehnikaga nagu näiteks metallilise koostise analüüs ja digitaalne rekonstruktsioon.

## 5. Kasutatud kirjandus

Bennett, A. 1975. Nyupptäckta Svenska tarandgravar. – *Fornvännen*, 70, 59–67.

Ciglis, J. 2013. The origin of burial sites in eastern Latvia consisting of typical stone graves. – *Archaeologia Baltica*, 19, 104–117.

Hirviluoto, A.-L. 1968. Früheisenzeitliches Gräberfeld auf dem Pikku Linnanmäki von Porvoo. – *Suomen Museo*, 75, 5–36.

Jaanits, L., Laul, S., Lõugas, V., Tõnisson, E. 1982. Eesti esiajalugu. Eesti NSV Teaduste Akadeemia Ajaloo Instituut, Tallinn, 223–224.

Lang, V. 2020. Rooma rauaaeg ja rahvasterännuaeg (50–550 pKr). V. Lang (toim), *Eesti ajalugu I. Eesti esiaeg (266–272)*. Tartu: Tartu Ülikooli ajaloo ja arheoloogia instituut.

Laul, S. 2001. Rauaaja kultuuri kujunemine Eesti kaguosas (500 e.Kr. – 500 p.Kr.). *Muinasaja teadus*, 9; *ÕES Kirjad*, 7. Tallinn, lk 155–157.

Lõugas, V. Eesti varane matealliaeg. (II.a.-tuh keskpaigast e.m.a.–1. sajandini m.a.j.). Tallinn, 1970. (Käsikiri Tallinna Ülikooli arheoloogia teaduskogu raamatukogus.)

Meinander, C. F. 1969. Dåvits. En essä om förromersk järnålder. – *Finskt Museum*, 76, 27–69.

Schauman-Lönnqvist, M. 2006. The Early Iron Age Cemetery at Korvala in Savo. – Finland and Tallinn. Report and Proceedings of the 151st Summer Meeting of the Royal Archaeological Institute in 2005. Ed. T. Schadla-Hall. (Supplement to the *Archaeological Journal*, 162.) London, 49–53.

Michelbertas, M. 1986. Senasis geležies amžius Lietuvoje. I–IV amžius. Vilnius, 135.

Moora, H. Die Eisenzeit in Lettland bis ETWA 500 N. CHR. *Õpetatud Eesti Seltsi Toimetused*, Tartu 1938, 400–408.

- Raike, E. & Haimila, M. 2003. Moninaisia kenttätöitä Ala-Satakunnan Lapissa kesällä 2002. – *Muinaistutkija*, 2, 15–26.
- Roxburgh, M. A. 2021. An exploration of Roman period copper-alloy objects, using pXRF. – *Estonian Journal of Archaeology*, 25: 2, 197–202.
- Roxburgh, M. A. 2023. Copper alloy in Estonia and Latvia during the Roman Iron Age. – *Estonian Journal of Archaeology* 27:1, 3–23.
- Salo, U. 1968. Die frühromische Eisenzeit in Finnland. (Suomen Muinaismuistoyhdistyksen Aikakauskirja, 67.) Helsinki.
- Шмидехельм М. Х. 1955 Археологические памятники периода разложения родового строя на северо-востоке Эстонии (V в. до н. э. – V в. н. э.). Таллин.
- Tallgren, A. M. 1922. Zur Archäologie Eestis, I. Vom Anfang der Besiedlung bis etwa 500 n. Chr. Dorpat.
- Valk, H. 2001. Rural Cemeteries of Southern Estonia 1225–1800 AD. 2<sup>nd</sup> edition. CCC Papers 3. Visby – Tartu. Lk 103 ja 104.

## 6. Summary

„Estonian Thin Serial Bracelets“

This paper gave a comprehensive overview of Estonian thin serial bracelets, focusing primarily on their research history, distribution, shape, dimensions and ornamentation. These bracelets have been in use for a long period of time – from the Pre-Roman Iron Age to the beginning of the Roman Iron Age. Over the past hundred years, serial bracelets have been examined by several researchers from Estonia, Latvia, Lithuania, Sweden and Finland, including Harri Moora, whose work has been frequently referenced. However, previous writings have not treated serial bracelets in great detail, and their dating has been continuously evolving, which can now be refined with modern technology and methods.

In terms of distribution in Estonia, there is a notable concentration in Northern and Northeastern Estonia, with additional findings from Southern Estonia, particularly Tartu County. In contrast, their numbers are significantly lower and more scattered in Western Estonia and the islands, which may suggest either poor preservation conditions or cultural differences.

Estonian series typically consist of six to nineteen bracelets, with findings so far from Triigi and Karinu. The bracelets are modestly decorated and simply shaped, but they feature a distinct

decorative element – ornamental wave-shaped profiling at the ends, which has three subtypes (A, B and C). It was found that the diameters of the serial bracelets range from 34,5 mm to 73,77 mm, reflecting the wearer's various physical needs and preferences, age, and possibly gender. The thickness of the bracelets ranges from 0,85 mm to 3,23 mm, with frequent size ranges for both diameter and thickness, indicating possible manufacturing standards and customer preferences. Both the ornamental profiling and the thickness of bracelets influence how the series set would appear upon the wearer's arm.

One of the research questions of this study was why single serial bracelets are predominantly found in Estonia. Unfortunately, this study could not provide a sufficient answer to this question. It is possible that future research will be able to address this more easily.

In conclusion, serial bracelets represent a topic with many open research areas and new avenues for exploration that certainly deserve further investigation. This type of jewelry can be analyzed and observed to understand the wearer's social and possible gender identities. The study demonstrates that serial bracelets are worth investigating further, in conjunction with current and future developing techniques such as metallic composition analysis and digital reconstruction.

## Lihtlitsents

Mina, Marilill Roosimaa, annan Tartu Ülikoolile tasuta loa (lihtlitsentsi) minu loodud teose "Eesti õhukesed seeriakäevõrud", mille juhendaja on Valter Lang, reprodutseerimiseks eesmärgiga seda säilitada, sealhulgas lisada digitaalarhiivi DSpace kuni autoriõiguse kehtivuse lõppemiseni.

1. Annan Tartu Ülikoolile loa teha punktis 1 nimetatud teos üldsusele kättesaadavaks Tartu Ülikooli veebikeskkonna, sealhulgas digitaalarhiivi DSpace kaudu Creative Commons'i litsentsiga CC BY NC ND 3.0, mis lubab autorile viidates teost reprodutseerida, levitada ja üldsusele suunata ning keelab luua tuletatud teost ja kasutada teost ärieesmärgil, kuni autoriõiguse kehtivuse lõppemiseni.

2. Olen teadlik, et punktides 1 ja 2 nimetatud õigused jäävad alles ka autorile.

3. Kinnitan, et lihtlitsentsi andmisega ei riku ma teiste isikute intellektuaalomandi ega isikuandmete kaitse õigusaktidest tulenevaid õigusi.

Marilill Roosimaa

12.05.2025