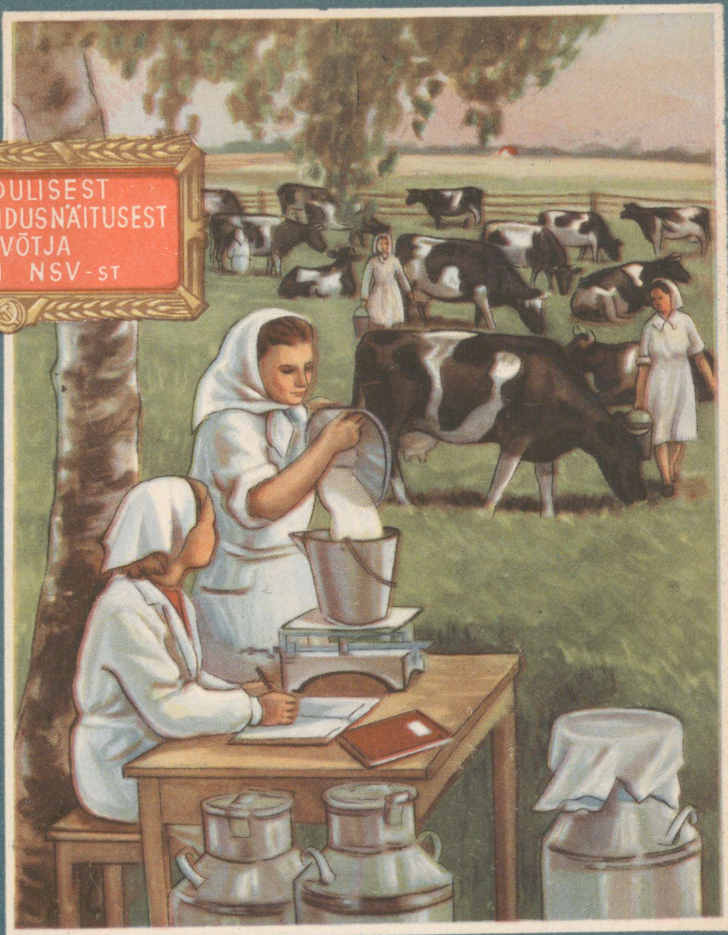


BCXB

ÜLELIIDULISEST
PÕLLUMAJANDUSNÄITUSEST
OSAVÕTJA
EESTI NSV-ST



KOLHOOS

„RAHVA VÕIT“

ÜLELIHDULISEST PÖLLUMAJANDUSNÄITUSEST OSAVÕTJA
EESTI NSV-st

KOLHOOS
„RAHVA VÕIT“

EESTI RIIKLIK KIRJASTUS
TALLINN 1955

Brošüüri on kirjutanud V. Kutti.
Kaanekujundus H. Imelikult.

Brošüür on trükitud
Eesti NSV Põllumajanduse Ministeeriumi poolt
esitatud käsikirja alusel.

2

Tartu Riikliku Ülikooli
Raamatukogu

28844

SISSEJUHATUS

Nõukogude rahvas viib sihikindlalt ellu kõigis põllumajanduse harudes järsu tõusu saavutamise programmi, mille on välja töötanud partei ja valitsus. Põllumajanduse, sealhulgas loomakasvatuse kiireks tõusuks lähemas tulevikus on loodud kõik vajalikud tingimused.

Suurt tähelepanu pööravad partei ja valitsus loomakasvatuse arendamisele. NLKP Keskkomitee jaanuaripleenum andis loomakasvatuse alal järjekordselt uued suured ülesanded. Lähemate aastate jooksul tuleb saavutada selline loomakasvatuse arengu tase, mis võimaldab kindlustada elanikkonna kasvavate vajaduste rahuldamise toiduainete alal ja toota tööstusele küllaldaselt tooraineid.

Harju rajooni Nabala külanõukogu «Rahva Võidu» kolhoosi liikmed täidavad täie innuga partei ja valitsuse poolt antud ülesandeid. Kolhoosikorra võit avas Harju rajooni Nabala külanõukogu talupoegadele tee jõukale ja kultuursele elule. Ühinenud 1949. aastal väikestesse kolhoosidesse, saavutasid nad teatavat edu juba kolhooside algusaastail. Kuid uue tõusuperioodi algust tähistas Nabala külanõukogu nelja väikese kolhoosi ühinemine 1951. aasta jaanuaris üheks suureks «Rahva Võidu» kolhoosiks. Sellega pandi alus organisatsiooniliselt ja majanduslikult tugevale ühismajandile. Samuti avanesid nüüd suured võimalused kaas-aegse võimsa tehnika täielikumaks kasutamiseks ning kolhoosi kõigi tootmisharude väljaarendamiseks. Kolhoosi ülesehitamisel suureks, tugevaks sotsialistlikuks suurmajandiks on Harju rajooni «Rahva Võidu» kolhoos sammu- nud aastast aastasse püsivalt tõusuteed.

«Rahva Võidu» kolhoosil on ühismaad 3953,28 ha, sellest põldu 855,72 ha, heinamaad 1187,0 ha, karjamaad 1111,0 ha ja metsa 138,0 ha. Peatootmisharuks on valitud loomakasvatus, kusjuures erilist rõhku pannakse piimakarja



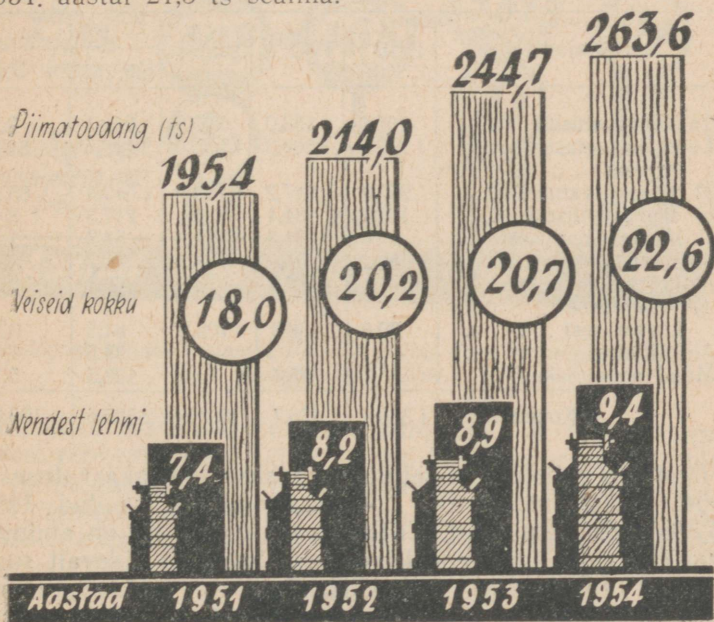
«Rahva Võidu» kolhoosi esimees R. Mannov.

pidamisele. Kolhoosi linnalähedase asukoha tõttu arendatakse intensiivselt ka aiandust ja köögiviljandust. Ülesehitustööst võtab osa kogu kolhoosi kollektiiv: 315 elanikuga 182 perest töötavad kolhoosi põldudel ja farmides peale 190 töövõimelise kolhoosniku jõudumööda ka kõrge vanuse tõttu mitte enam töökohustuslikud ja alaealised. Ühistöö organiseerimist juhib kolhoosi esimehena 1951. aastast alates Suure Isamaasõja aegne rindevõitleja Rudolf Mannov.

KOLHOOSI MAJANDUSLIK EDU

Kolhoosnikute ausa ja hoolsa töö tulemusena on kolhoos saavutanud iga aastaga järjest suuremat edu. Loomade arv ja produktiivsus on kasvanud aastast aastasse. Näiteks oli 1950. aastal neljas väikeses kolhoosis kokku 355 veist, 1954. aastal «Rahva Võidu» kolhoosis aga 713 veist; lehmade arv suurenes sellel ajavahemikul vastavalt 204-lt 298-le. Iga 100 ha põllumajandusliku maa kohta oli 1954. aastal veiseid 22,6, neist lehmi 9,4. Keskmise piimatoodang lehma kohta oli 1950. aastal 2455 kg, 1954. aastal 2990 kg. Piima kogutoodang tõusis 5168 tsentnerilt 1950. aastal 8315 tsentnerini 1954. aastal. Iga 100 ha põllumajandusliku maa kohta toodeti 1954. aastal 263,6 ts piima.

Järjekindlalt on suurenenud loomade arv ja toodang ka teistes loomakasvatusharudes. Liha- ja rasvatoodang suurenes nimetatud ajavahemikul 7,8 korda ja kanamunade üldtoodang 4,5 korda. Iga saja hektari põllumaa kohta toodeti 1954. aastal 21,3 ts sealihä.



Veiste arv ja piimatoodang iga 100 hektari põllumajandusliku maa kohta 1951.—1954. aastal.

Kolhoosi tootmise üldine tõus ei ole juhuslik, hüppeline, vaid kõik toodangu kasvu iseloomustavad näitajad on suurenenud pidevalt igal aastal peaaegu võrdsete vahedega. See iseloomustab kolhoosi kollektiivi head tööd ja juhatuse oskust juhtida ühismajandi plaanipärast väljaarendamist.

«Rahva Võidu» kolhoosi peamine kaubatoodang on piim ja liha, kuid teatav osatähtsus on ka taimekasvatussaadustel, peamiselt köögiviljal. Esmajärjekorras täidetakse kõik riiklikud kohustused. Palju saadusi turustatakse põllumajandussaaduste riikliku kokkuostu korras ja kolhoositurul. 1954. aastal saadi ainuüksi piima müügist 1 325 000 rubla ning köögivilja müügist ligemale 200 000 rubla.

Vastavalt kolhoosi kaubatoodangu järjekindlale kasvule on tõusnud ka rahaline sissetulek. 1954. aastal ulatus kolhoosi rahaline sissetulek 2 526 000 rublani (tabel 1).

Tabel 1

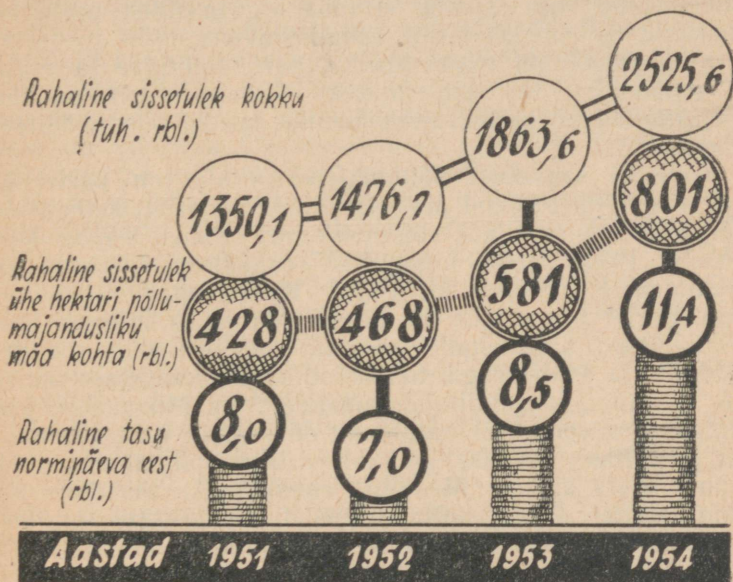
Rahalised sissetulekud tootmisharude järgi 1951.—1954. aastal
(tuh. rublades)

Näitajad	1951. a.	1952. a.	1953. a.	1954. a.	
				tuh. rbl.	%
1. Taimekasvatusest	105,0	183,0	229,6	242,1	9,5
2. Loomakasvatusest	1 209,6	1 208,3	1 555,0	2 115,5	83,8
Sellest:					
a) veisekasvatusest	957,8	947,2	1 183,8	1 642,4	65,2
b) seakasvatusest	121,7	134,4	135,1	217,5	8,6
c) lambakasvatusest	19,6	21,3	22,8	34,3	1,4
d) linnukasvatusest	30,2	61,5	93,3	74,7	3,0
e) hobusekasvatusest	—	5,6	10,8	62,1	2,3
f) hõberebasekasvatusest	80,3	38,3	109,2	84,5	3,3
3. Abikäitistest	—	—	—	39,5	1,6
4. Muud sissetulekud	35,5	85,4	79,0	128,5	5,1
Kokku	1 350,1	1 476,7	1 863,6	2 525,6	100,0

Peamine rahaline sissetulek saadakse loomakasvatusest. 1954. aastal moodustas loomakasvatusest saadud tulu 83,8% üldsissetulekust. Eriti suurt sissetulekut on andnud veisekasvatus, kuid selle kõrval on sissetulek pidevalt suurenenud ka teistest tootmisharudest — seakasvatusest, linnukasvatusest ja köögiviljakasvatusest.

Tootmise intensiivsuse tõusu iseloomustab sissetulekute järjekindel kasv nii ühe põllumajandusliku maa hektari kui

ka ühe töövõimelise kolhoosniku kohta. Kui 1951. aastal saadi põllumajandusliku maa ühe hektari kohta rahalist sissetulekut 428 rubla, siis 1954. aastal ulatus see juba 801 rublani, s. o. ligemale kaks korda rohkem. Samuti kahekordistus samal ajavahemikul keskmiselt ühe töövõimelise kolhoosniku kohta saadud rahaline sissetulek. 1951. aastal oli sissetulek iga töövõimelise kolhoosniku kohta 6996 rubla, 1954. aastal aga 13 292 rubla.



Kolhoosi rahaline sissetulek ja rahaline tasu normipäeva eest aastatel 1951—1954.

Rahaliste sissetulekute suurendamisega on iga aastaga järjest rohkem summasid eraldatud jagamatusse fondi, mis on võimaldanud teha suuri kapitaalvahetusi loomade pidamistingimuste parandamiseks, maaparanduseks ning ajakohaste masinate ja sisseadete soetamiseks. Jagamatu fond on 1954. aastaks, võrreldes 1951. aastaga, kasvanud 1,7 korda.

Saadud rahalisi sissetulekuid kasutatakse «Rahva Võidu» kolhoosis oskuslikult ja säästlikult. Õige majanduslik juhtimine, hoolas ühisvara säilitamine ja sihipärane

kasutamine on kindlustanud «Rahva Võidu» kolhoosnikutele normipäevade eest igal aastal väärilise tasu. 1954. aastal said kolhoosnikud normipäeva eest 11,4 rubla raha, 1,7 kg teravilja, 3 kg kartuleid ja 0,5 kg koresööta. Peaaegu sama suurt tasu normipäeva eest on saanud kolhoosnikud ka eelmistel aastatel. See on tõstnud kolhoosnikute huvi ühismajandi töö vastu ning suurendanud tööviljakust ja töödistsipliini. Kuid kolhoosnikute tööindus on süvendanud veel asjaolu, et juba algusaastaist peale on makstud neile aasta kestel rahalist avanssi.

Konkreetset abi majandusliku, parteipoliitilise ja organisatsioonilise töö läbiviimiseks kolhoosis on andnud järjekindlalt nii partei rajoonikomitee kui ka rajooni täitevkomitee.

Kolhoosi saavutusi põllumajanduse alal on partei ja valitsus mitmel korral ära märkinud. Vabariigi kolhooside vahelises sotsialistlikus võistluses anti «Rahva Võidu» kolhoosile 1954. aastal Eesti NSV Ministrite Nõukogu ja Eestimaa Kommunistliku Partei Keskkomitee rändpunalipp. Partei ja valitsus on kõrgelt hinnanud kolhoosi kollektiivi tööd, autasustades paljusid kolhoosnikuid ordenite, medalite ja aukirjadega. Sotsialistliku töö kangelase nimetus on antud karjatalitajale-lüpsjale Anni Mikomäele, kes temale kinnistatud lehmarühmalt on saanud juba viis aastat järjestikku üle 5000-kiloseid keskmisi piimatoodanguid lehma kohta aastas. Medaliga «Eeskujuliku töö eest» on autasustatud 6 karjatalitajat-lüpsjat. Peale selle on autasustatud 18 loomakasvatuse ja põllunduse alal töötajat Eesti NSV Ülemnõukogu Presiidiumi aukirjaga.

Üleliidulise Põllumajandusnäituse Peakomitee otsusega määrati «Rahva Võidu» kolhoosile 1952. ja 1953. aasta saavutuste eest teise järgu diplom ja preemiana veoauto ning autasustati näitusest osavõtnud kolhoosi töötajaid. Sotsialistliku töö kangelast Anni Mikomäge autasustati suure kuldmedaliga ja premeeriti sõiduautoga «Pobeda». Karjatalitajat-lüpsjat Salme Metsallikut autasustati väikese kuldmedaliga ja premeeriti õmblusmasinaga, kolhoosi esimeest Rudolf Mannovit ning veisefarmi juhatajat Valli Hinnot autasustati kumbagi suure hõbemedaliga ja premeeriti raadiovastuvõtjaga.

VÕITLUS SÖÖDABAASI LAIENDAMISE EEST PÖLLUNDUSES

«Rahva Võidu» kolhoosi taimekasvatuse peamiseks ülesandeks on anda peatootmisharule — loomakasvatusele — küllaldaselt sööta. Seda ülesannet ei ole suudetud aga veel täies ulatuses täita. Söödatootmist on küll aastast aastasse suurendatud, kuid see ei ole veel jõudnud sellise tasemeni, mis võimaldaks loomakasvatusel anda maksimaalset toodangut. Söödabaasi parandamiseks on «Rahva Võidu» kolhoosil suuri võimalusi, sest põllumajanduslikust maast (3153,72 ha) on heinamaad 1187 ha ja karjamaad 1111 ha ehk kokku 72,9%. Rohumaad on suuremas osas veel looduslikus seisundis ja annavad madalaid saake. Kuid nendest on võimalik ülesharimise ja osalt ka ainult pealtparandamise teel luua häid kultuurrohumaid.

Kolhoosi juhatus asus kõigepealt suurendama söödatootmist põldudel. Põldude viljakuse tõstmiseks vajaliku õige viljade järjestuse ja agrotehnika rakendamiseks alustati külvikordade sisseadmist. «Rahva Võidu» kolhoosi oludes osutusid kõige sobivamaks heinavälja-külvikorrad, sest sellega lahendatakse korraga kaks ülesannet: tõstetakse põllukultuuride viljakust ning kindlustatakse ühisloomakasvatusele tugev söödabaas.

Juba kolhoosi algusaastail, ehkki külvikordi ei olnud veel välja töötatud, võeti vastavalt 8-väljalisele heinavälja-külvikorrale 2 välja suurune maa-ala põldheina alla. Sellega, et veerand põllupindalast pandi selle tähtsa sööda-kultuuri alla, kindlustati ühiskarjale kohe algusest peale vajalik koresööt.

1953. aastal väljatöötatud külvikordade projekti aluseks võeti kolhoosi perspektiivplaani nõuded. Selle alusel on sisseviimisel neli heinavälja-põllukülvikorda, üks farmilähedane ja üks köögivilja-külvikord. Igal põllundusbrigaadil on hooldada terve külvikord, mis koosneb 8 väljast järgmise kultuuride järjestusega: 1. ja 2. väli — põldhein, 3. väli — suviteravili ja taliteravili, 4. väli — rühvelkultuurid, 5. väli — mais ja suviteravili, 6. väli — kartuli- ja vikikesa, 7. väli — taliteravili, 8. väli — suviteravili. Õigele kultuuride järjestusele minnakse üle järk-järgult.

9-väljaline farmilähedane külvikord on sisseviimisel lüpsikarja peafarmi juurde mineraal- ja hästi kõdunenud soomuldadele, üldpindalaga 94,92 ha. Iga välja suurus on

keskmiselt 10,5 ha. Kultuuride järjestus on farmilähedases külvikorras järgmine: 1. ja 2. väli — põldhein, 3. väli — söödakapsas, 4. väli — viki-kaera segatis haljassöödaks, millele järgneb taliteravilja külv, 5. väli — taliteravili ja segatis, 6. väli — söodajuurvili, 7. väli — mais, 8. väli — söodajuurvili, 9. väli — suviteravili põldheina allakülviga.

Köögivilja kasvatamiseks on sisseseadmisel eraldi 6-väljaline külvikord, üldpindalaga 31,58 ha, järgmise kultuuride järjestusega: 1. väli — põldhein, 2. väli — kapsas, 3. väli — peet, tomat, kurk, sibul, 4. väli — varajane kartul, 5. väli — kaalikas, porgand, 6. väli — suviteravili põldheina allakülviga.

Põllukülvikordade rajamisel brigaadide viisi peeti silmas ka orgaanilise väetise õiget jaotamist. Igas brigaadis asuvad loomakasvatusefarmid, kust saadakse sõnnikut brigaadi põldude väetamiseks. Orgaanilise väetise koguse suurendamiseks kasutatakse turvast, nii allapanuks kui ka komposteerimiseks sõnniku ja fekaalidega. 1953/54. aasta talvel veeti välja 1652 m³ turvast.

Alusturba varumine 1954. aasta suvel ebaõnnestus vihmaste ilmade tõttu. Saadud kogemusi arvestades ei lõigata alusturvast nüüd mitte suvel, vaid talvel, et kuivatamiseks ära kasutada kevadisi kuivi ilmu. 1954./55. aasta talve jooksul lõigati 4800 m³ alusturvast. Alusturvast töötati seni üles käsitsi, kuid käesoleval, s. o. 1955. aastal hakatakse kasutama traktorijaama abi.

Sõnnikut ei lasta ühegi lauda juurde kuhjuda. See veetakse talvel, kui ei ole kiireid hooajatöid, järjest põldudele ja kultuurrohumaadele ning komposteeritakse koos turbaga patareidesse. Komposti väärtuse tõstmiseks segatakse selle hulka fosforiiti. Talvist märja turba vedamist komposti tegemiseks nimetasid mõned kolhoosnikud «veeveoks». Kuid tõeliselt on selline turvas, hoolimata suurest niiskuseisaldusest, osutunud väga kasulikuks. Patareides seistes muutub turvas koos sõnnikuga ühtlaseks käärivaks orgaaniliseks massiks, suurendades sellega väetisekogust.

Orgaanilise väetise koguse suurendamiseks hakatakse edaspidi kasvatama valget mesikat haljasväetiseks. Ühtlasi kasutatakse seda väärtuslikku kultuuri ka söödavarude suurendamiseks. Et mesikas kasvab kiiresti, siis kasutatakse selle esimene niide silomaterjaliks, heinaks (millest tehakse vitamiinirikast heinajahu) ja haljassöödaks, hil-

jem kasvav lopsakas ädal aga küntakse sisse haljasyäetiseks.

Orgaanilise väetise kõrval on kasutatud iga aastaga ka järjest suuremaid mineraalväetisekoguseid. Superfosfaati kasutati põllukultuuride ja rohumaade väetamiseks 1951. aastal 510 ts, 1954. aastal aga 2889 ts. Samuti on tõusnud ka kaali- ja lämmastikväetise kasutamine. 1954. aastal kasutati kaaliväetist 1510 ts ja lämmastikväetist 227 ts. Fosforiiti segatakse lautades sõnniku hulka, samuti kasutatakse seda turba komposteerimisel põllul. Bakteriväetisi on kasutatud ainult mõnel põlluosal. Selle väärtusliku väetiseliigi kasutamist suurendatakse juba 1955. aastal.

LAIENDATAKSE PÖLDHEINAKASVATUST

Karja põhisööda tootmise laiendamisel võeti «Rahva Võidu» kolhoosis põldheinakasvatust esialgu põhilülina, millega saadi kiiresti suurendada väärtusliku koresööda kogust.

Ühinemise eel 1950. aastal oli väikestes kolhoosides põldheina all kokku ainult 112 ha, s. o. 13,6% põllupindalast. Keskmiselt saadi 46 ts põldheina hektarilt. Järgmistel aastatel suurendati põldheinakasvatust kuni 23%-ni põllupindalast. 1952. aastal koristati põldheina juba 185-hektariliselt pindalalt. Algas oli hea, kuid järgnevalt tehti vigu, mis vähendas põldheina saaki. Peamine viga seisis selles, et ei pööratud vajalikku tähelepanu põldheina seemnekasvatusele. Põldheina seemnepõllud eraldati küll õigeaegselt, kuid tegelikult ei koristatud kogu pindalalt põldheina seemneks. Hooajaliste põllutööde kuhjumise tõttu jäi osal põldudel seemneheina koristamine hiljaks. Mõnel aastal on rōukupandud seemnehein jäetud veel kauaks välja ja hilinetud peksutöödega. Tehtud vigade tagajärjel saadi muidugi varuda vähem seemet kui oli vaja.

Varutud põldheinaseemnega tuli 1951.—1953. aastal niiduheinaseemne puudumise tõttu rajada üle 200 ha kultuurniite. Selle tagajärjel ei jätkunud põldheinaväljade seemendamiseks vajalikul hulgal seemet ja põldheinakultuure tuli jätta tavalise kaheaastase kestuse asemel kolmandaks ja isegi neljandaks aastaks. 1954. aastal oli esimese aasta põldheina kõigest 5 ha ja teise aasta põldheina 28 ha, ülejäänud osa põldheinakultuurist aga moodustas

kolmanda ja neljanda aasta põld. Vanematel põldheinaväljadel vähenes heintaimikus ristikutaimede osatähtsus, mida soodustas ka sügisene ädalal karjatamine.

Tehtud vead andsid end tunda. Ristikheina keskmine hektarisaak vähenes 46 tsentnerilt 1950. aastal 28 tsentnerini 1954. aastal, vaatamata sellele, et põldheinale anti hektari kohta pealtväetisena 1 ts kaalisoola ja 2 ts superfosfaati.

Siis asuti põldheinakasvatuse olukorda otsustavalt parandama. 1954. aastal külvati 70 ha põldheina. Taliteravilja alla külvatakse põldheinaseeme varakevad, pärast lumeminekut. «Rahva Võidu» kolhoosi kogemustel areneb varajasemast külvist sügiseks tugevam ja tihedam põldheinataimestik kui hilisest külvist. Suviteravilja alla külvatakse põldheinaseeme orase tärgamise ajal ja viiakse mulda orase äestamisega kergele äketega. Külvimääraks on 25 kg seemet ha-le, sellest ligikaudu veerand osa timuti-seemet ja kolmveerand osa punase ristiku seemet. Et põldhein saaks sügiseks küllaldaselt areneda ja võrsuda, ei niideta kattevilja liiga madalalt. Ka ei jäeta kattevilja rõuke ja hakke, kombainiga koristamisel aga põhku, kauaks põllule, sest nende alla võivad tekkida põldheinataimestikus tühikud. Nendele põlluosadele, kus põldhein on kattevilja koristamise ajaks nõrgalt arenenud, antakse pealtväetisena 1 ts kaalisoola ja 2 ts superfosfaati hektari kohta. Põlluosad, kus põldhein on sügiseks liiga lopsakaks arenenud ja kus seetõttu on karta põldheinataimede hävimist talvel, niidetakse septembri keskel 10—15 sm kõrguselt üle. Saadud haljasmassist tehakse silo.

Järgmisel kevadel antakse põldheinale pealtväetisena hektari kohta 1 ts kaalisoola ja 2 ts superfosfaati. Varakevadine põldheina pealtväetamine on alati tunduvalt suurendanud heinasaaki. Niitmist alustatakse ristiku õienuttide ilmumisel. Põldheina koristamisega ei tohi hilineda. 1953. aastal koristati ühelt väljalt põldhein ristiku õitse-
mise algul, kust saadi hektari kohta keskmiselt 41 ts heina, teiselt väljalt aga täisõitsemise ajal, saades keskmiselt 47 ts heina. Kuid see enamsaak osutus petlikuks. Kuigi teiselt väljalt saadi heinamassi rohkem, oli selle toiteväärtus väiksem.

Heina toiteväärtust mõjutab mitte ainult koristamise aeg, vaid ka heina kuivatamine ja säilitamine. Selleks et ristiku proteiinirikkad lehed liiga ära ei kuivaks ega kokku-

riisumisel maha ei variseks, pannakse hein kokku närtsinud olekus. Niidetud heinal lastakse tavaliselt kuni järgmise päevani närtsida, riisutakse siis hobuloorehaga kokku ja pannakse redelitele kuivama. Kui niitmist alustatakse varahommikul, siis pannakse hein tihti rõuku juba sama päeva õhtupoolikul.

«Rahva Võidu» kolhoosi kogemustel on osutunud põldheina kuivatamisel kõige otstarbekohasemaks redelite, mitte aga põllul kokkuseatavate sardade ega kolmnurkade kasutamine. Redelitele saab teha rõugu kõige väiksema ajakuluga ja neile korralikult asetatud hein ei rikne pea-aegu kunagi. Korraliku rõugu tegemisel on kõige olulisem heina hangutäite paigutus alumisele redelipulgale. Hein asetatakse kohale hoolikalt, nii et see ei vajuks maa ligi. Eriti hõlpsasti tahab maha vajuda alumise redelipulga keskele pandud hangutäis, mille tagajärjel vajuvad hiljem lohku ka rõugu külge ja hari, kust vihmavesi heintesse valgub. Sellist hooletust ei sallita «Rahva Võidu» kolhoosis.

Redeleid kasutatakse ka suvilja ja kultuurniiduheina koristamisel. Varem ei jätkunud igale põllule redeleid, neid tuli pärast põldheina sissevedamist vedada suviljapõllule ja järgmisel aastal jälle tagasi põldheinapõllule. Kiirel tööajal kulutas selline edasi-tagasi vedamine palju tööjõudu ja lõhkus redeleid. Otstarbekohasemaks osutus redeleid niipalju juurde teha, et ei oleks enam tarvis neid ühest kohast teise vedada. Nüüd on igal põlluserval redelid valmis. Sel teel on igal aastal päästetud hulk sööta ja vilja rikkemisest.

Nädala või kahe pärast veetakse hein küünidesse. Rõuke ei jäeta kauaks põllule, sest nende alla tekivad taimkattes tühikud. Põldheinaädalat kasutatakse peamiselt karjatamiseks, kuid ülejääkidest tehakse silo. Karjatamisega tuleks aga olla tagasihoidlik, sest see vähendab järgmise aasta heinasaaki.

Need põldheinaväljad, kuhu külvatakse taliteravili, künatakse kohe pärast heina koristamist eelkoorijaga varustatud adraga ümber. Künni alla antakse pool taliteraviljale määratud mineraalväetis-normist. Teine pool väetisnormist antakse külvielsel maaharimisel. Nii talirukki- kui ka talinisüagid on olnud suuresaagilise põldheina järel märgatavalt kõrgemad kui kultuuridega kesale külvatuna.

Suvisel taliteravilja alla minev põldheinakamar künatakse üles sügisel, eelkoorijaga varustatud adraga.

SUURENDATAKSE SÖÖDAKULTUURIDE TÄHTSUST

Kolhoosi põllundus on kujundatud vastavalt loomakasvatuse nõuetele. Söödakultuuride osatähtsust on suurendatud iga aastaga. 1954. aastal kasvatati põllukülvikordades põldheina 26,3%, kartulit 14,2%, silokultuure ja söödajuurvilja 7,7% ning söödateravilja 23,1%. Toiduteravilja oli ainult 22,0% põllupindalast. Tehnilisi kultuure ei kasvatatud üldse, küll aga köögivilju, kust pealsed ja mitteturustatavad jäägid läksid söödaks.

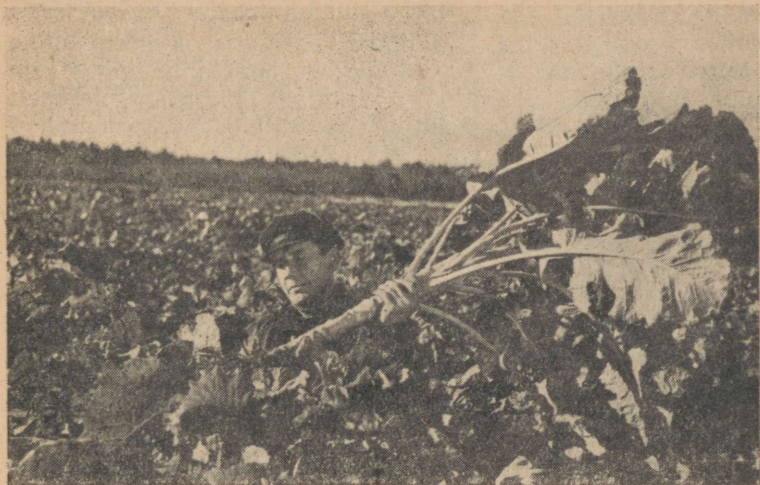
Söödatootmise suurendamiseks ei ole laiendatud ainuüksi tootmispindalasi, vaid on tõstetud ka kultuuride saake.

Mahlakate söötade tootmisel on «Rahva Võidu» kolhoosis tähtis koht söödajuurviljal veisesöödana ja kartulil seasöödana. Kuid kartuleid söödetakse igal aastal vähesel määral ka veistele.

Söödajuurvilja- ja kartulisaagid on brigaadide viisi köikuvad. Olgugi et mõnes brigaadis saadakse häid saake, viivad mahajäävad brigaadid kolhoosi keskmise saagitaseme alla. Parimad kartulisaagid olid 1954. aastal teises ja kolmandas brigaadis, kus 62,2-hektariliselt pindalalt saadi keskmiselt 136 ts kartuleid hektari kohta. Kuigi külvikorra järgi oleks pidanud kartulile andma sõnnikut, ei jätkunud seda sellele kultuurile. Mineraalväetistest anti kartulile hektari kohta 1 ts superfosfaati, 1 ts kaaliumkloriidi ja 0,5 ts lämmastikväetist.

Kartulitest pandi osa maha ruutpesiti. Et mehhaniseerimise võimalus puudus, toimus kartuli ruutpesiti mahapanemine ja harimine hobujõul. Harimine oli esialgu küll harjumatu, kuid sellest saadi üle ja tulemuseks oli umbrohupuhas kartulipõld. Kartul kasvas umbrohu puudumisel ühtlane. Väikesi mugulaid esines vähem kui vaos kasvatatud kartulil, ka oli saak märksa suurem.

Söödajuurvilja parimad saagid saadi samuti teises ja kolmandas brigaadis. 1954. aastal saadi teises brigaadis hektari kohta keskmiselt 422 ts ja kolmandas brigaadis 357 ts söödapeete. Söödajuurvilja kasvatamisel on eriti tähtis kõigi agrotehniliste nõuete kompleksne täitmine. See kultuur nõuab rohkem hoolt ja tööjõudu kui teised põllukultuurid. Mineraalmaal antakse söödajuurviljapõllu iga hektari kohta 40 tonni sõnnikut ja turbakomposti, 3 ts superfosfaati ja 2 ts kaaliväetist ning pealtväetisena kolm



«Rahva Võidu» kolhoosi teenindav agronoom I. Söödi söödakapsapõldu üle vaatamas.

korda lämmastikväetist, kokku 2 ts hektarile. Mineraalmaale külvatakse söödajuurvili vaole, kuid soouudismaale, kuhu antakse ainult mineraalväetist (4 ts superfosfaati ja 3 ts kaaliumkloriidi), laialkülvis.

Kogemused on näidanud, et väetis üksi ei otsusta veel juurviljasaaki. Oluline on õigeaegne umbrohu hävitamine ja juurvilja harvendamine. «Rahva Võidu» kolhoosi teises ja kolmandas brigaadis leitakse tööde otstarbekohase organiseerimise tõttu alati aega ka juurvilja õigeaegseks harimiseks. Seejuures kasutatakse oskuslikult hobusega veetavat juurvilja vaheltharimise riista — siili. Siil seatakse nii laiaks, et see hävitab umbrohu vao külgedelt ja harjalt, jättes järele ainult kitsa taimederea. Esimene vaheltharimine tehakse siis, kui tärrganud juurviljataimede rida on juba märgatav. Käsitsi kõblatakse vaoharjale jäänud umbrohi ja harvendatakse taimed vajalikule vahekaugusele. Umbrohu hävitamiseks ja mulla kobestamiseks aetakse vaovahed vastavalt vajadusele järgnevalt mitmekordselt siiliga läbi. Hiljem katab juurvili oma pealsetega maapinna ning takistab ise umbrohu kasvamist.

«Rahva Võidu» kolhoosis kasvatati uue söödakultuurina 1954. aastal söödakapsast. Tulemused olid head. Saaki

saadi keskmiselt 400 ts hektarilt. Söödakapsa kasvatamise eeliseks on, et tema istutamine, harimine ja koristamine langeb ajale, mil teiste põllutööde hooajaline pinge on juba langenud. Seetõttu on võimalik täita komplekselt kõiki söödakapsa kasvatamiseks vajalikke agrotehnilisi nõudeid ning tõsta saaki. Arvestades neid eeliseid, suurendatakse 1955. aastal söödakapsa pindala kahekordseks, võrreldes 1954. aastaga.

NLKP Keskkomitee jaanuaripleenumi otsuses rõhutatatakse maisi külvipindala laiendamise vajadust küllaldaste söödavarude loomiseks loomakasvatusele. Kolhoosi juhatuse laiendatud koosolekul arutati kohe läbi, kuidas seda NLKP Keskkomitee jaanuaripleenumi otsuse nõuet paremini ellu viia. Arvesse võeti teiste kolhooside kogemusi maisi kasvatamisel, et vältida nende poolt varem tehtud vigu. Moodustati maisikasvatustüli, kes vastutab kõigi maisi kasvatamiseks vajalike agrotehniliste nõuete õigeaegse täitmise eest. Maisi kasvatamiseks eraldati ja märgistati parimad maad külvikorras, kus kasvatati eelmisel aastal juurvilja ja kartuleid. Neile põldudele veeti turbaga komposteeritud ja mineraalväetisega rikastatud sõnnikut. Ka pealtväetamiseks varuti vajalikul hulgal mineraalväetist. Nende ettevalmistuste abil loodetakse maisilt saada keskmiselt 70 ts tõlvikuid ja 320 ts haljasmassi ha-lt.

Mahlaka sööda tootmise külvipindala laiendamiseks on võetud kesa kultuuride alla, kuigi «Rahva Võidu» kolhoosi kogemustel oleks õigem, eriti juurumbrohtude hävitamiseks, pidada mustkesa. 1954. aastal oli võimalik jätta ainult 13 ha mustkesa. Ülejäänud kesapindalal kasvatati 74 ha haljassööta ja silokultuure, 6 ha suviteravilja ning 8 ha varajast kartulit.

Et põllutööde mehhaniseerimise tase ei ole veel küllalt kõrge ja seetõttu esineb hooajatööde ajal tööjõupuudust, kannatab õige agrotehnika nii kesakultuuride kui ka järgneva taliteravilja kasvatamisel. Kesa väetamist sõnnikuga ja harimist ei jõutud igal põllul teha õigeaegselt. Mõne brigaadi põllul hilines taliteravilja külv ja sellega langes teraviljasaak. Mineraalväetistest anti taliteraviljale kesa harimisel 2 ts superfosfaati ja 1 ts kaaliumkloriidi ning pealtväetisena 1 ts lämmastikväetist hektarile. Häid tulemusi andis taliteraviljaorase äestamine. Kevadel kergete äketega kaks korda üle äestatud taliteraviljapõld andis märgatavalt rohkem saaki kui äestamata põld. Kõigist ras-

kustest hoolimata saadi 1954. aastal talirukist 103-hektariliselt pindalalt keskmiselt 15,2 ts ja talinisu 42-hektariliselt pindalalt keskmiselt 14,3 ts hektari kohta.

Agrotehniliste nõuete täitmise ebakorrapärasuse tõttu, mis on tingitud põllutööde ülekoormusest, on ka suviteraviljade saagid brigaadide lõikes kõikumavad. Parim suvinisusaak saadi 1954. aastal kolmandas brigaadis 9 ha suuruselt põllult, keskmiselt 20 ts ha kohta. Kolhoosi keskmine suvinisusaak oli samal aastal 37-hektariliselt pindalalt 16 ts, odrasaak 105,5-hektariliselt pindalalt 12,2 ts ja kaerasaak 35-hektariliselt pindalalt 11,1 ts hektari kohta.

Parimaid odra-, kaera- ja segaviljasaake saadi 1954. aastal samuti kolmandas brigaadis. Odrasaak oli selles brigaadis 26-hektariliselt pindalalt keskmiselt 15,5 ts, kaerasaak 9-hektariliselt pindalalt 14,7 ts ja segaviljasaak 14,4-hektariliselt pindalalt 12,3 ts hektari kohta. Kolmandas brigaadis saadi seetõttu paremaid saake, et seal tööde õige organiseerimise tulemusena suudetj täita agrotehnilisi nõudeid. Kõrrekoorimine ja sügiskünd viidi läbi õigeaegselt. Sellest olenevalt sai kolmas brigaad kevadel alustada varakult külvitööd ning külvata vilja agrotehniliselt parimatel tähtaegadel. Tööjõu otstarbekohase kasutamise tõttu jõuti õigeaegselt läbi viia ka orase hooldustööd. Seemneumbrohtude hävitamiseks äestatakse selles brigaadis alati kõik suviviljaorased kergete äketega kord üle, ohakad torgitakse aga käsitsi välja.

Saakide tõstmisele on kaasa aidanud heakvaliteedilise sordiseemne kasutamine. «Rahva Võidu» kolhoos kasvatab teravilja sordiseemet oma vajaduste katteks ise. Kui põllutööde mahajäämuse tõttu mõnel tavalisel teraviljapõllul kannatab agrotehnika, siis seemnepõldude osas ei esine seda kunagi. Seemnepõldud haritakse ja külvatakse alati esimeses järjekorras, õigetal tähtaegadel. Ka seemnepõldude väetamisel ja hooldamisel hoidutakse vigadest. 1955. aasta külviks varuti vajalikul hulgal kõigi teraviljaliikide seemneid. Taliteraviljadest on külviks varutud «Sangaste» rukist ja «Luunja» talinisu. Suviviljadest on olemas suvinisu «Diamant» ja «Moskovka», kaer «Agu» ja «Koit» ning oder «Jõgeva 1104». Et kolhoosi enda kasvatatud sordiseeme on juba 5.—6. paljundus, siis varuti 1955. aastaks osaliselt ka uut sordiseemet. Sordiseemet hoitakse eri aidas, mida desinfitseeritakse ja desinsekteeritakse igal aastal seebikivilahusega ja värskelt kustutatud lubjaga.

Juba mitmendat aastat tõste'akse seemnevilja idanevust õhustamis- ja soojendamismeetodiga. Suviniisu- ja odra-seemne idanevus tõusis selle tulemusena 1954. aastal 12—14%.

KULTUURROHUMAADE RAJAMINE KINDLUSTAB SÖÖDABAASI

Põhisöötade tootmist laiendati algul põllukülvikordades. See oli kiireim abinõu söödatootmise järsuks tõstmiseks. Kuid «Rahva Võidu» kolhoosi juhatus ei jäänud sellele söödatootmisviisile peatuma. Juba ühinemata väikestes kolhoosides rajati esimesed kultuurniidud. 1951. aastal oli veel üle poole kolhoosi maast loodusliku heinamaa all. Suurem osa sellest kannatas liigniiskuse all ja oli kaetud võsaga. Loodusliku heinamaa pindala on vähendatud iga aastaga. Kuivemaid, karjatamiseks sobivaid heinamaaosasid kasutatakse karjakopliteks ning üle 200 hektari on üles haritud kultuurniitudeks.

Looduslike heinamaade ülesharimisele asuti läbimõeldud kava kohaselt. Kõigepealt kaevati maa-alale, kuhu kavandati luua kultuurniite, peakraav. Üheaegselt sellega alustati kuivendussüsteemi rajamist, võsa laastamist ja puude juurimist. Uudismaa künti ümber ja valmistati külviks ette traktorijaama abiga. Kõrsheinaseemne puudumise tõttu on kultuurniidud rajatud põldheinaseemnega. Seeme külvati peamiselt katteviljata, et saada kohe esimesel aastal tugev taimestik. Selliselt rajati 1950. aastal 50 ha, 1951. aastal 102 ha ja 1952. aastal 52 hektarit kultuurniite, kokku 204 ha. 1953. aastal hariti üles 38 ha uudismaad, kus kasvatati juurvilja ja silokultuure, ja 1954. aastal 12 ha. Sellele 50 ha suurusele ülesharitud uudismaale rajatakse 1955. aastal veel kultuurniite.

Kultuurniitudele on antud väetuseks igal aastal varakevadel pärast lumeminekut hektari kohta 2 ts superfosfaati ja 1 ts kaaliväetist. Esimestel aastatel andsid need põldheinaseemnega seemendatud kultuurniidud sellise väetuse puhul keskmiselt 36 ts heina hektarilt. Siis aga ilmnes, et alates kolmandast aastast kultuurniidu heinkamaras riskutaimede osatähtsus vähenes, mille tõttu alanes ka heinasaak. Timuti kõrval esines heinkamaras küll juba teisi pealishaintaimi, kuid siiski veel hõredalt.

Hiljem, kamara tihenedes, hakkas saak küll tõusma, kuid see ajutine saagi langus oli kolhoosi juhatusele siiski

hoiatuseks, et kõrsheina seemnekasvatust tuleb võtta tõsisemalt.

Kõrsheina seemnepõlde on tegelikult rajatud kolhoosis juba kahel korral, kuid tulemusteta. 1952. aastal rajati mineraalmaale 0,75 ha suurune kõrsheina seemnepõld. Mittesobiva maa valiku ja oskamatu harimise tõttu see seemnepõld hävis. Ka 1953. aastal ei õnnestunud kõrsheina seemnepõllu asukoha valik. Sel aastal rajati 5 ha suurune kõrsheina seemnepõld ülesharitud soosse. Aruheina ja keraheina seemnepõld hävis seal ebasobivate mullastikutingimuste tõttu täielikult. Teistel kõrsheinaliikidel valmis seeme vihmase suve tõttu ebaühtlaselt, ja et koristustöid ei saadud märjal soomaal õigeaegselt läbi viia, hävis seegi seeme. Nüüd neid kõrsheina seemnepõldude rajamisel tehtud vigu enam ei korrata. 1955. aastal rajatakse igas brigaadis mineraalmullale 1 ha kõrsheina seemnepõldu. Selleks valiti välja umbrohupuhtad põlluosad, kus eelmisel aastal kasvas kartul või juurvili.

Suvised söödabaasi tugevdamisel on otsustav tähtsus headel kultuurkarjamaadel. Kultuurkarjamaade rajamist uuskülviga ei võetud esialgu kavasse, sest kõik looduslikud rohumaad on vähemal või suuremal määral kivised. Kivide kõrvaldamiseks ei jätkunud esialgu aga tööjõudu. Pealegi puudus kolhoosil kultuurkarjamaade rajamiseks vajalik kõrsheinaseeme. Loodusliku karjamaa saagikust on tõstetud pealtparandamisega 120-hektarilisel pindalal. Seda on tehtud peamiselt pealtväetamise ja võsaraiumise teel. Pealtväetamine on andnud tõhusaid tulemusi ainult nendel karjamaaosadel, kus ei esinenud liigniiskust ja rohukamar oli küllalt tihe. Väetades neid karjamaid varakevadel 2,5 ts superfosfaadi ja 1,5 ts kaaliväetisega hektari kohta, paranes rohukasv küll märgatavalt, kuid kaugelt paremaid tulemusi saadi umbes 10 ts turba-sõnniku komposti andmisega hektarile. Heinkamaras kiduras olekus esinenud kultuurkarjamaale iseloomulikud taimed hakkasid juba järgmisel aastal arenema. Levis valge ristik, aasnurmikas ja teised väärtuslikud karjamaataimed. Nende arengut ja levikut soodustati ka kopliviisilise karjatamissüsteemi kasutamisega.

Teise pealtparandusvõttega rakendati võsa raiumist. Suurem osa looduslikust karjamaast oli kaetud tiheda lepavõsaga. Alates 1950. aastast raiutakse lepavõsa karjamaa-

delt igal aastal. Kuni 1954. aastani oli võsa raiutud kokku 135 hektarilt.

1954. aasta sügisel hakati Harju rajooni Sommerlingi-nimelise sovhoosi eeskujul võsa juurima karjala äkkega. Pinnas töötati karjala äkkega kahes suunas läbi. Väljakistatud võsajuured ja kivid kõrvaldati. Selliselt ettevalmistatud maale anti 1955. aasta kevadel väetist, randaaliti ja külvati heinaseeme.

Ülesharitavale 30-hektarilisele maa-alale kaevati eelnevalt kuivendussüsteemi peakraavid. Seda kuivendussüsteemi laiendatakse edaspidi veelgi. Et lahtised kraavid ei ole karjamaa kuivendamiseks otstarbekohased, siis kuivendatakse juba 1955. aastal pool sellest maast lattdrenaazi abil.

Selliselt rajatud kultuurkarjamaa peaks andma head saaki, sest naabruses asuvas Sommerlingi-nimelises sovhoosis on saadud sellisel lihtsustatud viisil kultuurrohumaid rajades häid tulemusi suurtel pindaladel.

LOOMAKASVATUS ON PEATOOTMISHARU

«Rahva Võidu» kolhoosi peatootmisharuks on loomakasvatus. Et kolhoos asub vabariigi pealinna Tallinna vahetus läheduses, on kolhoos pööranud erilist tähelepanu piimakarja pidamisele. Kuid ka teisi loomakasvatusharusid pole jäetud unarusse.

1954. aastaks suurenes 1951. aastaga võrreldes veiste üldarv ja lehmade arv 1,3 korda. Ligikaudu niisama palju on kasvanud ka teiste loomaliikide arv. Näiteks kasvas samal ajavahemikul sigade arv 1,5 korda ja lammaste arv 1,4 korda. Üheaegselt loomade arvu suurenemisega on tõusnud ka nende produktiivsus.

Loomakasvatus on «Rahva Võidu» kolhoosis mitmekülgsest välja arendatud. Kolhoosil on kuus loomakasvatust-farmi: veise-, sea-, lamba-, hobuse-, linnu- ja hõberebasefarm. Neis oli 1954. aasta oktoobrikuu seisuga: veiseid 713 (neist lehmi 298), sigu 190, lambaid 284, hobuseid 197, kodulinde 1032 ja hõberebaseid 113. Kõige suuremat edu loomakasvatuses on saavutatud piimakarja alal, mis on kujunenud kolhoosi pea-sissetulekuallikaks. Kuid ka sea-kasvatusest saadud tulu on tõusnud iga aastaga.

Loomade arvu kasvamine 1950.—1954. aastani

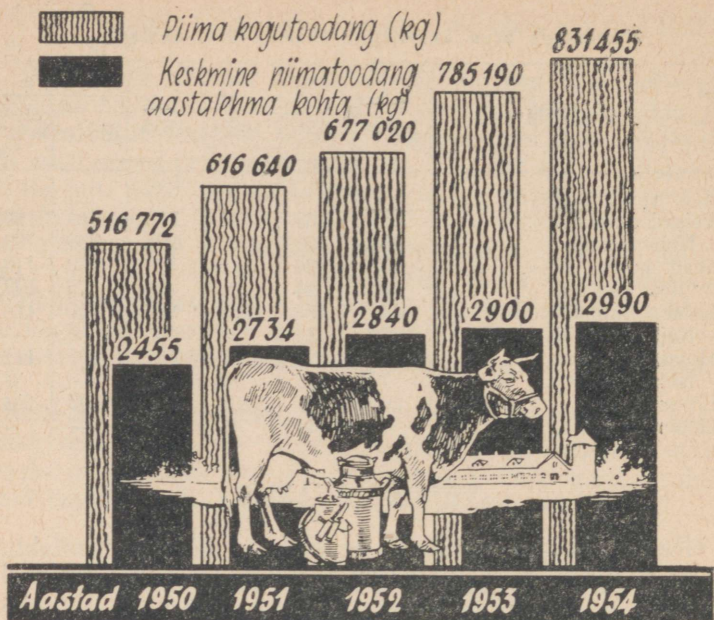
Loomaliigid	1. I 1950	1. I 1951	1. X 1953	1. X 1954	1954. a.	
					plaan	plaan täitmise % _o
Veised kokku	355	463	664	713	710	100,4
Neist lehmi	204	223	285	298	320	93,1
Sead kokku	108	124	178	190	160	118,8
Neist emiseid	13	24	22	24	22	109,1
Lambad kokku	134	188	265	284	240	118,3
Neist uttesid	56	111	132	168	—	—
Hobuseid kokku	183	184	197	197	175	112,6
Neist märasid	70	90	72	73	—	—
Linnud	509	929	1202	1032	1000	103,2
Höberebased	9	34	40	113	—	—

VEISEKASVATUS

«Rahva Võidu» kolhoosi veisefarmi töötajate kollektiiv on saavutanud piimatoodangu tõstmisel teatavat edu. Nii kolhoosi üldine piimatoodang kui ka keskmine piimatoodang aastalehma kohta on aastast aastasse tõusnud. 1954. aastal saadi aastalehma kohta keskmiselt 2990 kg piima. Märkimisväärne on see edu selle tõttu, et piimatoodang on tõusnud järjekindlalt iga aastaga peaaegu võrdselt. Suurem tõus oli ainult 1951. aastal, võrreldes nelja väikese kolhoosi piimatoodanguga 1950. aastal. Järjekindel toodangu tõus tõendab, et «Rahva Võidu» kolhoosi karjatalitajate kollektiiv töötab püsivalt piimakarja pidamis- ja söötmingimuste parandamisel. Toodangu tõstmiseks kasutatakse abinõusid komplekselt. Üheaegselt hooldamis-, söötmis- ja pidamistingimuste parandamisega tehakse ka tõuaretustööd ning pööratakse vajalikku tähelepanu noorkarja otstarbekohasele üleskasvatamisele.

Karja talvine söötmine toimub kindla plaani alusel. Sõgisel võetakse varutud sööt täpselt arvele ja koostatakse söödabilanss, millel põhinevad päevased söödaratsioonid.

Söödabaasi paranemise tõttu on paranenud iga aastaga ka loomade söötmine. Piimakari sai keskmiselt iga aastalehma kohta 1952. aastal 2248 sü., 1953. aastal 2469 sü. ja 1954 aastal 2677 sü. väärtuses söötasid. Piimakarja sööt-



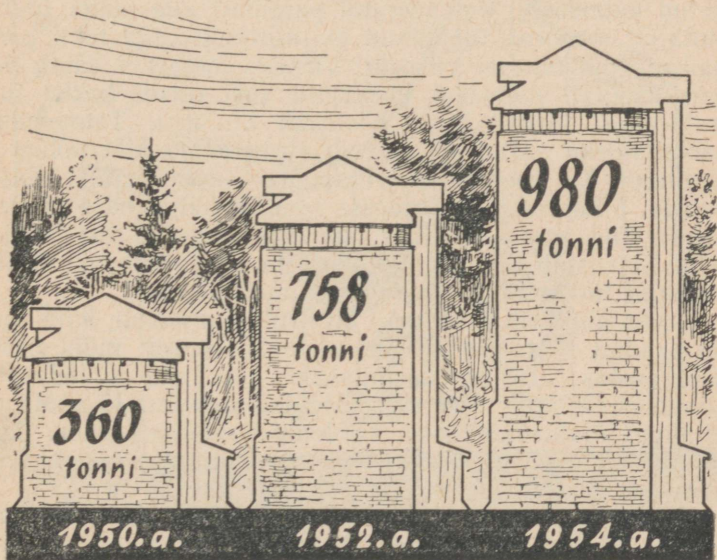
Piima kogutoodang ja keskmine piimatoodang lehma kohta on iga aastaga pidevalt tõusnud.

mine on rajatud peamiselt kolhoosis toodetavatele kore- ja mahlakatele söötadele, s. o. põhisöötadele. Piimatoodangu omahinna alandamise seisukohalt on sellel suur tähtsus. Tootes piima peamiselt odavate põhisöötadega, välditakse rahalisi väljaminekuid jõusöötade ostmiseks ja kindlustatakse sellega suurem rahaline väljamaks normipäevade eest.

Eesti NSV Teaduste Akadeemia Loomakasvatuse ja Veterinaaria Instituudi Väandra katsejaama andmetel on majandeis toodetud söötade söötühiku omahind kõige odavam kultuurkarjamaarohus. Laudaperioodil on osutunud odavaimaks söödaks aga kulturniiduhein, põldhein ja silo. Nendele põhisöötadele rajaneb ka «Rahva Võidu» kolhoosi piimakarja söötmine. Koresöötä anti 1954. aasta laudaperioodil lehma kohta keskmiselt 20,6 ts, mis on 28% aasta kestel keskmiselt lehma kohta kulutatud söötühikute arvust. Peamine osa sellest (14,2 ts) oli põld- ja kulturniiduhein.

Loodusliku heina osatähtsus on iga aastaga vähenenud. 1953. aastal anti seda lehma kohta ainult mõni tsentner. Selle osatähtsus langeb selle tõttu, et looduslikus seisundis olevatelt suurtelt heinamaamassiividelt, kus koristustöö tuleb teha käsitsi, suudetakse koguda ainult tähtsuseta osa kolhoosile vajaminevast koresöödast. Pealegi tuleb suure tööjõukulu tõttu loodusliku heina omahind hulga kallim kui kulturniitudelt koristatud heinal. Lehmale antav päevane koresöödaannus on olnud keskmiselt 7 kg ümber.

Laudaperioodil söödetaivate mahlakate söötade kogus on suurenenud samuti iga aastaga. 1952. aastal anti mahlakaid söötasid lehma kohta 16,9 ts, 1954. aastal 32,7 ts. Mahlakate söötade osatähtsus oli 1954. aastal lehma kohta kulutatud söötühikute hulgast 15,6%. Mahlakate söötade peamise osa moodustas kuni 1953. aastani söödajuurvili. Et aga silo on omahinnalt odavam, hakati suurendama silo tootmist. 1954. aastal söödeti lehmadele keskmiselt juba 20,5 ts silo. Silo on valmistatud peamiselt päevalildest, söödakapsast ja viki-kaera segatisest, kuid vähesel hulgal ka juurvilja- ja kartulipealsetest. Silo valmistati 1954. aastal 980 tonni. Üle poole sellest kogusest sileeriti vooder-



Iga aastaga valmistatakse järjest rohkem silo.



Söödakapsast tehakse väärtuslikku silo.

datud aukudesse, ligi veerand paigutati uue lauda juurde ehitatud silotorni, ülejäänud haljasmassist aga tehti pani-paikade puudumisel virnsilo. Virnsilo õnnestus hästi. Selleks kasutati mahlakat materjali, mis suruti kokku linttraktoriga. Virnad kaeti hoolsasti mullaga. Taimemahla kaotamiseks vältimiseks pandi virna põhja kiht põhku ja aganaid. Ka asetati suviviljapõhku silomaterjali kihtide vahele. Silotorni ja -aukudesse sileeriti haljasmass peenestatult, kuid virna pandi silomaterjal tervelt, sest kuhjad tehti lihtsustatud viisil, külgkilpideta, kus peenestatud silomaterjal linttraktori survele oleks laiali vajunud.

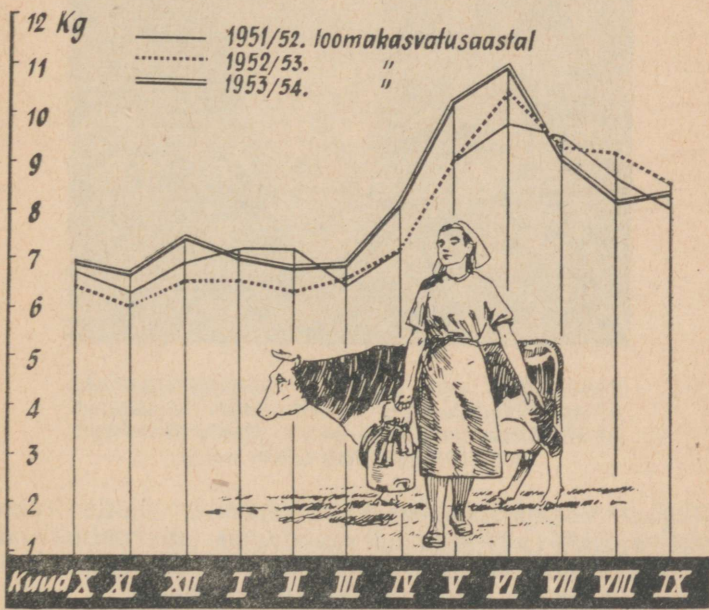
Heaks piimakarja söödaks on osutunud kartul, kuid seda on saadud süüa senini lehmadele keskmiselt mõni tsentner aastas. Tõstes kartulisaake, eraldatakse edaspidi piimakarjale seda väärtuslikku süüa rohkem. Jõusüüa on «Rahva Võidu» kolhoosis süüdetud suhteliselt vähe. Ühe kilogrammi piima tootmiseks on kulutatud keskmiselt 140—180 grammi jõusüüa.

Karjamaasüüa osatähtsus «Rahva Võidu» kolhoosi aastas süüdakulutuses lehma kohta on tõusnud vastavalt karjamaade pealtparandamise ulatusele. 1953. aastal kasutasid lehmad keskmiselt 1020 süütühikut karjamaasüüa

(määratud zootehnilisel meetodil), mis moodustas 41,3% aastasest söödakulutusest. 1954. aastal langes karjamaa-sööda osatähtsus osa looduslike karjamaade üleujutuse tõttu. Lisaks karjamaasöödale antakse piimakarjale haljas-sööta ka etteniidetult. Karjale söödeta lisahaljassööda kogus oli 1954. aastal 12,3 tsentnerit lehma kohta.

Nagu eespool kirjeldatud söötmisolukorrast selgub, on «Rahva Võidu» kolhoosis söödabaasi korrastamisel mindud õiget teed. Seda korrastatakse terviklikult nii talviseks kui ka suviseks söötmiseks. Selle tulemusena toodetakse «Rahva Võidu» kolhoosis piima aasta ringi peaaegu võrd-ses koguses. Lauda- ja karjamaaperioodi keskmistel päeva-toodangutel ei ole eriti suuri vahesid. Kõikumine on pea-miselt tingitud veel poegimise osalisest hooajalisusest.

1954. aasta keskmisest piimatoodangust, mis ulatus 2990 kilogrammini aastalehma kohta, saadi 1148 kg nelja karja-tamiskuu kestel. Seega toodeti karjamaaperioodil 38,3% aastasest piimatoodangust. Piimatoodangu ühtlus on olnud



Lehmade keskmised päevalüpsid kuude lõikes kõiguvad aasta jooksul vähe.



Sotsialistliku töö kangelane karjatalitaja-lüpsja A. Mikomägi, kes on saanud temale kinnistatud lehmarihmalt juba viis aastat järjest keskmiselt üle 5000 kg piima lehma kohta.

«Rahva Võidu» kolhoosile iseloomulik mitte ainult 1954. aastal, vaid seda on saavutatud juba mitme aasta kestel. Võrreldes viimaste aastate keskmisi päevalüpe kuude lõikes, selgub, et siin ei esine erilisi vahesid.

Kolhoosi tootmistöö käigus on kasvanud palju loomakasvatuse eesrindlasi, kelle saavutused ja töövõtted on eeskujuks teistele loomakasvatusalade töötajatele. Kolhoosi



Eesrindlik karjatalitaja-lüpsja, Eesti NSV Ülemnõukogu saadik S. Metsallik, kes sai 1954. aastal temale kinnistatud lehmarühmalt keskmiselt 5081 kg piima lehma kohta.

karjatalitaja-lüpsja, sotsialistliku töö kangelase Anni Mikomäe töökogemusi on laialdaselt juurutatud teiste kolhooside tootmisse ja need on tuntud ka vennasvabariikides. A. Mikomäe töö karjatalitaja-lüpsjana on tähelepanuväärne eriti selle tõttu, et ta sai temale kinnistatud lehmarühmalt 1954. aastal juba viiendat aastat järjest üle 5000 kg suure keskmise piimatoodangu lehma kohta. 1954. aastal

lüpsis ta keskmiselt 5047 kg piima lehma kohta. Eesrindlik karjatalitaja-lüpsja Salme Metsallik sai 1954. aastal temale kinnistatud lehmarihmalt keskmiselt 5081 kg piima lehma kohta. Neile eesrindlastele järgneb rida teisi «Rahva Võidu» kolhoosi karjatalitajaid-lüpsjaid. Nii lüpsis Marta Mägiveer oma lehmarihmalt 1954. aastal keskmiselt 3628 kg ja Maria Ojasoon 3602 kg piima lehma kohta.

Tabel 3

Parimate karjatalitajate-lüpsjate saavutused 1953. ja 1954. aastal

Jrk. nr.	Karjatalitaja-lüpsja nimi	1953. aastal		1954. aastal		
		Kinnistatud lehmade arv	Keskmine piimatoodang kg	Kinnistatud lehmade arv	Keskmine piimatoodang kg	
					plaan	täitmine
1	Salme Metsallik	10	4619	9	4549	5081
2	Anni Mikomägi	10	5182	9	3870	5047
3	Marta Mägiveer	11	3340	12	3363	3628
4	Maria Ojasoon	10	2944	10	3050	3602
5	Efrosine Uljata	10	2681	10	3210	3504
6	Helmi Oismaa	—	—	10	3030	3330
7	Emmi Mikomägi	12	3007	12	3310	3305
8	Pauline Salamäe	10	2854	10	3040	3155
9	Halje Pilliroog	12	2723	12	3190	3162
10	Mercedes Pärn	12	3099	12	3300	3180
11	Ida Allaste	10	3062	10	2794	3114

Üldse saavutas 1954. aastal «Rahva Võidu» kolhoosis 11 karjatalitajat-lüpsjat igalt neile kinnistatud lehmalt üle 3000 kg piima, omandades sellega õiguse osa võtta üleliidulisest põllumajandusnäitusest. 1953. aastal võttis näitusest osa 8 karjatalitajat-lüpsjat.

Nende karjatalitajate-lüpsjate saavutused on märkimisväärsed eriti selle tõttu, et nad oskasid saavutada kõrgeid toodanguid peamiselt põhisöödaga. Jõusööta kulutati suhteliselt vähe.

Kolhoosi eesrindlikud karjatalitajad-lüpsjad, sotsialistliku töö kangelane A. Mikomägi ja S. Metsallik on lüpsnud isegi üle 5000-kiloseid piimatoodanguid keskmiselt lehma kohta aastas, kulutades 1 kg piima tootmiseks ainult 150—200 grammi jõusööta. Selliste toodangute saavutamine peamiselt põhisöödaga oli võimalik ainult selle tõttu, et nende



1955. aastal üleliidulisest põllumajandusnõuetusest osavõtjad karjatallitajad-lüpsjad.
Esimeses reas vasakult paremale: M. Pärn, E. Mikomägi, S. Metsallik, V. Hinno (veisejarmi juhataja),
A. Mikomägi ja M. Mägiveer. Teises reas vasakult paremale: H. Pilliroog, E. Uljata, M. Ojasoon, H. Oismaa,
I. Allaste ja P. Salamae.

Sotsialistliku töö kangelase, karjatalitaja-lüpsja A. Mikomäe
lehmariühma parimad lehmad

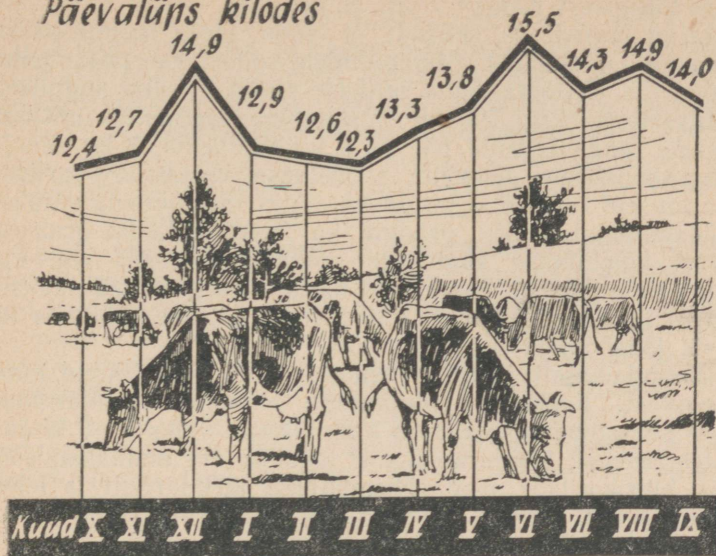
Lehma nimi ja inventari nr.	Tõuraamatu märk ja nr.	Laktat- sioon	Eluskaal kg	Laktatsiooni 300 päeva	
				piima- toodang kg	piima rasva- sisaldus %
Tulvik 524	H 27 511	V	582	5990	3,7
Suvik 519	H 23 829	VIII	566	5970	3,8
Nõlvik 528	H 27 513	VI	615	5747	4,1
Lehik 527	H 25 981	VII	580	5543	4,2
Talvik 526	H 26 033	XII	597	5149	3,8

lehmariühmad said nii lauda- kui ka karjamaaperioodil vajalikul hulgal kvaliteetset põhisööta. Analüüsidest A. Mikomäe ja S. Metsalliku lehmariühmade keskmisi päevalüpsse aasta kestel kuude viisi, selgub, et neis esineb veel vähem kõikumisi kui kogu kolhoosi karja keskmistes päevalüpsides. Näiteks oli 1954. aastal S. Metsallikule kinnistatud lehmade kõrgeim keskmine päevalüps (15,7 kg) juunis, madalaim (12,3 kg) märtsis. Enamikul kuudel oli keskmine päevalüps 13—14 kg piirides.

Suurte toodangute saavutamisel on «Rahva Võidu» kolhoosi eesrindlased rakendanud mitmeid võtteid, mis nad on omandanud kolmeaastastel zootehnilistel õppustel või kirjanduse kaudu ja mida nad on täiendanud oma kogemuste varal. Lehmade söötmisele pööratakse suurt tähelepanu. Neid söödetakse individuaalsete söödaratsioonide järgi. Söödaratsioonid koostab farmijuhataja Valli Hinno, arvestades lehmade toodangut, tiinusjärku ja toitumust. Normeeritud söötmise läbiviimiseks peetakse «Rahva Võidu» kolhoosis individuaalselt iga lehma kohta söödakulutuse arvestust. Koresööt on söötmissüsteemides ühtlane, kuid vastavalt toodangule ja tiinusjärgule lisandatakse juurvilja või silo ja suurendatakse jõusöökogust.

Lehmale Imbi 536, kes lüpsis 26 kg piima päevas, andis S. Metsallik päevas 7,5 kg koresööta (sellest 5 kg põldheina), 20 kg juurvilja, 20 kg silo ja 8 kg jõusööta. Sellise söötmisega püsis Imbi päevane piimatoodang mitme kuu kestel 26 kg piirides. Viienda laktatsiooni 300 päevaga lüpsis Imbi 6906 kg piima, rasvasisaldusega 3,8%. Kõr-

Päevalüps kilodes



Karjatalitaja-lüpsja S. Metsalliku lehmariühma keskmised päevalüpsid kuude lõikes 1. X 1953. — 30. IX 1954. a.

geim päevalüps laktatsiooni kestel oli tal 30 kg. Lehmale Irve 537 söötis S. Metsallik 20 kg päevalüpsi puhul samuti 7,5 kg koresöötä, kuid juurvilja andis 18 kg, silo 20 kg ja jõusöötä 6 kg. Kümnennda laktatsiooni 300 päevaga lüpsis Irve 5441 kg piima, rasvasisaldusega 3,7%. Ka Irve kõrgeim päevalüps oli 30 kg.

«Rahva Võidu» kolhoosis peetakse väga tähtsaks veiste kindlustamist mineraalainetega. Laudaperioodiks vajalikud mineraalsöödad varutakse juba suvel valmis. Neil aastatel, kui varutud hein taimekasvuks ebasoodsa suve tõttu on mineraalainetevaene, söödetakse mineraalsöötasid veistele tavalisest rohkem. Vastavalt silo hulgale suurendatakse söödakriidiannust. Kõrgetoodangulised lehmad saavad mineraalsöötasid kuni 150 grammi päevas. Lisaks sellele saavad lehmad iga päev veel 50 grammi keedusoola. Vitaamiinitarbe rahuldamiseks antakse veistele talvel okaspuuksi, kust nad närivad vajaduse järgi okkaid ja noori kasve.

Et paarituste hilinemine põhjustab lehmade piimatoodangu langust ja sageli ahtrust, peetakse paaritusplaa-

nide täitmisest rangelt kinni. Sugupullid, arvult 8, on paigutatud lautadesse selliselt, et lehma oleks hõlpus paaritada ka talvekuudel. Sugupullidele söödetakse peale põhisööda ka jõusööta, ilma milleta pullid ei püsi suguliselt aktiivsetena. Ligi 700 kg eluskaaluga sugupullile antakse näiteks laudaperioodil päevas 9 kg põldheina, 4 kg silo ja 4 kg söödapeete. Jõusööta söödetakse vastavalt paarituse koormusele 1,5 kuni 3 kg päevas. Mineraalsöödana antakse söödakondijahu 50 grammi ja keedusoola 60 grammi. Suvel köietatakse sugupulle põldheinapõldudel või, kui neid ei ole lähedal, looduslikel karjamaadel, et nad saaksid väljas liikuda. Vastavalt vajadustele antakse pullidele ka suvel jõusööta ja lisahaljassööta.

Plaanikohaselt jäetakse lehmad kinni kaks kuud enne poegimist. Keskmise toodanguga lehmade kinnijätmine, kelle piimatoodang väheneb kinnijätmise ajaks 5—6 kiloni, ei tee raskusi. Söödaratsioonist jäetakse ära mahlakad söödad, lüpsikordade arvu vähendatakse järk-järgult ja lehm jääbki kinni. Pärast kinnijätmist kontrollitakse lehma udara seisundit.

Kõrgetoodanguliste lehmade kinnijätmiseks kulub «Rahva Võidu» kolhoosi eesrindlaste kogemustel tavaliselt poole rohkem päevi. Ka kõrgetoodangulistel lehmadel vähendatakse järk-järgult söödaratsioone ja lüpsikordi. Kuid peale lüpsikordade arvu vähendamise muudetakse veel lüpsiaegu. Vajaduse korral vähendatakse joogivett. Selliste abinõudega on jäetud «Rahva Võidu» kolhoosis ka kõrgetoodangulised lehmad õigeaegselt kinni.

Pärast kinnijätmist söödavad A. Mikomägi ja S. Metsallik lehma jälle tugevamini, et neid järgnevat lüpsiperioodiks ette valmistada. Mida suurem on planeeritud piimatoodang, seda tugevam on varusöötmise. 7—10 päeva enne poegimist vähendavad nad poegivate lehmade söödaratsioone. Viimastel päevadel enne poegimist lõpetavad nad mahlakate söötade ja jõusööda andmise, et vältida tugevast söötmisest tekkida võivat udaraturset. Ka vastpoeginud lehmade söötmisel ollakse ettevaatlik. Esimese nädala jooksul ei anta neile mahlakat sööta ja jõusööta. Kui lehma tervis on korras, suurendavad eesrindlased järk-järgult söödaratsioone, jälgides seejuures pidevalt lehma enda ja ta udara seisundit.

Avanss-söötmise põhimõtteid ei saa aga kahjuks «Rahva Võidu» kolhoosi eesrindlased mitteküllaldaselt korrastatud

söödabaasi tõttu veel täiel määral rakendada. Sööta lihtsalt ei jätku nii palju, et saaks seda lisada lehmadele seni, kuni nad veel suurendavad piimatoodangut. Seetõttu peegeldab «Rahva Võidu» kolhoosi piimatoodang mitte sel määral lehmade toodanguvõimet kui just kolhoosi sööda- baasi olukorda. Isegi A. Mikomäe ja S. Metsalliku kõrge- toodangulised lehmad on võimelised suuremaks toodan- guks, kui neile sööta veel juurde anda.

Lauda sisekorra eeskirju täidetakse tähelepanelikult, sest karjatalitajad-lüpsjad on kogenud, kuidas pävakorrast kõrvalekaldumine alandab kohe piimatoodangut. Lauda- perioodil söödetakse lehma 2 korda ja lüpstakse kolm korda päevas. Jootmine toimub kõigis lautades automaatjootmis- seadmest. Lehma puhastatakse iga päev. Vajaduse kor- ral pestakse määrduvad kehaosi sooja veega. Lehmade puhtana hoidmise hõlbustamiseks ehitati igasse kohan- datud lauta laudpõrandad. Turba kasutamisel allapa- nuna on muutunud õhk lautades märgatavalt kuivemaks ja puhtamaks, sest turvas seob kahjulikke gaase ja niiskust.

Õiget lüpsmist ja udara hooldamist õpiti kolmeaastastel zootehnilistel õppustel. A. Mikomägi, S. Metsallik ja teised karjatalitajad-lüpsjad rakendavad juba mitmendat aastat piima rasvasisalduse tõstmiseks neid võtteid.

Normipäevade arvestamisel oleks õige arvesse võtta ka lüpsitud piima rasvasisaldust. See ergutaks kindlasti kõiki karjatalitajaid-lüpsjaid lehmade udarat täielikumalt tüh- jaks lüpsma, et kätte saada kõige rasvarikkamat piima. Seni ei ole seda «Rahva Võidu» kolhoosis veel rakendatud, kuid eesrindlaste A. Mikomäe ja S. Metsalliku ettepanekul on sellise töötasu arvestamise küsimus praegu kaalumisel. Selle arvestuse sisseviimiseks vajalik vähene lisatöö tasub end mitmekordselt, sest kogu kolhoosi piima rasvasisalduse tõstmine kas või ainult 0,1% võrra toob kolhoosile juba mitukümmend tuhat rubla lisisissetulekut aastas.

Karjatalitajad-lüpsjad on küllalt kogenud, et arvestada nii söötmisel kui ka talitamisel lehmade eriomadusi. Leh- made lüpsmisel peetakse kord harjunud järjekorrast alati kinni, sest järjekorra muutmine põhjustab mõnel lehmal kohe piimatoodangu vähenemist. Samuti mõjuvad piima- toodangule vähendavalt kõik järsud muudatused hooldus- võtetes ja söödas. Kõiki selliseid häireid püüavad karjata- litajad-lüpsjad vältida.



Kolhoosi zootehnik E. Nettan arutab karjatalitaja-lüpsja S. Metsallikuga piimatoodangu tõstmise võimalusi.

Nii kevadisel kui ka sügisesel siirdeperioodil viiakse karjateistsugusele söötmisele üle pikkamööda. Sügisesel siirde-söötmisel vähendatakse järk-järgult karjatamise aega ning kasutatakse üleminekusöödana juurviljapealseid ja söödakapsast. Söödakapsast söödetakse karjale veel detsembrikuuni. Kevadel alustatakse karjatamist mõnetunnilise väl-

jasolekuga ja minnakse, karjatamise kestust järjest pikendades, üle karjamaaperioodile. Üleminekusöödana antakse algul karjamaasöödale lisaks heina ja silo.

Suvine karjatamine algab tavaliselt mai lõpul. Suvekuudel on piimakarja peamiseks söödaks karjamaarohi. Loomi karjatatakse kopliviisiliselt. Suur osa karjamaadest asetseb laialipillatult üksikute lappidena, mida kasutatakse järgeomööda. Lüpsikari asub suvel 6 rühmas. Vastavalt rühmade suurusele on määratud koplite pindalad. Olenevalt rohukasvust, karjatatakse lüpsikarja 2—3 päeva ühes koplis. Parimaid toodanguid on saadud lehmadel juunikuus, mil rohukasv on kõige lopsakam ja selle söödaväärtus kõige suurem. Suve teisel poolel, mil suuremalt osalt veel looduslikus seisundis olevad karjamaad ei anna küllaldaselt sööta, antakse karjamaasöödale lisaks etteniidetud haljasegatist. Hiljem karjatatakse veiseid põldheinaädalal.

Noorkarjakasvatus

«Rahva Võidu» karjakasvatajate kollektiiv on teadlik, et noorkarja õigest üleskasvatamisest oleneb kolhoosi tulevane piimatoodang. Seepärast söödetakse ja hooldatakse noorloomi selliselt, et neist kasvaksid kõrge toodanguvõimega lüpsilehmad.

Ternespiima antakse vasikatele 1—1,5 tundi pärast sündimist isu järgi ja ainult ahnelt joojatele vasikatele piiratakse selle annust. Tavaliselt joob vasikas ternespiima esimestel jootmiskordadel kuni 1 liiter. Järgmisel päeval antakse vasikale igal jootmiskorral 1,5 liitrit ternespiima.

Alates 12-ndast elupäevast kuni 2 kuu vanuseni joodetakse vasikale 7 liitrit täispiima päevas. Siis hakatakse päevast täispiimanormi järk-järgult vähendama. Lõssi ei ole vasikatele anda, sest kolhoos asub vabariigi pealinna Tallinna lähedal, seega täispiimaraajoonis, kus lõss ei kuulu tagastamisele. Vasikate üleskasvatamine lõssita on aga küllalt vastutusrikas ülesanne. Sellega on siiski toime tulnud. Juba varakult harjutatakse vasikaid sööma tavalist veisesööta. Mõne nädala vanuselt antakse neile ette head vitamiinirikast heina ja nisukliisid. Söödajuurvilja harjutatakse neid sööma 2 kuu vanuselt. Kuni kuue kuu vanustele vasikatele söödetakse selle aja kestel keskmiselt 500 kg täispiima, 90 kg jõusööta, 200 kg söödajuurvilja ja 250 kg

heina. Keskmise ööpäevane kaalujuurdekasv kuni kuue kuu vanustel vasikatel oli 1954. aastal 593 grammi. Remontpullideks kasvatatavaid pullvasikaid söödetakse tugevamiini. Neile antakse päevas kuni 9 liitrit täispiima ja ka rohkem jõusööta kui lehmvasikatele.

Kuni 2 nädala vanuseni on vasikad, et neile saaks joota sooja emapiima, nende karjatalitajate-lüpsjate hooldada, kelle lehmarühmas nad sündisid. Selle aja kestel asuvad vasikad lehmalaudas tõstetavates, virtsa läbilaskva põhjaga üksiksulgudes. Kahe nädala vanused vasikad viiakse üle noorkarjalauta ja antakse noorkarjatalitajate hooldada. Seal hoitakse neid algul samuti üksiksulgudes. Pärast piimaperioodi paigutatakse vasikad 4—5 kaupa rühmasulgudesse. Viie kuu vanuselt eraldatakse pullvasikad lehmvasikatest.

Noorkarjakasvatamise raskem aeg on pärast täispiimaperioodi, kui vasikad peaksid tegelikult loomse valgutarbe rahuldamiseks saama lõssi. Loomse valgu puudumise tõttu pidurdub pärast piimaperioodi ajutiselt vasikate kaalujuurdekasv, seni kui nad on kohanenud tavalise veisesöödaga. Selle vanuseperioodi möödumisel noorloomad kosuvad ja nende areng jätkub normaalselt.

Eriti hästi arenevad mullikad suvilaagrites. Suvilaagrid rajati noorkarjale kaugel asuvatele looduslikele heinamaadele, kus heinasaak tuli koristada käsitsi. Laagris karjatatakse mullikaid kopliviisiliselt.

Paaritusealiseks saavad mullikad tavaliselt 20—22 kuu vanuselt. Mullikate paaritamine planeeritakse võimaluse korral rohkem sügis- ja talvekuudele, et jaotada veisekarja poegimisajad enam-vähem ühtlaselt aasta ringi.

Tiinetele mullikatele on kindlustatud kõige parem hooldamine siis, kui neid talitab sama karjatalitaja-lüpsja, kelle rühma nad lüpsma tulles jäävad. Seepärast kinnistatakse «Rahva Võidu» kolhoosis tiined mullikad sügisel lautapanekul karjatalitajatele-lüpsjatele. Tiineid mullikaid söödetakse ja talitatakse suure hoolega. Lüpsma tulles kaaluvad nad enamasti 450 kg ja lüpsavad 18—20 kg rohkem piima päevas.

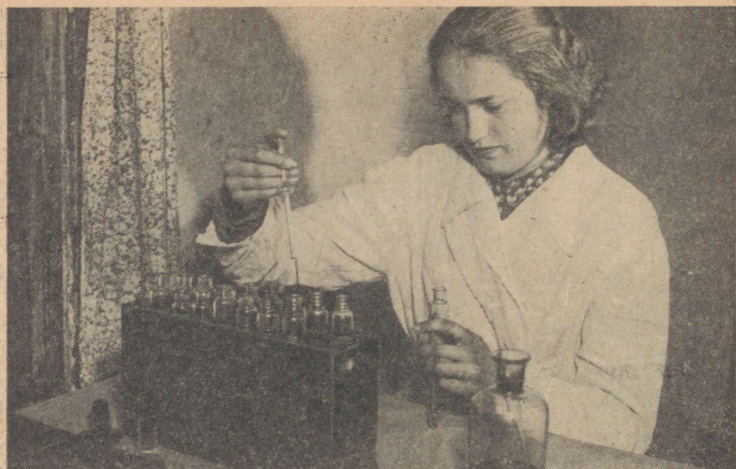
Näiteks karjatalitajale-lüpsjale A. Mikomäele mullikana kinnistatud Aisi 288 andis esmakordse poegimise järel juba esimesel lüpsikuul 20 kg piima päevas, kaaludes ise sel ajal 465 kg. Vähem piima ei andnud esmakordsel poegimisel ka S. Metsallikule mullikana kinnistatud Koidu 276.



Igalt lehmalt saadud piim kaalutakse igal lüpsikorral. Paremäl veisefarmi juhataja V. Hinno, vasakul karjatalitaja-lüpsja A. Mikomägi.

Tõuaretus

Lehmade toodanguvõime ei olene ainuüksi söötmis- ja pidamistingimustest, vaid ka järjekindlast tõuaretustööst. «Rahva Võidu» kolhoosis on karja tõuliste ja toodanguliste omaduste parandamiseks rakendatud alati kõiki tõuaretusvõtteid. 1951. aastal tunnistati kolhoosi veisefarm eesti



Kolhoosi piimanduslaboratooriumi laborant H. Naano piima rasvasisaldust määramas.

mustakirju karja tõufarmiks. Tõuaretuse esimest nõuet — kasutada lehmade paaritamiseks ainult plaanitõugu puhtatõulisi eliit-rekordklassi ja eliitklassi sugupulle — on täidetud kolhoosi algusaastaist peale. 1954. aastal oli kolhoosil 8 kõrgeklassilist puhtatõulist eesti mustakirjut tõugu sugupulli. Tõuaretuseks vajaliku valiku ja paaridevaliku läbiviimiseks peetakse «Rahva Võidu» kolhoosis kõiki tõufarmides nõutavaid zootehnilisi ja tõuaretuslikke arvestusi. Piimatoodangut arvestatakse igal lüpsil individuaalselt iga lehma kohta. Piima rasvasisaldus määratakse samuti individuaalselt iga lehma kohta vähemalt üks kord kuus.

Piima rasvasisalduse määramiseks asutati 1950. aastal piimanduslaboratoorium, kus töötab lühiajalise kursuse ettevalmistusega laborant. Söötade arvestust peetakse samuti individuaalselt iga lehma kohta. Nii lehm- kui ka pullvasikad märgistatakse sündimisel inventarinumbriga, mis kantakse koos põlvnemisandmetega tõufarmis peetavasse noorkarjakasvatuse raamatusse.

Noorkarja kaalutakse perioodiliselt. Kaalumisandmed kantakse noorkarjakasvatuse raamatusse. Tõunoorkarja müügi korral on noorkarjakasvatuse raamat tõudokumentide väljakirjutamise aluseks, kust saadakse kõik vajalikud andmed.

Kolhoosis peetakse algusaastaist peale ka karjaraamatut, kuhu kantakse kõigi sugupullide ja lehmade põlvnemis- ja toodanguandmed. Noorkarja üleviimisel piimakarja kantakse need andmed noorkarjaraamatust karjaraamatusse.

Parimate pullide järjekindla kasutamisega ning lehmade ja noorkarja järjest parema söötmise ja hooldamisega on tõstetud järglaste toodanguvõimet. Lehmade piimatoodang ja piima rasvasisaldus on õige paaridevaliku tõttu pidevalt tõusnud. Selle tõuaretusvõtte tõhusaid tulemusi iseloomustab A. Mikomäe lehmarühma kuuluvate, seega võrdsetes söötmis- ja pidamistingimustes olevate lehmade Talvik H 26 033 ja tema tütarde Nõlvik ЭСНФ 299/27 513 ja Lehik H 25 981 piimatoodangu võrdlus.

Talvik on aastas kõige rohkem lüpsnud 4524 kg piima, rasvasisaldusega 3,8%, tema tütar Nõlvik aga laktatsiooni 300 päevaga 5747 kg piima, rasvasisaldusega 4,1%, ja teine tütar Lehik laktatsiooni 300 päevaga 5543 kg piima, rasvasisaldusega 4,2%. Tütardel tõusis mitte ainult piimatoodang, vaid ka piima rasvasisaldus 0,3 ja 0,4% võrra.

Selliseid lehmaperekondi on «Rahva Võidu» kolhoosis välja kujunenud mitu. Suurim neist on Lonni HS 10 316



Kolhoosi zootehnik E. Nettan ja veisefarmi juhataja V. Hinno vaatavad üle sotsialistliku töö kangelase karjatalitaja-lüpsja A. Mikomäe rühma tõulehmi. Paremtalt vasakule: zootehnik E. Nettan, karjatalitaja-lüpsja A. Mikomägi, laborant H. Naano ja veisefarmi juhataja V. Hinno.

perekond, kuhu kuulub 7 lehma ja 9 lehmmullikat. Laktatsiooni 300 päeva kõrgeim toodang on neil keskmiselt 4684 kg piima, rasvasisaldusega 4,0%. Arvukas on ka Teesi HS 23 820 perekond. Selle perekonna 6 lehma laktatsiooni 300 päeva piimatoodang on keskmiselt 4124 kg, rasvasisaldusega 3,7%.

Pideva tõuaretuse tõttu on karja tõulisus iga aastaga paranenud. Puhtatõulisi veiseid oli «Rahva Võidu» kolhoosis 1954. aasta boniteerimise andmetel 42,8%. Riiklikku tõuraamatusse on märgitud 54 lehma ja kõik pullid. Tõunoorloomade ülejäägi müüb «Rahva Võidu» kolhoos Vabariikliku Elusloomade Ostu-Müügi Kontori kaudu teistele majanditele. Tõuloomade müügist saadakse head sissetulekut. 1954. aastal müüdi 57 tõunoorlooma üle 100 000 rubla väärtuses.

TEISED LOOMAKASVATUSHARUD

Seakasvatuse osatähtsus kolhoosi kaubatoodangus on iga aastaga kasvanud. Sissetulekud seakasvatusest on tõusnud 1954. aastaks 1,8-kordseks, võrreldes nelja väikese kolhoosi sissetulekuga 1950. aastal. 1954. aastal saadi seakasvatusest juba 217 500 rubla sissetulekut. Kui 1951. aastal saadi iga 100 ha põllumaa kohta 11,9 ts sealiha, siis 1954. aastal ulatus see 21,3 tsentnerini.

Seakasvatuse arendamist on pidurdanud ajakohase sigala puudumine, mis ei võimaldanud luua sugusigadele rahuldavaid pidamistingimusi. Praegu kasutatavad kohandatud sigalad ei vasta zootehnilistele nõuetele. Seepärast on seatalitajatel suurte põrsapesakondade saamisel ja üleskasvatamisel olnud raskusi. Iga aastaga on küll suurenenud põrsaste arv pesakonnas, kuid see ei ulatu veel eesrindlike tasemele.

1951. aastal saadi aasta algul olnud iga emise kohta keskmiselt 7 põrsast, 1953. aastal 9,1 ja 1954. aastal juba 13,1 põrsast. Ebarahuldavate pidamistingimuste tõttu lõppes 1954. aastal sündinud põrsastest 5%. Olukorra parandamiseks ehitatakse 1955. aastal uus, tüüpprojektikohane sigala 35 emisele. Sigalasse ehitatakse sööda ettevalmistamise köök, mis varustatakse kõigi vajalike masinatega. Sinna paigutatakse juurvilja- ja kartulipesija, kartulipudrustaja, söödasegaja, juurviljapeenestaja ja heksli-masin.

Esimest korda poeginud emistest ei jäeta kunagi sugu-
sigu kasvama, sest neist ei ole veel teada, kas nad kõlba-
vad sugusigadeks. Suguluspaarituse vältimiseks tuuakse
sugukulte alati mõnest teisest seakasvatasmajandist. Suu-
remate pesakondade saamiseks paaritatakse emiseid ühel
innaajal kaks korda.

Suurt hoolt pühendavad seatalitajad põrsaste üleskasva-
tamisele. Ka suurte pesakondade üleskasvatamine, mis
nõuab tavalisest rohkem hoolt ja oskust, on «Rahva Võidu»
seatalitajate käes andnud häid tulemusi. Suurte pesakon-
dade puhul lastakse põrsad imema kahes rühmas. Kui
mitu emist poegis enam-vähem ühel ajal, paigutavad sea-
talitajad osa suurte pesakondade põrsaid emiste juurde,
kellel on nisasid rohkem kui põrsaid. Emise nina mäări-
takse sel juhul mingi lõhnava ainega, et ta ei tunneks vöö-
raste põrsaste lõhna.

Imetavaid emiseid söödetakse tugevasti. Päevas antakse
200—250-kilose eluskaaluga emisele 8 kg kartuleid, 2,5 kg
jahu, 3—4 kg söödajuurvilja, 0,4 kg keedetud liha ja 1 kg
heinajahu. Põrsaid harjutatakse varakult lisa söödaga. Juba
paari nädala vanuselt antakse neile lehmapiima, millele
järgmistel nädalatel lisanduvad keedetud kartulid ja jahu-
puder. Kehvveresuse vältimiseks hakatakse nädalavanus-
tele põrsastele andma piimhappe-rauasoola, määrides selle
lahust kolm korda päevas emise nisadele. Piimhappe-raua-
soola sööbiva toime tõttu nahale määratakse sel juhul
emise nisasid ka mageda rasvaga. Varakult antakse põr-
sastele punast savi ja teisi mineraalsöötaid, seedetege-
vuse korrastamiseks aga lehtpuusütt. Põrsad võõrutatakse
7—8 nädala vanuselt, keskmise eluskaaluga 18 kg. Et
kolhoosil lõssi pole anda, saavad põrsad pärast võõru-
tamist keskmiselt 1 liiter täispiima päevas. Kokku kulu-
tatakse iga põrsa kasvatamisel kesikuks kuni 60 kg täis-
piima.

Et praegu kasutusel olevad sigalad ei ole põrsaste üles-
kasvatamiseks talvetingimustes sobivad, on seakasvatus
«Rahva Võidu» kolhoosis intensiivsem suve- ja sügisperi-
oodil, seega hooajaline. Suvine haljassöödabaas loob
sigade kasvatamiseks ja nuumamiseks head võimalused,
muutes sealiha tootmise odavaks. Sigu realiseeritakse pee-
konisigadena, tavaliselt 7 kuu vanuselt, eluskaaluga 90—
100 kg. Raskemate, poolrasvasigade nuumamist on pidur-
danud jõusööda ja kartulite vähesus.

Lambakasvatus on «Rahva Võidu» kolhoosis võrdlemisi tagasihoidlik loomakasvatusharu. Lammaste arv suurenes 134 lambalt 1950. aastal 284 lambale 1954. aastal. Rahalist sissetulekut saadi 1954. aastal lambakasvatusest 34 000 rubla. Villatoodang oli 1951. aastal 3,8 ts, 1954. aastal 5,2 ts. Võrreldes teiste loomakasvatusharudega on lambakasvatuse alal rohkem puudusi. Eriti on lammaste talvine söötmine ebapiisav, mistõttu noorlambad ei arene vajaliku eluskaaluni. See puudus likvideeritakse söödabaasi korrastamisega ligematel aastatel. Kvaliteetse villa saamiseks põetakse lambaid üks kord aastas, kevadel.

Kolhoosi algusaastail organiseeriti ka linnufarm, kus kasvatatakse valge leghorni tõugu kanu. Kanakasvatusest saadud sissetulek suurenes 1954. aastal 1951. aastaga võrreldes küll 2,5 korda, kuid tulemused oleksid pidanud olema paremad. 1954. aastal oli keskmine toodang kana kohta 97,8 muna. Selline väike munatoodang oli tingitud peamiselt ebaõigest linnutalitaja valikust farmi suurimasse kanalasse. Tehtud viga parandati. Uue linnutalitaja tööleasumisega sellesse kanalasse ilmnes toodangu märgatav tõus.

Kanade pidamistingimuste parandamiseks ehitati kanala 400 linnule. Ülejäänud kanad on paigutatud kohandatud ruumidesse. Igas kanalas on elekter. Valiku tegemiseks on kanad nummerdatud. Kanade individuaalse munatoodangu kindlakstegemiseks kasutatakse kontrollpesi. Parimatest kanadest on moodustatud sugurühmad, kelle munad saadetakse haudehooajal haudejaama haudemunadeks.

Noorim loomakasvatusefarm «Rahva Võidu» kolhoosis on hõberebasefarm, mis asutati 1951. aastal. Farmis peetakse 40 sugurebast. Hõberebasekasvatus annab head sissetulekut. Näiteks andis see 1953. aastal 109 200 rubla ja 1954. aastal 84 500 rubla sissetulekut. Keskmiselt saadi 1954. aastal ühe emarebase kohta 3,2 poega.

AIANDUS JA KÖÖGIVILJANDUS

Aiandusega hakati «Rahva Võidu» kolhoosis tegelema 1953. aastal, kui rajati 1,3 ha puuviljaaeda ja 0,2 ha marjaaeda. 1958. aastaks on planeeritud rajada puuviljaaeda 16 ha ja marjaaeda 2 ha. Aia alla on valitud madala põhjaveeseisu ja hea mullastikuga kõige parem põlluosa. Eel-

kultuurina kasvatati seal kartulit ja köögivilja, millele hektari kohta anti 40 tonni laudasõnnikut, 3 ts superfosfaati ja 2 ts kaalisoola.

Istutusaugud kaevati viljapuudele 75—80 sm sügavad ja 100 sm läbimõõduga. Esiälgu, kui puuviljaaed on veel noor, kasvatatakse seal vahekultuurina köögivilja.

Köögiviljakasvatus on omandanud kolhoosi sissetulekutes iga aastaga järjest suurema osatähtsuse. 1954. aastal oli sissetulek köögiviljakasvatusest 2,6 korda suurem kui 1951. aastal. 1954. aastal saadi köögiviljakasvatusest ligemale 200 000 rubla, mis on 7,9% kolhoosi üldsissetulekust. Köögiviljakultuuride all oli 1954. aastal 14,5 ha. Peamise kultuurina kasvatati kapsast. Tubli väetamise ja ruutasetuses istutamisest tingitud hea harimise tulemusena ulatus kapsasaak 1954. aastal 340 tsentnerini hektarilt.

Peale kapsa kasvatatakse köögiviljadest veel söögipeeti ja porgandit; vähem kasvatatakse kurki, tomatit ja teisi köögivilju. Lisaks avamaa-köögiviljadele kasvatatakse vähesel hulgal ka katmikkultuure, mille pindala järjest laiendatakse. Kevadel kasutatakse istikute kasvatamiseks 400 lavaraami. Lavades kasvatatakse istikuid toitekuubikutes: 1955. aasta kevadeks valmistati üle 50 000 toitekuubiku. Pärast istikute väljaistutamist kasutatakse lavasid kurkide jaoks. Tomatite kasvatamiseks on ehitatud 1460 m² suuruse pindalaga külmkasvuhoone. Tomatiistikute varajaseks ettevalmistamiseks on kolhoosil 150 m² suuruse pindalaga soekasvuhoone, kus kasvatatakse ka lilli. 1955. aastal ehitatakse lisaks senisele veel 900 m² suurune soekasvumajade blokk. Tarbijaskonna nõudmisel laiendatakse iga aastaga köögivilja sortimenti. Erilist rõhku pannakse varajase köögivilja kasvatamisele.

TÖÖ ÕIGE ORGANISEERIMINE TAGAB EDU

«Rahva Võidu» kolhoosis on tootmistöö organiseeritud sellisel, et kolhoosi tööjõudu kasutatakse peaaegu ühtlaselt aasta ringi. Suve- ja talvekuudel tehtud normipäevade arvus ei ole suuri vahesid. Suurim tööpinge on juulikuus. 1954. aastal tehti juulikuus 9,8% aasta kestel arvestatud normipäevade hulgast. Kuid ka talvekuudel tehakse tublisti tööd. Näiteks sama aasta jaanarikuus tehti 7% aasta jooksul arvestatud normipäevadest.

Loomakasvatuse alal töötas 1954. aastal 66 kolhoosnikut, neist 42 kolhoosnikut veisefarmis. Loomakasvatustajate kaader on olnud püsiv. Suur osa loomakasvatustajatest töötab kolhoosi asutamisest saadik ühel ja samal töökohal. Farmide töötajatele on loodud töötingimused, millega nad on rahul. Karjatalitajatele-lüpsjatele on kinnistatud keskmiselt 11 lehma ja noorkarjatalitajatele 25—35 noorloomat.

Vastutamatus ehitamiseks on loomad ja vajalik inventar loomakasvatustajate kinnistatud talitajatele. Kõigile farmitöötajale on koostatud tootmisülesanded. Töö on organiseeritud igas farmis kindla päevakorra alusel, mis on välja töötatud zootehnika ja farmijuhatajate poolt talitajate osavõtul ning kinnitatud kolhoosi juhatuse poolt. Loomade hooldamisel peetakse päevakorrast täpselt kinni. Talitajad teavad oma kogemustest, et ebatäpsus söötmissaadetes ning loomade hooldamisel vähendab loomade tootangut.

Taimekasvatustajate on organiseeritud 5, neist on 4 põllundusbrigaadi ja 1 aiandusbrigaad. Peale selle on kolhoosis organiseeritud 8-liikmeline ehitusbrigaad. 1954. aastal töötas taimekasvatustajate 120 kolhoosnikut. Iga põllundusbrigaadiliikme kohta tuli 7,1 ha põllumaad. Kõigis põllundusbrigaadides ei ole töökoormus võrdne. Kõige rohkem (9,0 ha) on põllumaad ühe töötaja kohta esimeses brigaadis ja kõige vähem (6,4 ha) teises brigaadis. Brigaadide koosseis on olnud püsiv.

Põllundusbrigaadides organiseerivad tööd brigadiirid vastavalt tootmisülesannetele ja perioodilistele tööplaanidele. Agrotehniliste abinõude kompleksi rakendamiseks on iga brigaadi jaoks välja töötatud üksikasjaline plaan. Brigaadidele on kinnistatud maa, veojõud ja vajalikud põllutööriistad ja masinad.

Brigadiirid juhatavad brigaadiliikmetele järgmiseks päevaks tööd kätte alati eelmise päeva õhtul, siis ei ole hommikul enam mingisugust viivitamist tööleminekul. Alati on teada ka mõni varutöö juhtumiks, kui ilm on antud töö tegemiseks ebasoodne.

Teises brigaadis ei tahtnud algul selline tööde juhtimine hästi juurduda. Selle otseseks tagajärjeks oli mahajäämus põllutöodes. Nüüd aga on ka selles brigaadis vigadest arusaadud ega ole enam igahommikusi pikalevenivaid «tööde jagamisi».

Töö organiseerimise aluseks on õiglasel töönormid ja normipäeva-hinded. «Rahva Võidu» kolhoosis on igal aastal kohandatud töönorme vastavaks tegelikule tööjõudlusele. Kui mõne töö eest normipäeva-hinne on liiga madal, siis see töö ei edene. Näiteks ei olnud kehtestatud töönormid ja normipäeva-hinded kartulikoristamisel kooskõlas töö tegeliku raskuse ja vastutusega. Kolhoosnik, kes töötas kartulivõtmismasinal, kuigi ta töö oli pingeline ja vastutusrikas, sai päeva jooksul paar korda vähem normipäevi kui see, kes kartuleid põllult ära vedas. Sellepärast ei tahtnud kartulivõtmismasinal töötada. Kartulivedajate normipäeva-hinnet tuli vähendada ja kartulivõtmismasinal töötaja normipäeva-hinnet suurendada.

Uute agrotehniliste võtete juurutamine, nagu kitsarealine külv ja oraste kevadine äestamine, ei tahtnud edeneda seetõttu, et normipäeva-hinne nende tööde eest ei olnud kohandatud kohapealsete oludega. Kohandades töötasu tegeliku keskmise tööjõudlusega, muutus suhtumine neisse töödesse. Selle tulemusena külvatakse nüüd kogu teravili kitsarealiselt ja kõik orased äestatakse kevadel üle. Samasugune olukord oli ka okaspuuokste kui vitamiinisööda raiumise ja kohaleveoga lautade juurde. Pärast normipäeva-hinde kohandamist varutakse küllaldaselt oksa, mida talitajad meelsasti annavad veistele vitamiinitarbe rahuldamiseks.

Juurviljahirimine paranes märksa pärast seda, kui normipäeva-hinde sõltuvust juurviljasaagist täpsustati. Samuti tõusis kolhoosnikute huvi sõnniku- ja põhuveo, heina niitmise ja riisumise vastu siis, kui normipäeva-hinded viidi kooskõlla tegelike töötingimustega.

Töönormid ja normipäeva-hinnete parandamiseks teevad brigadiirid järjekindlalt ülestähendusi. Nende materjalide alusel täpsustab juhatus töönorme ja normipäeva-hindeid ning esitab need kinnitamiseks üldkoosolekule. Õiglasel tööhindend innustavad kolhoosnikuid uute töövõtete juurutamisele ja töö parandamisele.

Kõigile tootmisülesandeid ületanud kolhoosnikutele arvestatakse lisatöötasu. Kokku maksti 1954. aastal lisatasu 86 kolhoosnikule, kellest 67 töötas põllundusbrigaadides ja 18 loomakasvatuse alal.

Suureks edasiviivaks jõuks on osutunud sotsialistlik võistlus. Võistlus on organiseeritud nii brigaadide kui ka üksikute töötajate vahel. Võistluspinge tõstmiseks kont-

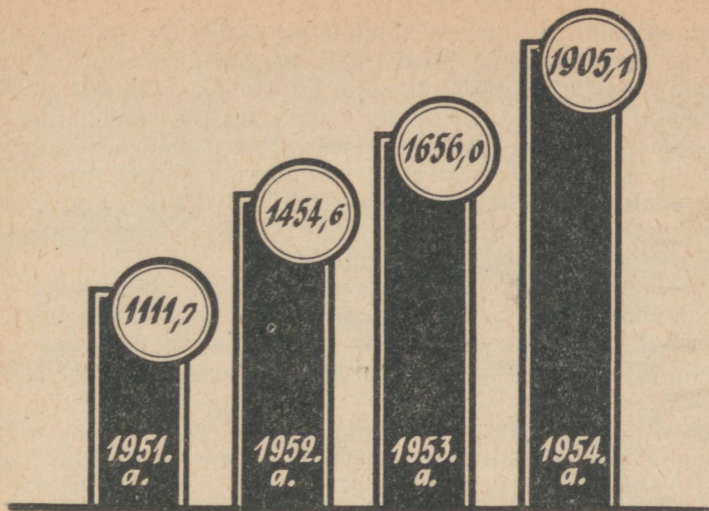
rollitakse pidevalt ülesannete täitmist. See ergutab mahajääjaid. Eriti pingeline oli 1954. aastal võistlus põllundusbrigaadide töötajate vahel. Iga päev kontrollisid töötajad ise suure huviga, kellel on välja töötatud rohkem normipäevi. Kolhoosnikutevahelise sotsialistliku võistluse pinge kujukaks näiteks põllundusbrigaadides on see, et tublimale kolhoosnikule Aleksander Voosemaale, kes 1954. aastal töötas välja 578 normipäeva, järgnes rida teisi kolhoosnikuid, kellel oli ainult mõni normipäev vähem. Võistlusest võtsid innukalt osa ja töötasid välja märkimisväärse arvu normipäevi ka need kolhoosnikud, kes kõrge vanuse tõttu ei ole töökohuslased, nagu teises brigaadis Jüri Loo ja Hans Pikamäe. Esimene töötas 1954. aastal välja 573, teine 572 normipäeva.

Loomakasvatuses organiseeritud sotsialistlik võistlus oli eriti pingeline kolhoosi eesrindlike karjatalitajate-lüpsjate A. Mikomäe ja S. Metsalliku vahel. Juba viis aastat on need eesrindlased võistelnud esikoha pärast. Kuu-toodangutega jõudis S. Metsallik mitu korda küll A. Mikomäest ette, kuid aasta-kokkuvõtetega jäi esikoht neli aastat järjest siiski A. Mikomäele. 1954. aastal saavutas aga lõpuks esikoha S. Metsallik.

EHITUSTEGEVUSE LAIENDAMINE JA MEHHAANISEERIMISTASEME TÕUS

Kolhoosi rahaliste sissetulekute pidev suurendamine on võimaldanud kasutada järjest suuremaid summasid kolhoosi mitmekülgsete tootmisharude väljaarendamiseks tootmistöö ulatuslikuks mehhaniseerimiseks. Jagamatu fondi arvel tehakse igal aastal suuri kapitaal mahutusi. Peamine osa kapitaal mahutustest on seni suunatud loomakasvatushoonete ehitamiseks, palju jõukulu nõudvate tööde mehhaniseerimiseks ja maaparanduseks. 1951. aastal kulutati hoonete ehitamiseks ja remondiks ning sisseseadete soetamiseks kokku ainult 73 000 rubla, 1954. aastal aga juba 349 000 rubla.

Kolhoosi algusaastail asuti olemasolevate hoonete kohandamisele vastavalt kolhoosi tootmistingimustele. Veised koondati võimalikult suuremate rühmadena ümberehitamiseks sobivatesse hoonetesse. Kõigisse lautadesse ehitati sõimed ja tehti laudpõrandad. 1952. aastal alustati uue lauda ehitamist 126 veisele, mis lõplikult valmis 1954. aastal.



Jaagamatu fondi kasv 1951.—1954. aastani (tuh. rubl.).

Peale loomade ruumi on selle lauda külgehituses sööda ettevalmistamise köök kõigi vajalike masinatega ning piima jahutus- ja hoiuruum. Uue lauda puuduseks on see, et puudub ruum vastsündinud vasikate jaoks, kuhu võiks nad paigutada emapiima jootmise perioodiks. Puuduvad ka söötade panipaigad. Noorkarjalautadena kasutatakse ümberehituse teel kohandatud hooneid, mis varustati laudpõrandate ja sõimedega.

Alustatud laialdase ehitustegevuse läbiviimiseks tootmis- hoonete ja kolhoosikeskuse väljaehitamisel ning olemasolevate hoonete remondiks ehitati 1953. aastal mehhaniseeritud puutöökoda ja saeveski. Kohapeal saetakse puumaterjal ja valmistatakse kõik vajalikud ehitusdetailid. Puutöökojas tehakse aknaid, uksi ja kasvumajaosi, kuid ka regesid, vankreid ja muud vajalikku. Vilja- ja heinaredeleid sai võtta ulatuslikult kasutusele seetõttu, et nende valmistamine on mehhaniseeritud. Ehitusteks vajalike rauddetailide valmistamiseks ning põllutööriistade ja masinate remontimiseks ehitati ka mehaanikatöökoda ning sepi-koda.

Kolhoosi väljaehitamise generaalplaanile vastavalt ehitati 1954. aastal kolhoosikeskusse üks kahe korteriga indi-

viduaalelumaja karjatalitajatele-lüpsjatele ja garaaž kolhoosi veomasinatele. Peale selle on ehitatud suuri küüne, kuhu saab vedada põllult vilja, hiljem aga säilitada põhku.

Palju jõukulu nõudvate tööprotsesside mehhaniseerimisele pandi alus kolhoosi elektrifitseerimisega. Kolhoosi keskuses asub 190-kilovatise võimsusega kõrgepinge-transformaator, kust hargnevad elektriliinid üle kogu kolhoosi. Kolhoosi mitmesugustel töödel kasutatakse 36 elektrimootorit, koguvõimsusega 173,6 kilovatti.

Kolhoosi veskis jahvatatakse elektrijõul nii kolhoosi kui ka kolhoosnike vilja mitmesugusteks teraviljasaadusteks, tehakse heinajahu ja purustatakse õlikooke. Veskisse on paigutatud ka vajalikud masinad teravilja sorteerimiseks.

Elektrijõul töötavad töökodades treipingid, puurimismasinad ja saed, põllundusbrigaadides viljapeksumasinad, lautade juures silopurustajad ja muud söötade ettevalmistamise masinad.

Loomakasvatusefarme varustavad veega 5 elektrijõul töötavat pumpa. Kõigis lautades, ka väiksemate loomarühmade jaoks kohandatud lautades, on automaatjootmiseseadmed. Rippraudteed on kaheksas lehmalaudas ja kahes noorkarjalaudas. Uue tüüpprojekti kohaselt ehitatud lehmalaudas on elektrijõul töötav lüpsiagregaat.

Kolhoosil on 3 viljakuivatit, kahes neist on tööprotsessid täielikult mehhaniseeritud. Kuivatite läbilaskevõime on 14 tonni päevas, mis vastab täielikult kolhoosi vajadustele ka niiske vilja koristamisel ja peksmisel. Varem takistas kuivatite väike läbilaskevõime vilja peksmist, sest niisket vilja ei tohi kuivatamata seisma jätta.

Peale eespool nimetatud tööde kasutatakse veel mitmesugustel muudel töödel üle 10 elektrimootori. Elektrit kasutavad isiklikuks otstarbeks ka 146 kolhoosiperet. Kogu kolhoosi elektrienergiakulutus oli 1954. aastal 116 798 kilovatti.

Transporditööde lihtsustamiseks on kolhoosil 5 veoautot, kogutonnaažiga 14 tonni.

Kolhoosil on olemas masinate ja riistade park kõigi põllunduses vajalike tööde tegemiseks. Näiteks on olemas kitsarealisi külvimasinaid 15, kartulivõtmismasinaid 8, viljapeksumasinaid 4 jne. Sööda ettevalmistamisel kasutatakse söödaaurutajaid, hekslimasinaid, juurviljapesijaid ja heinajahuveskit.



*Masina-traktorijaama abiga koristati 1954. aastal 36 ha põllult
1800 m³ kive.*

Põllunduses ja loomakasvatusfarmides suurt jõukulu nõudvate tööde mehhaniseerimisel on andnud hinnatavat abi masina-traktorijaam. 1954. aastal tegi masina-traktorijaam 156,5 ha kevadküüni, koristas kombainiga 78 ha viljapõlde, niitis 111,9 hektarit heina ja tegi 425 tonni silo. Traktorite iga-aastane laialdane kasutamine künnitöödel on võimaldanud süvendada künnikihti ja sellega tõsta mulla viljakust.

Põldude paremaks harimiseks on masina-traktorijaam neilt koristanud igal aastal tuhandeid ruumimeetreid kive. Suurt abi on masina-traktorijaam kolhoosile andnud kultuurrohumaade rajamisel. Uudismaa ümberküüni kultuurniitude rajamiseks on tehtud mitme aasta kestel, kokku üle 250 ha. Kultuurkarjamaade rajamisel oli pinnast võimalik raske karjala äkkega läbi töötada ainult traktorite abiga.

Loomakasvatusfarmide mehhaniseerimisel seadis masina-traktorijaam lautadesse sisse veevärgi ja automaatjootmis-seadmed ning pani osaliselt paigale ka rippraudtee.

«Rahva Võidu» kolhoosi kogemustel tõstis palju jõukulu nõudvate tööde mehhaniseerimine märgatavalt kolhoosnikute tööjõudlust ning alandas toodangu omahinda.



Kolhoosnikud on sõitnud oma isiklike autodega vabariigi pealinna Tallinna teatrisse.

KOLHOOSNIKUTE HEAOLU TÕUS

Kolhoosikord võimaldab endistele Nabala külanõukogu keht- ja keskmiktalupoegadele «Rahva Võidu» kolhoosis jõukat elu. Ainelise heaolu parandamisega on tõusnud ka kultuuriline tase. Ühiskondlike huvide oskusliku ühinemisega kolhoosnikute isiklike huvidega on töö kolhoosis muutunud intensiivseks ja töödistsipliin eeskujulikuks. Rikkalik töötasu ergutab kolhoosnikuid välja töötama võimalikult rohkem normipäevi. 1954. aastal töötati ühe töövilimeelse kolhoosniku kohta välja keskmiselt 465,5 normipäeva.

Paljud kolhoosipered töötasid välja kaugelt üle 1000 normipäeva. Selle eest said nad hulga raha ning põllumajandussaadusi. Näiteks Eduard Mikomäe perekond, kes töötas välja 1756 normipäeva, sai töötasuna 20 000 rubla raha, ligi 3 tonni teravilja ja üle 5 tonni kartuleid. Artur Loigu perekond sai 1614 väljatöötatud normipäeva eest üle 18 000 rubla raha, üle 2,7 tonni teravilja ja üle 4,8 tonni kartuleid ning Hugo Hinno perekond 1485 normipäeva eest ligemale 17 000 rubla raha, üle 2,5 tonni teravilja ja üle 4,4 tonni kartuleid.



Kolhoosnikud laenutavad kohalikust rahvaraamatukogust raamatuid oma teadmiste täiendamiseks.

Materiaalselt kindlustatuna ostavad kolhoosnikud endale esemeid, mis neile üksiktalude ajal olid kättesaamatud. Enne kolhoosikorda ei olnud külas kellelgi isiklikku mootorsõidukit. Nüüd on 10 kolhoosiperel sõiduauto ja rohkem kui 20 kolhoosnikul mootorratas. Paljud on ostnud raadioaparaate ja ajakohast mööblit.

Kolhoosinoored võtavad osa kohaliku rahvamaja juures töötavate isetegevuslike näite- ja rahvatantsuringide tööst. Kolhoosnikud võtavad arvukalt osa rahvamajas peetavatest poliitmassilistest ja kultuurhariduslikest üritustest; nad külastavad suure huviga loenguid, teatri- ja kinoetendusi.

Kolhoosnikute kultuurilise taseme tõusu iseloomustab ka see, et iga aastaga suureneb ajalehtede ja ajakirjade tellijate arv.

Kolhoosnikutel on suur huvi täiendada oma teadmisi: osavõtt agro-zootehnilisest õppusest on elav. Kolmeaastase zootehnilise õppuse on lõpetanud edukalt 11 kolhoosnikut. Zootehnilisi õppusi alustas 1954. aastal 18, agrotehnilisi õppusi 22 kolhoosnikut.

Kolhoosinoorte seas on suur tung edasiõppimiseks. 6 kolhoosinoort õpivad kõrgemates õppeasutustes, 23 noort

tehnikumides. Kõigist neist kasvab uus spetsialistide kaa-der. Nõukogude kord on avanud neile avarad edasiõppi-mise võimalused.

KOLHOOSI ARENDAMISE PERSPEKTIIVID

NLKP Keskkomitee jaanuaripleenumi otsus näitas «Rahva Võidu» kolhoosi kollektiivile kätte avarad võima-lused ühismajandi edasiseks väljaarendamiseks.

Kolhoosi peatootmisharu, loomakasvatuse toodangut tõstetakse otsustavalt. Ülesandeks on võetud tõsta looma-kasvatussaaduste tootmist nii loomade produktiivsuse kui ka nende arvu suurendamise teel. Perspektiivplaani koha-selt tahetakse 1960. aastal toota iga 100 ha põllumajan-dusliku maa kohta 475 ts piima, s. o. 1,8 korda rohkem kui toodeti 1954. aastal. Lüpsilehmade arvu kavatsetakse tõsta 400 peani, suurendades sellega nende osatähtsust karja struktuuris kuni 55,6%-ni. Lehmade keskmine piima-toodang aastas tõstetakse 3800 kilogrammini. Kokku too-detakse 1960. aastal 1 480 000 kg piima.

Samal ajavahemikul tõstetakse lihatoodangut üle kahe korra. Iga 100 ha põllumaa kohta toodetakse 1960. aastal 37 ts sealiha. Kanamune tahetakse saada 1,6 korda roh-kem.

Nende eesmärkide saavutamiseks töötati välja üksik-asjalised abinõud söödabaasi tugevdamiseks. Kultuurrohu-maade pindala ning söödakultuuride saagikust tõstetakse järjekindlalt. Kultuurrohmaade rajamiseks korraldatakse ümber ja laiendatakse olemasolevaid kuivendussüsteeme. 1960. aastaks on kolhoosil kultuurheinamaid 380 ha ja kultuurkarjamaid 240 ha.

Küllaldase talvise sööda varumiseks suurendatakse söödakultuuride saake. Selleks tõstetakse põldude vilja-kust kohalike väetiste abil ja muude agrotehniliste võte-tega. Orgaanilise väetise koguse suurendamiseks kasuta-takse turvast loomade allapanuna ja komposti valmistami-sel. 1955. aastal hakatakse kasvatama valget mesikat hal-jasväetiseks ja söödaks. Erilise tähelepanuga valmista-takse ette maisi kasvatamist. Kõik loomaliigid varusta-takse lähematel aastatel täielikult vajaliku hulga söötadega.

Söödabaasi tugevdamisele järgneb loomakasvatuse pro-duktiivsuse tõus, mis võimaldab saada iga aastaga järjest suuremaid sissetulekuid. Vastavalt sissetulekute suurene-

misele on planeeritud ehitada rida kapitaalehitusi loomade pidamistingimuste parandamiseks. Esmajärjekorras kavatakse ehitada sigala ja kanala. Lisaks olemasolevale uuele lehmalaudale ehitatakse veel üks neljarealine lehmalaut ja silo paigutamiseks silohoidlaid.

Eelseisvad suured ülesanded innustavad kolhoosnikuid pingsale tööle. Nende ülesannete täitmiseks on «Rahva Võidu» kolhoosis olemas kõik võimalused.

SISUKORD

Sissejuhatus	3
Kolhoosi majanduslik edu	5
Võitlus söödabaasi laiendamise eest põllunduses	9
Laiendatakse põldheinakasvatust	11
Suurendatakse söödakultuuride tähtsust	14
Kultuurrohumaade rajamine kindlustab söödabaasi	18
Loomakasvatus on peatootmisharu	20
Veisekasvatus	21
Noorkarjakasvatus	35
Tõuaretus	37
Teised loomakasvatusharud	40
Aiandus ja köögiviljandus	42
Töö õige organiseerimine tagab edu	43
Ehitustegevuse laiendamine ja mehhaniseerimistaseme tõus	46
Kolhoosnike heaolu tõus	50
Kolhoosi arendamise perspektiivid	52

Кутти Вальтер Карлович.
КОЛХОЗ «РАХВА ВЬИТ».

На эстонском языке.

Обложка Х. Имелик.

Эстонское Государственное Издательство,
Таллин, Пярну маантеэ 10.

*

Toimetaja A. Kruus.

Tehniline toimetaja M. Aardma.

Korrektorid L. Golberg ja E. Kask.

Ladumisele antud 26. V 1955. Trükkimisele
antud 25. VI 1955. Paber 54×84, 1/16. Trüki-
poognaid 3,5. Formaadile 60×92 kohaldatud
trükipoognaid 2,87. Arvutuspoognaid 2,89
Trükiarv 3000, MB-11631. Tell. nr. 842.
Trükikoda «Punane Täht», Tallinn,
Pikk tn. 54/58.

Hind 75 kop.

A-20587

TÜ RAAMATUKOGU



1 0300 00388395 8