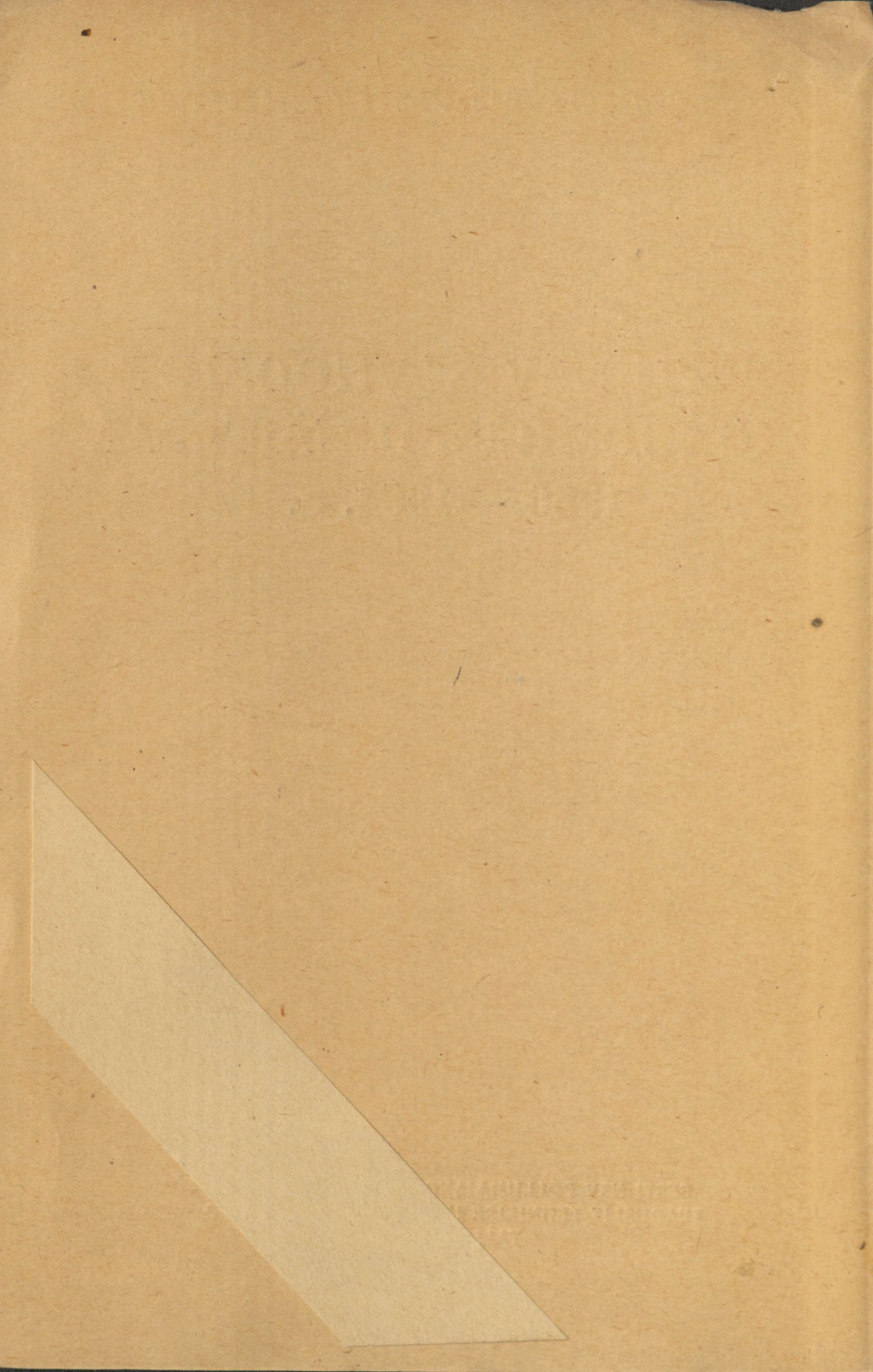


EESTI NSV PÖLLUMAJANDUSE MINISTEERIUM

**EESTI NSV SOVHOOSIDE
ÖKONOOMILISED NÄITAJAD
1960. — 1964. a.**

EESTI NSV PÖLLUMAJANDUSE MINISTEERIUMI
TEADUSLIK-TEHNILISE INFORMATSIOONI BÜROO
TALLINN 1966



A-27443

EESTI NSV PÖLLUMAJANDUSE MINISTEERIUM

EESTI NSV SOVHOOSIDE
ÖKONOOMILISED NÄITAJAD
1960. — 1964. a.

EESTI NSV PÖLLUMAJANDUSE MINISTEERIUMI
TEADUSLIK-TEHNILISE INFORMATSIOONI BÜROO
TALLINN 1966

Koostanud Plaani ja Ökoonomika Valitsuse juhataja asetäitja F. Luht.

2

Tartu Riikliku Ülikooli
Raamatukogu

66450

Sissejuhatus

Käesolevas kogumikus toodud ökonoomilised näitajad on koostatud sovhooside aastaaruannete andmete põhjal. Sovhooside koond-aastaaruannetesse on arvatud rajoonide põllumajandusliku tootmise valitsustele (endised tootmisvalitsused), Aianduse Valitsusele (end. Aianduse, Mesinduse ja Kõögivilja Seemnekasvatuse Valitsus) ja Eesti Linnukasvatuse Valitsusele (end. Haude-Linnukasvatuse Jaamade Trust) alluvad sovhoosid.

Kogumiku esimeses osas «Sovhooside ökonoomilised näitajad» on andmed toodud sovhooside koondaruandesse arvatud sovhooside kohta ilma teadusliku uurimise instituutidele alluvate sovhooside andmeteta.

Tallinna Linnuvabriku arvestamisega alates 1964. aastast sovhooside hulgas on andmete paremaks võrdlemiseks sovhooside näitajatele 1960.—1963. a. liidetud ka Tallinna Linnuvabriku vastavad näitajad.

Võrreldes 1960. aastaga on aastail 1961—1964 toimunud sovhooside arvus ja maavaldustes järgmised olulisemad muudatused.

1961. aastal organiseeriti Pärnu rajoonis «Ranniku» ja «Tasuja» kolhoosi baasil Tõstamaa sovhoos.

Samal aastal liideti Elva rajooni Mäeotsa sovhoos V. I. Lenini nimelise nädissovhoosiga. Seoses nende muudatustega sovhooside üldarv võrreldes 1960. aastaga ei muutunud.

1962. aastal organiseeriti Kingissepa rajoonis kolhooside «Salme Kalur», «Varuli Ranna», «Sõrve Kalur» ja «Kaljurand» ning osalt riikliku maafondi baasil Sõrve sovhoos. Samal aastal anti kolhooside maid Haapsalu rajooni Vormsi, Pärnu rajooni Tõstamaa ja Nurme ning Paide rajooni Alliku sovhoosile.

Jõgeva rajooni Adavere nädissovhoosi Rulli osakond anti üle «Estonia» kolhoosile.

1963. a. uusi sovhoose ei organiseeritud. Valga rajooni Puka sovhoosi Linnamäe osakond anti üle Eesti Loomakasva-

tuse ja Veterinaaria Teadusliku Uurimise Instituudi praegusele Orumäe sovhoosile (end. Puka Lambakasvatuse Katsejaam).

1964. a. organiseeriti neli uut sovhoosi järgmiselt:

1) Harju rajoonis Keila sovhoosi Niitvälja ja Rahu osakonna ning Vasalemma kolhoosi baasil Vasalemma sovhoos;

2) Paide rajoonis Udeva sovhoosi Abaja osakonna, Viisu sovhoosi Kalitsa osakonna ning Vao kolhoosi baasil Koeru sovhoos;

3) Pärnu rajoonis Surju kolhoosi, Nõmme sovhoosi Ristiküla osakonna ning osa Sindi sovhoosi maade baasil Surju sovhoos;

4) Tartu rajoonis Alatskivi sovhoosi Koosa osakonna, Luunja sovhoosi Sookalduse osakonna ja Vasula sovhoosi Välgil osakonna baasil Koosa sovhoos.

Peale selle anti 1964. a. kolhooside maid 18 sovhoosile.

Kogumiku teises osas — «Sovhooside ökonoomilised näitajad rajooni põllumajandusliku tootmise valitsuste viisi», on toodud ka sovhooside hulgas mitte arvestatud teadusliku uurimise instituutidele alluvate sovhooside ja teiste majandite koondnäitajad eri ridadel.

Kogumiku neljandas osas on toodud teadusliku uurimise instituutidele alluvate majandite töö resultaadid ka majandite viisi.

Seoses sellega, et alates 1961. aastast toodangu omahinna töö- ja söödakulude arvestamise meetodikat muudeti, on 1960. a. andmete võrdlemisel järgmiste aastate andmetega vajalik silmas pidada, et töö- ja söödakulud toodanguühiku kohta, samuti noor- ja nuumveiste ning sigade ööpäevased kaaluübed 1960. aastal on uue, s. o. 1961. aastast kehtestatud meetodika järgi ümber arvestatud, taime- ja loomakasvatussaaduste omahinnad 1960. a. kohta aga ei ole uue meetodika järgi ümber arvestatud, vaid on toodud nii, nagu nad esinevad sovhooside aastaaruannetes.

Toodangu omahinna kalkuleerimisel seisab peamine meetodiline erinevus selles, et 1960. a. ja varem saadi kulud toote liikide viisi põhiliselt kulude otsese arvestamise teel, aastail 1961—1964 aga toimus kulude jaotamine toote liikide (põhi-, kaasnev ja kõrvaltoodang) vahel peamiselt vastavate koefitsientide alusel.

SOVHOOSIDE ÕKONOOMILISED NÄITAJAD

Sovhooside arv ja maafond

Näitajad	Mõõt- ühik	1960	1961	1962	1963	1964
Sovhooside arv * aasta lõpuks		145	145	146	146	150
Maafond aasta lõpuks kokku	ha	792 318	793 200	813 710	801 057	833 712
Sealhulgas:						
põllumaa	„	248 694	249 283	254 187	253 914	269 704
puuvilja- ja marjaaiad ning puukoolid	„	2 050	1 998	2 024	2 066	2 189
heinamaa	„	149 697	148 381	155 508	156 115	160 449
sellest kultuurheinamaa	„	12 959	15 300	17 949	20 391	23 980
karjamaa	„	103 559	106 076	111 608	126 107	133 963
sellest kultuurkarjamaa	„	7 844	10 000	10 510	12 095	14 662
Põllumajanduslik maa kokku	„	522 429	523 663	539 481	538 202	566 339
sellest kultuurmaa	„	271 547	276 581	284 670	288 466	310 535

Põllumajandusliku maa struktuur

(protsentides)

Kultuurid	1960	1961	1962	1963	1964
Põllumajanduslik maa kokku	100,0	100,0	100,0	100,0	100,0
sellest kultuurmaa	52,0	52,8	52,8	53,6	54,8
Põllumajanduslikust maast põllumaa	47,6	47,6	47,1	47,2	47,6
puuvilja- ja marjaaiad ning puukoolid	0,4	0,4	0,4	0,4	0,4
heinamaa	28,7	28,3	28,8	29,0	28,3
sellest kultuurheinamaa	2,5	2,9	3,3	3,8	4,2
karjamaa	19,8	20,3	20,7	23,4	23,7
sellest kultuurkarjamaa	1,5	1,9	1,9	2,2	2,6

Külvipinnad
(hektarites)

Kultuurid	1960	1961	1962	1963	1964
Külvipind kokku	211 596	222 949	227 829	226 668	238 071
Talirukis	20 063	26 038	22 928	17 106	28 891
Talinisu	2 803	2 052	2 251	1 078	2 535
Taliteravili kokku	22 866	28 090	25 179	18 184	31 426
Suvinisu	811	735	681	679	842
Oder	21 250	28 777	34 452	44 243	39 551
Kaer	14 771	17 293	12 579	12 202	12 193
Segavili	7 926	5 241	2 302	7 096	7 515
Kaunvili kokku	1 078	1 668	6 392	6 597	4 616
Sellest:					
hernes	947	1 336	6 102	5 739	4 408
põlduba	32	99	147	679	72
vikk (puhas)	99	233	139	178	134
Tatar	33	257	38	4	3
Tera- ja kaunvili kokku	68 735	82 061	81 623	89 005	96 146
Lina	1 660	1 689	1 755	2 366	1 826
Kartul	17 506	17 389	16 734	14 967	15 647
Köögivili	1 109	1 132	1 227	1 304	1 309
Köögivilja seemnekasvatus	51	63	41	35	20
Suhkrupeet	16	500	3 323	2 756	1 681
Muu söödajuurvili kokku	1 309	694	690	2 675	5 580
Sellest hübriidkaalikas	1 737	5 014
Söödajuurvilja seemnekasvatus	78	40	52	80	60
Mais siloks	7 812	11 251	5 971	14 546	14 618
Mais haljassöödaks	1 359	2 119	12 606	4 304	3 332
Muud silokultuurid	16 266	5 222	5 279	3 600	5 883
Söödakapsas haljassöödaks	3 950	3 712	2 656	2 933	2 938
Üheaastane hein kokku	9 858	8 695	13 085	13 131	15 043
Sellest:					
heinaks	1 247	557	328	224	828
haljassöödaks	8 611	8 137	12 610	12 819	13 940
Heinaseemne katteviljata külv	4 147	1 557	1 140	1 170	2 348
Mitmeaastase heina eelmiste aastate külvid kokku	77 740	86 819	81 634	73 728	71 435
Sellest:					
heinaks	49 346	54 781	48 580	54 609	51 607
haljassöödaks ja siloks	23 858	27 046	27 020	15 297	15 078
seemneks	8 026	9 182	6 616	6 475	7 428
Muud kultuurid	—	6	13	68	205
Söödakultuurid kokku	122 535	120 609	126 436	118 923	122 918
Peale selle					
Kultuurheinamaa	9 419	10 185	9 931	12 618	14 006
Looduslik heinamaa	30 443	24 664	15 246	34 491	30 329
Kultuurkarjamaa	22 018	25 439	26 554	28 397	32 838
Puuviljaaiad kokku	1 533	1 642	1 601	1 590	1 713
Sealhulgas seemneviljalised	1 479	1 574	1 549	1 553	1 671
Neist: kandeealised	334	390	496	593	687
luuviljalised	43	58	52	37	42
Neist: kandeealised	12	14	20	12	12
Marjaaiad kokku	186	186	181	176	167
Neist: kandeealised	128	116	100	100	98

Kultuurid	1960	1961	1962	1963	1964
Puukoolid	54	42	109	114	119
Lavad (akent)	34 105	35 583	39 558	42 462	39 042
Süntetilise kile alune pind (m ²)	—	—	—	—	15 666
Kasvuhooned (m ²)	48 481	56 878	60 985	67 914	80 420

Saagid hektarilt
(tsentnerites)

Kultuurid	1960	1961	1962	1963	1964
Tera- ja kaunvili aidakaalus:					
talirukis	11,4	10,2	8,0	12,4	14,1
taliniisu	8,6	13,3	7,4	12,6	15,6
taliteravili keskmiselt	11,1	10,4	7,9	12,4	14,3
suvinisu	9,7	9,3	7,9	8,1	11,6
oder	13,5	11,2	10,6	10,9	15,5
kaer	9,9	8,4	7,6	7,6	11,0
segavili	10,5	8,7	6,8	7,2	10,6
hernes	10,6	9,0	5,3	7,3	8,4
põlduba	7,6	9,4	6,2	6,2	9,1
vikk	9,6	9,8	4,8	8,5	10,4
tatar	2,2	1,5	0,4	2,3	3,0
suvitera- ja kaunvili keskmiselt	11,7	9,9	9,1	9,6	13,5
Tera- ja kaunvili keskmiselt:					
punkrikaalus	13,2	11,9	11,8	12,3	16,6
aidakaalus ¹	11,5	10,1	8,8	10,2	13,8
aidakaal punkrikaalust (%)	87,2	84,7	74,7	82,5	83,1
Tera- ja kaunvilja põhk	7,6	6,4	10,8
Põhku 1 ts aidakaalus terade kohta (ts)	0,9	0,6	0,8
Lina: seeme	1,0	1,2	0,5	0,9	1,6
leotamata varred	14,1	10,7	6,3	5,8	12,8
leotamata varred ümberarvestatult kiuks	1,5	1,9	1,2	1,2	2,4
Kartul	124,3	120,4	70,6	114,5	160,5
Köögivili	188,1	154,6	104,7	186,5	190,9
Hübriidkaalikas	351,5	450,6	446,0
Suhkrupeet	143,0	214,1	115,1	163,7	178,6
Muu söödajuurvili	377,1	403,6	252,1	308,3	301,8
Söödajuurvilja seemnekasvatus	6,1	3,9	2,4	6,4	5,5
Mais siloks	395,1	331,8	79,2	214,1	256,2
Mais haljassöödaks	325,3	297,2	25,2	137,7	196,2
Muud silokultuurid	108,3	105,5	111,4	85,2	112,6
Söödakapsas haljassöödaks	281,6	272,7	187,6	255,3	263,1
Oheaastane hein:					
heinaks	19,4	15,4	13,5	11,4	14,6
haljassöödaks	99,1	96,1	99,7	83,4	89,7

¹ Pärast järeltöötlemist.

Kultuurid	1960	1961	1962	1963	1964
Mitmeaastane hein eelmiste aastate külvist:					
heinaks	21,9	26,9	27,2	16,5	17,2
haljassöödaks ja siloks.	85,7	114,8	137,1	101,9	94,4
karjatamiseks	83,1	86,2	110,4
seemneks	1,3	1,1	0,7	1,5	1,5
Kultuurniidu hein	21,2	21,9	20,5	15,8	18,8
Looduslik hein	6,1	5,9	5,5	6,4	6,4
Kultuurkarjamaa rohi	106,4	107,7	111,3	105,4	96,3
Puuviljaaiad:					
seemneviljalised	30,5	7,8	9,8	14,5	32,5
luuviljalised	11,2	12,5	10,8	2,7	8,9
Marjaaiad	11,6	9,3	14,2	11,5	16,0
Lavad — saak akna kohta:					
kõõgivilja (kg)	7,0	6,0	5,7	7,1	7,3
taimi (tuh. tk.)	0,5	0,41	0,33	0,31	0,41
Kasvuhooned — saak m ² kohta:					
kõõgivilja (kg)	7,0	7,0	8,0	10,7	10,9
taimi (tuh. tk.)	0,05	0,03	0,01	0,02	0,04
Sünteesilise kile alune pind — saak m ² -lt:					
kõõgivilja (kg)	—	—	—	—	2,1

Külvipinna struktuur
(protsentides)

Kultuurid	1960	1961	1962	1963	1964
Talirukis	9,5	11,7	10,1	7,5	12,1
Talinisu	1,3	0,9	1,0	0,5	1,1
Taliteravili kokku	10,8	12,6	11,1	8,0	13,2
Suvinisu	0,4	0,3	0,3	0,3	0,4
Oder	10,0	12,9	15,1	19,5	16,6
Kaer	7,0	7,8	5,5	5,4	5,1
Segavili	3,8	2,4	1,0	3,1	3,2
Hernes	0,4	0,6	2,7	2,5	1,8
Põlduba	0,0	0,1	0,1	0,3	0,0
Vikk (puhas)	0,1	0,1	0,0	0,1	0,1
Kaunvili kokku	0,5	0,8	2,8	2,9	1,9
Tera- ja kaunvili kokku	32,5	36,8	35,8	39,2	40,4
Lina	0,8	0,8	0,8	1,1	0,8
Kartul	8,3	7,8	7,3	6,6	6,6
Kõõgivilja	0,5	0,5	0,6	0,6	0,6
Suhkrupeet	0,0	0,2	1,5	1,2	0,7
Muu söödajuurvili kokku	0,7	0,3	0,3	1,2	2,5
Sellest hübriidkaalikas	0,8	2,1
Mais siloks	3,7	5,1	2,6	6,4	6,1
Mais haljassöödaks	0,6	1,0	5,5	1,9	1,4
Muud silokultuurid	7,7	2,3	2,3	1,6	2,5

Kultuurid	1960	1961	1962	1963	1964
Söödakapsas haljassöödaks . . .	1,9	1,7	1,2	1,3	1,2
Üheaastane hein kokku	4,7	3,9	5,8	5,9	6,3
Sellest: haljassöödaks	4,1	3,6	5,5	5,6	5,9
heinaks	0,6	0,3	0,3	0,3	0,4
Heinaseemne katteviljata külv	1,9	0,7	0,5	0,5	0,9
Mitmeaastane hein eelmiste					
aastate külvidest kokku	36,7	38,9	35,8	32,5	30,0
Sellest: heinaks	23,3	24,6	21,3	24,1	21,7
haljassöödaks ja					
siloks	11,3	12,1	11,8	6,7	2,5
Söödakultuurid kokku	57,9	54,1	55,5	52,5	51,6
Külvipind kokku	100,0	100,0	100,0	100,0	100,0

Väetiste kasutamine

Näitajad	Mõõt- ühik	1960	1961	1962	1963	1964	
						naturaal- kaalus	ümberar- vestatult tegev- aineks
Kasutatud väetisi							
1. Kultuurmaa hektari kohta:							
orgaanilisi väetisi	t	6,7	7,5	7,8	7,7	7,3	×
Sealhulgas sönnikut	„	5,6	6,5	6,2	6,1	5,4	×
mineraalväetisi	ts	3,33	3,73	3,43	4,09	4,11	1,15
Sealhulgas:							
lämmastikväetisi	„	0,46	0,42	0,43	0,71	0,88	0,27
fosforväetisi	„	2,14	2,39	2,12	2,13	2,01	0,40
kaaliväetisi	„	0,73	0,92	0,88	1,25	1,22	0,48
2. Põllumaa hektari kohta:							
orgaanilisi väetisi	t	7,3	8,1	8,8	8,4	8,5	×
mineraalväetisi	ts	3,63	4,14	3,84	4,65	4,74	1,32
Sealhulgas:							
lämmastikväetisi	„	0,50	0,47	0,48	0,81	1,02	0,31
fosforväetisi	„	2,34	2,65	2,38	2,42	2,31	0,46
kaaliväetisi	„	0,79	1,02	0,98	1,42	1,41	0,55
peale selle mikroväetisi	„	0,11	...
3. Happeliste muldade lupjamine							
Selleks kasutatud:							
lubiväetisi kokku	t	37 147	45 465	38 904	78 069	159 039	×
„ ha-le	„	5,7	5,3	5,2	9,1	8,4	×

Märkus. Orgaaniliste väetiste hulgas on arvestatud ka orgaaniliste ja mineraalväetiste segud.

Taimikasvatuse kogusaigid
(tonnides)

Kultuurid	1960	1961	1962	1963	1964
Tera- ja kaunvili (aidakaalus)	78 930	82 829	71 609	90 468	132 452
Sellest: nisu	3 210	3 416	2 200	1 914	4 933
rukis	22 901	26 541	18 354	21 212	40 826
kaunvili	1 126	1 526	3 421	4 788	3 896
Kartul	217 663	209 382	117 973	171 355	251 099
Köögivilid kokku	21 200	18 072	13 529	25 358	26 170
Sellest: katmikalal	547	616	713	1 039	1 196
Söödajuurvilid kokku	49 776	38 547	58 185	152 272	270 734
Sellest: hübriidkaalikas	78 275	223 622
suhkrupeet	229	10 704	38 262	45 122	30 031
muu söödajuurvili	49 547	27 843	19 923	28 875	17 081
Silo kokku	400 996	214 890	229 591	285 191
Sellest: mais	239 424	251 219	32 381	199 938	234 898
Hein kokku	132 608	184 289	160 849	132 191	135 711

Taimikasvatussaaduste 1 ts omahind
(rublades)

Kultuurid	1960	1961	1962	1963	1964
Taliteravili	10.90	10.41	15.08	11.02	9.56
Suvisetera- ja kaunvili	7.49	8.08	10.32	10.54	8.65
Tera- ja kaunvili keskmiselt	8.58	8.90	11.65	10.66	8.96
Linaseeme	54.96	61.28	120.06	99.48	61.74
Linakiud	103.50	86.37	129.65	120.92	80.12
Leotamata linavarred	11.24	15.72	24.12	23.96	15.32
Kartul	3.26	3.41	5.43	4.88	4.02
Köögivilid:					
avamaalt	3.70	4.10	5.82	4.63	4.47
katmikalalt	50.05	52.14	70.50	65.14	61.02
Hübriidkaalikas	1.48	1.35
Suhkrupeet	2.58	2.32	3.76	2.94	2.81
Muu söödajuurvili	1.54	1.62	1.52	1.74	1.91
Söödajuurvilja seeme	287.68	319.15	413.79	358.62	310.03
Mais siloks (haljasmass)	0.76	0.79	2.50	1.09	0.98
Maisisilo	0.98	1.17	3.65	1.69	1.56
Mais haljassöödaks	0.72	0.67	2.27	1.15	0.91
Muud silokultuurid (haljasmass)	1.03	1.07	1.31	1.33	1.09
Söödakapsas haljassöödaks	1.01	1.07	1.56	1.42	1.31
Üheaastane hein:					
heinaks	2.72	3.73	4.05	3.92	4.54
haljassöödaks	0.87	0.86	1.14	1.27	1.10
Mitmeaastane hein eelmiste aastate külvidest:					
heinaks	2.22	1.85	2.03	2.34	2.35
haljassöödaks ja siloks	0.60	0.66	0.70	0.80	0.66
seemneks	59.40	115.73	139.24	149.55	150.68

Kultuurid	1960	1961	1962	1963	1964
Kultuurniidu hein	2.14	2.09	2.32	2.65	2.61
Loodusliku niidu hein	2.52	2.64	3.07	3.29	3.07
Kultuurkarjamaa rohi	0.30	...	0.36	0.43	0.43
Puuvili	16.25	33.17	29.48	21.99	15.32
Marjad	37.99	56.99	44.63	48.53	45.16

Teraviljakasvatuse ökonomika

Näitajad	Mõõt- ühik	1960	1961	1962	1963	1964
a) Taliteravili						
Kulud hektari kohta:						
palgad	rbl.	29.16	26.45	34.09	30.59	29.28
kütte- ja määrdeained	„	4.07	4.52	4.76	4.90	3.99
seemned	„	22.09	23.67	24.25	29.82	28.25
väetised	„	15.84	16.13	16.12	20.47	23.44
põhivahendite amortisatsioon	„	6.37	7.76	9.40	15.90	18.87
jooksev remont	„	8.59	10.61	13.40	14.41	14.05
muud otsesed kulud	„	23.90	14.92	13.64	16.18	18.36
üldkulud	„	13.98	13.21	17.41	16.23	15.07
kulud kokku	„	124.00	117.27	133.07	148.50	151.31
neist kantud kõrvaltoodan- gule	„	2.02	8.76	12.28	11.72	14.66
Töökulu ha-le	inim- päeva	10,9	9,6	11,8	9,9	8,1
Keskmine päevapalk (koos sot- siaalkindlustusmaksuga)	rbl.	2.66	2.74	2.90	3.08	3.63
Seemet ha-le	kg	195	221	271	265	228
Seemne 1 ts maksumus	rbl.	11.30	10.72	15.08	11.23	12.40
Saak hektarilt (aidakaalus)	ts	11,1	10,4	7,9	12,4	14,3
1 ts terade omahind	rbl.	10.90	10.41	15.08	11.02	9.56
Sellest:						
palgad	„	2.56	2.35	3.86	2.27	1.85
kütte- ja määrdeained	„	0.36	0.40	0.54	0.36	0.25
seemned	„	1.94	2.10	2.74	2.22	1.79
väetised	„	1.39	1.43	1.82	1.52	1.48
põhivahendite amortisatsioon	„	0.56	0.69	1.07	1.18	1.19
jooksev remont	„	0.76	0.94	1.52	1.07	0.89
muud otsesed kulud	„	2.10	1.33	1.55	1.20	1.16
üldkulud	„	1.23	1.17	1.98	1.20	0.95
Töökulu 1 ts punkrikaalus terade kohta	inim- päeva	0,85	0,73	0,96	0,64	0,44
Kulude struktuur:						
palgad	%	23,5	22,6	25,6	20,6	19,3
kütte- ja määrdeained	„	3,3	3,9	3,6	3,3	2,6
seemned	„	17,8	20,2	18,2	20,1	18,7

Näitajad	Mõõt- ühik	1960	1961	1962	1963	1964
väetised	„	12,7	13,7	12,1	13,8	15,5
põhivahendite amortisatsioon	„	5,1	6,6	7,1	10,7	12,5
jooksev remont	„	7,0	9,0	10,1	9,7	9,3
muud otsesed kulud	„	19,3	12,8	10,2	10,9	12,1
üldkulud	„	11,3	11,2	13,1	10,9	10,0
kulud kokku	„	100,0	100,0	100,0	100,0	100,0
b) Suvitera- ja kaun- vili						
Kulud hektari kohta:						
palgad	rbl.	21.67	20.21	25.80	19.20	23.83
kütte- ja määrdeained	„	3.87	3.41	3.82	3.01	3.15
seemned	„	20.06	19.93	25.55	35.14	34.93
väetised	„	7.33	7.05	8.24	8.55	12.18
põhivahendite amortisatsioon	„	6.17	6.27	7.27	10.55	13.67
jooksev remont	„	8.49	8.13	10.20	8.29	9.42
muud otsesed kulud	„	11.89	8.86	10.24	10.16	13.08
üldkulud	„	10.97	10.12	13.00	10.51	12.32
kulud kokku	„	90.45	83.98	104.12	105.41	122.58
neist kantud kõrvaltoodan- gule	„	1.47	3.44	4.79	3.79	4.75
Töökulu ha-le	inim- päeva	8,1	7,4	8,4	5,9	6,5
Keskmine päevapalk (koos sot- siaalkindlustusmaksuga)	rbl.	2.69	2.72	3.08	3.24	3.65
Seemne ha-le	kg	229	240	261	262	284
Seemne 1 ts maksumus	rbl.	8.82	8.32	9.79	13.39	12.30
Saak hektarilt (aidakaalus)	ts	11,7	9,9	9,1	9,6	13,5
1 ts terade omahind	rbl.	7.49	8.08	10.32	10.54	8.65
Sellest:						
palgad	„	1.79	1.94	2.56	1.92	1.68
kütte- ja määrdeained	„	0.32	0.33	0.38	0.31	0.22
seemned	„	1.66	1.92	2.53	3.51	2.47
väetised	„	0.61	0.68	0.82	0.85	0.86
põhivahendite amortisatsioon	„	0.51	0.60	0.72	1.05	0.97
jooksev remont	„	0.70	0.78	1.01	0.83	0.66
muud otsesed kulud	„	0.99	0.85	1.01	1.01	0.92
üldkulud	„	0.91	0.98	1.29	1.06	0.87
Töökulu 1 ts punkrikaalus terade kohta	inim- päeva	0,58	0,61	0,63	0,48	0,38
Kulude struktuur:						
palgad	%	23,9	24,0	24,8	18,2	19,4
kütte- ja määrdeained	„	4,3	4,1	3,7	2,9	2,6
seemned	„	22,2	23,8	24,5	33,3	28,5
väetised	„	8,2	8,4	7,9	8,1	9,9
põhivahendite amortisatsioon	„	6,8	7,4	7,0	10,0	11,2
jooksev remont	„	9,3	9,7	9,8	7,9	7,7
muud otsesed kulud	„	13,2	10,5	9,8	9,6	10,7
üldkulud	„	12,1	12,1	12,5	10,0	10,0
kulud kokku	„	100,0	100,0	100,0	100,0	100,0

Näitajad	Mõõt- ühik	1960	1961	1962	1963	1964
c) Tera- ja kaunvili keskmiselt						
Kulud hektari kohta:						
palgad	rbl.	24.17	22.35	28.43	21.54	25.62
kütte- ja määrdeained	„	3.94	3.79	4.12	3.40	3.43
seemned	„	20.74	21.21	25.14	34.05	32.74
väetised	„	10.17	10.17	10.75	10.99	15.86
põhivahendite amortisatsioon	„	6.24	6.78	7.95	11.65	15.37
jooksev remont	„	8.53	8.98	11.22	9.55	10.93
muud otsesed kulud	„	15.90	10.94	11.31	11.39	14.81
üldkulud	„	11.97	11.19	14.40	11.68	13.22
kulud kokku	„	101.66	95.41	113.32	114.25	131.98
neist kantud kõrvaltoodan- gule	„	1.66	5.27	7.18	5.42	7.99
Töökulu ha-le	inim- päeva	9,02	8,19	9,5	6,8	7,0
Keskmine päevapalk (koos sot- siaalkindlustusmaksuga)	rbl.	2.68	2.73	3.01	3.19	3.64
Seemet ha-le	kg	217	233	264	263	266
Seemne l ts maksumus	rbl.	9.54	9.10	9.51	12.94	12.32
Antud jooksva aastal ha-le: mineraalväetisi ümberarvesta- tult tegevaineiks kokku	kg	98	97
Sellest:						
N	„	19	26
P ₂ O ₅	„	38	32
K ₂ O	„	41	39
Saak hektarilt aidakaalus	ts	11,5	10,1	8,8	10,2	13,8
l ts terade omahind	rbl.	8.58	8.90	11.65	10.66	8.96
Sellest:						
palgad	„	2.04	2.08	2.92	2.00	1.74
kütte- ja määrdeained	„	0.33	0.35	0.42	0.32	0.23
seemned	„	1.75	1.98	2.59	3.18	2.22
väetised	„	0.86	0.95	1.11	1.02	1.08
põhivahendite amortisatsioon	„	0.53	0.63	0.82	1.09	1.04
jooksev remont	„	0.72	0.84	1.15	0.89	0.74
muud otsesed kulud	„	1.34	1.02	1.17	1.07	1.01
üldkulud	„	1.01	1.05	1.47	1.09	0.90
Töökulu l ts punkrikaalus terade kohta	inim- päeva	0,68	0,65	0,75	0,55	0,40
Kulude struktuur						
palgad	%	23.8	23.4	25.1	18.8	19.4
kütte- ja määrdeained	„	3,8	3,9	3,6	3,0	2,6
seemned	„	20,4	22,2	22,2	29,8	24,8
väetised	„	10,0	10,7	9,5	9,6	12,0
põhivahendite amortisatsioon	„	6,2	7,1	7,0	10,2	11,7
jooksev remont	„	8,4	9,4	9,9	8,4	8,3
muud otsesed kulud	„	15,6	11,5	10,0	10,0	11,2
üldkulud	„	11,8	11,8	12,7	10,2	10,0
kulud kokku	„	100,0	100,0	100,0	100,0	100,0

Näitajad	Mõõt- ühik	1960	1961	1962	1963	1964
----------	---------------	------	------	------	------	------

Kartulikasvatuse ökonomika

Kulud hektari kohta:						
palgad	rbl.	120.56	123.81	115.06	135.72	176.83
kütte- ja määrdeained	„	6.95	7.45	7.08	7.16	7.56
seemned	„	131.30	129.18	140.32	224.94	215.72
väetised	„	24.69	22.45	26.31	34.13	51.13
põhivahendite amortisatsioon	„	13.12	14.83	15.87	24.96	33.38
jooksev remont	„	18.88	19.28	23.88	23.29	26.20
muud otsesed kulud	„	32.88	33.71	32.08	35.81	47.80
üldkulud	„	59.10	61.01	59.30	72.68	87.33
kulud kokku	„	407.48	411.72	419.90	558.69	645.95
Töökulu ha-le	inim- päeva	42,5	42,2	39,9	42,7	47,7
Keskmine päevapalk (koos sotsiaalkindlustusmaksuga)						
Seemet ha-le	rbl.	2.84	2.94	2.88	3.18	3.71
1 ts seemne maksumus	ts	34,42	37,33	39,23	38,12	41,23
Antud jooksva aastal ha-le: mineraalväetisi ümberarvestatud tegevaineiks kokku	rbl.	3.81	3.46	3.58	5.90	5.23
	kg	164	189
Sellest:						
N	„	36	42
P ₂ O ₅	„	56	57
K ₂ O	„	72	90
Saak hektarilt	ts	124,3	120,4	70,6	114,5	160,5
1 ts omahind	rbl.	3.26	3.41	5.43	4.88	4.02
Sellest:						
palgad	„	0.96	1.02	1.49	1.19	1.10
kütte- ja määrdeained	„	0.06	0.06	0.09	0.06	0.05
seemned	„	1.05	1.07	1.81	1.96	1.34
väetised	„	0.20	0.19	0.34	0.30	0.32
põhivahendite amortisatsioon	„	0.11	0.12	0.21	0.22	0.21
jooksev remont	„	0.15	0.16	0.31	0.21	0.16
muud otsesed kulud	„	0.26	0.28	0.41	0.31	0.30
üldkulud	„	0.47	0.51	0.77	0.63	0.54
Töökulu 1 ts kohta	inim- päeva	0,34	0,35	0,52	0,37	0,30
Kulude struktuur:						
palgad	%	29,4	29,9	27,4	24,3	27,4
kütte- ja määrdeained	„	1,8	1,7	1,7	1,3	1,2
seemned	„	32,2	31,4	33,4	40,2	33,4
väetised	„	6,2	5,6	6,3	6,1	7,9
põhivahendite amortisatsioon	„	3,4	3,5	3,8	4,5	5,2
jooksev remont	„	4,6	4,7	5,7	4,2	4,0
muud otsesed kulud	„	8,0	8,2	7,6	6,4	7,4
üldkulud	„	14,4	15,0	14,1	13,0	13,5
kulud kokku	„	100,0	100,0	100,0	100,0	100,0

Loomade arv aasta lõpuks
(peades)

Näitajad	1960	1961	1962	1963	1964
Veised kokku	117 361	132 515	132 286	133 782	149 791
Sealhulgas lehmad	52 887	59 016	62 653	63 806	68 536
Sead	171 318	180 640	177 914	169 077	153 522
Sealhulgas suguemised ¹	16 122	18 091	19 707	16 282	16 838
Lambad	9 963	9 422	6 256	5 950	5 227
Sealhulgas täiskasvanud uted	5 937	5 350	3 878	3 461	3 498
Linnud	298 009	315 979	320 980	375 726	389 858
Hobused	12 690	11 324	10 985	9 739	9 608
Mesilaspered	4 328	4 858	5 155	5 142	5 865

Noorloomade juurdesünd ja säilitamine
(peades)

	1960	1961	1962	1963	1964
Sündinud vasikaid:					
kokku	47 535	52 983	58 795	59 673	67 695
aasta algul oleva 100 lehma ja					
tiine mullika kohta	87,2	85,7	83,5	81,9	86,3
neist säilitatud	85,3	83,7	81,3	80,1	84,6
Sündinud põrsaid:					
kokku	240 311	264 104	278 136	272 719	252 538
ühe aasta keskmise emise					
kohta	12,6	12,0	11,7	12,7	13,8
neist säilitatud	12,0	11,4	11,0	11,9	13,0

¹ Põhi-, kontroll- ja ühekordsed emised.

Loomade lõppemjine
(protsentides käibest)

Näitajad	1960	1961	1962	1963	1964
Veised kokku	1,1	1,4	1,3	1,4	1,0
Sealhulgas vasikad	2,1	2,4	2,2	2,3	2,0
Sead kokku	7,6	7,8	8,7	8,2	6,5
Sealhulgas imikpõrsad	4,4	4,9	6,0	5,9	5,5
Lambad	5,5	8,7	15,6	4,8	3,5
Sealhulgas talled	10,1	15,1	30,9	5,9	5,3
Linnud	19,3	25,5	25,2	19,2	18,7

Loomade produktiivsus

Näitajad	Mõõt- ühik	1960	1961	1962	1963	1964
Piimatoodang lehma kohta	kg	2 977	2 570	2 352	2 412	2 631
Noorveiste ööpäevane kaaluive	g	435,5	398,8	356,7	395,4	458,0
Noor- ja nuumsigade ööpäevane kaaluive	„	341,8	294,3	260,0	322,3	389,0
Villatoodang aasta algul oleva lamba kohta	kg	2,0	2,1	1,8	2,5	2,5
Munatoodang kana kohta	tk.	140,7	122,7	125,3	153,0	170,9
Meetoodang mesilaspere kohta	kg	23,9	21,8	...	14,2	12,0

Loomade arv ja toodang 100 ha kohta

Näitajad	Mõõt- ühik	1960	1961	1962	1963	1964
Põllumajandusliku maa 100 ha kohta:						
veiseid kokku	pead	22,6	25,3	25,1	24,8	26,4
sealhulgas lehmi	„	10,2	11,3	11,9	11,8	12,1
toodetud liha eluskaalus	ts	60,9	62,0	59,2	65,9	68,6
toodetud piima	„	281,0	275,1	274,0	290,5	318,8
Põllumaa 100 ha kohta:						
sigu	pead	70,4	72,9	70,9	66,6	56,9
toodetud sealiha eluskaalus	ts	74,3	73,0	69,1	78,0	78,2
Teravilja 100 ha kohta:						
linde	pead	463,0	459,7	390,9	460,3	405,5
toodetud mune	tk.	35 534	37 725	32 328	37 369	39 504

Loomakasvatuse kogutoodang

Näitajad	Mõõt- ühik	1960	1961	1962	1963	1964
Piim	t	144 268	144 159	144 223	156 446	180 547
Liha (kaaluive)	„	31 504	32 509	31 225	35 531	38 861
Sealhulgas:						
veiseliha	„	12 569	13 456	13 001	14 429	16 737
sealiha	„	17 925	18 108	17 337	19 816	21 038
Munad	tuh. tk.	22 871	25 932	26 545	30 502	37 154
Vill	t	23,9	21,4	16,7	15,4	14,9
Mesi	„	101,1	97,7	42,9	66,5	61,6

Toodangu riigile andmine

Näitajad	Mõõt- ühik	1960	1961	1962	1963	1964
Liha	t	29 101	30 913	29 149	32 478	33 774
Piim	„	126 995	125 754	126 464	138 319	164 856
Munad	tuh. tk.	20 624	23 500	24 700	27 637	34 633
Vill	t	26,3	24,1	18,2	16,3	17,3
Tera- ja kaunvili	„	62	7 036	3 284	18 677	17 828
Kartul	„	33 789	35 378	25 190	40 778	44 847
Köögivilid	„	14 042	14 241	10 642	20 648	21 726
Sealhulgas katmik- alalt	„	500	585	674	984	1 163
Linakiud	ts	2 040	3 472	909	2 442	3 718
Linaseeme	„	329	331	193	586	1 174
Puuviljad	„	7 086	2 575	3 680	6 340	14 310
Marjad	„	1 322	940	1 235	1 039	1 426
Mesi	„	—	36	13	60	65

Riigile antud loomade keskmine eluskaal
(kilogrammides)

Näitajad	1960	1961	1962	1963	1964
Veised keskmiselt	234	217	205	207	242
Sealhulgas:					
lehmad	461	443	431	427	435
vanem noorkari	258	219	212	217	234
jooksva aastal sündinud noor- loomad	148	135	114	122	129
Sead keskmiselt	98	84	74	81	88
Sealhulgas nuumsead	99	87	79	85	91
Lambad keskmiselt	33	30	29	31	33

Riigile antud loomade konditsioon¹
(protsentides)

Näitajad	1960	1961	1962	1963	1964
Veised:					
kõrgem toitumus	17,6	15,3	11,6	12,5	20,9
keskmine toitumus	60,0	61,4	48,1	52,7	57,7
alla keskmise toitumuse ja lahjad	22,4	23,3	40,3	34,8	21,4

¹ Andmed on toodud kõigi riiklike majandite kohta.

Näitajad	1960	1961	1962	1963	1964
Sead:					
peekonisead	66,6	67,9	51,8	52,2	53,9
rasvasead	15,2	10,9	4,7	6,3	9,1
lihasead ja 20—59 kg raskused					
noorsead	16,1	28,6	39,2	38,2	35,2
mittestandardsead	2,1	2,6	4,3	3,3	1,8
Lambad:					
kõrgem toitumus	3,1	3,1	2,4	2,8	4,5
keskmine toitumus	28,9	33,3	22,5	26,9	38,0
alla keskmise toitumuse ja lahjad	68,0	63,6	75,1	70,3	57,5

Söödakulu toodangu ühe tsentneri kohta
(söötühikutes)

Näitajad	1960	1961	1962	1963	1964
Piim	101,4	106,1	105,4	103,4	103,6
sellest jõusööt	24,7	19,9	14,0	20,7	23,6
Noor- ja nuumveiste kaaluiive	767,7	842,0	865,7	785,9	738,0
sellest jõusööt	152,8	127,6	96,9	123,7	138,2
Sigade kaaluiive	720,0	730,0	643,3	618,0
sellest jõusööt	435,7	533,7	430,5	391,9
Tingühik ¹ lambakasvatuses	1 690	1 363	1 204
Tingühik ¹ linnukasvatuses	651,4	544,1	532,5

¹ Toodang on tingühikuteks ümber arvestatud järgmiselt:

- a) lambakasvatuses: 1 ts kaaluiivet = 1 tingühik, 1 ts villa = 5 tingühikut;
b) linnukasvatuses: 1 ts kaaluiivet = 1 tingühik, tuhat muna = 0,8 tingühikut.

Loomakasvatussaaduste ühe tsentneri omahind
(rublades)

Näitajad	1960	1961	1962	1963	1964
Piim	11,69	12,45	14,02	14,19	14,19
Sealiha	99,04	108,68	118,66	112,13	104,49
Sigade kaaluiive	99,18	107,88	121,44	105,24	98,12
Veiseliha	73,03	81,44	87,47	89,93	88,07
Noor- ja nuumveiste kaaluiive	91,85	97,76	110,93	101,53	99,02
Lambaliha	57,21	78,09	111,37	109,63	95,39
Linnuliha	135,89	131,02	146,67	131,54	130,76
Vill	580,27	644,86	760,48	662,34	597,32
Kanamunad (tuh. tk.)	54,13	72,42	80,53	71,62	68,47

Piimakarjaskasvatuse ökonomika

Näitajad	Mõõt- ühik	1960	1961	1962	1963	1964
Lehmade keskmine arv . . .	pead	48 456	56 101	61 315	64 875	68 623
Kulud lehma kohta kokku . .	rbl.	362.80	335.14	346.29	367.35	400.12
Sealhulgas:						
palgad	„	83.46	75.95	91.58	90.31	98.03
söödad	„	193.82	178.73	167.74	184.31	204.68
muud otsesed kulud	„	53.88	49.36	52.02	55.66	59.16
neist amortisatsioon . . .	„	7.39	7.68	7.62	14.13	14.83
jooksev remont	„	8.79	9.79	8.12	7.06	6.03
üldkulud	„	31.64	31.10	34.95	37.07	38.25
Töökulu lehma kohta	inim- päeva	29,7	27,4	27,6	27,0	26,9
Keskmine päevapalk (koos sot- siaalkindlustusmaksuga) . .	rbl.	2.81	2.77	3.32	3.35	3.64
Sööta lehma kohta:						
jõusööta	ts	7,82	5,64	3,62	5,52	6,58
koresööta	„	14,57	13,96	15,52	13,37	11,96
sellest heina	„	12,38	10,44	8,72
mahlakat sööta	„	46,24	...	45,12	36,66	48,89
sellest silo	„	35,98	...	35,48	22,67	22,01
haljassööta	„	71,99	...	67,55	67,67	72,26
sellest karjamaasööta . .	„	43,26	39,97	42,72
Kokku	sü	3 019	2 726	2 479	2 493	2 726
Ühe söötühiku omahind . . .	kop.	6,42	6,56	6,77	7,39	7,51
Sööta ühe tsentneri omahind:						
jõusööt	rbl.	6.98	6.94	8.40	8.58	8.39
koresööt	„	2.05	2.06	1.96	2.18	2.24
mahlakas sööt ¹	„	1.24	1.41	1.31
Piimatoodang lehma kohta . .	kg	2 977	2 570	2 352	2 412	2 631
Juurdesünd lehma kohta . .	pead	0,981	0,944	0,959	0,920	0,986
Töökulu ühe ts piima kohta . .	inim- päeva	1,00	1,03	1,13	1,08	0,99
Sööta ühe ts piima kohta . .	sü	101,4	106,1	105,4	103,4	103,6
sellest jõusööta	„	24,7	19,9	14,0	20,7	23,6
Ühe ts piima omahind	rbl.	11.69	12.45	14.02	14.19	14.19
Sealhulgas:						
palgad	„	2.69	2.82	3.70	3.49	3.48
söödad	„	6.24	6.64	6.80	7.12	7.26
muud otsesed kulud	„	1.74	1.83	2.10	2.15	2.10
neist amortisatsioon . . .	„	0.24	0.29	0.30	0.55	0.53
jooksev remont	„	0.28	0.36	0.31	0.27	0.21
üldkulud	„	1.02	1.16	1.42	1.43	1.35
Kulude struktuur:						
palgad	%	23,0	22,7	26,4	24,6	24,5
söödad	„	53,4	53,3	48,5	50,2	51,2
muud otsesed kulud	„	14,9	14,7	15,0	15,2	14,8
neist amortisatsioon . . .	„	2,0	2,3	2,2	3,8	3,7
jooksev remont	„	2,4	2,9	2,2	1,9	1,5
üldkulud	„	8,7	9,3	10,1	10,0	9,5

¹ Kaasa arvatud lisahaljassööt, ilma karjamaasöödata.

Noor- ja nuumveisekasvatuse ökonomika

Näitajad	Mõõt- ühik	1960	1961	1962	1963	1964
Loomade keskmine arv . . .	pead	70 417	82 275	87 065	88 367	88 219
Kulud looma kohta kokku .	rbl.	147.65	143.59	145.88	151.16	170.57
Sealhulgas:						
palgad	„	19.90	19.87	24.03	22.29	23.68
söödad	„	100.94	96.66	93.79	98.59	111.81
muud otsesed kulud . .	„	19.21	18.89	18.89	20.90	25.82
neist amortisatsioon . .	„	1.44	2.44	2.63	5.18	5.91
jooksev remont	„	2.07	3.38	3.10	2.70	2.62
üldkulud	„	7.60	8.17	9.17	9.38	9.26
Töökulu looma kohta	inim- päeva	7,6	7,5	7,9	7,8	7,5
Keskmine päevapalk (koos sot- siaalkindlustusmaksuga) . .	rbl.	2.62	2.64	3.04	2.86	3.14
Sööta looma kohta:						
jõusööta	ts	2,70	1,93	1,37	1,96	2,41
koresööta	„	7,71	7,87	8,47	7,28	6,71
sellest heina	„	„	„	6,83	5,82	5,11
mahlakat sööta	„	11,46	„	11,88	8,49	12,83
sellest silo	„	„	„	10,32	5,79	6,45
haljassööta	„	28,61	„	27,99	29,26	29,74
sellest karjamaasööta . .	„	„	„	18,32	18,27	17,53
kokku	sü	1 224	1 226	1 129	1 134	1 237
Ühe söötühiku omahind . . .	kop.	8,25	7,89	8,31	8,69	9,04
Söötdade ühe tsentneri omahind:						
jõusööt	rbl.	8.44	8.89	9.52	9.17	9.16
koresööt	„	2.11	2.08	2.00	2.21	2.32
mahlakas sööt ¹	„	„	„	1.28	1.46	1.37
Kaaluiive ööpäevas	g	436	399	357	395	458
Töökulu 1 ts kaaluiibe kohta	inim- päeva	4,76	5,17	6,08	5,40	4,50
Sööta 1 ts kaaluiibe kohta . .	sü	767,7	842,0	865,7	785,9	738,0
sellest jõusööta	„	152,8	127,6	96,9	123,7	138,2
Ühe ts kaaluiibe omahind . .	rbl.	91.85	97.76	110.93	101.53	99.02
Sealhulgas:						
palgad	„	12.37	13.53	18.30	14.97	13.75
söödad	„	62.80	65.81	71.33	66.22	64.91
muud otsesed kulud . .	„	11.95	12.86	14.31	14.04	14.99
neist amortisatsioon . .	„	1.32	1.66	2.00	3.48	3.43
jooksev remont	„	1.90	2.30	2.33	1.82	1.52
üldkulud	„	4.73	5.56	6.99	6.30	5.37
Kulude struktuur:						
palgad	%	13,5	13,8	16,5	14,8	13,9
söödad	„	68,4	67,3	64,3	65,2	65,6
muud otsesed kulud	„	13,0	13,2	12,9	13,8	15,1
neist amortisatsioon . .	„	1,4	1,7	1,8	3,4	3,5
jooksev remont	„	2,1	2,4	2,1	1,8	1,5
üldkulud	„	5,1	5,7	6,3	6,2	5,4
Ühe ts veiseliha omahind . .	rbl.	73.03	81.44	87.47	89.93	88.07

¹ Kaasa arvatud lisahaljassööt, ilma karjamaasöödata.

Seakasvatuse ökonomika

Näitajad	Mõõt- ühik	1960	1961	1962	1963	1964
Põrsaste saamine aasta keskmise emise kohta	pead	12,0	11,4	11,0	11,9	13,0
Üle 2 kuu vanuste sigade kaalu- iive ööpäevas	g	342	294	260	322	389
Töökulu 1 ts kaaluiibe kohta.	inim- päeva	3,24	3,54	4,04	3,35	2,85
Keskmine päevapalk (koos sot- siaalkindlustusmaksuga) . . .	rbl.	3.25	3.21	3.29	3.52	3.86
Sööta 1 ts kaaluiibe kohta. . .	sü	.. ¹	720,0	730,0	643,3	618,0
sellest jõusööta	„	..	435,7	533,7	430,5	391,9
Ühe söötühiku omahind	kop.	14,39	10,77	11,87	11,72	11,33
Sööta ühe tsentneri omahind: jõusööt	rbl.	8.78	9.03	9.46	8.99	9.23
mahlakas sööt	„	2.70	2.54	2.48	2.83	2.77
Ühe ts kaaluiibe omahind . . .	„	99.18	107.88	121.44	105.24	98.12
Sealhulgas:						
palgad	„	10.74	11.32	13.22	11.60	10.85
söödad	„	69.94	77.14	86.26	74.19	68.95
muud otsesed kulud	„	14.37	14.77	16.89	14.61	14.14
neist amortisatsioon . . .	„	1.77	1.99	2.14	2.99	3.15
jooksev remont	„	2.75	3.30	3.64	2.50	2.03
üldkulud	„	4.13	4.65	5.07	4.84	4.18
Kulude struktuur:						
palgad	%	10,8	10,5	10,9	11,0	11,0
söödad	„	70,5	71,5	71,0	70,5	70,3
muud otsesed kulud	„	14,5	13,7	13,9	13,9	14,4
neist amortisatsioon . . .	„	1,8	1,8	1,8	2,8	3,2
jooksev remont	„	2,8	3,1	3,0	2,4	2,1
üldkulud	„	4,2	4,3	4,2	4,6	4,3
1 ts sealihä omahind	rbl.	99.04	108.68	118.66	112.13	104.49

¹ 1960. a. sööta üle 2 kuu vanustel sigadel 1 ts kaaluiibe kohta 591 sü, sellest jõusööta 384 sü.

Lambakasvatuse ökonomika

Näitajad	Mõõt- ühik	1960	1961	1962	1963	1964
Lammaste keskmine arv	pead	12 706	10 834	6 580	8 206	5 931
Kulud lamba kohta kokku	rbl.	21.44	25.11	41.79	33.03	39.96
Sealhulgas:						
palgad	„	4.35	4.61	9.12	5.85	7.59
söödad	„	13.24	15.51	24.47	20.84	23.77
muud otsesed kulud	„	2.27	3.05	5.01	3.78	5.40
neist amortisatsioon . . .	„	0.54	0.46	0.76	1.34	1.35
jooksev remont	„	0.28	0.74	0.61	0.37	0.34
üldkulud	„	1.58	1.94	3.19	2.56	3.20
Töökulu lamba kohta	inim- päeva	2,58	2,27	3,25	2,13	2,96

Näitajad	Mõõt- ühik	1960	1961	1962	1963	1964
Keskmine päevapalk (koos sotsiaalkindlustusmaksuga) . . .	rbl.	1.68	2.03	2.81	2.74	2.56
Sööta lamba kohta:						
jõusööta	ts	0,49	0,39	0,43	0,35	0,58
koresööta	„	2,46	2,86	4,23	2,64	2,68
sellest heina	„	3,85	2,37	2,36
mahlakat sööta	„	0,94	...	4,13	1,45	1,71
sellest silo	„	0,53	...	3,43	1,27	0,58
haljassööta	„	8,28	...	13,91	11,17	11,97
sellest karjamaasööta . . .	„	12,81	9,05	10,82
kokku	sü	465	331	397
Ühe söötühiku omahind	kop.	5,27	6,29	5,98
Söötade ühe tsentneri omahind:						
jõusööt	rbl.	7.24	8.72	8.86	11.93	9.83
koresööt	„	2.19	2.16	2.15	2.58	3.08
mahlakas sööt	„	1.37	1.71	2.18
Villatoodang aasta algul olnud						
lamba kohta	kg	2,00	2,15	1,77	2,46	2,46
Villatoodang aasta keskmise						
lamba kohta	„	1,88	1,98	2,54	1,88	2,51
Tingühikuid kokku	ting- ühikut	2 956	2 317	1 809	1 994	1 958
lamba kohta	„	0,23	0,21	0,27	0,24	0,33
Töökulu tingühiku kohta . . .	inim- päeva	11,11	10,62	11,81	8,78	8,98
Sööta ühe tingühiku kohta . .	sü	1 690	1 363	1 204
sellest jõusööta	„	156	113	138
Tingühiku omahind	rbl.	91.54	116.53	151.46	132.40	118.49
Sealhulgas:						
palgad	„	18.58	21.42	33.02	23.45	22.50
söödad	„	56.53	71.97	88.76	83.54	70.49
muud otsesed kulud	„	9.68	14.14	18.17	15.15	16.00
neist amortisatsioon . . .	„	2.32	2.14	2.73	5.37	4.00
jooksev remont	„	1.21	3.43	2.27	1.47	1.00
üldkulud	„	6.75	9.00	11.51	10.26	9.50
Kulude struktuur:						
palgad	%	20,3	18,4	21,8	17,7	19,0
söödad	„	61,7	61,8	58,6	63,1	59,5
muud otsesed kulud	„	10,6	12,1	12,0	11,4	13,5
neist amortisatsioon . . .	„	2,5	1,8	1,8	4,1	3,4
jooksev remont	„	1,3	2,9	1,5	1,1	0,8
üldkulud	„	7,4	7,7	7,6	7,8	8,0
1 ts villa omahind	rbl.	580.27	644.86	760.48	662.34	597.32
1 ts lambaliha omahind	„	57.21	78.09	111.37	109.63	95.39

Kanakasvatuse ökonomika

Näitajad	Mõõt- ühik	1960	1961	1962	1963	1964
Kanade keskmine arv	pead	157 614	205 305	206 046	191 230	208 656
Kulud kana kohta	rbl.	13.81	12.03	13.51	15.88	15.60
Sealhulgas:						
palgad	„	1.34	1.16	1.24	1.43	1.38
söödad	„	9.31	9.01	10.17	11.57	11.13
muud otsesed kulud	„	...	1.33	1.54	2.18	2.41
neist amortisatsioon	„	...	0.26	0.31	0.59	0.54
jooksev remont	„	...	0.20	0.20	0.21	0.22
üldkulud	„	...	0.53	0.56	0.70	0.68
Töökulu kana kohta	inim- päeva	...	0,41	0,40	0,44	0,38
Keskmine päevapalk (koos sotsiaalkindlus- tasmaksuga)	rbl.	...	2.85	3.12	3.26	3.60
Munatoodang kana kohta	tk.	140,7	122,7	125,3	153,0	170,9
Tingühiku omahind	rbl.	...	91.46	101.19	90.14	85.80
Sealhulgas:						
palgad	„	...	8.82	9.31	8.13	7.59
söödad	„	...	68.49	76.17	65.68	61.19
muud otsesed kulud	„	...	10.11	11.53	12.35	13.25
neist amortisatsioon	„	...	1.96	2.33	3.35	2.98
jooksev remont	„	...	1.56	1.49	1.22	1.19
üldkulud	„	...	4.04	4.18	3.98	3.77
Tingühikuid kokku	ting- ühikut	...	26 897	27 425	33 402	37 542
1 000 kanamuna omahind	rbl.	54.13	72.42	80.53	71.62	68.47
1 ts noorte kanade liha omahind	„	...	94.43	102.86	91.74	86.54
Kulude struktuur:						
palgad	%	9,7	9,6	9,2	9,0	8,9
söödad	„	67,5	74,9	75,3	72,9	71,3
muud otsesed kulud	„	...	11,1	11,4	13,7	15,4
neist: amortisatsioon	„	...	2,1	2,3	3,7	3,5
jooksev remont	„	...	1,7	1,5	1,3	1,4
üldkulud	„	...	4,4	4,1	4,4	4,4
1 ts linnuliha omahind ¹	rbl.	135.89	131.02	146.67	131.54	130.76

¹ Kõik kodulinnuliigid keskmiselt.

Põhifondid
(tuhandetes rublades)

Näitajad	1960	1961	1962	1963	1964
Põhifondid aasta lõpuks . . .	172 017	188 190	206 850	220 836	246 635
A. Põllumajandusliku tootmise põhifondid:					
hooned, ehitised ja ülekande-seadmed	80 152	87 897	91 961	105 333
jõumasinad ja seadmed	7 601	8 695	9 231	9 710
neist traktorid	6 667	7 168	7 536	8 075
töomasinad ja seadmed	12 358	15 867	17 332	18 667
neist kombainid, põllutöö-masinad ja -riistad	9 427	12 703	13 475	14 055
mõõteriistad, instrumendid ja laboratooriumi seadmed	—	371	378	393	442
transpordivahendid	5 164	5 901	6 348	6 436
neist veoautod	3 005	3 473	3 661	3 609
tootmis- ja majandusinventar	...	1 926	2 094	2 505	2 748
tööhobused	2 863	2 832	2 626	2 520
produktiivkari, linnud ja me-silaspered	21 083	23 389	24 581	26 673
mitmeaastased istandused	802	889	941	1 049
muud põhifondid	5 339	5 853	9 198	12 913
kokku osa A	137 659	153 795	165 116	186 491
Sealhulgas taimekasvatuse põhi-fondid	45 078	48 857	56 577	63 884
loomakasvatuse põhifondid	65 781	76 474	81 446	89 316
üldkasutatavad põhifondid	26 800	28 464	27 093	33 291
B. Mittepõllumajanduslikud tootmisfondid	6 432	6 939	7 643	8 120
Sealhulgas abitööstusette-võtted	5 132	5 511	5 785	5 643
C. Mittetootmisotstarbelised põhifondid	42 425	44 099	46 116	48 077	52 024
Sealhulgas elamumajandus	29 296	41 880	43 578	45 888

Põhifondide struktuur
(protsentides)

Näitajad	1960	1961	1962	1963	1964
Põhifondid aasta lõpuks . . .	100,0	100,0	100,0	100,0	100,0
A. Põllumajandusliku tootmise põhifondid:					
hooned, ehitised ja ülekande-seadmed	42,6	42,5	41,6	42,7
jõumasinad ja seadmed	4,0	4,2	4,2	3,9
neist traktorid	3,5	3,5	3,4	3,3

Näitajad	1960	1961	1962	1963	1964
töomasinad ja seadmed	6,6	7,7	7,8	7,6
neist kombainid, põllutöö-	...	6,0	6,1	6,1	5,7
masinad ja -riistad	0,2	0,2	0,2	0,2
mõõteriistad, instrumendid ja	...	2,7	2,9	2,9	2,6
laboratooriumi seadmed	1,6	1,7	1,7	1,5
transpordivahendid	1,0	1,0	1,1	1,1
neist veoautod	1,6	1,4	1,2	1,0
tootmis- ja majandusinventar	...	1,6	1,4	1,2	1,0
tööhobused	11,2	11,3	11,1	10,8
produktiivkari, linnud ja	...	0,4	0,4	0,4	0,4
mesilaspered	0,4	0,4	0,4	0,4
mitmeaastased istandused	2,9	2,8	4,2	5,3
muud põhifondid	2,9	2,8	4,2	5,3
kokku osa A	73,2	74,4	74,7	75,6
Sealhulgas:					
taimekasvatuse põhifondid	...	24,0	23,6	25,6	25,9
loomakasvatuse põhifondid	...	35,0	37,0	36,9	36,2
üldkasutatavad põhifondid	...	14,2	13,8	12,2	13,5
B. Mittepõllumajanduslikud					
tootmisfondid	3,4	3,3	3,5	3,3
Sealhulgas abitööstusette-	...	2,7	2,7	2,6	2,3
võtted	2,7	2,7	2,6	2,3
C. Mittetootmisotstarbelised					
põhifondid	24,7	23,4	22,3	21,8	21,1
Sealhulgas elamumajandus	15,6	20,2	19,7	18,6

Põhifondide kasutamine

Näitajad	Mõõt- ühik	1960	1961	1962	1963	1964
Põhifonde 100 ha põllumajan-	tuh. rbl.	30,49	34,23	36,73	39,66	41,22
dusliku maa kohta						
Põhivahendite 1000 rubla kohta	rbl.	325	320	304	330	345
laekunud toodangu realisee-						
rimisest						
Amortisatsioonisummad kokku	tuh. rbl.	5 155	5 961	6 330	11 221	12 152
neist tööhobuste amortisat-						
sioon	„	406	353	340	327	316
Amortisatsioonisumma ilma	„	4 749	5 608	5 990	10 894	11 836
tööhobuste amortisatsioonita						
Amortisatsiooniprotsent aasta	%	3,40	3,57	3,47	5,82	5,76
keskmisest põhifondide mak-						
sumusest (ilma loomadeta) .						
Sellest:						
kapitaalremondiks	„	2,54	2,70	2,64	2,52	2,47
täielikuks taastamiseks .	„	0,86	0,87	0,83	3,30	3,29
Tehtud kapitaalremonti kokku	tuh. rbl.	3 792	4 282	4 302	4 652	5 153
(tegelikes hindades)						

Näitajad	Mõõt- ühik	1960	1961	1962	1963	1964
Tehtud kapitaalremonti põhi- fondide tuhande rubla kohta (ilma loomadeta)	rbl.	27.16	27.26	24.93	24.86	25.07
Tehtud jooksvat remonti kokku	tuh. rbl.	5 105	5 747	6 166	6 137	5 907
Tehtud jooksvat remonti põhi- fondide tuhande rubla kohta (ilma loomadeta)	rbl.	36.57	36.58	35.74	32.80	28.74

Traktorite kasutamine

Näitajad	Mõõt- ühik	1960	1961	1962	1963	1964
Traktorite keskmine arv	ting- trak- torit	3 880	4 524	4 745	5 052	5 468
Tööpäevi ühe tingtraktori kohta aastas	päeva	157	140	153	163	166
Väljatöötus tingtraktori kohta: aastas	ha ting- küнди	319	295,6	267,2	286,2	294,9
päevas	„	2,0	2,1	1,7	1,8	1,8

Teraviljakombainide kasutamine

Näitajad	Mõõt- ühik	1960	1961	1962	1963	1964
Teraviljakombainide keskmine arv	tükki	497	551	667	635	675
Tööpäevi ühe kombaini kohta aastas	päeva	31,3	38,5	34,6	32,9	35,9
Väljatöötus kombaini kohta: aastas	ha	111,2	132,3	98,0	134,8	145,7
päevas	„	3,6	3,4	2,8	4,1	4,1
Kombainidega koristatud kogu teravilja pinnast	%	80,0	80,6	77,3	83,4	96,1

Silokombainide kasutamine

Näitajad	Mõõt- ühik	1960	1961	1962	1963	1964
Silokombainide keskmine arv.	tükki	244	286	356	447	459
Tööpäevi ühe kombaini kohta aastas	päeva	36,4	32,9	21,2	14,9	15,9
Väljatootus ühe kombaini kohta:						
aastas	ha	86,8	71,5	48,6	40,0	48,3
päevas	„	2,4	2,2	2,3	2,7	3,0

Tähtsamate põllutööde mehhaniseerimise tase (protsentides)

Näitajad	1960	1961	1962	1963	1964
Kartulipanek	26,3	34,0	31,3	31,9	38,3
Kõõgivilja külvamine ja istuta- mine	29,1	36,1	36,8	52,2	62,0
Vaheltharimine:					
mais	91,9	98,7	96,7	99,7	100,0
kartul	94,7	98,2	96,8	98,3	99,8
kõõgivilja	76,6	74,5	84,6	86,8	94,1
suhkrupeet	—	40,0	86,2	97,0	95,8
Heina- ja haljassööda niitmine	60,8	67,9	66,5	69,8	75,6
Heina kuhjapanek	1,2	10,9	19,1	23,1	25,5
Suhkrupeedi koristamine	—	61,3	71,7
sellest kombainiga	—	30,8	42,3
Teravilja kuivatamine	53,6	64,7	72,8	80,9
Põhu kuhjapanek	17,2	29,2	47,9	60,7	61,5
Kartuli koristamine	86,2	97,3	92,4	91,5	97,0
Lina kitkumine	37,0	22,9	56,6	68,9
Mineraal- ja orgaaniliste väe- tiste pealeaadimine põllule veoks	34,3	44,3	60,3	69,3	70,5
Külvide töötlemine mürkkemi- kaalidega	94,1	95,8

Tööde mehhaniseerimise tase loomakasvatuses (protsentides)

Näitajad	1960	1961	1962	1963	1964
Lehmade masinaga lüpsmine	54,8	78,7	86,0	91,4	93,3
Veega varustamine:					
veised	57,8	...	62,1	70,9	73,0
sead	70,4	...	60,7	69,5	77,4
linnud	91,3	94,9

Näitajad	1960	1961	1962	1963	1964
Söötade etteandmine:					
veised	0,2	...	1,2	1,9	2,0
sead	3,1	...	5,1	7,5	15,3
linnud	9,7	16,3
Sõnniku koristamine:					
veised	2,5	...	10,1	15,1	18,0
sead	3,4	...	7,4	14,7	23,1

Elektrienergia kasutamine

Näitajad	Mõõt- ühik	1960	1961	1962	1963	1964
Elektrienergia kasutamine						
kokku	tuh. kWh	24 608	31 049	37 890	43 348	51 062
sellest tootmises	„	17 088	22 171	27 497	31 865	37 590
„	%	69,4	71,4	72,6	73,5	73,6

Töötajate arv ja tööviljakus

Näitajad	Mõõt- ühik	1960	1961	1962	1963	1964
Töötajate keskmine arv . . .	isikut	45 312	46 955	47 364	46 501	47 257
Sellest:						
töölised	„	41 133	42 240	42 528	41 614	42 220
insener-tehnilised töötajad .	„	1 462	1 809	1 903	1 878	1 888
teenistujad	„	1 076	1 178	1 219	1 236	1 249
noorem teenindav personal.	„	293	326	337	314	282
hoonete ja ehitiste kapitaal-						
remondi töölised	„	1 074	1 085	1 027	1 055	1 108
elamu- ja kommunaalmajan-						
duse ning elukondliku tee-						
nindamise ettevõtete töö-						
tajad	„	274	317	350	404	510
Tehtud tööpäevi ühe töötaja						
kohta	päeva	261	265	265	270	269
Kõigi tehtud tööpäevade						
arvust:						
taimekasvatuses	%	29,2	28,9	27,4	27,6	29,1
loomakasvatuses	„	24,4	24,6	26,5	26,7	26,5
taime- ja loomakasvatuses						
kokku	„	53,6	53,5	53,9	54,3	55,6

Näitajad	Möö- ühik	1960	1961	1962	1963	1964
Töökulu ühe tsentneri kohta: teravili	inim- päeva	0,68	0,65	0,75	0,55	0,40
kartul	„	0,34	0,35	0,52	0,37	0,30
silo	„	0,08	0,09	0,13	0,10	0,08
piim	„	1,00	1,03	1,13	1,08	0,99
noor- ja nuumveiste kaalu- iive	„	4,76	5,17	6,08	5,40	4,50
sigade kaaluiive	„	3,24	3,54	4,04	3,35	2,85

Keskised palgad
(rublades)

Näitajad	1960	1961	1962	1963	1964
Keskmine palk aastas (sotsiaal- kindlustusmaksuta) kokku .	677	721	781	811	867
Sealhulgas:					
töölised	643	689	750	697	833
insener-tehnilised töötajad .	1 490	1 362	1 382	1 465	1 608
teenistujad	784	758	886	899	936
noorem teenindav personal .	492	525	614	647	670
Keskmine palk päevas — kõik töötajad keskmiselt (koos sotsiaal- kindlustusmaksuga) . .	2.72	2.83	3.08	3.14	3.39
Sealhulgas töölised	2.63	2.74	3.00	3.05	3.30
Neist taimekasvatuses	2.52	2.64	2.86	2.96	3.30
Sellest teravilja tootmisel	2.68	2.73	3.01	3.19	3.64
kartuli tootmisel	2.84	2.94	2.88	3.18	3.71
loomakasvatuses	2.87	2.84	3.26	3.28	3.59
Sellest piima tootmisel	2.81	2.77	3.32	3.35	3.64
noorveise kasvatuses	2.62	2.64	3.04	2.86	3.14
seakasvatuses	3.25	3.21	3.29	3.52	3.86
linnukasvatuses	2.89	3.14	3.31	3.61
kärusloomakasvatuses	3.40	4.29	4.12	4.49

Palgafond ja selle kasutamine

Näitajad	Mõõt- ühik	1960	1961	1962	1963	1964
Palgafond kokku	tuh. rbl.	30 723	33 925	37 143	37 827	41 225
Palgafondist kasutatud:						
taimekasvatuse otsesed kulud	%	27,2	27,0	25,4	25,9	28,4
loomakasvatuse otsesed kulud	„	25,8	24,6	28,2	28,1	28,0
taime- ja loomakasvatuse otsesed kulud kokku . . .	„	53,0	51,6	53,6	54,0	56,4
tööstuslik tootmine	„	5,4	5,9	4,6	4,7	4,2
hobutöö	„	1,6	1,3	1,3	1,1	1,0
autotransport	„	4,3	4,5	4,4	4,6	4,6
masinate ja seadmete kapi- taalremont	„	0,9	1,1	1,1	1,5	0,9
toodangu realiseerimine . . .	„	1,6	1,4	1,3	1,2	1,2
materiaalsete väärtuste varu- mine	„	4,8	4,4	4,1	4,1	3,6
üldkulud	„	14,6	14,5	14,9	14,9	12,5
muud	„	13,8	15,3	14,7	13,9	15,6
Palgafondi kulu toodangu rea- liseerimisest laekunud tuhan- de rubla kohta	rbl.	596	590	618	536	512

Laekumine toodangu realiseerimisest
(tuhandetes rublades)

Toodangu liigid	1960	1961	1962	1963	1964
1. Taimekasvatuse kokku . . .	5 047	5 601	4 784	8 425	10 848
Sealhulgas:					
teravili	93	520	224	1 269	1 285
linakiud ja -seeme	205	369	93	228	390
kõõgivilid	1 168	1 230	1 491	2 195	2 292
kartul	2 582	2 580	2 218	3 683	5 357
puuvili ja marjad	316	210	216	415	521
muud	683	692	542	635	1 003
2. Loomakasvatuse kokku . . .	43 666	49 318	52 668	59 493	66 588
Sealhulgas:					
piim	14 155	15 796	15 818	17 372	20 785
veiseliha	4 565	7 142	9 658	10 496	10 588
tõu- ja tarbeveised	821	1 250	1 361	1 256	1 904
veisekasvatuse kokku	19 541	24 188	26 837	29 124	33 277
sealiha	16 561	17 834	17 044	20 136	21 537
tõu- ja tarbesead	91	147	402	575	934
seakasvatuse kokku	16 652	17 981	17 446	20 711	22 471
linnuliha	670	668	883	1 171	1 036
munad	1 753	2 018	2 366	2 812	3 567
tõu- ja tarbelinnud	25	29	26	13	27
linnukasvatuse kokku	2 448	2 715	3 275	3 996	4 630

Toodangu liigid	1960	1961	1962	1963	1964
vill	40	77	61	62	55
lambaliha	92	69	98	64	103
tõu- ja tarbelambad	6	2	1	2	14
lambakasvatus kokku	138	148	160	128	172
karusloomakasvatus kokku	4 606	4 001	4 814	5 336	5 778
hobused	48	63	15	22	75
mesi	95	95	20	52	34
muud	138	127	101	124	151
3. Muud harud	2 826	2 562	2 675	2 701	3 111
Kokku	51 539	57 481	60 127	70 619	80 547

Realiseeritud toodangu struktuur
(% laekunud summadest)

	1960	1961	1962	1963	1964
1. Taimekasvatus kokku	9,8	9,7	8,0	11,9	13,6
Sealhulgas:					
teravili	0,2	0,9	0,4	1,8	1,6
linakiud ja -seeme	0,4	0,6	0,2	0,3	0,5
kõõgivili	2,3	2,1	2,5	3,1	2,9
kartul	5,0	4,5	3,6	5,2	6,7
puuvili ja marjad	0,6	0,4	0,4	0,6	0,7
muud	1,3	1,2	0,9	0,9	1,2
2. Loomakasvatus kokku	84,7	85,8	87,6	84,2	82,6
Sealhulgas:					
piim	27,5	27,5	26,3	24,6	25,8
veiseliha	8,8	12,4	16,1	14,8	13,1
tõu- ja tarbeveised	1,6	2,2	2,3	1,8	2,4
veisekasvatus kokku	37,9	42,1	44,7	41,2	41,3
sealiha	32,1	31,0	28,3	28,5	26,7
tõu- ja tarbesead	0,2	0,3	0,7	0,7	1,2
seakasvatus kokku	32,3	31,3	29,0	29,2	27,9
linnuliha	1,3	1,2	1,5	1,7	1,3
munad	3,4	3,5	3,9	4,0	4,4
tõu- ja tarbelinnud	0,0	0,0	0,0	0,0	0,0
linnukasvatus kokku	4,7	4,7	5,4	5,7	5,7
vill	0,1	0,2	0,1	0,1	0,1
lambaliha	0,2	0,1	0,2	0,1	0,1
tõu- ja tarbelambad	0,0	0,0	0,0	0,0	0,0
lambakasvatus kokku	0,3	0,3	0,3	0,2	0,2
karusloomakasvatus kokku	8,9	7,0	8,0	7,6	7,2
hobused	0,1	0,1	0,0	0,0	0,1
mesi	0,2	0,1	0,0	0,1	0,0
muud	0,3	0,2	0,2	0,2	0,2
3. Muud harud	5,5	4,5	4,4	3,9	3,8
Kokku	100,0	100,0	100,0	100,0	100,0

Sovhooside majandusliku tegevuse resultaadid¹

Näitajad	Mõõtühik	1960	1961	1962	1963	1964
Teravili						
tsentneri täielik omahind	rbl.	8,61	10,47	13,22	11,14	9,55
tsentneri realiseerimishind	"	10,45	6,85	6,35	6,55	6,90
Koguresultaat	tuh. rbl.	+16,1	-275	-242	-889	-492
Rentaablus	%	+21,4	-34,6	-51,9	-41,2	-27,7
Köögivilid						
tsentneri täielik omahind	rbl.	6,12	6,61	10,66	8,11	8,06
tsentneri realiseerimishind	"	7,46	8,41	13,26	10,24	10,23
Koguresultaat	tuh. rbl.	+191,8	+263	+292	+456	+486
Rentaablus	%	+21,9	+27,2	+24,4	+26,3	+27,0
Kartul						
tsentneri täielik omahind	rbl.	3,48	3,80	5,48	5,20	4,62
tsentneri realiseerimishind	"	6,03	5,88	7,07	7,66	8,64
Koguresultaat	tuh. rbl.	+1092,6	+912	+499	+1181	+2491
Rentaablus	%	+73,4	+54,7	+29,0	+47,2	+86,9
Piim						
tsentneri täielik omahind	rbl.	11,70	12,49	14,05	14,20	14,21
tsentneri realiseerimishind	"	11,10	12,55	12,60	12,54	12,77
Koguresultaat	tuh. rbl.	-763,1	+70	-1828	-2303	-2340
Rentaablus	%	-5,1	+0,4	-10,4	-11,7	-10,1

¹ Majanduslikust tegevusest saadud kasumisummad on tähistatud plussmärgiga (+), kahjum miinusmärgiga (-).

Näitajad	Mõõtühik	1960	1961	1962	1963	1964
Sealiha						
tsentneri täielik omahind	rbl.	99,11	108,97	118,85	112,18	104,58
tsentneri realiseerimishind	"	99,04	98,83	101,37	107,48	108,93
Koguresultaat	tuh. rbl.	-12,6	-1837	-2938	-880	+860
Rentaablus	%	-0,1	-9,3	-14,7	-4,2	+4,2
Veiseliha						
tsentneri täielik omahind	rbl.	73,11	81,69	87,68	89,96	88,15
tsentneri realiseerimishind	"	43,65	66,68	73,07	75,18	79,98
Koguresultaat	tuh. rbl.	-3081,4	-1608	-1931	-2062	-1082
Rentaablus	%	-40,3	-18,4	-16,7	-16,4	-9,3
Lambaliha						
tsentneri täielik omahind	rbl.	57,29	78,88	111,94	109,63	96,04
tsentneri realiseerimishind	"	37,23	54,98	56,55	61,01	66,84
Koguresultaat	tuh. rbl.	-49,8	-30	-96	-51	-45
Rentaablus	%	-35,02	-30,3	-49,5	-44,4	-30,4
Linnuliha						
tsentneri täielik omahind	rbl.	135,93	131,30	147,32	131,73	131,08
tsentneri realiseerimishind	"	91,46	94,01	115,42	114,86	109,08
Koguresultaat	tuh. rbl.	-326	-265	-244	-172	-209
Rentaablus	%	-32,7	-28,4	-21,7	-12,8	-16,8
Tõu- ja tarbe-						
veised						
tsentneri täielik omahind	rbl.	86,10	86,49	91,20	92,35	88,77
tsentneri realiseerimishind	"	143,91	140,04	156,92	178,99	196,31
Koguresultaat	tuh. rbl.	+329,8	+478	+570	+608	+1043
Rentaablus	%	+67,2	+61,9	+72,1	+93,8	+121,1

Näitajad	Mõõtühik	1960	1961	1962	1963	1964
Vill						
tsentneri täielik omahind	rbl.	562,14	625,00	760,48	686,66	575,95
tsentneri realiseerimishind	„	166,26	343,50	359,28	413,33	348,10
Koguresultaat	tuh. rbl.	-96,2	-63	-67	-41	-36
Rentaablus	%	-70,4	-45,0	-52,8	-39,8	-39,6
Munad						
1000 muna täielik omahind	rbl.	58,85	74,64	82,70	73,26	70,78
1000 muna realiseerimishind	„	77,92	79,66	90,12	93,89	98,40
Koguresultaat	tuh. rbl.	+429,0	+127	+195	+618	+1001
Rentaablus	%	+32,4	+6,7	+9,0	+28,2	+39,0
Karusloomakasvatuse						
Koguresultaat	tuh. rbl.	+1911,5	+1302	+1148	+1458	+1562
Rentaablus	%	+71,0	+48,2	+31,3	+37,6	+37,1
Kokku resultaati toodangu realiseerimisest	tuh. rbl.	+491,3	-490	-4719	-1910	+3899
Rentaablus	%	+9,6	-8,5	-7,3	-2,6	+5,1
Elamu- ja kommunaalmajandus	tuh. rbl.	-155,9	-629	-605	-624	-569
Loodusõnnetused	„	-55,1	-33	-2043	-422	-7
Muud	„	-96,1	-211	-256	-336	-189
Üldresultaat	„	+184,2	-1363	-7623	-3292	+3134
Kasumiga töötanud sovhosid	arv	64	53	23	56	84
Nende kasum	tuh. rbl.	2968,4	2265	1733	3249	6030
Kahjumiga töötanud sovhosid	arv	81	92	122	90	66
Nende kahjum	tuh. rbl.	2784,2	3628	9356	6541	2896

SOVHOOSIDE MAJANDUSLIKU TEGEVUSE NÄITAJAD RAJOOINI PÖLLUMAJANDUSLIKU TOOTMISE VALITSUSTE VIISI

Maafond 1. novembril 1964. a.

(hektarites)

Rajooni põllumajandusliku tootmise valitsused jt. asutused	Maad kokku	Sellest						
		põllu-maad	puuvilja- ja marja-alad, puukoolid	heina-maad kokku	sellest kultuur-heina-maad	karja-maad kokku	sellest kultuur-karja-maad	põllu-majanduslikku maad kokku
Haapsalu	29 950	5 155	40	7 273	1 111	9 909	475	22 377
Harju	66 808	15 749	98	18 066	4 899	13 967	1 928	47 880
Jõgeva	21 125	7 411	39	4 118	600	3 511	395	15 079
Kingissepa	28 063	2 984	39	5 973	1 637	8 333	493	17 329
Kohtla-Järve	69 611	14 142	30	17 436	2 257	10 989	1 242	42 597
Paide	40 749	15 708	134	7 684	858	5 764	1 102	29 290
Põlva	58 407	22 174	43	7 947	559	6 448	753	36 612
Pärnu	86 497	24 640	133	15 160	1 659	15 453	1 378	55 386
Rakvere	101 414	41 318	84	15 086	1 534	15 634	1 659	72 155
Rapla	64 177	16 313	49	16 269	2 508	11 973	1 160	44 604
Tartu	54 256	24 577	252	9 366	2 127	5 751	1 731	39 946
Valga	71 061	27 852	226	13 128	1 016	8 927	139	50 133
Viljandi	51 623	19 084	368	7 940	1 074	6 042	1 103	33 434
Võru	68 776	26 299	17	10 163	935	7 406	382	43 885
Aianduse Valitsus	16 918	5 227	633	3 981	871	2 930	675	12 771
Eesti Linnukasvatuse Valitsus	4 277	1 071	4	859	335	926	47	2 861
Sovhoosid kokku	833 712	269 704	2 189	160 449	23 980	133 963	14 662	566 339
Sealhulgas:								
V. I. Lenini nimeline nädissovhoos	3 797	1 600	58	610	386	356	253	2 624
Vinni Nädissovhoos-tehnikum	5 591	2 713	13	743	210	1 054	239	4 523
J. Gagarini nimeline Nädissovhoos-tehnikum	4 244	1 973	32	617	79	358	126	2 980
Peale selle:								
Eesti Maaviljeluse ja Maaparanduse Teadusliku Uurimise Instituudi majandid	38 653	13 397	194	7 770	2 386	5 134	1 110	26 495
Eesti Loomakasvatuse ja Veterinaaria Teadusliku Uurimise Instituudi majandid	25 187	10 074	101	3 945	958	3 589	930	17 709

Külvipinnad 1964. a.
(hektarites)

Rajooni põllumajandusliku tootmise valitsused jt. asutused	Külvi-pind kokku	1964. a. külvipinnast									
		tera- ja kaunvili	kartul	köögi-vili ¹	lina	mais	suhk-rupeet	hüb-riid-kaa-likas	sööda-kapsas	mitme-aastane hein	rühvel-kultuurid kokku
Haapsalu	4 734	2 030	161	23		298	33	115	68	1 549	753
Harju	14 960	5 306	1 625	366		1 457	141	337	158	3 502	4 125
Jõgeva	6 079	2 259	422	14		369	103	176	76	1 928	1 166
Kõngisepa	3 114	1 353	230	22		219	42	68	67	851	665
Kohila-Järve	13 599	4 824	1 280	264		1 275	92	388	136	3 402	3 581
Paide	14 143	6 596	1 015	29		942	71	222	124	3 839	2 421
Põlva	17 871	7 358	985	11	735	1 306	55	524	205	5 189	3 102
Pärnu	21 176	7 976	834	69	2	1 233	157	399	328	7 999	3 077
Rakvere	37 847	16 541	2 805	77		2 458	93	479	396	11 501	6 366
Rapla	14 910	5 872	1 072	147		1 297	169	373	156	4 424	3 227
Tartu	20 549	8 347	1 431	148	14	1 522	280	400	443	5 885	4 278
Valga	24 137	10 213	1 104	43	76	2 027	197	565	221	7 689	4 195
Viljandi	16 591	6 405	1 121	37	112	1 444	135	416	235	4 915	3 426
Võru	22 710	8 847	1 215	10	852	1 689	96	395	239	7 195	3 671
Aianduse Valitsus	4 619	1 836	308	68	35	334	17	130	71	1 269	962
Eesti Linnukasvatuse Va-litsus	1 032	383	39	1		80	—	27	15	298	170
Sovhoosid kokku	238 071	96 146	15 647	1 329	1 826	17 950	1 681	5 014	2 938	71 435	45 185
Sealhulgas:											
V. I. Lenini nimeline näi-dissovhoos	1 342	504	150	14		120	25	40	40	315	392

¹ Koos seemnekasvatusega.

Rajooni põllumajandusliku tootmise valitsused jt. asutused	Külvi-pind kokku	1964. a. külvipinnast									
		tera- ja kaunvili	kartul	köögi-vili ¹	lina	mais	suhk-rupeet	hüb-riid-kaa-likas	sööda-kapsas	mitme-aastane hein	rühvel-kultuurid kokku
Vinni Nädissovhoos-teh-nikum	2 623	1 073	180	35		150	12	43	32	671	452
J. Gagarini nimeline Näi-dissovhoos-tehnikum	1 662	597	95	6		191	14	76	30	451	413
Peale selle:											
Eesti Maaviljeluse ja Maa-paranduse Teadusliku Uurimise Instituudi ma-jandid	11 372	4 799	775	25	4	1 003	108	226	146	3 020	2 302
Eesti Loomakasvatuse ja Veterinaaria Teadusliku Uurimise Instituudi ma-jandid	8 361	3 747	527	35		567	114	237	91	2 257	1 597

Saag hektarilt
(tse nerites)

Rajooni põllumajandusliku tootmise valitsused jt. asutused	Tera- ja kaunvili kokku				Kartul		Kõõgivil avamaalt		Ma sloks	Suhkrupeet		Hübrid-kaalikas		Söödakapsas haljas-söödaks		Mitmeaastane põldhein		Kultuurheinamaa		Kultuurkarjamaa			
	punkrikaalus		aidakaalus		1963	1964	1963	1964		1963	1964	1963	1964	1963	1964	1963	1964	1963	1964	1963	1964	1963	1964
	1963	1964	1963	1964																			
Haapsalu	9,9	15,0	8,3	12,5	70,4	153,8	202,8	146,1	141	291,4	139,4	199,8	245,0	332,0	203,8	206,9	18,2	18,4	14,9	19,3	133,6	80,9	
Harju	17,7	22,8	14,9	18,5	117,7	163,8	192,2	202,4	267	329,5	199,0	200,2	526,4	551,1	312,8	307,1	19,6	16,0	22,8	18,4	115,3	95,9	
Jõgeva	14,3	20,8	12,1	17,5	135,1	166,9	177,8	152,8	234	289,2	184,7	189,5	610,6	572,2	272,5	276,0	17,7	18,1	15,6	18,5	133,4	112,9	
Kingissepa	9,7	14,2	7,2	11,4	114,1	157,8	35,2	129,8	226	255,7	219,6	144,9	311,0	385,9	174,5	269,9	19,3	22,9	21,5	23,6	161,9	104,4	
Kohtla-Järve	14,4	17,5	11,6	14,0	102,0	140,7	148,0	157,8	166	159,2	137,2	177,4	519,1	382,3	220,7	202,9	13,9	13,7	12,6	16,0	96,3	71,5	
Paide	15,4	19,4	12,3	16,0	131,8	167,6	228,8	182,4	244	230,5	228,2	151,1	444,8	529,2	278,0	248,9	19,9	19,8	11,2	15,2	108,7	107,7	
Põlva	7,4	12,2	6,3	10,8	93,8	166,2	66,4	104,2	147	204,6	119,4	156,9	374,6	311,0	174,6	210,3	12,6	14,6	13,9	23,7	95,1	94,8	
Pärnu	11,8	16,6	9,4	13,4	102,9	151,2	189,4	231,9	178	248,5	165,9	233,3	453,5	516,4	201,7	275,4	15,7	18,2	14,7	20,3	93,0	117,3	
Rakvere	15,1	16,6	12,5	13,7	131,3	144,0	247,4	253,0	243	207,4	173,7	165,6	557,1	479,8	304,5	289,7	15,4	14,9	9,9	15,5	108,9	92,6	
Rapla	14,2	18,2	11,8	14,7	106,7	156,7	218,7	200,4	263	291,8	153,2	145,0	503,6	480,6	221,5	247,2	17,2	15,0	13,1	15,2	98,4	105,4	
Tartu	13,9	19,7	11,7	17,0	133,4	190,0	193,5	202,6	246	331,3	181,5	209,3	474,0	590,1	329,2	292,2	20,8	23,2	24,0	26,5	112,6	106,9	
Valga	8,7	13,0	7,2	11,0	94,5	142,2	102,0	165,7	196	261,9	117,6	141,1	332,0	336,3	218,0	216,0	15,5	16,3	11,9	13,4	85,0	86,6	
Viljandi	13,0	18,7	10,7	15,5	118,4	194,9	160,7	183,9	219	333,2	182,0	213,3	550,0	535,4	283,8	340,3	21,2	22,6	17,7	22,0	111,5	116,2	
Võru	6,2	11,4	5,2	9,7	98,3	160,6	167,4	180,3	184	195,3	106,8	95,6	376,7	302,8	215,7	177,6	11,8	12,6	12,3	15,8	93,8	83,5	
Aianduse Valitsus	16,4	18,2	13,0	14,9	127,7	165,0	192,0	207,1	265	293,2	133,8	194,4	550,7	458,3	353,9	336,0	23,6	22,4	17,6	18,6	123,7	107,3	
Eesti Linnukasvatuse Valitsus	18,1	19,0	14,6	15,8	125,8	197,7	20,0	60,0	248	234,5	220,0	—	311,2	505,3	191,7	218,8	13,8	17,5	18,4	24,6	108,6	127,0	
Sovhoosid kokku	12,3	16,6	10,2	13,8	114,5	160,5	186,5	190,9	214	256,2	163,7	178,6	450,6	446,0	255,3	263,1	16,5	17,2	15,8	18,8	105,4	96,3	
Sealhulgas:																							
V. I. Lenini nimeline näidissovhoos	26,9	34,9	22,6	31,3	219,3	254,4	254,8	290,9	451	523,6	420,0	337,3	821,6	741,8	555,5	501,8	41,2	41,3	41,1	38,9	127,3	130,9	
Vinni Näidissovhoos-tehnikum	24,6	25,7	21,2	22,6	174,9	217,0	272,0	267,6	300	354,9	260,0	261,0	800,8	641,2	349,7	440,2	25,2	26,8	7,1	19,2	125,2	102,7	
J. Gagarini nimeline Näidissovhoos-tehnikum	25,4	30,3	21,3	27,2	210,6	303,6	235,1	264,5	370	464,8	316,6	420,1	754,9	785,1	254,8	293,7	36,9	33,4	17,7	19,5	150,6	118,7	
Peale selle:																							
Eesti Maaviljeluse ja Maaparanduse Teadusliku Uurimise Instituudi majandid	16,7	21,9	13,8	18,3	144,6	186,3	260,6	267,5	330	422,6	225,8	203,0	600,4	617,6	294,3	297,4	18,2	22,4	22,7	24,9	116,9	126,4	
Eesti Loomakasvatuse ja Veterinaaria Teadusliku Uurimise Instituudi majandid	17,1	21,9	14,3	18,4	138,8	194,1	234,8	258,3	310	364,8	304,2	344,7	664,2	567,3	328,1	345,7	31,0	30,7	26,4	27,1	117,1	130,1	

Taimekasvatussaaduste
(rub

ts omahind
ades)

Rajooni põllumajandusliku tootmise valitsused jt. asutused	Teravill		Kartul		Kõõgivilil avamaalt		Mais siloks		Suhkrupeet		Hübriidkaalikas		Söödaka- sas haljas- söödaks		Mitmeaasta- ne põldhein		Kultuurhei- namaa hein		Kultuur- karjamaa	
	1963	1964	1963	1964	1963	1964	1963	1964	1963	1964	1963	1964	1963	1964	1963	1964	1963	1964	1963	1964
Haapsalu	14.04	10.21	6.49	4.40	4.93	4.16	1.96	1.33	3.30	3.18	1.98	1.60	1.57	1.64	3.11	3.40	2.12	2.67	0.31	0.32
Harju	9.20	8.49	4.70	4.10	4.26	4.60	1.09	0.91	2.70	2.69	1.47	1.46	1.41	1.44	2.65	3.01	2.30	2.82	0.42	0.42
Jõgeva	9.46	6.92	5.32	4.33	6.65	7.94	1.07	0.88	1.85	2.72	0.93	0.95	1.63	1.72	2.73	2.43	3.16	2.25	0.50	0.45
Kingissepa	14.31	11.73	3.87	3.53	8.35	5.95	1.22	1.13	3.10	3.78	1.41	2.13	0.93	1.05	1.67	1.71	2.26	2.34	0.24	0.51
Kohtla-Järve	10.40	10.20	5.20	4.32	5.83	4.49	1.40	1.45	3.49	2.57	1.61	1.48	3.45	1.52	2.76	2.91	2.92	2.97	0.40	0.36
Paide	7.85	7.34	4.44	3.97	4.03	4.16	0.93	1.04	2.30	2.80	1.22	1.25	1.26	1.26	2.02	2.18	2.47	3.11	0.41	0.50
Põlva	15.10	10.66	5.90	3.81	12.24	8.73	1.30	1.09	3.42	3.13	1.80	1.60	1.83	1.41	2.69	2.38	2.69	2.28	0.44	0.42
Pärnu	13.45	10.36	6.01	4.66	5.20	4.38	1.35	1.13	2.97	2.60	1.44	1.32	1.60	1.51	2.31	2.20	2.85	2.25	0.60	0.50
Rakvere	7.98	7.95	3.95	3.93	3.44	3.34	0.95	1.10	2.84	2.79	1.34	1.40	1.17	1.25	2.22	2.47	3.00	3.32	0.40	0.36
Rapla	9.70	8.43	4.88	4.07	3.95	4.21	0.80	0.72	2.92	3.14	1.42	1.28	1.60	1.58	1.91	2.01	2.45	2.63	0.33	0.36
Tartu	9.52	7.39	4.52	3.72	4.53	4.20	1.07	0.85	2.61	2.56	1.67	1.07	1.20	1.10	2.19	2.14	2.23	2.46	0.39	0.46
Valga	13.76	10.29	6.29	4.53	6.76	4.10	1.04	0.96	3.68	3.27	2.10	1.52	1.73	1.34	2.38	2.25	2.76	2.29	0.49	0.45
Viljandi	11.97	8.56	4.47	3.47	4.67	4.51	1.18	0.83	3.17	2.57	1.24	1.11	1.41	1.15	2.26	2.02	2.92	2.17	0.40	0.39
Võru	17.22	11.94	6.08	4.12	3.58	4.99	1.11	1.06	3.57	3.71	1.39	1.51	1.64	1.48	2.59	2.65	3.16	2.55	0.40	0.46
Aianduse Valitsus	9.36	8.40	4.56	3.78	6.67	5.58	0.99	0.85	3.04	2.42	1.41	1.38	1.48	1.17	2.25	2.50	2.37	2.34	0.47	0.59
Eesti Linnukasvatuse Valitsus	9.59	8.92	5.63	4.41	3.28	1.70	0.86	0.89	2.60	—	1.68	1.69	2.09	1.52	2.61	2.59	3.02	2.91	1.08	0.65
Sovhoosid kokku	10.66	8.96	4.88	4.02	4.63	4.47	1.09	0.98	2.94	2.81	1.48	1.35	1.42	1.31	2.34	2.35	2.65	2.61	0.43	0.43
Sealhulgas:																				
V. I. Lenini nimeline näidis- sovhoos	6.44	5.01	3.23	2.75	4.47	2.94	0.69	0.68	1.44	2.05	1.06	0.91	0.81	0.69	2.36	1.97	2.42	2.80	0.48	0.72
Vinni Nädissovhoos-tehnikum	6.50	6.23	3.70	3.49	3.40	3.47	0.86	0.95	1.89	2.11	1.28	0.79	0.94	0.93	2.40	2.93	3.32	2.67	0.29	0.44
J. Gagarini nimeline Nädissov- hoos-tehnikum	7.25	4.95	3.67	2.73	3.00	3.38	0.86	0.59	2.01	2.19	0.99	0.97	1.61	1.47	1.77	1.47	2.88	2.18	0.32	0.33
Peale selle:																				
Eesti Maaviljeluse ja Maaparan- duse ja Teadusliku Uurimise Instituudi majandid	10.48	9.25	4.50	4.16	4.87	5.30	0.87	0.88	2.43	2.65	1.29	1.14	1.27	1.11	2.18	2.02	2.72	2.87	0.47	0.45
Eesti Loomakasvatuse ja Vete- rinaaria Teadusliku Uurimise Instituudi majandid	9.39	6.61	4.62	3.51	5.19	4.67	0.80	0.76	1.89	1.68	1.03	1.09	1.31	1.21	2.42	2.36	2.30	2.53	0.40	0.41

1 ts teravilja omahind kululiikide viisi 1964. a.

(rublades)

Rajooni põllumajandusliku tootmise valitsused jt. asutused	1 ts omahind kokku	Sellest								
		palgad	kütte- ja määrdeained	seemned	vätised	amortisatsioon	jooksev remont	muud otsesed kulud	tootmise majandi tildkulud	
Haapsalu	10.21	1.71	0.19	2.78	1.37	1.26	0.74	1.19	0.97	
Harju	8.49	1.85	0.25	1.73	1.08	0.89	0.72	1.08	0.89	
Jõgeva	6.92	1.56	0.16	1.24	0.70	0.68	0.58	1.14	0.86	
Kingissepa	11.73	2.60	0.30	3.08	1.03	1.15	1.21	1.21	1.15	
Kohtla-Järve	10.20	2.09	0.27	2.25	1.36	1.29	0.85	1.15	0.94	
Paide	7.34	1.59	0.18	1.40	0.88	0.94	0.74	0.82	0.79	
Põlva	10.66	1.87	0.30	3.33	1.50	1.24	0.72	0.92	0.78	
Pärnu	10.36	1.96	0.23	2.77	1.04	1.40	0.81	1.06	1.09	
Rakvere	7.95	1.46	0.22	1.76	1.04	1.03	0.80	0.84	0.80	
Rapla	8.43	1.70	0.25	1.83	0.93	0.99	0.67	1.07	0.99	
Tartu	7.39	1.62	0.15	1.57	0.88	0.75	0.59	1.06	0.77	
Valga	10.29	1.80	0.30	3.25	1.02	1.14	0.84	0.88	1.06	
Viljandi	8.56	1.84	0.21	2.16	0.97	0.79	0.60	1.23	0.76	
Võru	11.94	1.88	0.25	3.81	1.59	1.32	0.93	1.04	1.12	
Aianduse Valitsus	8.40	1.75	0.45	1.51	1.06	1.10	0.51	0.99	1.03	
Eesti Linnukasvatuse Valitsus	8.92	1.11	—	1.43	1.12	1.28	0.48	1.91	1.59	
Sovhoosid kokku	8.96	1.74	0.23	2.22	1.08	1.04	0.74	1.01	0.90	
Sealhulgas:										
V. I. Lenini nimeline Näidissovhoos	5.01	1.35	0.11	0.56	0.71	0.41	0.44	0.70	0.73	
Vinni Näidissovhoos-tehnikum	6.23	1.37	0.17	0.82	1.31	0.79	0.62	0.50	0.65	
J. Gagarini nimeline Näidissovhoos-tehnikum	4.95	1.26	0.14	0.60	0.63	0.62	0.35	0.56	0.79	
Peale selle:										
Eesti Maaviljeluse ja Maaparanduse Teadusliku Uurimise Instituudi majandid	9.25	1.71	0.17	2.11	0.83	1.10	0.72	1.63	0.98	
Eesti Loomakasvatuse ja Veterinaaria Teadusliku Uurimise Instituudi majandid	6.61	1.34	0.10	1.27	0.86	0.79	0.43	0.99	0.83	

I ts kartuli omahind kululiikide viisi 1964. a.
(rublades)

Rajooni põllumajandusliku tootmise valitsused jt. asutused	1 ts omahind kokku	Sellest							
		palgad	kütte- ja määrdeained	seemned	vätised	amortisatsioon	jooksev remont	muud otsesed kulud	tootmise ja majandi üldkulud
Haapsalu	4.40	1.01	0.04	1.61	0.45	0.32	0.12	0.40	0.45
Harju	4.10	1.23	0.05	1.26	0.33	0.19	0.15	0.34	0.55
Jõgeva	4.33	1.22	0.04	1.31	0.26	0.21	0.20	0.37	0.72
Kingissepa	3.53	1.16	0.08	0.80	0.22	0.22	0.25	0.25	0.55
Kohtla-Järve	4.32	1.14	0.05	1.47	0.31	0.23	0.20	0.38	0.54
Paide	3.97	1.18	0.04	1.22	0.35	0.18	0.14	0.29	0.57
Põlva	3.81	0.96	0.06	1.36	0.32	0.27	0.17	0.28	0.39
Pärnu	4.66	1.13	0.06	1.71	0.35	0.26	0.17	0.37	0.61
Rakvere	3.93	1.22	0.04	1.26	0.30	0.19	0.16	0.25	0.51
Rapla	4.07	1.03	0.05	1.36	0.42	0.25	0.14	0.30	0.52
Tartu	3.72	1.00	0.03	1.11	0.36	0.21	0.18	0.31	0.52
Valga	4.53	1.12	0.05	1.99	0.26	0.17	0.12	0.22	0.60
Viljandi	3.47	1.02	0.04	0.98	0.24	0.18	0.15	0.27	0.59
Võru	4.12	0.92	0.04	1.64	0.31	0.22	0.18	0.27	0.54
Aianduse Valitsus	3.78	1.02	0.08	1.26	0.27	0.16	0.14	0.24	0.61
Eesti Linnukasvatuse Valitsus	4.41	1.17	—	1.17	0.39	0.39	0.26	0.26	0.77
Sovhoosid kokku	4.02	1.10	0.05	1.34	0.32	0.21	0.16	0.30	0.54
Sealhulgas:									
V. I. Lenini nimeline nädisovhoos	2.75	0.86	0.02	0.61	0.35	0.12	0.14	0.14	0.51
Vinni Nädissovhoos-tehnikum	3.49	1.26	0.05	0.82	0.26	0.11	0.11	0.26	0.62
J. Gagarini nimeline Nädissovhoos-tehnikum	2.73	0.95	0.02	0.50	0.28	0.11	0.09	0.18	0.60
Peale selle:									
Eesti Maaviljeluse ja Maaparanduse Teadusliku Uurimise Instituudi majandid	4.16	1.04	0.05	1.21	0.28	0.30	0.27	0.43	0.58
Eesti Loomakasvatuse ja Veterinaaria Teadusliku Uurimise Instituudi majandid.	3.51	1.04	0.02	1.05	0.20	0.13	0.08	0.34	0.65

Loomade arv

Rajooni põllumajandusliku tootmise valitsused jt. asutused	Veiseid kokku		Neist lehmi		Lehmade % veiste üldarvust	Sead
	1963	1964	1963	1964		
	Haapsalu	3 876	4 640	1 784	1 887	40,7
Harju	12 548	14 256	5 792	6 289	44,1	12 894
Jõgeva	3 060	4 335	1 632	1 942	44,8	5 424
Kingissepa	3 055	3 320	1 544	1 611	48,5	2 980
Kohtla-Järve	9 194	9 902	4 955	5 020	50,7	11 833
Paide	6 693	8 016	3 014	3 548	44,3	11 696
Põlva	7 427	7 896	3 797	3 891	49,3	11 656
Pärnu	12 629	14 144	6 685	7 149	50,5	12 685
Rakvere	20 966	21 552	8 781	9 462	43,9	27 155
Rapla	9 536	10 386	4 490	4 592	44,2	11 133
Tartu	12 666	13 595	5 828	5 788	42,6	20 462
Valga	11 011	12 780	5 090	5 722	44,8	13 378
Viljandi	8 737	10 639	4 122	4 906	46,1	12 888
Võru	8 935	10 326	4 622	4 788	46,4	10 054
Aianduse Valitsus	3 031	3 592	1 450	1 716	47,8	944
Eesti Linnukasvatuse Valitsus	418	412	220	225	54,6	—
Sovhoosid kokku:	133 782	149 791	63 806	68 536	45,8	169 077
Sealhulgas:						
V. I. Lenini nimeline nädissovhoos	1 670	1 741	679	705	40,5	3 718
Vinni Nädissovhoos-tehnikum	1 628	1 789	816	848	47,4	3 467
J. Gagarini nimeline Nädissovhoos-tehnikum	1 120	1 512	488	671	44,4	1 640
Peale selle:						
Eesti Maaviljeluse ja Maaparanduse Teadusliku Uurimise Instituudi majandid	7 458	8 292	3 544	3 799	45,8	9 819
Eesti Loomakasvatuse ja Veterinaaria Teadusliku Uurimise Instituudi majandid	4 587	6 172	1 922	2 495	40,4	4 983

aasta lõpuks

kokku	Neist emised	Emiste % sigade üldarvust	Sigu ühe lehma kohta (aasta lõpul)	Kodulinde kokku		Lambaid kokku		Loomühikuid kokku	
				1963	1964	1963	1964	1963	1964
3 241	383	11,8	1,72	5 339	6 750	2 649	1 807	4 081	4 257
14 801	1 499	10,1	2,35	44 932	42 626	—	—	12 903	14 436
4 569	607	13,3	2,35	—	—	—	—	3 745	4 378
2 515	230	9,1	1,56	—	—	—	—	3 017	3 045
8 306	823	9,9	1,65	20 869	18 734	—	—	10 651	10 171
10 798	1 002	9,3	3,04	305	301	222	—	7 310	7 947
12 273	822	6,7	3,15	6 002	4 242	—	—	8 876	9 497
9 454	1 352	14,3	1,32	7 760	12 920	—	—	13 728	13 867
25 045	2 793	11,1	2,64	145 048	134 093	1 391	1 282	23 096	23 185
8 836	1 266	14,3	1,92	4 384	2 519	—	—	9 996	10 143
18 458	1 965	10,6	3,19	—	747	645	706	13 886	14 207
11 684	1 525	13,0	2,04	—	897	—	—	11 450	12 496
12 742	1 356	10,6	2,60	5 216	1 796	200	—	9 561	10 644
9 229	1 122	12,2	1,93	2 023	—	843	1 432	10 340	10 510
1 571	93	5,9	0,92	—	—	—	—	2 585	3 137
—	—	—	—	133 848	164 233	—	—	1 704	2 006
153 522	16 838	11,0	2,24	375 726	389 858	5 950	5 227	146 929	153 926
3 734	311	8,3	5,30	—	—	—	—	1 814	1 969
3 349	270	8,1	3,95	1 669	1 249	—	—	1 942	1 916
2 085	189	9,1	3,11	—	—	—	—	1 095	1 420
8 722	874	10,0	2,30	—	—	234	208	7 672	7 926
6 761	703	10,4	2,71	14 306	15 486	788	1 248	4 976	6 279

Orgaaniliste väetiste kasutamine 1964. a.

Rajooni põllumajandusliku tootmise valitsused jt. asutused	Kasutatud põllumaa ha kohta orgaanilisi väetisi (tonnides)
Haapsalu	7,40
Harju	13,33
Jõgeva	9,36
Kingissepa	9,65
Kohtla-Järve	12,46
Paide	8,93
Põlva	5,60
Pärnu	6,75
Rakvere	7,68
Rapla	8,20
Tartu	10,18
Valga	7,10
Viljandi	9,00
Võru	6,95
Aianduse Valitsus	11,70
Eesti Linnukasvatuse Valitsus	12,09
Sovhoosid kokku	8,46
Sealhulgas:	
V. I. Lenini nimeline näidissovhoos	18,04
Vinni Nädissovhoos-tehnikum	19,03
J. Gagarini nimeline Nädissovhoos-tehnikum	11,62
Peale selle:	
Eesti Maaviljeluse ja Maaparanduse Teadusliku Uurimise Instituudi majandid	8,46
Eesti Loomakasvatuse ja Veterinaaria Teadusliku Uurimise Instituudi majandid	8,46

Loomade produktiivsus

Rajooni põllumajandusliku tootmise valitsused jt. asutused	Piimatoodang lehmas kohta (kg)		Vasikate säilitamine 100 lehma ja tiine mullika kohta aasta algul	Noorveiste ööpäevane kaalu- laine (g)		Üle 2 kuu vanuste noorsigade ööpäevane kaalu- laine (g)		Munatoodang kana kohta (tk.)		Villatoodang ole- saasta algul või lamba kohta (kg)	
	1963	1964		1963	1964	1963	1964	1963	1964	1963	1964
	Haapsalu	2 083	2 364	87,2	346	405	293	444	81	122	3,3
Harju	2 690	2 981	83,0	411	465	326	431	132	159	—	—
Jõgeva	2 444	2 757	84,9	395	530	358	423	—	—	—	—
Kingissepa	2 365	2 379	80,7	394	438	433	393	108	—	1,0	—
Kohtla-Järve	2 228	2 423	84,9	370	411	289	351	147	166	1,0	—
Paide	2 973	3 108	86,1	449	503	333	382	94	—	3,0	—
Põlva	2 022	2 243	86,3	339	401	293	365	122	110	—	—
Pärnu	2 210	2 557	85,7	378	448	300	423	116	150	—	—
Rakvere	2 500	2 662	83,6	399	444	329	354	167	183	1,8	3,0
Rapla	2 495	2 901	84,7	372	470	346	426	137	137	—	—
Tartu	2 484	2 646	83,9	456	512	325	379	—	163	2,8	2,6
Valga	2 164	2 286	87,0	372	429	331	360	—	179	2,0	—
Viljandi	2 592	2 836	88,1	429	490	333	405	141	143	2,6	3,2
Võru	2 316	2 422	81,2	375	466	309	433	186	176	1,8	2,6
Aianduse Valitsus	2 734	2 758	83,4	440	474	396	364	—	177	—	—
Eesti Linnukasvatuse Valitsus	2 777	3 114	80,3	359	466	—	—	170	178	—	—
Sovhoosid kokku	2 412	2 631	84,6	395	458	322	389	153	171	2,5	2,5
Sealhulgas:											
V. I. Lenini nimeline nädissovhoos	3 344	3 492	88,0	581	635	361	364	—	—	—	—
Vinni Nädissovhoos-tehnikum	3 307	3 630	90,8	452	533	381	388	135	119	—	—
J. Gagarini nimeline Nädissovhoos-tehnikum	3 121	3 469	89,0	548	584	422	466	—	—	—	—
Peale selle:											
Eesti Maaviljeluse ja Maaparanduse Teadusliku Uurimise Instituudi majandid	2 839	3 136	86,7	467	515	366	436	—	91	2,3	3,4
Eesti Loomakasvatuse ja Veterinaaria Teadusliku Uurimise Instituudi majandid	3 068	3 254	85,3	568	569	423	441	205	206	—	3,7

Loomade arv ja toodang 100 ha kohta 1964. a.

Rajooni põllumajandusliku tootmise valitsused jt. asutused	Iga 100 ha põllumajandusliku maa kohta 1964. a.			Lihatoodang 100 ha põllumajandusliku maa kohta (ts)		Piima-toodang 100 ha põllumajandusliku maa kohta (ts)	Realiseeritud toodang realiseerimishindades 1964. a. (tuh. rubl.)	
	veiseid kokku	neist lehmi	loomühikuid	eluskaalus	tapa-kaalus		100 ha põllumajandusliku maa kohta	100 ha põllumajandusliku maa kohta
Haapsalu	20,7	8,4	19,0	41,1	27,3	196,5	7,1	31,6
Harju	29,8	13,1	30,2	78,0	54,3	386,5	24,0	73,0
Jõgeva	28,7	12,9	29,0	78,7	54,6	343,7	13,6	27,9
Kingissepa	19,2	9,3	17,6	39,1	26,3	216,3	7,5	39,7
Kohtla-Järve	23,2	11,8	23,9	50,9	35,0	293,9	11,8	35,8
Paide	27,4	12,1	27,1	72,3	50,0	370,8	14,8	27,4
Põlva	21,6	10,6	25,9	65,8	46,3	246,8	10,1	16,7
Pärnu	25,5	12,9	25,0	58,7	38,4	331,3	11,7	26,4
Rakvere	29,9	13,1	32,1	78,4	54,7	341,9	17,1	30,0
Rapla	23,3	10,3	22,7	55,9	39,3	299,7	13,6	37,2
Tartu	34,0	14,5	35,6	109,2	76,5	404,1	18,4	30,2
Valga	25,5	11,4	24,9	59,9	36,4	258,1	9,7	17,4
Viljandi	31,8	14,7	31,8	93,2	65,2	416,4	16,3	28,6
Võru	23,5	10,9	23,9	60,6	41,0	264,2	9,4	15,6
Aianduse Valitsus	28,1	13,4	24,6	50,0	32,2	368,2	18,3	45,0
Eesti Linnukasvatuse Valitsus	14,4	7,9	70,1	167,9	128,1	236,2	69,5	181,9
Sovhoosid kokku	26,4	12,1	27,2	68,6	46,8	318,8	14,2	29,9
Sealhulgas:								
V. I. Lenini nimeline nädissovhoos	66,4	26,9	75,0	273,0	196,8	926,3	47,2	77,4
Vinni Nädissovhoos-tehnikum	39,6	18,8	42,4	143,4	102,7	659,4	30,5	51,0
J. Gagarini nimeline Nädissovhoos-tehnikum	50,7	32,5	47,7	174,8	124,1	776,0	30,8	46,8
Peale selle:								
Eesti Maaviljeluse ja Maaparanduse Teadusliku Uurimise Instituudi majandid	31,3	14,3	29,9	81,8	55,5	434,8	20,2	40,9
Eesti Loomakasvatuse ja Veterinaaria Teadusliku Uurimise Instituudi majandid	34,8	14,1	35,5	99,8	66,6	439,5	24,5	43,2

Söödakulud 1 ts toodangu kohta 1964. a.
(söötühikutes)

Rajooni põllumajandusliku tootmise valitsused jt. asutused	Piim	Noor- ja nuumveiste kaaluive	Sigade kaaluive
Haapsalu	115,3	759,0	664,7
Harju	96,5	724,9	586,5
Jõgeva	101,7	663,7	595,8
Kingissepa	105,0	830,2	648,5
Kohtla-Järve	107,3	775,0	627,5
Paide	102,5	727,9	625,2
Põlva	103,3	801,7	649,2
Pärnu	103,4	698,3	592,6
Rakvere	103,6	766,1	639,0
Rapla	100,4	745,0	631,7
Tartu	105,6	700,9	592,7
Valga	105,4	739,3	639,1
Viljandi	103,7	719,0	599,4
Võru	107,2	729,7	610,7
Aianduse Valitsus	103,7	788,0	708,7
Eesti Linnukasvatuse Valitsus	101,5	745,2	—
Sovhoosid kokku:	103,6	738,0	618,0
Sealhulgas:			
V. I. Lenini nimeline nädissovhoos	96,5	650,9	548,8
Vinni Nädissovhoos-tehnikum	97,9	695,9	605,5
J. Gagarini nimeline Nädissovhoos-tehnikum	105,2	687,3	500,5
Peale selle:			
Eesti Maaviljeluse ja Maaparanduse Teadusliku Uurimise Instituudi majandid	103,5	761,0	564,4
Eesti Loomakasvatuse ja Veterinaaria Teadusliku Uurimise Instituudi majandid	107,1	705,8	565,7

Loomakasvatussaaduste 1 ts omahind
(rublades)

	Piim		Veiseliha		Sealiha		VIII		Kanamunad	
	1963	1964	1963	1964	1963	1964	1963	1964	1963	1964
	Rajooni põllu- majandusliku tootmise valitsused jt. asutused									
Haapsalu	14.20	14.31	88.08	88.73	121.21	113.59	579.72	491.52	88.59	72.40
Härju	14.07	13.74	87.30	84.53	112.22	101.75	—	—	80.50	74.87
Jõgeva	14.79	14.76	99.34	88.20	109.32	103.03	—	—	—	—
Kingissepa	12.61	13.72	77.52	79.07	107.51	109.73	1000.00	—	77.52	—
Kohtla-Järve	14.80	15.38	92.86	94.12	115.68	108.60	1000.00	—	84.65	83.84
Paide	13.55	13.62	85.68	83.37	106.71	96.73	500.00	—	66.67	—
Põlva	15.29	14.93	94.49	94.32	126.69	112.57	—	—	83.09	68.72
Pärnu	14.56	14.52	91.43	90.30	119.13	108.82	—	—	63.43	70.46
Rakvere	12.74	13.41	87.65	86.19	101.00	99.38	827.58	690.48	68.44	64.14
Rapla	13.17	13.22	82.62	79.14	109.20	101.63	—	—	65.67	69.35
Tartu	14.46	14.12	93.79	89.21	107.33	99.58	571.42	537.63	—	49.67
Valga	16.04	15.32	93.07	92.78	119.35	111.11	642.86	396.67	—	39.55
Viljandi	14.77	14.05	82.50	87.04	110.12	104.02	750.00	571.43	73.76	60.03
Võru	14.65	14.61	89.75	90.18	120.19	107.56	857.14	772.72	61.50	46.59
Aianduse Valitsus.	13.95	14.52	89.60	90.19	123.99	119.23	—	—	—	44.09
Eesti Linnukasva- tuse Valitsus	14.11	13.87	91.48	95.11	—	—	—	—	69.07	68.56
Sovhoosid kokku:	14.19	14.19	89.93	88.07	112.13	104.49	662.34	597.32	71.62	68.47
Sealhulgas:										
V. J. Lenini nime- line näidissovhoos										
Vinni Näidissov- hoos-tehnikum	12.05	12.46	83.61	83.66	88.01	85.55	—	—	—	—
	11.95	11.92	82.02	76.42	85.64	87.55	—	—	64.50	65.63

	Piim		Veiseliha		Sealiha		VIII		Kanamunad 1000 tk.	
	1963	1964	1963	1964	1963	1964	1963	1964	1963	1964
	Rajooni põlluma- jandusliku tootmise valitsused jt. asutu- sed									
J. Gagarini nime- line Näidissov- hoos-tehnikum	13.87	13.12	75.34	71.65	89.89	82.42	—	—	—	—
Peate selle:										
Eesti Maaviljeluse ja Maaparanduse Teadusliku Uuri- mise Instituudi majandid.	13.63	13.98	86.02	86.36	96.18	96.48	1000.00	500.00	—	27.03
Eesti Loomakasva- tuse ja Veterinaa- ria Teadusliku Uurimise Insti- tuudi majandid	14.28	13.37	95.70	85.65	104.62	97.33	—	655.17	60.21	53.88

Põhiliste loomakasvatussaaduste 1 ts
(rublades)

omahind kululiikide viisi 1964. a.

Põllumajandusliku tootmise valitsused jt. asutused	Piim					Noor- ja		nuumveiste kaaluive			Sigade kaaluive				
	1 ts omahind kokku	sellest:				1 ts omahind kokku	palgad	sellest:			1 ts omahind kokku	sellest:			
		palgad	söödad	muud otsesed kulud	üldkulud			söödad	muud otsesed kulud	üldkulud		palgad	söödad	muud otsesed kulud	üldkulud
Haapsalu	14.31	3.71	7.34	1.65	1.61	99.32	12.93	64.91	15.71	5.77	106.17	10.32	75.22	16.35	4.28
Harju	13.74	3.37	7.18	1.94	1.25	93.82	13.05	62.10	13.93	4.74	94.99	10.84	65.25	14.82	4.08
Jõgeva	14.76	3.90	7.32	2.06	1.48	95.05	14.53	59.56	15.72	5.24	96.11	11.07	68.36	12.58	4.10
Kingissepa	13.72	3.50	6.58	2.28	1.36	93.87	12.81	60.23	15.70	5.13	110.04	10.14	79.92	15.98	4.00
Kohtla-Järve	15.38	3.57	7.89	2.55	1.37	115.05	15.80	74.94	17.96	6.35	103.46	11.15	71.78	16.64	3.89
Paide	13.62	3.40	7.01	2.04	1.17	93.20	15.49	57.31	14.93	5.47	91.60	12.73	61.10	13.50	4.27
Põlva	14.93	3.52	7.84	2.36	1.21	114.29	15.36	77.23	16.49	5.21	105.82	10.42	78.80	13.04	3.56
Pärnu	14.52	3.51	7.50	2.05	1.46	97.92	14.54	64.79	12.58	6.01	100.87	11.19	71.26	13.72	4.70
Rakvere	13.41	3.35	6.89	1.88	1.29	96.51	13.15	53.32	14.94	5.10	94.69	10.27	67.81	12.57	4.04
Rapla	13.22	3.43	6.47	2.07	1.25	89.88	13.82	58.29	12.69	5.08	93.41	11.15	65.60	12.60	4.06
Tartu	14.12	3.51	7.00	2.29	1.32	95.13	13.29	61.51	15.38	4.95	94.95	11.45	65.48	13.74	4.28
Valga	15.32	3.82	7.79	2.05	1.66	103.50	13.23	71.95	12.53	5.79	105.96	10.74	76.16	14.40	4.66
Viljandi	14.05	3.37	6.98	2.38	1.32	96.19	12.48	57.83	20.91	4.97	97.22	10.71	63.15	19.03	4.33
Võru	14.61	3.36	7.99	1.87	1.39	110.33	13.81	76.60	14.20	5.72	99.31	9.64	73.23	12.48	3.96
Aianduse Valitsus	14.52	3.40	7.50	2.06	1.56	99.12	13.13	66.17	13.93	5.89	111.06	13.04	74.84	16.90	6.28
Eesti Linnukasvatuse Valitsus	13.87	2.31	7.34	2.45	1.77	99.76	14.25	61.76	14.25	9.50	—	—	—	—	—
Sovhoosid kokku:	14.19	3.48	7.26	2.10	1.35	99.02	13.75	64.91	14.99	5.37	98.12	10.85	68.95	14.14	4.18
Sealhulgas:															
V. I. Lenini nimeline näidissovhoos	12.46	3.22	5.77	2.07	1.40	88.01	12.77	53.56	16.16	5.52	80.62	9.81	53.91	12.60	4.30
Vinni Näidissovhoos-tehnikum	11.92	2.95	6.16	1.60	1.21	88.37	12.49	58.52	12.25	5.11	84.54	10.42	59.97	9.89	4.26
J. Gagarini nimeline Näidissovhoos-tehnikum	13.12	3.22	6.45	2.02	1.43	75.09	11.74	48.74	9.38	5.23	76.67	10.89	50.72	10.21	4.85
Peale selle:															
Eesti Maaviljeluse ja Maaparanduse Teadusliku Uurimise Instituudi majandid	13.98	3.26	7.05	2.17	1.50	98.65	13.48	62.52	15.58	7.07	91.35	10.38	61.42	14.64	4.91
Eesti Loomakasvatuse ja Veterinaaria Teadusliku Uurimise Instituudi majandid	13.37	3.01	7.14	1.76	1.46	91.30	11.95	61.42	11.95	5.98	90.80	11.05	62.41	11.93	5.41

Põhifondide kasutamine 1964. a.

Rajooni põllumajandusliku tootmise valitsused jt. asutused	Põhifonde 100 ha põllumajandusliku maa kohta (tuh. rbl.)	Põhifondide 1000 rbl. kohta laekunud tööõnangude realiseerimisest (rbl.)	Põhifondide 1000 rbl. kohta (ilma loomadeta) tehtud	
			kapitaalremonti (rbl.)	jooksvat remonti (rbl.)
Haapsalu	23,0	310	27	23
Harju	58,8	408	24	25
Jõgeva	40,3	337	23	38
Kingissepa	19,7	380	25	32
Kohtla-Järve	33,2	355	25	28
Paide	39,4	376	24	34
Põlva	34,0	297	26	30
Pärnu	41,4	282	25	24
Rakvere	41,9	408	28	34
Rapla	36,6	372	26	25
Tartu	57,5	321	21	29
Valga	34,7	280	28	26
Viljandi	53,6	304	26	34
Võru	30,1	311	25	32
Aianduse Valitsus	62,6	292	22	21
Eesti Linnukasvatuse Valitsus	130,7	531	27	21
Sovhoosid kokku:	41,2	345	25	29
Sealhulgas:				
V. I. Lenini nimeline näidissovhoos	114,6	412	21	33
Vinni Nädissovhoos-tehnikum	65,5	465	52	32
J. Gagarini nimeline Nädissovhoos-tehnikum	85,2	362	26	33
Peale selle:				
Eesti Maaviljeluse ja Maaparanduse Teadusliku Uurimise Instituudi majandid	64,5	313	21	26
Eesti Loomakasvatuse ja Veterinaaria Teadusliku Uurimise Instituudi majandid	78,9	311	23	22

Hobuste töö 1964. a.

Rajooni põllumajandusliku tootmise valitsused jt. asutused	Tööpäevi hobuse kohta aastas	Tööhobuseid 100 ha põllumaa kohta	Tööpäeva omahind (rbl.)
Haapsalu	182	4,4	1.01
Harju	216	4,2	1.26
Jõgeva	213	3,2	1.43
Kingissepa	140	5,4	1.34
Kohlla-Järve	192	4,5	1.21
Paide	199	3,3	1.36
Põlva	196	2,7	1.19
Pärnu	155	3,7	1.50
Rakvere	196	2,9	1.32
Rapla	200	4,0	1.12
Tartu	201	3,7	1.52
Valga	202	2,9	1.21
Viljandi	204	3,4	1.50
Võru	202	3,2	1.10
Aianduse Valitsus	177	3,7	1.59
Eesti Linnukasvatuse Valitsus	114	3,5	2.77
Sovhoosid kokku:	194	3,4	1.31
Sealhulgas:			
V. I. Lenini nimeline nädissovhoos	253	5,6	1.47
Vinni Nädissovhoos-tehnikum	244	3,4	1.22
J. Gagarini nimeline Nädissovhoos-tehnikum	219	3,6	1.69
Peale selle:			
Eesti Maaviljeluse ja Maaparanduse Teadusliku Uurimise Instituudi majandid	203	3,4	1.56
Eesti Loomakasvatuse ja Veterinaaria Teadusliku Uurimise Instituudi majandid	181	2,8	1.67

Töötajate arv ja palgafondi kasutamine 1964. a.

Rajooni põllumajandusliku tootmise valitsused jt. asutused	Insener-tehnilist personali, teenistujaid ja nooremat teenindavat personali üldisest töötajate aasta keskmisest arvust %	Töötajate arv 100 ha põllumaa kohta	Palgafondi kasutatud otseselt (%)			Palgafondi kulu toodangu reaalseerimisest laekunud 1000 rubla kohta (rbl.)	
			taimekasvatuses	loomakasvatuses	taime- ja loomakasvatuses kokku	1963. a.	1964. a.
Haapsalu	7,8	20,9	25,7	31,7	57,4	620	561
Harju	6,8	30,1	25,9	28,5	54,4	418	408
Jõgeva	6,7	18,4	29,5	29,3	58,8	572	573
Kingissepa	6,2	33,7	28,8	29,1	57,9	577	573
Kohtla-Järve	7,2	22,9	32,6	25,2	57,8	607	580
Paide	7,2	15,7	29,0	28,4	57,4	536	532
Põlva	6,0	14,1	31,2	26,9	58,1	652	605
Pärnu	8,3	16,7	25,5	30,4	55,9	583	553
Rakvere	7,9	14,0	26,9	28,8	55,7	460	441
Rapla	8,2	18,1	26,5	31,2	57,7	463	459
Tartu	7,1	16,7	29,3	29,3	58,6	535	505
Valga	6,8	13,9	28,8	27,6	56,4	666	631
Viljandi	7,3	17,9	30,1	25,3	55,4	611	592
Võru	5,6	15,1	29,8	27,3	57,1	698	622
Aianduse Valitsus	9,5	29,2	36,5	18,6	55,1	636	574
Eesti Linnukasvatuse Valitsus	9,6	44,4	9,7	29,1	38,8	283	263
Sovhoosid kokku:	7,2	17,5	28,4	28,0	56,4	536	512
Sealhulgas:							
V. I. Lenini nimeline näidissovhoos	7,3	29,0	25,4	31,6	57,0	444	393
Vinni Näidissovhoos-tehnikum	6,8	19,4	26,9	26,3	53,2	434	438
J. Gagarini nimeline Näidissovhoos-tehnikum	7,3	22,4	26,7	27,5	54,2	487	507
Peale selle:							
Eesti Maaviljeluse ja Maaparanduse Teadusliku Uurimise Instituudi majandid	9,4	20,7	26,5	24,4	50,9	523	480
Eesti Loomakasvatuse ja Veterinaaria Teadusliku Uurimise Instituudi majandid	9,4	22,9	26,2	25,6	51,8	520	508

Tööviljakuse näitajaid 1964. a.

Rajooni põllumajandusliku tootmise valitsused jt. asutused	Realiseeritud toodangut ühe töötaja kohta (rbl.)	Inimpäevade kulu 1 ts toodangu kohta				
		teravili	karutal	piim	noorveiste kaalu-iive	sigade kaalu-iive
Haapsalu	1 514	0,43	0,36	1,03	4,85	2,78
Harju	2 425	0,41	0,31	0,87	3,85	2,56
Jõgeva	1 516	0,37	0,28	1,05	4,47	2,83
Kingissepa	1 178	0,65	0,36	1,02	5,05	2,79
Kohtla-Järve	1 568	0,50	0,36	1,08	4,94	3,11
Paide	1 742	0,34	0,27	0,90	4,36	3,40
Põlva	1 179	0,50	0,30	1,20	5,86	3,03
Pärnu	1 580	0,41	0,32	0,98	4,65	3,00
Rakvere	2 136	0,34	0,31	0,88	4,00	2,58
Rapla	2 059	0,35	0,29	0,93	4,72	2,85
Tartu	1 805	0,34	0,24	1,03	4,25	2,86
Valga	1 252	0,47	0,33	1,11	4,58	3,16
Viljandi	1 601	0,37	0,25	0,94	3,98	2,73
Võru	1 033	0,52	0,29	1,09	5,38	2,54
Aianduse Valitsus	1 543	0,43	0,32	0,98	4,37	3,92
Eesti Linnukasvatuse Valitsus	4 100	0,30	0,28	0,64	5,37	—
Sovhoosid kokku:	1 704	0,40	0,30	0,99	4,50	2,85
Sealhulgas:						
V. I. Lenini nimeline nädissovhoos	2 668	0,26	0,18	0,82	3,35	2,53
Vinni Nädissovhoos-tehnikum	2 628	0,30	0,28	0,70	3,03	2,32
J. Gagarini nimeline Nädissovhoos-tehnikum	2 093	0,22	0,18	0,77	3,19	2,70
Peale selle:						
Eesti Maaviljeluse ja Maaparanduse Teadusliku Uurimise Instituudi majandid	1 977	0,41	0,29	0,82	4,03	2,69
Eesti Loomakasvatuse ja Veterinaaria Teadusliku Uurimise Instituudi majandid	1 883	0,29	0,23	0,71	3,30	2,59

Majandusliku

Rajooni põllumajandusliku tootmise valitsused jt. asutused	Üldine resultaat		Sealhulgas						
	1963	1964	teravili	köögi-vili	kar-tul	piim	sea-liha	veise-liha	linnu-liha
Haapsalu	-283	-99	-9	+2	+34	-70	-9	-27	-1
Harju	+748	+1382	-30	+91	+319	-175	+100	-69	-33
Jõgeva	-174	+31	-11	-	+64	-78	+45	-23	-
Kingissepa	+7	+11	-10	+1	+27	-47	-1	+6	-
Kohtla-Järve	-430	-138	-29	+90	+285	-324	-3	-152	-35
Paide	+75	+439	-21	-	+198	-86	+133	+6	-5
Põlva	-910	-346	-45	+2	+61	-177	-61	-140	+1
Pärnu	-740	-175	-57	+100	+54	-282	-9	-160	-6
Rakvere	+533	+1210	-76	+31	+566	-136	+245	-52	-49
Rapla	+319	+600	-24	+41	+170	-81	+98	-2	-
Tartu	-310	+530	-19	+63	+398	-150	+235	-105	-
Valga	-976	-461	-66	+4	+72	-317	-6	-132	-
Viljandi	-381	+124	-23	+17	+125	-132	+116	-71	+1
Võru	-995	-379	-68	+1	+35	-201	-2	-112	+1
Aianduse Valitsus . .	+63	+113	-4	+43	+67	-78	-21	-42	-
Eesti Linnukasvatuse Valitsus	+162	+292	-	-	+16	-6	-	-7	-77
Sovhoosid kokku:	-3292	+3134	-492	+486	+2491	-2340	+860	-1082	-209
Sealhulgas:									
V. I. Lenini nimeline näidissovhoos . . .	+194	+326	+6	+23	+118	+31	+96	+22	-
Vinni Näidissovhoos-tehnikum	+248	+328	+2	+17	+65	+25	+73	+11	+0,9
J. Gagarini nimeline Näidissovhoos-tehnikum	+81	+181	-0,3	+5	+19	+10	+80	+25	-
Peale selle:									
Eesti Maaviljeluse ja Maaparanduse Teadusliku Uurimise Instituudi majandid	+244	+617	+264	+15	+215	-96	+119	-29	+1
Eesti Loomakasvatuse ja Veterinaaria Teadusliku Uurimise Instituudi majandid .	+283	+728	+14	+22	+140	-6	+80	+15	+29

tegevuse resultaadid¹

1964 a.						Rentaablus toodangu realiseerimisel (%)		Üldine resultaat 100 ha põllumajandusliku maa kohta (rbl.)		Üldine resultaat 100 ha kultuurmaa kohta (rbl.)	
munad	elusloomad	karusloomad	lambakasvatus	elamukommu-naal-majand.	muud	1963	1964	1963	1964	1963	1964
+14	+8	-	-28	-10	-6	-13,2	-4,9	-1253	-436	-4468	-1460
+116	+201	+976	-	-77	-19	+9,6	+14,8	+1616	+2890	+3504	+6095
-	+55	-	-	-15	-8	-7,3	+2,7	-1483	+206	-2696	+367
-	+13	+29	-	-6	-	+1,6	+1,3	+38	+63	+130	+213
+40	+7	-	-	-30	-13	-7,5	-1,9	-1013	-325	-2581	-781
+1	+245	-	-	-24	-4	+3,3	+12,0	+295	+1496	+484	+2466
+2	+8	-	-	-17	-9	-20,4	-8,0	-2572	-951	-4017	-1471
+26	+205	+37	-	-58	-20	-9,8	-1,5	-1379	-314	-2755	-629
+407	+208	+170	-23	-72	-27	+6,9	+11,9	+758	+1677	+1218	+2713
+6	+79	+342	-	-36	-4	+6,9	+11,6	+707	+1322	+1628	+2996
+3	+191	+8	-8	-62	-17	-2,6	+9,2	-833	+1333	-1173	+1848
+6	+23	-	-	-38	-14	-16,9	-7,8	-2038	-920	-3665	-1577
+19	+199	-	-7	-81	-28	-5,9	+4,5	-1387	+373	-2174	+573
+7	+37	-	-15	-16	-5	-17,6	-8,0	-2349	-863	-3775	-1372
+3	+10	-	-	-19	-12	+6,5	+6,6	+620	+893	+1138	+1526
+351	+16	-	-	-8	-3	+13,7	+17,7	+5651	+10055	+11352	+20083
+1001	+1505	+1562	-81	-569	-189	-2,6	+5,1	-610	+553	-1141	+1009
-	+36	-	-	-6	-1	+23,3	+36,7	+7445	+12410	+8595	+14192
+1,0	+122	-	-	-7	+3	+27,0	+31,3	+5400	+7182	+8081	+10331
-	+68	-	-	-7	-17	+16,1	+28,6	+4525	+6055	+5794	+8190
+1	+207	-	-5	-52	-45	+7,5	+15,1	+968	+2295	+1583	+3611
+110	+453	-	-17	-36	-89	+13,7	+24,4	+2394	+4108	+3272	+6035

¹ Majanduslikust tegevusest saadud kasumisummad on tähistatud plussmärgiga (+), miinusmärgiga (-).

Sovhooside majandusliku tegevuse
resultaadid rajoonide põllumajandusliku
tootmise valitsuste ja majandite viisi
(tuhandetes rublades)

kasum +, kahjum -

Rajooni põllumajandusliku tootmise valitsus ja sovhoos	Majandusliku tegevuse resultaat	
	1963	1964
Haapsalu		
1. Lihula	-76,4	-57,4
2. Martna	-61,8	-16,2
3. Vormsi	-22,9	-13,7
4. Putkaste	-122,0	-11,5
Harju		
1. Alavere	+1,2	+12,8
2. Habaja	-126,7	+23,7
3. Haiba	-17,6	+8,1
4. Karjaküla	+277,5	+403,8
5. Kehra	+17,2	+64,7
6. Keila	-23,0	+12,5
7. Kostivere	+12,1	+39,0
8. Peningi	+0,5	+59,1
9. Raku	+536,3	+551,1
10. Riisipere	+5,4	+46,7
11. Saida	+17,2	+43,3
12. Saue	+46,8	+47,9
13. A. Sommerlingi nim.	+0,9	+85,2
14. Vasalemma	-	-15,7
Jõgeva		
1. Adavere näidissovhoos	+28,0	+99,0
2. Ausi	-66,4	-27,3
3. Saduküla	+21,0	+41,2
4. Torma	-157,2	-81,4
Kingissepa		
1. Kõljala	+0,03	+1,2
2. Sandla	+0,5	+1,5
3. Sõrve	+6,8	+8,5
Kohtla-Järve		
1. Aseri	-58,5	-23,4
2. Erra	-29,0	-32,7
3. Iisaku	-76,0	+0,4
4. Kohtla-Järve	-27,0	+3,8
5. Kurtna	-89,8	+0,001
6. Mäetaguse	-22,0	+0,8
7. Narva	-34,8	-20,7
8. Sinimäe	-53,9	-41,1
9. Tudulinna	-38,8	-25,2

Rajooni põllumajandusliku tootmise valitsus ja sovhoos	Majandusliku tegevuse resultaat	
	1963	1964
Paide		
1. Alliku	+55,8	+78,5
2. Koeru	-	+31,3
3. Koigi	+0,6	+12,6
4. Käravete	+23,9	+33,3
5. Türi Sovhoos-tehnikum ¹	-26,5	+2,7
6. Udeva	-17,7	+136,6
7. Viisu näidissovhoos	+34,5	+99,7
8. Võhma	+4,0	+44,5
Põlva		
1. Mooste näidissovhoos	-99,0	+35,3
2. Orava	-183,5	-116,6
3. Ruusa	-85,6	-61,3
4. Röpina	-92,1	-46,3
5. V. Sassi nim.	-93,7	-22,4
6. Värskas (end. Zarja)	-205,4	-140,5
7. Veriora	-83,4	+2,0
8. Veski	-67,4	+4,0
Pärnu		
1. Audru	+68,8	+167,0
2. Lanksaare	-93,6	-60,6
3. Nurme	-50,2	-23,4
4. Nõmme	-48,3	+13,8
5. Oidremaa	-83,0	-59,4
6. Pärivere	+55,0	+146,0
7. Pärnjõe	-31,3	-22,6
8. Pärnu	-54,2	-52,9
9. Rahnoja	-128,4	-85,8
10. Sauga	-62,9	+2,5
11. Sindi	-34,8	-20,3
12. Surju	-	-9,0
13. Säde	-94,0	-78,5
14. Tõlla	-69,4	-24,3
15. Tõstamaa	-34,3	-22,5
16. Võidula	-79,8	-46,1

¹ 1963. a. andmed on Särevere sovhoosi kohta, mille baasil sovhoos-tehnikum organiseerit i.

Rajooni põllumajandusliku tootmise valitsus ja sovhoos	Majandusliku tegevuse resultaat	
	1963	1964
Rakvere		
1. Assamalla	+0,5	+0,2
2. Hulja	+165,7	+269,0
3. Kalev	+28,1	+23,7
4. Kūti	-112,0	+20,2
5. Lasila	+0,3	+0,9
6. Nõmmküla	-38,0	-44,1
7. Põdrangu	+178,4	+322,7
8. R. Pälsoni nim.	+19,8	+39,7
9. Rahkla	-0,07	-3,3
10. Roela	+73,6	+138,4
11. Rägavere	-114,4	-34,5
12. Salla	-64,6	-45,2
13. Tamsalu	-31,1	+3,4
14. Triigi	+57,2	+98,9
15. Ubja	+6,2	+1,4
16. Vao	+79,4	+60,4
17. Viitna	+26,2	+19,8
18. Vinni Näidissovhoos-tehnikum	+247,6	+328,1
19. Viru-Jaagupi	+10,3	+10,4
Rapla		
1. Hõreda	+29,8	+49,1
2. Kodila	+3,4	+43,4
3. Kohila	+15,0	+40,9
4. Lungu	-123,3	-40,3
5. Märjamaa	-35,3	+45,2
6. Purila	+31,0	+45,5
7. Salutaguse	+420,0	+375,2
8. Sooniste	+0,2	+31,3
9. Valgu	+14,3	+39,9
10. Varbola	-36,7	-29,2
Tartu		
1. Alatskivi ¹	-133,2	-28,5
2. Areng	-94,1	-83,6
3. Kambja	-17,6	+129,9
4. Kuuste	-127,0	-24,3
5. Koosa	-	-83,3
6. V. I. Lenini nim. näidissovhoos	+193,7	+325,5
7. Luunja	-47,1	+39,7
8. Nõgiaru	+0,2	+46,6
9. Nõo	-99,1	-79,0
10. Sootaga	+1,2	+85,3
11. Teedla	-23,2	+22,0

¹ Allutatud 1964. aastal Aianduse Valitsusele.

² Allus 1963. a. Tartu Tootmisvalitsusele.

Rajooni põllumajandusliku tootmise valitsus ja sovhoos	Majandusliku tegevuse resultaat	
	1963	1964
12. Uula	+5,5	+49,1
13. Ulenurme	+30,8	+102,0
Valga		
1. Hummuli näidissovhoos	-64,8	-19,4
2. Kaagjärve	-45,9	-14,3
3. Karula	-118,6	-74,4
4. Keeni	-103,7	-64,7
5. «Kommunist»	-103,5	-47,1
6. Laatre	-94,3	-85,0
7. Otepää	-94,7	-65,1
8. Puka	-38,5	+0,3
9. Taagepera	-91,3	-44,6
10. Tahe	-121,1	-38,9
11. Tõrva	-25,9	+11,1
12. Valga	-73,2	-18,8
Viljandi		
1. Abja	-87,5	-19,4
2. J. A. Gagarini nimeline Näidissovhoos-tehnikum	+81,4	+180,6
3. Halliste	-80,7	-41,7
4. Heimtali	-73,6	-66,4
5. Kamara	-98,6	-34,8
6. Kurvitsa	-36,1	+0,005
7. Kõrgemäe	-29,5	+2,8
8. Mustla	-44,6	-8,8
9. Avangard	+7,8	+56,8
10. Uusna	-19,1	+55,2
Võru		
1. Lepassaare	-94,8	-46,4
2. Misso	-134,2	-83,3
3. Mõniste	-14,9	+66,6
4. Obinitsa	-110,9	-54,5
5. Ruusmäe	-102,3	-70,3
6. Rõuge	-100,3	-30,7
7. Sõmerpalu	-106,5	-40,1
8. Varstu	-115,2	-27,0
9. Vastseliina	-76,4	-39,4
10. «Võit»	-139,9	-54,4
Aianduse Valitsus		
1. Harku-Järve	+19,8	+37,3
2. Pirita	+0,6	+0,9
3. Kullaaru	-6,7	+2,1
4. Mitsuurini-nim.	-7,2	-4,4
5. Alatskivi ²	-133,2	-28,5
6. Rõngu	+0,03	+14,7
7. Vasula	+24,5	+40,4
8. Lahmuse	+31,9	+50,4

Rajooni põllumajandusliku tootmise valitsus ja sovhoos	Majandusliku tegevuse resultaat	
	1963	1964
Haude-Linnukasvatuse Jaamade Trust		
1. Tallinna Linnuvabrik	+231,5	+302,9
2. Sakala	-36,9	+36,6
3. Järlepa	-32,7	-48,1

Sovhoosid, kus 1964. a. likvideeriti kahjumiga töötamine

Sovhoosi nimetus	Majandusliku tegevuse resultaat	
	1963	1964
1. Habaja	-126,7	+23,7
2. Haiba	-17,6	+8,1
3. Keila	-23,0	+12,5
4. Iisaku	-76,0	+0,4
5. Kohtla-Järve	-27,0	+3,8
6. Kurtna	-89,8	+0,001
7. Mäetaguse	-22,0	+0,8
8. Türi Sovhoos-tehnikum ¹	-26,5	+2,7
9. Udeva	-17,7	+136,6
10. Mooste näidissovhoos	-99,0	+35,3
11. Veriora	-83,4	+2,0
12. Veski	-67,4	+4,0
13. Nõmme	-48,3	+13,8
14. Sauga	-62,9	+2,5
15. Küti	-112,0	+20,2
16. Tamsalu	-31,1	+3,4
17. Märjamaa	-35,3	+45,2
18. Kambja	-17,6	+129,9
19. Luunja	-47,1	+39,7
20. Teedla	-23,2	+22,0
21. Puka	-38,5	+0,3
22. Tõrva	-25,9	+11,1
23. Kurvitsa	-36,1	+0,005
24. Kõrgemäe	-29,5	+2,8
25. Uusna	-19,1	+55,2
26. Mõniste	-14,9	+66,6
27. Kullaaru	-6,7	+2,1
28. Sakala	-36,9	+36,6

¹ 1963. a. andmed on Särevere sovhoosi kohta, mille baasil sovhoos tehnikum organiseeriti.

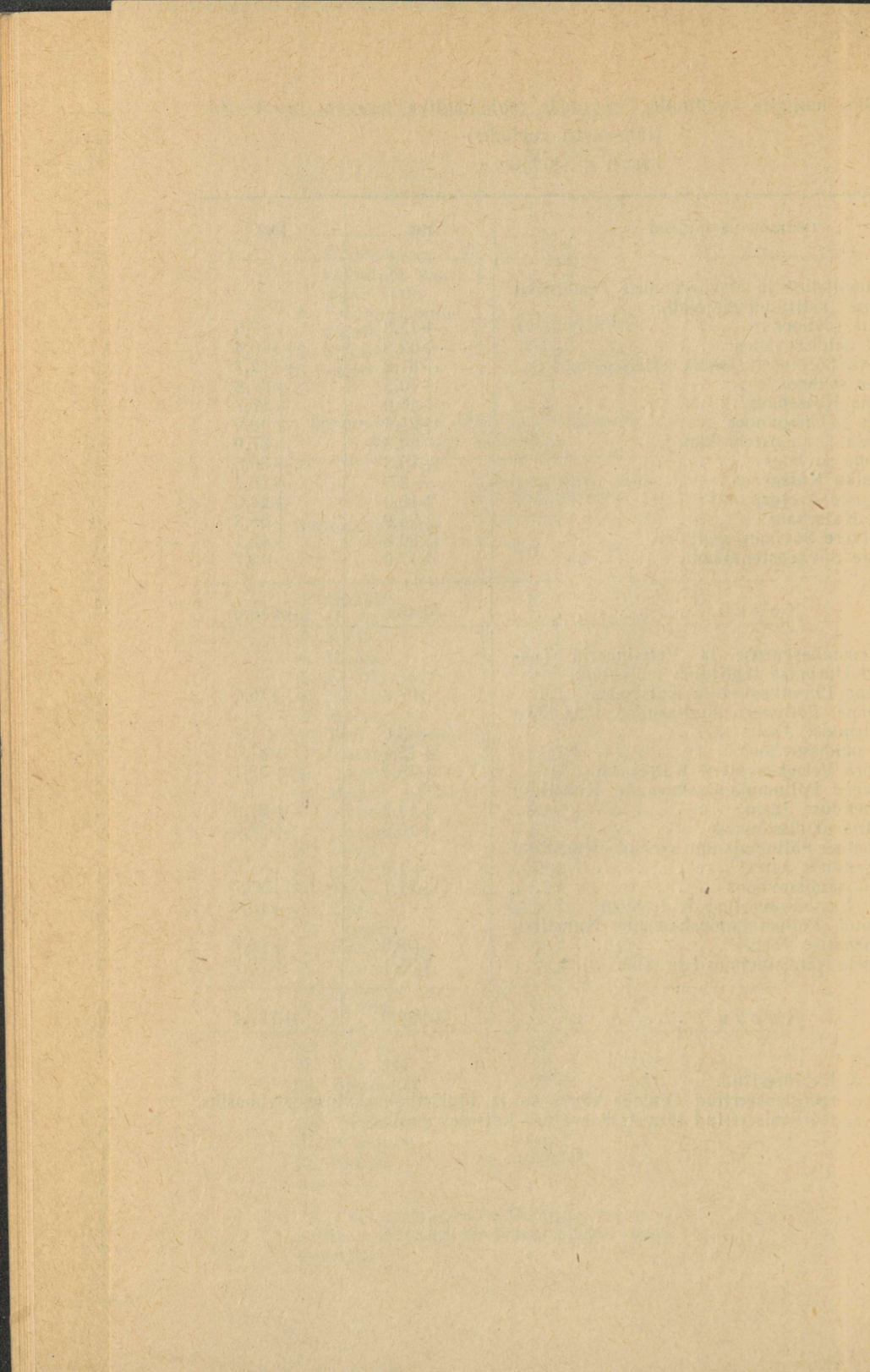
Teadusliku uurimise instituutide majandite majandusliku tegevuse resultaadid
(tuhandetes rublades)
kasum +, kahjum —

Instituut ja majand	1963	1964
Eesti Maaviljeluse ja Maaparanduse Teadusliku Uurimise Instituudi majandid:		
1. Ravila sovhoos	+13,3	+19,5
2. Saku näidissovhoos	+52,2	+108,4
3. Jõgeva Sordiaretusjaama näidissovhoos	+61,8	+112,7
4. Põdra sovhoos	+10,5	+57,8
5. Tooma Katsebaas	+40,0	+57,7
6. Karja näidissovhoos	+21,6	+48,9
7. Jänedra Sovhoostehnikum	-24,3	+37,9
8. Simuna sovhoos	+15,3	+30,5
9. Kuusiku Katsebaas	-3,3	+16,1
10. Sangaste Aretuspunkt	+16,0	+24,0
11. Polli Katsebaas	+26,9	+55,3
12. Olustvere Sovhoostehnikum	+30,8	+45,1
13. Antsla Sovhoostehnikum	-17,0	+2,7
K o k k u	+243,8	+616,6
Eesti Loomakasvatuse ja Veterinaaria Teadusliku Uurimise Instituudi majandid:		
1. Kurtna Linnukasvatuse Katsejaam	+107,8	+176,4
2. Tallinna Põllumajandusloomade Kunstliku Seemenduse Jaam	-3,0	+1,4
3. Tori näidissovhoos	+15,1	+81,5
4. Väandra Veisekasvatuse Katsejaam	+45,4	+52,1
5. Rakvere Põllumajandusloomade Kunstliku Seemenduse Jaam	+14,2	+21,8
6. Kehtna näidissovhoos	+10,0	+87,5
7. Märjamaa Põllumajandusloomade Kunstliku Seemenduse Jaam ¹	+1,2	—
8. Tartu näidissovhoos	+51,1	+226,7
9. Puka Lambakasvatuse Katsejaam ²	—	-16,4
10. Viljandi Põllumajandusloomade Kunstliku Seemenduse Jaam ³	+8,0	+16,7
11. Väimela Näidissovhoos-tehnikum	+33,1	+79,7
K o k k u	+282,9	+727,4

¹ 1964. a. likvideeritud.

² 1965. a. reorganiseeritud Orumäe tõuaise- ja tõulambakasvatuse sovhoosiks.

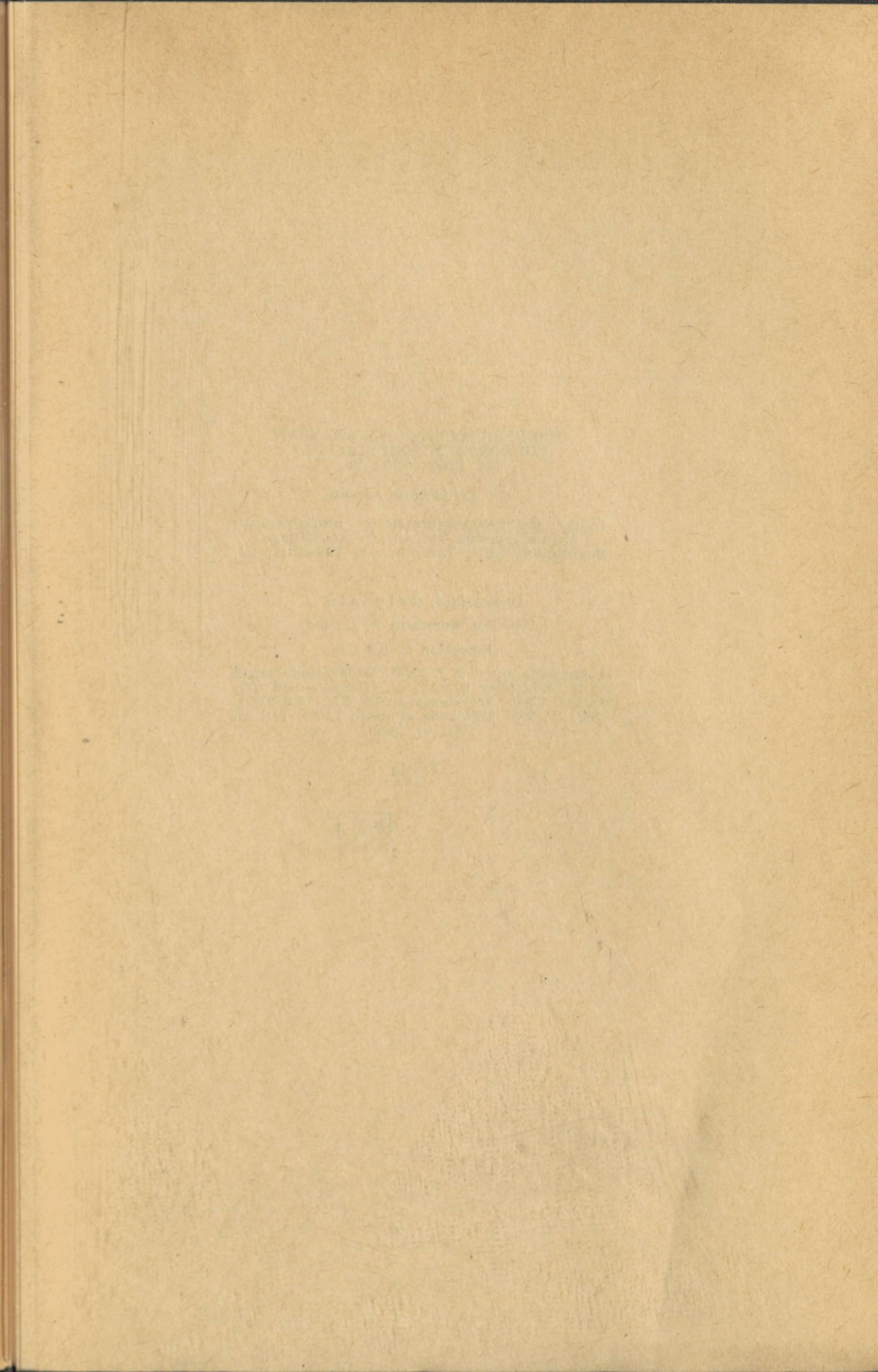
³ 1965. a. reorganiseeritud tõuaisekasvatuse katsesovhoosiks.



SISUKORD

I. Sissejuhatus	3
II. Sovhooside ökonoomilised näitajad	5
1. Sovhooside arv ja maafond	5
2. Põllumajandusliku maa struktuur	5
3. Külvipinnad	6
4. Saagid hektarilt	7
5. Külvipinna struktuur	8
6. Väetiste kasutamine	9
7. Taimekasvatuse kogusaagid	10
8. Taimekasvatussaaduste 1 ts omahind	10
9. Teraviljakasvatuse ökonoomika	11
10. Kartulikasvatuse ökonoomika	14
11. Loomade arv aasta lõpuks	15
12. Noorloomade juurdesünd ja säilitamine	15
13. Loomade lõppemine	15
14. Loomade produktiivsus	16
15. Loomade arv ja toodang 100 ha kohta	16
16. Loomakasvatuse kogutoodang	16
17. Toodangu riigile andmine	17
18. Riigile antud loomade keskmine eluskaal	17
19. Riigile antud loomade konditsioon	17
20. Söödakulu toodangu ühe tsentneri kohta	18
21. Loomakasvatussaaduste ühe tsentneri omahind	18
22. Piimakarjakasvatuse ökonoomika	19
23. Noor- ja nuumveisekasvatuse ökonoomika	20
24. Seakasvatuse ökonoomika	21
25. Lambakasvatuse ökonoomika	21
26. Kanakasvatuse ökonoomika	23
27. Põhifondid	24
28. Põhifondide struktuur	24
29. Põhifondide kasutamine	25
30. Traktorite kasutamine	26
31. Teraviljakombainide kasutamine	26
32. Silokombainide kasutamine	27
33. Tähtsamate põllutööde mehhaniseerimise tase	27
34. Tööde mehhaniseerimise tase loomakasvatuses	27

35. Elektrienergia kasutamine	28
36. Töötajate arv ja tööviljakus	28
37. Keskmised palgad	29
38. Palgafond ja selle kasutamine	30
39. Laekumine toodangu realiseerimisest	30
40. Realiseeritud toodangu struktuur	31
41. Sovhooside majandusliku tegevuse resultaadid	32
III. Sovhooside majandusliku tegevuse näitajad rajooni põllu- majandusliku tootmise valitsuste viisi	35
1. Maafond 1. novembril 1964. a.	35
2. Külvipinnad 1964. a.	36
3. Saagid hektarilt	38
4. Taimekasvatussaaduste 1 ts omahind	40
5. 1 ts teravilja omahind kululiikide viisi 1964. a.	42
6. 1 ts kartuli omahind kululiikide viisi 1964. a.	43
7. Loomade arv aasta lõpuks	44
8. Orgaaniliste väetiste kasutamine 1964. a.	46
9. Loomade produktiivsus	47
10. Loomade arv ja toodang 100 ha kohta 1964. a.	48
11. Söödakulud 1 ts toodangu kohta 1964. a.	49
12. Loomakasvatussaaduste 1 ts omahind	50
13. Põhiliste loomakasvatussaaduste 1 ts omahind kululiikide viisi 1964. a.	52
14. Põhifondide kasutamine 1964. a.	54
15. Hobuste töö 1964. a.	55
16. Töötajate arv ja palgafondi kasutamine 1964. a.	56
17. Tööviljakuse näitajad 1964. a.	57
18. Majandusliku tegevuse resultaadid	58
19. Sovhooside majandusliku tegevuse resultaadid rajoonide põllumajandusliku tootmise valitsuste ja majandite viisi	60
20. Sovhoosid, kus 1964. a. likvideeriti kahjumiga töötamine	62
21. Teadusliku uurimise instituutide majandite majandusliku tegevuse resultaadid	63



ЭКОНОМИЧЕСКИЕ ПОКАЗАТЕЛИ
СОВХОЗОВ ЭСТОНСКОЙ ССР
ЗА 1960—1964 гг.

На эстонском языке

Бюро научно-технической информации
Министерства сельского хозяйства
Эстонской ССР. Таллин, ул. Техника, 24.

Toimetaja J. Reinsalu

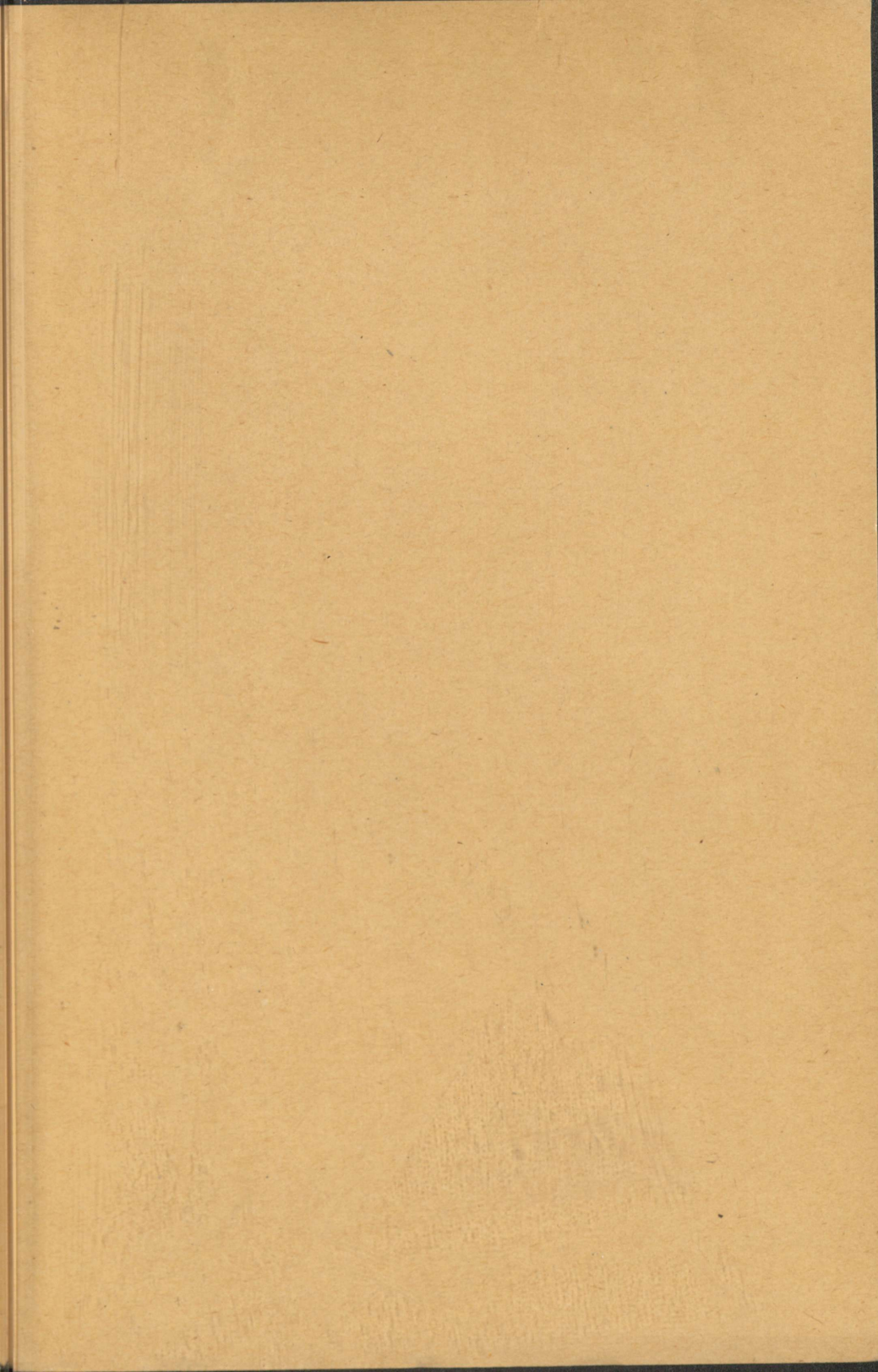
Tehniline toimetaja A. Sepp

Korrektor E. Sarv

Ladumisele antud 6. IX 1965. Trükkimisele antud
9. II 1966. Paber 60×90, 1/16. Trükipoognaid 4,25.
Tiraaž 1500. Arvestuspoognaid 2,16. MB-00833.
Tell. nr. 3090. Trükikoda «Punane Täht», Tallinn.
Pikk tn. 54/58.

Tasuta

ТКО



Tasuta

A-27443

TÜ RAAMATUKOGU



1 0300 00427259 9