



TARTUS
13.-16. SEPT.
1929

TARTU EESTI PÕLLUMEESTE SELTSI

NÄITUSE

Kava.



Kõige suuremate vastutussummadega
kindlustusettevõle.

Tule-,
elu-,
klaasi-,
murdvarguse-,
koduloomade- ja
rahekindlustused

Valitsus: Tartus, Suurturg 10
omas majas.

Osakonnad: Tallinnas, Pärnus,
Viljandis, Valgas, Võrus, Rakveres,
Petseris ja Kuresaares.

ARA PT-4295

TARTU
EESTI PÕLLUMEESTE
SELTSI

NÄITUSE KAVA



NÄITUS PEETAKSE TARTUS
13.—16. SEPTEMBRINI
1929

624261919



Õllevabrik

Aksia selts

A. Le Coq

London — Tartu

Soovitab oma

õlut ja porterit

ning keedetud mõdu,
limonadi, soodat ja
selterst

tuntud headuses.

2

Tartu Riikliku Ülikooli
Raamatukogu

122 127



TAIMEKASVATUSE,
AIANDUS-MESINDUSE JA
METSAKASVATUS-TURBATÖÖSTUSE
ERIOSAKONNAD.

ÜLERIIKLINE PIIMAASJANDUSE
NÄITUS.

**Mis ühel käib üle jõu,
teostatakse ühiselt.**

Väikeste kinnituskasutuste
eest tasub kinnitusselts Teie
kahjud õnnetuse korral.

**Cesti Omavalitluste
Kinnitusselts „O m a“**

toimetab soodsatel tingi-
mustel vabrikute, hoonete,
kaupade, korteri sissesea-
dete ja muu vallasvara
kinnitusi

tuleõnnetuse vastu

Viljapõldude kinnitusi

rahekahjude vastu

**Elu-, kapitali-, kaasabara-, laste
kooli- ja kasvatusraha ja rendi
kinnitusi.**

«OMA» abielupaaride kinnitus on leid-
nud haruldaselt elavat poolehoidu.

Seltsi Juhatus ja peakontor:

TARTU, LIHATURG 7

TELEF. 3-44.



Mesinduskursus „Vahil“

Ülesandmise tähtajad.

Taimekasvatuse alal, maaparandustööd ja põllumajapidamised ning piimasaadused 25. juuliks, ja muudes osakondades 10. aug. 1929. a. Üles anda tuleb Tartu Eesti Põllumeeste Seltsi näituse büroosse Tartus, Maavalitsuse majas (Promenaadi tän. 2), tuba nr. 8. (Telef. 101).

Ülesandmist toimetatakse vastavatel ülesandmise lehtedel, millised näituse büroos hinnata saadaval. Ülesandmise lehti võib ka kirjalikult tellida, büroole sellejuures teatades, mida välja panna soovitakse.

Taimekasvatustlisi ja muid põllumajandustlisi ülesandmisi võtavad vastu veel kõik jaoskonna agronomid ja annavad väljapanekute korraldamiseks tarvilikke näpunäiteid.

Ülesandmise lehed tulevad korralikult täita ja võimalikult kõikidele teatelehes ülesvõetud küsimustele vastata, vastasel korral tuleb aga ära tähendada, mispärast täieliku vastuse andmine võimata.

Puudulikud ja hiljaksjäänud ülesandmised jäävad tähele panemata.

Näituse juhatus võib nõuda ülesantud teadete kohta tõendusi.

Platside hinnad.

Sea, lamba ja muu väiksema looma lahtriruum	100 snt.
Sulgloomade ja kodujäneste puuri pealt	60 „

Põllutööriistade, masinate, vankrite, meeste käsitööde jne lahtisel platsil ruutmeeter	100 snt.
Asjade eest kuuride all põranda rmt.	200 „
Naiste kodukäsitöö n-ri eest .	20—200 „
Käsitööde ja muude saaduste eest, mis tükk lauda ehk seinä ära võtavad, ruutmeeter	300 „

Märkus 1. Kui asi seinä ja põrandat ühtlasi tarvitab, siis võetakse põranda ruumi eest täis hind ja seinä ruumi eest pool hinda.

Märkus 2. Uuel näituse platsil on platsiraha 25% odavam.

Märkus 3. Õpetlikkude kogude eest on platsiraha pool odavam.

Märkus 4. Kauplemise otstarbega näitusele toodavad asjad võivad ainult näituse toimkonna erilise loaga ruumi leida, kusjuures peale hariliku platsiraha veel kauplemise % võetakse 5—50 kroonini.

Tähelepanemiseks väljapanijatele.

Ruumid ja kohad jaotab näituse juhatus ühes osakondade juhatajatega enne väljapanekute ülesseadmise algust.

Platsi andmist ja asjade väljapanemist näitusel juhatavad näituse toimkonna poolt määratud osakondade juhatajad.

Näituse toimkonnal on õigus platsi tarbekorral piirata.

Väljapanemine sünnib väljapanija enese korraldusel ja kulul.

Asjade paigaleseadmine algab 11. sept. kell 9 homm. ja lõpeb 12. sept. kell 9 õhtul.

Asjade vastuvõtmise juures antakse kvii tung, mille ettenäitamisel pärast näituse lõppu asjad omanikule tagasi antakse, kuna kvii tungi küljes olev kupong nende jaoks, kes näitusel auhindasid saavad, auhindade vastuvõtmisel isiku tõenduseks on.

Näitusel asju maha võtta ja näituselt ära viia võib ainult osakonna juhataja loaga.

Asjade ja loomade järele valvavad väljapanijad; peale selle on valve veel korraldatud näituse juhatusel poolt.

Näituse juhatus ei vastuta väljapanekute rikete ja kaotsimineku eest näitusel, mis ilma näituse toimkonna avaliku süüta on juhtunud.

Väljapanijad võivad väljapanekuid kinnitada lasta; kinnitamine sünnib väljapanija kulul.

Kauplemise otstarbeks väljapan-davad asjad võivad ainult näituse juhatuse erilise loaga ruumi leida.

Näituse juhatusel on õigus tarbekorral oma äranägemise järele väljapaneku teadaannet tagasi lükata, näituselt väljapanekuid, peal-kirju, reklaame jne. kõrvaldada.

Väljapanijad ja nende esitajad on kohustatud täitma kõiki näituse juhatuse kui ka osakonna juhatajate korraldusi niihästi väljapanemise kui ka näitusel viibimise kohta. Ei täida aga väljapanija näituse juhatuse korraldusi, siis on näituse juhatus õigustatud väljapanekuid näituselt kõrvaldama, kusjuures sisse-makstud platsiraha tagasi ei makseta.

Iga väljapanija peab ülesandmise lehes tea-tama väljapaneku müügihinna ja selle näitu-sel väljapaneku juurde ehk külge välja panema, kui väljapanek on müüdav.

Auhindamine.

Auhindamise alla kuuluvad kodumaa välja-panekud ja välismaa toodetest need, millel Eesti põllumajanduse kohta tähtsus.

Auhindamine sünnib vastavalt osakondadele sellekohaste kindlate määruste järele. Neid määrusi võivad väljapanijad näituse büroost saada. Mittevõistlejad väljapanekud peavad pealkirjaga „Ei võistle“ varustatud olema.

Auhinnad antakse väljapanijatele kaartidega teada, mis väljapanekute juure üles pannakse.

Neid kaarte ei tohi väljapanijad enne näi-tuse lõppu maha võtta.

Vastulauseid auhindamise üle võib auhindamise komisjonile 3 tunni jooksul peale auhinnakaartide väljapanekut kirjalikult sisse anda.

Näituse kord.

Näituse korraldamine ja juhtimine on Näituse Juhatuse käes.

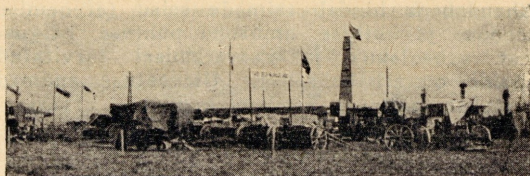
Korra üle valvab näituse platsil eritoimkond.

Põllutööriistade ja masinate väljapanijad on kohustatud näituse toimkonna korralduste järele

teatavatel aegadel oma väljapanekuid demonstreerima ja nende üle vaatajatele seietust andma.

Asjad, mis ühe kuu jooksul peale näituse lõppu ära viidud ei ole, müüakse E. Põllu-meeste Seltsi poolt enampakkumisel ära, kui omanikuga mitte teisiti kokku lepitud ei ole. Kergesti rikkiminevad asjad müüakse peale näituse lõppu kohe ära. Enampakkumisel saadud summa, millest hoiu- ja väljapakkumise kulud maha arvatakse, maksetakse välja-panijale.

Kaebtused näitusesse puutuvate küsimuste üle, välja arvatud auhindamisesse puutuvad kaebtused, tulevad mitte hiljem kui 12 tunni jooksul kirjalikult näituse toimkonnale ära anda. Hiljem esitatud kaebtused võivad tähele panemata jääda.



K A V A.

A. Põllumajandus.

I. Taimekasvatuse eriosa.

1. Maaparandus.

1. Tegelikud maaparandused.

1. rühm — maakuivatustööd.
2. „ — maaniisutustööd.
3. „ — maapinna ja mullaparandustööd.

2. Maaparanduse abinõud. — Materjalid, riistad ja masinad.

Tegelikude maaparandustega võistlejatel tuleb näitusele välja panna.

- a. Maaparandustööde kavad ja plaanid.
- b. Maapinna läbilõiked ehk mullaproovid.
- c. Parandatud maadel kasvatatud saadused.
- d. Kulude ja tulude ülevaade.

2. Seemne- ja sordikasvatus.

1. Selles osakonnas võetakse näitusele vastu kõiksugu seemned: tera-, kaun-, juur- ja aiavilja, arstirohutaimed ja lilleseemned, kiutaimede seemned, heinaseemned, vilja ja metspuude seemned.

2. Seemne- ja sordikasvatuse alal võetakse ainult kodumaalt pärit olevaid väljapanekuid vastu.

3. Põldtaimekasvatus.

Väljapanekuid võetakse vastu järgmistes rühmades: 1) teraviljad, 2) kaunviljad, 3) mugul ja juurviljad, 4) kiutaimed, 5) muud põldviljad.

Hindamiskomisjon vaatab suvel põllud üle ja seab ülevaatuse akti kokku, milles üles

tähendab ja hindab taimede seisu (arenemise headuse ja ühtluse, umbrohu puhtuse, haigustest vabaoleku) ja kasvatamisel tarvitatud viiside otstarbekohasuse. Ülevaatuse andmed võetakse näituseks hindamise juures arvesse.

4. Heinakasvatus.

Väljapanekuid võetakse vastu järgmistes rühmades: 1) põldhein, 2) kestvad niidud, 3) kestvad karjamaad, 4) vaheldusniidud ja karjamaad.

Väljapanekud vaadatakse hindamiskomisjoni poolt koha peal üle. Selle juures kokku seatud ülevaatuseakt võetakse hindamise aluseks.

5. Katseasjandus.

1. Väetiskatsed.
2. Sordi võrdluskatsed.
3. Maaharimise katsed.
4. Peitsimiskatsed.

6. Taimekaitse.

1. Taimekaitse uurimistöo, katseasjandus ja õpetlikud kogud.

2. Taimekaitse abinõud — võitlustarberiidad ja hävitamisained. Taimekaitse statistika.

II. Metsanduse ja turbatööstuse eriosa.

1. Metsaasjandus.
 - a. metsa bioloogia.
 - b. metsakasvatamine.
 - c. metsakaitse.
 - d. metsa hindamine.
2. Metsa kasutamine.
 - a. metsa raiumine ja vedu.
 - b. puude tarvitamine kodumajanduses.
 - c. talu metsamajandus.
3. Puutööstus.
 - a. rulli-, tuletiku- ja laastutööstus.
 - b. puumassi, paberi ja puusiidi tööstus.
 - c. puusöetööstus.
4. Jahipidamine.
5. Turbatööstus.
 - a. kütteturvas.
 - b. aluspõhuturvas.

III. Aianduse ja mesinduse eriosa.

A. Aiandus.

Väljapanekud selles osakonnas võistlevad järgmistes rühmades:

1. Viljapuu- ja keeduviljaaiad.
2. Üksikud noorviljapuud, ilupuud- ja põõsad.
3. Puuviljad.
 - a) harilikult kasvatatud.
 - b) triiphoonetes kasvatatud.
4. Keeduviljad.
5. Ilutaimed.
6. Arstirohtude kasvatus.

Selge ülevaate saamiseks 1—4 rühmades võistleja aia üle on iga väljapanija kohustatud näituse juhatusel hiljemalt 2 kuud enne näituse avamist järgmisi teateid andma:

- 1) aiaplaan, kus näha, kui kaugele üks-teisest on istutatud viljapuud ning missuguses korras.
- 2) teated mulla omaduste ja alusmulla üle ning kas ja kuidas on mulda parandatud. Andmed maaharimise ja väetamise üle.
- 3) missugust sorti puid ja põõsaid kasvatatakse, kuipalju ning millal istutatud, teated viljapuude vormi ehk kuju üle ning missugustele alustele on viljapuud poogitud.
- 4) andmed saakidest ja nende kasutamisest,
- 5) teated haigustest ja nende ravitsemisest.

Väljaveo kaubale, kui ta on sorteeritud ja sisse pakitud välisturu nõuetele vastavalt, antakse kahekordne rahaline autasu.

B. Mesindus.

Mesinduse alal näitusel väljapandavad eksponaadid jaotatakse ja võistlevad järgmistes rühmades:

1. Mesinduse tooted.
 - a. vurrimesi.
 - b. kärjemesi.
 - c. vaha.
 - d. kunstkärjed.

2. Mesilastekasvatuse abinõud.
 - a. raamtarud,
 - b. mesivurrid, vahavalmistamise mudelid, kindad, kaitsevõrgud jne.
 - c. kuivatatud õietolm ja meetaimede kogud, varustatud pealkirjadega.
 - d. teaduslikud kollektsioonid, kirjandus, joonistused.
3. Mesilased ja mesilad.
 - a. mesilastepered õlgtarudes,
 - b. mesilastepered raamtarudes,
 - c. emakasvatuse tarud mesilastega,
 - d. kogumesilad ja mesilaste tõud,
 - e. katsed mesilastepidamise alal.

Punkt 2. all võistlejad peavad ülesandmise ajal sisse andma ka väljapanekute täieliku kirjelduse.

Mesila saadusi peab välja pandama vähemalt 2 kg (5 naela).

Selgema ülevaate saamiseks mesilast peab iga punkt 1. ja 3. all võistleja teatama vähemalt 2 kuud enne näituse avamist näituse juhatuse poolt koostatud küsimuslehel:

- a) mesiperede arv,
- b) raam- ja pakktarude arv,
- c) raamtarude süsteem,
- d) mesila iseloom,
- e) peasaagi iseloom,
- f) kuupalju mett ja vaha on saadud viimastel aastatel kokku ja 1 perelt keskmiselt,
- g) müügikoht ja hind,
- h) mesilaste haigused (mis viimastel aastatel on juhtunud),
- i) mesilaste tõug.

Võistlevad aiad ja mesilad vaadatakse järele hinnatakse kohapeal majapidamistes. Auhinna vääriliseks tunnistatud aiad ja mesilad peavad näitusplatsil esinema nende väljapanekutega, millised hindamiskomisjon tunnistab soovitavaks.

IV.

1. Tegelikude tööde võistlused.

a. Juurevilja harimise võistlused.

Igal võistlejal tuleb harvendada ja kitkuda 2 aari suurune maa-ala naireid ehk loomakaalikaid.

b. Kraavikaevamise võistlused.

Igal võistlejal tuleb kraavi kaevata kuival ja pehmel maal 20 m. pikkuselt.

c. Künnivõistlused.

Künda tuleb igal võistlejal 10 aari. Künnimaaks on sööt. Kündi hinnatakse töö headuse, kestvuse, hobustega ümberkäimise ja üldmulje järele.

2. Näitlikud taimekasvatustlikud katsed.

3. Majapidamise võistlused.

A. Vanemad majapidamised.

Võistlustest osavõtjatel olgu:

- a) talukaart;
- b) arvepidamine vähemalt 1 aasta korralikult peetud.
- c) karja kontrollandmed vähemalt viimase aasta kohta.
- d) külvikord sisse seatud.
- e) talu peab olema olnud 3 aastat võistlusest osavõtja pidada.

B. Asundustalud.

Võistlusest osavõtjatel peab olema: organiseerimise kava ja andmed selle otstarbekohase läbiviimise kohta.

Majapidamiste hindamine sünnib kohapeal ja palli süsteemil erilise tabeli järele, mille kohta lähemaid teateid saadab soovi korral näituse juhatus. Rohkem pallisid saanud majapidamistele antakse rahalist autasu.

4. Põllumajanduslised hooned, ehitused ja sisseseaded.

- a. Hooned ja ehitused.
- b. Plaanid.

5. Põllumajanduslik raamatupidamine.

Väljapanekud võistlevad järgmistes rühmades:

- a. arveraamatute ja aruannete vormid.
- b. eriarvepidamine ja eriharude kalkulationsioonid (näiteks karjakontroll j. m.).
- c. talu raamatupidamised.

6. Ühistegevus.

Näitusel võivad võistelda ainult need ühised ja seltsid, kes on korralikult töötanud

vähemalt 2 viimast aastat ja kellel on olemas mainitud aastate kohta täielik arvepidamine ja aruanne.

- a. Ettevõtted.
- b. Ühistegevust edendav töö.
- c. Ühiskondlik agronoomia.
7. Statistika.
8. Tervishoid.

V. Piimaasjanduse ülemaaline eriosa.

1. Piimasaadused.

Eksportvõi, pariisivõi, koduvalmistatud või, emmentali juust, edami juust täispiimast, baksteini juust täispiimast, muud juustu sortid, lahjapiima juustud, koor ja presskoor, kefiir, kohupiim ja hapendamise teel saadud piimasaadused, kaseiin, piimapulber, puhas-kultuurid või, juustu ja jookide valmistamiseks.

2. Piima kvaliteedi ja piimasaaduste analüüsi abinõud:

- a) mustuse proovid (mitmesugused).
- b) reaktsiooni proovid.
- c) reduktaalse proovid.
- d) piima ja piimasaaduste koosseisu määramise vahendid ja aparaadid.

3. Piimasaaduste ümbertöötamise abinõud ja masinad.

- a) masinad: separaatorid, jahutajad, soojendajad ja võimasinad, vaheldajad, soojendajad, keetjad.
- b) suur- ja väikepiimatalituse sisseseaded.
- c) koorejaamade sisseseaded.
- d) piimasaaduste pakkimise- ja veoabinõud.

4. Piimaasjanduslised uurimistööd, statistika ning muud andmed.

- a) piimaasjanduse arenemiskäik ja piimaühingute praegune majanduslik seisukord.
- b) piimatalituste plaanid ja kavad.
- c) piimatalituste tasuvus.
- d) piimatalituste võrk Eestis.
- e) piimasaaduste kontroll.
- f) piimaasjanduse raamatupidamine.
- g) piimasaaduste toidu väärtus.

- h) piimaasjanduse kirjandus.
 - i) piimasaaduste väljaveo tähtsus riigi sissetulekuallikana.
5. Piimaühisuste organiseerimisvõistlused.

VI. Loomad.

1. L a m b a d.

Lammaste ülesandmisel tuleb esitada näituse juhatasele ka villaproov viimasest pügamisest.

2. S e a d.

- a) Puhastatud yorkshiiri tõugu sead.
- b) Parandatud maasead.

Sugusead.

- a) noorsead 6—12 kuud.
- b) emised üle 12 kuu.
- c) kuldid üle 12 kuu.
- d) emis põrsastega.
- e) emis vähemalt 5 järeltulijaga üle 6 kuu vanad.
- f) kult vähemalt 5 järeltulijaga üle 6 kuu vanad.
- g) kogu, vähemalt 1 kult, 3 emist ja nende järeltulijad, vähemalt 6 kuud vanad.

Nuumsead.

- a) peekonsead 5—8 k. vanad, I, II, III ja IV sort.
- b) tõugude järele:
 - 1) puhtaverelised inglise-valged sead.
 - 2) poolverelised valged sead.
 - 3) parandamata külasead.

3. V ä i k e l o o m a d.

1. Kitsed.

Näitusele võetakse vastu ainult valgeid hallisid värvitud piimakitsesid.

2. Kodujänesed.

- a) Naha- ja lihajänesed.
- b) Villajänesed.

3. Koerad.

Näitusele võetakse vastu ainult:

- a) karjakoerad.
- b) õuekoerad.
- c) jahikoerad.

4. Sulgloomad.

1. Kanad.
Munakanad: itaalia minorka, eesti maakana.
Lihakanad: faveroll, mechelnid.
Muna-lihakanad: viandot, opringot, plimut-rock, rode island.
2. Pardid.
Pekingi, ruani, aylesburgi tõugu.
3. Haned.
Tuluusi, pommerni, emdeni, parandatud maahaned.
4. Kalkunid.
Pronkstõugu, prantsus-valged.

5. Kalandus.

- a) Kalapüügi abinõud.
- b) Kalakasvatus.
- c) Kalasaadused ja kalapüügi kõrvalsaadused.
- d) Kalasaaduste ümbertöötamise abinõud ja ained.
- e) Kalapüüdjate majanduslik olukord.

B. Tööstus.

1. Käsitöö.
 - a) meeskäsitöö.
 - b) naiskäsitöö.
2. Puu- ja mööblitööstus.
3. Liikumise abinõud ja veetavad sõiduriistad.
4. Masinad ja tööriistad.
5. Raua-, pleki- ja lukusepa tööstus.
6. Optika- ja peeninstrumendid.
7. Kella-, kulla- ja graveerimise tööstus.
8. Muusikariistad.
9. Jahi-, spordi- ja mänguasjad.
10. Savi-, keraamika- ja klaasitööstus.
11. Tubaka- ja paberossitööstus.
12. Kingsepa- ja sadulsepatööstus.
13. Nahatööstus:
 - a) nahaparkimine ja valmistamine.
 - b) sadulsepatööstus.
 - c) kingsepatööstus.
14. Villa- ja vilditööstus.
15. Rätsepatööstus.
16. Kõitmise- ja papitööstus.
17. Sarve-, luu- ja harjatööstus.
18. Keemiline-tööstus.

19. Toidu- ja maitseained:
 - a) kompveki-, shokolaadi- ja biskviiditööstus.
 - b) konservid.
 - c) karastavad joogid.
 - d) keedised ja kodumaa veinid.
20. Elekter majapidamises.
21. Raadio.
22. Trüki-, graafika- ja päevapilditööstus.
23. Mitmesugune muu tööstus.

Ülesandmisi näitusele võtavad vastu peale näituse büroo, mis asub Tartu Maakonna valitsuse ruumes tuba 8, ka Tartu Ringkonna Vabrikantide Ühisus, Tartu tööstuse ettevõtjate ja meistrite keskselts ja Tartu Kaupmeeste Ühisus ja kõik põllumajanduse alal tegutsevad instruktorid ja maa ning jaoskonna agroomid.

Kuulutused näituse nimekirjas.

Näituse nimekirja võetakse maksulisi kuulutusi vastu.

Kuulutuste hinnad:

Lehekülg 30 krooni, pool lehekülge 18 krooni ja veerand lehekülge 10 krooni. Tekstis 50% kallim. Kaaneküljed kokkuleppimise järele.



Põllutöömasinate-osade keskladu



Tartus,
Aleksandri t. 1 :: Kõnetraat 2-70



Alaline suur ladu

igasugu põllutöömasinate osadest:

Deering, Herkules, Viking,
Massey, Harris, V. Vood,
Eckert, Plano, Beermann,
Milvauke, Osborne, Cormick,
Gloria, Delma, Champion jne.

Oma töökoda. Igasugused masinate paran-
dused. Töö korralik ja täielik vastutus
headuse eest.

EESTI LAENU- ja HOIU-ÜHISUS

Tartus

Suurturg nr. 14, omas majas

Telefonid 700 ja 177. Telegr. aadress „ELHÜ“.

Postkast 238.

ESIMENE EESTI ÜHISPANK

Asutatud 1902. a.

Võtab raha hoiule ja annab laenusid.
Ostab ja müüb välisraha ja čekke
Soome, Läti, Rootsi, Inglise, Saksa,
Prantsuse, Ameerika ja Helveetsia
valuutas.

Kõik pangaoperatsioonid.
Varakamber. Hoiukarbid.

Agentuurid:

Kindlustusselts „Eesti“.

Esimene Eesti Kindlustuse Selts
„Eeks.“

Eesti Koguduste Kindlustuse Selts.

Põllumajandusline Keskühisus
„ESTONIA“

Tallinna, Jaani tän. 6.

Telegr. aadr. „Zentrestonia“.

Kõnetraadid: Juhatus 18-91, 20-94, 25-19,
Võikauband. osak. 33-65, Kaubaosak. 20-90,
Kassa 8-55.

**Suurem ja vanem ühistegelise
võiväljaveo keskkorraldus Eestis.**

Omakapitalid Kr. 700.000.—

Läbimüük 1928. a. Kr. 23.694.000.—

Liikmeid — piimaühinguid 222.

Ostab piimatalitustelt

võid, kaseiini

ja muid piimasaaduseid, makstes
kõrgemat hinda ühistegelise põhi-
mõtte järele.

Soovitab piimatalitustele piima-
tööstusmasinaid, nende tagavara
osi, piimaveokanne, võitünne,
soola, pergamenti, võivärvi, labo-
ratooriumi tarbeid jne.

Karjapidajatele j o u t o i t u.

P. K. „Estonia“.

A S „Rotermann'i tehased“

Endine Chr. Rotermann

asutatud 1829. a.

Tallinna, Jaama tän. 1, kõnetr. nr.
34-01 kuni 34-05 (oma keskjaam).

Telegr. aadr. „Rotermann-Tallinn“

OSAKONNAD ja ESITUSED :

Tartus, Narvas, Viljandis, Rak-
veres, Tapal, Türil, Paides, Kei-
las, Pärnus, Mustvees, Valgas.

Nisupüüiveski

rukkijahu- ja püüiveski } Kõige suure-
kruubi- ja tanguveski } mad ja mood-
auru-leivavabrik } samad Eestis.

Soovitame oma tehaste saadusi võistle-
mata headuses ja ajakohaste hindadega.

Jõutoidu osakonnast saadaval:

kliid, sojatangud, mitmeid
sorte õlikooke.

Või-eksport osakond

oma külmetusmajaga

ostab piiramata arvul eksport-võid.

Arvestamine igal esmaspäeval eel-
misel nädalal sissetulnud või eest.

Asjaajamine kiire, täpne ja korralik.

Koguduste Pank

Tartus, Suurturg nr. 3

Osakond Järva-Jaanis

Võtab vastu hoiumasid tähtajalisel ja jooksva arvel ja maksab ajakohast protsenti.

Annab laenusid välja igasugustel kindlustustel.

Toimetab raha saatmisi igasse kodumaale.

Võtab sissenõudmiseks veksleid ja veokirju.

Kogudused ja koguduste liikmed
kindlustavad omad varandused

Eesti

Koguduste Kindlustusseltsis

Tulekindlustus
Elukindlustus
Rahekindlustus.

Soodsad tingimused pajuki kindlustuseks
tööjõuetuse ja vanaduse puhuks ja abirahade
kindlustuseks lastele.

Juhatus Tartus, Suurturg nr. 3

telefon nr. 11-67.

Esindajad igal pool.

«Taluperenaine»

on

ainuke perenaiste kutse-, moe- ja
käsitööajakiri Eestis.

Igal numbril kaasas **mustri-** ja **lõike-**
leht hulga moodsate mustrite ja
lõigetega.

„**Taluperenaine**“ ilmub iga kuu 1-sel
päeval ja maksab:

Aastaks	325 senti
poolaastaks	175 „
veerandaastaks	100 „
üksiknumber	35 „

„**Taluperenaise**“ tellimisi võtavad
vastu kõik postiasutised üle Eesti.

Nõudke proovinumbreid.
Proovinumbrid hinnata.

„Taluperenaise“ toimetus ja talitus
Tartus, Suurturg nr. 8

Akadeemilise Põllumajandusliku
seltsi ruumes.

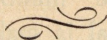
Eesti A-S.
C. SIEGEL

Tallinnas, Lai tän. 27.

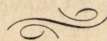
Kõnetraadid: Juhatus ja ladu — 1-83
Installatsiooni osakond — 26-00
Kaubandusosakond — 18-50
Kruvide müügiosakond — 21-42

Tartu esitus:

Tartus, Rüütli tän. nr. 11, telef. 11-56

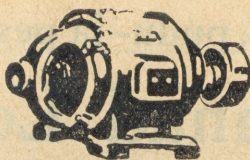


Torud igasugused rauast ja malmist ja nende ühendusosad. Armatuurid auru-, vee- ja gaasi tarvis. Vannid, vanniahjud, pesulauad, klosetid jne. Pumbad igasugused. Raud ja raudplekk. Puukruvid, poldid ja mutrid.



Kaubandusosakond:

Keemiaaineid kõikide tööstush. jaoks. Maalrivärvid, värnits, masinaõlid. Aniilinvärvid: J. R. Geigy A.-S. Basel. Automobiilid Dodge Brothers & Graham Brothers, Autokummid B. F. Goodrich Colombe Prantsuse.



Elektri selts

A E G

Kõik elektri alal

P. W.

Eesti

Tallinn, Raekoja plats 4

Telefon 2751-1590

Tartu, Küüni tän. 4

Telefon 491

Osram



Esitus

Moe-, pudu- ja pesuäri

Vennad Lepp

Tartus, Kaubahoov nr. 2.

Telefon nr. 4-81.

Alaliselt suur väljavalik

valg. ja värvilisi triiksärke,
kraesid, mansette, kaela-
sidemeid, siidi kaela-
salle, trakse, kindaid,
sukki, sokke, tas-
kurätte, meeste-
ja naisterahva
pesu, võimlemistrikoosid,
puuvillast ja villast trikoo-
pesu, koetuid villaseid
jakke ja veste, pitse,
pesatse ja kõiksugu
moe-, pudu- ja
hooaja pesu-
kaupu.

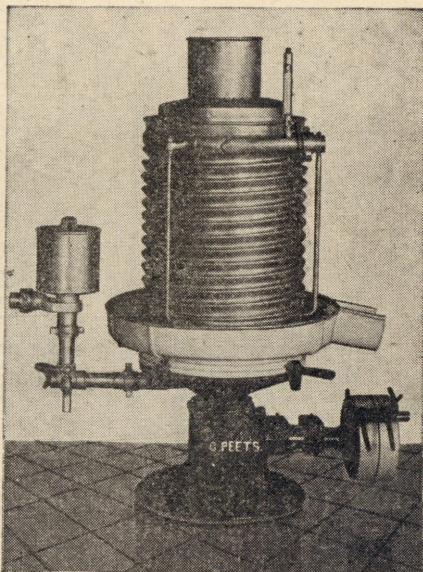
Vihmavarje, jalutuskeppe
Käsitööniite D. M. C. ja C. B.
Villast lõnga rohkeis värves
Võimlemis-, hommiku- ja tennisingi
Igasugune auruga riiete voltimine.

MÜÜK SUUREL JA VÄIKSEL ARVUL.

HINNAD VÕISTLEMATA ODAVAD.

BM

Aadress eriti tähele panna!



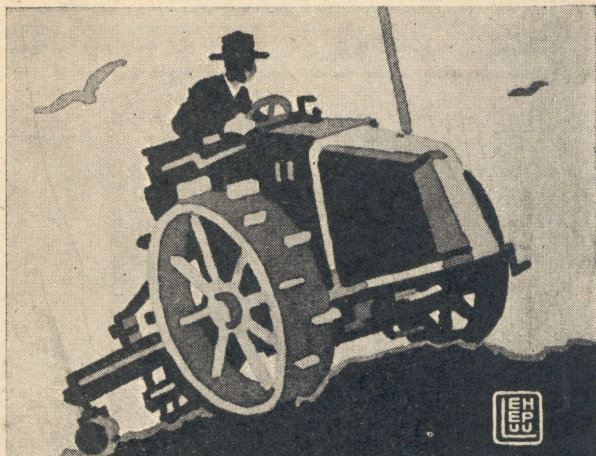
I. Eesti Piimamasinate Vabrik
GUSTAV PEETS

Tartus, Võru (Pihkva) tän. 100.
Telefon nr. 5-35.

Piimaühisused, kasutage juhust!

Masinaid uuemate mudelite järele,
paremad ja odavamad välismaa oma-
dest. Nõuanded ja eelarved tasuta.

Aadress eriti tähele panna!



IGA
PÕLLUMEES
OSTAB
KÕIK OMA TARBED
NAELAST-ISESÕITJANI
AINULT
TARTU EESTI
MAJANDUSÜHISUSELT

TARTUS, HOLMI T. 12-18. TEL. 10
JA VÕRU (END. PIHKVA) T. 4. TEL. 10-30