



ГОСУДАРСТВЕННЫЙ  
ИСТОРИЧЕСКИЙ

Музей

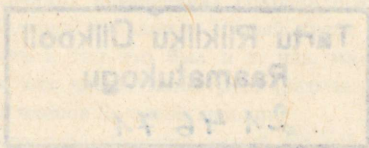
Музей  
ЭСТОНСКОЙ ССР

1 XIII  
A 8287 II

МИНИСТЕРСТВО КУЛЬТУРЫ ЭССР  
ГОСУДАРСТВЕННЫЙ  
ИСТОРИЧЕСКИЙ МУЗЕЙ ЭССР

# ГОСУДАРСТВЕННЫЙ ИСТОРИЧЕСКИЙ МУЗЕЙ ЭССР

ПУТЕВОДИТЕЛЬ



---

ТАЛЛИН 1967

Составитель: П. СИЛЛАОТС

Фотоиллюстрации: И. РОЗИМАННУС, Р. РИНГО,  
А. ЛИЙВ, Б. ПИПАР.

Обложка: Т. Каэрма

Tartu Riikliku Ülikooli  
Raamatukogu

21 46 71

В центре столицы ЭССР г. Таллине, на ул. Пикк д. № 17 в Старом городе, высится средневековое здание в готическом стиле. Его массивные двери, укрепленные коваными гвоздями, снабжены бронзовыми дверными молотками в форме львиных голов. На одном из них — текст на ниже-немецком диалекте с благословением входящему, а на втором — дата «1430» со словами из молитвы на латинском языке. Над дверью — прекрасный вытесанный из камня фонарь в оловянной раме и с оловянной шатровой крышей.

Войдя в здание и пройдя первые помещения, попадаем в просторный зал, своды которого опираются на три пилястры из плитняка. Капители пилястр украшены плоскими орнаментами с растительными и животными элементами. На одном из орнаментов — дата «1410»: в этом году было достроено здание объединения таллинских крупных купцов — Большой гильдии. Свое просторное здание они использовали для проведения собраний и устройства празднеств, а также сдавали его в наем дворянам для свадебных пиров. Свыше 300 лет в подвальных помещениях располагался винный погреб, прозванный в народе «Сладкой ямой». И на фасаде здания, и во внутренних помещениях сохранились изображения герба Большой гильдии — белый крест на красном поле. Вместе с тем это был и т. наз. малый герб г. Таллина, так как члены магистрата (ратманы) назначались из числа членов Большой гильдии.

В результате перестроек бывший малый зал гильдии разделен на ряд небольших помещений. Из вестибюля лестница ведет в построенный в 1413 году придел, стоящие у лестницы пушки относятся в периоду Северной войны. В подвальных помещениях здания сохранилась средневековая отопительная система — печка с каменной для огневоздушного отопления.

Большой зал служил концертным и театральным залом, а в первой половине XIX века, после пожара в церкви Олевисте, временно даже и церковью. После ликвидации Большой гильдии в 1920 году здание поступило в распоряжение Биржевого комитета, а в 1940 году — в распоряжение Торговой палаты. В 1952 году в этом здании разместился Государственный исторический музей ЭССР.



Государственный исторический музей ЭССР был создан в результате восстановления Советской власти на базе музея бывшего Эстляндского литературного общества 1 октября 1940 года. Усилиями местных прибалтийцев, интересовавшихся наукой, в 1842 году было организовано Эстляндское литературное общество с целью изучения материалов, относящихся к истории, природе и народному быту страны. Со временем при обществе появились различные коллекции. К 1864 году они оказались уже столь обширными, что было принято решение о создании при обществе музея. Сбором материалов, относившихся главным образом к северной Эстонии, он занимался вплоть до 1940 года. В 1940 году музей был национализирован и преобразован в Государственный исторический музей, на который были возложены также функции музея революции.

В первый год Советской власти в фонды музея были переданы собрания ряда ликвидированных музеев буржуазного государства и велась подготовка к открытию постоянной экспозиции. Открытие состоялось 22 июня 1941 года в тогдашнем помещении музея на ул. Кохту д. № 6. Начавшаяся Великая Отечественная война прервала работу музея. Годы фашистской оккупации нанесли урон его собраниям — были уничтожены ценные материалы, относившиеся к революционному движению. Все же удалось укрыть большую часть музейных богатств, и они сохранились. После освобождения ЭССР началась эвакуация собраний, и уже в 1945 году были организованы первые крупные выставки.

В 1946—1963 гг. музей входил в систему Академии наук ЭССР, дважды переменяя за этот период свое местонахождение — из помещения на ул. Кохту д. № 6 на ул. Сакала д. № 3 и в 1952 году — с ул. Сакала в теперешнее здание. Начиная с 1963 года Исторический музей входит в систему Министерства культуры ЭССР, являясь центральным музеем республики, призванным собирать, хранить и научно обрабатывать материалы по истории ЭССР с древнейших времен до наших дней, а также путем организации экспозиций и выставок знакомить с этими материалами широкие народные массы.



*Хранилище исторического оружия*

В основном фонде Государственного исторического музея ЭССР находится свыше 155 тыс. предметов, документов и фотоснимков, древнейшие из которых относятся к VII тысячелетию до нашей эры, а новейшие — к нашему советскому сегодня.

Основной фонд Исторического музея складывался на протяжении длительного периода. Начальный вклад составляют частные собрания местных любителей древностей, заложенные на пороге XIX века; на современном этапе он пополняется в результате систематического сбора всего заслуживающего музейного хранения.

Основной фонд состоит из следующих собраний:

фонд археологических находок — 7 290 предметов;

фонд этнографических предметов — 1943 предмета;

фонд культурно-бытовых предметов и печатей — 17 782 предмета;

фонд монет и медалей — 36 082 предмета;

фонд изобразительного искусства — 9 190 предметов;

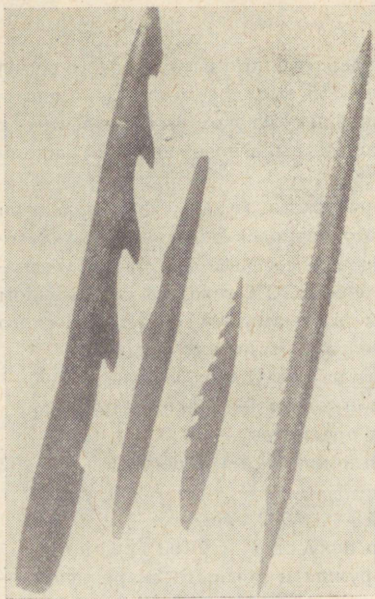
фонд исторического оружия и военного снаряжения — 2 196 предметов;

фонд документальных материалов с 30 870 единицами хранения;

фонд фотоснимков и фотонегативов — 49 993 единицы.

Имеющиеся фонды по своему характеру весьма разнообразны, в них хранится множество очень ценных и уникальных коллекций. Из них следует отметить коллекцию грамот на пергаменте, древнейшие из которых относятся к XIII веку, а также рисунки — виды городов на территории Эстонии, выполненные в XIX веке, крупное собрание оттисков печатей, материалы, связанные с местными мореплавателями, и т. д. Из материалов более нового периода заслуживают внимания реалии революционного движения, среди них — коллекция боевых знамен рабочего класса, фотодокументы о различных событиях, рисунки, выполненные эстонскими художниками на фронтах Великой Отечественной войны, и т. д.

Материалы основного фонда составляют базу научно-исследовательской работы, различных экспозиций и выставок. К этим материалам часто обращаются научные работники из других учреждений.



*Костяные наконечники гарпунов из Кунга*

До XII тысячелетия до нашей эры территория современной Эстонской ССР была покрыта материковым льдом, при отступлении которого в северо-западном направлении открылись возможности для развития жизни и в здешних краях.

Древнейшие следы существования поселений относятся приблизительно к VII тысячелетию до нашей эры — на берегах крупных водоемов обнаружены стоянки охотников-рыболовов среднекаменного века (мезолита). Эти ранние поселенцы, этническая принадлежность которых пока еще не установлена, умели изготавливать орудия труда из дерева, кости и камня, они пользовались огнем, а также луком и стрелами.

Население жило кровно-родственными общинами, ведущая роль в которых принадлежала женщине. Пища добывалась коллективным трудом и распределялась между членами рода на равных началах, в силу чего частной собственности не существовало.

Мезолитическая стоянка у Кунда была расположена в озере на островке, носящем теперь название Ламмасмяги (Овечья гора). После основания Кундаского цементного завода в 1870 г. из заросшего озера начали добывать сырье для завода. Вместе с сырьем были извлечены костяные и каменные орудия труда. Произведенные впоследствии раскопки воссоздали картину жизни поселенцев того периода.

Экспонированные в витрине каменные тесла еще совсем примитивные и в большинстве своем неотшлифованы. Из кремня изготавливались скребки, при помощи которых обрабатывали кость и кожу и т. д. Внизу справа представлены кремневые отщепы, которые прикреплялись к костяным орудиям, как это показывает костяной наконечник для копья. Запас отщепов хранили в коробках, изготовленных из фаланги оленя.

Внизу слева — оленьи рога со следами обработки. Из рога изготавливались топора, наконечники для копий и др. Из кости делали наконечники стрел, острогов, гарпунов и пешней, служивших основными орудиями охоты и рыбной ловли (в витрине экспонированы найденные на стоянке щучьи кости).

Снабженное рукояткой тесло в центре стенда дает представление о применении этого орудия. Дело в том, что это тесло было найдено в Кунда, а рукоятка доставлена в XIX столетии с Алеутских островов, где в тот период царил еще каменный век. Так как рукоятка подходит к теслу, то можно предположить, что и у поселенцев вблизи Кунда были в употреблении подобные же рукоятки и деревянные предметы.



*Муляж глиняного сосуда из Йыэляхтме*

Значительно больше следов о существовании поселений относится к периоду начиная с IV тысячелетия до нашей эры. Предметы, найденные при раскопках на стоянках того времени, свидетельствуют об успехах в технике изготовления орудий труда: каменные орудия отлично отшлифованы, множество различных предметов изготовляется из кремня и т. д.

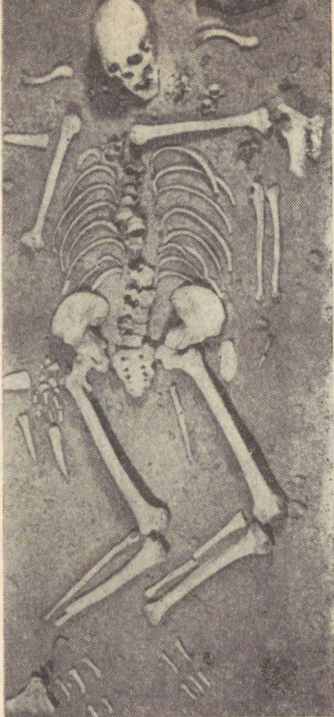
Однако наиболее характерным для того периода — новокаменного века (неолита) — было появление первых глиняных сосудов. Сосуды имеют выпуклые днища, они изготовлены из глиняного теста с примесью дресвы, качество обжига низкое. Сосуды украшены ямочно-гребенчатым орнаментом. Так как ямочно-гребенчатая керамика в тот период была распространена во всей северо-восточной Европе, заселенной финно-угорскими племенами, то можно с уверенностью утверждать, что и обитатели здешней территории уже принадлежали к финно-угорским племенам.

Большинство экспонатов витрины — находки со стоянки Вальма на северном побережье озера Выртсъярв. Прежде всего видим здесь шлифовальный камень с заметными следами износа, выше расположено отлично отшлифованное тесло из диабазы, принадлежащее к одной из случайных находок.

В центре витрины — черепки глиняных сосудов с ямочно-гребенчатым орнаментом из находок в Вальма, в малой витрине — муляж такого же глиняного сосуда, изготовленный по находкам в Йыэляхтме. Выпуклое днище указывает на то, что сосуд ставился глубоко в золу очага, а его значительный размер — на то, что он был в коллективном употреблении.

О возникновении религиозных верований свидетельствуют небольшие фигурки животных в витрине — янтарный кабан и две выдры из кости. Их носили как привески — об этом говорят проделанные в них дырочки. Они были найдены в Вальма при скелете: они находились на черепе, т. е. их носили при головном украшении. Такие фигурки связаны с верованиями, согласно которым магия может обеспечить охотнику удачу на охоте. Однако не исключено и то, что это тотемистические символы.

Рисунок в верхней части стенда дает некоторое представление о жилище обитателей древних стоянок. Жилищем служил конический шалаш, покрытый дерном или шкурами. При рыбной ловле пользовались лодками, выдолбленными из цельного древесного ствола. Одежда изготовлялась из шкур зверей.



*Погребение скотовода  
из Аргу*

К началу II тысячелетия до нашей эры на нашу территорию с юга вступили балтийские племена; вместе с ними сюда проникли зачатки скотоводства и земледелия. Так как мужчина как охотник занимался и одомашниванием животных, то постепенно его роль в обществе возрастает — осуществляется переход к отцовскому роду, что создает предпосылки к возникновению моногамной семьи.

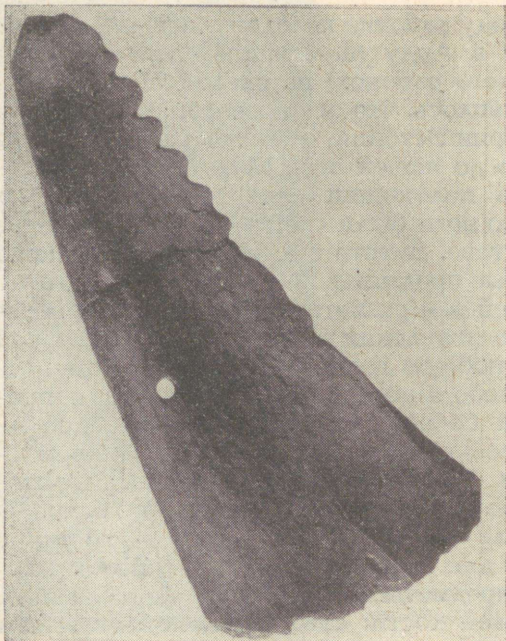
Поиски лучших пастбищ для скота привели к учащению вооруженных столкновений. Об этом свидетельствует появление специального оружия — хорошо отшлифованных ладьевидных боевых топоров. В керамике наблюдается новое явление — орнамент из оттисков шнура.

В середине II тысячелетия появляются также первые бронзовые предметы, однако на нашей территории они особо широкого распространения не получили. Наряду со шнуровой керамикой, здесь распространяется проникающая с востока текстильная керамика.

В 1937 году рабочие натолкнулись в песчаном карьере в Арду (на границе Харьбюского и Пайдеского районов) на скелет. При раскопках выяснилось, что это погребение обитателя территории Эстонии, относящееся ко II тысячелетию до нашей эры. Мужчина был захоронен в положении спящего человека, на боку, его ноги были слегка согнуты в коленном суставе. Вместе с ним были захоронены различные предметы. Все это свидетельствует о дальнейшем развитии религиозных верований — о появлении веры в бессмертие души и ее загробную жизнь. У левого плеча — черепки небольшого глиняного сосуда и прекрасный боевой топор, у правого бедра — кремневое тесло, у левого бедра — кремневый нож. У правого плеча находилось долотоподобное оружие из кости, у правого бедра — два шила из кости, меж ног — костяная запонка для скрепления одежды. Все эти костяные предметы изготовлены уже из овечьей или козьей кости: следовательно, мы имеем дело со скотоводом. На стене — скульптурный портрет этого же мужчины, созданный по его черепу в виде научной реконструкции проф. М. Герасимовым.

В настенных витринах представлены типы боевых топоров; демонстрируется техника просверливания отверстий. С этой целью брали берцовую кость более крупного животного, на топор клали песок и поливали его водой и, быстро вращая кость, просверливали отверстие. На одном из топоров, помещенных в витрине, сверление еще только начато, на соседнем же процесс сверления уже завершен.

В верхнем правом углу витрины — два бронзовых топора с плечниками, попавшие на нашу территорию из соседних стран. Здесь же — образцы шнуровой и текстильной керамики.



Костяной  
гребень  
для обра-  
ботки льна  
из Асва

В середине I тысячелетия до нашей эры численность населения возросла. С развитием скотоводства участились вооруженные столкновения с соседними племенами. Это вынуждало обитателей строить укрепленные поселения. Из них к настоящему времени более основательно изучены два: Асва на острове Сааремаа и Иру под Таллином.

Рядом с каменными и костяными орудиями труда появились первые орудия из железа, ознаменовав переход к раннему железному веку. Скотоводство и земледелие начинали играть все большую роль в обеспечении обитателей средствами существования.

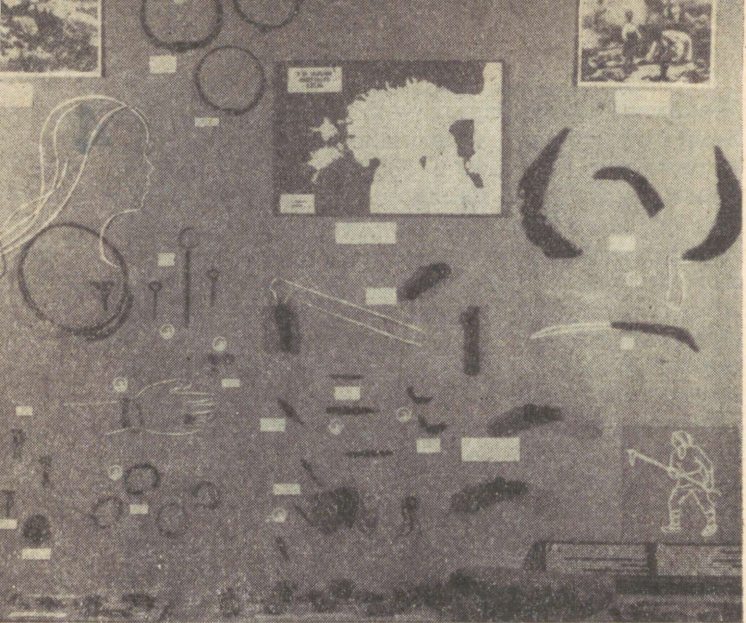
В рамках родового строя складывалась семейная община, объединявшая несколько поколений потомков одного предка. Вместе с тем возникли межплеменные различия — отделились эстонские и ливские племена.

В верхней части стенда — фотоснимок укрепленного поселения Асва на юго-восточном побережье о. Сааремаа. 3000 лет тому назад здесь была коса, уходившая в море, теперь же это узкая моренная гряда среди полей, на значительном расстоянии от моря. В настенной витрине — набор различных орудий труда и предметов обихода из находок в поселениях Асва и Иру. Наряду с костяными шипами, иглами и т. п. особый интерес представляет костяная ложка. О распространении льноводства свидетельствует своеобразный костяной гребень для обработки льна.

В левой части витрины — мелкие изделия из железа, обнаруженные и в Асва, и в Иру. Рядом с железными крючками неизвестного назначения здесь встречаются уже ножи и рыболовецкие крючки.

В виде украшений — амулетов люди того времени носили на шее клыки зверей. Для нанизывания клыков на веревку в них просверливались дырочки. В витрине экспонированы такие медвежьи и кабаньи клыки.

На черепках глиняных сосудов отчетливо видны следы штриховки, по которой такая керамика получила название штрихованной. В середине зала — макет характерного для той эпохи могильника в Муукси под Таллином. Это невысокие насыпи, сооруженные из камней и земли. В центре — сложенный из камня ящик, опоясанный венцом из валунов. Все это засыпалось землей, так что возникали курганы в форме плоской возвышенности. Такие каменные курганы часто встречаются в северной Эстонии. Местами они расположены довольно значительными группами, где захоронения производились в течение длительного периода.



*Вид на витрину с материалами I—V веков*

В первой половине I тысячелетия нашей эры земледелие превратилось в основу хозяйственной жизни. Усиленное развитие подсечно-огневой системы земледелия повлекло за собой перемещение поселений на возвышенности, в то время как острова и западная часть Эстонии оставались слабо засеченными.

Господствующим материалом при изготовлении орудий труда и украшений становится металл, что привело к отделению ремесла от земледелия. В керамике наблюдаются штрихованный и текстильный орнамент.

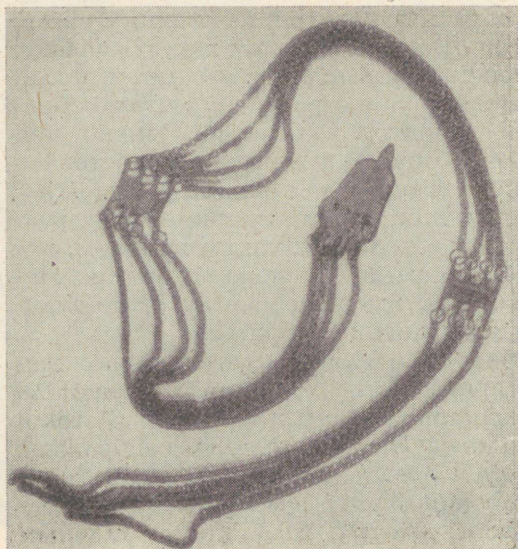
Семейная община превратилась в основную общественно-экономическую ячейку; усиливается племенная организация. Создавались крупные общинные городища, которые служили временными убежищами, а не постоянными местами обитания. Характерными для этой эпохи были общинные усыпальницы — крупные каменные могильники с оградками.

Экспонированные в витрине глиняные тигли, фрагменты отливочных форм и куски шлака, возникавшего при выплавке железа, отчетливо свидетельствуют о развитии металлообработки на территории страны. Однако при изготовлении орудий труда еще недоставало умения использовать до конца все возможности металла, в силу чего, например, втульчатые топора из железа, с узким клинком, копируют более ранние топора из камня. Небольшие ножи, имевшие форму S, по-видимому, применялись при бритье.

О развитии земледелия свидетельствуют железные серпы, а также камни для размола зерна, экспонированные в витрине. Фотокопия с полотна Э. Ярнефельдта изображает подготовку подсеки: лес срубался и сжигался, зола смешивалась с землей. На таких подсеках сеяли два-три года кряду главным образом ячмень и пшеницу, затем старый участок забрасывался, и под подсеку возделывали новый участок леса.

Первоначально украшения изготовлялись и из железа, как это показывают экспонированные в витрине фибулы и браслеты. Впоследствии украшения выдвигались преимущественно из бронзы. Для первой половины I тысячелетия характерны шейные гривны с трубчатыми и грибовидными кончиками, узкие браслеты, простые булавки и перстни, а также фибулы разных типов для застегивания одежды.

Усыпальницами семейных общин стали крупные каменные могильники с оградками. В витрине представлен фотоснимок могильника в Тыравере около Эльва. Из огромных валунов складывалась четырехугольная оградка; в таких «камерах» размещались усопшие, тела которых не предавались огню. В течение столетий пристраивались все новые «камеры».



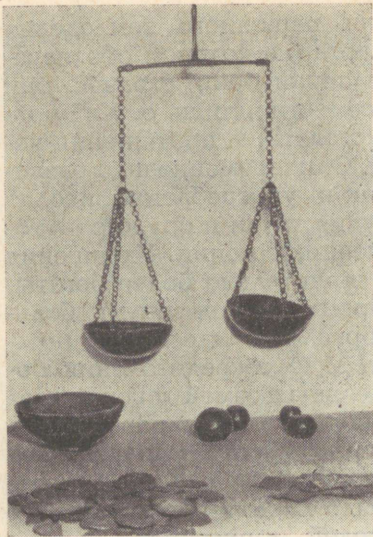
*Цепочка с конца I тысячелетия*

В V—IX столетиях всеобщее распространение получило пашенное земледелие, что позволило заселить и западную Эстонию с ее более низкими землями. С развитием техники земледелие требовало меньше рабочей силы. В силу этого семейные общины начали распадаться на малые семьи. У отдельных из них уже возникали излишки продукции. Это повлекло за собой появление отдельных более зажиточных семей, начали складываться частнособственнические отношения. Существовавшая до того кровно-родственная община уступила место территориальной общине, где основу коллектива составляло уже не кровное родство, а территория совместного пользования. Племенная организация стала заменяться новой — территориальными объединениями общин, получившими название «кихельконд» и «мааконд» (земли). Участились вооруженные столкновения с целью захвата военной добычи. Это привело к распространению небольших постоянно заселенных городищ.

О распространении пашенного земледелия свидетельствует карта, на которой обозначены поселения на территории страны: они существовали повсеместно, лишь о. Хийумаа продолжал еще пустовать на протяжении нескольких столетий. Одновременно шло развитие ремесл, так как в употребление входят более крупные орудия труда и оружие — топора, мечи, наконечники копий. Украшения также становятся значительно более богатыми: появляются бронзовые ожерелья, большие спиральные браслеты, массивные ножные браслеты и т. д. О сосредоточении богатств в руках отдельных семей говорят также серебряные гривны, экспонированные в витрине в левом верхнем углу. Внизу справа интересная подковообразная фибула с цветной эмалью, что было характерно для наших юго-восточных соседей — русских.

С развитием религиозных верований распространилась вера в духи-предохранители и прочие духи. Их пытались расположить к себе жертвоприношениями: продуктами земледелия и скотоводства, украшениями и т. д. На стене — фотоснимок святого клена, на полу — фрагмент жертвенного камня (с горы Эбавере, Ракверского района) с хорошо сохранившимися углублениями для жертвоприношений.

Карта иллюстрирует территориальное деление страны эстов: наряду с более крупными землями — Сакала, Уганди, Виру, Ляэне, Хярья, Рявяла, Ярва и Сааремаа, в центральной части Эстонии существовали более мелкие земли или же более крупные кихельконды. У каждого кихельконда было свое городище, а у земли — несколько более крупных и мощных, вокруг которых в последующий период появилось более обширное поселение. К числу таких более крупных городищ принадлежали Отепяэ, Вильянди, Тарту и т. д.



Весы для взвешивания серебра

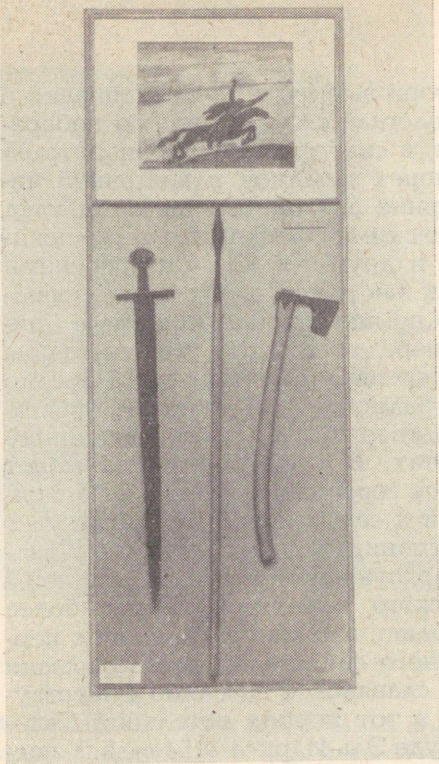
В IX—XII столетиях продолжалось быстрое развитие производительных сил, в результате чего численность населения возросла до 150—200 тыс. Пашенное земледелие стало господствующим, позволяя производить продукты на обмен. Участились торговые сношения с соседними территориями, что привело к укреплению контактов с русскими и скандинавами. Ремесла окончательно отделились от земледелия, вокруг более крупных городищ возникали центры городского типа. В употребление вошел гончарный круг.

Углублялось имущественное и социальное расслоение, что ускоряло формирование классового общества вместе с появлением феодальных отношений. Довольно широко применялся рабский труд. Городища превращались в сильно укрепленные крепости феодализирующейся верхушки — опорные точки в учащающихся взаимных набегах.

7

Важнейшие торговые пути из Скандинавии в Византию пролегали в тот период по побережью Эстонии, в силу чего здесь обнаружено множество монет западной и восточной чеканки. В витрине экспонированы один клад с англо-саксонскими, датскими и германскими монетами и другой клад — с арабскими монетами. Так как деньги в тот период обращались не по номинальной стоимости, а принимались и передавались на вес, то купцы пользовались специальными весами. Нередко монеты разрубались, чтобы добиться точного веса. Это подтверждается и на экспонированных монетах. В случае нехватки монет использовались серебряные слитки, фрагменты украшений и серебряные пластинки. В витрине экспонированы материалы из Таллина, характеризующие возникновение поселений городского характера вокруг более крупных городищ, а также фотокопия с первого письменного свидетельства о Колывани (таково было славянское название существующего здесь в тот период поселения Калеванлинн) в труде Эль-Идриса 1154 года. У восточной части Эстонии сложились тесные сношения с древней Русью, о чем повествует рисунок в летописи о походе Олега в Византию в 907 году, в котором приняли участие и отряды эстов. Редкостной находкой является обнаруженная на о. Сааремаа серебряная монета Ярослава Мудрого.

Ярким свидетельством имущественного неравенства является могильный инвентарь из Ийла (Раквереский район): из трех одновременно погребенных мужчин богато снаряжен лишь один. Это был, по-видимому, богатый всадник. Вместе с ним были погребены два раба, для которых в могилу вложили две косы, чтобы они смогли работать на хозяина и в потустороннем мире.



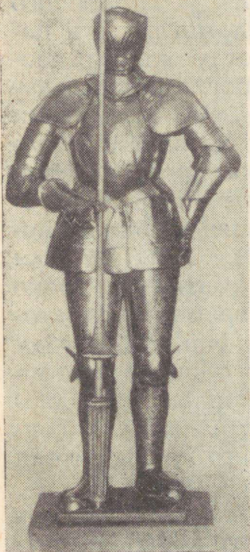
Вооружение эстонцев XIII века

В конце XII века немецко-скандинавские феодалы начали захватническую войну против народов Прибалтики. В 1193 году Римский папа провозгласил крестовый поход, в результате чего под вывеской христианизации началось покорение здешних земель огнем и мечом. В 1208 году бои перекинулись уже на земли эстов. В течение 20 лет они оказывали упорное сопротивление врагу, призывая на помощь своих соседей — русских. Но так как русские сами в тот период стали жертвой монгольского вторжения, то эстам было не по силам противостоять возрастающему натиску вражеских сил, и в 1227 году пали последние опорные пункты эстов. Эсты были вынуждены принять христианство и вместе с тем признать власть чужеземных захватчиков.

В витринах и на стенде экспонировано вооружение эстов, состоявшее из меча, боевого топора, копья, лука со стрелами, щита и палицы. Рисунок К. Рауда (между окнами) изображает эста, трубящего в рог, чтобы предупредить о вторжении врага. Услышав звуки рога, население укрывалось за валами городищ. Об этом дают некоторое представление макет городища Иру в центре зала и фотографии крепостных гор Отепяэ, Леоле и Варбола на стендах. В 1210 году эсты нанесли поражение захватчикам в битве на реке Юмера. Река Юмера в ее современном состоянии запечатлена на фотографии. В 1217 году эсты предприняли попытку общими силами выступить против грозящей опасности, однако потерпели поражение в сражении 21 сентября, потеряв при этом своего предводителя Лембиту, старейшину земли Сакала.

В последней витрине экспонирована модель корабля островитян. На таких кораблях островитяне совершали торговые и военные походы на Балтийском море, были грозными противниками для захватчиков. В последние годы борьбы островитяне стали душой сопротивления, оказанного эстами их покорителям. На рисунке О. Кангиласки запечатлен захват городища Муху немцами в 1227 году. На рисунке хорошо передаются осадная техника того времени — камнеметательные устройства и осадные башни.

В витрине экспонирована относящаяся к XVIII веку копия с хроники Генриха Латвийского, которая, несмотря на воспевание зверств захватчиков, все же, как единственный источник, дает ценное обозрение о битвах в здешних краях в начале XIII столетия.



Латы с начала XVI века

С покорением страны захватчиками здесь не возникло единого государства, страна была разделена между светскими и церковными властителями — королем Дании, военно-религиозным Ливонским орденом и епископами на отдельные владения.

Хотя эти ландесгерры боролись между собой за верховную власть, они проявляли единодушие в постепенном порабощении эстов. Особенно быстро этот процесс развивался в северной Эстонии, в датских владениях, в связи с возникновением мыз. Это привело к вспышке широкого восстания эстов в 1343—1345 гг.

Города на территории Эстонии вскоре стали важными посредниками в торговых сношениях между Восточной и Западной Европой. Особенно быстро развивались и росли более крупные города — Таллин, Тарту и Пярну, входившие в состав Северогерманского Ганзейского союза.

Иллюстрация из Радзивилловской летописи XV века дает некоторое представление о Ледовом побоище на Чудском озере в 1242 году, которым Александр Невский приостановил дальнейшее продвижение захватчиков на восток. Однако на территории Эстонии захватчики воздвигали хорошо укрепленные каменные крепости. Экспонируются обнаруженные при раскопках Отепяэского замка предметы — части лат и церковные атрибуты. Центральная часть витрины посвящена восстанию в Юрьеву ночь 1343 г. На рисунках местных художников первой половины XIX века — К. Буддеуса, Т. Гельхаара и К. Унгерна-Штернберга изображены монастырь в Падизе, где восставшие эсты убили ненавистных монахов, Таллинский и Хаапсалуский замки, осажденные малевыми (отрядами) эстов, вид на г. Пайде, где вызванные на переговоры предводители эстов были вероломно убиты. Полотно Э. Окаса изображает выход малевых восставших к морскому побережью, а работа Х. Витсура (резьба по дереву) — бесчинства карательных отрядов, в результате чего было убито 35—50 тыс. эстов. В витрине экспонирован перевод рифмованной хроники Б. Гонеке с описанием хода восстания. Рядом с витриной — характерные для XVI века латы с богатыми украшениями. Правом ношения таких лат обладали только дворяне.

В витрине экспонированы также печати местных ландесгерров и власть имущих. Модель корабля изображает типичное для XV века ганзейское торговое судно. На подобных судах совершалось торговое мореходство на Балтике. На парусах — гербы Данцига, а на бортах — гербы важнейших ганзейских городов, среди них и герб Таллина.



Корабельная тромблона

В XVI веке на севере и востоке Европы шло формирование крупных национальных государств. Россия, отнесенная от морей, с целью выхода к морю вступила в борьбу с мелкими государственными образованиями Ливонии: военные силы Ордена были сокрушены в 1561 году, однако дворянство северной Эстонии покорилось Швеции, а южной Эстонии — Польше и о. Сааремаа — Дании. Русские войска заняли большую часть территории Эстонии, и восточная Эстония находилась во владении России около 20 лет, однако в конечном счете Иван IV был вынужден отказаться от своих завоеваний, и борьба продолжалась уже между Швецией и Польшей. Во время Ливонской войны в западной Эстонии вспыхнуло вновь крупное крестьянское восстание, которое, однако, было насильственно подавлено в 1560 году.

В витрине экспонированы материалы, посвященные участвовавшим в войне правителям: портрет московского царя Ивана IV из Царского Титулярника, ленная грамота, выданная шведским королем Иоганном в 1575 г., ленная грамота 1561 года, выданная племянником датского короля герцогом Магнусом, которому покорился о. Сааремаа и который вступил в союз с Московской Русью, печать последнего магистра Ливонского ордена И. Кетлера. Здесь же «Ливонская хроника» пастора Таллинской Святодуховской церкви Б. Руссова в издании 1578 г. В хронике нашли свое отражение события в Ливонии в период Ливонской войны. Замок Колувере на рисунке К. Унгерна-Штернберга напоминает о крестьянском восстании, так как в ходе восстания крестьяне осаждали этот замок, и на подступах к нему крестьянское войско понесло поражение.

В витрине — набор холодного оружия того времени — алебарды и бердыш, шестопер, булава и крюк для стаскивания всадников с коней. В витрине и на полу представлены образцы раннего огнестрельного оружия. На длинной аркебузе хорошо различим механизм фитильного замка: на полочку пасыпался порох, в курке тлел фитиль. При нажиме на курок фитиль зажигал порох. Искры от порохового пламени попадали сквозь отверстие в ствол к заряду. Здесь же находится огромное каменное ядро, из тех, которыми русские войска в 1558 г. из Ивангорода бомбардировали город Нарву.

В центре помещения — фигура наемного солдата XVI века. Так как они сражались в пешем строю, то их латы облегченного веса. Они были вооружены пикой в 3—4 метра или же тяжелым мечом длиной в 1,8 метра, которым рубили двумя руками.

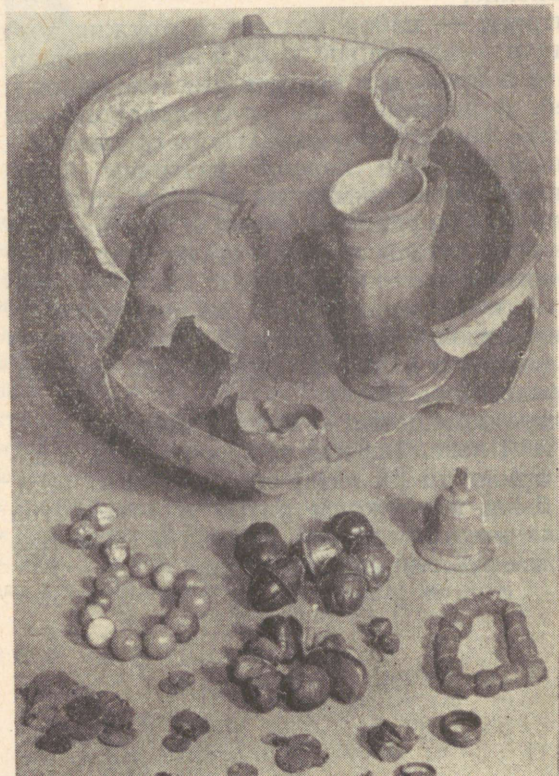
После выхода Руси из войны в результате мирного договора 1582—1583 гг. бои продолжались с переменным успехом между Швецией, Польшей и Данией. Лишь в 1645 году вся территория Эстонии перешла окончательно в состав Шведского государства на положении заморской провинции.

В войне 1658—1661 гг. Россия вновь попыталась добиться выхода к морю, однако и эта попытка не увенчалась успехом.

Территория Эстонии служила для Швеции важным источником зерна: зерно вывозилось отсюда даже в период Великого голода в 1697 году, когда жертвой голода пала 1/5 местного населения.

В XVII столетии появились первые промышленные предприятия, где основную рабочую силу составляли крепостные крестьяне.

*Клад из Эльва XVII века*

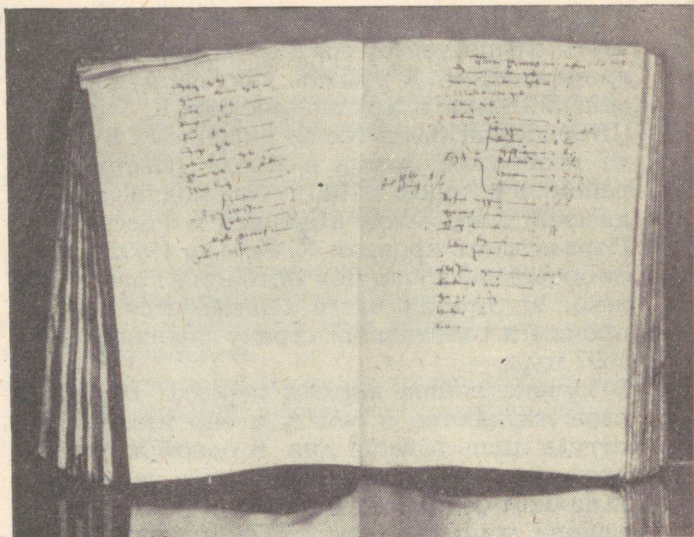


В ходе войны была разрушена значительная часть крепостей и замков, которые с того времени стоят в руинах, как, например, орденский замок в Хельме (рисунок К. Унгерна-Штернберга). Здесь же на рисунке К. Буддеуса изображен домик в Кярде (Йыгеваский район), в котором в 1661 г. был подписан Кардисский мир между Швецией и Россией.

Первая часть хроники Х. Кельха (1695 г.) дает обозрение событий в Эстонии в конце XVII века, во второй части описывается между прочим и охвативший страну Великий голод 1697 года.

В пучине войны жители нередко хоронили свое имущество в земле, и оно извлекается оттуда лишь в наши дни. В одной из витрин экспонирован серебряный клад в небольшом глиняном сосуде из Алатскиви, Йыгеваского района (клад состоит из русских монет и местных брактеат), в углу второй витрины представлен клад из Эльва. Это — богатства зажиточного крестьянина, спрятанные в оловянные кувшины и чугунный горшок. Клад состоит из типичных украшений того времени — янтарных и стеклянных бус и серебряных дут, перстней и небольшого количества медных монет XVII века.

В центре зала размещены материалы, посвященные стеклоделательной мастерской в Хюти на о. Хийумаа, действовавшей в 1628—1664 гг. Мастерская, принадлежавшая графу Делагарди, удовлетворяла прежде всего нужды его многочисленных мыз, однако известно, что и окна церкви Нигулисте в г. Таллине были застеклены оконным стеклом хютиского производства. Продукция стеклоделательной мастерской, имевшей пять печей, была весьма разнообразной и высокого качества, что подтверждается также экспонированными образцами.



Вакенбух 1565 г. из монастыря Пагизе

С XIII века началось постепенное закрепощение эстонского крестьянина. Первоначально ландесгерры передавали по ленным грамотам своим вассалам целые деревни, обитатели которых должны были платить некоторые подати и выполнять некоторые повинности. Однако уже в XIV веке вассалы начали создавать в своих владениях мызы, в силу чего крестьянские повинности быстро возрастали. В XV веке крестьян лишили свободы передвижения, а к середине XVII века завершилось полное закрепощение крестьянства. Чужеземцы — помещики захватили в свои руки всю полицейскую и судебную власть, при помощи которой держали крестьян в повиновении. Крестьянин был превращен в быдло, его можно было менять или продавать, а также наказывать и даже запороть до смерти.

В витрине представлены образцы ленных грамот. Это подлинные пергаментные грамоты на латинском языке или нижне-немецком диалекте, скрепленные восковыми печатями. На основании этих грамот устанавливалась власть вассалов над целыми селениями. Другие же грамоты уже говорят о продаже мыз и их обмене. В центре стенда — вакенбух 1565 г. из монастыря Падизе. В вакенбухе записаны многочисленные податы и повинности, которыми крестьянин облагался в пользу мызы (в данном случае — в пользу монастыря). Выше представлены рисунки из путевых записей А. Олеария (вышли в свет в 1647 г.): на одном из рисунков — вид на мызу Кунда с ее простыми деревянными постройками, на другом — порка крестьян в одной из мыз в Эстляндии, где пороли так, что «кожа сходила со спины». А. Олеарий был сам свидетелем этих событий, так как по дороге в Москву не раз останавливался в мызах Эстонии.

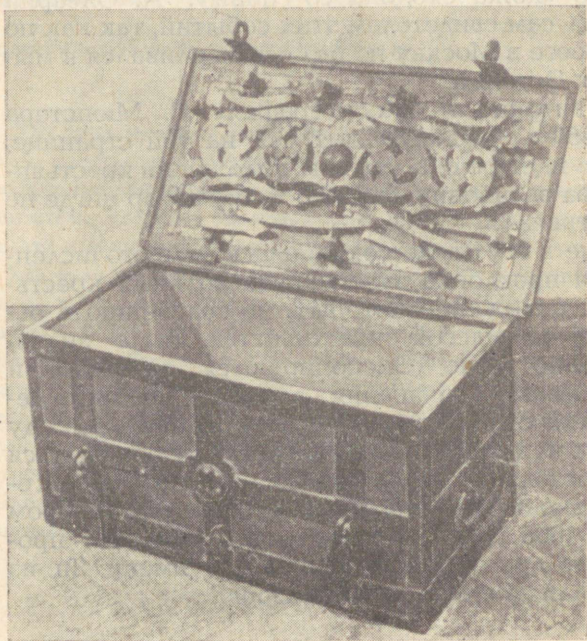
В витрине — «Космография» С. Мюнстера (1550 г.) раскрыта как раз на той странице, где идет речь о тяжком положении крестьянства в Ливонии. Равного этому автор нигде не встречал.

Еще в XVI веке сохранилась немногочисленная прослойка зажиточных вольных крестьян, положение которых, по сравнению с основной массой крестьянства, было значительно легче. Экспонируются ожерелья и головные украшения, а также перстень-печатка с надписью «Мерт из Пинни». Между тем чужеземцы-помещики могли обращаться с остальными крестьянами, как им заблагорассудилось. Это подтверждается договором от 1666 г., по которому один помещик продает другому крестьянина по имени Ян из Тилли за шесть рейхсталеров.

В городах на территории Эстонии большинство населения составляли также эстонцы, однако подавляющая часть из них не имела гражданских прав (бюргерских прав), они состояли в услужении или были чернорабочими. Власть в городах находилась в руках немецких купцов. Ремесленники вступали в цехи по профессиям; в цехах господствовали привилегированные мастера.

В средневековые города обладали значительной автономией, которую правители в своей борьбе с дворянством всячески старались сохранить. Взаимоотношения городов с дворянами нередко обострялись из-за укрывшихся в городах крестьян, так как существовал принцип, согласно которому помещик не имел права требовать выдачи крестьянина, прожившего в городе один год и один день.

*Казна Большой гильдии из XVII века*



В центре витрины выданная Шведским королем Сигизмундом Августом в 1594 году привилегия городу Хаапсалу, подтверждающая все привилегии, предоставленные этому городу ранее. Каждый город располагал своим правом и печатью. Экспонированы печати городов Эстонии эпохи средневековья. Над витриной — большой и малый гербы Таллина (резьба по дереву XVII века).

Справа весы для взвешивания золота. — средневековый купец пользовался ими для вычисления стоимости монет разных стран (каждая гиря соответствовала весу определенной монеты той или иной страны). Внизу — обращавшиеся на территории Эстонии монеты, в том числе и местные брактеаты, лепты, шиллинги и т. д. Дело в том, что в тот период каждый крупный город чеканил свою монету; они различались по стоимости и нередко и по названию.

Каждый цех ремесленников (в Таллине цехов насчитывалось свыше 70) имел свой шраг (устав): экспонируется копия с шрага пеньковщиков от 1462 г. Здесь же — образцы различных изделий цеховых ремесленников. Особый интерес представляет казна Большой гильдии — ее девять задвижек отпираются одним ключом с язычком весьма сложного рисунка.

В витрине находится также труд Л. фон Шасса по мировой истории. В этой печатной книге 1475 г. впервые повествуется о закладке города Таллина: на правой странице сверху направо — латинский текст, внизу — рисунок о строительстве Таллина (этот же рисунок повторяется на протяжении всего труда всюду, где говорится об основании городов).



*Кафтан дворянина XVII века*

Жилые дома в городах строились в местном готическом стиле торцом к улице. Высокие чердаки служили складскими помещениями. Простолюдины ютились в темных и узких задворках или же за пределами городских стен — в слободах, где деревянные хибарки не раз уничтожались в ходе военных действий.

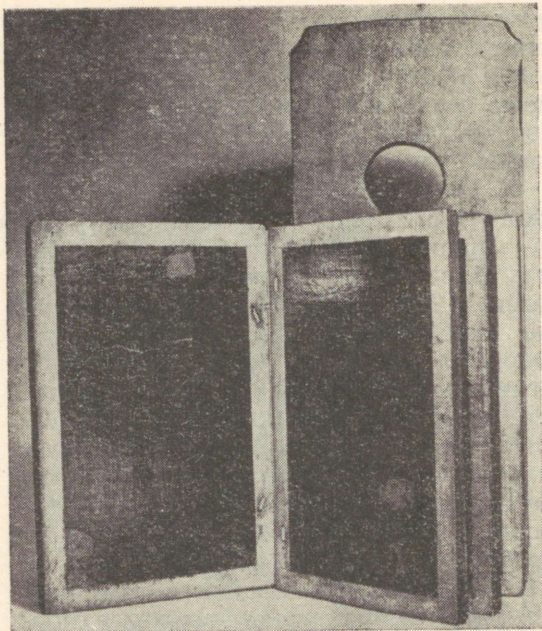
Столовая посуда горожан изготовлялась в эпоху средневековья из глины или дерева, лишь отдельные более зажиточные горожане начали с XV века обзаводиться оловянной и фаянсовой посудой, а в следующем столетии — уже стеклянной посудой.

Хотя в городах устанавливались особые правила борьбы с роскошью, все же одежда имущих классов, особенно с XVII века, становится очень пышной и богатой, причем такой одеждой стремились подчеркнуть свое социальное положение.

В витрине экспонированы оловянные кружки, широко распространенные в эпоху средневековья, несмотря на свою довольно высокую цену, а рядом с ними — первая стеклянная посуда. Особый интерес представляет небольшой стеклянный бокал с именем гуманиста В. Пиркхеймера, друга знаменитого немецкого художника А. Дюрера. В углу витрины — прекрасный кафтан из броката и жилет XVII века, обнаруженные в 1958 году в Таллине в Домском соборе при вскрытии могилы шведского генерал-фельдмаршала фон Ферзена.

Картина Л. Пецоьлда (1869 г., масло) изображает эпизод из жизни средневекового Таллина. В то время существовал обычай, согласно которому юные горожане устраивали весною игрища за бастионом Больших Морских ворот. Из числа юношей избирался «майский граф», который в свою очередь избирал из числа девушек «майскую графиню». Когда торжественный поезд въезжал в город, чтобы продолжить празднества в здании Большой гильдии (где сейчас помещается Исторический музей), то первый встретившийся майскому графу на улице преступник мог обратиться к нему с просьбой о помиловании, и граф был облечен правом удовлетворить эту просьбу. На картине изображено: солдаты магистрата доставили закованного в кандалы преступника на ул. Пикк, и он обращается к сидящему на коне майскому графу с просьбой дать ему свободу.

Картина Т. А. Шпренгеля (масло, 1869 г.) на противоположной стене запечатлела прибытие первых проповедников-реформаторов в Таллин: члены магистрата на лестнице Ратуши приветствуют прибывших, тогда, как солдаты магистрата оттесняют монахов.



*Восковые дощечки для письма*

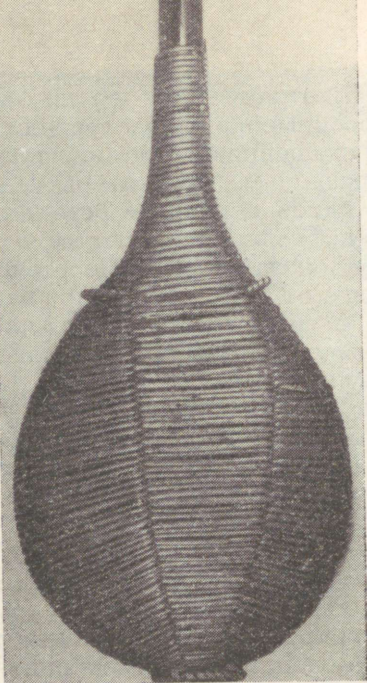
Средневековая культура была полностью подчинена католической церкви, которая вместе с тем подыскивала оправдания феодальному гнету. Развернувшаяся в начале XVI века в Германии борьба против феодализма приняла форму реформации. Эта борьба охватила и Ливонию, выливаясь местами в очень острые формы. В конечном счете реформацией воспользовались имущие классы и города, захватив огромные богатства католической церкви. Лютеранская церковь, став господствующей, также служила интересам оправдания крепостного гнета. Долгое время книга составляла монополию церковников. Лишь с распространением книгопечатания начали выпускать книги для народа на эстонском языке, чтобы приблизить церковь к народу.

К эпохе господства католической церкви относятся экспонированные в витрине торжественные облачения священника и четки, а также цветные деревянные скульптуры — образа святых из одной церкви в Эстонии. Ниже предоставлены вакенбух монастыря в Падизе и долговое обязательство Серстена монастырю в Пирита от 1433 г. под залог нескольких деревень: ведь церкви и монастыри были крупными землевладельцами и широко занимались ростовщичеством.

Из проповедников реформации в Ливонии наиболее видным был М. Гофман. Его проповеди против богачей и феодалов внушали господствующим классам серьезные опасения, так что в 1525 г. он был выслан из Ливонии.

В витрине представлены первые печатные книги — инкунабулы, которые снабжались даже цепью для прикрепления к читальному пульта. На стенде — копии первой сохранившейся в фрагментах до наших дней книги на эстонском языке — катехизиса 1535 г. Ванрадта-Кылля. Ее тираж был уничтожен, так как не решались передать эту книгу в народ. «Руководство для дома и церкви» Г. Шталя (1641 г.) содержит тексты проповедей на эстонском языке, необходимые для пасторов, не владевших эстонским языком.

Своеобразные письменные принадлежности экспонированы на стенке витрины: это покрытые воском деревянные таблички, которыми местные купцы пользовались для записей. Когда необходимость в записях миновала, воск разглаживался, и табличку использовали для новых записей.



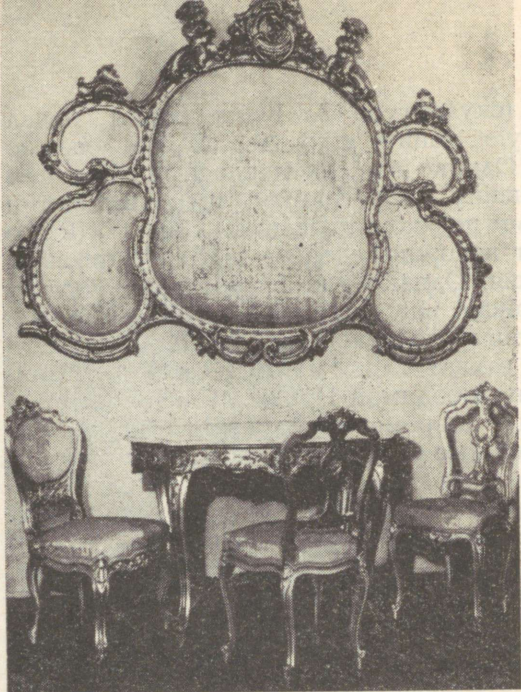
*Походная фляга  
принадлежавшая  
Петру I*

В начале XVIII века под предводительством энергичного царя Петра I Россия вступила вновь в борьбу за выход к морю. Вспыхнувшая в 1700 году Северная война на первых порах успеха России не принесла, однако вскоре были заняты все важнейшие опорные пункты шведов в Прибалтике, и в 1709 году Шведские войска понесли поражение в Полтавской битве, что предрешило исход всей войны. Хотя бои продолжались вплоть до 1721 года, территория Эстонии была фактически присоединена к России еще в 1710 году.

Переход территории Эстонии в состав России имел огромное значение для дальнейших судеб эстонского народа. Эстония избавилась от положения колониальной провинции, примкнув к своему естественному тылу. Почти в течение двух столетий стране был обеспечен мир, что способствовало мирному развитию производительных сил.

Петр I (скульптура А. Вейценберга) начал Северную войну с осады Нарвы осенью 1700 г. Однако она закончилась поражением осаждавших, нанесенным им Шведскими войсками под командованием Карла XII. Его портрет воспроизведен на карте Нарвского сражения. Однако уже в 1701 году Российские войска нанесли шведам первый удар в битве при мызе Эраствере. В 1704 году последовали захват Тарту и затем захват считавшейся непобедимой Нарвы. В витрине представлены современные гравюры и медали, отчеканенные в честь этих побед. На стене — план Таллина 1710 г. и рисунок Н. Буддеуса — адмиралтейство в Таллине, так как Петр I заложил здесь крупную военно-морскую базу. В настенной витрине — рисунок, изображающий домик Петра в парке Кадриорг, и модель 54-пушечного линейного корабля «Полтава», неоднократно побывавшего в Таллине. В большой витрине — полевая фляга, по преданиям принадлежавшая Петру I.

Экспонированы небольшие бронзовые и железные пушки времен Северной войны, среди них корабельная пушка на деревянном лафете. Над ней, на стене, цепное пушечное ядро для разрушения такелажа в морских сражениях. В витрине выставлена ручная граната с крючьями, которую применяли для поджигания деревянных оборонительных сооружений (крючья гранаты легко прицеплялись к бревнам). Ружье начала XVIII века из вооружения русских войск уже снабжено кремневым замком, в котором полочка прикрыта: крышка приподнималась от стремительного удара при опуске курка. В войсках того времени вошли в употребление и штыки.



*Мебель в стиле рококо*

Присоединение Эстонии к крепостнической России не принесло облегчения крестьянству. Чтобы обеспечить себе поддержку местного дворянства, царские власти сохранили все его привилегии: помещики по-прежнему обладали монопольным правом на землевладение, в их руках была сосредоточена судебная и полицейская власть над крестьянством, в их руках находились местные органы власти. Сложился т. наз. Остзейский особый порядок, значительно отличавшийся от системы управления в остальной части Российской империи.

Во второй половине XVIII века начали развиваться товарно-денежные отношения. Натуральное хозяйство мыз постепенно заменялось производством на рынок. Рост доходов сопровождался изменениями в жизненном укладе помещиков — строились прекрасные жилые здания, роскошь проникала в повседневный быт. Все это опиралось на подневольный труд крепостных крестьян.

Местные помещики сохранили свою замкнутую сословную организацию в форме рыцарства. В витрине — воротник с мундира чиновника рыцарства, над ним — парадный головной убор ландрата, избравшегося из числа членов ландстага — высшего органа дворянского самоуправления. Из дворянских гербов представлен герб Бенкендорфов с девизом «Постоянство», во имя которого они преданно служили царям.

Вид на мызу Вазула (рисунок Х. И. Бротце, конец XVIII века) еще запечатлел простые мызные постройки. Зато план помещичьего дома в мызе Сагади (авторство этого плана приписывается Растрелли) — образец роскошных барских домов с декоративными украшениями в стиле барокко (здание было воздвигнуто местным мастером-строителем Валлем в 1749—1750 гг.).

Богатым было и внутреннее убранство новых помещичьих жилищ. Экспонируются стенное зеркало в стиле барокко и мебель — имитация в стиле рококо: стол с мраморной плитой и стулья с шелковой обивкой из одной эстляндской мызы (XIX век). У часов в стоячем футляре (работа таллинского часового мастера К. Г. Фейерайзена, 1797 г.) интересная стрелка: вращающаяся стрела отсчитывает часы на концентрических кругах.

Из предметов помещичьего обихода в витрине представлены печати, которыми заверялись документы и запечатывались письма; ножницы для подрезания фитиля у горящих свеч (дымящийся фитилек падал в коробочку, приделанную к одной из ножниц); танцевальная карточка вместе с карандашиком, раздававшаяся дамам на балах, и т. д.



Е. Пугачев

Увеличение доходов помещичьего хозяйства в условиях крепостничества происходило за счет повышения крестьянских повинностей. Неуклонный рост барщинных отработок и взимание подушной подати привели к обострению антикрепостнической борьбы в крестьянских массах. Со второй половины XVIII века эта борьба принимает все более внушительный характер и достигает своей вершины в 1784 году, вылившись в южной Эстонии в волнения против подушной подати. Властям удалось подавить эти волнения лишь с помощью значительных вооруженных сил.

Развитие товарно-денежных отношений, с одной стороны, и усиление крестьянской борьбы, — с другой, ознаменовали наступление глубокого кризиса всего крепостнического строя.

Под планом мызы Сагади экспонированы ва-кёнбухи этой же мызы, отчетливо показывающие, что повинности крестьян возросли в 6823 тягловых и 6262 пеших дня в 1765 году уже до 16 121 тяглого дня и 16527 пеших дней в 1805 году.

В 1783 году для мужского крестьянского населения была введена подушная подать в размере 70 копеек, представленная в витрине обращавшимися в то время серебряными и медными монетами. Квитанция об уплате подати за 1794 г. из Хаапсалуского уезда (на стенде) свидетельствует о том, что за крестьян вносили подушную подать помещики, в счет этого произвольно увеличивая крестьянские повинности. Это вызывало справедливое недовольство среди крестьянства. В южной Эстонии вспыхнули мощные волнения, о чем повествует карта их распространения.

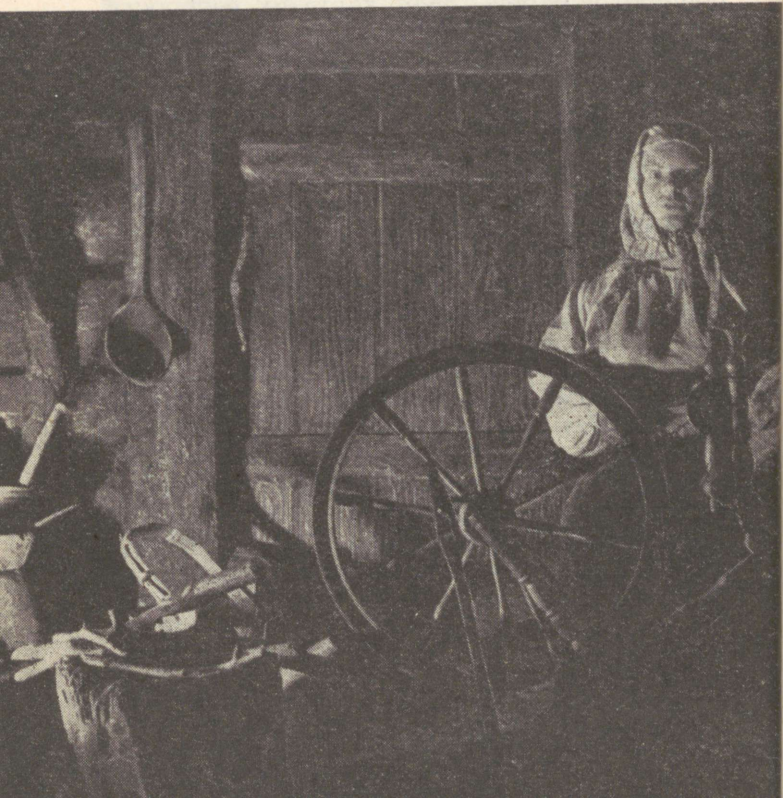
Над витриной — портрет вождя русской крестьянской войны Е. Пугачева. Портрет попал в музей через одного офицера из местных помещиков, служившего в отряде, который захватил в плен Пугачева. Когда по приказу Екатерины II был написан портрет Пугачева, то этот офицер заказал себе его копию. Потомки этого офицера принесли портрет в дар музею. Это один из двух сохранившихся портретов Пугачева, подлинность которых не подлежит сомнению.

Постепенно в крестьянстве росла грамотность, особенно после выхода в свет библии в эстонском переводе в 1739 году. Долгое время библия служила крестьянству единственной книгой для чтения. Здесь же экспонирован важнейший труд А. В. Хупеля (издателя первого журнала на эстонском языке в 1766 г.) — «Топографические сведения о Лифляндии и Эстляндии» (1774—1782 гг.).

Жилищем эстонского крестьянина оставалась на протяжении столетий, вплоть до второй половины XIX века жилая рига: она строилась из бревен, а крыша делалась из соломы. У риги не было окон и трубы, дым выпускался через дверь. Летом пищу готовили во дворе в летней кухне (конической формы шалаше из жердей).

Основным жилым помещением служила рига, где сосредоточивалась вся жизнь крестьянской семьи: здесь готовили пищу, женщины пряли и ткали, мужчины изготавливали орудия труда и предметы быта, а дети заботились об освещении — следили за горящей лучиной. После уборки урожая в риге сушили хлеб, его молотили вручную в гумне — соседней с ригой части постройки. В комплекс построек входила еще клеть, где держали запасы, а летом спали. Скот помещался в конюшне и в хлеву.

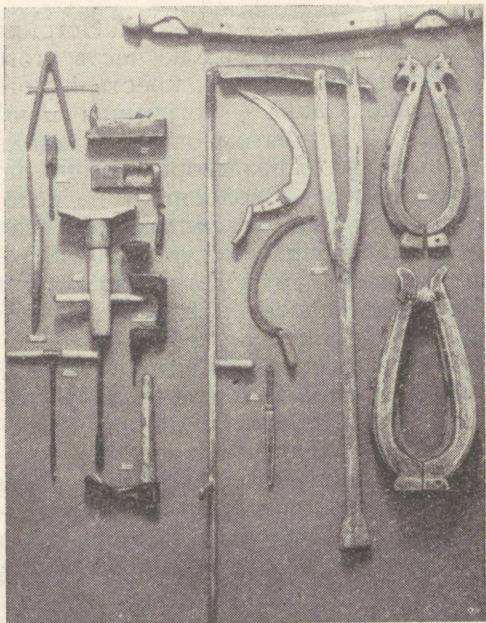
*Жилая рига*



Через дверь типичной для северной Эстонии жилой риги открывается вид на часть этого основного жилого помещения крестьянского курного жилища. Слева — огромная печь, перед которой, на открытом очаге, готовили пищу. Дым выходил через дверь в стене направо. Под потолком — колосники, на которых сушили снопы. На каменных выступах у очага — хозяйственная посуда, дальше, в углу, стоит деревянный подойник. Дверь в задней стене ведет в неотапливаемую камору. В риге — земляной пол.

В гумне, которое в северной Эстонии нередко строилось из плитняка, находится ряд орудий труда и хозяйственных принадлежностей: ступка для изготовления ячневой крупы, выдолбленный из цельного дерева чен для хранения зерна, лопата для посадки хлебов в печь, коромысло, весы с веревками из лыка, сенные вилы из ветвистого дерева. На противоположной стене — светец с лучиной, освещавшей ригу, лопата, окованная жестью, и женское седло.

Здесь же жернова для размола зерна. В отверстие верхнего круга, который можно было поднимать или опускать, засыпали зерно, и оно попадало в жернова. В углубление в верхнем круге вставлялась палка, ее второй конец упирался в потолок. Она приводила во вращение верхний камень (это хорошо видно по рисунку Х. И. Бротце: дети работают на жерновах в корчме Яаръя в конце XVIII в.). Мука вместе с мякиной выходила через желобок в основании жернов. На стене висит кюльмет (лукошко), в который засыпали зерно при выходе на ручной сев. Вместе с тем кюльмет служил единицей измерения.



*Орудия труда крестьян*

В условиях крепостнического натурального хозяйства цепко сохранились примитивные сельскохозяйственные орудия. Их изготовляли сами крестьяне домашними средствами. Ясно, что земледелие с помощью таких орудий, при сохранении трехпольной системы, оставалось весьма примитивным. В итоге часто бывали неурожаи, что приводило к голоду. Вместе с тем такая система земледелия требовала значительной рабочей силы, которую помещики брали из числа трудоспособных обитателей крестьянских дворов. В зависимости от размеров крестьянского двора определялось число барщинных дней. В страдную пору сельскохозяйственных работ с крестьян требовали различной вспомогательной барщины, тогда как на себя крестьянин работал лишь в свободное от барщины время.

К основным сельскохозяйственным орудиям относились соха (представлена однозубая соха — рало, применявшаяся в западной части Эстонии и на островах, тогда как в остальной материковой части страны была распространена двузубая соха), борона-суковатка из расколотых пополам сучковатых еловых чурбанов, на которую при бороновании накладывался груз из камней. Наряду с лошадьми, в качестве тягла широко использовались волю. Их запрягали при помощи ига, экспонированного в верхней части стенда. При уборке трав применялась коса с оселком, а при уборке зерновых — серп (из экспонированных верхний, с широким лезвием, был распространен в западной Эстонии, нижний — в центральных районах страны). Так как металл был для крестьянина не по карману, то большая часть орудий изготовлялась из дерева, даже сенные и навозные вилы.

На этом же стенде — подборка ремесленных инструментов, при помощи которых мужчины изготовляли большую часть необходимого в крестьянском хозяйстве инвентаря — орудий труда, утвари и т. д. Рядом с хорошо известными инструментами — рубанком и различными сверлами видим инструменты, которые применялись прежде всего при изготовлении деревянной посуды. При помощи мотыги изготовлялись более крупные сосуды-долбенки, уторником зашлифовывали уторы для вставки дна (при этом длинная рукоятка уторника прижималась к плечу), стругом сглаживали внутренние стенки, ложкаркой вырезались поварешки и ложки, жегалом на деревянной утвари выжигался орнамент.



*Пивная кружка*

Крестьянин сам изготовлял почти все необходимые в хозяйстве предметы, материалом для которых служило дерево как наиболее доступное сырье. Посуда для повседневного обихода — блюда, миска и т. д. — была простой и без украшений, однако при изготовлении предметов, употреблявшихся в торжественных случаях, крестьянин прилагал к делу все свое мастерство и стремление к красоте, снабжая изделия насечным или выжженным орнаментом и прекрасной резьбой.

Столь же простым было и внутреннее убранство жилища: столы, скамьи, лари. При изготовлении стульев следовали за сложившимися в природе формами. В связи с развитием товарно-денежных отношений в начале XIX века уже появлялись деревенские умельцы-мастера, изделия которых распространялись через посредство ярмарок. Ими изготовлялись также крестьянские музыкальные инструменты.

Ларь был в крестьянском хозяйстве основным хранилищем небогатого крестьянского имущества — сюда складывали одежду и отрезы ткани и т. д. Ларь стоял обычно в клети. Коробы для свадебных подарков были связаны со свадебными обычаями — из них невеста раздавала свадебным гостям подарки, а впоследствии хранила в них свои украшения и прочие мелкие вещи.

Особое внимание уделялось сосудам для питья, будь то черпаки и ковши для кваса или прекрасные пивные кружки с крышкой. Еще в XVII веке на их изготовлении специализировались умельцы из деревенских бедняков. Среди экспонированных пивных кружек отдельные экземпляры с ручками самого различного вида — с прямыми, в форме лошадиной головы, с кружочками. Некоторые кружки украшены выжженным орнаментом или даже инкрустациями (интарсия). На третьей полке слева первая кружка имеет двойное дно. Меж доний засыпали горох, который при наклонном положении кружки погремливало. В большой носатой разливочной кружке пиво приносили из клети в жилое помещение и разливали в кружки поменьше.

Наиболее типичным музыкальным инструментом была волынка, изготавливавшаяся из желудка крупного рогатого скота. У волынки были две трубки — одна, с пальцевыми отверстиями, издавала более высокие тона и выводила мотив, а вторая, постоянно звучащая, воспроизводила непрерывно звучащий бас. Берестяная пастушья труба — музыкальный инструмент, на котором играли постушки. Разновидность скрипки, т. н. хийуские гусли, распространялась в западной Эстонии начиная с XVIII века. Небольшой металлический варган прикладывался кончиком язычка к открытому рту.

В обязанности женщин — членов крестьянской семьи входило изготовление одежды. Материалом служили лен и шерсть, из них изготавливалась пряжа. Из выкрашенной растительными красками пряжи в свою очередь ткали материю. Будничная рабочая одежда делалась из холщовой ткани, праздничную одежду изготавливали большей частью из шерстяной или тонкой льняной ткани.

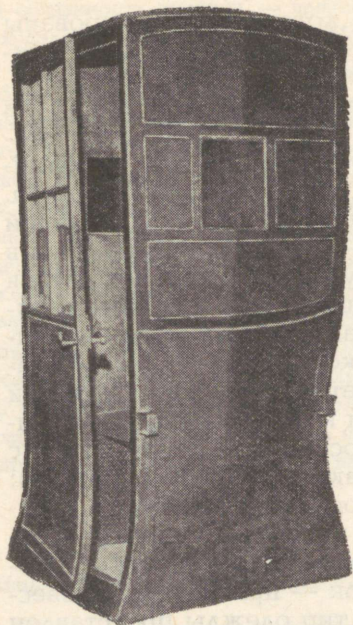
В силу ограниченных возможностей передвижения в эпоху крепостничества в каждом кихельконде (приходе) сохранялся свой тип национального костюма. Все же эти типы составляют четыре основные группы: северную, южную, западную и островную. Мужской костюм более однообразен и различается лишь незначительными деталями в покрое или же расцветкой.

С начала XIX века при изготовлении национальных костюмов все шире используются покупные краски и фабричные ткани, приобретаемые на ярмарках.

#### *Национальные костюмы южной Эстонии*



Перед стендом, на котором экспонированы различные инструменты, представлена мужская будничная одежда из холщовой ткани, тогда как праздничная одежда состояла из толстой шерстяной куртки и коротких штанов, доходивших чуть ниже колена, — обычно коричневого, голубового или серого цвета. Из женской одежды представлены девичий костюм из Рапла — североэстонская юбка в поперечную полоску, короткая, не достигающая до пояса блузка с широкими рукавами (кяйсед) и горкообразная шапочка типа кокошника (поттмютс); костюм из Вигала — западноэстонская клетчатая юбка, покупной наплечный платок и копытообразный кокошник (кабимютс) и костюм из Пярну-Яагупи с передником (признак замужней женщины); своеобразный костюм с о. Хийумаа — красная юбка с кайсед в мелкую складку и набедренными украшениями из цепочек; головной же убор — венок — принадлежал невесте. Южноэстонский тип одежды представлен костюмом из Вырумаа — юбка в продольную полоску и шерстяная кофта. Своеобразную группу составляют костюмы сету из юго-восточной Эстонии, в которых, с одной стороны, заметны очень древние, характерные для эстонской одежды черты, а, с другой, в украшениях прослеживается сильное русское влияние. Обувью служили плетеные из лыка лапти, а в более поздний период — все чаще постолы из шкур крупного рогатого скота. В одной из витрин — набор красочных поясов, в другой — чулки и носки с богатым орнаментом. Большой размер некоторых чулок объясняется тем, что их нередко надевалось несколько пар. Особенно богаты и красочны перчаточные рисунки. Из головных уборов девушки носили венок, а женщины — шапочки и платки, покрывавшие волосы.



Портшез из Таллина

В городах на территории Эстонии в XVIII веке и в начале XIX века стойко сохранялся средневековый уклад жизни. Власть продолжала оставаться в руках немецких купцов, тогда как основная масса эстонцев была полностью оттеснена на задний план.

В результате экономического развития внутренних районов России значение городов Эстонии как торговых посредников сократилась, в силу чего большинство из них влачило жалкое существование, а некоторые города даже временно оказались во власти помещиков. Только Таллин как портовый и губернский город рос и развивался.

Сохранялся также цеховой гнет, который все больше тормозил общее развитие ремесленного производства, не говоря уже о промышленном производстве.

В витрине представлены виды всех городов на территории Эстонии в начале XIX века. Численность населения в 1825 году была наибольшей в Таллине — 12 872 человека, за ним следовал Тарту — 8 499 человек. В остальных городах численность населения не превышала нескольких тысяч (Нарва — 3 500, Пярну — 4 087) или даже нескольких сот «Хаапсалу — 647, Раквере — 574, Пальдиски — 184). Здесь же экспонированы картонные и кожаные платежные знаки местных городов, которые обращались взамен денег. Рядом с ними — образцы более ранних российских бумажных денег — весьма простая ассигнация стоимостью в 25 рублей выпуска 1783 года.

В витрине представлены также предметы, принадлежавшие цехам, — кубки и кружки с серебряными украшениями, которыми пользовались в торжественных случаях. Кубки и кружки — работа местных мастеров. Из них заслуживает внимания кубок таллинских лодочников, изготовленный в 1733 г. П. Рэзе. Интерес представляет также книжка странствующего подмастерья из таллинского цеха шляпочников. В такую книжку заносились все сведения об обучении в других городах и странах, так что она служила своеобразным квалификационным свидетельством.

Сведения о жизни и быте в городах содержатся в относящемся к 1848 году прейскуранте по Таллину, из которого вытекает, что, например, фунт хлеба стоил  $2\frac{1}{4}$  копейки, фунт мяса —  $5\frac{1}{4}$  копейки и т. д.

Уникальным является обнаруженный в Таллине при сносе старых деревянных домов на теперешней площади Победы портшез, которым местные дамы пользовались в грязь: портшез несли четверо слуг.



*Ваза из ману-  
фактуры Фика*

Начавшееся в XVIII веке развитие товарно-денежных отношений привело к оживлению и в ремесленном производстве, однако серьезной помехой на пути его более широкого развития служила цеховая замкнутость. Поэтому первые промышленные предприятия нового типа — мануфактуры, где применялся принцип разделения труда и в незначительной степени использовалась также вольнонаемная рабочая сила, возникали главным образом за пределами более крупных городов. Из мануфактур на территории Эстонии добились наиболее видного положения предприятия бумагоделательной и стекольной промышленности, работавшие прежде всего на емкий российский рынок. Однако подавляющее большинство мануфактур оставалось на уровне мелких мастерских и не смогло особенно долго продержаться, в частности, в силу нехватки сырья из-за континентальной блокады.

Ряпинаская бумажная фабрика была основана в 1734 году местным помещиком. Из тряпья здесь изготовлялась главным образом писчая бумага. В витрине представлены ее образцы вместе с рекламным листком и формовым решето. При помощи решета из чана вычерпывалась бумажная масса; она покрывала решето тонким слоем, излишек воды стекал сквозь металлическую сетку решета.

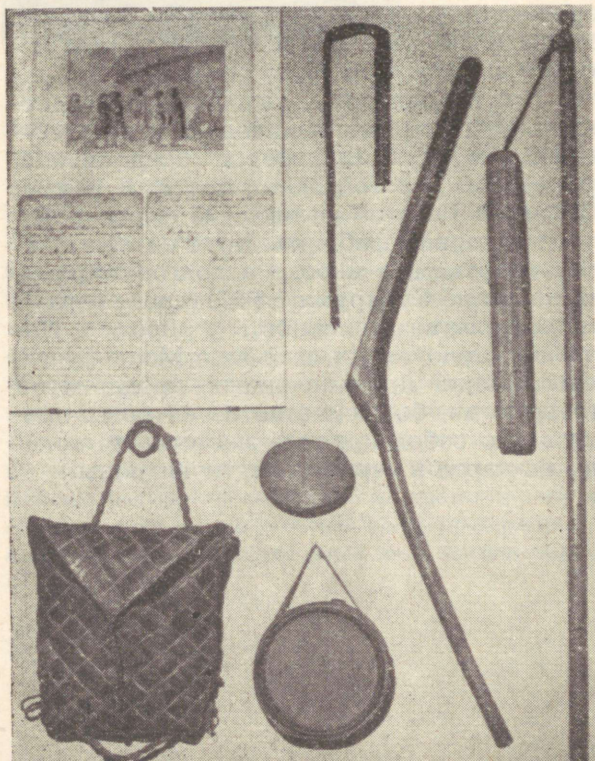
Особой известностью пользовалась стекольная фабрика в Мелески-Рыйка, основанная недалеко от Пыльтсамаа Ф. Амелунгом на базе бывших стеклодувных печей в 1792 году. В Мелески изготовлялось зеркальное стекло, а в Рыйка производилась его полировка главным образом для реализации на петербургском рынке. В витрине экспонированы выдувательная трубка из Мелески, некоторые образцы продукции и интересное зеркало, изготовленное в XIX веке одним из мастеров-эстонцев.

В конце XVIII века и в начале XIX века несколько мануфактур было создано и в Таллине. Так, недолго продолжалась производственная деятельность фаянсовой мануфактуры Фика, продукция которой представлена характерной для той эпохи вазой. В начале XIX века в Таллине на ввозном сырце работала и сахарная фабрика. Хотя ее век оказался коротким, в народе надолго сохранилось название Сухкрумяги («Сахарная гора»): так прозвали возвышенность у дороги в Пирита, носящую теперь название Маарьямяги. Расположение промышленных предприятий того времени, большинство из которых представляло собой простые мастерские, показано на карте в верхней части витрины.

Помещики искали выхода из кризиса с помощью половинчатых реформ. Уложение 1804 года повлекло за собой новые волнения, в силу чего, под нажимом со стороны центральных властей, в 1816 и в 1819 годах были утверждены крестьянские законы. Их сущность состояла в том, что для крестьян провозглашалась воля, однако вся земля была объявлена помещичьей собственностью. Свобода передвижения оставалась по-прежнему ограниченной, ввиду чего крестьянин был вынужден арендовать землю у помещика по «свободному» соглашению. Это позволяло помещикам взвинчивать отработочные нормы.

В мызах внедрялись новые сельскохозяйственные культуры (картофель, клевер) и более совершенные методы земледелия. Это создавало предпосылки для проникновения капиталистических отношений в сельское хозяйство.

#### *Снаряжение барщинника*



В меньшей витрине экспонированы экземпляры Эстляндского крестьянского закона 1816 года и Лифляндского крестьянского закона 1819 года. Так как на основании этих законов были созданы зависевшие от помещиков крестьянские общинные институты, то здесь представлены печати волостных общин, должностные знаки волостных старшин и судей, а также судебное зеркало, стоявшее в тот период на столе в каждом суде.

В центре стенда — арендный договор из мызы Выравере 1827 года, по которому крестьяне должны были арендовать землю у помещика. Над договором — современный рисунок, изображающий отправляющихся в мызу барщинников. На стенде экспонировано также снаряжение барщинника — орудия труда и кошелка, фляга и салачница. В них нередко помещался недельный продовольственный рацион барщинника. Здесь же кнут, которым мызный надсмотрщик подгонял барщинников на помещичьих полях.

Неустойчивость отработочной системы породила новые волнения, крупнейшими из которых была «война в Пюхаярве» в 1841 г. Крестьяне, оказавшиеся в безвыходном положении, надеялись получить землю в результате перехода в православие. Список крестьян волости Лайксааре за 1847 год свидетельствует о том, что в православную веру перешло большинство крестьян, однако это не дало, конечно, никаких результатов.

В угловой витрине на рисунке Ф. фон Иксюля изображена уборка картофеля (картофель — одна из новых сельскохозяйственных культур, распространявшихся в тот период), под ним — фотоснимок винокурни в мызе Аакре и разливные меры водки, применявшиеся в корчмах. Продажей водки помещики старались выжать из крестьянина его последние копейки.



*Тыну и Притс Ланги*

Законами 1849/1856 годов мызная земля распределялась на три части: повинностную землю крестьяне могли выкупать в собственность, квотную (шестидольную) землю помещик был вправе продавать или присоединять к помещичье земле. Хотя помещики по-прежнему сохранили множество привилегий, эти законы все же проложили путь к развитию капитализма в Эстонии. Однако при осуществлении этих законов в 1858 году в Эстляндии вспыхнули мощные волнения, так как вопрос о вспомогательной барщине, наиболее ненавистной для крестьян, не получил в законе достаточно четкой формулировки. Вершиной волнений стало выступление крестьян Махтра и окрестных мыз, в ходе которого присланная войсковая часть была обращена в бегство. Восстание было жестоко подавлено, многие участники выступления были отправлены на каторгу и в ссылку.

В эстляндском крестьянском законе 1856 года оставался открытым вопрос о вспомогательной барщине, который помещики продолжали требовать с крестьянина, как это видно из списка работ в порядке вспомогательной барщины. Рядом с ним — список крестьян из Ания и Курисоо, подвергнутых в 1858 году порке в Таллине на Русском рынке за то, что они осмелились обратиться к губернатору в поисках управы на помещика.

Далее экспонированы фотоснимки эстляндских мыз, где весной и летом 1858 года имели место наиболее значительные выступления крестьян. Волнения вспыхнули в мызе Таммику еще 22 мая. А 2 июня началась «война в Махтра»: на полотне Э. Окаса запечатлено столкновение крестьян с войсковой частью. В центре стенда — огромный фотоснимок, на котором изображены Тыну и Притс Ланги, принимавшие участие в этом восстании (фотоснимок сделан в 1890-х годах; у Лангов в руках такие же березовые дубины, какими пользовались махтраские крестьяне во время восстания). Рядом — копия с телеграммы вице-губернатора Грюневальда на имя царя от 24 июля с просьбой прислать новые войсковые части.

Крестьянские выступления были жестоко подавлены. Весной 1859 года крестьяне Махтра и ее окрестностей были подвергнуты на «кровавом поле» тяжкому телесному наказанию. «Вестник по волостям» опубликовал сообщение о понесенном ими наказании. Многие из них, скованные кандалами, были отправлены в Сибирь на каторгу.



*Должностные знаки волостных старост*

Новые законы открыли путь к выкупу хуторов, что оказалось посильным прежде всего для более зажиточных крестьян южной Эстонии, сумевших накопить денег благодаря льноводству. В то же время продолжалось расслоение крестьянства, так как большинство крестьян по-прежнему оставалось безземельным и было вынуждено продавать свою рабочую силу в качестве батраков в мызах или на хуторах.

Острая нехватка земли вынуждала крестьян на поиски выхода в переселении в дальние губернии, что получило особый размах в 1860-х годах. Остававшиеся на местах пытались улучшить свое положение тем, что обращались с прошениями к царю. Это, естественно, не давало никаких результатов.

На стенде экспонированы орудия, применявшиеся при обработке льна: гребенка, льномялка, льнотрепалка и драчка для очистки волокна от костры. В центре зала — ручная льнообработывающая машина из Иллука. Такие машины начали распространяться в середине XIX века и были первыми механизмами в крестьянском хозяйстве. На фотоснимке видим богатого льноторговца — крестьянина-собственника: таких разбогатевших крестьян в народе метко прозвали серыми баронами. Выше — договор о купле-продаже хутора в мызе Кавасту в 1865 году и план проданного в мызе Ягала в 1886 году хутора (такой план прилагался к договору в обязательном порядке).

Безземельные крестьяне были вынуждены наниматься на работу батраками в мызах и на хуторах. Фотоснимок запечатлел батраков, работающих на полях Мяэриской мызы; далее здесь экспонированы «контракт закабаления» из мызы Каявере в 1868 году и договорная книжка мызного батрака из Альбу за 1888 год.

В угловой витрине представлена знаменитая Большая петиция на высочайшее имя, поданная в 1864 году от имени 15 263 мужских душ 24 общин Вильяндиского уезда. Один из наиболее активных организаторов движения за подачу петиций, А. Петерсон, был отправлен в ссылку по требованию помещиков. Если в петициях крестьян-дворохозяев выдвигалось требование об ограничении помещичьих привилегий, об установлении твердых цен на землю и т. д., то батраки в своих прошениях требовали улучшения положения безземельных крестьян и защиты против помещиков и серых баронов из эстонцев, как это видно из петиции хуторских батраков Вана-Кыпу от 1865 г.

В середине XIX века началось формирование эстонской буржуазной нации. Ликвидация обособленности отдельных районов страны требовала создания единого литературного языка, выходили в свет органы периодической печати, проводились все-эстонские мероприятия, закладывались основы национальной культуры. Однако все это движение развертывалось в условиях сохранения пережитков феодализма, в силу чего вскоре обнаружилось наличие двух различных направлений в национальном движении: с одной стороны, сложилось клерикальное направление, опиравшееся на сотрудничество с помещиками и церковью, носителями которого были находившиеся под их влиянием пожилые владельцы выкупных хуторов, а, с другой, — буржуазно-демократическое направление, требовавшее отмены привилегий церкви и церкви. Это направление опиралось на широкие круги крестьян-арендаторов и интеллигенции.

Газета «Сакала»



В 1857 году И. В. Яннсен основал еженедельную газету «Перно Постимээс», ознаменовавшую начало эстонской периодики. Создавались общества музыки и хорового пения: экспонированы фотоснимок духового оркестра Вяэгвере, созданного Д. Виркхаусом, и труба из этого оркестра. В 1869 году эти общества были уже столь многочисленны, что это позволило провести первый певческий праздник в г. Тарту. Преставлены сборник песен, исполнявшихся на этом празднике, гравюра (резьба по дереву) о II все-эстонском певческом празднике в Тарту, нагрудной значок с III и памятный платок с IV певческого праздника, состоявшегося в 1891 г. в Таллине. В 1872 году, в целях издания печатного слова на родном языке, было основано Общество эстонских литераторов. На фотоснимке основателей общества запечатлены почти все деятели национального движения и культурной жизни того времени.

Во все-эстонское мероприятие, охватившее широкие народные массы, вылилось движение за сбор денежных средств с целью основания высшего народного училища (гимназии) с эстонским языком обучения — Эстонского Александровского училища. В ходе этого мероприятия по подписным листам и продажей литературы было собрано по копейкам свыше 65 тыс. рублей. Однако раскол в национальном движении и его угасание в 1880-х годах помешало претворению в жизнь этой цели.

На портрете работы А. Лайкмаа (пастель) изображен энергичный вождь демократического крыла национального движения К. Р. Якобсон, чьи «Три патриотические речи» и газета «Сакала», основанная в 1878 году, сыграли видную роль в антипомещичьей и антиклерикальной борьбе.



Фр. Р. Креיצвальд

Параллельно с формированием нации шло и развитие национальной культуры. Росло число школ, и особенно во второй половине века начался процесс их постепенного освобождения от церковных пут. Выход в свет «Калевипозга» Фр. Р. Креיצвальда заложил основы национальной литературы. Ее видными представителями были Л. Койдула, Ю. Лийв и др. Возник эстонский театр, развивалась национальная музыка.

В 1802 году открыл вновь свои двери Тартуский университет. Он вырос в один из важнейших центров науки в России. В университете получили образование или преподавали многие ученые с мировым именем. В первой половине века из эстонцев удалось поступить в университет лишь единицам. Из их числа вышел ряд видных деятелей эстонской культуры.

Экспонированы вид на главное здание Тартуского университета, завершенное строительством в 1809 году (автор И. Краузе), и вид на Обсерваторию, где работал знаменитый астроном В. Я. Струве. В Тарту учился и провел последние годы своей жизни основоположник сравнительной эмбриологии К. Э. Бэр. Его конспект студенческих лет и принадлежавший ему микроскоп представлены в витрине. Создатель научной полевой хирургии Н. И. Пирогов учился в Профессорском институте и затем работал здесь преподавателем. Редкостны зарисовки первого эстонского поэта К. Я. Петерсона с тартуских студентов 1820-х годов.

Для детей крестьян школьное образование в первой половине века заключалось главным образом в зазубривании церковных псалмов. Экспонированные духовные книги служили единственными учебниками. В середине столетия начали появляться уже настоящие учебники, из которых наиболее известна «Школьная хрестоматия» К. Р. Якобсона (1867 г., выдержала 15 изданий). Письменными принадлежностями в школе надолго оставались дощечка с грифелем.

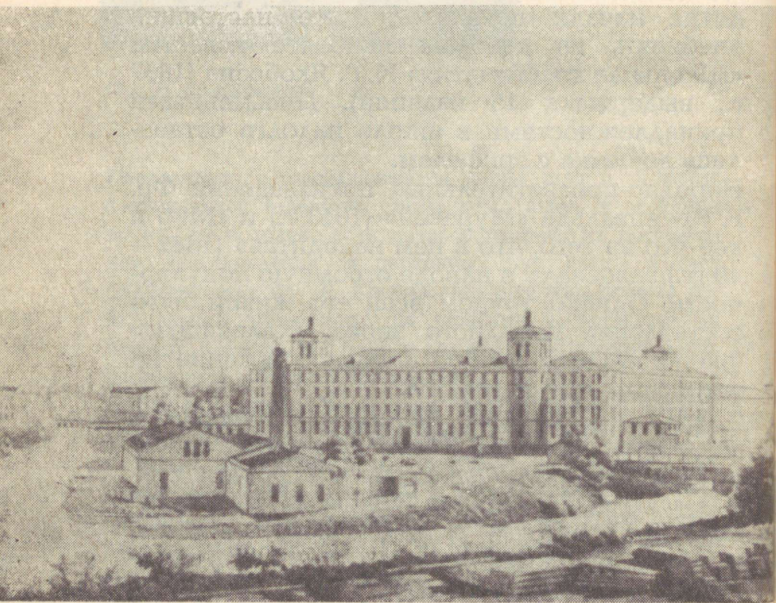
Народно-просветительные произведения Фр. Р. Крейцвальда «Муравей» (1843 г.) и «Мир и кое-что из того, что в нем находится» (1848—49 гг.) завоевали в народе огромную популярность. Однако трудом всей его жизни было составление народного эпоса «Калевипоэг» (экспонируется первое народное издание на эстонском языке 1862 г.).

В кульминационный период национального движения огромный резонанс имело творчество Л. Койдулы. Уже ее первый сборник стихов «Соловей с берегов Эмайыги» был крупным достижением патриотической лирики. Койдула заложила основы эстонской драматургии и эстонского театра.

92

Характерной чертой в развитии капиталистических отношений было возникновение фабричной промышленности в Эстонии в начале XIX века. Рядом с первыми шерстеобрабатывающими фабриками с середины столетия в более крупных городах создавались настоящие предприятия крупной промышленности, среди которых выдвинулась на первый план Кренгольмская хлопчато-бумажная мануфактура в Нарве. Возникли и первые предприятия металло-обрабатывающей промышленности — завод Зиновьева в Нарве, завод Фауре в Тарту и т. д.; в Кунда был построен первый цементный завод, в Таллине превратилась в крупное предприятие фанерная фабрика Лютера. Все эти предприятия являлись капиталистическими производствами, пользовавшимися вольно-наемной рабочей силой и широко применявшими машины и паровую силу.

*Кренгольмская мануфактура*



Созданная в 1832 году суконная фабрика в Синди работала главным образом на местном сырье, выпуская сукно на военное обмундирование. Под образцами тканей экспонированы приводной ремень паровой машины вместе с валом и колесом — все со старой фабрики. Представлены шпульная машина, при помощи которой пряжа наматывалась на шпульки, и ручной опрыскиватель для увлажнения слишком сухой пряжи.

В центре стенда расположена акварель неизвестного художника — старая Кренгольмская фабрика, построенная в 1857 году на острове реки Наровы, где уже в первые годы было занято свыше 4 тыс. рабочих. На картине виден мост, соединявший остров с берегом. Этот мост служил единственным входом на территорию фабрики.

На рисунке слева изображен созданный в 1870 году цементный завод в Кунда, который был одним из первых и крупнейших такого рода предприятий во всей России. Ниже экспонирована большая фабричная печать, которой метили цементные бочки. Вплоть до 1882 года бочки для завода изготовлялись в Авинурме крестьянами-деревобделочниками.

В центре зала — первый фанерно-режущий станок с фабрики Лютера, изготовленный в начале 1880-х годов местным умельцем Хаберманом. Этот станок был вообще одним из первых фанероделательных станков, работавших по методу лущения: он выдавал шпон непрерывной лентой, тогда как ранее фанера изготовлялась из отдельных листов, полученных путем строгания фанерных кряжей. Благодаря новому методу фабрика Лютера быстро выросла в настоящее крупное предприятие.

## Ehtrimisise, Kärimisise, Põlumisise ja Käpeldamisise Määrus

See õhke määrus on rittunud eht toimisele  
aastas 1883 teinud, pead määrata.

	Määrus
1. Kõrvalt...	50 T.
2. Kõrvalt...	50 T.
3. Kõrvalt...	1 T.
4. Kõrvalt...	1 T.
5. Kõrvalt...	50 T.
6. Kõrvalt...	10 T. kuni 25 T.
7. Kõrvalt...	50 T.
8. Kõrvalt...	50 T.
9. Kõrvalt...	3 T. kuni 50 T.

### Tragid

nendele, kes Wabrikis jätakse wasta panemata.

1. Kes õhke...	50 T.
2. Kes õhke...	10 T. kuni 25 T.
3. Kes õhke...	1 T. kuni 3 T.
4. Kes õhke...	10 T. kuni 50 T.
5. Kes õhke...	10 T. kuni 25 T.
6. Kes õhke...	1 T. kuni 3 T.
7. Kes õhke...	10 T. kuni 25 T.
8. Kes õhke...	10 T. kuni 25 T.
9. Kes õhke...	10 T. kuni 25 T.

**Wabrikis.** Wabrikis...  
See õhke määrus on rittunud eht toimisele  
aastas 1883 teinud, pead määrata.

Wabrikis

Табель штрафов из Кренгольмской мануфактуры

Развитие фабрично-заводской промышленности и возникновение промышленных центров привели к появлению нового общественного класса — пролетариата. Рост рабочего класса ускорился особенно после крестьянских реформ середины столетия, когда безземельные крестьяне превратились в источник дешевой рабочей силы для развивавшейся быстрыми темпами промышленности.

Положение рабочего класса на фабриках было крайне тяжелым: рабочий день длился до 14 часов, всякая охрана труда отсутствовала, рабочие жили в крайне антисанитарных условиях, производ фабрикантов и мастеров не знал никаких преград. Все это заставило рабочих вступить на путь борьбы за улучшение своего положения. Вскоре вспыхнули первые забастовки, крупнейшими из которых были мощные выступления кренгольмских рабочих в 1872 и 1882 годах, возвестивших о начале рабочего движения в Эстонии.

Центр стенда полностью посвящен положению и борьбе рабочих на одной из крупнейших для того времени текстильных фабрик в Европе — на Кренгольмской мануфактуре. Пытаясь удержать рабочих в своей власти, фабриканты выдавали им жалование в специальных фабричных марках, которые были действительны только в фабричных лавках. Износ машин покрывался за счет рабочих, как это видно из табеля штрафов: например, за поломку барабана из жалования высчитывался 1 рубль (месячный заработок рабочего составлял 6—18 рублей).

Жилищем для рабочих служили бывшие помещичьи конюшни и бараки. Внутреннее убранство одной из комнат демонстрируется на макете. Широко применялся женский и детский труд. Страшную картину об этом рисует в своих воспоминаниях В. Герасимов: Кренгольм брал из детских приютов Петербурга сотнями 10—14-летних детей, и только незначительная часть из них оставалась в живых.

Свирепствовавшая летом 1872 года эпидемия холеры послужила толчком к крупной забастовке. На стенде экспонированы предъявленные Кренгольмскими рабочими фабричному управлению требования об улучшении условий труда, прекращении зверств, чинимых мастерами, повышении заработной платы и т. д. Забастовка эстонских и русских рабочих продолжалась около полутора месяцев и была подавлена лишь при помощи прибывших войск.

В 1882 году здесь вспыхнула новая забастовка: экспонирован список участников из судебного дела. Эта забастовка заслуживает внимания в силу того, что к ней примкнули рабочие с других нарвских фабрик, так что забастовка получила характер всеобщий.



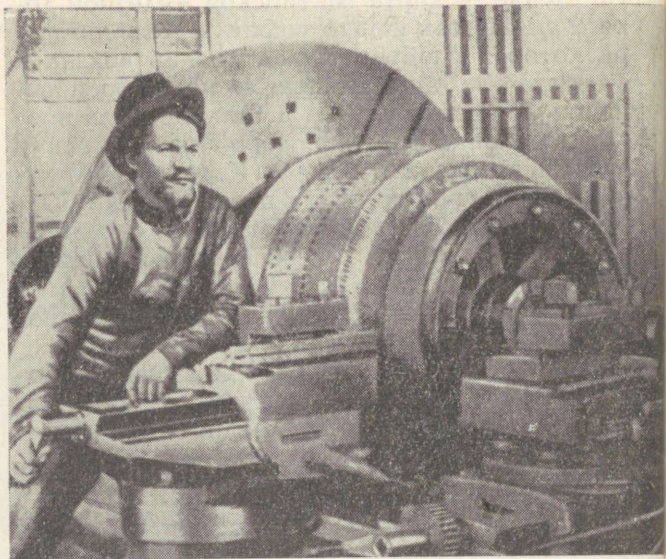
*Рабочие машиностроительного завода Фр. Круппа*

В 1870 году в Эстонии открылась первая железнодорожная линия, соединившая Пальдиски через Таллин с Петербургом. С развитием путей сообщения быстро росло число промышленных предприятий, среди которых теперь на первое место выдвинулись предприятия металлообрабатывающей промышленности.

Развитие крупной промышленности и ее концентрация в крупных городах, быстрый рост числа акционерных обществ — все это ознаменовало переход в стадию монополистического капитализма. Однако вместе с концентрацией промышленности и развитием крупных фабрик рос и рабочий класс, создавая предпосылки для замены прежней отчаянной и стихийной борьбы сознательной и целеустремленной революционной борьбой.

На стенде — карта Балтийской железной дороги в 1870 году и литография Л. Хёфлингера, на которой изображен Балтийский вокзал в Таллине. За ним виднеется незастроенный район. В конце столетия в Таллине была проложена конка, линия которой начиналась у Ратушной площади и вела в Кадриорг. Машины начали проникать и в повседневный быт: экспонируются швейная машина середины XIX века и граммофон, распространившийся с начала XX в.

В витрине — акции различных крупных заводов, при помощи которых увеличивался их основной капитал, а также рекламные альбомы. На стенде — фотоснимки созданных в конце столетия крупных предприятий — машиностроительного завода Виганда (1859 г.), электромоторостроительного завода «Вольта» (1899 г.), целлюлозной фабрики Вальдгофа в Пярну (1898 г.). Здесь же — фотоснимки рабочих: групповой снимок рабочих завода Фр. Крулля 1890-х годов, рабочих железнодорожных мастерских в Вальга и Мыйзакюла того же периода и т. д. Внизу — разливочный ковш и металлические рамы отливочных форм с машиностроительного завода Фр. Крулля, где производилось главным образом оборудование для помещичьих винокурен. Развитие металлообрабатывающей промышленности привело к существенным изменениям в составе рабочего класса. Она нуждалась в квалифицированных работниках, заменить которых было не просто. Их сознательность была выше и кругозор значительно шире, в силу чего из их рядов вырастали последовательные борцы, отстаивавшие интересы рабочего класса.



М. И. Калинин на заводе «Вольта» в 1901 г.

С конца XIX века в России начали распространяться идеи марксизма, складывались предпосылки для создания революционной партии рабочего класса, которую организовал В. И. Ленин вместе со своими единомышленниками.

В то же время знакомство с марксизмом началось и в Эстонии — первоначально среди прогрессивно настроенных студентов Тартуского университета. Однако соединение рабочего движения с марксизмом было осуществлено на деле лишь в начале XX столетия в Таллине соратником В. И. Ленина М. И. Калининым, заложившим в 1903 году фундамент эстляндской организации Российской Социал-демократической Рабочей партии.

Под руководством партии эстонские рабочие плечом к плечу с русскими рабочими вступили в борьбу с царизмом и капиталистами.

Под портретами В. И. Ленина и его соратников видим номер газеты «Искра» и экземпляр знаменитого труда В. И. Ленина «Что делать?», сыгравших огромную роль в деле создания революционной рабочей партии в России. Здесь же экспонирован устав РСДРП в эстонском переводе, с которым знакомились эстонские рабочие.

На соседнем стенде изображены М. И. Калинин в период его работы токарем на заводе «Вольта», а также дом, в котором он жил в Таллине и в котором проходили организованные им собрания рабочих кружков. На рисунке Э. Окаса М. И. Калинин запечатлен беседующим в рабочем марксистском кружке.

В витрине — фотоснимок членов тартуского латвийского студенческого кружка «Пипкалония». Члены кружка изучали марксизм; в этом кружке впервые познакомился с идеями марксизма и будущий выдающийся эстонский писатель Э. Вильде. В Тарту проучился некоторое время и младший брат В. И. Ленина Димитрий Ульянов, принимавший активное участие в революционной борьбе студентов. На стенде видим размноженную на шапирографе листовку Тартуской организации РСДРП, призывающую к борьбе против царизма.

Диаграмма на этом стенде рисует яркую картину системы землевладения в Эстонии: например, еще в начале XX века в северной Эстонии более 70 проц. земли находилось во владении нескольких сот помещиков, тогда как почти 200 тыс. крестьян располагали лишь четвертой частью угодий, в силу чего большая часть крестьян была безземельной.



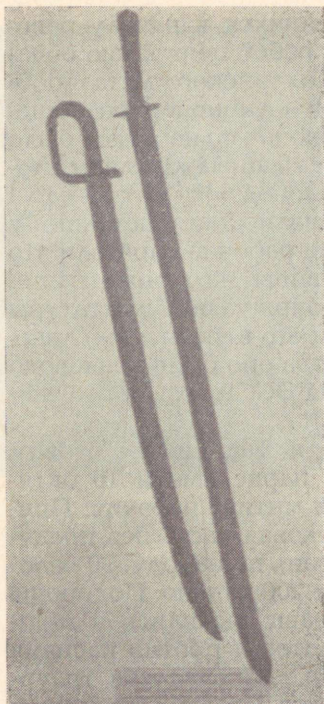
*Знамя рабочих завода Фр. Крулля*

Промышленный кризис в России в начале столетия, поражение в Русско-Японской войне и обострение аграрного вопроса привели к возникновению революционной ситуации, которая в результате «кровавого воскресенья» в январе 1905 года переросла во всероссийскую революцию.

Эстонский пролетариат и безземельное крестьянство принимали активное участие в революции. И в городе, и в деревне развернулась невиданная ранее стачечная борьба, принявшая угрожающие масштабы особенно в период всероссийской октябрьской стачки. Однако после манифеста 17 октября эстонская буржуазия переметнулась на сторону правительства, лишь только наиболее сознательная часть рабочего класса, сплоченная вокруг ленинского ядра РСДРП, готовилась к решительным битвам.

Из материалов, относящихся к началу революции 1905—1907 гг., особой ценностью обладает знамя рабочих Таллинского металлообрабатывающего завода «Акционерное общество Фр. Круль». Первоначально знамя было голубым; на нем были вышиты красным слово «Wabadusele» («К свободе») и дата — 15 I 1905 г. (в этот день начались демонстрации в Таллине). Впоследствии рабочие спрятали это знамя и вышли с ним вновь на демонстрации в 1917 году. В период буржуазной диктатуры рабочие снова хранили его в укрытии, и лишь в июньские дни 1940 года оно было извлечено из тайников. Делегация ЭССР возила это знамя в Москву.

16 октября 1905 года в Таллине на Новом рынке (в теперешнем парке имени 16 октября) проходил мирный митинг рабочих. Прибывшая на место войсковая часть без предупреждения открыла огонь по народу. 90 человек было убито и более 200 ранено. Похороны жертв кровавой расправы вылились в мощную демонстрацию протеста против насилия царизма. На фотоснимке запечатлена траурная процессия 20 октября, в которой приняли участие свыше 40 тыс. таллинцев. Здесь же экспонированы листок с текстами песен, исполнявшихся на похоронах, и красная розетка, которую рабочие носили в петлице. Выше находится красное знамя, которое развевалось на похоронах в Рапла. Деревянный крест с надписью «Langenute mälestuseks» («В память о погибших») был воздвигнут рабочими на месте кровавой расправы (сейчас там находится величественный монумент). В 1906 году рабочие таллинских фабрик втайне отчеканили специальную памятную медаль, на которой изображен тот же крест в окружении венков.



*Мечи, изготовленные  
рабочими завода  
«Двигатель»*

Большевики призвали рабочих к оружию, чтобы при помощи восстания свергнуть царское правительство. Во многих местах в Эстонии возникли боевые дружины рабочих и безземельных крестьян, добывалось и изготовлялось оружие, на народных сходках принимались решения о переходе к активным действиям. В начале декабря вооруженные боевые дружины отправились из Таллина в сельскую местность, где вместе с беднейшим крестьянством приступили к разгрому ненавистных мыз. Однако правительство объявило военное положение, и карательные отряды потопили борьбу в крови. Летом 1906 года вспыхнуло восстание на крейсере «Память Азова», которое, несмотря на неудачу, показало, что революция отступает с оружием в руках.

На большом фотоснимке запечатлена народная милиция Мыйзакула-Рухья, одним из организаторов которой был большевик Я. Сихвер. Рядом — два меча, изготовленные рабочими завода «Двигатель». Карта иллюстрирует декабрьскую вооруженную борьбу в северной и западной Эстонии, в ходе которой вековой гнев народа обрушился на помещиков. В итоге было разгромлено и сожжено около 120 мыз.

Рядом на фотоснимках — карательный отряд, а также места, где возглавляемые помещиками карательные отряды расстреливали революционеров без суда и следствия. Из волостного управления Ярваканди доставлена скамейка, на которой пороли местных активистов. Пучок розог на скамейке — из Кохила.

На стенде — модель крейсера «Память Азова». 2 августа 1906 года на нем вспыхнуло матросское восстание. На фотоснимке изображен один из организаторов восстания — Оскар (А. Коптюх). Так как другим военным кораблям не удалось присоединиться к восстанию, то оно вскоре было подавлено, и 18 человек из команды крейсера были казнены на Тоомпеа, в саду губернаторского дворца.

В дни революции зародилась эстонская пролетарская печать. В витрине — издававшаяся в то время в Петербурге первая эстонская большевистская газета «Социал-демократ». Там же — подборка пролетарской литературы. Ее редактором был Ю. Лилиенбах, выпустивший ряд альбомов для рабочих и издававший марксистские книги.

# Kiir

## Tärahva ajaleht

Ilmus igal nädalal, väljaandjad ja kirjandus.

**Rahwahariduskeskus**  
**näljaspool looli 1.**

Ilmusid, kirjandus, etia, etc.  
1913. aastal  
Kirjandus, etia, etc.  
1913. aastal

**Rahva Sõna kirjastus.**

**Aratatu**

1913. aastal  
1913. aastal  
1913. aastal

**Elekter**

Ilmusid, kirjandus, etia, etc.  
1913. aastal  
Kirjandus, etia, etc.  
1913. aastal

Ilmusid, kirjandus, etia, etc.  
1913. aastal  
Kirjandus, etia, etc.  
1913. aastal

Ilmusid, kirjandus, etia, etc.  
1913. aastal  
Kirjandus, etia, etc.  
1913. aastal

Ilmusid, kirjandus, etia, etc.  
1913. aastal  
Kirjandus, etia, etc.  
1913. aastal

Ilmusid, kirjandus, etia, etc.  
1913. aastal  
Kirjandus, etia, etc.  
1913. aastal

### Teine aastakõik

Ilmusid, kirjandus, etia, etc.  
1913. aastal  
Kirjandus, etia, etc.  
1913. aastal

### Tähtsimeid sünd

Ilmusid, kirjandus, etia, etc.  
1913. aastal  
Kirjandus, etia, etc.  
1913. aastal

### Tähtsimeid sünd

Ilmusid, kirjandus, etia, etc.  
1913. aastal  
Kirjandus, etia, etc.  
1913. aastal

### Tähtsimeid sünd

Ilmusid, kirjandus, etia, etc.  
1913. aastal  
Kirjandus, etia, etc.  
1913. aastal

### Tähtsimeid sünd

Ilmusid, kirjandus, etia, etc.  
1913. aastal  
Kirjandus, etia, etc.  
1913. aastal

Рабочая газета «Киір»

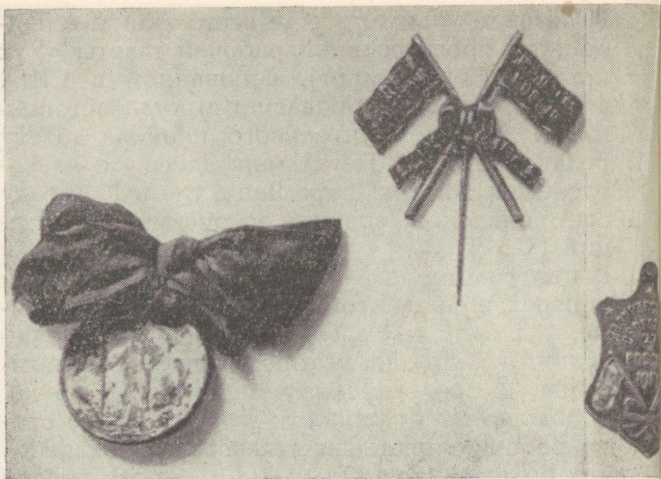
В последовавшие годы реакции партия переживала трудный период. Многие революционеры находились на каторге или в ссылке, многие были вынуждены бежать за границу. В силу этого партия начала сплачивать свои ряды лишь только в 1910 году, когда состоялась I конференция организаций РСДРП в Сууре-Яани. В связи с подготовкой к мировой войне в Таллине создавались крупные судостроительные заводы, в результате чего численность рабочих быстро возрастала. Начался новый подъем рабочего движения, организатором которого стала большевистская газета «Правда». По ее примеру с 1912 года выходила в свет первая эстонская рабочая газета «Киір». Она проделала огромную работу по организации боевых сил пролетариата в Эстонии.

На стенде видим прежде всего акцию в поддержку прогрессивной рабочей газеты «Уусильм» («Новый мир»), основанной в США в 1909 году эмигрировавшими туда эстонцами. В течение длительного периода газету редактировал Х. Пегельман. Здесь же — фотоснимок дома в Сууре-Яани, где в 1910 году состоялась конференция эстонских организаций РСДРП.

В центре стенда — номер газеты «Кийр» и портрет ее редактора Я. Анвельта, над ними — рисунок И. Торна о сотрудниках редакции «Кийр», на котором узнаем В. Кингисеппа и пролетарского писателя В. Бука. О большой популярности газеты «Кийр» среди рабочих ярко свидетельствует тот факт, что большевиков называли в народе просто «кийровцами».

В ходе подготовки к мировой войне Таллин и его окрестности были превращены в морскую крепость имени Петра I. Вывеска ее штаба экспонирована на стенде. О начавшейся войне и сражениях сообщали телеграммы с театра военных действий; рядом с ними — мобилизационная повестка. В угловой витрине — оружие и снаряжение периода I мировой войны, в том числе и один из первых типов газовых масок. Полевые телефоны вошли в употребление также в эту войну. Перед стендом — крупнокалиберный бомбомет и образец мины.

На обложке номера русского журнала — рисунок с изображением огромных очередей за продовольственными товарами, нехватка в которых в силу затянувшейся войны с особой остротой ощущалась в крупных городах. Цены на хлеб возросли в несколько раз, в результате чего положение трудящихся стало невыносимым.



*Значки периода Февральской революции*

27 февраля 1917 года в России вспыхнула революция, которая свергла ненавистного самодержца. Народ немедленно приступил к созданию своих органов власти — советов рабочих и солдатских депутатов. Однако в противовес этому буржуазии удалось создать Временное правительство, которому меньшевики и эсеры, захватив в советах большинство, передали всю власть. Возник своеобразный период двоевластия.

2 марта революция победила и в Таллине, но и здесь совет первоначально служил оружием в руках буржуазии. Однако мощные демонстрации, энергичные действия большевиков и восстановление рабочей печати создали предпосылки к росту сознательности народных масс.

О победе революции в Петрограде немедленно сообщили газеты и журналы. Обложка одного из них изображает свержение царя с престола. 37

В Таллине демонстрации начались 2 марта, когда народные массы освободили из тюрем политических заключенных: на полотне кисти М. Бормейстера запечатлен пожар в «Толстой Маргарите». На стенде — нарукавные повязки, розетки и значки, которые носили в те дни. На многих из них слова — «Vabastatud Venemaа» («Освобожденная Россия»). 10 марта в Таллине и в других городах состоялся революционный праздник в память павших борцов. На стенде — листки и карточки с текстами революционных песен, исполнявшихся в этой связи.

Выборы в Таллинский совет рабочих и солдатских депутатов состоялись 3 марта. На фотоснимке запечатлены члены совета летом перед дворцом в Кадриорге, где проходили заседания совета. Здесь же распоряжение Хаапсалуского совета о введении 8-часового рабочего дня. С целью охраны революционного порядка была создана народная милиция, центром которой первоначально служило теперешнее здание Исторического музея. Экспонируется милицейская нарукавная повязка.

Демонстрации и митинги проходили по всей стране — об этом свидетельствуют экспонированные фотоснимки. Одной из наиболее мощных в Таллине была демонстрация 2 апр., когда революционному крейсеру вернули его прежнее название «Память Азова» (с 1906 года корабль именовался «Двиной»).



*Демонстрация Таллинских рабочих 18 июня 1917 г.*

3 апреля 1917 года из эмиграции вернулся В. И. Ленин. В своих Апрельских тезисах он начертал для трудового народа руководство к действию с тем, чтобы буржуазно-демократическая революция в ходе своего дальнейшего развития переросла в социалистическую революцию. Для этого было необходимо организационное объединение рабочего класса, была необходима широкая разъяснительная работа в массах, чтобы большевики смогли завоевать большинство в советах и власть перешла в руки трудящихся. Большевики разъясняли бессмысленность продолжения войны, разоблачали антинародную сущность военной политики буржуазии. Проходили мощные антивоенные демонстрации, на которых выдвигалось требование о передаче всей власти советам. С другой стороны, и эстонская буржуазия старалась укрепить свои позиции, созвав так наз. «национальный конгресс», однако он получил достойный отпор со стороны трудового народа.

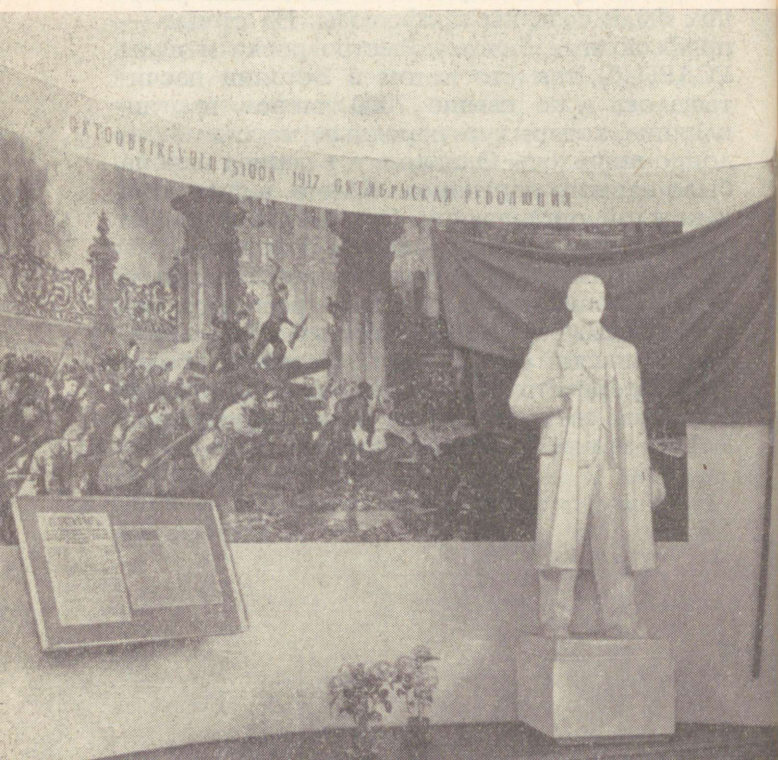
На стенде и в витрине — Апрельские тезисы В. И. Ленина, опубликованные в эстонском переводе газетой «Кийр». Они указали эстонским трудящимся путь к победе социалистической революции. Центром эстонского революционного движения стал «Дом рабочего» в Таллине, где разместились все руководимые партией большевиков организации трудящихся, а также редакции большевистских газет «Кийр», «Маатамээс» и «Утро правды». Над стендами — рабочие знамена того времени: знамя газеты «Кийр» пострадало в уличных боях; знамя химзавода Майера выполнено по эскизам выдающегося эстонского художника А. Лайкмаа. На фотоснимке демонстрации, состоявшейся 18 июня в Таллине в знак протеста против военной политики Временного правительства, на первом плане — знамя газеты «Кийр».

С целью организационного сплочения рабочих были созданы профсоюзы. На стенде — профсоюзные билеты. Быстро росли и ряды РСДРП (б), так что летом в Эстонии насчитывалось уже свыше 7000 членов партии, влияние которых в народных массах неуклонно ширилось. Однако в тот период еще не было единого партийного билета, в силу чего у каждой организации был свой билет, как явствует из экспонированных образцов.

Во главе партийной организации Таллина и всей Эстонии стояли видные революционеры — Я. Анвельт, В. Кингисепп, Х. Пегельман, И. Рабчинский и др. Они пользовались большим авторитетом в народных массах, так как боролись за претворение в жизнь указаний В. И. Ленина.

4 июля 1917 года буржуазия перешла в наступление, пытаясь при помощи оружия задушить борьбу народных масс. Основной удар был направлен против партии большевиков, газеты которой были запрещены, а многие деятели — арестованы. VI съезд РСДРП(б), состоявшийся в конце июля, показал, что период мирного развития революции завершился, и ориентировал партию на подготовку вооруженного восстания. Создавались боевые силы рабочего класса — отряды Красной гвардии. В октябре Центральный комитет партии принял решение об организации восстания; были созданы военно-революционные комитеты для руководства восстанием.

25 октября 1917 года социалистическая революция одержала победу. Вся власть перешла в руки советов. На II съезде советов было создано революционное правительство во главе с В. И. Лениным.

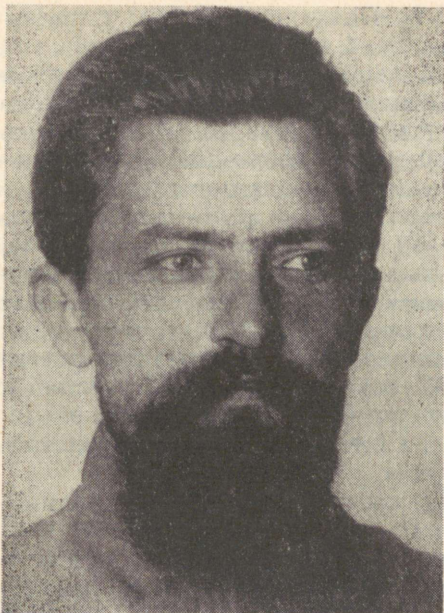


На акварели А. Пезка изображена состоявшаяся в Таллине 4 июля демонстрация, на которой было выдвинуто требования положить конец маневрам буржуазии. Внизу, в витрине, — газеты, которые выпускались взамен запрещенных Временным правительством большевистских органов печати.

На следующем стенде — фотография одного из делегатов VI съезда партии А. Вакмана, который по возвращении со съезда разъяснял эстонскому рабочему классу решения партии по вопросу о вооруженном восстании. Здесь же увековечены организаторы эстонской Красной гвардии; здесь находится и макет здания по бульвару Эстония № 11, где размещался штаб вооруженных сил таллинских рабочих.

Председателем созданного в октябре Военно-революционного комитета был избран И. Рабчинский, под предводительством которого отряды таллинской Красной гвардии еще 23 октября без борьбы взяли под свой контроль все важнейшие учреждения и центральную телефонную станцию в г. Таллине.

На центральном стенде запечатлен исторический момент — штурм Зимнего дворца, положивший конец власти буржуазии. Оригинальные отгиски исторических первых декретов советской власти, составленных В. И. Лениным (автор скульптуры — А. Каазик), экспонированы на специальном стенде: декретом о земле вся земля объявлялась собственностью народа, что сломало власть помещиков, а декретом о мире был провозглашен конец империалистической войне: в воюющим странам адресован призыв немедленно прекратить военные действия. Родилось рабоче-крестьянское государство, ознаменовавшее начало новой эры в истории всего человечества.



Я. Анвельт

Победа Великой Октябрьской Социалистической революции ознаменовала начало новой жизни и для эстонского народа. По всей стране создавались органы советской власти, был избран Всеэстонский исполнительный комитет Советов рабочих и солдатских депутатов. Председателем Исполкома был Я. Анвельт, секретарем — Я. Кясперт, членами — В. Кингисеп и др. Развернулась напряженная и активная работа, в ходе которой осуществлялись коренные преобразования в жизни всего народа: земля перешла в собственность трудящегося крестьянства, на предприятиях был установлен рабочий контроль, начались реформы в области народного образования и т. д.

Все это происходило в сложных условиях, так как империалистическая Германия не прекращала военных действий против молодого Советского государства.

Большая карта отчетливо показывает, что за короткий срок были организованы советы депутатов трудящихся по всей территории Эстонии (за исключением островов, которые еще осенью 1917 года попали под немецкую оккупацию). На стенде — фотокопия с интересного документа — акта, по которому В. Кингисепп как представитель Всеэстонского исполнительного комитета Советов рабочих и солдатских депутатов принял все дела у бывшего губернского комиссара Временного правительства. В газетах, экспонированных в витрине, опубликованы первые распоряжения и уведомления молодой советской власти.

Одна из важнейших задач народной власти заключалась в том, чтобы положить конец хозяйничанию помещиков. Под руководством партии рабочие направлялись в деревню с тем, чтобы организовать конфискацию мыз. На стенде — акт о конфискации мызы в Лаагна. Рядом с ним — документ о рабочем контроле на заводе «Двигатель».

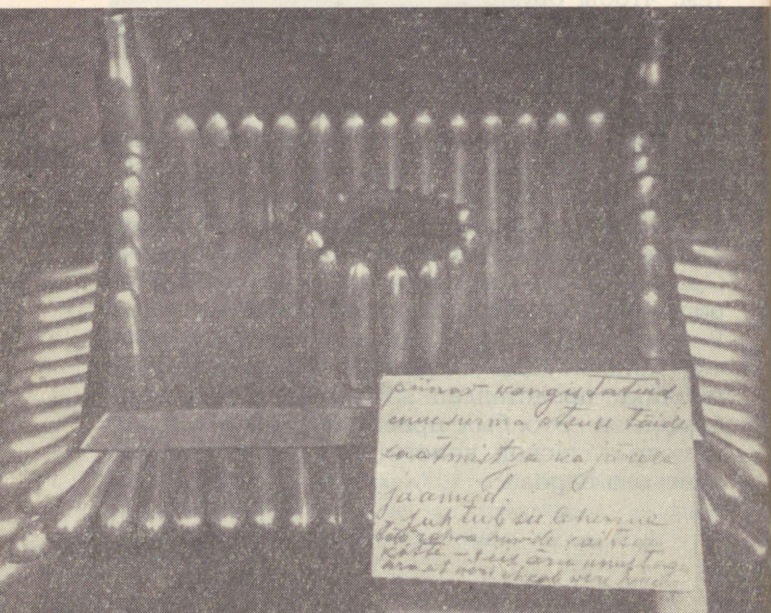
Многое было сделано в области народного образования и культуры: школьное обучение было переведено на родной язык учащихся, эстонский язык был впервые введен даже в Тартуском университете. Церковь Олевисте в Таллине была превращена в народный дом. Одна из программ проводившихся здесь мероприятий экспонирована на стенде.

В январе 1918 года газеты опубликовали проект конституции Эстонской Советской Республики, представленный на всенародное обсуждение. Это был проект первой поистине демократической конституции в истории эстонского народа.

Советская власть в Эстонии была кратковременной, так как уже в конце февраля 1918 года германские войска перенесли свое наступление на материковую часть Эстонии. Боевые отряды Красной гвардии оказывали в некоторых местностях героическое сопротивление, однако вражеские силы были столь превосходящими, что к началу марта германские войска оккупировали всю территорию Эстонии. Вражеское наступление было приостановлено под Нарвой и Псковом, где в боях родилась Красная армия.

Начался мрачный период германской оккупации. Из страны, положение которой было и без того тяжким, оккупанты вывозили продовольствие и сырье, однако наиболее тяжкие удары обрушились на рабочий класс, из рядов которого многие пали жертвами террора.

Чернильница с запиской Лезгенов



Одна из наиболее крупных битв с наступающими германскими войсками произошла в Кейла 23 февраля 1918 года. На полотне К. Михайлова, расположенном над стендом, изображен В. Кингисепс в момент отправки таллинских рабочих из штаба Красной гвардии. На стенде — портрет предводителя кейлаской битвы А. Пыльда и фотография доблестной революционерки А. Тислер, вступившей добровольцем в боевой отряд Красной гвардии и павшей смертью храбрых в битве под Кейла. Рядом изображено жилище батраков в Оринаской мызе, вблизи которой также произошла крупная стычка с немцами. На полотне О. Раунама запечатлены красногвардейцы на подступах к Раквере, где рабочие отряды на некоторых железнодорожных станциях оказывали упорное сопротивление наступающему врагу. На стенде — ряд фотоснимков военных кораблей, совершивших героический Ледовый поход, пробившись под вражеским обстрелом сначала из Таллина в Хельсингфорс и оттуда сквозь льды в Кронштадт, куда они прибыли 24 апреля вместе с эвакуированным из Эстонии советским активом.

В угловой витрине — знаменитый приказ фон Зенкендорфа, содержание которого было метко «дополнено» народом: «Приказываю, запрещаю, вешаю и стреляю». И множество рабочих было убито: одно из свидетельств того — чернильница из ружейных патронов. Она попала в музей после войны. Между ее двойным дном была обнаружена записка, в которой вырусские революционеры Леэгены сообщают имена своих истязателей и, идя навстречу своей смерти, просят трудящихся отомстить за нее. Фотографии Леэгенов — на боковой стенке витрины.

# Eesti Tööraha Kommuna Manifest

## Manifest

### Kõigele Eesti Inna- ja maad töörahaale.

Meie ühiskond on juba mitmeid aastaid olnud üheselt nõus, et Eesti rahvas ei saa olla sõltuv võõra võimast. Meie ühiskond on juba mitmeid aastaid olnud üheselt nõus, et Eesti rahvas ei saa olla sõltuv võõra võimast. Meie ühiskond on juba mitmeid aastaid olnud üheselt nõus, et Eesti rahvas ei saa olla sõltuv võõra võimast.

Meie ühiskond on juba mitmeid aastaid olnud üheselt nõus, et Eesti rahvas ei saa olla sõltuv võõra võimast. Meie ühiskond on juba mitmeid aastaid olnud üheselt nõus, et Eesti rahvas ei saa olla sõltuv võõra võimast. Meie ühiskond on juba mitmeid aastaid olnud üheselt nõus, et Eesti rahvas ei saa olla sõltuv võõra võimast.

Meie ühiskond on juba mitmeid aastaid olnud üheselt nõus, et Eesti rahvas ei saa olla sõltuv võõra võimast. Meie ühiskond on juba mitmeid aastaid olnud üheselt nõus, et Eesti rahvas ei saa olla sõltuv võõra võimast. Meie ühiskond on juba mitmeid aastaid olnud üheselt nõus, et Eesti rahvas ei saa olla sõltuv võõra võimast.

Meie ühiskond on juba mitmeid aastaid olnud üheselt nõus, et Eesti rahvas ei saa olla sõltuv võõra võimast. Meie ühiskond on juba mitmeid aastaid olnud üheselt nõus, et Eesti rahvas ei saa olla sõltuv võõra võimast. Meie ühiskond on juba mitmeid aastaid olnud üheselt nõus, et Eesti rahvas ei saa olla sõltuv võõra võimast.

Meie ühiskond on juba mitmeid aastaid olnud üheselt nõus, et Eesti rahvas ei saa olla sõltuv võõra võimast. Meie ühiskond on juba mitmeid aastaid olnud üheselt nõus, et Eesti rahvas ei saa olla sõltuv võõra võimast. Meie ühiskond on juba mitmeid aastaid olnud üheselt nõus, et Eesti rahvas ei saa olla sõltuv võõra võimast.

Meie ühiskond on juba mitmeid aastaid olnud üheselt nõus, et Eesti rahvas ei saa olla sõltuv võõra võimast. Meie ühiskond on juba mitmeid aastaid olnud üheselt nõus, et Eesti rahvas ei saa olla sõltuv võõra võimast. Meie ühiskond on juba mitmeid aastaid olnud üheselt nõus, et Eesti rahvas ei saa olla sõltuv võõra võimast.

### Манифест Эстляндской Трудовой Коммуны

Тем временем в Советской России шла организация вооруженных сил с целью отражения интервенции. Эвакуировавшиеся туда эстонцы также не оставались в стороне от дела защиты государства трудящихся. Были созданы эстонские стрелковые полки, сражавшиеся в 1918 году на Уральском фронте.

В ноябре 1918 года и в Германии вспыхнула революция, что позволило приступить к освобождению территории Эстонии. 28 ноября эстонские стрелковые полки освободили Нарву, где вновь была провозглашена советская власть под названием Эстляндской Трудовой Коммуны. За этим последовало быстрое освобождение большей части территории Эстонии из-под власти буржуазии, которую покидавшие страну оккупанты стремились поставить у власти.

На стенде сразу же привлекает внимание знаменитый плакат А. Моора «А ты?», призывавший трудящихся к оружию, чтобы отстоять советскую родину. Рядом — фотографии организованных в то время эстонских красных полков — Таллинского, Вильяндиского и др. На фотографиях запечатлены их командиры. Под потолком — знамя 2-го Вильяндиского коммунистического стрелкового полка, полученное им за освобождение Нарвы, и знамя 2-го Эстонского красного стрелкового полка, прошедшее сквозь огонь многих сражений на фронтах гражданской войны.

В центре стенда — рисунок И. Торна о провозглашении Эстляндской Трудовой Коммуны в Нарве 29 ноября 1918 года, манифест Коммуны к трудовому народу Эстонии и фотоснимок Совета (правительства) Коммуны, во главе которого стоял Я. Анвельт. В состав Совета входили Х. Пегельман, Я. Кясперт, О. Рястас, А. Вальнер и другие видные эстонские революционеры. Здесь же — фотокопия с исторического декрета от 7 декабря 1918 года за подписью В. И. Ленина, которым правительство Советской России признало Эстляндскую Трудовую Коммуну как независимое государство и выразило готовность оказать ей всяческую помощь.

Выше экспонировано знамя Эстляндской Трудовой Коммуны, внизу, в витрине, — печать одного из отделов Коммуны. Во второй витрине — несколько распоряжений Коммуны, в том числе декрет о перерасчете находившихся в то время в обращении денежных знаков различных властей, причем образцы этих знаков представлены здесь же в витрине.



*Витрина с экспонатами периода гражданской войны*

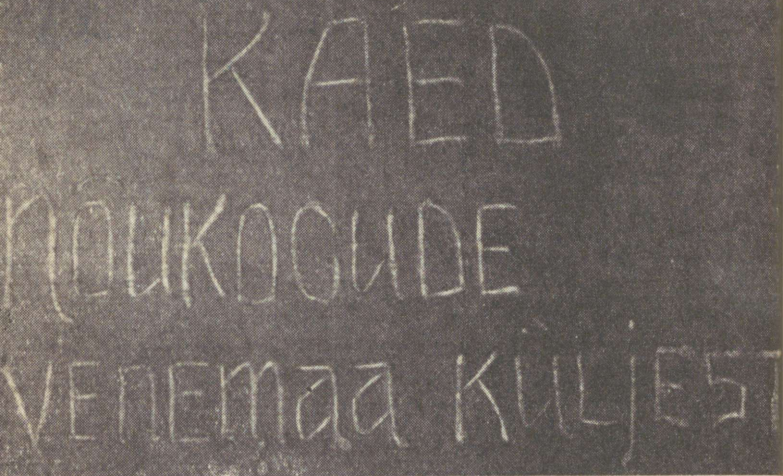
Эстонской буржуазии протянули руку помощи западные империалистические державы, организовавшие интервенцию против первого рабоче-крестьянского государства. В Таллин прибыли эскадра английского флота и наемники из разных стран. Наступление немногочисленных эстонских красных войск было приостановлено на подступах к Таллину, и в начале 1919 года буржуазия перешла в контрнаступление. Фронт остановился на линии Нарова — Чудское озеро — Псков, где на протяжении всего 1919 года шли упорные бои с переменным успехом. Находившаяся под властью буржуазии территория была превращена в плацдарм русских белогвардейцев в их планах захвата колыбели революции Петрограда.

Полотно К. Михайлова над стендом изображает демонстрацию трудящихся против прибытия английской эскадры, состоявшуюся в Таллине 17 декабря 1918 года. На Ратушной площади трудящиеся были обстреляны по приказу буржуазии. Было убито несколько человек рабочих.

На фотоснимках запечатлены бойцы эстонских красных полков времен битв 1919 года. Вскоре А. Корк превратился из военного советника Эстляндской Трудовой Коммуны в командира армии и одним из первых в Красной армии был награжден орденом Красного знамени. Рядом фотография известного латвийского революционера Я. Фабрициуса, выросшего в ходе гражданской войны в видного военачальника. На него было возложено также общее руководство операциями Красной армии на территории южной Эстонии.

На стенде и в угловой витрине — портреты Х. Туммельтау, Р. Изака, А. Кукка и И. Раудметса, также прошедших славный путь от бойца до высшего командира Красной Армии. И. Раудметс командовал 15-ой Сивашской дивизией, разгромившей вражескую оборону в Перекопе и впоследствии принимавшей участие в освобождении Крыма. Здесь же — фотография командира Вильяндиского коммунистического стрелкового полка К. Кангера и часы, которыми его наградили за военные заслуги.

В витрине — относящиеся к тому периоду значки и головные уборы Красной армии, книжки красноармейца и т. д. Интересно вспомнить, что гербом страны Советов были в тот период не серп и молот, а меч и орало, как это отчетливо показывают представленные эмблемы.



*Лозунг «Руки прочь от Советской России!»*

В период ожесточенных битв на фронтах гражданской войны был заложен фундамент Коммунистической партии Эстонии, возглавившей борьбу трудящихся против буржуазии. Несмотря на запрещение партии буржуазией, нелегально состоялся ее I съезд, распространялись листовки и книги, в которых В. Кингисепп, руководивший подпольной партийной работой, разоблачал антинародную политику буржуазии.

Широкие народные массы требовали немедленного прекращения войны. В февраля 1919 года на о. Саарема вспыхнуло восстание трудящихся. В августе I съезд профсоюзов выдвинул требование о заключении мира с Советской Россией. И, поскольку даже широкая помощь извне не смогла привести к победе интервенции, то эстонская буржуазия была вынуждена согласиться на мирные переговоры.

Под портретами руководящих подпольных деятелей КПЭ В. Кингисеппа, М. Ликеметса и Р. Венникаса видим обращение партии к народу, в котором разоблачается сотрудничество буржуазии с интервентами.

Карта восстания на о. Сааремаа 16—25 февраля 1919 г. рисует картину о его распространенности, а на фотографиях запечатлены руководители восстания А. Койт и А. Охак. У хутора Упа произошел решительный бой с карательным отрядом, окончившийся поражением повстанцев. На фотоснимке запечатлены трупы расстрелянных карательным отрядом островитян.

Второй планшет повествует о I съезде эстонских профсоюзов, состоявшемся в Таллине в «Доме рабочего» в августе 1919 года. Съезд выдвинул требование о безотлагательном заключении мира. Этого оказалось достаточно с тем, чтобы разогнать съезд и арестовать 100 делегатов, 26 из которых были убиты 6 сентября в болоте около Изборска.

Несмотря на помощь со стороны западных держав и ведущую роль их генералов, среди трудящихся, как это показывают фотодокументы, росли антивоенные настроения. Об этом свидетельствует лозунг «Руки прочь от Советской России!». Это вынудило буржуазию принять предложения Советской России о мирных переговорах. 2 февраля 1920 года был подписан мирный договор. На стенде экспонирован печатный экземпляр этого документа. Рядом — манифест КПЭ о мире, который разъясняет трудящимся сущность этого мира и их задачи в дальнейшей борьбе.

# Oksjoni kuulutus.

*Winnona Property*  
teatab, et *19. septembri* 19*36* a. kell *10<sup>00</sup>*  
müüakse avalikul enampakkumisel *Edward Mägi*  
*hõbe* või katteks *Remond*  
*August Soomring* päralt olev vallasvara,  
mis koosneb *ühest kammulid, silad, tüki*  
*kapiid ja ühest loogi lauast*

Ja mis hinnatud *45. —* krooni.  
Müüdavaid asju võib näha oksjoni päeval *Winnona*  
*alla, Mägi tähe, Soomringi ukse*

Pakkumine algab 10.00 summast.

*19. septembri* 19*36* a.  
Nr. *33*

*K. Mägi*

## Объявление об аукционе

Эстонская буржуазия установила классовую диктатуру, создав государство, где военное положение было постоянно действующим. Классовую основу Эстонской республики составляла сельская буржуазия. Была сделана попытка усилить ее позиции при помощи аграрной реформы, согласно которой помещичьи землевладения подлежали отчуждению за денежную компенсацию. Землей наделили прежде всего участников гражданской войны и более зажиточных крестьян. В силу этого большая часть сельского населения по-прежнему оставалась безземельной, тогда как владельцы крупных хуторов сосредоточили в своих руках подавляющую часть земельных угодий, скота и сельскохозяйственных машин. Буржуазная Эстония превратилась в производителя дешевых сельскохозяйственных продуктов для капиталистических стран Европы. Животноводство стало ведущей отраслью производства, развиваясь на базе примитивной техники мелких крестьянских хозяйств.

Рядом с сельскохозяйственными орудиями, типичными для сельского хозяйства буржуазного государства, на стенде экспонируется план мызы Эдизе в Вирумааском уезде. После отчуждения центральная усадьба вместе с постройками была безвозмездно передана в собственность генералу — участнику классовой войны. Затем лучшими участками в 23 гектара были наделены безвозмездно участники классовой войны, тогда как сельскохозяйственным рабочим были предоставлены крохотные участки размером в 6 гектаров из окраинных земель, притом за довольно высокую плату. Поэтому большинство сельскохозяйственных рабочих по-прежнему оставалось безземельным, тогда как крупные землевладельцы сосредоточили в своих руках большую часть земли. Диаграмма показывает, что если хутора с площадью свыше 30 гектаров составляли в общей массе крестьянских дворов 23,5%, то им принадлежало 52,9 проц. всех сельскохозяйственных угодий. Вместе с тем хутора с площадью менее 10 гектаров составляли в общей массе крестьянских дворов 32,9%, владея, однако, лишь 8% угодий. В силу низких цен на сельскохозяйственные продукты крестьяне-середняки не были в состоянии конкурировать с крупными хозяйствами, из-за чего тысячи хуторов были проданы с молотка. На стенде — объявление об аукционе, согласно которому переписанное в 1930 году недвижимое имущество поступило в распродажу.

Материалы в угловой витрине повествуют о жизни на морском побережье, где рыбачество было основным источником дохода. Лов рыбы велся прадедовскими методами, так как рыболовецкие орудия были дорогие и доступны лишь единичным более зажиточным рыбакам.



*Безработные за дверью Таллинской биржи труда*

Возникновение буржуазного государства нанесло смертельный удар здешней крупной промышленности, сложившейся с ориентацией на нужды Российского рынка. Конкуренция с промышленностью развитых капиталистических стран была для нее непосильной, в силу чего большинство крупных заводов было закрыто, а машинный парк нередко продавался на слом. В зависимости от этого структура промышленности буржуазной Эстонии развивалась прежде всего в направлении мелких мастерских и карликовых предприятий, причем из более крупных предприятий продолжали работать только отдельные текстильные фабрики, но и здесь наблюдалась недогрузка.

Разорение крупной промышленности повлекло за собой массовую и хроническую безработицу, которая становилась особенно катастрофической в периоды экономических кризисов.

На стенде — фотоснимок Русско-Балтийского судостроительного завода, оборудование которого, в том числе и крупнейший кран в Прибалтике, было продано на слом. План завода «Вольта» отчетливо показывает, как здания бывшего крупного завода использовались под склады, в качестве помещений для мелких производств и даже как теннисный холл. В витринах — фотоснимки характерных для промышленности того времени «предприятий» — конфетной фабрики с несколькими рабочими, здесь же — ручная вязальная машина и сапожный инструмент.

Многие промышленные предприятия попали в зависимость от иностранного капитала, что нередко приводило к закрытию заводов. Так, например, спичечный трест Крейгера скупил все шесть спичечных фабрик Эстонии, закрыл из них четыре и удвоил цену на спички. Или же — экспонированное на стенде письмо представителя датских цементных заводов с требованием прекратить производство на цементном заводе в Азери с тем, чтобы устранить конкуренцию на внешнем рынке.

Во второй витрине представлены выдававшиеся рабочим расчетные книжки с пометами «фабрика не работает» и средний заработок рабочего в денежных знаках того времени, колебавшийся в пределах 72 крон. На стенде — характерный снимок очереди безработных за дверью Таллинской биржи труда на ул. Вене. Под ним второй, еще более страшный фотодокумент — на нем запечатлена рабочая семья, выселенная из квартиры из-за отсутствия денег на уплату за квартиру домовладельцу. Над стендом экспонирован один из наиболее типичных лозунгов на демонстрациях того периода — «Работу всем безработным!».



*В. Кингисепп*

Одному из боевых отрядов Коммунистического Интернационала — Коммунистической партии Эстонии приходилось вести борьбу в крайне тяжелых условиях. Принадлежность к партии каралась тюремным заключением или даже смертной казнью. Несмотря на это, КПЭ продолжала борьбу, и ее ряды росли по всей стране.

Огромное значение партия придавала распространению коммунистического печатного слова среди рабочих. С этой целью партия создавала нелегальные типографии, где в сложных условиях печатались орган партии — газета «Коммунист» и многочисленные листовки. Созывались съезды КПЭ, на которых прибывшие со всех концов страны делегаты подвергали анализу политическое положение в Эстонии и ставили перед рабочим классом новые боевые задачи.

В витрине экспонированы реалии из подпольных типографий КПЭ. Из машин применялись главным образом ручные прессы. В находящемся в витрине заложена матрица одной листовки. Здесь же — один из более простых приспособлений, при помощи которого размножилась листовка, напечатанные на машинке или написанные от руки.

В центре помещения — макет партийной типографии, размещенной в 1920—1922 гг. на хуторе Уку в Сауэ около Таллина. Типография находилась в подвале, куда вел тайный ход в стене жилой комнаты. Так как дом находился на берегу реки, то в подвал проникали грунтовые воды. Поэтому пол и стены были облицованы жемчужной. В помещении над подвалом в 1921 году состоялся II съезд КПЭ; на этом хуторе неоднократно бывали руководители КПЭ В. Кингисепп и Я. Анвельт.

На стенде — ряд изданий КПЭ: газета «Коммунист», листовки и т. д., которые тайно распространялись среди рабочих в тысячах экземпляров.

В мае 1922 года партия понесла тяжкий урон — буржуазии удалось схватить В. Кингисеппа, который вскоре же был казнен. На стенде — фотоснимки о его пребывании в охранке перед казнью и фотокопия с протокола военного суда.

На последней фотографии этого стенда запечатлены участники III съезда КПЭ — большинство делегатов в масках. Такая предосторожность была необходима с тем, чтобы предотвратить возможность опознать работавших на легальном положении товарищей в случае, если бы какому-нибудь провокатору удалось проникнуть на съезд.

74

Влияние КПЭ в народных массах быстро росло. Большинство профсоюзов вело свою работу под руководством партии; создавались молодежные, женские и спортивные общества, через посредство которых шло организационное сплочение рабочих. В 1922 году революционные силы взяли перевес в Независимой социалистической рабочей партии Эстонии, так что появилась и легальная революционная партия.

В 1922 году КПЭ развернула борьбу за создание Единого фронта трудящихся, который объединил все прогрессивные круги. На выборах в органы местного самоуправления и в Государственную думу кандидаты Единого фронта трудящихся добились внушительного успеха, что повергло буржуазию в сильный страх. В январе 1924 года все рабочие организации были разгромлены, сотни рабочих активистов по всей стране попали под арест.

*Первомайская демонстрация в Таллине в 1921 г.*



Под руководством КПЭ ежегодно 1 мая проходили мощные демонстрации трудящихся. Экспонируется фотоснимок майской демонстрации таллинских рабочих в 1921 году. Под этим на фотоснимке запечатлены делегаты II съезда профсоюзов Эстонии, состоявшегося в 1922 году. Съезд проходил под безраздельным руководством КПЭ, на позициях которой находилось большинство крупных профсоюзов.

Буржуазия всячески старалась помешать деятельности легальных рабочих организаций. Они были выселены из «Дома рабочего» и наконец нашли себе помещение в подвале городской библиотеки, который получил известность под названием «Рабочего подвала», где в 1921—1924 годах размещались все революционные рабочие организации.

На стенде — 12 требований, выдвинутых Единым фронтом трудящихся. Они составляли основу объединения прогрессивных сил. По спискам Единого фронта на выборах во II Государственную думу было избрано уже 10 коммунистов (их фотографии экспонированы на стенде), которые использовали парламентскую трибуну для разоблачения классовой политики буржуазии.

Справа — фотоснимок «Рабочего подвала» после разгрома 21 января 1924 года — обои содраны со стен, половицы вывернуты. Под этим фотоснимком экспонируется целая книга — обвинительный акт, предъявленный на судебном процессе 149 коммунистов. Суд, состоявшийся в конце ноября 1924 года, приговорил большинство обвиняемых к пожизненному заключению, а Я. Томп был убит в ходе процесса. С помощью такого террора буржуазия надеялась положить конец революционному рабочему движению.



*Снаряжение восстанцев 1 декабря 1924 г.*

Места арестованных товарищей в борьбе занимали новые активисты. Воспользовавшись удобным моментом — вследствие экономического кризиса 1924 года положение трудящихся резко ухудшилось, — КПЭ приступила к подготовке вооруженного восстания.

Восстание началось в Таллине 1 декабря рано утром. Хотя повстанцам удалось добиться успеха в ряде пунктов, они не смогли захватить важные военные объекты, в силу чего буржуазия быстро пришла в себя и перешла в контрнаступление. В результате восстание было подавлено и потоплено в крови. Несмотря на поражение, восстание 1 декабря 1924 года составило героическую страницу в истории борьбы эстонского рабочего класса.

На стенде — портреты вождей вооруженного восстания: общее руководство осуществляли Я. Анвельт, В. Клейн, Н. Римм, командиры батальонов — В. Пюсс, Э. Тейтер и А. Хейнтс. Внизу, в витрине, образцы оружия которым пользовались рабочие и которое они даже сами изготовляли: ручная граната, изготовленная из алюминиевой фляжки. Фото-снимок показывает, что вооружение состояло главным образом из револьверов и ручных гранат. Здесь же — картонка из фанеры, в которой женщины-работницы разносили оружие. В витрине экспонированы детали обмундирования буржуазной армии, имевшие своеобразное назначение. Поскольку большую часть объектов, подлежащих захвату, составляли военные учреждения, то для незаметного подхода к ним было необходимо военное обмундирование. Женщины-работницы сшили шинели, а под шинель надевались лишь воротники мундира, что создавало впечатление о полной военной форме.

На стенде — план Таллина, на котором отмечены объекты, атакованные повстанцами. Повстанцам удалось захватить замок Тоомпеа, Центральный телеграф, железнодорожные станции, авиационный и танковый дивизион, однако попытка захвата военных казарм, прежде всего военного училища в Тонди, не увенчалась успехом, что в значительной степени решило судьбу восстания.

На рисунке в витрине изображен хутор Тупси недалеко от Таллина, где А. Соммерлинг, Э. Амбос и О. Пийр в ночь на 5 декабря, сражаясь в неравном бою с превосходящими силами полиции, пали смертью храбрых.



*И. Лауристин в тюрьме*

В последовавшие годы буржуазия установила жестокий террор — один судебный процесс следовал за другим, некоторые организаторы КПЭ были убиты прямо на улице. Сотни борцов, отстаивавших интересы трудящихся, были брошены в тюрьмы на долгие годы.

Несмотря на террор, борьба продолжалась. Даже находясь в стенах тюрьмы, коммунисты принимали активное участие в политической жизни страны: издавалась своя газета, велась подготовка к новым битвам.

В то же время тысячи представителей эстонского рабочего класса, которым удалось вырваться из-под власти буржуазии, жили и трудились в Советском Союзе, принимая активное участие в строительстве социализма в первом государстве трудового народа.

На стенде — портреты видных организаторов КПЭ Х. Хейдемана, А. Рийсмана и А. Лейнера, которые на своем боевом посту пали от руки буржуазии. В витрине у окна — материалы о борьбе политзаключенных в буржуазной тюрьме. Книга регистрации взысканий раскрыта на той странице, где отмечено, что за пение «Интернационала» 7 ноября политзаключенные лишаются всех прав. Здесь же — номер написанной на курительной бумаге газеты политзаключенных «Вангимая Кийр» («Луч тюрьмы»), при обнаружении которой у заключенного на него налагалось тяжкое взыскание.

Буржуазия не ограничивалась заключением коммунистов в тюрьму, но и старалась уничтожить их физически. В витрине — материалы, посвященные одному из вождей коммунистического молодежного движения В. Клементи. Ее здоровье пошатнулось в результате постоянных взысканий — содержания в холодном карцере, и она умерла в тюрьме в 1929 году. Ее похороны превратились в крупную демонстрацию таллинских рабочих против террора буржуазии.

В угловой витрине — материалы из совсем иного мира: о жизни эстонцев в Советском Союзе. Экспонируются издававшаяся там литература на эстонском языке, материалы о деятельности эстонских домов культуры и участия эстонцев в строительстве социализма. Интересны и малоизвестны фотоснимки, повествующие о вернувшихся в 1924 году из США эстонцах. Они привезли с собой сельскохозяйственные машины и создали в Советском Союзе крупную сельскохозяйственную коммуны.

# МАНА ФАШИЗМ

*Лозунг «Долой фашизм!»*

В годы экономического кризиса (1929—33 гг.) росло недовольство народных масс. Правящие буржуазные партии окончательно раскрыли свою неспособность наладить жизнь страны. Этим пытались воспользоваться фашистские элементы (вапсы), которым удалось с помощью демагогических посулов провести новый основной закон (конституцию), призванный сосредоточить власть в руках облеченного широкими полномочиями президента. Однако этот закон претворил в жизнь лидеры крупной буржуазии К. Пятс, оттеснивший фашиствующих вапсов в сторону к установивший в 1934 году фашистскую диктатуру.

В те тяжкие годы КПЭ приступила к созданию единого фронта всех левых сил. Благодаря этому борьба продолжалась с новым подъемом, о чем свидетельствовал ряд крупных забастовок в последующие годы.

Против наступления фашизма выступала наиболее последовательно КПЭ. На стенде — выпускавшиеся ею в тот период листовки и номер газеты «Коммунист». В витрине — обращение крупного мастера слова Э. Вильде к эстонскому народу, в котором он предостерегает народ от ужасов фашизма. Над вторым стендом — лозунг «Долой фашизм!», который выдвигался рабочими в предвыборной борьбе в связи с изменением конституции.

Карикатура Я. Енсена на К. Пятса в форме фашистских вапсов метко раскрывает сущность диктатуры Пятса-Лайдонера. Все партии были распущены, в стране установилось «безмолвие», забастовки были запрещены и т. д. Однако даже в такой ситуации в 1936 году в Кивиыли вспыхнула крупная забастовка, руководители которой в лице стачечного комитета запечатлены на фотоснимке. Одним из активных боевых отрядов КПЭ в тот период стала организация имени Я. Креукса, руководимая А. Саккартом. Ячейка выпускала даже свою газету, один из номеров которой экспонирован на стенде.

Когда вспыхнула гражданская война в Испании, многие эстонские юноши, пренебрегая запретам правительства, отправились на войну против фашизма. В угловой витрине — личные вещи и документы, принадлежавшие эстонским добровольцам Интернациональной бригады в дни боев в Испании: лента цветов республиканского знамени, форменные шапки и различные справки с текстом на испанском языке.



*Я. Коорт. Голова козочки*

В условиях буржуазной диктатуры с особой отчетливостью проявлялась классовая сущность культуры. Хотя начальное образование было бесплатным и общеобязательным, многие дети из рабочих семей не получали даже этого, не говоря о среднем и высшем образовании, которое было платным и доступным лишь немногим. Безработица была значительной и среди интеллигенции. Нередко ее представители были вынуждены соглашаться на любую работу, лишь бы только прожить.

Государственные субсидии в области культуры были весьма скромными, и они предоставлялись прежде всего тем, кто сотрудничал с буржуазией. Тем выше следует ценить тех прогрессивных деятелей культуры, которые и в таких условиях сумели продвинуть вперед национальную культуру и создать ценные произведения.

В витрине в центре зала представлены материалы о развитии народного образования и культуры в годы буржуазной власти. Здесь — квитанции о внесении платы за обучение в средней школе, составлявшей до 50—80 крон в год. Рядом с этим — потрясающие объявления в газете, в которых образованные люди, владеющие несколькими языками, изъявляют согласие на любую работу.

В нижней части витрины экспонированы произведения демократических писателей А. Х. Таммсааре, А. Якобсона, Ф. Тугласа и Ю. Сютисте, рядом с ними — произведения пролетарских писателей И. Мадарика (И. Лауристина), Л. Лайд-Паркер, В. Юхкума и других. Многие из этих произведений написаны в тюрьме.

Другая половина витрины посвящена эстонским композиторам — продолжателям прогрессивных традиций в музыке. Здесь, между прочим, представлена и партитура первой эстонской оперы «Викерласед» («Викерцы») Э. Аава. Далее здесь экспонированы программы концертов пламенного революционера и выдающегося скрипача Э. Сырмуса, а также различные памятные подарки, преподнесенные ему рабочими во время его гастрольных поездок в разные страны.

Некоторым выдающимся художником из эстонцев буржуазная Эстония не была в состоянии обеспечить сносные условия существования. Так, во Францию отправился Э. Вийральт — график с мировым именем. Из его работ представлен портрет К. Рауда, выдающегося эстонского художника старшего поколения. Скульптор Я. Коорт переселился в Советский Союз. Из его работ в витрине — «Голова козочки».

После установления фашистской диктатуры эстонская буржуазия вскоре соскользнула в фарватер гитлеровской Германии. Экономика все больше подчинялась нуждам Германии, правительство же вступило на путь открытого сотрудничества с Германией.

Осенью 1939 года фашистская Германия развязала Вторую мировую войну. В сложной международной ситуации Советский Союз был вынужден принять меры в защиту своих западных рубежей, предложив буржуазной Эстонии подписать пакт о ненападении и сдать в аренду некоторые участки. Война и изоляция буржуазии от ее прежних союзников на Западе создали новые условия для борьбы трудящихся, с учетом которых КПЭ взяла курс на свержение буржуазной диктатуры.

Специальный выпуск газеты «Пяэвалехт» о начале войны в Европе

**Päewalehe**  
**ERITELEGRAMM**

**Inglis- ja Prantsusmaa  
sojas Saksamaaga**

Vastava teadaande leegi Chamberlaini pärast seda, kui Saksamaa läis kella 11 et vastanud läänemaiste nõudmisele vägede lahasitõhnamiseks Poolast

London, 3. 9. (ETA) (Kesk) Otsa laususe teatamiseks Chamberlain pidas kell 11.15 pärast teada andmist, et Inglismaa on sõjas Saksamaaga. Hõlmi võitluste alustas Poola Prantsusmaa ühiselt Britaatega, alles ühiskesetamine.

London, 3. 9. (ETA) (Kesk) Hõlmi teada andmist, et Saksamaa laususe teatamiseks kell 9.30 kätt tõstis, et Poola vastusele, et Inglismaa on sõjas Saksamaaga. Hõlmi teada andmist, et Prantsusmaa on sõjas Saksamaaga. Hõlmi teada andmist, et Prantsusmaa on sõjas Saksamaaga.

London, 3. 9. (ETA) (Kesk) Austerlenni peot kätt teatamiseks Briti suursaadik Berlinis sir Neville Chamberlain oli puhkama. Kell 9 kätt teatamiseks Saksamaa väsimisele, von Ribbentropiga ja andis teada, et Prantsusmaa on sõjas Saksamaaga.

London, 3. 9. (ETA) (Kesk) Hõlmi teada andmist, et Prantsusmaa on sõjas Saksamaaga. Hõlmi teada andmist, et Prantsusmaa on sõjas Saksamaaga. Hõlmi teada andmist, et Prantsusmaa on sõjas Saksamaaga.



На стенде и в витрине представлены материалы, свидетельствующие о сотрудничестве буржуазии с фашистской Германией. По ее заказам развивалась сланцевая промышленность, был построен целлюлозный завод в Кехра и т. д. Далее фотодокументы повествуют уже об инспекционных поездках гитлеровских генералов в Эстонию и ответных визитах буржуазных генералов в Германию, так как Эстонии предназначалась роль одного из плацдармов в войне против Советского Союза.

Специальный выпуск газеты «Пяэвалехт» возвестил 3 сентября о начавшейся Второй мировой войне, сразу же принесшей ограничения и для эстонского народа: экспонированы карточки на некоторые бытовые товары, введенные в связи с прекращением импорта.

На следующем планшете — копия с пакта о ненападении, подписанного между Советским Союзом и Эстонской Республикой, а также фотодокументы о прибытии воинских частей Красной Армии, которые размещались в базах, арендованных в некоторых районах Эстонии на основании этого пакта.

Внизу, в витрине, групповой снимок политзаключенных, освобожденных из тюрьмы по общей амнистии весной 1938 года. Они сразу же продолжили свою прерванную некогда революционную борьбу. На стенде — портреты членов нелегального бюро КПЭ, избранных на апрельской конференции 1940 года. Под их руководством развернулась работа по организации народных масс с целью решительного выступления против буржуазии, не желавшей соблюдать пакт о ненападении. Ответственные работники КПЭ разъехались по всей стране с тем, чтобы одновременно начать массовую борьбу против буржуазии.



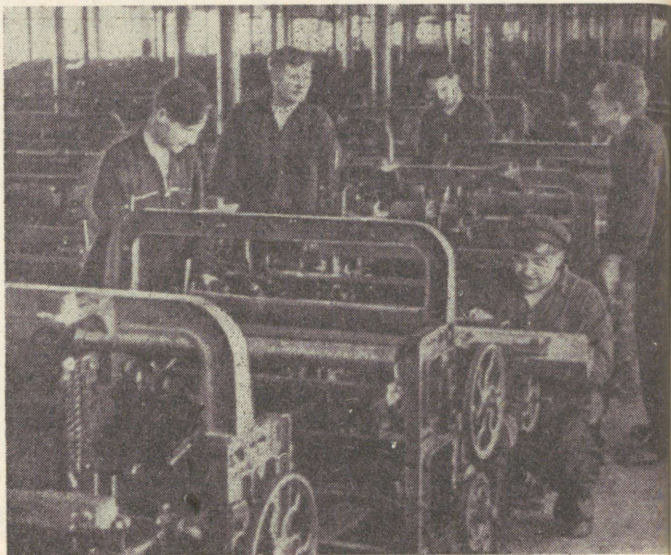
*Демонстранты в Кагриорге 21 июня 1940 г.*

В июне 1940 года под руководством КПЭ по всей стране начались выступления трудящихся, на которых рабочие потребовали создания нового правительства. Оно было сформировано 21 июня во главе с И. Варесом и приступило к претворению в жизнь требований трудящихся. КПЭ вышла из подполья и возглавила революцию. На выборах в Государственную думу, состоявшихся 14 и 15 июля, одержали полную победу представители народа. На заседании новой Государственной думы 21 июля они провозгласили Эстонию Советской социалистической республикой и приняли законы о национализации земли, заводов, банков и крупных торговых предприятий. Было решено направить в Москву делегацию с просьбой принять ЭССР в Советский Союз. Это осуществилось на заседании Верховного Совета СССР 6 августа 1940 года.

На стенде — приглашение на собрание в Рабочем гимнастическом зале 20 июня, на котором представители рабочих приняли решение выйти на следующий день на улицу со своими требованиями. На огромном фотоснимке запечатлено прибытие демонстрации 21 июня в Кадриорг к президентскому дворцу, где было выдвинуто требование об отставке враждебного народу правительства. Далее на фотоснимках запечатлены момент освобождения политзаключенных, создание народной самообороны и повязка члена этого органа с буквами РО. На фотоснимке увековечены члены правительства И. Вареса на одном из первых заседаний на Тоомпеа.

Следующий крупный фотоснимок сделан на заседании новой Государственной думы 21 июля, где депутаты приветствуют только что принятое решение о восстановлении Советской власти в Эстонии. Под ним — первая полоса из газеты того времени с сообщением о создании ЭССР, рядом с этим — список заводов и банков, подлежащих национализации.

Большой фотоснимок в центре стенда увековечил момент на заседании Верховного Совета СССР 6 августа, на котором ЭССР была принята в состав СССР. На трибуне — заместитель руководителя делегации И. Лаурстин, у трибуны стоит вся делегация со старыми боевыми знаменами эстонских рабочих. Возвращавшуюся из Москвы делегацию трудящиеся приветствовали повсеместно с большой торжественностью. Об этом свидетельствует огромный митинг в Таллине на площади перед Балтийским вокзалом. Исполнилось непоколебимое желание эстонских трудящихся, во имя которого свыше 20 лет велась тяжкая борьба, потребовавшая многих жертв.



*Наладка станков на Балтийской Мануфактуре*

В Советской Эстонии началась новая, богатая событиями жизнь. Было создано Советское правительство, которое возглавил И. Лауристин, а И. Варес занял пост председателя Президиума Верховного Совета.

Претворялись в жизнь крупные социальные реформы: безземельные и малоземельные крестьяне получили землю, бездействовавшие десятилетиями промышленные предприятия вступили вновь в строй, образование стало доступным для всех, государство взяло на себя заботу об отдыхе трудящихся.

В феврале 1941 года собрался первый легальный съезд эстонских коммунистов — IV съезд КПЭ, выдвинувший программу строительства социализма в Эстонской ССР.

Фотоснимок собрания безземельных крестьян в волости Леписту и акт о передаче земли новоземельцу ярко свидетельствуют об окончательном решении аграрного вопроса в интересах трудящегося крестьянина. Столь же важным была и национализация промышленности, в результате чего бездействовавшие до того времени заводы приступили к работе. На фотоснимке — наладка станков на Балтийской Мануфактуре.

Внизу, в витрине, экспонированы предметы и документы, принадлежащие выдающимся деятелям революции 1940 года: записная книжка делегата IV съезда КПЭ (это был первый легальный съезд эстонских коммунистов), выданная председателю Совета Народных Комиссаров И. Лауристу; мандат депутата Верховного Совета ССР, выданный секретарю ЛКСМЭ Ю. Тельман после выборов, состоявшихся 12 января 1941 года; письменный прибор и нож для резания бумаги с письменного стола секретаря Харьбюского Комитета КПЭ Н. Томингаса.

Отромная работа велась с целью подготовки советских кадров: на стенде — фотоснимок с одного из семинаров актива весной 1941 года. Быстро росли ряды КПЭ: в партию вступали передовые рабочие, крестьяне и представители интеллигенции. На стенде — вывеска с двери II районного комитета г. Таллина, а в витрине — мандаты делегатов партийных конференций.

Так как для всех трудящихся предусматривался отпуск с сохранением зарплаты, то курорты и дома отдыха были переданы в распоряжение тех, кто трудится. На фотоснимке — отдыхающие в санатории г. Пярну.



А. Мери

Мирное строительство было прервано нападением фашистской Германии на Советский Союз 22 июня 1941 года. Воспользовавшись неожиданностью нанесенного удара и превосходством в военной технике, враг намеревался завершить войну за несколько месяцев, однако на защиту родины встал весь советский народ, сорвав все планы фашистов.

На территорию Эстонской ССР враг вторгся 4 июля. В республике было создано народное ополчение, вступившее в битву с врагом. Вместе с частями регулярной армии и моряками Балтийского флота ему удалось задержать продвижение врага, в силу чего последний клочок территории ЭССР — о. Осмуссаар — пал только в начале декабря. Героическая оборона Таллина и островов содействовала организации обороны Ленинграда.

На вертушке — номер газеты со страшным известием о начале войны. Фотоснимки повествуют о митингах трудящихся и вступлении добровольцев в ряды защитников родины. Здесь же — материалы о боях 22-го территориального стрелкового корпуса в районе Порхова, где А. Мери за отражение атак противника 18 июля первым из эстонцев удостоился высокого звания Героя Советского Союза.

На стенде — фотоснимки об организации народного ополчения: здесь фотографии бойцов и командиров, свидетельство и нарукавная повязка бойца истребительного батальона. В ЭССР создали 16 истребительных батальонов, кроме того, два рабочих полка — в Таллине и Нарве. Далее запечатлен героический труд жителей г. Таллина при сооружении оборонительных рубежей вокруг города. В результате бои за Таллин продолжались 21 день. При обороне Таллина совершил бессмертный подвиг матрос Балтийского флота Е. Никонов, которого фашисты заживо сожгли за то, что он отказался сообщить сведения о Советских войсках. По распоряжению Верховного Командования Таллин был оставлен 28 августа.

При обороне островов отличились моряки Балтийского флота, нескольких из которых удостоили звания Героя Советского Союза. На стенде — портрет командира торпедного катера В. Гуманенко, заслужившего это звание в боях на подступах к о. Сааремаа. Внизу, в витрине, различные предметы с подводной лодки М-81, погибшей в Большом проливе и частично поднятой со дна морского в 1965 году.

58

То, что территория ЭССР оказалась под властью фашистских оккупантов, повлекло за собой тяжкие страдания для эстонского народа. Всю страну покрыла сеть концентрационных лагерей, где было убито свыше 125 тыс. человек. Тысячи арестованных патриотов были угнаны в Германию. Из экономики выжимались последние соки.

Зверства оккупантов и их подручных вызвали широкое движение сопротивления. Возникали боевые группы и партизанские отряды, с оружием в руках вступавшие в борьбу с врагом, уничтожая его живую силу и технику. В то же время партизаны вели огромную работу с тем, чтобы правдивое слово нашло путь в народ. Распространялись листовки с обозрением положения на фронтах.

*Костер из лагеря смерти в Клоога*



Об ужасах фашистской оккупации повествуют материалы на черном фоне: здесь распоряжение об объявлении немецкого языка официальным языком, книга норм принудительных поставок, установленных на каждый крестьянский хутор, на основании которых у крестьянина отбирались его последние запасы, и т. д. О потрясающих зверствах фашистов свидетельствуют различные предметы из лагеря смерти в Клоога: вывеска лагеря, ампулы с ядом, которым отравляли заключенных, и фотоснимок костра, где свою смерть в огне приняло свыше 2000 заключенных. В витрине — документы заключенных, перепачканные кровью и частично обгоревшие. Здесь же — одежда заключенного из концентрационного лагеря в Бизингене (Германия), куда были отправлены тысячи эстонцев. Большинство из них было там убито.

В угловой витрине — трофейное оружие, которым пользовались партизаны. На стенде — фотографии командиров партизанских отрядов Э. Аартээ, И. Юриссона, Р. Мельтса, Л. Мятинга и А. Филиппова, а также групповой снимок эстонских партизан, сделанный после освобождения страны при вручении правительственных наград.

Кроме партизан, в ряде местностей действовали группы патриотов, распространявшие сводки о победах Советской армии, организовывали саботаж и т. д. Здесь же портрет неустранимой разведчицы Л. Кульман, которой посмертно присвоили звание Героя Советского Союза.

В нижней витрине — газеты и листовки, распространявшиеся партизанами, а также различные предметы из снаряжения партизан — радиокоды, компасы, наборы для оказания первой помощи и т. д.



*И. Варес выступает в Москве в 1942 г.*

Десятки тысяч трудящихся Советской Эстонии эвакуировались в тыл Советского Союза, где они своим самоотверженным трудом на заводах и колхозных полях помогали ковать победу. Деятельность эвакуированных направляли правительство ЭССР и Центральный Комитет КПЭ, на которых лежала забота об издании органов печати и об организации радиопередач на родном языке. Из работников искусств образовали художественные ансамбли, выступавшие с многочисленными концертами на фронте и в госпиталях. С целью подготовки кадров для работы в Эстонии после ее освобождения был создан учебный комбинат, где курсанты приобрели знания и опыт для последующего социалистического строительства в Советской Эстонии.

В витрине в центре зала представлены фотодокументы о труде эстонцев в тылу. Здесь же обращения правительства республики и ЦК КПЭ к эстонскому народу и фотоснимок с торжественного заседания по случаю годовщины ЭССР в 1942 году. Эстонцы, работавшие в тылу и сражавшиеся в рядах Советской Армии, пожертвовали свыше 9 миллионов рублей на приобретение авиационной эскадрильи «Тасуя» («Мститель») и танковых колонн «Лембиту» и «За Советскую Эстонию». В витрине экспонированы издававшиеся в тылу газеты и журналы. Наиболее редкими из них являются газета «За Советскую Эстонию» (вышли 3 номера в Ленинграде в 1942 году) и «Сообщения Советского Информбюро», первый номер которых вышел в свет в январе 1942 года в Челябинске. Деятельность учебного комбината в Егорьевске характеризуется фотоснимками с занятий и конспектами и учебниками курсантов.

Часть витрины посвящена развитию литературы, искусства и музыки в тылу. На фотоснимке можно узнать известных актеров П. Пинна и А. Лаутера, входивших в состав фронтовой бригады ансамблей. Эстонские художники устроили в 1943 году в Москве выставку своих работ, ознаменовав тем самым 600-летие восстания Юрьевой ночи. Некоторые из этих работ экспонированы в витрине. Интересен принадлежавший художнику Э. Окасу этюдник. Он весь расписан художниками, находившимися в тылу. Каждый из них запечатлел здесь какой-либо афоризм. Внутри ящик облицован газетами того времени, письмами, картами и документами, представляя собой своего рода архивное дело времен Великой Отечественной войны.

85  
Формирование эстонских национальных войсковых частей началось уже в декабре 1941 года. Тысячи боеспособных мужчин были сосредоточены в далекий тыл, где они получили основательную военную подготовку. Были сформированы две дивизии, объединенные осенью 1942 года в корпус. И когда в конце 1942 года произошел перелом в ходе Великой Отечественной войны — Советская армия перешла в контрнаступление под Сталинградом, на фронт был направлен и Эстонский стрелковый корпус. Эстонские воины принимали участие в ожесточенных боях при освобождении Великих Лук, отличившись здесь своим мужеством.

В 1943 году отдельные подразделения корпуса принимали участие в боях под Невелем и Новосokolьниками, одновременно продолжая совершенствовать свою боевую подготовку.

*А. Хойдре. Великие Луки*

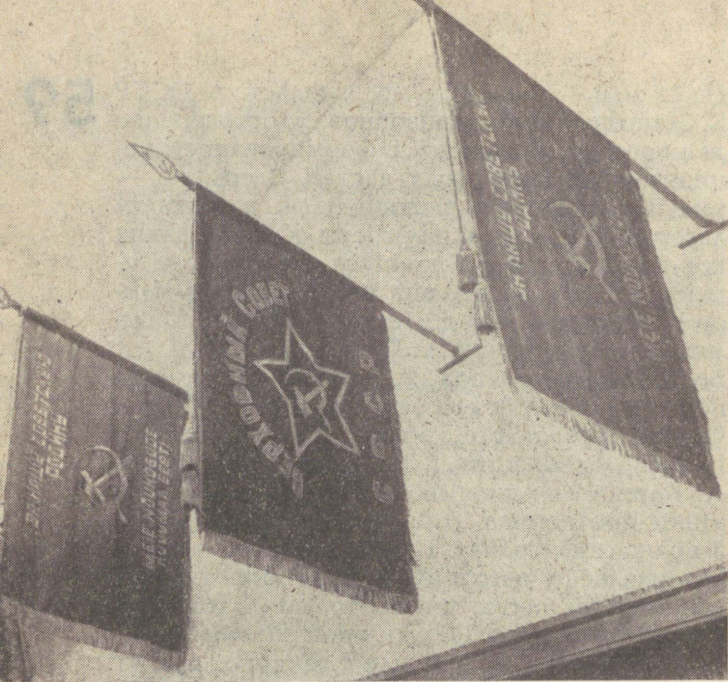


На стенде — выданное правительством ЭССР К. Кангеру командировочное удостоверение для поездок, связанных с формированием национальных войсковых частей. Здесь же — рисунок В. Лойка, выполненный в учебном лагере на Урале, и портреты командования корпуса: командир корпуса генерал-лейтенант Л. Пярн, начальник штаба генерал-майор Ю. Лукас и заместитель командира по политчасти полковник А. Пуста.

Боевое крещение под Великими Луками (экспонируется карта его окрестностей с обозначением дислокации войск) воины корпуса приняли доблестно. Младший лейтенант А. Каристе со своими бойцами отразил все атаки противника, отбросив при этом назад 5 вражеских гранат. Однако шестая граната разорвалась у него в руках, причинив тяжкие ранения, но, несмотря на это, он не покинул позиций. Сержант О. Ахи один захватил вражеский дзот и взял в плен семерых солдат противника.

В ходе боев росла численность коммунистов и комсомольцев, которые всегда сражались в первых рядах. На фотоснимке — момент вручения партийного билета в одном из подразделений на фронте.

Внизу, в витрине, различные предметы, мастерски изготовленные бойцами из имевшихся материалов в передышках между боями, — мундштуки, портсигары, ножи и т. д. Здесь же — подготовленный воинами альбом о боевом пути корпуса до освобождения ЭССР.



*Боевые знамена Эстонского корпуса*

В ходе крупных наступательных операций Советской Армии в 1944 году были созданы предпосылки и для освобождения Эстонской ССР. В июле был освобожден г. Нарва, в августе — г. Выру и г. Тарту. 17 сентября началась решительная атака, в ходе которой подразделения корпуса форсировали р. Эмайыги и, подавляя сопротивление противника, ускоренным маршем направились в сторону Таллина. Внезапным ударом Таллин был освобожден 22 сентября. К концу месяца была очищена от врага вся материковая часть Эстонской ССР.

Военные действия и планомерные разрушения, произведенные противником, нанесли республике огромный ущерб на общую сумму свыше 16 миллиардов рублей. Однако уже в первые дни после освобождения развернулась восстановительная работа с целью залечить все раны, нанесенные войной.

На первом планшете — материалы, посвященные освобождению Нарвы в июле 1944 года войсками Ленинградского фронта. В полностью разрушенном городе остался только один житель — 70-летняя П. Макарова, запечатленная на фотоснимке.

13 августа войска III Прибалтийского фронта освободили город Выру, подожженный отступавшими фашистами. В город сразу же прибыли оперативные группы правительства ЭССР. На стенде — вывеска с дома, где расположилась одна из таких групп — Народного комиссариата юстиции. Вплоть до освобождения Таллина Выру фактически являлся временной столицей республики.

25 августа, после ожесточенных боев, был освобожден г. Тарту. На снимке — вид на пожары в этом городе.

В сентябре подразделения корпуса пересекли озеро Ляммяярв (часть Чудского озера) и вышли к берегу р. Эмайыги. В составе войск Ленинградского фронта они 17 сентября формировали реку и продвинулись ускоренными темпами в сторону Таллина, как это показывает оранжевая стрелка на карте. 21 сентября вечером в окрестностях Вяйке-Маарья из бойцов корпуса создали специальную ударную колонну, которая прорвала фронт противника и 22 сентября первой ворвалась в Таллин. На фотоснимках — Советские воины на улицах Таллина; здесь же — портрет лейтенанта И. Лумисте, водрузившего красное знамя на башню Длинный Герман.

Враг хотел превратить Таллин в руины. Крупные заводы были заминированы, как это видно из представленного в витрине плана разрушения завода Фр. Крулля. Однако рабочие Таллина сорвали планы противника. Многие рабочие получили за это награды.

В конце сентября 1944 года подразделения Советской Армии успешно высадили десант на островах, где ожесточенные бои продолжались до 24 ноября, когда последний вражеский солдат был сброшен в море на полуострове Сырве. Тем самым завершилось освобождение Эстонской ССР, и подразделения корпуса направились на Курляндию, чтобы помочь очистить от фашистов территорию братской республики.

Во время боев в Курляндии наконец пришло долгожданное известие о безоговорочной капитуляции фашистской Германии.

Это была историческая победа советских народов, их вооруженных сил и всего нашего общественного строя. Благодаря самоотверженной борьбе советских людей народы Европы были освобождены от ига фашизма, что позволило многим из них вступить на путь социализма.



Благодарное письмо участнику боя у Техумарди

На стенде — боевые листки воинов в дни освобождения Эстонии, и вид на поле боя у Техумарди, где 9 октября произошел победоносный ночной бой с превосходящими силами противника. На вертушке — фронтовой рисунок В. Лойка из окрестностей мызы Каулац, где весной 1945 года корпус участвовал в наиболее ожесточенных боях в ходе Курляндской операции. Над стендом — знамена некоторых подразделений Корпуса, а в витрине — образцы орденов и медалей (орден Отечественной войны, орден Красной Звезды и медаль «За победу над фашистской Германией в Великой Отечественной войне 1941—1945 гг.»), которыми награждены свыше 20 тыс. воинов корпуса.

В этой же витрине — наиболее типичные образцы оружия периода Великой Отечественной войны. Рядом с обыкновенной армейской винтовкой видим здесь снайперскую винтовку с оптическим прицелом и пистолеты-пулеметы, которые ценились бойцами особенно высоко. На стене над витриной — две каски Советской армии, одна — пехотная, вторая — военно-морская.

На вертушке — фотодокументы о возвращении корпуса после победоносного окончания войны и о торжественной встрече героев летом 1945 года в Таллине, когда Корпус был удостоен звание гвардейского корпуса. Плечом к плечу с другими советскими народами, в тяжких сражениях эстонские воины завоевали славную победу.

18  
Военные действия и фашистская оккупация нанесли глубокие раны народному хозяйству ЭССР. Значительная часть жилплощади в городах была разрушена, многие промышленные предприятия лежали в руинах, в сельском хозяйстве царил разруха.

Однако под руководством КПЭ и благодаря содействию братских республик сразу же началось восстановление народного хозяйства. Задача первой послевоенной пятилетки заключалась в восстановлении промышленности. В силу этого выпуск промышленной продукции уже в 1946 году превысил довоенный уровень в ЭССР.

Благодаря успешному ходу восстановительных работ карточная система была отменена; одновременно была проведена денежная реформа. В результате начался быстрый рост народного благосостояния.

#### *Разрушения в г. Нарве*



На стенде экспонированы прежде всего фотодокументы о военных разрушениях в республике и альбом с фотоснимками, копии с которых были представлены в качестве обвинительного материала на Нюрнбергском процессе главных военных преступников в 1946 году. Под этим, в витрине, — ордера, по которым население снабжалось промышленными товарами, и образцы предметов, полученных по ордерам. Здесь же — комплект продовольственных карточек, действовавших до конца 1947 года. Рядом — газета с сообщением о денежной реформе и образцы новых денежных знаков.

Центральная часть стенда посвящена восстановительным работам. Население городов республики отработало в свое свободное время сотни тысяч часов на уборке развалин. На фотоснимках — коллективные работы в Таллине, здесь же — книжечка восстановителя, в которую записывали отработанные часы.

Избранный в 1946 году новый состав Верховного Совета СССР принял пятилетний план восстановления и развития народного хозяйства. На стенде экспонирован текст закона на эстонском языке. В основе его претворения в жизнь лежал энтузиазм трудящихся, который в форме социалистического соревнования вдохновлял на новые свершения. Представлены портреты передовых рабочих того времени и награды, которых удостоился знатный кузнец республики Я. Ваарак за рационализаторство. Далее — образцы промышленной продукции первых послевоенных лет: образцы тканей с текстильных фабрик, стекло с завода в Ярваканди (в период восстановления страна особенно нуждалась в стекле) и радиоприемник производства завода «Пунане Рет».



*Открытый сланцевый карьер в Вийвиконна*

В течение следующих пятилеток особое внимание в республике уделялось дальнейшему развитию промышленности. Первое место заняла сланцевая промышленность. Наряду с восстановлением прежних шахт, были заложены новые современные мощные шахты и построены новые заводские комплексы, в том числе первый в мире газо-сланцевый завод, который начал снабжать бытовым газом Ленинград и Таллин.

Основное природное богатство республики — горючие сланцы — составило базу новых отраслей промышленности: началось строительство мощных тепло-электростанций, изыскивались возможности для изготовления строительных материалов из сланцевой золы, продукты переработки горючих сланцев превратились в источник сырья для развивающейся химической промышленности.

Весь следующий стенд посвящен основному природному богатству Эстонской ССР — горючим сланцам. Мы видим фотоснимки с первых новых шахт, где ручной труд все больше заменяют мощные машины. Здесь же экспонирован костюм шахтера и его снаряжение: электробур для сверления запальных отверстий, шахтерские лампочки и спасательные маски. В середине стенда — большая схема, характеризующая применение горючих сланцев в народном хозяйстве. По схеме отчетливо видно, каким отличным сырьем являются горючие сланцы, позволяющие изготовлять многочисленные продукты, начиная с бытового газа и кончая стройматериалами. Особо обозначены те продукты, промышленный выпуск которых был налажен за годы семилетки.

В конце стенда находятся материалы о создании энергетической базы республики. Здесь видим нивелир и измерительную ленту, с которой геодезисты в 1956 г. пришли в расположенное недалеко от Нарвы болото, чтобы отметить место крупнейшей в мире теплоэлектростанции, работающей на горючих сланцах. Далее представлены комсомольские путевки на строительство Прибалтийской ГРЭС, так как ее объявили всесоюзной ударной комсомольской стройкой, в строительстве которой принимала участие молодежь многих народов СССР. Здесь же экспонирована фабричная марка экскаватора. Она с машины, которая вынула первые ковши земли при закладке фундамента под главное здание будущей электростанции.

Уже в конце 1944 года Правительство ЭССР восстановило закон о земельной реформе, по которому наделили землей свыше 42 тысяч крестьян. Но вскоре выясилось, что в условиях единоличного хозяйства невозможно добиться быстрого развития сельского хозяйства. Развернулось движение за коллективизацию, и к 1949 году преобладающая часть крестьян объединилась в колхозы. Машинно-тракторные станции были вооружены мощной техникой, что значительно облегчило труд работников сельского хозяйства.

Все это происходило в условиях острой классовой борьбы, когда прятавшиеся в лесах бандиты убивали советских активистов и крестьян-новоземельцев.

Решения исторического сентябрьского пленума 1953 года послужили новым толчком к развитию колхозного производства.

*Коров везут в колхозный хлев*



На стенде — материалы о проведении земельной реформы в послевоенные годы, а рядом с ними уже первые заявления о приеме в колхоз имени В. Кингисеппа (на о. Сааремаа), который был первым коллективным хозяйством в республике. Здесь же фотографии с собраний, созывавшихся с целью создания колхозов, и государственный акт о передаче земли на вечное пользование колхозу. Наверху — переходящее красное знамя Совета Министров ЭССР, которое в течение нескольких лет удерживал в своих руках колхоз имени 9 мая, Пайдеского района.

О классовой борьбе на селе повествуют материалы витрины: бандитский бункер в лесу, фотографии людей, убитых ими, акты об ограблении магазинов и маслозаводов и т. д. Одновременно с образованием колхозов в республике были созданы машинно-тракторные станции. Их деятельности посвящены договор с колхозами, газета политотдела МТС, вымпел лучшего комбайнера и т. п. Под этим — личные вещи передового механизатора Вильяндиской МТС Э. Отсман и ее документы, свидетельствующие о ее широком участии в государственной и общественной жизни. На стенде экспонирован также портрет первого в ЭССР героя социалистического труда К. Изака.

Последние материалы стенда повествуют о развитии животноводства как основной отрасли сельскохозяйственного производства в 50-х годах. На соседнем стенде отражен самоотверженный труд рыбаков по организации экспедиционного лова в те годы.



*Объединенные хоры на певческом празднике 1955 г.*

В послевоенные годы в Эстонской ССР происходила настоящая культурная революция. Каждый пятый человек в республике сел на школьную скамью, количество студентов в высших учебных заведениях возросло в несколько раз, была создана Академия Наук с многочисленными институтами. Тиражи книг, журналов и газет увеличились настолько, что Эстонская ССР занимает в этой области первое место в мире (из расчета на душу населения). Небывалых успехов добились литература, искусство, музыка и театр, заложены основы национального киноискусства.

Наряду с быстрым развитием профессионального искусства, особенно больших успехов добилось самодеятельное искусство народных масс. Показателем этого являются певческие праздники со своими огромными хорами и массовым участием.

О развитии культуры, социалистической по содержанию и национальной по форме, повествует стенд культуры. Здесь — огромный фотоснимок, запечатлевший концерт на Певческом празднике 1955 года и торжественное шествие певцов, в котором приняли участие свыше 30 тыс. человек. Здесь же — значки, пригласительные билеты и программы послевоенных певческих праздников, а также кафтан нашего выдающегося дирижера Г. Эрнесакса, в котором он дирижировал сводным хором на первых певческих праздниках послевоенных лет.

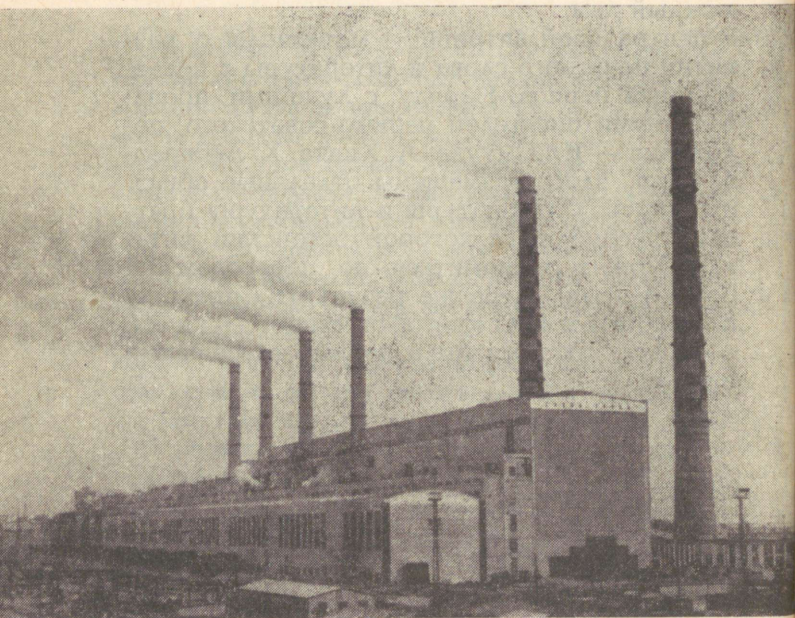
В настенной витрине — образцы работ мастеров прикладного искусства, благодаря современной манере использования национального наследия завоевавших признание далеко за пределами республики, не говоря о самой республике, где эти предметы нашли путь в каждый дом.

В центральной витрине — материалы о развитии печатного слова и литературы в послевоенный период. Наряду с лучшими произведениями писателей нашего советского поколения — Ю. Смуула, А. Хинта, Х. Леберехта и др., здесь размещены отдельные образцы мировой литературы и литературы братских республик, с которой эстонский читатель может знакомиться по переводам на родной язык. Здесь же результаты прекрасной работы наших книгопечатников — книги, которым присуждались первые всесоюзные премии.

Последний стенд подводит итоги семилетки по республике. За семь лет выпуск промышленной продукции возрос вдвое, было построено и пущено свыше 200 заводов и крупных цехов, производство электроэнергии увеличилось в 6,1 раза. Урожайность полей достигла небывалого уровня — 22 центнеров зерновых и 170 центнеров картофеля с гектара, средний надой молока с коровы возрос до 3000 кг.

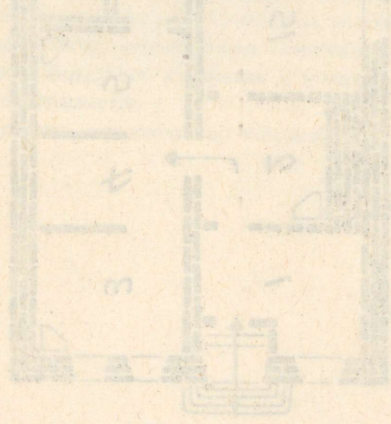
Выдающимися результатами отмечено повышение народного благосостояния: национальный доход увеличился на 15 проц., возросла заработная плата и повысились пенсии, средний заработок колхозника составляет 3,46 рубля на трудодень. Население получило 3,7 миллиона квадратных метров новой жилой площади, в результате чего жилищные условия улучшились почти у 500 тыс. человек.

*Гигант семилетки — Балтийская ГРЭС.*



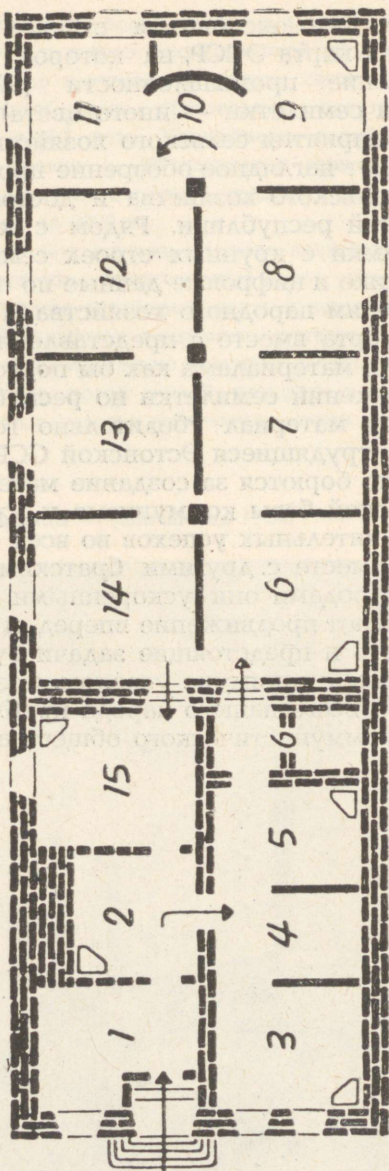
Центральным экспонатом стенда является огромная карта ЭССР, на которой отмечено размещение промышленности республики (стройки семилетки — иного цвета), передовые предприятия сельского хозяйства и т. д. Карта дает наглядное обозрение промышленности, сельского хозяйства и достопримечательностей республики. Рядом с картой — фотоснимки с крупных строек семилетки в республике и цифровые данные по основным показателям народного хозяйства. Таким образом, карта вместе с представленными рядом с ней материалами как бы подводит итоги достижений семилетки по республике.

Весь этот материал убедительно говорит о том, что трудящиеся Эстонской ССР самоотверженно борются за создание материально-технической базы коммунизма и уже добились значительных успехов во всех областях жизни. Вместе с другими братскими советскими народами они ускоренными темпами продолжают продвижение вперед, и нет сомнения, что и предстоящие задачи будут ими выполнены с таким же успехом. Созидательный труд всего нашего народа приблизит создание коммунистического общества.



ЭССР АНН

БЁРСИ КЯЙК



УЛИЦА ПИКК

## ПЛАН ЭКСПОЗИЦИИ

1. Временные выставки.
2. Первобытнообщинный строй на территории Эстонской ССР.
3. Ранний феодализм и борьба против немецких и скандинавских захватчиков.
4. Феодальная раздробленность, борьба за восточное побережье Балтийского моря. Окончательное закрепощение крестьянства.
5. Присоединение Эстонии к России.  
Начало кризиса феодально-крепостнического строя.
6. Материальная культура крестьян.
7. Разложение крепостничества и развитие капиталистических отношений.
8. Начало рабочего движения. Революция 1905—1907 годов.
9. Первая мировая война. Февральская революция.
10. Великая Октябрьская социалистическая революция.
11. Иностранная военная интервенция и гражданская война.
12. Экономическое положение в годы буржуазной диктатуры и революционная борьба трудящихся против буржуазии.
13. Фашистская диктатура и борьба трудящихся за ее свержение. Восстановление Советской власти.
14. Великая Отечественная война Советского Союза. Восстановление народного хозяйства и успехи социалистического строительства.
15. Развернутое строительство коммунизма.

## ПАМЯТКА ПОСЕТИТЕЛЯ

Экспозиция

**Государственного исторического  
Музея ЭССР**

открыта для посетителей с

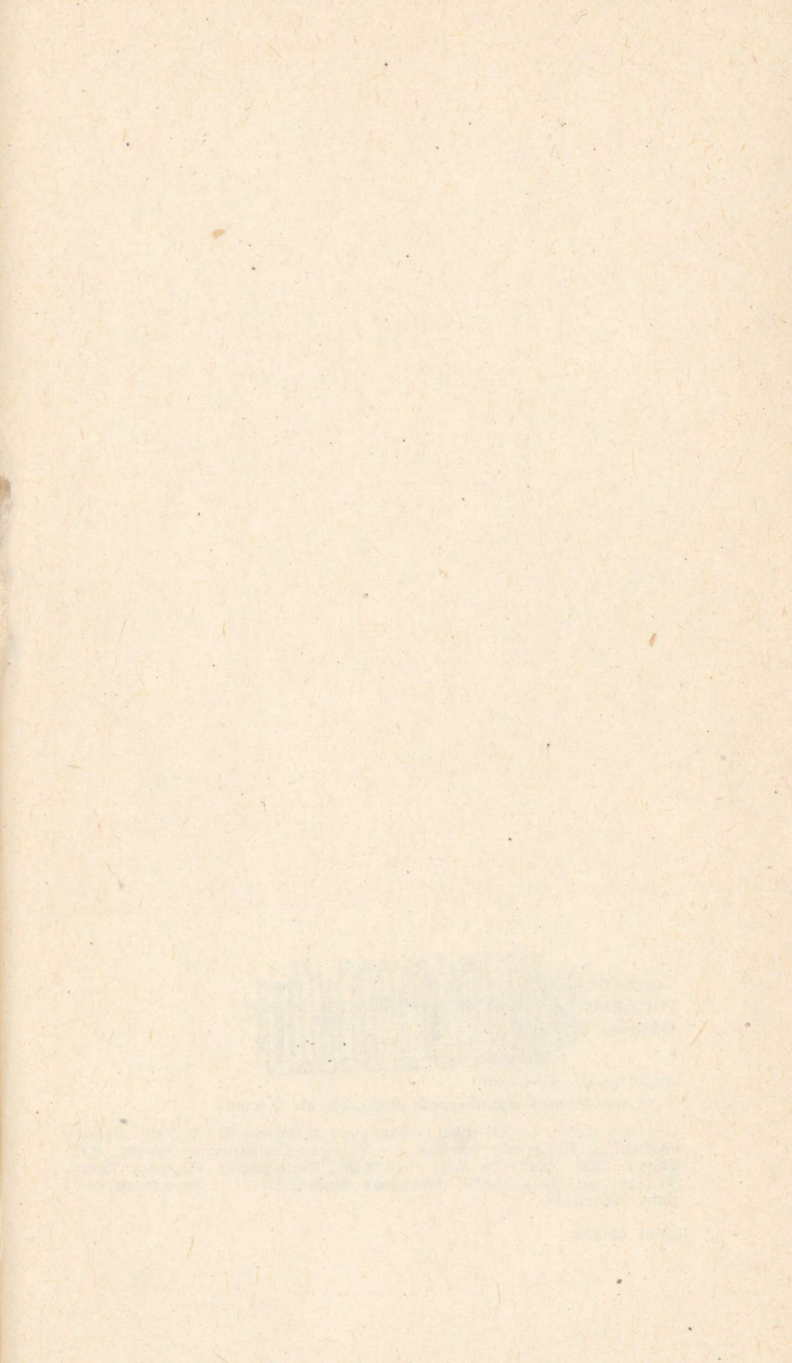
**12 до 18 часов,  
по вторникам с 12 до  
17 часов,  
по средам музей закрыт.**

Доступ посетителей в залы прекращается за полчаса до закрытия музея

**ПЛАТА ЗА ВХОД**

**для взрослых — 10 копеек,  
для экскурсий — 5 копеек,  
для учащихся и военнослужащих отбы-  
вающих срочную службу в Советской  
Армии, плата за вход — 5 копеек,  
экскурсии — бесплатны.**

Экскурсии для знакомления экспозиций и временных выставок проводятся научными сотрудниками музея бесплатно. Заявки на экскурсии принимаются по телефону 434-46. По желанию посетителей-одиночек разъяснения по экспонированным материалам даются дежурными научными сотрудниками.



Составитель П. Силлаотс  
ГОСУДАРСТВЕННЫЙ ИСТОРИЧЕСКИЙ МУЗЕЙ  
Обложка Т. Казрма

\*

Редактор П. Силлаотс  
Художественный-технический редактор М. Уэсон.

Сдано в набор 9. XII 1966. Подписано к печати 31. V 1967. Бумага 60×90, <sup>1</sup>/<sub>24</sub>. Печатных листов 6. Учетно-издательских листов 5,76. Тираж 2500. Заказ № 2340. МВ-06187. Типография «Пунане Тяхт», Таллин, ул. Пикк, 54/58. Печатная бумага № 1 — Бумажная фабрика «Кохила».

Цена 40 коп.

TÜ RAAMATUKOGU



10300013130838

40 коп.

