

K. PÄRNA

PÕHJA-HARJUMAA
MAA-ASULASTIK

THE RURAL SETTLEMENTS
OF NORTHERN-HARJUMAA

I

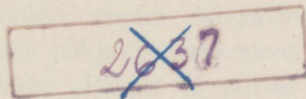
TARTU, 1940

K. PÄRNA

PÕHJA-HARJUMAA
MAA-ASULASTIK

THE RURAL SETTLEMENTS
OF NORTHERN-HARJUMAA

I



TARTU, 1940

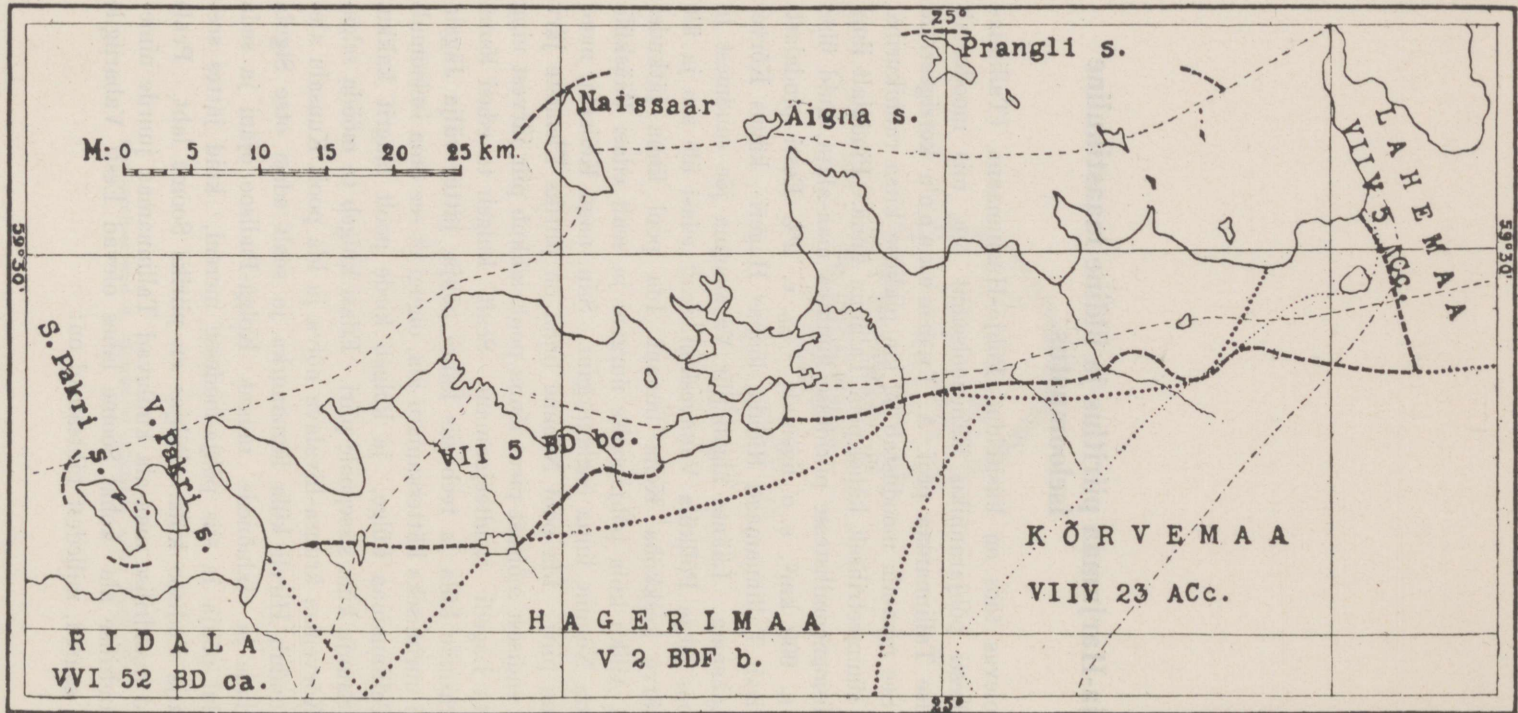


A-11979

Põhja-Harjuma piiritlus ja üldine maastikuline iseloomustus.

Käesolevas töös on käsitletud Põhja-Harjumaana (Tallinna-
maana) Eesti põhjaranniku läänepoolsemat osa, mis moodustab
geograafilise Tallinnamaa prof. A. Tamme k a n n'u korrigeeritud
piirides. See maa-ala moodustab 89 km pikkuse kitsa rannikuriba,
mis levib sümmeetriliselt kahel pool Tallinna linna. Pindalalt ilma
linnade füsiognoomilistesse piiridesse kuuluva maa-alata, kuid ühes
saartega u. 900 km², s. o. ligemale $\frac{1}{50}$ e. 2% Eesti pindalast.
Edelas piirab Tallinnamaad Ridala, lõunas Hageri-, kagus Kõrve-
ja idas Lahemaa. Läänes algab piir Vasalemma jõe suudmest ja
kulgeb koos jõega Põllküla Vanaveskini, sealt edasi üle soo ja üle
Klooga järve keskkoha Keila linnani. Ida pool linna jätkudes
kulgeb ta Alliku küla põhjapoolse nurgani ja sealt edasi Pääsküla
jõge mööda Nõmme linna edelanurgani. Siin, nagu Keilaski, moo-
dustab linn piiri. Ida pool Nõmme linna on piiriks Ülemiste järv
ja Mõigu endisest mõisast pisut lõuna poolt lahkub piir järvest ning
kulgeb itta Lagedi raudteejaamani. Sealt kulgeb ta edasi lõuna
poolt Parasmäe küla ja teeb siis kaare põhja, jättes välja Jägala
laagri kui uurimiseks kättesaamatu ala, olgugi et see oma iseloomult
kuulub Tallinnamaa külge, ja kulgeb kirde poolt laagrit kakku,
haarates Saunja küla sissepoole piiri. Edasi kulgeb ta mööda selge-
kujulist Kõrvemaa kruusa-liivalava nõlva ja ida poolt Kuusalu ale-
vikku suundub Hirvli küla lõunanurka ja sealt edasi otse Sigula
küla põldude ja taluõuede tagant Kolga-Pudisoo ojani ja seda
mööda alul põhja ja siis põhja-loodesse mereni, kuid jättes see-
juures välja Pudisoo küla. Põhjas on piiriks Soome laht. Peale
piiriteldud mandrilise maa-ala kuuluvad Tallinnamaa juurde nime-
tatud mandrilise ala kohal Soome lahes olevad Eesti Vabariigile
kuuluvad saared, milledest tähtsamad on:

Kaart 1.
Tallinnamaa.
 (Uuritava ala piiritlus).



----- Tallinnamaa praegune piir
 (prof. A. Tammekannu järgi)
 Tallinnamaa endine piir
 (prof. J. G. Granö järgi)

----- Vetevaldkonna piir
 Tehisainese "
 -.-.-.- Tehisainese
 (Valdkondade piirid prof. J. G. Granö
 järgi.)

Kaardilt puudub kaugel asendi tõttu Keri saar.

Suur- ja Väike-Pakri (kokku 25,5 km²),
 Naissaar (17,9 km²),
 Äigna (4,8 km²),
 Prangli (6,2 km²),
 Aksi ehk Väike-Prangli (0,6 km²),
 Rammu,
 Koipsi,
 Suur- ja Väike-Malusi,
 Pedassaar (asustuseta) jt.

Põhjapoolseimaks eelpostiks on väike Keri saareke tuletorniga. Et mandrilise ala eraldavad kaheks eriosaks Tallinna ja Nõmme linn ja Ülemiste järv, koosneb Tallinnamaa kolmest eriosast:

1. Lääne-Tallinnamaa	u. 388 km ²
2. Ida-Tallinnamaa	u. 454 „
3. Tallinnamaa saared	u. 58 „

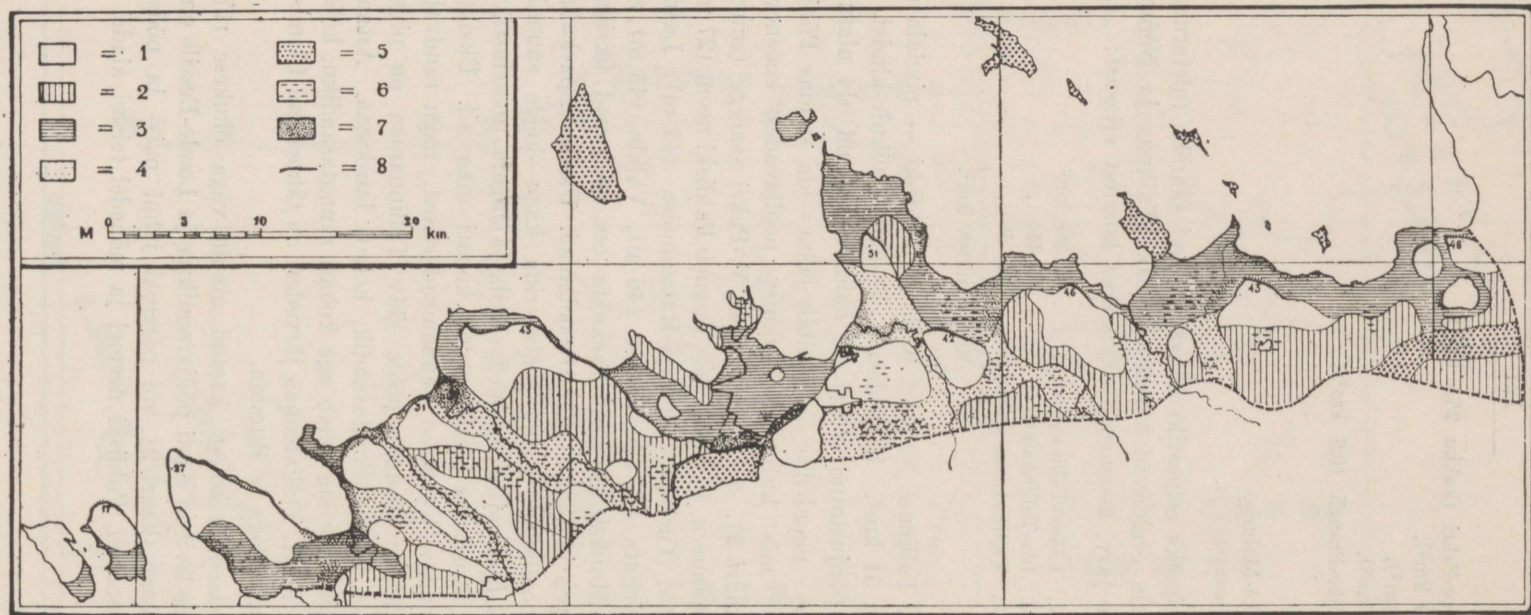
Kokku u. 900 km².

Linnade — Tallinna, Nõmme, Keila ja Paldiski — pindala on kokku ligikaudu 51 km². Kirjeldatud piir pole lõplikult kindel, ta tõmbamine on põhjustatud sellest, et näidata uuritud ala ulatust.

Tallinnamaa mandrilise osa läbib lääne—ida suunas Põhja-Eesti peakallas, mis kujutab üksikuist poollavadest koosnevat ahelikku (vt. kaart 2). See ahelik algab V.-Pakri saarega (suurim kõrgus üle merepinna u. 17 m), sellele järgneb Paldiski neem (27 m), edasi Laulasmaa, Türisalu, Suurupi-Rannamõisa (43 m), Lasnamägi (48 m), Nehatu (42 m), Ülgase (46 m), Valkla (43 m), siis Loo ja lõpuks Muuksi (48 m). Paekalda ees asetsevad üksikute saartena Toompea ja Viimsi (51 m) poollavad. Üksikute paekallast moodustavate poollavade vahelt voolab rida kagu—loode suunalisi jõekesi Soome lahte, millest mõned, Keila ja Jägala, moodustavad astangul joad. Kostivere jõeke voolab kohati maa all. Üksikuid poollavasid ühendavad endised rannamoodustised, nagu randvallid ja luited. Paekaldast sisemaa poole jääv Tallinnamaa on pinna-moelt üldjoontes kohati lavatasandik, kohati lauskmaa. Astangu ja mereranna vaheline ala omab aga kohati rannatasandiku, kohati rannalauskmaa ilmet. Tallinnamaa järvedest on tähtsamad Ülemiste, Kahala, Harku, Klooga ja Rummu.

Paelavade laed on kohati kaetud ainult väga õhukese rühtmullakihiga, kus levivad Eesti põhjarannikule ja Loode-Eestile omapärased loopealsed (kaart 2) või paremal juhul puis- ja põõsaniidud. Pakri saartel, Paldiski neemel ja mõnedel teistel aladel on

Kaart 2.
Tallinnamaa pinnakate.



1 pinnakatteta alad, loopealsed
2 moreen
3 meresetted
4 jõesetted

5 glatsifluviaalaines
6 sood ja rabad
7 liivikud
8 pangad ja astangud

Pinnakate ja kontuur prof. A. Tammekannu järgi.

paepind kaetud madalate lainjate rannaklibu kuhjatistega. Sise-maa suunas kattub paepind aeg-ajalt moreenkihiga, mistõttu seal esinevad ka suuremad põldude levikualad. Jõekeste äärsetel sete-materjalidel levib niite, soid ja metsi. Astanguesine lauskmaa on kaetud Litoriina mere setetega, kus levivad enamasti metsad, puis- ja põõsasniiud. Rannaliivikutel ja jõesuudmeil esinevatel luide-kuhjatistel kasvavad männipuistud on otsitud suvilate rajamispai-kadeks Tallinnamaal. Omaette komponendi pinnakattes moodusta-vad glatsifluviaalsed kruusa- ja liivaväljad ala kaguosas, mõnel nee-mel, Naissaarel ja mujal.

Üldjoonetes lauskrand moodustab ka mõned sügavamad lahed, kus asetsevad Tallinna, Paldiski ja Tsitre sadam. Neist on esimene aegade jooksul kujunenud tähtsamaks Eesti sadamaks ja liiklemis-sõlmeks nii kauge- kui ka rannasõidu laevaliinidele. Teiselt poolt on Tallinn ka tähtsam Eesti raud- ja maanteede sõlmpunkt, mis-tõttu Tallinnamaa on läbitud Tallinna koonduvatest teedest.

Praegune Tallinnamaa on Eesti esiajaloolise maakonna Rävälä (Revale) asendaja laiendatud ja muudetud piirides. Tallinnamaa mõiste ja esialgne teaduslik piiritus on prof. J. G. Granö (1922) kartograafilise sünteesi tulemus (vt. ka A. Tammekann, 1932). Ta ulatust ja iseloomu selgitab kaart 1. Tänapäeval on asustuse pilt muutunud, võrreldes ajaga 18 a. tagasi, sest maareformi tulemusena on endistele mõisapõldudele rajatud hajaasustus, mis nõrgestab ja muudab endiste tehisainese valdkondade piire.

Tallinnamaa asustuse ülevaade ja jaotus.

Nüüdisajal on Tallinnamaa asustus kahesugune: 1) linnaline ja 2) maaline. Maa-alalt võtavad linnad oma füsiognoomilistes piirides eneste alla ligikaudu 51 km², mis teeb välja umbes 951 km² suuruselt Tallinnamaa pindalast 5,4%. Elanikke oli 1938. a. Tallinna-maa linnades:

Tallinnas	145 121
Nõmmel	20 684
Keilas	1 169
Paldiskis	724

Kokku 167 698 elanikku („Eesti Sta-tistika“ nr. 214). Sakslaste lahkumisega võivad toodud arvud palju väheneda.

Maal elab aga koos alevikkudega prof. A. Tammekannu uue Eesti rahvastikuleviku kaardi järgi, mis koostatud 1. III 1934. a. rahvaloenduse andmeil, umbes 18500 in., s. o. ligi 10% kogu elanikkude arvust. Nii elab linnadega kokku Tallinnamaal u. 186 198 inimest, mis moodustab u. 200-inimeselise kesktiheduse ühel km²-l. Maaelanikud moodustavad aga talvel u. 21-inimeselise kesktiheduse. Kui aga arvestada asjaolu, et nimetatud rahvastikuleviku kaardi koostamisel ei ole arvestatud Tallinna administratiiv- ja füsiognoomiliste piiride vahealade elanikke ja samuti ka seda, et Suur-Pirita ja mõned teised Tallinnamaa kohad on viimasel ajal elanikkude arvult jõudsasti kasvanud, võib Tallinnamaa praegune elanikkude arv olla siintoodud arvudest tublisti erinev. Oluline on ka asjaolu, et Tallinnamaa linnade ja maa elanikkude arvuline vahekord kõigub suurel määral. Suveti suureneb maaelanikkude arv linnade, eeskätt Tallinna arvel, kust suurel arvul inimesi suveks suvituskohtadesse sõidab (E. K a n t, 1935). Seetõttu tõuseb suveti Tallinnamaa maaelanikkude arv palju üle 20 000.

Jättes arvestamata linnalise asustuse linnade füsiognoomilisarhitektoonilistes piirides, koosneb Tallinnamaa asulastik suures enamikus kas sumb- või hajaküladesse või eelmiste alavormidesse koondunud, harvemini erakõuedena esinevaist talu- ja kaluriõuedest. Nende kõrval moodustavad olulise osa ka suvitusõued, mis kohati esinevad nn. „suvituslinnadena“ (vt. tagapool). Väikese osa maaasulastikust moodustavad endised mõisaõued või nende jäänused, mida leidub hõredalt kogu Tallinnamaa mandrilisel alal. Siis leidub veel pool-linnalise ilmega alevikke (Kuusalu, Koogi jt.), mõned vabrikud või tööstused (näit. Jägalas), siis veel kauplusi, mitmesuguseid ühiskondliku otstarbega hooneid, nagu koole, rahvamaju, kirikuid, rida ametiasutiste ja ametnikkude hooneid, nagu vallamaju, raudteehooneid, vangilaagrid Harkus jne.

Üldjoontes jaguneb väljaspool linnade füsiognoomilisi piire leviv Tallinnamaa asustus 1) maaliseks ja 2) pool-maaliseks asustuseks.

1. Maaline asustus.

Tallinnamaa maaline asustus koosneb ligikaudu 3750 õuest. Keskmiselt tuleb u. 4 maalise asustuse õue ühe km² kohta. T. m.-a. õued rühmituvad üldjoontes järgmiselt:

1) Taluõued, koosnevad eeskätt ühekordsetest lampsiruk-hoone- test, kusjuures olulist osa etendavad loomade hooned. Levivad haja- ja sumbküladena või nende alatüüpidega enam-vähem kõikjal

Tallinnamaa sisemaal, moodustades suurema osa kogu Tallinnamaa maalisest asulastikust.

2) Kalurite õued, koosnevad samuti väheste eranditega nelikülkulistest lampsiruk-puuhoonekestest, kuid seejuures on väiksemamõõduliste hoonete % suurem kui taluõuedes. Levivad sumb- ja sumbahel-küladena Tallinnamaa mandrilise ala mererandadel ja saartel.

3) Suvitusõued, koosnevad enamasti ühest või paarist hoonest, levivad tavaliselt suplemiseks sobivatel liivastel, metsaga kaetud mererandadel ja sageli ka mujal.

2. Pool-maaline asustus.

Siia on arvatud mitmesugustel kaalutlustel järgmised õued:

1) Endiste mõisade südamed. Koosnevad enamasti hulkkülilik- ja liit-kivihoonetest, mis rühmitised moodustavad liit-suurõuesid (plaan 6), kus on enamasti suur, harilikult kahekordne kivist härrastemaja (joon. 21), park ja viljapuuaiad. Enamik neist suurõuedest on hävimas ja moodustavad nn. jäänus-suurõued, mis levivad hõredalt üle kogu ala suurematel kultuurmaa-aladel. Et nende hooned enamikus pole enam otsekohe põllumajanduses kasutamisel, vaid on jäänused endistest suurpõllupidamiste õuedest, loen neid pool-maalise asustuse hulka.

2) Liiklemisteedega seoses olevad õued ja hooned, kauplused, endised kõrtsid (joon. 13), vallamajad, mitmesugused administratsioonihooned, koloniid jne.

3) Koolid, rahvamajad, kirikud ja teised ühiskonna kasutuses olevad hooned ja õued.

4) Alevikud.

5) Vabrikud ja tööstused.

Pool-maaline asustus moodustab vaid väikese murdosa kogu Tallinnamaa asulastikust ja levib hõredalt ja üle kogu ala segamini puhtakujulise maalisel asulastikuga ilma valdkondi või nende osi moodustamata. Vastavalt teemale ja poolmaalise asustuse väikesele protsentuaalsele hulgale on käesolevas töös pearõhk pandud puhtakujulise maalisel asustuse käsitlemisele, eeskätt talu- ja kalurikülade majadele ning nende grupeerumisele, kuna poolmaalist asustust on käsitletud lühemalt töö lõpus.

Et hooned moodustavad õuesid, õued külased, mitmesugused külad ja teised vastavad asulavormid asulastiku, on ka käesolevas töös tarvitatud sellist järjekorda aine käsitlel.

Hooned.

Väliskuju.

Nagu hooned üldse ja eriti Eesti maa-asulastikus, koosneb ka Tallinnamaa maa-asulastiku hoonete väliskuju kahest ruumilisest osast: 1) seinte ja 2) pööningu (katuse ja lae vaheline) osa. Esimene on kahe horisontaal- ja nelja või enam vertikaalpinnaga, enamasti täisnurkne moodustis. Teisel osale on omane prismaline kuju ühe horisontaal- ja kahe või enam, harva ka ühe kaldpinnaga. Esimese juures on esmajärgulise iseloomustava tähtsusega hoone põhiplaan. Ja et T. m.-a. hooned väheste eranditega on ühekordsed ning hoone põrand ja lagi moodustavad tavaliselt kaks teineteisest 2—3 meetri kaugusel seisvat horisontaalset, s. o. omavahel rööpset tasapinda, ütleb välisseinte asetus ja arv olulise hoone alumise osa morfograafilisel käsitlusel. Erandi moodustavad künnid ja mõned teised künnilaadilised hooned, kus lae asemel on vaid talad ja seinte ülemine serv. Sein, mis kujutavad vertikaalseid pindu, on kahesuguseid: 1) välisseinad ja 2) sise- e. vaheseinad. Tarvitades välisseinte suhtes üldlevinud jaotust, mille järgi hooned jagunevad nelikülikulisteks ja hulkkülikulisteks, saame kaks, arvult teineteisest palju erinevat hooneterühma. Nelikülikulised hooned on T. m.-a-s väga tavalised. Kui jätta lugemata maja välisseinteks rõdude ja teiste seda laadi moodustiste seinu, on T. m.-a. hoonetest ligikaudu 90% nelikülikulikud. Nad valitsevad taluõuedes, kuna aga endistes mõisasüdametes (plaan 6) ja nende läheduses nelikülikuliste hoonete osatähtsus väheneb. Viimastes leidub aga palju hulkkülikulisi ja liithooneid, nagu kärgikrehti, servik- ja nurgiklautu, kurmikehitisi või ühe või teise varemeid (joon. 18). Paljud neist on osaliselt ümber ehitatud ja kasutusel asunikude hoonetena. Selliseid talumaju sobiks nimetada võõrakujulisteks, sest nende väliskuju vastavus praegusele kasutamiseviisile ja omaniku mentaliteedile on juhuslik. Kokkuvõttes on T. m.-a. hooned mõnede eranditega nelikülikulikud.

Katused on T. m.-a. hoonetel enamikus viiluga. Poolviil- ja kelpkatused kokku moodustavad vähem kui poole katuste üldarvust. Katuseharja nurga alusel on erinevusi üksikute hoonete ja nende leviku tiheduse vahel. Taluõuedes ja kalurikülades on hooned enamasti tömpnurkse katuseharjaga, s. o. lamedaharjalised. Suvilate piirkonnas valitsevad teravaharjalised katused (joon. 3). Samuti on suvilatele omased mitmesugused väljaehitised, nagu ülikud, uugid ärkli- ja uuktubadega, rõdud, uljed, mansardkorrad jne. (joon. 3).

Rõdusid ja katuse väljaehitisi esineb ka paljudel talu- ja kalurielamutel (joon. 1, 2 ja 14). Tallinna ümbruses, Lasnamäel ja Kadaka küla piirkonnas, leidub ka lamedate ühe poolega kaldkatustega väheldasi kuurilaadilisi kõrvalhooneid.

Hoonete suurus.

Absoluutsetelt mõõtudelt jagunevad Tallinnamaa hooned kahte rühma, mis annaksid graafikul kaheharjalise kõvera. Esimene hari haaraks taluhooned, teine endiste ja praeguste mõisade ja vabrikute omad, mõned kasarmehitised ja üksikud muud majad. Vaadeldes esmajoones põhiplaanide joonmõõte, on ilmsed järgmised reegliparasused: 1) Tallinnamaa hoonete laiused varieeruvad vähem kui pikkused ja mahuvad talumajade puhul väheste eranditega 4—10 m piiridesse. 2) Pikkusmõõdud iseloomustavad taluhoonete väliskuju ja mahuvad väheste eranditega 5—34 m piiridesse. Endiste mõisamajade ja teiste suurhoonete keskmised mõõdud ületavad taluhoonete keskmisi mõõte ja paljude välisseinte tõttu tuleb nende juures toimetada enam mõõtmisi. Siingi on hoonete laiusmõõdud piiratud, kuid suuruse tõstmiseks ja ülipikkusest hoidumiseks on moodustatud harusid ja nurki (plaan 6).

Üldise väliskuju alusel T. m.-a. hooneid vaadeldes ilmneb järgmist: 1) Enamik T. m.-a. hooneid on lampsirukid. 2) Vähemik on lampruudikud ja -vilakud. 3) Lampvilakud moodustavad suurima protsentuaalse hulga vanades külades, lampruudikud suvituskohtades ja lampsirukite levik on enam-vähem üldine.

Kordsuse alusel jagunevad T. m.-a. hooned järgmistesse rühmadesse: 1) Ühekordsed hooned — enamik talumajadest ja end. mõisa kõrvalhoonetest. Samuti on ühekordsed kalurikülade majad, enamik alevikkude maju ja osa suvilaid. 2) Enamik ühekordsed hooned. a) Katusealuste, mansardkordadega ja üliktubadega hooned, s. o. 1¹/₂-kordsed ehitised. Sellised on suur osa suvilaist ja mõned talu- ja kalurielamud. b) Kahekordsed hooned. Esinevad päris maalises asustuses vaid eranditena, eeskätt mõnede suvilate näol, kuid on sagedad end. mõisade härrastemajadena, näit. Leetse, Klooga, Käesalu, Muraste, Vääna, Harku, Kostivere, Kodasoo, Valkla (joon. 21) ja rida teisi.

Leviku asjus on märgatav järgmine reegliparasus: sisemaal, s. o. lavalagedel, on enam suuremaid hooneid kui rannal. Rannal seevastu, eeskätt kalurikülades, nagu Miidurannas, Püünsis, Rummus,

Rohuneemel, Leppneemel, Tammneemel, Neemel, Ihasalus, Kaberneemel ja mujal, on väiksemamööduliste hoonete protsent suurem ja suurte arv väiksem kui sisemaal.

Hoonete otstarve.

Vähe kokkulangev hoonete väliskujudega, kuid arvukate muude asjaoludega mitmeti põhjendatav on hoonete jagamine elamuteks ja kõrvalhooneteks. Olgugi et seniesitatud väliskuju kirjelduse järgi elamud ei eraldu kõrvalhoonetest, võib neid tunda korstnast, suurematest, enamasti vertikaalsuunas piklikkudest, arvukatest akendest, sageli rõduga sissekäigust ja kõige paremini sisustusest. Elamu ümber grupeerub kõrvalhooneid ja elamu omab kesksemat ja paremat asendit teiste hoonete hulgas, kuid muidugi seal, kus kõrvalhooneid on olemas. Vaadeldes elamuid selle järgi, kas nad on lahus kõrvalruumidest või ühise katuse all viimastega, saame kaks rühma elamuid. Enamik elamutest ongi Tallinnamaal lahus kõrvalruumidest, kuna aga koosehitised väiksema osa kogu elamute arvust moodustavad. Esimesed jagunevad omakorda tavalisteks elamuteks ja suvilateks, teised nn. rehemajadeks ja teisteks segahooneteks. Kasutamise suhtes on Tallinnamaa elamud kahesugused: 1) alaliselt kasutatavad, nagu talude ja kalurite elamud ning enamik teisi peale suvilate; 2) ajutiselt või perioodiliselt kasutatavad — enamik suvilaid, mida kasutatakse eeskätt suvel, suvitushooajal. Siis lahkuvad ligikaudu 10 000 inimest Tallinnast mitmele poole suvituskohtadesse (vt. E. K a n t, 1935, lk. 209). Regionaalselt moodustavad suvilad omaette valdkondi ja nende alajaotusi, võttes endi alla eeskätt okaspuistutega liivaseid mererandu, nagu seda on Klooga, Laulasmaa, Väana-Jõesuu, osalt Rannamõisa, Pirita, Kullamäe jt.

Elamute hulgas leidub sageli ärkli e. uuktubadega 1½-kordseid maju, mis eriti sagedad on suvilate hulgas (joon. 3). Harva leidub ka mõni kahekordne suvila, näit. suvituslinnades, Keila-Joal ja mujal. Teistest kahekordsetest majadest tuleks nimetada endiste mõisade härrastemaju (joon. 21), mõningaid koloniihooneid, nagu vangilaagrite mõned hooned Harkus, „Kuursaal“ Rannamõisas, vanadekodu Irus jt. Et mõnedes õuedes on kaks elamut, elamuta õu aga normaalsetes oludes on haruldus ja vaevalt mõeldav, siis on elamute arv suurem õuede arvust.

Vaadeldes elamute ehitusmaterjali, ilmneb, et eraldi-elamutel on kogu hoone seinad puust, välja arvatud mõni üksik erandjuht.

Samuti on puust ka segaehitiste eluruumidega otsad. Sisemistelt ruumidelt koosnevad siinsed elamud või elamutena kasutatavad koosehitiste osad elutubadest, köögist, sahvrist, eeskojast ja mõnedel ka rõdust. Muidugi on ka mitmesuguseid erandeid. Elutubade arv kõigub enamikus talu- ja kalurielamutes 1 ja 4 vahel. Tavalisem tubade arv vanades rehemajades on 2, eraldi-elamutes 3. Paljudes vanades rehemajades kasutatakse endist rehetuba köögina. Selline köökrehi on tavaliselt poolpime ja teda kasutatakse peale keetmis- ja söömiskoha veel muudekski otstarveteks, nagu käsitöö tegemiseks, karjuste ja teenijate magamispaigaks jne.

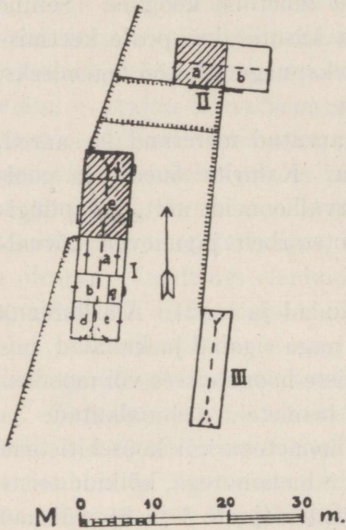
Kõrvalhooned on T. m.-a-s, välja arvatud mererand ja saared, enamasti põllumajandusliku otstarbega. Kalurite õuedes ja poolmaalistes asulates on ka teist laadi kõrvalhooneid, näit. kalapüügi-riistade kuure, töökodasid jne. Oma otstarbelt jagunevad kõrvalhooned järgmistesse rühmadesse:

1) Loomade hooned, nagu laudad ja tallid. Alarühmana kuuluvad siia ka väikeloomade hooned, nagu sigalad ja kanalad, mis on enamasti vaid eriruumikestena kas teiste hoonete sees või moodustavad väikesi väljaehitisi suurematel hoonetel. Lehmalaudade ja tallide ruumid on T. m.-a-s kas eraldi hoonetena või koosehitistena ühise katuse all muude ruumidega, nagu rehielamutega, kõikide teiste taluõue ruumidega ühehoonelistes taluõuedes (joon. 4 ja 6), või nad esinevad eraldi-hoonetena (plaan 2 ja 3, joon. 7). Sageli on tall mõne koosehitise, nagu rehealuse, otsas eriruumina ja laut kas eraldi hoonena või koos küniga, harvemini mõne teise ruumiga. Need esinemisviisid ei moodusta puhtakujulisi valdkondi, vaid levivad segamini. Üldjoontes on märgata lautade ruumikuse ja korralikuma välimuse tõusu puis- ja pöösasniitude piirkonnas Tallinna lähedal, eeskätt kirde pool Tallinna. Lautade, tallide ja teiste loomaruumide seinad on enamasti kivist, kuid on ka küllalt puuseinalisi ehitisi.

2) K ü ü n i d ja k u u r i d. Need on kõige lihtsamad hooned kogu asulastikus. Osa kүүne esineb õuehoonetena, kas eraldi-hoonena või ühise katuse all laudaga, harvemini ka mõne teise ruumiga. Teine osa kүүnidest levib aga erakhoonetena heinamaadel (joon. 8), puis- ja pöösasniitudel, üksikult, eemal teistest hoonetest. Kuurid on iseloomulikud kaluriküladele ja saartele. Lihtsamad kүүnid koosnevad vaid neljale kivisambale ehitatud õlgkatusest. On selliseidki, kus ühe samba aset täidab suur rändrahn. Enamikul on siiski paekivist (joon. 8) või puust seinad. Õuehoonete juurde kuuluvate kүүnide seinad on uemates õuedes enamasti laudadest. Kүүnid ja kuurid

iseloomustavad T. m.-a. ja torkavad maastiku ilmendajatena reisi-
jatelegi silma. Kalurikülades hulgi esinevad võrgukuurid on kõige
väiksemamõdulised hooned kogu asulastikus.

3) *Rehed*. Need on juba minevikku kuuluvad ruumid või hoo-
ned. Nad esinevad enamasti vanades taludes ja et vanadel taludel



Plaan 1.

Kolmehoonene täisnurkne vana-
õu. Õuetüüp 1a. Saariku talu
Keila v. I — peahoone, *a* — rehetuba, *b* — köök, *c* — elutuba, *e* — rehealune, *f* — tall, *g* — eeskoda. II — esimese järgu kõrvalhoone, *a* — laut, *b* — küün. III — teise järgu kõrvalhoone (ait). Viirutatud alad tähistavad kivi-
viirutamata alad aga puuseintega
ruume. Katused on õlgedest.

esimeste kohta vt. lk. 129). Rehealuseid kasutatakse kas
loomade ruumidena või kuuridena. Rehtede levik on korrelatiivne
ja osalt kokkulangev vanade taluõuede levikuga (vt. kaardid 5 ja 7).

4) *Aidad*. Vanades taluõuedes on aidad enamasti eraldi-puu-
hooned, millel puuduvad alusmüürid, kuid nendel on lai räästas esi-
küljel, mis moodustab sageli sammassulu. Nad on seinte osas tava-
liselt kitsamad elumajadest, lautadest ja rehtedest. Levivad koos
vana asustusega. Uuemas asustuses ja vana asustuse uuendatud õue-

on enamikus rehielamud, moodusta-
vad nad siin vaid eri ruume pikast
peahoonest (plaanid 1 ja 2, joon. 5,
11 ja 12). Tavaline Tallinnamaa
rehi koosneb kahest ruumist: rehet-
toast (s. o. rehest kitsamas mõttes)
ja rehealusest e. rehelast. Need kaks
rehe olulist osa on teineteisega
kokku ehitatud ja esimene on viima-
sest kõrgem ja kitsam — kõrgem
seevõrra, et seal partel on võimalik
vilja kuivatada. Nii moodustab
rehetuba erandi ruumide kõrguse
suhtes. Kitsam on ta seepärast, et ta
kõrgemana mahuks teiste ruumidega
ühise katuse alla. Rehetubade seinad
on õige väheste eranditega puust,
rehealused aga enamikus paekivist.
Puust rehealuste seinu hakkab enam
esinema sisemaa suunas, Hageri- ja
Kõrvemaa piiri lähedal, kus paas on
juba paksema pinnakatte all ja
metsad kättesaadavamad. Rehetoad
ja rehealused on praegu paljudes
taludes kasutatavad muudeks ots-

des on aidad tavaliselt teissugused ja võivad olla muude ruumidega ühise katuse all.

5) Saunad ja teised saunalaadilised hooned, nagu sepikojad, karjaköögid (joon. 20) jt., esinevad enamasti omanette väikeste lampsiruk-hoonetena taluõuedes. Harvemini esinevad nad ka koosehitistena ühes teiste ruumidega. Nad on hooned peale elumajade ja rehtede, kus on tuletegemise seadeldis. Üksikuis kohis on ka elutubadega saunu (kahekorterilised õued). Paljudes Tallinnamaa vanades taluõuedes esineb omapärane väike lahtistest paekividest üleslaotud köök, mille katuski on lahtistest paekiviplaadidest (joon. 20). Sellist hoonet kasutatakse keetmiseks suvel. Saunade laadi on ka kalurite peatusonnid väikestel asustusteta saartel (joon. 9).

6) Keldrid. Need on enamasti maa sees asetseva alumise osaga ja muldkatuse või -laega hooned. Nad omavad vaid oma sissekäigu poolsetest osadest ehitise ilmet, kuna muu osa on väliselt rohustunud mullahunnik. Tallinna ümbruse taluõuedes on keldrid sagedad. Neid kasutatakse seal jää hoidmiseks Tallinna linnale kõrgema kvaliteediga piima tootmisel. Nende levik on tihedam ja ulatub Tallinnast kaugemale idas kui läänes.

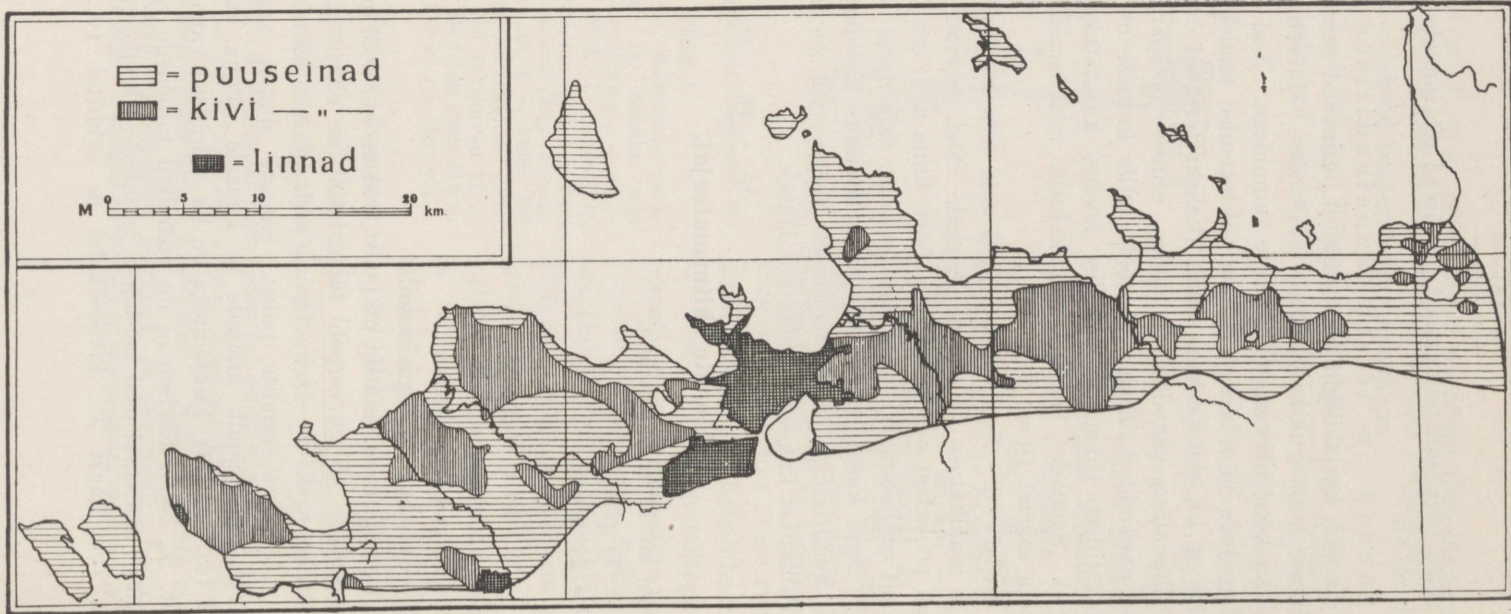
Hoonete ehitusmaterjal.

Seinad on T. m.-a. hoonetel

- 1) puust,
- 2) kivist,
 - a) paest,
 - b) tardkividest,
 - c) tehiskividest,
- 3) puust + kivist,
- 4) muust ja segaainesest.

Üle poole T. m.-a. seintest on puust, vähem kui pool on kividest ja muust kokku. Nagu eespool tähendatud, on eluruumide — nii alaliste kui ka suvilate — seinad peale end. mõisade härrastemajade ja mõningate teiste erandite, puust. Samuti puust, sageli vaid laudseintega, on enamik küünide ja kuuride rühma kuuluvatest hoonetest (vt. lk. 129). Puuseintega on ka tüüpilised vanade talude aidad (vt. lk. 130). Kiviseinad on enamikul taluõuede rehealustel (vt. lk. 130), suuremal osal lautadest ja tallidest kivihoonete valdkondades (vt. kaart 3), kiviköökidel ja keldritel (vt. eespool,

Kaart 3.
Hoonete seintematerjalid Tallinnemaal.



Kaardil eraldatud pinnad tähistavad vastava seinamaterjali ülekaalu teiste seinamaterjalide suhtes.

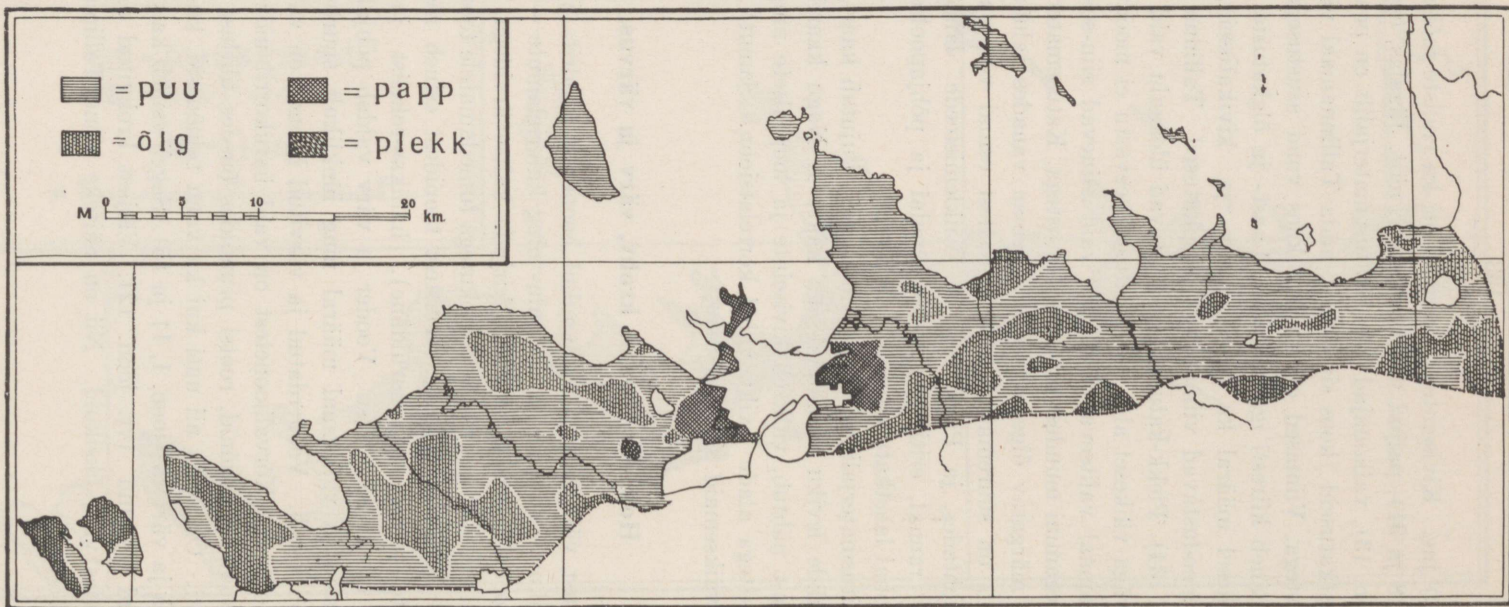
joon. 20) jne. Kiviseintega on enamasti ka endiste mõisade hooned (joon. 18 ja 21), paljud vabrikuhood, näit. Jägalas, endised kõrtsid (joon. 13), vallamajad jne. Katusematerjalilt on peaaegu võrd-selt laastkatuseid (koos sindlitega, mida Tallinnamaal vähe esineb) õlgkatustega. Viimased on levinud koos vana asustusega ja nende arv kahaneb kiiresti iga aastaga. Laast- ja õlgkatuste kõrval esi-neb vähesel määral ka papp-, plekk- ja kivikatuseid. Erivald-konna moodustavad viimastest pappkatused Tallinna ümbruses (vt. lk. 134). Plekk-katused moodustavad ülekaalu vaid Harkus ja sealgi väga väikesel alal. Kivikatused seevastu ei moodusta kuskil Tallinnamaal valitsevat ülekaalu, vaid esinevad siin-seal vähemu-ses ja segamini muudest ainestest katustega. Katusematerjalide levi-kus on märgatav õlgede ülekaal sisemaa vanades taluõuedes, eriti neis, mis on suurematest liiklemisteedest eemal või muidu kõrva-listes kohtades, ja Pakri saartel. Liiklemisteede lähedal, uutes küldes, rannal, eriti suvilate levikualal ja põhjapoolsetel saartel on esikohal laastkatused (koos sindlitega).

Ehitusmaterjalide leviku valdaldasid kujutab kaart 3, katuse-materjalide leviku valdkondi aga kaart 4. Nagu kaartide 2 ja 3 võrdlusest nähtub, valitseb kiviseinte ja loopealsete ning õhukese pinnakattega alade leviku vahel korrelatsioon. Samuti leidub seal teisigi väiksemaid seaduspärasusi.

Hoonete vooder, krohv, värv ja värvus.

Puust välisseinad on enamikul hoonetest voodrita ja värvita. Vähemiku — suvilate ja osa talu- ning kalurielamute — seinad on aga vooderdatud ja värvitud kirjude kaitsevärvidega, kusjuures esikohal on ookerkollane üleminekutega tumedamatele toonidele, harvemini ka heledamatele. Teistest toonidest esineb rootsi pruuni (suvilatel on see toon haruldane), hallikas-rohelist ja väiksemal määral igasuguseid teisi. Vooder ja värv valdab põhjalikult suvi-late alasid ja väiksemal määral ning lünklikult suurte liiklemis-teede piirkondi. Vooderdatud ja värvitud hooned on väheste eran-ditega elamud. Kõrvalhoonetest on vaid harukorral mõned, näiteks uued laudadest küünid, rootsi pruunides õuedes ühtluse tõstmiseks värvitud. On palju nii uusi kui ka vanu taluõuesid, kus elamu on voodrita ja värvita (joon. 1, 11 ja 15). Sageli esineb ka papiga voo-derdatud elamuid (vt. joon. 12). Väljast krohvitud maju esineb taluõuedes vaid üksikuid. Nii on näiteks mõne Tallinna lähedase

Kaart 4.
Katusematerjalid Tallinnemaal.



Kaardil eraldatud pinnad tähistavad vastavate katusematerjalide ülekaalukamat esinemist teiste katusematerjalide suhtes.

taluõue kivi- või puuseintega elamu väljast krohvitud. Endistes mõisades ja kõrtsihoonetel on krohvi esinemine sage (joon. 13 ja 21). Vastandina krohvi vähesele esinemisele on sagedad valgekclubjatud kiviseinad, mis sageli esinevad koos rootsi pruunide laastkatustega. Väljast lubjatud seintega maju esineb suuremal määral, nagu voodrit ja värvigi, Tallinna ümbruskonnas ja tähtsamate liiklemisteede piirkonnas. Lubjatud on ka paljud väljast krohvimata end. mõisade

Ehitusmaterjalide kombinatsioonid.

Katused Seinad		Laastud + sindlid	Õled	Papp	Plekk	Kivid
Puu		Tavaline uutes külades, rannal ja suvituskohtades	Sage vanades külades			
Kivid	Paas	Väga sage nii uute kui ka vanade külade kõrvalhoonetel	Harilik vanades õuedes kõrvalhoonetena			
	Tardkivid	Esineb kohati, eeskätt sise-maa pool				
	Tehiskivid					
Puu + kivi			Tavaline ja valdav vanades külades, rehi-elamutel			
Muu ja sega						

Märkus: Tühjad lahtrid märgivad vastavate kombinatsioonide vähest esinemist.

kivihooned. Enamik majade välisseinu on aga ilma ühegi väliskaitseta ja värvuselt hallid, puuseinad ilmastiku käes seisnud puu värvised ja paaseinad tavalise luitunud paekivi laadi (joon. 8, 11 ja 20). Kokkuvõttes on T. m.-a. hoonetest suur enamik looduslikud hallid, voodrita ja krohvita, puuhoonetel puu ja kivihoonetel kivide värvi. Neile järgnevad vooderdatud puuhoonete kirjud värvid, eeskätt kollased, ja siis lubjatud või krohvitud valgeseinalised majad.

Hoonete värvuste ja värvide kombinatsioonid.

Seinad		I	II	III		IV	
		Värvimata ja lupjamata: 1) tumehallid, puust, 2) helehallid, paest	Lubjatud või krohvitud val- ged (beežid), eeskätt kivist	Värvitud kirjude värvidega Tumedad		Heledad	
Katused				1. Rootsipruunid	2. Teisi tume- daid	1. Ookerkollased	2. Mitmesugu- sed teised
A	Värvimata	a.	Tumedad õlgpruunid	Koos vanade küladega kõikjal levinud väga sage kombinatsioon		Mõned elu- majad vana- des talu- õuedes	
	b.	Pruunikas- mustad, papist	Tallinna lähistagalas vald- konda moodustav, mujal vähem esinev kombinatsioon		Esineb harva		Elamutena pappkatuste valdkonnas
	c.	Hallid, puust	Sagedaim kombinatsioon, valitseb uutes ja kaluri- külates	Esineb hõredalt taluoüede vald- konnis	Esineb siin-seal	Väga harilikud, eeskätt suvilate rajoones	Väga harili- kud suvilate valdkonnis
	d.	Punakad, kivist		Endisi mõisade hooneid			
	e.	Sinakad, plekist		Esineb hõre- dalt kivihoonete valdkonnis			
B	Värvitud	a.	Rootsi pruu- nid, laastu- dest	Sage linnade ja liiklemisteede läheduses	Esineb linnade j. teede läheduses, harva ka mujal		
	b.	Pruunid, plekist					
	c.	Teised					

Sagedamad kombinatsioonid: IAc, IAa, IV 1, 2 Ac, IIBa + III 1 Ba, III 2 Abc + IV Ab, I Ab.

Märkus: Tühjad lahtrid märgivad vastavate kombinatsioonide vähest esinemist.

Katused on vaid väikesel murdosal T. m.-a. hoonetest värvitud, laastud rootsi pruuniks, plekk pruuniks või muutooniliseks. Peale nende erandite on aga T. m.-a. hooned värvimata katustega, esikohal hallide laastkatuste ja arvult nendele järgnevate tumerohekate või seepiapruunikate õlgkatustega. Viimased on levinud eeskätt vana asustuse piirkonnis. Kohati on katuseid tumedast papist, näit. Tallinna lähistagalas, või sinakast plekist, siin-seal ka punakatest kividest. Värvimata katuste valdkonnad ühtivad järelikult katusematerjalide valdkondadega (vt. ka kaart 4). Värvitud katused esinevad ülekaalu moodustamata enam-vähem koos valgete ja rootsi pruunide välisseintega.

Tallinnamaa maa-asulastikule on iseloomulik harvalt kõikjal muudest materjalidest katuste seas sinakashallide plekk-katuste esinemine.

Hoonete tüübid.

A. Peahooned e. elamud.

1. tüüp: Eraldiehitatud talu- või kalurielamu. Vormilt viilkatusega lampsiruk (joon. 1). Seinad puust, katused enamasti laastudest, harvemini õlgedest või muust. a) Rõdudeta ja teiste väljaehitisteta, seinad vooderdamata (joon. 15). Tavaline asundustaludes. b) Üks või enam rõdu, seinad vooderdatud ja värvitud. Viimisteldud hoone alatüübist a. Tavaline uuemates või uuendatud õuedes. c) Õlgedest katusega ja vooderdatud ning värvitud seintega elamu. Esineb harvemini vanemates taluõuedes. Sageli on 1. tüübi hoonetel seinte voodriks papp (joon. 12).

2. tüüp: Rehega elamu e. rehielamu. Vormilt kelp- või poolkelp-õlgkatusega, rehetoa kohal maja esi- või tagaseinas, sageli mõlemas esineva taanduluga lampsiruk või -vilak. Elutubade ja rehetoa seinad puust, rehealusel enamasti paekivist. Elutubade kohalt seinad väljast vooderdatud ja värvitud (joon. 5), või värvimata (joon. 11). Tavalised vanades taluõuedes (joon. 5, 11 ja 12). Sageli ainsa hoonena ühehoonelistes õuedes (joon. 4). Levikut selgitab kaart 5. Alatuüpe: a) rehealuse seinad paekivist (joon. 5, 11 ja 12, plaanid 1 ja 2). Tavalised kivihoonete valdkondades, s. o. õhukese pinnakattega lavalagede piirkonnis, kus levivad vanad taluõued. b) Rehealuse seinad puust. Levinud Hagerimaa piiri lähedal ja kohati ka ranna läheduses. See ala-

tüüp ongi omane enam sisemaise paigastikkude — Hageri- ja Kõrve-
maa — asustusele, kust ta levila põhjaserv ulatub ka Tallinnamaale.
Sageli on rehielamutele otsa ehitatud veel teisigi ruume, mis nende
niigi pika kuju veelgi pikemaks teevad. Need hooned on võõrad
XX sajandil rajatud õuedele. Sisemisest ehitusest vt. lk. 129 ja 130.

3. tüüp: Kooselhitis e. segahoone. Eluruumidega
otsa seinad puust, kõrvalruumide osa seinad kividest. Katus ena-
masti laastudest, viiluga. Levivad hajusalt siin-seal, ilma suure-
maid erivaldkondi moodustamata. a) Lampsiruk, väheste kõrval-
ruumidega, näiteks aidaga. b) Lampvilak, paljude kõrvalruumi-
dega. Mahutab ühehoonelistes õuedes enesesse kõik talu või muu
õue ruumid (joon. 6).

4. tüüp: Suvilad. Teravaharjaliste laastkatustega, vär-
vilise voodriga, uukide ja rõdudega lampsiruk-puuhooned (joon. 3).
Moodustavad erivaldkondi Lääne-Tallinnamaa rannal, Merivälja
ümbruses ja mujal. a) Väikesuvilad, tavaliselt ainsakorterilised.
b) Suursuvilad, vormilt komplitseeritumad eelmistest. Selle tüübi
hoonete kasutamine on enamasti perioodiline nii väike- kui ka suur-
suvilate rühmas. Peale nende vormitüüpide esineb väiksemal arvul
ka lamedaharjalisi lamp- või tõmpruudik-suvilaid.

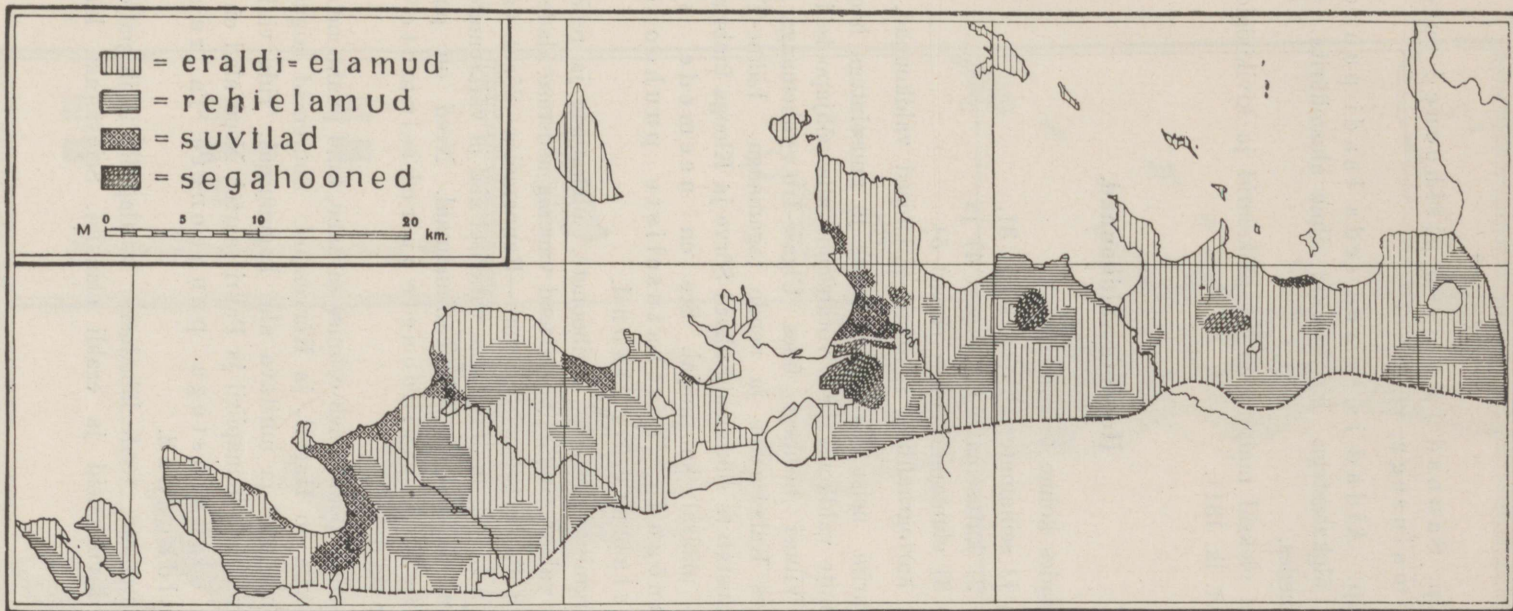
Peahoonete tüüpide levikuvaldkondi kujutab kaart 5. Nagu
sealt näha, on valdkonna pindalalt esikohal tüüp 1, moodustades
ülekaalu rannikul, saartel (peale Pakri saarte) ja sisemaa uutes
külades. Teisel kohal on tüüp 2, s. o. rehielamud, mis valitsevad
sisemaal, liiklemisteedest enamasti eemal, vanades külades. Kol-
mandal kohal on suvilad, võttes oma valdusse suure osa rannast.
Neljas tüüp on ülekaalus vaid väikestel aladel: Lasnamäel, Kalla-
veres ja mujal.

B. Kõrvalhooned.

1. tüüp: Tavalised talulaudad. Loomade ruumile lisan-
dub mõnel juhul ka küün või mõni muu ruum. Paeseinalised lamp-
sirukid (harvemini ka tardkividest; joon. 7). a) Õlgkatusega, sage
vanades taluõuedes. b) Laastudest viilkatusega (joon. 15), enamasti
uutes taluõuedes.

2. tüüp: Küünid ja kuurid. (Vt. lk. 129). a) Küünid.
b) Kuurid, levinud eriti kalurikülades.

Kaart 5.
Elamutüübid Tallinnamaal.



Kaardil eraldatud pinnad tähistavad vastavate elamutüüpide arvulist ülekaalu teiste elamutüüpide suhtes.

3. tüüp: Saunad ja teised pisihooned tuletegemisevõimalusega, vt. lk. 131.

4. tüüp: Aidad ja teised seda laadi puuhooned. Enamasti õlgkatustega lampsirukid ilma alusmüürita. Levinud vanades õuedes.

Lisana oleksid mainitavad ka jääkeldrid ja kiviköögid (suviköögid) (vt. lk. 131).

Hoonete valdkonnad.

Arvestades kolme tunnust:

- 1) seinamaterjali (vt. kaart 3),
- 2) katusematerjali (kaart 4) ja
- 3) elumajade tüüpe (kaart 5)

kujunevad kartograafilisel sünteesil järgmised valdkonnad.

1) Suurim neist on laastkatuste ja puuseintega hoonete ja eraldi-elamute valdkond. See võtab enda alla põhjapoolsed saared, enamiku Viimsi neemest ühes Ülgase-Iru vahemaaga, Ihasalu neeme ühes Kaberneeme ja nende tagamaaga. Lääne-Tallinnamaal moodustab ta suuremaid alasid Sõrve ja Klooga ümbruses ning väiksemal määral ka mujal. See on neemede, saarte ja lavanõgude laastkatuseliste puuhoonete ja eraldi-elamute valdkond.

2) Järgmisena esineb kivihoonete, õlgkatuste ja rehielamute levila, mis valdab eeskätt paelavasid vanema asustuse aladel. Suuremad alad Pakri neemel, Suurupi—Rannamõisa—Sõrve vahemaal kitsa ribana Lagedi ja Jõelähtme vahelisel alal ja väiksemate laikudena mujal Lääne- ja Ida-Tallinnamaal. Need on paelavade õlgkatuseliste kivihoonete ja rehielamute valdkonna osad.

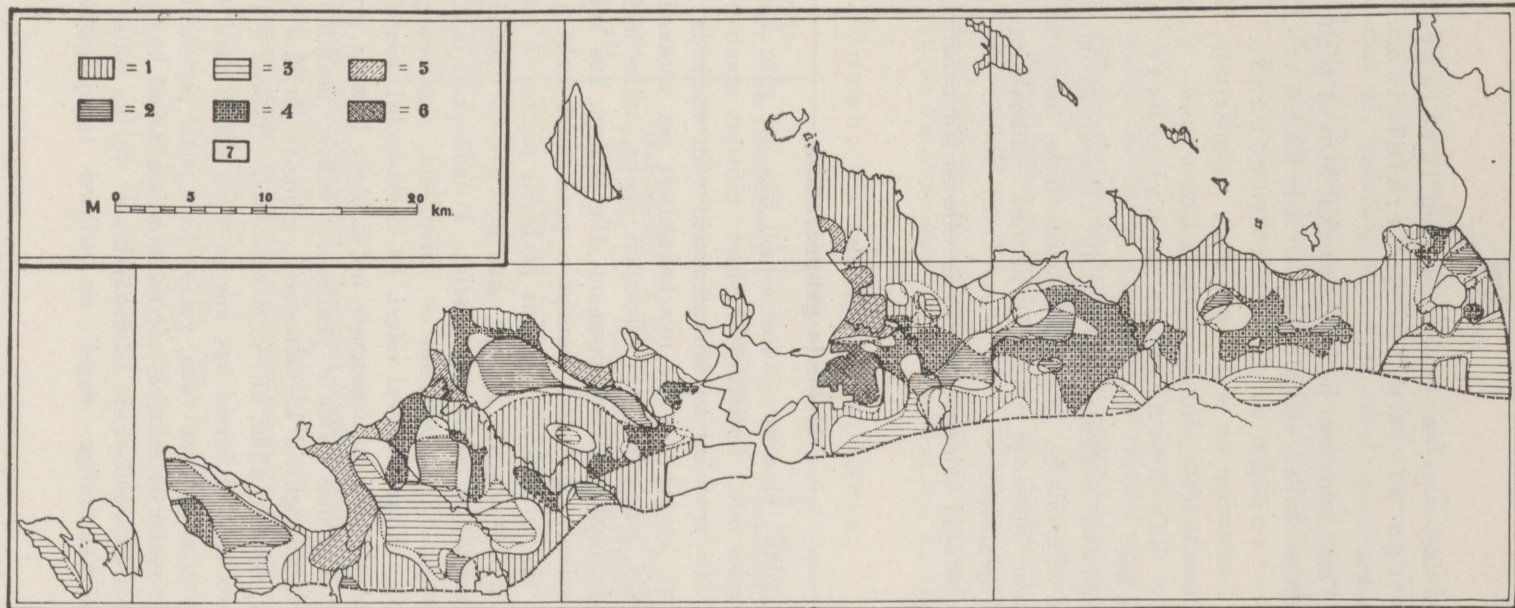
3) Sisemaa pool esineb eelmise sarnane, kuid puuhoonetega ala, mille pealevila on Hageri- ja Kõrvemaal. Suuremad laigud Keila linnast põhja pool ja uuritava ala kagunurgas, rida väiksemaid laike Tallinnamaa lõunapiiril ja Pakri saartel. Need alad on sisemaised õlgkatustega puuhoonete ja rehielamute valdkonnad.

4) Suuremate teede läheduses lavalagedel levib palju laastkatustega kivihooneid ja eraldi elamuid. Sellist ala, kus need

Kaart 6.

Hoonete valdkonnad Tallinnemaal.

Seletus tekstis.



tunnused ülekaalus on, sobiks nimetada lavalagede laastkatustega kivimajade ja eraldielamute valdkonnaks.

5) Pirita ümbruses ja Looderannikul levivad laiguti laastkatuselised puust suvilad, seetõttu nimetan seda ala Suur-Pirita ja Looderanniku suvilate valdkonnaks.

6) Lasnamäe on seal valitsevate pappkatuste, kivihoonete ja segahoonete tõttu põhjust nimetada Lasnamäe pappkatuseliste kivihoonete ja segahoonete osavaldkonnaks.

Loendatud valdkonnaliste levilate vahemaadel on rida mitmesuguseid siirdealasid, mille loendamine teeks ülevaate raskemaks, ühendamine lähemate (tunnuste mõttes) tuumaladega vähendaks aga töö detailsust.

Kirjeldatud valdkondi ja nende vahelisi siirdevöötmeid kujutab kaart 6.

Õued.

Hoonete grupeerumine.

Enamiku elamute juures esineb üks või mitu kõrvalhoonet, moodustades õue, kusjuures keskset tähtsust omab peahoone e. elamu. Nii peaku kui ka kõrvalhooneid võib vaadelda ja jaotada selle järgi, kuidas nad õue moodustamisest osa võtavad. Nii leidub õuesid, kus esineb vaid üksainus hoone, milles leiduvad kõik vastavad ruumid. Teised õued on jälle sellised, kus kõrvalruumid on ka osaliselt või kõik elamust e. peahoonest eraldi ja esinevad kas ühe või mitme kõrvalhoonena peahoone juures või mõni ka sellest eemal. Vastavalt sellele, kas kõrvalhoone asetseb õues või mujal krundil, on neid kaheksaguseid: 1) õuehooned ja 2) üksik- e. erakhooned, näit. küünid, mis on tüüpilised maalisele asustusele (joon. 8). Kuigi siin-seal esineb ka ühehoonelisi õuesid, on enamik õuedest siiski mitmesuguste eritüübiliste hoonete grupid, kus igäühes on olemas elamu e. peahoone, millele lisandub enam või vähem mitmesuguseid kõrvalhooneid, esimeses järjekorras taluõuedes laut, siis kas küün, ait, saun või teised. Teisest küljest esineb ka mitmeelamulisi õuesid kas uue ja vana elamu näol (joon. 12), kus uus on asendamas vana, või on jälle peale peremehe elamu e. peahoone elukorter sulasele või saunamehele teisal kas eraldi hoonikesena või sagedamini saunakambrina või ka ühise katuse all mõne kõrvalruumiga. Sageli on sellised teisejärgulised elamud

tühjad ning nende kasutamine juhuslikku laadi. Harvemini esinevad sellised õued, kus kahe õue hooned on kas segamini või osalt ühised. Sellised nn. kaksikõued tekivad talude poolitamisel. Arvult esineb hooned Tallinnamaa taluõuedes 1 kuni 7, harva enam. Sagedaimad on 3-hoonesed õued. Arvestades ka erakhooneid, tuleb ligikaudu üle nelja hoone keskmiselt ühe õue kohta.

Õuede liigitus.

Et Tallinnamaa maalise asustuse õued on rajatud väga erinevatel aegadel mitmesugustes tingimustes ja olukordades, siis on ka nende morfograafiline külg mitmesugune ja laseb neid jaotada rühmadesse. Mitmekülgne ja selge erinevus on vanade, s. o. peamiselt enne XX sajandit rajatud, ja uute taluõuede vahel ühelt, ning taluõuede ja suvilate (suvitusõuede) vahel teiselt poolt. Oma korda erinevad on ka kaluriõued nii taluõuedest kui ka suvilatest.

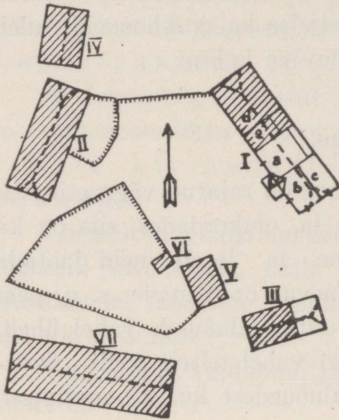
Vanade taluõuede alatüübid.

Hoonete arv Õue plaan ja hoonete asetus	1. Ühehoonesed	2. Kahe- ja kolmehoonesed	3. Nelja- ja enamhoonesed e. paljuhoonesed
a) Õueplaan nelinurkne, hoonete asetus kahe- või ühesuunaline	1. Ühehoonesed vanaõued, joon. 4.	2. Paarihoonesed nelinurksed vanaõued, p. 1.	3. Paljuhoonesed nelinurksed sulgjad vanaõued
b) Õueplaan paljunurkne, hoonete asetus paljusuunaline, sumbjas.	—	4. Paarihoonesed sumbjad vanaõued.	5. Paljuhoonesed sumbjad vanaõued p. 2.

Lisaks eelmistele moodustavad erilaadilisi õuesid Lasnamäe ja väiksemal määral ka mujal linna ääres olevad asulad. Analüüsimisel ilmnenud mitmesuguste ühiste ja erinevate tunnuste põhjal esinevad T. m.-a.-s järgmised õuetüübid:

1. Vanad taluõued, tüüp 1. Siia kuuluvad eeskätt XIX sajandil ja enne seda rajatud taluõued, mida leidub üle poole taluõuede koguarvust (R. S. K. 1929). Neid iseloomustavad järgmised tunnused:

1) Primaarsel kujul rehega elamu, peahoone tüüp 2, mis mõnel juhul võib olla asendamisel uuega (joon. 12). Paljudes vanades taluõuedes ongi juba endine rehemaja asendatud teissuguse elamuga, mistõttu primaarsekujulisest vanaõuest on kujunenud sekundaarne.



Plaan 2.

Paljuhoonene sumb-vanaõu. Õue-tüüp 1d. Kööba talu Jõelähtme khk. I — peahoone, a — köögina tarvitatav end. rehetuba, b — elutuba, c — tagatuba, d — rehealune. II — esimese järgu kõrvalhoone, laut. III — teise järgu kõrvalhoone, ait. IV — teine laut. V — jääkelder. VI — kivist suviköök. VII — rehi. f — õlgkatused, g — puukatused. Viirutatud alad tähistavad kiviseintega, viirutamata alad aga puuseintega ruume.

2) paljunurkse korrapäratu põhiplaaniga, juhuslikult suunatud ja sumbja hoonete asetusega õued (plaan 2).

Vastavalt loendatud kahte liiki tunnuste kombinatsioonile kujuneb mitu vanade taluõuede alatüüpi, mis kõik on T. m.-a-s esindatud. Vanad taluõued on levinud sumb-, harvemini haja- või ahelküladena, või ka erakõuedena end. mõisapõldude ääres või kaugel suurematest põldude levilatest.

2. Uued taluõued, tüüp 2. Rajatud enamasti XX sajandil, eeskätt peale maareformi. Levinud valdavalt endiste mõi-

2) Hoonete õlgkatused ja välis-seinad väljastpoolt tahumata palkidest (joon. 4 ja 11).

3) Laia räästaga aidad ja mõnedes õuedes ka kiviöögid (joon. 20).

4) Puud ja kohati ka väiksemad viljapuuaiad (joon. 10).

5) Paestel aladel kivitavad.

Hoonete asetus enamasti korratu ja mitmesuunaline, kuid esineb ka palju korrapärase põhiplaaniga õuesid. Arvestades lihtsuse mõttes vaid kahte tunnust, hoonete arvu ja õue põhiplaani, jagunevad T. m.-a. vanad taluõued järgmisteks rühmadeks.

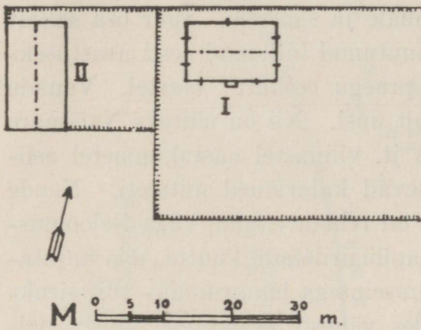
A. Hoonete arvu alusel:

- 1) ühehoonesed (joon. 4);
- 2) kahe- ja kolmehoonesed (plaan 1);
- 3) nelja- ja enamhoonesed e. paljuhoonesed (plaan 2).

B. Õue plaani alusel:

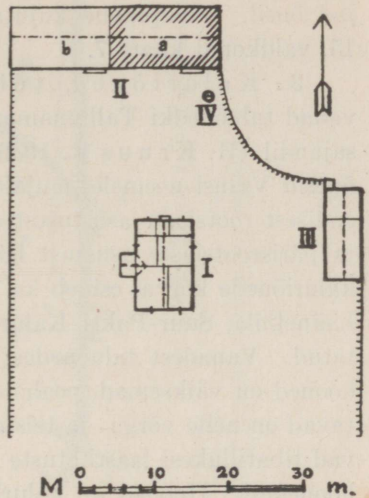
- 1) nelinurkse põhiplaani ja ühe- või kahe^usuunalise, omavahel täisnurkse hoonete asetusega (plaan 1);

sade põldudel ja moodustavad tüüpilisi haja- ja hagukülasid (kaardid 7 ja 8). Neile õuedele on iseloomulik korrapärane nelinurkne vähepiiriteldud õueplaan ja hoonete täisnurkne, harvemini ka rööpne omavaheline asetus (plaan 3 ja 4). Peahooneks on väheste eranditega laastudest viilkatusega lampsiruk-puuelamu (joon. 15). Kõrvalhooneid enamasti kaks, harvemini üks või kolm, siin-seal ka ilma kõrvalhooneteta õuesid. Samuti kui elamugi on ka kõrvalhoonete katused enamasti puust, vormilt viiluga, seinad enamasti



Plaan 3.

Kahehoonene uusõu tüübist 2. Toomi talu Jõelähtme khk. I — peahoone. II — esimese järgu kõrvalhoone. Seinad ja katused puust.



Plaan 4.

Kolmehoonene uusõu. Õuetüüp 2a. Vahenurme talu Keila khk. I — peahoone. II — esimese järgu kõrvalhoone, a — laut, b — küün. III — teise järgu kõrvalhoone. IV — kaev. Lauda seinte alumine osa kivist, muud seinad ja katused puust.

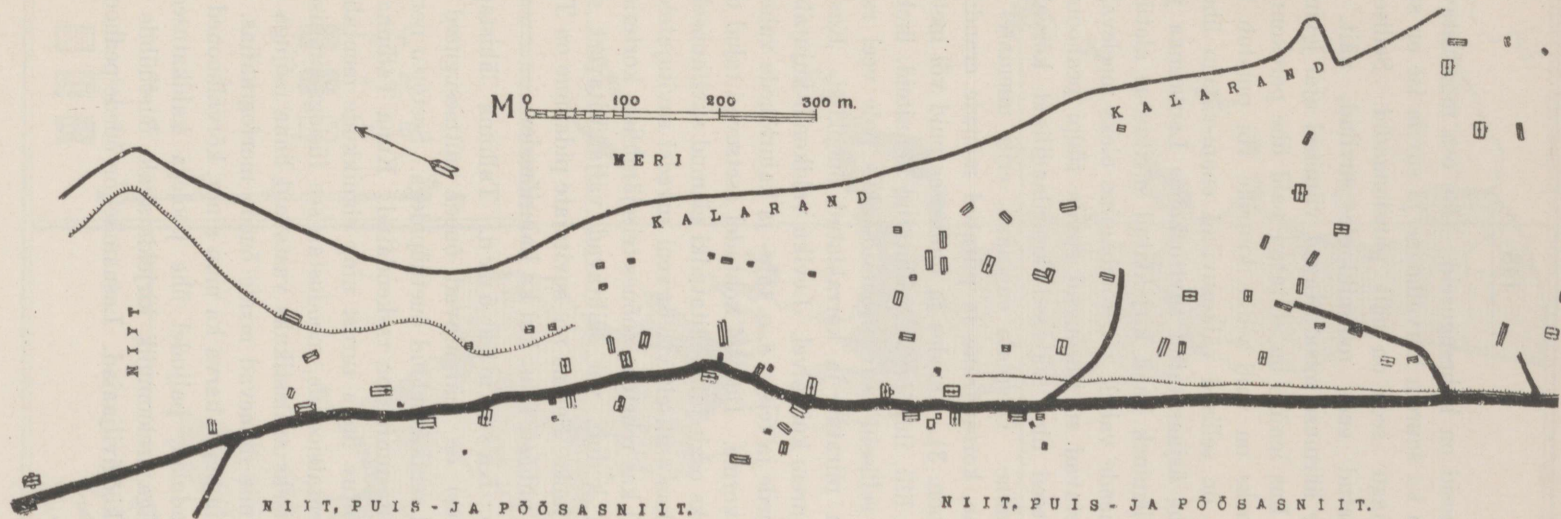
kivist, kuid on ka palju puuseinalisi kõrvalhooneid, eriti metsade läheduses (plaan 3). Sagedasti on suurem kõrvalhoone, tavaliselt laut, kivist, kuna aga teine, väiksem, on puuseinaline. Kiviseinad on paelavadel paest, mujal leidub ka tardkivi-rändrahnudest seinu. Enamasti on laudaga ühise katuse all küün, mis võib olla laud-seintega. Kolmehooneses õues on kolmas hoone väiksem elamust ja laudast — igas uustalu õues esinevast hoonest, mis harvemini võivad esineda küll vaid hoonete eriosadena ühise katuse all. Oma otstarbelt on see kas saun, ait, kuur või muu. Uutes taluõuedes puuduvad enamasti tarad, või neid on vähe. Samuti eral-

dab neid viljapuuaedade ja puude puudumine (joon. 15), või on need alles noored ja vähe silmatorkavad. Hoonete arvu alusel jagunevad ka uued taluõued ühe-, kahe- ja paljuhoonesteks. Õue plaan on enamasti korrapärane, nelinurkne, hooned asetatud enamasti kahes suunas, mis teineteisega täisnurga moodustavad — nurkmine asetus. Harvemini on ka ühesuunalise hoonete asetusega õuesid — rööpne asetus. Sulguselt on uutel taludel tavaliselt ava- või avajad õued. Põhiplaane kujutavad plaanid 3 ja 4, üldvaateid joon. 15, valdkondi kaart 7.

3. Kaluriõued, tüüp 3. Kaluriõued kuuluvad nagu vanad taluõuedki Tallinnamaa vanemate asulate hulka. Juba XIII sajandil (H. Kruus jt. 1936) hakkasid rootslased asutama kaluriõuesid Viimsi neemele, mujale rannale ja saartele. Suur osa sellest endisest rootslaste asustusest on muutunud hiljemini eesti asustuseks ja pärisrootslaste asustust leidub praegu eeskätt saartel. Vanade kaluriõuede kõrval esineb ka küllalt uusi. Nii on näiteks Naissaare Lääneküla, Suur-Pakri Kaluriküla jt. viimastel aastakümnetel asutatud. Vanadest taluõuedest erinevad kaluriõued mitmeti. Nende hooned on väiksemad, peahooneks on rehetä elamu, väga iseloomustavad on neile võrgu- ja teiste kalapüügiriistade kuurid, mis kujutavad tibatillukesi laastkatuste ja puuseintega lampruudik- või -sirukhoonekesi. Hooned on kaluriõuedes väheste eranditega puust, paljud majad on ehitatud osade kaupa. Puuduvad taluõuedele tüüpilised laudad, mida asendavad hoopis väiksemad, mitmest eri ruumist ja osast koosnevad hoonekesed. Samuti ei esine harilikult rehte. Õuede piiritlus on puudulikum ja sageli on võõral raske vahet teha, kus lõpeb ühe kaluri õu ja algab teise oma (plaan 5). Hoonete asetus on korrapäratu, viljapuuaiad puuduvad. Ka uutest taluõuedest lasevad loendatud tunnused kaluriõuesid eraldada (vt. lk. 144—145). Kaluriõued on levinud enamasti sumb-ahel- ja sumbküladena mererandadel. Küla- ja ühtlasi ka õueplaan iseloomustab Ihasalu küla plaan (plaan 5), välisilmet joon. 14, 17 ja 19, levikut kaart 7.

4. Suvitusõued, tüüp 4. Suvitusõued erinevad selgekujuliselt kõikidest teistest. Nad on enamikus XX sajandil rajatud, kuid suur osa on ka vanemaid. Nende asutamine jätkub praegu hoogsalt. Koos uute taluõuedega moodustavad nad T. m.-a. noorema osa, kusjuures esimeste rajamise haripunkt oli seoses maa-reformiga, viimaste oma ulatub aga kaugemale minevikku ja näitab praegu veel pidevat tõusutendentsi.

Plaan 5.
Ihasalu kaluriküla.



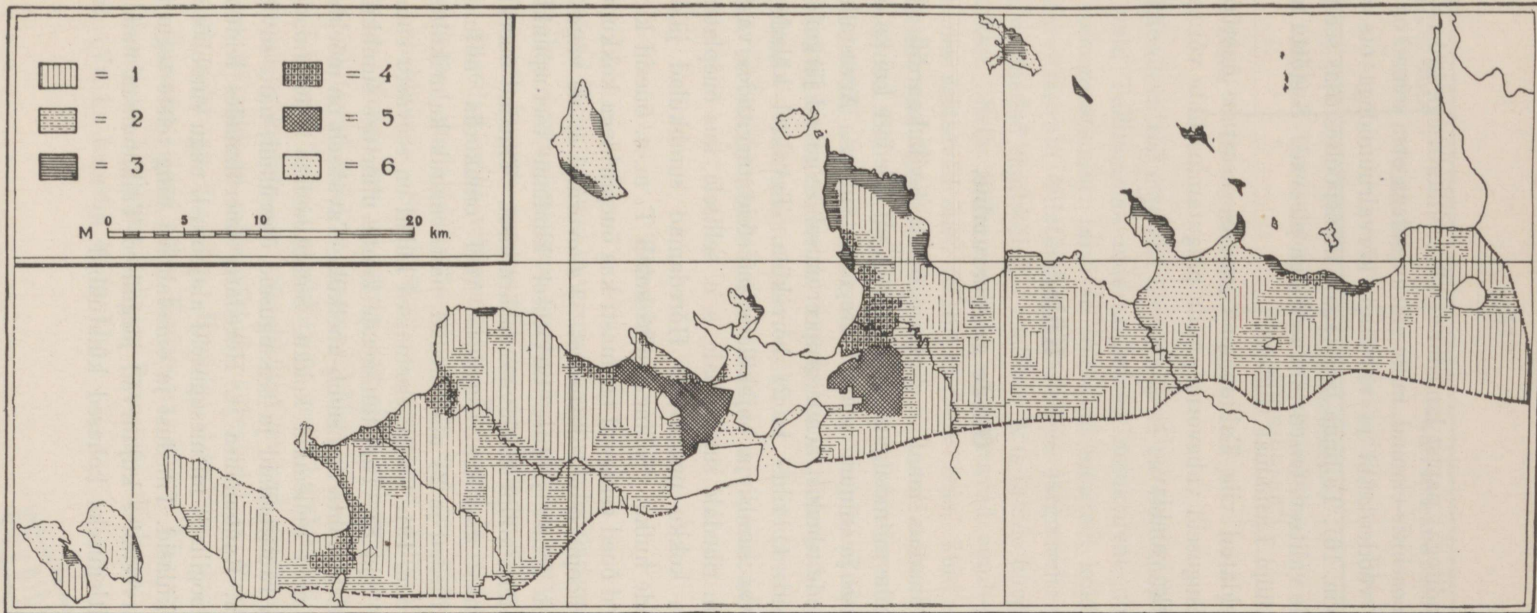
Katuste harjajoontel esinevad punktid tähistavad elamuid.

Suvitusõuesid on kaheksuguseid. Ühe osa moodustavad sellised, kus suvilal on ka suurem kõrvalhoone ja suvila ise on suur, mitmekorteriline, nagu seda on näit. pansionaadid. Sellised on sageli varemmini-asutatud end. mõisnikkude suvilad, näit. Laulasmaa rannal. Teise äärmuse moodustavad viimasel ajal levima hakanud väikesuvilad, kus igäüks on ehitatud vaid ühe perekonna korterina ja kõrvalhooneks on vaid väike kuurike või puudub kõrvalhoone üldse. Sageli on sellised väikesuvilad enam-vähem üheplaanelised, näit. Merevahe äsjaasutatud suvituskohas Laulasmaa ja Lohusalu vahemaal. Üleminek ühelt kirjeldatud suvitusõue alatüübilt teisele on pidev ja nende vahele piiritõmbamine oleks meelevaldne. Üldiselt iseloomustavad suvitusõuesid suvila tüüpi peahooned (vt. lk. 138) ja väikesed ning vähesed kuurilaadilised kõrvalhooned või nende puudumine. Õueplats enamasti, eriti uuematel suvitusõuedel, nelinurkne, korrapärane ja piiratud mõnede eranditega puust püsttaraga (joon. 3). Õuedes ja ümbruses puid või mets, läheduses vesi. Õuedes lilli, ilupõõsaid, sillutatud kõnniteid, ümbrus vaikne. On ka palju selliseid suvitusõuesid, kus pole veel rajatud maja ümber taraga piiratud ja korraldatud õueplatsi. Kasutamine on suvel palju suurem kui talvel. Leviku valdkondi kujutab kaart 7.

Suvitusõuede ja teiste, s. o. talu- ja kaluriõuede vahel on mitmesuguseid vahevorme. Ilusatel kohtadel asetsevad talud on korraldanud oma selleks osalt juba ehitatudki elamud suvitamiseks ümber ja üürivad neid kas osaliselt või terveni suvedel suvitajatele välja, elades ise sel ajal kas rehetoas, mõnes teisejärgulises korteris, nagu neid siin-seal ikka leidub, või säilitavad väljaüüritavast elamust osa ruume eneste jaoks. Selline nn. suvitajate pidamine on Tallinnamaal väga tavaline niihästi talu- kui ka kaluriõuedes.

5. tüüp, Lasnamäe õued. Tallinna lähistagalas (Tallinna ümbruses) on märgatavad õuede mitmesugused erinevused, võrreldes neid senikäsiteldud õuetüüpidega. Seetõttu nende paigutamine nimetatute juurde on raskendatud. Kuna Tallinna lähistagala on oluliselt sõltuv linna turust ning elanikkude mentaliteetki lähedane linnaorientatsioonile, moodustab see füsiognoomilise linna siirdevööde maaliseks asulastikuks vastavaid linna mõjuga seletatavaid eritunnuseid, mis ilmnevad nende õuede morfograafias. Katusematerjaliks on siin papp, harva ka muu aines, kõrvalhooned väheldased, kitsad ja madalad, paljudel ühe poolega kaldkatused. Viimane tunnus on väga iseloomulik kirjeldatavale õuetüübile (joon. 16). Õuede juures kõõgiviljaaiad. Lasnamäel on õuede peahooneteks (vä-

Kaart 7.
Õuetüübid Tallinnamaal.



1 — vanad taluõued
2 — uued „
3 — kalurite „

4 — suvitusõued
5 — Lasnamäe õued
6 — asustuseta ja segaalad.

heste eranditega) papist lamedaharjalise viilkatusega kitsa- ja madalavõitu koosehitis-elamud, mille eluruumidega otsa seinad on puust ja enamasti vooderdatud ja värvitud, kõrvalruumidega ots aga pae-kivist (joon. 16). Tallinna lähistagala läänepoolses osas see peahoone tüüp ei ole valitsev, teised tunnused aga püsivad. Seetõttu nimetangi seda õuetüüpi Lasnamäe tüübiks.

Kirjeldatud viie Tallinnamaa maalise asustuse õuetüübi vahel on mitmesuguseid vahevorme, mille paigutamine ühte või teist tüüpi on küllaltki vaieldav.

Külad.

Õuede grupeerumine.

Tallinnamaa maalise asustuse õuede levikukaardilt (kaart 7) paistab kohe mitmesugune õuede asetus nii tiheduse kui ka omavahe- lise asetuse ja muude maastikutegurite suhtes. Arvestades esma- joones õuede tihedust nende grupeerumisel, selguvad järgmised õuede levikuviisid: 1) tihe- ja 2) hõre-küla. Tavalisel külade jaotusel tarvitatavat sumb- ja hajakülade mõisteid tarvitades vastaks tihe õuederühm tihedale sumbkülale, s. o. sellisele, kus õueplatside piirid üksteisega kokku puutuvad. Hõredamad sumbkülad jääksid aga hõre-külade hulka. Selline jaotus sobib T. m.-a. õuesid kirjeldades, sest siinsed õued esinevad enamasti kas õuepiiridega kokkupuutuvalt, või jälle hoopis eemal üksteisest. Vahevormid ei ole väga arvukad. Teiseks on sellise jaotuse tarvitusel kindlam toetuspunkt külade ühte või teise tüüpi kuuluvuse määramisel. Tihedad õuerühmad on Tallinnamaa maalises asustuses veel omakorda mitmesugused: 1) sumbtihedad ja 2) aheltihedad, näit. enamik kalurikülasiid mere- rannal (joon. 19). Vanad sisemaised külad on seevastu sumbtihedad (kaardid 7 ja 8). Tarvitan nende kohta nimetust sumbküla kitsas mõttes, teiste kohta aga sumb-ahelküla. Tavaliselt on mõeldud sumb- küla all neid mõlemaid kokku. Sumbtihedate õuerühmade kõrval esineb ka ruuttihedaid ja teissuguseid õuerühmi, näit. suvituslinnad Merevälja, Rannamõisa jt. Hõredates õuerühmades leidub eelmis- tega analoogiliselt mitmesuguseid alajaotusi, nagu sumbhõre-, hagu-, ahel- jt. külasid. Tihedust ja omavahelist ning teiste tegurite suhtes asetust arvestades kujunevad järgmised Tallinnamaa maalise asust- use käsitlemiseks kohased külatüübid:

Asetus, omavaheline ja teiste suhtes Tihedus	Sumbasetus	Korrapärane asetus	
		Mitmesuunaline	Ühesuunaline
Tihedad külad	Tihe sumbküla	Tihe malelaud- e. ruutplaaneline küla, nn. „suvituslinnad“	
Hõredad külad	Hõre sumbküla	Hagukülad jt.	Ahel- ja ridakülad

Et käesoleva töö otseks ülesandeks ei ole uute mõistete püstitamine, vaid Tallinnamaa maa-asulastiku induktiivne uurimine ja tõetruu iseloomustamine, tarvitatakse tuletatud mõisteid kokkukõlastatult üldtarvitatavate külatüüpide mõistetega järgmiselt: 1) sumbkülad, s. o. tihedad sumbkülad — sellised, k'is talude õuepiirid puutuvad kokku. Selle tüübi alatüübi moodustavad sumb-ahelkülad. Neis küldes asetsevad õued tiheda ahelana reas, kuid väljaspool ahelat asetseb veel õuesid, mis teevad ahela kohati mitmekordseks ja sumbjaks (joon. 19). 2) Hajakülad — hõredalt asetsevad õuederühmad. Selle tüübi alarühmadena esinevad a) eriplaanitud hajakülad e. hajakülad kitsamas mõttes, b) hagukülad. 3) Ruutjad e. malelaudjad tihekülad — Tallinnamaa suvituslinnad. Et esimesed nimetused on võõrad, tarvitangi nende jaoks nimetust suvituslinnad.

Sumbkülad.

Vanemad T. m.-a. õued on grupeerunud sumbküladena, sisemaal tavaliselt ilma korrapärasuseta õuede omavahelises asetuses (joon. 10). Enamasti kasvab nendes küldes õueaedade ääres ja mujal lehtpuid. Sagedad on ka viljapuuaiad. Tänavaid ja teid palistavad kõverajoonelised madalad kivitarad, mis teevad tee käänuliseks ja laiuselt vahelduvaks. Sumbkülad on vanemaid külatüüpe teiste tüüpide seas. Nende arv ja suurus aeg-ajalt väheneb, sest üksikud peremehed ehitavad uued taluhooned külast eemale krundi keskele ja nii on tekkimas kohati sumbkülade arvel hajakülasid, millel on sumbjas tuum e. keskne osa. Sumbkülad levivad sisemaal üle kogu ala (kaart 8) endiste mõisapõldude äärealadel ja Pakri saartel. Tähtsamad neist on Laoküla, Kumna, Adraküla, Joa-Suurküla, Muraste, Ilmandu (joon. 10), Kodasema, Sõrve, Vão, Saha-Liiva, Kärnu, Vandjalä. Võerdla, Rebala, Parasmäe, Kaberla, Valkla ja rida teisi. (Vt. ka kaardid 10 ja 11.)

Kalurikülad on mõne erandiga sumbahelkülad (plaan 5). Seejuures küla läbib ainus tee ja õued asetsevad kas ühel, või harvemini kahel pool teed. Teeäärsed õued asetsevad enamasti reas tee ääres, kuna aga nende taga, teest kaugemal, on õuede asetus juhuslikum ja hajusat laadi. Sellistel küladel on tavaliselt väike paadisadam ja palju võrgukuivatamise seadeldisi mererannal. Õuetüüpidelt on sumb-ahelkalurikülad võrdlemisi homogeenised. Õueplatside piiritlus on puudulik. Mõnedesse neist on ehitatud ruumikas koolimaja (näit. Neemes). Tavaliste hoonete hulgas leidub ka kalasuitsutamiskuure, milliseid on palju vähem kui õuesid, mitme kaluri kohta üks. Külade ümbrust iseloomustavad kivine või liivane rand mere ja kehvavõitu laigulise okas- või segapuistu sisemaa pool. Viljapuuaiad puuduvad. Need on levinud eeskätt Viimsi rannast alates ida pool neemede randadel ja põhjapoolsetel saartel. Lääne-Tallinnamaal on vaid Ranna sumb-ahelkaluriküla Suurupi ja Rannamõisa vahemaal. Ida-Tallinnamaa selle tüübi küladest on tähtsamad Miiduranna, Rummu, Püünsi, Rohuneeme, osa Leppneemest, Tammneeme, Randvere, enam sumbküla laadi on Neeme k., Ihasalu, Kaberneeme, Salmistu jt. (Vt. kaart 10 ja 11.)

Üksikute külade vahemaal ja nende taga levivad enamasti erakõuedega või hoopis asustuseta metsa-alad (Viimsi, Jägala polügoon jt.), mis rannakülasid sisemaistest küladest eraldavad. Vahevorime esineb kalurikülade ja suvituskülade vahel ühelt ja kalurikülade ning talukülade vahel teiselt poolt. Esimeste hulka kuuluvad Pringi küla Viimsi neeme läänerannal, Kullamäe küla Valkla lähedal jt. Talukõuedest koosnev asustus ulatub mererannani Randvere ja Kostiranna vahemaal ja mujal ning niisugustel kohtadel on kohati raske vahet teha kaluri- ja teiste külade vahel.

Põhjapoolsetel saartel — Naissaarel, Prangli, Aksi, Rammu ja Koipsi saare asustus koosneb üldjoontes nagu eespoolkirjeldatud neemede asustuski kalurite sumb- ja sumb-ahelküladest, mille ümber on erakõuedena või hoopis asustuseta alad. Väiksematel saartel, nende seas ka Pedassaarel ja Rohusaarel, puudub asustus. Mõnedel neist, eriti rannast kaugematel olevatel, näit. Malusi saared, on kalurite peatusonne (joon. 9). Äigna saarel puudub samuti eraasustus. Ka mandril on kohti, näit. Punakivi küla Jägala jõe suudmel ja Ihasalu kaluriküla vahemaal mererannal, kus püsivad endisest külast vaid ilma eraelanikkudeta hooned. Pakri saared erinevad Tallinna-

maa põhjapoolsetest saartest oma asustuselt. Seal valitsevad taluõuedest koosnevad sumbkülad: Ranna, Lepiku ja Suurküla Suur-Pakri saarel ja Väike-Pakri Suurküla Väike-Pakri saarel. Väike-Pakri Väikeküla erineb teistest Pakri saarte küladest oma sumbaheljal iseloomult ja pooleldi kaluriküla laadi õuedelt ja välisilmelt. Suur-Pakri saarel esineb ka peale loendatud talukülade väike. äsjaasutatud kalurite kääbushajakülake saare keskkoha idarannal. Teistel rannaäärsetel Pakri saarte küladel on ka tavalistest mandri sumbküladest erinevat välisilmet. Sealsed elanikud tegelevad põllutöö kõrval ka kalapüügiga, mistõttu rand paatide, võrgukuivatamis-seadeldiste ja kuurikestega kaluriküla meenutab. Hooned on aga õlgkatustega ja seetõttu paistab Suur-Pakri Rannaküla oma erakordselt tiheda hoonestusega nagu mõni õlgkatustega linnake. Väike-Pakri Suurküla erineb aga eelmisest, sest seal on palju vooderdatud ja rootsi pruuniks värvitud maju ning katuseid peale õlgede ka muust ainesest, hoonestus hõredam, õued ruumikamad jne. Rannast eemal olevad külad, Suur-Pakri Suurküla ja Lepiku küla, sarnanevad üldjoontes enam kui teised Pakri-Saarte külad sisemaiste sumbküladega. Nagu kirjeldusest järgneb, esinevad Pakri saared asetusel Naissaarest, Prangli ja teistest põhjapoolsetest saartest, kus valitsevad kalurikülad laastkatuseliste puuhoonetega. Elanikeks on Pakri saartel enamasti rootslased.

Hajakülad.

Tallinnamaal on vanuselt ja õuetüüpidelt kahesuguseid hajakülasid. Ühed on pärit mõisnikkude ajast ja koosnevad vanadest taluõuedest, mis asetsevad laiali võsapiustus ranna lauskmaal või loopealsete laadi lavalagedel. Kohati moodustavad nad vastavalt pinnamoele, teestikule ja teistele teguritele, nagu end. mõisapõldude ja -maade piiridel ahelaid, näit. Sõitme, Hirvli jt., harvemini ka ridu, näit. Vahastu. Teise ja suurema osa hajaküladest moodustavad maareformi tulemusena moodustatud asundused, mis levivad praegu kõikjal end. mõisapõldudel korrapäraste hajaküladena, kusjuures tavaliselt alatüübina esineb teedega kombineeritult haguküla vorme. Omapärase rida-ahelküla moodustab venelaste asundus Leetses. Õued koosnevad seal kahekordsest peahoonest ja väikesest kõrvalhoonekest. Vastandina vanadele hajaküladele on uutele selletüübilistele õuerühmadele iseloomulik puistu puudumine üksikute talude vahemaal. Õued ise on uute taluõuede tüüpi.

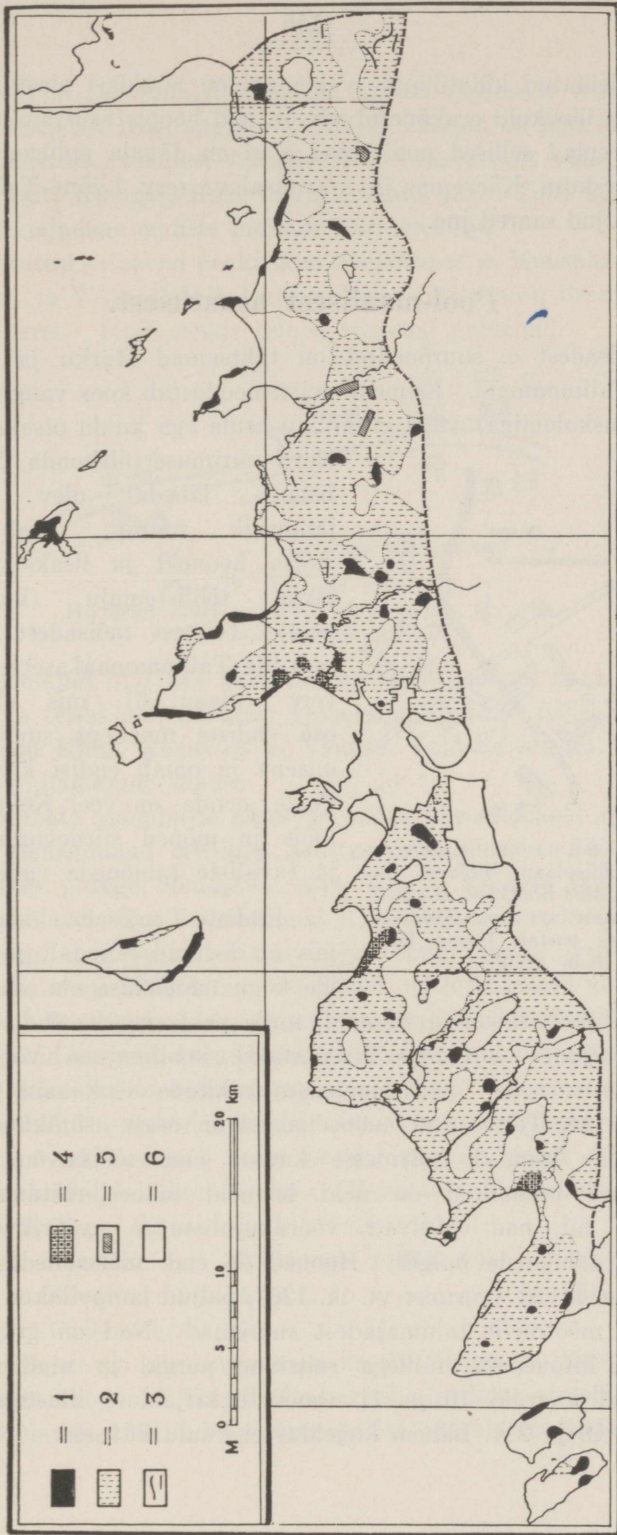
Hajakülasid moodustavad kohati ka suvitusõued siin-seal mere-rannal ja mujal. Mõned vanad hajakülad sisaldavad üksikuid sumbosi. Nii on näiteks sage nähtus, et siin-seal asetsevad kaks, kolm, neli või enam õue üksteise juures, mistõttu selline õuederühm on nagu kääbus-sumbküla. Tihti on selliseid tihedaid tuumi mitu lähestikku, kuna nende vahemaid täidab haja-asustus. Nimetan esialgselt selliseid hajakülasid, kus sumbosi esineb, sumb-hajaküladeks. Hajakülade omavahelised piirid on maastikul ebaselged ja tihti puuduvad morfograafilised põhjused nimetada eri küladeks ühtlase hajaasustuse üksikosi, nagu seda sageli tehakse ajaloolistel või muudel põhjustel. Hajakülad võtavad endi alla suurema osa Tallinnamaast (kaart 8).

Suvituslinnad.

Suvituslinnade nime all tuntakse siin tavaliselt vastavate juriidilise isiku õigustega seltside eestvõttel loodud korrapärase, enamasti malelaudja e. ruutpõhiplaaniga suvitusõuede kogumikke, mis asetsevad veelähedastel metsarikastel kohtadel. Mõned neist on rajatud endiste sumb- või hajavormiliste suvitusküladest juurde, näit. Rannamõisa. Käesolevas töös on mõeldud suvituslinnade nime all morfograafilisest küljest tavalise suvituslinnaga sarnanevat suvitusõuede rühmi, kuigi nende juriidiline nimetus ei lange eelmistega ühte. Tüüpilisim Tallinnamaa suvituslinn on Merivälja Viimsi end. mõisa ja Piritavahe vahemaal. Ta asetseb mere ning Tallinna suunas kallakul substraadil, omab malelaudjat tänavastikku ja koosneb uutest moodustest väheldastest suvilatest, mis kirdeosas on varjatud noorest lehtpuistust. Meriväljast Tallinna pool on vanema keskosa ja uemate äärealadega Piritavahe suvituskoht samanimelise jõe suudmel ja sellest Lasnamäe pool reljeefsel, ilupuistuga kaetud substraadil Kose, mida eraldab Piritavahe ja mererannast männimets. Lääne-Tallinnamaal on tähtsam suvituslinn Rannamõisa, kõrgel paelava serval. Koosneb kahest osast, lääne pool end. mõisa levib vanem, enam sumbja ilmega osa, ida pool aga Tallinna-Laulasmaa maantee ja mereranna vahemaal ruutplaaniline uuem suvituslinn. Kaugemal läänes on Klooga suvituskoht, mis oma välisilmelt on suvituslinnade sarnane. Merivälja ja Piritavahe vahemaal kasvab jõudsasti Mähe, Lohusalu ja Laulasmaa vahemaal on tekkimas samuti uus suvituskoht.

Suvituslinnade vahemaal levib rannaäärsetes metsades mitmesuguseid muuplaanilisi suvituskohti, nagu Laulasmaa, Keila-Joa, Türisalu, Väana-Jõesuu jt.

Kaart 8.
Külatüübid Tallinnamaal.



1 — sumbkülad
2 — haja- ja hagukülad
3 — ahel- ja ridakülad

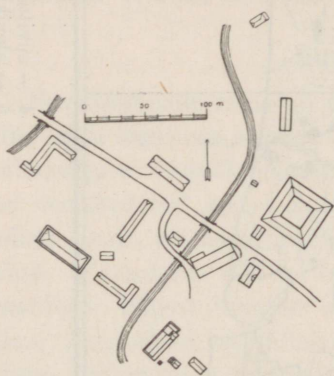
4 — suvituslinnad
5 — alevikud
6 — erakõned ja asustuseta alad.

Kirjeldatud külatüüpide vahemaal on laialdasi alasid, kus leidub vaid üksikuid erakõuesid või on nad hoopis asustamata (kaart 8). Suuremad sellised pooltühjad alad on Jägala polügoon, Viimsi neeme keskosa, Kõrvemaa liiva-kruusalava serv, Lääne-Tallinnamaa nõod, paljud saared jne.

Pool-maalisest asustusest.

Mõisadest e. suurõuedest on tähtsamad Harku ja Niitvälja Lääne-Tallinnamaal. Esimene neist moodustab koos vangimajadega (paranduskoloniiga) väga erandliku asula ega kuulu otsekohe käes-

oleva uurimuse piirkonda. Niitvälja, Klooga lähedal olev põllumajanduslik suurõu, omab endise mõisa hooneid ja lisaks neile uusi kivist töolistemaju (kasarmhoo-
neid). Teistest mõisadest on tähtsam Ida-Tallinnamaal asetsev Kostivere (plaan 6), mis eksisteerib osa endiste maadega suurmaapidamisena ja omab endisi kivihooneid. Peale nende on veel Keila kirikumõis ja mõned siirdevormid suur- ja tavaliste taluõuede vahealalt.

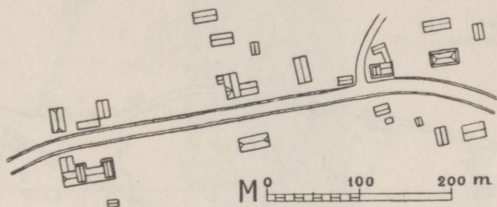


Plaan 6. Suurõu. Kostivere mõis. Näidisplaan liitõuest ja hulkkülilisist hooneist. Hooned kivist. Joonte arv hoonekontuuride äärtes vastab hoone kor-
dade arvule.

Endiste mõisade südametest, mis on levinud hõredalt ja hajusalt üle kogu mandrilise ala, on säilinud enamasti jäänushoonete rühmad, mille peahoonet e. end. härrastemaja paljudes kohtades kasutatakse koolimajana või mõneks muuks otstarbeks, näit. metsaametnikkude elukohana (Vääna, Klooga) jne. Teised end. mõisahooned on osalt asunikkude kasutada, kelle kruntide piiridesse kuulub end. mõisa õu või selle osa. Uued omanikud on neid hooneid ümber ehitanud (joon. 18) ja nii nad püsivad võorakujuliste e. võorikvormidena tavaliste taluõuede hulgas. Hooned on end. mõisaõuedes väheste eranditega kivist (vormist vt. lk. 126), paljud lampvilakud ja hulkkülilikud, mõõtmeilt talumajadest suuremad. Nad on grupeerunud suurteks liitõuedeks, millega seltsivad pargid ja aiad. Levikut selgitavad kaardid 10 ja 11 (hoonete kirjelduse illustreerimiseks vt. joon. 18 ja 21). Lähem kirjeldus ei kuulu kavasse.

Koolid ja rahvamajad esinevad kohati moodsate erihoonetena, nagu Haaberstis, Irus, Jägalas ja mujal. Sageli on aga koolimajadeks tavalistest avaratest talumajadest välisvormilt vähe erinevad hooned, näit. Kloogas, Kaberneemes, Kiius jne. Tihti kasutatakse aga koolimajadena endiste mõisade härrastemaju.

Kirikutest esinevad peakirikud Jõelähtmes ja Kuusalus, abikirikud Suur- ja Väike-Pakril, Rannamõisas, Naissaarel, Prangli saarel ja Randveres. Peale nende esineb siin-seal palvelaid.



Plaan 7. Koogi alevik.
Hoonekontuuride äärtel olev joonte arv vastab hoone kordade arvule.

Vallamajad olid kas vastavad omaette hooned, nagu Nehatus, Harkus ja teisal, või kasutati vallamajana endise mõisa härrastemaja, nagu Kiius, Kodasoo ja Väänas. Valdade reform tõi olulisi muutusi vallamajade suhtes.

Suuremate maanteed ääres on endisi kõrtsihooneid (joon. 13), mis on iseloomukad teeäärse asustuse ilmendusele. Mõnda neist kasutatakse praegu öömajana, näit. Kuldse Päikese kõrts Peetri-Kindlusekülas Lääne-Tallinnamaal jt., teistes on kas kauplused või kasutatakse neid mõnedeks muudeks otstarveteks. Peale endiste kõrtside on teede ääres kauplusehooneid, mitmesuguseid käsitööstemaju jne. Raudteede ääres leidub mitmesuguseid raudteedega ühenduses olevaid hooneid, nagu jaamu, raudteepersonaali hooneid, mitmesuguseid kõrvalisema tähtsusega maju jne.

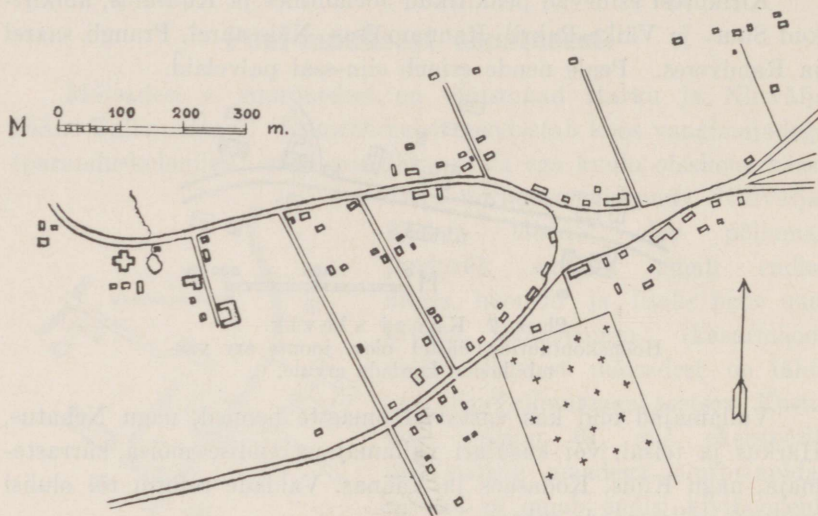
Siin-seal ilusamatel kohtadel esineb mitmesuguseid koloniisid, mis koosnevad enamasti reast kasarmhooneist, nagu vanadekodu Irus, lastekoloniid Vääna-Jõesuus, (Murastes), Tabasalus ja mujal.

Alevikest on tähtsamad Ida-Tallinnamaal:

Kuusalu,	38 elamuga (1934. a.),	plaan 8.
Koogi,	15 „ „	plaan 7.
Jõelähtme,	36 „ „	

Välisilmelt on alevikusarnane ka Jõelähtme ja Koogi lähedal olev Jägala vabrik. Lääne-Tallinnamaal alevikeks nimetatud Türi-salu (10 elamut 1934. a.) ja Rannamõisa (34 elamut 1934. a., kuid

nüüd palju enam) on ühtluse pidamise mõttes käsitletud koos maalise asulastikuga. Vastasel korral oleks põhjendamatu Klooga suvituskoha, Pirita ja Merivälja alevikkudeks mittepidamine. Piritat võibki pidada nii suvituslinnaks kui ka alevikuks, olenedes sellest, millisel põhimõttel asulaid ja nende rühmitisi liigitada.



Plaan 8. Kuusalu alevik.

Vabrikutest on tähtsaim Jägala tselluloosivabrik Ida-Tallinna-maal. Väiksemaid tööstusi, nagu piiritusevabrikuid, meiereisid jt. leidub üle kogu ala.

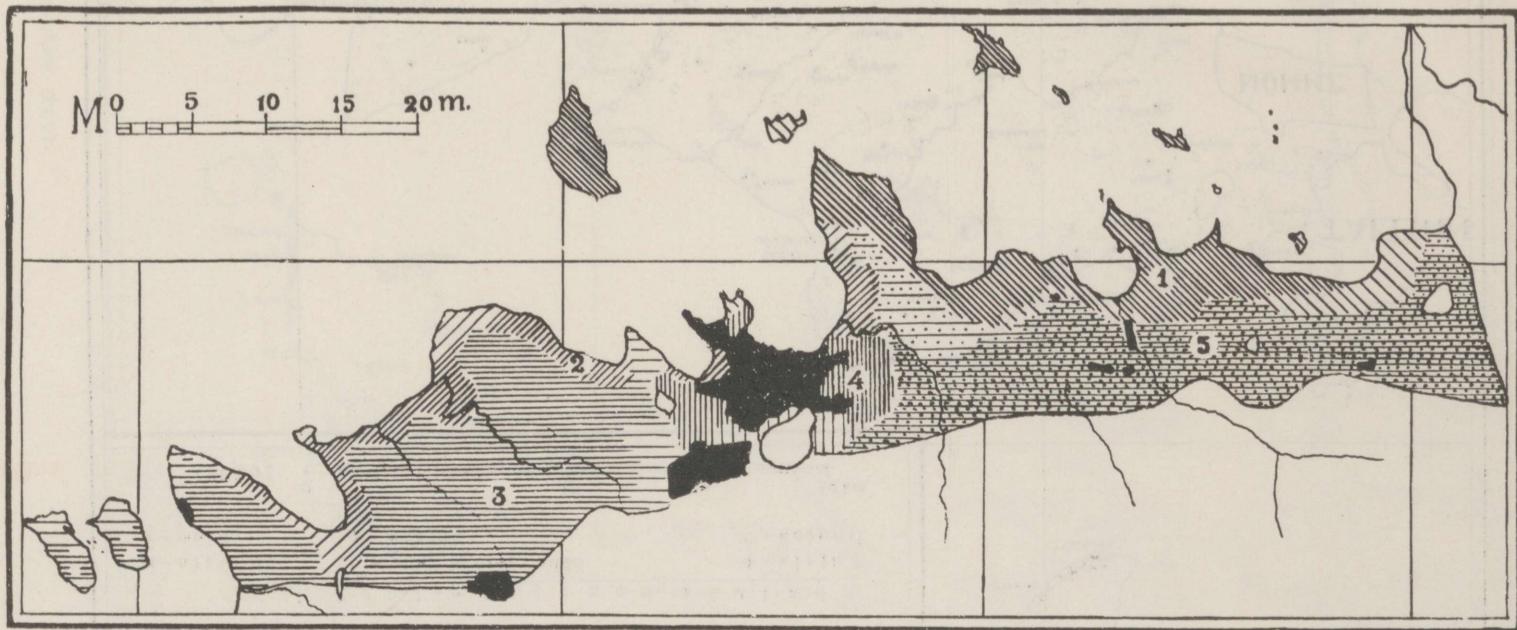
Tallinnamaa liigestus.

Kandes ühele kaardile hoonete, õuede ja külade valdkondade piirid ja arvestades ning tundes seejuures vastavate tunnuste leviku iseloomu, liigestub Tallinnamaa peale üldistust maa-asulastiku alusel järgmiselt (vt. kaart 9):

- 1) Põhja-ranna ja -saarte kalurite sumb-külade ja erakõuede maa;
- 2) Loode-ranna suvitusasulate maa;
- 3) Lääne-Tallinnamaa taluasulate maa;
- 4) Tallinna ümbrus;
- 5) Ida-Tallinnamaa taluasulate ja alevik-kude maa.

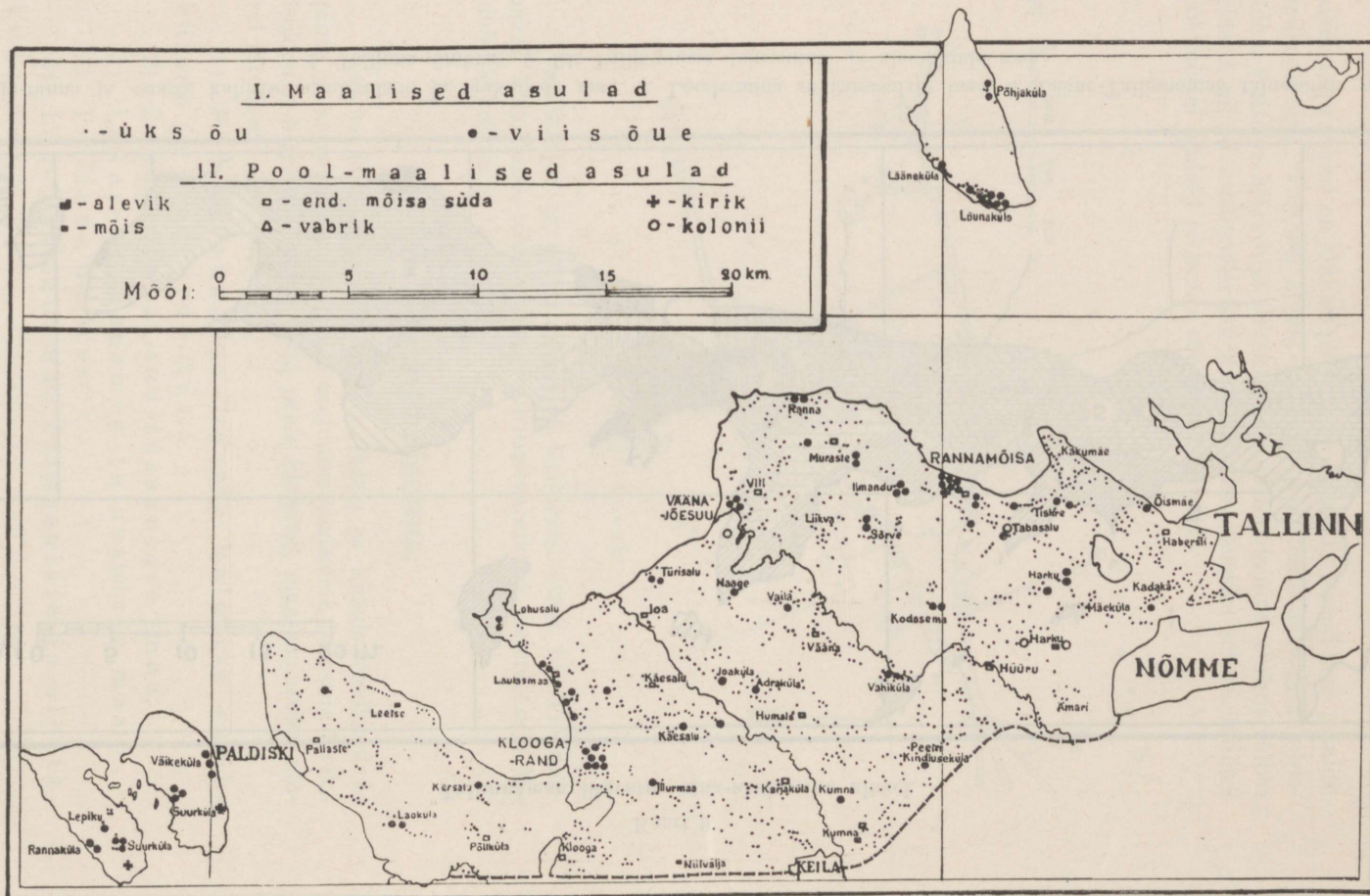
Kaart 9.

Tallinnamaa liigestus maa-asulastiku alusel.



1. Põhja-ranna ja -saarte kalurite sumbkülade ja erakõuede maa.
2. Looderanna suvitusasulate maa.
3. Lääne-Tallinnamaa taluasulate maa.
4. Tallinna ümbrus.
5. Ida-Tallinnamaa taluasulate ja alevikkude maa.

Kaart 10.
Õuede levik Tallinnemaal.



Tahvel I jooniste seletus.

Joon. 1. Elamu tüübist nr. 1. Madikse taluõu, Sõitme küla, Ida-Tallinnamaal.

Joon. 2. Elamu tüübist nr. 1. Kүүini kaluriõu, Naissaare Lõunaküla.

Joon. 3. Suvila, peahoone tüübist nr. 4. Mähe suvituskohalt (Suur-Piritalt).

Joon. 4. Peahoone tüübist nr. 2, mis ühtlasi on ka ainsahoonene taluõu. Otsa t. Ida-Tallinnamaa lääneosas (1938).

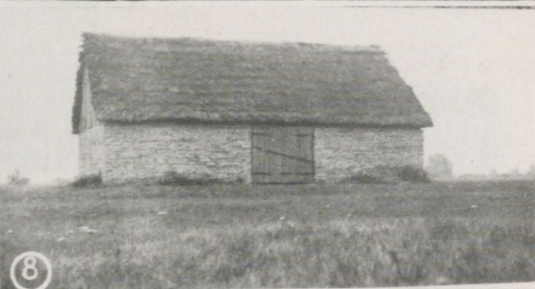
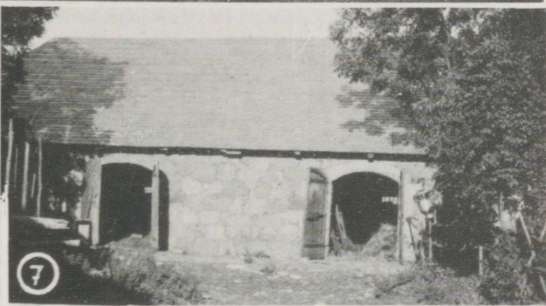
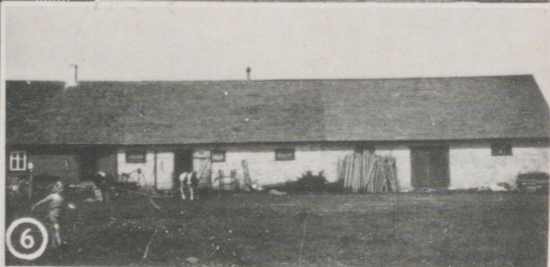
Joon. 5. Rehielamu, peahoone tüübist nr. 2. Saariku taluõu, Käesalu küla, Lääne-Tallinnamaal.

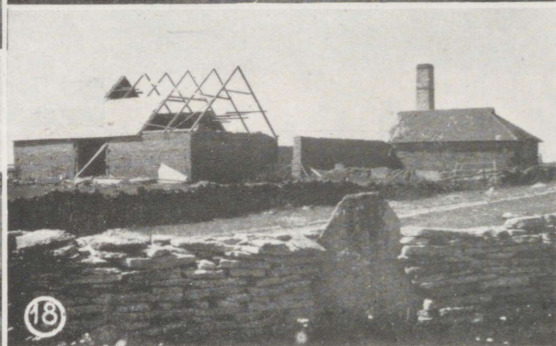
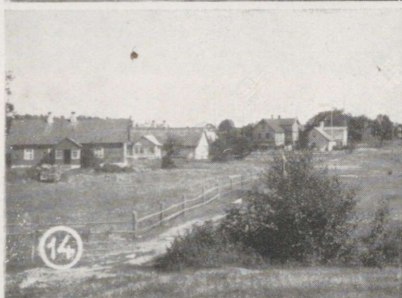
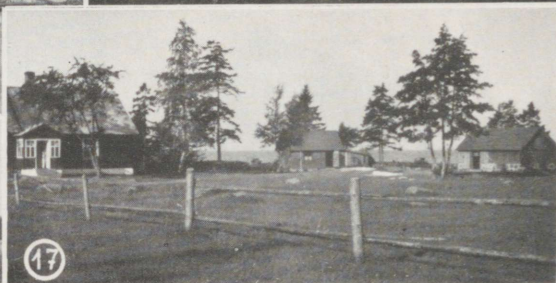
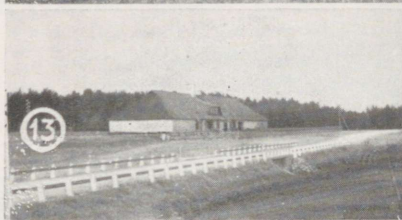
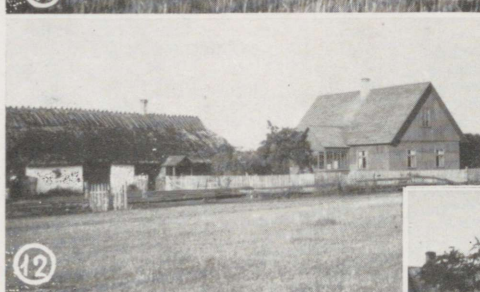
Joon. 6. Segahoone, elamu koos kõrvalruumidega, peahoone tüübist nr. 3. Vahepere taluõu, Lagedi k. Ida-Tallinnamaal.

Joon. 7. Karjalaut, kõrvalhoone tüübist nr. 1. Lõokese taluõu, Hirvli k. Ida-Tallinnamaal. Sisemaa pool ja samuti ka mõnedel saartel, näit. Prangli saarel ja kohati ka rannakülades esineb kõrvalhoonetel tardkividest seinu.

Joon. 8. Erakkүүn, kõrvalhoone tüübist nr. 2. Kroodi k. Ida-Tallinnamaal.

Joon. 9. Kalurite peatusonnid V.-Malusi saarelt, kõrvalhooned tüübist nr. 3. A. Laasi foto EKSK-ut. kogudest.





Tahvel II jooniste seletus.

Joon. 10. Küla tüübist nr. 1. Ilmandu sumbküla Lääne-Tallinnamaal (Vt. ka kaart 10).

Joon. 11. Õu tüübist nr. 1. Kadaka talu, Leetse k. Lääne-Tallinnamaal.

Joon. 12. Taluõu vana ja seda asendava uue elamuga. Matsu-Uuetoa t. Lääne-Tallinnamaal.

Joon. 13. End. kõrtsihoone, Liiva, Tallinna — Narva maantee ääres.

Joon. 14. Vaade Naissaare Lõunakülale. (Vt. kaart 10). Küla tüübist nr. 1,

Joon. 15. Uus taluõu õuetüübist nr. 2. Jäätmaa talu, Kostivere as. Ida-Tallinnamaal.

Joon. 16. Õu Lasnamäelt, tüübist nr. 5.

Joon. 17. Uus kaluriõu, õuetüübist nr. 3. Naissaare Läänküla.

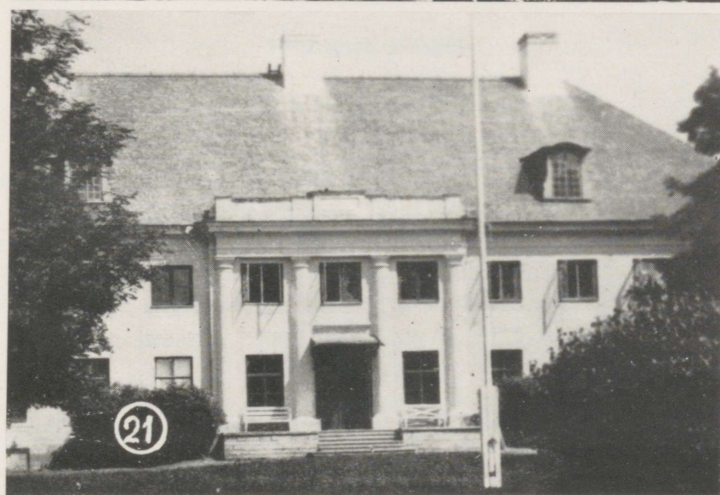
Joon. 18. Jäänushoone ümberehitamisel. Kallavere end. mõisa rehi Ida-Tallinnamaal.

Tahvel III jooniste seletus.

Joon. 19. Sumb-ahelkaluriküla. I külatüübi alatüüp. Püünsi k. Viimsi rannal (vt. kaart 11).

Joon. 20. Paekivist suviköök, kõrvalhoone tüübist nr. 3. Uus-Tuisu taluõu, Joa k. Ida-Tallinnamaal.

Joon. 21. Tavalisi end. mõisa härrastemaju. Valkla, Ida-Tallinnamaal (vt. kaart 11).



Summary.

The Rural Settlements of Northern Harjumaa.

In this article the so-called geographical Tallinnamaa country-settlements of the western part of the Estonian northern coast are described. The area investigated occupies about 900 sq. kilometres. It forms a narrow strip of coast on both sides of Tallinn. The subjects dealt with in the article are, in the first place, the farm yards, the yards of the fishermen and the gardens of the summer-houses. Other settlements, on account of their town or semi-rural appearance, are more or less omitted. In this first place the morphological aspect of the buildings, yards and villages is described by the inductive method. Among the buildings types have been found on the description of which the greatest emphasis has been placed. There are four chief types of living houses to be found: separate dwellings, dwellings with threshing floors under the same roof, mixed houses and summer-houses. Of the yard types, the most important and clearly formed are the old farm-yards, the new farm-yards, the yards of the fishermen and the gardens of the summer-houses. The village types are not so clearly formed, although something in this line has also been attempted.

Besides describing the types, maps have been drawn showing not only the distribution of the different details of the buildings, e.g., walls, roofs, etc., but also of the distribution of the different types of house. A synthesis of the collected data has been made and the origin of the prevailing types in this or that area has been traced. A division of the province of Tallinnamaa on the basis of the country settlements has been made.

At the end of the article settlements with a semi-rural appearance have been shortly described.

Kasutatud allikaid.

A. Kaardid:

1. Topograafiline kaart m. 1 : 200 000, Sv. St. Topo-Hüdrograafia Osakonna väljaanne 1937. a. Lehed 13 ja 14.
2. Vene sõjaväe topograafiline kaart m. 1 : 42 000, Eesti kubermang 1899. a. Lehed I — 30; II — 27, 28, 29, 30, 31, 32 ja 33; III — 26, 27, 28, 29, 30, 31, 32 ja 33 ja IV — 24, 25, 26, 27, 28 ja 29.
3. Sõjaväe topograafilised kaardid m. 1 : 50 000 ja 1 : 25 000, 1936. a.
4. A. Tammekann — Eesti pinnakatte kaart. „Eesti kaardistik“ I, Tartu 1940. a.
5. A. Tammekann — 1934. a. rahvaloenduse andmeil koostatud Eesti rahvastikuleviku kaart „Eesti kaardistik“ I, Tartu 1940. a.

B. Kirjandus.

- „Eesti Statistika“ september (nr. 214) 1939.
- Granö, J. G. — Eesti maastikulised üksused. „Loodus“, Tartu 1922.
- Johansen, P. — Die Estlandliste des Liber Census Daniae. I und II Halbband. Reval, Kopenhagen, 1933.
- Kant, E. — Bevölkerung und Lebensraum Estlands. Tartu, 1935.
- Kant, E. — Tartu linn kui ümbrus ja organism. Tartu, 1927.
- Koskinen, T. — Geographilische Beobachtungen an den im Kirchspiel Tyrvää Gelegenen Gehöften und deren Gruppierung. Publicationes Instituti Geographici Universitatis Turkuensis. 14. Helsinki, 1937.
- Kruus, H., ja teised — Eesti ajalugu I ja II. Tartu, 1936 ja 1937.
- Lekkala, H. — Kulturgeographilische Untersuchungen über die Abgelegenen Waldgegenden der Kirchspiele Kalvola und Hattula. Publicationes Instituti Geographici Universitatis Turkuensis. 13. Helsinki, 1937.
- Rammul, A. — Harjumaa tervishoiuline kirjeldus. Tartu, 1937.
- Riigi Statistika Keskbüroo — 1934. a. rahvaloenduse andmeid vihk 1.
- Riigi Statistika Keskbüroo — 1929. a. põllumajandusliku üleskirjutuse andmeid.
- Sepp, H., ja teised — Eesti majandusajalugu I. Tartu, 1937.
- Tammekann, A. — Eesti maastikutüübid. L. U. S. aruanded XXXIX (1,2) 1932.
- Tammekann, A. — Tallinna aseme pinnamoest. „Eesti Loodus“ 1934.
- Tuominen, O. — Über die Geographie der Gehöfte im Kirchspiel Yläne. Publicationes Instituti Geographici Universitatis Aboensis. 12. Helsinki, 1935.
- Varep, E. — Keila kihelkond. Käsikiri T. Ü. Geograafia-instituudis
- Vilberg, G. — Harjumaa. Tartu, 1921.

Lühendid.

T.m.-a. = Tallinnamaa maa-asulastik

k. = küla

as. = asundus

R. S. K. = Riigi Statistika Keskbüroo.

E. K. S. K. - u. t. = Eesti Kirjanduse Seltsi Kodu-uurimise toimkond,

Sisukord.

Põhja-Harjumaa piiritus ja üldine maastikuline iseloomustus	119
Asustuse ülevaade ja jaotus	123
Hooned	126
Väliskuju	126
Hoonete suurus	127
Hoonete otstarve	128
Hoonete ehitusmaterjal	131
Hoonete vooder, krohv, värv ja värvus	133
Hoonete tüübid	137
A. Peahooned e. elamud	137
B. Kõrvalhooned	138
Hoonete valdkonnad	140
Õued	142
Hoonete grupeerumine	142
Õuede liigitus	143
1. Vanad taluõued	143
2. Uued taluõued	144
3. Kaluriõued	146
4. Suvitusõued	146
5. Lasnamäe õued	148
Külad	150
Õuede grupeerumine	150
Sumbkülad	151
Hajakülad	153
Suvituslinnad	154
Pool-maalisest asustusest	156
Tallinnamaa liigestus	158
Kasutatud allikaid	165
Summary	165