

TARTU ÜLIKOOL

Pärnu kolledž

Sotsiaaltöö korralduse osakond

Malle Ellam

**TEISMELISTE VANEMATEGA PEREDE
TOETUSSÜSTEEM EESTIS**

Lõputöö

Juhendaja: MA Anu Aunapuu

Pärnu 2014

SISUKORD

Sissejuhatus	4
1. Noorte perede toetussüsteem Eestis	7
1.1. Teismelise rasedus ja lapsevanema roll.....	7
1.2. Teismeliste vanematega tehtav töö Eestis.....	11
1.2.1. Teismelistele vanematele pakutavad toetused	14
1.2.2. Teismelistele vanematele pakutavad teenused.....	19
1.3. Tugivõrgustik teismelise lapsevanema ümber	21
1.4. Koostöö ja võrgustikutöö teismeliste vanemate toetamisel	28
2. Uurimus teismeliste vanematega töötavate spetsialistide seas.....	32
2.1. Uurimuse eesmärk ja ülesanded	32
2.2. Uurimuse korraldus, meetod ja valim	32
2.3. Uurimuse andmed ja analüüs	35
2.3.1. Uuringus osalejad ja nende seosed sihtrühmaga.....	35
2.3.2. Teismelistele vanematele pakutav abi ning tehtava töö rahastamise allikad	38
2.3.3. Teismeliste vanemate jõudmine abini.....	40
2.3.4. Teismelistele vanematele pakutava abi piisavus.....	44
2.3.5. Institutsioonide vaheline koostöö teismelise vanema toetamisel.....	46
2.3.6. Teismeliste vanemate abi vajadus	47
2.3.7. Koordineeritud tegevuse vajadus	49
2.4. Uurimuse tulemused ja arutelu.....	50
Kokkuvõte	52
Viidatud allikad.....	54
Lisad.....	60
Lisa 1. Küsimustik teismeliste vanematega peredega töötajate seas	60
Lisa 2. Üldkogumi ja valimi võrdlus (numbrid on esitatud täisarvudena; autori koostatud).....	63

Lisa 3. Amet ja kokkupuute sagedus tööstaaži järgi (numbrid on toodud joonisel täisarvudena; autori koostatud)	64
Lisa 4. Maakonniti pakutav abi ja teenused (maakondade järel on sulgudes toodud vastajate arv; autori koostatud)	65
Lisa 5. Loetelu koostööpartneritest (autori koostatud)	66
SUMMARY	67

SISSEJUHATUS

Igal inimesel tuleb enne täiskasvanuks saamist läbida teismeiga ning tulla toime suurte muutustega nii väliselt kui ka sisemiselt. Muutumas on keha, sotsiaalsed suhted, emotsionaalsus, käitumisel on uued suunad ning kõige selle üheaegse muutumisega tuleb sobituda ka ühiskonda luues enese identiteet. Luuakse lähedasi suhteid, eakaaslaste mõju kasvab ning alustatakse intiimelu, mis võib lõppeda raseduse või isaks saamisega. Lapsevanema roll aga nõuab lisaks enese toimetulekule veel lapsele elukvaliteedi tagamist ajal, mil veel ise ollakse ülalpeetav. Kui täisealiseks saadakse 18. eluaasta täitumisel, siis täiskasvanuks teismeline lapsevanem üleöö ei saa.

Aastatel 2002 – 2012 on Eestis emaks saanud keskmiselt 942 kuni 19. aastast neidu ja isaks 159 kuni 19. aastast noormeest (Eesti Statistikaamet 2014). Kui sünnitamise hetkel emade vanuse kohta on detailne info, siis seevastu alaealiste noorte isade kohta on vanused välja toodud vanuserühmade kaupa. Neist kõik ei ole kohe täisealised ning nii mitmedki väikelapsed kasvavad ühe või kahe teismelise vanemaga peres. On peresid, kus enne vanemate täiskasvanuks saamist sünnib perre teine või harva ka kolmas laps. Teismelise vanemaga pere vajab lähedaste toetust ja tugivõrgustikku, et pakkuda kasvavale lapsele juba enne sündi võrdväärseid tingimusi ja vanemlikku hoolitsust.

Teema „Teismeliste vanematega perede toetussüsteem Eestis“ on töö autori jaoks isiklikult väga lähedane selle rolli kogemuse omamise kui ka toetussüsteemi loomise alguses osalemise tõttu. Kogemusele tuginedes võib väita, et teismelise vanema toetamist on oluline alustada juba raseduse algusest ning tugivõrgustiku olemasolu ei pea alati tähendama materiaalselt tuge vaid esile tuleb tõsta ka head julgustavat sõna.

Eestis ei ole eraldi loodud teismeliste vanemate toetamiseks ühtset süsteemi ning toetus on piirkonniti erinev ja sõltub abi osutaja teadmistest ning valmisolekust teismelisele

vanemale aja pühendamisest. Samas on noore vanema jaoks olulisel kohal kõik, kes tema ümber ning ka väike tegu võib abiks olla edasiminekul ja pereks kasvamisel.

Käesoleva lõputöö eesmärk on kaardistada teismeliste vanematega tehtav töö Eestis ning uurimuse tulemuste põhjal teha ettepanekud teismeliste vanematega tehtava töö tõhustamiseks. Tehetakse teada milliste institutsioonidega tehakse teismeliste vanemate toetamisel koostööd ning millist abi osutatakse. Analüüsis keskendutakse toetusliikide väljaselgitamisele Eesti eri maakondades, ametnike arvamusele olemasolevast olukorrast ning koostööle. Kuna hetkel puudub üldine ülevaade Eestis teismeliste vanematele suunatud ja pakutavatest teenustest, siis uurimustulemused on abiks koostöö parandamisele ning teismeliste vanematega töö tegijatele edasiste tegevuste planeerimisel.

Eesmärgist lähtuvalt on püstitatud järgmised uurimisülesanded:

- teismelise raseduse ja lapsevanema rolli täitmine;
- tugivõrgustiku roll teismeliste lapsevanemate toetamisel;
- koostöö ja võrgustikutöö tähtsus teismelise vanema toetamisel;
- kohalike omavalitsuste sotsiaaltöötajate tegevus teismeliste vanemate toetamisel ja ülevaade puudujäävast abist;
- ülevaade Eesti eri piirkondade noortele peredele suunatud teenustest;
- kellega teevad teismeliste vanemate toetajad koostööd.

Uurimus on läbi viidud kvantitatiivse uurimusena, kasutades andmete kogumiseks poolstruktureeritud ankeetküsitlust, mida on kodeeritud, statistiliselt töödeldud, analüüsitud ning seejärel tehtud järeldused. Küsitlused olid anonüümsed ja kokkuvõttes on tehtud piirkondlikult maakonna täpsusega.

Lõputöö koosneb kahest osast, millest esimeses teoreetilises osas käsitletakse teismelise rasedust ja lapsevanema rolli ning tugivõrgustikku nende ümber. Läbitakse teismeliste vanematega tehtava töö Eestis selle algusest kuni tänaseks välja kujunenud toetussüsteemini. Lisaks leiab käsitlemist koostöö ja võrgustikutöö, mida tehakse teismeliste vanemate toetamisel. Uurimustöö teises osas antakse ülevaade läbi viidud

uurimuse eesmärkidest ja ülesannetest, tutvustatakse uurimuse korraldust, meetodit ja valimit. Tehakse ka andmete analüüs ja järeldused.

Käesolevas töö kontekstis käsitletavat mõistet:

Sotsiaaltöötaja – haldusüksuse töötaja, kelle ülesanneteks on oma piirkonna sotsiaalprobleemide ennetamine, vähendamine või kaotamine läbi kliendi toimetuleku tagamise ja seeläbi tema elukvaliteedi parandamise (Rajaleidja 2014).

Koordineerija – inimene, kes juhib sihtgrupiga töötajaid. Käesoleva lõputöö kontekstis on mõiste alla koondatud osakondade juhid, projektijuhid ja töö koordineerijad;

Lastekaitsetöötaja – Kohalikus omavalitsuses töötav spetsialist, kes on spetsialiseerunud lastega töötamisele, on nendega otsekontaktis ning teeb otsuseid hindamise ja sekkumise kohta või maavalitsuses töötav lastekaitse spetsialist, kes tegeleb valdavalt administratiivsete küsimustega (Lastekaitse korralduse... 2013: 13);

Meditšiinitöötaja – käesoleva lõputöö kontekstis peetakse mõiste all silmas kõiki meditsiiniastutuse töötajaid, kelle ülesandeks on inimese vaimse- kui ka füüsilise tervise küsimuste lahendamine;

Nõustaja – on oma olemuselt abistaja ja abi vajaja vaheline toetav vestlus, milles keskendutakse abivajaja probleemile ning abistaja kasutab oma erialaseid teadmisi ja oskusi (Tropp 2010: 7);

Teismeline – lapse sõltuvast seisundist üleminekuperiood täiskasvanu iseseisvaks ja toimetulevaks eluks vanuses 10-19 aastat (Ennet 2008: 9).

Lõputöö autor soovib tänada oma juhendajat Anu Aunapuud, kes oli abiks lõputöö kirjutamisel ja tegi selgeks, et tuleb julgeda küsida ka siis kui küsimust sõnastada ei osata. Autori poolset suurt tänusõnad ka töö empiirilises osas tabelitöötusel appi tulnud Merle Mägi'le.

1. NOORTE PEREDE TOETUSSÜSTEEM EESTIS

Käesolevas peatükis käsitletakse teismelise rasedust ja lapsevanema rolli ning tugivõrgustikku nende ümber. Läbitakse teismeliste vanematega tehtav töö Eestis selle algusest kuni tänaseks välja kujunenud toetussüsteemini. Lisaks leiab käsitlemist koostöö ja võrgustikutöö, mida tehakse teismeliste vanemate toetamisel.

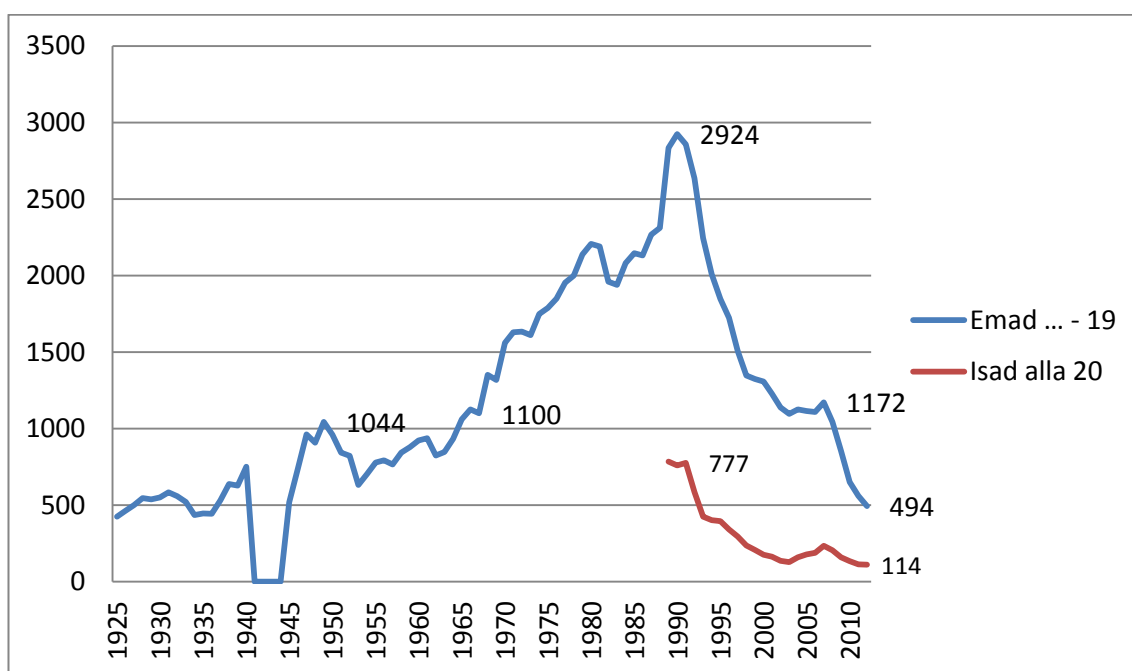
1.1. Teismelise rasedus ja lapsevanema roll

Eluperiood, kus otsitakse ennast ja valmistatakse iseseisvaks eluks on teismelise jaoks katsumusterohke aeg. Erinevatel aegadel ja piirkondades on teismelistel toe saamine ja nende arenguetapi mõistmine erinev. Ka teismeliselt rasestumine teadlikkuse kasvades vähenenud.

Eesti Statistikaameti järgi ei ole märgitud aastatel 1925 kuni 1940 ühtegi alla 16 aastast sünnitajat. Keerulised ajad on jätnud oma jälje ka statistika ajalukku, sest 1941 kuni 1944 andmed puuduvad. Järgnev loetelu iseloomustab 1945 kuni 2012 aastatel elussündide arvu alla 16 aastastel (Eesti Statistikaamet 2014):

- 1945 - 1970 alla 16 aastaste sünnitajate elussündide arv kõigub kahe ja kümne vahel;
- 1971 - 1988 alla 16 aastastel sünnitajatel elussündide arv kõigub kuue kuni 16 vahel;
- 1989 - 1998 tõusis järsult elussündide arv kõikudes 23 ja 46 vahel. 1995. aastal oligi kõige kõrgem elussündide arv alla 16 aastaste naiste seas tõustes 46 lapseni;
- 1999 - 2012 on hakanud alla 16 aastaste sünnitajate arv vaikselt langema, püüdes kaheksa ja 27 vahel. 2012. aastal oli alla 16 aastaste sünnitajate näit kõige madalam, kaheksa elussündi.

Statistikaameti andmeil sünnitas 2012. aastal 494 teismelist kuni 19. aastast ema, neist 8 olid alla 16. aastased. Võrreldes kümne varasema aastaga, oli 2012 kõige madalama näitajaga ning 2007 kõige suurema teismeliste kuni 19. aastaste sünnitajate osakaaluga 1172 sünnitajat, kellest 27 olid alla 16. aastased. Alla 20. aastaste isade kohta pärinevad andmed alates 1989. aastast ning noorelt isakssaamine järjest langev (vt. Joonis 1). Alaealiste isade kohta eraldi statistilised andmed puuduvad ning on koondatud alla 20. aastaste isade alla. Kogu sünnitajate arvust moodustavad kuni 19. aastased sünnitajad 4% sünnitajate koguarvust, mis on viimase kümne aastaga langenud. Kuigi teismeliste osakaal on järjest languses vajab sihtgrupp kõrgendatud tähelepanu, et noor pere saaks võrdselt ühiskonnas kasvada. Osalt tuleb tegeleda ennetustööga juba põhikooli astmes ja teisalt tegeleda tagajärgedega, mis kujutab endast teismeliste vanemate tugisüsteemide rakendamist, et sündinud laps ja noor vanem saaks inimväärse elu. (Eesti Statistikaamet 2014)



Joonis 1. Teismeliste emade ja isade arv Eestis 1925 – 2012 (Eesti Statistikaamet 2014. Autori koostatud).

Inimväärsele elule on õigus kõigil olenemata sellest, mis otsused on varasemalt vastu võetud. Inimväärkuse austamine on ka üks aluspõhimõtteid Euroopa Liidu jaoks, kelle eesmärkide hulka kuulub võitlemine sotsiaalse tõrjutuse ja diskrimineerimisega ning

sotsiaalse õigluse ja kaitse tugevdamine (EL põhiõiguste... 2010). Sama kehtib ka Eesti kohta. Olulisel kohal on Eesti Vabariigi põhiseadus, mis viitab kindlalt sotsiaaliigi printsiibile, et riik on inimese jaoks mitte vastupidi. Õigus võrdsusele, olenemata sotsiaalsest seisundist. Seda ka siis kui ollakse nii lapsevanem kui ka laps. (EV põhiseadus 2007)

Kõige enam puutuvad noored lapsevanemad kokku halvaksapanuga, mis osutub takistuseks iseseisva toimetuleku saavutamisel ja eneseteostamisel. Lapsevanemaks saamine ei tee inimesest kohe täiskasvanut ning lapse kasvatamise kõrvalt on ka endal vaja teismeeast välja tulla. Kui noore pere kõrval on toetav päritolupere või tugivõrgustik, siis pere on suutlikum ise toime tulema ja soodustatud on lapse areng. Teadmatusel ja ise endaga toimetulekuga hõivatus jätab lapse või laste vajadused kõrvale. Mitte alati pole teismelise eas sünnitatud üks laps vaid sel ajal on noored toonud ilmale ka kaks või kolm last. Sellise olukorra puhul on oluline varajane sekkumine, mis küll laste sündi ei saa takistada, kuid annab võimaluse loomaks paremat alust toimetulekuks ning perekonna elukvaliteedi tõstmisele.

1974 – 1975 aastal uuriti noorte esmasünnitajate probleeme, milles osales 197 abielus esmasünnitajat. A.Hartšev ja S.Gold nimetavad laste sünnitamist üheks kõige vastutusrikkamaks ja keerukamaks loomingulise töö liigiks. Isa positiivse rolli puudumine perekonnas põhjustab konfliktseid situatsioone, kus lapsed ei tunne vajalikku harmooniat ja emotsionaalset õhkkonda. Vanemate suhtumine töösse, ühiskonda ja kaaskodanikesse kujundab ka laste hoiakuid vastavates küsimustes. (Saag 1976)

Inimväärset elu ja tingimusi vajavad kõik olenemata vanusest, soost, usukuuluvusest, ametist. Sotsiaaliigis ei tehta erandeid ega lähtuta eelistustest. Mitte ainult inimesed, kes on võimelised ise otsustama ja oma tegude eest vastutama ei peaks olema ainsad väärtuste nõudjad. (Sotsiaalhoolekande seadus 2011)

Gary Chapman (2013: 20) on oma laste teismeikka tagasi vaadates ja teisi vanemaid toetades välja toonud, et teismeliste oluline väljakutse on väärtushinnangute proovilepanek, mille järgi otsustatakse edasine pühendumine. Kas vanemate maailmavaated, moraal, väärtused on olnud õiged või tuleb omal see õige tee leida.

Teismelisele noorele on kaaslaste ees häbi tundmine on üks peamisi põhjuseid, miks esineb riskikäitumine. Bill Cosby on kirjeldanud oma esimest seksuaalkogemust ja selleni jõudmist. Julge poisina küsis ta tüdruksõbralt ette, et kas too seksiks temaga ning saanud jaatava vastuse seisis noormees suure probleemi ees – ta ei teadnud, mis see seks on ja kuidas see käib. „Ma püüdsin inimestelt küsida, kuidas nad keppi teevad? Ma ei tahtnud, et semud saaksid teada, et ma ei tea midagi keppimisest. Aga mil viisil saada teada, kuidas keppi tehakse, ilma et paljastuks tõsiasi, et ma ei tea, kuidas seda tehakse? Läksin siis ühe oma sõbra juurde ja küsisin, et kas ta on kunagi keppi teinud. Kutt vastas: „Jah, olen.“ Ma ütlesin seepeale: „Väga hea, mees! Kuidas sulle kõige enam meeldib keppi teha?“ Ta vastas: „No tead küll, tavaliselt.“ Ma kostsin talle: „OK“ Kas sa teed seda samuti nagu mina?“ Ja see kavalpea päris minult: „Kuidas sina siis seda teed?“ Ma keerutasin vastuseks: „Teadagi, et seda võib teha mitut moodi, kuid ma arvan, et ... tead küll, ... see tavaliselt tegemine ...“ „Oo jaa“ See vana hea keppimise viis!“ ... Nõnda ma siis seal kõndisin ja püüdsin välja nuputada, kuidas keppi tehakse: „Kui ma tüdruku juurde jõuan, siis kõige piinlikum saab olema pükste jalast võtmine. Sest, vaata, siis ma olen selle tüdruku ees ju porgandpaljas. Nõnda, mis saab edasi? Kas ma ... kas ma lihtsalt ... Ma ju isegi ei tea, mida teha ... Ma lihtsalt seisan seal ja tüdruk ütleb: „Sa ei tea, kuidas seda tehakse.“ Ja mina ütlen: „Tean küll, aga olen ära unustanud.“ Ma ei arvanud, et tema peaks mulle näitama, kuidas keppi tehakse, sest ma olen mees ja ma ei soovinud, et tema seda mulle näitaks – ma ei soovinud, et keegi mulle seda näitaks, kuid ma oleksin tahtnud, et keegi oleks mulle mõne vihje andnud.“ (Seksoloogia 2006:11,16, 90)

Philip Mendes (2009) uuris Austraalia noori õppivaid lapsevanemaid ning jõudis järelduseni, et teismelised emad kui ka isad vajavad terviklikke ja pidevalt toimivaid programme, mis toetavad lapsevanemaks olemist. Teismelised vanemad vajavad abi nii emotsionaalsetes kui ka praktilistes küsimustes. Abi, mida teismelised vanemad vajavad on rahaline, riideabi, lastetarbed, sünnieelne nõustamine, info sünnitamise ja lapse kasvatamise kohta, vanemlike oskuste õpetamine, rinnaga toitmine ning elukohaga seotud küsimused. Teismelised isad vajavad lisaks veel eraldi toetust ja julgustamist lapse sünni toetamiseks ja vanemarolli täitmiseks. (Mendes 2009)

Olenemata elukohast on teismelise rasedusega seotud mured sarnased ning teadmatus eesootava ees nii tulevasel emal kui isal. Paljuski on põhjuseks intiimteemadel nõu küsimise kartus ja kesised teadmised seksuaalvahekorraga kaasnevast. Peale lapse sündi on teismelistel vanematel vaja toime tulla juba palju keerulisema eluga, kus lisaks enda vajadustele tuleb arvestada ka lapse vajadustega ning leppida tuleb ka kaaslasega. Paljud noored vanemad ei pea suurele pingele vastu ning minnakse lahku ja seda tihtilugu juba enne lapse sündi.

1.2. Teismeliste vanematega tehtav töö Eestis

Sotsiaaltööd on tehtud ajast aega ilma selle täpse piiritluseta ja ameti määratlemiseta. Vabatahtlik, lihtnaaberlik, kiriklik aitamine ja oma kogukonna toetamine on säilinud veel tänapäevanigi, kuid sellele on lisaks tekkinud ka riiklikult paika pandud sotsiaaltöö. Oluliseks on abivajajate toetamine ja abistamine iseseisva toimetulekuni. Ameti kujunemise alguses alustati ühiskonna jaoks kõige probleemsemate kohtadega, milleks oli haigete põetamine, vigaste hooldus. Aja jooksul lisandus kodutuse ja töötuse eest võitlemine ning 20. sajandi lõpuks oli sotsiaaltööl ka nõuandev roll. 21. sajandi alguseks on suur osatähtsus teenuste arendamisel, mis aitab inimesel endal saavutada elamisväärne tase.

Kui sotsiaaltöö ametlikust algusest alustada, siis esimene sotsiaaltöötaja Euroopas oli Mary Stewart, kes palgati 1895. aastal Royal Free Haiglasse sotsiaaltööd tegema. Tema roll oli välja selgitada haiglaravi taotlevate inimeste seast need, kes tõesti väärivad tasuta haiglaravi. 1905. aastaks oli loodud ka teistesse haiglatesse sotsiaaltöötaja ametid. (Dalrymple 2013: 23)

Eestis alustati 1923. aastal uue hoolekandeseaduse ettevalmistamist ja see võeti Riigikogu poolt vastu 19. juunil 1925. Abisaajate hulka kuulusid kõik abi vajavad isikud kuni abi mittevajavate inimeste tasemeni välja. Süsteemne hoolekande riiklik rahastamine ei olnud veel paika pandud. Märkimisväärne summa hoolekande korraldamisele kulus Eestil 1935. aastal, mil kokku eraldati selleks 3,8 miljonit krooni. 1944. aastast läks suur rõhk sotsiaalkindlustusele ja sotsiaalhooldus selle võrra kahanes. Oluliseks muutus Suure Isamaasõja invaliidide ja veteranide elujärje parandamine. (Hoolekande... 2013)

Parvet on oma sotsioloogilises uurimustöös (1975) välja toonud, et akušöör-günekoloog peaks rasedat arvele võttes tutvuma detailselt iga üksiku naise majanduslike tingimustega. Kuivõrd need tingimused on seoses raseduse ja sünnituse kuluga, seda peavad näitama juba edaspidised uurimused. Parvet on toonud välja, et psühholoogilisi faktoreid silmas pidades on oluline noortel omada oma elamispinda ja saada ise lapsevanema kogemus mitte olla oma vanemate mõju all. See aitab perel säilida. (Uurimuse aeg september – detsember 1974.a. Uuringu tulemusi analüüsiti 100 ankeedi põhjal, millest 17.-18 aastaseid vastajaid 5) (Parvet 1975)

Abiandmine koju taastus 1980ndate algul, mil võeti tööle hooldusõed ja hakati abistama ükski elavaid vanureid. 1980. aastate lõpul tuli juurde ka uusi hoolekandevorme ning hakkasid tekkima ühiskondlikud organisatsioonid. Seda perioodi iseloomustab abiandmise juhuslikkus: eriti aktiivsed inimesed said abi neljast-viiest kohast, samas kui teised ei saanud midagi. (Hoolekande... 2013)

19. sajand oli tööstusrevolutsiooni ja teaduse saavutuste algus, mis andis sotsiaaltööle suurema tõuke. Samas said protestantidest väga head misjonärid, kes asusid lahendama suuremate linnade probleeme nagu vaesus, prostitutsioon, haigused ja teised selle aja viletsused. (Dalrymple 2013: 21-23)

Ants Tammar raamatust „Kilde Raplamaa sotsiaaltöö algusaastatest“ on välja toodud 1993. aastal avatud turvakodu Raplas, mis oli mõeldud kuni 16-aastastele lastele, kes sattusid kriisiolukorda. Täpsemalt pole välja toodud, milliseid kriise mõeldud on, kuid on mainitud, et ka lastega emad viibisid turvakodus. Samas raamatus on välja toodud Rapla maakonna alaealiste komisjonis arvel olevad lapsed, millest 2001. aastal oli 21 tüdrukut. Põhjuseks, miks tüdrukud alaealiste komisjonis viibisid olid: koolikohustuse mitte täitmine, käitumishälbed, hulkumine, varastamine jne. Samas leidis tüdrukuid, kes hulkusid, tarvitasid alkoholi ja suitsetasid ning poiste-meestega aega veetsid. Õigel ajal abita jäänud tüdrukut oli väga raske aidata, sest mõtlemises, väärtushinnangutes ja eluhoiakutes olid toimunud väga suured nihetumised, mida ei suudetud ka psühhosotsiaalse tööga kõrvaldada (Tammar 2007: 140). Selliste eluviiside juures ei jää tulemata soovimatud rasestumised ja laps. Ei ole teada, kas põhjuseks olid sel ajal

toimuvad suured muutused, sest siis kogeti palju ebakindlust nii majanduslikult kui poliitiliselt.

Tänaseks on sotsiaaltööl palju enam rolle ja valdkondi, mida katta. Spetsialiseerunud on erinevatele aladele ning kaetakse mitmeid valdkondi. Näiteks sotsiaaltööd tehakse lastekaitstes, tööhõivevaldkonnas, vanglas ja puuetega inimeste hoolekandes (Rehabilitatsioonimeeskondades... 2009). Sotsiaaltöötajatele on raskusi valmistama hakanud klienditööle lisanduv aruandlus, mis üheltpoolt vajalik, kuid samas sotsiaaltöötajate vähesuse tõttu suuresti pingeid tekitav ja klienditööd pärssiv. Samas tuleb nentida, et ollakse ülemineku ajastul, kus statistika ja aruandluse tõhusam toimimine alles algusjärgus.

Laste ja perede arengukava peaesmärk on laste ja perede heaolu suurendamine ning elukvaliteedi tõstmine, soodustades seeläbi sündi. Väga noort alla 18. aastast lapsevanemat tuleb vaadelda kui last ja lapsevanemat üheaegselt. Ühelt poolt ollakse teismeeast väljumis ja ennast leidmas ning teistpoolt juba vastutav oma lapse ees lapsevanemana. Samas oodatakse teismeliselt sünnitajalt ka kohe täiskasvanulikkude käitumist ning eeldatakse, et sellega ka teismega läbitud etapp. Laste ja perede arengukava peaesmärgi saavutamiseks on püstitatud viis strateegilist eesmärki (Laste ja perede... Toredad 2011: 9):

- Eesti laste- ja perepoliitika on teadmispõhine ja ühtne, et toetada ühiskonna jätkusuutlikkust;
- Eesti on positiivset vanemlust toetav riik, kus pakutakse vajalikku tuge laste kasvatamisel ja vanemaks olemisel, et parandada laste elukvaliteeti ja tulevikuväljavaateid;
- Lapse õigused on tagatud ja loodud on toimiv lastekaitseüsteem, et väärtustada ühiskonnas iga last ja tema arengut ning heaolu toetavat turvalist keskkonda;
- Eestis on perede adekvaatset majanduslikku toimetulekut toetav kombineeritud toetuste ja teenuste süsteem, et pakkuda perele püsivat kindlustunnet;
- Meestel ja naistel on võrdsed võimalused töö-, pere- ja eraelu ühitamiseks, et soodustada kvaliteetset ja iga pereliikme vajadustele vastavat igapäevaolu.

Alates 2002. aastast on noortele teismelistele emadele pakutud lisatuge vabatahtlike toetajate abil ja tugigrupi toimimiste läbi. Kaheteistkümne aastaga on noorte emadega töö laienenud pere keskseks ja peret vaadeldakse kui tervikut. Kogu noorte peredega töö toimub projektipõhiselt ning kolmes eri linnas on raske hoida ühtset taset ja teenuste valikut. Pidev erinevate projektide ning meetmetega sobitumine põhjustab ebastabiilsust ja meeskonnaliikmete ülekoormust. Nii Tallinnas, Pärnus kui ka Tartus sõltub noorte perede toetamine projektide rahastamisest ja eestvedajate projektikirjutamise oskustest. Puudub ülevaade kõigi Eesti maakondade võimaluste kohta, ühtne süsteem, teenuste valik ja tegevuskava.

Tänapäeval võib kuulda palju kriitikat sotsiaalsüsteemi kohta, kuid arvestades, kust on alustatud, siis ollakse pidevas arengus ja pikemat perioodi võrreldes ka muutused suured. Kogemustest õpitakse ning iga järgnev muudatus toob kaasa elanikkonna parema toetamise. Samas on iga muudatus see, millega on raske harjuda ning omad üleminekuperioodi etapid tuleb igal korral uuesti läbida.

1.2.1. Teismelistele vanematele pakutavad toetused

Riiklikult teismelisele lapsevanemale eraldi toetusi ja teenuseid ei ole. Teismeline lapsevanem on võrdväärne kõigi teiste lapsevanematega. Toetused ja teenused, mida igal noorel lapsevanemal saada on võimalik on peamiselt rahalised. Materiaalse toimetuleku tagamiseks tuleb pöörduda erinevate asutuste poole või mõningate toetuste puhul esitada taotlus elektroonselt Eesti riigiportaali kaudu. Ametniku hoolika töö tulemusena võib saavutada hea kontakti noore vanemaga, mis tagab usalduse ja edasise toimetuleku toetamise.

Riiklik sünnitoetus on ühekordne riiklik toetus, mida makstakse lapse sünni puhul. Toetuse suurus on 320 eurot. Kolmikute või suurema arvu mitmikute sünni korral on sünnitoetuse suurus 1000 eurot iga lapse kohta (Eesti 2013). Sünnitoetuse taotlemiseks tuleb noorel vanemal minna piirkondlikku sotsiaalkindlustusametisse või esitada taotlus elektroonselt Eesti riigiportaali kaudu.

Isapuhkus on töölkäivatele isadele määratud puhkus, mida isad saavad võtta kahe kuu jooksul enne arsti või ämmaemanda määratud eeldatavat sünnituse tähtpäeva ja kahe

kuu jooksul pärast lapse sündi. Isal on õigus saada kokku kümme tööpäeva isapuhkust, mida võib võtta ka osade kaupa. Alates 1. jaanuar 2013 arvutatakse isapuhkuse tasu isa keskmise töötasu alusel, kuid mitte rohkem, kui on kolmekordne Eesti keskmine brutopalk üle-eelmises kvartalis. Kümne tööpäeva pikkust isapuhkust on olnud isadel võimalik kasutada 2002. aastast. Tasustatud isapuhkuse jõustumine on seotud Vabariigi Valitsuse tegevusprogrammi 2011-2015 pere- ja tööelu ühitamise võimaluste edasiarendamisega, mille raames on ette nähtud tasustatud isapuhkuse taastamine. (Eesti 2014)

Isapuhkus paljudele noortele teismelistele isadele abi ei paku. Kõik teismelised isad ei käi veel tööl, kuna omandatakse alles haritust või elatakse oma pere toetusest. Isapuhkuse taotlemiseks tuleb esitada taotlus Sotsiaalkindlustusametile elektroonselt või ise kohale minnes.

Vanemahüvitis on lapsevanemale makstav hüvitis lapse hoolitsemise eest ajutise tööst kõrvalejäämise tõttu. Vanemahüvitist reguleerib vastav seadus: Vanemahüvitise seadus. Vanemahüvitise seaduse eesmärk on aidata kaasa töö- ja pereelu ühitamisele. Vanemahüvitisega säilitatakse lapsevanemale eelmise kalendriaasta keskmine töötasu, kuna vanem katkestab seoses lapse eest hoolitsemisega ajutiselt töötamise. Õigus vanemahüvitisele on kõikidel vanematel. Eesmärk aidata kaasa töö- ja pereelu ühitamisele seondub sotsiaalse kaitse laiemate eesmärkidega, millega vähendatakse vaesusesse langemise riske ja sotsiaalset tõrjutust kindla sissetuleku garanteerimisega teatud ajaks. (Sotsiaalministeerium 2011)

Vanemahüvitis on ära märgitud Sotsiaalministeeriumi arengukavas 2010 - 2013 sotsiaalkaitse strateegilise eesmärgi ja meetme 1.3 all tegevussuunas 1.3.3 – vanemahüvitise kaudu perede toetamine. „*Vanemahüvitis aitab kaasa töö- ja pereelu ühitamisele, säilitades ühel vanemal väikelapse kasvatamise tõttu saamata jäänud tulu.*“ Vanemahüvitis on ühtlasi ka kõige suurema eelarvega sotsiaalkindlustushüvitis. Hüvitist finantseeritakse riigi eelarvest ja klassifitseeritakse sotsiaalse kaitse kuluna, ning on lühikese kehtimise aja muutumatuna püsinud. Kes selle raha riigikassasse toob, on aga inimene ise. (Sotsiaalministeeriumi arengukava 2010)

Häli Tarum ja Dagmar Kutsar on oma artiklis „Eesti vanemahüvitis Euroopa Liidu tööhõive strateegilise eesmärgi taustal“ öelnud, et: „Vanemahüvitise puhul on tegemist Eesti kõige kulukama perepoliitilise meetmega. Sotsiaalkindlustusameti andmeil (2011.a) kulutati riiklikele peretoetustele 2010. aasta 12 kuuga kokku 4293,2 miljonit krooni, millest 63 protsenti ehk 2722,6 miljonit krooni määrati vanema-hüvitise makseteks. Seega võib vanemahüvitist pidada omamoodi suunaloojaks Eesti perepoliitikas, sest isegi teiste Euroopa riikide süsteemidega võrreldes on tegemist ülimalt helde heaoluressursside kompensatsiooniga, mis on seotud lapse lisandumisega peresse.“ Töö- ja pereelu ühitamine on riigile sedavõrd tähtsaks muutunud, et sünni momendi toetamine on seatud esmakohale, kuigi lapse kasvatamine kestab tunduvalt kauem. (Tarum 2011)

Sotsiaalse kaitse meetmete väljundid on makstav hüvitis, ümberjaotamine maksusaajatelt lapsevanematele ja sissetuleku säilimine. Vastutaja vanemahüvitise puhul on Sotsiaalministeeriumi sotsiaalkindlustuse osakond. (Sotsiaalministeeriumi arengukava 2010)

Eesti vanemahüvitise mõju sündimus- ja tööturukäitumisele uuringu tulemusena selgus, et alates 2002. aastast on sünnitanud naiste eelnev töötasu kõrgem kui mittesünnitanud naistel ehk sünnitama on hakanud keskmiselt kõrgemapalgalisel. Esmasünnitajate puhul sujuvaid arenguid ja mingeid järske muutusi 2004. või 2005. esimesel poolaastal välja tuua ei saa. Teise või kolmanda lapse sünnitanute suhteline sissetulek (võrreldes mittesünnitanutega) suhteliselt kõrgem 2004. või 2005. esimesel poolaastal (võrreldes varasemate aastatega). Võimalik, et vanemahüvitis avaldas soodsat mõju kõrgemapalgaliste naiste soovile teist ja enam last sünnitada. (Vörk 2008)

Sotsiaalse kaitse eesmärk on selgelt väljaöeldud, kuid hüvitise suurus ja maksmise periood ei ole kõigile üks ning tekitab arusaamatusi. Ebamäärasuste vähendamiseks on erinevad koduleheküljed (vt. www.sm.ee; www.kalkulaator.ee) välja pakkunud vanemahüvitise suuruse ja väljamaksmise aja arvutamise tabelid.

Postimehe väitluses on Sven Mikser (2011) väitnud, et kõige suurem ebavõrdsus peredele suunatud rahalistest toetustest tulenebki vanemahüvitisest, sest erinevus minimaalse ja maksimaalse vanemahüvitise vahel on aastatega suurenenud ning

kinnitab, et madalama sissetulekuga naiste tõenäosus sünnitada esimene laps on jätkuvalt kahanenud. Poliitikauuringute Keskus Praktilise uuring rõhutab korduvalt asjaolu, et Eesti peretoetused on kaldu sündide toetamise poole ja et vanemahüvitise ebavõrdsus on vähendanud toetusmeetmete mõju vaesusriski vähendamisele. Väitlusselts vastuseks Sven Mikseri öeldule usub, et vaesemate naiste sünnitamisele pööramisel ei ole üldise lastetoetuse tõstmine õige meede – nagu nad näidanud on, ei näe nad sellel korrelatsiooni sündimuskordajaga. Meetmed vaesemate naiste aitamiseks peaksid olema paremini just neile sihitud. (Postimees 2011)

Sisuliselt on tööd mitteleidev noor motiveeritud sünnitama lühinägelikult, kuna algselt suurena tunduv toetus ei kesta kogu lapse kasvatamise perioodi, mil tuleb ette suuri kulutusi pereliikme ülalpidamiseks.

Lapsehooldustasu on igakuine toetus, mida makstakse kuni kolmeaastast last kasvatavale ühele vanemale või vanema asemel lapsehoolduspuhkust kasutavale isikule iga kuni kolmeaastase lapse kohta 38,35 eurot kuus. Lisaks lapsehooldustasu saavale isikule makstakse iga kuni üheaastase lapse kohta täiendavat lapsehooldustasu. Täiendava lapsehooldustasu suurus on 6,40 eurot. (Sotsiaalkindlustus... 2014)

Lapsehooldustasu ei maksta lapse kohta, kelle sünniga või lapsendamisega seoses makstakse sünnitus- või lapsendamishüvitist ravikindlustuse seaduse alusel. Lapsehooldustasu ei maksta ühegi lapse kohta, kui vanemale makstakse vanemahüvitist vanemahüvitise seaduse alusel. (*Ibid*)

Lapsehooldustasu saamiseks tuleb pöörduda piirkondliku Sotsiaalkindlustusameti poole või esitada taotlus elektroonselt Eesti riigiportaali kaudu.

Lapsetoetus on igakuine toetus, mida makstakse lapse sündimisest kuni tema 16-aastaseks saamiseni. Toetuse suurus pere esimese ja teise lapse kohta on kahekordne lapsetoetuse määr (19,18 eurot) ning kolmanda ja iga järgmise lapse kohta kaheksakordne lapsetoetuse määr (76,72 eurot). Lapsetoetuse määr 2014. aastal on 9,59 eurot. (Sotsiaalkindlustus... 2014)

Lapsetoetuse taotlemiseks tuleb sarnaselt eelmistele toetustele pöörduda piirkondliku Sotsiaalkindlustusameti poole või esitada avaldus elektroonselt Eesti riigiportaali kaudu.

Üksikvanema lapse toetus on igakuine toetus, mida makstakse juhul, kui lapse sünniaktis või rahvastikuregistrisse kantud andmetes puudub kanne isa kohta või see on tehtud ema ütluse alusel. Lisaks on võimalik taotleda toetust kui vanem on tunnistanud tagaotsitavaks. Toetuse suurus on kahekordne lapsetoetuse määr 19,18 eurot kuus. (*Sotsiaalkindlustus... 2014*)

Teismelisele vanemale, kes jääb üksi last kasvatama ei ole toetuse summa suur, kuid on siiski oluline tagamaks pere toimetulek. Uue suhte loomisel ei kaota vanem toetust ning üksikvanema toetust saades täidab teise lapsevanema rolli juba uus kaaslane. Samas ei ole alati ka suhted püsivad ning toetus igati õigustatud.

Ajateenija või asendusteenistuja lapse toetus on igakuine toetus, mida makstakse aja- või asendusteenistuses oleva vanema lapsele lapsetoetuse viiekordses määras 47,95 eurot kuus. (*Ibid*)

Kui perel puudub tugivõrgustik, siis on keeruline toime tulla nii eemaloleku, majandusliku toimetulekuga kui üksi lapse kasvatamisega. Kaitseväeteenistuse seaduse § 68 järgselt saab noor isa vabastuse kahe või enama alaealise lapse ülalpidamiskohustuse täitmise korral (Kaitseväge... 2000). Toetuse saamiseks tuleb pöörduda piirkondliku Sotsiaalkindlustusameti poole või esitada Eesti riigiportaali kaudu avaldus elektroonselt.

Toimetulekutoetus on riigi rahaline abi puuduses inimestele. Toimetulekutoetust maksab kohalik omavalitsus riigieelarvelistest vahenditest. Puuduse leevendamiseks kasutavad kohalikud omavalitsused vastavalt olukorrale nii sotsiaalteenuseid kui ka muud sotsiaalabi. Toimetulekutoetust makstakse siis, kui kõik muud vaesuse ja puuduse leevendamise abinõud on osutunud ebapiisavaks. Toimetulekutoetuse arvestamise aluseks on üksi elava isiku või perekonna kõigi liikmete eelmise kuu netosissetulek, jooksvad kuul tasumisele kuuluvad eluruumi alalised kulud ning kehtestatud toimetulekupiir. (Sotsiaalministeerium 2014)

Toimetulekupiiri suuruse kehtestab Riigikogu riigieelarves. Seda arvestatakse üksi elavale inimesele või perekonna esimesele liikmele igaks eelarveaastaks. Perekonna teise ja iga järgneva liikme toimetulekupiir on 80% perekonna esimese liikme

toimetulekupiiri suurusest. Toimetulekupiiri kehtestamisel lähtutakse minimaalsetest tarbimiskuludest toidule, riietusele ja jalanõudele ning muudele kaupadele ja teenustele esmavajaduste rahuldamiseks. Vastavalt 2014. aasta riigieelarve seadusele on toimetulekupiiri määr 2014. aastal üksi elavale inimesele või perekonna esimesele liikmele 90 eurot kuus. Perekonna teise ja iga järgneva liikme toimetulekupiiri suurus on 72 eurot kuus. (Sotsiaalministeerium 2014)

Toimetulekutoetuse taotlemine teismelise vanema poolt on ametniku võimalus hoida pidevalt end noore pere toimetulekuga kursis ning nõustada. Lisaks saab lisatoetust pakkuda vahendite kui ka toiduabiga.

Vajaduspõhine peretoetus on toetus, mida makstakse allpool vajaduspõhise peretoetuse sissetulekupiiri elavatele lastega perekondadele, samuti toimetulekutoetust saavatele lastega perekondadele. Vajaduspõhist peretoetust määrab ja maksab kohalik omavalitsus riigieelarvelistest vahenditest. Vajaduspõhise peretoetuse sissetulekupiiri perekonna esimesele liikmele kehtestab Riigikogu igaks eelarveaastaks riigieelarvega. Vajaduspõhise peretoetuse sissetulekupiiri aluseks on Statistikaameti poolt eelarveaastale eelneva aasta 1. märtsiks viimati avaldatud suhtelise vaesuse piir. Vastavalt 2014. aasta riigieelarve seadusele on vajaduspõhise peretoetuse sissetulekupiir 2014. aastal perekonna esimesele liikmele 299 eurot kuus. Igale järgnevale vähemalt 14-aastasele perekonnaliikmele on vajaduspõhise peretoetuse sissetulekupiir 149,50 eurot kuus ning igale alla 14-aastasele perekonnaliikmele 89,70 eurot kuus. (Sotsiaalministeerium 2014)

Kui teismeline vanem on toimetuleku toetuse saaja, siis ei muuda vajaduspõhine peretoetus noore pere olukorda. Samas kui igakuiselt ei käida sotsiaaltöötaja juures toetusi taotlemas, siis võib eraldi toetuse taotlemine olla hirmutav ja abi palumiseks pöörduda ei julgeta.

1.2.2. Teismelistele vanematele pakutavad teenused

Lapsehoiuteenus on lapsevanema töötamist, õppimist või toimetulekut toetav teenus, mille vältel tagab lapse hooldamise, arendamise ja turvalisuse lapsehoiuteenuse osutaja. Paljud lapsehoiuteenuse osutajad võimaldavad lapsevanematele selliseid hoiutingimusi,

mida lasteaedades ei pakuta. Näiteks beebide hoidmine, tavapärasest tööajast erineval ajal hoidmine või personaalne lapsehoid. Võrreldes lasteaedadega on lapsehoiuteenus puhul lapsevanemal suurem kohustus teenuse osutajaga lapsehoidmise tingimustes kokku leppida. Samuti on lapsevanemal lapsehoidja sobivuse hindamiseks õigus küsida lapsehoidja ettevalmistust ning töökogemust. Lapsehoiuteenus ei taga lapsele alusharidust. (Sotsiaalministeerium 2014)

Kuna toetuse maksmine sõltub kohalikust omavalitsusest ja piirkonnas tegutsevatest lapsehoiuteenus pakkujatest, siis ei ole üleestiliselt kõigil teismelistel vanematel teenust kätte saada.

Tugiisikuteenus on ühe või mitme kooselava isiku abistamine jõustamise ja juhendamise kaudu tema kohustuste täitmisel, õiguste teostamisel või toimetulekul raske olukorraga isiku igapäevases elukeskkonnas. Üldjuhul on teenuse eesmärgiks inimese toimetuleku tagamine, kuid eesmärgiks võib olla ka lapse hooldamise ning lapsele turvalise ja toetava kasvukeskkonna tagamine. (Sotsiaalministeerium 2014)

Tugiisiku peamised tegevused töös täiskasvanutega on jõustamine ja juhendamine. Jõustamist (motiveerimine, julgustamine, kliendi oskustele ja võimetele keskendumine) vajavad kõik tugiisikute kliendid ning paljud neist ka juhendamist konkreetsete toimingute läbiviimiseks (kodused tööd, asjaajamised jm) või tegevuste planeerimiseks. Tugiisiku teenus aitab vastavalt olukorrale inimese toimetulekuvõimet säilitada, parandada või takistada toimetulekuvõime suurt langust. (*Ibid*)

Täiskasvanu tugiisik kohtub oma kliendiga mistahes kliendile sobivas kokkulepitud kohas: tema kodus, mõnes asutuses, söögikohas vm. Lapse tugiisik abistab last arendavate tegevuste läbiviimisel, õpetab ja julgustab last igapäevaelus toime tulema, on vajadusel lapsele täiskasvanud saatjaks või abistab õppimisel, aitab vajadusel last suhtlemisel pereliikmetega või väljaspool kodu, õpetab last enda eest hoolitsema jms. Tugiisiku teenust saav laps elab oma kodus (sh asenduskodus) ning kohtub tugiisikuga regulaarselt nii oma kodus kui ka teistes kokkulepitud kohtades, alati lapsevanema teadmisel ja nõusolekul. (*Ibid*)

Tugiisikuteenus on kohaliku omavalitsuse poolt korraldatav teenus, mida ka mitmete noorte teismeliste vanemate toetamisel kasutatakse. Tugiisiku töö tulemuslikkus sõltub suuresti koostööst vanemaga ning oluline osa on teismee arenguetaapiga arvestamisel ja mõistmisel.

Sotsiaalnõustamine on üks sotsiaalteenustest, mis on suunatud isikutele või perekondadele, kelle iseseisev toimetulek on psühholoogiliste, sotsiaalsete või majanduslike tegurite tagajärjel häirunud. Teenuse sihtrühmaks on üksikisik või grupp, kes vajab kõrvalist abi oma toimetuleku ning heaolu kindlustamiseks argielus. Sotsiaalnõustamise eesmärgiks on inimese iseseisva psühhosotsiaalse toimetulekuvõime kujundamine või taastamine ning vajadusel sotsiaalse keskkonna tingimuste hindamine. (Sotsiaalministeerium 2014)

Sotsiaalnõustamist saab teismelisele vanemale pakkuda igakordsel toimetulekutoetuse taotlemisel või noorele perele kodukülastust tehes.

1.3. Tugivõrgustik teismelise lapsevanema ümber

Viimaste aastate üks olulisemaid muudatusi noortele lapsevanematele on toonud kaasa Perekonnaseaduse III. osa 12. peatükk, mille kohaselt alaealise vanema puhul on vaja eestkostet vajava lapse sünni registreerimiseks. Lapse sünni registreerimise juures võib olla ka värske vanavanem või ametnik, näiteks kohalik sotsiaaltöötaja. Seda on kasutatud peamiselt olukordades, kus on alaealine üksikvanem ja ta on omavalitsuse toel kasvav. Algselt palju segadust ja hirmu tekitanud seaduse muudatus pole paljude jaoks veel tänaseks selge, kuid olulised toiminguid ei ole seetõttu veel ära jäänud. Pigem annab see võimaluse varem sekkuda eeskätt keerulisemate juhtumite puhul. (Perekonnaseadus 2010)

Alati lapse registreerimiseni ei jõuta ja juba varakult võetakse vastu otsus raseduse katkestamiseks. Raseduse katkestamise ja steriliseerimise seadus näeb ette, et see otsus jääb naisele ja mitte keegi ei tohi sundida ega mõjutada naist raseduse katkestamiseks. Seadus toob ära protseduuri vabatahtlikkuse, see tähendab, et keegi ei tohi sundida ega mõjutada naist oma rasedust katkestama. Rasedust katkestada soovivale naisele on ette nähtud nõustamine arsti poolt. Kuid tegelikkus on see, et noored, eeskätt alaealised

neiud on nende oma vanemate poolt pandud valiku ette, mis sunnib neid rasedust katkestama. Kaitse selliste juhtude puhul suuresti puudub, kuna elatakse oma vanemate pinnal ja pole piisavalt materiaalseid- või rahalisi vahendeid ega sotsiaalseid oskusi enda kaitseks välja astumiseks. (Raseduse... 2010)

Piirduda ei saa vaid naise abordi eelse nõustamisega, mis aitaks vastu võtta õigeid otsuseid, kaitsmaks veel sündimata elu, vaid lähtuda tuleb riigi kohustusest kaitsta sündimata inimeste põhiseadusega tagatud õigust elule. Seda põhiseaduse § 16 teebki, kus kaitseb sündimata elu ehk loodet (2007). Samas loote kaitse puhul võib tekkida konflikt ema õigusega enesemääramisele. Ei saa panna kedagi sunniviisiliselt sünnitama, mistõttu tulevane elu ei ole kaitstud samal määral juba sündinud inimese eluga. (Raseduse... 2010)

Nõustamine on valdkond, millel on oma kutse-eeetika. Üks peamisi põhimõtteid on austada patsiendi vabadust teha ise endasse puudutavais elulistes asjades otsuseid. Nõustaja piirdub argumentide, alternatiivide ning valikute esitamisega ning ei ole moraalilugeja ega kasvataja. Oluline on respektierida teise kuitahes erinevat arvamust. (Eetikaveeb 2008)

Riikides, kus raseduse katkestamine on lubatud, on teismelisi puudutavate abordinegulatsioonide üle diskuteeritud kümneid aastaid. Teismeliste laste vanemad arvavad tihti, et nemad peavad noorte eest vastutama, kuna tulevased noored lapsevanemad jäävad tihti töötuks, jäävad oma endisesse koju elama ja on seega majanduslikult oma vanematest sõltuvad, ei suuda lapse kasvatamisele pühenduda vajalikul määral. On loodetud ka, et abordiks vanemate nõusoleku küsimise nõue või siis vähemalt sellest teavitamine võiks vähendada teismeliste abortide arvu. Noored ise aga soovivad õigust privaatsusele ja konfidentsiaalsusele ning vastutada ise oma otsuste eest. (Alaealiste ... 2012)

Kui raseduse katkestamine puudutab alaealist, siis on paljudes riikides leitud, et vanemate nõusolek või teavitamine on vajalik. Alaealise vanus on seejuures määratud väga erinevalt. Raseduse katkestamise otsuse tegemise suhtes loetakse alaealiseks teismelist, kes on noorem kui 16 aastat järgmistes riikides: Island, Holland, Norra, Portugal, Slovakkia, Tšehhi, Poola, Leedu, Läti. Vanusepiiriks on 18 aastat näiteks

Bulgaarias, Itaalias, Makedoonias, Ungaris. Alaealine ei vaja raseduse katkestamiseks vanema luba: Belgias, Prantsusmaal, Hispaanias, Rootsis, Šveitsis. Taanis on küll seaduse järgi vaja luba küsida, kuid erandid vanemate teavitamisest möödaminek on praktikas laialt kasutusel. (Alaealiste... 2012)

Sotsiaaltöötaja ameti ümber on palju diskussioone, kus kõne all on ameti ülesanded ja tegelikult tehtav töö. Üheltpoolt oodatakse maailmaparandamist ja vaesuse ootamatut kaotamist ning samas teispoolt puuduvad õigused ja reaalne teostatavus. Vaesuse tähendus on ajas muutuv ja elementaarsed elutingimused muutuvad ühiskonnas kiiremini kui iga isiku suutlikkus sellega järke pidada. Näitena võib tuua infoühiskonna hüvesid, mis peaks kõigile kättesaadavad olema ajal, mil leidub veel kodusid, kus puudub elekter ja puhas joogivesi. (*Ibid*)

Sotsiaaltöötajal on enda töös palju kohustusi – abistaja, sotsiaalteenuste vahendaja, reguleerija, toetaja. Võtmetegevused tema töös hoolitsevad inimeste heaolu eest. (Mitendorf 2010: 3)

Olulisel kohal on sotsiaaltöös tehtavad uuringud, mis on abiks teismeliste vanemate tugisüsteemide loomisel. Sotsiaaltöö kui professioni kaasaegne uuring sai alguse 1910-ndatel aastatel, kui A. Flexner esitas rea iseloomulikke tundemärke, mille abil professionid saab eraldada teistest paljudest ametitest. Üheks oluliseks teguriks, mis määratleb ameti kujunemise professioniks, peetakse teoreetilise alusbaasi olemasolu, kuid peale selle on veel rida professionile omaseid tunnuseid, mida ei pea olema ametitel. Flexner tõdes, et sotsiaaltöö ei ole eriti väljakujunenud profession, kuna tal ei ole iseseisvat teoreetilis-teaduslikku aluspõhja. (Tamm 2013)

Euroopa maades tuntakse sotsiaaltöö tegemist kui ametialast tegevust 19.-20.saj-st, selle ajani olid inimlikud aitamistegevused ühiskonnas naiste poolt tehtav tasustamata töö. Kujunenud palgatööks, on sotsiaaltööl nagu kõikidel ametitel oma tööjaotus ja positsioon ühiskonnas. Samas on sotsiaaltöötaja oma ametis olukorras, kus abstraktsete töösoorituste kõrval on suur koormus töötajal isiksusena. Sotsiaaltöös on heade tulemuste saavutamiseks tugev tööga sidusus, pühendumine tööle. Töö spetsiifika eeldab professionaalses suhtes suurt inimlikku lähedust ja mõistmist, empaatiat ja ehk ka missioonitunnet, kuigi tehakse palgatööd. (Mitendorf 2010)

Sotsiaaltöö kui eriala tegeleb sotsiaalsete muutustega ja probleemide lahendamisega inimsuhetes ning inimeste jõustamisega, suurendamaks nende heaolu. Toetudes käitumis- ja sotsiaalsete süsteemide teooriatele, sekkub sotsiaaltöö seal, kus toimub inimeste ja neid ümbritseva keskkonna vaheline interaktsioon. Sotsiaaltöös on põhjaneva tähtsusega inimõiguste ja sotsiaalse õigluse põhimõtted. (Mitendorf 2010)

Sotsiaaltöö toimib argielu pidevust ja normaalsust alalhoidva ühiskondliku osasüsteemina. Üldistades — sotsiaaltöö püüab arendada inimeste sotsiaalset teovõimet, eesmärgiks inimeste põhivajaduste võimalikult katvam rahuldamine. Sotsiaaltöö subjektiks on abivajaja. Subjektsus tähendab seda, et abivajajas (kliendis) nähakse tegutsevat inimest, kes langetab ise oma ellupuutuvaid otsuseid. Sotsiaaltöö kui sotsiaalse nähtuse mõistmisel saab lähtuda ainult kaasajast — meie ajal siis nüüdisajast. Seejuures saab sotsiaaltöö üle arutleda vaid mingi kultuurikonteksti raames. (*Ibid*)

Tervishoiu sotsiaaltöötaja on akadeemilise erialase haridusega spetsialist, kes teab tervisest ja haigusest; orienteerub tervishoiu- ja sotsiaalvaldkonnas; tunneb haigestumise sotsiaalseid tagajärgi; on asjatundja sotsiaalhoolekandes, pensioni-, ravikindlustuse ja teenustevõrgustiku võimalustes; on asjatundja sotsiaalsete suhete ja elu üle kontrolli saavutamise võimaluste osas; on abistaja, nõustaja, informeerija, vestluskaaslane ja uurija. Sotsiaaltöö on iseenesest aga professionaalne töö, mille eesmärk on edendada sotsiaalset heaolu ja ennetada, vähendada või kõrvaldada isikute ja inimrühmade sotsiaalseid probleeme. (Tosin 2011). Lasteasutuses on aga peamine nõustatav lapsevanem, kellel on raviasutuses viibiv väikelaps. Mõnel juhul on laps alles sedavõrd väike, et sotsiaaltöötaja pädevuses on tegeleda vanema toimetulekuga tekkinud uues olukorras õpetades teda toetama lapse arengut ning ära hoidma seisundi muutumist halvemaks.

Esimesed kokkupuuted on enneaegsete laste viibimisel raviasutuses peale sünni kui ka vanematega töö juba enne lapse sünni. Tänapäeva moodne tehnika võimaldab varakult tuvastada terviseriske ning annab samas ka võimaluse enne lapse sünni tegeleda ettevalmistustega raskemas seisus vastsündinu sündimise tagajärgedega. Ühelt poolt on vaja ravida last ja hoida värsket ilmakodanikku elus, kuid teiselt poolt on lapsevanem, kes vajab tuge tekkinud uue olukorraga hakkama saamiseks. Sellistel juhtudel on

tegemist riskivastsündinuga. Riskivastsündinu on vastsündinu, kellel on bioloogiline (väga väike sünnikaal, väärareng), sotsiaalne (teismeline ema, ema alkoholi- ja narkootikumisõltuvus) ja/või vastsündinuea ravitoimingust tulenev risk (pikaajaline hapnikravi) oma edasisele tervisele ja arengule. (Tosin 2011)

Enneaegse lapse sünn on raske katsumus kogu perekonna jaoks, selleks ei saa kunagi täiesti valmis olla. Väga varakult ja suurte terviseriskidega enneaegse puhul ei teata lapse edasist käekäiku, kas jääb elama, milliseks kujuneb tema tervislik seisund, milliseid tervishoiu teenuseid hakkab vajama ja kas peab ka pidevalt operatsioonidel käima hakkama. John Bowlby järgi emad aga sõltuvad arstidest ja nende oskustest, kuid samas on palju ka neil endal teha ema ja lapse kiindumussuhte kujundamises, millel on otsustav tähtsus lapse psüühilisele arengule. (*Ibid*)

Enneaegsete laste vanematel on küllaltki kõrge sünnitusjärgse depressiooni tekke oht. Kuna arstid tegelevad peamiselt ravimisega ja tervise füüsilise poole parandamisega, siis arstide kõrval tegutsev sotsiaaltöötaja aitab inimesel paremini oma elu seada uue tekkinud olukorraga toimetulekuks. Vahel piisab vaid ära kuulamisest, kuid teisel juhul on vaja olla vahendajaks haigla ja perekonna vahel.

Peamised sünnitusjärgse depressiooniga kaasnevad probleemid psühhosotsiaalse toimetuleku seisukohalt on halvad lähisuhted, tugivõrgustiku, informatsiooni ja emotsionaalse toe puudumine. Esmasünnitaja on enamasti vähe teadlik sünnitamisega seotud asjaoludest, nagu lapse võimalikust enneaegsust sünnist, mis põhjustab emotsionaalset kriisi ja mistõttu vanem vajab kriisiabi. Erivajadustega lapse sünni korral on olulisel kohal meditsiini ja sotsiaaltöö koostöö alates sünnitusmajast. Sotsiaaltöötaja ülesanded sõltuvad perekonna vajadustest konkreetse juhtumi puhul. Erivajadusega lapse sünn toob esimeseks emotsiooniks suure segaduse vanemate mõtetes ja hinges, millele järgneb eitamine, sest olukorraga ei taheta leppida. Kõik see, milleks vanemad olid valmistunud, ei läinudki ootuspäraselt. Vanemad tunnevad tihti segadust ning süüdistavad ennast juhtunus, et nad tegid midagi valesti, et sündis erivajadusega laps. (Tosin 2011). Näiteks vaimupuudega lapse vanem vajab toetust ja nõu koheselt, kui on sellest teada saanud ja seda olenemata olukorrast, kas sünnib perre esimene või viies laps. Sotsiaaltöötaja on kõige lähem inimene, kellelt saada nõu erinevate ühingute,

toetusvõimaluste ja varasemate heade näidete kohta. Ning samas on sotsiaaltöötaja ka inimene, kes ei hakka oma hirme ja hinnanguid peale suruma, mis lähedaste inimeste puhul enamasti ette võib tulla.

Töö autori kogemusele tuginedes tuleb tähelepanu pöörata juhtudele, kui sündinud lapse vanem on erivajadusega, kuid sündinud laps ise aga terve. Erivajadusega vanema all on siinkohal mõeldud nii vaimse, füüsilise või sotsiaalse vajaka jäämusega (lapse kasvatamise võime). Töö autor oli 16. aastane, kui sünnitas oma esimese lapse. Kuna töötas enne seda mitteametlikult väikeses ettevõttes, siis puudus ka rahaline kindlustatus. Samal ajal aga elas vanematest eraldi omaette üürikorteris, kuna ülejäänud pereliikmed elasid kitsastes tingimustes ja vanemad olid lahkuminekua staadiumis. Keeruline aeg kogu perele. Oskused lapse kasvatamiseks pärinesid oma väiksemate vendade kasvatamisest (kolm nooremat venda olid 3 – 6 aastat nooremad). Puudusid nii reaalsed oskused tulla toime nii lapse kasvatamise kui ka elamisega – toimus jooksev õppimine ja ellujäämine. Sünnitusmajja minnes küll teadis, mida kaasa võtta, kuid sellest, kuidas koju tagasi saab ei rääkinud keegi. Kogu raseduse aja sai mõeldud ka materiaalsusele. Tunded, emotsioonid olid mõeldamatud. Üks selle põhjuseid peitub üleskasvamises nelja vennaga, kus nutmine polnud ette nähtud. Nii saigi peale sünnitust naeratus näol ka haigla sotsiaaltöötajale kiirelt öeldud „*Tunne on suurepärane! Kahe aasta pärast tulen tagasi.*“ Sellega blokeeriti ära ka esimene võimalus abi saamiseks. Ise aga noore emana ei omanud piisavalt julgust ja teadmisi, et minna sotsiaaltöötaja käest nõu küsima. Teadmiste puudumine, et sotsiaaltöötaja võib olla ka nõu andja ja omada toetavat rolli, mitte ei ole sotsiaaltöötaja amet ainult toetuste välja maksmiseks ja perede karistamiseks. Antud olukord lahenes suuresti tänu sõbranna vanematele, kes kõrval majas elasid ja ka südaöösel nõu olid valmis andma. Hiljem loodi Tallinnas noorte emade jaoks eraldi tugigrupp, mis töö autori puhul suureks edasiminekuks osutus.

Töö autori enda kogemusele toetudes ja teiste noorte teismeliste emadega tööd tehes on välja tulnud vajadus tervishoiu asutuse sotsiaaltöötaja järgi, kes kohe peale lapse sünni selgitaks välja, kas noorel on kuskile minna, kas ta on teadlik peale sünnitust ees ootavatest toimingutest ning kuidas tulla toime peale lapse sünni kodustes tingimustes. Suurt tähtsust omab siinkohal ka perekeskne abistamine, et haigla sotsiaaltöötaja teeks

koostööd ka kohaliku sotsiaaltöötajaga, kes juhtumi üle võtaks, sest haigla tingimustes ei tule enamasti välja tegelik kodune olukord ja pere toimetulek uue olukorraga.

Pinged, mis perekonnas tekivad, kui lapsed viibivad raviasutuses, mõjutavad ka lapse heaolu ja elukvaliteeti. Toome ja teised spetsialistid on märkinud, et on oluline võimaldada pehmet ravi, mille kohaselt hoitakse pere lapsele kõige lähemal ja seeläbi vähendatakse ravivõtteid ja minimeeritakse protseduuride vajadust. (Toome 2009). 80-date Eestis oli täiesti tavaline, et lapsed üksi haiglas viibisid ja vastsündinud peale sünni emast eraldati ning ainult hetkeks emale toitmiseks lubati. Seeläbi aga vähendati emotsionaalset ema-lapse sidet, mis võivad väljenduda hoopis erinevate haiguslike nähtudena (N. Kõhuvalu, peavalu jms).

Haigla sotsiaaltöötaja töö abistamiseks sobib väikelaste vanematele vanemalt vanemale abistamisprogramm, kus on võimalus küsida nõu ja jagada kogemusi teise väikelapse vanemaga. Sellistes programmides on võimalus küsida teistelt vanematelt nõu, kuulata erinevaid juhtumeid, jagada oma muret ning tunda, et oma murega ei olda üksinda. Abiks on see programm ka stressi, vihatunde ja depressiooni vähendamisel, mis lapse haiglaravil kaasnevad. Mida kiiremini laps haiglaravilt koju pääseb, seda väiksemad on ka ravikulud. (Raud 2005: 22-23)

Laps ei ole alati vastsündinu ega koolieelik. Haiglaravil viibivad ka lapsed, kes on tavapäevadel koolis, käivad trennis, suhtlevad sõpradega ja on paljuski iseseisvamad. Sellistel olukordadel on suur roll haigla sotsiaaltöötajal aidata lapsel ka oma vanematega suhelda ja lasta ka ise otsustada või kaasa rääkida oma ravi protsessist. Lisaks on sotsiaaltöötaja ka see inimene, kes vajadusel aitab noorel suhelda kooliga või on abiks olemasolevate ressursside hindamisel jätkamiseks varem poolelijäänud tegevustega. (*Ibid*)

Kokkuvõtteks võib öelda, et haigla sotsiaaltöötaja on vahelüli patsiendi ja keeruka haiglamaailma vahel, kus inimene ja tema lähedased vajavad enam kui ainult tabletti ja vett selle allaneelamiseks. Vaja on ka mõista, miks erinevad osapooled just nii käituvad, nagu nad seda teevad (arst, pereliige, kolleeg jne) ning kuidas ise oma uues olukorras toimida ja võimalikult kvaliteetselt edasi elada.

1.4. Koostöö ja võrgustikutöö teismeliste vanemate toetamisel

Tiiu Boldzann (2013:12) on välja toonud, et inimese eluajal toimunud sündmused toovad kaasa muudatusi kõigil peresüsteemi tasanditel. Noort peret toetades ei tule mitte ainult tähelepanu pöörata materiaalsele poolele, mis tagab toimetulemise füüsilises keskkonnas kuivõrd on oluline mõista pere kujunemist vaimsel tasandil. Miks olukordades erinevalt reageeritakse, kuidas pereväärtusi mõistetakse ja millised on ootused perele kui tervikule.

Tänapäeva demokraatlik ühiskond on jagatud kolmeks sektoriks – riiklik, era- ja mittetulunduslik ehk valitsusväline sektor, kus igal on oma funktsioonid. Kolmas sektor ilma esimese kahe toetuse ja abita õieti eksisteerida ei saa, kusjuures normaalses tsiviil- ehk kodanikuühiskonnas ei saa ka esimesed kaks ilma kolmanda sektorita hakkama. (Ruutsoo 2000, viidatud Bugakin, J. 2004 vahendusel)

Laste ja perede arengukava 2012-2020 toob välja, et Eestis väidab 14 – 15-aastaste laste vanusegrupis umbes viiendik, et neil on seksuaalvahekorra kogemus. Sellest järelduvalt on vaja alustada laste seksuaalharidusalase nõustamisega võimalikult vara, et ennetada soovimatut rasedust, mitmeid terviseriske ja säästa noorte naiste vaimset ja füüsilist tervist (Sotsiaalministeerium 2013). Edaspidi soovitakse pöörata suuremat tähelepanu perekonnaõpetusele koolides.

Laste ja perede arengukava 2012-2020 mõned olulised tegevussuunad, mis sobituvad teismeliste emadega ja on suurema rõhuga sellel, et Eestis oleks siiski võimalikult väike protsent alla 16 aastaseid emasid.

- Seksuaal-, perekonna- ja inimeseõpetuse valdkonna metoodika arendamine
- Koolitusprogrammide arendamine ja pakkumine lastele, vanematele, pedagoogidele ja noorsootöötajatele;
- Laiema avalikkuse informeerimine positiivsest vanemusest koolituste ja erinevate meediapõhiste sekkumiste kaudu;
- Vanemate informeerimine erinevatest vanemlusprogrammidest ja teenustest;

- Vanemate teadmiste suurendamine lapse arengust ja vajadustest lapse erinevatel eluetappidel ja tundlikes elusituatsioonides;
- Raseduseelsete ja –järgsete teenuste sh raseduskriisinõustamise analüüsimine, arendamine ja pakkumine;
- Paari- ja peresuhteid toetavate koolituste ja nõustamisteenuste võimaldamine ning teraapiate kättesaadavuste tõhustamine;
- Parimate praktikate ja positiivsete kogemuste jagamine lapse osaluse ja kaasamise osas. (Sotsiaalministeerium 2011)

Sotsiaaltöö kiire areng on tihedalt seotud lastekaitsetöö arenguga, mis omakorda kinnitab erinevate süsteemiteooriate seost võrgustikutööga. Võrgustikutöö kohta on avaldatud esimesi käsitlusi juba 1908, kui Georg Simmel kirjeldas sotsiaalvõrgustikku. Teadlikult hakkas võrgustikutööd käsitlema James Barnes 1950ndatel aastatel. (Korp 2004: 9-10)

1950ndatel aastatel uuris Briti sotsiaalanthropoloog James Barnes Norra kalurikoda ning märkas, et teatud inimesed on kontaktis mingi hulga teiste inimestega. Suhted inimeste vahel olid erinevad, mõned lähedasemad, mõned kaudsemad. Seda suhte välja hakkas ta nimetama võrguks. 1954.a. võttis Barnes kasutusele mõiste võrgustikutöö. Võrgustik ja võrgustikutöö pärineb inglisekeelsest sõnast *network*, mis tähendab võrku või võrgustikku ning sõna *networking* võrgustikutööd. Kasutatakse ka mõistet *framework* (raam, raamistik, toestik), korraldus, kuid see ei ole nii levinud. (*Ibid: 10*)

Võrgustikutöö on osapoolte koostöö, kuhu kuuluvad abivajaja/abistatava sotsiaalvõrgustik ja ametnikevõrgustik. Kui abistaja ise ei taju oma probleemi, on ta abistatav. Võrgustiku eesmärk on abivajaja argielu probleemide lahendamine. Võrgustiku puhul on tegemist ühendavate ja piiritlevate suhetega teatud inimeste või inimgruppide vahel. Võrgustik eeldab mingisuguseid suhteid ja kommunikatsiooni. Vaadeldes loomulikult teel tekkinud inimestevahelisi suhteid, võime rääkida sotsiaalsetest suhetest ehk sotsiaalsest võrgustikust. Suhteid ja võrgustikku, milles domineerib inimese ametkondlik positsioon, nimetatakse ametlikuks või ametkondlikuks suhete võrgustikuks. Võrgustikutöös nähakse võimalust teha

tulemuslikku koostööd, et paremini jagada olemasolevat informatsiooni ning aidata abivajajal valutumalt lahendada oma probleeme. (Korp. 2004: 10)

Sotsiaälvõrgustik. Lastekaitsetöö kontekstis käsitletakse last ümbritsevate võrgustikena sotsiaälvõrgustikku ja ametnikevõrgustikku. Sotsiaälvõrgustiku mõistet hakkas esimesena kasutama George Simmel (1908), analüüsides inimestevahelisi suhteid. Võrgustik kujutab endast „ketti“ nendest inimestest, kes on omavahel seotud (naabrid, sugulased, omaabi rühmad). Sotsiaälvõrgustik hõlmab inimese kõikvõimalikke sotsiaalseid suhtevõrke. Sotsiaälvõrgustik kujutab endast inimest argielus ümbritsevaid sotsiaalseid suhteid, mis on vajalikud igapäevase eluga toimetulekuks. Läbi aegade on inimeste elus olulisel kohal olnud omaksed ja lähedased nii probleemide ärakuulajatena kui ka võimalike soovitude jagajate või lahenduste pakkujatena. Nii on iga sotsiaälvõrgustiku sees omakorda väiksemad võrgustikud, iga inimese ümber on palju erinevaid suhtevõrgustikke. Tuleb rõhutada, et sotsiaälvõrgustik kujutab endast neid vastastikuseid suhteid, mille kaudu üksikisik säilitab oma sotsiaalse identiteedi. Abivajaja probleeme püütakse näha tema sotsiaälvõrgustiku taustal, mis tähendab seda, et olemasolevate sotsiaalsete suhete kaudu toetavad abivajajat tema otsustes pere, sugulased ja sõbrad. (*Ibid: 10-11*)

Sotsiaälvõrgustik pakub lapsele ja vanemale nii sotsiaalset tuge kui ka sotsiaalset kontrolli. See võib olla nii praktiline kui ka emotsionaalne, sõltuvalt perekonna vajadusest. Võrgustikku kuuluvad inimese teostavad sotsiaalset kontrolli lapse ja perega loodud kontaktide kaudu. Avaramas tähenduses on sotsiaälvõrgustikuks ühiskond, kus kõigil on oma vajadused, sotsiaalsed suhted, toimub kommunikatsioon ning inimesed on mingil kindlal viisil omavahel seotud. (*Ibid: 11*)

Ametnikevõrgustik. Ametnike võrgustikku kuuluvad eri ametiasutusi esindavad isikud, kes oma ametipositsiooni tõttu on vastastikku seotud kliendi probleemi(de) lahendamise, st nad omavad informatsiooni ja ressursse ning teevad koostööd kliendi probleemi(de) lahendamiseks. Ametnikevõrgustik võib kujuneda kahel viisil kas kliendi algatusel, kes otsib abi või ametnike algatusel, kes saavad infot abivajajast teiste ametnike või mõne sotsiaälvõrgustiku osapoole kaudu. (*Ibid 13*)

Võrgustikutööd võib vaadelda tulenevalt sotsiaalhoolekande seadusest ka erinevatel tasanditel – sotsiaalministeeriumi, maavalitsuse, kohaliku omavalitsuse tasandil ning vabatahtlikult hoolekandes osalevate juriidiliste ja füüsiliste isikute poolt tehtava tööna. (Korp. 2004)

Eestis täidab olulist rolli teismeliste vanemate toetamisel projektitöö, mille abil saab täiendavaid teenuseid võimaldada. Kui sotsiaaltööd tehes oma tööpiirkonnas märgatakse teismelisi vanemaid ning soovitakse kaasa aidata nende toimetulekul ja vanemlikes oskustes, siis on võimalus ise midagi ära teha. Projektitöö on protsess, mis koosneb projekti ideest, selle planeerimisest ja rahastamisallikate leidmisest, projekti kirja panemisest ja seejärel rahastatud projekti juhtimisest ning elluviimisest nii, et projektis kirjeldatud probleem saaks lahendatud. Projektitööl on kindel algus ning lõpp ja mõõdetavad tulemused. Projektitöö on võimalus, ressurss, kuid samas ka kohustus, sest rahastaja annab raha, andes sellega organisatsioonile võimaluse mingi kindel probleemi lahendamiseks, mis tähendab aga organisatsiooni jaoks kohustust see probleem lahendada. (*Ibid*)

Teismeliste vanemate toetamisel toimib nii formaalne kui ka mitteformaalne koostöö ja võrgustikutöö. Ei saa kõrvale jätta kogukonda ja teismelise vanema päritoluperet, kes ka kõige lähedasemad abi andjad. Kui on toetav perekond teismelise vanema kõrval, siis ei pea alati ametnik sekkuma. Mitme erineva murega teismelise vanema puhul aga ühest ametnikust ei piisa ning vaja on koostööd teiste asutustega loomaks tugivõrgustik abivajaja ümber.

2. UURIMUS TEISMELISTE VANEMATEGA TÖÖTAVATE SPETSIALISTIDE SEAS

Käesolevas peatükis antakse ülevaade uurimuse eesmärkidest ja ülesannetest, tutvustatakse uurimuse korraldust, meetodit ja valimit. Kokkuvõtte on tehtud saadud andmetest, mida on analüüsitud ning seejärel jõutud järeldusteni ja aruteluni. Esitatud on ka kokkuvõtte ja ettepanekud.

2.1. Uurimuse eesmärk ja ülesanded

Uurimuse eesmärgiks oli selgitada välja Eestis teismeliste vanematega peredele pakutavad teenused ja toetused ning millisest abist jääb puudu. Oluline oli teada saada, kes on teenuse pakkujad lisaks sotsiaaltöötajatele ning kellega tehakse koostööd noore pere toetamisel. Samas oli vajalik selgitada välja kui tihedalt puutub spetsialist oma töös kokku teismeliste vanematega, et tehtava töö efektiivsust hinnata.

Töö autor isiklikult tunneb huvi, kas tulevikus liikuda ühtse toetussüsteemi suunas või piisab täiesti sellest, et igas omavalitsuses tegutsetakse omaette sõltudes piirkonna vajadustest kui ka erisustest või Eesti ei ole vaja noorte vanemate toetamist eraldi käsitleda.

2.2. Uurimuse korraldus, meetod ja valim

Käesoleva uurimuse läbiviimiseks kasutati kvantitatiivset uurimismeetodit. Ankeetküsitlus viidi läbi Eesti eri maakondade töötajate seas, kes võiksid oma töös kokku puutuda teismeliste vanematega. Maakondade töötajate seas oli nii sotsiaaltöötajaid, sotsiaaltöö koordineerijaid, meditsiinitöötajaid, tugiisikuid kui ka nõustajaid. Küsitluse koostamisel oli arvestatud, et respondendid on oma töös väga hõivatud ning ankeetküsitlus sai koostatud võimalikult kompaktne, kuid samas jättis

võimaluse iga küsimuse järele lisada oma kommentaar või täpsem selgitus. Enne ankeetküsitluse saatmist ei olnud võimalik tuvastada, kas küsitluse saaja omab kokkupuudet teismeliste vanematega või mitte, kuna igas omavalitsuses ei ole teismelisi vanemaid või antud töötaja juurde teismelised vanemad ei jõua. Peale küsitluse saatmist saadeti neljal korral tagasiside e-mailile, et ei omata kokkupuudet ning küsitluse 113-st vastanust vastas 15 respondenti, et ei puutu üldse oma töös kokku teismeliste vanematega. Küsitlus viidi läbi 22.04.2014 kuni 13.05.2014.

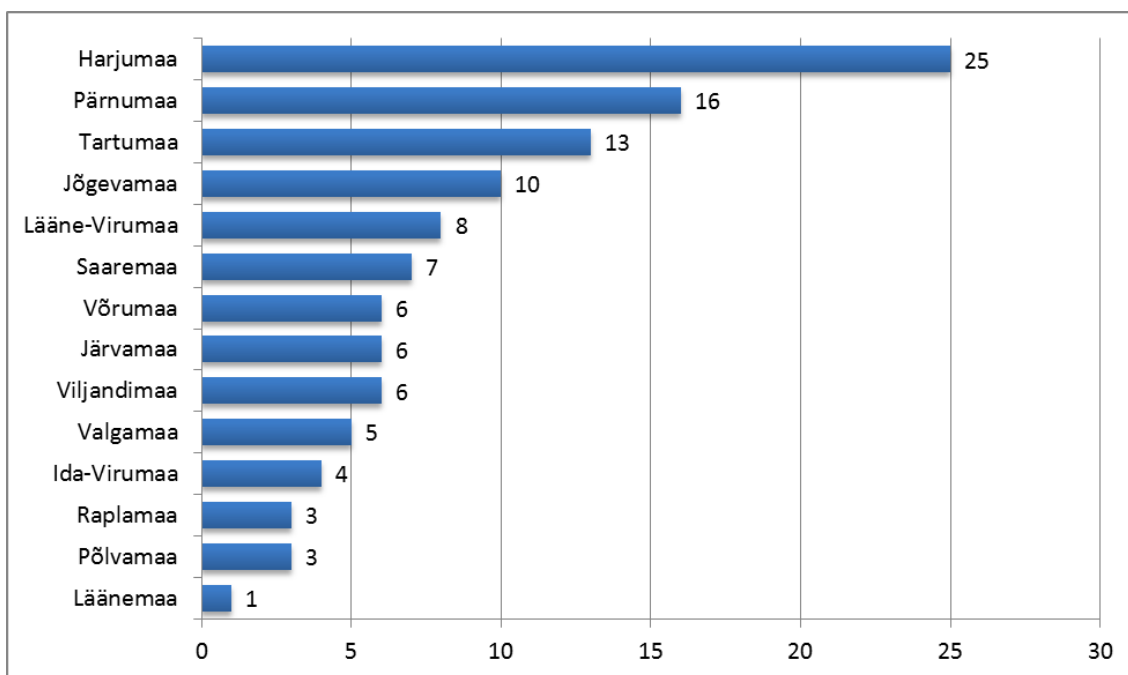
Küsitluse läbiviimisel kasutati LimeSurvey küsitlusprogrammi ning koostatud ankeedilink saadeti respondentidele e-maili teel. Kontaktid saadi kõikide Eesti maakondade ja omavalitsuste kodulehekülgedel avalikelt andmetelt ning teismeliste rasedate toetamise koolituse läbinud ämmaemandate nimekirjast. Üldkogum koosnes 698-st sotsiaalvaldkonna töötajast. Nende hulgas oli omavalitsuste sotsiaalvaldkonna inimesi (ametinimetused piirkonniti erinevad), tervishoiutöötajaid, mittetulundusühingute töötajaid ja koolinoortega töötavaid spetsialiste. Ankeedi täitmist alustas 282 respondenti, kellest 113 täitis ankeedi lõpuni ning esitas. Seega pea iga viies e-maili teel ankeedi saaja täitis küsitluse lõpuni. Küsitlus koosnes 12 küsimusest, sisaldades nii vaba vastuse võimalust kui valikvastustega küsimusi, millele oli lisatud selgituse võimalused (vt. Lisa 1). Näiteks saab tuua tööpiirkonna valiku maakonna täpsusega, millele on täiendav selgitus vaja lisada neil, kes mitmes maakonnas tegutsevad. Saadud kvantitatiivsed andmed kodeeriti ja analüüsiti Microsoft Exceli programmi abil.

Uurimuses osalenud 113-st respondentist oli Harjumaa kõige suurema osakaaluga, moodustades 25 respondentiga 22,12% vastajate koguhulgast. Kõige vähem respondente oli Läänemaal, moodustades ühe vastajaga 0,88% vastajate koguhulgast. Samas on seos ankeedi saajate ja vastanute arvu osas, kus kõige enam 180 ankeeti saanud Harjumaa kõige suurema respondentide arvuga. Harjumaa üldkogumi moodustasid peamiselt Tallinna linnaosade sotsiaaltöötajad, 01.01.2014 seisuga oli Eestis 1 315 819 elanikku (Tammur 2014), neist elas Tallinnas 431 184 (Tallinn 2014). Arvestades ankeetküsitluse saatmist maakondade lõikes, siis Saaremaa aktiivsusprotsent ankeetidele vastamisel oli 33,33% ja Läänemaa 6,67% (vt. Lisa 2).

Hiiumaa on kõige vähem ankeete saanud maakond ning saadetud 12 ankeedist ei laekunud sellest piirkonnast mitte ühtegi täidetud ankeeti (vt. Joonis 2). Samas on tegemist ka kõige vähem ankeete saanud ja väikseima sotsiaaltöötajate arvuga maakonnaga. Eesti Statistikaameti andmetel elas 01.01.2014 seisuga Hiiumaal 8589 elanikku, millele järgnes 24 313 elanikuga Läänemaa (Eesti Statistikaamet 2014). Töö autori varasema töökogemuse põhjal on suurima vastanute arvuga piirkondades ka kõige intensiivsem teismeliste vanematega töö ning pakutavate teenuste valik. Kaks respondenti on valinud tööpiirkonnaks Harjumaa, kuid lisanud juurde, et töötatakse ka laiemalt:

„Meie tegevus on mõeldud kõigile koolis õppivatele noortele emadele üle Eesti. Sihtrühma suurus me ei tea.“ (R 250)

„teen tööd nii harjumaal, pärnus kui tartus“ (R 236)



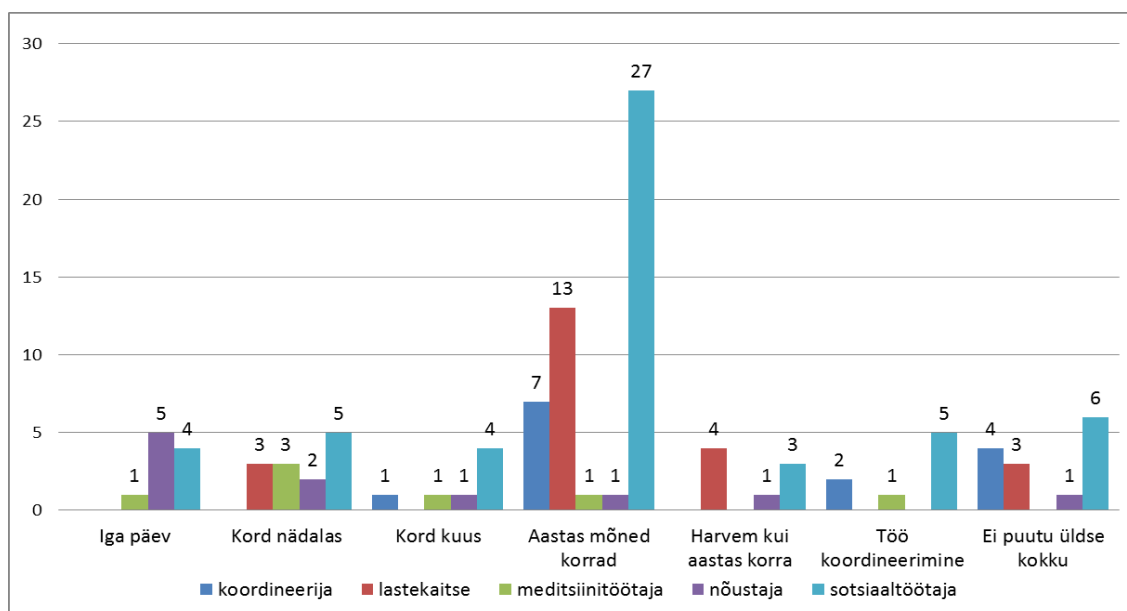
Joonis 2. Vastajad maakonniti (n=112; autori koostatud).

Mida rohkem on piirkonnas elanikke, seda enam leidub probleeme ja muresid, mis vajavad lahendamist ning pakub tööd sotsiaalvaldkonna inimestele.

2.3. Uurimuse andmed ja analüüs

2.3.1. Uuringus osalejad ja nende seosed sihtrühmaga

Analüüsidest ametite järgi teismeliste vanematega kokkupuutumise sagedust, selgub, et kuus sotsiaaltöötajat ei puutu oma töös üldse kokku (vt. Joonis 3). Teisalt 44,14% on vastanud, et aastas mõned korrad tuleb teismeliste vanematega tööd teha. 113-st respondendist ei märkinud oma ametit kaks ja kolmel korral ei valitud kokkupuute sagedust. Kuna küsitlus oli anonüümne, siis ei olnud võimalik ka täiendavaid täpsustusi juurde küsida. Küll aga küsisid mitmed anketeerijad täpsustavaid küsimusi ja soovisid küsimuste lahtiseletamist.



Joonis 3. Teismeliste vanematega kokkupuute sagedus ameti järgi (n=109; autori koostatud).

Respondentidest töötab teismeliste vanematega igapäevaselt kümme ja kord nädalas 13, moodustades 21,10% kogu vastajate arvust. Need vastajad, kelle tööpiirkonnas on 7 ja enam teismelist vanemat, moodustades 13,27% kogu vastajate arvust, puutuvad ka oma töös rohkem kokku või tegelevad selle töö koordineerimisega.

Uurimustulemustest selgus, et spetsialistide kokkupuute sagedus teismeliste vanematega võib olla väga erinev. Näitena on toodud välja mõned vastused, mida respondendid on märkinud:

„Käesoleval, so 2014 aastal ei ole minu juures käinud ühtegi teismelist vanemat vastuvõtul.“ (R 30)

„Täpselt ei tea. Tean vaid neid, kes on meie poole pöördunud mingi murega. Kui pere toetus on olemas, ei pöördu nad meie poole.“ (R 31)

„Aastatel 1998; 1999; 2003; 2008 olid suurt abi vajavad 2014 taas. Kui on toetav pere, siis sots. töötajal vaid nõustamine“ (R 62)

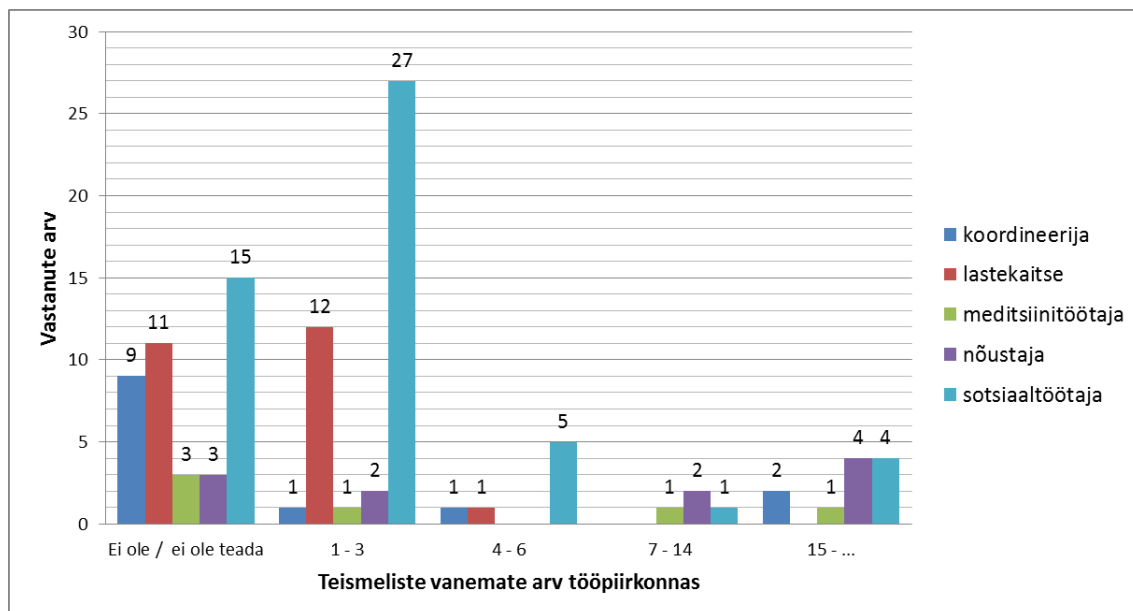
„Alles eile saime teada 15-aastasest tüdrukust, kes ootab last.“ (R 108)

„Töötan osalise koormusega, igal nädalal on 5-6 teismeliste probleemidega seotud lugu.“ (R 58)

Staažikamad töötajad, kes töötanud 16 ja enam aastat sotsiaalvaldkonnas moodustasid 19,82% vastanutest, neist 14,41% on sotsiaaltöötajad. On märgatav erinevus tööstaaži ja teismeliste vanematega kokkupuute vahel, kus viimase kümne aasta jooksul tööd alustanud omavad sihtgrupiga kõige intensiivsemalt kontakti, moodustades 80% kuni kord kuus teismeliste vanemate juhtumitega töötajatest. Sellest tulenevalt võib järeldada, et järjest enam on noored alustajad sellele valdkonnale tähelepanu pööranud ning sihtgrupile avatumad. Kas on põhjuseks põlvkondade erinev suhtumine või valivad teismelised vanemad abi paludes inimest eelnevalt hinnates ei ole võimalik antud uurimuse põhjal tuvastada ning selleks on vaja ka sihtgrupi enda arvamust kõrvale (vt. Lisa 3).

Peamiselt on tööpiirkondades teismelisi vanemaid kuni kolm (vt. Joonis 4). Väiksemates piirkondades tähendab see individuaaltöö tegemist ja igale murele tuleb eraldi läheneda. Linnades ja suuremates asulates, kus erinevate piirkondade noored saaks koonduda on võimalus ka ühiste mureküsimate jaoks pakkuda ühtset tuge nii grupitöö kui infopäevade näol. Kuni kolm teismelist vanemat tööpiirkonnas märkinud 38 respondenti märkis, et puudub grupitöö ja viis respondenti märkis grupitöö

olemasolu kui võimalust teenusele suunamiseks. Meditsiinitöötajad on küll märkinud, et „Ei ole/ei ole teada“ teismeliste arvu, kuid sageduse all on välja toonud, et tööalane kokkupuude on olemas.

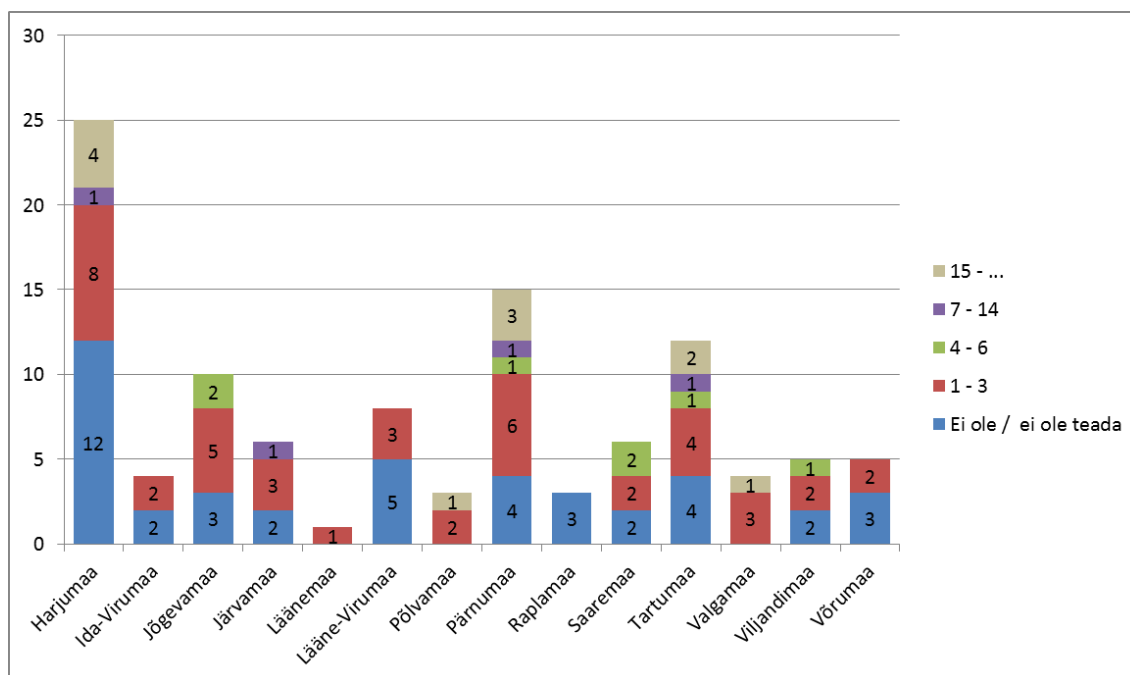


Joonis 4. Respondentide hinnang teismeliste arvu kohta tööpiirkonnas ameti järgi (joonisel on esitatud teismeliste vanemate arv vahemikena; n=107; autori koostatud).

Maakondade lõikes on Joonisel 5 välja toodud vastajate hulk, kus viie maakonna vastajad on märkinud, et nende tööpiirkonnas on 15 või enam teismelist vanemat. Valgamaal ja Põlvamaal 15 ja enam teismelist vanemat tööpiirkonnas märkinud vastajad töötavad ka väga tihedalt sihtgrupiga. Võttes võrdluseks Eesti Statistikaameti 2012. aasta andmed (hilisemad andmed puuduvad), mille järgi sünnitas alla 20 aasta vanuselt Põlvamaal 24 ja Valgamaal 17 ema, siis töötatakse enamiku oma piirkonna teismeliste vanematega.

Raplamaa vastajad ei ole märkinud teismeliste vanemate arvu oma tööpiirkonnas, kuid on toonud välja kokkupuute teismeliste vanematega töötamisel ning üks respondent tegeleb töö koordineerimisega ja ise kokku sihtgrupiga ei puutu.

17 aastat Ida-Virumaal kohalikus omavalitsuses sotsiaaltööd teinud on vastanud: „*Minu ametis oldud aja jooksul ei ole olnud meie omavalitsuses ühtegi teismelist vanemat.*“ (R 22).



Joonis 5. Respondentide hinnang, kui palju on hetkel tööpiirkonnas teismelisi vanemaid (joonisel on toodud vastajate arvud; n=107; autori koostatud).

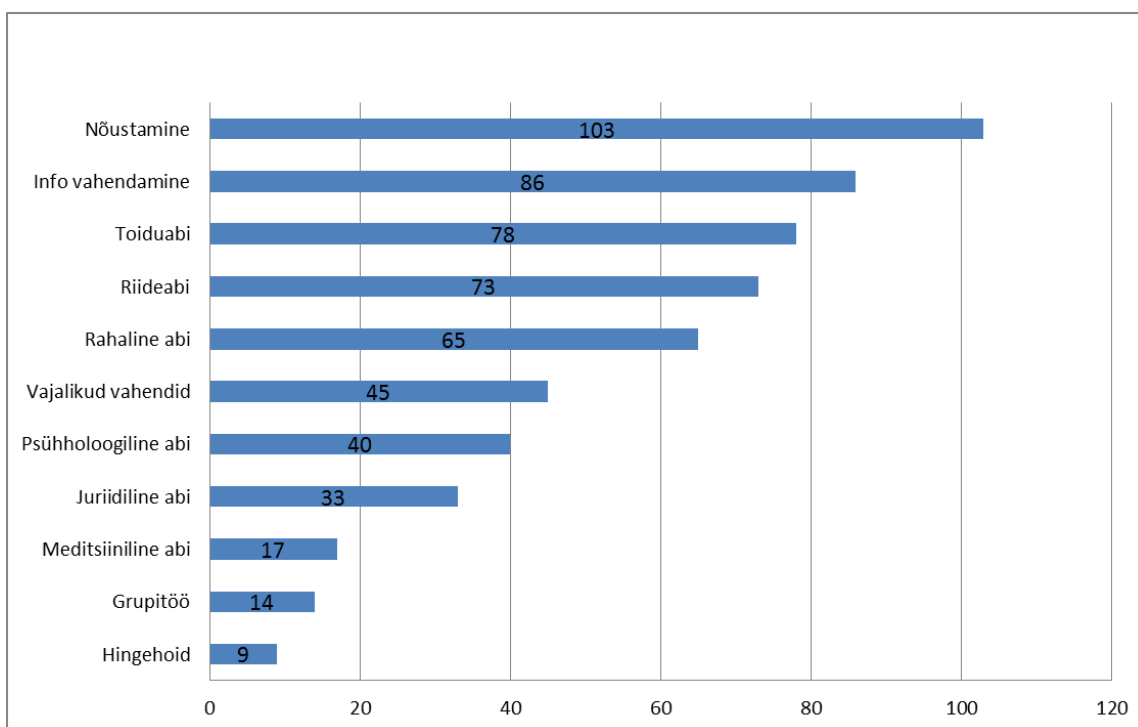
Teismeliste vanematega ei puutu kokku kõik sotsiaalvaldkonna töötajad. Kui linnas on sotsiaaltöötaja, siis on juhtumist lähtuvalt ka inimeste vahel töö jagatud. Näiteks, kui vanemal ei ole puuet ega ole ka varjupaiga vajaja, siis puuetega inimeste juhtumitega tegeleva sotsiaaltöötaja juurde noor vanem ei lähe. Kokkupuude võib siiski olla kui tööväliselt elatakse noore vanemaga samas majas ning ametnikku teades pööratakse abi küsimiseks inimese poole, keda juba varasemalt tuntakse.

Saadud tulemustest võib järeldada, et teismeliste vanematega tihedamalt kokkupuutuvad respondendid töötavad tõhusamalt olles pidevas kontaktis ja teadlikumad sihtgrupi vajadustest. Paljude noorte vanematega töötades on valdavalt mured sarnased ning iga järgmist toetades ollakse juba kogenumad. Piirkondades, kus teismeliselt vanemaks saadakse harva oleneb töö tõhusus spetsialisti valmisolekust tegutseda ning mõistvast suhtumisest.

2.3.2. Teismelistele vanematele pakutav abi ning tehtava töö rahastamise allikad

Abi, mida kõige enam noorele perekonnaelu alustajale pakutakse üleestiliselt on toiduabi, riideabi, nõustamine, info vahendus ja rahaline abi (vt. Joonis 6). Eestit

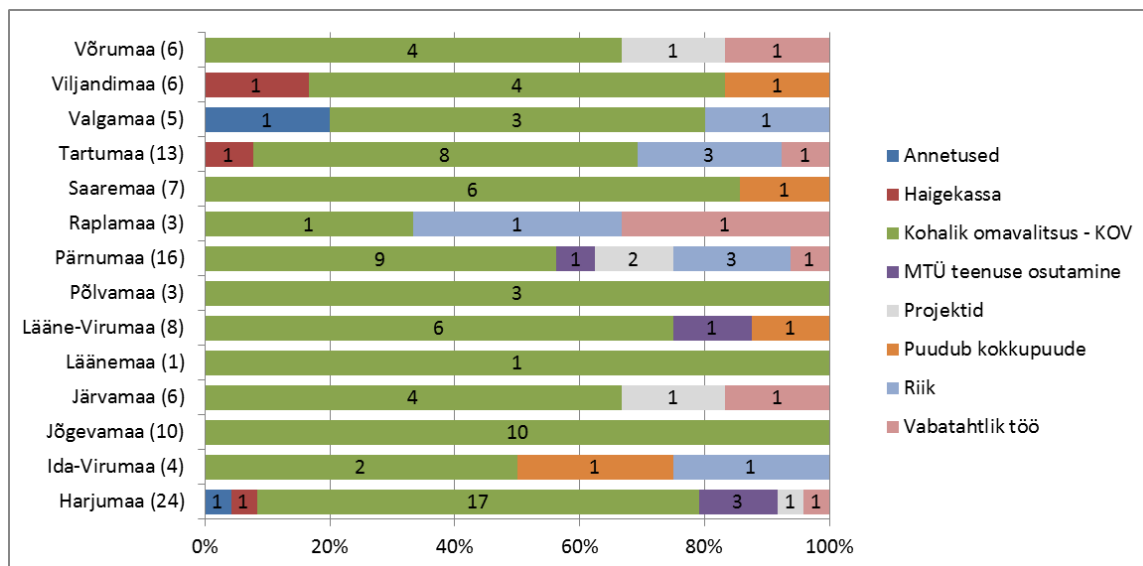
üldiselt vaadeldes, siis teenused ja abi on olemas, kuid erineb suuresti maakonniti (vt. Lisa 4). Näiteks hingehoius ja grupitöös saab osaleda kuues maakonnas. Läänemaal on võimalik pakkuda teenuseid ja abi, mis võrdselt kõigis maakondades: toiduabi, riideabi, nõustamist, info vahendamist ja rahalist abi. Samas lisaks pakutavale rahalisele abile on respondent toonud välja, et vanematel jääb puudu materiaalsest ja hingebabist.



Joonis 6. Teismelistele vanematele pakutavad teenused (joonisel toodud arvud on respondentide poolt nimetatud teenuste pakumise kohta; autori koostatud).

Toiduabi, omades 10,53–25% maakondades pakutavast abist, on kõigile enim puudustkannatavatele jagatav abi ning seda saavad kõikide omavalitsuste elanikud vastavalt sotsiaaltöötaja poolt tellitud toidukogustele (PRIA 2014). Seetõttu ei kaasne abi jagamisega vallale suurt kulu ning seda on võimalik teostada nii nagu toimetulekutoetuse väljamaksmist, mis omakorda on riiklikult rahastatav ja omab rahalise toetuse näol 8,7–25% maakonnas pakutavast abist. Riideabi kõik omavalitsused otse ise ei jaga vaid tehakse koostööd mittetulundusühingutega. Samas on riideabi jagamine olulise suurusega 7,14 – 25% kogu maakonna jagatavast abist. Nõustamine ja info vahendamine on ainsad, mida sotsiaaltöötaja saab teha oma oskustest, teadmistest ja elukogemustest lähtuvalt ning see on ka esmane mida teha, et üldse abi vajadust välja

selgitada. Nõustamist pakub 91,15% vastanutest. Samas analüüsidest vastuseid, siis selgub, et üks nõustamist eitavalt märkinud respondentidest puutub kokku teismelise vanemaga iga kuiselt ning pakutav abi eeldab suhtlemist.



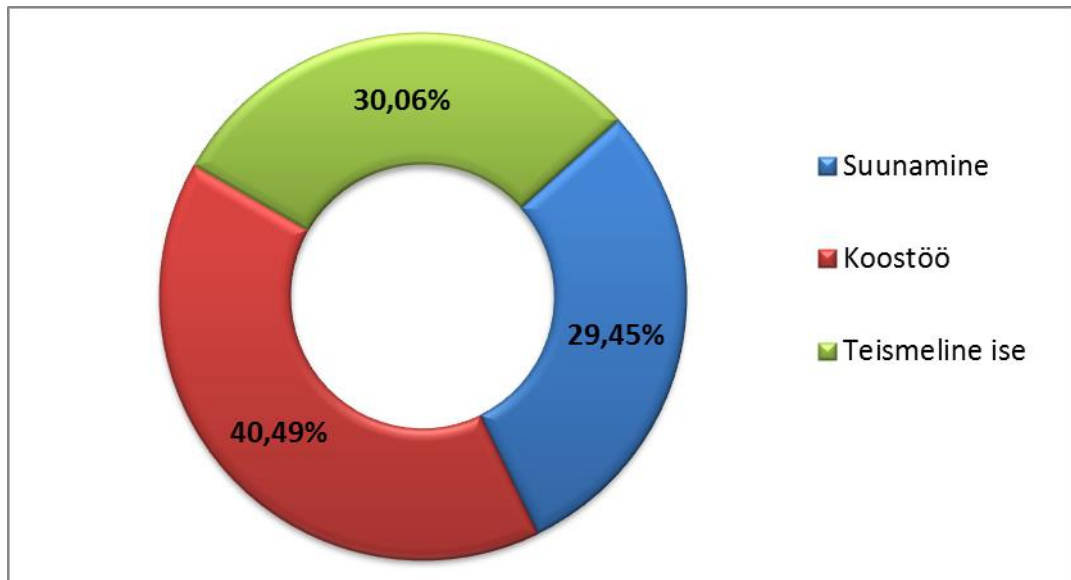
Joonis 7. Teismeliste vanematega tehtava töö finantsallikad maakondade lõikes (n=112; autori koostatud).

Valimi kogumaht oli 113, neist moodustasid 48,67% kohaliku omavalitsuse sotsiaaltöötajad. Sellest tulenevalt ka rahastuse allikaks riik või kohalik omavalitsus (vt. Joonis 7). Neist üks on märkinud, et teismeliste vanematega tehtavat tööd teeb vabatahtlikuna ning üks teeb sihtgrupiga tööd projektipõhiselt. Haigekassa rahastusel töötab kolm vastanut, mittetulundusliku teenuse osutamisel ja projektipõhisel töö pakub võrdselt viis vastanut ning vabatahtliku tööna kuus vastanut. Projektipõhise rahastuse puhul on suuresti küsimus ka projektijuhi võimekusel vedada projekt lõpuni ning leida töö jätkamiseks lisarahastus. Annetuste abil noorte vanematega töötab kaks vastanut, moodustades kogu vastajate hulgast 1,77%. Üks respondentidest on jätnud rahastamise allika märkimata.

2.3.3. Teismeliste vanemate jõudmine abini

Olulisel kohal on küsimus, kuidas jõuda abivajava noore teismelise vanemani ja saada kontakt edaspidiseks koostööks. Isegi, kui on teada kontakt, siis usalduse võitmine abi paremaks osutamiseks nõuab head suhtlemisoskust ning aktsepteerimist, et lapsevanema

rolli täidab teismeline. Täiskasvanud lapsevanemast erinemine oma arenguetapist väljakasvamisega koos kõigi kriiside ning enese leidmisega valmistab väljakutse kogu tugivõrgustikule. Samas on muutused kiired tulema ja tugivõrgustiku olemasolul on teismeline lapsevanem toimetulev ja suuteline iseseisvaks eluks.



Joonis 8. Teismeliste vanemate jõudmine abi osutajani (autori koostatud).

Joonisel 8 on välja toodud kokkuvõtte 102 respondendi vastustest, kuidas teismelised vanemad abiandjani jõuavad ehk respondentide endi juurde, kes on ühtlasi ise ka abi osutajad. Kuna küsimus teismeliste vanemate abini jõudmise kohta oli kvalitatiivne, siis saadud andmete analüüsimisel on kasutatud kontentanalüüsi meetodit. 11 korral jäeti küsimusele vastamata, millel on otsene seos kokkupuutega töös, kus enamasti kokkupuude puudub, v.a. tugiisik, kellel kokkupuude igapäevaselt. 66 korral on toodud välja koostöö, mis sisaldab endas nii erinevate ametkondade ja organisatsioonide vahelist kui kogukondlikku koostööd. Enne lapsevanemaga kontakti loomist suheldakse ja jagatakse omavahel infot, mis võiks kõige paremini noort vanemat aidata ning millised on kellegi võimalused ning alles seejärel luuakse kontakt ja vajadusel suunatakse edasi.

Kui teismeline vanema jõuab läbi koostöö abi saamiseni, siis on võimalikud koostöövormid väga erinevad. Järgnevalt on mõned respondentide vastused läbi koostöö abini jõudmise kohta:

„Formaalse võrgustiku kaudu.“ (R 63)

"Vallas on peale sotsiaalvaldkonna ametnike ja piirkonna sotsiaalhooldustöötajad, kes tunnevad oma piirkonna inimesi, sest suhtlevad pidevalt või osutavad pereliikmetele teenusei (transport arstile, apteegi külastamine, kuna maapiirkonnas apteeki ei ole, eriarstid linnas jm, kuhu transporditakse ja ollakse saatjaks inimesele. Info liigub inimeselt inimesele ja ka erinevate spetsialistide koostöövõrgustik on toimiv" (R 108)

„abi vajadust märgatakse kõrvalt.“ (R 119)

Märkimisväärne on teismelise vanema enda initsiatiiv, mida on märkinud 49 respondenti. Paljuski on see seotud toetustega, mis on toimetulekuks vajalikud ja mida ilma kohalolekuta ei saa. Ligi 80% eestlastele on internet vabalt kättesaadav (Vihalemm 2013: 79), mis võimaldab enne abi küsimist enesele selgeks teha, kuhu pöörduda ja milliseid võimalusi pakutakse. Populaarsed on erinevad foorumid, kus saab julgelt küsida ja uurida pakutavate toetuste ja teenuste kohta. Enne sünnitusmajast koju saamist jagatakse värskete lapsevanemate infot toimingutest, mis lapse registreerimiseks vaja ning seeläbi ka teismeline lapsevanem teadlikum. Perekonnaseaduse § 176 lõike 1 kohaselt täidab kuni eestkostja määramiseni eestkostja ülesandeid lapse rahvastikuregistrisse kantud elukohajärgne valla- või linnavalitsus (Siseministerium 2014). Seadusest tulenevalt on teismeline vanem esmalt sunnitud pöörduma ise sotsiaaltöötaja poole, kui teismelise vanemal ei ole võimalik oma vanematega või varasemalt määratud eestkostjaga toimingut teostada. Iseseisvalt sünni registreerimiseks tuleb vanemal olla kas täisealisega abielus või taotlema teovõime laiendamist kohtu kaudu.

Teismelise vanema enda vanemaid on toodud välja 13 korral. Seda paljuski koos lapse ja lapselapsega toimingute tegemisel ning ka abi palumisel tekkinud uues olukorras. Järgnevalt mõned respondentide vastused, kuidas nende poole jõutakse:

"Üldiselt siis kui tulevad lapsele nime panema, vahel ka varem" (R 66)

"üldiselt on inimesed ise teadlikud, et abi ja informatsiooni saamiseks peaks nad pöörduma sotsiaallosakonda" (R 77)

„ise küsivad kui vaja“ (R 110)

"Sageli tullakse juba sünni registreerimisel küsima pakutavatest võimalustest (kui perekond on raskes majanduslikus olukorras)" (R 130)

"Üldjuhul tullakse ise sotsiaalosakonda uurima, millised on abi saamise võimalused. Pöördujaks on olnud ka teismelise lapsevanema ema." (R 240)

Esmajoones läbi suunamise esimese kontaktini on toodud välja 48 korral. Suunatakse nii kooli, meditsiinitöötajate, kogukonna, lähedaste kui ka teiste ametnike kaudu. Oluline on siinjuures see, et ei jäeta teismelist vanemat oma murega üksi ja on kuhu edasi suunata. Samas töö autori kogemusele tuginedes on olukordi, kus suunatakse teismeline vanem edasi, kuid kas noor vanem ka iseseisvalt järgmise inimese juurde pöördub oma murega, jäetakse tähelepanuta. Sellistel olukordadel on vajalik koostöö, et vältida olukorda, kus näiliselt abi saanu jääb erinevate institutsioonide vahel kaduma. Suunamise all on toonud respondendid välja järgmist:

"Valdavalt keegi lähedastest suunab või on kooli kaudu tulnud info. linnal on tihedalt suhtlev tugivõrgustik, kus erinevad spetsialistid saavad kord kuus ka kokku ja vahetavad informatsiooni." (R 13)

"Läbi suunamise või tullakse koos abi vajadust märganud täiskasvanuga." (R 30)

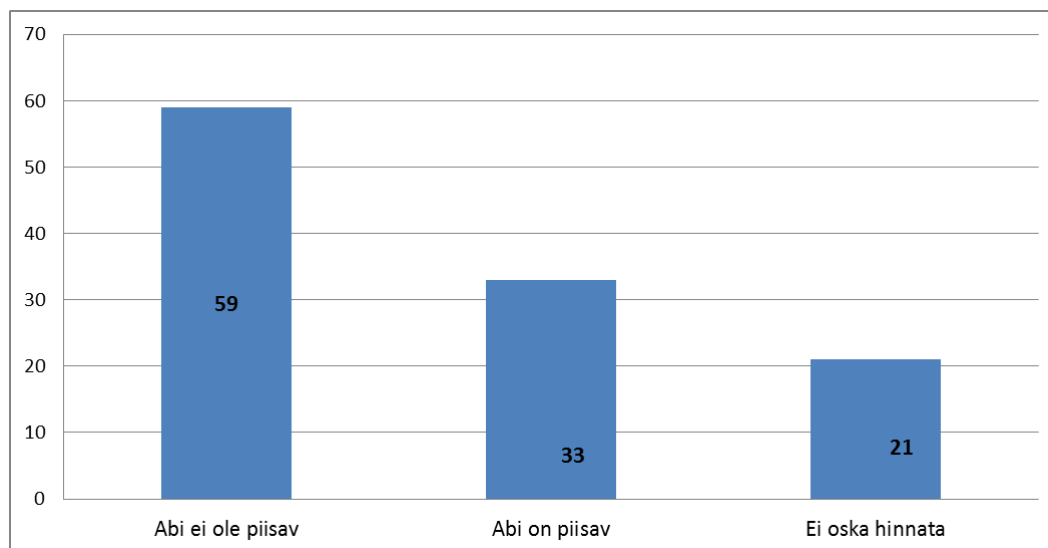
„Suunatakse valdavalt sünnitusmajast ja naistearsti juurest“ (R 31)

"Kui nad on kooliealised, siis läbi koolis töötavate nõustajate. Kui nad ei ole õppimisega hõivatud - ?. Loodaks, et ka meditsiinisüsteemist suudetakse aasta-aastalt paremini suunata toetavate teenusteni." (R 216)

Teismeliste vanemate jõudmise viis abi andjani sõltub noortest vanematest endist, kas julgetakse ise pöörduda, palutakse lähedase abi või jääb spetsialisti rolliks esmane kontakt luua. Enamasti elab teismeline oma päritolu pere juures ning vanemad, tundes hirmu oma lapse edasise käekäigu pärast lähevad nõu küsima juba varem või minnakse kaasa lapse sünniga kaasnevate toimingute teostamiseks.

2.3.4. Teismelistele vanematele pakutava abi piisavus

Teismelistele vanematele pakutav abi on hinnatud respondentide poolt piisavaks vaid 29% ja ebapiisavaks 52%. Ülejäänud 19% vastanutest ei osanud pakutava abi piisavust hinnata. Seos on teismelistega töö sageduse ja abi piisavuse vahel, kus 79% abi piisavaks hinnanud vastajad puutuvad oma töös kokku teismelise vanemaga aastas mõned korrad ja harvem. Iganädalaselt kokku puutuv respondendi tööstaaž on üks aasta ning annab endast parima ning tulemus sõltub noorest endast, kuidas abi vastu võtab. Samas on toonud välja, et tööpiirkonna võrgustikutöö on väga hästi toimiv, mis tagab õigeaegse abini jõudmise (vt. Joonis 9).



Joonis 9. Teismelistele vanematele pakutava abi piisavus (joonisel toodud vastajate arv; n =113; autori koostatud).

Üldiselt Eesti olukorda hinnates ei ole abi piisav ning puudu jääb nii materiaalsest toest kui ka erinevatest nõustamistest. Parem on tugevamate kogukondadega omavalitsustel, kus noore vanema mure ka tema ümber elavatele inimestele korda läheb ning teenustele suunamise asemel toetatakse ise. Nii saadakse lapsehoid lahendatud lähedaste toel, toidu ja riideabi jagatakse omavahel julgemalt ning julgemad ollakse ka omavahel nõu pidama. Eelpoolnimetatud tagab parema toimetuleku ning tervema arengu.

Suuresti määrab ka abi andja abi küsimise oma suhtumise ja lähenemisviisiga. Teismelisele vanemale võib mõjuda ka ametniku „*kuri pilk*,“ mis hirmutab ja ei julgeta küsida või rääkida kogu tekkinud olukorrast.

Respondentide hinnangud abi piisavusest:

"Ei ole, noorel emal puudub arusaam perekonnast kui järjepidevusest, põlvkondade vaheline side on jäänud nõrgaks." (R 23)

"Tõhusam oleks tugiisik, kelle puhul ka riik finantseeriks (juhtumikorraldaja kaudu näiteks), teiseks med poolelt järelevalve (näit koduõde)" (R 39)

"Abi oleks enam-vähem piisav, kui teismeline ise ja teismelise vanem tunnistaks probleemi, teeks koostööd ja võtaks pakutud abi vastu (oodatakse toetust, mis on ""tule"" kustutamine; teenuseid, millel võiks olla positiivne tulemus ei soovita (psühholoogiline nõustamine, pere tugisikuteenus jm)" (R 108)

"Ei ole. puudub igasugune vanemahridust pakkuv riiklik asutus või kolmanda sektori organisatsioon. tegeletakse ainult emadega, mis on suur miinus kui tegu on alaealistega. sest mõlemad osapooled peavad olema kaasatud ning mõlemal vanemal peab olema õigus saada abi. Kuid sellise sotsiaalse ettevõtte loomisega alustasin juba enne sotsiaalnounikuks saamist" (R 151)

"Ei ole, teismelistel vanematel on tuge vaja üle kogu Eesti, paarist punktist Eestimaa pinnal jääb ilmselgelt väheks." (R 265)

Saadud respondentide hinnangutest abi piisavuse kohta võib järeldada, et teismeliste vanematega tööd tehes on tulnud tunnistada, et sellest ei piisa. Vaja oleks enamat ning erinevate juhtumite lahendamise puhul paremaid võimalusi. Siinkohal oleks õigem võrdluseks tuua teismeliste vanemate enda hinnang abi piisavuse kohta ja arvamus millisest abist neil puudu jääb. Samas teismeline vanem pigem keskendub hetke olukorrale ja ei mõtle pikalt ette, mistõttu materiaalsed väärtused esikohal. Täiskasvanulikult tegutsev spetsialist küll mõistab, et vanemaharidus ja toimetuleku õpetamine on edasise iseseisva toimetuleku aluseks, kuid teismeline valib enda jaoks selle, mis on käega katsutav ja silmaga nähtav.

2.3.5. Institutsioonide vaheline koostöö teismelise vanema toetamisel

Tehes tööd teismeliste vanematega, on olulisel kohal koostöö, et pakkuda mitmekülgsemat abi. Kõike kohaliku omavalitsuse sotsiaaltöötaja pakkuda ei saa ning sarnaselt on iga rahastusallikaga seotud omad piirangud. Näiteks projektipõhise töö puhul on väga selgelt paika pandud töö sisu ning määratud kindel eesmärk. Sellises olukorras on erijuhtumite lahendamine, mida pole osatud ette näha, suuresti raskendatud.

Mittetulundusühingutega koostöö on märkinud 37 respondenti, neist on nimepidi välja toodud Eesti Toidupank, Johannes Mihkelsoni Keskus, Lastekaitse Liit, MTÜ Caritas Eesti, MTÜ Iseseisev Elu ja MTÜ Saagu Valgus Fond. Eriliselt tuleb esile koostöö lapsevanema enda ja päritoluperega, mis on 44,25% vastanul koostöökontaktina välja toodud. Ülejäänud märgitud koostöökontaktid leiab Lisa 5.

Koostööd tehakse teismelise vanema toetamiseks erinevate osapooltega. Järgnevalt mõned respondentide vastused koostöö kohta:

"Meil on omal olemas hingehoidja koolituse läbinud isik ning kriisinõustamist valdav. Aga teema koostööd ka erinevate teenuste pakkujatega (psühhiaater, psühholoog)." (R 11)

"KOV lastekaitse, psühholoogi, koolipersonali ja vajadusel ka med. töötajatega. Suur osakaal on ka vanavanematel." (R 67)

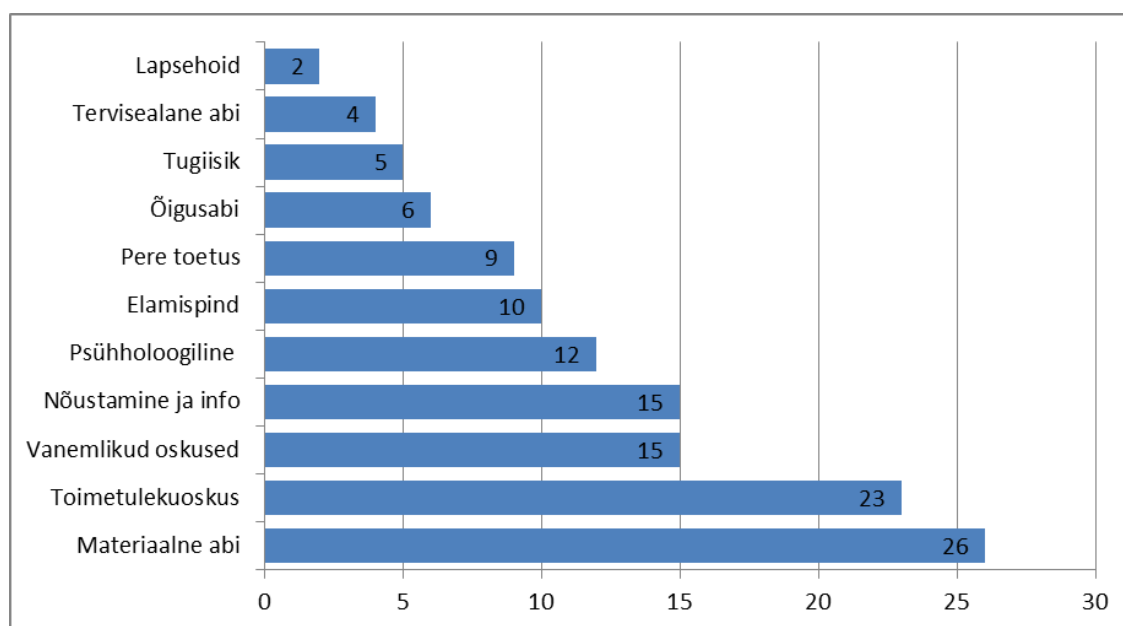
„Koostööd üritame teismelisega ja tema vanematega. Koostöö toimub õpetajatega, pere- ja eriarstidega, erinevate teenuste pakkujatega, valla ametnikega või vajadusel teise valla sotsiaaltöötajatega jm“ (R 108)

Lähtuvalt peatükis 2.2.3 saadud tulemustest, kus analüüsiti teismeliste vanemate jõudmist abini, võib tuua seose päritolu perega koostöös. Kui esmasel pöördumisel läheb teismeline koos oma vanemaga, kes võib olla ka spetsialistiga ühevanune, saavutatakse kergemini kontakt. Noore vanema enda vanemate toetus on märkimisväärselt oluline, kuid siinjuures ei tohiks võtta lapsevanema rolli üle.

Teismelisel vanemal on lihtne usaldada oma laps ja mured enda vanemate hoolde, mille tulemusena saab häiritud teismelise ema või ise kiindumussuhe lapsega.

2.3.6. Teismeliste vanemate abi vajadus

Respondentide arvamused sellest, millisest abist teismelistel vanematel puudu jääb selgus, et materiaalne abi on esikohal, moodustades 20,47% kogu vastustest. Eeskätt on silmas peetud materiaalse abi all rahalist abi ning toimetuleku oskuse all välja toodud ka oskustest raha planeerida. Toimetulekuoskuste puudus moodustab 18,11% kogu vastustest, kuid kui arvestada tugiisiku tööülesandeid, siis sinna kuuluvad nii nõustamine, info jagamine, vanemlike oskuste kui ka toimetuleku oskuste õpetamine. Eelpoolmainitu kokku liites tugiisiku tööülesanneteks, moodustab see 45,67% abi vajadusest (vt. Joonis 10).



Joonis 10. Abi, millest teismelistel vanematel puudu jääb (numbrid esitatud täisarvudes respondentide pakutud vastuste põhjal; autori koostatud).

Tiina Vapper ja Meeli Parijõgi on Õpetajate Lehes (2009) toonud välja Tallinna ja Tartu lasteaiajärjekordade probleemi ja peamiseks murekohaks on sõimekohad. Sama mure ka paljudes omavalitsustes, kus lasteaeda soovijaid on rohkem kui lasteaedades kohti. Respondentide vastuseid analüüsid justkui teismelistel vanematel lapse lasteaeda saamisega muret ei ole ja märgitud puudusena vaid neljal korral. Kuid kuna probleem

on üleestiline ja puudutab kõiki väikelapse vanemaid olenemata sissetulekutest ja sotsiaalsetest oskustest, siis võib järeldada, et seda ei ole eraldi teismeliste vanemate all välja toodud.

"Meie kogemuse põhjal on lapsehoiu küsimus see, mis ei ole kõige paindlikumalt korraldatud, et noor saaks ühendada õppimise ja laspekasvatamise. Samas, sellised mured on ka kõigil ülejäänud väikeste laste vanematel, kes püüavad tööd ja lapsekasvatamist ühendada." (R 250)

Nõustamise ja info jagamise all on ühendatud ka vajadus grupinõustamise järele. Seda aga saab võimaldada eraldi teismeliste vanematele, siis kui selleks on piirkonnas piisavalt teismelisi vanemaid. Arvestada tuleb siinjuures laste haigestumisi, transpordiühendust, kooliõpinguid, teismelise vanema isiklikku motivatsiooni ning palju muud ettenägematut. Seega eeldab grupidöö korraldamine palju enamat kui ainult rahalisi ressursse ja kooskäimise kohta.

"igapäevased lapse kasvatamise, toitmise, riietamise, hoidmise jne oskused. Vanemlikud oskused, mis ei ole geenidega kaasa antud vaid mida on võimalik õppida ja arendada kui selleks on sobivad tingimused ja tugi." (R 151)

"Olukorrad ja inimesed on erinevad. Puudujäägid on tekkinud juba enne lapsevanemaks saamist. Kui noort toetab tema pere, tullakse paremini toime. Paraku on paljud alaealised vanemad abivajavatest ebatervete eluviisidega peredest. Puudu jääb kõigest-eluasemest, rahast, oskustest." (R 210)

"Kõik oleneb, kas sellel noorel on toetavd vanemad või ei. Neil oleks vaja toetus grupi näol, et nad ei ole üksi." (R 237)

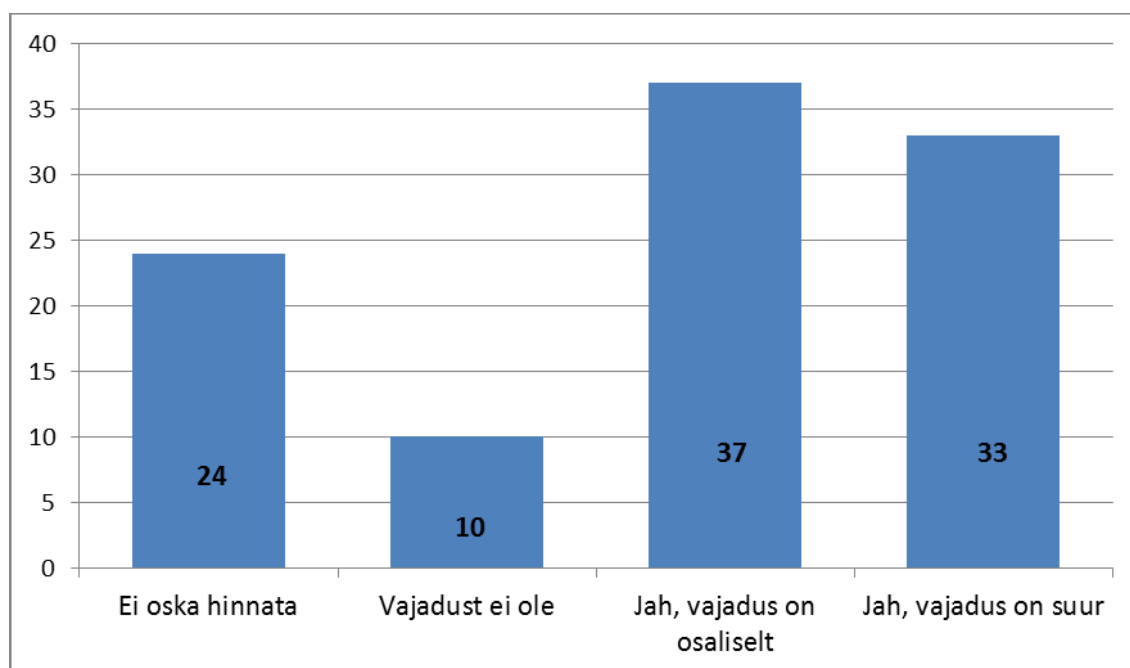
"Paljudel noortel vanematel puudub elukoht, seetõttu ööbitakse juhuslikult suvaliste tuttavate juures, varjupaikades jne. Vaja oleks luua ühtne varjupaik noortele vanematele ja nende lastele, kus nad saaksid vajadusel stabiilse elukoha leidmiseni viibida." (R 265)

"Ei jäägi, pigem on asi selles, et teismeline lapsevanem ei ole huvitatud sellest, et keegi teda aidata tahab." (R 247)

Arvestades riiklikke toetusi ja teenuseid, mida kohalike omavalitsuste sotsiaaltöötajad suuresti vahendavad, on materiaalne pool peamine, mille pärast pöörduetakse ja mida küsitakse. Olenevalt teismelise taustast tuleb ka nõustada edasiste sammude tegemisel ning vajadusel teenusele suunamine. On küll seaduse järgselt tugiisikuteenus, kuid ise küsimus on see, kas sobivat tugiisikut teismelisele lapsevanemale kodulähedases piirkonnas leidub. Vanemlike oskuste õpetamine ja toimetuleku toetamine väiksemates piirkondades grupidööna sihtgrupi ühe või kahe inimese tõttu keeruline.

2.3.7. Koordineeritud tegevuse vajadus

Koordineeritud tegevuse vajaduse teismeliste vanemate toetamisel on toonud välja 62% küsitlusele vastanutest, neist 53% näeb vajadust osaliselt ning 47% suurt vajadust. Kuuel korral on küsimusele jäetud vastamata ning vajadust ei oska hinnata 23% respondentidest. Respondendid, kes on märkinud „vajadust ei ole“ moodustavad 8,85% vastanutest ning seejuures on välja toodud, et ei ole vahet, kas vanem on teismeline või täiskasvanud, toetust on mõlemal juhul vaja (vt. Joonis 11).



Joonis 11. Respondentide hinnang vajaduse kohta koordineeritud tegevuse järgi (numbrid on esitatud täisarvudena; n = 104; autori koostatud).

Respondendid, kes ei osanud hinnata vajadust koordineeritud tegevuse järgi, moodustasid 23% vastanutest. Millest selline suur osakaal tuleneb ei ole kõigi puhul teada. Täiendavalt on kommentaarina kõrvale lisatud, et teismeliste vanematega töö koordineerimine ei muuda olukorda paremaks ja abi jääb ikka saamata.

Lisaks kommenteerisid kolm vastanut järgnevalt:

„Lastekaitse töötaja vastutab teismeliste vanemate toetamise koordineerimise eest.“ (R 57)

"Pärnus tegeleb noorte vanemate toetamise ja teenuste koordineerimisega MTÜ Caritas" (R 175)

„süsteemse abi korraldamine nõuaks nii inimressurssi kui ka rahalisi vahendeid“ (R 210)

Teismeliste vanematega töö koordineerimise vajadust nähakse, kuid pea iga kolmas vastaja on leidnud, et seda ei ole vaja või ei ole osatud olukorda hinnata. Kui võrrelda respondentide vastuseid teismeliste vanematega töötamise sageduse kohta ja teismeliste vanemate arvu tööpiirkonnas, siis on mõistetav, et kord kuus noore lapsevanemaga kokku puutumiseks tööd koordineerima hakata ei ole mõistlik. Eeskätt olukordades, kus sihtrühmaga kokkupuude aastas mõned korrad või harvemgi veel.

2.4. Uurimuse tulemused ja arutelu

Teismeliste vanemate toetamine Eestis ei erine täisealiste lapsevanemate toetamisest. Iga abivajajat võetakse võrdselt ning pakutakse riiklikke toetusi ja teenuseid. Vaid suuremates haldusüksustes, kus on kaasatud mittetulundussektorid, lähenetakse sihtgrupi vajadustest lähtuvalt. Samas tuleb tõdeda, et sotsiaalvaldkonnas töötab palju spetsialiste, kuid teismeliste lapsevanematega peamise töö teevad ära väike osa neist. Sellegipoolest ei hinnanud abi piisavaks 52% vastanutest ja 19% vastanutest ei osanud olukorda hinnata. Ülejäänud 29% vastanutest märkis abi piisavaks ning märgiti juurde, et peetakse silmas oma piirkonda.

Uurimuse tulemusena saadi ülevaade maakondade lõikes pakutavatest toetustest ja teenustest. Suurema elanikkonna arvuga maakondades pakutava abi valik mitmekesisem ning võimalusi rohkem koostööks erinevate organisatsioonidega. Väiksema elanike arvuga maakondades on esmased toetused need, mis üleeestiliselt igale elanikule tagatud peavad olema. Rahaline toetus on see, mis noored pered sotsiaaltöötaja poole pöörduma sunnib, kuid kui pakutakse võimalust teadmiste ja enesetunde tõstmiseks läbi psühholoogide, tugiorganisatsioonide või grupidis osalemise, siis pigem keeldutakse. Selgelt väljendub vajadus materiaalses toes kui toimetuleku ja vanemlike oskuste õpetamises.

Uuringus on selgelt välja tulnud koordineeritud tegevuse vajadus teismeliste vanematega töötamisel. Samas on olulisel kohal ka nende respondentide vastused, kes koordineeritud tegevuse osas vajadust ei näe, sest kui tööalaselt kokkupuude olematu, siis kord aastas ühe kliendiga ühekordse kokkupuute puhul on enamasti väga konkreetse küsimuse lahendamine.

Analüüsides uuringu tulemusi, leiab töö autor, et teismeliste lapsevanematega töötavad spetsialistid ja tugivõrgustik noore vanema ümber ei oma piisavat infot olemasolevate võimaluste kohta. Puudu on infoportaal, kuhu on koondatud just teismelise lapsevanemaga seotud teemad. Näiteks Pärnus ja Tallinnas pakutakse projektipõhiselt tasuta lapsehoidu ja tugiisikuteenust teismeliste vanematele, kuid spetsialistidel puudub info ja nii mõnigi abivajav noor vanem ei jõua teenuseni. Sarnane olukord on ka Tartu linnas, kus on grupidis puudus välja toodud, kuid ei omata infot teismelise vanema suunamiseks toimivasse grupidis, mida veab Tartu Seksuaaltervise Kliinik (Tartu 2014).

Infoportaal oleks abiks ka nendes piirkondades, kus on mõni üksik teismeline lapsevanem ja sihtgrupiga seotud juhtumi lahendamine haruharv. Samas pääseks maapiirkondades elav noor vanem infole ligi, milliseid toiminguid tuleb seoses lapse sündimisega läbida. Kõige enam küsimusi tekitanud alaealise lapsevanema lapse sünni registreerimine teismelisele arusaadavalt lahtiseletatuna suurendab teadlikkust ja vähendab hirmu ametniku ees.

KOKKUVÕTE

Käesolev lõputöö on kirjutatud teemal „Teismeliste vanematega perede toetussüsteem Eestis.“ Antud teemat on uuritud, kuna igal aastal saab Eestis alla 20. aastaselt lapsevanemaks üle 500 neiu ja üle 100 noormehe ning eraldi teismeliste vanematega tehtavat tööd üleeesiliselt uuritud ei ole. Teismeeas on muutumas keha, sotsiaalsed suhted, emotsionaalsus, käitumisel on uued suunad ning kõige selle üheaegse muutumisega tuleb sobitada ka ühiskonda luues enese identiteet. Sellest tulenevalt vajab sihtrühm ka rohkem tähelepanu ja tugivõrgustiku toetust.

Lõputöö eesmärgiks oli kaardistada teismeliste vanematega tehtav töö Eestis. Milliste institutsioonidega tehakse teismeliste vanemate toetamisel koostööd ning millist abi osutatakse.

Lõputöö koosneb kahest osast, millest esimeses teoreetilises osas käsitletakse teismelise rasedust ja lapsevanema rolli ning tugivõrgustikku nende ümber. Läbitakse teismeliste vanematega tehtav töö Eestis selle algusest kuni tänaseks välja kujunenud toetussüsteemini. Lisaks leiab käsitlemist koostöö ja võrgustikutöö, mida tehakse teismeliste vanemate toetamisel. Käesoleva töö eesmärgi saavutamiseks viis töö autor läbi kvantitatiivse uuringu, mille üldkogumi moodustasid 698 Eesti sotsiaalvaldkonnas töötavat inimest, millest peamise osa moodustasid kohalike omavalitsuste sotsiaaltöötajad, nende järel lastekaitsetöötajad, koordineerijad, nõustajad ja meditsiinitöötajad. Valimi moodustasid 113 respondenti.

Uurimisküsimustele ja uurimisandmete analüüsile baseerudes võib välja tuua järgneva:

- Eestis pakutakse teismelisele vanemale peamiselt materiaalselt abi toetustena, riideabina ja toiduabina ning esmast nõustamist, mis on ka sihtrühmaga tööd tegevatele spetsialistidele kõige kättesaadavam. Valdav osa töötab kohaliku omavalitsuse rahastusel ning vahendab riiklikke teenuseid ja abi;

- Maakonniti on pakutavad võimalused erinevad ning kõige mitmekesisemat toetust saavad Harjumaal, peamiselt Tallinnas elavad Teismelised vanemad. Valdav osa teismelistest vanematest elab suuremates linnades või linnalähedastel asulates – Harjumaal, Tartumaal ja Pärnumaal;
- Iga viies sotsiaalvaldkonna töötaja puutub oma töös kokku teismeliste vanematega sagedamini kui kord kuus;
- 40% teismelistest lapsevanematest jõuab abi osutajateni läbi koostöö erinevate institutsioonide ja kogukonna. Seejärel järgnevad teismelise ise kohaletulek ja suunamine teise ametniku või lähedal seisva isiku poolt;
- Teismeliste lapsevanematega töötavate spetsialistide hinnangul pakutav abi ei ole Eestis piisav. Puudu jääb materiaalsest abist, toimetuleku ja vanemlike oskuste õpetamisest;
- Koostööd tehakse suures osas päritoluperega. Olulist rolli täidab kolmas sektor. Neist on välja toodud Johannes Mihkelsoni Keskus, Eesti Toidupank, Lastekaitse Liit, MTÜ Caritas Eesti, MTÜ Iseseisev Elu ja MTÜ Saagu Valgus Fond;
- Eestis on vajadust koordineeritud tegevuse järgi teismeliste vanemate toetamisel.

Käesoleva lõputöö autor leiab, et Eestis on vaja teismeliste vanematega tööks ühtset infokeskkonda, kust sotsiaaltöötajad ja teised spetsialistid saaks vajadusel esmase info tööks teismelise vanemaga. Teen ettepaneku teismeliste vanemate aitamistöölle suunatud organisatsioonidele luua ühtne infokeskkond, et üleestiliselt oleks kõigile info pakutavate võimaluste ja teenuste kohta võrdselt kättesaadav.

VIIDATUD ALLIKAD

1. Alaealiste abordid. Regulatsioonide võrdlus riigiti. 2012. Riigikogu Kantselei õigus- ja analüüsiosakond. 10.02.2012.
2. Boltzmann, T. 2013. Perekonna varjatud saladused. Suhete käsiraamat sünnist surmani. Väike Vanker.
3. Bugakin, J. 2004. MTÜ Eesti Caritas diakooniatöö võrgustikutöö mudel. Bakalaurusetöö. Tartu.
4. Chapman, G. 2013. Armastuse viis keelt teismelistele. Tallinn: Allika kirjastus.
5. Chesney, A. R.; Champion, P. R. 2008. Understanding the dynamics between preterm infants and their families. – Support of Learning, Vol. 23 (3), pp. 144-151.
6. Dalrymple, J., Boylan, J. 2013. Effective advocacy in social work. Sage Publications Ltd.
7. Eesti riigiportaal. Isapuhkus. 03.01.2014.
[https://www.eesti.ee/est/teemad/kodanik/perekond/rasedus_ja_lapse_sund/taienda_v_isade_puhkus] 20.05.2014.
8. Eesti riigiportaal. Sünnitoetus. 27.08.2013.
[https://www.eesti.ee/est/teemad/perekond/rasedus_ja_lapse_sund/sunnitoetus] 20.05.2014.
9. Eesti Statistikaameti kodulehekülg. [<http://pub.stat.ee/px-web.2001/Dialog/Saveshow.asp>] 14.05.2014.

10. Eesti Tervishoiu Sotsiaaltöötajate Assotsiatsiooni kodulehekülg.
[<http://etsa.edicypages.com/products>] 13.04.2011.
11. Eetikaveeb. Kuidas otsustada elu üle? 25.06.2008. Eetikaalase dokumentatsiooni, informatsiooni ja kommunikatsiooni vārav. [<http://www4.eetika.ee/384687>] 19.05.2014.
12. Eesti Vabariigi põhiseadus 2007. – RT I osa, 2007, nr 33, art 210.
13. Ennet, H. Kaurov, M. 2008. Noor Ema. Abivahend tööks teismelise emaga. Caritas Eesti.
14. Euroopa Liidu põhiõiguste harta 2010. – C 83/02.
15. Hoolekande ajaloost.
[https://docs.google.com/viewer?a=v&q=cache:CkwwGvDKZuUJ:www.e-ope.ee/_download/euni_repository/file/650/Sotsiaalhoolekanne.rar/Sotsiaalhoolekanne/HOOLEKANDE_AJALOOST_kokkuv%25C4%2586%25C2%25B5tlikult.docx+hoolekandeseadus+1925&hl=et&gl=ee&pid=bl&srcid=ADGEESh-PnwlFtT5K-yC4vqcXXku_emM27dasJ9IwiREZ7uRDohhc7a1s5U3TLVVzHi1S5iYEUFwYRFVr2pTvELLFtMPN8y5ZsaYXfAmQgIGiY7aVWXFP0_J29Ri03hRNenJOxqVCZO&sig=AHIEtbQc4Xgx6VOg5CnEuqCRKQUfBzukTg] 13.01.2013
16. Kaitsevāeteenistus seadus. 2000. – RT I 2000, nr 28, art 167.
17. Korp, E., Rāāk, R. 2004. Lastekaitsetōō kohalikus omavalitsuses. (Kāsiraamat). Tallinn.
18. Laste ja perede arengukava 2012-2020. 2011 Sotsiaalministeerium.
19. Laste ja perede arengukava 2012 – 2020. Toredad lapsed, targad vanemad, tugev ūhiskond. 2011. Sotsiaalministeerium.
20. Lastekaitse korralduse uuendamise alusanalūus. Lōpparuanne. 2013. Sotsiaalministeerium.

21. Mendes, P. 2009. Improving outcomes for teenage pregnancy and early parenthood for young people in out-of-home care. Vol.28 (4), pp. 11-18, 8.
22. Mitendorf, A. 2010. Sotsiaaltöö teooriad ja meetodid. Lääne-Viru Rakenduskõrgkool.
23. Perekonnaseadus 2010. – RT I osa, 2010, nr 60, art 395.
24. Parvet, A. 1975. Noorte perekondade majandusprobleeme ankeedi „Noor ema“ põhjal. Võistlustöö. Tartu Riiklik Ülikool. ÜTÜ Sünnitusabi ja günekoloogia ring.
25. Perekonnaseadus 2009. – RT I 2009, nr 60, art 395.
26. Postimees 2011 – A. Raun, M. Loor. Postimees 18.02.2011. [<http://poliitika.postimees.ee/390529/online-vaitluse-2-osa-ristkusitus-korgest-vanemahuvitisest/>] 14.10.2011.
27. PRIA = Põllumajanduse Registrite ja Informatsiooni Amet. [http://www.pria.ee/et/toetused/valdkond/euroopa_liidu_toiduprogrammid/toiduabi2013/] 18.05.2014.
28. Rajaleidja. Sotsiaalkaitse. [<http://www.rajaleidja.ee/sotsiaalkaitse/>] 20.05.2014.
29. Raseduse katkestamise ja steriliseerimise seadus 2010. – RT I osa 2010, nr 60, art 395.
30. Raud, K. 2005. Väikelaste vanemate avatud infogrupp kui üks grupitöö liike tervishoiu sotsiaaltöös. Bakalaureusetöö. Tartu Ülikooli: Sotsioloogia ja sotsiaalpoliitika osakond.
31. Rehabilitatsioonimeeskondades töötavate erialaspetsialistide koolituspäev. (PowerPoint slaidid) [http://pc.ut.ee/~ragnar_o/proovikas/reha/Yhisettekanne.pdf] 05.11.2009.
32. Saag, U., Hallik, Ü., Parvet, A., Pulk, E. 1976. Noorte esmassünnitajate koduse elu probleeme ankeedi „Noor ema“ andmetel. Võistlustöö. Tartu Riiklik Ülikool. ÜTÜ Sünnitusabi ja günekoloogia ring.

33. Seksuaalsus Eestis. Ajalugu. Tänapäev. Arengud. 2006. Tallinn. Eesti Akadeemiline Seksoloogia Selts.
34. Siseministeeriumi kodulehekülg. [<https://www.siseministeerium.ee/lapsevanemad/>] 18.05.2014.
35. Sotsiaalministeeriumi arengukava [http://www.sm.ee/fileadmin/meedia/Dokumendid/APO/Arengukavad/Sotsiaalministeeriumi_arengukava_2010-2013.pdf] 14.10.2011.
36. Sotsiaalministeeriumi kodulehekülg. Mis on lapsehoiuteenus? [<http://www.sm.ee/sinule/perele/sotsiaalteenused-peredele/lapsehoid.html>] 20.05.2014.
37. Sotsiaalministeeriumi kodulehekülg. Sotsiaalnõustamine. [<http://www.sm.ee/sinule/perele/sotsiaalteenused-peredele/sotsiaalnoustamine.html>] 20.05.2014.
38. Sotsiaalministeeriumi kodulehekülg. Vanemahüvitis. [<http://www.sm.ee/sinule/perele/vanemahuvitis.html>] 14.10.2011.
39. Sotsiaalministeeriumi kodulehekülg. Toimetulekutoetus. [<http://www.sm.ee/sinule/perele/toimetulekutoetus.html>] 20.05.2014.
40. Sotsiaalministeeriumi kodulehekülg. Mis on tugiisikuteenus? [<http://www.sm.ee/sinule/perele/sotsiaalteenused-peredele/tugiisik.html>] 20.05.2014.
41. Sotsiaalministeeriumi kodulehekülg. Vajaduspõhine peretoetus. [<http://www.sm.ee/sinule/perele/vajaduspohine-peretoetus.html>] 20.05.2014.
42. Sotsiaalhoolekande seadus 2011. – RT I osa, 2011, nr 3.
43. Sotsiaalkindlustusamet. Peretoetused. [<http://www.sotsiaalkindlustusamet.ee/peretoetused-2/>] 20.05.2014.

44. Tallinna linna kodulehekülj. Tallinna elanike arv. [<http://www.tallinn.ee/Tallinna-elanike-arv>] 19.05.2014.
45. Tamm, T. Tiko, A. „Sotsiaaltöö professiooni kasvuraskused ühiskonnas.“ [http://www.sotsiologia.ee/vana/esso3/6/tiia_tamm_anne_tiko.htm] 13.01.2013.
46. Tammar, A. 2007. Kilde Raplamaa sotsiaaltöö algusaastatest. Rapla: Rapla Maavalitsus Ajaleht Nädaline.
47. Tammur, A. Rahvaarvu vähenemine on pidurdunud. 05.05.2014. Eesti Statistikaameti kodulehekülj. [<http://www.stat.ee/72508>] 19.05.2014.
48. Tartu Seksuaaltervise Kliinik. Noore ema kool. [<http://www.tstk.ee/content/noore-ema-kool>] 21.05.2014.
49. Tarum, H., Kutsar, D. 2011. [<http://www.riigikogu.ee/rito/index.php?id=14435>] 14.10.2011
50. Toome, L; Varendi, H; Andresson, P; Ilmoja, M-L; Kallas, E; Maipuu, L; Saik, P; Kool, P; Ormisson, A. 2009. Väga enneaegsete vastsundinute ravitulem Eestis. Eesti Arst, nr 88 (Lisa 4), lk 12-20. [<http://www.med24.ee/static/files/034/ea09lisa4lk12-20.pdf>] 10. 04. 2011.
51. Tosin, T. (2011). Sotsiaaltöö ja sotsiaalkaitse enneaegselt sündinud laste perede toetamiseks Eestis. Tartu Ülikool Pärnu Kolledž.
52. Tropp, K. 2010. Nõustamise alused. Abimaterjal õppenõustamiskeskustele. Tartu
53. Vapper, T., Parijõgi, M. Lasteaiajärjekordadest Tallinnas ja Tartus. Õpetajate Leht, 06.09.2013 [<http://opleht.ee/8505-lasteaiajarjekordadest-tallinnas-ja-tartus/>] 19.05.2014.
54. Vihalemm, P. (2013) Estonian Human Development Report. Eesti Koostöökogu.
55. Võrk 2008 – Eesti vanemahüvitise mõju sündimus- ja tööturukäitumisele. A. Võrk, M. Karu. 24.04.2008. [<http://www.praxis.ee/fileadmin/tarmo/Projektid/Too->

ja_Sotsiaalpoliitika/Vanemahuvitise_maju_analuus/Marre_loeng_TYs_vanemahy
vitisest.pdf] 14.10.2011.

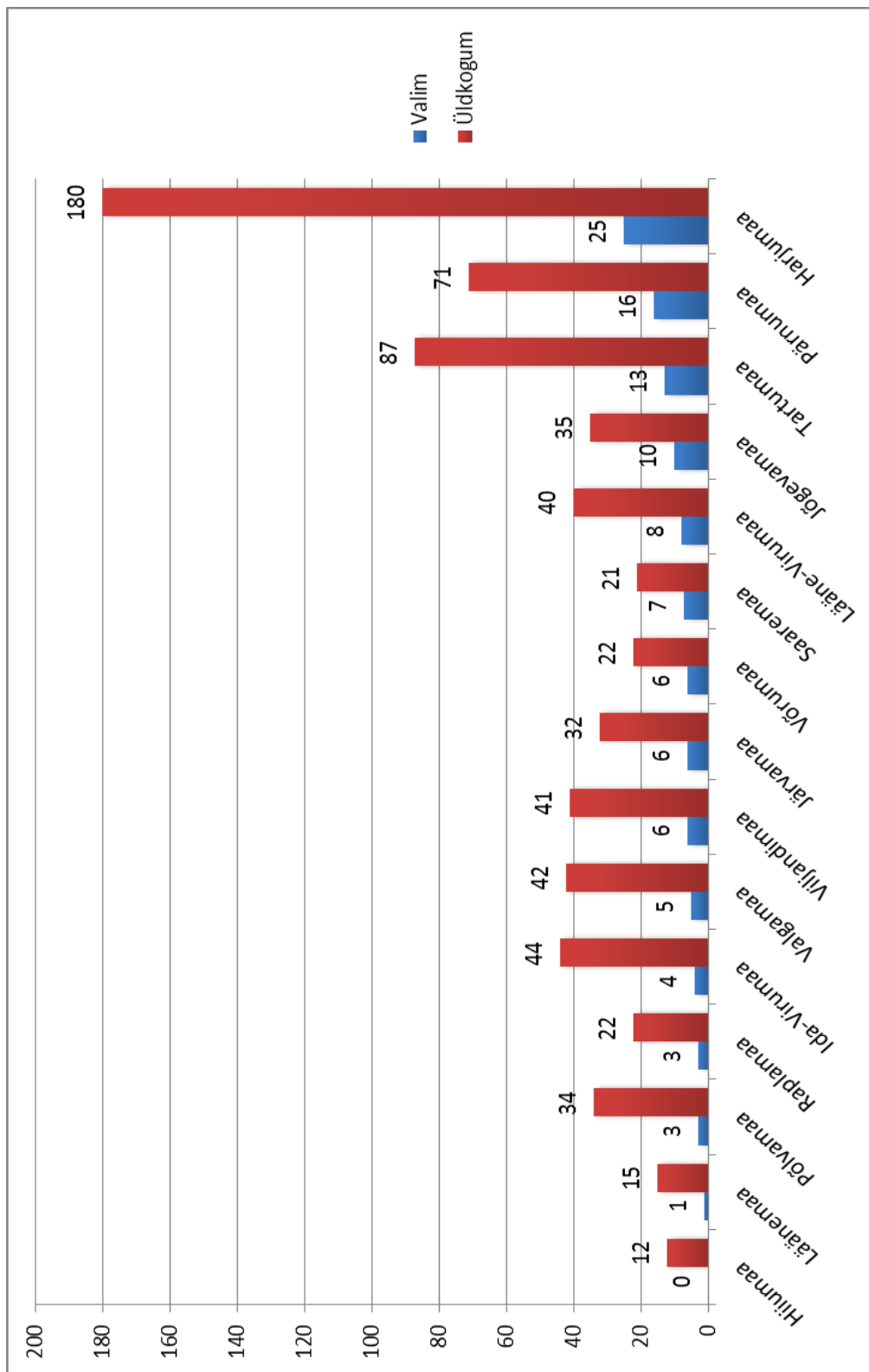
Lisa 1. Küsimustik teismeliste vanematega peredega töötajate seas

1. Millises piirkonnas Te töötate (maakonna täpsusega)?
 - a) Ida-Virumaa
 - b) Raplamaa
 - c) Lääne-Virumaa
 - d) Tartumaa
 - e) Viljandimaa
 - f) Harjumaa
 - g) Pärnumaa
 - h) Hiiumaa
 - i) Põlvamaa
 - j) Saaremaa
 - k) Võrumaa
 - l) Jõgevamaa
 - m) Järvamaa
 - n) Läänemaa
 - o) Valgamaa
2. Mis on Teie ametinimetus?
3. Kui kaua olete sellel ametikohal töötanud?
4. Milline on Teie peamine finantseerimise allikas töötamiseks teismeliste vanematega?
 - a) Riik
 - b) Kohalik omavalitsus – KOV
 - c) Haigekassa

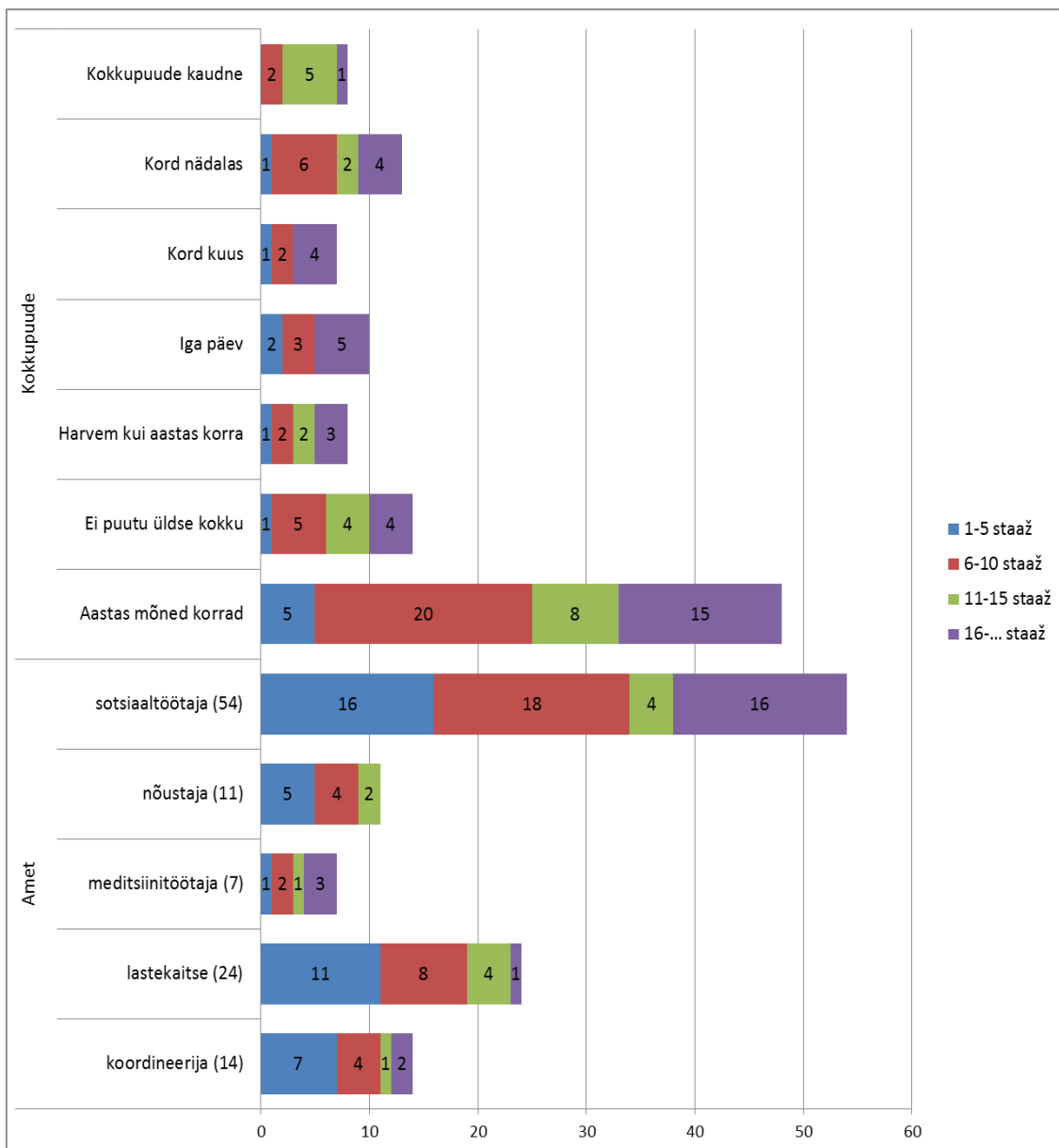
- d) Inimene ise maksab teenuse eest
 - e) Projektid
 - f) MTÜ teenuse osutamine
 - g) Annetused
 - h) Vabatahtlik töö
 - i) Muu ... (soovi korral täpsustada)
5. Kui tihti puutate oma töös kokku teismeliste vanemate / rasedatega?
- a) Iga päev
 - b) Kord nädalas
 - c) Kord kuus
 - d) Aastas mõned korrad
 - e) Ei puutu üldse kokku
 - f) Otseselt ei puutu, kuid tegelen töö koordineerimise / juhendamisega
 - g) Muu ... (palun täpsustada)
6. Milliseid teenuseid ja/või abi teismeliste vanematele osutate?
- a) Rahaline toetus
 - b) Toiduabi
 - c) Riideabi
 - d) Eluks vajaminevate vahenditega toetamine
 - e) Nõustamine
 - f) Grupitöö
 - g) Meditsiiniline abi
 - h) Juriidiline abi
 - i) Hingehoid
 - j) Psühholoogiline abi
 - k) Info vahendamine

- l) Muu ... (palun täpsustada)
7. Kui palju on Teie tööpiirkonnas (ameti haldusalas) teismelisi vanemaid?
- a) Ei ole / ei ole teada
 - b) 1 – 3
 - c) 4 – 6
 - d) 7 – 14
 - e) 15 - ...
8. Kuidas Teie piirkonnas noored lapsevanemad abini jõuavad?
9. Kuidas hindate teismeliste vanematele pakutavat abi. Kas see on piisav?
10. Kellega teete koostööd teismeliste vanemate toetamisel?
11. Millisest abist jääb vanematel puudu?
12. Kas näete vajadust koordineeritud tegevuse osas teismeliste vanemate toetamisel?
- a) Jah, vajadus suur
 - b) Jah, vajadus on osaliselt
 - c) Ei oska hinnata
 - d) Vajadust ei ole
 - e) Muu ... (palun täpsustada)

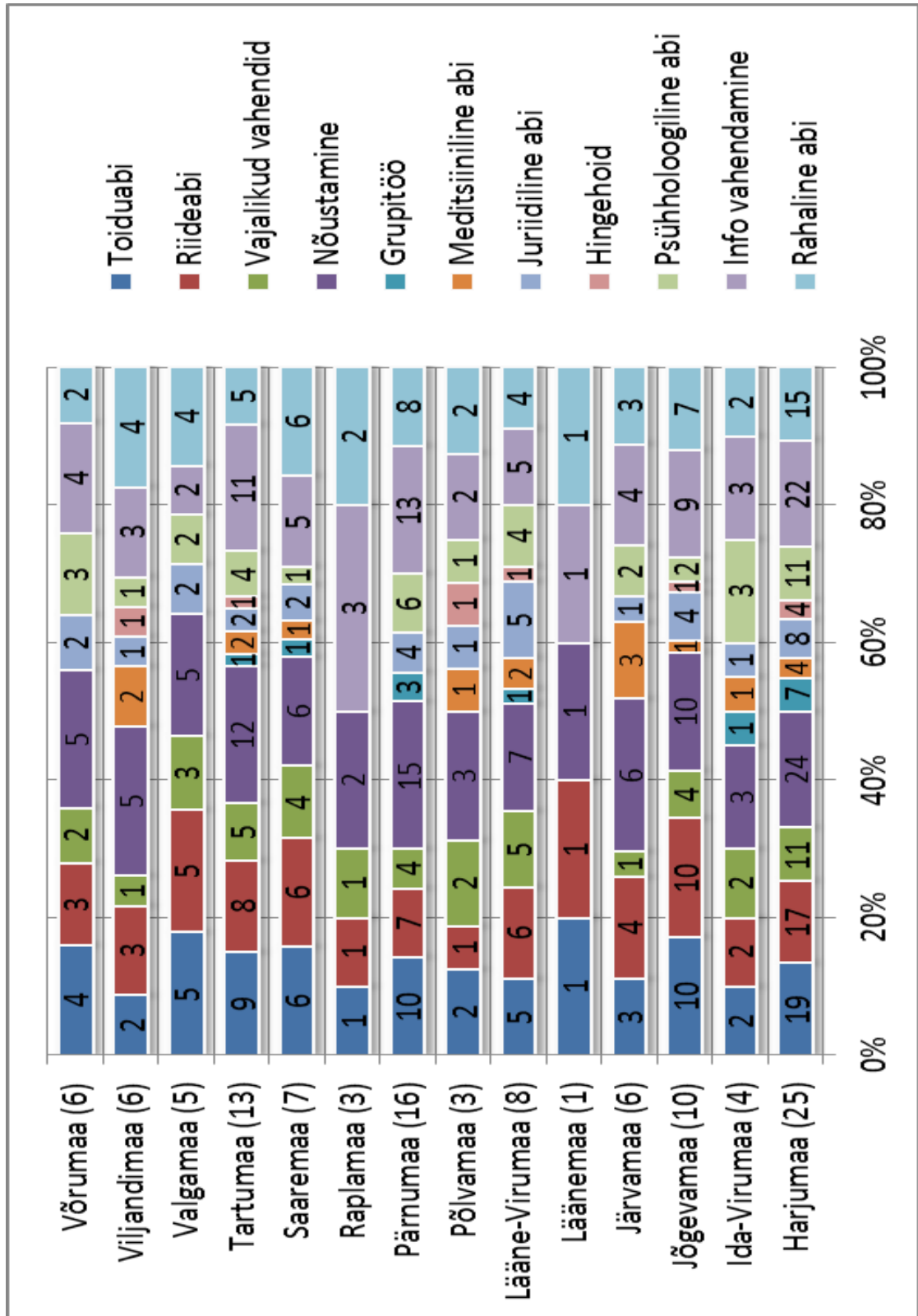
Lisa 2. Üldkogumi ja valimi võrdlus (numbrid on esitatud täisarvudena; autori koostatud)



Lisa 3. Amet ja kokkupuute sagedus tööstaaži järgi (numbrid on toodud joonisel täisarvudena; autori koostatud)



Lisa 4. Maakonniti pakutav abi ja teenused (maakondade järel on sulgudes toodud vastajate arv; autori koostatud)



Lisa 5. Loetelu koostööpartneritest (autori koostatud)

Annetaja	Lasteaed	Päevakeskus
Beebikool	Lastekaitse	Pärnu Täiskasvanute Gümnaasium
Eesti Punane Rist	Linnavalitsus	Raseduskriisi nõustaja
Eesti Æmmaemandate Ühing	Naistearstid	Seksuaaltervise Kliinik
Eriarstid	Noorsoopolitsei	Sotsiaalkindlustusamet
Haigekassa	Nõustaja	Sotsiaalmajutusüksus
Haigla	Nõustamiskeskus	Sotsiaalpedagoog
Hingehoidja	Ohvriabi	Süda-Eesti Sotsiaalkeskus
Juhtumikorraldaja	Pensioniamet	Sünnitusmaja
Jurist	Pereabiline	Tartu Laste Tugikeskus
Kirik	Perearst	Tugiisik
Kogudus	Pereterapeut	Töötukassa
Kohalik omavalitsus	Politsei	Vabatahtlik
Kool	Projekt	Varjupaik
Koolitaja	Psühhiaater	Võlanõustaja
Kriisiabi	Psühhiaatriakliinik	Õppenõustamiskeskus
Külaselts	Psühholoog	Æmmaemand
Laste- ja noorte heaolukeskus		

SUMMARY

THE SUPPORT SYSTEM IN ESTONIA FOR TEENAGE PARENT FAMILIES

Malle Ellam

Every year more than 500 girls and more than 100 boys under 20 become parents. There have been no nation-wide studies of work done with teenage parents. During puberty changes occur in one's body, social relations, emotions, the behaviour evolves into new patterns and simultaneously to that change one has to fit into the society by developing one's identity. Due to all mentioned aspects the target group needs additional attention and backing by the support network.

The aim of this thesis was to map work done with teenage parents in Estonia. Which are the organisations that collaborate in order to lend support to teenage parents and what kind of assistance is provided.

To achieve the objective of this thesis, the author conducted a quantitative study among an aggregate target of 698 people engaged in social sector, the majority of whom were social workers of local municipalities followed by child protection officers, coordinators, counsellors and medical professionals. The final sample consisted of 113 respondents.

Based on the analysis of the study questions and research data, one can state the following as the main conclusions:

- In Estonia teenage parents are mainly offered tangible aid in the form of benefits, assistance for clothing and initial counselling, which is also best available for the specialists working with this target group. The work of most of the specialists is financed by local municipalities and takes place in the form of providing government services and assistance;

- Opportunities offered differ county by county with the widest range of support measures being offered to teenage parents living in Harju County, mainly in the city of Tallinn. The greatest numbers of teenage parents live in the bigger towns or suburban areas – at Harju county, Tartu county and Pärnu county;
- Every fifth social sector worker comes across teenage parents more than once a month;
- 40% of teenage parents reach the support providers via cooperation between various institutions and the community. This is followed by the face-to-face meeting with the teenager and referral by another official or a person close to the teenager;
- According to specialists working with teenage parents the assistance offered in Estonia is insufficient. There are shortcomings in providing tangible aid as well as teaching sustainable subsistence strategies and parental skills;
- There is extensive collaboration with the teenager's immediate family. Other partners mentioned by name were Johannes Mihkelsoni Keskus, Eesti Toidupank, Lastekaitse Liit, MTÜ Caritas Eesti, MTÜ Iseseisev Elu and MTÜ Saagu Valgus Fond;
- There is a need in Estonia for coordinated action in supporting teenage parents.

The author of this thesis concludes that there is a need for a common information repository that would provide social workers and other specialists with basic information for their work with teenage parents.

Lihtlitsents lõputöö reprodutseerimiseks ja lõputöö üldsusele kättesaadavaks tegemiseks

Mina, Malle Ellam

(sünnikuupäev: 10.10.1985)

1. annan Tartu Ülikoolile tasuta loa (lihtlitsentsi) enda loodud teose Teismeliste vanematega perede toetussüsteem Eestis,

mille juhendaja on Anu Aunapuu

- 1.1.reprodutseerimiseks säilitamise ja üldsusele kättesaadavaks tegemise eesmärgil, sealhulgas digitaalarhiivi DSpace-is lisamise eesmärgil kuni autoriõiguse kehtivuse tähtaja lõppemiseni;
 - 1.2.üldsusele kättesaadavaks tegemiseks Tartu Ülikooli veebikeskkonna kaudu, sealhulgas digitaalarhiivi DSpace'i kaudu kuni autoriõiguse kehtivuse tähtaja lõppemiseni.
2. olen teadlik, et punktis 1 nimetatud õigused jäävad alles ka autorile.
 3. kinnitan, et lihtlitsentsi andmisega ei rikuta teiste isikute intellektuaalomandi ega isikuandmete kaitse seadusest tulenevaid õigusi.

Pärnus, **20.05.2014**