

473529

635

Auhinnatöö

Auhinna töö teemile:

"Andmeid ühe Eesti neskmise
suurusega linna tervishoiusistest
oludest."

Elärgusõna: Carpe diem.

Tartus 1930 a.
Paumes, Arter

Auhinnatöö
473529

1. XII. 1930, a. tunnustatud
I auhinna väärtuses.
Autor: Stud. med.
Arthur Pauzees.

J. Anbergh
Tõnu ülikooli Sekretär

Andmed Walgalinna terwis-
hoiulistest oludest.

A. B

7004



Sisukord.

	lhk.
Eessõna.....	1
Asend.....	3
Kliima.....	4
Maapind.....	5
Maaala.....	5
Ehituskruunid.....	7
Tänavad.....	8
Puiesteed.....	10
Park.....	10
Kanaliseatsioon.....	11
Majad.....	14
Elukorterid.....	18
Saunad.....	24
Tööstused.....	24
Kauplused.....	26
Elektrijaam.....	26
Elanikud.	
a) üldiselt.....	28
b) abiellumus.....	31
c) sündimus.....	36
d) suremus.....	43
Toitlus.	
a) üldiselt.....	49
b) Turg.....	49
c) tapamaja.....	51
Joogiwesi.....	54
Alkohol.....	61
Üldine terwishoid.....	68
Kooliterwishoid.....	72
Kaitsewäe terwishoid.....	85
Looma terwishoid.....	86
Terwishoidlik personaal.....	87
Terwishoidlised asutused (haigla, ambulantsid j.n.e.)	88
Haigused ja nendesse suremus.....	90
Prostitutsioon ja suguhaigused.....	97
Hoolekanne.....	102
Terwishoidlikud sündmäärused.....	111
Kokkuõte.....	113
Lõppsõna.	
Lisa.	
Kirjandus.	

E e s s õ n a .

Järgnew kirjutas ei taha olla Walga linna täieliseks terwishoidliseks kirjelduseks, waid tahab tuua ainult andmeid Walga linna terwishoiulistest oludest, selles ulatuses, kui seda oli võimalik koguda sõrdlemisi lühikese aja jooksul. Wastawate andmete saamine oli sageli õige raskenttatud, sest puudus linnal igasugune kindel statistika ja tuli tihti töödata läbi suur, kogukas hulk tooresmaterjali, et weidigi walgustada teatud terwishoidlisi küsimusi.

Suurem osa küsimusi ja andmeid, mis puudutawad eriti wiimast aastat, sai selgitada koha pealwiibimisega, kuid eriti raskusi tekitas sõrdluseks tarwisminewate eelmiste aastate andmete saamine, mida tuli otsida wäljasuure hulga dokumentide ja muu kantseleiliku materjali hulgast. Sellest on ka tingitud, et mõne aasta kohta jääb tühi koht.

Oma puuduste peale waatamata, on järgnewal tööol see tähtsus, et ta näitab kui sõrt on üldse võimalik ühe aasta jooksul koguda terwishoidlikke andmeid ühes Eesti keskmise suurusega linnas.

Ei saa waikides mööda minna, kohaliku seltskonna äärmisest wastatulelikkusest, mis suuresti kergendas kohapealseid töid ja uurimisi. Ka lihtrahwa seas on arusaamine tekkinud terwishoidlikkude olude uurimise tähtsusest ja uurijasse suhtutakse õige sõbralikult ja heatahtlikult, kadunud on pealesõjaaegne olukord, kus igasuguste olude uurijaid koheldi äärmise umbusaldusega ja neid walgustati sageli wäga ebaõigete andmete andmiesga.



- Tähtsamad ehitused:
1. Linnavalitsus.
 2. Maavalitsus.
 3. Pritsimaja.
 4. Tööstuskool.
 5. Linna haigemaja.
 6. Piirivalve.
 7. Mees-vangimaja.
 8. Nais
 9. Posti-telegr. kontor.
 10. Eesti panga osakond.
 11. Elektri jaam.
 12. „Säde“ seltsimaja.
 13. Mees-gümnaasium.
 14. Nais-gümnaasium.

„Sauna-Beisti“ on kõige loetavam, kõige huvitavam ja kõige värskem ning sisustatud erapooletu Valga linna ja maakonna kaaterekansli. „Sõjase kõi“ ajaloost „Sauna-Beisti“.

VALGA LINNA PLAAN.

Kes loeb
AJALEHT
„LÕUNA-EESTIT“,
sammub alati
ajaga kaasas.

Tänavate nimestik:	Kapt. Irve	d-3.	Lembitu	d-5.6	Naha	b-2	Pikk	abcd-4.5	Sauna	cd-2	Tähe	b-3	Veski suur	a-2.3
Aasa	d-3.4	ab-5	Liiva suur	c-d-2	Narva	d-4	Poska	bc-3	Sepa suur	c-1.2	Tõõmehe	a-2	Veski väike	a-2.
Ria	c-2.3	b-5	Liiva väike	cd-2	Oja	bc-3	Puiestee	c-2	Sepa väike	c-1.2	Tõõstuse	a-4.5	Viljandi	ab-1.2
Riliku	bc-3.4	c-2	Luha	d-3	Oru	d-3.4	Puraküla	a-2	Siguri	a-3	Umb	c-1.	Väike	d-5
Andrese	d-5	a-2	Lõuna	d-6	Pargi	c-4	Puu	ab-4.5	Soo	c-5	Uus	c-2	Võnnu	d-5
Antsla	c-5.6	ad-2	Maleva	c-4	Pedeli	b-3.4	Pärna	c-4	Spordi	ab-5	Vabaduse	cd-2.3	Võru	cd-3.4.5
Erne	d-4.	cd-6	Mardi	cd-5.6	Pedri	ab-4	Pärnu	d-1	Tartu	ab-2.3	Vaksali	c-3.4		
Herrade	c-1.2	bc-3 4.5.6.	Mesipuu	cd-2.	Perve	a-3	Põllu	cd-1.2	Telliskivi	ab-2	Valli suu	cd-5.6		
Jaani	c-2	b-3.4.5.6	Metsa	ab-3.4.5	Petroleumi	c-4.5	Rahu	b-4	Tiigi	d-4	Valli väike	d-5		
Jakobi	c-4.5	c-2	Mäe	d-1	Petseri	bc-4.5.6	Ria	bc-1.2	Turu	c-3	Vee	c-2		
		cd-2.3	Mäe suur	d-1	Piiri	cd-1	Roosi	abg-4.5	Turuplats	c-3.4	Veski	d-4		

• Joogivee proovi võtmise koht.

A s e n d.

Kõige lõunapoolsemaid Eesti linne on W a l g a linn, mis asub otse Eesti-Läti piiril. 1920 a. riigi piirijamise puhul, aeti piir otse linnast läbi, nii et suurem osa linnast jäi Eestile, kuna väiksem osa läänepoolsest linnast sai Läti riigi omandusseks.

Walga linn asub raudteede ristlemispunktis, moodustades seega võrdlemisi tähtsa raudtee sõlme. Tähtsamaks siit läbi viiwaks raudtee haruks on Tallinn-Walga-Riia raudtee. Peale selle on veel raudtee liine Tallinn-Walga-Wõru-Petseri, Walga-Mõisaküla-Pärnu ja Walga-Mõniste. Mõlemad wiimased on kitsarööplised raudtee harud. Oma läheduses seiswate linnadega - Wiljandiga, Wõrugaga ja Tartuga on Walga linn ühenduses esimese järgu maanteedega.

Linn asub Pedeli jõe orus. Pedeli jõgi, mis linnast läbi woolab, algab Kadastiku järvest ja suubub 12 klm. allpool Walga linna 2 klm. Telliste mõisast eemal Väike-Emajõkke. Pedeli jõgi on keskmiselt 4 meetri laiune, umbes 1 meetri sügawune, suuremalt osalt porise põhjaga, kuid kohati siin ja seal jõe õhematel kohtadel leidub ka liiwast jõepõhja.

Walga linn asetub suuremalt osalt jõe paremal kaldal, peale 1925 aastal linnaga ühendatud Puraküla alewiku, mis asub jõe vasemal kaldal. Linna piirkonnas wiib jõest üle neli silda: 3 puust ja üks raudbetoonist ehitatud.

Linnast woolavad läbi veel kaks oja: Konnaoja ja Pipraoja. Wiimane neist woolab läbi ka linnapargist. Mõlemad ojad suubuvad kesklinna piirides Pedeli jõkke, wies kaasa linna roiskweesid.

K l i i m a .

Täpseid kliimateilisi olusid Walga linna kohta ei saa siinkohal mainida, kuna linnas puudub ilmajaam. Kuid ins. Aug. Wallneri poolt korraldatud sisewete uurimiste puhul on leitud sademete kõrgus üksikute wesikondade kohta. Walga linn kuulub Pedeli jõe wesikonda, mille pindala 203 klm.² ja mille piire näitab järgnew kaart.

Tähendatud wesikonnas on keskmine sademete kõrgus aastas 519 mm., mis wastab umbes Pärnu linna sademete kõrgusele (512mm)

Üksikute kuude järgi on keskmiselt sademete kõrgus millimeet-
rides:

Jaanuar- 26,7, veebruar - 21,8, märts - 21,4, aprill - 31,2,
mai - 43,4, juuni - 62,6, juuli - 76,2, august - 78,7, septem-
ber - 46,8, oktoober - 39,0, detsember - 32,6.

Temperatuuri ja muude kliimatiliste olude suhtes, vastab Wal-
ga linn umbes meie teistele sisemaa linnadele.

M a a p i n d.

Maapind linna piirides on künkeline orudega. Maapind koosneb
kõrgemates linna osades kruusast, madalamates mullast ja liivast.
Pealmise peenema kihi all asub paksem kiht sawist. Sawi kihi
paksus kõigub 4 - 12 m. vahel. Sawi all tuleb peenem weekandew
liiwakiht. Maapind langeb raudteelt Pedeli jõe suunas umbes
10 m. võrra.

M a a l a.

1920 a. Eesti-Läti riigipiiri ajamise läbi kaotas Walga linn
oma maaalast patrimoniaal piirkonnas 234 hektari, kuue talu
näol, milledest üks täielikult ja viis pooliti Lätile jäid.

Et linna arenemine aga kängu ei jääks kitsaste piiride tõttu,
algatas linnawolikogu juba 26 augustil 1921 a. küsimust linna
piiride laiendamise üle Tartu ja Wiljandi maanteede sihis, kus
asus Puraküla alewik, Paju ja Luke mõisate ning Räni talu maa-
de peal, mis aga asusid maakonna administratiiv piires. Asjaga
saadi viimaks ka nii kaugemale, et 1 jaan. 1925 a. liideti linna-
ga Puraküla alewik 230 elumajaga ning kõrwalhoonetega ja kolm
talu, kogu pindalaga 182 hektari suuruses.

Linna praegune, s.o. 1930 a. administratiiv piirkond on 1441,5 hektari suur.

Maaala jaguneb oma kasutus wiiside poolest järgmiselt:

Majade, õuede ja maja ümber asuwate aedade all.....	237,5 ha.
Tänawate, platside, kaldateede j.n.e. all	129,0 "
Raudtee all	80,0 "
Parkide, awalikkude aedade ja puisteede all	4,4 "
Mängu ja spordi platside all	2,0 "
Põllumaade, aasade ja karjamaade all	673,0 "
Metsa all	303,0 "
Surnuaedade all	5,0 "
Weekogude all	4,6 "
Raba all	2,0 "

Kokku 1441,5 ha.

Lähemal ajal awatakse neli kilomeetert Wõru teed mööda wäl- ja linna piires uus surnuaed 6,62 ha suuruses, Maa on wõetud se- nisest põllumaast.

Terwest maaalast on omawalitsuse waldamisel 782,5 ha, kuna ülejäanud maa kuulub Friedrichshofi (Lindenbaumi), Wichmans- hofi (Laatsi) ja Neu-Engelshardi (Kapsta) mõisadele ja kiriku taludele.

Täiesti ehistatud on linn ainult oma keskosas ja peatänawate piirkonnas, kuna muud linna osad enam aialihha wõi küla iseloo- mu kannawad, Wiimastel aastatel näitab linn laienemise kaldu- wust ida suunas.

E h i t u s k r u n d i d .

1919 a. oli ehituskrunte Walga linnas üldse 769. Viimase kümne aasta jooksul on ehituskruntide arv kasvanud 417 krundi võrra, nii et praegune ehituskruntide arv on 1186, ning need võtavad oma alla maaala 237,45 ha suuruses.

Ehituskruntide arv kasvas sellega, et 1925 a. liideti Puraküla alevik 230 -ne krundiga linna külge. Peale selle suurenes kruntide arv planeerimis läbi. 1922/23 a. planeeriti 129 ehituskrunti 28 ha maaalaga ja 1924/25 a. veel 58 ehituskrunti 12 ha maaalaga. Sellega suurenes planeerimis läbi ehituskruntide arv üldse 187 võrra.

Ehituskruntidest on praegu:

Tühje	33 krunti	9,5 ha maaalaga		
Hoonestatud, kuid asustamata	32 "	8,0 "	"	"
Asustatud	1121 "	219,95 "	"	"

Kokku 1186 krunti 237,45 " "

Ehituskruntide all olev maaala kuulub riigile, linnale ja eraisikutele ning asutustele järgmiselt:

Maa omanikud.

	Riik	Linn	Eraisikud ja asutused.
ehituste all	3,48 ha	19,36 ha	197,11 ha
tühjad	-	2,00 "	7,50 "
muud	-	2,00 "	6,00 "
	<hr/>		
	3,48 ha	23,36 ha	210,61 ha

T ä n a w a d .

Tänavate üldpikkus 1 jaanuaril 1930 a. oli Walga linnas 43 klm. Tänavate üldpindala ruutmeetrites oli 301.000, sellest jalgteede all 86.000 m² ja sõiduteede ja linnast väljawiiwate teede all 215.000 m². Tänavate laius on väga mitmekesine, kõigub 4 - 12 meetri wahel. Laiemaks tänavaks on üks linna peatänavatest, nimelt Wabaduse tänav, mille laius kohati 12 m. ulatub.

Kesklinna tänavad, linnast väljawiiwad maanteed, kui ka mõned üksikud linnaäärsed tänavad on sillutatud muna- või klombitud kiwidega, üldse 22 klm pikkuses. Linna serwapoolsetes osades on tänavad prügitamata, suurem osa neist tänavatest on rohtunud, jättes täiesti külatee mulje. Sõiduteed, kui sarnast üldse olemas ei ole, ainult paar sügawaid rattaroopaid näitab, et seda teed tarwitatakse siiski ka hobustega sõiduks.

Tänavate äärtel moodustab kõnnitee kõwaks sõtkunud jalgrada. Mitmel pool on tänavad äärtel piiratud kraawidega.

Peale rohtunud tänavate leidub linna äärtel veel teistsuguse iseloomuga tänavaid, nimelt on mitmed tänavad täies ulatuses kaetud pehme, sügawa tuiskliiwaga, mis wihmasel ajal läbipääsematuks wedelaks poriks muutub. Neil tänavail puudub jalakäiate tarwis isegi jalgrada, sarnase iseloomuga on näiteks Tähe ja Perwe tänavad. Rohtunud ja liiwaste tänavate üldpikkus on 21 klm.

Linnawalitsus on püüdnud võimalusi mööda sarnaseid tänavaid aasta aastalt ikka enam ja enam sillutada ja ka wanu parandada. Nii remonteeriti 1928 a. 4903 m² tänavaid ja sillutati uusi 4498 m². 1929 a. parantati 2400 m² ja sillutati uusi eelmisest aastast märksa rohkem, nimelt 11,615 m².

Ühe ruutmeetri tänawa parandus tuli maksma 0,75 krooni ja ühe ruutmeetri sillutus 2,75 krooni. Iga aastasesse linna korrallisesse eelarwesse on wõetud ka summa tänawate korrashoiuks, kuid suurem osa kuludest kaetakse erakorralise eelarwega. Nii kulus 1929 aastal tänawate korrashoiuks eelarwest 4485 krooni, kuid erakorralise eelarwe järgi 19.681 krooni.

Kesklinna tänawate kohta peab weel tähendama, et mõlemal pool sõiduteed leidub kõnnitee, mille laius on umbes 1-2 meetertja mis enamikus tsement kiwidest on valmistatud.

Jalgteid, tänawaid ja platse on kohustatud puhastama krundide omanikud, kelle krundid tänawate külge puutuvad, oma krundi pikkuses ja poole tänawa laiuses. Suwel tänawate pühkimise puhul on pühkija kohustatud tolmu tekkimise ärahoidmiseks tänavat niisutama enne pühkimist. Kõikidel sillutatud tänavatel on rohu ära kitkumine jalg- ja kõnniteedelt sunduslik. Talwel peawad kõik jalgteed saama lumest ja jääst puhastatud ja kui teed libedad siis tuleb neile liiwa peale raputada.

Kewade tulekul, kui tänavatelt ja platsidelt paiguti lumi ja jää ärasulanud, tulewad kõik prügitatud tänavad ja platsid lumest ja jääst ärapuhastada, tähtajaks, millise määrab kindlaks linnawalitsus ühes politsei walitsusega. Jää ja lumi, mis jalgteedelt ja tänavatelt ära koristatakse, peab tänavate äärde aetama hunnikuteks kokku, kuid nii, et see ei takistaks läbisõitu. Sealt weetakse see ära linnawalitsuse poolt selleks määratud kohtadele, mis harilikult asuwad linna ehitus piirkonnast väljas.

Ühaste rongide tuleku ajal ühast sega.

Täna wate puhastustööd tulewad teha suwe kuudel(1 apr.-1 sept) enne kella 7-t hommikul ja peale 1 sept. enne kella 9-sat hommikul. Talwel lumesadude puhul tuleb aga kõnniteed ka päewal lumest puhastada.

P u i e s t e i d on linnas Waksali puiestee ja Puiestee täna w. Peale selle on Kuperjaanowi täna wa äärde osaliselt noori lehtpuid istutatud. Linna kaunistawad puudega weel linnas olewad kolm surnuaeda ja linnapark. Neist asjaoludest tingituna, näib linnasuwel eemalt waadatuna olewat maetud roheli- ssesse lehestikku, kuna ainult siin ja seal mõni kõrgem ehitus kirikutorn wõi wabriku korsten wälja paistab.

L i n n a p a r g i suurus on 4,40 ha. Park asub Kuper- jaanowi ja Malewa täna wa nurgal. Pargis leiduwad kruusatud puiesteed, korraldatud muru ja lilleplatsid. Pargist woolab läbi Pipra oja, moodustades seal kaks üksteisega ühenduses olewat tiiki. Nimetatud tiike on puhastatud wiimati 1920 a., wiimase kümne aasta jooksul on aga need täiskaswanud ja weewähesuse tõttu näiwad wälja kui kaks mudalompi, mis suweti ka mitte wäga meeldiwat aroomi pargis laiali laotawad.

Parki on ülesasetatud Wabadussõja mälestussammas. Peale eel- nimetatute leidub pargis weel kõlakoda ning suwel korraldakse sageli pargis maksuta rahwakontserte.

T ä n a w a t e w a l g u s t u s . Pimetatel aegadel saawad Walga linna täna wad ja platsid walgustatud elektri wal- gustuse kaudu. Talweti hakatakse täna waid walgustama pimeda tulekul ja walgustus kestab kuni kella 24-ni ning peale selle ööseste rongide tuleku ajal lühemat aega.

1921 aastal, kui linna tänavate üldpikkus oli 29 klm., sai tänavaid valgustatud 91 valgustuspunkti kaudu 6302 küünla valgustusvõimega. Nüüd aga, kus tänavate üldpikkus on kasvanud 43 klm.-ni, on tänavalaternete arvu suurendatud 183 -ni, mis tänavaid valgustavad 30 klm. pikkuses. Üksikute valgustuspunktide võime on 60 - 200 watti ja kogu valgustus 12.640 watti.

K a n a l i s a t s i o o n . Wihma ja solgiwee eemaldamiseks on olemas kesklinnas kanalite võrk, mis on ehitatud juba enne ilmasõda. Kanalisatsiooni torud pandi siis puust, ruutlõikega 25 - 38 sm.; samast materjalist sai valmistatud ka waatluskaewud. Aja jooksul on aga puutorud hakanud lagunema ja linnawalitsus asja kaaludes jõudis otsusele, et kasulikumat oma wastupidawuse suhtes on tsement torud ja alates 1927 aastast hakkati lagunened puutorude, kui ka uute tänavate kanalisatsiooni ühendamise juures tarvitama tsement torusid, läbimõõduga 38 - 60 sm.

Üldkanalisatsiooni pikkus 1930 a. on 8,9 klm., sellest tsement torustikku 3 klm. ja puutorustikku 5,9 klm. Kanalisatsiooni võrguga üldse on ühendatud 347 krunti.

Kanalisatsiooni wete wastuwõtu kohaks on Pedeli jõgi. Jökke woolawad weed puhastamatult, neljas kohas: Riia tänawa ümbruskonna roiskwesi koguneb Konna oja ja woolab sellega jökke; teiseks jökke woolu punktiks on on läänepool Wee tänawat asuw tänawaga rööbiti jooksew kraaw, mis oma ümbrusest roiskwee kokku kogub ja jökke saadab; kolmandaks on kraaw linna elektrijaama juures, sellega woolab jökke ka elektrijaama roiskwesi ning neljandaks roiskwee kogujaks ja jökke saatjaks on Pipra oja, mis Poska ja Naha tänavate wahekoahas jökke suubub.

Loomulikult saab jõe wesi selle läbi õige tunduvalt rüwetatud ja linna elanikud on suweti sunnitud käima Läti linnaosas suplemas, kus wastawad olukorrad soodsamad ja wesi puhtam, kuna Läti Walk asub jõe ülewal pool jooksu. Ka tööstuslised roiskweed, niis riidewärwimis wabriku, seebiwabriku, tapamaja j. n.e. roiskweed juhatakse Pedeli jõkke.

Linnaosades, kus kanalisatsiooni wõrk puudub, woolab wihmawesi tänawate kraawe kaudu loomuliku langu suunas, kas Pedeli jõkke wõi madalamatesse kohtadesse linnaserwal.

Üldse peab tähendama, et praegune kanalisatsiooni wõrk jätab õige palju soowida. Juhtub ka seda, et juba lagunened puutorustik muutub otse hädaohtlikuks. Tüübiliseks näiteks wõib siin nimeatada 21 juulil 1930 a. ägedat piksewihma sadu, mis mõjus niiwõrt kanalisatsiooni peale, et torud kokkulangesid ja tänawatele tekkis hulk "hundiauke". Suufema õnnetuse tekitas suurwesi Wabaduse tänawal, kus weewoolu tõttu sisselanges majade nr. 7 ja 11 wahel asuw, maja nr. 9 juurde wiiw tänaw, mille all asetus mustawee toru. Suurwesi uhtus siin mõne tunni jooksul liiwa lähedal asuwasse ojasse ja tänawa asemel jäi sügaw kuristik. Maja nr. 11 wundament kannatas selle all, pool wundamenti langes sisse ja terwet maja ähwardas kokkuwarisemise hädaoht.

Linnawalitsusel on ka kawatsus kanalisatsiooni wõrku uendada ajakohastele nõuetele wastawalt. Selleks on omalajal juba ins. Jürgenson wäljatöötanud üksikasjalise kawa, mis praegu linnawalitsuses asub. Nimetatud kawa puudutab aga kahjuks

ainult linna wanemat osa, kuid kawa kawatsetakse anda uuesti ins. Jürgensoni kätte parandamiseks ja ka uute linnaosade sissewõtmiseks. Kawa on koostatud ühissüsteemi järele bioloogilise puhastusjaamaga Pedeli tänawa lõpul. Peamagistraal asuks maapinna reljeefile wastawalt Pedeli jõe orus. Ühes kanalisatsiooniga on ette nähtud ka Pedeli jõe õgwendus, selleks, et jõgi suudaks kanalisatsiooni wett paremini ära juhtida.

Linna ja on sageli ümbritsetud juurviljasaadustest ja marja-
 pöössudest. Üksikasjalikult näha, mis tase on, on
 rohtunud ning jätawad täiesti talu ilma, sest sageli on naha
 suudel ringi liikumas kariloomi, sigu ja kukkide-kanaid.
 Keskkonnas on osa majade ümber ehitatud, kuid suurem osa
 on ka siin ehitatavate ja rohtunud. Nõu paljusid keskkonda
 ümber ehitatakse turu- ja laadapõhised sissewõtmiseks.

Viimaste rahwastatuse andmete järele oli Walga linnas
 ühes arwatud 1923. a. elanikke 1288 elanikku. Viimaste aastate
 jooksul on elanike arv siin tunduvalt kaswanud. Jär-
 gi on uusi elanikke järele ehitatud järgmiselt:

1923 aastal	-	276 maja
1924	"	25 "
1925	"	17 "
1926	"	40 "
1927	"	28 "
1928	"	18 "
1929	"	11 "
Kokku		168 maja.

M a j a d .

Nagu juba eelpool nimetatud ,on ehistatud täieliseltainult keslinna osa ja peatänawate piirkond.Siia piirkonda kuulwad ka enamikus linna suuremad ehitused ning suurem osa kiwimaju. Linna ääreoolsed osad jätawad enam aialinna mulje,majad on siin enamasti pisemad puuehitused,mis asuwad küljega wastu tänawat ja on sageli ümbritsetud juurwiljaaeddadest ja marja-põõsastest. Õ u e d ,mis harilikult maja taga asuwad ,on rohtunud ning jätawad täiesti taluõue ilme,sest sageli on näha õuedel ringi liikumas kariloomi,sigu ja kukkesid-kanasid. Kesklinnas on osa majade õuesid sillutatud ,kuid suurem osa on ka siin sillutamata ja rohtunud.Wäga paljusid keslinna õuesid kasutatakse turu- ja laadapäewadel sissesõiduhoowidena.

Wiimaste rahwalugemise andmete järele oli Walga linnas, ühes arwatud Puraküla alewik,1288 elumaja.Wiimaste aastate jooksul on elumajade arw õige tunduwalt kaswanud;aastate jär- gi on uusi elumaju juurde ehitatud järgmiselt:

1923 aastal	-	27	maja
1924 "	-	25	"
1925 "	-	17	"
1926 "	-	42	"
1927 "	-	28	"
1928 "	-	15	"
1929 "	-	11	"

Kokku 165 maja.

Sama aja jooksul on lammutamise, kui ka tuleõnnetuste läbi häwinenud 3 -4 elumaja. Seega võis Walga linna elumajade arvu 1930 aastal ümarguselt arvata 1450 peale.

Mis puudub elumajade kordsusesse, siis oli 1922 a. rahwalu- gemise andmete järele:

1-he kordseid	-	1021
2-he "	-	253
3-me "	-	13
4-ja "	-	1

Ühekordsetest majadest oli puuehitusi 950, kiwiehitusi 48, segaehitusi 20 ja sawiehitusi 3.

Kahekordsetest elumajadest oli puuehitusi 189, kiwiehitusi 35 ja segaehitusi 29.

Kolme- ja neljakordsed majad olid kõik kiwiehitused.

1923 - 1929 a. juurdeehitatud elumajad jagunewad oma kord- suse ja seinte materjaali järele järgmiselt:

1923 a. ehitatud elumajad.

1-he kordseid puuehitusi	-	27
--------------------------	---	----

1924a.

1-he kordseid puuehitusi	-	23
--------------------------	---	----

2-he " " "	-	1
------------	---	---

3-me " kiwiehitusi	-	1
--------------------	---	---

1925 a.

1-he kordseid puuehitusi	-	16
--------------------------	---	----

2-he " " "	-	1
------------	---	---

1926 a.

1-he kordseid puuehitusi	-	39
1-he " segaehitusi	-	1
1-he " kiwiehitusi	-	2

1927a.

1-he kordseid puuehitusi	-	27
1-he " kiwiehitusi	-	1

1928 a.

1-he kordseid puuehitusi	-	15
--------------------------	---	----

1929 a.

1-he kordseid puuehitusi	-	7
2-he " "	-	3
2-he " segaehitusi	-	1

Seega on nende aastate wältel juurde tulnud 1-he kordseid puuehitusi 154, 2-he kordseid puuehitusi 5, 1-he kordseid kiwiehitusi 3, 3-me kordseid kiwiehitusi üks ja segaehitusi 2, nendest üks ühekordne ja üks kahekordne.

Katuse ehitusmaterjaali järele oli 1922 a. : puukatusega elumaju 281 ehk 21,8%, kiwikatusega 389 ehk 30,3%, pappkatusega 524 ehk 40,7%, plekkkatusega 36 ehk 2,8% ja segamaterjaalist katusega 58 ehk 4,5%. Täpsema jaotuse seinte ja katuste materjali kohta annab tabel nr. 1.

Wiimastel aastatel on rohkesti hakatud katuseid katma plekiga, nii kaeti 1929 a. 11 ehitatud majal kümnel katus plekiga, kuna ühel kiwidega.

Tabel nr. 1.

Majad seinte ja katuse ehitusmaterjaali järele Walga linnas.

1922 a. rahwalugemise andmete järele.

	Majade üldarw.	Puuehituste arw katuse materjaali järele						Kiwiehituste arw katuse materjaali järele						Sega ja sawi ehituste arw katuse materjaali järele					
		Puu	Kiwi	Plekk	Papp	Sega mater.	Kokku	Puu	Kiwi	Papp	Plekk	Sega mater.	Kokku	Puuu	Kiwi	Papp	Plekk	Sega mater.	Kokku
Walga linn ühes Puraküla alewiku-ga.																			
1-he kordne	1021	267	344	12	291	36	950	3	13	26	5	1	48	4	7	8	-	4	23
2-he "	253	5	17	3	154	10	189	-	2	23	9	1	35	2	5	17	1	4	29
3-me "	13	-	-	-	-	-	-	-	-	5	6	2	13	-	-	-	-	-	-
4-ja "	1	-	-	-	-	-	-	-	1	-	-	-	1	-	-	-	-	-	-
Kokku:	1288	272	361	15	445	46	1139	3	16	54	20	4	97	6	12	25	1	8	52

Puraküla alewikkus olid enam jagu puumajad arwult 240,neist 4 kahekordseid. Ühekordseid kiwimaju oli 3,milledel kõigil puu katus. Segaehitusi oli 5,neist 3 ühekordseid ja 2 kahekordseid,peale ühe kõik puukatusega,ühel oli segamaterjaalist. Sawimaju oli üks ühekordne puukatusega.

Elukorterid.

Elukortereid oli Walgas wiimase rahwalugemise andmetel 3431, neist ühekordsetes majades 2288, kahekordsetes 1070, kolmekordsetes 66 ja neljakordsetes 7. Suuri kortereid on Walgas võrdlemisi vähe, suurem osa on ühe-, kahe- ja kolmetoalised.

Eritubadeks arwatakse korterites ainult kindla laeniulatuwa wahesõintega lahutatud eluruume. Elutubade üldarwu hulka ei arwata korterite koridore, kööke, sahwreid, wannitube ja ruume, kuhu täiskaswanu woodi sisse ei mahu. Ühetoaline, teistest ruumidest eraldatud köögisiseseadega tuba, loetakse iseseiswaks 1-he toaliseks korteriks.

Tubade arwu järele oli kortereid 1922 aastal:

Tuba ühes köögiga	-	552	ehk	16,1%
1-he toalisi	-	1098	"	32,0%
2-he "	-	1098	"	32,0%
3-me "	-	378	"	11,0%
4-ja "	-	199	"	5,8%
5-e "	-	52	"	1,5%
6-e ja enam toalisi-		52	"	1,5%
Teadmata	-	2	"	0,1%

Korterite kriisi ei ole Walga linn arwates 1921 aastast peale enam tunnud. Praegu, s.o. 1930 aastal leidub Walgas umbes 50 - 60 tühja korterit. Kortereid on wabanenud selle tõttu, et ehitatakse juurde uusi elumaju, kuna elanikkude arw pea endiseks on jäänud.

1926 - 1929 aastani on korterite arw kaswanud järgmiselt:

	kortereid	tube	
1926 a.	47	92	
1927 a.	28	49	
1928a.	25	64 neist	
		1-he toalisi	-2
		2-he "	12
		3-me "	7
		4-ja "	3
		5-e "	1
1929 a.	18	49 neist	
		1-he toalisi	2
		2-he "	7
		3-me "	6
		4-ja "	3

Põranda pindala järele olid 1929 aastal ehitatud korterid:

kuni 45 m ²	-	9
45 - 60 m ²	-	6
60 - 90 m ²	-	3

Korterite üldarw 1 jaanuaril 1930 aastal oli 3968.

Waatamata sellele, et linnas küllaldaselt tühje kortereid ja sageli koguni terveid tühje maju leidub, on perekondi, kes asetunud elama õige armetutesse ja wiletsatesse majadesse ja korteritesse. Sellise asjaolu esile kutsuwaks põhjuseks on see et elatakse ise omas majas, mille aga ajahammas on wiinud õige wiletsasse seisukorda, kuid majanduslik halb olukord ei luba omanikku maja juures parandusi ega uuendusi ette wõtta, ning elatakse kõdunewas, ebaterwihoiulises majas rahulikult edasi.

Elanikkude tiheduse suhtes jagunewad korterid: 1 elanik korteris - 16,8 % , 2 elanikku korteris - 26,0 % , 3 elanikku 22,3 % , 4 elanikku - 17,4% , 5 elanikku - 6,9% , 7 elanikku - 2,1% ja kaheksa ja rohkem elanikku 2,6%.

Üksikasjalisemalt käsitab seda olukorda tabel nr. 2

Kõigist Walga linna korteritest asus 1922 a. I-sel maja korral 2504 , teisel korral 528, kolmandal korral 26 , neljandal korral 1, keldri korral 48, põõningu korral 311 ja mitmel korral 13.

Köök puudub 12,3% korteritel ja seda peasjalikult ühe ja kahetoaliste korterite juures. Neil juhtudel asub köök harilikult koridoris ja on kahe või kolme korteri ühiseks tarvitamiseks.

Omaette väljakäigukohti on üldse 654 korteril ehk 19,1 %-il, neist on lihtväljakäigukohti 618 korteril ja waterklosette 36-el korteril. Ülejäänud osal korteritel on ühine väljakäigukoht, kas terve maja tarwis üks või ühes koridoris asuwate korterite peale ühine. Suuremalt osalt on väljakäigukoht elumajast lahus - õues.

Sundmääruse alusel peawad kõikidel majadel olema korralikud väljakäigukohad. Samuti peawad olema majadel korras prügikastid ja solgiwee kaewud, kuhu kõik majas tekkinud mustus koondakse ja kõik mustus ja prügi peawad enne kogumiskoha täitumist ära weetud saama. Pühkmeid, prügi ja mustawett ja igasugaseid jäätiseid on keelatud aedadesse, tänavatele ja hoowi peale loopida.

A w a l i k k e w ä l j a k ä i g u k o h t i on linnas 5, peale selle raudtee jaamas olew awalik väljakäigukoht. Väljakäigukohad on 2 turgudel, 2 pargis ja 1 pritsimaja juures. Kõik awalikud väljakäigukohad on kitsad ja wõrdlemisi mustad.

Tabel nr. 2

Elumajad korterite arv, kasutamise viis, tubade ja elanike arv järele.

		1 k o r t a l n e																												m									
Majade üldarv	Korterite üldarv	Majade arv	Korterite arv	1 toaline korter										2 toaline korter										3 toaline korter								Kokku	1						
				1	2	3	4	5	6	7	8 ja üle	Kokku	1	2	3	4	5	6	7	8 ja üle	Kokku	1	2	3	4	5	6	7	8 ja üle	Kokku									
				veist kasut. muus otstarbeks.						Kokku						Kokku																							
1 korteriga	463	463	424	424	30	59	38	25	12	13	1	3	181	1	3	1	2	-	1	8	6	23	33	32	20	12	2	2	130	-	11	9	11	6	2	3	2	44	2
2 "	300	600	257	514	73	72	51	26	19	8	1	2	252	2	2	1	1	-	-	6	20	48	43	34	19	13	1	2	180	4	10	11	16	8	5	1	2	57	1
3 "	200	600	165	495	80	97	68	30	22	7	2	1	307	2	4	6	1	1	-	14	10	28	47	31	12	11	5	3	147	-	7	10	9	3	2	1	-	32	-
4 "	125	500	85	340	68	63	30	31	12	4	1	2	211	3	1	2	-	1	1	8	6	25	27	21	19	4	4	-	106	-	2	5	3	4	2	-	1	17	-
5 "	82	410	54	270	52	70	25	20	8	8	3	1	187	1	3	1	1	-	-	6	3	16	20	13	9	5	-	-	66	-	5	2	1	4	-	-	-	12	-
6 "	55	330	21	126	24	20	18	9	4	2	1	-	78	1	-	1	-	-	-	2	1	4	14	11	11	1	-	1	43	-	2	2	-	-	-	-	-	4	-
7 "	30	210	9	63	12	11	12	7	2	-	-	1	45	-	1	1	-	-	-	2	1	7	4	2	1	1	-	-	16	-	1	-	-	-	-	-	1	2	-
8 "	17	136	4	32	10	5	5	2	4	1	1	-	28	1	-	-	-	-	-	1	-	1	1	-	1	-	-	3	-	-	-	-	-	-	-	-	4	-	
9 ja üle "	16	182	2	24	7	7	5	2	-	-	1	-	22	1	-	-	-	-	-	1	-	2	-	-	-	-	-	2	-	-	-	-	-	-	-	-	-	-	-
Kokku:	1288	3431	1021	2288	356	404	252	152	83	43	11	10	1311	12	14	13	5	2	2	48	47	154	129	144	92	47	12	8	693	4	38	39	40	26	11	5	6	169	3

m a j a .

korter				4 toaline korter									5 toaline korter									6 toaline korter								
6	7	8 ja üle	Kokkuv	1	2	3	4	5	6	7	8 ja üle	Kokkuv	1	2	3	4	5	6	7	8 ja üle	Kokkuv	1	2	3	4	5	6	7	8 ja üle	Kokkuv
2	3	2	44	2	5	7	8	4	8	2	2	38	-	3	-	4	-	5	1	3	16	-	-	1	1	1	-	4	8	15
5	1	2	57	1	7	-	7	1	-	2	2	20	-	-	-	2	1	-	-	1	4	-	-	-	-	-	-	-	1	1
2	1	-	32	-	1	-	2	2	2	-	1	8	-	-	-	-	-	-	-	-	-	-	1	-	-	-	-	-	-	1
2	-	1	17	-	-	1	-	1	-	-	-	2	-	-	-	-	-	-	1	2	3	-	-	-	-	1	-	-	-	1
-	-	-	12	-	-	-	2	-	2	-	-	4	-	-	-	-	-	-	-	-	-	-	-	-	-	-	-	-	1	1
-	-	-	4	-	-	-	1	-	-	-	-	1	-	-	-	-	-	-	-	-	-	-	-	-	-	-	-	-	-	-
-	-	1	2	-	-	-	-	-	-	-	-	-	-	-	-	-	-	-	-	-	-	-	-	-	-	-	-	-	-	-
-	-	-	4	-	-	-	-	-	-	-	-	-	-	-	-	-	-	-	-	-	-	-	-	-	-	-	-	-	-	-
-	-	-	-	-	-	-	-	-	-	-	-	-	-	-	-	-	-	-	-	-	-	-	-	-	-	-	-	-	-	-
11	5	6	169	3	13	8	20	8	12	4	5	73	-	3	-	6	1	5	2	6	23	-	1	1	1	2	-	4	10	19

3 K o r d n e

	1 toaline korter		2 toaline korter		3 toaline korter	
	1	2	3	4	5	8 ja üle
2 korteriga	4	2	1	1	1	1
3 " "	6	2	2	2	2	2
4 " "	8	2	3	3	3	3
5 " "	15	3	1	1	1	1
6 " "	18	3	2	2	2	2
7 " "	-	-	-	-	-	-
9 ja üle	15	1	7	2	1	4
Kokku	66	13	18	5	4	10
7 korteriga	7	1	2	2	2	2

Maegade arv
Korterte arv

1 korter
2 korter

2 korter
3 korter

Maegade arv	1 korter	2 korter	3 korter	4 korter	5 korter	8 ja üle	Kokku
2	4	2	1	1	1	1	10
3	6	2	2	2	2	2	18
4	8	2	3	3	3	3	25
5	15	3	1	1	1	1	22
6	18	3	2	2	2	2	28
7	-	-	-	-	-	-	-
9 ja üle	15	1	7	2	1	4	30
Kokku	66	13	18	5	4	10	116

Maegade arv
Korterte arv

Igatahes tahaks küll praegusel kultuursel ajal näha enam moodsamaid, avaraid ja puhtamaid awalikke wäljakäigukohti.

S a u n e on Walga linnas kolm. Üks neist on raudtee saun ja on ainult raudtee teenijate tarwitada. Üldtarwitusel olewaist saunadest asub üks Walga õlletehase juures Umb tänawal nr. 12 Saunas on ette nähtud kaks klassi, mis mõlemad koosnewad pesemis-, wihtlemis- ja riietusruumist. Sauna hinnaks on I-ses klassis 40 senti inimeselt ja II-ses klassis 25 senti inimeselt. Peale selle on sauna juures kaks wannituba ja wiis numbrituba.

Teine saun asub linna elektri jaama kõrwal Naha tän. nr. 5 Saun koosneb ainult ühest klassist ja ruumide jaotus on samane nagu eelmise juures. Sauna hinnaks inimeselt on 25 senti.

Peale selle on sauna juures kaks numbert. Kõik saunade pesu wesi saab kraawide ja ojade kaudu juhitud Pedeli jõkke.

T ö ö s t u s e d. Tööstuste poolest on Walga linn wõrdlemisi kehwa Suurtööstüsi, kui sarnaseid, hulgaliste töölistega töötawaid, üldse ei ole. Tööliste arw tööstustes piirub pea alati pea kümnega. Üksikute tähtsamate tööstustena wõib mainida Walga õlletehast, A/s Walga likööri ja napsiwabrikut, linna elektri jaama, Tiltini wesiweskit, Grossi lauawabrikut, "Victoria" seebiwabrikut, kolme limonaadi tööstust ja ühte schokolaadi tehast.

Üldse oli Walga linnas nimetatamswäärt tööstusi linnawalit-
suse andmetel 1919 ja 1929 a. järgmiselt:

	1919a.	1929a.
Mineraalide ümbertööstusi	3	4
Metalli tööstusi	3	4
Keemia "	4	2
Tekstiil "	2	2
Puu "	4	3
Poligraafia tööstusi	5	5
Toidu,maitseainete ja jookide tööstusi	8	7
Kehakatte ja pudukauba tööstusi	11	13
Ehitus tööstusi	-	4
Elektrijaam	1	1
Puhastus tööstusi	10	5
	<hr/>	
Kokku:	51	50

Peale selle tegutsewad Walgas 14 juuksetööstust. Juukse-
tööstuste kohta on nõue ,et need peawad olema erasissekäi-
guga ja eluruumidest eraldatud kindla waheseinaga.

Nõuded on üksikasjaliselt nimetatud tööstuste kohta ette-
nähtud "Riigi Teatajas" 1924 nr. 20/21

K a u b a n d u s l i s i ettevõtteid oli Walgas 1929 a. linnawalitsuse andmetel 356. Võrreldes seda arvu 1919 a. kaupluste arvuga, on näha ,et see on vähenenud 78 kaupluse võrra. Peasjalikult on vähenemine sündinud sõjaaegsete väikeste toiduainete ja würtškaupluste arwel. Kaupluste maksujõuetusi on olnud kümne aasta jooksul umbes kümmekond:

1920 a. - 1 koloniaal kauplus, 1925 a. - 1 riide-, 1 mütsi- ja 1 koloniaal kauplus, 1926 a. - komisjoni kauplus, 1928 a. - 1 riidekauplus ja 1929 a. - 1 metsa-, 1 raamatu ja 1 rohu kauplus.

Kauplusi oli liikide järele 1919 ja 1929 a. järgmiselt:

	I liik	II liik	III liik	IV liik	Kokku
1919 a.	-	55	198	163	434
1929 a.	16	66	220	54	356

Kirikuid on Walgas kolm: 1 luth.-usu kirik, 1 wenekirik ja 1 katoliigu kirik.

Linna omavalitsuse suuremaid ettevõtteid on e l e k t r i - j a a m , mis on asutatud 1914 aastal. Jaam on maksimaalse võimega 306 KW, mida saavutakse kahe lokomobiili a 135 KW ja ühe diiselmootori 36 KW abil. Jaam töötab alalise wooluga 2X200 watti. Jaamas teenivate ametnikkude arvu on ikka ja ikka kärbitud, 1920 a. oli ametnikke 20, 1929 aastal ainult 14.

Elektri woolu antakse walgustuseks ja tööstusliseks otstarbeks, esimesel juhul on kilowati hinnaks 26 senti ja teisel juhul 14 - 23 senti

Jaamal oli abonente

1921 a.	walgustus abon.	1511	ja jõu abon.	15.
1922 a.	" " "	1523	" " "	22
1928 a.	" " "	1597	" " "	46

Jaama produktsioon on olnud aastade wältel järgmine:

1919 a.	-	490.000	kwat.
1920 a.	-	284.120	"
1921 a.	-	267.750	"
1922 a.	-	246,160	"
1923 a.	-	266. 240	"
1928 a.	-	463. 359	"

Wahepealsete aastate jooksul on jaama produktsioon küll vähemaks jäänud ,kuid wiimastel aastatel on jällegi tõusnud 1919 a. produktsiooni kõrgusele.

1919 a.	1. jaanuaril	14.318	5528	7790
1920 a.	1. jaanuaril	14.590	5509	7937
	1. juunil	14.338	5479	7859
1921 a.	1. jaan.	14.473	5501	7972
	1. juunil	14.200	5430	7770
1922 a.	1. jaan.	14.746	5502	8077
	1. juunil	14.217	5463	7774
1923 a.	1. jaanuaril	13.479	5341	7438
	1. juunil	12.866	5270	6986

Kõik need on elanike arw arw arw...
 1928. aasta wiimase aasta, kus elanike arw paari...
 ...

E l a n i k u d .

Kuna Walga linn on piiripealne linn, sellega on linna juurdekaswu wõimalused piiratud; linn wõib laieneda ainult ühepoolsest, kuna riigipiir teiselt poolt laienemist takistab. Sel põhjusel pole siia tekkinud ka suuremaid tähelepanuwäärivaid ettevõtteid ega tööstusi, mis inimesi ümbrusest meelitaks linna kokku. Walga linna elanikkude arw on püsinud wiimasel ajal peaaegu kontstantsena.

Elanikkude wiimase wiie aasta liikumist näitawad järgnewad arwud, mis saadud linna aadressslaua andmetel.

		Üldse elanikke	Mehi	Naisi
1925 a.	1 jaan.	13,289	6046	7246
	1 juunil	14.688	6702	7986
1926 a.	1 jaan.	14.846	6752	8094
	1 jaan juunil	14.318	6528	7790
1927 a.	1 jaanuaril	14.596	6609	7987
	1 juunil	14.338	6479	7859
1928 a.	1 jaan.	14.473	6501	7972
	1 juunil	14.200	6430	7770
1929 a.	1 jaan.	14.746	6669	8077
	1 juunil	14.217	6443	7774
1930 a.	1 jaanuaril	13.479	6041	7438
	1 juunil	12.666	5678	6988

Nagu siit näha on elanikkude arw seisnud püsiwalt 14 tuhande piirides, peale wiimase aasta, kus elanikkude arw paari tuhande wõrra on kahanenud.

Tabel nr. 3

Walga elanikkud wanusrühmade järele 1922 a.

	mehi	naisi	kokku
0 - 4 aastani	395	428	823
5 - 9 "	351	317	668
10 - 14 "	495	468	963
15 - 19 "	477	526	1003
20 - 24 "	341	565	906
25 - 29 "	344	478	822
30 - 34 "	375	476	851
35 - 39 "	363	458	821
40 - 44 "	379	443	822
45 - 49 "	306	376	682
50 - 54 "	251	338	589
55 - 59 "	276	330	606
60 - 64 "	228	317	545
65 - 69 "	144	202	346
70 - 74 "	88	119	207
75 - 79 "	49	66	115
80 - 84 ""	22	42	64
85 - 89 "	2	8	10
90 - 94 "	1	8	9
Wanus teadmata	1	4	5

Viimase rahwalugemise andmete järele oli Walga linnas 1922 a. elanikke üldse 10.857,neist mehi 4888 ehk 45,02% ja naisi 5969 ehk 54,98%. Iga mehe kohta tuli seega 1,221 ja iga naise kohta 0,819 meest; wastawad arwud kogu riigis olid 1,128 ja 0,887.

Wanuse järele jagunesid Walga elanikud järgmiselt nagu näitab seda tabel nr.3

Kodakondsuse järele oli elanikke: eesti 10.311,neist mehi 4610 ja naisi 5701; wene 337,neist mehi 178 ja naisi 159; saksa 5,neist mehi 2 ja naisi 3; läti 126,neist mehi 60 ja naisi 66; poola 29,neist mehi 15 ja naisi 14; leedu 41,neist mehi 18 ja naisi 23; muude riikide 7,neist mehi 5 ja naisi 2 ja teadmata oli kodakondsus ühel naisel.

Rahwuse järele oli eestlasi 75,4% elanikkude arwust,sakslasi 1,8%,wenelasi 4,3%,juute 3,7% ja muust arahwusest 14,7% wiimaste hulka on arwatud ka lätlased,kes peajasjalikult selle arwu moodustawadgi.Teadmata oli rahwus 0,1%-il.

Perekonna seisu järele oli meestest wallalisi 53,9%,abielus 43,0%,leski 2,9% ja lahutatuid 0,2%. Naistest oli wallalisi 46,8%,abielus 37,0%,leski 16,0% ja lahutatuid 0,2%. Üldse oli Walga linna elanikkudest Wallalisi 50,0%,abielus 39,0%,leski 10,1% ja lahutatuid 0,2%

Usuu järgi jagunesid elanikud: luth.usku 68,8%,apost. usku 25,9%,juudi usku 3,7%,rooma-katoliku usku 0,6%,baptiste 0,3%,muid ristiuske ja selle lahusid 0,4%,wäljaspool uske 0,15% ja teadmata 0,15%.

A b i e l l u m u s .

Waatamata meil Eestis nii palju räägitud sündimiste arwu vähenemisele, ei ole Eestis abiellujate arw sugugi mitte väike, wõrreldes teiste riikidega. Eestis tuleb 1000 elaniku kohta 1924 - 1928 a. andmetel 7,7 abiellumist. Et seda arwu wõrrelda teiste Euroopa riikidega, selleks on toodud siinkohal tabel, mis käsitab abiellujate arwu 1000 elaniku kohta tähtsamais Euroopa riikides.

Tabel nr. 4

Abiellujate arw 1000 elaniku kohta.

Norra	1924 - 26 a.	5,9
Rootsi	1924	6,2
Soome	1924 - 26	6,3
Schweits	1924 - 27	7,2
Itaalia	1924 - 26	7,5
Inglise	1924 - 27	7,6
E e s t i	1924 - 28	7,7
Saksa	1924 - 27	7,8
Daani	1924 - 27	8,0
Läti	1925 - 27	8,2
Rrantsuse	1924 - 26	8,7
Ungari	1924 - 27	9,0
S.S.S.R. (Euroopa osa)	1925 - 26	10,6

Walga linnas abiellujate arw tõuseb harilikult üle üleriik-
lise keskmise. Üldiselt peab tähendama, et see arw on õige
kõikuw. 26,7 - 26,9 wahel.

Järgnewad arwud näitawad abiellujate absoluut arwu ja abk-
ellujate arwu 1000 elaniku kohta Walga linnas.

Aasta	Absol. arw	1000 elaniku kohta
1921	139	...
1922	112	10,3
1923	105	11,1
1924	82	8,7
1925	117	12,4
1926	124	13,1
1927	95	10,0
1928	73	7,7
1929	103	10,9

Abiellumise aja kohta peab tähendama, et kuna meil Eestis
detsembri kuu üheks suuremaks abielu sõlmimise kuuks on,
siis Walga kohta seda just ütelda ei saa, vähemalt waadeldes
1928 a. arwe, mil abiellumiste arw pea wõrdne igal kuul.

Nii abiellus 1928 a. kuude järgi (arwestades peigmehe eluko-
haga) : jaan. - 6, weebr. - 7, märtsil - 4, aprillil - 6,
mais - 8, juunis - 6, juulis - 7, augustis - 6, sept. - 5,
oktoob. - 5, nowem. - 10 ja dets. - 3 .

Tähelpanu wäärib ka abiellujate wanus ja seda nimelt
kahel tähtsal põhjusel, esiteks et kindlaks määrata abi-
ellumuse keskmine iga ja teiseks, et selgitada abielupoolte
wanussuhe.

Waadeldes üleriiklisi andmeid, näeme, et 1923 - 28 a. keskmine abiellujate vanus oli meestel 30,8 - 31,2 vahel ja naistel 26,7 - 26,9 vahel.

Täpsemalt näitab seda tabel.

Tabel nr. 5

Keskmine abiellujate vanus.

	1923		1924		1925		1926		1927		1928	
	m	n	m	n	m	n	m	n	m	n	m	n
Linna	31,3	27,3	31,1	27,1	31,4	27,5	31,5	27,6	31,3	27,5	31,0	27,5
Maal	31,1	26,4	31,0	26,5	31,0	26,5	30,6	26,3	31,0	26,6	30,7	26,3
Kokku	31,2	26,7	31,0	26,7	31,2	26,8	30,9	26,7	31,1	26,9	30,8	26,7

Nagu tabelist paistab omab Eestis abiellujate keskmine vanus õige püsiwa iseloomu. Kui waadelda abiellujate absoluut arwu, siis on näha, et kõige rohkem abiellub mehi 25 - 29 eluaasta vahel ja naisi 20 - 24 eluaasta vahel ja selline seisukord walitseb kõigis Eesti linnades ja maakondades.

Abiellujate perekonna seisu waatlemisel kasutame kahe aasta arwe, nimelt 1924 ja 1928 a. 1924 aastal 82 abiellujast mehest oli 67 wallalist, 12 leske, 3 lahutatud ja naistest 77 wallalist, 4 leske ja 1 lahutatu.

1928 aastal 73 abiellujast mehest 60 wallalist, 6 leske ja 7 lahutatut ja naistest 71 wallalist, 1 lesk ja 1 lahutatu.

Järgnewatest tabelitest käsitab tabel nr. 6 Walga linna abiellujate wanust, nii pruudi, kui ka peigmehe seisukohalt ja tabel nr. 7 waatleb abiellujate tööala ja ühiskondlist kihitust 1924 ja 1928 aastal.

Tabel nr. 6

Abiellunute wanus Walga linnas 1924 ja 1928 a.

	Peigmehe wanus		Pruudi wanus	
	1924	1928	1924	1928
Kuni 18 a.	-	-	1	2
18 a.	-	-	1	1
19 a.	-	-	4	2
20 - 24 a.	20	14	33	32
25 - 29 a.	24	28	21	16
30 - 34 a.	19	11	11	6
35 - 39 a.	9	7	6	2
40 - 44 a.	5	3	3	7
45 - 49 a.	2	4	-	-
50 - 54 a.	2	2	1	2
55 - 59 a.	-	4	-	1
65 ja rohkem	1	-	-	-
Teadmata	-	-	1	2
K o k k u	82	73	82	73

Tabel nr. 7

Abiellunute tööala ja ühiskondlik kihitus

Walga linnas 1924 ja 1928 a.

Tööala ja ühiskondlik kiht	Peigmehele		Pruudil	
	1924	1928	1924	1928
Põllumajandus.				
a) Põllumajand., aiand., metsand., ettevõtjad	2	-	8	7
b) Asunikud	1	-	-	1
c) Töölised ja teenijad	2	-	8	1
Tööstus.				
a) Iseseisvad ettevõtjad	11	13	7	12
b) Töölised ja teenijad	11	20	2	6
c) Ametnikud	-	1	-	-
Kaubandus.				
a) Iseseisvad ettevõtjad	6	6	3	1
b) Töölised ja teenijad	8	8	4	-
c) Ametnikud	6	6	2	1
d) Muud kaubandus alad.	-	1	-	-
Riigi- ja omavalitsus teenistuses.				
a) Ametnikud	4	6	1	3
b) Sõjaväelased	20	5	-	-
c) Töölised ja teenijad	-	2	-	-
Wabaelukutselised	-	2	-	-
Ühiskondlikul alal tegutsevad ametnikud ja töölised	-	-	4	-
Majateenijad	-	-	7	9
Kindla tööalata	9	-	7	-
Õpilased	2	2	-	-
Teadmata ja kihita	-	1	29	32

S ü n d i m u s .

Viimasel ajal on nii palju juttu tehtud, küll ajalehe weergudel, kui ka mujal, meie madala sündimus arwu kohta. On püütud leida teid, kuidas seda arwu tõsta, kuid kõige waewa peale waatamata on kõik sellised katsed osutunud asjatuteks ja sündinute arw on langenud aasta aastalt pea järjekindlalt. Madala sündimus arwu poolest sammuvad meil eesrinnas eriti kultuurtsentrumid - linnad.

Meil püütakse sündimis arwu madalat seisust põhjendada eriti majanduslise halwa seisukorraga, kuid kuisageli ei leia meie just intelligent, majandusliselt võrdlemisi kindlustatud perekondade juures n. n. ühe või kahe lapse süsteemi või näeme koguni lastetuid perekondi.

Tuleb sellepärast kalduda arwamisele, et siin mõjuandwaks teguriks ei ole mitte majanduslik seisukord, waid wast kaldumine lõbusale muretule elule, kusjuures kardetakse raskusi ja waewa laste kaswatamises. Selle poolt räägib ka asjaolu, nagu pärast tabelist täpsemalt näeme, et meil noorpaaride juures on sündimus arw õige madal, alles 5 - 9 abielu aasta juures saawutab see oma kõrguse tipu, teiste sõnadega, alles pikemaajalise abielu järgi, tekkib tahe soetada perekonda.

Huwitaw on siinkohal weel jälgida asjaolu, et meie suuremates linnades sündimus madalam on, kui väikestes. Võimalik on et siin mängib ka oma osa korteri kriis, sest tõsiasi on, et majaperemehed andes kortereid üürile, arwestawad alati sellega, kui suur on lastepere perekonnas ning sageli on väikeste laste rohkus perekonnas, saanud põhjuseks miks ei anta korterit soowijale.

Pöördume nüüd lähemalt Walga linna sündinute waatlusele. Peab tähendama, et sündinute arw Walgas wiimastel aastatel tugewalt on langenud. Olgu toodud siin mõningad arwud sündimuse üle nii absoluut arwudes, kui ka 1000 elaniku kohta.

Aasta	Poeglapsi	Tütarlapsi	Kokku	1000 elaniku kohta
1921	121	121	242	...
1922	121	128	249	23,0
1923	115	116	231	24,4
1924	105	93	198	20,9
1925	119	109	228	24,1
1926	109	116	225	23,8
1927	82	99	181	19,1
1928	81	88	169	17,9
1929	66	79	145	15,3

Aastate jooksul on langenud sündinute arw kohutawalt.

Kui waadelda sündinuid sündimus kuude järele, siis sealt midagi erilist silma ei paista, kindlaid eesjoones sammuwaid wõi tagatipus olewaid kuusid ei ole, waid sündimus näib kandwat juhuslikku laadi. Seda näitab ka tabel nr. 8 kus on toodud 1924 ja 1928 a. sündimus kuude järele.

Tähelpanu wäärib weel sündinute wanemate wanus. Üleriikliste andmete järele tuleb isa keskmiseks wanuseks 35 aastat ja ema keskmiseks wanuseks 30 aastat. Waadeldes Walga linnas sündinute *wanemate* wanust, mida käsitab tabel nr. 9, näeme, et isa keskmine wanus kõigub 30 - 34 aasta wahel ja ema keskmine wanus 25 - 29 aasta wahel, seega on Walga linnas wanemate keskmine wanus weidi madalam üleriiklisest arwust.

Tabel nr. 8

Sündimus Walga linnas kuude järele

1924 ja 1928 a.

Kuu	1 9 2 4		1 9 2 8	
	Poeglapsi	Tütarlapsi	Poeglapsi	Tütarlapsi
Jaanuar	6	12	5	13
Weebruar	7	4	5	7
Märts	15	11	5	3
Aprill	9	7	10	6
Mai	5	8	8	6
Juuni	9	8	6	3
Juuli	11	4	6	4
August	7	7	3	8
September	10	4	6	17
Oktoober	7	10	6	5
Nowember	9	4	14	9
Detsember	10	14	7	7
K o k k u	105	93	81	88

Tabel nr. 9

Walgas sündinute 1924 ja 1928 a. wanemate
wanus.

	I s a w a n u s				E m a w a n u s			
	1924		1928		1924		1928	
	P.	T.	P.	T.	P.	T.	P.	T.
Kuni 18 a.	-	-	-	-	-	1	-	1
18 a.	-	-	-	-	-	1	-	-
19 a.	1	-	-	-	-	2	1	2
20 - 24 a.	7	7	2	1	28	14	17	13
25 - 29 a.	13	21	23	22	37	35	24	28
30 - 34 a.	33	17	14	25	21	19	23	28
35 - 39 a.	21	11	12	15	11	13	12	14
40 - 44 a.	11	13	9	10	7	4	3	2
45 - 49 a.	4	5	6	6	-	1	-	-
50 - 54 a.	4	2	2	1	-	-	-	-
55 - 59 a.	-	2	-	1	-	-	-	-
60 ja rohkem	-	-	2	-	-	-	-	-
Teadmata	11	15	-	-	1	3	1	1
Kokku	105	93	81	88	105	93	81	88

Juba eelpool sai nimetatud paari sõnaga, et sündimus rohkus on kõige kõrgem mitte noorpaaride juures, vaid juba kauem kestnud abielude juures. Toome siinkohal tabeli, mis nimetatud asjaolusid käsitab.

Tabel nr. 10
Sündimus abielu kestvuse järgi
Walga linnas 1924 ja 1928 aastal.

Abielu kestvus	1924		1928	
	Poeglapsi	Tütarlapsi	Poeglapsi	Tütarlapsi
Wäljaspool abielu	11	12	11	7
Enne abiellumist	-	-	1	1
Kuni 0,5 aastat	5	2	4	2
0,5 - 1 "	12	6	5	9
1 "	18	19	12	12
2 "	11	8	12	10
3 - 4 "	18	16	6	19
5 - 9 "	17	14	19	18
10 - 14 "	10	6	8	6
15 - 19 "	1	5	2	3
20 - 29 "	2	1	-	-
Teadmata	-	4	1	1

Waadates tabelist wäljaspool abielu sündinud laste arwu peab tähendama, et see on wõrdlemisi suur. Nii tuleb 1924 a. wälja, et 11,6% sündinud laste arwust sündis wäljaspool abielu. 1928 a. sündis wäljaspool abielu 10,6%. Wõrdluseks wõib weel tähendada, et 1922 a. oli wäljaspool abielu sündinud laste %

8,9 ja 1923 a. 7,8, seega näib, et hilisematel aastatel väljaspool abielu sündinute arv on kasvanud.

Kaksikuid on Walgas 1928 a. sündinud 4 juhul, neist 2 poeglast ühel juhul ja 3 juhul poeg- ja tütarlaps. Kõik sündisid elusalt.

Sündimis järjekorra suhtes, oli Walgas esimese ja teise lapse sündimis protsent kõrgem üleriiklisest andmeist. Käsitatud on siin kahe aasta sündimus arve, nimelt 1924 ja 1928a.

	1924 a.	1928 a.	1928 a. üleriiklised andmed.
I lapsena sündis	35,9%	42,0%	32,9%
II " "	27,3%	33,1%	24,3%
III " "	11,1%	14,0%	15,7%
IV " "	6,0%	4,1%	10,7%
V, VI ja VII laps. sündis	8,0%	6,8%	16,4%
Teadmata	11,7%	-	-
<hr/>			
Kokku	100,0%	100,0%	100,0%

Peatudes veel sündimus juures, võib waadelda sündinute isa tööala ja ühiskondlist kihitust. Väljaspool abielu sündinud laste juures on arvestatus ema tööalaga.

Waadeldes tabelit nr. 11, mis käsitab eelmainitud asjaolusid, näeme, et arwuliselt sünnib lapsi kõige enam tööstuslistes ringkondades, sellele järgneb kaubandus ja teised.

Tabelis on käsitatud jällegi 1924 ja 1928 aastate andmed.

Tabel nr. 11

Walgas sündinute isa tööala 1924 ja 1928 a.

Isa tööala	1924		1928	
	P.	T.	P.	T.
Põllumajandus.				
a) Põllumaj., aiand., metsandus ettevõtjad	1	2	1	1
b) Väikemaapidajad	1	1	-	-
c) Töölised ja teenijad	2	-	1	1
Tööstus.				
a) Tööstus suurettewõtjad	-	-	1	1
b) Isetegewad väikeettewõtjad	15	13	9	11
c) Töölised ja teenijad	19	24	29	30
Kaubandus.				
a) Kaubandus suurettewõtjad	-	3	-	1
b) Isetegewad väikeettewõtjad	8	5	5	4
c) Töölised ja teenijad	14	5	10	10
d) Ametnikud	5	2	5	6
Riigi- ja omawalits. teenist.				
a) Ametnikud	2	3	1	11
b) Sõjawäelased	7	5	6	3
c) Töölised ja teenijad	3	-	1	-
Ühiskondlikul alal tegewad				
a) Ametnikud	2	-	2	1
b) Töölised ja teenijad	-	-	-	1
Wabakutselised	1	2	-	-
Majateenijad	1	2	2	1
Õpilased	1	-	-	2
Kindla tööalata	19	22	-	-
Teadmata ja kihita	4	4	8	4

S u r e m u s .

Waadates eelpool sündimist, jõudsimme väherõõmustawale tule-
musele, nimelt et meie rahwa sündimus arw on õige madal.

Asudes nüüd teise tähtsa teguri - suremuse juurde, leiame
asja weelgi kritilisemana - suremus on meil wördlemisi
kõrge. Waadeldes rööbiti meie suremus ja sündimus arwe, le-
iame, et meie sündimus ainult waewalt-waewalt ületab sure-
muse.

Kõige enam ületab suremus sündimuse linnades ning üle-
riiklik tasakaal saab alal hoitud ainult maal esinewa kõr-
gema sündimuse kaudu.

Kuid siiski leidub ka linne, kus sündimus on kõõigem sure-
musest, nii Petseri, Tapa, Türi ja ka W a l g a linn. Wiimases
ületab sündimus suremuse küll õige napilt, kuid teistes lin-
nades ei näe meie selliseidgi tagajärgi.

Suremuse ja sündimuse wördluseks meie linnades 1927 ja
1928 aastalt on toodud tabel nr. 12

Asume nüüd jällegi peaülesande juurde, nimelt Walga
linna waatlemisele. Suremuse üle Walga linna kohta on siin
esitatud arwud 1923 - 1929 aastani, nii absoluut arwudena,
kui ka suremus arwuna 1000 elaniku kohta.

Tabel nr. 12

Sündimus ja suremus meie linnades 1927 ja 1928 a.

1000 elaniku kohta

Linnad	S u r e m u s		S ü n d i m u s	
	1927	1928	1927	1928
Linnad üldse	15,9	13,7	11,6	11,7
Tallinn	15,2	13,4	10,7	11,0
Haapsalu	17,9	15,0	16,4	12,0
Kuresaare	21,9	12,6	10,1	11,1
Narwa	19,0	17,1	13,3	12,5
Nõmme	13,1	11,7	14,3	13,7
Paide	20,7	14,3	11,2	11,0
Paldiski	20,3	13,0	10,6	9,5
Petseri	12,4	9,9	19,1	19,7
Pärnu	17,4	16,1	10,9	12,3
Põltsamaa	13,5	10,5	11,0	5,4
Rakvere	14,3	12,2	9,9	10,5
Tapa	17,6	12,6	20,6	17,9
Tõrwa	17,2	11,1	13,9	14,6
Türi	15,2	11,9	14,2	22,8
W a l g a	18,9	17,8	18,1	17,9
Wiljandi	15,8	15,1	14,4	13,0
Wõru	13,2	14,3	12,0	11,2
Tartu	16,5	13,4	10,9	11,4

Aasta	Absoluut arw			1000 elaniku kohta
	mehi	naisi	kokku	
1923	108	78	186	19,7
1924	77	64	141	14,9
1925	85	80	165	17,4
1926	94	100	194	20,5
1927	95	84	179	18,9
1928	85	78	163	17,2
1929	82	62	144	15,2

Kui wõrrelda neid arwe Walga linna sündinute arwuga, näeme, et rahwa loomulik juurdekasw näitab järgmist:

	absol arw.	1000 elaniku kohta
1923	45	+4,7
1924	57	+6,0
1925	63	+6,7
1926	31	+3,3
1927	2	+0,2
1928	6	+0,6
1929	1	+0,1

Kõige enam peab surm lõikust aasta esimestel kuudel. See on maksew nii üleriikliste, kui ka Walga andmete juures.

Kõige kurjemateks kuudeks on märts ja aprill., sellele järgnewad jaanuar ja juuli. Kõige wäiksem on suremus hilis-sügis kuudel.

Tabel nr. 13

Suremus Walga linnas kuude järele 1924 ja 1928a.

Kuud.	1923		1924		1928	
	mehi	naisi	mehi	naisi	mehi	naisi
Januar	15	12	9	11	5	12
Webruar	6	6	7	6	6	6
Märts	12	6	4	11	10	7
Aprill	13	12	10	6	9	5
Mai	7	7	6	3	6	5
Juuni	11	6	4	2	7	9
Juuli	12	7	11	4	11	3
August	6	1	3	1	7	5
September	3	3	7	3	6	5
Oktoober	11	6	4	8	4	7
Nowember	2	6	5	5	7	6
Detsember	10	6	7	4	7	8

Edasi wäärrib tähelepanu surnute wanus. Waadeldes üksikuid wanusgruppe, paistab silma, et suurema protsent arwu üldsuresusest teewad wälja imikud ja raugad ning see maksab kõigi Eesti linnade ja maakondade kohta.

Järgnew tabel nr. 14 näitab surnute wanust Walga linnas absoluut arwudes 1923, 1924 ja 1928 aastal. Tabeli arwudest selgub, et imikute ja raugade arw on tõesti õige kõrge.

Tabel nr. 15 käsitab surnute tööala ja ühiskondlist kihitust. Suurem osa surnutest kuulub tööstuslistesse ringkondadesse, rohkesti on aga ka kihita isikuid.

Tabel nr. 14.

Surnute vanus Walga linnas

1923, 1924 ja 1928 a.

	1923		1924		1928	
	Mehi	Naisi	Mehi	Naisi	Mehi	Naisi
Kuni 1 aast.	10	5	10	6	9	5
1 - 4 "	4	4	4	4	1	5
5 - 6 "	-	1	-	-	-	-
7 - 9 "	1	1	1	1	1	-
10 - 14 "	1	-	1	-	3	1
15 - 19 "	-	6	1	2	-	3
20 - 24 "	4	3	5	4	3	2
25 - 29 "	3	2	3	4	3	3
30 - 39 "	14	5	5	3	6	5
40 - 49 "	9	8	7	3	15	7
50 - 59 "	17	8	9	8	7	8
60 - 69 "	17	19	19	8	19	15
70 - 79 "	22	9	6	14	12	14
80 - 89 "	4	7	5	4	5	10
90 - 99 "	-	-	-	3	1	-
Teadmata	2	-	1	-	-	-
Kokku	108	78	77	64	85	78

Tabel nr. 15.

Surnute tööala ja ühiskondlik kihitus Walga
linnas 1923, 1924 ja 1928 a.

	1923		1924		1928	
	M.	N.	M.	N.	M.	N.
Põllumajandus.						
a) Põllum., aiand., metsand. ettev.	4	-	6	3	-	-
b) Töölised ja teenijad	3	-	7	3	1	1
Tööstus.						
a) Suurettewõtjad.	2	-	-	-	2	-
b) Isetegewad väikeettewõtjad	1	1	2	-	2	1
c) Töölised ja teenijad	1	-	9	1	9	1
d) Ametnikud	1	-	1	3	3	1
Riigi ja omawalits. teenistus.						
a) Ametnikud	5	1	3	-	2	-
b) Sõjawäelased	5	-	1	-	-	-
c) Töölised ja teenijad	4	1	-	-	1	-
Ühiskondlikul alal tegewad						
a) Wabakutselised	1	-	-	-	-	-
b) Ametnikud	-	1	1	1	-	-
c) Töölised ja teenijad	-	-	2	-	1	-
Majateenijad	1	-	2	3	-	4
Ilma kindla tööalata	-	-	13	15	-	-
Õpilased	-	2	-	3	4	3
Kapitalist elawad isikud	2	-	1	-	5	3
Hoolealused	2	1	-	5	9	4
Teadmata ja kihita	18	35	11	20	10	42

T o i d u s .

Oma toiduained saab linnarahvas muretseda ,kas wastawatest kauplustest wõi turult.

Toiduainete kauplusi on Walga linnas umbes 75,peale selle aga weel suuremaid megakauplusi,kust samuti saab üksikuid toiduainete liike.

Lihtrahwas muretseb omale suurema osa toiduaineid peasjalikult turult ja sellepärast on pisemates toiduainete kauplustes wäljawalik õige wäike,peetakse kaupluses ainult neid toiduaineid mida turult maarahwalt osta ei saa,nii leiba,suhkurt j.n.e.j.n.e.

T u r g . Linnas on turgusid üldse kolm.

1) Üldturg kõige kaubaga,peale hobuste,kariloomade,puude ja heinte.Üldturg asub apostliku-kiriku eelsel platsil.Kauplemine on lubatud iga päew,pele pühapäewa ja ametlikkude pühade,kuid tegelikult on wälja kujunenud ainult kolm turupäewa nädalas:esmaspäew,reede ja laupäew. Kauplemine algab turul 1 apr. - 1 okt. kell 5 hommikul ja 1 ökt. - 1 apr. kell 7 hommikul ja lõpeb kell 13.

Turul on lasipuud hobuste sidumiseks.Turu äärel asub liha-järelwaatuse punkt,kus turulised saawad ka wäikest kaalu tarwitada.

Turu juures,otsaga wastu Wabaduse tänawat ,asuwad kahel real 21 lahtist turu lihapoodi.

Turuplats on ärajaotatud üksikute kaupade kauplemis kohtade järele.

2) Teiseks turuks on puu- ja heinaturg, Naha tänawa algul. Laadapäewadel kaubeldakse seal ka kariloomadega. Turu juures asub ka kaalukoda.

3) Kolmas on hobuste turg, mis tegutseb peasjalikult laadapäewadel ja asub Alliku tänawal Kuperjaanowi tänawest alates.

Laatasid peetakse Walgas alates 1919 aastast 12 korda aastas, iga kuu üks.

Et alal hoida turul kauplemise juures terwishoidlist häädolu, selleks on surutud kauplemine sundmääruste raami wahele.

Sundmääruse põhjal on turul toiduainete maa peal hoidmine keelatud. Müügile toodud leib ja juust peawad olema kinnistes kastides. Maiusasjad peawad hoitud saama klaasi all.

Toiduainetega wõiwad kaubelda ainult isikud, kes ei põe ühtgi nakkushaigust. Turul on keelatud loomade ja lindude tapmine, paljaks noppimine ja sisekondade wäljawõtmine. Waheltkauplajatele on keelatud sisseostusi teha enne kella 9-sat.

Leiwawalmistamise alal töötawad Walga linnas 6 leiwatööstust; kondiitrikauba ja worstiwalmistamisega on tegewaid umbes sama palju ettewõtteid.

Isikutel kellel ei ole wõimalust kodus lõunatada, on wõimalik seda teha linnas olewates neljas söögipoes wõi restoraa-nides, kus igal pool saab ka lõuna ja õhtusööke.

Piimaga kauplemine peab sündima selleks eraldi ruumides, mille põrand oleks kiwist, asfaldist wõi tsemendist, seinad glasuurkiwidest, siledalt krohwitud wõi puust õliwärwiga wäritud. Müügilolewa piima raswa protsent ei tohi olla alla 3,2.

Kõige enam sundmääruste rikkumisi toiduainete suhtes tuleb ette piima ja selle saadustega kauplemise juures. Piim.koor ja wõi on sageli mustad ja alawäärtuslised. Sageli osutuvad 25% wõetud proovidest alawäärtuslisteks. Tooma selles suhtes mõned arwud:

1923 aastal

	Wõetud proowide arw	Neist alawäärtuslisi
Piim	291	76
Hapukoor	83	2
Wõi	24	9

1926 a.

Piim	284	64
Hapukoor	24	63
Wõi	132	47

1929 a.

Piim	433	56
Hapukoor	7	-
Wõi	57	11

Näib siiski, et olukord wiimasel aastal weidi on paranenud, mis tuleb panna intensiivsema kontrolli teostamise arwele.

T a p a m a j a .

Linna tapamaja asub Pika ja Metsa tänawa nurgal. Tapamaja on asutatud 1909 aastal. Ta koosneb 2-he kordsest elumajast, kus elutsewad tapamaja loomaarst ja personaal, 2-he kordsest puust

tapahoonest ja kolmest laudast.

Tapamaja oma hoonete ja sisseseade poolest on tugewalt wananenud ja linnawalitsusel on kawatsus lähemal ajal asuda uue ajakohase tapamaja ehitamisele.

Teenijaskonnana oli ametis 1919 - 1923 a. 6 isikut, 1924-1929 a. 5 isikut.

Praeguse tapamaja tehnilise sisseseade kohta wõib nimetada, et seal asub aurukatel, aurupump ja 3 wee reserwuaari 9840, 1230 ja 615 liitri mahutawausega.

Tapamajas tarwitatud weed juhatakse Pedeli jõkke.

Waadeldes tapamaja tegewust on näha, et wiimastel aastatel on tegewus wähanenud.

Ülewaate selles suhtes annab tabel nr. 16

	W e i s e d						W a s i k a d		L a m b a d		S e a d										
	Tapamajas tapetud					Tapetult järelwaat. toodud	K o k k u	Tapamajas tapetud	Tapetult järelwaatusele toodud	Tapamajas tapetud	Tapetult järelwaatusele toodud	Tapamajas tapetud.					Tapetult järelwaatusele toodud.				
	Üle 650 kg.	Pulle. Üle 330 kg.	Lehmi	Kariloomi	K o k k u	Tapamajas tapetud						Tapamajas tapetud	Tapamajas tapetud.	Tapamajas tapetud.	Tapamajas tapetud.	Tapamajas tapetud.	Tapamajas tapetud.	Tapamajas tapetud.	Tapamajas tapetud.	Tapamajas tapetud.	
1925ba.	2	142	348	880	1372	22	342364	2588	887	1877	852	3	264	238	96	29	630	30	740	674516542	2502
1927 a.	1	136	323	991	1451	26	283309	2410	1175	1896	1047	13	225	176	129	58	601	78	853	708580783	3002
1929 a.	1	128	386	1133	1648	18	451469	1768	1290	911	686	7	91	111	74	46	329	45	505	613329317	1809

J o o g i w e s i .

Walga linna elanikud wõtawad oma joogiwee umbes 800 kaewust. Kui wõrrelda kaewude arwu ,asustatud ehituskruuntide arwuga, siis näeme,et iga krundi peale kaewu ei tule.Puuduwad kaewud eriti linna serwadel asuwatel majadel,mis alles wiimas-
tel aastatel püstitatud.Joogiwett tuuakse neil puhkudel naabri kaewudest.

Awalikke kaewe on linnas 4 ,neist üks arteesia kaew,kuna teised on harilikud puurkaewud.Maailma sõja ajal puuriti Linnade Liidu poolt 4 puurkaewu sügawusega 120 meetert. Nendes kaewudes tõusis wesi oma rõhu all üle maapinna, moodustades niiwiisi arteesia kaewe.Nendest praegu annab wett weel üks,Naha t. elektri jaama juures,ning teine niri-
riseb tilga kaupa,Piiri tän.,kuna teised on korrast ära. Piiri tänawal olewat arteesia kaewu linna awalikkude kaewude hulka arwatud ei ole,sest oma wee wähesuse pärast ei leia ta tarwitamist.

Mis puutub erakaewudesse,siis suuremalt osalt on need raketega kaewud,puurkaewe leidub ainult siin ja seal kauris harwa.Raketega kaewe linnas wõime kahte liiki eraldada,kesklinnas asuwad kaewud on pea erandita warustatud pumpadega,kuna linna weertel on kaewud lahtised,tsement wõi puu raketega,kus juures wett wõetakse pangidega,mis ketiga wõi nõõriga rulli külge kinnitatud wõi sageli,kui weepinna kaugus maapinnast on õige wäike,saab wett wõetud lihtsalt kepi külge kinnitatud puupangega.

Lahtised kaewud on kõik kaetud kaantega.Sundmääruse alu-

sel peab joogiwee kaewude ümbrus olema puhas ja nende lähedusesse ei tohi wisata mustust ega prügi. Samuti on keelatud kaewude lähedusesse asetada prügikaste, mustawee kaewe wõi muud mustuse kogumiskohta. Kuid kahjuks need nõuded kannatawad, suwel wõib linna weertel asuwate majade õuedel näha wabalt ringi jalutamas nii sarwloomi, kui ka siigu, kelledele ka juurdepääs kaewudele ei ole piiratud.

Loomulikult kannateab selle all puhtus kaewude ümbruses. Teiseks paheks on asjaolu, et millegi pärast armastatakse wäljakäigukohti asutada liiga joogiwee kaewude lähiskonda, mida jällegi ei saa pidada terwishoidliseks nähteks.

Oma sügawuse poolest on Walga linna kaewud väga mitmekesised. Linna serwadel asuwate kaewude domineeriwaks sügawuseks on 3 sülda.

Wee rohkuse poolest on esirinnal Pedeli jõe ja ojade orgude läheduses asuwad kaewud, kuna mitmel pool kõrgemal kohtadel kaewud kipuwad suwel kuiwal ajal kuiwaks jääma.

Walga linna kaewude weeomadusi on siiaajani õige wähe uuritud. Käesolewa aasta suwel on nende ridade kirjutaja püüdnud jõudu mööda wäikestki pilti saada Walga linna joogiwete terwishoidlikkudest oludest ja omadustest. Selleks on uuritud 41 weeproowi, nende füüsikalisi ja keemilisi omadusi, selles ulatuses, kuiseda läheb tarwis wee terwishoidliku wäärtuse kindlaks määramiseks.

Füüsikalistest omadustest on määratud wee lõhn, maitse, selgus ja wärw.

Keemiline analüüs on tehtud ammoniaki, salpeetrishape, kloori ja rauahapendi peale.

Ammoniak sai ära määratud kolorimeetriliselt Segneetsobla ja Nessleri reaktiivi abil. Ammoniaki sisaldavuse puhul ilmunud kollast värvi sai võrreldud schabloon lahudega ja nende abil arvestatud välja ammoniaki sisaldavus 1 liitris wees. Juhul, kui joogiyesi enne juba oma füüsikaliste omaduste poolest oli kollase värvinguga, siis määrati selle värvingu intensiivsus enne uurimisele asumist ära schabloon lahudega ja lõpu resultaadi arvestamise juures, sai juba wee loomuliku värvingu kindlaks määramise juures tarwis läinud schablooni lahu uhk üldisest hulgast maha arvatud.

Salpeetrishape määrati kindlaks kolorimeetriliselt Griesi reaktiivi abil.

Rauahapendi sisaldavas uuriti Tillmani järele.

Kloori hulk määrati kindlaks titreerimise abil AgNO_3 lahuga, kus juures 1 ccm lahu wastas 1 mlg. kloori hulgale. Indikaatoriks tarvitati kaliumbichromaadi lahu.

Joogiwee uurimis resultaate näitab tabel nr. 17

Tabel nr. 17

Walga linna joogiwee analüüsid.

Wee proowi võt- mise koht.	Weewõtmise aeg.	Kaewu tüüp.	Wee füüsilised omadused				Wee keemilised omadused			
			Wärw	Läbipaist vus.	Lõhn	Maitse	Cl mlg.	NH ₃ mlg.	N ₂ O ₃ mlg.	Fe ₂ O ₃ mlg.
1. Jaani t. nr, 7	oktoob	rak.	kollane	selge	lõhnata	maitseta	90	0,30	0,15	ei ole
2. Härrade t. nr. 1	"	pumpk.	kollakas	"	"	"	224	0,84	1,19	"
3. Kesk t. nr. 3	juuni	"	"	"	"	"	60	0,30	0,06	jäljed
4. Kesk t. nr. 16	"	"	"	opales	kerge H ₂ Nlõhn	"	98	0,30	ei ole	2,5
5 Kungla t. nr. 1	"	"	wärwita	selge	lõhnata	"	234	0,30	0,06	ei ole
6. Kungla t. nr. 6	oktob.	"	kollakas	opal.	mulla l.	mulla m	174	0,05	0,53	"
7. Kungla t. nr. 21	"	rak.	wärwita	selge	"	maitset	110	jäljed	0,74	"
8. Kungla t. 31 kohal	juuni	pumpk.	kollane	opal.	lõhnata	"	46	0,40	0,10	1,2
9. Kuperjanowi t. 10 ^a	"	"	wärwita	selge	"	"	90	ei ole	ei ole	ei ole
10. Kuperjaanowi 53	"	"	kollakas hall	opal.	liiwa l.	liiwa m	16	"	nõrg.j.	nõrg. j.
11. Kuperjan, /Pikk t.	"	puurk	kollane	"	lõhnata	maitseta	4	3,50	ei ole	2,0
12. " " "	oktoob	"	"	"	"	"	4	7,60	0,14	2,0
13. Lai t. 3	juuni	pumpk	kollakas	selge	liiwa l.	liiwa m	150	0,50	0,30	n.jälj.
14. Lai t. 47	"	"	wärwita	"	lõhnata	maitseta	12	ei ole	n.jälj.	ei ole

Tabel nr. 17
Walga linna joogiwee analüüsid.

Wee proovi wõt- mise koht.	Weewõtmise aeg.	Kaewu tüüp.	Wee füüsikalised omadused				Wee keemilised omadused			
			Wärw	Läbipaist vus	Lõhn	Maitse	Cl mlg.	NH ₃ mlg	N ₂ O ₃ mlg	Fe ₂ O ₃ mlg
15.Lembitu t. 1	juuni	pumpk.	wärwita	selge	lõhnata	maitseta	22	0,20	ei ole	0,1
16.Mesipuu t. 3	oktoob.	"	kollane	"	"	"	116	0,12	0,44	jäljed
17.Metsa t. 1	"	rak.	"	"	"	"	258	0,08	0,70	ei ole
18.Naha t. turu kaew	juuni	pumpk	rohekas	"	"	"	112	0,20	0,07	0,1
19.Naha t. saunaa j.	"	artees	kollakas	opalest	sawi l.	"	8	0,30	ei ole	2,7
20.Perwe t. 2	"	rak.	wärwita	"	lõhnata	"	32	0,20	0,03	ei ole
21.Piiri t. 21	"	pumpk	kollane	selge	"	"	120	0,10	0,60	"
22.Pikk t. 10	"	rak.	wärwita	"	"	"	234	ei ole	0,04	"
23.Pikk t. 29	"	pumpk.	"	"	"	"	82	0,30	0,04	"
24.Puraküla t. 8	"	rak.	kollakas hall	opal.	liiwa l.	liiwa m	150	0,40	0,20	"
25.Põllu t.3	"	puur	"	"	lõhnata	maitseta	54	jäljed	ei ole	2,9
26.Raudtee jaam	"	"	wärwita	selge	"	"	500	ei ole	ei ole	0,1
27.Riia t. 10	oktoob	pumpk.	"	"	"	"	80	0,16	0,74	ei ole
28.Spordi t. 1	juuni	rak.	"	"	"	"	68	jäljed	0,15	0,1
29.Suur-Sepa t. 1	"	pumpk	"	"	"	"	146	"	0,07	jäljed

Tabel nr. 17

Walga linna joogiwee analüüsid.

Wee proovi võt- mise koht.	Weewõtmise aeg	Kaewu tüüp	Wee füüsikalised omadused				Wee keemilised omadused			
			Wärv	Läbipaist vus	Lõhn	Maitse	Cl mlg	NH ₃ mlg	N ₂ O ₃ mlg	Fe ₂ O ₃ mlg
30. Suur-Sepa t. 6	oktoob	pumpk	kollane	selge	lõhnata	maitseta	116	0,15	0,23	ei ole
31. Suur-Weski t. 11	juuni	rak.	wärwita	"	"	"	62	ei ole	0,03	n. jälj.
32. Tartu tee 23	"	"	rohekas	"	"	"	110	jäljed	jäljed	"
33. Tartu tee 63	"	"	wärwita	"	"	"	14	"	ei ole	ei ole
34. Tähe t. 12	oktoob	"	kollakas	"	"	"	108	0,05	1,04	"
35. Wabaduse t. 16	"	pumpk	"	"	"	"	152	jäljed	1,19	"
36. Wabaduse t. 22	"	"	"	"	"	"	296	2,32	0,78	n. jälj.
37. Wõru tee 42	juuni	rak.	"	opales.	"	"	156	0,60	0,60	"
38. Uus t. 20	"	pumpk	rohekas	selge	"	"	122	jäljed	0,04	ei ole
39. Pedeli jõgi Riia t. kohalt	oktoob.	"	kollane	"	"	"	8	1,12	ei ole	jäljed
40. Pedeli jõgi. Poska t kohalt	"	"	"	"	"	"	8	0,85	jäljed	"
41. Võnnu tee 29.	juuni	rak.	kollakas	"	"	"	138	0,25	n. jäljed	ei ole.

linnakulud aastast 1924 riigiwiina muu kauba kõrval linna-

A l k o h o l. Antakse piiritust ja wiina salja lahtiselt
Alkoholi tarwitamise küsimusel on küllalt niivrt tähtsust, et teda käsitada linna terwishoiuliste andmete juures eripeatükina. Rahwamajanduslisest seisukohast waadates on alkoholil tähtis seisukoht erimajapidamise suhtes. Oma kõrge hinnatõttu on rahwa majanduslised kulud alkoholi peale õige suured ja sageli langeb selletõttu terve majapidamine alkoholi ohwriks. Samuti on amawõrt tähelpanu wääriw alkoholismi mõju suuremuse peale. Meil Eestis langeb alkoholi mürgituse ohwriks aastas weidi üle 20 inimese. Aastate järjekorras (1924 - 1928) oli alkoholi ohwite arw 22,22,20,24,22.

Samuti ei saa ka eitada alkoholi, kui kõrwalteguri mõju teistesse haigustesse suuremuse juures. Tööõnnetuste ja kuritegewuse juures on alkohol sageli mänginud õige tähtsat osa. Ka enesetapmise juhtudele mõjub alkohol, ehk küll mitte otsekohe, kuid siiski kaudselt kaasa. Jälgides hoolealuste seisukorda, siis on leitud, et õige suure protsendi hoolealuste majanduse ruineerijaks on olnud alkohol.

Arwestades kõigi nende eelloetletud põhjustega, ei ole sugugi üleliigne linna terwishoiuliste andmete juures heita pilk ka alkoholi tarwitamisele.

Alkoholsete jookide müük Walga linnas sünnib riigiwiinakaupluse, riigiwiinalao, 9 kõrtsi ja restoraani ja wõeras-temajade ja seltsimajade einelaudade kaudu.

Riigiwiinakauplus awati 1923 aastal eriruumides, kuna enne

nimetatud aastat müüdi riigiwiina muu kauba kõrwal linna-
poes. Wiinalaost antakse piiritust ja wiina wälja lahtiselt
arstliseks ja teadusliseks otstarbeks wõi müüakse suuremal
arwul pudelites wäljawedamiseks.

Täpset kõigi alkoholsete jookide läbimüüki on raske kind-
laks teha ; saab küll andmeid riigiwiina läbimüügist, kuid
õlle, weinide ja muude peenemate alkoholsete jookide üle,
millede müük sünnib peasjalikult restoraanide ja einelau-
dade kaudu, on raske statistikat pidada. Ka on wiimastel aas-
tatel suuresti hoogu wõtnud koduweinide walmistamine, mil-
lede produktsiooni kohta kõige vähemadki andmed puuduwad.

Samuti ei saa ka kõiki linnas läbimüüdud alkoholsete joo-
kide tarwitamist panna linna enda elanikkude arwele, sest
laada ja turupäewadel, kui ka muul ajal linnas käiwatel maa-
elanikkudel on oma osa selle tarwitamise ja wäljawiimise juu-
res. Samuti osutuwad üle riigipiiri elawad Läti riigi koda-
nikud Walga linna alkoholsete jookide osalisteks tarwita-
jateks.

Neil loetletud põhjustel ei saa mele kuidagi täiesti kind-
laid andmeid a i n u l t Walga linna elanikkude alkoholi
tarwitamise kohta, kuid ei ole sugugi üleliigne, kui waatak-
sime alkoholi tarwitamist terve maakonna suhtes, mille kohta
enam vähem tõetruid andmeid saada wõib.

Kuid ka siin tuleb piirduda ainult riigiwiina ja piiri-
tuse tarwitamisega. Wõrdluseks wõib esitada ka andmeid teis-
te maakondade kohta.

Wiina ja piirituse läbimüük üksikutes maakondades.
Riigi Aktsiisi Walitsuse andmed.

Maakond	1 IV 1927 - 1 IV 1928			1 IV 1929 - 1 IV 1930		
	Kauplustest		Ladudest	Kauplustest		Ladudest
	Piiritus, wiin.	Denaturaat	Piiritus lahtiselt	Piiritus, wiin.	Denaturaat	Piiritus lahtiselt
	^K kraadi	toopi	kraadi	kraadi	toopi	kraadi
Harju	7.907.734	164.052,5	1.353.492	6.914.943	204.693	1.330.361
Järwa	1.838.754	8.227,5	13.292	1.478.891	7.107,6	15.688
Tartu	4.086.946	42.828,5	727.144	3.174.817	55.954,2	690.821
W a l g a	975.771	7.784	11.207	753.421	9.300,6	33.168
Wiljandi	1.666.856	9.210	31.519	1.196.836	12.534,6	98.615
Wiru	4.195.084	51.867,5	93.643	3.477.995	49.070,4	156.451
Wõru	1.702.636	7.193	177.229	1.149.036	8.506,2	177.848

Eelmine tabel on koostatud riigi aktsiisi walitsuse andmetel ja näitab, kui palju üksikuis maakondades riigi piiritust ja wiina on läbimüüdnud 1 apr. 1927 - 1 apr. 1930a üldtarwitamiseks, arstliseks, terwishoidliliseks, teaduslikes ja muuks otstarbeks.

Kui arwestada nii kauplustes, kui ka ladudes müüdnud piirituse ja wiina hulgad kokku, neid arwestada kraadidest ümber liitritesse ja aluseks wõttes 1922 a. rahwalugemise

andmed maakondade elanikkude arwu suhtes, siis leiame, et ühe elaniku kohta, tabelis ettenähtud maakondades, tuleb puhast piiritust liitrites järgmiselt:

Harju maakond	1-he elaniku peale	1927/28 a.	5,09 l.
"	"	1929/30 a.	4,47 "
Järwa "	"	1927/28 a.	3,97 "
"	"	1929/30 a.	3,23 "
Tartu "	"	1927/28 a.	3,32 "
"	"	1929/30 a.	2,69 "
Walga "	"	1927/28 a.	3,01 "
"	"	1929/30 a.	2,34 "
Wiljandi "	"	1927/28 a.	2,71 "
"	"	1929/30 a.	2,06 "
Wõru "	"	1927/28 a.	2,81 "
"	"	1929/30 a.	2,00 "
Wiru "	"	1927/28 a.	3,54 "
"	"	1929/30 a.	3,00 "

Terawalt paistab silma, et kõikides maakondades wiimasel aastal piirituse läbimüük tugevalt on langenud, mida osaliselt wast wõib seletada enam kergemate jookide peale üleminekuga, mida ise kodusel teel walmistatakse (koduõlu, wein).

Waadeldud maakondade hulgas on Walga maakond oma piirituse ja wiina tarwitamise poolest üks keskmistest.

Alkoholsete jookide müügi kohta olgu siinkohal äratoodud weel Walga linna riigiwiinapoe ja lao läbimüügi andmed 1928 aasta kohta: müüdi läbi sel aastal 9793 liitrit piiritust, 105.470 liitrit wiina ja 784 liitrit muid alkoholseid jooke. Lao kaudu müüdisamal aastal 20.787 liitrit

piiritust ja 208.586 liitrit wiina. Seega müüdi kokku aasta wältel 345.420 liitrit alkohoolseid jooke.

Õllega warustab Walga linna Walga Õllewabrik. Peale eelnimetatu töötab Walgas weel likööri ja napsi wabrik.

Nagu eelpool juba mainitud tegutsewad Walga linnas alkohoolsete jookide müügiga 9 restoraani ja kõrtsi ning peale selle rida einelaudi. Nende müügikohtade tarwis on üles seatud terwishoiulised nõuded, mis fikseeritud sundmäärusena " Riigi Teatajas " 1928 a. nr. 9

§1. Müügikoha ruumid peawad olema alati puhtad ja korras, tarwiliselt walgustatud ja warustatud korraliku küttesiseseadega ja õhupuhastusega.

§2. Müügikoha ruumide seinad ja laed peawad olema puhtad ja korras; seinad õliwärwiga wärwitud, tapeetidega wõi liimiwärwiga kaetud; laed olgu walgeks lubjatud wõi kaetud õli- ehk liimiwärwiga. Põrand peab olema pragudeta, wärwitud wõi linoleumiga kaetud.

§3. Müügikoha mööbel ja muu sisseseade peawad olema puhtad ja korras. Lauad olgu walgeks wärwitud wõi puhta walge linaga kaetud.

§4. Müügikoha ruumides peawad olema süljekaunid, mis vähemalt kord päewas tulewad puhastada. Paberosside otsade jaoks olgu laudadel tuhatsoosid.

§5. Müügikoha ruumides peawad olema warnad üliriiete jaoks.

§6. Köögi seinad peawad olema siledad, pragudeta, 5 jala kõrguseni glasuurkiwidega wõi heleda õliwärwiga kaetud. Põrand pragudeta ja wärwitud. Söögijätiste ja solgi hoidmine köögis on keelatud.

§7. Pliit peab olema glasuurkiwidest, metallist või punastest pottidest. Viimasel juhusel peab ta olema helelilla või värwiga värwitud.

§8. Keedu- ja sööginõud peawad olema puhtad ja terwishoidlikult lubatud materjaalist või seestpoolt kaetud korralikult samasuguse wõõbaga.

§9. Toiduained peawad olema wärsked ja rikkumata. Nende hoidmiseks peab olema eriti selleks sisseseatud ruum.

§10. Müügikoha lett olgu puhas, kaetud wahariidega, walge linaga või värwitud walge õliwärwiga. Suwekuudel olgu letil olewad toiduained kaetud marliga või klaasiga.

§11. Müügikohas tegutsewad isikud ja teenijad peawad olema mitte alla 20 a. wanad, alati kained ning puhtalt ja korralikult riietatud. Köögiteenijatel olgu pea kaetud walgest riidest puhta kattega.

§12. Sugu-, naha- ja nakkushaigusi põdejatel on müügikohas tegutsemine keelatud. Linnaarstil on igal ajal õigus müügikoha teenijate terwislikku seisukorda kindlaks teha.

§13. Müügikoha naisteenijatel on keelatud wõõrastega istuda lauas või nendega kaasa juua.

§14 Wiinamüük ilma söökideta sinna juurde on keelatud.

§15. Alkohoolsete jookide müük on keelatud alaealistele alla 16 a. ning alg-, kesk- ja kutsekooli kaswandikkudele.

§16. Alaealised wõiwad müügikoha ruumides wiibida ainult oma wanematega või täisealiste perekonnaliikmetega.

§17. Müügikoha pidajad või wastutawad müüjad on kohustatud selle järele walwama, et müügikoha ruumides isikuk joobnuks ei joo ja et joobnud isikud seal ei wiibi.

§18. Müügikohas peawad nähtawak kohal olema söökide ja jookide hinnakiri.

§19. Müügikoha sissekäik ja kõik ruumid nende lahti olekul pimedal ajal peawad olema walgustatud.

§20. Müügikoha pidaja või wastutaw müüja on kohustatud selle sundmääruse üles panema müügikoha ruumides nähtawale kohale.

Kui wõrrelda käesolewat sundmäärust teiste linnade wastawate sundmäärustega, siis näeme, et Walga linna sundmäärustes nii mõndagi olulist puudub, mis näiteks Tartu ja Tallinna sundmäärustesse sisse on wõetud.

Kõige pealt puudub nõue, et sissekäik restoraani ei tohi olla ühine majas asuwate elukorteritega, samuti ei tohi joogikoht ühenduses olla elukorteriga. Edasi puudub väiksemgi märkus klosetide kohta, samuti puudub keeld asutuse ruumide tarwitamine magamis kohta. Kahesilma wahele on jäätud ka rottide, hiirte, prussakate j.n.e. olemasolu.

Nii mõnigi asi, mis küll sundmäärustes on ettenähtud paljugi soowida.

Üldse peab tähendama, et n.n. kõrtsikultuur ei ole Walgas väga laienenud, sageli on joogiasutused päris tühjad ehk nende külastajateks on peasjalikult maalt sissesõitnud taluinimesed.

Üldine terwishoid.

Terwishoiu poliitika põhijooneks Walga linnas on olnud, et ärahoida nakkushaiguste lewimist linna üldiste terwishoiu olude parandamisega, toiduainete walmistamise ja müügi kontrollimisega ja kaitserõugete panemisega. Terwislist tasapinda on püütud ka sellega tõsta, et wõimaldatakse kehweemale kihile tasuta arstiabi saamist linna ambulatooriumis ja rawitsemist linna haigemajas.

Terwishoiu peale on linn ellarwe korras kulutanud:

1921 aastal	-	13.093,15 krooni.	
1922 "	-	8.199,11	"
1923 "	-	7.092,02	"
1924 "	-	7.918,29	"
1925 "	-	6.956,16	"
1926 "	-	6.517,96	"
1927/28 "	-	10.097,16	"
1928/29 "	-	8.826,45	"

Linna üldise terwishoidlise seisukorra järele walwawad linnaarst, linna looma- ja tapamaja arst, loomawelsker, toiduainete kontrollija, 1 linnawalitsuse liige ja 10 liikmeline terwishoiu komisjon.

Terwishoiu üldmääruste rikkumise üle on protokolle tehtud:

1921 aastal	-	41	1926 aastal	-	128
1922 "	-	131			
1923 "	-	124	1927 "	-	175
1924 "	-	126	1928 "	-	135
1925 "	-	127			

Wõttes aluseks eeltoodud arwe ,peab tähendama,et terwishoiu määruste rikkumine on wõrdlemisi suur,sest tuleb meeles pidada ,et protokollide arwu ja tegeliku määruste rikkumise arwu wahe on õige suur. Protokolle seatakse kokku ikkagi wõrdlemisi arwa. Kuid juba protokollide arw näitab,et linnas keskmiselt iga kolme päewa kohta tuleb üks protokoll. Suurem osa protokolle käib toiduainete määruste rikkumise kohta.

Wõitlusesse on astunud ka intensiivsemaltnakkushaigustega ,eriti tiisikusega ja suguhaigustega. Tiisikus haigetele ,kellel omal majanduslik seisukord kehwa,annab linnawalitus wiimasel ajal rahalist abi parema toidu wõimaldamiseks ja raskemad haiged saawad paigutatud haigemajja ja rawimis-asutustesse.

1929 aastal anti toetust nimetatud suhtes 17 isikule, nendest kahele weel rawi haigemajas.

Ettewaatus abinõuna rõugehaiguse lewimise wastu, on linnas tehtud sundusliseks kaitserõugete panek. Kaitserõugeid pannakse sündinud lastele ja koolieas lastele, kes 12 aastat wanaks saanud.

Sündinud lastele on kaitserõugeid pandud aastate wältel:

1920 aastal	-	128	lapsele			
1921	"	245	"	, neist tagajärjeta	-	21
1922	"	172	"	"	"	18
1923	"	114	"	"	"	13
1923	"	163	"	"	"	44
1924	"	163	"	"	"	55

Sündinud laste arv : olusalt - poegilapsi - 53 surnult - 1
 Üldine rawimis-päevade arv 1920.

1926	aastal	-	156	lapsele,neist tagajärjeta	-	77
1927	"	-	399 7	" " "		124
1928	"	-	118	" " "	-	26.
1929	"	-	137	" " "	-	3

Waatamata sunduse peale ei too wanemad lapsi sageli kaitserõugete panemisele, nii oli 1929 aastal rõugepanemisele kohustatud ilmuma 172 last, kuid ilmus ainult 137 ja kaitse rõugete tagajärgi tulid näitama 106.

Koolilastele pandi 1929 aastal kaitserõugeid 121 lapsele, kuna rõugekohuslaste arw oli 138. Tagajärgi ei annud koolilaste juures 64 korda ja ei ilmunud näitama 2.

Praeguse peatüki all võib nimetada veel Walgas tegutsewat haigekassat, mille alla käiwad suuremate linnas olewate tööstuste töölised ja nende perekonnad.

1 jaanuaril 1929 aastal oli haigekassal liikmeid 220 meest ja 57 naist, peale selle perekonna liikmeid 336.

Haigekassa tegewusest annab pildi järgnew tabelar. 19

Ammaemandate tegewust 1929 aastal walgustawad järgmised arwud:

Abiandmiste arw koos arstiga	-	1	
" " ilma arstita	-	124	
Sünnituste arw :	loomulikult	-	121
	kunstlikult	-	2
	enneaegseid	-	elus - 1 1, surnult - 1.
Sündinud laste arw :	elusalt	-	poeglapsi - 58 surnult -1
		-	tütarlapsi - 68
Üldine rawimis päewade arw	1028.		

Tabel nr. 19.

Õnnetus juhused ja haigused Walga linna üldhaigekassa liikmete hulgas 1928a.

	mehi	naisi	kokku
Käewigastused	38	6	44
Jalawigastused	28	1	29
Silma "	4	-	4
Keha "	11	3	14
Pea "	1	1	2
<hr/>			
Kokku	82	11	93
Haigused:			
Epid. ja nakkushaigused	26	6	32
Organ. üldised haigused	30	16	46
Närwisüst. ja meelteorg.	24	3	27
Südame ja weresoonte haig.	3	4	7
Hingamis org. haig.	39	13	52
Seedimis " "	26	7	33
Kuse ja sugu org. haig.	4	10	14
Sünnituspuhu haig.	-	1	1
Naha ja naha aluskoe haig.	4	3	7
Luu ja liigendi haig.	34	9	43
Wälist,põhjus. tekkind haig.	18	2	20
<hr/>			
Kokku!	208	74	282

K o o l i t e r w i s h o i d .

Rahwalugemise andmed 1922 a. näitasid, et meie piiriäärsetes linnades haridus olud teiste linnadega võrreldes on kehwapoolsed. Kirjaoskamatus protsent Petseris, Narwas ja Walgas oli kõrgem teistest linnadest.

Tabel nr. 20

15 a. ja wanemate elanikkude kirjaoskuse tasapind

Eesti linnades.

	Ei oska lugeda ega kirj.			Oskavad ainult lugeda		
	M.	N.	Kokku	M.	N.	Kokku
Tallinn	1,0	1,5	1,3	1,1	4,3	2,8
Tartu	1,7	2,7	2,3	1,6	5,7	4,0
Narwa	4,1	10,4	7,7	1,3	7,2	4,7
Pärnu	2,4	3,1	2,8	2,2	8,2	5,7
Wiljandi	1,6	2,0	1,8	1,7	6,4	4,4
W a l g a	3,3	6,1	4,9	1,6	5,2	3,6
Rakwere	1,7	1,9	1,8	1,8	5,4	3,8
Wõru	2,1	4,0	3,2	0,9	6,1	3,8
Kuresaare	2,9	3,0	3,0	2,5	8,1	6,0
Haapsalu	1,9	2,1	2,0	2,9	7,8	5,9
Paide	2,1	1,7	1,9	2,4	8,0	5,6
Petseri	8,0	27,6	18,3	0,1	1,0	0,6
Paldiski	0,9	1,3	1,1	2,6	8,9	6,1
Kokku linnades	1,8	3,2	2,6	1,4	5,4	3,7
Üleriikliselt	4,7	6,9	5,9	3,0	8,2	5,8

Kuna meil haridus olud ikka enam ja enam võidurada sam-

muwad, siis on kindlasti loota, et kuni praeguseni, s.o. 1930a. need protsent arwud on kahanenud, mida kindlasti järgmine rahwalugemine näitab.

Haridus põllu parandajatena tegutsewad Walga linnas rida koole. Linnakoole oli Walgas 1929/30 a. üldse 12, neist 7 algkooli, 4 keskkooli ja 1 tööstuskool. Neist üks keskkool, nimelt Läti keskkool, töötas wiimasel aastal ainult lõpuklassiga ja suleti peale wiimase lennu lahkumist.

Peale nimetatud linnakoolide, töötawad Walgas weel Paar erakooli, nii Juudi algkool, Saksa algkool ja Wene eragümnaasium.

Mõnel koolil puudub oma koolimaja ja sellepärast on õppetöö õhtapoolne.

Waatleme algul algkoole.

Algkoole on arwuliselt 9, kuid koolimaju ainult 8.

Koolimajade omanikkudeks on 4 juhul eraisik, 1 juhul selts ja 3 juhul kooli ülewalpidaja.

Koolimajad on 50% juhusel ehitatud eriliselt koolimajadeks, kuna teised on hiljam wiimasteks muudetud ümberehitamisega.

Koolimajade ehitusmaterjaaliks on 4 juhul puu, 1 juhul kiwi ja 3 juhul segamaterjaal. Kordsuse poolest on 1 ühekordne, 6 kahekordset ja 1 osalt ühe, osalt kahekordne.

Majad on ehitatud 2 juhul minewa aastasaja keskpaigas, 1 enne ilmasõda ja 6 juhul Eesti Wabariigi päewil.

Siirdudes edasi kooliklasside waatlemisele, leiame et nende terwishoiulised nõuded ei ole kuigi hiilgawad.

Klassiruumide on üldse 35.

Põranda pinna suuruse järele on klassiruumide: 25 - 45 m² - 19, 45 - 65 m² - 15 ja 65 ja üle m² ainult 1.

Õhumahutawuse poolest on klassiruumid järgmised:

75 - 100 m ³	-	3
100 - 150 "	-	17
150 - 200 "	-	14
200 ja üle "	-	1

Haridus Ministeriumi poolt on 1924 a. (" Riigi Teataja" 1924 nr 47) wäljatöötatud norm, mis määrab ära klassiruumide õhuhulga ühe õpilase kohta ja see on nimelt 4,2 m³.

Waadeldes aga Walga linna algkoolide klassiruumide, näeme, et ligi 40% ruumidest ei wasta ülesseatud nõudele. Järgneva wäljaarwestuse juures on wõetud enam vähem keskmine õpilaste arw teatud klassis.

1 õpilase peale tulew õhuruum.

2 - 2,5 m ³	-	2,8%	klassiruumidest
2,5 - 3,0 m ³	-	5,7%	"
3,0 - 3,5 "	-	11,4%	"
3,5 - 4,0 "	-	20,0%	"
4,0 - 4,5 "	-	31,4%	"
4,5 - 5,0 "	-	14,3%	"
5,0 - 5,5 "	-	2,9%	"
5,5 - 6,0 "	-	5,7%	"
7,0 - 7,5 "	-	2,9%	"
9,5 - 10,0 "	-	2,9%	"

Sellest näib, et kooliklassid on ülekoormatud. Paremais tingimisis on selle poolest õhtupoole töötawad koolid, kuna nendel õpilase kompleks on wäiksem ja selletõttu ruumid osutuwad lahendamatekk.

Õhupuhastus klassides sünnib 71,4% akna kaudu ja 28,6% akna ja seinä ventilaatsiooni kaudu.

Klasside valgustus suhtes on olukord keskmine.

1 m² valguspinna peale langeb põrandapinda m²:

5,0 - 7,5 m ²	-	28,6%
7,5 - 10,0 "	-	31,4%
10,0 - 12,5 "	-	31,4%
12,5 - 15,0 "	-	5,7%
15,0 - 17,5 "	-	2,9%

Õhtuseks valgustuseks on igal pool elektrivalgustus.

Wiimastel aastatel on õige tugevalt hakatud rõhku panema kooliõpilaste kehalise arenemise peale. See on läbiwiidud peasjalikult wõimlemis tundide arwu suurendamisega. Doo- mulikult nõuab wiimase arendamine awaraid terwishoidlikke ruume, et oodetud hüwest jällegi pahe wälja ei kaswaks.

Wõimlemis saale on 7 Walga algkoolil, neist wastawad oma suuruse poolest nõuetele 5 koolil ja 2 koolil on alla nõue- tawa piiri. Nõue on, et ühe õpilase kohta tuleks wõimlemis saalis põranda pinda 0,5 m².

Wõimlemis saalide suurus on oma üldpõranda pinna poolest alla 50 m² - 28,6%, 50 - 75 m² - 42,8%, 75 - 100 m² - 14,3% ja 150 - 200 m² - 14,3 %.

Edasi nõuab algkoolide erimäärus, et igal algkoolil peab olema oma mänguplats, mis ei tohi olla mitte vähem, kui 100 m² iga klassi komplekti kohta, üldse aga mitte vähem kui 1200 m², iga õpilase kohta vähemalt 5 m².

Mänguplatse on Walgas 88,9% algkoolidel. Neist on alla 250 m² - 57,1%, 1000 - 1500 m² - 14,3%, 1500 - 2000 m² - 14,3% ja 3000 - 5000 m² - 14,3%.

Seega on 57,1% mänguplatsides alla normi.

Mis puutub weel kooliruumide kohta, siis wõib äramärkida wäljakäigukohti. 18,2% wäljakäigukohtadest asub wäljas, 54,5% on küll sees, kuid külmad ja ülejäänud 27,3% on sees ja soojad. Kõik on ilma weeta.

Lõpetates sellega algkoolide ruumide waatluse, heidame samasuguse pilgu keskkoolide õpperuumidele.

Keskkoolle on Walgas arwuliselt 5, koollimaju aga ainult 3. Majadest on 2 kiwi ja 1 puumaja. Kordsuse poolest 1 kahekordne, 1 kolmekordne ja 1 osalt 2, 3 ja 4 kõrdne.

Klassitube on arwuliselt 32 ja need jagunewad põranda pinna suuruse järele:

kuni 25 m² - 5, 25 - 45 m² - 17 ja 45 - 60 m² - 10.

Klassiruumide õhumahutus on kuni 75 m³ - 4 klassis, 75 - 100 m³ - 3 klassis, 100 - 150 m³ - 18 klassis ja 150 - 200 m³ - 7 klassis.

Õhupuhastus sünnib akna kaudu 28 klassitoal ja akna ja seinä wentilatsioonini kaudu 4 klassitoal.

Õhuruumala suhtes ühe õpilase peale on kesk koolid paremas seisukorras, kui algkoolid.

Toome siinkohal wastawad andmed. Wiis nimetatud keskkooli töötawad kahes wahetuses, esimeses wahetuses on klasse 32 ja teises 11.

Õhuruumala ühe õpilase kohta.

	I wah.	II wahetus.
2,5 - 3,0 m ³	1	-
3,0 - 3,5 "	4	-
3,5 - 4,0 "	4	-

	I vahetus	II vahetus
4,0 - 4,5 m ³	2	2
4,5 - 5,0 "	3	2
5,0 - 5,5 "	5	2
5,5 - 6,0 "	3	-
6,0 - 6,5 "	1	-
6,5 - 7,0 "	-	1
7,0 - 7,5 "	3	-
7,5 - 8,0 "	3	-
8,0 - 8,5 "	1	-
9,5 - 10,0 "	-	1
10,0 - 12,5 "	-	3

Siit näib, et nõuetele ei vasta 5 klassiruumi.

32 klassitoe valgustus sünnib 74 akna kaudu, millede klaasipinna kogusuurus 128,36 m² ja mis valgustavad põrandapinda 1218,57 m² suuruses.

Üksikult tuleb klassiruumides 1 m² klaasipinna kohta klassitoea põranda pinda järgmiselt:

kuni 5,0 m ²	-	3
5,0 - 7,5 "	-	3
7,5 - 10,0 "	-	13
10,0 - 12,5 "	-	3
12,5 - 15,0 "	-	4
15,0 - 17,5 "	-	1
17,5 - 20,0 "	-	4
25 ja üle	-	1

Seega saavad keskkoolide klassid halvemini valgustatud, kui algkooli klassid. Õhtune valgustus on igal pool elekter.

Wõimlemissaale on 3 koolimajal, suurusega alla 50 m² -1,
50 - 75 m² - 1 ja 150 - 200 m² - 1.

Mänguplatse on samuti 3 koolimajal suurusega alla 250 m²
- 1, 500 - 1000 m² - 1 ja 1500 - 2000 m² - 1.

Klosetid on kõik w eta ja soojad.

Sellega oleme nüüd heitnud lühikese ülewaste Walga linna
koolide ruumidele, et näha millistes tingimistes on koolid
sunnitud töötama.

Edasi pöördume nüüd kooliõpilaste terwislise seisukorra
waatlusele.

Sageli on koolidele etteheidetud, et need pakuwad lastele
küll waimlist pagaschi, kuid selle kõrwal mõjuwad kaswawa
organismi terwislisele seisukorrale halwawalt. On leitud
et terwishoiu nõuetele mittewastawad kooliolud, sisseseaded
ja õppewahendid õpilaste terwist rikuwad, ebanormaalsuste,
näiteks selgrookõweruse, lühinägemise arenemist soodustada
wõiwat, iseäranis wastawate kalduwuste ja muudeeelingimuste
olemasolu korral.

Waadeldes 1921/22 a. kooliõpilaste terwishoiu lehti, näib
et asi tõesti on väga kurb, nii näiteks oli Walgas 8,3% läbi-
waadatud alg- ja keskkooli õpilastel selgroo kõwerus.

Mõnes linnas tõusis see % weelgi kõrgemale, nii Tartus 13%
Samane nähe oli nõrganägemisega. Walgas leidis õpilaste seas
1921/22 a. 24,6% halwa nägemisega õpilasi.

Kuid ei tohi unustada, et need 1921/22 a. olid aastad, kus
Eesti Wabariik, wõidurikkalt lõpule wiies Wabadussõja, algas
alles oma siseriiklisi korraldusi. Tuli asuda ka kooliterwis-
hoiulistele olude korraldamisele, mis wahepeal oli kaswanud
täiesti sööti.

Edasi tuleb arvestada ka sellega, et palju mõjus laste terwishoiulistele oludele kaasa halb pealesõjane majanduslik olukord. Nii on tähele pandud, et halwa toitumusega lastel palju sagedamini tuleb ette selgrookõwerus, kui hea toitumusega lastel. Gastpar leidis 45516 Stuttgardi õpilaste andmeist, mis järgnevas tabelis kokku võetud, et hea toitlusega õpilastel selgrookõwerust ette tuleb 1,7 - 3,2 %, halwa toitlusega ja werewaesetel lastel aga 9,0 - 19,5% määras.

Tabel nr. 21.

Selgrookõwerusega õpilaste % Stuttgardis.

Kooliaasta	I	II	III	IV	V	VI	VII
Hea toitlus	1,7	1,7	2,7	2,8	3,1	3,0	3,2
Keskmine toitlus	5,9	6,7	6,7	7,3	7,5	7,5	7,7
" " ühes werewaesusega	6,5	7,7	7,2	9,5	8,5	9,2	9,0
Halb toitlus	11,1	10,6	11,0	11,4	12,0	11,0	15,3
Halb toitlus ühes werewaesusega	9,9	16,8	17,2	17,2	16,0	19,5	16,2

Aastate jooksul on aga asunud tõsiselt kooliterwishoiu küsimuse juurde. On püütud uuendada koolisiseseadeid, terwishoiu nõuete kohaselt, on enam tähelpanu pööratud spordile, kui kehalise tubliduse ja terwislise seisukorra tõstjale, tuues koolitunnikawadesse ~~ap~~ enamal arwul wõimlemistunde ja rohkesti on ka kooliarstid õpilastele püüdnud selgitada terwishoidlisi küsimusi.

Tagajärjed on selle läbi end ka tunda annud. Nii on Walgas selgrookõwerus õpilaste seas, endise 8,3% pealt langenud 1927/28a. ja 1928/29 a. 1,1 % ja 1,0% peale.

Samuti on paranenud ka nägemine tunduvalt, 1928/29 oli halwa nägemisega õpilaste % Walga kesk ja algkoolides 14,0 endise 24,6% asemel.

Kõige peale vaatamata, ei saa absoluutselt eitada kooli mõju õpilaste terwislisele seisukorrale, sest kui jälgida % arwe wõrreldes kooliaastate kestwusega, siis selgub, et kõige terwematena esinewad lapsed esimesel kooliaastal, aasta aastalt edasi kaswab aga anomaliide protsent.

Osalt peab seda nähtust ka õpilaste enda süü arwele kirjutama, sest leidub küllaldaselt neid, kes wähe ise enda terwisest näiwad hooliwat, näiteks rikkudes enda nägemist pimedas lugemisega j.n.e.

Walga kooliõpilaste terwislise seisukorra üle walwawad kaks kooliarsti, 1 mees- ja 1 naisarst. Mõlematel kooliarstidel on kooliarsti koht kõrwalametiks.

Naisarsti dr A. Heinrichseni alluwusele kuulub 1 kool, tütarlaste gümnaasium, 261 õpilasega (õpilaste arw on wõetud 1929/30 a.) Teistes linnakoolides, arwult 10,1426 õpilasega, kõrraldab õpilaste terwislist järelwaatust meesarst dr. E. Gross

Õpilasi waadatakse harilikult 2 korda aastas läbi, märkides andmed wastawale terwise lehele. Üks kord aastas on kooliarst nende andmete põhjal kohustatud koostama aruande.

Koolidel oma ambulantsi ja hambakliinikut ei ole, kuid õpilastel on ambulatoorne rawi kooliarsti juures maksuta.

Kooliarstidel lasub weel kohustus, et nad peawad 1 kord aastas 12 aastat wanaks saanud õpilastele kaitserõugeid panema.

Õpilaste terwislisest seisukorrast annawad pildi tabelid nr. nr. 21, 22 ja 23, 24.

Tabel nr. 22.

Walga linna kooliõpilaste terwisline seisukord

1920 - 1929 a.

Aasta	Läbiwaadatud õpilaste arw.	Hea		Terwisline seisukord.			
		Hea	%	Rahuldaw	%	nõrk	%
1920/21	1563	949	60,7	536	34,3	78	5,0
1921/22	1748	607	34,7	698	40,0	443	25,3
1922/23	1976	684	35,1	756	37,5	536	27,4
1923/24	2017	731	36,2	781	38,8	505	25,0
1924/25	1806	651	36,0	702	38,9	454	25,1
1925/26	1291	524	40,6	527	40,8	240	18,6
1926/27	1535	331	21,5	1011	65,9	193	12,6
1927/28	1510	396	26,2	954	63,2	160	10,6
1928/29	1586	402	25,4	1073	67,6	111	7,0

Tabel nr. 23.

Walga kooliõpilaste terwisline seisukord 1927/28 a.

Kooli tüüp.	Õpilaste arv koolis	Läbiwaadatute arv	Puududid läbiwaat.	Toitlus			Nägemine			Trachoma	Silma katarr	Kuulmine		Kõrwa põletik	Werewaesus	Kopsu haigused	Südame haigused	Ergu haigused	Scaphuloos	Scolios	Sügelised	Exema
				hea	rahuldaw	halb	hea	rahuldaw	halb			hea	halb									
Keskkoolid	579	559	20	225	281	53	470	30	59	1	33	550	9	2	26	24	28	2	16	5	1	3
Algkoolid	1052	896	156	161	638	97	671	126	99	2	70	858	38	18	72	29	4	1	349	12	-	25
Kutsekoolid	55	55	-	10	35	10	54	-	1	1	9	55	-	-	4	1	1	1	2	-	-	1
K o k k u	1686	1510	176	396	954	160	1195	156	159	4	112	1463	47	20	102	54	33	4	367	17	1	29
1921/22 a.																						
Algkoolid.		873	...	219	402	252	614	170	89	847	26	..	121	8	-	...	10	101	64	Muud haig. 201
Keskkoolid.		875	...	388	296	191	603	199	73	851	24	..	46	22	1	...	2	44	21	168

Tabel nr. 24.

Walga linna kesk- ja algkooli õpilaste terwislik seisukord 1928/29 a.

Kooli nimetus	Kooli- maja seisu- kord.	Toitlus			Nägemine.			Puudulik Kõrvalmihk.	Scolios	Werewaes.	Nahahaig.	Kopsuhaig.	Muud haig.	Arstiabi tarwitanud Kordades.	Järelwaada- tud õpi- laste arv
		hea	rah.	halb	kuni 0,5	üle 0,5	norm.								
I algkool	rahuld.	45	158	24	45	15	167	6	3	11	1	7	81	163	227
II algkool	"	27	148	9	37	14	133	6	1	8	-	6	70	138	184
III algkool	"	30	127	14	32	10	129	3	-	8	1	1	80	126	171
IV algkool (läti)	halb	14	65	3	9	7	66	2	2	5	1	1	21	61	82
V algkool (wene)	rahuld.	27	60	10	19	6	72	6	2	5	-	6	44	76	97
VI algkool	"	46	168	16	35	10	185	7	2	11	2	12	79	195	230
Poegl. keskkool	"	63	193	10	20	24	222	1	-	1	-	2	2	120	266
Tööstuskool	"	14	41	1	2	5	49	1	4	18	-	15	16	221	56
Läti keskkool	tööruu- mid kits. rahuld.	6	8	-	-	3	11	1	-	-	-	-	-	8	14
Tütarlaste keskkool	"	130	105	24	24	24	211	3	2	26	3	23	2	131	259

Tabel nr. 22 näitab kuidas on arenenud aastate wältel õpilaste terwislik seisukord. Tabelist on näha, et õpilaste terwislik seisukord on nihkunud nii hea, kui ka nõrga pealt enam keskele, rahuldawa peale.

Rahuldawa terwislise seisukorra % on 9 aasta jooksul tõusnud 34,3% pealt 67,6%-ni, kuna hea terwislise seisukorra % on langenud 60,7% -ilt 25,4%-ni.

Järgmised tabelid puudutawad üksikasjalisemalt õpilaste terwislist seisukorda wiimastel aastatel. Wõrdluseks on toodud andmed 1921/22 aastast.

Kõik need andmed on pärit linnakoolidelt. Erakoolide kohta aga puuduwad andmed, sest et nendes kahjuks puudub järjekindel arstline läbiwaatus, see sünnib ainult juhuslikult üle hulga aja.

Praeguse korra juures wõib erakoolides nii mõnegi õpilase terwis kannatada, iseäranis nägemine, kuna paljud wõrdlemisi nõrga nägemisega õpilased on sageki paigutatud klassi wiimastesse pinkidesse ja puudub arstline korraldus, kes neid asetaks istuma wastawatesse kohtadesse.

Üldse aga näitab kooliarstlik korraldus tõuswat tendentsi.

Kaitsewäe terwishoid.

Kuna terve kaitsewägi, on omaette tegutsew organisatsioon, siis on ülelaigne ka linna terwishoiuliste andmete hulgas pikemalt käsitada linnas asuwate kaitsewäe osade terwishoidu., kuna wastaw ala leiab käsitust kaitsewäe, kui terwiku, terwishoiuliste olude kirjelduses.

Nii palju wõib wast nimetada, et kaitsewäe osadest wiibiwad Walgas Walga garnisoon ja II Soomusrongide rügement.

Arstiabi andmine kaitsewäelastele sünnib kaitsewäe eriarsti ja eri ambulatooriumi kaudu. Raskemad haiged saadetakse harilikult rawimisele T.Ü. kliinikutesse.

Looma terwishoid.

Loomade arv ei ole Walga linnas mitte väga suur. Umbkaudsete andmete järele on Walga linnas hobuseid ca 120, sarwloomi ca 130 ja koeri ca 200.

Peale selle peetakse linnas mitmel pool sugu, kuid nende arwu kohta ei ole andmeid.

Loomade kliinikut Walga linnal ei ole, waid loomade arstimist toimetawad loomaarstid kodusel teel.

Loomaarste on Walga linnas kolm. Nendest on üks maakonna arst, ning teine linna loomaarst, kes toimetab ka liha järelwaatust linna tapamajas.

Looma taudisid ei ole Walgas laiemaulatusliselt ettetulnud. Koerte marutaud oli Walga linnas wiimati 1927 aastal. Koerte marutaudi ilmumise puhul on ettenähtud, et kõik koerad linna piirkonnas peawad olema hästi walmistatud suukorwides ning mitte pikema, kui 1,5 arsinalise sideme otsas, wastasel korral saawad nad ärahäwitatud.

1928 aastal tuli ette weel 1 weiste punataudi juht.

Terwishoidlik personaal .
 Kui wõrrelda terwishoidlikku personaali, eeskätt arstide rohkust meie linnades, siis näeme, et Walga linnas arstide suhe elanikkude arwuga, on tunduvalt madalam meie suurema hulga linnade suhtest. Walga linnas tuli wiimastel aastatel, 1928 ja 1929 a., 10.000 elaniku peale arste 14,5, kuna samal ajal üleriiklikult linnades wastaw suhe oli 21,7 ja 22,6. Ligemaid andmeid selle kohta annab wastaw tabel.

Tabel nr. 25

Arstide suhe elanikkude arwuga .

	Arstide arw 10,000 elaniku kohta.								
	1921	1922	1923	1924	1925	1926	1927	1928	1929
Tallinn	9,0	11,3	12,6	13,6	15,7	17,1	18,4	19,0	20,9
Haapsalu	13,7	13,7	13,7	11,4	13,7	16,0	20,6	18,3	18,3
Kuresaare	10,9	13,7	16,4	16,4	19,2	24,6	27,4	30,1	27,4
Narwa	6,6	9,2	10,7	12,1	12,5	12,5	14,0	15,1	13,6
Paide	8,7	8,7	8,7	8,7	14,5	11,6	11,6	14,5	14,5
Paldiski	-	8,9	8,9	8,9	8,9	8,9	8,9	8,9	8,9
Petseri	4,9	39,1	19,5	19,5	19,5	24,4	29,3	44,0	39,1
Pärnu	8,8	7,7	9,3	9,3	10,3	12,4	13,4	14,9	16,5
Rakwere	9,4	10,6	11,8	12,9	14,1	17,6	18,8	20,0	20,0
Tartu	17,8	22,6	27,6	28,0	31,5	33,5	35,9	35,5	36,1
Walga	4,8	10,6	11,6	11,6	12,6	12,6	15,5	14,5	14,5
Wiljandi	10,3	11,2	12,2	15,9	17,8	18,7	21,5	21,5	19,7
Wõru	13,9	12,2	15,7	12,2	13,9	17,4	13,9	20,9	24,4
Kokku	10,5	13,2	15,1	15,9	17,9	19,6	21,1	21,7	22,6

Nagu kõigis linnades, nii ka Walgas on arstide arv aasta aastalt tõusnud. Absoluut arvu järele oli arste Walgas, liigitades nende soo järele 1921 - 1929 aastani järgmiselt:

1921		1922		1923		1924		1925		1926		1927		1928		1929	
M	N	M	N	M	N	M	N	M	N	M	N	M	N	M	N	M	N
5	-	10	1	10	2	10	2	11	2	10	3	12	4	10	5	11	4

Rahvuse järgi oli 1929 aastal arste Walga linnas eestlasi 9, sakslasi 2, juute 4.

Erialade poolest jagunesid 1929 a. Walga arstikond järgmiselt:

ilma kindla erialata	5
sisehaigused	3
sisehaigused ja bakterioloogia	2
sise- ja suguhaigused	1
naiste-, laste- ja sisehaigused	1
naistehaigused	1
silmahaigused	1
kirurgia	1

Peale arstide tuleb terwishoiu personali hulka arvata veel hambaarste, ämmaemandaid, masseerijaid, welskereid ja halastaja õdesid.

Aastate järjekorra poolest oli ülalnimetatuid Walgas:

	1920	1921	1922	1923	1924	1925	1926	1927	1928	1929
Hambaarste	6	5	5	5	7	5	7	8	8	7
Ämmaemandaid	9	7	6	7	8	8	9	9	10	13
Masseerijaid	1	1	1	2	2	2	2	2	2	5
Welskereid	3	2	2	2	2	2	2	2	2	2
Halastaja õdesid	-	-	-	-	-	1	2	2	1	2

A r s t i a b i - j a r a w i m i s a s u t u s e d .

Haigla on Walga linnas asutatud 1862 aastal.

Haigla asub Promenaadi tänawal kahekordses puumajas. Haigla ülewalpidaajaks on linnawalitsus. Maawalitsus rawib oma haigeid linnahaiglas arwete järele. Linnawalitsuse poolt on maawalitsusele ettepanek tehtud, et see wõtaks osa haigla kulusid oma kanda ja omaks sellega õiguse oma haigeid tasuta haiglas arstida, kuid maawalitsus pidas paremaks praeguse korra juurde jääda.

Linnahaigla on oma sisseseade poolest wananenud, ruumid on kitsad ja praeguse aja terwishoiu nõuetele mitte liiga wastawad.

Haigla töötab sisehaiguste-, sünnitus- ja epideemia osakonnaga, milledes kokku on 46 woodit. Sisehaiguste ja epideemia osakondades on kumbaski 20 woodit ja sünnitus osakonnas 6 woodit.

Suguhaigete rawitsemiseks on ka haigla juures asutatud eriosakond. Suguhaigete rawimiskulud on tasunud arwete järele riigiwalitsus.

Linnahaigla juures asuwad ka linna ambulants ja awalikkude naiste sunduslik järelwaatuse punkt.

Linnaarst on ühtlasi ka haigemaja arstiks.

Haiglas on haigeid rawitsemisel olnud aastate jooksul:

1921 a.	-	137,	neist nakkushaigusi	...	haigeid suri	12
1922 a.	-	89	"	"	"	13
1923 a.	-	94	"	"	41	9
1924 a.	-	94	"	"	28	7
1925 a.	-	80	"	"	13	6
1926 a.	-	97	"	"	21	13
1927 a.	-	126	"	"	24	8
1928 a.	-	144	"	"	...	6

Surnuist lahati sama aastate järjekorras 7,7,7,4,6,3,5 ja 3.

Linna ambulantsi tegewust näitawad järgmised arwud:

Arstiabi tarwitamine linna ambulatooriumis.

1923 a.	-	102,	neist nakkushaigusi	4
1924 a.	-	259	"	37
1925 a.	-	303	"	21
1926 a.	-	1421	"	380
1927 a.	-	2074	"	224

Peale nimetatute rawimisasutuste wõib nimetada weel Walga linna üldhaigekassa ambulantsi, kus on ametis 2 arsti ja üks rohuwalmistaja ning Walga raudtee ambulantsi, kus on ametis üks arst, desinfektor, sanitar, ämmaemand ja õde.

Linnal on oma desinfektsiooniasutus. 1928 a. desinfitseeriti kortereid 9 ja asju 2. Desinfektsiooni kambris toimetati desinfektsiooni 4 korral.

Arstiabi asutuste hulka wõib weel arwata apteeke. Neid on Walga linnas arwult kaks, peale selle kaks rohukauplust.

Rõõtsed on arvu poolest aastate jooksul läbikäinud:

1925 a. - 18.984, 1926 a. - 21,599, 1927 a. - 19.020,
1928 a. - 19.050.

Laboratooriumi linnal ei ole, vaid analüüsid lastakse tar-
be korral teha Tartu Ülikooli laboratooriumides. Küll on aga
linnas erabakterioloogia kabinett dr, Polikowsky juhatusel.

1925 a.	-	4830	korja, naist nakkushaiguse juht	1544.
1926 a.	-	2099	" " " "	563.
1927 a.	-	2985	" " " "	487.
1928 a.	-	3429	" " " "	381.
1929 a.	-	5348	" " " "	482.
1930 a.	-	5346	" " " "	570.
1931 a.	-	4932	" " " "	559.
1932 a.	-	5186	" " " "	582.

Nakkushaigustest esines igal aastal kõige enam influentse, mille 1919 aastal, kus Valgas dysenteria haiguse tõlles ja selle tõttu loomulikult kõige enam esines nakkushaigustest dysenteria. Tervishoiu- ja Põlluhariduse aruande järgi 1919 ja 1920 a. oli Valgas 1919 aastal 376 dysenteria juhtu, 1920 a. 38 ja 1921 a. oli haigus peaaegu vähenenud, tuli ette ainult 2 juhtu.

Eeltoodud haigustest esines kõige enam nakkushaigused ja dysenteria. Haiguste arv Valgas, peale esimest korda dysenteria haiguse 1919 a. on tulnud veel 1924 a. aastal esimese loomuliku epidemia, mille haiguse 1925 aastal 118 inimest. Teistest nakkushaigustest, mis esinesid on esinenud, mille haiguse 1925 aastal 118 inimest ja 1926 aastal 118 inimest.

H a i g u s e d j a s u r e m u s p õ h j u s e d .

Haiglas ja ambulatooriumis rawaitsetud haigete arwu kõhta tõime juba andmeid wastawate asutuste kirjelduse juures.

Nüüd waatleme weidi praktiseeriwate arstide tegewust. Aruannete järele on praktiseeriwate arstide juurest abi otsitud:

1919 a.	-	4830	korda,	neist	nakkushaiguse	juhte	1544.
1920 a.	-	2099	"	"	"	"	362.
1923 a.	-	2985	"	"	"	"	487.
1923 a.	-	3428	"	"	"	"	321.
1925 a.	-	5248	"	"	"	"	422
1926 a.	-	5246	"	"	"	"	676.
1927 a.	-	4932	"	"	"	"	659.
1928 a.	-	6196	"	"	"	"	682.

Nakkushaigustest esines iga aasta kõige enam influensa, peale 1919 aasta, kus Walgas dysenteria taud mõllas ja selle tõttu loomulikult kõige enam esines nakkushaigustest dysenteria. Terwishoiu Peawalitsuse aruande järgi 1919 ja 1920a. oli Walgas 1919 aastal 376 dysenteria juhtu, 1920 a. 38 ja 1921 a. oli haigus pea täitsa waibunud, tuli ette ainult 6 juhtu.

Üldistest haigustest esinewad kõige enam maohaigused ja bronchiit.

Taude on Walgas ,peale eelnimetatu dysenteria taudi 1919a, ette tulnud weel 1926 aastal wäikene leetrite epideemia, millesse haigenes 1926 aastal 138 inimest.

Teistest nakkushaigustest, mis sagedamini on esinenud, wõib nimetada kõhutüüfust ja sarlakeid. Ka diphtheria juhte on iga

aasta ette tulnud. Ülewaate nakkushaiguste liikumisest 1923-1929 a. annab järgnew tabel nr. 26

Tabel nr. 26

Walga linnas registreeritud nakkushaigused.

	1923	1924	1925	1926	1927	1928	1929
Typhus abdominalis	12	11	7	3	2	14	13
Paratyphus	-	-	-	1	2	1	1
Typhus exantematicus	1	-	-	-	-	-	-
Morbilli	-	30	-	138	6	2	4
Scarlatina	16	3	26	17	27	9	39
Diphtheria	19	8	8	3	2	5	2
Dysenteria	1	-	-	-	-	-	-
Mening. cer. sp. epid.	-	-	-	-	-	-	1
Trachoma	-	1	-	1	4	2	4
Pertussis	1	-	-	-	-	-	-
Tuberculoos	4	8	6	8	9	8	10
Kokku	54	61	47	171	52	41	74

Asume nüüd surmapõhjuste waallemisele. Sel juhul, kui haige põdes ainult üht haigust ja siis suri, on surma põhjus kerge äramäärata. Hoopis raskem on see aga juhul, kui esinesid kõr-wuti korraga mktu haigust. Neil jühtudel, surmapõhjuse määra-mise juures maksawad järgmised põhimõtted:

1) Kui üks kahest haigusest on teise otsekohene ja sage-dane komplikatsioon, loetakse surma põhjuseks komplikatsiooni põhjustanud haigus.

2) Kui üks haigustest on tingimata surmatoow, waatamata rawimisele, teine aga vähem hädaohtlik, loetakse surmapõhjuseks esimine.

3) Kui üks haigustest on nakkushaigus, teine mitte, loetakse suma põhjuseks nakkushaigus.

4) Kui üks haigustest lõpeb surmaga sagedamini, kui teine, loetakse surma põhjuseks esimine.

5) Kui üks haigustest on kiirema iseloomuga, siis arwatakse surmapõhjuseks see.

Walga linnas on surmapõhjustest esikohal wereringwoolu haiguste rühm (33,9 ‰), teisel kohal tuberculoos (30,0 ‰) ja kolmandal kohal närwisüsteemi ja meelte organite haigused. Ligemalt walgustab surmapõhjusi ligiolew tabel nr. 27

Tabel nr. 27

	Suremus Walgas absoluut arwudes.						
	1923	1924	1925	1926	1927	1928	1929
Epid. endem, ja nakkaushaig.	59	23	35	32	44	26	33
sellest tuberculoos	42	19	30	24	33	23	28
Eriti nimet, üldhaigused	23	12	10	23	23	19	10
sellest wähk	21	10	10	15	20	13	10
Närwisüsteemi ja meelteorg.							
haigused	18	22	15	29	15	18	18
Wereringwoolu org. haig.	25	28	31	24	40	39	37
Hingamis org. haigused	12	9	17	23	19	12	19
Seedimis "	8	5	3	8	13	11	5
Mitteveneerilised kuse-							
ja suguorg. haigused	2	-	1	-	1	4	1
Sünnituspuhuline seisund	1	1	1	-	-	1	1
Naha ja nahaaluskoe haig.	-	2	2	-	-	1	-
Luu ja liigendi haigused	-	-	-	-	-	-	-
Kehaehitus wead	-	2	-	-	-	-	1
Wastsündinute haigused	1	3	3	-	-	6	-
Wanadus	15	20	16	13	6	4	8
Wäliseil põhjuseil tek-							
kinud surm	12	7	3	5	11	2	5
Raskesti määratawad							
surmapõhjused	10	7	10	10	7	20	6

Juba enne ,waadeldes üldist suremust, sai nimetatud, et suure suremus protsendi annawad rinnalapsed, sellepärast ei ole üleliigne, kui waadelda eraldi weel rinnalaste suremus põhjuseid.

Rinnalaste kõige täksamaks suremus põhjuseks osutuwad krambid, sellele järgnewad seedimis ja hingamis organite haigused. Üksikasjalisemad andmed rinnalaste suremus põhjuste kohta 1923 - 1929 a. leiduwad tabelis nr. 28

Tabel nr. 28

Rinnalaste suremus põhjused Walga linnas.

	1923	1924	1925	1926	1927	1928	1929
Kaasa sündinud nõrkus	1	4	3	-	-	6	1
Nakkushaigused	1	-	-	-	1	-	-
Hingamis org. haigused	2	1	-	6	2	-	2
Seedimis org. haigused	5	3	3	-	4	2	1
Krambid	3	7	4	8	1	4	2
Muud haigused	3	1	4	7	2	2	5
K o k k u	15	16	14	21	10	14	11

Muude haiguste alla tabelis on kogutud mitmesugused nime-
tamata haigused.

Wõrreldes rinnalaste suremust Walgas ja teistes meie linnades ,näeme, et Walga linnas rinnalaste suremus on wõrdlemisi madal, nagu seda näitawad ka tabel nr. 29 arwud.

Tabel nr. 29

Rinnalaste suremus meie linnades.

	Absoluut arwud		1000 sündinu kohta	
	1927	1928	1927	1928
Tallinn	131	111	92,8	83,7
Haapsalu	7	7	127,3	92,1
Kuresaare	5	18	128,2	500,0
Narwa	41	42	124,2	120,7
Paide	5	2	135,1	52,2
Petseri	6	10	92,3	153,8
Pärnu	19	28	71,2	117,6
Rakwere	11	14	84,6	122,8
Tartu	54	78	76,6	121,3
W a l g a	14	10	82,8	55,2
Wiljandi	23	7	129,2	39,5
Wõru	4	7	62,5	101,4
K o k k u	320	334	93,0	100,5

1929 aastal tuli igale 10.000 elaniku kohta prostitueeritud

- Tallinnas - 45
- Tartus - 22
- Pärnus - 18
- Narwes - 11
- Wiljandis - 11
- Walgas - 6

NUMERATSIOONI VIGA

Prostitutsioon ja suguhaigused.

Walga linnas linna haigemaja juures.

Prostitueerivate naiste suhtes on Walga linnas läbi viidud sunduslik registfeerimine.

Registreeritud on awalikke naise olnud aastate wältel:

1919 aastal	-	24
1920 "	-	ei olnud.
1921 "	-	12
1922 "	-	13
1923 "	-	5
1924 "	-	4
1925 "	-	1
1926 "	-	5
1928 "	-	11
1929 "	-	13

On weel kindel, et awaliku prostitutsiooni kõrwal tegutseb õige laialdaselt weel salajane prostitutsioon, kuid andmed selle kohta loomulikult puuduwad.

Kui wõrrelda Walga linna prostitueerivate hulka meie teiste linnadega, siis näeme, et nende arw siin on õige madal.

1929 aastal tuli iga 10.000 elaniku kohta prostitueeriwaid:

Tallinnas	-	45
Tartus	-	29
Pärnus	-	16
Narwas	-	11
Wiljandis	-	11
Walgas	-	8

Prostitueerivate naiste sunduslik järeelwaatus sünnib
Walga linnas linna haigemaja juures.

Hariduse poolest olid Walga linnas 1929 a. prostitueerivad
15,4% keskkooli haridusega ja ülejäänud algkooli haridusega.

Perekonna seisu poolest oli 84,6% wallalisi ja 15,4% abi-
elulisi.

Suur on suguhaiguste põdemine prostitueerivate juures, nii
oli 1929a. Walgas ainult 15,4% neid, kesühtki suguhaigust
polnud põdenud, Suguhaiguste liigi poolest sammub gonorrhea
esijoones, sellele järgneb lues.

Kuna prostitutsioon ja suguhaigused iseenesest on õige
lähedalt seotud, siis peatume õige lühidalt siinkohal ka
wiimaste juures.

Waadeldes andmeid, näeme, et suguhaiguste hulk Walga linnas
järjekindlalt aastate jooksul on tõusnud. Tekkib küsimus, kas
tuleb seda wiimaste aastate korralisemana registreerimise
arwele panna või on haigete arv tõesti niivõrt suurenenud.

1923-25 aastani püsis registreeritud susuhaiguste juh-
tude arv ikka alla kümne, sealt peale suusenes aga mitmewõrra
nii, et 1928 aastal oli koguni juba 44 registreeritud juhtu.
Juurde on tulnud nii luesi, kui ka gonorrhea juhte.

Üksikasjalisemat haiguste liigitust ja haigete sugu
näitawad järgmised arwud:

1923 aastal.	mehi	naisi
Lues.		
recidiva	1	-
latens st.	1	-
Gonorrhea		
acuta	4	-

1924 aastal.	mehi	naisi
Lues		
st. II	1	-
Gonorrhoea		
acuta	3	-
chron.	1	-
		Kokku 5 juhtu

1925 aastal		
Lues		
Ulcus durum	1	-
St. II	1	-
Gonorrhoea		
acuta	-	2
		Kokku 4 juhtu

1926 aastal		
Lues		
St. III	-	1
Gonorrhoea		
acuta	9	8
		Kokku 10 juhtu

1927 aastal		
Lues		
St. II	-	2
congenita	1	-
Ulcus molle	1	Ø -
Gonorrhoea acuta	17	-
		Kokku 21 juhtu

1928 aastal	mehi	naisi
Lues		
Ulcus durum	3	-
St. II	-	4
St. III	2	-
latens	1	-
congenita	-	1
tabes dorsalis	1	-
Ulcus molle	2	-
Gonorrhoea		
acuta	18	6
chron.	3	3

Kokku 44 juhtu.

Kui waadelda aga suguhaigete üldist arstiabi tarwiktamist, nii haigemajas, ambulatooriumis wõi praktiseeriwate arstide juures, siis näeme, et üldine suguhaigete arw on püsinud aastate wäl- tel siiski wõrdsena, sellega tuleb arwatawasti siiski regist- reeritud haigete suurt juurdekaswu panna registreerimise paremale alusele wiimise arwele.

Järgnewatest arwudest näeme, et suguhaiged enamikus otsi- wad arstiabi praktiseeriwate arstide juurest, kuna wäiksem osa pöörab haigla wõi ambulatooriumi poole.

Wiimasel ajal on siiski tähele panna, et haigla ja ambu- latooriumi kasutajate hulk tõuseb, kuna praktiseeriwate ars- tide juurest abisaajate arw väheneb.

Tabel nr. 30

Arstiabi suguhaiguste puhul.

1923 a. 1924 a. 1925 a. 1926 a. 1927a.

Haigemajas.

Lues

St. I	-	-	1	-	-
St. II	1	8	2	5	11
Gonorrhea	-	-	2	3	1
Kokku	1	8	5	8	12

Ambulatooriumides.

Lues St. II	-	4	2	11	15
Gonorrhea	-	-	-	1	5
Kokku	-	4	2	12	20

Praktiseerivate arstide juures.

Lues.

St. I	4	5	1	-	-
St. II	10	2	6	1	1
St. III	30	-	25	18	12
hereditaria	1	-	4	2	1
tabes dorsalia	3	3	4	4	2
paral.progres.	-	-	2	1	1
Ulcus molle	8	-	5	2	1
Gonorrhea	41	10	35	40	43
Kokku	97	20	82	68	61

H o o l e k a n n e .

Hoolekanne võib olla otsekohene ja kaudne, Otsékohese hoolekande all mõistame toetuste andmist kehvadele, kas rahas, või natuuras ehk täielist ülespidamist laste ja raukade suhtes.

Enne kui asume otsekohese hoolekande juurde, võib pilgu heita aga kaudsele hoolekandele ja eriti laste hoolekandele. Üheks kaudseks hoolekande asutuseks on l a s t e a i a d, kus leiavad hoolitsemist lapsed 3 - 7 eluaasta vahel. Eriline tähtsus on lasteaedadel töölisperekondade suhtes, kus mõlemad vanemad on sunnitud teenima oma igapäewast leiba ja kus muidu wanemate teenistuses wiibimise ajal lapsed jääksid täiesti omapead.

Lasteaedu oli Walgas 1926/27 aastal alalisi 1 ja suwiseid 1. 1929 aastal oli alalisi 2 ja suwiseid 1. Juurde tuli juudiseltsi poolt asutatud lasteaed heebreajuudivõõpekeelega.

Teised lasteaiad on eesti keelsed ja omawalitsuse ülalpidada.

1929 aastal oli omawalitsuse ülalpidada olewas lasteaias õppetöö algul lapsi 55, õppetöö lõpul 74. Õppetöö jooksul käis läbi üldse 79 last.

Kaswatajaid oli lasteaias 2.

Lasteaia ülewalpidamise kuludeks läks 3.200 krooni, sellest palgaks kaswatajatele 2.160 krooni, laste toitmiseks 540 kr. ja muuks otstarbeks 500 krooni.

Ühe lapse peale tuleb sellega kulu 43,24 krooni.

Suwises lasteaias oli üks kaswataja. Keskmiseks laste arwuks

Tööaja jooksul oli 29. Ühe lapse peale kulutati keskmiselt 8,86 krooni.

Waatleme nüüd otsekohest hoolekannet.

Otsekohehoolekande alla käiwad eeskätt:

- 1) täielikult waesed lapsed,
- 2) lapsed, kelle ema küll elab, kuid ei suuda last toita,
- 3) puudust kannatajad raugad, kellel ei ole seaduse päraseid toetajaid ja
- 4) puudust kannatawad haiged, wigased, raskejalgsed j.n.e.

Hoolekande abi sünnib ajutiste ja alaliste toetusrahade, osalise ja täieliku ülespidamise, ambulatoorse ja kliinilise rawi wõimaldamisega.

Rinnalapsed, kelle ema wõi wanemate kehwas ametlikult töestatud, saawad 5 - 15 krooni kuus riiklikku toetust. Nii-suguseid lapsi on Walgas wiimaste aastate kestwusel olnud keskmiselt 15.

Hoolekande alal tegutseb ka emade- ja laste nõuandekoht, mis asutati minewa aasta suwel. 15 juunist 1929 a. kuni 1 jaan. 1930 a. leidsid seal hoolitsemist 92 last ja 16 ema, kokku seega 108 isikut. Samal ajal oli konsultatsioonide arw: lapsi 190 ja emasid 22. Arstide koduste wisiitide arw 84 ja halastaja õe koduste wisiitide arw 98.

Laste eest hoolekannet on teostatud juba pikemat aega. Hoolekanne on olnud, kas lahtine wõi kinnine. Lahtine hoolekanne seisab selles, et lastele saab jagatud rahalist wõi ainelist toetust. Kinnise hoolekande puhul, lapsi kaswatatakse täieliselt kusagil wastawas asutuses. Suureks raskuseks wiimase juures on eriliste ruumide puudus. 1919 a. - 1921 a. olid

lapsed mahutatud wanadekodudesse, hiljem juba sellekohastesse lastekodudesse. 1924 aastast peale oli osa lastel võimaldatud viibida laste päewakodudes.

Ajanõuetele wastaw lastekodu on praegu ehitusel ja selle walmimist oodeti käesolewal aastal.

1919 - 1929 aast. on laste eest hoolt kantud järgmõiselt:

a) lahtine hoolekanne.

Aasta	Laste arw.	Lastele antud toetus (kesk. kuus)		
		max.	min.	med.
1919	31	-	-	0,33 krooni
1920	26	-	-	" "
1921	16	2.50	0,33	1,42 "
1922	18	-	-	2.50 "
1923	49	-	-	3.00 "
1924	61	-	-	" "
1925	65	-	-	" "
1926	68	-	-	" "
1927	149	20.00	2.50	" "
1928	137	20.00	2.50	" "
1929	124	20.00	3.00	6.00 "

b) kinnine hoolekanne

wanade kodus .				
laste arw				
1919	2	-	-	-
1920	3	12.00	12.00	12.00
1921	3	-	-	-
laste kodus				
1922	6	35.00	35.00	35.00
1923	19	-	-	35.00

Aasta	Lastearw lastekodus	Lastele antud toetus(kesk. kuus) päewakodus	
1924	22	20	33.00 krooni
1925	22	15	33,00 "
1926	25	22	33.00 "
1927	28	38	32.00 "
1928	25	22	32,00 "
1929	34	17	30.00 "

Hoolekannet on weel teastatud puudustkannatajatele tarwidu-
se korral tasuta arstiabi saamise wõimaldamisega, kas linna
haiglas wõi ambulantsis. Abi anti 1919 - 1929 a. ajutiselt
tööwõimetutele, haigetele ja wangistatud isikute perekonda-
dele, ühel alusel raukade ja lastega. Samadele anti ambulatoor-
set abi ja rawi haiglas.

Aasta	Ajutised abi- saajad.	Nendest klii- nilist rawi.	Ambulatoorset arstiabi.
1919	7	-	-
1920	41	-	-
1921	54	4	-
1922	51	13	-
1923	44	20	90
1924	60	38	111
1925	64	30	240
1926	90	39	420
1927	117	40	624
1928	117	47	660
1929	125	53	1200

Haiglas ja kliinikutes rawimis kulud ühe isiku kohta on kõikunud 1 - 525 kr. wahel, olenedes rawimis wiisidest ja wältusest.

Puudust kannatajate raukade ja teiste alaliselt tööwõimetute eest hoolekanne sarnaneb laste hoolekandele, nimelt on olemas lahtine ja kinnine hoolekanne.

Lahtise hoolekande hoolealusete arw on aasta aastalt pidevalt kaswanud, samuti nagu maksetawad toetussummadgi.

Abisaajaid oli wiimase kümne aasta jooksul:

Aasta	Abisaajate arw.	Antud toetust kuu kohta.		
		max.	min.	med.
1919	91	0,40	0,10	0,33 kr.
1920	83	"	"	" "
1921	85	2,50	0,33	1,42 "
1922	92	1,-	-	2,50 "
1923	142	-	-	3,00 "
1924	159	5,00	2,00	3,00 "
1925	163	"	"	" "
1926	171	"	"	" "
1927	194	10,00	"	" "
1928	244	"	"	" "
1929	217	"	"	" "

Kinnist hoolekannet raukade ja teiste alaliste tööwõimetute üle teostatakse linna wanadekodu waral.

Wanadekodusid on linnal kaks, üks asub Mäe tänawal ja teine

Piiri tänawal. Mõlemad on juba wenevalitsuse ajal ehitatud. Wanadekodule, mis asub Piiri tänawal ehitati 1926/27a. külge uus telliskiwidest elumaja, mille ehitus tuli maksma kr. 13.210 ja mille ehituse ning sisseseade muretsemiseks anti Töö-Hoolekande Ministeeriumi poolt toetust 7585 krooni.

Ruumid on wanade kodudes õige kitsad ja ei saa neid ajakohasteks pidada. Ruumid mahutawad 60 - 65 isikut.

Järgnewad arwud näitawad, kui palju wanadekodudes wiimase kümne aasta jooksul hoolealuseid on olnud ja kui palju ühe hoolealuse ülalpidamiseks on kulutatud:

Aasta	Hoolealuste arw.	Kulusid kuus keskmiselt kroonides.
1919	30	-
1920	32	12,00
1921	55	12,00
1922	55	14,00
1923	59	15,00
1924	60	15,00
1925	61	15,00
1926	58	15,00
1927	54	15,00
1928	55	16,00
1929	61	16,00

Mis puudub wanadekodus pakutawasse toidusse, siis ei saa selle üle nuriseda, kui arwestada hoolekande osakonna aruande tõelikkusega. Järgnew tabel nr. 31 näitab hoolealuste toidunormi ja kalorige hulka märtsi kuus 1928 a. Samasugused normid on makswad ka praegu.

Tabel nr. 31.

Walga linna wanade kodu hoolealuste toidunorm ja kalorite hulk
märtsi kuus 1928 a. (norm maksab ka praegu)

Ainete nimetus	Ainete ja kalorite hulk ühe isiku kohta päewas.						
	Üldkaal		Walku		Raswa	Süsiwesikuid	
	gr.	Kal.	gr.	Kal.	gr.	Kal.	
Piima	125 gr.	4,40	18	5,0	46,5	6,10	25,01
Leiba	615 gr.	36,90	151,29	3,08	28,64	289,0	1184,90
Sealiha	75 gr.	15,4	63,14	5,25	48,82	-	-
Tangu	600 gr.	12,0	49,20	1,20	11,16	124,20	509,22
Suhkurt	21 gr.	-	-	-	-	20,0	82,0
Nisujahu	25 gr.	2,75	11,27	0,31	2,88	17,75	72,77
Raswa	17 gr.	0,08	0,33	16,83	156,52	-	-
Heeringaid	60 gr.	11,40	46,74	10,20	94,86	-	-
Kokku	1603 gr.	88,03	360,88	42,47	394,96	507,05	2078,90

Kalorite arw kokku: 2834,74.

Tabel nr. 32

Hoolekande tegewus 1928 aastal Walga linnas.

Alalise abisaajate arw

mehi	67
naisi	158
lapsi	84

Kokku	309
-------	-----

Ajutise abisaajate arw ~~146~~ = 189

Keskmiselt toetus isikule 3 krooni.

Arstiabi

abisaajaid 466

kordade arw 652

haigla paigutati 42

Põletispuid anti

a $\frac{1}{4}$ - $\frac{1}{2}$ sülda 59

Wanadekodusse soowijaid 16

Asetati sinna 13

Olukorra paranemise tõttu

kustutati järjekorrast 3

Lastekodusse soowijaid 17

Asetati lastekodusse 13

Aasta lõpul jäid järjekorda 4

Pensioonid.

Pensionääride arw 26

Lõpetati pensiooni maks 2

Aasta lõpul jäi 24

Pensiooni nõudmine jäi rahuldamata riigi- ja omawalitsuse

teenijatel 119

Weneaegsete pensionääride arw 82

Lõpetati pensiooni maks 13

Rahuldamata jäi 1 nõudmine.

Wanadekodusse astuda soovijate arv on iga aasta suurem, kui neid tegelikult sinna mahutada saab.

Et saada väikest ülevaadet hoolekande osakonna üldisest aastategewusest, selleks mahutame siia ülevaate 1928 aastase te-
gewusest, mis on esitatud tabelis nr. 32

Hoolekande töödele on püütud wiimastel aastatel rakenda-
da ka eraisikuid, näiteks seeläbi, et perekonda teatava tasu-
eest antakse lapsi kasvatada, kuid eraisikute kaasabi pole
kannud nimetamisväärt wilja ja linnawalitsusel tuli nii
mõnigi kord waeste seisukorra kontrollimiseks tarwitada
politsei ja alaliste hoolekande komisjoni liigete jõudu.

Algne linnas on Eesti Vabariigi põhiseaduse järgi		
E. m. kauplemise aja kohta	R. 7.	1922 a. nr. 8
Arvata põhikomisjoni	"	"
"	"	nr. 129
Alaõnnetuste kaitses	"	nr. 201a/20
E. m. koorte narutõve vastu võitlemiseks	"	nr. 109
Arvata põhikomisjoni määruse muudatus	"	1923 nr. 79
E. m. kruntide alaga piiramis kohta	"	nr. 114
" woorimeeste seisukoha kohta	"	nr. 121
" woorimeestide kiruse kohta	"	"
" jalgrattaga sõiduki kohta	"	"
" linnaweste puhastamise kohta	"	"
" juurdeõnnetuste kohta	"	1924 nr. 20/21
" tarul kauplemise aja muudatus kohta	"	nr. 101/102
" alaõnnetuste puhul hobaste kasuta- mise takist kohta	"	nr. 147
" arvata põhikomisjoni takist muudatus	"	nr. 160

Terwishoidlised sundmäärused
Walgalinnas.

Linna elanikkude tegewus wabadust piirawad rida sundmäärusi, mis on wälja antud linnawalitsuse poolt ning fikseeritud " Riigi Teatajas " . Sundmäärused on tarwilised ,et alal hoida linna headkorda, ära hoida mitmesuguseid õnnetusi ja kaitsta linnaelanikke üksiku indiwiidumi kuritahtliste omaduste eest, mis sageli wõiwad rahwaterwishoiule saada kardetawaks.

Sundmäärusi ,mis puudutawad kuidagi terwishoidlisi olusid Walga linnas on Eesti Wabariigi päewil ilmunud järgmiselt:

S.m. kauplemis aja kohta	R.T."	1922 a.	nr.8
Korstna pühkimis taks	"	"	"
" " "	"	"	nr.125
Tuleõnnetuste kaitse	"	"	nr.20ja 50
S.m. koerte marutõwe wastu wõitlemiseks "	"	"	nr. 106
Korstnapühkimis määruse muudatus	"	1923	nr76
S.m. kruntide aiaga piiramis kohta	"	"	nr. 114
" woorimeeste seisukoha kohta.....	"	"	nr. 121
" mootorsõidukite kiiruse kohta	"	"	" "
" jalgrattaga sõidu kohta	"	"	" "
" tänawate puhastamis kohta	"	"	" "
" juuksetööstuste kohta	"	1924	nr.20/21
" turul kauplemis aia muudatus kohta ."	"	"	nr.101/102
" tuleõnnetuste puhul hobuste kasutamis taksi kohta	"	"	nr.147
" korstna pühkimis taksi muudatus ...	"	"	nr.150

S.m. mustuse väljaveo ja puhtuse

	kohta	" R.T."	1925 a. nr.17/18
"	tuleõnnetuste ärahoidmiseks ..	"	" nr.37/38
"	kauplemis aja kohta	"	" nr.199/200
"	sõiduautode ja veewoorimeeste seisukohtade kohta	"	1927 a. nr.100
"	alkohoolsete jookidega kaupl.kohta	"	1928 a. nr. 9
"	" " " " "	"	" nr.38
"	piimaga kauplemis kohta	"	" "
"	alkohoolsete jookidega kauplemis täiendus	"	" nr. 43
"	turul kauplemise kohta	"	" nr. 48
"	jalgratastega sõidu kohta	"	1929a. nr.51
"	piimaga kauplemis muudatuse kohta	"	" nr. 85
"	taksoautode seisukoha kohta	"	" nr.89
"	loomakaitse kohta	"	1930 a. nr.6
"	kauplemis aja ja korra kohta	"	" nr.8
"	tulekustutus abinõude weo takside kohta	"	" nr. 39

Lõppsõna.

Waadeldes Walga linna peale läbi objektiivse prilli, jätab nii mõnigi asi siin ja seal soowida, kuid ei saa unustada, et ka meie suuremates linnades ei ole kõik ideaalne.

Walga linnawalitsus on ka jõudumööda püüdnud asjale käsi külge panna ja iga aastaga saawutatakse mõndagi uut.

Soowida jätawad praegu õige tubliste linna täna- wad ja kanalisatsiooni wõrk, kuid ka siin on juba wähesel wiisil parandusi ettewõetud ja kawatsetakse seda weelgi teha.

Terwishoidline korraldus ja hoolekanne on samuti leidnud omawõrt tähelepanu, asjaolud on aastate wäl- tel tubliste paranenud.

Kooliterwishoid sammub samuti tõuswat rada, para- nenud on nii koolisiseseaded, kui ka kooliarstlik järelwalwe.

Toiduainete wõltsimisi ja alawäärtusliku kauba müügile saatmist on koheldud karmide abinõudega, mis ka wähesel wiisil on annud tagajärgi. Kiiret korral- dust sel alal nõuab aga weel uue tapamaja ehitus, mis juba kawatsusel ongi.

Enam tähelepanu peaks aga wäärima järelwalwe puh- tuse üle, mis mitmeti lonkab.

Ala, mis täiesti waesekslapseks on jäänud, on Walga joogiwete omaduste uurimine. Tuleks sel alal tõesti korraldada järje- ja kawakindlamaid uuringuid, et

selgitada enamal määral Walga linna kaewude omadusi.

Terwishoiu alal kitsamas mõttes tuleks hakata mõtlema ka ajakohase haigla ehitamisele.

Üldiselt on terwishoiu alal weel küll ja küll korraldada ja see ei saa linnawalitsusele olema mitte aastate, waid aasta kümnete ülesandeks, siis wast on lootust näha Walga linna ka moodsa terwishoiu nõuete kõrgusel.

K i r j a n d u s .

- 1) Haridus Eestis. Eesti demograafia vihik I. *lhn. 5;*
- 2) Sündiwus, surewus ja abielluwus. Eesti demograafia vihik II.
- 3) Terwishoid Eestis. Eesti demograafia vihik III. *Suguhaiqumol.*
- 4) Rahwastik ja terwishoid Eestis. Eesti demograafia vihik IV. *Suguhaiqumol.*
- 5) Sündiwus, surewus ja abielluwus 1924 a. E.Stat. kuukiri nr.47
- 6) E.W.Terwishoiu Peawalitsuse aruanne 1919 ja 1920 a. *Wannushaiqumol.*
- 7) " " " " 1921 ja 1922 a. "
- 8) 1922 a. üldrahwalugemise andmed. Tartu ja Walga mk. *Tabel n. 13. osa.*
- 9) Gastpar. Die Beurteilung des Ernährungszustandes der Kinder. Zeitschrif. f. Schulges. 1908.

10) Wallner A. Sisewete kaart. *Pedeli jöginond.*

11)	Riigi Teataja"	1922 aasta	1922	<i>Sundmäärused</i>
12)	" "	1923	"	"
13)	" "	1924	"	"
14)	" "	1925	"	"
15)	" "	1926	"	"
16)	" "	1927	"	"
17)	" "	1928	"	"
18)	" "	1929	"	"
19)	" "	1930	"	"

L i s a .



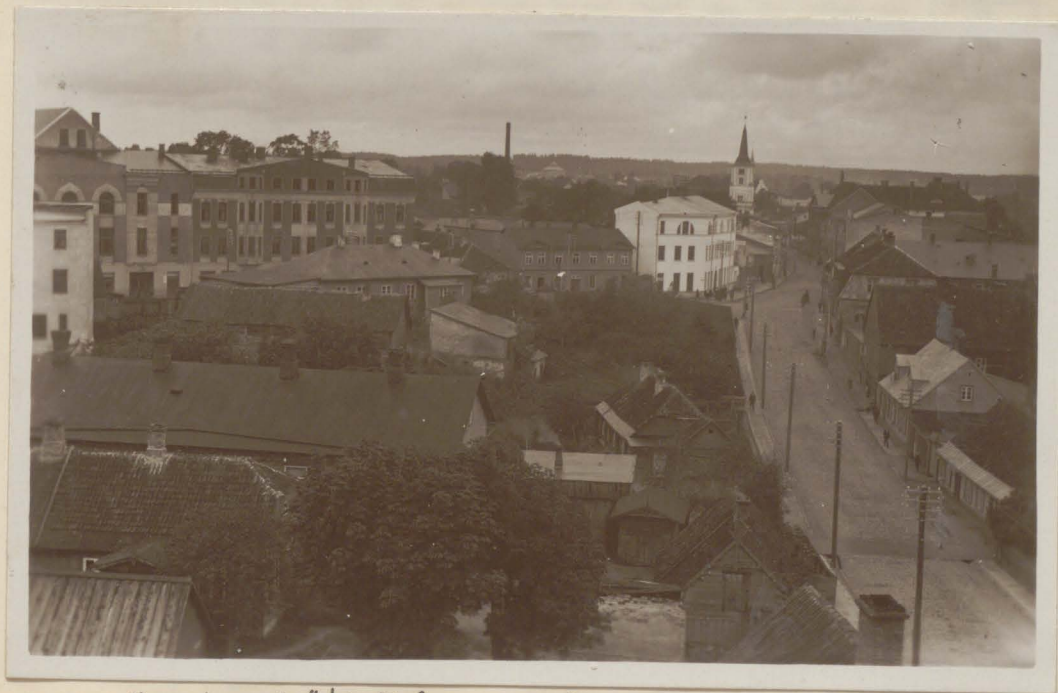
Valga üldvaade. Seal paistab Puranõela
asevika.



Vaade pikki Vabadus tänavat.



Valga üldvaade. Paremas taga „Säde”
teatrimaja.



Vaade Läti-Valga poole, pikini Kuperjanovi
tänavat.



Kesk tänav, üks peatänavatest.



Kuperjanovi tän. algus. Paremas poeglaste gümnaasium.



„Säde” teatrimaja aed.



Valga Eesti-Läti piiripunkt.

Eesti Läti piiripunkt.



Vaade Valga Pinnase Riia tän. sissast.
Pedeli jõgi.



Tüübiline linna äärne tänav.
Roosi tän.



Tütarlaste gümnaasium.



Poeglaste gümnaasium.



Linna elektrijaam. Paremal madal
maja on saun.



Valga Linna haigemaja.



Valga linna park talvel.



Valga linna valitsus.

Auhinna töö

473 529

i