

A-23146

Arhiivis

ENSV TEADUSTE AKADEEMIA
ETNOGRAAFIA MUUSEUM

Küsimusleht nr. 70

AIDAD



Kaunistkogu
K. 0268

ARHIIVKOGU

TARTU 1960

ARH

Lugupeetud kaastööline!

Etnograafia Muuseumi kogudes on vähe materjale ühe eesti talu olulise kõrvalhoone — aida kohta. Käesolevaga palume Teid anda ülevaade Teie ümbruskonna taluaitadest. Niihästi ehitustehnika, aidatüüpide kui ka aida kasutamise osas palume silmas pidada ajaloolist arengut. Tuleks ära märkida, millal üks või teine ehitustehniline võte asendus teisega, kas vastav võte esines kõigil aitadel või ainult mõnel aidal (näiteks ainult viljaaidal) jne. Aidatüüpide kirjeldamisel püüdke selgitada, milline aidatüüp oli vanem, milline hilisem. Alati tuleb märkida, mis otstarbeks aida kasutati, millised on selles osas muutused. Peaasi on, et vastustest ilmneks, milline on kõige üldisemalt levinud aidatüüp Teie ümbruskonnas, mis on taluaidade kasutamises ja aidaga seotud kombestikis iseloomustavat Teie kodukohale. Iga konkreetne näide (näit. aidaskeem, teated aitade arvu kohta) varustatagu andmetega koha (kihelkond, vald, küla, talu) ja aja (näiteks läinud sajandi 90-ndad aastad) kohta.

2

Tartu Riikliku Ülikooli
Raamatukogu
46563

ARHIIVKOGU

Üldisi küsimusi

1. Aida kohalik nimetus. Kui oli erinimetusi eri otstarbeks kasutatavatele aitudele, loetleda need (ait, kammer, hoone jne.).

2. Aida asend taluõuel (kas elamu ligidal, elamu suhtes teisel pool taluõue, asend teiste kõrvalhoonete suhtes — millistele kõrvalhoonetele ligemal, millisest kaugemal). Millega seesugust asendit põhjendati?

3. Kas oli kombeks ehitada ait (aidad) teistest kõrvalhoonetest eemale — näiteks nii et ait jäi ühele poolele, teised kõrvalhooned teisele poole rehielamut (elamut)? Miks?

4. Kas ehitati ait võimalikult kaugele tuleohu pärast? On andmeid, et mõnel pool on vähemalt üks viljaait ehitatud eriti kaugele, et see jääks puutumata talus tekkida võiva tulekahju korral.

5. Kui talus oli mitu aita, siis kas oli kombeks ehitada need ligistikku? Kas esines aitude ritta ehitamist?

6. Kas talus oli peale pereaitade ka sulaste aitu? Kuhu need ehitati (pereaida kõrvale, eemale pereaitadest)?

7. Mitu aita oli talul tavaliselt? Kas oli vahet suuremate ja väiksemate talude aitude arvus? Tuua konkreetseid näiteid!

8. Kas aitude arv talus suurenes mõnel teadaoleval ajajärgul (näiteks pärast talude päriseksostmist)? Tuua konkreetseid näiteid!

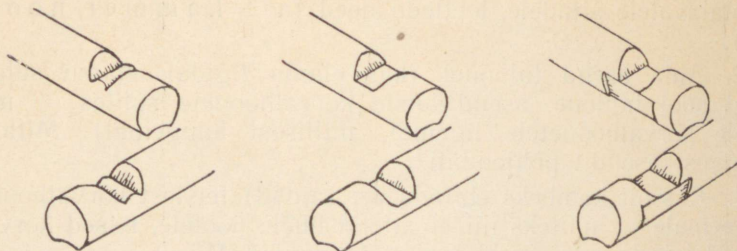
9. Kas mõnel perioodil (näiteks pärast talude päriseksostmist) hakati tunduvalt suuremaid aitu ehitama? Millega seda seletada? Kui võimalik, tuua konkreetseid näiteid! Millised aidad ehitati suuremad (näit. viljaaidad)?

10. Millise eriotstarbega aitu tunti (näiteks vilja-, riide-, piima-, mee-, kalaait)? Tuua kohalikud nimetused! Millised neist olid tavalised talu õuehoonestikus, millised esinesid harva?

11. Kirjeldada aidaaluse ehitamist! Kuidas aidaalust nimetati? Kas ait ehitati üksikutele kividele, nii et aida alt tuul sai läbi käia? Miks? Kuidas neid kiive nimetati? Kuiõrd levinud oli aida ehitamine otse maapinnale? Mis otstarbeks selliseid aitu kasutati?

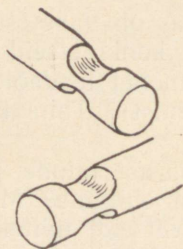
12. Millisest materjalist tehti aidaseinad (puu, kivi)? Mis puust?

13. Kas tehti aidaseinu ka pikuti poolekslõhutud palkidest? Miks? Kui üldine on see nähtus?

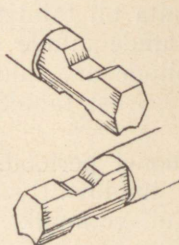


Joon. 1

14. Kas esines kirvega tehtud aidanurk, millel oli nurgaõnarus ainult palgi ülaosas (joon. 1)? Kuidas seesugust nurka nimetati? Kui üldiselt see esines? Millal seesuguse nurgaga aidad on ehitatud?



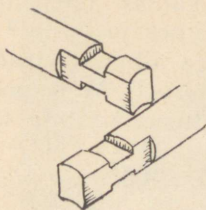
Joon. 2



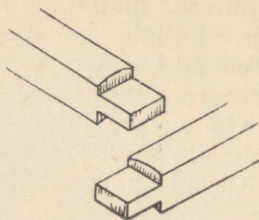
Joon. 3

15. Kas esines kirvega tehtud aidanurk, nurgaõnarus nurgaõnarus nühasti palgi üla- kui alaküljel (joonis 2)? Nimetus. Kui üldiselt see nurk esines? Millal seesuguse nurgaga aidad on ehitatud?

16. Kas esines kuuekandiline nurk (joon. 3)? Kui üldiselt? Kus asus nurga õnarus (palgi ülaküljel, mõlemal küljel)? Nimetus. Kui üldiselt seesugune nurk esines? Millal seesuguse nurgaga hooned on ehitatud?



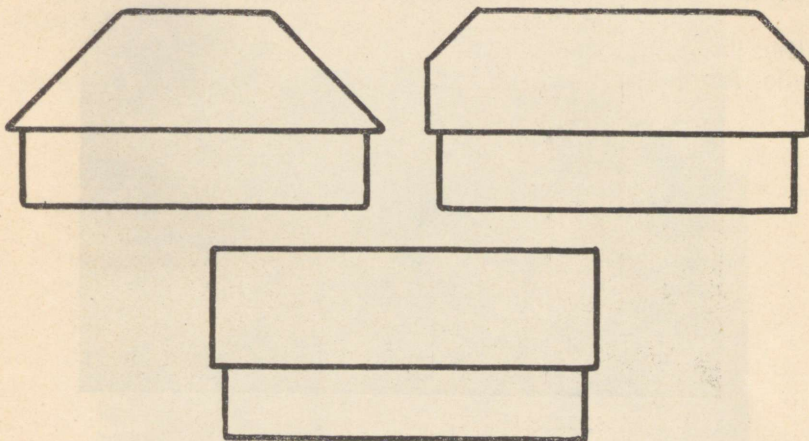
Joon. 4



Joon. 5

17. Kas esines täisnurksete õnarustega ristnurk (joon. 4)? Kui üldiselt seesugune nurk esines? Millal seesuguse nurgaga hooned on ehitatud? Nimetus.

18. Kas esines puhasnurk (joon. 5)? Nimetus. Kui üldiselt seesugune nurk aitadel esines? Millal sellise nurgaga hooned on ehitatud?



Joon. 6

19. Missugune oli aida katus (kujult täis-, poolkelp, viilkatus) (joon. 6)? Kuidas vastavat katuse kuju kohapeal nimetati? Kas katus toetus sarikatele või esines ka ilma sarikateta lattidele toetuvaid katuseid?

20. Millise materjaliga kaeti aida katus? Loetleda kõik materjali eri liigid, kui üldiselt igaüks esines ja millal? Millal esines Teie ümbruskonnas veel õlgkatusega aitu? Kas aida õlgkatuse erines kuidagi teiste hoonete õlgkatusest? Mille poolest?

21. Kas on kasutatud aida katuse katematerjalina lõhestatud laudu (kisklaudu)? Kui üldiselt? Millal?

22. Kirjeldada detailselt kisklaudadest aidakatuse valmistamist!

23. Kas oli kombeks kisklaudkatuse teha kahekordne ja asetada katuselaudade vahele kasetohtu?

24. Kas ehitati aitadele lai räस्ताalune? (joon. 7) Kuidas räस्ताalust nimetati?

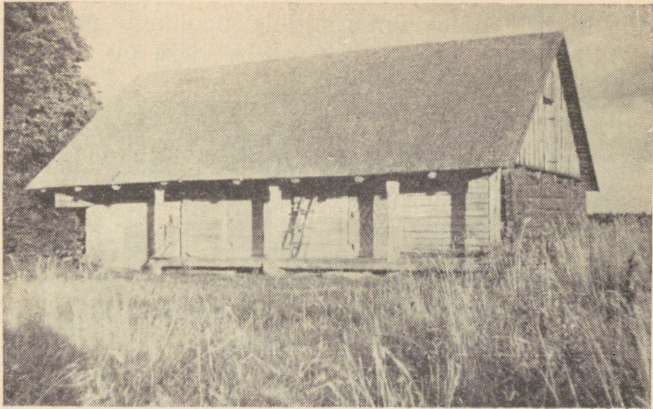
25. Kas esines aida otsapalkide pikemaks jätmist räस्ताaluse ulatuses aida esiküljel (joon. 7)? Kui üldine oli seesugune moodus?



Joon. 7

26. Kas esines postidele toetuvaid aida räस्ताaluseid (joon. 8)? Kas see on üldine? Kuidas poste nimetati?

27. Kas esines aida räस्ताalust kandvate postide kaunistamist? Kuidas seda on tehtud? Joonised.



Joon. 8

28. Milliseid mooduseid esines ülemiste otsapalkide pikemaksjätmisel? (joon. 9).

29. Millest tehti aidapõrand? Kas aidapõrandal oli erilist nimetust? Loetleda kõik varem ja hiljem kasutamisel olnud



Joon. 9

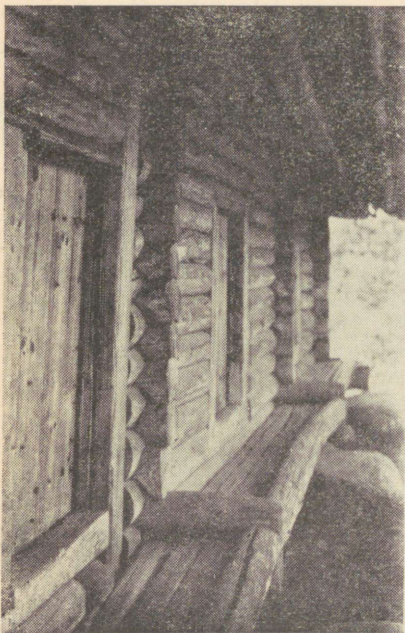
materjali liigid (näit. ümarpalgid, poolikud palgid, lauad, muld). Millal üks või teine liik esines? Kas oli vahet eri ots-
tarbega aidade põranda materjalis?

30. Millest tehti aidalagi? Loetleda kõik laetegemiseks kasutatavad materjali liigid (ümarpalgid, poolpalgid jne.). Millal üks või teine liik esines? Millistel aidadel üks või teine materjal kasutamisel oli (näiteks viljaaidal, riideaidal)?

31. Kas aidal on olnud ukse ees kivi? Kuidas seda kivi nimetati? Milleks seda kasutati (istumiseks, riidekolkimiseks)?

32. Kas aidal oli esiküljel aidatrepp, kui üldine see oli? (joon. 10)? Aidatrepi kohalik nimetus. Kas mäletatakse, et varem on olnud trepita aitasid rohkem? Tuua konkreetseid näiteid!

33. Milleks aidatreppi kasutati, kasutatakse (viljakottide pealetõstmiseks, panipaigana, söömiseks, magamiseks, istumi-



Joon. 10

seks)? Kas oli kombeks mõningaid töid teha aidatrepil? Milliseid?

34. Millele trepp toetus (põrandatala otstele, pikemaks jäetud otsapalkidele)?

35. Kirjeldada aidatrepi ehitust! Kui selles on muudatusi, siis kirjeldada, milliseid ja mis ajast!

36. Kas tehti vanasti aidatreppe poolekslõhutud palkidest? Kas äärmine palk oli ümarpalk?

37. Kas aidaseinas oli avasid valguse sisselaskmiseks? Kuidas neid nimetati (p a j a)? Millistel aitadel (näit. riideaidad) need esinesid?

38. Kas aidal oli aknaid? Kirjeldada ligemalt! Kui suured, kas on see vana nähtus või hiline? Kui üldised on aknad aitadel? Missugustel aitadel?

39. Kirjeldada aida ust! Kas kõrge lävega? Kas mäletatakse puuhingedega aidauksi? Millal need asendused raudhingedega ustega?

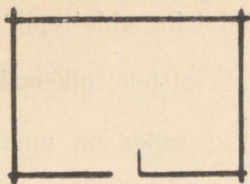
40. Kas aidauksi on kaunistatud? Kuidas (puulõigetega)? Kas esines uste voorderdamist ja värvimist?

41. Kas aidauksel oli ava kassi sissekäimiseks? Kuidas seda ava nimetati? Millistel aitadel (näit. viljaait) see esines?

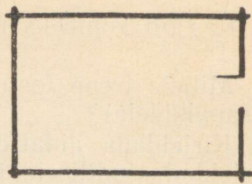
Aidatüübid.

Aidatüüpide puhul märkida iga tüübi juures, kas see on üldine või vähe levinud. Eriti oluline on ära märkida, missugune aidatüüp (tüübid) on kõige rohkem levinud. Kindlasti ära tähendada muudatused aidatüüpide esinemises — näiteks mõni aidatüüp oli varem rohkem levinud, hiljem vähem. Ära märkida ka see, kui varem mõnd aidatüüpi on esinenud, kuid praegu enam ei esine. Iga aidatüübi puhul kindlasti märkida, milliseks otstarbeks seda tüüpi aitu kasutati (niihästi vilja- kui rõivaste hoidmiseks, ainult vilja säilitamiseks, magamiseks jne.).

42. Kas esines ristkülikukujulise põhiplaaniga aitu, millel sissekäik on esiküljelt? (joon. 9, 11). Kui üldine on seesugune aidatüüp? Mis otstarbeks seesuguseid aitu kasutati? Missugune oli kujult nende aitade katus? (vt. joon. 6).

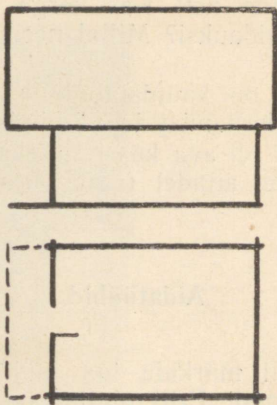


Joon. 11



Joon. 12

43. Kas esines ristkülikukujulise põhiplaaniga aitu, mille sissekäik on aida otsalt? (joon. 12). Kui üldiselt? Mis otstarbeks seesuguseid aitu kasutati? Missugune oli kujult nende aitade katus? (vt. joon. 6).



Joon. 13

44. Kas viimatinimetatud aitadel on ulatunud viil ette (joon. 13, 14)? Kui üldine see oli?

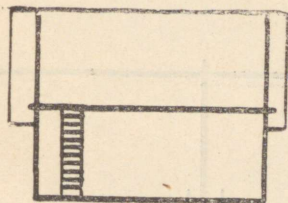
45. Kas esines kahekordseid aitu? (joon. 15). Kui üldiselt? Kirjeldada ligemalt! Kuidas eri aidakordi nimetati? Mis otstarbeks eri aidakordi kasutati? Kui üldiselt seesugune ait esines?

46. Kas esineb aitu rõduga, millel aida ees on kitsas eesruum, kust trepp üles viib (joon. 16)? Kuidas nimetati alumist, kuidas ülemist aidaruumi? Kuidas eesruumi? Mis otsatarbeks eri

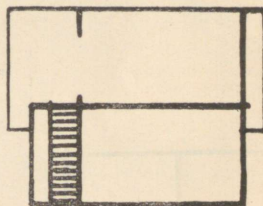
ruume kasutati? Kuidas nimetati rõdu (tõra)? Kui üldine seesugune aidatüüp on?



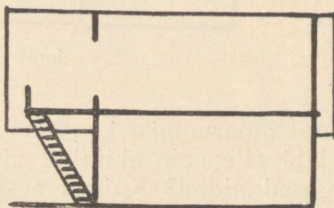
Joon. 14



Joon. 15



Joon. 16

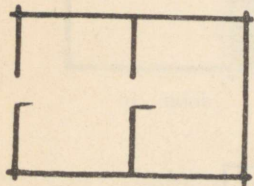


Joon. 17

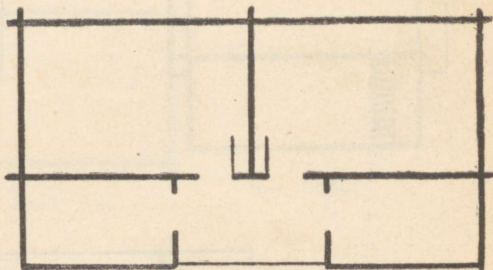


Joon. 18

47. Kas esineb aitu rõduga, millel trepp viib rõdule aida eest? (joon. 17, 18). Kuidas nimetati rõdu, kuidas nimetati alumist aida ruumi, kuidas ülemist aida ruumi? Milleks eri ruume kasutati? Kas seesugune aidatüüp oli üldine?



Joon. 19



Joon. 20

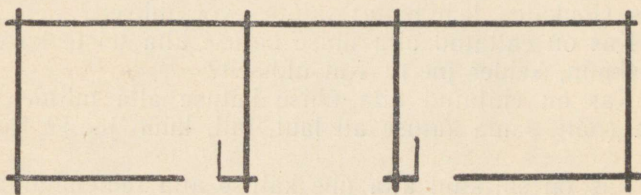
48. Kas oli kahest aida ruumist koosnevat aitu, millel tagumisse aita pääses läbi ettepoole ehitatud aida (joon. 19)? Kui üldised olid seesugused aidad? Kuidas eespool asuvat, kuidas tagumist aita nimetati? Milliseks otstarbeks kasutati?

49. Kas on ehitatud aida (aitade) ette ulu alla väikesi kamb-



Joon. 21

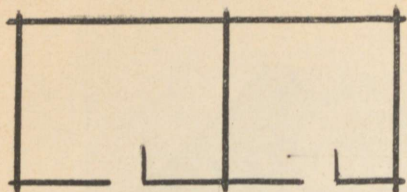
reid, mille sissepääs oli trepilt (joon. 20, 21)? Kuidas neid kambreid nimetati? Milleks aita, kambreid kasutati? Kui üldine selline aidatüüp oli?



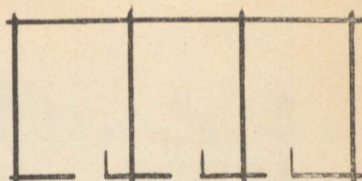
Joon. 22

50. Kas esines kahe aida ühe katuse alla ehitamist selliselt, et nende vahele ehitati ilma esiseinata varjualune (joon. 22)? Viimase nimetus? Milleks eri ruume kasutati? Kui üldine selline aidatüüp oli?

51. Kas esineb kahe aida kokkuehitamist, kusjuures üks oli vilja-, teine riideait? Kui üldine seesugune ait oli? Missuguse kujuga oli sellisel aidal katuse? Kas on riideait olnud mõõdetelt erinev (näit. väiksem) või on riideaidal olnud ehitustehnilisi erinevusi (näit. laekonstruktsioonis)? Riide- ja viljaaida kohalik



Joon. 23



Joon. 24

nimetus. Kas selliselt kahe aidaruumi kokkuehitamine on vana või hiline nähtus? Kas aidad ehitati kõrvuti selliselt, nagu see joon. 7 ja 23 näha, kusjuures aidauksed asusid aida külgeinas?

52. Kas on esinenud rohkem kui kahe aida ühise katuse alla ehitamist? (joon. 24). Milliseid eri otstarbega aitu ehitati ühe katuse alla? Kui üldiselt? Kas see oli iseloomustav ainult jõukamatele või kehvematele taludele?

53. Kas ehitati ait ühe katuse alla talliga? Milleks kasutati? Kas oli aidal siis eri nimetus? Esines see üldiselt või ainult mõnedes (jõukamates, kehvemates) taludes?

54. Kas ehitati aita ühise katuse alla laudaga? Milleks seesugust aita kasutati? Kuidas aita nimetati? Kas see esines ainult mõnedes (jõukates, kehvikute) taludes või üldiselt?

55. Kas on ehitatud aita ühise katuse alla teiste kõrvalhoonetega (küün, kelder jne.)? Kui üldiselt?

56. Kas on ehitatud aita ühise katuse alla mitme kõrvalhoonega (näit. sama katuse all laut, tall, küün jne.)? Kui üldiselt?

57. Kas on ehitatud aita ühe katuse alla rehielamuga? Kas siis ait asus (näit. kambri pool otsas, rehealuse otsas)? Kas see oli kombeks näiteks kehvikute majapidamises või oli üldisem?

58. Kas on ehitatud aita ühise katuse alla rehest lahku ehitatud elamuga? Kui üldiselt? Kas see oli omane ainult kehvikute elamutele?

59. Kas oli taludes sulaste aitu? Nimetus. Kirjeldada ligemalt nende ehitustehnikat, suurust, plaani! Kas need olid eri hooned või ehitati mõne teise hoone (peremeheait) kõrvale? Milleks kasutati?

60. Kirjeldada ligemalt asundustalude aitu! Millise plaaniga need ehitati (ühe-, kaheruumilised)? Kuidas kasutati? Kas esines ehitustehnilisi muudatusi võrreldes vanade aitadega?

Aida kasutamine ja sisustus.

61. Kas oli talusid, kus oli ainult üks ait, kus säilitati niihästi vilja kui riideid ja kus ka magati? Joonistada seesuguse aida skeem, ära märkides salved, toiduainete säilitamiseks kasutatavad nõud, mööbel jne.

62. Kus hoiti vilja (salvedes, puunõudes)? Vilja säilitamiseks kasutatavate puunõude nimetus ja kirjeldus.

63. Salve kohalik nimetus.

64. Millest tehti salved? Kui salve materjalis on muudatusi, siis see ära märkida, millal ja missugused?

65. Kas on tehtud ümarpalkidest (poolikutest palkidest) salvi? Kuidas need kinnitused seina külge?

66. Kuivõrd levinud oli salvelaudade kinnitamine postide külge? Kuidas poste nimetati? Kuidas salvelauad sinna kinnitati?

67. Kus hoiti jahu, tangusid, herneid, ube, kanepiseemneid? Kas on nende hoidmiseks kasutatud vanu riidekirste või on tehtud nende säilitamiseks spetsiaalseid kirste? Missugused need olid?

68. Kas oli spetsiaalseid viljaaitu? Kas viljaaidas hoiti ka teisi toiduaineid? Joonistada aida sisustuse skeem, ära märkides viljasalvede, toiduainete säilitamiseks kasutatavate nõude jne. asukohad.

69. Milliseist kombeist peeti kinni vilja salve panemisel (näit. tehti ristimärk salve põhja kurja väimu eemalepeletamiseks). Miks?

70. Kas viljaaidas on hoitud erilisi vaku (Tõnnivakk), kuhu on toodud andeid? Kas on aidas hoitud erilisi kujusid, nukke, mis pidid viljaõnne kindlustama? Kuidas neid nimetati (Tõnn, Peko)? Millest valmistati? Kirjeldada neid ligemalt!

71. Kus hoiti liha (viljaaidas, tünnides)?

72. Kus hoiti riideid (kirstudes, kastides)? Kas riideid riputati seintele? Mille abil (puuvaiad seintes)? Kas oli spetsiaalseid riideaitu?

73. Joonistada riideaida skeem, ära märkides sisustus (riidekirstude asukohad)! Kui riideaidas oli mööblit, siis ka selle asukoht?

74. Mida hoiti aidalakas?

75. Kuivõrd oli levinud magamine aidas? Kus magati (viljaait, riideait)?

76. Kui olid erilised magamisaidad, siis kirjeldada neid lige-

malt! Nimetus. Ehitustehniline omapära (aknad, trepp jne.). Kas need ehitati eraldi või teise aida kõrvale?

77. Kas talus oli üks või mitu magamisaita? Kui magamisaitu oli mitu, siis kas need ehitati ühe katuse alla, ligistikku või üksteisest kaugemale?

78. Kes magasid aidas (tütarlapsed, kõik pere liikmed)?

79. Millal magati aidas (mis kuust mis kuuni)?

80. Joonistada magamiseks kasutatava aida sisustuse skeem! Kui oli spetsiaalseid magamisaitu, siis kirjeldada ka nende sisustust ja joonistada vastav skeem!

81. Kas aidas on söödud (viljaaidas, riideaidas, magamisaidas)? Kas selleks otstarbeks oli seal söögilaud?

82. Kas noormehed on hulganisti külastanud aidas magavaid tütarlapsi? Kuidas seesugust külastamist nimetati?

83. Kas on eriliste palvetega ukse avamiseks (hüüetega, laulusalmidega) pöördutud aidas magavate tütarlaste poole? Kuidas seda on nimetatud (näit. h õ i k m i n e)?

84. Millistel nädalapäevadel seesugune külastamine tavaliselt toimus?

85. Kas seesugusel ühiskülastamisel on võetud kaasa pille (kannel, viiul) ja neid mängitud? Mida veel tehti aidas külas olles (tantsiti, lauldi)?

86. Kas tütarlapsi külastavad noormehed, kui tütarlapsed neid sisse ei lasknud, on oma pahameele avaldamiseks midagi ette võtnud (vedanud kive aidaukse ette jne.)?

87. Millistes teistes eluruumi ülesannetes aita on kasutatud (riietamine, külaliste vastuvõtmine)? Kui üldiselt?

88. Kui oli eri aitu kalade, kalavõrkude, õunte, mee jne. säilitamiseks, kirjeldada neid ligemalt ja joonistada nende sisustuse skeemid!

89. Kirjeldada ligemalt sulasteaida sisustust! Anda sisustuse skeem!

90. Kas on olnud kombeks äsjaabiellunud noorpaarile anda kasutada üks ait?

91. Kuivõrd ait oli seotud pulmakombestikuga? Kas pruudikirst toodi aita? Kas aidas toimus annete (veimete) jagamine? Kas mäletatakse, et pruut on asetanud aidalävele andeid (vöö)?

92. Kuidas aita ehiti pühade (nelipühade, jaanipäeva) puhul, pulmade puhul?

93. Kas kolhoosile on ehitatud aitu? Millal? Kirjeldada ligemalt!

94. Kas kolhoosnikud on ehitanud oma individuaalmajapidamises aitu?

TÜ RAAMATUKOGU



1 0300 00376622 9

A-23/46