

EHITUS-, MONTAAŽ- JA
REMONT-EHITUSTÖÖDE
ÜHTSED NORMID
JA HINDED

1960. a.

HINDED ON ÜMBERARVESTATUD VASTAVALT
UUELE HINDADE MASTAABILE

6. KOGUMIK
LAUDSEPA- JA PUUSEPATÖÖD

I OSA

HOONETE JA EHITUSTE PUITKONSTRUKTSIOONID

A-25574
NSVL MINISTRITE NÕUKOGU RIIKLIK EBITUSKOMITEE

EHITUS-, MONTAAŽ- JA
REMONT-EHITUSTÖÖDE
ÜHTSED NORMID
JA HINDED

1960. a.

*HINDED ON ÜMBERARVESTATUD VASTAVALT UUELE
HINDADE MASTAABILE*

6. KOGUMIK

LAUDSEPA- JA PUUSEPATÖÖD

I OSA

HOONETE JA EHITUSTE PUITKONSTRUKTSIOONID

KINNITATUD

NSVL Ministrite Nõukogu Riikliku Ehituskomitee ja NSVL
Ministrite Nõukogu Riikliku Töö- ja Töötasukomitee poolt,
kooskõlastatult Üleliidulise Ametiühingute Kesknõukoguga,
kohustuslikuks kasutamiseks ehitus-, montaaž- ja remont-
ehitustöödel.

EESTI NSV MINISTRITE NÕUKOGU
RIIKLIK EHITUSE JA ARHITEKTUURI KOMITEE
TALLINN 1961

Originaali tiitel:

ЕДИНЫЕ НОРМЫ И РАСЦЕНКИ
НА СТРОИТЕЛЬНЫЕ, МОНТАЖНЫЕ И РЕМОНТНО-СТРОИТЕЛЬНЫЕ
РАБОТЫ

1960 г.

Расценки пересчитаны исходя из нового масштаба цен

Сборник 6

Плотничные и столярные работы

Выпуск I

Деревянные конструкции зданий и сооружений

Государственное издательство
литературы по строительству, архитектуре и
строительным материалам

Москва — 1961 г.

* *

*Koostatud Dnepropetrovski Rahvamajanduse Nõukogu
trusti „Dneproskpromstroï“ Normatiiv-Uurimisjaama
poolt NSVL Ehituse ja Arhitektuuri Akadeemia Ehitus-
ökonoomika Teadusliku Uurimise Instituudi Normatiiv-
Uurimise Keskbüroo juhtimisel.*

*Normide koostamist juhendas metoodiliselt NSVL
Ehituse ja Arhitektuuri Akadeemia Ehitusökonoomika
Teadusliku Uurimise Instituut.*

*Kogumiku käesolerasse väljaandesse on sissekantud
üksikud täiendused ja muudatused tulenevalt kogumiku
kasutamisest ehitustel.*

**TARTU ÜLIKOOLI
RAAMATUKOGU**

SISSEJUHATUS

1. Kogumikus toodud hinded on ümberarvestatud vastavalt uuele hindade mastaabile 10 ühe vastu kasutamiseks 1. jaanuarist 1961. a.

2. Käesoleva kogumiku normides on ettenähtud hoonete ja ehituste puitosade kokkupanemise ja paigaldamise tööd.

Detailide ja konstruktiivelementide valmistamine, välja arvatud käesolevas jaos eraldi nimetatud juhtumid, samuti metsamaterjalide mehhaniseeritud töötlemine normeeritakse ÜN ja H kogumiku 6 osa 3 (Puitkonstruktsioonide ja -detailide valmistamine) järgi.

3. Reeglina ei lubata puitvundamentide, palk- ja karkass-seinte, vooderdatud karkass-vaheseinte, puidust vahelagede, puitseinte vooderduse ja mittetüüpiliste ehitusplatsi ajutiste hoonete ehitamist. Nimetatud piiramine ei kehti tehastes valmistatud detailidest hoonete, samuti väikeses mahus ehitatavate hoonete ja ajutiste ehitusplatsi ehituste kohta rajoonides, kus mets on kohalikuks ehitusmaterjaliks.

4. Peale tööde kirjelduses nimetatud põhioperatsioonide on normides ette nähtud kõik pisi- ja abioperatsioonid, nagu näiteks materjalide ja detailide märkimine, saagimine, elementide ning detailide omavaheline sobitamine ja juurdelõikamine kohapeal, metallist kinnitite (klambrite, poltide, naelte, ankrute j. m. s.) paigaldamine ja aukude puurimine, kergeate tellingute ehitamine töötreppeidel, redelitel, pukkidel jne., tööriistade teritamine ja korrastamine, tööriistade ja mehhanismide hooldamine tööprotsessi käigus, töö kvaliteedi kontrollimine, materjalide, detailide, konstruktiivsete elementide ja abivahendite teisaldamine kuni 30 m kaugusele. Materjalide ja toodete teisaldamisel kaugemale normides ettenähtud vahemaast, tuleb tasuda ülejäänud vahemaa eest ÜN ja H kogumiku 1 (Ehitusplatsi transporttööd) järgi.

5. Aukude kaevamine puitelementide (jalandite, postide, tugede jne.) püstitamiseks pole normides ette nähtud ja need tulevad normeerida eraldi vastavalt ÜN ja H kogumiku 2 jao 1 (Mehhaniseeritud ja käsitsi teostatavad muldatööd) järgi.

6. Normides on ette nähtud kasutada tööde teostamisel männi-, kuuse- või hõbekuuse puitu.

Tamme, pöökpuu, saare ja valge pöökpuu kasutamisel tuleb ajanormi ja hindeid korrutada 1,2-ga, lehise ja kase puhul aga 1,1-ga.

7. Mitteinventaarsete ajutiste ja abiehituste lammutamise juures tuleb vastavaid ajanorme ja hindeid korrutada: 96—100% säilinud virna staabeldatud metsamaterjali puhul 1,5-ga ja 81—95% säilinud virna staabeldatud metsamaterjali puhul 1,25-ga töödejuhataja poolt kinnitatud lammutatud materjali kõlbulikkuse akti olemasolu korral.

Metsamaterjali säilivuse korral 65—80%, vastavas paragrahvis toodud hindeid ei muudeta. Metsamaterjali säilivuse korral alla 65% tuleb töö lugeda praagiks sel juhul, kui säilivuse protsendimäär tööülesandes eelnevalt ei olnud nimetatud.

8. Tööde teostamine kitsendatud tingimustes on normides ette nähtud ja ei kuulu täiendavale tasumisele.

9. Toodete ja detailide valmistamine on normides ette nähtud kooritud puidust.

KAPITAALSEINAD, VAHESEINAD JA VAHELAED

TEHNILINE OSA

1. Teostatud tööde mahu arvestamisel tuleb:

a) soklite pindala arvutada nende vertikaalprojektsiooni pindala järgi, võttes sokli kõrguseks vahekauguse planeeritud maapinna kõrgusmärgist kuni veelaua ülemise otsani (selle kokkupuute punktini seinaga);

b) palkseinte ja karkass-seinte pindala arvutada ilma avasid maha arvamata;

c) seinte pindala määramisel võtta: palkseinte ja karkassvälisseinte pikkus — välisümberrõõdu järgi, palkidest siseseinte pikkus — välisseinte väliskülgede vahel, karkass-siseseinte pikkus — välisseinte sisekülgede vahel ning palkseinte ja karkass-seinte kõrgus — ülemise vöö ülemise serva ja alumise vöö alumise serva vahel;

d) mistahes tüüpi vaheseinte pindala arvutada ilma avasid maha arvamata, kõrgus aga võtta puhaspõrandast kuni laeni või kui vahesein ei ulatu laeni — vaheseina peale;

e) tööde maht vahelaetade paigaldamisel puit- või kivihoonetes, mustlae laudise tegemisel ja vahelagede soojustamisel arvutatakse vahelaie valgusava pindala järgi (kapitaalseinte vahel) ilma talade ja ahjudealust pinda maha arvamata.

2. Käesoleva peatüki normides on arvestatud seinte, vaheseinte ja vahelagede ehitamine kehtivates tehnilistes tingimustes ettenähtud täpsusega, vastavalt tabelis toodud lubatud kõrvalekaldumistega.

Kõrvalekaldumise näitajad	Lubatud kõrvalekaldumised mm
Palkseinte vööde kõrvalekaldumine (ülemine vöö ja vahelagede talasid kandev vöö) horisontaalist 1 m pikkuse kohta	3
Seinte ja vaheseinte kõrvalekaldumine vertikaalist 1 m kõrguse kohta	3
Vahelagede talade alumiste külgede kõrvelekaldumine horisontaalist:	
a) tala pikkuse 1 m kohta	2
b) terve ruumi kohta	10
Vahelagede taladevaheliste kauguste kõrvalekaldumine:	
a) kilpidest ja plaatidest mustlae puhul . . .	10
b) muudel juhtumitel	20

TÖÖDE TEOSTAMISE JUHISED

Palkseinad ehitatakse varem paigaldatud puitjalanditele, tellisest või paekivist postidele või lintvundamendile.

Puitjalandid paigaldatakse projektis ettenähtud sügavusele. Sõltuvalt pinnase iseloomust ja jalanditele tulevast koormusest paigaldatakse nad alusklotsidele, aluspuudele või rjalalustele kaldtugedega või ilma. Enne paigaldamist jalandite pealispind põletatakse ja antisepteeritakse.

Esmalt püstitatakse hoone nurkadesse ja seinte ristumiskohtadesse majakjalandid. Majakjalandite otste tsentrisse lüüakse naelad, mille külge kinnitatakse nõör ning paigaldatakse selle järgi vahepealsed jalandid, kontrollides nende paigaldamise täpsust loega.

Palkseinte alumine rida antisepteeritakse ja isoleeritakse pinnasest sooja- ja hüdroisolatsiooni materjalidega.

Palk- ja poolpalkseinte ehitamisel alumine rida tehakse suurema läbimõõduga palkidest või prussidest, võrreldes ülejäänud ridadega. Alumiste ja ülemiste ridade pikiühendused tehakse lihtsa hammastapiga, ülejäänud read — kammtapiga. Nurkade ühendused palkseinte juures tehakse puhasnurgaga, poolpalkseinte juures aga puhasnurgaga ja kabaühendusega.

Pruss-seinte ehitamise juures tehakse ristumiskohad ots-otsaga või kalasabatapiga. Ristumiskohad nurkades tehakse puhasnurgaga. Alumise ja ülemise rea prusside pikiühendused tehakse hammastapiga, ülejäänud vööd aga ots-otsaga.

Palgid, poolpalgid ja prussid liidetakse omavahel kivist puust valmistatud salapulkaadega. Pesad tehakse sügavusvaruga vajumise jaoks. Salapulgad asetatakse 1—1,5 m tagant ridade järele malekorras. Akendevahelistesse seinaosadesse asetatakse mitte vähem kui kaks, nurkadesse aga mitte vähem kui kolm salapulka.

Vööde vahele asetatakse ühtlane takukiht.

Palkseinad püstitatakse 3—5% vajumisvaruga seinte projekteeritud kõrgusest (olenevalt puidu niiskusest).

Postide ja avade külgpuude peale jäetakse pilud, mille kõrgus moodustab 5% ava kõrgusest. Pilud täidetakse tihedalt takkudega ja kaitstakse niiskuse eest vooderdusega. Kiilude asetamine piludesse on keelatud.

Palkide asetamist seina teostatakse nõörloe abil; prusside kohaleasetamisel kasutatakse vesi- ja nõörloodi. Palkide saetud küljed, samuti prusside ääred peavad asetsema ühes tasapinnas.

Vööde omavahelised ja akna- ning ukseavade piitade ümber asuvad pilud, samuti pilud palkide jätkukohtades takutatakse tihedalt. Prusside ridade vahele asetatakse ühtlane kiht takku või vilti. Teistkordne takutamine teostatakse peale hoone vajumist, kuid mitte enne aasta möödumist.

Seinte ja nurkade vooderdamisel tuleb silmas pidada hoone vajumist.

Kilpvaheseinad kinnitatakse alt ja ülevalt raampuude külge. Raampuud valmistatakse ühest lauast kahe prussiga või ühest-kahest prussist, mis hoiavad vaheseina nihkumise eest.

Kilbid ühendatakse vaheseinas omavahel neljandikühendusega või laudade kihtide ühendamisel tekkinud punniga. Ühenduskohtades lüüakse kilbid omavahel kinni naeltega. Kilbi ülemise ääre ja lae vahele jäetakse vajumispiilu.

Vineervaheseinte ehitamisel tehakse karkass vertikaalsetest jätkamata postidest ja nende vahele samas tasapinnas asetatud horisontaalsetest põikpuudest, mis asetsevad ühel ja samal teljel. Postide ülemised ja alumised otsad

kinnitatakse raampuude külge. Äärmised postid kinnitatakse seinte külge naeltega. Kõik karkassi elemendid ühendatakse omavahel naeltega. Vertikaalsete ja horisontaalsete prussiridade omavaheline kaugus võetakse arvestades kasutatava vineeritahvli mõõteid ja tugevust.

Vineeritahvlid lüüakse karkassi külge sirgete naelaridadega, kusjuures naelte omavaheline kaugus on 5—7 cm.

Vineeritahvlite vahed peavad olema tihedad, ilma piludeta. Selleks peavad tahvlite servad olema lõigatud ja hõõveldatud. Karkassi ehitamist alustatakse keskmisest postist. Arvestades vineeritahvlite mõõteid, märgitakse postide ja põikpuude asukohad šablooni järgi.

Talade asetamisel kiviseintele rihitakse tugipinnad välja vesiloe järgi. Talade otsad peavad olema antisepteeritud ja kaitstud niiskumise vastu hüdroisolatsioonimaterjalidega (peale talade otsapindade) vähemalt 20 cm ulatuses.

Korruseid läbivate ahjude ja korstnate läbimiskohtadesse asetatakse riivid, mis rajutakse taladesse poole tala kõrguse läbiva kalasabatapiga. Talasse ja riivi tehakse ainult üks sisselõige. Laudadest liittalades sisseraied asendatakse vitsrauast «taskuga».

Ventilatsioonivade või torude läbilaskmiseks ei ole lubatud teha taladesse avasid, samuti ei ole lubatud teha taladesse sooni või nuute laudise toetamiseks.

Savimääre koosneb 65—70% savist ja 30—35% saepurust, kusjuures rasvasele savile lisatakse 10—15% liiva. Puisteks kasutatav räbu peab olema peenendatud ja sõelatud. Vahelagede puiste paksuseks peab olema vähemalt 7 cm, pööningulael aga vähemalt 14 cm. Pööningulaele asetatakse täidis peale savimäärde täielikku kuivamist.

Lagede vooderdamisel krohvi alla üle 10 cm laiuste laudadega, tulevad need lõhestada ja kiiluda. Laudade jätkud peavad asetuma talade keskel.

§ 6—1—1. Jalandid ja soklid

A. JALANDID

Tööde kirjeldus

1. Jalandite valmistamine, kokkupanemine ja antisepteerimine. 2. Jalandite paigaldamine valmis aukudesse nende rihtimisega nõöri ja loe järgi. 3. Augu täitmine ja

pinnase kinnitrampimine ümber jalandi. 4. Jalandi ülemise otsa tasandamine ettenähtud kõrgusele koos tapi valmistamisega.

Ajanormid ja hinded 1 jalandi kohta

Tabel 1

Puuseppade lüli koosseis	Jalandi liik	AN	H	Nr.
4. liik — 1	Ristalustel, kaldtugedega	3,1	1—28	1
3. liik — 1	Aluspuudel, kaldtugedega	1,8	0—74,4	2
2. liik — 2	Kahekordsetel aluspuudel, kaldtugedega	1,55	0—64,1	3
	Alustel, kaldtugedeta	1,05	0—43,4	4

Märkused: 1. Tabeli 1 normides on ette nähtud 240 mm ja suurema läbimõõduga jalandite paigaldamine; jalandi läbimõõdu puhul alla 240 mm tuleb AN ja H korrutada 0,7-ga.

2. Jalandite paigaldamisel ilma tappide tegemiseta tuleb tabeli I norme vähendada 0,27 inime tunni ja hinnet 0—11,6 võrra (puuseppade lüli koosseisu juures 4 liik — 1 ja 2 liik — 1).

3. Valmis raudbetoonjalandite paigaldamist tuleb normeerida rea nr. 4 järgi.

B. SOKLID

Tööde kirjeldus

1. Sokliseina valmistamine soontesse asetatud laudadest, pindlaudadest või poolpalkidest. 2. Sokliseina elementide tihedalt liitmine. 3. Kaanega tuulutussavade valmistamine. 4. Sokli väliskülje voorderdamine hõõveldatud laudadega koos veelaua panemisega.

Puuseppade lüli koosseis	Tööde kirjeldus	$\frac{AN}{H}$	Nr.	
3. liik — 1	Sokliseina valmistamine (ühes tuulutusavade ja kaantega)	Poolpalkidest	1 0—57,6	1
2. liik — 1		Laudadest ja pindlaudadest	1,1 0—43,7	2
	Sokli voorderdamine koos vee- laua panemisega	0,48 0—19,1		3

Märkused: 1. Sokli täitmiseks sõelutud räbuga tuleb võtta 1 m³ paigaldatud räbu kohta AN — 2,4 inimitundi ja H — 0—95,4 (puuseppade lüli koosseis: 3 liik — 1 ja 2 liik — 1).

2. Sokliseina elementide servade töötlemine ja soonte sisselõikamine jalandites, postides või kivipostide puitvahetükkides normeeritakse UN ja H 6 kogumiku 3 osa järgi.

§ 6—1—2. Palkseinad

Tööde kirjeldus

1. Palkide, prusside või poolpalkide väljavahimine.
2. Märkimine, pealejoonestamine ja mõõdu järgi valmistamine.
3. Seinapalkide pikiühenduste tegemine hammas-
tapiga.
4. Alumise palgirea paigaldamine kivist vundamendile ühes tõrvamisega ja tõrvapapiga ümbermähkimisega või asetamine varem paigaldatud jalanditele ühes pesade väljaraiumisega.
5. Palkide ja poolpalkide ühenduste tegemine ja soontetegemine.
6. Palkide ja poolpalkide pikiühendamine kammtapiga, ja prusside pikiühendamine ots-otsaga.
7. Salapulkade ja naaglite pesade märkimine, peiteldamine või puurimine.
8. Salapulkade või naaglite valmistamine ja paigaldamine.
9. Takkude asetamine palgiridadele.
10. Palkide, prusside või poolpalkide asetamine salapulkadele, kontrollides asetamist nõör- ja vesiloe järgi.
11. Avade külgede ülehööveldamine.
12. Lävepaku paigaldamine koos pesade peiteldamisega.
13. Seinte esimene takutamine.

Ajanormid ja hinded 1 m² seinä kohta

Seina liik	Puuseppade lüli koosseis	AN	H	Nr.
Palkidest, lihtsate nurgatappidega	5 liik — 1 4. " — 1 3. " — 1 2 " — 2	2,8	1—24	1
Prussidest, valmistappidega või prusside liitmiseega nurkades, ristamiskohtades ja pikuti ots-otsa vastu	sama	2,2	0—97,5	2
Sama, nurkade ühendamine lihtsa tapiga ja ristamiskohtade töötlemisega kalasabatapiga	"	2,5	1—11	3
Poolpalkidest, töödeldud servadega, nurkade ja ristete tahumisega	"	1,95	0—86,4	4
Takutada liitekohad mõlemalt poolt ühes nende puhastamisega ja taku lisamisega (teistkordne takutamine)	3. liik — 1	0,66	0—28,1	5

Märkused: 1. Ridade nr. 1—4 normides on ette nähtud kuni 2 nurka ja ristumiskohta alumise palgirea iga 10 m kohta. Suurema nurkade ja ristumiskohtade arvu puhul tuleb iga järgmise nurga või ristumiskoha arvel lisada:

palkseinte puhul: ajanormile 0,41 inimitundi, hindede 0—18,2
prussseinte puhul: ajanormile 0,33 inimitundi, hindede 0—14,6
poolpalkidest seinte puhul: ajanormile 0,18 inimitundi, hindede 0—08.

2. Avade ääristamiseks piida valmis osadega, seinapalkide ottesse keelte väljaraiumiseks ja liitekohtade takutamiseks tuleb 1 m piida kohta võtta seinte paksuse juures kuni 240 mm: AN — 1 inimitundi, H — 0—49,4; ning seinte paksuse juures üle 240 mm: AN — 1,25 inimitundi ja H — 0—61,7 (puuseppade lüli koosseis: 5 liik — 1 ja 3 liik — 1).

§ 6—1—3. Karkass-seinad

Tööde kirjeldus

a) Karkassi ehitamisel palkidest ja poolpalkidest

1. Alumise raampuu märkimine ja paigaldamine kivist vundamendile koos tõrvamise ja tõrvapapi asetamisega.
2. Karkass-seina raampuude pesade, salapulkade ja muude

sisselõigete märkimine ja teostamine. 3. Karkassi ja ülemise raampuu kokkupanemine. 4. Ajutine postide sidumine. 5. Kontrollimine nõör- ja vesiloe järgi.

b) Karkassi vooderdamisel laudadega

1. Laudade valmistamine mõõdu järgi. 2. Laudade lõhestamine ja kiilumine. 3. Laudade kinninaelutamine.

c) Seinte vooderdamisel fibroliitplaatidega

1. Plaatide väljavalimine, märkimine ja saagimine. 2. Šeibide valmistamine. 3. Plaatide kinnitamine šeibide abil. 4. Plaatide vahede takutamine.

d) Seinte täitmine puistetäidisega

1. Puistetäidise puistamine vooderduse taha. 2. Puiste tasandamine, sorkimine ja tampimine.

e) Karkass-seinte vooderdamisel katusepapi või paberiga

1. Rulli lahtirullimine. 2. Katusepapi, pergamiini või gudroneeritud paberi lõikamine vastavalt mõõdetele. 3. Seina vooderdamine.

Ajanormid ja hinded karkassi elementide 100 m kohta (read Nr. 1 ja 2) ja vooderduse 100 m² kohta (read Nr. 3—8)

Töö kirjeldus		Lüli koo-seis	AN	H	Nr.
Karkassi püstitamine	prussidest, tahatud palkidest ja poolpalkidest	Puusepad 4. liik — 1 3. „ — 1 2. „ — 1	48	19—80	1
	laudadest	sama	38	15—70	2
Karkassi vooderdamine ühest küljest laudadega krohvi alla	horisontaalriidadega, üle 100 mm laiuste laudade lõhestamisega ja kiilumisega	Puusepad 3. liik — 1 2. „ — 1	11,5	4—57	3
	diagonaalriidadega	sama	13,5	5—37	4

Töö kirjeldus		Lüli koesseis	AN	H	Nr.
Karkassi vooderdamine fibroliitplaatidega ühes kihis, pilude takutamise, plaatide kinnitamisega šeiwide abil ja šeiwide valmistamisega		Puusepad 3. liik — 1 2. „ — 1	45	17—90	5
Sõelutud räbu puistamine vooderduse taha selle kinnitamisega kihtide kaupa	kihi paksuse puhul kuni 100 mm	Puusepad 3. liik — 1 2. „ — 1 Abitöoline 1. liik — 1	30	11—20	6
	lisada kihi paksuse iga järgmise 10 mm kohta	sama	2,6	0—96,6	7
Karkassi katmine ühelt poolt tõrvapapiga, pergamiiniga või gudroneeritud paberiga		Puusepp 2. liik — 1 Abitöoline 1. liik — 1	9,6	3—31	8

Märkused: 1. Soone raiumiseks postidesse karkassi täitmisel poolpalkidega tuleb 1 m soone kohta võtta AN — 0,29 3 liigi puusepa inimitundi ja H 0—12,3.

2. Karkassi täiteseina tegemine tuleb normeerida käesoleva UN ja H osa §1 tabeli 2 järgi.

3. Seina puhaskööderdamist laudadega tuleb normeerida käesoleva UN ja H osa § 14 tabelite 1 ja 2 järgi.

4. Seina vooderdamist laudadega serv-serva peale normeerida käesoleva paragrahvi 3 rea järgi.

§ 6—1—4. Vaheseinad

Tööde kirjeldus

1. Sidemete või karkassi paigaldamise kohtade märkimine.
2. Elementide valmistamine ja sobitamine kohale.
3. Sidemete või karkassi paigaldamine ja kinnitamine.
4. Avade ääristamine (ilma piitade paigaldamiseta).

Lisandub:

- a) Kilp- või fibroliitvaheseinte juures

Kilpide või plaatide paigaldamine ja kinnitamine naeltega.

b) Vooderdatud karkass-vaheseinte juures

Karkassi vooderdamine mõlemast küljest laudadega koos laudade lõhestamise ja kiilumisega.

c) Raampuudesse püsti asetatud laudadest vaheseinte juures

Laudade paigaldamine raampuude soonde, aukude puurimisega laudade servadesse ja naaglite valmistamine ja paigaldamine.

d) Plaatvaheseinte juures

1. Klaasitud ja klaasimata tahvelvaheseinte valmisosade sobitamine ja paigaldamine. 2. Framuugide sobitamine ja paigaldamine piitadesse. 3. Katteliistude paigaldamine koos kinnitamisega.

e) Vineervaheseinte juures

Vineeritahvlite sobitamine äärte puhastamisega ja tahvlite naelutamisega.

LÜLI KOOSSEIS

Tabel 1

Eriala nimetus	Vaheseina liik	
	Plaatvaheseinad kõvadest puuliikidest	Teised vaheseinte liigid
4. liigi puusepp	1	—
3. " "	—	1
2. " "	1	1

Vaheseinte liik		AN	H	Nr.	
Krohvi- alused	kilpidest	kahekihilised	0,27	0—10,7	1
		kolmekihilised	0,39	0—15,5	2
	fibroliidist	ühekihilised	0,54	0—21,5	3
		kahekihilised	0,79	0—31,4	4
	vooderdatud karkass-vaheseinad		0,53	0—21,1	5
	raampuude vahele asetatud laudadest		0,66	0—26,2	6
Puhtad	raampuude vahele asetatud hõõveldatud laudadest		0,92	0—36,6	7
	valmisosadest plaat- vaheseinad (klaasi- mata ja klaasitud)	pehmetest puidu- liikidest	0,42	0—16,7	8
		kõvadest puiduliikidest	0,51	0—21,9	9
	vineerist, kaheit poolt kaetud	tapeedi alla	1,1	0—43,7	10
		värvi alla	1,3	0—51,7	11

Märkused: 1. Vaheseinte täiendavaks diagonaalseks vooderdamiseks laudade ühelt küljelt tõrvapapi või papi vaheleasetamisega tuleb lisada ajanormile 0,25 inimtundi ja hindele 0—09,9.

2. Diafragmade valmistamiseks ja paigaldamiseks vaheseinte alla tuleb lisada ajanormile 0,07 inimtundi ja hindele 0—02,8.

3. Kiviseintesse pesade raiumiseks puitkorkide jaoks, puitkorkide valmistamiseks ja paigaldamiseks tuleb lisada ajanormile 0,05 2 liigi puusepa inimtundi ja hindele 0—01,9.

4. Laudadest ja lattidest vaheseinte karkassi ehitamiseks, mis kuuluvad edaspidi katmisele kuivkrohviga ja täitmisele kips-räbu seguga, tuleb võtta: ühekordsete vaheseinte puhul AN — 0,28 inimtundi ja H 0—11,1 ja kahekordsete vaheseinte puhul AN — 0,7 inimtundi ja H 0—27,8.

§ 6—1—5. Karkassid puitpindadel vineeri või kuivkrohvi kinnitamiseks

Tööde kirjeldus

1. Pinna märkimine koos loodimisega. 2. Karkassi latide löömine ühtlaste ridadena koos kohalesobitamisega.

LÜLI KOOSSEIS

3. liigi puusepp — 1

2. liigi puusepp — 2

Ajanormid ja hinded 100 m karkassi elementide kohta

Vooderdatav pind	AN	H	Nr.
Seinad	11,5	4—47	1
Laed	16,5	6—41	2

§ 6—1—6. Talad, mustlagi ja vahelagede soojustamine

Tööde kirjeldus

a) Talade paigaldamisel

Talade tõstmine ja paigaldamine koos nende väljarihtimisega.

Lisandub:

Talade asetamisel kiviseintele:

1. Tala otste ja alustükkide isolatsioonitööd. 2. Alustükkide panemine talade otste alla. 3. Ajutine talade kinnitamine.

Talade asetamisel palkseintele:

1. Sisseraiete tegemine seintesse ja tala otstesse. 2. Takude paigaldamine koos talaotste takutamisega.

b) Mustlae tegemisel

1. Mustlae kilpide või plaatide tõstmine ja paigaldamine talade lattidele ühes kohalesobitamisega ja naeltega kinnitamisega. 2. Poolpalkidest või pindlaudadest tugiliistude tegemine ja paigaldamine ühes servade ja otste töötlemisega.

c) Vahelagede soojustamisel

1. Savi-saepuru määrde valmistamine käsitsi. 2. Vahelae määrimine 20—25 mm paksuse savi-saepuru määrdekihiga koos pinna silumisega. 3. Määratud paksusega rübukihi puistamine vahelaele.

d) Lagede vooderdamisel (krohvi alla)

1. Laudade andmine töölavale. 2. Laudade lõhestamine ja kiilumine. 3. Laudade kinnitamine naeltega.

e) Ripplagede tegemisel

1. Metallrangide riputamine. 2. Talade asetamine rangidele koos ühenduskohtades sisselõigete tegemisega, väljarihtimine ja talade otste katusepapiga katmine. 3. Talade tugevdamine poltide ühenduskohtades, aukude puurimine ja ühenduskohtade alla metallalustükkide asetamine. 4. Metalltaskute riputamine taladele. 5. Talade asetamine metalltaskutesse koos otste kindlustamisega metall-lappidega ja talade otste katmine katusepapiga. 6. Talade liistudele mustlae kilpide asetamine ja väljarihtimine.

Ajanormid ja hinded vahelae 1 m² kohta

Töö liik		Ltli koosseis	AN	H	Nr.	
Palkidest, prussidest, laudadest ja liimitud talade paigaldamine	kiviseintele, talade vahekaugus mm	kuni 600	Puusepp 4. liik — 1 2. liik — 1	0,29	0—12,4	1
		kuni 800	sama	0,19	0—08,2	2
		üle 800	•	0,14	0—06	3
	palkseintele, talade vahekaugus mm	kuni 600	•	0,94	0—40,3	4
		kuni 800	•	0,63	0—27	5
		üle 800	•	0,46	0—19,7	6
	karkass-seintele, talade vahekaugus mm	kuni 600	•	0,24	0—10,3	7
		kuni 800	•	0,165	0—07,1	8
		üle 800	•	0,12	0—05,1	9

Töö liik		Lüli koosseis	AN	H	Nr.
Mustlae paigaldamine talade lattidele	kilpidest	kahekihiline Puusepp 3. liik — 1 2. liik — 1 Abitööline 1. liik — 1	0,13	0-04,8	10
		kolmekihiline sama	0,17	0-06,3	11
	poolpalkidest või pindlaudadest täitelaudis ühes servade ja otste poolpurni tegemisega	"	0,79	0-29,4	12
	sama, serva vastu	"	0,55	0-20,4	13
	plaadid (fibroliidist, kipsist, kipsroog jne.)	"	0,39	0-14,5	14
Vahelaesoojustamine	savimäärde valmistamine	"	0,085	0-03,2	15
	20—25 mm paksuse savimäärde kihi paigaldamine	"	0,12	0-04,5	16
	sõelutud räbu puistamine vahelaes kihi paksusega mm.	80 160	" "	0,135 0,25	0-05 0-09,3
Krohvimisele kuuluvate lagede vooderdamine ühes üle 100 mm laiuste laudada lõhestamise ja kiilumisega		Puusepp 3. liik — 1 2. liik — 1	0,41	0-16,3	19
Ripplae ehitamine		Puusepp 5. liik — 1 3. liik — 1 2. liik — 1 Abitööline 1. liik — 1	1,05	0-44	20

Märkused: 1. Lagede puhtalt vooderdamine tuleb normeerida käesoleva UN ja H osa § 14 tabeli 1 järgi.

2. Ühe riivi paigaldamisel metalltaskutesse tuleb võtta AN — 0,31 inimtundi ja H 0—14,2 ja lisada täiendava vahetala paigaldamisel riigile kinnitatud metalltaskusse AN — 0,16 inimtundi ja H 0—07,3 (puuseppade lüli koosseisu juures 4 liik — 1 ja 3 liik — 1).

3. Tellingute tegemist lagede vooderdamiseks normides ette nähtud ei ole ja selle eest tasutakse eraldi.

II. PEATÜKK

KATUSED JA SÖRESTIKUD

TEHNILINE OSA

Käesoleva peatüki normides on ette nähtud katuste ehitamise tööd kehtivates tehnilistes tingimustes ettenähtud täpsusega alljärgnevas tabelis toodud lubatud kõrvalekalletega.

Kõrvalekalde nimetus	Lubatud kõrvalekalde suurus
Kõrvalekaldumine konstruktsiooni telgedevahelises kauguses	20 mm
Konstruktsioonide kõrvalekaldumine vertikaal-asendist	0,5% konstruktsiooni kõrgusest
Tugisõlme keskkoha nihkumine tugipinna keskkoha suhtes	10 mm
Praod ja pilud detailide ühendustes	ei lubata
Jätkude ja ühendite lõtvumine	ei lubata

TÖÖDE TEOSTAMISE JUHISED

Katuste ehitamist tuleb teostada komplektselt, andes ühe ja sama puuseppade brigaadi või lüli kätte müüri- ja sarikate paigaldamise, roovituse tegemise ning katuseakende paigaldamise, mitte lubades tekkida pikemaid vaheaegu nende tööde teostamisel.

Kõik sarikate elementide omavahelised ühendused peavad olema tihedad, ilma piludeta ja vahedeta. Ühenduste kinnikiilumist ei lubata. Sarikate markeeritud elemendid tuuakse ehitusplatsile lahtivõetud kujul.

Laudadest valmistatud sarikad väikeste avade puhul veetakse ja paigaldatakse kohale kokkulöödult, suurte avade puhul aga veetakse kohale üksikute suuremate elementidena.

Müüri latid tehakse prussidest või kahest-kolmest küljest saetud palkidest, mis on omavahel ühendatud pool-poollega. Müüritusega kokkupuutuvad pinnad tulevad tõrvata ja katta tõrvapapiga.

Olenevalt katuse liigist, tehakse roovitus lattidest hõredana ja laudadest tihedana või hõredana. Kõikide roovitusliikide juures katuse harjale ja karniisidele asetatakse lauad. Roovituse tegemist tuleb alustada räästast. Enne sõrestike paigaldamist on vajalik teostada konstruktsiooni põhimõõdete kontrollimine ja valmistada ette tõstening taglastusseadmed.

Tõstmise juures tõstetakse konstruktsioon esialgselt ainult paari sentimeetri võrra; selles asendis kontrollitakse kõikide trosside pinget ja konstruktsiooni vertikaalasendi säilivust. Peale kontrolli ja puuduste kõrvaldamist (juhul, kui need esinesid) tõstetakse konstruktsioon aeglaselt, ilma tõugeteta, üles ja paigutatakse kohale.

§ 6—1—7. Katused (kompleksnormid)

Tööde kirjeldus

1. Müüri lattide paigaldamine ühes põiksaagimisega, tõrvamisega, tõrvapapiga mähkimisega ja kinnitite panemisega. 2. Sarikate paiknemiskohtade märkimine ja ühenduste tegemine. 3. Üksikute elementide asetamine kohale, ühenduste sobitamine ja kinnitite asetamine. 4. Materjalide märkimine, põikisaagimine, roovituse paigaldamine, väljarihtimine ja kinnitamine. 5. Neelude ja räästaste tegemine ning räästalaudade paigaldamine. 6. Roovituse saagimine katusel, riivide ja sarikate sisseraiete tegemine, katuseakende kogu karkassi kokkupanemine, katuseakende külgeinte voorderdamine ja aknaava täitmine.

LÜLI KOOSSEIS

Tabel 1

Erialade nimetused	Sarikate liik	
	avaga kuni 15 m	avaga üle 15 m, sõrestikkatuste puhul olenemata ava suurusest
6. liigi puusepp	—	1
5. " "	1	1
3. " "	1	—
2. " "	2	3
1. liigi abitööline	1	1

Ajanormid ja hinded katusepinna 100 m² kohta

Tabel 2

Sarikate liik	Ava meetrites						Sõrestikkatused, olenemata avast				
	kuni 15 m			üle 15 m			üksikute laudadest	palkidest, prussidest ja pool- palkidest	segapal- kide- st, prussi- dest, pool- palkidest ja lauda- dest		
	üksikute- laudadest	palkidest, prussidest ja pool- palkidest	sega- palkidest, prussidest, poolpalki- dest ja laudadest	üksikute- laudadest	palkidest, prussidest ja pool- palkidest	sega- palkidest, prussidest, poolpalki- dest ja laudadest					
K o k k u	$\frac{32,1}{13-14,4}$	$\frac{54,2}{22-23,5}$	$\frac{54,4}{22-31,2}$	$\frac{32,1}{14-08}$	$\frac{54,2}{23-80,5}$	$\frac{54,4}{23-88}$	$\frac{38}{16-66,6}$	$\frac{64,2}{28-12,4}$	$\frac{64,2}{28-18}$	1	
Selle hulgas	müürlatid	$\frac{1,3}{0-53,2}$	$\frac{1,6}{0-65,5}$	$\frac{2,2}{0-90,1}$	$\frac{1,3}{0-57}$	$\frac{1,6}{0-70,2}$	$\frac{2,2}{0-96,5}$	$\frac{1,5}{0-65,8}$	$\frac{1,9}{0-83,4}$	$\frac{2,6}{1-14}$	2
	sarikad	$\frac{16,5}{6-76}$	$\frac{38}{15-60}$	$\frac{28}{11-50}$	$\frac{16,5}{7-24}$	$\frac{38}{16-70}$	$\frac{28}{12-30}$	$\frac{20}{8-77}$	$\frac{45}{19-70}$	$\frac{33}{14-50}$	3
	roovitus	$\frac{13}{5-32}$	$\frac{13,5}{5-53}$	$\frac{22}{9-01}$	$\frac{13}{5-70}$	$\frac{13,5}{5-92}$	$\frac{22}{9-65}$	$\frac{15}{6-58}$	$\frac{16}{7-02}$	$\frac{26}{11-40}$	4
	katuseaknad	$\frac{1,3}{0-53,2}$	$\frac{1,1}{0-45}$	$\frac{2,2}{0-90,1}$	$\frac{1,3}{0-57}$	$\frac{1,1}{0-43,3}$	$\frac{2,2}{0-96,5}$	$\frac{1,5}{0-65,8}$	$\frac{1,3}{0-57}$	$\frac{2,6}{1-14}$	5
	a	b	c	d	e	f	g	h	i	Nr.	

Märkus. Tabel 2 normides on ette nähtud hõreda roovituse tegemine. Laudadest tiheda roovituse tegemise juures rea nr. 1 AN ja H tuleb korrutada 1,2-ga, reas nr. 4 aga 1,5 ga.

§ 6—1—8. Karniisid

Tööde kirjeldus

1. Valmis vahelattide küljelöömine. 2. Vooderdamine hõõveldatud laudadega. 3. Valmis süvarihvade kinnitamine naeltega.

Ajanormid ja hinded karniisilaua 100 m kohta

Puuseppade lüli koosseis	AN	H
3. liik — 1		
2. liik — 1	16	6—36

§ 6—1—9. Sõrestikud ja sõrestikkatused

Tööde kirjeldus

a) Sõrestike ja liitpõiklõikega talade monteerimisel

1. Konstruksiooni (sõrestiku või tala) troppimine. 2. Kinnitamine tõstmise ja kohaleveo ajal. 3. Sõrestiku tõstmine elektrivintsi abil ja paigaldamine projekteeritud asendisse. 4. Ajutine kinnitamine. 5. Lahtitroppimine ja lõplik kinnitamine.

b) Ematalade paigaldamisel

1. Palkidest talade või laudadest liittalade liitekohtade ühenduste tegemine ja sobitamine. 2. Ematalade ühenduste tegemine sõrestikega. 3. Avade puurimine poltide asetamiseks. 4. Ematalade paigaldamine sõrestikele koos kinnitite panemisega.

c) Laudise ehitamisel emataladele

1. Materjalide pakettide vastuvõtmine. 2. Laudade või lattide laotamine emataladele koos nende saagimisega ühenduskohtades ja katuseäärtes. 3. Naelutamine. 4. Laudade või lattide katusest üleulatuvate otste mahalõikamine.

d) Katuselaternate karkassi ehitamisel

1. Elementide märkimine ja valmistamine šablooni järgi koos kõikide ühenduste tegemisega.
2. Poltide aukude märkimine ja puurimine.
3. Karkassi kokkupanemine koos omavaheliste ühenduste ja tugevate ühenduste sobitamisega.
4. Karkassi paigaldamine, väljarihtimine ja voorderdamine.
5. Poltidega ühendamine ja naeltega kinnitamine.

Ajanormid ja hinded tabelis toodud mõõtühikute kohta

Konstruktsiooni liik		Puuseppade lüli koosseis	Mõõtühik	AN	H	Nr.	
Sõrestikud avaga m	kuni 10	5. liik — 1 4. " — 2 3. " — 3	1 sõrestik	7,5	3—52	1	
	kuni 20	6. liik — 1 4. " — 2 3. " — 3	sama	10	4—82	2	
	üle 20	sama	.	15	7—23	3	
Liittalad		5. liik — 1 4. " — 2 3. " — 3	1 tala	6	2—81	4	
Ematalad	prussidest või kahest lauast	5. liik — 1 3. " — 1	100 m ematala	31	15—30	5	
	kolmest lauast	sama	sama	49	24—20	6	
Laudis	kandev	4. liik — 1 3. " — 1	100 m ² laudist	18	8—22	7	
	kaitse	lame	sama	sama	21	9—59	8
		kõverjooneline	.	.	26	11—90	9
Katuselaternate karkassid	prussidest	5. liik — 1 3. " — 1	100 m paigaldatud prusse	43	21—20	10	
	laudadest	sama	100 m paigaldatud laudu	20	9—87	11	

Märkused: 1. Konstruktsiooni paigaldamisel:

- a) käsivintsiga AN ja H ridades 1—4 tuleb korrutada 1,5-ga;
- b) tornkraanaga AN ja H ridades 1—4 tuleb korrutada 0,6-ga.

2. Kolme šarniiriga kaarte paigaldamisel, rippvarraste, tõmbitsate ja liigendite montaaži ning monteerimistellingute teisaldamise arvestamiseks tuleb ridades 1—3 toodud AN ja H korrutada 2,25-ga.

3. Mastide paigaldamist, ümberpaigutamist ja lahtivõtmist, samuti konstruktsioonide teisaldamist rullidel tuleb normeerida ÜN ja H kogumiku 24 (Taglasetööd) järgi.

4. Elektrivintsi masinisti ja kraanajuhi tööd normides ei ole arvestatud ning see kuulub tasumisele eraldi.

III. PEATÜKK

EHITUSPLATSI EHITUSED

§ 6—1—10. Kontorid, väravaputkad, veekeetmishooned

Tööde kirjeldus

1. Materjalide märkimine ja saagimine. 2. Raidühendite tegemine. 3. Postide ja põrandalaagide tõrvamine. 4. Postide asetamine valmis aukudesse koos aukude täitmise ja kinnitampimisega. 5. Raampuude ja sarikate kohaleasetamine ja kinnitamine. 6. Seinte vooderdamine. 7. Lae vooderdamine. 8. Seinte puistetäidise tegemine. 9. Lae puistetäidise tegemine. 10. Katuse roovituse kinnitamine koos ahjukorstnate äärestamise ja katusepapiga katmisega. 11. Laagide kohaleasetamine ja põrandaaluse täitmine. 12. Raampuude soontesse asetatud hõõveldatud laudadest vaheseinte tegemine (kontoriruumides). 13. Põranda laudistamine. 14. Valmis aknapiitade ja liistude paigaldamine. 15. Valmis uste ja aknaraamide paigaldamine koos suluste asetamisega. 16. Savipõrandate tegemine veekeetmishoonetes.

LÜLI KOOSSEIS

5. liigi puusepp	— 1
3. „ „	— 1
2. „ „	— 1

Ajanormid ja hinded aluse pinna 1 m² kohta

	Ehituse liik		
	kontorid pinna- ga kuni 120 m ²	väravaputkad pinnaga kuni 15 m ²	veekeetmis- hooned
AN	2,8	6,5	3,7
H	1—27	2—94	1—67
	a	b	c

§ 6—1—11. Katusealused ja kuurid

Tööde kirjeldus

1. Materjali märkimine ja saagimine. 2. Raidühendite tegemine. 3. Postide otste tõrvamine. 4. Postide asetamine valmis aukudesse koos aukude täitmise ja kinnitampimisega. 5. Raampuude lõikamine postidesse ja naeltega kinnitamine. 6. Sarikate valmistamine, paigaldamine ja klambritega kinnitamine. 7. Tiheda roovituse tegemine ja katmine tõrvapapiga.

Lisandub:

a) Seinte vooderdamisel

1. Postidele kinnitatav vooderdus. 2. Avade täitmine koos lävepakkude, aknalaudade ja väravapostide paigaldamisega. 3. Valmis kinniste (mitteavatavate) aknaraamide ja väravate kohale asetamine.

b) Põrandate tegemisel

1. Laagide tõrvamine. 2. Laagide paigaldamine. 3. Põrandate laudistamine.

c) Sektsioonkuuride tegemisel

1. Ehituse jagamine sektsioonideks. 2. Postidest ja vooderdusest koosnevate vaheseinte ehitamine.

LULI KOOSSEIS

4. liigi puusepp — 1 2. liigi puusepp — 1
3. „ „ — 1 1. „ abitööline — 1

Ajanormid ja hinded 1 m² aluspinna kohta

	Ehituse liik					Lisada põranda tegemisel koos laagide paigaldamisega
	katusealused, pindalaga kuni 100 m ²		kuurid, pindalaga kuni 100 m ²			
	igast küljest avatud	ühest küljest avatud	ilma sisevoodrita	sisevoodriga	ilma sisevoodrita. sektsioonidega	
AN	0,83	1,1	1,3	1,5	1,95	0,23
H	0—33,3	0—44,1	0—52,1	0—60,1	0—78,2	0—09,2
	a	b	c	d	e	f

Märkused: 1. Käesoleva tabeli normides on ettenähtud sektsioonkuuride ehitamine väljaspool hooneid. Kuuride ehitamisel hoonete soklikorrustele tuleb püstrea «e» AN ja H korrutada 0,7-ga.

2. Akende ehitamist ei ole sektsioonkuuride normides arvestatud ning see kuulub vajaduse korral eraldi tasumisele.

§ 6—1—12. Toiduainete kioskid, vahiputkad, duširuumid ja käimlad

Tööde kirjeldus

1. Postide paigaldamine otste tõrvamisega, aukude täitmise ja kinnitamisega. 2. Karkassi paigaldamine alumisele raampuule. 3. Ülemise raampuu asetamine postidele koos ühenduste tegemisega. 4. Sarikate tegemine ja paigaldamine. 5. Sarikate katmine laudadega katusepapi alla ühes servade sobitamisega. 6. Pappkatuse tegemine koos lattide kinnitamisega. 7. Seinte voorderdamine laudadega. 8. Põranda laudistamine koos laagide paigaldamisega. 9. Metsamaterjalide märkimine ja saagimine. 10. Valmis liht uste ja sisustuse paigaldamine vastavalt vajadusele (riiulid, kastid, kioskiaknad, pingid ja jalgealused restid duširuumides, istelauad, pissuaarid, raidseotisega poolpalkidest mustuseaugud koos luugi ja kaanega ning käimlate õhutustorud).

LÜLI KOOSSEIS

4. liigi puusepp	— 1
3. „ „	— 1
2. „ „	— 1
1. „ abitööline	— 1

Ajanormid ja hinded ühe ehituse kohta

	Ehituse liik					
	toiduainete kioskid, pindalaga 5 m ²	vahiputkad pindalaga 2 m ²	duširuumid		käimlad	
			kahe duši jaoks	lisada iga järgmise duši paari kohta	kahe auguga	lisada iga järgmise kahe augu kohta
AN	42	7,8	45	22	67	27
H	16—80	3—13	18—00	8—82	26—90	10—80
	a	b	c	d	e	f

Märkused: 1. Ajutiste ehituste püstitamise korral tuleb käesoleva ÜN ja H osas § 10, 11 ja 12 toodud AN ja H korrutada 0,5-ga.

2. Käesoleva peatüki normides on arvestatud: a) karkassi ehitamine laudadest, poolpalkidest või tahatud palkidest; b) juba kasutatud, kuid mustusest, mördist, betoonist, naeltest jne. puhastatud metsamaterjali osaline kasutamine.

IV. PEATÜKK

MITMESUGUSED PUITKONSTRUKTSIOONID

TÖÖDE TEOSTAMISE JUHISED

Akna- ja ukseplokid peavad olema varem tõrvatud ja kaetud katusepapiga, ning nad paigaldatakse nõörloe ja vesiloe järgi reeglina seinte ehitamise protsessis. Plokid kinnitatakse kiviseintesse müürinaelte (kiiskade) abil, mis on löödud seinte sisse müüritud puitkorkidesse; müürinaelte vahekaugus ei või ületada 1,5 m. Välisseintes tuleb plokkide ja seinte vahelised pilud hoolikalt kogu übermõõdu ulatuses kahelt poolt soojaisolatsioonimaterjalidega kinni toppida. Plokkide ja siseseinte vahelised pilud tuleb kinni toppida heliisolatsiooni materjalidega.

Puidust aknaaluslauad tuleb paigaldada sellise arvestusega, et laua ülemine pind oleks 1% kallakuga ruumi poole. Laudade sisemine pind ja otsad peavad olema antiseptitud ja müüritusest eraldatud hüdroisolatsiooniga. Ühe ruumi ulatuses peavad aknaaluslauad olema ühel kõrgusel.

Palkseinad tuleb vooderdada peale hoone vajumist ja teistkordset takutamist.

Välisrepid ehitatakse koos podestiga 4—6 jalandile.

Piirete ehitamise juures tuleb jälgida rangelt nende vertikaalsust. Postide telgede vahekaugus peab olema 2—2,2 m, kusjuures nende süvistamise sügavus peab olema vähemalt 1,0 m. Puhaste tihedate piirete juures asetatakse laud omavahel valtsidesse ilma vahedeta. Hõredate piirete juures ülemised lauaotsad peavad asetsema etteantud joonel.

§ 6—1—13. Avade täitmine

Tööde kirjeldus

a) Plokkide paigaldamisel kraanaga

1. Plokkide troppimine. 2. Ploki asetamine avasse või projekteeritud asendisse müürimise käigus. 3. Paigaldamise õigsuse kontrollimine. 4. Plokkide kinnikiilumine ühes kiilude valmistamisega. 5. Ploki piitade kinnitamine seinte külge müürinaeltega.

b) Plokkide paigaldamisel käsitsi

1. Ava aluse puhastamine. 2. Ploki paigaldamine koos paigaldamise õigsuse kontrollimisega nõör- ja vesiloe järgi. 3. Paigaldatud ploki kinnikiilumine ühes kiilude valmistamisega. 4. Ploki piitade kinnitamine seina külge müürinaeltega.

c) Piitade paigaldamisel

1. Ava aluse puhastamine tardunud mördist. 2. Piitade paigaldamine koos paigaldamise õigsuse kontrollimisega nõör- ja vesiloe järgi. 3. Piitade kinnitamine seina külge müürinaeltega.

d) Aknaaluslaudade paigaldamisel

1. Vagude puhastamine (aknaaluslaudade paigaldamisel kiviseintes). 2. Aknaaluslaudade sobitamine kohale. 3. Aluse õiendamine telliste ja mördiga. 4. Aknaaluslaua paigaldamine tõrvamise, vildiga ülelöömise ja väljarihtimisega loe abil. 5. Puidust konsoolide valmistamine ja paigaldamine (aknaaluslaudade paigaldamisel puidust konsoolidele).

e) Montaažlaudade paigaldamisel

1. Ava aluse puhastamine tardunud mördist (kiviseinie puhul). 2. Laudade sobitamine kohale. 3. Montaažlaudade paigaldamine katusepapiga ja vildiga ülelöömisega ja väljarihtimisega loe abil.

f) Väravate paigaldamisel

1. Väravpoolte sobitamine kohale. 2. Sepahingede ja konksude paigaldamine ja kinnitamine poltidega. 3. Riivi

paigaldamine ja kinnitamine. 4. Väravate asetamine konksudele.

g) Lihtsate uste paigaldamisel

1. Ustepoolte sobitamine avasse. 2. Hingede paigaldamine ja kinnitamine kruvidega. 3. Suluste paigaldamine ja uste asetamine hingedele.

LULI KOOSSEIS

4. liigi puusepp (laudsepp) — 1
2. " " " " — 1

Ajanormid ja hinded tabelis toodud mõõtühikute kohta

Toote liik	Mõõtühik	AN	H	Nr.	
Akna- ja ukse (rõduukse) plokid hingedele asetatud aknaraamide ja uksetiibadega — kraanaga etteandmisel	kahekordsete raamidega ja kitsaste (ühekordsete) piitadega (ühe raami või ukse jaoks või kahekordse raami jaoks)	100 m plokkide ümbermõõtu	6,2	2—66	1
	laiade ja liitpiitadega (kahe aknaraami või ukse jaoks)	sama	7,4	3—17	2
Akna- ja ukse (rõduukse) plokid hingedele pandud aknaraamide ja uksetiibadega — käsitsi etteandmisega	kitsaste ühekordsete piitadega ühe raami või ukse jaoks	sama	10,5	4—50	3
	kitsaste ühekordsete piitadega kahekordsete raamide jaoks	sama	11,5	4—93	4
	laiade ja liitpiitadega	sama	12,5	5—36	5
Akna- või uksepiidad nende etteandmisel käsitsi	kitsad	100 m piida ümbermõõtu	7,1	3—05	6
	laiad ja liitpiidad	sama	9,3	3—99	7
	lisada kahe pesa peiteldamiseks lävesse läveta uksepiitade jaoks	100 püüa	13,5	5—79	8
Akna aluslaud	tõrvamisega ja vilidiga katmisega	1 m lauda	0,15	0—06,4	9
	puitkonsoolidel	sama	0,22	0—09,4	10

Toote liik		Mõõtühik	AN	H	Nr.	
Montaažlaud tööstushoonete avades		1 laud	0,22	0-09,4	11	
Väravad	ühetiivalised	1 m ² vä- rava tiiba	0,47	0-20,2	12	
	kahetiivalised	sama	0,65	0-27,9	13	
Liht- uksed	sisselõigatud tüüblitega või punniga raampuu külge	ühetiivalised	1 m ² uk- se tiiba	0,26	0-11,2	14
		kahetiivalised	sama	0,45	0-19,3	15
	plankude külge	ühetiivalised	sama	0,10	0-07,7	16
		kahetiivalised	sama	0,32	0-13,7	17

M ä r k u s e d : 1. Aknaraamide ja uksetiibade sobitamine paigaldatud piitadesse tuleb normeerida ÜN ja H § 6-3-4 tabel 4 (Puitkonstruktsioonide ja detailide valmistamine) järgi, arvestades sissejuhatuse p. 1-te.

2. Kraanajuhi tööd normides arvestatud ei ole ja selle eest tasutakse eraldi.

3. Plokkide paigaldamisel puitseina tuleb AN ja H ridades nr. 1-5 korrutada 1,15-ga.

4. Palkseinte avadesse piitade paigaldamine valmis piidaosadest tuleb normeerida käesoleva ÜN ja H osa § 2 märkus 2 järgi.

5. Klaasitud aknaraamidega aknaplokkide paigaldamisel tuleb ridades 1-5 toodud AN ja H korrutada 1,15-ga.

6. Varem hingedele asetatud aknaraamide, framuugide ja uksetiibade hingedelt mahavõtmiseks või nende tagasipanemiseks varem paigaldatud hingedele koos hingede kinnitamisega tuleb ühe aknaraami või framuugi kohta võtta AN — 0,13 inimtundi ja H 0-05,6; ühe uksetiiva kohta AN — 0,22 inimtundi ja H 0-09,4.

Mahavõetavate hingede juhul võtta: ühe aknaraami või framuugi kohta AN — 0,45 inimtundi; H 0-01,95; ühe uksetiiva kohta AN — 0,07 inimtundi, H 0-03.

§ 6-1-14. Puitseinte ja lagede viimistlemine

A. SISEVOODERDUS

Tööde kirjeldus

1. Pinna kontrollimine. 2. Pinna vooderdamine hõõveldatud laudadega, vineeriga või rulimaterjalidega koos naelutamisega ja materjali ettevalmistamisega mõõtude järgi.

LÜLI KOOSSEIS

4. liigi puusepp — 1

2. " " — 1

Ajanormid ja hinded vooderduse 1 m² kohta

Tabel 1

Vooderduse liik	Seinad		Laed		Nr.	
	AN	H	AN	H		
Hööveldatud laudadega	0,21	0-09	0,52	0-22,3	1	
Vineeriga	puhas	0,4	0-17,2	0,71	0-30,5	2
	tapeedi alla	0,29	0-12,4	0,44	0-18,9	3
Pärgamiiniga või gudroneeritud paberiga	0,09	0-03,9	0,12	0-05,1	4	
		a		b		

Märkused: 1. Mansardkorruste seinte ja lagede vooderdamisel tuleb AN ja H korrutada 1,15-ga.

2. Lagede vooderdamist valmis puhaskilpidega tuleb normeerida nagu lagede vooderdamist vineeriga lahter 3-b järgi.

B. VÄLISVOODERDUS

Tööde kirjeldus

1. Liistude paigaldamine koos palkide tahumisega liistude kinnitamise kohtades.

2. Laudadega vooderdamine ühes nende valmistamisega mõõdu järgi.

LÜLI KOOSSEIS

4. liigi puusepp — 1

2. " " — 1

Ajanormid ja hinded seina vooderduse 1 m² kohta ning nurkades ristumiskohtade ja veelaudade 1 jm. laudade kohta

Tabel 2

Tööde nimetus		AN	H	Nr.	
Hööveldatud laudadega vooderdamine	palkseinte vooderdamine	horisontaalsete ridadega	0,4	0-17,2	1
		vertikaalsete või diagonaalsete ridadega	0,47	0-20,2	2
	karkass-seinte vooderdamine	horisontaalsete ridadega	0,31	0-13,3	3
		vertikaalsete või diagonaalsete ridadega	0,38	0-16,3	4
	nurkades ja ristumiskohtades		0,08	0-03,4	5
Veelaudade paigaldamine ühes nende valmistamise ja küljelöömisega		0,07	0-03	6	

Märkus: Seinte katmine gudroneeritud paberiga tuleb normeerida käesoleva paragrahvi tabel 1 rea nr. 4 järgi.

C. LAUDSEPALIISTUDE PAIGALDAMINE

Tööde kirjeldus

1. Juurdelõikamine ühendamiseks täis- või kaldnurga alla.
2. Laudsepaliistude paigaldamine (piirlaud, ehisliistud) ühes kinnitamisega naeltega või puidukruvidega.
3. Tammest piirlaudade riputamine konksudele.

LÜLI KOOSSEIS

3. liigi laudsepp — 1
2. „ „ — 1

Laudsepaliiistu liik		AN	H	Nr.	
Puidust piirlaud	pehmetest puiduliikidest	ustele ja akendele	7	2—78	1
		framuugidele	8,7	3—46	2
	kõvadest puiduliikidest	ustele ja akendele	14	5—57	3
		sama, mis konksu- dele asetamisega	25	9—94	4
		framuugidele	17,5	6—96	5
	Ehisliistud ja süvarih- vad	seintele	sirgetel kohtadel	2,6	1—03
murdekohtadel			4,4	1—75	7
lagedele		4,4	1—75	8	

Märkus: Akna- ja usteavade ääristamine väljastpoolt liitpõik-
lõikega (kuni neli elementi) figuursete detailidega (piirlaud jne.)
tuleb normeerida ridade 1 ja 3 järgi, korrutades AN ja H 3-ga; ele-
mentide suurema arvu puhul tuleb AN ja H korrutada 4-ga.

§ 6—1—15. Välistrepid, trepid, terassid, veranda ja tuulekojad

Töö kirjeldus

a) Välistrepi ehitamisel valmis alusele

1. Välistrepi kokkupanemine valmis detailidest. 2. Välist-
trepi paigaldamine valmis alusele koos paigaldamise õig-
suse kontrollimisega vesiloe abil ja kinnitamisega.

b) Välistrepi ehitamisel koos aluse ettevalmistamisega

1. Jalandite valmistamine ja tõrvamine. 2. Jalandite asetamine valmis aukudesse, nende täitmine ja kinnitamine. 3. Astmelaudade paigaldamine ja väljarihtimine loe järgi. 4. Podesti laudise tegemine ja külgede vooderdamine. 5. Trepi põikpuude ja astmete kokkupanemine koos sobitamise ja naeltega kinnitamisega.

c) Podestidega treppide ehitamisel

1. Podestide talade, postide ja diagonaalide paigaldamine. 2. Prusside sisseraiumine palkidesse põranda hoidmiseks. 3. Raidühendite valmistamine põranda ja podesti talade ühendamiseks trepikäikudega. 4. Trepikäikude paigaldamine. 5. Trepikäikude asetuse väljarihtimine. 6. Treppide ja podestide vooderdamine. 7. Käsipuude paigaldamine.

d) Tuulekodade ehitamisel

1. Põranda laudistamine koos kilpide või laudade sobitamisega. 2. Külgkilpide paigaldamine koos kinnitamisega. 3. Tuulekoja katuse tegemine kilpidest ja nende kinnitamine naeltega. 4. Tuulekoja ukse sobitamine ja ettepanemine.

e) Rõdude ja verandade ehitamisel

1. Jalandite paigutuse õigsuse kontroll. 2. Raampuude ühendamine nurkades ja kinnitamine naeltega jalandite külge. 3. Kahest lauast koosnevate naelutatud talade ja vaheklotside paigaldamine talade vahele ning naelutamine. 4. Põrandalaudade paigaldamine, naelutades neid iga tala kohal ja sobitades laudu postide vahekohtades. 5. Valmis puhaste postide paigaldamine. 6. Ülemise raampuu asetamine postidele ja kinnitamine naeltega. 7. Laetalade paigaldamine. 8. Sarikate paigaldamine ülemise raampuu tahumisega ühenduskohtades ja teise otsa kinnitamisega majaseina külge. 9. Puhta karniisi tegemine koos laudade külgelöömisega ja ühendamiselega nurkades. 10. Lae vooderdamine taladel. 11. Sarikate katmine laudadega ühes kinninaelutamisega. 12. Sokli vooderdamine

puhaslaudadega. 13. Valmis elementidest piirete kokkupanemine ja paigaldamine. 14. Välistrepi tegemine koos astmetega, podestiga ja külgede vooderdamisega puhas-test punnitud laudadest. 15. Ühekordsete kinniste akende paigaldamine ja kinnitamine ja klaasitud uksetiibade sobitamine ning ettepanemine (verandade ehitamise juures).

LÜLI KOOSSEIS

Tabel 1

Eriala nimetus	Sissekäigehituse liik	
	puhtad trepid	muud ehitused
5. liigi puusepp	1	—
4. " "	—	1
3. " "	1	1

Ajanormid ja hinded tabelis toodud mõõtühikute kohta

Tabel 2

Ehituse või tööde liik	Mõõtühik	AN	H	Nr	
Välistrepid-podestid valmis alusel	1 trepp	4	1—83	1	
Sama, koos aluse ettevalmistamisega	sama	5,9	2—69	2	
Lisada valmistamise ja paigaldamise arvel AN ja H reale 2	astmete arvel	1 aste	3,1	1—42	3
	kahe tumba ja nende vooderduse arvel	1 trepp	1,8	0—82,2	4
	ühepoolse kallakuga puitkonsoolidega varikatuste ja selle laudadega katmise arvel	sama	9,4	4—29	5

Ehituse või tööde liik	Möötühik	AN	H	Nr.	
Trepid	puhtad, podestidega, vooderdatud hõõveldatud laudadega	1 m trepikäiku	1,9	0—93,8	6
	pööningutrepid, ilma vooderduseta	sama	0,94	0—46,4	7
	sama, vooderdatud hõõveldatud laudadega	.	1,25	0—61,7	8
Sissekäikude tuulekojad	1 m ² pörandat	1,8	0—82,2	9	
Kolmest küljest avatud terrassid	sama	3,1	1—42	10	
Sama, majaga ühise valmiskatuse all	.	2,6	1—19	11	
Sama, avatud kahest küljest (külgnemisega maja külge kahelt poolt)	.	2,2	1—00	12	
Sama, avatud ühest küljest	.	1,8	0—82,2	13	
Kinnised verandad, majaga ühelt poolt külgnevad	.	4	1—83	14	
Kinnised verandad, majaga ühise valmis katuse all	.	3,4	1—55	15	
Sama, külgnedes majaga kahest küljest	.	2,7	1—23	16	
Sama, kolmest küljest	.	2	0—91,3	17	

M ä r k u s : Ridades nr. 1 ja 2 toodud normides on ettenähtud kuni 2,5 m² pinnaga välistreppide ehitamine. Välistrepi suurema pinna puhul tuleb AN lisada 1,55 inimtundi ja H 0—70,8 iga 1 m² kohta.

§ 6—1—16. Käsipuud

TOOLISTE KOOSSEIS

Tabel 1

Töölise eriala ja liik	Töö liik		
	käsipuude sirgete osade paigaldamine		iga liiki käändeosade valmistamisel ja paigaldamisel
	ümmarguse ja täisnurkse põiklõikega (siledad)	figuurse (sümmeetrilise ja ebasümmeetrilise) põiklõikega	
5. liigi laudsepp	—	1	1
3. " " "	1	—	—

Ajanormid ja hinded tabelis toodud mõõtühikute kohta

Tabel 2

Tööde kirjeldus	Mõõtühik	Käsipuu profiil		Nr.
		ümmargune ja täisnurkne (sile)	figuurne (sümmeetriline või ebasümmeetriline)	
Käsipuu sirge osa märkimine ja saagimine; paigaldamine kohale kruvidega, puhastamine ja lihvimine	1 m	$\frac{0,31}{0-13,2}$	$\frac{0,38}{0-21,4}$	1
Käsipuu käändosa valmistamine; sobitamine ja paigaldamine kohale, liimimine ja kinnitamine kruvidega; puhastamine ja lihvimine	trepikäigult trepikäigule	$\frac{2,5}{1-41}$	$\frac{4,4}{2-47}$	2
	trepikäigult podestile või lõppu	$\frac{2}{1-12}$	$\frac{3,3}{1-85}$	3
	täisnurkne podestil	$\frac{1,55}{0-87,1}$	$\frac{2,3}{1-29}$	4
		a	b	Nr.

Märkus: Käesoleva tabeli normides on ettenähtud käsipuud ja käändosad kõvadest puiduliikidest. Käsipuude ja käändosade valmistamisel pehmetest puiduliikidest tuleb AN ja H korrutada 0,7-ga.

§ 6—1—17. Tarad

Tööde kirjeldus

1. Postide tõrvamine koos tõrva soojendamise ja paigaldamisega. 2. Tara elementide kokkupanemine ja paigaldamine aluspuudel või valmis postidel. 3. Aukude täitmine ja pinnase tampimine ümber postide.

Ajanormid ja hindad tara 1 m² kohta

Lüli koosseis	Tara liik	AN	H	Nr.	
	Inventaarsed, valmis lülidest	0,32	0—11,9	1	
	Puhtad, hõõveldatud laudadest	hõredad või pulkadest	1,45	0—53,9	2
		kinnised	1,1	0—40,9	3
3. liigi puusepp—1					
2. " " —1					
1. " abitööline—1					
	Ajutised (üksikutest valmiselementidest)	ühes kõnnitee ja varikatusega	0,52	0—19,3	4
		ilma kõnnitee ja varikatuseeta	0,38	0—14,1	5

Märkused: 1. Tarade lammutamist tuleb normeerida vastavate ridade järgi korrutades AN ja H 0,4-ga.

2. Taradele valmis arhitektuursete elementide paigaldamisel (rombid, ruudud, ringid, pealdised, raamistikud jne.) tuleb võtta ühe detaili kohta AN — 0,05 inimitundi ja H 0—01,9.

3. Ajutiste tarade pindala tuleb arvestada ilma kõnniteede ja varikatuste pindalata.

§ 6—1—18. Mitmesugused tööd

Töö kirjeldus

1. Palkidest või laudadest detailide valmistamine erijuhtudel hõõveldamisega. 2. Toote kokkupanemine vajaliku sobitamise ja kinnitamisega.

LÜLI KOOSSEIS

3. liigi puusepp — 1

2. „ „ — 1

Ajanormid ja hinded tabelis toodud mõõtühikute kohta

Toote või töö liik		Mõõtühik	AN	H	Nr.
Betooni, mördi ja puistematerjalide segamislavad laagidel	ühekordse laudisega	1 m ²	0,22	0—08,7	1
	kahekordse laudisega	sama	0,28	0—11,1	2
Valmis kilpidest laudised	valmis alusel	.	0,07	0—02,8	3
	laagide paigaldamisega	.	0,15	0—06	4
Puitrennid vee, betooni jne. jaoks koos laudade servade hõõveldamisega		100 m paigaldatud lauda	5,8	2—31	5
Jalakäijate sillad üle kraavide ühes käsipuudega		1 m ²	0,56	0—22,3	6
Laagidel sõiduteed	kuni 120 mm läbimõõduga ümmargusest metsamaterjalist	sama	0,34	0—13,5	7
	poolpalkidest	.	0,22	0—08,7	8
Lihtsad puidutööpingid, postidel, koos postide panemisega valmis aukudesse, aukude täitmisega ja pinnase kinnitamisega		1 m ² laudist	0,9	0—35,8	9
Märktarad hoonete mahamärkimiseks, kaevude ja aukude piiramiseks ühes tulpade pinnasesse löömisega või nende püstitamiseks valmis aukudesse ühes kinnitamisega ja laudade küljelöömisega		100 m tara	17	6—76	10

Toote või töö liik	Möötühik	AN	H	Nr.	
Piirded okastraadist koos tulpade tegemisega, nende püstitamisega valmis aukudesse ühes aukude täitmisega või valmis tulpade pinnasesse löömise- ga; piirde lammutamisel traadi mahavõtmine ja rulli kerimine ning postide väljakaevamine	piirde tegemine kahe traadiga, ühes traadi pingutamise- ga plokkide abil	sama	28	11—10	11
	lisada iga järgneva traadi kohta	.	2,2	0—87,5	12
	piirde lammutamine koos kahe traadi mahavõtmisega	"	17	6—76	13
	lisada iga järgmise traadi kohta	"	1,4	0—55,7	14
Keeranditeta akna- või ukse silluste raketise tegemine	pikkusega kuni 0,5 m	1 sillus	0,78	0—31	15
	lisada pikkuse iga järgmise 0,5 m või keerandite tegemise kohta	sama	0,29	0—11,5	16
Metsamaterjali puhastamine betoonist, mördist, jääst, porist, naeltest, riiskadest jne.	laudu	100 m'	1,95	0—77,5	17
	palke, poolpalke, prusse	sama	2,9	1—15	18
Riulite valmistamine koos konsoolide tegemise ja üleseadmise- ga, laudade hõveldamisega ja välisserva ümar- damisega	ühest lauast	1 m	0,51	0—20,3	19
	kahest lauast	sama	0,78	0—31	20
Avade ajutine kinnipanemine ühes ajutiste laudpiitade tegemise ja paigaldamisega	laudadest	1 m ²	0,36	0—14,3	21
	valmis kilpidest	sama	0,09	0—03,6	22
Valmis reeperite paigaldamine valmis aukudesse ühes aukude täitmisega ja kinnitamisega	1 tk.	0,51	0—20,3	23	
Valmis kloseti istelaua paigaldamine ja asetamine hingedesse	1 tk.	0,49	0—19,5	24	
Riullavad lattidest postidega, kolme laua laiuste riulitega koos laudade postidesse löikamisega	100 m riulite laudu ja latte	19,5	7—75	25	

Toote või töö liik	Mõõtühik	AN	H	Nr.	
Betoontreppide astmete katmine laudadega	100 astet	10	3—98	26	
Lubjakustutusaugud ühes seinte kindlustamisega ja kaitsevõrede tegemisega	1 m ² seinana ja põrandat	0,28	0—11,1	27	
700×700 mm põiklõikega torud prahi allalaskmiseks, koos nende paigaldamisega ja laudade servade tahumisega või hõõveldamisega	kahe korruse ulatuses	1 m	0,28	0—11,1	28
	lisada iga järgneva korruse kohta toru kogupikkusele	sama	0,29	0—11,5	29
Õhutorud koos kahepoolse katusega nende otsas, laudade ühendamine liistudega ja lauaservade hõõveldamisega	ühe laua laiuse seinla puhul	.	0,34	0—13,5	30
	lisada iga järgmise laua kohta	.	0,195	0—07,8	31
Tellisemüüritusse kaitseräästad koos metallkonsoolide paigaldamisega	ehitamine	100 m räästast	13,5	5—37	32
	lammutamine	sama	9,7	3—86	33
Kuni 6 m kõrgused valvetornid, neljal postil, kaitsevõrega, katusealusega, põrandaga ja lattide osalise hõõveldamisega	1 torn	7,3	2—90	34	
Käruteed laagidel, maapinnal	100 m latudu	3,5	1—39	35	
Pööninguluugid koos tapitud piitade ja kahe kaane valmistamisega sisselõigatavate tüüblitega, ühes kaane vildiga ja katuseplekiga katmisega, kandeliistude naelutamise ja kaane hingedele asetamisega	1 luuk	11,5	4—57	36	

M ä r k u s : Segulavade, sildade, laudiste, raketise, tellingute, torude jne. lammutamine koos materjali sorteerimisega ja virna ladumisega tuleb normeerida vastavate ridade järgi korrutades AN ja H 0,5-ga.

§ 6—1—19. Puidu antiseptimine ja tulekaitse

Tööde kirjeldus

a) Antisepteeriva koostise pealekandmisel pintsliga

1. Pinna puhastamine lubjapritsmetest, mustusest jne.
2. Pinna töötlemine seguga. 3. Detailide pööramine igast küljest töötlemiseks.

b) Antisepteeritud saepuru paigaldamisel

1. Saepuru puistamine seinale või vahelaele. 2. Tihendamine tampimisega.

c) Kaitsekraede (bandaažide) asetamisel

1. Puidu puhastamine mustusest. 2. Kaitsekraede asetamine ja kinnitamine. 3. Naftabituumeni kuumutamine ja juurdetoomine. 4. Kaitsekraede pindade määrimine naftabituumeniga.

d) Katusepapiga ja vildiga ümbritsemisel

1. Materjali lahtiarutamine. 2. Parajate lintide väljalõikamine. 3. Ümbermässimine. 4. Kinnitamine liistudega ja naeltega.

LÜLI KOOSSEIS

Tabel 1

Tööliste eriala ja kategooria	Töö liik	
	kaitsekraede asetamine	muud tööd
4. liigi puusepp	1	—
3. " "	—	1
2. " "	1	—
1. " abitööline	1	1

Antiseptikute ja isolatsiooni liik		Mõõtühik	AN	H	Nr.
Vesilahused		100 m ² töödeldud pinda	1,65	0—61,5	1
Pastad, õliantiseptikud ja hüdroisolatsioonkatted	vertikaalpindadele ja horisontaalpindadele ülalt	sama	5	1—86	2
	horisontaalpindadele alt, pikamõõtmeliste elementidele, kitsastele ribadele, detailide otstele ja tappidesse	.	6,5	2—42	3
Antisepteeritud saepuru paigaldamine ja tihendamine	vahelagedele	10 m ³ paigaldatud saepuru	16	5—96	4
	seintesse	sama	30	11—20	5
Kaitsekraede paigaldamine		1 krae	0,35	0—13,7	6
Katusepapi ja vildiga ülevõõmine	tala otsad	100 m ² ülevõõndud pinda	11,5	4—28	7
	pikad kitsad pinnad	sama	25	9—31	8

Märkus: Ridade nr. 1—3 normides on ette nähtud tavaline masstöötlemine. Üksikute kohtade ja elementide tükiviisilisel töötlemisel ühes seadmete teisaldamisega, tellingute ehitamisega, samuti kahekordsel töötlemisel ühes vaheajaga, mis on vaja kuivamiseks peale esmakordset töötlemist, korrutatakse vastavaid AN ja H 1,8-ga.

V. PEATÜKK

TELLINGUD, ESTAKAADID, TÖÖLAVAD
JA TÖÖTREPID

§ 6—1—20. Inventaarsed tellingud ja estakaadid

Tööde kirjeldus

a) Tellingute püstitamisel

1. Tellingute püstitamise koha planeerimine ja alusklotside (laagide) paigaldamine. 2. Tellingute ja estakaadide elementide paigaldamine ja kokkupanemine. 3. Tellingute kinnitamine seina külge koos pesade raiumise ning kordide ja ankrute paigaldamisega. 4. Töötreppide ja kaitsepiirete paigaldamine. 5. Elementide tõstmine vajalikule kõrgusele käsitsi või ploki abil.

b) Lammutamisel

Tellingute ja estakaadide lahtivõtmine, allalaskmine, sorteerimine ja elementide virna ladumine.

LÜLI KOOSSEIS

Tabel 1

Töölise eriala ja liik	Ehituse liik	
	Metalltellingud	Estakaadid ja puittellingud
4. liigi monteeriija	1	—
3. " "	2	—
2. " "	1	—
5. " puusepp	—	1
4. " "	—	1
3. " "	—	1
2. " "	—	1

Konstruktsiooni liik	Metalltellingud				Puittellingud		Estakaadid poolpalkidest v õi laudadest laudisega		Nr
	toruelementide u hendamisega				raam-, post-, v õi s õ restiktagedel	konsooltellingud	metallraamid	puittugedel	
	liigendrangidega (joon. 1) v õi u urikutega (joon. 2)	pollideta (joon. 3)	klambritega (joon. 4)	rippuvad					
M õ õt u hik	1 m ² tellingute projektsiooni seinale					1 m tellinguid piki sein	1 m ² laudist		
P u stitamine	0,29 0-12,4	0,26 0-11,1	0,51 0-21,8	0,44 0-18,8	0,38 0-17,5	1,05 0-48,4	0,84 0-38,7	1,15 0-53	1
Lammutamine	0,17 0-07,3	0,145 0-06,2	0,26 0-11,1	0,22 0-09,4	0,19 0-08,8	0,53 0-24,4	0,67 0-30,9	0,95 0-43,8	2
	a	b	c	d	e	f	g	h	

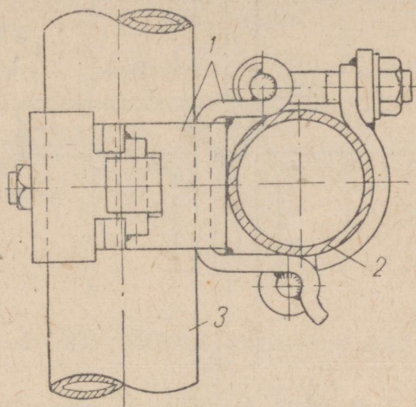
Murkused: 1. Puittellingute (peale konsooltellinguid) ja estakaadide pustitamisel ilma postide pikendamiseta AN ja H tuleb korutada 0,9-ga.

2. Tellingute ehitamisel hoone vuljaastetele AN ja H votta nagu postide pikendamisega tellingute juures.

3. Tellinguelementide vaike remont kuni 10% ulatuses elementide ja detailide uldarvust, mis teostatakse tellingute pustitamise ajal, tuleb normeerida vastavate ridade jurge, korrutades AN ja H 0,1-ga.

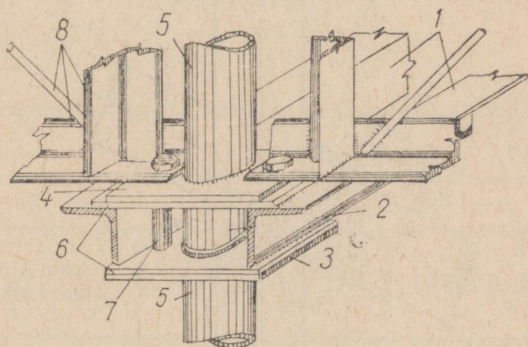
4. uurikutuhendustega konsooltellingute pustitamisel tuleb lisada AN 0,035 inimtundi ja H 0-01,5.

5. Metalltellingute pustitamisel tootasu jaotamine monteerijate ja puuseppade vahel teostatakse tabelis 3 toodud toomahukuse arvestuse jurge.



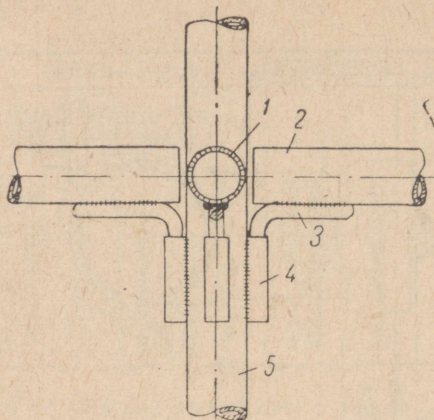
Joon. 1. Torutellingute elementide ühendussõlm liigendrangidega

1 — rang; 2 — põiktoru; 3 — püsttoru



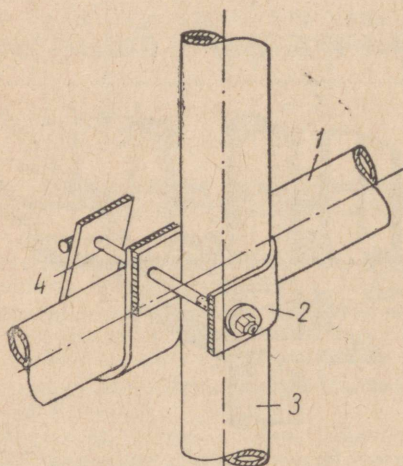
Joon. 2. Torutellingute ühendussõlm äärikutega

1 — kahekordsed põiksidemed; 2 — põiksideme ühendusmuhv; 3 — alumise toe ülemine äärik; 4 — ülemise toe alumine äärik; 5 — püsttugi; 6 — põiksideme ühenduslapid; 7 — polt; 8 — kaitsevõre (pikiside)



Joon. 3. Poltideta torutellingute elementide ühendussõlm

1 — põikside; 2 — põiktoru; 3 — konks;
4 — muhv; 5 — püstugi



Joon. 4. Torutellingute klambritega ühendussõlm

1 — põikside; 2 — klamber; 3 — püstugi; 4 — polt

Teluligu liik	Töömahukus %-des			
	kokkupanemisel		lahtivõtmisel	
	monteerijatel	puuseppadel	monteerijatel	puuseppadel
Liigendrangidega või klambritega	60	40	50	50
Poltideta ühendustega	65	35	60	40
Ripptellingud	20	80	17	83

§ 6—1—21. Mitteinventaarsed tellingud

A. VALMISTAMINE

Tööde kirjeldus

1. Materjalide märkimine ja põikisaagimine. 2. Igat liiki ühenduste valmistamine saagimisega, peiteldamisega ja tappidega.

LULI KOOSSEIS

4. liigi puusepp — 1
 3. „ „ — 1
 2. „ „ — 2

Ajanormid ja hinded tabelis toodud mõõtühikute kohta

Tabel 1

Tellingud		
Palkidest ja poolpalkidest elemendid	Laudadest elemendid peale laudise ja kaitsepiirde	Lau'is ja kaitsepiire
100 m palke või laudu		100 m ² laudist
$\frac{5}{2-07}$	$\frac{1,5}{0-62}$	$\frac{2,5}{1-03}$
a	b	c

B. PÜSTITAMINE JA LAMMUTAMINE

Tööde kirjeldus

a) Tellingute püstitamisel

1. Postide paigaldamine ühes alustükkide asetamisega maapinnale või valmis aukudesse koos aukude täitmisega ja kinnitampimisega. 2. Tellingu elementide paigaldamine: diagonaalid, sidemed, talad, sõrmed jne. koos nende kinnitamisega naeltega, armatuuriga, poltidega, rangidega jne. 3. Postide tugistamine kuni nende kinnitamiseni teiste elementidega. 4. Laudise asetamine ja kinnitamine. 5. Kaitsepiirde paigaldamine. 6. Kõikide elementide tõstmine käsitsi või plokiga.

b) Tellingute lammutamisel

Lahtivõtmine koos allalaskmisega, sorteerimine ja elementide asetamine riita.

LÜLI KOOSSEIS

4. liigi puusepp	—	1
3. „ „	—	1
2. „ „	—	2

Ajanormid ja hinded tabelis toodud mõõtühikute kohta

Tabel 2

Tööde liik	Tellingud			N ^o .
	Palkidest ja poolpalkidest elemendid	Laudadest elemendid peale laudise ja kaitsepiirde	Laudis ja kaitsepiire	
	100 m palke või laudu		100 m ² laudist	
Kokkupanemine ja püstitamine	$\frac{10,5}{4-34}$	$\frac{8,6}{3-55}$	$\frac{12,5}{5-17}$	1
Lammutamine	$\frac{8,1}{3-35}$	$\frac{5,6}{2-31}$	$\frac{10}{4-13}$	2
	a	b	c	

Märkus: Normides on ette nähtud tellingu kõrgus (maapinnast kuni ülemise laudiseni) — 16 m.

§ 6—1—22. Töölavad

Tööde kirjeldus

a) Inventaarsete töölavade kokkupanemisel

1. Laudade asetamine postide alla vahelae taladele või laudisele. 2. Postide või raamide paigaldamine. 3. Postide (või raamide) asetuse tiheduse kontroll laudisel, vajaduse korral kinni kiiludes. 4. Postide (või raamide) paigutuse ja kõrguse kontrollimine. 5. Talade paigaldamine, välja-rihtimine ja kinnikiilumine. 6. Laudise paigaldamine. 7. Kilpide kinnitamine talade külge. 8. Kaldteede paigaldamine.

b) Inventaarsete töölavade lahtivõtmisel

1. Töölavade vabastamine käruteedest. 2. Laudise ja külglaudade äravõtmine. 3. Talade äravõtmine. 4. Raamide või postide ärakoristamine. 5. Kõikide detailide äraviimine ja asetamine riita.

c) Mitteinventaarsete töölavade kokkupanemisel

1. Tugede asetuskohtade märkimine. 2. Postide paigaldamine ühes diagonaalsidemetega kinnitamisega ja valmistamisega. 3. Talade või sõrmede valmistamine ja paigaldamine ning postide külge kinnitamine. 4. Tiheda laudise paigaldamine ja valmistamine laudadest koos kinnitamisega talade või sõrmede külge. 5. Kaitsepiirete ehitamine. 6. Töötrepide asetamine.

d) Mitteinventaarsete töölavade lahtivõtmisel

1. Laudise laudade äravõtmine. 2. Diagonaalsete sidemetete äravõtmine. 3. Talade või sõrmede äravõtmine. 4. Kõikide detailide äraviimine ja virna panemine.

e) Laudise tegemisel taladele

1. Laudise asetamine taladele ots-otsa vastu või ülekattega ühes laudade ettevalmistamisega. 2. Iga laua külglöömine kolmest kohast.

f) Laudise lammutamisel

1. Laudade äravõtmine naelte väljatõmbamisega. 2. Laudade äraviimine ja riita asetamine.

LULI KOOSSEIS

4. liigi puusepp	—	1
2. „ „	—	1
1. „ lihttööline	—	1

Ajanormid ja hinded töölava laudise 1 m² kohta

Töö liik		Inventaarsed töölavad		Mitteinventaarsed töölavad		
		pikendatava var- daga postidega või valmis raamidega	rull-laudadel, abi- tellingutel ja valmis pukkidel	postidel ja taladel koos nende val- mistamisega	laudis paigaldatud vahelae taladele	
Töölavade kokkupanemine	ilma käikudeta	0,145 0—05,7	0,09 0—03,5	0,17 0—06,7	0,075 0—02,9	1
	käikudega mööda laudist tugipostidel või -pukkidel	0,16 0—05,3	—	0,185 0—07,3	0,09 0—03,5	2
Töölavade lammutamine	ilma käikudeta	0,115 0—04,5	0,08 0—03,1	0,125 0—04,9	0,06 —02,4	3
	käikudega mööda laudist tugipostidel või -pukkidel	0,125 0—04,9	—	0,13 0—05,1	0,07 0—02,7	4
Töölavade üm- berpaigutamine korruse ulatuses	ilma käikudeta	0,21 0—08,2	0,13 0—05,1	0,22 0—08,6	0,08 0—03,1	5
	käikudega mööda laudist tugipostidel või -pukkidel	0,23 0—09	—	0,24 0—09,4	0,1 0—03,9	6
— sama, ülevii- misel järgmisele korrusele	ilma käikudeta	0,26 0—10,2	0,17 0—06,7	0,2 0—07,9	0,135 0—05,3	7
	käikudega mööda laudist tugipostidel või pukkidel	0,28 0—11	—	0,31 0—12,2	0,16 0—06,3	8
		a	b	c	d	Nr.

Märkus: Pikendatava vardaga postidel asuvate töölavade tõstmiseks ühes talade ja kaldtugede kinnitamisega tuleb iga tõstmise kohta kuni 0,8 m kõrgusele võtta AN 0,125 inimtundi ja H 0—04,9.

§ 6—1—23. Töötrepid

Tööde kirjeldus

a) Töötrepide püstitamisel

1. Tugede valmistamine koos märkimisega, tappide sisselõikamise ja pesade peiteldamisega. 2. Postide asetamine alusklotsidele. 3. Trepipõskede paigaldamine ja nende kinnitamine postide külge klambritega. 4. Postide vooderdamine. 5. Põikpulkade kinnitamine naeltega põskpuude külge. 6. Laudadega katmine naeltega kinnitamisel. 7. Laudisele prusside kinnilöömine. 8. Käsipuude postide paigaldamine ja käsipuude külgepanemine. 9. Käsipuude tegemine.

b) Töötrepide lahtivõtmisel

1. Käsipuude äravõtmine. 2. Laudise äravõtmine. 3. Põsk- ja külgpuude ning postide äravõtmine. 4. Materjalide äraviimine ja paigutamine riita.

LÜLI KOOSSEIS

4. liigi puusepp	— 1
2. „ „	— 1
1. „ abitööline	— 1

Ajanormid ja hinded liistu 100 m kohta

Töötrepiti tüüp	Paigaldamine	Lahtivõtmine	
Postidel ja põikpuudel kõikide elementide valmistamisega	$\frac{1}{0-39,3}$	$\frac{0,51}{0-20}$	1
Valmis kilpidest	$\frac{0,53}{0-20,8}$	$\frac{0,21}{0-08,2}$	2
	a	b	Nr.

Märkus: Normides on ette nähtud trepid laiusega 1 m ja enam. Kuni 1 m laiuste treppide puhul tuleb AN ja H korrutada 0,75-ga.

SISUKORD

Sissejuhatus	3
I peatükk. Kapitaalseinad, vaheseinad ja vahelaed	
Tehniline osa	5
Tööde teostamise juhised	6
§ 6—1—1. Jalandid ja soklid	8
§ 6—1—2. Palkseinad	10
§ 6—1—3. Karkass-seinad	11
§ 6—1—4. Vaheseinad	13
§ 6—1—5. Võrendalus puitpindadel vineeri või kuivkrohvi kinnitamiseks	16
§ 6—1—6. Talad, mustlaed ja vahelagede soojustamine	16
II peatükk. Katused ja sõrestikud	
Tehniline osa	19
Tööde teostamise juhised	19
§ 6—1—7. Katused (kompleksnormid)	20
§ 6—1—8. Karniisid	23
§ 6—1—9. Sõrestikud ja katuselaed sõrestikel	23
III peatükk. Ehitusplatsi hooned	
§ 6—1—10. Kontorid, väravaputkad ja veekeetmise hooned	26
§ 6—1—11. Katusealused ja kuurid	27
§ 6—1—12. Toiduainete kioskid, vahiputkad, duširuumid ja käimlad	28
IV peatükk. Mitmesugused puitkonstruktsioonid	
Tööde teostamise juhised	30
§ 6—1—13. Avade täitmine	31
§ 6—1—14. Puitseinte ja -lagede viimistlus	33
§ 6—1—15. Välistrepid, trepid, terrassid, rõdud ja tuulekojad	36
§ 6—1—16. Käsipuud	40
§ 6—1—17. Tarad	41

§ 6—1—18.	Mitmesugused tööd	41
§ 6—1—19.	Puidu antisepteerimine ja tulekaitse	46

V p e a t ü k k. Tellingud, estakaadid, töölavad ja töötrepid

§ 6—1—20.	Inventaarsed tellingud ja estakaadid	48
§ 6—1—21.	Mitteinventaarsed tellingud	52
§ 6—1—22.	Töölavad	54
§ 6—1—23.	Töötrepid	56

Единые нормы и расценки на строительные,
монтажные и ремонтно-строительные работы
1960 г.

Расценки пересчитаны исходя из нового
масштаба цен

Сборник 6

ПЛОТНИЧНЫЕ И СТОЛЯРНЫЕ РАБОТЫ

Выпуск 1

Деревянные конструкции зданий и сооружений
на эстонском языке

Государственный Комитет Совета Министров
Эстонской ССР по делам строительства
и архитектуры
Таллин ул. Кохту 12

*

Toimetajad A. Luige ja V. Aleksandrov
Tehnilised toimetajad K. Einberg ja V. Lemet
Korrektorid T. Einberg ja A. Kreek

Ladumisele antud 26. VIII 1960. Trükkimisele antud
4. III 61. Paber 54×84, 1/16. Trükipoognaid 3,75.
Arvutuspoognaid 2,65. Trükiarv 2250. Tell. nr. 1573.

Trükikoda nr. 2, Sügise t. 14

Hind 13 kop.

A-23374

Hind 13 kop.

6.1 [1961]