

Tartu Ülikool  
Sotsiaalteaduste valdkond  
Haridusteaduste instituut  
Õppekava: Kasvatusteadused

Minni Aia

**PROSOTSIAALSE KÄITUMISE MOTIIVID ERINEVAS SOTSIAALSES STAATUSES  
OLEVATE VÕRUMAA 7.-9. KLASSI ÕPILASTE HINNANGUL**

Magistritöö

Juhendaja: dotsent Kristi Kõiv

Tartu 2017

## RESÜMEE

Pealkiri: Prosotsiaalse käitumise motiivid erinevas sotsiaalses staatuses olevate Võrumaa 7.–9. klassi õpilaste hinnangul.

Magistritöö eesmärk on välja selgitada prosotsiaalse käitumise motiivid ja olukorrad, kus inimesed ei käitu prosotsiaalselt erinevas sotsiaalses staatuses olevate 7.–9. klassi õpilaste hinnangul.

Töös püstitati kolm uurimisküsimust:

1. Millised on enda prosotsiaalse käitumise motiivid erinevas sotsiaalses staatuses (populaarne, tõrjutu/isoleeritu, vastuoluline, keskmine) olevate 7.–9. klassi õpilaste hinnangul?
2. Millised on teiste inimeste prosotsiaalse käitumise motiivid erinevas sotsiaalses staatuses olevate 7.–9. klassi õpilaste hinnangul?
3. Millised on olukorrad, kus inimesed ei käitu prosotsiaalselt erinevas sotsiaalses staatuses olevate 7.–9. klassi õpilaste hinnangul?

Töö eesmärgi saavutamiseks viidi läbi Võrumaa viie kooli õpilaste seas empiiriline uurimus (N=365), kasutades selleks sotsiomeetrilist testi ja avatud küsimustega ankeeti, mille vastuste analüüsiks kasutati kvantitatiivset sisuanalüüsi.

Prosotsiaalse käitumise motiivide ja karakteristikutena nii enda kui teiste inimeste puhul esines õpilaste hinnangul seitse üldkategoriat: abisaajast lähtuv motiiv, abistajast lähtuv motiiv, positiivne hoiak inimeste abistamise suhtes, sotsiaalsed faktorid, abistaja karakteristikud, abivajaja tunnused, abistaja tingimused. Staatusevahelised erinevused ilmnasid muuhulgas ekstreempositsioonidel olevate õpilaste (populaarsed versus tõrjutud, isoleeritud) hinnangul seoses altruismi ja egoismiga, hinnates enda ja teiste inimeste prosotsiaalse käitumise motiive.

Kõige sagedamini esines kõikide staatuste puhul õpilaste hinnangul nii enda kui teiste inimeste prosotsiaalse käitumise motiive hinnates abistajast lähtuvat, egoistlikku motiivi.

Kirjeldustena olukordadest, kus inimesed ei käitu prosotsiaalselt, esines õpilaste hinnangul viis üldkategoriat: abistajast lähtuvad tunnused, abivajajast lähtuvad tunnused, situatsioonilised faktorid, sotsiaalsed faktorid, abistaja negatiivne hinnang abistamisprotsessile. Kõige sagedamini esines kõikide staatuste puhul õpilaste hinnangul abistajast lähtuvaid tunnuseid.

Statistiliselt olulised erinevused ilmnasid kolme uurimisküsimuse puhul teatud

üldkategoriate, kategooriate ja alakategooriate puhul sotsiaalsete staatuste lõikes.

Läbivad märksõnad: prosotsiaalne käitumine, prosotsiaalse käitumise motiivid, sotsiaalsed staatused

### ABSTRACT

Title: Motives for prosocial behaviour assessed by students in different social statuses in grades 7.–9. in Võrumaa.

The aim of this study was to find out the motives for prosocial behaviour and situations in which people do not behave prosocially, assessed by students in different social statuses. There were three research question in this paper:

1. Which motives occur according to students in different social statuses (popular, rejected/isolated, controversial, average) in grades 7.–9 assessing their own motives for prosocial behaviour?
2. Which motives occur according to students in different social statuses in grades 7.–9 assessing other people's motives for prosocial behaviour?
3. What kind of situations where people do not behave prosocially are described according to students in different social statuses in grades 7.–9?

An empirical research was conducted among students grades 7.–9. in Võrumaa (N=365), Estonia, using sociometric test and questionnaire consisting of open-ended questions about motives of prosocial behaviour. Content analysis was performed to analyse motives.

As a motives and characteristics for their own and other people's prosocial behaviour seven main categories emerged assessed by students: altruistic motive, egoistic motive, positive attitude towards helping people, social factors, characteristics of the helper, characteristics of the receiver of help, conditions of helping. Results indicate that there were differences between students in extreme social status (popular versus rejected, isolated) when assessing their own and other people's motives, altruism and egoism, for prosocial behaviour.

Most frequently occurred egoistic motive, when assessing their own and other people's motives for prosocial behaviour according to students in different social statuses.

Descriptions of situations where people do not behave prosocially emerged five categories assessed by students: characteristics of the helper, characteristics of the receiver of help, situational factors, social factors, helper's negative attitude towards helping.

In some cases there were statistically significant differences in frequencies of main categories, categories and subcategories assessed by students in different social statuses.

Key words: prosocial behaviour, motives for prosocial behaviour, social status

## SISUKORD

SISSEJUHATUS .....	7
<b>Prosotsiaalne käitumine</b> .....	7
<i>Prosotsiaalse käitumise liigid</i> .....	8
<b>Prosotsiaalse käitumise motiivid</b> .....	10
<i>Teooriad prosotsiaalse käitumise motiivide kohta</i> .....	11
<i>Prosotsiaalse käitumise mõjutegurid</i> .....	14
<b>Sotsiomeetrilised meetodid</b> .....	16
<b>Aktsepteerimine, tõrjutus, sotsiaalne eelistamine ja sotsiaalne mõju</b> .....	17
<b>Sotsiaalsed staatused</b> .....	18
<i>Populaarne sotsiaalne staatus</i> .....	18
<i>Tõrjutu sotsiaalne staatus</i> .....	19
<i>Isoleeritu sotsiaalne staatus</i> .....	20
<i>Vastuoluline sotsiaalne staatus</i> .....	21
<i>Keskmine sotsiaalne staatus</i> .....	22
METOODIKA .....	23
<b>Valim</b> .....	23
<b>Mõõtevahendid</b> .....	24
<b>Uuringu protseduur</b> .....	24
<b>Andmeanalüüs</b> .....	25
TULEMUSED .....	27
<b>Õpilaste sotsiaalsed staatused</b> .....	27
<b>Prosotsiaalse käitumise motiivid</b> .....	27
<i>Enda prosotsiaalse käitumise motiivid erinevas sotsiaalses staatuses olevatel õpilastel</i> .	27
<i>Teiste inimeste prosotsiaalse käitumise motiivid õpilaste hinnangul</i> .....	30
<i>Olukorrad, kui inimesed ei käitu prosotsiaalselt õpilaste hinnangul</i> .....	35
ARUTELU .....	39
<b>Enda ja teiste inimeste prosotsiaalse käitumise motiivid õpilaste hinnangul</b> .....	39
<b>Olukorrad, kus inimesed ei käitu prosotsiaalselt õpilaste hinnangul</b> .....	42
<b>Töö väärtus ja piirangud</b> .....	44
TÄNUSÕNAD .....	46
AUTORSUSE KINNITUS .....	46
KASUTATUD KIRJANDUS .....	47

LISAD.....	57
Lisa 1. Sotsiaalsete staatuste määramiseks kasutatud sotsiomeetriline test .....	57
Lisa 2. Kodeerimisjuhend: Prosotsiaalse käitumise motiivid ja tegurid.....	58
Lisa 3. Kodeerimisjuhend: teiste inimeste motiivid ja tegurid olukorras, kus inimesed ei käitu prosotsiaalselt .....	62
Lisa 4. Enda ja teiste inimeste prosotsiaalse käitumise motiivide esinemissagedus kategooriate ja alakategooriate lõikes erineva sotsiaalse staatusega õpilastel.....	65
Lisa 5. Kategooriate ja alakategooriate esinemissagedus seoses olukordadega, kus inimesed ei käitu prosotsiaalselt erineva sotsiaalse staatusega õpilastel. ....	67

## SISSEJUHATUS

Prosotsiaalne käitumine on lai kategooria käitumisaktidest, mis on teistele inimestele kasulikud (Penner, Dovidio, Piliavin, & Schroeder, 2005) ning mille eesmärgiks on teisele inimesele kasu tuua (Eisenberg, 1991). Prosotsiaalse käitumisega luuakse ja säilitatakse positiivsete sotsiaalsete käitumisviiside kaudu inimese kaasatus ja heaolu (Brief & Motowidlo, 1986).

Grupis ei ole kõik õpilased kaasatud ja eristatakse populaarse, tõrjutu, vastuolulise, keskmise ja isoleeritu staatusega inimesi (Coie, Dodge, & Coppotelli, 1982). Tõrjutu, isoleeritu staatusega lastel esineb sagedamini käitumis- ja emotsionaalseid probleeme (Hoglund, Lalonde, & Leadbeater, 2008). Sealjuures käituvad tõrjutud sagedamini agressiivselt, on kognitiivselt vähem võimekamad, vähem sotsiaalsed ja käituvad harvem prosotsiaalselt võrreldes keskmises staatuses olevate lastega (Newcomb, Pattee, & Bukowski, 1993).

Kuna prosotsiaalse käitumise sageduse suurenemisel väheneb agressiivne käitumine (Caprara et al., 2014) ja prosotsiaalne käitumine soodustab inimese psühhosotsiaalset arengut (Kokko, Tremblay, Lacourse, Nagin, & Vitaro, 2006), on oluline sellise käitumise õhutamise ja õpetamine. Samuti on õpilaste seas populaarsemad need õpilased, kes käituvad sagedamini prosotsiaalselt võrreldes madalama staatusega õpilastega (Van den Berg, Lansu, & Cillessen, 2015). Erinevates sotsiaalsetes staatustes olevate inimeste motiivid sotsiaalsete interaktsioonide puhul erinevad ja tõrjutu staatuses olevale lapsele on omasem käituda lähtuvalt motiivist, mis on sotsiaalsetele suhetele negatiivne (Rubin, Bukowksi, & Parker, 2006). Siinkohal tõstatub küsimus uurida prosotsiaalse käitumise motiive erinevas sotsiaalses staatuses olevate õpilaste hinnangul.

Prosotsiaalse käitumise motiive erinevas sotsiaalses staatuses olevate õpilaste hinnangul on oluline uurida, et parandada tõrjutute ja isoleeritute suhteid eakaaslastega ja nende staatust. Käitumise õhutamiseks on oluline mõista erinevas staatuses olevate õpilaste hinnanguid nii enda kui teiste inimeste prosotsiaalse käitumise motiividele.

### **Prosotsiaalne käitumine**

Prosotsiaalne käitumine on vabatahtlik käitumine (Eisenberg, 1991), mille eesmärgiks on abivajaja olukorra parandamine (Bierhoff, 2002). Kuigi tähtis aspekt prosotsiaalse käitumise puhul on teise inimese olukorra parandamine, on prosotsiaalse käitumise defineerimisel oluline arvesse võtta abistaja kavatsusi tegutsemisel, mitte niivõrd tema tegude tagajärgi (Smith, Mackie, & Claypool, 2015).

Prosotsiaalne käitumine esineb ilma eeldatava isikliku tasu saamiseta (Gibbs, 2013) ja abistajat ei motiveeri professionaalsed kohustused (Bierhoff, 2002). Prosotsiaalne käitumine sisaldab mitmesuguseid tegevusi nagu annetamine, teiste inimeste aitamine ja abistamine, vabatahtliku töö tegemine, koostöö, teiste inimeste lohutamine ja ressursside jagamine (Carlo, 2014). Jagamine on lisaks materjalide või ressursside jagamisele ka näiteks tööruumi jagamine või enda “järjekorra” andmine teisele inimesele (Veenstra, 2006).

Samuti võib prosotsiaalse käitumisena käsitleda ka ebaõigluse heastamist ja teiste inimeste heaolu edendamist (Gibbs, 2013). Dunfield ja Kuhlmeier (2013) käsitlevad prosotsiaalse käitumisena tegevusi, mis sisaldavad abistamist (vastusena instrumentaalsetele vajadustele), lohutamist (emotsionaalse mure puhul) ja jagamist (materiaalsete vajadustega seoses).

Prosotsiaalse käitumise puhul on abivajajaks inimene, mitte organisatsioon (Bierhoff, 2002) ning käitumine võib teatud juhtudel abistajale kaasa tuua ka kahju või riski (Gibbs, 2013).

### *Prosotsiaalse käitumise liigid*

Prosotsiaalse käitumise liigitamiseks on mitmeid võimalusi, lähtudes sealjuures erinevatest tunnustest, mis iseloomustavad prosotsiaalset käitumist. Uurimuste analüüsisemasest lähtuvalt liigitatakse prosotsiaalset käitumist kolmel tasemel toimuvaks: mikro, meso ja makro (Penner et al., 2005). Selline liigitus võimaldab erinevad teoreetilised lähtekohad prosotsiaalse käitumisega seoses asetada ühtsesse raamistikku, kuna tasemed on küll eraldiseisvad, kuid siiski omavahel seotud.

Tuginedes Pennerile ja tema kolleegidele (2005), käsitleb mikro taseme analüüs peamiselt inimestevahelise prosotsiaalse käitumise päritolu ja individuaalseid erinevusi prosotsiaalses käitumises, hõlmates sealjuures näiteks prosotsiaalse käitumise bioloogilisi ja evolutsioonilisi teooriaid ning prosotsiaalse isiksuse omadusi. Meso tase keskendub abistaja-abivajaja suhte uurimisele teatud olukorras, selgitades erinevate teooriate kaudu situatsioonilisi ja motivatsioonilisi faktoreid prosotsiaalse käitumise puhul. Makro tasemel analüüsitakse prosotsiaalset käitumist grupis, nagu näiteks koostöö ühise kasuliku eesmärgi nimel või pikaajaline organiseeritud vabatahtlike töö.

Lisaks eelmainitud liigitusele vastavalt analüüsisemasemele, liigitatakse prosotsiaalset käitumist ka lähtuvalt abistajast ja tema panustatud ressurssidest. Siinkohal eristatakse kulukat (*costly/high-cost*) ja mittekulukat (*low-cost*) prosotsiaalset käitumist (Eisenberg, Guthrie,

Murphy, Shepard, Cumberland, & Carlo, 1999), mille puhul on liigitamise aluseks see kuivõrd nõuab prosotsiaalselt käitumine abistajalt aega ja pühendumist (Padilla-Walker & Fraser, 2014).

Prosotsiaalset käitumist jagatakse ka lähtuvalt olukorrast ja tegutsemise viisist kolme dimensiooni alla: planeeritud, formaalne abi vs spontaanne, mitteformaalne abistamine; tõsised olukorrad vs vähemtõsised olukorrad; tegutsemine, otsene abistamine vs andmine, kaudne abistamine (Smithson, Amato, & Pearce, 1983, viidatud Bierhoff, 2002 järgi). Lisaks eelmainitud dimensioonidele jagavad Smithson ja kolleegid (1983) prosotsiaalset käitumist neljaks sõltuvalt abistamise viisist, motiividest, abisaajast ja olukorrast mõjutatud teguritest:

- Personaalne abistamine vs anonüümne
- sisemiselt motiveeritud vs väliselt motiveeritud,
- sõprade abistamine vs võõraste ja tuttavate inimeste,
- pole kindlat reeglit, kuidas käituda vs tuttav tegutsemine. (Smithson et al., 1983, viidatud Bierhoff, 2002 j).

Otto & Bolle (2011) liigitavad prosotsiaalset käitumist lähtuvalt sellest, kellele on abi suunatud (personaalne või üldine) ja kas käitumine toimub avalikult või privaatsetl. Sellest tulenevalt eristatakse nelja prosotsiaalse käitumise liiki: avalik (üldine abi avalikult), heategevus (üldine abi privaatsetl), sotsiaalne (personaalne abi privaatsetl) ja toetus (personaalne abi avalikult).

Kasutust on leidnud ka Carlo ja Randalli (2002) multidimensionaalne prosotsiaalse käitumise mõõdik (*Prosocial Tendencies Measure*), milles eristatakse kuut prosotsiaalse käitumise liiki: altruism (vabatahtlik teise inimese abistamine, mis on motiveeritud murest abivajaja pärast); anonüümne (abivajaja ei tea, kes teda abistas); kuulekas (abistamine verbaalse või mitteverbaalse abipalve tõttu); hädavajalik (abistamine kriisi- või hädaolukordades); emotsionaalne (abistamine emotsioone esile kutsuvates olukordades); avalik (teiste inimeste ees abistamine).

Nagu eelkirjutatust selgub, võib prosotsiaalset käitumist lisaks analüüsitasetemetele jagada ka lähtuvalt olukorra, abivajaja/abistaja omadustest või abiandmise viisist.

## Prosotsiaalse käitumise motiivid

Prosotsiaalne käitumine võib inimeste puhul olla ajendatud mitmesugustest motiividest. Motiiv on eesmärgile suunatud psühholoogiline jõud, mis mõjutab inimese käitumist teatud olukorras, mitte stabiilne isiksusest tulenev kalduvus (Batson, 2011). Sealjuures võib inimese prosotsiaalset käitumist korraga mõjutada rohkem kui üks motiiv ning motiivid võivad olla omavahel konfliktis või toimida kooskõlas (Batson, Ahmad, Powell, & Stocks, 2008). Silbereisen, Boehnke, & Reykowski (1986) liigitavad inimeste käitumise motiive nii abistava kui ka mitteabistava käitumise puhul viieks: hedonism, konformsus, enese huvi, ülesandele orienteeritus ja teiste huvidega arvestamine.

Samuti võib motiiviks, miks inimesi abistatakse, olla nii enese soosingu taotlemine teiste inimeste silmis, siiras soov teise inimese olukorda parandada või käitutakse prosotsiaalselt sisemiselt omaks võetud moraalsete väärtuste tõttu (Eisenberg & Spinrad, 2014). Kuigi inimesel võib olla omaks võetud mitmeid väärtusi, motiveerivad inimesi prosotsiaalselt sagedamini käituma sellised väärtused nagu universalism (kõigi inimeste ja looduse heaolu oluliseks pidamine), heatahtlikkus (hoolimine inimeste heaolust, kellega puututakse sagedasti kokku), konformsus (sotsiaalsete normide ja ootuste järgimine), turvalisus (iseenda, suhete ja ühiskonna stabiilsus, harmoonia) ning võim (sotsiaalne staatus ja kontroll inimeste, ressursside üle) (Schwartz, 2010).

Chou ja Stauffer (2016) liigitavad prosotsiaalse käitumise motiive kolmeks rühmaks: isiksus ja meelelaad – abistajale on omased teatud iseloomujooned ja kalduvus käituda teatud viisil, mis on ajaliselt suhteliselt stabiilne, püsiv ja järjepidev; sotsiaalne ja instrumentaalne vahetus – prosotsiaalne käitumine on motiveeritud kahju-kasu analüüsist ja teadmisest, et tulevikus võib ka ise abi saada; funktsionaalsed motiivid – abistamine on peamiselt motiveeritud egoistlikult, lühiajalise kasu saamise eesmärgil.

Järgnevalt kirjeldatakse teooriaid, mille raames käsitletakse prosotsiaalse käitumise motiive ja tegureid evolutsioonilisest ja sotsiaalpsühholoogilisest perspektiivist ning kirjeldatakse tegureid, mis mõjutavad prosotsiaalset käitumist abistajast, abivajajast ja situatsioonist lähtuvalt.

### *Teooriad prosotsiaalse käitumise motiivide kohta*

*Evolutsiooniteooriad.* Evolutsiooniteooriate kohaselt on inimestel geneetiline eelsoodumus käituda prosotsiaalselt. Prosotsiaalselt käituvaid inimesi saadab evolutsiooniline edu – ellujäämine ja geenide edasikandumine (Penner et al., 2005). Evolutsiooniteooriate kohaselt motiveerib inimesi prosotsiaalselt käituma:

Sugulasvalik (*kin selection*) – Inimesed abistavad suurema tõenäosusega veresugulasi, kellega neil on sarnased geenid (Schroeder & Graziano (2015), et enda genee edukalt tulevastele põlvkondadele edasi anda (Hamilton, 1964, viidatud Penner et al., 2005 järgi). Sugulasvaliku teooria leiab kinnitust ka tänapäeval, kui inimesed käituvad rohkem altruistlikumalt pereliikmetega võrreldes sõpradega (Curry, Roberts, & Dunbar, 2013).

Vastastikuse altruismi teooria (*reciprocal altruism*) – selgitab inimeste abistamist, kellega ei jagata ühiseid genee. Inimesed jagavad vastastikuselt ellujäämiseks vajalikke ressursse (Schroeder & Graziano, 2015) ning saavad abistamisest kasu, kui ka neid vajadusel abistatakse (Trivers, 1971). Vastastikune altruism võib olla nii otsene kui kaudne. Otsese vastastikkuse puhul abistab tõenäoliselt abivajaja ka hiljem abistajat. Sealjuures kaudse vastastikkuse puhul on abistaja ja abivajaja kohtumine tulevikus ebatõenäoline, kuid hea maine tõttu teisi inimesi abistada, saab ta hiljem abi teistelt inimestelt (Nowak, 2006).

Grupivalik (*group selection*) – teooria kohaselt on kahe grupi võistluse puhul edukam grupp, kus on rohkem altruistlikke inimesi, kes on end valmis grupi eesmärkide nimel ohverdama (Sober & Wilson, 1999, viidatud Penner et al., 2005 järgi).

Kuluka signaliseerimise teooria (*costly-signaling theory*) – inimesed käituvad viisil, mis ei ole neile endale kasulik (sh altruistlikult), et jagada teistele enda kohta informatsiooni (Grafen, 1990). Näiteks abistamise puhul omistatakse abistajale varjatud positiivsed omadused (intelligentsus, leidlikkus, tugevus). Sellise info edastamine on abistajale kasulik ja kaalub üle abistamisel tehtud kulutused (McCullough & Tabak, 2010).

*Sotsiaalpsühholoogilised seletused.* Prosotsiaalse käitumise motiivide sotsiaalpsühholoogiliste seletustena tuuakse välja normiteooriaid, mille kohaselt käituvad inimesed prosotsiaalselt sisemiselt omaks võetud normide tõttu (Clarke, 2003). Inimese käitumist motiveerivad:

Vastastikuse abistamise norm (*the norm of reciprocity*) – universaalne norm, mille kohaselt peaks inimene hoiduma kahju tegemisest ja abistama inimesi, kes on varem teda abistanud

(Gouldner, 1960). Normi puhul kehtib abistajal ootus, et tulevikus tõenäoliselt abistatakse ka inimest, kui ta abistab teisi (Aronson, Wilson, & Akert, 2010). Vastastikuse abistamise normi täitmist mõjutavad asjaolud inimese enda abi saamisel: kui väga inimene vajab abi; mil määral abistati, arvestades abistaja võimalusi; kuidas abivajaja tajub abistaja motiive ning kas abistaja tegi seda vabatahtlikult või mitte (Gouldner, 1960).

Sotsiaalse vastutuse norm (*the norm of social responsibility*) – inimesed tunnevad kohustust ja vastutust abistada inimest, kes ei ole võimeline enda eest ise hoolitsema (Smith et al., 2015). Norm kehtib ka olukordades, kus inimesed sõltuvad enda eesmärkide saavutamisel abistajast (Berkowitz & Daniels, 1964), näiteks pole kedagi teist abistamast või inimene loodab abile (Batson et al., 2008).

Õigluse norm (*the norm of fairness*) – õigluse normi kohaselt ei talu inimesed ebaausat kohtlemist ja käituvad prosotsiaalselt eesmärgiga vähendada ebavõrdsust (McCullough & Tabak, 2010).

Lisaks normiteooriatele seletatakse prosotsiaalset käitumist ka pluralistlike motiivide kaudu: altruism, egoism, kollektivism ja printsiipaalsus (Batson, 2011).

Altruistlik prosotsiaalne käitumine on vabatahtlik käitumine, mis on ajendatud sisemisest normist teisi abistada ja sümpaatiast (Eisenberg & Fabes, 1998, viidatud Carlo & Randall, 2002 järgi). Altruismi puhul motiveerib inimest prosotsiaalselt käituma teise inimese heaolu parandamine (Batson, 2011). Sealjuures ei pruugi abistaja olla abivajajaga lähedalt seotud ja eesmärk on kasu tuua teisele inimesele (Trivers, 1971). Kuigi altruistlik käitumine võib tuua kahju tegutsejale, eristub see eneseohverdusest, sest altruismi puhul on eesmärk tuua kasu teisele inimesele, mitte kahju abistajale (Batson, 2011).

Altruistlikku prosotsiaalset käitumist seletatakse ka empaatia-altruismi mudeli kaudu, mille puhul motiveerib inimest prosotsiaalselt käituma empaatia tundmine abivajaja suhtes (Batson et al., 2008). Empaatia on võime tajuda ja kogeda teise inimese emotsionaalset seisundit (Penner et al., 2005).

Egoismi puhul on prosotsiaalse käitumise eesmärgiks enesele kasu toomine või karistuse vältimine. Kuigi egoistlikult motiveeritud prosotsiaalne käitumine toob kasu ka abivajajale, on abistaja eesmärgiks eelkõige enda heaolu tõstmine (Batson, 2011).

Batson ja kolleegid (2008) eristavad prosotsiaalse käitumise puhul kolme tüüpi egoistlikke motiive sõltuvalt abistaja eesmärgist: materiaalse, sotsiaalse või enesekinnitusega seotud tasu

saamine; karistuse vältimine ning ebameeldiva erutuse vähendamine. Tasu saamise puhul motiveerib abistajat vastastikune abistamine – abistaja teab, et abivajaja on talle peale prosotsiaalset käitumist teene võlgu (Batson et al., 2008). Samas käituvad inimesed harvem prosotsiaalselt, kui nende käitumist ajendab vastastikuse teene ootus, võrreldes inimestega, kes soovivad abistamise kaudu panustada üldiselt meeskonda või organisatsiooni (Taber & Deosthali, 2014).

Lisaks motiveerib tasu saamisega seoses abistama abistajal meeleolu tõstmine või säilitamine – rõõm, positiivsete emotsioonide tundmine nähes abivajaja seisundi paranemist (Andreychik & Lewis, 2017) ning kasu-kahju analüüs – inimesed on abistamisel motiveeritud kasude maksimeerimisest ja kahjude minimeerimisest ning abistatakse, kui tulemus on abistajale isiklikult kasulik (Piliavin, Dovidio, Gaertner, & Clark, 1981, viidatud Penner et al., 2005 järgi).

Ebameeldiva erutuse vähendamise puhul käituvad inimesed prosotsiaalselt, et vähendada enda negatiivset meeleolu nähes abivajaja kannatusi (Cialdini & Kenrick, 1976). Lisaks abivajaja olukorra parandamisele vähendavad inimesed enda ebamugavustunnet abivajajat nähes ka teda süüdistades (Batson et al., 2008), uskudes “õiglase maailma hüpoteesi” (Lerner, 1975, viidatud Clarke, 2003) kohaselt, et inimene väärrib inimene olukorda, milles ta on.

Kollektivistlik teooria (Batson, 2011) kirjeldab prosotsiaalse käitumise motiive grupitasandil ning kollektivismi puhul on eesmärgiks kogu grupi või kollektiivi heaolu tõstmine. Siinkohal ei esine prosotsiaalne käitumine vaid kahe inimese vahelistes suhetes ja koostöö eesmärgi nimel toimub grupis või gruppide vahel. Abistaja ei pea ise kuuluma gruppi, mille heaolu tõstmise ta endale eesmärgiks on seadnud (Batson, Ahmad, & Tsang, 2002).

Printsiipiaalsuse puhul on prosotsiaalse käitumise eesmärgiks moraalse käitumisprintsipi säilitamine ja toetamine (Batson et al., 2008). Inimesi motiveerivad prosotsiaalselt käituma üldiselt tuntud moraalsed printsipiidid ja standardid ning käitumise eesmärgiks pole otseselt inimese abistamine, vaid moraali alalhoidmine (Batson, 2011).

Sotsiaalpsühholoogilised seletused põhjendavad prosotsiaalset käitumist sisemiselt omaks võetud normide, printsipiide kaudu, mis ajendavad inimest tegutsema. Lisaks esineb pluralistlikke motiive, sealhulgas altruism ja egoism, mida eristatakse lähtuvalt abistaja tegevuse eesmärgist.

*Prosotsiaalse käitumise mõjutegurid*

Lisaks motiividele mõjutavad prosotsiaalse käitumise esinemist nii abistajast kui abivajajast lähtuvad karakteristikud ja olukorrast sõltuvad mõjutegurid.

*Abistajast lähtuvad tunnused.* Kuna mõned inimesed on enam motiveeritud prosotsiaalselt käituma kui teised, seostatakse prosotsiaalset käitumist teatud abistajale omaste tunnustega. Sagedamini käituvad prosotsiaalselt inimesed, kellel on sisemine kontrollikese, kohusetunne, nad tajuvad sotsiaalset vastutust ja usuvad õiglasesse maailma (Bierhoff, Klein, & Kramp, 1991).

Eristatakse ka prosotsiaalset isiksust, mida iseloomustatakse püsiva kalduvusena tunda teise inimeste suhtes muret, empaatiat ja käituda teiste inimeste heaolu, õigusi ja kasu silmas pidades (Penner & Finkelstein, 1998). Sellistel inimestel on ka kõrgem empaatia tundmine teiste inimeste suhtes (Penner, Fritzsche, Craiger, & Freifeld, 1995; Bierhoff et al., 1991). Suure viisiku isiksusejoontest seostatakse prosotsiaalse käitumisega sotsiaalsust (Habashi, Graziano, & Hoover, 2016). Samuti iseloomustavad prosotsiaalselt käituvat isiksust sellised omadused nagu abivalmidus, enesekindlus ja -tõhusus, et ollakse suuteline teatud olukorras abistama (Penner et al., 1995). Mida kindlam inimene on enda võimes käituda prosotsiaalselt, seda suurema tõenäosusega ta ka seda teeb (Cuadrado, Taberero, & Steinel, 2016).

Prosotsiaalse käitumise esinemine sõltub ka inimese meeleolust ja sageneb meeskonnakaaslaste suhtes, kui abistajal on üldiselt hea enesetunne ja positiivne emotsionaalne seisund (Cuadrado & Taberero, 2015). Lisaks isiksuseomadustele ja meeleolule mõjutab prosotsiaalse käitumise esinemist ka inimese sotsiaalne positsioon. Inimesed, kes tunnevad, et nad on sotsiaalselt kõrvalejäetud või tõrjutud käituvad vähem sagedamini prosotsiaalselt (Twenge, Baumeister, DeWall, Ciarocco, & Bartels, 2007).

*Abivajajast lähtuvad tunnused.* Otsus, kas abistaja käitub prosotsiaalselt või mitte, sõltub lisaks abistaja enda omadustele ka inimesest, kes abi vajab. Üldiselt abistavad inimesed sagedamini endaga sarnaseid indiviide, kelle puhul on teise inimese perspektiivi võtmine lihtsam (Park & Schaller, 2005). Samuti tõstavad lähedased suhted abivajaja ja abistaja vahel prosotsiaalse käitumise esinemise tõenäosust (Schroeder & Graziano, 2015) ja võrreldes võõraste inimestega, käituvad noorukid sagedamini prosotsiaalselt enda perekonna suhtes (Padilla-Walker & Christensen, 2011).

Nii mehed kui naised käituvad sagedamini prosotsiaalselt inimeste suhtes, keda nad tajuvad atraktiivsetena (Farrelly, Lazarus, & Roberts, 2007). Kui abistamine eeldab sotsiaalset

interaktsiooni, abistatakse sagedamini inimesi, kes tunduvad õnnelikud (Hauser, Preston, & Stansfield, 2014). Samuti motiveerib inimesi prosotsiaalselt käituma ka abivajaja tänu väljendamine, mis paneb abistajat tundma sotsiaalselt väärtuslikuna ja tõstab prosotsiaalse käitumise esinemissagedust (Grant & Gino, 2010).

Prosotsiaalse käitumise esinemist vähendab asjaolu, kui abivajajat tajutakse ebausaldusväärseks, sealjuures kindlustunne partneri heas tahtes julgustab inimesi käituma prosotsiaalselt (Cuadrado et al., 2016).

*Situatsioonilised ja keskkondlikud tegurid.* Olukorraga seotud tegurid mõjutavad seda, kas inimene otsustab prosotsiaalselt käituda või mitte (Schroeder & Graziano, 2015) ja siinkohal kirjeldatakse järgmisi faktoreid:

Kõrvalseisjad – Latane ja Darley (1968) uurimustest ilmnes, et kõrvalseisjate olemasolu vähendab abi saamist ning mida rohkem on kõrvalseisjaid, seda vähem tõenäoline on abi saamine abivajajal. Inimest ajendab prosotsiaalselt käituma endal vastutuse tajumine (Aronson et al., 2010), kuid kõrvalseisjate juuresolekul vastutus hajub (Latane & Darley, 1968). Fischeri ja kolleegide (2011) meta-analüüsist ilmneb, et kõrvalseisja efekt abistamisel väheneb, kui inimesed tajuvad toimuvat ohuolukorrana, kurjategija viibib sündmuskohal ja sekkumisega seotud kahjud on eelkõige füüsilised.

Ajaline surve – prosotsiaalse käitumise esinemine väheneb ajalise surve tõttu ning inimesed, kellel on kiire, ei abista tõenäoliselt abivajajat (Darley & Batson, 1973).

Olukorra mitmetähenduslikkus – inimesed abistavad vähem olukordades, mida ei saa tõlgendada üheselt ja abi vajadus on küsitav (McCullough & Tabak, 2010). Prosotsiaalse käitumise esinemissagedust aitab tõsta otsene suhtlemine abistaja ja abivajaja vahel, mille kaudu defineeritakse olukord ja mõistetakse seda üheselt (Schroeder & Graziano, 2015).

Lisaks situatsioonilistele faktoritele mõjutab prosotsiaalset käitumist ka laiem keskkond ja inimesed käituvad sagedamini üksteise suhtes prosotsiaalselt maapiirkondades võrreldes linnadega (Aronson et al., 2010). Linna puhul sõltub abistamine inimeste arvust - mida suurem on populatsioon ja rahvastikutihedus linnas, seda vähem tõenäoselt abi osutatakse (Levine, Reysen, & Granz, 2008).

Esineb mitmeid mõjutegureid, mis määravad inimese otsuse, kas käituda prosotsiaalselt või mitte. Samuti on nende liigitamiseks erinevaid võimalusi. Üldiselt ei ole inimeste motiivid

prosotsiaalse käitumisega seoses ajas stabiilsed ja võivad sageli muutuda (Batson et al., 2008) ning enamik inimese tegevusi on ajendatud mitmetest motiividest (Smith et al., 2015).

### **Sotsiomeetrilised meetodid**

Sotsiomeetria on grupi liikmete sotsiaalse staatuse hindamine, milleks kasutatakse sotsiomeetrilisi meetodeid, eesmärgiga uurida kaaslastevahelisi suhteid teatud grupis (Cillessen, 2009). Sotsiomeetria loojana võib käsitleda Jacob Levy Morenot, kes viis aastal 1932 läbi esimese laiaulatusliku sotsiomeetrilise uurimuse (Hoffman, Wilcox, Gomez, & Hollander, 1992).

Sotsiomeetrilisi meetodeid kasutatakse, et saada infot grupi sotsiaalse struktuuri kohta (Gommans & Cillessen, 2015), võimaldades eelkõige uurida suhete emotsionaalset poolt, mis väljendub sümpaatia või antipaatia tundmises eakaaslaste suhtes (Orn, 1968).

Sotsiomeetriliste andmete kogumiseks on mitmeid võimalusi nagu nominatsiooni ehk nimetamise meetod, kaaslaste hindamine, järjestamine ja paarisvõrdlus (Gommans, & Cillessen, 2015). Üheks sotsiomeetriliseks meetodiks on sotsiomeetriline test, millega uuritakse inimestevahelisi suhteid sotsiaalsetes gruppides, et mõõta ja matemaatiliselt analüüsida suhteid (Orn, 1968). Sealjuures on sotsiomeetrilise testi tulemused võrreldavad õpilastevahelistes suhetes eristatavate tüüpidega, mis peegeldavad teiste inimeste suhtumist, arvestamata õpilase enda käitumist ja isiksuseomadusi (Kraav, 1985).

Sotsiomeetriline test võimaldab grupis määrata grupiliikmete sotsiaalseid staatuseid. Sotsiaalne staatus, mida võib defineerida kui sotsiaalse mõjukuse taset, mida indiviid kaaslaste hinnangul omab (Guinote, Cotzia, Sandhu, & Siwa, 2014), näitab, mil määral laps meeldib või ei meeldi kaaslastele grupis.

Sotsiaalse staatuse määramisel kasutatakse kaaslaste nimetamise ja kaaslaste hindamise meetodikat (Cillessen & Marks, 2011). Kaaslaste nimetamise puhul valib laps välja endale meeldivad ja mitte-meeldivad kaaslased grupist. Kaaslaste hindamise puhul hinnatakse kõiki kaaslaseid aktsepteerimise, tõrjutuse, isoleeritusest lähtuvalt (Gifford-Smith, & Brownell, 2003). Eelmainitud meetoditest on kaaslaste nimetamise meetod sagedasti kasutusel ka tänapäeval (nt Badaly, Duong, Ross, & Schwartz, 2015; Verlinden et al., 2014; Van den Berg, Lansu, & Cillessen, 2015).

## **Aktsepteerimine, tõrjutus, sotsiaalne eelistamine ja sotsiaalne mõju**

Sotsiomeetrilise meetodiga saadud tulemusi on võimalik tõlgendada lähtuvalt neljast dimensioonist: aktsepteerimine, tõrjutus, sotsiaalne eelistamine ja sotsiaalne mõju (Cillessen & Marks, 2011).

Kaaslastepoolset aktsepteerimist ja positiivseid sotsiomeetrilisi valikuid on seostatud laste sotsiaalse kompetentsusega nii Hiina kui Euroopa laste puhul (Chen, & Tse, 2008). Samuti kinnitab Newcomb, Bukowski, & Pattee (1993) läbi viidud meta-analüüs, et lastel, kes on kaaslaste poolt kõrgelt aktsepteeritud, esineb sagedamini positiivseid käitumisviise võrreldes eakaaslastega. Lapsed, kes käituvad eakaaslaste suhtes prosotsiaalselt, kaitsevad neid ka kiusamise korral ja on eakaaslaste hulgas sagedamini aktsepteeritud (Verlinden et al., 2014).

Nii sotsiaalne eelistamine kui tajutud populaarsus on positiivselt seotud laste prosotsiaalse käitumisega (Peters, Cillessen, Riksen-Walraven, & Haselager, 2010). Sealjuures tõrjutust ja kaaslastepoolseid negatiivseid sotsiomeetrilisi valikuid seostatakse ohvrikäitumise ja häbelikkusega (Chen & Tse, 2008). Samas esineb mõnel juhul nii aktsepteerimine kui tõrjutus korraga või mõlemad vähesel määral (Rubin et al., 2006).

Sotsiaalsete staatuste määramisel on kasutusel kahe-dimensiooniline sotsiomeetriline mudel, mis võimaldab klassifitseerida sotsiaalseid staatusi grupis, kasutades selleks nii positiivseid kui negatiivseid valikuid (Coie et al., 1982). Kahe-dimensiooniline mudel keskendub indiviidi aktsepteerituse ja tõrjutuse, isoleerituse määra kirjeldamisel sotsiaalsest mõjust ja sotsiaalsest eelistamisest (Peery, 1979)

Sotsiaalne eelistamine näitab indiviidi populaarust kaaslaste seas (kaaslaste positiivsete ja negatiivsete valikute vahe) ning sotsiaalne mõju näitab, kui märgatav on inimene grupis (nii positiivsete kui negatiivsete valikute summa) (Peery, 1979). Sealjuures seostatakse sotsiaalset eelistamist positiivsete käitumisviiside olemasolu ja negatiivsete käitumisviiside puudumisega (Asher, & McDonald, 2009). Nii kaaslased kui õpetajad hindavad, et madala sotsiaalse eelistamisega lapsed käituvad vähem prosotsiaalselt, sagedamini agressiivselt ja on sagedamini seotud ohvrikäitumisega võrreldes eakaaslastega (Van den Berg, Lansu, & Cillessen, 2015). Samas väheneb ohvrikäitumise ja üksinduse tõenäosus, mida sagedamini kaldub inimesel esinema prosotsiaalset käitumist (Griese, & Buhs, 2014).

Eelmainitud aspektide põhjal eristatakse viit sotsiaalset staatust: populaarsed, tõrjutud, isoleeritud, vastuolulise staatusega ja keskmised (Coie et al., 1982). Sotsiaalne staatus peegeldab,

kuidas tajuvad kaaslasted indiviidi grupis (Gifford-Smith, & Brownell, 2003). Sealjuures on kõrge sotsiaalne mõju nii populaarsetel, tõrjututel kui vastuolulisel staatustel olevatel indiviididel, kuid positiivne sotsiaalne eelistamine populaarsete puhul (Coie et al., 1982). Järgnevalt esitatakse viie sotsiaalse staatuse kirjeldused.

## **Sotsiaalsed staatused**

### *Populaarne sotsiaalne staatus*

Sotsiomeetrilisest staatuste liigitusest lähtuvalt kasutatakse mõistet “populaarne” sünonüümina mõistele “aktsepteeritud” indiviid grupis ja siinkohal ei viita populaarsus sotsiaalsele mõjukusele, vaid määrale, mil indiviid on kaaslaste seas aktsepteeritud (Rubin et al., 2006). Peery (1979) sotsiaalse mõju ja sotsiaalse eelistuse kriteeriumite järgi on populaarse staatusega indiviididel kaaslaste hinnangul kõrge sotsiaalne mõju ja positiivne sotsiaalne eelistamine. See tähendab, et populaarse staatusega indiviidi kaaslaste positiivsete ja negatiivsete valikute vahe on kõige suurem võrreldes teiste staatustega (Coie et al., 1982).

Populaarse staatusega lastel on mitmeid omadusi ja oskusi, mistõttu kaaslasted neid eelistavad. Populaarsed indiviidid on kaaslaste suhtes abivalmid, teevad grupis koostööd, jälgivad reegleid ja on sotsiaalselt kompetentsed (Coie, Dodge, & Kupersmidt, 1990). Võrreldes keskmise staatusega lastega on populaarsetel nii paremad kognitiivsed võimed kui probleemilahendusoskused ning neil esineb vähem agressiivset ja rohkem prosotsiaalset käitumist (Newcomb et al., 1993), sealhulgas prosotsiaalset käitumist nii laste kui noorukiealiste puhul (Rubin, Bowker, McDonald, & Menzer, 2013; Van den Berg, Burk, & Cillessen, 2015; Van den Berg, Lansu, & Cillessen, 2015).

Teiste sotsiaalsete staatuste esindajatega võrreldes on populaarsed lapsed kompetentsemad algatama ja säilitama positiivseid suhteid eakaaslastega (Rubin et al., 2006), mistõttu on neil ka enam sõprussuhteid (Newcomb et al., 1993; Van den Berg, Burk, & Cillessen, 2015). Kaaslaste hinnangul esineb populaarsetel lastel rohkem käitumist, mis on seotud koostöö ja liidriks olemisega ning vähem näiteks kaaslaste häirimist, kaklemist ja abi küsimist (Coie et al., 1982). Lisaks headele liidrioskustele on nad ka head suhtlejad (Rubin et al., 2013) ja sotsiaalsemad (Newcomb et al., 1993; Nelson, Burner, Coyne, Hart, & Robinson, 2016). Kaaslaste ja õpetajate hinnangul on kõrge sotsiaalse staatusega lapsed vähem sageli ohvrid ja nende agressiooni tase on

keskmine võrreldes madalama staatusega eakaaslastega (Van den Berg, Lansu, & Cillessen, 2015).

Noorukiealiste puhul hindavad kaaslased populaarse staatusega kaaslasti vähem seotuks ohvri- ja eemale tõmbunud käitumisega (Van den Berg, Burk, & Cillessen, 2015), sealjuures on nad kiusamise puhul sagedamini ohvri kaitsja rollis (Lucas-Molina, Williamson, Pulido, & Calderón, 2014).

### *Tõrjutu sotsiaalne staatus*

Üldiselt võib tõrjutu staatust ja sellel staatusel olevatele lastele iseloomulike käitumismustreid käsitleda vastandina populaarsele staatusele (Newcomb et al., 1993). Tõrjutu staatuses olevate indiviidide eakaaslastepoolne aktsepteerimine on madal, kuid tõrjumine kõrge. Seega on nende sotsiaalne mõju kõrge, kuid sotsiaalne eelistamine madal (Coie et al., 1982). Tõrjutu staatust esineb sagedamini poistel võrreldes tüdrukutega (Coie et al., 1982; Van de Schoot, Van der Velden, Boom, & Brugman, 2010).

Meta-analüüsist (Newcomb et al., 1993) ilmneb, et tõrjutud lapsed on kognitiivselt vähem võimekamad võrreldes keskmisel staatusel olevate lastega. Tõrjutu staatusel olevatel õpilastel on madalamad akadeemilised tulemused koolis võrreldes keskmise või populaarse staatuse esindajatega (Soponaru, Tincu, & Iorga, 2014) ja enda hinnangul pingutavad nad vähem sagedamini õppimises võrreldes keskmise staatusega õpilastega (Wentzel, 2003).

Tõrjutu staatuses olevad lapsed käituvad vähem sagedamini prosotsiaalselt võrreldes kõikide teiste sotsiaalsetes staatustes olevate eakaaslastega (Greener, 2000). Samuti esineb tõrjutud poistel sagedamini antisotsiaalset käitumist (sh agressiooni) teistel sotsiaalsetel staatustel olevate poistega võrreldes (Dodge, 1983). Sealjuures ennustab tõrjutust kaaslaste seas agressiooni, sotsiaalse abituse ja depressiivsuse esinemine (Agoston & Rudolph, 2013).

Kuigi mitmetest uuringutest ilmneb, et tõrjututel esineb sagedamini agressiooni mitte-tõrjututega võrreldes (Newcomb et al., 1993; Nelson et al., 2016; Dodge, 1983), on oluline eristada, et kõik tõrjutu staatuses olevad lapsed ei ole agressiivsed, vaid umbes pooled (French, 1988). Samuti on viie sotsiaalse staatuse (populaarne, tõrjutu, isoleeritu, keskmine ja vastuoluline) hulgas noorukiealiste puhul proportsionaalselt sama suur grupp indiviide, kellel esineb antisotsiaalset käitumist (Van de Schoot, Van der Velden, Boom, & Brugman, 2010).

Samas on ka mitteagressiivsetele tõrjutu staatuses olevatele lastele omased teatud suhtlemisviisid, mis pärsivad positiivseid interpersonaalseid suhteid eakaaslastega. Näiteks

koostööd nõudvas probleemilahendamise ülesandes ütlesid mitteagressiivsed-tõrjutud lapsed sagedamini ülesande seisukohast sobimatuid, kohatuid, ebamõistlikke või enesekeskseid väiteid võrreldes populaarsete eakaaslastega (Crosby, Fireman, & Clopton, 2011). Eakaaslaste hinnangul käituvad tõrjutud õpilased sagedamini vastutustundetult võrreldes keskmisel staatusel olevate õpilastega (Wentzel, 2003).

Samuti keskendusid tõrjutud lapsed moraalse otsustamise puhul pigem teiste käitumise mõjule nende endi suhtes, sealjuures populaarsed lapsed teadvustavad enda käitumise mõju ka teistele inimestele (Buzzelli, 1992).

Kuna tõrjutu staatuses olevatel inimestel on puudujäägid sotsiaalsetes oskustes – nad on sotsiaalselt vähem kompetentsed (Rubin et al., 2013), esineb neil suure tõenäosusega eemaletõmbunud käitumist, kujutab tõrjutus riski nende sotsiaalse kompetentsuse arengule (Newcomb et al., 1993).

#### *Isoleeritu sotsiaalne staatus*

Isoleeritu staatuses olevaid indiviide iseloomustab nii madal kaaslastepoolne aktsepteerimine kui ka eelistamine (Rubin et al., 2006), mistõttu ei saa nad positiivseid või negatiivseid valikuid kaaslaste seast (Gifford-Smith & Brownell, 2003). Isoleeritu staatusel on omane madal sotsiaalne mõju ja nad võivad grupis olla isegi märkamatud (Gifford-Smith & Brownell, 2003). Isoleeritu staatuses esindajatel puuduvad üldiselt kaaslastega vastastikused sümpaatia- või antipaatia suhted (Orn, 1968).

Tõrjutu sotsiaalsest staatuses eristub isoleeritu staatus negatiivsete valikute arvu poolest: kui tõrjutu staatuses esindajad saavad palju negatiivseid valikuid, siis isoleeritu staatuses puhul üldiselt negatiivseid valikuid kaaslaste seas ei esine (Coie et al., 1982). Võrreldes keskmises staatuses olevate lastega ei ole isoleeritu staatuses esindajad kaaslaste seas sedavõrd märgatud (Newcomb et al., 1993).

Keskmises staatuses olevate lastega võrreldes on isoleeritu staatuses esindajad kaaslaste hinnangul vähem agressiivsed ja neil esineb vähem teisi häirivat käitumist (Newcomb et al., 1993). Samas käituvad isoleeritu staatuses individid kaaslaste hinnangul vähem sageli prosotsiaalselt võrreldes keskmise staatuses grupiliikmetega (Wentzel, 2003) ja on sotsiaalselt vähem kompetentsemad – isoleeritu staatuses lastel esines vähem sotsiaalseid interaktsioone ja positiivset sotsiaalset käitumist (Newcomb et al., 1993).

Üldiselt on isoleeritu sotsiaalse staatusena ajas suhteliselt ebastabiilne ja muutuv ning seda isegi lühikeste perioodide vältel (Rubin et al., 2006).

#### *Vastuoluline sotsiaalne staatus*

Vastuolulise sotsiaalse staatuse esindajad saavad kaaslastelt nii positiivseid kui negatiivseid hinnanguid (Gifford-Smith & Brownell, 2003), olles grupis kõrgelt nii aktsepteeritud kui ka tõrjutud (Rubin et al., 2006). Vastupidiselt isoleeritud staatuses olevatele lastele on vastuolulises staatuses olevad lapsed klassis rohkem nähtavad (Gifford-Smith & Brownell, 2003), nende mõju grupis on suhteliselt kõrge, kuid kaaslastepoolne valik nii positiivne kui negatiivne (Rubin et al., 2006).

Sarnaselt tõrjututele, esineb vastuolulises staatuses olevatel lastel sagedamini agressiivset käitumist võrreldes keskmise staatuse esindajatega. Samas oli vastuolulise staatusega lastel agressiooni esinemissagedus oluliselt kõrgem võrreldes tõrjutu staatuses olevate laste agressiooni esinemissagedusega (Newcomb et al., 1993). Keskmise staatusega võrreldes esines vastuolulises staatuses poistel lisaks agressioonile ka häirivat käitumist (Coie & Dodge, 1988), kuid nad olid sotsiaalselt kompetentsemad (Newcomb et al., 1993).

Samas on vastuolulise staatusega indiviididele omased ka mitmed populaarse staatusele iseloomulikud tunnused, näiteks abivalmidus, koostöö ja liidriks olemine (Coie & Dodge, 1988). Võrreldes tõrjutu staatuses lastega on vastuolulise esindajatel oluliselt paremad kognitiivsed võimed ja sotsiaalsed oskused ning nende prosotsiaalse käitumise esinemine on sageduselt võrdne populaarse staatuses olevate indiviididega (Newcomb et al., 1993). Võrreldes tõrjututega käituvad vastuolulise staatusega lapsed eakaaslaste hinnangul sagedamini prosotsiaalselt (Greener, 2000).

Kiusamise puhul võivad vastuolulise staatusega poisid olla nii kiusaja, ohvri kui ka kaitsja rollis (Lucas-Molina, Williamson, Pulido, & Calderón, 2014) ja kaaslastega mängides esineb lastel nii prosotsiaalseid kui antisotsiaalseid käitumisviise (Dodge, 1983).

Seega on vastuolulises sotsiaalses staatuses olevatele indiviididele omased kombineeritult nii populaarse kui tõrjutu staatuse esindajate tunnused. Sarnaselt isoleeritu sotsiaalsete staatusele, on ka vastuoluline staatus vähem stabiilne võrreldes populaarse, tõrjutu või keskmise staatusega (Newcomb et al., 1993)

*Keskmine sotsiaalne staatus*

Sotsiomeetrilise testi tulemuste põhjal esineb üldiselt keskmist staatust kõige sagedamini, võrreldes teiste staatustega (Coie & Dodge, 1988; Van de Schoot, Van der Velden, Boom, & Brugman, 2010; Cillessen, 2009). Keskmises staatuses olevad inividid saavad keskmisi tulemusi sotsiomeetrilise testi nii positiivsete kui negatiivsete valikute puhul (Coie et al., 1982).

Võrreldes teiste sotsiaalsete staatustel olevate õpilastega olid keskmise staatuse esindajad keskmise tulemusega nii õpetajate kui eakaaslaste hinnangute põhjal nii prosotsiaalse käitumise, agressiooni kui kiusamise ohvriks langemise esinemisega (Berg, Lansu, & Cillessen, 2015). Eakaaslaste hinnangul ei erinenud keskmise staatusega laste prosotsiaalse käitumise esinemissagedus isoleeritu või vastuolulise staatusega lastega võrreldes, kuid nad on oluliselt prosotsiaalsemad, kui tõrjutud (Greener, 2000).

Inimese prosotsiaalse käitumise esinemine võib olla ajendatud paljudest motiividest ja teguritest, mida seletatakse mitmete teooriatega. Lisaks prosotsiaalse käitumise motiividele võib prosotsiaalse käitumise esinemist mõjutada ka sotsiaalne staatus, mis inimesel teatud grupis on. Oluline on uurida, kas erinevas sotsiaalses staatuses olevad inimesed võivad olla ajendatud erinevatest motiividest prosotsiaalse käitumise puhul.

Magistritöö eesmärk on välja selgitada prosotsiaalse käitumise motiivid ja olukorrad, kus inimesed ei käitu prosotsiaalselt erinevas sotsiaalses staatuses olevate 7.–9. klassi õpilaste hinnangul.

Töös püstitati järgmised uurimisküsimused:

1. Millised on enda prosotsiaalse käitumise motiivid erinevas sotsiaalses staatuses (populaarne, tõrjutu/isoleeritu, vastuoluline, keskmine) olevate 7–9. klassi õpilaste hinnangul?
2. Millised on teiste inimeste prosotsiaalse käitumise motiivid erinevas sotsiaalses staatuses olevate 7.–9. klassi õpilaste hinnangul?
3. Millised on olukorrad, kus inimesed ei käitu prosotsiaalselt erinevas sotsiaalses staatuses olevate 7.–9. klassi õpilaste hinnangul?

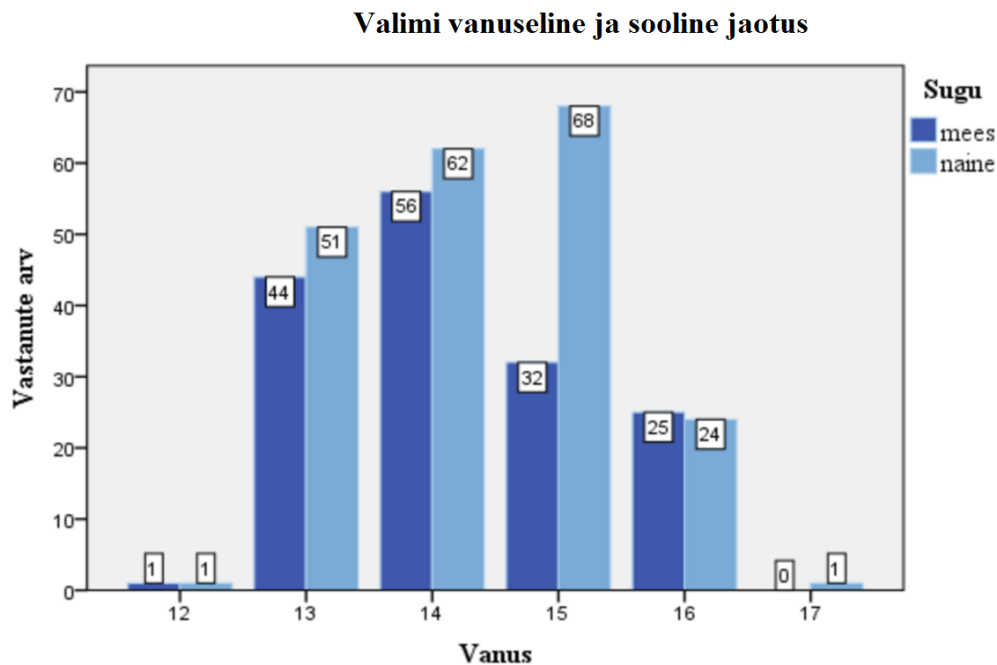
## METOODIKA

Antud uurimuse puhul on tegemist kvantitatiivse uurimisviisiga ning uurimisstrateegiaks on kirjeldav uurimus. Kvantitatiivset uurimust kasutatakse seaduspärasuste uurimiseks ning oluline on ühtsete ja kindlaksmääratud andmekogumismeetodite kasutamine (Õunapuu, 2014).

Uurimuses on andmekogumismeetodiks kirjalik küsitlus ja sotsiomeetriline test.

### Valim

Valimi koostamisel kasutati mugavusvalimi põhimõtet. Mittetõenäosusliku valimi moodustavad viie Võrumaa kooli 7.–9. klasside õpilased. Õpilased on vanuses 12.–17 eluaastat, keskmine vanus 14,28 aastat (SD=1,02). Uurimuses osales 399 õpilast, valimisse ei kuulu 34 õpilast, kelle ankeet oli täidetud mittetäielikult. Seega moodustavad valimi 365 õpilast, neist poisse 43,3% (N=158) ja tüdrukuid 56,7% (N=207). Valimi moodustavate õpilaste vanuseline ja sooline jaotus on toodud joonisel 1.



Joonis 1. Valimi moodustavate õpilaste vanuseline ja sooline jaotus.

7. klassi õpilased moodustavad valimist 32,3% (N=129), 8. klassi õpilased 33,8% (N=135) ja 9. klassi õpilased 25,3% (N=101). Valimi moodustavad kokku 24 klassi.

## Mõõtevahendid

Andmete kogumiseks kasutati kahte uurimismeetodit: sotsiomeetrilist testi ja avatud küsimustega ankeeti prosotsiaalse käitumise motiivide uurimiseks.

Sotsiomeetrilist testi kasutati õpilaste sotsiaalsete staatuste määramiseks. Sotsiomeetriline test on meetod, millega uuritakse inimestevahelisi suhteid erinevates sotsiaalsetes gruppides, eesmärgiga mõõta ja matemaatiliselt analüüsida inimestevahelisi emotsionaalseid ja sotsiaalseid suhteid (Orn, 1968). Töös kasutatud sotsiomeetriline test (vt lisa 1) koosnes kahest kriteeriumist, milleks oli saladuse rääkimine ja telgikaaslase valik. Õpilastel tuli mõlema kriteeriumi puhul teha nii positiivne kui negatiivne valik klassikaaslaste hulgast. Valitavate õpilaste arv ei olnud ette määratud. Piiramatute valikutega sotsiomeetrilist testi peetakse paremaks, kuna nii saadud tulemused on rohkem stabiilsemad ja reliaabsemad võrreldes piiratud valikutega sotsiomeetrilise testiga (Gommans, & Cillessen, 2015).

Sotsiaalsete staatuste määramiseks kasutati kahe-dimensioonilist sotsiomeetrilist mudelit (Coie et al., 1982), milles kasutatakse nii negatiivseid kui positiivseid valikuid kaaslaste puhul. Kahe-dimensiooniline mudel eristab sotsiaalset eelistamist (mõõdab sotsiaalset meeldivust lähtudes kaaslaste hinnangutest, mil määral õpilane meeldib kaaslastele või mitte) ja sotsiaalset mõju (mõõdab sotsiaalset väljapaistvust ehk mil määral on õpilane kaaslaste hinnangul grupis märgatav) (Newcomb et al., 1993). Sotsiaalse eelistamise ja sotsiaalse mõju järgi jagatakse õpilased viie sotsiaalse staatuse alla: populaarne, tõrjutu, isoleeritu, keskmine ja vastuoluline staatus (Coie et al., 1982).

Prosotsiaalse käitumise motiivide uurimiseks kasutati ankeeti, mis sisaldas avatud küsimusi. Küsimused koostas magistritöö autor ja küsimused olid järgmised: (1) *Miks Sina teisi inimesi aitad? Põhjenda palun.* (2) *Miks Sinu arvates inimesed üksteist aitavad? Põhjenda palun.* (3) *Kas on olukordi, kus inimesed üksteist ei aita või ei abista? Põhjenda palun.*

Avatud küsimuste valiidsuse tagamiseks kasutati eksperthinnanguid ja viidi 2015. aasta jaanuaris läbi eeluuringus. Eeluuringuses osales 45 õpilast, kokku kahest klassist. Lisaks küsiti õpilastelt uuringu raames ka taustandmeid (sugu, vanus, klass, kool).

## Uuringu protseduur

Uuring viidi läbi Võrumaa koolides 2015. aasta jaanuaris-vebruaris ning 2016. aasta märtsis. Enne ankeetküsitluse läbiviimist küsiti informeeritud nõusolek kooli juhtkonnalt ja

lapsevanematelt. Nii õpilastele, kooli juhtkonnale kui lapsevanematele selgitati, et uuringus osalemine oli vabatahtlik, neid teavitati töö eesmärgist ja anonüümsuse tagamisest. Kokku kaks õpilast ei soovinud uuringus osaleda. Neljas koolis viis uuringu läbi töö autor. Ühes koolis viisid küsitluse läbi klassijuhatajad ja sotsiaalpedagoog, keda eelnevalt teavitati töö eesmärgist, eetilistest aspektidest ja ankeedi sisust, et nad oleksid vajadusel võimelised vastama õpilastel tekkinud küsimustele. Kõikides koolides täitsid õpilased ankeete paber kandjal.

### **Andmeanalüüs**

Sotsiaalsete staatuste määramiseks vaadeldi klasside kaupa iga õpilase suhtes tehtud positiivsed ja negatiivsed valikud. Arvestades kaaslaste positiivseid ja negatiivseid valikuid, arvutati sotsiaalse eelistamise ja sotsiaalse mõju skoor, kasutades selleks programmi Group Dynamics 1.0.1 (Capretti, 2012), mille põhjal määrati sotsiaalsed staatused (populaarne, tõrjutu, isoleeritu, keskmine, vastuoluline) klassikollektiivis. Sotsiaalse mõju ja eelistamise arvutamisel lähtuti Peery (1979) skoorimisjuhendist, mille järgi sotsiaalne mõju on kaaslaste positiivsete ja negatiivsete valikute summa ning sotsiaalne eelistamine positiivsete ja negatiivsete valikute vahe.

Populaarse staatusega esindajad on kaaslaste hinnangute põhjal keskmisest kõrgema sotsiaalse mõju ja positiivse sotsiaalse eelistamise tulemusega. Tõrjututel on samuti kõrge sotsiaalse mõju skoor, võrreldes keskmisega, kuid negatiivne eelistamine. Isoleeritutel on keskmisega võrreldes madal sotsiaalse mõju ja negatiivne sotsiaalse eelistuse tulemus (Peery, 1979). Vastuolulise staatusega indiviididel on kõrge sotsiaalne mõju ja keskpärane eelistus, sealjuures positiivsete ja negatiivsete valikute arv on suhteliselt võrdne. Ülejäänud indiviidid, kelle tulemused on keskmised mõlema muutuja puhul, moodustavad keskmise sotsiaalse staatusega grupi (Coie et al., 1982). Saadud tulemused standardiseeriti klassisisiselt ja nende põhjal määrati sotsiaalsed staatused.

Avatud küsimustega ankeedi vastuste puhul kasutati induktiivset lähenemist, mille puhul luuakse analüüsikategooriad andmete põhjal (Kalmus, Masso, & Linno, 2015) ning selleks kasutati kvantitatiivset sisuanalüüsi. Sisuanalüüsi ehk kontentanalüüsi puhul leitakse kogutud andmetest sobivad kategooriad ja analüüsiühikud, mis peegeldaksid analüüsitava sisu olemust ja uurimuse eesmärki, lahendades teatud uurimisprobleemi (Cohen, Manion, & Morrison, 2000).

Sisuanalüüsi puhul lähtutakse ainult vastustest, mis on sõnaliselt selgelt väljendanud, mitte ei tõlgendata vastuseid (Kalmus, 2015).

Analüüsiks loeti vastuseid korduvalt, kodeeriti ja leiti tähenduslike üksuste põhjal koodid. Kvantitatiivse sisuanalüüsi läbiviimiseks prosotsiaalse käitumise motiivide analüüsiks koostati kodeerimisjuhend, milles määratleti analüüsikategooriad lähtuvalt uurimisküsimustest. Kategooriate puhul on oluline, et nad oleksid üksteisest eristuvad ja ei kattuks sisuliselt (Kalmus, 2015). Reliaabluse suurendamiseks kasutati kaaskodeerijat. Avatud küsimuste kodeerimisjuhendid koos näidetega on toodud lisas (vt lisa 2 ja lisa 3).

Uuritavad grupeeriti sotsiaalsete staatuste põhjal. Keskmise staatusega õpilaste seast valiti motiivide uurimiseks pooled õpilased juhuslikkuse alusel kasutades klastervalimi põhimõtet. Klastervalimi puhul valitakse valimi moodustavad klastrid juhuslikult ja klatri moodustab omaduselt ühtlane õpilaste grupp, mis on valikuühikuks (Õunapuu, 2012) ehk näiteks teatud staatuse esindajad. Samuti moodustati üks grupp ekstreempositsioonidel olevatest tõrjutu ja isoleeritu staatusega indiviididest. Tõrjutu ja isoleeritu staatused on olemuselt sarnased, kuna mõlemal juhul jäetakse laps aktiivselt eakaaslaste grupist välja (Hoglund et al., 2008).

Seejärel arvutati moodustatud koodide, alakategooriate ja kategooriate esinemissagedus, kasutades selleks programmi MS Excel. Erinevuste uurimiseks prosotsiaalse käitumise motiivide esinemissageduses sotsiaalsete staatuste põhjal kasutati  $\chi^2$  testi, mis on sobilik nii arvuliste- kui ka mittearvuliste andmete puhul (Neuman, 2014).  $\chi^2$  test teostati andmeanalüüsiks sobiva statistilise tarkvara MedCalc abil.

## TULEMUSED

**Õpilaste sotsiaalsed staatused**

Sotsiomeetrilise testi tulemusena määratud sotsiaalsetest staatustest eristusid populaarse, tõrjutu, isoleeritu, vastuolulise ja keskmise staatusega õpilased. Kõige suurema osa koguvalimist (44,1%) moodustasid keskmise staatusega õpilased. Kõige vähem esines isoleeritu staatust (1,7%), mis liideti andmeanalüüsiks tõrjutu staatusega. Tabelis 1 on toodud sotsiomeetrilise testi tulemused koguvalimi suhtes.

**Tabel 1.** Sotsiaalsete staatuste esinemissagedused õpilaste seas

	Populaarne	Tõrjutu/ isoleeritu	Vastuoluline	Keskmine	<b>Kokku</b>
Poiss	59 (16,1%)	36 (9,9%)	13 (3,6%)	72 (19,7%)	<b>180 (49,3%)</b>
Tüdruk	35 (9,6%)	40 (11%)	21 (5,7%)	89 (24,4%)	<b>185 (50,7%)</b>
Kokku	94 (25,7%)	76 (20,9%)	34 (9,3%)	161(44,1%)	<b>365</b>

**Prosotsiaalse käitumise motiivid**

Õpilaste vastustest prosotsiaalse käitumise motiividele moodustati kodeerimisjuhendid koos näidetega (vt lisad 2–3), milles esinenud koodidest moodustati alakategooriad, kategooriad ja üldkategooriad. Alakategooriate ja kategooriate esinemissagedus uuritavate gruppide lõikes, kuhu kuulusid erineva sotsiaalse staatusega õpilased, on toodud lisas (vt lisa 4–5). Prosotsiaalse käitumise motiivide esinemissagedus on arvatud gruppide lõikes kõikidest vastustest.

*Enda prosotsiaalse käitumise motiivid erinevas sotsiaalses staatuses olevatel õpilastel*

Esimese uurimisküsimusega selgitati välja enda prosotsiaalse käitumise motiivid erinevas sotsiaalses staatuses (populaarne, tõrjutu/isoleeritu, vastuoluline, keskmine) olevate õpilaste hinnangul. Õpilaste vastused sisaldasid kokku 411 kodeerimisühikut, millest moodustati kokku 31 alakategooriat, 14 kategooriat ja seitse üldkategooriat (vt kodeerimisjuhend lisa 2).

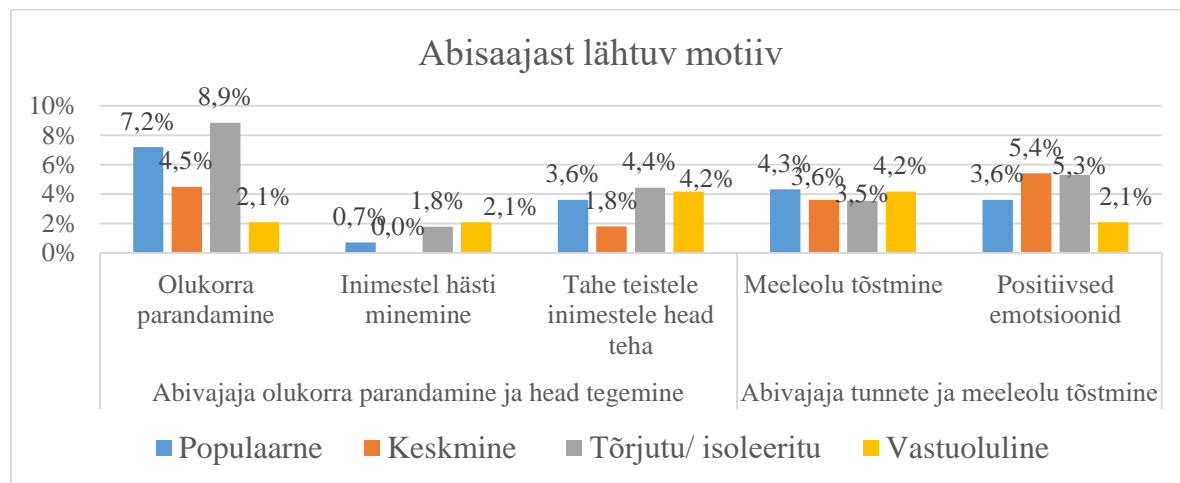
Tekkinud üldkategooriad olid järgmised: abisaajast lähtuv motiiv, abistajast lähtuv motiiv, positiivne hoiak inimeste abistamise suhtes, sotsiaalsed faktorid, abistaja karakteristikud, abivajaja karakteristikud ja abistamise tingimused. Lisaks oli kolm vastust kategooria all ei tea/ei oska vastata ja seitse vastust ei abista/pole abistanud, mis jäeti analüüsist välja.

Üldkategoriate esinemissagedused erinevas sotsiaalses staatuses olevate õpilaste gruppide lõikes on toodud tabelis 2.

**Tabel 2.** Enda prosotsiaalse käitumise motiivid erinevas sotsiaalses staatuses olevate õpilaste hinnangul

Üldkategooria	Õpilaste sotsiaalne staatus			
	Populaarne	Keskmine	Tõrjutu/ isoleeritu	Vastuoluline
Abisaajast lähtuv motiiv	19,43%	15,31%	23,89%	14,58%
Abistajast lähtuv motiiv	28,78%	27,03%	26,54%	16,66%
Positiivne hoiak inimeste abistamise suhtes	12,95%	10,81%	9,73%	14,58%
Sotsiaalsed faktorid	17,27%	23,41%	15,03%	24,99%
Abistaja karakteristikud	11,52%	7,20%	12,37%	12,49%
Abivajaja karakteristikud	0,72%	3,60%	2,64%	0,00%
Abistamise tingimused	8,64%	8,11%	6,19%	12,49%

*Abisaajast lähtuv motiiv.* Abisaajast lähtuv motiiv õpilaste enda prosotsiaalse käitumise puhul sisaldas kategooriaid *abivajaja olukorra parandamine* ja *head tegemine* (alalkategooriad: olukorra parandamine, inimestel hästi minemine, tahe teistele inimestele head teha) ja *abivajaja tunnete ja meeleolu tõstmine* (alalkategooriad meeleolu tõstmine ja positiivsed emotsioonid). Kõige sagedamini esines üldkategoriat tõrjutu/isoleeritu staatuses ja harvem vastuolulise ja keskmise staatuses õpilaste hinnangul. Alalkategooriate ja kategooriate esinemissagedus sotsiaalsete staatuste lõikes on toodud joonisel 2.



**Joonis 2.** Abisaajast lähtuva motiivi alalkategooriate ja kategooriate esinemissagedus erinevas sotsiaalses staatuses olevate õpilaste hinnangul enda prosotsiaalsele käitumisele.

Statistiliselt olulised erinevused ilmsid keskmise ja tõrjutu staatuses olevatel õpilastel enda prosotsiaalse käitumise motiividega seoses, sealjuures tõrjutu staatuses olevatel õpilastel esines motiivi sagedamini ( $\chi^2=4,45$ ,  $p<0,05$ ).

*Abistajast lähtuv motiiv.* Abistajast lähtuv motiiv üldkategoriana sisaldas kategooriaid *abistaja tunnete ja meeleolu tõstmine* (alakategooriad: meeleolu tõstmine, negatiivsete emotsioonide/meeleolu vähendamine, positiivsed emotsioonid) ning *kasu saamine ja kasulikuna tundmine* (alakategooria kasulikuna/vajalikuna tundmine). Kõige sagedamini esines üldkategoriat populaarse ja harvem vastuolulise staatusega õpilaste hinnangul enda prosotsiaalse käitumise motiividele. Statistiliselt olulisi erinevusi staatuste lõikes ei ilmnenuid kategooriate ega alakategooriate lõikes. Sealjuures esines kõikide staatuste puhul kõige sagedamini kategooria *abistaja tunnete ja meeleolu tõstmine*, alakategooriana *meeleolu tõstmine*: populaarne (23,02%), keskmine (21,62%), tõrjutu/isoleeritu (18,58%), vastuoluline (14,58%).

*Positiivne hoiak inimeste abistamise suhtes.* Iseenda positiivne hoiak inimeste abistamise suhtes sisaldas kategooriaid *positiivne hinnang inimeste abistamisele* (alakategooria positiivne hoiak abistada/head teha) ja *positiivne hinnang inimkonna abistamisele* (alakategooriad: inimkonna/ühiskonna paremaks muutmine; võrdsus ja väärtus). Kõige sagedamini esines üldkategooria vastuolulise staatusega ja kõige harvem tõrjutu/isoleeritu staatusega õpilaste hinnangul. Sealjuures kõikide staatuste puhul esines kõige sagedamini üldkategooria lõikes kategooria *positiivne hinnang inimeste abistamisele*. Statistiliselt olulisi erinevusi kategooriate ja alakategooriate puhul staatuste lõikes ei ilmnenuid.

*Sotsiaalsed faktorid.* Prosotsiaalse käitumise sotsiaalsed faktorid sisaldas kategooriaid *vastastikune abistamine/mitteabistamine* (alakategooriad: vastastikune abistamine, vastastikune mitteabistamine), *norm abistada* (alakategooriad: inimesi peab aitama, moraalnorm: abistamine on õige/viisakas), *teiste inimeste tunnustus* (alakategooriad: inimestele meeldimine, tähelepanu/tunnustamine), *suhtevõrgustiku hoidmine ja parandamine* (alakategooriad: suhtevõrgustik, sõprussuhted). Kõikide staatuste puhul esines kõige sagedamini alakategooriat *vastastikune abistamine*: populaarne (13,67%), keskmine (10,81%), tõrjutu/isoleeritu (7,96%), vastuoluline (8,33%).

Statistiliselt olulised erinevused staatuste lõikes ilmsid kategooriate puhul *norm abistada* ja *suhtevõrgustiku hoidmine ja parandamine*. Kategooria *norm abistada* puhul ilmsid erinevus keskmise staatusega õpilastel (6,30%) võrreldes nii populaarse (1,33%), ( $\chi^2=4,19$ ,  $p<0,05$ ) kui

tõrjutu (0,88%), ( $\chi^2=4,76$ ,  $p<0,05$ ) staatusega õpilaste motiivide esinemisesagedusega. Samuti erinesid oluliselt ka tõrjutu (0,88%) ja vastuolulise (6,25%) staatusega õpilaste hinnangud kategooria *norm abistada* puhul ( $\chi^2=3,99$ ,  $p<0,05$ ).

Kategooria *suhtevõrgustiku hoidmine ja parandamine* puhul esines statistiliselt oluline erinevus populaarse (0,72%) ja vastuolulise (6,25%) staatusega õpilaste hinnangul motiivi esinemisele ( $\chi^2=5,18$   $p<0,05$ ).

*Abistaja karakteristikud.* Abistaja karakteristikud sisaldas kategooriaid *empathia* (alakategooriad: kahju/kaastunne abivajaja suhtes, perspektiivi võtmine, tunnetest arusaamine) ja *prosotsiaalsed isiksusejooned* (alakategooriad: prosotsiaalne isiksus, prosotsiaalsed isiksuseomadused). Statistiliselt olulised erinevused staatuste lõikes ilmnid kategooria puhul *prosotsiaalsed isiksuse jooned*. Sealjuures erinesid keskmise staatusega õpilaste hinnangud (0,9%) kategooria lõikes vastuolulise (6,25%), ( $\chi^2=3,89$   $p<0,05$ ) ja populaarse (5,76%), ( $\chi^2=4,18$   $p<0,05$ ) staatusega õpilaste hinnangute esinemissagedusega võrreldes.

*Abivajaja karakteristikud.* Abivajaja karakteristikud õpilaste prosotsiaalse käitumise puhul sisaldas kategooriat *abivajaja tunnused* (alakategooriad: lähedane inimene, nõrgem, abi palumine). Võrreldes teiste üldkategooriatega esines *abivajaja karakteristikud* kõikide staatusega õpilaste hinnangul kõige harvem ning vastuolulise staatusega õpilaste hinnangul üldkategooriat ei esinenud. Kategooriate ja alakategooriate esinemissageduses sotsiaalsete staatuste lõikes ei ilmnenu statistiliselt olulisi erinevusi.

*Abistamise tingimused.* Üldkategooria abistamise tingimused sisaldas kategooriaid *situatsioon* (alakategooria hädaolukord) ning *võimalus ja kompetents abistamiseks* (alakategooriad: võimalus, kompetents). Kõikide staatuste puhul esines sagedamini kategooria *situatsioon* (alakategooria hädaolukord): populaarne (5,04%), keskmine (6,31%), tõrjutu (4,42%), vastuoluline (8,33%). Statistiliselt olulisi erinevusi staatuste lõikes alakategooriate ja kategooriate puhul ei ilmnenu.

#### *Teiste inimeste prosotsiaalse käitumise motiivid õpilaste hinnangul*

Teise uurimisküsimusega taheti välja selgitada, millised motiivid esinevad õpilaste hinnangul teistel inimestel prosotsiaalse käitumise puhul. Õpilaste vastused sisaldasid kokku 438 kodeerimisühikut. Kodeerimisühikutest moodustati 32 alakategooriat, 15 kategooriat ja seitse üldkategooriat (vt kodeerimisjuhend lisa 2).

Üldkategoriad olid järgmised: abisaajast lähtuv motiiv, abistajast lähtuv motiiv, positiivne hoiak inimeste abistamise suhtes, sotsiaalsed faktorid, abistaja karakteristikud, abivajaja karakteristikud ja abistamise tingimused. Üldkategoriate esinemissagedus erinevas sotsiaalses staatuses olevate õpilaste gruppide lõikes on toodud tabelis 3.

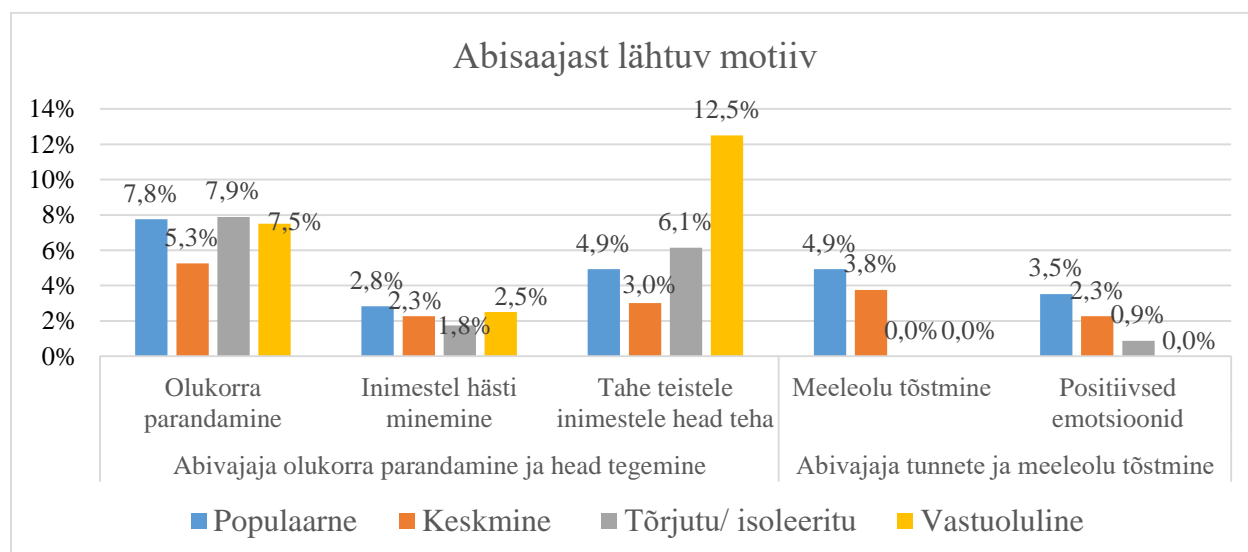
**Tabel 3.** Teiste inimeste prosotsiaalse käitumise motiivid erinevas sotsiaalses staatuses olevate õpilaste hinnangul

Üldkategoria	Õpilaste sotsiaalne staatus			
	Populaarne	Keskmine	Tõrjutu/ isoleeritu	Vastuoluline
Abisaajast lähtuv motiiv	23,95%	16,55%	16,66%	22,50%
Abistajast lähtuv motiiv	23,94%	27,81%	30,69%	22,50%
Positiivne hoiak inimeste abistamise suhtes	6,34%	4,51%	5,26%	5,00%
Sotsiaalsed faktorid	27,46%	29,34%	16,67%	30,00%
Abistaja karakteristikud	10,56%	18,04%	21,92%	20,00%
Abivajaja karakteristikud	2,11%	1,50%	3,50%	0,00%
Abistamise tingimused	5,64%	2,25%	5,26%	0,00%

*Abisaajast lähtuv motiiv.* Prosotsiaalse käitumise abisaajast lähtuv motiiv sisaldas kategooriaid *abivajaja olukorra parandamine ja head tegemine* (alakategooriad: olukorra parandamine, inimestel hästi minemine ja tahe teistele inimestele head teha) ning *abivajaja tunnete ja meeleolu tõstmine* (alakategooriatena meeleolu tõstmine ja positiivsed emotsioonid). Kõige sagedamini esines abisaajast lähtuvat motiivi populaarse staatuse esindajatel ja harvem keskmise ja tõrjutu staatuse esindajate hinnangul. Abisaajast lähtuva motiiviga seotud alakategooriate esinemine sotsiaalsete staatuste lõikes on toodud joonisel 3.

Vastuolulises staatuses olnud õpilased ei toonud välja inimeste prosotsiaalse käitumise motiivina abivajaja tunnete ja meeleolu tõstmist. Sealjuures alakategooria *tahe teistele inimeste head teha*, esines vastuolulise staatusega õpilaste hinnangul kõige sagedamini võrreldes teiste staatustega. Kategooria *abivajaja olukorra parandamine ja head tegemine* puhul ilmnisid statistiliselt olulised erinevused keskmise (10,53%) ja vastuolulise (22,50%) staatusega õpilaste hinnangul ( $\chi^2=4,30$ ,  $p<0,05$ ). Statistiliselt oluline erinevus esines ka kategooria *abivajaja tunnete ja meeleolu tõstmine* puhul, sealjuures populaarse staatusega (8,45%) õpilaste hinnangud erinesid nii tõrjutu/isoleeritu (0,88%) ( $\chi^2=7,49$ ,  $p<0,01$ ), kui vastuolulise staatusega (0,00%) ( $\chi^2=4,39$ ,

$p < 0,05$ ) õpilaste hinnangutest. Samuti erinesid keskmise staatusega (6,02%) õpilaste hinnangud tõrjutu/isoleeritu (0,88%) staatusega õpilaste hinnangutest ( $\chi^2=4,59$ ,  $p < 0,05$ ).



**Joonis 3.** Abisaajast lähtuva motiivi alakategoriate ja kategooriate esinemissagedus erinevas sotsiaalses staatuses olevate õpilaste hinnangul teiste inimeste motiivina.

*Abistajast lähtuv motiiv.* Abistajast lähtuv motiiv üldkategoriana moodustus kategooriatest *abistaja tunnete ja meeleolu tõstmine* (alakatgoriad: meeleolu tõstmine, negatiivsete emotsioonide/meeleolu vähendamine, positiivsed emotsioonid) ning *kasu saamine ja kasulikuna tundmine* (alakatgoriad: kasu saamine, kasu kaalub üle kahju, kasulikuna/vajalikuna tundmine). Kõige sagedamini esines abistajast lähtuvat motiivi tõrjutu/isoleeritu staatusega õpilaste hinnangul teiste inimeste prosotsiaalse käitumise motiivina. Kõige vähem esines motiivi vastuolulise staatuse esindajate hinnangul ja sealjuures esines vaid alakategoriana *meeleolu tõstmine abistajal*.

Kategooriate lõikes esines kõikide staatuste puhul sagedamini *abistaja tunnete ja meeleolu tõstmine*: populaarne (21,83%), keskmine (25,56%), tõrjutu/isoleeritu (26,31%), vastuoluline (22,50%). Kategooriat *kasu saamine ja kasulikuna tundmine* esines suhteliselt harva ja moodustas staatuste kaupa üldkategorias järgmised sagedused: populaarne (2,11%), keskmine (2,25%), tõrjutu/isoleeritu (4,38%) ja vastuolulise staatusega õpilaste hinnangul kategooriat ei esinenud. Statistiliselt olulisi erinevusi erineva sotsiaalse staatusega õpilaste gruppide lõikes ei esinenud nii üldkategoriana kui kategooriate puhul.

*Positiivne hoiak inimeste abistamise suhtes.* Positiivne hoiak inimeste abistamise suhtes üldkategoriana sisaldas kategoriana *positiivset hinnangut inimeste abistamisele* (alakatgoria positiivne hoiak abistada/head teha) ja *inimkonna abistamisele* (alakatgoriad: inimkonna/ühiskonna paremaks muutmine, võrdsus ja väärtus). Kõige sagedamini esines üldkategoriat populaarse staatusega õpilaste hinnangul ja kõige vähem keskmise staatuse esindajatel. *Võrdus ja väärtus* alakatgoriana ei esinenud üldse populaarse ja vastuolulise staatusega õpilaste hinnangul. Statistiliselt olulisi erinevusi erineva sotsiaalse staatusega õpilaste gruppide lõikes ei esinenud nii üldkategoriana kui katgoriate puhul.

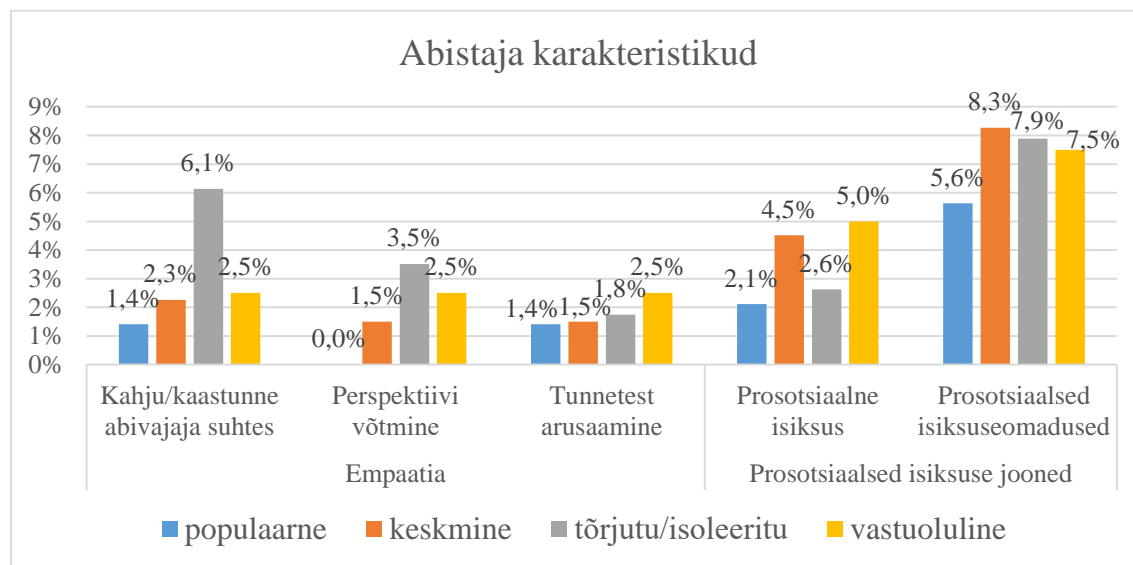
*Sotsiaalsed faktorid seoses abistamisega.* Neljanda üldkategoriana moodustasid abistamisega seotud sotsiaalsed faktorid ning katgoriatena *vastastikune abistamine/mitteabistamine* (alakatgoriad: vastastikune abi, vastastikune mitteabi), *norm abistada* (alakatgoriad: inimesi peab aitama, moraalinorm: abistamine on õige/viisakas), *teiste inimeste tunnustus* (alakatgoriad: inimestele meeldimine, tähelepanu/tunnustamine) ning *suhtevõrgustiku hoidmine ja parandamine* (alakatgoriad: suhtevõrgustik, sõprussuhted). Kõige sagedamini esines üldkategoriat vastuolulise staatusega õpilaste hinnangul ja vähem tõrjutu/isoleeritu staatuse esindajatel motiivina prosotsiaalsele käitumisele

Üldkategoriana esinemissageduses ilmnasid statistiliselt olulised erinevused tõrjutu staatusega õpilaste hinnangul võrreldes populaarse ( $\chi^2=4,18$ ,  $p<0,05$ ) ja keskmise staatusega õpilastega ( $\chi^2=5,46$ ,  $p<0,05$ ). Sealjuures tõrjutu staatuses õpilastel esines üldkategoriat vähem võrreldes populaarse ja keskmise staatusega õpilastega.

Abistamisega seotud sotsiaalsete faktorite puhul moodustas kõikide staatuste puhul kõige suurema osa alakatgoriana *vastastikune abistamine*: populaarne (15,49%), keskmise (17,29%), tõrjutu/isoleeritu (9,65%), vastuoluline staatus (20,00%). Statistiliselt olulised erinevused ilmnasid katgoriate *vastastikune abistamine/mitteabistamine* ja *norm abistada* puhul. Katgoriana *vastastikune abistamine/mitteabistamine* puhul ilmnas erinevus tõrjutu (9,65%) ja keskmise staatusega (19,55%) õpilaste hinnangul ( $\chi^2=4,70$ ,  $p<0,05$ ). Katgoriana puhul *norm abistada* erinesid hinnangud tõrjutu/isoleeritu (0,88%) ja populaarse staatusega (5,64%) õpilaste puhul ( $\chi^2=4,20$ ,  $p<0,05$ ).

*Abistaja karakteristikud.* Abistaja karakteristikud sisaldas katgoriaid *empaatia* (alakatgoriad: kahju/kaastunne abivajaja suhtes, perspektiivi võtmine, tunnetest arusaamine) ja *prosotsiaalsed isiksusejooned* (alakatgoriad: prosotsiaalne isiksus, prosotsiaalsed

isiksuseomadused). Eelmainitud üldkategoriat hindas prosotsiaalse käitumise tegurina inimeste puhul kõige sagedamini tõrjutu/isoleeritu staatusega õpilased ja kõige vähem populaarse staatusega õpilased ning siinkohal esines ka statistiliselt oluline erinevus ( $\chi^2=6,17$ ,  $p<0,05$ ). Populaarse (2,82%) ja tõrjutu/isoleeritu staatustega (11,4%) õpilaste hinnangud erinesid olulisel määral ka kategooria *empaatia* puhul ( $\chi^2=7,48$ ,  $p<0,01$ ). Abistaja karakteristikute alakategoriate ja kategooriate esinemine õpilaste sotsiaalsete staatuste lõikes on toodud joonisel 4.



**Joonis 4.** Abistaja karakteristikute alakategoriate ja kategooriate esinemissagedus erinevas sotsiaalses staatuses olevate õpilaste hinnangul.

*Abivajaja karakteristikud.* Üldkategoriana esines kõige vähem sagedamini prosotsiaalse käitumise tegurina abivajaja karakteristikud, sisaldades kategooriana *abivajaja tunnused* (alakategoriad: lähedane inimene, nõrgem, palub abi). Kõige sagedamini esines üldkategoriat tõrjutu/isoleeritu staatusega õpilaste hinnangul ja üldse ei esinenud üldkategoriat vastuolulise staatusega õpilaste hinnangul.

Alakategooria *lähedane inimene* esines populaarse (2,11%) ja tõrjutu/isoleeritu (1,74%) staatusega õpilaste hinnangul. Alakategooria *inimene on nõrgem* esines keskmise (0,75%) ja tõrjutu/isoleeritu (1,75%) staatusega õpilaste hinnangul. Alakategooria *abi palumine* esines ainult keskmise staatusega õpilaste hinnangul (0,75%). Statistiliselt olulisi erinevusi erinevas staatuses olevate õpilaste hinnangul üldkategorია või kategooriate lõikes ei leitud.

*Abistamise tingimused.* Abistamise tingimused üldkategoriana sisaldas kategooria *situatsioon* all alakategoriat *hädaolukord* ja kategooria *võimalus abistamiseks* all alakategooria

*võimalus*. Kõige sagedamini esines abistamise tingimus populaarse staatusega õpilaste hinnangul ja vastuolulise staatuse esindajate hinnangul ei esinenud üldse. Alakategooriatena *hädaolukord* esines populaarse (4,23%), keskmise (1,5%) ja tõrjutu/isoleeritu (5,26%) staatusega õpilaste hinnangul. Alakategooria *võimalus abistamiseks* esines populaarse (1,41%) ja keskmise (0,74%) staatuse esindajate hinnangul. Statistiliselt olulisi erinevusi erinevas sotsiaalses staatuses olevate õpilaste hinnangul ei esinenud üldkategooria või kategooriate lõikes.

#### *Olukorrad, kui inimesed ei käitu prosotsiaalselt õpilaste hinnangul*

Kolmanda uurimisküsimusega selgitati välja olukorrad, kus õpilaste hinnangul inimesed ei käitu prosotsiaalselt. Vastustest ilmned üldkategooriad, mis sisaldasid kokku 408 kodeerimisühikut. Kodeerimisühikutest moodustati 23 alakategooriat, 11 kategooriat ja viis üldkategooriat (vt kodeerimisjuhend lisa 3).

Üldkategooriad olid järgmised: abistajast lähtuvad tunnused, abivajajast lähtuvad tunnused ja abivajaja tegevus/tegevusetus, situatsioonilised faktorid, sotsiaalsed faktorid ja abistaja negatiivne hinnang abistamisprotsessile. Üldkategooriate esinemissagedus on toodud tabelis 4.

**Tabel 4.** Olukordade kirjeldused üldkategooriate lõikes, mil inimesed ei käitu prosotsiaalselt, erinevas sotsiaalses staatuses olevate õpilaste hinnangul

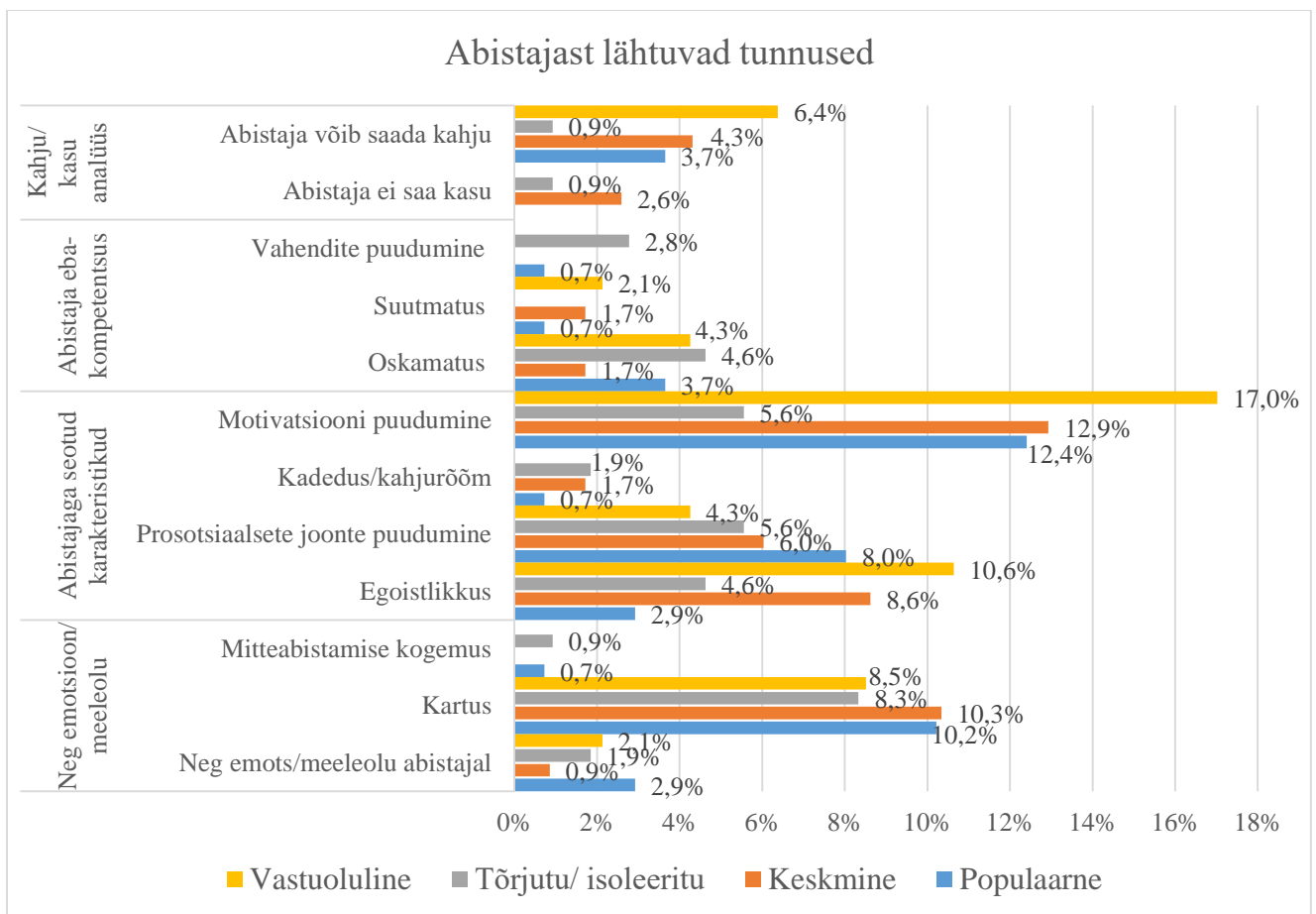
Üldkategooria	Sotsiaalne staatus			
	Populaarne	Keskmine	Tõrjutu/ isoleeritu	Vastuoluline
Abistajast lähtuvad tunnused	46,72%	50,84%	37,98%	55,33%
Abivajajast lähtuvad tunnused	9,49%	18,96%	14,82%	12,78%
Situatsioonilised faktorid	13,14%	6,90%	14,82%	8,52%
Sotsiaalsed faktorid	14,60%	12,93%	12,04%	8,51%
Abistaja negatiivne hinnang abistamisprotsessile	10,22%	3,45%	10,19%	2,13%

Lisaks oli kokku 12 kodeerimisühikut, kus õpilaste hinnangul ei ole olukordi, kus inimesed üksteise suhtes prosotsiaalselt ei käituks ja 21 vastust, mille puhul õpilased nõustusid, et esineb olukordi, mil inimesed ei käitu prosotsiaalselt, kuid ei põhjendanud enda vastust. Ühel õpilasel oli küsimusele vastamata.

*Abistajast lähtuvad tunnused.* Abistajast lähtuvate tunnuste puhul üldkategooriana moodustati kategooriatest *negatiivne emotsioon/meeleolu* (alakategooriad: negatiivsed emotsioonid ja meeleolu abistajal, kartus, mitteabistamise kogemus); *abistajaga seotud*

*karakteristikud ja motiivid* (alakategooriad: egoistlikkus, prosotsiaalsete joonte puudumine, kadedus/kahjurõõm, motivatsiooni puudumine); *abistaja ebakompetentsus* (alakategooriad: oskamatus, suutmatus, vahendite puudumine); *kahju/kasu analüüs* (alakategooriad: abistaja ei saa kahju, abistaja võib saada kahju). Abivajajast lähtuvad tunnused teiste inimeste prosotsiaalsele käitumisele esines kõikide staatustega õpilaste hinnangul kõige sagedamini.

Abistajast lähtuvate tunnuste alakategooriate ja kategooriate esinemissagedus erinevas sotsiaalses staatuses olevate õpilaste hinnangul on toodud joonisel 7. Üldkategooriat esines suhteliselt sagedamini vastuolulise ja vähem sagedamini tõrjutu/isoleeritu staatusesga õpilaste hinnangul, ( $\chi^2=3,99$ ,  $p<0,05$ ).



**Joonis 5.** Abivajajast lähtuvate tunnuste alakategooriate ja kategooriate esinemissagedus erinevas sotsiaalses staatuses olevate õpilaste hinnangul.

Statistiliselt olulised erinevused kategooria abistajaga seotud karakteristikud esinemissageduses ilmnisid tõrjutu/isoleeritu staatusesga (17,60%) õpilastel võrreldes vastuolulise

(31,92%) ( $\chi^2=3,89$ ,  $p<0,05$ ) ja keskmise staatusega (29,30%) õpilaste hinnangul ( $\chi^2=4,22$ ,  $p<0,05$ ).

*Abivajajast lähtuvad tunnused.* Abivajajast lähtuvad tunnused üldkategoriana sisaldas kategooriaid *abivajajaga seotud karakteristikud* (alakategooria abivajaja tunnused) ja *abivajajaga seotud käitumine* (alakategooriad: abivajajapoolne passiivsus, abivajaja keeldub abist, abivajaja on halba teinud abistajale). Kõige sagedamini esines abivajajast lähtuvaid tunnuseid keskmise staatusega õpilaste hinnangul ja kõige vähem populaarsetel, statistiliselt oluline erinevus ( $\chi^2=4,71$ ,  $p<0,05$ ).

Abivajajast lähtuvate tunnuste puhul kategooria *abivajajaga seotud karakteristikud* (alakategooria abivajaja tunnused), esines kõikides staatustes olevate õpilaste hinnangul järgmiselt: populaarne (2,92%), keskmine (5,17%), tõrjutu/isoleeritu (5,56%) ja vastuoluline (2,13%). Kategooriat *abivajajaga seotud käitumine* hindasid kõige sagedamini põhjuseks, miks inimene ei käitu prosotsiaalselt, keskmise staatusega õpilased (13,79%) ja vähim populaarse staatusega õpilased (6,57%).

*Situatsioonilised faktorid.* Situatsioonilised faktorid sisaldasid kategooriaid *abistajapoolne tingimus* (alakategooriad: aja limiit, pole võimalik abistada) ja *olukorrast lähtuv tingimus* (hädaolukord/ohuolukord). Kõige sagedamini esines tõrjutute hinnangul alakategooriat *hädaolukord/ohuolukord* (10,19%). Nii keskmise kui tõrjutu/isoleeritu staatusega õpilaste hinnangul ei esine alakategooriat *pole võimalik abistada*. Kõige sagedamini esines *aja limiiti* alakategooriana tõrjutu/isoleeritu (4,63%) ja vähim vastuolulise staatusega indiviidide hinnangul (2,13%). Statistiliselt olulisi erinevusi erinevas staatuses olevate õpilaste hinnangul üldkategooria või kategooriate lõikes ei leitud.

*Sotsiaalsed faktorid.* Sotsiaalsed faktorid üldkategoriana sisaldasid kategooriaid *kõrvalseisja mõju* (alakategooriana vastutuse hajumine) ja *inimestevahelised suhted* (alakategooriana inimestevahelised halvad suhted). Alakategooria *vastutuse hajumine* ei esinenud faktorina vastuolulise staatusega õpilaste hinnangul ja kõige sagedamini esines populaarsete puhul (5,84%). Alakategooriat *inimestevahelised halvad suhted* hindasid kõige sagedamini populaarsed õpilased teiste inimeste puhul faktoriks (14,6%) ja vähem sagedamini vastuolulise staatusega õpilased (8,51%). Statistiliselt olulisi erinevusi erinevas staatuses olevate õpilaste hinnangul üldkategooria või kategooriate lõikes ei leitud.

*Abistaja negatiivne hinnang abistamisprotsessile.* Üldkategooria sisaldas kategooriat *negatiivne hinnang abistamisprotsessile* (alakategooriad: abistaja hindab abistamist negatiivselt, abistaja hindab abivajajat negatiivselt). Suhteliselt sagedamini esines kõikide staatuste puhul alakategooriat *abistaja hindab abivajajat negatiivselt*, sealjuures kõige sagedamini populaarsete (10,22%) ja tõrjutu/isoleeritu (10,19%) staatusega õpilaste hinnangul. Vähem sagedamini esines alakategooriat *keskmise* (3,45%) ja *vastuolulise* (2,13%) staatusega indiviidide hinnangul teiste inimeste motiividele. Statistiliselt olulised erinevused ilmnesis esinemissagedustes populaarse ja keskmise staatusega õpilaste hinnangul ( $\chi^2=4,34$ ,  $p<0,05$ ).

## ARUTELU

Mitmed uurimused näitavad, et sagedasti prosotsiaalselt käituvad lapsed on populaarsemad, võrreldes eakaaslastega, kes käituvad harvem prosotsiaalselt (Lansu & Cillessen, 2012; Pattiselanno, Dijkstra, Steglich, Vollebergh, & Veenstra, 2015; Warden & MacKinnon, 2003). Prosotsiaalse käitumise esinemissagedus lastel on negatiivselt seotud sotsiaalse tõrjutusega (Lansu & Cillessen, 2012) ja noorukiealised, kes käituvad prosotsiaalselt on vähem üksildased võrreldes eakaaslastega (Woodhouse, Dykas, & Cassidy, 2012).

Nagu eelkirjutatust ilmneb, esinevad erinevate sotsiaalsete staatuste puhul erinevused prosotsiaalse käitumise sageduses. Samuti omistavad erinevas staatuses olevad inividid ka prosotsiaalsele käitumisele erinevaid motiive.

### **Enda ja teiste inimeste prosotsiaalse käitumise motiivid õpilaste hinnangul**

Prosotsiaalse käitumise motiivide, karakteristikute puhul nii enda kui teiste prosotsiaalset käitumist hinnates, moodustus valimisse kuulunud erinevate staatustega õpilaste hinnangul seitse üldkategoriat: abisaajast lähtuv motiiv, abistajast lähtuv motiiv, positiivne hoiak inimeste abistamise suhtes, sotsiaalsed faktorid, abivajaja karakteristikud, abistamise tingimused.

*Abisaajast lähtuv motiiv.* Prosotsiaalse käitumise abisaajast lähtuv motiiv on altruistlik ning abistaja eesmärgiks teise inimese heaolu parandamine (Batson, 2011), sealjuures ei ole motivaatoriks enesekasu (Toumbourou, 2016). Abisaajast lähtuv motiivi puhul oli õpilaste hinnangul abistaja eesmärgiks abivajaja olukorra parandamine, head tegemine ning abivajaja tunnete ja meeleolu tõstmine.

Altruistliku motiivi puhul ilmnes valimi moodustanud õpilaste hulgas tendents, et hinnates enda prosotsiaalse käitumise motiive, esines tõrjutu ja isoleeritu staatuses olevatel õpilastel sagedamini teiste staatustega võrreldes altruistlikku motiivi. Sealjuures teiste inimeste prosotsiaalse käitumise motiivina nägid tõrjutud ja isoleeritud harvem altruistlikku motiivi.

Tõrjututel esines puudusi muuhulgas ka sotsiaalsetes probleemilahendusoskustes, mis on seotud prosotsiaalse käitumise kognitiivse aspektiga, sh perspektiivi võtmisega (Pakaslahti, Karjalainen, & Keltikangas-Järvinen, 2002). Oskuslik perspektiivi võtmine on seotud kaaslastepoolse madala tõrjutuse ja isoleeritusega (Hoglund et al., 2008).

*Abistajast lähtuv motiiv.* Prosotsiaalse käitumise abistajast lähtuv motiiv sisaldas kategooriaid, mille puhul on abistaja eesmärgiks enese heaolu tõstmine, mistõttu on tegemist

egoistliku motiiviga (Batson, 2011). Egoismi puhul motiveerib inimest prosotsiaalselt käituma näiteks konkreetne tasu, sotsiaalne heakskiit, ootus vastuteeneks või ebameeldivate emotsioonide vähendamine (Eisenberg, Eggum, & Di Guinta, 2010). Kõige sagedamini esines nii enda kui teiste inimeste prosotsiaalse käitumise motiivina õpilastel kõikide sotsiaalsete staatuste puhul abistaja meeleolu tõstmine ja säilitamine, mille puhul ajendab prosotsiaalselt käituma abivajaja seisundi paranemisest tulenev positiivne meeleolu või emotsioonid (Andreychik & Lewis, 2017).

Enda prosotsiaalse käitumise motiivide puhul esines 7.–9. klassi õpilaste hinnangul egoistlikku motiivi kõikide sotsiaalsete staatuse puhul kõige sagedamini, välja arvatud vastuolulise staatusega õpilased.

Altruism ja egoism võivad prosotsiaalse käitumise motiivina esineda ka samaaegselt, kui inimesel on samal ajal mitu eesmärki. Siiski ei saa üksik motiiv käitumise puhul olla samaaegselt nii altruistlik ja egoistlik (Batson, 2011).

*Positiivne hoiak inimeste abistamise suhtes.* Positiivne hoiak inimeste abistamise suhtes hõlmas lisaks positiivsele hoiakule ka inimkonna abistamist. Positiivne hoiak esines sagedamini kõikide staatuste puhul, kui õpilased kirjeldasid enda prosotsiaalset käitumist ja harvem teiste inimeste puhul. Erinevate staatuste puhul olulisi erinevusi ei leitud.

*Sotsiaalsed faktorid.* Tulemustest ilmnnes, et nii enda kui teiste inimeste puhul mainisid tõrjutud ja isoleeritud harvem sotsiaalseid faktoreid võrreldes teistes staatustes olevate õpilastega. Kuna nii tõrjutu kui isoleeritu staatusega õpilastele on võrreldes teiste staatustega omasem madalam sotsiaalne kompetentsus (Rubin et al., 2013; Newcomb et al., 1993), võib see kirjeldada kategooria harva esinemist õpilaste hinnangul. Lisaks täheldatakse tõrjutu staatuses olevatel lastel puudujääke sotsiaalsetes oskustes (Rubin et al., 2013) ja sotsiaalne abitus on üks faktoritest ennustamaks hilisemat tõrjutust (Agoston & Rudolph, 2013). Isoleeritudel esineb ka vähem sotsiaalseid interaktsioone võrreldes teiste staatuste esindajatega (Newcomb et al., 1993).

Kõige sagedamini esines üldkategooria puhul kõikide staatuste puhul motiivina vastastikust abistamist, mida selgitatakse vastastikuse abistamise normiga, mille puhul peaks inimene abistama inimesi, kes on teda varem abistanud (Gouldner, 1960) ja inimest motiveerib abistama ootus, et abistades saab ka tema tõenäoliselt tulevikus abi (Aronson et al., 2010).

Lisaks kirjeldati sotsiaalse faktori all prosotsiaalse käitumise motiivina ka norme, mis ajendavad inimest prosotsiaalselt käituma, kuna on sisemiselt omaks võetud (Clarke, 2003). Prosotsiaalset käitumist mõjutavad eelkõige kirjeldavad normid, mis reguleerivad käitumist

vastavalt sellele, kuidas enamik inimesi teatud olukorras käituks (Simpson & Willer, 2015). Normi puhul esinesid ka erinevused õpilaste sotsiaalsete staatuste lõikes – teiste inimeste prosotsiaalse käitumist hinnates esines populaarsetel sagedamini prosotsiaalse käitumisega seoses normi väljatoomist võrreldes tõrjutu ja isoleeritu staatusega õpilaste hinnanguga. Ka varasemad uurimused on näidanud negatiivset seost tõrjutu staatuses olevate inimeste hinnangutes normatiivsete motiividega seoses, võrreldes teiste staatustega (Dijkstra, Kretschmer, Lindenberg, & Veenstra, 2015).

*Abistaja karakteristikud.* Abistajat iseloomustavad tunnused prosotsiaalse käitumise motiivina olid inimese empaatia ja prosotsiaalsed isiksusejooned. Prosotsiaalset isiksust iseloomustab lisaks empaatia tundmisele teiste inimeste suhtes ka abivalmidus, enesekindlus ning sotsiaalse vastutuse ja kohusetunde tajumine (Penner et al., 1995; Bierhoff et al., 1991).

Empaatia puhul on lisaks perspektiivi võtmisele olulised aspektid ka teise inimese tunnete jagamine, kaastunne ja end teise olukorda panemine (Batson, 2011). Samas suurendab perspektiivi võtmine empaatia teket ja omakorda tõstab tõenäosust, et abivajajale pakutakse abi (Myers, Laurent, & Hodges, 2014). Uurimistulemustest ilmnis erinevus populaarse ning tõrjutu ja isoleeritu staatusega õpilaste vahel, kui teiste inimeste motiivide puhul prosotsiaalselt käituda pidasid tõrjutud ja isoleeritud sagedamini esinevaks abistajale iseloomulike tunnuseid, sh motiivina empaatiat võrreldes populaarsetega.

*Abivajaja karakteristikud.* Õpilased tõid prosotsiaalse käitumise esinemise puhul välja ka abivajajast lähtuvaid tunnuseid, sh lähedane inimene, inimene on nõrgem, abi palumine. Sealjuures abistavad noorukid sagedamini enda perekonda (Padilla-Walker & Christensen, 2011) ja lähedased suhted tõstavad prosotsiaalse käitumise esinemise tõenäosust (Schroeder & Graziano, 2015). Abivajaja karakteristikud oli nii enda kui teiste inimeste prosotsiaalse käitumise puhul harvem esinev kõikide staatuste puhul, sealjuures vastuolulise staatuse puhul ei esinenud eelmainitud karakteristikuid mitte üldse.

*Abistamise tingimused.* Abistamise tingimused sisaldasid lisaks situatsioonist tulenevatele faktoritele (hädaolukord, ohuolukord) ka võimalusi abistamiseks. Vastuolulise staatusega õpilastel esines abistamise tingimusi kõige sagedamini, võrreldes teiste staatustega, kui nad hindasid enda prosotsiaalset käitumist. Olukorrast lähtuvad tegurid mõjutavad inimese prosotsiaalset käitumist (Schroeder & Graziano, 2015) ja otsus abistada või mitte sõltub sellest, kuidas inimene olukorda tajub (Choi & Moon, 2016).

### **Olukorrad, kus inimesed ei käitu prosotsiaalselt õpilaste hinnangul**

Lisaks prosotsiaalse käitumise motiividele kirjeldasid õpilased ka olukordi, kus inimesed ei käitu prosotsiaalselt. Õpilaste vastustest ilmnest abistajast lähtuvad tunnused, abivajajast lähtuvad tunnused ja abivajaja tegevus/tegevusetus, situatsioonilised faktorid, sotsiaalsed faktorid ja abistaja negatiivne hinnang abistamisprotsessile.

*Abistajast lähtuvad tunnused.* Olukordades, kus inimesed ei käitu prosotsiaalselt, esinesid abistajast lähtuvad tunnused kõikide staatuste puhul kõige sagedamini võrreldes teiste teguritega. Samas töid tõrjutud ja isoleeritud abistajast lähtuvaid tunnuseid harvem välja võrreldes teiste staatustega. Vastustest ilmnest, et õpilaste hinnangul ei käitu inimesed prosotsiaalselt negatiivsete emotsioonide/meeleolu tõttu, mis on kooskõlas eelnevate tulemustega, mille põhjal saaneb prosotsiaalne käitumine, kui abistajal on hea enesetunne ja positiivne meeleolu (Cuadrado & Tabernero, 2015).

Olukordade puhul, kus inimesed ei käitu prosotsiaalselt, toodi välja ka abistaja ebakompetentsust, mis mõjutab prosotsiaalse käitumise esinemist, kuna inimesed abistavad sagedamini, tundes, et neil on kompetents tulemuslikuks abistamiseks (Choi & Moon, 2016). Samuti seostatakse oskuste olemasolu efektiivsema abistamisega (Bierhoff et al., 1991).

*Abivajajast lähtuvad tunnused.* Kuigi altruistliku prosotsiaalse käitumise puhul ei pruugi abistaja abivajajaga lähedalt seotud olla (Trivers, 1971), mõjutab lähedus ja seotus siiski prosotsiaalse käitumise esinemist. Õpilaste hinnangutest ilmnest, et inimesed ei pruugi käituda prosotsiaalselt, kui abivajaja on võõras või ebausaldusväärne. Üldiselt abistavad inimesed sagedamini enda lähedasi, perekonda võrreldes võõraste inimestega (Padilla-Walker & Christensen, 2011). Pereliikmete abistamist põhjendatakse ka sugulasvaliku teooriaga, mille kohasel abistavad inimesed sagedamini veresugulasi, kellega nad jagavad sarnaseid geene (Schroeder & Graziano, 2015). Lisaks väheneb prosotsiaalne käitumine, kui abistaja tajub inimest, kes abi vajab, ebausaldusväärseks (Cuadrado et al., 2016).

Samuti kirjeldasid õpilased olukordade puhul, kus inimesed ei käitu prosotsiaalselt ka abivajaja passiivsust, nt abivajaja ei palu abi või teda ei märgata. Prosotsiaalse käitumise esinemist vähendab olukorra mitmetähenduslikkus ja kui abistajale jääb abi vajadus arusaamatuks (McCullough & Tabak, 2010). Sealjuures esinesid abivajajast lähtuvad tunnused sagedamini keskmise staatusega õpilaste ja harvem populaarsete õpilaste hinnangul.

*Situatsioonilised faktorid.* Teguritena, miks inimesed ei käitu prosotsiaalselt kirjeldasid õpilased aja limiiti, häda- või ohuolukorda. Ajalise surve tõttu ei pruugi inimesed prosotsiaalselt käituda ja inimesed, kellel on kiire, ei käitu tõenäoliselt prosotsiaalselt (Darley & Batson, 1973). Staatuste lõikes esines kõige sagedamini situatsioonilisi faktoreid tõrjutu ja isoleeritu, harvem vastuolulise ja keskmise staatusega õpilaste hinnangul.

*Sotsiaalsed faktorid.* Õpilased kirjeldasid inimeste tegevust olukordades, kus inimesed ei käitu prosotsiaalselt ka sotsiaalsete faktorite mõjul nagu kõrvalseisja mõju ja inimestevahelised halvad suhted. Kõrvalseisjate puhul vähendab teiste inimeste olemasolu abi saamise tõenäosust, kuna inimene ei tunne endal vastutust abistamise ees (Latane & Darley, 1968). Kuigi antud uurimusest ilmnes, et õpilaste hinnangul ei käitu inimesed muuhulgas prosotsiaalselt olukordades, mida nad tajuvad häda- või ohuolukorrana, vähendab kõrvalseisja efekti just toimuva tajumine ohuolukorrana (Fischer et al., 2011). Samuti nimetasid õpilased alakategooriana ka rahvarohkust, mis vähendab abi andmise tõenäosust vastavalt populatsiooni ja rahvastikutiheduse kasvades (Levine et al., 2008).

Õpilased tõid sotsiaalsete teguritena välja ka inimestevahelised halvad suhted ja konfliktid, sealjuures populaarse staatusega õpilased on võrreldes teiste staatuste esindajatega oskuslikumad säilitama positiivseid suhteid eakaaslastega (Rubin et al., 2006). Sotsiaalsed tegurid esinesid kõige sagedamini populaarse ja harvem vastuolulise staatusega õpilaste hinnangul.

*Abistaja negatiivne hinnang abistamisprotsessile.* Tulemustest ilmnes, et õpilaste hinnangul ei käitu inimesed prosotsiaalselt, kui inimesed hindavad negatiivselt abistamisprotsessi või abivajajat. Üldiselt käitutakse prosotsiaalsemalt inimestega, keda tajutakse atraktiivsena (Farrelly et al., 2007). Sagedamini esines hinnang ekstreempositsioonidel olevate õpilaste – populaarsete ja tõrjutute, isoleeritute hinnangul ning harvem keskmise ja vastuolulise staatusega õpilaste hinnangul.

Uurimusest ilmnes, et enda prosotsiaalse käitumise motiive hinnates esines erinevate staatustega õpilaste hinnangul kõige sagedamini egoism, väljaarvatud vastuolulise staatusega õpilaste puhul, kes hindasid sagedamini esinevaks sotsiaalseid faktoreid. Sealjuures tajusid tõrjutud ja isoleeritud enda motiive vähem egoistlikena ja sagedamini altruistlikena võrreldes teiste inimeste motiividega. Teiste inimeste motiive seoses prosotsiaalse käitumisega hindasid tõrjutud ja isoleeritud teiste õpilaste staatustega võrreldes kõige sagedamini egoistlikeks. Samas on eelnevalt ilmnenu, et ka antisotsiaalsed lapsed hindasid teiste inimeste prosotsiaalse

käitumise motiive pigem egoistlikeks, võrreldes prosotsiaalsete lastega (Wardle, Hunter, & Warden, 2011). Vastupidiselt tõrjututele ja isoleeritutele esines populaarsete õpilaste hinnangul enda motiivide puhul sagedamini egoismi ja vähem altruismi võrreldes teiste inimeste prosotsiaalse käitumise motiivide seletamisega.

Lisaks esinesid suhteliselt sagedasti õpilaste hinnangul teiste inimeste prosotsiaalse käitumise seletamisel sotsiaalsed faktorid, erandina tõrjutud ja isoleeritud, kelle puhul esinesid sotsiaalsed faktorid harvem prosotsiaalse käitumise seletamisel. Samas on tõrjutud ja isoleeritud sageli sotsiaalselt vähem kompetentsed võrreldes teiste staatustega õpilastega (Rubin et al., 2013) ning populaarsed õpilased on tõrjutute ja isoleeritute võrreldes sotsiaalsemad (Nelson et al., 2016) ja ka sotsiaalselt kompetentsemad (Coie et al., 1990). Sealjuures on tõrjutute ja isoleeritute võrreldes populaarse ja keskmise staatusega õpilased prosotsiaalsemad (Greener, 2000; Pakaslahti et al., 2002; Wentzel, 2003).

Nagu ülal kirjutatust ilmneb, esinevad õpilaste hinnangul inimeste prosotsiaalse käitumise puhul mitmed motiivid, mõjutegurid ja tunnused, mis erinevad sõltuvalt õpilase sotsiaalsest staatusest. Samuti tajutakse prosotsiaalse käitumise motiive erinevalt enda ja teiste inimeste puhul, kirjeldades kõikide staatuste puhul enda prosotsiaalset käitumist sagedamini positiivse hoiakuga inimeste abistamise suhtes võrreldes teiste inimeste motiividega. Staatustevahelised erinevused ilmsid prosotsiaalse käitumise motiivide kirjeldamisel egoismi ja altruismi puhul populaarsete ning tõrjutute ja isoleeritute võrdluses – tõrjutud ja isoleeritud hindasid enda motiive sagedamini altruistlikeks ja vähem egoistlikeks võrreldes teiste inimeste motiividega, vastupidiselt populaarsetele, kes nägid teiste inimeste motiive pigem altruistlikena ja hindasid enda motiive sagedamini egoistlikeks.

## **Töö väärtus ja piirangud**

Õpilaste prosotsiaalse käitumise motiivide ja olukordade kirjelduste uurimine, kus inimesed ei käitu prosotsiaalselt, on oluline, et mõista, mis ajendab inimesi prosotsiaalselt käituma või mitte ja selle kaudu prosotsiaalselt käitumist õhutada. Prosotsiaalse käitumise esinemissageduse suurendamine on oluline, kuna sagedamini prosotsiaalselt käituvad õpilastel on mitmed eelised – nad on eakaaslaste hulgas aktsepteeritud (Caputi, Lecce, Pahnin, & Banerjee, 2012), meeldivad kaaslastele rohkem (Torrente, Cappella, & Neal, 2014; Berger,

Batanova, & Cance, 2015), seda nii sama- kui vastassoost eakaaslaste hinnangul (Sahdra, Ciarrochi, Parker, Marshall, & Heaven, 2015).

Varasemalt on teada, et sagedamini prosotsiaalselt käituvad õpilased on eakaaslaste seas populaarsemad (Rubin et al., 2013; Van den Berg, Burk, & Cillessen, 2015; Van den Berg, Lansu, & Cillessen, 2015; Newcomb et al., 1993) ja õpilased, kes ei käitu prosotsiaalselt on sageli tõrjutud, isoleeritud (Greener, 2000; Wentzel, 2003; Newcomb et al., 1993). Samas keskmise staatusega noorukitega võrreldes, käituvad sagedamini prosotsiaalselt populaarsed ja vastuolulised ning vähem sagedamini tõrjutud ja isoleeritud (Pakaslahti et al., 2002).

Siinkohal aitab prosotsiaalse käitumise motiivide uurimine erinevas sotsiaalses staatuses olevate õpilaste hinnangul mõista, kuidas enda ja teiste inimeste motiivide tajumine võib erineda. Motiivide ja tegurite uurimine olukordade puhul, mil inimesed ei käitu prosotsiaalselt, võimaldab motiividest lähtuvalt takistusi vähendada. Näiteks on teada, et prosotsiaalse käitumise esinemissagedust saab tõsta abivajaja tänu väljendamise (Grant & Gino, 2010) või otsese suhtluse suurendamise kaudu (Schroeder & Graziano, 2015) abistaja ja abivajaja vahel, et vältida ambivalentset olukordades. Samuti julgustab partneri heas tahtes kindel olemine inimesi sagedamini prosotsiaalselt käituma (Cuadrado et al., 2016).

Õpilaste prosotsiaalse käitumise motiivide mõistmine on oluline prosotsiaalse käitumise õpetamisel ja arendamisel, sealhulgas ka tõrjutu, isoleeritu staatusega õpilaste seas, et nende sotsiaalset staatust parandada ja seega vähendada riski nende sotsiaalse kompetentsuse arengule.

Töö piiranguna võib välja tuua asjaolu, et sotsiomeetrilise testi tulemusena loodud õpilaste sotsiaalsete staatuste grupid olid erineva suurusega. Vastuolulise staatusega esindajad moodustasid kõige väiksema grupi, ning seetõttu ei olnud mõnel puhul kategooriate, alakategooriate esinemise osas võrdlus võimalik. Samuti moodustasid ekstreempositsioonidel olevad tõrjutu ja isoleeritu staatusega õpilased väikse osa koguvalimist, mistõttu liideti eelmainitud kaks staatust andmeanalüüsiks staatuseks tõrjutu/isoleeritu. Edaspidi võiks sarnase uurimuse puhul valim olla suurem, et oleks võimalik moodustada kõikide staatuste puhul suhteliselt võrdsed grupid, et paremini võrrelda staatustevahelisi erinevusi motiivide esinemises.

Lisaks on töö piiranguks asjaolu, et valimi moodustasid vaid teatud vanusegrupis olevad õpilased (7.–9. klass) ning seetõttu on tulemuste üldistatavus piiratud.

## TÄNUSÕNAD

Autor tänab kõiki uurimuses osalenud Võrumaa koolide õpilasi, õpetajaid ja juhtkonda koostöö eest. Samuti suur tänu magistritöö juhendajale Kristi Kõivule järjepideva toetuse eest.

## AUTORSUSE KINNITUS

Kinnitan, et olen koostanud ise käesoleva lõputöö ning toonud korrekselt välja teiste autorite ja toetajate panuse. Töö on koostatud lähtudes Tartu Ülikooli haridusteaduste instituudi lõputöö nõuetest ning on kooskõlas heade akadeemiliste tavadega.

Allkiri .....

Kuupäev .....

## KASUTATUD KIRJANDUS

- Agoston, A. M., & Rudolph, K. D. (2013). Pathways from depressive symptoms to low social status. *Journal of Abnormal Child Psychology*, *41*(2), 295–308.
- Andreychik, M. R., & Lewis, E. (2017). Will you help me to suffer less? How about to feel more joy? Positive and negative empathy are associated with different other-oriented motivations. *Personality and Individual Differences*, *105*, 139–149.
- Aronson, E., Wilson, T. D., & Akert, R. M. (2010). Prosocial behavior. In E. Aronson, T. D., Wilson, & R. M. Akert (Eds.), *Social psychology. 7th Edition* (pp 322–349). Upper Saddle River, NJ: Pearson.
- Asher, S. R., & McDonald, K. L. (2009). The behavioral basis of acceptance, rejection, and perceived popularity. In Rubin, K. H., Bukowski, W. M., & Laursen, B., *Handbook of Peer Interactions, Relationships, and Groups*. New York: The Guilford Press, 232–248.
- Badaly, D., Duong, M. T., Ross, A. C., & Schwartz, D. (2015). A peer-nomination assessment of electronic forms of aggression and victimization. *Journal of Adolescence*, *44*, 77–87.
- Batson, C. D. (2011). *Altruism in Humans*. New York: Oxford University Press.
- Batson, C. D., Ahmad, N., & Tsang, J. (2002). Four motives for community involvement. *Journal of Social Issues*, *58*(3), 429–445.
- Batson, C. D., Ahmad, N., Powell, A. A., & Stocks, E. L. (2008). Prosocial motivation. In J. Y. Shah, & W. L. Gardner (Eds.), *Handbook of Motivation Science* (pp 135–149). New York: The Guilford Press.
- Berger, C., Batanova, M., & Cance, J. D., (2015). Aggressive and prosocial? Examining latent profiles of behavior, social status, machiavellianism, and empathy. *Journal of Youth & Adolescence*, *44*(12), 2230–2244.
- Berkowitz, L., & Daniels, L. R. (1964). Affecting the salience of the social responsibility norm: effects of past help on the response to dependency relationships. *Journal of Abnormal and Social Psychology*, *68*(3), 275–281.
- Bierhoff, H. W. (2002). *Prosocial behaviour and social life*. New York: Psychology Press, 9–16.
- Bierhoff, H. W., Klein, R., & Kramp, P. (1991). Evidence for the altruistic personality from data on accident research. *Journal of Personality*, *59*(2), 263–280.
- Brief, A. P., & Motowidlo S. J. (1986). Prosocial organizational behaviours. *The Academy of Management Review*, *11*(4), 710–725.

- Buzzelli, C. A. (1992). Popular and rejected children's social reasoning: linking social status and social knowledge. *The Journal of Genetic Psychology, 153*(3), 331–342.
- Caprara, G. V., Luengo Kanacri, B. P., Gerbino, M., Zuffiano, A., Alessandri, G., Vecchio, G., Caprara, E., Pastorelli C., & Bridglall, B. (2014). Positive effects of promoting prosocial behavior in early adolescence: Evidence from a school-based intervention. *International Journal of Behavioral Development, 38*(4), 386–396.
- Capretti, S. (2012). *Group Dynamics 1.0.1*. Kättesaadav: <https://groupdynamics.en.softonic.com/>
- Caputi, M., Lecce, S., Pahnin, A., & Banerjee, R. (2012). Longitudinal effects of theory of mind on later peer relations: the role of prosocial behavior. *Developmental Psychology, 48*(1), 257–270.
- Carlo, G. (2014). The development and correlates of prosocial moral behaviors. In Killen, M., & Smetana, J. G., *Handbook of Moral Development*. Second Edition. New York and London: Psychology Press., 209.
- Carlo, G., & Randall, B. A. (2002). The development of a measure of prosocial behaviors for late adolescents. *Journal of Youth and Adolescence, 31*(1), 31–44.
- Chen, X., & Tse, H. C-H. (2008). Social functioning and adjustment in Canadian-born children with Chinese and European backgrounds. *Developmental Psychology, 44*(4), 1184–1189.
- Choi, B. K., & Moon, H. K. (2016). Prosocial motive and helping behavior: examining helping efficacy and instrumentality. *Journal of Managerial Psychology, 31*(2), 359–374.
- Chou, S. Y., & Stauffer, J. M. (2016). A theoretical classification of helping behavior and helping motives. *Personnel Review, 45*(5), 871–888.
- Cialdini, R. B., & Kenrick, D. T. (1976). Altruism as hedonism: a social development perspective on the relationship of negative mood state and helping. *Journal of Personality and Social Psychology, 34*(5), 907–914.
- Cillessen, A. H. N., & Marks, P. E. L. (2011). Conceptualizing and measuring popularity. In Cillessen, A. H. N, Schwartz, C., & Mayeux, L. (Ed.). *Popularity in the Peer System*. New York: The Guilford Press, 25–56.
- Cillessen, A. H. N. (2009). Sociometric methods. In Rubin, K. H., Bukowski, W. M., & Laursen, B., *Handbook of Peer Interactions, Relationships, and Groups*. New York: The Guilford Press, 82–99.

- Clarke, D. (2003). *Pro-Social and Anti-Social Behaviour*. Routledge Modular Psychology Series.
- Cohen, L., Manion, L., & Morrison, K. (2000). *Research Methods in Education*. 5th Edition. London: Routledge/Falmer.
- Coie, J. D., & Dodge, K. A. (1988). Multiple sources of data on social behavior and social status in the school: a cross-age comparison. *Child Development*, 59(3), 815–829
- Coie, J. D., Dodge, K. A., & Coppotelli, H. (1982). Dimensions and types of social status: a cross-age perspective. *Developmental Psychology*, 18(4), 557–570.
- Coie, J. D., Dodge, K. A., & Kupersmidt, J. B. (1990). Peer group behaviour and social status. In Asher, S. R., & Coie, J. D., *Peer rejection in childhood*. Cambridge: Cambridge University Press, 17–59.
- Crosby, K. A., Fireman, G. D., & Clopton, J. R. (2011). Differences between non-aggressive, rejected children and popular children during peer collaboration. *Child & Family Behavior Therapy*, 33, 1–19.
- Cuadrado, E., & Taberero, C. (2015). Affective balance, team prosocial efficacy and team trust: a multilevel analysis of prosocial behavior in small groups. *Plos ONE*, 10(8).
- Cuadrado, E., Taberero, C., & Steinel, W. (2016). Determinants of prosocial behavior in included versus excluded contexts. *Frontiers in Psychology*, 6(2001).
- Curry, O., Roberts, S. G. B., & Dunbar, R. I. M. (2013). Altruism in social networks: evidence for a 'kinship premium'. *British Journal of Psychology*, 104, 283–295.
- Darley, J. M., & Batson, C. D. (1973). "From Jerusalem to Jericho": A study of situational and dispositional variables in helping behavior. *Journal of Personality and Social Psychology*, 27(1), 100–108.
- Darley, J. M., & Latane, B. (1968). Bystander intervention in emergencies: diffusion of responsibility. *Journal of Personality and Social Psychology*, 8(4), 377–383.
- Dijkstra, J. K., Kretschmer, T., Lindenberg, S., & Veenstra, R. (2015). Hedonic, instrumental, and normative motives: differentiating patterns for popular, accepted, and rejected adolescents. *Journal Of Early Adolescence*, 35(3), 308-328.
- Dodge, K. A. (1983). Behavioral antecedents of peer social status. *Child Development*, 54(6), 1386–1399.

- Dunfield, K. A., & Kuhlmeier, V. A. (2013). Classifying prosocial behavior: children's responses to instrumental need, emotional distress, and material desire. *Child Development, 84*, 1766–1776.
- Eisenberg, N. (1991). Meta-Analytic contributions to the literature on prosocial behavior. *Personality and Social Psychology Bulletin, 17*(3), 273–282.
- Eisenberg, N., & Spinrad, T. L. (2014). Multidimensionality of prosocial behavior. rethinking the conceptualization and development of prosocial behavior. In L. M. Padilla-Walker, & C. Carlo (Eds.), *Prosocial Development. A Multidimensional Approach*. New York: Oxford University Press.
- Eisenberg, N., Eggum, N. D., & Di Guinta, L. (2010). Empathy related responding: associations with prosocial behaviour, aggression and intergroup relations. *Social Issues and Policy Review, 4*(1), 143–180.
- Eisenberg, N., Guthrie, I. K., Murphy, B. C., Shepard, S. A., Cumberland, A., & Carlo, G. (1999). Consistency and development of prosocial dispositions: a longitudinal study. *Child Development, 70*(6), 1360–1372.
- Farrelly, D., Lazarus, J., & Roberts, G. (2007). Altruists attract. *Evolutionary Psychology, 5*(2), 313–329.
- Fischer, P., Krueger, J. I., Greitemeyer, T., Vogrincic, C., Kastenmuller, A., Frey, D., Heene, M., Wicher, M., & Kainbacher, M. (2011). The bystander-effect: a meta-analytic review on bystander intervention in dangerous and non-dangerous emergencies. *Psychological Bulletin, 137*(4), 517–537.
- French, D. C. (1988). Heterogeneity of peer-rejected boys: aggressive and nonaggressive subtypes. *Child Development, 59*(4), 976–985.
- Gibbs, J. C. (2013). *Moral Development, Moral Identity, and Prosocial Behavior*. In
- Gifford-Smith, M. E., & Brownell, C. A. (2003). Childhood peer relationships: social acceptance, friendships, and peer networks. *Journal of School Psychology, 41*, 235–284.
- Gommans, R., & Cillessen, A. H. N. (2015). Nominating under constraints: a systematic comparison of unlimited and limited peer nomination methodologies in elementary school. *International Journal of Behavioral Development, 39*(1), 77–86.
- Gouldner, A. W. (1960). The norm of reciprocity: a preliminary statement. *American Sociological Review, 25*, 161–178.

- Grafen, A. (1990). Biological signals as handicaps. *Journal of Theoretical Biology*, 144, 517–546.
- Grant, A. M., & Gino, F. (2010). A little thanks goes a long way: explaining why gratitude expressions motivate prosocial behavior. *Journal of Personality and Social Psychology*, 98(6), 946–955.
- Greener, S. H. (2000). Peer assessment of children's prosocial behaviour. *Journal of Moral Education*, 29(1), 47–60.
- Griese, E. R., & Buhs, E. S. (2014). Prosocial behavior as a protective factor for children's peer victimization. *Journal of Youth and Adolescence*, 43(7), 1052–1065.
- Guinote, A., Cotzia, I., Sandhu, S., & Siwa, P. (2014). Social status modulates prosocial behavior and egalitarianism in preschool children and adults. *Proceedings of the National Academy of Sciences*, 112, 731–736.
- Habashi, M. M., Graziano, W. G., Hoover, A. E. (2016). Searching for the prosocial personality: a big five approach to linking personality and prosocial behavior. *Personality and Social Psychology Bulletin*, 42(9), 1177–1192.
- Hauser, D. J., Preston, S. D., & Stansfield, R. B. (2014). Altruism in the wild: when affiliative motives to help positive people overtake empathic motives to help the distressed. *Journal of Experimental Psychology: General*, 143(3), 1295–1305.
- Hoffmann, C., Wilcox, L., Gomez, E., & Hollander, C. (1992). Sociometric applications in a corporate environment. *Journal of Group Psychotherapy, Psychodrama & Sociometry*, 45, 3–16.
- Hoglund, W. L. G., Lalonde, C. E., & Leadbeater, B. J. (2008). Social-cognitive competence, peer rejection and neglect, and behavioral and emotional problems in middle childhood. *Social Development*, 17(3), 528–553.
- Kalmus, V. (2015). Diskursusanalüüs. K. Rootalu, V. Kalmus, A. Masso, ja T. Vihalemm (toim), *Sotsiaalse analüüsi meetodite ja metodoloogia õpibaas*. <http://samm.ut.ee/kontentanalyyis>
- Kalmus, V., Masso, A., & Linno, M. (2015). Kvalitatiivne sisuanalüüs. K. Rootalu, V. Kalmus, A. Masso, ja T. Vihalemm (toim), *Sotsiaalse analüüsi meetodite ja metodoloogia õpibaas*. <http://samm.ut.ee/kvalitatiivne-sisuanalyys>

- Kokko, K., Tremblay, R. E., Lacourse, E., Nagin, D. S., & Vitaro, F. (2006). Trajectories of prosocial behavior and physical aggression in middle childhood: Links to adolescent school dropout and physical violence. *Journal of Research on Adolescence*, 16, 403–428.
- Kraav, I. (1985). Õpilastevahelised suhted kui kasvatusprobleem. *Nõukogude Kool*, 5, 19–24.
- Lansu, T. A. M., & Cillessen, A. H. N. (2012). Peer status in emerging adulthood: associations of popularity and preference with social roles and behaviour. *Journal of Adolescent Research*, 27(1), 132–150.
- Levine, R. V., Reysen, S., & Ganz, E. (2008). The kindness of strangers revisited: a comparison of 24 US cities. *Social Indicators Research*, 85(3), 461–481.
- Lucas-Molina, B., Williamson, A. A., Pulido, R., & Calderón, S. (2014). Adaptation of the participant role scale (PRS) in a Spanish youth sample: measurement invariance across gender and relationship with sociometric status. *Journal of Interpersonal Violence*, 29(16) 2904–2930.
- McCullough, M. E., & Tabak, B. A. (2010). Prosocial behavior. In R. F. Baumeister, & E. J. Finkel (Eds.), *Advanced Social Psychology. The State of the Science* (pp. 263–302). New York: Oxford University Press. Moral Development and Reality: Beyond the Theories of Kohlberg, Hoffman, and Haidt. Third Edition. New York: Oxford University Press.
- Myers, M. W., Laurent, S. M., & Hodges, S. D. (2014). Perspective taking instructions and self-other overlap: different motives for helping. *Motivation & Emotion*, 38, 224–234.
- Nelson, D. A., Burner, K. C., Coyne, S. M., Hart, C. H., & Robinson, C. C. (2016). Correlates of sociometric status in Russian preschoolers: aggression, victimization, and sociability. *Personality and Individual Differences*, 94, 332–336.
- Neuman, W. L. (2014). *Social Research Methods: Qualitative and Quantitative Approaches*. 7th Edition. Edinburgh Gate: Pearson.
- Newcomb, A. F., Bukowski, W. M., & Pattee, L. (1993). Children's peer relations: a meta-analytic review of popular, rejected, neglected, controversial, and average sociometric status. *Psychological Bulletin*, 113(1), 99–128.
- Nowak, M. (2006). Five rules for the evolution of cooperation. *Science*, 314(5805), 1560–1563.

- Orn, J. (1968). Sotsiomeetriline test inimestevaheliste suhete uurimiseks. Rmt. E. Jaanvärk (Koost.), *Psühholoogia ja kaasaeg*. Artiklite kogumik. Tallinn: Kirjastus Valgus., 171–183.
- Õunapuu, L. (2012). *Valimid kvantitatiivsetes ja kvalitatiivsetes uurimustes*. Tartu Ülikool.
- Õunapuu, L. (2014). *Kvalitatiivne ja kvantitatiivne uurimisviis sotsiaalteadustes*. Tartu Ülikool.
- Padilla-Walker, L. M., & Christensen, K. J. (2011). Empathy and self-regulation as mediators between parenting and adolescents' prosocial behaviors toward strangers, friends, and family. *Journal of Research on Adolescence*, 21(3), 545–551.
- Padilla-Walker, L. M., & Fraser, A. M. (2014). How much is it going to cost me? Bidirectional relations between adolescents' moral personality and prosocial behavior. *Journal of Adolescence*, 37, 993–1001.
- Pakaslahti, L., Karjalainen, A., & Keltikangas-Järvinen, L. (2002). Relationships between adolescent prosocial problem-solving strategies, prosocial behaviour, and social acceptance. *International Journal of Behavioral Development*, 26(2), 137–144.
- Park, J. H., & Schaller, M. (2005). Does attitude similarity serve as a heuristic cue for kinship? Evidence of an implicit cognitive association. *Evolution and Human Behavior*, 26(2), 158–170.
- Pattiselanno, K., Dijkstra, J. K., Steglich1, C., Vollebergh, W., & Veenstra, R. (2015). Structure matters: the role of clique hierarchy in the relationship between adolescent social status and aggression and prosociality. *Journal of Youth and Adolescence*, 44(12), 2257–2274.
- Peery, J. C. (1979). Popular, amiable, isolated, rejected: a reconceptualization of sociometric status in preschool children. *Child Development*, 50(4), 1231–1234.
- Penner, L. A., & Finkelstein, M. A. (1998). Dispositional and structural determinants of volunteerism. *Journal Of Personality And Social Psychology*, 74(2), 525–537.
- Penner, L. A., Dovidio, J. F., Piliavin, J. A., & Schroeder, D. A. (2005). Prosocial behavior: multilevel perspectives. *Annual Review of Psychology*, 56(1), 365–392.
- Penner, L. A., Fritzsche, B. A., Craiger, J. P., & Freifeld, T. R. (1995) Measuring the prosocial personality. In J. Butcher, & C. D. Spielberger (Eds.) *Advances in personality assessment*. (Vol. 10). Hillsdale, NJ: LEA.

- Peters, E., Cillessen, A. H. N., Riksen-Walraven, J., & Haselager, H. (2010). Best friends' preference and popularity: Associations with aggression and prosocial behavior. *International Journal of Behavioral Development*, 34, 398–405.
- Rubin, K. H., Bowker, J. C., McDonald, K. L., & Menzer, M. (2013). Peer relationships in childhood. In Zelazo, P. D. (ed.). *The Oxford Handbook of Developmental Psychology*. (vol 2.). Oxford: University Press.
- Rubin, K. H., Bukowksi, W., & Parker, J. (2006). Peer interactions, relationships, and groups. In Damon, W., Lerner, R. M., (series ed.) & Eisenberg, N. (volume ed.). *Handbook of Child Psychology, Social, Emotional, and Personality Development*. (6th ed.). Hoboken: John Wiley & Sons, Inc., 573–631.
- Sahdra, B. K., Ciarrochi, J., Parker, P. D., Marshall, S., & Heaven, P. (2015). Empathy and nonattachment independently predict peer nominations of prosocial behavior of adolescents. *Frontiers in Psychology*, 6(263).
- Schroeder, D. A., & Graziano, W. G. (2015). The field of prosocial behavior: an introduction and overview. In D. A. Schroeder, & W. G. Graziano (Eds.), *The Oxford Handbook of Prosocial Behavior* (pp. 3–35). New York: Oxford University Press.
- Schwartz, S. H. (2010). Basic values: How they motivate and inhibit prosocial behavior. In M. Mikulincer & P. Shaver (Eds.), *Prosocial motives, emotions, and behavior: The better angels of our nature* (pp. 221–241). Washington: American Psychological Association Press.
- Silbereisen, R. K., Boehnke, K., & Reykowski, J. (1986). VIII. Prosocial motives from 12 to 18: a comparison of adolescents from Berlin (West) and Warsaw. In R. K. Silbereisen, K. Eyferth, & G. Rudinger (Eds.), *Development as Action in Context. Problem Behavior and Normal Youth Development*. (pp.137–166). Berlin Heidelberg: Springer-Verlag.
- Simpson, B., & Willer, R. (2015). Beyond altruism: sociological foundations of cooperation and prosocial behavior. *Annual Review of Sociology*, 41, 43–63.
- Smith, E. R., Mackie, D. M., & Claypool, H. M. (2015). *Helping and cooperation*. In Smith, E. R., Mackie, D. M., & Claypool, H. M. *Social Psychology: Fourth Edition*. New York: Psychology Press, 527–561.
- Soponar, C., Tincu, C., & Iorga, M. (2014). The influence of the sociometric status of students on academic achievement. *Journal Of Academic Emergency Medicine Case Reports*

- /Akademik Acil Tip Olgu Sunumlari Dergisi (Acil Tip Uzmanlari Dernegi)*, 5(10), 149–168.
- Taber, T. D., & Deosthali, K. (2014). Analysis of self-reported motives for task-related helping: implications for an integrated theory of helping. *Journal of Business & Psychology*, 29, 343–366.
- Torrente, C. E., Cappella, E., & Neal, J. W. (2014). Children's positive school behaviors and social preference in urban elementary classrooms. *Journal of Community Psychology*, 42(2), 143–161.
- Toumbourou, J. W. (2016). Beneficial action within altruistic and prosocial behavior. *Review of General Psychology*, 20(3), 245–258.
- Trivers, R. L. (1971). The evolution of reciprocal altruism. *The Quarterly Review of Biology*, 46(1), 35–57.
- Twenge, J. M., Baumeister, R. F., DeWall, C. N., Ciarocco, N. J., & Bartels, J. M. (2007). Social exclusion decreases prosocial behavior. *Journal Of Personality And Social Psychology*, 92(1), 56-66.
- Van de Schoot, R., van der Velden, F., Boom, J., & Brugman, D. (2010). Can at-risk young adolescents be popular and anti-social? Sociometric status groups, anti-social behaviour, gender and ethnic background. *Journal of Adolescence*, 33, 583–592.
- Van den Berg, Y. H. M., Lansu, T. A. M., & Cillessen, A. H. N. (2015). Measuring social status and social behavior with peer and teacher nomination methods. *Social Development*, 24(4), 815–832.
- Van den Berg, Y. H. M., Burk, W. J., & Cillessen, A. H. N. (2015). Identifying subtypes of peer status by combining popularity and preference: a cohort-sequential approach. *Journal of Early Adolescence*, 35(8), 1108–1137.
- Veenstra, R. (2006). The development of Dr. Jekyll and Mr. Hyde: Prosocial and antisocial behavior in adolescence. In D. Fetchenhauer, A. Flache, A.P. Buunk, & S. Lindenberg (Eds.), *Solidarity and prosocial behavior. An integration of sociological and psychological perspectives*. Berlin: Springer, 93–108.
- Verlinden, M., Veenstra, R., Ringoot, A. P., Jansen, P. W., Raat, H., Hofman, A., Jaddoe, V. W. V., Verhulst, F. C., & Tiemeier, H. (2014). Detecting bullying in early elementary school

- with a computerized peer-nomination instrument. *Psychological Assessment*, 26(2), 628–641.
- Warden, D., & MacKinnon, S. (2003). Prosocial children, bullies and victims. An investigation of their sociometric status, empathy and social problem-solving strategies. *British Journal of Developmental Psychology*, 21(3), 367–385.
- Wardle, G. A., Hunter, S. C., & Warden, D. (2011). Prosocial and antisocial children's perceptions of peers' motives for prosocial behaviours. *British Journal of Developmental Psychology*, 29, 396–408.
- Wentzel, K. R. (2003). Sociometric status and adjustment in middle school: a longitudinal study. *Journal of Early Adolescence*, 23(1), 5–28.
- Woodhouse, S., Dukas, M. J., & Cassidy, J. (2012). Loneliness and peer relations in adolescence. *Review of Social Development*, 21(2), 273–293.

## LISAD

Lisa 1. *Sotsiaalsete staatuste määramiseks kasutatud sotsiomeetriline test*

**Selles väikeses jutustuses palun Sul täita kõik lüngad. Nendesse kirjuta palun oma klassikaaslaste eesnimed.**

Mõtle hästi järele ja kirjuta ainult nende klassikaaslaste nimed, kes antud jutustusse kõige paremini sobivad. Uurimuse tulemusi kasutatakse ainult teaduslikel eesmärkidel ja nimesid ei avalikustata. Seega on tagatud Sinu anonüümsus.

**Sinu eesnimi** \_\_\_\_\_

## MATKAL

Kätte on jõudnud suvi. Lausa kutsuvad matkateed ja rajad. Kogu klassiga võtsime ette matka Eestimaa kauneimatesse paikadesse.

Matkale minnes tuleb kaasa võtta vajalik matkavarustus ja telgid. Meie võtsime kaasa telgi, kuhu mahtus neli inimest: mina, \_\_\_\_\_

\_\_\_\_\_. Oma telki ei võtaks ma kindlasti

\_\_\_\_\_.  
Mul on üks saladus, kuid sellest räägin ma oma klassist ainult

\_\_\_\_\_.  
Kindlasti ei räägiks ma oma saladust \_\_\_\_\_.

**Suur aitäh vastamast! ☺**

Lisa 2. Kodeerimisjuhend: Prosotsiaalse käitumise motiivid ja tegurid

I ABISAAJAST LÄHTUV MOTIIV

Kategooria	Alakategooria	Kood	Näide
Abivajaja olukorra parandamine ja head tegemine	Olukorra parandamine	Abistaja tahab abivajaja olukorda parandada	„Et teisel oleks kergem“ (T10) „... et teine abitust olukorrast päästa“ (K24), „Et teistel parem saaks“ (V294)
	Inimestel hästi minemine	Abistaja tahab, et inimestel hästi läheks Abistaja tahab, et kõigil hästi läheks	„Nad tahavad, et teistel läheks hästi“ (P150) „Et kõigil hästi läheks ja saaks elus edasi“ (K233), „Nad tahavad, et kõigil oleks hea“ (P5)
Abivajaja tunnete ja meeleolu tõstmine	Tahe teistele inimestele head teha	Abistaja tahab head teha/abistada Heast tahtest abistamine/head tegemine** Soov abistada/head teha	„Tahavad head teha“ (T316), „Kui inimene näeb hädasolijat, siis tahab aidata“ (I111) „Ikka heast tahtest“ (T317), „Mõni lihtsalt heast tahtest“ (P192) „Inimesed soovivad teistele head teha“ (V277)
	Meeleolu tõstmine	Abivajajal tekib positiivne meeleolu Abivajaja meeleolu paraneb	„Kui neil tänu sinu abile hea meel on“ (K219), „Et ka abivajaja ennast hästi tunneks“ (P364) „Et aidatavad ennast paremini tunneksid“ (K177), „Et siis tuju parem ka abisaajal“ (P91)
	Positiivsed emotsioonid	Abivajajal tekib rõõm Abivajajal tekib õnn	„Et aidatavad oleksid rõõmsad“ (K177) „Et teine inimene oleks jälle õnnelik“ (T318), „Ja teisi õnnelikuks teha“ (K95)

II ABISTAJAST LÄHTUV MOTIIV

Abistaja tunnete ja meeleolu tõstmine	Meeleolu tõstmine	Abistajal tekib positiivne meeleolu	„Sest inimesed saavad hea tunde, kui aitavad kedagi.“ (T351), „Nad aitavad üksteist, sest see teeb su enda tuju heaks“ (I148)
		Abistaja meeleolu paraneb	„Samas see parandab aitaja tuju.“ (T273), „Et endal oleks parem enesetunne“ (P379)
	Negatiivsete emotsioonide/ meeleolu vähendamine	Abistajal negatiivse meeleolu vähendamine	„Muidu hakkab südametunnistus piinama.“ (T120), „Nad tunnevad ennast halvasti, kui nad temast välja ei tee“ (K12)

	Positiivsed emotsioonid	Abistajal tekib rõõm	„See toob endale rõõmu“ (K147), „Inimestele meeldib andmisrõõm“ (P152)
		Abistajal tekib õnn	„See teeb neid ennast õnnelikuks“ (T224), „Kuna tahetakse ise õnnelik olla“ (K95)
		Abistajal tekib rahuldus/rahulolu/nauding	„Et rahuldus saada“ (K96), „Või siis mõned aitavad, et tunda ise rahulolu“ (K23), „Et nad saavad mingit naudingut“ (V56)
Kasu saamine ja kasulikuna tundmine	Kasu saamine**	Abistaja saab abistamisel kasu**	„See tuleb endale kasuks“ (T26), „Et ise sellest mingit kasu saada“ (V383)
	Kasu kaalub üle kahju**	Abistamine toob rohkem kasu kui kahju**	„See ei võta neil tükki küljest“ (K188)
	Kasulikuna/vajalikuna tundmine	Abistaja tahab end tunda kasuliku/vajalikuna	„Ja tunda ennast kaslikuna“ (T77), „See teeb tunde, et ühiskond vajab neid“ (T9)
<b>III POSITIIVNE HOIAK INIMESTE ABISTAMISE SUHTES</b>			
Positiivne hinnang inimeste abistamisele	Positiivne hoiak abistada	Meeldib abistada	„Sest neile meeldib aidata“ (V45), „Neile meeldib see“ (K188)
	Positiivne hoiak head teha	Meeldib head teha	„Neile meeldib heategusid teha“ (T109), „Osadele meeldib head teha“ (K204)
Positiivne hinnang inimkonna abistamisele	Inimkonna/ühiskonna paremaks muutmise	Abistaja tahab inimkonda/ühiskonda parandada	„Inimesed aitavad selleks, et kõigil oleks ühiskonnas hea elada.“ (T107) „Et maailma ja inimkonda parandada“ (V390)
	Võrdsus ja väärtus	Inimeste võrdsus	„...aitavad üksteist, sest kõik inimesed on võrdsed.“ (T57), „Inimesed aitavad, et kõik peaksid olema võrdsed“ (T170)
		Abivajaja väärrib abistamist*	„Mina aitan neid, kes minu silmis väärivad abi“ (V300)
<b>IV SOTSIAALSED FAKTORID</b>			
Vastastikune abistamine/mitteabistamine	Vastastikune abi	Kõik hea tuleb tagasi	„Kuna arvatakse, et karma tõttu tulevad heateod sulle tagasi“ (T125), „Kõik hea, mis sa teed teistele, tuleb sulle endale tagasi“ (V144)
		Abistades teisi inimesi abistatakse ka sind	„Sest kui sa aidad teist siis kui sina peaksid teinekord abi vajama, aidatakse ka sind“ (V209), „Sest loodetakse, et tulevikus aidatakse ka neid“ (K135)

		Abivajaja abistab tulevikus abistajat	„Nad arvavad, et siis aitavad ka nemad neid, kui vaja“ (I49), „Meeldib neilt pärast abi vastu saada. Siin kehtib ka see ütlus: käitu inimestega nii nagu tahaksid, et sinuga käitutakse” (P180)
		Abivajaja abistab teisi	„Ja äkki teinekord aitab abivajaja teisi“ (K211)
	Vastastikune mitteabistamine	Abistamata jätmisel ei abista teised inimesed ka	„Kui ei aita teisi, siis teised ei taha sind aidata“ (K43), „Kui sa kedagi ise ei aita, ei aita keegi sind” (P157)
Norm abistada	Inimesi peab aitama	Abistaja tunneb, et peab inimesi aitama Abistaja tunneb kohustust inimesi aidata	„Nad tunnevad, et peavad teisi aitama“ (T116), „Sest mõnikord lihtsalt on tunne, et pead aitama“ (K73) “Mõned inimesed aitavad üksteist, sest nad tunnevad, et on selleks kohustatud” (P186)
	Moraalinorm: abistamine on õige/viisakas	Abistamine on õige	„Sest tunnevad, et nii on õige käitumine“ (V47), „Inimesed aitavad üksteist, sest nad tunnevad, et see on õige tegu“ (P299)
		Abistamine on viisakas	„Viisakusest“ (P29)
Teiste inimeste tunnustus	Inimestele meeldimine	Abistaja tahab meeldida teistele inimestele Teised inimesed näevad, kui hea inimene on abistaja	„Ja jätta teistele hea mulje endast“ (K96), „Et teised saaksid teada, et vot kui tubli ta on jani“ (P64) „Et teised näeksid, kui hea sa oled“ (T193)
	Tähelepanu/tunnustamine/ eneschinnangu tõus	Tähelepanu Tunnustamine/kiitus	„Et saada head tähelepanu“ (K129), „Nad tahavad tähelepanu saada“ (P180) „Ja siis mäletatakse inimest koguaeg heade sõnadega“ (K136), „Nad tahavad ühiskonnalt heakskiitu“ (K23)
Suhtevõrgustiku hoidmine ja parandamine	Suhtevõrgustik	Üksi on raske/koos on kergem Suhete hoidmine/hea läbisaamine Sõprade leidmine	„Sest koos on kergem“ (K179) „Tahetakse hoida sõprust“ (K154) „Et saada nt uusi suhtlussidemeid juurde“ (T208), „Et sõpru leida“ (223)
		Abistaja tahab olla hea sõber**	„Nad tahavad üksteise jaoks head sõbrad olla“ (K190)

## V ABISTAJA KARAKTERISTIKUD

Empaatiat	Kahju/kaastunne abivajaja suhtes	Kahju	„Neil hakkab abivajajast kahju“ (T139)
		Hale	„Tihtipeale on neil kahju inimestest“ (V35)
		Kaastunne	„Inimesed tunnevad kaasa abivajajale“ (T315)
	Perspektiivi võtmine	Abistaja jagab abivajaja perspektiivi	„„Kui panna ennast kellegi teise olukorda siis oleks sul endal ju halb olla ning seda teistele ei sooviks“ (T216)
	Tunnetest arusaamine	Abistaja jagab meeleolu	„Sest nad tunnevad ennast paremini kui teistel on kõik hästi ja korras“ (P218)
		Abistaja jagab emotsioone	„Teiste kurvadena nägemine teeb ka neid kurvaks“ (P218)
Prosotsiaalsed isiksuse jooned	Prosotsiaalne isiksus	Vajadus inimesi abistada**	„Nad tunnevad vajadust teisi aidata“ (T173), „Sest nad tunnevad selleks vajadust“ (K156)
		Abistav loomus	„Paljudel tuleb see ju loomulikult“ (V271), „Sest neil on see loomuses“ (K31)
		Ei suuda abistamata jätta	„Ning nad lihtsalt ei suuda mööda vaadata“ (K176)
		Heasüdamlik/heatahtlik	„Sest neil on hea süda“ (T347), „Sest inimene on heatahtlik“ (K204)
		Abivalmis	„Sest nad on abivalmid“ (V376)
	Sõbralik/lahke	„Nad on hästi sõbralikud“ (K188), „Ja nad on lahked“ (P134)	
	Hooliv	„Nad hoolivad...“ (T282), „Inimesed hoolivad“ (K31)	
<b>VI ABIVAJAJA KARAKTERISTIKUD</b>			
Abivajaja tunnused	Lähedane inimene	Pereliige	„Aidatakse eelkõige oma lähedasi“ (P350), „Kui ta on pere“ (P266)
		Sõber	„Sest nad on sõbrad, tuttavad“ (P330)
		Nõrgem	„Või siis on nõrgem naine“ (T172)
	Abi palumine	Inimene palub/küsib abi	„Inimesed aitavad üksteist, sest nad paluvad abi“ (K74)
<b>VII ABISTAMISE TINGIMUSED</b>			
Situatsioon	Hädaolukord	Hädaolukord	„Inimesed aitavad üksteist sellepärast, et kui tõesti ollakse suures hädas“ (P67)
		Ohuolukord	„Sest ta on raskes olekus“ (T116), „Või on juhtunud õnnetus“ (P221)
		Inimene vajab abi*	„Kuna ta vajab abi“ (V228)
Võimalus abistamiseks	Võimalus	Abistajal on võimalused abistamiseks	„Võimalusel ikka aidatakse“ (K20)
	Kompetents*	Abistajal on kompetents abistamiseks*	„Ma oskan neid aidata“ (K124), „Sest ma tean, et ma saan hakkama“ (V383)

Märkus. \* – kategooria, alakategooria, mis esines ainult enda prosotsiaalse käitumise motiivide puhul õpilaste hinnangul.

\*\* – kategooria, alakategooria, mis esines ainult teiste inimeste prosotsiaalse käitumise motiivide puhul õpilaste hinnangul.

Lisa 3. Kodeerimisjuhend: teiste inimeste motiivid ja tegurid olukorras, kus inimesed ei käitu prosotsiaalselt

I ABISTAJAST LÄHTUV MOTIIV

Kategooria	Alakategooria	Kood	Näide
Negatiivne emotsioon/meeleolu	Negatiivsed emotsioonid ja meeleolu abistajal	Vihane	„Kui on ikka kellegi peale väga vihane“ (T391), „On täiesti võimalik, et ta on vihane ja ei aita“ (P274)
		Halb tuju Häbi	„On küll. Kui neil on halb tuju“ (P266) „Põhjus võib olla häbi“ (P368)
	Kartus	Abistaja kardab abistada	„On küll, sest nad kardavad teisi aidata“ (T203), „Jah, mõned inimesed kardavad aidata“ (P76)
		Abistaja ei julge abistada	„Jah, nt paljud inimesed ei julge oma abi abivajajale pakkuma minna“ (T317), „Pole julgust abistada“ (P303)
		Abistaja kardab eksida abistamisel	„Nad kardavad, et nad võivad midagi valesti teha või öelda“ (T308)
	Mitteabistamise kogemus	Vajadusel ei saa abivajajalt ise abi	„Ei pruugita aidata siis, kui see inimene on ise kunagi hädas olnud ning sa pole teda aidanud“ (T125), „Nad teavad, et sel hetkel abivajaja ei aita neid, siis kui ise oled abivajaja“ (K154)
Abistajaga seotud karakteristikud	Egoistlikkus	Omakasupüüdlik	„Muidugi on, tihtipeale ollakse just omakasupüüdlikud“ (T357), „Jah, kui nad on isekad“ (P217)
		Mõtleb enda peale	„Suur ego“ (P105), „Mõeldakse ainult enda peale“ (P350)
	Prosotsiaalsete joonte puudumine	Pole abivalmis	„On, mõned inimesed pole lihtsalt abivalmid“ (T104)
		Pole heatahtlik	„Jah, on sellepärast, et neil pole head süda“ (T267), „Jah, sest inimesed on pahatahtlikud“ (P372)
		Pole helde/lahke Pole kaastundlik Ükskõiksus	„Jah, kõik inimesed ei ole nii helded“ (T120) „Jah, sest neil ei ole kaastunnet“ (T168) „Ei suvatse aidata“ (P221), „Jah, neil on ükskõik“ (P101)
	Kadedus/kahjurõõm	Kade	„On, kuna paljud inimesed on üksteise peale kadedad“ (T71)
		Tunneb kahjurõõmu	„Siis tuntakse rohkem kahjurõõmu, kui kellegil midagi juhtub“ (T71)
		Meeldib vaadata, kui inimene hädas	„Võib olla nii, et nimelt ei aidata, kuna mõnele meeldib vaadata, kui inimene on hädas“ (K128)

	Motivatsiooni puudumine	Ei viitsi abistada/laisk Ei soovi abistada Ei taha abistada	„On ikka olnud. Sest nad ei viitsi“ (T27), „Jah, sest inimesed on laisad“ (P372) „Jah, on küll. Sest nad ei soovi aidata“ (P337) „Osad inimesed on sellised, kes ei taha aidata teisi“ (P337), „Ei taheta üksteist aidata“ (P218)
Abistaja ebakompetentsus	Oskamatus	Abistajal puuduvad oskused abistamiseks	„Nad lihtsalt ei oska seda kuidagi teha“ (T104), „On ikka, sest mõnes olukorras näiteks ei oska aidata“ (P227)
	Suutmatus	Abistaja ei suuda abistada	„Ei suuda aidata“ (P14), „Ei suudeta abivajajat aidata“ (K147)
	Vahendite puudumine	Abistajal puuduvad vahendid abistamiseks	„Pole aitamiseks vajalikke oskuseid“ (T125), „Jah, kui sul pole ressursse“ (313)
Kahju/kasu analüüs	Abistaja ei saa kasu	Abistaja ei saa abistamisel kasu	„Nemad ei saa sellest mingit kasu“ (K153), „Siis kui nad ise ei saa kasu sellest“ (K196)
	Abistaja võib saada kahju	Abistaja võib abistamisel kahju saada	„Jah, mõnes olukorras võid teiste abistamisega enda elu ohtu seada“ (P130), „On küll, sest ei taheta endale muresid juurde tekitada“ (P192)
<b>II ABIVAJAJAST LÄHTUV MOTIIV</b>			
Abivajajaga seotud karakteristikud	Abivajaja tunnused	Abivajaja on võõras Abivajaja on ebausaldusväärne	„On, alati ei julge võõrast aidat“ (P119), „Siis kui nad ei tunne teda“ (K82) „Jah, kindlasti on, kui mingi joodik tuleb su käest raha küsima, et alkoholi osta“ (T347), „Tänapäeval on rohkesti inimesi, kes mängivad abivajajaid, kuigi nad seda pole“ (K135)
Abivajajaga seotud käitumine	Abivajajapoolne passiivsus	Abivajaja ei palu abi Abivajajat ei märgata	„Jah on küll, sest kui too inimene, kellel on abi vaja, ei räägi sellest, et on abi vaja“ (T93), „On inimesi, kes ei taha või ei julge abi paluda“ (P110) „Abivajaja jääb märkamatuks“ (T139)
	Abivajaja keeldub abist	Abivajaja ei taha abi Abivajaja saab ise hakkama, ei vaja abi	„Nad kardavad, kuidas kannatanu reageerib sellele aitamisele. Äkki ta ei taha abi?“ (P272), „Mõned inimesed ei tahagi, et neid aidatakse“ (K133) „Jah, mõne asja tegemiseks pole abi vaja“ (P11)

	Abivajaja on halba teinud abistajale	Abivajaja on varem abistajale halba teinud	„Jah, on, kui üks on teisele halba teinud“ (T370), „Jah, kui näiteks inimene on abistajale palju kurja teinud“ (P5)
<b>III SITUATSIOONILISED FAKTORID</b>			
Abistajapoolne tingimus	Aja limiit	Abistajal on kiire Abistajal pole aega	„Kiire elutempo kõrvalt sa ei näegi kaaslaste muresid“ (P69) „Jah, pole neil aega teisi aidata“ (P314)
	Pole võimalik abistada	Abistajal pole võimalik abistada	„On küll, kui ei ole võimalik aidata kuidagi“ (P356), „Sest mõndadel ei ole võimalusi“ (P6)
Olukorrast lähtuv tingimus	Hädaolukord/ohuolukord	Tegemist on hädaolukorraga Tegemist on ohuolukorraga	„Jah, kui mõlemad inimesed on hädas, siis ei aidata teineteist“ (P59) „Tuleb mingi õnnetus või langeb kuskilt midagi alla ja keegi ei aita“ (T282)
<b>IV SOTSIAALSED FAKTORID</b>			
Kõrvalseisja mõju	Vastutuse hajumine	Rahvarohked kohad Pealtvaatajad Ehk keegi teine abistab Abistaja ei taha tähelepanu	„On kohti, kus inimesed ei taha aidata, sest nad on suure rahva hulgas“ (K175) „Kui on rohkem pealtvaatajaid, siis tahavad eemale hoida“ (P134), „Aitavad vähem, kui on seltskonna või sõpradega“ (P103), „Jah, kui vaatab palju teisi inimesi“ (K122) „Jah, sest inimesed arvavad, et mis ma tast ikka aitan, keegi ju ikka aitab abivajajaid“ (P102) „Ei taha tähelepanu“ (P162)
Inimestevahelised suhted	Inimestevahelised halvad suhted	Abistaja ja abivajaja pole sõbrad Abistaja ja abivajaja vahel on konflikt Abivajaja ja abistaja vihkavad üksteist	„Jah, kui nad ei saa hästi läbi“ (T316), „Sest nemad ei ole sõbrad“ (T80) „Jah, kui inimesed on omavahel tülis“ (T222) „Vihkavad üksteist“ (T80), „Jah, sest nad võivad olla vihavaenlased“ (P86)
<b>V ABISTAJA NEGATIIVNE HINNANG ABISTAMISPROTSESSILE</b>			
Negatiivne hinnang abistamisprotsessile	Abistaja hindab abistamist negatiivselt	Ei meeldi abistada Abistamine pole tähtis Abistamine on igav Abistamine on nõme	„Ei meeldi seda teha“ (P266) „Ei peeta abistamist tähtsaks“ (T193) „Palju inimesed arvavad, et teiste aitamine on igav“ (P386) „...aitamine on ... nõme“ (P386)
	Abistaja hindab abivajajat negatiivselt	Abistajale ei meeldi abivajaja	„Jah, kui kellelegi ei meeldi see isik, kes abi vajab“ (T138), „Äkki neile ei meeldi või nad ei salli seda inimest“ (P180)

Lisa 4. Enda ja teiste inimeste prosotsiaalse käitumise motiivide esinemissagedus kategooriate ja alakategooriate lõikes erineva sotsiaalse staatusega õpilastel

#### I ABISAAJAST LÄHTUV MOTIIV

Kategooria	Alakategooria	Populaarne		Keskmine		Tõrjutu/ isoleeritu		Vastuoluline	
		Enda	Teiste	Enda	Teiste	Enda	Teiste	Enda	Teiste
Abivajaja olukorra parandamine ja head tegemine	Olukorra parandamine	7,19%	7.75%	4,50%	5.26%	8,85%	7.89%	2,08%	7.50%
	Inimestel hästi minemine	0,72%	2.82%	0,00%	2.26%	1,77%	1.75%	2,08%	2.50%
	Tahe teistele inimestele head teha	3,60%	4.93%	1,80%	3.01%	4,42%	6.14%	4,17%	12.50%
Abivajaja tunnete ja meeleolu tõstmine	Meeleolu tõstmine	4,32%	4.93%	3,60%	3.76%	3,54%	0.00%	4,17%	0.00%
	Positiivsed emotsioonid	3,60%	3.52%	5,41%	2.26%	5,31%	0.88%	2,08%	0.00%
<b>Kokku</b>		<b>19,43%</b>	<b>23.95%</b>	<b>15,31%</b>	<b>16.55%</b>	<b>23,89%</b>	<b>16.66%</b>	<b>14,58%</b>	<b>22.50%</b>

#### II ABISTAJAST LÄHTUV MOTIIV

Abistaja tunnete ja meeleolu tõstmine	Meeleolu tõstmine	23,02%	16.20%	21,62%	16.54%	18,58%	17.54%	14,58%	22.50%
	Negatiivsete emotsioonide/ meeleolu vähendamine	0,72%	0.00%	0,00%	0.75%	2,65%	3.51%	0,00%	0.00%
	Positiivsed emotsioonid	2,88%	5.63%	5,41%	8.27%	5,31%	5.26%	0,00%	0.00%
Kasu saamine ja kasulikuna tundmine	Kasu saamine	0,00%	2.11%	0,00%	1.50%	0,00%	2.63%	0,00%	0.00%
	Kasu kaalub üle kahju	0,00%	0.00%	0,00%	0.75%	0,00%	0.00%	0,00%	0.00%
	Kasulikuna/vajalikuna tundmine	2,16%	0.00%	0,00%	0.00%	0,00%	1.75%	2,08%	0.00%
<b>Kokku</b>		<b>28,78%</b>	<b>23.94%</b>	<b>27,03%</b>	<b>27.81%</b>	<b>26,54%</b>	<b>30.69%</b>	<b>16,66%</b>	<b>22.50%</b>

#### III POSITIIVNE HOIAK INIMESTE ABISTAMISE SUHTES

Positiivne hinnang inimeste abistamisele	Positiivne hoiak abistada/head teha	12,23%	4.23%	9,91%	2.26%	8,85%	0.88%	12,50%	2.50%
Positiivne hinnang inimkonna abistamisele	Inimkonna/ühiskonna paremaks muutmine	0,00%	2.11%	0,90%	0.75%	0,88%	2.63%	0,00%	2.50%
	Võrdsus ja väärtus	0,72%	0.00%	0,00%	1.50%	0,00%	1.75%	2,08%	0.00%
<b>Kokku</b>		<b>12,95%</b>	<b>6.34%</b>	<b>10,81%</b>	<b>4.51%</b>	<b>9,73%</b>	<b>5.26%</b>	<b>14,58%</b>	<b>5.00%</b>

#### IV SOTSIAALSED FAKTORID

Vastastikune abistamine/mitteabistamine Norm abistada	Vastastikune abi	13,67%	15.49%	10,81%	17.29%	7,96%	9.65%	8,33%	20.00%
	Vastastikune mitteabistamine	0,72%	0.70%	0,00%	2.26%	0,00%	0.00%	0,00%	0.00%

	Inimesi peab aitama	1,44%	2.82%	4,50%	2.26%	0,88%	0.88%	4,17%	0.00%
	Moraalinorm: abistamine on õige/viisakas	0,00%	2.82%	1,80%	0.00%	0,00%	0.00%	2,08%	2.50%
Teiste inimeste tunnustus	Inimestele meeldimine	0,00%	0.70%	2,70%	0.75%	0,00%	2.63%	2,08%	0.00%
	Tähelepanu/tunnustamine	0,72%	1.41%	1,80%	2.26%	2,65%	0.88%	2,08%	2.50%
Suhtevõrgustiku hoidmine ja parandamine	Suhtevõrgustik	0,00%	2.11%	0,00%	2.26%	1,77%	0.88%	6,25%	2.50%
	Sõprussuhted	0,72%	1.41%	1,80%	2.26%	1,77%	1.75%	0,00%	2.50%
<b>Kokku</b>		<b>17,27%</b>	<b>27.46%</b>	<b>23,41%</b>	<b>29.34%</b>	<b>15,03%</b>	<b>16.67%</b>	<b>24,99%</b>	<b>30.00%</b>
<b>V ABISTAJA KARAKTERISTIKUD</b>									
Empaatia	Kahju/kaastunne abivajaja suhtes	2,16%	1.41%	3,60%	2.26%	5,31%	6.14%	2,08%	2.50%
	Perspektiivi võtmine	1,44%	0.00%	2,70%	1.50%	0,88%	3.51%	2,08%	2.50%
	Tunnetest arusaamine	2,16%	1.41%	3,60%	1.50%	0,88%	1.75%	2,08%	2.50%
Prosotsiaalsed isiksuse jooned	Prosotsiaalne isiksus	3,60%	2.11%	0,00%	4.51%	2,65%	2.63%	2,08%	5.00%
	Prosotsiaalsed isiksuseomadused	2,16%	5.63%	0,90%	8.27%	2,65%	7.89%	4,17%	7.50%
<b>Kokku</b>		<b>11,52%</b>	<b>10.56%</b>	<b>7,20%</b>	<b>18.04%</b>	<b>12,37%</b>	<b>21.92%</b>	<b>12,49%</b>	<b>20.00%</b>
<b>VI ABIVAJAJA KARAKTERISTIKUD</b>									
Abivajaja tunnused	Lähedane inimene	0,00%	2.11%	0,90%	0.00%	0,88%	1.75%	0,00%	0.00%
	Nõrgem	0,00%	0.00%	0,00%	0.75%	0,88%	1.75%	0,00%	0.00%
	Abi palumine	0,72%	0.00%	2,70%	0.75%	0,88%	0.00%	0,00%	0.00%
<b>Kokku</b>		<b>0,72%</b>	<b>2.11%</b>	<b>3,60%</b>	<b>1.50%</b>	<b>2,64%</b>	<b>3.50%</b>	<b>0,00%</b>	<b>0.00%</b>
<b>VII ABISTAMISE TINGIMUSE</b>									
Situatsioon	Hädaolukord	5,04%	4.22%	6,31%	3.00%	4,42%	7.00%	8,33%	0.00%
Võimalus ja kompetents	Võimalus	2,88%	4.23%	0,90%	1.50%	1,77%	5.26%	2,08%	0.00%
abistamiseks	Kompetents	0,72%	1.41%	0,90%	0.75%	0,00%	0.00%	2,08%	0.00%
<b>Kokku</b>		<b>8,64%</b>	<b>5.64%</b>	<b>8,11%</b>	<b>2.25%</b>	<b>6,19%</b>	<b>5.26%</b>	<b>12,49%</b>	<b>0.00%</b>
Ei ole abistanud		0,00%		0,90%		2,65%		2,08%	
Ei oska vastata		0,72%		0,00%		0,88%		2,08%	

Lisa 5. *Kategooriate ja alakategooriate esinemissagedus seoses olukordadega, kus inimesed ei käitu prosotsiaalselt erineva sotsiaalse staatusega õpilastel.*

#### I ABISTAJAST LÄHTUV MOTIIV

Kategooria	Alakategooria	Populaarne	Keskmine	Tõrjutu/ isoleeritu	Vastuoluline
Negatiivne emotsioon/meeleolu	Neg emots ja meeleolu abistajal	2.92%	0.86%	1.85%	2.13%
	Kartus	10.22%	10.34%	8.33%	8.51%
	Mitteabistamise kogemus	0.73%	0.00%	0.93%	0.00%
Abistajaga seotud karakteristikud	Egoistlikkus	2.92%	8.62%	4.63%	10.64%
	Prosotsiaalsete joonte puudumine	8.03%	6.03%	5.56%	4.26%
	Kadedus/kahjurõõm	0.73%	1.72%	1.85%	0.00%
	Motivatsiooni puudumine	12.41%	12.93%	5.56%	17.02%
Abistaja ebakompetentsus	Oskamatus	3.65%	1.72%	4.63%	4.26%
	Suutmatus	0.73%	1.72%	0.00%	2.13%
	Vahendite puudumine	0.73%	0.00%	2.78%	0.00%
Kahju/kasu analüüs	Abistaja ei saa kasu	0.00%	2.59%	0.93%	0.00%
	Abistaja võib saada kahju	3.65%	4.31%	0.93%	6.38%
<b>Kokku</b>		<b>46.72%</b>	<b>50.84%</b>	<b>37.98%</b>	<b>55.33%</b>
<b>II ABIVAJAJAST LÄHTUV MOTIIV</b>					
Abivajajaga seotud karakteristikud	Abivajaja tunnused	2.92%	5.17%	5.56%	2.13%
Abivajajaga seotud käitumine	Abivajajapoolne passiivsus	2.19%	7.76%	1.85%	2.13%
	Abivajaja keeldub abist	3.65%	6.03%	5.56%	4.26%
	Abivajaja on halba teinud abistajale	0.73%	0.00%	1.85%	4.26%
<b>Kokku</b>		<b>9.49%</b>	<b>18.96%</b>	<b>14.82%</b>	<b>12.78%</b>
<b>III SITUATSIOONILISED FAKTORID</b>					
Abistajapoolne tingimus	Aja limiit	3.65%	3.45%	4.63%	2.13%
	Pole võimalik abistada	5.84%	0.00%	0.00%	4.26%
Olukorrast lähtuv tingimus	Hädaolukord/ohuolukord	3.65%	3.45%	10.19%	2.13%
<b>Kokku</b>		<b>13.14%</b>	<b>6.90%</b>	<b>14.82%</b>	<b>8.52%</b>
<b>IV SOTSIAALSED FAKTORID</b>					
Kõrvalseisja mõju	Vasutuse hajumine	5.84%	2.59%	2.78%	0.00%
Inimestevahelised suhted	Inimestevahelised halvad suhted	8.76%	10.34%	9.26%	8.51%

<b>Kokku</b>		<b>14.60%</b>	<b>12.93%</b>	<b>12.04%</b>	<b>8.51%</b>
<b>V ABISTAJA NEGATIIVNE HINNANG ABISTAMISPROTSESSILE</b>					
Negatiivne hinnang	Abistaja hindab abistamist negatiivselt	2.19%	0.00%	0.93%	0.00%
abistamisprotsessile	Abistaja hindab abivajat negatiivselt	8.03%	3.45%	9.26%	2.13%
<b>Kokku</b>		<b>10.22%</b>	<b>3.45%</b>	<b>10.19%</b>	<b>2.13%</b>
Ei ole selliseid olukordi		0.00%	4.31%	4.63%	2.13%
Jah, põhjendamata		5.11%	1.72%	4.63%	10.64%
Vastamata		0.73%	0.86%	0.93%	0.00%

## **Lihtlitsents lõputöö reprodutseerimiseks ja lõputöö üldsusele kättesaadavaks tegemiseks**

Mina **Minni Aia**

(sünnikuupäev: **30.05.1993**)

1. annan Tartu Ülikoolile tasuta loa (lihtlitsentsi) enda loodud teose „**Prosotsiaalse käitumise motiivid erinevas sotsiaalses staatuses olevate Võrumaa 7.–9. klassi õpilaste hinnangul**”, mille juhendaja on **Kristi Kõiv**,
  - 1.1.reprodutseerimiseks säilitamise ja üldsusele kättesaadavaks tegemise eesmärgil, sealhulgas digitaalarhiivi DSpace-is lisamise eesmärgil kuni autoriõiguse kehtivuse tähtaja lõppemiseni;
  - 1.2.üldsusele kättesaadavaks tegemiseks Tartu Ülikooli veebikeskkonna kaudu, sealhulgas digitaalarhiivi DSpace'i kaudu kuni autoriõiguse kehtivuse tähtaja lõppemiseni.
2. olen teadlik, et punktis 1 nimetatud õigused jäävad alles ka autorile.
3. kinnitan, et lihtlitsentsi andmisega ei rikuta teiste isikute intellektuaalomandi ega isikuandmete kaitse seadusest tulenevaid õigusi.

Tartus 22.05.2017