

10000

26

ABIKS
KOLHOOSIDELE

HOBUSTE TÕUARETUS

26



A-18605

26

ABIKS KOLHOOSIDELE

HOBUSTE TÕUARETUS

TOIMETANUD
PÕLLUMAJANDUSTEADÜSTE KANDIDAAT
M. PÄRN

26



EESTI RIIKLIK KIRJASTUS
TALLINN 1950

SISSEJUHATUS.

Eesti NSV põllumajanduse peamiseks tootmisharuks on loomakasvatus. Seejuures omab tähtsat kohta hobusekasvatus. Viimane peab varustama kolhoose ja sovhoose elava veojõuga ja andma sõnnikut. Peale selle annab hobusekasvatus ka rahalist sissetulekut.

Eesti NSV Ministrite Nõukogu ja Eestimaa K(b) Partei Keskkomitee märgivad hobusekasvatuse arendamise kohta Eesti NSV kolhoosides, sovhoosides ja hobusekasvandustes 1950.—1951. aastal, et kõigi olemasolevate tingimuste juures põllutöö ja transpordi mehhaniseerimise taseme tõstmisel ei vähene mingil juhul hobuse osatähtsus põllumajanduses ja teistes rahvamajanduse harudes, samuti ka riigikaitse seisukohalt. Samuti, et hobusekasvatuse arendamine vabariigi kolhoosides ja sovhoosides peab muutama kõigi Eesti NSV partei-, nõukogude ja põllumajandusorganite tähtsaimaks majanduslikuks ja poliitiliseks ülesandeks.

Pika aja jooksul on mitmesugustes ilmastiku, maapinna, söötmise ja pidamise tingimustes välja kujunenud hobuste tõud. Eesti NSV territooriumil on kolm põllumajanduslikku hobusetõugu: eesti, tori ja ardenni hobune. Neile lisaks leidub vähesel määral ka traavleid ja ratsahobuseid. Aretustöö tulemusena on need tõud järjest täiustunud. Kolhooside, sovhooside ja hobusekasvanduste aretustöö suunaks on hobusetõugude pidev ja järjekindel täiustamine, mis on esimeseks ülesandeks meie hobusekasvatajatele.

Meie hobuste koosseis ei ole kaugeltki veel tõuline. Liialt palju on veel segatõulisi hobuseid. Siit järgneb teine ülesanne: tõuhobuste arvu pidev suurendamine.

NSV Liidu valitsuse poolt on Pihkva, Leningradi ja Novgorodi oblastites määratud tori tõugu hobune sealsete hobuste parendajaks. Kuna need oblastid vajavad pidevalt tõumaterjali, siis ei ole karta, et meie tõuhobustele, eriti tori hobustele, puuduksid müügivõimalused.

Kolmas tähtis ülesanne on hobuste tõurajoonide kindlaks-määramine ja selle määruse järjekindel elluviimine. Meil Eesti NSV-s on paljudes rajoonides hobuste tõugude osas veel segapiirkondi. Seal on puhtatõuliste hobuste aretus takistatud, sest seal teostatakse palju tõugudevahelisi ristamisi. Kolhooside edasilükkamatuks ülesandeks on üldkoosoleku otsusega kindlaks määrata, millist tõugu kuski kolhoosis hakatakse aretama. Ja kui see otsus vääramatult ellu rakendatakse, siis pannakse juba algusest peale kindel alus hobuste tõuaretusele.

Partei ja valitsus osutavad suurt hoolt ja tähelepanu hobusekasvatusele. Eesti NSV Ministrite Nõukogu ja EK(b)P Keskkomitee seavad kolhoosidele, sovhoosidele ja hobusekasvandustele suured ülesanded hobusekasvatuse alal. Kolhoosid peavad oma hobuste arvu, nende töövõimet ja vastupidavust senisest veelgi suurendama ning juurde soetama tõufarme ja kunstliku seemendamise punkte ning ehitama hulgaliselt eeskujulikke hobusetalle. Selle kava teostamine tasub ennast kindlasti, sest küllaldase ja tugeva hobuste koosseisu olemasolu puhul on kindlustatud kõigi põllutööde õigeaegne läbiviimine, ja tõuhobuste müügist saadava tuluga kasvab kolhooside jõukus.

Hobusekasvatuse arendamise töö innustamiseks on kehtima pandud lisatasu maksmine kolhooside, sovhooside ja hobusekasvanduste hobusekasvatuse alal töötajatele — farmide juhatajatele, tallimeestele, kolhoosnikutele ja põllundusbrigadiiridele, kui nad on nende hoolde antud hobuseid hästi hooldanud ja nõutud plaanid täitnud ning ületanud. Samuti premeeritakse selle määruse alusel hobusekasvatustilike asutiste direktoreid, eriteadlasi, zootehnikuid ja kunstliku seemenduse zootehnikuid, kui nad on eeskujulikult töötanud ja nendelt nõutud plaanid täitnud ning ületanud.

HOBUSTE TÕU ARETAMISE ALUSED.

Lähtudes mitšuurinlikust aretusõpetusest, muudavad välised elutingimused, nagu söödad, pidamine (ruumid), hooldamine ning treening, põllumajandusloomi. On ülalmainitud välised elutingimused soodsad või ebasoodsad, vastavalt sellele kujuneb ja muutub ka loom. Soodsate elutingimuste puhul, eriti noores eas, areneb looma organism tugevaks, vastupidavaks, võimeliseks suurt toodangut andma ning sigivaks ja vanematelt päritud omadused kinnistuvad temas hästi. Samuti pärandab ta täiskasvanuna oma omadusi kindlasti järglastele edasi. Tõug sellega täiustub. On elutingimused ebasoodsad, jääb loom arenemises kängu, ta muutub nõrgaks, haigustele vastuvõtlikuks ning ei ole suuteline andma suuri toodanguid. Vanemaitl päritud omadused ei kinnistu temas ja ta ei ole suuteline häid järglasi andma. I. V. Mitsurin õpetas, et „ainult vanemaitl pärilikkuse teel saadud omaduste ja väliskeskkonna tegurite kaasmõjul on kujunenud ja kujunevad kõik loomaorganismide vormid.“ Akadeemik Lõsenko konkretiseerib ja arendab seda mõtet edasi, näidates, et „koduloomade tootlikkuse tõstmise ja olemasolevate tõugude täiustamise ning uute loomise aluseks on söödad ja pidamistingimused.“ Loomakasvataja peab tundma loomaorganismi nõudeid väliskeskkonna suhtes ja vastavalt sellele looma niisugused arenemistingimused, mis võimaldavad loomal kujuneda põlvkondade kestel järjest tootvaks ja tugevamaks.

Neid seisukohti on rangelt silmas peetud Tori Hobusekasvatuse Teadusliku Uurimise Instituudi töös ja katsete korraldamisel. Tori Hobusekasvanduses, kus toimuvad instituudi katsed, saavad noorhobused talveperioodil söötasid ööpäeva kohta järgmisel määral:

Ematagused (imetatavad) varsad — 3—4 kg jõusööta (70% kaerajahu + 30% päevalillekooke).

Märavarssade võõrutamine toimub 6-kuuselt ja täkkvarsade — 7-kuuselt.

Hobusekasvatavad püüavad sageli varssu võõrutada varemalt — juba 4—5-kuuselt. See ei ole otstarbekohane, sest sel puhul jäävad varsad arenemises kängu. Teiste

liiduvabariikide hobusekasvatajate (Esimene Hobusekasvandus, Moskva oblastis) kui ka Tori Hobusekasvanduse kogemused näitavad, et võõrutamisega ei tule rutata. Arvatakse, et kauem imedalaskmine kurnab ema, eriti siis, kui ta on uuesti tiine. Kogemused näitavad, et varsa võõrutamine isegi 8-kuuselt ei mõju tiinele märale kurnavalt, küll aga areneb varss tugevamaks. On keelatud varssade võõrutamine enne nende 5—6 kuu vanust.

Kuni üheaastased võõrutatud varsad saavad:

Põld- või kultuurheinamaa heina	4—5 kg
Jõusööta (70% kaerajahu + 30% nisukliisid)	5 „
Söödajuurvilja (söödaporgandit)	3 „
Söödakondijahu	35 g
Soola	25 „

1—2-aastased säilud saavad:

Põld- või kultuurheinamaa heina	6 kg
Suviviljapõhku	2 „
Jõusööta (70% kaerajahu + 30% nisukliisid)	5 „
Juurvilja (söödapeeti ehk -porgandit)	5 „
Söödakondijahu	35 g
Soola	25 „

Suvel karjatatakse kõiki noorhobuseid koplis. Kui kopli rohukasv on kehv, siis antakse ka suvel päevas lisaks 1—2 kg jõusööta.

Täiskasvanud hobused, eluskaaluga 550—650 kg, saavad:

Põld- või kultuurheinamaa heina	11 kg
Suviviljapõhku	3 „
Jõusööta — töö intensiivsuse järgi	2—5 kg
Aurutatud kartuleid	6—8 „
Söödakondijahu	50—60 g
Soola	vabalt

Teine asjaolu, millele Tori Hobusekasvanduses palju rõhku pannakse, on eeskujulik hobuste hooldamine. Kõiki hobuseid puhastatakse hommikul ja õhtul. Tallid desinfitseeritakse ja lubjatakse 1—2 korda aastas. Noorhobuste kapju värgitakse iga 6 nädala järel. Selle tagajärjel kasvavad korrapärased kabjad.

Söötmine toimub individuaalse söötmise põhimõttel ja kindlaksmääratud režiimist peetakse kinni äärmise täpsusega.

Tori Hobusekasvanduse noorhobuste ööpäevane söötmine kord talveperioodil on järgmine:

Kell	5.00 hein	1,5 kg
„	8.00 jootmine	
„	8.15 juurvili	2,0 kg
„	8.30 jõusööt	½ normi
„	12.00 juurvili	2,0 kg
„	12.00 hein	1,5 kg
„	15.30 jootmine	
„	16.30 jõusööt	½ normi
„	17.00 hein	1,5 kg
„	21.30 hein	1,0 „
„	21.30 põhk	1,0 „

Kolmas asjaolu, mis leiab Tori Hobusekasvanduses tugevasti rõhutamist, on noorhobuste treening. Talveperioodil lastakse noorhobused iga päev 2—3 tunniks välja jalutuskopplisse. Erandeid tehakse ainult vihmastel ja lumetormistel päevadel. Lisaks sellele tehakse kõigile noorhobustele, alates 6-kuustest ja vanemaile, ülepäeviti jooksu-, ja vanematele — 2,5-aastastele — ka veotreening. Jooksutreening teostatakse rühmana ringikujulisel treeningu väljakul, kus noorhobused jooksevad ajuri poolt ergutatuna rakenduseta. Rühmad moodustatakse eraldi täkkudest ja märadest. Jooksu kestus on 20 min. (treeninguperioodi algul) kuni 1 tunnini (perioodi lõpul). (Üheks treeninguperioodiks loetakse talveperiood).

Veotreening teostatakse ree või vankri ette rakendatult 3—6 km vahemaal 400—800 kg brutokoormaga (treeninguperioodi algul kergema koormaga, lõpul raskema koormaga) vastaval ringteel ja ka maanteel. Treening maanteel teostatakse treeninguperioodi lõpupoolel selleks, et noorhobune harjuks sõitvate mehaaniliste liiklusvahenditega.

Varakevadest kuni hilissügiseni peetakse noorhobused karjamaal. Sellega arendatakse nad tugevateks ja vastu pidavateks. Kolmeaastaselt rakendatakse noorhobused juba tööle, algul osalise tööajaga kergemale tööle, pärastpoole raskemale tööle.

Ulaltoodud noorhobuste kasvatamise viisidega oleme saavutanud järgmised näitajad: 2¹/₂-aastane täkksälg Uhur (sünd. 8. aprillil 1947. a.) kaalus 20. septembril 1949. a. 565 kg, kõrgus turjalt oli 156 sm ja kämbla (sääre) ümbermõõt 22,5 sm, juurdekasv augustikuul 1949. a. oli ööpäevas 1,2 kg. 2¹/₂-aastane täkksälg Huljas (sünd. 25. märtsil 1947. a.) kaalus 20. septembril 1949. a. 527 kg, kõrgus turjalt oli 150 sm ja kämbla ümbermõõt 21,0 sm, juurdekasv augustikuul 1949. a. oli ööpäevas 1,3 kg. 2¹/₂-aastane täkksälg Urmo (sünd. 17. märtsil 1947. a.) kaalus 20. septembril 1949. a. 550 kg, kõrgus turjalt oli 154 sm, kämbla ümbermõõt 23,0 sm, ööpäevane juurdekasv augustikuul 1949. a. 1,75 kg.

Tõuhobuste võimete arendamisel hea pidamise, tugeva söötmise ja asjatundliku treeningu tulemusena saavutasid Tori Hobusekasvanduse hobused 25. septembril 1949. a. Tallinna Riiklikul Hipodroomil korraldatud tõuhobuste maksimaalveojõudluse võistlusel hariliku neljarattaga vankriga järgmisi tulemusi:

Täkk	Uhas	vedas	koorma,	mille	raskuseks	oli	7459	kg
Mära	Ulmi	"	"	"	"	"	6909	"
"	Lillu	"	"	"	"	"	6859	"
Täkk	Halvak	"	"	"	"	"	6284	"

Eeltoodud Tori Hobusekasvatuse Teadusliku Uurimise Instituudi ja Tori Hobusekasvanduse kogemused näitavad kujukalt, et söötmise, pidamise ja treeningu tingimuste suunaval kasutamisel on hobuste tõuaretustöös oluline tähtsus.

Kodanlik aretusõpetus oma väärpõhimõtetega pani peamist rõhku vanemate ja esivanemate omaduste pärilikkusele, jättes tagaplaanile välised elutingimused, sest tugevale söötmisele, heale pidamisele ja asjatundlikule treeningule ei pööratud tähelepanu. Kogu tõuaretustöö süsteem ja meetodika kodanlikus Eestis pärinesid kapitalistlikust Lääne-Euroopast. Eesmärgiks oli „konstantsete“ tõugude aretamine. See hõlmas ainult jõukama kihi talundeid. Selline tõuaretustöö pidurdas edu saavutamist. Tõuaretustööd ei korraldatud riiklikul alusel. Puudus massiline tõustamise teostamine. Laiad talupoegade massid olid tõuaretustööst

kõrvale jäetud. Praeguse nõukogude eesrindliku tõuaretustöö korraldamiseks on tingimata vajalik ümber hinnata kodanliku aretusteooria alused.

Meie kolhooside hobusekasvatuse arendamise tähtsamaks abinõuks on tugeva söödabaasi rajamine, et rahuldada täielikult hobuste söödatarvet niihästi tallis söötmise kui ka karjatamise perioodil. Seejuures ei tohi unustada teiste välistegurite mõju kasutamist, nagu seda on treening, pidamine ja hooldamine.

Väliste elutingimuste suunavale kasutamisele tõuaretuses järgneb teine aretusviis hobuste paremaks muutmiseks — vältav ristlus, s. o. kohalikkude märade paaritamine puhtatõuliste täkkudega. On kohalik mära toritüübiline, paaritatakse ta tori täkuga, on ta ardennitüübiline, siis ardenni tõugu täkuga, ja on ta eestitüübiline, siis eesti tõugu täkuga. Teostatakse ristlust vältavalt, saadakse I, II, III ja IV põlvkonna ristandid. IV põlvkonna ristandid loetakse juba puhtatõulisteks.

Selle aretusviisi läbiviimisel on ka puudusi. Arvati, et hea tõutäkk annab ka kehvades söötmis- ja pidamistingimustes häid järglasi. Tegelikult ei ole see nõnda. Vältava ristluse kasutamisel tuleb eelkõige luua head söötmis- ja pidamistingimused. Ka tuleb teha ristandite hulgas pidevat valikut, kõrvaldades ebasobivad ja aretusloomadeks jätta ainult parimad. Eriti tugevat praakimist tuleb teha täkkude hulgas, sest täkk annab oma omadusi edasi palju suuremale hulgale järglastele kui mära. Paaritades hea täkuga vähemväärtuslikke märasid, omavad saadud varsad paremaid omadusi ja neil on suurem elujõud.

Ristaretuse edukaks teostamiseks on vajalik paarituspunktide võrk komplekteerida kõrgekvaliteediliste täkkudega ja kindlustada neile eeskujulik söötmine, pidamine ja ekspluateerimine.

Kolmas aretusviis on sugulusaretus. Siin on vanemad omavahel veresugulased. Sellele aretusviisile tuleb suhtuda kriitiliselt. Lähedast sugulusaretust, paaritades tütreid isadega, emasid poegadelega või õdesid vendadega, tuleb üldiselt pidada lubamatuks, sest see põhjustab järglaste degenerereerumist, mandumist, nende konstitutsiooni nõrgenemist, sigivuse vähenemist jne.

Neljas aretusviis on puhas aretus. Selle aretusviisi juures kuuluvad täkk ja mära ühte ja samasse tõugu (mõlemad on tõuhobused). Et puhasaretus annaks kiiresti häid tulemusi, tuleb suguhobusteks valida parimaid täkke ja märasid. Niisuguse valiku puhul võib loota vanemaist paremaid varssu, tingimusel, et viimaseid hästi söödetakse ja hooldatakse. Puhasaretust peavad kasutama kõik kolhooside ja sovhooside tõufarmid ning hobusekasvandused.

EK(b)P Keskkomitee XVI pleenumi (1946. a.) otsuse kohaselt on märkimata (tõuraamatusse kandmata) täkkudega paaritamine keelatud. Paaritamiseks võib kasutada ainult neid täkke, kellede kohta on välja antud paaritusluba. Samuti on keelatud paaritada ühte tõugu kuuluvat mära teise tõugu kuuluva täkuga.

Viimasena peatume liinaretuse juures. Teostades aretust ühe tõu piirides, puutume kokku liinaretusega. Liin on ühe isalooma järglased mitmes põlves. Emalooma järglaste kogu nimetatakse perekonnaks. Liini võiks nimetada ka mikrotõuks. See on eesrindlik osa tõust, sest liinid kujunevad tavaliselt headest isaloomadest. Reaktsiooniline pärikkuse õpetus soovitab aretust liini piirides, s. o. järglaste ühtluse kindlustamist esivanematega. See viis aretuses ei ole kooskõlas Darvini õpetusega ega loomakasvatuse praktikaga. Formalistlik püüd esivanemate omadusi alal hoida järglastes ei lase teostada progressi aretuses, vaid viib selle tagasi.

Mitõuurinlikust õpetusest lähtudes täiustame tõugu kahel teel, esiteks välistingimuste mõjul, s. o. söötmise, pidamise ja treeninguga, ning teiseks liinidevahelise ristluse teel. Nii tuleb ka meil teostada hobuste tõuaretuses massaretusena liinidevahelist ristlust, paaritades ühte liini kuuluvat mära teise liini kuuluva täkuga. See tõstab elujõudu ja produktiivsust.

LUHIULEVAADE PÖLLUMAJANDUSLIKEST HOBUSE- TÕUGUDEST, NENDE VÕIMETEST JA ARETUSE EESMÄRKIDEST EESTI NSV-S.

Eesti NSV-s aretatakse kolme plaanilist põllumajanduslikku hobusetõugu: eesti, tori ja ardenni hobust.

Eesti hobune on kohalik maatõug. See kuulub põhja metshobuste rühma ja on sajandite jooksul siinsetes oludes kasvanud ning arenenud. Kohalikud olud (välistin-gimused), nagu kliima, maapind, söötmine, pidamine ja loo-mulik ning kunstlik valik, on kujundanud eesti hobuse sel-liseks, nagu meie seda tänapäeval tunneme: väike, sammu-tüübiline, väle, suhteliselt kehakaaluga tugeva veojõuga, vastupidav, vähenõudlik, pika ea ja suure sigivusega. Ta omab praegusel ajal järgmisi tähtsamaid mõõtandmeid:

	kt*	kpk*	kü*	rü*	kk*
Täked	146,0 sm	152,0 sm	19,0 sm	175,0 sm	455 kg
Märad	143,5 „	148,0 „	18,3 „	172,0 „	430 „

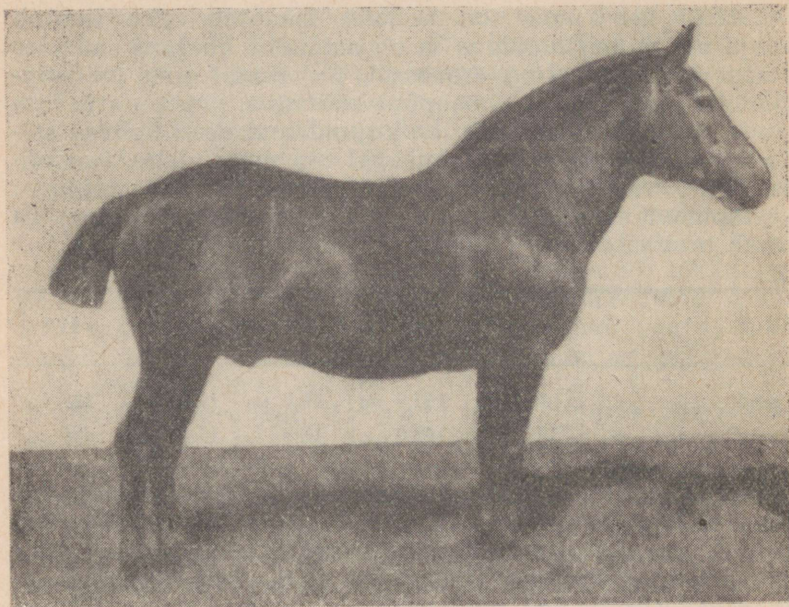
Välimik on eesti hobusel järgmine: pea proportsionaalne, laup lai, lauba-ninajoon sirge, harva nõgus, väikeste kikkis, elavalt liikuvate kõrvadega. Kael lühike, lihaseline. Rind suhteliselt lai ja sügav. Rinnakorv suur, ümmarguse roide-kaarega. Turi madal, lai ja lihaseline. Selg sirge, lühike, lai, lihaseline, mõnel liinil pehme ja pikavõitu. Laudja pik-kus ja laius võrdne; lihaseline, ümarlaudjas. Jäsemed kui-vad, tugevate liigestega. Kabjad head, kõvad. Tagajäse-mete asend mitte alati reeglipärane, kuid riivlemist ei esine.

Iseloomult sõbralik, kuid temperamentne. Värvuselt ena-mikus kõrvid ja raudjad, esineb vähemal määral musti, hiir-jaid, halle, võike ja kollaseid. Osal hobustel tume jutt sel-jal ja laudjal.

Eesti hobuse leviku piirkonnaks on endise administratiiv-jaotuse järgi peamiselt saared, läänerrannik ning üksikud kohad Võrumaal. Kogu tõuhobuste hulgast on eesti hobu-seid 1949. a. tõuloomade loenduse andmeil 13,9%.

Eesti hobuse veojõust ja vastupidavusest annavad üle-vaate järgnevad veokatsete ja -võistluste tulemused: täkk Vapsikas vedas Riia näitusel 1865. a. koorma raskusega 5901 kg. Moskva näitusel 1866. a. vedas ta kaheverstalisel

* — kt — kõrgus turjalt; kpk — kere pikkus kepiga; kü — kämbla ümbermõõt; rü — rinna ümbermõõt; kk — kehakaal.

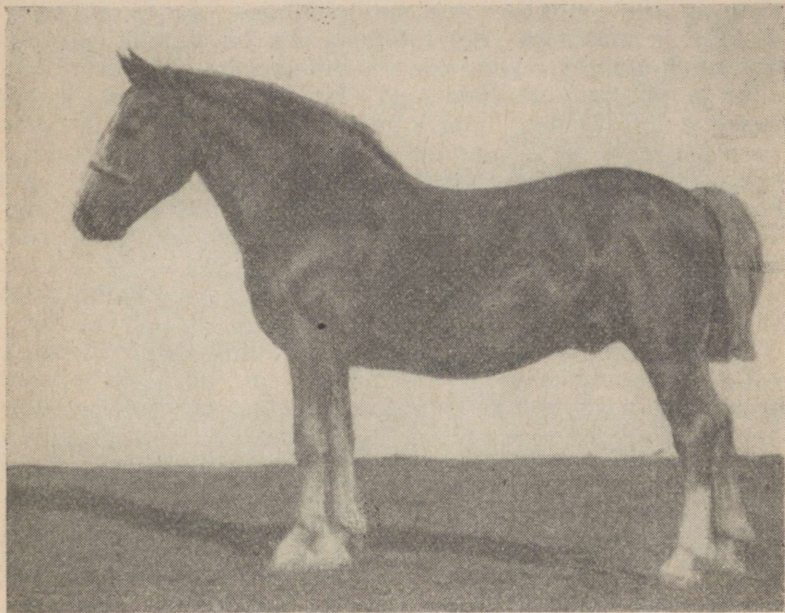


Pilt 1. Eesti tõugu täkk Roi 114 E.

veomaal 3472 kg raskuse koorma märke üles ja Pariisi näitusel 1867. a. vedas Vapsikas 6200 kg raskuse koorma. Viimase koorma raskus on Vapsikase kehakaalust 15,8 korda suurem.

Vapsikas oli väike hobune, kõrgusega turjalt 130 sm ja kehakaaluga 392 kg.

1949. a. Haapsalus korraldatud pikamaa veo- ja sõiduvõistlustel läbisid eesti hobused veol hariiiku neljarattaga töövankri koormaga, mille keskmiseks raskuseks oli 1128,7 kg, 25 km vahemaa keskmiselt 4 tundi 11,5 minutiga. Kiireim oli Tori Hobusekasvandusele kuuluv Piirsalu Külväja kolhoosis (Haapsalu rajoonis) pidamisel olev tõutäkk Ahti 228 E, kelle koorma raskuseks oli 1102 kg ja 25 km läbimise ajaks 3 tundi 48 minutit. Kolmetunnilise puhkuse järel pärast vedu läbisid samad hobused traavi-



Pilt 2. Eesti tõugu täkk Taru 149 E.

sõidul sama vankriga, millel nüüd oli koormaks kaks meest, 25 km vahemaa keskmiselt 2 tunni 13 minutiga. Kiireim oli Tori Hobusekasvandusele kuuluv Uue Elu kolhoosis (Vormsi külanõukogus) pidamisel olev tõutäkk Lemmi 187 E, kelle 25 km sõiduajaks oli 1 tund 40,5 minutit.

1949. a. Tallinna Riiklikul Hipodroomil korraldatud tõuhobuste maksimaalveojõudluse võistlustel vedas eespool nimetatud täkk Ahti 228 E hariliku neljarattaga vankriga 215 meetrilisel vahemaal koorma, mille raskuseks oli 5282 kg, tules seega eesti tõu tšempioniks. Nimetatud koorem oli Ahti kehakaalust 11,3 korda raskem.

Eesti hobuse aretamise eesmärgiks on:

- Arendada ja täiustada tähelepanuväärselt heade omadustega kohalikku eesti tõugu hobust.

- Kuna eesti hobune oma väiksuse ja kerge kehakaalu

tõttu ei ole suuteline suurmajapidamise oludes põllutööriistade ja masinate veol töötama, siis on vajalik eesrindlike nõukogude aretusviiside rakendamisega söötmise, pidamise ja valiku parandamisega tõsta tema kõrgust turjalt keskmiselt 150 sm-ni ning kehakaalu 500 kg-ni, et ta oleks kasutatav suurmajapidamise tingimustes ning mitte ainult kerge ja õhukese mullastikuga paepealsetel maadel, vaid ka raskematel savimaadel. Suurmajapidamise oludes juurdevootööl on ka praegune eesti hobune suuteline töötama.

c) Aretus suunata algtüüpi säilitades sammuhobuse suunas.

Tori hobune on Eestis aretatud põllutööhobune, kelle tähtsamateks esivanemateks on norfolk-roadsteri hobune ja eesti hobune. 1937. a. alates kasutatakse tori hobuse aretuses verevärskenduseks postjee-bretoni takke. Tori hobuse aretust alustati 1894. a. ja ta omab praegusel ajal järgmisi mõõttandmeid:

	kt	kpk	kü	rü	kk
Täku TA	154,9 sm	162,6 sm	22,1 sm	198,2 sm	569,7 kg
„ TB	154,3 „	160,1 „	20,7 „	188,4 „	543,6 „
Märad TA	154,2 „	162,7 „	21,5 „	194,7 „	572,9 „
„ TB	152,9 „	159,6 „	20,0 „	187,7 „	538,5 „

Mõõttandmete järgi on tori hobune keskmise suurusega sammutüübiline ja jaguneb tuseduselt kahte tüüpi: raskem (TA) ja kergem (TB). Eelistatavam on tüüp TA, kuna see on jõulisem ja seega enam kohane suurmajapidamiste oludes.

Välimik tori hobusel on järgmine: tugeva kuiva konstitutsiooniga, lihaseline, tüse, sügava kehaga, madalajalgne, laiarindne, kooskõlalise ehitusega. Pea keskmise suurusega, kuiv, enamikul sirge, laia laubaga. Kael keskmise pikkusega, arenenud lihastikuga. Rind lai, sügav, rinnakorv suur, ümmarguse roidekaarega. Turi harilikult keskmise kõrgusega, lühike, kuid seejuures lai ja lihaseline. Selg lai, lihaseline, sirge. Nimme lai, tugev ja lihaseline. Tühimik lühike,



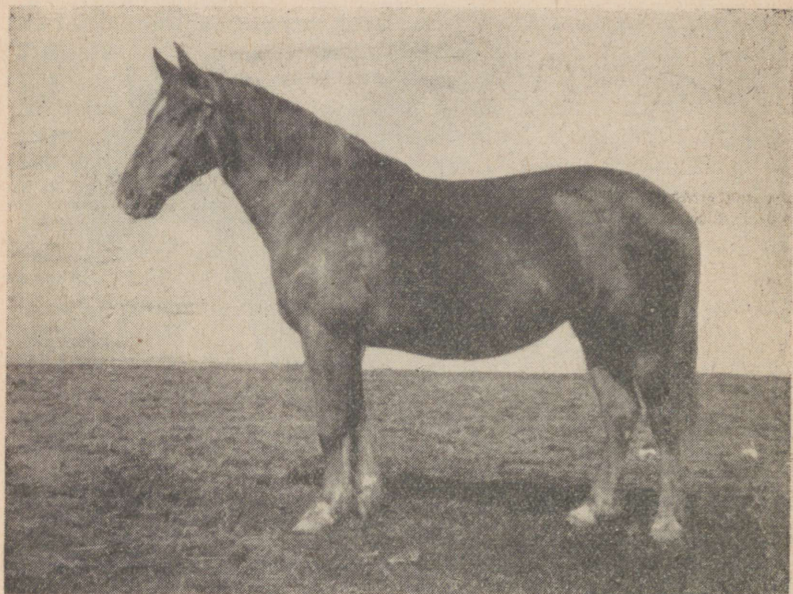
Pilt 3. Tori tõugu täkk Hasmo 129 T.

laudjas pikk, enamikul normaalselt libajas/ lihaseline, osal lihaste tugeva arenemise tõttu renniga. Reied reljeefsete lihastega. Jäsemed kuivad. Liigesed tugevad. Kabjad keskmise suurusega, tiheda kabjasarvega, mõnedel lamedavõitu. Esineb mõõkjalgust.

Iseloomult vaikne, rahulik, energiline, hea veotahtega ja hooga traaviga. Enamik tori hobuseid on värvuselt raudjad, lauguga laubal, ninal ja valgete märgistega jalgadel. Väiksemal määral esineb kõrbi, musti ja kimleid.

Tori hobuse leviku piirkonnaks on endise administratiivjaotuse järgi kogu Eesti NSV territoorium, välja arvatud saared, läänerannik, Virumaa ja osa valdu Harju-, Jõhvi- ning Järvamaalt.

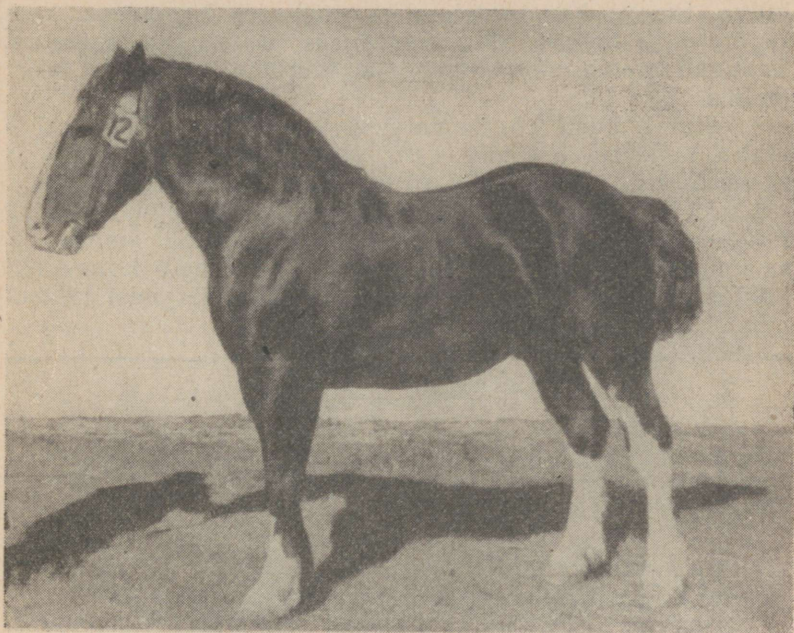
Kogu tõuhobuste hulgast on tori hobuseid 1949. a. tõuloomade loenduse andmeil ümmarguselt 72,0%.



Pilt 4. Tori tõugu mära Lulla 2291 TA.

1949. a. Eesti NSV mitmesugustes paikades korraldatud pikamaa veo- ja sõiduvõistlustel läbisid tori tõugu hobused veol hariliku neljarattaga töövankri koormaga, mille keskmiseks raskuseks oli 1381 kg, 25 km vahemaa keskmiselt 3 tunni 54 minutiga. Kiireimaks oli Tori Hobusekasvanduse tõumära Halve 16 266 TB, kelle koorma raskuseks oli 1388 kg ja 25 km läbimise ajaks 3 tundi 22 minutit. Kolmetunnise puhkuse järel pärast vedu läbisid samad hobused traavisõidul sama vankriga, millel nüüd oli koormaks kaks meest, 25 km vahemaa keskmiselt 1 tunni 33 minutiga. Kiireim oli Pala kolhoosi (Türi rajoonis) tõumära Gipo 3977 TA, kelle 25 km sõiduajaks oli 1 tund ja 18 minutit.

1949. a. Tallinna Riiklikul Hipodroomil korraldatud tõuhobuste maksimaalveojõudluse võistlustel vedas 315 meet-



Pilt 5. Tori tõugu täkk Hirgo 855 TA.

rilisel vahemaal tori täkk Hirgo 855 TA (omanik Tori Hobusekasvandus, pidaja Jäneda Põllumajandustehnikumi õppe-majand) hariliku neljarattaga vankri koorma, mille raskuseks oli 7815 kg, tulles seega tori tõu tšempioniks ja Eesti NSV absoluutseks tšempioniks. Nimetatud koorem on Hirgo kehakaalust 11,98 korda raskem.

Tori hobuse aretamise eesmärgiks on:

a) Arendada ja täiustada Eesti NSV oludele kohane põllumajanduslik tori hobune, kes oleks sööda- ja pidamistingimuste suhtes vähenõudlik, sealjuures tugeva veojõuga, vastupidav, hea veotahtega ja rahuliku iseloomuga. Ta peab olema tugev töö- ja sõiduhobune.

b) Tüübilt peab ta olema sammuhobune — tūse, massiivne, madaljalgne, kuivade lihaste ja tugevate luudega;

kuiva, tugeva konstitutsiooniga, tugevate kapjadega, korrapärase ja hooga käiguga; taltsas ja kergesti õpetatav. Ta peab olema võimeline oma tütüüpi kindlalt edasi andma.

c) Tori hobuste tõuraamatusse TA ossa ei või märkida tække, kelle rinna sügavus on alla 50% turja kõrgusest ja kompaktsuse indeks* alla 10,0.

Eesti ardenni hobune on välja kujunenud Rootsist, Belgiast ja Hollandist sissetoodud keskmise suurusega, sammutüübilisest põllutööhobusest. Ta on meie kolme tõu hulgast suhteliselt kõige raskem ja omab järgmisi tähtsaimaid mõõtandmeid:

	kt	kkp	kü	rü
Täkid, puhtatõulised (A)	157,5 sm	163,4 sm	24,7 sm	198,8 sm
Märad „	153,5 „	160,9 „	22,1 „	190,7 „
Täkid-ristandid (EA)	155,9 „	162,2 „	22,9 „	193,5 „
Märad „	153,4 „	161,2 „	21,3 „	189,7 „

Eesti ardenni tõugu hobused jagunevad kahte tüüpi: puhtatõuline, tõumärgiga A ja ristan, tõumärgiga EA.

Välimikult on ardenni hobused järgmised: pea raske, kael lühike ja paks; turi madal, lihaseline; selg pehmeõitu, lai; roided ümmarguse roidekaarega, laudjas luipu, renniga; kämbla ja sõrgatsi tagaküljel esineb sõrgatsi tutt; kabjad sageli lamedad ja pudedad kabjasarvega.

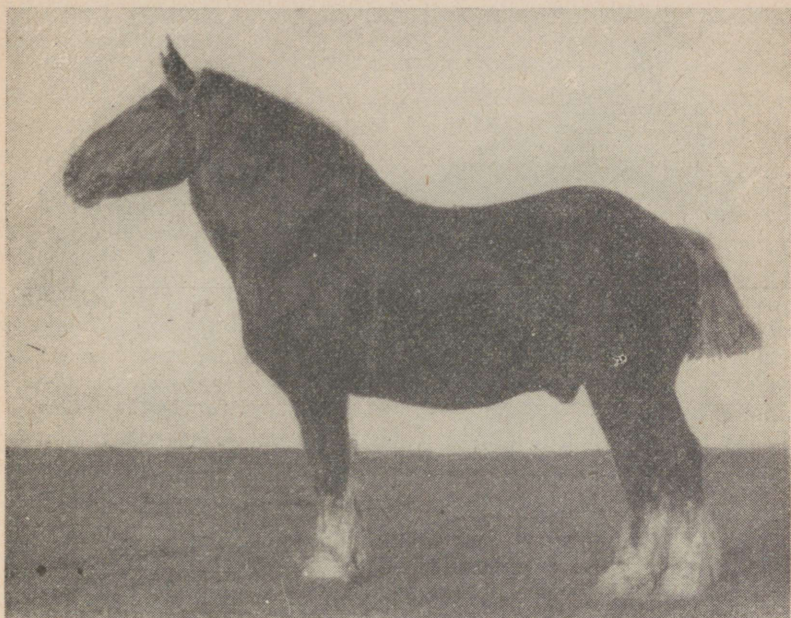
Iseloomult on nad vaiksed, rahulikud. Värvuselt enamikus raudjad, kõrvid ja kimlid.

Ardenni hobuse leviku piirkonnaks on endise administratiivjaotuse järgi Virumaa, osaliselt Jõhvi-, Harju- ja Järva- ning Tartumaa.

Kogu tõuhobuste hulgast on ardenni hobuseid 1949. a. tõuloomade loenduse andmeil 14,0%.

1949. a. Rakveres korraldatud pikamaa veo- ja sõiduvõistlustel läbisid ardenni hobused veol neljarattaga vankri koormaga, mille keskmiseks raskuseks oli 1617 kg, 25 km vahemaa keskmiselt 3 tunni 53 minutiga. Kiireim oli tõu-

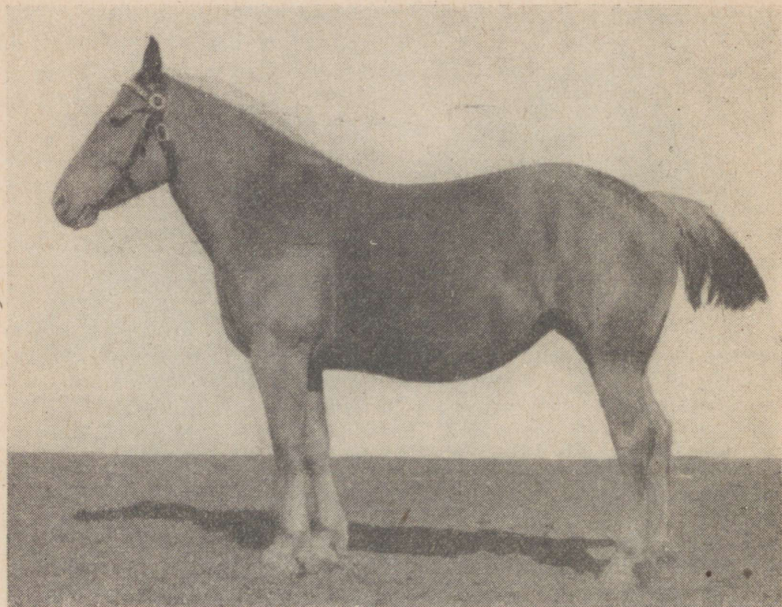
$$* \text{ komp. ind.} = \frac{\text{kehakaal kg}}{\text{kõrgus turjalt sm} - 100 \text{ sm}}$$



Pilt 6. Eesti ardenni tõugu täkk Neegus 367 A.

täkk Julbo 498 EA, omanik Tori Hobusekasvandus, pidaja Oktoobri Koidu kolhoos (Rakvere rajoonis), kelle koorma raskuseks oli 1625 kg ja 25 km läbimise ajaks 3 tundi 46 minutit. Kolmetunnilise puhkuse järel pärast vedu läbisid samad hobused traavisõidul sama vankriga, millel oli koormaks kaks meest, 25 km vahemaa keskmiselt 1 tunni 38 minutiga. Kiireim oli tõumära Nuti 1909 EA, omanik Uhenduse kolhoos (Rakvere rajoonis), kelle 25 km sõiduajaks oli 1 tund 28 minutit.

1949. a. Tallinna Riiklikul Hipodroomil korraldatud tõuhobuste maksimaalveojõudluse võistlustel 270,5-meetrilisel vahemaal vedas ardenni täkk Neegus 367 EA (omanik Tori Hobusekasvandus, pidaja Arkna Põllumajanduskooli õppe-majand) hariliku neljarattaga töövankriga koorma, mille



Pilt 7. Eesti ardenni tõugu mära Tulla 2376 EA.

raskuseks oli 7200 kg, tulles seega eesti ardenni tõu tšempioniks. Nimetatud koorem on Neeguse kehakaalust 10,3 korda raskem.

Eesti ardenni hobuse aretamise eesmärgiks on:

a) Arendada ja täiustada sammutüübilist hobust, kes oleks tugeva veojõuga põllutöödeks ja vedudeks. Aretusel tuleb püüda täiustada eesti ardenni hobusele omaseid eksterjööriisi ja interjööriisi omadusi, sest eriti EA tüüpi hulgas on hobuseid, kes ei oma küllaldaselt määralt ardennidele omaseid välimiku nõudeid — on kuivade lihaste ning jalgadega jne. Kuna suur osa puhtatõulistest täkkudest on juba välja langenud, siis oleks vajalik teistest liiduvabariikidest, kus kasvatatakse ardenni hobuseid, mõned puhta-

tõulised ardenni täkud paigutada meie ardennirajooni paa-
rituspunktidesse.

Kõike kolme hobusetõugu Eesti NSV-s tuleb ülesseatud
eesmärkide kohaselt täiustada ja edasi arendada, rakenda-
des selleks kõiki nõukogude zootehnika teaduslikult proo-
vitud võtteid.

HOBUSTE TÕU ARETAMISE RAKENDAMINE.

Hobusetõugude täiustamise esimeseks abinõuks on kol-
hoosides ja sovhoosides tugeva söödabaasi loo-
mine. Suviseks noor- ja täiskasvanud hobuste söötmiseks
tuleb rajada kultuurkoplid. Nende pindala suurus peab
olema, olenedes taimekasvust ja rohukasvu intensiivsusest,
0,5—1,0 ha ühe täiskasvanud hobuse kohta (kaks noort
hobust vastavad ühele täiskasvanud hobusele). Koplid tuleb
rajada võimalikult tallide lähedusse, kasutades selieks ojade
ja jõgede kaldaid või muid selliseid pindalaid, mis pole
põlluks sobivad. Koplid tuleb piirata taraga. Selleks ei või
kasutada okastraati, mis hobuseid võib elukardetavalt
vigastada. Et neid otstarbekohasemalt kasutada, tuleb kogu
kopli pindala jagada vahetaradega vähemalt 3—4 kopliks.

Kolhoosidel tuleb varuda talveperioodiks ühe täiskasva-
nud hobuse kohta 34 ts koresööta (heina), 10 ts jõusööta
(peamiselt kaera) ja 10 ts toorsööta (porgandeid, peete või
kartuleid).

Selleks tuleb rajada küllaldasel määral häid kultuur-
heinamaid, vähemalt 0,5—1,0 ha ühe täiskasvanud hobuse
kohta, millele lisandub põldhein. Kolhoosipõldudel tuleb
rakendada kindlad heinavälja-külvikorrad ja farmide lähe-
dal sööda-külvikord, nii et kõigi põllumajandusloomade
sööda tarvidus nii kore- kui mahlakate söötade osas oleks
kaetud. Hobuste tarbeks tuleb kasvatada juurvilja (sööda-
porgandeid ja -peete) sel määral, et talveperioodi kestel
jätkuiks neid 6—8 kg hobuse kohta päevas.

Kolhoosi hobustele määratud söödabaas peab võimaldama
nende häireteta söötmise kogu aasta kestel. Et seda saavu-
tada, on vaja pidada söötade täpset arvestust. Kohe pärast
koristustööd tuleb teha hobuste söödabilanss ja koostada

söötmissplaani. Kui suurtes kogustes üht või teist sööta hobustele plaanida, selleks on andmed toodud eespool, peatükis „Hobuste tõu aretamise alused“, kus on avaldatud ka hobuste ööpäevane söötmise kord, mis on kasutusel Tori Hobusekasvanduses. Kolhoosid võivad esitatud söödannormides teha olude kohaselt mõningaid muudatusi, kuid päevaseid söödakoguseid vähendada ei ole soovitatav. Samuti ei saa ära jätta mõnda söödaliiki, nagu juurvilja ja mineraalsöötasid. Hobuse päevane söödaannus peab olema mitmekesine.

Hobuste söötmise korras peab valitsema äärmine täpsus ja määratud korrast peab iga päev kinni pidama. Ka tuleb rõhutada, et öösine söötmine vahe ei või pikaks venida. Tori Hobusekasvatuse Teaduslik Uurimise Instituut, rakendades eespooltoodud söötmise norme ja korda, on saavutanud silmapaistvaid tulemusi ja soovitab seda kõigile kolhoosidele.

ETKVL-i Põltsamaa Põllumajanduskombinaadis on rakendatud samasugused söötmissnormid ja -kord ning, teostades süstemaatilist treeningut, on saavutatud hobuste tõuaretuse alal väga häid tulemusi. Kombinaadi kaks 1,5-aastast märasälgu kaalusid 1949. a. novembris 552 kg ja 527 kg. Tõutäkk Lembo 1021 TA vedas 25. septembril 1949. a. Tallinna Riiklikul Hipodroomil harilikul neljarattaga töövankril koorma raskusega 6817 kg. Samasuguseid näitajaid võib esitada eesrindlike kolhooside hobusekasvatusest, näiteks Oorgu kolhoosi (Põltsamaa rajoonis), Esimese Mai kolhoosi (Paide rajoonis) ja Uue Elu kolhoosi (Rapla rajoonis) noorhobuste kasvatuse saavutustest.

Eeskujuks Eesti NSV hobusekasvatajatele on Vladimiri oblastis, Gavrilovo-Posadski rajooni hobusekasvatusekolhoosides saavutatud tulemused, kus on aretatud uus sammuhobuse tõug vladimiri hobune, kelle tõuks tunnustamine toimus 1946. a. Vladimiri hobuse aretamisel kasutasid Gavrilovo-Posadskis asuvad kolhoosid ja tõulava eriteadlased Nõukogude Liidu eesrindliku aretusõpetuse viise. Peamist rõhku on seal pandud õigele liinide valikule, paaride valikule, tugevale söötmisele ja eeskujulikule hobuste hooldamisele.

○ Puhtatõuline vladimiri hobune omab järgmisi mõõtand-

meid: kt 161,0 sm, kpk 166,0 sm, rü 195,9 sm, kü 24,0 sm ja kk 655,4 kg.

1946. a. Vladimiris toimunud maksimaalse veojõu võistlustel vedas vladimiri tõugu täkk Graniit koorma 10 500 kg ja täkk Barket koorma 9200 kg. 1945. a. künsid vladimiri tõugu märad künnivõistlustel päevas 0,75—0,90 ha põldu ühe hobuse kohta. Vladimiri, Ivanovo ja teiste oblastite kolhoosnikud kasutavad suure eduga ülalnimetatud hobust ja täiustavad teda edasi.*

Meie põllumajanduslike hobusetõugude täiustamise otsarbel on vaja osata hobuseid õigesti hinnata ja valida massi hulgest välja neid, kes osutavad aretusloomadeks sobivaiks. Hobuseid tuleb hinnata nende põlvnemise, tüübi, mõõtandmete, välimiku, jõudluse, pärilike omaduste (järglaste väärtuse), tervisliku seisundi ja sigivuse järgi. Hindamise andmed tuleb sisse kanda kolhooside hobusefarmide raamatusse ja hobuste riiklike tõulavade tõuraamatuisse. Tõuhobuseid kasvatavatel kolhoosidel tuleb sisse seada tõuhobuste raamat ja andmed sinna sisse kanda korralikult ning õigeaegselt.

Hindamise andmete alusel valitakse aretusloomadeks parimad hobused ja kindlustatakse õigesti suunatud kasvatamisega nendes väärtuslike omaduste areng.

Edasi tuleb teostada õige paaride valik, sihiga saada soovitud tüübi ja omadustega järglasi. Näiteks, kui mõni silmapaistvalt hea täkk on teatud märadega andnud häid järglasi, siis tuleb samu märasid uuesti paaritada selle täkuga. Noori täkke ja märasid, kelledel ei ole veel järglasi, ei saa selliselt kasutada. Nende esimeste järglaste väärtus tuleb kindlaks teha, alles siis saab otsustada, milliste täkkudega paaritada neid või teisi märasid. On vajalik selgitada, millist tüüpi ja põlvnemist omav mära on andnud teatud täkuga parima varsa ja milline on andnud halva varsa. Siit kujuneb välja liinaretuse õige ja oskuslik rakendamine.

Arvukate veokatsete, pikaajaliste vaatluste ja järglaste hindamise alusel tuleb pidada eesti tõugu hobuste paremateks liinideks järgmistele täkkude järglasi:

Niks I E, sünd. 1918. a. Virumaal,

Juss 5 E, sünd. 1914. a. Hiiumaal,

*) Сельскохозяйственная Энциклопедия I, Москва 1949, lk. 337.

Poni 8 E, sünd. 1910. a. Võrumaal,
 Agar 9 E, sünd. 1914. a. Saaremaal,
 Lari 23 E, sünd. 1916. a. Soomes,
 Pysty 26 E, sünd. 1916. a. Soomes,
 Kärppalan-Pujo 56 E, sünd. 1918. a. Soomes,
 Taube 60 E, sünd. 1917. a. Virumaal,
 Raspel 70 E, sünd. 1924. a. Hiiumaal,
 Taru 149 E, sünd. 1935. a. Soomes.

Tõuaretuse peamine ülesanne eesti hobuste parendamiseks seisab nende suuruse ja kehakaalu tõstmises. Sellega ühes suureneb ka jõudlusvõime. Seda tuleb saavutada õige liinidevahelise ristamise kaudu.

Iga tõug peab olema ühtlane oma väliste ja seesmiste omaduste poolest. Eelmainitud Soomest toodud täkud (Lari, Taru jt.) lähevad tüübilt lahku eesti hobustest. Nad on koredama ehitusega, pikema, nõgusama seljaga, mõned nende järglastest on tigidad. Soome täkud on määratud eesti hobuse verevärskenduseks, ühtlasi suuremaks ja raskemaks muutmiseks. Massilise aretusena ei ole lubatud ristelda soome täkkude liinidesse kuuluvaid hobuseid omavahel. Sellega hakkaksime aretama Eesti NSV-s uut tõugu — soome hobust. Eesti hobuse õige liinaretus seisab eesti ja soome täkkude liinide ristamises ja saadud järglaste üleskasvatamises heades söötmise ja pidamise tingimustes.

Alljärgnevate eesti märade Roila ja Taala põlvnemistabelid selgitavad eesti hobuse liinide kasutamist. Roila vanemate hulgas ei esine soome täkke, ja kuna ta ise on väike hobune (kt 142 sm), siis on teda otstarbekohane paaritada soome või soome täkust põlvneva täkuga.

Mära	Roi 114 E	Rommi 86 E
		Leksi 53 E
Roila 798 E	Kogula-Noora 538 E	Uue-Lõve täkk
		Koksi-Kati 408 E

Taala isaisa on soome täkk Taru 149 E ja samuti ta ema Laara 816 E põlvneb soome täkust Lari 23 E. Taala ise on küllalt suur hobune (kt 150 sm), siis ei ole otstarbekohane teda paaritada soome ega soome täkkudest põlvnevate täkkudega. Taala tuleb paaritada puhtatõulise eesti täkuga.

Mära	Taanar 213 E	Taru 149 E
	Taala 2119 E	Laara 816 E
		Lui 143 E
		Muhu-Noora 553 E

Pikaajaliste vaatluste, katsete ja järglaste hindamise alusel tuleb pidada tori tõugu hobuste paremateks liinideks:

Hetmani (sünd. 1886. a.) liini. Hetman on kujunenud tori tõu esi-isaks ja temast on välja kujunenud kolm alla liini:

Hetman-Heldenknabe I Tk* 1543 (sünd. 1897. a.) — Heldenknabe II 133 T (sünd. 1913. a.) — Hingstar 317 TA, (sünd. 1927. a.) liin;

Hetman-Harun 42 T (sünd. 1906. a.) — Hason 403 TA (sünd. 1932. a.) — Halis 348 T (sünd. 1929. a.) — Hermes 584 TB, (sünd. 1932. a.) liin;

Hetman-Hyperion Tk 1649, (sünd. 1901. a.) — Hasmo 129 T, (sünd. 1920. a.) liin.

Ida-Friisist (Saksamaalt) tori hobuse parendamiseks toodud täkud on andnud: Meinhard II 43 T, (sünd. 1908. a.), Tello II 63 T, (sünd. 1919. a.), Arend 64 T, (sünd. 1919. a.) ja Grant 240 T, (sünd. 1923. a.) liinid.

Prantsusmaalt 1937. a. tori hobuse verevärskenduseks toodud postjee-bretoni täkud on andnud: Uhke 573 TA, (sünd. 1934. a.), Virga 571 TA, (sünd. 1934. a.), Tugeva 575 TA, (sünd. 1934. a.), Lootsi 649 TA, (sünd. 1935. a.) ja Sammuri 569 TA, (sünd. 1934. a.) liinid.

Kuidas teostada siin liinidevahelist ristamist? „H” liinid (Hetmani järglased) on omavahel kas lähemas või kaugemas suguluses. Veresuguluste omavaheline ristlemine annab kängunud ja mitmesuguste puudustega järglasi. See pärast ei ole igakord otstarbekohane ristelda „H” liini omavahel.

Ida-friisi liinid on ebasobivad. Nende laialdane kasuta-

* Tk — Tori Hobusekasvandus. Neid initsiaale kasutati enne tõuraamatu avamist, enne 1923. aastat.

mine tori hobuse aretuses mõjus selliselt, et järglased muutusid kõrgejalgeteks, väikese rinnasügavusega, pika kerega, nõrkade esijäsemetega, lamedate kapjadega ja pudeda kabjasarvega, võrdlemisi kitsa laudjaga, lühikese, halvasti kujundatud roietega, vähese vastupidavusega, nõudlikuks söödale, hooldamisele ja kasutamisele. Seetõttu on need põllumajanduses vähe kõlblikud ning kuuluvad tori hobuse aretusest järk-järgult väljatõrjumisele.

Postjee-bretonide liinid põlvnevad tori hobusega ühiseist esivanemaist, s. o. norfolk-roadsteri tõust. Postjee-bretoni liinid on sobivad tori hobuse (Hetmani liini) verevärskenduseks. Tüübilt on nad aga tori hobusest erinevad. Nad on lühikese paksu kaelaga, lühikese tünja kerega, nõgusa, laia seljaga, renja- ning libaja laudjaga ja lopsakamate lihastega.

Tori hobuse aretuses püüame jäljendada Hetmani tüüpi kui kõige sobivamat, teda täiustades. Hetmani tüüpi hobused on kuivade lihastega, keskmise pikkuse kaelaga, keskmise pikkuse kerega, laia, sirge seljaga, libaja, rennita laudjaga. On vää, kui ristaksime postjee-bretoni liine omavahel. Meie muudaksime sellega tori hobuse ebaühtlaseks, kujundaksime välja põhiliinidest erineva postjee-bretoni grupi.

Meie ülesanne tori hobuse liinaretuses seisab Hetmani ja postjee-bretoni liinide ristamises.

Ülesande lahendamiseks on vaja paaritada postjee-bretoni liini täkkudega Hetmani liini märasid ja vastupidi. Kui leidub ida-friiside liine, siis tuleb need samuti ristata, soovitatav raskematüübilise — TA liiniga. Saadud järglased kasvatame üles heades söötmise ja pidamise tingimustes. Sellega kujundame tori hobuse tüübilt ühtlaseks tugevaks ja tusedaks hea pärilikkusega põllutööhobuseks, sulatades kokku erinevad liinid. Liinidevahelise ristamise teel on saadud niisugused tugevad tori hobused, nagu täkk Uhas 1143 TA, kelle veorekord on 7459 kg, Lembo 1021 TA, kelle veorekord on 6817 kg ja palju teisi.

Liinidevahelise ristamise kõrval ei või kahe silma vahele jätta ka olemasolevate liinide edasiarendamist ja uute liinide loomist. See on kasvanduste ja tõufarmide ülesandeks.

Järgnevad märade põlvnemistabelid selgitavad tori hobuse liinide kasutamist.

Mära Hetki 12400TB kt 153 sm rü 189 " kpk 161 " kü 20,0 "	Hernes 584 TB	Harun 42 T*	Hetman
			Olikas Tk 1167
	Harita 1531, TA	Walhalla 958 T	Weighton-Squire Hk**
			Hyade Tk 1500
		Harun 42 T	Hetman
			Olikas Tk 1167
	Tilli-Tihi 1340T	Tello II 63 T I. Fr.***	
		Herta 968 T	

Mära Hetki vanemad on veresuguluses, sest tema isaisa ja emaisa on üks ja sama Harun 42 T. Harun on Hetmani poeg. Hetkit ei ole kohane paaritada „H” liini kuuluva tākuga, see suurendaks veel enam veresugulust ja Hetmani verekoondust. Ta on kergetüübiline hobune ja tuleb paaritada postjee-bretoni liini tākuga, kas Uhke, Virga, Tugeva või Sammuri järglastega.

Mära Guada 2834 TB	Garibaldi 363 TA	Grant 240 T	Graf Ganges 1505 I. Fr.
			Palota 8978 I. Fr.
	Airi 1268 T	Mella 201 T	Mars 72 I. Fr.
			Heta Tk 1072
		Arend 64 T	Arthur III 1053 I. Fr.
			Ota 10365 I. Fr.
	Asta	—	
		—	

Mära Guada põlvneb ida-friisi liinidest, mis kuuluvad tori tõust väljalülitamisele. Siin puudub „H” liin. Kuna viimane on tori hobuse põhiliiniks, siis ei ole soovitav Guadat paaritada postjee-bretoni liinidesse kuuluvate tākudega, mis

* T — tori hobuse tõumärk enne 1932. a.

** Hk — häkni (hackney) tõug, pärineb Inglismaalt.

*** I. Fr. — ida-friisi tõug, pärineb Saksamaalt.

lõhuks tori hobuse ühtlust, kujundaks postjee-bretonide ja ida-friiside segu. Jääb üks võimalus: Guada tuleb paaritada tüseda TA-tüübilise „H” liini tükuga või „H” liini ja postjee-bretoni liinide ristandiga.

Mära Viigi 3195 TA kt 153 sm rü 188 „ kpk 156 „ kü 21,5 „	Virk 571 TA	Dol 8741 P. Br.*	Quistine 4500 P. Br.
			Bichette P. Br.
	Aade 1283 TA	Union 3989 P. Br.	Melkart 4613 P. Br.
			Omega 3323 P. Br.
		Arend	Arthur III 1053 I. Fr.
			Ota 10365 I. Fr.
Malanja 967 T	Meinhard II 43 T I. FR.		
	Dudka Tk 1904		

Mära Viigi põlvneb hinnatud liinist (Virk), kuid temas puudub peaaegu „H” liin (on ainult minimaalsel määral Dudka emaisa kaudu). Et Viigi järglasse „H” liini viia, tuleb ta paaritada „H” liini tükuga.

Need kolm näidet on tüüpilised. Kõik tori tõugu märad ei ole täpselt sarnase põlvnemisega. Nende näidete varal on aretajatel võimalik valida, milliste täkkudega nad paaritavad oma märasid.

On mära märgitud eliitklassi, siis tuleb ta paaritada eliitklassi tükuga.

On mära märgitud I klassi, siis tuleb ta paaritada eliitklassi või I klassi tükuga. On mära märgitud II klassi, siis tuleb ta paaritada I klassi või selle puudumisel II klassi tükuga. Kergematüübilised märad tuleb paaritada raske-
matüübilise tükuga.

Eesti ardeni hobuse paremateks liinideks tuleb pidada järgmiste täkkude järglasi:

Konsul 127 A,
Tabac 49 A,
Gerall 227 A,
Vallin 197 A,

* P. Br. — postjee-bretoni tõug.

Neptun ov Ärsta 77 A,
Munk-Tvööker 67 A,
Jeannot d'Anbreme 50 A.

Neist on soovitamamad Geralli, Neptun ov Ärsta ja Munk-Tvöökeri liinid.

Hobuste aretustöö edasiseks plaanikohaseks parendamiseks meie kolhoosides, sovhoosides ja õppemajandeis tuleb luua kindel organisatsiooniline alus. Selle organisatsiooni esimese rakuna on igal kolhoosil tööhobuste farm olemas. See tuleb välja kujundada vastavalt kolhoosi hobutööjõu vajadustele.

Tööhobuste farmides teostatakse hobuste massilist aretust, paaritades tõuraamatusse mittekuuluvaid märasid tõutäkkudega. Nad vajavad alatist täiendamist ka tõuhobuste näol. Selleks tuleb ellu kutsuda EK(b)P Keskkomitee XVI pleenumi otsuse kohaselt kõige kolme plaanilise tõu alal hobuste tõufarmid. Tõufarmi nimetuse saab kolhoos, sovhoos või õppemajand, kui ta omab ühest tõust vähemalt 8—10 tõumära, kui tal on eeldused tõuhobuste kasvatamiseks, küllaldase söödabaasi, ehitiste ja vilunud ning hobusekasvatusest huvitatud kaadri (farmijuhataja, tallimehed) näol. Tõufarmide organiseerimine ja juhtimine on hobuste riiklike tõulavade ülesandeks. Tori hobuste tõufarme organiseerib ja juhib Tori Hobuste Riiklik Tõulava, asukohaga Viljandis, eesti ardenni hobuste tõufarme juhib Ardenni Hobuste Riiklik Tõulava, asukohaga Rakveres, ja eesti hobuste tõufarme juhib Tori Hobuste Riikliku Tõulava Eesti Hobuste Osakond, asukohaga Haapsalus.

Kolhoos, sovhoos või õppemajand, kui tal on eeldused hobuste tõufarmi organiseerimiseks, pöördugu avaldusega vastava tõulava poole. Tõulava teostab hobuste ülevaatuse ja astub vajalikud sammud tõufarmi ellukutsumiseks.

Tõufarmide ülesandeks on nõukogude eesrindlike aretusmeetodite rakendamise teel tõuhobuste parendamine ja üleskasvatamine. Põllumajandus ja armee vajavad pidevalt ja suurel hulgal tõuhobuseid. Farmide ülesanne on neid vajalikul hulgal paljundada.

Hobuste tõufarme tuleb organiseerida sel määral, et need suudaksid täielikult katta tõuhobuste vajaduse. Kolhooside hobusekasvatuse arendamise plaan 1950.—1951. a. kohta

näeb ette asutada 1950. a. 140 farmi, neist 78 tori, 30 eesti ja 32 ardenni hobuste tõufarmi.

Aretustöö teostamise kõrgemaks organisatsiooniliseks vormiks on hobusekasvandus. Iga plaanilise hobusetõu alal peab Eesti NSV-s olema riiklik hobusekasvandus. Tori tõu alal töötab Tori Hobusekasvandus. Kuressaare rajoonis Pihltas on organiseeritud eesti hobuste kasvandus. Puudub veel eesti ardenni hobuste kasvandus, milline tuleks ellu kutsuda. Kasvanduste ülesandeks on teaduslikult läbikaa- lutud ja mitšuurinliku õpetuse alusele rajatud meetodeil hobusetõugude täiustamine.

Hobuste massilise aretuse teostamisel on abiks riiklikud tõutäkkude tallid. Praegu on neid kolm: Tori Hobusekas- vanduse juures, Riiklik Tõutäkkude Tall Viljandis ja Eesti Hobuste Riiklik Tõutäkkude Tall Pihltas. Et vajadusi täiel määral rahuldada, tuleks ellu kutsuda veel neljas tall, asukohaga Kesk-Eestis.

Tõutäkkude tallide ülesandeks on varustada oma rajoo- nis asuvaid farme tõutäkkudega, pidada viimaste üle kont- rolli ja valvata, et paaritustegevus toimuks tõuaretuse reeg- lite kohaselt.

Et kunstlik seemendus on NSV Liidu teistes vabariikides leidnud täielikku pooldamist ja rakendamist, siis tuleb ka meil paremate tõutäkkude intensiivsemaks ärakasutamise- seks kasutada laialdaselt kunstlikku seemendamist.

Hobuste omaduste kiiremaks parendamiseks ja kõrge- väärtuslike tõutäkkude täielikuks ärakasutamiseks tuleb koostada kolhoosides märade kunstliku seemenduse plaan. Selle ülesande täitmiseks tuleb asutada kolhooside tõu- hobuste farmide juurde kunstliku seemenduse punkte, ette valmistada kunstliku seemenduse tehnikuid ja ehitada vaja- likke ehitisi.

Selle tööga on alustatud. 1950. a. veebruari-märtsi kuudel korraldati Tori Hobusekasvatuse Teadusliku Uurimise Ins- tituudi juures ühekuulised märade kunstliku seemenduse tehnikute kursused, mille lõpetajad said kunstliku seemen- duse tehniku kutse.

Praegu tegutsevad Eesti NSV-s järgmised märade kunst- liku seemenduse punktid: 1. Väandra rajoonis, Tori Hobuse- kasvatuse Teadusliku Uurimise Instituudi juures, 2. Suure-

Jaani rajoonis, Olustvere Põllumajandustehnikumi õppemajandis, 3. Põltsamaal ETKVL-i Põllumajanduskombinaadis, 4. Viljandi rajoonis, Punase Koidu kolhoosis, 5. Suure-Jaani rajoonis, Vaalamäe kolhoosis, 6. Abja rajoonis, Ühendatud Jõu kolhoosis ja 7. Abja rajoonis, Töö kolhoosis. Rapla rajoonis Uue Elu kolhoosis on hobuste kunstliku seemenduse punkt organiseerimisel.

KOKKUVÕTE.

1. Peamist tähelepanu hobuste tõuaretuses tuleb pöörata väliste kasvutegurite, nagu söötade, pidamise, hooldamise ja treeningu õigele rakendamisele.
2. Hobuste tõu aretuses tuleb massilise aretusena ulatuslikult rakendada vältavat ristamist. Selleks otstarbeks tuleb soetada paarituspunktidesse kõrgekvaliteedilisi sugutäkke.
3. Hoiduda sugulusaretusest, sest see põhjustab järglaste nõrgenemise ja sigivuse vähenemise.
4. Tõuhobuseid kasvatavad kolhoosid (kolhoosi tõuhobuste farmid) peavad kasutama puhasaretuse meetodit.
5. Et õigesti teostada valikut, liinaretust ja liinidevahelist ristamist, on vajalik osata hobuseid hinnata ja tundma õppida paremate tõutäkkude liine.
6. Kõike kolme plaanilist põllumajanduslikku hobusetõugu: eesti, tori ja eesti ardenni tõugu, tuleb ülesseatud eesmärkide kohaselt täiustada ja edasi arendada.
7. Hobuste tõugude täiustamise peamiseks tingimuseks kolhoosides on tugeva söödabaasi loomine, hobuste, eriti noorhobuste, tugev söötmine, asjatundliku valiku, õigete aretusmeetodite ja plaanipärase treeningu teostamine.
8. Hobuste aretamise töö edasiseks plaanikohaseks parendamiseks tuleb luua kindel organisatsiooniline alus, milleks tuleb asutada vajalikul hulgal tõufarme, hobusekasvandusi ja riiklikke tõutäkkude talle.
9. Teiste liiduvabariikide eeskujul tuleb rakendada ulatuslikult kunstlikku seemendust. Selleks tuleb ette valmistada vajalikul hulgal zootehnilist kaadrit ja ehitada vajalikke ehitisi.

SISUKORD.

Sissejuhatus	3
Hobuste tõu aretamise alused	5
Lühiülevaade põllumajanduslikest hobusetõugudest, nende võime- test ja aretuse eesmärkidest Eesti NSV-s	10
Hobuste tõu aretamise rakendamine	21
Kokkuvõte	31

Vastutav toimetaja S. Härma.

Kaanejoonise valmistanud E. Annus.

Tehniline toimetaja E. Plaks.

Ladumisele antud 30. VIII 1950. Trükkimisele antud 10. X 1950. Paber
56:79 sm, 1/16. Trükiarv 3000. Trükipoognaid 2. Formaadile 60:92 kohaldatud
trükipoognaid 1,6. Arvutuspoognaid 1,76. MB-08480. Tellimise nr. 3688.
Trükikoda „Kommunist“, Tallinn, Pikk tn. 2.

На эстонском языке.

Племенное коневодство. Под редакцией кандидата сельскохозяйственных
наук М. Пярна.

Hind 50 kop.

**SARJAS „ABIKS KOLHOOSIDELE“ ON SENI
ILMUNUD:**

1. **A. TALVOJA** — Nõukogude eesrindlik põllumajandus-
teadus kolhoosipõllul
2. **A. ADOJAAN** — Kultuurkarjamaade ja -niitude raja-
mine
3. **A. PENTJÄRV** — Happeste muldade lupjamisega tõs-
tame põllukultuuride saake
4. **A. ALLANDI** — Kolhoosi tulumaks
5. **E. KOLBERG** — Lammaste söötmine ja tallede kas-
vatamine
6. **H. POLNA** — Suvised haljassööda konveieri korral-
damine
7. **H. TUPITS** — Teravilja seemnekasvatus kolhoosides
8. **M. METS** — Lehmade kunstlik seemendus
9. **E. RUUBER** — Kuidas toota kõrgekvaliteedilist piima
10. **E. LAANELA** — Vitamiinide osatähtsus põllumajandus-
loomade söötmisel
11. **H. REIMAN** — Likvideerige põllumajandusloomade
ahtrus
12. **K. TARANDI** — Granuleeritud väetised
13. **L. BLUMENFELD** — Päevalille kasvatamine siloks
14. **E. VOOL** — Maasikakasvatus
15. **V. SMÖSLOV** — Kolhoosi arvepidajale meelespidamiseks
16. Lina kasteleotus ja linavarte sortimine
17. **V. SOONIK** — Küülikute kasvatamine
18. **A. MUUGA** — Kolhoosiasulate planeerimine
19. **A. KELL** — Noorloomade kontraheerimine
20. **E. LAANELA** — Silo valmistamine
21. **V. LAARMANN** — Sõnniku- ja virtsahoidlate ehitamine
22. **O. HALLIK** — Happeste muldade lupjamise tähtsus
heinavälja-külvikordade sisseviimisel
23. **A. IMAKAEVU** — Kalkunikasvatus
24. **P. LEPASALU** — Juurviljade koristamine
25. **J. VÄLIMAA** — Kõögiviljade hapendamine ja värskelt
säilitamine

50 kop.

A-18609
26

TÜ RAAMATUKOGU



1 0300 00570401 2