

TARTU RIIKLIK ÜLIKOOL

A. RUUVET

*Matenjalide  
arvestus  
saldomeetodil*

TARTU 1960



A-23473

TARTU RIIKLIK ÜLIKOO

MAJANDUSTEADUSKOND

RAAMATUPIDAMISE KATEEDER

A. RUUVET

*Matenjalide  
arvestus  
saldomeetodil*

TARTU 1960

Тартуский государственный университет  
г. Тарту, ул. Оликооли, 18  
А. Руувет  
Сальдовый метод учета материалов  
На эстонском языке

Arch.

Tartu Riikliku Ülikooli  
Raamatukogu

59

Vastutav toimetaja K. Parvel  
Korrektor E. Võhandu

-----  
TRÜ Rotaprint 1960. Trükipoognaid 5,9.  
Tir. 350 eks. MB 04961. Tell. nr. 398.

Hind rbl. 1.80

## S a a t e k s .

Vaadeldes materjalide arvestuse arengut, näeme, et viimase kümne aasta jooksul on toimunud põhjalikke muutusi sel alal.

10-15 aastat tagasi oli loomulik, et peeti paralleelselt nii lao arvestuse koguselist kui ka raamatupidamise koguselis-rahalise arvestuse kartoteeki. Lisaks sellele nõuti veel koguselis-rahalise käibeandmiku koostamist. Üheks esimeseks sammuks materjalide arvestuse lihtsustamisel oli koguselis-rahalise kartoteegi ärajätmine. Selle asemel kasutati materjalide nomenklatuuri järgi rühmitatud algdokumente. Edasi loobuti materjalide arvestusest tegelikus omahinnas ja mindi üle arvestusele kindlates hindades (plaanilises omahinnas või hulgihinnas). See võimaldas veelgi lihtsustada ja vähendada materjalide arvestuse töömahtu. Kujunes välja materjalide arvestuse saldomeetod, kus senise käibeandmiku asemel võeti kasutamisele jääkide raamat.

"Rahvamajandusharude raamatupidamise" õppeainesse kuuluva tööstusraamatupidamise õppeprogrammi osa nõuab materjalide arvestuse saldomeetodi tundmist. Kuna vastav eestikeel-

ne kirjandus puudub, siis on käesoleva õppevahendi ülesandeks tutvustada üliõpilastele saldomeetodi rakendamisel kasutatavaid dokumente ja arvestusregistreid. Lisaks saldomeetodi kirjeldusele on materjalide soetamise ja kulutamise operatsioonid kajastatud näitlikult ülalnimetatud registrites.

Saldomeetodiga tutvumiseks võib täiendava materjalina kasutada järgmist kirjandust:

- 1) NSV Liidu Rahandusministeerium, Raamatupidamise kontoplaan, Eesti Riiklik Kirjastus, Tallinn 1960.
- 2) Põhimäärus materjalide arvestuse korra kohta ettevõtetes ja ehitustel, ENSV Asjadevalitsuse Trükikoda, Tallinn 1957.
- 3) Н. Леонов, Организация учета материалов по сальдовому методу, Госфиниздат, 1959.
- 4) Н. Зарудный, Бухгалтерский учет материальных ценностей, Госфиниздат, 1958.
- 5) Материалы научно-производственной конференции работников учета, проведенной в г. Горького 18-20 декабря 1958 г., Госфиниздат, 1959.

## 1. MATERJALIDE ARVESTUSE OLUKORRAST.

Tööstusettevõtete olulisemaid tootmiskulusid on materjalide, tooraine ja ostetud pooltoodete (detailid, sõlmed, agregaadid) kulud. Üksikute tööstusharude ettevõtetes moodustab nende kulude osatähtsus kuni 90% (näiteks puuvillase riide tootmisel 86,1%) ja isegi rohkem.

NLKP XX kongressi direktiivides on rõhutatud, et toorainet, kütust, elektrienergiat jt. materiaalseid ressursse tuleb kasutada võimalikult ratsionaalsemalt, vähendada tooraine ja materjalide kulu toodanguühiku omahinnas, eriti aga materjalide kadusid tootmisprotsessis.

NLKP XXI kongressil märkis NSV Liidu Riikliku Plaanikomitee esimees A.N. Kossõgin, et materjalide säästliku kulutamise eest ei võidelda veel küllaldaselt ja et materjalide kulunorme rakendatakse puudulikult. Ettevõtte raamatupidajatel tuleb etendada materjalide säästliku kulutamise eest peetavas võitluses senisest suuremat osa, olla selle võitluse eesotsas.

Selle vastutusrikka ülesande eduka täitmise üheks eelduseks on, et ettevõtete laomajandus ja materjalide arvestus oleks korraldatud kehtivate säilitamistingimuste ja eeskirjade kohaselt.

Senini on takistanud laomajanduse korrastamist sageli laoruumide ebasobivus ja spetsiaalse laoinventari ning seadmete puudumine. Ladude ehitamiseks ei reserveerita küllaldaselt summasid, mistõttu on materjalid ilmastikuolude mõjutada ja kohati tekivad isegi soodsad võimalused nende ebaseaduslikuks kõrvaldamiseks.

Materjalide arvestuse korraldamisel tuleb lähtuda käesoleva aja aktuaalsetest probleemidest, nagu seda on dokumentide arvu vähendamine, dokumendikäibe lihtsustamine, materjalide nomenklatuuri väljatöötamine ja stabiilsete (kindlate) arvestushindade rakendamine.

Tööstusettevõtete pearaamatupidajad ei pööra alati küllaldast tähelepanu sellele, et leida kõige sobivam viis materjalide arvestamiseks. Kasutatavatest variantidest on osutunud üheks kõige progressiivsemaks ja tööd lihtsustavaks nn. saldomeetod, mida nimetatakse ka materjalide arvestuse operatiivseks meetodiks.

Saldomeetodi rakendamisel saab ära jätta raamatupidamises peetava materjalide koguselis-rahalise käibeandmiku ja osutada senisest suuremat tähelepanu laovarvestuse paremale korraldamisele.

Saldomeetodi puhul saab ladudes korraldada ootamatuid inventuure ja välja selgitada tulemused kõige lühema ajaga, sest raamatupidamise töötajad kontrollivad laokartoteegi kaudu koguselisi käibeid ja saldosisid süstemaatiliselt ja kartoteegis kirjendamata dokumente ei esine.

Siinkohal võib märkida, et Novosibirski RMN tehastes, kus mindi üle saldomeetodile, avanes võimalus materjalide arvestuse alal töötajate arvu vähendamiseks 1/3 võrra. Ületunnitöö likvideeris seejuures täielikult.

Käesoleva õppevahendi ülesandeks on tutvustada saldomeetodi võtteid ja üldistada praktikas saadud kogemusi.

NSV Liidu suuremates tööstusettevõtetes on saldomeetod kohandatud mehhaniseeritud arvestuse nõuetele, see on viidud kooskõlla perfo- ja elektronarvutusmasinate töötamise põhimõtetega. Eesti NSV oludes, kus isegi tavaliste arvutusmasinate levik on seni tagasihoidlik ja perfo-arvutusmasinaid kasutatakse ainult "Kreenholmi Manufaktuuris" ja "Voltas", saab saldomeetodi dokumentatsioonist, analüütilistest ja sünteetilistest arvestusregistritest rääkida ainult kooskõlas käsitsetehnika nõuetega.

Võib arvata, et seoses saldomeetodi rakendamisega ja arvestuse mehhaniseerimise edusammudega võib juba lähemas

tulevikus rääkida saldomeetodil peetava arvestuse mehhaniseerimisest Eesti NSV tööstusettevõtetes.

## 2. MATERJALIDE RÜHMITAMINE JA ARVESTUSHINNAD.

### Materjalide rühmitamine.

Materjalide arvestuse korraldamist saldomeetodil tuleb alustada materjalide rühmitamisest.

Sünteesilises arvestuses rühmitatakse materjale kontodesse, millede nimetused vastavad materjalide majanduslikule otstarbele tootmisprotsessis, s.o. sellele, kas neid kasutatakse toote valmistamisel põhilise materjalina või siis toote omadusi mõjutava ja tootmist abistava materjalina.

Alates 1.jaanuarist 1960 kasutatakse tööstusettevõtetes NSVL Rahandusministeeriumi ja NSVL Statistika Keskvalitsuse poolt 28.septembril 1959.a. nr. 295 all kehtestatud kontoplaani.

Kontoplaani II osa nimetusega "Tootmisvarud ja paigaldatavad seadmed" on materjalide arvestuse organiseerimiseks ette nähtud järgmised kontod:

| Esimese järgu sünteesiliste kontode nimetused (pearaamatu kontod) | Esimese järgu kontode nr-d | Allkontode nimetused                                 | Tegevusharud, kus kontosid kasutatakse |
|---|----------------------------|--|--|
| 1   | 2                          | 3  | 4                                      |
| <u>II osa</u>   |                            |  |  |
| <u>Tootmisvarud ja paigaldatavad seadmed.</u>                     |                            |  |  |
| Toorained ja materjalid.  | 05                         | 1. Toorained, põhimaterjalid ja osatetud pooltooted. | Kõigis tegevusharudes.                 |

| 1   | 2  | 3                                     | 4                      |
|---|----|---------------------------------------|------------------------|
|   |    | 2. Abimaterjalid.                     |                        |
|   |    | 3. Põllumajanduslik toodang ja varud. |                        |
|   |    | 4. Taara.                             |                        |
|   |    | 5. Töötlemisel olevad materjalid.     |                        |
| Kütus.  | 06 | -                                     | Kõigis tegevusharudes. |
| Varuosad.   | 08 | -                                     | Kõigis tegevusharudes. |
| Väheväärtuslikud ja kiiresti kuluvad esemed.              | 12 | 1. Laos.                              | Kõigis tegevusharudes. |
| Väheväärtuslikkude ja kiiresti kuluvate esemete kulumine. | 13 | 2. Kasutamisel.                       | Kõigis tegevusharudes. |

Saldomeetod eeldab, et sünteetilised materjalide arvestuse kontod oleksid jaotatud analüütilisteks kontodeks kindla materjalide nomenklatuuri järgi. Samuti nõuab saldomeetod, et materjalide suure nomenklatuuri korral, s.t. kui esineb 1 000 ja rohkem nimetust, oleks see jaotatud rühmadeks ja allrühmadeks. Ühte allrühma on otstarbekas ühendada 200 - 300 nimetust. Otstarbekas on rühmitada materjale nõnda, et sama rühmitust saaks kasutada mitte ainult raamatupidamises, vaid ka planeerimisel ja operatiivses töös.

Materjalide nomenklatuuri rühmad peavad olema kooskõlas materjalide füüsikaliste ja keemiliste omadustega ja tootmisotstarbega. Lisaks sellele on vaja andmeid ka iga üksiku materjali hindade ja säilitamiskohtade (ladu, riiul, laadik) kohta. Materjalide nomenklatuuri, mis sisaldab andmeid ka hindade kohta, nimetatakse nomenklatuur-hinnakirjaks.

Nomenklatuur-hinnakirjas liigitatakse materjale rühmade, allrühmade, liikide või sortide, mõõtude jne. järgi. Igale alljaotusele kinnistatakse alaline number (siffer).

Nomenklatuur-hinnakirjas toodud materjalide sifrid peavad sisaldama üksiknumbreid minimaalselt.

Materjalide äifreerimisel kasutatakse kas kümnend-, see-  
ria- või siis mitmesuguseid kombineeritud süsteeme.

Näitena toodud nomenklatuur-hinnakiri (vt. lk. 10) kuu-  
lub viimaste hulka. Selle järgi on konto nr. 05-1 "Toorained,  
põhimaterjalid ja pooltooted" jaotatud järgmisteks rühmadeks:  
mustmetallid, värvilised metallid jne. Iga rühm on jaotatud  
omakorda allrühmadeks (näiteks mustmetallid sordi- ja profi-  
leeritud terase, talade jne. allrühmadeks). Allrühmadele an-  
takse järjekorranumbrid (vaata veerg 2) ja allrühma igale ma-  
terjalile samuti järjekorranumber (vaata veerg 3). Nimetatud  
kaks numbrit ühendatult annavad materjali nomenklatuurinumbri  
ehk äifri (vaata veerg 4).

Näitena esitatud nomenklatuur-hinnakirja positiivseks  
omaduseks on, et kui allrühmade nomenklatuuri tuleb jooksvalt  
täiendada, siis ei piira seda kindel arvude seeria.

#### Arvestushinnast.

Materjalide arvestushinnana kasutatakse kas tegelikku  
omahinda, hulgihinda või plaanilist omahinda. Saldomeetodi  
juures rakendatakse ainult kaht viimast n.n. kindlaid arves-  
tushindu.

Hulgihinna kasutamisel koostatakse nomenklatuur-hinna-  
kirjad materjalide hinnakirjade alusel. Selle meetodi posi-  
tiivseks küljeks on, et ta võimaldab jooksvalt kontrollida,  
kas hankijate arvetele märgitud hinnad on koosõlas hinnakir-  
jadega. Peale materjalide hulgihinna esinevad veel materjali-  
de veo-, laadimis- ja lattu toimetamise jne. kulud. Neid, nn.  
transpordi- ja soetamiskulusid arvestatakse selle meetodi ko-  
haselt eraldi materjalide rühmade viisi.

Plaanilise omahinna kasutamisel töötatakse need välja  
plaaniosakonna poolt kogu aastaks. See meetod võimaldab ühe-  
laadilisi materjale koondada ühe nimetuse alla, välja töötada  
vastav keskmine hind ja vähendada sel teel arvestusaparaadi  
tööd.<sup>1</sup>

<sup>1</sup> Arvestusaparaadi tööde vähendab veelgi keskmiste hinda-  
de ümardamine, kusjuures viimane number ümardatakse nulliks.

Näide: a) materjali "A" keskmine hind rbl.1.52 ümarda-  
takse rbl.1.50

b) materjali "B" keskmine hind rbl.1.96 ümarda-  
takse rbl.2.-

Nomenklatuur-hinnakiri.

| Materjalide rühma, all-<br>rühma, liigi ja sordi ni-<br>metus | Nomenklatuuri number |                |                          | Mõõt-<br>ühik | Hind<br>1.I<br>1960. | Jne. | Ladu | Riul<br>jne. |
|---|----------------------|----------------|--------------------------|---------------|----------------------|------|------|--------------|
|   | Rühm                 | Järje-<br>kord | Ühenda-<br>tud<br>number |               |                      |      |      |              |
| 1   | 2                    | 3              | 4                        | 5             | 6                    | 7    | 8    | 9            |
| <u>Konto Nr.05-Toorained</u>                                  |                      |                |                          |               |                      |      |      |              |
| <u>ja materjalid</u>  |                      |                |                          |               |                      |      |      |              |
| <u>Allkonto Nr.05-1</u>                                       |                      |                |                          |               |                      |      |      |              |
| Toorained, põhimaterja-<br>lid ja pooltooted                  |                      |                |                          |               |                      |      |      |              |
| A. <u>Mustmetallid</u>  |                      |                |                          |               |                      |      |      |              |
| <u>Sordi- ja profileeri-<br/>tud teras</u>                    |                      |                |                          |               |                      |      |      |              |
|   | 00                   | -              | -                        | -             | -                    |      |      |              |
| Teras Ø 10 mm mark ST-0                                       | 00                   | 001            | 00001                    | tonn          | 600.-                |      |      |              |
| " 12 " " ST-0   | 00                   | 002            | 00002                    | "             | 590.-                |      |      |              |
| " 16 " " ST-0   | 00                   | 003            | 00003                    | "             | 570.-                |      |      |              |
| jne. jne.   | 00                   | kuni 300       | 00300                    | "             | jne.                 |      |      |              |
| <u>Talad</u>  |                      |                |                          |               |                      |      |      |              |
|   | 01                   | -              | -                        | -             | -                    |      |      |              |
| Tala nr.10, mark ST-0   | 01                   | 001            | 01001                    | tonn          | 560.-                |      |      |              |
| Tala nr.14, " ST-0  | 01                   | 002            | 01002                    | "             | 550.-                |      |      |              |
| jne. jne.   | 01                   | kuni 300       | 01300                    | "             | jne.                 |      |      |              |

-10-

| 1  | 2  | 3        | 4     | 5  | 6    | 7 | 8 | 9 |
|--|----|----------|-------|----|------|---|---|---|
| B. <u>Värvilised metallid</u>  |    |          |       |    |      |   |   |   |
| C. <u>Valtsitud ja tõmma-<br/>tud värvilisest me-<br/>tallist tooted</u> |    |          |       |    |      |   |   |   |
| jne. jne.  |    |          |       |    |      |   |   |   |
| <u>Allkonto Nr.05-2</u>  |    |          |       |    |      |   |   |   |
| <u>Abimaterjalid</u>   |    |          |       |    |      |   |   |   |
| A. <u>Värvid</u>   |    |          |       |    |      |   |   |   |
| <u>Aniliinvärvid</u>   |    |          |       |    |      |   |   |   |
|  | 20 | -        | -     | -  | -    |   |   |   |
| Diasokollane "Z"   | 20 | 001      | 20001 | kg | 90.- |   |   |   |
| Diasokollane "O"   | 20 | 002      | 20002 | "  | 20.- |   |   |   |
| Kollane "Zh"   | 20 | 003      | 20003 | "  | 7.-  |   |   |   |
| jne. jne.  | 20 | kuni 300 | 20300 | "  | jne. |   |   |   |

-11-

Ent tegelik omahind on harva kooskõlas plaanilise omahinnaga. Tekkivaid kõrvalekaldumisi nimetatakse hälveteks plaanilise omahinna suhtes ja neid arvestatakse eraldi materjalide rühmade viisi.

Saldomeetodile üleminekul on arvestuse ratsionaalsuse suhtes oluline, et kindlad plaanilised omahinnad oleksid põhimaterjalidel, abimaterjalidel ja kütusel. Ülejäänud materjale, nagu varuosi ja väheväärtuslikke esemeid arvestatakse hankija hulgihindades.

Käesolevas töös ja selle lõpus esitatavas praktilises näites on rakendatud ainult plaanilisi omahindu.

### 3. MATERJALIDE SOETAMISE ARVESTUS.

Materjalide soetamise arvestust peetakse kooskõlas NSVL Rahandusministeeriumi Raamatupidamise ja Aruandluse Valitsuse 22.III 1956.a. (nr. 114 all) avaldatud materjalide arvestuse põhimäärusega.

Käesolevas töös piirdatakse ainult saldomeetodi võtete kirjeldamisega ega käsitleta ammendavalt selle põhimääruse muid sätteid.

Ehkki ettevõtetes rakendatakse põhimääruse üldnõudeid, võib mõnikord esineda kõrvalekaldumisi, mis on tingitud materjalide arvestuse dokumentatsiooni, dokumendikäibe ja arvestusviiside lihtsustamisest. Allpool käsitletakse saldomeetodi ratsionaliseerimise eesmärgil tehtud muudatusi korduvalt.

Dokumentatsioonist ja dokumendikäibest. Põhimääruse järgi suunatakse kõik materjalide soetamisega seoses olevad arved ja transpordidokumendid ettevõtte finantsosakonda või raamatupidamisosakonda, kus nad registreeritakse ja varus-

tatakse registreerimisnumbritega. Peab aga märkima, et Eesti NSV cludes paljudel ettevõtetel finantsosakonda ei ole. See-tõttu on ülalmärgitud ülesanded pandud kas varustusosakonnale või raamatupidamisosakonnale.

Kui arveid registreeritakse raamatupidamisosakonnas, siis suunatakse nad sealt edasi varustusosakonda. Varustusosakond kontrollib arvete kooskõla hankelepingu hanketähtaegade ja kehtivate hindadega, aktsepteerib arved ja annab korralduse materjalide kohaleveoks.

Põhimääruse järgi antakse arved ja transpordidokumendid varustusosakonnast edasi laojuhatajale, kes nende alusel kont-rollib saabunud materjalide kogust ja kvaliteeti. Lattu vas-tuvõetud materjalidele koostatakse sissetulekuorderid.

Kuid praktikas esineb viimase üldnõude suhtes mõningaid kõrvalkaldumisi.

Näiteks Gorki RMN ettevõtetes ja Tartu põllutöömasina-tehases "Võit" on rakendatud kord, kus peale arve ja hindade kontrollimist koostatakse materjalide sissetulekuorderid juba varustusosakonnas. Sissetulekuorderid koostatakse ühes eksemplar-s, täites kõik rekvisiidid, välja arvatud saabumise kun-päevad ja vastuvõetud koguste veerud. Tühjaks jäetud veerud täidab laohoidja materjalide saabumisel. Arvele märgitakse vastava materjali nimetuse juurde varustusosakonnas koosta-tud sissetulekuorderi number.

Teatavasti kasutatakse kahte erinevat sissetulekuorderi vormi: üherealist ja mitmerealist. Mitmerealisi sissetuleku-ordereid rakendatakse siis, kui arvel näidatud materjalid kuu-luvad ühte rühma või, kui sissetulekudokumenti töödeldakse hiljem perfo-arvutusmasinate abil. Käsitöötlemise puhul tu-leb eelistada üherealisi sissetulekuordereid. Viimaseid on hõlpsam rühmitada ja summeerida.

Zürnaalorderi nr. 6 rakendamisest. Peale materjalide laos vastuvõtmist suunatakse arved koos transpordidokumentide ja sissetulekuorderitega raamatupidamisosakonna materjalide ar-vestuse sektorisse või väiksemates ettevõtetes vastavale raa-matupidajale (kas iga päev, viispäevakute, kümnapäevakute jne. viisi). Raamatupidaja võrdleb sissetulekuordereid arvetega,

kontrollib arvutustehteid ja kokkuvõtteid ja kirjendab saadud dokumendid žurnaalorderisse nr. 6. (vaata lisa nr. 1). Samaaegselt takseeritakse sissetulekuorderid plaanilistesse omahindadesse.

Žurnaalorder nr. 6 on ette nähtud nii kontó nr. 60 "Arveldused hankijate ja tööettevõtjatega" analüütiliseks arvestuseks kui ka üldkokkuvõtete saamiseks ja nende kajastamiseks pearaamatu sünteetilistes kontodes.

Operatsioonide rühmitamise ja kajastamise otstarbel on žurnaalorderi nr. 6 kaks siselehekülge jaotatud 25 veeruks.

Veergudesse A - E ja 1 - 15 kirjendatakse materjalide soetamisoperatsioonide ja aktsepteeritud arveid, veergudesse 16 - 25 aga kirjendatakse nende tasumine. Žurnaalorderit peetakse kahe kuu kaupa, mistõttu tasumise ja mahakandmise märkimise veerud on jaotatud kahte ossa:

- a) veerud 16 - 20 esimese kuu jaoks,
- b) " 21 - 25 teise " " .

Materjalide soetamisoperatsioonide kirjendamiseks ette nähtud veergude kohta tuleb märkida järgmist:

- a) veergusid A - D kasutatakse arve registreerimisnumbri, arve numbri, hankija nimetuse ja sissetulekuorderite numbrite märkimiseks;
- b) veergu E märgitakse soetatud materjalide maksumus plaanilises omahinnas (kindlas arvestushinnas), mis saadakse takseeritud sissetulekuorderitest;
- c) veergudes 1 - 10 kajastatakse soetatud materjalide maksumus soetamisomahinnas sünteetiliste kontode kaupa. Veerus 11 kajastatakse materjalide vastuvõtmisel ilmnunud pretensioonide summasid ja veerus 12 teel olevate materjalide maksumust. Veerus 13 näidatakse aktsepteeritud arve maksumust, mis peab võrduma veergude 1 - 12 summade kokkuvõttega.

Tööde järjekord žurnaalorderi pidamisel on järgmine:

- a) žurnaalorderi avamisel, s.o. esimesel kuul, kirjendatakse niihästi tasutud, kuid veel kohale jõudmata materjalide, kui ka tasumata arvete summad veergudesse 14 - 15 (iga arve eraldi reale);

- b) kuu jooksul aktsepteeritud arved kirjendatakse veergudesse 1 - 13 (iga arve eraldi reale). Kuu lõpus võetakse nende veergude summad kokku, kusjuures veergude 1 - 12 kokkuvõtted peavad võrduma veeru 13 kokkuvõttega. Sellega saadakse konto nr. 60 "Arveldused hankijate ja tööttevõtjatega" kreditkäive korrepondeeruvate kontode viisi, mis kirjendatakse edasi pearaamatusse;
- c) žurnaalorderi nr. 6 kaudu selgitatakse kuu lõpul konto nr. 60 "Arveldused hankijate ja tööstusettevõtjatega" saldo sel teel, et veergude 13-15 summadest lahutatakse veergude 16 - 25 summad.

Materjalide soetamisomahinna arvestusest. Põhimääruse kohaselt tuleb materjalide soetamisel soetamisomahind ja hääbed plaanilise omahinna suhtes selgitada välja üksikute materjalide rühmade viisi. Põhimääruses nõutakse, et soetatud materjalide maksumus peab sisaldama kõiki materjalide hankimisega ja lattu toimetamisega seotud kulusid, a.o.: a) maksumust hulgihinnas (arvete järgi); b) varustus- ja turustusorganisatsioonide juurdehindlust; c) mahalaadimise ja lattu toimetamise kulusid (väljaarvatud alaliste laotööliste töötasu); d) varumiskohtades organiseeritud spetsiaalsete varumiskontorite, ladude ja agentuuride ülalpidamiskulusid (põllumajanduslike toorainete varumisel); e) materjalide soetamisega seoses olevaid komandeerimiskulusid; g) materjalide teel viibimise ajal tekkinud kadude maksumust (loomulike kaonormide piirides).

Ülaltoodud loetelus ei ole nimetatud tehase varustusosakonna ja ladude ülalpidamise kulusid, kuna need materjalide soetamisomahinda ei kuulu ja neid arvestatakse kontos nr. 26 "Tehase üldkulud".

Žurnaalorderi nr. 6 ja pearaamatu konto nr. 05 "Toorained ja materjalid" abil selgitatakse materjalide soetamisomahind välja küll sünteetilise konto kohta tervikuna, kuid allkontode, nende rühmade ja soetamisomahinna üksikute kirjete viisi pole see võimalik. Sel otstarbel on saldomeetodi registrite hulgas võetud kasutusele materjalide omahinna arvestuse

kaardid (vt. lisad nr. 17 - 20).

Nagu lisas esitatud vormidest nähtub, rakendatakse iga materjalide allkonto iga materjalide rühma jaoks eraldi kaarte. Kaardi veerud 1 - 8 on kirjendatava dokumendi andmete (kuupäev, hankija nimetus, dok. nimetus jne.), soetatud materjalide koguse, üldmaksumuse ja korrespondeeruva konto märkimiseks. Veerud 9 - 14 aga desifreerivad veerus 7 märgitud üldmaksumuse, s.o. soetamisomahinna üksikute kulukirjete läbilõikes, nagu maksumus hulgihinnas, raudtee veokulud, latu kohaleveo ja muud kulud. Veerg 15 kajastab soetatud materjalide maksumust plaanilises omahinnas, mille võrdlemine veerus 7 kajastatava soetamisomahinnaga võimaldab edasiste arvutuste jaoks välja selgitada vajalikke hälbeid. Alates veerust 16 näidatakse soetatud materjalide maksumust ladude kaupa (plaanilises omahinnas).

Materjalide omahinna arvestuse kaartidele kirjendatud üksiksummade ja kokkuvõtete kontrollimiseks koostatakse kuu lõpul sünteetilise konto kohta koondkaart (vt. lisa 20). Koondkaardi kokkuvõtte veerus 7 (üldmaksumus) peab olema võrdne veergude 9, 10, 11, 12 ja 14 kokkuvõttega, samuti aga ka pearaamatu vastava konto deebetide käivate kokkuvõttega (vt. lisa nr. 29).

Näide: a) koondkaardi summad lisa nr. 20 järgi rbl. 90 698.-

" 2 400.-

" 250.-

---

Kokku:rbl. 93 348.-

=====

b) pearaamatu konto nr. 05 deebetide summad

lisa nr. 29 järgi

rbl. 93 098.-

" 250.-

---

Kokku:rbl. 93 348.-

=====

Peale selle peab materjalide omahinna arvestuse koondkaardi veerg 15 (sissetulek plaanilises omahinnas) kokkuvõtte võrduma žurnaalorderi nr. 6 veeru "E" kokkuvõttega, mis antud näite puhul (vt. lisasid nr. 1 ja nr. 20) on rbl. 94 000.- .

Nimetatud summade abil saab kontrollida ka sissetulekuorderite kokkuvõtet, millest tuleb juttu hiljem.

Kõigi ülalkirjeldatud registrite, s.o. žurnaalorderi nr. 6, pearaamatu vastava sünteetilise konto ja omahinna arvestuse kaartide pidamine rühmade viisi on vajalik nendes ettevõtetes, kus materjalide nomenklatuur on suur ja nõuab nende jaotamist rühmadeks.

Neis ettevõtetes, kus sünteetilise konto mingi allkonto (näiteks konto nr. 05-1 "Toorained, põhimaterjalid ja ostetud pooltooted") materjalide nomenklatuur on alla 200 - 300 nime- tuse, peetakse omahinna arvestuse kaarte ainult allkontode viisi.

#### 4. MATERJALIDE ARVESTUSEST LADUDES.

##### Dokumentatsioonist.

Materjalide arvestust ladudes organiseeritakse samuti kooskõlas NSVL Rahandusministeeriumi Raamatupidamise ja Aru- andluse Valitsuse põhimäärusega.

Nagu juba eespool märgitud, on materjalide soetamise ar- vestamisel materjalide sissetuleku dokumendiks vastav vormi- kohane sissetulekuorder, millele laohoidja märgib vastuvõetud materjalide koguse ja annab oma allkirja. Sissetulekuorder koostatakse saatedokumentide ja arve alusel.

Kui materjalid saabuvad kohale enne arvet, on laole veo- se vastuvõtmise aluseks transpordidokument, millele on varus- tusosakonnas tehtud vastav pealdis.

Materjalide sissetulekuorderile kirjutatakse alla alles siis, kui saatedokumentis tähendatud materjalide kogused ja kvaliteet on täpselt kontrollitud. Tekib aga kvaliteedi suh-

tes kahtlusi, siis viiakse läbi ekspertiis ettevõtte juhataja määratud eri komisjoni poolt. Kui materjalide kogus ja kvaliteet lähivad lahku saatedokumendi andmetest või lepingus ette nähtust, koostatakse eelkõige vormikohane akt ja alles selle alusel vormistatakse sissetulekuorderid.

Põhimääruses nõutakse, et sissetulekuorderid ja ülal määratud aktid tuleb koostada võimalikult kohe, materjalide saabumise päeval.

Materjalide kohta, mis saabuvad lattu sisemise ümberpaigutuse korras (toodeti või töödeldi tsehhides, tagastatakse tsehhidest kui mittevajalikud jne.), koostatakse üleandesaateleht.

Materjalide laost väljamise dokumente on võrdlemisi arvukalt. Selle põhjuseks on väljamisoperatsioonide liikide rohkus.

Käesolevas õppevahendis ei käsitleta kõiki esinevaid väljamisoperatsioone, vaid vaadeldakse ainult põhilisi.

Peamiselt väljatakse materjale tsehhidesse tootmisotstarbeks. Sealjuures kasutatavateks dokumentideks on limiitlehed ja nõudelehed.

Limiitlehe järgi väljatakse materjale ainult teatud kindlast laost; väljatakse ainult limiitlehel märgitud materjali ja limiidi piires. Põhimääruse järgi kirjutatakse limiitlehed välja varustusosakonnas ainult ühe materjali kohta ja ühe tellimuse jaoks. Limiitlehe tähtaeg on üks kuu ja see koostatakse kahes eksemplaris, millest üks eksemplar antakse enne kuu algust tsehhile ja teine laole.

Igasugune ülelimiidiline materjalide kulutamine, (näiteks täiendav vajadus tootmisprogrammi ületamisel, praagi esinemisel ja muudel põhjustel) vormistatakse nõudelehtedega. Neil nõudelehtedel peab olema direktori või peainseneri resolutsioon materjalide väljaandmiseks.

Limiit- ja nõudelehtede kui materjalide väljamise peamiste dokumentide kõrval kasutatakse veel materjalide asendamise nõudelehti, materjalide mujale väljamise käsundeid jne.

Materjalide väljamisdokumentide põhirekvisiidid täidetakse juba dokumendi väljakirjutamisel. Lachoidja ülesandeks on kontrollida dokumendi andmeid, täita väljaantud materjalide koguste lahtrid ja võtta nõutav allkiri.

Laokartoteegi pidamisest ja kontrollimisest.

Kirjeldatud sissetuleku- ja väljaminekudokumentid on materjalide koguselise liikumise arvestuse, s.o. laokartoteegi kirjendite tõenditeks. Kehtiva põhimääruse järgi on laokartoteegi pidajaks materiaalselt vastutav isik. Ainult erandjuhtudel ja materiaalselt vastutava isiku nõusolekul lubatakse materjalide laoarvestuse kartoteeki pidada arvestajal.

Saldomeetodi rakendamise puhul kasutatakse tavalistest laokaartidest hoopis erineva vormiga laokaarte (vt. lisad nr. 2 - 13). Raamatupidamisosakond väljaastab neid materiaalselt vastutavatele isikutele, võttes neilt allkirja järgmisesse registrisse:

Laole Nr. .... väljaantud materjalide kaartide

r e g i s t e r

| Väljaandmise kuupäev | Kaartide registreerimise numbrid (numbrist ... kuni numbrini ,...) | Kaartide arv |           | Kaartide vastuvõtja allkiri | Märkused |
|----------------------|--|--------------|-----------|-----------------------------|----------|
|                      |  | Sõnades      | Numbrites |                             |          |
|                      |  |              |           |                             |          |

Lisades nr. 2 - 13 toodud saldomeetodi puhul kasutatavate kaartide vormi iseloomustab tema jagunemine kahte ossa. Esimeses, s.o. kaardi ülemises osas on veerud üldiste andmete, nagu lae numbrid, riuli, materjali nimetuse, mõõtühiku, nomenklatuurinumbrid jne. märkimiseks. Selleks, et kindlustada laokaartide nomenklatuurinumbrite jt. andmete kooskõla raamatupidamises kasutatavate andmetega, on kaardi selles osas veerg raamatupidamisosakonna töötajate allkirjade jaoks.

Kaardi teise, s.o. alumise ossa on paigutatud veerud materjalide sissetuleku- ja väljaminekuoperatsioonide kirjen-

damiseks. Neisse veergudesse tuleb märkida kirjendi kuupäev, dokumendi number, kirjendi järjekorra number (alates aasta või kvartali algusest), andmed materjali saamise ja väljaandmise kohta, sissetulek, väljaminek ja saldo ning operatsioonide kontrollimise kuupäev koos allkirjaga. Viimane veerg esineb ainult saldomeetodi puhul kasutataval kaardil. See iseloomustab saldomeetodi üht põhiprintsiipi, mille järgi raamatupidamine peab süstemaatiliselt kontrollima laokartoteegis kajastatavate operatsioonide õigeaegset kirjendamist ja saldode täpsust. Põhimääruses on sellise kontrolli sageduseks ette nähtud vähemalt üks kord nädalas.

Operatsioonide kontrollimise kõrval on raamatupidamisosakonna töötaja kohuseks vastu võtta kõik laost üleantavad dokumendid (arved, transpordidokumendid, aktid, sissetulekuorderid, limiitlehed, käsundid jne.). Dokumentide üleandmisel koostatakse sissetuleku- ja väljaminekudokumentidele (vt. vormi lk. 21) eraldi saateregistrid. Saateregistrisse märgitakse üleantavate dokumentide arv ja laokirjendite numbrid. Kuni üleandmiseni soovitatakse dokumente hoida (Gorki RMN ettevõtete kogemuste järgi) laokartoteegi vastavate kaartide juures.

Kui raamatupidamisosakonna töötaja avastab puudusi laodokumentatsioonis ja kartoteegi pidamisel või materjalide üle- ning puudujääke, siis märgitakse esinenud faktid sel otstarbel peetavasse eri žurnaali. Tehtud sissekannetest informeeritakse pearaamatupidajat.

Juhul, kui tööstusettevõtte üksikute tsehhide ja majandite laod asuvad keskusest kaugel, on lubatud kontrollida laokartoteeki mitte ladudes, vaid keskuse raamatupidamisosakonnas. Selleks esitavad ladude juhatajad raamatupidamisosakonnale materjalide kuu lõpu jääkide andmikud. Andmik esitatakse kindlaksmääratud kuupäeval järgmise vormi kohaselt (vt. vormi lk. 22).

.....  
(ettevõtte)

Ladu Nr. ....

Dokumentide saateregister Nr. ....

19....a. kuu ..... kohta  
(viispäevaku (sissetuleku või  
dekaadi jne.) väljamineku)

| Materjalide rühma-<br>de või nomenklatuu-<br>ri numbrid | Dokumentide<br>arv | Üleantud dokumentide või<br>laokirjendite numbrid |
|---|--------------------|---|
|   |                    |   |

K o k k u

x

Kokku vastu võetud ..... dokumenti  
(numbrite ja sõnadega)

Vormistamata dokumente ei ole.

" " .....19....a. Üleandja .....  
(laohoidja allkiri)

Vastuvõtja .....  
(allkiri)

Dokumendid võttis vastu  
takseerimistalongi koostamiseks:

(allkiri)

Dokumendid võttis  
vastu takseerimisaviiso  
koostamiseks:

(allkiri)

.....lao nr. ....  
materjalide jääkide andmik  
"...." ..... 19...a.

Laojuhataja (laohoidja)

| Ho-<br>men-<br>kla-<br>tuuri<br>nr. | Materjali-<br>nimetus | Mõõt-<br>ühik | Materjali jääk                           |            | Doku-<br>menti-<br>de arv<br>kuus | Raamatu-<br>pidam.<br>märkused |
|-------------------------------------|-----------------------|---------------|--|------------|-----------------------------------|--------------------------------|
|                                     |                       |               | Lao kar-<br>toteegi<br>kirjen-<br>di nr. | Ko-<br>gus |                                   |                                |
|                                     |                       |               |  |            |                                   |                                |

Lisad .....  
Laojuhataja (laohoidja) .....  
Tsehhi- (osakonna-) juhataja .....  
Aruande kontrollija .....

### 5. MATERJALIDE LIIKUMISE SÜNTEETILINE JA ANALOÜTILINE ARVESTUS.

Materjalide sünteetiline arvestus toimub kontoplaanis ettenähtud kontodes (vt. lk. 7 - 8), kasutades selleks lao saateregistriga üleantud dokumente.

#### Dokumentide töötlemine.

Saadud dokumendid kontrollitakse materjalide arvestuse sektoris (väiksemates ettevõtetes materjalide raamatupidaja-

kontrolöri poolt) ja märgitakse neile korrespondeerivate kontode numbrid. Seejärel koostatakse takseerimistalongid, kuhu märgitakse dokumentide takseerimise kokkuvõtted.

Takseerimistalong  
Saateregistri Nr. .... dokumentid.

| Materjalide kontode või nende rühmade numbrid | Dokumentide arv | Summa | Dokumentide takseerija ja kokkuvõtete tegija |
|---|-----------------|-------|--|
|   |                 |       | Allkiri: .....<br><br>Kuupäev: .....         |

Takseerimistalongid koostatakse eraldi sissetuleku- ja väljaminekudokumentidele. Seega iseloomustab sissetulekudokumentide talong materjalide sissetulekut sünteetiliste kontode lõikes (kontod Nr. 05, 06, 08 jne.) ja väljaminekudokumentide talong materjalide väljaminekut samade sünteetiliste kontode lõikes.

Kuid lisaks sellele tuleb materjalide väljaminekut ka-  
jastada veel kulutuste iseloomu järgi, s.o. sõltuvalt sellest, kas neid kasutati tootmisprotsessis või mujal. Selleks koostatakse materjalide iga sünteetilise konto kohta takseerimisaviiso, kus samad dokumendid rühmitatakse ja summeeritakse kulutatud materjalide kontoga korrespondeerivate kontode kaupa.

Takseerimisaviiso.

Saateregistri Nr. .... ja krediteeritava konto Nr.....  
dokumendid.

| Aviiso Nr. ...                               | Ladu Nr....   | Kellele antud<br>takseerimiseks | Konto Nr. ....<br>kreedit |
|--|---------------|---------------------------------|---------------------------|
| Korrespondee-<br>ruvate konto-<br>de numbrid | Dokum.<br>arv | Summa                           | Kokkuvõtete tegija        |
|  |               |                                 | Allkiri:                  |
|  |               |                                 | Kuupäev:                  |
| Kokku:                                       |               |                                 |                           |

Takseerimistalonge ja aviisode kokkuvõtteid kasutatakse niihästi sünteetilises kui ka analüütilises arvestuses.

Kogumisandmikud.

Sünteetilises arvestuses tuleb materjalide arvestuse põhimääruse järgi talongide kokkuvõtted kirjendada vastava vormi kohasesse "Materjalide sünteetilise arvestuse kogumisandmikku" (vt. lisad nr. 24 - 25). Tõepoolest, ettevõtetes, kus laodokumente on väga palju, saadakse dokumente ladudest tihti (näit. viispäevakute kaupa) ja dokumente töödeldakse materjalide arvestuse ja tootmisarvestuse sektorites eraldi, on talongide ja aviisode koostamine otstarbekas. Kuid ettevõtetes, kus dokumente võtab vastu, kontrollib, takseerib, rühmitab ja kirjendab koondandmikudesse üks ja sama töötaja, suurendab igasuguste vahedokumentide koostamine töömahtu tarbetult. Seepärast on otstarbekas dokumente takseerida küll kohe, kuid koondkokkuvõtteid teha harvem või ainult kord kuus, s.o. kuu lõpetamisel. Rühmitatud dokumentide kokkuvõtted märgitakse dokumentide paki viimase lehe tagaküljele ja samad andmed kirjendatakse kogumisandmikku (vt. ülesandes esitatud näidet ja lisasid nr. 24 - 25).

Kogumisandmikke peetakse iga lao kohta eraldi, kusjuures sissetulek ja väljaminek märgitakse eraldi lehtedele. Sissetuleku-andmikus on veerud saateregistri või kokkuvõtete kuu-päeva, materjalide sünteetiliste kontode üksikute rühmade kokkuvõtete ja üldkokkuvõtte märkimiseks. Sissetuleku-andmiku esimesele reale märgitakse algsaldod ja järgmistele antud kuu üksikute ajavahemikkude kokkuvõtted. Kuu lõpul leitakse sissetuleku üldsumma ning algsaldo ja sissetuleku kokkuvõte.

Väljamineku kogumisandmiku veerud on samasugused kui sissetuleku-andmikul. Väljamineku-andmiku viimasele reale kirjendatakse saldod kuu lõpuks, mis saadakse sel teel, et sissetuleku-andmiku algsaldo ja sissetuleku kokkuvõttest lahutatakse väljaminek.

Ülalkirjeldatud kogumisandmikku on otstarbekas pidada seal, kus on palju ladusid ja ühes laos säilitatakse mitmesse sünteetilisse kontosse kuuluvald materjale. Kui aga ladusid on ainult 2 - 3 ja materjalide rühmi on 5 - 6, siis on otstarbekas koguda kõikide ladude sissetulek ühte ja väljaminek teise andmikku (vt. lisad nr. 26 - 27).

#### Andmik Nr. 10.

Materjalide arvestuse põhimääruse kohaselt koostatakse kogumisandmikkude abil andmik nr. 5 "Materjalide liikumise andmik" (vt. lisa nr. 28).<sup>1</sup> Selle andmiku koostamist nõutakse igas ettevõttes, eriti aga seal, kus ladusid on arvukalt ja igale laole koostatakse sissetuleku ja väljamineku kogumisandmik eraldi. Kuid ettevõtetes, kus ladusid on 2 - 3 ja konto Nr. 05 "Toorained ja materjalid" omahinna arvestust peetakse allkontode viisi (vt. lk. 17), saab töö mahtu vähendada kogumisandmikkude ärajätmise teel. Sel juhul kirjendatakse sissetuleku kokkuvõtted andmiku nr. 10 lehekülgedele 73-74. Väljamineku kokkuvõtted kirjendatakse sama andmiku lehekülgedele<sup>1</sup> 73,75,76. Nõnda muutub töö lihtsamaks, sest andmete kogumine ja sünteetiliste andmete kajastamine ühendatakse ühte

---

<sup>1</sup> NSVL Rahandusministeeriumi kirja nr. 275 - 4. septembrist 1959. a. lisa on loetletud ühtse žurnaalorderi süsteemi registrid, kus "Materjalide liikumise andmikule" on omistatud uus järjekorra number, s.o. Nr. 10. Käesolevas töös kasutatakse andmiku viimast numbrit.

registrisse. Vastav näide on esitatud lisas nr. 28.

Andmik nr. 10 jaguneb nelja ossa.

I osas (lk.73) kajastatakse plaanilises omahinnas materjalide liikumist ladudes. Igale laole on eraldatud veerg, kuhu kirjendatakse laos saldo kuu algul, sissetulek, väljaminek ja kuu lõppsaldo. Sissetuleku ja väljamineku kokkuvõtteid kirjendatakse veergudesse viispäevakute, kümmpäevakute jne. viisi. Neis ettevõtetes, kus peetakse aga kogumisandmikke, täidetakse andmiku nr. 10 I osa kuu kokkuvõtete järgi.

II osas (lk.74) kajastatakse materjalide sissetulekut materjalide sünteetiliste kontode ja nende rühmade kaupa. Sissetulekut kajastatakse nii plaanilises kui ka tegelikus omahinnas (viimase väljaselgitamiseks kasutatakse omahinna arvestuse kaarte).

Ühtlasi on selle osa lõpus materjalide algsaldod nii plaanilises kui ka tegelikus omahinnas, mis arvestatakse välja hälvete kaartide abil (vt. lisad nr. 21 - 23).

III osas (lk.75-76) kajastatakse materjalide väljaminekut sünteetiliste kontode ja rühmade kaupa plaanilises omahinnas.

Selle osa lõpus kajastuvad kulutatud materjalid ja kuu lõppsaldo nii plaanilises kui ka tegelikus omahinnas. Viimased on arvatavad hälvete arvestuse kaartide abil (vt. lisad nr. 21 - 23).

IV ossa on paigutatud kaks õiendit, millest esimene kajastab soetatud materjalide omahinda sünteetiliste kontode ja nende rühmade viisi. Vastavaid andmeid saadakse omahinna arvestuse kaartidest või nende mittepidamisel žurnaalorderitest nr. 6, 10/1 jne. Saadud summad peavad olema kooskõlas pearaamatu materjalide arvestuse kontodega (vt. lisa nr. 29).

Teine õiend kajastab soetatud materjale plaanilises omahinnas.

Seega kajastab andmik nr. 10 materjalide liikumist nii plaanilises kui ka tegelikus omahinnas ja lisaks sellele veel ladude, materjalide rühmade ja sünteetiliste kontode viisi.

### Jääkide raamat.

Saldomeetodi peamiseks hüveks on jääkide raamatu rakendamise varem kasutatud kohmaka ja töömahuka materjalide koguselise ja rahalise arvestuse kartoteegi ja käibeandmiku asemel.

Materjalide jääkide raamat (vt. lisad nr. 14 - 16) avatakse raamatupidamises igale laole kogu aastaks. Raamatu leheküljed nummerdatakse ja lehekülgede arv kinnitatakse viimasele leheküljel allkirjade ja pitsatiga.

Jääkide raamatus on veerud 1 - 6 materjalide nomenklatuurinumbrite, aruande nr. 1 sn positsioonide, materjalide nimetuste, mõõtühiku, varunormi ja kindla arvestushinna (plaani- lise või hulgihinna) märkimiseks. Nimetatud andmed peavad olema kooskõlas laokaartides olevate andmetega, millest oli juttu ka juba eespool (laokaardile raamatupidajate allkirjade võtmise nõue).

Järgmised veerud on laojääkide märkimiseks kuu alguses. Sel otstarbel on iga kuu jaoks ette nähtud kolm veergu, s.o. kirjendi järjekorra numbril (saadakse laokaardilt), koguse ja maksumuse märkimiseks.

Materjalide arvestuse põhimäärus nõuab, et kuu lõpul tuleb jääkide raamat anda laohoidjale jääkide sissekandmiseks. Laohoidja kirjendab oma kartoteegi järgi materjalide jäägid raamatusse, märkides sinna ühtlasi ka kirjendi järjekorra numbril. Erandjuhtudel võib materjalide jääkide kirjendamise usaldada raamatupidamisosakonna töötajale tingimusel, et jääkide õigsust kinnitaks materiaalselt vastutav isik.

Kogemused on näidanud, et laohoidja sissekanded on sageli ebatäpsed, mispärast näiteks Gorki RMN Täornoretšenski keemiatehases rakendatakse veidi teistsugusemat korda. Kuu lõpul, kui raamatupidaja-kontrolör võtab laohoidjalt vastu viimaseid käesoleva kuu dokumente, märgib mitte laohoidja, vaid raamatupidaja-kontrolör jääkide raamatusse laokaartide koguselised saldod. Saldode õigsust kontrollivad raamatupidaja ja laohoidja ühiselt. Raamatupidaja loeb ette iga üksiku saldo, laohoidja kontrollib seda kaartide järgi. Kontrollimist võib teostada

ka vastupidises järjekorras.

Kui laod asuvad keskusest kaugel, siis on lubatud koostada materjalide jääkide andmikud (vt. vastavat vormi lk. 22) ja saata need raamatupidamisosakonda.

Jääkide raamatu koguseliste saldode ja kindlate plaaniliste hindade kaudu selgitatakse välja iga materjali jääk rahaliselt. Seejärel tehakse jääkide raamatus materjalide rühmade ja sünteetiliste kontode viisi kokkuvõtted ja saadud summasid võrreldakse kogumisandmikude rahaliste saldodega või andmiku nr. 10 saldodega plaanilises omahinnas. Lahkuminekute korral selgitatakse need enne aruandekuu bilansi esitamist. Jääkide õigsust ja võrdlemist kinnitavad vanemraamatupidaja või materjale arvestav raamatupidaja oma allkirjaga jääkide raamatus.

Seega on jääkide raamat raamatupidamise analüütilise arvestuse registriks. Ühtlasi kontrollitakse sellega kogumisandmikude ja materjalide liikumise andmiku nr. 10 koostamise õigsust. Samal ajal saab viimati nimetatud sünteetiliste andmikude abil kontrollida ka jääkide raamatu õigsust.

#### Hälvete arvestusest.

Vaadeldud sünteetilisi registreid (kogumisandmikud ja andmik nr. 10) koostatakse ja võrreldakse materjalide plaanilises omahinnas. Kuid materjalide soetamist, kulutamist ja jääke tuleb kajastada ka tegelikus omahinnas. Selleks on andmiku nr. 10 teises ja kolmandas osas ette nähtud vastavad read. Neis ridades äratoodud maksumusi tegelikus omahinnas on võimalik välja arvutada plaanilise omahinna suhtes arvestatavate hälvete kaudu.

Andmeid hälvete kohta saadakse hälvete kaartidest, mida peetakse iga materjalide rühma kohta eraldi (vt. lisad nr. 21 - 23).

Kaardi ülaosas on materjalide rühma nimetus, rühma number ja bilansikonto nimetus. Edasi on kaardile paigutatud 5 veeru hälvete arvutamiseks.

- 1) Veergudesse 1 ja 2 märgitakse kuu ja operatsiooni nimetus.

- 2) Veergu 3 märgitakse materjalide jääk kuu alguseks ning kuu jooksul soetatud ja kulutatud materjalide maksumused (plaanilises omahinnas). Nende andmete saamiseks kasutatakse kogumisandmikke või andmikku nr. 10.
- 3) Veerus 4 kajastatakse kuu alguse saldole, samuti aga ka materjalide sissetulekule ja väljaminekule osanevaid hälbeid.

Materjalide algsaldole osanevad hälbed on välja arvatud juba eelneval kuul. Kuu jooksul soetatud materjalide hälbed aga saadakse omahinna arvestuse kaartide abil (vt. lisad nr. 17 - 20).

Lahutades omahinna arvestuse kaardis toodud plaanilisest maksumusest (s.o. maksumusest plaanilises omahinnas) tegeliku maksumuse (s.o. maksumuse tegelikus omahinnas), saadakse kätte hälbed, mis märgitakse hälvete kaardi 4. veergu kas musta või punase tindiga.

Et hälbed iseloomustavad tegeliku omahinna kõrvalekaldu mist plaanilisest omahinnast, siis mustaga kirjutatud summa tuleb juurde arvata plaanilisele maksumusele (s.o. maksumusele plaanilises omahinnas).

Näide (vt. lisa nr. 21):

|                             |                  |
|-----------------------------|------------------|
| Saldo plaanilises omahinnas | Rbl. 21 620.-    |
| Hälbed                      | " <u>1 900.-</u> |
| Saldo tegelikus omahinnas   | Rbl. 23 520.-    |

Punasega kirjutatud hälvete summa tuleb aga lahutada maksumusest plaanilises omahinnas.

Näide (vt. lisa nr. 21):

|                                  |                |
|----------------------------------|----------------|
| Sissetulek plaanilises omahinnas | Rbl. 66 900.-  |
| Hälbed                           | " <u>104.-</u> |
| Sissetulek tegelikus omahinnas   | Rbl. 66 796.-  |

Eespool, s.o. lk.26 oli juttu andmiku nr. 10 II osast, milles on read sissetuleku ja kuu alguse saldode märkimiseks ka tegelikus omahinnas (vt. lisa nr. 28). Siinkohal tuleb rõhutada, et ainult hälvete arvestuse kaart võimaldab nõutavate andmete arvutamist ja nende märkimist veergudesse 1 - 12.

Näiteks andmiku nr. 10 1. veergu 25. ritta on märgitud sissetulek tegelikus omahinnas Rbl. 66 796.-, mis saadi hälvete kaardi, s.o. lisa nr. 21 abil (66 900 - 104 = 66 796).

4) Edasiste muutuste jaoks, s.o. kulutatud materjalidele osanevate hälvete leidmiseks tuleb enne seda arvutada materjalide saldole ja sissetulekule osanevate hälvete keskmine protsent ning märkida see hälvete kaardi 5. veergu. Arvutamisel kasutatakse järgmist valemit:

$$x = \frac{(M + N) \cdot 100}{O + P} = \text{kus:}$$

x = keskmine hälbimisprotsent      O = materjalide saldo kuu  
M = hälvete summa kuu algul,      algul plaanilises oma-  
N = soetatud materjalide hälbed,      hinnas,  
P = soetatud materjalid plaanilises omahinnas.

Näide lisa nr. 21 andmete järgi:

$$x = \frac{(1900-104) \cdot 100}{21620 + 66900} = \frac{1796 \cdot 100}{88520} = 2,03\%$$

Seejärel selgitatakse materjalide väljamineku kogumisandmiku (või andmiku nr. 10) järgi välja kulutatud materjalide maksumused rühmade viisi ja nende saldod kuu lõpuks. Leitud summad märgitakse hälvete arvestuse kaardi 3. veergu. Seejärel arvutatakse keskmise hälbimisprotsendi abil hälvete summad ja märgitakse kaardi 4. veergu.

Näide lisa nr. 21 andmete põhjal:

$$\frac{27\,920 \cdot 2,03}{100} = 566 \text{ rubla.}$$

Hälvete kaardi abil väljaarvutatud hälbeid kasutatakse kulutatud materjalide maksumuse leidmiseks tegelikus omahinnas ja selle kajastamiseks andmikus nr. 10 (vt. lisa nr. 28, kolmas osa, eelviimane rida). Sama kaardi abil saadakse kuu lõppsaldod tegelikus omahinnas ja kirjendatakse andmiku nr. 10 kolmanda osa viimasele reale.

Eespool (vt. lk-d 17 ja 25) on käsitletud saldomeetodi lihtsustamise võimalusi väikese materjalide nomenklatuuriga

ettevõtetes. Sel juhul materjale rühmadeks ei jaotata ja materjalide omahinda arvestatakse allkontode viisi. Seoses sellega väheneb hälvete arvestamiseks vajalike kaartide arv ja loomulikult ka arvutustöö maht.

## 6. KOKKUVÕTE.

Materjalide arvestuse saldomeetod on rakendatav igas tööstusettevõttes. Seejuures sõltuvad kasutatavate registrite vormid ja nende otstarbekus ettevõtte materjalide nomenklatuuri suuruselt.

Ettevõtetes, kus materjalide nomenklatuur on oma suuruse tõttu jaotatud rühmadeks ja peale kesklaos on organiseeritud veel abi- ja tsehhide ladusid, rakendatakse järgmisi registreid.

1. Žurnaalorder nr. 6. - "Arveldused hankijate ja töötajatega."
2. Sissetuleku ja väljamineku kogumisandmikud.
3. Materjalide omahinna arvestuse kaardid.
4. Omahinna hälvete arvestuse kaardid.
5. Andmik nr. 10 - "Materjalide liikumise andmik".
6. Jätkide raamat.

Välkeettevõtetes, kus materjale rühmadesse ei jaotata ja omahinna arvestuse kaarte peetakse allkontode viisi, väheneb registrite arv kuulelt viiele. Sel juhul rakendatakse järgmisi registreid:

1. Žurnaalorder nr. 6 - "Arveldused hankijate ja töötajatega".
2. Materjalide omahinna arvestuse kaardid.
3. Omahinna hälvete arvestuse kaardid.

4. Andmik nr. 10 - "Materjalide liikumise andmik".
5. Jääkide raamat.

Üldiselt vähendab materjalide arvestuse saldomeetodi organiseerimine raamatupidamise töö mahtu sellega, et jääb ära koguselis-rahalise käibeandmiku pidamine. Neid registreid asendab jääkide raamat. Ehkki uute registritena kasutatakse omahinna ja hälvete arvestuse kaarte, ei suurenda see töö mahtu, sest rakendatavate kaartide arv on väike ja neid kasutatakse ainult kuu lõpul.

ÜLESANNE MATERJALIDE ARVESTUSE SALDO-  
MEETODI KOHTA JA SELLE LAHENDUS.

A. Materjalide ja hälvete algsaldod.

Tartu Masinaehitustehase ladude jäägid 1.jaanuaril 1960.a. olid järgmised (plaanilises omahinnas):

I Konto nr. 05 - 1 "Toorained, põhimaterjalid  
ja ostetud pooltooted."

Ladu nr. 1 - keskladu.

Rühm nr. 00 - Sordi- ja profileeritud teras.

|  |                     |
|--|---------------------|
| 1. Teras Ø 10 mm, mark St-o, nomenkl. nr.<br>00001,7 t & rbl. 600.- . . . . .  | kokku rbl. 4200.-   |
| 2. Teras Ø 12 mm, mark St-o, nomenkl. nr.<br>00002,12 t & rbl. 590.- . . . . . | " " 7080.-          |
| 3. Teras Ø 16 mm, mark St-o, nomenkl. nr.<br>00003,15 t & rbl. 570.- . . . . . | " " 8550.-          |
|  | <hr/>               |
|  | Üldse: rbl. 19830.- |

Rühm nr. 01 - Talad.

|  |                     |
|--|---------------------|
| 1. Tala nr. 10, mark St-o, nomenkl. nr.<br>01001,10 t & rbl. 560.- . . . . . | kokku rbl. 5600.-   |
| 2. Tala nr. 14, mark St-o, nomenkl. nr.<br>01002,15 t & rbl. 550.- . . . . . | " " 8250.-          |
|  | <hr/>               |
|  | Üldse: rbl. 13850.- |

Ladu nr. 3 (tsehhi nr. 1 ladu).

Rühm nr. 00 - Sordi- ja profileeritud teras.

|   |                          |
|---|--------------------------|
| 1. Teras Ø 10 mm, mark St-o, nomenkl. nr.<br>00001,2 t á rbl. 600.- . . . . . | kokku rbl. 1200.-        |
| 2. Teras Ø 12 mm, mark St-o, nomenkl. nr.<br>00002,1 t á rbl. 590.- . . . . . | " " 590.-                |
|   | <u>Üldse:rbl. 1790.-</u> |

II Konto nr. 05-2 "Abimaterjalid".

Ladu nr. 2 - keskladu.

Rühm nr. 20 Aniliinvärvid.

|   |                          |
|---|--------------------------|
| 1. Diasokollane "Z",nomenkl. nr. 20001<br>10 kg á rbl. 90.- . . . . . | kokku rbl. 900.-         |
| 2. Diasokollane "O", nomenkl.nr. 20002<br>- kg á rbl. 20.- . . . . .  | " " -                    |
| 3. Kollane "Zh", nomenkl. nr. 20003<br>100 kg á rbl. 7.- . . . . .    | " " 700.-                |
|   | <u>Üldse:rbl. 1600.-</u> |

Kokku konto nr. 05 "Toorained ja materjalid" saldo rbl.37 070.-  
=====

Ülaltoodud andmete alusel on avatud ladude koguselise arvestuse kaardid (vt. lisad nr. 2 - 13) ja jääkide raamat (vt. lisad nr. 14 - 16).

III. 1.jaanuaril 1960.a. olid tegeliku omahinna hälbed plaanilise omahinna suhtes järgmised (hälbeid arvestati materjalide rühmade viisi):

|             |   |
|-------------|---|
| Rühm nr. 00 | rbl. 1 900.-  |
| " " 01      | " <span style="border: 1px solid black; padding: 2px;">1 200.-</span> |
| " " 20      | " 110.-   |
|             | <u>Kokku:rbl. 810.-</u>   |
|             | =====   |

Ülaltoodud hälbeid arvestati konto nr. 05 "Toorained ja materjalid" vastavate allkontode ja rühmade deebetsaldodena. Hälvete arvestamiseks avati kaardid (vt. lisad nr. 21 - 23).

IV. Materjalide saldode kokkuvõtted plaanilises omahinnas kajastati kogumisandmikkudes või andmikus nr. 10 "Materjalide liikumise andmik" (vt. lisad nr. 24 - 28). Andmikus nr. 10 on vastavad kokkuvõtted paigutatud järgmiselt:

1) plaanilises omahinnas ja ladude lõikes lk.73 kokku rbl. 37 070.- ( 32 680 + 1 600 + 1 790).

2) tegelikus omahinnas ja materjalide rühmade lõikes andmiku lehek. 74 rida 27, järgmistes summades:

|   |               |
|---|---------------|
| a) rühm nr. 00 sordi- ja profileeritud teras (19 830 + 1 790 + 1 900) | rbl. 23 520.- |
| b) rühm nr. 01 - talad ( 13 850 - 1 200) "                            | 12 650.-      |
| c) rühm nr. 20 - aniliinvärvid ( 1 600 + 110 )                        | " 1 710.-     |

K o k k u: rbl. 37 880.-  
=====

Kokkuvõtte rbl. 37 880.- peab olema koosõlas pearaamatu vastava konto algsaldoga (vt. lisa nr. 29).

#### B. Materjaliladude operatsioonid.

1960.a. jaanuaris toimusid seoses materjalide soetamise ja kulutamisega järgmised operatsioonid:

1) 8.I 1960.a. aktsepteeriti Tallinna Varustuse ja Turustuse Baasi arve nr. 951 - 5.I 1960.a. järgmiste materjalide kohta:

|                                  |                              |
|----------------------------------|------------------------------|
| Teras ø 10 mm, mark St-o, 60 t & | rbl.584.- kokku rbl.35 040.- |
| Teras ø 16 mm, mark St-o, 50 t & | rbl.554.- kokku rbl.27 700.- |
| Talad nr. 14, mark St-o, 10 t &  | rbl.531.- kokku rbl. 5 310.- |

Ü l d s e : rbl. 68 050.-  
=====

Materjalid võeti 9.I 1960.a. lao nr. 1 juhataja poolt vastu arvel märgitud kogustes ja kirjendati laokaartidesse (sissetulekuorderid nr. 1 - 3).

- 2) 10.I 1960.a. aktsepteeriti keemiatahase "Aniliin" arve nr. 215 6.I 1960.a. järgmiste materjalide kohta:

|                  |        |   |            |       |              |
|------------------|--------|---|------------|-------|--------------|
| Diasokollane "O" | 500 kg | à | rbl. 18.70 | kokku | rbl. 9 350.- |
| Kollane "Zh"     | 1500 " | à | " 6.60     | " "   | 9 900.-      |

Ü l d s e: rbl.19 250.-  
=====

Materjalid võeti 10.I 1960.a. lao nr. 2 juhataja poolt vastu arvel märgitud kogustes ja kirjendati laokaartidesse (sissetulekuorderid nr. 4 - 5).

- 3) 11.I 1960.a. takseeriti kümmepäevaku jooksul saadud materjalide arved ja lao sissetulekuorderid (plaanilises omahinnas).

- a) Materjalide arved konteeriti ja kirjendati žurnaalar-derisse nr. 6 (vt. lisa nr. 1) ning materjalide omahinna arvestuse kaartidele (vt. lisad nr. 17 - 19).
- b) Lao sissetulekuorderid rühmitati materjalide kontode, ladude ja rühmade lõikes (rühmad omakorda materjalide nomenklatuuri järgi):

Konto nr. 05 - 1 "Toorained, põhimaterjalid ja ostetud pooltooted."

Rühm nr. 00 - ladu nr.1.

|               |          |   |            |       |               |
|---------------|----------|---|------------|-------|---------------|
| Teras ø 10 mm | 60 tonni | à | rbl. 600.- | kokku | rbl. 36 000.- |
| Teras ø 16 mm | 50 "     | à | " 570.-    | " "   | 28 500.-      |

Ü l d s e: rbl. 64 500.-  
=====

Rühm nr. 01 - ladu nr.1.

|              |          |   |            |       |              |
|--------------|----------|---|------------|-------|--------------|
| Talad nr. 14 | 10 tonni | à | rbl. 550.- | kokku | rbl. 5 500.- |
|--------------|----------|---|------------|-------|--------------|

=====

Konto nr. 05 - 2 "Abimaterjalid".

Rühm nr. 20 - ladu nr. 2.

Diasokollane "O" 500 kg & rbl. 20.- kokku rbl. 10 000.-  
Kollane "Zh" 1500 " / & " 7.- " " 10 500.-

Ü l d s e: rbl. 20 500.-  
=====

Kokkuvõtted kirjendati žurnaalorderisse nr. 6 (vt. lisa nr. 1) materjalide omahinna arvestuse kaartidele (vt. lisad nr. 17 - 19) ja materjalide liikumise andmikku nr. 10 (vt. lisa nr. 28), või kogumisandmikkudesse (vt. lisad nr. 24-27).

4) 11.I 1960.a. aktsepteeriti Tartu Autobaasi veekulude arve nr. 157 - 7.I 1960.a. rbl. 1 200.- ja jaotati proportsionaalselt Tallinna Varustuse ja Turustuse Baasi arvel nr. 951 - 5.I 1960.a. näidatud materjalide kogustega (rühmade viisi):

Rühm nr. 00 - 110 tonni veekulud rbl. 1 100.-

Rühm " 01 - 10 " " " 100.-

K o k k u: 120 tonni veekulud rbl. 1 200.-  
=====

Andmed kirjendati žurnaalorderisse nr. 6 (vt. lisa nr. 1) ja materjalide omahinna arvestuse kaartidele (vt. lisad nr. 17 - 18).

Samuti aktsepteeriti Tartu Autobaasi arve nr. 167

8.I 60.a. värvide veo kohta rbl. 600.- ja kirjendati žurnaalorderisse nr. 6 (vt. lisa nr. 1) ning omahinna arvestuse kaartidele (vt. lisa nr. 19).

5) 11.I 1960.a. takseeriti kümmepeevaku jooksul laost väljatud materjalide dokumendid. Dokumendid rühmitati materjalide kontode, ladude, rühmade ja nomenklatuuri lõikes (laoväljamineku operatsioonid toimusid 10.I 1960.a. laokartoteeki märgitud dokumentide numbrid on 101 - 103).

Konto nr. 05 - 1 "Töörained, põhimaterjalid  
ja ostetud pooltooted."

Ladu nr. 1 - laole nr. 3.

Rühm nr. 00.

Teras Ø 10 mm 20 tonni á rbl. 600.- kokku rbl. 12 000.-

Rühm nr. 01.

Talad nr. 14 5 tonni á rbl. 550.- kokku rbl. 2 750.-

Konto nr. 05-2 "Abimaterjalid".

Ladu nr. 2 tsehhile nr. 1.

Rühm nr. 20.

Kollane "Zh" 100 kg á rbl. 7.- kokku rbl. 700.-

Kokkuvõtted kirjendati andmikku nr. 10 (vaata lisa nr. 28) või väljamineku ja sissetuleku kogumisandmikku-  
dessé (vt. lisad nr. 24 - 27).

- 6) 18.I 1960.a. aktsepteeriti Tallinna Varustuse ja Turustuse Baasi arve nr. 1055 - 12. I 1960.a. järgmiste materjalide kohta:

Teras Ø 10 mm, mark St-o,4 t á rbl. 584.- kokku rbl. 2 336.-

Talad nr. 14, mark St-o,2 t á rbl. 531.- kokku rbl. 1 062.-

Ü l d s e : rbl. 3 398.-  
=====

Materjalid võeti lao nr. 1 juhataja poolt vastu 14. I 1960.a. arvel märgitud kogustes ja kirjendati laokaartidesse (sissetulekuorderid nr. 6 - 7).

- 7) 21. I 1960.a. takseeriti teisel kümnapäevakul saadud materjalide arved (Tallinna Varustuse ja Turustuse Baasi arve nr. 1055 - 12. I 1960.a.) ja laost üleantud sissetuleku orderid:

a) materjalide arve konteeriti ja kirjendati žurnaal-or-

derisse nr. 6 (vt. lisa nr. 1) ja materjalide omahinna arvestuse kaartidele (vt. lisad nr. 17 - 18);

b) lae sissetulekuorderid rühmitati materjalide kontode, ladude ja rühmade lõikes (rühmad omakorda materjalide nomenklatuuri järgi):

Konto nr. 05 - 1 " Toorained, põhimaterjalid  
ja ostetud pooltooted."

Rühm nr. 00 - ladu nr. 1.

Teras Ø 10 mm 4 tonni á rbl. 600.- kokku rbl. 2 400.-

Rühm nr. 01 - ladu nr. 1.

Talad nr. 14 2 tonni á rbl. 550.- kokku rbl. 1 100.-

Kokkuvõtted kirjendati žurnaalorderisse nr. 6 (vt. lisa nr. 1), materjalide omahinna arvestuse kaartidele (vt. lisad nr. 17 - 18) ja materjalide liikumise andmikku nr. 10 (vt. lisa nr. 28) või sissetuleku kogumisandmikku (vt. lisad nr. 24, 26).

- 8) 21. I 1960.a. aktsepteeriti Tartu Autobaasi arve nr. 216 - 13. I 1960.a. rbl. 600.- ja kirjendati žurnaalorderisse nr. 6 (vt. lisa nr. 1).

Arves näidatud veokulud jaotati proportsionaalselt Tallinna Varustuse ja Turustuse Baasi arve nr. 1055 - 12. I 1960.a. kogustega (materjalide rühmade kaupa):

Rühm nr. 00 4 tonni veokulud rbl. 400.-

Rühm nr. 01 2 " " " 200.-

K o k k u 6 t veokulud rbl. 600.-  
=====

Jaotatud kulud kirjendati materjalide omahinna arvestuse kaartidesse (vt. lisad nr. 17 - 18).

- 9) 21. I 1960.a. takseeriti teise kümnapäevaku jooksul laost väljatud materjalide dokumendid. Dokumendid rühmitati. (Lae väljamineku operatsioonid toimusid 16. I 1960.a. Laokartoteeki märgitud dokumentide numbrid on 104 - 105).

Konto nr. 05 - 1 "Toorained, põhimaterjalid  
ja ostetud pooltooted."

Ladu nr. 1 laole nr. 3 :

Rühm nr. 00.

Teras Ø 10 mm 12 tonni á rbl. 600.- kokku rbl. 7 200.-

Kokkuvõtte kirjendati materjalide liikumise andmikku nr. 10 (vt. lisa nr. 28) või väljamineku ja sissetuleku kogumisandmikkudesse (vt. lisad nr. 25 - 27).

11) 31. I 1960.a. takseeriti viimase kümnepäevaku jooksul laost väljatud materjalide dokumendid. Dokumendid rühmitati. (Lao väljamineku operatsioonid toimusid 30. I 1960.a. Lao kartoteeki märgitud dokumentide numbrid on 106 - 114).

Konto nr. 05 - 1 "Toorained, põhimaterjalid  
ja ostetud pooltooted".

Ladu nr. 1 - laole nr.3.

Rühm nr.00.

|                                     |                    |
|-------------------------------------|--------------------|
| Teras Ø 10 mm 15 tonni á rbl. 600.- | kokku rbl. 9 000.- |
| Teras Ø 16 mm 10 " á " 570.-        | " " 5 700.-        |
| <u>Ü l d s e : rbl.14 700.-</u>     |                    |

Rühm nr.01.

Tala 14 5 tonni á rbl. 550.- kokku rbl. 2 750.-

Laost nr. 1 realiseeritud :

Rühm nr.01.

Tala nr. 10 2 tonni á rbl. 560.- kokku rbl. 1 120.-

Ladu nr. 3 - tsehhile nr. 1:

Rühm nr.00.

|                                     |                     |
|-------------------------------------|---------------------|
| Teras Ø 10 mm 38 tonni á rbl. 600.- | kokku rbl. 22 800.- |
| Teras Ø 12 mm (tsehhikulud)         |                     |
| 1 tonn á rbl. 590.-                 | " " 590.-           |
| Teras Ø 16 mm 9 tonni á rbl. 570.-  | " " 5 130.-         |
| <u>Ü l d s e : rbl. 28 520.-</u>    |                     |

Rühm nr. 01.

Talad nr. 14 10 tonni á rbl. 550.- kokku rbl. 5 500.-

Tsehhist tagastati laole nr.3:

Rühm nr. 00.

Teras ø 10 mm 1 tonn á rbl. 600.- kokku rbl. 600.-

Konto nr. 05 - 2 "Abimaterjalid".

Ladu nr. 2 - tsehhile nr.1:

Rühm nr. 20.

Kollane "Zh" 700 kg á rbl. 7.- kokku rbl. 4 900.-

Kokkuvõtted kirjendati materjalide liikumise andmikku nr. 10 (vt. lisa nr. 28) või väljamineku- ja sissetuleku- andmikkudesse (vt. lisad nr. 25 - 27).

C. Arvestusperioodi lõpetamine.

Seoses 1960.a. jaanuarikuu lõpetamisega teostati materjalide arvestus sektoris järgmisi töid:

1. Võeti kokku žurnaalorder nr. 6, s.o. selgitati konto nr. 60 "Arveldused hankijate ja tööettevõtjatega" krediti-käive (vt. lisa nr. 1). Saadud summa Rbl. 93 098.- kirjendati pearaamatusse (vt. lisa nr. 29) järgmise lausendiga:  
Deebet - Konto nr. 05 - "Toorained ja materjalid" rbl. 93 098.-  
Kreedit - Konto nr. 60 - "Arveldused hankijate ja tööettevõtjatega" rbl. 93 098.-
2. Peale tööliste ja teenistujatele arvatatud töötasude jaotamist selgitati materjalide mahalaadimistööde tasud ja kirjendati materjalide omahinna arvestuse kaartidele (vt. lisad nr. 17 - 19) järgmiselt:

|   |            |
|---|------------|
| rühm nr. 00, sordi ja profileeritud teras | rbl. 220.- |
| " " 01, talad                             | " 20.-     |
| " " 20, aniliinvärvid                     | " 10.-     |

K o k k u : rbl. 250.-

=====

Mahalaadimistööde töötasu kirjendati žurnaalorderi nr.10/1 kaudu pearaamatusse (vt. lisa nr. 29) järgmise lausendiga:

Deebet - Konto nr.05 - "Toorained ja materjalid" rbl. 250.-  
 Krediid - Konto nr.70 - "Arveldused tööliste ja teenistujatega" rbl. 250.-

3. Kontrollör-raamatupidaja (raamatupidaja) kontrollis viimase kümme päevaku dokumentide laokaartidesse kirjendamise ja saldode väljaviimise õigsust (vt. lisad nr. 2 - 13).

Laokaartide koguselised saldod kirjendati jääkide raamatusse (vt. lisad nr. 14 - 16).

Jääkide raamat lõpetati raamatupidamises, s.o. koguselised saldod korrutati rahaliste hinnetega ja saadi saldod rahalises näitajas. Saldod võeti kokku rühmade viisi (vt. lisad nr. 14 - 16).

4. Võeti kokku andmiku nr.10 (vt. lisa nr. 28) või sissetuleku ja väljamineku kogumisandmikkude (vt. lisad nr. 24 - 27) käibed ja selgitati välja saldod kuu lõpul. Saldod selgitati esialgu välja ainult plaanilises omahinnas.

Alljärgnevalt esitatakse näide üldkokkuvõtete järgi:

|            |               |
|------------|---------------|
| algsaldo   | rbl. 37 070.- |
| sissetulek | " 134 000.-   |
| väljaminek | " 80 140.-    |
| lõppsaldo  | rbl. 90 930.- |
| =====      |               |

Väljaselgitatud saldosisid nii üldkokkuvõttena ladude kui ka rühmade viisi, võrreldi jääkide raamatu (vt. lisad nr. 14 - 16) saldodega, mis peavad olema üksteisega kooskõlas.

5. Materjalide väljamineku dokumendid rühmitati vastavalt

väljamineku iseloomule (überpaigutus, tootmine, tootmisest tagastamine, realiseerimine).

Rühmitamise tulemusel koostati lausend plaanilises omahinnas (rühmitamise kokkuvõtted on tinglikud):

|         |  |              |
|---------|--|--------------|
| Deebet  | - Konto nr.05 - "Toorained ja materjalid"  | Rbl.40 000.- |
|         | Konto nr.20 - "Põhitootmine"   | " 38 430.-   |
|         | Konto nr.25 - "Tsehhikulud"  | " 590.-      |
|         | Konto nr.46 - "Realiseerimine" (ehk konto nr. 45 - "Lähetatud kaubad, teostatud tööd ja teenused") | " 1 120.-    |
| Kreedit | - Konto nr.05 - "Toorained ja materjalid"  | " 80 140.-   |

Kokkuvõtte rbl. 80 140.- peab olema kooskõlas andmikuga nr. 10 (vt. lisa nr. 28) või väljamineku kogumisandmikudega (vt. lisa nr. 27).

6. Selgitati välja soetatud materjalide tegeliku omahinna hälbed plaanilise omahinna suhtes nii üksikute materjalide rühmade viisi kui ka konto kohta tervikuna. Selleks kasutati niihästi materjalide omahinna arvestuse üksikuid kaarte kui ka nende alusel koostatud koondkaarti (vt. lisad nr. 17 - 20).

Hälvete väljaarvutamist selgitab alljärgnev tabel:

| Rühma nr.   | Nimetus                        | Plaanilises omahinnas | Tegelikus omahinnas | Hälbed |
|-------------|--------------------------------|-----------------------|---------------------|--------|
| 00          | Sordi- ja profi-leeritud teras | 66 900.-              | 66 796.-            | 104.-  |
| 01          | Talad                          | 6 600.-               | 6 692.-             | 92.-   |
| 20          | Aniliinvärvid                  | 20 500.-              | 19 860.-            | 640.-  |
| K o k k u : |                                | 94 000.-              | 93 348.-            | 652.-  |

7. Väljaarvutatud hälbed kirjendati materjalide rühmade viisi hälvete arvestuse kaartidele (vt. lisad nr. 21 - 23). Et hälbeid arvestati deebethälvetena, siis liideti kaartide algsaldodele juurde või lahutati nendest soetatud materjalide hälbed ja saadi hälvete üldsummad.

Seejärel arvutati välja tootmises kulutatud ja teiste ettevõtetele realiseeritud materjalide hälbed (vt. lisad nr. 21 - 23) ja saadi alltoodud kokkuvõtted (ümar-  
datult rubladesse):

| Rühma nr.   | Nimetus                            | H ä l b e d            |                  |                     |       |
|-------------|------------------------------------|------------------------|------------------|---------------------|-------|
|             |                                    | Põhi-<br>toot-<br>mine | Tsehhi-<br>kulud | Realisee-<br>rimine | Kokku |
| 00          | Sordi- ja profi-<br>leeritud teras | 554.-                  | 12.-             | -                   | 566.- |
| 01          | Talad                              | 297.-                  | -                | 60.-                | 357.- |
| 20          | Aniliinvärvid                      | 134.-                  | -                | -                   | 134.- |
| K o k k u : |                                    | 123.-                  | 12.-             | 60.-                | 75.-  |

Hälvete kokkuvõtted kajastati järgmises lausendis:

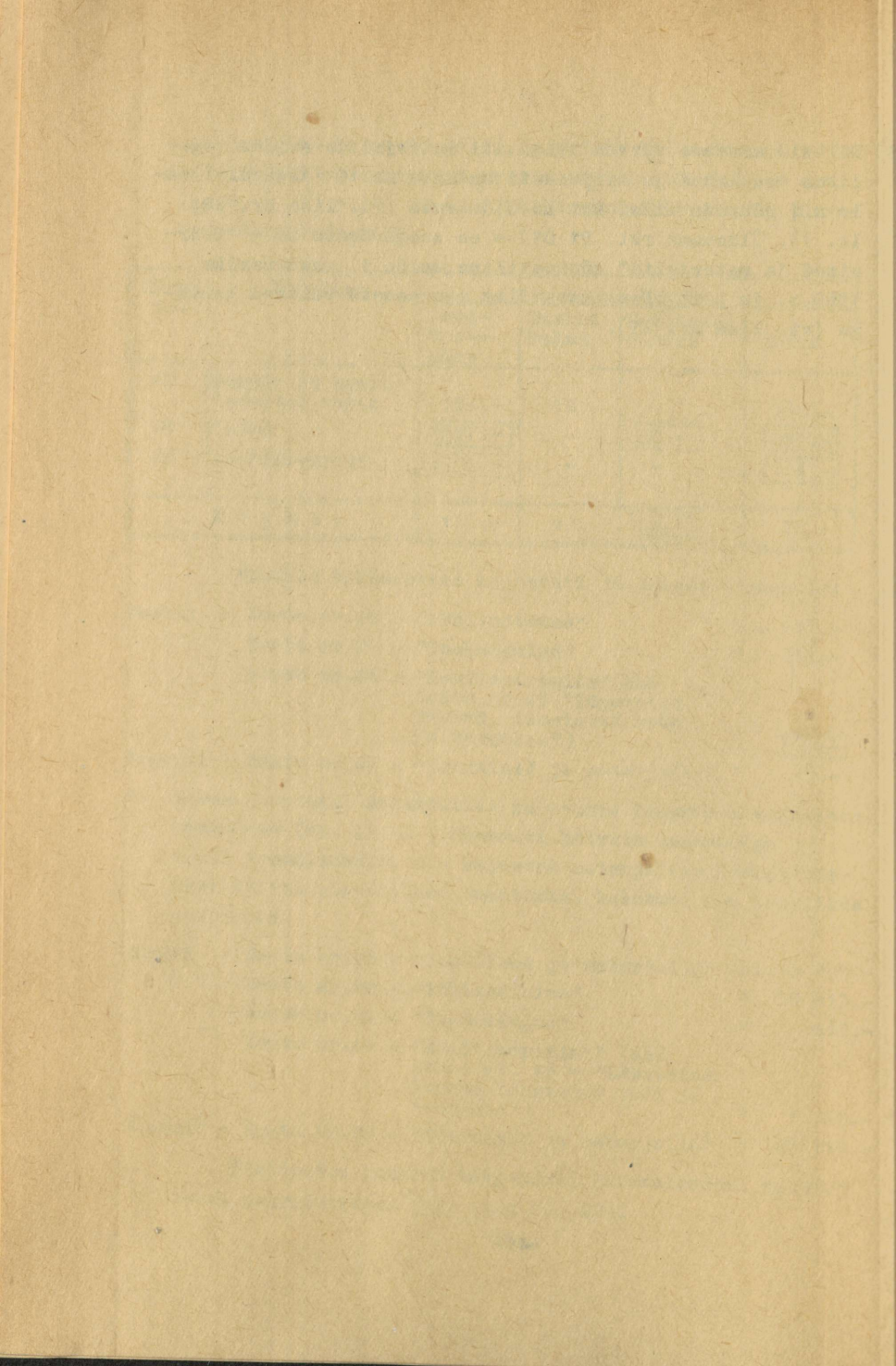
Deebet - Konto nr.20 - "Põhitootmine" rbl. 123.-  
 Konto nr.25 - "Tsehhikulud" " 12.-  
 Konto nr.46 - "Realiseerimine" (ehk  
 konto nr.45 "Lõpetatud  
 kaubad, teostatud tööd  
 ja teenused") " 60.-  
 Kredit - Konto nr.05 - "Toorained ja materjalid" " 75.-

8. Varem koostatud materjalide kulutuste lausend plaanilises omahinnas (vt. lk.43) ühendati hälvete lausendiga ja saadi koondlausend, mis kajastab materjalide ladudevahelist käivet plaanilises omahinnas, kulutusi aga tegelikus omahinnas:

Deebet - Konto nr.05 - "Toorained ja materjalid" rbl.40 000.-  
 Konto nr.20 - "Põhitootmine" " 38 553.-  
 Konto nr.25 - "Tsehhikulud" " 602.-  
 Konto nr.46 - "Realiseerimine" (ehk  
 konto nr. 45 - "Lähetatud  
 kaubad teostatud tööd ja  
 teenused") " 1 060.-  
 Kredit - Konto nr.05 - "Toorained ja materjalid" " 80 215.-

Ülaltoodud lausend kirjendati žurnaalorderi nr.10/1 kaudu pearaamatusse (vt. lisa nr. 29).

9) Hälbeid arvesse võttes selgitati materjalide saldod tege-  
likus omahinnas ja kirjendati andmiku nr.10 vastavale rea-  
le nii rühmade viisi kui ka üldsummas (vt. lisa nr. 28,  
lk. 7). Üldsumma rbl. 91 013.- on seega konto 05 - "Toor-  
ained ja materjalid" sünteetiline saldo 1. veebruariks  
1960.a. ja peab olema kooskõlas pearaamatu vastava konto-  
ga (vt. lisa nr. 29).



Zurnaalorder Nr. 6

jaanuarikuus 1960.a.

Konto nr. 60 "Arveldused hankijate ja töötavõtjatega" krediid.

| Jrk. nr.    | Arve registri nr. | Arve nr. | Hankija                    | Sissetuleku dokumendi, õiendi, akti jne. nr. | Soetatud materjali de maksumus kindl. arvest. hindades | Konto nr. 60 krediteerimisel debiteeritakse kontosid nr. 03-12, 20, 23-27, 29-33, 35, 41-43, 45, 76 |        |        | Tasutud, kuid kohale jõudmata veosed (teel olevad või hankijate juures olevad materjalid) <sup>x</sup> | Aktsepteeritud arvete või ilma arveta kohale jõudnud hangete summad | Saldo kuu alguseks                                |   | Märkmed tasumise, mahakandmise või ilma arveta kohale jõudnud hangete storneerimise kohta |   |          |                               |     |  |
|-------------|-------------------|----------|----------------------------|--|--|---|--------|--------|--|---|---|---|---|---|----------|-------------------------------|-----|--|
|             |                   |          |                            |  |  | Nr.   | Nr. 05 | Nr. 76 |  |   | Kohale jõudmata veosed (täielikult või osaliselt) | Tasumata arved ja ilma arveta kohale jõudnud hanked | Kuu   |   |          |                               | Kuu |  |
|             |                   |          |                            |  |  |   |        |        |  |   |   |   | Vastavad summad kirjend. arvete või neid asend. dokumentide järgi                         | Peale arve aktsepteerimist ilmnenu puuduj. ja pretensioonid | Kun-päev | Arvel-dus-kontost Riigipangas |     | Mak-se-nõue-te vast. tassa-arvest. kaudu |
| 1           | 2 - 10            | 11       | 12                         | 13   | 14   | 15  | 16     | 17     | 18   | 19  | 20  | 21-25   |   |   |          |                               |     |  |
| 1.          | 15                | 951      | Tallinna Var. ja Tur. Baas | 1-3  | 70000.-  | 68050.-   |        |        | 68050.-  |   |   |   |   |   |          |                               |     |  |
| 2.          | 16                | 157      | Tartu Autobaas             | -  | -  | 1200.-  |        |        | 1200.-   |   |   |   |   |   |          |                               |     |  |
| 3.          | 17                | 215      | Keemiatehas "Aniliin"      | 4-5  | 20500.-  | 19250.-   |        |        | 19250.-  |   |   |   |   |   |          |                               |     |  |
| 4.          | 18                | 167      | Tartu Autobaas             | -  | -  | 600.-   |        |        | 600.-  |   |   |   |   |   |          |                               |     |  |
| 5.          | 19                | 1055     | Tallinna Var. ja Tur. Baas | 6-7  | 3500.-   | 3398.-  |        |        | 3398.-   |   |   |   |   |   |          |                               |     |  |
| 6.          | 20                | 216      | Tartu Autobaas             | -  | -  | 600.-   |        |        | 600.-  |   |   |   |   |   |          |                               |     |  |
| K o k k u : |                   |          |                            |  | 94000.-  | 93098.-   |        |        | 93098.-  |   |   |   |   |   |          |                               |     |  |

x) Kuu lõpul jaotatakse veeru nr. 12 summa veergudesse 1-10 ja liidetakse nende kokkuvõtetega:


| Ladu               | Stellaaz   | Riitul              | Materjali nimetus                              | Mõõtühik                           | Mark       | Sort  | Profiil                             | Mõõt | Arvestushind | Nomenklatuuri nr. |
|--------------------|------------|---------------------|--|------------------------------------|------------|-------|-------------------------------------|------|--------------|-------------------|
| 1                  | 14         | -                   | Teras, ümar                                    | t                                  | St-o       | -     | ∅                                   | 10mm | 600.-        | 00001             |
| Varunorm           |            |                     | Materjalide arvestuse raamatupidaja: (allkiri) |                                    |            |       |                                     |      |              |                   |
| minimaalne<br>20,0 |            | maksimaalne<br>40,0 |  | Tehase pearaamatupidaja: (allkiri) |            |       |                                     |      |              |                   |
| Kirjendi kuup.     | Dokum. nr. | Kirjendi nr.        | Kust saadud ja kuhu väljatud                   | Sissetulek                         | Väljaminek | Saldo | Kontrollimine (allkiri) ja kuupäev) |      |              |                   |
| 2. I 60.           | -          | 1                   | 1. jaanuaril 1960.a.                           | -                                  | -          | 7,0   | Kontrollitud 3.I 1960.a. (allkiri)  |      |              |                   |
| 9. I 60.           | 1          | 2                   | Tallinna Var. ja Tur. Baasilt                  | 60,0                               | -          | 67,0  | Kontrollitud 11.I 1960.a. (allkiri) |      |              |                   |
| 10. I 60.          | 101        | 3                   | Laole nr. 3                                    | -                                  | 20,0       | 47,0  | Kontrollitud 11.I 1960.a. (allkiri) |      |              |                   |
| 16. I 60.          | 6          | 4                   | Tallinna Var. ja Tur. Baasilt                  | 4,0                                | -          | 51,0  | Kontrollitud 21.I 1960.a. (allkiri) |      |              |                   |
| 16. I 60.          | 104        | 5                   | Laole nr. 3                                    | -                                  | 8,0        | 43,0  | Kontrollitud 24.I 1960.a. (allkiri) |      |              |                   |
| 16. I 60.          | 105        | 6                   | Laole nr. 3                                    | -                                  | 4,0        | 39,0  | Kontrollitud 24.I 1960.a. (allkiri) |      |              |                   |
| 30. I 60.          | 106        | 7                   | Laole nr. 3                                    | -                                  | 15,0       | 24,0  | Kontrollitud 31.I 1960.a. (allkiri) |      |              |                   |
| 31. I 60.          | -          | -                   | Kokku jaanuarikuus                             | 64,0                               | 47,0       | 24,0  | Kontrollitud 31.I 1960.a. (allkiri) |      |              |                   |

| Ladu               | Stellaaz   | Riitul              | Materjali nimetus  | Mõõt-ühik  | Mark       | Sort  | Profiil                             | Mõõt | Arvestus-hind | Nomenklatuuri nr. |
|--------------------|------------|---------------------|--|------------|------------|-------|-------------------------------------|------|---------------|-------------------|
| 1                  | 14         | -                   | Teras  | t          | St-o       | -     | ∅                                   | 12mm | 590.-         | 00002             |
| Varunorm           |            |                     | Materjalide arvestuse raamatupidaja: (alkkiri)<br>Tehase pearaamatupidaja: (alkkiri) |            |            |       |                                     |      |               |                   |
| minimaalne<br>10,0 |            | maksimaalne<br>15,0 |  |            |            |       |                                     |      |               |                   |
| Kirjendi kuup.     | Dokum. nr. | Kirjendi nr.        | Kust saadud ja kuhu väljatud   | Sissetulek | Väljaminek | Saldo | Kontrollimine (alkkiri ja kuupäev)  |      |               |                   |
| 2.I 1960.          | -          | 1                   | 1. jaanuaril 1960.a.   | -          | -          | 12,0  | Kontrollitud 3.I 1960.a. (alkkiri)  |      |               |                   |
| 31.I 1960.         | -          | -                   | Kokku jaanuarikuus   | -          | -          | 12,0  | Kontrollitud 31.I 1960.a. (alkkiri) |      |               |                   |

L i s a n r. 4


Vorm M - 37

| Ladu               | Stellaaž            | Riitul       | Materjali nimetus  | Mõõtühik   | Mark       | Sort  | Profiil                             | Mõõt | Arvestushind | Nomenklatuuri nr. |
|--------------------|---------------------|--------------|--|------------|------------|-------|-------------------------------------|------|--------------|-------------------|
| 1                  | 14                  | -            | Teras, ümar  | t          | St-o       | -     | ∅                                   | 16mm | 570.-        | 00003             |
| Varunorm           |                     |              | Materjalide arvestuse raamatupidaja: (allkiri)<br>Tehase pearaamatupidaja: (allkiri) |            |            |       |                                     |      |              |                   |
| minimaalne<br>15,0 | maksimaalne<br>50,0 |              |  |            |            |       |                                     |      |              |                   |
| Kirjendi kuup.     | Dokum. nr.          | Kirjendi nr. | Kust saadud ja kuhu väljatud   | Sissetulek | Väljaminek | Saldo | Kontrollimine (allkiri ja kuupäev)  |      |              |                   |
| 2.I 60.            | -                   | 1            | 1.jaanuaril 1960.a.  | -          | -          | 15,0  | Kontrollitud 3.I 1960.a. (allkiri)  |      |              |                   |
| 9.I 60.            | 2                   | 2            | Tallinna Var. ja Tur.Baasilt   | 50,0       | -          | 65,0  | Kontrollitud                        |      |              |                   |
| 30.I 60.           | 107                 | 3            | Laole nr. 3  | -          | 10,0       | 55,0  | Kontrollitud 31.I 1960.a. (allkiri) |      |              |                   |
| 31.I 60.           | -                   | -            | Kokku jaanuarikuus   | 50,0       | 10,0       | 55,0  | Kontrollitud 31.I 1960.a. (allkiri) |      |              |                   |

| Ladu              | Stellaaž   | Riiul               | Materjali nimetus  | Möött-ühik | Mark       | Sort  | Profiil   | Möött | Arvestus-hind | Nomenklatuuri nr. |
|-------------------|------------|---------------------|--|------------|------------|-------|---|-------|---------------|-------------------|
| 1                 | 20         | -                   | Tala nr.10   | t          | St-o       | -     |  | -     | 560.-         | 01001             |
| Varunorm          |            |                     | Materjalide arvestuse raamatupidaja: (alkiri)<br>Tehase pearaamatupidaja: (alkiri) |            |            |       |   |       |               |                   |
| minimaalne<br>2,0 |            | maksimaalne<br>10,0 |  |            |            |       |   |       |               |                   |
| Kirjendi kuup.    | Dokum. nr. | Kirjendi nr.        | Kust saadud ja kuhu väljatud   | Sissetulek | Väljaminek | Saldo | Kontrollimine (alkiri ja kuupäev)   |       |               |                   |
| 2.I 60.           | -          | 1                   | 1.jaanuaril 1960.a.  | -          | -          | 10,0  | Kontrollitud 3.I 1960.a. (alkiri)   |       |               |                   |
| 30.I 60.          | 109        | 2                   | Realiseeritud  | -          | 2,0        | 8,0   | Kontrollitud 31.I 1960.a. (alkiri)  |       |               |                   |
| 31.I 60.          | -          | -                   | Kokku jaanuarikuus   | -          | 2,0        | 8,0   | Kontrollitud 31.I 1960.a. (alkiri)  |       |               |                   |

L i s a nr. 6

Vorm M - 37

| Ladu               | Stellaaz   | Riilul              | Materjali nimetus  | Mõõtühik   | Mark       | Sort  | Profiil   | Mõõt | Arvestushind | Nomenklatuuri nr. |
|--------------------|------------|---------------------|--|------------|------------|-------|---|------|--------------|-------------------|
| 1                  | 20         | -                   | Tala nr. 14  | t          | St-o       | -     |  | -    | 550.-        | 01002             |
| Varunorm           |            |                     | Materjalide arvestuse raamatupidaja: (allkiri)<br>Tehase pearaamatupidaja: (allkiri) |            |            |       |   |      |              |                   |
| minimaalne<br>20,0 |            | maksimaalne<br>40,0 |  |            |            |       |   |      |              |                   |
| Kirjendi kuup.     | Dokum. nr. | Kirjendi nr.        | Kust saadud ja kuhu väljatud   | Sissetulek | Väljaminek | Saldo | Kontrollimine (allkiri ja kuupäev)  |      |              |                   |
| 2.I 60.            | -          | 1                   | 1.jaanuaril 1960.a.  | -          | -          | 15,0  | Kontrollitud 3.I 1960.a. (allkiri)  |      |              |                   |
| 9.I 60.            | 3          | 2                   | Tallinna Var. ja Tur. Baasilt  | 10,0       | -          | 25,0  | Kontrollitud 11.I 1960.a. (allkiri)   |      |              |                   |
| 10.I 60.           | 102        | 3                   | Laole nr. 3  | -          | 5,0        | 20,0  | Kontrollitud 11.I 1960.a. (allkiri)   |      |              |                   |
| 14.I 60.           | 7          | 4                   | Tallinna Var. ja Tur. Baasilt  | 2,0        | -          | 22,0  | Kontrollitud 21.I 1960.a. (allkiri)   |      |              |                   |
| 30.I 60.           | 108        | 5                   | Laole nr. 3  | -          | 5,0        | 17,0  | Kontrollitud 31.I 1960.a. (allkiri)   |      |              |                   |
| 31.I 60.           | -          | -                   | Kokku jaanuarikuus   | 12,0       | 10,0       | 17,0  | Kontrollitud 31.I 1960.a. (allkiri)   |      |              |                   |

-51-

TRU Raamatukogu

| Ladu               | Stellaaz   | Riitul              | Materjalide nimetus  | M55t-ühik  | Mark       | Sort  | Profiil                             | M55t | Arvestushind | Nomenklatuuri nr. |
|--------------------|------------|---------------------|--|------------|------------|-------|-------------------------------------|------|--------------|-------------------|
| 2                  | 4          | 5                   | Diasokollane "Z"   | kg         | -          | -     | -                                   | -    | 90.-         | 20001             |
| Varunorm           |            |                     | Materjalide arvestuse raamatupidaja: (alkkiri)<br>Tehase pearaamatupidaja: (alkkiri) |            |            |       |                                     |      |              |                   |
| minimaalne<br>10,0 |            | maksimaalne<br>40,0 |  |            |            |       |                                     |      |              |                   |
| Kirjendi kuup.     | Dokum. nr. | Kirjendi nr.        | Kust saadud ja kuhu väljatud   | Sissetulek | Väljaminek | Saldo | Kontrollimine (alkkiri ja kuupäev)  |      |              |                   |
| 2.I 60.            | -          | 1                   | 1. jaanuaril 1960.a.   | -          | -          | 10,0  | Kontrollitud 3.I 1960.a. (alkkiri)  |      |              |                   |
| 31.I 60.           | -          | -                   | Kokku jaanuarikuus   | -          | -          | 10,0  | Kontrollitud 31.I 1960.a. (alkkiri) |      |              |                   |

L i s a nr. 8

Vorm M - 37


| Ladu                | Stellaaž   | Riiul                | Materjali nimetus  | Mõõtühik   | Mark       | Sort  | Profiil                           | Mõõt | Arvestushind | Nomenklatuuri nr. |
|---------------------|------------|----------------------|--|------------|------------|-------|-----------------------------------|------|--------------|-------------------|
| 2                   | 5          | 5                    | Diasokollane "0"   | kg         | -          | -     | -                                 | -    | 20.-         | 20002             |
| Varunorm            |            |                      | Materjalide arvestuse raamatupidaja: (alkiri)<br>Tehase pearaamatupidaja: (alkiri) |            |            |       |                                   |      |              |                   |
| minimaalne<br>100,0 |            | maksimaalne<br>400,0 |  |            |            |       |                                   |      |              |                   |
| Kirjendi kuup.      | Dokum. nr. | Kirjendi nr.         | Kust saadud ja kuhu väljatud   | Sissetulek | Väljaminek | Saldo | Kontrollimine (alkiri ja kuupäev) |      |              |                   |
| 2.I 60.             | -          | 1                    | 1.jaanuaril 1960.a.  | -          | -          | -     | Kontrollitud 3.I 1960.a. (alkiri) |      |              |                   |
| 10.I 60.            | 4          | 2                    | Keemiatehaselt "Aniliin"   | 500,0      | -          | 500,0 | Kontrollitud 11.I 60.a. (alkiri)  |      |              |                   |
| 31.I 60.            | -          | -                    | Kokku jaanuarikuus   | 500,0      | -          | 500,0 | Kontrollitud 31.I 60.a. (alkiri)  |      |              |                   |

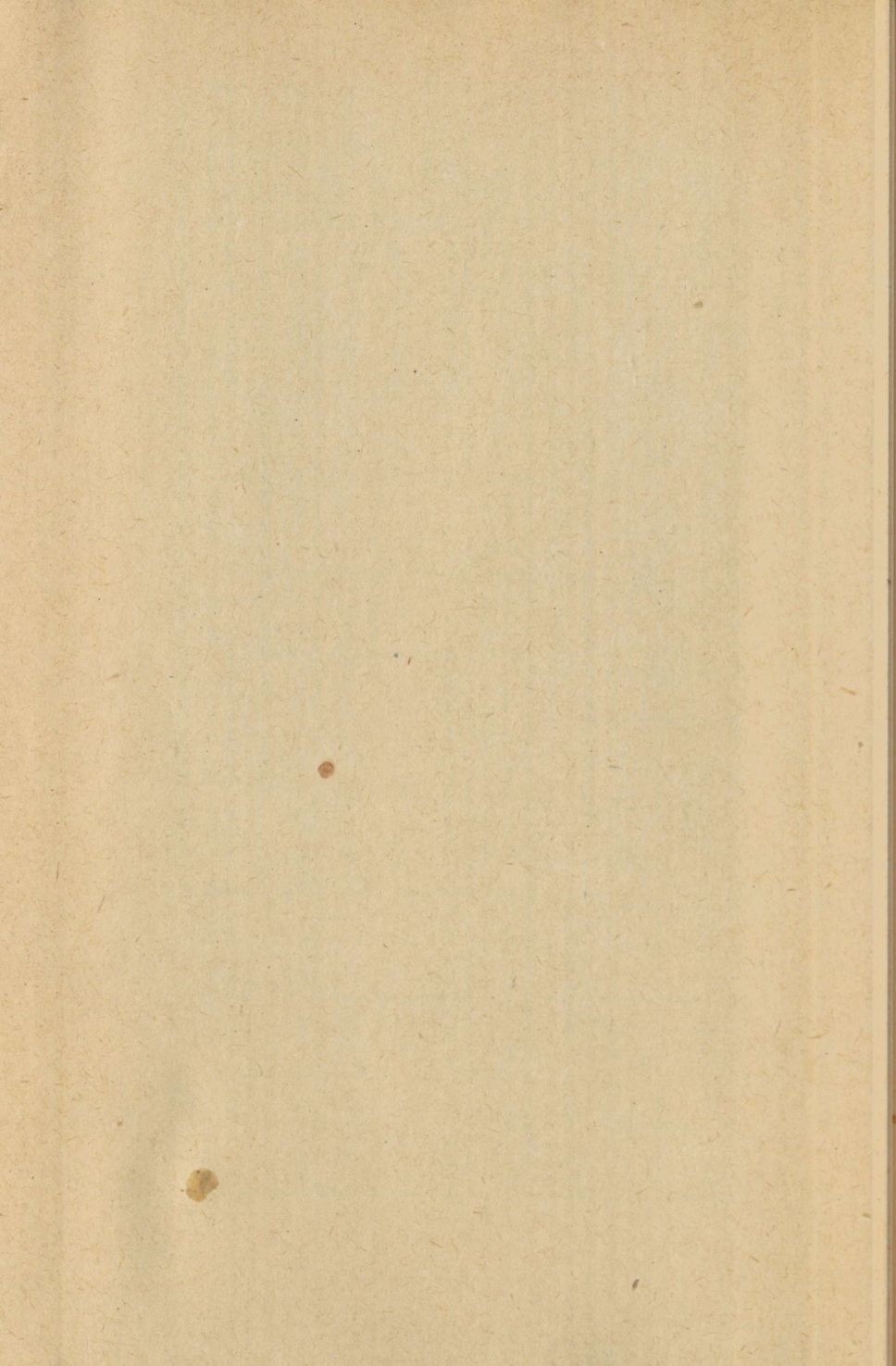
| Ladu                | Stellaaz      | Riul                 | Materjali ni-<br>metus                         | Mõõt-<br>ühik                      | Mark            | Sort   | Pro-<br>fiil                           | Mõõt | Arvestus-<br>hind | Nomenk-<br>latuuri<br>nr. |
|---------------------|---------------|----------------------|--|------------------------------------|-----------------|--------|--|------|-------------------|---------------------------|
| 2                   | 6             | 5                    | Kollane "Zh"                                   | kg                                 | -               | -      | -                                      | -    | 7.-               | 20003                     |
| Varunorm            |               |                      | Materjalide arvestuse raamatupidaja: (allkiri) |                                    |                 |        |  |      |                   |                           |
| minimaalne<br>200,0 |               | maksimaalne<br>600,0 |  | Tehase pearaamatupidaja: (allkiri) |                 |        |  |      |                   |                           |
| Kirjendi<br>kuup.   | Dokum.<br>nr. | Kirjendi<br>nr.      | Kust saadud,<br>kuhu väljatud                  | Sisse-<br>tulek                    | Välja-<br>minek | Saldo  | Kontrollimine (allkiri<br>ja kuupäev)  |      |                   |                           |
| 2.I 60.             | -             | 1                    | 1.jaanuaril<br>1960.a.                         | -                                  | -               | 100,0  | Kontrollitud 3.I 1960.a.<br>(allkiri)  |      |                   |                           |
| 10.I 60.            | 5             | 2                    | Keemiatehaselt<br>"Aniliin"                    | 1500,0                             | -               | 1600,0 | Kontrollitud 11.I 1960.a.<br>(allkiri) |      |                   |                           |
| 10.I 60.            | 103           | 3                    | Tsehhile nr. 1                                 | -                                  | 100,0           | 1500,0 | Kontrollitud 11.I 1960.a.<br>(allkiri) |      |                   |                           |
| 31.I 60.            | 114           | 4                    | Tsehhile nr. 1                                 | -                                  | 700,0           | 800,0  | Kontrollitud 31.I 1960.a.<br>(allkiri) |      |                   |                           |
| 31.I 60.            |               |                      | Kokku jaanuari-<br>kuus                        | 1500,0                             | 800,0           | 800,0  | Kontrollitud 31.I 1960.a.<br>(allkiri) |      |                   |                           |

| Ladu              | Stellaaz      | Riul                | Materjali<br>nimetus   | Mõõt-<br>ühik   | Mark            | Sort  | Pro-<br>fiil                           | Mõõt | Arvestus-<br>hind | Nomenk-<br>latuuri<br>nr. |
|-------------------|---------------|---------------------|--|-----------------|-----------------|-------|--|------|-------------------|---------------------------|
| 3                 | 9             | -                   | Teras, ümar  | t               | St-o            | -     | ø                                      | 10mm | 600,-             | 00001                     |
| Varunorm          |               |                     | Materjalide arvestuse raamatupidaja: (alkkiri)<br>Tehase pearaamatupidaja: (alkkiri) |                 |                 |       |  |      |                   |                           |
| minimaalne<br>5,0 |               | maksimaalne<br>20,0 |  |                 |                 |       |  |      |                   |                           |
| Kirjendi<br>kuup. | Dokum.<br>nr. | Kirjendi<br>nr.     | Kust saadud ja<br>kuhu väljatud  | Sisse-<br>tulek | Välja-<br>minek | Saldo | Kontrollimine (alkkiri<br>ja kuupäev)  |      |                   |                           |
| 2.I 60.           | -             | 1                   | 1.jaanuaril 1960.a.  | -               | -               | 2,0   | Kontrollitud 3.I 1960.a.<br>(alkkiri)  |      |                   |                           |
| 10.I 60.          | 101           | 2                   | Laost nr. 1  | 20,0            | -               | 22,0  | Kontrollitud 11.I 1960.a.<br>(alkkiri) |      |                   |                           |
| 16.I 60.          | 104           | 3                   | Laost nr. 1  | 8,0             | -               | 30,0  | Kontrollitud 21.I 1960.a.<br>(alkkiri) |      |                   |                           |
| 16.I 60.          | 105           | 4                   | Laost nr. 1  | 4,0             | -               | 34,0  | Kontrollitud 21.I 1960.a.<br>(alkkiri) |      |                   |                           |
| 30.I 60.          | 106           | 5                   | Laost nr. 1  | 15,0            | -               | 49,0  | Kontrollitud 31.I 1960.a.<br>(alkkiri) |      |                   |                           |
| 30.I 60.          | 108           | 6                   | Tsehhile nr. 1   | -               | 38,0            | 11,0  | Kontrollitud 31.I 1960.a.<br>(alkkiri) |      |                   |                           |
| 30.I.60.          | 113           | 7                   | Tsehhist tagastatud  | 1,0             | -               | 12,0  | Kontrollitud 31.I 1960.a.<br>(alkkiri) |      |                   |                           |
| 31.I 60.          | -             | -                   | Kokku jaanuari-<br>kuus  | 48,0            | 38,0            | 12,0  | Kontrollitud 31.I 1960.a.<br>(alkkiri) |      |                   |                           |

| Ladu              | Stellaaz   | Riul               | Materjali nimetus                              | Mõõtühik                           | Mark       | Sort  | Profiil                             | Mõõt | Arvestushind | Nomenklatuuri nr. |
|-------------------|------------|--------------------|--|------------------------------------|------------|-------|-------------------------------------|------|--------------|-------------------|
| 3                 | 9          | -                  | Teras, ümar 12mm                               | t                                  | St-o       | -     | ∅                                   | 12mm | 590.-        | 00002             |
| Varunorm          |            |                    | Materjalide arvestuse raamatupidaja: (allkiri) |                                    |            |       |                                     |      |              |                   |
| minimaalne<br>1,0 |            | maksimaalne<br>4,0 |  | Tehase pearaamatupidaja: (allkiri) |            |       |                                     |      |              |                   |
| Kirjendi kuup.    | Dokum. nr. | Kirjendi nr.       | Kust saadud ja kuhu väljatud                   | Sissetulek                         | Väljaminek | Saldo | Kontrollimine (allkiri ja kuupäev)  |      |              |                   |
| 2.I 60.           | -          | 1                  | 1.jaanuaril 1960.a.                            | -                                  | -          | 1,0   | Kontrollitud 3.I 1960.a. (allkiri)  |      |              |                   |
| 30.I 60.          | 110        | 2                  | Tsehhile nr. 1                                 | -                                  | 1,0        | -     | Kontrollitud 31.I 1960.a. (allkiri) |      |              |                   |
| 31.I 60.          | -          | -                  | Kokku jaanuarikuus                             | -                                  | 1,0        | -     | Kontrollitud 31.I 1960.a. (allkiri) |      |              |                   |

| Ladu              | Stellaaz   | Riidual             | Materjali nimetus                             | Mõõtühik                          | Mark       | Sort  | Profiil                            | Mõõt | Arvestushind | Nomenklatuuri nr. |
|-------------------|------------|---------------------|---|-----------------------------------|------------|-------|------------------------------------|------|--------------|-------------------|
| 3                 | 9          | -                   | Teras, ümar                                   | t                                 | St-o       | -     | ∅                                  | 16mm | 570,-        | 00003             |
| Varunorm          |            |                     | Materjalide arvestuse raamatupidaja: (alkiri) |                                   |            |       |                                    |      |              |                   |
| minimaalne<br>5,0 |            | maksimaalne<br>10,0 |   | Tehase pearaamatupidaja: (alkiri) |            |       |                                    |      |              |                   |
| Kirjendi kuup.    | Dokum. nr. | Kirjendi nr.        | Kust saadud ja kuhu väljatud                  | Sissetulek                        | Väljaminek | Saldo | Kontrollimine (alkiri ja kuupäev)  |      |              |                   |
| 2.I 60.           | -          | 1                   | 1.jaanuaril 1960.a.                           | -                                 | -          | -     | Kontrollitud 31.I 1960.a. (alkiri) |      |              |                   |
| 30.I 60.          | 107        | 2                   | Laost nr. 1                                   | 10,0                              | -          | 10,0  | Kontrollitud 31.I 1960.a. (alkiri) |      |              |                   |
| 30.I 60.          | 111        | 3                   | Tsehhile nr. 1                                | -                                 | 9,0        | 1,0   | Kontrollitud 31.I 1960.a. (alkiri) |      |              |                   |
| 31.I 60.          | -          | -                   | Kokku jaanuarikuus                            | 10,0                              | 9,0        | 1,0   | Kontrollitud 31.I 1960.a. (alkiri) |      |              |                   |

| Ladu              | Stellaaž   | Riul                | Materjali nimetus  | Mõõtühik   | Mark       | Sort  | Profiil   | Mõõt | Arvestushind | Nomenklatuuri nr. |
|-------------------|------------|---------------------|--|------------|------------|-------|---|------|--------------|-------------------|
| 3                 | 17         | -                   | Tala nr. 14  | t          | St-o       | -     |  | -    | 550.-        | 04002             |
| Varunorm          |            |                     | Materjalide arvestuse raamatupidaja: (alkiri)<br>Tehase pearaamatupidaja: (alkiri) |            |            |       |   |      |              |                   |
| minimaalne<br>5,0 |            | maksimaalne<br>10,0 |  |            |            |       |   |      |              |                   |
| Kirjendi kuup.    | Dokum. nr. | Kirjendi nr.        | Kust saadud ja kuhu väljatud   | Sissetulek | Väljaminek | Saldo | Kontrollimine (alkiri ja kuupäev)   |      |              |                   |
| 2.I 60.           | -          | 1                   | 1.jaanuaril 1960.a.  | -          | -          | -     | Kontrollitud 3.I 1960.a. (alkiri)   |      |              |                   |
| 10.I 60.          | 102        | 2                   | Laost nr. 1  | 5,0        | -          | 5,0   | Kontrollitud 11.I 1960.a. (alkiri)  |      |              |                   |
| 30.I 60.          | 108        | 3                   | Laost nr. 1  | 5,0        | -          | 10,0  | Kontrollitud 31.I 1960.a. (alkiri)  |      |              |                   |
| 30.I 60.          | 112        | 4                   | Tsehhile nr.1  | -          | 10,0       | -     | Kontrollitud 31.I 1960.a. (alkiri)  |      |              |                   |
| 31.I 60.          | -          | -                   | Kokku jaanuarikuus   | 10,0       | 10,0       | -     | Kontrollitud 31.I 1960.a. (alkiri)  |      |              |                   |



Tartu Masinaehitustehas

(ettevõtte)

Ladu nr. 1

L i s a nr. 14

Vorm nr. M-41

Materjalide jääkide raamat

Laohoidja: Varik, Jaan Jaani p.

| Nomenklatuuri nr. | Aruande nr.1 sn vastava positsiooni nr. | Materjalide nimetused       | Mõõtühik | Varunorm  | Plaani või hulgi-hind | Jäägid 1.jaan.60.    |       |          | Jäägid 1.veebr.60.   |       |          | Jäägid |    |
|-------------------|---|-----------------------------|----------|-----------|-----------------------|----------------------|-------|----------|----------------------|-------|----------|--------|----|
|                   |   |                             |          |           |                       | Kirjendi järjek. nr. | Kogus | Maksumus | Kirjendi järjek. nr. | Kogus | Maksumus | jne.   |    |
| 1                 | 2                                       | 3                           | 4        | 5         | 6                     | 7                    | 8     | 9        | 10                   | 11    | 12       | 13     | 14 |
| 00001             | 57                                      | Teras $\emptyset$ 10mm st-o | t        | 20,0-40,0 | 600.-                 | 1                    | 7,0   | 4200.-   | 1                    | 24,0  | 14 400.- |        |    |
| 00002             | 57                                      | " $\emptyset$ 12 " "        | t        | 10,0-15,0 | 590.-                 | 1                    | 12,0  | 7080.-   | 1                    | 12,0  | 7 080.-  |        |    |
| 00003             | 57                                      | " $\emptyset$ 16 " "        | t        | 15,0-50,0 | 570.-                 | 1                    | 15,0  | 8550.-   | 1                    | 55,0  | 31 350.- |        |    |
|                   |   | Kokku posits. 57            | t        | -         | -                     | -                    | 34,0  | 19830.-  | -                    | 91,0  | 52 830.- |        |    |
|                   |   | Kokku rühm 00               | t        | -         | -                     | -                    | 34,0  | 19830.-  | -                    | 91,0  | 52 830.- |        |    |
| 01001             | 70                                      | Tala nr. 10 st-o            | t        | 2,0-10,0  | 560.-                 | 1                    | 10,0  | 5600.-   | 1                    | 8,0   | 4 480.-  |        |    |
| 01002             | 70                                      | Tala nr. 14 st-o            | t        | 20,0-40,0 | 550.-                 | 1                    | 15,0  | 8250.-   | 1                    | 17,0  | 9 350.-  |        |    |
|                   |   | Kokku posits. 70            | t        | -         | -                     | -                    | 25,0  | 13850.-  | -                    | 25,0  | 13 830.- |        |    |
|                   |   | Kokku rühm nr. 01           | t        | -         | -                     | -                    | 25,0  | 13850.-  | -                    | 25,0  | 13 830.- |        |    |
|                   |   | Üldse kokku:                | t        | -         | -                     | -                    | 59,0  | 33680.-  | -                    | 116,0 | 66 660.- |        |    |

Tartu Masinaehitustehas

( ettevõte )

Ladu nr. 2

L i s a nr. 15

Vorm nr. M - 41

Materjalide jääkide raamat

Laohoidja: Maasik, Mihkel Mihkli pg.

| Nomenk-<br>latuuri<br>nr. | Aruande<br>nr. 1 sn<br>vastava<br>positsi-<br>ooni nr. | Materjalide<br>nimetused | Mõõt-<br>ühikud | Varunorm           | Plaani-<br>või<br>hulgi-<br>hind | Jäägid 1. jaan. 60. a.            |       |               | Jäägid 1. veebr. 60. a.           |        |               | Jäägid |    |
|---------------------------|--|--------------------------|-----------------|--------------------|----------------------------------|-----------------------------------|-------|---------------|-----------------------------------|--------|---------------|--------|----|
|                           |  |                          |                 |                    |                                  | Kir-<br>jen-<br>di<br>jrk.<br>nr. | Kogus | Maksu-<br>mus | Kir-<br>jen-<br>di<br>jrk.<br>nr. | Kogus  | Maksu-<br>mus | jne.   |    |
| 1                         | 2  | 3                        | 4               | 5                  | 6                                | 7                                 | 8     | 9             | 10                                | 11     | 12            | 13     | 14 |
| 20001                     | 90   | Diasokollane "Z"         | kg              | 10,0-40,0          | 90.-                             | 1                                 | 10,0  | 900.-         | 1                                 | 10,0   | 900.-         |        |    |
| 20002                     | 90   | Diasokollane "O"         | kg              | 100,0-<br>-400,0   | 20.-                             | 1                                 | -     | -             | 1                                 | 500,0  | 10 000.-      |        |    |
| 20003                     | 90   | Kollane "Zh"             | kg              | 200,0 -<br>- 600,0 | 7.-                              | 1                                 | 100,0 | 700.-         | 1                                 | 800,0  | 5 600.-       |        |    |
| Kokku positsioon 90       |  |                          | kg              | -                  | -                                | -                                 | 110,0 | 1 600.-       | -                                 | 1310,0 | 16 500.-      |        |    |
| Kokku rühm nr. 20         |  |                          | kg              | -                  | -                                | -                                 | 110,0 | 1 600.-       | -                                 | 1310,0 | 16 500.-      |        |    |

Tartu Masinaehitusetehas

( ettevõtte)

Ladu nr. 3

L i s a nr. 16

Vorm M - 41

Materjalide jääkide raamat

Laohoidja: Sõstar, Silvi Selma tr.

| Nomenk-<br>latuu-<br>ri nr. | Aruande<br>nr.1 sn<br>vastava<br>positsi-<br>ooni nr. | Materjalide<br>nimetused | Mõõt-<br>ühikud | Varunorm | Plaani-<br>või<br>hulgi-<br>hind | Jäägid 1.jaan.1957.               |       |               | Jäägid 1.veebr.57.                |       |               | Jäägid    |    |
|-----------------------------|---|--------------------------|-----------------|----------|----------------------------------|-----------------------------------|-------|---------------|-----------------------------------|-------|---------------|-----------|----|
|                             |   |                          |                 |          |                                  | Kir-<br>jen-<br>di<br>jrk.<br>nr. | Kogus | Maksu-<br>mus | Kir-<br>jen-<br>di<br>jrk.<br>nr. | Kogus | Maksu-<br>mus | ↑<br>jne. |    |
| 1                           | 2   | 3                        | 4               | 5        | 6                                | 7                                 | 8     | 9             | 10                                | 11    | 12            | 13        | 14 |
| 00001                       | 57  | Teras ø 10mm st-o        | t               | 5,0-20,0 | 600.-                            | 1                                 | 2,0   | 1 200.-       | 1                                 | 12,0  | 7 200.-       |           |    |
| 00002                       | 57  | Teras ø 16mm st-o        | t               | 5,0-10,0 | 570.-                            | 1                                 | -     | -             | 1                                 | 1,0   | 570.-         |           |    |
| 00003                       | 57  | Teras ø 12mm st-o        | t               | 1,0-4,0  | 590.-                            | 1                                 | 1,0   | 590.-         | 1                                 | -     | -             |           |    |
| Kokku positsioon 57         |   |                          | t               | -        | -                                | -                                 | 3,0   | 1 790.-       | -                                 | 13,0  | 7 770.-       |           |    |
| Kokku rühm nr. 00           |   |                          | t               | -        | -                                | -                                 | 3,0   | 1 790.-       | -                                 | 13,0  | 7 770.-       |           |    |
| =====                       |   |                          |                 |          |                                  |                                   |       |               |                                   |       |               |           |    |
| 00002                       | 70  | Tala nr. 14 st-o         | t               | 5,0-10,0 | 550.-                            | 1                                 | -     | -             | 1                                 | -     | -             |           |    |
| Kokku positsioon 70         |   |                          | t               | 5,0-10,0 | -                                | 1                                 | -     | -             | -                                 | -     | -             |           |    |
| Kokku rühm nr. 01           |   |                          | t               | 5,0-10,0 | -                                | 1                                 | -     | -             | -                                 | -     | -             |           |    |
| Üldse kokku:                |   |                          | t               | -        | -                                | -                                 | 3,0   | 1 790.-       | -                                 | 13,0  | 7 770.-       |           |    |
| =====                       |   |                          |                 |          |                                  |                                   |       |               |                                   |       |               |           |    |

## Materjalide omahinna arvestuse kaart

Sordi- ja profileeritud teras tonn 00 05-1 1 1

(Materjalide nimetus) Mõõtühik Rühm Bilansi- Kaardi Lehe  
konto nr. nr.

| K u l u t u s e d        |                            |             |          |      |                   |          |                        |              |   |                  |            |        |       | Sissetulek plaanilises või hulgi hinnas |         |      |
|--------------------------|----------------------------|-------------|----------|------|-------------------|----------|------------------------|--------------|---|------------------|------------|--------|-------|---|---------|------|
| Kuupäev või ž-orderi nr. | Hankija                    | Dokument    |          |      | Kogus ja maksumus |          |                        | Hulgi-hinnas | Selle hulgas  |                  |            |        | Kokku | Selle hulgas ladude lõikes              |         |      |
|                          |                            | Nime-tus    | Kuupäev  | Nr.  | Kogus             | Maksumus | Korres-pond. konto nr. |              | Transp.-soetamise kulud ja varustusorg, juurdehindlus |                  |            |        |       | Mater-jalide töötlemine                 | Nr.1    | Nr.2 |
|                          |                            |             |          |      |                   |          |                        |              | Raud-tee ta-riif                                      | Koha-leveo kulud | Muud kulud | Kokku  |       |   |         |      |
| 1                        | 2                          | 3           | 4        | 5    | 6                 | 7        | 8                      | 9            | 10  | 11               | 12         | 13     | 14    | 15                                      | 16      | 17   |
| 11.I 60.                 | Tallinna Var. ja Tur. Baas | arve        | 5.I 60.  | 951  | 110,0             | 62740.-  | 60                     | 62740.-      | -   | -                | -          | -      | -     | 64500.-                                 | 64500.- | -    |
| 11.I 60.                 | Tartu Autobaas             | arve        | 7.I 60.  | 157  | -                 | 1100.-   | 60                     | -            | -   | 1100.-           | -          | 1100.- | -     | -                                       | -       | -    |
| 21.I 60.                 | Tallinna Var. ja Tur. Baas | arve        | 12.I 60. | 1055 | 4,0               | 2336.-   | 60                     | 2336.-       | -   | -                | -          | -      | -     | 2400.-                                  | 2400.-  | -    |
| 21.I 60.                 | Tartu Autobaas             | arve        | 13.I 60. | 216  | -                 | 400.-    | 60                     | -            | -   | 400.-            | -          | 400.-  | -     | -                                       | -       | -    |
| 31.I 60.                 | Töötasud                   | jaot. andm. | 31.I 60. | -    | -                 | 220.-    | 70                     | -            | -   | -                | 220.-      | 220.-  | -     | -                                       | -       | -    |
| 31.I 60.                 | Kokku jaanuarikuus         | -           | -        | -    | 114,0             | 66796.-  | x                      | 65076.-      | -   | 1500.-           | 220.-      | 1720.- | -     | 66900.-                                 | 66900.- | -    |

## Materjalide omahinna arvestuse kaart

|                          |                            | Talad                 | Tonn     | 01   | 05-1              | 2          | 3                      |              |   |                   |            |       |                          |   |                            |      |
|--------------------------|----------------------------|-----------------------|----------|------|-------------------|------------|------------------------|--------------|---|-------------------|------------|-------|--------------------------|---|----------------------------|------|
|                          |                            | (Materjalide nimetus) | Möötühik | Rühm | Bilansi konto     | Kaardi nr. | Lehe nr.               |              |   |                   |            |       |                          |   |                            |      |
|                          |                            | K u l u t u s e d     |          |      |                   |            |                        |              |   |                   |            |       |                          | Sissetulek plaanilises või hulgi hinnas |                            |      |
| Kuupäev või &-orderi nr. | Hankija                    | Dokument              |          |      | Kogus ja maksumus |            |                        | Selle hulgas |   |                   |            |       |                          | Kokku                                   | Selle hulgas ladude lõikes |      |
|                          |                            | Nime-tus              | Kuupäev  | Nr.  | Kogus             | Maksumus   | Korres-pond. konto nr. | Hulgi-hinnas | Transp. soetamise kulud ja varustuse juurde-hindlus |                   |            |       | Mater-jalide töötle-mine |   | Nr.1                       | Nr.2 |
|                          |                            |                       |          |      |                   |            |                        |              | Raud-tee-ta-riif                                    | Koha-leeveo kulud | Muud kulud | Kokku |                          |   |                            |      |
| 1                        | 2                          | 3                     | 4        | 5    | 6                 | 7          | 8                      | 9            | 10  | 11                | 12         | 13    | 14                       | 15                                      | 16                         | 17   |
| 11.I 60.                 | Tallinna Var. ja Tur. Baas | arve                  | 5.I 60.  | 951  | 10,0              | 5310.-     | 60                     | 5310.-       | -   | -                 | -          | -     | -                        | 5500.-                                  | 5500.-                     | -    |
| 11.I 60.                 | Tartu Autobaas             | arve                  | 7.I 60.  | 157  | -                 | 100.-      | 60                     | -            | -   | 100.-             | -          | 100.- | -                        | -                                       | -                          | -    |
| 21.I 60.                 | Tallinna Var. ja Tur. Baas | arve                  | 12.I 60. | 1055 | 2,0               | 1062.-     | 60                     | 1062.-       | -   | -                 | -          | -     | -                        | 1100.-                                  | 1100.-                     | -    |
| 21.I 60.                 | Tallinna Var. ja Tur. Baas | arve                  | 13.I 60. | 216  | -                 | 200.-      | 60                     | -            | -   | 200.-             | -          | 200.- | -                        | -                                       | -                          | -    |
| 31.I 60.                 | Töötasud                   | and-mik               | 31.I 60. | -    | -                 | 20.-       | 70                     | -            | -   | -                 | 20.-       | 20.-  | -                        | -                                       | -                          | -    |
| 31.I 60.                 | Kokku jaanuarikuus         |                       | -        | -    | 12,0              | 6692.-     | x                      | 6372.-       | -   | 300.-             | 20.-       | 320.- | -                        | 6600.-                                  | 6600.-                     | -    |

## Materjalide omahinna arvestuse kaart

|                       |          |      |               |            |          |
|-----------------------|----------|------|---------------|------------|----------|
| Aniliinvärvid         | kg       | 20   | 05-2          | 3          | 1        |
| (Materjalide nimetus) | Möötühik | Rühm | Bilansi konto | Kaardi nr. | Lehe nr. |

## K u l u t u s e d

Sissetulek plaanilises  
või hulgi hinnas

| Kuupäev<br>või<br>&-orderi<br>nr. | Hankija                  | Dokument          |              |     | Kogus ja maksumus |               |                                  | Selle hulgas     |  |                         |               |            |                                     | Kokku   | Selle hulgas la-<br>dude lõikes |         |
|-----------------------------------|--------------------------|-------------------|--------------|-----|-------------------|---------------|----------------------------------|------------------|--|-------------------------|---------------|------------|-------------------------------------|---------|---------------------------------|---------|
|                                   |                          | Nime-<br>tus      | Kuu-<br>päev | Nr. | Ko-<br>gus        | Mak-<br>sumus | Korres-<br>pond.<br>konto<br>nr. | Hulgi-<br>hinnas | Transp.soetamise kulud<br>ja varustuseor. juurde-<br>hindlus |                         |               |            | Mater-<br>jalide<br>töötle-<br>mine |         | Nr.1                            | Nr.2    |
|                                   |                          |                   |              |     |                   |               |                                  |                  | Raud-<br>tee<br>ta-<br>riif                                  | Koha-<br>leveo<br>kulud | Maud<br>kulud | Kok-<br>ku |                                     |         |                                 |         |
| 1                                 | 2                        | 3                 | 4            | 5   | 6                 | 7             | 8                                | 9                | 10   | 11                      | 12            | 13         | 14                                  | 15      | 16                              | 17      |
| 11.I 60.                          | Keemiatehas<br>"Aniliin" | arve              | 6.I 60.      | 215 | 2000,0            | 19250.-       | 60                               | 19250.-          | -  | -                       | -             | -          | -                                   | 20500.- | -                               | 20500.- |
| 11.I 60.                          | Tartu Autobaas           | arve              | 8.I 60.      | 167 | -                 | 600.-         | 60                               | -                | -  | 600.-                   | -             | 600.-      | -                                   | -       | -                               | -       |
| 31.I 60.                          | Töötasud                 | jaotus-<br>andmik | 31.I 60.     | -   | -                 | 10.-          | 70                               | -                | -  | -                       | 10.-          | 10.-       | -                                   | -       | -                               | -       |
| 31.I 60.                          | Kokku jaanuari-<br>kuus  | -                 | -            | -   | 2000,0            | 19860.-       | x                                | 19250.-          | -  | 600.-                   | 10.-          | 610.-      | -                                   | 20500.- | -                               | 20500.- |

## Materjalide omahinna arvestuse kaart

|                       |               |                |                  |               |             |
|-----------------------|---------------|----------------|------------------|---------------|-------------|
| Koondkaart            | -             | 00,01<br>ja 20 | 05               | 1             | 1           |
| (Materjalide nimetus) | Mööt-<br>ühik | Rühmad         | Bilansi<br>konto | Kaardi<br>nr. | Lehe<br>nr. |

## K u l u t u s e d

| Kuupäev<br>või<br>%-orderi<br>nr. | Rühma nimetus                      | Dokument     |                 |              | Kogus ja maksumus |          |                                  | Selle hulgas     |   |                           |               |        |                                     | Sissetulek plaanilises<br>või hulgihinnas |                                 |         |
|-----------------------------------|------------------------------------|--------------|-----------------|--------------|-------------------|----------|----------------------------------|------------------|---|---------------------------|---------------|--------|-------------------------------------|---|---------------------------------|---------|
|                                   |                                    | Nime-<br>tus | Kuupäev         | Rühma<br>nr. | Kogus             | Maksumus | Korres-<br>pond.<br>konto<br>nr. | Hulgi-<br>hinnas | Transp.-soetamise kulud<br>ja varustusorg. juurde-<br>hindlus |                           |               |        | Mater-<br>jalide<br>töötle-<br>mine | Kokku                                     | Selle hulgas la-<br>dude lõikes |         |
|                                   |                                    |              |                 |              |                   |          |                                  |                  | Raud-<br>tee<br>tariif  | Kohale-<br>veo ku-<br>lud | Muud<br>kulud | Kokku  |                                     |   | Nr. 1                           | Nr. 2   |
| 1                                 | 2                                  | 3            | 4               | 5            | 6                 | 7        | 8                                | 9                | 10  | 11                        | 12            | 13     | 14                                  | 15  | 16                              | 17      |
| 31.I 60.                          | Sordi- ja profi-<br>leeritud teras | kaart        | 1 -<br>31.I 60. | 00           | x                 | 66796.-  | x                                | 65076.-          | -   | 1500.-                    | 220.-         | 1720.- | -                                   | 66900.-                                   | 66900.-                         | -       |
| 31.I 60.                          | Talad                              | "            | 1-31.I 60.      | 01           | x                 | 6692.-   | x                                | 6372.-           | -   | 300.-                     | 20.-          | 320.-  | -                                   | 6600.-                                    | 6600.-                          | -       |
| 31.I 60.                          | Aniliinvärvid                      | "            | 1-31.I 60.      | 20           | x                 | 19860.-  | x                                | 19250.-          | -   | 600.-                     | 10.-          | 610.-  | -                                   | 20500.-                                   | -                               | 20500.- |
| 31.I 60.                          | Kokku jaanuari-<br>kuus            | -            | -               | -            | x                 | 93348.-  | x                                | 90698.-          | -   | 2400.-                    | 250.-         | 2650.- | -                                   | 94000.-                                   | 73500.-                         | 20500.- |

Tegelik mahinna hälvete või  
transp.soet. kulude arvestuse kaart

L i s a nr. 21

| Sordi- ja profileeritud teras |  |  |                                  |   | 00        | 05-1              | 1                                | 1                                  |                                      |
|-------------------------------|--|--|----------------------------------|---|-----------|-------------------|----------------------------------|------------------------------------|--------------------------------------|
| (Rühma nimetus)               |  |  |                                  |   | Rühma nr. | Bilansi konto nr. | Kaardi nr.                       | Lehe nr.                           |                                      |
| Kuu                           | Operatsioonid  | Maksumus plaanilisest või hulgihinna   | Hälbed või transp.-soetamiskulud | Hälbed või transpordisoetamiskulud %des | Kuu       | Operatsioonid     | Maksumus plaanil. või hulgihinna | Hälbed või transpordisoetamiskulud | Hälbed või transp.soetamiskulud %des |
| 1                             | 2  | 3                                      | 4                                | 5                                       | 1         | 2                 | 3                                | 4                                  | 5                                    |
| Jaanuar                       | Saldo 1.I 50.a.                                      | + 19830.-<br>+ 1790.-<br><hr/> 21620.- | 1900.-                           | 8,7                                     |           |                   |                                  |                                    |                                      |
| "                             | Sissetulek (vt. materjalide mah.arvest. kaart)       | 66900.-                                | 104.-                            | 0,1                                     |           |                   |                                  |                                    |                                      |
|                               | K o k k u :  | 88520.-                                | 1796.-                           | 2,03                                    |           |                   |                                  |                                    |                                      |
|                               | Eulutatud kokku (vt. materjalide väljamineku andmik) | 27920.-                                | 566.-                            | 2,03                                    |           |                   |                                  |                                    |                                      |
|                               | Selle hulgas:  |  |                                  |   |           |                   |                                  |                                    |                                      |
|                               | a) põhitootmine                                      | 27330.-                                | 554.-                            | 2,03                                    |           |                   |                                  |                                    |                                      |
|                               | b) tehnikuludeks                                     | 590.-                                  | 12.-                             | 2,03                                    |           |                   |                                  |                                    |                                      |
| Veebr.                        | Saldo 1.veebr. 1950.a.                               | 60600.-                                | 1230.-                           | 2,03                                    |           |                   |                                  |                                    |                                      |

Tegeliku omahinna hälvete või  
transp.-soet. kulude arvestuse kaart

L i s a n r. 22

|          |  |  |   |   | Talad           | 01                 | 05-1   | 2  | 1   |
|----------|--|--|---|---|-----------------|--------------------|--|--|---|
|          |  |  |   |   | (Rühma nimetus) | Rühma nr.          | Bilansi<br>konto nr.                         | Kaardi<br>nr.                                  | Lehe<br>nr.   |
| Kuu      | Operatsioonid  | Maksumus<br>plaanili-<br>ses või<br>hulgihin-<br>nas | Hälbed<br>või<br>transp.-<br>soetam.<br>kulud | Hälbed või<br>transp.-<br>soetamis-<br>kulud %<br>des | Kuu             | Operatsi-<br>oonid | Maksumus<br>plaanil.<br>või hul-<br>gihinnas | Hälbed<br>või<br>transp.-<br>soetam.-<br>kulud | Hälbed<br>või<br>transp.-<br>soetam.-<br>kulud<br>%-des |
| 1        | 2  | 3  | 4   | 5   | 1               | 2                  | 3  | 4  | 5   |
| Jaanu ar | Saldo 1.I 60.a.  | 13850.-  | 1200.-  | 8,6   |                 |                    |  |  |   |
| "        | Sissetulek (vt.<br>materjalide omah.<br>arvest. kaart)           | 6600.-   | 92.-  | 1,4   |                 |                    |  |  |   |
|          | K o k k u:   | 20450.-  | 1108.-  | 5,4   |                 |                    |  |  |   |
| "        | Väljaminek kokku<br>(vt. materjalide<br>väljamineku and-<br>mik) | 6620.-   | 357.-   | 5,4   |                 |                    |  |  |   |
| "        | Selle hulgas:  |  |   |   |                 |                    |  |  |   |
|          | a) tootmisotstarb.   | 5500.-   | 297.-   | 5,4   |                 |                    |  |  |   |
|          | b) realiseeritud   | 1120.-   | 60.-  | 5,4   |                 |                    |  |  |   |
| Veebr.   | Saldo 1.II 60.a.   | 13830.-  | 751.-   | 5,4   |                 |                    |  |  |   |

Tegeliku omahinna hälvete või  
transp.-soetam. kulude arvestuse kaart

|                 |           |                      |               |             |
|-----------------|-----------|----------------------|---------------|-------------|
| Aniliinvärvid   | 20        | 05-2                 | 3             | 4           |
| (Rühma nimetus) | Rühma nr. | Bilansi<br>konto nr. | Kaardi<br>nr. | Lehe<br>nr. |

| Kuu    | Operatsioonid  | Maksumus<br>plaanili-<br>ses või<br>hulgihin-<br>nas | Hälbed<br>või<br>transp.-<br>soetam.-<br>kulud | Hälbed või<br>transp.-<br>soetam.kulud<br>‰-des | Kuu | Operatsioonid | Maksumus<br>plaanil.<br>või hul-<br>gihinnas | Hälbed<br>või<br>transp.-<br>soetam.<br>kulud | Hälbed või<br>transp.see-<br>tam.kulud<br>‰-des |
|--------|--|--|--|---|-----|---------------|--|---|---|
| 1      | 2  | 3  | 4  | 5   | 1   | 2             | 3  | 4   | 5   |
| Jaauar | Saldo 1.I 60.a.  | 1600.-   | 110.-  | 6,9   |     |               |  |   |   |
| "      | Sissetulek (vt.<br>materjalide omah.<br>arvestuse kaart) | 20500.-  | 640.-  | 3,2   |     |               |  |   |   |
|        | K o k k u:   | 22100.-  | 530.-  | 2,4   |     |               |  |   |   |
| "      | Kulutatud kokku<br>(vt. materjalide<br>väljam. andmik)   | 5600.-   | 134.-  | 2,4   |     |               |  |   |   |
| Veebr. | Saldo 1.II 60.a.   | 16500.-  | 396.-  | 2,4   |     |               |  |   |   |

## Materjalide sünteetilise arvestuse kogumisandmik

Ladu nr.1 Sissetulek jaanuar 1960.a.

sissetulek või väljam.

| Registri nr. või kuupäev | Konto nr. 05-1 |            |      | Konto nr. _____ |      |      | Konto nr. _____ |      |      | Konto nr. _____ |      |      | Kokku registri järgi |
|--------------------------|----------------|------------|------|-----------------|------|------|-----------------|------|------|-----------------|------|------|----------------------|
|                          | rühm nr.00     | rühm nr.01 | rühm | rühm            | rühm | rühm | rühm            | rühm | rühm | rühm            | rühm | rühm |                      |
| Saldo                    |                |            |      |                 |      |      |                 |      |      |                 |      |      |                      |
| 1.I 60.                  | 19830.-        | 13850.-    |      |                 |      |      |                 |      |      |                 |      |      | 33 680.-             |
| 11.I 60.                 | 64500.-        | 5500.-     |      |                 |      |      |                 |      |      |                 |      |      | 70 000.-             |
| 21.I 60.                 | 2400.-         | 1100.-     |      |                 |      |      |                 |      |      |                 |      |      | 3 500.-              |
| Kokku jaan.              | 66900.-        | 6600.-     |      |                 |      |      |                 |      |      |                 |      |      | 73 500.-             |
| Kokku algsaldoga         | 86730.-        | 20450.-    |      |                 |      |      |                 |      |      |                 |      |      | 107 180.-            |

L i s a nr. 25

Tüüpvorm Nr.M-43

## Materjalide sünteetilise arvestuse kogumisandmik

Ladu nr.1 Väljaminek jaanuari kuu 1960.  
(sissetulek või väljam.)

| Registri nr. või kuupäev | Konto nr. 05-1 |            |      | Konto nr. _____ |      |      | Konto nr. _____ |      |      | Konto nr. _____ |      |      | Kokku registri järgi |
|--------------------------|----------------|------------|------|-----------------|------|------|-----------------|------|------|-----------------|------|------|----------------------|
|                          | rühm nr.00     | rühm nr.01 | rühm | rühm            | rühm | rühm | rühm            | rühm | rühm | rühm            | rühm | rühm |                      |
| 11.I 60.                 | 12000.-        | 2750.-     |      |                 |      |      |                 |      |      |                 |      |      | 14750.-              |
| 21.I 60.                 | 7200.-         | -          |      |                 |      |      |                 |      |      |                 |      |      | 7200.-               |
| 31.I 60.                 | 14700.-        | 2750.-     |      |                 |      |      |                 |      |      |                 |      |      | 17450.-              |
| 31.I 60.                 | -              | 1120.-     |      |                 |      |      |                 |      |      |                 |      |      | 1120.-               |
| Kokku jaan.              | 33900.-        | 6620.-     |      |                 |      |      |                 |      |      |                 |      |      | 40520.-              |
| Saldo 1.II 60.           | 52830.-        | 13830.-    |      |                 |      |      |                 |      |      |                 |      |      | 66660.-              |

Materjalide sünteetilise arvestuse kogumisandmik  
Sissetulek jaanuarikuus 1960.a.

| Kuupäev<br>või re-<br>gistri<br>nr. | Ladu nr. 1<br>konto 05-1 |               |      | Ladu nr. 3<br>konto 05-1 |               |      | Ladu nr. 2<br>konto 05-2 |      |      | Ladu nr....<br>konto nr... |      |      | Kokku    |
|-------------------------------------|--------------------------|---------------|------|--------------------------|---------------|------|--------------------------|------|------|----------------------------|------|------|----------|
|                                     | rühm<br>nr.00            | rühm<br>nr.01 | rühm | rühm<br>nr.00            | rühm<br>nr.01 | rühm | rühm<br>nr.20            | rühm | rühm | rühm                       | rühm | rühm |          |
| Saldo<br>1.I 60.                    | 19830.-                  | 13850.-       |      | 1790.-                   |               |      | 1600.-                   |      |      |                            |      |      | 37070.-  |
| 11.I 60.                            | 64500.-                  | 5500.-        |      | -                        |               |      | 20500.-                  |      |      |                            |      |      | 90500.-  |
| 11.I 60.                            | -                        | -             |      | 12000.-                  | 2750.-        |      |                          |      |      |                            |      |      | 14750.-  |
| 21.I 60.                            | 2400.-                   | 1100.-        |      | -                        | -             |      | -                        |      |      |                            |      |      | 3500.-   |
| 21.I 60.                            | -                        | -             |      | 7200.-                   | -             |      | -                        |      |      |                            |      |      | 7200.-   |
| 31.I 60.                            | -                        | -             |      | 14700.-                  | 2750.-        |      | -                        |      |      |                            |      |      | 17450.-  |
| 31.I 60.                            | -                        | -             |      | 600.-                    | -             |      | -                        |      |      |                            |      |      | 600.-    |
| Kokku<br>jaan.                      | 66900.-                  | 6600.-        |      | 34500.-                  | 5500.-        |      | 20500.-                  |      |      |                            |      |      | 134000.- |
| Kokku<br>algsald.                   | 86730.-                  | 10450.-       |      | 36290.-                  | 5500.-        |      | 22100.-                  |      |      |                            |      |      | 171070.- |

## Materjalide sünteetilise arvestuse kogumisandmik

Väljaminek jaanuarikuus 1960.a.

| Kuupäev<br>või re-<br>gistri<br>nr. | Ladu nr. 1<br>konto nr. 05-1 |               |      | Ladu nr. 3<br>konto nr. 05-1 |               |      | Ladu nr. 2<br>konto nr.05-2 |      |      | Ladu nr.....<br>konto nr..... |      |      | Kokku   |
|-------------------------------------|------------------------------|---------------|------|------------------------------|---------------|------|-----------------------------|------|------|-------------------------------|------|------|---------|
|                                     | rühm<br>nr.00                | rühm<br>nr.01 | rühm | rühm<br>nr.00                | rühm<br>nr.01 | rühm | rühm<br>nr.20               | rühm | rühm | rühm                          | rühm | rühm |         |
| 11.I 60.                            | 12000.-                      | 2750.-        |      | -                            | -             |      | -                           |      |      |                               |      |      | 14750.- |
| 11.I 60.                            | -                            | -             |      | -                            | -             |      | 700.-                       |      |      |                               |      |      | 700.-   |
| 21.I 60.                            | 7200.-                       | -             |      | -                            | -             |      | -                           |      |      |                               |      |      | 7200.-  |
| 31.I 60.                            | 14700.-                      | 2750.-        |      | -                            | -             |      | -                           |      |      |                               |      |      | 17450.- |
| 31.I 60.                            | -                            | 1120.-        |      | -                            | -             |      | -                           |      |      |                               |      |      | 1120.-  |
| 31.I 60.                            | -                            | -             |      | 28520.-                      | 5500.-        |      | 4900.-                      |      |      |                               |      |      | 38920.- |
| 31.I 60.                            |                              |               |      |                              |               |      |                             |      |      |                               |      |      |         |
| Kokku<br>jaan.                      | 33900.-                      | 6620.-        |      | 28520.-                      | 5500.-        |      | 5600.-                      |      |      |                               |      |      | 80140.- |
| Saldo<br>1.II 60.                   | 52830.-                      | 13830.-       |      | 7770.-                       | -             |      | 16500.-                     |      |      |                               |      |      | 90930.- |

Andmik nr. 10  
Materjalide liikumise andmik  
jaanuarikuus 1960.a.

1. Materjalide liikumine tehase üldladudes (jaotamata kontodesse ja rüh-  
madesse) kindlate arvutushindadega.

| Kuu-<br>päev            | Ladu<br>nr.1 | Ladu<br>nr.2 | Ladu<br>nr.3 | Ladu<br>nr. | Kuu-<br>päev            | Ladu<br>nr.1 | Ladu<br>nr.2 | Ladu<br>nr.3 | Ladu<br>nr. |
|-------------------------|--------------|--------------|--------------|-------------|-------------------------|--------------|--------------|--------------|-------------|
| Jääk kuu alguses        |              |              |              |             | väljaminek <sup>x</sup> |              |              |              |             |
|                         | 33680.-      | 1600.-       | 1790.-       |             |                         |              |              |              |             |
| sissetulek <sup>x</sup> |              |              |              |             |                         |              |              |              |             |
| 11                      | 70000.-      | 20500.-      | 14750.-      |             | 11                      | 14750.-      | 700.-        | -            |             |
| 21                      | 3500.-       | -            | 7200.-       |             | 21                      | 7200.-       | -            | -            |             |
| 31                      | -            | -            | 18050.-      |             | 31                      | 18570.-      | 4900.-       | 34020.-      |             |
| Kokku                   |              |              |              |             | Kokku                   | 40520.-      | 5600.-       | 34020.-      |             |
| Kokku                   |              |              |              |             | Jääk kuu lõpuks         |              |              |              |             |
|                         |              |              |              |             | 66660.- 16500.- 7770.-  |              |              |              |             |

| Kuu-<br>päev            | Ladu<br>nr.1 | Ladu<br>nr.2 | Ladu<br>nr.3 | Ladu<br>nr. | Kuu-<br>päev            | Ladu<br>nr.1 | Ladu<br>nr.2 | Ladu<br>nr.3 | Ladu<br>nr. |
|-------------------------|--------------|--------------|--------------|-------------|-------------------------|--------------|--------------|--------------|-------------|
| Jääk kuu alguses        |              |              |              |             | väljaminek <sup>x</sup> |              |              |              |             |
|                         |              |              |              |             |                         |              |              |              |             |
| sissetulek <sup>x</sup> |              |              |              |             |                         |              |              |              |             |
|                         |              |              |              |             |                         |              |              |              |             |
| Kokku                   |              |              |              |             | Kokku                   |              |              |              |             |
| Kokku                   |              |              |              |             | Jääk kuu lõpuks         |              |              |              |             |
|                         |              |              |              |             |                         |              |              |              |             |

<sup>x</sup> Saldomeetodi korral kirjend. vastavatesse veergudesse kuu kokkuvõtted.

2. Tehase üldladude sissetulek ja jäägid kuu alguses - materjalide sünteetiliste kontode ja rühmade viisi

| Rea nr. | Kunpäev või lao nr. | Sissetulekuorderite või andmikkude M-43 numbrid                              | K o n t o n r. 05 |            |            |          | Rea nr. | konto nr.06 | konto nr.07 | konto nr.08 | konto nr. 12 |           | Kokku   | selle hulgas |  |
|---------|---------------------|--|-------------------|------------|------------|----------|---------|-------------|-------------|-------------|--------------|-----------|---------|--------------|--|
|         |                     |  | rühm nr.00        | rühm nr.01 | rühm nr.20 | rühm nr. |         |             |             |             | rühm nr.     | rühm nr.  |         | rühm nr.     |  |
| A       | B                   |  | 1                 | 2          | 3          | 4        | 5       | 6           | 7           | 8           | 9            | 10        | 11      | 12           |  |
|         |                     | <u>Ladu nr. 1</u>  |                   |            |            |          |         |             |             |             |              |           |         |              |  |
| 1       | 11.I 60.            | Sissetulekuorderid nr.1-3  | 64 500.-          | 5 500.-    |            |          | 1       |             |             |             |              | 70 000.-  | 70000.- |              |  |
| 2       | 21.I 60.            | - " - nr.6-7   | 2 400.-           | 1 100.-    |            |          | 2       |             |             |             |              | 3 500.-   | 3500.-  |              |  |
| 3       |                     | Kokku!   | 66 900.-          | 6 600.-    |            |          | 3       |             |             |             |              | 73 500.-  | 73500.- |              |  |
|         |                     | <u>Ladu nr. 2</u>  |                   |            |            |          |         |             |             |             |              |           |         |              |  |
| 4       | 11.I 60.            | Sissetulekuorderid nr.4-5  |                   |            | 20 500.-   |          | 4       |             |             |             |              | 20500.-   | 20500.- |              |  |
| 5       |                     |  |                   |            |            |          |         |             |             |             |              |           |         |              |  |
| 6       |                     |  |                   |            |            |          |         |             |             |             |              |           |         |              |  |
| 7       |                     |  |                   |            |            |          |         |             |             |             |              |           |         |              |  |
| 8       |                     | <u>Ladu nr. 3</u>  |                   |            |            |          |         |             |             |             |              |           |         |              |  |
| 9       | 11.I 60.            | Überpaigutuse dok.nr.101-102   | 12 000.-          | 2 750.-    |            |          | 9       |             |             |             |              | 14 750.-  | -       |              |  |
| 10      | 21.I 60.            | Überpaigut.dok.nr.104-105  | 7 200.-           |            |            |          | 10      |             |             |             |              | 7 200.-   | -       |              |  |
| 11      | 31.I 60.            | Tsehhist tagastatud dok. 113 järgi   | 600.-             |            |            |          | 11      |             |             |             |              | 600.-     | -       |              |  |
| 12      | 31.I 60.            | Überpaigutuse dok. nr. 106-114   | 14 700.-          | 2 750.-    |            |          | 12      |             |             |             |              | 17 450.-  | -       |              |  |
| 13      |                     | Kokku!   | 34 500.-          | 5 500.-    |            |          | 13      |             |             |             |              | 40 000.-  | -       |              |  |
| 14-20   |                     |  |                   |            |            |          | 14-20   |             |             |             |              |           |         |              |  |
| 21      |                     | Kokku kindlates arvestushindades   | 101 400.-         | 12 100.-   | 20 500.-   |          | 21      |             |             |             |              | 134 000.- | 94000.- |              |  |
| 22      |                     | Selle üleantud teistest ladu-<br>hulgas: {                                   |                   |            |            |          | 22      |             |             |             |              |           |         |              |  |
| 23      |                     | dest (-) . . . . .   | 33 900.-          | 5 500.-    |            |          | 23      |             |             |             |              | 39 400.-  |         |              |  |
|         |                     | tagast.tsehhide lad-st ja<br>tsehhidest, kus ladusid<br>ei ole (-) . . . . . | 600.-             |            |            |          |         |             |             |             |              | 600.-     |         |              |  |
| 24      |                     | Kokku ilma tehase-<br>sisese käi-<br>beta                                    | 66 900.-          | 6 600.-    | 20 500.-   |          | 24      |             |             |             |              | 94 000.-  |         |              |  |
| 25      |                     | { kindlates arvestushin-<br>dades . . . . .                                  | 66 796.-          | 6 692.-    | 19 860.-   |          | 25      |             |             |             |              | 93 348.-  |         |              |  |
| 26      |                     | { tegelikus omahinnas . . . . .  |                   |            |            |          |         |             |             |             |              |           |         |              |  |
| 26      |                     | Jääk kuu { Kindl.arvestushindades  | 21 620.-          | 13 850.-   | 1 600.-    |          | 26      |             |             |             |              |           |         |              |  |
| 27      |                     | alguses { Tegel. omahinnas . . . . .   | 23 520.-          | 12 650.-   | 1 710.-    |          | 27      |             |             |             |              | 37 070.-  |         |              |  |
| 28      |                     | Kokku { Kindl.arvestushindades   |                   |            |            |          | 28      |             |             |             |              | 37 880.-  |         |              |  |
| 29      |                     | sissetulek { (rida 24+26) . . . . .  | 88 520.-          | 20 450.-   | 22 100.-   |          | 29      |             |             |             |              | 131 070.- |         |              |  |
| 29      |                     | koos jää- { tegelikus omahinnas . . . . .                                    |                   |            |            |          |         |             |             |             |              |           |         |              |  |
| 30      |                     | giga { (rida 25+27) . . . . .  | 90 316.-          | 19 342.-   | 21 570.-   |          | 30      |             |             |             |              | 131 228.- |         |              |  |
| 31      |                     | Hälbed kindl. arvest. { summa (+,-)  | +1 796.-          | -1 108.-   | - 530.-    |          | 31      |             |             |             |              | + 158.-   |         |              |  |
|         |                     | hindade suhtes (+,-) { protsent  |                   |            |            |          |         |             |             |             |              |           |         |              |  |
|         |                     | või transpordicoetam. { (+,-)  | + 2,03            | - 5,4      | - 2,4      |          |         |             |             |             |              | + 0,12    |         |              |  |
|         |                     | kulud (sissetulek koos<br>jäägiga)   |                   |            |            |          |         |             |             |             |              |           |         |              |  |

3. Väljaminek ja jäägid kuu lõpus - materjalide sünteetiliste kontode ja rühmade viisi

| Rea nr. | Kuupäev või lao nr. | Väljamineku suunamine (iga tsehh ja majand märkida eraldi, ülejäänud juhtudel märkida "muu väljaminek"); andmikkude M-43 numbrid | De-kaad <sup>x</sup> | k o n t o nr. 05               |            |            |          | Rea nr. | Konto nr.06 | Konto nr.07 | Konto nr.08 | Konto nr. 12 |          | Kokku   | selle hulgas   |  |
|---------|---------------------|--|----------------------|--------------------------------|------------|------------|----------|---------|-------------|-------------|-------------|--------------|----------|---------|--|--|
|         |                     |  |                      | rühm nr.00                     | rühm nr.01 | rühm nr.20 | rühm nr. |         |             |             |             | rühm nr.     | rühm nr. |         | tsehhi-dele, mis esinevad iseseisv-arvestus-objekti-dena | reali-seerit. teiste-le et-tevöte-tele |
|         |                     |  |                      | 1                              | 2          | 3          | 4        |         | 5           | 6           | 7           | 8            | 9        | 10      | 11   | 12                                     |
|         |                     |  |                      | A. Tehase üldladude väljaminek |            |            |          |         |             |             |             |              |          |         |  |  |
|         |                     |  |                      | <u>Ladu nr. 1</u>              |            |            |          |         |             |             |             |              |          |         |  |  |
| 1       | 11. I 60.           | Ümberpaigut.dok.101-102 järgi ladu 3   | 1                    | 12000.-                        | 2750.-     |            |          | 1       |             |             |             |              |          | 14750.- | 14750.-  |  |
| 2       | 21. I 60.           | " " " 104-105 " " 3  | 2                    | 7200.-                         |            |            |          | 2       |             |             |             |              |          | 7200.-  | 7200.-   |  |
| 3       | 31. I 60.           | " " " 106-107 " " 3  | 3                    | 14700.-                        | 2750.-     |            |          | 3       |             |             |             |              |          | 17450.- | 17450.-  |  |
| 4       | "                   | Realiseerimiskäsundi nr.109 järgi  | 3                    | -                              | 1120.-     |            |          | 4       |             |             |             |              |          | 1120.-  |  | 1120.-                                 |
| 5       |                     | Kokku:   |                      | 33900.-                        | 6620.-     |            |          | 5       |             |             |             |              |          | 40520.- | 39400.-  | 1120.-                                 |
| 6       |                     |  |                      |                                |            |            |          | 6       |             |             |             |              |          |         |  |  |
| 7       |                     |  |                      |                                |            |            |          | 7       |             |             |             |              |          |         |  |  |
| 8       |                     |  |                      |                                |            |            |          | 8       |             |             |             |              |          |         |  |  |
| 9       |                     |  |                      |                                |            |            |          | 9       |             |             |             |              |          |         |  |  |
| 10      |                     |  |                      |                                |            |            |          | 10      |             |             |             |              |          |         |  |  |
| 11      |                     |  |                      |                                |            |            |          | 11      |             |             |             |              |          |         |  |  |
|         |                     |  |                      | <u>Ladu nr. 2</u>              |            |            |          |         |             |             |             |              |          |         |  |  |
| 12      | 11. I 60.           | Tootmisotstarbeks dok.nr.103 järgi   | 1                    |                                |            | 700.-      |          | 12      |             |             |             |              |          | 700.-   | 700.-  |  |
| 13      | 31. I 60.           | " " " " 114 " "  | 3                    |                                |            | 4900.-     |          | 13      |             |             |             |              |          | 4900.-  | 4900.-   |  |
| 14      |                     | Kokku:   |                      |                                |            | 5600.-     |          | 14      |             |             |             |              |          | 5600.-  | 5600.-   |  |
| 15      |                     |  |                      |                                |            |            |          | 15      |             |             |             |              |          |         |  |  |
| 16      |                     |  |                      |                                |            |            |          | 16      |             |             |             |              |          |         |  |  |
| 17      |                     |  |                      |                                |            |            |          | 17      |             |             |             |              |          |         |  |  |
| 18      |                     |  |                      |                                |            |            |          | 18      |             |             |             |              |          |         |  |  |
| 19      |                     |  |                      |                                |            |            |          | 19      |             |             |             |              |          |         |  |  |
|         |                     |  |                      | <u>Ladu nr. 3</u>              |            |            |          |         |             |             |             |              |          |         |  |  |
| 20      | 31. I 60.           | Tootmisotstarbeks dok.nr.108-111 järgi   | 3                    | 28520.-                        | 5500.-     |            |          | 20      |             |             |             |              |          | 34020.- | 34020.-  |  |
| 21-31   |                     |  |                      |                                |            |            |          | 21-31   |             |             |             |              |          |         |  |  |
|         |                     | Ülekanne   |                      | 62420.-                        | 12120.-    | 5600.-     |          |         |             |             |             |              |          | 80140.- | 79020.-  | 1120.-                                 |

<sup>x</sup> Kui dokumentatsioon võimaldab kirjendada dekaadide viisi, siis iga vastava dokumentide rühma (eraldi tsehhide ja majandite kaupa) või iga lao jaoks eraldatakse 4 rida, millest kolm rida on dekaadide ja neljas rida kuu kokkuvõtte jaoks.

3. Väljaminek ja jäägid kuu lõpus - materjalide sünteetiliste kontode ja rühmade viisi (järg)

| Rea nr.  | Kuu-päev või lao nr. | Väljamineku suunamine (iga tsehh ja majand märkida eraldi, ülejäänud juhtudel märkida "muu väljaminek"; andmikkude M - 43 numbrid | De-kaad <sup>x</sup> | k o n t o n r. 05 |            |            |          |          | Rea nr. | kon-to nr. 06 | kon-to nr. 07 | kon-to nr. 08 | konto nr.12 |          | selle hulgas |         |  |
|--|----------------------|---|----------------------|-------------------|------------|------------|----------|----------|---------|---------------|---------------|---------------|-------------|----------|--------------|---------|--|
|  |                      |   |                      | rühm nr.00        | rühm nr.01 | rühm nr.20 | rühm nr. | rühm nr. |         |               |               |               | rühm nr.    | rühm nr. | rühm nr.     | Kokku   | tsehhidele, mis esinevad iseseisv. arvestusobjektidena |
| A  |                      |   |                      | B                 | 1          | 2          | 3        | 4        | 5       | 6             | 7             | 8             | 9           | 10       | 11           | 12      | 13   |
| 32   |                      | Ülekanne  |                      | 62420.-           | 12120.-    | 5600.-     |          |          |         | 32            |               |               |             |          | 80140.-      | 79020.- | 1120.-   |
| 33   |                      |   |                      |                   |            |            |          |          |         | 33            |               |               |             |          |              |         |  |
| 34-46  |                      |   |                      |                   |            |            |          |          |         | 34-46         |               |               |             |          |              |         |  |
| 47   |                      | Kokku . . . . .   |                      | 62420.-           | 12120.-    | 5600.-     |          |          |         |               |               |               |             |          | 80140.-      | X       | X  |
| 48   |                      | Selle (a) üleantud teistele ladudele (-)  |                      | 33900.-           | 5500.-     |            |          |          |         |               |               |               |             |          | 39400.-      | X       | X  |
| 49   |                      | hulgas (b) tagastat. tsehhide ladudest ja töötlemiselt (-) . . . . .  |                      | 600.-             |            |            |          |          |         |               |               |               |             |          | 600.-        | X       | X  |
| 50   |                      | Tsehhidesse väljatud ja lõplikult kulutatud   |                      | 27920.-           | 6620.-     | 5600.-     |          |          |         |               |               |               |             |          | 40140.-      | X       | 1120.-   |
| B. Tsehhiladude väljaminek, üldine väljaminek ja jääk. |                      |   |                      |                   |            |            |          |          |         |               |               |               |             |          |              |         |  |
| 51   |                      | Tsehhiladude väljaminek (vastavalt andm. nr.11) { tootmis- ja majand. vajadusteks muu väljaminek tagast. tehase üldladudesse      |                      |                   |            |            |          |          |         | 51            |               |               |             |          |              |         |  |
| 52   |                      |   |                      |                   |            |            |          |          |         | 52            |               |               |             |          |              |         |  |
| 53   |                      |   |                      |                   |            |            |          |          |         | 53            |               |               |             |          |              |         |  |
| 54   |                      | Tagast. tehase üldladudesse tsehhidest, kes on küll iseseisvad arvestusobjektid, kuid ladusid ei oma ( vast. andmikule nr. 11)    |                      |                   |            |            |          |          |         | 54            |               |               |             |          |              |         |  |
| 55   |                      | Jäägid tsehhides, kes on küll iseseisvad arvestusobjektid, kuid ladusid ei oma (vastav. andm. nr. 11)                             |                      |                   |            |            |          |          |         | 55            |               |               |             |          |              |         |  |
| 56   |                      | Kokku lõplik kulutamine (50 + 51 + 52 + 54 - 55) kindl.arvest.h.  |                      | 27920.-           | 6620.-     | 5600.-     |          |          |         | 56            |               |               |             |          | 40140.-      |         |  |
| 57   |                      | Jääk kuu lõpus kindl.arvest.h. { tehase üldladudes tsehhiladudes, kes on iseseisv.arv.obj. töötl.teistes ettev.                   |                      | 52830.-           | 13830.-    | 16500.-    |          |          |         | 57            |               |               |             |          | 83160.-      |         | Kuu lõpul teel olevaid materjale tegel.omahinnas       |
| 58   |                      |   |                      | 7770.-            |            |            |          |          |         | 58            |               |               |             |          | 7770.-       |         |  |
| 59   |                      |   |                      |                   |            |            |          |          |         | 59            |               |               |             |          | -            |         |  |
| 60   |                      | Kokku koos jääkidega tootmises (näidatud r.55)  |                      | 60600.-           | 13830.-    | 16500.-    |          |          |         |               |               |               |             |          |              |         | Rbl. -   |
|  |                      | Kokku kulut.teg.omah.vast.2/o.nr.10/1.  |                      | 28486.-           | 5203.-     | 5466.-     |          |          |         |               |               |               |             |          | 90930.-      |         | Kokku real nr.61 näidatud jääkidega                    |
| 61   |                      | Jääk tegel. omahinnas   |                      | 61830.-           | 13079.-    | 16104.-    |          |          |         |               |               |               |             |          | 39155.-      |         | Rbl. 91 013.-  |
|  |                      |   |                      |                   |            |            |          |          |         |               |               |               |             |          | 91013.-      |         |  |

Õiend nr. 1. Soetatud materjalide omahinna koostis vastavalt žurnaalorderite andmetele.

| Žurnaalorderi nr.                              | Materjalide sünteetiliste kontode ja rühmade summad |            |            |          |          |             |             |             |
|--|---|------------|------------|----------|----------|-------------|-------------|-------------|
|  | k o n t o n r. 05                                   |            |            |          |          | konto nr.06 | konto nr.07 | konto nr.08 |
|  | rühm nr.00  | rühm nr.01 | rühm nr.20 | rühm nr. | rühm nr. |             |             |             |
| 1  | 2   | 3          | 4          | 5        | 6        | 7           | 8           |             |
| Nr. 6 või 6a                                   | 66576.-   | 6672.-     | 19850.-    | -        | -        | -           | -           | -           |
| Nr. 7  |   |            |            |          |          |             |             |             |
| Nr. ....                                       |   |            |            |          |          |             |             |             |
| Nr. ....                                       |   |            |            |          |          |             |             |             |
| Nr. 10/1                                       | 220.-   | 20.-       | 10.-       | -        | -        | -           | -           | -           |
| Nr. ....                                       |   |            |            |          |          |             |             |             |
| Nr. ....                                       |   |            |            |          |          |             |             |             |
| Kokku žurnaalide järgi                         | 66796.-   | 6692.-     | 19860.-    | -        | -        | -           | -           | -           |
| Teel olevate materjalide muutused <sup>x</sup> | -   | -          | -          | -        | -        | -           | -           | -           |
| Soetatud materjalide tegelik omahind           | 66796.-   | 6692.-     | 19860.-    | -        | -        | -           | -           | -           |

Õiend nr. 1 (järg)

| Žurnaalorder nr.                          | Materj.sünt.kontode ja rühmade summad |          |    |         | Kokku | Žurnaalorder nr. | Summa |
|---|---------------------------------------|----------|----|---------|-------|------------------|-------|
|   | konto nr.12                           |          |    |         |       |                  |       |
|   | rühm nr.                              | rühm nr. |    |         |       |                  |       |
|   | 9                                     | 10       | 11 | 12      | 13    | 14               |       |
| Nr. 6 või 6a                              | -                                     | -        | -  | 93098.- | 6     | 94 000.-         |       |
| Nr. 7                                     |                                       |          |    | 250.-   |       |                  |       |
| Nr. 10/1                                  | -                                     | -        | -  |         |       |                  |       |
| Nr. ....                                  |                                       |          |    |         |       |                  |       |
| Nr. ....                                  |                                       |          |    |         |       |                  |       |
| Nr. ....                                  |                                       |          |    |         |       |                  |       |
| Kokku žurnaalide järgi                    | -                                     | -        | -  | 93348.- |       | 94 000.-         |       |
| Teel olevate materjalide jääkide muutused | -                                     | -        | -  | -       |       | -                |       |
| Soetat.mat.tegel.omah.                    | -                                     | -        | -  | 93348;- |       | 94 000.-         |       |

Õiend nr. 2. Soet.materj.maksumus kindlates arvestushindades

Andmik lõpetatud ja võrreldud vastavate registritega

kuupäev

Teostaja \_\_\_\_\_

<sup>x</sup> Teel olevate materjalide jääkide suurenemine kirjendatakse punasega ja lahutatakse kokkuvõttest, vähenemine kirjendatakse mustaga ja liidetakse kokkuvõttega.

## Peeraamat - konto nr. 05 - "Toorained ja materjalid".

| D e e b e t k ä i v e |  |  |  |  |  |  |   |  |  |                                     | S a l d o        |           |           |     |
|-----------------------|--|--|--|--|--|--|---|--|--|-------------------------------------|------------------|-----------|-----------|-----|
| Kuu                   | Konto<br>Nr....<br>žurnaal-<br>order<br>nr.... | Konto<br>nr....<br>žurnaal-<br>order<br>nr.... | Konto<br>nr....<br>žurnaal-<br>order<br>nr.... | Konto<br>nr....<br>žurnaal-<br>order<br>nr.... | Konto<br>nr.05<br>žurnaal-<br>order<br>nr.10/1 | Konto<br>nr....<br>žurnaal-<br>order<br>nr.... | Konto<br>nr.60<br>žurnaal-<br>order<br>nr.9.. | Konto<br>nr.70<br>žurnaal-<br>order<br>nr.10/1 | Konto<br>nr....<br>žurnaal-<br>order<br>nr.... | Kokku<br>deebet                     | Kreedit<br>käive | Deebet    | Kreedit   | Kuu |
| Jaa-<br>nuar          |  |  |  |  | 40 000.--                                      |  | 93 098.--                                     | 250.--   |  | 1. jaanuariks 1960.a.<br>133 348.-- | 80 215.--        | 37 880.-- | 91 013.-- |     |

S i s u k o r d.

|   | Lk. |
|---|-----|
| S a a t e k s   |     |
| 1. Materjalide arvestuse olukorrast . . . . .   | 5   |
| 2. Materjalide rühmitamine ja arvestushinnad. . . . .                                 | 7   |
| 3. Materjalide soetamise arvestus . . . . .   | 12  |
| 4. Materjalide arvestusest ladudes . . . . .  | 17  |
| 5. Materjalide liikumise sünteetiline ja analüüti-<br>line arvestus . . . . .         | 22  |
| 6. Kokkuvõte . . . . .  | 31  |
| 7. Ülesanne materjalide arvestuse saldomeetodi koh-<br>ta ja selle lahendus . . . . . | 33  |
| 8. Lisad nr. 1 - 29 . . . . .   | 46  |

RBL. 1.80