

Haanjamaa

A-2900 3II  
EESTI GEOGRAAFIA SELTS  
EESTI NSV TEADUSTE AKADEEMIA JUURES

A. IVASK

HAANJAMAA



1961

---

EESTI RIIKLIK KIRJASTUS  
TALLINN

91(E)  
I-94

2

Tartu Riikliku Ülikooli  
Raamatukogu

52509

## MIDA NIMETATAKSE HAANJAMAAKS

Haanjamaaks nimetatakse Eesti NSV kagu-sopis asuvat Haanja kõrgustiku keskset, kõige kõrgemat osa, mida piirab 250 meetri samakõrgusjoon ja mis haarab umbes 15-ruutkilomeetrist maa-ala. Haanjamaa tsentris asuvad Haanja kõrgustiku tähtsamad poolmunajad metsastunud kuppelmäed — Vällamägi ja Suur Munamägi. Viimane on Eesti NSV, aga ühtlasi Balti liiduvabariikide kõrgeim punkt.

Haanja kõrgustik, mis Otepää kõrgustikust on lahutatud laia Võru-Hargla ürgorundiga, ulatub oma idanõlvaga koguni Pihkva oblastisse ning lõunanõlvaga kaugele Läti NSV-sse.

Kordunud jääajad pole meile nimetamisväärseid jälgi jätnud peale viimase, mille lõppemisest on möödunud ligikaudu tosin aastatuhandeid. Tohutud jäämassid, mis tookord aeglaselt, kuid järjekindlalt kasvasid kauge põhja aladel, libisesid hiigeljõuga lõunasse ja kagusse, tuues eneses ja oma turjal kaasa kõike ettejuhtuvat. Jõudnud meie praeguse Haanjamaa aladele, kus valitses juba soojem kliima, sulasid mandrijää liustikud pikkamööda ja ladestasid oma mineraalse koorma otsmoreenidena, millest kujunesidki Haanjamaa arvukad vaarad ja kõrged munajad kuppelmäed, mis paiguti on üsna järskude nõlvadega ja suure absoluutse kõrgusega (kuni üle 300 m merepinnast).

Need pinnamoodustised koosnevad peamiselt lubjarikkast rühksavist, kruusast, liivast ja üksikuist rändrahnudest, mis on kõik kaugel, osalt võõramaise päritoluga — muist meie põhjarrannikult, muist Soomest ja Skandinaaviast. Devoni dolomiit, mis on Haanjamaa iidseks aluspõhjaks, paikneb sügaval otsmoreeni kuhjatiste all ega paljastu kuskil Haanjamaa südames, s. o. Suure Munamäe ligidal, kuid ilmub nagu ootamatult maapinnale Pärlijõe ääres Saarlase veski juures kõvade siledapinnaliste lahmakatena. Kuulsas Rõuge Ööbikuorus lasub paljastuva dolomiidi peal veel 12 m paksune moreenkate ja ligikaudu meetrine sinisauekiht.

Looduslikud tegurid — uhteveed, sademed ja tuul — on Haanjamaa pinnamoodustisi õige vähesel määral ümber kujundanud. Näeme neid peaaegu samadena, milliseks nad jäid pärast viimast jääaega.

Haanjamaa järved on omapärase tekkelooga. Nimelt jäid üksikud mandrijääst eraldunud pak-

Verijärv.



sema moreenrähaga sulamise eest kaitstud hiiglaslike mөөtmetega jääpangad kauaks sulamata, ulatudes sügavale pinnasesse. Kliima pideval soojenemisel sulasid needki, jättes enesest vaid sügavad vesised jäljed, nüüdsed Haanjamaa järved, kuhu sadestus ka jääpanga turjal olnud moreenrähk koos suuremate rändrahnudega, mida näeme näiteks Suure Munamäe jalamil Vaskna järves, selle kallastel ja mujal. Enamasti on Haanjamaa järvede põhi kõva ja kruusane, mis on samuti seletatav kruusasetetega muistse järve loonud jäise «ema» turjalt.

Rõuge aheljärvestik (7 järve) ja Võru järved (Tamula ja Vagula) on aga tekkinud sulanud mandrijää ürgsete vete vooludest. Eriti kahe viimase järve põhjas võib kohata suuri «kivipealseid» tihedalt kuhjunud igas suuruses rändrahnudega.

\*

Kuigi nii Kasaritsa kui ka Rõuge alade pinna-moodustised ja -vormid on mõnevõrra erinevad Suure Munamäe lähemast ümbrusest, loetakse neid siiski koos Plaani ja Uue-Saalusega Haanjamaaks, või siis vähemalt Haanjamaa piiriks.

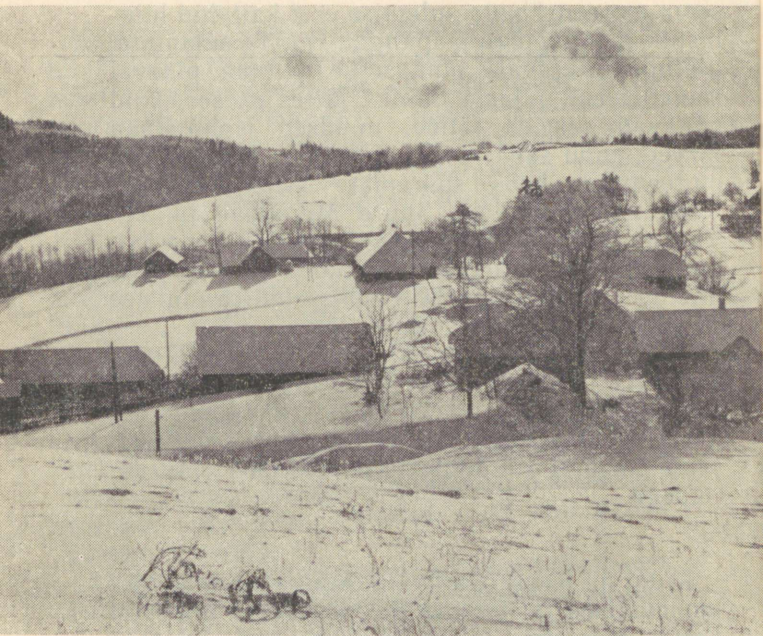
Seega kujutaks Haanjamaa sõõri, mille raadius on 6—7 km ja tsentriks Suur Munamägi.

\*

«Haanjamaal on tasast põldu niisama palju kui saehammastes kumerat!» lausub haanjalane, kui temalt päritakse, kus nende pärispõllud asuvad. Ja tõepoolest, siinsamas mäenõlvadel ja oruveerudel need ongi.

«Kui on põud — lõikan orust, kui aga vihmane — siis kingult!» seletab Haanja mees optimistlikult. Nii et põllusaagist päris ilmajäämise hirmu ei tunta kunagi.

Jah, põllumaa on Haanjas ilmselt kehvavõitu: enamasti liivane või kruusane ja väga õhukese huumuskihiga, kannatades pealegi tugevasti



Plaksi küla Peipsi ja Läänemere veelahkmel.

erosiooni all, mille vastu on väga raske midagi tõhusamat ette võtta.

Ka karjamaadel pole rohukasv kunagi ühtlaselt lopsakas: mägedel kõrvetab päike rohu peatselt, võsas varjavad lepad ja soos ei kasva midagi loomadele suupärast.

Talv saabub Suure Munamäe ümbrusse nädalpoolteist varem, aga kevad koguni kuni kaks nädalat hiljem, mis paistab isegi võrulastele lausa imelik, sest Võrust Suurele Munamäele on kõigest poolteistkümmend kilomeetrit. Ju vist natuke hõredamad õhukihid ja pikad varjud mägede ja kinkude taga madalalt käiva päikese ajal ei soodusta üldist soojenemist.

Mägedest kinnipeetud ja harvade sulade tõttu

kokkuvajumata lume rohkust nähes ennustavad matkajad: «No see lumi küll siit ühe suvega ära ei sul!»

Ja nii võibki koguni suvise pööripäeva paiku näha sulamata lumehangede üksikuid jäänuseid varjupoolsetel mäenõlvakutel. Polnud siis selleski midagi erakordset, kui 1959. a. kevadel samal päeval, kui Tamula vabanes lõplikult jääkattest, ei olnud Suure Munamäe jalamil Vaskna järvel jääminekust veel aimugi. Võrust kohale sõitnud õngesportlastel oli tublisti tegemist, enne kui terava tuuraga auk Vaskna jääkattesse suudeti raiuda, sest jää oli alles 30 cm paks.

Haanja suved on aga valdavas enamuses põuased ja palavad. On iseloomulik, et ka hoovihmad hoiduvad Suurest Munamäest kõrvale.

«Hoovihma meile ei tule, aga kui kord hakkab sadama, siis sajab seitse päeva järjest,» kinnitavad haanjalased õigustatult. Suuremaid ilmapuutusi ennustab Munamägi, samuti selle naaber Vällamägi kaunis täpselt — juba paar-kolmepäeva enne ilmapuutust hakkavad nad «tos-sama» (aurama, udutsema), mis on seletatav allikate rohkusega peaaegu kõigi Haanjamaa kuplite, künniste ja seljakute jalamitel. Hommikuti ja vihmaste ilmade puhul voogab aga tihe udu justkui pilv üle Munamäe tipu ja üle Vällamäe.

Looduslikud tegurid ei loo küll mingeid erilisi eeliseid aianduse arendamiseks, kuid head algatust aedade rajamisel on mitmel pool näha. Kauni Kütioru kallastel asuvas «Võidulipu» kolhoosis on suur tasuv heas korras aed ja oma õuna-marjaveinide rohked varud, mida tulusalt realiseeritakse. «Võidulipu» koduvein on võitnud kuulsuse kogu ümbruskonnas ning isegi matkajate hulgas, kes ei raatsi seda maitsmata jätta. Ka võib siit aastaringselt saada kõike, mis aiasaadustest vähegi säilitada saab, rääkimata hooajaturustusest.

Kollektiivmajapidamised teevad suurt tööd



Haanjamaa rikkusi.

Kõlvikute liigitus hektareis ja

Üldpind	Põllud	Sööt	Heinamaad	Karjamaad
2816	535	124	245	412
100%	19%	4,4%	8,7%	14,5%

tulunduslike kõlvikute pinnase parandamiseks huumusrikka väetisega (turbakompost, aga ka järvemuda ning mergel). Seda kõike leidub kohapeal külluses ning kerged kruusasegused mullad reageerivad väetamisele kiiresti.

Soostunud niidud on hakanud pärast melioratsioonitöid andma päris rahuldavat looduslikku heina söödabaasi täienduseks. Riigi abiga rajasid endised «Tasuja», «Kalevi» ja «Ühistöö» kolhoosid ligi poolsada hektarit kultuurrohumaid ja karjakopleid.

Et lina kasvuaeg on suhteliselt lühike ja linavarte leotamiseks võimalused kohapeal olemas, siis saadakse muist tulu just linakiu ja -seemnete müügist. Lina kasvab hästi ka mägisel maal. Kivised ebatasased põllud ei takista koristustöid, sest lina kitkutakse peamiselt käsitsi. Pärast tiigis leotamist laotatakse lina hulgaks ajaks nõlvakutele pleekima. Sel ajal, peamiselt septembrikuus, võib juba eemalt lõhna järgi öelda, et kuskil on linavarte pleegitamine käsil. Võrus asub toorlinavabrik, kuhu on kerge toodangut transportida.

Haanjamaa kolhoosidel on eeldused veelinnufarmide ning hästitasuvate kalamajandite rajamiseks, kuid see tootmisharu on alles välja kujunenemas.

Kuivõrd kirjud ja mitmekesised on Haanjamaa kolhooside kõlvikud, võime ette kujutada alljärgneva tabeli alusel, kus on toodud Haanjamaa tsentrumis asuva endise Munamäe kolhoosi kõlvikute liigitus.

%-des (eraldi asuvaidkõlvikuid üle 4000)

Mets	Põõsastikud	Sood	Vee all	Teed, ehitused, muud
945	41	191	97	116
33,5%	0,15%	6,8%	0,34%	4,3%

Naabruses asuva endise Tammemäe kolhoosi üldpindala oli 3000 ha, kuid kõlvikud asusid 4812 (!) eraldi tükikesena. Vaevalt võib mujal Eesti NSV-s või naaberliiduvabariikides sellist liigendust leida.

## Majanduselu

Haanjamaad tunti kaua aega kehva ja mahaäänud maanurgana. Nime poolest oli Suure Munamäe ümbruses küll õige palju külasid, kuid need koosnesid vähestest, sageli hajutatud üksiktaludest. Polnud ju õige küla jaoks nagu ruumigi. Sügavad hanged ja umbetuisanud teed sulgesid haanjalasi talvel tugevamini ning kauemaks kui mujal ümberkaudu oma kitsastesse kodudesse. Nokitseti käsitööd teha või siis mindi

«Kui siit pilvepiirilt» ...



talveks kuskile kaugemale metsa- ja veotöödele — muid talvetöid varematal aegadel ei tehtud ega tuntud.

Nüüd on olukord hoopiski muutunud. Haanja-lased on ühinenud põllumajanduslikeesse artelli-desse ja koondavad kogu oma jõu selleks, et Haanjamaa seni kehva pinnast panna kandma niisuguseid saake, mida varem siin pole nähtud. Võru rajooni majanduslikele edusammudele on jõudumööda kaasa aidanud ka haanja-lased.

Haanja külanõukogu territooriumil, mis hõl-mab suurema osa Haanja kõrgustikust, asus veel hiljuti 5 põllumajanduslikku artelli, mis paiknesid alljärgnevalt (reastatud üldpinna suu-ruse järgi).

1) Munamäe kolhoos (üldmaa 2816,7 ha) asus ümber Suure Munamäe ja sellest põhja suunas, ulatudes kuni Uue-Saaluseni. Kolhoosi keskus asus otse Munamäe jalamil. Praegu on rajamisel brigaadide keskused Kalogasse, Uue-Saalusesse ning farmid Saikasse.

2) Tammemäe kolhoosi keskus asus Plaani asulas (Suurest Munamäest 6 km lõuna suu-nas). Kolhoosil oli 1765 ha maad, sellest künni-maad vaid 412 ha. Keskus oli planeeritud Plaani asulasse ümber Külajärve ja muist farme Virgu-mäele.

3) «Kalevi» kolhoos (829 ha üldmaad, sellest künnimaad 170 ha) paiknes Vaskna järvest ida suunas. Keskus asus Kergatsil, abiasulad Purkas ja Horöskil.

4) «Tasuja» kolhoosi keskus asus ainult mõned kilomeetrid «Kalevi» kolhoosi keskusest kirde suunas Leoskil. Kolhoosil oli 745 ha maad, kusjuures künnimaad ainult 214 ha (sellest põldu 164 ha).

5) «Ühistöö» kolhoos oli suuruselt eelmi-sega peaaegu võrdne. Keskus asus Mäe-Suhkal. Abiasulad olid planeeritud Tummalkale ja Häm-kotile. Kolhoosi valduses oli üldse 712 ha maad (künnimaad 148 ha, sellest põldu 139 ha).



Kolhoosis valmivad uued tootmishooned.

Et tugevdada kolhooside juhtimist ja majandamist, otsustasid Haanja külanõukogu territooriumil asuvate «Tasuja», Munamäe, «Kalevi», «Ühistöö» ja Tammemäe kolhoosi kolhoosnikud ühisel üldkoosolekul 20. veebruaril 1961. a. kõik need kolhoosid liita üheks suureks kollektiivseks majapidamiseks, kusjuures endised keskused jääksid suure liitunud Munamäe kolhoosi osakondade keskusteks. Munamäe kolhoosi keskus asuks Haanja asunduses Suure Munamäe jalamil.

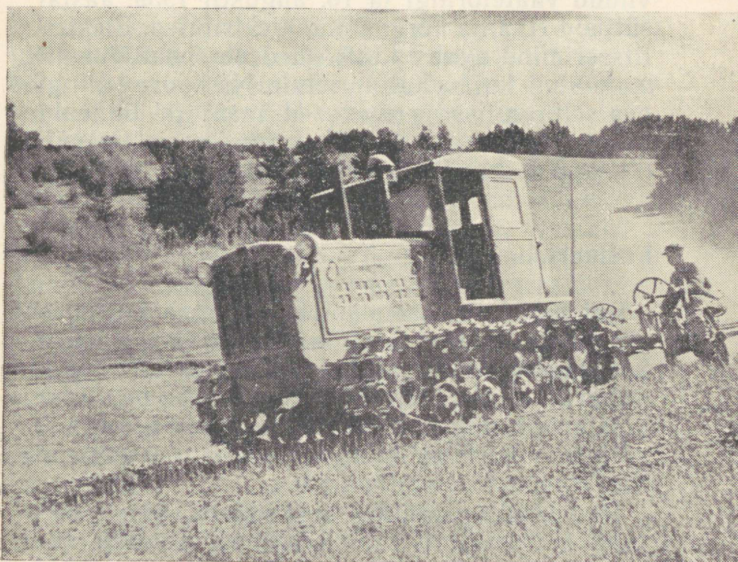
Võru rajooni TSN Täitevkomitee kinnitas 10. märtsil 1961. a. kolhoosnikute üldkoosoleku otsuse viie väikese kolhoosi ühendamiseks suureks Munamäe kolhoosiks, mis tegelikult asetsebki igas suunas ümber Suure Munamäe. Uuel kolhoosil on 6870 ha üldpinda, sellest põllumajanduslikku maad 3544 ha ja põldu ainult

1446 ha. Liitunud Munamäe kolhoosi perede arv ulatub 400-ni.

Vastavate uurimiste ja katsete tulemusena on jõutud järeldusele, et Haanja kõrgustikul on kõige otstarbekam asetada pearõhk sea-, veise- ning lambakasvatusele. Söödabaasi suurendamiseks tuleb hakata massilisemalt kasvatama ristikut. Suurelt Munamäelt edela suunas, 8 km kaugusel Viitinas asuvas «Oktoobri» kolhoosis on seakasvatus väga kõrgel tasemel. Seda soodustab pinnase iseloom, mis avaldab mõju peamiselt kartulisaakidele.

Haanjamaa kolhoosid ei tohi loomakasvatuse kõrval unarusse jätta ka muid-tootmisharusid. Pärast kolhoosikeskuste ja abiasulate ning farmide väljaheitamist laiendatakse tootmist mitmel rindel. Endises Tammemäe kolhoosis toodetakse juba praegu hobuserakmeid (rangide puit-

Töö traktoril nõuab vilumust.



osi) ning veokeid. Ka mesindus vajab puutöömeeste abi. Töö on osaliselt mehhaniseeritud (väikesejõulised bensiinimootorid). Ehitustegevuse intensiivistumisel suureneb nõudmine ehitusdetailide (uksed, aknad, ukse- ja aknalengid jms.) järele. Selleks ajaks on elektrimootorid aga juba kõikjal asendanud iganenu.

Kõigil Haanjamaa kolhoosidel on küllaldaselt metsa, kust suhteliselt kerge vaevaga saab nii ehitus- kui ka tarbepuitu. Ka kütuse probleem pole siin terav. Juba ainult võsastunud alade ratsionaalse ärakasutamise teel, arvestamata kasutamata turbavarusid, jätkub kütust aastateks.

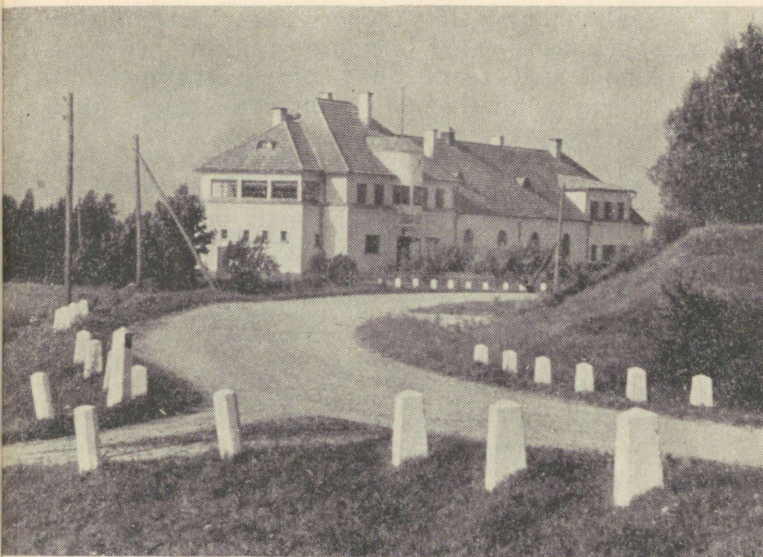
Enamik põllutöid on juba praegu mehhaniseeritud. Haanjalaste eneste keskel on kasvanud uus tubli põlvkond mehhanisaatoreid ning rationaliseerijaid. Varematal aegadel võis siin näha vaid mõnd üksikut traktorit kusagil kulaku põllul.

Elektrimagistraalliinid on tõmmatud juba Suure Munamäe jalamile, maa-alused kaablid viidud vaatetornigi ja 16. augustil 1959. aastal süttisid Haanja kõrgustikul elektrituled. Elektrifitseerimine avab täiesti uued perspektiivid nii majandus- kui ka kultuurielule. Nii kaovad siingi peatselt olulised erinevused maa- ja linnaelu vahel, mis kuni nõukogude korra kehtestamiseni oli vaid täitumatuks unistuseks.

## Kultuurielu

Kui möödunud aegadel Haanjamaa kultuurielust räägiti, siis mõeldi selle all mitmesuguseid kooskäimisi koolimajades (laulu- ja näitemänguharjutused), jaanitulede (vahel ka maitule) põletamist ning isegi kohaliku kirikuõpetaja või väljastpoolt sissesõitnud palvevenna-sektandi nn. «lugemisi» koolimajades.

Raamatukogusid, kui neid selleks üldse nime-tada võis, leidis vaid peamiselt koolimajade



Haanja 8-klassiline Kool.

juures. Needki olid mõeldud peasjalikult lastele, kuid muu lugemisvara puudumisel kasutasid neid ka õpilaste õed-vennad ja vanemad.

Suuremad rahvakogumised toimusid Suurel Munamäel nn. suvepidude puhul. Tavaliselt esitas seal laule kohalik ja vahel ka mõni külalissegakoor, harvem tantsiti rahvatantse, elustati muistseid rahvakombeid (vägikaika- ja köievedamist, «rebasepüüdmist» vms.) ning korraldati noortele spordivõistlusi, peamiselt jooksudes ning hüpetes. Pearõhk oli aga tantsul ja ringmängudel («tsõõri-mängul») vabas looduses ning omavahelistel vestlustel tuttavatega.

Praegu on kultuurielu Haanjamaal koondunud rahvamajade, raamatukogude ja kolhoosikeskuste ümber.

Otse Suure Munamäe jalamil on Haanja koolimaja-rahvamaja (end. turistide kodu), mille

saal mahutab 150 inimest. Siin korraldatakse sageli koosolekuid, loenguid ja pidusid. Ka rändkino demonstreerib siin 4 korda kuus filme. Tihti on siin külaliseks naaberrahvamajade, eriti Uue-Saaluse rahvamaja isetegevuslased, isetegevuslikud teatrid ja vahel kutselised teatridki Tallinnast, Pärnust, Rakverest ning mujalt. Peod on rahvarohked, eriti suveperioodil, mil liiklusolud on head. Isegi kaugelt peolisi võib siin kohata: noori Läti NSV-st, Võru linnast, Rõugest ja mujalt. Kui 1958. a., nagu mõnel eelmisel aastalgi, korraldati Suurel Munamäel kohalik laulupäev, millest võttis osa mitusada lauljat Läti NSV-st ning külaliskööre üle meie vabariigi, tundus, et koguni Suur Munamägi jääb kitsaks mitmetuhandepäälisele tegelas- ja kuulajaskonnale.

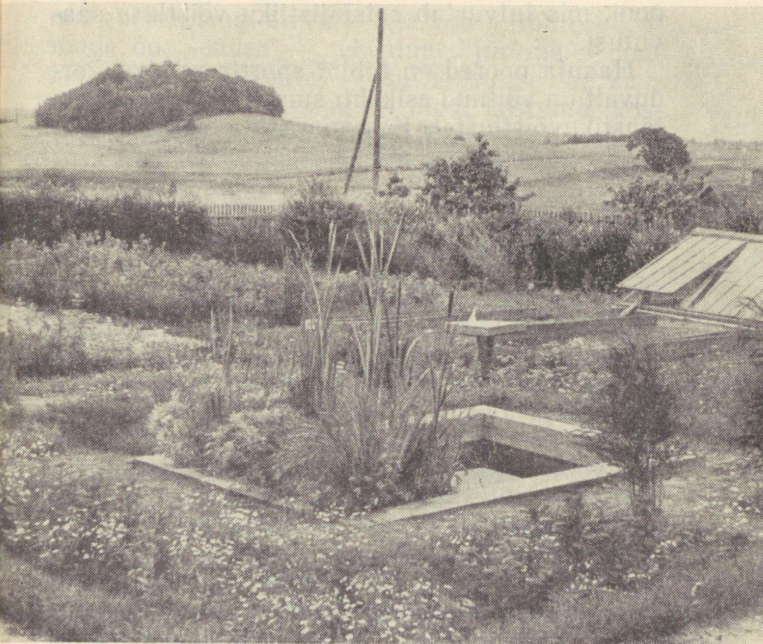
Märksa avaram kui Haanja koolimaja on Uue-Saaluse rahvamaja, mis asub kauni Kavadi järve ääres pargis. Saal mahutab siin üle 200 külastaja, mistõttu ka tegevus on elavam.

Suure Munamäe naabruses Plaani asulas on samuti kool-rahvamaja.

Rõuge avaras ja ajakohases kultuurimajas toimub peaaegu igal nädalal huvitavaid üritusi. Sagedased külalisetendused rahuldavad ümbriku elanike kultuurilisi vajadusi.

Rõuges asub ka ligi 8500-köiteline raamatukogu lugemislauaga, mis teenindab üle 500 alalise lugeja, kellele aastas laenutatakse ligi 8000 teost.

Suurem raamatukogu on ka Suure Munamäe jalamil Haanja külanõukogu sideagentuuri ruumides, kuhu ajutiselt on koondatud ligi 10 000 raamatut. Kuigi Suure Munamäe lähem ümbrus on hõredasti asustatud, kasutab raamatukogu keskmiselt 250 inimest, kes loevad aastas läbi kuni 5000 teost. Peale selle on juba paljudel kolhoosnikutel, õpetajatel ning teenistujatel kodused raamatukogud, mida pidevalt täiendatakse ilmuva uudiskirjandusega. Ei leidu enam ühtegi peret, kus ei tellitaks ajalehti ja ajakirju.



Plaani kooliaed.

Kolhoosi postimehel on peaaegu iga päev asja kõikidesse kolhoosiperedesse.

Lähemad raamatukogud asuvad veel Plaani asulas ja Pressil (mõlemas u. 5000 köidet ja kuni 250 lugejat).

Raamatukogudes korraldatakse vähemalt kord või kaks kuus näitusi, toimuvad kirjandusõhtud, loengud ja vestlused uudiskirjandusest. Maainelligents, keda on mitu korda rohkem kui kodanlikul ajal, võtab kõikjal osa kultuuritööst. Eriti agarad on õpetajad.

Raamatukogudel on tihe koostöö rahvamajadega ja kolhoosikeskustega. Koos kohalike koolidega aidatakse kolhoosikeskustes välja anda seinalehti ja korraldatakse näitlikku agitatsi-

ooni, mis tutvustab sotsialistliku võistluse saavutusi.

Haanja noored on tublid sportlased, kes korduvalt on võitnud esikohti suusatamis- ja kergejõustikuvõistlustel. Kommunistlike noorte algatusel rajatakse siia ajakohast spordibaasi.

## Haanjalane

Varematel aegadel teati Haanjast ja haanjalastest vähe. Võib-olla ainult seda, et Haanjas (Vaskna järve kirdeotsa juures Trolla külas) elavad kuulsad orelimeistrid vennad Kriisad (Tannil ja Jakob) ja et Haanja mehed teevad kõige paremaid vokke, piipe, õlgkaabusid, rege- sid, vankrirattaid ja muid majapidamistarbeid, aga peale selle veel kõlavaid kandleid ja isegi viiuleid. Teati ka seda, et Haanja naised koovad peent linast riidet, tikivad sellele ilusaid mustreid ning valmistavad kauneid linikuid, vöösid ja teisi väiksemaid riideesemeid, mida turistid meeleldi mälestusesemetena koju kaasa viisid.

Nende oskuste pärast hakkasid vanasti mõned kadedad haanjalasi koguni tögama ja pilkama. Kuna neil muud alust polnud, siis püüti pilgata haanjalaste kehvust ja nende keelemurretki. Pilkelauluks loodud

«Haanja miis vedi lubjakivve  
kats kolm päivä Vörolõ...»

sai aga peatselt üldtuntud kohalikuks lauluks ja ei solvanud enam kedagi.

Mis puutub haanja keelemurrakusse (seda kuuleb vanadelt inimestelt veel praegugi), siis on see täiesti erinev kirjakeelest ja naabermurrakutestki peamiselt Haanjamaa eraldatuse tõttu. Mõned näited haanja murraku sõnavarast: püsähtämä — paigal püsima; tsänk — konks; tsiga — siga; ikma — nutma; tsuskma — õrritama (ka torkima); küdsämä — küpsetama; parhilla — praegu; vehmer — vankriais; pässül —

margapuu; siug, sivvu — uss, ussid; tahr — loomade õu; sendse — rehealune; jürämä — närima; sau, savvama — suits, suitsema; kuvvas — kirvevars; napu — õled; kostuma, kostusõ — üles sulama, tagasi laskuma; kartohka — kartulid; tsipakõnõ — natuke; kuulma — surema; hengämä — puhkama (surmaund); tos-sama — aurama; närvehtäma — närtsima jne. Mitmuse nimetava iidselt tugeva sõnalõpu rudiment — katkestus kurgupäras — kuulub haanjalaste keele omapära juurde (samuti nagu üldse Võru murdes): latsõ', hobõsõ', olõ', (õled) pini' (koerad), verevä' (punased), piinü' (peenikesed).

\*

Haanjalaste «usulised tõekspidamised» väljenduvad mitmete vanade ristikirjade huvitavas keeles ja stiilis. Mõne haanjalase kääpal oleva risti kiri kõneleb küll kõigest muust kui ülestõusmise ootusest, õndsusest ja õnnistegijast. Nii leiame Rõuge kiriku ja koolimaja ligidal Vana kalmistu maanteeäärse keskmise värava juurest raudristi, mille vaskplaadile on graveeritud alljärgnev omapärane, kuid iseloomulik tekst:

«Sin hengäs Katri Antreson  
Sündinu 30. Januar 1845. a.  
Kollu 16 Januar 1868.  
Las minu heng kui Rosi lill,  
Ei närvetä taat Pallav Päiv  
Neid hälmit ellu ei ka Surm.»

Algelise eesti keelega ristuvad saksa ortograafia (nimisõnade suured algustähed) ja vene lauseehitus (neid hälmit ellu — neid elu hälmit; häelmit = õisi).

\*

Praegu elavad haanjalased täisverelist nõukogulikku elu. Rahvamajades, kolhoosiklubides, punanurkades ning rahvaraamatukogudes käiakse sageli koos, arutatakse päevaprobleeme,

tegeldakse isetegevusega, vaadatakse filme, kuulatakse raadiosaateid, loetakse värskaid ajalehti ja ajakirju jne. Haanjab muistne kehvus on jäädavalt kadunud.

Noored on lõpetanud vähemalt seitsmeklassilise kooli. Alates 1960. a. sügisest on kogu rajoonis mindud üle kaheksaklassilisele koolikohustusele. Endistel aegadel aga, kui kehtis vaid neljaklassiline koolikohustus, sulges kehvus noored oma kodude kitsasse ringi, kust täiskasvanuna siirduti avaramate eluvõimaluste otsingule.

Rahvarõivad on ammu jäänud ainult pidurõivaks. Naiste rahvarõivaste juurde kuulub valge lahtise kaelusega pluus, mis vöö ja käistel küünarnukkide kohalt on kirjud u. 10 cm laiuse tikandiga, ning tume villane pikitriipu seelik, millele seotakse kaunis lai kirju vöö põlvedeni ulatuvate otstega. Peas kantakse eredalt kirjutud kitsast lintpärگا; muidu on värvid tagasihoidlikud. Pluusil kantakse vahel ka suure väljalõikega tumedat (sinist) vesti ja kaelas helmeid. Meeste rahvarõivaid võib tänapäeval veelgi harvemini näha kui naiste omi. Need koosnevad valgest särgist, tumedatest põlvpükstest ning valgetest sukkadest.

Muistseid kombeid elustatakse samuti ainult mõnikord kitsamas ringis perekondlike sündmuste puhul.

\*

Leidlikku haanjalast tunneme juba eemalt, kui ta sõidab talvel suuskadel üle sügavate hangede, laskudes või tõustes järskudest mäenõlvadest või oruveerudelt. Ta tarvitab suusatamisel ainult üht suusakeppi, teise käega hoiab aga kinni tugevast nööri, mis ühendab suusaninasid nagu kelgunöör. Sellisel suusatamisviisil on oma vaieldamatud eelised: märke tõustes saab toeks ja tõukamiseks kasutada üht suusakeppi paremini kui kaht, sest suuski tuleb vedada nööripidi enese järel nagu kelku, kuna tõusud on



Haanjalane endavalmistatud suuskadel.

sageli väga järsud ja pikad. Suusaninasid ühendava nõõri abil saab laskumisel suuski kergesti pidurdada. Tarvitseb vaid suusaninasid tirida enese poole üles, kui suusakannad sügavale lumme vajuvad ja ongi — stopp. Katsugu aga mõni spordimees seda järele teha tavaliste suuskadega! Haanjalased ju valmistavad suuski ise valgetest haavapuulaudadest ega painuta neid keskelt ülespoole kumeraks, nagu vabrikus tehakse. Ka on need omavalmistatud suusad

tublisti laiemad ning lühemad, mis võimaldab liikumist võsaski.

Jah, ühe suusakepiga suusataja on kindlasti haanjalane. Teises käes võib ta kanda veel pakki, hoides samal ajal sellega ka suusapaari «ohjadest». Häda teeb leidlikuks.

Kui alles mõnikümmend aastat tagasi peeti haanjalasi kinnisteks, võõraid umbusaldavaiks ning vähesallivaiks ja omaette nokitsevaiks, mistõttu neid vahel isegi pilgata püüti, siis praegu võib haanjalaste kohta ainult head rääkida. Sellist südamlikkust ja külalislahkust kui Haanjamaal ei kohta matkajad igal pool. Mõnes peres on seatud sisse isegi külalisraamatud, kuhu iga võõras, kes matkateel sisse juhtub astuma, kirjutab oma nime ja päritolu. Nii näiteks on kolhoosnik Gustav Lukul, kes elab Haanja koolimajast mõnisada meetrit eemal Vihtla järve — Rõuge poole suunduva tee ääres, külalisraamat, mis on juba peaaegu täitumas kõige erinevamate elukutsetega ning isegi erinevalt maalt pärit matkajate sissekannetest. Eakas kolhoosnik teab ka palju jutustada kohalikest oludest, sündmustest ning kaugemastki minevikust.

## Loodusandidest

võib Haanjamaal matkaja juba varakevadel mägede lõunanõlvakuil ja orgude lõunaveerudel leida maasikaid, mis siin kiiresti valmivad ja suvepäikeses peatselt kõrbevad. Siis valmivad uued maasikad ida- ja läänekallakutel ning lõpuks küpsevad lihavad marjad põhjakallakuil ning metsa all. Nii leidub Haanjamaal maasikaid varakevadest hilissuveni, olenedes nende kasvukohast.

Maasikatele järgnevad mustikad. Pohli leidub väga vähe, sest puuduvad palud ja liivikud. Mustikatega peaaegu üheaegselt hakkavad valmima vabarnad, mis kannavad võsastunud nõlvakutel sageli ülikalikkusse saaki.



Pioneerilaager Pärlijõe kaldal.

Soostunud aladel leidub õige sageli sinikaid ehk joovikaid, kuid üldiselt neid ei korjata nende lahja maitse pärast. Kõige hilisema saagi annavad sammalsoodes kuremarjad, mida väga hinnatakse, sest neid on hõlpus säilitada ning transportida.

Varjulise segametsa all esineb rohkesti suure kivise südamikuga linnumarju ehk linnukaid, mida ei korjata ega kasutata. Küll armastavad neid süüa lapsed, kuna marjakobar on punane ja ahvatlev.

Ootusvastaselt harva esineb siin põldmarju (ka tsiavabõrna' e. kahruvabarna'), mis on küllaltki maitsvad, eriti vahetult enne öökülmi ja öökülmade ajal, kuigi marjad siis juba väga kergesti varisevad.

Kruusased nõlvakud kasvatavad Haanjamaal võimsaid sarapuupõõsaid. Kui öökülmad sarapuusi ära ei «näpista», annavad sarapuud nii rikkaliku saagi, et see on haanjalastele isegi väikeseks kõrvalteenistuseks. Sageli esines aga sarapuupõõsaste hoolimatut murdmist ning valmimata pähklike korjamist. Võru Rajooni TSN TK üldkohustusliku otsusega on nüüd lubatud korjata ainult täiesti valminud, juba varisemas pähklikeid. Olgu see teadmiseks ka matkajatele.

Haanja metsade uhkuseks on sügisene seenerohkus. Metsadesse ja võsadesse ilmub massiliselt mitut liiki riisikaid, kukeseeni, härjamokki, pilvikuid, lopsakaid haavaseeni ning puravikke.

Seente korjamise, säilitamise ning turustamisega tegelevad seenehooajal nii noored kui vanad. Ja haanjalased korjavad ainult puhtaid, maitsvaid seeni ning oskavad neid hästi säilitada. Sageli sõidavad võrulased ja lätlased Haanjamaale sügiseseeni korjama, et väärtuslikku talvevaru koguda.

Kust korjata, kuhu minna?

Ehkki igal aastal pole marjade, seente ja pähklike rohkus samades paikades ühesugune, on siiski parimaks marjul- ja seenelkäimise metsaks Liinamets (asub Suurelt Munamäelt Võru suunas), kus leidub eriti rohkesti mustikaid ja vabarnaid. See on peaaegu ainuke koht, kus võib leida ka pohli. Seente paremiku hulka võib siin lugeda kukeseeni, kuuse- ja männiriisikaid, härjamokki, pilvikuid ja haavaseeni. Puravikke on rohkesti hilissügisel, isegi öökülmade järel. Ka sarapuud pole Liinametsas kunagi tühjad.

Üks paremaid marja-seenemetsi on Plaani koolimajast u. 1 km lõuna suunas maanteelt paremat kätt asuv Tsirguvarik (ka Tsirgupalu), kuhu Suurelt Munamäelt on veidi üle kuue kilomeetri.

Maasikaid leidub järgmistes kohtades: Trolla küla lähistel Vaskna järve põhjapoolses otsas,

Vällamäel, Ihatsi mägedes, Hottemäel, Korgemäe kinkudel ja Ütsamäel.

Metsvabarnaid on peale Liinametsa ja Ütsamäe veel Vällamäel, Hottemäel ning mitmel pool väiksemate kinkude nõlvakutel.

Kuremarju on kõige rohkem Rabasoos (Rabadumäe jalamil Väikjärve ääres), aga ka Tuhkrija Taltjärve-äärses soos, Hordo metsas Vällamäe taga ning teistel soostunud aladel.

Seenemetsadena on peale Liinametsa tuntud veel metsane Vällamägi, Rabadumägi, Ütsamägi jt.

Pähkleid käiakse korjamas isegi kuni Pressi koolimajani. Saagirikkamad on aga Vällamägi, Ütsamägi, Rabadumägi, Korgemägi, Kivestumägi, Kurgjärvemägi, Keeramägi jt.

## Mõni sõna ulukitest

Suuremate metsamassiivide puudumine, rohked võsastunud kingud, kuplid ja sood, lumerohked talved ning suhteliselt hõre asustus on määravaks tegureiks jahifauna siginemiseks ja kasvuks sellel omapärasel maastikul.

On pandud tähele, et suvel ja üldse lumetul perioodil on Haanjamaal ulukeid märksa rohkem kui lumerohkel talvel, mil nad nähtavasti taganevad lumevaesematele aladele, kus toit on kättesaadavam ja pagemine arvukate vaenlaste eest kergem.

Halljänes, kes eelistab elada põldudel ja võsas, on peamiseks jahiloomaks. Üle kõrgete hangede pääseb ta talvel viljapuuaedadesse, kus koorib paljaks noored õunapuud ja kärbib vanade puude võrasid, tekitades tõsist kahju ja meelehärmi paljudele haanjalastele.

Valge jänes väljub harva suurematest metsadest, kuid Haanjamaal pole haruldane, et ka tema talvel aedu külastab, jättes lumele oma jäljed.



Kährikkoer.

Tänu jahikaitse eeskirjadele kasvab jäneste arv pidevalt. Kõrvuti jänestega esineb ka rebane, kelle urud asuvad küngastel, kuplitel, mäenõlvakutel ning oruveerudel. Lumeküllasel ajal muutuvad rebased päris julgeks ja näppavad peredest hanesid, kanu ega põlga isegi «kassipraadi», kui muud suupärast eest ei leia.

Parimaks «mastiks» (jahialaks) peetakse Liinametsa ja Vällamäge, kuhu Võru jahisportlased sageli jahiretki korraldavad.

Koopaelanik mäger ehk kähr ei näita end naljalt inimesele, vaid tuhnib ringi tihedas võsas ja ehmatab valju rõhatusega varajast õngemeest, marjulist-seenelist või karjast, pistes ise punuma oma uru suunas, kuhu pääseb juurde ainult vastavalt õpetatud mägra- ehk taksikoer. Talvel magab see süütu laisavõitu rasvunud loo-

make urus sügavat talveund ega tule välja enne lumeminekut.

Kähre leidub arvukalt Vällamäel, selle ümbruses ja Rõuge metsades. Õige jahimees ei pea kähri surmamist auasjaks.

Metsnugiseid esineb Haanjamaa suuremates metsamassiivides järjest arvukamalt, sest nende metsaharulduste küttimine on võimaldatud ainult erilubadega. Kuid seda arga ja osavat loomakest saab isegi vilunud kütt näha ainult harukordadel, ja siiski jahikoera, peamiselt laika kaasabil.

Lahtiste vete, allikaliste kraavide ja kiirevooluliste ojade lähistel elab vesituhkur ehk naarits, keda leidub tublisti rohkem kui tema suurt suguvenda verejanulist saarmast. Mõlemad nad on kaladele, eriti vääriskaladele ja vähkidele suurimaks nuhtluseks: saarmas sügavustes, naarits kraavides ja ojades. Kahjuks ei näe tavaline matkaja neist argadest verejanulistest tuukritest kumbagi. Pealegi on saarmaste küttimine õngesportlaste meelekibeduseks eriloata keelatud.

Kuid nii hoolikalt kui ka otsime, ei leia me metskitsi Haanjamaalt peaaegu üldse, sest metskits ei saa talvel liikuda sügavas lumes, eriti kui seda katab jäik ja terav jääkoorik. Ainult Rõuge taga, kus lumikate õhem ja metsamassiivid suuremad, on neid harukordadel üksikute paaridena näha.

Samadel põhjustel ei leidu siin ka põtru ega metssigu. Rõuge taga Roobi ja Villiksaare vahtkondades, Ähijärve ümbruses ja Varstu kandis esineb neid juba märgatavalt.

Jahilindudest on siin järvedemaal kõige arvukamalt parte, eriti vete lahtioleku perioodil. Sügiseseks jahihooajaks on nende hulk mitmekordistunud. Õige paljud neist talvituvad Haanjamaa lahtistes ojakestes.

Ka tetri ja vähesel määral laanepüüsid võib paiguti kohata. Põldpüüde jaoks aga on hanged liiga sügavad ja metsistele laaned liiga kitsad.

Rabakana elab raske talveperioodi hädaga üle, kuid ei paljune siin.

Kevadel varakult saabuvad suur-koovitajad, kes ka esimesena lahkuvad, ja kiivitajad, kes elustavad oma kisaga sooääri ja põlluservi.

Mai algul alustab oma õhtusi lende üle soostunud metsade metskurvits ning hakkab tikutama mudanepp («taevasikk»), kes õhtul taeva all sulgi väristades justkui mökitaks, mis aga kaugemale kostab kandlemänguna.

Harukorral peatuvad Haanja järvedel ka lüügid ja haned, kelle häirimine kevadise ülelennu ajal on keelatud.

Kõige rohkem on siin laululinde. Võsad ja niidud, metsad ja aiad lausa helisevad lauludest. Peaaegu igal pool on isegi südasuvel kuulda ööbiku laulu. Ega Ööbikuorg Haanja-Rõuge vahel asjata oma nime kannata.

Raske on pistrikel ja kanakullidel püüda oma saaki tihedas võsas, kuhu laulikud osavalt peituvad. See vist lasebki tõusta nende arvul ja meeolul, sest lauluajal lauldakse vahetpidamata.

Kahetsusega peab mainima, et kährikkoerte siirdasustamine meie aladele ning nende kaitseperioodi kehtestamine oli kaalumata samm, mis pole tulnud kasuks meie jahifaunale. See ablas röövel töötab süstemaatiliselt läbi kõik soostunud alad, hävitab soo- ja veelindude pesad, õgib ulukite pojad ja rasvub siis talveks mägra kombel meie jahiloomade arvel.

Arvestades kohalike jahisportlaste vähesust käivad Võru jahimehed isegi jahivaikuse perioodil (suvekuudel) siin «punkte» kogumas («röövlinnu jalgu küttes»). Seda enam varitsetakse häid jahiilmu sügisel, et rikkaliku saagiga linna tagasi pöörduda, kaunid Haanjamaa maastikud kauaks silme ees.

## KUHU MATKATA, MIDA VAADATA

Vaatamisväärseid paiku on Haanjamaal nii rohkesti, et kõiki neid on otse võimatu lähemalt kirjeldada. Pealegi on igal matkajal oma erihuvivid.

Kui soovitakse saada võimalikult laialdast ja igakülgselt ülevaadet Haanjamaast, peaksid matkajad külastama õige paljusid paiku. Alus- tagem Suurest Munamäest.

### Suur Munamägi

*«Kui siit pilvepiirilt...»*

Eesti NSV ei saa uhkustada igilumega kaetud üle pilvede piiri ulatuvate mäehiiglastega, ometi leiame siin igihaljaid kauneid mägesid, mis matkajaid paeluvad ja kütkestavad.

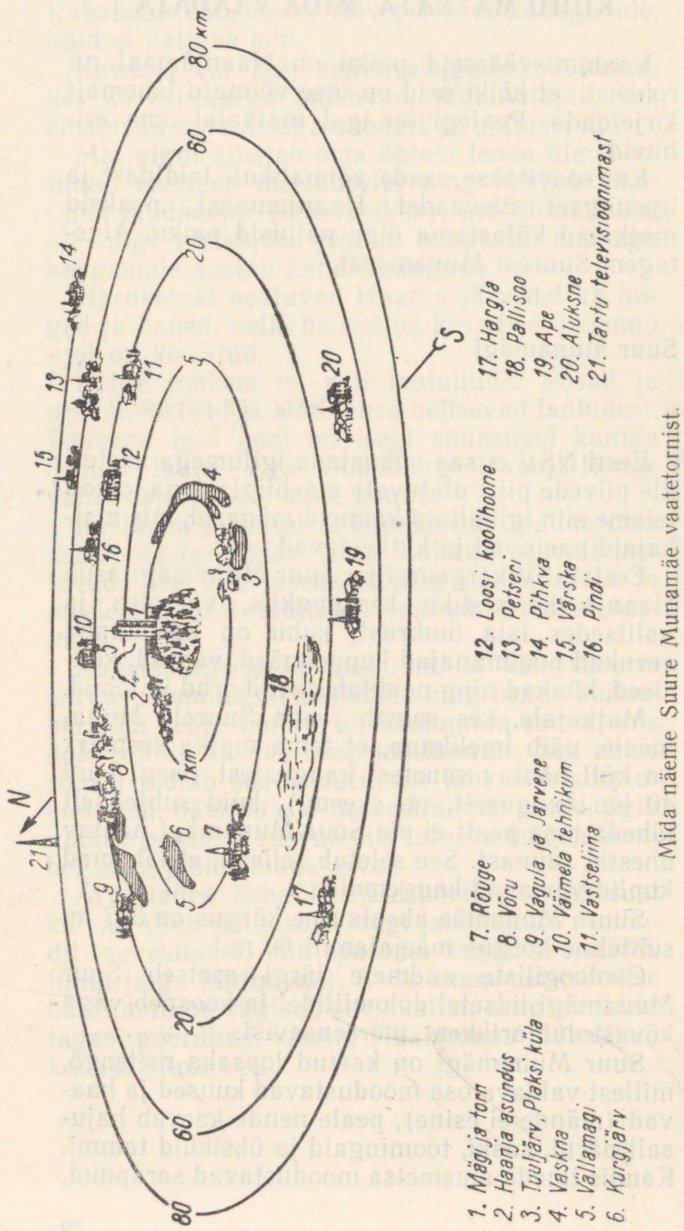
Eesti NSV kõrgeim tipp Suur Munamägi asub Haanja kõrgustiku keskpunktis, valvates ja valitsedes laia ümbrust, kuhu on koondunud arvukad poolmunajad kuppelmäed, vaarad, kün- nised, künkad ning neid lahutavad orud ja lohud.

Matkajale, kes soovib jõuda Suurele Muna- mäele, näib imelikuna, et tema matka eesmärk on küll nähtav suurtest kaugustest (isegi kuni 40 km kauguselt, vt. skeem!), kuid suhteliselt läheda maa pealt ei ole Suur Munamägi nähtav ühestki suunast. See seletub sellega, et lähemad kuplid varjavad kaugemaid.

Suure Munamäe absoluutne kõrgus on 317 m, suhteline kõrgus mäejalamilt 60 m.

Geoloogiliste andmete järgi asetseb Suur Munamägi iidsetel dolomiitidel ja koosneb väga kõvast lubjarikkast moreensavist.

Suur Munamägi on kaetud lopsaka metsaga, millest valdava osa moodustavad kuused ja haa- vad (mände ei esine), peale nende kasvab haju- salt pärni, kaski, toomingaid ja üksikuid tammi. Kaunis tiheda alusmetsa moodustavad sarapuud,



1. Mägi ja torn
2. Haanja asundus
3. Tuuljärvi, Plaksi küla
4. Vaskna
5. Väilamägi
6. Kurgjärvi

7. Rõuge
8. Võru
9. Vagula ja Järvere
10. Väimela tehnikum
11. Vastseliina

12. Loosi koolihoone
13. Petseri
14. Pihkva
15. Värnska
16. Pindi

17. Hargla
18. Pallisoo
19. Ape
20. Aluksne
21. Tartu televisioornimast

Mida näeme Suure Munamäe vaateornist.

lepad, kuslapuud, lodjapuud, paakspuud ja metsvabarnad. Sellist segametsa kombinatsiooni tasasel maal ei moodustu. Siin on see võimalik erilise valgusrežiimi tõttu — järskudel nõlvakutel kasvades ei varja puud üksteist täiesti.

Suur Munamägi, mida kohapeal nimetatakse lihtsalt Munamäeks, on oma nime vaieldamatult saanud välisest kujust, mis igati poolt muna meenutab. Ka samakõrgusjooned mäeskeemil on munakujulised — teravamana otsaga põhja suunas.

\*

Suur Munamägi on ainuke koht vabariigis, kust avardub nii lai vaade üle meie kõige ilusama ja mitmekesisema maastiku. Kui tõusta Suure Munamäe vaatetorni, siis seistakse üle 340 m kõrgusel merepinnast ja u. 150 m kõr-

Vaade Suurele Munamäele lõunast.



gusel vaatepiiril asuvast maastikust. Seega võimaldub palja silmaga näha enamikku rahutu ilmega Haanjamaast ja sellest veel kaugemalegi. Hea ilma puhul on Võru linn otsekui käe-jala juures. Pilg ulatub isegi kahte naabervabariiki: Vene NFSV-sse ja Läti NSV-sse.

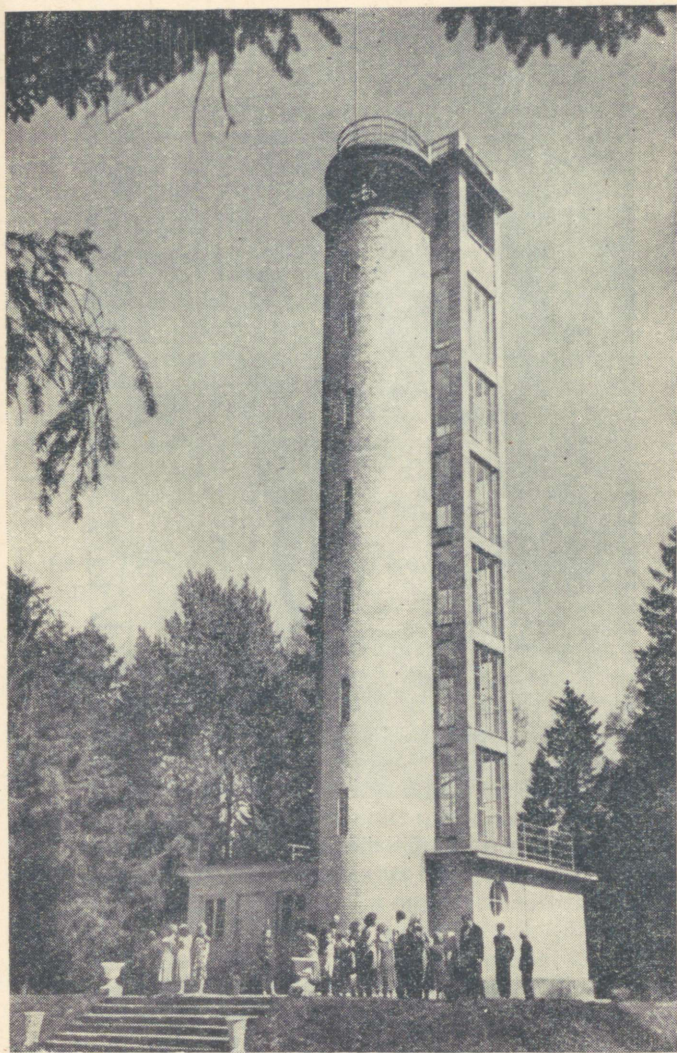
Iga aastaga suureneb matkajate arv, kes tulevad Suurele Munamäele väljastpoolt meie vabariigi piire. Juba 1959. a. augustikuu lõpuks oli Suure Munamäe vaatetorni nahkköites külaliste- raamat, mida alustati alles 5. juunil samal aastal, täis muljeid ja sõbralikke sõnu õige mitmes keeles. Nii näiteks külastas Suurt Munamäge 4. oktoobril 1959. a. suurem grupp Moldaavia NSV kultuuritöötajaid ja külalisraamatusse lisandusid arvukatele läti-, vene-, leedu-, soome, ja isegi gruusiakeelsetele sissekannetele moldaavlaste read. Peaaegu  $\frac{1}{3}$  sissekannetest on lätikeelsed. Eriti sagedased on naabervabariigi matkajate visiidid sügisperioodil. Siin ollakse päevi ja isegi nädalaid ning käiakse korduvalt vaatetornis.

80 aasta eest polnud Munamäel üldse mingit vaatetorni ja matkajad pidid siit lahkuma ainult teadmisega, et on külastatud Baltimaade kõrgeimat tippu, nägemata seda, mis siit näha võib ja nägema peab.

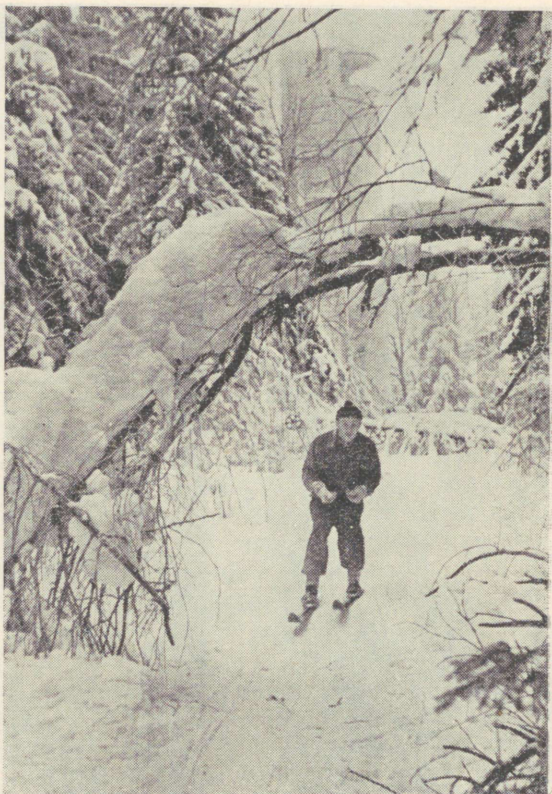
Alles möödunud sajandi lõpul laskis tsaarivalitsus Munamäe tippu ehitada esimese järgu triangulatsioonipunkti: neljale palgile toetuva korralike redeliteta ühelavatsilise viletsa torni, mida kasutasid ka matkajad, kel ronimiseks julgust jätkus. See ehitis hävis tules käesoleva sajandi teise aastakümne lõpul.

Esimene vaatetorn (ehitatud 1924. aastal) oli nelinurkne kaheastanguline puitehitis kõrgusega 20,2 m, mis võimaldas vaadata juba üle kuuselatvade kuni Pihkvani ja isegi üle Peipsi. Sellegi vaatetorni iga oli suhteliselt lühike.

Mõni aasta hiljem ehitati puust vaatetorni kõrvale sõjaväe vaatluspunkt, umbes praeguse



Vaatetorn Suurel Munamäel.



«Auvärvad» vastlasõitjaile Suure Munamäe tipus.

vaatetorni kõrgune sõrestikehitus, kuid sellesse torni pääs oli tavalistele matkajatele keelatud.

Nüüdne vaatetorn valmis 1939. a. ja saab peatselt maa-aluste kaablite kaudu elektrivalgustuse ning telefoniühenduse. Vaatetorn on avatud külastajaile iga päev kl. 08.00—20.00, esmaspäeval ja teisipäeval kl. 09.00—13.00 ja 15.00—19.00.

On saamas traditsiooniks, et vastlapäev, mis alati on olnud liulaskjate (kelgutajate-suusatajate) pidupäevaks, kujuneb Suurel Munamäel rahvapidude ja laulupäevade sarnaseks sündmuseks. Tallinna matkasportlased tegid 1959. a. talvel toreda algatuse, sõites vastlapäevaks kohale enam kui 70 osavõtjaga. Nendega liitusid Võru ja kohalikud suusasportlased ning korraldasid Munamäelt vastlasõidu tõrvikutega.

«Kes pole külasthanud talvel Munamäge, ei või end pidada suusasportlaseks!» on saanud Võru kandis loosungiks. Seda loosungit peaks laiendama kogu Haanjamaale, sest kusagil mujal pole selliseid «suusamaastikke» nii rohkesti kui Haanjamaal ja Kasaritsas (Haanjast Võru suunas, Andsumäe hüppetorn kaasa arvatud).

## Kust ja kuidas pääseda Suurele Munamäele

Kes kohalikest seda küll ei peaks teadma! Kes tuleb Võrust ja kasutab sõidukit, sel on valida ainult üks tee — Võru—Haanja—Plaani—Pihkva—Riia tee, mis peaaegu pooles ulatuses Võrust Suurele Munamäele on sirge ja asfalteeritud. Pärastpoole muutub see järjest tõustes kurviliisemaks ja nõuab mootorsõiduki juhilt suurt valvsust vastutulevate masinate suhtes, sest paljud kurvid on kinnised ja tee laius piiratud.

Et Haanja-Rõuge maastiku omapära säilitada, kuulutati Haanja ja Rõuge koos Rõuge järvedega, Kahrila järv kaasa arvatud, maastikuliisiks keelualaks. Seepärast ei lubata Võru—Haanja teel õgvendamist, laiendamist, täitmist ega asfalteerimist.

Munamägi asub selle maantee keskel, 16,5 km Võrust ja 15,5 km Riia—Pihkva teelt.

Läti NSV poolt tulijad keeraku Riia—Pihkva teelt vastavalt teeviidale otse Vaidava jõe juurest Kuura sillalt põhja suunas. Petserist lähtujatel aga on kõige paremaks ja otsemaks, üht-



Suusahüppevõistlused Kasaritsa Andsumäel.

lasi aga huvitavamaks tee läbi Tailova, Meremäe, Vastseliina ja Uue-Saaluse Haanja teeristile Võru—Haanja maanteel ning sealt lõuna suunas otse Munamäele, kuhu jääb vaid 6 km.

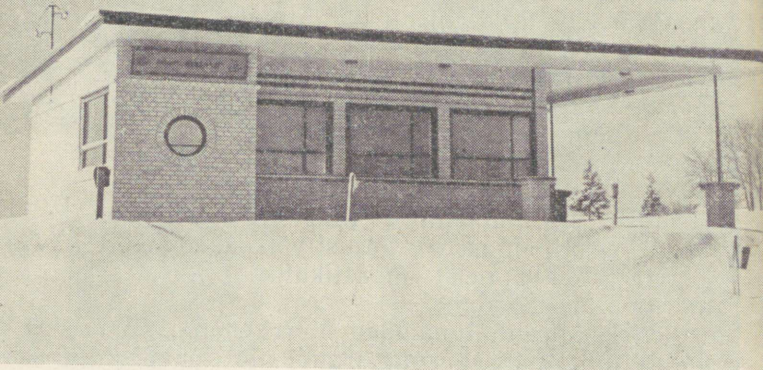
Rõugest, s. o. lääne suunast sõitjate tee on kõige vaevalisem. Pööranud Rõuge koolimaja ja vanade surnuaedade juures hargneva teeohviku (3 haru) kõige parempoolsemale harule, on algul väga hea ja ilus tee kuni Koke koolimajani, kuid enne Kurgjärvele jõudmist ja Kurg- ning Vaikjärve juures on järsud tõusud, mis libeda tee puhul on kergematel masinatel küllaltki raske ületada. See-eest ei ole vaade Haanja- maale ühelgi teelõigul nii tüüpiline kui siin.

Et vältida võimalikke ebameeldivusi, valitagu Rõuge teeohviku keskmine haru, mis viib Haanja teeristile, kust täisnurkse pöördega paremale, suunaga lõunasse, jõutakse Haanjasse ja Munamäele.

Nii Rõugest, Vas'seliinast kui ka Petserist viivad korras maanteed Riia—Pihkva teele. Tagasiteel Haanjast või Võrust võiksid sõidukid kasutada ühte neist maastikuliselt ilusatest marsruutidest.

Kes kavatseb Munamäelt Võrru sõita, võib valida natuke pikema marsruudi üle Rõuge, ja sealtki mitte otse Võrru, vaid mööda Rõuge—Nursi maanteed, mis suuremalt osalt kulgeb Rõuge ürgoru lõunaserval, kust paistab 2,8 km pikkune Kahrila järv sügavas oru põhjas. Vastse-Nursi koolimaja juures jõutakse Võru—Valga teele. See omakorda viib mööda Vastse-Nursi hüdroelektrijaamast, mis on tervenisti endise Võrumaa (praegu Võru raj.) kommunistlike noorte kätetöö (ehitatud 1949. a.).

Et vaadata J. Smuuli sule läbi tuntuks saanud Leevaku hüdroelektrijaama, peaksid matkajad, kes siirduvad Munamäelt Räpina suunas, valima marsruudi mitte üle Võru otse Räpinasse, kus maastik on vahelduseta ja lagedavõitu, vaid palju kaunima tee üle Võru—Põlva—Leevaku—Toolamaa. Juba kuuendal kilomeetril Võrust asub Väimela Zootehnikum vana mõisapargi, suurte viljapuuaedade ja kahe kauni järvega. 15. kilomeetril on otse paremal maantee ääres Vana-Koiola järv koos endise mõisapargiga ja



Uus kiosk Suure Munamäe jalamil.

siis juba Põlva alevik paljude uusehitustega (keskkooli hooned, toorlinavabrik, remondi- ja tehnikajaam).

### Muistendeid Munamäest

Haanjalased teavad peamiselt kolme muistendit Suure Munamäe tekke kohta.

Kalevipoeg tulnud Venemaalt kaupa vahetamast ja tahtnud puhata. Selleks kuhjanud ta kokku mätastest pealuse, mis olevatki praegune Munamägi. Vaskna järve olevat sõtkunud Kalevipoja jalad mehise magamise ajal. Tuuljärv, millel on tõepoolest vasaku jala jälje kuju, olevat olnud Kalevipoja jala esimene aste pärast

magamist, kui parmud, sääsed ja ussid magajale enam rahu pole andnud.

Teise jutu järgi olevat põrgu pahr (kult), nimega Beemot, siin maad songinud ja maapähkleid otsinud, maast kõik magusa ära sünnud ja siis mujale tuhnima läinud. Sellest ajast jäänudki Haanja songermaaks ja vaeseks.

Kolmanda loo järgi olevat väga-väga ammu Kalevipoja poolt aheldatud Vanasarvik kord sel ajal, kui Kalevipoeg põrgu väravat valvates tukkuma jäänud, uuesti maa peale püüdnud tulla, et inimesi kiusata. Ta mütanud maakamarat küll oma kühmu, küll sarvedega, nii et suured muhud ja lohud Haanjamaale tekkinud, kuid maakoor oli juba küllalt kõva ja ahelad tugevad. Kalevipoeg olevat Vanasarviku vempu õigel ajal taibanud ning Pahareti rusikaga uimaseks löönud. Tollest ajast ei söandavat Vanakuri enam katsetki teha uuesti maa peale pääsemiseks.

Suure Munamäe kohta liigub veel teisigi lugusid ja tondijutte. Neid räägitud siis, kui öösel hobuseid karjatades (õitsil olles) mõned valvurid uniseks kippunud jääma, aga hundid ja hobusevargad (hobune oli siis terve varandus) kõikjal ringi luusinud.

Nii olevat jutustatud, et Suurel Munamäel elanud kord ammu-ammu vägev ja tige nõid, kes inimesi pole sallinud. Et neid oma asupaigast eemale peletada, saanud ta hakkama paljude nurjatustega. Nii meelitanud ta oma nõiavõimuga ilusamaid piigasid öösiti Munamäele. Kes aga seal kord käinud, see tulnud tagasi segase meelega ja jäänudki arutuks. Kui aga mõni noormees tahtnud takistada nõia juurde minevat neidu, siis piisanud vaid neiu pilgust, et mees oimetult jalapealt maha kukkunud ja sinna lamama jäänud, kuni teised ta leidnud ja ellu äratanud. Püüdnud aga võlutud neidu keegi väevõimuga takistada, muutunud puutuja käsi elutuks ega paranenud enam elu lõpuni. Nõid aga naernud ja irvitanud mäe otsas koleda häälega, mis nagu öökullide kisa kaugele kostnud ja

kõigile hirmujudinad peale ja kananaha ihule ajanud.

Ka takistanud Munamäe nõid ehituste püstitamist mäele liiga ligidale. Nii kiskunud ta Haanja mõisas öösel maha isegi päeval üleslaotud rehe- ja laudamüürid ja nõudnud «ehitusloa» eest vereohvrit. Keegi taibukas mees olevatki siis mõisa müüre pritsinud pühitsetud valge kuke verega. Kui nõid pettusest aru saanud, lahkunud ta ulgumise ja hirmsa kisaga Munamäelt ja loovutanud selle lõpuks inimestele, kes olid temast kavalamaks ja targemaks muutunud.

## Järvede-, orgude- ja ojaderohke kaunitar Rõuge

Rõuge maastiku ilust on võlutud iga matkaja, mistahes aastaajal ta ka ei külastaks seda omapärast sügavasse orundisse peitunud järvederohket paika.

Rõuge tsentrum.



Kust suunast me ka ei läheneks Rõugele, kas Võrust (s. o. põhja suunast), Riia—Pihkva teelt kauni Viitina või Krabi kaudu (s. o. lõunast), pika Kahrila järve järsku kallast mööda kulgevast Vastse-Nursi teed (läänest) või Haanja—Rõuge teed Suurelt Munamäelt (idast), seisame ta ees ootamatult ja järsku.

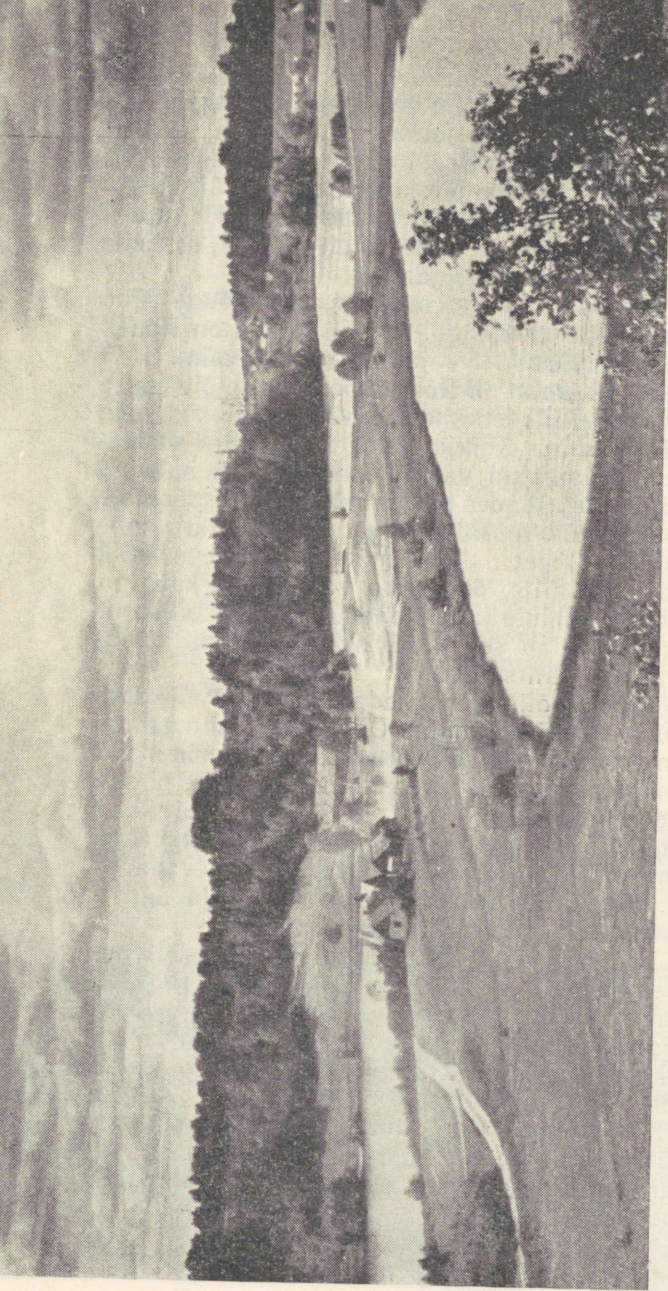
Sügavas ja avaras orundis asub Rõuge süda koos Rõuge alevikuga. Orundi keskel on Rõuge Suurjärv, Eesti NSV järvedest sügavaim.

Kõige kaunim on Rõuge toomingate õitsemise ajal, mil lehtede roheline varjundirikkus pole veel kadunud. Kõikjalt sirutuvad välja toomeõite loendamatud valged kuhilad, mis sulavad kohati ühte aedades puhkenud kirsside, ploomide ja õunapuude roosakasvalgega. Ei ole haruldane kuulda ööbikut laksutamas päise päeva ajal, kuid õhtul hilja, öösi ning varavalges kuuldub kõikjalt ööbikute ja teiste laululindude kontserti. Eemalt kostab sekka rukkiräägu ja vuti omapäraseid hääliitsusi...

Rõuge koolimaja lähedal sügavas sälkorus voolab Liinjärve kuulus Ööbikuoru (siin laulab mõnel kevadel-suvel tõepoolest mitukümmend ööbikut korraga) allikaterohke oja, mille järsud kaldad on tihedas võsas. Ööbikuoru ja Liinjärve vahelises kolmnurgas asub järskude veerudega linnusemägi. Süstemaatilised väljakaevamised on toonud siit päevavalgele üsna palju muistsetele eestlastele kuulunud esemeid.

Liinjärve järsul põhjakaldal, muistsest linnusest ida pool immitseb kaldaveerust rohkesti jääkülmi allikaid, mis piki mäenõlva kulgevasse kraavi kogunedes panevad liikuma isegi kääbus-elektrijaama ja põksuma vesioina, mis tõstab allikavee rohkem kui 40 m kõrgusele. Natuke maad ida suunas on suur süvend, kust kaevati väärtuslikku põlluväetist — järvelupja. Maastiku ilme säilitamise huvides on see töö nüüd lõpetatud.

\*



Vaade Rõuge järvedele.

Üks kaunimatest Rõuge järvedest on Rõuge—Võru ja Rõuge—Haanja maantee kolmnurgas asetsev peaaegu sõrjas Kaussjärv, mis oma väiksusele vaatamata (laius 140 m, pikkus 200 m, pindala 1,2 ha) on küllalt sügav (24 m). Kaussjärv paistab Võrust saabujale eriti kaunina maanteest otse vasakul.

Suurjärve, nagu üldse Rõuget, pole aga eemalt näha. Vaade sinna avaneb alles koolimaja ja kiriku juurest Haanja—Rõuge teelt.

Rahulikumaid ja kaunimaid nurgakesi Rõuges on kindlasti Ratasjärve ümbrus. Järv asub Rõuge tsentrumist mõnisada meetrit allpool otse Kaussjärve vastas üle maantee. Sealt orust voo-

Matkajad Rõuges.



lab läbi Suurjärvest algav Rõuge ehk Ajo oja, mis on tööstuskombinaadi villatööstuse paisuga tõkestatud. Vanad rohtunud forellitiigid oja kallastel näitavad, et see oja on juba ammu olnud mitte üksi jõuallikaks kohalikule tööstusele ja toiteveeks sügavale Ratasjärvele, vaid ka kasvukohaks vääriskaladele.

Ratasjärv ei meenuta oma kuju poolest küll põrmugi ratast, pigem on see veetilgakujuline, laiema otsaga Rõuge, kitsamaga Tõugjärve suunas. Võib-olla on Ratasjärv oma nime saanud vesirattast, mis kunagi ammu andis jõudu veskile, mis paiknes praegusest paisust natuke allpool.

Ratasjärve lõunapoolne järsk kallas oli kunagi Rõuge mõisa pargi jätk. Võimsate puudega järvekallas on üksikutele teeradadele raskesti läbitav nagu Suurjärve lõunapoolne kallaski.

Ratasjärve põhjapoolne kallas vastu lõunapäikest on sobiv supluskoht, eriti seal, kuhu väike ojake on kevadiste suurvetega toonud ohtvalt uhtliiva. Mujal on veepiir rohtunud ja risustunud ning kaldaprofiilgi küllalt järsk.

\*

Rõuges on praegu moodne meierei, Võru Kohaliku Majanduse Kombinaadi villatöötlemise ettevõtte (kraasimine, ketramine, värvimine, kudumine), sidejaoskond, 8-klassiline kool, kirik aastast 1730, haigla, väikelastekodu, apteek, teedevalitsuse mehaanikatöökoda, kauplus, kiosk jm.

Rõuge ürgorg ulatub kuni Viitina lähiseni. Kogu ulatuses on org väga järskude veerudega, mida lõhestavad veelgi järsemad ja tihedalt võsastunud sälkorud. Rõuge ürgorg pakub võimalust raskeks, kuid väga vaheldusrikkaks ja muljeterohkeks u. 4,5 km pikkuseks matkaks. Öngemees võib sel teekonnal katsuda isegi

forelliõne ojakeses orundi põhjas (Ööbikuoru oja paisul on neid kunagi kasvatatud ja sealt läbi Liinjärve ongi nad rännanud siia). Sügisel on tihedas sarapuuvõsas rohkesti pähkleid.

Igas Rõuge järves, välja arvatud Ratasjärv ja sellest allpool asuvad järved, leidub ohtralt suuri jõevähke. Püügiloa saamiseks tuleb aga konsulteerida kohaliku kalandussektsooniga või Võru Kalandusklubiga, et hoiduda ebameeldivaist matkamuljeist.

### **Ega Sännat ja Pärlijõge või vaatamata jätta!**

Pärlijõe kuulsus on kustumas, kuid Säna oma alles kasvab. Ometi pole Pärlijõgi oma ilust vähimatki kaotanud, otse vastupidi. Jah, pärleid

Säna tsentrum.



küll enam ei leita, kuid oma nime on Pärlijõgi auga ära teeninud: ta on tõepoolest pärl oma-suguste hulgas. Ja üks ole Sännagi oma kuul-suse saanud Pärlijõelt.

Mõnisada aastat tagasi andis Pärlijõgi roh-kesti ilusaid pärleid, sest siin elunes arvukalt jõe-pärlikarpe (*Lamelli branchiata* L.). Pärlijõe pärlite baasil oli kujunenud isegi kaubavahetus nii ida- kui ka edelanaabritega. Veel käesoleva sajandi algul leiti siit oatera-suurune hallika põhitooniga jõepärl ja käesoleva sajandi kahe-kümnendal aastal mõned väiksemad — arva-takse, et viimased.

Kui veel ajaloo poole pöörduda, selgub, et Pärlijõgi oli üheks raskemate lahingute paigaks Vene ja Rootsi vägede vahel Põhjasõja ajal. 1919. aastal aga võitlesid eesti ja läti punakaart-lased koos punaarmeeaga Pärlijõel Saarlase veski juures revolutsiooni vaenlaste vastu.

Pärlijõge ennast võib tundma ja armastama õppida ainult jalgsimatkal Saarlase veski juu-rest Sännasse (Rõugest u. 4 km mööda Rõuge—Krabi teed lõuna poole). See oleks u. 8 km pik-kune teekond mööda Pärlijõe ürgorgu.

Saarlase veskist ülalpool ei paku Pärlijõgi silmale midagi erilist, kuid sealt pärivett alla-poole tuleb esile Pärlijõe tõeline ilu ja iseloom. Pärlijõe pikkus on üldse 39 km ja keskmine langus 4 m ühel km-l. Kohati tõuseb langus kuni 10 m-ni 1 km kohta. See meelitabki siia forelle. Forell — see kõige vilkam ja kõige kaunim kärestikeasukas — armastab peituda allikate-rohketes külmades kärestikes arvukate pankade ja risu varjus, pidades jahti nii lepamaimudele kui ka veepinnani laskuvatele putukatele. Forel-lide põhimass saabub siia Mustjõe kaudu Koi-vast, leides Pärlijões eest kõige sobivamad kudemiskohad. Forellide püük on Pärlijões luba-tud ainult lubade alusel (mitte üle 3 forelli päevas!), mida saab Võru Kalandusklubist (Lenini t. 31, tel. 423). Mõni aasta tagasi, kui kalakaitse eeskirjad polnud veel takistamas,



Omapärane kahe ladvaga kuusk.

saadi Sanna veskipaisu alt üheainsa röövpüügiga 18 täismõõdulist jõforelli (pais lasti maha ja püüti siis kalad ülaltpoolt paisu, seejärel suleti paisu vesiväravad ja lasti kuivaks paisualune). Lähema aja jooksul forellivarud kind-



Pärlijõgi  
kevadel.

lasti taastuvad, sest kalavarude kaitse on saanud kõigi auasjaks. Võru Kalandusklubi rikastab Pärlijõge ka kunstlikult hautatud forellimaimudega.

Pärlijõeale ja sealt edasi Sännasse võib matkata ka Huudva oja paremat kallast mööda. Seal kohtate omapärast suurt rändrahnu, graniidimürakat mõõtmetega  $3 \times 3 \times 2,5$  m.

Metsiku Huudva oja kallast mööda jõutakse Pärlijõeale allpool Saarlase veskit Rooksu küla kohal, kus Pärlijõe paremast kaldast u. 500 m kaugusel (võrdlemisi lähedal Hallopi elamule) kasvab ainulaadne suur kahe ladvaga kuusk. Kuuse pärislatv on hakanud kasvama tunduvalt hiljem: kunagi on see olnud maha painutatud ja päris maa poole koolutatud, lisalatv aga on kasvanud otse üles ja saavutanud kasvu maksimumi (u. 25 m). Eemalt vaadatuna näeme kaht mitte väga lähestikku kasvavat kuuske, mis osutub omapäraseks silmapetteks.

Pärlijõe suurt langust (155 m) kasutavad viis töötavat vesiveskit: Pärlijõe, Saarlase, Eomoisa, Kaska ja Sänna püüiveski, kusjuures Eomoisas asub riideviimistlemise ettevõtte (värvimine, vanutamine, käärimine).

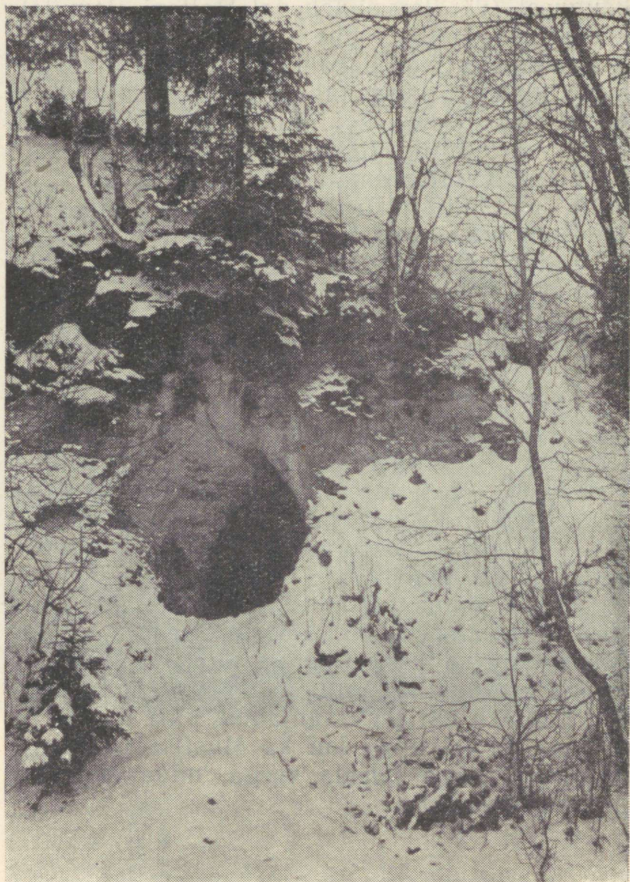
Enne Sänna asundusse jõudmist, Sänna koolimaja ja Kaska veski vahel Rõuge—Sänna maantee ääres devonliivakivi-paljandis (Pärlijõe vasakust kaldast u. 100 m kaugusel) on kahe avaga avarad koopad, mille päritolu ega otstarvet ei ole läinud korda välja selgitada, kuid mis väärivad vaatamist.

Allpool Sänna püüiveskit möödub Pärlijõgi kaunist Sänna pargist, lookleb veel u. 3 km võsastunud kallastega sängis, kuni suubub küllaltki kiirevoolulisse Mustjõkke, mille lame ürgorg tähistab ühtlasi Haanjamaa piiri lõunas ja edelas. Nii Pärlijõgi kui ka Mustjõgi on isegi südasuvel väga jaheda veega, mida suplejad peavad arvestama.

## Vaskna

Üks omapärasemaid, tüüpilisemaid ja silmapaistvamaid Haanjamaa järvedest on Suure Munamäe otseses läheduses asuv Vaskna järv, mille kõrgus on u. 240 m üle merepinna, suurim pikkus u. 1500 m, suurim laius u. 320 m ja suu-

Üks Säna koobastest.





Võru pioneerid Pärlijõel kalastusmatkal.

rim sügavus üle 9 meetri (keskmine sügavus u. 2,8 m, olenedes veeseisust).

Põhja-lõuna suunas pikliku kujuga Vaskna asetseb oma põhjapoolse osaga nagu sätkorus. Järve lõunaosal puudub aga kindel kaldajoon hoopiski. See muutub seoses veepinna tõusu ja alanemisega ning kujutab enesest poolmäda mätassood üksikute pajupõõsaste ja soomülgas- tega. Järves on neli saart, millest kaks jäävad põuaaegadel poolkuivale. Vaskna on väga muu- tuva põhjaprofiiliga nagu Haanjamaa järved üldse. Sügavamad kohad (peamiselt põhjapool- ses otsas ja edelasopis) vahelduvad madalikega. Järve põhja on settinud üle meetri paksune mudakiht. Peaaegu pool järvest on kaetud tai- medega, ainult põhjapoolses osas on neid vähe.

Järve ümbritsev maastik on moreenkuplite- ja -seljakuterikas. Järve idakaldal on u. 50 m kõrgune seljak, mujal väiksemad. Suurema osa



Toborna mänd Kütiorus.

kallastest võtavad enda alla kultuurmaistud, välja arvatud põhjakallas, kus kasvab segametsa. Suur Munamägi on Vaskna pinnalt hästi nähtav peaaegu igas punktis, kui mitte arves-

tada järve keskmist kitsamat osa ja põhjapoolset otsa.

Vasknast lähtub väike Iskna ojake, mis kordkorralt kasvades voolab mööda Kütiorgu (läbi Saaluse järvede ja läbi mitme sügava pisijärve) u. 27 km kaugusel asuvasse suuremasse Noodasjärve. Vastavalt läbitud maakohtadele kannab oja ka veel Trola, Saaluse ja Holsta oja nimeid. Öngesportlastele on jalgsimatki mööda Kütiorgu eriti huvipakkuv, sest sealsed järved, eriti aga Kavadi, on mainimisväärset kalarikkad.

Vasknas leidub peaaegu kõiki Haanjamaa järvedele iseloomulikke taimi, nagu konnaosja, tarna, pilliroogu, soopihla, luga ehk järveosja, ubalehte, soolssi, suurt partheina, vesikirburõhtu, penikeelt, väikest vesiroosi, väikest vesikuppu, vesikatku (lõunaosas massiliselt), kõõluslehte, kalmust, vesikarikat ja vastiku haisuga mändvetikat.

Kaladest esineb massiliselt ahvenaid, särgi, latikaid ja hauged ning vähemal määral kiisku, kokri, linaskeid, roosärgi ja lutse. Samad liigid elunevad ka teistes suuremates Haanjamaa järvedes.

Vähke esineb Munamäe ümbruse järvedes paiguti massiliselt, kuid intensiivse püügi tulemusena on nende arv pidevalt vähenenud. Seetõttu kehtestas Võru Rajooni TSN Täitevkomitee oma üldkohustusliku otsusega 1958. a. vähkide püügikeelu kolmeks aastaks kogu Võru rajooni ulatuses.

Vasknas on kalastamine võimalik vaid paadist või talvel jää pealt, sest rohtunud kaldariba ulatub üsna kaugele järve, välja arvatud metsäärne põhjakallas, kus võib spinningut visata kaldalt, eriti kui kasutada rohuvaba lanti. Jääpealne püük algab Vasknal varem kui teistel järvedel, kevadel aga saab nii vihmaussiga kui ka taignaga toredaid särgi ning isegi latikaid.

Kes on spetsialiseerunud videvikuaegsele

linaskipüügile, võib õnne katsuda Vaskna madalal mudase põhjaga lõunapoolses otsas. Supelda saab ainult järve põhja- ja lõunakaldal, mujal on mudane.

## Kavadi

Uue-Saaluses asub üks kaunimaid Haanjamaa järvi — Vällamäe järvederühma kuuluv Kavadi (ka Kavati ehk Uue-Saaluse) paisjärv, mis olevat oma lõpliku kuju saanud rohkem kui pool-sada aastat tagasi, kui kohalik mõisnik kolm eraldi järvekest üles paisutanud, nende välja-voolupoolset külge tugevasti tammiga tõstes. Nii olevatki tekkinud üks suur paisjärv, mis asetseb tublisti kõrgemal oma sõsarjärvest Ala-järvest (ka Veskijärv). Kavadis on kaks suuremat poolsaart (neist ühel endine mõisapark) ning mitu saart ja saarekest. Viimastest on mõned isegi liikuvad, olles nähtavasti sookamara ülestõusnud lahmakad.

Järve põhjas leidub veel praegugi suuri kände, puujuuri ja isegi kunagiste ehituste jäänuseid. Aeg-ajalt kerkivad saarte vahel järve põhjast üles suured turbapangad, kus siis pesitsevad kajakad.

Kavadi järve suurimaks pikkuseks loetakse 900 m ning suurimaks laiusseks 700 m, kogupindalaga u. 28 ha. Suurim sügavus on 7—8,5 m, olenedes järve veeseisust, sest kohalik koorejaam kasutab osaliselt järve vett jõuallikana. Järve keskmine sügavus on 3 m ning veemaht u. 955 000 m<sup>3</sup>. Kõrgus merepinnast on 212 m.

Kavadi järv jääb suurte kuplite ja küngaste ning kunagise mõisapargi varju, mis takistab järvest üldpilti saamast. Kaldad on enamikus kultuurmaistud, segametsa esineb vaid loodekaldal. Põhjakalda piklik seljak (kunagise mõisapargi osa) laskub järsult järve. Lõuna suunas, järvest u. 0,5 km, kerkib võimas kuppel Häälimägi (abs. kõrgus 274 m, relat. kõrgus 53 m), kust on näha kogu Uue-Saaluse koos mõlema järvega.



Kaunis on Kavadi järv.

Umbes veerand kogu järve pinnast on kaetud taimedega. Litoraalvöönd ulatub poolteise meetrini. Kaldavee taimestikust valitseb kalmus ja lõunaosas suur parthein. Esineb ka rohkesti konnaosja, pilliroogu ja tarnu. Ujuvlehtedega taimedest leidub väikest vesikuppu, ujuvat penikeelt, suurema saarena ühel madalikul vesikirburohtu ja kollast vesikuppu. Vee all kasvab vesikatku, kõõluslehte, kaeluspenikeelt, pikka penikeelt, kuuskheina, kardheina ja vesikarikat.

Lisaks varem Kavadis hulgaliselt esinenud särjele, ahvenale, latikale, linaskile ja havile toodi paar-kolm aastakümnet tagasi sisse ka koha, kes on küll liigina säilinud, kuid millegipärast mitte paljunenud. Teda esineb väga hõredalt suurte isenditena. Vist puudub järves koha kudemiseks vajalik kivipealne, olgugi et osa järvekallast on liivane.

Nagu valdavas enamuses Haanjamaa järvedes, nii ei saa ka Kavadis ega Alajärves spinningut heita otse kaldajoonelt, sest rohuriba on lai ja tihe, osa kallast aga tugevasti võsastunud ja metsastunud.

Räbukala baasil kasvab kiiresti «pearöövel» haug, kellele Kavadis on kõige soodsamad kudemiskohad: veepind on pidevalt ühtlane, kaldad rohtunud ja vesi suhteliselt soe. Kavadi haug on lihav ja maitsev.

Kes kord Kavadis kalaõnne on katsunud, see ihkab ikka ja jälle siia tagasi, sest Kavadiga ei saa võrrelda ühtegi teist Kagu-Eesti järve, olgu need kui kaunid tahes.

## Kõrgivõitu Tuuljärv

Järv asub Plaksi küla all sulglohus (Suurest Munamäest u. 1 km lõuna suunas).

Kalamehed ütlevad Tuuljärve kohta:

«Kala on, kuid kala ei anna!»

Edasi aga arutatakse huumoriga pooleks, et Tuuljärvel on ka põhjust uhke olla: ta on ju Baltimaade kõrgemaid järvi, asub 257 m üle merepinna suurel Riia lahe — Peipsi järve veelahkmel, on suhteliselt suure sügavusega (üle 17 meetri), asub Suurele Munamäele kõige ligemal ja on vaatetornist tervenisti nähtav. Tule-tame veel meelde, et muistendi järgi peetakse seda Kalevipoja jalajäljeks.

Kohalikud elanikud kinnitavad, et järves olevat erakordselt suur purikas, kes sageli järve keskel veepinnal ujuvat nagu paadipõhi ja kaduvat vahel järsku suurt veekeerist järele jättes.

Kuigi järv on kalarikas, ei ole korduv spinninguloopimine nimetamisväärseid tulemusi andnud. Mõnel erakordsel «võtupäeval» aga olevat nii mõnigi spinningust ilma jäänud — küllap vist tolle purikahiiglase vigurid.



Tuuljärv — Eesti NSV kõige kõrgemal asuv järv.

Järv on kalaliikide poolest üsna rikas: esineb hauged, ahvenaid, särge ja roosärge ehk rökse, linaskeid, latikaid, kokri, kiisku ja mudamaine. Ka vähki on püütud.

Taimestik Tuuljärves on rikkalik: kalda ääres tarnad, ubaleht, kalmus, konnaosi, kollane võhumõök jt. Ujuvlehtedega ja veealused taimed on enamuses samad, mis naaberjärves Vasknaski, rohkesti kasvab vesikarikat.

Suplemiseks sobib ainult selleks korrastatud koht, mujal on mudane ja kallas rohtunud.

### **Lahutamatu kolmik**

(Kurgjärv, Väikjärv ja Vihtla)

Kurg-, Väik- ja Vihtla järv asuvad Suurelt Munamäelt Rõugesse viiva tee harude vahel, u. 2 km Haanjast Rõuge, s. o. lääne suunas.

Kõigil neil järvedel on matkaja ja õngesportlase seisukohalt järgmised positiivsed omadu-

sed: mitmekesine, osaliselt metsastunud mäGINE ümbrus, suhteliselt selge ja soe vesi, head kõva põhjaga supluskohad ja rikkalik vetefauna, vähid kaasa arvatud. Spinningut saab heita mitmes kohas otse kaldalt, eriti kui kasutada rohuvaba lanti.

Rõuge—Haanja peatee möödub otse Kurgjärve põhjapoolsest nurgast. Väikjärv jääb mõnisada meetrit Haanja poole ja on tee äärest vaevalt märgatav (Rõugest tulles paremat kätt, teest u. 400 m eemal). Vihtla järv on küll samas orujätkus kus Kurgjärvgi, kuid asub viimasest lõuna suunas, pikiteljega põhjast lõunasse (Kurgjärvest u. 1 km otse lõunasse, Kokemäe, Kahru, Lutika ja Kurgmäe küla vahel).

## K u r g j ä r v

Kurgjärvest jääb esialgu nukker mulje. Ta oleks nagu meelega matkaja eest metsa ja võsa taha peidetud, kuigi Haanja—Rõuge maantee selle põhjakaldaga peaaegu rööbiti kulgeb. Järve põhja- ja idapoolsed kaldad sulavad kuidagi metsaga kokku ja järv ise jääb sootuks varju.

Hoopis parem on vaadata Kurgjärvele lagedamalt lõunakaldalt — Kogremäelt (255 m ü. m.), kuhu otse on muide raske pääseda, eriti veerohkuse perioodil (Kurg- ja Väikjärve lahutab soostunud mets). Küll pääseb aga lõunakaldale ümber järve läänepoolse otsa.

Kurgjärv on kõrgjärv, u. 233 m üle merepinna. Suurim pikkus on üle 600 m, suurim laius u. 320 m ja suurim sügavus üle 8 meetri. Keskmise sügavus on 4 m, pindala üle 14 ha.

Kurgjärve kaldad on osaliselt soostumas ja veepiirile pääsemine seetõttu raske. Järve põhi on enamuses kõva, liivane ja õhukese mudakorraga. Järvest saab alguse väike Üra oja, mis voolab algul kirdesse, siis aga pöördub põhja ja suubub Vagulasse selle lõunakaldal.

Suvel võib Kurgjärvest vahelduva õnnega



Vaade Kurgjärvele.

püüda hauge, ahvenaid, särgi, latikaid ja isegi koha, talvel aga ainult hauge ja ahvenaid.

Järve taimestik on analoogiline teiste Haanja-maa järvede omaga.

## V ä i k j ä r v

Heal lapsel mitu nime: Väik-, Vaik-, Vait- ja Vaitjärv, ka Väikejärv. See on muidugi üks ja seesama vähekäidavas kohas mägede rüppe peitunud kaunis järveke, mille pinda kõige sagedamini võib näha peegelsiledana. Sinna heidavad sügisel oma varjud ja peegeldused paljudes värvitoonides segametsad kõrgetelt järskudelt kinkudelt.

Ka Väikjärv on kõrgjärv — sama nivooga kui sõsarjärv Kurgjärv (233 m ü. m.). Järve pikkus

on 490 m, suurim laius 275 m, pindala üle 8 ha ja suurim sügavus 15 m (!). Keskmine sügavus üle 4 m. Väga sobiv supluskoht on ainukese järveäärse majapidamise juures (Saare talu). Selles peres on muide säilinud veel 100-aastane omapärane saun-sepikoda.

## Vihtla

Üldilmelt erineb Vihtla järv väga vähe oma kahest naabrist — Väik- ja Kurgjärvest. Ainult Kurgjärve org muutub siin nõoks, selle kaldad madalduvad Vihtla järve lõunaotsas ja lääneküljel. Pikerguse (vihakujulise) järve kallal on kahelt poolt külgedelt metsastunud, otstel laiuvad kultuurmaistud. Järve lõunaosa on tunduvalt laiem ja sügavam (ligi 10 m) kui põhjaosa.

Vihtla suurimad mõõtmed on: pikkus 610 m, laius 185 m, sügavus 9,8 m, abs. kõrgus 226 m, pindala u. 6 ha ja keskmine sügavus 4 m. Taimestik esineb eespoolmainituile lisaks veel järvekõrkjas, valge vesiroos ja jõetakjas.

Järve põhjas on paks mudakiht, välja arvatud väike lõiguke lõunakaldas, kus on hea supelda.

Kalaliikide poolest pole järv vaesem kui teised naabrid, kuid küllap on tihe asustus kalade hulka vähendanud; alles nüüd on see jälle kasvamas.

Haanjamaal on nii palju järvi ja järvekesi, et neid kõiki on võimatu kirjeldada. Tähelepanu võiksid pälvida veel alljärgnevad Suure Munamäe ja Vällamäe järvede rühma kuuluvad järved: Kõverjärv, Vodi ehk Söödi järv, Üvarjärv, Mäetilga järv, Külmajärv, Külajärv, Perajärv, Plaani asuv havide poolest rikas Alasjärv ning faunavaene Külajärv otse Plaani koolimaja juures orus.

### «Minge üles mägedele...»

Matkajaile võib soovitada seada oma sammud muidugi kõige kõrgematele kuplitele. Palju

elamusi pakub Kurgjärve ümbrus oma Kõrgmäega (255 m ü. m.) ja Kurgjärve mäega, kust avaneb vaade nii Munamäele kui ka Kurgjärvele.

Tasub ronida ka kaunile Rabadumäele Kurgjärve kagukaldal ning sealt edasi Ütsamäele (ütsa = üheksa; mäel on üheksa allikat), Kuremäele ning Hotemäele, mida lahutavad võsas-tunud kaunid orud.

Munamäest Uue-Saaluse suunas jõuame Vaskna järve taha Soomäele, kust avaneb vaade Uue-Saaluse ja Vastseliina suunas.

Kerekunna mäega ja sellest edelas asuva Tsälbamäega (mõlemad Munamäest Plaani suunas järskude kallakutega ja mitmekesise taimestikuga) maksab samuti tutvuda.

Omaette vaatamisväärsus on Munamäe otsene naaber Vällamägi, mis säilitatakse selle ürgsel kujul puutumatu looduskaitsealana. See järsk, Munamäest suhtelise kõrguse poolest kõrgemgi mägi (jalamiilt, Perajärve peeglit 76,7 m; abs. kõrgus 289,9 m) annab pildi kunagisest Haanja maast ajal, mil inimeksi ei rajanud veel laiu maanteid, ei kuivatanud soid ega järvi, ei hävitanud ega rajanud metsi. Eespool oli juba juttu sellest, et Vällamägi on haanjalastele omapäraseks baromeetriks: kui Vällamägi «tossab», tuleb paari päeva pärast vihma.

Maanteepoolsel väga järsul mäeküljel on arvukalt kähri- ja rebaseurgusid. Hilisematel aastatel on siia asunud ka kährikoer.

Tiheda võsa ja põlismetsa tõttu puudub Vällamäelt küll avaram väljavaade, kuid oma võlu on tal sellegipärast.

Peaks külastama ka Võru—Haanja maantee ääres asuvat Liinamäge (muistse linnuse asukoht), Jaanimäge, Uue-Saaluse lähistel paiknevad Häälimäge ja Miilimäge ning Meelaku küla ligidal kaunist Tsollimäge.

Matkajal tuleb arvestada, et eemal paistva mäetipuni ei vii alati maantee ega sageli jalgradagi ja kohati võib tõkestada teed märg sammalsoo.

## TEATMIK

Riikliku kaitse alla võetud Võru rajooni arheoloogilisi mälestusmärke Suure Munamäe lähistel ja Haanjamaal.

1) Külakalme.

Arvatav päritoluaeg: XV—XVII saj.

Asukoht: Haanja k/n., end. Tammemäe kolhoosi territooriumil Villa külas, end. Kalmete talu maa-alal, küla lõunapoolses otsas.

2) Linnamägi.

Arvatav päritoluaeg: I aastatuhande lõpp (m. a. j.).

Asukoht: Kasaritsa k/n., «Lembitu» kolhoosi territooriumil, end. Linnamäe talu maa-alal, taluhoonetest umbes 200 m kagu suunas.

3) Linnamägi.

Arvatav päritoluaeg: I aastatuhande II pool (m. a. j.).

Asukoht: Rõuge k/n., Rõuge sovhoosi territooriumil, end. Rõuge as. Oja talu maa-alal, Rõuge kirikust umbes 0,6 km kagu-lõuna suunas.

4) Tarupuu (tarupedajas).

Arvatav päritoluaeg: XVIII—XIX saj.

Asukoht: Rõuge k/n. Rõuge sovhoosi territooriumil, Väike-Ruuga külas, end. Kõivu talu maa-alal, talust umbes 300 m ida suunas.

5) 3 kivikalmet.

Arvatav päritoluaeg: I aastatuhande I pool (m. a. j.).

Asukoht: Viitina k/n., «Oktoobri» kolhoosi territooriumil, end. Ortomäe talu maa-alal nn. Verete soo ääres, Verete metsas.

6) Koht, kus varemalt asus hiietamm.

Arvatav päritoluaeg: II aastatuhande II pool (m. a. j.).

Asukoht: Viitina k/n., «Oktoobri» kolhoosi territooriumil, end. Haki talu maa-alal, u. 40 m teest.

Ajaloolise mälestusmärgina on riikliku kaitse alla võetud ka Rõuges Jaanipeebu kalmistul asuv 1917. a. mõrvatud revolutsionäride vennashaud.

Väikseimad kaugused üksikute punktide vahel mööda üleliidulise, vabariikliku ja kohaliku tähtsusega maanteid.

Kust kuhu	Kustkaudu	Kaugus kilomeetreis
Võru—Moskva	Petseri	829
Võru—Leningrad	Tartu	411
Võru—Tallinn	Tartu	265
Võru—Narva	Torma	262
Võru—Riia	Mõniste	240
Võru—Pärnu	Pringi	199
Võru—Viljandi	Pikasilla	130
Võru—Valga	Lüllemäe	74
Võru—Võõpsu	Räpina	52
Võru—Leevaku	Põlva	52
Võru—Räpina		46
Võru—Leevaku	Rahumäe	46
Võru—Karilatsi		40
Võru—Antsla	Lüllemäe	37
Võru—Taevaskoda	Põlva	33
Võru—Sänna		29
Võru—Kanepi		27
Võru—Põlva		26
Võru—Vastseliina		24
Võru—Tilleorg		23
Võru—Viitina		21
Võru—Suur Munamägi		17
Võru—Kütiorg		13
Haanja—Sänna		19
Haanja—Võru		16
Haanja—Pihkva—Riia tee		15
Haanja—Vastseliina		15
Haanja—Rõuge		9
Haanja—Uue-Saaluse		8
Haanja—Plaani		5
Rõuge—Pihkva—Riia tee		19
Rõuge—Võru		16
Rõuge—Vastse-Nursi		5
Rõuge—Viitina		5
Rõuge—Saarlase		4

Võru raudteejaama, kust linnaga on autobussiühendus, alljärgnevatel kellaaegadel (talveperioodil mõneminutiliste muudatustega)

Lähtub kust	Saabub kell	Väljub kell	Kuhu
Tallinnast	08.07	08.11	Pihkvasse
Pihkvast	22.18	22.27	Tallinna
Riiast	00.14	00.16	Leningradi
Leningradist	04.39	04.40	Riiga
Valgast	18.04	19.25	Petserisse
Riiast	03.15	03.17	Leningradi
Leningradist	21.02	21.03	Riiga
Võrust		08.54	Valka

Lennuühendus on Võru, Valga, Tartu ja Tallinnaga. Tallinnast väljub lennuk kell 09.00, saabub mõni minut enne kl. 11 Võrru ning lähtub kl. 11.00 üle Valga ja Tartu Tallinna, kuhu saabub kella 14 paiku.

Esmaspäeviti lennuühendust ei ole.

BUSSILIINE

Vastavalt brošüüris «Eesti NSV autobussi- ja marsruutveotaksoliinide sõiduplaanid (kehtivad alates 5. maist 1959. a.)» avaldatud graafikutele kurseerivad autobussid kahekümnel marsruudil, Tallinn—Võru—Tallinna kiirautobuss kaasa arvatud.

Marsruut nr. 75

Tallinn—Tartu—Võru: Väljub Saabub  
Tallinnast 17.15 Võrru 22.45  
Võrust 05.45 Tallinna 11.15

Marsruut nr. 251

Võru—Tartu }  
Tartu—Võru } kuus korda päevas

Marsruut nr. 253

Võru—Valga—Taagepera—Ala—Karksi-Nuia—Abja  
2 korda päevas

Marsruut nr. 254

Võru—Räpina—Värskä—Orava sovh.  
2 korda päevas

Marsruut nr. 255

Võru—Vastseliina—Luhamaa—Petseri—Orava—  
Räpina—Mehikoorma  
2 korda päevas

Marsruut nr. 256

Võru—Põlva—Ahja—Rasina—Mehikoorma  
2 korda päevas

Marsruut nr. 257

Võru—Värskä—Soe—Vastseliina—Võru  
2 korda päevas

Marsruut nr. 259

Võru—Vastseliina—Misso—Kuura sild  
4 korda päevas

Marsruut nr. 260

Võru—Haanja—Ruusmäe—Tsiistre  
4 korda päevas

Marsruut nr. 265

Võru—Rõuge—Luutsniku  
4 korda päevas

Marsruut nr. 266

Võru—Põlva—Ihamaru—Puskaru—Kanepi—Võru  
2 korda päevas

Marsruut nr. 268

Võru—Sänna—Rõuge—Võru  
2 korda päevas

### ÖÖBIMISVÕIMALUSED

on suvel paremad kui talvel.

Suure Munamäe jalamil asub Haanja koolimaja-rahvamaja, mis on ühtlasi ka vabariiklikuks matkabaasiks ja mahutab suvel kuni 70 ööbijat, talvel aga ainult 30.

Suve lõpul, kui värsked hein uluall, leiab väiksem matkagrupp ööbimisvõimalusi ka kolhoosnike kodudes. Suurele Munamäele on kõige ligem lõuna suunas (u. 1 km) Plaksi küla, lääne suunas Kahru ja Lutika, kirde suunas Trolla ja ida suunas Purka ning Kergatsi küla. Viimaste kaugus Suurelt Munamäelt on 2—3 km.

Suurele Munamäele lähemad koolimajad on: põhja suunas — Haanja koolimaja-rahvamaja (u. 1 km) ja Jaanimäe koolimaja (u. 5 km), lõuna suunas Plaani koolimaja (u. 5 km), loode suunas Koke koolimaja (u. 4 km) ja ida suunas Pressi koolimaja (u. 6 km).

Rõuges saab ööbida Rõuge koolimajas.

Sänna tsentrumis asub Sänna rahvamaja, kus samuti võib saada ulualust. Võru rajoonis on vabariiklikeks matkabaasideks Võru I, Antsla ja Vastseliina keskkool, Haanja, Rõuge, Ruusmäe, Urvaste ja Varstu koolimajad.

## LÄHEMAD SIDEJAOSKONNAD

koos telefoni kõnepunktidega ja riikliku töö-hoiukassa agentuuridega asuvad:

- 1) Haanjas, Suurelt Munamäelt u. 1,5 km põhja suunas Haanja—Võru—Rõuge teelahkmel;
- 2) Rõuge alevikus Rõuge Suurjärve ja Võru—Pihkva—Riia tee kulgeva maantee ääres lõunapoolsel mäenõlval;
- 3) Nursil;
- 4) Vana-Nursil;
- 5) Kasaritsas;
- 6) Sänna rahyamajas;
- 7) Vastselinas.

Kõik mainitud sidejaoskonnad alluvad Võru Sidekontorile, mis asub Võru linnas V. I. Lenini t. nr. 38. Hoiukassa agentuurid alluvad Võru hoiukassale (V. I. Lenini 7-a).

## ARSTIABI

Suurele Munamäele on lähim Haanja velskri-ämmanemanda punkt otse Munamäe jalamil endises tornivahi majas (tel. Haanja 9-b).

Meditiinipunkt asub ka Ruusmäel, Suurest Munamäest lõuna suunas, üle Plaani u. 9 km Munamäelt.

Rõuges on 10 voodiga haigla-ambulatoorium Kaussjärve kaldal (tel. Rõuge 21) ja apteek Rõuge Suurjärve kaldal (tel. 20), mõlemad Rõuge—Haanja maantee ääres. Rõuges on ka veterinaarvelsker (tel. Rõuge 16-a) ja väikelastekodu. Suviti töötab kahe vahetusega lastesanatoomium koolimaja ruumides (tel. 15-a).

A. IVASKS

## HĀNJAS ZEME

IGAUNIJAS VALSTS IZDEVNIECĪBA  
TALLINĀ 1961



## KO SAUC PAR HĀNJAS ZEMI

Par Hānjas zemi sauc Igaunijas PSR dienvidaustrumu daļā atrodošos Hānjas augstienes visaugstāko daļu, kura izņem apmēram 15 kvadrātkilometru lielu platību. Hānjas zemes centrā atrodās Hānjas augstienes nozīmīgākie pusolveidīgie, ar mežu apaugušie kalni — Vellameģis un Lielais Munameģis. Pēdējais ir Igaunijas PSR un arī Baltijas republiku augstākais punkts.

\*

Hānjas augstiene, kura atšķirta no Otepea augstienes ar plašu Veru-Harglas sengravu, aizstiepjas austrumos līdz Pleskavas apgabalam, bet dienvidos iestiepjas tālu Latvijas PSR.

Atkārtotojušies leduslaikmeti nav atstājuši mūsu zemē nozīmīgas pēdas, ja neskaita pēdējo, kurš beidzies pirms vairākiem gadu tūkstošiem. Milzīgas ledusmasas, kuras toreiz izveidojās tālu ziemeļos, lēni ar milzu spēku slīdēja uz dienvidiem un dienvidaustrumiem, nesot sev līdz visu, kas atradas ceļā. Nonākot pašreizējā Hānjas zemē, kur valdīja siltāks klimats, lēni izkusa kontinentālais ledus un atstāja savu minerālo nastu morenu veidā, no ka izveidojās Hānjas zemēs neskaitamas gravas un augstie olveidīgie kalni ar lielu absolūtu augstumu (līdz 300 m virs jūras līmeņa).

Hānjas zemes ezeri ir savdabīgi izveidojušies. No kontinentālā ledus atdalījās milzīgi ledus gabali, kuri, ilgi nekūstot, iespiedās dziļi zemē. Bet arī šie ledus gabali izkusa, atstājot dziļas ūdens pēdas — pašreizējos Hānjas zemes ezerus.

Neskatoties uz to, ka Kazarica un Reuge mazliet atšķiras no Lielā Munameģa tuvākās apkārtnes, tās uzskata kopā ar Plānu un Jaun-Sālus par Hānjas zemi, vai vizmaz par Hānjas zemes robežu. Līdz ar to izveidojas Hānjas zemes gredzens, kura rādijs ir 6—7 km un centrs Lielais Munameģis.

\*

Ziema iestājas Lielā Munameģa apkārtņē pusotru nedēļu agrāk, bet pavasaris gandrīz divas nedēļas vēlāk. Ieraugot kalnu aizturēto un gravās sagūlušos sniegu, tūristi pareģo: «Sis sniegs jau vienā vasarā neizkusīs!» Un tā ēnas puses nogāzēs pat vasaras saulgriežos var redzēt sniega paliekas. Hānjas vasaras ir sausas un karstas. Dabiskie apstākļi nedod nekādas sevišķas iespējas dārzniecības attīstīšanai, tomēr labu paraugu dārzu ierīkošanā netrūkst. Skaistajā Kitioru krastā atrodas kolhozs «Veidulipp» (Uzvaras karogs), kuram ir labi iekārtots dārzs un lieli ābolu-ogu vīnu krājumi, kurus izdevīgi realizē. «Uzvaras karoga» vīns ir iekarojis labu slavu plašā apkārtņē un tūristu vidū, kuri nekad neatstāj to nenogaršotu.

Kolektīvās saimniecības veic lielu darbu, lai uzlabotu zemes auglību, mēslojot laukus ar kūdras kompostu un ezera dūņām. Visas šīs bagātības apkārtņē ir pietiekoši un ātri uzlabo vieglās smilšainās augsnes.

Pārpurvojošās pļavas pēc meliorācijas darbu izvešanas sākušās dot apmierinošu dabisko sienu. Ar valsts palīdzību kolhozos «Tasuja», «Kalevi» un «Uhistē» (Kopdarbs) ir izveidotas ap pussimts hektāru kultūrzaļu pļavas un ganības.

Tā kā linu augšanas laiks ir īss un uz vietas linu mērcēšanai ir labas iespējas, lielu ienākumu iegūst no linsēkļu un linsēkļu pārdošanas. Lini aug labi arī akmeņainā zemē. Akmeņainie nelīdzenie lauki netraucē novākšanu, jo linus plūc ar rokam. Pēc mērcēšanas diķos linus izklāj uz ilgāku laiku nogāzēs balināties. Šajā laikā, galvenokārt septembrī, var pēc smaržas jau pa gabalu noteikt, kur balina linus. Veros atrodas linu fabrika, kur viegli linus var nogādāt.

Hānjas zemes kolhoziem ir labas iespējas izveidot ūdens putnu fermas un zivsaimniecības, tomēr šie ienākumu avoti sāk tikai izveidoties.

### Saimnieciskā dzīve

Hānjas zemi ilgi pazina kā sliktu un atpalikušu zemes stūri. Ap Lielo Munameģi atradās daudz ciemu, tomēr tie sastāvēja no nedaudzām, bieži atsevišķām mājām. Likās, ka priekš īsta ciema nav vietas. Dziļās kupenas un aizputinātie ceļi ieslēdza hānjiešus viņu šaurajās mājās. Te nodarbojas ar rokdarbiem vai arī devas kaut kur tālāk meža darbos. Citus ziemas darbus agrākos laikos nepazina. Tagad stāvoklis pavisam izmainījies.

Hānjieši ir apvienojušies lauksaimniecības ārteljos un atdod visus spēkus, lai Hānjas zemes līdz šim sliktie lauki dotu tādu ražu, kāda agrāk šeit nav redzēta. Veru rajona saimnieciskās dzīves augšupejā liels nopelns arī hānjiešiem.

Lai stiprinātu pundurkolhozu saimniecību, nolēma Hānjas ciema padomes teritorijā atrodos kolhozu

«Tasuja», «Munamae», «Kalevi», «Uhistē» un «Tamme-mae» biedri kopīgā sapulcē 20. II 1961. g. visus šos kolhozus apvienot vienā lielā kolektīvā saimniecībā, turklāt agrākie centri būs lielā apvienotā «Munamae» kolhoza nodaļu centri. «Munamae» kolhoza centrs atrodas Hānjas ciemā Lielā Munameģa pakājē.

Veru rajona DDP Izpildkomiteja apstiprināja 10. III 1961. g. kolhoznieku kopsapulces lēmumu par piecu mazu kolhozu apvienošanu lielā «Munamae» kolhozā, kurš patiesībā arī atrodas visapkārt Munameģim.

Jaunajam kolhozam ir 6870 ha kopplatība, no tās lauksaimniecībā izmantojami 3544 ha, bet tīrumu tikai 1446 ha. Apvienotā «Munamae» kolhozā ģimeņu skaits pārsniedz četrus simtus.

Pētījumu un izmēģinājumu rezultātā ir atrasts, ka Hānjas augstienē visizdevīgāk nodarboties ar cūku, liellopu un aitu audzēšanu. Lopbarības bāzes paplašināšanai jāsāk vairāk sēt āboliņus.

Blakus lopkopībai nedrīkst aizmirst arī citas lauksaimniecības nozares. Pēc kolhozu centru un fermu izbūves paplašinās dažādas ražošanas nozares. «Munamae» kolhozā jau tagad ražo sakas un ratus. Arī biškopībai vajadzīga galdnieku palīdzība. Paplašinojoties celtniecībai palielinās pieprasījums pēc celtniecības detaļām (durvīm, logiem). Darbi ir daļēji mehanizēti (mazi benzīna motori). Nākotnē jau visur elektromotori ir aizvietojuši novecejušo.

Gandrīz visi lauku darbi ir mehanizēti. Pašu hānjiešu vidū ir izaugusi jauna mehanizatoru un racionalizatoru saime.

Elektrības līnijas ievilkta Lielā Munameģa pakājē, elektrificēts arī skattornis. Elektrifikācija atver jaunas perspektīvas kā saimniecības tā kultūras dzīvē. Tā pazūd arī šeit atšķirība starp lauku un pilsētas dzīvi, kas pirms padomju varas bija tikai nepiepildāms sapnis.

### Kultūras dzīve

Kad pagājušos laikos runāja par Hānjas zemes kultūras dzīvi, tad zem tā saprata saiešanos skolās (kori un dramatiskie pulciņi), pulcēšanos pie jāņuguns un pat vietējā mācītāja vai iebraukušā sludinātāja sprediķus skolās.

Vislielākā masu sapulcēšanās notika pie Liela Munameģa tā saukto vasaras svētku laikā. Parasti tur uzstājās vietējais, dažreiz arī viesu jauktais koris, retāk dejoja tautas dejas un organizēja jauniešiem sporta sacensības, galvenokārt skriešanā un lēkšanā. Reizēm skolnieki izpildīja vingrojumu muzikas pavadībā. Galvenā nozīme bija rotaļām brīvā dabā kā arī savstarpējām pārrunām ar pazīstamiem.

Tagad kultūras dzīve Hānjas zemē apvienota ap tautas namiem, bibliotekām un kolhozu centriem.

Tieši Lielā Munameģa pakājē atrodas Hānjas skola — tautas nams (bijušais tūristu nams), kura zālē var novietoties 150 cilvēku. Šeit bieži notiek sapulces, priekšlasījumi un atpūtas vakari. Ceļojošais kino demonstrē filmas četras reizes mēnesī. Bieži te ciemojas kaimiņu tautas namu, sevišķi Jaun-Sāluses tautas nama pašdarbnieki, pašdarbības teātri un reizēm arī profesionāli teātri no Tallinnas, Pērnavas, Rakveres un citurienes. Atpūtas vakari ir labi apmeklēti, šeit var ciemiņus sastapt pat no tālienes: jauniešus no Latvijas PSR, Veru pilsētas, Reuges un citurienes. Kad 1958. gadā sarīkoja Lielajā Munameģī Dziesmu svētkos, kurās piedalījās vairāki simti dziedātāji no Latvijas PSR un kori no visas republikas, likās, ka Lielais Munameģis ir par šauru vairākiem tūkstošiem dziedātājiem un klausītājiem.

Jaun-Sāluses tautas nams atrodas skaistajā Kavadi ezera krasta parkā. Šajā tautas nama zālē var novietoties pāri par 200 apmeklētāju.

Blakus Lielajam Munameģim Plānu ciemā arī atrodas skola — tautas nams.

Reuges plašajā un modernajā kultūras namā gandrīz katru nedēļu notiek interesanti pasākumi.

Reugē atrodas arī plaša biblioteka, kura apkalpo pāri par 500 patstāvīgu lasītāju, kuriem gadā iznomā apmēram 8000 grāmatu. Liela biblioteka atrodas Lielā Munameģa pakājē Hānjas ciema padomes pasta telpās, kur ir gandrīz 10 000 grāmatu. Neskatoties uz to, ka Lielā Munameģa apkārtnē ir reti apdzīvota, bibliotekai ir 250 lasītāju, kuri izlasa gada laikā līdz 5000 darbiem. Bez tam vēl daudziem kolhozniekiem, skolotājiem un kalpotājiem ir mājas bibliotēkas, kuras vienmēr papildina ar jaunāko literatūru. Neatradīsies vairs neviena ģimene, kurā nepasūtītu laikrakstus un žurnālus.

Katrā mēnesī bibliotēkās notiek izstādes, literārie vakari, priekšlasījumi un pārrunas par jaunāko literatūru. Lauku inteliģence, kuras ir daudz vairāk nekā buržuāziskajā laikā, aktīvi piedalās kultūras dzīvē.

Bibliotēkas cieši sadarbojās ar tautas namiem un kolhoziem. Kopā ar vietējām skolām tas palīdz kolhoziem izdot sienas avīzi, izgatavo uzskatāmo aģitāciju, kura iepazīstina ar socialistiskās sacensības rezultātiem.

Hānjas jaunieši ir spējīgi sportisti, kuri vienmēr izcīna pirmās vietas slēpšanā un vieglatlētikā. Ar komjauniešu ierosmi izveido skaistas sporta bāzes.

## KUR BRAUKT, KO APSKATĪT

Hānjas zemē ir tik daudz skaistu vietu, ka visas nemaz nav iespējams tuvāk apskatīt.

Ja grib sniegt plašu un vispusīgu pārskatu par Hānjas zemi, tad tūristam jāapmeklē daudz vietu. Sāksim ar Lielo Munameģi.

## Lielais Munameģis

Igaunijas PSR gan nevar lepoties ar sniegu pārklātiem milzīgiem kalniem, tomēr atrodam šeit zaļojošus skaistus kalnus, kas pievelk tūristus.

Igaunijas PSR augstākā virsotne Lielais Munameģis atrodas Hānjas augstienes centrā, sargot un valdot plašu apkārtni, kur ir novietojušies neskaitāmi kupeļkalni un pakalni, kurus šķir gravas un ielejas.

Lielā Munameģa absolūtais augstums ir 317 m, tiešais augstums no kalna pakājes ir 60 m.

Pēc ģeoloģiskiem datiem Lielais Munameģis atrodas uz sena dolomīta slāņa un sastāv no ļoti cieta kaļķiem bagāta māla.

Lielais Munameģis ir vienīgā vieta republikā, no kuras paveras tik plašs skats pāri visskaistākajām republikas vietām. Ja paceļas Lielā Munameģa skatu tornī, tad atrodamies 340 m virs jūras līmena. Tas atļauj ar neapbruņotu aci pārredzēt Hānjas zemi un vēl tālāk. Skats aizsniedzas pat divās blakus republikās: Krievijas PFSR un Latvijas PSR.

Pirms 80 gadiem Lielajā Munameģī nebija skatu torņa un tūristiem vajadzēja no šejienes doties projām tikai ar domu, ka ir bijuši Baltijas augstākā virsotnē, neredzot to, ko šeit var redzēt un ko vajadzētu redzēt.

Pagājušā gadsimta beigās cara valdība lika uzcelt triangulācijas koka torni. Šī celtnē nodega mūsu gadsimta divdesmitajos gados.

Pirmais skatu tornis, kas uzcelts 1924. gadā, bija četrkantīga, divstāvēģa koka celtnē ar 20,2 m augstumu, kas atļāva redzēt pāri eglēm līdz Pleskavai un pat līdz Peipusa ezeram.

Dažus gadus vēlāk uzcēla blakus koka tornim karspēka novērošanas punktu, apmēram pašreizējā skatu torņa augstumā, tomēr šinī tornī tūristiem ieeja bija aizliegta.

Pašreizējo skatu torni nodeva lietošanā 1939. gadā. Skatu tornis ir atvērts katru dienu no 8.00—20.00, pirmdienās un otrdienās no 9.00—13.00 un no 15.00—19.00.

### Teikas par Munameģi

Hānjieši zin trīs teikas par Lielā Munameģa izcelšanos.

Kalevipoegs nācis atpakaļ no Krievijas, kur viņš preces mainījis, un gribējis atpūsties. Pagalvi izveidojis no cilņiem, kas arī esot pašreizējais Munameģis. Vaskna ezeru esot Kalevipoegs miegā iemiņājis. Tūlezers (Vējezers), kurš patiešām atgādina kreisās kājas pēdu, esot radies no Kalevipoega pirmā soļa pēc gulēšanas, kad dunduri, odi un tārpi guletajam vairs mieru nedeва.

Otra teika stāsta, ka elles kuilis Demots šejienes zemes izraķnājis, zemesriekstus meklēdams, on zemes visu sal-

dumu izēdis un tad aizgājis uz citurieni. No tā laika Hānja esot palikusi izrakņāta un nabadzīga.

Pēc trešās teikas esot Vanasarviks (Vecais Ragainis), ko Kalevipoegs bija važās ieslēdzis, tajā laikā, kad Kalevipoegs elles vārtus sargājis, atkal iznācis uz zemes, lai kaitinātu cilvēkus. Viņš esot tā zemes garozu ar savu kupri un rāgiem izstampājis, ka Hānjas zemē radušies lieli ciļņi un lejas. Kalevipoegs esot Vanasarvika nedarbus laikā sapratis un Nelabo ar dūri apdulcinājis. No tā laika Nelabais nemēģinot vairs nokļūt zemes virsū.

Par Lielo Munameģi zināmi arī citi nostāsti. Tos stāstīja tad, kad naktī zirgus ganot kāds no pieguļniekiem kļuva miegains, bet vilki un zirgu zagļi (zirgs tai laikā bija vesela bagātība) apkārt ložņāja.

Tā esot stāstīts, ka Lielā Munameģī reiz dzīvojusi spēcīga un nikna burve, kura neesot ieredzējusi cilvēkus. Lai tos no savas dzīves vietas aizbaidītu, viņa pielietojusi dažādas nelietības. Ar savu burves spēku pievilinājusi skaistākās jaunavas naktī pie Munameģa. Kas reiz tur nokļuva, atgriezās ar sajukušu prātu. Bet kad kāds jaunietis mēģinājis aizturēt pie burves ejošu jaunavu, tad pietika jaunavai uz viņu paskatīties, lai vīrs nespēkā nokristu un paliktu guļam tik ilgi, kamēr citi to atrada un atdzīvināja. Tam, kas mēģinājis apburto meitu ar spēku aizturēt, roka kļuva nedzīva. Burve tikai smējusies un zobojusies riebīgā balsī, kas kā pūces kliedziens tālu aizskanējis un visiem drebuļus un zosādu uzdzinis.

Munameģa burve traucējusi arī ēku celšanu kalna tuvumā. Tā naktī viņa izārdījusi dienā uzceltos Hānjas muižas rijas un kūts mūrus un prasījusi «celšanas atļaujai» asins upuri. Kāds saprātīgs vīrs tad esot apšļakstījis muižas mūrus ar balta gaiļa svētītām asinīm. Kad burve saprata, ka ir apmānīta, tā šķirusies no Munameģa ar vaimanām un kaucieniem, atstājot to cilvēkiem, kuri bija kļuvuši par viņu gudrāki un viltīgāki.

### Ezeru, strautu un gravu skaistule Reuge

Par Reuges dabas krāšņumu ir sajūsmināts katrs tūrists, vienai lai kādā gada laikā viņš neapmeklētu šo savdabīgo, dziļās gravās paslēpto, ezeriem bagāto zemi. Šeit atrodas Reuges sirds vienuviet ar Reuges ciematu. Dziļas un plašas gravas vidū atrodas Reuges Līezers — visdziļākais Igaunijas PSR.

Reuges skolas tuvumā, dziļajā sengravā, ietek Līezērā caur slaveno Ēbikuorgu (Lakstīgalu grava — šeit patiešām dažu pavasari dzied vairāki desmit lakstīgalu) avotiem bagāts strauts. Trīsstūrī starp Lakstīgalu gravu un Līezēru atrodas pilskalns ar stāvām nogāzēm. Cilvēku roku darba pēdas šeit gandrīz nav saglabājušās, tomēr

izrakumos ir atrastas daudzas seniem igauņiem piederošas lietas.

Līnezera stāvājā ziemeļkrastā, uz austrumiem no senā pikalna, sūcas no krasta nogāzes daudzi ledus auksti avoti, kas satekot kalna nogāzē atrodosajā grāvī iedarbina pat pundur-spēkstaciju. Nedaudz uz austrumiem atrodas liels padziļinājums, kur ieguva vērtīgu lauku mēslojumu — ezera kaļķi. Dabas skaistuma saglabāšanas nolūkā šie darbi pārtraukti.

Viens no skaistākiem Reuges ezeriem ir Reuges-Veru un Reuges-Hānjas šoseju trīsstūrī atrodosais Kausezers, kas gan nav liels (platums 140 m, garums 200 m, platība 1,2 ha), tomēr diezgan dziļš (7,24 m).

Lielezers, tāpat kā Reuge, no tālienes nav redzams.

Viens no Reuges mierīgākajiem un skaistākajiem stūrīšiem ir Ratezera apkārtnē. Ezers atrodas dažus simts metrus aiz Reuges centra, tieši pretim Kausezeram, otrpus šosejai. Tur caur gravai tek no Lielezera iztekošais Reuges vai Aso strauts, kas aizšķērsots ar rūpkombināta vilnas pārstrādāšanas darbnīcas dambi. Vecie aizaugušie foreļu dīķi strauta krastos rāda, ka šis strauts jau sen ir ne tikai spēka avots vietējai rūpniecībai, bet arī vērtīgu zivju audzēšanas vieta.

Ratezers gan neatgādina ar savu izskatu ratu, drīzāk tas līdzīgs ūdens pilei — ar platāko galu uz Reuges, ar šaurāko uz Teugezera pusi. Varbūt Ratezers savu vārdu dabūjis no ūdens rata, kas kādreiz devis spēku dzirnavām, kura atradās aiz pašreizēja dambja.

Ratezera ziemeļu krastā ir piemērota peldvieta, sevišķi tur, kur mazs strautiņš pavasara plūdu laikā sanesis daudz smilšu. Citur ūdens virsma ir aizaugusi un krasts diezgan stāvs.

Reugē pašlaik ir moderna pienotava, Veru Vietējās rūpniecības kombināta vilnas pārstrādāšanas darbnīca (kāršana, vērpšana, krāsošana, aušana), sakaru nodaļa, 8-gadīgā skola, baznīca — celta 1730. g., slimnīca, bērnu dārzs, aptieka, Ceļu valdes mehāniskā darbnīca, veikals un kiosks.

Reuges sengrava aizstiepjas gandrīz līdz Vītinai. Visu gravu apņem stāvas krūmiem apaugušas nogāzes. Reuges sengrava dod iespēju grūtām, bet ļoti interesantām un savdabīgām 4,5 km garam pārgājieniem. Makšķernieks var mēģināt gravas ziemeļdaļas strautos noķert foreles (Lakstīgalu gravas strautā tās kādreiz tika audzētas un caur Līnezeru šeit ieceļojušas). Rudeņos biežajos lagzdu krūmos ir daudz riekstu.

Katrā Reuges ezerā, izņemot Ratezeru un aiz tā atrodosos ezeros, ir daudz vēžu. Lai iegūtu ķeršanas atļauju, jākonsultējās vietējā makšķernieku sekcijā vai Veru Zvejas klubā.

Pērļupes slavenība jau noriet, bet Sennas tikai sāk augt. Tomēr no sava daiļuma Pērļupe nekā nav zaudējusi. Pērles gan šeit vairs neatrod, tomēr savu vārdu Pērļupe godam nopelnījusi. Vairāk simt gadu atpakaļ deva Pērļupe daudz skaistu pērļu, tāpēc ka šeit atradās daudz pērļkarpus (*Lamelli branchiata* L.).

Uz Pērļupes pērļu bāzes bija izveidojusies pat preču apmaiņa ar austrumu un dienvidrietumu kaimiņiem. Vēl mūsu gadsimta sākumā šeit atrada pērles pupas lielumā, pelēkā krāsā, un divdesmitajos gados dažas mazākas — domājams pēdējās.

Ja vēl ielūkojamies vēsturē, izrādās, ka Pērļupe bija viena no smagākajām kauju vietām starp Krieviju un Zviedriju Ziemeļu kara laikā. 1919. gadā igauņu un latviešu sarkanie gvardi cīnījās pie Pērļupes Sārlazes dzirnavām pret revolūcijas ienaidniekiem.

Pašu Pērļupi var iepazīt un iemīlēt tikai ejot ar kājām no Sārlazes dzirnavām līdz Sennai (no Reuges apm. 4 km gar Reuges-Krabi ceļu uz dienvidiem). Tas būtu apm. 8 km garš ceļa gabals gar Pērļupes sengravu.

Pērļupes garums ir 39 km un vidējais kritums 4 m vienā kilometrā. Vietām kritums sasniedz 10 m vienā kilometrā. Tas pievilina šeit foreles. Forele ir visdzīvākā un visskaitākā krāču apdzīvotāja — mīl slēpties aukstiem avotiem bagātās krācēs. Pērļupē var ķert foreles tikai ar atļauju (ne vairāk kā 3 foreles dienā), kuru var dabūt Veru Zvejas klubā (Leņina iela 31, tel. 92).

Gar mežonīga Hūdva strauta krastu nokļūstam pie Pērļupes, aiz Sārlazes dzirnavām, iepretī Rooksu ciemam, kur apm. 500 m no Pērļupes labā krasta aug liela savdabīga egle ar divām galotnēm. Egles galvenā galotne sākusi augt daudz vēlāk: kādreiz tā bijusi noliegta un piesiesta pie zemes, bet blakus galotne auga tieši uz augšu. No tālienes redzam divas augošas egles, kas ir savdabīga acu apmānīšana.

Pērļupes lielo kritumu (155 m) izmanto piecas darbojošās ūdens dzirnavas: Pērļupes, Sārlazes, Eomoizas, Kaskas un Sennas, turklāt Eomoizā atrodas vilnas pārstrādāšanas darbnīca (krāsošana, velšana, kāršana).

Pirms nokļūstam Sennā, starp Sennas skolu un Kaskas dzirnavām Reuges-Sennas šosejas malā smilšakmens nogrūvumā (apm. 100 m no Pērļupes kreisā krasta) ir plašas alas, kuru izcelšanos un nozīmi nav izdevies noskaidrot, bet kuras der apskatīt.

Aiz Sennas dzirnavām Pērļupe tek gar skaisto Sennas parku, aizvijas vēl 3 km pa krūmiem apaugušu gravu un ietek diezgan straujajā Melnupē, kuras plašā sengrava ir arī Hānjas zemes robeža dienvidos un dienvidrietumos. Kā Pērļupē, tā arī Melnupē pat vasaras vidū ir ļoti auksts ūdens, ar ko jāreķinās peldētājiem.

## Makšķernieki — uz zivju bagātiem ūdeņiem!

Maz tādu, kuri, paņēmuši rokā makškeri vai spinningu, nebūtu pie tiem palikuši visu mūžu.

Tūrismu un makškerēšanu var labi apvienot, tāpēc ka zveja piederumus un makškerkātu var brīvi novietot mugursomā. Un kāpēc gan lai nepavadītu atpūtas brīdi pie zivju bagātiem ūdeņiem? No zāles brīvajos ūdeņos var iemest makškeri nebaidoties, ka tā aizķersies aiz kāda svešķermeņa.

Hānja ir bijusi ļoti zivju bagāta ezera zeme un drīz atkal tāda kļūs. Līdz tam Hānjas zemes skaistums un savdabīgums izlīdzina to, ka pašlaik vēl nav tik daudz zivju.

Viens no savdabīgākajiem, tipiskākajiem un ievērojamākajiem Hānjas zemes ezeriem ir Lielā Munameģa tuvumā atrodošais Vaskna ezers, kurš atrodas 240 m virs jūras līmeņa, līdz 1500 m garš, līdz 320 m plats un vietām līdz 9 m dziļš (vidējais dziļums apm. 2,8 m).

Ziemeļu-dienvidu virzienā atrodošais Vaskna ezers novieto savu ziemeļgalu gravā, bet ezera dienvidu daļai trūkst noteikta krasta līnija. Tā mainās atkarīgi no ūdens līmeņa maiņas un ir dūņains velēnu purvs ar dažiem kārkļu krūmiem un ciņiem. Ezerā ir četras salas, no kurām divas sausuma laikā savienojas ar krastu. Vaskna ezers ir ar ļoti mainīgu dibens profilu kā vispār Hānjas zemes ezeri. Dziļākās vietas (galvenokārt ziemeļdaļā un dienvidrietumu daļā) mainās ar seklākām. Ezera dibenā ir nosēdusies pāri par metru bieza dūņu kārtā. Gandrīz puse ezera ir pārklāta ar augiem, tikai ziemeļdaļā to ir maz.

Ezera apkārtnē ir bagāta ar pauguriem. Ezera austrumkrastā ir apm. 50 m augsts paugurs, citur zemāki. Lielāko krastu daļu aizņem sējumi, izņemot ziemeļdaļu, kur aug jaukts mežs. Lielais Munameģis ir labi saredzams gandrīz no katra Vasknas ezera punkta.

No Vasknas ezera iztek mazs Isknas strautiņš, kurš pakāpeniski pieaugot tek gar Kitiorgu (caur Sāluses un vairākiem mazākiem ezeriem) un ietek 27 km attālumā atrodošajā Noodas ezerā. Atbilstoši vietām, kur strautiņš tek cauri, tas nes vēl Trollas, Sāluses un Holstas strautu vārdus. Makšķerniekiem pārgājiens gar Kitiorgu sevišķi interesants, tā kā turienes ezeri, sevišķi Kavadi, ir zivju bagāti.

### Kavadi

Jaun-Sālūsē atrodas viens no skaistākiem Hānjas zemes ezeriem — pie Vellameģa ezera grupas piederošais Kavadi (ari Kavati vai Jaun-Sāluses) uzpludinātais ezers, kurš savu tagadējo veidu ieguvis pirms 50 gadiem, kad vietējais muižnieks trīs atsevišķus ezerus pārpludinājis, viņu iztekas ar dambi cieši nosprostojot. Tā esot radies liels uzpludināts

ezers, kurš atrodas daudz augstāk par savu blakus ezeru Zemezeru (arī Veski ezers). Kavadi ir divas lielākas pussalas (uz vienas bijušais muižas parks) un vairākas salas un saliņas. Dažas no pēdējām ir kustošas, acīmredzot no purva garozas pacēlušies zemes gabali.

Kavadi ezers ir līdz 900 m garš, 700 m plats, un platība 28 ha. Lielākais dziļums ir 7—8,5 m.

### Lepnais Tūlezers

Makšķernieki par Tūlezeru saka: «Zivis ir, bet zivju nedod!»

Tālāk smejas, ka Tūlezeram esot iemesls būt lepnam: tas ir viens no augstākajiem Baltijas ezeriem, atrodas 257 m virs jūras līmeņa, ir diezgan dziļš (pāri par 17 metriem), atrodas vistuvāk Lielam Munameģim un no skatu torņa ir pilnīgi pārredzams. Atceramies, ka teika stāsta, ka ezers esot Kalevipoega pēdas nospiedums.

Peldēties var tikai šim nolūkam iekārtotās vietās, citur ir dūņains un aizaudzis krasts.

### Nešķiramā trijotne Kurgezers, Veikezers un Vihtla

Šie ezeri atrodas divu no Lielā Munameģa uz Reuges vedošo ceļu starpā apm. 2 km no Hānjas.

Visi šie ezeri var ieinteresēt tūristu un makšķernieku, jo šiem ezeriem ir sekojošas pozitīvas īpašības: daudzpusīga, daļēji mežiem apaugusi kalnaina apkārtnē, skaidrs un silts ūdens, labas peldvietas un bagātīga ūdens fauna, vēžus ieskaitot. Spiningu var iesviest tieši no krasta.

Reuge-Hānjas galvenais ceļš ved tieši gar Kurgezera ziemeļdaļas stūri. Veikezers atrodas pārsimts metru uz Hānjas pusi un no ceļa gandrīz nav pamanāms (no Reuges nākot labā pusē apm. 400 m no ceļa). Vihtlas ezers atrodas gan tās pašas gravas turpinājumā kur Kurgezers, tomēr no pēdējā uz dienvidiem.

No Kurgezera sākumā paliek skumjš iespaids. Kā ar nodomu tas paslēpts aiz meža un krūmiem.

Kurgezers ir augstezers, apm. 233 m virs jūras līmeņa. Garākā vietā pāri par 600 m, platākā vietā apm. 320 m un dziļākā vietā pāri par 8 metriem. Vidējais dziļums ir 4 m un platība vairāk nekā 14 ha.

Kurgezera krasti ir daļēji pārpurvojušies un piekļūšana pie ezera ir apgrūtināta. Dibens ir ciets, smilšains un ar plānu dūņu kārtu. No ezera iztek mazs Ura strautiņš, kas sākumā tek ziemeļaustrumu virzienā, tad pagriežas uz ziemeļiem un ietek Vagulas ezerā.

Vasarā Kurgezerā var makšķerēt līdakas, asarus, plaužus, raudas un pat zandartus, bet ziemā tikai līdakas un asarus.

Ezera augu valsts ir tāda pati kā pārējiem Hānjas ezeriem.

Ari Veikezers ir augstezers, tapat ka Kurgezers — 233 m virs jūras līmeņa. Ezera garums ir 490 m, platums 275 m, platība pāri par 8 ha un lielākais dziļums 15 m (!), vidējais dziļums pāri par 4 m. Ļoti piemērota peldvieta ir pie Sāres mājām. Pie šīm mājām saglabājusies 100-gadīga savdabīga pirts-smēde.

Vihtlas ezers ļoti maz atšķiras no saviem kaimiņiem — Veikezera un Kurgezera.

### «Kāpjiet augšā kalnos...»

Tūristiem var ieteikt uzkāpt visaugstākajos kupeļkalnos.

Daudz pārdzīvojumu var dot Kurgezera apkārtnē ar Korgmeģi (255 m virs jūras līmeņa) un Kurgezera kalnu, no kurienes atveras skats kā uz Munameģi tā uz Kurg-ezeru. Atmaksājas arī uzkāpt skaistajā Rabadu kalnā Kurgezera dienvidaustrumu krastā un no turienes tālāk Utsa kalnā (kalnā atrodas deviņi avoti), tālāk Kure kalnā un Hote kalnā, kurus atšķir ar krūmiem apaugušas skais-tas gravas.

No Munameģa uz Jaun-Sāluses pusi nokļūstam aiz Vaskna ezera Soo kalnā, no kurienes paveras skats uz Jaun-Sālusi un Vastselinu.

Arī ar Kerekunna kalnu un no tā dienvidrietumos atrodošos Tselba kalnu (abi atrodas no Munameģa uz Plānas pusi) der iepazīties.

Savdabīgs ir Munameģa kaimiņš Vellameģis, kuru saglabā pirmatnējā izskatā. Šis stāvais, par Munameģi relatīvi augstāks kalns (no pakājes 76,7 m, absolūtais augstums 289,9 m) dod kādreizējās Hānjas zemes attēlu, kad cilvēki vēl nebija izveidojuši plašus ceļus, nenosusināja purvus un ezerus, neizcirta mežus. Vellameģis ir hānjiešiem savdabīgs barometrs: kad Vellameģis «garo», pēc pāris dienām būs lietus.

Sosejas pusē ļoti stāvajā nogāzē ir daudz āpšu un lapsu alas. Biezo krūmu dēļ no Vellameģa nevar pārskatīt plašu apkārtni, tomēr savs pievilcīgums tam ir.

Derētu arī apmeklēt pie Veru-Hānjas šosejas atrodošos Līna kalnu (senas pils atrašanās vieta), Jāņa kalnu, Jaun-Sāluses tuvumā atrodošos Hēli un Mīli kalnus un pie Mēlaku ciema skaisto Tsolli kalnu.

Tūristam vajag ievērot, ka pie tālumā redzamās kalna virsotnes ne vienmēr ved ceļš, bieži pat ne taciņa, un vietām var pārtraukt ceļu slapjš apsūnojis purvs.

Иваск Альберт Янович

ХААНЬЯМА

На эстонском и латышском языках  
Эстонское Государственное Издательство  
Таллин, Пярнуское шоссе, 10

\*

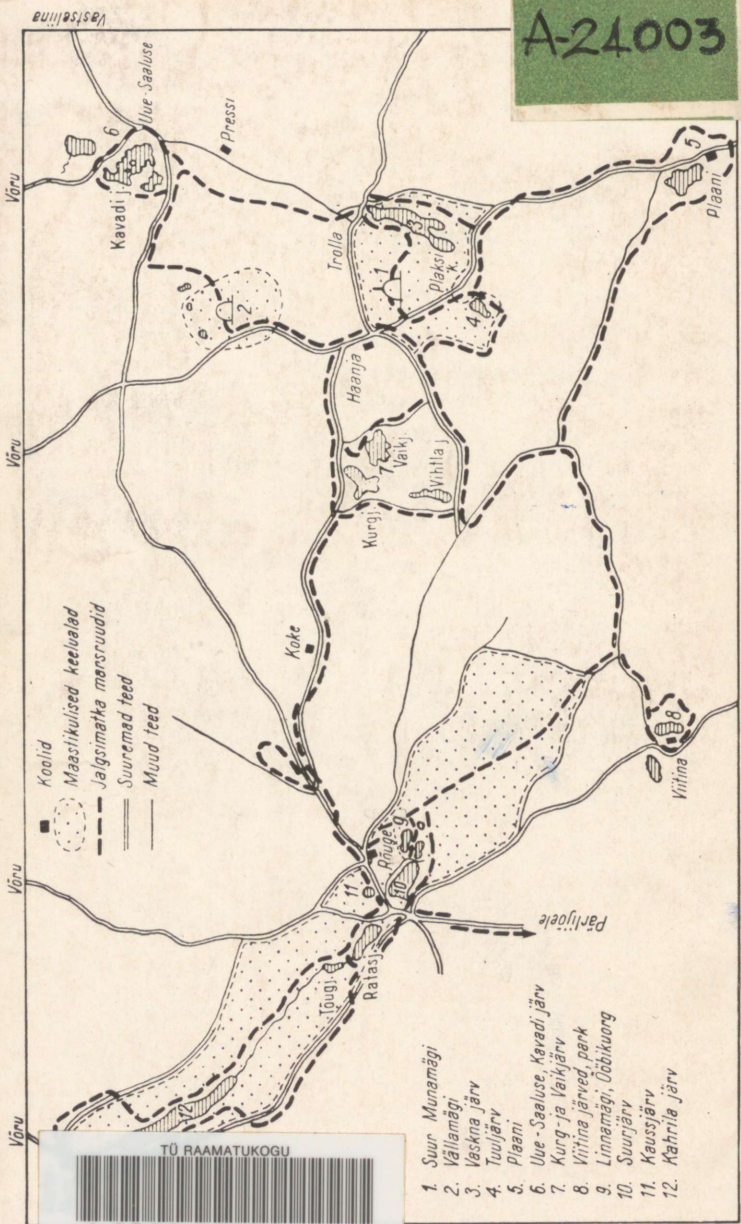
Toimetajad E. Laanep ja V. Helde  
Kunstiline toimetaja I. Torn  
Tehniline toimetaja E. Lumet  
Korrektorid E. Bitter ja Ü. Rattur

Ladumisele antud 25. V 1961. Trükkimisele antud  
7. VIII 1961. Paber 60 × 92, 1/24. Trükipoognaid 3,33.  
Arvutuspoognaid 3,94. Trükiarv 10 000. Tellimise  
nr. 5195. Hans Heidemanni nimeline trükikoda, Tartu,  
Ülikooli 17/19. II

Hind 12 kop.

6-9

A-24003



Koolid  
 Maastikulisel keelualal  
 Jalgsimatka marsruudid  
 Suuremad teed  
 Muud teed

1. Suur Munnamägi
2. Vällamägi
3. Väskna järv
4. Tuuljärv
5. Plaani
6. Uue-Saaluse, Kavadi järv
7. Kurg- ja Vaikjärv
8. Viitina järved, park
9. Linnamägi, Übbikuorg
10. Suurjärv
11. Kaussjärv
12. Kahrila järv

TÜ RAAMATUKOGU

1 0300 00358698 1

Värusoo Värusoo Värusoo Värusoo Värusoo

Riia Pihkva Riia Pihkva