

Tartu Ülikool
Sotsiaalteaduste valdkond
Narva kolledž
Õppekava Koolieelse lasteasutuse õpetaja mitmekeelses õppekeskkonnas

Marite Havakats

**LASTEAIÄÕPETAJATE TEADLIKKUS
MUUSEUMIHARIDUSEST JA SELLE VÕIMALUSTEST
ALUSHARIDUSE TOETAMISEL**

Bakalaureusetöö

Juhendaja: Kaja Visnapuu, MA

Narva 2025

KINNITUS

Olen koostanud töö iseseisvalt. Kõik töö koostamisel kasutatud teiste autorite tööd, põhimõttelised seisukohad, kasutatud kirjandusallikatest ja mujalt pärinevad andmed on viidatud.

(allkirjastatud digitaalselt)

Marite Havakats

Lihtlitsents lõputöö reprodutseerimiseks ja üldsusele kättesaadavaks tegemiseks

Mina, Marite Havakats,

1. annan Tartu Ülikoolile tasuta loa (lihtlitsentsi) minu loodud teose „Lasteaiaõpetajate teadlikkus muuseumiharidusest ja selle võimalustest alushariduse toetamisel“, mille juhendaja on Kaja Visnapuu, reprodutseerimiseks eesmärgiga seda säilitada, sealhulgas lisada digitaalarhiivi DSpace kuni autoriõiguse kehtivuse lõppemiseni.
2. Annan Tartu Ülikoolile loa teha punktis 1 nimetatud teos üldsusele kättesaadavaks Tartu Ülikooli veebikeskkonna, sealhulgas digitaalarhiivi DSpace kaudu Creative Commons'i litsentsiga CC BY NC ND 4.0, mis lubab autorile viidates teost reprodutseerida, levitada ja üldsusele suunata ning keelab luua tuletatud teost ja kasutada teost ärieesmärgil, kuni autoriõiguse kehtivuse lõppemiseni.
3. Olen teadlik, et punktides 1 ja 2 nimetatud õigused jäävad alles ka autorile.
4. Kinnitan, et lihtlitsentsi andmisega ei riku ma teiste isikute intellektuaalomandi ega isikuandmete kaitse õigusaktidest tulenevaid õigusi.

Marite Havakats

18.05.2025

SUMMARY

AWARENESS OF KINDERGARTEN TEACHERS ABOUT MUSEUM EDUCATION AND ITS OPPORTUNITIES IN SUPPORTING PRIMARY EDUCATION

Contemporary educational approaches emphasize child-centered, experience-based and diverse learning environments, where children are active participants. Practical activities help children connect new knowledge to prior experiences, making learning more meaningful and memorable. In this context, museums offer valuable opportunities to enrich early learning environments and provide versatile experiences beyond traditional preschool education.

The aim of the study was to determine how aware preschool teachers in Põlva County are of the educational use of museum environments and what attitudes they hold toward this practice. The study compared responses from two groups: practicing teachers in Põlva municipality and student-teachers at the University of Tartu Narva College, who have completed the course *Using Open Learning Environments in Early Childhood Education*, which includes museum pedagogy.

The research employed a quantitative method, using questionnaires to gather data. The results showed that both groups consider museum visits with preschoolers important, especially for broadening children's horizons, enriching learning and supporting cross-curricular integration. However, there were differences effectively. Narva College students demonstrated greater confidence, likely due to their academic training, whereas several Põlva teachers reported lacking the necessary skills and had not participated in relevant in-service training.

The study highlights the need to raise awareness of museum education and provide more training opportunities so that all teachers are able to purposefully use museums to support child development. This would also foster better collaboration between educational institutions and museums, enriching the learning process through diverse and engaging environments.

Key words: museum environment, pre-primary education, museum pedagogy.

SISUKORD

SISSEJUHATUS	6
1. MUUSEUMI ÕPIKESKKOND. ÕPETAJA ROLL ÕPIKESKKONNA LOOMISEL.....	10
1.1. Alushariduse seos muuseumiõppega.....	10
1.2. Muuseum laste arengut toetava keskkonnana	11
1.3. Õpetaja roll lapse arengu toetamisel.....	13
2. UURIMISTÖÖ METOODIKA	16
2.1. Uurimistöö eesmärk ja uurimisküsimused	16
2.2. Uurimistöö metoodika valik ja kirjeldus	16
2.3. Valimi moodustamine ja kirjeldus.....	17
2.4. Uurimistöö protseduuri kirjeldus ja andmeanalüüs	18
3. KÜSITLUSE TULEMUSED	19
3.1. Lasteaiaõpetajate teadmised muuseumikeskkonna kasutamise võimalusest.....	24
3.2. Lastaiaõpetajate hoiak muuseumis õppe- ja kasvatustegevuste läbiviimise suhtes.....	27
3.3. Tasemeõppes läbitud muuseumipedagoogika aine mõju õpetajatele	30
4. ARUTELU JA JÄRELDUSED.....	31
KOKKUVÕTE	36
KASUTATUD KIRJANDUS	39
LISAD	43
Lisa 1. Üliõpilaste küsimustik	43
Lisa 2. Lastaiaõpetajete küsimustik.....	50

SISSEJUHATUS

Tänapäevane õpikäsitlus hõlmab õppimise toetamist erinevates ning mitmekesistes keskkondades, kus õppijad on aktiivsed tegutsejad ja teadmiste omandajad (Haridus- ja Teadusministeerium veebileht). Sellisel moel toimub õppimine ja seoste loomine loomulikul viisil, mille käigus õppija saab konstrueerida ja täiendada teadmisi oma kogemuste põhjal, luua seoseid erinevate olukordade vahel (Sõnaveeb veebileht).

Praktilised ja emotsionaalselt positiivsed kogemused on sündmused, mis jäävad meelde ning mõtestavad õpiolukordi ja muudavad õppimise tähenduslikuks (Uppin & Näkk, 2020, lk 39). Tänapäevases, kiiresti muutuv maailmas on võimalik kogeda ja hankida uut informatsiooni erinevatel viisidel, mis võimaldab õppida info-rikas keskkonnas, kuid samas on oluline tegutsemine asjatundjate toel (Timoštšuk, 2020).

Ka muuseumihariduses on toimumas pidevad muutused, kus üha enam pööratakse tähelepanu erinevatele külastajate sihtrühmadele, toetades elukestvat õpet kogu elukaare jooksul. Korraldatakse erinevaid hariduslikke tegevusi, luuakse aina uusi õppeprogramme ja muuseumitunde. Lisaks tutvustatakse abimaterjale ja proovitakse luua elamuslik ning õpetlik õpikeskkond, uute teadmiste ja kogemuste omandamiseks (Visnapuu, 2017, lk 153). Muuseumite kasutamine on üheks võimaluseks eelkooliealiste laste arengu toetamisel ning soodustab lastel aktiivselt tegutseda mitmekesises kasvukeskkonnas.

Lastaia ja muuseumihariduse kontekstis on eelnevalt Sirje Uusmaa 2016. aastal uurinud lasteaiaõpetajate teadlikkust võimalusest kasutada muuseumikeskkonda õppe- ja kasvatustegevuste rikastamiseks. Töös küsitleti võrdlevalt kahte sihtrühma, kelleks olid Järvamaa lasteaiaõpetajad ja Tallinna Ülikooli Rakvere Kolledži alushariduse pedagoogika kolmanda kursuse üliõpilased. Üliõpilased, erinevalt Järvamaa lasteaiaõpetajatest, olid läbinud muuseumipedagoogika aine oma õpingute käigus. Uurimistöös selgus, et vähesed Järvamaa lasteaiaõpetajad olid teadlikud võimalusest kasutada muuseumi ning nendes olevaid programme. Muuseumipedagoogika aine läbinud üliõpilased soovisid oskasid laiemalt ja teadlikumalt märgata muuseumikeskkonna kasutamise võimalusi, anda muuseumipedagoogidele julgemalt tagasisidet ja teha nendega koostööd.

Uuritud on ka lasteaiaõpetajate pädevust muuseumi kui avatud õpikeskkonna kasutamisel õppe- ja kasvatustegevuses Tartu linna näitel (Maasik, 2023). Tööst selgus muuhulgas, et kaks Tartu linnas olevat lasteaeda, kellel on suur valik muuseumeid ligipääsetavas kauguses, kasutavad neid võimalusi erinevalt. Sellisele näitele tuginedes võib eeldada, et alati ei ole määravaks lastaia asukoht muuseumide suhtes.

Probleemina näen oma kodumaakonna, Põlvamaa põhjal seda, et kuigi õpetajate oskuste hulka Koolieelse lasteasutuse Riikliku õppekava järgi kuulub õpikeskkondade loomine ka väljaspool lasteaeda ei ole, olenevalt lastaia asukohast, muuseumide kasutamine hariduslikel eesmärkidel igapäevane praktika. Siiski ei pruugi vaid kaugus muuseumidest olla peamine põhjus nagu selgub nii Maasiku (2023) Tartu kui Uusmaa (2016) Järvamaa lasteaiaõpetajate põhjal tehtud tööst, vaid olulised on ka õpetajate üldised teadmised ja oskused muuseumikeskkonda kasutada. Kuna Põlvamaal on sarnaselt Järvamaaga lähikonna muuseumide hulk väiksem kui linnades, siis võtan võrdlevaks aluseks Uusmaa 2016. aastal tehtud töö ning lasteaiaõpetajate võrdlusrühmaks Tartu Ülikooli Narva kolledži üliõpilased, kes on läbinud õppeaine Avatud õpikeskkondade kasutamine alushariduses.

Bakalaureusetöö eesmärk on välja selgitada lasteaiaõpetajate teadmised ja hoiakud muuseumikeskkonna kasutamisel õppe- ja kasvatustöös. Lisaks leida seos, kas ja kuidas võib mõjutada Tartu Ülikooli Narva kolledžis läbitud õppeaine Avatud õpikeskkondade kasutamine alushariduses, mis käsitles lisaks liiklus- ja looduskeskkonnale ka muuseumipedagoogikat ja kultuurivaldkonda.

Vastavalt eesmärgile püstitati uurimisküsimused :

1. Millised on lasteaiaõpetajate teadmised muuseumikeskkonna kasutamise võimalustest?
2. Milline on lastaiaõpetajate hoiak muuseumis õppe- ja kasvatustegevuste läbiviimisel?
3. Kuidas tasemeõppes läbitud muuseumipedagoogika aine on mõjutanud õpetajate igapäevapraktikaid muuseumiõppe kasutamisel?

Uurimustöös kasutatavad mõisted

Avatud õpikeskkond

Keskkond, mis on sotsiaalselt toetava õhkkonnaga, avatud, autentne ning kus õppija saab vabalt tegeleda erinevate probleemide ja ülesannetega, millega arendab enda teadmisi, kogemusi ja arusaamu. (Korhonen, 2004; Visnapuu, 2017).

Avatud õpikeskkond tähistab suurele hulgale mõjutustele avatud ja erinevaid tegevusi võimaldavat informatsioonikeskkonda (Timoštšuk, 2020).

Lähim arengu tsoon

Lev Võgotski kahe tasemeline tsoon, millest esimene moodustab lapse enda oskused ning teise lapse oskused kui teda abistavad ülesande sooritamisel täiskasvanu või kompetentsem eakaaslane. Võgotski rõhutas õppimisprotsessis lapsest targema inimese rolli, kes juhendab vajadusel ja abistab (Kivi et al., 2005).

Muuseum

Muuseum on ühiskonna ja selle arengu teenistuses alaliselt tegutsev kultuuri- ja haridusasutus. Muuseumi ülesanne on koguda, säilitada, uurida ning vahendada inimese ja tema elukeskkonnaga seotud vaimset ja materiaalselt kultuuripärandit hariduslikel, teaduslikel ja elamuslikel eesmärkidel (Kultuuriministeerium veebileht).

Muuseumiharidus

Muuseumi sisu vahendav ja kõiki sihtrühmi hõlmav tegevus, mis on suunatud muuseumi ja külastaja koostööle elukestva õppe ja hariva meelelahutuse huvides (Lüsi et al., 2015).

Muuseumipedagoogika (ingl *muuseum pedagogy, Museumspädagogik*)

Muuseumihariduse osa, interdistsiplinaarne, peamiselt museoloogia ja pedagoogika kokkupuutealal paiknev teaduslik- praktiline distsipliin. Traditsiooniliselt on muuseumipedagoogika sihtrühmaks olnud lapsed ja noored (Lüsi et al., 2015).

Sotsiaal- konstruktivistlik õpikäsitus

Õpilane konstrueerib teadmised, tuginedes enda varasematele teadmistele ja kogemustele. Õpilane on aktiivne osaleja õppeprotsessis, valides sobivad meetodid ja viisid teadmiste omandamiseks (Piaget, Vögotski). Sotsiaalkonstruktivistlik ehk õppimine sotsiaalses keskkonnas, keeleline arenemine suheldes ümbritsevas keskkonnas olevate inimestega. Õpikäsitlus, mille järgi teadmine on individuaalselt konstrueeritud ja sotsiaalselt vahendatud (nt Vögotski ajaloolis- kultuuriline teooria), keskendutakse sotsiaalse keskkonna mõju rakendamisele õppimise toetamiseks (Krull, 2018), kus on oluline interaktsioon (ehk vastastikune suhtlus) üksiku lapse, talle oluliste teiste ning keskkonna ja kultuurikeskkonna vahel (Veisson, 2017, lk 34).

Õpikäsitus

Õpikäsitus on arusaam sellest, mis eesmärkidel ja mil viisil õppimine toimub, millistes suhetes on õppeprotsessis osalejad, ning nende arusaamade rakendamine praktikas (Sõnaveeb veebileht).

Õppimine

Õppimine on elukestev protsess, mille tulemusel toimuvad muutused käitumises, teadmistes, hoiakutes, oskustes jms ning nendevahelistes seostes. Laps õpib matkimise, vaatlemise, uurimise, katsetamise, suhtlemise, mängu, harjutamise jms kaudu. (Koolieelse lasteasutuse riiklik õppekava, 2008)

1. MUUSEUMI ÕPIKESKKOND. ÕPETAJA ROLL ÕPIKESKKONNA LOOMISEL

1.1. Alushariduse seos muuseumiõppega

Alushariduse eesmärgiks on toetada laste individuaalsust, loovust ja mängu kaudu õppimist. Alushariduse alusdokumendis, Koolieelse lasteasutuse riiklik õppekavas (2008), väärtustatakse õppimist läbi mängu, vaatluse ja uurimise erinevates keskkondades. Eelkooliealiste laste õppimises on hariduslikel eesmärkidel kasutatud erinevaid avatud õpikeskkondi, sest need pakuvad lastele kogemusõpet ja soodustavad iseseisvalt avastamist (Tuuling et al., 2018).

Koolieelse lasteasutuse riikliku õppekava (2008) kohaselt luuakse lapse arendamiseks õppe- ja kasvatustegevustes tingimused, kus laps saab kasutada omandatud teadmisi erinevates olukordades ja tegevustes. Selleks sobib ja muuseum, kus õppe- ja kasvatustegevuste kavandamisel ja läbiviimisel saab lõimida kõiki õppekavas väljatoodud tegevusi: kõnelemine, kuulamine, lugemine, kirjutamine, vaatlemine, uurimine, võrdlemine ning arvutamine. Lisaks muusika-, liikumis- ja kunstitegevusi. Erinevate oskuste arendamine on võimalik mitmesuguste muuseumitunni tegevustest osasaamisel.

Jean Piaget arvates on vanusest hoolimata õppimiseks suurepärase keskkond selline, kus ülesanded vastavad lapse võimetele. Seejuures täheldas ta, et suhtlemine teiste inimestega on kognitiivse arengu üks oluline faktor. Kui laps suhtleb eakaaslastega, siis areneb lapsel võime näha teistsugust vaatenurka, mis saab toimuda teistega koos tegutsemise, argumenteerimise ja vestluste käigus (Smith *et al.*, 2008, lk 404). Seega saab ka muuseumi õppekäikudel, kus toimub samaaegselt nii suhtlemine uues keskkonnas kui ka omavaheline suhtlus, toetada laste sotsiaalsete oskuste arengut.

Juba keskkond ise, milles laps viibib, tekitab loomulikku uudishimu ja soovi avastada. Muuseumikeskkond on omamoodi unikaalne ja tähenduslik ruum, mis on üheaegselt nii autentne kui ka kunstlik (Visnapuu, 2017, lk 155). „Koolieelse lasteasutuse riikliku õppekava“ (2008) kohaselt tuleb õpetajal õppe- ja kasvatustegevuste läbiviimisel arvestada eesti kultuuritraditsioonide väärtustamise ja teiste kultuuride eripäradega. Nii saab ka muuseumitesse

loodud füüsiline ruum ja sealne õhkkond koos juhitud hariduslike tegevustega toetada kultuuris kasvamist avatud õpikeskkonnas (Visnapuu, 2017).

Muuseumi keskkonnas tegutsemine saab olla ka õpetajatele toeks tavapärase õpikeskkonna mitmekesistamisel, võimaldades lõimida erinevaid ainevaldkondi ja teemasid, mis on seotud haridusasutuste riikliku õppekavaga. Muuseumiprogrammid lähtuvad samuti Koolieelse lasteasutuse riiklikust õppekavast ning on koostatud erinevate ainevaldkondade lõimimise põhimõtetel. Nii selgus ka Maasiku (2023) bakalaureusetöö muuseumitundide vaatlustulemuste põhjal, kus muuseumiprogrammide tegevustesse olid lõimitud erinevad valdkonnad. Seega saab öelda, et muuseumikeskkonda saab kasutada õppekava eesmärkide saavutamiseks (Koolieelse..., 2008).

“Koolieelse lasteasutuse riikliku õppekava” (2008) õpikäsituse kohaselt on laps õppe- ja kasvatustegevuses aktiivne osaleja ning tunneb rõõmu tegutsemisest. Samuti on määratletud, et laps saaks kasutada omandatud teadmisi erinevates olukordades ja tegevustes. Lisaks valdkondlikele teadmistele ja oskustele omandatakse kogemusõppe käigus sotsiaalseid- ja enesekohaseid oskusi (Timoštšuk, 2020). Laste sotsiaalsuse areng ei juhtu iseenesest, vaid toimub õppimise kaudu, mil laps õpib iseseisvalt ümbritsevat keskkonda uurides. Selle eesmärgiks on aidata lapsel kasvada aktiivseks vastutus- ja otsustusvõimeliseks inimeseks, kes arvestab teistega, kuid oskab seejuures ka ennast hinnata (Tropp & Saat, 2008, lk 53).

1.2. Muuseum laste arengut toetava keskkonnana

Muutunud ja muutuv as õpikäsitluses on muuseumil tänapäevases kultuuriasutuses kui ka avatud õpikeskkonnana oluline roll. Arenenud ja mitmekesistunud on muuseumite haridustegevused, mis liiguvad konstruktivistliku õpikäsitluse suunas. Sellisel viisil õppides, saab igäiks olla aktiivne tegutseja, teadmiste omandaja ja enda kogemuste saaja ning mõtestaja. Muuseumis rakendatakse üha enam muutunud õpikäsituse põhimõtteid, milleks on lapse aktiivne osalemine tegevustes (Visnapuu, 2017). Aktiivõppe meetod loob osalejatele kaasava õpiolukorra, mis toetab kaasamõtlemit, aktiivset kuulamist ja tegutsemist. See aitab paremini mõista õpitavat ning seostada nende kaudu teadmisi enda kogemustega (Mathiesen, 2016). Õppimise eesmärgiks on alati millestki arusaamine (Tammiste, 2014). Selleks, et aru saada, vajavad lapsed

kogemist kõigi viie meele kaudu, milleks on nägemine, kuulmine, kompimine, haistmine ja maitsmine. Neid vajadusi silmas pidades, tuleb eelkoolieas kasutada erinevaid õppemeetodeid otstarbekalt. Seda toetab erinevate õppimist toetavate materjalide ja keskkondade kasutamine ka väljaspool haridusasutuste ruume (Tutkun, 2023).

Näiteks pakub Lastemuuseum MiiaMilla (Tallinna Linnamuuseum veebileht) võimalust ise asju katsuda ning nendega mängida. Tegutsemine erinevates valdkonna ruumides on muuseumi põhiline märksõna, millega on arvestatud erinevate keskuste kujundamisel. Püsinäituste tegevused on loodud selliselt, et need pakuvad avastamisrõõmu ja mängulisi kogemusi ning huvi igas vanuses lapsele. Huvi on isetegevuse üheks oluliseks tingimuseks, olgu tegevus suunatud või omaalgatuslik. Sellisel juhul on selge, et huvi tõttu tekib lapsel tahe, leidlikkus, oskus ja soov teada saada ning enda mõtted teoks teha (Käis, 2018). Seega muuseumit saab käsitleda õppekeskkonnana, mis pakub lõimitud, praktilisi ning mitmekülgeid õppimisvõimalusi.

Muuseumikeskkondades, nagu ka teistes avatud õpikeskkondades saab toetada lapse üldoskuste arengut, sealhulgas suhtlemisoskust ning teiste täiskasvanutega vestlemist kui ka küsimustele vastamist. Õpetajatel on võimalus ainevaldkondade eesmäärke tegevustes lõimida, muuseumitunde analüüsidest seostada kogetut erinevate valdkondade eesmärkide saavutamise ning osaoskuste kinnistamisega. Selliste seoste loomine ja võimaluste teadvustamine mõjutab lasteaiaõpetajate teadlikkust ja suhtumist muuseumikeskkondade võimaluste kasutamisel õppe- ja kasvatustegevuste läbiviimiseks ja rikastamiseks (Uusmaa & Visnapuu, 2017).

„Koolieelse lasteasutuse riikliku õppekava“ (2008) järgi viiakse õppe- ja kasvatustegevusi läbi reaalsetes ja esteetilistes keskkondades, mis võimaldavad üksi või ühistegevusi, mis seotakse eelkõige kodukoha asutuste, inimeste ja loodusega. Uusmaa (2016) uurimistöö tulemustes selgus, et õpetajad pidasid vajalikuks just kodukohamuuseumitega koostööd, et planeerida muuseumiprogramme vastavalt õpetajate ja muuseumipedagoogide ootuste põhisel.

Muuseumipedagoogika on üks lapsekesksetest hariduslikest meetoditest, kus kasutatakse mitmesuguseid õppemeetodeid, luuakse põhjus- tagajärg seoseid ja luuakse mängulisi situatioone, mis aitab kaasa tähendusliku õpikogemuse kujunemisele (Sõnastaja, 2015). Muuseumiõpet saab näitlikustada eksponaatidega ning kohandada seda vastavalt laste vanusele

(Uusmaa, 2012). Maasiku (2023) bakalaureusetööst selgus samuti, et muuseum pakub rohkelt erinevat näitlikku õppematerjali, kus on minevik lõimitud tänapäevaga.

Alternatiivsed õpiviisid ja -keskkonnad võivad luua lisavõimalusi laste annete esile toomiseks, mis lasteaia keskkonnas ei pruugi avalduda. Muuseumikeskkond ise ja selles tegutsemine võib toetada laste huvi, mis on seotud ka õpimotivatsiooniga. Seepärast on oluline muuseumikülastusega alustada juba koolieelses eas (Tutkun, 2023). Kõike eeltoodud arvesse võttes saab muuseumeid pidada kindlasti hariduslikeks asutusteks.

Muuseumikeskkonnas tegutsemine võib olla vundamendiks tänapäeva inforikka keskkonnaga hakkamasaamise järk- järguline harjutamine. Sellist lapsest lähtuvat võimalust pakuvad just erinevatele sihtrühmadele, sealhulgas koolieelikutele pakutavad haridusprogrammid nii muuseumides kui ka raamatukogudes (Timoštšuk, 2020). Sellest mõtte selgitusest lähtuvalt toon välja tänapäeva infokülluse, kus on oluline oskus eristada olulist teavet ebaolulisest ning kuidas vajalikku informatsiooni meelde jätta ning seda rakendada omandatud teadmistega. Vastavate oskuste arendamise eesmärgid, milleks on teiste hulgas ka analüüsi-, probleemilahendamis-, suhtlemis-, koostöö- ning kriitilise mõtlemise oskus, on välja ka toodud Haridusvaldkonna arengukavas (Sutrop, 2019). Kõiki neid oskusi saab mõtestatult ning läbimõeldult kujundada eelkooliealiste lastega muuseumikeskkonda kasutades.

1.3. Õpetaja roll lapse arengu toetamisel

Õpetaja Kutsestandardi järgi on õpetaja peamine roll õppija võimestamine ning õppijale arengupartneriks olemine. Kujundades õppija potentsiaali avavat õpiteed, saab toimuda tähenduslik õppimine. Õpetaja kompetentsinõuete järgi lõimib õpetaja tegevustesse mängulisi võtteid ja teisi aktiivseid õppimisviise, mida saab teha ka muuseumi keskkonda kasutades.

Muuseumi keskkond on rikkalik, mis pakub erinevaid tegevusi võimaldavat inforikast keskkonda, kuid samas, võib õppijal sellises keskkonnas rohkem abi vaja minna. Et inforikkas keskkonnas saaks kogemuste kaudu toimuda õppimine, peab õppimist juhtima.

Selle tõttu on oluline, et õpetaja kui ka muuseumipedagoog võtaksid selge rolli õppija suunamisel (Timoštšuk, 2020). Samuti on õpetaja ülesandena välja toodud (

Tervisekaitseõued... (2010), et õpetaja loob füüsilise ja psühhosotsiaalse keskkonna, mis on ohutu ja pakub lastele erinevaid mängu-, õpi- ja loovtegevuse ning kehalise aktiivsuse edendamise võimalusi. Seda arvesse võttes, saab õpetaja luua ning kasutada erinevaid arendavaid õpikeskkondi ka väljaspool lasteaiaruume.

Lev Vögotski sotsiaalkultuurilise teooria käsituse all on välja toodud kui “lapsest targema inimese rolli õppimisprotsessis, juhendaja sekkumist ja abi” ning lähima arengu tsooni, mis on oluline eriti laste arengu toetamise puhul (K. Nugin, T. Õun, 2017). Õpetaja teadmistest ja hoiakutest sõltub, kui mitmekesine, toetav ja rikastav on koolieelse lasteasutuse keskkond ning kuidas õpetaja kasutab väljaspool lasteaeda erinevaid keskkondi (Maasik, 2023). Sealjuures mängib rolli, kuidas õpetaja näeb muuseumikeskkonnas võimalusi- ehk ka muuseumiõpetajat laste lähema arengu tsooni osalise ja toetajana (Visnapuu, 2017, lk 158). Muuseumis koostegutsemine mõjutab ka laste ja nende õpetajate- juhendajate vastastikuseid suhteid (Tutkun, 2023). Õpetaja peaks teadma, tundma ja kasutama ka lapse arengut toetavat avatud keskkondi väljaspool lasteaeda, milleks võivad olla näiteks õppekäigud loodusesse, kultuuriasutustesse- nagu teater ja raamatukogu, lastevanemate töökohtadesse kui ka muuseumikeskkonda. Visnapuu (2020) magistritöös leidis tõestust, et väljaspool haridusasutust toimuvad õppetegevused mõjuvad lapse arengule positiivselt. Nii muuseumi- kui ka teised avatud õpikeskkonnad on eelkoolieas laialt hariduslikes eesmärkides kasutatud.

Šveitsi psühholoog Jean Piaget väitis, et väikelaste mõtlemine erineb oluliselt täiskasvanute omast, mis tähendab, et õpetajal on vaja sellega arvestada laste õpetamisel. Täiskasvanutele sobivad õpetamismeetodid ei sobi lastele, sest lapsekeskseks õpetamise põhimõtteks on „aktiivne õppimine“. Piagetliku vaatenurga kohaselt tähendab see, et lapsed õpivad pigem aktiivse tegevuse kui passiivse vaatluse käigus (Smith *et al.*, 2008, lk 403). Tänapäevased muuseumikeskkonnad ja seal toimuvates haridusprogrammides osalemine võimaldavad aktiivseid tegevusi ja külastajate kaasatust. Kuna kõigele olulisele lapse arengus pannakse alus juba eelkoolieas, siis on eesmärgistatud ja lapse vanusele vastavate tegevuste läbiviimine muuseumi külastusel sobilik algust teha juba lasteaias (Visnapuu, 2017).

Muuseumihariduse näol on tegemist suunaga, mis saab pakkuda tuge haridusvaldkonnale laiemalt. Muuseumihariduse kui eelkoolipedagoogika kontekstis on oluline, et õpetaja oleks muuseumikeskkonna võimalustega kursis ja millest ta peaks lähtuma lapse arengu toetamisel

(Uusmaa & Visnapuu, 2017). Uusmaa (2016) uurimistööst selgus, et õpetajad peavad muuseumi külastusi kasulikuks eelkõige laste silmaringi laiendamiseks ja teadmiste rikastamiseks teistsugust keskkonda kasutades. Lisaks hinnatakse sellest mitmekesisest keskkonnast lähtuvaid erinevaid kogemusi, sealhulgas elamuslikkust, vaheldust, väärtuskasvatust ja kultuuriharjumuste kujundamist, mida õpetaja saab lastele pakkuda väljaspool lasteaeda.

Eelnevates uuringutes on välja toodud, et õpetajatel on oluline teada, kuidas tegevusi muuseumis läbi viia nii, et see oleks mõtestatud ning tulemuslik. Siinkohal mängib rolli õpetajapoolne tegevuse eesmärgistamine ning keskendumine mingile konkreetsele teemale, aga ka laste kuulamine, mida nemad arvavad ning nende julgustamine mitte harjumuspärasest keskkonnast tegutsemisel. Muuseumi õppekäigul on omad kindlad etapid, mida õpetajad peaksid teadma, et õpetuslik ega ka kasvatuslik kogemus ei oleks juhuslik ja vähene (Tutkun, 2023).

Kokkuvõttes saab öelda, et õpetajal on oluline roll, lähtuvalt nüüdisaegsest õpikäsitlusest, ja lapse arengutasemest, osata kasutada ja kujundada laste arengu toetamiseks erinevaid avatud õpikeskkondi, sealhulgas ka muuseumeid.

2. UURIMISTÖÖ METOODIKA

2.1. Uurimistöö eesmärk ja uurimisküsimused

Uurimistöö eesmärk oli välja selgitada lasteaiaõpetajate teadmised ja hoiakud muuseumikeskkonna kasutamisel õppe- ja kasvatustöös. Lisaks leida seos, kas ja kuidas tulemusi mõjutab Tartu Ülikooli Narva kolledžis läbitud õppeaine Avatud õpikeskkondade kasutamine alushariduses, mis käsitles lisaks liiklus- ja looduskeskkonnale ka muuseumipedagoogikat ja kultuurivaldkonda.

Vastavalt eesmärgile püstitati uurimisküsimused :

1. Millised on lasteaiaõpetajate teadmised muuseumikeskkonna kasutamise võimalustest?
2. Milline on lasteaiaõpetajate hoiak muuseumis õppe- ja kasvatustegevuste läbiviimisel?
3. Kuidas tasemeõppes läbitud muuseumipedagoogika aine on mõjutanud õpetajate igapäevapraktikaid muuseumiõppe kasutamisel?

2.2. Uurimistöö metoodika valik ja kirjeldus

Töös kasutasin kvantitatiivset uurimisviisi. Andmeid kogusin veebipõhise ankeetküsitluse abil, et saada uurimistöös püstitatud eesmärgi põhjal esitatud uurimisküsimustele vastused.

Uurimisandmete kogumise viisiks oli küsitlus, mis võimaldas esitada rohkem küsimusi ning haarata sellesse suuremal hulgal inimesi ja koguda suuremal hulgal andmeid.

(Hirsjärvi, et al., 2005, lk 182). Sellest lähtuvalt valisin meetodina küsimustiku, et koguda suuremat andmestikku. Küsitlusmeetodit peab Hirsjärvi tõhusaks, sest säästab aega ning selle abil saab andmeid kiiresti talletada ja hiljem arvuti abil analüüsida. Küsitluse miinusteks on ta välja toonud, et ei ole võimalik kontrollida kui ausalt ning teadlikult on vastajad uurimusse vastanud ning lisaks on küsimuste valesti mõistmist keeruline tuvastada.

Vastavalt uurimistöö eesmärkidele koostas kaks küsimustikku (LISA 1, LISA 2), et oleks selgelt eraldatud mõlema sihtgrupi tulemused. LISA 1 küsimustikus ei kattunud LISA 2 küsimustikuga 21. küsimus. Selle küsimusega soovisin üliõpilastelt teada saada, milliseid oskusi omandasid või arendasid nad muuseumipedagoogika alase ainega, mis oli üheks osaks Avatud õpikeskkond alushariduses õppeainest. Lisaks ei kattunud LISA 2 küsimustikus 20. küsimus, kus soovisin Põlva valla õpetajatelt teada saada, kas nad on enda tasemeõpingute ajal läbinud muuseumipedagoogika alase õppeaine. Ülejäänud küsimused olid identsed.

Koostas küsimustiku (LISA 1) Tartu Ülikooli Narva kolledži üliõpilastele, kes õpivad õppekavas Koolieelse lasteasutuse õpetaja mitmekeelses õppekeskkonnas kolmandal kursusel ning töötavad lasteaedades õpetajatena. Küsimustiku koostas ka tegevõpetajatele Põlva valla lasteaedades. Ankeetküsitluses kasutasin kombineeritult varasemate uurimistööde (Uusmaa, 2016; Maasik, 2023) küsitluste küsimusi, mis lähtusid minu uurimistöö eesmärgi saavutamiseks püstitatud uurimisküsimustest. Küsimustikus on 28 küsimust, mis sisaldab valikvastustega (25) kui ka avatud (3) küsimusi.

Küsitlust ei pidanud vajalikuks piloteerida, sellepärast et kasutasin kombineeritult varasemate, lähedastel teemadel tehtud Uusmaa (2016) ja Maasiku (2023) uurimistööde läbiviidud küsitluste küsimusi, mis võimaldasid ka minu töö fookuse kontekstis vajalikke vastuseid saada ja Uusmaa (2016) ja Maasiku (2023) tööde tulemusi oma töö tulemustega võrrelda.

2.3. Valimi moodustamine ja kirjeldus

Kasutasin eesmärgipärast valimit, mille moodustasid Põlva valla lasteaedade õpetajad ja Tartu Ülikooli Narva kolledži üliõpilased, kes õpivad õppekavas Koolieelse lasteasutuse õpetaja mitmekeelses õppekeskkonnas õppekava kolmandal kursusel. Veebipõhised ankeetküsitlused saatsin Põlva Lõunakaare ja Põlva Põhjakaare lasteaedade direktoritele meili teel, et nad edastaksid küsimustiku oma lasteaiaõpetajatele. Õpetajaid on lasteaedades kokku 56 ning küsimustikule vastas 29 õpetajat. TÜ Narva kolledži Koolieelse lasteasutuse õpetaja mitmekeelses õppekeskkonnas kolmandal kursuse kahe grupi üliõpilastele edastas küsitluse nende kursuste grupivanematele meili teel, kes omakorda edastasid need sihtgrupi üliõpilastele. Üliõpilasi õpib kolmandal kursusel kokku 56 ning küsimustikule vastas 30 üliõpilast.

2.4. Uurimistöö protseduuri kirjeldus ja andmeanalüüs

Küsimustiku edastasin Põlva valla lasteaegade direktoritele e- kirja teel ja palusin need omakorda täitmiseks edastada lasteaedades töötavatele õpetajatele. Kirjas tutvustasin ennast, oma bakalaureusetöö teemat ja eesmärgi.

Küsimustikud edastasin Tartu Ülikooli Narva kolledži Koolieelse lasteasutuse õpetaja mitmekeelses õppekeskkonnas kolmanda kursuse A ja B grupivanematele, kellel palusin küsimustiku edastada omakorda nendel kursustel õppivatele üliõpilastele, kes töötavad lasteaedades õpetajatena.

Uurimistöös edastasin küsimustiku <https://connect.ee/> veebikeskkonna kaudu. Vastajad said lingi, mille kaudu said nad küsitluskeskkonda. Vastamise perioodiks mõlemal sihtgrupil oli ajavahemik 10.02.2025- 21.02.2025. Esimesel korral laekus Põlva valla lasteaiaõpetajate küsimustikule 17 vastust ja koolieelse lasteasutuse õpetaja mitmekeelses õppekeskkonnas kolmanda kursuse üliõpilastelt 21 vastust, mis ei olnud järelduste tegemiseks piisav. Seetõttu pikendasin küsimustike perioodi ning need edastati samal viisil sihtgruppidele ka teist korda. Vastamise perioodi pikendasin 28. veebruarini 2025. Põlva valla lasteaiaõpetajate arv on 56, seega potentsiaalseid vastajaid on 56. Kokku vastas Põlva valla lasteaiaõpetajate küsimustikule 29 õpetajat, mis on 51,8 % potentsiaalsest valimist. Tartu Ülikooli Narva kolledži Koolieelse lasteasutuse õpetaja mitmekeelses õppekeskkonnas kolmanda kursuse üliõpilaste arv on 56, seega potentsiaalsete vastajate arv on 56. Kokku vastas Tartu Ülikooli Narva kolledži Koolieelse lasteasutuse õpetaja mitmekeelses õppekeskkonnas kolmanda kursuse üliõpilastest 30, mis on 53,6%. Uurimistöö küsimustikule vastamine oli anonüümne ning vastav teavitust oli kirjas küsitluse sissejuhatuses. Uurimistöös kasutatud küsimustike vastuseid töötlesin tabelarvutusprogrammiga Microsoft Excel.

3. KÜSITLUSE TULEMUSED

Bakalaureusetöö eesmärk oli välja selgitada lasteaiaõpetajate teadmised ja hoiakud muuseumikeskkonna kasutamisel õppe- ja kasvatustöös ning leida seos, kas tulemusi mõjutab Tartu Ülikooli Narva Kolledžis läbitud õppeaine Avatud õpikeskkonna kasutamine alushariduses, mis käsitles teiste hulgas kultuurivaldkonda ja muuseumipedagoogikat.

Edastan andmed uurimisküsimuste kaupa.

Vastavalt bakalaureusetöö eesmärgile püstitati uurimisküsimused :

1. Millised on lasteaiaõpetajate teadmised muuseumikeskkonna kasutamise võimalustest?
2. Milline on lasteaiaõpetajate hoiak muuseumis õppe- ja kasvatustegevuste läbiviimisel?
3. Kuidas tasemeõppes läbitud muuseumipedagoogika aine on mõjutanud õpetajate igapäevapraktikaid muuseumiõppe kasutamisel?

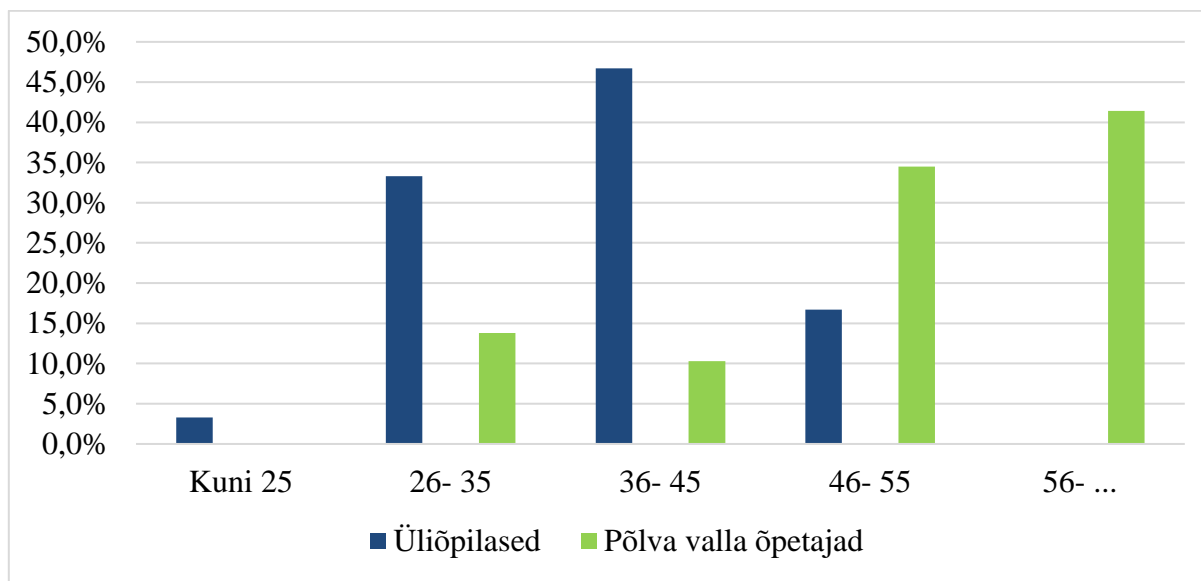
Küsitluse tulemused on uurimistöös esitatud kahe valimirühma võrdluses. Edaspidi üliõpilased ja Põlva valla lasteaiaõpetajad.

Uurimistöös püstitatud küsimustele tuginedes annan ülevaate küsitluste tulemustest. Alapeatükis 3.1. on välja toodud küsitluse tulemused, mis kajastavad lasteaiaõpetajate ja üliõpilaste teadmisi muuseumikeskkonna kasutamise võimalusest, millele annavad vastuses küsitluse (LISAD 1 ja 2) küsimuste numbrite 7, 8, 9, 10, 11, 12, 13, 14, 15 ja 18 vastused. Alapeatükk 3.2. annab ülevaate lasteaiaõpetajate ja üliõpilaste hoiakust muuseumi õpikeskkondade kasutamisest õppe- ja kasvatustegevuste läbiviimisel, küsitluse küsimuste numbrite 1, 2, 3, 6 ja 17 põhjal. Alapeatükk 3.3. toob välja, kas tasemeõppes läbitud õppeaine Avatud õpikeskkondade kasutamine alushariduses, kus käsitleti ka muuseumipedagoogikat, mõjutab lasteaiaõpetajaid muuseumiõppe kasutamisel küsitluse küsimuste numbrite 19, 20 ja 21 põhjal.

Valimi iseloomustus enne andmete esitamist:

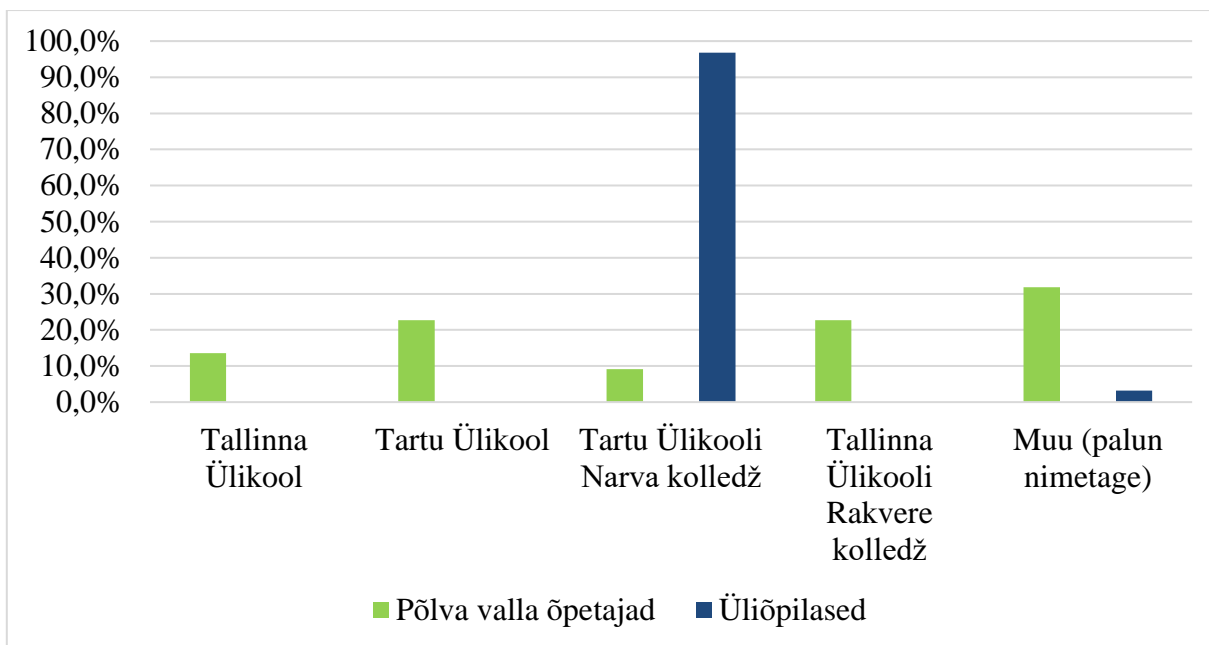
Küsitluse mõlema valimirühma vastajad olid kõik naised.

Küsitluse vastajate vanus oli valimirühmadel erinev. Kõige rohkem oli vastanud üliõpilastest vanuses 36- 45 aastat, mis on 46,7% ja vanuses 26- 35 eluaastat, mis on 33,3%. Seevastu Põlva valla õpetajate vastanute arv oli eelpool nimetatud vanusegruppidel vastavalt 10,3% ja 13,8%. Vastajate vanusevahemikku 46- 55 oli märkinud 16,7% üliõpilastest ja poole rohkem Põlva valla õpetajatest, mis on 34,5%. Vanuses 56-... oli vastanud Põlva valla õpetajatest 41,4% ja mitte ükski üliõpilane. Üliõpilastest oli üks vastaja kuni 25 aastane, kuid Põlva valla õpetajatest mitte keegi.



Joonis 1. Valimirühmade vanus

Valimirühmadel on erinev haridustase. Kui Põlva valla õpetajatel on 75,9% kõrgharidus, siis 90% üliõpilasel kõrgharidus omandamisel. Eelneva keskeri haridustasemega on 3,3% üliõpilastest. Keskeri haridusega on 20,7% Põlva valla õpetajatest. Keskkharidusega on 3,4% Põlva valla õpetajatest ning mitte ükski üliõpilane.



Joonis 2. Haridusasutused, kus õpetajad on kõrghariduse omandanud

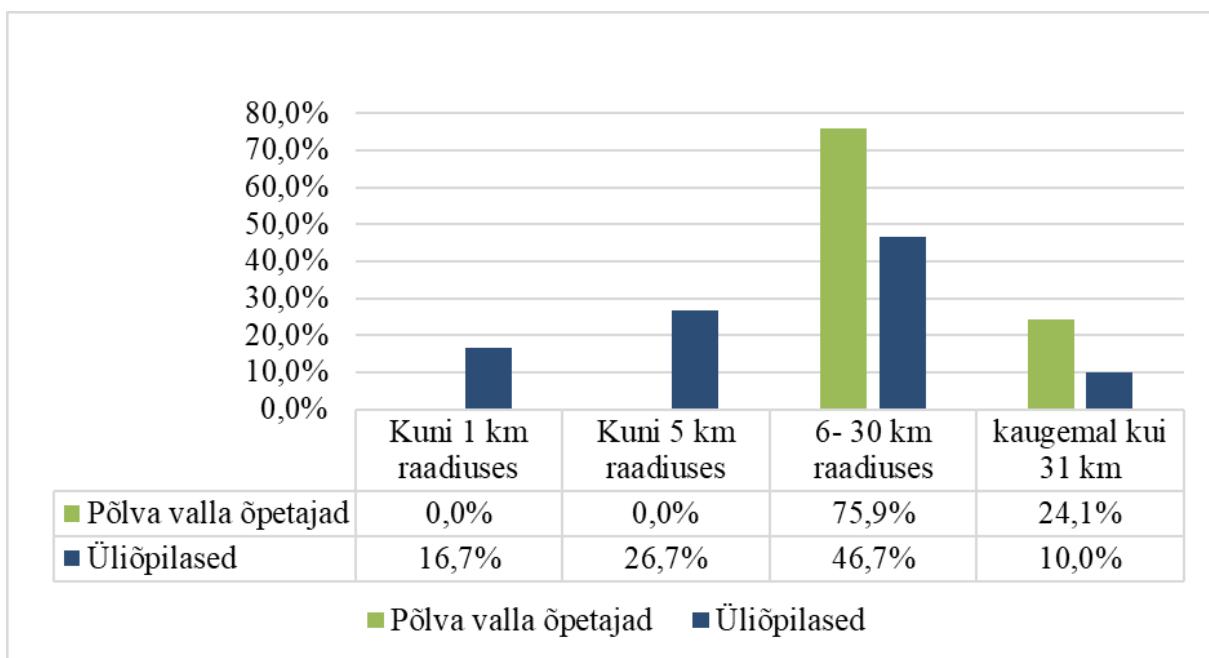
Kõrgharidust on omandamas või omandanud valimirühmad erinevates haridusasutustes. Üliõpilased õpivad hetkel valdavalt enamuses Tartu Ülikooli Narva kolledžis, mis on 96,8% ja 3,2% on lisaks eelnevalt õppinud Tallinna Tehnikaülikoolis. Põlva valla õpetajatest on õppinud Tallinna Pedagoogilises Seminaris 31,8%, nii Tartu Ülikoolis kui ka Tallinna Ülikooli Rakvere kolledžis 22,7%, Tallinna Ülikoolis 13,6% ja Tartu Ülikooli Narva kolledžis 9,1% vastanutest.

Lasteaadades töötab valimirühmadest valdavalt enamuse lasteaiaõpetajatena. Üliõpilastest 83,3% ja Põlva valla õpetajatest 82,8%. Lasteaiaõpetaja assistentidena töötab 6,7% üliõpilastest ja 13,8% Põlva valla õpetajatest. Üliõpilastest töötab lasteaia 10% juhtivõpetajana, tasandusrühma õpetajana või asendusõpetajana. Põlva valla õpetajatest oli vastanutest üks liikumisõpetaja.

Valimirühmades töötavad erineva tööstaaziga õpetajad. Kõige kauem on lasteaia töötanud (üle 20 a) 16 Põlva valla õpetajat, üliõpilastest on vaid 1 sellise staažiga õpetaja. Tööstaaziga kuni 5 aastat on 23 üliõpilast ja ainult 3 Põlva valla õpetajat. Tööstaaziga 6- 10 aastat on mõlemal valimirühmal võrdselt 4 õpetajat. 11- 20 aastat on lasteaia töötanud 2 üliõpilast ja 4 Põlva valla õpetajat.

Laste vanus, kellega valimirühma lasteaiaõpetajad töötavad on samuti erinev. Sõimerühmaga töötab 9 üliõpilast ja 3 Põlva valla õpetajat. Seevastu liitrühmaga töötab 5 üliõpilast ja peaaegu pooled Põlva valla õpetajad, mis on 13 õpetajat. 4- 5 aastaste lastega töötab 8 üliõpilast ja poole vähem Põlva valla õpetajaid. 6- 7 aastaste laste rühmas töötab 8 üliõpilast ja 6 Põlva valla õpetajat. Sobitusrühmas töötab 3 Põlva valla õpetajat.

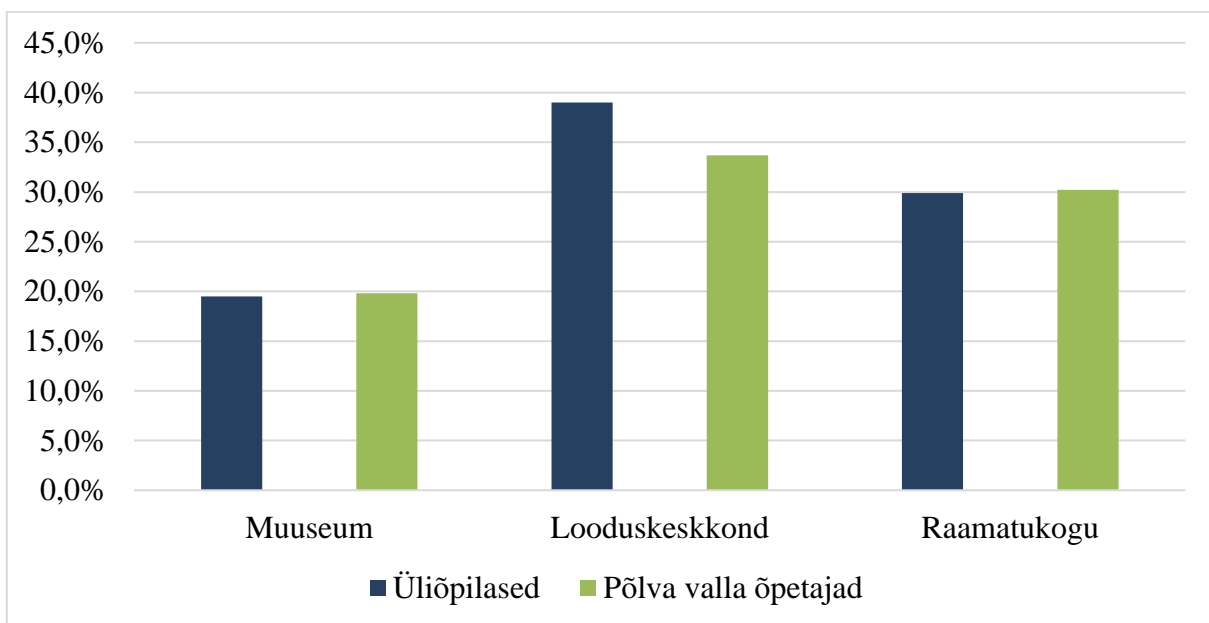
Lähimad muuseumid lasteaiale, kus üliõpilased töötavad on 6- 30 km raadiuses 46,7% vastanutest, kaugemal kui 31 km 10% vastajatest. Kuni 1 km raadiuses vastas 16,7% ja kuni 5 km raadiuses 26,7% üliõpilastest. Põlva valla õpetajatele ei ole lähimat muuseumit kuni 5 km raadiuses. Lähim muuseum jääb 6- 30 km raadiusele 75,9% vastanutele ning kaugemale kui 31 km 24,1% Põlva valla lasteaiaõpetajale.



Joonis 3. Lähimad muuseumite kaugused lasteaiale, kus õpetajad töötavad

Õppe- ja kasvatustegevuste rikastamiseks väljaspool lasteaeda kasutavad avatud õpikeskkondi üliõpilased ja Põlva valla lasteaiaõpetajad sarnaselt, millest kõige rohkem kasutatakse looduskeskkonda. Üliõpilastest 39% ja Põlva valla õpetajatest 33,7%. Raamatukogu kasutavad üliõpilastest 29,9% ja Põlva valla õpetajatest 30,2%. Muuseumi külastavad 19,5% üliõpilastest ja 19,8% Põlva valla õpetajatest. Vabrikuid 5,2% üliõpilastest ja 5,8% Põlva valla õpetajatest. Lisavastuses tuli välja, et mõlemad valimirühmad kasutavad väljaspool lasteaeda veel poodi,

juuksurit, päästeametit, turgu, talusid, kooli ja vanemate töökohti, et rikastada õppe- ja kasvatustegevusi.



Joonis 4. Avatud õpikeskkonnad, mida õpetajad kasutavad väljaspool lasteaeda õppe- ja kasvatustegevuste rikastamiseks

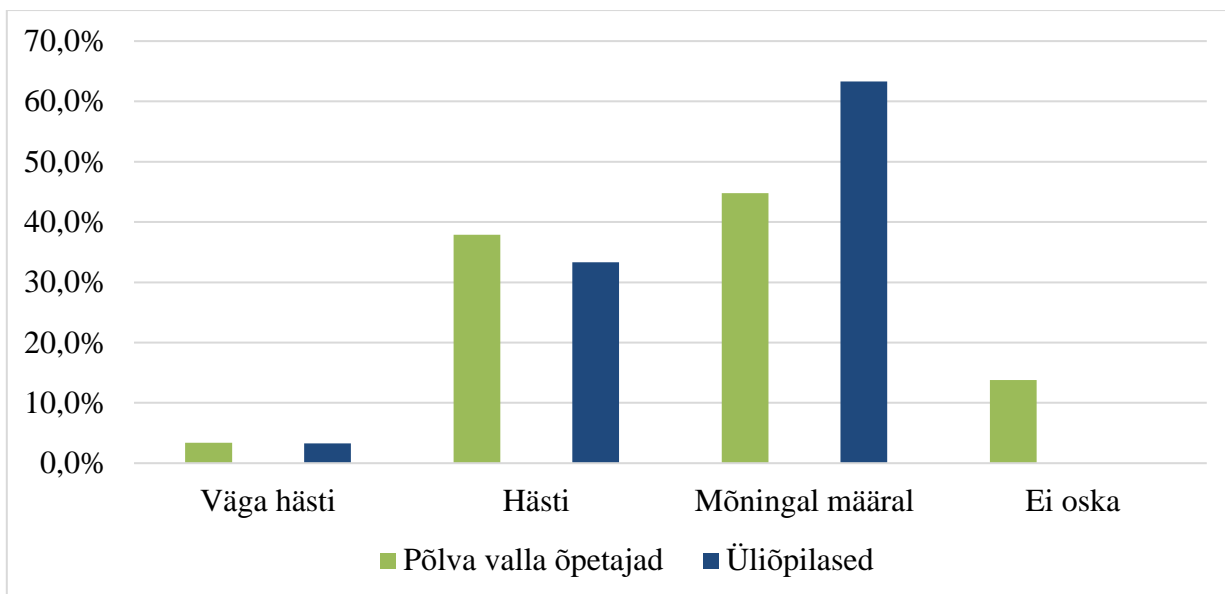
Muuseumi külastamisega seotud takistustest toovad mõlemad valimirühmad välja sarnased tegurid. Üliõpilastest 31,3% nimetavad transporti kui ka raha 30% ja Põlva valla õpetajad vastavalt transport 35,5% ja raha 30,6%. Ajapuuduse ja ebasobivate programmide osas tekib valimirühmade vastustes erinevus. 13,8% üliõpilastest toovad välja ajapuuduse ning samuti Põlva valla õpetajatest 3,2%. Ebasobivaid programme loevad takistuseks üliõpilastest 20% ja Põlva valla õpetajatest 14,5%. Valikvastus õpetajate vähene huvi antud valdkonna vastu, kattus valimirühmadel. Mõlematest valimirühmadest vastasid sellele 6,5%. Lisavastusest toovad Põlva valla õpetajad välja, et sõimeealised lapsed on muuseumikülastamiseks liiga väikesed ning kui soovitakse minna koos lastevanematega, siis on ühist aega keeruline leida

3.1. Lasteaiaõpetajate teadmised muuseumikeskkonna kasutamise võimalusest

Muuseumi külastust peavad mõlemad valimirühmad lasteaialastele oluliseks. Eelkõige tuuakse välja, et see avardab laste silmaringi, millele vastas 25,6% üliõpilastest ning 25,4% Põlva valla õpetajatest. Seejärel peeti seda vajalikuks õppetegevuste rikastamise eesmärgil, vastavalt 25,6% üliõpilastest ja 23,7% Põlva valla õpetajatest. Muuseumi külastamisega uute kogemuste loomiseks pidas kasulikuks 23,9% üliõpilastest ja 23,7% Põlva valla õpetajatest. Samuti soovitakse külastuse kaudu pakkuda lastele emotsionaalseid kogemusi, millele vastas 23,9% üliõpilast ja 23,7% Põlva valla õpetajat. Lisaks mitmele võimalikule vastusele nimetasid avatud vastuses Põlva valla lasteaiaõpetajad veel kasuteguriteks seoste loomist näitlikustamise kaudu, teadmiste kinnistamist, erialaspetsialistilt informatsiooni saamist, isetegemise võimalust, uurida ja avastada ning kodukoha tundmist ümberkaudsete muuseumite kaudu.

Mõlemad valimirühmad kasutavad muuseumi õppekäike õppekava ja õppetegevuse osana, vastavalt 83,3% üliõpilastest ja 89,7% Põlva valla õpetajatest. Valimirühmad leidsid sarnaselt, et muuseumikeskkonnas saab toetada kõiki õppe- ja kasvatustegevuse valdkondi: Mina ja keskkond, Keel ja kõne, Matemaatika, Kunst, Muusika ja Liikumine (Koolieelse..., 2008).

Muuseumi õpikeskkonda, et toetada laste arengut vastavalt Koolieelse lasteasutuse riiklikule õppekavale, oskavad enda hinnangul kasutada valimirühmad erinevalt. Ükski üliõpilane ei vastanud, et ei oska. Seevastu Põlva valla õpetajad vastasid sellele küsimusele 13,8%. Üliõpilased vastasid, et oskavad kasutada mõningal määral 63,3% ja Põlva valla õpetajad 44,8%. Hästi oskavad enda hinnangul kasutada 33,3% üliõpilastest ja 37,9% Põlva valla õpetajatest. Väga hästi oskavad enda hinnangul kasutada muuseumi keskkonda mõlemast valimirühmast 3,4%.



Joonis 5. Õpetajate oskus kasutada muuseumit kui õpikeskkonda

Mõlemat valimirühma võrreldes selgus, et muuseumi õppekäikudel teevad eel- ja järeltegevusi 93,3% üliõpilastest ja 79,3% Põlva valla õpetajatest. Harva teevad 6,7% üliõpilastest ja 13,8% Põlva valla õpetajatest. Eel- ja järeltegevusi ei tee 6,9% Põlva valla õpetajatest, seevastu sellele küsimusele eitavalt ei vastanud ükski üliõpilane.

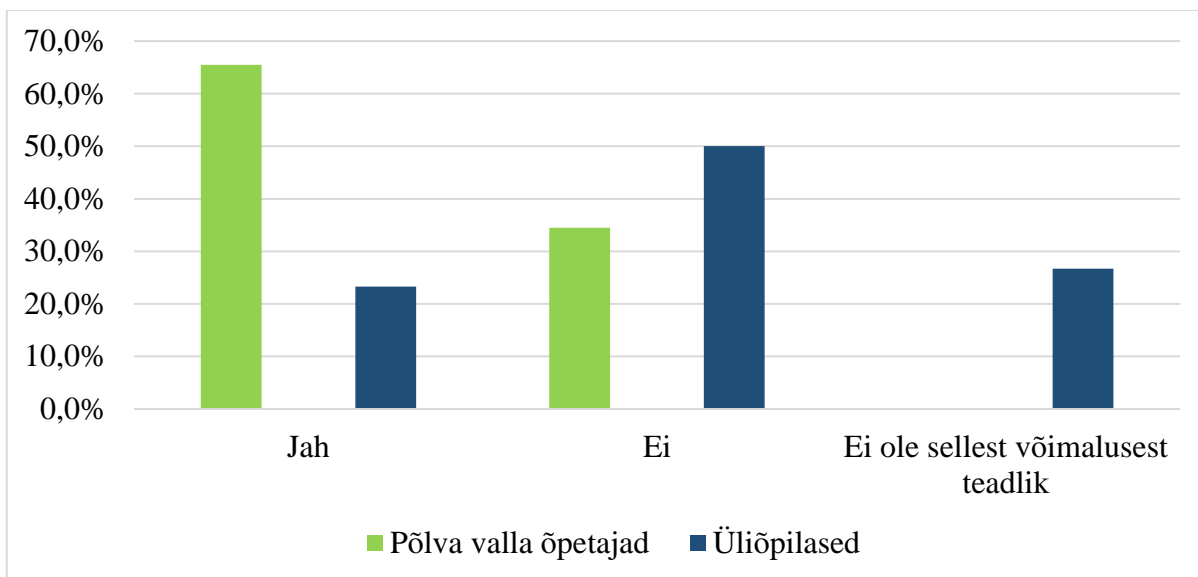
Muuseumi hariduslike programmide kohta saavad informatsiooni üliõpilased ja Põlva valla õpetajad mitmetest erinevatest kohtadest. Üliõpilased saavad kõige rohkem infot muuseumite kodulehekülgedelt vastavalt 25,8%, lasteaedadesse saadetud teadetest 22,7%, internetist otsides ja kolleegidelt võrdselt 21,6%. Põlva valla õpetajad saavad informatsiooni internetist otsides vastavalt 23,3%, lasteaeda saadetud infost 22,2% ja kolleegidelt 20%. Mõlemad valimirühmad, milleks on 4,1% leiavad infot Õpetajate Lehe veebileheküljelt. Muuseumite infopäevadelt saavad informatsiooni 3,1% üliõpilastest ja 5,6% Põlva valla õpetajatest. Lisavastuses nimetasid üliõpilased veel infokanaliks sotsiaalmeediat ja Põlva valla õpetajad isiklikke tutvusi.

Muuseumihariduse infopäevadel osalemise kohta Eesti Rahva Muuseumis või Kumus vastasid mõlemad valimirühmad sarnaselt, kus osalejate arv oli vähene. Üliõpilastest on osalenud 10% ja Põlva valla õpetajates 3,4%.

Muuseumi haridusprogrammides märkavad valimirühmad mitmeid kitsaskohti. Nii üliõpilased kui ka Põlva valla õpetajad tõid enim välja, et pakutavad programmid on suunatud pigem kooliealistele lastele, lisaks pole programmid piisavalt lapsekesksed. Samuti ei ole arvestatud erinevas vanuses lastega ning lastega, kes vajavad lisatuge. Esines vastuseid, kus vastajad ei osanud selle teema kohta midagi öelda. Vastajate hulgas oli ka neid, kes ei ole kitsaskohti märganud. Põlva valla õpetajad leidsid, et muuseumiprogrammid on lastele raskesti mõistetavad, kuid oli õpetajaid, kes ei leidnud kitsaskohti ja on rahul pakutavate programmidega.

Küsimusele, kuidas saavad õpetajad teha koostööd muuseumipedagoogiga muuseumitunnis, vastasid üliõpilased kõige rohkem, et õpetaja ning muuseumipedagoog peaksid ühiselt läbi arutama mõlema osapoole ootused muuseumitunnis. Vastavalt ootustele tegema kokkulepped ja tegutsema nende järgi. Oluliseks peeti veel, et õpetaja toetaks lapsi tegevustes ja suunaks nende käitumist sobivaks. Välja toodi ka eel- ja järeltegevuste olulisus muuseumipedagoogi tegevuse toetamisel. Sarnaselt üliõpilastele näevad Põlva valla õpetajad koostöö võimalusena eelnevate kokkulepete sõlmimist ja enda ootuste väljendamist. Põlva valla õpetajad peavad oluliseks toetada muuseumipedagoogi tegevustes ja enne muuseumi külastamist anda lastele eelinfot muuseumi ja teema kohta. Kolm õpetajat vastas ka, et ei oska selles küsimuses midagi öelda.

Küsimusele, kas olete kutsunud lasteaeda muuseumeid hariduslikke programme läbi viima, vastasid valimirühmad erinevalt. Jaatavalt vastas 23,3% üliõpilastest ja 65,5% Põlva valla õpetajatest. Eitavalt vastasid pooled üliõpilased ehk 50% ja 34,5% Põlva valla õpetajatest. 26,7% üliõpilastest ei olnud sellest võimalusest teadlik, seevastu Põlva valla õpetajatest ei vastanud seda varianti ükski.

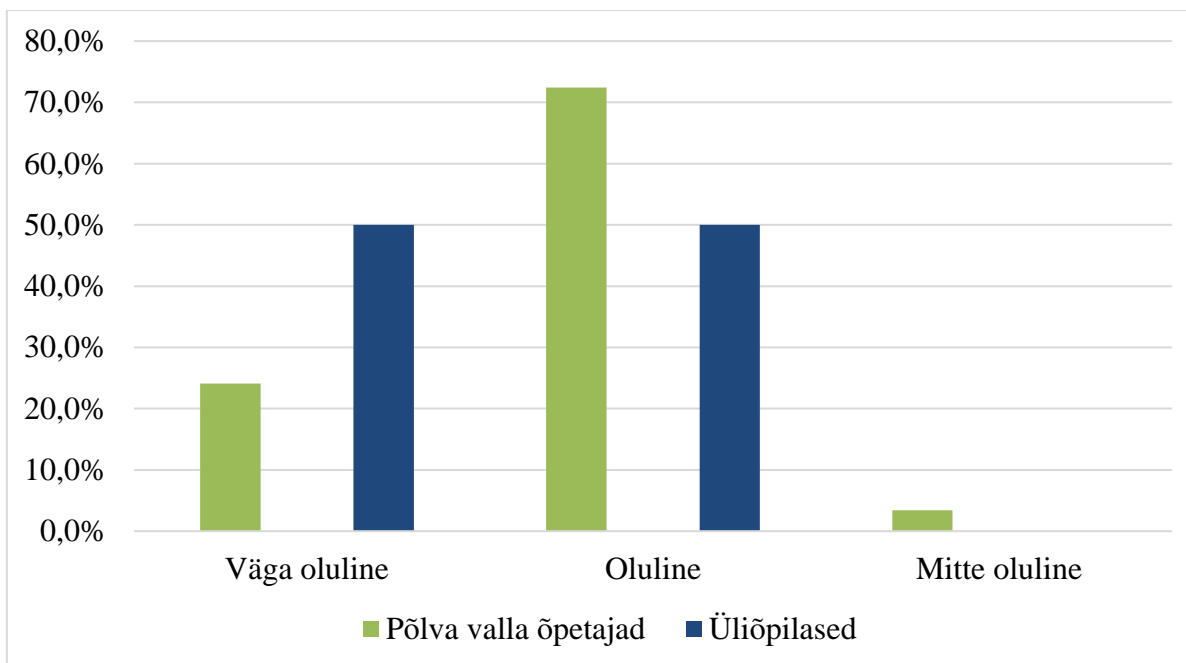


Joonis 6. Lasteaedadesse muuseumite hariduslike programmide kutsumise võimaluse kasutamine

3.2. Lasteaiaõpetajate hoiak muuseumis õppe- ja kasvatustegevuste läbiviimise suhtes

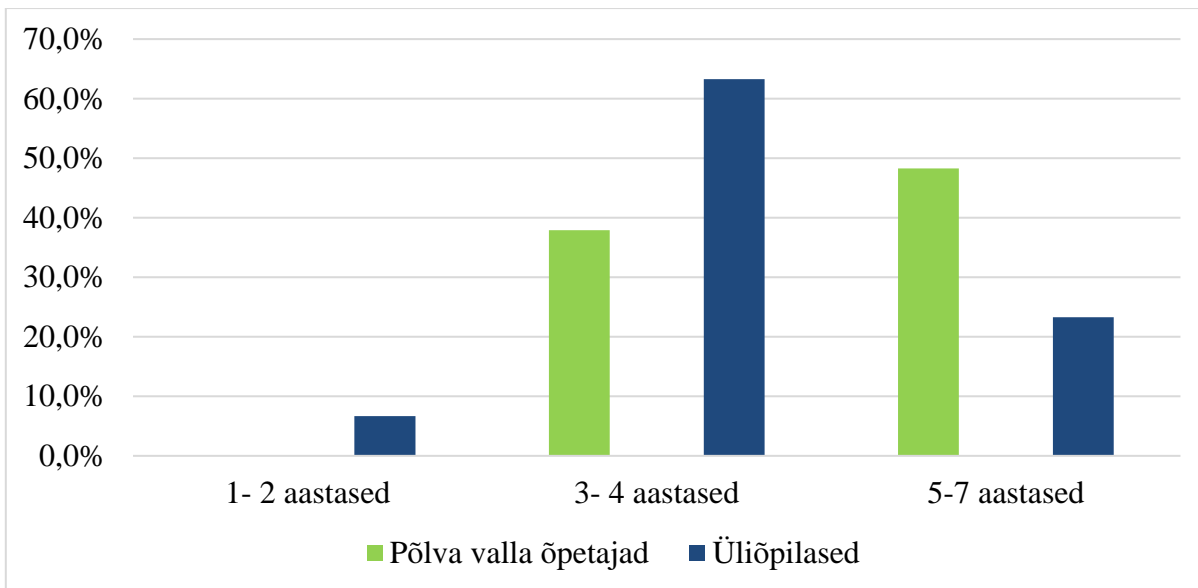
Muuseumi külastavad vastanutest enda vabal ajal nii üliõpilased 83,3% kui ka Põlva valla lasteaiaõpetajad 75,9%. Üliõpilastest muuseumi ei külasta 16,7% ja Põlva valla lasteaiaõpetajatest 24,1%.

Muuseumi külastust lasteaialastega peavad 50% üliõpilastest väga oluliseks ja oluliseks samuti 50% vastanutest. Seevastu Põlva valla lasteaiaõpetajatest 24,1% peavad muuseumi külastust lasteaialastega väga oluliseks ja oluliseks 72,4%. Üliõpilastest ei vastanud keegi, et peab muuseumi külastust lasteaialastega mitte oluliseks, seevastu Põlva valla lasteaiaõpetajatest oli üks vastanu, kes peab (3,4%).



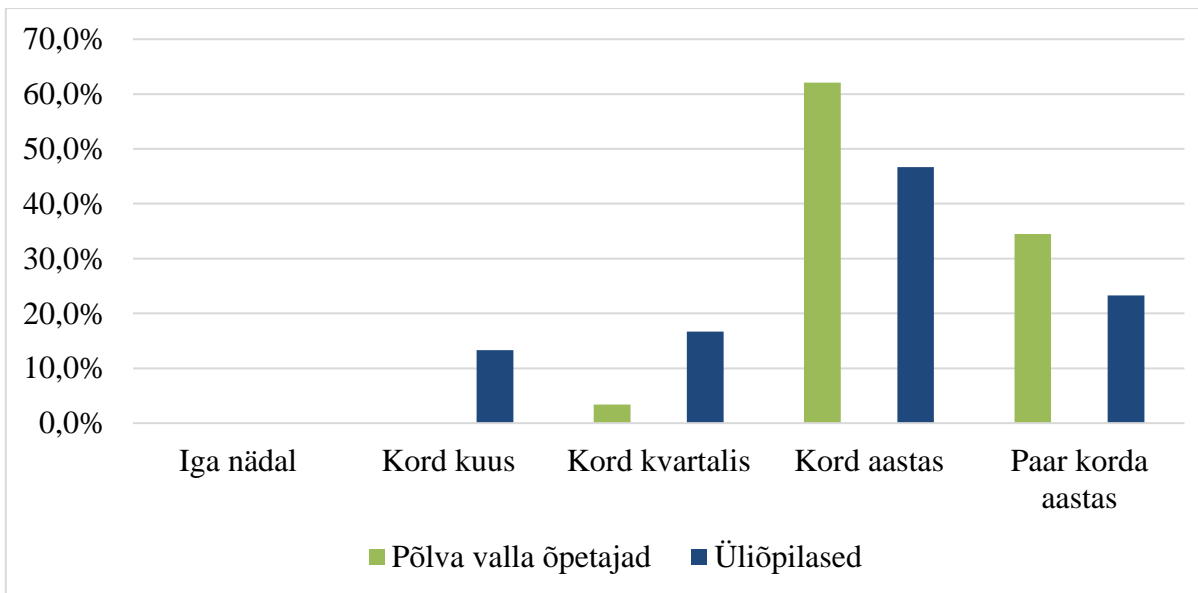
Joonis 7. Lastaialastega muuseumi külastamise olulisus

Õpetajate arvamus, millises vanuses lastega võiks muuseumikülastusega alustada oli erinev. Üliõpilastest 63,3% leidsid, et muuseumi külastusega oleks õige aeg alustada 3- 4 aastaste lastega, seevastu Põlva valla õpetajatest 48,3% arvasid, et õige aeg oleks alustada 5- 7 aastaste lastega 48,3%. Lastega vanuses 5-7 peab oluliseks alustada muuseumi külastusi 23,3% üliõpilastest ning 3- 4 aastaste lastega 37,9% Põlva valla õpetajatest. 1- 2 aastaste lastega võiks muuseumi külastusega algust teha 6,7% vastanud üliõpilaste arvates, seevastu Põlva valla õpetajatest ei vastatud seda varianti mitte kordagi. Mõlema valimirühma vastustest toodi ühel korral välja seda, et vanus oleneb ka sellest, milliseid muuseumi lastega külastada. Põlva valla õpetajad tõid lisaks välja avatud küsimuse vastuses, et oleneb teemast ja sobilik oleks muuseumi külastusega algust teha algklassis.



Joonis 8. Muuseumite külastamiseks sobilik laste vanus

Muuseumite külastamise sagedus enda rühmaga on valimirühmadel erinev. Paar korda aastas külastavad muuseumi enda rühmaga 23,3% üliõpilastest ning 34,5% Põlva valla õpetajatest. Kord aastas 46,7% üliõpilastest ja 62,1% Põlva valla õpetajatest. Kord kvartalis 16,7% üliõpilastest ja 3,4% Põlva valla õpetajatest. Kord kuus 13,3% üliõpilastest ning mitte ükski vastanud Põlva valla õpetajatest. Iga nädalaselt ei külasta muuseumi kumbki valimirühm.

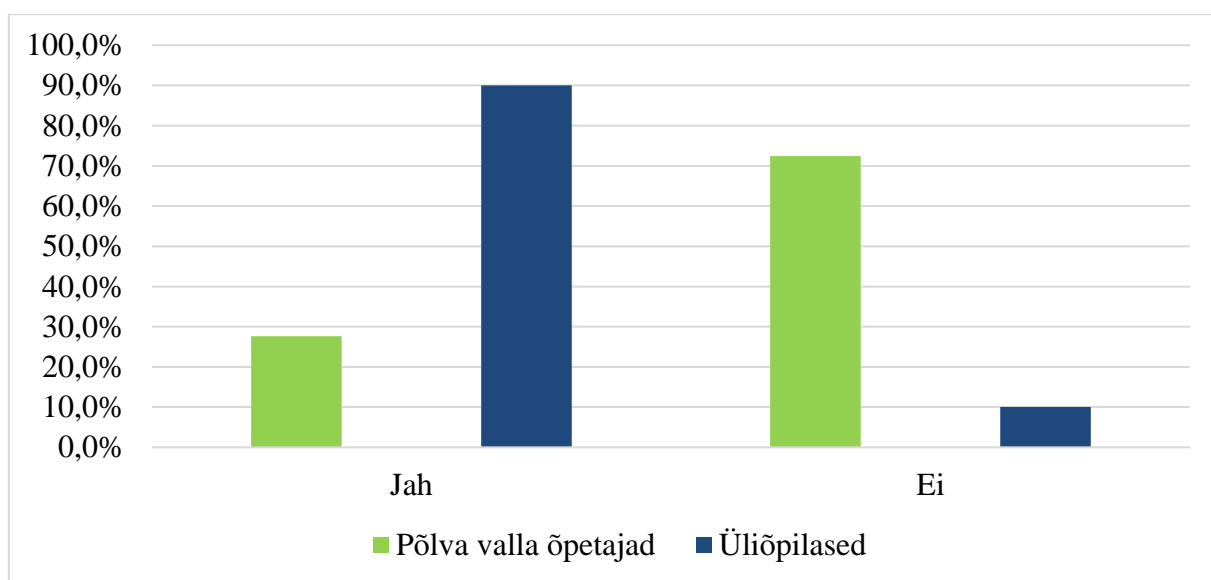


Joonis 9. Muuseumite külastatavuse sagedus

Küsimusele kui oluliseks peavad lasteaiaõpetajad koostööd muuseumiga, vastasid valimirühmad erinevalt. Üliõpilastest 43,3% peavad koostööd väga oluliseks 43,3%, seevastu Põlva valla õpetajatest oluliseks 65,5%. Mitte oluliseks peab 3,3% üliõpilastest ja 10,3% Põlva valla õpetajatest.

3.3. Tasemeõppes läbitud muuseumipedagoogika aine mõju õpetajatele

Küsimusele, kas peate vajalikuks Koolieelse lasteasutuse õpetaja õppekavas muuseumipedagoogika ainet, vastasid valimirühmad erinevalt. Vajalikuks peab 90% üliõpilastest ning 27,6% Põlva valla õpetajatest.



Joonis 10. Muuseumipedagoogika aine olulisus Koolieelse lasteasutuse õpetaja õppekavas

Lasteaias töötamise ajal ei ole enam üliõpilastest, mis on 96,7% kui ka 82,8% Põlva valla õpetajatest osalenud muuseumihariduslikel täiendkoolitustel. Küsimusele, milliseid oskusi omandasite või arendasite muuseumipedagoogika alasel kursusel, vastasid üliõpilased kõige enam, et said informatsiooni, kust ja kuidas muuseumiprogramme otsida. Seejärel tõid välja, et said uusi teadmisi, kuidas lapse arengu toetamisel mitmekesisest avatud õpikeskkonda kasutada ning erinevaid ainevaldkondi lõimida ja mõistsid koostöö olulisust muuseumipedagoogiga. Tasemeõppingute ajal on läbinud muuseumipedagoogika alase aine 17,2% Põlva valla õpetajatest.

4. ARUTELU JA JÄRELDUSED

Arutelu peatükis esitan küsimustiku vastused uurimisküsimuste kaupa: lasteaiaõpetajate 1) teadmised 2) hoiakud 3) muuseumipedagoogika aine mõju õpetajatele muuseumiõppe kasutamisel. Arutelus tuginesin nii varasematele uuringutele, kui ka teoreetilisele materjalile. Arutelu osana esitasin järeldused iga uurimisküsimuse juurde.

Esimese uurimisküsimusega soovisin teada saada, millised on lasteaiaõpetajate teadmised muuseumikeskkonna kasutamise kohta. Selgus, et mõlemad valimirühmad peavad muuseumikülastust lasteaialastega oluliseks, eelkõige just laste silmaringi avardamiseks, õppetegevuste rikastamiseks ja uute kogemuste loomiseks. Lapse arengule positiivse mõju avaldumist väljaspool haridusasutust toimuvate õppetegevustega on välja toonud ka Visnapuu enda magistritöös 2020. aastal. Lisaks saab õpetajate arvates muuseumikeskkonnas toetada kõiki õppe- ja kasvatustegevuste valdkondi. See näitab, et õpetajad on kursis „Koolieelse lasteasutuse riiklik õppekavaga“ (2008), mille kohaselt loob õpetaja lapse arendamiseks õppe- ja kasvatustegevustes tingimused, kus laps saab kasutada omandatud teadmisi erinevates olukordades ja tegevustes. Selleks keskkonnaks saab olla ka muuseum, milles tegutsemine loob võimaluse eelkooliealiste laste arengu toetamiseks ning soodustab lastel aktiivselt tegutsemist mitmekesisel kasvukeskkonnas (Visnapuu, 2017). Seega on õpetajatele oluline, et muuseumitunnid vastaksid õppekavale ja arvestaksid sihtgrupi iseärasustega. Samadele järeldustele jõudsid enda bakalaureusetöodes nii Uusmaa (2016) kui ka Maasik (2023). Õpetajate teadlikkust näitab ka muuseumite külastamisel õppe- ja kasvatustegevuste osana käsitlemine, mida kasutavad enamuse valimirühmade õpetajatest. Samuti teevad valdav enamuse õpetajaid muuseumi õppekäikudel eel- ja järeltegevusi, mis näitab teadlikku teabe kinnistamist. Teadmiste seostamine enda kogemuste kaudu toetab lastel õpitavast arusaamist (Mathiesen, 2016).

Erinevus õpetajate teadmiste ja oskuste vahel tuleb välja muuseumi õpikeskkonna kasutamise küsimuse vastustest. Õpetajate enda hinnangute põhjal selgus, et pooltest õpetajatest oskavad mõninga määral kasutada muuseumi õpikeskkonda vastavalt Koolieelse lasteasutuse riiklikule õppekavale. Kuid oli ka neid Põlva valla õpetajaid, kes vastasid, et ei oska kasutada, mida ei tulnud ühestki üliõpilase vastusest välja. Siinkohal on võimalik, et õpetajatel on vajadus

koolituse järele, mis annab neile vajaminevad teadmised kui ka praktilised kogemused muuseumikeskkonnas tegutsemiseks, sest kolm neljandikku küsitlusele vastanud Põlva valla õpetajatest ei ole osalenud muuseumihariduslikel täiendkoolitustel. Seega on olulised õpetajate teadmised, et lapsed saaksid tegutseda asjatundjate toel (Timoššuk, 2020).

Muuseumi hariduslike programmide info kättesaadavus on valimirühmadel sarnane, mida enamasti saadakse kas muuseumite kodulehekülgedelt või internetist otsides. Seega saan järeldada, et õpetajad hangivad iseseisvalt ja teadlikult veebipõhist informatsiooni neid huvitavate programmide kohta. Vastupidiselt Uusmaa (2016) bakalaureusetöoga, kus üliõpilased otsisid teavet muuseumiprogrammide kohta omaalgatuslikult ning Järvamaa õpetajad ootasid pigem info edastamist meilidele laekunud infokirjade kaudu. Lisaks kodulehekülgedele ja internetist otsimisele, saavad mõlemad valimirühmad informatsiooni ka meili teel lasteaedadesse saadetud teavituste kaudu ning kolleegidelt. Samas muuseumihariduse infopäeval osalemine Eesti Rahva Muuseumis või Kumus informatsiooni saamise eesmärgil oli vähene mõlemal valimirühmal, mis näitab seda, et õpetajad ei ole sellisest võimalusest laialdasemalt teadlikud.

Muuseumi haridusprogrammidega olid Põlva valla lasteaiaõpetajad rahulolevamad võrreldes üliõpilastega. See võib tuleneda sellest, et üliõpilased on pärit Eesti erinevatest paikadest ja neil on kogemused mitmete muuseumitega üle Eesti. Teisalt, tulemust võib mõjutada ka asjaolu, et läbitud muuseumipedagoogika aine andis üliõpilastele teadmised, kuidas eesmärgistada ning mõtestada muuseumis õppekäike ja koostada lasteaiaeaalsete lastele muuseumi programme ning selle tõttu osatakse programmide sobivust sihtgrupile analüüsida. Kui võrrelda Uusmaa (2016) bakalaureusetöoga tulemusi, siis selgus samuti sealsetest vastustest, et Järvamaa lasteaiaõpetajad olid muuseumi programmidega rohkem rahul kui üliõpilased, kes olid läbinud muuseumipedagoogika alase õppeaine. Põhiliselt tõid Põlva valla õpetajad ja üliõpilased välja, et pakutavad programmid on mõeldud pigem kooliealistele ja vanematele lastele ning ei ole arvestatud lasteaia sihtgrupi eripäradega, mis teeb lastele programmi mõistmise keeruliseks. Mõlemas valimirühmas oli ka neid õpetajaid, kes kitsaskohti ei märganud ja olid rahul pakutud programmidega.

Koostöö võimalusi muuseumipedagoogidega näevad mõlemad valimirühmad sarnaselt, milleks peamiselt on eelnev suhtlemine õpetaja ja muuseumipedagoogi vahel, et teada saada üksteise

ootustest ning sõlmida kokkulepped planeeritud tegevuse õnnestumiseks. See tagaks muuseumitunni sujuvuse ning mõlema osapoole rahulolu. Põlva valla õpetajad toovad välja, et enne muuseumi külastust saavad õpetajad lastele anda eelteadmisi teema kohta, mille tõttu muuseumit külastatakse. See näitab eel- ja järeltegevuste tegemise olulisuse mõistmist ja koostöö valmidust õpetajatel.

Nii üliõpilased kui ka Põlva valla õpetajad pidasid peamiseks põhjusteks, miks muuseume ei saa nii sageli külastada kui sooviks, transpordi ja raha puuduse probleemi. Need takistused tulevad selgelt välja ka Uusmaa (2016) uurimistöös, mis näitab, et probleem on jäänud. Mõlematest valimirühmadest sarnaselt vastasid pooled õpetajad, et külastavad muuseume enamasti üks kord aastas. Põlva valla õpetajad kasutavad rohkem võimalust kutsuda lasteaeda muuseumeid hariduslikke programme läbi viima. Üliõpilased ei ole sellest võimalusest teadlikud või neil puudub selleks vajadus, sest muuseumid asuvad lasteaedadele lähemal. Lahenduseks, et lapsed saaksid osa muuseumi hariduslikest programmidest on üle pooltest Põlva valla õpetajatest kutsunud muuseumitunde tegevaid muuseumipedagooge lasteaedadesse. Muuseumite külastamise sagedus võib olla tingitud ka õpetajate hoiakust muuseumis õppe- ja kasvatustegevuste läbiviimisel. Nii selgus ka Maasiku (2023) bakalaureusetööst, et Tartu linna piires võib muuseumide kasutamine õppe- ja kasvatustöö eesmärgil erineda, kus transpordiküsimused ei ole peamised.

Teise uurimisküsimusega soovisin teada saada lasteaiaõpetajate hoiakuid muuseumi kui õpikeskkonna kohta. Tulemustest selgus, et muuseumeid külastavad enda vabal ajal valdav enamus mõlemate valimirühmade õpetajaid, mis näitab õpetajate positiivset hoiakut ning häälestust muuseumite suhtes. Muuseumi külastust lasteaialastega peavad pooled üliõpilased väga oluliseks ja pooled oluliseks ning Põlva valla lasteaiaõpetajad enamuses oluliseks ja väga oluliseks. Seega võin järeldada, et õpetajate enda hoiak muuseumitesse mõjutab muuseumikülastusi eelkooliealiste lastega.

Arusaamad muuseumi külastuseks sobiva vanuserühma suhtes olid erinevad. Üle poolte üliõpilastest leidis, et muuseumi külastusega võiks algust teha alates 3- 4 aastaste lastega ning pooled Põlva valla õpetajad leidsid, et hoopis 5- 7 aastastega võiks alustada muuseumides käimist. Siin avaldub üliõpilaste hoiak kui ka teadlikkus, et lapse arengus pannakse kõigele alus

juba eelkoolieas. Siinkohal on oluline teada, et eesmärgistatud ja eakohaste tegevuste läbiviimine muuseumi külastusel on sobilik algust teha juba lasteaias (Visnapuu, 2017).

Koostöö olulisust muuseumite ja lasteaiatõpetajate vahel teadvustavad valimirühmad erinevalt. Peaaegu pooled üliõpilased peavad seda väga oluliseks ning Põlva valla õpetajatest üle poolte oluliseks. Koostöö tegemine erinevate osapooltega, et toetada õppija arengut on õpetaja oluline kutseoskus ka Õpetaja tase 6, kutsestandardi järgi. Maasiku (2023) bakalaureusetööst selgus samuti, et õpetajad teadvustavad koostöö vajalikkust muuseumipedagoogidega, mis aitab luua muuseumi programme arvestades laste vanust ja eripärasid.

Kolmanda uurimisküsimusega soovisin teada saada, kas muuseumipedagoogika alase aine läbimine avaldab õpetajatele mõju muuseumiõppe kasutamisel. Küsimusele, milliseid oskusi omandasid või arendasid üliõpilased, kes läbisid õppeaines Avatud õpikeskkonna kasutamine alushariduses, kus käsitleti kultuurivaldkonnas ka muuseumipedagoogikat vastasid üliõpilased, et said informatsiooni, kust ja kuidas otsida muuseumiprogramme. Lisaks said teadmisi, kuidas kasutada avatud õpikeskkonda nii, et lapse areng oleks mitmekülgset toetatud. Nii selgus ka Maasiku (2023) bakalaureusetööst, et õpetaja teadmistest kui ka hoiakutest sõltub, kui toetav ja rikastav on keskkond laste ümber ning kuidas õpetaja seda kasutab väljaspool lasteaeda. Samuti toodi välja, et saadi teada, kuidas erinevaid ainevaldkondi lõimida, et tegevus oleks ühtne tervik. Võrdluseks Uusmaa (2016) uurimistöö analüüsist selgus samuti, et vastanud üliõpilaste hinnangul andis muuseumipedagoogika aine neile tunduvalt rohkem teadmisi ning üliõpilaste suhtumine muuseumipedagoogikasse vähemal või suuremal määral muutus.

Üliõpilastel tekkis koostöö olulisuse mõistmine muuseumipedagoogiga, mis annab võimaluse muuseumis pakutavate programmide kohandamist lastepärasemaks ning toetada tegevustes lapsi, olles partneriks muuseumipedagoogile. Siinjuures ollakse teadlikud eesmärgipärasest muuseumikülastusest, kus on programmi läbimist toetatud eel- ja järeltegevustega. Eesmärgipärane ja mõtestatud muuseumikülastus on lastele kogemuse kaudu tulemuslik (Tutkun, 2023). Üliõpilastest valdav enamus leidis, et peavad vajalikuks Koolieelse lasteasutuse õpetaja õppekavas muuseumipedagoogika ainet. Uusmaa (2016) bakalaureusetööst selgus samuti, et üliõpilased pidasid õppainet vajalikuks ning see mõjutas positiivselt nende arusaamu ja praktikaid muuseumipedagoogikast. Eelkõige toodi välja sarnased väärtused üliõpilaste valimirühmaga, kus peeti oluliseks muuseumiprogrammide teadlikumaid valikuid ja

koostöövõimalusi muuseumiga. Seevastu Põlva valla õpetajatest peavad Koolieelse lasteasutuse õpetaja õppekavas muuseumipedagoogika õppeainet oluliseks veerand vastanutest. Siinjuures on vajalik märkida, et tasemeõpingute ajal on muuseumipedagoogika alase aine läbinud alla veerandi küsimustikule vastanutest. Samuti ei ole lasteaias töötamise ajal valdav enamus üliõpilasi ja Põlva valla õpetajaid osalenud muuseumihariduslikel täiendkoolitustel. Muuseumipedagoogikas kasutatakse mitmesuguseid õppemeetodeid, luuakse mängulisi situatioone ja luuakse põhjus- tagajärg seoseid, mis on vajalikud selleks, et kujuneks tähenduslik õpikogemus (Sõnastaja, 2015).

Kui kõik õpetajad saaksid võimaluse osaleda Koolieelse lasteasutuse õppekavas muuseumihariduslikus aines või täiendkoolitusel lasteaias töötamise ajal, on eelduseks see, et tekiks ühine arusaam muuseumihariduse võimalustest ja tekiks parem koostöö muuseumide ja haridusasutuse vahel. Uurimistulemuste põhjal on muuseumipedagoogika alase aine kaasamine õpetajakoolituse protsessi tulemuslik. Samuti suurendaks see koostööd muuseumitega ning lasteaiasõpetajad teaksid muuseumi võimalusi ja oskaksid neid teadlikumalt kasutada.

Uurimistulemuste põhjal saan järeldada, et õpetajate hoiakutest kui ka teadmistest oleneb, kas ja kuidas õpetaja kasutab muuseumikeskkonda õppe- ja kasvatustegevuste osana, et toetada laste arengut mitmekülselt.

Edaspidi võib uurida, mille põhjal kujuneb õpetajate hoiak muuseumitesse tehes intervjuusid lasteaiasõpetajatega selle välja selgitamiseks.

KOKKUVÕTE

Tänapäevane õpikäsitus hõlmab õppimise rikastamist erinevates ning lapse arengut toetavates keskkondades, kus õppijad on aktiivsed tegutsejad ja teadmiste omandajad. Eelkoolialise lapse arengu toetamiseks on oluline mitmekesise ja turvalise keskkonna loomine, mis on lapsest lähtuv. Praktiliste tegevuste kaudu saavad õppijad teadmisi läbi enda kogemuste ning seostada uusi teadmisi eelnevatega. See muudab õppimise meeldejäävaks ning tähenduslikuks. Kiiresti muutuv maailmas on võimalik kogeda ja hankida uut informatsiooni erinevatel viisidel, milles on oluline osa tegutsemise asjatundjate toel.

Muuseumite kasutamine on üheks võimaluseks eelkoolialiste laste arengu toetamisel, mis soodustab lastel aktiivset tegutsemist mitmekesises õpikeskkonnas. Muuseumihariduses toimuvad pidevad muutused ning üha enam pööratakse tähelepanu erinevate sihtrühmade vajadustele, et pakkuda elukestvat õpet kogu elukaare jooksul. Teadlik õpetaja saab muuseumikeskkonnas pakkuda lastele elamuslikke ja õpetlikke kogemusi, mis toetavad lapse arengut läbi kogemuse.

Tuginedes eelnevatele uuringutele ja teooriale näen probleemina oma kodumaakonna, Põlvamaa põhjal seda, et kuigi õpetajate oskuste hulka Koolieelse lasteasutuse Riikliku õppekava järgi kuulub õpikeskkondade loomine ka väljaspool lasteaeda ei ole, olenevalt lastaia asukohast, muuseumide kasutamine hariduslikel eesmärkidel igapäevane praktika. Siiski ei pruugi vaid kaugus muuseumidest olla peamine põhjus nagu selgub nii Maasiku (2023) Tartu kui Uusmaa (2016) Järvamaa lasteaiaõpetajate põhjal tehtud tööst, vaid olulised on ka õpetajate üldised teadmised ja oskused muuseumikeskkonda kasutada. Kuna Põlvamaal on sarnaselt Järvamaaga lähikonna muuseumide hulk väiksem kui linnades, siis on võetud võrdlevaks aluseks Uusmaa 2016. aastal tehtud töö ning lasteaiaõpetajate võrdlusrühmaks Tartu Ülikooli Narva kolledži üliõpilased, kes on läbinud õppeaine Avatud õpikeskkondade kasutamine alushariduses.

Uurimistöö eesmärk oli välja selgitada lasteaiaõpetajate teadmised ja hoiakud muuseumikeskkonna kasutamisel õppe- ja kasvatustöös. Lisaks leida seos, kas ja kuidas võib mõjutada Tartu Ülikooli Narva kolledžis läbitud õppeaine Avatud õpikeskkondade kasutamine

alushariduses, mis käsitles lisaks liiklus- ja looduskeskkonnale ka muuseumipedagoogikat ja kultuurivaldkonda.

Uurimismeetodina kasutasin kvantitatiivset uurimisviisi ning uurimisandmeid kogusin ankeetküsitlustega. Koostasın küsimustiku (LISA 1) Tartu Ülikooli Narva kolledži üliõpilastele, kes õpivad õppekavas Koolieelse lasteasutuse õpetaja mitmekeelses õppekeskkonnas kolmandal kursusel ning töötavad lasteaedades õpetajatena. Küsimustiku (LISA 2) koostasın tegevõpetajatele Põlva valla lasteaedades.

Peamiste tulemustena selgus, et mõlemad valimirühmad peavad muuseumikülastust lasteaialastega oluliseks, eelkõige just laste silmaringi avardamiseks, õppetegevuste rikastamiseks ja uute kogemuste loomiseks. Muuseumit peavad oluliseks õpikeskkonnaks nii üliõpilased kui ka Põlva valla õpetajad, sest seal saab lõimides toetada erinevaid ainevaldkondi Koolieelse lasteasutuse riikliku õppekava järgi. Sellegipoolest tuleb erinevus välja õpetajate teadmiste ja oskuste vahel muuseumit õpikeskkonnana kasutamisel. Õpetajate enda hinnangute põhjal selgus, et pooltest õpetajatest oskavad mõninga määral kasutada muuseumi õpikeskkonda vastavalt Koolieelse lasteasutuse riiklikule õppekavale. Kuid oli ka neid Põlva valla õpetajaid, kes vastasid, et ei oska kasutada, mida ei tulnud ühestki üliõpilase vastusest välja. Siinkohal on võimalik, et õpetajatel on vajadus koolituse järele, mis annab neile vajaminevad teadmised kui ka praktilised kogemused muuseumikeskkonnas tegutsemiseks, sest kolm neljandikku küsitlusele vastanud Põlva valla õpetajatest ei ole osalenud ka muuseumihariduslikel täiendkoolitustel. Uurimistööst selgus veel, et lisaks õpetajate teadmistele mängib olulist rolli õpetajate hoiak muuseumikeskkonna kasutamisel õppe- ja kasvatustöös. Samuti ei pruugi olla lasteaia asukoht muuseumide suhtes alati määravaks teguriks.

Kui kõik õpetajad saaksid võimaluse osaleda Koolieelse lasteasutuse õppekavas muuseumihariduslikus aines või täiendkoolitusel lasteaias töötamise ajal, on eelduseks see, et tekiks ühine arusaam muuseumihariduse võimalustest ja tekiks parem koostöö muuseumide ja haridusasutuse vahel. Üliõpilaste vastustest selgus, et õppeaine Avatud õpikeskkondade kasutamine alushariduses, kus käsitleti muuseumipedagoogika teemat andis neile teadmisi, kuidas ja kust otsida muuseumiprogramme, mis vastaksid eelkooliealise lapse vajadustele ning

kuidas toetada lapse arengut mitmekülgset kasutades avatud õpikeskkonda, tehes koostööd muuseumipedagoogidega.

Uurimistöö tulemustest lähtuvalt saan öelda, et valitud uurimismeetod oli sobiv ning küsitluste vastused võimaldasid püstitatud eesmärgid uurimistöös saavutada. Valimi vähesust uurimistöös võib pidada osaliseks piiranguks, kuid valimirühmades olid selle eest esindatud erineva tööstaži, vanuse ja laste rühmadega töötavad lasteaiaõpetajad.

KASUTATUD KIRJANDUS

Haridus- ja Teadusministeerium. (2025). *Alusharidus*.

<https://www.hm.ee/uldharidus-ja-noored/alus-pohi-ja-keskharidus/alusharidus>

(viimati vaadatud 16.04.2025).

Haridus- ja Teadusministeerium. (i.a.). *Õpikäsitus*.

<https://www.hm.ee/opikäsitus> (viimati vaadatud 10.05.2025).

Hirsjärvi, S., Remes, P., & Sajavaara, P. (2005). *Uuri ja kirjuta*. Kirjastus Medicina.

Kivi, L., Nugin, K., Õun, T. (2005). *Laps ja lasteaed. Lasteaiaõpetaja käsiraamat*. Atlex .

Koolieelse lasteasutuse riiklik õppekava (2008). RT I 2008, 23, 152.

<https://www.riigiteataja.ee/akt/13351772?leiaKehtiv> (viimati vaadatud 08.10.2024).

Korhonen, V. (2004). Contextual orientation patterns as describing adults personal approach to learning in a Web- based learning environment. *Studies in Continuing Education*. March 2004.99- 116.

Krull, E. (2018). *Pedagoogilise psühholoogia käsiraamat 3. väljaanne*. Tartu: TÜ Kirjastus.

Kultuuriministeerium. (2023). *Muuseumiseadus*. <https://www.kul.ee/kultuurivaartused-ja-digitaalne-kultuuriparand/muuseumid/muuseumiseadus> (viimati vaadatud 14.11.2024).

Käis, J. (2018). *Õpetuse alused ja teed*. Kirjastus Studium.

Lüsi, A., Purre, A., & Tuubel, V. (2015). *Sõnastaja. Eesti muuseumihariduse sõnastik*.

[Sõnastaja : Eesti muuseumihariduse sõnastik 2015 | Digar viewer](#) (viimati vaadatud 17.05.2025).

Maasik, M. (2023). *Lasteaiaõpetajate pädevus muuseumi kui avatud õpikeskkonna kasutamisel õppe- ja kasvatustegevuses Tartu linna näitel*. Bakalaureusetöö. Tartu Ülikooli Narva Kolledž.

Mathiesen, M. (2016). *Õpetajate suhtumine muuseumisse õpikeskkonnana, Pärnu Muuseumi näitel*. Bakalaureusetöö. Tartu Ülikool.

Sihtasutus Kutsekoda. (2024). *Kutsestandardid: Õpetaja, tase 6*.
<https://www.kutseregister.ee/ctrl/et/Standardid/vaata/11334368> (viimati vaadatud 16.11.2024).

Smith, P.K., Cowie, H. Blades, M. (2008). *Laste arengu mõistmine*. TLÜ Kirjastus.

Sutrop, M. (2019). Eesti haridus 2035. Tulevikuoskused. Rmt Sutrop, M., Loogma, K. & Eamets, R. (Koost.). *Ekspertrühmade tulevikuvisionid ja ettepanekud Eesti haridus-, teadus-, noorte- ja keelevaldkonna arendamiseks aastatel 2021-2035* (lk 24). Haridus ja Teadusministeerium.

Sõnaveeb Eesti Keele Instituut (i.a). *Õpikäsitlus*.

<https://sonaveeb.ee/search/unif/dlall/har/%C3%B5pik%C3%A4situs/1/est> (viimati vaadatud 14.11.2024).

Tallinna Linnamuuseum (i.a). *Lastemuuseum Miiamilla*.

<https://linnamuuseum.ee/lastemuuseum-miiamilla/muuseumist-mm/pusinaitus/> (viimati vaadatud 16.04.2025).

Tammiste, H. (2014). *Tarkus tuleb tasapisi* (lk 239). AS Atlex.

Tervisekaitseõuded koolieelses lasteasutuses tervise edendamisele ja päevakavale. (2010). RT I 2010, 69, 526. <https://www.riigiteataja.ee/akt/13360326> (viimati vaadatud 16.11.2024).

Timoštšuk, I., Uppin, H., & Näkk, A. (2020). *Kogemusõpe avatud õppekeskkonnas*. Tartu: SA Eesti Teadusagentuur.

Tropp, K., Saat, H. (2018). Sotsiaalsete oskuste areng. Rmt. Kikas, E. (Koost.). *Õppimine ja õpetamine koolieelses eas* (lk 53). Tartu Ülikooli Kirjastus.

Tutkun, C. (2023). Museum education in early childhood: necessities and limitations. Ed. G. Sali. *Current Research in Social, Human and Administrative Sciences*. Gece Kitaplığı / Gece Publishing , Baskı & Cilt / Printing & Volume, p 45-60.

Tuuling, L., Õun, T., & Ugaste, A. (2018): *Teachers' opinions on utilizing outdoor learning in the preschools of Estonia, Journal of Adventure Education and Outdoor Learning*.

Uusmaa, S. (2016). *Lasteaiaõpetajate teadlikkus muuseumiharidusest ja selle võimalustest alushariduse toetamisel*. Bakalaureusetöö. Tallinna Ülikooli Rakvere kolledž.

Uusmaa, S. (2012). *Muuseum kui formaalharidust toetav õppekeskkond*. Magistritöö. Tallinna Ülikooli Ajaloo Instituut.

Uusmaa, S., & Visnapuu, K. (2017). Lapsevanem ja õpetaja lapse arengu toetajana II. Kasvatusteadus ja kasvatustegelikkus alushariduses. Rmt Tuuling, L. (Koost.). *Lasteaiaõpetajate teadlikkus muuseumiharidusest ja selle võimalustest alushariduse toetamisel* (lk 53-57). Tallinna Ülikooli Rakvere kolledži publikatsioonid.

Veisson, M. (2017). *Lapse areng ja õppimine*. Rmt Nugin, K., & Õun, T. (Koost.). *Õppe- ja kasvatustegevus lasteaias* (lk 34). AS Atlex.

Vemi, V, Kanari, H. (2008). *School Teachers and Museum Education: A Key Factor in Expanding the Inclusive Character of Museums*.

Visnapuu, K. (2017). *Muuseumipedagoogika*. Rmt Nugin, K. & Õun, T. (Koost.). *Õppe- ja kasvatustegevus lasteaias* (lk 153- 167). AS Atlex.

Visnapuu, K. (2020). *Muuseumipedagoogika rakendamise võimalused formaalhariduses tartu näitel*. Magistritöö. Tartu Ülikool.

LISAD

Lisa 1. Üliõpilaste küsimustik

Lugupeetud Tartu Ülikooli Narva kolledži üliõpilased!

Olen Marite Havakats, Tartu Ülikooli Narva kolledži kolmanda kursuse üliõpilane.

Minu lõputöö teema on "Lasteaiaõpetajate teadlikkus muuseumiharidusest ja selle võimalustest alushariduse toetamisel". Minu uurimustöö eesmärk on välja selgitada lasteaiaõpetajate teadmised ja hoiakud muuseumikeskkonna kasutamisel õppe- ja kasvatustöös ning lisaks leida seos, kas ja kuidas tulemusi mõjutab Tartu Ülikooli Narva kolledžis läbitud õppeaine Avatud õpikeskkondade kasutamine alushariduses.

Küsitluses kasutatavad Teie andmed on anonüümsed ja kasutan neid ainult käesoleva töö valmimiseks. Küsimustele vastamine võtab aega 15- 20 minutit. Teie soovi korral olen nõus oma uurimistulemusi jagama.

Olen Teie vastuste eest väga tänulik!

Lugupidamisega

Marite Havakats

Tartu Ülikooli Narva kolledži üliõpilane

1. Kas külastate muuseume enda vabal ajal?

- Jah
- Ei

2. Kui oluliseks peate muuseumi külastust lasteaialastega?

- Väga oluliseks
- Oluliseks

- Mitte oluliseks

3. Kui vanade lastega oleks Teie arvates õige aeg alustada muuseumikülastusega?

- 2 aastastega
- 3- 4 aastastega
- 5- 7 aastastega
- Muu (palun nimetage)

4. Milliseid avatud õpikeskkondi kasutate enda rühmaga väljaspool lasteaeda, et rikastada õppe- ja kasvatustegevusi?

- Muuseum
- Looduskeskkond
- Raamatukogu
- Vabrik
- Muu (palun nimetage)

5. Kui kaugel asuvad lähimad muuseumid lasteaiast, kus Te töötate?

- Kuni 1 km raadiuses
- Kuni 5 km raadiuses
- 6- 30 km raadiuses
- Kaugemal kui 31 km

6. Kui tihti Te külastate oma rühmaga muuseume?

- Iga nädal
- Kord kuus
- Kord kvartalis
- Kord aastas
- Paar korda aastas

7. Miks võiks muuseumikülastus olla lasteaialastele kasulik?

- Õppetegevuse rikastamiseks
- Laste silmaringi avardamiseks
- Uute kogemuste loomiseks
- Emotsionaalsete elamuste saamiseks
- Muu (palun nimetage)

8. Kas käsitlete muuseumi õppekäike õppekava ja õppetegevuse osana?

- Jah
- Ei

9. Milliseid õppe- ja kasvatustegevuste valdkondi saab Teie arvates toetada Koolieelse lasteasutuse riikliku õppekava järgi muuseumis ?

- Mina ja Keskkond
- Keel ja Kõne
- Matemaatika
- Kunst
- Muusika
- Liikumine

10. Kui hästi oskate enda hinnangul kasutada muuseumi õpikeskkonda, et toetada laste arengut vastavalt Koolieelse lasteasutuse riikliku õppekavale ?

- Väga hästi
- Hästi
- Mõningal määral
- Ei oska

11. Kas teete muuseumi õppekäikudel eel- ja järeltegevusi?

- Jah
- Ei
- Harva

- Mitte kunagi

12. Kas olete osalenud muuseumihariduse infopäevadel Eesti Rahva Muuseumis või Kumus?

- Jah
- Ei

13. Millistest allikatest olete saanud infot muuseumi haridusprogrammide kohta?

- Muuseumite kodulehekülgedelt
- Internetist otsides
- Kolleegidelt
- Info on lasteaeda saadetud
- Veebilehekülg Õpetajate Leht
- Muuseumide infopäevad
- Muu (palun nimetage)

14. Kas olete lasteaeda kutsunud muuseumi hariduslikke programme?

- Jah
- Ei
- Ei ole sellest võimalusest teadlik

15. Milliseid kitsaskohti olete märganud muuseumi haridusprogrammides?

- Avatud vastus

16. Millised takistused on ilmnunud muuseumi külastamisel?

- Transport
- Raha
- Ajapuudus
- Ebasobivad programmid
- Õpetaja vähene huvi selle valdkonna vastu
- Muu (palun nimetage)

17. Kui oluliseks peate lasteaiaõpetajate koostööd muuseumiga?

- Väga oluliseks
- Oluliseks
- Mitte oluliseks

18. Kuidas saavad lasteaiaõpetajad teha koostööd muuseumipedagoogiga muuseumitunnis?

- Avatud vastus

19. Kas peate vajalikuks Koolieelse lasteasutuse õpetaja õppekavas muuseumipedagoogika ainet?

- Jah
- Ei

20. Kas lasteaias töötamise ajal olete osalenud muuseumihariduslikel täiendkoolitustel?

- Jah
- Ei

21. Milliseid oskusi omandasite või arendasite muuseumipedagoogika alasel kursusel või täiendkoolitusel?

- Avatud vastus

22. Vastaja sugu

- Naine
- Mees

23. Vastaja vanus

- Kuni 25
- 26- 35
- 36- 45
- 46- 55
- 56- ...

24. Haridus

- Keskkharidus
- Keskeriharidus
- Kõrgharidus omandamisel
- Kõrgharidus

25. Kui märkisite eelmises küsimuses vastuseks kõrgharidus või kõrgharidus omandamisel, siis millises haridusasutuses olete selle omandanud või omandamas?

- Tallinna Ülikool
- Tartu Ülikool
- Tartu Ülikooli Narva kolledž
- Tallinna Ülikooli Rakvere kolledž
- Muu (palun nimetage)

26. Kellena lasteaias töötate?

- Lasteaiaõpetaja
- Lasteaiaõpetaja assistent
- Õpetaja abi
- Muu (palun nimetage)

27. Kui kaua olete lasteaias õpetajana töötanud?

- Kuni 5 aastat
- 6- 10 aastat
- 11- 20 aastat
- Kauem kui 20 aastat

28. Millises vanuses lastega töötate?

- Sõimerühm (1,5- 3 aastased)
- 4- 5 aastased
- 6- 7 aastased
- Liitrühm

- Sobitusrühm

Täna vastamast!

Lisa 2. Lasteaiaõpetajete küsimustik

Lugupeetud lasteaiaõpetajad!

Olen Marite Havakats, Tartu Ülikooli Narva kolledži kolmanda kursuse üliõpilane.

Minu lõputöö teema on "Lasteaiaõpetajate teadlikkus muuseumiharidusest ja selle võimalustest alushariduse toetamisel". Minu uurimustöö eesmärk on välja selgitada lasteaiaõpetajate teadmised ja hoiakud muuseumikeskkonna kasutamisel õppe- ja kasvatustöös.

Küsitluses kasutatavad Teie andmed on anonüümsed ja kasutan neid ainult käesoleva töö valmimiseks. Küsimustele vastamine võtab aega 15- 20 minutit. Teie soovi korral olen nõus oma uurimistulemusi jagama.

Olen Teie vastuste eest väga tänulik!

Lugupidamisega

Marite Havakats

Tartu Ülikooli Narva kolledži üliõpilane

1. Kas külastate muuseume enda vabal ajal?

- Jah
- Ei

2. Kui oluliseks peate muuseumi külastust lasteaialastega?

- Väga oluliseks
- Oluliseks
- Mitte oluliseks

3. Kui vanade lastega oleks Teie arvates õige aeg alustada muuseumikülastusega?

- 2 aastastega
- 3- 4 aastastega

- 5- 7 aastastega
- Muu (palun nimetage)

4. Milliseid avatud õpikeskkondi kasutate enda rühmaga väljaspool lasteaeda, et rikastada õppe- ja kasvatustegevusi?

- Muuseum
- Looduskeskkond
- Raamatukogu
- Vabrik
- Muu (palun nimetage)

5. Kui kaugel asuvad lähimad muuseumid lasteaiast, kus Te töötate?

- Kuni 1 km raadiuses
- Kuni 5 km raadiuses
- 6- 30 km raadiuses
- Kaugemal kui 31 km

6. Kui tihti Te külastate oma rühmaga muuseume?

- Iga nädal
- Kord kuus
- Kord kvartalis
- Kord aastas
- Paar korda aastas

7. Miks võiks muuseumikülastus olla lasteaialastele kasulik?

- Õppetegevuse rikastamiseks
- Laste silmaringi avardamiseks
- Uute kogemuste loomiseks
- Emotsionaalsete elamuste saamiseks
- Muu (palun nimetage)

8. Kas käsitlete muuseumi õppekäike õppekava ja õppetegevuse osana?

- Jah
- Ei

9. Milliseid õppe- ja kasvatustegevuste valdkondi saab Teie arvates toetada Koolieelse lasteasutuse riikliku õppekava järgi muuseumis ?

- Mina ja Keskkond
- Keel ja Kõne
- Matemaatika
- Kunst
- Muusika
- Liikumine

10. Kui hästi oskate enda hinnangul kasutada muuseumi õpikeskkonda, et toetada laste arengut vastavalt Koolieelse lasteasutuse riikliku õppekavale ?

- Väga hästi
- Hästi
- Mõningal määral
- Ei oska

11. Kas teete muuseumi õppekäikudel eel- ja järeltegevusi?

- Jah
- Ei
- Harva
- Mitte kunagi

12. Kas olete osalenud muuseumihariduse infopäevadel Eesti Rahva Muuseumis või Kumus?

- Jah
- Ei

13. Millistest allikatest olete saanud infot muuseumi haridusprogrammide kohta?

- Muuseumite kodulehekülgedelt
- Internetist otsides
- Kolleegidelt
- Info on lasteaeda saadetud
- Veebilehekülg Õpetajate Leht
- Muuseumide infopäevad
- Muu (palun nimetage)

14. Kas olete lasteaeda kutsunud muuseumi hariduslikke programme?

- Jah
- Ei
- Ei ole sellest võimalusest teadlik

15. Milliseid kitsaskohti olete märganud muuseumi haridusprogrammides?

- Avatud vastus

16. Millised takistused on ilmnenud muuseumi külastamisel?

- Transport
- Raha
- Ajapuudus
- Ebasobivad programmid
- Õpetaja vähene huvi selle valdkonna vastu
- Muu (palun nimetage)

17. Kui oluliseks peate lasteaiaõpetajate koostööd muuseumiga?

- Väga oluliseks
- Oluliseks
- Mitte oluliseks

18. Kuidas saavad lasteaiaõpetajad teha koostööd muuseumipedagoogiga muuseumitunnis?

- Avatud vastus

19. Kas peate vajalikuks Koolieelse lasteasutuse õpetaja õppekavas muuseumipedagoogika ainet?

- Jah
- Ei

20. Kas tasemeõpingute ajal olete läbinud muuseumipedagoogika alase aine?

- Jah
- Ei

21. Kas lasteias töötamise ajal olete osalenud muuseumihariduslikel täiendkoolitustel?

- Jah
- Ei

22. Vastaja sugu

- Naine
- Mees

23. Vastaja vanus

- Kuni 25
- 26- 35
- 36- 45
- 46- 55
- 56- ...

24. Haridus

- Keskhariidus
- Keskerihariidus

- Kõrgharidus omandamisel
- Kõrgharidus

25. Kui märkisite eelmises küsimuses vastuseks kõrgharidus või kõrgharidus omandamisel, siis millises haridusasutuses olete selle omandanud või omandamas?

- Tallinna Ülikool
- Tartu Ülikool
- Tartu Ülikooli Narva kolledž
- Tallinna Ülikooli Rakvere kolledž
- Muu (palun nimetage)

26. Kellena lasteaia töötate?

- Lasteaiaõpetaja
- Lasteaiaõpetaja assistent
- Õpetaja abi
- Muu (palun nimetage)

27. Kui kaua olete lasteaia õpetajana töötanud?

- Kuni 5 aastat
- 6- 10 aastat
- 11- 20 aastat
- Kauem kui 20 aastat

28. Millises vanuses lastega töötate?

- Sõimerühm (1,5- 3 aastased)
- 4- 5 aastased
- 6- 7 aastased
- Liitrühm
- Sobitusrühm

Täna vastamast!