

Tartu Riiklik Ülikool
NSVLiidu ajaloo kateeder

E. KOSK

Tartu Riikliku
Ülikooli üliõpilaste õus-
tikuist
(1945. - 1960. a.)

Juhendaja:
v. õp. L. Eringson

TRÜ NSVL ajal. kat.
nr. 1663.

Tartu 1962

Lisesejukoitus

Kodumaa linnade bulgas omab Taitu silmapaistva kultuuri ja teaduse keskusena erilise voha. Taitu — see on vana ülikoolilinn. Vana ülikool on olnud meie kodumaa rahvastele tähtsaks teaduse ja kultuuri koldes, kus on õppinud ja töötanud paljud kuulsad õpetlased nagu Struve, Pirogov, Burdenko, Baer jt.

Taitu aegsasti suurel teemastajale järgnevatel perioodidel on tihedalt notud teema oraga kultuurikeskuseks. Taitu õppeasutused kujunesid

me, tööliste ja talupoegade
 seast võrreldud nõukoode
 teadlaste-õpetajate naadri
 ettevalmistajateks. Tartu Riik-
 lise ülikooli üliõpilaste arv
 kasvab suuremas kui uu-
 ragi varem selle õppeasu-
 tuse ajaloo. 1945. - 1961. aas-
 tani on Tartu Riikliku
 ülikooli lõpetanud 6718
 kõrgema haridusega spet-
 sialisti.¹

Nõukoode ülikoolides
 valmistatakse ette kommuni-
 stlikult teadlikke ja suute-
 te ning kindlate teadmis-
 tega inimesi, kes on suute-
 lind tegema nii füüsilist
 kui ka vaimset tööd, aktiiv-
 selt tegutsema mitmesugus-
 tel inimkondliku ja riikli-
 ku elu aladel, teaduse ja
 kultuuri valdkonnas.

Käsitleva diplomitöö

¹ Võrreldes m. Liingsoviga.

esmängins on anda ülevaade
 üliõpilaste ülestamisest
 Tartu Riiklikes üliõpilis as-
 tates 1945.-1960. Töö on jaotatud kolme peatükki.

I peatükis käsitletakse
 üliõpilaste elamistingimusi
 Tartu Riiklikes üliõpilis. Pea-
 tüki kirjutamine on kasu-
 tatud ajalehti "Tartu Riik-
 lise üliõpil" ja "Noorte Kõäl",
 Tartu Riiklike üliõpilis ar-
 hiivi, komsomoli arhiivi ja
 majandusosaonna ning suu-
 list materjali. Majandusosa-
 onna materjalide koru-
 misel, eriti nende materjalide,
 mis puudutavad ühiselamuid,
 oli raskesti, sest bulgaliselt
 dokumente oli ühe vastutus-
 tunde ühiselamute juha-
 taja poolt hävitatud. Sellest
 tingituna erineb töös võib-
 olla teatav lünklikkus.

Nõukogude üliõpilaste
 materiaalsest loetamisest rügi

peelt räägitakse II peatüüpi.
 Võrdlus on toodud õppi-
 mistingimusel kodanlikes
 üliuolis, mille kohta pea-
 mise materjali sai 1929. aastal
 ilmunud raamatust „Tartu
 üliuol“. Peale selle on
 peatüüpi kirjutamisel kasuta-
 tud ajalehti „Tartu Kiikline
 üliuol“ ja „Noorte Kõäl“,
 Tartu Kiikline üliuoli ahi-
 vi, raamatupidamise ja itja-
 loo-keeleteaduskonna dekanaa-
 di materjali, õpetatud Nõu-
 kogu protokolle, vestlusi ja
 1956. aastal ilmunud brošüü-
 ri „Üliõpilase meelepea“. Lõp-
 järgne aastate kohta and-
 mete raamatid erines suuri
 osas, eiti selles osas, mis
 puutus stipendiumidesse, ku-
 va paljud vastavastandised
 dokumendid on hävinud.

Diplomitöö kolmas pea-
 tükk käsitleb Tartu Kiikline
 üliuoli üliõpilaste tervishoi-

du, trüblustamist ja puhkest. Allinatega on kasutatud ajalehte "Tartu Riiklik üli-
 wobi" ja ajakirja "Kehakultuur",
 Tartu Riikliku üliwobi am-
 bulatooriumi arhiivi ja
 ühisloamute komisjoni ma-
 terjale, samuti brošüüre "Tar-
 tu Riikliku üliwobi üliõpi-
 land uudismaal 1956.-1957."
 ja "Enimesi kokkuvõtteid 1959.-
 1960. a. suvistest töödest" ning
 vestlusi.

Peab märkima, et kõik
 riigialimud materjalid, väl-
 jaawatud üliwobi arhiivi
 omad, on täiesti korasta-
 mata. Seetõlku oli raskesti
 ingi aasta uudlausemä-
 raminga. Näiteks majandus-
 orakonna ja ajaloo-keele-
 teaduskonna dekaanaadi
 materjalid.

Materjali korastama-
 tuse ja mõnede inimeste
 vastutulematuse tõlku poleud

üldse võimalike variantide
ülevõeti ametiühinguuomitee
dokumente.

ülevõet on siin asutus,
kema arhiivimaterjalid uu-
uallimud ja loodame, et
tulevikus praegu esinev uor-
ratus liigidele nitakse.

I peatükk

JRÜ

üliõpilaste elutingimused

Tartu Riiklik ülikool kannatas palju suure Isamaasõja tagajärjel. Hävis $\frac{1}{3}$ hooneist, s.o. 20 hoonet 15 000 m² suuruse pinnaga.¹ Ka territoorium jäänud hoonetes pidi tehtama remont enne, kui neid võis kasutusele võtta. Osa hooned oli teiste asutuste alluuses. Ruumid püüdsid Bioloogia - Geograafia teaduskonnas, Dialektilise ja ajaloolise materialismi ning Poliitilise ökonomia kateedritel.²

¹ Tartu Riikliku ülikooli arhiiv, nim. 20/55, sü. 1, lk. 30.

² Tealsamas.

Tõja tagajärjel kannatasid ka elektrisadmed, vesivarus-
tus ja kanalisatsioon.

Ülikoolile tekitatud kah-
jude summa tõusis kaugelt
üle 4 miljoni mbla.*

Väga raske oli aga olu-
kord ühiskonnaga.

1944. aasta sügisel, mil
ülikool avas uuesti oma
uused, ei olnud Tartu Riik-
liku ülikooli käsituses
ühtegi ühiskonnamu. Esimene
ühiskonnaku oli 30-le inime-
le ja koosnes neljast toast.¹

Sama aasta talvel
oli ülikoolis üliõpilasi
(kuinga 15. detsember 1944. aasta)²:

- * Kõik töös kasutatud raha-
lised väärtused on muu-
• 1961. aasta rahakursi järgi.
1 Tartu Riikliku ülikooli aasta
üldamandid, 1948. aasta, lk. 108.
2 Kaasamas, 1945. aasta, lk. 24.

I kuuksel	- 543	üliõpilast
II - " -	- 220	- " -
III - " -	- 196	- " -
IV - " -	- 209	- " -
V, VI - " -	- 183	- " -

kokku: 1351 üliõpilast

Nendest 1351 üliõpilasest oli 28% talurahva hulgast, kes vajavad tingimata ühiselanut, peale selle veel teistest linnadest sõitnud üliõpilased, nii et umbes 65% üliõpilastest vajavad elamispiinda.¹ Võimalus majutada osa pinnavajajaid eraortetitesse polenud na korterite võrgete üürihindade tõttu kõigile jõukohane.

Ühiselanutesse majutamise 1945./46. õppeaastal teinud ülikooli ametiühingu kaudu. Iga üliõpilane pidi ametiühingusse esitama avalduse

¹ "Postimees", 26. august 1945.a.

ja ilmuu, ka isialuult
 kindlaks määratud päeval
 komisjoni, mis koosnes üliõp-
 li nõuromoli- ja ametiühingu-
 komitee esindajatest. Oli 2
 komisjoni: I komisjonis vaa-
 dati avaldus läbi, vestel-
 di üliõpilasega majandus-
 lise olukorra, ühiskond-
 lise töö ja õppealuse
 suhtes ja kui leiti, et
 ta väärib ühiselamut,
 saadeti teise komisjoni,
 mis siis teinud juba ühis-
 elamu ja toa määramine.
 Kellele aga otsustati ühis-
 elamut mitte võimaldu-
 da, II komisjoni ei saadetud.
 Ühiselamutesse määramine
 teinud igal aastal uuesti,
 kusjuures kõik ühiselamut
 vajavad üliõpilased, ka
 eluise aastal ühiselamus-
 elanud, otsuti jälle aval-
 duse põhjal komisjoni. Peeti
 ebaõigeks, et uus üliõpilane

elas kogu ülikooli vestel
 ühiselamus, teine aga pidi
 elama erakorteris, mille üür
 oli sageli 200-300 rubla kuus.
 Kutõttu neile, kes elasid
 elumisel aastal erakorteris,
 võimaldati ühiselamus volit
 ja vastupidi.¹

üldiselt elas sõjajärgsetel
 aastatel ühiselamutes $\frac{1}{3}$ üli-
 õpilastest, erakorteris $-\frac{2}{3}$.² Prae-
 gu on see suhe vastavalt
 $\frac{3}{4}$ ja $\frac{1}{4}$.

ühiselamuid 1944./45. õppe-
 aastal oli 7 ja need asund:
 Kõnsonvõli 7 (praegune VI 8-klas-
 siline kool), Kalevi 24 (praegu-
 ne noortemaja "Tõrus"), Burden-
 no 13 (praegune Eesti Põlluma-
 janduse Akadeemia õppe-
 hoone), J. Gagariini 1 (praegune
 Tartu Riikliku ülikooli võim-
 la), ülikooli 18, Lutsu 7 ja

¹ Vertlusel m. Laasimuga.

² Kaltsamast.

alates 1948. aastast ka Tü-
gi 78/80. Peale selle kasuta-
ti ajutiselt ühiselamuteha
Nallimaavi 7 ja Pioneri 5
asuvaid ruumeid.¹

Vale!
Keemiahoone
lõpetas sellise
aasta kühmu
alles 1947.

1944./45. õppeaastal kasu-
tati lamiseks ka keemia-
hoone kolmandat ja neljan-
dat korrust.²

Elamistingimused kõiki-
des ühiselamutes olid hal-
vad, sest alles hiljuti oli
ju lõppenud meie uuder-
maad laastav sõda. Kee-
miahoonel, näiteks ei olnud
aknaalaase ees, polnud
vett ega elektrit. Tügi tä-
nava ühiselamul, mida
erialgu ajutiselt kasutati
lamiseks, olid ka talvisel
ajal es ühekorral au-
nad, ustel polnud ühte-
gi kuumu ja tubades

Kuulus
seda oors
tubades
elati?

?

1 Vestlusest m. Kaldveega.
2 Saalravast. Ebausaldatav!

2. ja 3. aastal
 võeti
 lühikesed aeg!

olevat jooksmine ringi suu-
 nel võid. Saanti puudus
 hoonel katus, mis ehitati
 alles 1946. aasta sügisel.¹

Kõikides ühiselamutes
 tuli algul magada põ-
 randal öökottidel, kuna
 voodid kõigile ei jätku-
 nud. Esimes juhtumisel, kus
 tuli magada isegi auka-
 laual.²

Kiljem, Tallinna Politsh-
 mitiselt Instituudilt, laena-
 ti voodid juurde ja ju-
 ta 1947. aastaks magasid
 võie üliõpilaseel voodites.³

Peale voodite oli veel
 mur puudus laudadest
 ja taburettidest. Tartu Shi-
 tustusti töövoda valmis-
 tas neid ainult oma töö-
 listele. Lõpuks õnnestus riiski
 üliõpilisel muretseda paar-

1 Vestlusest m. Laasimuga.

2 Vestlusest m. Kalitsaga.

3 Vestlusest m. Kaldveega.

nümmend tooli ja taburetti.¹
 Oluord paranes tundu-
 valt 1947. aasta lõpust alates.
 Puna mööblitööstusest saadi
 200 söökappi ja tooli ning
 ühendaagisid.²

Tõjajärgsele rasmuste üh-
 tamiseks andsid oma au-
 tiivse panuse ka Tartu Riik-
 liku üliõnoli üliõpilased
 ja õppejõud. Alamuul taasta-
 mistöödest võtsid nad inim-
 kallt osa. Oma kätega taas-
 tati muu ala Kaevoja tä-
 ga, Kingissepa tänaval (võim-
 la vastas), Tiigi tänav ja
 keemiahoone tagune ala,
 mis jääb A. Läte tänava
 äärde.³

1947. aastal alustati ühe
 murina ühisklannu - Tiigi 78/80
 taastamist ja väljehitamist.
 Ajal, mil esimesed elanikud

1 Vestlusest mu. Kaldnuga.

2 Kaltsamast.

3 Vestlusest mu. Lõhmusega.

Korras! ¹

asunud sinna elama, oli nende kasutajate ainult tänavapoolne korpus ja osa sisetiivast. Lisitiiva suuremas osas töötas veel porselanitööstus. Alles 1948. aastal said üliõpilased täielikult kogu Tiigi 78/80 oma käsutusse. Juba 1948. aasta novembris olid Tiigi tänava ühislaamus 400 üliõpilast.¹

Kasumini oli kütte muutmiseks. Kinn oli üliõpilaste eraldatud küttepunkti Verioa ja järvelja metsadest, kust need omal jõul tuli Tartusse transportida. Pundolid 2 meetrit pikad, talvel jäätunud. Peamisteks kütte muutsjateks olid üliõpilased, ainult metsast vedandid pundi välja üliõpilaste kinnistajad. Verioalt saadavad pundi laaditi

¹ „Tartu Riiklik üliõpilaste üliõpilaste“, 22. nov. 1948. a.

harilikult lahtistele platvormidele, sest vaguneid ei jätunud. Jaamast veti puid autodega ühiselanute juurde ja lõhnumine toimus juba ühiselanuis davate üliõpilaste poolt. Küttepuid lõhnumises korraldati ühiselanutes pühapäevamuud.¹

Järvseljalt toimus küttepuid vedu lotjadega piki Emajõe. 1945. aastal tõmmati üliõpilaste poolt Emajöest välja 1200 m³ prossi.² Lotjatele laadimist ja raskelt autodele teostasid ainult üliõpilased. Küttepuid muretsemise ajal vabastati üliõpilased ametlikult õppetööst.³

Peale puid kasutati kütusena veel põlevkivi, mnt.

¹ Vestlusel m. Kaldveega.

² Taitu Riikliku Üliõpilaste nõuhoovliarhiiv, nim. 4, nr. 95, lk. 13.

³ Vestlusel m. Kaldveega.

le saamine oli kergem keei
pundel ja turbal. Turvast
käinid üliõpilased ja teenis-
tjad smatsale turbara-
vas lõinamas.¹

Pundujäätke oli ka val-
gustuse osas. Igale majale
oli kindlaks määratud oma
linniit ja sellest mitte rin-
nipidamisil trahviti. Ka
üliõpilastele ei olund ette
nähtud lisaliniiti. Kuui
15 m² ruumise põrandapin-
nale võis kulutada 3 kilo-
vatt-tundi elektritenergiat
kuus, millise linnuudi piires
oli võimalik 25 vati suurus
lampi põletada 4 tundi
ööpäevas. Selle ülitamisel
tuli maasta trahvi elektri-
voolu 5 kordse hinna ula-
tuses.² Peale selle ülitati
2 korda nädalas linnaosa

¹ Taitu Riikliku Üliõpeli Õpitatud Nõu-
koogu protokollid, 22. vubr. 1946. a., lk. 23-32.

² "TR ü", 23. deto. 1948. a.

destrivõrgust välja.¹

Paljud toad ühiselanutes olid läbikäidavad. Näiteks oli tube, eiti Tiigi tänava ühiselanus, millest käinid läbi 20-30 inimest. Selle tulemusena ühiselanutes õppida ei olnud võimalik. Ei õpitud ka mitteläbikäidavates tubades, sest toad olid tavaliselt ülemajutatud; see koos teiste kõvaltegevitega (valgustuse puudulikkus jne.) takistas õppimast ühiselanuis. Õpiti raamatukoogudes, auditooriumides, mis eksamisaegadel olid ka pühapäeviti avatud. Toad jäeti õppepeivodis astiteaduskonna üliõpilastele, kuna astid anataomia õppimise juures kasutasid inimese luustikke ja see nõudis rohkem ruumi.²

¹ Nestlusest nr. Palametsaga.

² Kaaltruumast.

ühislaenu üür oli odav-
 10 rubla kuus. Selle alla ku-
 lus voodipesu (vahetati iga
 10 päeva järel), inventar ja
 küte. Majanduslikult oli
 see niidugi üliõpilastele
 murem abiks.

Oluuolol ühislaenukes
 paranes tunduvalt 40-nda-
 te aastate lõpul. Paremu-
 se väljendajaks oli ka
 üliõpilaste elavate korr, milles
 peitus Nõukogu riigi
 hool üliõpilaskonna eest.
 Suurenenud elavate tulemu-
 sena oli võimalik muuta-
 da rohkem inventari ühis-
 laenukesse, saadi juurde
 uusi õppevahendeid ja para-
 vesid üliõpilaste elutingim-
 ned. Üliõpilaste elavate korr
 alates 1945. aastast oli järg-
 mine¹:

¹Taastu Riikliku üliõpilaste avaruse
 eestimaa Riikliku kommunistliku
 Noorsootöökogu keskkomitee 1948. a.

1945. aastal — 15 347 300 rubla
 1946. — — — 21 075 000 — —
 1947. — — — 26 134 000 — —
 1948. — — — 28 387 000 — —

Teatud hupi paigus üli-
 õpilaste olustimuliste tingi-
 muste murimisel 1948. aastal
 astiteaduskonna 4. kursusel
 toimunud üsitlelu, mille
 käigus üsitleti läbi 128
 inimest. Nendest 128 inimesest
 elas ühiselamutes 26, era-
 korterites 102. ühiselamus ela-
 vatest üliõpilastest asusid
 ühes toas¹:

nahekesi	— 19%	üliõpilastest
kolmekesi	— 33%	— — —
nijakesi	— 20%	— — —
viiekesi	— 28%	— — —

Läbikäidavates tubades
 elas 15% üliõpilastest. Era-
 korterites elavatest üliõpi-
 lastest asusid ühes toas²:

¹ JRE'i arhiv, nim. 20/55, nr. 88, lk 22.

² Teatsamas.

kaheksa - 42% üliõpilastest
 kolme - 12% — " —
 üle kolme - 1% — " —

Läbikäidavates tubades das
5%.¹

Eduloost järeldub, et ena-
 mus ühiselanutes elavatest
 üliõpilastest das suure da-
 nuse arvuga tubades, mis,
 nagu varem juba märgi-
 tud, ei saanud jätta aval-
 damata mõju õppimisele.
 Sellise olukorra parandami-
 seks asuti ühe suurima
 läbikäidavate tubade ar-
 vuga ühiselamu - Tiigi tä-
 nava ühiselamu ümberhi-
 tamist koridorisüsteemile. Ehi-
 tamine toimus järk-järgult,
 alguel ehitati ümber I korus,
 mis II korus juu. 1959. aastaks
 oli kogu Tiigi 78/80 ümber
 ehitatud koridorisüsteemile.
 Elamispiinda jäi aga sellega

1 IR ü arhiiv, nim. 20/55, n. 88, lk. 22.

hidi vähemaas.¹

Pidevalt suurenev üliõpilaste arv nõudis suuremat lamispinda. Nii suurenes üliõpilaste arv 1945.-1951. aastani:

1945./46. õppeaastal	-	1699	üliõpilast
1946./47.	- " -	1963	- " -
1947./48.	- " -	2451	- " -
1948./49.	- " -	2562	- " -
1949./50.	- " -	2746	- " -
1950./51.	- " -	2883	- " -

Pole andmeid, kui palju neist vajab ühiselamut, on aga teada nohtade arv ühiselamutes³.

1 Vestlusest m. Eltermanniga.

2 Taitu Riikliku üliõpuli 1952. aasta juubelinäituselt.

3 И. Каминс, Борьба за улучшение условий советской внешней школы в СССР и роль вызов в подготовке кадров советской интеллигенции.

Кандидатская диссертация, Москва, 1953, л. 197.

1945. aastal	—	260	uolhta
1946.	—	486	—
1947.	—	560	—
1948.	—	590	—
1949.	—	640	—
1950.	—	1008	—
1951.	—	1136	—

Kui arvestada, et umbes 65% üliõpilastest vajab ühiselamu, siis võib ulpooel toodud arvude võrdlemisel näha, et üliõpilaste arvu suurenenisega suurenes tunduvalt ka uolhtade arv ühiselamuks. Kuid ikkagi ei suudetud rahuldada kõiki ühiselamut vajavaid üliõpilasi.* Aium-nesus väljapäämus oli unte ühiselamute ehitamine ja seda alustatiqi.

* Tuleb märkida, et kui teistes Nõukogude Liidu üliuoolides majutatavse ühiselamutene umbes 50% roovijaist, siis Tartu Riiklikus üliuoolis on see protsent 60, mõnedes teaduskondades isegi 80.

1950. aastal arutik. Pälsoni tänav 23 ühiselamu ehitamiseks, mis valmis 1. septembriks 1953. aastaks. Kus ühiselamu oli igati ajavaohane - veideriisttemiga, kohtade arvuga 360-le üliõpilasele, kuid ruumipuudus jäi endiselt päevakorral. Igas ühiselamukus ette nähtud puhkemuude ja puuvahuki näiteks ei saadud kasutada, sest kõigjale olid majutatud inimesed.

Olukorraldas rakendas ka asjaolu, et 1951. aasta sügisest, seoses Eesti Põllumajanduse Akadeemia moodustamisega, anti Akadeemiale 5 ühiselamut üldise pinnaga 2483 m² (425 kohta). Üliõpilastele jäi 5 ühiselamut 732 kohaga. Elamispinna soovijaid oli aga üle 1000, nii et ligi 200 inimest

pidid ise otsima enesele korterid.¹

1954. aasta sügisel võeti üliõpuli vastu 725 uut üliõpilast ja nendest majutati ühiselamutesse 65%, s.o. 468 üliõpilast.²

1954. aastal oli ühiselamutes ette nähtud 1399 normaalkohta, tegelikult oli aga majutatud 1770 üliõpilast. Enamik ühiselamuid ei omanud koridorisüsteemi (endised elumajad) ja seetõttu oli 355 üliõpilast majutatud läbikäidavatesse tubadesse³:

ühiselamu	üliõp. arv	täiuv. toad	üks lab üliõp.
O. Lutsu 7	94	6	23
Kastani 12	175	12	43
Tüügi 78/80	613	35	225

¹ JRU arhiiv, nim. 20/57, nr. 16, lk. 158-159.

² Tartu Riikliku üliõpuli majandusosaonna materjalidest, 1955. a.

³ Majandusosaonnad, 1954. a.

ühiselanu	üliõp. arv	lähim. toad	Neis elab üliõp.
Üliõp. 18 ^a	178	8	48
Nõuemeise 36	301	-	-
Üliõp. 20	35	-	-
Nõu. väljaku 6	122	3	16
V. Kingissepa 19	42	-	-

Esimesest septembrist 1955. aastast tuli majutada ühiselanutesse 1778 üliõpilast. Eelmistest aastatest jäid ühiselanutesse 1344 üliõpilast, aga üliõp. lõpetanute ja äranimejate arvel vabanes 336 kohta. Samal ajal likvideeriti ühiselanu üliõp. 20 (44 kohta), kus avati profilaatorium ja üliõpilasklubi. Nõuvalt sanitaarieskijadele oli lubatud majutada ühiselanutesse 1578 inimest, faktiliselt aga majutati 1778.¹ ülemajutusel tingituna

¹ TR ü õpitatud Nõu. protokollid, 27. out. 1955. a., lk. 84.

ei olnud võimalusi ka tuberkuloosi põdevate üliõpilaste eraldamiseks eraldi tubadesse. Hiljem hakati neid paigutama O. Lutsu tänava ühiselamusse.¹

50-ndate aastate keskpaiku saadi hinnangule, et võikides ühiselamu köökides oli hommikuti ja õhtuti keev vesi ja küte individuaalse toidu valmistajatele. Samuti polnud enam olulisi puudujääke ühiselamute varustuse osas; oli olemas vahetuspesu, saadi juurde uusi tekke.² Peale selle oli igal ühiselamul oma pesuköök ja nunn pesu kuivatamiseks (2 korda nädalas varustati need nunnavee ja kütusega). Kõik ühiselamud omasid isolaatorid

¹ Majandusosaand, 1955. a.

² Vestlusest m. Kaldveega.

ja iniklike asjade hoidmise
 laadused.¹ Suuremates ühis-
 elamutes loodi toiduainete
 müügipunktid (vanemuise 36,
 Sügi 78/80).² Sgasse ühisela-
 musse kinnitati uus Tartu
 riikliku ülikooli ambula-
 toriumi töötaja ja mao-
 dustati ühiselamu sani-
 taarpost vanema kursuse
 üliõpilastest.³ Ka oli kõiki-
 des ühiselamutes vesivaru-
 tus ja kanalisatsioon.⁴

Kõna ja puhtuse pa-
 rama tagamiseks ühis-
 elamutes kuulutati välja
 sotsialistlikke võistlusi ühis-
 elamute vahel nii üli-
 kooli kui ka vabariiklikus
 ulatuses, saanti ihe ühis-
 elamu tubade, uoidoide

1 JRI arhiv, nim. 59/60, sü. 1, lk. 157.

2 Teasamas.

3 Teasamas.

4 Teasamas.

vahel. võistluse võitjaid au-
 tustati toainventaiga (lae-
 armatuurid, peeglid, kapid,
 lauad jne.)¹ Halvemaid
 kollektiive paigutati halve-
 mate elamistingimustega
 ühiselamuatesse, paremaid
 aga - parematesse tubades-
 se ja ühiselamuatesse. Kor-
 ratumatest tubadest kir-
 jutati ka ülikooli peahoo-
 nes ilmuvale seinalehes "Poks."²

Esinevate sotsialistliku
 võistlus Tantu Riikliku üli-
 kooli ühiselamute vahel
 toimus 1956. aastal. Kõige
 paremaks osutus Kastani
 tänava ühiselamu, mis va-
 litsetes eskujuulik uued. Selle-
 le aitavad kaasa regu-
 laarsed sanitaarkontrollid,
 seinaleht ja pidev sotsia-
 listliku võistluse kajastu-

1. "JKÜ", 11. mai 1956. a.

2. Hajandusosaand, 1956. a.

mine graafikus.¹

Ka R. Pälsoni tänava
ihiselamu võttis aktiivselt
osa sotsialistlikust võistlu-
sest, viidi läbi sanitaarpäe-
vad, pitsutatati seinalehes
koratuid tube. Selle tule-
musena oli raskesti pari-
ma toa nimetus andmi-
nega.²

Sotsialistliku võistluse
vastu üsnõrkuse jäi ai-
melt V. Kingisepa 68 ihis-
elamu.³

1956. aasta sotsialistli-
ku võistluse võitja - Kasta-
ni tänava ihiselamu nõu-
koogu premeeriti ekskursiooni-
ga Riiga või Leningradi.
Panimatele tubadele anti
võtada raadio, maal või
seinapegl.⁴

1. "TRÜ", 11. mai 1956. a.

2. Tealsamas.

3. Tealsamas.

4. Tealsamas.

1958. aastal toimus uus
 ühislauute - vaheline sotsia-
 listlik võistlus. Kontrollkomis-
 joni märkis tendentsi, et
 tütarlapred elasid puhta-
 malt kui noormehed. Suure-
 ma korraamastusega paist-
 sid silma üliõpilased
 täppisteadusega tegelevatest
 teaduskondadest. Kõige kor-
 ratumad olid juristide
 toad. Väga halb oli olu-
 kord taidunappidega, eiti
 Tiigi 78/80 ühislauus.¹

I preemia - radiola „Lau-
 gava“ otsustati anda Kas-
 tani tänavale ühislauule,
 II preemia - radiola „Oktava“
 K. Pälsoni tänavale ühislau-
 ule ja III preemia - deetri-
 gramofon O. Lutsu tänavale.²

1960. aastal toimus sotsia-

1 „JR ü“, 29. aprill 1958. a.

2 Teabemas.

listlik võistlus ühiselanute vahel vabariiklikes ulatuses. Kontrolliks moodustati vabariiklik komisjon. Võitjale auhinnaks pandi välja klaver. I koha omandas Tallinna Pedagoogilise Instituudi ühiselamu. II koha võitis Tartu Riikliku ülikooli ühiselamu R. Pälsoni tänaval, auhinnaks - televiisor ja III koha - Noorse tänaval asuv Eesti Põllumajanduse Akadeemia ühiselamu.¹

Elamiskultuuri parandamiseks hakati 2 korda kuus pidama loenguid, igal nädalal aga teades vestlusi. Triinuisid loengud esteetilisest kasvatusest, kultuurist väärtumisest jne. Vabadel õhtutel organiseeriti võrk-, korv- ja jalgpallivõistlusi kas tu-

bade või komuste vahel ja isegi teiste ühislammudega. Üliõpilaste poolt rajati Tüügi tänava ühislamus oma võrkpalliväljak.¹ Talvekunnil organiseeriti ühislammude kollektiividega gruppide kaupa suusamatku. Seisund oli ka lauatenнис mängimine ühislammudes.²

Elamisultuur mõningate üliõpilaste juures jättis aga veel soovida. Ühislammudes esines ülikooli vara lõhkumist ja jaomist. Nii näiteks lõhuti ühe aasta jaooksul 172 taoli ja esines juhtumeid, kus koristajad läksid omavahel tülli tühjade minapudelite omandamise pärast.³ Nendest pahedest lahtisaamisest kasutati ka-

1 „TRÜ“, 17. mai 1957. a.

2 Tartu Riikliku ülikooli ühislammude komisjoni materjalidest, lk. 82.

3 TRÜ õpetatud Nõuu. prot. 30. sept. 1955
lk. 730.

ristusena ühiselanust välja-
heitmist või väljaspoole Tartu-
tut majutamist.¹

Üldse hakati 1950-nda-
te aastate keskel, koos
üliõpilaste arvu suurene-
misega, kasutusele võtma
uus ühiselanuid väl-
jaspoole Tartut. Nii renditi
Peeblul Eesti Nõukogu
Sotsialistliku Nõuainigi Kir-
janike Liidult maja, Elvas
üüriti maataöliste Pionee-
rilaager; sõlmiti lepingud
Elva muilaste omavahel.
Väljaspoole Tartut majutati
harilikult tjalvo-keeletea-
duskonna võõrkeelte osa-
konna I kinnise üliõpilasi,
kuna need ei käinud
tööl.² Tartus hakati lepin-
gu alusel üürima era-
kortereid, kusjuures üliõpil

¹ Vestlusel m. Eisingeriga.

² Tealtsamast.

maas
 korterid 25 ubla
 muus.¹

1956. aastal kujunes olu-
 nord järgmiseks²:

Tiigi	78/80	-	elas	646	üliõpilast
R. Palsoni	23	-	"	296	"
O. Lutsu	7	-	"	103	"
Kastani	12	-	"	176	"
V. Kingispa	68	-	"	125	"
Ülikooli	20	-	"	20	"
Krissental	-	-	"	15	"
F. Krutzwaldi	26	-	"	5	"
Peedu	-	-	"	19	"
Elva	-	-	"	6	"
Tartu erakorterid	-	-	"	3	"

kokku: 1778 üliõpilast*

üliõpilaste majutamine
 väljaspool Tartut oli mui-
 dugi õppetöö normaalsel
 käiku segavaks asjaoluks.
 Ja segas tööd raamatukogu-
 des, laboratooriumides, segas

¹ Vestlusest m. Eltermanniga

² Majandusosakond, 1956. a.

* üliõpilaste arv 1956. a. oli 2750.

tegelemast kunstilise isete-
gevusega. Et Pudu (20 kilo-
meetrit), Elva (28 kilomeetrit),
Kvissental (7 kilomeetrit) asu-
sid suhteliselt kaugel Tar-
tust, tuli alati arvesta-
da sõiduga ja muu ron-
gid (buss) väljusid vara-
kult, tuli tühista juba nel-
la 6 paiku, päev veeta lin-
nas ja alles päris hilis-
õhtul sai sõita tagasi
koju. Kuid see oli siiski
kergem kui naarteri üüri-
mine.

1957. aasta oli mura-
gulisus ülikooli ühisela-
miste ajalvos. Sellest aastast
alates hakkasid üliõpila-
red aktiivselt osa võtma
ülikooli objektide chita-
misest. Alustatuse Pälsoni
tänavale uue, 450-kobaga
ühiselamu chitamist. 5. mär-
tsil 1958. aastal kuulutas
Tartu Riikliku ülikooli kom-

59

komoliaktiiv me ehitatava
ühiselamu komoli ehitu-
sks. Kahe nädala jooksul
saabus üle 320 avalduse
ühiselamut ehitada soovi-
jatelt üliõpilastelt.¹ 1958.
aasta märtsis ja aprillis
viidi ehitajale läbi 20-tuu-
nilised kursused. Komoli-
komitee muus ehitusele
154 üliõpilast.² uus ühis-
elamu valmis 1959. aastal.
ühiselamu oli gasifitseeri-
tud ja omas koridorisüs-
teemi. Toad ühiselamuis
olid 4-le inimesele, nägusad,
avarad, suurte akende,
pastelltoonis lagede ja eri
värvi seintega. Igas toas
olid seinakapid, igal korrus-
el (4 korrust) 2 kööki gaasi-
pliididega ja 2 külalistetuba

¹ ühiselamute komisjon, lk. 82.

² Sealsamas.

õpilaste arv munes jällegi ja 1961. aastal tõusis see isegi 1848-le.¹

Telgema ülevaate ülemajutusest 1959. aastal annab alljärgnev tabel²:

ühiselamu	Tegel. majut.	stun. eesv. kohas. tohut	ülemajut.
Tiigi 78/80	577	466	111
J. Yagariini (Kõivula)	42	-	42
V. Kingissepa 68	115	79	36
ülikooli 18 ²	112	68	44
V. Kingissepa 19	79	46	33
R. Pälsoni 23	305	285	20
O. Lutsu 7	79	71	8
Nõuu. väljak 6	124	115	9
Kriisental	22	22	-
Peedu	25	25	-
Kastani 12	172	164	8
kokku: 1652			1341
			311

1959. aastal tagastati Kastani 12 Tartu Linna Täitev-

1 majandusosaand, 1961. a.
 2 majandusosaand, 1959. a.

komiteele, millega kaotati
 164 normaalkohta; seega $1341 -$
 $164 = 1177$. Vastvalminud ühis-
 elamu arvel R. Pälsoni tä-
 navas saadi juurde 402
 normaalkohta, seega $1177 + 402 =$
 1579. Peale uue ühiselamu
 kasutusele võtmist ja kas-
 tani tänava ühiselamu
 tagastamist Jäitevkomiteele,
 kujunes olukord järgmi-
 seis: 1579-le normaalkohta-
 le tuli majutada 1652
 üliõpilast, seega puudus
 73 kohta.¹

1960. aastal, eriti 1961. aas-
 tal võeti Tartu Riikliku
 ülikooli esimestele kursuste-
 le enamik väljastpool Tar-
 tut pärit üliõpilased. Et
 võikidale pinna soovijatele
 vastu tulla, otsustati jäl-
 legi ajutiselt vähendada
 ühiselanutes elunevatel üli-

¹ Majandusosaand, 1959. a.

õpilastel elamispiinela ja muu-
garusi.

1961. aasta sügisel muju-
nes pilt majutamisest osas
järgmiselt:

ühiselamu	Tegel. majut.	San. normide koh. tohit	ülemajut.
Süügi 78/80	565	515	50
R. Pälsoni 14	458	434	24
R. Pälsoni 23	298	288	10
Nõuu-väljau 6	101	96	5
V. Kingissepa 68	70	65	5
ajutis. korut. majut.			
V. Kingissepa 19	69	41	28
J. Yagariini 1	60	40	20
N. Burdenko 34	27	25	2
Krissental	41	35	6
Peedu	20	20	-
Elva	80	56	24
Eranoit. (l.p. alus)			
Elvas	54		
Tartus	5		

kokku: 1848 1615 174

1 majandusosaand, 1961. a.

1959. aastast alates minodi
 ühiselanutes üle iseteenenda-
 misele, mis on ka amsaa-
 dav, sest eus ole jee ühis-
 elamu igale üliõpilasele
 5 aasta jaoksul moodus,
 mille korra ja puhtuse est
 ta ise huolt kannab. Pal-
 galiste koristajate korista-
 da jäid ainult ühiskond-
 likult kasutatavad uu-
 mid. Pühapäeviti koristati
 neid üliõpilased.

Iga ühiselamu juhti-
 vaks organiks oli üliõpi-
 laste ja aspirantide poolt
 valitud ühiselamu nõuko-
 gu, mis oli ühtlasi ka va-
 hendajaks üliõpilaste ja
 ülikooli haldusorganite
 vahel. Ühiselamu nõukogu
 tegutses ühiselanute nimeko-
 ra esmijade alusel kontak-
 tis Tartu Riikliku ülikooli

1 TRÜ ams. arhiiv, nim. 18, sü. 96, lk. 35.

ametihingn ja nõusomoli-
 nõmittega. Ühiselamu nõu-
 kogu valis esimesel koos-
 olekul lahtisel hääletami-
 sel nõukogu esimehe, esime-
 he asetäitjad, sekretäri ja
 seinalühe toimetaja ning
 jagas ülesanded nõukogu
 üljäänuol liikmete vahel.
 Ühiselamu nõukogu töö-
 plaan antati läbi ja
 kinnitati ühiselamu cla-
 nike üldkoosolekul. Nõuko-
 gu esimes aumandega oma
 tööst ühiselamu üldkoos-
 oleku es. Tartu Riikliku üli-
 kooli õppeproktor määras
 ig ühiselamu iga teadus-
 konna kohta hooldava õp-
 pejõu, kes abistas nõuand-
 jana ühiselamu nõukogu.
 Kogemuste vahetamise es-
 margil viidi Tartu Riikliku

1 Tartu Riikliku ülikooli ühisela-
 mite nimekiri esikirjad, Tartu, 1959.a
 lk. 16-17.

Üliõpuli ametiühingu ja nõu-
 sondaorganisatsiooni poolt
 1959./60. õppeaastal ühisela-
 nute nõukoogu aktiivile lä-
 bi 2-päevane ekskursioon
 Tallinna Pedagoogilise Insti-
 tuudi ühiselamusse. Lõi-
 dust võttis osa 23 inimest.
 Pärast ekskursiooni toi-
 nus kokkuvõttele tegemi-
 ne.¹

Tõuseid raskusi oli ja
 on ka praegu naugõppe
 üliõpilaste majutamisega.
 Kümme aastat tagasi oli
 mittestatsionaarset üli-
 õpilasi 700 ümber ja eska-
 misioonile ilmusid neudest
 umbes pooled.² 1956.-1961.
 aastani naugõppijate arv
 pidevalt tõusis: 1956. aas-
 tal oli neid 1778, 1957. —
 1339, 1958. — 1476, 1959. — 1726,

¹ Ühiselamute komisjon, lk. 92.

² Vestlusest m. Eltemanniga.

4
1960. - 2016, 1961. - 2497.¹ Mit-
testationaarse üliõpilaste
aru suuremisega ilmus
meid ka rohkem eusami-
senaone. Enamus vajas aga
ühiselamut.² Kasutati küll
ka koolimaju, aga see ei
laheudanud veel küsi-
must, kuna kõiki kooli-
majadesse majutada ikka-
gi ei saadud. Hotellides-
se majutamine ei tulnud
unde ülevoormatuse tõt-
tu ka arvesse. Ühisela-
mutesse majutati esmaja-
jekonas kaugemates rajoo-
vides lühivaid ja hea
õppeolukorraga üliõpilasi.

Üldiselt peab märki-
ma, et mittestationaarse
üliõpilaste majutamine on
muutunud küsimuseks, mida
üliõpilastele on võimalik
ilma

1. Majandusosakond, 1961. a.

2. Vertlusel nr. Eltemanniga.

Tartu linna Tõrvalva Saadikute Nõukoogu Täitevkomitee ja Eesti nna Kommunistliku Partei Tartu Linna komitee abita ei suuda lahendada.

Praegu on ehitamisel 400- kohaline hotellitüüpi ühiselamu Tiigi ja Kastani tänava nurgale, mis plaanikohaselt peaaegu valmis selle aasta II-ks kvartaliks. (vt. lisa) On aga ilmne, et teda tähtselt valmis ei jäta.

Uue ühiselamu valmimisega elamispiinna ühisi aga ei lieriidena, sest üliivoli alluvusest lähivad ära Nõukoogu de väljak 6 asuv ühiselamu, kehu tuleb stomatoloogiline poli-kliinik ja V. Kingisepa 68, mis antakse Täitevkomitee nõutuse.

1 vestlusest m. Eltermanniga.

Kõigest ülaltoodust võib
 jääda väga pessimistlik
 mulje, kuid avastada tu-
 leb seda, et suur samaa-
 söda tekitas Nõukogu-
 lidele tohutuid kahjustu-
 si. Paljud linnad meelde-
 ti leusa tuhahunnikuteks,
 mistõttu tuhanded inime-
 sed jäid ilma peavajuta.
 Nõukogu inimeste esma-
 rask ülesandeks saigi ela-
 meprobleemi lahendamise.

Nõreldes nõukogu üli-
 õpilaste elamistingimusi no-
 dauliku aja üliõpilaste
 elamistingimustega näeme, et
 kui valdav enamik nõuko-
 gu üliõpilastest elab ühis-
 elamus, kus nad maksavad
 korteri, valgustuse, kütte ja
 voodipesu eest 15 rubla kuus,
 siis nodaulikus Eestis ühisela-
 meid ei olnud. Kortermulud
 olid mõttetu umbes 10 korda

kõrgemad kui praegu.¹ Tarter
pidid üliõpilased maksma
ühe voodikoha eest majapere-
mehele summa, mis moodustas
ühe viiendiku keskmisest töö-
lise kuupalgast.²

Kerged pole tänapäeval
õppimistingimused ka välis-
maal. Nii näiteks Ameerika
ühendriikides maksab aimu-
üksi ühiselamu ja odavam
sөөк üliõpilaneööklas õppes-
ta jaoksul 700 dollarit. Peale
selle veel õppemaks, maks õppe-
vahendite kasutamise eest
ja kõrged õpikute hinnad.³
Sreigi niingusel kõrge elatus-
tasemega maal nagu Rootsi
maksab tuba ühiselamuis
150 krooni kuus.⁴

1 „Noorte Kõäl“, 14. mai 1960. a.

2 „Noorte Kõäl“, 13. sept. 1952. a.

3 Т. С. Давыден, Об университетском
образовании в США, Ереван, 1959, л. 17

4 Vertluselst m. Sikkelsaarega.

51

Ei saa kuidugi öelda, et meil korterimüsimus on lahendatud, palju on veel sellel alal ära teha. Üldse peaks ülikooli administratsiooni rohkem järel mõtlema, kas ei ole kuidagi võimalik leida lähedamaid elanistugiinusi üliõpilastele. Asta-aastalt lähivad korteriolud lähedamaas, ühiskonnate osas seda aga veel märgata pole.

Eriti tähtsaks peavad Kommunistlik Partei ja Nõukogude Valitsus elanikele lähendamist. Nii märgitakse Nõukogude Liidu Kommunistliku Partei programmis: „Nõukogude Liidu Kommunistlik Partei saab ülesandeks lähendada nõukogude rahva heale tõstmise kõige teravam probleem - korteriprobleem.“¹

¹ Nõukogude Liidu Kommunistliku Partei programm, Tallinn, 1961, lk. 97

II peatükk

T. R. Ü üliõpilaste matemaatiline toetamine riigi poolt

Nõukoode võimu peamine ülesanne rahvahariduse alal eestis seisis selles, et saada kool kõige laiemate rahvahulnade teenistusse. Kodanlikul ajal polnud tuhandetel noortel võimalust omandada kõrgemat haridust, sest õppimine ülikoolis oli väga kallis. Selles, et ülikooli astuda, tuli maksta sisseastumismaksu — 5 ruoni, peale selle iga-aastast õppemaksu, mille summas aasta-

aastalt kasvas: 1919. aastal oli õppemaksu summas oma riigi kodanikele 250 marka semestris, rööramaalastele 500 marka. Kuid juba 1920. aasta II poolaastal tõsteti ta kahekordseks ja kerkis siit edasi, kuni 1922. aasta I pooleni, jäädes 2½ aastaks peatuma vastavalt 2500 ja 4000 margale semestris. 1924. aasta II poolal toimus uus kõrgendus — maks tõusis vastavalt 3500 ja 5000 margani.¹ 1928. aastal, pärast rahareformi, oli õppemaks 50 krooni semestris. Edaspidi kasvas maks veelgi: 1939. aastal oli see tõusnud 150 kroonini aastas. Ka riisestumismaks suurenes, nii et 1938. aastal oli see juba 10 krooni. Pidi maksma veel praktiliste tööde ja diplo-

¹ Tartu üliülikool (1919-1929), Tartu, 1929, lk. 72.

mi eest ning eksaminatsiooni.¹

Õppemaksu summas moodustas ühe tööstuslõulise kaheksa kuu keskmise palga. Õppemaksu mittemaksujate tõttu kustutati 1927. aastal väiteas 406 üliõpilast õppijate nimekirjast.²

Ehkki samal ajal vabastati osa üliõpilasi õppemaksust, saavuti maastki osale üliõpilastele stipendiumi, oli nii ühtede kui teiste protsent väike. Stipendiumi, õppemaksust vabastamise ja õppemaksu vahekorraldade kohta aruanded iseloomustuse järgmisel arvud: 1927./28. õppeaastal õppis üliõpilasi 4000 üliõpilase ümber. Üliõpilase sai õppemaksust tulu 35894850 marka. Samal ajal oli riiklik stipendiumi fond 2 miljonit marka

1 „Noorte Kõäl“, 14. mai 1960. a.

2 „Noorte Kõäl“, 13. sept. 1952. a.

(kuni 1927. aastani 1 miljon marka), millele lisandusid üsni-
 mid erastipendiumid. 1928. aastal anti stipendiume 3,5%-le,
 1939. aastal vaid 2,6%-le üli-
 õpilastest. Stipendiumi sum-
 mad olid 3-astmelised: 150
 krooni, 100 krooni ja 75 krooni
 semestris. Kõige kõrgem sti-
 pendium oli võrdne töös-
 tustööliste 2 kuu keskmise
 mupalgaga, väiksem - tööli-
 se mupalga summe.¹

Kodanliku vabariigi al-
 gul, mis kodanliku valitsus
 oma tõelist rahvavaenulik-
 ku palet veel igati piüdis
 varjata, vabastati 20% üli-
 õpilasi õppemaksust. 5 aastat
 hiljem vabastati aga õppe-
 maksust juba ainult 13%.
 Fasistliku-korporatiivse reži-
 mi ajal langes õppemaksust

¹ „Noorte Kõäl“, 13. sept. 1952. a.

vabastatute arv 5%-le.¹

Nõukoode Eestis on toimunud põhjalikud muutused kõrgema hariduse andmises võrrele. See tõukab silma juba kõrgemate koolide esmärgis: meil teenivad nad töötava rahva huve, kodanliku Eesti ülikaalpidi aga andma nohturikke ja prokuröre, kes tööraha revolutsioonilist võitlust maha murrid, õpetajaid, kes õpilasi kasvatajad kodanliku ideoloogia vaimus, ajaloolasi, kes võtnuksid ajalugu imperialismi ja eesti kapitalistide huvides.

Nõukoode võimurüh-
testamisinga said võimalu-
se omandada kõrgemat
haridust tuhanded töölis-
te ja talupoegade lapsed.

1. Nõukite Kääle, 13. sept. 1952. a.

Sellest annab selgema ülevaate alljärgnev tabel üliõpilaste sotsiaalse koosseisu kohta: (1945. aasta)

Teaduskond	Tööl.	Teenist.	Kant.	Põllut.	Talup.	Tõjav.	Muud	Kokku
Õigust.	20	6	3	3	14	-	-	46
Arstid.	241	58	57	30	59	2	1	448
Ajal.-Kult.	65	18	24	11	31	1	2	152
Mat.-Lood.	10	4	5	1	9	-	1	30
Põllum.	47	14	15	17	56	-	-	149
Loomaar.	25	8	-	4	11	1	-	49
Kehau.	45	4	8	-	10	-	-	67
Kokku	453	112	112	66	190	4	4	941
%-des	48%	12%	12%	7%	20%	1%		

Nõukogude riigi voolides on õppimistingimused hoopis teistmugused kui voodanikul ajal. Nõukogude üliõpilastel on väigelt võimalik saada stipendiumi. Stipendiumi määramisel arvestatakse eesannete ja diferentsentid arves-

1 TRÜ arhiv, nim. 135/53, nr. 7, lk. 19.

tuste hindeid, kuid ka ma-
teriaalset oluanda. 1948. aas-
tani saadi ka „3^a“ dega sti-
pendiumi, alates 1948. aasta
sügisest aga võimaldati
„3^a“ dega stipendiumi ainult
siis, kui oli stipendiumi saa-
mikus mõju põhjus või
juhuliku baasestumine
eksameil.¹ Olenemata majan-
duslikust olukorast said
stipendiumi Nõukogude Li-
du nangelased, sotsialistliku
töö nangelased, endised las-
tenodude ja töökoolkooli
kasvandikud jne, kui nad
olid soovitunud eksamid
vähemalt „3^a“ - le.²

Stipendiumite summed
1945. aastal olid³:

I kursusel - 140 rubla kuus

II kursusel - 160 rubla kuus

1 Vertlusel m. Jaagiga.

2 „TRÜ“, 28. det. 1956. a.

3.

III	kursusel	-	185	ubla	kuus
IV	- " -	-	185	- " -	- " -
V, VI	- " -	-	210	- " -	- " -

18. septembrist 1946. aastast kehtestati uued stipendiumide suurused¹:

I	kursusel	-	290	ubla	kuus
II	- " -	-	320	- " -	- " -
III	- " -	-	355	- " -	- " -
IV	- " -	-	355	- " -	- " -
V, VI	- " -	-	395	- " -	- " -

Kehakultuuri osakonnas, mis oli 4-aastase õppeajaga, makstakse IV kursuse üliõpilastele stipendiumi 5-aastase õppeajaga teaduskondade V kursuse määra järgi.²

Stipendiumile määramine toimus kaks korda aastas, talvise ja kevadise eksaminatsioonide tulemuste põhjal.

¹ Ajaloo - Keeleteaduskonna dekaanadi materjalid, 1954. a.

² Vestlusest m. Saargiga.

avates eksaminisessioonile järg-
neva kuu esimesest päevast.¹

Kõik üliõpuli astuda
soovijad peavad sooritama
siskestuniseksamid. Kuni
1958. aastani võeti üliõpuli
esimestele kursustele eusa-
miteta neid, kes lõpetasid
keskõpuli hõbe- või kuld-
medaliga ja neile maksti
stipendiumi saanti kui
neile, kes sooritasid vastu-
võtueksamid hindeile „5“
ja „4“. Alates 1958. aasta
sügisseminestriist pidid kõik,
ka kuld- ja hõbemedaliga
lõpetajad tegema siskest-
tuniseksamid.²

Kursuselt kuuksle üle-
võimisel, mis toimus koheselt
peale eksaminisessiooni lõppu,
ei muutunud stipendiumi määr,
vaid säilus kuni järgmise

1 üliõpilase meespea, Tartu, 1956. a.
lk. 5.

2 Ajaloo-keele, 1954. a.?

õppeaasta alguseni. Samuti
 üliõpilased, kes alles kevadise
 eksaminatsioonide tulemuste
 põhjal said õiguse stipen-
 diumile, said uue uue
 õppeaasta alguseni stipen-
 diumi elmise kursuse
 stipendiumi määra jär-
 gi.¹

Üliõpilased, kes jäid
 kursust võrdama halva
 õppeolukorra tõttu, kao-
 tonid õiguse stipendiumile
 rogu võrdusajast vältel.
 õigus uuesti stipendiumi
 saada anti võrdusajast
 ta uueks uuesti eksami-
 nationide tulemuste põhjal
 eksaminatsioonide järgneva
 uue esimesest päevast.²

Üliõpilastele - stipendiaa-
 tidele räägitati ajutise
 töövõimetuse puhul uude

¹ Mehespea, lk. 6.

² Kalsamas, lk. 5-6.

stipendium täies mures
tähtaja vältel, mis oli ette
nähtud uhtivas rotnaal-
uindlustes - radusaandluses.¹

üliõpilastele, kes eksami-
natsioonil ei sooritanud
eksamit haiguse tõttu, mis
oli ettenähtud koras tõeu-
datud raviasutuse poolt,
säilitati stipendium ku-
ni rectori näomunijaga mää-
ratud tähtajani, millal
üliõpilane oli volustatud
liivideerimaa oma võlgne-
rused.²

üliõpilane, kes jäid
uurnest uordama duade-
mitise pehuuse tõttu, mis
oli õigeaegselt uumistatud
rectori näomunijaga, säili-
tasid uordusaastal stipen-
diumi.³

1. Melespa, lu. 6.

2. Kaasamas.

3. Kaasamas.

Distripliini riikumise puhul oli võimalik jätta üliõpilane ilma stipendiumist.¹

Kuni 1957. aasta sügissemestriini pidi iga üliõpilane maksma õppemaksu; alates 1944./45. õppeaastal, esimese aasta voolustusena vabastati kõik üliõpilased õppemaksust.² Õppemaksu summa oli 300 rubla aastas ja teda tasuti võrdsetes osades kaks korda aastas – 25. septembril ja 25. veebruaril.³

Kuni 1956. aastani maksid õppemaksu ka mittestatsionaarsed üliõpilased. Õppemaksu summa neile oli pool statsionaarsete üliõpilaste õppemaksust, seega – 150 rubla aastas.⁴

1 „JR ü“, 28. dets. 1956. a.

2 Vestlusest m. Einguoniga.

3 Melespa, lk. 9.

4 Vestlusest m. Einguoniga.

64

õppemaksud olid vabastatud isamaasõja vintel hümnend rasõdurite, surnutide ja vanemate lapsed, aga ka isamaasõja I ja II grupi invaliidide lapsed.¹

Kui vaadelda stipendiumi fondi alates 1944. aastast seni tänapäevani, siis näeme selle pidevat suurenemist:²

Aasta	üliõp. mees. arv	stipendiaat. arv	stipendiumi fond (tuh. rub.)
1944	1500	530	1240,0
1945	1500	924	2136,7
1946	2000	1487	4497,7
1947	2058	1836	7426,6
1948	3030	2400	8926,2
1949	2986	2572	10022,3
1950	2845	2520	10823,0
1951	2880	2559	11070,0
1952	2029	1781	7544,0
1953	2109	1837	7631,0
1954	2353	1993	8646,0

¹ TR-i arhiiv, nim. 135/53, sü. 8, lk. 59.

² Tartu Riikliku üliõpõli raamatupidamise bilansside toimikud (1944.-1960.a.).

Aasta	üliõp. aesk. arv	stipendiaat. arv	stipendiumi fond (Fuh. lbl.)
1955	2631	2187	9503,0
1956	2749	2274	10006,0
1957	2860	2230	9736,0
1958	2904	2166	9428,0
1959	2842	2171	9272,4
1960	2815	2108	9707,2

Tabelist nähtub, et üliõpilaste - stipendiaatide protsent Tartu Riiklises ülikoolis oli umbes 90 ja nega kõrgem kui teistes Nõukogu de Liidu ülikoolides.¹

Üliõpilastel, kel oli värgis õppeaines hinne „väga hea“, suurendati stipendiumi 25% võrra.

Kõrgendatud stipendiumisaajate protsent Tartu Riiklises ülikoolis oli 7-9, teistes Nõukogu de Liidu ülikoolides aga umbes 3.²

¹ JRI õpet. Nõukogu protok., 20. veebr. 1953, lk. 35.

² Sealsamas, 2. märts 1951, lk. 93.

Kõige suurem kõrgendatud stipendiumisaajate protsent Tartu Riiklises ülikoolis oli 1950./51. õppeaastal, mil kõrgendatud stipendium määrati 569-le üliõpilasele, s.o. 22,2% stipendiaatide arvust (2558 üliõpilast). Teaduskonniti määrati kõrgendatud stipendiumid 1950./51. õppeaastal:

Õigusteaduskond	- 55	üliõpilasele
Arstiteaduskond	- 258	- " -
Ajaloo-kule	- " -	- 109 - " -
Matem. - loodus	- " -	- 61 - " -
Loomaarsti	- " -	- 29 - " -
Kihakultuuri	- " -	- 18 - " -
Põllumajandus	- " -	- 27 - " -
Metsandus	- " -	- 12 - " -

Peale kõrgendatud stipendiumi mausti eriti silmapaistvatele üliõpilastele ja aspirantidele nimelisi stipendiume.

Tartu Riiklises ülikoolis

on mainitud J. Stalini, N. Bundenko, J. Nause ja L. Koidula nimelisi stipendiume.

1946. aasta määрусga kehtestati N. Bundenko nimelise stipendiumi summuks 400 rubla ja 1947. aasta määruise kohaselt J. Nause nimelise — 500 rubla.¹

1947. aastal oli üliüks-
lis 7 J. Stalini nimelise stipen-
diumi saajat, 32 Koidula
nimelist stipendiaati, 1 N. Bundenko nimeline ja 32 Eesti
Nõukogude Sotsialistliku Vabariigi Ministrite Nõukogu
stipendiaati. Nüümsast maini-
sündide, ueda liiduvabariigi
poolt muudati teise lii-
duvabariiki õppima.² 1948.
aastal tõusis J. Stalini nime-
lise stipendiaatide arv 8-le,
vabariikliku stipendiumi sa-

¹ Времья мкова, Москва, 1957, л. 461 - 462.

² ТРК архив, н.н. 135/53, н. 28, л. 135.

jate arv aga 43-le.¹
 vastavalt 1960. aasta
 31. märtsi Nõukogu de So-
 sialistlike Vabariikide Li-
 du ministrite Nõukogu
 määrusele meelditi J. Sta-
 lini nimeline stipendium,
 mille summa oli 700 rub-
 la, V. Lenin nimeliseks ja
 selle saajate arv määrati
 4-le a 800 rubla. N. Bur-
 denko nimelisi stipendiaa-
 te määrati 1 a 600 rubla
 ja J. Vares nimelisi ka 1
 a 600 rubla.²

Eriti puudust kannu-
 tavad üliõpilased, kes
 olid kaotanud stipendiumi
 või nende majanduslike
 rasuste puhul, võivad^{rid} saa-
 da ühekordselt toetust rek-
 tori fondist. Rektori fond
 moodustas 0,2% stipendiu-

1 TR ü ahiir, nim. 19/55, nr. 9, lk. 10.
 2 Vestlusest mr. Kolmiga.

63
ni fondist.¹

1959. aastal anti rektori fondist toetust 64 üliõpilasele, 1960. aastal - 58 üliõpilasele ja 1961. aastal - 59 üliõpilasele. 1962. aastal on rektori fondi summas kõige suurem - 19 000 mbla, kuna eluristel aastatel ulatus see 18 500 mblani.²

Üliõpilased võinud saada toetust ka Tartu Riikliku üliõpilasliidu ametiühingukomiteest. 1952. aastal anti ühinguõhise toetusena, mis ei kuulunud tagasimaksmisele 20 000 mbla. 1959. - 1961. aastal anti toetust³:

1959. aastal - 36 000 mbla

1960. - " - - 48 580 - " -

1961. - " - - 50 070 - " -

Teaduskomitee jaotati toetu-

1 Baccara muosa, lk. 430.

2 Vertlusst m. Tüüriaga.

3 Vertlusst m. Põstikoviaga.

red 1959. aastal:

Ajaloo-Keelt.	- 7150 rubla
Arstid.	- 11550 -"-
Kehakultuurior.	- 2600 -"-
Majandust.	- 2150 -"-
Mat.-loodust.	- 10200 -"-
Õigust.	- 2350 -"-

Suurem materiaalsus toetus üliõpilastele oli vastastuuse abistamise nassa, mis asutati 1947. aastal.⁴

Üliõpilaste vastastuuse abistamise nassam oli õigus kuuluda võinud üliõpilastel ja aspirantidel. Kõik liikmed olid kohustatud maksma sisseastumismaksum ja liiknemaksum, mis maasti neti taga-

1 Ajaloo-Keelt, 1958. a.

2 Nestlusest m. Kaariga.

ni enne lõpetamist. Kassa liikmetel oli õigus saada pikaajalist laenu kuni 300 ubla ja lühiajalist kuni 100 ubla. Lühiajaline laenu oli rübe kuu peale, pikaajaline - kuni 6 kuu peale. Lühiajalisi laenu anti ilma protsentideta, pikaajalisi - 6% aast.

Vastastikusse abistamise kassa juhatus valiti 2 aasta peale ja oli 13-liikmeline, kusjuures kõik osakonnad olid esindatud. Kassal oli oma tööruum ja jaoks arve pangas; heitumuma summa oli näiteks 1959. aastal umbes 15000 ubla.²

Kassa liikmete arv oli sel ajal ligikaudu

¹ Vestlusest m. Kaaniga.
² Sealtsamast.

2000 ja kavas aasta-aastalt. Üliõpilased suhtunud väga kohusetundlikult kassasse; sageli astuti terete kurnuste kaupade liikmeks.¹

13-liikmeline juhatus töötas ühiskondliku töökorras, aimult laekur sai 400 rubla kuus.²

Peale selle, et nõukogu-de rik maksab üliõpilastele stipendiumi, hoolditseb ta ka õppimistingimuste eest. Nõukogu-de üliõpilaste kasutada on tasuta raamatukogud, hästi varustatud laboratooriumid, katselaosid. Nõukogu-de rik ulutab suuri summasid uute riiesadete, inventari ja mööbli muutmiseks.

¹ Vestlusid m. Kaaniga.

² Keeltrahvast.

1944. aasta - aastalt on kasvunud
raamatute arv üliuoli raam-
atuse kogudes:

Raamatukogu	av 1941.a.	av 1945.	av 1946.	av 1947.	av 1948.	av 1949.
Kaasaamatue.	741 141	775 224	777 308	784 489	794 623	800 798
Katkedites	-	-	172 548	185 308	198 901	205 381
	741 141	775 224	949 856	969 797	993 524	1006 179

1944. - 1951. aastani muutseti
juurde uusi õppevahendeid
ja inventari:

1944. aastal	-	9 400	ubla est	
1945. - " -	-	9 110 000	- " -	- " -
1946. - " -	-	7 702 000	- " -	- " -
1947. - " -	-	7 228 000	- " -	- " -
1948. - " -	-	4 250 000	- " -	- " -
1949. - " -	-	15 198 000	- " -	- " -
1950. - " -	-	13 337 000	- " -	- " -

Neuuarvabaniidest saadi
1944. - 1951. aastani aparate
ja õppevahendeid 3 miljoni
ubla est, pehmet mööblit -

-
- 1 TRÜ arhiv, nim. 1-36, n. 9, lk. 162.
2 Kalamas, nim. 20/55, n. 74, lk. 81.

2,6 miljoni rubla eest.¹

Palju raha kulutab
 üik ~~ta~~ spordile. Nii eral-
 dasti 1948. aastal spordi-
 ürituste läbiviimiseks
 38 000 rubla.²

1954. aastal muuteti
 pihuet mööblit 2,7 miljoni
 rubla eest. Remonti tehti
 24 000 rubla eest.³

Ka kultuurimassilisele
 tööle ealdab nõukogu-
 üik suuri summasid. Näi-
 teks saadi 1950. aastal es-
 kursioonide läbiviimiseks tal-
 visel õppeaheajal 7261 rubla.⁴

Kõiges selles — stipendiu-
 üide arvu suurenemises,
 õppemaksu ära kaotamises ja
 ülikooli elavuse suurendamises
 väelme nõukogu-
 üiki huolit-
 ust kõrge kvalifikatsiooniga spet-
 ralistide ettevalmistamise eest.

1 J.R. ü arhiiv, nim. 20/55, n. 74, lk. 81.

2 J.R. ü arhiiv, nim. 20/55, n. 16, lk. 15.

3 J.R. ü arhiiv, nim. 59/60, n. 1, lk. 157.

4 J.R. ü arhiiv, nim. 20/55, n. 74, lk. 59.

III peatükk

TRÜ üliõpilaste tervis-
hoid, toitlustamine ja
aktiivse puhkuse organi-
seerimine

Nõukogude Liidu Kommu-
nistliku Partei programmis
on öeldud: „Totsialistlike
riik on ainuke riik, kes
võtab enda peale hooldu-
se kogu elanikkonna tervi-
se kaitsc ja pideva paran-
damise eest.”¹

Sellest, kuidas ta selle üs-
andeaga toime tuleb, räägib
fakt, et elanikkonna suremus

¹ NLP programm, lk. 89.

on Nõukogude Liidus kõige madalam maailmas ja eluga pikeneb kogu aeg.

Nõukogude riik hoolitseb hästi ka üliõpilaskonna tervise eest. Tartu Riikliku ülikooli üliõpilaste närvituses on profülaktorium, puhkelaagrid, sanatooriumid, puhkekodud, igal aastal teostatakse üliõpilaste ja õppejõudude vabtrineerimist ja läbivalgustust.

1945. aastal eraldati üliõpilaste vastuvõttuks Tartu Linna Polikliinikus 3 arsti, 1 hambaarst, 2 õde ja sanitar.¹

1948. aastal viidi esmasoodset läbi kõigi üliõpilaste röntgenvaatlus.²

Üliõpilaste parumaas teendamineis andis Nõukogude Liidu Tervishoiu Rahva-

¹ Teie arhiiv, nim. 20/55, sü. 1, lk. 36.

² Teatsamas.

nõuissaniaat 1948. aastal väl-
 ja konnaaluse, mille kohaselt
 tuli organiseerida kõrgema-
 tes õppeasutustes, kus oli koh-
 nem kui 3000 inimest, sisesed
 polikliinikud 5-6 arsti vastu-
 võtuga, kus? (2-3000 inimest-
 ambulatooriumid välis-,
 närvi- ja hambahaiguste
 jaoks; (1-2000 inimesega õppe-
 asutuses - arstipunktid ühe
 arsti, ühe õe ja sanitari-
 ga ja 800-1000 inimesega -
 velskipunkti velski ja sani-
 tairiga.¹

1949./50. õppeaasta algu-
 nus korraldati üliõpilaste
 ambulatooriumile muud
 mitsurini 36 ja arstipunkti
 Tartu Linna Polikliinikus
 viidi nia üle.²

1951. aastal viidi üliõp-
 li ambulatoorium (Tartu

1 TRÜ arhiiv, nim. 20/55, nr. 12, lk. 20.

2 Kalsamas, nim. 19/55, nr. 1, lk. 93.

linna II arsti-tervishoiupunkt)
üle vanemuise 46, mis ta on
na praegu.¹

Üliõpilaste vabastami-
ne õppetööst haiguse tõt-
tu toimus ainult Tartu
linna II arsti-tervishoiu-
punkti vormikohase tõendi
alusel, mis tuli esitada
teaduskonna dekaanile järg-
misel päeval pärast tõen-
di lõppemist.²

Juhul, kui osutus va-
jalikeks eriaasti seisukoht,
saadeti üliõpilane vasta-
vasse spetsiaalsesse raviasu-
tusse. Viimase tõendid tuli
aga üliõpuli ambulatoo-
oriumis kiinnitada.³

Ambulatooriumi kiinni-
tas saanti tõendid ravi-
asutusest väljastpoolt Tartut,

¹ Tartu Riikliku üliõpuli ambu-
latooriumi arhiiv, 1951. a.

² Üliõpilase meespa, Tartu, 1956. a., lk 7.

³ Sealsamas.

47

kusjuures viimastele tõendite-
le pidi olema juurde lisa-
tud teaduskonna dekaani
luba Tartust lahkumise koh-
ta, kui lahkumine toimus
õppetöö ajal. Nimetatud tõen-
did tuli esitada ambulatooriumile
kiinnitamiseks hil-
jemalt 3 päeva jooksul,
arvates üliõpilase terve-
mise päevast, ning järgui-
sel päeval peale vormista-
mist ambulatooriumis esi-
tada tõend teaduskonna
dekaanile. Teiste raviasu-
tuste poolt väljaantud
tõendid olid kehtetud.¹

Ambulatoorium võib
üliõpilasi haiguse tõttu
vabastada kuni 10 päevaks,
pikema-ajalist kodust ra-
vi vajavad haiged suuna-
ti läbivaatusele antliku
kontrollkomisjoni Tartu Linna

¹ Mulespa, lk. 7.

Kliinilise Haigla Polikliinilises osakonnas. Juhul, kui üliõpilane viibis haiglas ravil, vabastati ta õppetööst haigla töendi alusel, mis pidi olema kinditatud ambulatooriumi poolt ja esitati teaduskonna dekaanile hiljemalt 3 päeva jooksul alates haiglast lahkumise päevast.¹

Teiste ravianturte poolt väljaantud töenditel, kus õppetööst vabastamine kestis üle 10 päeva, pidi olema vähemalt uue arsti allkirj. Ka need töendid vajavad ambulatooriumi kinditamist.²

Üliõpilane, kes soovib haigestumise tõttu õppetööd katkestada, esmatrükuleeriti taastamise

¹ Mulespea, lk. 7.

² Tealmanas.

õigusega või lubati pikema-
ajalise ravipuhkusele ambu-
latooriumi poolt väljaan-
tud tõendi ja arstliku
kontrollkomisjoni otsuse alu-
sel.¹

Üliõpilaste tervishoiu
organisatsioonil omas suurt
tähtsust üliõpivi profülak-
toorium, mis avati 13. april-
il 1955. aastal. Tema alg-
asukoht oli üliõpivi 20,
praegu asub ta aqa 0. Lüt-
su 7.

Profülaktooriumi es-
märgiks oli ravida üli-
õpilasi õppetööd katkesta-
mata.

Igal aastal oli profü-
laktooriumis 12 vahetust
25 üliõpilasega vahetuses.
Iga vahetus kestis 24 päe-
va ja oli organiseeritud
tütarlastele ja noormeestele

¹ Melespa, lu. 7.

eraldi.¹

Profilaatoriuunis viibi-
mine toimus teurikuga,
mis anti välja Tartu Riik-
liku ülikooli ametiühingu-
komitee poolt. Teurime soo-
rija registreeris ambulato-
tooriuunis ja teurime saa-
mise otsustas komisjon, ku-
hu kuulusid ametiühingu,
ambulaatoriuumi, profü-
laatoriuumi ja osakonna
ametiühingu esindajad.²

Teurime hind, mille
ravialune pidi maksma
oli 158 rubla. Sgas vahetu-
ses sga viies teurime oli
tasuta. Tasuta teurimud
anti eriti puudust kannu-
tavatele üliõpilastele.³

Toidu peale oli profü-
laatoriuunis ette nähtud

1 Nentlusest m. Lillastuga.

2 Kaltsamast.

3 Kaltsamast.

14 ubla päevas, ravi peale aga 60 kopikat. Teised kulutused olid umbes 60 kopikat.¹

Truusiku tegelik maausuus oli 511 ubla 14 kopikat.²

Profülatooriumis olid toad 4-6 inimesele, peale selle puhkeoad.³

Tänu sellisele hoolitsemisele üliõpilaste est on väitetas tuberkuloosi põdevate üliõpilaste arv Tartu Riiklins üliuolis pidevalt vähenenud.⁴

1953. aastal oli tuberkuloosigaikid	168
1954. — " —	175
1955. — " —	170
1956. — " —	156
1957. — " —	126
1958. — " —	109
1959. — " —	68
1960. — " —	65

1 Vestlusest m. Sillaastuga.

2 Saaltsamast.

3 Saaltsamast.

4 Ambulats. arhiv, 1953.-1960. a.

Aastast aastasse on võimaldatud suuremal hulgal haigetel üliõpilastel ravida end sanatooriumides ja puhkemuodudes. Tartu Riikliku üliõpilasi on suunatud puhkama Pärnu ja Pühajärve sanatooriumidesse ning Võru ja Võru-Kubja puhkemuodudesse. 1949. aastal puhkas puhkemuodudes 83 üliõpilast.¹ 1954. aastal oli kuni juunini arv 160.²

Üliõpilased, kes soovivad haigestumise tõttu õpetööd aatustada, lubati pikemaajalistele puhkustele, nn. akadeemilistele ja ravipuhkustele. Ravipuhkuse puhul üliõpilasele maksti stipendiumi eelari, akadeemilise puhkuse korral aga üliõpilase stipendiumi ei saad-

1. TRÜ", 25. juuni 1949. a.

2. TRÜ", 23. aprill 1954. a.

and. 1959. - 1961. aastani oli aua-
deemilistel ja ravipuhkustel¹:

tuudeemilisel puhkusel

1959. aastal	-	42	üliõpilast
1960. -" -	-	39	- " -
1961. -" -	-	36	- " -

Ravipuhkused

1959. aastal	-	2	üliõpilast
1960. -" -	-	7	- " -
1961. -" -	-	70	- " -

Üliõpilaste meditsiinilise
teenendamise eesmärgil on
organiseeritud puhelaager
Võllaveres ja spordilaager
Käärikul.

1950. aastal rajati Volla-
veres Tartu Riikliku üliõpuli
ametühingu poolt laste
pioneerilaager, mis hiljem
muudeti Eesti noorimate
noolide töötajate pioneer-
laagriks. 1955. aastal otsustas
Eesti Noorvõimle Sotsialistliku
Nabariigi Kõrgema Kaitse

¹ Ambulats. arhiiv, 1959.-1961.a.

Ministerium Vellaveres orga-
niseerida teinistava puhue-
laagri üliõpilastele ja üli-
kooli töötajatele. Laagri ma-
jandusliinud kuulud van-
dis ülikooli administrat-
sioon ja vabariikliku ame-
tiühinguuomitee.¹

Vellavere laager muu-
tus oma ilusa looduse poo-
lest väga populaarseks üli-
õpilaste ja teinistujate hel-
gas.

Yuve jaosul oli Vella-
veres 2-3 vahetust, igas vaha-
tuses 50-100 inimest. Enamus
puhujatest olid üliõpilased.
Tubasid oli laagris 14, kus-
juures väiksemates tubades
elasid perekonnad. Osa puh-
ujaid elas teluises.²

Laagrisse pääses tuusi-
uga. Et tuusiunt saada,

¹ Vertlusent m. Haasiga.

² Sealtsamast.

tuli Tartu Kiruliku üliõnoli ametiühinguuomitesse uirutaada avaldus. Tuunika maanis igale pukuajale 90 uubla, ametiühing maanis omalt poolt 150 uubla. Tuuniku ues- tus oli 24 päeva.¹

Laagu ülemaus oli ha- rilikult mõni uhaakultuuri- maouua õppejõud.²

Laagis uuvaldati por- dipäeuarid, isitegevusõhtuid, eusuuisaoue, matuu juu. Vella- vere laagrit uu uülasta- ^{riid} ~~riid~~ muuua kaadio, Tallin- na kaadio ja kinostuudio.³

Vellavere laagu vauus- tajaus oli Tartu kaubau- duuualitrus. Laagu mööbel ja pesu oli üliõnoli poolt taruta. üliõnol hoolitres saunuti remouudi, juunde-

1 Vestlusust uu. Haaniga.

2 Kaaltsamast.

3 Kaaltsamast.

chituste personali paluade, majanduslike meede ja kultuurilise teenendamise eest.¹

Vaba aja veetmises oli pühapäete nähtuses mitu sõudepaati, lauatennis, võrk- ja korvpallid, uelkad, uulid jne.²

Ka talvel pakus Vellavere palju huvitavaid, sepeärast korraldati seal sageli nusaapäevi.

Tulevikus on ette nähitud chitada Vellavere laagrisse saun-pennaja, uuendada televisoi, uilmutuskaapp, valgustus aeda. Saunuti on plaanis chitada perekondadele kerged suvemajad.³

Teine laager üliõpilastele on käänin.

¹ Vestlusest m. Kaaniga.

² Saaltsamast.

³ Saaltsamast.

Spordibaasi Käärinul hana-
 ti rajama 1947. aastal. Juba
 tollal valdati uhaultrumi-
 osavõuna üliõpilastele suve-
 ja talvelaagrid. Alaline laag-
 ripaiga püüdumise tõttu
 toimusid need ametiühingu
 puhkevõludes Kujjal ja Puka-
 jävel. Et laagrite valda-
 mine läks väga kulukas
 ja teusimute saamisega oli
 alalini raskesti, hakkas üli-
 vool otsima oma laagri-
 paina. Lõpuks, et Käärinul so-
 hit oma ilusa ümbruse, jär-
 ve ja metsatunnadega selle
 võige paremini. 1949. aastal
 toimus Käärinul juba siine-
 ne suvelaager. Enalgu elati
 väga kitsalt, magati varidel.

Samal aastal Käärinul
 ehitustöid. Ehitati ühiselamu,
 söökla, saun, elektrijõujaam,
 veevõrgustuse süsteem jne. jada

aga võia ilma projektideta, elaveta ja tehnilise dokumentatsioonideta. Spordichitised chitati peamiselt üliõpilaste ja õppejõudude poolt. Esimeseks suurimaks spordichitiseks oli ujula. Üliõpilaste ja õppejõudude poolt rajati ka musahüppemägi.¹

tegamööda aukes kääriku edasi. Arhitektide Tarvan ja Tõlpuse poolt koostati kääriku spordibaasi väljachitamise projekt, mille järgi käärikuist kujuneb uus parvmaid rühlaadseid baasre võgu nõuukoode liikus ja vist ka võgu maailmas. Plaanis on nel chitada rüsuujula, 60-meetrine musahüppemägi, ratsa- ja keegiärs-tikumaneid ning suur män- gude koone.²

¹ „Kehakultuur“, lk. 365-366.

² Kalsamas.

Teale Käärime omab Tartu Riikliku üliõuekol neli 1948. aastal loodud ratsasportibaasi, mis on ainsaus sellelaadseks nõukoogude Liidu kõrgemates õppeasutustes ja muudsat reesportibaasi. Kõik need baasid on chitatud üliõpilaste poolt.

Tartu Riikliku üliõuekolisportibaaside rajamine on suurepärasus näites sellest, mida mudab nõukoogude vana tingimustes vordla saata optimistliku, teotaheline kollektiiv oma sisemisi ressursse rakendades, ühiskondliku aktiivi abil.

* * *

Tartu Riikliku üliõuekolitvilitustamise alal omavad nunt tähtsust üliõuekolisõõla ja vohvri-klubi.

Kõik toidud olid toiduga
 suuri rasvusi, kuna nehtisid
 toidukaartid, milledega saa-
 di päevas 400 grammi leiba
 ja 200 grammi magusaineid.¹

Toidukaartidega ainult ära
 ei elatud. Kõhust muretsiti
 junde rasvaineid. Maalt
 pärit üliõpilased said toidu-
 panna, aga kuna liinul oli
 karm, siis oli ka pannude
 saamine rasvendatud.¹

Toit nr. „muretsiti“ tunel oli
 väga vallas. Tünniüsi päts
 leiba maksis 25 rubla, liiter
 piima 20 rubla.²

Üliõpilased, kellele saadeti
 toidupanne, valmistasid toidu
 kodus. Kõikide tänavate ühis-
 laamus sai edukaalt nüüd
 teha abjude, sest varem olid
 need eluortid olud. Et
 elektrenergia oli kaudlane

1 Vestlusest nr. Palametsaga.

2 Kaltramast.

ja vallas, mis dektripliite ei kasutatud.¹

Lügisestel pühapäevadel oli tavaks saanud väia volhvoni naturaaltasu eest kartulid korjata. Peamiselt väidi Maarjamaa abinajandis ja Tartu rajooni, "Läde" volhvonis.²

Maagu varem juba märgitud oli tuidupakkude saamine rasuendatud ja reparaat enamus üliõpilastest või nõulas.

Üliõpuli nõula avati 1944. aasta sügisel. Tartu Riikliku üliõpuli andis nõula käsutuse tasuta muumid, valgustuse, ve, 50% kütust, inventari, täieliku töögi riistuse ja võnd. Lisaproducte nõula ei saanud, väljaarvatud productid üliõpuli kasu-

¹ Vestlusest m. Lõhnusega.
² Sialtsamast.

majanditest.¹

Algul oli söödalal puudus võige hädavajalikemaid nõudest. Puudunud taldriund ja kasutati savikausse, hiljem alumiiniumkausse. Alles paari aasta pärast saadi portselannõud ja klaasid.²

Söödala esialgsed nummid olid üliõpil³ 18 II korusel, kuna toitu ^{põhiosa} valmistati I korusel, kus see ka välja jagati. Nõude pesemine toimus aega kuupis ueldis.³ Ettevõtjate töö ürgundamineus töötas iga päev sööklas 10 üliõpilast ettevõtjate-na.⁴

Pragustese nummidesse loodi söödala 1945. aastal.⁵

1 TRÜ arhiiv, nim. 20/57, n. 6, lk. 143.

2 Vertlusel m. Nautrasega.

3 Kaaltsamast.

4 TRÜ korus. arhiiv, nim. 4, n. 95, lk. 10.

5 Vertlusel m. Nautrasega.

Töölala esialgne menüü oli võrdlemisi väike: hirsipuder, õliga, munapuder, juurvili. Erimene magustoit oli porgandi- ja sahhariiniga. 1948. aastast varustati sööalat vorsti ja lihaga.¹

Üliuvoli sööalat varustas juurviljaga 1946. aastal loodud Tööliste Varustusosakond (TVO), mis struktuuriselt allus Nõunogude Liidu Kõrgema Kaarduse Ministeeriumile, administratiivselt aga üliuvolile. Tööliste Varustusosakonnale kuulusid 2 aiandit ja abimajandid Raadil ja Lütal.² Juurvili, mis üle jäi võnnist, saadeti üliuvoli söök- lale ja toodi praeguse Aja- loo- Keelteaduskonna deka- naadi maja ueldrisse ruumit ta sin kippus mädaema,

¹ Vestlusest m. Nautasega.
² Vestlusest m. Vildiga.

väinid üliõpilased neid naturaaltasest sorteerimas.¹

Abinrajanditest saadi peale juurvilja veel tangu ja jahu. Et kaadi, mis oli peamiseks üliõpilaste vaustajaks juurviljaga, ei suutnud rahuldada kasvavaid nõudmisi, eraldati Kõrgema Kaitse Ministeeriumi poolt üliõpilaste juurviljafondile ülemusele.²

Töölise vaustusosakonnal olid veel oma töökojad ja töölised: 3 juuksuritöökoja, 4 kingseppa, 3 rätsepat, 8 õmblejat, 1 fotograaf. Need kõik teenustasid üliõpilasi.³

1947. aastal teenustasid juuksuritöökojades, kingseppades ja õmblustöökojas poolt

1 Vertlusel m. Lõhmuuga.
2 Vertlusel m. Vildiga.
3 Sealtsamast.

7655 inimest.¹

1947. aastal sai Tööliste Vastus-
tuseosakond kasu 199091 rubla
est, üldine väljaminek oli 195887
rubla, seega saadi kasu 3210
rubla.²

Tööliste Vastusosakonnal
jagas üliõpilastele ja teenis-
tujatele välja ka ordineid.

1947. aastal jagati üliõpilas-
tele 1398 ordenit, töölistele ja
teenistujatele - 5490 ordenit.³

1948. aastal jagati üli-
õpilastele 4088 ordenit, töölis-
tele ja teenistujatele aga
2729 ordenit.⁴

Tööliste Vastusosakonnal
oli plaanis avada oma kaup-
lond, milles olid valmis
vaadatud inegi nummid,
aga Tartu Kaubandusvalitsus
velas selle ära.⁵

1 JRI arhiiv, nim. 20/57, nr. 6, lk. 143.

2 Sealsamas.

3 Sealsamas.

4 JRI arhiiv, nim. 20/57, nr. 1-36, lk. 106.

5 Vestlust m. Vildiga.

1947. aasta 15. detsembrist liivide riiti toidukaartid ja ueltestati uus uelamuus. kuna toidukaardid lüüsid vabamuigile kaugati samal aastal ka Tööliste Varrustusosakonna liivide riina, nii et 1948. aasta 1. mail oli see juba kaotatud.

Seoses Tööliste Varrustusosakonna liivide riiniga anti Tartu Riikliku ülikooli süda-la juurviljaga varustamine Tartu kaubandusvalitsuse käsutusse. Säilis ainult ülikooli Varrustusosakond, mis Tööliste Varrustusosakonna ajal töötas temaga paralleelselt. Varrustusosakonna ülesandeks oli varustada ülikooli simseaditega, laboratooriume aparatuuriga, samuti tegeles Varrustusosakond iihiselamute varustamisega ja müütega. Varrustusosa-

word ortis võie üigi poolt
määratud summade est.¹

Et saotati tšekisisteen
ja taiduga saustamine unu-
tus parunus, parunus na
üliüksli süöula taitude uua-
liteet ning suurenes uilas-
tajate arv.

Teataval huvi paigus
1950. aastal toimunud anti-
teaduskonna 4. ümne üliõpi-
laste olustikuliste tingimus-
te uurimine, mille tulemus-
tena leiti, et 64% üliõpilas-
test väis süöulas süömas.
Enamiku üliõpilasi sõi üus
word jäevas peale õppetöö
lõppu.

Tamuti tehti üindlous, et
50%-l üliõpilastest jätkus ae-
ga magamine ainult üni
7 tundi, ülejäänud 50% ma-
gavid uskusiselt 8 tundi öö-

¹ Vestlusest mr. Vildiga

² TR ü arhiv, nim. 20/57, nr. 16, lk. 158-159.

päevas, vältel.¹

1951. aasta uuel laenu-
ti tööulat, viidi läbi remont
ja muudeti juurde uut in-
ventari 26000 rubla vst. Tööu-
la mahutavus munes
100-elt 120-le inimesele. Tõu-
nis ka tööjate av - iga
päev lojus tööula läbi 500-700
inimest.²

Toidu kvaliteedi paranda-
mise ja hindade alanda-
mise tulemusena munes kü-
lastajate av veelgi. 1952/53.

Õppeaastal tõusis see 1200-1300
inimesele päevas.³

1952. aastal rati võinides-
se murtesse ülikooli hoone-
lisse risse viisuid.⁴

1956./57. õppeaastal munes
tööjate av tööulas 1500-1600

1 TRÜ arhiiv, nim. 20/55, n. 88, lk. 27.

2 Kalsamas, nim. 20/57, n. 16, lk. 158-159.

3 Kalsamas, nim. 20/57, n. 61, lk. 119.

4 Kalsamas.

üliõpilaste päevas. Samal õp-
peastal rüüdi sööki gaas.¹

1958. aastast organiseeriti
Tartu Riikliku üliõpuli aue-
tiühinguuomitee juurde spet-
naalne toitlusuomisjon, mis
uueks üliõpuli üliõpilastest
ja teenistujatest ja mis
kontrollis pidevalt oluor-
da üliõpilaste toitlusta-
mise alal. Toitlusuomisjon
töötas väsinäes Tartu Riik-
liku üliõpuli hügieeni ua-
teedriga.²

Üliõpilaste päeva toit-
lustamise esmärgil oli söök-
las organiseeritud talongi-
diga säämine, mille puhul
tehti hinnalandust 10%.
Esitades kassasse aboumeeli-
talongi, võis üliõpilane va-
balt valida menüüst talu-
meeldiva toidu, misjuures

1 TRÜ auanne, 1956/57. õ.-a., lk. 97.

2 Ühislaamute uomisjon, lk. 4.

kui maksimus oli üle 4 rubla,
 maksis üliõpilane juurde,
 kui alla, maksis kassa talle.
 Kui võini talouge ei kasu-
 tatud ära, võis juhataja
 loal kasutada veid ka järg-
 misel kuul. Talouge oli või-
 malik osta ka võlgu. Sti-
 pendiumist võeti aboneem-
 di maksimus maha. Võlgu
 antavad aboneemidid said
 üliõpilased vastava aval-
 duse alusel oma teadus-
 konna dekanaadist.¹

1957. aasta 2. novembril
 avati Tartu Riikliku üli-
 kooli kohvik-klubi, mis on
 ainus sellelaadne Nõukogu-
 de Liides. Kohvik-klubi orga-
 niseeriti õhtuti massilisi
 üritusi, millede eest olid vas-
 tutavad järgneööda võike
 teaduskonnad uude kaup.²

1. TRÜ, 6. okt. 1961. a.

2. ühislaunite komisjon, lk. 4.

Kohviklubi on viidud läbi vestlusi laenuvõttest (uus demonstratsioonidega), mäistatuste, rahvanaljandite ja muusika õhtuid, õhtuid tsemal „Tartu Riikliku üli-kooll 7 aasta pärast“, „10 päeva Ungaris“ jne.¹

Kui kohviklubi alg-aastatel võis märgata rõ-ningat umbesuse ja vahel ise-gi väenu kohvikku vastu, siis nüüd on ta muutunud Tartu Riikliku üli-kooll üli-õpilaste amastatunaks puh-kepaigaks. Siin peetakse nõu-pidamisi, pensionitasaatuse ja pulmi.

Kohviklubi muudetes on iga aasta välja pandud Tartu Riikliku üli-kooll kunstihineli üli-õpilaste tööde näitus.

1959. aasta sügisest muutu-

¹ Vestlusest m. Eisingeriga.

sid ülikaali kohvia ja süüala
 isteenendavateks, välgavatel
 kohvian nn. võlusaal. Samu-
 ti lõpetati kohvian alko-
 hoolite jaovide müüa.

* * *

Tatu Riikliku ülikooli
 üliõpilaste aktiivses publikes
 on tähtis koht uudismaa-
 de üleshannimise ja elituste-
 gemisel.

Seitsme aasta plaan
 on kommunistlike üleschi-
 bustöö suur program, mil-
 le täitmisega muutub Nõu-
 kogudemaad veel võimsa-
 maks ja jõukamaks. Eelne-
 vate suurte ülesannete
 edukas lahendamise tõttu,
 et kogude nõukogude rah-
 vas liõus näed milge kom-
 munistlike üleschitustöö prau-
 tilistes võimudes. Nõukogude
 riigi rajaja V. I. Lenin õpetas,

et noortel on tarvis oma õpinguid sõnuda tööga. Nende ülesannete täitmisest ei saa nõuale jääda ka üliõpilased.

Tattu Riikliku üliõpilaste üliõpilased on alati järgnenud partei ülesannetele. Meie üliõpilaskonna aktiivsem osa on pannud käed külge rahvamate töörikkides.

1956. aasta juunis olus üliõpilastele suunatud kommunistliku noorsooühingu keskkomitee ülesanne kommunistlikele noortele, "kogu nendevõrde noorsoole — Abistage meid meesühinike saagi võitluses!" Töö mudel muutus ka järsu Tattu Riikliku üliõpilaste ülesanded. Paar päeva pärast ülesannete il-

muuist laenuid üliõpeli
konnasõbralikult enimesel
avaldused uudismaale rai-
ta soovijatele. Uudismaale
raieku ettevalmistamiseks
ja üliõpeli rühma juhti-
mises uudismaal moodus-
tati staap.¹

Uudismaale raiekuus
laenus 200 avaldust, raieta
võimaldada 120 üliõpilasel.²

Meie üliõpilased töötasid
nõmbainidil, põhuko-
gijatel, autojuhtidena, chi-
ksid demajä ja tootmis-
konnas, kooli ja dekaato-
rid, teinides headi töö-
meestena üldise tunnustu-
se.³

Uudismaal andsid
1956. aastal riigile üle 1
miljardi punda vilja ja

1 Tatu Kivilinn üliõpeli üliõpilased
uudismaal 1956.-1957. a., TR ü, 1958, lk. 9.

2 "TR ü", 3. juuni 1960. a.

3 Uudismaal, lk. 59.

elles nures võidus oli oma väike osa ka meie üliõpilastel.¹

Kinnamärgiga „Ludismaade ülesharrimise eest“ autustati 1956. aastal 11 Tartu Riikliku üliõpilasi üliõpilast.²

1957. aastal viibisid Tartu Riikliku üliõpilasi üliõpilased jälle Ludismaadel. Seuord oli sõitjate arv 440. Tõidati koristada vilja 3600 hektarilt.³

Medaliga „Ludismaade ülesharrimise eest“ autustati 6 Tartu Riikliku üliõpilasi kollektiivi liiget; kinnamärgiga „Ludismaade ülesharrimise eest“ autustati 35 üliõpilast.⁴

1958. aastal töötas kustanai oblasti sohvoriides üle

1 Ludismaa, lu. 21.

2 Saasama, lu. 22.

3 Saasama, lu. 54-56.

4 Saasama, lu. 53-54.

350 Tatu Riulium üliuoli
 üliõpilase.¹ koristati vilja 27000
 hektarilt.²

Liudismaade üleshau-
 mise nõuval on meie üli-
 õpilased õppetööst vabal ajal
 osa võtnud ka elituste-
 geerest.

1956. aastal alustati üli-
 uoli staadioni ehitamist.
 Tatu Riulium üliuoli nõu-
 komitee võttis vastu
 otsuse, et iga üliõpilane
 peidi staadionit töötama
 10 tundi. Parimat osaku-
 da otsustati pühendada
 nõukomitee ränd-
 penalipuga, parimat uu-
 rust - eesküsimisega kiga
 või Leningradi.³

Staadioni ulaveline
 maasumms oli 2,3 miljonit

1. "TRÜ", 1. sept. 1958. a.

2. "TRÜ", 3. juuni 1960. a.

ubla. ühiskondlikud töö kor-
ras töötati umbes 1,4 miljoni
ubla väärtuses, kooku 75000
inimtuudi.¹

Staadion valmis 1957.
aastal ja selle ehitamise
est anti üliuulile Nõuko-
grade Liidu Kõrgema Ka-
rõduse ministriumi esime-
ne pööria.²

Tantu riikliku üliuuli
staadion vastab rahvus-
vahelise klassi nõuetele ja
on leidnud tunnustuse
üliüldiselt.³

tasta-aastalt võtavad
üliõpilased üha rohkem
osa kogu meie rahva poolt
lahendatavate ülesannete
täitmisest. 1956. aastal töö-
tas muinsel õppetöövaheljal
füüsilisel tööl 110 üliõpi-

1 "JRI", 5. nov. 1958. a.

2 Esimesi kokkuvõtteid 1959. aasta
muinsel tööst, Tantu, 1959, lk. 3.

3 "Khaulkum", 1958. a., lk. 365-366.

last, 1957. aastal - 470 üliõpi-
last, 1958. aastal - 680 üliõpi-
last.¹

1959. aastal töötasid Tar-
tu Riikliku üliõpili üli-
õpilased järgmistel nõorso-
vovichitustel²:

- 1) 450-kohaline ühislaam (270 üliõpi-
last).
- 2) Tartu Riikliku üliõpili 8-koor-
teriline laam (27 üliõpilast).
- 3) Eelsojendusega üjala (104 üli-
õpilast).
- 4) Käärime tevistav spordi-
laager (82 üliõpilast).
- 5) Tartu raudbetoondetailide
töös (107 üliõpilast).
- 6) Balti sojuselektirijaam (159
üliõpilast).
- 7) Tartu Riikliku üliõpili kes-
kettin (34 üliõpilast).
- 8) üliõpili ühislaam Nõuko-
gride väljameel (20 üliõpilast).

¹ 1959. a. suv. tööd, lk. 3.

² Teatsamas, lk. 5.

g) Viljandi haaparandusjaam
(80 üliõpilast).

Peale selle viibisid 20 üliõpilast arheoloogilistel uuevõistel, 29 üliõpilast töötasid Tartu Riikliku üliõpilaste ühingu ehitus- ja inseneriosakonnas, 15 üliõpilast - pioneerijuhitidena, 210 üliõpilast - vabariigi kaiglates (praktika), 164 üliõpilast - Tartu rajooni kolhoosides ja 40 üliõpilast luuvidi vaatlejadena. 356-le üliõpilasele anti individuaalsel lähetusviisil.¹

1959. aasta suviste tööde tulemusena töötati ehitusobjektidel 201367 töötundi.²

1959. aasta septembrineel töötasid Tartu Riikliku üliõpilaste ühingu üliõpilased vabariigi kolhoosides ja kolhoosides alljärgnevalt:³

¹ 1959. a. suv. tööd, lk. 5-6.

² Saalamas, lk. 6.

³ Saalamas, lk. 6-7.

Matemaatika - loodust.	-3434	normijaava
Ajaloo- keelet.	-2485	"
Arstiteaduskond	-7409	"
Majandust.	-1224	"
Õigusteaduskond	-453	"
Kultuuriosau.	-600	"

Eduka töö eest chitustel
premeriti 11 üliõpilast Tar-
tu Riikliku üliõpili rektor-
raadi poolt tunnustega
lõpava kalvamaajanduse
saavutuste Näitusle, 3 üli-
õpilast Estimaa Riikliku
kommunistliku noorsootöingu
poolt Keskoomitee poolt ka
näitusle, 2 üliõpilast keha-
kultuuriosakonna poolt tun-
nustega II kalvaste sparta-
iaadile ja 2 üliõpilast
Tartu Riikliku üliõpili ame-
tiühinguomitee poolt tun-
nustega Kalvi puhueoosuse.¹

Tartu Riikliku üliõpili
noorsooliomitee esildusel

premeriti ülikooli ameti-
ühingu komitee ja rektoraa-
di poolt 3 parimat komsom-
voligruupi esimese kursusega
kas Leningradi või Kiiga.
Nende osad ajaloos osa-
võtte II kursuse, õigustea-
duse osad II kursuse, füü-
rika osad III kursuse
komsomvoligruupid. Nendel
kursustel võeti üliõpilase-
nd töödest osa 100%-liselt.¹

Ka 1960. aastal tööta-
sid meie üliõpilased ehi-
tustöödel. Avalduste vas-
tutõttu suurendamiseks
komsomvolil looehitustele
algas 1960. aasta veebruaris.
Juba esimestel päevadel
laenuvad rajad avaldused
ja 1. juunius kogus neid
nagu üle tuhande.²
ehituste tulipunkti

¹ 1959. a. arv. tööd, lk. 10.

² Enimesi komsomvolitöid 1960. aasta
suunistest tööst, Taitu, 1960, lk. 7.

oli „Punase Kunda“ chitus-
objekt. See oli ka amsaa-
dav, sest „Punane Kunda“
oli üliõpilaste tähtsusega
lõõkehitus. Kolme vahetu-
se jaosul viibis Tartu kuu-
liunst üliõpilast chitusel
üle 400 üliõpilase.¹

Peale selle töötasid
meie üliõpilased teistel
objektidel:

- 1) Balti Loofusekentrifaam
(186 üliõpilast).
- 2) Viljandi remondi-ehvina
jaam (106 üliõpilast).
- 3) Xääraku spordibaas (128
üliõpilast).
- 4) Kaudbetoondetailide tehas
(224 üliõpilast).
- 5) Sillachitustel (66 üliõpilast).
- 6) Tehas „Chitusdetail“ (44 üli-
õpilast).
- 7) Puvila nõukas (21 üliõpilast).

1 1960. a. arv. tööd, lk. 7.

2 Kalsamas, lk. 7-8.

- 8) Taitu kinnistu üliuuli
kapitaalhitusosaonud (53
üliõpilast).
- 9) Tõudesporidibaas (32 üli-
õpilast).
- 10) Leningradi üliuul (14
üliõpilast).
- 11) Teater „Vanemuine“ (7 üli-
õpilast).
- 12) Vabariigi volhvorid (1510
üliõpilast).
- 13) üliuuli staadion (26 üli-
õpilast).

Arhooloogilistel kaevamis-
tel viibis 50 üliõpilast, 50
üliõpilast töötas vabariigi
pioneerilaaqrites, 65 üliõpilast
suunati vabariigi haigla-
tse ja apteekidesse.¹

üliõpilased töötasid
võinidel objektidel heade
töötulemustega. Ehitustel töö-
tati fautiliselt 27450 päeva,
aga plaani täitumise normi

järgi 31.111 tööpäeva.¹

1960. aasta nov. omavalitsuse
 rahkemu uue 150 Tatu
 Riialiuu üliuoli üliõpilast
 ehitaja uetse.²

Seuvised tööd näitand,
 et Tatu Riialiuu üliuoli
 üliõpiland, uuunuuistli-
 uud uuond ja uuond
 uuistrid uuode es uuuate
 übrauute tähtuust ja uu-
 uust. üliõpiland audrid
 oua jöuuoouase uuunue
 üldrauuuoliuuul uuientil -
 uuie uuul uuunuuuui
 uuuehitauuue uuientil.

Köuuti uuingute ja töö-
 ga uuüb Tatu Riialiuu üli-
 uuoli üliõpilastel aega uu
 uuuele uu uu uuueuuuga.
 1961. a. uuüti uuustilist uu-
 uuueuuust oua 885 üliõpilast
 ja uuueuuuustuuat. Tatu Riialiuu

¹ 1960. a. uu. tööd, uu. 11.

² Sealsuuu, uu. 8.

üliuoli ulubi juures töötas
 noma 21 isetegevuslikku vol-
 lentiri: meeskoor - 130 lauljat,
 naiskoor - 130 lauljat, ngakoor -
 110 lauljat, rahva muusika ansam-
 bel - 95 lauljat, puhapiillior-
 uster - 27 mängijat, naisansam-
 bid - 110 lauljat, 5 näiteringi-
 80 oravõtjat, 3 estrada orkest-
 rit - 36 mängijat, peotantsu-
 ring - 14 liiget, deklamato-
 rite ring - 10 oravõtjat, solis-
 tide ring - 7 oravõtjat, uel-
 pilli uarlett - 4 liiget.¹

1960. aastal eraldati
 kultuurimassilises töös 98200
 rubla, 1961. aastal - 203 200 rubla.²

Nüükoode nüü hoolitseb
 igati ule eest, et uarva-
 tada nüükoode üti õpilas-
 test uõrge intelligentniga ha-
 nitlasi.

* * *

¹ IKÜ ametiühingu uourents, 15. uou. 1961. a.

IKÜ ametiühingu uouite tegeuisc auuauu
 ajawaheuuus 16. uou. 1960. a. uuui 15. uou. 1961, ka. 1.

² Kalsauas, ka. 9.

Nõukogu de Lõidu rahvama-
janduse arendamise kontroll-
ametes aastail 1959.-1965. on
märgitud: „Paljud funktsioo-
nid, mida koostavad inili-
uud organid, peavad järk-
järgult üle minema ühis-
kondlikele organisatsioonide-
le. ühiskondlike organisatioo-
nide kompetentsi peavad
järgest rohkem üle minema
ka avaliku võra ja sot-
tialistlike ühise reegli-
test hoidumise tagami-
se küsimused.“¹

Avaliku võra vahetamise
ja pulgoleku tagamise us-
märgil hakkati meie maal
looma rahvamalevaid ja
ultrimehlike kolatuid. Ka
meie ütiopilased lülitusid
sellesse tegevusse. 1960. aastal
moodustas Tartu Riikliku üti-
võli parteihinno oma istun-

1. N. Krušiov, Nõu Lõidu rahvamajanduse
arendamise kontrollamet aastail
1959-1965. Ettekanne Nõu Rahvalise
XXI kong. Tallinn 1959. a., lk. 107-108.

gil üliuoli rahvamaalva
 initsiatiivgrupi. Pärast seda
 moodustasid teaduskonda-
 de parteibiivod teaduskon-
 dades oma initsiatiivgrupid
 (3-5), kes hakkasid luoma
 teaduskondode rahvamaalvate
 ühuse. Rahvamaalvase muu-
 lusid üliõpiland igast tea-
 duskonnast; eraldi moodustas
 õigusteaduskond, kes võin-
 pidid muuluma rahvama-
 lvasse. Nõni alg pärast üli-
 uoli rahvamaalva moodus-
 tamist oli ta liikmete arv
 juba 500.¹

Rahvamaalvlaste kohustu-
 nus oli korrapidamine lin-
 nas, üliuoli riike korral-
 ve, neil oli õigus kinni pi-
 dada liiklusesuure rikku-
 vaid transpordivahendeid, sa-
 nuti käisid üliuoli rah-
 vamaalvland 3 nädala näda-

¹ Vestlusest m. tulinguuga.

las militaarorganismas abies.¹

Rahvamaalastele toimunud õppused, linnas organiseeritud inq. juuridiline rahvaõliuud, mis oli ka rahvamaalaste raauud.²

Üliõpilaste-rahvamaalaste-ud olid mureu abies linna militaarorganitel.

Tänu kindlale üliõpilaste ühiskondlikud organisatsioonid teetavad üsmeelselt meie üliõpilaste initsiatiivi avaliku uora uaitumise, uudis-uaade ütehaikumise ja chitustegumise os. Suamus meie üliõpilastest ei pea kahtsamaks mitte inilinnu uu- garmist ja omaette uokitsumist, vaid nende juhtumõtleus osaaud anda oma uouuslike jõud ja energia partei puolt püstitatud ütesaunete-kommunisti ütesaunete täit- misus.

1 vestlusest m. tulinguga.

2 kaaltsamast.

Жокквлöтө

Сунн Исамарöдла текитас
тохуттут кабжу уогу Нунно-
гудемаале. Кävис палжу ли-
ну, аmlаид, сетöтту керуис
йхе esimесe ülesandena нун-
ногуде иинесе дте сөјаһаа-
vаде таастамине.

Ка Јарту Кииклиа үливол
кaннатас пуустусте алл, ери-
ти оли раске олуворд үһисла-
мутега. Ја нундески үһисла-

122
mutes, mida kasutati, olid
elamistingimused halvad.
Puhkus kõige hädava ja
liikumise inventar, oli raskesti
kätte, leatri ja eriti toidu-
ga. Kõhtis kaardisüsteemi ja
toitu ei olnud uskult saa-
da. Üliõpilaste jaoks oli
küll organiseeritud sööklad,
aga toidu kvaliteet jät-
tis veel soovida.

Nagu kogu maal, nii
alustati ka Tartu linnas
taastamistöid, millest Tartu
Kirikliku Üliõpilise Üliõpi-
lased aktiivselt osa võtsid.

Üldiselt ühiskonnas
ja toitlustamise alal muu-
tus paremaks 40-ndate
aastate lõpul. Selle paremu-
se tingimustes oli üliõpi-
li elu pidev suurene-
mine, milles väljendus üha-
guude ürgi hool üliõpilas-
konna eest.

123
Nõukoode riigi hooldatus
väljendus ja stipendiumi-
te maksmise üliõpilastele
ja hooldamises üliõpilaste
tevise eest. Üliõpilaste jaoks
ohid Tartu Riiklikus üliübe-
lis loodud tevistavaol
laagrid Nõlaveris ja Kää-
riku, aubulatoorium ja
profilaatoorium.

Nõukoode üliõpilaste
käntuses on tasuta kästi-
nustatud laboratooriumid
ja katsubaasid ning riika-
likud raamatukogud.

Sellele hooldamisele vasta-
sid nõukoode üliõpilaste
omapoolse panusega. Meenu-
tame siin kohal meie üliõpi-
laste tublit tööd uolis-
maadel ja uousuoli lüök-
ehitustel.

Nõukoode Lõidu kommuni-
nistliku Partei programmis
on öeldud, et tulevikus uer-
aldatavse haidesüsteem

selliselt, et riigiva põlvkonna
 õpetamine ja kasvatamine
 oleks tihedalt seotud eluga,
 tootva tööga, et täiskasva-
 mid elanikkonnas võies taot-
 missfääris töötamise ühen-
 dada õppimis ja haridu-
 se suundumise jätkami-
 nga vastavalt inimestele
 huvidele ja ühiskonna va-
 jadustele. Hariduse korral-
 damine sellisel põhimõtte-
 tel aitab kaasa kommunist-
 liku ühiskonna igakülgalt
 arenevad liikmete kujun-
 damisele, mis tähtsana
 sotsiaalse probleemi lahenu-
 damisele - oluliste erinevuste
 vastamise vaiuse ja füü-
 silise töö vahel. ¹ See aga on
 üks kommunistide jäändumi-
 se tähtsamatest üldustest.

¹ Programm, lk. 109.

Kanitatud kirjandus ja allikmaterjalid

I Marksismi-leninismi klassikud

1. Lenin, V. I., Noorsooühingu
ülesanded. Teond, 31. köide,
Tallinn 1955.

II NLPK dokumendid ja NSVLiidu valitsuse määrused

1. Brežnev muuata, Moskva 1957
2. Kruštšov, N. S., NSVLiidu rah-
vamajanduse arendamise
kontrollarvud aastail
1959.-1965. Ettekanne NLPK
rakorralisel XXI kongressil,
Tallinn 1959. a.
3. NLPK programm, Tallinn 1961. =
Programm

III Arhiivimaterjalid

1. TRÜ arhiiv: reitori kantselei (nim. 20/55, 20/57, 59/60, 135/53, 19/55)
2. TRÜ Tjaloo-keelteadusvõrka dekanaadid materjalid (1954. - 1958. a.) = Tjaloo-keele
3. TRÜ ambulatooriumi arhiiv (1951. - 1961. a.) = Ambulat. arhiiv
4. TRÜ ametiühingu fondeerimata arhiivimaterjal (1961. a.)
5. TRÜ aumärke ELKNÜ Keskomiteele 1948. a.
6. TRÜ juubelinäitusmaterjalid 1952. a.
7. TRÜ nõusoleviarhiiv (1945. - 1960. a.) = TRÜ nõus. arhiiv
8. TRÜ majandusorakonna materjalid (1954. - 1961. a.) = majandusorakond

9. JKÜ raamatupidamis-
bilanside toimikud
(1946. - 1960. a.)
10. JKÜ õpetatud Nõuko-
gu protokollid (1946. -
1960. a.) = JKÜ õpet. Nõu-
kogu protok.
11. JKÜ ühiselamute
komisjoni materjalid
(1957. - 1961. a.) = ühisela-
mute komisjon

IV Perioodika

- "Kehakultuur" (1958. a.)
- "Noorte Kääl" (1952. - 1960. a.)
- "Postimees" (1945. a.)
- "Tartu Riikliku üliuue"
(1948. - 1960. a.)

V Kirjandus

1. Давидке, Т. С., об универси-
тетском образовании
в СССР, Ереван 1959
2. Камус, М., Борьба за
спроумелство совмес-
ной времени шкколе
в ЭССР и роль вузов
в подготовке кадрот

современной университет-
университет. Казгугаме-
ная гуссерманура,
Москва 1953

3. Esimesi uunuvõtteid
1959. aasta suvistest töö-
dest, Tartu 1959. a. = 1959. a.
suv. tööd

4. Esimesi uunuvõtteid
1960. aasta suvistest
töödest, Tartu 1960. a. =
1960. a. suv. tööd

5. Tartu üliuue (1919-1929),
Tartu 1929

6. JKÜ üliõpilased uudis-
maal 1956.-1957. a., JKÜ
1958 = uudismaa

7. JKÜ ühislaute rse-
uonia eskujad, Tartu
1959. a.

8. Üliõpilase meespea,
Tartu 1956. a. = meespea

VI Suulised allikad

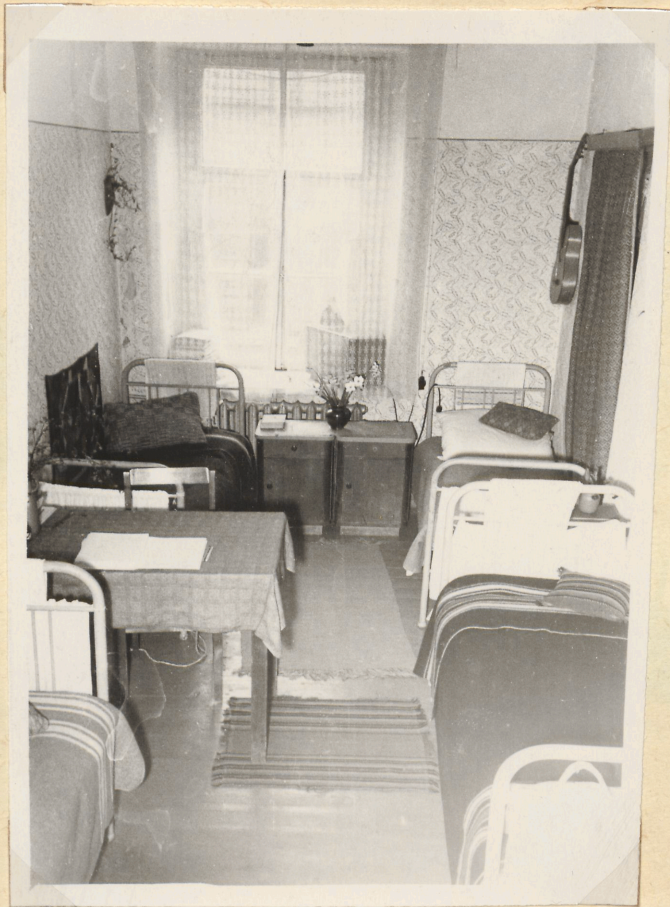
Diplomitöös on asutatud
 nelisi andmeid Aulingult,
 Eltermannilt, Eingsonilt, Kaasilt,
 Kaldvult, Kalitsalt, Kolgilt, Laa-
 rinult, Lõkumest, Miuusaa-
 ult, Nautsilt, Palanetsalt,
 Saagilt, Sillastult, Lõstisovilt,
 Tüürilt ja Vildilt.

Lisa

Illustration
material



Tartu Riikliku üliõpeli
pubuakadeemi vallave-
res.



Tuba n. 33
Tügi 78/80.



Mus ühiselamu kirstani ja
Tügi tänav aungal.



Tatu Riikinen tilinoppi sööula



Tatu Riikinen tilinoppi profi-
lautoonin.



Tartu Riikliku üliõpeli nõukogu-
klubi rõõmsaal.



Tartu Riikliku üliõpeli nõu-
gu-klubi saunasaal.



Täällä Riialinen tilinokki ähis-
elamu Pälsoni 30.



Sama ähiselamu freyex.

Lisukord

	lu.
Lisesehatas	3
I peatükk	9
Tuntu kiulise üliuoli ühiseaund	
II peatükk	52
üliõpilaste materiaa- le toetamine riigi poolt	
III peatükk	75
üliõpilasnõuna tehis- hoid, toitlustamine ja aktiivse pubuse orga- niseerimine	
Kokkuvõte	121
Kasutatud kirjandus	125
ja allumaterjalid	
Lisa	135