

H. KIIK

*Müüme  
riigile*

100.000

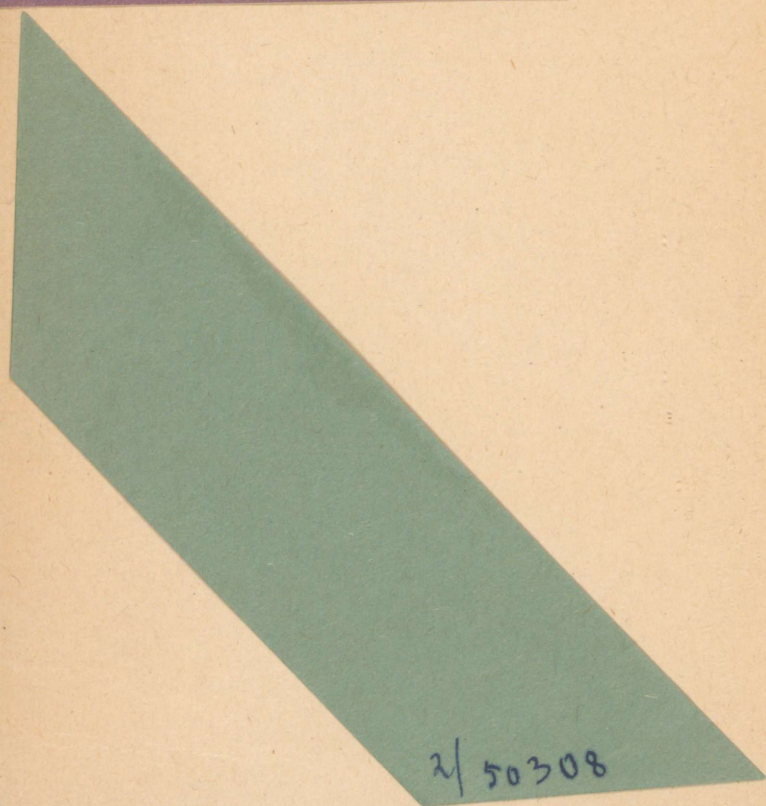
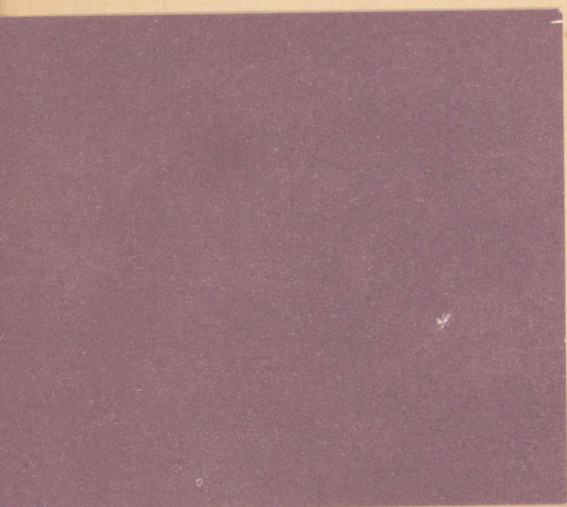
TONNI LIHA

550.000

TONNI PIIMA

*Tõusuaastal*

ARH



2/50308

A-23275

H. KIIK

# „AVANGARDI“ KOLHOOSI TÕUSUAASTAD

2  
Tartu Riiklik Kirjastus  
Raamatukogu  
80308

ARHIIVKOGU

EESTI RIIKLIK KIRJASTUS  
TALLINN 1960

2

Tartu Riikliku Ülikooli  
Raamatukogu

50308

ARHIIVKOGU

Elame seitseaastaku esimeste tormiliste aastate tähe all. Üleliidulistel nõupidamistel tõstetakse esile oblasti, kes seitseaastaku esimesel aastal suurendasid ühe või teise põllumajandussaaduse tootmise mitmekordseks. Eesti NSV kolhoosid ja sovhoosid ületasid 1959. aastal liha ja piima tootmisel kõikide eelmiste aastate saavutused ja seadsid 1960. aastaks ülesande müüa riigile 100 000 tonni liha ja 550 000 tonni piima.

Põllumajandussaaduste tootmise suurenemist pannakse seitseaastaku igal uuel aastal kirja tohutute arvudega, selistega, et esimesel pilgul õieti ei taipagi, mida need arvud sisaldavad.

100 000 tonni liha. Aastat seitse tagasi oleks sellist arvu peetud muinasjutuks. Aga täna ei peeta. Mispärast?

Jah, selle küsimuse juures tasuks veidi mõelda.

Selleks et mõista meie päevade tõelist suurust ja selgitada, kuidas tänased tohutud edusammud on võimalikuks saanud, tuleks vaadata korraks tagasi. Tuleb vaadata, kuidas arenesid kolhoosid enne seitseaastakut, milliseid raskusi nad ületasid, kuidas aasta-aastalt tõstsid toodangut, kuidas saavutasid selle taseme, millelt seitseaastakuga võib suure hüppe edasi teha. Varem aastail ületatud raskused pole täna enam takistuseks ja seda kiiremini võivad kolhoosid areneda, võib toodang suureneeda. Ka täna lahendatakse kolhoosides uusi ülesandeid, kuid tänu eelsele tööle on need suuremad ja takistuste ületamine tagajärjekam. Teades varasemate aastate taset ja muresid, saab õieti hinnata tänase päeva suurust.

Seepärast on huvitav heita korraks pilk tagasi ka Tartu rajooni «Avangardi» kolhoosi arenguteele ja võrrelda seda tänapäevaga. See tee on tüüpiline paljudele meie vabariigi kolhoosidele.

Märtsikuus peetud kolhoosi üldkoosolek osutus pöördeliseks. Elu ühismajandis polnud kuigi heal järjel ja iga mees otsis olukorrast väljapääsu oma arusaamist mööda. Ja et otsingutes oli jõutud väga mitmesugustele otsustele, seda näitas too 1953. aasta 10. märtsil peetud üldkoosolek, kus arutati ühteaegu kolhoosi edasiarendamise küsimusi ja terve rea perede kolhoosist lahkumise avaldusi. Mõned nägid lahendust töö parandamises, teised aga kergema elu otsimises.

Kuid kõigi ühine arvamine oli, et nii enam edasi minna lasta ei või: hooletusse jäetud põllud ja farmid ei tasanud kaugeltki tööd, mis nende juures nokitseti teha.

Nagu järgnevate aastate töö näitas, võeti üldkoosolekul vastu kaks asjalikku otsust. Lahkumisavalduste andjad otsustasid need tagasi võtta ja seejärel võeti kindlaks nõuks ühisel jõul käed külge panna, et kolhoos jõukuse teele viia. Igaüks oli oma nahal tunda saanud käega löömise ja hooletusse jätmise kibedat vilja, ühismajandi allakäiku.

Selsamal üldkoosolekul valiti kolhoosi uueks esimeheks Edgar Beek, kes töötab tänaseni sellel kohal.

Polnud kerge kõike mõeldut ellu viia, sest partei 1953. aasta septembripleenumi ajaloolises otsuses antud hinnang oli täiel määral maksev ka Tartu rajooni «Avangardi» kolhoosi kohta. Hinnang oli järgmine:

«Eriti halb on lugu loomakasvatuse arendamise alal. Paljudes kolhoosides ei ole see tähtis majandusharu veel muutunud suurt kaubatoodangut ja suurt tulu andvaks, loomade hooldamine on organiseeritud halvasti. Viimaste aastate jooksul suureneb loomade arv äärmiselt aeglaselt, lehmade arv aga ei ole meie maal praeguseni saavutanud sõjaeelset taset. Loomade produktiivsus on madal, kaod loomade lõpmise läbi suured; sagedane on emasloomade ahtrus. Loomakasvatuse söödabaas on kolhoosides arenenud nõrgalt, vähe toodetakse head heina, silo, juurvilja ja kartulit. Loomad ei ole rahuldavalt kindlustatud loomakasvatushoonetega, farmides on palju jõukulu nõudvad tööprotsessid vähe mehhaniseeritud.»

Nii see oli. «Avangardis» hoiti 1953. a. kevadeks ületalve ainult 95 lüpsilehma. Ja nendegi jaoks tuli riigilt heina

lisaks osta. Seafarm oli ainult nime poolest, toodangut sealt peaaegu ei saadud.

1953. a. septembripleenumi otsuses «NSV Liidu põllumajanduse edasiarendamise abinõudest» vaadati julgelt tege- likkusele näkku, analüüsi mahajäämuse põhjusi ja anti lähemate aastate tegevusprogramm põllumajandusliku toot- mise taseme otsustavaks tõstmiseks.

Koorma tõmbamine paigalt liikuma pole kerge. Kuid par- tei septembripleenumi poolt väljatöötatud laialdane põllu- majanduse edasiarendamise programm osutus tugevaks tõukejõuks. Põllumajanduslik tootmine on pärast seda pide- valt liikunud ülesmäge.

Ka «Avangardi» kolhoos on 1953. aastast peale sammu- nud pidevalt tõusuteed. Mõndagi tehti ära juba 1953. aasta kevadel ja suvel. Põldheina külvati 154 hektarile. Sohu kül- vati päevalille ja loomadele varuti 615 tonni silo, mis oli kolhoosis suureks saavutuseks.

Paljud traktoristid ei tundnud siis veel muret töö kvali- teedi pärast. Kuid 1953. aastal pidid nad «Avangardis» nii mõnigi kord hooletuse pärast häbenema. Siin ei tulnud karta ainult esimeest. Kolhoosnike peremehetunne kasvas ja nad nõudsid oma algatusel äranarritud künni uuesti te- gemist. Ja kes juba paar korda töö ümber tegi, see teadis, mis temalt nõutakse.

Varem lonkas ka kolhoosi põldude väetamine. Praegu tuntakse muret, kuidas orgaanilise väetise kogust võimali- kult suurendada, seepärast tundub naljakana, et enne 1953. aastat ei veetud põllule sedagi nappi sõnnikuvaru, mis kol- hoosil oli. Selle tulemusena polnud «Avangardis» mõni põld viisteistkümmend aastat sõnnikut saanud.

Sel töörohkel suvel aga veeti põllule ka varemaist aas- taist lautade juurde seisma jäänud väetis. Kokku said põl- lud 2260 tonni sõnnikut. Sõnnikuga ja turba-sõnniku kom- postiga väetatud 128 ha suuruselt kesapõllult koguti järg- misel aastal 16,55 ts teri hektari kohta. 1953. a. oli aga rukki saak ainult 6,1 ts hektarilt. Enam kui kahe ja poole kordne saagikuse tõus näitas kolhoosirahvale ülihästi, mida võib saavutada üksmeelse kollektiivse tööga. Esimesed õnnestumised ergutasid.

Raske on öelda, millised tegurid aitasid kõige rohkem kaasa tööaktiivsuse tõusule. Üheks tähtsaks ja peamiseks tõukejõuks oli kahtlemata lisatasude süsteemi rakendamine pingelistel hooajalistel põllutöödel. See aitas sõnniku põl-

lule vedada, aitas sügisel õigeaegselt saagi koguda ja salve panna.

Suur osa tehtud tööst hakkas tulu näitama siiski alles järgmistel aastatel. Seepärast jäigi kolhoosi sissetulek sel aastal napiks. Saadud 315 000 rublast ei saadud veel nimetamisväärselt maksta normipäevadele ega suurendada kuigi palju jagamatut fondi. Kuid esimese tõusuaasta tööst on osakene ka selles, et seitseaastaku esimesel, 1959. aastal tõusid «Avangardi» kolhoosi sissetulekud 2,3 miljoni rublani. Kuue aastaga tõusis kolhoosi sissetulek enam kui seitsme kordseks. Miljonäriks tõusis «Avangard» juba kolme aastaga.

### NORMIPÄEV

Uue juhatuse valimisel 1953. aasta märtsikuus panid kolhoosnikud selle südamele tõsta normipäevatasu. Ja juhatuse mõtleski sellele. Elu oli näidanud, et töö edukuse üheks aluseks on kolhoosnikute materiaalne huvitatus. Esimesel aastal ei suudetud kuigi palju ära teha, 2,5 rubla suurune normipäeva rahaline hinne veel ei rahuldanud.

Järgmisel, 1954. aastal püüti kolhoosis läbi saada võimalikult väikeste tootmiskuludega. Eelmisel aastal varutud loomasööt ja korralikult haritud põllud kindlustasid parema sissetuleku. Jagamatu fondi täienduseks eraldati ka ainult 15% tuludest.

Juhatuses selline sihikindel töö kandis vilja. 1954. aastal tõusis normipäeva rahaline hinne juba kümne rublani. Sellega oli saavutatud kolhoosnikute usaldus ja kinnitatud usk kollektiivse töö edukusse.

1954. aasta rahalistest sissetulekutest sai kolhoos taimekasvatusest 300 000 ja loomakasvatusest 388 000 rubla. Need arvud näitavad, et juhatuse panid algul pearõhu just taimekasvatuse olukorra parandamisele ja põllud aitasid kolhoosi esimesest murest üle. Loomakasvatusest saadud tulud tõusid 1953. aastaga võrreldes 1,8, aga taimekasvatuse tulud 3,5 korda. 112 lehmalt saadi 1954. aastal keskmiselt ainult 1509 kg piima lehma kohta.

Normipäevatasu rahasse ümber arvestatult oli «Avangardi» kolhoosis kõige kõrgem 1957. aastal, kui see moodustas 14,57 rubla. 1959. aastal oli normipäeva rahaline hinne 11,14 rubla, kuigi kolhoos oli juba kahekordne miljonär. Kuid see-eest läks 1959. aastal jagamatu fondi täien-

duseks 460 000 rubla, 4,5 korda rohkem kui 1954. aastal.

Nii et kolhoosis püüti võimalikult ruttu saavutada normipäevatasu normaalne tase ja hiljem seda enam ei tõstetud, vaid pandi rohkem summasid kapitaalmahutustesse, ehitades tootmishooneid ja soetades tehnikat.

Seega võib öelda, et 1954. aasta kulges «Avangardis» normipäevatasu tõstmise tähe all.

## PÄEVALILL

Söödaprobleemi lahendamiseks hakati «Avangardi» kolhoosis kasvatama uusi haljassöödakultuure. Esimeseks uueks söödakultuuriks oli päevalill, mida juba 1953. a. külvati madalsoosse siloks. Päevalill õnnestus ja silo tehti mitu korda rohkem kui eelmistel aastatel.

1953. a. septembripleenumil rõhutati eriti maisi, kuid ka päevalille tähtsust silokultuurina.

Aastatega on suurenenud päevalille kasvatamise kogemused. Soos kasvas päevalill küll hästi, aga mõnedel vihmastel sügistel oli raskusi haljasmassi väljavedamisega tüma maad mööda. Siis hakati päevalille kasvatama mineraalmullal reaskülvis, kusjuures reavahed olid 60 sm. Kuna aga päevalille reavahede harimine ja pealtväetamine nõudsid tublisti lisatööjõudu, jäi see kultuur aastatega tagaplaanile, vabastades maad suurt saaki andvale maisile.

Ka viki-herne-kaera segatis silokultuurina õigustas end iga uue aastaga üha vähem. Sellega polnud küll ülemäära palju tööd, aga saak oli suhteliselt väike. Kui aga viki-herne-kaera haljassegatis ära jätta, mida siis kesapõllule külvata? Mustkesad ei olnud «Avangardis» au sees.

Millega saaks kesal asendada viki-herne-kaera segatist? Loomade arv tõusis, ka kesapõld pidi hakkama andma rohkem söötühikuid. 1958. a. kevadel otsustati katsetada herne ja päevalille segus külvamisega. Selliselt segakultuurilt saadi 3,5 ha suuruselt pindalalt üle 200 ts haljasmassi hektarilt. Mai lõpul kesale külvatud herne-päevalille segatis koristati juuli lõpul siloks. Päevalill polnud juuli lõpul veel õitsema hakanud ja oli kasvanud 100—120 sm kõrguseks.

Esimene õnnestumine innustas ja 1959. aastal, seitseaastaku esimesel aastal, külvati herne-päevalille segatist 21 ha suurusele põllule. Tavalise kitsa reaskülvi jaoks võeti

70—80 kg päevalille ja 70—80 kg herne seemet hektarile. Seemnekulu oli küll suurem kui laiade vahedega reaskülvi korral, kuid kitsarealise külvi juures jäi ära külvi järgne reavahede harimine. Ka suutis tihe külv anda kesal lühikese kasvuajaga rohkem haljasmassi, kui seda oleks saanud laiarealise külvi korral.

Üldse sarnanes herne-päevalille segatise kasvatamine kesal viki-herne-kaera segatise kasvatamisele.

Puuduliku väetamise ja osalt ka kuiva suve tõttu oli 1959. aastal viki-herne-kaera haljassegatise saak kesal 70—80 ts/ha, aga herne-päevalille segatise saak oli samas kuni 200 ts haljasmassi hektarilt.

Herne-päevalille segatis kasutab lühikese kasvuajaga palju toitaineid ja on tänulik väetamise suhtes. «Avangardis» saadi kevadel enne külvi anda herne-päevalille segatisele 50 kg kaalisoola ja 100 kg superfosfaati hektari kohta. Päevalille kasvu hoogustamiseks algperioodil anti ka 50 kg lämmastikväetist hektarile. Hernes kasvab selles segus hästi. Kui kõrgeks ka päevalill ei kasvaks, hernes on temast kogu aeg 15—20 sm võrra pikem.

Sileerimisel lisati juurde ka teisi kultuure, sest herne-päevalille segatise haljasmass oli varajase koristusaja tõttu väga mahlakas. Silo tuli hea, loomad söid seda meelsasti ja piimatoodang oli kõrge.

Saagi suurust ja haljasmassi suhteliselt kõrget omahinda arvesse võttes ei rahulda herne-päevalille segatis «Avangardi» kolhoosi kaua. Seda külvatakse kesale küll veel 1960. aastal, kuid edaspidi peab ta maad andma põldheina ja mesikakesale. Seitseaastaku ülesannete täitmine nõuab odavamaid söötasid. Kuid neil aastail, kus oli vaja võimalikult kiiresti tõsta söötade hulka, täitis herne-päevalille segatis kesapõllul herne-viki-kaera segatise osalise asendajana ülesande hästi.

## KES TOOB KOLHOOSILE ROHKEM KASU

Iga hinna eest normipäevatasu tõstmisega kaugele ei jõua. Seda teati «Avangardis» ja seepärast hakatigi 1955. aastal rohkem mõtlema tööviljakuse tõstmisele. Hakati mõtlema rohkem majanduslikult. Mida ökonoomsemalt majandatakse, seda suuremaid summasid võib kasutada kolhoosi väljaarendamiseks.

Majanduslik mõtlemine ilmnes igas tootmisharus, kuid peatume siinkohal ühe näitena karjatalitajate töö analüüsimisel. 1955. aasta sügisel arutati kolhoosis järgmiselt.

Kolhoosi autahvilil seisab esikohal lüpsja-karjatalitaja Paula Nõu nimi. Tema lüpsis möödunud (1954/55.) põllumajandusaastal (siis arvestati kolhoosis toodangut põllumajandusaastate järgi) iga oma grupi lehma kohta välja 2434 liitrit piima — tunduvalt rohkem kui ükski teine karjatalitaja kolhoosis. Ka P. Nõu lehmadegrupi piima kogutoodang — 23 166,5 liitrit — jäi ületamatuks. Mitte keegi kolhoosis ei kahtle, et Paula Nõu on kõige parem karjatalitaja ja üks eesrindlikumaid kolhoosnikuid.

Paula Nõu töötulemusi saab piltlikult välja tuua ainult teiste sama kolhoosi lüpsjate-karjatalitajatega võrreldes. Valime võrdluseks lüpsja Julie Puustuse, kes jäi kolhoosi karjatalitajate vahelises sotsialistlikus võistluses lehmade produktiivsuse osas kaheteistkümne seast kuuendale kohale ning ei kuulunud seega ei mahajääjate ega ka esimeste hulka. Julie Puustuse grupi keskmine toodang oli 1954/55. põllumajandusaastal 1686 liitrit piima lehma kohta. Seega veidi väiksem kui kolhoosi keskmine — 1830 liitrit, millega kolhoos seisis rajooni edetabelis neljandal kohal.

Nende kahe lüpsja-karjatalitaja töö võrdlemiseks koostame kummagi lehmadegrupi kohta väikese aastaaruande. Aruandes võtame arvestuse aluseks ainult piima tootmisega otseselt seotud kulud — söötade ja tööjõu kulu. Mitmesugused kolhoosi üldkulud ja samuti kulud vasikate saamiseks on mõlema lehmadegrupi juures võrdsed ja ei muuda kokkuvõttes arvestuse tulemusi, küll aga teeksid selle keerukaks.

Aasta keskmine lehmade arv oli Paula Nõu grupis 9,5. Julie Puustuse grupis oli aasta läbi 12 lehma. Vaatamata sellele, et Julie Puustuse grupis oli lehmi rohkem, jäi siin piima kogutoodang (20 239 liitrit) lehmade madala produktiivsuse tõttu ligi 3000 liitri võrra väiksemaks kui Paula Nõu lehmadegrupis.

Kolhoosi raamatupidamise andmed näitavad, et 1. oktoobrist 1954. a. kuni 1. oktoobrini 1955. a. müüdüd ja normiks antud piima eest saadi sissetulekuid keskmiselt 1,51 rubla iga liitri pealt.

Paula Nõu lehmadegrupi tulu piimast oli 1954/55. põllumajandusaastal seega 34 981 rubla ja Julie Puustuse leh-

madegrupi tulu — 30 561 rubla. See oleks aruande tulude osa.

Kulude osas vaatleme esmalt tööjõu kulu. Kolhoosi üldkoosoleku otsusega arvestatakse lüpsjatele ja karjameestele normipäevi väljalüpsstud piima alusel. Suvel antakse iga 100 liitri piima eest lüpsjale 1,5 ja karjamehele 0,7 normipäeva, talvel sama koguse piima pealt lüpsjale 3 ja karjamehele 1,5 normipäeva. Lisaks sellele arvestatakse lüpsjale lehmade hooldamise eest talvel iga lehma kohta 1,5 normipäeva kuus.

Piima tootmist ja selle eest karjameestele ning lüpsjatele arvestatud normipäevi 1954/55. lauda- ja karjatamisperioodil näitab tabel 1.

Tabel 1

	P. Nõu lehmade grupis	J. Puustuse lehmade grupis
Lüpsstud laudaperioodil (liitrites) . . . . .	9 528	8 740,5
Lüpsstud suveperioodil (liitrites) . . . . .	13 638,5	11 498,5
Kokku . . . . .	23 166,5	20 239
Normipäevi laudaperioodil . . . . .	495,2	477,3
Normipäevi suveperioodil . . . . .	300	253
Kokku . . . . .	795,2	730,3

Julie Puustuse grupis oli küll lehma rohkem, kuid normipäevi sai ta nende pidamise ja lüpsstud piima eest kokku vähem kui Paula Nõu oma lehmadegrupi eest, kus piimatoodang oli suurem. Selline tasu arvestamise printsiip on end kolhoosis täiesti õigustanud, sest ta innustab karjafarmi töötajaid pidevalt tõstma lehmade produktiivsust.

Aruande jaoks on meil vaja normipäevad välja tuua rahalises väärtuses. Võtame seejuures aluseks raha ja produktid, mis maksti kolhoosnikutele iga 1954. aastal välja töötatud normipäeva kohta. Normipäeva tasu oli 5 rubla raha, 2,55 kg vilja ja 0,3 kg põhku. Kui produktid arvestada riiklikes jaemüügihindades, siis on ühe normipäeva tasu rahas 10,06 rubla. Seega maksti kogu põllumajandusaasta jooksul Paula Nõu lehmadegrupi pidamise ja lüpsstud

piima eest 8 000 rubla ja Julie Puustuse lehmadegrupi eest 7 347 rubla.

Lehmade söötmisel oli kolhoosis aluseks piimatoodang. Lehmad jagati päevase piimatoodangu järgi gruppideks ja igale grupile koostati vastav söödaratsioon. 10-liitrise päevatoodanguga lehma talvine söödaratsioon oli näiteks: 20 kg segatisesilo, 6 kg põldheina, 4 kg põhku ja 3 kg jõusööt. Söötühikuteks ümberarvestatult teeb see päevas 9 söötühikut lehma kohta. Sellest ratsioonist arvestati elatussöödaks ümmarguselt 4 söötühikut ja tootmissöödaks 5 söötühikut. Nii saadi iga tootmissöödaks kulutatud söötühiku kohta keskmiselt 2 liitrit piima.

Suvel oli üle kümne liitri päevase toodanguga lehma söödaratsioon: 40 kg haljassegatist (etteniidetult), 20—30 kg karjamaarohu ja 1—2 kg jõusööt. Seega 10—13 söötühikut päevas. Piimatoodang oli vastavalt 10—16 liitrit päevas.

Tabelis 2 on toodud söödakulu söötühikutes (laudaperioodi pikkus 212 päeva ja karjatamisperioodi pikkus 153 päeva).

Tabel 2

	P. Nõu lehmade grupis	J. Puustuse lehmade grupis
Elatussöötä laudaperioodil . . . . .	8 056	10 176
Tootmissöötä laudaperioodil . . . . .	4 764	4 370
Kokku laudaperioodil	12 820	14 546
Elatussöötä suveperioodil . . . . .	5 814	7 344
Tootmissöötä suveperioodil . . . . .	6 819	5 749
Kokku suveperioodil	12 633	13 093
Kokku aastas	25 453	27 639

Selgub, et kahe lehmadegrupi söödakulu osas on erinevusi. Kõigepealt torkab silma suurem söötade kulu aasta jooksul Julie Puustuse lehmadegrupis, mis tegelikult andis vähem piima kui Paula Nõu lehmadegrupp. Söötade suurem kulu iga liitri piima tootmiseks Julie Puustuse lehmadegrupis on tingitud nende lehmade madalast produk-

tiivsusest. Samal ajal kui iga lehm Julie Puustuse grupis tarvitas elatussööta võrdselt Paula Nõu lehmadega, said J. Puustuse lehmad tootmisööta vähem. Kogu P. Nõu lehmadele kulutatud söödast on otseselt piima tootmiseks läinud 45,7%, aga J. Puustuse lehmadegrupi söödast ainult 36,7%. Kasulikuks otstarbeks on J. Puustuse lehmadegrupis seega kulutatud ainult veidi üle ühe kolmandiku söödast. 5000-liitrise aastatoodangu juures oleks olukord täpselt vastupidine. Sel juhul kuluks elatussöödaks ainult 36,7% kogu söödast ja piima tootmiseks kasutataks ära 63,3% söödast. Nii kõrge toodangu puhul kuluks iga liitri piima tootmiseks elatus- ja tootmissööta kokku ainult 0,8 söötühikut, mitte aga 1,36 söötühikut, nagu J. Puustuse lehmadegrupis 1954/55. põllumajandusaastal.

Selgema ülevaate saamiseks on vaja ka söötade kulu ümber arvestada rahalise näitaja peale. Eespool toodud laudaperioodi söödaratsioonid on iga söötühiku omahind umbkaudsete arvestuste kohaselt 80 kopikat. Karjatamisperioidi söödaratsioonid on iga söötühiku omahind 45 kopikat.

Toodud söötühiku omahindu aluseks võttes leiame, et Paula Nõu lehmadegrupile kulutati aasta jooksul söötasid 16 041 rubla väärtuses ja Julie Puustuse lehmadegrupile 16 729 rubla väärtuses.

Tabelis 3 toome «aastaaruande» sissetulekud, väljaminekud ja tulude ülejäägi rublades. Kuna siin on tulud arvestatud ligikaudselt ja välja on jäetud kolhoosi üldkulud, siis ei saa ühe liitri piima tootmiseks arvestatud kulutusi nimetada veel piima omahinnaks, kuid kahe lüpsja töö võrdlemiseks on need andmed küllalt piltlikud.

Tabel 3

	P. Nõu lehmade grupis	J. Puustuse lehmade grupis
Piima müügist saadud kokku . . . . .	34 981	30 561
Töötasu . . . . .	8 000	7 347
Söödakulutus . . . . .	16 041	16 729
Kulud kokku . . . . .	24 041	24 076
Tulude ülejääk . . . . .	10 940	6 485
Kulud 1 liitri piima tootmiseks . . . . .	1,03	1,19
Tulude ülejääk 1 lehma kohta . . . . .	1 150	540

Tabelist nähtub, et sissetuleku suurus ja eriti tulude ülejääk sõltub täiesti lehmade produktiivsusest. Mida suurem on lehma piimatoodang, seda väiksemad on kulud ühe liitri piima tootmiseks. Selline seos on tingitud just söötade paremast ärakasutamise eest kõrgetoodanguliste lehmade puhul. Tööjõu kulu ühe liitri piima tootmiseks oli mõlemas lehmade grupis peaaegu võrdne. Seega ei saa tööjõu kulu põhjustada nii suurt vahet iga liitri piima tootmiseks tehtud kulutustes. Söötasid läks aga P. Nõu lehmade grupis 1 liitri piima tootmiseks 1,1 söötühikut, seega 0,26 söötühikut ehk 19% vähem kui J. Puustuse lehmade grupis (1,36 sü). Söötade parem ärakasutamine lüpsikarjale on seesama, mis materjalide kokkuhoid tööstuses ja annab kolhoosile suurt kasu.

J. Puustuse lehmade grupis toodetud iga liitri piima pealt sai kolhoos 0,32 rubla tulu ülejääki (arvestades 1 liitri piima müügihinnaks 1,51 rubla), aga P. Nõu toodetud piima eest 0,48 rubla, seega 50% võrra rohkem! See arvetus näitab: mida suurem on iga lehma produktiivsus, seda rohkem saab kolhoos iga liitri pealt kasu.

Sellest kõigest kasvab välja veel uus küsimus. Kuidas lehmad end ühes või teises grupis ära tasuvad? Tabelis on P. Nõu grupi iga lehma kohta tulude ülejääk 1 150 rubla ja iga J. Puustuse hooldada oleva lehma kohta 540 rubla. Kolhoosi huvitab lüpsilehmade pidamisel eelkõige see, et nad end paremini tasuksid. Sellest seisukohast lähtudes on Paula Nõu saavutus veelgi suurem. Iga tema hooldada olnud lehm andis kolhoosile üle kahe korra rohkem tulude ülejääki kui J. Puustuse grupi lehm.

Lehm on osa kolhoosi varandusest. P. Nõu kasutab tema eest usaldatud kolhoosi ühisvara kõige otstarbekamalt ära. Kuid siinjuures tekib kahtlus — kas kolhoosi kõige mahajäänud lüpsjad-karjatalitajad suudavad kolhoosile praeguse söödabaasi juures rahuldavat tulu tuua? See on küsimus, mille üle tuleb juhatusel tõsiselt mõelda. Loomade produktiivsus oleneb kolhoosis praegu eelkõige söödabaasist. Kolhoosis pole ühtegi karjatalitajat, kes küllaldase söödabaasi korral poleks suuteline tema hoolde usaldatud lehmade produktiivsust tõstma kuni kahekordseks. Olgu aga karjatalitaja kui tubli tahes, vähese söödaga ta paljut ei saavuta. Seda kinnitab näide Julie Puustusega, keda loetakse õigusega hoolsate karjatalitajate hulka, kuid kes vaatamata sellele toob kolhoosile palju vähem kasu kui P. Nõu.

Paula Nõu edu saladus seisneb söödabaasis. 1954. aastal kasvatas P. Nõu ainsana karjatalitajaist oma tööst vabal ajal 0,4 hektari suurusel põllulapil söödapeeti. Ta sai kokku 20 tonni juurikaid, mis vastavalt kokkuleppele juhatausega jäid tema käsutusse. Neid ta söötis oma grupi lehmadele lisaks üldisele ratsioonile ka veel kevad-talvel lehmade lüpsmatuleku ajal. Sellega pani ta kõrgemale tootangule aluse juba talveperioodil. Kaheldamatult oli Paula Nõu ka parim lehmade hooldaja, sest ta oli kolhoosi karjatalitajate vahelises sotsialistlikus võistluses hoidnud esikohta juba mitu aastat järjest enda käes. Suurema piimatoodangu eest sai P. Nõu lisatasu. Ka normipäeva tasu oli sel ajal juba enam-vähem normaalsel tasemel. Nii sai P. Nõu varemate aastatega võrreldes hea töötasu.

1955. aasta kevadel järgisid Paula Nõu head algatust paljud teised karjatalitajad ja võtsid enda hooldada pool hektari suurused söödapeedipõllud. Söödapeedi saak oli rahuldav.

Selline arutus kolhoosis 1955. a. sügisel oli väga õpetlik. Kolhoosi juhatus nägi, mis suunas edasi töötada. Võeti eesmärgiks parandada söödabaasi ja tutvustada kõiki lüpsjaid-karjatalitajaid eesrindlaste töövõtetele. Lähimaks ülesandeks seati, et iga lüpsja tõstaks lehmade produktiivsuse taseme vähemalt P. Nõu saavutuseni, sest iga mahajääja vähendab kolhoosi tulusid, aga iga eesrindlane suurendab neid teistega võrreldes mitmekordselt.

Ja 1956. aasta kujuneski «Avangardi» kolhoosis piima tootmise osas murranguliseks. Kui 1955. aastal saadi lehma kohta 1895 kg, siis 1956. a. lüpsiti lehma kohta juba 2919 kg piima. Lehmade arv tõusis seejuures 25 pea võrra.

1955. aastal pandi kolhoosis alus veiste tõufarmile.

## PÖLDHEIN

«Avangardi» kolhoosis on ühiskarja söötmisel olnud põldheinal otsustav osa. Esimestel tõusuaastatel olid kasutada vanad põldheinapõllud, mis ei andnud küllaldast saaki. Suhteliselt rahuldav saak, 23 ts heina hektarilt, saadi 1955. aastal. Järgmise aasta kevadel aga külvati mitmeaastase põldheina seemet juba suuremale pindalale, 211 hektarile, mis moodustas 25% põllumaast. Järgnevatel aastail külvati põldheina seemet igal kevadel kattevilja alla keskmiselt 155

na suurusel pindalal, mis moodustas 17,5% põllu pindalast. Põldheinapõldu on tavaliselt kasutatud kaks aastat. Seega on 35—40% põllust olnud põldheina all. Põldheina koguti paaril viimasel aastal 26 ts hektari kohta.

Esimestel tõusuaastatel pärast septembripleenumit kolhoosil ei olnud kultuurkarjamaid. Karjale niideti suvel ette palju lisa sööta, kusjuures sügisepoole suve kasutati haljassöödana mitmeaastase põldheina ädalat.

Põhiline kogus kolhoosi koresöödast saadi põldheinast. 1955. aastal, kui oli hea heina-aasta, oli kolhoosi 6393 ts suuruses heinavarus 76% põldheina.

Viimastel aastatel on umbes  $\frac{1}{4}$  silo kogusest valmistatud mitmeaastase põldheina esimese niite haljasmassist. Mitmeaastase põldheina silo on osutunud kõige paremaks. Võrreldes teiste siloliikidega sisaldab see rohkem valku. Lehmad söövad seda väga hästi ja põldheinasilo söötmisega on alati kaasnenud piimatoodangu tõus. Pealegi on põldheinasilo teistest siloliikidest odavam.

Seoses põldheina sileerimisega on heinaks koristamise pindala vähenenud ja heina kogusaak pole pärast 1955. aastat nimetamisväärset tõusnud. See-eest on aga silo varumine samast ajast alates suurenenud kolmekordselt. 1959. a. varuti kokku 14 150 tsentnerit silo.

Vaatamata tema suurtele eelistele ei jäädud kolhoosis lootma ainult põldheinale. Kui juhtub olema halb aasta, siis võib põldheina oodatust väiksem saak lüüa segi kogu söötmiss plaani. Pealegi kui põldhein peab andma nii heina, silo kui ka suvist haljassööta. Seepärast hakatigi 1955. aastal üles harima soouudismaid, et seal kultuurheina kasvatada, rajati kultuurkarjamaad.

Ja 1959. aasta kuiv suvi näitas, et need sammud olid õigeaegsed. See hein, mis põllult vajaka jäi, saadi uudismaalt, kus hein kasvas sooja suve tõttu hea. Kui oleks lootma jäädud mitmeaastasele põldheinale, oleks 1959. aasta suvi pannud lehmade söötmise tõsiste raskuste ette, sest põldhein ei andnud peaaegu üldse ädalat.

Seitse aastakul tõuseb tunduvalt heina kogutoodang, kuigi mitmeaastase põldheina pindala ei suurendata ja põldheina osatähtsus sileerimisel veelgi tõuseb. Ainsaks teeks on saagikuse suurendamine. 1959. aasta 26 tsentnerilt peab põldheina hektarisaak tõusma 1965. aastaks 45—50 tsentnerini. Tagatiseks on mullaviljakuse üldine tõstmine ja suuremate koguste mineraalväetiste kasutamine põldheinale.

1959. aastal anti osale põldheinapõldudele 150—200 kg superfosfaati ja 50—100 kg kaaliumkloriidi hektari kohta.

Põldheina seemne varumine ei tekita kolhoosile muret. Segus kasvatatakse kohalikele tingimustele sobivat varajast punast ristikut. Juuni keskpaiku, enne ristiku õitsemist, vitamiinheinaks niidetud põllul kasvanud varajase ristiku ädal on andnud igal aastal järjekindlalt rahuldavat seemnesaaki. Kui on ilus sügis, pektakse seeme väljas, kui niisked ilmad ei luba peksta, veetakse põldheina seeme küüni ja pektakse külmade ilmade saabumisel.

210—220 ha suurusel põldheinapõllust jäetakse igal aastal 40 ha seemneks. Pealegi hakatakse ristiku seemet hoidma ühe aasta vajaduse ulatuses varuks.

Kultuurheinamaa jaoks soos kasvatatakse kõrreliste hein-  
taimede seemet puhaskülvinä.

## MAIS

Septembripleenum soovitas silo- ja haljassöödakultuurina kasvatada maisi. Kolhoosil oli vaja rohkem suvist haljassööta ja silo. Hakatigi kasvatama maisi, seda esialgu tundmatute kasvunõuete ja teadmata agrotehnikaga kultuuri. Erinevail aastail külvati kord vähem, kord rohkem. Esialgu ei tahtnud maisi kasvatamine õnnestuda. Kuid 1956. ja 1957. aastal, millal kogu mais söödeti suviseks haljassöödaks, saadi enam kui kümne hektari suuruselt pindalalt vastavalt 265 ja 305 ts haljasmassi hektarilt. Kultuurkarjamaid siis veel polnud, aga piimatoodang tõusis 1957. aastaks 1955. aastaga võrreldes kahekordseks. Küllap oli heal maisisaagilgi sellele tõusule sõnake kaasa rääkida.

1958. aastal kasvatati maisi suuremal pindalal nii siloks kui ka haljassöödaks, kuid ei peetud kinni kõigist agrotehnikanõudeist ja saak jäi väikeseks. 1959. aastal polnud maisi haljassöödaks vaja, kultuurkarjamaa ja kulturniidu ädal rahaldasid karja haljassööda vajaduse suvel. Siloks koguti 10 ha suuruselt pindalalt 197 ts maisi haljasmassi hektari kohta.

Seitse aastaku ülesannete täitmisel on maisil «Avangardi» kolhoosis silokultuuride seas kindel koht.

Aastate jooksul on katsutud siin maisi kasvatada mitmel viisil. Kogemuste põhjal on kujunenud välja seni kõige racionaalsemaks osutunud agrotehnika.

1959. aasta kevadel anti maisi maale korduskünni alla 30 tonni sõnnikut, 150 kg superfosfaati ja 100 kg kaaliumkloriidi hektarile. Sügisel sõnnikut polnud, seepärast jäigi väetamine kevadeks. Teist niisama palju fosfor- ja kaaliväetist anti pärast korduskünni mullaharimise eel.

Mais on külvatud tavaliselt siis, kui mulla temperatuur on tõusnud üle 10°, enamasti maikuu viimastel päevadel. Seemned külvatakse traktori jõul aetud vagudesse käsitsi. Vaod aetakse sisse paar päeva enne külvi, et muld saaks soojeneda. Nii satub vagude kinniajamisel seemne peale soe muld.

Seega sarnaneb maisi külvamine teatud määral kartuli mahapanekule. Üks inimene suudab külvata 0,5 ha päevas. Vaod aetakse kinni harkadraga nii, et muld katab seemneid 8—10 sm paksuse kihina. Vagudes muld soojeneb rutem. Kõige tähtsam on vaku külvamisel asjaolu, et siis saab kogu külvijärgse harimistöo teha mehhanismidega, käsitsi kõplamist pole vaja. Ka pole vaja olnud kasutada keemilist umbrohutõrjet. Nii et maisi kasvatamisel on «Avangardi» kolhoosi põllundusbrigaadid ära kasutanud kartuli kasvatamise agrotehnikas omandatud kauaaegsed kogemused.

Umbrohu hävitamine ja mulla kobestamine toimub muldamisadra ja äkkega. Kui pärast külvi ilmuvad esimesed umbrohud, siis vaod mullatakse. Seejärel äestatakse kergete äketega paar korda 4—5 päevaste vaheaegade järel diagonaalselt vagudega. Umbrohud hävitatakse ja mulla õhustamine soodustab maisi idanemist.

Kui maisi tõusmed on juba 8—10 sm pikkused, mullatakse põldu umbrohu hävitamiseks veel kord ja äestatakse uuesti mõne päeva jooksul vaoharjad maha. Äestamine toimub päeval, sest hommikul on maisi tõusmed haprad ja murduvad kergesti.

Pealtväetist antakse kahel korral enne muldamist. Kummalgi korral antakse 100 kg lämmastikväetist hektari kohta. Katseks anti ühele põlluosale kummalgi korral 50 kg lämmastikväetist, kuid seal jäi mais nii palju nõrgemaks, et «Avangardi» kolhoosis ei peeta väiksemat kui 200 kg suurust lämmastikväetise normi pealtväetamisel soovitaavaks. Mais on pealtväetamisele tänulik ja kui jätkub, antakse 300 kg lämmastikväetist hektari kohta.

Teises põllundusbrigaadis saadi sellise agrotehnikaga kuni 400 ts maisi haljasmassi hektarilt.

Maisi haljasmassi koristamisel kasutati 1959. aastal

naabruses asuva Sootaga sovhoosi silokombaini, millega läks töö väga kiiresti. Sileerimisel segati maisi hulka aganaid, suviviljapõhku ja kultuurniidu ädalat. Purustatud haljasmass veeti põllult ära isekallutajatega.

Nii saadi maisist suhteliselt odavat ja väärtuslikku silo.

1960. aastal tõuseb maisi külvipindala 30 hektarini. Sellest 10 ha suurusele põllule külvatakse mais haljasrukkijärel.

## HALJASRUKIS

1956. aastal tõusis «Avangardi» kolhoosis piimatoodang eelmise aastaga võrreldes 66%. Põhiline piima väljalüps toimus karjatusperioodil. Kuna kultuurkarjamaid veel polnud, tuli organiseerida eriti läbimõeldud haljaskonveier. Sellesse kuulusid haljasrukis, lutsern, põldheina ädal, vikiherne-kaera segatis, looduslik karjamaa, mais ja söödakapsas.

Sel ajal kui paljudes kolhoosides vana harjumuse kohaselt ei raatsitud rukkiorast kevadel karjale sööta, niideti seda «Avangardis» loomadele ette mitmeid hektareid.

Varemaist aastaist oli «Avangardi» kolhoosis teada juhtum, kus ühe lüpsja-karjatalitaja hooldada oleval lehmadegrupil jäi brigadiiri hooletuse tõttu söötasid enne loomade karjamaale laskmist napiks ja ka looduslikult karjamaalt ei saanud loomad esialgu küllaldaselt sööta. Tagajärjeks oli piimatoodangu järsk langus. Seega vähenes siirdeperioodi arvel piima kogutoodang. Hiljem, kui lehmadele hakati ette niitma haljasrukkiki ja kui karjamaarohu oli rohkem, ei suudetud siirdeperioodil halvasti söödud lehmadegrupis piimatoodangut nii kiiresti tõsta kui teistel, siirdeperioodil õigesti söödud lehmadel. Sellega jäi mainitud grupilt piima väljalüps veelgi maha teiste lüpsjate-karjatalitajate hooldada olevate lehmade piimatoodangust.

1956. a. hakati juba mõni päev pärast karja looduslikele karjamaadele laskmist lehmadele haljasrukkist ette niitma. Haljasrukkiki söötmine algas 7. juunil ja vältas 12 päeva. Iga lehma kohta anti siis lisaks karjamaarohule 25—40 kg haljasrukkist päevas.

1957. a. kevadel langes «Avangardis» karjamaaperioodi algul pearõhk haljasrukkikile. Maikuu lõpul said lehmad veel laudaperioodi söödaratsiooni. Piima andvad lehmad said iga väljalüpsstud liitri piima kohta 1,5 kg silo ja 300 g jõu-



Lüpsja E. Pard.

sööta. Iga lehma kohta anti lisaks sellele veel 2 kg põldheina ja 3 kg põhku päevas.

Pärast karjamaale laskmist anti esimestel päevadel koresööta laudas edasi. Nii asendus söödaratsioonis esialgu ainult silo haljassöödaga. Pärast mõnepäevast karjamaalolekut jäeti koresööda andmine ära.

Esimeseks haljassöödaks oli «Avangardi» kolhoosis ka 1957. a. loodusliku karjamaa rohi. Looduslikule karjamaale lasti loomad varakult sellepärast, et lehmad, kes suvel saavad suurtes kogustes lisahaljassööta, ei taha loodusliku karjamaa vana rohtu süüa.

Haljassöödaks oli eraldatud 10 ha suurune osa rukkipõlust. See põlluosa sai kevadel fosfor- ja kaaliväetise. Kaks korda külvati sellele lämmastikpealtväetist.

1957. a. kevadel oli «Avangardis» 200 lüpsilehma. Arvestades seda, et haljasrukki söötmise aeg oli lühike ja loodusliku karjamaa rohi oli algul väike, anti lehmadele haljasrukist ette niipalju, kui nad suutsid süüa. Aastate kogemused näitasid, et head lüpsilehmad söövad karjamaarohu kõrval keskmiselt 40 kg haljasrukist päevas, kuid mõnel juhul ka 50 kg. Haljasrukist sai sööta kaks nädalat, seda läks 1957. a kevadel lüpsikarjale söötmiseks vaja 110—115 tonni.

Mis puutus igal kevadel uuesti üleskerkivasse küsimusse, kas haljasrukki söõtmine lüpsikarjale tasub end või mitte, siis sellele vastati «Avangardis», et tasub. Seal arvestati nii.

1956. a. saadi igalt hektarilt keskmiselt 120—130 ts haljasrukist. See teeb ümmarguselt 1700 söötühikut hektarilt. Arvestame, et meie tootmistaseme juures saab iga lehmale antud söötühiku kohta 1 kg piima. Seega saadi ühe hektari haljasrukki söötmisest umbes 1700 kg piima. 1956. aastal sai normikohustuste täitmisel 1,1 kg teri asendada 1 kg piimaga. Kui haljasrukki söötmise arvel rohkemtoodetud piim anti teraviljanormi katteks, siis võib öelda, et igalt hektarilt saadi saak, mis võrdub 1870 kg rukkiga. Tegelik rukki saak oli kolhoosis 1956. a. keskmiselt 1200 kg teri hektarilt.

See arvestus pole päris täpne, sest pole arvesse võetud tööjõukulu rukki ja piima tootmisel jne. Kuid üldjoontes on selge, et kolhoos ei saa haljasrukki söötmisega kahju. Eriti tähtis on see, et haljasrukis aitab lehmad viia suveperioodi algul paremasse toitumusse, kuna haljasrukki ärajätmisel, vastupidi, võiks lehmade toitumus langeda, mis vähendaks otseselt nende produktiivsust karjamaaperioodil.

Kuid sellega pole veel öeldud, et haljasrukis on alati ja igal pool asendamatu siirdesööt kevadel. «Avangardis» taotleti haljasrukki osatähtsuse vähendamist. Üheks vahendiks oli seejuures kultuurkarjamaa rajamine.

Ka haljasrukki kasutamisel on «Avangardi» kolhoosis üheaegselt kogemuste omandamisega otsitud teid, kuidas saaki tõsta ja haljassööda kvaliteeti parandada. 1959. aastal toodi Läti NSV-st taliviki seemet ja külvati see sügisel segus rukkiga laudalähedasele põllule. Haljasmassi saagi suurendamiseks kasutati suurt külvinormi. Hektari kohta külvati 240 kg rukki ja 20 kg taliviki seemet. Seitseaastakul ongi kevaditi esimeseks lisahaljassöödaks taliviki ja rukki segatis.

1960. aastast alates hakkab kolhoos oma tarbeks ise kasvatama taliviki seemet.

## VIISAASTAKU ESIMENE KEVAD

1956. aasta veebruaris toimunud partei XX kongressi poolt seatud põllumajanduse arendamise ülesanded kuueks viisaastakuks tõid «Avangardi» kolhoosi töösse uut hoogu ja uusi mõtteid. Hakati rohkem mõtlema ühiskarja toodangu tõstmisele, orgaanilise väetise koguse suurendamisele, tootmishoonete ehitamisele ja paljule muule.

Milline oli see aasta, see viisaastaku esimene kevad kolhoosis? Mis siis rõõmustas «Avangardi» rahvast, mis oli päevakorras? Kui saaks hetkekski tagasi minna sellesse aega, kas või ajakirjaniku-reporteri bloknoodi kaasabil. Teeme seda.

1956. aasta aprilli viimased päevad. «Avangardi» kolhoosi mustendavate, sügisel küntud põldude kohal lendlevad väsimatud kiivitajad. Neid ei sega valged lumeviirud põllukraavides ja metsaveerel. Kiivitajad kuulutavad põllumehele, et homme-ülehomme võib ajada esimese künnivao.

Kolhoos on esimeseks künnipäevaks valmis. Esimese põllundusbrigaadi Roose talli juures küünis ootavad äsja kolhoosi sepa V. Pohla tugeva käe alt tulnud õlist läikivad adrad ja äkked põlluleviimist. Siimu talli juures pole kõik riistad katuse alla mahtunud, osa neist on üles rivistatud otse talli seina äärde — pane ainult hobused ette ja sõida põllule.

Kolhoosi sepad on oma kohustuse täitnud, nende pärast kevadtöodes takistusi ei tule. Ka põllundusbrigaadides ei hoitud talvel käsi rüpes. Siin-seal kolhoosi põldudel võis näha pikki, kevadveest tumedaks tõmbunud sõnnikupatareisid. Kui need kõik kokku arvata, tuleb kolhoosi peale rohkem kui 2000 tonni sõnnikut, mida pole kibekiirel kevadisel

ajal vaja enam vedada. Möödunud talve pikk lumeteed andis aega ka turbamulla väljaveoks.

Kolhoosi teises põllundusbrigaadis Tartu-Jõgeva maantee lähedal köidab tähelepanu omapärane laoplatz. Mitu poolesaja meetri pikkust mustjaspruuni turbavirna kerkib otse kevadisest suurveest. Kolhoosi esimees E. Beek selgitab, et siia, põllu ja madal soo vahelisele maaribale veeti möödunud aasta kevadel 400 tonni sõnnikut ja komposteeriti samast kõrvalt võetud 1200 tonni turbamullaga. Kahe brigaadi peale kokku tehti möödunud aastal 2000 tonni turba-sõnniku komposti. See ettenägelikkus lubab tänava 1/4 kartuli alla minevast põllust väetada kompostiga. Ka 50 ha suurusele kesapõllule on siin põllu ääres väetis olemas, suvel on ainult vaja Saadjärve masina-traktorijaama mehhanisaatorite abi, et see õigel ajal põllule laotataks.

Esimese põllundusbrigaadi uue hobusetalli juurest, millest praegu on üleval ainult seinad, kostab kirve kopsimist. Kolhoosi ehitusbrigaadi meistrimehed J. Pärtin ja J. Leib panevad siin paika uue kaevu rakkeid. Ehitushäälid kostab ka kolhoosi teistest nurkadest, kaheteistkümmeliikmelise ehitusbrigaadi meestest jätkub korruga mitme töö jaoks. Saadjärve külla ehitatavale viljakuivatile panevad ehitusmehed vennad A. ja R. Soomed ja V. Lepist parajasti lage peale. Ahjud on juba valmis, on jäänud veel ainult kuivatusplekid kohale panna, ning kolhoos saab oma käsutusse kuivati, mille täitmine ja tühjendamine on mehhaniseeritud, mis võtab korruga sisse kuni 8 tonni vilja. Saadjärve teisele kaldale vanade varemete juurde kerkib uue lauda laetaldade hunnik. Vanad kivimüürid muutuvad juba käesoleval aastal kolhoosi karjalaudaks.

Kolhoosi keskuses võtab keskpäeval saabujat vastu mootori popsumine. Karjamehe A. Piirimäe töö kergendamiseks on siin üles seatud mootori abil töötav veepump, mis varustab lähedalasuva puhaslauda automaatjootjaid veega.

Lauda nurga juures kerkib kuuseokstega kaetud saepuru-hunnik, Saepuru katte all säilitatakse siin hoolikalt tükikest möödunud talvest — piimajahutusruumide jäävarusid südasuveks. Keskuses asuva lauda jahutusruumis endas on suur läbivoolava veega basseini, mis mahutab kogu päeva piima. See ongi saladus, kuidas kolhoos suudab kogu suve läbi anda hea kvaliteediga piima.

Selline ta oligi, see viisaastaku esimene kevad. Töörohke ja elurõõmus, tulevikku vaatav.

Kari edenes jõudsalt. Põllukultuuride saagikuse tase aga oli nagu paigale püsima jäänud. Kuidas olukorda parandada? Vastus oli selge: rohkem orgaanilist väetist põllule. 1955. aastal tehtud 2000 tonni turba-sõnniku komposti oli samm sellel teel, aga vaja oli palju rohkem.

Sel ajal soovitati väga laialdaselt madalsooturba vedu põllule. Kas aga väetisturba vedu end tasub? See küsimus ei vaevanud mitte üksi «Avangardi» mehi, vaid selle üle pidasid nõu teisedki kolhoosid. «Avangardis» teati, et naabruses asuvas Miina Härma nimelises kolhoosis on väetisturvast juba varemmail aastail põllule veetud. Seal peaks olema näha, kuidas see töö end tasub. Miks mitte naabritelt küsida, nende kogemustest õppida. Miina Härma nimelisel kolhoosil aga olid 1956. aastal juba kogemused. Läheme mõttes selle ajani tagasi ja vaatame, kuidas Miina Härma nimelises kolhoosis arutati.

Madalsooturvast veeti Miina Härma nimelise kolhoosi põldudele ka varemmail aastail ja selle töö kasulikkuses oli 1956. a. veendunud suurem osa kolhoosnikuid. Kuid väetisturba põllulevedu leidis ka teistsugust vastukaja. Arvati, et turbamulla põllulevedu nõuab suurt tööjõu kulu ja et sellele tööle kulutatud normipäevad ei tasu end ära. Komposteerimata toore madalsooturba mõju on küsitav, sellest oligi tingitud teatav vastuseis turbamulla põlluleveo vastu üldse.

Kuidas on olukord tegelikult — mida annab turbamulla põllulevedu kolhoosile?

Teatavasti ei maksa madalsooturvas midagi, seda on Miina Härma nimelise kolhoosi põldude vahel asuvas sooribades küllaldaselt. Kulutusi peab kolhoos tegema ainult turbamulla põlluleveoks. Võtamegi ühe hektari turba-sõnniku kompostiga väetamisel tehtud kulutuste aluseks turbamulla põlluleveo.

Miina Härma nimelises kolhoosis kasutatakse turbamulla põlluleveol Saadjärve masina-traktorijaama abi. Turba peale- ja mahalaadimine toimub käsitsi. Soos on turbamulla peale tõstmas keskmiselt 5—6 meest, põllul seda patareisse panemas 3—4 naiskolhoosnikut. Päeva jooksul veetakse põllule keskmiselt 30 tonni turbamulla, millest valmistatakse komposti 1,5 hektari suuruse põllu väetamiseks.

Ühe hektari kesa väetamiseks vajaliku 20 tonni turba-

mulla 1—2 km kaugusel asuvale põllule vedamise eest mak-  
sab kolhoos masina-traktorijaamale 72 rubla. Traktorist  
saab 20 tonni turba vedamise eest 1,5 km kaugusele asu-  
vasse patareisse 3,8 normipäeva.

20 tonni turba pealelaadimise eest saavad kolhoosnikud  
10,2 normipäeva ja kompostihunnikusse mahatõstmise eest  
8,3 normipäeva.

Seega kulub turbamulla väljaveoks ühele hektarile kesk-  
miselt 22,3 normipäeva.

Miina Härma nimelise kolhoosi tootmisplaanis on ette  
nähtud iga 1956. aastal välja töötatud normipäeva kohta  
maksta 5,22 rubla raha ja 2,5 kg vilja. Arvestades 1 kg  
teravilja keskmiseks hinnaks 2 rubla, saame normipäeva  
tasuks 10,22 rubla.

20 tonni turbamulla väljavedamiseks ühe hektari kesa-  
põllu väetamisel kulutab kolhoos seega rahasse ümberar-  
vestatult masina-traktorijaama tasuna 72 rubla ja normi-  
päevade eest makstava tasuna 227,9 rubla — kokku 299,9  
ehk ümmarguselt 300 rubla.

Mitme aasta kogemused Miina Härma nimelises kolhoo-  
sis näitavad, et 30 tonni orgaanilist väetist saanud põllult  
kogutakse olenevalt mulla viljakusest ja teistest teguritest  
enamsaagina 6—11 ts talivilja. Laudasõnniku ja turba-  
sõnniku komposti kasutamine on seejuures andnud enam-  
vähem võrdset efekti. Näiteks möödunud aastal saadi  
orgaanilise väetisega väetatud põllult 17 ts rukist hekta-  
rilt. Teiselt põllult, kuhu laudasõnnikut ja turba-sõnniku  
komposti ei jätkunud, saadi ainult 6,5 ts teri hektarilt.

Kolhoosi agronoomi J. Kännu arvestuste kohaselt tuleb  
Miina Härma nimelises kolhoosis valmistatud turba-sõnniku  
komposti korral (ühe osa sõnniku kohta on pandud kaks  
osa madalsooturvast) lugeda umbes pool saagi tõusust  
sõnniku ja teine pool madalsooturba arvele. Sellise ligi-  
kaudse arvestuse kohaselt annab iga hektari kohta välja-  
veetud 20 tonni turbamulda vähemalt 4,25 ts talivilja enam-  
saaki. Siinjuures tuleb meeles pidada, et suur osa turba-  
sõnniku kompostiga mulda viidud toiduainest jääb talivilja  
poolt kasutamata. Kesale antud orgaanilise väetise mõjul  
annavad ka järgmistel aastatel sellele põllule külvatud kul-  
tuurid teatavat enamsaaki. Lihtsuse mõttes jätame turba-  
sõnniku komposti järelmõju siinkohal arvestamata, sest  
teisest küljest jääb arvestamata ka kompostihunnikute üm-  
berkaevamiseks ja laialilaotamiseks kulutatud töö.

Miina Härma nimelise kolhoosi kogemuste põhjal võib seega öelda, et 20 tonni väetusturba kesapõllule väljaveoks kulutatud 300 rubla annab juba esimese kultuuri — talivilja — juures 425 kg suuruse terade enamsaagi.

Kui 20 tonni turbamulla põlluleveo eest masina-traktori-jaamale ja normipäevadele makstud tasu 300 rbl., mis võrdub umbes 150 kg teradega, maha arvata, siis jääb veel 275 kg teri iga hektari kohta «puhaskasuks». 20 tonni turba väljaveoks kulub 22,3 normipäeva. Iga turbaveol kulutatud normipäeva eest saab ühismajand seega töötasu maha arvestades üle 12 kg teri. Nii ei saa juttugi olla sellest, nagu ei tasuks väetusturba väljavedu end ära. Vastupidi, väetusturba väljaveole kulutatud tööpäevi võib kolhoosi seisukohalt lugeda kõige tulukamate hulka.

Miina Härma nimelisest kolhoosist saadud kogemused olid veenvad ja 1956. aastal veeti «Avangardi» kolhoosis välja 2570 tonni väetusturvast. Järgmisel aastal said põllud 3670 tonni turbamulda. Põldudele aastas antud sõnniku kogus kõikus 1956.—1959. aastani 3280 ja 4850 tonni vahel.

1958. aastal väetisturvast välja ei veetud. Sel aastal ostis kolhoos endale traktorid ja neid oli esialgu vähe selleks, et turbaveole rakendada.

Otsustavalt võeti orgaanilise väetise koguse suurendamise küsimus ette alles 1959. aastal, kui sai selgeks, et seitseaastaku ülesanded nõuavad põllukultuuride saagikuse kahekordistamist. Varemil aastail komposteeriti turbamulda sõnnikuga ja seda veeti ka otse toorelt põllule. Kuid esimesel aastal oli komposteerimata turbamullast abi vähe näha. Nüüd enam komposteerimata turbamulda põllule ei veeta, sest saakide tõstmisega on kiire.

1959. aasta suvel komposteeriti madalsooturvast fekaalidega segatult otse põllul. Turba vedu oli mehhaniseeritud. Ekskavaator tõstis madalsoos turba peale ja Tartu remondi- ja tehnikajaama autokolonn vedas selle põllule. Vedu toimus keskmiselt 2—3 kilomeetri kauguselt. Isekallutajad lasksid turbamulla autotäis autotäie kõrvale hunnikusse. Nii tekkisid pikad 2—3 m laiused ja 0,6—1,2 m kõrgused hunnikud.

Kolhoosi oma tsisternauto vedas samal ajal fekaale, mis valati turbamulla virna harjale jäänud lohkudesse. Seejärel kaeti fekaalidega täidetud lohud labida abil turbamullaga. Iga 10—15 koorma turbamulla kohta pandi üks tsisternitais fekaale. Selliselt valmistatud kompost imbus fekaali-

dega läbi ja hakkas hästi käärima, kuigi buldooseri puudumisel kompostihunnikuid hiljem läbi ei segatud.

1960. aasta kevadel aetakse põldudele laiali 5000 kuupmeetrit fekaalidega segatud madalsooturba komposti. Antakse 30 tonni hektari kohta, nii jätkub seda umbes sajale hektarile. Komposti laialivedamisel tõstab mehaaniline laadija selle otse sõnnikulaotajaile, mis komposti ühtlaselt põllule laotavad. Selleks tahetakse tööle rakendada 4 sõnnikulaotajat.

Kuid kompost ei otsusta veel asja. Pearõhk pandi 1959. aastal sõnniku koguse suurendamisele. Sel otstarbel varuti 1959. a. suvel 6000 m<sup>3</sup> alusturvast. Kui eelmisel aastal saadi peaaegu ilma alusturba kasutamiseta 4850 tonni sõnnikut, siis 1960. aastal loodetakse alusturba abil sõnniku kogus tõsta 10 000 tonnini ja seda jätkub 300 hektari suuruse põllu väetamiseks.

1959. aastaga võrreldes tõuseb kasutatava orgaanilise väetise kogus «Avangardi» kolhoosis 1960. aastal ligi kolmekordseks. Nii võib seitseaastaku teist aastat nimetada orgaanilise väetise probleemi lahendamise aastaks. Kuid teisiti poleks mõeldavgi, sest seitseaastaku ülesanded loomakasvatuses tahetakse täita lühima ajaga, põldude viljakus ja sellest sõltuv söödabaas on aga kogu grandioosse plaani täitmise võtmeks.

Seitseaastaku järgmistel aastatel vajatakse rohkem komposti, seepärast komposti valmistamist lihtsustatakse veelgi. Selleks põldude lähedal asuv madaloolapp küntakse üles, lastakse künniviiludel veidi taheneda, veetakse paks kiht sõnnikut peale, külvatakse ka fosforiidi jahu ja randaalitakse seejärel sõnnik küntud turbamullaga segi. Siis aetakse komposti mass buldooseri abil soolapi veerele hunnikusse, et see seal läbi kääriks. Selliselt valmistatakse samal madalsootükil mitu sõnnikuga segatud turbamulla kihti ja aetakse kompostivirnadeks kokku.

Kuna selline kihiviisiliselt otse soos valmistatud kompost ei asu põllust kaugel, siis tõstetakse see ekskavaatori või mehaanilise laadija abil otse soos sõnnikulaotajaile ja viiakse põllule laiali. Võrreldes 1959. aastal valmistatud kompostiga jääb sel puhul ära autodega vedu ja komposti teistkordne pealetõstmine põllul. Ka tasuvus on sel korral tunduvalt suurem kui 1956. aastal Miina Härma nimelise kolhoosi kogemustest õpiti.

Kõige kiiremini saadi «Avangardi» kolhoosis jalad alla piimatoodangu osas. Kui 1953. a. lüpsiti lehma kohta ainult veidi üle tuhande kg, siis 1955. a. lüpsiti 1895 ja 1956. a. 2919 kg piima lehma kohta. Seega tõusis lehmade produktiivsus kuuenda viisaastaku esimesel aastal poole hoogsamalt kui kahel eelmisel aastal. Pärast 1956. aastat polnud tõus enam nii hoogne, sest oli juba saavutatud parem tase. 1959. a. saadi iga lehma kohta näiteks 3398 kg piima.

1956. ja 1957. aastal tõusis «Avangardi» kolhoos lehmade produktiivsuse osas Tartu rajoonis esikohale.

Kui lühidalt analüüsida tegureid, mis kolhoosi edusammudele piima tootmisel aluse panid ja seda edu pidevalt suurendasid, siis tuleb esmajoones märkida kolhoosi juhatuse tegevust. Tõsiasi on see, et kolhoosi juhatuse muutus tegelikult ühistöö juhiks alles pärast 1953. a. kevadet, kui «Avangardile» valiti uus juhatuse ja esimees.

Uus juhatuse ja esimees pingutasid juba esimesel aastal tublisti jõudu ühismajandi elu nihutamiseks parema poole, kuid kogemusi jäi napiks, tulemused oleksid võinud paremad olla. Alustati söödabaasi suurendamisest ja, mis «Avangardi» kolhoosi tingimustes tollal oli veelgi tähtsam, kolhoosnikute (nii karjakasvatajate kui ka põlluharijate) huvi tõstmisest ühistöö vastu. 1954. a. tõsteti normipäevatasu normaalsele tasemele (10,06 rbl.). Seati sisse lisatasude süsteem. Kuid lisatasu arvestamise kord loomakasvatuses oli keerukas ja paari esimese aasta jooksul ei saanud sellest aru ükski lüpsja-karjatalitaja. Seda sellepärast, et ei hinnatud uute töö organiseerimise ja töötasustamise võtete selgitamise tähtsust, isegi mõned kolhoosi juhatuse liikmed ei orienteerunud lisatasu arvestamise keerukas süsteemis ega osanud seda ka teistele selgitada.

Lisatasude süsteem hakkas kolhoosi veisefarmi töös rohkem mõju avaldama alles 1955. aastal, kui kaks parimat lüpsjat-karjatalitajat said 1954/55. põllumajandusaasta eest esmakordselt preemiana vasika ja mõnisada liitrit piima. See näitas kõigile lüpsjatele, et ka loomakasvatuses on võimalik lisatasu välja töötada.

Nii võiks piltlikult öelda, et paaril esimesel aastal (1953. ja 1954.) tahtis kolhoosi juhatuse loomakasvatust omal jõul, nagu vägisi, mäest üles tassida, kuna kolhoosipere liikus rohkem moepärast kaasa. Pärast murrangut 1955. aastal

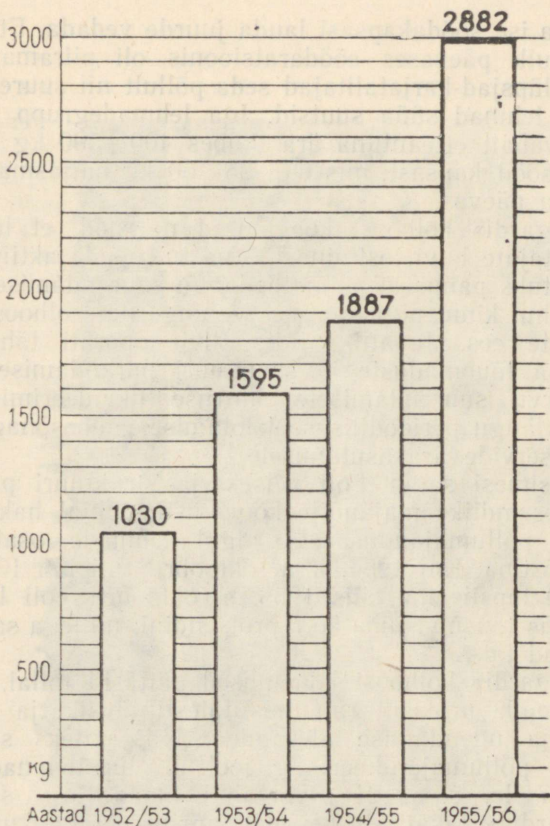
aga hakkasid kõik kolhoosnikud kolhoosi jõukuse üldise kasvu tulemusena ja lisatasu innustusel suurema huviga tööle. Karjafarmis astus sotsialistlik võistlus kolhoosi kontori seinal olevailt tabeleilt tegelikku ellu. Lüpsjad-karjatalitajad hakkasid rohkem pingutama päeva-, kuu- ja aasta-plaani täitmise ja ületamise eest.

Lüpsjate jõupingutused seisid kõigepealt selles, et nad hakkasid otsima sisemisi reserve loomade paremaks söötmiseks ja hooldamiseks, hakkasid juhatusele tegema oma-poolseid ettepanekuid söödakoguse suurendamiseks. Nii võtsid kõik lüpsjad-karjatalitajad enda hooldada sööda-juurviljapõlde ja said kasvatatud saagi oma lehmadegrupi söödavaru täiendamiseks. Nad nõudsid süvise käestantava haljassööda hulga suurendamist, ja kui kolhoosi juhatus sellele vastu tuli, vedasid ise kogu lisasööda oma grupi lehmadele ette. Sügisel vedasid lüpsjad-karjatalitajad oma algatusel juurvilja- ja suhkrupeedipõllult pealseid, et nende söötmisega vähendada piimatoodangu langust sügisel siirdeperioodil. Talveperioodil aga nõuti, et ettenähtud söödad oleksid alati õigeks ajaks lauda juurde veetud. Lehmade puhastamise ja asemete korrastamise osas tekkis lüpsjate-karjatalitajate vahel nagu iseenesest võistlus. Kõige selle taga peitus ühe tähtsama innustajana asjaolu, et keskmiselt 20% üle plaani lüpsstud piimast said lüpsjad-karjatalitajad endile, kusjuures selle lisatasu väljamaksmisel arvestati piima puhtust ja lehmade hooldamist.

Piima väljalüpsi ülesannete selgitamiseks jaotati lehmagruppide piimatoodangu aastaplaan kuuplaanideks ja need omakorda päevaülesanneteks. Kui aastaplaan oli varem lüpsjale-karjatalitajale lihtsalt mingisuguseks ebamääraseks numbriks teiste samasuguste seas paberlikus asjaajamises, siis päevaplaan oli juba käegakatsutav asi. Päevaplaani võis igaüks oma töös kontrollida, võis veenduda, kas jõud käib üle või mitte. Kui brigadir õhtul teatas — plaan on nii ja nii palju ületatud, siis tunti rahuldust. Iga päev üle plaani «tilkunud» piimast aga kogunesid aastas paremate lüpsjate-karjatalitajate arvele tonnid.

Erinevate aastate töö tulemused väljenduvad ilmekalt piimatoodangu tõusus (joonis 1).

1955/56. põllumajandusaastal tõsteti toodangut iga lehma kohta ühe tonni võrra. 1956/57. põllumajandusaasta kahel esimesel kuul toodeti «Avangardi» kolhoosis iga lehma kohta 37,5% võrra rohkem piima kui 1955/56. põllumajan-



Joonis 1. Piima keskmine väljalüps ühe lehma kohta põllumajandusaastate lõikes.

dusaasta samal ajavahemikul. 1956. a. lõpul kuulusid kõik kolhoosi 15 lüpsjat-karjatalitajat rajooni 50 parima hulka. Nendest L. Järve, E. Pard, I. Koppel, P. Nõu jt. seisid rajooni sotsialistliku võistluse eesotsas.

1956. a. sügise siirdeperioodi edu piimatoodangu suurendamisel põhines söetmisküsimuse õigel lahendamisel. Pärast lüpsikarja lautajäämist anti lehmadele teiste söötade kõrval söödakapsast kuni novembri viimase dekaadini. Lüpsjad-karjatalitajad leidsid teiste toimetuste kõr-

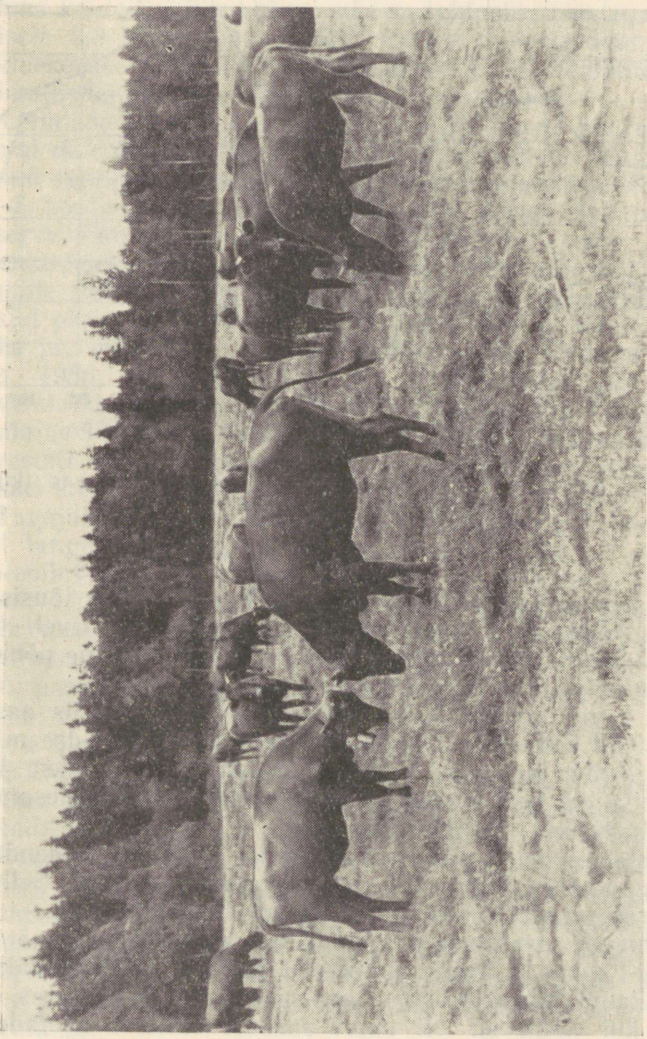
valt aega ise söödakapsast lauda juurde vedada. Et söödakapsa hulk päevas söödaratsioonis oli piiramatult, siis vedasid lüpsjad-karjatalitajad seda põllult nii suures koguses, kui lehmad süüa suutsid. Iga lehmadegrupp kasutas päevas vabalt etteantuna ära umbes 400—500 kg raskuse koorma söödakapsast, mis tegi 35—50 kg haljasmassi lehma kohta päevas.

«Avangardi» kolhoosi kogemused näitasid, et lüpsjate-karjatalitajate huvi tõstmine töö vastu, nende aktiivsus on hindamatuks panuseks piimatoodangu suurendamisel. Kuid ei saa silmi kinni pigistada ka «Avangardi» kolhoosi teiste kogemuste ees. Juhatuse initsiatiivil pöörati tähelepanu veisekarja tõumaduste ja struktuuri parandamisele, lehmade arvu suurendamisele, ahtruse likvideerimisele ja piimatoodangu perioodilisuse kaotamisele, ühesõnaga sise- ja väliste reservide ärakasutamisele.

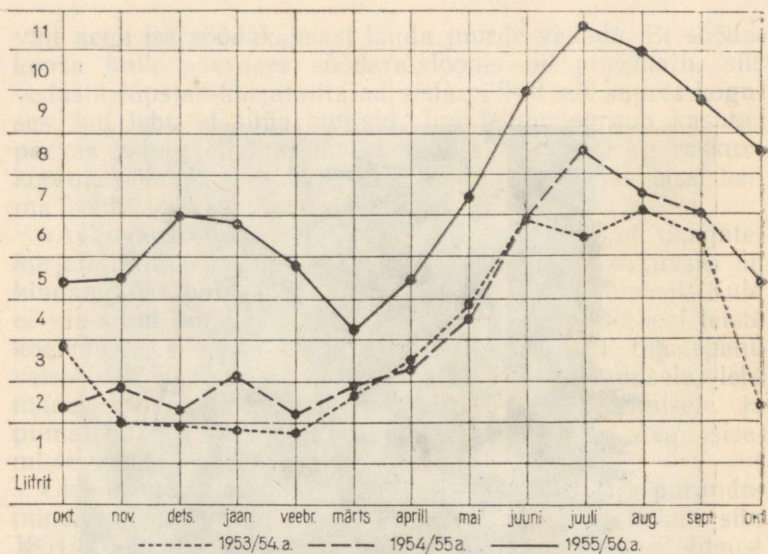
Üks esimesi samme oli veisekarja struktuuri parandamine. Eesrindlike majandite kogemuste põhjal hakati siin 1954/55. põllumajandusaasta algul lehmade osatähtsust karjas tõstma. Kui 1954. a. 1. oktoobril tuli iga 100 veise kohta 39 lüpsilehma, siis 1955. a. oktoobriks oli lehmade osatähtsus tõusnud juba 55,7 protsendini, millega saavutati üllesetatud tase.

«Avangardi» kolhoosi kogemused näitasid tollal, et selline lehmade protsent rahuldab täiesti lüpsikarja suurendamise ja uuendamise ülesanded. Nii näiteks suurenes 1955/56. põllumajandusaasta jooksul lüpsilehmade arv 141-lt 171-le, s. o. 21% võrra. Lehmade arv suurenes «Avangardis» tavaliselt kevadel, aprilli- ja maikuus. Viimastel aastatel tõusis sel ajal lehmade arv ümmarguselt 20 pea võrra. Nii oli karjas lüpsilehmi kõige rohkem suvekuudel, kui loomadele anti odavaid haljassöötasid.

Mida veisekarja struktuuri muutmine kolhoosile andis, seda näitasid 1954/55. põllumajandusaasta töötulemused. Kolhoos ei suutnud mitmesugustel põhjustel talvist sööda baasi eelmise aastaga võrreldes oluliselt parandada. Piimatoodangu tõus saavutati sel aastal osaliselt karja struktuuri parandamise arvel. Ligikaudne arvutus näitab, et kaheksakümne pea võrra vähendatud noorkarja arvel tehti nimetamisväärselt kokkuhoitu söötade, eriti just talviste söötade osas. Kokkuhoitud söödaga peeti täiendavalt ülal ümmarguselt 20 lüpsilehma. Nii saadi karja struktuuri muutmise tulemusena kokkuhoitud söötade arvel 35—40



Lehmad karjamaal.



Joonis 2. Keskmised piima väljalüpsid lehma kohta päevas (kuude lõikes) erinevatel põllumajandusaastatel.

tonni suurune piimatoodangu tõus. Piimatoodang tõusis ka kõigi lehmade produktiivsuse suurendamise arvel. Iga lehma kohta väljalüpsitud piima hulga suurenemine põhines suvise söödabaasi parandamisel.

Nii erinev on eilne päev tänasest. See, mis viis aastat tagasi oli kolhoosile vajalik, ei ole tänapäeval üldse mõeldav. Nüüd jäetakse vasikad kasvama ja ostetakse kolhoosnikutelt veel juurde, et täita seitseaastaku ülesanded liha tootmise suurendamise osas.

Aastate jooksul püüti «Avangardi» kolhoosis vähendada piimatoodangu kõikumist eri aastaegade vahel. Sellega anti rahvamajandusele talveperioodil rohkem piima.

Lehmade poegimise kõrgpunkt oli aastate jooksul märtsi-, aprilli-, mai- ja isegi juunikuus, lehmade parimad laktatsioonikuud langesid karjamaaperioodile. See õigustas end siis, kui kolhoosil oli suuri raskusi talviste söötadega. 1957. a. mindi esimest korda poegivate mullikate osas juba üle poegimiste ühtlasele jaotamisele kogu aasta ringi.

Kõige halvem oli «Avangardi» kolhoosis varemmail aastail

olukord sügisese siirdesöötmisega. Nagu joonisest 2 selgub, langes lehmade piimatoodang aastate jooksul lautajäämise ajal, oktoobrikuus, järsult. 1954. a. septembris lüpsiti iga lehma kohta 6,6 liitrit piima päevas, oktoobrikuus aga keskmiselt 2,3 liitrit. Kuu jooksul langes piimatoodang ligi kolmekordselt. Talvise napi söödavaruga ei suudetud seda piimatoodangu madalseisu oluliselt parandada.

Lehmade kevadsuvisel poegimise tõttu lüpsid suurem osa lehma oktoobrikuus alles 5.—6. laktatsioonikuud ning oleks olnud suutelised korraliku söötmise juures andma vähemalt 4—5 korda suuremat toodangut. Siin peitus üks põhilisi reserve piima kogutoodangu tõstmiseks. Selle reservi ära kasutamiseks astuti «Avangardi» kolhoosis vajalikke samme. 1955. a. sügisel söödeti lehmadele umbes kuu aja kestel pärast lautajäämist juurviljapealseid ja hakati neile kohe juurviljapealsete lõppedes silo andma. Olukord paranes. 1956. a. söödeti lehmade lautajäämise ajast kuni novembrikuu viimase dekaadini söödakapsast, mida oli maha tehtud 8 ha. Keskmiseks söödakapsa hektarisaagiks arvestati 400 ts haljasmassi. Pärast söödakapsa lõppemist hakati kohe silo söötma.

Tagajärjed olid üle ootuste head. Kunagise 4,3 liitri asemel langes piima väljalüps lehma kohta 1956. a. sügisel septembri- ja oktoobrikuu keskmisi päevalüpsse võrreldes ainult 1,2 liitri võrra. Iga lehma kohta lüpsiti seejuures oktoobrikuus keskmiselt 8,6 liitrit piima päevas. Põhilise tegurina, miks «Avangard» sügiskuudel teistest Tartu rajooni parematest kolhoosidest piima tootmise osas ette läks, tulebki mainida küllaldasi söödakapsa varusid laudas pidamisele ülemineku perioodil.

1956/57. a. talveperioodiks varuti «Avangardi» kolhoosis rohkem mahlakaid söötasid kui eelmisel aastal, aga koresöötade osatähtsus oli vähenenud. 1955. a. 485 tonni asemel varuti siin 1956. a. näiteks 1300 tonni silo. See võimaldas loomade söödaratsioonis suurendada mahlakate söötade osatähtsust. 1957. a. jaanuaris said paremad lüpsilehmad päevas 40 kg silo, 2 kg põldheina ja 6—7 kg suviviljapõhku. Iga liitri piima kohta anti lehmadele veel 150—200 g jõusööta. See söödaratsioon aitas tõsta talveperioodi päevalüpsse.

Saabus kuuenda viisaastaku teine kevad, kolhoosi tuli elekter, kasvas kolhoosi jõukus. Külastame veel kord kolhoosi reporteri bloknoodi kaasabil.

1957. aasta maikuu algus. Kevadine tuul ja aeg-ajalt pilvede tagant väljuv päike teevad oma töö. Põldudel on muld viimaste päevade jooksul kiiresti tahenenud. Jõudes «Avangardi» kolhoosi põlluvahetele, torkab silma, et kevadtööd on siin täies hoos. Astume üle põldheinasöödi eemal müriseva traktori poole. Tartu masina-traktorijaama traktorist V. Liivak sõidab ees, pöörab ümber kolm kevadniiskusest läikivat künniviilu, parv musti künnivareseid ja Saadjärve valgeid kajakaid lendleb käratsedes ja siin-seal mullale laskudes järel. Selle tööpildi kohal taevasinas laseb oma esimesi kevadisi lõõritusi lõokene. Lõokest ei häiri harjumatu vinge tuul ega traktorimürin, ainult nii kõrgele pole tal veel lusti tõusta kui tõeliselt soojadel kevadpäevadel.

Traktoristil pole jutuks pikalt aega. Praegu on tööd korjunud juba nii palju, et ainult päevanormiga leppides ei jõuaks põldusid õigeaks ajaks külvikorda. Praegu künnab V. Liivak kartuli alla minevat põldu.

«Kas ilma haakijata pole raske?» tunneme huvi.

«Praegune haakija ei tee tööd halvasti,» osutab traktorist «Belarussi» rooli juures asuvale tõstuki kangikesele. Ta teeb käega kerge liigutuse ja adra korpused tõusevad pöörakuks sujuvalt mullast välja.

Kuuleme traktoristilt, et mitte ühegi «Avangardi» kolhoosi teenindava brigaadi traktori juurde pole haakijat ette nähtud. Kuuleme sedagi, et kõik neli traktorit on juba põllul.

Traktorist reguleerib sahad sügavamale mulda ja traktor jätkab tööd — põld tuleb õhtuks lõpetada, sest laotatud sõnnikut ei saa järgmise päevani seisma jätta, tuul kuivataks selle ära.

Naaberpõllul töötab noor traktorist A. Kulla. Ta lõpetas hiljuti Põltsamaa mehhaniseerimiskooli ja täna on esimene tööpäev põllul. Ühekordse kultiveerimise norm on 21 hektarit päevas. Vahepeal kohaletulnud II põllundusbrigaadi brigadir J. Sibul kinnitab, et traktorist täidab oma esimese tööpäeva ülesande õhtuks tingimata. Traktor on hästi korras ja töö kvaliteedi kohta pole ka midagi öelda. Sellele põllule külvatakse viki-kaera segatis.

«Seisab paar-kolm päeva, ajame teist korda kultivaatoriga läbi ja saabki külvimasina peale lasta,» lisab brigadir.

«Avangardi» kolhoosi teises põllundusbrigaadis tahtakse viki-kaera segatise külv lõpetada hiljemalt 15. maiks. Viki-kaera segatist tuleb siin 57 ha suurusele kesapõllule. Kui külv hilineb, jääb koristus ja ka kesakünn hiljaks, seejärel ongi vaja rutata.

Juba eemalt paistab silma pikk kartulikuuhjade rida. Viimase kuhja juures töötab mees labidaga, ajab muldkatet kuhja pealt maha. Esimeste kuhjade juures lasevad naised käsi nobedasti käia.

«Kolm kuhja jõuame päeva jooksul läbi noppida,» vastab teise põllundusbrigaadi brigadir meie pärimisele.

Kokku on praegu alles 26 kartulikuuhja, igaüks neist mahutab 11 tonni kartuleid. Seni pole üheski kuhjas avastatud mädakollet. Nii on II põllundusbrigaadil tänava kevadel suuremad kartulivarud kui ühelgi eelmisel kevadel. Kartuleid pannakse tänava maha 40 ha suurusele põllule.

Kui meenutada, et mullu kevadel oli mõnel kolhoosil isegi seemnekartulist nappus, siis mõtled «Avangardi» kolhoosi II põllundusbrigaadi kartulikuuhjade rivile vaadates — siin on kartulikasvatus õigel teel.

Täna on kartuli sorteerimise juures ametis seitse kolhoosnikut.

«Vahel saab siia tööle panna vähem, vahel rohkem inimesi. Lähemal päevil lõpetame seemnekartuli noppimise,» selgitab brigadir. «Üldse käib brigaadis praegu iga päev tööle kahekümne inimese ümber.»

Uhistööst on päevast päeva agarasti osa võtnud kolhoosnikud E. Näkk ja E. Koort. Ka kartulite sorteerimise juures edeneb nende tööjärg kiiremini teistest. «Kartulid on suured ja hästi säilinud, neid on hõlpus sorteerida,» on E. Näkk rõõmus.

Kartuli alla minevale põllule veeti talvel sõnnikut, üks osa põllust sai turbamulda.

Kolhoosi keskuse pool põriseb mootorratas. Jõudnud põldude vahele meie juurde, peatab kolhoosi esimees E. Beek sõiduki. Kuuleme, et esimehel ja esimese põllundusbrigaadi brigadiril J. Sibulal on ees igapäevane ringkäik. Praegu lähevad nad soo poole. Ka meie läheme nendega kaasa.

Soo on aastaid seisnud kasutamata, aga tänava kevadel, nagu kahel eelmisel aastalgi, algas siin elu varem kui minneraalmaal asuvail põldudel. Keltsale külvati siin üle 10 ha

viki-kaera segatist. Praegu aga on neli poissi töös võsa rookimisel. Poiste tööjärg on jõudnud juba kaugele sookeskpaiga poole. Nendeni sammudes jõuab kolhoosi esimees ära rääkida, kui tähtis on kolhoosile soo kultiveerimine. Muld on siin hea, viljakas. Vesi ei tee liiga, on vaja ainult kraave puhastada.

Tulevikus hakkab soo andma põhilise osa loomade talvisest koresöödast. Tänavu saab kultuure külvata juba kokku umbes 40 ha suurusele soopõllule. Selle kõrval roogitakse kevadel võsa säärases ulatuses, et suvel saaks soos veel ümber künda mõnekümne hektarise maa-ala. Üle 30 ha suuruselt pindalalt on võsa juba roogitud.

Brigadir J. Sibul on poiste tööga rahul. Nelja noore töömehe seljataha jääb päevas keskmiselt kaks hektarit võsast puhastatud mätlikku sood.

Ka noorukid on rahul. Töö on huvitav ja iga päev panakse neile kirja umbes kaks normipäeva.

## SÖÖDAKAPSAS

Söödakapsas aitas 1956. a. sügisel vältida «Avangardi» kolhoosis varemil aastail esinenud piimatoodangu järsku langust sügisel laudaperioodile üleminekul. Igal järgmisel aastal kasvatati söödakapsast ikka suuremal pindalal. 1958. a. oli söödakapsast 20 ja 1959. a. 30 hektaril. Söödakapsast on tavaliselt söödetud karjale novembrikuu keskpaigani ja isegi lõpuni. 1959. aastal sai osa lüpsikarja söödakapsast septembri algusest peale, sest sellele grupile oli kultuurheinamaa ädala vedu kauge. Lehmad said kahe ja poole kuu vältel kuni 50—60 kg söödakapsast päevas. Vedu polnud kauge, sest põllud asusid lautade lähedal.

Haljassöödaperioodi pikendamine kuni kahe ja poole kuu võrra valgurikka söödakapsaga on üks abinõusid, mis on kindlustanud piimatoodangu tõusu aastast aastasse.

«Avangardi» kolhoosis on osatud söödakapsast kasvatada, aastate keskmisena on saadud 400 ts haljasmassi hektarilt, kusjuures aastate järgi pole saak suuresti kõikunud.

Söödakapsas istutatakse «Avangardi» kolhoosis põllule taimedest. Nii kulub seemet vähem, 30 ha suuruse põllu jaoks läheb vaja 10—15 kg söödakapsa seemet. Suurtel pindaladel kasvatamisel on väga tähtis, et võimalikult vähe

jääks teha käsitsi umbrohutõrjet. Kuna istikud istutatakse alles juunikuu algusest kuni keskpaigani, siis saab põldu enne istutamist umbrohu hävitamiseks korduvalt harida. Kogemused näitavad, et tööjõu kulu istutamisel on väiksem kui põllul seemnest kasvatamise korral harvendamisel ja täiendaval rohimisel.

Mulla suhtes pole see kultuur «Avangardi» põldudel eriti nõudlik olnud. Teda on istutatud igasugusele põllule, kuhu külvikorra järgi on vaja olnud orgaanilist väetist anda. Põllud on ainult alati valitud lautade lähedale. Antakse 30 tonni sõnnikut, 300 kg superfosfaati ja 200 kg kaaliväetist hektari kohta.

Taimede ettekasvatamiseks külvatakse seeme esimesel võimalusel aprilli lõpul või mai algul hästi väetatud taimepeenardele varjulisse sooja kohta.

Istutatakse vagudele 60 sm reavahedega. Vagudele istutamise eeliseks peetakse kolhoosis seda, et siis saab kohe pärast istutamist esimesel vajadusel reavaheleid traktori muldajaga harida. Vagudel ei jää väikesed taimed mulla alla, aga reavahedes umbrohud hävitatakse. Muldamise eel on hea anda pealtväetist. Lämmastikväetisega pealtväetamist peetakse «Avangardi» kolhoosis üheks tähtsamaks võtteks söödakapsa suurte saakide kasvatamisel.

Kogu istutusjärgne umbrohu hävitamine ja mulla kobestamine seisnebki reavahede 3—4-kordses läbiajamises traktorimuldajaga ja ühekordses kõplamises. Taimede vahesid ridades kõblatakse umbrohu hävitamiseks umbes kolmandal nädalal pärast istutamist.

1959. aastal kasvatati järgmise aasta külviks seemet oma kolhoosis. Sügisel jäeti üle talve seisva seemneistikuid, et ka järgmistel aastatel oleks seeme oma käest. Seemnekasvatatus ei ole «Avangardi» kolhoosi põllundusbrigadiride arvates eriti raske.

Seeme on küll oma käest, aga söödakapsa pindala ei kavatseta seitseaastaku jooksul suurendada. On hoopis ette nähtud 1960. a. külvata söödakapsast 20 ha suurusele põllule, s.o. 10 ha vähem kui seitseaastaku esimesel aastal. Söödakapsa kogusaaki tahetakse hektarisaakide suurendamise arvel hoida samal tasemel ja tulevikus tõstagi. Kasvupindala vähendamine võeti ette järgmistel kaalutlustel. Söödakapsa kasvatamisel ei pääse mööda üsna suurt tööjõu kulu nõudvast istutamisest, mis suurel pindalal kestab oma pool kuud. Ka tuleb põld kord kõplaga üle käia. Maisi aga osa-

takse «Avangardis» kasvatada nii, et pole vaja kättki kõpla külge panna. Umbrohu hävitamisega saavad hakkama mehhanismid. Nii suurenebki maisi kasvupind 1960. a. osalt söödakapsa arvel 30 hektarini. Maisi haljasmassi koristamine käib silokombaini ja põllult äravedu isekallutajatega, nii et ka sileerimisel pole inimekäel paljut teha jäänud. Kohe pärast söödakapsa lõppemist võib sügisel alustada maisisilo söötmisega. Silost aga puudust ei tunta, sest seitseaastaku lõpuks tõuseb silo kogus 5000 tonnini aastas.

Nii kergeneb farmitöö, sest söödakapsa ettevedu põllult sügisel sageli esinevate poriste, vihmaste või lumiste ilmadega ja vingega tuulega polegi väga mugav amet. Kui minnakse üle lehmade vabapidamisele, siis on jälle silo söötmine patareidest käepärasem kui igapäevane söödakapsa ettevedu põllult praegustes lautades.

Kuna aga söödakapsas on väga väärtuslik valgurikas sööt, siis ei jäeta teda mingil juhul tagaplaanile, vaid otsitakse teid, kuidas teda saaks vähema tööjõu kuluga kasvatada ja sügisel loomadele ette anda.

## TÕUSIGADE FARM

Esimestel tõusuaastatel hakkas ka seakasvatus kolhoosis päris hästi edenema. 1955. aastal saadi veisefarmist 376 700 rubla ja seafarmist 294 400 rubla sissetulekut. Järgmisel aastal aga läks asi seafarmis tagurpidi, tulu saadi vaid 232 700 rubla, samal ajal kui veisefarmis toimus hüppeline edasimineku ja saadi 698 800 rubla rahalisi sissetulekuid.

Põhjuseks olid kehavõitu pidamistingimused ja haigused. Olukorra parandamiseks müüdi kõik vanad sead lihaks ja osteti 1957. aastal uue seafarmi rajamiseks tõusead. Kolhoosil sel ajal juba jõukust jätkus, sest aasta rahaline sissetulek oli üle 1,8 miljoni rubla. Ja kuipalju see seakari ikka ära ei maksnud. Ostetud suurt valget tõugu sead paigutati 1957. aastal valminud nude emiste sigalasse, puhtaisse ruumidesse. Nii saigi alguse «Avangardi» kolhoosi tõusigade farm.

Kuna 1957. a. müüdi kõik olemasolnud sead (ka põhi-kari) lihaks, siis saadi sel aastal seakasvatusest rohkem sissetulekuid. Kuid uute sigade ostmisel olid ka väljaminekud seafarmis teiste aastatega võrreldes suhteliselt suured.



Seatalitaja Helmi Lumiste.

1958. aastal saadi sigadest vaid 329 500 rubla 1957. a. 591 900 rubla vastu. Puudujääk seakasvatuse osas oligi peamiseks põhjuseks, miks kolhoosi rahalised tulud jäid 1958. a. 40 000 rubla võrra väiksemaks kui 1957. aastal, millal saadi kokku 1840 tuhat rubla sissetulekuid. Veisekasvatus andis 1958. aastal kolhoosile kolm korda rohkem sissetulekut kui seakasvatus. Nii moodustabki seakasvatus «Avangardi» kolhoosis reservi, selle farmi toodangut saab tõsta lühikese ajaga mitmekordseks.

Alates 1959. aastast anti sead põhiliselt ära tõusigadena, umbes 30 kg võrra väiksema eluskaaluga kui peekonisead. Tapaloomadena müüdi ainult need vähesed, kes tõusigadeks ei kõlvanud.

1959. aastast alates hakati tõunoorsigu kasvatama suurtes sulgudes, 20-25 kaupa igas sulus. Sulu esiseinas asuv küna ulatub osaliselt ka sulu külgedele. Nii mahuvad kõik sead korraga sööma. Tõusead müüakse 4—5 kuu vanuselt 60—80 kg raskustena.

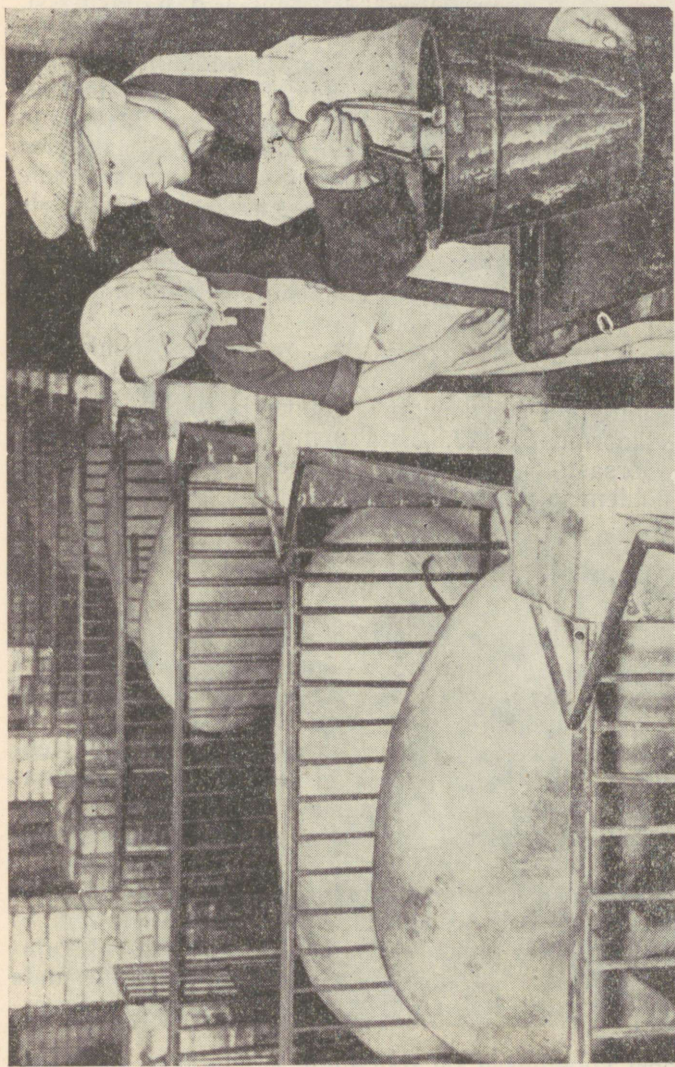
Kolhoosi kogemused näitavad, et tõunoorsigu võib kasvatada suurtes sulgudes, kuid samas laudas peavad siis olema ka mõned väikesed sulud. Noorsigade talitaja Helmi Lumiste tõstab väiksesse sulgudesse aeglased sööjad ja kängu jäänud põrsad, et neid individuaalse söötmisega teistele järele aidata.

Seoses hobuste arvu vähenemisega vabaneb kolhoosis üks tall, mis peatselt ehitatakse ümber noorsigade pidamiseks. Sellesse sigalasse mahub 400—500 siga. Igasse sulgu pannakse siin juba 60 tõunoorsiga.

Praegu valmistatakse sööt nii emiste kui ka noorsigade jaoks ette emiste sigala juures asuvas söödaköögis. Sealt veetakse sööt hobusega noorsigade sigalasse.

1960. aastal ehitatakse see kahe sigala ühine söödaköök ümber tehnika kõige uuema sõna järgi mehhaniseeritud söödaköögiks. Koos sellega tõuseb söödaköögi läbilaskevõime mitmekordseks. Juba käesoleval seitseaastakul hakkab see mehhaniseeritud söödaköök andma sööta ühele emistesigalale ja kahele noorsigade sigalale, kus ühes peetakse 300—350 ja teistes 400—500 tõunoorsiga. Sööda ettevedu käib siis juba traktori abil, mis toob köögist sööda ja sõidab otse läbi noorsigade sigala. Sööt lastakse traktori järele haagitud söödanõust vooliku abil künasse. Kummaski noorsigade sigalas hakkab tööle üks talitaja.

Noorsigu söödetakse kaks korda päevas. Nad võtavad



Emistetalitajad August ja Helene Kastepõld  
sigadele sööta ette andmas.

kaalus juurde keskmiselt 600 g ööpäevas. Paremad seed võtavad juurde kuni 800 g ööpäevas.

Suvel kasutatakse sigade söödaks lutserni haljasmassi, mida lisatakse söödasegusse ja antakse vabalt ette. Lõssi saadakse sööta piiratud koguses, sest piim müüakse põhiliselt täispiimana. Põrsad saavad ühe kuu jooksul pärast võõrutamist 3—4 kg lõssi päevas. Jõusöödana antakse suvel põhiliselt 0,5—1,5 kg oma majandi jahu sea kohta. Kartuleid jätkub sigadele andmiseks enamasti poole juulini. Augustikuu teisel poolel aga antakse noorsigadele juba värsked kartuleid.

60—80 kg raskuste tõusigade talvises päeva söödaratsioonis on 1—1,5 kg lutsernist valmistatud heinajahu, 3 kg kartulit, 1 kg jõusööta ja veidi lõssi.

1960. aastal poegib kolhoosis 60 siga, neist 24 põhiemist. Emiseid lastakse poegida enam-vähem ühtlaselt aasta ringi, et paremini ära kasutada ruume ja ühtlustada talitajate töökoormust. 1960. aasta jaanuarikuuks näiteks sündis 110 põrsast. Seitseaastaku perspektiivplaan näeb ette 40—50 põhiemise pidamist.

## TEHNIKA

Aasta 1958 oli kolhoosi elus pöördeline selle poolest, et kolhoos ostis ühe esimesena vabariigis masina-traktorijaamalt ära traktorid ja põllutöömasinad. Traktorid said ühe peremehe, mis hõlbustas nende kasutamist aasta ringi kõigil vajalikel töödel.

Põldude harimise ja üldse traktoritööde kvaliteedis tehnika ostmine märgatavat pööret ei tekitanud. Ka masina-traktorijaama ajal töötasid viimaseil aastail põldudel kolhoosist pärit olevad traktoristid, kes suhtusid töösse peremehetundega.

Uut tuli tehnika kasutamisse sellega, et nüüd sai traktoreid laiemalt kasutada ka talvel, sest jäi ära talvine remondiperiood. Kolhoosis remonditakse traktoreid vastavalt vajadusele aasta ringi. Ka said traktorid teise suure ülesande juurde, — nad teevad ära umbes poole kolhoosi sisetranspordi töödest.

Kolhoosi kogemused on näidanud, et kolhoosi sisetranspordis tuleb traktoriga vedu enamikul juhtudel odavam kui hobustega vedu. Hobustega veole on sama töömahu juures vaja kaasa rohkem inimesi kui traktoriga veol.



Metsamaterjali veetakse traktoritega.

Endistest hobuse veotöödest teeb traktor nüüd talvel «Avangardi» kolhoosis täielikult ära metsaveo 15 kilomeetri kauguselt, kaugemad heinaveod ja 70% sõnnikuveost. Selleks kasutatakse suuri palkidest jalastega traktorikellkusi.

1958. aastal oli kolhoosil kuus, 1959. aastal seitse traktorit ja üks kombain.

Suure osa transporditöödest teevad muidugi autod. 1954. aastal oli kolhoosil kaks veoautot, 1956. aastal juba neli. 1959. aastal tõusis veoautode arv viieni. Varem veeti autodega ka sõnnikut. Viimaseil aastail on kolhoosi sisetranspordis nende ülesandeks olnud vilja vedu rehepeksumasina juurde, terade äravedu sealt, heinavedu suvel, haljassööda, mineraalväetiste, küttepuid, alusturba, ehitusmaterjalide ja muud veod.

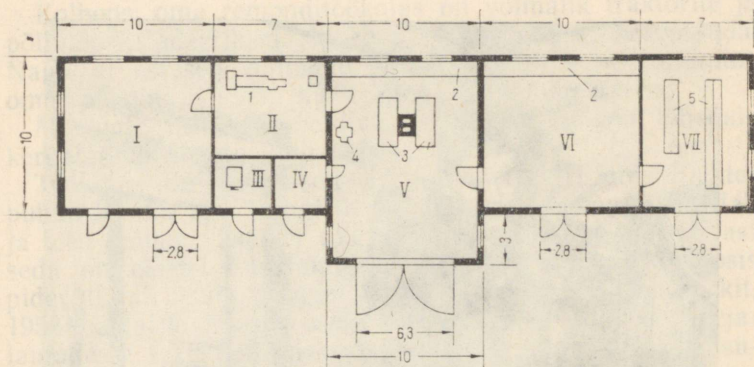
Ja ongi tehnika surunud kõrvale hobuveojõu kasutamise. Hobuste osaks on veel jäänud töid farmisiseses transpordis, osalt kevadisel seemneveol ja üksikute väikeste põllunurkade harimisel. Hobustega haritakse kolhoosnikute aiamaid. «Avangardi» kolhoosis arvestatakse, et 1959. aastal kasutati hobuseid kuni 50% kolhoosnikute isiklikel töödel.

Nii et ühistööl on hobune tõrjutud tagaplaanile. Hobuste arv on 1953. aastast alates pidevalt vähenenud. 1953. aasta lõpul oli «Avangardis» 107 hobust ja 99 lüpsilehma, 1956. aasta lõpul olid need arvud vastavalt 80 ja 166 ning 1959. aasta lõpul 243 lüpsilehma ja 55 hobust, neist tööhobuseid 44. Kuue aasta jooksul vähenenud 55 hobuse arvel saab kolhoos pidada hulga lehma, sest hobustele läheb sedavõrd vähem põldheina ja jõusööta. Seafarm aga saab hobuste arvu vähendamise tõttu ühe hoone sigalaks juurde.

Hobuste arv vähenes kõige kiiremini just pärast traktorite ostmist. 1960. aasta lõpuks jääb kolhoosi 40 hobust.

Koos tehnika ületulekuga kolhoosi valdusse hakati «Avangardis» mõtlema selle remontimisele. Võeti tööle mehaanik. Kuna remonditöökoja ehitamiseks projekti saada polnud, koostati see kolhoosi esimehe E. Beegi juhendamisel kohapeal. Töökoda ehitati juba 1958. aastal ja sama aasta talvel remonditi seal põllutöömasinaid.

Silikaatseintega töökojahoone ehitamine ja esialge sisustamine läks kolhoosil maksma ümmarguselt 100 000 rubla. Selle hoone mehaanikatöökojas on olemas treipink ja smirgelkäi. Sepikojas saavad korruga töötada kaks seppa, seal on kahepoolne ääs, kaks alasi, puurmasin



Joonis 3. Remonditöökoja põhiplaan.

Ruumid töökojas: I — puidutöökoda, II — mehaanikatöökoda, III — keskkütteruum, IV — keevitaja tööruum, V — sepikoda, VI — montaažiruum, VII — laoruum. Seadmed ja sisustus: 1 — treipink; 2 — töölaud; 3 — ääsid; 4 — puurmasin; 5 — riitulid.

ja lukksepa töölaud. Sepikoja lai uks ja avar ruum võimaldavad seal remontida kõiki põllutöömehhanismid.

Ohutustehnika nõudeid silmas pidades on gaasi- ja elektrikeevitusaparaadiga varustatud keevitusruum paigutatud eraldi.

Avar laiade uste ja 15 sm pikkustest püsti asetatud puitpakkudest põrandaga traktorite montaažiruum asub sepikoja kõrval.

Hoone ühes otsas on laoruum ja teises otsas avar puidutöökoda, mis tahetakse sisustada ajakohase tehnikaga.

Kolhoosi remonditöökojas on kolm alalist remondimeest ja üks puusepp. Traktori remondist võtab tavaliselt osa ka traktorist ise. Remonditöö käib pidevalt aasta ringi. Traktorite ja autode mootorite remondil lastakse mujal vastava sisustusega töökodades teha mootorite puurimine ja väntvõllide lihvimine. Suur osa mootorite remondist tehakse aga oma töökojas.

Kolhoosi remonditöökojas peab iga mees olema meister mitmel alal. Kolhoosi sepp M. Pohla pidi varem läbi ajama väikse sepikojaga, nüüd on ta aga remonditöökoja üks mitmekülgsemaid meistreid. Kui vaja, töötab ka treipingil või teeb keevitus- ja lukksepatööd.



Traktoristid (vasakult) Kalju Vallisoo, Endel Kihva ja Aavo Koppel  
tööl kolhoosi remonditöökojas.

Kolhoosi oma remonditöökojas on võimalik traktorite ja põllutööriistade rikkeid kibedal tööajal kiiresti kõrvaldada. Nagu arvestused näitavad, tuleb traktorite remontimine oma töökojas odavam kui teistes remondiettevõtetes.

Masinate talviseks hoidmiseks ehitati töökoja lähedale kerget tüüpi masinakuur.

Töökojas on laialdaselt kasutatud elektri abi. Elekter puhub lõõtsa, ajab ringi treipinki, puurmasinad, keevitab ja teeb muudki. Elekter toodi kolhoosi 1957. aastal. Pärast seda on elektri kasutamise ala ja elektrivõrk kolhoosis pidevalt laienenud. Praegu käitab elekter heinajahu veskit, 1958. aastal kolhoosile ostetud saekaatrit ja pumpab karjalautadesse vett. Seitseaastaku jooksul laieneb elektri kasutamine eriti karjafarmide töö mehhaniseerimisel.

## L U T S E R N

Lutsern on söödakultuur, mis pole «Avangardi» kolhoosis erilist hoolt nõudnud, kuid ilma milleta ei osataks kuidagi sigade söötmisel läbi ajada. Lutsern aitas varemil aastail, kui kolhoosil kultuurkarjamaid polnud, ka lehmade haljaskonveierit täiendada. Seda niideti ette siis, kui looduslik karjamaa andis sööta napilt ja viki-herne-kaera segatist ei saadud veel kasutada. Lutsernist on tehtud ka silo.

1957. aastal andis täit saaki 18 ha suurune lutsernipõld. Niisama suurelt pindalalt on saaki saadud ka igal järgneval aastal.

Lutserni esimene ja teine niide on läinud osalt vitamiinheinaks, mis kuivatatakse rõukudel. Osa aga on kasutatud sigade ja ka veiste haljassöödaks. Oktoobrikuu algupoolel niidetud kolmas saak on läinud haljassöödaks. On hoidutud madalalt niitmisest.

Kogemused näitavad, et lutsern ei kannata karjatamist. Kord ulatas ketti pandud lehm sööma lutsernipõllu äärest ja järgmisel aastal oli lutsern selle koha pealt hävinud.

Septembri algupoolel pole lutserni niidetud, et taimed saaks koguda juurtesse varuaineid ja oleksid talvekindlamad.

Kasvukohaks on «Avangardis» lutsernile valitud lautade lähedal lõunapoolsed kallakud, kus pole lohkusid. Suurimaks ohuks lutsernile on «Avangardis» olnud põllulohkudesse vee kogunemine ja seal jää tekkimine talvel, mis on

lutserni hävitanud. Tavaliselt on lutsern kolhoosis ühel kasvukohal vastu pidanud viie aasta ringis, olenevalt talvitumistingimustest.

Lutserni külve uuendatakse vastavalt vajadusele, et kasutuspindala püsiks enam-vähem ühe suurune. Külvi eel antakse põllule 2—3 ts superfosfaati ja 1—1,5 ts kaaliumkloriidi hektari kohta. Pool sellest annusest on külvatud põllule enne kündmist. Vanemale lutsernipõllule on mineraalväetisi antud iga paari aasta tagant varakevadel.

Seitse aastaku jooksul lutserni pindala ei suurene, küll aga tõstetakse selle saagikust, et mitmekordselt suureneva seafarmi söödavajadust rahuldada.

### KULTUURROHUMAA MADALSOOS

Kui kõrvutada «Avangardi» kolhoosi viimase seitsme aasta (1953—1959) aastaaruandeid, siis jääb esimesel pilgul mulje, et aastal 1958 toimus kolhoosi arengus seisak ja mõnes osas isegi tagasimine (seakasvatuses, põllukultuuride saagikuses ja üldtulus), et kolhoos nagu oleks väsinud edasirühkimisest. Eelmise aastaga võrreldes langesid ka põllumuajandussaaduste tootmise näitajad saja hektari põllumaa kohta arvestatult, sest kolhoos sai 1958. aastal 288 ha maid juurde. Kogusummas on siin nüüd maid 2168 ha, nendest põllumajanduslikult kasutatavat maad 1573 ha.

Kuid tegelikult toimusid 1958. aastal «Avangardi» kolhoosis sellised tööd, mis panid aluse toodangu järsuks tõstmiseks järgmistel aastatel. Üks uudis oli traktorite ostmine ja sellega oli tihedalt seotud uudismaade ülesharimine.

Vaatamata mitmesuguste kultuuride kasvatamisele sõltus kolhoosi haljaskonveier, silo varumine ja heina hulk aastate jooksul siiski teataval määral ka suvisest ilmastikust. Põuastel aastatel «Avangardi» põllud loodetud saaki ei andnud. Üks tee olukorra parandamiseks oli soouudismaa ülesharimine. Selle tööga alustatigi 1955. aastal, millal sai 20 ha uudismaad külvi alla. 1957. aastal oli külvi all 40 ha madalsood. Täie hoo sai uudismaade ülesharimine siiski alles 1958. aastal, kui kolhoos endale traktorid ostis. Kui 1959. aastal niideti heina soos 64 ha suuruselt kultuurheinamaalt, siis 1960. aastal tõuseb see koristuspind juba 220

hektarini. Ja 1961. aastaks on kogu kolhoosi valduses olev 450 ha suurune soolahmakas üles haritud.

Soo ülesharimine on üheks suurimaks tagatiseks, et seitseaastaku suured ülesanded piima ja veiseliha tootmises täidetakse.

1958. aasta oli «Avangardis» soouudismaade harimisel murranguliseks, otsustavaks.

Hästi kõdunenud viljaka turbamullaga madalsoomassiivi kultuuristamine ei tekitanud «Avangardis» ületamatuid raskusi. Soo kuivendatakse põhiselt lahtiste kraavidega, kusjuures ühel osal tuli vaid vanu kraave puhastada. Võsa rookimiseks on põllundusbrigaadidest eraldatud mehed, kes töötavad aasta ringi soos. Nii käib töö kindla plaani järgi.

Esimestel aastatel kasvatati uudismaal eelkultuurina viki-herne-kaera segatist, kuid paaril viimasel aastal on soos külvatud esimese kultuurina kõrreliste heintaimede segu. Selleks küntakse soo suvel uudismaa-adruga üles ja seejärel peenendatakse mulda randaaliga. Talvel muld külmub ja kevadel haritakse see veelikord läbi. Kõrreliste heintaimede segu külvatatakse varakult pärast kevadist mullaharimist. Nii saadakse esimene saak juba külviaasta sügisel. Haljasmass läheb siloks või täiendavaks haljassöödaks.

Teisel aastal on saak juba suurem. Juuni keskpaiku alustatakse heinateoga. Augusti lõpupoolel aga tehakse teise niite haljasmass siloks või veetakse lüpsikarjale haljassöödaks.

1959. aasta suvel, kui noored kultuurkarjamaad ja ka põldheina ädal andsid kuival perioodil karjale vähe sööta, siis osutus olukorra päästjaks just soo kultuurniidu ädal, mis veeti autodega 5—6 kilomeetri kaugusele lüpsikarja lautade juurde. Augustikuust alates kuni oktoobrikuu alguseni elasid peaaegu kogu lüpsikari ja hobused põhiliselt soos sama aasta kevadel tehtud külvi esimesest saagist ja eelmistel aastatel rajatud kultuurniidu ädalast. Vastupidi mineraalpõllule oli 1959. aasta soe põuane suvi «Avangardi» soouudismaal just rohu kasvuks soodne. Seal hakkas kultuurniidu kamaras kasvama isegi punast ristikut, mida seemnesegus polnud külvatud.

Kevadel pärast lume sulamist, kohe kui suurvesi on ära valgunud, külvatatakse soos kultuurniidule 300 kg superfosfaati ja 200 kg kaaliumkloriidi hektari kohta. Kultuurheina kamar annab korraliku väetamisega head saaki vähemalt 6—7 aasta jooksul.

1958. aastal ja järgmistel aastatel soouudismaade ülesharimisel tehtud töö on olnud viljakas. Juba 1961. või 1962. aastal tahab kolhoos ainuüksi soo kultuurniidult koristada 1200—1400 tonni heina, s. o. poole rohkem kui 1959. a. üldse heina varuti. Peale selle annab soo silo ja haljas-sööta. Kolhoosi ettenägelikkus aitab seitseaastaku ülesandeid söötade tootmise osas täita põhiliselt kolme aastaga. See on aluseks ka liha ja piima tootmise ülesande täitmiseks enne tähtaega.

## NOORLOOMAD LIHAKS

Piimatoodangu tõstmiseks suurendati «Avangardi» kolhoosis 1956. aastal lüpsilehmade osatähtsust veisekarja koosseisus. Siis andis suuremat sissetulekut piim ja noorloomi lihaks ei kasvatatud. 1958. aastal, kui kehtestati lihaloomade uued müügihinnad, tõusis kolhoosi huvi noorloomade lihaks kasvatamise vastu. Nii kasvatatigi osa noorloomi, kes tõuloomadena müügiks ei kõlvanud, lihaloomadeks. 1956. aasta 265 veise asemel oli «Avangardis» 1959. aasta lõpuks kokku 472 veist.

1958. aastal vabariigi noorkarjatalitajate vahelises sotsialistlikus võistluses 13. kohale tulnud Ida Pohla (tema grupi keskmine noorloomade eluskaalu juurdekasv oli 810 g ööpäevas) ja noorkarjatalitajad Lilli Roose ning Marna Ramm on kolhoosi tublimad töötajad. Nemad nuumasid 1958. aastal riigile andmiseks 47 mullikat keskmiselt 250 kg raskusteks. 1959. a. anti lihaloomadena ära 69 üle 200 kg raskust mullikat. Neist kaks kolmandikku läks kõrgema toitumusega lihaloomade klassi ja kolhoos sai parima hinna.

Ümbruskonna kolhoosides liikus arvamine, et kolhoosis pole võimalik noorloomi nuumata kõrgema toitumusega lihaloomade klassi nõuetele vastavaiks ja et selle klassi loomade eest makstav kõrgem tasu on kättesaamatu. «Avangardis» seda ei usutud, siin otsustati seitseaastaku esimesel aastal noorloomad lihaks ära anda just parima toitumuse juures, et võimalikult rohkem liha toota ja ka paremat hinda saada.

«Avangardi» lehmullikad lähevad põhiliselt tõuloomadeks. Kuid osa pulle nuumatakse lihaloomadeks. Novembri- ja detsembrikuus äraantud noorloomad asusid suvel karjamaal, kus neile anti 0,5 kg jõusööta päevas. Kahe kuu

kestel enne müümist aga olid mullikad laudas, kus üle 200 kg eluskaaluga noorloomade päevases söödaratsioonis oli 4—5 kg kartulit, 1,5—2 kg jahu, 3 kg põldheina, 5 kg silo ja põhku vabalt. Esialgu anti silo asemel söödakapsast. Kolhoosis tehtud arvestuste kohaselt tasub mullikate söötmine kahe nuumakuu jooksul kallimate söötadega end täiesti, sest kõrgema toitumuse klassi eest saadud hinnavahe ületab nuumamiseks täiendavalt läinud söötade maksumuse.

Lähemal aastail pannakse noorloomade lihaks kasvatamisele veelgi rohkem rõhku. Lihatoodangu suurendamiseks hoitakse noorloomad üle talve ja antakse lihaks järgmise aasta juunikuus umbes 1,5 aastastena, kui nende eluskaal ulatub üle 350 kilogrammi. Noorloomade kevad-suvise nuumamise kogemused on siiski veel väikesed. 1959. aastal anti nuumakuudel küll mullikatele karjamaal 1,5—2 kg jõusööta päevas, kuid kõrgema toitumuse klassi need ei läinud. Seepärast otsitakse kolhoosis võimalusi, kuidas noorloomi ka suvel parimas toitumuses ära anda.

Kolhoosis on võetud põhimõtteks, et seitseaastaku liha tootmise ülesannete täitmiseks paari-kolme aastaga tuleb kõik sobivad noorloomad kasvatada lihaks ja anda need ära kõrgema toitumuse klassi kuuluvaina.

## KULTUURKARJAMAA

Kultuurkarjamaade rajamine võeti «Avangardis» tõsisemalt käsile 1957. aastal. Järgmisel aastal kasutas kultuurkarjamaid ainult pool lüpsikarjast, aga seitseaastaku esimesel aastal juba kogu lüpsikari ja osa noorloomi. Karjatamiseks kasutati 1959. aastal 134 ha kultuurkarjamaad, millest ainult  $\frac{1}{3}$  oli tarastatud. Täit saaki kultuurkarjamaa veel ei andnud, aga aitas siiski lahendada karja söötmise küsimuse suve algul. Karjamaarohu hea kasvu tõttu kevadel kasutati 1959. aastal haljasrukist lisasöödana ainult 2 ha suuruselt pindalalt. Haljasrukist niideti valikuliselt neist kohtadest, kus see oli lamandunud. Muud lisahaljassööta suve esimesel poolel lehmadele ei antud.

Kultuurkarjamaad on põhiliselt rajatud madalamatele mineraalmaadele, võimalikult lautade lähemale. Osa kopleid ulatub Saadjärveni, osa aga paikneb magistraalkraavide

ääres, kus on tehtud jootmiskohad. Mõnest koplise tuleb loomad lauta jooma ajada.

Juba lühiajalisest kasutamisest saadud kogemused kõnelevad, et koplite tarastamine ja plaanikohane karjatamine aitab kultuurkarjamaa saaki tõsta. Samal ajal rajatud ja sama väärtusega rohukamaraga karjamaalt saadi 1959. a. vabalt karjatamisel umbes poole vähem sööta kui tarastatud alal, kus peeti kinni õigest karjatamiskorrast. Sellepärast arvestatakse, et koplite tarastamiseks tehtud kulud tasuvad end juba ühe aastaga ära.

1959. aastal oli jäetud kopli suurus sellise arvestusega, et kari söi ühes koplis järjest 4—5 päeva. Hiljem need koplid poolitatakse, kuid esialgu nad täidavad ülesande. 1960. aastal jaotatakse kopleisse ja tarastatakse kogu kultuurkamaraga karjamaa. Siis tuleb iga lehma kohta 0,5 ha kultuurkarjamaad. Seitseaastaku lõpuks tahetakse pindala suurendada 0,8 hektarini lehma kohta. Siis on ka koplid väiksemad, üks karjatamiskord kestab 2—3 päeva.

Lehmi on suvel ööseti laudas hoitud, kuhu neile ka lisa-haljassööta ette veetakse. Noorloomi aga on karjatatud väljas ööpäeva ringi. Kultuurkarjamaal anti lüpsilehmadele 1959. aastal 100 g jõusööta iga lüpsitud kilogrammi piima kohta.

Erilist rõhku pannakse «Avangardis» hea rohukamara väljakujundamisele. Väetiseks on oma tsisternautoga veetud kultuurkarjamaale virtsa ja fekaale.

Seitseaastaku esimesel aastal oli «Avangardis» piima tootmise tõusu üheks allikaks kultuurkarjamaa esmakordne laiaulatuslikum kasutamine. Seitseaastaku järgmistel aastatel aga tõuseb piimatoodang ja väheneb selle omahind veelgi kultuurkarjamaa rohukamara paranemise ja õige kasutamisega.

## KÜLVIPINNA JAOTUS

1953. aastast alates on «Avangardis» külvipindala struktuuris teraviljade osatähtsus vähenenud mitmesuguste haljassööda- ja silokultuuride ning mitmeaastase põldheina osatähtsuse tõstmise arvel. 1953. a. oli «Avangardis» teraviljade all 507,2 ha ja hektari kohta saadi keskmiselt 8,98 ts teri. 1954. aastal olid need arvud vastavalt 482 ha ja 11,3 ts, aga 1959. aastal — 336,2 ha ja 13,5 ts. Seega ei küüni 1959. a. teravilja kogusaak (4532,7 ts) 1954. a.



kogusaagi tasemeni ja jääb veidi maha isegi 1953. a. kogusaagist. Oma majandi teravilja jäeti söödaks 1953. a. 753 ts, 1954. a. 762 ts, 1958. a. 530 ts ja 1959. a. 462 ts. Seega on jõusööda tootmine aastatega tagasi läinud ja kolhoos peab kasutama võrdlemisi suurtes kogustes ostujõusöötaid.

Need arvud on pannud kolhoosi inimesi mõtlema. Ja väljapääs on vaid üks: teravilja hektarisaakide suurendamine. 1958. ja 1959. aasta saagi tase (12,5—13,5 ts teri hektarilt) ei rahulda kaugeltki seitseaastakuga kaasnenud nõudeid. Seepärast tõstetaksegi teraviljade saagikus 1965. aastaks 25 tsentnerini hektari kohta, s. o. kahekordseks, võrreldes 1958. aastaga. Tähtsaimaks abinõuks seejuures on orgaaniliste väetiste koguse suurendamine sellises ulatuses, et see rahuldaks täiesti vajaduse. Seitseaastaku kontrollarvudes on ülesandeks tõsta teraviljakultuuride saagikust keskmiselt 3—4 tsentneri võrra hektarilt.

Teraviljade külvipindala tõuseb vähesel määral mitmeaastase põldheinana vähendamise arvel.

Seega tõuseb teravilja kogusaak seitseaastakul 450 tonnilt 1000 tonnini. Sellest eraldatakse söödaks kuni 800 tonni teri. Siis ostetakse juurde vaid väheses koguses valgurikkaid jõusöötaid.

Rukist kasvatatakse ka edaspidi 150 ha suurusel pindalal. Teiste teraviljade arvel suureneb ainult odra pindala. 1953. aastal kasvatati otra 107 hektaril, 1957. a. ainult 13 ja 1959. a. 41 hektaril. Kuna oder annab head saaki ja on seakasvatuses vajalik söödavili, tõuseb selle pindala 60—70 hektarini, umbes ühe kolmandikuni suviviljade pindalast.

Haljassöödast ja silokultuuridest oli kolhoosis veel 1956. ja 1957. aastal tähtsal kohal viki-herne-kaera segatis. Haljassegatis kasvatati peamiselt kesal. Kuid viki-herne-kaera segatise omahind oli mitmeaastase põldheinaga võrreldes kallis ja selle saak väike. Seepärast hakati suuremat osatähtsust andma maisile, mitmeaastase põldheinana esimese ja teise niite haljasmassile, lutsernile. Seejärel tulid hernepäevalille segatis ja soo kultuurniidu ädal.

Parimaks ja ühtlasi odavaks on osutunud mitmeaastasest põldheinast valmistatud silo. Seepärast tehtigi viimaseil aastail  $\frac{1}{4}$  silo põldheinast.

Viki-herne-kaera segatise osatähtsus on juba niivõrd vähenenud, et 1959. a. suviseks haljassöödaks külvatud

segatis jäi kasutamata, selle asemel veeti lehmadele lisa-haljassöödana ette kultuurniidu ädalat.

Silo valmistamisele hakati erilist rõhku panema kuuenda viisaastaku esimesel aastal. 1956. aastal varuti 7,8 tonni silo lehma kohta, kuna 1955. aastal tehti iga lehma kohta vaid 3,6 tonni silo. 1956. aastal oli silo kokku 13 000 ja 1959. aastal 14 150 tsentnerit.

Silo söötmine on «Avangardi» kolhoosis aidanud piima tootmise head taset säilitada ka talvel, mis ühe tegurina aitaski kolhoosil piima tootmises tõusta vabariigi parimate hulka.

Praegune põllukultuuride vahekorid lubab lüpsilehmadele talvisesse päevaratsiooni võtta 1—2,5 kg silo ja 200—400 g jahu iga kilogrammi piima kohta ning 4—5 kg põldheina, 4 kg põhku või 2 kg põhku ja 2 kg luhahaina päevas. 1956/57. aasta talveperioodiga võrreldes on vähenenud ratsioonis silo osatähtsus, mida kolhoosis peetakse praeguse söödabaasi puuduseks. Senistele kogemustele tuginedes tahetakse «Avangardis» seitseaastaku jooksul silo kogus tõsta 4000—5000 tonnini aastas, kusjuures tähtis koht on maisil. Silo hakatakse tegema maa peale betoonseinte vahele, kus haljasmass traktoriga kinni vajutatakse.

Sellistes kogustes silo valmistamiseks aga peab tublisti suurenema silokultuuride külvipindala ja saagikus. Seepärast astubki uustulnukana silokultuuride rivvi valge mesikas. Viki-herne-kaera segatis loovutab kesapõllul oma koha valgele mesikale, mille esimene niide kasutatakse siloks ja ädal küntakse haljasväetisena sisse. 1959. a. külvati kolhoosis mesikat seemnepõllule, et edaspidi oleks oma seemet. Mesikas võtab seitseaastaku lõpuaastail 50% kesapõllust, s. o. 75 ha enda alla. Muldade lupjamisega ja väetiste koguse tõstmisega mitmekordseks tõstetakse mulla viljakust sedavõrd, et ka mesikas annab varakult niidetuna suure koguse haljasmassi. Mesika osatähtsus silokultuuride seas tõuseb vähemalt ühe kolmandikuni.

Teine pool kesa jääb seitseaastakul mitmeaastase põldheina alla. Seega külvatakse rukis 75 ha suurusel pindalal teise aasta põldheina järele. Nii kaob kolhoosis täiesti mustkesa ja viki-herne-kaera haljassegatise kasvatamise vajadus.

Kartulit kasvatati kolhoosis 1959. aastal 58 hektaril. Saak oli väike, 107 tsentnerit hektarilt. Seega saadi söödaks eraldada ainult 2384 ts kartulit. Kõige rohkem (3427 ts)

eraldati kartulit söödaks 1956. aastal, kui kartulit kasvatati 80 hektaril ja saak oli 117 ts/ha.

Seitseaastaku ülesannete täitmisel selline kartuli kogus ei rahulda. Seepärast on seatud ülesandeks tõsta saagikus 200 tsentnerini hektarilt, kusjuures kartuli kasvupindalaks seitseaastaku lõpul on 70 ha. Selleks hakatakse kartulipõlule andma suuremaid orgaanilise väetise norme. Kasvatatakse sorte «Jõgeva kollane» ja «Jõgeva piklik».

## UUT VEISEFARMIS

Tööde mehhaniseerimisega lehmalautes alustati «Avangardis» aastaid tagasi. 1955. aastal pandi sisse esimesed automaatjootjad. Lauda sisetransporti hõlbustasid rippraudteed. 1959. a. lõpul asusid kolhoosi 243 lüpsilehma neljas laudas, neist kahes on automaatjootjad. Pumbad löövad vee ka kahte ülejäänud lauta. Viimane laut valmis 1958. aastal.

Kuid praegu, seitseaastaku teisel aastal, käivad kolhoosis mõtted kaugemale automaatjootjaist ja rippteedest. Veebruarikuus käisid kolhoosnikud Rakvere rajooni eesrindlikes majandeis õppimas. Seal nähtud «Kungla» kolhoosi lüpsikarja vabalaut andis kolhoosis varemgi liikunud kavatsusele kindla suuna. «Kungla» kolhoosi lauta ei kopeerita, sest seal jättis mõnigi asi veel soovida, kuid põhimõtte kasutatakse ära. Eriti meeldis «Avangardi» farmirahvale mehhaniseeritud lüpsiplats.

1960. aasta kevadel ehitataksegi «Avangardis» katseks üks laut ümber lüpsikarja vabapidamiseks. Sellesse lauta seatakse lüpsimasinad. Silovirna ei paigutata õue nagu «Kunglas», vaid lauda otsas asuvasse katusealusesse, kus lumi ei tuiska ja tuul ei tõmba. Ka heinad paigutatakse lauda juurde küüni. Nii saavad lehmad ka külmadel ilmadel vabalt süüa silo ja heinu. Sõnnikut tahetakse vabalaudast välja lükata buldooseri abil, selleks tehakse vajaliku laiusega ukсед. Lauda ümberehitamisel otsitakse kolhoosis uusi teid, kuidas seal loomakasvatuse töid võimalikult rohkem mehhaniseerida ja luua seejuures lehmadele head pidamistingimused ja küllalt soe laut.

Teistesse lautadesse ei hakata esialgu lüpsimasinaid sisse seadmagi. Kui esimene, 1960. a. kevadel käiku minev 70—80 lehma vabalaut end õigustab, siis korraldatakse teisedki

laudad lehmade vabalt pidamiseks ümber ja tehakse neisse juba mehhaniseeritud lüpsiplatsid.

Erilist rõhku pannakse «Avangardis» seitseaastaku piima kvaliteedile. Kuid ka seni on kolhoos piima kvaliteedi poolest üks rajooni parimaid. Rea aastate jooksul on siin varutud suviseks piima jahutamiseks jääd. Ka 1960. aasta veebruarikuus veeti Saadjärvelt kolhoosi lautade juurde 150—200 m<sup>3</sup> jääd. Iga lauda juures on piimaruum jahutusbasseiniga. Seega oleneb piima kvaliteet ainult lüpsja hoolikusest. Ja kolhoosi lüpsjad suhtuvadki suure vastutustundega piima hea kvaliteedi säilitamisse.

## SEITSEAASTAKU ÜLESANDED

«Avangardi» kolhoosis tutvuti põhjalikult seitseaastaku kontrollarvudega ja partei XXI kongressi materjalidega ning asuti ka kohe välja töötama kolhoosi põhilisi ülesandeid seitseaastakuks. Sisemisi reserve arvestades ja kolhoosi arengusuundi igakülgsest kaaludes jõuti otsusele, et kontrollarvudes ettenähtud toodangu suurendamise ülesande — tõsta 1958. a. tasemega võrreldes lihatoodang kahekordseks ja piimatoodang 1,7—1,8-kordseks — täidab kolhoos hiljemalt kolme aastaga, s. t. 1961. aasta lõpuks. Täiendava ülesande — toota põllumajanduslike kõlvikute 100 hektari kohta 81 tsentnerit liha tapakaalus, millest ka I. Käbin partei XXI kongressil rääkis, täidab «Avangardi» kolhoos seitsme aasta asemel kolme kuni nelja aastaga.

Tabelis 4 on toodud «Avangardi» kolhoosi kohustused seitseaastaku esimesteks aastateks ja seitseaastaku lõpuks ning kolhoosi arengut iseloomustavad andmed.

Seitseaastaku lõpuks kohustub «Avangardi» kolhoos tootma üle kahe korra rohkem piima ja üle kolme korra rohkem liha kui 1958. aastal. Võrdluseks olgu märgitud, et «Avangardi» kolhoos toodab 1965. aastal põllumajandusliku maa 100 ha kohta peaaegu poole rohkem piima kui tootis 1958. a. vabariigi parim — Paide rajooni «Estonia» kolhoos. Ehk teisiti öeldes — «Avangardi» kolhoos tõuseb piima tootmise alal sellisele tasemele, mis 1958. aastal oli sovhoosidest kättesaadav ainult V. I. Lenini nimelisele sovhoosile. Vabariigi kolhoosidevahelises sotsialistlikus võistluses oli «Avangard» 1958. aastal piima tootmise osas kümnendal kohal.

«Avangardi» kolhoosi arengu ja seitseaastaku ülesannete näitajad

	Tegelikult			1959. a.		Plaan	
	1954. a.	1956. a.	1958. a.	plaan	tegelik	1960. a.	1965. a.
Piima ts 100 ha põllumajandusliku maa kohta	130,7	344,8	433,3	462,7	487,7	509	1000
Liha (eluskaalus) 100 ha põllumajandusliku maa kohta	14,7	38	43,8	47	62	100	150
Lehmi (pead) 100 ha põllumajandusliku maa kohta	9	13	14	14	15	15	25
Sealiha (eluskaalus) ts 100 ha põllumaa kohta	—	21,1	34,7	40	38,6	50	50
Mune 100 ha teravilja külvipinna kohta tk.	—	6305	14 474	18 200	15 700	35 300	65 500

Liha tootmises põllumajandusliku maa 100 hektari kohta ületab «Avangard» juba 1963. aasal vabariigi selle ala parima — Harju rajooni «Edu» kolhoosi 1958. a. taseme. Liha tootmises aga ei kuulunud «Avangard» 1958. aastal vabariigi viiekümne parema kolhoosi hulka. Need näited kõnelevad «Avangardi» kolhoosi seitsme aasta plaani grandioossusest.

Seitseaastaku esimese aasta ülesande piima ja liha tootmise osas täitis «Avangardi» kolhoos auga. Kuigi sealiha tootmise ülesande täitmisest jäi veidi puudu, aitas mullikate lihaks nuumamine liha tootmise üldplaani kuhjaga täita. Ka munade tootmise plaan jäi osaliselt täitmata.

1960. aastal pöörataksegi erilist tähelepanu nendele töö-

lõikudele, kus seitseaastaku esimesel aastal võlglasteks jäädi. 1960. aastal ehitatakse kolhoosis Roela sovhoosi eeskujul kanala, mis mahutab 5000—6000 kodulindu. Esimesel aastal paigutatakse sellesse juba 3000 kana. Võrdluseks olgu öeldud, et kolhoosis oli 1959. a. lõpul 383 kana ja 355 parti. Uus kanala annab võimaluse täita ka kanamunade tootmise seitseaastaku ülesande juba 1961. aastal.

Seitseaastak toob uut kolhoosi elu teistesegi lõikudesse. 1960. aasta alguses mindi üle rahalise tasu maksmise süsteemile, kusjuures kolhoosnikute töötasu, võrreldes 1959. aastaga, tõusis 20 — 30% võrra.

Kasvab kolhoosi ja kolhoosnikute jõukus, kasvab kolhoosnikute heaolu. 1959. aastal alustati kolhoosi peahoone ehitamist, milles on ette nähtud ruumid kolhoosi kontorile ja klubile. Klubi saalis saab olema 350 istekohta. Seitseaastaku teisel aastal kolitakse juba uude klubihoonesse sisse.

Peahoone on esimene keskuse uue projekti järgi paigutatud hoone. 1961. aastal aga hakatakse ehitama uude keskusse Saadjärve kaldale kahekorruselist mugavate korteritega elumaja. Edaspidi tahetakse püstitada iga aasta üks mitmekorteriline elamu. Siis jõuab järg söökla ja võib-olla ka leivatööstuse ehitamiseni. Kuid need on juba seitseaastaku lõpuaastate ülesanded.

## HOMSE EOD

Milline näeb välja «Avangardi» kolhoosi töö tulevikus, näiteks seitseaastaku viimasel aastal? Raske vastata. Võiks öelda, et «Avangardi» kolhoos on seitseaastaku lõpul niisamasugune kui iga teine hea tasemega majand. See on õige, sest senine arengutee on «Avangardis» kulgenud üldjoontes niisama kui teisteski.

Senised seitse arenguaastat kinnitavad, et majand võib aastatega tundmatuseni muutuda, seepärast ei saagi öelda, milline täpselt on «Avangard» viie aasta pärast, 1965. aastal. Kuid tänapäevase lahtise pilguga ringi vaadates võib siiski üsna tõepärase kujutuse ka homsest saada, sest üks toimu ju «Avangardi» kolhoosi nagu iga teisegi majandi areng eesrindlaste kogemuste ja teadlaste saavutuste omaksvõtmise abil.

Kui nimetada seitseaastaku lõppu meie elu homseks, siis

seitseaastaku teine aasta on meie tänapäev. Homsesse jõudmiseks peab aga põllumajanduse töö organiseerimine, põllumajanduse tootmiskultuur tublisti paranema. Sellela pole toodangu enam kui kahekordistamine mõeldav. Ei julge öelda, et põllumajanduslikku tootmisse tungiks nende aastatega midagi pead pööritama panevat ja seni tundmatut uut. Täna sees põllumajanduses näeme palju huvitavat ja kasulikku. Mõni «uudis» on juba habemega, kuid vanast kinnipidamise inert suse tõttu pole ta üksikute eesrindlaste juurest teed kõikidesse majanditesse leidnud. Kuid on ka töövõtteid, mis alles hiljuti oma eluõigust tõestasid. Seitseaastaku elukeeris viib paratamatult varem või hiljem nii ühed kui ka teised uuendused eesrindlaste juurest igasse kolhoosi ja sovhoosi, muudab need üldkasutatavateks, tavalisteks. Meie plaanide kiire täitmise saladus suurelt osalt selles seisabki, et tänased eesrindlaste kogemused on homme kõigi ühisvaraks. Niisiis, homse põllumajandusliku tootmise taseme eod on juba eesrindlaste tänases töös. Tutvume mõnega neist.

On üks küsimus, millele erineval ajal oleks antud erinev vastus: keda võib lugeda eesrindlikuks lüpsjaks? Mõõdunud aastail oleks vastatud: mida rohkem piima lehma kohta, seda parem. Tänavu aga vastatakse sellelesamale küsimusele teisiti: see lüpsja, kelle lehadegrupp annab kokku suurima aastatoodangu, on parim. Kohe tekib küsimus, mis seal siis vahet on? Nii ühe kui ka teise hinnangu järgi peaks mõõdunud aasta parim ka tänavu esimene olema. Kuid ei, käesoleva aasta lüpsjate sotsialistliku võistluse edetabeli alguses on uued nimed. Sealt on kadunud 10—12—15 lehma talitajad; asemele tulid lüpsjad, kelle hoole all on kolmkümmend lehma. Määrav pole enam see, kui hästi sa suudad poputada mõnda lehma ja milliseid rekordlүpse üksikuilt lehadelt saada, vaid see, kui suur on sinu töövõljakus. Töövõljakus ja muidugi ka töö kvaliteet on muutunud sotsialistlikus võistluses määravaks.

1959. a. oli vabariigi farmitöötajate seas esikohal Rapla rajooni Habaja sovhoosi lüpsja Leili Pekk, kes lүpsis välja 119 990 kg piima. Ta toodab oma grupi lehadelt kolm korda rohkem seda väärtuslikku toiduainet kui iga teine keskmise tasemega lүpsja vabariigis.

Tuleb välja, et polegi vaja kolm korda rohkem inimesi. Kui kõik lүpsjad õpivad ära Leili Peki töövõtted ja kasutavad neid niisama edukalt, siis tõuseb ju piimatoodang

lüpsjate praeguse arvu juures mitte kahe-, vaid kolmekordseks. Nii võiks homme osa lüpsjaid isegi teisele tööle suunata. Kes läheb õppima, see näeb, et Leili Pekk on oma lehmadegrupi hooldamise töö peaaegu kogu ulatuses mehhaniseerinud. Ega ta muidu tuleks toime 33 lehma talitamisega. Homme enam käsitsi tööga kuulsaks ei saa, käed masinate vastu ei jõua.

Kui Rakvere rajooni Eduard Vilde nimelises kolhoosis tehti sulud suuremaks ja aeti igasse 50 siga (enne oli 5 siga sulus), siis arvasid asjatundjad (selle sõna heas mõttes), et nüüd tuleb laudas üldine kaklus. Kuid ei tulnud. Sead harjusid kindlail kellaaegadel korralikult jalutama lauda otsmisse ruumi ehitatud söötlasse. Tulemus — laut mahutab 2—3 korda rohkem sigu ja üks talitaja teeb kahe inimese töö. Saaremaa mehed («Saaremaa Töölise» kolhoosis) lugesid ajakirjast neid kogemusi ja tegid niisamuti — mure hoonetega oli korrapealt lahendatud ja seakasvatuse laiendamise teel takistused kõrvaldatud. Nii tungibki tänane uuendus homseks kõikjale.

Paide rajooni «Õiguse Võidu» kolhoosis vähendati sea-lautade ehitamise kulusid teisel teel. Kapitaalset hoonet asemel püstitasid nad nõndanimetatud kergsigala. See on madalam ja tehtud laudadest, täidisseintega. Ehitada saab kiiresti. Ehitustööde võrdse mahu juures võib kergetesse lautadesse ära paigutada 2—3 korda rohkem sigu.

Kolhoosides on ehitatud lautu noorkarja vabapidamiseks... Vaatame veidi «ajalugu». Oli aeg, kus loomade vabalt pidamist peeti lohakuseks. Kümme aastat tagasi olid vastloodud kolhooside väikestes ümberkohandatud talulautades mullikad seotud üksikute sõimede külge, sööda ja allapanu vähesus ei võimaldanud neid vabalt pidada. Viis aastat hiljem valmisid uued ajakohased noorkarjalaudad, kus kahel pool söödakäiku asus pikk söodasõim. Sööt toimetati lauta, samuti sõnnik viidi laudast osaliselt mehhaniseeritult välja, laut oli sõnnikust puhas. Ka sellises laudas ei sobinud mullikaid lahtiselt pidada. Aga tööd ja toimetust oli siisuguses farmis ikkagi palju. Nüüd ehitatakse noorkarjalautu, kus pole üldse söodasõimi ja kust sõnnikut veetakse välja ainult üks või kaks korda aastas. Loomi pole seal kuhugi siduda. Ja milleks sidudagi, kui lahtiselt mahub neid samasse ruumi tublisti rohkem. Nii kasutatakse hooned paremini ära, vähendatakse ehituskulusid, samuti liha ja piima omahinda. Peasi aga —

hoitakse kokku tööjõudu, sest üks talitaja saab hakkama 2—3 korda suurema grupiga. Tõuseb tööviljakus. Söömas käivad mullikad lauda otsas asuvas söödahoidlas, lähuvad, millal heaks arvavad ja söövad niipalju kui süda kutsub. Ja kui arenguteel veidi veel edasi minna, jõutaksegi välja automaatsöötamiseni. Vabapidamise võidukäigu aluseks on tugev söödabaas ja küllaldane allapanu.

Tööviljakuse tõstmise eesmärgil tehakse muudki, mis, kui seda kümme aastat tagasi oleks räägitud, oleks hämmastanud. Kujutage ette: kümmekond lehma jäetakse lihtsalt lüpsmata. Pannakse need lehmad eraldi lauta ja — aetakse vastavalt imetamiskorrale mõnepäevased vasikad juurde. Kui jõuab kätte imetamise aeg, lastakse vasikad lehmade juurde ja nad kustutavad oma nälga täpselt nagu nende iidsed eelkäijad metsas elades.

Nii toimitaksegi praegu Heimtali sovhoosis. Mispärast? Sellepärast, et nii suudab üks inimene hooldada 20 amm-lehma koos 55—75 imeva vasikaga. Teiste sõnadega, talitaja «lüpsab» üksi 20 lehma ja «joodab» 55—75 vasikat — teeb kahe inimese töö. Seegi võte kuulub homsesse.

Laadal on nähtud mitmesugust pörsaste ostmist. Üks otsib ilusat, teine odavat. Rahvatarkuski ütleb: «Ega pörsast kotis ei osteta.» Kängu jäänud pörsas sööb küll palju, teeb suurt kulu, kuid kaalus võtab halvasti juurde. See pole halb tarkus, kuid tänapäeval ta kipub napiks jääma. Nüüd uuritakse Kehtna seakasvatuse katsejaamas, milliste samast tõust emiste ja kultide järglased võtavad kõige väiksema söödahulgaga eluskaalus ühe kilogrammi juurde, millised perekonnad on kõige parema söödakasutusvõimega. Ja hinnatakse pörsast mitte ainult ilusa väliskuju järgi. Nii on homme, sest nii on tulusam.

Ja mitte ainult sigalas. Ka põllul. Kui veel täna antakse põllule väetisi põhimõttel: mida rohkem, seda parem (muidugi teatud piirides), siis ka täna tehakse juba tööd selle põhimõtte kõigutamiseks. Kus? Eesti Maaviljeluse Instituudi Kuusiku katsebaasi mulla väetistarbe määramise laboratooriumis. Põllult tuuakse mõni pihutäis mulda, lastakse see läbi keemikute kolbide ja katseklaaside ning kirjutatakse välja retsept, just nagu arst kirjutab haigele rohusedeli. Retseptis öeldakse, kui palju ja missugust väetist on vaja anda. Nii ongi homme põhimõtteks: mida rohkem sa mulla väetamisel selle iseärasusi arvestad, seda parem.

Silokultuuride seas on võidukäiku teinud mais. Kümme-  
kond aastat tagasi polnud kolhooside silokultuuride seas  
maisi, kuid seitseaastaku esimestel aastatel poleks selleta  
suurte silokoguste valmistamine mõeldav. Mais annab  
suure koguse haljasmassi hektarilt. Homme on maisi osa-  
tähtsus veelgi suurem. Kuidas saaks tulusamalt? Kuidas  
saaks paremini? Need küsimused on kolhoosijuhatuses  
muutunud igapäevaseks. Kui aga kolhoosis selliseid küsi-  
musi esitatakse mitte ainult oma, vaid ka naaberkolhoos-  
ide huve silmas pidades, siis pole see veel just päris-  
tavaline. Aga homme on küll. Kas selleks oletuseks ei  
anna kinnitust Võnnu kolhoosidevaheline remonditöökoda?  
Tartu rajooni viis kolhoosi ei käi enam oma traktoreid  
remontimas riiklikus remondi- ja tehnikajaamas, nad tee-  
vad seda ühiselt oma töökojas. Traktorid on alati heas  
korras ja kulud kolhoosidel väiksemad. Üks kolhoos ei  
suuda remonditöökoda ülal pidada. Viiele aga on see  
täiesti jõukohane. Praegu on niisuguseid remonditöö-  
kodasid vabariigis üks, kuid selle kogemused annavad  
kinnitust, et homme on neid rohkem.

Võru rajooni kolhoosid vaatavad veel kaugemale ette.  
Viitinas on ehitamisel kolhoosidevaheline tärglisevabrik,  
kus hakatakse ümber töötama kolhooside kartuleid.

Kolhoosidevahelisi ettevõtteid võib liigitada kõige  
laiema haardega uuenduste hulka, millele seitseaastak elu-  
õiguse annab.

See kõik ongi meie vabariigi kolhooside, sealhulgas ka  
«Avangardi» kolhoosi homme.

---

## SISUKORD

Aasta 1953 .....	4
Normipäev .....	6
Päevalill .....	7
Kes toob kolhoosile rohkem kasu .....	8
Põldhein .....	14
Mais .....	16
Haljasrukis .....	18
Viisaastaku esimene kevad .....	21
Turvas ja sõnnik .....	23
Piimatoodangu suur tõus .....	27
Viisaastaku teine kevad .....	34
Söödakapsas .....	36
Tõusigade farm .....	38
Tehnika .....	42
Lutsern .....	47
Kultuurrohumaad madalsoos .....	48
Noorloomad lihaks .....	50
Kultuurkarjamaa .....	51
Külvipindala jaotus .....	52
Uut veisefarmis .....	55
Seitse aastaku ülesanded .....	56
Homse eod .....	58

---

Кийк Хейно Янович  
КОЛХОЗ «АВАНГАРД» НА ПОДЪЕМЕ  
На эстонском языке

Эстонское Государственное Издательство  
Таллин, Пярнуское шоссе, 10.

Toimetaja H. Avarsoo

Tehniline toimetaja T. Veber

Korrektorid L. Kukk ja M. Järvekülg

Ladumisele antud 14. VI 1960. Trükkimisele antud  
22. VIII 1960. Paber 54×84, 1/16. Trükipoognaid 4.  
Formaadile 60×92 kohaldatud trükipoognaid 3,28.  
Arvutuspoognaid 3,49. Trükiarv 2000. MB-05975. Tell.  
nr. 870. Trükkikoda «Punane Täht», Tallinn,  
Pikk tn. 54/58

Hind 90 kop. (9 kop.)

90 kop.  
1961. a. — 9 kop.

A-23279

TÜ RAAMATUKOGU



1 0300 00366041 4