



KURESSAARE LINNUS

КУРЕССААРЕСКИЙ ЗАМОК

KURESSAARE CASTLE

A - 21881

EESTI NSV MINISTRITE NÕUKOGU JUURES ASUV
ARHITEKTUURI VALITSUS

Marion Baroniin v. Tiesenhausen
Bergedorf, 26. Okt. 1961

K U R E S S A A R E
L I N N U S

Schloss Anenburg (Oesel)

EESTI RIIKLIK KIRJASTUS
TALLINN 1957

Koostanud prof. V. Vaga
Kaanekujundus P. Reeveer

2

Tartu Ülikooli
Raamatukogu

229 219

Kingissepa linna lõunaosas, mere kaldal, kõrgub võimas neljatahuline hoonemassiiv — Kuressaare linnus (foto 1). See on üks tähelepanuväärsemaid keskaja kindlusehitisi Eesti ja Läti aladel ning pakub nimetatud territooriumil erilist huvi ainukese keskaegse linnusena, mis on säilinud kõigis oma olulistes ehitusosades. Kõik teised selle perioodi linnused on kas varemeis või nii põhjalikult ümber ehitatud, et nende esialgset kuju on raske kindlaks määrata. Kuressaare linnus seevastu võimaldab suurepärase ülevaate saamist nii toleaeagse valitseva klassi olustikulistest tingimustest kui ka antud perioodi ehitusviisist.

Kuressaare linnus kuulub arvukate kindlusehitiste hulka, mida feodaalse killustatuse perioodil püstitati sakslaste ja taanlaste poolt Eesti ja Läti aladele. Nende üldarv ulatub 150-le, arvestamata väiksemaid kindlustatud kohti ja ajutise iseloomuga kaitsehitisi, mis tänapäeval on jäljetult hävinud. Linnused ehitati suuremate maavalduste omanike poolt nii orjastatud pärisrahva ülestõusude mahasurumiseks kui ka administratiivkeskusteks. Oluliseks ajendiks nende püstitamisel olid samuti feodaalide omavahelised vastuolud, — teatavasti iseloomustab Liivimaa ajalugu feodaalse killustatuse perioodil äge võitlus saksa ordu, piiskoppide ja vasallide vahel. Muidugi pidid linnused olema ka strateegilisteks punktideks sõdades naaberriikidega.

Kuressaare linnus püstitati Saare-Lääne piiskopi¹ initsiatiivil, kusjuures ehitamine kestis XIV sajandi II poolest kuni XV sajandi alguseni. Linnus kuulub oma tüübilt konvendihoonete hulka, mis arenes välja kastellikujulisest linnusest ning oli domineerivaks ehitustüübiks Eesti ja Läti

aladel XIV sajandil. Konvendihooned tüüpi linnused esinesid aladel, mis kuulusid saksa ordule või olid selle otsese mõju all (Preisid ja Liivimaal). Konvendihooned tekkimisel etendas olulist tähtsust Saksa ordu sisestruktuur. Ordureeglite kohaseks ühiseluks vajadid orduvendad suuri ühisruume, milledest tähtsamad olid kirik või kabel, koosolekute saal (kapiitlisaal), söögisaal (refektoorium ehk rektor) ja magamisruum (dormitoorium). Need suuri saal-ruume oli võimalik paremini grupeerida nelinurkselt, mille tagajärjel tekkiski valjult reeglipärane, kuubikujuline, siseõue omav hooned-blokk — konvendihooned², mille kuju oli seega otseselt dikteeritud ruumide sisemisest dispositsioonist. Selline ruumide dispositsioon oli väga soodus ka strateegilistel kaalutlustel. Konvendihoonel oli vaid üks sissepääs välisküljel asuva väravaava kaudu, mis viis siseõue, kust omakorda pääses hooned siseruumidesse. Linnusel oli tavaliselt avar eellinnus, mida piiras tugev ringmüür ja mis sageli oli ümbritsetud kraaviga.

Esimeseks konvendihooneks Eestis oli Pärnu linnus, mis valmis XIV sajandi algul. Sellele järgnes rida teisi — Viljandis, Põltsamaal, Tallinnas, Rakveres, Narvas jm. Suurem osa neist tekkis vanemate hooned täiendamise või ümberhitamise teel.

Konvendihooned tüüp omandas XIV sajandil eeskuju andva tähtsuse ka kindlustatud kloostrite ja piiskopilinnused püstitamisel, esmajoones just suuremate residents-linnused ehitamisel, kusjuures ordulinnused tüüp kujundati mõnevõrra ümber ning kohandati kloostri või piiskopilinnused spetsiaalilistele nõuetele. Sellist ümberkujuandatud konvendihooned näeme ka Kuressaare linnused.

Kuressaare linnused püstitamine on otseselt seotud eestlaste suure ülestõusuga aastail 1343—1345. Kuni ülestõusuni püstitatud ainuke linnus Saaremaal — Põide tornlinnus — asus ordule kuulunud Saaremaa idaosas. Piiskopile kuulunud maa-alal täitsid kaitseülesannet arvukad kindlus-kirikud — Valjalas, Kaarmas, Kihelkonnas, Karjas ja

Pühas. Ülestõus tõestas vanemate kaitseehitiste kõlbmatust — nii oli Põide linnuse meeskond sunnitud ülestõusnutele alistuma, samuti ei suutnud pakkuda kuigi tõhusat kaitset ka kindluskirikud. Tuli püstitada erakordselt võimas kants, mis oleks olnud kindlaks tugipunktiks maa anastajatele eestlaste poolt ähvardava hädaohu korral ja mis tulevikus oleks võimaldanud igasuguse ülestõusukatse kohest mahasurumist. Nii asutigi Kuressaare linnuse ehitamisele piiskopi valdusalale, kuna ordu alustas samal ajal Maasi linnuse püstitamist. Mõlema linnuse ehitustöödele aeti eestlasi vägivaldselt kokku mitte ainult Saaremaalt, vaid ka mandrilt — Läänemaalt. Sellele vaatamata kestsid ehitustööd kaua, kuna maa oli ülestõusu halastamatult verise mahasurumise tagajärjel äärmiselt kurnatud.

Alates XIV sajandi lõpust saab Kuressaare linnus peamiseks Saare-Lääne piiskoppide residentsiks, milleks alguses oli Vana-Pärnu linnus ning selle hävitamise järel leedulaste poolt aastal 1263 — Haapsalu. Vene-Liivi sõja puhkemisel 1558. aastal müüs piiskop J. von Monikhusen, kes aimas ette Vana-Liivi konföderatsiooni lõppu, oma valduses olevad maa-alad aastal 1559 Taani kuningale Frederik II-le. Viimane andis need edasi oma vennale hertsog Magnusele tasuta sellelt saadud Schleswig-Holsteini eest. Selle tehingu kaudu langesid Saaremaa piiskopile kuulunud alad Taani valitsuse alla ja Kuressaare linnus muutus taani asehalduri residentsiks. Nii taani kui ka rootsi valitsuse ajal püsis linnuse hoone muutmata. Linnus sai kannatada sõjategevuses XVIII sajandi algul, mil osaliselt hävisid ülemised korrused ja «Pika Hermannii» torni ülemine osa.

Linnust on XVIII sajandil ja XIX sajandi esimesel poolel kasutatud viljalaona, kusjuures on teostatud mõningaid väiksemaid ümberehitusi. Aastal 1868 paigutati linnusesse vaestekodu ning seoses sellega ehitati osa ruume ümber. Aastail 1905—1908 restaureeriti linnus, kuid kahjuks küllaltki asjatundmatult. Käesoleval ajal asub linnuses Kingissepa Rajoonidevaheline Koduloomuuseum.

XVII sajandi plaanide järgi otsustades ümbritses linnuse hoonet kraav, millest viis üle sild hoone põhjapoolsel küljel. Kogu see ala oli omakorda ümbritsetud ringmüüri-ga, moodustades linnuse eelkindluse. Ringmüür oli varustatud tornidega, mis XVII sajandi plaanidel on märgitud ümmarguste, poolümmarguste või hoburauakujulistena, ning sellistena ehitatud juba tulirelvade ajal — XVI sajandil. Umbes aastal 1600 võeti ette seniste kaitseehitiste täiendamine — vana ringmüür ümbritseti uue süsteemi järgi nelinurkse muldkindlustusega, mille nurkades asusid bastionid. Seda vööd ümbritses sügav kraav, kuhu oli juhitud merevesi (tahvel I, joon. 1). XVII sajandi lõpul ja XVIII sajandi algul toimus viimane kindlustuste moderniseerimine — taaniaegsete kindlustuste kohale ehitati uued, veel võimsamad bastionid Vaubani süsteemis, mis osaliselt, kuigi lagunenud olukorras, on säilinud tänapäevani.

Kuressaare linnuse arhitektuuri lihtne ja karm, kuid võimas vormikõne pääseb välisarhitektuuris mõjule kogu oma suurejoonelises monumentaalsuses. Kuressaare linnust kui kaitseehitist iseloomustab range suletus ja dekoratiivsete elementide puudumine välisfassaadidel (Foto 2). Linnuse põhjaküljel asuval peafassaadil on kaks torni, neist suurem on läänepoolne, müüripinnaga ühel joonel asuv «Sturvolt» (Foto 3). Torni ülemine nelja avaga osa pärineb ümberehituste ajast käesoleva sajandi algul. Idapoolne, ümardatud nurgaga torn, tuntud nime all «Pikk Hermann», on tunduvalt väiksem «Sturvoldist», ning otsustades vanade jooniste järgi, oli see enne XVIII sajandit varustatud mašikuli-friisiga (tahvel I, joon. 2). Mõlema torni ülaosa liigendavad horisontaalsed vööd. Hoone teised välisfassaadid on äärmiselt lihtsad — neid ilmestavad ainult aknaavad.

Põhjaküljel, nihutatuna keskkohast veidi lääne poole, asub linnuse värav, mida mõlemalt poolt piiravad püstloodis turbad ja mille kohal asub vapp. Läbinud väravakäigu, astume nelinurksesse sisehoovi (Foto 4), mille kirdenurgas asuva kivist välistrepi kaudu pääseb linnuse peakorrusele. Trepp

on ehitatud hoone restaureerimise ajal käesoleva sajandi algul. Linnuse hoovi ümbritseb kolmest küljest kahekorru-seline galerii või nn. ristikäik (tahvel II, joon. 2). Peakor-ruse lõuna- ja läänetiiva ristikäigud, kust pääses pidurefek-tooriumi, kabelisse ja piiskopi eluruumidesse, on kaetud otse seinapinnalt algavate võlvidega (Foto 5). Võlvisiilud on liigendatud rikkalikku profileeringut omavate tugevate roietega. Seevastu idatiiva ristikäik, kust pääses majandus-ruumidesse, on kaetud lihtsate servjoonvõlvidega. Suurem osa keskaegsest raidraamistikust ristikäikude akendel on hävinenud.

Piiskopilinnuse tähtsaim ruum — pidurefektoriaum — on ühendatud ristikäiguga rikkalikult profileeritud, ilma talu-mita portaali kaudu (Foto 5). Portaalist paremal pool aset-seb suur nišš, mille põhjas on madal kivist tahutud süvend, kasutatud kätepesu nõuna. See süvend on uus, tehtud hoone restaureerimise ajal originaal-süvendi eeskujul, mille osad on keldris säilinud.

Pidurefektoriaum hõlmab lõunatiiva kogu keskmise osa (tahvel II, joon. 2; tahvel IV) ja on arhitektooniliselt kõige suurejoonelisemalt kujundatud ruum linnuses (Foto 6). See on kahelööviline saal, algul planeeritud nelja võlvikuga, hil-jem lisandus läänepoolses osas juurde veel ühe võlviku pik-kune ruum. Ruumi kaunistavad tugevate roietega ristvõl-vid, milledest osa on varustatud sõõrümaraate kaunistusteta päiskividega (Foto 7). Võib oletada, et esialgselt kavatseti päiskividega varustada kõik võlvikud, kuid teatud põhjuseil jäi osa päiskive tahumata ning osa asetati kohale viimist-lemata kujul. Võlve kannavad neli massiivset kaheksata-hulist piilarit (tahvel V, joon. 3), kusjuures teistest erinev on ruumi läänepoolne piklik ebaühtlase kapiteeliga piilar (tahvel V, joon. 2). Ruumi idapoolset piilarit ümbritseb massiivne kaheksatahuline laud, mis koos piilari tüveosaga on tahutud ühest kivi-plokist.

Idas liitub pidurefektoriaumiga ruudukujulise põhiplaa-niga kabeliruum (Foto 8), mille võlve kannab sale kaheksa-

tahuline piilar kõrgusega 4,85 m. Kabel on pidurefektooriumist tunduvalt kõrgem, ulatudes peaaegu läbi kahe koruse (tahvel IV).

Kabelis on säilinud vana kivist altarilaud, kuigi pisut kannatanud kujul. Lõunaseinas on rikkalikult kujundatud suur nišš, nn. sakramendinišš, kus säilitati kultuseks vajalikke esemeid (tahvel V, joon. 1). Niši kujundavad mõlemalt poolt fiaalidega rippambakesed, mis toetuvad konsollidele, ning niši kohal asetsev kolmnurk, äärestatud gooti dekoratiivsete taimemotiividega (nn. krabid).

Kabeli seinal paiknevad üksteise kõrval kolm madalreljeefis kujutustega kaunistatud nelinurkset tahvlit (Foto 9). Keskmine tahvel kujutab kotkast kirjalindiga, mis on Kuressaare vapp. Linnuse kaitsepühakuks oli evangelist Johannes, kelle embleemiks oli teatavasti kotka kuju. Selle järgi nimetati ka Kuressaare linnust keskajal arx aquilae, s. o. kotka linnuseks, ning saksakeelne nimetus Arensburg on selle sõnasõnaline tõlge. Kirjalindil tähed — SAIOHAS on lühend sõnadest SANCTUS IOHANNES (püha Johannes).

Parempoolsel tahvil näeme vapitahvlit kolme rombiga, mis on Saare-Lääne piiskopi Johannes III Orgase vapimärgid.³ Tahvlit kroonib terava tipuga piiskopi peakate, nn. mitra, mille tagapõhjale on paigutatud ristiasetatud mõök ja piiskopikepp.

Vasakpoolsel reljeefil näeme samuti vapitahvlit, mis erineb eelmisest ainult vapimärkide poolest. Nimelt kaunistavad siin vapitahvlit kolm kuueharulist tähte, mis on piiskop Johannes IV Kieveli vapimärgid. Kievel, kes oli piiskopiks aastail 1515—1527, valiti Orgase abiliseks (koadjutoriks) juba aastal 1513, ning ülalkirjeldatud tahvlid on nähtavasti valmistatud pärast seda valimist. Reljeefide loojaks on meister R e y n k e n.⁴

Kabelis säilitatakse Kaarma kiriku endise nikerdatud altari keskosa, mis kujutab neitsi Maarja kroonimist (Foto 10). See on loodud umbes aastal 1500 arvatavasti Lüübeki

meistri Henning von der Heide poolt. Käesoleva sajandi algul restaureeriti reljeefi väga asjatundmatult.

Läänetiivas on kolm üksteisega ühenduses olevat ruumi — piiskopi eluruumid. Ruumi nr. 4 pääseb pidurefektuuriumist, ruumidesse nr. 5 ja nr. 6 läänepoolsest ristikäigust (tahvel II, joon. 2). Ruume oli võimalik täiesti eraldada teistest linnuse ruumidest, sulgedes sissepääsu tugeva palgi asetamisega ukse ette⁵. Piiskopi eluruumid on kaetud lihtsate servjoonvõlvidega, mis toetuvad kaheksatahulistele piilaritele. Ruumis nr. 4 näeme huvitavat kaminat, teostatud kabeli sakramendiniššiga sarnastes vormides ning on viimasega tõenäoliselt üheaegne (Foto 11). Ruumi välismüüri niššis asuv trepp viib väikesesse rippuvasse väljaehituse — nn. danskerisse. Samast niššist hargnev ümartrepp viib keldrisse. Piiskopi teises eluruumis on osa eraldatud paksude müüridega, mida oli võimalik kindlalt sulgeda. See oli tõenäoliselt piiskopi magamispaik, millele viitab selles leiduv madal kivist magamislava.

Peakorruse idatiiva ruumi nr. 10 kasutati tavalise söögisaalina, kuna ruum nr. 9 oli arvatavasti piiskopi toomkapiitli liikmete magamissaaliks — dormitooriumiks. Selles kahelöövilises, keskse piilariga ruumis paikneb kamin. Idatiiva keskel on kaks väikest ruumi, milledest ühes oli köök suure mantelkorstnaga, teises suur küpsetusahi. Huvitav on märkida, et idatiiva ruumide põrand on ristikäigu põrandast 1,2 m kõrgemal ja neisse pääseb müüri sisse ehitatud kivist treppide kaudu.

Dormitooriumist põhjapool asuvasse ruumi nr. 8 ulatuvad keldris paikneva mantelkorstna seinad. Ruumi välisseinas näeme mingi väljaehitise jäänuseid, mis meenutavad piiskopi elutoa müüris olevat danskerit. Ruumist viib kolm treppi ülemisele korrusele.

Väga omapärane on linnuse kirdenurgal asuv torn — Pikk Hermann, mida kasutati üksnes vanglana. Torn on lõuna- ja lääneküljest ümbritsetud kogu hoone kõrguses kahe meetri laiuse šahtiga, mis eraldas torni linnuse teis-

test osadest. Peakorruse kõrgusel asetsetes šahti ümbritsevas müüris kaks danskerit, neist üks lõunaküljel, mida on mainitud ruumi nr. 4 kirjeldamisel, teine lääneküljel. Tornii pääses ainult kolmandal korrusel oleva tõstesilla kaudu (tahvel III, joon. 2).

Linnuse põhjatiivas, Pika Hermanni torni ja väravakäigu vahel on suurem kahelööviline ruum, mille lihtsaid servjooivõlve kannavad kaks kaheksatahulist piilarit. Ruumi kasutati magamistoana (Foto 12).

Linnuse loodenurgal asuv võimas torn — Sturvolt on ühes keldriga kuuekorruseline. Kelder ja peakorruus olid kaetud tellisest ristvõlvidega, kuid säilinud on ainult keldrikorruse võlvid. Ülemised korrused on kaetud palklagedega. Üksikuid korruseid ühendasid omavahel müüri sisse ehitatud kitsad (0,6 m) ja kõrgete astmetega trepid, mis algasid põrandast ca 1,0 m kõrgusel. Selline trepi asetus oli tingitud soovist raskendada vaenlastele pääsemist torni ülemistele korrustele, mis olid määratud linnuse kaitsemeeskonnale. Tornii kõige ülemine korruus on peaaegu kogu ulatuses uus, pärinedes restaureerimise ajast käesoleva sajandi algul. Restaureerimisel on müüritud ühe aknalaua sisse kivist tahutud süvend käte pesemiseks, nn. lavatoorium, mille esialgne asukoht oli kabelis ja määratud preestritele kätepesemiseks usuliste tseremooniade ajal.⁶

Tornii kõrvale, otse värava kohale oli ehitatud kahekorruseline müüripinnast eenduv puidust väljaehitus — nn. hourd, mis sageli esines keskaegsete kaitseehitiste juures ja võimaldas vaenlast värava juurest paremini eemale tõrjuda, neile keeva vett, tõrva jm. valades või kive loopides.

Keldriruume kasutati peamiselt laoruumidena. Idatiivas, peakorruse kõõgi all, on keldris kaks kõõgiruumi, kaevukamber ja ruum, milles on säilinud bassein vee äravoolu toruga — nähtavasti pesemisruum (tahvel II, joonis 1). Kuigi see keldriosa on hiljem ümber ehitatud, ei ole esialgse ilme kindlakstegemine raske.

Linnuses oli peale kaminat kaks kütteseadeldist ruumide soojendamiseks sooja õhuga. Üks neist asus piiskopi keskmise eluruumi all, teine — pidurefektuuriumi all. Selline kütteseadeldis töötas järgmisel põhimõttel: küttekambri kütmisel tungis soojus läbi kambri võlvis asuvate avade ja kuumendas võlvi peale laotud suuri munakive. Samal ajal oli avatud kambri tagumises seinas ava, mille kaudu suits pääses korstnasse. Kütmise lõpetamisel, kui suits oli kambrist väljunud, suleti ava kambri ja korstna vahel ning eemaldati küttekambri kohal oleva ruumi põranda sisemisi kanaleid katvad metallkaaned. Avatud aukude kaudu levis soojus küttekambrist selle kohal asuvasse ruumi (tahvel III, joon. 3) ⁷.

Linnuse ülemiste korruste ruumides, mis on kaetud palklagedega, ei ole esialgsest arhitektuurist palju säilinud (tahvel III, joon. 1); ka kaitsekäigu rinnatisest on järel vaid üksikud fragmendid lõuna- ja idakülgedel.

Linnuse üksikasjalikul vaatlusel on võimalik üldjoontes kindlaks teha üksikuid ehitusetappe. Ürik aastast 1381 kinnitab seda, et Kuressaare linnuse ruumid sel ajal vähemalt osaliselt juba valmis olid. Alates 1384 aastast mainitakse linnust korduvalt. Ehitustöid alustati kõigepealt suure torni — Sturvoldi püstitamiseega linnuse loodenurgale, et võimalikult kiiremini kindlat tugipunkti saada, missugune küsimus muutus maa vallutajatele pärast võimsat Jüriöö mässi 1343 aastal eriti akuutseks. Linnuste ehitamisel väljakujunenud tava kohaselt püstitati järgmisel etapil välismüürid ja teine väiksem torn — Pikk Hermann. Alles siis asuti siseruumide ehitamisele, milles valitses samuti kindel kord. Nimelt viidi esmajärjekorras lõpule tööd kabeli ja pidurefektuuriumi juures, mis valmisid XIV sajandi lõpul. Samasse ehitusperioodi kuuluvad ühiseluruumid ida- ja põhjatiivas.

Linnuse peakorruse ristikäik kuulub hilisemasse ehitusperioodi, mille kohta annavad tunnistust mitmesugused asjaolud: ristikäigu võlvioiete profiil, mis kannab hilisema

stiiliarengu pitserit, samuti võlvikonsoolide puudumine — võlviroided algavad siin otse seinapinnalt (Foto 5). Taoline kujundus levib Eesti ja Läti arhitektuuris alles XV sajandi algul. Samale perioodile viitab ka pidurefektoriumi portaali profileering ja talumite puudumine portaalil (Foto 5).

Linnuse ehitustööd viis lõpule Winrich von Kniprode, kes oli piiskopiks (1385—1419)⁸ pärast Heinrich III surma. Kuressaare linnuse ehitus tähistab lõppu ligi sada aastat kestnud konvendihooone arenguloos Eesti alal.

Võrreldes Kuressaare linnuse arhitektuuri Saaremaa ehitistega XIII sajandi II poolest ja XIV sajandi I poolest näeme suurt kontrasti nende vahel. Mainitud perioodi maa- kirikutes valitseb huvitavate arhitektuursete detailide silmatorkav rohkus, sageli esineb ka skulpturaalset dekoori, mille poolest eriti rikas on Karja kirik. Kuressaare linnuses seevastu valitseb kaine ja asjalik laad. Plastilisi kaunistusi ei esine siin üldse, arhitektuursed detailid on geomeetriliselt selged ja ranged. XIV sajandi lõpul ja XV sajandil oli Eestis välja kujunenud omapärane ehitusviis, mis suure õitsengu elas läbi just Tallinnas, nii et võime rääkida isegi eriilmelisest Tallinna koolkonnast Eesti arhitektuuris. Huvitav on märkida, et Kuressaare linnuse arhitektuuris ilmnevad Tallinna ehitiste stiilile väga lähedased jooned.

Kuressaare linnuse arhitektooniline mõjuvus on suurel määral tingitud ka materjalist — saaremaa dolomiidist suured kiviplokid, millest müürid püstitati, toonitavad arhitektuuri monumentaalsust. See kergesti töödeldav materjal oli väga sobiv ka prägnantsete ja selgete detailide loomisel linnuse sisearhitektuuris.

Arvestades Kuressaare linnuse arhitektuuris ilmnevat suurt meisterlikkust ja omapära, võime seda pidada üheks silmapaistvamaks ehitismälestiseks mitte ainult Eesti NSV-s, vaid kogu Nõukogude Liidus, mida tõendab linnuse kuulumine üleliidulise tähtsusega arhitektuuri mälestusmärkide nimekirja.

MÄRKUSED.

1. Saare-Lääne piiskopi valdusse kuulusid feodaalse killustatuse perioodil: Saaremaa (välja arvatud väikesed alad saare lääne- ja idaosas, mis kuulusid ordu valdusse), Hiiumaa (välja arvatud ordule kuulunud kitsas maa-ala kirdekaldal) ja Läänemaa (välja arvatud ordule kuulunud väike maa-ala Matsalu lahest lõuna poole).
2. Käsiteldava kavatise külgede pikkus ulatus suuremates linnustes 60 meetrini, näiteks Riia linnuses. Kuressaare linnuse väliskülgede pikkus on 42,5 meetrit.
3. Orgas, kes oli piiskopiks aastail 1491—1515, ja kelle nimega on seotud usuelu parandamise katsed, laskis asetada umbes samasugused vapitahvlid veel Martna ja Käina kirikutesse.
4. Peale vappide Kuressaares, Martnas ja Käinas on säilinud rida teisi meister Reynkeni enda või tema abiliste töid. Viimaste hulka kuulub piiskop Kieveli vapitahvel Haapsalu linnuse peavärava kohal. Reynkeni enda loodud on kaks monumentaalset reljeefi aastast 1522, mis varem kaunistasid Mustpeade hoone lahtist rõdu Riias ning asuvad praegu Riia Riiklikus Ajaloo Muuseumis. Ühel reljeefidest on kujutatud Maarja lapsega, teisel Mustpeade kaitsepühak Mauritius. Hiljem töötas Reynken Saksamaal — Rostockis, kus ta aastail 1527—1530 tahus peapiiskopi residentsi lahtise rõdu reljeefid ja aastal 1532 Gertrudi kujutava reljeefi, mis kuulus samanimelisele haiglale.
5. Et selline ettevaatusabinõu ei olnud üleliigne, näitavad ürikulised andmed sündmeste kohta 1381 aastal, mil linnus ei olnud veel täiesti valmis. Sel aastal tekkinud tüli tõttu vangistasid toomkapiitli liikmed piiskopi Henrich III, kes hiljem leiti surnuna Pika Hermanni torni juures asuvas šahtis.
6. Samasugused süvendid olid ka Pirita kloostri käärkambri müüris, dominiiklaste kloostri kirikus Tallinnas ja mujal. Selline ehitusdetail levis ka Soomes, kus lavatoorium esineb Turu Toomkirikus ja Naantali kloostrikirikus.

7. Selline kütteseadeldis oli üldiselt levinud orduriigis keskajal. Samasugune küttesüsteem esines Tallinna raekojas, dominiiklaste kloostris ja ka Tallinna elumajades, samuti linnustes, kloostrites jm.
8. Winrich von Kniprode ajal teostati suuri ümberehitus- ja täiendustöid ka teistes Saare-Lääne piiskopi linnustes, nimelt Haapsalus ja Koloveres.

Fotod 2, 3 ja 4 pärinevad Eesti NSV Ministrite Nõukogu juures asuva Arhitektuuri Valitsuse fotokogust (foto Sarap).

Fotod 5 ja 12 pärinevad Tartu Riikliku Ülikooli Kunstiajaloo kabinetis fotokogust.

Foto 6 pärineb Eesti NSV Ministrite Nõukogu juures asuva Arhitektuuri Valitsuse fotokogust (foto Parikas).

Fotod 9 ja 11 pärinevad Eesti NSV Ministrite Nõukogu juures asuva Arhitektuuri Valitsuse fotokogust.

Tabelid joonistanud H. Potti ja T. Böckler.

УПРАВЛЕНИЕ ПО ДЕЛАМ АРХИТЕКТУРЫ
ПРИ СОВЕТЕ МИНИСТРОВ ЭСТОНСКОЙ ССР

КУРЕССААРЕСКИЙ ЗАМОК

ЭСТОНСКОЕ ГОСУДАРСТВЕННОЕ ИЗДАТЕЛЬСТВО
ТАЛЛИН 1957

Составитель проф. В. Вага
Обложка П. Резвезр

В южной части города Кингисеппа, расположенного на острове Сааремаа, на берегу моря возвышается монументальная постройка — Курессаареский замок (фото 1). Это один из замечательнейших средневековых крепостей-замков на территории Эстонии и Латвии, хорошо сохранивший свой первоначальный облик. Все остальные замки этого периода лежат в развалинах или же настолько перестроены, что трудно восстановить их прежний вид. Курессаареский замок дает представление как о бытовых условиях господствовавшего класса, так и о характере строительства того периода времени.

Курессаареский замок — один из многочисленных крепостных сооружений, построенных немцами и датчанами на территории Эстонии и Латвии в период феодальной раздробленности. Число таких сооружений достигает 150, не считая меньшие по размерам укрепленные пункты и временные оборонительные сооружения, которые не сохранились до наших дней. Замки строились крупными феодалами (ландесгерами) в качестве опорных пунктов при подавлении восстаний поработанного коренного населения, а так же как административные центры. Немаловажным стимулом для строительства замков были постоянные распри между самими феодалами: как известно, история Ливонии периода феодальной раздробленности характеризуется ожесточенной борьбой между Немецким орденом, епископами и вассалами. Замки должны были служить также и стратегическими пунктами в войнах с соседними государствами.

Курессаареский замок был сооружен по инициативе Сааре-Ляанеского епископа¹. Его строительство началось

во второй половине XIV и закончилось в начале XV века. Курессаареский замок представляет собою конвентное здание, которое было преобладающим типом замка на территории Эстонии и Латвии в XIV веке. Он встречался только на территориях, находившихся под властью или под непосредственным влиянием Немецкого ордена (в Пруссии и Ливонии). Интересно отметить, что развитие конвентного здания началось от крепостных сооружений типа кастель, тесно связанных с рельефом местности и окружающей природой. Внутренняя структура Немецкого ордена сыграла решающую роль в возникновении конвентного здания. Жизнь рыцарей — орденских братьев — регламентировалась строгими правилами общежития, которые требовали наличия больших помещений. Важнейшими из них были церковь (капелла), зал собраний (зал капитула), трапезная (рефекторий) и спальня (дормиторий). Эти помещения-залы было удобнее всего располагать четырехугольником. Так возник замкнутый архитектурный комплекс строго кубической формы с внутренним двором посередине — т. н. конвентное здание². Такое расположение помещений было выгодным и по стратегическим соображениям. Конвентное здание, как правило, имело одни ворота. Через эти ворота можно было пройти во внутренний двор, а оттуда уже в помещения замка. Обычно замок имел еще обширное предзамковое укрепление, обнесенное мощной каменной обводной стеной, а зачастую окруженное и рвом.

Первым конвентным зданием в Эстонии был замок в Пярну. Позднее ряд замков был сооружен и в других местах — в Вильянди, Пыльтсамаа, Таллине, Раквере, Нарве и др. Большая часть замков этого типа возникла путем перестройки или достройки ранее сооруженных зданий.

В XIV веке по образцу орденского конвентного здания стали строить и монастыри, а также епископские замки, в первую очередь те, которые служили в качестве епископских резиденций. При этом тип орденского замка

нередко подвергался изменениям; его старались приспособить как к специфическим условиям монастырской жизни, так и быта в епископских замках. Типом такого видоизмененного здания и является Курессаареский замок.

Сооружение Курессаареского замка непосредственно связано с большим восстанием эстонцев в 1343—1345 годах. Единственный, построенный до восстания замок на Сааремаа — замок-башня в Пёйде, находился в восточной части острова, принадлежавшей Ордену. На епископских владениях роль оборонных сооружений играли многочисленные укрепленные церкви — в Вальяла, Каарма, Кихельконна, Карья и Пюха. Восстание показало ненадежность старых укреплений: обитатели замка в Пёйде были вынуждены капитулировать; не оправдали себя и укрепленные церкви. Сооружение мощной крепости, которая могла бы служить надежным опорным пунктом в случае угрозы со стороны местного населения и которая давала бы завоевателям возможность немедленно подавлять любую попытку к восстанию, — оказалось теперь необходимым. В этих целях епископ и приступил к сооружению на своих владениях Курессаареского замка. Орден же, в свою очередь, начал строить замок в Мааси. Строительство велось силами эстонцев, насильно согнанных не только с острова Сааремаа, но и с материка (из Ляанемаа). Несмотря на это строительство сильно затянулось: жестокое и беспощадное подавление восстания крайне разорило страну.

С конца XIV века Курессаареский замок становится резиденцией Сааре-Ляанеских епископов. До этого епископской резиденцией являлся замок в Старом Пярну (Вана Пярну), а с 1263 года, после разрушения его литовцами, — в Хаапсалу. Когда в 1558 году разразилась Русско-ливонская война, епископ И. Ф. Моникхузен, предвидя распад ливонской конфедерации, продал в 1559 году свои владения датскому королю Фредерику II. Последний, в свою очередь, передал их своему брату — герцогу Маг-

нусу — в вознаграждение за полученный от него Шлезвиг-Гольштейн. В результате этой сделки епископские владения на Сааремаа отошли к Дании, и Курессаареский замок стал резиденцией датского наместника. На протяжении всего датского, а затем и шведского владычества замок не подвергался каким-либо перестройкам. Пострадал он только в начале XVIII века во время военных действий, когда была разрушена часть верхних этажей и верхняя часть башни «Длинный Герман».

В XVIII веке и в первой половине XIX века замок служил зернохранилищем. В это время он подвергался незначительной перестройке. В 1868 году в замке был размещен дом для престарелых, в связи с чем часть помещений была перестроена. В 1905—1908 гг. замок был реставрирован, но к сожалению довольно произвольно. В настоящее время в нем помещен Кингисеппский краеведческий музей.

Как свидетельствуют планы XVII века, замок был окружен рвом. Через ров можно было пройти по подъемному мосту с северной стороны здания. Вся эта территория, в свою очередь, была окружена предзамковым укреплением, представлявшим собой обводную стену с круглыми, полукруглыми и подковообразными башнями. Судя по башням, это предзамковое укрепление было сооружено в XVI веке, когда общее распространение получило огнестрельное оружие. Около 1600 года старые укрепления были усовершенствованы — старую обводную стену обнесли по новой системе четырехугольными укреплениями с бастионами по углам. Эти новые укрепления были окружены рвом, куда была пущена вода из моря (табл. 1, рис. 1). В конце XVII и начале XVIII века была проведена очередная, последняя модернизация укреплений — на месте старых укреплений датских времен были выстроены новые мощные бастионы по системе Вобана. Часть этих укреплений, хотя местами и разрушенных, сохранилась до наших дней.

Замок имеет строго замкнутый облик, подобающий сооружению оборонного характера; его архитектуру характеризует отсутствие каких бы то ни было декоративных деталей на фасадах (фото 2). Главный фасад замка — северный. На его углах возвышаются две башни, из них западная, носящая название «Стурвольт» (фото 3), более мощная и не фланкирующая. Верхняя часть башни с ее четырьмя проемами сооружена во время перестройки замка в начале нынешнего века. Восточная башня, с закругленным углом и известная под названием «Длинный Герман», значительно меньше «Стурвольта». Как видно из старинных рисунков, до XVIII века завершение ее имело машикульный фриз (табл. I, рис. 2). Верхние части обеих башен украшены горизонтальной тягой. Остальные фасады замка очень просты — они имеют лишь редкие оконные проемы.

В северной стене расположены ворота замка, находящиеся не в центре фасада, а несколько отодвинутые к западу. По обеим сторонам ворот имеются вертикальные тяги, а над воротами установлен герб. Пройдя ворота, вступаем во внутренний двор (фото 4) четырехугольной формы, в северо-восточном углу которого расположена каменная наружная лестница, ведущая на главный этаж замка. Лестница построена во время реставрации здания в начале текущего века. Двор с трех сторон окружен двухэтажной галереей, т. н. крестовым ходом (табл. II, рис. 2). Крестовые ходы южного и западного флигелей, откуда ведут двери в рефекторий, капеллу и жилые помещения епископа, перекрыты сводами, начинающимися непосредственно с поверхности стены и имеющими богато профилированные нервюры (фото 5). Крестовый же ход восточного флигеля, откуда вел ход в помещения хозяйственного назначения, перекрыт сводами с простыми гранями, без нервюр. Большая часть средневековых переплетов на окнах крепостных ходов погибла.

Главное помещение епископского замка — празднич-

ный рефекторий — соединено с крестовым ходом богато профилированным порталом, не имеющим капители (фото 5). Направо от портала расположена большая ниша, а в ней неглубокая каменная выдолбка, в которой мыли руки перед трапезой. Выдолбка эта более позднего времени. Она сделана во время реставрации замка по образцу оригинальной выдолбки, фрагменты которой сохранились в подвале замка.

Праздничный рефекторий занимает среднюю часть южного флигеля (табл. II, рис. 2 и табл. IV) и в архитектурно-художественном отношении является наиболее богато оформленным помещением замка (фото 6). Он представляет собой двухнефный зал, который по первоначальному проекту должен был иметь в длину не более четырех звеньев в каждом нефе. Впоследствии помещение было удлинено в западном направлении еще на одно звено. Рефекторий перекрыт крестовыми сводами с довольно богато профилированными нервюрами. Часть звеньев свода имеет круглые замковые камни без украшений (фото 7) и можно полагать, что по первоначальному проекту намечалась установка замковых камней во всех звеньях свода. Однако по каким-то причинам часть замковых камней осталась не вытесанной, а часть была установлена в незаконченном виде. Своды опираются на четыре массивных восьмигранных столба (табл. V, рис. 3), причем один из них, в западной части помещения, по своему оформлению отличается от остальных трех. Он без капителя и в сечении продолговатый (табл. V, рис. 2). Столб в восточном конце помещения опоясан массивным восьмигранным столбом, высеченным из одного каменного блока с соответствующей частью столба.

С востока к рефекторию примыкает квадратное помещение капеллы (фото 8), свод которой поддерживается стройным восьмигранным столбом высотой в 4,85 м. Капелла значительно выше рефектория и проходит почти через два этажа (табл. IV).

В капелле сохранился, хотя и в несколько поврежденном виде, старый каменный алтарь. В южной стене имеется большая богато оформленная ниша, где хранились святые дары (табл. V, рис. 1). По бокам ниши расположены опирающиеся на консоли висячие колонки, а на них — фиалы. Над нишей — треугольник, обрамленный декоративными растительными мотивами готического стиля (т. н. крабами).

На стене капеллы расположены в ряд три четырехугольные плиты с рельефами (фото 9). На средней плите изображен орел и лента с надписью — это герб Курессааре. Орел, как известно, являлся эмблемой евангелиста Иоанна, считавшегося покровителем замка. Отсюда и средневековое название Курессаареского замка *arx aquilae*, т. е. орлиный замок. Немецкое *Agensburg* — дословный перевод этого названия. На ленте надпись *Saiohas* — аббревиатура слов *Sanctus Johannes*, т. е. святой Иоанн.

На плите с правой стороны изображен гербовый щит с тремя ромбами — геральдические знаки герба Саареланского епископа Иоанна III Оргаса³. Рельеф увенчан остроконечным епископским головным убором, т. н. митрой. За митрой расположены скрещенно меч и епископский жезл.

На плите с левой стороны изображен гербовый щит, отличающийся от правого только геральдическими знаками. На нем три шестиконечные звезды — эмблемы герба Иоанна IV Кивеля, бывшего епископом в 1515—1527 гг. Уже в 1513 году Кивель был избран помощником (коадьютором) Оргаса, и вышеописанные плиты изготовлены по-видимому после его избрания. Автором рельефов является мастер Рейнкен⁴.

В капелле хранится средняя часть резного алтаря, стоявшего раньше в церкви Каарма. Рельеф изображает коронацию девы Марии (фото 10). Он создан, по-видимому, любекским мастером Хеннингом фон дер Хейде при-

мерно в 1500 году. В начале этого века рельеф был реставрирован, но крайне грубо и произвольно.

В западном флигеле замка имеются три сообщающихся между собой помещения — жилые помещения епископа. В помещение № 4 вход ведет из рефектория, а в помещения № 5 и № 6 — из западного крестового хода (табл. II, рис. 2). Эти помещения можно было полностью изолировать от остальных при помощи засова-бревна, закладываемого с внутренней стороны дверей.⁵ Жилые помещения епископа перекрыты простыми сводами без нервюр, опирающимися на восьмигранные столбы. В помещении № 4 имеется красивый камин, выполненный в тех же формах, что и ниша для святых даров в капелле. Очевидно, они построены в одно и то же время (фото II). В наружной стене этого помещения — ниша, а в ней лестница, ведущая в маленькую висячую пристройку — т. н. данскер. От ниши ответвляется винтовая лестница в подвал. Во втором жилом помещении епископа расположена отгороженная толстыми стенами и плотно закрывавшаяся изнутри комнатка. Здесь помещался, по-видимому, альков епископа, о чем свидетельствует имеющаяся там низкая каменная скамья для спанья.

Помещение № 10 в восточном флигеле главного этажа служило повседневной (будничной) трапезной, а помещение № 9 использовалось, по-видимому, в качестве дормитория — спальни для членов епископского домского капитула. В этом двухнефном помещении со столбом посередине имеется камин. В средней части восточного флигеля находятся два небольших помещения, в одном из которых располагалась кухня — здесь установлен очаг с большим навесом (кожухом), а в смежном — большая печь. Интересно отметить, что пол в помещениях восточного флигеля на 1,2 м выше, чем в крестовом ходу. Чтобы попасть на главный этаж, надо было подняться по встроенным в толщу стены каменным ступеням.

В помещение № 8, расположенное к северу от дорми-

тория, выходят стены большого дымохода, находящегося в подвале. На наружной стене помещения видны остатки какой-то пристройки, напоминающей данскер в стене жилого помещения епископа. В помещении начинаются три лестницы, ведущие на верхний этаж.

Очень своеобразна башня «Длинный Герман» на северо-восточном углу замка, служившая темницей. С южной и западной стороны башню окружает проходящая через всю высоту шахта шириной в 2 м. Шахта отделяла башню от остальных частей замка. В ее стене, на высоте главного этажа, имелись два данскера, один — с южной стороны, упомянутый при описании помещения № 4, а второй — с западной. Попасть в башню можно было только через подъемный мост на третьем этаже (табл. III, рис. 2).

В северном флигеле замка, между «Длинным Германом» и воротами, расположено большое двухнефное помещение с простыми сводами без нервюр, опирающимися на два восьмигранных столба. Помещение служило спальней (фото 12).

Мощная башня на северо-западном углу замка («Стурвольт») насчитывает вместе с подвалом шесть этажей. Подвальный и главный этажи были перекрыты кирпичными крестовыми сводами, сохранившимися только в подвальном помещении. В верхних же этажах потолки бревенчатые. Этажи соединялись между собой через встроенные в толщу стен узенькие (0,6 м) лестницы с высокими ступенями (0,25—0,30 м), начинавшимися на высоте примерно 1 м над уровнем пола. Такое расположение лестниц диктовалось оборонительными соображениями — затруднить неприятелю доступ в верхние этажи башни, где находилась охрана замка. Самая верхняя часть башни почти целиком новая и относится ко времени реставрации замка в начале текущего века. При реставрации замка в один из подоконников вмурована вытесанная из камня выдолбка для мытья рук (т. н. лаваторий), которая первоначально находилась в капелле и служила

для мытья рук священника при исполнении религиозных обрядов.⁶

Рядом с башней, прямо над воротами, имелась двухэтажная выступающая из стены деревянная пристройка (т. н. *hougd*). Такие пристройки часто встречаются в средневековых укреплениях. Из них обливали неприятеля кипятком, смолой и т. п., забрасывали камнями и оттесняли его таким образом от ворот.

Подвалы служили в основном складскими помещениями. В подвале восточного флигеля, под кухней главного этажа, имеются еще два кухонных помещения, камора с колодцем, а также помещение, в котором сохранился бассейн с водоотводной трубой. Оно служило, по-видимому, умывальной (табл. II, рис. I). Хотя эта часть подвала была позднее перестроена, нетрудно восстановить ее первоначальный вид.

Помещения замка отапливались каминами, а также нагретым воздухом из двух отопительных устройств. Одно из них находилось под средним из жилых помещений епископа, а второе — под праздничным рефекторием. Устройство действовало по следующему принципу: в отопительной камере, расположенной в подвале и перекрытой кирпичным сводом с отверстиями, разводили огонь. Он нагревал крупные валуны, заполнявшие пространство между сводом камеры и каменным полом верхнего помещения. В толще этого пола проходили каналы, а над ними, в полу жилого помещения, имелись круглые отверстия, обычно закрытые металлическими крышками. В задней части камеры имелось отверстие и дымоход. По окончании топки, когда дым из камеры улетучивался, отверстие между камерой и дымоходом закрывалось, а металлические крышки в полу жилых помещений снимались. Теплый воздух из отопительной камеры проникал через отверстия в помещение и нагревал его (табл. III, рис. 3)⁷.

Архитектура помещений, расположенных в верхних

этажах замка и перекрытых бревенчатыми потолками, плохо сохранилась (табл. III, рис. I). От парапета боевого хода также уцелели только отдельные фрагменты на южной и восточной стороне.

При детальном осмотре замка можно установить в общих чертах отдельные этапы его сооружения. Документ от 1381 года свидетельствует о том, что помещения Курессаареского замка, по крайней мере частично, были к тому времени уже выстроены. Начиная с 1384 года замок неоднократно упоминается в источниках. Работы по строительству замка начались с сооружения башни «Стурвольт» на северо-западном углу замка. Необходимо было как можно быстрее создать прочный опорный пункт. После мощного восстания эстонцев в Юрьеву ночь 1343 года этот вопрос стал для завоевателей особенно актуальным. По сложившимся при сооружении замка традициям в следующую очередь были воздвигнуты наружные стены и построена вторая, меньшая башня — «Длинный Герман». Только после этого приступили к строительству внутренних помещений. И здесь соблюдалась определенная очередность: прежде всего построили капеллу и рефекторий — оба помещения были готовы к концу XIV века. Примерно в это же время было закончено и строительство помещений общего пользования в восточном и северном флигелях.

Крестовый ход на главном этаже замка был сооружен в последнюю очередь. Об этом свидетельствует профиль нервюр свода крестового хода, носящий на себе печать более позднего стиля, а также отсутствие консолей — нервюры опираются здесь непосредственно на поверхности стен (фото 5). Такое оформление сводов распространилось в архитектуре Эстонии и Латвии только в начале XV века. На этот же период указывает и профиль портала рефектория, а также отсутствие капители у портала (фото 5).

Строительство замка завершил Винрих фон Книпроде,⁸

ставший епископом после смерти Генриха III и занимавший этот пост с 1385 по 1419 год. Сооружение Курессаареского замка знаменует конец почти столетней истории развития конвентных зданий на территории Эстонии.

При сравнении архитектуры Курессаареского замка с архитектурой приходских церквей второй половины XIII и первой половиной XIV века на острове Сааремаа следует отметить большие различия. В то время как в архитектуре церквей наблюдается обилие интересных архитектурных деталей, а зачастую и скульптурных украшений (особенно примечательна в этом отношении церковь в Карья), архитектура Курессаареского замка отличается большой строгостью. Пластических украшений в ней вообще нет, а архитектурные детали выдержаны почти с геометрической точностью. В конце XIV и в XV вв. в Эстонии сложился своеобразный стиль архитектуры, получивший широкое распространение особенно в Таллине; можно даже говорить о существовании оригинальной таллинской школы. Интересно отметить, что в архитектуре Курессаареского замка наблюдаются черты, очень близкие к архитектурному стилю таллинских зданий.

Выразительность архитектуры Курессаареского замка в большой степени обусловлена и строительным материалом; крупные каменные блоки сааремааского доломита, из которых сложены стены замка, подчеркивают монументальность его наружной архитектуры. Кроме того, сааремааский доломит легко поддается обработке и являлся, таким образом, хорошим материалом для вытесывания изящных деталей внутренней архитектуры.

Высокое техническое мастерство и своеобразие, так ярко выступающее в архитектуре Курессаареского замка, дают право считать его одним из замечательнейших архитектурных памятников не только в Эстонской ССР, но и в Советском Союзе. Об этом свидетельствует и включение Курессаареского замка в список архитектурных памятников общесоюзного значения.

ПРИМЕЧАНИЕ

1. Сааре-Ляанескому епископу в период феодальной раздробленности были подвластны: остров Сааремаа (кроме небольших территорий в западной и восточной части острова), остров Хийумаа (за исключением узкой полосы вдоль северо-восточного побережья острова, находившейся в руках Ордена) и Ляанемаа (исключая небольшую территорию к югу от Матсалуского залива, также принадлежавшую Ордену).
2. В крупных замках (напр. в Рижском) длина отдельного флигеля доходила до 60 м. Длина отдельных флигелей Курессаареского замка — 42,5 м.
3. Иоанн III Оргас, бывший епископом с 1491 по 1515 год, приказал установить аналогичные щиты в церквях Мартна и Кяйна. С его именем связаны попытки реформировать религиозную жизнь в своей епархии.
4. Помимо гербов в Курессааре, Мартна и Кяйна сохранился еще ряд работ самого Рейнкена или его помощников. К последним относится гербовый щит епископа Кивеля над главными воротами Хаапсалуского замка. Самим Рейнкеном созданы и два высоких монументальных рельефа, датируемые 1522 годом, которые раньше украшали открытое крыльцо дома братства Черноголовых в Риге, а теперь хранятся в Рижском Государственном Историческом музее; на одном из них изображена дева Мария с младенцем, а на втором — св. Маврикий — покровитель Черноголовых. Позднее Рейнкен работал в Ростоке (Германия), где в 1527—1530 гг. изваял рельефы открытой галереи в резиденции архиепископа, а в 1532 году — рельеф Гертруды в больнице, носившей имя этой же святой.
5. Как свидетельствуют события, имевшие здесь место в 1381 году, такая мера предосторожности была не излишней. В упомянутом году, когда строительство замка не было еще полностью закончено, члены домского капитула после возникшей у них с епископом Генрихом III ссоры подвергли его заключению. Позднее

Генрих III был найден мертвым в примыкающей к башне «Длинный Герман» шахте.

6. Аналогичные лаватории имелись и в стене ризницы монастыря в Пирита, в доминиканской монастырской церкви в Таллине и др. Эта деталь получила распространение и в Финляндии, где имеются лаватории в соборе в Турку и в монастырской церкви в Наантали.
7. Отопительные устройства этого типа были широко распространены в средние века в постройках на владениях Ордена. Они имелись также в Таллинской ратуше, в доминиканском монастыре и в ряде домов Таллина, а также в замках, монастырях и т. п.
8. Во время Винриха фон Книпроде были произведены обширные работы по перестройке и других замков в Сааре-Ляанеском епископстве — Хаапсалу и Коловере.

Фото 2, 3 и 4 взяты из фототеки Управления по делам архитектуры при Совете Министров Эстонской ССР (фото Сарап).

Фото 5 и 12 взяты из фототеки кабинета истории искусства Тартуского Государственного университета.

Фото 6 взято из фототеки Управления по делам архитектуры при Совете Министров Эстонской ССР (фото Парикаса).

Фото 9 и 11 взято из фототеки Управления по делам архитектуры при Совете Министров Эстонской ССР.

Таблицы нарисовали Х. Потти и Т. Бёклер.

DEPARTMENT OF ARCHITECTURE AT THE COUNCIL
OF MINISTERS OF THE ESTONIAN SSR

K U R E S S A A R E
C A S T L E

ESTONIAN STATE PUBLISHING HOUSE
TALLINN 1957

Compiled by Prof. V. Vaga
Dust cover and frontispiece by P. Reeveer

In the southern part of the town of Kingissepp, at the seaside, stands an imposing square building — the Castle of Kuressaare (Photo 1). It is one of the most remarkable mediaeval fortresses on the Estonian and Latvian territories, being the only one that has been preserved in all its essential parts. All the other castles of that period are either in ruins, or have been rebuilt to such an extent that it is almost impossible to get a clear conception of their original shape. The Castle of Kuressaare, however, gives us an excellent idea about the living conditions of the ruling classes in the Middle Ages and about the architecture of that period, as well.

The Castle of Kuressaare is one of the numerous fortifications that were built during the feudal period by the Germans and Danes on the territories of Estonia and Latvia. The total number of such fortresses amounts to 150, not taking into account the smaller fortified settlements and temporary keeps that have not been preserved up to the present time. The castles were built by the feudals for strategic purposes — for the repression of insurrections of the natives, and as administrative centres. An important role at their erection played also the disagreements between the feudals themselves: a characteristic feature of the Livonian history, at the feudal period, is the violent struggle for power between the Teutonic Order, the bishops, and their vassals. The castles served also as strategic points in the wars with the neighbouring states.

The Castle of Kuressaare was built at the initiative of the Bishop of Saaremaa and Läänemaa¹. The process of building lasted from the II half of the XIV century to the beginning of the XV century. The castle, as to its type, belongs to the species of convent building, a type which developed from fortified strongholds and dominated in XIV century architecture on the territories of Estonia and Latvia. Castles of that type were erected on the territories either belonging to the Teutonic Order or being under the direct influence of the latter (in Prussia and Livonia). The disposition of rooms in such buildings was greatly influenced by the inner structure of the Order. According to the regulations of the Order concerning the life of the community, the brotherhood required spacious communal rooms, the most important of which were the church or chapel, the chapter-house, the refectory, and the dormitory. The most convenient way of placing these large rooms was to group them in a quadrangle, and the final result of such a disposition was the convent building² — a strictly regular cubiform monastic castle with an inner court. That disposition was also very convenient for strategic purposes. The gate in the exterior wall of the castle was the only entrance through which the inner court could be reached, and the access to the inner rooms could be effected only through the court. The castle had usually a spacious outer fortress encircled by a strong circular wall and often by a moat, as well.

The first convent building in Estonia was the Castle of Pärnu, accomplished at the beginning of the XIV century. It was followed by a number of others, built at Viljandi, Põltsamaa, Tallinn, Rakvere, Narva, etc. The majority of these castles were older buildings reconstructed according to the type of convent building.

In the XIV century, the architecture of convent buildings served as an example at the erection of fortified

monasteries and episcopal castles, mainly residential castles, whereby the original shape was adapted to meet the specific requirements of a monastery or a bishop's residence. A similar adaptation of the convent building type is to be seen in the Castle of Kuressaare.

The Castle of Kuressaare was built in direct connection with the great insurrection of the Estonians in the years 1343—1345. At that time, there was only one fortress on the Island of Saaremaa — the Tower of Põide, situated in the east part of the island belonging to the Teutonic Order. The bishop's lands were defended by numerous fortified churches, situated at Valjala, Kaarma, Kihelkonna, Karja, and Püha. The scope of the insurrection proved the ineffectiveness of the older keeps; thus the garrison of Põide was forced to surrender, and the fortified churches offered no effective protection, either. Now an especially powerful stronghold had to be erected for the invaders, to provide a firm base in case of emergency and to check the impending liberation attempts of the Estonians. Thus the Castle of Kuressaare was erected on episcopal grounds, whereas the Teutonic Order built simultaneously a castle at Maasi. Peasants were driven together from Saaremaa and even from Läänemaa, on the continent, to toil at the erection of these castles. Nevertheless, the work progressed at a slow pace, for the reserves of the country were exhausted by the merciless suppression of the uprising.

At the end of the XIV century the Castle of Kuressaare became the chief residence of the Bishop of Saaremaa and Läänemaa (formerly the bishop resided at the Castle of Old Pärnu, and after its destruction by the Lithuanians, in 1263, at Haapsalu). At the outbreak of the Russian-Livonian War of 1558 bishop J. von Monikhusen foresaw the end of the Old-Livonian Confederation and, in 1599, sold his lands to Frederic II, King of Denmark. The latter handed these lands over to his brother Duke Magnus in return

for Schleswig-Holstein. Thus the former possessions of the Bishop of Saaremaa came under Danish rule, and the Castle of Kuressaare became the residence of the Danish vice-governor. The building of the castle remained without any alterations during the Danish and Swedish rules. At the beginning of the XVIII century the upper stories were partly destroyed, as well as the top part of the tower «Tall Herman».

In the XVIII century and in the first half of the XIX century the castle was used as a granary, whereby some minor alterations were effected. In 1868 it served as the premises of an almshouse, and at this occasion a part of the rooms was rebuilt. In the years 1905—1908 the castle was restored, but, unfortunately, by inexperienced hands. At present, the castle is the site of the Regional Museum of Kingissepp.

According to XVII century plans, the castle was surrounded by a moat, with a bridge leading to the north side of the building. The whole territory, in its turn, was surrounded by a wall, forming the outer fortress. The wall was provided with towers which, according to XVII century plans, were round, semicircular, or horseshoe-shaped, and were thus constructed for the use of fire-arms — consequently, in the XVI century. At about 1600 a further improvement of the defensive system was effected: the old belt of walls was encircled by a quadrangular earthwork with bastions at the corners. This earthwork was surrounded by a deep moat, into which water was let from the sea (Table I, Fig. 1). At the end of the XVII and at the beginning of the XVIII century followed the final modernization of the fortifications: in the place of the Danish fortifications new, still more powerful bastions of the Vauban system were built, which, though partly dilapidated, are preserved up to this day.

The general view of the Castle of Kuressaare is

especially imposing. The monumental effect has been achieved by extreme simplicity in form. As a defensive building, the castle is characteristic in its strict isolation and in the lack of ornaments on the outside. The exterior shows very few window-openings (Photo 1). Two towers rise above the central façade at the north side of the building. The western tower, the «Sturvolt» (Photo 3), is the bigger of the two, and it stands in one line with the wall. The upper part of this tower, with four loop-holes, originates from the period of reconstruction at the beginning of the present century. The tower to the east, known as the «Tall Herman», has a rounded corner and is considerably smaller. According to the old drawings, before the XVIII century it was decorated by a machicolated frieze (Table I, Fig. 2). The upper parts of both towers are dissected by horizontal bands. The other exterior façades of the castle are extremely plain, being broken by only a few window-openings.

On the northern side is the castle gate which is not placed in the centre, but shifted a little to the west. On either side of the gate are vertical jambs, and above the gate is a coat-of-arms. Through the passage we get into the quadrangular court (Photo 4), in the north-east corner of which we see an exterior stone staircase leading to the main floor of the castle. The staircase was built at the restoration of the castle, at the beginning of this century. The court is surrounded on three sides by a two-storied stone gallery, the so-called cloister (Table II, Fig. 2). The galleries of the main floor in the south and west wings lead to the refectory, chapel, and the living rooms of the bishop. The vaults of these galleries spring from the walls immediately (Photo 5). The heavy ribs of the groins are richly profiled. The east gallery that leads to the subsidiary rooms has simple vaults. The majority of the carved stone window-frames on the gallery are delapidated.

The most important room of the bishop's residence —

the festive refectory — is connected with the gallery by a portal which has richly profiled jambs, but no imposts (Photo 5). To the right of the portal we see a deep niche with a low masoned stone basin used for washing the hands before a meal. The basin is of recent origin. It was made at the time of the restauration, in imitation of the original vessel, the ruins of which are still preserved in the cellar.

The festive refectory occupies the whole centre of the south wing (Table II, Fig. 2 and Table IV) and is the most magnificent room of the castle (Photo 6). It is a double-aisled hall, originally planned with four vaults, but later having a fifth vault added at the west side. The room is decorated with heavily ribbed cross-vaults; some arches show plain circular keystones (Photo 7). It may be assumed that the original design was to provide all cross-vaults with keystones, but for some reason part of the keystones were not masoned, and part were inserted unfinished. The vaults are supported by four massive octahedral pillars (Table V, Fig. 3); the pillar at the west side of the room differs from the rest, being oblong and having an irregular capital (Table V, Fig. 2). The pillar at the east side is surrounded by a massive octahedral table which is hewn from the same stone block with the corresponding part of the pillar.

At the east side, the festive refectory is adjoined by a chapel, which is square as to its ground-plan (Photo 8). The vaults of the chapel are supported by a 4.85 m. high slender octagonal pillar. The chapel is considerably higher than the festive refectory, its walls rising to the height of nearly two storeys (Table IV).

In the chapel an old stone altar table is still preserved, though in a slightly damaged state. In the south wall we see a richly decorated recess, the so-called sacramental niche, where the objects necessary for the divine service were kept (Table V, Fig. 1). The niche is decorated on

either side by small hanging pillars which are adorned with pinnacles and supported by consoles, and by a triangle overhead, with a Gothic floral ornament (the so-called crockets) on its rampants.

On the wall of the chapel hang side by side three square stone plates with adornments executed in bas-relief (Photo 9). The central plate shows an eagle with a lettered band. It is the coat-of-arms of the castle. The patron saint of the episcopal castle was evangelist St. John, whose emblem was an eagle. Hence originated the mediaeval names of the castle — the Latin name *arx aquilae*, i. e. the eagle's castle, and the German name *Arensburg*, the literal translation of the former. The inscription on the band reads SAIOHAS, an abbreviation of the words S A N C T U S I O H A N N E S (i. e. St. John).

The plate to the right shows a coat-of-arms with three rhombs, the emblem of Bishop Johannes III Orgas³. The plate is crowned by a mitre (the bishop's headgear), behind which we see a sword and a crosier, placed crosswise.

The relief at the left is another coat-of-arms. It is decorated with three hexangular stars, being otherwise identical with Orgas' crest, and representing the emblem of Bishop Johannes IV Kievel. The latter, bishop in the period from 1515 to 1527, was elected Orgas' assistant (coadjutor) as early as in 1513, and all the three reliefs were seemingly made immediately after that election. The author of the reliefs is master R e y n k e n⁴.

The chapel contains also the carved central part of the reredos of the ancient altar of Kaarma Church, which represented Maria's crowning (Photo 10). It was created in ab. 1500, probably by master Henning von der Heide, of Lubeck. At the beginning of the present century the relief was restored, but very inexpertedly.

In the west wing we find three interconnected rooms — the living quarters of the bishop. Room No. 4 is reached

through the refectory, rooms No. 5 and 6 — by the western gallery (Table II, Fig. 2). These rooms could be completely isolated from the rest of the castle by barring the door⁵. The bishop's living rooms are covered by simple groined vaults which are supported by octahedral pillars. In room No. 4 we see an interesting fireplace which is executed in the same manner as the sacramental niche and, consequently, dates from the same period (Photo 11). A niche in the exterior wall of that room harbours a short flight of stairs leading to a small bay room which served as a privy. From the same niche, a winding staircase takes us to the cellar. A part of the bishop's second living room is isolated by a thick wall, and could be securely fastened. Probably it was the bishop's bedroom, as it contains a low stone bedstead.

Room No. 10 on the main floor of the east wing served as an ordinary refectory, and room No. 9 was probably the dormitory of the members of the episcopal chapter. In that double-aisled room, the vaults of which are supported by a pillar in the centre, we find a fireplace. In the middle of the east wing we see two small rooms. One of them is a kitchen with a large mantled chimney-piece. The other room contains a spacious baking-stove. It is of interest to note that the rooms of the east wing lie 1.2 m. above the floor of the gallery, and stone stairs built in the walls ascend to the rooms from the gallery.

At the north side of the dormitory we find room No. 8. The walls of a large mantled chimney which is placed in the cellar below, run into that room. In the exterior wall of the room we see the traces of a small bay reminding us of the privy in the recess of the bishop's living-room. Three staircases lead from room No. 8 to the upper storey.

A very interesting construction is the tower at the north-east corner of the castle, the Tall Herman, which was used as a prison. At the south and west sides it is surrounded by a 2 metres wide shaft running alongside the

whole height of the building and entirely separating the tower from the other parts of the castle. On the level of the main floor there are two privies in the wall surrounding the shaft (see description of room No. 4), one of them at the south, the other — at the west side. The tower could be reached only by a drawbridge from the third storey (Table III, Fig. 2).

In the north wing, between the Tall Herman and the entrance gate, is a large two-aved room with simple vaults supported by two octahedral pillars. This room, too, was used as a dormitory (Photo 12).

The imposing tower at the north-west side of the castle, the Sturvolt, is six-storied, the basement included. The basement and main floor were covered by brick vaults, but only the basement vaults are preserved up to the present. The remaining floors have ceilings of timbers. The storeys were interconnected by narrow (0.6 m.) stairs with high steps, which were built into the walls and began at a height of ab. 1 m. above the floor. Such a construction of stairs was dictated by the wish to complicate the access of the enemy to the upper floors, where the garrison of the castle was situated. The uppermost floor of the tower is almost entirely of a recent origin, from the restoration period at the beginning of this century. At that time a basin, a so-called piscina, was immured here in one of the window-sills. The original place of that object was in the chapel, where the piscina served for the priest's ablutions during the divine service⁶.

Next to the tower, exactly above the entrance gate, was a two-storied wooden projection, the so-called «hourdis» or hurdle, a contraption, often occurring in mediaeval fortresses and serving to keep away the enemy from the castle-gate by pouring from there seething water, tar, etc., or by hurling stones or missiles.

The rooms of the basement were mostly used for the storage of provisions. In the east wing, under the kitchen

of the main floor, we find two basement kitchen rooms, a room containing the well, and a room where a reservoir with a drainage pipe is still preserved, thus seemingly a former bathroom (Table II, Fig. 1). This part of the cellar has been rebuilt, but it is not difficult to state its original character.

Besides the fireplaces, the rooms of the castle were provided with two constructions for heating by the means of warm air. One of these contraptions was placed under the bishop's central living-room, the other — under the festive refectory. It worked on the following principle: at the heating of a special chamber, the warm air penetrated through the vents in the vaults of the chamber and heated a heap of large cobblestones placed on the vault. At the same time a vent in the back wall of the chamber was opened, and the smoke went out through the chimney. The chamber heated and the smoke let out, the vent between chamber and chimney was closed, and metal lids on the channels, let into the floors above the chamber, were removed. The warmth penetrated through the opened vents into the rooms above the chamber (Table III, Fig. 3) ⁷.

In the timber-covered rooms of the upper floors of the castle but little of the original architecture is preserved (Table III, Fig. 1); of the breastwork on the parapet only a few fragments are left at the south and east sides.

At a detailed examination of the castle it is possible to reconstruct the phases of its building, in the outline. A record from 1381 states that at least some parts of the castle were ready at that time. From 1384 on, the castle is repeatedly referred to. The work was begun by the erection of the big tower, of the Sturvolt, at the north-west corner of the castle, in order to obtain, as soon as possible, a secure point of defence, the necessity of which had become especially urgent for the invaders after the mighty uprising of 1343. According to the established traditions of castle-building, the next step was the erect-

ion of the exterior walls, thereafter — the building of the smaller tower, of the Tall Herman. Only then, the interior rooms were tackled. Here, too, strict order prevailed: first of all, chapel and refectory were finished, viz. towards the end of the XIV century. At about the same time the communal rooms in the east and north wings were built.

The gallery of the main floor belongs to a more recent period, which fact is confirmed by several characteristic features: the profile of the ribs on the vaults of the gallery gives an evidence of a later development of the style, and so does the absence of consoles supporting the vaults — the arches take their beginning immediately from the walls (Photo 5). Similar architectural details became popular in Estonia and Latvia only at the beginning of the XV century. The profile of the refectory portal and the absence of imposts on the jambs supporting the latter also point to the same period (Photo 5).

The erection of the castle was finished by Winrich von Kniprode, who was bishop from 1385 to 1419, after the death of Heinrich III⁸. The building of the Castle of Kuressaare marks an end of a nearly century-long development of the convent-building type on the territory of Estonia.

If we compare the architecture of the Castle of Kuressaare with that of the other Saaremaa buildings of the second half of the XIII and the first half of the XIV century, we perceive a great difference. In the country-churches of that period we are struck by an abundance of interesting architectural details, and in many cases, by the occurrence of sculptural ornaments, as for instance in the church of Karja. In the Castle of Kuressaare, however, a sober and matter-of-fact manner prevails. No plastic ornaments are to be found here, and the few architectural details existing are geometrically outspoken and severe. At the transition period of the XIV and XV centuries an original architectural manner was perfected in Estonia,

reaching its culmination in Tallinn, and thus allowing us to speak of a specific Tallinn school in Estonian architecture. It is a curious fact that the architectural manner of the Castle of Kuressaare reveals many features of the style applied in Tallinn buildings at that period.

The architectonical impressiveness of the Castle of Kuressaare is greatly due to the material — Saaremaa dolomite — great blocks of which form its walls and stress the monumentality of the architecture. This material, being easily workable, is also very suitable for the creation of suggestive and clear-cut details of the interior.

Considering the great mastership and originality revealed in the execution of the Castle of Kuressaare, we may regard the latter as one of the most remarkable architectural monuments not only in the Estonian S.S.R., but also in the whole of the Soviet Union. This fact is proved by the placing of the Castle of Kuressaare on the list of important architectural memorials protected by the state.

C O M M E N T A R Y

1. At the feudal period the possessions of the Bishop of Saaremaa and Läänemaa were as follows: Saaremaa (with the exception of smaller areas in the east and west part of the island, which belonged to the Teutonic Order), Hiiumaa (excepting a narrow stretch at the north-east coast), and Läänemaa (excepting a small area south of the Bay of Matsalu, also in the hands of the Teutonic Order).
2. The length of the sides of the buildings under discussion amounted, in larger fortresses, up to 60 metres, as in the Castle of Riga. The exterior walls of Kuressaare Castle are 42.5 m. long.
3. Orgas, bishop from 1491 to 1515, and mentioned in connection with some attempts at reforming the church life, had similar coats-of-arms placed in the churches of Martna and Käina, as well.
4. Besides the plates at Kuressaare, Martna, and Käina, several other works by Master Reynken or his disciples have been preserved. The plate with Kievel's coat-of-arms above the main entrance of the Castle of Haapsalu belongs to the works of Reynken's disciples, whereas by Reynken himself are two monumental reliefs, from 1522, formerly adorning the open balcony of the Black Heads' building at Riga, and to be seen at the Historical Museum of Riga at present. One of these reliefs depicts Virgin Mary with the child, the other is an image of St. Mauritius, patron saint of the Black Heads. In the later years Reynken worked in Germany, at Rostock, where, in 1527—1530 he hewed the reliefs for the open balcony of the Archbishop's residence, and in 1532 — a relief of St. Gertrude for the hospital bearing that name.
5. The fact that similar precautions were not unnecessary, is confirmed by the events of 1381, when the building of the castle was not yet finished. The chronicles state that, as a result of a disagreement between the members of the Chapter and Bishop Hein-

- rich III, the latter was made prisoner by his own subordinates and later found dead in the shaft adjoining the tower Tall Herman.
6. Similar piscinas were to be seen in the vestry of the Cistercian convent at Pirita, in the Dominican monastery in Tallinn, and in a number of other buildings. This architectural detail was popularized in Finland, as well, where we may find similar piscinas in the Cathedral of Turku and in the monastery church at Naantali.
 7. Such heating devices were in general use in the order countries in the Middle Ages. We find samples of the above-mentioned device in the City Hall of Tallinn, in the Dominican Monastery, as well as in several dwelling houses, monasteries, castles, etc.
 8. During the reign of Winrich von Kniprode, considerable reconstruction and perfection of the castles of the bishop of Saaremaa and Läänemaa was effected, viz. at Haapsalu and Kolovere.

Photos 2, 3, and 4 have been taken from the collection of the Department of Architecture at the Council of Ministers of the Estonian S. S. R. (Photos by Sarap).

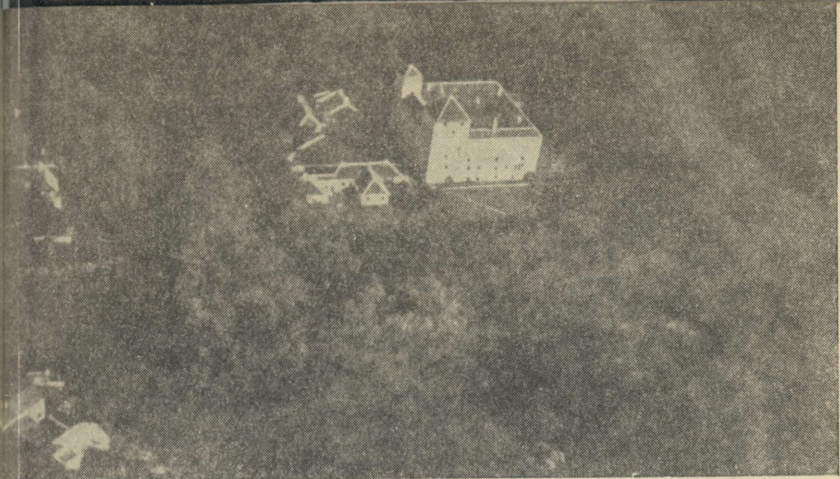
Photos 5 and 12 belong to the collection of the Tartu State University History of Arts Cabinet.

Photo 6 belongs to the collection of the Department of Architecture at the Council of Ministers of the Estonian S. S. R. (Photo by Parikas).

Photos 9 and 11 belong to the above collection, as well. The tables have been drawn by H. Potti and T. Böckler.

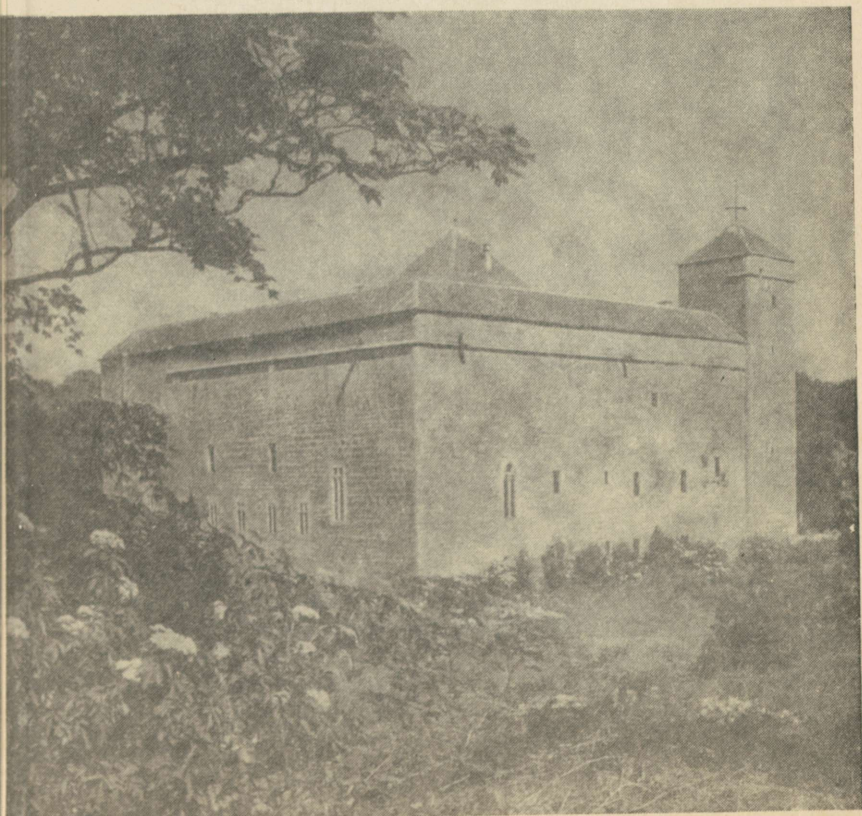
KIRJANDUST * ЛИТЕРАТУРА * LITERATURE

1. S. Karling. Jakob och Magnus Gabriel De la Gardie som byggherrar i Estland. *Svio-Estonica* 1938. Tartu 1938.
2. H. Seuberlich. Das bischöfliche Schloss zu Arensburg. *Sitzungsberichte der Gesellschaft für Geschichte und Altertumskunde der Ostseeprovinzen Russlands aus dem Jahre 1904*. Riga 1905.
3. H. Seuberlich. Das Schloss zu Arensburg. *Jahrbuch für bildende Kunst in den Ostseeprovinzen*. 1907, Riga.
4. A. Tuulse. Die Burgen in Estland und Lettland. (Tartu) 1942.



1. Vaade linnusele linnulennult. Karlingi järgi.
Вид замка с птичьего полета. По Карлингу.
View of the castle from the air. After Karling.

2. Vaade konvendihoonele kagust.
Вид замка с юго-востока.
View of the convent-building from the south-east.





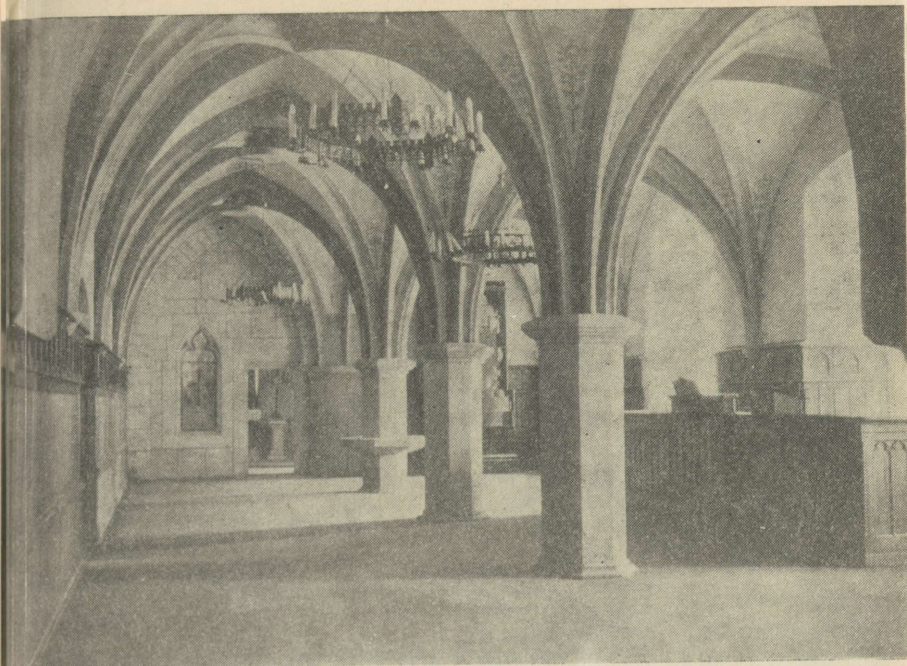
3. Vaade konvendihoonele loodest.
Вид замка с северо-запада.
View of the convent-building from the north-west.



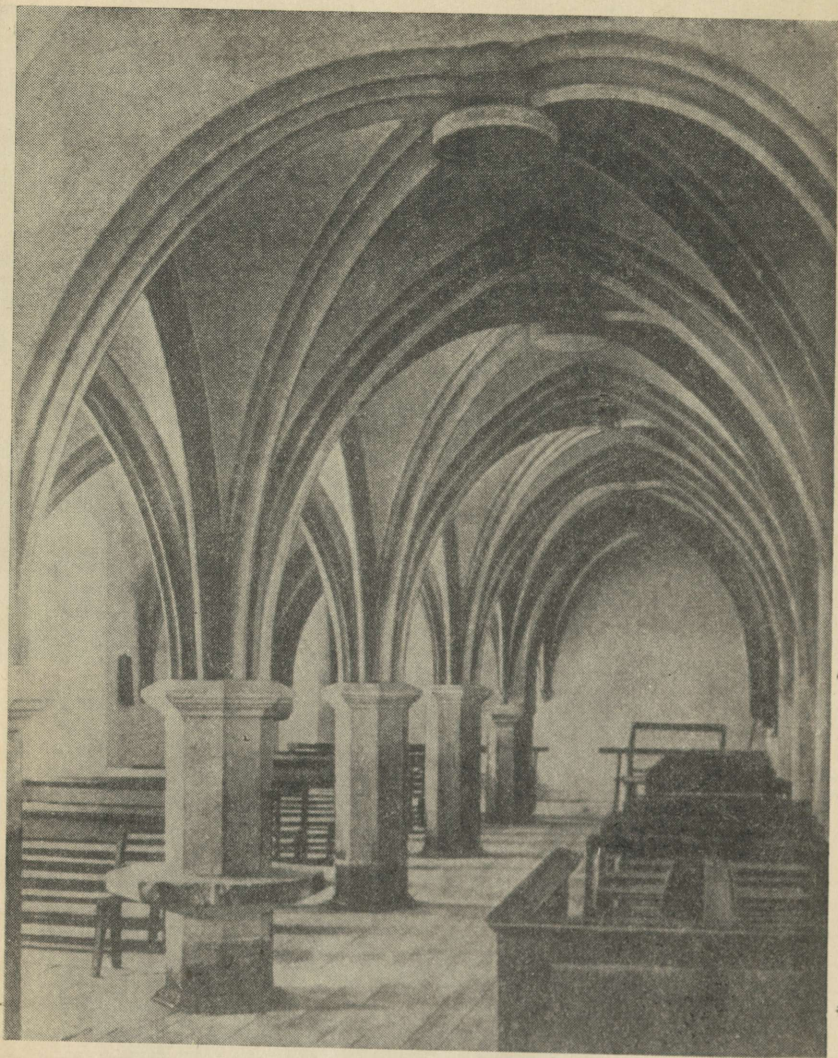
4. Vaade konvendi sisehoovile.
Внутренний двор замка.
View of the inner court of the convent-building.



5. Lõunapoole tiiva ristikäik.
Крестовый ход южного флигеля.
Gallery of the south wing.



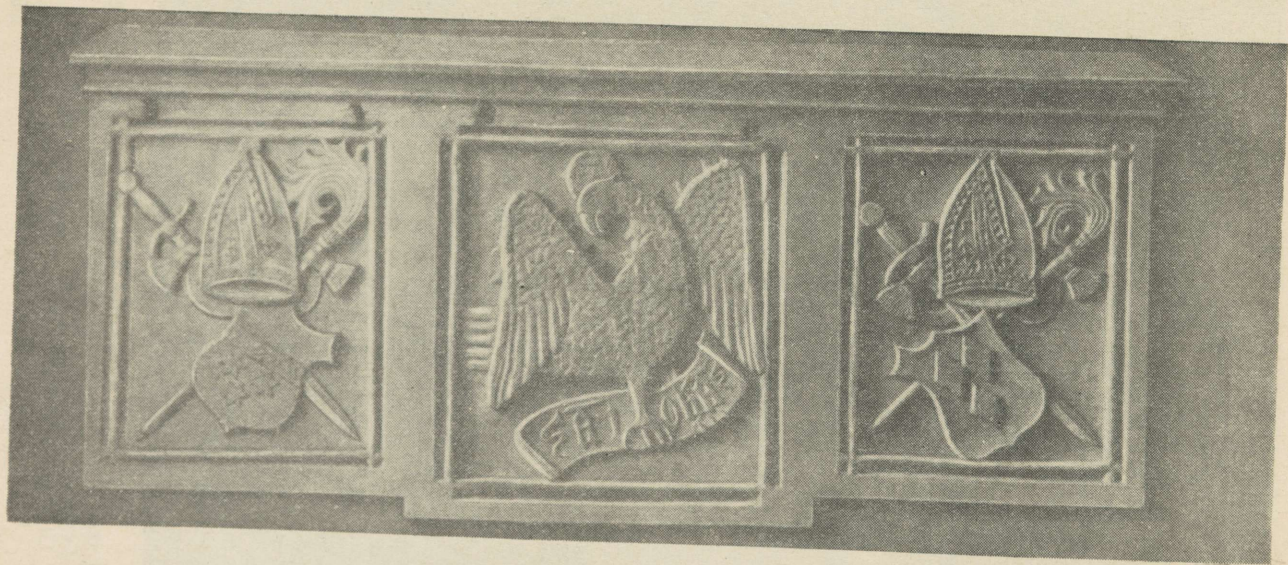
6. Refektoorium pärast 1905.—1908. a. ümberehitusi.
Рефекторий после перестроек 1905—1908 гг.
The festive refectory after the reconstruction of 1905—1908.



7. Refektoorium. Seuberlich'i järgi.
Рефекторий. По Зейберлиху.
The festive refectory. After Seuberlich.



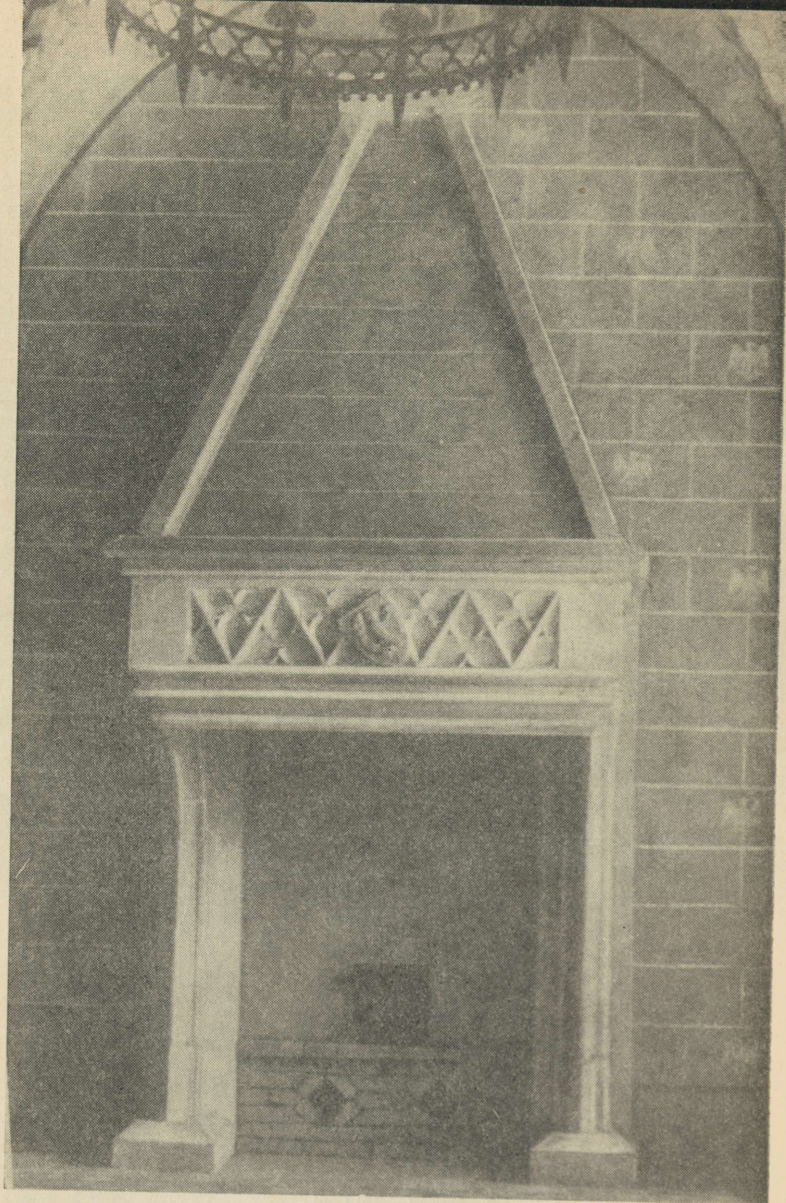
8. Kabel. Guleke järgi.
Капелла. По Гулеке.
Chapel. After Guleke.



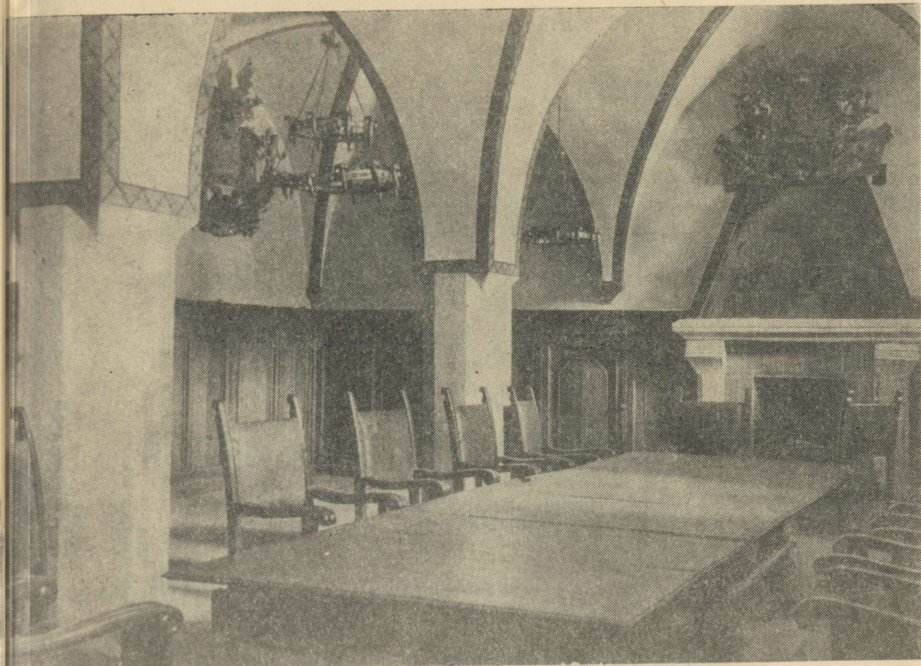
9. Варпатахвlid kabelis.
Плиты с гербами в капелле.
Reliefs of coats-of-arms in the chapel.



10. Henning von der Heide (?): Fragment Kaarma kiriku endisest altarisest (ca 1500. a.). Nöhringi järgi.
Хеннинг фон дер Хейде (?): фрагмент бывшего алтаря из церкви в Каарма (примерно 1500 г.). По Нёрингу.
Hennig von der Heide (?): A fragment of the former reredos of Kaarma Church (ab. 1500). After Nöhring.



11. Kamin konvendihoone edelanurgal asuvas ruumis.
Камин в помещении на юго-западном углу замка.
Fireplace in the room at the south-west corner of the castle.



12. Dormitoorium.
Дормиторий.
Dormitory.

Tahvel I

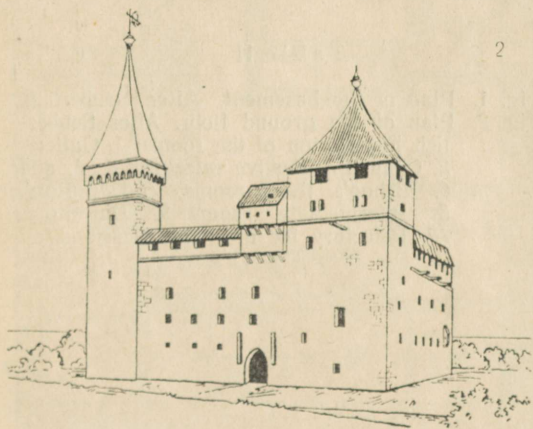
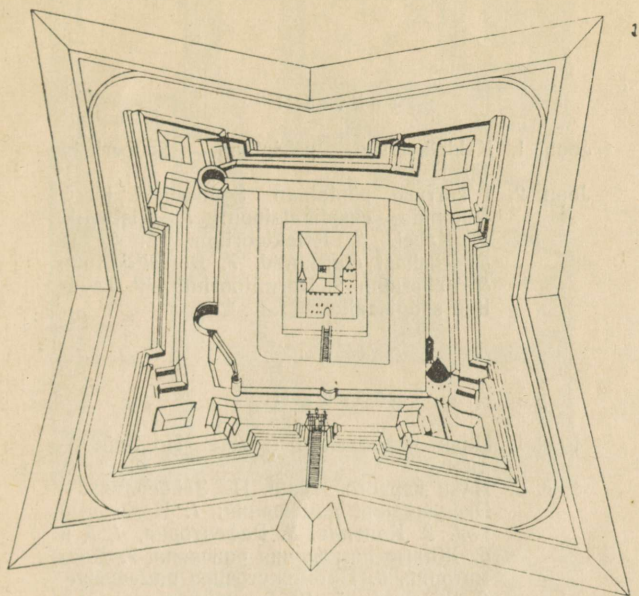
- Joon. 1. Kuressaare linnuse ja kindlustuste plaan ca 1650. a. (Rootsi Kuninglik Arhiiv). Karlingi järgi.
- Joon. 2. Kuressaare linnuse rekonstruktsioon. Seuberlichi järgi.

Таблица I

- Рис. 1. План Куressaареского замка и укреплений около 1650 г. (Шведский Королевский архив). По Карлингу.
- Рис. 2. Реконструкция Куressaареского замка. По Зейберлиху.

Table I

- Fig. 1. Plan of Kuressaare Castle and fortifications from ab. 1650 (Royal Archive of Sweden). After Karling.
- Fig. 2. Reconstruction of the Castle of Kuressaare. After Seuberlich.



Tahvel II

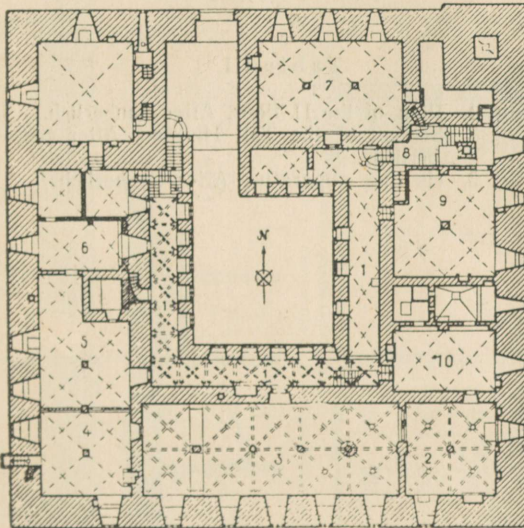
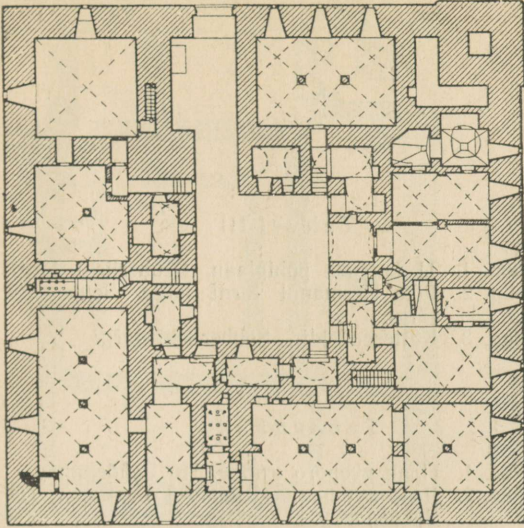
- Joon. 1. Keldrikorruse põhiplaan. Seuberlichi järgi.
- Joon. 2. I korruse põhiplaan. Seuberlichi järgi. Ruumide eksplikatsioon: 1. Ristikäik. 2. Kabel. 3. Refektoorium. 4., 5. ja 6. Piiskopi eluruumid. 7. Dormitoorium. 8. Vaheruum. 9. Dormitoorium. 10. Tavaline söögisaal.

Таблица II

- Рис. 1. План подвального этажа. По Зейберлиху.
- Рис. 2. План первого этажа. По Зейберлиху. Экспликация помещений: 1. Крестовый ход. 2. Капелла. 3. Рефекторий. 4, 5 и 6. Жилые помещения епископа. 7. Дормиторий. 8. Промежуточное помещение. 9. Дормиторий. 10. Будничная столовая.

Table II

- Fig. 1. Plan of the basement. After Seuberlich.
- Fig. 2. Plan of the ground floor. After Seuberlich. Explication of the rooms: 1. Gallery. 2. Chapel. 3. Festive refectory. 4., 5. and 6. Bishop's living-rooms. 7. Dormitory. 8. Intermediate room. 9. Dormitory. 10. Refectory for ordinary occasions.



0 10 20 50 M

Tahvel III

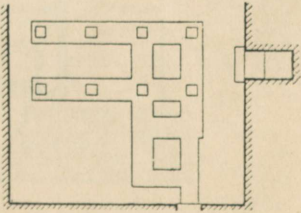
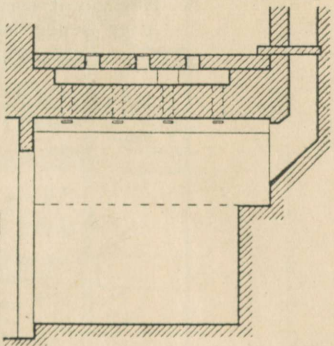
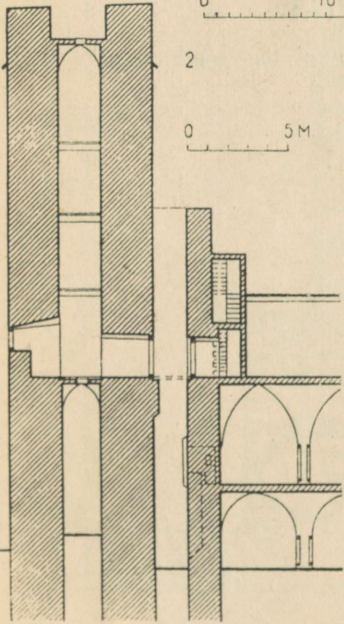
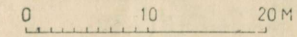
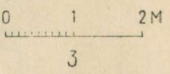
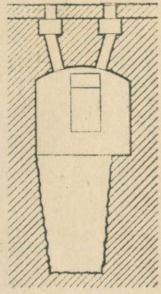
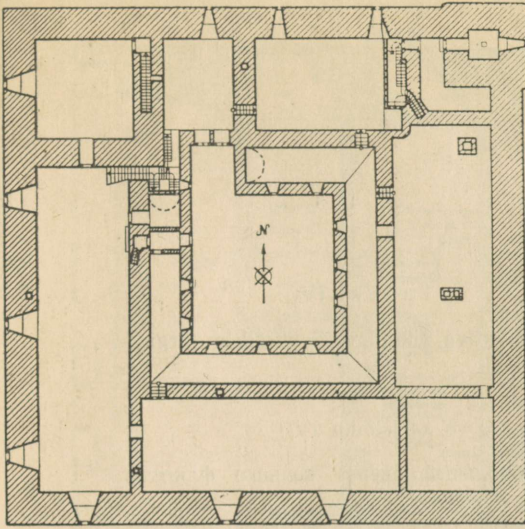
- Joon. 1. II korruse põhiplaan. Seuberlichi järgi.
Joon. 2. Pika Hermanni torni lõige. Seuberlichi järgi.
Joon. 3. Kütteseadeldis. Seuberlichi järgi.

Т а б л и ц а III

- Рис. 1. План второго этажа. По Зейберлиху.
Рис. 2. Разрез башни «Длинный Герман». По Зейберлиху.
Рис. 3. Отопительное устройство. По Зейберлиху.

Table III

- Fig. 1. Plan of the II floor. After Seuberlich.
Fig. 2. Section of the Tall Herman. After Seuberlich.
Fig. 3. Heating apparatus. After Seuberlich.



Tahvel IV

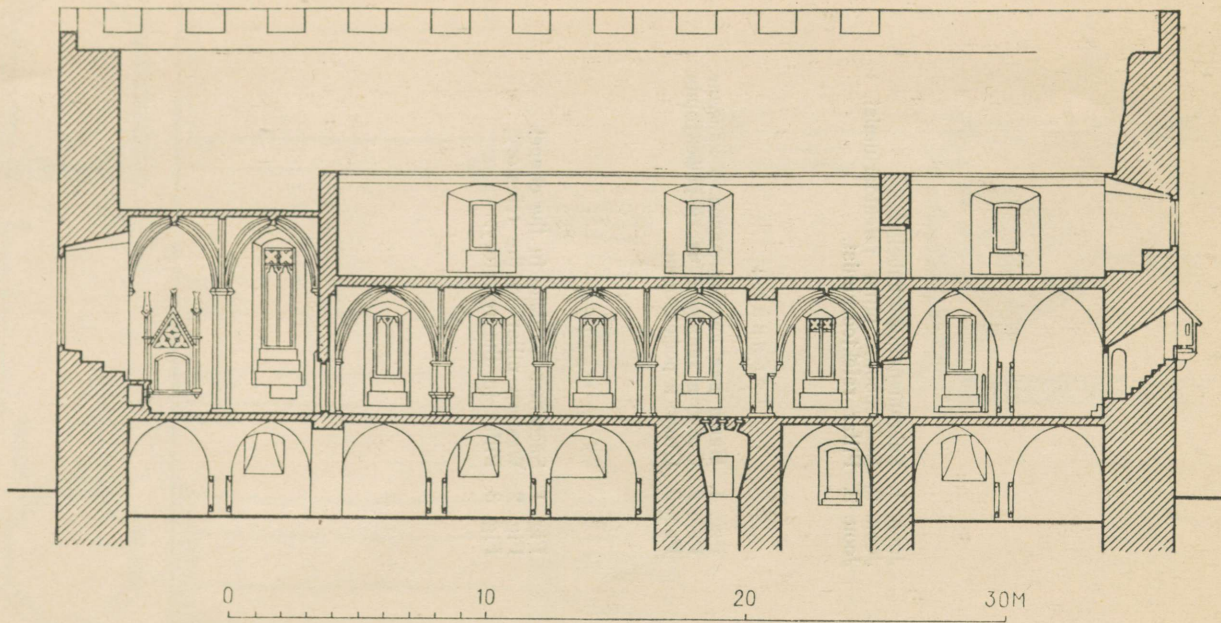
Lõunatiiva pikilõige. Seuberlichi järgi.

Т а б л и ц а IV

Продольный разрез южного флигеля.
По Зейберлиху.

Table IV

Horizontal section of the south wing.
After Seuberlich.



Tahvel V

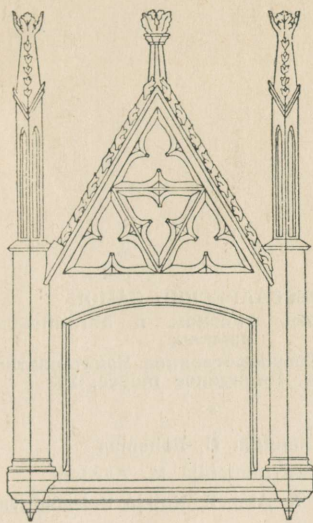
- Joon. 1. Sakramendinišš kabelist.
Joon. 2. Läänepoolne piilar refektooriumist.
Joon. 3. Piilar refektooriumist.

Таблица V

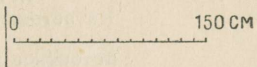
- Рис. 1. Ниша для святых даров в капелле.
Рис. 2. Столб в западной части рефектория.
Рис. 3. Столб в рефектории.

Table V

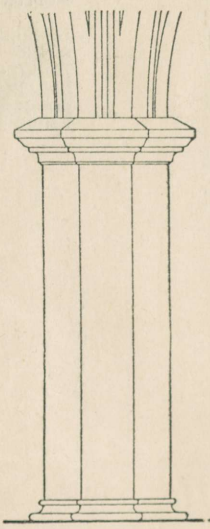
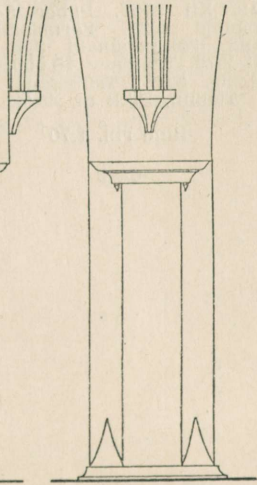
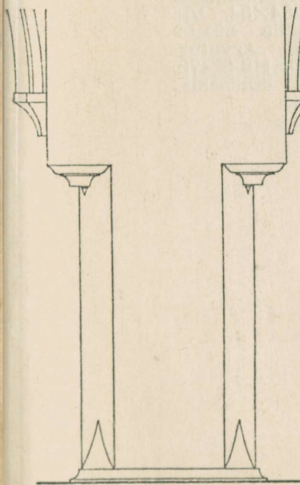
- Fig. 1. Sacramental niche in the chapel.
Fig. 2. Western pillar in the refectory.
Fig. 3. Pillar in the refectory.



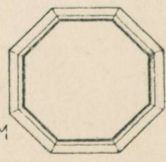
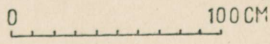
1



2



3



КУРЕССААРЕСКИЙ ЗАМОК

На эстонском, русском и английском
языках.

Эстонское Государственное Издательство
Таллин, Пярнуское шоссе, 10.

*

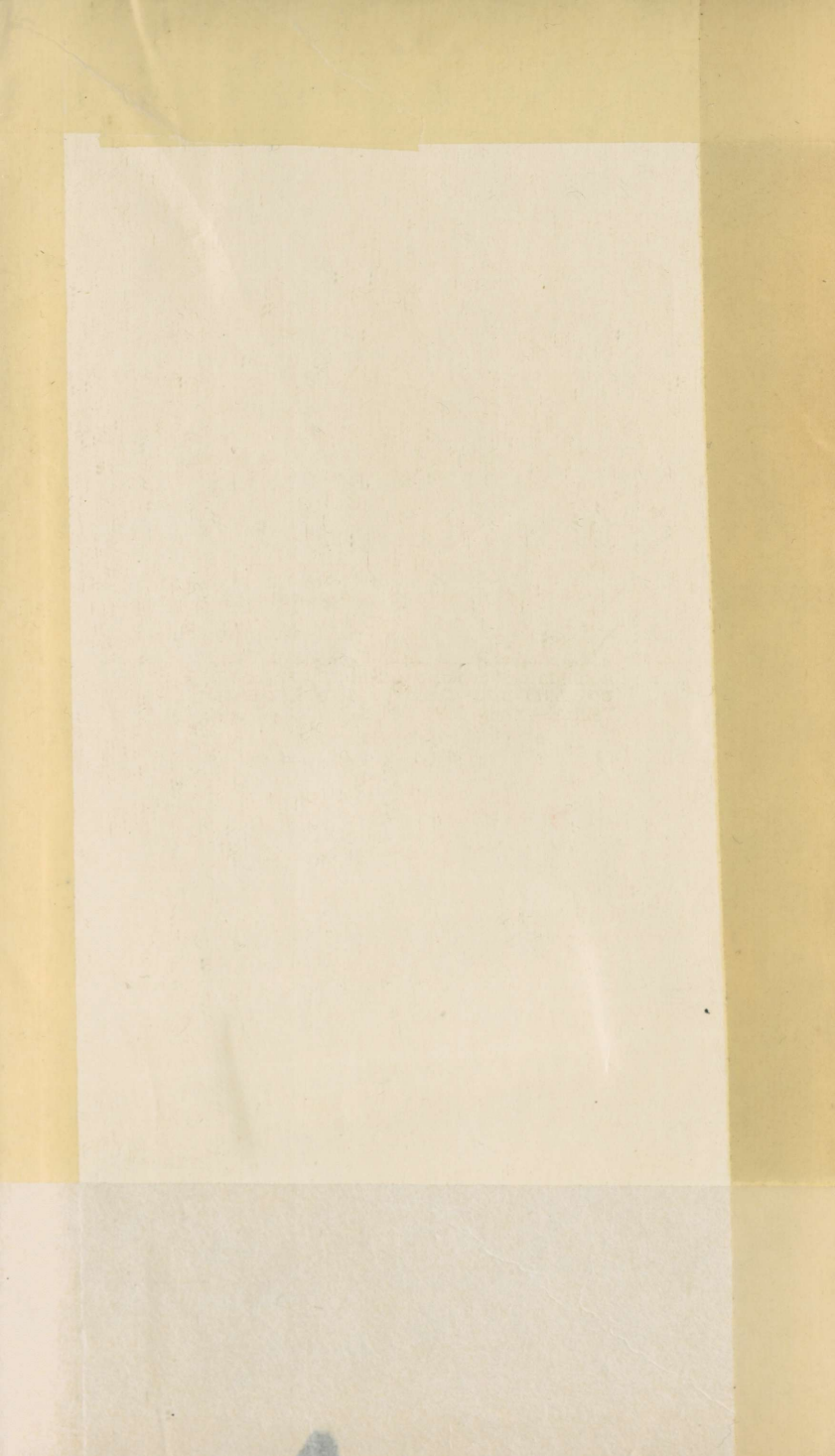
Toimetaja H. Rehema

Tehniline toimetaja M. Aardma

Korrektorid: H. Abo, H. Kull ja N. Kruglova

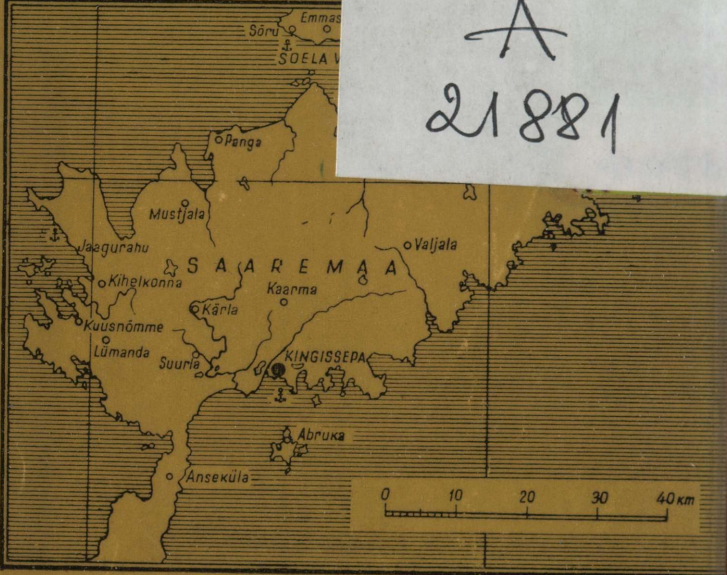
Ladumisele antud 11. X 1957. Trükkimisele
antud 12. XII 1957. Paber 54×84, 1/16.
Trükipoognaid 4,25. Formaadile 60×92
kohaldatud trükipoognaid 3,49. Arvutus-
poognaid 2,76. Trükiarv 10 000. MB-08473.
Tellimise nr. 3315. Trükikoda «Ühiselu»,
Tallinn, Pikk tn. 40/42.

Hind rbl. 1.70



37

A
21881



TÜ RAAMATUKOGU

 1 0300 00419588 1

Rbl. 1.70

OPS

1409/1258