

H. U U S I

**Maadi-
matkad**

Hillar Uusi

PAADIMATKAD

1959

EESTI RIIKLIK KIRJASTUS · TALLINN



Sisukord

1. Miks eelistame matkata veeteedel	3
2. Enne matkale asumist	6
3. Kogemused õpetavad	16
4. Õnged ja spinningud kaasa	21
5. Marsruudi valik	26

Узи Хиллар Андреасович

ПОХОДЫ НА ЛОДКАХ

На эстонском языке

Обложка Э. Тали

Эстонское Государственное Издательство

Таллин, Пярнуское шоссе, 10

(Напечатано по оригиналу-макету

*

Toimetaja I. Sõnajalg

Kunstiline toimetaja I. Torn

Tehniline toimetaja M. Aardma

Korrektorid: M. Pedajas ja V. Pillau

Trükkimisele antud 13. V 1959. Paber 54×84, ¹/₁₆.
Trükipoognaid 3. Formaadile 60×92 kohaldatud
trükipoognaid 2,46. Arvutuspoognaid 2,57. Trüki-
arv 3000. MB-03785. Tellimise nr. 1453. Trükikoda
«Ühiselu», Tallinn, Pikk tn. 40/42.

Hind 80 kop.

Miks eelistame matkata veeteedel

Viibimine vabas looduses kasvatab ilutunnet, rikastab inimese sisemaailma ja annab uut jõudu. Iga aastaga asub ikka rohkem töötajaid ja õpilasi matkaradadele. Vähe leidub meie vabariigis teid ja radu, kus poleks liikunud matkajaid. Kuid paljude matkasportlaste marsruudid on ulatunud ka väljapoole Eesti NSV piire. Kaugel põhjas on läbitud Koola poolsaare asustamata piirkondi, idas rännatud Uraali radadel ja lõunas rännatud Kaukasuse mäetippe. Kunagi pole hilja ega ülearune pühenduda meie kodumaa kauni looduse, sotsialistliku ülesehitustöö saavutuste, arvukate ajalooliste ja muude vaatamisväärsuste tundmaõppimisele, sest tõeliselt armastada võime ainult seda, mida põhjalikult tunneme.

Paljudele meeldib rännata jalgsi, seljakott seljas ja kepp peos. Nii võib eemalduda tolmustest teedest, valida kõrvalisi radu või otse sirgjoonelt läbida maastikku. Jalgsi matkajal on aega ümbruse põhjalikumaks tundmaõppimiseks.

On palju ka neid, kes eelistavad jalgrattaid — nii jõuab kiiremini edasi. Kahe nädalaga võib näiteks ümber Eesti NSV sõita, külastada arvukaid vaatamisväärsusi.

Talvel matkates ei ole liiklemisvahendite valik suur. Kuid suusatajaid ei takista põllud ega veekogud, tee on lahti iga ilmakaare poole.

Igal nimetatud matkamisviisil on kahtlemata oma võlud. Kuid sellest hoolimata leidub matkajaid, kes valivad liiklemisvahendiks paadi ja kelle teekond kulgeb jõgede ja järvede ahelikus.

Paadimatkadel on oma entusiastid. Paljude näidete varal võib kinnitada, et kes on juba kord tundnud paadimatka eelseid ja romantikat, jääb alatiselt truuks veeteedele.



Jõekääru tagant ilmus nähtavale üksik mees kummipaadis

... 1956. a. augustis ligines Võru matkajate «laevastik» Koiva jõge mööda Läti NSV Cēsise linnale. Jõekääru tagant ilmus nähtavale üksik mees kummipaadis, kes energiliste aerutõmmetega ligines eessõitjaile.

«Vaata aga vaata, lätlane tahab meist mööda kihutada,» arutas viimase paadi meeskond.

«Tervist!» hüüdis uustulnuk äkki sulaselges eesti keeles.

Tallinlane Juho Pedak oli alustanud oma matkateekonda Võru matkajaist ligi kaks päeva hiljem. Kuuldes Eesti NSV piiril eessõitvaist kaasmaalastest, otsustas J. Pedak need kinni püüda. See ei osutunudki raskeks, sest võrulased pidasid lugu õngespordist ja ei kiirustanud mööda kaunist Koivat mereni jõudmisega.

«Olen Koival juba teist korda,» jutustas tallinlane. «Ilus loodus, palju vaatamisväärsusi, rikkalik kalasaak ja igal pool jõekaldal kasvavad marjad meelitasid ka tänavu siia tagasi.»

Edasisest jutust selgus, et tallinlane on üle aastakümne kõik suvepuhkused mööda saatnud vetelmatkadel. Oma väi-

keses kummipaadis on ta koos sõpradega sõudnud paljudel Eesti jõgedel ning purjetanud üle Võrtsjärve ja Peipsi.

«Kõige rohkem,» innustus uus matkakaaslane, «meeldivad mulle Narva ja Koiva jõgi.»

Edasi sõitsime ühises matkagrupis. Riias pakkis tallinlane oma paadi seljakotti ning sõitis autobussiga tagasi kodulinna. Võrulased laadisid puupaadid järele tulnud veoautole.

Järgmisel aastal saime J. Pedakult veel teateid. Võrus valmistuti parajasti paadimatkaks Ahjale ja Peipsile, kui saabus kiri: «Tervitus Ukrainast! Kavatsen paar nädalat mööda Dnestrit Musta mere poole sõuda.»

Milliseid hüvesid pakuvad siis paadimatkad, milles seisab vetelrännakute külgetõmbejõud? Nimetagem neist mõnda tähtsat.

Loodusesõbrad võivad veeteedel näha palju uut ja huvitavat. Jõgede ja järvede ääres asub enamik geoloogilisi paljandeid, koopaid ja allikaid. Siin leidub ka rohkesti kohti, mida inimkäsi ei ole ümber kujundanud ning loodus püsib oma ürgses ilus. Huvitav on veekogude omapärane taimestik, linnustik ja loomastik.

Rida eeliseid pakub vetelmatkamine tervishoiu seisukohalt. Matkajad viibivad siin pidevalt kolme tähtsama loodusliku raviteguri — päikesepaiste, värsket õhu ja vee mõju all. Sõudmine ja ujumine on aga tunnustatud eriti tervislike ja mitmekülgset arendavate spordialadena.

Viibimine vabas looduses on seotud ka õngespordiga. Paadimatkadel ei tule puudust võimalustest kõige erinevates tingimustes õnge vette heita või spinningut visata.

Ka fotoamatööridele pakub vetelmatkamine suurepäraseid võimalusi. Kus on veel eredamad värvid ning huvitavam valguse ja varjude mäng? Sageli sünnivad veekogude ääres kõige õnnestunumad fotod.

Veetele asudes on matkarühma komplekteerimine märksa lihtsam ja hõlpsam kui teiste matkaliikide juures. Siin ei oma tihti üksikute grupiliikmete treenitus ja vanus erilist tähtsust. Paadimatkale võivad minna üheskoos ka vanemad inimesed ja lapsed. Kui suuskadel, jalgrattail või jalgsi matkates nõrgemad matkajad pidurdavad kogu grupi liikumist, siis veeteel leiab igaüks endale kasuliku ja jõukohase tegevuse.

Viimastel aastatel on eriti võrulased korraldanud järjekindlalt paadimatku. Võru matkasõprade, nii täiskasva-

nute kui ka pioneeride aerud on läbi sõelnud kõik Kagu-Eesti suuremad jõed. Pikemad paadimatkad on aga ulatunud Riiani, Pärnuni ja Pihkvani. Rida marsruute on läbitud esmakordselt. Neil retkedel on vanemad matkaentusiastid Albert Ivask, Harri Lüüs, Lui Soonets, Hillar Uusi kui ka nooremad matkasportlased Kalle Kessler, Ilmar Nulk, Toivo Leppik, Ingrid Kessler, Olaf Otsing ja paljud teised kogunud praktiliste kogemuste varal tubli hulga teadmisi paadimatkade alal.

Kuna tundmatutel veeradadel satuti sageli ootamatutele takistustele, siis ei toimunud enamik matku kindla liikumisgraafiku järgi, vaid nende peamiseks eesmärgiks oli uute marsruutide avastamine ja võimalikult parem tundmaõppimine. Teekondi mõjutasid ka matkagruppide koosseisu kuulunud arvukate õngesportlaste huvid. Kõike seda arvesse võttes ei püüa käesolevad read olla veatuks juhendiks vetelmatkamise alal, vaid nende ülesandeks on kokku võtta mõnede matkagruppide kogemusi ja muljeid.

Enne matkale asumist

Vetelmatkadeks oleme päris põhjalikult ette valmistunud. Juba talvekuudel määrasime kindlaks suviste paadimatkade marsruudid ning asusime matkagruppe moodustama.

Pikematele matkadele asudes oleme grupid moodustanud enam-vähem ühiste huvialadega ning varem üksteisega tuttavatest matkajatest. Juhuslikult koostatud gruppi satuvad mõnikord virisejad ja distsiplineerimatud. Vetelmatkadel ei puudu hädaohud ja on hea, kui võid olla oma kaaslastele kindel. Tingimata on nõutav, et iga vetelmatkast osavõtja oskaks ujuda.

Süstade ja kummipaatiledega matkates on kõige sobivam grupi suurus 6—10 inimest. Puupaatiledega takistusterohkele teekonnale asudes võib matkagrupp suurem olla, igal juhul peaks sinna kuuluma 4—6 «kandvat jõudu». Noortele ja nõrgematele grupiliikmetele ei ole raskete paatilede takistustest möödatassimine jõukohane.

Enne pikematele matkadele asumist korraldasime lühemaid puhkepäeva- ja treeningmatku. Nii oli võimalik katsetada ja kontrollida matkasõidukeid ja -varustust. Selline mõõdukas eeltreening aitas ühtlasi vältida pikemal mat-



Süstaga Võhandu ülemjooksul

67/510

kal sõudmisel peopesadesse ebameeldivate villide tekki-
mist.

Paadimatkade igakülgseks õnnestumiseks on väga oluline eelnev marsruudi võimalikult põhjalik tundmaõppimine. Tähelepanelikult kaarte uurides võib ette arvata veeteede iseloomu. Nii on kõrgustikelt algavad jõed esialgu kiirevoolulised ja paiguti kärestikulised. Soodest ja rabadest algavad jõed, millega liituvad veel ojad või lisajõed, on peaaegu alati veerikkad. Kuid kaardi järgi marsruudiga tutvumine on siiski liiga pealiskaudne. Täpsemaid andmeid on võimalik saada õngesportlastelt, kohalikest elanikest ning varem sama marsruuti läbinud matkagruppide päevikutest. Tihti leiame kõige väärtuslikumad andmed veeteede iseloomu ja kaldaäärsete vaatamisväärsuste kohta kirjandusest ja ajakirjandusest.

Vähetuntud veeteedele asudes on siiski kõige kasulikum aegsasti matkaluure kohapeale saata. Enne Võru-Riia matkale asumist sõitsime juba maikuus mootorrattaga Läti NSV piirile Koiva jõega tutvuma. Avastasime, et mai- ja juunikuus kasutatakse Koiva suurvett kümnete tuhandete tihumeetrite palkide parvetamiseks Põhja-Lätist Riiga. Nagu krokodillid ujusid jämedad palgid üksteise kannul pärivett. Võib-olla oleks esimestel päevadel päris lõbus olnud palkide vahel manööverdada ning isegi parvepoisse mängida, kuid pikapeale oleks selline «krokodillide» seltskond kahtlemata ebameeldivaks muutunud. Juulikuus matkale asudes oli Koiva palkidest puhas.

Paadimatkade õnnestumiseks on oluline tähtsus ka matkasõiduki valikul. Esimestel matkadel kasutasime tavalisi madalaid, lamedapõhjalisi puupaate. Sellised paadid on kõige rohkem levinud sisevetel. Nad on tunduvalt lihtsamad ja odavamad kui kumera põhjaga rahvapaadid. Vee-rohketel aeglase vooluga jõgedel ja väikestel järvedel täitsid puupaadid hästi oma ülesande. Neis oli lähedalt ruumi kolmele matkajale koos varustusega. Peale sõudja olid kaks matkajat vabad, nad võisid kalastada, fotografeerida, mööda kallast sammuda või lihtsalt puhata. Madala süvisega paadid sobisid hästi ka kärestike läbimiseks ja rohtunud madalike ületamiseks. Kuid suurematel veekogudel, nagu Võrtsjärvel ja Peipsil, olid nad lainetuse korral ebakindlad, kohmakad ja raskesti juhitud. Sügavamalt vees istuvate rahvapaatide sõiduomadused on suurtel veekogudel tunduvalt paremad.



Risti üle jõe langenud puu takistab edasipääsu. Paadid veetakse takistusest mööda

1955. aastal läbisime puupaatidega Võhandu jõe Võrust Pihkva järveni. Järgmisel aastal alustasime matkateekonda Mustjõel, jätkasime Koival ning lõpetasime naabervabariigi pealinnas Riias. Seega olime läbinud kõik Võru lähedalt mööduvad suuremad jõed. Uute matkaplaanide koostamisel tekkis küsimus, milliseid veeteid järgmisteks aastateks valida. Kas asuda uuesti samadele marsruutidele, nagu kalevlaste rahvapaatidest «matkalaevastikud», mis juba mitu suve pendeldavad edasi-tagasi Pärnu-Võru ja Võru-Pärnu kursil? Kuid kalevlastel ei ole erilist vajadust marsruuti muuta, sest igal matkagrupil on täiesti uus koosseis ning siin on ainuke võimalus meie vabariigis teise raskuskategooria matka sooritamiseks. Pealegi ei teki kalevlastel nimetamisväärseid kulusid paatide transportimisega. Meil aga neelas puupaatide autoga Võrru tagasitoomine iga kord



Parvematk Suur-Emajõel

suure osa matkaelarvest. Kaugematele jõgedele matkama minnes oleksid transpordikulud veelgi kasvanud.

Puupaatidega matkates valmistas palju meelehärmi arvukate takistuste ületamine. Veerikkal Vöhandul on Võru ja Räpina vahel üle kümne veskipaisu ja muu takistuse, kust paadid jõge mööda läbi ei pääse. Näiteks Leevi veskipaisust möödumiseks pidime paate üle saja meetri mööda maad vedama või kätel kandma. Meie peamiselt noortest pioneeridest koosnevale matkagrupile kippus selline «bur-lakitöö» üle jõu käima.

Keegi tegi ettepaneku matkata päri voolu palkidest valmistatud parvel. Kahjuks saab meie oludes neid romantilisusega meelitavaid liiklemisvahendeid kasutada ainult erandjuhtudel. Enamikul Eesti jõgedel esineb parvede jaoks liiga palju raskesti ületatavaid takistusi. Siiski on mõned

matkaentusiastid sõitnud parvedel mööda Emajõe ja Pärnu jõestikus. Sagedamini võib kohata parvedel matkajaid Eesti NSV piiril veerohkel ja kiirevoolulisel Koival. Parvematku eelistavad siin peamiselt õngesportlased, kellel on küllalt aega Koiva kalarikka keskjooksu läbimiseks. Muidugi ei ole sellistel aeglastel ja kohmakatel liiklemisvahenditel võimalik sooritada sportlike raskuskategooriate matku ega sõita kärestikes ja vastuvoolu.

Parvematka lükkasime esialgu tuleviku peale edasi, sest nuputasime parema plaani. Ostsime Võru Pioneeride Majale kokkupandava kummikattega süsta ja kaks täispuhutavat kummipaati. Nüüd oli meie käsutuses «laevastik», mis mahus seljakottidesse. Jäime kärsitusega ootama, kuidas meie süst ja kummipaadid täidavad oma ülesandeid matkal.

Esmakordselt kummipaadis sõites jättis see ebakindla mulje. Elastsel kummipõhjal polnud kuhugi toetuda, sõudjaste oli liiga madal. Vineerist või õhukestest laudadest

Kummipaate on võimalik kerge vaevaga igasugustest takistustest mööda kanda





Pihkva järvel. Kummipaadi meeskond püüab vastu tuult ja lainet edasi jõuda

valmistatud põhi muutis paadi palju mugavamaks. Paadi-põhja valmistamisel jälgisime, et kuskil ei esineks naelateravikke, teravaid nurki ja servi, mis võiksid paadi põhja või õhukindlasse kummiriidesse auke hõõruda. Igaks juhuks jätsime ühe osa paadipõhjast katmata, sest vihma või tugeva lainetuse korral paati valgunud vett oli muidu võimatu sõidu ajal välja loopida.

Mõningad kahtlused, mis meil «kummilaevastiku» sõidumaduste suhtes olid, hajusid juba esimesel pikemal matkal. Täispuhutavad kummipaadid kaaluvad koos aerudega ainult kümnekond kilo. Need ülalt vaadates jämedat vorstirõngast meenutavad veesõidukid näitasid kõige paremaid omadusi just seal, kus oleksid alanud raskused puupaatidega. Kitsastel silmusklevatel jõgede ülemjooksudel ei oska paremaid veesõidukeid soovida. Seda kogesime Piusal, Ahjal ja Võhandul. Piusa on üldse üks kiirevoolulisemaid jõgesid Eestis. Haanja kõrgustikult algava jõe langus on 93 kilomeetri jooksul 140 meetrit. Võrdluseks olgu mainitud, et 102 kilomeetri pikkuse Suure-Emajõe langus on ainult 4 meetrit.

Kaldal kasvavate puude tüved ja oksad moodustavad Piusa kitsal ülemjooksul veepinna kohal paiguti tiheda rägastiku, kus mõnikord pidime isegi kirvega teed rajama. Nimetasime seda teekonda «veeslalomiks džunglis». Üks-

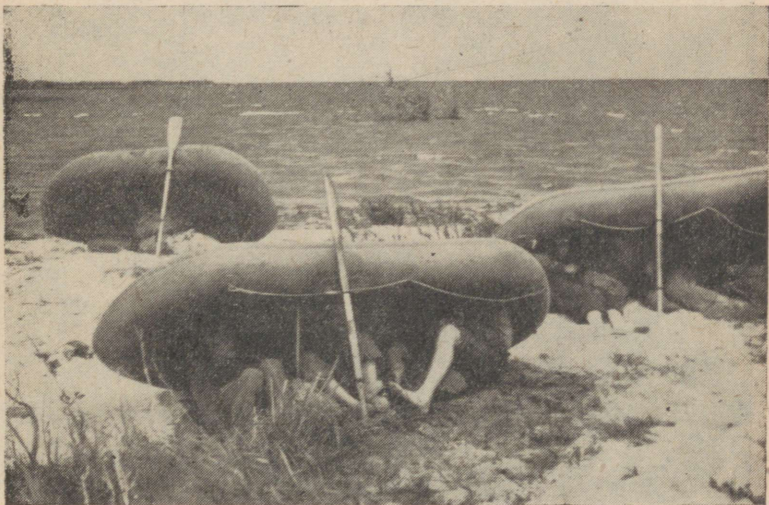
kõik kas nina, pära või külge ees, kihutasid kummipaadid edasi. Suurematest takistustest võis neid kerge vaevaga üle tõsta või mööda kanda.

Kuid suurtel veekogudel osutusid kummipaadid teatud määral sobimatuks. Vastu tugevat tuult ja lainetust oli nendega raske, mõnikord päris võimatu edasi liikuda. Suuremad lained paiskasid üle tõmpide paadininade rohkesti vett, mida pidime pidevalt paadist välja kühveldama.

Suurtel veekogudel vastutuult sõitmiseks on tavaliselt sobivam kasutada varahommikut, sest siis on tuul nõrk. Pihkva järvel matkates hilinesime Kamenka saarelt Krupi asulasse sõudmisega. See oli tookord meie ainuke teekond vastu kauemat aega puhunud läänetuuli. Keskpäeval muutus tuul nagu tavaliselt tugevaks ja lainetus kõrgeks. Kummipaatide meeskonnad pidid kõvasti pingutama, et teosammul Krupi rannale ligineda. Ligi kolm tundi kulus viimase kolme kilomeetri läbimiseks, kuni väsinutena ja märgadena sihtkohta jõudsime.

Suurtel järvedel sõitsime kummipaatidega peamiselt pärituult, hoidudes kogu aeg kalda lähedusse, sest suunda

Kummuli pööratud kummipaadid on suurepäraseks vihmavarjuks



muutev tuul võis paadid kergesti kaldast eemale avajärvele tuulte ja lainete meelevalle alla kanda.

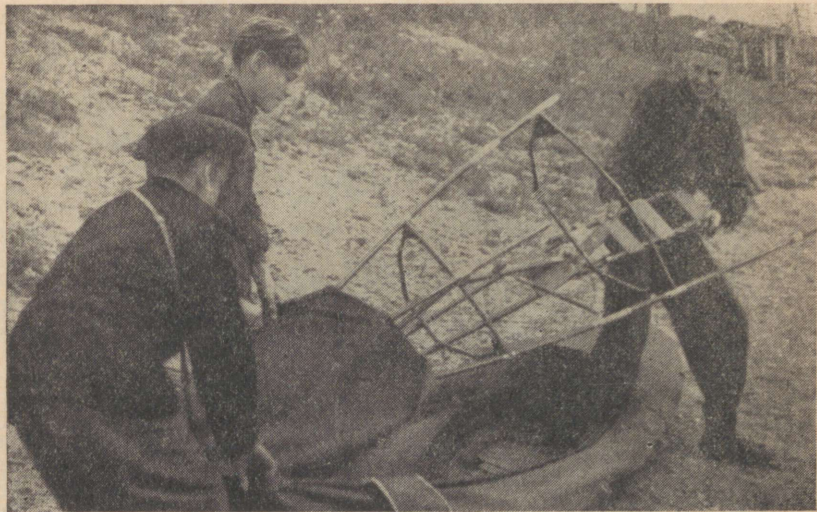
Mõnikord täitsid kummipaadid hoopis erilaadi ülesandeid. Lämmijärvel jäime äkki alanud vihmasaju küüsi. Lage kallas ei pakkunud mingit varju. Hädast aitasid välja kummipaadid, mis kummuli pööratuina olid suurepäraseks vihmavarjuks. Ka ööbida võis hädakorral paatide all.

Kummipaadid olid eriti sobivad noortele matkajatele. Kui kahel täiskasvanul kippus ühes kummipaadis kitsaks jääma, siis seevastu kahel pioneeril oli ruumi küllaldaselt.

Kummipaatide ostmisel eelistasime mitme sektsiooniga paate, sest ühe sektsiooniga paadi vigastumine suurel veekogul võib põhjustada palju ebameeldivusi või isegi õnnetust. Päikesepaisteliste ilmadega vältisime paatide liigset täispumpamist, sest keskpäeval kuuenes sektsioonis õhk ning õhukindel kate võis liiga tugeva surve all äkki lõhkeda.

Võttes arvesse iga veesõiduki häid ja halbu omadusi, peame Eesti oludes kõige eelistatumaiks kokkupandavaid süsti. Osavad meistrid on suutelised neid ise valmistama. Väga

Lahtivõetuna mahuvad kummikattega süstad kahte seljakotti





Meie oludes on vetelmatkadel eelistatavamaiks sõidukeiks süstad

otstarbekad on kaubandusvõrgus müügil olevad alumiiniumist sõrestikuga ja kummikattega süstad, mis kaaluvad 34—38 kilo ning mahuvad kahte seljakotti. Selliste süstadega võivad matkata kaks täiskasvanut või kolm nooremat matkajat koos varustusega. Süstaga on võimalik kiiresti edasi jõuda ning kergesti ületada igasuguseid takistusi. Süstas istujate pilk on pidevalt ettepoole suunatud, võimaldades hästi ümbrust jälgida, sõiduteed valida ning manööverdada.

Juba esimestel teekondadel kogesime, et vaatamata süstade paljudele headele omadustele ei ole nendega matkates ettevaatus kunagi üleliigne. Täie lastiga üle Võhandu kärestike kihutades hõõrusid teravad kivinukid ribide kohal süstade kummivammusesse pikad augud, mille lappimisega nägime hiljem kurja vaeva.

Vana matkamees Ilmar Nulk kihutas nii õnnetult veealuse kivimüraka otsa, et käre vool paiskas süsta kummuli. Mees rabeles küll süsta alt välja, kuid varustus oli läbimärg ning lahtiselt süstapõhjas lebanud fotoaparaat kadunud, mida ei õnnestunudki üles leida. Pärast neid valusaid õppetunde sõitsime läbi kärestike palju ettevaatlikumalt, püüdes voolu järgi avastada hädaohtlikumate kivide asukohti. Mõnikord vedasime süsta käekõrval või nõõri otsas.

Vilunud süstamatkajaid ei kohuta isegi tugev lainetus suurtel veekogudel. Kuna põigiti tuule suunale jäänud süst on oma pikkuse tõttu äärmiselt ebakindel ja lained võivad selle kergesti ümber paisata, siis on kõige parem hoida süsta vastu või päri lainete suunda. Hädaohtlikumatel teekondadel on soovitav süstade ninasse ja pärasse paigutada täispuhutud õhukummid või koguni kummiriidest madratsid, mis väldivad õnnetuse korral süsta põhjavajumist. Igaks juhuks olgu käepärast päästerõngad või korkvestid. Puuduliku varustusega või väheste kogemustega süstamatkajatel on parem oodata tugeva lainetuse raugemist või liikuda ettevaatlikult kalda varjus.

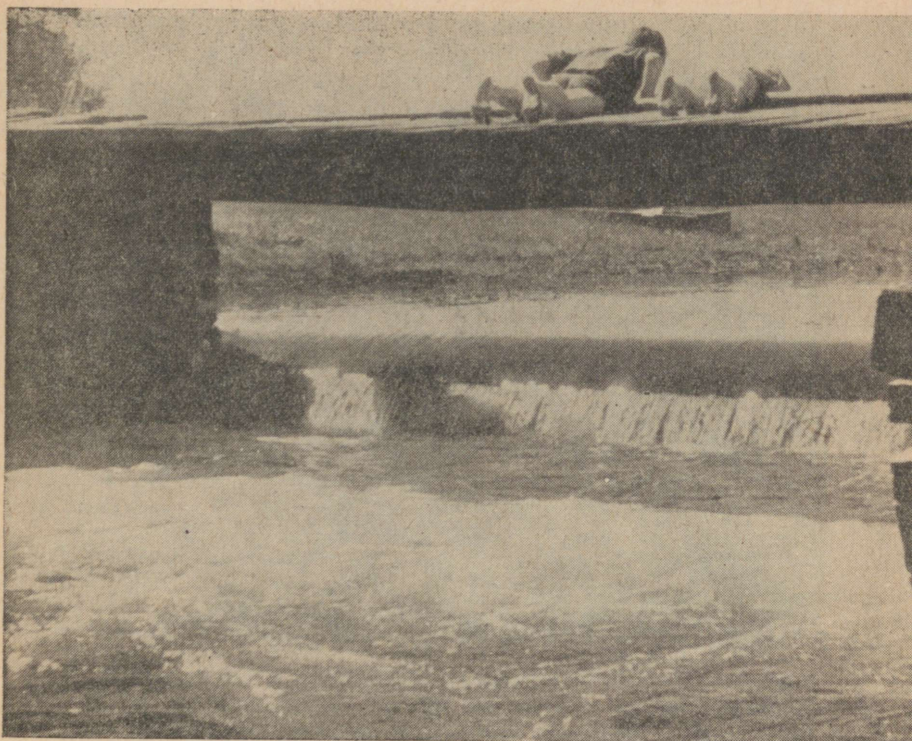
Ekslik on arvamus, et kummipaadid ja süstad on liiga väheste vastupidavusega. Muidugi, kui «kummilaevastik» topitakse niiskelt kottidesse, puuosade värvi ei uuendata ning unustatakse muud hooldustööd, siis ei püsi paadid ja süstad üle paari aasta tarvitamiskõlblikud. Õige kasutamise ja hooldamise juures võib nendega matkata palju aastaid.

Võru Pioneeride Maja on viimaste aastate jooksul muretsenud kolm kokkupandavat süsta ja kaks kummipaati. Kogu suve jooksul leiab see «kummilaevastik» pidevat kasutamist. Vetelmatkade entusiastid, kes kavatsevad suvel matkata Võhandul, Koival, Emajõel, Ahjal või mujal, asuvad juba talvekuudel kummipaatide ja süstade kasutajate järjekorda. Vetelmatkamise baaside loomisele tuleks asuda ka mujal Eestis, et muuta matkajaile kättesaadavaks kõik meie vabariigi veekogud. Samuti tuleb soovida, et kõige lihtsamad tuukri peakatted ja ujulestad ilmuksid peatselt müügile, mis muudaks paadimatkad veelgi põnevamaks ja nauditavamaks.

Kogemused õpetavad

Vetelmatkadel ei ole ettevaatus kunagi üleliigne. Veevood on tihti salakavalad, valmistades ootamatuid üllatusi. Olgu selle näiteks üks episood meie matkalt Võhandu ülemjooksul.

Räägu veskipaisu ületamisel kasutasime «ratsionaliseerimist», lastes süsta ja paadi koos varustusega otse üle madala paisu. Süst jõudis esimesena õnnelikult üle takistuse. Ka kummipaat lendas hoogsalt paisust alla. Kuid siis



Räägu veskipais hädahohtliku keerisega

juhtus midagi arusaamatut. Paisust kiire eemaldumise asemel liikus kummipaad tagasi võimsate langevate voogude alla. Püüdsime paisu kohal olevalt sillalt paati ritvadega eemale tõugata, kuid jonnakalt ja jõuliselt pöördus see jällegi tagasi. Ähvardavalt tõusis paadis vesi, kahe matkaja varustus oli läbimärg, lahtiselt paadis lebanud esemed ujusid jõepinnal. Lõpuks õnnestus I. Nulgal veest tulvil paati ronida ning teibaga silla taladest tõugates paat koos seljakottidega hädahohtlikust kohast välja tuua.

Samal ajal nägi noorim matkaja S. Laanpere seni vee-pinnal ujunud esemeid põhja vajumas. Pikemalt mõtlemata hüppas ta oma pükstele ja jalanõudele järele. Kuid

kätte ei õnnestunud neid saada. Vaatamata heale ujumis-
oskusele kiskus vool ujuja otse paisu alla. Kaks appitõta-
nud matkakaaslast jäid samuti keerisesse. Kes teab, kui-
das asi oleks lõppenud, kui kaldalolijad ei oleks õigeaeg-
selt ritvade ja päästerõngastega appi jõudnud. Sellistest
paisude juures alati tekkivatest vertikaalsetest keeristest
tuleb eriti hoiduda.

Isegi suhteliselt kindlate rahvapaatidega võib juhtuda
viperusi. Pärnu jõe võimsad kärestikud on nii mõnegi
paadi ümber paisanud. Suur-Emajõel läks pärituult pur-
jetav rahvapaat parve trossi otsa sõites kummuli. Vaata-
mata hoolsale otsimisele jäi sügavas jões kadunuks selja-
kott koos hinnalise fotoaparaadiga.

Mõnikord varitseb hädaoht isegi rahulikumas sadamas.
Peatusime Pihkva lähedal Velikaja jõel. Tõmbasime paa-
did pooleldi kaldale ning ronisime jõeäärsele künkale, kust
avanes tore vaade suurele jõeale ja Pihkva linnale. Täie
kiirusega sõitis mööda jõelaev. Liiga hilja märkasime
laeva järel veerevaid kõrgeid laineid. Kõigepealt viskasid
lained igasse paati tubli annuse vett ning kandsid need
seejärel nagu pähklikoored oma turjal minema. Oli tükk
tööd, enne kui suutsime oma «laevastiku» koguda.

Erilist ettevaatust nõuab tugev lainetus suurtel vee-
kogudel. Vanad vetelmatkajad kinnitavad üksmeelselt, et
sisemaa suured järved on merest rahutumad ja matka-
jaile hädaohtlikumad. Juba 3—4-pallisest tuulest tekivad
suhteliselt madalal Peipsil ja Võrtsjärvel lühikesed järsud
lained, mis on väikestele veesõidukitele hädaohtlikumad
kui sama tuulega lainetus avamerel.

Arvestades igasuguseid võimalikke ootamatusi laine-
tuses, kärestikes ja mujal, on soovitatav fotoaparaadid, fil-
mid, märkmikud ja teised asjad, mida vesi võib ära rik-
kuda, pakkida veekindlatesse kotikestesse või purkidesse
ning seljakotid kinnitada paatide külge.

Matkal tuleb kokku puutuda ka selliste küsimustega,
mis võivad näida lihtsatena, kuid pikemat aega teel olles
omandavad vägagi suure tähtsuse. Üheks selliseks on
ööbimine. Mitmesuguste majanduslikkude ülesannete täit-
miseks olid meil paatkonnad kordamööda toimkonnas.
Päevatekonna viimasel tunnil asus toimkonna paat
matkarea etteotsa ülesandega leida sobiv laagrikoht. Nii
avanes kõigil matkajail korduvalt võimalus oma koge-
musi praktiliselt rakendada.



Õhtu matkalaagris

Laagripaigaks valisime tavaliselt mõnes looduslikult kaunis kohas kuival jõekaldal põõsaste ja metsaga ümbritsetud lagendiku. Paadid tõmbasime kõrgele kaldale. Kummipaadid ja süstad kandsime telkide juurde.

Paadimatkaadel oleme eelistanud suuremaid telke. Suurel perel on ühise katuse all õhtuti mõnus juttu puhuda ja muljeid vahetada. Halva ilma korral valmistasime suures telgis priimusel või turistipliidil toitu. Rahuliku vooluga jõel oli isegi sõidu ajal puupaatides võimalik priimust kasutada. Selleks valmistasime vastava kasti, sest vabas õhus tuule käes ei suutnud priimust toitu kuumendada.

Õine puhkus on ainult siis täisväärtuslik, kui matkajad ei külmeta. Ahjal matkates püstitasime esimese laagri eelmisel päeval sadanud vihmast niiskele metsalagendi-

kulē. Magama heites laotasime kahe peale ühe teki alla, teise peale. Mõnetunnilise suikumise järel hakkas külm liiga tegema. Eriti jahedaks muutus niiske küljealune. Juba päikesetõusul istusime kõik lõkke ümber. Hiljem olime targemad, korjates endale alati midagi pehmet magamisaemele. Selleks sobis hästi hein, kõrkjad, sõnajalad või kuiv sammal. Tänapäeval, kui looduskaitse on eriti teravalt päevakorras, ei ole matkajatel sobiv magamise küljealuseks oksi murda. Kui kõik matkagrupid (iga aastaga kasvab nende arv) murraksid aina oksi ja raiuksid peatuspaikades kümneid telgivaiau, siis valmistaksid nad kokkuvõttes aasta jooksul metsamajandusele ja looduse ilule küllaltki suurt kahju. Paljudes Eesti kaunimates paikades (Ahja jõe orus, Haanjas ja mujal) on võsa raiumine ja okste murdmine või koguni matkalaagri püstitamine looduskaitse kohta vastuvõetud määrustega keelatud. Kõige otstarbekam on puust telgivaiaid asendada kaasaskantavate jämedast traadist valmistatud pulgakestega. Aerud sobivad telkide tugipuudeks. Kui poolitatavad süsta-aerud osutuvad lühikesteks, siis võib neile valmistada väikesed pikendused.

Mugava ööbimise võimaldavad magamiskotid ja täispuhutavad kummiriidest madratsid, kuid enamikule matkajaist on need veel luksuseks. Ka teisiti saab ööbimise mõnusaks teha. Meie Koiva tuttav J. Pedak kandis seljakotiga kuiva heina ühes. Sõudmise ajal oli heinakotil mugav istuda, ööbimisel soe ja pehme küljealune kindlustatud. Vana matkamees magas kõik ööd kahe valge lina vahel.

Esimestel matkapäevadel asusime kordamööda öövalvesse. Viimastel aastatel oleme aga öövalvest loobunud, sest välja puhkamata öövalvurite enesetunne ei ole päeval kuigi hea. Eriti tülikas oleks öövalvet korraldada väikeses matkagrupis, kus pooled matkajad peaksid kordamööda öösiti üleval olema.

Valveta ööpuhkusel kandsime hinnalisemad asjad õhtul telkidesse, puupaadid keerasime kummuli ja lukustasime ühise tugeva keti külge. Kummipaadid ja süstad paigutasime telkide pingutusnööri alla. Valve puudumine ei ole meile ebameeldivusi valmistanud, kui mitte arvestada juhtumit Pihkva järve lõunarannikul, kus metsast tulnud suur koer sõi ära õhtul valmistatud ning paadi alla paigutatud hommikueine. Kurjategija tabati viimaste suutäite allaneelamisel.

«Me ei hakanud koera enam segama,» seletasid hiljem

poisid. «Ootasime, kuni panni puhtaks lakub. Nii oli vähem vaeva panni pesemisega.»

Toimkonna hoolde jäi ka toiduvalmistamine. Nii arenesid kõikide matkajate võimed kokakunstis. Ega asjata matkajuht Koiva teekonna lõpul tunnustavalt lausunud: «Poistest on saanud päris tublid kokad. Isegi liiva pole enam toidu sees.»

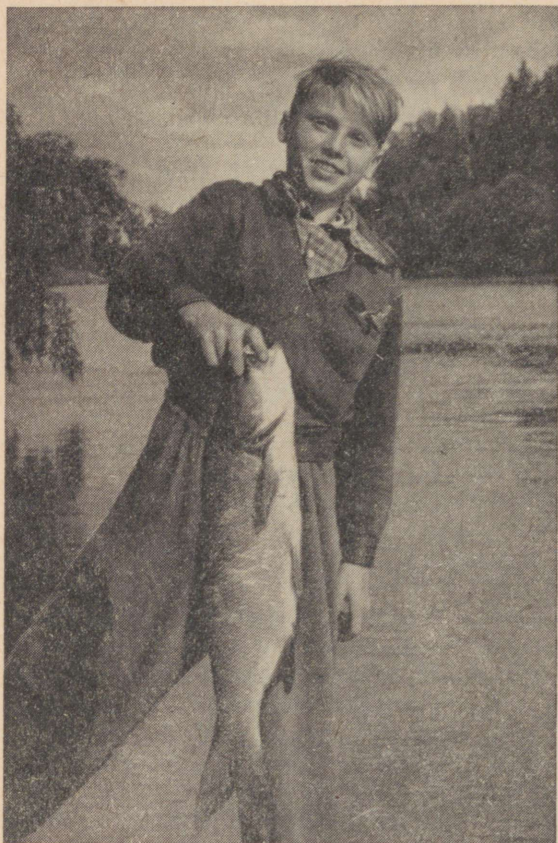
Õnged ja spinningud kaasa

Mõnikord tekib matkaelarvesse väike puudujääk. Seda kogesime mitu korda pikematel matkadel koolinoortega. Siin saidki õngesportlased võimaluse oma talendi näitamiseks toidukulude vähendamisel ja matkaelarde tasakaalustamisel. Peaaegu ühelgi matkapäeval ei puudunud menüüs kalatoidud. Võhandu ja Koiva matkal olid kalamehed eriti tublid ning saak rikkalik. Kokad pidid demonstreerima suurt leidlikkust, et menüü ei muutuks liiga üksluiseks. Kalasuppide ja -praadide kõrval soovitas staažikas õngesportlane A. Ivask forelle toorelt soolata. Kahtlejaile kinnitas A. Ivask, et soolatud õrn forelliliha olevat kõige peenem delikatess. Mõnepäevase seismise järel lõikasime delikatessi viiludena võileibadele. Maitstes päris hea. Ka värskelt lõkke kohal suitsutatud kala ja sütekuhilas paberi sees «praetud» suuremad kalad võisid võistelda kulinaaria kõrgeimate tippsaavutustega. Kõige lihtsama ja maitsvama kalatoidu saime ahvenaist need soomustest puhtaks rookimata jättes. Sapp ja sisikond välja ning ahvenad koos jõe- või järveveega katlasse! Lisaks veel värsked kartul ja praetud sibulad. Uhhaa oli oiuline. Ka vanad kalurid sõid ja kiitsid.

«Kõik spinningumehed ette!»

Selline matkajuhi korraldus kõlas tihti, kui esimene saak oli käes või jõuti kalarikkamatesse paikadesse. Kohe hakkasid mitu spinningut paatide ees kummaltki kaldalt jõepinda kammima.

Silmusklevail Piusa, Ahja ja Võhandu ülemjooksudel ei takistanud spinninguga kalapüük matkagrupi liikumist, sest spinningumehed võisid otse kaugemale ette minna ning seejärel rahulikult püüki jätkata. Vaatamata tundmatutele vetele visati lanti julgelt, sest kinnijäänud landi päästsid peagi lahti paatides järgnejad.



*Sellest Koiva tõugjast saab maitsvat praadi
kõigile matkagrupi liikmeile*

Veerikkamates ja rahulikuma vooluga jõgedes, nagu Koival, Emajõel ja Ahja alamjooksul püüdsime kalu paa-
dist, sest mööda suurte jõgede kaldajoont liikujad ei suut-
nud kalastades matkagrupiga sammu pidada.

Rohtunud jõesosades ei olnud võimalik tavalist lanti paa-
dist kaugelä visata. Kuid isegi mõne meetri kaugusel paa-
dipärast rohu vahel lanti vedades võib edukalt kalastada.

Havid on ahned ja jultunud kiskjad, kes ei saa võitu kiusatusest isegi paadi vahetus läheduses lanti neelata.

Laiades sügavates jõgedes on otstarbekam lanti järel vedada, sest suured kalad eelistavad harilikult sügavaid kohti. Paadist sõidu ajal visatud spinningu lant mängib liiga veepinna ligidal. Sügavamale vajuda laskmise korral võib lant kinni jääda ja kergesti kaotsi minna, sest kiiresti päri voolu liikuvat paati ei saa silmapilkselt peatada. Selle kohta saime mitu õppetundi rampelisel Koival.

«Tänane tulemus on 3:2 kalade kasuks,» lausuti mõnikord õhtul kokkuvõtet tehes. See tähendas päeva jooksul kaotatud kolme lanti ja kahte püütud kala.

Järelveetava landi nööri lõppu võib siduda vineeritüki, mida landi kinnijäämisel saab vette heita. Pärast paadi überpöörämist leiab veepinnal ujuva vineeritüki järgi üles ka landinööri.

Üldiselt peab paadimatkadel arvestama vana tõe, et paar vilunud spinningisti püüavad suurema saagi kui kümnekond algajat. Püügivarustus sama, veekogu sama, kuid havid eelistavad vana kalamehe lanti.

«Havid ignoreerivad Aaret,» lausus A. Ivask, nähes algajat spinningisti Aare Kuiva lausa ülimal visaduse ja kannatusega Võhandu havidele tagajärjetut jahti pidamas. Nagu kannatuseproovi tasuna tõmbas A. Kuiv alles nädalapikkuse matka viimasel veerandtunnil paati oma elu esimese purika. Ka rohulandiga «vedelit» vedades sai päris algaja Mustjõest suure havi. Meie paadimatkadel oli palju teisigi, kes püüdsid spinninguga esimese röövkala.

Võhandul enne Leevakut hooples keegi kohalik elanik heina kuivatades: «Siin on küll kaks suurt havi, kuid pole nii kangeid mehi, kes need kätte saaksid. Üks on sealsamas käärus, aga teine on kaugemal allpool.»

Selle instruksiooni kasutas ära meie spinningumeeste instruktor A. Ivask. Sõitis käärus, ja juba teisel viskel rabis röövel lanti ning toimetati paati kohalike elanike imetlusest ammuli suudele vaatamata. Teist suuremat ei õnnestunud tabada, sest informatsioon tolle suhtes jäi väga ebamääraseks (küllap vist sihilikult!).

Matkates mööda arvukaid veeteid, saame hea ülevaate veekogude kalarikkusest ja ka -vaesusest. Ahja ja Võhandu jahedaveelisel ülemjooksul on peamiseks elanikuks forell, meie vabariigi sisevete kauneim ja kalleim kala. Kavalate forellide püüdmine nõuab õngesportlastelt



Matkajad-spinningistid Koiva ääres

palju kogemusi ja kannatust. Landi otsa haakunud forell avaldab visa vastupanu ning hüppab tihti kõrgele veest välja. Ahjalt on püütud kuni 10-kiloseid forelle. Meie matkal oli suurim saak kilone vääriskala. Viimastel aastatel on intensiivse püügi tagajärjel vääriskalade arv mõnedes Lõuna-Eesti jõgedes tunduvalt vähenenud. Kalavarude taastamiseks on forellipüük Ahja ülemjooksul ja Võru rajooni Pärlijõel ajutiselt keelatud.

Havid elutsevad Ahja keskjooksul peamiselt Koorvere, Kiidjärve ja Saesaare paisjärvedes. Ahja alamjooksul on vaba ühendus Peipsiga. Siin langevad mõnikord spinningistide saagiks ka suured 3—5-kilosed havid. Soodsa ilmaga saab häid saake ka Ahja alamjooksuga ühenduses olevaist järvedest.

Omapärase ja saagirikka püügikoha avastasime Peipsil Piirisaare ja mandri vahel. Järv on siin väga madal, kõigest 1—3 meetrit sügav. Kogu madal järveosa on üle külvatud kümnete väikeste pilliroo- ja kõrkjatukkadega. Sõitsime paatidega ettevaatlikult nende varju ning alustasime püüki ussiõngedega. Saak oli üle ootuste rikkalik. Need ei olnud pisikesed kalapojad, mida kodus harilikult kassile antakse, vaid suure järve ilusad ahvenad ja särjed. Pool tosinat selliseid täitsid kogu praepanni.

Kuid Pedaspea kalurid jutustasid kalasaagist, millist harilik õngesportlane ei oska uneski näha. 1956. aasta oktoobrikuus püüdsid neli kohalikku kalurit mõne tunni jooksul põhjalantidega 330 kilo ahvenaid — ligi 100 kilo mehe kohta! Kalaparv avastati umbes 6 kilomeetri kaugusel rannast kajakate sukeldumiste järgi, kes püüdsid nagu ahvenaparvigi tinte ja viidikaid.

Peipsi sügisese ahvenapüügi kuulsus on ulatunud kaugemale. Tihti sõidavad siia püügiõnne proovima õngesportlased Leningradist, Tallinnast, Tartust ja mujalt. Kui tormid ei sega, on tubli saak alati kindlustatud.

Häid püügikohti leidub Võhandu suudme ligidal. Mõne tunniga püüdsime Salu saarest põhja pool asuval karil viiekesi üle 400 ahvena ja särje. Siia kalastama tulles tõime kaugelt mandrilt vihmaussid ühes, sest järve ääres usse ei leidu.

Koival on kõige kalarikkamaks osaks keskjooks, mis voolab Eesti NSV piiri ligidal kümneid kilomeetreid läbi suurte metsade. Lisaks ahvenatele, havidele, särgedele ja säinastele võib siin püüda ka mitmekiloseid tõugjaid ning hea kalaõnne korral isegi suuri lõhesid.

Õngesportlaste «töötatud maaks» on kujunemas Narva meri, kus havikudu on viimastel aastatel hästi õnnestunud. Tihti pöörduvad spinningistid siit tagasi suure saagiga.

Hea kuulsuse omab õngesportlaste hulgas ka Pärnu ja Kasari jõestik. Konovere jõel Kabala ligidal püüdsid Tallinna vetelmatkajad J. Pedak, A. Karing ja A. Jätmar ühel juunikuul hommikul kolme tunniga 54 havi kogukaaluga 72 kilo. Suurim purikas oli 5-kilone. Kõik kalad püüti umbes kilomeetri pikkusel jõeosal. Pärast nõrga läanetuule põhja pöördumist ei puudutanud enam ükski havi spinningulanti.

Matkatekonnale asudes ei või siiski enneaegselt «karunahka jagada» või liiga kindlalt õngesportlaste talendile loota. Rikkalikke saake saab siiski erandjuhtudel. Eba-

soodsa ilmastiku korral jäävad mõnikord spinningistide kõige visamad pingutused viljatuks. Tihti tuleb eelistada käsiõnge. Supikala on siis peaaegu alati kindlustatud.

Marsruudi valik

Paadimatka marsruudi valik oleneb matkagrupi koosseisust, selle kasutada olevaist veesõidukeist ning matka eesmärgist. Matkamine pärivett mööda aeglase vooluga veerikast jõge ei nõua osavõtjailt kuigi suuri füüsilisi pingutusi. Sellised matkad on ühtlasi rahulikuks puhku-

Võib valida raskemaid marsruute jõgede kitsastel ülemjooksudel



seks. Kogenenumad matkasportlased, kes tahavad sooritada raskemaid arvestuslikke matku, mis annavad õiguse spordijärkude normide täitmiseks, võivad valida marsruute jõgedel kitsastel ülemjooksudel, vastuvoolu ja läbi kärestike. Sellised matkad nõuavad osavõtjailt suurt vastupidavust, tähelepanu ja osavust, olles ühtlasi sportlikumad kui ükski teine matkavorm.

Juhul kui matkagrupid on rohkesti õngesportlasi, eelistatakse muidugi matkata mööda kalarikkaid jõgesid ja järvi. Loodusesõbrad võivad matkamarsruute valida vastavalt oma huvialadele.

Kuna suur osa meie vabariigi jõgedest on seni paadimatkaajate poolt läbimata, siis võib paljude matkade eesmärgiks olla uute marsruutide tundmaõppimine. Tundmatutel jõgedel matkama asudes on raske koostada täpset matkaplaani. Takistuste ületamine, kaldapealsete vaatamisväärsuste fotografeerimine ja filmimine ning täiendav andmete kogumine kohalike elanikest ei võimalda sellistel matkadel erilist kiirustamist.

Huvitavad on kombineeritud matkad, kus osa marsruudist läbitakse paatidel ning osa jalgsi. Võrulased on edukalt korraldanud matku, kus osa matkajaist sõidab koos kogu grupi varustusega paatides mööda jõge, kuna ülejäänud sammuvad mööda jõekallast. Lõuna-Eesti kaunite kõrgete kallastega jõed on sellisteks matkadeks eriti sobivad.

Marsruutide valikul võib arvestada vana matkatarkust — mida laiem tee, seda igavam.

Matkamine on igaühele jõukohane spordiala. Kahjuks on seni olnud suur osa vetelrändajaist organiseerimata, «metsikud» matkajad. Matkasportis kehtestatud normatiive on võimalik täita ainult arvestuslikel matkadel. Algajale paadimatkaajale on kõige jõukohasem märgi «NSVL matkaja» nõuete täitmine. Selleks on vaja jõgedel või järvedel matkates läbida viie päeva jooksul 75 kilomeetrit. Neid nõudeid on võimalik täita ka viie lühimatka, millest igaühe pikkus olgu vähemalt 15 kilomeetrit.

Järgusportlaste normide täitmine esitab matkajaile suuremaid nõudeid. Noorte spordijärgu täitmiseks piisab ühest esimese raskuskategooria matkast. Kõrgemate spordijärkude nõuete täitjad peavad olema mitmekülgsemad. Lisaks suviste matkadele tuleb neil sooritada ka talvel suusamatku.

PAADIMATKADE RASKUSKATEGOORIA MÄÄRAMISE TABEL

	Matka üldkes- tus päevades	Matkamine asustamata piirkondades päevades	Üldpikkus kilomeetrites	Looduslike takistuste ületamine kilo- meetrites	Õõbimiste arv väitingi- mustes
I raskus- kategooria	10	—	200	—	3
II raskus- kategooria	14	4	300	50	8
III raskus- kategooria	19	8	400	100	15

Looduslike takistustena arvestatakse liikumist vastu-
voolu (voolu kiirus üle 3 km/t), kärestikes, madalikel,
ummistunud ja veekasvudega täiskasvanud aladel. Veski-
paisude ületamist võib arvestada nagu 3 kilomeetrit teed
looduslike takistustega. Esimese raskuskategooria paadi-
matkadel arvestatakse takistuste ületamisel kilometraaž
kahekordselt.

Üksikasjalisemaid andmeid mitmesuguste matkajatele va-
jalike teadmiste, matkade organiseerimise ja vormistamise
kohta võib saada A. Reinsalu koostatud raamatust «Mat-
kamine» ja kogumikust «Matkaspordi juhendusmaterjale».

Kirjeldame mõningaid paadimatkade marsruute, mida
on kasutatud märgi «NSVL matkaja» ning esimese ja
teise raskuskategooria normide täitmisel.

Mööda Võhandut

Looduseilu poolest Eesti ühe kaunima jõe Võhandu alli-
kad asuvad Otepää kõrgustikul. Enamikus trükisõnas on
Võhandu algusena märgitud Kanepi ligidal Jõksi järvest
väljuv jõeke. Kuid lühem ja veevaesem ei ole ka Vidriku
järvest algav ning kogu Kooraste aheljärvestikku läbiv
jõeke, mida kohapeal samuti nimetatakse Võhanduks. Pär-
rast mõlema vähema haru ühinemist Jõgeara veski lähed-
dal muutub peajõgi laiaks ja veerohkeks. Võhandu ülem-



Süstadega Vöhandul

jooksu kuni Vagula järveni nimetatakse ka Pühajõeks. Arvatakse, et muistsetel aegadel olnud Vöhandu kohalikele elanikele pühaks jõeks, mille voolu pole tohtinud takistada ja kaldal puid langetada. Kui 17. sajandil jõele ehitati Sõmerpalu veski, siis pidanud talupojad selle karistuseks 1641.—1642. a. viljaikaldust ning põletanud veski maha.

Kummipaatidega ja süstadega võib matka alustada Kooraste järvestiku keskel Pikkjärvest. Kooraste järvestik on üks omapärasemaid ja kaunemaid paiku meie vabariigis, kuid matkajate hulgas veel vähe tuntud, sest ligidal

asuva Väike-Munamäe ja Pühajärve tõttu suundub enamik matkamarsruute Otepääle.

Kooraste järvede ja neid ühendava jõekese ääres on väga omapärane loodus. Siin laiuvad pilliroo- ja kõrkjapuhmas- tikud, kus pesitsevad pardid, rookanad, tuttpütid ja tei-

Kummipaatilega Võhandu ülemjooksul





Kirumpää kantsi varemed

sed linnud, keda varitsevad saarmad ja naaritsad. Siin võib kohata ka halli haigrut, kes raidkujuna madalas kaldavees varitseb pisikalakesi, keda välkkiire nokahaardega eksimatult tabab. Ürgoru kõrgetel kallastel kohiseb tihe segamets. Vahelduva kaldajoonega Kooraste Suurjärve keskel asub põlispuudega kaetud kaunis saar.

Alates Jõgearast võib Vöhandul matkata ka harilikes lamedapõhjalistes puupaatides. Kärgula ja Osula vahel on jõel rida karestikke ja kuus veskipaisu. Ilusaid vaateid avaneb jõelt kõrgetele okaspuumetsadega kaetud kallastele. Pärast Osulast ja Sõmerpalu sovhoosist möödumist lookleb Vöhandu läbi heinamaade ning suubub Vagulasse. Kagu-Eesti suurim järv Vagula on vana jõesängi kaudu ühenduses Tamula järvega, mille kaldal asub Vöru linn.

Vöru linnaga on lahutamatult seotud eesti rahvusepope «Kalevipoja» looja Fr. R. Kreutzwaldi nimi, kes 1833.—

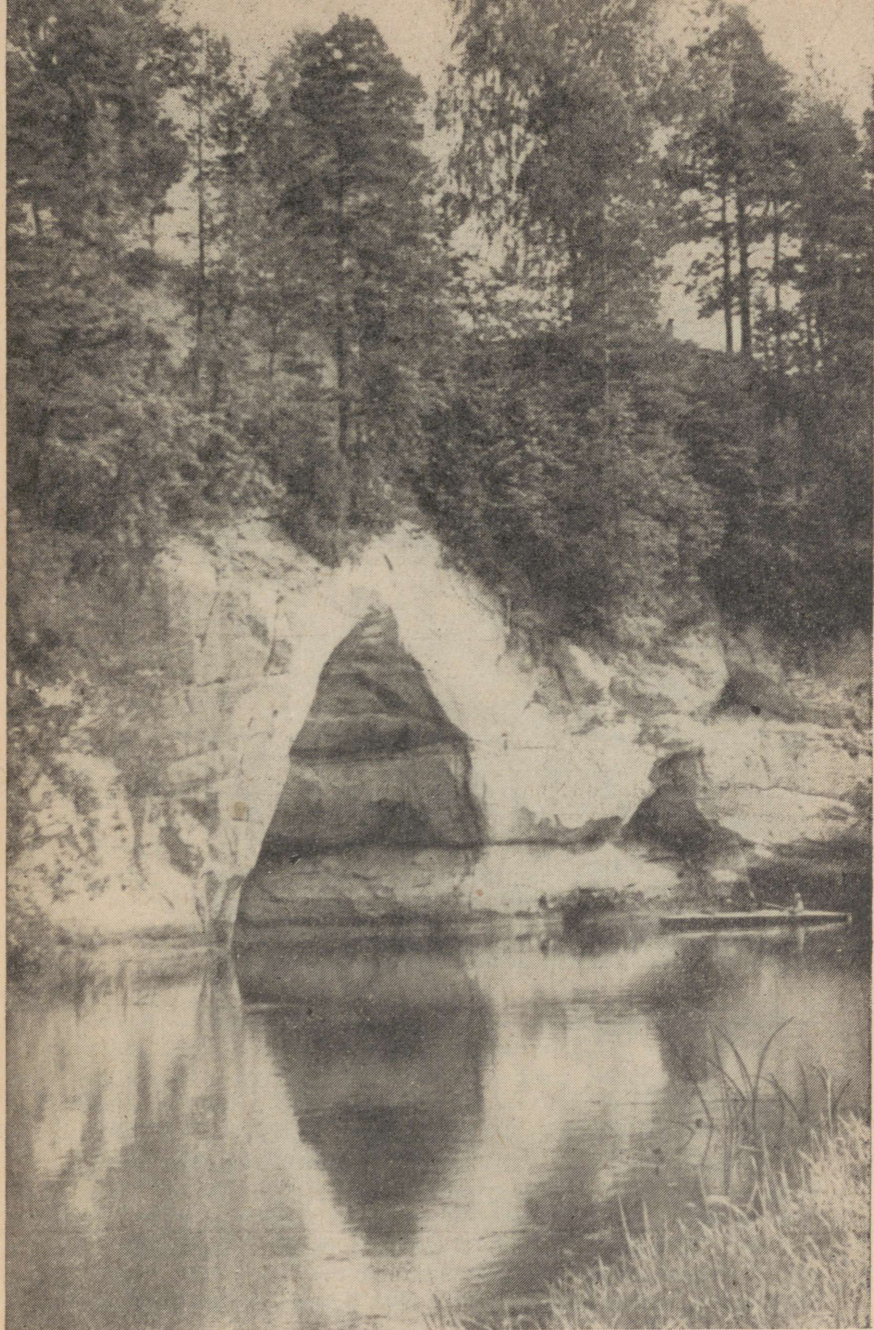
1877. aastani töötas siin arstina. Praegu asub Võrus lauluisa mälestussammas ja memoriaalmuuseum.

Võrust kuni Pihkva järveni on mööda Võhandut 92 kilomeetrit. Võru lähedal asuvad jõekäärus 13. sajandil ehitatud Kirumpää kantsi varemed, kust avaneb ilus vaade Võrule ja ümbruskonnale.

Paidrast alates muutuvad Võhandu kaldad kõrgemaks. Algab jõe kõige meeldejäävam osa. Metsastunud kõrgetelt liivakivipaljanditelt, mida rahvas nimetab taevaskodadeks, avanevad unustamatult kaunid vaated kiirevoolulisele jõeale ja orus asuvatele puisniitudele. Mitmete liivakivipaljanditele ja allikate poolt nende alla uuristatud koobas-

Võru matkajad Võhandul





Põdramüür Võhandu ääres



Leevaku hüdroelektrijaam

tele on rahvas andnud nimetusi, mis sageli on seotud mineviku mälestustega. Kõrget suure koopaga taevaskoda Varuste küla kohal nimetatakse Põdramüüriks, sest vanasti olevat siinsetel niitudel elanud palju põtru. Põdramüürist umbes üks kilomeeter pärioolu asub Vokiorg. Tegelikult ei olegi see org, vaid jõeäärne tiheda võsa ja puudega varjatud sügav koobas, kus kohalikud elanikud veel viimase sõja ajalgi paos viibisid. Süvahavva küla juures ulatub

taevaskodade kõrgus 25 meetrini. Siin asub kõrge Sõjare liivakivikalju suure koopaga, mis olnud muistsete eestlaste pelgupaigaks. Sõjaohvreid olevat maetud jõeäärsele punase liivakivi seinamile, mida nimetatakse Kalmeti mäeks.

Leevi ja Pääsna vahel on Võhandu eriti kiirevooluline ja kärestikuline. Kohati on jõe langus ühe kilomeetri kohta kuni 5 meetrit. Kogu jõe langus ülemjooksust kuni Pihkva järveni on 87 meetrit. Võhandu vee-energia on leidnud laialdast kasutamist. Üldse asub jõel 20 paisu, mis on matkajaile tõsisteks takistusteks.

Võrumaa kommunistlike noorte ja noorte poolt 1947. aastal ehitatud Leevaku hüdroelektrijaama tammi taga asub pikk rohtunud paisjärv.

Alamjooksul läbib Võhandu Räpina rajoonikeskuse. Tähtsamateks vaatamisväärsusteks on siin 18. sajandi keskpaiku ehitatud paberivabrik, mis on üheks vanimaks tööstusettevõtteks vabariigis. Palju huvitavat võib näha Räpina Aiandustehnikumi õppe-katseaias ja haruldaste puuliikidega iidses pargis.

Alates Räpinast lookleb jõgi ürgoru soisel lammil ning suubub saardeltat moodustades Pihkva järve. Võhandu deltas ja järveäärsetes pilliroopuhmastikkudes pesitseb palju parte ja teisi veelinde.

Võhandu suudme ligidal asub Salu saar, kust avaneb ilus vaade Pihkva järve ja Lämmijärve avarustele.

Võhandul võib sooritada esimese raskuskategooria paadimatu.

Võrust paatidel Riiga

Naabervabariigi Läti matkajate hulgas on väga populaarsed matkad paatidel mööda Koiva (läti keeles Gauja) jõge ning jalgsi mööda Koiva ürgoru kaldaid. Lätlased peavad Koivat üheks kaunimaks jõeks Euroopas. Rahvas on loonud Koiva kohta palju legende ja laule. Koiva ilu on innustanud läti kirjanikke ja kunstnikke teoste loomisel.

Üksikud eesti matkajad on rännanud mööda Koivat juba varematel aastatel. 1956. aasta suvel sõitsid Võru noored matkajad esimese eesti sportliku matkagrupina Võrust Riiga.

Matkatee algus kulges üle Võru järvede ning mööda Võ-



*Koiva ilus loodus meelitab... Kõrged jõeäärsed liivakivikaljud
Cēsise ligidal*

handu jõge Sõmerpaluni. Seejärel transporteeriti paadid Koiva suurimale harule Mustjõe. Kõrgvete ajal süstadega matkates võib Võhandult otse läbi metsa mööda suurt magistraalkraavi Mustjõeni sõita.

Mustjõe ääres Mõnistes asub Eesti NSV-s ainulaadne vabaõhu- ja koduloouurimise-muuseum, kus on kohapeal kogutud muinasleidude, vanade ürikute, rahade, tööriistade ja tarbeesemete näol üle 2000 eksponaadi. Muuseum annab hea ülevaate Mõniste ajaloo.

Mõniste ligidal algab suur takistus. Iga aasta parvetaakse ümberkaudsetest metsadest Saru saeveski poole rohkesti metsamaterjali. Umbertöötamist ootavad palgiparved sulgevad kogu suve kestel mitme kilomeetri ulatuses edasipääsu mööda Mustjõe. Puupaate on siin võimalik ainult hobustega takistusest mööda vedada.

Eesti NSV piirilt kuni Strenči linnani voolab Koiva väheasustatud piirkondades. Suurtes metsades on vee uhtetegevuse tõttu suurvee ajal jõkke langenud palju puuhiiglasti. Eriti huvitavad on arvukad mustad tammetüved, mis aastasadade jooksul liivasetete rüpes rauaühenditega läbi imbudes on muutunud kõige väärtuslikumaks tarbepuiduks, mida varematel aastatel välja kaevati, kuni kolm aastat kuivada lasti ja siis kalli hinna eest turustati. Mustjõgi olevat oma nimegi saanud musta tamme leiukohana.

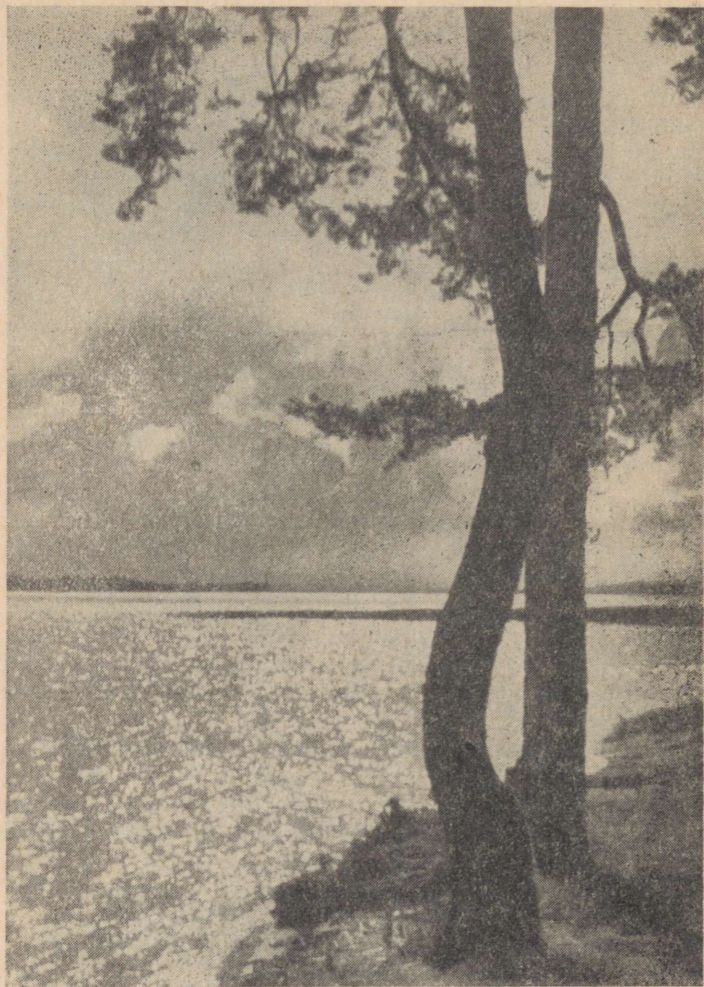
Kohati laiuvad Koiva kaldal suurepärased plaažid. Siin pole aga ühtki inimjalge. Ainult metsloomade rajad suunduvad mõnes kohas jõe äärde. Põlismetsades elab põtru, hunte, ilveseid, metssigu ja teisi ulukeid. Jõgi ja selle lähedal asuvad arvukad järved pakuvad parimaid võimalusi õngesportlastele.

Suurte metsade ääres asuvas Strenči linnas on mitu metsatööstusettevõtet. Siin lähedal asub Balti vabariikide suurim turbatööstus, mis varustab küttega Riia soojuselektrijaama, tootes mitu korda rohkem turvast kui kõik kodanliku Läti turbatööstused kokku.

Strenči ligidal algavad Koiva suurimad karestikud. Vahutades ja kohisedes tungivad jõeveod allapoole. Veepinna all varitsevad salakavalad kivid ja rahnud. Karestikud tuleb läbida ettevaatlikult, hoolega sõiduteed valides.

Valmiera (Volmari) linn, mida läbib Koiva, on Põhja-Läti tähtis majandus- ja kultuurikeskus. Valmiera on olnud mitmete ülestõusude ja revolutsiooniliste sündmuste tunnistajaks. Siin asuvad mälestussambad 1802. aastal toimunud Kauguru talupoegade ülestõusu ohvritele ja 1919. aastal valge terrori läbi hukkunud kommunistlikele noortele.

Valmierast umbes 7 kilomeetrit allpool suubub Koivasse väike parempoolne harujõgi Ümera (läti keeles Jumera).



Kiši järv

See nimi on tuttav kõigile eestlastele, kuid ainult vähesed on viibinud Ümera kallastel, kus 1210. aastal oma vabaduse eest võitlevad eestlased saavutasid võidu saksa röövvalutajate üle.

Valmierast kuni Siguldani voolab Koiva maalilise ürgoru põhjas. 700—1200 meetri laiuse ürgoru kaldad tõusevad kuni 80 meetri kõrgusele. Jõe kaldais on rohkesti kõrgeid liivakivipaljandeid.

Mõne kilomeetri kaugusel Koivast asub Cēsis (Võnnu), üks Balti vabariikide vanimaid linnu. 1956. aastal tähistati Cēsise asutamise 750. aastapäeva. Tänapäeva Cēsises on arenenud tööstus, palju õppeasutusi ning rohkesti ajaloolisi mälestusmärke. Suhteliselt hästi säilinud ning osaliselt taastatud ordukantsis asub koduloomuuseum. Cēsise ligidal voolavad Koivasse «rääkivad» allikad, mille vulin meenutab inimkõnet.

Lisaks erakordselt kaunile loodusele («Liivimaa Šveits») on Siguldas ka rohkesti ajaloolisi mälestusmärke. Koiva kõrgel kaldal asuvad Sigulda, Krimulda ja Turaida kantsi varemed. Koiva-äärsed künkad on olnud tummadeks tunnistajateks eestlaste malevate ägedatest võitlustest saksa röövvalutajatega. Muistse vabadusvõitluse ajal piirasid eestlased korduvalt siin asunud äraandliku liivi vanema Kaupo linnust. Saarlaste ja läänlaste malevad saabusid siia laevadel merelt mööda Koivat, mandri-eestlased maad mööda.

Koiva alamjooks on kanaliga ühendatud Riia lähiste järvedega. Kanal tuleb läbida ettevaatlikult, sest äärmiselt kiirevoolulises kanalis on enne Baltezerit mitu järsku astangut, kus vilumatult juhitud paadid võivad kergesti ümber minna.

Järvede ääres on Riia lähistel palju tähtsaid tööstusettevõtteid. Järvedel ja kanalitel liiguvad suured kauba- ja reisilaevad.

Riia linn arvukate huvitavate vaatamisväärsustega on 350 kilomeetri pikkuse paadimatka vääriliseks sihtkohaks.

Paadimatk mööda Koivat on üks mitmekesisemaid ja huvitavamaid marsruute, mis on kergesti kättesaadav meie vabariigi matkajatele. Võru-Riia paadimatk vastab teise raskuskategooria nõuetele.

Ahjalt Peipsile

Ahja on kaunitar Eesti jõgede hulgas, mille ilu, eriti aga taevaskodade kuulsus on ulatunud kaugele. Mööda jõge matkajad võivad Ahja takistusterohket ülemjooksu

Tilleorust kuni Koorvereni läbida ainult kummipaatedel või süstadel. Pärast mitme harujõega ühinemist muutub Ahja Koorvere juures palju veerikkamaks. Siit kuni Suur-Taevaskojani on Ahja jõe kõige kaunim osa. Kärestikuline kristallselge veega jõgi voolab sügavas orus, omades kohati mäestikujõe iseloomu. Kõrgmetsaga kaetud kallastelt avaneb rohkesti ilusaid vaateid. Oru veergudel kasvavad iidised kuusemetsad annavad loodusele eriti ürgse ilme. Unustamatuid muljeid võib tuua Ahjalt maikuu, kui värske roheline ja kõikjal õitsevad toomingad täidavad jõeoru uimastava aroomiga.

Enne Kiidjärvet, Valgemetsa raudteejaama ligidal asub kuulus Valgemetsa suvitusrajoon ja vabariiklik pioneeri-laager ning erilise kuulsuse omandanud kunstnik-pensionär V. Juhanson'i omapärane «nõiamajake».

Eriti palju taevaskodasid on Kiidjärve ja Suur-Taevaskoja vahel. Siin asuvad Piirõit, Savioit, Mõtstare, Kindapäkamägi, Kakumägi, Naaritsamägi ja teised taevaskojad. Saesaare hüdroelektrijaama paisjärv on rida taevaskodasid osaliselt veega katnud.

Maalilised on Väike-Taevaskoja kalju kaks koobast — Neitsikoobas ja Emalätte koobas, millest voolavad välja külmad allikad. Iga aasta tuhandete matkajate ja ekskursantide poolt külastatava Suur-Taevaskoja liivakivikalju kõrgus on ligi 30 meetrit.

Ahja ürgoru kauni ja omapärase looduse kaitsmiseks on Eesti NSV Ministrite Nõukogu määrusega jõe org Koorverest kuni Valgesoo veskini 18 kilomeetri pikkuses ja kummalgi pool jõge 300 meetri laiuses kuulutatud maastikuliseks keelualaks. Keelatud on maastikulise ilme muutmise, jõe süvendamine, metsaraie, kaljude, koobaste ja allikate rikkumine, liiva võtmine ja kaljudesse nimetähtede kraapimine. Matkalaagreid ei ole lubatud püstitada jõeorus, vaid selleks tuleb valida kohad keeluala piiridest väljaspool.

Eoste küla juures muutuvad Ahja kaldad madalaks. Alamjooksul veeretab jõgi rahulikult voogusid läbi niitude, luhtade ja põõsassoode Emajõe poole.

Emajõe suudmes ja Peipsi ääres on huvitav tutvuda omapärase loodusega ja kalurite eluga. Külastamist väärib 7,5 ruutkilomeetri suurune Piirisaar, millel asub kalurikolhoos «Säde».

Lämmijärve idakalda ligidal Želtša jõe suudme kohal asub paik, kus vene väed vürst Aleksander Nevski juhti-



Võru matkajad Ahjal Saesaare paisjärvel

misel purustasid 5. aprillil 1242. aastal kuulsas Jäälahingus saksa ordurüütlite sõjajõud. Lämmijärves saavutab Peipsi-Pihkva veekogu oma suurima sügavuse (17,6 meetrit).

Mööda Lämmijärve lõuna poole sõites on huvitav jälgida, kuidas pikkamisi kerkivad silmapiiri tagant esile poolsaared, saared ja kaldal kasvavad metsatukad. Matka võib lõpetada Võõpsus, Värskas või isegi Pihkvas.

Piusalt Pihkvani

Huvitav matkamarsruut algab Piusa jõel. Kuna Piusa ülemjooks on väga raskesti läbitav, siis on kummipaate ja süstadega sobivam matka alustada Piusa raudteejaama lähedalt. Siin asuvad meie vabariigis ainulaadsed klaasiliiva kaevandused, mille käigud tungivad kuni 300 meetri kaugusel liivaküngaste põue. Piusa möödub mõne kilomeetri kauguselt Petseri linnast. Jõe suudme ligidal asuvad soostunud heinamaad ning pilliroo- ja kõrkjatihnikud on vesilindude paradiisiks.

Pihkva järve rannik on tihedasti asustatud. Siin on rajatud mitu moodsat kalatööstust, mis võimaldavad saaki kohapeal ümber töötada. Kalapüügi kõrval on kohalikud elanikud ületamatud meistrid aianduses. Sadu tonne sibulaid, kurke ja maasikaid volab siit Leningradi, Pihkva ja teistesse linnadesse.

Pihkva järve lõunaosas asub omapärane Zemskoi saar. Mõni aastasada tagasi oli saarel asula, mille müüride jäänuseid on nüüdki näha. Pidevalt tõusev järvepind on kunagise mitme ruutkilomeetri suuruse saare vähendanud mõne hektari suuruseks. Viimased alalised elanikud lahkusid saarelt üle 20 aasta tagasi.

Pihkva järvelt sõidetakse mööda laia Velikaja jõge Pihkva linnani. Venemaa vanimaid linnu Pihkva on eriti rikas ajalooliste mälestusmärkide poolest. Pihkvat ei nimetata asjata linn-muuseumiks.

Eesti matkajad on sõudnud mööda veerikast Velikaja jõge üle 100 kilomeetri ülespoole kuni Velikaja haru Soroti ääres asuva Mihhailovskojeni, kus 1824.—1826. aastal viibis asumisel A. S. Puškin. Siin asub kuulsa vene poedi maja-muuseum. Puškin on maetud Mihhailovskoje lähedale Svjatogorski kloostriksse.



Vaade Pihkva Kremlile

Vetelmatku Kesk- ja Põhja-Eestis

Viimaste aastate kestel on meie vabariigis eriti populaarseks muutunud kalevlaste poolt korraldatavad paadi-
matkad Pärnust Võrru ja Võrust Pärnu. See on ainus teise
raskuskategooria matkamarsruut Eesti NSV-s. 355 kilo-
meetri pikkune teekond on väga huvitav, kuid takistusteroh-
ke, nõudes osavõtjailt head füüsilist ettevalmistust. Marsruut
kulgeb mööda Pärnu, Navesti, Halliste ja Raudna jõge
Tohvrini, kust paadid transporditakse Nuia lähedal Tänas-
silma jõele. Edasi matkatakse marsruudil Võrtsjärv—Suur-
Emajõgi—Peipsi—Lämmijärv—Võhandu—Võru. Matk Pär-
nust Võrru on «vastumäge» ning kiirevooluliste ja kärestik-
uliste Pärnu ja Võhandu jõgede tõttu raskem kui teekond
vastupidises suunas. Läbides Pärnu, Viljandi, Tartu ja



J. Pedak Pirita ülemjooksul

Võru ning Kõrg- ja Madal-Eesti erineva loodusega piirkonnad, on see matkatee üks huvitavamaid meie vabariigis.

Pärnu — Võru marsruuti teljeks võttes on võimalik korraldada palju teisigi huvitavaid vetelmatku. Puupaatidel võib matkata veerohkel Pedjal, Navestil, Öhnel, Hallistel, Reiul ja Väike-Emajõel ning Pärnu, Narva ja Põltsamaa jõgedel. «Kummilaevastikud» võivad alustada teekondi puupaatidest kaugemal jõgede ülemjooksudel ning sõita paljudel vähematel jõgedel ja jõekestel.

Lääne-Eesti madalikul sobib Pärnu jõestiku kõrval pikemateks vetelmatkadeks hästi ka Kasari jõestik, mille 105 kilomeetri pikkust peajõge nimetatakse ülem- ja keskjooksul Teenuse jõeks. Tallinna matkajad on alustanud veetekondi Rapla ligidal Konovere jõel. Kasari jõestiku teine suurem jõgi Konovere voolab ülemjooksul madalal paepõhjal, olles kohati kõrkjatega kinni kasvanud. Puupaatidega võib Konoverel matku alustada Kabala lähedalt.

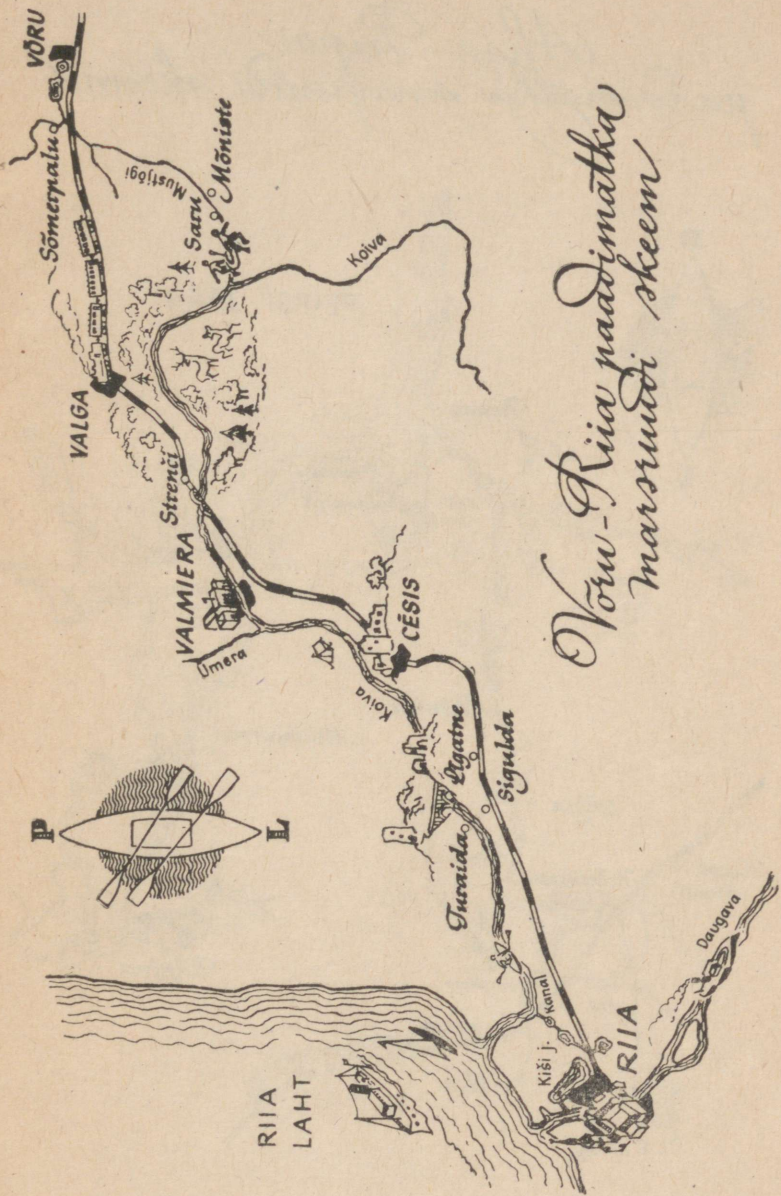
Põhja-Eesti jõed voolavad paesel pinnasel, olles sageli kärestikulised. Merele liginedes murravad nad läbi kõrge lääne-ida suunas kulgeva paeserva. Pikemateks matkadeks sobivad siin peamiselt kummipaadid ja süstad.

Pirita jõel on paadimatku alustatud Paunküla lähedalt Tudre järvest. Jõel esineb palju takistusi tormimurru, purrete ja kõrkjatihnikute näol. Seepärast on päevatekonnad lühikesed.

Mitmepäevaseid paadimatku võib korraldada ka Jägalal, Keilal ja Valgejõel. Vetelmatkadeks kõige sobivam aeg on siin mai- ja juunikuu, kui jõed on veerikkad ja kõrkjad ei ole neis võimust võtnud.

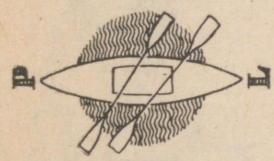
Transpordi- ja sõidukulude kokkuhoidmiseks võib paadimatka Pärnu—Võru marsruudi kõrval kasutada teisigi edasi-tagasi või ringmarsruute. Näiteks Jõgeva matkajad võivad sõita mööda Pedja jõge Suur-Emajõeni, edasi Peipsile ning lõpetada Mustvees, kust paatide tagasitoomine ei ole kuigi kulukas. Veel parem oleks, kui teine grupp asuks Mustvees vastassuunalisele teekonnale. Otepää matkajad võivad läbida Väike- ja Suur-Emajõe ning lõpetada matka Ahja keskjooksul. Taolisi marsruute võib koostada ka Pärnu jõestikust ja mujal.

Meie vabariigi jõed ja järved kutsuvad vetelmatkajaid. Tahaks loota, et juba mõne aasta pärast on meil palju parem ülevaade Eesti NSV arvukatest veeteedest, nende kalarikkustest, veerežiimist, taimestikust, loomastikust ning kaldaäärsetest vaatamisväärsustest.

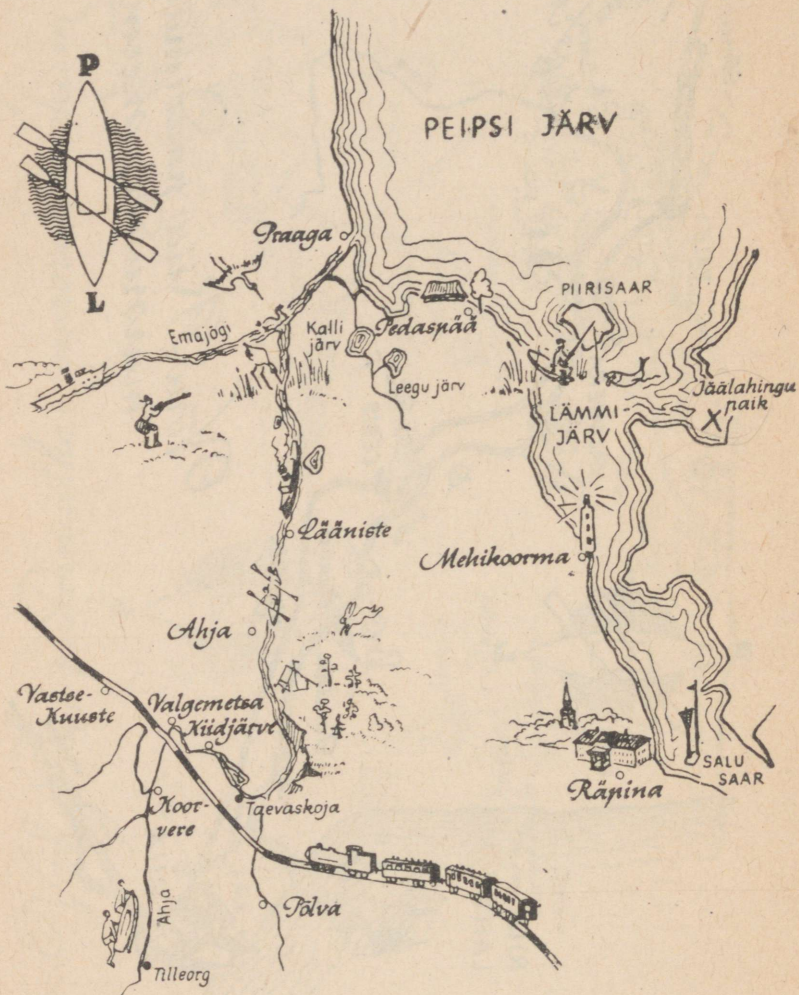


Võru-Riia navigatsioonimarsruuti skeem

RIIA
LAHT



Ahja - Peipsi paadimatka marsruudi skeem



80 kop.

A-22567

II

TÜ RAAMATUKOGU



1 0300 00380751 0