

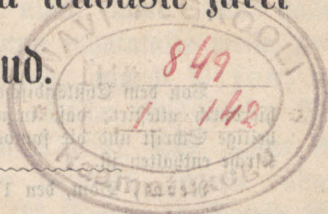
RA-31747

2.40. 51 n.

*Ha perandus:*

# Piibli-Atlas.

Kõige uema ja parema teaduste järel  
kokupandud.



*№ 15. 16. 17.*

Kaardid:

УЧИТЕЛЬ  
ЮСКОФЪ МЕЛЬЦОВЪ.

28454

1A

- 1) Ebrea rahval tuntud maailm.
- 2) Kanaan patriarhide ajal.
- 3) Egiptus ja Petrea Arabia. — Issraeli rahwa tee Egiptusest Kanaani maale.
- 4) Seaduse tell ja pühad riistad.
- 5) Ülempreester ja preester. — Põletamise-ohwri altar ja eesõu.
- 6) Kanaan ehk Palästina Jofua, kohtumõistjate, kuningate, Jefuse ja apostlite ajal.
- 7) Jerusalemi kuningate ja Jefuse ajal.
- 8) Siria, Väike-Aasia, Makedonia, Kreka ja Italia. — Apostel Pauluse missiooni teereisid.

Tallinnas, 1872.

Trükitud Lindforssi pärijate juures.

Müakse Kluge ja Ströhmi raamatupoes Tallinnas.



Tertu Riikliku Üliõu  
Raamatukogu

83811

Von dem Ehrländischen Evangelisch-Lutherischen Consistorio wird hierdurch attestirt, daß in nachstehendem Manuscripte nichts wider die heilige Schrift und die symbolischen Bücher der Evangelisch-Lutherischen Kirche enthalten ist.

Reval, Dom, den 17. Januar 1872.

N<sup>o</sup> 25. (L. S.)

P. Eberhard,  
Assessor Consistorii.

Hud. Hörschelmann,  
Secr.

Дозволено цензурою. — С.-Петербургъ, 1-го Марта 1872 г.

## 1. Paradisi rohuaed Edeni maal.

1. Mos. 1—5. Alguses lõi Jumal taewa ja maa. — Jehowa Jumal ehitas Paradisi rohuaja Edeni maale ja pani senna esimese inimese, Adam nimi, elama (4225 aastat enne Kristuse sündimist). Edeni maa juhatatakse meile nelja jõe läbi kätte, mis sealt välja jooksvad, nimelt Pison, mis ümber kullarikka Hāvila maa jookseb, Rion, mis ümber kõige Rūsi maa jookseb, Iddékel (see on Tigris), mis ümber Asfuri maa hommitu poole jookseb, ja viimaks Israeli rahval wana tuttav Brat ehk Eufrat. Et Eufrat ja Tigris Armenia kõrgemaal (lõuna pool Kaukasiat) tõusewad, siis on Edeni maa seal. Pison on wist Phasis, mis Musta meresse jookseb, ja Hāvila kullarikas Kolchis; Rion wist Araxes (nõud Aras), mis Wene maa ja Persia raja peal Kaspia meresse jookseb. Siin Paradisi rohuajas sündis patulangemine ja Jehowa poolt esimene ewangeliumi tõutus.

## 2. Eufрати ja Tigrise maad.

1. Mos. 4—11. Hommitu pool Edenit seisib Nodi maa (Nod = põgenemisemaa, see pärast kaa ühtegi teatawat maad põle otsida), kuhuRAIN pärast wenna tapmist põgenes ja esimese linna, Anók, ehitas. Armenia kõrgemaa kesk paigas, kaa Ararati maakis hüütud, seisab Suur ja Weikene Ararati mägi. Suur Ararat, kelle otsa Noa laew weeputuse ajal (1656 pärast esimese inimese loomist) seisma jäi, on 16,000 jalga kõrge. Aastal 1829 käis Tartu uniwersiteti professor, Friedrich Parrot (ütle Barró), selle mäe otsas. Ta on otsegu üks wägew ristikiwi Wene, Türgi ja Persia raja peal. Ararati mäe ligidal alustab ennast Eufrat ja lõuna poole edasi minnes tema wasaku pool Tigris, kelle hommitu

pool kaldas **Assiria** ehk **Assuri** riik (nüüd **Kurdistan**) seis. Mõlema jõgede vahel, mis kõrwu ja pärast ühendatud **Persia** lahesse jooksivad, seisab kerkhommiku pool üks wiljarikas org, **Sincári** maa ehk **Pabel** (nüüd **Irak Arabi**) ja loode pool **Mesopotámia** (see on jõgede wahel, nüüd **Al Dschesira** s. o. saar), kus **Kaldea** rahwas elasiwad.

**Armenia** kõrgemaalt läksiwad **Noa** poegade järeltulijad **Sineari** maale. Siin tahtsiwad naad teeliskiwidest ja mäewaigust ühe torni ehitada, kelle ots pidi taewasse ulatama; aga **Jehowa** pillutas naad laiali. **Semi** suguwõsa elas **Kesk-Aasia**. **Jeweti** suguwõsa läks põhja poole ja täitis põhjapoolse **Asia** ja terwe **Europa**. **Hami** suguwõsa läks lõunapoolse ja täitis **Asia** lõunapoolset poolsaared, **India** ja **Arabia**, ja terwe **Afrika**.

**Kinnad**: **Bábilon** **Eufraati** ääres, **Nimrodi** asutatud **Pabeli** riigi maa-ilmakuulus pealin **Sineari** maal. **Pabeli** torni ehitamine ja keelte segamine. Siin **Semirami**se rippuwad rohuajad. — **Ninewé**, hommiku pool **Tigrise** ääres, **Assiria** pealin. — **Ur** **Kaldea** maal (wist nüüdne **Drja**); **Tara** läks **Abrami** ja **Lotiga** siit **Harani**se. — **Háran** (**Carrhá**), põhja pool **Mesopotamias**, **Abram** läks siit **Lotiga** **Kanaani** maale (2083 aastat pärast esimise inimese loomist).

### 3. Kanaan ehk Ebraea maa Abraami, Isaaki ja Jakobi ajal.

1. **Mos. 10—46.** **Usuisade** ehk **patriarhide** ajal oli **Kanaan** ehk **Ebraea** maa üksnes läänepoolne **Jordani** maa. **Inimesed** oliwad **pagana** usku **Kanaani** rahwas ja jautasiwad endid 11 suguaruks, kellest 5 suguaru seal maal elasiwad, mis usuisadele oli tõutatud, nimelt: **Hetti** (**Itti**), **Jebúsi**, **Emori**, **Hiwwi** ja **Kirgasi** rahwas. — **Kanaani** ja **Perissi** rahwas elasiwad ranna ääres ja põhja pool. **Israeli** rahwaga oliwad **Ammoni**, **Moabi**, **Edómi**, **Amaléki**, **Midjáni** ja **Ismaéli** rahwaga sugulased. — **Peale** selle elasiwad weel **Kanaani** maal ja seal ümberkaudu **Wilistid** mere ääres, **Kewaídidi** **Pafanis** üks suur ja paks ja pikk rahwas, **Anaki** pojad (**Enatid**), **Hebroni** ligi, pikkad mehed, hirmsa suurte meeste sugu, ja **Emid**, suur ja pikk rahwas, **Moabi** rahwa seas.

**Kinnad** ja **kohad**: **Sidón** **Suure** mere ääres, **Hami** poja **Kanaani** poja **Sidoni** asutatud, oli **Kanaani** rahwa põhjapoolne rajalin. — **Sais** (pärastine **Tan**), **Abram** ajas **Kedorlaomeri** wäge siit saadik taga. **Sélem**, **Abram** tuli seia, kui ta **Kaldea** maalt tõutatud maale jõudis, **Tina** läks siin hooraks, **Josep** käis siin enese wendi waatama, **Išuna** pool **Sinnaft** oli **Jakobi** kaew ja **Móre** tammik. — **Pétél**, enne **Lus**, **Jakob** nägi siin taewa redelit unes. — **Li**, **Abram** elas **Peteli** ja **Li** vahel, kui ta **Kaldea** maalt tuli. — **Hebrón**, seitse aastat enne ülesehitatud, kui **Egiptuse** lin **Soan**; tema juures oli **Emori** mehe **Mamre** tammik ja **Maipela** koo-bas, kuhu usuisasid mahamaeti. — **Sódoma**, **Rómorra**, **Admá**, **Sebóim** ja **Pela** (= **Sóar**), wiis **Siddimi** oru linna, see on nüüd **Soola** meri. **Neli** esimest saiwad tule ja weewliga ärahámitatud, **Pela** iikfi jäi selle poolsaare peale seisma, mis **Soola** ehk **Surnu** merd kahte jaku jautab. **Sodoma** waremid katab **Surnu** mere lõuna poolne jagu. **Need** wie linna kuningad oliwad 12 aastat **Elami** (s. o. **Persia**) kuninga **Kedorlaomeri** käes maksu al. — **Sálem** (s. o. **rahu**, wist **Jerúsalem**), preesterkuninga **Melkisedeki** lin. Siin oli **Moria** maa ja mägi, kus **Abraam** oma poja pidi äraohwerdama. — **Rérar**, **Wilistide** maal, **Isaaki** sündimisepaik. — **Peérseba**, **Kanaani** lõuna poolt rajalin, **Abraam** ja **Abimelek**; **Abraam** elas siin ja **Jakob** põgenes **Rebecka** nõuu peale **Efawi** eest siit **Harani**se. — **Mahanáim** (s. o. **kahelordne** wägi) **Sábbofi** jõe ääres, sai oma nime **Jakobi** käest, kes **Harani**st tagasi tulles siin **Sumala** leeri nägi. — **Priel** (s. o. **Sumala** pale), **Kileádi** ja **Jakobi** vahel, **Jakob** eitles siin **Issandaga**. — **Súkkot**, hommiku pool **Jordani** ääres, **Jakob** ehitas enesele seia ühe maja. — **Salem** **Sekemi** juures, **Jakob** tuli **Mesopotamiast** seia. — **Ewratá**, s. o. **Pétlem**, **Daeli** haud seisab **Petlemast** põhja pool. — **Tamáskus**, **Siria** pealin, **Eliezer** oli siit pärit.

### 4. Egiptus (Ebraea rahwa Mitsráim).

1. **Mos. 12, 10—20; 37—50; 2. Mos. 1—12.** Üks määratu suur kõrb ulatab **Afrika** põhjaõhtu rannast pealehakatess üle terwe põhjapoolse **Libia** (n. **Afrika**) kunni kaugele õhtupoolse **Asiasse**, üksnes ühe pitta ja kitsa oru läbi lahutatud. **Ses** 15 kunni 20 wersta lai wiljarikas orus jooksib **Egiptuse** rahwa püha **Nilus**-jõgi lõuna poolt põhja poole **Suure** mereksse. Mõlemil poolel pitti jõge tõusewad lausaldased lubja- ja liiwatiwi mägestikud 1000 kunni 2000 jalga kõrgesse. **Euhwt** on **kuiw** ja **palaw**, **wihm** wääga aruldane. **Ju** wanast ajast saadik jautati see 8000 □ penik. suur maa kolme jaku:

Ulemine-, Rest- ja M-Egiptus ehk Delta. Niluse orus hakkab jõgi juni kuus üle kallaste tõusma; septembri kuus, kui wesi ju 24 jalga kõrgem, on kõik see org ühe järwe sarnane, kust külad ja linnad kõrgema nukkide pealt wälja paistawad. Oktobri kuus alaneb wesi ja jätab põldude peale muda järele, siis hakkawad kõik taimed lofsakalt ja rutu kaswama. Ammust ajast oli Egiptus oma naabri rahwa wiljaait. Ühildelt welda on see maa „esite tolmulagendit, siis magus meri, siis lillepeenar.“ M-Egiptuse ehk Delta alustuse kohal jääwad mägestikud tagasi ja jõgi woolab kahes (enne seitsmes) arus meresse. See 400 □ penit. suur kolmenurgeline (trekakeele pookstawi  $\Delta$  [delta] nägu) maa on „Niluse kingitus,“ et see jõe mudast ja kõnast senna kaswand ja weelgi kaswamas on, kõige wiljalisem ja paremine haritud osa. Pelusiämi Niluse jõearu, Sinai poolsaare ja Egiptuse jõe (Rhinokolúra) wahel oli Kõsen, keda kuningas Warao „kõige paremaks maa kohaks“ kiitis, kus kõrwitfad, melonid, laugud, sibulad ja küüslaugud kaswasiwad. Jõgi andis häid magusaid kalu.

Egiptuse rahwas oliwad wanal ajal kastiseisusse ärajautatud ja hoidiwad endid wõõrast rahwast hoolega eemal. Merest ega laewaehitamisest naad ei hoolind, kelle tarwis nende paljas maa kaa puid ei annud. Nende jumalad oliwad päike (Siris), ja kuu (Isis), 5 planeti, 12 hiilgawat elaja-rõnga tuju (oinas, sõn, kassikud, wäht, lõukoer, neitsi, waag, skorpion, küt, kaljukits, weemees, kalad) taewa külles ja kõige toitja Nilus. Siris, Isis ja Serapis oliwad kõige ülemad jumalad. Siin auustati kaa lojufid, kelle sees jumalad pidid ilmuma. Niluse kõrkiates waritseja krokodil, ichneumon, kes selle mõrtsuka sisaliku mune sööb, — peletan ehk puguhani, kasulik lind ibis, koer ja kas, sõn, kõige teiste ees mustelauk sõn Apis, Memphise linnas, kelle sees Sirise hing elas, saiwad jumalikult auustatud. Inimese hing pidi pärast surma elajate sisse minema ja hulga aja pärast jälle wana ihu sisse tagasi tulema; see pärast siin sissebalsamerimise kunst oitsemas. Seda tehti nii targaste, et meie päiwil nende surnutehad ehk mumiad weel alles näha on. Et neid ülewal hoida, uuristasiwad naad ülewal nimetatud mägede sisse suured kambrid.

Kuningate ülem mure oli walitsuse hakul enestele üht suurt matmise paika ehitada. Esimesel walitsuse aastal sai üks piramid, sisepoolt ühe kitsa kambriga, ülesehitatud; siis iga järgmise walitsuse aastal ue kiwimantliga kaetud. Neid on weel wafaku pool Nilust mõni näha. Üleüldse oliwad kõik Egiptuse ehitused nurjatu suured, kelle mäed rohtet materialit andsiwad: ühest tükist tehtud 180 jalga kõrged kiwisambad ehk obeliskid, templid; kõik enamiste pildi- ehk hieroglifikirjaga kaetud. Imetspanemise wäärt on ärauiwand Mõris-järwe juures Labyrinthi waremed, üks neljanurgeline hoone 1500 pealmise ja 1500 maaluse kambriga, kus maa saadikud käisiwad nõuu pidamas. Nende suurte ehituste kallal põle aga üksainute Egiptuse inimene tööd teinud.

Ühegil maal ei ole nii kaugele ulataw sündmus kui Egiptusel. Kõige wanem kuningate lin oli This Ulemises-Egiptuses, kus ju enne kuningad walitsesiwad. Esimene tuntud kuningas Menes, kes aastal 3892 (õigem wist 3000) e. K. walitses, läks põhja poole ja alustas Memphise linna. Cheops, Chephren ja Mycerinus ehitasiwad piramidisi, kellest praegu alles kolm tükki Gizeh (ütle Dsife) juures näha on; Cheopse piramid 470 jalga kõrge. Sesostris tegi Thebeni, Memphise ja Oni pealinnadeks.

Aastal 2100 e. K. sai üks rahwas Semi sugust, kelle kuningad ühe nimega Hyksos (s. o. karjaste kuningateks) hüüti, Assiria rahwa läbi oma asupaigast Siria maalt äraaetud, kes siis põgenedes, kuda Egiptuse sündind-asjade kirjutaja Manetho kirjutab, „Hommitu-maalt Egiptusse tuliwad, seda ilma sõjata ärawõitfiwad, linnad ja templid ärapõletasiwad, ühe eneste feltist nimega Salatis kuningaks walisiwad, siis 511 aastat Memphise linnast Egiptust walitsesiwad, aga pärast (1600 e. K.) häbemata kombel äraaetud, kõrwest läbi Siria maale lätsiwad.“ Et naad kül esmalt Egiptuse püha asjade wastu mõllasiwad, wõtsiwad ommetigi pea nende keele, elukombed ja usu wastu. — Hyksoste walitsuse ajal käis Abraam, kes kaa Semi sugust oli, Egiptuses, kus ta Warao käest lojufid, sulasid ja ümmardajaid kingitud sai. Kaks sada aastat pärast seda sai üks ori ja karjatse poeg, Josef, kuinga kõrwa riigi walitsejaks.

Warao käsu peale kutsus Jofep oma isa Jakobi ja ta pere seia elama (2298 pärast esimise inimese loomist). Jofepi wendade seast, kes endid Warao ees karjatsed ütlesiwad olema, walis kuningas „wahwaid mehi nende lojuste ülewaatajaks, mis ta oma päralt oliwad,“ ja hiljemine läkfiwad kõik kuninglikud teendrid, tema perewanemad ja kõik Egiptuse maawanemad wanfrite ja rühkilitega karjaste peamehe furnukeha Kanaani maale wiima. Nii sugune kuninglik armastus lästis Jofepit: „Egiptuse maa on minu ees, saada oma isa ja oma wennad kõige paremasse maat kohta elama, elagu nemad Roseni maal.“

— Jofep elas Egiptuses 110 aastat wanaks, aga tema poja Ewraimi elupäiwil hakkasiwad mõned selle poegadeft ja sugust oma kae peal Rosenist Kanaani maale tagasi minema, pidiwad aga seda enneaegist etewõtmist järele jätma, „seft Kati mehed, kes seal maal sündind, tapfiwad neid ära, et nemad oliwad alla läinud, nende lojukfid ärawõtma. Ja Ewraim, nende isa, leinas mitu aega, et oli õnnetus tema kofas“ (1. Mjar. 7, 20—24, waata § 8). Kaks sada aastat pärast Jofepit oli kõik ennast ümbermuutnud. Hyksosed oliwad äraaetud, nende al ärawõhutud wana kuningate souft tõusis uus kuningas, Warao Ramses III., kes Jofepit ei tunnud. Israeli rahwas „karjatsed“ ja Hyksoste sõbrad ja sugulased „oliwad Egiptuse rahwa meelet hirmsad, et naad ei wõind nendega ühes süagi, ja saiwad järelejäänd Hyksostega (kes pärast halwa rahwa nime al Israeli rahwaga seltsis wäljarändasiwad) koledaste „Egiptuse orjade kofas“, otsegu „raudahjus“, tööde ja teistkiwi tegemifega waewatud. Templid, mis ühed enne oliwad ärarikkund, pidiwad teifed nüüd ülesehitama, nii sama kaa „Warao Ramses II.<sup>te</sup> waranduse hoonete linnad, Pitom ja Ramses“. Kui nüüd 430 aastase Egiptuses elamise ajal Israeli oli suureks rahwaks saand, 600,000 meest, kes wõifiwad sõta minna (s. o. ligi 2½ miljoni hinge), siis mõtles Jehoma oma tõutuse peale ja wiis neid Mofese läbi sealt wälja (2728 aastat pärast esimise inimese loomist).

1. Kun. 3 — 2. Kun. 24; 2. Mjar. 1—35; Jef. 19, 20; Jer. 43—46; Efel. 29—32. Egiptuseft wäljawõimifefst saadik kunni Salomonini ei olnud Israeli rahwal Egiptusega ühtigi tegemist.

Salomon kofis ühe Egiptuse kuninga titre. Jerobeam põgenes Egiptuse kuninga Sifaki juure, kes Neabeami ajal Jerusalema templi ja kuningliku hoone äraritfus. Osea, wiimane Israeli kuningas, tegi Egiptuse kuninga So'ga seadust ja ei maksnud Assiriale enam maksu, mis pärast Salmaneser tema riigile otfa peale tegi. Sanherib tahtis Egiptuse ärawõita, piiras tee peal Jerusalema ümber (Hiskia ajal), pidi aga, kui Etiopia ehk Mora kuningas Tirrakas, kes sel ajal Ülemise-Egiptuse üle walitses, suure wäega Egiptuseft ta wastu tuli, jälle tagasi-pöörama (§ 10). Veel juuremaks sai wihawaen Pfa-metichi (690 e. K.) poja Warao Neko II. ja Babilon-Kaldea walitsuse wabel. Neko läts Nabopolassari wastu sõta, wõitis Megiddo juures 609 e. K. Juda kuningas Jofia, kes Assiriale truuwiks jäi, ära (§ 8), sai aga ise Nabopolassari poja Nebukadnetsari Circesiumi juures 606 e. K. täieste ärawõidetud ja Egiptuse tagasi saadetud. Warao Dwra naale toetas ennast wiimne Juda kuningas Sidkia, sai aga selle eest abelas Pabelisse wiidud (§ 9). Egiptus õitses veel, kunni Persia kuningas Kambyfes (§ 11) seda ärawõitis ja Persia riigi maakonnaks tegi (525 e. K.). Nastal 332 e. K. wõitis Makedonia kuningas Aleksander Suur selle maa ära (§ 12).

Linnad: Ülemise-Egiptuses: Sewen ehk Syéne (n. Assuán), wastu Etiopia ehk Mora maad. Siin on Niluse kataraktid (joad). — Noo, wana kuulus 100-wärawaga Theben, mõlemil pool jõe kaldal, Ülemise-Egiptuse pealin. Siin on 20 küündra jämedusi ja 40 küündra kõrgusi sambaid veel jarel.

Keft-Egiptuses: Noo ehk Mow, wana Memphis, wasaku pool Niluse ja Jofepi kanali wabel, Keft-Egiptuse pealin. Siin seisawad veel alles ülewal nimetatud kolm piramidi; kõige suurem neist oli enne 800 jalga, nüüd aga 470 jalga kõrge.

Al-Egiptuses: On (pärastine Heliópolis) pealin, maailmakuulsja ja ilusa päifefetempliga, parema pool Nilust. Siin elas Jofepi äi Potiwera. — Ramses ehk Ramses (nüüd Bêlbeis), Pelusiumi Niluse jõearu ääres, Warao waranduse hooneti lin Rosenis. Siit wiis Mofes Israeli rahwa Egiptuseft wälja. Nende tee läks Arabia kõrwest läbi. — Pitom, Warao waranduse hoonete lin Rosenis. — Soan (pärastine Tanis), wana lin Tanise Niluse jõearu ääres, seitse aastat pärast ülesehitatud, kui Hebron. — Saïs, Delta peal, Maadewahje mere ligi, Pfa-metitichi pealin.

## 5. Arabia kõrbe.

Hommitu pool Nilust hakkab Arabia kõrbe peale, mis Eufraati kallasteni ulatab. **E d o m i m ä e d** (Seiri mägisel maad), **G l o t i** (n. Akaba) lahelt Surnu mereni, jantawad seda kahte jaku. Hommitupoolne pool hüütakse kõrwe Arabiakts, ohtupoolne (endise Pétra linna järel) **P e t r o a** Arabiakts. Wiimse põhjaraja kunni Kaatfa linnani on **S u u r** ehk **T a g u m i n e** meri (n. Wabe meri) ja sealt kunni Surnu mere lõunaotsani Kanaani maa (**E m o r i** mäed); wastu lõunat jookseb ta **R o r - k i a t e** ehk **P u n a s e** mere (n. Arabia lahe) mõlema arude wahel, kellest hommitupoolne **H i l a** (n. Akaba) ja ohtupoolne **H e r o o p o l i s ' e** (n. Sues'i) lahets hüütakse, ühets terawnurgaks wälja ja teeb **S i n a i** poolsaare. Oma lõuna nurga peal, 30 penk. Suesist kaugel, tõuseb **S i n a i** mägestik 7—9000 jalga kõrgesse, enamiste ümmargune 10—12 penk. läbi mõda, pehme ilmade, puhta, wilu luhwti, rohke allikate, wiljaliste orgude ja uhke taimetajuga.

Põhja pool **S i n a i** poolsaare külles on üks figimata liiwalagendik, kellest 60 penk. pikk poolkuusarnane ringi moodi (**S u e s i** lahe põhjapoolt otsast **A k a b a** lahe põhjapoolse otsani) et-**T i h** mägestik (s. o. äraeksimise mägestik) 4000 jalga mere pinnast kõrgesse tõuseb ja siis edasi põhja poole **P a r a n ' i** (nüüd et-**T i h**) kõrbe maha langeb, mis oma põhjapoolse serwaga **J u d a** mägisel maa külge ulatab. Peale mõne kaewuaseme, kogub siin üksnes wihmaajal west orgude wagude sisse (keda wadiks nimetatakse) ja kastab maad, et see natuke rohku ja wõfufesi kaswatab. Üleüldse on see üks „suur ja jäle kõrbe, kus tulised maud ja korpionid oliwad, ja pöud, kus ep olnud wet.“ — Wastu hommitut waub see kõrwe kõrgustik ühets imeliseks, 20 penk. pikkaks ja 1 penk. laiaks oruks, **A r a b a h** nõgu (**W a d i e l - A r a b a h**), mis Surnu merest **A k a b a** laheni ulatab ja kellel järsud **E d o m i** mäed hommitu pool rajaks on. See lausaldane org on üks suur ja lai liiwameri, kelle pealt üfifikuid wiljakandjaid, allikate niisutatud kohte ehk oasifi, palmipuid ja wana linnade waremid leitakse.

1. **M o s . 36.** Seiri mäginel maa ehk **E d o m i** mä-

gestik (üks **A n t i l i b a n o n i** aru hommitu pool pitti **J o r d a n i** ja **S u r n u** merd), mis **A k a b a** laheni ulatab ja 3—4 penk. lai, tõuseb ohtu pool külles järsku ja kõrgesse üles; hommitu pool külles tõstab ta ennast aga pisut üle kõrwe Arabia lausikmaa. Kest mägestikus seisab **H o r ' i** mägi. Siin on wägewa linnade (iseäraniis **S e l a** ehk **P e t r a**) waremid, figitawad orud, luhad, wilja põllud ja paljad kaljud. Siin elasiwad **E s a w i** järeltulijad. — Seiri mägisel maa külge püundub Arabia kõrbe, kelle loode pool serwas kaunis haritud **M o a b i**, **A m m o n i** ja **E m o r i** rahwa maa seisiwad. Seirist põhja hommitu pool seisib wist **U t s i** maa, kus **J o b** elas, rööwija **S e b a** ja **K a l d e a** rahwa naabris.

## 6. Israeli rahwa tagasitulek Egiptusest Kanaani ehk tütatud maale.

2. **M o s . 12—31.** 4. **M o s . 33.** Israel ei pidand mite wana tuttawat karawani maanteed (**K a i r o s t** Kaatfa linna pitti **S u u r e** mere randa) **W i l i s t i d e** maast läbi minema, mis neid paari päewaga oleks Kanaani maale wiind, sest **J u m a l** mõtles: Ehk wahelt rahwas kahatsewad, kui naad sõdimist näewad. See pärast wiis ta selle rahwa kõrwe kaudu ümber.

L. Tee **R a m s e s e s t** kunni **S i n a i** mäele. Israeli rahwas läfswad **R a m s e s e s t** wälja hommitu poole. Sukkotist läbi läts nende tee **R o r k i a t e** mere otsa poole, mis sel ajal palju kangemale põhja poole ulatas ja **K i b e d a d** järwed täitis. **J u b a** naad oliwad **E t a m i s s e**, kõrwe ääre, jõundud, kus Egiptuse maa ennast **P e t r e a** Arabia kõrwest lahutab, kui **J e h o w a** käsku andis, mite mere otsa ümber, waid pitti mere äärt lõuna poole minna ja leeri **P i r o t i** kohta **B a a l S e w o n i** (n. **S u e s i**) ete üles lüa. Siin sai neid **W a r a o** kätte. **S u e s i** kohas läfswad naad kuiwalt merest läbi ja saiwad **S u r i** kõrbe. Siit läfswad naad, et-**T i h** mägestiku wasakut kät ja **R o r k i a t e** merd paremat kät jättes, **S i n a i** poole ja saiwad **M a r a**, kus kibe west magufaks tehti. Järgmine leerikoht oli **E l i m**, kus 12 weeallikat ja 70 palmipüund oliwad. Edasi minnes saiwad

naad Rõrkiate mere ääre ja sealt Sini kõrbe, kus naad wutilindust ja manna saiwad. Rewidimis (pidi Horebi kalju neile wet andma. Siin Josua wõit Amalekide peale. Kolmandamal kuul pärast Egiptusest äratulemist jõudsiwad naad Sinai kõrbe. Siin Sinai mäe otsas andis Jehowa Mosese läbi neile 10 käsku. Aaron tegi mäe al kuld wafika. Pärast seda sai seaduse tell ehitatud (waata § 7).

**Seletus.** Käsuandmise paika on uemad teadusemehed läbitatfand. Sinai mägestiku keskpaigas on kolm suurt loode poost keskhomniku poole kõrwu jooksjat mäeselga: keskmine on Sumala mägi Horeb, homnikupoolne Dschebel ed-Deir, õhtupoolne Dschebel el-Homr. Põhja pool nende kolme mäeselja seisab er-Rahah lausikmaa (4000 jalga mere pinnast kõrges) ja lõuna pool suur Sebaije lausikmaa (2000 jalga merepinnust). Mõlemaid lausikmaid ühendawad er-Rahah poolt homniku poole Wadi esch-Scheikh ja Wadi es-Sebaije. — Horebi põhjapoolne nuk tõuseb seina modi er-Rahah lausikmaast 1500 jalga ja lõunapoolne nuk, Dschebel Musa (Mosese mägi) ulatab Sebaije lausikmaast 7000 jalga kõrgesse. — Koguduse leerikoht (Sinai kõrb) oli er-Rahah lausikmaal ja Wadi esch-Scheikh. Sealt wiis Moses rahwa Wadi Sebaijelt läbi Sebaije lausikmaale. Dschebel Musa oli see koht, kus Jehowa tuli sees maha tuli; rahwas seisis Sebaije lausikmaal, mis poole ratta moodi selle ümber seisab, kust mägi nagu Sumala altar wälja paistab. Wäristus tuli rahwa peale, naad jooksiwad er-Rahah lausikmaale tagasi, ja oliwad nüüd Horebi mäeselja läbi käsuandmise koha eest, mis naad siit ei wõind näha, warjatud.

4. Mos. 10—17. II. Tee Sinaist kunni Kadesbarneasse. Yigi aasta oliwad Israeli rahwas Sinai mäe al leeris olnud. Siit läksiwad naad põhjahomniku poole minnes Barani kõrbe, kus rahwa nurisemise pärast Jehowa tuli leeri otfa ärapoletas. Selle paiga nimi pandi Dabeera (s. o. polend koht). Edasi minnes nurises rahwas jälle ja saiwad wuttisi. Himutamad suriwad seia ja maeti maha. Selle paiga nimi pandi Kibrottaawa (s. o. himu hauad). Siit pöörsiwad naad silmalt põhja poole ja saiwad Utserõti, kus Mirjam ja Aaron Mosese wastu nurisewad. Weel teise aasta hatul oliwad rahwas Kanaani lõunaraja peale, Kadesbarneasse Barani kõrbe, saand, kust 12 maakuulajat Kanaani maale saadeti, kes Eskoli orust saadik läbitäisiwad. Kadesbarnea (n. Ain Kudes s. o. Kadesi allikas) seisab Azazimati kõrgustiku peal, mis Emori mägedega ühes seisab.

Siin sündis Tatani, Abirami ja Kora seltsi mäsamine, keda maa äraneelas. Kadesi ja Etsjonkeberi wahel (Edomi rahwa lin Akaba lahe põhja pool äres) hulkusiwad naad 38 aastat ümber.

4. Mos. 20; 5. Mos. 34. III. Tee Kadesbarneast Kanaani maale. Neljakümne aasta esimesel kuul oliwad Israeli rahwas teist korda Kanaani lõunaraja ääres Kadesis. Moses lõi siin krepiga kaljust wee wälja. Et Emori mägedest oli paha üle minna, pöörsiwad naad wana teed tagasi õhtu poole, siis lõuna ja homniku poole, et Azazimati kõrgustiku ümber käia. Nõnda saiwad naad Pnejakani, mis kesk Arabah nõgu seisab. Edom ei luband neid oma maast läbi minna, siis läksiwad naad pitti Arabah nõgu Rõrkiate mere teed lõuna poole, et ümber Edomi maa käia (5. Mos. 2, 1.). Enne wõitsiwad naad Aradi kuningaga ära. Tee peal suri Aaron Hõri mäele. Pärast tegi Moses siin kõrwes ühe wafikau. Akaba lahe ja Edomi mägede wahelt, Lotist ja Etsjonkeberist, läbi minnes saiwad naad põhja poole pöörates Abarimi kuningaste juure Moabi raja ääre. Edasi minnes jõudsiwad naad Abarimi mägede juure, mis pitti homnikupoolist Surnu mere kallast seisawad. Siit läksiwad naad üle Seredi jõe. Selle peale läks nende tee üle Arnoni jõe, mis sel korral Moabi maa põhjapoolne raja oli (sest seda oltwad Emori rahwas Arnoni ja Jabboki wahelse maa Moabi rahwa käest ärawõitnud). Emori rahwa kuningas Sihon, Esboni linnas, ei luband neid oma maast läbi minna, siis sai ta Jatsa juures ärawõidetud ja kõik ta maa Arnoni ja Jabboki wahel ärawõidetud. Peakorter seaduse telgiga oli Moabi lagedate peal, Jordani jõe ääres wastu Jerikot. Siit mõtles nüüd Israel üle Jordani minna. Pärast Sihoni ärawõitmist läksiwad naad üle Jabboki põhja poole edasi. Siin tuli Pasani kuningas Og sõjawäega wastu, sai aga oma pealina Edrei al ärawõidetud ja kõik ta maa ärawõidetud. Pisga ja Peõri mäe otsast õnnistas Pileam Israeli rahwast. Nebo mäe otsast (s. o. Pisga mäe ots homniku pool Jordani maal) näitas Jehowa Mosele kõige Kileadi maa Tani maast saadik, kõige Rawtali, Ewraimi, Manasse ja Juda maa Tagumifest

merest saadist, ja lõuna maa Jeriko lageda oru koha Soarist saadik. Moses suri Moabi maale, ja Jehowa mattis ta senna orgu Bétpeóri kohta, põhja poole Nebo mäe maha. Israeli rahvas läksivad nüüd Josua al Jordanist läbi Ailgali ja sealt Jerikosse.

## 7. Seaduse telk ja pühad riistad. Ülempreester ja preester.

2. Mos. 25—40 (Ebr. 9). Seaduse ehk koguduse telk kõige püha riistadega sai hea meelega toodud andidest ehitatud; Beetsaleel ja Doliab, keda Jumal selle tarwis oli kutsunud ja enese Waimuga täitnud, walmistasiwad seda selle kaju järel, mis Jumal Mosesele Sinai mäe peal näitand. Seitse kuud tehti ta kallal tööd; teise aasta esimese kuu esimesel päewal pärast wäljarändamist seati ta üles.

Seaduse telk oli kantaw ja 4 kord 12, s. o. 48 püsti-seiswast seest- ja wäljaspoolt ülekullatud sittiimi puu laudadest. Ühe kalli, kerubi kujudega kootud wahetekiga oli ta kahte jaku jautatud. Kõige püham paik oli 10 küünart iga pidi. Siin seisid 2½ küünra pikkune ja 1½ küünra laiune seaduse laega 8. Selle sees seisiwad seaduse käsulauad, 5 Mosese raamatut, kuld kruus mannaga ja Aaroni õitsend mandlikep. Aralepitamise kaas (kapporeth) kahe kummarkülle waatawa kuld kerubi kujudega laeka peal oli ühest tükist selgest kullast tehtud. Kerubi laiati lautatud tiibade wahel oli Jehowa tule-samba näul aralepitamise kaane ehk armu aujärje peal. Püha paik oli 20 küünart pikk ja 10 küünart lai ja kõrge; sisseminet hommiku poolt oli kalli tekiga kaetud. Siin seisid kett paigas suitsetamise altar (1 küünar pikk, 1 küünar lai, 2 küünart kõrge) ja wasakut kät seitsmearuline kuld lühter (mite küündlajalg), kelle iga päew täidetawa 7 lambi leegid sisepidi lühtri jala poole walget tegiwad, ja paremat kät etepanemise leiwa laud (2 küünart pikk, 1 küünar lai, 1½ küünart kõrge), kelle peal alati 12 sabbatil ehk hingamise päewal uendawat etepanemise leiba seisiwad. Kõik pühad riistad (muud kui lühter

ja kapporeth) oliwad sittiimi ehk akazia puust ja — nagu tellise — kullaga karratud. Kõik seaduse telk oli seest poolt kerubi kujudega kenaste kootud kalli tekiga wooderdatud. Wälja poolt oli ta weel kolme teise (kitse karwadest ja nahk) tekiga tuule ja wihma eest warjatud. Üks eestõu, 100 küünart pikk ja 50 küünart lai, lageda taewa al, sammaste külles 5 küünra kõrguse tekkidest seisid ta ümber. Sisseminet hommiku poolt oli 20 küünart lai ja ühe tekiga kinni. Gestõues seaduse telgi ühe ees seisid sittiimi puust põletamise-ohwri altar, wasega karratud ja mullaga täidetud, kui ka wast pesemise-riist preestrite jaoks.

2. Mos. 28. Jumalateenistuse tarwis koguduse telgi juure walis Jehowa Lewi sugu wälja, kellest Aaroni suguselts preestriteks, ta ise aga ja tema järeletulijate esimesed pojad ülempreestriteks saiwad. Kõik teised lewitid (ka Mosese järeletulijad) oliwad käsilised püha telgi teenistuse juures. Preestritel oliwad iseäranis kaunid ammeti-riided, keda lewitidel mite põlnud. — Preestri riided oliwad walgest kallist linasest riidest (byffus) püksid, pikk kitsas kuub, mis maani ulatas, punase ja sinise lõngaga wäljammeldud wöö ja walge kübar. Ülemalpreestril oli üks poolest säärest saadik taewakarwa sinine kuub, kelle palistuse külles korda mööda kuld kellukesed kranati õunte sarnaste tuttidega rippusiwad, preesterliku riete peal seljas. Kuld kellad pidiwad helisema, kui ta käis. Selle tue peal oli taal weel üks kuld, sinisest, punasest ja linasest lõngast kootud ilma warukseta kuub (ephod), ja rinde peal seist samast riidest choschen ehk rindeilu (ammetikilp). See oli üks neljanurgeline, waksja pikkune ja laiune kahekorndne riide tük (tasku?) 12 kuld kolu sisse pandud kalli kiwiga, kelle sisse Israeli 12 suguaru nined oliwad tikitud. Ammetikilbi sees (wõi külles) oliwad Urim ja Tumim (walgused ja täused, s. o. kõigetäiem walgus), kelle läbi ülempreester Jehowa käest nõuu küsis ja otsust sai, — mil wiisil, see on teadmata. Preesterliku kübara külles oli taal weel üks õhukene plaat puhtast kullast, kelle sisse need sõnad oliwad tikitud: „Jehowa pühitsus.“

## 8. Kanaani, Israeli ehk püha maa Josua, kohtu- mõistjate ja kuningate ajal.

4. Mos. 32, 33—42; 34, 1—12. Kanaan oli see „ilus maa“, mis Jumal oma rahwa elupaigaks väljavalinud. Rajaks on taal läänes Suur ehk Lagumine meri (s. v. Maadewabe meri), põhjas Libanon, idas Siria kõrbe ja lõunas Petrea Arabia kõrbe. Suurus peale 400  $\square$ pent.; pikkus põhjast lõunasse 31, idast lääne 23 pent.. Wana maailma keskpaigas, kus Europa, Asia ja Afrika endid ligistawad, seisib see maa nagu keskpunkt, kelle ümber sel ajal kuus kuulust haritud rahwast elasiwad, nimelt: Wõnik, Egiptuse, Pabeli, Afsiria, Meda ja Persia rahwas.

Kanaan on enamiste „mägine ja orune maa“. Libanoni (s. v. walge mägestik, 9000 jalga kõrge, oma seeditipuude päraft kuulus) ja Antilibanoni mägedest lähewad kaks maa-felja kõrgustiku, teine siin pool, teine seal pool Jordanit, kõigest maast läbi Petrea Arabiasse. Selle läbi näitab see maa nagu neli kõrwu pandud kangasilu wälja: meremadalmaa, lääne-poolne Jordani kõrgemaa, Jordani org ehk lagemaa ja hommitu-poolne Jordani kõrgemaa. — Jordan tõuseb Libanoni weeru ja Hermóni (nüüd Dschebel-el-Scheit) mäe alt, mis 9500 jalga kõrge ja Antilibanoniga koos seisab, jookseb kahes allitajões Meróni kõrkiate luhitärwe ja 2—3 penik. edasi Kinnereti merest läbi. Siit jookseb ta 13 pent. pikkas ja 1 üks penikoorem laias Jordani orus ehk lagedal maal winka wanka, et ta jooksu pikkus, ennegu ta Surnu- ehk Soolameresse saab, 45 pent. on. Nende mõlemate merede wahel kukub ta wefi 27 suuremast ja arwamata hulga wäheamast joadest maha. — Mõlemil pool 30  $\square$ pent. suuruse Lageda ehk Surnu mere kallaste ääres tõusewad kõrgeid jarfud kalsuseinad 2500 jalga kõrgesse ja sünnitawad, järwe sügawa seisusega ühenduses üht palawust, mis nii palju wet auruks moon dab, kui iga päew Jordanist ja teistest jõgedest ja ojadest fiskewõolab. Kõik see Jordani lage maa seisab Maadewabe mere pinnast madalamas (Kinnereti meri ehk Kenetsaréti järw 612 ja Surnu meri

1235 jalga). Need mõlemad järwed on teine teisest hoopis teist wiisi: Kenetsarét oma ilusa, wiljaliste kallastega, selge wee ja hulga kaladega, on üks õnnistatud koht; Surnu meri oma tapja soolase weega, jarfu basaltkalludega ümberpiiratud, paha luhwti ja terwisele kahjuliku auruga täidetud, on üks äraneetud koht ja surma pilt. — Surnu mere põhi on kahest isäralisest jaust, mis ühe suure madala poolsaare läbi lahutatud ja ühe kitsa, madala kanali läbi õhtu pool külles ühendatud on. Põhjapoolne jagu (enam kui  $\frac{2}{3}$  terwet) on peale 1000 jalga sügaw. Lõunapoolne jagu selle wastu keskpaigas kufagil enam kui 12 jalga, ja on äärtes nii madal, et wefi aga 1—4 jalga kuumpalawa kõntsa peal seisab. Lõuna pool otsas seisab Soola org, mis Akrabbimi oruwaust saadit ulatab. Hommitu poolt jookseb Jarmuk ja Jabbok Jordanisse, Arnon ja Séred Surnu meresse. Õhtu poolt jookseb Kirit, kelle ääres kaarnad Eliast toitfiwad, Jeriko ligi Jordanisse. Kidron, kust üle Lawet Absalomi eest põgenes, jookseb Surnu meresse. — Meremadalmaa jautatakse keskhommitu poolt loode poole jooksja Karmeli („wiljawali“) mägede (1500 j. t.) läbi kahte jaku, kelle al Kison meresse jookseb. Selle jõe ääres lasi Elias 450 Paali prohwetit äratappa. Põhjapoolne jagu on Akko madalmaa, lõunapoolne jagu Joppest saadit roofide ja lillede päraft kulus Saróni org; Joppest pittki Wilistide mere äärt lõuna poole mäealune maa ehk Sewéla Saronist jookseb Kaná jõgi Suure meresse. Sorek, kelle ääres Simson Telilat armatses, ja Sewelast Eskol, kelle äärest maakuulajad wiinamarja kobaraid tõiwad, Wilistide meresse. Besór, kõige enam lõuna pool, jookseb kaa Wahe meresse.

Läänepoolne Jordani kõrgemaa tõuseb meremadalmaast 1—3000 jalga kõrgesse ja langeb jarstu Jordani orgu maha. Selle kõrgemaal on üks hulk kitsaid oruluhte ja mäejõgedest ülestustitud kraawisi, aga üks ainus suurem nõgu, mis seda maad kahte jaku jautab. See on Isreéli org ehk Estré-lómi suur lage maa, kust läbi Kison meresse jookseb. Põhjapoolne pool on Kalilea kõrgemaa (ülem Kalilea), kelle lõuna pool otsas üks ükfit mägi Tabór, 3000 jalga kõrge, kelle al Tehora ja Paraf Sifera ärawõitfiwad, ja Weikene-

Hermon seisawad. Hilboa mäed seisawad wastu Jordanit. Eöunapoolses jaus on põhja pool Ewraimi mäginne maa, kus Sekemi kõrgeoru põhja pool paljas ja jarst Ebali ja Iöuna pool roheline ja wiljakas Krišimi mägi seisab. Eöunapoolses jaus on Juda mäginne maa oma tena orgudega, kelle seas tammeorg, kus Dawet Koljati maha löi. Juda mäginne maa Iöunapoolne jagu on Arabia kõrwe poole langeja jardu weeruga Ewori mägestik. Waata § 5. — Hommikupoolne Jordani kõrgemaa on suurtest tamme metsadest ja rammusaist karjasmaadest rikas. Mõni penikoorem Kalilea merest alla poole jookseb sest maast Jarmut (Hieromax, n. Sheriat-el-Mandhur) läbi. Põhjapoolne kõrgustik on Pafan. Eöuna pool Jarmuti seisab Kileadi mägestik (oma kalli rohtude, kalli waigu ja mirri pärast kuulus), kust Jabbot läbi jookseb; Kileadi kõrge- maa langeb Iöuna poole (wastu Jerikot) üheks laialt mada- lats maaks, mis Moabi lagedateks hüütakse. Siit tõuse- wad Abarimi mägestikud. Arnon, mis siit mägestikust tõuseb, on tõutatud maa rajaks. — Hommikupoolse kõrgemaa jagu on weel Edomi mägestik, mis Aila laheni ulatab.

2. Mos. 3, 8; 5. Mos. 8, 7—9. Kanaan ehk Juda maa seisab põhja paraswöö Iöunapoolses jaus. Tema klima ehk ilmad on soojad. Aastaaegu on kaks, teine kuu ja palaw, teine märg ja wilu, teine meie suwe ja teine meie talwe wää- riline. Kõige rikkuse pärast tiidab püha kiri seda maad üheks heaks maaks, mis piima ja met jookseb. Tema kõrwed oliwad aga harimata rohulaaned. See wääga wiljaline maa kaswa- tas wiina-, õli-, wiigi-, mandli-, kranati- ja palmipuid; peale seda weel kaswasiwad seal metswiigi ja loorberipuud, kipsesid, mirtid, orangsid, aprikosid ja melonid; pealegi balsamipõõsad Kileadis, tammed Pafanis, seedrid Libanoni mäel. Nii sama oliwad seal rikkad nisu, rukki ja odra põllud. Roduelajad oli- wad: Weiksed, eeslid, hobused, lambad, kised, kamelid, kodu- linnud ja metsmesilased. Kiskjad ja kahjulikud elajad oliwad: Karud, lükoerad, leopardid, hüüned, ilwesed, kuldhunnid ehk šakalid, hundid, rebased, maud ja skorpionid. Kiriwidesi on lubjakivi ja basalt nimetamise wäärt. Lubjakivi koopaid pruugi- giti elumajadeks ja matmise paikadeks. Mineralidest oli fool,

wääwel, asfalt, raud ja wass. See sugune rikas maa jõndis kaa palju rahwast toita. Ju Abrami ajal elas seal palju rahwast ja oli weel ruumi ja toitu küll tema suurte karjadele. Daweti ülelugemise ajal oli 5 miljoni inimesi, arwata 10,000 hinge ühe □pent. peale. Weel rikkem oli rahwast Kristuse ajal.

Jos. 13—22. Pärast Kanaani maa ärarandmist, mis seitse aastat kestas ja kus suuremad wõidud Jerikos, Ais, Ribeon-Aijalonis ja Meromi järwe ääres oliwad, tuli liisu läbi wäljajamine, mis Josua Jehowa käsu peale toimetas. Rubeni, Kadi ja Pool-Manasse suguaru oliwad selle kaubaga, et läänepoolist Jordani maad aitasiwad seltsis ärarandita, hom- mikupoolse Jordani maa juba Mosese käest lubatud saand. Ruben sai Iöunapoolse ja Kad kestmise osa; Pool-Manasse kätte tuli Jarmuti jõekond. Siin pool Jordanit tuliwad liisu läbi pärisosad Iöuna poolt põhja poole enamiste paari kaupa kõrwu seisma: Simeon ja Juda, Benjamin ja Dan, Ewraim, Pool-Manasse ja Isaskar, Sebulon, Aser ja Nawtali. — Meremadalmaa ja mäealne maa jäi aga weel paganate kätte, kes Israeli rahwa külgedele okasteks oli- wad, ja nende jumalad neile wõrgutamise paelaks saiwad. Lewitid ei saand ühtigi pärisosa, waid 4 kord 12, s. o. 48 linna, mis kaheteistkümnne suguaru maade sees laial oliwad. Neist oliwad 13 preestri linna, kellest jälle kuus tapjate pelgu- linnad oliwad, nimelt: Kedes Kalileas, Nawtali mäginel maal, Sekem Ewraimi, Hebron Juda mäginel maal siin pool, — Petser Rubeni, Ramot Kileadis, Kadi ja Kolan Pafanis, Pool-Manasse suguaru maal seal pool Jordanit.

Kuningas Daweti (1055—1015 e. K.) wõitude läbi Wilistide, Moabide, Ammonide, Siria rahwa peale Tamastu- ses ja Sobas (Nisibis Mesopotamias) ja Edomi rahwa peale, sai ta riik kõige suuremat igapidist laiusi; Eufraatist, kelle ääres taal Tiwfa rajalinnaks oli, Madewahere mereni, Libanonist Punase mereni ja Egiptuse jõeni (Rhinokolura), mis Petrea Arabiast Maadewahere mereisse jookseb. — Tema poeg Salomon (1015—975 e. K.) ehitas Libanoni ja Antilibanoni wahel Kõlësiriasse Paalati ja Siria kõrbe Eadmori. Mõlemad oli- wad tugewad rajalinnad. Egiptuse kuninga Iramiga ajas ta

maad ja merd kaudu kaupa ja saatis Etsjonkeberi sadamast, mis Elothi juures Kõrkiate mere ääres Edomi maal, kaubalaewu, osast Wõnikia madrustega, Owiri (wist kesthommiku poole Arabiasse wõi Ida = Indiasse), kust taale palju kulda toodi; „hõbe ei maksnud midagi Salomoni ajal.“ Pealegi wedaswad laewad Tarsisist (wist Tartessusest Hispania maalt, § 13) iga kolme aasta tafa taale kulda, hõbedat, kallid kiwa ja muud kaupa. Nii sama kauples ta Arabia ja Egiptuse maaga, nõnda et pealin Jerusaleml rikkaks kaubalinnaks sai. — Pärast tema surma lahkus riik kahte jaku, Juda ja Israeli riik, kelle raja lõuna pool Petelit oli.

Meie õpime nüüd järgmisi linnu ja kohte tundma:

I. **Juda** suguaru pärisosa peal: Hebrón, enne Kirjat - Urba, pelgulin; Kaleb sai seda enesele pärisosaks; Dawet sai siin Israeli kuningaks salwitud ja see oli 7½ aastat ta pealin. Petlem Ewrata, Daweti sündimise paik; Rut, Noomi ja Boas. — Láki s, Josua wõitis seda ära, Juda kuningas Amatsia surmati seia; wõdrajumalateenistuse pärast oli see lin „Sioni tütrele patu hakatuses.“ — Pétsémis, Wilistide lehmad wedaswad seaduse laeka Ekronist seia. Juda kuningas Amatsia ja Israeli kuningas Boas katsusiwad siin teine teise filmi. — Kirjatjeárim, seaduse laegas toodi Petsemisest seia. — Abdullam, Dawet põgenes seia koopasse. — Kellá, Dawet peastis selle linna rahwa Wilistide käest ja põgenes Sauli eest Siwi kõrbe. — Siw, selle rahwas tahtsivad Dawetit Sauli kätte äraanda, aga ta põgenes Maoni kõrbe. — Maon, rikka Nabali jagu. — Engéddi, Surru mere ääres, Dawet põgenes Maonist seia. — Tekóa, Joab lasi sealt ühe targa naese tua, kes Absalomi eest Dawetit palus; prohwet Amos oli karjane Tekoast. — Pesjek, koht teadmata, Jerusalema ligidal wõi Sekemi ja Petfani wahel; Juda suguaru wõitis siit kuninga Adonibesefti ära, kelle peiglad ja suured warbad naad äraraiusiwad, nagu ta ise 70 kuningale oli teind.

II. **Simeoni** maal: Siklag, Dawet elas Sauli eest siin warjul, ja sai seda Wilisti kuninga Akisi käest kingitud.

III. **Benjamini** maal: Jebús, se on Jerusaleml (waata § 9). — Kilgal, Beriko ja Jordani wahel, Israeli rahwa leeri koht, kui naad üle Jordani tulswad. Jehowa sõjawäe Würst käis siin Josua juures. — Berikó (palmipuude seh), esimene lin Josual imelikul wiisil ärawõita; siin oli prohwetite kool; Daweti saadikud kaswatastiwad siin habet, mis Ammoni kuningas Anon neil oli äraajand. — Aii, Josua wõitis selle linna ära. — Ribéon, kawaluse läbi sai selle linnale ja tema saadikutele armu antud, aga kui pettus wälja tuli, sundis Josua neid kogudusele puid raiuma ja wet tooma. Josua sõdimise ajal oli kuu siin kohal, kui

Jehowa käfu peale maakera oma keeramisest seisis. Hiljemine oli seaduse tell Nobest seia toodud. — Pétel, siin oli prohwetite kool; üks tüf aega oli seaduse laegas siin, mis Silost äratoodud. Kui Juda ja Israeli riik ühest ära lahkus, siis oli Berobeami kuld wafikas siin. — Ráma, Samuel sündis siin ja suri seia; siin oli prohwetite kool. — Mitspa, Samuel oli siin kohtumõistjaks, Saul walitseti siin kuningaks, Nedalja löödi siin surnuks. — Ribéa, Sauli sündimise paik ja pealin. — Nob, seaduse tell oli Petelist seia toodud; Dawet põgenes Sauli eest preester Ahimelefi juure, sõi etepanemise leiba ja sai Kõljati mõõga enese kätte. — Sela, wist Ribea ligidal; Dawet mattis Sauli ja ta poja Jonatani luud, mis ta Kileadi Jabesti kodanikude käest äratõi, seia ta isa Kisi hauda maha. — Anatót, prohwet Jeremia sündimise paik.

IV. **Tani** maal: Aijálon, Josua sõdimise ajal oli päite siin kohal, kui maakera seisis. — Sawo, juba Salomoni ajal sadamalin, prohwet Jonas tahtis laewaga siit Tarsisist põgeneda.

V. **Ewraimi** maal: Siló, Sekemi ja Peteli wahel, Josua ja kohtumõistjate ajal maa kehtlin ja seaduse telgi seisupaik. Eli ja Samuel. — Timnát Séra, Josua elas siin ja maeti seia maha. — Sekem, Kriifimi ja Ebali mäe wahel, pelgulin. Egiptusest äratoodud Josepi luud maeti seia maha. Berobeami ajal oli see Israeli riigi pealinnaks. — Tirtsa, kuningas Paefa ja Ela ajal Israeli pealin, Simri põletas siin ise enese kuninga suure hoonega tükkis ära. — Samária, kuninga Omri ehitatud ja Israeli riigi pealinnaks tõstetud; Ahab, Elias ja Elisa. — Kilgal, Saroni lagedal, siin oli prohwetite kool; Elias läks siit Elifaga Peteli, Beriko ja Jordani läbi, kui ta taewasse läks. — Keser, Daweti wõit Wilistide peale. Ülemine- ja Alumine-Pétórón, mõlemad linnad Ewraimi tütre Seera ehitatud, kes oma loa ja wõimusega ammu enne Moseft Egiptusest Kanaani maale läks (§ 4); Salomon tegi seda kindlaks linnaks.

VI. a. **Pool: Manasse** maal: Dwra, kus Kideon elas ja suri. Tema poeg Abimelek lasi siin enese 70 wenda äratappa. — Tebets, Samariast hommiku pool, kus üks naene linna tornist ühe weskikiwi tüki Abimeleki pähä wiskas. — Petúlia, kantšilin Karmeli mägede peal, Judit raius siin linna al Dlowernese pea ofstaf ära.

VII. **Isaskari** maal: Awel, Wilistid kogusiwad oma wäe seia, kui naad Sauli wastu sõdisiwad. — Endór, Saul käis Wilistide sõja ajal üks ööse siin nõianaese käest nõuu küsimas, kus Jehowa Samueli waimu tema ete saatis. — Pétsán, Wilistid tõiwad Sauli ja ta kolme poja surnukehad Kilboa mäelt ja poosiwad selle linna müüri peale üles. — Sreel, Hermoni ja Kilboa wahel; Ahab, kelle kunigliku maja kõrwas Naboti wiinamägi oli, walitses siin. — Sunem, Elisa tegi siin ühe naese poja elawaks. — Megiddo, Manasse lin Isaskari maal Karmeli mäe weeru al. Megiddo wee juures wõitsiwad Debora ja Barak Sisfara ära. Juda kuningas Josia sai siin Egiptuse kuninga Warao Nefo wastu sõjas haawatud (609 e. R.).

**VIII. Sebuloni** maal: Petkem. — Rat=ewer, prohwet Zona sündimisepaif.

**IX. Aseri** maal: Akko, Belus-jõe suus, Aser ei ajand mite Ra-naani rahwast siit ära.

**X. Nawtali** maal: Kedes, pelgulin, Paraki sündimise paif. — Tisbe, Kedesist lõuna pool, prohwet Eliase sündimisepaif, kes selle pärast „Tisba mehels (seia elama asund) Kileadi maa rahwa seast“ hüüti; Tobias wiidi siit Ninewe linna. — Atjór, siin elas Ranaani kuningas Sabin. — Laís, wäljarändajad Tani soust wõitfiwad selle linna ära ja paniwad nimeks Tan, Zerobeami teine kuld wafikas oli siin. — Abél, Pétmaaká Abél ehk Abélbétmáaká, Taweti wäepealik Joab piiras mässjaga Seba pärast, selle otsast äraraiutud pea ühe naese nõuu peale üle müüri ta kätte wiijati, Kreti- ja Pleiwäega selle linna ümber.

**VI. b. Pool-Manasse** maal: Kolan, pelgulin. — Edrei, oli üksford Pafani kuninga Dgi pealin. See sama Dg, keda Israeli rahwas ärawõitfiwad, oli üffi weel ülejäänud Rewaide soust; ta raudwoodi oli pärast Rabbat-Ammoni linnas, 9 küünart pikk ja 4 küünart lai, mehe küündra järele. — Asterót-Karnáim, siin teeniti Molokit ja Astaroti. — Kileádi Jabes, Nahas, Ammoni kuningas, piiras selle linna ümber ja ähwardas linna rahwal igaihel parema silma peast wäljapiista, sai aga ise Saulist ärawõidetud. Selle linna rahwas tõiwad Sauli ja ta poegade lehad Pefjanist, põetasiwad ära ja matfiwad nende luud seie maha.

**XI. Kadi** maal: Kamót Kileadis, pelgulin, Ahab sai siin jurma, kui ta Sofawatiga läks seda linna Siria kuninga käest tagasi wõitma. — Mahanaim, Isboset elas siin. Tawet põgenes oma poja Absolomi eest seia.

**XII. Nubeni** maal: Esbón, Emori kuninga Sihoni pealin. — Pefser, pelgulin.

Petrea Arabias: Elot, Roma ja Krefa rahwas hüüdsiwad seda Ailaks. Etsjónkéber, Akaba lahe otsas, sadamalin Dwiri laewade tarwis, kus Salomon laewu ehitas. — Sela ehk Pétra, hommiku pool Hori mäe al kaljude wahel; Juda kuninga Amatsja wõitis selle ära.

Wilistide 5 linna: Raatsa (Asjat), Simson suri seia Tagoni templisfe. — Asdób, Wilistid tõiwad ärawõidetud seaduse laeta seia Tagoni templisfe. — Etrón, seaduse laegas toodi Asdodist seia, eba-jumal Paalsebubi kuju oli siin. — Rat, Koljat oli siit pärit, Tawet põgenes seia kuningas Akti juure. Siin oli weel üks suur pikk mees, kellel 6 sõrme oli kummaski käes ja kuus warwast kummaski jalas. — Askalon, mere ääres, kus ebajumalat Astaroti teeniti.

Wónike (mite Wóniitsia) rahwa linnad: Tírus, rikas kaubalin, „selle kaupmehed on würestid, ja tema kauplejad suurema auu sees seal maal.“ Siit kuningas Iram oli Taweti ja Salomoni sõbr. — Sidón, ju ammugi kauba, laewasõidu ja purpuriwärwi pärast kuulus. Pidi Aseri pärast olema, ommetigi ei saand mite ärawõidetud. Siit kuninga Etbali

tiitar Isebel sai kuninga Ahabile mehele. — Sarépta, lin Sidónia maal, Tiruse ja Sidoni wahel; Elias toitis ennaft peutäie jahudega ühe waeße lesenaese juures. — Akko, sai ülewal nimetatud. Kõik neli linna eifiwad mere ääres.

Siria maal: Tamáskus, Abama-jõe ääres, oli Siria kuningate pealin. Tawet wõitis selle ära. — Baalát ehk Baalbet (Heliópolis), Antilibanoni mäe al Salomoni ehitatud, nüüd weel imekspanemise wäärt waremed järel. — Tadmor (Nimlaste Palmýra), Salomoni ehitatud, oli üks uhke lin ühe Siria sõrme oasi peal Tamaskuse ja Eufrati wahel, nüüd wilets küla. — Amátsóba, Salomon wõitis selle linna ära. — Kibla, Drontes-jõe ääres Amati maal; Warao Neko lasi siin Zuda kuninga Joahasi kinnisiduda ja Egiptusse wia; wiimse Zuda kuninga Sidia filmad pisteti siin peast wälja, kui ta Pabeli wangi wiidi. — Tiwsa (Nimlaste Thapsacus), Taweti ja Salomoni ajal rajalinnaks Eufrati ääres.

## 9. Jerusalemlin, kuningalin.

Jebúsi lin ehk endine Salem (s. o. rahu) seisab Juda ja Benjamini raja peal, seal kus Ewraimi ja Juda mäginne maa kokku puuduwad. Tawet wõitis Jebusi rahwa käest Sioni lantsi ära ja nimetas seda Taweti linnaks. Jebusi lin sai nüüd oma nimeks Jeru—salem (s. o. rahu paif) sa jäi nüüd „Jehowa maa“ pealinnaks, kuningate residenziks ja Jumala walitsuse keskpaigaks; seepärast Jumala linnaks hüütud, sündis wääga oma koha pärast. „Kas see on see lin,“ kaebas Jeremias hiljemine oma nutulaulude sees tema waremete pärast, „kellest öeldakse, et tema on täieste ilus, kõige see maa lust?“ — ja Etekieli läbi ütles Jehowa: „See on Jerusalemlin, mis ma olen kesk paganate sela pannud, et mitu maad tema ümber on.“ Jerusalemlin on nii sama püha maa keskpaik ja süda, nagu püha maa kõige teiste maade keskpaik maailma peal.

Jerusalemlin seisab 2500 jalga merepinnast kõrgemal ühe põhja poolt lõuna poole tungiwa neemefarnatse Ewraimi mäges-tiku mäe nurga peal, mis kahe lõuna poole kokujookswa oruga on ümber piiratud. Üksnes loode pool ei ole mite nii sugust orgu, sest et Kihoni mäe kesk-hommikupoolne weer linna sisse ulatab. Põhjahommiku pool linna jookseb ühest sügawast

orust läbi Kidroni jõgi Surnu mere poole. Hiljemine hüüti see org Jōsawati oruks. Pilti linna läänepoolsele jooksle Kihoni org alla ja piirab Hinnomi poja oru nime allõuna külle ümber, et Kidroni oruga Rogeli kaewu juures kogu saada. Siin Hinnomi poja orus oli jumalafartmata kuningate ajal üks paik, Tōwet, kus Israeli rahwas oma lapsi Ammoni rahwa ebajumala Moleki auuks ärapõletaswad. Waga kuningas Jofia lasi selle paiga rojafeks teha. See mäenuk, kelle peal lin on, on nende orgude pool enamiste müürimoodi jarju weeruga, nagu loodud kants. „Jerusalema ümber on mäed,“ laulis Tawet (125 laul). Need tõusewad teine poolt orgudest üles. Pahanduse mägi, kelle otsa Salomon kõrge paiga ülesehitas, kus peal ta 1000 naest eneste ebajumalatele ohwerdaswad ja Dlimägi (3000 jalga kõrge, kust otstasi wäraga ilus linna ülewaadata) hommiku pool, Skopusmägi põhja pool ja Kihoni mägi õhtu pool teewad ühe koosseiswa mäeselja, mis hobuseraua moodi kolme külle poolt ümber linna piirab. Üksnes lõunaõhtu pool on üks mägede wahelne maa, mis Rewáimi oruks hüüti ja lõuna pool Kurjandõumägi, mis kitsa Kidroni oru läbi hommikupoolsest mäereast äralahutatud. — Põhja poolt lõuna poole jooksle keskelt terwest linnast üks orundgu läbi, mis senna, kus Hinnomi poja ehk tuhõa org ja Kidroni org endid ühendawad, wälja tuleb. Romlaste ajal oli selle oru nimi Tyropõon. Õhtupoolne mäeselg on hommikupoolsest kõrgem, mis pärast see linnajagu kaa ülemiseks linnaks hüüti. Selle sama mäeselja lõunapoolne pool oli Sioni mägi, mis Hinnomi poja orust järsku ülestõuseb. Põhjapoolne pool sai wast alles Romlaste ajal linna külge arwatud. Tyropõonist hommikupoolne mäeselg on põhja poolt lõuna poole minnes, Bezetha mäest (enne Karebi künkast), Akra künkast ja templimäest Moriasst kokupandud ja jooksle siis ühes jarsus ja terawas kolmenurgelises kaljurünkas Hinnomi poja orgu. Mõlemaid mäeselgu ühendab mulla wal Millo, mis üle Tyropõoni wiib. Ülemise linna ehk Sioni mäe ümber ehitas Tawet Millost peale hakkates ühe müüri, kelle põhja pool wana ehk Ewraimi wäraw, loode pool nurga wäraw, õhtu pool oru

wäraw, kelle kohal lääne pool Lendawa maukaew, ja sita wäraw ja keskhommiku pool kaewu ja hooste wäraw seiswad. Siin samas Sioni mäe peal on Taweti haud. Jerusalema kõige ilusam ehitus oli Salomoni tempel.

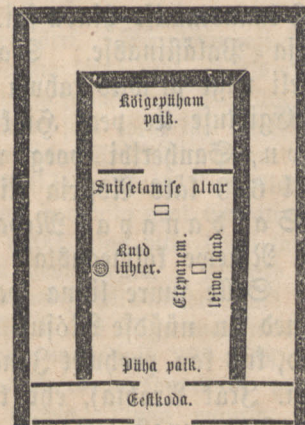
1. Kun. 5—8 (2. Mjar. 2—7). Oma walitsuse neljandal aastal, 480<sup>mal</sup> aastal pärast Israeli wäljamineist Egiptusest (3208 pärast esimese innimese loomist), hakkas Salomon Moria mäele templit ehitama, mis seitse aastat kestas. Tiruse kuningas Iram saatis taale Libanoni metsast seedituid ja Tiruse tartu puuseppi. Tawet oli korjand 100,000 talenti kulda ja 1 million talenti hõbedat, ise weel muu material. Templi ja eestõude tarwis läks üks 900 jalga suur plats neljasnurgas. Et nii sugust platsi saada, pidi Tyropõonist ja Kidroni orust, kui kaa Dwelisi kõrgeid, tugewad müürid, miskast muist weel praegu alles näha on, Moria mäe otsa ümber ülesehitatud ja waheruum mullaga täidetud saama. Salomon ja tema järeltulijad ehitaswad selle platsi ümber sammastega wõlwitud hoonid. Kõige uhkem nende seast oli kuninglik ehk Salomoni wõlwitud hoone, mis kõit üle templi platsi lõuna- (mõne arwamise järel hommiku-) poolse külle ulatas ja kuhu üks suur ümmargune sild (ülesminemise paik) kuninglikust hoonest, Sioni mäe pealt, üle Tyropõoni wiis. Templil oli kaks eestõuet, wäljapoolne ehk suur õu rahwa ja sisepoolne preestrite tarwis. Siin seisis templi ukse kohal wast põletamise-ohwri altar ja selle ja templi wahel lõuna pool üks wast meri preestritele pesemise tarwis, õitsewa lilled moodi kaheteistkümmne wast härja seljas. Mõlemil pool altarit seiswad kümme nelja rattaga wastjalga, kus peal suured wast katlad ohwriha pesemise tarwis oliwad. Tempel oli kaks korda suurem kui seaduse telk. Ta oli 60 küünart pikk, 20 küünart lai ja 20 küünart kõrge, seeditri laudadega woorderdatud, kus peale kerubite kujusid, palmipuid ja õitsewaid lilli nikerdatud, kullaga kaetud, ja wäljapoolt raiutud kiwidesst müüriaga. Lagi kõit üle templi ja männi laudadest pörand oli kaa kullaga kaetud. Kõik üle templi oliwad weel kullaga kaetud 10 küünart kõrgeid pööningi kambrid ehk ülemised toad, mis pärast templi kõrgus 30 küünart oli.

Templi sisseminiku ees hommiku pool oli üks sisepoolt puhtama kullaga kaetud 10 küündra pikkune ja laiune ja 120 küündra kõrgune kiriku torni farnane eestkoda, kelle ees kaks suurt wassifammast, Jafin (kindlus) paremat ja Boas (tugewus) wasatut kät, seisiwad. Pitti templi kolme külge oliwad kolmekordsed küllekambriid, mis kogu 20 küünart kõrged. Nende katuse üle oliwad püha paiga mõlemil poolel weiksed akna augud, wist ennemine wiiruki suitsu äraneelamise tarwis, kui walguse andmise pärast. Pühas paigas, 40 küünart pikk, oli kuld suitsetamise altar, kümme seitsmearulist kuld lühtrit ja kümme kuld etepanemise leiwa lauda. Püha paiga ja kõige pühama paiga wahel oli seedri puu sein 4 küünart laia kahepoolega ufega, mis lahti seisiwad, seal ees wahetef kuldkeedega eest ära ja ete lükata. Kõige pühama paik oli 20 küünart iga pidi. Siin seisiwad kaks suurt õlipuust kerubit ülekullatud, 10 küünart kõrged, kelle laiati aetud tiwad kestele kogu ja wastu külleseinu puntuusiwad. Aaroni kep ja manna kruus puudusiwad ju. Salomon lasi nüüd seaduse telgi ühest ära wõtta ja templi küllekambrite sees ülewal hoida. See kena tempel sai, pärast kui ta peale 400 aastat oli seisnud, aastal 588 e. K. arapõletatud.

1. Kun. 7, 1—8; 2. Kun. 25; Neem. 2, 13—15; 3; 12, 31—40; Jer. 52. Templi mäe pealt õhtu poole minnes saame Sallaketi wärawast läbi Millo peale. Wasatut kät seisis sõjariistade torn ja silma ees Salomoni suur kuninglik hoone, mis ta „Libanoni metsast“ oli üles ehitand. Seda uhket maja ja ülesminemise paika, kust Salomon üles läks Jehowa kota, pani Séba (n. Jemen Arabias) kuningana emand, kes Salomoni waatamas käis, wäaga imeks. Õhtu pool seisis nurgawärawa ligi Sioni kants, kus Dawet elas ja walitses. Nurga wärawa taga paremat kät oli Patseba tiik. Salomoni kuninglikust majast keshommiku pool, Millo ja hooste wärawa wahel wägewate hoone kõrwas, oliwad trepid, mis Daweti linnast allalähewad Tyropõoni orgu. Siin oli Histia tiik. See sama kuningas Histia ehitas Akra ehk al-linna ümber teise müüri. See hakkas wana ehk Ewraimi wärawa juurest peale ja ulatas põhja

hommiku poole templi nurgani. Selle müüri oli loode pool Ewraimi ehk Benjamini wäraw Ewraimi wärawa turuga, põhja pool wana ehk keshmine wäraw, ülemise ehk wana tiigi ja Karebi künka kohal kala wäraw, kus Tiruse rahwas kalu müüsiwad, ja uhutaja wälja kohal põhja hommiku pool lamaste wäraw, kust läbi õhwri loome templi platši peale aeti. Lamaste wärawa kõrwas oli Mea torn. Siit wiis lõuna poole kohtu ehk wahiwäraw templi platši peale. Püha koja eest mööda minnes oli lõuna pool weewäraw weewärawa turuga, kust Histia poja Manasse ehitatud müür peale hakkas, mis ta Moria mäe lõunapoolse nuki ümber tegi ja üle Tyropõoni künki hooste wärawani ulatas. Kest orus oli wäraw kahe müüri wahel, kust läbi Sidkia pittu kuningana rohujaja teed arapõgenes. Jerusaleml sai sel korral Nebukadnetsarist täieste arahawitatud ja kõik pühad riistad Babeli templisse wiidud (588 e. K.).

Esra 1—6. Kui Babeli wangi põlwe aastad täis saiwad, aastal 536 e. K., andis Persia kuningas Kores luba ja käsku, et Jerusalema tempel pidi saama jälle üles ehitatud, kelle kõrgus ja laius pidi 60 küünart olema. 5400 kuld- ja hõberiiista lasi ta tagasi anda. Wiirsti Serubabel hakkas nüüd tööle ja lõpetas aastal 515 e. K. Ses teises templis puudus seaduse laegas, (mis wist ju wiimaste jumalakarmata Juda kuningate ajal oli ära



Serubabeli tempel.

kadunud wõi tempeliga ühes arapõlend) ja kõige pühama paik oli üsna tühi. Nii sama puudus ülemapreestri rinnailu Urimi ja Tummi-miga. Pühas paigas oli aga üks ainus laud, üks lühter ja üks suitsetamise altar. Gesdões oli raiumata kiwidest põletamise õhwri altar. Enam ei ole Serubabeli templist teada.

Prohwet Aggai (2, 3.) kaebas, et see tempel midagi ei olnud tema endise auu wastu.

Neemia 1 j. e. Aastal 445 e. K. sai Neemia, Persia kuninga teender Sufanis, kuulda, et Jerusalema müürid alles lagund oliwad. Kuninga luba ja abiga ehitas ta need üles. Müürid oli „püha lin“ jälle nägus.

## 10. Assiria = Babilonia maailmariik.

Kuningate, Nja ja prohwetite (isearanis Danieli) raamatus.

Üht kibedat karistuse witsa oma rahwale oli Issand wägewas Assiria riigis walmistand. Assiria (nüüd Kurdistan) oli Babeli asutus; ta walitfufe al oliwad oma õitsemise ajal kõik maad Eufraati ja Tigrise jõeconnas nagu Armenia, Meda, Babilonia ja Baktria (n. Balkh); tema pealin Ninewe, mis kuningas Ninus 2050 e. K. oli ehitand, seisib hommiku pool Tigrise jõe kaldal peal. Ninewe oli prohwet Jona ajal suur lin (12 penif. ümber mööta), kus 120,000 last elasiwad, kes ei osand wahet teha ei parema ega pahema kää wahel, nõnda siis 2 miljoni inimest. Esimene kuningas, kes Israeli rahwaga kokku puutus, oli Wuul, kes 773 e. K. Israeli maale tuli ja Menaemi käest lunastamise hinda sai. Tiglatpilésér tõi Siria rahwa Põhja = Palästinasse. Salmanésér (ehk Sargon) wõitis Israeli riigi ja wiis rahwa wangi (722 e. K.). Sanherib piiras Egiptuse tee peal Hiskia ajal Jerusalema ümber. Esaraddon, Sanheribi poeg, wiis Manasse Babeli wangi. — Aastal 606 läks Assiria riik ommetigi hukka, kui wiimne kuningas Sardanapal Meda kuninga Kyaxaresest ärawõidetud ja Ninewe kolmeaastase ümberpiiramise järel ärahawitatud sai. Selle suure linna waremed ja Salmaneseri kuninglikud hooned on nüüdse Mósuli linna juures 1820—1854 wäljakaewatud, kus kaa prohwet Jona hauda näidatakse.

Babiloni riik (n. Irák Arabia), ehk kül Assiria asutaja, pidi ommetigi aastal 1273 ennast tema ife alla alandama, ja aastal 747 alles sai Babiloni mees Nabonásfar ue riigi alustajaks. Babeli kuningas Merodak Baladan tegi saadikute läbi Juda kuninga Hiskiaga sõbrust. Aga juba aas-

tal 710 wõitis Sanherib jälle kõik see maa ära. Siiski läks Assiria pitka sammudega oma lagumise wastu. Babiloni maawalitfija Nabopolásfar tegi ennast aastal 625 ife kuningaks ja sai Babilon = Kaldea maailmawalitfufe alustajaks. Kuulus kuningas Nebukadnetsar, „kuld pea“, Nabopolásfari poeg (604 aastast peale), kes kaa Juda riigile aastal 588 otfa peale tegi ja rahwa Babeli wangi wiis, tõstis selle ue riigi ülewääga kõrge järje peale, aga nii sama rutu lagunenes see kaa jälle ära. Tema surmast 562 kunni riigi lõpuni Meda ja Persia rahwa läbi ei läinud enam kui 23 aastat. Tema poeg Ewilmerodak ehk Belsatsar sai kaheaastase walitfufe järel oma demehest Neriglisfari äratapetud, ja see sai nelja aasta pärast ühes lahingis Cyruse wastu surma. Neriglisfari poeg Baborsoarchad langes 8 kuu pärast ühe salaja kurja töö läbi, mis läbi üks Babilonia mees Naboned kuningaks sai, kellega Kaldea maailmariik otfa lõppes (539 e. K.).

Sinnad: Babilon ehk Babel, Babeli riigi maailmakuulus pealin, wana maailma Paris, oli neljanurka mõlemile poole Eufraati jõe kaldale ehitatud, 12 penif. ümbermööta ja 2 miljoni inimesega. Siin oli prohwet Daniel ülemaks riigiwürstiks, kes Peli ja lendawa mau ära-kautas. Tähelepanemise wäärt oli Pel-jumala tempel, mis Nebukadnetsar wana Babeli torni asemele ehitas, kellest weel praegu lääne pool Eufraati ääres suur ware järel. See torn oli kõrgem kui Egiptuse piramidid. Ülewal seitsmendama korra peal oli üks altar ja Pel-jumala woodi, al maas tema kuu puhtast kullast, mis 2 miljoni rubla wäärt oli. Ühtlase pruukiswad tähetundjad seda torni kaa tähetorniks, kunni Persia kuningas Kexes selle ärahawitas. Arablased hüawad seda waret, mis 2000 jalga ümber mööta ja 200 jalga kõrge, Birs Nimrodiks (Nimrodi torniks). Weel üks suur hunnik on hommiku pool Eufraati ääres, põhja pool Hilla linna, 70 jalga kõrge, 2400 jalga pikk, 1800 jalga lai, see on Nebukadnetsari suure kuningliku hoone ware. Müürid on finistest, punastest, mustast, enamiste helekollastest teiskiwidest, mis kõik Nebukadnetsari nime kannawad. Selle katufsel kõndis kõige maailmaawalitfuste „kuld pea“ ja waatas alla wiisjalise maa peale, mis 200—300 wõrra kandis, kus palju rahwast elasiwad, kes tarkuses ja kunstides, põllutöös ja kaubaajamises kõige teiste rahwa ees oliwad. Linna müürid, 3 penif. igast küllest pitkad, oliwad 200 küünart kõrged ja 50 küünart paksud. Nende peal oli 250 torni, ja 100 wass wärawat wiiswad linna sisse. Loode ja kesk-hommiku poolt käiswad müürid üle jõe. Wiimane Babiloni kuningas, Naboned, sai siin linnas ümberpiiratud. Chrus lasti jõe ühte järwe juh-

tida ja läks ööfe oma sõdatibega kuivaks lastud jõe põhjast müüri alt läbi linna sisse, kui rahvas parajaste ühte püha pidasivad. Sin sai ära võetud ja Babilon Persia maakonnaks tehtud (539 e. K.). — Karkemis (pärast Circesium), Eufraati ääres. Egiptuse kuningas Warao Nefo (§ 4) sai siin Nebukadnetsarist ära võidetud (606 e. K.). Kebari jõgi, kus ääres prohvet Efsiel üht aulist nägemist nägi, jookseb siin linna juures Eufraati jõe.

## 11. Meda = Persia maailmariik.

Tanieli, Esra, Neemia, Estri, Juditi ja Tobia raamatus.

Wastu Kaspia merd, hommiku pool Assiriat, oli **Meda**, **Madá-i**, **Medea** ehk **Media** maa. Medea rahvas oliwad Assiria walitsuse al, peastiswad endid aga aastal 753 e. K. lahti. Ommetigi sai Meda riik warsti jälle **Assiria** walitsuse alla (sest Salmaneser pani wangi wiidud Israeli rahwast Madai rahwa linnadesse elama, 721 e. K.), kunni **Deioes** aastal 709 e. K. rahwa poolt kuningaks sai walitud, kes pealinna Ekbatana ehitas. Selle poeg **Bhraortes** tegi Persia oma alamaks. Tema poeg **Kyaxares** ja ülewal nimetatud Kaldea kuningas Nabopolassar tegiwad Assiria riigile otša peale. Ninewe langes 606 e. K. Kyaxarase poeg oli **Astias** ehk **Ahaswerus**, „kes walitses India maast Mora maast saadik,“ kelle abikaasaks Ester sai. Astiasega järgmine oli tema poeg **Kyaxares II.** (piiblis **Tarius Meda mees**), kelle wäimees **Cyrus** (Persia wasallikuninga Kambyse'se ja Astiasega tütre Mandane poeg) ülemat walitsust Media sõjawäe üle sai, Babilonia ärawõitis ja Babiloni riigile otša peale tegi (539 e. K.). Nõnda saiwad siis wangis Israeli rahvas teise maailmariigi walitsuse alla. Kui Kyaxares II. ilma meesterahwa pärijata ära suri, sai Cyrus (piiblis **Kores**) ühendatud Meda-Persia riigi üle ükswalitsejaks (536 e. K.). Oma walitsuse esimesel aastal lasi ta Israeli rahwa 70 aastase Pabeli wangi põlwest lahti. Temast kolmasteistkümmes kuningas oli **Darius Codomannus**, kelle al Persia riik Makedonia kuninga Aleksandri läbi ärawõidetud sai, aastal 330 e. K.

Piiblis tuttawad maakonnad on: **Media** (nüüd Irak Abschemi).

Linnad: Ekbatana (n. Hamadan), Media pealin. Selle linna ja ühe kuningliku maja, kelle ümber seitsmekordne, sisepidi ita kõrgem müür oli, ehitas esimene Media kuningas Deioes. Kuningas Artaxastad ehitas selle linna ümber kae küündra pitkusest ja kolme küündra laiusest raiatud kiwidesst müüriks, mis 70 küünart kõrged ja 50 küünart laiad oliwad. Noor Tobias kosis siin Ragueli tütre Sara, kes seitsmest mehest oli leske jäänud, enesele naoseks ja suri seia.

Rages, Juda rahvas oliwad Assiria wangi põlwe ajal endid seia asutand. Rawael, üks neist seitsmest pühast inglitest, kes püha Sumala auu ees sisse ja wälja lähewad, käis Ekbatanast siin, Rabaeli noore Tobia pulma kutsumas.

**Susiana** (n. Khúzistán), hommiku pool Babiloniat, ja **Symais** ehk **Elam** Persia lahe ääres.

Susan ehk Susa (n. Schuster) kuninglik lin Ulai jõe ääres, mis Tigrise jõe jookseb. Taniel nägi siin ühes nägemises ühe jäära ja ühe karuse siku (s. o. Keka kuninga Aleksandri). Ester sai siin Ahasweruse abikaasaks.

**Persis** (n. Farsistán), lõuna pool Mediat pitki Persia lahet.

Persépolis (n. Perse), Persia pealin, seal, kus Araxes- ja Medus-jõgi kokujooksewad, 4000 jalga merepinnaft kõrge. Siin on Persia kuningate hauad. Kuningas Antiohus aeti siit häbige tagasi (2. Matt. 9).

## 12. Keka = Makedonia maailmariik.

1. ja 2. Makkabejibide raamatus ja Flavius Josephuse kirjades.

**Aleksander Suur**, keda Taniel (8. peatükis) nagu üht noort siku, mis õhtu poolt tuli kõige maa peale, ja ei puutund maa külge, nägemises oli näind, oli oma wõidutee peal läbi Weike-Asia, kus ta Persia kuninga Darius Codomannus'e ärawõitis (§ 11), Tiruse ümberpiiramisega (332 e. K.) seitse kuud kinni peetud. Ümberpiiramise ajal oli ta Samaria ja Juda maalt meeste ja toidu poolest abi tahtnud. Samaria kuulis sõna, aga ülempreester **Jaddua**, Persia allahetmisewande peale mõeldes, ei teind selle käsu järel. Pärast Tiruse ärawõitmist läks Aleksander Jerusalema kättemaksma. Rahwas paastus ja palus Jumalat, ja ülempreester läks pühas ehtes preestrite ja lewitide ees walgis riidis ärawõitja wastu. Aleksandri wiha oli kadund. Ta teretas ülemat preestrit sõb-

ralikult, andis taale kät ja luges ta kübara kuldplaadi pealt Jehowa nime üles. — Sest juba Makedonia maal olla taal unes üks mees ses samas riidis ilmud ja taale kuulutand, et tema Jumal taale kõik Asia üle walitsust on käte annud. Aleksander läks rahulikult Jerusalema sisse, ohwerdas templis, luges Danieli etekuulutamist (8. peatükki) enesest ja läks Jerusalemast ära, häid eesõigusi lubades. Nõnda saiwad siis Juda rahwas kolmandama maailmariigi walitsuse alla. Aleksander läks siit wõites Egiptuse maale ja ehitas Niluse jõe subu Aleksandria linna (332 e. K.). Tagasi tulles wõitis ta Dariuse ära (331 e. K.), mis peale Babilon, Susa ja Persepolis taale oma wärawad lahti tegiwad. Seda wiisi lõppes Persia riik.

Pärast Aleksandri surma (323 e. K.) sai püha maa ehk Palästina (kuda ta nüüd hüüti) Kreka-Egiptuse alla. Kahe saa aasta ümber e. K. kiskusiwad Siria walitsejad püha maa eneste käte, kelle wastu Judas Makkabeus (166 e. K.) ja tema järeltulijad sõdisiwad.

Makedonia seisab nüüdse Europa Türki maal, Agäa mere põhja pool rannas.

Pella, pealin, kus wägew kuningas Aleksander Suur sündis.

Kreka, üks Döuna-Europa poolsaar, on Agäa, Maadewahere ja Jonia mere wahel ja Korintuse lahe läbi kahte jaku, Hellas (n. Eiwadia) ja Peloponnesus (n. Moréa), jautatud.

Linnad: Aten. — Sparta (piiblis Partan), ülempreester Jonatan tegi selle rahwaga seadust.

### 13. Roma maailmariik

1. ja 2. Makkabejide raamatus ja ues testamentis.

Roma riik on sündind asjus wäaga tähtis. Kaks korda, wanal ja keskajal, on ta enamiste kõik selleaegse tuntud maailma üle walitsend. Aastal 753 e. K. pisukestelt peale hakates, oli ta kahelksa saa aastase kaswamise järel suureks riigiks saand. Europas, Aσίας ja Afrikas oliwad kõik Maadewahemere rannamaad selle riigi walitsuse al, mis keiser Augustus oma uhkuses „kõigeks maailmaks“ hüüdis.

Niluse kataraktidest kinni Clyde (lille Kleid) jõent (Shotti maal), Atlas-mägedest (Marokko maal) kinni Eufrati jõeni ulatas wakra ja kõwa Romlaste walitsus. Ju Judas Makkabeus otsis nende juurest Siria rahwa wastu abi, sai aga paljaid lubadusi. Makkabejide pärijad riidlesiwad teine teisega walitsuse pärast. Seal tuliwad Roma rahwas maa sisse, et riidu seletada, ja paniwad Judäa maa maksu alla (63 e. K.). Nõnda saiwad siis Juda rahwas neljandama maailmariigi walitsuse alla. Aastal 40 e. K. tõsteti Herodes Suur Roma keisri poolest Juda maa kuningaks, kelle wiimastes eluaastates (2, 4 wõi 7 aastat enne meie ajaarwu) maailma Dünistegija Jesus Kristus sündis (4225 aastat pärast esimese inimese loomist). Sel samal ajal, kui Jesus sündis, walitses ülewal nimetatud Augustus (30 e. K. — 14 p. K.). Tema järgmised oliwad: Tiberius (14—37 p. K.), kelle walitsuse ajal Jesus ristis poodi, Caligula (37—41), Claudius (41—54), Nero (54—68), Vespasianus (69—79), Titus (79—81), Domitianus (81—96), Nerwa (96—98), Trajanus (98—117), Hadrianus (117—138) ja veel teised. Roma walitsuse al oliwad järeltulewad maad:

#### A. Europas.

Ahkaja (endine Kreka, § 12), juba aastal 146 e. K. Roma walitsuse alla saand.

Linnad: Aten, Hellases, endise wägewa Kreka maa pealin, kus kunstid, teadused ja maailma tarkus kõrge järje peal seisiwad. Siin oli kohtu paik Areopagus, kus apostel Paulus „tundmata Jumalat“ kuulutas. — Korintus, Peloponnesuses Korintuse maakitsuse peal, rikas, õitsew kaubalin, kus apostel Paulus 1½ aastat elas. — Kentrea, Korintuse sadamalin.

Kreka (n. Kandia), Bahemeres. Paulus ütles selle saare rahwa kohta nende oma lauliku sõnadega: „Kreka rahwas on ika walelikud, kurjad elajad ja laisjad kõhud.“ Döuna rannas seisab Lafea lin. — Klaua (n. Rozzo), weike saar Kreka ligi. Italia on üks pikk, kitsas Döuna-Europa keskmine poolsaar Adria, Jonia ja Thyrreni mere wahel.

Linnad: Roma, Italia ja Roma riigi pealin, alustatud 753 e. K., seisne mäekäina peal, kus 2 miljoni inimest elasiwad (n. 217,000), seisab Kesk-Italias Tiberis-jõe ääres. Siin oli Tiberiuse ehitatud kohtu-

toda, kus Paulus wangis oli. — Putéóli, merelin M-Italias, Neapolislinna ligidal. — Region (n. Reggio [ütle Reddsho]), sadamalin M-Italias.

Saared: Sizília, Messina merekitsuse läbi Italiast lahutatud. Ein Sirákúsa, hommiku pool ranna ääres. — Mélite (n. Malta) saar, seisab Sizíliast lõuna pool.

Hispánia, kõige läänepoolsem Euroopa poolsaar; tats merd, Atlantia ja Maadewahé meri, uhuwad tema randu, ja Hérukulese (n. Sibraltari [ütle Hhibraltár]) merekitsus lahutab teda Afrikast ära. Roma rahwas oliwad (205 e. K.) selle maa eneste alla heitnud, „et nemad need hõbe ja kulla waranduse mäed káte saakiwad, mis seal on.“

Tartessus, Maadewahé mere ääres, Wónikia asutus (wist Tarsis, kust Salomoni laewad kulda ja hõbedat tõiwad).

Gállia (Prantsus maa), Hispania, Atlantia mere, Germania, Italia ja Maadewahé mere wabel.

Vienna, tähtis lin Rhône-jõe ääres, kus Pontsius Pilatus wangis oli ja enesele oisa peale tegi.

Británia (Inglis ja Lõuna = Shotti maa), üks Põhja-Euroopa saar, sai wast 43—50 p. K. Roma walitsuse alla.

Germania (Saksa maa, mis õhtu pool Rheini jõe kalda peal).

Pannonia (Madal-Ungria, Slawonia, üks osa Kroaatsiat ja üks osa Saksa maad).

Möösia (Bulgaria ja Serbia). Pannonia ja Mösia on paremal pool Ister-jõe (n. Donau) kalda peal.

Ilhria ehk Iliriku, pärast Talmathia, rannamaa pitti Adria merd.

Makedonia (§ 12), 168 aastast saadik e. K. Roma walitsuse al.

Linnad: Neápolis, Thrakia mere ääres. — Wilippi. — Amwípolis. — Apollónia. — Tessalonika (n. Saloniki), Tessalonika lahe ääres. — Péroe.

Thrákia (n. Rumilia), Thrakia, Propontis (n. Marmara) ja Musta mere ääres. Mattabejidide raamatus räägitakse ühest Thrakia rüütlist, kes Korgiase la sisse raius. Thrakia meres seisab Samotrátia, üks Arhipelaguse saar.

## B. Asia.

Weike-Asia kõige läänepoolsem Asia poolsaar, seisab hommiku pool Armenia kõrgemaaga ühes, on lõuna pool Maadewahé merest, lääne pool Arhipelagusest ehk Agáa merest, loode pool Hellespontusest (n. Dardanellide merekitsusest), Propontisest, Bósporus Thráciusest (n. Konstantinópoli merekitsusest) ja põhja pool Pontus Eurinusest (n. Mustast merest) sissepiiratud. See maa jautati mitmeks maakonnaks; põhja rannas oliwad: Pontus, Paphlagonia, Sinopega, Pitinia Níceaga; läänerannas Miséa Troase, Afsoni ja Pergamusega, Lydia ja Jonia Smyrna (piiblis Mürna), Ewesuse, Trogillioni, Miletuse, Sárdese, Wiladélwia Túatira ja Apolloniaga, Karia Alitarnasusega; lõunarannas: Likia Miria ja Pataraga, Pamwília Attalia ja Pergega, Kilikia Tarsusega (apostel Pauluse sündimise paik); kesk maa sees: Brigia Laodikea ja Kolossusega, Kalatia Ancyraga (n. Angóra), Pisidia Antiohiaga, Lukoonia Iskonia (n. Kónjah), Küstira ja Térébega ja Kappadokia.

Weike-Asiat arwatakse Küprus = saarega kokku 10,000 penikoorma suuruseks. See saar seisab Kilikia ranna kohal Maadewahé meres, on üks kõige ilusamatest kohtadest maa peal.

Linnad: Páwus, Küpruse saare pealin, õhtu pool rannas. — Sálamis, sadamalin hommiku pool rannas.

Saarte maakond pealinnaga Rodus. Tähtsamad saared on: Rodus, lõunaõhtu pool Weike-Asia rannas. Kos (n. Stanchio [ütle Stankio]). — Patmos (n. Palmosa), kalju-saar Agáa meres, kus apostel Joannes oma ilmutamist sai (70 p. K.). — Samos. — Sikion ehk Rion — Lesbos (n. Meteline), pealin Mitilene.

Siria. Nõnda hüüti 15 penk. lai ja ligi 120 penk. pitta maasilu, mis Taurus = mägestitust peale hakates Maadewahé mere ja Arabia kõrwe wabel Egiptuse jõeni ulatas. Terwe Siria jautati põhja poolt lõuna poole nelja jaku:

1) Ulemine Siria, Maadewahé mere ja Eufrati jõe wabel. Jõgi Drontes (n. El Asi).

Einnad: Antiochia, (n. Antakia), pealin Drontes-jõe ääres; siin hüüti Jeseuse jüngerist kõigepeite „ristiinimesteks.“ — Seleikia, mere ääres, sadamalin. — Thäpsacus, Eufriati ääres. — Palmyra, (n. Tadmor), ühe Siria kõrwe oasi peal, on praega üks waene küla.

2) Kõlesiria (s. o. õdnes Siria) ehk Sirowõnrite, ilus ja wiljaline nõumaa Libanoni ja Antilibnoni wahel, kus Drontes = jõgi põhja ja Beontes = jõgi lõunadhütu poole jookseb. Romlaste ajal oli kõik sisepoolne Siria selle nime al. Antilibanoni al oli üks maakond Abilene.

Einnad: Heliópolis, Antilibanoni mäe al, mite wääga kaugel Dronese allikast, ilusa päikese templiga, kellest nüüd weel imeksapanemise-wäärt wared järel. — Tamaskus (Siria mana pealin), ühes steppijõgede niisutatud maakohas, praegu tõeste ühes palmi, platani, kipsessi, wiina ja wiljapuude lustajas, see pärast „Homniku-maa filmaks“ hüütud, õitseb kauplemisest ja tööst. Paulus pööras siin ümber.

3) Wõnrite (s. o. palmi maa) ehk Wõnritia, kitsas, 30 penik. pikkune liiwane rannaäär lääne pool Libanoni, ulatab Karmelilt Eleutherus = jõeni (piiblis Eleiterus), mis Ülemise Siria raja peal Maadewahere merele jookseb. Wõnrite rahwas oliwad kunstide, kaubaajamise, unte asjade üleslein ja meresõidu poolest Wana maailma Inglismehed ja seisiwad Juda kuningatega sõbruses. Nemad jautasiwad selleaegist tuntud maailma kahte jaku: maa homniku- ja õhtupoolikuts; Asiats ja Europaks, s. o. õhtumaaks (wõnritiakeele sõnast Greb = õhtu). Hiljemine sai Wõnritia esiteks Assiria, siis Babilonia, siis Persia, siis Makedonia, siis Siria, wiimaks Roma walitsuse alla.

Einnad: Tripolis (n. Tarabliis), sadamalin Libanoni weeru al. — Sidón (n. Saïda), mere ääres, kaubalin, nüüd üks wilets alew. — Tirus (n. Sur), kuulus mere- ja kaubalin. Aleksander Suur (§ 12) piiras selle linna ümber ja wõitis ta ära (332 e. K.). Nüüd on see lin üks wilets alew. — Ptolemäis (piiblis Tolemais) ehk Akko (n. kantfiliin St. Jean d'Acree [ülle: Shang Shang d'Utr'] Siria ja Palästina raja peal), Belus-jõe suus; Pauluse ajal oli siin üks ristitogodus.

4) Palästina. Nõnda hüüti Romlaste ajal püha maad, mis aastal 63 e. K. nende walitsuse ja maksu alla sai. Ju Makkabejide ajal tehti wahet nelja maakonna wahel, kuda seda ues testamendis Roma rahwa walitsuse al eest leiame.

a. Judda ehk Judda, lõunapoolsem ja suurem maakond, kelle lõunapoolne serw Idumeaks hüüti.

Einnad: Jerusalem (waata § 14), maakonna pealin. — Pétlem Judda maal ehk Taweti lin, 1 penikoorem Jerusalemast lõuna pool. Siin weiteses linnas sai aja täiusel Jumal Jeseuse Kristuse sees inimeseks (4225 aastat pärast esimise inimese loomist). — Hebron, Judda mägilisel maal, preestri lin, kus preester Safarias elas. — Emmaüs, alew 60 wagu maad (1 stadium ehk wagu = 115 samm) Jerusalemast õhtu poole, kaks jüngerit läksiwad Jeseuse ülestõusmise päewal Jeseusega senna. — Jerikó, palmipuude lin, kus kibwitaja roosipõõsad kaswasiwad, rõwõlitatest kardetawaks koha läbi Jerusalemast lahutatud; see pärast tähendamise sõna Samaria mehest senna raägitud. Jeriko tee ääres tegi Jeseus pimedada Partimeuse terweks; Sakteus elas siin. Praego üks waene küla. — Emraim (endine Dwra), lin Jerusalemast põhja pool, kuhu Jeseus pärast Laatsaruse ulesäratamist oma jüngeritega läks. — Lüdda, Joppe ligidal, Petrus tegi siin Enease terweks. — Modin, seisab Lüdda ligidal Judda mägilisel maal ühe mäe otsas, nõnda et Makkabeuse wenna Simona ehitatud ilusad mälestuse tornid ja sambad, mis ta oma isa, tema ja 4 wenna hana peale ülesse seadis, kõikide käte paistiwad, kes laewabega Maadewahere mere peal käisiwad; Judas Makkabeuse sündimise paik. — Arimatia (n. Armatha Sophim), nüüdsest Ramleh linnast põhja pool, rikka Josepi isalin, kes Nifodemusega Pilatuse käest Jeseuse ihu matta palus. — Joppe, endine Jowo (n. Jaffa), Palästina peasadamalin. Petrus aratas siin Tabita surnust üles ja nägi üht nägemist. — Kaatza (n. Gaza), mäsajatest Judda rahwast arahawitatud, see pärast tühjaks paigaks hüütud. Jerusalemast läks maante alla Kaatza poole, kust kaudu Mõra rahwa kuningamanda Kandake suur isand, keda Wilippus ristitas, koju sõitis. — Asot ehk Asod (endine Asdod), Kaatza ja Joppe wahel, Judas Makkabeuse wend Jonatan põletas sõja ajal selle linna ja Tagoni templi; kelle sisse rüütliwägi oli põgenend, inimestega tükis ära. Romlased ehitasiwad selle linna jälle üles, kuhu Wilippus läks. — Askalon (n. Askelan), mere ääres, Herodes Suure sündimisepaik.

b. Samaria (taa Samaria), keskmine osa. Kristuse ajal walitses kange wiha Judda ja Samaria rahwa wahel (wiimased oliwad segajugu Assiria paganatest ja Judda rahwast). Neil oli ise tempel Karitsimi (endise Krisimi) mäe otsas, mis Simona poeg Joannes Hirkanus arahawitas (129 e. K.).

Einnad: Sekem ehk Sigar, Romlased hüüdsiwad seda Neapoliseks, seisab Ebali ja Karitsimi mäe wahel. Karitsimi mäe homnikupoolse weeru al oli Sakobi kaew, kus ääres Jeseus Samaria naesega elawast weest rääkis. Nüüd on see lin Nablus tähtis kaubalin. — Samaria, keiser Augustus kinkis seda Herodes Suurele, kes seda wäljaehitas ja keisri auuks Sebasteks nimetas, praegu Sebastijeh. Siin on weel praegu üks weike Samaria kogodus. — Ginea, alew tee ääres Kalilea maalt Jeru-

salema, Jeesus tegi siin kümme pidalitöbist meest terweks. — Ninon Salimi ligi, seisib Jordani ääres, kus Joannes ristitatas. — Keisareea eht Caesarea Palaestina (n. Kaisarijeh), Maadewahe mere ääres, Herodes Suure ehitatud, Roma sõjasadamalin ja maawalitsejate elupaik garnisonidega, kes siit suurteks pühhadeks teiste garnisonide abiks Antonia kantsi Jerusalema marsisivad. Wäe pealik Kornelius sai siin ristitatud. Ewangelist Wilipus elas siin oma majas. Paulus oli siin kaks aastat wangis. Praegu waremed järel ja kalameeste majad. — Antipatris (n. Keisr Säba), Saroni orus, Keisareea ja Jerusalema tee ääres.

c. **Kalilea**, Risoni jõeäärne ja Libanoni mägede wäline maa; põhjapoolne maakond. Kenetsareti, Kalilea eht Tiberia järwe peal on suurem hull apostlik siin oma noote wäljawisand, ja meie Issand on ennast tema ilusa kallaste peal wägew kõnedes ja tegudes näidand. Kalileas oli üksi 204 linna ja alewit, kelle kõige wäheha sees peale 15,000 inimest olla elanud.

Linnad: Naatsarét (s. o. oks, wõsu), seisab ühes ilusas kohas Kalilea kõrgemaa peal. Angel Gabriel läkitati neitsi Maria juure. See oli puusepa Josef ja Maria elupaik, nõnda siis see lin, kus Jeesus üleskaswas ja kelle järel ta Naatsareuseks hüüti. Naatsareti usmata kodanikud tahtsivad Jeesust selle mäe otsast, kus peale nende lin oli ehitatud, mahakukutada. Nüüd Nasra, Maria kuulutamise kirikuga. — Nain, Weikese Hermoni weeru al, kus Jeesus lesenaese poja ülesäratas, nüüd üks küla. Naini ligidal Tabori mäe otsas olla ennemuistese jutu järel Jeesus muudetud. — Rana Kalilea maal, kus Jeesus wet wiinaks tegi, nüüd üks küla. — Linnad õhtu pool Tiberia järwe ääres, lõuna poolt põhja poole: Tiberias (n. Tebarijeh), Jeesuse ajal Herodes Antipas'e pealin, kes seda ehtas ja keiser Tiberiuse auuks nimetas. — Magdala, Maria Mahdalena sündimise paik. Tiberia ja Mahdala waheline wiljaline madal maa hüüti Talmantuta maa kohaks; sest samast tõusewad mõlemad nüüd Sattimi sarwebeks hüütud künkad üles, kellest hommitupoolne ennemuistese jutu järel mäejuukse eht õndsaks kiitmiste mägi olla. — Rapernaum, hüüti Jeesuse oma linnaks, kus ta enamiste elas ja palju imeteguseid tegi. Ta õpetas siin ja tegi ühe rojase waimuga inimese, Petrusse ämma, ühe alwatud inimese, pealiku sulase ja kuninga mehe poja terweks. Nende suurte asjade pärast oli see lin taewani ülendatud, sai aga patustpöörmata mele pärast pörguni alandatud. Nüüd waremis. — Petsäida, üks kalaküla, Petrusse, Andrease, Joannese, Jakobuse ja Wilippuse sündimise paik. — Koratfin, põhja pool järwe ääres.

d. **Perea**, maa hommitu pool Jordani, endine Rilead. Siin Iturea ja Trakoniti maakonnad, kus Wilippus neliwürstiks oli. Siin oliwad kümme linna, dekapolis,

kus Kreka ja Roma rahwas elasiwad. Keisr linnadest, kellel iseäraline prius ja suurem digus oli, seisib üks õhtu pool Jordani, nimelt Scythopolis. Need oliwad: Tamastus, Philadelpia (endine Nabath-Ammon), Raphana, Kadara, Hippus, Dion, Bella, Gerasa, Kanatha ja Scythopolis.

Linnad: Keisareea Wilippuse lin, Wilippuse ehitatud. — Petsäida Julias, seal ligi, kus Jordan Kenetsareti järwe jooksib. Jeesus sötis siin 5000 meest ja tegi ühe pimeada terweks. — Kadara Hieromaxi jõe ligi. See ümberkaudne maa wastu Kalilea merd hüüti Kergesea rahwa maaks, kus Jeesus kaks kurjast waimust waewatud inimest terweks tegi. — Bella, seia põgenesiwad ristirahwas Jerusalema ümberpiiramise ajal. — Petabara, Jordani ääres, kus Joannes ristitatas. — Macharus, mäekantsilin hommitu pool Surnumerd, kus ristija Joannes wangis oli, ja kus ta pea otsast ärraraiuti.

### C. Libias eht Afrikas.

**Egiptus** (§ 4), alles aastal 30 e. K. Roma walitsuse alla saand.

Aleksandria (§ 12), kuulus lin A-Egiptuses, ühe kitsa, liiwase maaneeme peal mere ja (nüüd enamiste ärakuuwand) Mareotis-järwe wahel, Ptolemeuste ajal Egiptuse pealin, ühtlase maailma kuulus tarkuse kogupaik, mitu sada aastat kuulus kaubalin, Hommitu ja õhtu maa wahel, ligi 1 miljoni (n. 170,000) inimesega. Põhja pool linna eeskaisjaw saar Pharos (kuuldsa tuletorniga) on ühe tammi läbi linnaga ühendatud, see pärast siin kaks sadamat. Selle saare peal sai wana testament Jerusalemaist seia palutud 72 kirjatundja läbi ebreakeelest kreekakeele ümbertõlgitud (septuaginta = LXX).

**Ayrenäika** (n. Barla kõrgemaa), Egiptuse läänerajal.

Riréne, pealin, mite kaugel Maadewahe mere äärest. Simon, Kirene mees, sunniti Jeesuse risti kolgata mäele kandma.

**Afrika propria**, endine Romlastest ärähawitatud kuulus Karthago riik (n. Tunesia).

**Numidia** (n. Algeria).

Hippo Regius (n. Bona), lin Maadewahe mere ääres. Ewangeliumid ja epistlid saiwad siin sinodi peal 393 p. K. uks testamendiks, nagu ta meie käes praegu on, kokuseatud ja kindlaks tehtud.

**Mauretania** (õhtupoolne Algeria ja Marokko), Sertulese meretitsuse läbi Hispaniast äralahutatud.

Et ses suures Roma maailma riigis kreekakeel ladinakeele kõrwas üksiwalitsejaks oli saand, kergitas see Jumala riigi kuulutamist ja wäljalautamist ülewädga.

## 14. Jerusalemlin, püha lin.

Jerusalemlin (§ 9), „püha lin.“ oli Juda maakonna pealinnaks. Altra künigas oli enne templimäest kõrgem, kellest ta ühe laia oru läbi, mis Tyropooni jooksis, lahutatud oli. Seia künka otsa lasi Siria kuningas Antiohus Epivanes ühe kantsi ehitada, mis Siria Altra kantsi hüüti, et siit Israeli jumalateenistust segada. Sest kantsist sai see künigas oma nime, mis järel ta kaa alt-linnaks hüüti. Siria kantsi wõitis Judas Makkabeuse wend Simon oma esimesel walitsuse aastal ära. Kui tänulik rahwas teda (140 e. R.) wirtsstiks ja ülemakspreestriks tõstiswad, „kunni üks õige prohwet pidi tõusma,“ siis kiskus ta Siria Altra kantsi maha, täitis ülewal nimetatud oru selle prüügiga täis ja lasi Altra künka ärawedada, et see enam ei pidand templist kõrgem olema. Seia ehitas ta nüüd ühe uue kantsi, Baris, kellest Herodes Suure ajal Antonia kants sai. Salomoni kuningliku maja asemel oli Siria walitsuse ajal (§ 12) üks sammastega ümberpiiratud plats seatud, kus rahwas Kreta paganate moodi mängisi ja wõitlemisi mängiswad, mis jumalakartmata preestrid pealt waataiswad. See Kreta gümnasiumiks ümbertehitud plats on Xystus, mis piiblis suureks kooliks, wõitlemise paigaks ja mängidekooliks hüütakse. Eõuna pool serwas oli Hasmonide ehk Makkabejide palast. Kui Herodes Suur kuningaks sai, ehitas ta Sioni kantsi 80 künkra kõrguseks torniks (Hippikuse torn) ja senna kõrwa enesele ühe uue kuningliku hoone, mis Herodese paleeks hüüti. Kõige suuremal wiisil oli tema templiehitus, kelle kallal 46 aastat tööd tehti.

Herodese (endine Siria walitsuse al arariisutud ja nüüd suurendatud Serubabeli), tempel mis tema walitsuse 15<sup>mal</sup> aastal ehitama hakati, oli 100 künkra kõrgel, 60 künkra lai ja eeskõjaga tükis 100 künkra pikk. Kõik see maja seis ühe walgest marmorist aluse peal, kelle sisse 12 tuhwiiga trep oli ehitatud. Eeskõjal, mis mõlemil poolel 20 künkra templist laiem, oli üks 70 künkra kõrgune ja 25 künkra laiune ilma usteta wäraw, mis alati lahti seis. Püha paik, 40

künkra pikk, 20 künkra lai, 60 künkra kõrgel, ühe kalli, nelja tarwa footud Babiloni tekiga, ühe 55 künkra laiuse wärawa taga, alati lahitseiswa kahupoolega ustega, kelle kohal ülewal üks mehewurune kuld wiinamarjaoks kobaratega näha oli. Siin pühas paigas, kelle seinad, lagi ja põrand üle kullatud, oli üks seitsemearuline lühter, üks etepanemise leiwa laud ja üks suitsutamise altar. Kõige pühama ja püha paiga peal oli weel 40 künkra ruumi, muist suurte põõningikambrite, muist lamp katuse tarwis, kelle peal kuld orad oliwad, et linnud ei saaks senna katuse peale lennata. Siit kästis kurat Jesust mahahüüata. Püha templi kolme külge oliwad kolmekordsed kullakambrid, nagu Salomoni templil, ommeti kogu 60 künkra kõrged; neis 38 kambrit, kae alumise korra peal wiis mõlemis külles ja kaks taga, kuhu üks keeruline trep alt ülesse wiis. Templi ümber oli preestrite eestõu, kus 50 künkra pikkune ja laiune ja 15 künkra kõrgune raumata kiwidest põletamise-ohwri altar ja wass pesemise riist seiswad. Selle eestõue ümber oli jälle rahwa eestõu, kelle ümber (põhja, lõuna ja hommiku pool) sambad kreta- ja ladinakeele kirjutatud manitsusega oliwad, et ükski pagan surmanuhkuse eest hoides enam ei tohtind edasi astuda. See sama eestõu oli jautatud kitsaks naeste eestõueks ja wiis tuhwi ülemale meeste eestõueks. Mõlemad jaund oliwad 40 künkra kõrguse, sissepool meeste eestõuet aga 25 künkra kõrguse müüriaga sissepiiratud, kuhu põhja poolt neli ja lõuna poolt neli wärawat muist hõbetatud, muist kullatud uste ja postidega, kellest kolm kummagilt poolt wie tuhwiiga meeste etedue, üks kummagilt poolt ilma tuhwideta madalamasse naeste etedue wiiswad. Hommiku pool oli kahupoolega wass Mikanori wäraw, wäga ilusaste wälja ehitatud, see pärast kaa ilusaks templi wärawaks hüütud, kelle ees üks jalutu kerjas. Naeste eestõuest 5 tuhwi kõrgemale, wiis nii sama uue wäraw 50 künkra kõrgel, kaks kuld- ja hõbeplekidega wäljalöödud ustega, meeste etedue. Kõige selle rahwa eestõue ümber oliwad saalid, toad ja kambrid, kelle seas muist preestrite söögi ja ootesaalid,

muist templi- ehk kohturahwa wastuwõtmise kambrid ja muist kirjatundjate ja wariseride õpetusesaaliid oliwad. Koit see rahwa eestõue wäljapoolne serw (põhja, lõuna ja hommiku pool) oli üks ainus 14 tuhwiga trep. Ümber rahwa eestõue oli weel üks suur pagana te eestõue (endine Salomoni templi plats, mis Makkabejide würst Simon põhja poolt ja Herodes lõuna poolt oli pikkemaks teind), Antonia kantsiga, mis põhjaloo pool eestõue külge puutus, kuus Roma stadiumi (1 stadium 115 sammu) ümbermõõta, hommiku, põhja ja õhtu pool doppelt wõlwitud hoone, kolme rea sammaste peal, kellest põhja ja õhtupoolne wastu Antonia kantsi müüri pi puutus; lõuna pool serwas oli aga wõlwitud hoone nelja rea sammaste peal. Üks neist oli Salomoni wõlwitud hoone, kus Jesus kõndis, kui Juda rahwas ta käest küsivad: „Kui kauaks sa jätad meie hinge kahe wähele?“ Siin samas oliwad kaa wist Jesuse jüngrid kous, kui püha Waim nende peale wäljawalati. Koit sambad ümberringi oliwad 25 künart kõrged, marmorist, wäaga kalli katustega; wõlwitud hoonete pörand oli prügitatud. See suur eestõu oli alati nagu turuplats rahwast ja koit sugu müjaid, kes ohwri loome müüsiwad (libawete pühal sai ligi 300,000 paafatalle pruugitud) ja rahawahetajaid täis, kust Jesus neid kas korda piitfaga wäljaajas. Lõuna poole läksiwad kaks wärawat, õhtu poole neli, nimelt ülemine wäraw ja Warwari wäraw altlinnast, Salleketi wäraw üle wana Willo ja treppide wäraw Tyropõoni orgu.

Ülemises linnas seisis (ennemuistese jutu järel) Daweti haua juures see maja, kus Jesus oma jüngritega paafatalle foi. Judas läks Esfäeri wärawast läbi, üle Gehenna (endise Hinnomi poja ehk tuha) oru, Kurjandü mäele, kus Raiwase suwemaja olla olnud. Selle sama mäe weeru al oli üks potisepa põld (wist üks sawi auk), mis werepõllu (krefakeele Aheldama) nime al minewa saa-aastani wõdrastele matmisepaigaks oli. Weel praegu saab sealt head walget saue. Moria mäe lõunapoolse weeru al oli Silõa tiik, kus ta weel praegu alles näha on. Selle tiigi wesi sai Sillog allikast ühe kanali läbi ülewalt alla tiigi sisse „lakitatud“. Üks pime käis Jesuse käsü peale siin filmi pesemas. Tiigi juures oli

üks mahalangend torn, kelle alla 18 inimest jäänd. Templi kohalt üle Kidroni jõe minna, mis Surnu merele ehk Aswalti järwe jookseb, seisis Olinäe weeru al üks mõis, nimega Ketsfemane, ühe õlipuu rohuajaga, kus Jesus oma jüngritega sagedaste käis. Siin ajas palus ta Jumalat, siin trööstis teda üks ingel, ja siin wõeti teda kinni. Praegu on selle aja ümber üks kiwiwal, kus weel 8 wana põlist õlipund alles näha on. Siit läheb tee üle Kidroni jõe ja ühendab ennast Betania teega, mis lamaste wärawast linna läheb. Sest wärawast läbi sõitis Jesus palmipuude pühapäewal linna sisse. Wärawast sisse minnes wasakut kät seisis Petesda tiik, kelle ümber wie rea sammastega wõlwitud hooned haigete tarwis oliwad. Üks ingel tuli maha omal ajal tiiki, ja segas seda wet: kes nõud kõige eisteks pärast wee liigutamist sisse astus, sai terweks. Siin tegi Jesus ühe inimese, kes 38 aastat haige olnud, terweks. Ülewal nimetatud Antonia kants ehk kohtu koda, kelle hooi peal kiwi pörand (ebreakeele Kabbata), oli templi platsiga põhjaloo pool külles ühendatud. Paganate eestõuest tuli rahwas Kabbata peale, kus Pilatus neile weriseks peffetud Jesust näitas. Siit wiidi ta kohtu wärawa (endise Emraimi wärawa) taha, Kolgata mäele (s. o. pealae ase ehk pealuu, oma ümmarguse nuki pärast nõnda nimetatud), kus ta risti löödi. Siin weikese mäe otsas „oli Jumal Kristuse sees ja lepitas maailma ise enesega ära“; siin sai meie äraneetud maa taewa ja maa Looja werega kastetud. Mäest mõõda läks maantee raud wärawasse. Ristilöömise paiga kõrwas oli Arimatia rikka Josepi aed, kus ta enese uus kalju sisse raiutud haud oli, kuhu ta Jesuse surnu keha pani. Bezetha mäe ja Kolgata ümber oli alewist uus linn kaswand, kelle ümber Herodes Agrippa I. kolmandama müüri ehitas (41—44 p. R.). Pärast püha Waimu wäljalamist asus esimene ristifogudus Jerusalema, kelle eestseisjaks Issanda wend Jakobus oli. See linn sai 70 aastat pärast Kristust Titusest ümberpiiratud, ärawõidetud ja templiga tüüts ärapõletatud. Kuuskümmend aastat pärast ärawahitamist lasi keiser Hadrian selle linna jälle ülesehitada. Ta sai pagana nime Aelia Capitolina ja Juda rahwast keelati surma-

nuhklussega, et naad ei tohtind senna ligi tulla. Õlimäe weeru al Jerusalema ligi oli Betwage alew, Betaniast mite kaugel. Hommitu pool Õlimäe weru al, 15 wagu (stadiumi) maad Jerusalemast, oli Betania alew, kus Saatsarus oma kahe dega elas ja Jeesus sagedaste wõdrusel käis.

## 15. Apostlite missiooni teereisid.

Ues testamentis.

Kui Jeesus Õlimäelt taewasse läks, andis ta oma jüngeritele käsku (Matt. 28, 18): „Minge kõige maailma ja tehke kõik rahwas jüngeriteks see läbi, et teie neid ristitate Jumala Issa ja Poja ja püha Waimu nimel, ja see läbi, et teie neid õpetate kõik pidama, mis mina teid olen käskind.“ Reed, kes seda käsku täitsiwad, olivad:

1. **Simon Petrus**, kalamehe Jona poeg Betsaidast, üks kalamees, enne Joannese jünger, Õnnistegijast Kewas'eks nimetatud, wanuse poole mees ja abielus, ütles esimese usutunnistuse Joan. 7, 68. 69 wälja, salgas Jeesuse ära, sai aga pärast jälle apostli ametisse seatud. Tema asutas esimese ristitoguduse Jerusalema, kannatas esimest tagakiusamist, sai Joppes üht taewalikku nägemist, käis Keisarea Palästinas Korneliusele Ewangeliiumit kuulutama, tegi enamiste Jуда rahwa ümberpööramise kallal tööd, kuulutas Jumala sõna Jуда ja Samaria maal, Antiokias ja Babilonis, kust ta oma esimese epistli kirjutas, olla kaa Korintuses olnud, kirjutas pärast veel ühe teise epistli. Sealt läks ta Roma, kus ta keiser Nero al risti löödi (64 p. K.). Uema teaduste järel olla ta Afrikamaale surnud.

2. **Andreas**, Petrusse wend, enne Joannese jünger, olla Scythia (s. o. Wene) maale (hommitu poole Kaspia merd) läind Jumala sõna kuulutama.

3. **Joannes Sebedeuse** ja **Salome** poeg Betsaidast, üks kalamees, enne Joannese jünger. Esialt tegi ta Petrussega Jerusalemas tööd, tuli pärast Paulust Ewesusse, sai siis keiser Domitiani ajal, 81—96, Patmuse saare peale wangi wiidud, kus ta ilmutamist sai. Pärast lahtisaamist tuli ta Ewesusse tagasi, kus ta oma ewangeliiumi ja kolm epistlit kir-

jutas, elas seal weel 30 aastat. (Pildi peal on ita üks kottas ta kõrwas).

4. **Wanem Jakobus**, Joannese wend, suri aastal 44 martisurma, kui Herodes Agrippa I. ta pea möögaga lasti otsast äralüa. Jeesus nimetas Joannest ja Jakobust Poanerges, s. o. pikke lasteks.

5. **Wilippus** jäi hakul Jуда maale, läks pärast Wrigia maale, kuhu ta suri.

6. **Natanael Bartolomeus** Kanast, olla India maal ewangeliiumi kuulutand ja martisurma surnd.

7. **Thomas**, keda hüüti kakkiks, olla Parti ja India maale läind ja senna martisurma surnd. Parti riik seisib Kaspia mere ja Persia lahe wahel, India maa sest kakkhommiku pool.

8. **Lewi Matteus**, Alweuse poeg, tõlner, s. o. tolliraha wastuwõtja, õpetas kuu aega Jуда maal, kirjutas oma ewangeliiumi Palästina Jуда rahwale ja olla pärast Etiopia maale läind. (Pildi peal on ita üks ingel tema kõrwas.)

9. **Noorem ehk weike Jakobus**, Alweuse (ehk Kleopa) ja Jeesuse ema de Maria poeg. Temast ei ole ühtegi teada.

10. **Judas Jakobuse** poeg ehk Lebbeus, kelle liignimi Taddeus, ühe tundmata Jakobuse poeg, olla Persias ewangeliiumit kuulutand ja senna martisurma surnd.

11. **Simon Selotes** Kanast olla Egiptuses ja Persias ewangeliiumit kuulutand, pärast piiskop Jerusalemas olnud ja keiser Trajanuse ajal martisurma saand.

12. **Paulus**, juudi wanematest, kellel Roma bürgeridigus oli, judi- ja kretakeele koolitatud, õppis siis Jerusalemas Kamalieli juures kowaks wariseriks, oli esimese martri Tehwanuse surma juures, sai suurest kohtust luba ristirahwast Sirias tagakiusata, läks Tamaskusse ja sai linna ligi Jeesuse käest ilmutamist. Ananiase juures sai ta ristitatud (aastal 40 p. K.). Siit reisis ta Arabiasse. Tamaskusse tagasi tulles pidi ta warsi (kolm aastat pärast ümberpööramist) Jerusalema põgenema, kus teda Barnabas wastu wõttis. Kreta rahwas püüdiswad teda siis äratappa, seepärast läks ta 15 päewa pärast Keisareast läbi Tarsume. Barnabas tõi ta pea jälle Antiohiasse

Siria maale tagasi, kus ta ühe aasta õpetas. Siit käis ta Jerusalemas ja tuli tagasi Antiokhasse, kust ta suuremad mis-  
sioni teereisid erewõttis.

Esimene missiooni teereis. Antiokhiast Weike-  
Asiasse, aastal 45—48.

Paulus läks Antiokhiast Siria maalt Seleukiasst läbi Küprus-  
saare, käis seda Salamifest ja Pawusest saadit läbi, kus ta Ser-  
gius Pauluse ümberpööras ja waleprohwetit Parjesust nuhtles.  
Siit läks ta Pergest läbi Antiokhasse Pisidia maale ja Iko-  
niasse, kust ta Lüstrasse edasi läks. Siin kiwidega wisatud,  
põgenes ta Terbeni ja pööras Lüstrast, Ikoniasst, Antiokhiast,  
Pergest, Attaliasst läbi Seleukiasse ja Antiokhasse Siria maale  
tagasi (a. 48). Siit läks ta (aastal 50) Jerusalema Apostli-  
konwenti peale.

Teine missiooni teereis. Antiokhiast Weike-Asiasse,  
Makedoniasse ja Kreka maale ja Jerusalema  
tagasi, aastal 50—54.

Paulus läks Antiokhiast Siria maalt maad mööda Kilik-  
iasst läbi Terbeni ja Lüstrasse. Brigia Kalatia ja Misia maalt  
läks ta Troa linnast, kus Makedonia maa mees taale unes  
ilmus, Ugaa mere peale, sõitis Samotrakiast läbi Neapoli linna  
Makedonia maale. Sealst Wilippi linna, kus ta purpurimüüjat  
Eidiat kõige perega ristitas, lausuja waimuga tüdrukut terweks  
tegi, wangi pandi ja wangihoidjat kõige perega ristitas. Am-  
wipolist ja Apolloniasst läbi minnes sai ta Tessalonikassee, kus  
ta ühe koguduse asutas, kuulutas siis ewangeliumit Beroes ja  
tundmata Jumalat Ahkaja maa linnas Atenas. Atenast reisis  
Paulus (aastal 52) Korintusse, kust ta 1½ aastat ewangeliu-  
mit kuulutas ja Tessalonika rahwale kaks epistlit kirjutas.  
Kentreas ajas ta oma nasiräri hüüksed ära ja läks üle mere  
Ewesuse, kus ta ühe koguduse asutas. Siit merd mööda Kei-  
sarea Palästina ja nelipühiks Jerusalema (14 aastat pärast  
ümberpööramist).

Kolmas missiooni teereis. Antiokhiast neist  
samust maadest läbi aastal 54—58.

Paulus oli Jerusalemast Antiokhasse Siria maale tulnud,  
kust ta aastal 54 wõi 55 oma kolmat suurt apostli teereisi ete-

wõttis. Kalatia ja Brigia maalt läbi käies sai ta Ewesusse,  
kust ta ligi kolm aastat ewangeliumit kuulutades ühe epistli  
Kalatia rahwale kirjutas. Kana sealolemise ajal tegi ta ühe  
Ap. teg. mite räägitud lähema teereisi Makedonia, kust ta esi-  
mese epistli Timoteusele Ewesusse tagasi kirjutas. Siit Ahka-  
jast ja Kretast läbi Ewesusse tagasi, kust ta esimese epistli Ko-  
rintuse rahwale kirjutas. Ühe kullasepa kisa peale jättis ta  
Ewesuse maha, läks Makedoniasse, käis kogudused läbi, kirjutas  
siin teise epistli Korintuse rahwale, kuulutas Ilirikus armu-  
õpetust, oli kolm tuud Kreka maal, käis Korintuses, kirjutas  
siit ühe epistli Roma rahwale ja reisis siis jälle Makedoniasse.  
Wilippist läks Paulus laewaga Troa linna, kus ta ühe noore  
mehe, Titikus nimi, ülesäratas, kes kõnepidamise ajal oli tuk-  
kuma jäänd ja kolmandama korra pealt aknast maha kukkud.  
Siit läks ta jala Asioni, sealt laewaga Mitelene, Kioni, Sa-  
mosse ja Miletusse, kus ta Ewesuse koguduse wanematega  
jumalaga jättis, reisis siis Kosist ja Rodusest läbi Patra linna.  
Ühe kaubalaewaga reisis ta Küprusest mööda Tirusse, oli seal  
jüngrite juures, sõitis siis laewaga Ptolemiasse, käis wendade  
juures, reisis sealt merd mööda Keisarea Palästina, kus proh-  
wet Agabus tema wangiwõtmist etekuulutas. Nelipühaks läks  
ta Jerusalema.

Wangi teereis. Jerusalemast Roma, aastal 58—61.

Paulus oli wihase Juda rahwa tahtmise peale Jerusale-  
mas wangi wõetud ja Antipatrist läbi Keisarea Palästina, Roma  
maawalitseja Welikfi juure wiidud, kes teda siin kaks aastat  
wangis pidas. Westuse ees, kes Welikfi asemele sai, nõudis  
ta, oma Roma bürgeriwõiguse peale toetades, keisri (Nero) kohut.  
Siit astus ta wahi al laewa peale, et Italia maale minna.  
Sidonis sai Paulus luba oma sõbrade juures käia. Küpruse  
saare alt Kilikia ja Pamwilia kohalt mööda minnes sai ta  
Miria linna, mis Sikia maal. Ühe Aleksandria laewaga läks  
ta Kniduse kohalt mööda Salmone poole (Kreta hommitupoolne  
kap) ja sai heasse sadamasse, mis Lafea linna ligi. Siit  
purjutatiwad naad mööda Kreta ligema ranna äärt Klauda  
poole, kus laew pidi hukka minema. Tormise meresõidu järel  
jooksis laew Melite (n. Malta) saare al randa, kuhu inimesed

laewa tükkide peal ujusivad ja Paulus ühe imeteu tegi. Kolme kuu pärast läks ta ühe Aleksandria laewaga Sirakusast ja Regionist läbi Buteoli linna. Paulus reisis siit maad mööda Appiwerist ja Tritabernist läbi Roma (a. 61). Tema protses kestas kaks aastat. Sel ajal kuulutas ta keelamata ewangeliumit ja kirjutas epistlisi Ewesuse ja Kolossuse rahwale, Wilemonile ja Wilippi linna rahwale. Ühe korra oli ta ju keisri Nero ees olnud; aga weel mite otsust saand. Selle järele kirjutas ta teise epistli Timoteusele Ewesusse, kelle sees ta enese martrijurma — oma ärapeasemise aega — tundis ligi olewa. Järgemise aasta hakul (64) sai ta pea möögaga otsast äralöödud. Warfi selle järele hakkas keiser Nero ristirahwast Romas tagakiusama.

## 16. Palästina ehk püha maa meie ajal.

Nagu teised ülewal nimetatud maailmariigid üheteise järel hukka läksiwad, nõnda lagunes ka Roma maailmariik. Püha maa langes 7saa-aastal Muhamedi usku rahwa kätte, kes püha hana rändajaid waewasivad. Kui ligi 1000 aastat pärast Kristust ränka palju ristirahwast Palästina woolasivad, et Kristuse teist tulemist siin oodata, siis saiwad naad türklaste al nii rõhutatud ja nendega nii sandiste ümberkäidud, et nende kaebdused terwet Euroopa maad haleduse ja wihaga täitsivad ja soowimine ärkas, püha maad uskmata rahwa käest ärakiskuda. See sündis ristisõdades, aastal 1095—1270. Nende hulk, kes Shtumaalt püha hauda läksiwad ärawõitma, oli wääga suur, sest et Roma papp Urban II. neile täit paktu- de andeks andmist lubas. Wiimaks suure waewa ja pool nälja al wõitsivad ristisõdijad 40 päise ümberpiiramise järel tormi jookfuga Jerusalema ära, aastal 1099, kuhu siis kristlik Jerusalema kuningriik asutadi, kelle esimeseks walitsejaks Gottfrid von Bouillon (üttele Buijong) püha hana „kaitseja“ nime al sai. Nõnda kestas see kuningriik 88 aastat, kuni Egiptuse kuningas Sultan Saladin Jerusalema ärawõitis, aastal 1187. Aastal 1228 sai Jerusalema weel korra ristirahwa kätte, ommetigi warfi jälle moslemide walitsuse alla

tagasi, kus ta praegu alles ohtab. Wiljakandmata ärakuivand harimata ja tühjad ilma küladeta kohad täidawad seda maad, kus rööwijad beduinid ümberhulgumad. Palästina on ikka weel nende sama maafondadesse jautatud, nagu Kristuse ajal (§ 13).

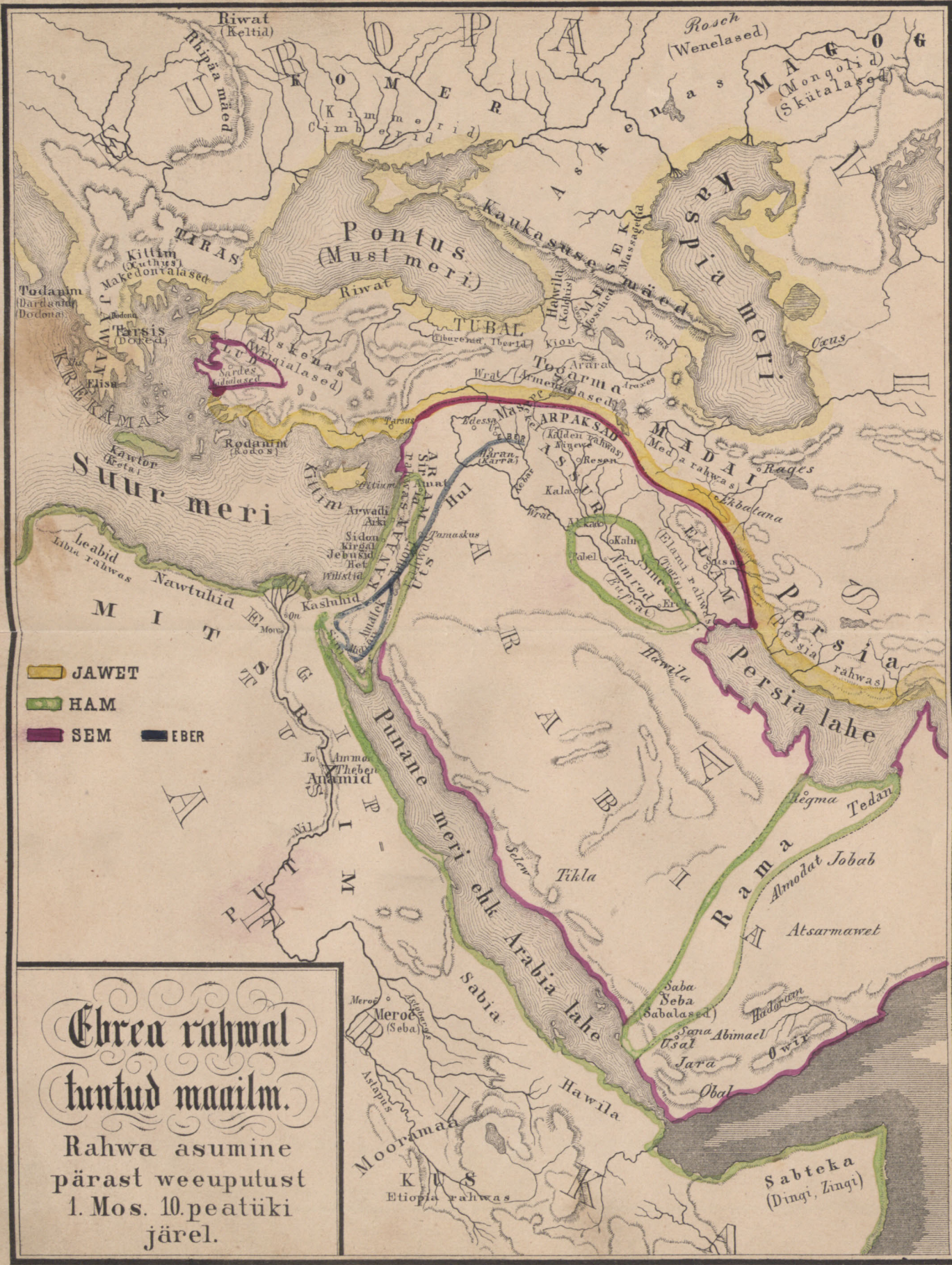
Linnaad: Jerusalema, arabiakeele El-Rods, s. o. püha. Praeguse Jerusalemal on neli wärawat, õhtu pool Petlehema ehk Jassa wäraw, põhja pool Tamastuse wäraw, hommiku pool Stephanuse ehk lammaste wäraw Petesda tiigi ääres ja lõuna pool Sioni wäraw Taweti hana juures. Ulitsad on kitsad ja enamiste mudased. Üks neist hiitakse waluteeks, ¼ penik. pikk, kust laudu Jesus Kolgata mäele wiidud. Sin jautatakse ristirahwa, Armenia rahwa, juutide ja muhameblaste linnajaku, kus 23,000 inimest elawad. Nende seas on 3600 juuti kõige waesemad ja wiletsamad, kellel siin 3 synagogi ehk palwe-maja on. Kristiuse rahwast on 7500 ja Türklasi 11,900. Ristirahwa linnajaus on katoollkastel, Kreekalastel, Armenialastel ja muu usutunnistajatel 20 suurt klostrit, kus lihawõte pühiks kokutulnud 4 kuni 5000 kristliku püha hana rändajat wastuwõtakse. Siin Akra künka peal on ka **püha hana kirik**, mis esimese kristiuse keiser Konstantini Suure ema, Helena, püha hana peale ehitada lasi (326—336 p. R.). See põles küll aastal 615 ära, sai aga aastal 628 jälle ülesehitatud. Kirik see suur kirik on kolmest kirikust ühe katuse alla kokupandud: püha hana, Kolgata ja ristileidmise kirikust. Restmine jagu ehk Kolgata kirik on Kreeka rahwa pärast. Õhtu pool küllas on marmorikiwiga wäljachitatud püha haud, kelle peal üks kabe seisab. Selle kabele peal on jälle üks suur kuppel ehk ümmargune katus (see on poolest saadik katoollkaste ja poolest saadik Kreekalaste käes). Hommiku pool on maa-alune ristileidmise kirik katoollkaste ääres. See näitab seda kohta, kus Konstantini ema Helena kolm risti imelikul wiisil olla ülesleidnud. Katoollkaste ja Kreekalaste kiitufelaulud ei lõppe siin — aga wahel lähewad naad ka hirmsaste riidu. Weel on siin ristirahwa linnajaus Herodese palee asemel ewangeliumi usku Sioni kirik, mis Preisi kuningas Friedrich Wilhelm IV. ja Inglis kuningas proua Victoria ühe piiskopi alla asutasivad aastal 1841. Muhameblaste linnajaus on Herodese templi asemel suur moschee es-Satharah, kus Türklased igalt maalt käiwad palwet tegemas. Nende jätk on siin weel 10 teist moscheet. — Petlehem (s. o. leima ait) Türgi keele Beit Lahm s. o. liha maja, 1 penikoorem Jerusalemast lõuna pool, kus üksnes ristirahwas elawad. **Jesuse sündimisepaik** on siin üks koobas, kelle peale ülewal nimetatud keisri proua Helena ühe wääga ilusa kiriku lasi ehitada. Kõrgealtari mõlemaist küllest wiib üks trep alla koopasse mis 37 jalga pikk, 12 jalga lai ja 9 jalga kõrge, ja kullaga särawa punnase siiditõhwiga wooderdatud. Döb ja päewad põlewad siin üks hull kuld ja hõbe lambi. Weel praegu pruugitakse Palästinas kaljukoopaid lojuste lautadeks.

# Register.

Lehe kllg.

1. Paradisi rohuaed Edeni maal . . . . . 3
2. Eufrati ja Tigrise maad . . . . . 3
3. Kanaan ehk Ebreä maa Abraami, Isaki ja Jakobi ajal . . . . . 4
4. Egiptus (Ebreä rahwa Mitsraim) . . . . . 5
5. Arabia kõrbe . . . . . 10
6. Israeli rahwa tagastitulek Egiptusest Kanaani ehk tõutatud maale . . . . . 11
7. Seaduse tekk ja pühad riistad. Ülempreester ja preester . . . . . 14
8. Kanaani, Israeli ehk püha maa Josua, kohtumõistjate ja kuningate ajal . . . . . 16
9. Jerusaleem, kuningalin . . . . . 23
10. Aššira-Babilonia maailmariik . . . . . 28
11. Meda-Persia maailma riik . . . . . 30
12. Kreka-Makedonia maailmariik . . . . . 31
13. Roma maailmariik . . . . . 32
14. Jerusaleem, püha lin . . . . . 40
15. Apostlite missiooni teereisid . . . . . 44
16. Palästiina ehk püha maa meie ajal . . . . . 48

TRU Raamatukogu



**Ebrea rahwal**  
**huntut maailm.**  
 Rahwa asumine  
 pärast weeputust  
 1. Mos. 10.peatüki  
 järel.

**KANAAN**  
Patriarchide ajal



Lithograferitud Lindfors'i püryale juures.







# JERUSALEM

kuningate ajal.

1. Trepid.
2. Wägewate hoone.
3. Sojariustade torn.
4. Salomoni wõititud hoone.



# JERUSALEM

Jesuse ajal.

