



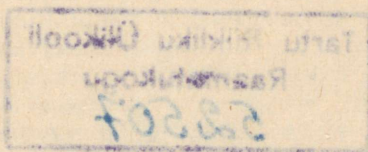
V. TEITELBAUM

**KÕÕGIVILJA-
KASVATUSE
ARENDAmise
KÜSIMUSI
EESTI NSV-s**

52507

V. TEITELBAUM

KÖÖGIVILJAKASVATUSE
ARENDAMISE KÜSIMUSI
EESTI NSV-S



EESTI RIIKLIK KIRJASTUS
TALLINN 1961

635. 3

T 38

Kaane kujundas V. Vare

2

Tartu Riikliku Ülikooli
Raamatukogu
52507

KÖÖGIVILJAKASVATUSE RAHVAMAJANDUSLIK TÄHTSUS

Köögiviljakasvatuse rahvamajandusliku tähtsuse hindamisel tuleb lähtuda elanikkonna täisväärtusliku toitlustamise korraldamise, põllumajandussaaduste tootmise intensiivistamise ja põllumajandusettevõtete rentaabluse tõstmise aspektist.

Köögiviljadel on ratsionaalsel toitlustamisel silmapaisetev koht. Kaasajal ei peeta tervislikku toitlustamist ilma köögiviljade küllaldase, mitmekesise ja aastaringse tarbimiseta mõeldavaks. Köögiviljad oma heade maitseomadustega rikastavad ja mitmekesistavad meie toidusedelit, aktiveerivad füsioloogilisi protsesse inimorganismis jne. Tuntud nõukogude köögiviljakasvatuse eriteadlane prof. V. I. Edelštein märgib¹, et köögiviljad etendavad väga suurt osa inimese närvisüsteemi, seedetrakti ja sisenõristusnäärmete tegevuse reguleerimisel, suurendavad organismi vastupanuvõimet nakkushaigustele ning soodustavad toitainete, eriti valkude omastamist organismis. Seepärast peab ta köögivilju eriti tähtsateks toiduaineteks.

Köögiviljade soodus mõju inimese organismile on tingitud rikkalikust vitamiinide, mineraaloolade, orgaaniliste hapete, suhkrute ja aromaatsete ainete sisaldusest. Seejuures on väga oluline just see, et köögiviljade (nagu puuviljade ja piimagi) mineraaloolad sisaldavad küllaldaselt aluselise reaktsiooniga ühendeid. Vastandina sellele on teraviljades, lihasaadustes ja mõningates teistes toiduainetes happelise reaktsiooniga mineraaloolad ülekaalus. Tasaalustatud reaktsiooni saavutamiseks, mis on väga oluline inimese organismi normaalseks funktsioneerimiseks, ongi

¹ В. И. Эдельштейн, Овощеводство. Москва, 1953.

liha, kalade, munade jt. valgurikaste toiduainete kõrval vaja piisavalt tarvitada mitmesuguseid köögivilju.

Silmas pidades köögiviljade suurt tähtsust inimese ter- vislikul toitlustamisel, juhtis N. S. Hruštšov NLKP Keskkomitee septembripleenumil (1953. a.) tähelepanu vajadusele täiustada meie toiduainete tarbimise struktuuri mitte üksnes loomakasvatussaaduste, vaid ka köögiviljade tootmise suurendamise arvel. Meie maa töötajate materiaalse heaolu kasvuga kaasneb iga liiki värske köögivilja ulatuslikum tarbimine. See on vajalik rahva tervise tugevdamiseks, eluea pikendamiseks ja töövõime suurendamiseks.

Pidades elanikkonna toitlustamise parandamist tähtsaks riiklikuks ülesandeks, pööravad Kommunistlik Partei ja Nõukogude valitsus köögiviljakasvatuse arendamisele meie maal järjest suuremat tähelepanu. NSV Liidu rahvamajanduse arendamise kontrollarvudes aastaiks 1959—1965 on ette nähtud köögiviljade kasvatamine ulatuses, mis täielikult rahuldab elanikkonna vajaduse. Köögiviljade tootmise korrastamisele pühendatud NLKP Keskkomitee ja NSV Liidu Ministrite Nõukogu erimääruses mainitakse: «Ülesanne seisab selles, et lähemate aastate jooksul kindlustada linnade ja tööstuskeskuste elanikkond rikkalikult köögiviljade ning kartuliga laias sortimendis, hea kvaliteediga, odavate hindadega aasta ringi.»

NSV Liidu Meditsiiniliste Teaduste Akadeemia Toitlusinstituudi poolt väljatöötatud toidunormide kohaselt on ühe elaniku aastaseks köögiviljade tarbimismääriks 140 kg (ca 400 g päevas), millest 30 kg moodustavad kõrvits, arbuus ja melon. Ülejäänud köögiviljade kogusest (110 kg) peaksid üksikud köögiviljad moodustama: kapsas 28,9% (sealhulgas valge peakapsas 21,5, lillkapsas 3,8%), tomat 18,3%, porgand 16,7%, kurk 7,5%, sibul 6,2%, peet 4,6%, kaunviljad 3,2%, kaalikas ja naeris 2,7%, salat 2,7%, baklažaan ja kabatšokk 2,2%, till, petersell, pastinaak ja seller 1,8%, spinat ja hapuoblikas 1,4%, redis ja röigas 0,9% ning muud köögiviljad 2,9%.¹

Köögiviljade tootmine ja tarbimine on NSV Liidu mitmesugustes piirkondades võrdlemisi erinev nii hulgal kui ka liigiliselt. Põhja pool kasvatatakse ja tarbitakse suhte-

¹ Физиологические нормы питания в СССР. Новости медицины, Выпуск 22, 1951.

liselt rohkem kapsast, juurvilja, sibulat jt. külmakindla-
maid köögivilju; lõunapiirkondades on aga rohkem levi-
nud tomat, kõrvitsalised jt. soojanõudlikumad köögivilja-
kultuurid. Seepärast peaks ka köögiviljade tarbimise üld-
kogus ühe elaniku kohta ning nende liigiline koosseis
olema diferentseeritud piirkondade järgi. Kuna seda pole
seni veel tehtud, on eelpool toodud andmed meile huvipak-
kuvad orienteerumiseks. Üldine tendents, mis praegu on
maad võtnud enam-vähem kõikjal, seisneb köögiviljade
senise osatähtsuse suurendamises toiduratsioonis.

Peale tarbimise vajaduste rahuldamise seisneb köögi-
viljakasvatuse majanduslik tähtsus selles, et ta võimaldab
maaressursside efektiivsemat kasutamist ning pinnaühikult
suurema hulga väärtuslike saaduste saamist. Seda kinni-
tavad ka E. Rannaku uurimused¹ erinevate põllumajandus-
saaduste hektarisaakide üldise toiteväärtuse hindamisel
inimesele vajalike toidukomponentide (valgu, rasva, süsi-
vesikute, vitamiinide, mineraalsoolade) sisalduse alusel.
E. Rannaku poolt väljatöötatud ning kasutatud hindamis-
metoodika kohaselt, mille aluseks on toiduainete isokalo-
rilistes (3000 kcal) kogustes leiduvate toidukomponentide
summaarsed hulgad, on viimaste keskmised hulgad köögi-
viljade hektarisaakides suuremad kui teistes toiduainete
rühmades.

Ka rahaliste sissetulekute ning puhastulu ulatuselt maa
ja kulutatud tööaja ühiku kohta on köögiviljad silmapaist-
val kohal. Nii näiteks said 1959. a. ja 1960. a. Eesti NSV-s
kartuli ja köögivilja kasvatamisele spetsialiseeritud sov-
hoosid² avamaa köögivilja iga hektari kohta keskmiselt
800—1000 rubla (uues vääringus) rahalist sissetulekut,
sealhulgas 240—280 rubla puhastulu. Avamaa köögivilja
kasvatuses kulutatud iga inimtööpäeva kohta saadi neis
sovhoosides 7,16—7,20 rubla sissetulekut, sealhulgas
2,05—2,18 rubla puhastulu. Avamaa köögivilja tootmise
rentaablus moodustas seejuures 39,7—43,8%. Eriti kõrge
oli see tomati, porgandi ja varajase kapsa kasvatamisel
(tabel 1).

¹ E. Rannak, Toiduainete tootmise ja tarbimise biokeemilistest alus-
test. TRÜ Toimetised, vihik 97. Tartu 1960.

² Edaspidi lühendatult — köögiviljakasvatussovhoosid.

Avamaa köögivilja tootmise rentaablus köögiviljakasvatussuovhoosides
1959. ja 1960. a.

Köögivilja	1959. a.			1960. a.		
	Kom- merts- oma- hind ts/rbl.	Reali- seeri- mis- hind ts/rbl.	Ren- taab- luse %	Kom- merts- oma- hind ts/rbl.	Reali- seeri- mis- hind ts/rbl.	Ren- taab- luse %
Köögiviljad kokku	5,74	8,02	39,7	4,12	5,92	43,8
Sealhulgas:						
Kapsas, varajane	—	—	—	4,70	7,78	65,5
„ hiline	3,93	5,33	35,6	3,59	4,49	25,1
Porgand	5,44	9,84	80,9	4,95	8,35	68,8
Peet	7,15	8,23	15,1	4,59	5,69	24,0
Kurk	20,63	25,74	24,8	11,73	14,61	24,5
Sibul	52,17	36,96	-29,2	45,45	33,49	-26,3
Tomat	16,08	42,71	165,6	13,83	38,03	175,0

KÖÖGIVILJAKASVATUSE PAIGUTAMISE ORGANI- SATSIOONILISED JA MAJANDUSLIKUD ALUSED

Et elanikkonna köögiviljade tarbimise pidevat tõusu rahuldada, tuleb pöörata ühtlasi pidevalt tähelepanu köögiviljade kogutoodangu suurendamisele ja sortimendi laiendamisele, samuti sesoonsuse likvideerimisele sellega varustamises ja hindade alandamise alal.

Ratsionaalne köögiviljakasvatuse organiseerimine, mis mainitud asjaolusid ning põllumajandusettevõtete rentaablust silmas peab, eeldab avamaa- ja katmikköögiviljanduse kooskõlastatud arendamist ning köögivilja tootmise territoriaalselt otstarbekohast paigutamist. Müügitarbeline köögiviljakasvatus tuleb seejuures paigutada võimalikult tarbimis- ja töötlemiskohtade ligidusse või looduslikelt tingimustelt eriti soodsatesse ja köögiviljakasvatuses rikkalikke kogemusi omavatesse piirkondadesse. Mainitud piirkondades on otstarbekas kontseentreerida köögivilja tootmine spetsialiseeritud köögiviljakasvatustmajanditesse.

Köögiviljakasvatuse paiknemises eristatakse kolme tsooni: 1) linnalähedane köögiviljakasvatustsoon, 2) köögi-

viljade töötlemisettevõtete toorainetsoon ja 3) köögiviljakasvatuse sügavtsoon.

Linnalähedased köögiviljakasvatustsoonid paiknevad suuremate linnade ja tööstuskeskuste vahetus läheduses. Nad varustavad mainitud keskusi eelkõige varajase ning transpordiõrna köögiviljaga. Siin kasvatatakse ulatuslikult ka transporti koormavaid avamaa köögivilju (peakapsas, porgand, peet, kaalikas jne.). Linnalähedase köögiviljakasvatuse väljaarendamise majanduslikuks otstarbeks on transpordikulude ja toodangukadude vähendamine ning suuremate keskuste häireteta varustamine, eriti varajase köögiviljaga.

Köögivilja töötlemisettevõtteid rajatakse muude võrdsete tingimuste juures köögiviljakasvatusele looduslike tingimuste poolest sobivamatesse piirkondadesse. Siin kujundatakse ka vastav üldriikliku tähtsusega toorainetsoon.

Köögiviljakasvatuse sügavtsoonid spetsialiseeruvad mõningate köögiviljaliikide (kurk, sibul jm.) ja -sortide kasvatamisele ning müügitarbelise köögiviljaseemne tootmisele. Mainitud tsoonid on ajalooliselt välja kujunenud sobivamate looduslike tootmistingimustega piirkondades ja säilitavad spetsialiseeritud köögiviljakasvatuse vanu traditsioone. Köögiviljakasvatuse sügavtsoonidel on võrdlemisi suur tähtsus suuremate keskuste varustamisel varajaste ja hiliste väärtuslike, transpordikindlate köögiviljadega. Sügavtsoonide väljaarendamine õigustab end majanduslikult, sest soodsamate looduslike tootmistingimuste ning suurema töövilumusega saavutatud kõrgem tööviljakus võimaldab ülejäägiga katta täiendavaid kulutusi, mis tekivad köögiviljade transportimisel tarbimiskohtadesse.

Köögiviljatootmise ajaloolist ja plaanipärast paiknemist kolme, eriti aga esimesse ja kolmandasse tsooni võime täheldada ka meie vabariigis. Elanikkonna ning konservitööstuse paremaks varustamiseks köögiviljaga on vaja tähelepanu pöörata kõigi kolme tsooni edasiarendamisele ja spetsialiseerimisele ning nende vahel otstarbeka tööjao- tuse korraldamisele.

Niisama suur majanduslik tähtsus on köögiviljakülvide kontsentreerimisel väiksemasse arvu spetsialiseeritud majanditesse ning nende viljelemine seal suurtel pindadel. Nagu näitavad tootmiskogemused, loob see eeldusi köögiviljakasvatuse kompleksseks mehhaniseerimiseks koos täiuslikuma tehnoloogia rakendamisega, soodustab saa-

gikuse ning tööviljakuse tõusu ning selle alusel köögiviljade omahinna märgatavat vähenemist. See omakorda võimaldab alandada elanikkonnale müüdavate värskete ning töödeldud köögiviljade jaehindu.

Meie köögiviljakasvatuse praktikas ei juurdunud eespool mainitud köögivilja tootmise paigutamise ja kontsentreerimise põhimõtted küllaldase järjekindlusega. Selles suhtes ilmsiks tulnud puudustele ning nende kõrvaldamise abinõudele on partei ja valitsuse vastavates otsustes korduvalt tähelepanu juhitud.

Köögiviljatootmise ratsionaalsema paigutamise ja majanditevahelise kontsentreerimise küsimused leidsid mitmekülgset valgustamist NLKP Keskkomitee septembripleenumil (1953. a.). Pleenum mõistis hukka köögiviljakülvide killustamise majandite vahel ning nende viljelemise vähesobivatel maadel. Käsitledes NLKP Keskkomitee detsembripleenumil (1958. a.) köögiviljakasvatuse edasiarendamise probleeme, selgitas N. S. Hruštšov asjaolusid, mis omal ajal põhjustasid köögiviljakasvatuse killustatuse. Ta näitas, et põllumajanduse mahajäämuse olukorras, kus tunti köögiviljade järele suurt puudust, viisid põllumajandusorganid nende külvi- ja varumisplaanid peaaegu igasse kolhoosi ja soyhoosi, arvestamata mullastiku tingimusi, transpordivõimalusi ja muid asjaolusid. Et täita varumisplani, koguti köögivilja linnade jaoks peaaegu kogu maal ja veeti sageli tarbijatele tuhandete kilomeetrite tagant. Selline praktika aga raskendas linnade küllaldast varustamist odava köögiviljaga. Rõhutanud vajadust asuda põllumajanduse tootlike jõudude arengu kaasaegsetes tingimustes uut moodi organiseerima köögivilja tootmist, soovitas N. S. Hruštšov loobuda õigustamatust köögiviljakülvide killustamisest ning koondada need suurtesse spetsialiseeritud majanditesse. Ta märkis: «Tuleb kiiresti lõpp teha iganenud vaadetele köögivilja tootmisel, mis hoiavad paljusid töötajaid kinni kujunenud harjumustes, ja asuda julgelt kartuli ja köögivilja tootmises uuele, täiuslikumale organiseerimisele.»¹ Need seisukohad kajastusid ka NLKP Keskkomitee detsembripleenumi otsuses ning NLKP XXI Kongressi poolt kinnitatud NSV Liidu rahvamajanduse arendamise kontrollarvudes aastaks 1959—1965.

¹ Põllumajanduse arendamise tulemusi viimase viie aasta jooksul ja põllumajandussaaduste tootmise edasise suurendamise ülesanded. Tallinn, 1958, lk. 29.

Mainitud direktiivide kohaselt organiseeriti kogu NSV Liidus, sealhulgas ka Eesti NSV suurte linnade ja tööstuste lähedastes tsoonides köögivilja kasvatamisele spetsialiseeritud sovhoose. NLKP Keskkomitee jaanuaripleenumi (1961. a.) ettekandes mainis N. S. Hruštšov, et seoses spetsialiseeritud köögiviljakasvatussovhooside rajamisega NSV Liidus on paranenud köögivilja tootmine ja kokkuost. Ent köögiviljade saak on siiski veel väike. Samas ettekandes mainis N. S. Hruštšov: «Köögiviljasovhoosid tuleb teha mustermajanditeks ja saavutada, et nendel oleks kõige rikkalikum saak ning et nad annaksid head ja odavat toodangut.»¹

Eesti NSV looduslikud tingimused on enamiku, eriti külmakindlate köögiviljakultuuride kasvatamiseks võrdlemisi soodsad ning võimaldavad saada suhteliselt head köögiviljasaaki. Ka nõudlikumate avamaa köögiviljade (kurk, sibul jt.) kasvatamiseks pakuvad lokaalsed tootmistingimused reas paikades küllaltki soodsaid võimalusi. Nii on näiteks head looduslikud eeldused kurgi kasvatamiseks Riia lahe Hädemeeste — Tahkuranna ranniku alal. Põhjast ja idast on mainitud ala kaitstud liivamägede ja metsaga. Reljeef on siin tasane, mullad kergema löimisega ja küllalt huumusrikkad, kliimatingimused soodsad. Mitmesuguste köögiviljade, eriti sibula ja kurgi kasvatamiseks pakub häid võimalusi Peipsi-äärne ala. Suvi algab siin varakult ja on soe.

Soodsad eeldused köögiviljade seemnekasvatuseks on saartel, kus vegetatsiooniperiood on mandriga võrreldes pikem, temperatuuride summa suurem, päikesepaistelisi päevi rohkem ja sademeid vähem.

KÖÖGIVILJAKASVATUS KODANLIKUS EESTIS

Eesti territooriumil tunti köögiviljakasvatust juba kauemas minevikus. Peatumata lähemalt selle viljelemise varasema perioodi iseärasustel, vaatleme siinkohal köögiviljakasvatuse paiknemist ja struktuuri Eestis Teise maailmasõja eelsel perioodil.

Puudulike statistiliste andmete tõttu ei ole võimalik köögiviljakasvatuse arengukäiku kodanlikus Eestis kuigi

¹ NLKP Keskkomitee 1961. aasta jaanuaripleenumi materjale. Tallinn, 1961, lk. 346.

detailselt jälgida. Olemasolevad andmed näitavad, et 1929. a. oli köögiviljade külvipind Eestis (tolleaegsetes piirides) kõigis majapidamistes kokku 7340 ha, sellest üle 1 ha suurustes talundites 6491 ha.¹ Köögiviljakultuurid moodustasid talundites 0,6% põllu- ja aiamaa üldpinnast. Ühe talundi kohta tuli neid kultuure keskmiselt 0,05 ha. Köögiviljakultuuride üldkülvipinnast moodustasid: kapsas 3208 ha (43,7%), söögiporgand, -peet ja -kaalikas 2135 ha (29,1%), aedhernes ja -uba 972 ha (13,3%), kurk 589 ha (8,0%) ja sibul 436 ha (5,9%).

Kodanliku perioodi lõpuks (1939. a.) toimus köögiviljakasvatuses tagasiminekuks. Kapsa, kurgi ja sibula külvipindala vähenes 4233 hektarilt 1929. a. 2330 hektarini 1939. a.², s. o. 45% võrra.

Köögiviljakasvatus oli talundites tarbimis- ja pooltarbimiseloomuga. 14 aasta keskmiselt (1925.—1939. a.) kasutati talundite aiasaadustest 51,2% enda tarbeks ja 48,8% müügiks.³

Köögivilja turutoodang jäi peamiselt siseturule. Vähesel määral eksporditi sibulat, sigurit ja konserveeritud kurke, millele hiljem lisandusid värsked köögiviljad, peamiselt söögiporgandi ja peakapsa näol. Ajavahemikul 1933.—1938. a. eksporditi köögivilja 950—1250 tonni aastas, sealhulgas sigureid 320—850, sibulaid 100—550 ja konserveeritud kurke 40—280 tonni aastas.⁴ Sigurite kogutoodangust moodustas see 8,8% (1939. a.), sibulate toodangust 4,1 (1939. a.) ning kurgitoodangust 1,9% (1938. a.). Köögivilja eksport toimus algul rannakaubandusena. 1938. a. veeti köögivilja esmakordselt välja eksportfirmade poolt, peamiselt Soome, vähemal määral Rootsi, Norra ja Inglisele.

Vaadeldava perioodi majandusalases kirjanduses suhtuti köögiviljakasvatuse arendamisele pessimistlikult. Siseturg leiti olevat köögiviljadega üle koormatud ja

¹ 1929. a. põllumajandusliku üleskirjutuse andmed. Vihk I. Tallinn, 1930.

² III põllumajandusloendus 1939. a. Tallinn, 1940.

³ Eesti Põllumajandus. Statistiline aastaraamat XVIII 1939. Tallinn, 1940.

⁴ Põllumajanduse osakonna aastaraamat III 1929—1936. Tallinn, 1936. Põllutöökoja aastaraamatud: V—1936/37. Tallinn, 1937; VI—1937/38. Tallinn, 1938; VII—1938/39. Tallinn, 1939.

väljavaated välisturgude suhtes äärmiselt piiratud.¹ Mainitud hinnang siseturu suhtes ei kajasta tegelikku olukorda. Selles ei arvestatud mitmeid olulisi sotsiaal-majanduslikke momente, samuti puudusi köögiviljade tootmise organisatsioonis ja struktuuris. Need avaldusid laiade rahvahulkade madalas ostuvõimes, köögiviljade suhteliselt kõrgetes hindades ning võrdlemisi ühekülgses sortimendis. Köögivilju müüdi ja kasutati rohkem hooajati, eriti sügisel. Nendest tunti aga suurt puudust kevadel. Need asjaolud kutsusidki esile eksliku mulje siseturu näilisest «küllastatusest» köögiviljadega. Siseturu mahutusvõime köögiviljade suhtes oleks kahtlemata olnud suurem rahvahulkade suurema ostujõu, soodsamate hindade ning aastaringse ühtlasema tootmise korral. Selle saavutamist ei võimaldanud aga kapitalistlik kord ja primitiivne köögiviljakasvatuse väike-talumajapidamiste tingimustes.

Järgnevalt vaatleksime köögiviljakasvatuse territoriaalset paiknemist. Olemasolevad andmed lubavad seda jälgida vaid köögiviljade külvipindade alusel.

1939. a. andmetel² oli ligemale pool (46%) köögiviljakultuuride üldpinnast paigutunud Tartu, Harju ja Petseri maakonda (diagramm 1). Siin kontsentreerus suur osa köögiviljakultuuridest väiksemale territooriumile. Teistest suurema köögiviljakultuuride pindalaga paistsid silma Tartumaal Peipsi-äärsed vallad (Kasepää, Peipsiääre, Lohusuu, Torma, Avinurme) ning Tartu vald; Harjumaal Tallinna-lähedased (Harku, Tõdva, Rae), Petserimaal Pihkva järve poolsed (Senno, Kalda) ning Pärnумаal Pärnu lahe ümbruses asuvad (Tahkuranna, Häädemeeste, Sauga) vallad.

Vabariigi suuremate linnade (Tallinn, Tartu) ümbruses oli köögiviljakasvatuse n.-ö. linnalähedase ilme ja struktuuriga. Köögivilja kasvatamise oskus oli siin kõrgemal järjel ning sortiment mõnevõrra mitmekesisem kui mujal. Siin kasvatati võrdlemisi ulatuslikult ka transporti koor-mavaid köögivilju (kapsas, porgand jne.).

Peipsi ja Pihkva järve ning Pärnu lahe ligiduses kujunesid nn. köögiviljakasvatuse sügavtsoonid, kus tootjad spetsialiseerusid peamiselt sibula ja kurgi kasvatamisele.

¹ Põllumajanduse Peavalitsuse aastaraamat II 1926.—1929. Tallinn, 1929.

² III Põllumajandusloendus 1939. a. Tallinn, 1940.

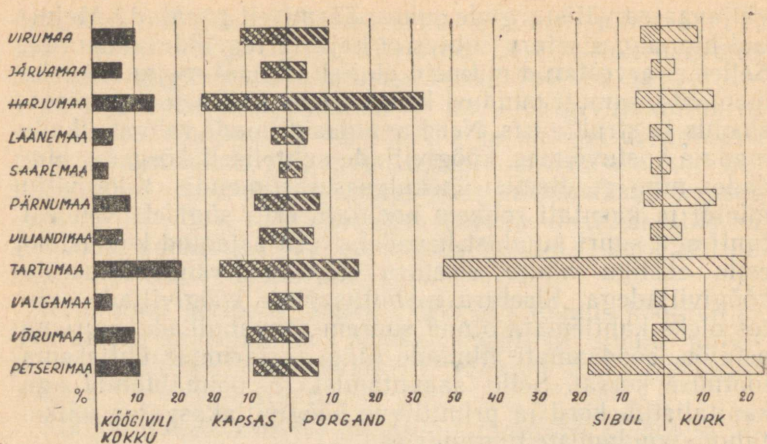


Diagramm 1. Kõõgiviljakülvide jaotus Eestis 1939. a. maakondade järgi %-des üldpindalast.

Kõõgiviljakasvatuse oli siin suurel määral müügiotstarbeline ning paljudele väiketaludele peamiseks tuluallikaks. Mainitud piirkonnast saadi valdav osa müügi- ja eksportsibulaist ja kurkidest.

Sibulakasvatuse oli koondunud peamiselt Tartu ja Petseri maakonda (diagramm 1). 414,4 ha suurusel sibula üldpinnast langes mainitud maakondade arvele 292,8 ha (70,7%), sealhulgas Tartu maakonnale 218,7 ha (52,8%). Seejuures paiknes enam kui komandik sibula üldpinnast Eestis Peipsiääre (95,3 ha ehk 23,0%) ja Kasepää (50,5 ha ehk 12,2%) valla väiketalumajapidamistes.

Kurgikasvatuse põhiline levikupiirkond oli sibula omast mõnevõrra laiem ning see hõlmas Petseri, Tartu, Pärnu ja Harju maakonda (diagramm 1). 412,9 hektarini ulatavasti kurgi üldpinnast oli mainitud maakondades 285,9 ha (69,3%); sealhulgas Petserimaal 98,7 ha (23,9%), Tartumaal 82,2 ha (19,9%), Pärnumaal 53,4 ha (13,0%) ja Harjumaal 51,6 ha (12,5%). Suuremad pinnad olid kurkide all Senno (38,1 ha ehk 9,2%), Tahkuranna (32,4 ha ehk 7,8%), Kalda (25,1 ha ehk 6,1%), Harku (21,0 ha ehk 5,1%), Lohusuu (11,2 ha ehk 2,7%) ja Kasepää (6,9 ha ehk 1,7%) vallas.

Kapsa- ja porgandikülvid olid sibula ja kurgiga võrreldes territoriaalselt ühtlasemalt paigutatud. Kuid ka nende osas võime suuremaid pindalasid täheldada Harju-, Tartu- ja Virumaal (diagramm 1), s. o. suuremate linnade ja tööstuskeskuste piirkonnas. Mainitud maakondades kasvatati kapsast 735,3 hektaril, mis selle üldpinnast Eestis (1502,9 ha) moodustas 48,9%. Porgandit kasvatati siin 192,3 hektaril, mis üldpinna (324,5 ha) suhtes moodustas 59,3%. Seejuures paistab silma porgandikasvatuse võrdlemisi suur ulatus Harjumaal (106,7 ha) kuhu oli koondatud $\frac{1}{3}$ vabariigi porgandikülvidest. Eriti ulatuslikult kasvatati porgandit Harku vallas (59,0 ha ehk 18,2% kogu Eesti ja 55,3% Harjumaa vastavast pindalast).

Seega võime vaadeldaval perioodil täheldada köögiviljakasvatuse territoriaalses paiknemises teatavat seaduspärasust nii majanduslike kui ka looduslike tingimuste arvestamise mõttes. Kuigi need seaduspärasused kujunesid kapitalismi tingimustes stiihiliselt, pakuvad nad meile teatavat huvi köögiviljakasvatuse paiknemise kaasaja probleemide lahendamisel.

KÖÖGIVILJAKASVATUS NÕUKOGUDE EESTIS

Sõjajärgsel perioodil on vabariigi köögiviljakasvatuses aset leidnud rida muutusi. Eelkõige avaldub see köögiviljade kogutoodangu tõusus ning nende tarbimise suurenemises.

Köögiviljade kogutoodangu kasv saavutati peamiselt köögiviljakultuuride saagikuse tõstmisega. Köögiviljapindade suurenemine on selles etendanud tagasihoidlikumat osa (tabel 2).

Tabel 2

Köögiviljade kogutoodang, saagikus ning külvipind Eesti NSV-s (majandite kõigis kategooriates)

Aasta	Kogutoodang		Saagikus		Külvipind	
	tuh. t.	1953. a. = 100%	ts/ha	1953. a. = 100%	tuh. ha	1953. a. = 100%
1953	105,4	100,0	109	100,0	9,7	100,0
1957	119,5	113,4	152	139,4	8,0	82,5
1958	108,5	102,9	144	132,1	7,6	78,3
1959	108,6	103,0	153	140,4	7,2	74,2
1960	143,8	136,4	209	191,7	6,8	70,1

Kuigi viimastel aastatel võib täheldada köögiviljapindade vähenemist, on nende osatähtsus kogu külvipinnas (0,9—1,1%) praegu siiski suurem kui sõjaeelsetel aastatel.

Vabariigi bilansis oli 1958/59. a. 112,8 tuh. tonni köögivilja (sellest 3,6 tuh. tonni ehk 3,2% kaeti impordi arvel). Sellest kogusest tarbiti 79,8 tuh. tonni (70,7%) elanikkonna poolt ning 24,7 tuh. tonni (21,9%) kasutati tootmisvajadusteks (peamiselt loomasöödaks). Ühe elaniku kohta toodeti seega 91 kg ning tarbiti 67 kg köögivilja. Kuigi 1959/60. a. köögivilja tootmine ja tarbimine suurenes, ei ole saavutatud tase veel küllaldane. Palju jätab ka soovida köögiviljade sortiment.

Meie köögiviljakasvatuse organiseerimise üheks oluliseks organisatsiooniliseks puuduseks on sovhooside ja kolhooside võrdlemisi tagasihoidlik osa köögivilja tootmises. 1960. a. piirdus nende osatähtsus köögivilja üldtoodangus vaid 29,3%-ga, mis on vastavast üleliidulisest keskmisest näitajast (1959. a. 46,8%)¹ märksa väiksem. Suhteliselt väike on köögivilja tootmises veel köögiviljakasvatuse sovhooside osa. 1960. a. andsid nad sovhooside ja kolhooside köögivilja üldtoodangust umbes $\frac{1}{4}$ ning kõigi majandite kategooriate vastavast toodangust ligikaudu 7%. See on eelkõige tingitud sellest, et sovhoosides ja kolhoosides on köögiviljade kasvupindala veel võrdlemisi väike — moodustades viimastel aastatel 2400—2500 hektarit, s. o. 0,4 protsenti nende majandite kogu külvipinnast.

1. Köögiviljakülvide paigutus ja struktuur

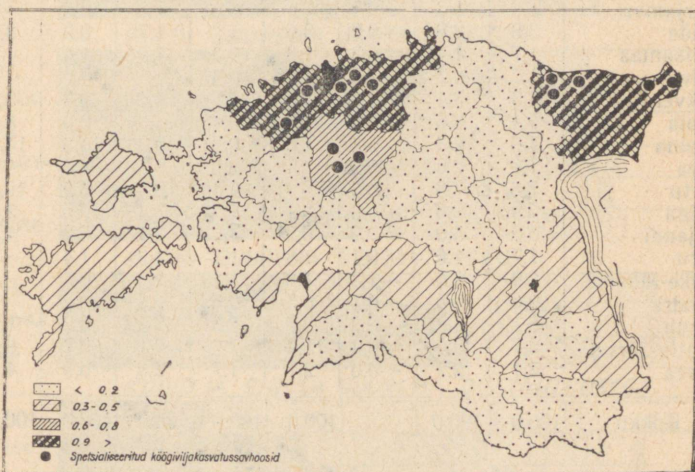
Köögiviljakultuuride osatähtsus kogu külvipinnast hälbis 1960. a. rajooniti 0,1%-st (Põlva) 4,4%-ni (Narva linna halduspiirkond). Suurem on köögiviljakultuuride protsent kogu külvipinnas Põhja-Eestis Tallinna ja põlevkivibasseini piirkonnas. Rohkem kasvatatakse köögivilja ka Peipsi ääres, Pärnu linna halduspiirkonnas ning saartel (kartogramm 1).²

Ligemale pool (44,9%) kolhooside ja sovhooside köögi-

¹ Сельское хозяйство СССР. Статистический сборник. Москва, 1960, lk. 240—242.

² Siin ja edaspidi on rajoonide andmed esitatud 1960. a. kehtinud administratiiv-territoriaalse jaotuse järgi.

viljakultuuridest paiknes 1960. a. Tallinna-lähedaste rajoonide (Harju, Keila, Rapla) ning Kohtla-Järve ja Narva linna halduspiirkonna majandites (tabel 3). Mainitud piirkondades on ka 46,2% kapsa, 49,6% porgandi ning 47,9% peedi pindalast. Tallinna-lähedaste rajoonide osa vabariigi köögiviljakultuuride üldpindalast on praegu märksa suurem, kui see oli kunagi varem. Avamaa kurgi pindalast üle poole (54,8%) paiknes Pärnu, endise Räpina, Tartu ja Jõgeva rajoonis, sealhulgas üle ühe neljandiku (26,2%) ainuüksi Pärnu linna halduspiirkonna majandites. Suurem osa (56,6%) sibula pindalast on paigutatud Ida-Eestisse (Tartu, endise Räpina ja Jõgeva raj. ning Kohtla-Järve ja Narva linna halduspiirkond). Tartu rajooni arvele langeb sellest üks viiendik (19,4%).



Kartogramm 1. Köögiviljakultuuride osatähtsus Eesti NSV kolhooside ja savhooside külvipindalast 1960. a. % -des kogu külvipindalast.

Köögiviljakultuuride tähendatud territoriaalne paiknemine on üldjoontes otstarbekas. Selles on silmas peetud majanduslikke, looduslikke ja ajaloolisi tegureid. Seejuures tuleb aga märkida, et üksikute köögiviljakultuuride kasvatamine võinuks piirkonniti olla rohkem kontsentreeritud.

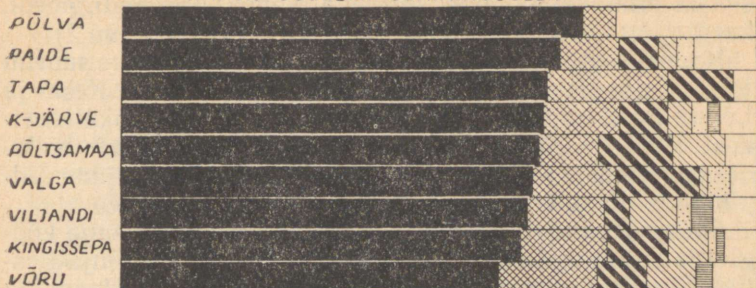
Tabel 3

Köögiviljakultuuride paiknevus Eesti NSV kolhoosides ja sovhoosides rajoonide järgi %-des üldpinnast

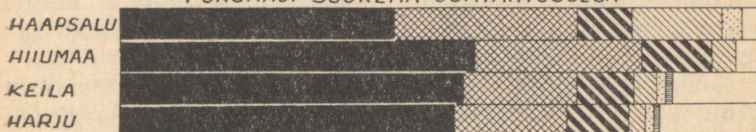
	Kõik köögiviljad kokku			1960. a.				
	1959	1960	1969. a. vahe +	Kapsas	Porgand	Peet	Kurk	Sibul
Abja	1,5	1,5	0	1,2	0,9	2,5	2,3	—
Elva	4,9	4,0	-0,9	3,9	2,9	5,0	3,7	3,0
Haapsalu	1,1	1,5	+0,4	1,2	2,9	1,3	2,3	1,5
Harju	12,8	14,5	+1,7	14,4	17,6	14,3	5,1	7,5
Hiiumaa	1,0	1,1	+0,1	1,2	2,0	1,3	0,5	—
Jõgeva	3,2	3,3	+0,1	2,4	3,2	4,6	6,1	8,9
Keila	7,4	10,1	+2,7	10,2	12,7	9,3	3,7	6,0
Kingissepa	6,7	4,3	-2,4	5,1	4,0	4,2	3,3	1,5
Lihula	1,3	1,0	-0,3	1,2	0,9	0,8	1,4	—
Märjamaa	1,8	1,3	-0,5	1,5	0,6	1,3	2,8	—
Paide	3,0	2,8	-0,2	3,6	1,7	1,7	0,9	3,0
Põltsamaa	1,7	1,4	-0,3	1,8	0,9	1,7	1,4	—
Põlva	1,7	0,7	-1,0	1,0	0,3	—	—	—
Rakvere	4,3	3,4	-0,9	3,3	2,9	4,2	3,3	3,0
Rapla	5,4	8,6	+3,2	7,7	10,4	14,3	3,3	8,9
Räpina	1,9	2,3	+0,4	1,0	0,9	0,4	13,6	14,9
Tapa	1,6	2,0	+0,4	2,5	2,6	2,1	—	—
Tartu	7,8	7,3	-0,5	6,0	8,4	8,4	8,9	19,4
Valga	2,9	2,6	-0,3	3,1	2,3	3,4	0,5	3,0
Viljandi	5,9	5,0	-0,9	6,0	4,0	2,1	4,2	4,5
Võru	1,7	1,6	-0,1	1,8	1,7	1,3	1,4	—
Väike-Maarja	2,9	1,6	-1,3	1,8	1,2	2,5	0,5	—
Vändra	0,6	0,5	-0,1	0,5	0,6	0,8	—	—
Pärnu	6,1	5,9	-0,2	3,7	5,5	2,5	26,2	1,5
Kohtla-Järve	8,7	9,0	+0,3	11,2	7,2	7,1	3,7	8,9
Narva	2,1	2,7	+0,6	2,7	1,7	2,9	0,9	4,5
Kokku	100,0	100,0		100,0	100,0	100,0	100,0	100,0

Vabariigi kolhooside ja sovhooside köögiviljakultuuride pindalade struktuur on veel võrdlemisi ühekülgne: selles on ülemäära suur osatähtsus kapsal ning väike osa sibulal, avamaa tomatil ja teistel väärtuslikel köögiviljadel. 2423 ha suurusel köögiviljade üldpindalast kasvatati 1960. a. kapsast 1290 ha (53,3%), porgandit 346 ha (14,3%), peeti 238 ha (9,8%), kurki 214 ha (8,8%), sibulat 67 ha (2,7%), tomateid 24 ha (1,0%) ning muid köögivilju 244 ha (10,1%). Piirkonniti võime köögiviljakultuuride pindala struktuuris täheldada olulisi erinevusi. Selles

KAPSA SUUREMA OSATÄHTSUSEGA



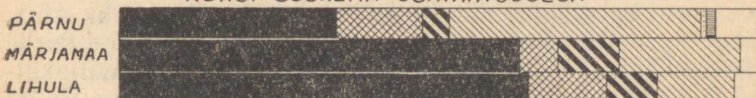
PORGANDI SUUREMA OSATÄHTSUSEGA



PEEDI SUUREMA OSATÄHTSUSEGA



KURGI SUUREMA OSATÄHTSUSEGA



KURGI JA SIBULA SUUREMA OSATÄHTSUSEGA



% 10 20 30 40 50 60 70 80 90 100

KAPSAS
 PEET
 SIBUL
 MUUD
 PORGAND
 KURK
 TOMAT

Diagramm 2. Köögiviljakultuuride pindalade struktuur kolhoosides ja sovhoosides rajoonide järgi 1960. a. %/des köögiviljakultuuride üldpindalast.

TRU Raamatukogu

suhtes eristame rajoone suurema kapsa, porgandi, peedi, kurgi ning kurgi ja sibula osatähtsusega (diagramm 2).

Kapsa osatähtsus köögiviljade üldpindalas on suurim Põlva rajoonis (72,2%). Sellele järgneb rida Kesk- ja Lõuna-Eesti rajoone, kus kapsa all on köögiviljakultuuridest 59,0—69,1%. Kapsast kasvatatakse eranditult kõikides rajoonides. Kõige väiksem osatähtsus köögiviljade üldpindalas oli sellel endises Räpina rajoonis (23,2%).

Söögiporgand on suhteliselt suurema osatähtsusega köögiviljade üldpindalas (17,3—28,6%) Loode- ja Põhja-Eestis. Suurima porgandikülvide erikaaluga on Haapsalu rajoon (28,6%). Porgandit kasvatatakse praegu kõigis rajoonides. Kõige väiksem oli 1960. a. selle osatähtsus endises Räpina rajoonis (5,3%).

Söögipeedi protsent köögiviljakultuuridest on suurim Abja (17,1%), Vändra (16,7%) ja Rapla (16,3%) rajooni kolhoosides ja sovhoosides. Vabariigi keskmisest näitajast ulatub see kõrgemale ka Väike-Maarja, Elva ja Rakvere rajoonis. Peeti kasvatatakse kõikjal peale Põlva rajooni. Kõige väiksem pind oli selle all (1,8%) endises Räpina rajoonis.

Avamaa kurgi osatähtsusest köögiviljade üldpindalast paistavad eriti silma endine Räpina rajoon ning Pärnu linna halduspiirkond, kus kurkide all oli 1960. a. vastavalt 51,8 ja 39,4%. Köögiviljade üldpindalast 10—19% moodustasid kurgikülvid Tartu, endise Lihula, Haapsalu, Abja, Jõgeva ja Märjamaa rajoonis. 1960. a. ei kasvatatud kurke Põlva, Tapa ja Vändra rajooni majandeis. Köögiviljakülvide struktuuris oli kurgil kõige väiksem osatähtsus Valga rajoonis (1,6%).

Avamaa sibula osatähtsus on suurim idapoolsetes rajoonides, moodustades 4,6% (Narva linna halduspiirkond) kuni 17,9% (end. Räpina rajoon) köögiviljade üldpindalast. Kümne rajooni (Hiiumaa, end. Lihula, Märjamaa, Vändra, Abja, Tapa, Väike-Maarja, Põltsamaa, Põlva, Võru) kolhoosid ja sovhoosid 1960. a. sibulat avamaal ei kasvanud. Köögiviljade üldpindala struktuuris oli sellel kõige väiksem osatähtsus Pärnu linna halduspiirkonna põllumajandusettevõtetes (0,7%).

Avamaa tomatile kuulub köögiviljade külvipindala üldstruktuuris võrdlemisi väike osatähtsus (1,0%). Ainult üksikutes rajoonides (Elva, Tartu, Võru, Viljandi ning Narva linna halduspiirkonnas) tõusis see 2,0—3,3%-ni.

Kõige suurem tomatipindala protsent on Viljandi rajoonis (3,3%), 1960. a. kasvatasid seda 9 rajooni ning Pärnu, Kohtla-Järve ja Narva linna halduspiirkonna kolhoosid ja sovhoosid. 14 rajooni majandeis tomatit avamaal ei kasvatatud.

Köögivilja-seemnekasvatuse oli 1960. a. territoriaalselt koondatud 13 rajooni majanditesse. Köögivilja-seemneistikutite all oli kokku 83 ha, millest 32 ha Kingissepa, 18 ha Viljandi, 12 ha Valga ja 5 ha Elva rajoonis. Ülejäänud 9 rajooni osas kõikus selle pindala 1—3 ha piirides.

Üheaegselt köögiviljakultuuride koondumisega sobivatesse rajoonidesse toimus ka nende kasvatamise mõningane kontsentreerimine põllumajandusettevõtete, eriti sovhooside ulatuses. Viimaste arvele tuli 1960. a. 1113 ha, s. o. 46% kõigi kolhooside ja sovhooside köögiviljade pindalast. Seejuures kuulus 12 sovhoosile 57% sovhooside köögiviljade pindalast; 37 sovhoosi ei kasvatanud köögivilju üldse. Samal ajal viljeldi köögivilju võrdlemisi väikestel pindaladel veel 50 sovhoosis (tabel 4).

Tabel 4

Sovhooside rühmitus köögiviljakultuuride pindalade järgi¹

Sovhooside rühmad	1959. a.				1960. a.			
	Sovhooside arv rühmas		Köögiviljade pindala		Sovhooside arv rühmas		Köögiviljade pindala	
	Arv	%	Keskmiselt ühe sovhoosi kohta rühmas ha	% üldpindalast	Arv	%	Keskmiselt ühe sovhoosi kohta rühmas ha	% üldpindalast
Ei kasvata köögivilja	22	19	—	—	37	28	—	—
Kasvatavad kuni 5 ha	39	34	3,2	15	50	38	2,6	13
6—10 ha	35	31	7,8	32	24	19	7,6	18
11—20 „	10	9	14,4	17	8	6	15,6	12
21—40 „	5	4	25,4	15	4	3	29,2	11
üle 41 „	3	3	59,8	21	8	6	60,3	46
Kokku	114	100	9,2	100	131	100	11,0	100

¹ Eesti NSV Põllumajandus Ministeeriumi Sovhooside Peavalitsuse sovhoosid (kaasa arvatud köögiviljakasvatussovhoosid).

Et köögiviljade tootmine on ikka veel killustatud ning seda kasvatatakse paljudes majandites suhteliselt väikestel pindaladel, nähtub näiteks köögiviljakultuuride paigutusest Tartu rajooni kolhoosides (tabel 5). Selles rajoonis oli

Tabel 5

Köögivilja kasvatamine Tartu rajooni kolhoosides 1959. ja 1960. a.

Köögivilja	1959. a.				1960. a.			
	Kolhooside arv, kes kasvatasid	Pindala ha			Kolhooside arv, kes kasvatasid	Pindala ha		
		kokku	ühe kolhoosi kohta			kokku	ühe kolhoosi kohta	
			Kõikumine	Keskmiselt			Kõikumine	Keskmiselt
Köögiviljad kokku	36	113,9	0,3—11,2	3,2	32	98,9	0,5—15,9	3,1
Sealhulgas:								
Kapsas	34	56,6	0,3—5,3	1,8	30	49,7	0,1—4,0	1,7
Porgand	17	11,1	0,1—6,9	0,6	16	15,2	0,1—11,8	0,9
Peet	20	8,9	0,1—1,3	0,4	20	9,5	0,1—2,3	0,5
Kurk	24	12,5	0,1—1,6	0,5	19	12,1	0,1—2,0	0,6
Sibul	12	2,0	0,1—0,3	0,2	8	1,6	0,02—0,4	0,2
Tomat	6	1,4	0,1—0,5	0,2	7	1,6	0,05—0,5	0,2

1959. a. 40 ning 1960. a. 38 kolhoosi. Neist kasvatasid köögivilja vastavatel aastatel 36 ja 32 kolhoosi. 1960. a. tuli ühe köögivilja kasvatava kolhoosi kohta keskmiselt 3,1 ha mitmesuguseid köögiviljakultuure. Seejuures 15 kolhoosi kasvatasid seda 0,5 kuni 2,5 ha suurusel pindalal, 14 kolhoosi 2,6 kuni 5,0 ning 3 kolhoosi 5,9 kuni 15,9 hektaril. Samal 1960. aastal kasvatasid kapsast 30 kolhoosi, neist 12 kolhoosi 0,1 kuni 1,0 ha suurusel pindalal ja ainult 3 kolhoosi 3,0—4,0 hektaril. Söögiporgandit kasvatasid 16 kolhoosi, neist 11 kolhoosi kuni 0,2, 4 kolhoosi 0,4—0,5 ja üks kolhoos 11,8 hektaril. Söögipeeti külvanud 20 kolhoosist kasvatasid seda pooled (10 kolhoosi) kuni 0,2 hektaril. Avamaa sibulat ja tomatit kasvatati küll vähemas arvus ühismajandites, kuid sealgi väikestel pindaladel. 1,6 ha sibulat oli jaotatud 8 ning sama palju tomatit 7 kolhoosi vahel.

Tootmiskogemused on näidanud, et köögiviljade kasvatamine suurmajandites sellistel väikestel pindadel ei õigusta end majanduslikult. Sel puhul ei tasu end spetsiaalsete masinate muretsemine, tootmine jääb vähem mehhaniseerituks ja tehnoloogia algeliseks. Köögiviljakasvatus osutub siis töö nõudlikuks, väheproduktiivseks ja majandi üldist tootmisrütmi häirivaks tegevusalaks. Köögiviljade väikeste saakide ja suhteliselt suure töökulu tõttu kujuneb nende omahind kõrgeks.

Kuigi mainitud puudustele ja nende kõrvaldamise abinõudele on partei ja valitsuse vastavates otsustes korduvalt tähelepanu juhitud, ei ole neid, nagu eespool selgus, kõikjal veel suudetud likvideerida.

Väga oluliseks sammuks köögiviljade tootmise kontsentreerimiseks ning Tallinna ja põlevkivibasseini elanikkonna aastaringseks varustamiseks mitmekesise köögiviljaga oli 13 köögiviljakasvatussovhoosi organiseerimine 1959. a. Põhja-Eestis (vt. kartogramm 1). Mainitud sovhoosides kasvatati 1960. a. avamaa köögivilja 562 ha (23,2% kolhooside ja sovhooside köögiviljade üldpinnast), mis moodustab ühe sovhoosi kohta keskmiselt 43 ha. Üksikutes sovhoosides tõusis köögiviljade pindala 77 hektarini (Kohtla-Järve). Samal aastal moodustas kasvuhoonete üldpind 35 000 m², millele lisandus 19 000 lavaakent.

Juba oma tegevuse teisel aastal laiendasid köögiviljakasvatussovhoosid avamaa köögiviljade pindala 214 ha (61%) võrra, kasvuhoonete pinda 21 425 m² (147%) ning lavaakende arvu ligemale 7800 akna (71%) võrra. Samal ajal suurenes avamaa ja katmikala köögiviljade kogutoodang 4831 tonnilt 1959. a. 10 360 tonnini 1960. a., s. o. 2,1 korda, sealhulgas avamaa köögiviljade kogutoodang vastavalt 4653 tonnilt 9973 tonnini.

Vaatamata sellele, et köögiviljakasvatussovhoosid tegelevad meil oma juhtiva haru väljaarendamisega vaid kaks aastat, mis on ilmselt lühike periood selleks, et juurutada tootmisse viimistletud tehnoloogiat ning kaasaegset tehnikat, suutsid nad siiski ka selle lühikese ajaga märksa tõsta köögiviljade saagikust ning alandada nende tootmise omahinda (tabel 6). Köögiviljade keskmised hektarisaagid on köögiviljakasvatussovhoosides suuremad kui kolhoosides.

Meie köögiviljakasvatussovhooside töökogemused on juba kinnitanud fakti, et köögiviljade tootmine on edukam

Avamaa köögiviljade saagikus ning tootmisomahind Eesti NSV köögiviljakasvatussovhoosides 1959. ja 1960. a.

Köögivilj	Saagikus ts ha-lt					Omahind rbl./ts		
	kolhoosides		köögiviljakasvatussovhoosides			köögiviljakasvatussovhoosides		
	1959. a.	1960. a.	1959. a.	1960. a.	Vahe ± %-des	1959. a.	1960. a.	Vahe ± %-des
Köögiviljad kokku	103,1	160	133,7	177,5	+32,8	5,14	3,64	-29,2
Sealhulgas:								
Kapsas, varane			166,9	210,3	+26,0	6,20	4,09	-34,0
Kapsas, hiline	118,7	197	153,4	233,5	+52,2	4,30	3,07	-28,6
Porgand	75,2	106	131,0	129,1	-1,5	4,70	3,84	-18,3
Peet	74,5	110	90,1	135,0	+49,8	6,49	3,74	-42,4
Kurk	86,6	98	42,7	107,6	+152,0	18,91	9,94	-47,4
Sibul	24,0	34	20,8	15,6	-25,0	52,40	42,92	-18,1
Tomat	99,4	78	54,5	108,9	+99,8	13,30	11,40	-14,3

neis majandeis, kus seda kasvatatakse suurematel pindadel. Sel korral on võimalik majandis pidada vastavate teadmiste ja kogemustega töötajaid, kasutada kaasaja tehnika vahendeid mullaharimisel, väetamisel, külvil, kastmisel, hooldus- ja koristustöödel, saaduste käsitlemisel jne. Ka on töö organisatsioon siin täiuslikum ning töövilumus ja -viljakus suurem. Siinkohal tuleb aga rõhutada, et meie köögiviljakasvatussovhoosidel on vaja veel palju ära teha ajakohase tehnilise baasi loomise, köögiviljade saagikuse edasise tõstmise ning nende tootmise omahinna alandamise alal. Ühtlasi peaksid mainitud sovhoosid kardinaalselt muutma avamaa köögiviljade pindala struktuuri, mis praegu ei erine kuigi oluliselt teiste põllumajandusettevõtete omast (vt. tabel 7).

Tabelis 6 toodud andmeist järeldub, et köögiviljade tootmise kontsentreerimist vähemasse arvu majanditesse on vaja taotleda ka edaspidi. Üheaegselt sellega on vaja muuta mitmekesisemaks köögiviljade pindala struktuur, suurendades väärtuslikumate köögiviljade osatähtsust.

Avamaa köögiviljakultuuride pindala struktuur Eesti NSV köögiviljakasvatussovhoosides

Köögivili	1959. a.		1960. a.	
	Pindala ha	%	Pindala ha	%
Köögiviljad kokku	348	100,0	562	100,0
Sealhulgas:				
Kapsas	191	54,9	307	54,6
Porgand	37	10,6	82	14,6
Peef	39	11,2	61	10,9
Kurk	12	3,5	13	2,3
Sibul	12	3,5	14	2,5
Tomat	4	1,1	5	0,9
Muu köögivili	53	15,2	80	14,2

2. Köögiviljade liigiline koosseis

Meie köögiviljakasvatuse üheks nõrgaks küljeks on endiselt köögiviljade väike liigiline koosseis, kusjuures valdava osa (üle $\frac{2}{3}$) selle kogu- ja kaubatoodangust moodustab kapsas (tabel 8). Köögiviljade selline piiratud liigiline koosseis ei võimalda lahendada elanikkonna aastaringset värske köögiviljaga varustamise ülesannet ega vasta teaduslikult põhjendatud köögiviljade tarbimise struktuurile. Turg on viimaseil aastail küllastatud kapsa ja mõningate juurviljaliikidega ning tootjal on tihti raskusi olnud nende realiseerimisel. Sellest tingituna kasutatakse köögivilju sageli loomasöödaks. 1960. a. söötsid kolhoosid köögiviljade üldtoodangust loomadele 47% ning sovhoosid 27%.

Samal ajal aga ei toodeta meil piisavalt teisi vajalikke köögivilju, eriti tomatit, sibulat, kurki, leht- ja teisi defitsiitseid köögivilju. Sellal, kui näiteks tomat, sibul ja kurk peaksid köögiviljade kogutarbest moodustama umbes 30%, on nende osa meie kolhooside ja sovhooside köögiviljade kaubatoodangus olnud vaid 6—7%. Sellest tingituna on sibulaid, kurke ja tomateid igal aastal meile sisse toodud võrdlemisi suurtes kogustes teistest liiduvabariikidest ja rahvademokraatiamaadest. Ometi on meie looduslikud tingimused ka nende köögiviljade kasvatamiseks küllaltki

Avamaa ja katmikala köögiviljade kogu- ja kaubatoodangu liigiline koosseis %^o-des Eesti NSV kolhoosides ja köögiviljakasvatussovhoosides 1959. ja 1960. a.

Köögivili	Kogutoodangu struktuur % ^o -des				Kauba- toodangu struktuur köö- giviljakasva- tussovhoosi- des % ^o -des	
	kolhoosides		köögiviljakas- vatus sovhoos- ides			
	1959. a.	1960. a.	1959. a.	1960. a.	1959. a.	1960. a.
Köögiviljad kokku	100,0	100,0	100,0	100,0	100,0	100,0
Sealhulgas:						
Kapsas	65,5	71,1	61,2	68,5	66,5	70,0
Porgand	9,0	9,7	10,0	10,2	8,8	8,3
Peet	6,9	5,4	7,3	8,0	6,5	7,4
Kurk	6,7	5,2	3,5	3,7	3,9	4,7
Sibul	0,2	0,2	0,7	0,4	0,7	0,5
Tomat	0,6	0,3	1,3	1,4	1,4	1,6
Muud köögi- viljad	11,1	8,1	16,0	7,8	12,2	7,5

soodsad ning võimaldavad vastava agrotehnika rakendamisel võrdlemisi head saaki saada. Maitsetl on kohalik tomat, sibul ja kurk tihti sissetoodust paremad. Mitmete mujal võrdlemisi levinud köögiviljade nagu spargli, nuija roosakapsa, mustjuure jt. kasvatamist pole meil veel alustatudki.

Ka esineb meil ikka elanikkonna varustamisel värske köögiviljaga ülemäärast sesoonsust. Suve lõpul ning sügise algul ületab värske köögivilja pakkumine nõudmise, ülejäänud ajal on aga seda müügil märksa vähem. Kõige kitsamaks kohaks elanikkonna varustamisel värske köögiviljaga on kevadtalvine- ja kevadperiood. Värsket köögivilja on mainitud perioodil müügil ainult üksikud liigid. Pealegi on nende hind sel ajal võrdlemisi kallis ja laiale ostjaskonnale seetõttu raskesti kättesaadav. Siinjuures peame aga silmas pidama, et kevadkuudel esineb meil sagedamini hüpovitaminoos, mis tekib vitamiinide vähesusest toidus. Hüpovitaminoosi puhul esineb üldine väsimustunne, füüsilise ja vaimse töövõime langus; organism muutub vastuvõtlikumaks haigustele jne. Kõige selle vältimiseks on vaja kevadkuudel kasutada toidus värskeid vita-

miinirikkaid köögivilju. Kuid sel ajal, nagu juba tähendatud, ei ole neid piisavalt saada.

Sellist olukorda põhjustavad mitmed asjaolud. Esiteks see, et meil toodetakse võrdlemisi vähe varajasi köögivilju katmikaladel. Nii näiteks moodustas 1960. a. katmikaladelt saadud köögiviljakogus köögiviljade üldtoodangust (kõigi majandite kategooriates) vaid 1,3%. Kolhooside ja sovhooside osas oli vastav näitaja 1958. a. ja 1959. a. 1,5% ja 2,0%. Ka köögiviljakasvatuse sovhoosides moodustasid katmikaladelt saadud köögiviljad nende kogutoodangust 1959. a. ja 1960. a. 3,7% ning kaubatoodangust vastavalt 4,0% ja 4,8%. See räägib meie laya- ja kasvuhoonemajanduse mitteküllaldasest arendamisest. Klaasialust pinda oli vabariigis 1959. a. umbes 200 000 m², s. o. ligemale 30 m² köögivilju ühe avamaahektari kohta, millest meie oludes ei piisa ratsionaalse köögiviljakasvatuse rajamiseks. K. Vahenõmme andmeil¹ peaks igal suuremal köögivilju kasvataval majandil olema vähemalt 200 m² klaasialust pinda ühe hektari avamaaköögiviljade kohta.

Ka kasvatatakse meil vähe varajast köögivilja avamaal. Selles osas on mitmed võimalused põllumajandusettevõtetes seni kasutamata jäänud. Nii viljeldakse näiteks vähe mitmeaastasi ehk püsiköögivilju (talisibul, murulauk, spargel, rabarber jt.), mis võimaldavad saada avamaalt esimesi saake juba mai alguses ja isegi aprilli lõpul.

Värskete köögiviljade kaubastamise sesoonsust põhjustavad suurel määral ka vastavate hoidlate puudumine köögivilja kasvatatavates majandites.

MÕNINGAID KÖÖGIVILJAKASVATUSE EDASI-ARENDAMISE PROBLEEME

Vabariigi elanikkonna aastaringseks küllaldaseks varustamiseks mitmekesise köögiviljaga on selle üldtoodangut vaja edaspidi suurendada 1960. aasta tasemega võrreldes umbes poolteisekordseks ning viia see 200 000—220 000 tonnini aastas. Erilist tähelepanu on vaja seejuures pöörata köögiviljade liigilise koosseisu

¹ K. Vahenõmm, Köögiviljanduse arendamise küsimusi aastail 1959.—1965. «Sotsialistlik Põllumajandus» nr. 5, 1959.

laiendamisele, silmas pidades teaduslikult põhjendatud soovitusi sel alal.

Vastava ala spetsialistide kinnitusel on köögiviljadel inimese toitlustamisel eriti oluline tähtsus selle tarvitamisel värskel kujul. Seepärast peaks ka elanikkonna aastaringne värsked köögiviljaga varustamine meil kujunema keskseks probleemiks kogu köögiviljakasvatuse organiseerimisel. Nagu eespool selgus, on meil suve teisel poolel ja sügiskuudel värsket köögivilja külluses, muul ajal on seda aga saada vähem. Järelikult seisab elanikkonna aastaringse värsked köögiviljaga varustamise probleemi lahendamise eelkõige varajase köögivilja tootmises.

Arvestades kõiki eespool mainitud asjaolusid peaks köögiviljatoodangu edaspidine kasv meil toimuma eeskätt väärtuslikuma, defitsiitsema ning varajasema köögivilja kasvatamise laiendamise arvel. Selleks on meil olemas väga mitmesuguseid võimalusi ja reserve, mille oskuslik ärakasutamine ongi meie köögivilju kasvatavate majandite tähtsaim ülesanne kaasaegsel etapil. Seejuures on mainitud köögiviljade tootmise suurendamisel vaja silmas pidada ökonoomsuse nõuet, seda, et nad oleksid hinnalt laiale tarbijaskonnale kättesaadavad. Kõigeks selleks avanevad eri aastaaegadel ja kuudel erisugused võimalused.

Meie kliimas võib hilistalvel ja varakevadel defitsiitset värsket köögivilja (rohelist sibulat, peterselli, sellerit, kurki, tomatit, salatit, redist, spinatit jm.) saada peamiselt köetavatelt katmikaladelt. Seepärast on vajalik köetavate kasvuhoonete ulatuslik juurdeehitamine, kuigi see nõuab võrdlemisi suuri kapitalimahutusi. Täiesti õigustatult märgivad meie köögiviljakasvatuse eriteadlased K. Vahenõmm ja O. Tress¹, et vaatamata köetavate kasvuhoonete kõrgele ehitusmaksumusele ja suurele küttevajadusele võib nende maksimaalse ja ratsionaalse kasutamise, kultuuride sobiva valiku ning oskusliku agrotehnika rakendamisega toota nendes kõige varajasemaid köögivilju üsna vastuvõetava hinnaga. Seejuures on vaja silmas pidada veel järgmist asjaolu.

Vastav analüüs näitab, et köetavatest kasvuhoonetest saadud köögiviljade omahinnas on võrdlemisi suur osatäht-

¹ K. Vahenõmm, O. Tress, Elanikkonna varustamisest värsked köögiviljaga aasta ringi. Varajase köögivilja kasvatamine. Tallinn, 1960.

sus küttekuludel. Seepärast ongi just nende kulude vähenemisel väga suurt osatähtsust varajaste köögiviljade omahinna alandamisel. Kõetavatel katmikaladel köögiviljade omahinna alandamise üheks olulisemaks reserviks on seega kõige odavam kütte, s. o. tööstusettevõtete soojusjääkide ära kasutamine kasvuhoonete kütteks. Olgu siinkohal märgitud, et see nõue oli püstitatud juba NLKP Keskkomitee septembripleenumil (1953. a.) ja NLKP XX kongressi resolutsioonides (1956. a.), kus on öeldud: «Laiendada kasvuhoonete ja lavade ehitamist, kasutades nende jaoks ulatuslikult ära tööstusettevõtete ja elektri- jaamaade soojusjääke.»¹

Nimetatud soojusjääke on meil seni kasutatud vähe. Ometi on meie vabariigis olemas suured soojuselektriijaamad (Narvas, Ahtmes, Kohtla-Järvel) ja tööstusettevõtted ning seega piiramatud võimalused nende soojusjääkide ära kasutamiseks suhteliselt odava varajase köögivilja tootmiseks talviseks ning kevadiseks kasutamiseks. Nagu märgib M. Virkus², annab üksi Balti soojuselektriijaam selle lõplikul töölerakendamisel nii suurel hulgal soojusjääke, et selle kasutamisel katmikalade kütteks võiksime rahuldada kogu vabariigi nõudmise varajase köögivilja järele ja jääks veel üle ka sellega Leningradi varustamiseks. Seda aspekti peaksid tõsiselt kaaluma ENSV Põllumajanduse Ministeerium, ENSV Varumisministeerium ning vabariigi plaaniorganid katmikmajandite paigutamisel. Seejuures on vaja vaagida ka varajase köögivilja perspektiivseid ekspordivõimalusi Põhja-Euroopa riikidesse (Soome, Rootsi ja mujale).

Elanikkonna hinnalisemate keskvarajaste köögiviljadega (tomat, kurk, varajane pea-, nui- ja lillkapsas jt.) varustamisel on olulise tähtsusega nende ulatuslikum kasvamine külmblokk-kasvuhoonetes ja külmlavades, samuti lava-kasvuhoonetes. Olgu muide märgitud, et nende osatähtsus katmikala üldpindalas on praegu võrdlemisi suur (umbes 70—80%). Nagu näitavad Keila rajooni «Tuleviku» kolhoosi kogemused³, väärib lava-kasvuhoone tähelepanu

¹ Nõukogude Liidu Kommunistliku Partei XX kongressi resolutsioonid. Tallinn, 1956, lk. 61.

² M. Virkus, Katmikala ehitamise küsimusi Eesti NSV-s. Varajase köögivilja kasvatamine. Tallinn, 1960.

³ K. Kristal, Lava-kasvuhooned. «Sotsialistlik Põllumajandus» nr. 4 1961.

külmlava ja kümblokk-kasvuhoone asendajana. Lava-kasvuhoone ehitamis- ja ekspluatatsioonikulud on blokk-kasvuhoonest odavamad. Siin on võimalik mullaharimist ja muid hooldustöid mehhaniseerida ning edukamalt teostada viljavaheldust. Et kasvutingimused, sealhulgas eriti valgustus, on lava-kasvuhoonetes tunduvalt paremad kui blokk-kasvuhoonetes, siis on ka köögiviljade saagikus esimestes suurem ning saagi kogumine algab märgatavalt varem kui blokk-kasvuhoonetes.

Kütmata katmikala üldine majanduslik efektiivsus seisneb selles, et varajase köögivilja omahind on siin tavaliselt märksa madalam köetavatest kasvuhoonetest saadud köögiviljast.

Et saada odavat köögivilja kevadsuviseks ning kesksuviseks tarvitamiseks, on vaja senisest suuremat tähelepanu osutada nende varajasemale saamisele avamaalt. Selleks pakub köögivilja kasvatamise õige organiseerimine avamaal hulga võimalusi. Nendel võimalustel peatudes tuleks eelkõige mainida püsigöögivilju (talisibul, porru- ja murulauk, spargel, rabarber jt.), mida põllumajandusettevõtetes kasvatatakse praegu vähe. Püsigöögiviljad annavad esimese saagi juba maikuu alguses, vahel isegi varem. Mai lõpul ja juuni algul on võimalik avamaalt saada ka redist ja spinatit, millele järgnevad nuikapsas ja teised köögiviljad. Mainitud köögiviljade järele on praegu (vastuvõetavate hindade puhul) võrdlemisi suur nõudmine.

Elanikkonna varustamisel odava värske köögiviljaga suviseks tarvitamiseks on oluline saada ka enam levinud köögiviljakultuuride (kapsas, kurk, tomat, porgand, peet) saaki avamaalt varem. Kaasaegne köögiviljakasvatuse agrotehnika pakub selleks hulga võimalusi. Selles suhtes on oluline tähtsus seemnete külvielsel soojendamisel, jaroviseerimisel ja karastamisel, samuti istikute õigeaegsel ja korralikul ettekasvatamisel muldpottides ja toitokuubikutes, nende stimuleerival väetamisel jne. Soojanõudlike kultuuride istikuid on võimalik avamaale välja istutada varakult, enne öökülmade ohu möödumist, kui istutatud taimed ajutiselt katta perfooli või polüetüleenkilega.¹ Ajutiste perfool- ja polüetüleenkatete kasutamisel võib avamaalt

¹ A. Pajoma, Ajutiste katete kasutamisest köögiviljanduses. «Sotsialistlik Põllumajandus» nr. 9, 1960. P. Issakov, Perfooli kasutamise kogemusi Eesti NSV sovhoosides. Varajase köögivilja kasvatamine. Tallinn, 1960.

saada toodangut 2—3 nädalat varem, võrreldes katmata aladega. Mainitud katete kasutamise kulutused kaetakse varajasema saagi kõrgemate realiseerimishindadega.

Soojusnõudlikelt köögiviljakultuuridelt varajasema saagi saamiseks on olulise tähtsusega nende kasvatamine tuulevarjulises ning paremini soojenevas viljakas kasvukohas. Tuulekaitseks pakub häid võimalusi ka kulisstaimede kasvatamine.

Elanikkonna talvekuudel värske köögiviljaga varustamise probleemi on majanduslikult otstarbekas lahendada põhiliselt hilise avamaa köögivilja (peakapsa, porgandi, peedi, kaalika, mustjuure, mädarõika, sibula, kõrvitsa, pattissoni jt.) toodangu nõuetekohase säilitamisega värskel kujul. Selleks on vaja juurde ehitada suurel hulgal ajakohaseid köögiviljahoidlaid nii tootmismajandites kui ka kaubandusvõrgus.

Kaasaja nõuetele vastavate köögiviljahoidlate vähesuse tõttu (paljudes kohtades puuduvad nad üldse) osutub sageli töövaev, mis hilise köögivilja kasvatamisel nähtud, viljatuks. Real juhtudel tekivad tootmismajandites suured raskused sügisese saagi realiseerimisel ja säilitamisel. Kuna kaubandusvõrgul ei ole piisavalt hoidlaid, pole see suuteline vastu võtma massiliselt köögiviljade sügisest kaubatoodangut. Ka puuduvad tihti nõuetekohased köögiviljade säilitamisvõimalused majandites kohapeal. Selle tõttu hakkab toodang rikkuma, seda söödetakse loomadele jne., mis on esile kutsunud õigustatud pahameele nii tootjate kui ka tarbijate seas ning mõjub negatiivselt köögiviljade tootmisele.

Tekkinud disproportsioon hilise köögivilja tootmise ning selle säilitamisvõimaluste vahel on vaja kiiresti likvideerida. Meie majandusmehed peaksid aru saama, et antud etapil on köögiviljahoidlate ehitamise küsimus ühtlasi köögiviljade kogutoodangu suurendamise ning selle ratsionaalsema kasutamise küsimus. Rea majandite kogemused on näidanud, et köögiviljahoidlate ehitamine tasub end võrdlemisi kiiresti, sageli juba 1—2 aasta jooksul. Hilise köögivilja tootmise rentaablus selle realiseerimisel talve- ja kevadkuudel värskel kujul on tähelepanuväärne.

Köögiviljade kogutoodangu suurendamisel ja omahinna alandamisel on väga oluline köögiviljade hektarisaakide tõstmine kolhoosides ja sovhoosides. Eriti oluline on see nende köögiviljade osas, mis annavad praegu veel mada-

lat saaki. Arvestades köögiviljade liigilise struktuuri muutmise vajadust eespool mainitud suunas, peaks köögiviljakultuuride keskmine hektarisaak edaspidi ulatuma 190—200 tsentnerini. Köögiviljakultuuride saagikust on vaja tõsta kasvutingimuste parandamise, tööde mehhaniseerimise, eesrindlike agrotehniliste abinõude kompleksi rakendamise, saagirikkamate sortide valiku, koristustööde õigeaegse ja kadudeta läbiviimise ja teiste abinõude rakendamisega.

Köögiviljade kogutoodangu eelpool tähendatud kasv peab toimuma täielikult sotsialistliku sektori arvel. Selleks on vaja köögiviljade tootmist kolhoosides, sovhoosides ja teistes riiklikes majandites edaspidi vähemalt kolmekordistada. Köögiviljade tootmise raskuspunkt peaks sealjuures langema spetsialiseeritud köögiviljakasvatussovhooside ning aianduskombinaatidele. See loob soodsad võimalused köögivilja kasvatamise kompleksseks mehhaniseerimiseks ja täiuslikuma tehnoloogia rakendamiseks, samuti saagikuse ja tööviljakuse tõusuks ning köögiviljade omahinna alandamiseks.

Ühenduses sellega on vaja jätkata tööd köögiviljade tootmise kontsentreerimiseks spetsialiseeritud majanditesse. Lisaks olemasolevaile köögiviljakasvatussovhoosidele tuleks neid organiseerida varem väljakujunenud köögiviljakasvatuse piirkondades Riia lahe ning Peipsi järve rannikuäärsetel aladel, kusjuures nad peaksid spetsialiseeruma eelkõige kurgi ja sibula kasvatamisele. Mainitud piirkondade suhtes taotleks see ka majanduspoliitilisi eesmärke. Sellega suureneks sotsialistliku sektori osatähtsus sibula, kurgi jt. väärtuslike köögiviljade tootmisel ja varumisel. Ühtlasi looks see tingimusi mainitud piirkondade elanikkonna ulatuslikumaks töölerakendamiseks põllumajanduses. Siin on kujunenud sibula- ja kurgikasvatuse alal oma traditsioonid ja kasvatusviisid, mida on vaja oskuslikult ära kasutada ning kaasaegse agrotehnika ja tehnoloogia nõuetele vastavalt edasi arendada.

Tõstmata kardinaalselt spetsialiseeritud suurmajandite osatähtsust köögiviljade tootmises, ei ole võimalik küllalt edukalt lahendada köögiviljade jahindade alandamise ning nende liikide laiendamise ülesannet, mis on meie kaasaegse köögiviljakasvatuse olulisemateks probleemideks.

Spetsialiseeritud köögiviljakasvatussovhooside organi-

seerimine loob kõigeiks selleks, millest eespool räägitud, vajalikud eeldused. Kuid neid eeldusi ja võimalusi on vaja oskuslikult ära kasutada ning realiseerida. Mainitud sovhoosides (nii olemasolevates kui ka organiseeritavates) on vaja edaspidi veelgi laiendada köögiviljakultuuride pindala nii avamaal kui ka katmikaladel ning oluliselt muuta selle struktuuri väärtuslikemate ja enam nõutavate, samuti seni vähe levinenud, kuid perspektiivsete köögiviljakultuuride kasvatamise laiendamise suunas.

Väga oluliseks probleemiks, mille lahendamisele peaksid köögiviljakasvatussovhoosid täie tõsidusega asuma, on köögiviljade kasvatamise tehnoloogia viimistlemine tootmisprotsesside täieliku mehhaniseerimise baasil. Ainult sel alusel saavad nad anda elanikkonnale köögivilju nõutavates kogustes, sortimendis ning madalate hindadega. Viimase suhtes ei erine köögiviljakasvatussovhoosid praegu veel oluliselt paljudest teistest majanditest. Seda kinnitavad tabelis 9 toodud andmed köögiviljade tootmisomahinna kohta. Töötasude suhteliselt suur osatähtsus tootmis- kuludes (42%) räägib tootmisprotsesside puudulikust mehhaniseerimisest. Kuna tootmise ja majandi üldkulused jaotatakse kehtiva omahinna arvestamise meetodika kohaselt üksikute kalkulatsiooniobjektide vahel proportsionaal-

Tabel 9

Avamaa köögiviljade tootmisomahind kuluelementide lõikes Eesti NSV sovhoosides 1960. a.

Kuluelemendid	Põllumajanduse Ministeeriumi Sov- hooside Peavalitsu- se sovhoosides		Sealhulgas köögi- viljakasvatus- sovhoosides	
	rbl./ts	%	rbl./ts	%
Töötasu	1.53	41,9	1.51	41,6
Seemned ja istutusmater- jal	0.41	11,2	0.40	11,1
Väetised	0.23	6,2	0.25	6,8
Muud otsekulud	1.06	25,8	0.78	21,4
Tootmise ja majandi üld- kulud	0.42	14,9	0.70	19,1
Kokku	3.65	100,0	3.64	100,0

selt otsekulu palkadele, põhjustab töötasu suhteliselt suur osa ka üldkulude ülemäärase suurenemise. Järelikult on köögiviljade omahinna alandamiseks eelkõige vaja asendada käsitsi tehtavad ning hobutööd mehhaniseeritud tööga. Selleks tuleks spetsialiseeritud köögiviljakasvatussovhoosid täielikult varustada kaasaegse tehnikaga.

Et otstarbekalt kasutada spetsialiseeritud sovhooside tööjõudu aastaringsest, organiseerida neis püsiv tööliste kaa-der, mitte üle koormata transporti ja müügivõrku hooajaliselt, kasulikult väärintada loomakasvatuse kaudu köögiviljakultuuride jäätmeid, mis esinevad sorteerimisel, säilitamisel, töötlemisel jne., on vajalik neis majandites säilitada köögivilju suurel määral ning töödelda kohapeal. Köögiviljakasvatussovhoosides oleks nähtavasti otstarbekas ehitada väiksemaid köögiviljade töötlemise tsehhe, kus võiks soolata, hapendada ning marineerida kurke ja rohelist tomatit, hapendada peakapsast, toota porgandimahla jne. ning algtöödelda mõningaid teisi köögivilju. Köögivilju tuleks spetsialiseeritud sovhoosidest suunata otse müügivõrku jaokaupa, vastavalt vajadustele. Müügipunktide juurde on sel korral otstarbekas ehitada väiksemaid ladusid mõne nädala tagavara hoidmiseks, Selline moodus soodustaks peale muu sorteeritud kvaliteetse köögiviljade saatmist müügivõrku.

Köögiviljade tarbimise suurenemine tingib selle kaubanduse märksa paremat korraldamist, köögiviljade ulatuslikumat kokkuostu tootjailt riikliku kui ka kooperatiivse kaubanduse korras, samuti köögiviljade müügivõrgu laiendamist ning müügikultuuri parandamist tarbijate teenindamise progressiivsete meetodite rakendamisega. Samal ajal on vaja elanikkonna hulgas arendada massilist selgitustööd köögiviljade vajalikkusest ning kasulikkusest tervislikul toitlustamisel. Uhtlasi tuleks selgitada ja propageerida köögiviljade kulinaarse töötlemise mitmesuguseid võimalusi. Suure töö peaksid köögiviljade kasutamise laiendamisel ning kulinaarse töötlemisoscuse propageerimisel ära tegema ühiskondliku toitlustamise ettevõtted: üldkasutatavad sööklad, restoranid ja kohvikud, samuti tehaste, koolide ja lasteaedade juures asuvad sööklad ja puhvetid. Kahjuks pakuvad ühiskondliku toitlustamise ettevõtted oma toidumenüüs külastajatele võrdlemisi harva ja vähe nii värsket kui ka töödeldud köögivilja. Oleks aeg, et vastavad valitsusorganid, kelle kompetentsi need küsimused

kuuluvad, astuksid vajalikke samme mainitud puuduste likvideerimiseks.

Ühiskondliku toitlustamise ettevõtetes oleks mõeldav kehtestada köögiviljade kohustuslik (minimaalne) sortiment ning osatähtsus toiduratsioonis vastavalt aastaegadele.

KOKKUVÕTE

Elanikkonna aastaringseks külluslikuks ja häireteta varustamiseks värske köögiviljaga laias sortimendis ning vastuvõetavate hindadega on eelkõige vaja:

1. Suurendada köögiviljade tootmist eeskätt nõutavamate väärtuslikumate ning varajasemate, samuti seni vähe levinud, kuid perspektiivsete liikide kasvatamise laiendamise osas avamaal ja katmikaladel;

2. Juurde ehitada köetavaid kasvuhooneid peamiselt sinna, kus on võimalik saada tööstusettevõtete ja elektri-jaamade soojusjääke;

3. Laiendada kütteta katmikala ning ajutiselt kaetava avamaa pindala, eelkõige linnalähedaste tsoonide põllumajandusettevõtetes ning katmikmajandites;

4. Kasutada maksimaalselt katmikala iga ruutmeetrit kultuuride õige järjestuse sisseviimisega;

5. Säilitada senisest suuremal hulgal hilist avamaa köögivilja talviseks kasutamiseks värskel kujul kaasaja nõuetele vastavates köögiviljahoidlates;

6. Suurendada märgatavalt sotsialistliku sektori üldist osatähtsust köögiviljade tootmises;

7. Jätkata kaubaköögiviljade tootmise kontsentreerimist sobivamatesse piirkondadesse ning spetsialiseeritud majanditesse;

8. Luua köögiviljakasvatussovhoosides võimalikult lühema ajaga kaasaja nõuetele vastav tehniline baas, ehitada vajalikul hulgal köögiviljahoidlaid ja väiksemaid köögiviljatöötlemise tsehhe;

9. Laiendada köögiviljade riiklikku ja kooperatiivset kokkuostu vabariigis, piirata köögiviljade sissevedu mujalt;

10. Tõsta köögiviljade kaubastamise kultuuri ning arendada elanikkonna hulgas massilisemalt selgitustööd köögiviljade ulatuslikumaks kasutamiseks kodus ja ühiskondliku toitlustamise ettevõtetes.

Sisukord

Köögiviljakasvatuse rahvamajanduslik tähtsus	3
Köögiviljakasvatuse paigutamise organisatsioonilised ja majandus- likud alused	6
Köögiviljakasvatus kodanlikus Eestis	9
Köögiviljakasvatus Nõukogude Eestis	13
1. Köögiviljakülvide paigutus ja struktuur	14
2. Köögiviljade liigiline koosseis	23
Mõningaid köögiviljakasvatuse edasiarendamise probleeme	25
Kokkuvõte	33

Виктор Тейтельбаум
ВОПРОСЫ РАЗВИТИЯ ОВОЩЕВОДСТВА
В ЭСТОНСКОЙ ССР

На эстонском языке

Обложка В. Варе

Эстонское Государственное Издательство
Таллин, Пярнуское шоссе, 10

*

Toimetaja K. Vool

Kunstiline toimetaja R. Tungla

Tehniline toimetaja J. Pedari

Korrektor E. Niedel

Ladumisele antud 4. VIII 1961. Trükkimisele
antud 11. IX 1961, Paber 54×84, 1/16. Trüki-
poognaid 2,25. Formaadile 60×90 kohaldatud
trükipoognaid 1,85. Arvutuspoognaid 1,92.
Trükiarv 2000. MB-07225. Tellimise nr. 5136.
Trükkikoda «Kommunist», Tallinn, Pikk tn. 2.

Hind 7 kop.

7 kop.

A
A-17346

TÜ RAAMATUKOGU



1 0300 00463684 3