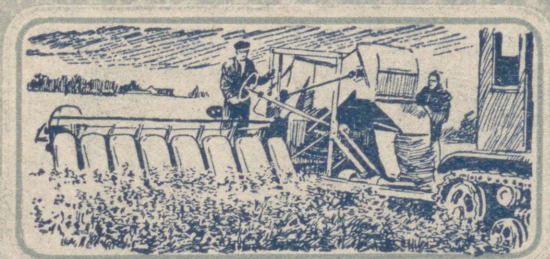


PÕLLUMAJANDUSE EESRINDLASTE TÖÖKOGEMUSI

E. PLOOM

PÕLVA RAJOONI KANEPI TRAKTORIJAAMA LINAKOMBAINER

MINU TÖÖKOGEMUSI JA SAAVUTUSI TÖÖTAMISEL LINAKOMBAINIGA LK-7



EESTI RIIKLIK KIRJASTUS · TALLINN 1953

A-19883 III

PÕLLUMAJANDUSE EESRINDLASTE TÖÖKOGE M U S I

E. PLOOM

PÕLVA RAJOONI KANEPI TRAKTORIJAAMA LINAKOMBAINER

MINU TÖÖKOGE M U S I JA SAAVUTUS I
TÖÖTAMISEL LINAKOMBAINIGA LK-7



EESTI RIIKLIK KIRJASTUS
TALLINN 1953

KANEPI TRAKTORIJAAM

Kanepi traktorijaam asutati 1949. aasta novembris Põlva rajooni Kanepi asulas. Juba 1950. aasta jaanuaris algas siin lagunenud hoone remontimine peahooneks ning tehti muid korrastus- ja remonttöid.

Esimesed traktorid saabusid veebruaris. Kevadtöödeks koosnes traktoripark 14 traktorist: 3 ratastraktorit U-2, 10 linttraktorit KD-35 ning 1 linttraktor DT-54.

Esimene suurim ja vastutusrikkam ülesanne, millest oleneb edaspidise töö edu, oli kaadri valik ja väljaõpe. Et saada noorele traktorijaamale vastav arv kvalifitseeritud teadlikke traktoriste, oli traktorijaama esimeseks sammuks traktoristide kursuse läbiviimine. Kolme õppekuu jooksul õppisid traktoristid käsitsema uusi masinaid KD-35, milledest peamiselt koosnes traktorijaama traktoripark. Kursuste vältel tehti ka valikut traktoristide hulgas, eraldades püüdlikumad ja eesrindlikumad traktorijaama traktoristide kaadri komplekteerimiseks. Hea kvalifitseeritud kaader ongi see, kes on Kanepi traktorijaamale kindlustanud edu nii esimesel kui ka järgnevatel aastatel.

1950. aastal teenindas Kanepi traktorijaam 52 väikest kolhoosi, kelledega olid sõlmitud lepingud. Oma teenindamispiirkonna kolhoosidega lõi traktorijaam lühikese ajaga tihedad sidemed. Enne kevadtööde algust viidi läbi kolhooside ja traktorijaama aktiivi nõupidamised. Neil nõupidamistel arutati läbi kolhooside ja traktorijaama vahelised lepingud ja võeti vastu kohustused vastastikuseks üksteise abistamiseks.

Traktorijaama teenindamispiirkonna kolhoosnikud, mõistes seda suurt tähtsust, mida tähendas uue traktorijaama loomine kolhooside edaspidisel kindlustamisel, tulid appi traktorijaama esialgsel korrastamisel. Naftabaasi rajamiseks tõi iga kolhoos palke. Ühisel jõul korrastati baas kiiresti. Vana lagunenud hoone ehitati ümber ja saadi nägusad ruumid traktorijaama administratiiv-hoone jaoks, samuti alustati töid ajutise remonttöökoja ja elektriijaama ehitamiseks. Remonttöökojaks ehitati ümber vana, aastaid kasutamata seisnud kivihoone, millele raiuti sisse suuremad aknaavad küllaldase valguse saamiseks. Suveperioodiks valmis ka remonttöökoda, mis võimaldas valmistada ise mõningaid tagavaraosi traktoritele.

Aprillikuu alguses sõitsid traktorijaama agronoomid ja brigadiirid kolhoosidesse, kus koos kolhooside juhtkonnaga märkisid ära töötlemisele tulevad põllud, koostasid igale traktorile marsruutplaani ja valisid põllud valiktööde alustamiseks. Kohe sõitsid välja ka traktorid. Esimesena alustati töid kahe traktoriga tolleaegses Tõusva Elu kolhoosis. Mõne päevaga täideti seal leping 185 pehmekünni hektari ulatuses ja traktorid siirdusid teistesse kolhoosidesse.

Kogu traktorijaama kollektiiv oli ühiselt võitluses ühise eesmärgi eest — kindlustada kolhoosipõldudel rikkalikud viljasaagid, teha kõik, et kolhoosid muutuksid jõukaks.

1950. aastal oli traktorijaamal plaanis ette nähtud teha kolhoosides töid 6 400 pehmekünni hektari ulatuses. Kevadtööde plaan täideti 3. maiks ning aastaplaan 11. septembriks 100,2-protsendiliselt. Üldse täitis traktorijaam 1950. aasta traktoritööde plaani 145-protsendiliselt, tehes oma tööpiirkonna kolhoosides põllutöid enam kui 9600 pehmekünni hektari ulatuses. Liikide viisi täideti plaanid järgmiselt: kevadkülv 125%, kevadkülv 120%, linakitkumine 200%, sileerimine 160%, kõrrekoorimine 300% ja viljapeks 170%.

Aastast aastasse on täienenud traktorijaama masinapark uute traktorite ja masinatega. Traktoripargi võimsus on kasvanud võrreldes 1950. aastaga 3-kordselt. Hulgaliselt on saadud juurde uusi masinaid. Kui 1950. aastal oli traktorijaamal üks teraviljakombain, siis 1953. aastal suunati kolhoosipõldudele juba 12 teraviljakombaini. 1950. aastal oli linakombaine 1, praegu on neid 5. Peale selle on traktorijaamal veel hulgaliselt igasuguseid põllumajanduses vajalikke masinaid ja haakeinventari.

Meie põllumajanduses, mida varustatakse järjest suuremal hulgal mitmesuguste masinatega, avaneb võimalus veelgi laiemalt ja igakülgselt mehhaniseerida kõiki töid. Kui 1950. aastal tegi Kanepi traktorijaam oma teenindamispiirkonna kolhoosides 45% põllutöödest mehhaniseeritult, siis 1952. aastal oli mehhaniseerimise protsent põllutöödel tõusnud 72 protsendini ja suurenes 1953. aastal 83 protsendini.

Aastast aastasse kasvab ka tööviljakus, kerkib esile uusi tööesrindlasi, kelle saavutused innustavad kogu kollektiivi veelgi paremale tööle.

Paljud tunnevad meie traktoristi, kommunistlikku noort Eduard Pundef. Töötades 1952. aastal traktoril KD-35 Akadeemik Lõssenko nimelises kolhoosis, täitis ta oma vahetuse traktoritööde aastaplaani 200-protsendiliselt. Kommunistliku noorena ei lahkunud ta kunagi enne tööpostilt, kui ülesanne oli täidetud. Kevadperioodil haigestus traktoril teine vahetus. Kiire periood ei võimaldanud lasta traktoril seista ja sm. Punde pikendas oma tööaega kuni vahetustraktoristi tööle asumiseni.

Oma jõudu säästmata töötasid ka paljud teised traktoristid. Nii täitsid traktoristid V. Lehis, K. Ideon, F. Männistu jt. oma aastaplaani poolteisekordselt ja rohkem. Brigadiiridest töötasid hästi

A. Lehis, E. Sults, G. Maat ja V. Tamm, kes tunduvalt ületasid aastaplaani ja täitsid tööd liikide järele.

Vaatamata vihmasele sügisele 1952. aastal töötasid edukalt ka teravilja- ja linakombainerid. Sel perioodil tõusis esikohale juba möödunud koristusperioodil häid tulemusi saavutanud kombainer Bernhard Kuhi. Võideldes ennastsalgavalt saagikuse eest, kasutades koristusperioodil ära iga kuiva momendi ja töötades ka väiksemate vihmasadudega, täitis ta kombainiga teraviljakoristuse aastaplaani 126-protsendiliselt. Abina töötas kombainil samuti tubli töömees, suveperioodil traktoristina töötanud Ludvig Kuhi. Sel perioodil täitsid kuuest kombainerist neli oma aastaplaani.

Mina töötasin sel perioodil esimest aastat linakombainil LK-7. Juba eelmisel aastal omandatud kogemused, kui ma töötasin traktoristina linakombaini veol, võimaldasid mul koristada lina ettenähtud 40 hektari asemel 155 hektarilt, täites seega hooajaplaani ligi 400-protsendiliselt.

Iga aastaga on suurenenud väljatöötlus ümberarvestatult iga 15-hobujõulise traktori kohta, tänu just mehhanisaatorite ennastsalgavale tööle, kes järjest otsivad teid masinate maksimaalsemaks kasutamiseks, tööjõudluse suurendamiseks.

1952. aastal töötati välja iga 15-hobujõulise traktori kohta 363 pehmekünni hektarit. Kuid 1953. aasta 1. novembri seisuga oli see 449,5 hektarit.

On täiesti arusaadav, et meie käsutusse antud hulgalise ja võimsa nõukogude põllumajandustehnika maksimaalne kasutamine on võimalik ainult siis, kui kõik traktorid, masinad ja muu põllutööinventar on täiesti töokorras. Seepärast on masinate ja muu põllumajandusinventari põhjalik ja kõrgekvaliteediline ettevalmistamine kevadiseks põllutööde hooajaks eriti suure tähtsusega ülesanne.

Kuidas lahendati see ülesanne Kanepi traktorijaamas? Suur tähtsus on siin muidugi korralikul remonttöökojal. 1950/51. aasta sügis-talvine remont viidi läbi küllaltki kitsastes ruumides. Olukorda parandas muidugi asjaolu, et masinad olid alles uued ja väljusid seetõttu remondist rutem. Siiski esines küllaltki puudusi, mis sundisid järgmiseks aastaks kindlustama remondi õigeaegsaks läbiviimiseks paremad ruumid.

1951. aastal ehitatigi töökoja kõrval asuv kivihoone, mida kasutati traktorikuurina, ümber töökojaks. Selle hoone ümberehitamine laiendas tunduvalt töökoda. Peale selle muretseti juurde hulgaliselt uut töökoja sisseseadet ning varuti suuremal hulgal tagavaraosi. Laiendatud töökoda võimaldas 1951/52. aasta remondiperioodil üle minna sõlm-meetodi

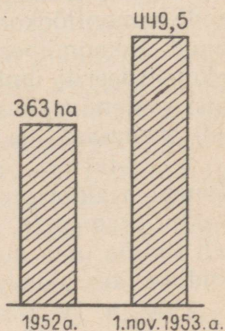


Diagramm 1. Tööjõudluse tõus iga traktori kohta (arvestatult 15-hobusejõulise traktori kohta pehmekünni hektarites).

kasutamisele, mis aitas tunduvalt tõsta remondi kvaliteeti ja lühendas traktorite remondisoleku aega. Sõlmeetodil läbiviidav remont seisab selles, et traktorit ei remondi mitte üks inimene, vaid traktorilt eraldatakse üksikud mehhanismid ja süsteemid nn. sõlmed ja nende remontimine toimub eraldi kohtades alaliste töötajate poolt, kes selle süsteemi või mehhanismi remontimisel on muutunud oma ala spetsialistiks. Nii näiteks lahtimonteerimissõlme töötajad võtavad ainult traktori üksikosadeni lahti, puhastavad osad, kuid remont ei tee. Remondi tegemiseks suunatakse üksikud mehhanismid või süsteemid edasi vastavatesse sõlmede töökohtadesse, kus need remonditakse. Nii remonditakse jahutussüsteemi kuuluvad osad eri töötajate poolt, elektriosad eri töötajate poolt jne. Lõpuks aga, kui mehhanismid ja süsteemid nn. sõlmed on remonditud vastavates töökohtades, tuuakse nad kokkumonteerimisele, kus töötavad jällegi kindlad inimesed.

Sõlm-meetodil töötades töötajad spetsialiseerusid, nad hakkasid järjest edukamalt täitma ja ületama oma päevaülesandeid. Kõige paremini veendusid aga mehhanisaatorid sõlm-meetodil tehtud remondi kasulikkusest kevadpõllutööde käigus. Avariideta töö võimaldas mehhanisaatoritel edukalt täita ja ületada võetud sotsialistlikke kohustusi. Selle tulemusena traktoriijaam täitis 1952. a. kevadtööde plaani 21. maiks 100,3-protsendiliselt. 31. mai seisuga oli tehtud traktoritöid kevadtööde plaanis ettenähtud 7935 pehmekünni hektari asemel 9316 pehmekünni hektarit, seega 117% plaanist. Sealjuures ületati kevadtööl kõik tööde liigid, näiteks täideti kevadkünn 111%, kevadkülv 153% jne. Samaaegselt hoiti kokku kütteõli 193 ts.

1952/53. aasta sügis-talviseks remondiperioodiks remonditi ning täiendati töökoja sisustust veelgi. Eelmise aasta kogemused sõlm-meetodi kasutamisel võimaldasid seda rakendada täies ulatuses. Selleks loodi juurde uued, vaheseintega eraldatud alalised sõlmede remonttöökohad ning valmistati igale töökohale vastavad töölaudad. Remondiperioodi paremaks elektrienergiaga varustamiseks rekonstrueeriti ümber elektrijõujaam, töökohtadesse ehitati juurde uusi soojendusabinõusid ning seati üles uusi masinaid ja abinõusid, pneumaatiline haamer, liikuv kraana jt.

Sügis-talvise remondi eeskujulikuks läbiviimiseks esitasid Kanepi traktoriijaama mehhanisaatorid üleskutse kogu vabariigi traktoriijaamadele. Kogu mehhanisaatorite kollektiiv asus energiliselt täitma oma aukohust. Remondiperioodil kerkis esile palju eesrindlasi, kes pidevalt ületasid oma tööülesandeid.

1952. a. IV kvartalis oli traktoriijaamal remontida 10 traktorit, remonditi aga 12. Samuti täideti 1953. a. I kvartali remondiplaan ennetähtaegselt, tänu just eesrindlastele, kes ületasid oma tööülesandeid. Nii näiteks oli lahtimonteerimissõlme töötajal Eduard Pundel ette nähtud traktor lahti monteerida 29 tunni jooksul, ta tegi seda 24 tunniga. Käigukastisõlme töötajate brigadiir Evald Sisask koos töötaja J. Haavalõga remontisid kvartali plaanis ettenähtud 10

käigukasti asemel 12 käigukasti. Keevitaja Albert Ober täitis päeva-ülesandeid 140-protsendiliselt. Pideva sotsialistliku võistluse tulemusena võis Kanepi traktorijaam 25. veebruaril raporteerida 1952/53. aasta sügis-talvise remondi lõpetamisest.

Traktorijaamas on esile kerkinud ka ratsionaliseerijaid. Traktorijaama üldkoosolekul, kus arutati läbi ja võeti vastu sotsialistlikud kohustused 1952. aastaks, puudutati ka traktorite tankimisega seosesolevaid küsimusi.

Suurte traktorite tankimine, millede kütusepaakide mahutavus on sada või üle saja kilogrammi, nõudis traktoristilt palju aega. Kiirel tööajal on aga iga minut kallis. Samuti võis harilikul tankimisel sattuda paakidesse tolmu ja prahti, kuna alati ei jälgitud tähelepanelikult kütuse kallamiseks tarvitavate nõude puhtust.

Juba ammu mõeldi traktorijaamas, kuidas sellistest raskustest üle saada. Koosolekul püstitas traktorijaama peainsener sm. Ader ülesande — valmistada traktori tankimisseadeldis, mis töötaks ventilaatori tõmbejõul ning väldiks ülaltähendatud puudused.

Töökoja juhataja Eduard Kommer asus otsekohe antud ülesande lahendamisele. Uurides vastavaid seadeldisi, mida kasutatakse meie vennasvabariikides, otsustas sm. Kommer ehitada sellise tankimisseadeldise, mis vastaks järgmistele nõuetele: 1) oleks kogult väike ja kerge; 2) valmistamine nõuaks vähe materjali ning tuleks odav; 3) et seda võiks valmistada igas töökojas; 4) et tankimisseadeldis oleks alaliselt traktori küljes ilma selle tööd segamata; 5) et selle käsitsemine oleks lihtne, kerge ning tankimist võiks ilma raskusteta teostada üks inimene; 6) et kontrollimine, millal paak on täis, oleks kerge.

Vastavalt nendele nõuetele ta valmistas tankimisseadeldise, mis mõningais osades erineb varem kasutusel olnud tankimisseadeldistest.

Hõrenduse saavutamiseks otsustas sm. Kommer ära kasutada mootori imemistorustikus olevat alasarvet. Selleks tuli imemistorustikku puurida auk ja ühendada see toruga, mis on kinnitatud kütusepaagi ülemisse ossa. Toru ning paagi vahele tuli asetada kraan, mis võimaldab toru sulgeda. Tankimisel tuleb avada imemistorustiku ja paagi vaheline kraan, mille tagajärjel tekib paagis alasarve ning vooliku kaudu, mis on asetatud kütuse vaati, voolab kütus paaki. Vooliku ühendamine kütusepaagiga toimub flantsi abil. Et saada teada, millal on paak täis, tarvitseb ainult tõsta pealt flants koos voolikuga ja vaadata paaki.

Selline oli esimene projekt, mille valmistamisele ta asus 15. märtsil, tööpäeva algul. Öhtuks oli seadeldis valmis ning asuti selle proovimisele.

Juba esimene katse ületas kõik lootused. Traktori KD-35 tankimiseks kulus aega ainult 3—4 minutit. Samuti ei esinenud tankimisel kütuse kadusid.

Pärast esimest katsetamist monteeriti ka teistele traktoritele külge samasugused tankimisseadeldised. Nende konstrueerimisel

abistasid sm. Kommerit peainsener Ader, traktorist Kivi ning jaoskonnamehhaanik Mõttus.

Töökoja juhataja sm. Kommer konstrueeris ümber ka vana käsipuurmasina elektrijõul töötavaks puurmasinaks, mis võimaldas ära hoida tööseisakuid puurimistöodel. Ta võttis puurmasinalt ära ülekande hammasratta ja pani puurmasina käima rihma abil elektrimootoriga. Ühtlasi asendas vindi abil töötava surveseadeldise hoovaga, mis võimaldab puuri kiiresti üles ja alla liigutada. Puurmasina alusele aga kinnitas kruustangid, mille vahele pannakse detail. See hoiab ära puuritava eseme liikumise ja puuri murdumise.

Selle puurmasinaga saab 1—6-millimeetriseid auke puurida. Peenemate puuride jaoks vajaliku suurema kiiruse saavutamiseks on puurmasina liikumist kiirendatud.

Kanepi traktorijaam sai 1952. aastal kepsu- ja raamlaagrite treimiseks spetsiaaltreipingi URB — VP. Traktori KD-35 raamlaagri treimiseks on treipingiga kaasas vastav pesa, kuhu raamlaager kinnitatakse. Kepsulaagri treimiseks niisugust pesa ei ole, mispärast keps tuleb kinnitada treipingi külge, reguleerida, laager kohale asetada ja alles siis seda treida.

Kepsu kohale asetamine ja reguleerimine võttis aga palju aega. Et seda tööd lihtsustada ja võita aega, selleks konstrueeris ta lihtsa abinõu, millega muutub kepsulaagrite treimine palju hõlpsamaks.

Ta valmistas vahemuhvi, mille asetab raamlaagri treimise pesasse. Muhvi sisse aga asetab kepsulaagri liuad ning võis alustada laagri treimist. Puksi kepsulaagri treimise seadmele valmistas sm. Kommer järgmiselt: ühe külje poolt on muhvil lõige, millesse on viilitud väljalõiked, kuhu sisse käivad laagri liudade hoide-nukid. Puks ise on parema täpsuse saavutamiseks seestpoolt üle treitud.

Proovimised näitasid, et konstrueeritud seadeldis teeb töö palju täpsemalt. Aja kokkuhoid on aga ligi 5 korda suurem. Kui enne kulus ühe kepsu põlvlaagri kohaleasetamiseks ja treimiseks 15 minutit, siis nüüd kulub selleks ainult 3—3,5 minutit.

Ka teised traktorijaama mehhanisaatorid otsisid järjest uusi võimalusi töö produktiivsuse tõstmiseks. Nii konstrueeris treial A. Lill vastava seadeldise hõõritsate teritamiseks jne.

1953. aastal esitatud üleskutses võttis traktorijaama kollektiiv endale veelgi suuremad kohustused, et auga täita partei XIX kongressi poolt kavandatud viienda viisaastaku plaanis ettenähtud kohustusi.

Kohustuti võitlema selle eest, et saada kolhoosides igalt põlluhektarilt teravilja keskmiselt 18 ts, kartuleid 180 ts ja linakiudu 4,5 ts; töötada välja iga 15-hobujõulise traktori kohta 450 pehme-künni hektarit, sellest kevadtööl 180 hektarit; hoida kokku tehnilise hooldamise summasid 10% võrra.

Kolhooside söödabaasi laiendamiseks kohustusi mehhanisaato-

rid kuivendama maad 350 ha, juurima kände ja puhastama maad võsast 150 ha, koristama kive 100 ha-lt, tegema heina- ja karjamaade pealtparandamist 200 ha, kündma üles uudismaad 550 ha.

Laiaulatuslikke töid on ette nähtud ka kolhooside loomakasvatufarmide mehhaniseerimise alal. Akadeemik Lössenko nimelises kolhoosis seatakse sisse vesivarustus ja automaatjootmine. Külvaja kolhoosis vesivarustus ja söötade transportimise rippraudtee, Ühisjõu kolhoosis elektrifitseeritakse tootmishooneid jne.

1953. a. kevadtööde perioodil võeti laiaulatuslikult tarvitusele riskülvi ja kitsarealise külvi meetod. Kui 1952. aastal tehti traktorijaama poolt riskülvi 52 ha ja kitsarealist külvi 131 ha ulatuses, siis 1953. aastal tehti riskülvi juba 103 ha ja kitsarealist külvi 323 ha ulatuses.

Traktoribrigaadide töö paremaks juhtimiseks võetakse kasutusele raadioside traktoribrigaadide ja traktorijaama vahel. Selleks otstarbeks on juba muretsetud raadiojaam «Urožai».

1953. aastal loodi traktorijaama juurde ka maaparandusbrigaad, kelle tööde maht moodustab umbes $\frac{1}{4}$ traktorijaama mehhaniseeritud tööde mahust.

Traktorijaamas lahendatakse edukalt ka ülesanne — kindlustada vajalik mehhanisaatorite kaader. Igal aastal on traktorijaamas juurde kasvatatud uut kaadrit vajalikul hulgal ning viidud läbi kvalifikatsiooni tõstmise kursused vanale kaadrile. Samuti on suunatud õppima mehhanisaatoreid mehhaniseerimise koolidesse. 1953. aastal õppis Helme mehhaniseerimiskoolis 12 traktoristi kombaineriiks.

Suurt tähelepanu pööratakse traktoribrigaadide keskuste loomisele kolhoosides, et igati muuta mehhanisaatorite vaba aja veetmist mugavaks ja kultuurseks.

Traktorijaama ümbruse korrastamiseks ja kultuursemaks muutmiseks kohustus iga traktorijaama töötaja töötama ühiskondlikus korras 1953. aasta jooksul vähemalt 24 töötundi, sellest 8 töötundi juba 1. maiks. Selline suur tähelepanu traktorijaama ümbruse korrastamisele ja kaunistamisele on loonud traktorijaama selliseks kohaks, kus meeeldi ollakse. Siia on rajatud teerajad ja lillepeenrad. Kevadel istutatakse siia tuhandeid lilletaimi, on korrastatud muru, sõiduteede äärde on paigutatud transparendid ja loosungid, mis mobiliseerivad töötajaid.

Traktorijaama partei-algorganisatsiooni juhtimisel on korrastatud ja sisustatud traktorijaama kollektiivile eeskujulik punanurk, töötajatel on kasutada 500-kõiteline raamatukogu.

1952. aastal alustati uue moodsa töökoja ehitamist, mis valmib 1953/54. aasta remondiperioodiks. 1952. aasta suvel lõpetati uue kombainikuuri ehitustööd ning käesoleval aastal said traktorijaama töötajad juurde hulga elamispinde tööliselamute näol. Kõik see loob veelgi paremad tingimused edukaks tööks.

1953. aasta kevadtööde plaani täitsid 1. maiks traktoristid: Kalju Kivi traktoril KD-35 109%-liselt, Richard Allas traktoril

SHTZ 138%-liselt. 1. maiks täitis kevadtööde plaani ka 5. traktori-brigaad, mille brigadiiriks oli Villem Lehis. 5. maiks täitsid kevadtööde plaani 10 traktoristi. Traktorijaama ulatuses täideti kevadtööde plaan liikide järele 15. maiks.

Traktorijaamas ei vaibu pulbitsev tööküllane elu ka suvel, mil enamused mehhanisaatoreid on kolhoosides võitluses suurte viljasaakide eest. Siin valmistatakse tagavaraosi, remonditakse suve- ja sügistööde jaoks vajaminevaid masinaid. Siia tulevad mehhanisaatorid vabal ajal ja aruandepäeval, siit toimub kogu selle suure võitluse juhtimine.

Määratu suur tähtsus sotsialistliku võitluse arendamisel kuulub eesrindlike kogemuste rakendamisele. Traktorijaama juhtkond ja parteiorganisatsioon toetavad mehhanisaatorite iga loomingulist algatust ja levitavad novaatorite kogemusi nii seinalehtede kui ka ajalehe kaudu, samuti agitaatorite ja näitliku agitatsiooni vahendite abil.

Tähtis koht eesrindlaste kogemuste populariseerimisel on ka brigadiiride ja arvestajate-tankijate nõupidamistel, mis toimuvad traktorijaamas kord igas dekaadis. Neil nõupidamistel kuulatakse reeglipäraselt üksikute brigadiiride aruandeid selle kohta, milliste vahenditega nad on saavutanud tööviljakuse tõusu traktoribrigaadides.

Tööde käigu operatiivsel juhtimisel on suureks abiks traktorijaama nõukogu, kes kuulab kolhoosi esimeeste aruandeid ja arutab samuti teisi küsimusi, mis on seotud kolhooside tootmistegevusega. Traktorijaama nõukogu istungile kutsutakse ka põllundusbrigaadide brigadiirid. Kolhooside juhatuste koosolekuist ja üldkoosolekuist võtavad traktorijaama esindajad regulaarselt osa. Kolhoosidele osutatakse kohtadel süstemaatilist abi töö organiseerimisel ja artelli põhikirja rikkumise juhtude väljaselgitamisel. Traktorijaama direktor või peaaegronoom esineb perioodiliselt aruannetega kolhooside koosolekuil lepingute täitmise käigu kohta. See aitab õigeaegselt likvideerida lünki ja puudusi nii traktorijaama tegevuses kui ka kolhooside töös lepinguliste kohustuste täitmisel.

Talvekuudel valmistatakse remonttöökojas pingeliselt ette järgmise aasta põllutöödeks. Pärast tööd kogunevad mehhanisaatorid õhtuti punanurka, kus toimuvad isetegevuskollektiivide harjutused. Siin täiendatakse ennast ka poliitiliselt poliitringides ja -koolis.

Suure populaarsuse on omandanud piirkonna kolhoosides traktorijaama isetegevuskollektiivi esinemised, mis kõikjal on saanud suure tunnustuse osaliseks. Nii toimusid 1952. aastal isetegevuskollektiivi esinemised Kalinini-nimelises, Kalju jt. kolhoosides. Käesoleva 1953. aasta kevadel suundus koos traktoribrigaadiga ka isetegevuskollektiiv Akadeemik Lössenko nimelisse kolhoosi, kus toimus kontsert. Aasta jooksul esines isetegevuskollektiiv kuues piirkonna kolhoosis.

TEENINDAMISPIIRKONNA KOLHOOSID

Väikestest kolhoosidest, mida Kanepi traktorijaam teenindas 1950. aastal, on nüüd kasvanud liitumise teel suurmajandeid, kus on paranenud nii tootmise organiseerimine kui ka tehnika kasutamine. Praegu on traktorijaamal teenindada 11 elujõulist põllumajanduslikku artelli.

Teenindamispiirkonna mullastik kuulub Lõuna-Eesti leetmuldade valdkonda ja mullad on väga vahelduvad ja mitmekesised. Eelkõige vajavad mullad lupjamist koos intensiivse väetamisega.

Kõige rohkem lubjati põldusid Külvaja kolhoosis, nimelt 1953. a. 300 ha. 1951—52 aastal kokku 520 ha. Väetisi tarvitati 1953. aastal 626,7 tonni, mis teeb ühe hektari põllumaa ja kultuurrohuma kohta 335 kg.

Lubjatakse aasta-aastalt järjekindlalt nii lubjaga, mida saadakse kohapealt, kui ka põlevkivi tuhaga. Pidevalt on kasvanud väetiste kogus, mis igal aastal antakse põldudele.

Kolhoosides on pööratud tähelepanu seemnekasvatusele. Seemnepõllud on igal aastal eraldatud traktorijaama agronoomide poolt. Seemnepõldudel rakendatakse kõrget agrotehnikat, kasutatakse paremaid eelvilju. Nendele külvatakse eranditult kõrgevärtuslikku sordiseemet, mida saadakse nii oma majandist kui ka Riigi Sordiviljasalvest. Teenindamispiirkonnas asub ka rajooni seemnekasvatuse kolhoos (Külvaja). See kolhoos toodab igal aastal rohkesti suuresaagilist sordiseemet.

Kuna piirkonna kolhoosid kuuluvad linakasvatuse rajooni, siis pööratakse lina kasvatamisele erilist tähelepanu. Kolhoosides kasvatatakse suuresaagilist sordilina *svetots*. 1953. aastal külvati piirkonna kolhoosides lina traktorite jõul 76 protsendi ulatuses.

1952. aasta jooksul saavutasid traktorijaama tööpiirkonna kolhoosid märgatavaid edusamme. Kolhoosid on tugevnenud nii majanduslikult kui ka organisatsiooniliselt. Suuresti on tõusnud põldude viljakus, paranenud kõigi põllumajanduslike tööde kvaliteet.

Kui analüüsida 1952. aasta töötulemusi kolhooside lõikes, siis võib öelda, et kõige suuremad on saavutused Külvaja, Kalinini nimelises ja Akadeemik Lössenko nimelises kolhoosis. Nendes kolhoosides pöörati tõsiselt tähelepanu põlluviljakuse tõstmisele ja rakendati nõukogude eesrindliku agrotehnika saavutusi komplekselt.

Külvaja kolhoosis pandi 1952. aastal suurt rõhku maaparandustöödele. Aasta jooksul lubjati selles kolhoosis 150 ha ulatuses põldusid, kuivendati maid 80 ha ja rajati uusi kultuurrohumaid 25 ha. 1953. aastal on kolhoosis tunduvalt laiendatud maaparandustöid, eriti uute rohumaade rajamisel. Ka aianduse alal suureneb kolhoosis mehhaniseerimise tase. Plaanis on ette nähtud plantaazkund (50—60 sm sügavuselt) 5 hektari suurusel maa-alal, kuhu rajatakse puuvilja- ja marjaaed.

Kolhoosis ehitati 1952. aastal valmis uus kanala ning 1953. aastal valmib sigala, kus tähtsamad tööprotsessid on mehhaniseeritud.

Kalinini-nimelises kolhoosis, tänu just eesrindliku agrotehnika ja masinate kasutamisele, on tunduvalt tõusnud viljasaagid. 1950. aastal saadi kolhoosis talirukist keskmiselt iga hektari kohta 14—15 ts, 1952. aastal aga 18—20 ts, kusjuures saaki saadi plaanitust rohkem. Eriti hea oli rukkisaak I. põllundusbrigaadil, kes sai

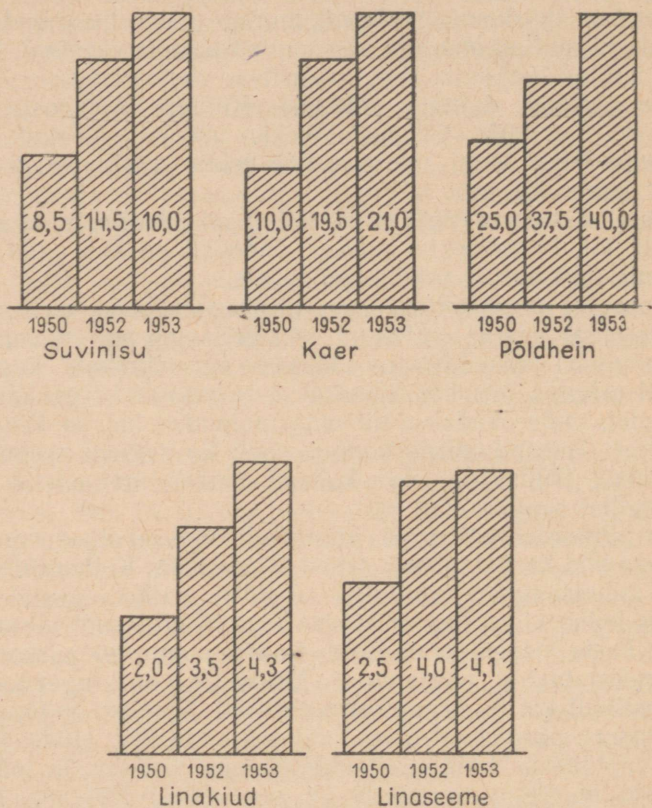


Diagramm 2. Saakide tõus teenindatavas Kalinini-nimelises kolhoosis (keskmiselt tsentnerit hektari kohta).

keskmise hektarisaagina 22 tsentnerit. Teiste kultuuride saagid tõusid samuti. Kui 1950. aastal saadi hektari kohta suvinisu 8—9 ts, kaera 10 ts, põldheina 25 ts, linakiudu 2 ts, linaseemet 2,5 ts jne., siis 1952. aastal olid saagid juba vastavalt: suvinisu 13—16 ts, kaera 18—20 ts, põldheina 35—40 ts, linakiudu 3—4 ts, linaseemet 4 ts ja 1953. aastal: suvinisu 16 ts, kaera 21 ts, põldheina 40 ts, linakiudu 4,3 ts ja linaseemet 4,1 ts.

Suurt rõhku on kolhoosis pandud loomakasvatusfarmide tugevdamisele, milleks on loodud kindel söödabaas. Vähetootvale puis-

niidule rajati siin 16 ha kultuurrohumaid; igal aastal valmistatakse küllaldaselt hulgal silo.

1952. aastal valmis kolhoosis kanala ning alustati sigala ehitamist. Järgmistel aastatel kavatakse ümber ehitada olemasolevad sõnnikulaudad puhaslautadeks, samuti mehhaniseerida tööd karjafarmides ning hakata kasutama ainult ettevalmistatud söötasid. 1953. aastal valmis kolhoosis keskne viljaladu, kuhu seati üles ka uus kiir-viljakuivati, läbilaskevõimega 30 tonni ööpäevas, ja vilja-sorteerijad.

Kolhoosis on hea töödistsipliin. Kolhoosnikud võtavad aktiivselt osa ühismajandi tugevdamisest. Nii sai Halliku perekond 1952. aasta töötasuna 5 tonni vilja ja peale selle raha, kartuleid ning looma-sööta. Suurem enamus kolhoosiperesid sai kolhoosist normipäevade eest tasuta 2—3 tonni teravilja ja palju muidprodukte ja raha.

Märkimisväärsed on edusammud ka Akadeemik Lössenko nimelises kolhoosis. Veiste arv suurenes 1952. aastal 86 looma võrra. Ühisloomakasvatus on kolhoosis suureks tuluallikaks. Kolhoosil on lõpetamisel ajakohase karjalauda ehitamine, kus mehhaniseeritakse kõik rohkelt jõukulu nõudvad tööd.

Kolhoosis töötab lastesõim, mis võimaldab ka emadel aktiivselt osa võtta tootmistööst.

Suuri edusamme on teinud ka teised piirkonna kolhoosid.

Kolhooside tugevdamisele ja edusammudele on tublisti kaasa aidanud traktorijaama töötajad. Traktorijaam saatis perioodiliselt kolhoosidesse nende abistamiseks 3—4 inimesest koosnevad brigaadid.

Brigaadid saadetakse tavaliselt mahajäänumatessse kolhoosidesse eesmärgiga sügavalt tundma õppida olukorda neis ja osutada neile praktilist abi.

Nii traktorijaama kui ka kolhooside ees seisvate ülesannete edukaks lahendamiseks on vajalik koostöö traktoribrigaadide ja põllundusbrigaadide vahel. Selle eesmärgi saavutamiseks on viidud kõigis kolhoosides kevadkülvil eel läbi põllundusbrigaadide ja traktoribrigaadide ühised nõupidamised traktorijaama direktsooni esindajate osavõtul. Nõupidamistel arutatakse üksikasjaliselt ülesandeid, mis seisavad brigaadide ees tähtsamate põllutööde läbiviimisel ja määratakse kindlaks konkreetsed abinõud nende elluviimiseks.

Traktorijaam on pidevalt võidelnud põlluviljakuse tõstmise eest. Traktoristide töö jälgimine ja nendelt kvaliteetse töö nõudmine on andnud tunduvalt tagajärge. Mehhanisaatorid ise püüavad töötada hästi, et vältida töö ümbertegemisi ja saada suuremat töötasu.

1952. aastal valmis rajoonis Saessaare hüdroelektrijaam, mis annab praegu elektrit kolmele Kanepi traktorijaama piirkonna kolhoosile. 1953. aastal viiakse elekter sisse veel kahele meie piirkonna kolhoosile. See võimaldab nendes kolhoosides mehhaniseerida töid elektrijõul.

1953. aastal on suurenenud ka kolhoosides põllumassivid, on tunduvalt rohkem puhastatud põlde kividest, võetud kasutusele

jäätmäid. Ka väikesed piirikraavid ja võsad hakkavad kaduma; traktorid künnavad need ühte massiivi. Kolmes kolhoosis — Kingisepa-nimelises, Lauristini-nimelises ja H. Valli nimelises kolhoosis on sisse viidud külvikorrad. 1953. aastal viiakse külvikorrad sisse veel kolmes kolhoosis.

Kõik see võimaldab paremini kasutada nõukogude eesrindlikku tehnikat ja agrotehnikat. Võimaldab tõsta traktorite, kombainide ja teiste masinate tööjõudlust, järjest rohkeim mehhaniseerida töid põllumajanduses, mille tagajärjel saab paremini harida põlde, tõsta nende viljakust ja täita NLKP Keskkomitee septembrileenumi otsus, kindlustada «... kõigi põllumajandusharude järsk tõus ja kahe-kolme aasta jooksul järsult tõsta meie maa kogu elanikkonna varustatust toidukaupadega, kindlustades ühtlasi kogu kolhoositalurahvale kõrgem materiaalne heaolu tase».

1951. AASTA KORISTUSPERIOOD

1951. aasta linakoristusperioodil töötas Kanepi traktorijaamas kaks linakombaini. Endisel vanal linakombainil, mis töötas juba 1950. aastal ja millega koristati tookord lina 40 hektarilt, jäi tööle endine linakombainer Robert Roosen. Uuel linakombainil hakkas tööle äsja Helme mehhaniseerimiskooli lõpetanud linakombainer Oskar Käsper. Traktoristina suunati O. Käsperi juurde tööle mind.

Juulis algasime linakombaini töökorda seadmist. Algaja kombainer oli omandanud koolis küllaltki teadmisi, kuid praktikat oli siiski vähevõitu. Linakombaini kordaseadmisele asusime mõlemad. Kontrollisime koos põhjalikult iga mutrit ja polti, samuti õlide seisu kartereis. Uus sissetöötamata masin vajab eriti hoolikat ettevalmistamist. Lõpuks olime jõudnud niikaugele, et võisime linakombainiga teha esimesed proovid. Kõigepealt panime linakombaini kohapeal tööle. Seejuures jälgisime põhjalikult iga üksiku mehhanismi koostööd ning reguleerisime sektsioonirihmad, pulktransportööri ja sidumismehhanismi. Sidumismehhanismi paremaks reguleerimiseks ja kontrollimiseks, kas sidumismehhanism korralikult töötab, tegime kohapeal järgmise proovi. Tiigi äärest niitsime kalmuseid, mis panime kohapeal töötades sidumislauale tihendajate ja tugipäästiku vahele. Kui sidumismehhanism kalmuseid ei sidunud, siis oli võimalus kohe niikaua reguleerida, kuni siduma hakkas. Peale reguleerimisi lasksime linakombainil umbes tund aega kohapeal töötada. Masin töötas laitmatult ja meie mõlemad, nii kombainer kui ka mina, jäime linakombaini mehhanismide tööga rahule.

Nüüd mõni sõna linakombaini haakimisest traktorile vastava kolmnurkraua abil. Need haakeseadeldise kolmnurkraud, mis kombainidega olid kaasas, olid mõeldud linakombaini veoks traktorile NATI. Et neid sobitada linakombaini veoks traktorile DT-54, selleks tegime nende juures järgmise paranduse. Jätsime kolmnurkraua otsas oleva augu kasutamata ning selle asemel tegime augu kolm-

nurkraua raudade ühenduskohta. Tingitud oli see sellest, et vahemaad nii traktorist kui kombainilt tuleva jõuülekandevõlli vahel jäi traktorile DT-54 pikaks ja ei pidanud paremale poole pöörates traktorist tulevate jõuülekandevõlli ühendusmuhvis. Augu muutmiseega lühendasime vahemaa ja nüüd püsis jõuülekandevõll ka paremale poole pööramise ühendusmuhvis.

Juuli lõpus viisime kombaini traktoribrigaadi, kuhu ta oli määratud. Traktoribrigaad asus Lauristini-nimelises kolhoosis, kuhu ka kombainiga jäime kuni linakoristamise alguseni.

Augustikuu keskpaigas algas linakoristus. Kuna Lauristini-nimeline kolhoos on linaseemnekasvatuskolhoos, kus kasvatatakse kõrgeväärtuslikku sordilina seemnepaljunduse otstarbeks ja see oli veel vara koristada, suundusime linakombainiga Partorg Lume nimelisse kolhoosi harilikku tootmislina kitkuma. Linakombain oli siis kolhoosis veel täiesti uudne asi ja tema töötamine kolhoosnikutele tundmatu.

Millegipärast oli side põllundusbrigaadide ja traktoribrigaadi brigadiiri vahel tookord nõrk. Kuigi meid suunati linakombainiga traktoribrigaadist kolhoosi, ei olnud kolhoosis eraldatud inimesi linakombainiga töötamiseks. Kogu põllundusbrigaadi rahvas töötas rukkikoristusel ja põllundusbrigaadi brigadiir sel päeval linakombaini juurde inimesi ei suunanud. Otsustasime kombaineriga siiski teha esimese linakombaini proovi põllul. Niipalju oli kolhoosi poolt siiski ettevalmistusi tehtud, et linapõllul oli ääred lahti võetud ja nurgad ümarikumaks kitkud.

Juba alguses, peale väikest reguleerimist, hakkas linakombain korralikult töötama. Sidumisnööri puudumisel, mis pidi tookord olema kolhoosi poolt, jäid linapeod vaid sidumata. Tegime ühe prooviringi, sest kolhoosil olid tegemata vajalised ettevalmistused linakuparde veoks ja sardamiseks. Esimene proov oli siiski tehtud ja see andis julgust.

Laupäeval tulime linakombainiga kolhoosi, kuid enne esmaspäeva ei tulnud tööst midagi välja, sest kolhoos ei suutnud anda vajalikul hulgal inimesi.

Esmaspäeval algas tegelik töö. Kuna kolhoosil ei olnud ka nüüd nööri, siis tuli algul 2 hektarit lina koristada sidumata. Kolhoosnikud sidusid need linapeod hiljem käsitsi. Siis toodi ka nõor. Sidumismehhanismis rikkeid ei esinenud ja linapeod tulid masinast korralikult seotuna. Linakombain leidis kõigi kolhoosnikute poolehoiu. Esines vigu, kuid need tekkisid peamiselt ummistustest, kuna algul ei olnud selle tööga veel küllalt harjutud.

Linapõld oli küllaltki hästi haritud ja lina ilus, selle tõttu edenes töö vaatamata alguses tekkinud vigadele praktika puudumise tõttu. Esimese päeva õhtuks suutsime koristada linakombainiga lina 6 hektarit.

Õhtu eel alustasime 10-hektarilise linapõllu koristamist. Äärest paistis linapõld ilus ja tasane. Viie-kuue ringi järel aga osutus põld kiviseks ning leidus isegi tublisti kände ja juurikaid. Selgus, et lina

oli külvatud uudismaast haritud põllule. Püüdsime siiski töötada, olgugi et raskustega. Sellega aga tegime vea. Põld oli peaaegu poolest saadik koristatud, kui linakombainil paindus jõuülekandevõll. Töö tuli jätta pooleli ja kõrvaldada esinenud rike. Läksime kolhoosi sepa juurde, kus alasi peal külmalta tagudes saime võlli õgvendada. Siinjuures tuleb märkida, et hiljem meil selliseid vigu enam ei kor-
dunud. Juba enne põllule asumist kontrollisime alati põllud korral-
likult läbi.

Ülejäänud põllud selles kolhoosis olid korralikult haritud ja töö linakombainiga edenes. Kokku koristasime kolhoosis lina 44 hektarit.

Peale Lume-nimelise kolhoosi koristasime linakombainiga lina veel Kalju ja Säde kolhoosis. Esimeses 24 hektarit ja teises 12 hekta-
rit. Säde kolhoosis kitkuti hulk lina käsitsi, kuid Kalju kolhoosis koristasime lina eranditult linakombainiga.

Kogu koristusperioodi jooksul esines linakombainil peale eel-
poolmainitud avarii veel kaks avariid. Nimelt mõlemal korral puru-
nes sidumismehhanismi (veetav) hammasratas, mis parandati keevi-
tuse teel. Teised mehhanismid töötasid laitmatult kuni linakoristuse
lõpuni.

Peamiselt esinevaks väaks oli see, et meil oli veel vähe kogemusi linakombainiga töötamisel. Nii näiteks sidumismehhanismi hammas-
ratta purunemine oli tingitud määrde puudusest. Meie ei leidnud üles
kõiki linakombaini üksikute mehhanismide määrdenipleid. Siinjuures
olgu märgitud, et nii linakombainer Käsper kui ka mina viisime
linakombaini tehnilise hooldamise ja määrimise läbi vahetult ühes-
koos, sest kuigi töötasin traktoristina, olin linakombainist huvitatud
ja kogemuste vähesuse puhul on kahe mehe tarkus palju suurem kui
ühe. Selle tõttu õppisin ka mina täielikult tundma linakombaini ja
sellel töötamist, mis, nagu hiljem selgub, oli mulle suureks kasuks.

ETTEVALMISTUS 1952. AASTA KORISTUSPERIOODIKS

1952. aastal siirdus linakombainer Käsper tööle oma kodu-
rajooni, Otepääle. Oli vaja uut linakombainerit. Traktorijaama
direktsioon, kaalunud olukorda ja arvestanud minu eelmise aasta
tööd traktoristina linakombaini juures, tegi mulle ettepaneku hakata
töötama linakombainil. Võtsin ettepaneku vastu.

Nii asusingi nüüd tulevase linakombainerina remontima lina-
kombaini, millel eelmisel aastal töötas sm. Käsper.

Hakkasin linakombaini remontima täiesti üksinda. Võtsin komba-
inini kuni üksikosadeni lahti, kontrollisin iga ta üksikosa piinliku
täpsusega. Kulunud ja vahetamist vajavad osad eraldasin. Pärast
seda algas osade puhastamine. Üldiselt leidis kombaini osade juu-
res vähe kulumist. Ümbervahetamist vajasid kitkuja (vedava)
rihmaratta kardaani ühendusmuhvid ja tapid. Osa neist vahetasin
ümber, osa aga lasksin remontida. Eriti kontrollisin hammasrataste
lõtkusid. Et kokkumonteerimisel hammasrattad hästi hambuksid,

selleks valmistasin vastavad seibid, milledega hambumist reguleerisin. Üldse kulus remondiks nädal aega ja kombain oli koristuseks korras. Suurt abi osutas mulle ka töökoja juhataja Elmar Kommer, kes mind oma nõuannetega pidevalt abistas kombaini remondil. Kombaini remontimine võimaldas mul veelgi põhjalikumalt tutvuda iga üksiku mehhanismiga.

Teise linakombaini remont võttis rohkem aega. Sellele edutati kombaineriis traktorist Evald Sisask, kelle hooleks linakombain nüüd usaldati. Tema töötas möödunud linakoristusperioodil samuti traktoristina. Kokku võttis teise linakombaini remontimisest osa 3 inimest. Et eelmise aasta kombain oli koristusperioodil suhtunud kombainisse hooletult, siis kulus palju vaeva ja tööd, et kombain linakoristusperioodiks korralikult remontida. Kombain jõuti korras-tada alles koristusperioodi alguseks.

Esimesel augustil sõitsin koos traktorist Ilmar Lentsiusega hästi remonditud linakombainiga Lume-nimelisse kolhoosi.

Enne väljasõitu võtsin endale sotsialistliku kohustusena koris-tada lina koristus-perioodi jooksul 100 hektarilt.

Kohustus oli küllalt suur ja selle täitmiseks oli vaja põhjalikult teha kõik vajalikud ettevalmistused. Enne tegelikku tööd tutvusin isiklikult kolhoosis kõikide linapõldudega, et saada neist täielikku ülevaadet. Põldudel märkisin ära suuremad kivid ning uurisin põh-jalikult juurdepääsuteid igale koristamisele tulevale linapõllule. Koos traktoribrigaadi brigadiiri ja põllundusbrigaadi brigadiiriga määra-sime kindlaks koristusmarsruudi ja kolhoosi poolt kinnitati vasta-vad inimesed, kes kogu kolhoosi ulatuses töötasid linakombainil.

LINAKOMBAINIGA TÖÖTAMINE

Koristusperiood algas partorg R. Lume nimelises kolhoosis 14. augustil. Põllud olid siin juba paremini haritud kui 1951. aastal, mille tõttu olid ka koristamistingimused linakombainiga paremad.

Algul ei tahtnud linakombain korralikult töötada, tuli tihti peatada, reguleerida mehhanisme ja kinnitada polte. Eriti halvasti töö-tas sidumismehhanism, mis kuidagi ei tahtnud korralikult siduda. Kolhoosnikute seas tekkis juba teatav umbusaldus minu vastu. Asi paranes aga peale mitmekordset hoolikat reguleerimist; sidumis-mehhanism hakkas korralikult tööle. Olgu siinjuures märgitud, et sidumismehhanism on eriti tundelik ja tema reguleerimisel tuleb arvestada iga millimeetrit.

Peale korralikku reguleerimist sidumismehhanism enam ei tõr-kunud ning koristus arenes edukalt. Õhtuks oli päevaplaan täidetud; 4 hektarit linapõldu oli koristatud.

Ma ei jäänud saavutatuga rahule. Täna oli proovipäev, aga otsustasin homme kindlasti töötempot tõsta. Ja nii sündiski. Päevas koristatud hektarite arv kasvas iga päevaga. Algul 7, siis 8 ja juba näitasid päevatulemused 10 ja enam hektarit.

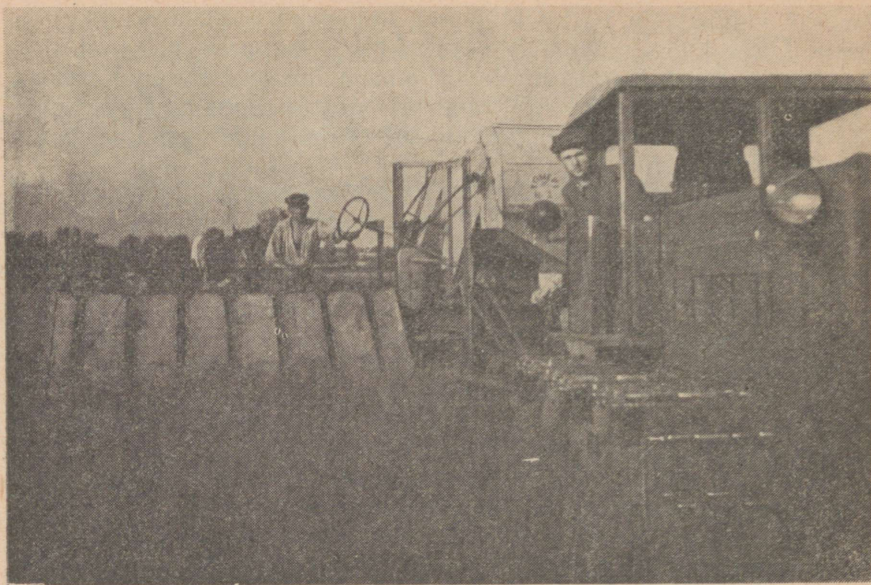


Foto 1. E. Ploom koos traktorist E. Lentsiusega Partorg Lume nimelises kolhoosis kombainiga lina koristamas.

Päevad mööduvad täis pingerikast tööd, võitlust iga hektari lina pärast. Hommikust hilisõhtuni olin linakombainiga Partorg Lume nimelises kolhoosis linapõllul tööl. Töö kvaliteedi üle ei nuri-setud. «On aga kiirus! Lina nagu pühitakse põllult ja seejuures töö on väga hea. Pole muud, kui vii linad likku!» avaldab oma arvamust linakombaini tööd vaatama tulnud vana kolhoosnik.

Milles siis peitub minu selline suur tööjõudlus? Peamiselt selles, et armastan oma masinat, hoian teda nagu silmatera. Nõukogude valitsus on meie kätte usaldanud väärtuslikud masinad, meie kohus on neid hästi hoida ja kasutada täielikult nende võimsus.

Kombaineri töö linakombainil on väga pingeline. Kombainer peab nägema kõike, nii linapõldu ees kui ka masina osade korraldiku tööd.

Seistes kitkumisaparaadi taga asetseval astmelaul ma reguleerisin pidevalt kitkumisaparaadi kõrgust põllupinna ja lina pikkuse järele. Samuti aitasin pidevalt kätega kaasa linade liikumisele pulk-transportrihmadel. Lühikese lina puhul lasksin kitkumisaparaadi võimalikult madalale, et kitkumisrihmad ei haaraks lina latvadest ega pigistaks puruks kupraid, mille tagajärjel variseks seeme.

Tuleb arvestada seda, et lühikese lina puhul kõrgelt kitkumisel liiguvad linavarred transportrihmadel liiga madalalt, langevad alla, ei ulatu kupardajasse ning ka sidumismehhanism seob linapeod

kinni ladvaotstest. Töö muidugi ei saa korralik ja linapeod lagu-
nevad.

Pika lina puhul seadsin aga kitkumisaparaadi kõrgemale, et
kitkumisrihmad ei haaraks lina madalalt. Vastasel korral liigub
lina kupardajasse kõrgelt ja kupardaja viib endaga kaasa ka hulk
linavarsi koos kupardega. Pika lina puhul seadsin ka sidumis-
mehhanismi kõrgemale, et linapeosid siduda keskkohast.

Linapõld ei ole alati ka ühtlane. Kohati on lina tihedam, kohati
hõredam ning umbrohtunud. Siin tegutsesin järgmiselt. Hõredama
lina puhul lasksin traktoril DT-54 töötada kolmanda käiguga. Oli lina
aga tihedam või umbrohtunud, siis lasksin traktoristil vahetada trak-
tori käigu vastavalt esimese või teise peale. Siinjuures üks märkus
minu kogemustest. Olgu traktoril käik esimene, teine või kolmas, alati
peab traktori mootoril olema täistuurid. See on tingitud sellest, et
anda kombaini mehhanismidele normaalseid tuure. Muidu aga võib
juhtuda, et kombain liigub kiiresti, kuid mehhanismide käik ei ole
normaalne. Seetõttu ei suuda mehhanismid etteantud lina normaalselt
läbi töötada. Tekivad ummistused ja kitkumismehhanism ei kitku
korralikult.

Tihedama ja umbrohtunud lina puhul peab kombainer pulk-
transportööril liikuvale linale ka kätega agaralt kaasa aitama. Vas-
tasel korral võib tekkida ummistusi transportrihmadel ning lahti-
võtmine ja puhastamine võtab palju aega.

Kombainer peab ka jälgima, et kuprakotid õigeaegselt alt ära
võetaks ja ei tekiks ummistust kuparde transportlindil. Ummistuse
tõttu jääb lint seisma, linti vedavad mehhanismid aga töötavad
edasi ja tagajärjeks võib olla kuparde transportlinti vedavate meh-
hanismide koonushammasrataste või hammasrataste pukside puru-
nemine. Muidugi peab seda jälgima kuprakottide altvõtja, kuid vilu-
matute töötajate tõttu võib seda siiski juhtuda.

Nii näiteks juhtus minul selline avariid Lauristini-nimelises kol-
hoosis. Kuprakottide altvõtjana töötav naiskolhoosnik oli veel vilu-
matu ja ei saanud kuprakotti õigeaegselt alt ära. Tekkis ummistus.
Kuparde transportlint jäi seisma ja eelpool mainitud hammasratas
purunes. Muidugi oleks pidanud kuprakottide võtja nägema, et kup-
raid enam ei tule, mis näitab kohe, et on tekkinud ummistus, ja sel-
lest märku andma.

Et sellist olukorda likvideerida ja kindlustada, et edaspidi selli-
seid vigu enam ei korduks, talitasin järgmiselt. Kombaineripoolsel
küljel asub kombainil väljalõige, kust paistab täielikult kupardé
transportlindi liikumine. Sellest ajast peale leidsin alati võimaluse
jälgida kuparde transportlindi liikumist otse omalt töökohalt.

Peale eelpoolmainitud vigade juhtus minul linakoristusperioodil
veel kaks avariid. Lauristini-nimelises kolhoosis purunes lina-
kombaini ja traktorivahelise jõuülekandevõlli hoidja polt ja esimene
jõuülekandevõlli liigend peksis end vastu traktorit puruks. Kohale
sõitis traktorijaama liikuv töökoda ning töökoja juhataja sm. Kom-
mer parandas tekkinud vea keevituse teel.

Teine avarii tekkis Kalju kolhoosis, kus traktorist, nägemata tihedas lina olevat kivi, sõitis sellele otsa. Seekord paindus paar kitkumissektsiooni kõveraks. Rikke kõrvaldasime kohapeal oma jõuga. Kitkumissektsioonid võtsime lahti, õiendasime nad ära ja rike oli kõrvaldatud. Aega kulus selleks umbes tund.

Rohkem sellel koristusperioodil äpardusi ei esinenud ja linakombain töötas kuni lõpuni laitmatult.

Koristusperiood ei olnud ilmastiku poolest kuigi soodus. Tihti sadas vihma, põllud muutusid poriseks ja näis, et tegelik sügis ei olegi enam kaugel. Linaga aga oli kolhoosnikutel enne külmade tulekut veel palju tööd. Neid oli vaja leotada, maha laotada jne. Väärtuslikku toorainet aga ei tohi kiudugi lasta kaduma minna. Sellepärast püüdsime koos traktoristiga ära kasutada iga minutit. Lõpetanud linakoristamise Partorg Lume nimelises kolhoosis, suundusime linakombainiga edasi Lauristini-nimelisse, Külvaja, Kalju ja Säde kolhoosi. Külvaja kolhoosi esimees sm. Aljes, kes nõudis mehhanisaatorite käest eriti kvaliteetset tööd, märkis, et linakombain on väärtuslik ja suurt inimjõukulu kokkuhoidev masin. Kuigi kombain oli kolhoosis vähe aega, tegi ta siin palju väärtuslikku tööd.

Oma võistlust teiste linakombainritega jälgisime pidevalt koos traktoristiga bulletinäänist, mis igal kümmepäevakul saadeti brigaadidesse, kui ka traktorijaama ajalehest.

Helge mälestusena jäi mul meelde töö Säde kolhoosis. Siin täitsin 4. septembril oma kohustuse — lina oli koristatud 100 hektarilt. Veel samal päeval ületasin oma kohustuse. Öhtul võis traktori-brigaadi brigadiir Lembit Leis traktorijaamas ette kanda: Ploom — 102 hektarit.

Partei XIX kongressi eelses sotsialistlikus võistluses võitsin endale täiendava kohustuse — koristada lina 125 hektarilt. 13. septembril täitsin oma täiendava kohustuse — lina oli koristatud 125 hektarilt. Töö aga jätkus täie pingega.

20. septembril lõpetasin linakoristamise. Kokku oli koristatud lina 155 hektarit ning töökorras linakombainiga jõudsin tagasi traktorijaama.

Alljärgnevalt arvud koristustööde kohta kolhoosides.

Kolhoosi nimi	Koristatud lina hektarites	Kulutatud koristamiseks päevi
Partorg Lume nimeline	47	5
Lauristini-nimeline	43	4,5
Külvaja	14	1,5
Säde	27	3,5
Kalju	24	2,5
Kokku:	155	16,0

Tegelikult kulus seega linakoristamiseks linakombainiga 16 tööpäeva, vihmaseid päevi, mil ei saanud töötada, pole siin arvestatud. Kokku teenisin selle aja jooksul 3300 rubla.

Linakombain on tööjõudu kokkuhoidev masin, mis teeb ära tohutu töö. Endistel aegadel, kus lina tuli koristada käsitsi, kulus ühe hektari lina kitkumiseks ühel inimesel 5—7 päeva. Kui siia juurde arvestada käsitsi kupardamine umbes 3 päeva hektari kohta, saame kokku 8—10 päeva. Võtame võrdluseks Partorg Lume nimelise kolhoosi, kus kombainiga koristasin 47 hektarit lina. Sellé töö läbiviimiseks käsitsi kulus 423 inimtööpäeva. Nüüd aga tegi linakombain selle töö 5 päevaga. Ühe hektari koristamiseks kulub linakombainil umbes 1,5 tundi.

Teine linakombain, millel kombaineriks oli Evald Sisask ja traktoristiks Vello Lokk, töötas kahes kolhoosis — Akadeemik Lõsenko nimelises ja Ühisjõus.

Kombainer Sisaski vilumatuse tõttu ei töötanud linakombain korralikult. Vaatamata mitmepäevastele katsetamistele ei suudetud linakombaini korralikult tööle rakendada.

Traktorijaama juhtkond oli viimaks otsustanud kombaini vigade kõrvaldamiseks kohale tuua minu, kuna minul ta töötas laitmatult. Töötasin sellal Lume-nimelises kolhoosis, kui mulle auto järele saadeti ning kutsuti vaatama, millest on tingitud linakombaini korratu töö.

Urisin põhjalikult linakombaini töötamist ja avastasin kohe mitmed vead, mis minu arvates olid takistuseks kombaini töös.

Üheks peamiseks põhjuseks leidsin, et traktoristi ja kombaineri vahel puudus täielik koostöö; nii kombainer kui ka traktorist kumbki tegeles ainult oma masinaga. Selletõttu töötas traktor madalate tuuridega ja ei andnud kombaini mehhanismidele vajalikku kiirust. Sellest tingituna tekkis pidevalt ummistusi pulktransportööris ja sidumismehhanismis. Linakombainil ei olnud kitkumisrihmad vajalikul määral pingutatud ega seatud ühe kõrgusele. Ka pulktransportöör ja kupardatismehhanismi rihm olid reguleerimata.

Suurem viga seisis aga sidumismehhanismis. Nõel oli paindunud ja tuli painutada normaalasendisse tagasi. Peale selle oli vajalik reguleerida nõõri pingutaja vedru.

Peale vigade kõrvaldamist hakkas linakombain korralikult tööle. Linakombainer Sisaskile andsin edasi omapoolseid kogemusi, mida olin omandanud senises tööpraktikas.

Kombainiga koristati perioodi jooksul üldse 53 hektarit lina. Suuresti pidurdas linakombaini töö edukust kombainer Sisaski haigestumine. Haiguse ajal töötasid linakombainil vilumatud traktoristid ning tulemused, võrreldes meie kombainiga, jäid väikseks. Sessooniplaan suudeti kombainiga siiski täita ja ületada.

Linakombaini töö edukus põllul oleneb sellest, kuidas kombaini hoolitseb kombaini eest. Ei tohi hetkekski unustada, et ainult korralikult määritud ja puhastatud kombain on edu aluseks töös.

Hommikul enne tööle asumist viisin alati läbi kombaini täieliku puhastamise, määrimise ja mehhanismide kontrolli. Selleks kulus mul 2—3 tundi. Pärast neid ettevalmistusi panin kombaini koha-peal käima. Nüüd panin tähele iga üksiku mehhanismi ja osa, eriti pulktransportööri ja kuparde transportlindi tööd. Kui oli vajalik, pingutasin kitkumissektsioonide rihtmud paraja pingeni ja reguleerisin rihtmud nii, et nad jookseksid kesk rullikuid ja oleksid ühekõrgusel, mitte üks madalamal ja teine kõrgemal. Samuti reguleerisin pulktransportööri rihtmud selliselt, et nad oleksid paraja pingi all ja jookseksid kesk rullikuid. Kui sellised ettevalmistused olid tehtud, asusin tööle.

Töötamise ajal on väga tähtis, et umbes iga kahe töötunni järel peatada kombain ning teha väike mehhanismide kontroll. Määrida kohad, mis on vastavalt ette nähtud ka määrimistabelis. Eriti tähtsad kohad, mis vajavad määrimist iga kahe töötunni järel, on jõuülekandevõlli liigendid, raatsimisseadme võlli laagrid, pulktransportööri (vedava) võlli pealaager ja kuparde transportlindi vedavate hammasrataste puksid. Nende kohta võib märkida, et need on kõige tähtsamad, mis ilma määrimata viivad linakombaini ruttu rivist välja.

Iga nelja tunni järel tuleb määrada kitkumismehhanismi rullikute tappe ja muidugi tuleb peale selle anda õli vastavalt tabelis ettenähtud kohtadele.

Tihti koguneb kitkumisaparaadi raamile mulda ja prahti, mistõttu pulktransportöör veab linaid viltu ette. Selle kõrvaldamiseks puhastasime määrimise ajal ja ka vahepeal, kui olukord nõudis, need kohad mullast ja prahist. Märja ja toore lina puhul tekkis tihti ummistusi kupardajas. Raatsimisseade mässis ennast lina ja umbrohtu täis. Seda puhastasime selleks ettenähtud noa abil. Peab märkima, et ummistused peab likvideerima juba alguses, mitte aga laskma minna niikaugele, et pole enam võimalik töötada ilma puhastamata. Õigeaegne puhastamine hoiab kokku aega ja pole karta masina lõhkumist.

Niisugune masina eest hoolitsemine tagas edu. Tõin linakombaini, millel töötasin, peale koristustööd traktorijaama tagasi täiesti korras; osade juures kulumisi peaaegu ei olnudki.

Siinkohal oleks tarvilik peatuda mehhanismide rikete ja nende reguleerimise juures.

Sidumismehhanism on üks kõige keerukamaid mehhanisme linakombainil. Ta nõuab isearanis täpsust nii remondil kui ka reguleerimisel hiljem — põllul. Siinjuures peatun ligemalt neil ettetulevatel riketel sidumismehhanismis, mis minul esines töötamisel.

Lõiketera juhtpesas liikuv rull on kulunud, ei tõsta lõiketera

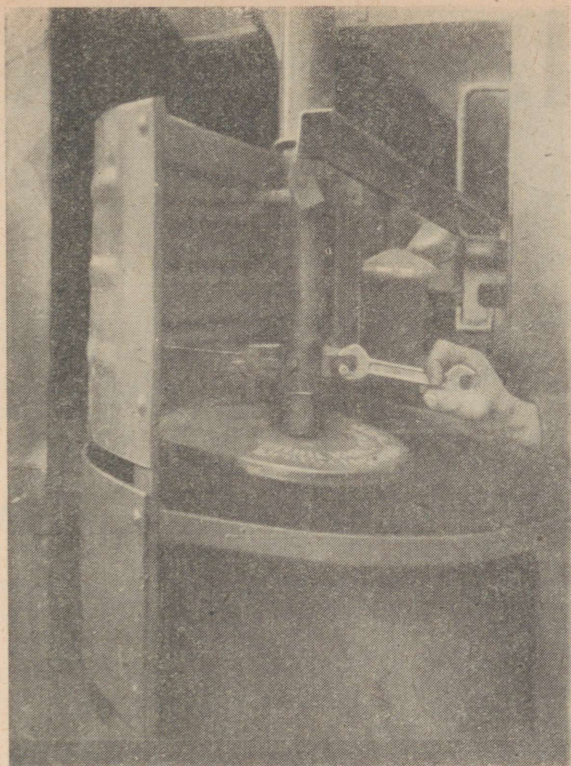


Foto 2. Linakombaini sidumismehhanismi reguleerimine selle kahvli keeramisega.

vastavale kõrgusele. Selle tagajärjel nõör jääb lõikamata; ta pääseb sõlmetegija noka otsast enneaegselt ära ja ei tõmbu sõlme. Tagajärg on see, et linapeo kukub ühes lahtise nõoriga maha või nõör jääb teist otsapidi hoidja vahele kinni. Et viga parandada, tuleb teha uus lõiketera rull. Rull tuleb teha normaalmõödust natuke jämedam, sest ka lõiketera juhtpesa on kulunud.

Kui sõlmetegija nokk oma keerlemisel ei haara nõela poolt toodud nõöri, siis saame seda viga kõrvaldada sidumismehhanismi kahvli keeramisega, keerates seda tagant vaadates paremale. Liiga palju keerates haarab nokk aga nõöri liiga sügavalt ja keerutab selle lihtsalt ümber noka. Sellepärast tuleb reguleerida parajalt.

Nõör pääseb lahti sõlmetegija noka otsast. Sellisel juhul on sõlmetegija noka võlli ümber mähkunud linakiude.

Nõör on lõdvalt linapeo ümber. Seda on võimalik reguleerida hoidlast tuleva nõöri peal asuva nõöri pingutaja vedru reguleerimisega.

Liiga suurte linapeode puhul saab reguleerida muidugi linapeo



Foto 3. E. Ploom linakombaini kitkumisrihmu reguleerimas.

tugipäästikust. Kui aga see ka enam ei aita, siis on kindlasti paindunud sidumismehhanismis püstväntvõllil liikuvad linade tihendajad. Tihendajate paindumise tagajärjel ei lähe linad täielikult sidumismehhanismi, nõel liigub sidumismomendil ettepoole läbi linade, haarab linad sidumismehhanismi kaasa ja mässib need seal ümber keerlevate võllide.

Selle vea kõrvaldamiseks tuleb tihendajad lahti võtta, kuumutada tulel punaseks ja painutada kõveramaks. Õige kõveruse saavutamisel töötab mehhanism jällegi korralikult.

Pidevalt tuleb jälgida ka sidumismehhanismis asuvaid hammasrattaid, et need korralikult hambuksid. Nende reguleerimiseks tuleb kasutada seibe.

Peale nende vigade esineb sidumismehhanismis häireid, kui sidumisnõor ei ole korralik. Kui nõoril esineb kohti, kus keerud on loiud, siis nõor järjekindlalt katkeb. Samuti takistab sidumismehhanismi korralikku töötamist liiga keerus olev nõor. See tõmbub keerudes kokku ja ei tule nõelasilmast läbi. Tagajärjeks on nõori katkemine.

Linakombainiga töötamisel ei tohi kunagi teha järske vasakpoolseid pöördeid. Tarviduse korral pöörata eriti ettevaatlikult. Asi seisab selles, et linakombaini ja traktorivaheline jõuülekandevõll ei asu otse tiisli keskkohas, vaid linakombaini poolt vaadates vasakul pool ääres, kus ta on kinnitatud tiisli esiotsa külge hoidelaagriga. Tiisli esiotsa ja traktori vahel asub jõuülekandevõlli kaitsemuhv, millega on mõlemad, nii traktorilt kui ka kombainilt tulevad jõuülekandevõllid ühendatud. Kuna jõuülekandevõll ei asu täiesti tiisli keskkohas, siis vasakule keerates surub traktor tema küljes olevat jõuülekandevõlli kaitsemuhvi sisse liiga sügavalt, puutudes vastu kombaini jõuülekandevõlli otsa ning painutab sellega kombaini pika jõuülekandevõlli kõveraks. Selline juhtum esines ka minul. Paremale poole keerates aga annab traktori küljes olev jõuülekandevõll kaitsemuhvis takistusega väljapoole liikuda.

LINAKOMBAINERI JA TRAKTORISTI KOOSTÖÖ

Linakombaineri töö edukus oleneb suurel määral sellest, kuidas töötab traktorist ja traktor. Traktor peab samuti olema täielikult korras, et ei tekiks seisakuid traktori tõttu. Traktorist peab hooldama oma masinat heaperemehelikult. Samaaegselt oleneb linakombaini töö edukus kombaineri ja traktoristi heast koostööst, milleta ei ole töötamine linakombainil üldse võimalik. Oma traktoristiga jäin ma kogu koristusperioodil täiesti rahule.

Esimestest tööpäevadest peale leppisin traktoristiga kokku märguannetes, milleta ei ole töötamise ajal võimalik sidet pidada. Muretsesin endale selleks otstarbeks plekist vile. Töötamise ajal hoidsin vilet suus, et saaks vajaduse korral kohe kiiresti vilistada. Vilistamine tähendas alati seda, et oli tekkinud vajadus kombaini peatamiseks. Saanud vilesignaali, traktorist peatas kohe traktori siduri lahutamise ja alles siis vaatas, milles asi seisis. Traktoristi tähelepanu oli suunatud minule. Vastava märguande abil tegin traktoristile teatavaks oma soovid kas käikude vahetamiseks, avariide õigeaegselt ärahoidmiseks või mõneks muuks otstarbeks. Kui näiteks oli vaja käikusid vahetada, siis pärast traktoristi tähelepanu endale juhtimist näitasin sõrmedega vastava käigu vajadust. Üks sõrm püsti tähendas esimest käiku, kaks sõrme teist jne. Selliste märguannete kasutamisel edenes töö hästi. Linakombaini töö jälgimiseks kasutas traktorist peeglit, mis asetatuna traktori küljes annab traktoristile võimaluse ilma tagasi vaatamata näha seal toimuvat tööd. Traktoristi hooleks jäi ka jälgida teisel pool kombaini asuva kuprakottide altvõtja tööd, et seal ei tekiks ummistusi. Vastasel korral aga traktor peatada. Samuti pidi traktorist jälgima põldu, et avastada seal asuvad kivid ja muud takistused ning neid vältima.

Töö käigus õppis traktorist juba ise õigeaegselt vahetama käiku-

sid vastavalt vajadustele ja minul ei olnud selleks alati vaja märku anda.

Koos traktoristiga leppisin kokku ka tööde suhtes kombaini tehnilisel hooldamisel ja määrimisel. Mina viisin läbi kitkumisetsioonide määrimise eranditult üksi, millele pöörasin erilist tähelepanu, samuti õliseisu kontrolli kartereis. Traktoristi hooleks jäi traktori hooldamine ja määrimine ning kombaini määrimine tavotiga, kui selleks aega jäi.

Palju aega nõudev töö on linakombaini transportasendist tööasendisse ümber seadmine ja ümberpöördukt. Siin oli tarvis midagi leida, kuidas seda tööd kergemini ja kiiremini läbi viia. Koos traktoristiga jõudsime viimaks järeldusele, et selleks on otstarbekohane kasutada kraavikaldaid ja järsumaid künkaid (mättaid). Linakombaini vedasime siis selliselt, et tööasendi suur ratas jäi künka otsa. Nüüd oli palju kergem transportrattaid alt võtta või alla panna. Täiesti tasase maa peal, kus ei olnud võimalik selliselt toimida, võtsime kõigepealt kombaini tagapool oleva transportratta alt (kombaini tööasendi järgi vaadatuna) ja lasksime kombaini ühele küljele. Pärast seda võtsime ka eespool oleva transportratta alt, asetasime külge tiisli ja jõuülekandevõlli ning linakombain oligi töökorras.

Kui kombaini juures oli tekkinud ummistus, siis puhastasime ja kõrvaldasime selle koos traktoristiga.

Nii sõidul kui ka põldudel töötamisel aitas ettevaatus meil hoida kombaini eeskujulikult korras.

LINAKOMBAINI TEENINDAVATE KOLHOOSNIKUTE TÖÖ

Linakombaini suur tööjõudlus linakoristamisel oleneb suuresti tema ettevalmistamisest ja inimestest, kes linakombaini teenindavad. Siin on kallid iga minut. Peab meeles pidama, et linakombain on selleks, et mehhaniseerida tööprotsesse, kergendada inimeste tööd.

Linakombaini tööjõudluse õigel kasutamisel on tähtis, et teda teenindavad kolhoosnikud töötaksid korralikult ja et nad teaksid täpselt oma tööülesandeid. Kolhoosnikutele, kes hakkasid tööle kuprakottide juures, andsin enne tööle asumist täielikud juhised ning näitasin neile ülesanded kätte praktiliselt.

1952. a. koristusperioodil töötasid kuprakottide altvõtmise juures eriti hästi Koidula Visnapuu Lume-nimelises kolhoosis ja Olga Padar Kalju kolhoosis. Selle tõttu nendes kolhoosides ei tekkinud ummistusi kuparde transportlindil.

Minu kogemused näitasid, et linakombaini takistusteta töötamiseks peab linakombaini teenindav inimeste ja hobuste hulk olema järgmine.

Kaks inimest linakuparde altvõtmiseks, 1 inimene linapõllu iga nurga juurde nurkade ümarikuks kitkumiseks, 3—4 inimest koos

hobustega kuparde veoks sardade juurde (olenedes muidugi maa kau-gusest) ning 3 inimest kuparde sarda panemiseks.

Linakoristamisel kombainiga on tähtsamaks tingimuseks, et linapõldude ääred oleksid enne kombaini saabumist lahti kitkutud. Samuti, et põldude nurgad oleksid kitkutud ümarikuks. Sama nõue käib ka suurte kivide ümbruste kohta. Need tulevad kuni 1,5 meetri ulatuses ümberringi kitkuda ja teivastega tähistada. Oma kogemustest võin märkida, et neid ettevalmistusi kolhoosides täielikult ei teh-tud. Inimesed, kes olid määratud linapõllu lahtikitkumiseks, tulid alles siis põllule kui kombaini. Selle tagajärjel tuli kombainil oodata tihti 2—3 tundi, enne kui sai asuda tööle. Pideva nõudmisega see olukord 1952. aastal siiski paranes, kuid esines ka juhtumeid, nagu Lauristini-nimelises kolhoosis, kus ettevalmistus oli veel täielikult organiseerimata.

Nii oli selle kolhoosi IV põllundusbrigaadis kombaini kohale jõu-des linapõld täiesti ette valmistamata. Ääred olid lahti kitkumata, samuti nurgad, ning vastavad inimesed kombaini teenindamiseks määramata. Selletõttu seisis kombain 3 tundi, enne kui sai alus-tada tööd. Ja ka siis ei olnud veel vajalik hulk tööjõudu kohal. Kuparde äraveoks oli organiseeritud ainult 1 hobune, vajadus oli aga 4.

Harilikult teatas traktoribrigaadi brigadiir põllundusbrigaadi brigadiirile juba päev varem ette linakombaini tulekust, mis andis võimaluse töid vastavalt organiseerida ja inimesi paigutada.

Võtame näiteks Kalju kolhoosi II põllundusbrigaadi (brigadiir sm. Koovik). Siin olid linapõllud ette valmistatud juba varakult ja korralikult ning kombain võis kohe alustada tööd.

1. septembri õhtul hilja saabusin kombainiga sellesse brigaadi. Brigadiir Koovik tuli mulle kohe vastu ja juba samal õhtul oli mul võimalus kontrollida, kuidas oli töökava koostatud. Veelkordselt arutasime kõik võimalused töö paremaks organiseerimiseks ühes-koos läbi ning leidsin, et kuprakottide altvõtmiseks on vaja ühe ini-mese asemel panna kaks, kuprakottide äraveoks kolme hobuse ase-mel viis ja linapõllu nurkade ümarikuks kitkumiseks nelja inimese asemel kuus.

Siiski kerkis esile ka vaidlus töö alguse aja üle. Brigadiir arvas, et kui tööd alustada hommikul kell 8, siis on väga hästi, sest hommikul on veel kastet ja see takistab linakoristamist. Siinkohal aga nõudsin tingimatult, et töö algaks kell 6. Kaste ei takista kom-baini tööd, mispärast brigadiiri arvamine on selles suhtes väär.

Selline töö organiseerimise arutamine brigadiiri ja kombaineri poolt annab häid tulemusi. Nii olid Kalju kolhoosi II brigaadis järg-misel hommikul vara inimesed kohal ja tööd võis alustada õigeaeg-selt. Paljud põllundusbrigaadide brigadiirid aga tulid kombaini juurde alles siis, kui see juba töötas.

TEHNIKA PAREMA KASUTAMISE EEST

Kogu 1953. a. kevadise ja ka järgneva perioodi töötasin traktori-brigaadi brigadiirina. Oma kogemustest teadsin, et hästi haritud põllud loovad head eeldused kombainidega koristamiseks. Sellepärast nõudsin traktoristidelt kvaliteetset tööd — suured saagid ei tule iseenesest. Väikesed põllulapid kündsime kokku suurtesse masiividesse, põlde puhastasime kividest — kõik see loob paremad tingimused koristustöödeks. Ka teised brigadiirid arvestasid seda, et koristusmasinatena töötavad 1953. aastal igas brigaadis suure tööjõudlusega koristusmasinad — kombainid, millede töötootlikkus väikestel põllulappidel ei ole kuigi suur.

Linakombaineritena hakkasid 1953. aasta koristusperioodil tööle endine kogemustega linakombainer Evald Sisask, värskete kombaineritena aga mehhaniseerimiskoolist äsja tulnud Heldur Sökk, endised linakitkumismasina masinistid Voldemar Mannas ja Olev Riiner ning Otepää traktoriijaamast koos kombainiga komandeeritud linakombainer Karl Kruuse.

Kuna külv oli tehtud kevadel varakult, võis ka koristusega alata tunduvalt varem. Nii algas minu brigaadi koosseisu kuuluv kombainer V. Mannas linakoristamist juba 10. augustil Kalinini-nimelises kolhoosis. Linakombain oli sama, millega mina eelmisel aastal töötasin. Linakombain remonditi juba varakult, kuid esimesel proovimisel leidus siiski tehniline puudus. Nimelt olid raatside võlli vabajooksu rullikud tavotiga kokku pandud, kuulid ei langenud pesast välja ega vedanud raatsisid ringi. Selle vea kõrvaldasime kohe, puhastades rullikud tavotist.

Kuna kombainer töötas esmakordselt, pidin ise juba esimestest päevadest alates hoolega jälgima kombaini tööd ja abistama kombainerit. Kombain hakkas laitmatult töötama ja mehhanismides rikkeid ei esinenud. Kokku koristati selles kolhoosis 8 päeva jooksul 40 ha lina.

Et linakombaini vedava traktori jõudu kasutada maksimaalselt, selleks organiseerisime vihmastel päevadel ja tundidel kolhoosis traktoriga linapeode vedu likku. Nii vedas selle kaheksa päeva jooksul, mil linakombain kolhoosis oli, traktorist Eduard Drenkhan traktori järelvankriga, mis mahutas 3000—4000 linapeod, enamuse kolhoosi linadest põllult likku.

1953. aasta koristusperioodil määras direksioon mind kontrollima ja abistama kõiki traktoriijaama linakombainereid, et tõsta nende tööjõudlust. Selletõttu oli mul võimalus abistada peale oma brigaadi kombaineri ka teisi kombainereid.

Siinjuures tahan märkida peamisi puudusi, mis nende töös esines.

Kõigepealt oma brigaadi kombaineri V. Mannase kohta võin märkida, et kuigi tal oli kogemusi linakitkumismasinal töötamiseks ja ka kombainiga tuli edukalt toime, oleksid tema saavutused võinud olla suuremad. Viga seisis selles, et noor kombainer kartis

aidata linadele aktiivselt kaasa pulktransportööril, mille tõttu transportöör kippus ummistuma. Siin tuleb kätega julgelt kaasa aidata ja mitte karta, et käed võiksid saada väikseid kriimustusi.

H. Valli nimelises kolhoosis töötaval kombaineril K. Kruusel ei tahtnud töö kuidagi edeneda. Kohal selgus, et viga seisis kombaineri ükskõikses suhtumises oma töösse ja tehnikasse. Kitkumiseksioonide rihmad olid reguleerimata, samuti olid reguleerimata ka teised reguleerimist vajavad mehhanismid. Peale reguleerimist hakkas linakombain korralikult tööle. Selgitasin kombainerile põhjalikult vajadust hooldada kombaini hästi. Kui teda pidevalt puhas-tada ja määrida, siis töötab ta korralikult ja ainult siis on võimalusi oma ülesannet täita ja ületada. Ja tõesti, olukord paranes ning ta ületas oma sessooniplaani.

Käisin ja kontrollisin kõiki linakombaine. Paljudel esines üks ja sama viga, mis linakombainide juures tihti ette tuleb, nimelt lõiketera juhtrulliku kulumine. See viga on tingitud peamiselt nõrgast määrimisest. Juhtrull liigub oma pesas, tiireldes iga linapeo väljaviske juures. Sellepärast on tarvis kas või iga lühema peatuse juures tõmmata juhtpesasse tavotti. See aitab juhtrulliku iga tunduvalt pikendada.

Kui rullik on kulunud, siis tuleb see tingimata uuendada, kuna ta takistab korralikku linapeode sidumist, jättes nõõri otsad sõlmest läbi tõmbamata. Kui originaalrulli jämedus on 24 mm, siis uus rull tuleb teha kindlasti 26 mm, ja kui on tegemist vanema kombainiga, siis isegi veel jämedam — 27—28 mm.

Siis veel ühest lubamatust veast, mida käesoleval aastal linakoristuse perioodil tegi kombainer H. Sökk. Ta viilis siduja sõlmetegija noka teravaks ning selle tagajärjel sidumismehhanism ei sidunud enam korralikult. Nõõr libises noka otsast enne ära, kui nõõri otsad jõudsid sõlmest läbi tulla. Tema arvas kindlasti, et viimine parandab sidumismehhanismi tööd, kuid eksis.

Üldine põhimõte on selline, et linakombaini konstruktsioonis ei ole üksikute väikeste osade juures vaja midagi ümber muuta, sest kombain on küllaltki täiuslik ja üksiku väikese osa muutmine ilma põhjalikkude katsetusteta ei too mingeid paremusi, kui mehhanismid on reguleerimata. Hästi reguleeritud linakombaini töö kvaliteet on väga hea.

1953. aasta koristusperioodil töötas Kanepi traktorijaama teenindamispiirkonnas 5 linakombaini, mis eranditult kõik täitsid ja ületasid oma sessooniplaani. Parim kombainer, Evald Sisask, kellel oli kogemusi juba eelmistest aastatest, täitis sessooniplaani 200-protsendiliselt.

EDASI UUTELE VÕITUDELE

Viia lõpule peamiste põllutööde mehhaniseerimine kolhoosides, laialdaselt arendada palju jõukulu nõudvate tööde mehhaniseeri-

mist — seda nähakse ette partei XIX kongressi direktiivides NSV Liidu arendamise viienda viie aasta plaani kohta aastaiks 1951—1955.

Kanepi traktorijaama kollektiivile on need partei ajaloolised otsused saanud kindlateks suunanäitajateks. Päevast-päeva tõuseb mehhanisaatorite poliitiline ja erialane teadlikkus, tõuseb nende aktiivsus. Kogu kollektiiv otsib järjest paremaid võimalusi tehnika paremaks kasutamiseks, tööviljakuse tõstmiseks.

Tööviljakusele on traktorijaamas tublisti kaasa aidanud tootmisnõupidamised, kus vahetatakse töökogemusi, tuuakse esile töös esinevaid puudusi ja abinõusid nende kõrvaldamiseks. Selletõttu võidi edukalt lõpetada sügis-talvine remont, lõpetada õigeaegselt kevadkülv ning lõpule viia koristustööd. Täit pinget on andnud tööle ka sotsialistlik võistlus, mis järjekindlalt on innustanud mehhanisaatoreid.

Kanepi traktorijaama mehhanisaatorid võtsid suure heameele ja vaimustusega vastu NLKP Keskkomitee 1953. a. septembripleenumi otsuse «NSV Liidu põllumajanduse edasiarendamise abinõudest». NLKP Keskkomitee pleenumi otsus seab suured ja vastutusrikkad ülesanded meile, mehhanisaatoritele. Meie ülesanne seisab nüüd selles, et kasutada meie kätte usaldatud kaasaegset põllumajanduslikku tehnikat, tõsta tehtava töö kvaliteeti, et lähema 2—3 aasta jooksul saavutada meie maal elanikkonnale toiduainete ja tööstusele toorainete küllus. Kohustagu see meid järjekindlalt ennast täiendada ning ületama meie seniseid töösaavutusi.

Selleks, et saavutada töös edu ja saada heaks linakombaineriks, peab oma tööd ja masinat põhjalikult tundma. Koos praktika omandamisega pöörasin tõsist tähelepanu vastava kirjanduse ja töökogemuste omandamisele. See on andnud mulle võimaluse rakendada töös kõike eesrindlikku. Päevast päeva areneb tehnika ja kui ei taha elust maha jääda, vaid olla eesrindlane, siis tuleb ennast pidevalt täiendada, õppida ja rakendada kõike uut.

Selleks, et kõik linakombainerid ka edaspidi oleksid võimelised täitma neid suuri ülesandeid, mis seisavad meie põllumajandusala töötajate ees, annan kõigile pidevalt oma kogemustest näpunäiteid ja aitan neid igasuguste raskuste ületamisel, mis võivad töös esile kerkida. Nüüd ollakse väljas ühise võitluse eest ja sellepärast jagatakse mahajääjaile meeeldi oma kogemusi.

Rakendades järjekindlalt oma töös eesrindlaste kogemusi ja saavutusi me suudame auga täita need suured ülesanded.

SISUKORD

Kanepi traktorijaam	3
Teenindamispiirkonna kolhoosid	11
1951. aasta koristusperiood	14
Ettevalmistus 1952. aasta koristusperioodiks	16
Linakombainiga töötamine	17
Tehniline hooldamine ja rikete kõrvaldamine	22
Linakombaineri ja traktoristi koostöö	25
Linakombaini teenindavate kolhoosnikute töö	26
Tehnika parema kasutamise eest	28
Edasi uutele võitudele	29

Toimetaja G. Vähi.
Tehniline toimetaja H. Kohu.
Korrektorid P. Hiie ja H. Allik.

Ladumisele antud 28. XI 1953. Trükkimisele antud 26. XII 1953. Trükiarv 3000. Paber 60×92, 1/16. Trükipoognaid 2. Arvutuspoognaid 2,11. MB-18549. Trükkoda „Pioneer“, Tartu, Kastani 38. Tellimise nr. 2726.

На эстонском языке.

Э. Плоом. Мой опыт и достижений
в работе на льнокомбайне ЛК-7.

Hind 55 kop.

55 kop.

A-19883_{III}

TÜ RAAMATUKOGU



1 0300 00377388 6