

TARTU ÜLIKOOL  
Sotsiaalteaduste valdkond  
Johan Skytte poliitikauuringute instituut

Jonathan Raud

EESTI KONSERVATIIVSE RAHVAERAKONNA JA  
*SVERIGEDEMOKRATERNA TOETAJATE* MEELESTATUS  
DEMOKRAATIA SUHTES AJAVAHEMIKUS 2014–2020

Bakalaureusetöö

Juhendaja: Rein Toomla, MA

Tartu 2024

## Autorsuse deklaratsioon

Olen koostanud töö iseseisvalt. Kõik töö koostamisel kasutatud teiste autorite seisukohad, ning kirjandusallikatest ja mujalt pärinevad andmed on viidatud.

Töö sõnade arv: 7412

Jonathan Raud, 15.01.2024

## Annotatsioon

Selle bakalaureusetöö eesmärk on kirjeldada Eesti ja Rootsi rahvuskonservatiivsete erakondade Eesti Konservatiivne Rahvaerakond ja *Sverigedemokraterna* toetajate rahulolu demokraatiaga ajaperioodil 2014–2020. Töö toetub rahvuskonservatiivsuse teooria defineerimisel olemasolevale teaduskirjandusele.

Empiirilise uurimuse raames viidi läbi andmeanalüüs toetudes Euroopa Sotsiaaluuringu 7.–10. vooru küsitlusandmetele eesmärgiga kaardistada rahvuskonservatiivsete erakondade toetajate demokraatia-alase hinnangulise rahulolu muutumist ajas. Seejärel võrreldakse saadud tulemusi Eesti ja Rootsi üldvalimitega, millest on rahvuskonservatiivsete toetajate hinnangud välja jäetud andmaks ülevaadet toetajaskondade hinnangute omavahelisest eemaldumisest.

Analüüsi tulemustest selgus, et Eesti ja Rootsi rahvuskonservatiivselt meelestatud toetajad on keskmiselt uurimisperioodi lõikes demokraatiaga vähem rahul kui muid erakondi toetavad isikud. Ühtlasi on rahvuskonservatiivsed toetajad demokraatia-alaselt suhtumiselt ülejäänud erakondade toetajatega võrreldes altimad arvamust muutma.

# Sisukord

Autorsuse deklaratsioon	2
Annotatsioon	3
Sissejuhatus	6
1. Teoreetiline raamistik	7
1.1 Rahvuskonservatismi definitsioon	8
1.2 Ülevaade konservatismist	10
1.2.1 Konservatismi tunnused	11
1.3 Ülevaade rahvslusest	13
1.3.1 Rahvsluse tunnused	13
1.4 Rahvuskonservatismi suhestumine konservatismi ja rahvslusega	14
1.5 Rahvuskonservatiivsus kui poliitika	16
1.5.1 Rahvuslik identiteet ja suveräänsus	16
1.5.2 Seadusandlus ja moraal	16
1.5.3 Immigratsioon	17
1.5.4 Religioon	18
1.6 Rahvuskonservatismi suhestumine demokraatiaga	19
1.7 Erakondade iseloomustus	21
1.7.1 EKRE iseloomustus	21
1.7.2 SD iseloomustus	22
2. Uurimuse meetodika	24
2.1 Andmestik	24
2.2 Andmeanalüüsi meetodid	25
3. Andmeanalüüs	26
3.1 EKRE toetajaskonna rahulolu muutumine	26
3.1.1 EKRE ja ülejäänud erakondade toetajate rahulolu jaotus	26
3.1.2 EKRE toetajaskonna keskmine rahulolu võrrelduna Eesti üldvalimiga	28

3.2 SD toetajaskonna rahulolu muutumine	29
3.2.1 SD toetajaskonna rahulolu jaotus võrrelduna ülejäänud erakondadega	29
3.2.2 SD toetajaskonna keskmine rahulolu võrdluses Rootsi kohandatud üldvalimiga ajavahemikus 2014–2020	30
3.3 EKRE ja SD toetajaskondade ning Rootsi ja Eesti kohandatud üldvalimi rahulolu keskmiste võrdlus ajavahemikus 2014–2020	31
4. Arutelu	33
Kokkuvõte	34
Kasutatud kirjandus	37
5. Lisad	41
Lisa 1. Eesti demokraatia-alase rahulolu kirjeldavad väärtused	41
Lisa 2. Rootsi demokraatia-alase rahulolu kirjeldavad väärtused	42
Lisa 3. Lihtlitsents	43

# Sissejuhatus

Keskendudes Euroopa poliitmaastikule, ilmneb viimase kolme aastakümne jooksul trend, milles konservatiivsed ja populistlikud seisukohad on tänaseks kinnistunud mitmete erakondade programmi ja sõnavõttudesse (Kenes 2020, 5). Vastukaaluks maailma globaliseerumisele ning sellest tingitult suurenevale etnilisele mitmekesisusele, on multikultuursuse ja immigratsiooni vastasust esindavate parteide osakaal Euroopas arvestatavalt suurenenud ning mitmed parteid on nüüdseks saavutanud pikaajalist toetust (Heywood 2017: 92).

Et mõista rahvuskonservatiivsuse leviku põhjuseid ja selle soodustavaid tegureid, tasub vaadelda neid ideoloogiaid esindavate erakondade ja toetajate vahelist sidet. Selle raames keskendub käesolev bakalaureusetöö Eesti ja Rootsi rahvuskonservatiivsete erakondade toetajaskonna iseloomustamisele uurides nende hinnangulist rahulolu demokraatiaga. Seejärel võrreldakse rahvuskonservatiivselt meelestatud toetajate rahulolu riigi üldvalimi hinnanguga, millest on eemaldatud rahvuskonservatiivse suhtumisega isikute arvamus. See võimaldab hinnata rahvuskonservatiivse toetaja hinnangulist erinemist ülejäänud toetajate suhtumisest. Eesti kontekstis võetakse rahvuskonservatiivse erakonnana vaatluse alla Eesti Konservatiivne Rahvaerakond ehk EKRE ning Rootsi puhul erakond Rootsi Demokraadid ehk *Sverigedemokraterna* (lühendatult SD).

Empiirilises uurimuses võrreldavate riikide valik lähtub ajendist, et kuigi naaberriikidest Eesti ja Rootsi erinevad mitmeti näiteks oma majandusliku arengu ning ka riikliku iseseisvuse kestuse poolest, on kaasajal kummagi puhul tegemist demokraatliku valitsemisvormiga riigiga, mille lähiajaloo võib märgata tõusu rahvuskonservatiivseid seisukohti väljendavate erakondade parlamentlikus esindatuses ja nende ühiskondliku toetajaskonna laienemist. 2024. aasta seisuga on näiteks nii EKRE kui SD viimastel riiklikel parlamendivalimistel pälvitud kohtade arvult teisel kohal, seetõttu on teema uurimine kummagi riigi kontekstis aktuaalne (Nordsieck 2022 & Vabariigi Valimiskomisjon 2023).

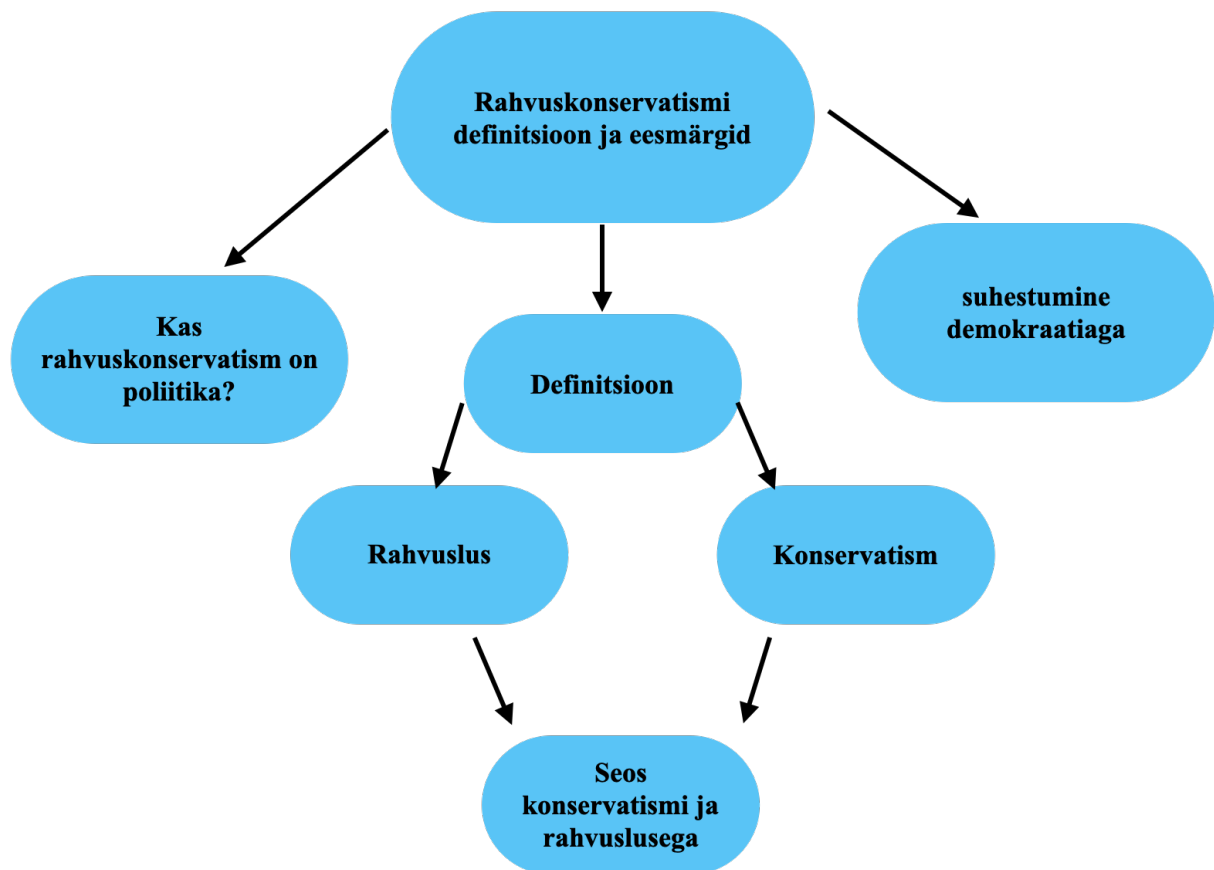
Käesolev töö jaguneb sisu poolest neljaks osaks: teoreetiline raamistik, metodoloogia, empiiriline andmeanalüüs ning tulemuste arutelu. Töö teoreetiline raamistik seab esmalt eesmärgiks mõtestada lahti rahvuskonservatismi olemuse toetudes selleks erinevatele lähenemistele teaduskirjanduses. Rahvuskonservatiivsuse selgema mõistmise nimel antakse

töös ka lühiülevaade konservatismi ja rahvusluse teooriatest, mille raames sõnastatakse ülevaatlikult konservatismi ja rahvusluse ideoloogiate sisuline määratlus ja peamised iseloomulikud tunnused. Neist lähtudes proovitakse seejärel välja tuua rahvuskonservatismi ja nimetatud ideoloogiate vahelisi seoseid. Viimaseks keskendutakse töö teoreetilises osas EKRE ja SD tegevuse ajaloo ning edendatava poliitika ideoloogilise tausta määratlemisele, mille tarbeks tuginetakse erakondade poolt avaldatud põhikirjadele ja neid iseloomustustavale teaduskirjandusele.

Bakalaureusetöö empiiriline osa keskendub mitmele eesmärgile ning jaguneb kolmeks osaks. Esmalt kirjeldatakse metodoloogia peatükis empiirilise uurimuse tarbeks kasutatavat andmestikku ja analüüsimeetodeid. Seejärel uuritakse andmeanalüüsi peatükis Euroopa Sotsiaaluuringu andmetele toetudes nii EKRE kui SD toetajate demokraatia-alase rahulolu muutumist 2014.–2020. aasta küsitlusvoorude vältel. Saadud tulemusi võrreldakse mainitud rahvuskonservatiivsete erakondade toetajate meelestatust samal perioodil vastavate riikide modifitseeritud üldvalimiga, et hinnata, mil määral RK toetajaskonna vaated demokraatiale riikide keskmise kodanikuga võrreldes eemalduvad. Rahvuskonservatiivsete erakondade menu tõusust lähtudes seatakse töös hüpoteesiks, et Eesti ja Rootsi rahvuskonservatiivne toetajaskond on üldjuhul riikliku keskmisega võrreldes demokraatiga vähem rahul. Uurimust viiakse läbi Euroopa Sotsiaaluuringu ajavahemiku 2014.–2020. tulemusi hõlmava 7.–10. küsitlusvooru põhjal, sest varasemalt polnud kummagi erakonna osakaal parlamendis ja avalik tuntuus märkimisväärselt suur ning uuringu värskemaid, 11. vooru andmeid pole paraku käesoleva töö kirjutamise ajaks avaldatud.

## 1. Teoreetiline raamistik

Et selles töös uuritavate erakondade retoorikat ja poliitikat iseloomustavad mõisted nagu rahvuskonservatism viitavad tegelikult mitmetele omapärase sisuga ideoloogiatele, on selle peatüki eesmärk defineerida peamised ideoloogiad ja teooriad, mida võib rahvuskonservatiivsete erakondade seisukohtade ja poliitilise praktikaga seostada. Joonisel 1 kujutatud mõttepuu kirjeldab käesoleva töö plaani kirjeldamiseks rahvuskonservatismi olemust ja selle seost muude töös seonduvate mõistete ja teooriatega.



Joonis 1. Rahvuskonservatismi mõttepuu. Allikas: Autori koostatud.

Esmalt antakse käesolevas peatükis ülevaade kaasaegse rahvuskonservatismi definitsioonist ja ajaloost ning lahatakse erinevate autorite ja poliitiliste liikumiste näitel üldjooneliselt käivat arutelu selle tunnuste ja seonduvate ideede kohta. Ühtlasi on mitmekülgse ülevaate nimel vajalik määratleda lühidalt konservatismi ja rahvusluse olemus ja ideoloogiatega seotud peamised tunnused. Seejärel tuuakse üldsõnaliselt välja rahvuskonservatismi peamised poliitilised tegevusvaldkonnad ning kirjeldatakse selle suhestumist demokraatiaga. Viimaks tutvustatakse teoreetilises osas lühidalt EKRE ja SD ajalugu eesmärgiga defineerida erakondade enesemääratlust ning iseloomustada nende poolt edendatava poliitika seoseid rahvuskonservatiivsusega.

## 1.1 Rahvuskonservatismi definitsioon

Kuigi rahvuskonservatismi (lühendatult RK) mõiste on ülemaailmses meediaruumis populaarsust kogunud 2010. aastate keskpaigast, eksisteerib selle olemuse ja tunnuste kohta seni võrdlemisi vähesel määral teaduskirjandust. Rahvuskonservatismi uurimist raskendab ka

asjaolu, et olemasoleva teaduskirjanduse ulatuses ei ole rahvuskonservatismi mõistet üheselt mõistetavalt defineeritud. Võttes eesmärgiks siiski seni välja pakutud definitsioonide sisu lähemalt uurida ning hinnata ka RK määratlust konservatismist ja rahvuslusest eraldiseisvat ideoloogiana, on käesoleva peatüki eesmärk kaardistada rahvuskonservatismi olemuse kohta käivaid peamisi arusaamu.

Heywood (2017: 92) defineerib rahvuskonservatismi üldsõnaliselt konservatismi vormina, mis seab ühiskonnas kõrgeimaks prioriteediks rahvusliku, kultuurilise ning etnilise identiteedi kaitse. Varacalli jt (2023: 40) toovad samuti esile RK peamiste prioriteetidena rahvusliku suveräänsuse ning töölis- ja keskklassi heaolu tagamise, kuid sõnastavad lisaks selle eesmärkideks traditsioonilist moraalsust väärtustava õigusruumi loomise ning usuliste tõekspidamiste juurutamise. Nordsieck (2023) iseloomustab rahvuskonservatismi tuues välja, et RK erakonnad edendavad konservatiivset poliitikat läbi rahvuslusest tingitud seisukohtade, mille raames vastandutakse näiteks Euroopas laialdasele rahvustevahelisele integratsioonile tuues seejuures põhjuseks rahvusriikide ja nende kultuuriliste identiteetide säilitamise.

Heywood (2017: 92) leiab, et kaasaegne rahvuskonservatismi populariseerumine on laiemal tasandil pigem kiireloomulisest globaliseerumisest ja populismi taaslevikust tingitud nähtus, mille menu põhineb minevikupõhisel ning kultuurilist ja etnilist puhtust taotleval rahvusidentiteedil. RK elemente leidub samuti näiteks USA-s Donald Trumpi presidentuuri iseloomustanud “*America first*” poliitikas, mis seisnes riikliku välispoliitika ümberkujundamises lähtuma eelkõige USA huvidest (Eatwell & Goodwin 2018: 79 & Hazony 2018: 161–162). Selle ajendiks võib pidada sündmusi, nagu Euroopa Liidu laienemine ja 2010. aastate keskel alanud Euroopa rändekriis, mille mõju on tekitanud teatud Euroopa kodanikes ebakindlust ja hirmu massiimmigratsiooni ja multikultuurse ees (Heywood 2017: 93). See on aga võimaldanud rahvuskonservatiivseid seisukohti edendavatel paremäärmuslikel ning immigratsioonile vastanduvatel parteidel toetust koguda, lubades kodanikele nägemust kindlast tulevikust ja traditsioonidel põhinevast rahvusidentiteedist. (Heywood 2017: 92–93)

Kokkuvõtlikult võib RK olemuse sõnastada kui nägemuse, et konservatismi olemus ja püsivus on tugevalt seotud ning kõige paremini esindatud rahvuse iseiseisvuse ja ühiskondlike traditsioonide väärtustamisega eeskätt rahvusriigi kujul. Rahvuskonservatiivid asetavad seejuures ühiskonna heaolu tagamisel rõhku ka religioonil põhineva väärtusruumi loomisele. Näiteks USA-s rahvuskonservatiivse mõttelaadiga liikumise *The Edmund Burke Foundation*

(2023) loomise põhjuseks tuuakse välja Lääne tsivilisatsiooni püsivuseks vajalike traditsiooniliste institutsioonide, uskumuste ja vabaduste murenemise, mille juurde naasmist peetakse hädavajalikuks kodanike turvalisuse, vabaduse ja heaolu tagamiseks.

## 1.2 Ülevaade konservatismist

Et rahvuskonservatismi sisu on otseselt mõjutatud konservatismist ja rahvuslusest, keskendub käesolev peatükk lühidalt konservatismi olemuse defineerimisele ja proovib esile tuua selle peamised tunnused. Tuleb mainida, et konservatismi ei ole ideoloogiana seni ühemõtteliselt defineeritud, kuid Heywood (2017: 62) defineerib konservatismi selle kaasaegses kontekstis ideoloogiana, mille peamine eesmärk on pikaajaliselt kehtivat ühiskondlikku korda säilitada. Sellest lähtuvalt on konservatism üldistatult oma olemuselt skeptiline kui mitte vastanduv muutuste suhtes. Olemasoleva säilitamise soovi aluseks on konservatiivide usk traditsioonide väärtusesse, inimõistuse ekslikusse ning arusaama, et ühiskonna puhul peaks austama selle loomuliku kujunemise protsessi ja tekkinud struktuuri (Heywood 2017: 62 & Hagopian 1993: 384).

Ideoloogia arengu käigus on siiski esinenud konservatiividest filosoofide vahel säilitamist vajavate traditsioonide ning nii-öelda ideaalse riigikorralduse osas hulgaliselt erimeelsusi (Viereck 1956: 11–12). Ajaloos on samuti esinenud perioode, mil konservatism on olnud loomult paindlik ja avatud märkimisväärsete muutuste suhtes. Näiteks 1980. aastatel USA-s Ronald Reagani ja Suurbritannias Margaret Thatcheri valitsemise ajal esile kerkinud “uus parempoolsus” (ingl. *New Right*) oli mõjutatud oluliselt klassikalise liberalismi majandusteooriatest, kuid säilitas endas konservatismile omased ühiskondliku korra ja autoriteedi väärtustamise põhimõtted (Heywood 2017: 64). Samuti ei ole kaasaegses maailmas end konservatiivseks määratlevad parteid oma veendumustes ja poliitilises tegevuses alati üksmeelel. See iseloomustab jällegi asjaolu, et nii nagu pole seni teoreetilisel tasandil konservatismi olemuse määratlemisel üksmeelele jõutud, on seda ka poliitilises praktikas puhta ja teistest ideoloogiatest eraldatuna keeruline leida.

### 1.2.1 Konservatismi tunnused

Toetudes eelnevalt sõnastatud konservatismi definitsioonile, võib seda kokkuvõtlikult iseloomustada viie peamise tunnusega (Heywood 2017: 65):

#### **1. Traditsioonide väärtustamine;**

Hagopian (1993: 384) nendib konservatiivide kaitsvat hoiakut väljakujunenud traditsioonide osas, sest neis peitub üldjuhul ajale vastu pidanud tarkust, mida oleks ratsionaalne edaspidi järgida. Omades seisukohta, et ühiskondlikke hüvesid on võrdlemisi lihtne hävitada, kuid aeganõudev ja keeruline konstrueerida, püüab konservatism nende kaitse eest seista (Scruton 2018: 9). Arvestades samuti, et traditsioonid on olemuselt praktikas läbi kogetud ning seeläbi teadaolevate tagajärgedega otsused, peavad konservatiivid riigi juhtimisel oluliseks langetada kodanikele kasutoovaid ja mõõdukaid otsuseid ning vältida pürgimast suurejooneliste ja ebaselgete mõjudega reformide poole (Kilp 2011: 35–36).

#### **2. Tajutav inimese ebatäielikkus;**

Hagopian (1993: 385) leiab, et konservatiivid peavad iseloomujooni, nagu agressiivsus, isekus ja irratsionaalsus inimloomuse kaasasündinud ja loomulikeks osadeks. Selle tulemusena ei sea konservatism eesmärgiks ka ühiskonda mõne etteseatud ideaali järgi vormida, vaid proovib mõista ja toetada selle loomulikku struktuuri ja arengut (Scruton 2018: 152). Seetõttu on konservatiivid jällegi skeptilised esmapilgul heatahtlike ühiskondlikku korda suurejooneliselt muutvate plaanide suhtes leides, et inimloomuse puudulikkuse tõttu nurjuvad need aja kulgedes paratamatult (Hagopian 1993: 385).

#### **3. Ühiskonda nähakse kui organismi;**

Konservatiivid vaatlevad ühiskonda erinevatest, kuid üksteisest sõltuvate osade kogumina ning on üldjuhul veendunud, et ühiskonna terviku heaolu on tähtsam kui selle osadel puhul sotsiaalsed grupid või üksikisikud (Hagopian 1993: 383). Elu käigus kujunenud sisemistest väärtustest lähtuvalt moodustavad inimesed ühiskonnas vabatahtlikult mitmesuguseid ühendusi ja inimvõrgustikke, mille tulemusena kerkib ühiskonnas esile teatav sotsiaalne grupeerumine (Scruton 2018: 153). Selle soodustamiseks väärtustavad konservatiivid riigivõimu minimaalset sekkumist selle kodanike eraellu omades seisukohta, et ühiskonna püsimiseks olulised väärtused saavad välja kujuneda vaid rohujuuresandil läbi selle liikmete vahelise koostöö (Scruton 2018: 153, 157).

#### **4. Hierarhia ja autoriteedi väärtustamine;**

Heywood (2017: 70) toob esile, et konservatiivid vaatlevad ühiskonna loomulikku seisuhierarhiana, mis koosneb jäikadest ja ajalooliselt moodustunud sotsiaalsetest kihtidest. Seejuures võib mõnda ühendusse või grupeeringusse kuulumine seada selle liikmetele teistega võrreldes teatud sotsiaalmajanduslike eeliseid, mis võib paista ülejäänud ühiskonnaliikmete ees ebavõrdsena (Scruton 2018: 154–155 & Hagopian 1993: 383). Ühiskondliku ebavõrdsuse tunnustamine seostub ka eelnevalt mainitud konservatismi kui organismi tunnusega, milles erinevatest sotsiaalse tausta ja funktsiooniga inimgruppidest koosneva terviku puhul ei ole võimalik selle liikmete vahel kunagi täieliku sotsiaalse võrdsuseni jõuda (Heywood 2017: 70–72).

Hierarhilist vaadet ühiskonnale toetab ka konservatismi usk autoriteedi ja reeglite olulisusesse sotsiaalsete sidemete ja normide loomisel (Heywood 2017: 72). Näiteks kirjeldab Hagopian (1993: 384) konservatismi ühe põhiomadusena austust põhiseadusliku võimu vastu. Enamasti kõrvutatakse aga autoriteedi eeliseid sellega kaasnevate kohustuste ja vastutusega, mis tähendab, et autoriteeti omavatel isikutel kaasneb selle rakendamisega kohustus rahvast juhendada ja toetada ning oma võimu mitte kuritarvitada (Heywood 2017: 72).

Üht mõjukamat näidet autoriteedist lähtumisest võib konservatismi puhul iseloomustada läbi selle seose klerikalismi ehk vaatega, mille kohaselt on riigi ja kiriku tegevus omavahel läbinisti seotud. Pidades oluliseks religiooni, moraali ja poliitika vahelist sidet, näevad konservatiivid kiriku institutsiooni kui riigis täideviidava poliitika alust (Hagopian 1993: 385). Religioossetest väärtustest lähtuvalt määrab kirik kõigile riigis elavatele isikutele teatud määral eksisteeriva kultuuri- ja väärtusruumi, mis eksisteerib samaaegselt indiviidide isiklike ning vahel erinevate usuliste veendumustega (Kilp 2011: 35). Seega on konservatismi vaates religioonil inimeste rahvuslikku identiteeti kujundav roll.

#### **5. Eraomandi väärtustamine.**

Konservatiivid peavad eraomandit mitmel põhjusel eluterve ühiskonna oluliseks aluseks. Esmalt mängib eraomandi hankimise võimalus olulist rolli laiema majandustegevuse elujõulisuse tagamises. Omandi olemasolu, näiteks kinnisvara või rahaliste säästude kujul, tagab inimesele ka kindlustunnet ja kaitset pidada vastu ootamatuste ja keeruliste aegade korral. (Heywood 2017: 72–73)

## 1.3 Ülevaade rahvuslusest

Rahvuslus, tuntud ka natsionalismi nime all, on samuti ideoloogia, mille lahti mõtestamiseks leidub lahknevaid definitsioone. Heywood (2017: 163) sõnastab rahvusluse uskumusena, et rahvus on riigi tähtsaim poliitiline ühendus, mis on mõnevõrra problemaatiline definitsioon. See eeldab, et inimkond on loomuomaselt rahvustesse jagatud, ning et üksnes rahvus omab riigi juhtimiseks poliitilist legitiimsust, mille tulemusena oleksid rahvus ja kodakondsus võrdväärsed mõisted (Heywood 2017: 163, 167). Hagopian (1993: 355) hoidub rahvuslust eraldiseisva ideoloogiana määratlemast viidates selle sisulisele lünklikkusele ning pidades seda pigem hoiakute kogumiks, mille teatud elemente seotakse enamasti mitmete teiste ideoloogiate sisuga. Ka Freeden (1998b: 751) leiab, et rahvusluse puhul on tegemist “õhukese” ja täiemahulise ideoloogia määratluste vahepealse variandiga, mille kohandamise tulemusena on võimalik mõjutada erinevaid sihtgrupe. Lisaks võib rahvusluse elemente leida eri laadi ning mõnikord vastandlikest ideoloogiatest lähtuvate erakondade ja sotsiaalsete liikumiste tegevuses ja programmides, mis muudab rahvusluse sisu selle kriitikute arvates kohati laialivalguvaks ning ebaselgeks (Heywood 2017: 167–168 & Freeden 1998b: 751).

### 1.3.1 Rahvusluse tunnused

Heywood (2017: 168) toob rahvusluse puhul välja neli eristatavat tunnust:

#### **1. Rahvus kui poliitiline ühendus;**

Üks rahvusluse peamistest tunnustest on arusaam, et riigi aluseks ning seda koos hoidvaks jõuks on rahvus ehk kultuuriline inimeste kogum, mis koosneb üldjuhul sarnaseid väärtusi, ajaloolisi traditsioone ja keelt jagavatest isikutest, kes paiknevad mingis konkreetses geograafilises piirkonnas ning omavad teatud patriotismitunnet oma riigi vastu (Heywood 2017: 168–169). Heywood (2017: 170–171) leiab, et konservatiivid eelistavad rahvuse määratlemisel üldjuhul etnilistel sidemetel ja ühisel ajalool põhinevat käsitlust ning liberaalid pooldavad pigem ühisel poliitilisel identiteedil ja patriotismitundel põhinevat rahvuse definitsiooni.

#### **2. Orgaaniline kogukond;**

Rahvusluse üks keskseid seisukohti põhineb sarnaselt konservatismile tõekspidamisel, et orgaaniliselt välja kujunenud rahvus on inimkonna loomulik jaotus. Võrrelduna näiteks usulise

määratluse, keele või sotsiaalmajandusliku klassiga, mis avaldavad küll olulist mõju inimese elukäigule, on rahvuslikud sidemed inimese identiteedis pikemalt püsivad ning seeläbi kõigi ühiskondade fundamentaalne osa. (Heywood 2017: 171)

### **3. Enesemääramine;**

Nagu on ka varasemate tunnuste juures kirjeldatud, tugineb rahvuslus arusaamale, et rahvas on lisaks loomulikule inimesi ühendavale kogukonnavormile ka riigi peamine poliitiline ühendus. Rahvuslased on seejuures seisukohal, et iga rahvus omapärane, mille tulemusena on rahvuse liikmete vabaduse ja eneseteostuse kaitseks tarvis asutada rahvusriik (Hagopian 1993: 356). Enesemääramise all peetakse rahvusluse kontekstis silmas eelkõige soovi saavutada ja säilitada rahvuse poliitilist iseseisvust otsuste langetamisel, mille tagamiseks taotleavad rahvuslased rahvusriigi rajamist (Heywood 2017: 173).

### **4. Kulturalism.**

Lisaks eelneva tunnuse puhul täheldatud sihtidele, seavad mõned rahvusluse vormid, nagu kultuuriline rahvuslus eelkõige prioriteediks kaitsta ja arendada rahva kultuurilist identiteeti (Heywood 2017: 174). See seondub kulturalismi ideedega, mille viljelejad peavad ühiskonnas nii indiviidi kui laiema sotsiaalse identiteedi aluseks neid ümbritsevat kultuuri. Kultuurilise rahvusluse edendajad soovivad seega juhtida tähelepanu rahvustraditsioonide ja vaimse kultuuripärandi olulisusele ja säilitamise tarvilikkusele kogudes näiteks rahvaluulet ning tutvustades inimestele kohalikke vanaaegseid traditsioone ja arusaamu. (Heywood 2017: 174–175)

## **1.4 Rahvuskonservatismi suhestumine konservatismi ja rahvuslusega**

Et RK toetub oma põhimõtetes ja poliitilises praktikas suuresti konservatismi ja rahvuslusega seonduvatele ideedele, on paslik hinnata, millises ulatuses rahvuskonservatism eelnimetatud ideoloogiate sisu laenab ja enese eesmärkidele vastavaks kohandab. Ühe selge sarnasusena võib rahvusluse ja konservatismi vahel välja tuua kummagi nägemuse orgaaniliselt väljakujunenud ühiskonna struktuurist. See väljendub näiteks kummagi käsitluses rahvusest, nimelt peavad nii rahvuslased kui konservatiivid rahvust ühisel ajalool ja identiteeditundel põhinevaks inimgrupiks, mis on loomulikul kujul ka riigi peamine poliitiline huvigrupp (Heywood 2017: 170).

Freeden (1998b: 762) leiab, et rahvuslus ja konservatism sobivad üksteist sünergiliselt täiendama, sest kumbki ideoloogia asetab rõhku ühiskonna loomuliku arengu ja struktuuri väärtustamisele. Seega võib järeldada, et rahvuskonservatismi tegevuse peamisteks ajenditeks on konservatismi puhul välja toodud traditsioonipõhisus ning kultuurilise rahvusluse rõhumine ajapikku väljakujunenud rahvuslike traditsioonide ja pärimuse säilitamise vajalikkusele. Et rahvuskonservatiivid esindavad ühtlasi nii konservatismi kui rahvusluse puhul ilmnevat orgaanilist ja minevikupõhist vaadet rahvusidentiteedile, aitab see ülal hoida ka konservatismile omast lugupidamist hierarhia ja autoriteedi suhtes. Vaadeldes rahvusriike loomulikult kujul tekkinud poliitiliste ühendustena, aitab see rahvuskonservatiivide hinnangul ühiskondlikult legitimeerida nendes esinevat konservatiivset sotsiaalset korda ja riigivõimu (Freeden 1998b: 762–763).

Varacalli jt (2023: 39–40) leiavad, et rahvuskonservatismi edendajate tegevuses võib USA kontekstis märgata eristumist tavapärasest Vabariikliku Partei poolt viljeletud konservatiivsest poliitikast eelistades seni piiratud võimuga ja majandusse mittesekkuva valitsuse asemel esile tuua selle positiivseid rakendusvõimalusi ja kasu ühiskonnale. See seostub konservatismi ideoloogia juures sõnastatud autoriteedi kohustuste põhimõttega, milles rahva üle teatud võimu omav valitsus peab arvestama oma rolliga rahva heaolu tagamisel. Ühtlasi sarnaselt on riigil kui institutsioonil Seetõttu võib RK oma mõju suurenemise läbi muuta ajapikku konservatismi laiemat kuvandit (Varacalli jt 2023: 44).

Rahvuskonservatiivsuse poolehoid religiooni suhtes on seotud eelkõige religiooni rolliga tagada rahvast ühendavatel väärtustel põhinev ning selle püsimist soodustav kultuuriruum. Hazony (2018: 45) leiab, et täidesaatva võimu piiratust taotleb ning isikuvabadusi ja kristlusele tuginevaid ühiskondlikke uskumusi väärtustav angloameerikalik konservatiivne rahvuslus on kasulikum alternatiiv 1990. aastatel levima asunud liberaalsele maailmapoliitikale. Varacalli jt (2023: 46) määratlevad religiooni rolli RK kontekstis sarnaselt leides, et rahvuskonservatiivide poolehoid religioossete traditsioonide ja vooruste, eelkõige kristlusele omaste heatahtlikkuse, eneseharimise, kogukonna toetamise ja järglaste saamise vajalikkuse suhtes lähtub eeskätt utilitaristlikust arusaamast, et Jumalakartlike ja perekonda soosivate väärtuste järgimine aitab kaasa riigi ja rahvuse püsimisele. Seetõttu suhtub RK äärmiselt kriitiliselt ajapikku esile kerkinud hinnanguliselt kristlikke väärtusi õõnestavatesse

teooriatesse, nagu dialektiline materjalism või Freudi perspektiiv psühholoogiasse (Varacalli jt 2023: 46–47).

## 1.5 Rahvuskonservatiivsus kui poliitika

Et kaasajal eksisteerib mitmeid poliitilisi liikumisi ja erakondi, mis rahvuskonservatismile omaseid ideid enda programmides ja tegevuses esindavad, annab mõista, et RK puhul on tegemist teatud suunda ja nägemust omava poliitikaga. Järgnev peatükk seab selle selgitamiseks eesmärgiks hinnata rahvuskonservatismi seost poliitikaga ning kaardistada peamisi probleemkohti ja valdkondi, mida rahvuskonservatism eesmärgiks kujundada seab.

### 1.5.1 Rahvuslik identiteet ja suveräänsus

Lähtudes rahvosluse arusaamast rahvuse mõiste kohta, on rahvuskonservatiivid arvamusel, et riigi poliitika peaks lähtuma eesmärgist rahvust ning sellele omast kultuuri ja traditsioone säilitada. Näiteks USA-s rahvuskonservatiivse mõttelaadiga liikumise *The Edmund Burke Foundation* (2023) põhikirjas on väljendatud arvamuseks, et iga rahvus peaks end põhiseadusliku rahvusriigi abil valitsema ning rahva hüvangule suunatud poliitikat edendama. Rahvusriigi institutsioonil on seega selle kodanike rahvusidentiteeti kujundav ja koondav jõud, mis aitab samas säilitada liikmetevahelisi ja piirkondlikke eripärasid. Rahvusriigi toimimiseks soovitakse piirata täidesaatva ja seadusandliku riigivõimu sekkumist kodanike eraellu põhiseaduslike piirangute ning võimude lahususe printsiibiga eesmärgiga tagada rahvuse väärtuste ja huvidega võimalikult ulatuslikult arvestavat seadusloomet ja õiguskorda. Organisatsioon seisab samuti rahvusriigis eksisteerivate allüksuste, nagu näiteks maakondade või osariikide, võimalikult suure otsustusvabaduse tagamise eest, jättes aga nende suutmatuse korral end valitseda riigi keskvalitsusele võimaluse nende tegevuse juhtimiseks. (*The Edmund Burke Foundation 2023*)

### 1.5.2 Seadusandlus ja moraal

Rahvuskonservatismi defineerimisel on samuti oluline kirjeldada selle suhtumist riigi rolli selle kodanike heaolu tagamise protsessis. Nagu on ka RK definitsiooni lõigus mainitud, sõnastavad

Varacalli jt (2023: 40) RK ühe prioriteedina töölis- ja keskklassi sotsiaalmajandusliku heaolu tagamise, mille nimel on tarvis siduda riigi seadusandlust ja traditsioonidest lähtuvat moraalsust. Varga jt (2021: 1097, 1101) toovad samuti RK puhul välja ühiskondlikult tugeva moraalsuse väärtustamise, kuid selgitavad et tänapäeval seab rahvuskonservatism eelkõige eesmärgiks vastanduda kaasaja ühiskonnas levinud, kuid ideedelt ebamoraalsele liberalismile. Liberalismi ebamoraalsus väljendub eelkõige sellega kaasnevas kapitalistlikus käsitluses indiviidide vajadustest, mis taandab need vaid majandusliku tarbimise sfääri ning mille leevendamiseks rõhutavad rahvuskonservatiivid lahendusena ühiskonna taasmoraliseerimise vajalikkust (Varga jt 2021: 1097, 1099). Hazony (2018: 24) leiab samuti, et kaasaegne läänelik rahvuslus, mida iseloomustavad nähtused nagu Brexit ja Trumpism, on seni domineerinud liberaalsele maailmakorrale vastanduva ning rahvuslikku enesemääratlemist ja Piiblile tuginevat valitsuse moraalset legitiimsust taotleva protestantliku maailmanägemuse üks vormidest.

Nordsieck (2023) leiab aga, et enamjaolt soovivad rahvuskonservatiivid läbi poliitika pigem säilitada ühiskonna sotsiaalset stabiilsust, kuid toob sarnaselt Varacalli jt. Ning Varga jt. käsitlustele välja, et selle säilitamise nimel seatakse eesmärgiks juurutada ning levitada ühiskonnas traditsioonilisi ja usulisi moraalseid väärtusi. Ühiskonna moraliseerimise ja kodanike vabadustunde tagamise nimel soovivad rahvuskonservatiivid juurutada ühiskonnas rahvusriigile omaseid väärtusi, mis põhinevad rahvuslike traditsioonide ning kristlusest lähtuva maailmapildi väärtustamisel (Varga jt 2021: 1097). Kokkuvõtlikult leiavad rahvuskonservatiivid, et liberalismist lähtuv kaasaegne maailmapoliitika on riigi moraalset korda kahjustav, mille tõttu seistakse eelnevalt nimetatud ideaalidest lähtuva ühiskonna ülesehitamise ja säilitamise eest.

### 1.5.3 Immigratsioon

Rahvuskonservatismi on 21. sajandi kontekstis käsitletud kui globaliseerumisele vastast jõudu, mida ilmestab näiteks mitmete paremäärmusliku ja immigratsioonivastase poliitikaga erakondade edu Euroopas (Heywood 2017: 92). Rahvuskonservatiivide suhtumine immigratsiooni on üldjuhul negatiivne, olles süvenenud 2014. aasta lõpus alanud Euroopa rändekriisi järel, mille tulemusena paigutus Euroopasse varasemast ebatavalise kiirusega elama miljoneid immigrante ja pagulasi. Sündmus tõi esile kriitikute seas rahutust ja hirmu islami

leviku osas kui demograafilise ja kultuurilise ohuna Euroopa ühiskonnale ja kultuuriruumile (Eatwell & Goodwin 2018: 143). Ühtlasi leiavad rahvuskonservatiivid, et püsivalt kõrge immigratsioonitase põhjustab sihtriikides ajapikku rahvuslikke muutusi, mille tõttu jäävad algselt enamuses olevad põlisrahvused vähemusstaatusesse (Eatwell & Goodwin 2018: 145).

Podvršič (2023: 217) leiab, et rahvuskonservatiivid toetavad riigivõimu aktiivset rolli majanduspoliitika kujundamise ja elluviimise protsessides ning leiavad, et riik peaks rahvusvahelisest konkurentsist tingitud majandusliku surve maandamiseks omama kontrolli olulisemate tööstusvaldkondade üle ning aitama nende tootmist koordineerida. Varacalli jt (2023: 57) kohaselt käsitlevad rahvuskonservatiivid ka näiteks kaubatariife rahvuslike kaitsemeetmetena, mis toetavad ka stabiilseid peresuhteid loovat majanduskeskkonda. Selle ajendiks on RK skeptiline suhtumine rahvusvahelisse konkurentsini ja vabadesse turutingimustes kui positiivsetesse ja riigile heaolu toovatesse nähtustesse. Ka Gordon (2022: 693) toob rahvuskonservatiivide puhul välja nende püüdluse eralduda konservatismi libertaristlikust ning riigi vähest sekkumist taotlevast sfäärist eesmärgiga asuda kaitsma töölisklassi õigusi piirates näiteks kodanike töövõimaluste suurendamise nimel immigratsiooni ning toetades ametiühingute mõjuvõimu suurendamist ning siseturgu kaitsvat majanduspoliitikat. Samas käsitleb autor rahvuskonservatiivide puhul seda pigem taktikana püüda töölisklassi kuuluvate kodanike häält leides, et protektsionismile ja ametiühingutele keskenduv poliitika on ei seostu niivõrd rahvuslusega ning olles omane ka näiteks sotsiaaldemokraatiale Gordon (2022: 693, 700).

#### 1.5.4 Religioon

Rahvuskonservatismi side religiooniga on kohati erinev ning riikidevaheliselt oma tugevusest varieeruv. Seda mõjutavad näiteks tegurid, nagu kodanike üldine suhtumine religiooni ning riikides levivate populaarsete usundite sisuline kontekst ja mõju ühiskonna toimimisele. *The Edmund Burke Foundation* (2023) põhikirjas on mainitud, et religioossete traditsioonide tunnustamine ja järgimine on iga rahvuse püsimise alustala, mistõttu seatakse eesmärgiks tugevdada ühiskonnas juurdunud usundite ja nii avalike kui erainstitutsioonide vahelist seotust ja koostööd austades ühtlasi teiste usundite järgijate õigusi ja vabadusi. Religioosseid seisukohti võib märgata samuti mitmete mõjukate rahvuskonservatiivsete erakondade poliitikas. Eatwell ja Goodwin (2018: 142) leiavad näiteks, et katoliiklus on olulisel määral mõjutanud nii Ungari erakonna Fidesz ja Poola erakonna *Prawo i Sprawiedliwość* (lühendatult

PiS, eesti keeles Õigus ja Õigus) poliitilist kommunikatsiooni ja tegevust. Kumbki erakond käsitleb ühiskonna liberaliseerumist ning islami populariseerumist Euroopas probleemidena ning seab nende vastukaaluks eesmärgiks säilitada ühiskonnas traditsioonilisi religioosseid väärtusi.

## 1.6 Rahvuskonservatismi suhestumine demokraatiaga

Uurides teaduskirjanduses rahvuskonservatismi sidet demokraatiaga, ei ole lihtne tuvastada rahvuskonservatismi edendajate seas kindlat seisukohta demokraatia väärtustamise suhtes. Samuti raskendab mainitud suhte kirjeldamist veelgi asjaolu, et demokraatia olemuse kohta ei eksisteeri seni ühtset definitsiooni. Heywood (2017: 39–41) leiab siiski, et läänelik liberaaldemokraatia, mis koosneb lühidalt esindusdemokraatia, piiratud võimuga valitsuse ja liberaalse majanduspoliitika ning pressivabaduse eest seisvatest elementidest, on kujunenud tänaseks maailmas domineerivaks demokraatiavormiks. Seepärast lähtutakse ka käesolevas töös demokraatia ja rahvuskonservatismi seose uurimisel liberaaldemokraatlikust käsitlusest. Selle analüüsimiseks on autorid peamiselt keskendunud poliitiliste ühenduste programmidele ja poliitilisele praktikale, millest mõningaid näited ka käesolev peatükk välja toob. EKRE ja SD suhtumine demokraatiasse on seevastu toodud välja vastavaid erakondi tutvustavates alapeatükkides andmaks lugejale koondatud ja selgemini mõistetavat ülevaadet erakondade olemusest ja ajaloost.

Rahvuskonservatismi ja demokraatia suhet iseloomustab sarnaselt selle definitsioonile konservatismi suhtumine demokraatiaga. Konservatiivide hoiakud demokraatia suhtes on lahknevad, näiteks toetavad mõned konservatiivid demokraatia puhul selle enamuse võimu legitiimsuse aspekti, kuid asetavad seejuures rõhku eraomandi ja traditsionaalsete institutsioonide puutumatusse olulisusele (Heywood 2017: 41). Mõned konservatiivid suhtuvad demokraatiasse aga teatud skeptilisusega, leides et demokraatia püsimiseks on tarvis kultuuriliselt ühtset ja harmoonilist ühiskonda, mille puudumisel ei ole võimalik tagada demokraatia pikaajalist stabiilsust (Freedon 1998a: 402). Mõned “Uue parempoolsuse” pooldajad suhtuvad liberaaldemokraatiasse kriitiliselt, leides et esindusdemokraatia kasutuselevõtt võib põhjustada riigile probleeme liigselt kontrolliva valitsuse ja majandusliku stagnatsiooni kujul (Heywood 2017: 41).

Rahvuskonservatiivide suhtumine demokraatiasse on samuti erinev ning ühtset seisukohta selle pooldamise osas on keeruline leida. USA RK liikumise *The Edmund Burke Foundation* (2023) põhikirjas toetatakse oma nägemuses rahvusriigist liberaaldemokraatiale omast valitsuse täidesaatva võimu piiratuse põhimõtet ning leitakse, et riigis peaks toimima ka võimude lahususe põhimõte. Instituudi eestvedajad pooldavad ka eraomandil ja vabal turumajandusel põhinevat majanduspoliitikat, kuid leiavad et see peaks keskenduma rahva heaolu tõstmisele ja riigi majandusliku iseseisvuse tagamisele (Varacalli jt 2018: 44 & *The Edmund Burke Foundation* 2023). Instituudi põhikirjast lähtudes võib järeldada, et organisatsiooni eestvedajad pooldavad liberaaldemokraatlikku riigikorda, kuid soovivad seista sellele omaste väärtuste ja institutsioonide taastamise eest, leides et need on aegamisi murenemas.

Samas ei saa väita, et kõik RK seisukohti edendavad parteid ka liberaaldemokraatiale omast poliitikat edendavad. Morieson (2023: 15–17) leiab näiteks, et alates 2015. aastast Poola parlamendis enim kohti kogunud ja valitsuses olnud rahvuskonservatiivne erakond PiS asus 2019. aastal eesmärgiks seatud Euroopas kristlike väärtuste levitamise nimel kontrollima ebademokraatlikult mitmeid kohalikke meediakanaleid ja avalik-õiguslikke institutsioone muutes nende sisu ja tegevust ühtimaks erakonna poliitilise agendaga. Ka riikide demokratsiseerumist uuriv instituut V-DEM Institute (2023: 25, 37, 40) leiab, et Poola puhul võib märgata 2015. aastal alanud märkimisväärset demokraatia murenemise trendi tuues samuti põhjustena välja näiteks valitsuse piirava tegevuse riikliku meediaruumi ja akadeemilise vabaduse üle. Poolas tegutseva erakonna PiS poliitikat võib selle tõttu käsitleda Heywoodi (2017: 40–41) poolt välja toodud liberaaldemokraatiale omaste vaba pressi ja institutsionaalsete võimude lahususe põhimõtete rikkumisena ja Poola juhtimisena ebademokraatliku riigikorra suunas.

Siiski ei saa väita, et RK erakonnad ja nende valijad oleksid läbivalt oma poliitiliste vaadete poolest demokraatiavastased. Eatwell & Goodwin (2018: 117, 120) leiavad, et hoolimata RK seisukohti esindavate erakondade poliitikast, ei toeta siiski valdav osa nende valijatest demokraatiavastaseid ja olemasolevate demokraatlike süsteemide hävitamist pooldavaid seisukohti, mille tulemusena on ka mitmed varasemalt demokraatiavastaseid seisukohti esindanud erakonnad neist kaasajal loobunud. Keskendudes näiteks Euroopa riikides tegutsevate erakondade, nagu PiS, Jobbik ja SD valijate suhtumisele esindusdemokraatiasse, leiavad autorid, et üldvalimiga võrrelduna toetavad RK valijad demokraatiat oma hinnangute osakaalult enamasti samas ulatuses. Mõne riigi, nagu Poola ja Ungari tulemustest võib sootuks

leida, et RK valijate demokraatia-alase positiivse meelestatuse osakaal on üldvalimiga võrreldes kõrgem. (Eatwell & Goodwin 2018: 119–120) Norris (2001: 9) leiab, et demokraatia-alaste hinnangute lahkumine on teatud määral tingitud demokraatlike institutsioonide rohkusest ja omapäradest, mille tulemusena võivad näiteks demokraatlikke väärtusi ja riigi kohtusüsteemi toimimist kõrgelt hindavad kodanikud suhtuda riigi parlamenti äärmiselt kriitiliselt. See viitab aga asjaolule, et RK poliitikat esindavaid erakondi toetavad isikud suhtuvad demokraatiasse erinevalt, mistõttu on RK toetajate meelestatuse ja käitumise uurimine igati aktuaalne teema.

## 1.7 Erakondade iseloomustus

### 1.7.1 EKRE iseloomustus

Eesti Konservatiivne Rahvaerakond asutati ametlikult 2012. aastal, kui selle eelkäijad Eesti Rahvuslik Liikumine ja Eestimaa Rahvaliid otsustasid ühineda (Auers 2022: 412–413). Erakond on Eesti Riigikogus olnud 2015. aastast saati ning EKRE on kuulunud ka 50. Vabariigi Valitsuse koosseisu (Vabariigi Valimiskomisjon 2015 & Vabariigi Valitsus 2023). 2023. aasta Riigikogu valimiste seisuga on EKRE püütud häälte ning parlamendikohtade arvult Eesti teine suurim erakond (Vabariigi Valimiskomisjon 2023). EKRE esindab RK seisukohti läbivalt oma 2015. aastal välja antud põhiprogrammis “Konservatiivne programm”. Näiteks väljendab erakond, et peab Eesti poliitikas tähtsaimaks eestlaste kui Eesti riigi põlisrahva rahvuse, keele ja kultuuri säilimiseks vajalike tingimuste loomist ning nende edaspidise kaitse korraldamist (EKRE 2015: 1, 11).

Euroopa Sotsiaaluuring (2022b: 30) iseloomustab samuti EKRE-t rahvuskonservatiivse erakonnana, mille üks suurematest poliitilistest eesmärkidest on juurutada Eestis otsedemokraatiale omaseid põhimõtteid ja praktikaid võttes seejuures eeskujuna Šveitsist. Eesti rahvale senisest suurema otsustus- ja kontrollivõimu tagamise nimel plaanib EKRE erakonna põhiprogrammi kohaselt seadustada näiteks presidendi otsevalimise süsteemi ning muuta Riigikogu liikmete valimisprotsessi läbipaistvamaks (EKRE 2015: 1, 11). Ühtlasi rõhutatakse rahvaalgatuse süsteemi seadustamise vajalikkust leides, et see annaks rahvale senisest suurema võimaluse Riigikogu otsuseid rahvahääletuse kaudu vaidlustada (EKRE 2015: 12).

Auers (2022: 412) leiab, et EKRE retoorika keskendub Eestis pikaajaliselt valitsenud erakondade kritiseerimisele, süüdistades neid tihti korruptsioonis. Erakond kinnitab viimast seisukohta ka oma üldprogrammis seades korruptsiooni takistamiseks näiteks eesmärgiks muuta riiklikku erakondade toetamise korda, teostada rangemat kontrolli eraannetuste jagamise üle ning kõrvaldada Eesti poliitilisest süsteemist välisriikide mõju ja kontrolli all olevad parteid (EKRE 2015: 2). Ühtlasi väljendab EKRE kriitikat Euroopa liberaalsete immigratsiooni- ja sotsiaalpoliitikate suhtes, väites, et need ohustavad Eesti Vabariigi tulevikku (Auers 2022: 412–413). Sellest tingitult seab EKRE eesmärgiks karmistada immigratsioonitingimusi näiteks sidudes riikliku sisserände kvoodi põlisrahvast elanikkonna arvuga, soodustades väliseestlaste naasmist Eestisse ning tagades sisserännanute efektiivse integreerimise Eesti ühiskonda (EKRE 2015: 1). Erakond seisab ka alaliste mitte-eestlaste integreerumise eest soovides korraldada sisulise lõimumisstrateegia läbiviimist ning muuta nii Eesti parlamendi kui kohalike omavalitsuste volikogude saadikute keelenõudeid rangemaks (EKRE 2015: 1, 12).

### 1.7.2 SD iseloomustus

Erakond *Sverigedemokraterna* ehk Rootsi Demokraadid asutati ametlikult 1988. aastal, kuid parlamenti pääseti aastakümneid hiljem 2010. aasta parlamendivalimistel, mille järel on erakonna positsioon Rootsi poliitmaastikul järk-järgult konsolideerunud (Bergmann 2017: 172–173, 177 & Nordsieck 2022). Arvestades SD juhtkonna liikmete sidemeid neonatslike rühmitustega ning natslikke seisukohti erakonna ametlikus kommunikatsioonis, pälvis SD asutamise järgselt neonatsismi ja paremäärmuslike vaadete eest seisva erakonna kuvandi (Kenes 2020: 12–13 & Bergmann 2017: 173–174). Selle tõttu oli SD populaarsuselt enne 2006. aasta kohalikel valimistel saavutatud edu Rootsi poliitilisel maastikul pigem ebapopulaarse nišipartei staatuses (Bergmann 2017: 173). 1995. aastal võeti aga maine parandamise eesmärgil SD avalikus kommunikatsioonis suunaks natsismist ja sellega sümptatiseerivatest liikmetest järk-järgult kaugeneda ning 2001. aastal heideti viimsed ekstremistidest liikmed erakonnast välja (Bergmann 2017: 174 & Kenes 2020: 13).

Erakonna maine ümberkujundamise järel on võtnud SD ühtlasi omaks pehmema hoiaku rootsi rahvuse ja rahvusidentiteedi määratlemisel, pidades nende aluseks inimeste ühise etnose ja ajaloolise paiknemise asemel kultuuritasandit ehk ühist väärtuskogumit, keelt, identiteeditunnet ja lojaalsust riigile (Sverigedemokraterna 2019: 8–9 & Kenes 2020: 13).

Tuues siiski välja rahvuselt rootslaste ja mitte-rootslaste vahelisi ületamatuid kultuurilisi erinevusi, on erakonda iseloomustatud nii meedias kui teaduskirjanduses populistliku, paremäärmusliku ning kultuurilise rassismi esindaja kuvandiga (Kenes 2020: 13, 15). Erakond ei pea ühiskondlikku lõimumist samuti kiireks ja selgeks protsessiks, mille tulemuslikkust raskendab suuresti kodanike kultuuriliste väärtuste erinevuse mastaap, mistõttu võib inimeste assimileerumiseks kuluda mitmeid põlvkondi või lõimumine mõnel juhul üldse ebaõnnestuda. Selle lahendamiseks peab SD Rootsi poliitikas vajalikuks piirata immigratsiooni ning seada pikaajaline plaan ühiskonnaliikmete lõimimise ja rootsi rahvusidentiteedi taasloomiseks. (Sverigedemokraterna 2019: 9)

SD on end kaasajal esitlenud kui ehtsa rootsi rahva esindajat, mis väärtustab küll Rootsis pikaajaliselt hinnatud sotsiaaldemokraatlikke ja heoluriigi põhimõtteid, kuid soovib neid rakendada eelkõige rootsi põlisrahvast kodanikele (Bergmann 2017: 160). Erakond peab läbiviidava poliitika alusideoloogiateks nii rahvuslust kui sotsiaalkonservatismi, leides et kummagi koosmõjul on võimalik tagada efektiivselt ühiskondlikku stabiilsust ja turvalisust ning juurutada rahvuslikku solidaarsust ja vendlust (Sverigedemokraterna 2019: 7 & Bergmann 2017: 175). 2005. aastal rõhuti kommunikatsioonis ühiskondliku korra tagamise ja traditsiooniliste pereväärtuste tagamise vajalikkusele. Erakonna vaatenurk oli seista seega tavapärase kodanike huvide eest, kes tundsid end kohati kõrvalejätetuna. (Bergmann 2017: 175)

Kuigi SD on oma kommunikatsioonis natsismi toetamisest võõrandunud, peab erakond rahvuslust konservatismi loomulikuks osaks ning üheks erakonna poolt läbiviidava poliitika alustalaks. Leides ühtlasi, et demokraatia on esile kerkinud iseseisvate rahvusriikide põhjalt, mainitakse SD põhiprogrammis, et erakond esindab täpsemalt demokraatlikku rahvuslust, mille kohaselt on rahvusluse ja demokraatia koosmõjul võimalik hoida kogukonda tugevana ja vähendada riigisiseseid konflikte (Sverigedemokraterna 2019: 8). Erakond peab rahvust perekonna järel kõige olulisemaks ja loomulikumaks kogukonna vormiks, mis seob omavahel mitmesuguseid inimgrupe hoolimata liikmete sotsiaalmajanduslikest tunnustest ja geograafilisest paiknemisest (Sverigedemokraterna 2019: 9). Samuti väljendab SD, et kõik rahvused väärivad võrdselt kehtivaid põhiõigusi ja -vabadusi (Sverigedemokraterna 2019: 8). Sellest lähtudes peab SD loomulikuks seista rootsi kultuuri säilimise ja kohaliku põlisrahvuse huvide esmajärgulisuse eest (Bergmann 2017: 175).

## 2. Uurimuse metoodika

### 2.1 Andmestik

Käesoleva töö puhul tuginetakse erakondade toetajate seisukohtade analüüsimisel Euroopa Sotsiaaluuringu (ingl. *European Social Survey*, lühendatult ESS) rahvaküsitlusele. ESS-i raames kogutakse andmeid alates 2001. aastast tänaseks 40 Euroopa riigis ning küsitlust viiakse läbi enamasti videointervjuu teel või postiga saadetud paberküsimustike teel (Euroopa Sotsiaaluuring 2022a). Lähemalt lähtutakse käesoleva uurimuse teostamisel uuringu 7.–10. vooru andmetest ajavahemikus 2014–2020. Uurimisperioodi valiku üks põhjus on, et varasemalt ei olnud EKRE tuntus avalikkusele arvestatavalt suur (Vabariigi Valimiskomisjon 2015). Perioodi piiritleb paraku ka asjaolu, et ESS-i värskeima, 11. vooru andmed pole käesoleva töö valmimise ajaks veel kättesaadavad, mistõttu tuleb piirduda veidi varasemate andmetega.

Töö mahtu arvestades võetakse EKRE ja SD toetajaskondade vahel võrreldavaks tunnuseks küsitluses vastanute hinnanguline rahulolu vastavalt Eesti ja Rootsi demokraatiaga. Muutuja vastusevariandid on kodeeritud skaalale 0–10, mille seast valivad küsitluses osalejad ühe väärtuse. Vastaja täielikku rahulolematust demokraatia suhtes väljendatakse väärtusega 0 punkti ning väärtus 10 punkti tähistab vastaja täielikku rahulolu demokraatiaga.

Toetasjaskonna erakondliku poolehoiu määratlemiseks küsitakse ESS-i puhul osalejatelt näiteks, millise erakonna poolt viimati hääletati. Selle tulemus ei võimalda aga vastanute poolehoidu igal ajahetkel kajastada, sest nende hoiakud võivad küsitlusperioodide vahel olla olulisel määral muutunud ning poolehoid võib olla nihkunud ka näiteks sarnast maailmavaadet jagava, kuid viimasega konkureeriva erakonna suunas. Täpsuse mõttes võib aga ESS-i muutujatest võtta aluseks küsimuse, millise partei suhtes küsitluses osalenu suurimat lähedust või poolehoidu tunneb ehk muutuja „stfdem“. Muutuja vastusevariandid koosnevad vastavas riigis registreeritud erakondade nimedest, mis on kodeeritud numbrilisteks väärtusteks ning mille vahel vastajale meelepäraneim valitakse. RK ja üldvalimi rahulolu hinnangute võrdluse tarbeks eemaldatakse üldvalimite andmestikest EKRE ja SD toetajate hinnangute väärtused. Kohandades riiklikke üldvalimeid seega kajastamaks vaid ülejäänud erakondade toetajate

rahulolu, on käesoleva uurimuse läbi võimalik hinnata RK toetajaskondade hinnangute lahknemisest riigi ülejäänud erakondi pooldavate kodanike suhtes.

## 2.2 Andmeanalüüsi meetodid

Võttes aluseks rahulolu demokraatiaga kajastava muutuja, kuvatakse joonistele küsitluses osalejate rahulolu-alaste hinnangute jaotus muutujale omase 10-punkti skaala vastusevariantide vahel. Selle tulemusena on võimalik hinnata uurimisperioodi Et Eesti ja Rootsi rahvastikud on oma suuruselt märkimisväärselt erinevad, kuvatakse tulemuste arusaadavaks võrdlemiseks rahulolu hinnangute osakaalud protsentides. Lisaks vastanute hinnangute osakaalu graafilisele jaotusele arvutatakse käesolevas töös välja ka iga küsitlusvooru andmete põhjal mõned rahulolu kirjeldavad väärtused, nagu vastuste mood, mediaan ja aritmeetiline keskmine, mis aitavad selgemini kajastada ajalisi muutusi vastanute meelestatustes.

Küsitlustulemuste analüüs viiakse läbi analüüsitarkvara RStudio abil, mis on loodud statistilise analüüsi läbi viimiseks ning pakub näiteks kirjeldavate tabelite, regressioonimudelite ning andmete visualiseerimise võimalusi (Horton & Kleinman 2015: XXIII). Analüüsiks vajalike arvutuskäikude teostamiseks vajalikud käsklused sisestatakse programmi koodireana, mis eeldab programmeerimiskeele R tundmist. Programmi valik lähtub peamiselt asjaoludest, et RStudio on vabavarana hõlpsasti kättesaadav ning autoril on sellega uurimusele eelnev piisav kogemus olemas, et analüüsi teostada. Uuritavate keskmist rahulolu demokraatiaga ning toetajaskondade arvamuste jaotuslikke erinevusi iseloomustavad joonised luuakse programmis Microsoft Excel, mis on üks levinumaid kasutusel olevaid programme andmete töötlemiseks ja visualiseerimiseks. Programmi valik lähtub samuti eelkõige asjaolust, et autoril on sellega eelnev kokkupuude ning Microsoft Excel on TÜ tudengitele õpingute perioodil tasuta kättesaadav.

Käesoleva uurimuse juures võib paraku piiranguna arvestada, et töö kirjutamise ajaks pole ESS-i värskema, 11. küsitlusvooru andmeid avaldatud. Seetõttu ei ole uurimus sobivalt ajakohane iseloomustama näiteks võimalikke muutusi toetajaskonna suhtumises COVID-19 pandeemiast tingitud piirangute järgselt. Samuti jäävad selle tõttu uurimusest välja nii Eesti kui Rootsi viimaste parlamendivalimiste, mis olid vastavalt 2023. ning 2022. aastal, mõju

uuritavate riikide RK toetajate rahulolule (Vabariigi Valimiskomisjon 2023 & Nordsieck 2022). Teise piiranguna on Eesti ja Rootsi parlamendivalimiste tsüklid omavahel aasta võrra nihkes: töö kirjutamise ajal toimusid Rootsis viimased Riksdagi valimised 2022. aasta septembris, kuid Eesti Riigikogu koosseisu valiti viimati 2023. aasta märtsis. Selle tõttu ei ole ESS-i ning sarnaste küsitlusandmete põhjal võimalik välistada näiteks parajasti toimunud valimiskampaaniate mõju uuritavate toetajate meelestatusele.

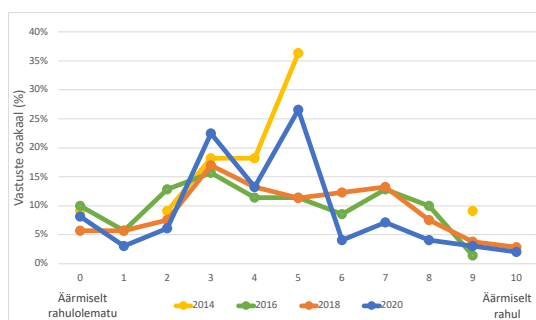
### 3. Andmeanalüüs

Käesolevas peatükis uuritakse nii EKRE kui SD toetajaskonna demokraatia-alase rahulolu muutumist ajavahemikus 2014–2020. Esmalt esitletakse jooniste abil EKRE toetajate rahulolu jaotust 0–10 väärtuste skaalal, milles on välja toodud rahulolu vastusevariandid ning hinnangute osakaal protsentides. Sama viiakse läbi ka SD toetajaskonna ja Rootsi üldvalimi puhul. Seejärel võrreldakse EKRE ja SD toetajaskonna keskmise rahulolu väärtusi vastavalt Eesti ja Rootsi üldvalimiga, et mõista, mil määral erineb rahvuskonservatiivse toetajaskonna rahulolu tase riigis eksisteerivast üldisest meelestatusest. Lõpuks võrreldakse EKRE ja SD toetajaskonna rahulolu keskmisi väärtusi, et selgitada, mil määral need omavahel erinevad ning määrata rahulolu muutuste suunalisi trende uurimisperiodi lõikes.

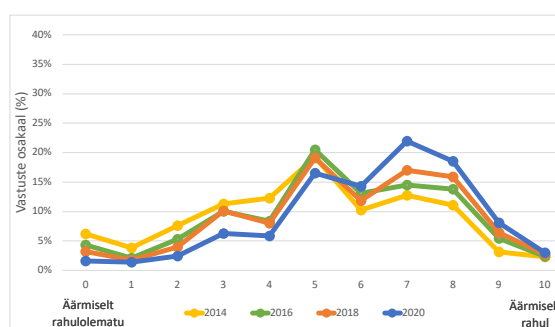
#### 3.1 EKRE toetajaskonna rahulolu muutumine

##### 3.1.1 EKRE ja ülejäänud erakondade toetajate rahulolu jaotus

Järgnevalt on kõrvutatud omavahel EKRE toetajaskonna rahulolu hinnangute jaotus (vt joonis 2) skaalal 0–10 kohandatud Eesti üldvalimiga (vt joonis 3).



Joonis 2. EKRE toetajaskonna rahulolu demokraatiaga ning vastuste osakaal protsentides aastatel 2014–2020. Allikas: autori koostatud.



Joonis 3. Eesti kohandatud üldvalimi toetajate rahulolu demokraatiaga ning vastuste osakaal protsentides aastatel 2014–2020. Allikas: autori koostatud.

EKRE toetajaskonna demokraatia-alase rahulolu jaotuse puhul (vt. joonis 2) esineb uurimisperioodil pealtnäha mitmeid kõikumisi, milles vastanute osatähtsus teatud vastusevariantide puhul on eelneva perioodiga võrreldes märkimisväärselt erinev. Kuigi nähtuse täpsed põhjused on ebaselged, annab see aimu, et EKRE toetajad suhtuvad demokraatiasse võrdlemisi ebakindlalt, olles tundlikud seda mõjutavate muutuste suhtes. Et 2020. aasta seisuga on hinnangute suurima osakaalu pälvinud väärtus 5, võib see viidata EKRE toetajaskonna üldiselt neutraalsele hinnangule demokraatiast. Samas võib 2020. aasta samas väljendada ka vastanute suutmatust parajasti küsimusele vastata. Et perioodil leidis aset ka COVID-19 pandeemiast tingitud kriis, võib see teatud määral hinnanguid ebakindluse suunas mõjutada.

Keskendudes vahemikule 2014–2016, iseloomustab EKRE toetajaskonna hinnanguid ülejäänud voorude tulemustest katkendlikum vastusevariantide vaheline jaotus. Siinkohal tuleb mainida 2014. aasta EKRE toetajaskonna valimi suurust, milleks on 12 isikut. Seega ei ole paraku toetajate üldkogumile omistatavate järelduste tegemine antud aastal võimalik. Hoiakute algset piiratust võib omistada näiteks erakonna vähesele tuntusele ja ühiskondliku toetuse nappusele. Et 2014. aastal ei olnud EKRE toetus võrdlemisi suur ning erakond ei olnud veel Eesti Riigikokku pääsenud, olid tõenäoliselt selle algset toetajad oma veendumustelt kitsamalt piiritletud kui hiljem erakonna populaarsuse kasvades.

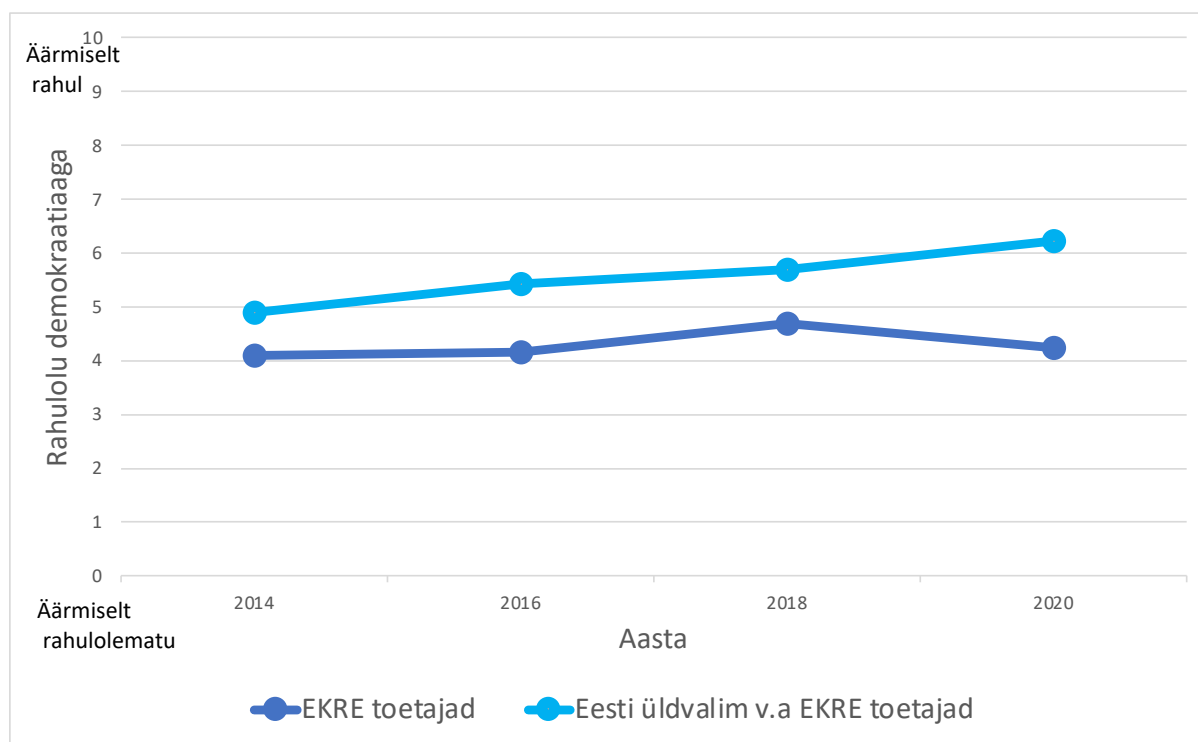
Eesti kohandatud üldvalimi puhul (vt. joonis 3) võib uurimisperioodi kulgedes täheldada üldise rahulolu taseme järkjärgulist tõusu. Võrreldes uurimisperioodi algusaasta jaotust lõppaasta jaotusega, võib täheldada skaala keskmest madalamate väärtuste osakaalu järkjärgulist vähenemist. Vastupidiselt esineb uurimisperioodi puhul skaala keskmes ning keskmest kõrgemal asuvate väärtuste osakaalu tõus. Populaarseim on läbivalt hinnangute väärtus 5, mida võib seostada jällegi neutraalse suhtumisega demokraatiasse, kuid võib samas väljendada ka vastanute oskamatus demokraatia seisule täpset hinnangut anda.

Võrrelduna kohandatud Eesti üldvalimi jaotuse järkjärgulise muutumisega, on EKRE toetajaskonna muutused juhuslikuma ja korrapäratuma mustriks. Valimite võrdlusest selgub,

et EKRE toetajaskonna ja Eesti üldvalimi rahulolu arengud on uurimisperioodi lõikes vastassuunalised. Kui Eesti üldvalimit iseloomustab perioodi lõpus rahulolu väljendavate väärtuste osakaalu tõus ning rahulolematust tähistavate väärtuste osakaalu langus, võib EKRE toetajaskonna puhul täheldada erinevalt 2016. ja 2018. võrdlemisi sarnaste jaotuste kõrval 2020. aastaks rahulolematust tähistavate väärtuste märkimisväärset osakaalu tõusu.

### 3.1.2 EKRE toetajaskonna keskmine rahulolu võrrelduna Eesti üldvalimiga

Joonisel 4 on kujutatud demokraatia-alase rahulolu keskmiste väärtuste võrdlust 0–10 skaalal.



Joonis 4. EKRE toetajaskonna keskmise rahulolu demokraatiaga võrrelduna Eesti üldvalimiga aastatel 2014–2020. Allikas: autori koostatud.

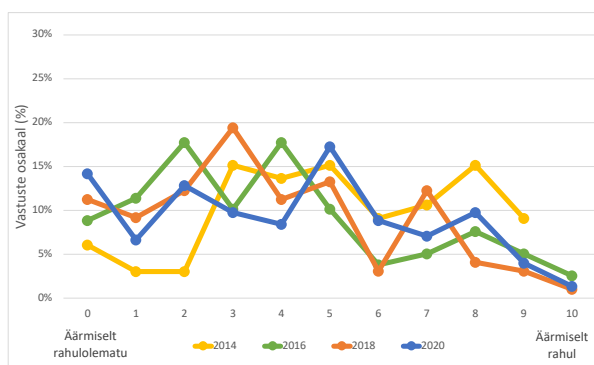
Võrrelduna ülejäänud erakondade toetajatega, on EKRE toetajaskond hinnanud uurimisperioodil rahulolu demokraatiaga läbivalt madalama väärtusega, paiknedes igal etapil skaala keskmest madalamal. Kui aastatel 2014–2018 esineb EKRE toetajaskonna seas rahulolu taseme järkjärguline tõus, on 2020. aasta väärtus kujunenud vastassuunaliseks, olles lähedal

uurimisperioodi alguses väljendatud väärtusele. Et 2020. aasta ühtib EKRE valitsuses oleku ajaga, on tulemus Eesti RK toetajaskonna puhul võrdlemisi ebatavaline ning viitab asjaolule, et perioodil on toimunud senisest mustrist erinev demokraatia-alase meelestatuse muutus. Märkimisväärne on ka asjaolu, et Eesti kodanike üldine rahulolu on olnud uurimisperioodi lõikes läbivalt kerges tõusutrendis.

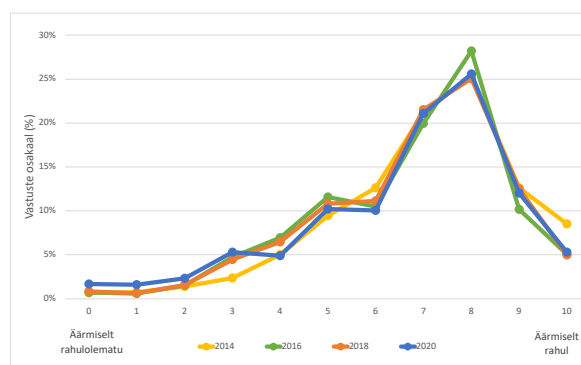
## 3.2 SD toetajaskonna rahulolu muutumine

### 3.2.1 SD toetajaskonna rahulolu jaotus võrrelduna ülejäänud erakondadega

Joonistel 5 ja 6 on kujutatud SD toetajaskonna ning ülejäänud erakondade toetajate rahulolu jaotust 0–10 skaalal. Vastuste osakaal on toodud välja protsentides.



Joonis 5. SD toetajaskonna rahulolu demokraatiaga ning vastuste osakaal protsentides aastatel 2014–2020. Allikas: autori koostatud.



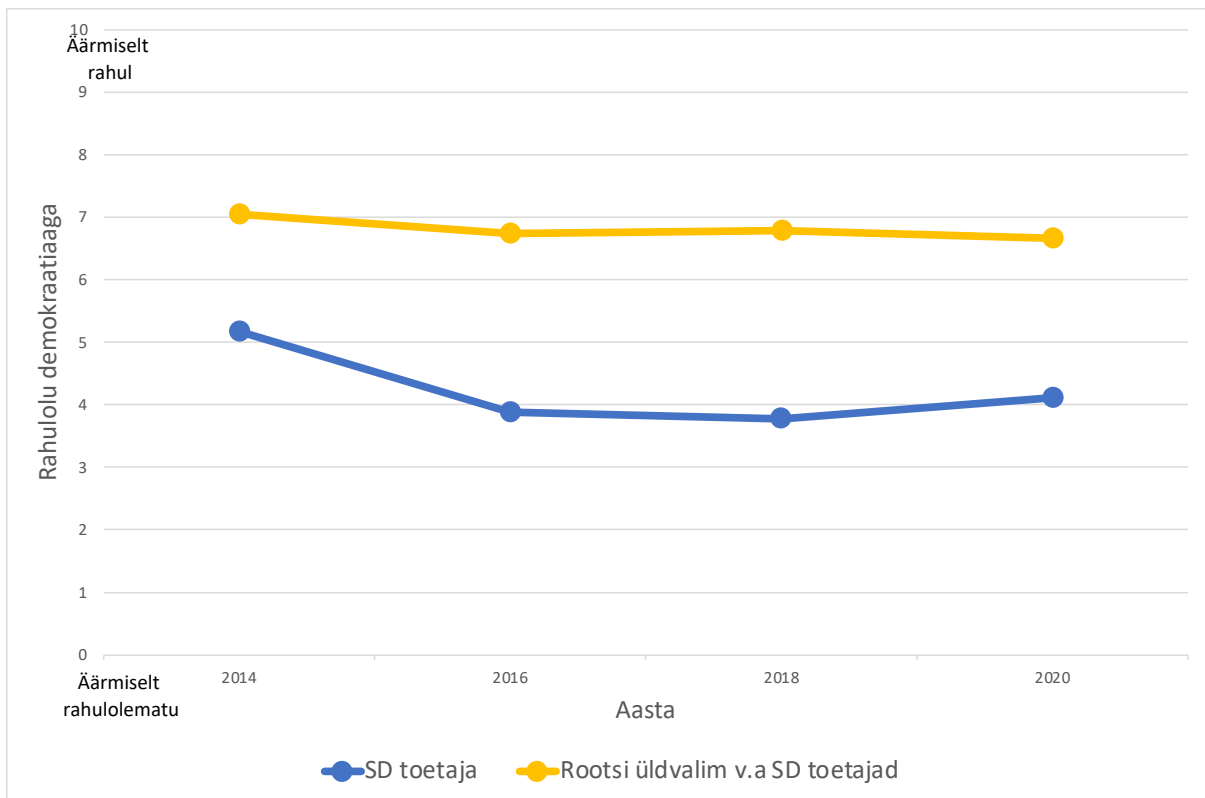
Joonis 6. Rootsi üldvalimi rahulolu demokraatiaga ning vastuste osakaal protsentides vahemikus 2014–2020. Allikas: autori koostatud.

SD toetajate demokraatia-alase rahulolu juures (vt. joonis 5) võib sarnaselt EKRE toetajaskonnale täheldada vahemikus 2014–2020 mitmeid korrapäratuid hoiakulisi muutumisi. Näiteks on uurimisperioodi jooksul suurenenud täielikku rahulolematust tähistava väärtuse 0 osakaal rohkem kui kahekordselt, olles 2020. aastal osatähtsusest teisel kohal. Samuti on uurimisperioodi kulgedes võimalik täheldada hinnangute koondumist rahulolematuse poole, mida iseloomustab rahulolu tähistavate väärtuste osatähtsuse vähenemine ja rahulolematust väljendavate väärtuste esindatuse tõus. Vastandudes riikliku üldvalimi jaotuse läbivalt

sarnasele muustrile, tuleb jällegi SD toetajaskonna puhul esile hoiakute muutuste korrapäatus. Samuti on SD toetajate rahulolu jaotus ülejäänud kodanike omast varieeruvam, mis väljendab RK meelestatud kodanike hinnangute vahel arvamuste paljusust ja polariseeritust.

Rootsi kohandatud üldvalimi hinnangute jaotust (vt. joonis 6) iseloomustab sarnaselt Eesti üldvalimile kogu uurimisperioodi lõikes sarnase jaotusega muster. Joonisel kujutatust võib järeldada, et iga küsitlusperioodi puhul on valdav osa vastanutest demokraatiaga võrdlemisi rahul, mida väljendavad ka jaotust kirjeldavad väärtused (vt lisa 2). Rahulolu mood on läbivalt väärtusega 8 punkti ning mediaanväärtus läbivalt 7 punkti, mille põhjal võib järeldada, et vastanute hinnangute jaotuse keskpunkt väljendab rahulolu tähistavate väärtuste ülekaalu. Hinnangute muutusi täpsemalt vaadeldes võib vähesel määral täheldada rahulolu tähistavate väärtuste osatähtsuse vähenemist ja rahulolematust väljendavate väärtuste esindatuse suurenemist. See viitab uurimisperioodi vältel üldise rahulolu taseme järkjärgulist langust, kuid seda võrdlemisi vähesel määral

### 3.2.2 SD toetajaskonna keskmine rahulolu võrdluses Rootsi kohandatud üldvalimiga ajavahemikus 2014–2020

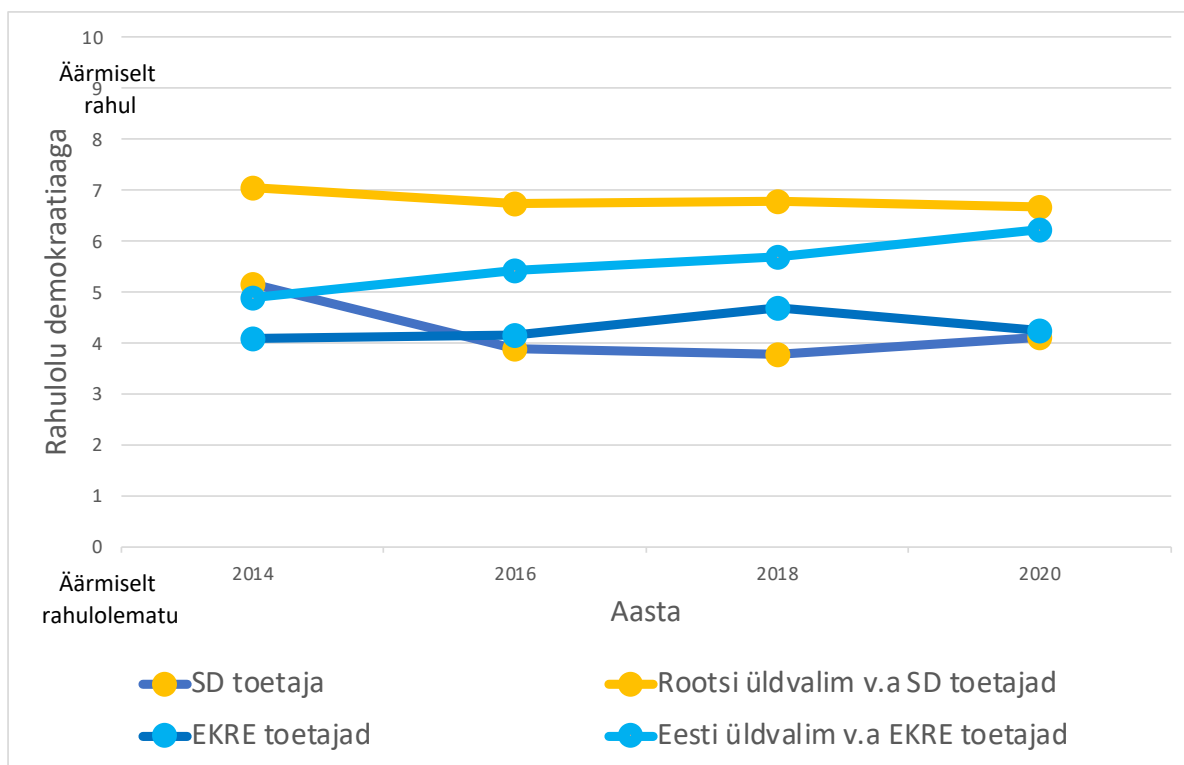


Joonis 7. SD toetajaskonna keskmine rahulolu demokraatiaga võrrelduna Rootsi kohandatud üldvalimiga aastatel 2014–2020. Allikas: autori koostatud.

Võrreldes Rootsi rahvuskonservatiivset toetajaskonda riigi üldvalimiga (vt. joonis 7), asub SD toetajaskonna rahulolu keskmine väärtus demokraatiaga uurimisperioodil lõikes märkimisväärselt madalamal, paiknedes valdavalt skaala keskmest veidi allpool, mis iseloomustab kerget rahulolematust Rootsi demokraatiaga. Järgnevalt järsust langusele vahemikus 2014–2016, on SD toetajaskonna rahulolu väärtus püsinud võrdlemisi muutusteta.

### 3.3 EKRE ja SD toetajaskondade ning Rootsi ja Eesti kohandatud üldvalimi rahulolu keskmiste võrdlus ajavahemikus 2014–2020

Joonisel 8 on välja toodud Eesti ja Rootsi rahvuskonservatiivselt meelestatud toetajaskondade keskmine rahulolu tase, mida on võrreldud kummagi riigi kohandatud üldvalimiga. Eesmärk on kajastada RK toetajate hinnangute erinevuse ulatust ülejäänud erakondade toetajatega võrreldes.



Joonis 8. EKRE ja SD toetajaskondade ning Rootsi ja Eesti kohandatud üldvalimi keskmine rahulolu demokraatiaga aastatel 2014–2020. Allikas: autori koostatud.

Nagu selgub jooniselt 8, on nii EKRE kui SD toetajaskonnad uurimisperioodi lõikes demokraatia suhtes kergelt rahulolematult meelestatud. Hinnangulise rahulolu keskmised väärtused on kummagi erakonna puhul peaaegu iga etapi puhul keskpunktist madalamal. Samuti tasub mainida, et SD toetajad on uurimisperioodi 2014–2020 põhjal arvutatud keskmise rahulolu väärtuse (vt. lisa 2) poolest (väärtusega 4,235 punkti) võrdlemisi samaväärsel tasemel kui EKRE toetajaskond (vt. lisa 1) (väärtusega 4,295 punkti). See kinnitab varasemalt eeldatud, et Eesti ja Rootsi rahvuskonservatiivsed toetajad on demokraatia suhtes sarnase meelestatusega. Samas eristub toetajaskondade rahulolu muutumist ajavahemikus 2014–2018. Kui EKRE toetajaskonna rahulolu oli järk-järgulises tõusutrendis, iseloomustab SD toetajaskonna hinnangut samal perioodil langustrend.

## 4. Arutelu

EKRE ja SD toetajaskonna analüüsist ajaperioodil 2014–2020 võib täheldada, et Eesti ja Rootsi rahvuskonservatiivsete erakondade toetajad suhtuvad demokraatiasse neile vastava riigi üldvalimiga võrreldes märksa rahulolematult. Võrrelduna üldvalimitega, esindavad uurimisperiodil RK toetajaskondi nii Eesti kui Rootsi puhul läbivalt demokraatia-alase rahulolu madalamad väärtused. Seega leidis analüüsieelne hüpotees, et RK toetajad on hinnanguliselt oma riigi keskmisest kodanikust demokraatiaga vähem rahul, uurimuse tulemuste põhjal kinnitust. Et tendents esines läbivalt kõigi uurimisperiodi vahemikes, tasuks käesoleva uurimisvaldkonna raames uurida ka rahvuskonservatiivselt meelestatud kodanike ja demokraatia-alase rahulolu kujundavate mõjurite seost, et hinnata, kas rahulolematuse on ajendatud näiteks siseriiklikest teguritest, nagu Eesti ja Rootsi poliitilise süsteemi ülesehitus ja demokraatlike institutsioonide toimimine või välistest teguritest, nagu ülemaailmsed majandus- ja rändekriisid. Rahvuskonservatiivsete erakondade rahulolu jaotust iseloomustab uurimisperiodil nii Eesti kui Rootsi puhul võrdlemisi korrapäratu ja muutlik muster. Võrrelduna kummagi riigi üsnagi stabiilselt säilinud üldvalimi mustriga, võib järeldada, et RK toetajad on keskmisest kodanikust demokraatiasse suhtumiselt tundlikumad ning selle tõttu on nende hoiakute muutumise ennustamine märksa keerulisem. Jällegi oleks selle seose tõendamiseks tarvilik uurida, millised tegurid avaldavad RK toetajate demokraatia-alasele suhtumisele mõju.

Samuti võib täheldada Rootsi rahvuskonservatiivse toetajaskonna laiemat eemaldumist üldvalimist kui Eesti puhul (vt. joonis 7). Eemaldumine süvenes 2016. aastal, mil SD toetajaskonna rahulolu keskmine väärtus erines Rootsi üldvalimist 2,546 punkti võrra (vt lisa 2). Järsu languse täpne põhjus on ebaselge, kuid üheks võimalikuks põhjuseks võib näiteks tuua rahvuskonservatiivide negatiivse suhtumise immigratsiooni. 2016. aastat peetakse Rootsis Euroopa rändekriisist tingitud sisserände laine kõrgeastaks, mil sisenes riiki üle 150 000 võõrsil sündinud inimese (Statistics Sweden 2023). Teema oli perioodil väga aktuaalne ning 2015. aastal nõustus 93% SD toetajatest erakonna seisukohaga immigratsiooni vähendamise vajalikkuse üle (Rydgren & van der Meiden 2019: 443). Arvestades ühtlasi, et riikliku väljarände määr on pikaajaliselt olnud sisserännu määrast märkimisväärselt madalam, on nii SD poliitikud kui erakonna toetajad väljendanud tugevat immigratsioonivastast

seisukohta toonitades seejuures rootsi põlisrahvuse kultuuri ja identiteedi säilitamise vajalikkust (Bergmann 2017: 175, 177).

Kohandatud üldvalimite lõikes võib järeldada järkjärgulisi ning aeglase tempoga muutusi. Eesti üldvalimi rahulolu tase on uurimisperioodil tõusnud ning Rootsi üldvalimi rahulolu tase on järkjärguliselt langenud. Ajavahemikus 2014–2018 võib märgata Eesti ja Rootsi RK toetajaskondade rahulolu muutuse ühtivat suunda ülejäänud toetajate hinnangutega. Märkimisväärseks võib välja tuua aga 2020. aasta keskmise rahulolu tulemused, mida võib käsitleda pöördepunktina nii Eesti kui Rootsi rahvuskonservatiivselt meelestatud toetajate rahulolu varasema trendi suhtes. Kui varasemalt oli EKRE toetajaskonna rahulolu puhul võimalik täheldada tõusutrendi, langes 2020. aastaks rahulolu keskmine perioodi algusega võrreldavale tasemele. Et EKRE oli sel ajal valitsuses, mis oleks erakonna toetajaskonnale pigem demokraatia-alast rahulolu tõstev tegur, võib nähtust selgitada näiteks vaadeldes rahvuskonservatiivide suhtumist perioodil aktuaalsetesse COVID-19 pandeemiast tingitud piirangutesse. 2020. aastal Eestit tabanud COVID-19 pandeemia ning selle tõkestamisega seotud piirangud avalikkusele, eelkõige ajutine avalike- ja eraasutuste sulgemine ning liikumispiirangute kehtestamine viiruse leviku tõkestamiseks, tõi rahvuskonservatiivide seas esile hulgaliselt kriitikat (Pärli 2020). Samuti avaldas pandeemia märkimisväärselt negatiivset mõju Eesti majandusele, näiteks tõusis riiklik töötuse koondmäär 54,55% võrra (Statistikaamet 2021). Viimane pole jätkuvalt pandeemia-eelsele ajale langenud, olles 2022. aasta seisuga 5,6% juures. (Statistikaamet 2023).

Et käesolev töö keskendus Eestis ja Rootsi demokraatia kontekstis vaid rahvuskonservatiivse toetajaskonna ja üldvalimi rahulolu hinnangute erinevuse kaardistamisele, vajab valdkond sisukate järelduste tarbeks siiski edasist uurimist. Kahjuks puuduvad seni ESS-i küsitlusandmed globaalselt mõjukate sündmuste, nagu COVID-19 pandeemia ja Ukraina sõja järgsest ajast, mis võiks pakkuda paremat ülevaadet demokraatia-alase rahulolu vahepealsetest arengutest.

## Kokkuvõte

Rahvuskonservatismi võib defineerida konservatismi ja rahvusluse ideede seguna, mis seab oma peaesmärgiks ajaloo käigus orgaaniliselt tekkinud rahvaste kultuuri ja identiteedi kaitse.

Sisaldades elemente mõlemast, asetab rahvuskonservatism kohandades rõhku eelkõige rahvuse ning selle kultuuri ja väärtussidemete säilimisele. Selle teostamiseks leiavad rahvuskonservatiivid, et rahvuse poliitilise tahte väljendamiseks ja enesemääramise on tarvis luua rahvusriik, mis põhineb usulistest väärtustest lähtuval kultuuriruumil ning pöörab tähelepanu selle kodanike heaolu tagamisele. Selle tõttu suhtuvad rahvuskonservatiivid poliitikas tihti negatiivselt laialdasse immigratsiooni käsitledes seda põlisrahva püsimist ohtu seadva ning riigis väljakujunenud kultuuri murendava nähtusena ning toetavad näiteks kohalikku tööstust ja sisetarbimist edendavat majanduspoliitikat. Ühtlasi asetatakse rõhku usklikel väärtustel põhinevale moraalaruumile ning avalike ja ühiskondlikult tähtsate religioosete institutsioonide vahelisele koostööle.

Rahvuskonservatismi ja demokraatia side on maailmas varieeruv ning sõltub nii vaadeldava riigi kultuurist ja poliitilisest süsteemist kui ka demokraatia definitsioonist. Lähtudes laialdaselt levinud liberaaldemokraatia käsitlest seavad mõned rahvuskonservatiivsed liikumised eesmärgiks säilitada sellele omaseid väärtusi, nagu parlamentaarne esindamine, võimude lahusus ja vaba meediaruum. Samas võib käsitleda mõnede erakondade poliitikat liberaaldemokraatlike väärtusi lagundavana, seades näiteks ohtu avalike institutsioonide ja meediaruumi sõltumatus.

Empiirilise uurimuse tarbeks sõnastati kaks uurimisküsimust. Esiteks seati eesmärgiks analüüsida võimalikke muutusi EKRE ja SD toetajaskonna rahulolus demokraatiaga ajavahemikus 2014–2020 ning leida meelestatuse võimalikule muutumisele sobilikke põhjuseid. Seejärel seati eesmärgiks võrrelda uurimisperioodi vältel nimetatud rahvuskonservatiivsete erakondade toetajaskonna keskmist rahulolu Eesti ja Rootsi üldvalimi meelestatusega mõistmaks, mil määral need üksteisest eemaldunud on. Empiiriline analüüs viidi läbi kvantitatiivset laadi kirjeldava statistika läbi, milles esitleti esmalt jooniste abil uurimisvahemikus 2014–2020 küsitluses osalejate demokraatia-alase rahulolu hinnangute jaotust. Seejärel kajastati joonistel EKRE ning SD rahulolu keskmiste väärtuste muutumist ajas võrrelduna vastavalt Eesti ja Rootsi üldvalimiga eesmärgiga hinnata arvamuste eemaldumist konservatiivselt meelestatud toetaja ning riigi keskmise kodaniku vahel.

Euroopa Sotsiaaluuringu tulemuste põhjal läbi viidud andmeanalüüsist selgus, et hoolimata Eesti ja Rootsi sotsiaalmajanduslikest eripäradest ning erinevatest lähenemistest COVID-19 kriisi tõkestamiseks, on rahvuskonservatiivsete erakondade toetajad kummagi riigi puhul

demokraatiaga märkimisväärselt rahulolematumad kui riigi keskmine kodanik. Ühtlasi on rahvuskonservatiivselt meelestatud toetajad tundlikumad demokraatia-alaste muutuste suhtes kui riigi keskmine kodanik, mida iseloomustavad hüplikud rahulolu jaotuse muutused. Seetõttu oleks paslik uurida lähemalt RK erakondade toetajate rahulolu mõjutavaid tegureid, mis võimaldaks anda paremat aimu näiteks nende valimiskäitumise ajenditest.

## Kasutatud kirjandus

Arling, Heidi. 2021. "Northern-Southern populism in Europe: Political manifestos of the Finns Party, the Sweden Democrats, the League, and the National Rally, 2011-2018" *Magistritöö* <https://www.diva-portal.org/smash/get/diva2:1592589/FULLTEXT01.pdf>

Bergmann, Eirikur. 2017. *Nordic Nationalism and Right-Wing Populist Politics: Imperial Relationships and National Sentiments*. London: Palgrave Macmillan.

Eatwell, Roger; Matthew Goodwin. 2018. *National Populism: The Revolt Against Liberal Democracy*. London: Pelican Books.

Eesti Konservatiivne Rahvaerakond. 2015. "Konservatiivne Programm." <https://ekre.ee/wp-content/uploads/2015/07/EKRE-PROGRAMM-KONSERVATIIVNE-PROGRAMM.pdf> (külastatud 8. septembril, 2023)

Euroopa Sotsiaaluuring. 2021. "ESS9-2018" <https://ess-search.nsd.no/en/study/bdc7c350-1029-4cb3-9d5e-53f668b8fa74> (külastatud 8. septembril, 2023)

Euroopa Sotsiaaluuring. 2022a. "ESS round 10 - 2020. Democracy, Digital social contacts" <https://ess-search.nsd.no/en/study/172ac431-2a06-41df-9dab-c1fd8f3877e7>. (külastatud 8. septembril, 2023)

Euroopa Sotsiaaluuring. 2022b. "APPENDIX A3: POLITICAL PARTIES. ESS10 - 2020, edition 3.0." [https://stessrelpubprodwe.blob.core.windows.net/data/round10/survey/ESS10\\_appendix\\_a3\\_e03\\_0.pdf](https://stessrelpubprodwe.blob.core.windows.net/data/round10/survey/ESS10_appendix_a3_e03_0.pdf) (külastatud 27. detsembril, 2023).

Freeden, Michael. 1998a. *Ideologies and Political Theory: A Conceptual Approach*. Oxford: Oxford University Press.

Freeden, Michael. 1998b. "Is Nationalism a Distinct Ideology?" *Political Studies* 46 (4): 748-765.

Gordon, Daniel. 2022. "Pathways to Anti-Liberalism: A Report on NatCon2, Orlando, 2021." *Society* 59, 691–700.

Hazony, Yoram. 2018. *The virtue of nationalism*. New York: Basic Books.

Heywood, Andrew. 2017. *Political Ideologies: An Introduction*. London: Macmillan Education UK.

Horton, Nicholas. J. & Ken Kleinman. 2015. *Using R and RStudio for data management, statistical analysis, and graphics*. Boca Raton: CRC Press.

Kenes, Bulent. 2020. "The Sweden Democrats: Killer of Swedish Exceptionalism." *ECPS Party Profiles 1*.

Morieson, Nicholas. 2023. "Understanding civilizational populism in Europe and North America: The United States, France, and Poland" *Religions* 14 (2): 1–24.

Nutt, Mart. 2011. "Konservatiivse ideoloogia kujunemine ja ajalooline areng" Mitmekülgne konservatism. Konservatiivse maailmavaate olemusest, ajaloost ja tulevikust, toim. Mart Helme. Tallinn: Kirjastus Kunst, 23–29.

Nordsieck, Wolfram. 2022. "Parties and Elections in Europe: Sweden" <http://parties-and-elections.eu/sweden.html> (külastatud 12. novembril, 2023)

Nordsieck, Wolfram. 2023. "Parties and Elections in Europe: Content" <http://www.parties-and-elections.eu/content.html> (külastatud 16. novembril, 2023)

Podvršič, Ana. 2023. "The Nationalist-Conservative Far-Right and the Challenges to Neoliberalism on the Eastern European Periphery" In *The neoliberal world order in crisis, and beyond : an East European perspective*, eds. Marko Hočevar, Tibor Rutar and Marko Lovec. Ljubljana: University of Ljubljana Faculty of Social Sciences, 213–241.

Pärli, Merilin. 2020. “Helme koroonapandeemiast: ma ei võtnud seda algul nii tõsiselt”. ERR, 20 aprill. <https://www.err.ee/1080137/helme-koroonapandeemiast-ma-ei-votnud-seda-algul-nii-tosiselt>. (külastatud 15. septembril, 2023)

Rydgren, Jens; Sara van der Meiden. 2019 “The radical right and the end of Swedish exceptionalism” *European Political Science* 18: 439–455.

Scruton, Roger. 2018. *How To Be a Conservative*. London: Palgrave Macmillan.

Statistics Sweden. 2023. “Immigration and emigration 1970–2022 and projection 2023–2070”. <https://www.scb.se/en/finding-statistics/statistics-by-subject-area/population/population-projections/population-projections/pong/tables-and-graphs/immigration-and-emigration-by-sex-and-country-of-birth-and-projection/> (külastatud 15. septembril, 2023)

Statistikaamet. 2019. “Eesti majanduskasv oli 2018. aastal endiselt kiire”. 28. veebruar, <https://www.stat.ee/et/uudised/pressiteade-2019-022> (külastatud 8. septembril, 2023)

Statistikaamet. 2021. “Neljandas kvartalis langes majandus 1,2%”. 1. märts, <https://www.stat.ee/et/uudised/sisemajanduse-koguprodukt-iv-kvartal-2020> (külastatud 8. septembril, 2023)

Statistikaamet. 2023. “Töötuse määr”. <https://www.stat.ee/et/avasta-statistikat/valdkonnad/tooelu/tooturg/tootuse-maar> (külastatud 14. septembril, 2023)

Sverigedemokraterna. 2019. “Principprogram” <https://sd.se/wp-content/uploads/2022/07/sverigedemokraternas-principprogram-2019.pdf> (külastatud 15. septembril, 2023)

The Edmund Burke Foundation. 2023. “National Conservatism: A Statement of Principles” <https://nationalconservatism.org/national-conservatism-a-statement-of-principles/> (külastatud 8. novembril, 2023)

V-DEM Institute. 2023. “Democracy Report 2023: Defiance in the Face of Autocratization” [https://www.v-dem.net/documents/30/V-dem\\_democracyreport2023\\_highres.pdf](https://www.v-dem.net/documents/30/V-dem_democracyreport2023_highres.pdf) (külastatud 9. jaanuaril, 2024).

Vabariigi Valimiskomisjon. 2015. “Riigikogu valimised 2015: hääletamis- ja valimistulemus”. <http://rk2015.vvk.ee/voting-results.html> (külastatud 14. jaanuaril, 2024).

Vabariigi Valimiskomisjon. 2023. “Riigikogu valimised 2023: hääletamis- ja valimistulemus” <https://rk2023.valimised.ee/et/election-result/index.html> (külastatud 14. jaanuaril, 2024).

Vabariigi Valitsus. 2023 „Varasemad valitsused“ <https://valitsus.ee/peaminister-ministrid/varasemad-valitsused#vabariigi-valitsuse---3> (külastatud 14. jaanuaril, 2024).

Varacalli, Thomas F. X.; Bruce P. Frohnen; Casey J. Wheatland. 2023. “Symposium: National Conservatism: Catholic Perspectives” *Catholic Social Science Review* 28: 39–42.

Varga, Mihai; Aron Buzogány. 2022. “The Two Faces of the ‘Global Right’: Revolutionary Conservatives and National-Conservatives” *Critical Sociology* 48 (6): 1089–1107.

## 5. Lisad

### Lisa 1. Eesti demokraatia-alase rahulolu kirjeldavad väärtused

Tabel 1. EKRE toetajaskonna ja Eesti kohandatud üldvalimi rahulolu demokraatiaga kirjeldavad väärtused

Aasta	EKRE toetajad				Eesti üldvalim				Üldvalim v.a EKRE toetajad			
	2014	2016	2018	2020	2014	2016	2018	2020	2014	2016	2018	2020
Aritm. keskmine	4,091	4,157	4,698	4,235	4,825	5,077	5,321	5,647	4,893	5,429	5,694	6,220
Standardhälve	2,256	2,535	2,534	2,297	2,413	2,377	2,358	2,281	2,552	2,522	2,512	2,452
Mood	5	3	3	5	5	5	5	5	5	5	5	7
Mediaan	4	4	5	4	5	5	5	6	5	5	6	7

## Lisa 2. Rootsi demokraatia-alase rahulolu kirjeldavad väärtused

Tabel 2. SD toetajaskonna ja Rootsi kohandatud üldvalimi rahulolu demokraatiaga kirjeldavad väärtused.

Aasta	SD toetajad				Rootsi üldvalim				Üldvalim v.a SD toetajad			
	2014	2016	2018	2020	2014	2016	2018	2020	2014	2016	2018	2020
Aritm. keskmine	5,16 7	3,88 6	3,77 6	4,11 1	6,80 4	6,432	6,432	6,221	7,04 3	6,74 1	6,77 6	6,66 3
Standardhälve	2,25 6	2,53 5	2,53 4	2,29 7	2,41 3	2,377	2,358	2,281	2,53 3	2,51 3	2,51 6	2,39 5
Mood	3	3	3	5	8	8	8	8	8	8	8	8
Mediaan	5	4	3	6	7	7	7	3	7	7	7	7

### Lisa 3. Lihtlitsents

Mina, Jonathan Raud (isikukood: 50106280214) annan Tartu Ülikoolile tasuta loa (lihtlitsentsi) enda loodud teose „Eesti Konservatiivse Rahvaerakonna ja *Sverigedemokraterna* toetajate meelestatus demokraatia suhtes ajavahemikus 2014–2020“ (inglise keeles „*National-conservative supporters’ attitude towards democracy in the case of Eesti Konservatiivne Rahvaerakond and Sverigedemokraterna*“), mille juhendaja on Rein Toomla

- reprodutseerimiseks säilitamise ja üldsusele kättesaadavaks tegemise eesmärgil, sealhulgas digitaalarhiivi DSpace’is lisamise eesmärgil alates 15.01.2024 kuni autoriõiguse kehtivuse tähtaja lõppemiseni;
- üldsusele kättesaadavaks tegemiseks ülikooli veebikeskkonna kaudu, sealhulgas digitaalarhiivi DSpace’i kaudu kuni autoriõiguse kehtivuse tähtaja lõppemiseni;
- olen teadlik, et punktis 1 nimetatud õigused jäävad alles ka autorile;
- kinnitan, et lihtlitsentsi andmisega ei rikuta teiste isikute intellektuaalomandi ega isikuandmete kaitse seadusest tulenevaid õigusi.