

A-5685

Dunlun

Hind 60 mk.

Robert Berendsen

Ärimehe käsiraamat

**Äri-
maks. Tulu-
maks. Tsekisea-
dus. Äride registreerimise
ja firmade seadus. Kaalud ja mõõdud.
Kaalude ja mõõdu seadus.
Hinna ümberar-
vestamise
tabel.**

Et a

Eesti Telegraafi Agentuur A.-S.

Tallinn, S. Karja 18-e

kirjastus

1927

Tallinna Linnapank

Tallinn, Mundi tän. 2.

Telegr. aadress: „Linnapank“.

Telef.: Juhatus 19-30; üldine 3-13; aidad 7-48.

**KORRESPONDENDID KÕIGIS
KODUMAA LINNADES.**

VÄLISMAA KORRESPONDENDID:

- AMEERIKA — The Seaboard National Bank.
DAANIMAA — Privatbanken i Kjobenhavn, Kopenhagen.
SAKSAMAA — Direction der Disconto Gesellschaft, Berlin.
INGLISMAA — The British Overseas Bank Ltd., London.
" — Westminster Bank London, branch Liverpool.
SOOME — Kansallis-Osake-Pankki, Helsinki.
PRANTSUS-
MAA — Banque Nationale de Crédit, Paris.
HOLLANDI — Handel-Maatschappi j H. Albert de Bary & Co.
LÄTIMAA — Rigaer Stadt-Disconto-Bank, Riga.
ROOTSI — Södermanlands Enskilda Bank, Stockholm.
HELVETSIA — Basler Handelsbank in Basel.
TSCHEHHO-
SLOVAKKIA — Zivnostenská Banka u. Praze.

**PANK TOIMETAB KÕIKI PANGAOPE-
RATSIOONE SISE- JA VÄLISMAAL.**



Tallinna
Krediidipank A/s

Asutatud 1907 aastal

Tallinnas, Suur Karja tän. 23

Tel. aadr.: „Krediidipank“

Telefonid: Juhatus 12-49

Kontor: 4-36, 5-47, 19-64

OSAKONNAD:

Haapsalus, Narvas, Nõmmel

Korrespondendid kõigis kodumaa linnades
ja tähtsamates alevites

Ühendus välismaa suuremate linnadega

Toimetab kõiksugu pangaoperatsioone
kodu- ja välismaal

E e s t i m a a
Tööstuse & Kaubanduse Pank

**Peapank Tallinnas,
Suur Karja tän. 7.**

Osakonnad: Haapsalus, Narvas, Pärnus,
Petseris, Tartus, Valgas, Viljandis.

Telegrammide aadress: INDUSTRIEBANK.

Aktsia - kapital Emk. 200.000.000.—
Tagavara kapitalid Emk. 89.000.000.—

Pank toimetab kõiksugu

pangaoperatsioone sise- ja

välismaal.

Robert Berendsen

**Ärimelise
käsiraamat**



~~11363~~

Et a

Eesti Telegraafi Agentuur A.-S.

Tallinn, S. Karja 18-e

kirjastus

1927

Ärimaks.

MIS VAJA ÄRIMAKSUMAKSJAIL ÄRIMAKSUST TEADA.

Ärimaks koosneb:

- a) põhiärimaksust (patendimaks),
- b) lisaärimaksust (puhtakasumaks).

Ärimaksu maksmise suhtes jagunevad äriettevõtted kahte liiki:

- a) avalikule aruandele kuuluvad ettevõtted (aktsiaseltsid, osäühisused, kooperatiivid);
- b) mitte-avalikule aruandele kuuluvad ettevõtted (üksik-ettevõtted).

Põhiärimaksu maksavad, s.o. äritunnistuse (patendi) lunastavad kõik äriettevõtted, vaatamata selle peale, kas nad avalikule aruandele kuuluvad või mitte. Lisaärimaksu suhtes on aga vahe: avalikule aruandele kuuluvad ettevõtted maksavad lisaärimaksuna kapitali- ja kasuprotsendimaksu; mitte-avalikule aruandele kuuluvad ettevõtted — puhtakasumaksu.

Jättes kõrvale avalikule aruandele kuuluvate ettevõtete maksustamise küsimuse, vaatame käesolevas kirjutuses, kuidas maksustatakse üksikettevõtteid, s.o. kauplusi ja töökodasid, mis avalikule aruandele ei kuulu.

ÄRITUNNISTUSTEST.

Äritunnistused lunastatakse aasta peale ette, s.o. nad peavad olema lunastatud 1. jaanuariks. Äriettevõtted aga, mis aasta jooksul avatud, võivad äritunnistuse lunastada aasta läbi, misjuures kuni 1. juulini antakse välja äritunnistused kogu aasta peale, peale 1. juulit aga — poole aasta peale. (Ärimaksu sead. § 479). Maksuinspektorid, nende abid kui ka aktsiisiametnikud on kohustatud selle järele valvama, et ärid korralikult äritunnistusi lunastaksid. Maal toimetavad vallavalitsused selles suhtes äriasiutuste revideerimisi. Ka politseil on õigus äritunnistiuste lunastamise järele valvata.

Kui revideerimisel leitakse, et äriettevõte, mis maksva ärimaksuseaduse alusel kohustatud oli äritunnistust (patenti) lunastama, seda lunastanud ei ole, siis seab revideerija ametnik võimalikult koha peal ja mitte pärast kahteteistkümme tundi revideerimisest arvates, seaduse rikkumise üle protokollki kokku.

Protokollis tähendatakse ära:

1. Tema kokkuseadmise koht ja aeg.
2. Kelle poolt, millal ja kus on seaduserikkumine ilmsikstehtud.
3. Milles see seisab ja missuguste asjaolude poolt kinnitust leiab;
4. Süüdistatava ees-, isa- ja perekonnanimi ja elukoht.
5. Tunnistajad, kes seaduserikkumise ilmsikstegemisel juures olnud.
6. Süüdistatava ja tunnistajate ülesandmised ja vastuvaidlused.
7. Protokollis kokkuseadja seletused nende kohta.
8. Kõik asjaolud, mis trahvimise kohta mõju võiksid avaldada.

Kui protokoll koha peal kokku seatud ei ole, ehk on hiljem kokku seatud, siis peavad protokollis tingimata äranäidatud olema need põhjused, miks see nii tehtud.

Tuleb silmas pidada:

1. Et protokollid ärimaksuseaduse rikkumise üle peavad sisaldama kõiki neid punkte, mis ülimal ette toodud.
2. Et protokoll on siis ainult maksev, kui temas on ka näidatud, missuguste asjaolude poolt kokkuseatud protokoll kinnitust leiab.
3. Kui vallavanem protokollis kokku seab selle üle, et kaupluses neid kaupu müüakse, mida kaupluses oleva äritunnistuse põhjal müüa ei tohiks, — siis ei ole see veel tõendus, nagu oleks seadus rikutud, sest vallavanemat ei tunnistata tehniliseks asjatundjaks, mahaarvatud muidugi juhtumised, kui vallavanemal tehniline asjatundja juures oli.
4. Revideerimise puhul avalikuks tulnud iga üksiku seaduserikkumise üle peab kokkuseatud olema eriprotokoll.
5. Protokollis kokkuseadmise koha asjus on tähtis, et mitte üksinda ei ole näidatud linn, uulits, vald või küla, vaid see, kas protokoll on kokkuseatud kaupluses, ladus, laeva peal jne., igatahes koht, kus kauplust tegelikult peetakse.
6. Kui ettevõtte omanik, kes protokollis kokkuseadmise juures, sellele alla ei kirjuta, siis ei ole see veel põhjuseks, et protokollis maksvusetaks tunnistada.

Protokollis kokkuseadmisel ilma sellekohase äritunnistuse kauplemise üle liikuvatest ruumidest kui ka veo- ja kandekauplemise juures on kaubandusvalve isikud (maksuinspektorid, aktsiisiametnikud) kohustatud süüdistatavalt nõudma seaduserikkumise eest määratava trahvi kindlustuseks kautsjoni, selle üle protokollis tähendust tehes. Kautsjoni mitte-esitamise korral on nad õigustatud maksjal

leiduvaid kaupu trahvisummale vastavalt aresti alla panema selleks, et neid otsekoheste maksude peavalitsuse korraldusel avalikul enampakkumisel ära müüa trahvi katmiseks.

Kaupade kinnipidamisel seatakse kokku peale protokollile veel kaupade nimekiri ja hinnakiri ning pitseeritakse kaubad kinni, protokollis aga tähendatakse ära: 1) kinnipeetud asjade liik ja hulk; 2) kohtade või ruumide arv, kuhu nad paigutatud; 3) iga koha või ruumi külge pandud pitseerite arv.

Pärast seda, kui protokoll kõigi tema kokkuseadmisel olnud isikute juuresolekul ette on loetud, kirjutatakse ta nende poolt alla. Kirjaoskamatute eest kirjutavad alla, nende suusõnalisel palvel, need, keda nad selleks volitavad. Kui süüdistatav protokollile allakirjutamast keeldub, siis kantakse see asjaolu protokollile ja tõendatakse selle kokkuseadmisel juures olnud isikute allkirjadega.

Revideerimine ja seaduserikkumiste üle protokollide kokkuseadmine ei tohi takistada äritegevust ehk töökoja tegevuse edasijatkamist. Aga kui äriasiatust peetakse hoopis ilma äritunnistusega ja kahe nädala jooksul pärast protokollile kokkuseadmist vastavat tunnistust ei lunastata, siis kuulub see ettevõtte viibimata sulgumisele.

Protokollid märgatud seaduserikkumiste üle esitatakse otsekoheste maksude peavalitsusele hiljemalt kolme päeva jooksul nende kokkuseadmisest arvates, või esimese väljamineva postiga maksuinspektorite, nende abide ja aktsiisi-valveametnike poolt — vahetumalt, kohalise kaubandusvalve muude isikute poolt aga — vastavate maksuinspektorite või nende abide kaudu.

Kui maksuinspektori või tema abi kätte saadetud protokoll puudulik või selgusetu, siis on need ametnikud kohustatud neid puuduvate teadetega täiendama. Selleks on neil õigus süüdistatavaid, tunnistajaid ja eksperte koha peal ülekuulata isiklikult, või seda ülesandeks tehes teistele kaubandusvalve ametnikkudele. Selle juures käsitavad need ametnikud samu juhtnööre, mis politseiametnikkudele juurdluste toimetamiseks antud.

Kui isiku poolt, kelle peale protokoll on tehtud, tõestatakse, et ettevõtte sulgumine, läbiotsimine või teatava kauba äravõtmine on toimetatud vääriti, siis vastutavad ametnikud, kes korrapäratu korralduse teinud, igasuguse kahju ja hävi eest, mis nende tegevuse läbi tekkinud.

Kui revideerimisel on selgunud, et äriettevõtte ilma äritunnistusega on kaubelnud, ehk alama järgu äritunnistusega kaupleb, kuna kaupluse laad ja iseloom kõrgema järgu äritunnistust (patenti) nõuab, siis määrab otsekoheste maksude peavalitsus ettevõtjale trahvi, mis suurem ei või olla

kui kolmekordne äritunnistuse hind. Seda trahvi võib ka kolme aasta jooksul tagant järele määrata, kui avalikuks tuleb, et keegi ärimees kolme aasta eest äri ajas, äritunnistust aga ei olnud lunastanud. Kauema aja, kui kolme aasta möödumisel, ei kuulu need üleastumised enam trahvi alla.

Äritunnistus (patent) antakse äriomaniku nimele. Äriettevõtte eest vastutavaks loetakse isik, olgu füüsiline ehk juriidiline, kelle nimele äritunnistus välja antud. Kõikide ärimaksude eest vastutab samuti isik, kelle nimele äritunnistus väljaantud ehk kelle nimele maksude sissenõudmise päeval ettevõtte äritunnistus kirjutatud. Kui mõned maksukomisjonid mõnikord teisiti on seletanud, siis on nad eksinud.

Iga ettevõtja peab teadma, et põhiärimaks eeldab

puhtakasumaksu,

s. o. äritunnistuse lunastamisega peab ettevõtja teadma, et teda aasta lõpul lisaärimaks (puhtakasumaks) ootab.

KUIDAS PUHTAKASUMAKSU MÄÄRATAKSE?

Puhtakasumaksu määratakse äriettevõtte puhtakasu pealt 10% riigi heaks ja riigimaksu pealt 10% omavalitsuse heaks. Näiteks: Jaan Lepiku III järgu kauplusel oli 1925. a. Mk. 800.000.— puhast kasu; sellest puhtakasumast arvatakse 10% riigipuhtakasumaksuks, s. o. 80.000 marka, sellest summast arvatakse maha põhiärimaks (patendi hind), mis riigile läheb, Mk. 3500.—, jääb puhtakasumaksu 76.500 marka, sellest summast 10% omavalitsuse heaks — Mk. 7.650.—, kokku Mk. 84.150.—, missuguse summa härra Lepiku kauplus puhtakasumaksuks peab ära maksma.

KUIDAS TEHAKSE ÄRIDE PUHASKASU KINDLAKS?

Kõige pealt äriraamatutega.

Maksev kaubandusseadus nõuab, et iga ärimees peab äriraamatuid pidama. I järgu ärid on kohustatud pidama järgmisi raamatuid: 1) Memorial ehk journal, kuhu iga päev kantakse sisse kõik ärioperatsioonid ja kõik äriline tegevus. 2) Kassaraamat, kuhu kirjutatakse täielikult iga rahaline sissetulek ja väljaminek. Kassaraamat tuleb iga kuu lõpetada, s. o. kuu sissetulekud ja väljaminekud kokku võtta ja ülejääk järgmiseks kuuks ära näidata. 3) Pearaamat ehk suurraamat. Pearaamat peab nõnda peetud olema, et sellest võimalik oleks täielikku ja selget bilantsi kokku seada ja äri seisukorra kohta selget pilti saada. 4) Raamat väljaläinud kirjade ära kirjade jaoks. 5) Kaubaraamat, kuhu kantakse sisse kõik ostetud, saadud, müüdüd

ja saadetud kaubad, ühes nende hinna äratähendamisega. 6) Isikliste arvete raamat (kontokorrent ehk reskontra), milles avatakse jooksev arve igale võlgnikule ja võlausaldajale. 7) Raamat, kuhu kantakse kõik arved väljalainud kaupade kohta. 8) Faktuura-raamat ärasaadetud kaupade sissekandmiseks.

II järgu ärid on kohustatud pidama järgmisi äriraamatuid: 1) Kaubaraamat, kõikide saadud ja müüdüd kaupade sissekandmiseks, ühes hindade ja tingimiste äratähendamisega, misjuures väiksed summad võib tähendada üldise kokkuvõttena. 2) Kassaraamat igapäevase rahaliste sissetulekute ja väljaminekute kohta. Kassaraamat peab iga kuu lõpetatud ja ülejääk järgmiseks kuuks äranäidatud olema. 3) Isikliste arvete raamat, milles peab täielikult näidatud olema: millal, kui palju ja mis eest keegi ärile ehk äri kellegile teisele võlgu on jäänud, missugustel tähtaegadel makstud peavad järgnema ja millal makstud on sisse tulnud. 4) Dokumentide raamat, kuhu täielikult sisse kantakse kõik vekslid, võlakirjad, kviitungid, panga piletid, aktsiad, kontrahid, lepingud ja teised sarnased dokumendid.

Kolmanda järgu äridele on järgmiste raamatute pidamine kohustav: 1) Kassaraamat igapäevaste rahaliste sissetulekute sissekandmiseks üldiste summadena, väljaminekud aga, nagu makstud kaupade ja materjalide eest, isiklikud ja kõik teised kulud aga üksikasjaliselt; see raamat peab iga kuu lõpetatud ja ülejääk järgmiseks kuuks äranäidatud olema. 2) Kaubaraamat kõikide saadud kaupade sissekandmiseks ühes hindadega ja tingimistega, misjuures väiksed summad võib näidata kogusummana. 3) Arveraamat teiste ja oma võlgade ülestähendamiseks.

Äriraamatute järele tehakse ainult siis äride kasud ja kahjud kindlaks ja määratakse makstud raamatute alusel, kui need äriraamatud täpselt kõigi raamatupidamise reeglite kohaselt peetud. Peetagu meele: Raamatute tagasilükkamiseks annab maksev ärimaksuseadus terve rea põhjuseid: Toome mõned tähtsamad põhjused siin kohal ära, millal äriraamatud täiesti tagasilükataks. Tarvitan siin kohal varn. adv. abi A. Kanni raamatust „Otsekohesed makstud“ väljavõtet:

„1. Kui maksumaksja oma teadaandelehes eelmise aasta läbimüügi kohta on tähendanud, et tal raamatud on olemas ja küsimuse peale, kas ta soovib raamatuid ette näidata eitavalt vastab, siis lükatakse raamatud tagasi, ja tal ei ole üldse õigust nõuda, et maksuinspektor tema raamatuid läbi hakkaks vaatama.

2. Kui maksuinspektor ärisid revideerides enesele äri- raamatute ettenäitamist on nõudnud ja talle vastatud on, et äri- raamatuid ei ole olemas, ja see asjaolu on maksuinspektori

protokollis näidatud, siis ei või järgmisel aastal maksu- maksja nõuda, et eelmise aasta läbimüük ja puhaskasu saaks raamatute põhjal kindlaks määratud.

3. Kui maksuinspektorile on äri raamatud esitatud, mille kaantel äriomaniku ehk firma nimi ei ole ülestähendatud, siis võib ta kas raamatutele tema enese juuresolekul firma ehk nime ülestähendamist nõuda või raamatud koguni tagasi lükata.

4. Kui raamatud on korralikult peetud, aga ei ole lõpetatud. Siin on võimalikud juhtumised, kus vana äri oma raamatuid mitte kohe aasta algusest peale ei ole hakanud pidama, vaid mõni päev või aeg hiljemini, või jälle aasta lõpul tarvilikke kokkuvõtteid ei ole teinud.

5. Kui raamatuid ei ole peetud sellest päevast edasi, kus eelmise aasta raamatud lõpetatud olid. Siin võib maksuinspektor juba raamatud ka sel põhjusel tagasi lükata, et tema nõudmise peale eelmise aasta raamatuid ei ole esitatud.

6. Et raamatute põhjal läbimüüki ja puhaskasu kindlaks määrata, peavad nad täielikud olema. Harilikud kaustikud, kuhu igapäevased sissetulekud üles tähendatud, lükkatakse tagasi, kuna nende peale samuti kui suusõnaliste seletuste peale vaadatakse.

7. Kui raamatutes ei ole ostetud ja müüdud kaupade arveid peetud üksikasjaliselt, siis lükkatakse nad Vene senati seletuse põhjal tagasi.

8. Kui raamatud on mustalt peetud ja mõned lehed on kärisenud, uued lehed raamatusse sisse kleebitud, mõned hoopis välja käristatud, siis ei määrata nende põhjal läbimüüki ega puhaskasu. Selles mõttes peavad raamatud nummerdatud olema; üksikute vigade kohta tuleb sellekohane tähtedega kirjutatud õiendus teha.

9. Kui raamatud on puhtalt ühe tindiga ehk värsketindiga ja ühe käekirjaga kirjutatud, nii et maksuinspektor arvata võib, et neid mitte kogu aasta ei ole peetud, siis ei kõlba nad jälle mitte.

10. Kui raamatutes on sissetulekud ja väljaminekud nende päevade kohta ülestähendatud, kus kauplused kinni olid, siis võib neid tagasi lükata.

11. Kui äriomanik ehk ärijuht on teadaandelehes läbimüügina teise summa üles annud, kui see raamatute järele on, siis võib raamatuid tervelt tagasi lükata.

12. Kui raamatutes on kaupade ostmine ja müümine üles tähendatud mitte sel päeval, kui nad tõepoolest on ostetud ja müüdud, vaid arvetegemise silmapilgul, siis lükkatakse nad tagasi.

13. Kui raamatutes ei ole kõik ettevõtte operatsioonid läbiviidud, siis ei kõlba nad.

14. Kui raamatutes ei ole äratähendatud need ained, mis äriomanik ise on ära tarvitanud, ehk on ülestähendatud alandatud hindadega, siis ei saa nende põhjal läbimüüki ja puhastkasu kindlaks teha.

15. Kui ühe ja sellesama omaniku mitme ettevõtte jaoks ühiselt raamatuid peetakse, siis ei saa raamatuid vastu võtta."

Agaga peale kõikide muude põhjuste võivad ärimaksukomisjonid kõrvaldada ka need raamatud, mis kõigiti kaubandus-seaduse nõuete kohaselt peetud. Selleks annab neile õiguse üks vana ja iganenud Vene senati seletus 11. novembrist 1913 a. nr. 12.853, mille järele kaubandus-seaduse vaatekohalt õieti peetud raamatud ärimaksukomisjone rahuldada ei pruugi. See senati seletus anti omal ajal selles mõttes, et leidis ärisid, kes maksukomisjonide tarbeks eri raamatuid pidasid. Eesti ajal on maksukomisjonid seda senati seletust vähe tarvitanud, aga siiski on.

Kui ärimaksukomisjon leiab, et ette pandud ärraamatud niivõrd täpsed ei ole, et nende järele saaks äri kahjusid ja kasusid välja arvata, aga muidu siiski teataval määral usaldust äratavad, siis teeb maksukomisjon nende alusel ettevõtte läbikäigu kindlaks, ei võta aga arvesse raamatus näidatud kahjusid ja kasusid. Ettevõtte puhastkasu määratakse sel korral nõndanimetatud keskmiste puhtakasuprotsentide klassifikatsiooni tabeli alusel, mille juures alamal peatame.

Toome siin kohal mõned juhtumised, kus äriettevõtete puhastkasu raamatute järele ei tunnustata. (V. a. Kann „Otsekohe sed maksud“, lhk. 53).

„1. Kui raamatutes ei ole bilants aasta alguks ja lõpuks tehtud, siis ei saa puhastkasu raamatute põhjal kindlaks määrata.

2. Kui kaubad ja saadused ei ole valmistamise ehk muutsemise väärtuse järele hinnatud, vaid omavoliliselt ehk keskmiste turuhindade järele, siis ei saa puhastkasu kindlaks määrata.

3. Kui raamatutes kauba või saaduste ülejääk aasta alguses on teatavas summas üles tähendatud, kuna eelmise aasta raamatutes on see kaupade ülejääk teises summas näidatud, siis ei või puhastkasu kindlaks määrata.

4. Kui raamatutes on ärikulud teiste kuludega, nagu maja ja igasuguste muude kuludega ära segatud, siis ei saa neid puhtakasu kindlaksmääramiseks tarvitada.

5. Kui kaubandusline ettevõtte kaupleb oma töökoja saadustega, siis võib raamatute põhjal ainult läbimüüki kindlaks määrata.

6. Kui raamatutes on kulud ülestähendatud, mida ainult eeloleval aastal tuleb kanda, siis ei kõlba nad puhtakasu kindlaksmääramiseks jne."

Kui ette pandud äriraaamatuid maksukomisjon puhtakasu selgitamiseks arvesse ei võta ja ainult ettevõtte läbikäik (läbimüük) raamatute järele kindlaks tehakse, siis määratakse puhaskasu keskmiste puhtakasu protsentide klassifikatsiooni tabeli järele, nagu juba ülemal tähendasin. Mainitud tabel ise seatakse järgmiselt kokku.

Iga aasta algul jaotavad jaoskonna ärimaksukomisjonid kaubanduslised ja tööstuslised ettevõtted gruppidesse, milised grupid otsekoheste maksude peakomitee poolt kindlaks määratud. Praegune kaubandusliste ettevõtete klassifikatsioonitabel sisaldab eneses 20 gruppi ja umbes 200 nomenklatuuri punkti. Tööstusasutuste klassifikatsiooni tabel sisaldab 11 gruppi ja 161 nomenklatuuri punkti. Iga kaubanduslise või tööstuslise ettevõtte kohta arvatakse aasta algul, läinud aasta andmeid aluseks võttes, puhtakasu protsendinorm ette kindlaks. Näiteks: jaoskonna ärimaksukomisjon määrab ette kindlaks, et kübaratöökojad teenivad puhaskasu 21% oma läbikäigu pealt, kübara kauplused jälle 22%. Eesti riigis on praegu 26 maksujaoskonda. Kõik need maksujaoskonnad määravad iga ettevõtte kohta puhtakasu protsendi kindlaks ja saadavad siis kõik need andmed otsekoheste maksude peakomiteele. Viimane võtab kõik need andmed kokku, kontroleerib neid ja võtab siis harilikult neist, 26 maksujaoskonna poolt esitatud andmetest, aritmeetilise keskmise. Peakomitee poolt vastuvõetud protsendinormid võetaksegi siis klassifikatsiooni tabelisse üles ja saadetakse kõikidele maksukomisjonidele laiali, maksustamise juures käsitamiseks.

Puhtakasu protsendinormid, mis peakomitee poolt kinnitatud ja tabelisse ülesvõetud, ei kuulu maksjate poolt edasi-kaebtusele. See tähendab: olgugi, et peakomitee mõne äriettevõtte puhtaks kasuks sarnase protsendi määranud, mida teataval alal töötavad ettevõtted tegelikult ei teeni, siiski ei ole maksjatel õigus nende protsendinormide vastu vaielda. Ka jaoskonna maksukomisjonid ise ei või neid muuta ehk alandada. Seadus teeb erandi ainult nende ettevõtete suhtes, mis eriti ebasoodsates tingimustes töötavad, kui need ettevõtted seda usaldustäratavalt tõeks teevad. Näiteks: teatava äri liigi kohta oli puhtakasu protsendiks määratud 15%. Ütleme, et Pärnus on üks ettevõtte, mis selle protsendinormi alla kuulub, kuid sel äril tuli aasta jooksul omi ruume remonteerida, mille tõttu ta oma äritegevust edukalt ei saanud jätkata. Sarnasel korral on sel äril õigus paluda, et keskmine puhtakasu protsendi norm tema kohta alandatakse, kuna teistel samalaadistel äridel, mis aga loomulikkudes tingimustes töötasid, see protsendinorm alandamata jääb. Ka paljud muud erakorralised juh-

tumised ja sündmused, mis äritegevust halvavad, annavad põhjust kasuprotsendinormi alandamist paluda.

Keskliste puhtakasuprotsentide klassifikatsiooni tabel on ainult maksukomisjonide käsitamiseks. Maksjate ees hoitakse see saladuses ja neile seda välja ei anta.

KUIDAS MÄÄRATAKSE PUHTAKASUMAKSU KESKMISTE PUHTAKASUPROTSENTIDE KLASSIFIKATSIOONI TABELI JÄRELE?

Iga kaupluse või töökoja omanik on kohustatud hiljemalt 1. aprilliks teatama kohalikule ärimaksukomisjonile oma äriettevõtte asupaiga, äriomaniku nime ja elukoha ning äritunnistuse numברי ja väljaandmise kuupäeva. Sellel teatelehel peab ta ka teatama läinud aasta ärikulud, läbimüügi summa ja puhtakasu. Ei ole aga ärimehetele tingimata kohustav, et ta läbimüügi summa ja puhtakasu üles annaks. Võib olla, et ta isegi neid ei tea, kuna tal raamatupidamine puudub. Aga ta võib need ka ülesanda, aga maksukomisjon ei pruugi neid andmeid uskuda ja maksustamisel aluseks võtta. Vaid maksukomisjon määrab omalt poolt läbimüügi summa. Olgu kuidas tahes, aga võtame näiteks ühe III järgu kaupluse, mille aastane läbimüük arvatakse 1.500.000 marga peale. Klassifikatsiooni tabelis on ettenähtud, et sellelaadiline ettevõtte annab oma läbikäigu pealt 8% puhast kasu. Nüüd tehakse järgmine arvestus:

| | |
|--|---------------|
| Läbimüük Mk. 1.500.000.—, puhaskasu 8% | Mk. 120.000.— |
| 10% puhtakasumaksu riigile | „ 12.000.— |
| Riigi põhiärimaks mahaarvata | „ 750.— |
| Jääb puhtakasumaks | „ 11.250.— |
| Viimase summa pealt 10% omavalitsusele | „ 1.125.— |
| Jääb kogu puhtakasumaksu summa | „ 11.375.— |

Siin juures tuleb peatuda läbikäigu (läbimüügi) kindlaksteegemise korra juures.

Nagu teada, ei ole kõigil äri meestel raamatuid ettepanna, mis äriettevõtte läbikäiku näitaksid, samuti ei ole paljud ette pandavad äri raamatud sedavõrd usaldustäratavad, et nende järele võiks läbikäiku kindlaks teha.

Sarnasel juhusel on maksukomisjonil õigus läbimüüki määrata oma äranägemise järele, kusjuures komisjon aluseks võtab eelmise aasta läbikäigu summa, võrdleb teatavat ettevõtet teiste sellesarnaste ettevõtetega ja määrab siis läbimüügi summa oma südametunnistuse ja parema arusaamise järele. Äri mees, kes äri raamatuid ei pea ehk neid komisjonile ei esitada, ehk jälle kelle äri raamatud niivõrd puudulikult peetud, et nende järele võimata on läbimüüki kindlaks teha, ei v o i nõ u d a, et maksukomisjon tema

lähimüügi kindlaksmääramiseks asjatundjaid või eksperte ettekutsuks või ülekuulaks.

Tuleb meelespidada:

1. et protestitud vekslid, niikaua kui veksliaandja pole maksujouetuks tunnistatud, ei arvata kahjude hulka ja läbikäigu summast maha;
2. et äriettevõtja enese ehk tema perekonna liikmete palkadeks ei tehta üldlähikäigust mingit mahaarvamist;
3. et juhusel, kui ettevõtet keskmise puhtakasu protsentide klassifikatsiooni alusel maksustatakse, mingisuguseid kahjusid ega kulusid läbikäigust maha ei arvata.

Neil ettevõtjatel, kellel ühes maksujaoskonnas mitu ettevõtet, mis ärimaksu alla kuuluvad, on õigus paluda, et kõik need ettevõtted üheskoos maksustatud saaksid. On aga, näiteks, ärimehel Lepikul Tallinnas üks äri I. jaoskonnas, teine II., kolmas — V. jne., siis maksustatakse need ettevõtted igaüks üksikult neis maksujaoskondades, kuhu nad kuuluvad.

Puhtakasumaks peab olema määratud hiljemalt 15. juuniks. Hiljemalt kahe nädala jooksul peale 15. juuni peavad maksulehed maksjatele kättesaadetama. Maksulehed saadetakse politsei kaudu maksjatele kätte. Kui maksja leiab, et temale ebaõiglaselt liig kõrge puhtakasumaks on määratud, siis on tal kuni 15. juulini õigus vastulauset (protesti) esitada sellesamale maksukomisjonile, kes maksu määras.

Tuleb meelespidada:

Vastulause esitamise (protesteerimise) tähtaeg lõpeb 15. juulil, vaatamata selle peale, millal maksja maksulehe kätte on saanud, ehk kas ta üldse on saanud. Sellepärast peavad kaupmehed ja töösturid, kes puhtakasumaksu alla kuuluvad, juhusel, kui neile umbes 10. juuliks maksuleht kätte pole antud, ise maksujaoskonnas järele kuulama, kas ja kui palju neile puhtakasumaksu määratud. Vastasel korral võivad nad vastulause esitamisega hiljaks jääda. Seadus teeb ainult ühe erandi. See on sellel juhusel, kui äriettevõtte, mis puhtakasumaksu alla kuulub, kuni 15. juunini maksustatud ei ole ja pärast seda tähtaega maksustatakse, siis on maksjal õigus vastulauset (protesti) esitada ühe kuu aja jooksul, maksulehe kätte saamise päevast arvates, kuna aga üks osa puhtakasumaksu Eesti Panga osakonda äramaksta tuleb kahe kuu aja jooksul, teine osa — nelja kuu, ja kolmas osa viie kuu jooksul, maksulehe kättesaamise päevast arvates.

Rahaministril on õigus tähtaegu muuta. Nii võib rahaminister määruse anda, mille järele maksustamine hiljemalt 15. juuni võib sündida, samuti võib rahaminister vastulause viimase tähtpäeva (praegu 15. juuli) teise aja peale määrata.

Vastulause antakse kirjalikult samale maksukomisjonile, kes maksu määras. Vastulauses peavad olema ette toodud kõik need põhjendused ja andmed, millistel maksja leiab, et määratud puhtakasumaks liig kõrge. Dokumentaalsed andmed peavad olema juure lisatud.

Kui maksukomisjon vastulause kätte saab, võtab ta asja uuele arutamisele. Tuleb meelespidada: Vastulause arutamise juure maksjat ennast ei kutsuta. Kuid maksjal on õigus paluda, et teda siiski seletuse andmiseks välja kutsutaks. Maksukomisjon rahuldab need palved oma äranägemise järele. Harilikult kuulab maksuinspektor, kui komisjoni esimees, kaebaja ise üle ja esitab kaebaja seletuse komisjonile edasi. Ei ole aga keelatud kaebajat isiklikult komisjoni ette kutsuda seletuse andmiseks.

Iga vastulause kohta teeb maksukomisjon oma otsuse, s. o. ta kas muudab pealepandud maksusumma, ehk jätab jälle maksja poolt esitatud vastulause (protesti) tähelepanemata. Juhusel, kui komisjon maksusumma muudab, saadab ta maksjale uue maksulehe; jätab ta aga vastulause rahuldamata, siis annab ta teatelehega sellest kaebajale teada.

Kui maksja leiab, et maksukomisjoni otsus, mis tema vastulause peale tehtud, tema suhtes õiglane ei ole, võib ta jaoskonnakomisjoni otsuse peale edasi kaebada otsekoheste maksude peavalitsusele, kui maksusumma on kuni 50.000 marka, ja otsekoheste maksude peakomiteele, kui maksusumma on üle 50.000 marga. Edasikaebus antakse sellesama maksukomisjoni kaudu, kes maksu määras, ühe kuu aja jooksul, arvates sellest päevast, millal komisjoni otsus maksjale kuulutati.

Tuleb meelespidada: Puhtakasumaks tuleb järgmiselt tasuda: Üks osa 1. septembriks, teine osa 15. oktoobriks, kolmas osa 15. detsembriks. Pärast seda tähtaega loetakse see võlaks, ja selle võla pealt arvatakse 1% kuus. Politseil on igal ajal õigus seda võlga ühes protsentidega sunni viisil sissenõuda. See ei tähenda midagi, et ärimees otsekoheste maksude peakomiteesse edasi kaebas — edasikaebamine ei pane maksuvõla sissenõudmist seisma.

Edasikaebused tulevad otsekoheste maksude peavalitsuses või peakomitees arutusele. Jaoskonna ärimaksukomisjon läkitab, niipea kui ta maksjalt edasikaebuse kättesaa-

nud, kogu asjatoimingu ühes edasikaebusega peakomiteele või peavalitsusele, vaadates selle järele, kummale asi allub. Siin juures tuleb tähendada, et peavalitsus ja peakomitee asuvad ühes ja peakomitee kantseiline asjatoimetis on peavalitsuse hooles.

Tuleb meelespidada: Edasikaebuse juures võivad ka need tõendused ja andmed saada esitatud, mida jaoskonna ärimaksukomisjonile mitte ette ei pandud. (Seadus 12. aprillist 1920, § 8.).

Peakomitees on asja arutamine pooleldi avalik, see tähendab, kaebaja kutsutakse asja arutamise juure, asjakäik ja asjaolud ühes jaoskonnakomisjoni otsusega kantakse ette ja kaebajale antakse võimalus suusõnalisi seletusi anda. Kuid kõiki andmeid, mis jaoskonnakomisjonil käsitada olid, ei avaldata siiski ja kaebajal ei ole õigus oma maksustamise asjatoimingut (akti) läbivaadata. Näiteks: vaidleb kaupmees Lepik selle vastu, et tema läbikäiguks (läbimüügiks) on määratud 3 miljoni marka, nagu maksukomisjon seda arvanud, siis ei avaldata temale peakomitees mitte, mis andmetel maksukomisjon nii kõrge läbikäigu määras, ehk kust ta selleks andmed sai. Need andmed jäävad maksuameti enese teada. Ka ei või võõrad isikud asjaarutamist pealt kuulata.

Kui asjaolud peakomiteele küllalt selged, tehakse otsus selsamal koosolekul ja kuulutatakse sellest kaebajale. Kui aga asjaolud segased, lükatakse otsuse tegemine kuni tarviliste andmete saamiseni edasi. Kui kaebaja isiklikult ehk tema volinik peakomitee istangule ilmunud, kuulutatakse otsus suusõnaliselt; kui ei ole ilmunud, teatatakse otsus politsei kaudu. Kaebajal on õigus nõuda, et talle peakomitee otsuse motiivid kätte saadetakse. Peakomitee otsuse motiivide kättesaamise päevast arvates ühe kuu aja jooksul on maksjal õigus Riigikohtu administratiiv-osakonda revisiooni-kaebust anda. Kaebus antakse peakomitee kaudu. Kaebusele peab juure olema lisatud kaks ära kirja ja peakomitee otsus ühes kahe ära kirjaga.

Tuleb meelespidada: Vastulaused ja edasikaebused kuuluvad tempelmaksu alla, à Mk. 20.—

Kaebus riigikohtule kui ka kõik lisad kuuluvad tempelmaksule à Mk. 60.—

Ülemal vaatlesime ärimaksu, kui sarnast, ja tema määramise korda, siin juures ei ole huvitusest puudutada ka

ärimaksu võlgade küsimust.

Nagu ülemal juba tähendatud, peab puhtakasumaksu viimane osa iga aasta hiljemalt 15. detsembriks saama makse-

tud, peale selle tähtaja loetakse see võlaks, mida suniviisil sissenõutakse ühes 12% aastas.

Tuleb meelespidada: ärimaksuvõlg ei ole isiklik võlg, vaid ettevõtte peal lasuv võlg. Ettevõtte ühe isiku käest teisele ülemineku korral lähevad uue omaniku kanda ka ettevõtte peal lasuvad ärimaksuvõlad, sest maks ja võlg lasuvad ettevõtte peal (Kaubandus-tööstusdepartemangu seletus 10. maist 1904, nr. 3574.).

Äriettevõtte lõppemise puhul ei kustu ärimaksu võlg mitte, vaid see võlg muutub siis isiklikuks võlaks. Näiteks: kaupmees Lepik annab oma kaupluse, mille peal 50.000 marka ärimaksu võlga lasub, kaupmees Mänd'ile edasi. Viimane kaupleb selles kaupluses 6 kuud, ja lõpetab siis kaupluse täiesti. Võla eest vastutavaks ei jää nüüd enam kaupmees Lepik, vaid kaupmees Mänd. Et äriettevõtte lõpulikult likvideeritud, siis loetakse see võlg hra Mänd'i isiklikuks võlaks ja politseil on õigus seda võlga hra Mänd'i varandusest sissenõuda. See seisukoht leiab kinnitust end. Vene Senati seletusest 24. novembrist 1911. a., nr. 13229.

Lõpuks ei ole huvituseta lähemalt tundma õppida

kellest koosnevad ärimaksukomisjonid, keda võib sinna valida ja missugused on nende liikmete õigused ja kohused.

Kuni Kaubandus-tööstuskoja ellukutsumiseni valiti kaupmeeste ja töösturite esindajaid maksukomisjonidesse omavalitsuste poolt, linnades — linnavolikogude, maakondades — maakonna nõukogude poolt. Nüüd valib Kaubandus-tööstuskoda igasse maksukomisjoni kolm esindajat, kuna linnad ja maakonnad kolm saadavad. Aga neis maksujaoskondades, kus ühe jaoskonna alla kuulub ühtlasi linn ja maakond — pooled linna, pooled maakonna poolt. Jaoskonna maksukomisjon seisab koos maksuinspektorist, kes ühtlasi ka komisjoni esimees, maksuinspektori puudumisel astub tema asemele maksuinspektori abi, kes ühtlasi komisjoni esimehe asetäitja, ühest aktsiisiametnikust ja kuuest kaupmeeste või töösturite esindajast. Komisjoni istang on seadusepärane kui vähemalt kolm liiget koos.

Nagu tähendatud, on jaoskonna komisjoni esimeheks jaoskonna maksuinspektor, tema puudumisel aga — tema abi.

Maksumaksjate (kaupmeeste ja töösturite) esindajateks võib valida isikuid, kes Eesti kodanikud, 25 a. vanad, kirjaoskajad, kes Kaubandus-tööstuskoja valimisõigust pole kaotanud ja kes kolm aastat iseseisvalt kauplust ehk muud äri peavad ehk juriidilisi äriisikuid esitavad, ning kelle ärivekslid

kolme viimase aasta jooksul pole protes-
titud.

Ärimaksukomisjonide liikmeteks valitakse mitmesuguste
ärialade esitajad. Nii, et võimalikult kõik suuremad ärialad
maksukomisjonides esitatud oleksid.

Valitud esitajatest teatab asutus, kes neid valinud, kas
kaubanduskoda või linnavalitsus, vastavale maksukomis-
jonile, kelle esimees neid siis oma kohuste täitmisele kut-
sub. Komisjoni esimehe ülesandeks on muu seas ka selle
järele valvata, et valitud esitajad (komisjoni liikmed) vas-
tavaid seaduse nõudmisi rahuldavad. Juhusel, kui mõni liige
ei rahulda seaduse nõudmisi, teatab maksuinspektor sellest
asutusele, kelle poolt esindaja valitud ja kutsub tema ase-
mele kandidaadi.

Kui mõni esindaja (maksukomisjoni liige) ise leiab, et ta
seaduslistel põhjustel oma kohuseid täita ei suuda, peab ta
sellest viibimata komisjoni esimehele teatama, kes sarnase
liikme asemele kandidaadi kutsub.

Kui kõik järjekorra kandidaadid juba kohuste täitmisele
kutsutud ja vabakohte komisjonis veelgi on, siis pöörab kom-
isjoni esimees (maksuinspektor) vastava asutuse poole, et
täiendavalt saaksid valitud puuduvad komisjoni liikmed ja
neile vastav arv kandidaate.

Komisjoni liikmed annavad ametikohuste täitmisele asu-
des pühaliku töötuse, saladuses hoida kõiki ametikohuste
täitmisel teatavaks saanud teateid, mis puutuvad maksu-
maksjate varanduslisse seisukorda, võlakohustustesse, läbi-
käikudesse ja puhtasse kasusse. Kui avalikuks tuleb, et
maksukomisjoni liikmed neid andmeid avalikuks teinud, võe-
takse süüdlased kaelakohtu korras vastutusele.

Seesama kord maksab ka peakomitee liikmete kohta.

Kaupmeeste ja töösturite poolt valitud esindajatel (ko-
misjoni liikmetel) on komisjoni istangutel kõik need samad
õigused kui valitsuse esindajatelgi. Nad võivad küsimusi
ette panna ja seletusi nõuda, ettepannud dokumenta ja raa-
matuid läbivaadata ning kõigis küsimustes oma arvamist
avaldada. Ärimaksukomisjonides otsustatakse küsimused
häälteenamusega, kui aga hääled pooleks lähevad, annab
eesistuja hääli otsuse. Kui komisjon teisel arvamisel, kui
eesistuja, s. t. kui eesistuja vähemusse jääb, võib eesistuja
sellekohase märkuse otsuse juure lisada, ja asi läheb siis
peakomiteele läbivaatamiseks. Tuleb meelespidada: See
märkus peab samal koosolekul, kus asi aru-
tusel oli, tehtud saama, hiljem ei ole sellel seadus-
likku jõudu. Need asjad, kus komisjoni esimees komisjoni
otsuse peale protesti annab, saadetakse 7 päeva jooksul
peakomiteele, kes asja läbi vaatab, komisjoni otsuse kas

kinnitab ehk komisjonile uueks läbivaatamiseks tagasi saadab.

Komisjoni liikmetel, kes tehtud otsusega nõus ei ole, on ka õigus oma eriarvamist otsuse juure lisada, kuid see eriarvamine tuleb ainult siis peakomitees arutusele, kui maksu- maksja ise asja edasikaebuse teel peakomiteesse saadab.

Otsekoheste maksude peakomitee koosneb: eesistuja — rahaministri abi, liikmed: rahaministeeriumi asjade valitseja, otsekoheste maksude peavalitsuse juhataja ehk tema abi, kohtupalati liige, kohtupalati prokuratuuri esindajad ja kolm liiget maksumaksjate hulgast, võimalikult sellest ärilligist, millesse arutuse all olev asi puutub.

Nõuandva häälega võib peakomitee istangust osavõtta üks Tallinna jaoskonna-maksuinspektor.

Prokuratuuri esindaja osavõtt on sunduslik kõigis neis asjus, kus trahvidega tegemist. Teisiti ei ole peakomitee koosseis neis asjus seaduslik.

Peakomitee istangud on seaduslikud, kui nendest osa võtavad vähemalt kolm liiget nende hulgas vähemalt üks liige maksumaksjate hulgast.

Rahaministri abi puudumisel juhatab peakomitee istanguid otsekoheste maksude peavalitsuse juhataja.

Asjatundjad.

Jaoskonnakomisjonidel, kui ka peakomiteel, on õigus maksumaksjate hulgast oma istangutele asjatundjaid isikuid kutsuda. Viimased võtavad ainult sõnaõigusega istangust osa ja avaldavad oma arvamise neile ette pandud küsimustes. Asjatundjate ilmumata jäämine ei ole veel põhjuseks istangut mitteseaduslikuks tunnistada. Asjatundjad on samuti, kui komisjoni liikmed, kohustatud kõiki asjaolusid, mis neile istangul teatavaks said, saladuses hoidma.

Tulumaks.

MIS VAJA ÄRIMEHEL TULUMAKSUST TEADA.

Tulumaksu alla käivad kõik füüsilised ja juriidilised isikud, kellel on Eesti vabariigi piirides mingisugused tuluallikad.

Tulumaksu ei maksa riiklikud asutused, mis peetakse üleval riigikassa kulul; omavalitsused, ettevõtjate seltsid tööliste ja teenijate vastastikkuseks kinnituseks, samuti ka vastastikkuse abiandmise alusel asutatud igasugu abi-, haige-, matuse-, paiuki- jne. kassad; heategelised asutused.

Eelnimetatud asutuste päralt olevad ärilised ettevõtted käivad tulumaksu alla üldistel alustel.

Ühistegelised asutused, kui nende maksu alla kuuluv tulu on alla 120.000 marga aastas, on tulumaksust vabad. Ühispiimatalitused on tulumaksust vabad.

Tulumaks arvatakse maksualuse eelmise aasta kogu tulude põhjal, olgu need ükskõik missugusel kujul või missugustest allikatest saadud, nagu tulud:

- 1) rahalistest kapitaalidest;
- 2) liikumata varandustest;
- 3) kaubanduslikest, tööstuslikest ja muist tulutoovaist ettevõtetest;
- 4) teenistus- ja töötasust;
- 5) elukutselisest, isiklikust, ärilisest ja muust tulutoovast tööst ning igast muust tuluallikast, mis selle § 3 p. p. 1—4 ei ole tähendatud.

Maksualuse tulu hulka ei arvata:

- 1) sõjaväelaste tasu natuuras;
- 2) perekonnapea poolt saadav abiraha perekonnaliikmete kasvatuseks ja matmiseks;
- 3) abiraha, mis perekonnaliikmed perekonna pealt saavad, kui need summad käivad maksu alla annetaja tulude hulgas;
- 4) päranduslikud ja kingituslikud tulud, kui nad aegajalistena ei esine, ja ühekordsed tulud tasusummadest igasugu elu- ja varandusekinnituse tagajärjel;
- 5) tulu, mis saadud igasugu varanduste omandamisest ja võõrandamisest, väljaarvatud kasu, mis saadud ärilisel otstarbel ettevõtetud operatsioonidest;

Tähendus: Kooskõlas sellega ei võeta tulumaksu määramisel arvesse ka kahju, mis seotud varanduste omandamise ja võõrandamisega, peale selle kahju, mis saadud ärilisel otstarbel ettevõtetud operatsioonidest.

6) Võlaks antud summade tagasimaksud, peale nende summade, mis eelmistel aastatel tulust kui lootuseta maha kustutatud;

- 7) võidulaenupäberite võidud;
- 8) osa- ja pääsemaksud;
 - a) ühistegelistes laenuasutustes;
 - b) seltsides ja ühisustes, kellel on ülesandeks oma liikmeid aidata tooresainete, tööriistade ja tööstusvahendite hankimises, samuti oma liikmete tööstussaaduste müügile toimetamises ja ümbertöötamises, liikuva ja liikumata varanduse kasutamises ja väärtuslikumaks tegemises;
- c) tööühisustes ja artellides;

d) tarvitajate- ja nende sarnastes majanduslistes ühisesustes;

9) invaliidide paiukid, pensionid ja abirahad.

Tulumaks arvatakse maksuaastale eelkäinud kalendriaastal saadud tulude põhjal; neis ettevõtetes, kus tegevusaasta ei lange kokku kalendriaastaga, — tulu põhjal, mis saadud viimasel möödaläinud tegevusaastal, enne tulu- teadaande (deklaratsiooni) avaldamist.

Selle juures ei arvata tulude hulka mitte ainult läinud kalendri- või tegevusaastal kättesaadud tulud, vaid ka need, mis sel aastal pidid sisse tulema, aga sissenõudmata jäid.

Tuluks loetakse ka omas majas oleva korteri üüriväärtus kui ka eluülespidamiseks äratarvitatud oma maiapidamise ja oma töösaaduste väärtus.

Kapitaalide tuludest arvatakse maha rahaliste väärtuste hoidmise, valitsemise ja kinnituse kulud, samuti ka kapitalidest võetavad riiklikud maksud.

Tuludeks liikumata varandustest ja kaubanduslikest, tööstuslikest ja muist tulutoovaist ettevõtetest loetakse rahalised või rahalise väärtusega tulud:

1) liikumata varanduse suhtes. — maast, metsast, veest, majadest, ehitustest jne. kui ka igasugu õigustest nende varanduste peale;

2) ettevõtete suhtes — kõigist ärioperatsioonidest.

Äriettevõtetel võetakse arvesse maksualuse tulu väljaarvamisel järgmised kulud:

1) Tulu saamise, kindlustamise ja hoidmise kulud, nagu:

a) ettevõtte tarvis olevate hoonete, igasugu ehituste ja muu varanduse korrashoidmine, välja arvatud kapitali-paranduste kulud;

b) elusa ja eluta inventaari uuendamine, kui ei tehta mahaarvamisi tema väärtuse kustutamiseks (amortisatsiooniks);

c) liikuva ja liikumata varanduse kinnitamine;

d) ettevõtte tarvis olevate hoonete küte, valgustus, veega varustamine ja puhashoidmine;

e) ettevõtte tarvis maa, hoonete ja muu varanduse rent;

f) ettevõttes tarvivate materjalide ja kaupade muretsemine ja kaupade ja toodete müügikulud;

g) komisjon- ja vahetalitustasu, söidu-, kantselei- ja kohtukulu;

h) protsentide õiendamiseks ettevõtte jooksvate võlgade kui ka tema ringkäigus olevate võõraste kapitalide pealt;

i) hinnaalandused ostjatele ja võlgnikkudele nendega arveteõiendamisel;

- k) teenijate ja tööliste ülespidamine ja muu tasu;
 l) ettevõtte pealt nõutavad kaudsed maksud, mis esinevad valmistuse (produktiooni) kuludena.

Varanduse väärtuse kustutamiseks lubatakse mahaarvata masinate ja muude tööstusriistade pealt 10 protsenti väärtusest iga aasta amortiseerimise lõpuni.

Tuleb silmas pidada: Äriettevõtetel, kellel ei ole seaduspäralist raamatupidamist ja millised on tulumaksustatud ärimaksukomisjoni andmetel, ei võeta tulude arvestamisel arvesse äriiliste ettevõtete suhtes maksetud võla protsenta; see küsimus on küll vaieldav, kuid igatahes tuleb selles asjas ettevaatlikult talitada. On aga ärimehel peale äriettevõtte veel liikumata varandus ja selle viimase peal võlad, milliste pealt protsenta maksetakse, siis arvatakse need protsendid igal juhusel üldtuludest maha.

Kõigis linnades ja Nõmme alevis on tulumaksust vabad tulud: abielulistel kuni 90.000 marka ja abielutuul (vallalised, lesed ja lahutatud) kuni 60.000 marka, kõigis muudes kohtades — esimestel kuni 60.000 marka ja teistel kuni 40.000 marka, kusjuures abielutute kohta käivad määrad kuuluvad kohaldamisele ka nende abieluliste juures, kes lahus maksu alla käivad.

Need määrad arvatakse maha maksukohuslase tulusummas tulumaksu arvestamise juures.

Peale selle arvatakse maha palgatuludest veel 20%, kuid mitte üle 60.000 marga.

Nimetatud mahaarvamisi ei tehta juriidiliste isikute juures.

Tulude pealt, mis üle käesolevas seaduses lubatud mahaarvamiste tõusevad, võetakse maksu järgmiselt:

| | | |
|---|---|-----|
| Esimese alanud või täie 100.000 m. pealt (kuni 100.000) | — | 5% |
| järgneva 100.000 m. pealt (üle 100.000— 200.000) | — | 6% |
| „ 100.000 „ „ („ 200.000— 300.000) | — | 8% |
| „ 100.000 „ „ („ 300.000— 400.000) | — | 10% |
| „ 100.000 „ „ („ 400.000— 500.000) | — | 12% |
| „ 150.000 „ „ („ 500.000— 600.000) | — | 14% |
| „ 250.000 „ „ („ 600.000— 750.000) | — | 16% |
| „ 500.000 „ „ („ 750.000—1.000.000) | — | 18% |
| „ 500.000 „ „ („ 1.000.000—1.500.000) | — | 22% |
| „ 500.000 „ „ („ 1.500.000—2.000.000) | — | 25% |
| „ 500.000 „ „ („ 2.000.000—2.500.000) | — | 28% |
| „ 500.000 „ „ („ 2.500.000—3.000.000) | — | 32% |
| järgneva osa pealt üle 3.000.000 | — | 36% |

Aruandvate ettevõtete maksimumäär arvatakse nii, et ta ei tõuseks üle 25% maksu alla käivast tulust, ja et allesjääv kasu maksu läbi ei langeks alla 5% põhikapitaalst.

Ettevõtte põhikapitaaliks tunnistatakse tema läinud tegevusaasta aruandes näidatud sellenimeline summa. Põhikapitaaliks loetakse ühtlasi ka osa- ja muud sarnased teda asendavad kapitaalid.

Laenuasutustel, kes pantkirju ja obligatsioone välja annavad ja kellel ei ole põhikapitaali, arvatakse põhikapitaaliks $\frac{1}{10}$ osa väljaantud pantkirjadest ja obligatsioonidest nende nimelises hinnas.

Eestis töötavate väljamaa ühisuste ja kompaniide põhikapitaaliks loetakse käesoleva seaduse täitmisel see kapitaali summa, mis maksvate määruste järele on eraldatud Eestis tehtavate operatsioonide jaoks.

Palga tuludeks § 21 mõttes loetakse igasugune tasu isikliku töö ja teenistuse eest, mis maksetakse põhipalga, elukallidusliisa, perekonna-abiraha, preemiade, gratifikatsioonide jne. näol.

Tuludeks ei loeta söidu- ja päevaraha, mis komandeerimiste ja väljasõitude puhul maksetakse.

Siinjuures tabel, milles välja on arvatud tulumaks tulude pealt, kui viimane kuni ühe miljoni margani aastas ulatab. Tulumaksu maksjatele on soovitatav seda tabelit tähelepanna.

TULUMAKSU TABEL.

| Maksualune tulu. | | Tulu pealt võetav | |
|------------------|-------|-------------------|-----------------|
| | | maks. | Protsendi norm. |
| 4.000 kuni | 4.099 | 200 | 5% |
| 4.100 | 4.299 | 210 | " |
| 4.300 | 4.499 | 220 | " |
| 4.500 | 4.699 | 230 | " |
| 4.700 | 4.899 | 240 | " |
| 4.900 | 5.099 | 250 | " |
| 5.100 | 5.299 | 260 | " |
| 5.300 | 5.499 | 270 | " |
| 5.500 | 5.699 | 280 | " |
| 5.700 | 5.899 | 290 | " |
| 5.900 | 6.099 | 300 | " |
| 6.100 | 6.299 | 310 | " |
| 6.300 | 6.499 | 320 | " |
| 6.500 | 6.699 | 330 | " |
| 6.700 | 6.899 | 340 | " |
| 6.900 | 7.099 | 350 | " |
| 7.100 | 7.299 | 360 | " |
| 7.300 | 7.499 | 370 | " |
| 7.500 | 7.699 | 380 | " |
| 7.700 | 7.899 | 390 | " |
| 7.900 | 8.099 | 400 | " |

Tulu pealt võetav. Protsendi norm.

| Maksualune kuni | tulu. | maks. | Protsendi norm. |
|-----------------|--------|-------|-----------------|
| 8.100 | 8.299 | 410 | 5% |
| 8.300 | 8.499 | 420 | " |
| 8.500 | 8.699 | 430 | " |
| 8.700 | 8.899 | 440 | " |
| 8.900 | 9.099 | 450 | " |
| 9.100 | 9.299 | 460 | " |
| 9.300 | 9.499 | 470 | " |
| 9.500 | 9.699 | 480 | " |
| 9.700 | 9.899 | 490 | " |
| 9.900 | 10.099 | 500 | " |
| 10.100 | 10.299 | 510 | " |
| 10.300 | 10.499 | 520 | " |
| 10.500 | 10.699 | 530 | " |
| 10.700 | 10.899 | 540 | " |
| 10.900 | 11.099 | 550 | " |
| 11.100 | 11.299 | 560 | " |
| 11.300 | 11.499 | 570 | " |
| 11.500 | 11.699 | 580 | " |
| 11.700 | 11.899 | 590 | " |
| 11.900 | 12.099 | 600 | " |
| 12.100 | 12.299 | 610 | " |
| 12.300 | 12.499 | 620 | " |
| 12.500 | 12.699 | 630 | " |
| 12.700 | 12.899 | 640 | " |
| 12.900 | 13.099 | 650 | " |
| 13.100 | 13.299 | 660 | " |
| 13.300 | 13.499 | 670 | " |
| 13.500 | 13.699 | 680 | " |
| 13.700 | 13.899 | 690 | " |
| 13.900 | 14.099 | 700 | " |
| 14.100 | 14.299 | 710 | " |
| 14.300 | 14.499 | 720 | " |
| 14.500 | 14.699 | 730 | " |
| 14.700 | 14.899 | 740 | " |
| 14.900 | 15.099 | 750 | " |
| 15.100 | 15.299 | 760 | " |
| 15.300 | 15.499 | 770 | " |
| 15.500 | 15.699 | 780 | " |
| 15.700 | 15.899 | 790 | " |
| 15.900 | 16.099 | 800 | " |
| 16.100 | 16.299 | 810 | " |
| 16.300 | 16.499 | 820 | " |
| 16.500 | 16.699 | 830 | " |
| 16.700 | 16.899 | 840 | " |
| 16.900 | 17.099 | 850 | " |
| 17.100 | 17.299 | 860 | " |

Tulu pealt võetav

| Maksualune tulu. | kuni | maks. | Protsendi norm. |
|------------------|--------|-------|-----------------|
| 17.300 | 17.499 | 870 | 5% |
| 17.500 | 17.699 | 880 | " |
| 17.700 | 17.899 | 890 | " |
| 17.900 | 18.099 | 900 | " |
| 18.100 | 18.299 | 910 | " |
| 18.300 | 18.499 | 920 | " |
| 18.500 | 18.699 | 930 | " |
| 18.700 | 18.899 | 940 | " |
| 18.900 | 19.099 | 950 | " |
| 19.100 | 19.299 | 960 | " |
| 19.300 | 19.499 | 970 | " |
| 19.500 | 19.699 | 980 | " |
| 19.700 | 19.899 | 990 | " |
| 19.900 | 20.499 | 1.000 | " |
| 20.500 | 21.499 | 1.050 | " |
| 21.500 | 22.499 | 1.100 | " |
| 22.500 | 23.499 | 1.150 | " |
| 23.500 | 24.499 | 1.200 | " |
| 24.500 | 25.499 | 1.250 | " |
| 25.500 | 26.499 | 1.300 | " |
| 26.500 | 27.499 | 1.350 | " |
| 27.500 | 28.499 | 1.400 | " |
| 28.500 | 29.499 | 1.450 | " |
| 29.500 | 30.499 | 1.500 | " |
| 30.500 | 31.499 | 1.550 | " |
| 31.500 | 32.499 | 1.600 | " |
| 32.500 | 33.499 | 1.650 | " |
| 33.500 | 34.499 | 1.700 | " |
| 34.500 | 35.499 | 1.750 | " |
| 35.500 | 36.499 | 1.800 | " |
| 36.500 | 37.499 | 1.850 | " |
| 37.500 | 38.499 | 1.900 | " |
| 38.500 | 39.499 | 1.950 | " |
| 39.500 | 40.499 | 2.000 | " |
| 40.500 | 41.499 | 2.050 | " |
| 41.500 | 42.499 | 2.100 | " |
| 42.500 | 43.499 | 2.150 | " |
| 43.500 | 44.499 | 2.200 | " |
| 44.500 | 45.499 | 2.250 | " |
| 45.500 | 46.499 | 2.300 | " |
| 46.500 | 47.499 | 2.350 | " |
| 47.500 | 48.499 | 2.400 | " |
| 48.500 | 49.499 | 2.450 | " |
| 49.500 | 50.499 | 2.500 | " |
| 50.500 | 51.499 | 2.550 | " |
| 51.500 | 52.499 | 2.600 | " |

| Maksualune tulu. | | Tulu pealt võetav | |
|------------------|--------|-------------------|-----------------|
| | kuni | maks. | Protsendi norm. |
| 52.500 | 53.499 | 2.650 | 5% |
| 53.500 | 54.499 | 2.700 | " |
| 54.500 | 55.499 | 2.750 | " |
| 55.500 | 56.499 | 2.800 | " |
| 56.500 | 57.499 | 2.850 | " |
| 57.500 | 58.499 | 2.900 | " |
| 58.500 | 59.499 | 2.950 | " |
| 59.500 | 60.499 | 3.000 | " |
| 60.500 | 61.499 | 3.050 | " |
| 61.500 | 62.499 | 3.100 | " |
| 62.500 | 63.499 | 3.150 | " |
| 63.500 | 64.499 | 3.200 | " |
| 64.500 | 65.499 | 3.250 | " |
| 65.500 | 66.499 | 3.300 | " |
| 66.500 | 67.499 | 3.350 | " |
| 67.500 | 68.499 | 3.400 | " |
| 68.500 | 69.449 | 3.450 | " |
| 69.500 | 70.499 | 3.500 | " |
| 70.500 | 71.499 | 3.550 | " |
| 71.500 | 72.499 | 3.600 | " |
| 72.500 | 73.499 | 3.650 | " |
| 73.500 | 74.499 | 3.700 | " |
| 74.500 | 75.499 | 3.750 | " |
| 75.500 | 76.499 | 3.800 | " |
| 76.500 | 77.499 | 3.850 | " |
| 77.500 | 78.499 | 3.900 | " |
| 78.500 | 79.499 | 3.950 | " |
| 79.500 | 80.499 | 4.000 | " |
| 80.500 | 81.499 | 4.050 | " |
| 81.500 | 82.499 | 4.100 | " |
| 82.500 | 83.499 | 4.150 | " |
| 83.500 | 84.499 | 4.200 | " |
| 84.500 | 85.499 | 4.250 | " |
| 85.500 | 86.499 | 4.300 | " |
| 86.500 | 87.499 | 4.350 | " |
| 87.500 | 88.499 | 4.400 | " |
| 88.500 | 89.499 | 4.450 | " |
| 89.500 | 90.499 | 4.500 | " |
| 90.500 | 91.499 | 4.550 | " |
| 91.500 | 92.499 | 4.600 | " |
| 92.500 | 93.499 | 4.650 | " |
| 93.500 | 94.499 | 4.700 | " |
| 94.500 | 95.449 | 4.750 | " |
| 95.500 | 96.449 | 4.800 | " |
| 96.500 | 97.499 | 4.850 | " |
| 97.500 | 98.499 | 4.900 | " |

| Maksualune tulu. | Tulu pealt võetav maks. | Protsendi norm. |
|---------------------|----------------------------|--------------------|
| 98.500 kuni 99.499 | 4.950 | 5% |
| 99.500 .. 100.499 | 5.000 | 5 kuni 6% |
| 101.000 | 5.050 | 5 |
| 102.000 | 5.100 | 5 |
| 103.000 | 5.200 | 5 |
| 104.000 | 5.250 | 5 |
| 105.000 | 5.300 | 5 |
| 106.000 | 5.350 | 5 |
| 107.000 | 5.400 | 5 |
| 108.000 | 5.500 | 5 |
| 109.000 | 5.550 | 5 |
| 110.000 | 5.600 | 5 |
| 111.000 | 5.650 | 5 |
| 112.000 | 5.700 | 5 |
| 113.000 | 5.800 | 5 |
| 114.000 | 5.850 | 5 |
| 115.000 | 5.900 | 5 |
| 116.000 | 5.950 | 5 |
| 117.000 | 6.000 | 5 |
| 118.000 | 6.100 | 5 |
| 119.000 | 6.150 | 5 |
| 120.000 | 6.200 | 5 |
| 121.000 | 6.250 | 5 |
| 122.000 | 6.300 | 5 |
| 123.000 | 6.400 | 5 |
| 124.000 | 6.450 | 5 |
| 125.000 | 6.500 | 5 |
| 126.000 | 6.550 | 5 |
| 127.000 | 6.600 | 5 |
| 128.000 | 6.700 | 5 |
| 129.000 | 6.750 | 5 |
| 130.000 | 6.800 | 5 |
| 131.000 | 6.850 | 5 |
| 132.000 | 6.900 | 5 |
| 133.000 | 7.000 | 5 |
| 134.000 | 7.050 | 5 |
| 135.000 | 7.100 | 5 |
| 136.000 | 7.150 | 5 |
| 137.000 | 7.200 | 5 |
| 138.000 | 7.300 | 5 |
| 139.000 | 7.350 | 5 |
| 140.000 | 7.400 | 5 |
| 141.000 | 7.450 | 5 |
| 142.000 | 7.500 | 5 |
| 143.000 | 7.600 | 5 |

| Maksualune tulu. | Tulu pealt võetav maks. | Protsendi norm. |
|---------------------|----------------------------|--------------------|
| 144.000 | 7.650 | 5 kuni 6% |
| 145.000 | 7.700 | " |
| 146.000 | 7.750 | " |
| 147.000 | 7.800 | " |
| 148.000 | 7.900 | " |
| 149.000 | 7.950 | " |
| 150.000 | 8.000 | " |
| 151.000 | 8.050 | " |
| 152.000 | 8.100 | " |
| 153.000 | 8.200 | " |
| 154.000 | 8.250 | " |
| 155.000 | 8.300 | " |
| 156.000 | 8.350 | " |
| 157.000 | 8.400 | " |
| 158.000 | 8.500 | " |
| 159.000 | 8.550 | " |
| 160.000 | 8.600 | " |
| 161.000 | 8.650 | " |
| 162.000 | 8.700 | " |
| 163.000 | 8.800 | " |
| 164.000 | 8.850 | " |
| 165.000 | 8.900 | " |
| 166.000 | 8.950 | " |
| 167.000 | 9.000 | " |
| 168.000 | 9.100 | " |
| 169.000 | 9.150 | " |
| 170.000 | 9.200 | " |
| 171.000 | 9.250 | " |
| 172.000 | 9.300 | " |
| 173.000 | 9.400 | " |
| 174.000 | 9.450 | " |
| 175.000 | 9.500 | " |
| 176.000 | 9.550 | " |
| 177.000 | 9.600 | " |
| 178.000 | 9.700 | " |
| 179.000 | 9.750 | " |
| 180.000 | 9.800 | " |
| 181.000 | 9.850 | " |
| 182.000 | 9.900 | " |
| 183.000 | 10.000 | " |
| 184.000 | 10.000 | " |
| 185.000 | 10.100 | " |
| 186.000 | 10.200 | " |
| 187.000 | 10.200 | " |
| 188.000 | 10.300 | " |

| Maksualune tulu. | Tulu pealt võetav maks. | Protsendi norm. |
|---------------------|----------------------------|--------------------|
| 189.000 | 10.300 | 5 kuni 6% |
| 190.000 | 10.400 | 00" 6% |
| 191.000 | 10.500 | 00" 6% |
| 192.000 | 10.500 | 00" 6% |
| 193.000 | 10.600 | 00" 6% |
| 194.000 | 10.600 | 00" 6% |
| 195.000 | 10.700 | 00" 6% |
| 196.000 | 10.800 | 00" 6% |
| 197.000 | 10.800 | 00" 6% |
| 198.000 | 10.900 | 00" 6% |
| 199.000 | 10.900 | 00" 6% |
| 200.000 | 11.000 | 00" 6% |
| 201.000 | 11.100 | 5 kuni 8% |
| 202.000 | 11.200 | 00" 8% |
| 203.000 | 11.200 | 00" 8% |
| 204.000 | 11.300 | 00" 8% |
| 205.000 | 11.400 | 00" 8% |
| 206.000 | 11.500 | 00" 8% |
| 207.000 | 11.600 | 00" 8% |
| 208.000 | 11.600 | 00" 8% |
| 209.000 | 11.700 | 00" 8% |
| 210.000 | 11.800 | 00" 8% |
| 211.000 | 11.900 | 00" 8% |
| 212.000 | 12.000 | 00" 8% |
| 213.000 | 12.000 | 00" 8% |
| 214.000 | 12.100 | 00" 8% |
| 215.000 | 12.200 | 00" 8% |
| 216.000 | 12.300 | 00" 8% |
| 217.000 | 12.400 | 00" 8% |
| 218.000 | 12.400 | 00" 8% |
| 219.000 | 12.500 | 00" 8% |
| 220.000 | 12.600 | 00" 8% |
| 221.000 | 12.700 | 00" 8% |
| 222.000 | 12.700 | 00" 8% |
| 223.000 | 12.800 | 00" 8% |
| 224.000 | 12.900 | 00" 8% |
| 225.000 | 13.000 | 00" 8% |
| 226.000 | 13.100 | 00" 8% |
| 227.000 | 13.200 | 00" 8% |
| 228.000 | 13.200 | 00" 8% |
| 229.000 | 13.300 | 00" 8% |
| 230.000 | 13.400 | 00" 8% |
| 231.000 | 13.500 | 00" 8% |
| 232.000 | 13.600 | 00" 8% |
| 233.000 | 13.600 | 00" 8% |

| Maksualune tulu. | Tulu pealt võetav maks. | Protsendi norm. |
|---------------------|----------------------------|--------------------|
| 234.000 | 13.700 | 5 kuni 8% |
| 235.000 | 13.800 | " |
| 236.000 | 13.900 | " |
| 237.000 | 14.000 | " |
| 238.000 | 14.000 | " |
| 239.000 | 14.100 | " |
| 240.000 | 14.200 | " |
| 241.000 | 14.300 | " |
| 242.000 | 14.400 | " |
| 243.000 | 14.400 | " |
| 244.000 | 14.500 | " |
| 245.000 | 14.600 | " |
| 246.000 | 14.700 | " |
| 247.000 | 14.800 | " |
| 248.000 | 14.800 | " |
| 249.000 | 14.900 | " |
| 250.000 | 15.000 | " |
| 251.000 | 15.100 | " |
| 252.000 | 15.200 | " |
| 253.000 | 15.200 | " |
| 254.000 | 15.300 | " |
| 255.000 | 15.400 | " |
| 256.000 | 15.500 | " |
| 257.000 | 15.600 | " |
| 258.000 | 15.600 | " |
| 259.000 | 15.700 | " |
| 260.000 | 15.800 | " |
| 261.000 | 15.900 | " |
| 262.000 | 16.000 | " |
| 263.000 | 16.000 | " |
| 264.000 | 16.100 | " |
| 265.000 | 16.200 | " |
| 266.000 | 16.300 | " |
| 267.000 | 16.400 | " |
| 268.000 | 16.400 | " |
| 269.000 | 16.500 | " |
| 270.000 | 16.600 | " |
| 271.000 | 16.700 | " |
| 272.000 | 16.800 | " |
| 273.000 | 16.800 | " |
| 274.000 | 16.900 | " |
| 275.000 | 17.000 | " |
| 276.000 | 17.100 | " |
| 277.000 | 17.200 | " |
| 278.000 | 17.200 | " |

| Maksualune tulu. | Tulu pealt võetav maks. | Protsendi norm. |
|---------------------|----------------------------|--------------------|
| 279.000 | 17.300 | 5 kuni 8% |
| 280.000 | 17.400 | 000,, 88 |
| 281.000 | 17.500 | 000,, 88 |
| 282.000 | 17.600 | 000,, 88 |
| 283.000 | 17.600 | 000,, 88 |
| 284.000 | 17.700 | 000,, 88 |
| 285.000 | 17.800 | 000,, 88 |
| 286.000 | 17.900 | 000,, 88 |
| 287.000 | 18.000 | 000,, 88 |
| 288.000 | 18.000 | 000,, 88 |
| 289.000 | 18.100 | 000,, 88 |
| 290.000 | 18.200 | 000,, 88 |
| 291.000 | 18.300 | 000,, 88 |
| 292.000 | 18.400 | 000,, 88 |
| 293.000 | 18.500 | 000,, 88 |
| 294.000 | 18.500 | 000,, 88 |
| 295.000 | 18.600 | 000,, 88 |
| 296.000 | 18.700 | 000,, 88 |
| 297.000 | 18.800 | 000,, 88 |
| 298.000 | 18.800 | 000,, 88 |
| 299.000 | 18.900 | 000,, 88 |
| 300.000 | 19.000 | 000,, 88 |
| 301.000 | 19.100 | 5 kuni 10% |
| 302.000 | 19.200 | 000,, 88 |
| 303.000 | 19.300 | 000,, 88 |
| 304.000 | 19.400 | 000,, 88 |
| 305.000 | 19.500 | 000,, 88 |
| 306.000 | 19.600 | 000,, 88 |
| 307.000 | 19.700 | 000,, 88 |
| 308.000 | 19.800 | 000,, 88 |
| 309.000 | 19.900 | 000,, 88 |
| 310.000 | 20.000 | 000,, 88 |
| 311.000 | 20.100 | 000,, 88 |
| 312.000 | 20.200 | 000,, 88 |
| 313.000 | 20.300 | 000,, 88 |
| 314.000 | 20.400 | 000,, 88 |
| 315.000 | 20.500 | 000,, 88 |
| 316.000 | 20.600 | 000,, 88 |
| 317.000 | 20.700 | 000,, 88 |
| 318.000 | 20.800 | 000,, 88 |
| 319.000 | 20.900 | 000,, 88 |
| 320.000 | 21.000 | 000,, 88 |
| 321.000 | 21.100 | 000,, 88 |
| 322.000 | 21.200 | 000,, 88 |
| 323.000 | 21.300 | 000,, 88 |

| Maksualune tulu. | Tulu pealt võetav maks. | Protsendi norm. |
|---------------------|----------------------------|--------------------|
| 324.000 | 21.400 | 5 kuni 10% |
| 325.000 | 21.500 | „ |
| 326.000 | 21.600 | „ |
| 327.000 | 21.700 | „ |
| 328.000 | 21.800 | „ |
| 329.000 | 21.900 | „ |
| 330.000 | 22.000 | „ |
| 331.000 | 22.100 | „ |
| 332.000 | 22.200 | „ |
| 333.000 | 22.300 | „ |
| 334.000 | 22.400 | „ |
| 335.000 | 22.500 | „ |
| 336.000 | 22.600 | „ |
| 337.000 | 22.700 | „ |
| 338.000 | 22.800 | „ |
| 339.000 | 22.900 | „ |
| 340.000 | 23.000 | „ |
| 341.000 | 23.100 | „ |
| 342.000 | 23.200 | „ |
| 343.000 | 23.300 | „ |
| 344.000 | 23.400 | „ |
| 345.000 | 23.500 | „ |
| 346.000 | 23.600 | „ |
| 347.000 | 23.700 | „ |
| 348.000 | 23.800 | „ |
| 349.000 | 23.900 | „ |
| 350.000 | 24.000 | „ |
| 351.000 | 24.100 | „ |
| 352.000 | 24.200 | „ |
| 353.000 | 24.300 | „ |
| 354.000 | 24.400 | „ |
| 355.000 | 24.500 | „ |
| 356.000 | 24.600 | „ |
| 357.000 | 24.700 | „ |
| 358.000 | 24.800 | „ |
| 359.000 | 24.900 | „ |
| 360.000 | 25.000 | „ |
| 361.000 | 25.100 | „ |
| 362.000 | 25.200 | „ |
| 363.000 | 25.300 | „ |
| 364.000 | 25.400 | „ |
| 365.000 | 25.500 | „ |
| 366.000 | 25.600 | „ |
| 367.000 | 25.700 | „ |
| 368.000 | 25.800 | „ |

| Maksualune tulu. | Tulu pealt võetav maks. | Protsendi norm. |
|---------------------|----------------------------|--------------------|
| 369.000 | 25.900 | 5 kuni 10% |
| 370.000 | 26.000 | |
| 371.000 | 26.100 | |
| 372.000 | 26.200 | |
| 373.000 | 26.300 | |
| 374.000 | 26.400 | |
| 375.000 | 26.500 | |
| 376.000 | 26.600 | |
| 377.000 | 26.700 | |
| 378.000 | 26.800 | |
| 379.000 | 26.900 | |
| 380.000 | 27.000 | |
| 381.000 | 27.100 | |
| 382.000 | 27.200 | |
| 383.000 | 27.300 | |
| 384.000 | 27.400 | |
| 385.000 | 27.500 | |
| 386.000 | 27.600 | |
| 387.000 | 27.700 | |
| 388.000 | 27.800 | |
| 389.000 | 27.900 | |
| 390.000 | 28.000 | |
| 391.000 | 28.100 | |
| 392.000 | 28.200 | |
| 393.000 | 28.300 | |
| 394.000 | 28.400 | |
| 395.000 | 28.500 | |
| 396.000 | 28.600 | |
| 397.000 | 28.700 | |
| 398.000 | 28.800 | |
| 399.000 | 28.900 | |
| 400.000 | 29.000 | |
| 401.000 | 29.100 | 5 kuni 12% |
| 402.000 | 29.200 | |
| 403.000 | 29.400 | |
| 404.000 | 29.500 | |
| 405.000 | 29.600 | |
| 406.000 | 29.700 | |
| 407.000 | 29.800 | |
| 408.000 | 30.000 | |
| 409.000 | 30.100 | |
| 410.000 | 30.200 | |
| 411.000 | 30.300 | |
| 412.000 | 30.400 | |
| 413.000 | 30.600 | |

| Maksualune tulu. | Tulu pealt võetav maks. | Protsendi norm. |
|---------------------|----------------------------|--------------------|
| 414.000 | 30.700 | 5 kuni 12% |
| 415.000 | 30.800 | 000,, 70 |
| 416.000 | 30.900 | 000,, 72 |
| 417.000 | 31.000 | 000,, 74 |
| 418.000 | 31.100 | 000,, 76 |
| 419.000 | 31.300 | 000,, 78 |
| 420.000 | 31.400 | 000,, 80 |
| 421.000 | 31.500 | 000,, 82 |
| 422.000 | 31.600 | 000,, 84 |
| 423.000 | 31.800 | 000,, 86 |
| 424.000 | 31.900 | 000,, 88 |
| 425.000 | 32.000 | 000,, 90 |
| 426.000 | 32.100 | 000,, 92 |
| 427.000 | 32.200 | 000,, 94 |
| 428.000 | 32.400 | 000,, 96 |
| 429.000 | 32.500 | 000,, 98 |
| 430.000 | 32.600 | 000,, 100 |
| 431.000 | 32.700 | 000,, 102 |
| 432.000 | 32.800 | 000,, 104 |
| 433.000 | 33.000 | 000,, 106 |
| 434.000 | 33.100 | 000,, 108 |
| 435.000 | 33.200 | 000,, 110 |
| 436.000 | 33.300 | 000,, 112 |
| 437.000 | 33.400 | 000,, 114 |
| 438.000 | 33.500 | 000,, 116 |
| 439.000 | 33.600 | 000,, 118 |
| 440.000 | 33.800 | 000,, 120 |
| 441.000 | 33.900 | 000,, 122 |
| 442.000 | 34.000 | 000,, 124 |
| 443.000 | 34.200 | 000,, 126 |
| 444.000 | 34.300 | 000,, 128 |
| 445.000 | 34.400 | 000,, 130 |
| 446.000 | 34.500 | 000,, 132 |
| 447.000 | 34.600 | 000,, 134 |
| 448.000 | 34.800 | 000,, 136 |
| 449.000 | 34.900 | 000,, 138 |
| 450.000 | 35.000 | 000,, 140 |
| 451.000 | 35.100 | 000,, 142 |
| 452.000 | 35.200 | 000,, 144 |
| 453.000 | 35.400 | 000,, 146 |
| 454.000 | 35.500 | 000,, 148 |
| 455.000 | 35.600 | 000,, 150 |
| 456.000 | 35.700 | 000,, 152 |
| 457.000 | 35.800 | 000,, 154 |
| 458.000 | 36.000 | 000,, 156 |

| Maksualune tulu. | Tulu pealt võetav maks. | Protsendi norm. |
|---------------------|----------------------------|--------------------|
| 459.000 | 36.100 | 5 kuni 12% |
| 460.000 | 36.200 | 00..068 |
| 461.000 | 36.300 | 00..068 |
| 462.000 | 36.500 | 00..078 |
| 463.000 | 36.600 | 00..088 |
| 464.000 | 36.700 | 00..098 |
| 465.000 | 36.800 | 00..108 |
| 466.000 | 36.900 | 00..118 |
| 467.000 | 37.000 | 00..128 |
| 468.000 | 37.200 | 00..138 |
| 469.000 | 37.300 | 00..148 |
| 470.000 | 37.400 | 00..158 |
| 471.000 | 37.500 | 00..168 |
| 472.000 | 37.600 | 00..178 |
| 473.000 | 37.800 | 00..188 |
| 474.000 | 37.900 | 00..198 |
| 475.000 | 38.000 | 00..208 |
| 476.000 | 38.100 | 00..218 |
| 477.000 | 38.200 | 00..228 |
| 478.000 | 38.400 | 00..238 |
| 479.000 | 38.500 | 00..248 |
| 480.000 | 38.600 | 00..258 |
| 481.000 | 38.700 | 00..268 |
| 482.000 | 38.800 | 00..278 |
| 483.000 | 39.000 | 00..288 |
| 484.000 | 39.100 | 00..298 |
| 485.000 | 39.200 | 00..308 |
| 486.000 | 39.300 | 00..318 |
| 487.000 | 39.400 | 00..328 |
| 488.000 | 39.600 | 00..338 |
| 489.000 | 39.700 | 00..348 |
| 490.000 | 39.800 | 00..358 |
| 491.000 | 39.900 | 00..368 |
| 492.000 | 40.000 | 00..378 |
| 493.000 | 40.200 | 00..388 |
| 494.000 | 40.300 | 00..398 |
| 495.000 | 40.400 | 00..408 |
| 496.000 | 40.500 | 00..418 |
| 497.000 | 40.600 | 00..428 |
| 498.000 | 40.800 | 00..438 |
| 499.000 | 40.900 | 00..448 |
| 500.000 | 41.000 | 00..458 |
| 510.000 | 42.400 | 5 kuni 14% |
| 520.000 | 43.800 | 00..078 |
| 530.000 | 45.200 | 00..088 |

| Maksualune tulu. | Tulu peält võetav maks. | Protsendi norm. |
|---------------------|----------------------------|--------------------|
| 540.000 | 46.600 | 5 kuni 12% |
| 550.000 | 48.000 | „ „ |
| 560.000 | 49.400 | „ „ |
| 570.000 | 50.800 | „ „ |
| 580.000 | 52.200 | „ „ |
| 590.000 | 53.600 | „ „ |
| 600.000 | 55.000 | „ „ |
| 610.000 | 56.600 | 5 kuni 16% |
| 620.000 | 58.200 | „ „ |
| 630.000 | 59.800 | „ „ |
| 640.000 | 61.400 | „ „ |
| 650.000 | 63.000 | „ „ |
| 660.000 | 64.600 | „ „ |
| 670.000 | 66.200 | „ „ |
| 680.000 | 67.800 | „ „ |
| 690.000 | 69.400 | „ „ |
| 700.000 | 71.000 | „ „ |
| 710.000 | 72.600 | „ „ |
| 720.000 | 74.200 | „ „ |
| 730.000 | 75.800 | „ „ |
| 740.000 | 77.400 | „ „ |
| 750.000 | 79.000 | „ „ |
| 760.000 | 80.800 | 5 kuni 18% |
| 770.000 | 82.600 | „ „ |
| 780.000 | 84.400 | „ „ |
| 790.000 | 86.200 | „ „ |
| 800.000 | 88.000 | „ „ |
| 810.000 | 89.800 | „ „ |
| 820.000 | 91.600 | „ „ |
| 830.000 | 93.400 | „ „ |
| 840.000 | 95.200 | „ „ |
| 850.000 | 97.000 | „ „ |
| 860.000 | 98.800 | „ „ |
| 870.000 | 100.600 | „ „ |
| 880.000 | 102.400 | „ „ |
| 890.000 | 104.200 | „ „ |
| 900.000 | 106.000 | „ „ |
| 910.000 | 107.800 | „ „ |
| 920.000 | 109.600 | „ „ |
| 930.000 | 111.400 | „ „ |
| 940.000 | 113.200 | „ „ |
| 950.000 | 115.000 | „ „ |
| 960.000 | 116.800 | „ „ |
| 970.000 | 118.600 | „ „ |
| 980.000 | 120.400 | „ „ |

| Maksualune tulu. | Tulu pealt võetav maks. | Protsendi norm. |
|---------------------|----------------------------|--------------------|
| 990.000 | 122.200 | 5 kuni 18% |
| 1.000.000 | 124.000 | .. |

Kõik isikud ja asutused (siin hulgas ka valitsuslikud) on kohustatud iga aasta hiljemalt 15. veebruariks linnas — kohalisele maksuinspektorile, maal — valla ehk alevi tuluhindamise komisjonile teatama kindlaksmääratud vormi järele kõigi isikute täieliku nimekirja, kes neilt eelmisel aastal palka, paiukit või mõnda muud tasu saanud.

Aruandvate ettevõtete (aktsiaseltsid, osäühisused) juhatused on kohustatud iga aasta hiljemalt 15. jaanuariks otsekoheste maksude peavalitsusele esitama kõigi osanikkude ja aktsionäride nimekirja, kellel nimelisi aktsiaid ja osasid on, samuti ka teateid andma nende osanikkude ja aktsionäride kohta, kes oma osad ja aktsiad volinikkudele on annud viimasest peakoosolekust osavõtmiseks, ära näidates aktsiate ja osade arvu, mis ülalnimetatud isikute päralt.

Kõik isikud ja asutused, kellel läinud aastal oli mingisugune iseseisev tulu, on kohustatud sisse andma või posti kaudu sisse saatma selleks määratud vormi järele kirjaliku teadaande oma tulude üle läinud aastal, hiljemalt 1. veebruariks; avaliku aruandmise korra alla käivad ettevõtted (aktsiaseltsid, osäühisused) — hiljemalt 15. maiks.

Aruandvad ettevõtted on kohustatud ühes tuluteadaandega iseäralise tulu- ja ärimaksu komiteele esitama:

- 1) täielise aastaaruande, mis peab sisaldama bilantsi aruandeaasta alguks ja lõpuks ja kahjude ja kasude arve;
- 2) aastaaruande kinnitamise kohta käiva protokolliga ära kirja ja
- 3) revisjonikomisjoni või selle aset täitva asutuse otsuse ära kirja.

Tuleb tähele panna, et kõik asutused ja isikud on kohustatud tulumaksu asutuste poolt nõutud teateid andma, mis üksikute maksjate tulude selgitamiseks tarvilikud. Need teated tulevad anda ka h e n ä d a l i s e l t ä h t a j a l nõudmise kättesaamisest arvates.

Tulumaksu-komitee esimeheks on maksva seaduse järele kohalik maksuinspektor, kes seaduse alusel õigustatud on kõike tuluteadaandeid (deklaratsioone) ja kõike asjasse puutuvaid materjaale läbivaatama ja tarvilisel korral täiendavaid teateid nõudma.

Tulumaksu-komitee teeb maksualuse isiku tulud kindlaks kõige pealt t e m a o m a t e a d a n d e (deklaratsiooni)

alusel, ja kõigi teiste kogutud andmete põhjal. Riigikohus on aga mitmele korrale seletanud, et sel juhusel, kui tulumaksu-komitee, nõnda ütelda, kogutud andmete põhjal maksualuse isiku tulud kindlaks teeb, siis ta ka tõestama peab, et tulud tõepoolest nii suured on olnud, kui neid arvatud.

Sel juhusel, kui maksukohuslane teadaannet ei ole saatnud ja puuduvad ka teised andmed tulu kindlakstelemiseks, võib komitee tulusummat hinnata maksja väljaminekute järele.

Maksulehed, kus on ära tähendatud maksualuse tulu suurus ja pealepandud maksumäär, peavad olema maksjatele välja saadetud hiljemalt 1. juuliks.

Hiljemalt 1. juuliks paneb komitee esimees üldiseks teadmiseks välja kõigi maksualuste nimekirja ühes komitee poolt kindlaks tehtud tulumääradega.

Kõigile kodanikkudele jäetakse õigus 10 päeva jooksul väljapanemisest arvates, seda nimekirja läbi vaadata ja tema puudulikkuse pärast kirjalikke kaebusi sisse anda.

Tulu hindamise kui ka maksumäära vastu võivad maksukohuslased vastavale jaoskonnakomiteele hiljemalt 1. augustiks vastulause esitada, tuues ette tarvilised tõendused ja andmed.

Iga sisseantud vastulause kohta teeb jaoskonnakomitee oma otsuse, muutes tarvilisel korral oma esialgset otsust; komitee otsusest saadetakse kaebajale teade.

Maksukohuslase kaebused jaoskonnakomiteede otsuste vastu antakse sisse tulumaksu peakomitee nimel kahe nädala jooksul otsuse kättesaamise päevast arvates; kaebus antakse sisse jaoskonnakomitee kaudu.

Kaebuse sisseandmine ei pane maksunõudmist seisma.

Asja läbivaatuse päev peakomitees antakse maksukohuslasele vähemalt nädal varem kutselehega teada. Selle juures jäetakse maksukohuslasele õigus asja arutamisest osa võtta, suusõnalisi ja kirjalisi seletusi esitada.

Peakomitee vaatab appellatsiooninstantsina asja esitatud materjali põhjal läbi, nõuab tarbekorral lisateadete andmist ja rahuldab osalt ehk täiesti kaebuse, või jätab tema tagajärjetuks.

Kaebus peakomitee otsuse vastu antakse sisse riigikohustusse peakomitee kaudu kahe nädalisel tähtajal otsuse ära kirja kättesaamisest arvates ja läkitatakse peakomitee seletuse ja kõige materjaliga riigikohtule edasi kahekuulisel tähtajal, selle kättesaamise päevast arvates.

Peakomiteele ja jaoskonna tulumaksu komiteedele jäetakse õigus mõjuvatel põhjustel rahuldada maksukohuslaste palveid möödalastud kaebetähtaegade uuendamiseks. Nende

asutuste otsused sarnaste palvete asjus loetakse lõpuliikudeks.

Kui peale komitee otsuse tegemist uued asjaolud ilmsiks tulid, mis asja arutamisel teada ei olnud, siis on komitee esimehed õigustatud järgmise instantsi ees (peakomitee või riigikohus) esinema palvega tehtud otsuse maksvusetuks tunnistamise ja asja uuesti arutamisele määramise kohta.

Maksukohuslastel, kellele maksulehed peale 1. juulit kätte saadetud, on õigus edasikaebuseks, ebaõige maksu-määra pärast, kahe nädala jooksul, maksulehe kättesaamise päevast arvates.

Maksukohuslased, kes maksu määramisel juhtumisi vahele jäänud ehk kes põhjusega maksust vabastatud, ehk jälle vähemas suuruses on maksu alla pandud kui nõuetav, tulevad selle selgumisel maksu alla täiel määral ehk lisandlikult kõige vahelejäänud aja eest, kuid mitte rohkem kui läinud viie maksuaasta eest.

Kui maksukohuslaste sissetulek, õnnetute asjaolude tõttu, maksuaasta kestes enam kui 25% on vähenenud maksu alla arvatud tuluga võrreldes, siis jäetakse talle õigus kuni maksuaasta 1. novembrini jaoskonna komiteelt temale pealepandud maksu vastavat alandamist paluda.

Maksukohuslaste nimekiri ühes maksumääradega antakse jaoskonnakomitee poolt kohalisse renteisse viibimata pärast maksulehtede väljasaatmist.

Tulumaks maksetakse kohalisse renteisse, valla- või aleivialitsusse või mõnda muude rahaministeeriumi poolt selleks määratud erilisse kassasse 30. septembriks ja 30. novembriks ühesugustes osades.

Maksjad, kellele maksulehed pärast 1. juulit kätte on saadetud, maksavad esimese maksuosa kahe kuu jooksul, teise — kolme kuu jooksul, maksulehe kättesaamise päevast arvates.

Maksusummad, millised ülemalnäidatud tähtaegil tasutud ei ole, loetakse maksuvõlaks, mille pealt arvatakse viivitusraha 1% kuus, kusjuures alanud kuu terveks kuuks loetakse. Kui aga nõudmine juba politsei kätte on antud (tulumaksu võlg nõutakse vastuvaidlemata korras sisse), siis võetakse peale viivitusprotsendi veel lisaraha 5%, kui nõudmise summa on üle 1000 marga.

Maksuvõlglaste nimekiri antakse rentei poolt politseile, et see viibimata juhiks maksunõudmise esimeses järjes maksuvõlglaste tulude ja liikuva varanduse peale, selle järel liikumata varanduse peale selles korras, mis riigi vastuvaidlemata nõudmiste jaoks seatud.

Nimekirjade edasiandmine peab sündima ühe kuu jooksul pärast maksutähtaega.

Tulumaksu maksjaile, kes kitsikuis seisukorras, võib maksuvõla jaokaupa õiendamist ja pikendamist kuni kolme aasta peale lubada $\frac{1}{2}\%$ kuus juure arvates ja tarviduse korral maksukindlustust nõudes: 1) jaoskonnakomitee — maksuvõlga, mis mitte üle 5000 marga ei ole; 2) otsekoheste maksude peavalitsus — maksuvõlga, mis mitte üle 50.000 marga ei ole; 3) otsekoheste maksude peakomitee — maksuvõlga, mis üle 50.000 marga.

Tuleb meeles pidada: tulumaksu seadus lubab isikuid ja asutusi, kes kas oma teenijate või ametnikkude palga summasi on varjanud, või jälle kes kas mitte tähtajal, või puudulikult muid teateid, mis maksualuste isikute tulude kindlakstegemiseks vajalikud, kas annud ehk nõutud teateid andmata jätnud, karistada 100 margast kui 20.000 margani. Kes aga oma enese tulusid pole teatanud, võivad karistuse alla langeda kuni 100.000 margani, kuna need, kes oma enese tulud puudulikult on teatanud, võivad trahvi saada kuni 20.000 marka.

Kes aga oma teadaandes (deklaratsioonis) meelega valeteateid on annud, sihiga, et maksust kõrvale puigelda, või kui tuluallikat on sama sihiga varjatud, siis võetakse neid rahakaristusele, mille ülemmäär kuni kahekordse tulumaksu summani ulatab, kusjuures süüdlastel ka varjatud maks tuleb äratasuda.

Trahvid määrab tulumaksukomitee, kelle otsuste peale üldises korras edasi võib kaebada.

Kõik järelepärimised, nõudmised, kuulutused, teadaanded, maksulehed jm. maksuasutuste poolt antakse maksukohuslastele politsei kaudu kätte maksja enese, mõne tema kodakondse, tema varanduse ehk ettevõtte valitseja ehk majaperemehe allkirja vastu.

Sel juhtumisel, kui kedagi tähendatud isikutest ei leita, jäetakse eelpoolnimetatud paberid linnades — politseijaoskonda, maal — valla- või alevivalitsusse, kusjuures nad sellest ajast peale maksukohuslasele kätteantuks loetakse.

Kui maksukohuslase elu- või asukoht teada ei ole, siis pannakse nimetatud paberid komitee esimehe korraldusel maksujaoskonna kantselei ruumides välja ja loetakse sellest päevast peale temale kätteantuks.

Dokumendid, mis väljamaale saata tulevad, läkitatakse maksualusele tähtkirjas ja loetakse kätteantuks 30 päeva järele, kirja postile andmise päevast arvates.

Maksjate poolt tulumaksu komisjonidele posti kaudu saadetud teadaanded, seletused ja kaebused loetakse sisseantuks kirja postile andmise päevast arvates.

Seletused ja vastulaused tulumaksu komiteedesse on tempelmaksust vabad; edasikaebed tulumaksu peakomiteesse kuuluvad tempelmaksu alla 20 mrk. kaebuse pealt.

Tsekiseadus.

Riigikogu poolt 20. mail 1927 a. nr. 59 all vastuvõetud.)

§ 1. Tsekiga teeb tsekiandja tsekimaksjale ülesandeks maksta tsekipidajale tseki ettenäitamisel teatud rahasumma, selle summa piirides, millise tsekimaksja enese ja tsekiandja vahel oleva kokkuleppe järgi kohustatud on viimase tsekide eest maksuma.

§ 2. Maksjatena võib tsekil tähendada ainult krediit-asutusi, kellel on õigus võtta hoiusummasid jooksvale arvele.

Välismaal maksmisele kuuluvatel tsekkidel tulevad tähendada niisugused maksjad, kes on sealsete seaduste järgi õigustatud maksuma tsekke.

§ 3. Tsekil tähendatakse:

- 1) dokumendi nimetus tekstis sõnaga „tsekk“ või sama mõistelise sõnaga teises keeles;
- 2) tsekimaksja nimi või firma;
- 3) tsekiandja käsk tsekimaksjale välja maksta kindel sönulkirjutatud rahasumma, milline käsk ei tohi sisaldada tingimusi ega tähtaegu maksmiseks;
- 4) väljaandmise koht;
- 5) väljaandmise aasta, kuu ja päev, ja
- 6) tsekiandja allkiri.

§ 4. Dokumenti, mis ei vasta käesoleva seaduse §§ 2. ja 3. nõuetele, ei loeta tsekiks.

§ 5. Tsekil ei ole lubatud oluliste (§ 3) paranduste tegemine. Dokumenti, millel leiduvad niisugused parandused, ei loeta tsekiks.

§ 6. Tseki võib välja anda ettenäitaja või teatud isiku nimele. Tsekki võib kirjutada ka tsekiandja enda nimele. Kui teatud isiku nimele väljaantud tsekil tähendatud isiku perekonnanimele või firmale juurde kirjutatud kas sõnad „või ettenäitajale“ või muu samasisuline märkus, siis makstakse tseki ettenäitajale.

§ 7. Maksukohaks loetakse tsekimaksja nime või firma juures tähendatud koht. Teise maksukoha tähendamine tsekil loetakse maksvusetaks. Kui maksja nime või firma juures koht tähendamata, loetakse maksukohaks tseki väljaandmise koht.

§ 8. Kui maksmisele kuuluv summa tsekil sõnadega ja numbritega lahkuminevalt tähendatud, on maksev sönulkirjutatud summa.

§ 9. Tsekk makstakse välja selle ettenäitamisel, kuigi see ei järgne ta sisust.

§ 10. Eesti piirides väljaantud tseki peab maksmiseks esitama neljateistkümmne päeva jooksul, arvates väljaand-

mise päevast. Välismaal, Euroopas, väljaantud tseki peab maksmiseks esitama ühe kuu jooksul, väljaspool Euroopat väljaantud tseki — kahe kuu jooksul.

§ 11. Kui tseki esitamise tähtaeg lõpeb päeval, mil maksja asutus suletud püha tõttu või muul põhjusel, ei võeta seda päeva arvesse.

§ 12. Kui tsekk esitatakse käesoleva seaduse § 10. ettenähtud tähtaja möödumisel, on tsekimaksja kohustatud maksma Eesti piirides väljaantud tseki kuue kuu jooksul, arvates selle väljaandmise päevast, ja välismaal väljaantud tseki aasta kestel, arvates väljaandmise päevast, kui temal tsekiandja arvel leidub vastav summa tsekimaksmiseks ja tsekiandja ei ole enne tseki esitamist tühistanud tähendatud tseki järgi maksmist (§ 27). Nende tähtaegade möödumisel ei ole maksja kohustatud tsekki maksma.

§ 13. Tseki võib edasi anda (shireerida) nimelise kui ka blanko-pealkirjaga. Tseki edasiandmise keeld ei ole maksev. Ettenäitaja nimele väljaantud tseki võib edasi anda ilma edasiande pealkirjata.

Tsekimaksja nimele tehtud tseki shiiril on allkirja tähendus temalt maksu kättesaamise üle. Tseki shiirode suhtes talitatakse vastavalt veksliseaduse §§ 18., 21. ja 23. (S. K. XI köide, II jagu, 1903. a. väljaanne).

§ 14. Tsekimaksja poolt tsekil tehtud aktseptmärkus loetakse maksvusetaks.

§ 15. Tseki esitamisel arvekojale (clearinghouse), kus tsekimaksjal esitaja, on sama tähendus, kui tseki esitamisel tsekimaksjale maksukohal, kui niisugune esitamine vastab antud määrustele arvekodade kohta. Arvekojad avatakse rahaministri otsusel, millest kuulutatakse „Riigi Teatajas“. Rahaminister annab arvekodade tegevuse korraldamiseks juhtnõõrid, mis avaldatakse „Riigi Teatajas“.

§ 16. Tsekiandja ja iga tsekipidaja võib tseki esiküljele mahutatud pealkirjaga „ainult arvele kandmiseks“ või vastava muukeelise pealkirjaga keelata tsekimaksjat tsekki sularahas maksmast. Sel juhtumisel võib tsekki kasutada ainult arveõiendamiseks tsekimaksjaga või tsekisumma ülekandmiseks tsekiandja arvelt isikute arvele, kel tsekimaksja juures arve, kusjuures tehtud toimingul on tseki maksmise jõud. Tseki sularahas maksmise keeldu ei või ära muuta. Tsekimaksja vastutab sellest keelust üleastumise tagajärjel tekkinud kahjude eest.

§ 17. Tsekipidajal, kellele ei makstud tsekki, ei ole õigust nõuda selle maksmist tsekimaksjalt. Tal on õigus seda nõuda tsekiandjalt.

§ 18. Tseki järgi mittemaksmise korral, mis tõestatakse määratud korras (§ 19.), on tsekipidajal õigus omal

äränägemisel pöörata nõudmisega võlgneva tseki summa maksmiseks kas kõigi tseki järgi vastutajate vastu üheskoos või üksikute vastu nende hulgast, kusjuures viimasel kahel juhtumisel ei kaota tema oma õigusi nende suhtes, kelle vastu ta veel pole esinenud nõudmisega.

Kui tseki shireerija tseki shiirole ette kirjutanud sõnad „ilma minu vastutusest“ või muu samasisulise märkuse, siis ei vastuta ta tseki shiiro järgi.

§ 19. Tseki järgi regressnõudmise õiguse teostamiseks peab tsekipidaja tõestama, et tsekk õigel ajal (§ 10) esitatud tsekimaksjale, kuid viimase poolt maksmata jäetud. Seda asjaolu tuleb tõestada:

1) tsekimaksja poolt tehtud pealkirjaga tsekil tseki esitamise aja ja tseki maksmatajätmise kohta, või arveasutuse (§ 15) tõendusega sama üle juhtumisel, kui tsekk esitatud sellele asutusele, või

2) notariaalse protestiga.

Tseki protesti asjas talitatakse vastavalt veksliseaduse §§ 67—72 eeskirjadele ettenäitamisel maksetavate vekslite suhtes (S. K. XI köide, II jagu, 1903. a. väljaanne).

Pärast käesoleva seaduse § 10. ettenähtud tähtaja möödumist ei või tsekki protestida või tsekimaksja pealkirjaga varustatud käesoleva paragrahvi p. 1. korras.

Jääb tsekk protestimata või ilma tsekimaksja pealkirjata, vabanevad tseki shireerijad vastutusest, ja tsekipidaja võib maksmist nõuda ainult tsekiandjalt.

§ 20. Regressnõudmisel (§§ 17. ja 18.) on tsekipidaja, kelle poolt tsekk maksmiseks esitatud õigel ajal (§ 10), õigustatud saama tseki järgi kohustatud isikutelt, peale maksmatajäänud summa, kaksteist protsenti aastas, arvates tseki maksmiseks esitamise päevast kuni rahuldamise päevani, niisama ka protestimise kulud, kui tsekk protestitud.

§ 21. Regressnõudmisel vastutav isik on kohustatud toimetama maksmist ainult tseki vastu. tseki õigeaegset maksmiseks esitamist ja maksmata jätmist või esitamise katse tagajärjetust tõestavate dokumentide vastu.

§ 22. Tseki järgi kohustatud isik võib esitada tsekipidajale ainult niisuguseid vastuväiteid, mis puutuvad tema pealkirja tõelikkusse tsekil, või mis tekivad tseki enese sisust või vahetuist suhetest tsekipidajaga.

§ 23. Kui tsekimaksja juures tsekiandja arvel puudub vastav summa väljaantud tseki maksmiseks, siis vastutab tsekiandja tsekipidaja ees kahjude eest ja on peale selle kohustatud maksuma viimasele tsekitrahvi 5% suuruses tseki maksmata summast.

Kui tsekiandja ei tasu trahvi vabatahtlikult kolme päeva jooksul pärast tseki protestimist või varustamist pealkirjaga

käesoleva seaduse § 19. korras, siis mõistetakse tsekipidaja kasuks tema sellekohasel kohtulikul nõudmisel tsekitrahvi 10% tseki maksmata summast.

Kui tseki väljaandmisel on kuriteo tundemärgid, siis ta litatakse üldiste kriminaalseaduste alusel, olenemata käesolevas paragrahvis ettenähtud tsekitrahvist.

§ 24. Tsekk makstakse tsekimaksja poolt dokumendi enese vastu, maksmise allkirjaga sellel, kui tsekk välja antud teatud isiku nimele; samuti võib tsekimaksja nõuda tsekipidajalt maksmise allkirja ka sel juhtumisel, kui tsekk välja antud ettenäitajale.

Vale- või võltsitud tseki väljamaksmisest tekkinud kahju kannab vale- või võltsitud tseki arvatav väljaandja, kui tema peale langeb süü valetseki väljaandmises või tseki võltsimises, või kui valetseki väljaandmine või tseki võltsimine võimaldus tema, tema volinikkude või teenijate tegevuse või hooletuse läbi; muidu kannab kahju tsekimaksja. Teistsugune kokkulepe on maksvuseta.

§ 25. Kui selgub, et allkiri tsekil võltsitud või ei ole maksev isiku kohta, kes selle teinud või kelle nimel see tehtud, või kui see tehtud isiku poolt, kellel puudub õigus tseki järgi kohustada, siis ei tühista see vastutust teiste tsekil leiduvate allkirjade järgi.

§ 26. Tsekipidaja ei ole kohustatud tseki esitamisel osalist maksu tsekimaksjalt vastu võtma.

§ 27. Enne tseki esitamise tähtaja möödumist (§ 10) ei ole tsekiandja õigustatud ära muutma maksmist tseki järgi.

§ 28. Kaotatud ja haaratud tsekid tunnustatakse jõukaotanuks väljakutse korras. Tsiiviilkohtupidamise seaduse §§ 2054, 2055, 2057—2060, 2062—2071, 2087—2090 ja 2092 kohaldatakse vastavalt. Väljakutse tähtajaks määratakse vähemalt kaks kuud. Väljakutse toimetuse algatamisel võib kohus või kohtu esimees seisma panna tseki maksmise vastava määrusega seaduspärase tsekipidaja palve põhjal; tseki keeluvastaselt maksmine loetakse palveavaldaja suhtes toimimatuks.

§ 29. Tsekiandja surm või teguvõimetuks tunnustamine pärast tseki väljaandmist ei tühista tsekki.

Tsekiandja maksujõuetuks tunnustamine või administratsiooni alla seadmine pärast tseki väljaandmist kohustavad tsekimaksjat keelduma tseki maksmast, kui tsekimaksjal teada tähendatud asjaolud.

§ 30. Regressnõudmine tsekiandja vastu esitatakse tsekipidaja poolt 6. kuu jooksul, arvates tsekimaksjale tseki esitamiseks määratud tähtaja lõppemise päevast, tseki shireerijate vastu aga ühe kuu kestel, arvates samast tähtajast. Tseki shireerija, kes tsekipidajale maksnud tsekil tähend-

datud summa, võib esitada nõudmise eelmistele tseki shireerijatele ühe kuu jooksul, arvates maksupäevast.

Kui tseki tsekimaksjale esitamiseks määratud tähtaja lõpust kuus kuud möödunud, ei lubata nõudmiste esitamist tseki shireerijate vahel.

§ 31. Tsekiandja, kelle kohustus regressnõudmise järgi lõppes tseki õigel ajal maksmiseks mitteesitamise või käesoleva seaduse § 30. esimeses lõikes nimetatud tähtaja möödumise tõttu, jääb tsekipidaja ees vastutavaks selle summa piirides, mille võrra tsekiandja rikastus, kuid mitte suuremal määral, kui seda oli tsekipidaja poolt kannatatud kahju.

§ 32. Välismaal väljaantud tseki oluliste nõuete üle, kui ka igasuguse välismaal tsekile tehtud pealkirja üle otsustatakse selle maa seaduste järgi, kus tsekk välja antud või tsekile pealkiri tehtud.

Välismaal väljaantud ja Eestis maksmisele kuuluv tsekk kui ka niisugusele tsekile tehtud pealkiri on maksvad, kui need vastavad Eesti seadustele, olgugi need puudulikud välismaa seaduste järgi.

§ 33. Tsekid on vabad tempelmaksust.

§ 34. Käesolevas seaduses ettenägemata juhtumistel tuleb käia veksliseaduse järgi.

Äride registreerimise ja firmade seadus.

29. märtsil 1927. a. võttis riigikogu kaks seadust vastu, mis äriilmas uutena tunduvad, millel aga siiski suur tähtsus ja mida kauemat aega oodati. Need seadused — äride registreerimise seadus ja firmade seadus — on Lääne Euroopast pärit, sest näiteks Saksamaal ei tunta ühtegi äriettevõtet, kes mitte kaubanduskojas poleks registreeritud.

Registreerimine on äriettevõttel kaudses mõttes sama, mis kinnisvara kinnitamine omaniku nimele. Ühest küljest pakub ta kaitset ettevõtte omanikule, et keegi teine tema firmat tarvitada ei tohi, teisest küljest peab ta aga riigivalitsusele ja seltskonnale kindlustama avalikkuse, kes nimelt teatava äriettevõtte omanikkudeks on, kellel õigus on teatava äriettevõtte nimel kohustusi väljaanda ja lepingutesse astuda. Need mõlemad seadused, nii registreerimise kui ka firmade seadused, peavad aitama kuritarvitusi äriilmas ärahoida. Selles mõttes on äride registreerimine ka sunduslik kõigile kaubandusettevõtetele I—III järguni, viimane ühte arvatud, ja tööstuslistele ettevõtetele I—VIII järguni, viimane ühte arvatud. Selles mõttes on ka karistused määratud: neile, kes registreerimiseks nõuetavaid tea-

teid ei anna — rahatrahvi mitte üle viie tuhande marga, aga neile, kes registreerimisel meelega valetateid andsid — aresti mitte üle kolme kuu, või rahatrahvi mitte üle kolmekümne tuhande marga.

Registreerimist toimetab kaubandus-tööstuskoda. Esmakordselt tulevad registreerida kõik ülemaltähendatud kaubanduslikud ja tööstuslikud ettevõtted, mahaarvatud ühistegevused ettevõtted ja ettevõtted, milliseid üleval peavad omavalitsuse asutused. Registreerimiseks annab kaubandus-tööstuskoda registreerijatele välja vastavad blanketid, milliste vormid siin juures avaldatud. Need blanketid tulevad äriomanikul nõuetavate teadetega täita. Sünnib blanketide täitmine registreerimise ruumes ehk registreerimise ametniku juuresolekul, siis ei ole äriomaniku allkirja tõestamist valitsusasutuste poolt tarvis; täidab aga äriomanik need blanketid mujal, ilma registreerimise ametniku juuresolekuta, siis nõuab seadus, et äriomaniku allkiri sellel blanketil seaduslikus korras tõestatud peaks olema. Allkirju tõestada võivad: vallavalitsused, politseiasutused, kohtuasutused ja notaarid.

Äri lõpetamise, äriomaniku vahelduse või prokuristide vaheldusel tuleb samuti kaubandus-tööstuskoja registreerimise osakonnale sellest teatada, kes registrisse vastavad märkused sisse kannab.

Registreerimise eest võetakse maksu, mille suuruse kaubandus-tööstuskoda määrab ja kaubandus-tööstusminister kinnitab.

ÄRIDE REGISTREERIMISE SEADUS.

Riigikogu poolt 29. märtsil 1927. a. vastu võetud.

I.

§ 1. Käesolevas seaduses ettenähtud korras peavad oma firma registreerima isikud, ühingud ja seltsid:

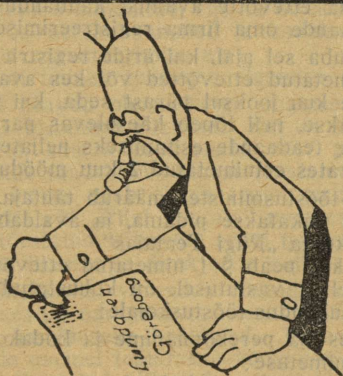
1) kellel on kaubanduslik ettevõtte, mille pidamiseks lunastatud 1.—3. järgu kaubanduslik äritunnistus (otsekoheste maksude seaduse § 449, lisa III jagu, S. K. V. k. 1914. a. väljaanne) ja

2) kellel on tööstuslik ettevõtte, mille pidamiseks lunastatud 1.—8. järgu tööstuslik äritunnistus (otsekoheste maksude seaduse § 499 lisa III jagu).

Riigi ja omavalitsuse ettevõtted ja kooperatiiv-ühingud ei kuulu käesoleva seaduse alla.

§ 2. Äride registrit peab kaubandus-tööstuskoda kaubandus-tööstusministri poolt kinnitatud vormi järgi.

§ 3. Käesoleva seaduse § 1 nimetatud isikud, ühingud ja seltsid peavad esitama hiljemalt neljateistkümne päeva jook-



**DIE BRIEFMARKE IST AUF DEM BRIEF
U. AUF DER TEEPACKUNG DER SCHWEDISCHEN**

FIRMA

**JAMES LUNDGREN & Co.,
GÖTEBORG, SCHWEDEN.**

KÖNIGL. HOFLIEFERANT

Gegründet 1888.

VERTRETER IN ESTLAND:

FIRMA

GUNNAR SAMZELIUS,

PIKK TÄN. No. 36, k. 33. TELEF. 25-83.

Teellebhaber trinken

IMPERIAL TEE!



sul pärast oma ettevõtte avamist kaubandus-tööstuskojale kirjaliku teadaande oma firma registreerimiseks.

Kellel on juba sel ajal, kui äride registrit hakatakse pidama, § 1 nimetatud ettevõtted või kes avavad niisuguse ettevõtte kahe kuu jooksul pärast seda, kui äride registrit hakatakse, neil lõpeb käesolevas paragrahvis ettenähtud tähtaeg teadaande esitamiseks neljateistkümne päeva pärast, arvates eelnimetatud 2 kuu möödumisest.

Kaubandus-tööstusminister määrab tähtaja, millest peale äride registrit hakatakse pidama, ja avaldab vastava teadaande selle kohta „Riigi Teatajas“.

§ 4. Isik, kes peab § 1 nimetatud ettevõtet ainuisikuliselt oma arvel ja vastutusel, on kohustatud teatama oma teadaandes kaubandus-tööstuskojale:

- 1) oma ees- ja perekonnanime ja kodakondsuse;
- 2) firma nimetuse;
- 3) ettevõtte äriala, asukoha ja tegevuse algamise aja;
- 4) prokuura volikirja põhjal volitatud isikud;
- 5) ettevõtte pidaja ja prokuristide allkirjad, mis seaduslikus korras tõestatud või ärideregistri pidaja juuresolekul kirjutatud.

§ 5. Kui registreerimise teadaande esitab äriiline täisühing, usaldusühing või B. E. S. §§ 4266—4334 ettenähtud lepingühing, peab ta teadaandes tähendama:

- 1) kõigi täisosanikkude ees- ja perekonnanimed ja kodakondsuse;
- 2) firma nimetuse;
- 3) ettevõtte äriala, asukoha ja tegevuse algamise aja;
- 4) ühingu osakapitali;
- 5) ühingu lepingutegemise aja;
- 6) ühingu esitamise viisi ja prokuura volikirja põhjal volitatud isikud;
- 7) täisosanikkude ja prokuristide allkirjad, mis seaduslikus korras tõestatud või äride registri pidaja juuresolekul kirjutatud.

Teadaandele peab juure lisama tõestatud väljavõtte ühingu lepingu vastavatest osadest.

§ 6. Kui teadaande esitab äride registrisse kandmiseks mõni muu, peale käesoleva seaduse § 5 nimetatud, selts või ühing, kes tegutseb seaduslikus korras registreeritud põhikirja alusel, peab ta teadaandes tähendama:

- 1) firma nimetuse ja juhatuse asukoha;
- 2) ettevõtte äriala;
- 3) põhikapitali suuruse;
- 4) juhatusliikmete ja, kui asjaajajad-direktorid ning pro-

kuristid on ametisse nimetatud, siis ka direktorite ning prokuristide ees- ja perekonnanimed ja kodakondsuse;

- 5) põhikirja registreerimise aja;
- 6) seltsi või ühingu tegevuse algamise aja.

Teadaandel peavad olema kõigi juhatuse liikmete seaduslikus korras tõestatud allkirjad. Kui on nimetatud asjaajajad-direktorid, samuti prokuristid, siis peavad olema esitatud ka nende seaduslikus korras tõestatud allkirjad.

Teadaande juures peab olema registreeritud põhikirjast tõestatud ära kiri või „Riigi Teataja“ number, kus põhikiri avaldatud, ja tõestatud väljajõtte seltsi peakoosoleku protokollist juhatuse liikmete ja direktorite valimise kohta.

§ 7. On aktsiaseltsi varandus võetud hooldamisele, siis annavad eelmises (6) paragrahis ettenähtud teadaanded äride registrisse kandmiseks hooldajad, kusjuures juhatuse liikmete nimede asemel teatatakse hooldajate nimed ja esitatakse nende tõestatud allkirjad, samuti tõestatud ära kiri kohtuotsusest nende hooldajaks nimetamise kohta.

§ 8. Eestis tegevuse avamiseks loa saanud välismaa seltside ja ühingute kohta antakse teadaanne ärideregistrisse kandmiseks Eestis tegutsemiseks volitatud esindaja, või kui esindajaid mitu, siis kõigi nende poolt.

Selles teadaandes peab tähendada:

- 1) firma nimetuse ja asukoha;
- 2) seltsi või ühingu asukoha välismaal;
- 3) ettevõtte äriala;
- 4) põhikapitali suuruse kodumaal ja Eestis operatsioonideks määratud kapitali suuruse, ja
- 5) vastutavate volinike ees- ja perekonnanimed ja kodakondsuse.

Eestis tegutsemiseks volitatud esindajate allkirjad peab seaduslikult tõestama või äride registri pidaja juuresolekul kirjutama.

Teadaandele peab juure lisama ära kirja neist tingimustest, mis maksva seaduse põhjal („R. T.“ nr. 88/89 — 1921. a. sead. nr. 165) „Riigi Teatajas“ kuulutatud.

§ 9. Registreerimise otstarbel peab teatama kõigist muudatustest andmetes, mis äri kohta käivas teadaandes tähendatud, samuti ka ettevõtte lõpetamisest või likvideerimisele asumisest. Need teated esitatakse neljateistkümnepäeva jooksul pärast ettetulnud muudatust.

Kui kaubandus-tööstuskojal on andmeid, et registrisse kantud firma on lõpetanud tegevuse selle kohta käesoleva paragrahvi põhjal vastavat teadaannet esitamata, teeb sellekohase sissekande registrisse kaubandus-tööstuskoda ise. Enne niisuguse sissekande tegemist peab kaubandus-tööstuskoda hoiatama kinnitatud kirjaga firma registreeritud

aadressi järgi äriomanikku sarnase sissekande kavatsuse eest, määrates ühekuulise tähtaja kavatsetava sissekande vastu vaidlemiseks.

§ 10. Registrisse kantud äri pidaja maksujouetuks kuulutamise korral teatab kohtu poolt määratud vannutatud hooldaja sellest kaubandus-tööstuskojale äride registrisse kandmiseks. Samuti teatab konkursivalitsus konkursi määramisest kaubandus-tööstuskojale samaks otstarbeks.

§ 11. Äride registri pidamise kulude katteks tuleb maksa äride registrisse kandmise teadaannete juures kaubandus-tööstuskojale maksu kaubandus-tööstusministri poolt kinnitatud taksi järgi.

§ 12. Niikaua kui registreerimisele kuuluv asjaolu ei ole kantud äride registrisse, ei või isik, kelle firmasse see asjaolu puutub, ennast tähendatud asjaolu peale põhjendada kolmanda isiku vastu, välja arvatud juhtumine, kui see asjaolu viimasele teada oli.

On asjaolu registrisse kantud, siis peab kolmas isik seda tunnustama, välja arvatud juhtumine, kui kolmas isik seda asjaolu ei teadnud ega teadma pidanud.

§ 13. Ilgäihel on õigus riiklike ametasutuste töötundide kestes tutvuda äride registriga ja äride registrisse kandmise teadaannete juures esitatud dokumentidega ja saada tõestatud ära kirju äride registrisse kantud teadetest. Registrisse kandmise teadaannete juures esitatud dokumentidest antakse ära kirjad neile, kellel selleks õiguslik huvi. Ära kirjade andmise eest võetakse maksu kaubandus-tööstusministri poolt kinnitatud taksi järgi.

§ 14. Kaubandus-tööstuskoja otsuste ja korralduste peale registreerimise asjus võib kaevata kaubandus-tööstusministrile ühe kuu jooksul, arvates koja vastava otsuse või korralduse teadaandmise päevast.

Kaebuste otsustamiseks moodustatakse kaubandus-tööstusministeeriumi juures komisjon, mis koosneb ühest kaubandus-tööstusministeeriumi esindajast ja ühest kaubandus-tööstuskoja esindajast kaubandus-tööstusministri või tema poolt määratud asemiku juhatusel.

§ 15. Kui pärast karistamist käesoleva seaduse § 16 põhjal ei esitata teadaandeid äride registris registreerimiseks, peab kaubandus-tööstuskoda ise oma korralduses olevate andmete põhjal nõutavad sissekanded äride registrisse tegema.

II.

§ 16. Süüdlast selles, et ta käesoleva seaduse järgi nõutavaid teateid ei esitanud äride registrisse kandmiseks, karistatakse:

rahaträhviga mitte üle viietuhande marga.

Süüdlast selles, et ta äride registrisse kandmiseks tead-
valt esitas valeteateid või korduvalt jättis esitamata käes-
oleva seaduse järgi nõutavad teated, karistatakse:

arestiga mitte üle kolme kuu või rahatrahviga
mitte üle kolmekümne tuhande marga.

Algkirjale alla kirjutatud

riigikogu esimees K. Einbund.

Abisekretär J. Piiskar.

Lisa: 3 formulaari.

Firma Nr.

Ä. r. osa A. k. lhk.

Teadaanne

Kaubandus-Tööstuskojale

ainuisiklise äripidaja firma registreerimiseks.

1. Firma nimetus
2. Firma asukoht
3. Ettevõtte äriala
4. Ettevõtte tegevuse algamise aeg
5. Ainuisiklise äripidaja ees- ja perekonnanimi ja koda-
kondsus
6. Prokuristi ees- ja perekonnanimi

Annan firma allkirjaks *)

Prokuristi allkir.....

*) Kui allakirjutaja ilmub isiklikult kaubandus-tööstuskotta, siis kir-
jutab tema alla registreerimisruumis ärideregistri pidaja juuresolekul; vas-
tasel korral kirjutatakse teadaandele alla enne esitamist, kusjuures allkirjad
peavad seaduslikus korras olema tõestatud.

Firma Nr.

Ä. r. osa A. k. lhk.

Teadaanne

Kaubandus-Tööstuskojale

täisühingu, usaldusühingu või B. E. S. §§ 4266 — 4334 ettenähtud lepingühingu firma registreerimiseks.

1. Firma nimetus
2. Firma asukoht
3. Ettevõtte äriala
4. Ettevõtte tegevuse algamise aeg
5. Täisosanik..... ees- ja perekonnanimi ja kodakondsus
6. Ühingu juriidiline iseloom: (täisühing, usaldusühing, B. E. S. §§ 4266—4344 ettenähtud lepingühing)
7. Ühingu osakapital
8. Ühingu esitamise viis
9. Prokuristi ees- ja perekonnanimi

Anna firma allkirjaks*)

Prokuristi..... allkiri

*) Kui allakirjutaja ilmub isiklikult kaubandus-tööstuskotta, siis kirjutab tema alla registreerimisruumis ärideregistri pidaja juuresolekul; vastasel korral kirjutatakse teadaandele alla enne esitamist, kusjuures allkirjad peavad seaduslikus korras olema tõestatud.

Firma Nr.

Ä. r. osa B. k. lhk.

Teadaanne

Kaubandus-Tööstuskojale

aktsiaseltside ja osäühisuste firma registreerimiseks.

1. Firma nimetus
2. Juhatuse asukoht (välismaa seltside kohta ka asukoht välismaal
3. Põhikirja registreerimise aeg ja „Riigi Teataja“ number, kus põhikiri ja selle muudatused avaldatud (välismaa seltside kohta ka loasaamise aeg tegevuse avamiseks Eestis)
4. Ettevõtte äriala
5. Ettevõtte tegevuse algamise aeg
6. Põhikapitali suurus põhikirja järele
- Tegelikult sissemakstud põhikapital
7. Juhatuse liikmete ees- ja perekonnanimi ja kodakondsus
-
8. Hooldaja ees- ja perekonnanimi ja kodakondsus
-
9. Eestis tegutsemiseks volitatud esitaja..... ees- ja perekonnanimi
10. Asjaajaja-direktori..... ees- ja perekonnanimi ja kodakondsus
11. Prokuristi..... ees- ja perekonnanimi ja kodakondsus
-

Allkirjad: *)

- a) juhatuse liikmed
- b) asjaajaja-direktor
- c) prokurist
- d) Eestis tegutsemiseks volitatud esitaja
- e) hooldajad.

*) Kui allakirjutaja ilmub isiklikult kaubandus-tööstuskotta, siis kirjutab tema alla registreerimisruumis ärideregistri pidaja juuresolekul; vastasel korral kirjutatakse teadaandele alla enne esitamist, kusjuures allkirjad peavad seaduslikus korras olema tõestatud.

FIRMADE SEADUS.

Riigikogu poolt 29. märtsil 1927. a. vastu võetud.

I.

§ 1. Firma on nimi, mille all üksik isik, ühing või selts peab mingisugust „Äride registreerimise seaduse“ § 1 järgi registreerimisele kuuluvat ära ja mida üksik või ühingu ja seltsi esindajad allkirjaks annavad.

§ 2. Ainuisikulise äripidaja firma peab sisaldama äripidaja perekonnanime ühes eesnimega või eesnimeta. Sarnasel firmal ei tohi olla niisugust lisandust, mis laseks oletada, et firma on ühingu oma.

§ 3. Täisühingu firmas peab olema vähemalt ühe ühinguliikme perekonnanimi, ja kui firmas ei ole kõigi ühinguliikmete nimesid, siis lisandus, mis näitab, et firma on ühingu oma.

Täisühingu firmasse ei või mahutada peale ühinguliikmete teiste isikute perekonnanimesid.

§ 4. Usaldusühingu firmas peab olema vähemalt ühe piiramata vastutusega liikme perekonnanimi ja peale selle lisandus, mis näitab, et firma on ühingu oma.

Usaldusühingu firma ei või sisaldada ainult osamaksuga vastutava osaniku nime.

§ 5. Uue liikme juuretulek juba olevasse täis- või usaldusühingusse ei tee tarvilikuks firmat muuta.

Juhtumisel, kui ühingust lahkub liige, kelle nimi firmas tähendatud, ei või ühing kasutada endist firmat, kui lahkunud liige või ta pärijad ei anna selleks oma nõusolekut.

§ 6. Aktsiaseltsi, osaühingu või muu seaduslikus korras registreeritud seltsi või ühingu firma peab sisaldama selle nime, mille all seltsi või ühingu põhikiri registreeritud, ühes vastava nimetusega „aktsiaselts“, „osaühing“ jne.

§ 7. Firma nimi peab selgesti erinema teistest samas linnas või maakonnas olevatest firmadest, aktsiaseltsi ja registreeritud osaühingu firma aga kõigi teiste Eestis tegutsevate aktsiaseltside ja osaühingute päralt olevatest firmadest.

Kui äriomanikul on nimi, mis juba firmana kantud äride registrisse, siis peab ta oma firmat registreerides oma nime erinevalt lühendatud eesnimede, lisanduste või eesnimede ärajätmise teel seevõrra muutma, et oma firma endisest selgesti erineb.

§ 8. Äride registrisse kantud äri pärimise teel omandaja võib edasi tarvitada äri endist firmat.

Kui äri lepingu põhjal üle läheb uuele omanikule, võib uus omanik edasi tarvitada registreeritud firmat, kui endine

omanik või tema pärijad annavad selleks kirjaliku nõusoleku.

§ 9. Kes omandas äri enne käesoleva seaduse maksustamishakkamist ja pidas seda endise omaniku nime all, võib registreerida selle nime oma firmana.

§ 10. Firmat ei või võõrandada lahus sellest ärist, mille jaoks teda tarvitatakse.

§ 11. Isikul, ühingul või seltsil, kelle firma kantud äride registrisse, on ainuõigus seda firmat tarvitada.

See, kelle õigusi rikutakse firma lubamata tarvitamisega, võib kohtuteel nõuda firma tarvitamise keelamist ja kahjutasu.

II.

§ 12. Süüdlast käesoleva seaduse järgi temale mitte kuuluva firma tahtlikus tarvitamises karistatakse:

rahatrahviga mitte üle viietuhande marga.

Kui sarnane üleastumine korda saadeti kasupüüdvä sihiga või teadvalt mõne teise firma omaniku huvide vastu või tähelepanemata jättes kohtu vastavat keeldu (§ 11), siis karistatakse süüdlast:

arestiga mitte üle kuue kuu või rahatrahviga mitte üle viiekümne tuhande marga.

Algkirjale alla kirjutanud

riigikogu esimees K. Einbund.

Abisekretär J. Piiskar.

Kaalud ja mõõdud.

Käesoleva raamatu väljaandmise ajal on Eestis lubatud vene- ja meetrimõõtusid ja -kaalusid tarvitada, peale apteekide, kus ainult meetrikaalud ja vihid on lubatud.

31. detsembril 1928. a. kaotavad aga maksvuse venesüsteemilised mõõduabinõud ja alates 1. jaanuarist 1929. a. jäävad tarvitusele ainult meetrisüsteemilised kaalud, mõõdud ja vihid.

Tarvitusel oleva kaalude-mõõtude süsteemi üleviimine meetrimõõdu süsteemi peale sünnib riigikogu poolt 25. novembril 1925. a. vastuvõetud kaalu ja mõõdu seaduse põhjal. Selle seaduse § 23 järele jäeti seaduse elluviimise tähtaja äramääramine ja maksmapanemine Vabariigi Valitsuse hooleks; viimase poolt 23. aprillil 1926. a. kinnitatud määrusega on otsustatud kaalu ja mõõdu seadust 1. jaanuarist 1929. a. maksma panna.

Nii siis 1. jaanuarist 1929. a. alates tulevad venesüsteemilised kaalud, mõõdud ja vihid kõrvale jätta ja meetrisüsteemi peale üle minna. Sellepärast peavad kaupme-

hed ja töösturid selle eest hoolt kandma, et nemad tähendatud tähtjaks meetrisüsteemiliste mõõduabinõudega varustatud oleksid.

Isikud, kelle juures peale 1. jaanuari 1929. a. vene-süsteemiliste mõõduabinõude tarvitamine äritehingutel kindlaks tehakse, võetakse N. S. § 1175 järele kohtulikule vastutusele.

Peale kaalude ja mõõtude kohta käivate seaduste ja määruse on allpool toodud ka veel mõned võrdlus-tabelid vene- ja meetrisüsteemiliste mõõduabinõude vahel.

Kaalu ja mõõdu seadus.

Riigikogu poolt 26. novembril 1925. a. vastu võetud.

(Avaldatud „Riigi Teatajas“ nr. 187/188 — 1925. a.)

I. Meetrisüsteemi maksmapanemine.

§ 1. Kaalu ja mõõdu aluseks võetakse meeter ja kilogramm, vastavalt rahvusvahelistele algtüüpidele, mis rahvusvahelisel üldkonverentsil kaalu ja mõõdu asjus heaks tunnistatud ning rahvusvahelises kaalu ja mõõdu büroos Pariisis alal hoitakse.

Vastavalt rahvusvahelistele algtüüpidele valmistatakse meeter ja kilogramm kahes eksemplaris vastupidavast ja muutmatust garanteerivast materjalist. Üks eksemplar hoitakse alal proovikojas, teine — Tartu ülikoolis. Iga viie aasta järele kontroleeritakse neid üksteisega proovikoja, ülikooli ja Tallinna tehnikumi esitajate poolt. Iga kahekümneviie aasta järele kontroleeritakse ühed algtüübid rahvusvahelise kaalude ja mõõtude büroos olemasolevate algtüüpidega.

§ 2. Pikkusmõõdu üksus on meeter. Meetri üks kümnendik osa nimetatakse detsimeetriks, üks sajandik osa — sentimeetriks, üks tuhandik osa — millimeetriks. Tuhat meetrit nimetatakse kilomeetriks.

§ 3. Pinnamõõdu üksus on ruutmeeter. Ruutmeetri üks sajandik osa nimetatakse ruutdetsimeetriks ja üks kümnetuhandik osa — ruutsentimeetriks, üks miljonilik osa — ruutmillimeetriks. Sada ruutmeetrit nimetatakse aariks. Sada aari ehk kümmetuhat ruutmeetrit nimetatakse hektaariks.

§ 4. Õõnesmõõdu üksus on kantmeeter. Kantmeetri ühe tuhandiku osaga ühesuuruseks loetakse ühele kilogrammile (§ 5) puhtale veele tarvitamine ruum, kui vesi oma kõige suuremas tiheduse seisukorras ja ühe atmosfääri absoluutse rõhu all; seda õõnesmõõtu nimetatakse

KILOGRAMMI

SÜSTEEMILE

ÜLEMINEKU AJAKS

SOOVITAB

hästi väljatöötatult ja odavalt

KILOGRAMMI VIHID

GRAMMI VIHID

MEETRI MÕÕDUD

LIITRI MÕÕDUD

KAALUDE ÜMBER-
EHITAMINE

kõik kaubanduses tarvilikud

KAALUD.

TALLINNA

MASINA JA KAALUDE VABRIK

„VEGA“

TALLINN, VILMSI TÄN. 56, TEL. 19-15.

liitriks. Kümme liitrit nimetatakse dekaliitriks ja sada liitrit — hektaliitriks.

§ 5. Kaaluüksus on kilogramm. Kilogrammi üks tuhandik osa nimetatakse grammiks. Grammi üks tuhandik osa nimetatakse milligrammiks. Ükstuhat kilogrammi nimetatakse tonniks.

II. Kaalude ja mõõtude tarvitamine.

§ 6. Igasugustel sisemaalistel äritehingutel: vahetamisel, ostmisel, müümisel, töö arvestamisel töötasu kindlaksmääramiseks, materjalide vastuvõtmisel ja väljaandmisel võib tarvitada kaalumiseks ja mõõtmiseks ainult seaduslikult tembeldatud kaalusid, vihte ja mõõte.

§ 7. Tembeldamiseks on lubatud ainult niisugused kaalud, vihid ja mõõdud, mis käesoleva seaduse ning selle põhjal välja antud määruste nõuetele vastavad.

Pikkusmõõtudel ühest otsast teise otsani on lubatud ainult järgmised pikkused: kakskümmend, kümme, viis, kaks, üks ja pool meetrit.

Õonesmõõdud kuivade ainete tarvis on lubatud ainult järgmise mahutuvusega: kaks ja üks hektoliiter; viis, kaks ja üks dekaliiter; viis, kaks, üks ja pool liitrit.

Õonesmõõdud vedelate ainete tarvis on lubatud ainult järgmise mahutuvusega: üks dekaliiter; viis, kaks ja üks liiter; pool, üks viiendik, üks kümnendik, üks kahekümnendik, üks viiekümnendik ja üks sajandik liitrit.

Raskusmõõduks on lubatud ainult järgmised: viiskümmend, kakskümmend, kümme, viis, kaks ja üks kilogramm; viissada, kakssada, sada viiskümmend, kakskümmend, kümme, viis kaks ja üks gramm; viissada, kakssada, sada, viiskümmend, kakskümmend, kümme, viis ja üks milligramm.

§ 8. Kaalud, vihid ja mõõdud peab iga kolme aasta järele uuesti tembeldama.

III. Järelvalve ja tembeldamise kord.

§ 9. Kaalude, vihtide ja mõõtude seadusnõuetele vastavuse järele valvamine ja nende proovimine ning tembeldamine pannakse proovikoja peale. (Prooviseaduse § 5, „Riigi Teataja“ nr. 74 — 1924. a.)

§ 10. Proovikoja kohused käesoleva seaduse alusel on:

a) õigete kontrollkaalude, vihtide ja mõõtude alalhoidmine;

b) kaalude, vihtide ja mõõtude proovimine ja pärast õigekstunnistamist templiga varustamine;

c) selle järele valvamine, et § 6. ettenähtud otstarveteks tarvitataavad kaalud, vihid ja mõõdud oleksid varustatud õige templiga.

§ 11. Välja vedada lubatakse ka tembeldamata kaalusid, vihte ja mõõte.

§ 12. Kaalud, vihid ja mõõdud antakse proovimiseks proovikotta otseteel, posti kaudu või muul viisil, ühes Eesti Panga osakonna kviitungiga proovimise ja tembeldamise maksu tasumise üle.

Kui proovitud ja tembeldatud kaalud, vihid ja mõõdud omanikule tema soovil proovikoja poolt kätte toimetatakse, kannab saatekulud omanik.

§ 13. Kaalusid, vihte ja mõõte proovitakse ja tembeldatakse peale proovikoja ka väljaspool pealinna teistes kohtades, millest kaks nädalat enne seda kuulutatakse ajalehtedes ja teatatakse kohalikkude omavalitsuste kaudu, ära tähendades, millal ja kus proovimine ja tembeldamine toime pannakse.

Omavalitsuse asutused on kohustatud muretsema tembeldamiseks kõlbulikud ruumid. Ruumide üüri maksab proovikoda.

§ 14. Kaalude proovimine ja tembeldamine, mida nende konstruktsiooni pärast võimatu proovikotta toimetada, samuti ka nende juurde kuuluvate vihtide proovimine ja tembeldamine sünnib kaalude asukohal.

Peale selle võib kaalude, vihtide ja mõõtude proovimist ja tembeldamist nende asukohal toimetada neil juhtumistel, kui ühekordse proovimise ja tembeldamise eest kuuluv maksu kogusumma pealinnas on vähemalt ükstuhat viissada marka ja väljaspool pealinna vähemalt kolmtuhat marka.

Käesolevas paragrahvis tähendatud kordadel tasub väljakutsuja kõik ametnikkude sõidukulud ja päevarahad kaubandus-tööstusministri poolt määratud normide järgi.

§ 15. Käesoleva seaduse, iseäranis § 6. ettenähtud määruse täitmise üle valvamine ja seaduserikkujate vastutuselevõtmine ning süüdistamine kohtus sünnib proovikoja või politsei kaudu.

§ 16. Kaalusid, vihte ja mõõte kontroleerivatel ametnikudel on õigus revideerimise otstarbel vabalt pääseda kõikidesse ruumidesse, kus kaalusid, vihte ja mõõte tarvitatakse avalikus läbikäimises (§ 6) mõõtmiseks ja kaalumiseks.

§ 17. Politseiametnikud on kohustatud proovikoja ametnikkudele abiks olema kaalude ja mõõtude kontroleerimisel ja neid saatma kaubandus- ja tööstusettevõtete revideerimisel.

§ 18. Tembeldamata või ebaõigete kaalude, vihtide ja mõõtude leidmise üle seavad proovikoja- või politseiametnikud protokollu kokku kriminaal kohtupidamise seaduse § 1131. ja järgnevate korras.

§ 19. Käesoleva seaduse ja selle alusel välja antud määruste vastu eksijaid karistatakse nuhtlusseaduse põhjal.

IV. Kaalude, vihtide ja mõõtude tembeldamise maks.

§ 20. Lõivuseaduse (Seaduste Kogu V k. 1914. a. väljaanne) §§ 399 ja 400 kaotavad maksvuse ning §§ 398, 401, 402, 403 muudetakse järgmiselt:

§ 398. Kaalude, vihtide ja mõõtude tembeldamise maksu võetakse järgmise tabeli järgi:

Automaatkaalu pealt — nelisada marka.

Iga teise-süsteemilise kaalu pealt:

Kaal kuni ühe kilogrammi kandejõuga — kakskümmend marka.

Kaal üle ühe kuni kahe kg. kandej. — kakskümmendviis marka.

Kaal üle kahe kuni viie kg. kandej. — kolmkümmend mk.

Kaal üle viie kuni kahekümne kg. kandej. — nelikümmend marka.

Kaal üle kahekümne kuni kahekümneviie kg. kandej. — kuuskümmend marka.

Kaal üle kahekümneviie kuni viiekümne kg. kandej. — kaheksakümmend marka.

Kaal üle viiekümne kuni kahesaja viiekümne kg. kandej. — üks sada kakskümmend marka.

Kaal üle kahesaja viiekümne kuni viiesaja kg. kandej. — üks sada viiskümmend marka.

Kaal üle viiesaja kuni ühetuhande kg. kandej. — kaks sada marka.

Kaal üle ühetuhande kuni ükstuhat viiesaja kg. kandej. — kakssada kakskümmendviis marka.

Kaal üle ühetuhande viiesaja kuni kahetuhande kg. kandej. — kakssada viiskümmend marka.

Kaal üle kahetuhande kuni kahetuhande viiesaja kg. kandej. — kolmsada marka.

Kaal üle kahetuhande viiesaja kg. kandej. iga viiesaja kilogrammi pealt — viiskümmend marka.

Kaal üle viieteisttuhande kg. kandej., iga viietuhande kilogrammi pealt — viiskümmend marka.

Iga margapuu pealt kaalu küljes kuni viieteistkümne kilogrammini — kakskümmend marka.

Iga margapuu pealt kaalu küljes üle 15 kilogrammi kuni ühesaja viiekümne kilogrammini — nelikümmend mk.

Iga margapuu pealt kaalu küljes üle ühesaja viiekümne kilogrammi, iga ühesaja viiekümne kilogrammi pealt — viisteist marka.

Ühe käsimargapuu pealt — kakskümmendviis marka.

Ühe vihi pealt, mis alla ühe kilogrammi — kümme marka.

Ühe vihi pealt, ühest kilogrammist kuni viiekümne kilogrammini — viisteist marka.

Mitmesuguste erivihtide (mitte ühesuguste õlgadega kaalu jaoks) eest iga vihi pealt — kolmkümmend marka.

Ühe õonesmõõdu pealt, mahutus alla kahe liitri — kümme marka.

Ühe õonesmõõdu pealt kahest liitrist kuni viie liitrini — viisteist marka.

Ühe õonesmõõdu pealt üks dekaliiter — kakskümmend mk.

Ühe õonesmõõdu pealt kahest kuni viie dekaliitrini — kakskümmendviis marka.

Ühe õonesmõõdu pealt ühest kuni kahe hektoliitrini — viiskümmend marka.

Pikkusmõõdu iga meetri pealt, mille juures pool meetrit üheks meetriks loetakse — kakskümmend marka.

§ 401. Kaubandus-tööstusministril on õigus määrata maksu:

a) kaalude, vihtide ja mõõtude proovimise eest suurema täpsusega, kui seaduste ja määrustega harilikult nõutakse;

b) § 398. nimetamata kaalude, vihtide ja mõõtude proovimise eest.

§ 402. Tembeldamise eest määratud maksud maksatakse:

a) Eesti Panga osakondadesse maksja valiku järgi, ja

b) asutustele ja isikutele, kelle peale kaubandus-tööstusministri poolt pannakse maksude vastuvõtmise kohustus.

§ 403. Juhtumisel, kui esitatud kaalud, vihid ja mõõdud nende vigade tõttu toojale tagasi antakse tembeldamatult, ei anta tagasi nende pealt võetud tembeldamise maksu.

§ 21. Kaalude ja mõõtude kohta käivate maksvate seaduste muutmise seadus 27. juunist 1916. a. (Vene seadl. ja val. määr. kogu art. 1671), Vabariigi Valisuse poolt 18. jaan. 1920. a. vastu võetud seadus poslini seaduse kümnenda peatüki muutmise kohta ('Riigi Teataja' nr. 22/23 — 1920. a.) ja täiendav seadus poslini seaduse kümnenda peatüki muutmise kohta („Riigi Teataja“ nr. 21 — 1921. a.) kaotavad maksvuse.

V. Seaduse elluviimine.

§ 22. Kaubandus-tööstusministril on õigus välja anda korraldavaid määrusi käesoleva seaduse kohta, eraldi avalikuks tarvitamiseks lubatud kaalude, vihtide ja mõõtude materjali, kuju, süsteemi ja muude omaduste kohta, kui ka lubatavate mõõdukeste kohta.

§ 23. Käesoleva seaduse elluviimise tähtaja äramääramise ja maksmapanemise määruste väljaandmine jääb Vabariigi Valitsuse hooleks.

Nuhtlusseaduse §§ 1175, 1176, 1177, 1395¹, 1395² ja 1399 muutmise seadus.

Riigikogu poolt 4. detsembril 1925. a. vastu võetud.

(Avaldatud „Riigi Teatajas“ nr. 191/192 — 1925. a.)

I.

Nuhtlusseaduse §§ 1176, 1177 ja 1399 kaotavad maksvuse ning §§ 1175, 1395¹ ja 1395² (Seadus 27. juunist 1916. a., Vene seadluste ja valitsuse määr. kogu art. 1671, IX ja X osa) muudetakse järgmiselt:

§ 1175. Töösturit või kauplejat kes süüdlane on selles, et ta sisemaalistel äritehingutel: vahetamisel, ostmisel, müümisel, töö arvestamisel töötasu kindlaksmääramiseks, materjalide vastuvõtmisel ja väljaandmisel tarvitab või hoidis kauplemise või tööstusäri-ajamise juures tarvitamiseks kaalusid, vihte või mõõte, mis olid:

- a) ebaõiged;
 - b) tarvitamiseks keelatud kauplemises üldse või käesolevas kauplemisharus eriti;
 - c) ilma seadusliku templita, —
- karistatakse arestiga mitte üle kolme kuu või rahatrahviga mitte üle kolmekümnetuhanda marga.

Käesolevas paragrahvis tähendatud süüteo kordumise eest karistatakse süüdlast vangimajaga neljast kunni kaheksa kuuni.

§ 1395¹. Süüdlast selles, et ta:

- a) templi järele tegi kaalude, vihtide või mõõtude tembeldamiseks;
 - b) järeletehtud templiga kaalu, vihi või mõõdu tembeldas;
 - c) proovikoja poolt löödud templi muutis, —
- karistatakse vangimajaga mitte üle kuue kuu.

§ 1395². Töösturit või kauplejat, kes süüdlane on selles, et ta:

a) müüs või hoidis tarvitamise jaoks või tarvitas kauplemise või tööstusäri-ajamise juures kaalu, vihti või mõõtu, mis teadvalt tembeldatud järelehtetud tempeliga või millel proovikoja poolt löödud tempel muudetud;

b) tarvitas kaalu, vihti või mõõtu, mis proovimiseks ja tembeldamiseks ei olnud esitatud, kuid millel teisalt võetud tempel peal oli, —

karistatakse vangimajaga kahe kuni nelja kuuni.

III.

Käesolev seadus hakkab maksma ühes kaalu ja mõõdu seaduse maksmapanemisega.

Vabariigi Valitsuse poolt 23. aprillil 1926. a. kinnitatud ja „Riigi Teatajas“ nr. 40 — 1926. a. väljakuulutatud

Kaalu- ja mõõduseaduse elluviimise ja maksmapanemise määrus.

Kaalu- ja mõõduseaduse („Riigi Teataja“ nr. 187/188 — 1925. a., seadus nr. 105) § 23 põhjal.

1. Kaalu- ja mõõduseadus hakkab maksma 1. jaanuarist 1929. a.

2. Et ülalnimetatud seaduse § 6 ette nähtud äritehingutel on lubatud tarvitada ainult sama seaduse § 7 ette kirjutatud meetrisüsteemilisi kaalusid, vihte ja mõõte, peavad kõik venesüsteemilised mõõduabinõud hiljemalt 31. dets. 1928. aastaks seadusliku tempeliga varustatud meetrisüsteemiliste kaalude, mõõtude ja vihtidega asetatud olema.

Hinna ümberarvestamise tabel vene mõõtudest kilogrammide peale.

| Kui 1 nael maksab | siis maksab 1 kilogr. | Kui 1 arsh maksab | siis maksab 1 meeter | Kui 1 toop maksab | siis maksab 1 liiter |
|-------------------|-----------------------|-------------------|----------------------|-------------------|----------------------|
| Mk. | Mk. | Mk. | Mk. | Mk. | Mk. |
| 0.50 | 1.22 | 0.50 | 0.71 | 0.50 | 0.39 |
| 1.— | 2.44 | 1.— | 1.41 | 1.— | 0.78 |
| 2.— | 4.88 | 2.— | 2.82 | 2.— | 1.56 |
| 3.— | 7.32 | 3.— | 4.23 | 3.— | 2.34 |
| 4.— | 9.76 | 4.— | 5.64 | 4.— | 3.21 |
| 5.— | 12.21 | 5.— | 7.05 | 5.— | 3.90 |
| 6.— | 14.65 | 6.— | 8.46 | 6.— | 4.68 |
| 7.— | 17.09 | 7.— | 9.87 | 7.— | 5.46 |
| 8.— | 19.53 | 8.— | 11.28 | 8.— | 6.24 |
| 9.— | 21.97 | 9.— | 12.69 | 9.— | 7.02 |
| 10.— | 24.41 | 10.— | 14.10 | 10.— | 7.80 |
| 20.— | 48.82 | 20.— | 28.20 | 11.— | 8.58 |
| 30.— | 73.23 | 30.— | 42.30 | 12.— | 9.36 |
| 40.— | 97.64 | 40.— | 56.40 | 13.— | 10.14 |
| 50.— | 122.05 | 50.— | 70.50 | 14.— | 10.92 |
| 60.— | 146.46 | 60.— | 84.60 | 15.— | 11.70 |
| 70.— | 170.87 | 70.— | 98.70 | 16.— | 12.48 |
| 80.— | 195.28 | 80.— | 112.80 | 17.— | 13.26 |
| 90.— | 219.69 | 90.— | 126.90 | 18.— | 14.04 |
| 100.— | 244.10 | 100.— | 141.— | 19.— | 14.82 |
| | | | | 20.— | 15.60 |
| | | | | 21.— | 16.38 |
| | | | | 22.— | 17.16 |
| | | | | 23.— | 17.94 |
| | | | | 24.— | 18.72 |
| | | | | 25.— | 19.50 |

1 kilogramm maksab 2,44 võrra rohkem kui 1 nael
 1 meeter " 1,41 " " " 1 arsin
 1 liiter " 0,78 " " " 1 toop

Näituseks:

1 nael liha maksab 50 marka, siis maksab 1 kilogramm $50 \times 2,44 = 122$ mk.
 1 arshin riidet maksab 1200 marka, siis maksab 1 meeter $1200 \times 1,41 = 1.692$ " "
 1 toop piima maksab 20 marka, siis maksab 1 liiter $20 \times 0,78 = 15,60$ " "

Kui Teie seni ostsite 1 nael, tuleb Teil tulevikus $\frac{1}{2}$ kg. osta.

| | | | | | |
|---------|---------------|---------|---------|---------|-----|
| " " " " | $\frac{1}{2}$ | " " " " | " " " " | 250 gr. | " |
| " " " " | $\frac{1}{4}$ | " " " " | " " " " | 125 | " " |
| " " " " | $\frac{1}{8}$ | " " " " | " " " " | 60 | " " |

Mõõtude võrreldus

— või

| | |
|---|---|
| 1 verst = 1,06 klm. (täpselt 1,06678 km.) 1 süld = 2,1 meetr. (" 2,13356 m.) 1 jalg = 0,3 " (" 0,30479 ") 1 arsin = 0,7 " (" 0,71119 ") 1 pang = 12 liitrit (" 12,2896 l.) 1 toop = 1,2 " (" 1,22896 ") 1 puud = 16,3 kg. (" 16,3805 kg.) 1 nael = 0,5 " (" 0,4095 ") | 1 klm. = 0,9373 versta 1 mtr = 0,4687 sülda 1 " = 3,2809 jalg 1 " = 1,4061 arsin. 1 liiter = 0,78 toopi 1 klg. = 2,44182 naela |
|---|---|

KOMMERTS PANK

Tallinn, Suur Karja tän. 15.

Telegr.-aadress: „Kommertspank“.

Telefonid: 9-86 üldine,
9-89 juhatus,
29-61 kassa, välisvaluuta,
diskonto ja inkasso.



Pank võtab raha hoiule, annab
välja laenusid ja toimetab kõik-
sugu pangaoperatsioone kodu-
ja välismaal.

Panga Juhatus.

PÕHJA-EESTI ÜHISPANK

TALLINN,

VÄIKE KARJA TÄN. 3. TEL: 6-02.

ASUTATUD 1913 AASTAL.

Seega kõige vanem ühispank Tallinnas.

Kindlustuskapital üle

:: **15.000.000** ::

väärtkindla Eesti marga.

Võtab raha hoiule

aasta, kuude peale ja jooksvale arvele
— makstes ajakohast protsenti. —

Annab laenusi

obligatsioonide, vallasvara ja muude väärtuste kindlustusel, diskonteerib veksleid ja üldse toimetab kõiki pangaoperatsioone.

JUHATUS.


KINNITUS AKTSIA SELTS

EESTI LLOID

JUHATUS
TALLINNAS
Pikk tänav Nr. 11.

KÖNETRAADID:
6-24, 17-03.

TULI-,
ELU-,
ÕNNETUJUHUSTE
JA VEOKINNITUS


KINNITAGE OMA VARANDUST
JA ELU KUNI VEEL AEGI!

Eesti Spordi Tarbenõude O/Ü



TALLINN, Pikk t. 47, kõnetraat 10-02.

Suur väljavalik
igasuguseid

spordiabinõusi

parematest kodumaa ja välismaa
vabrikutest, mõõdukate hindadega
- ja soodsate maksutingimistega -

Maaleri töötuba

EDUARD KRIVELKOT

TALLINNAS,

UUS TÄNAV 14.

KÕNETRAAT 25-55.

Äri- ja reklaamsildid. | Väliste majade ja ka-
tuste värvimine.

Klaassildid,
kullatud ja värvilised. | Äriruumide ja elukor-
terite puhastamine.

Kõrged tähed
(relief) siltidele, sein-
tele, võrgu peale. | Mööblite värvimine ja
lakeerimine jne.

Autode lakeerimine jne.



KINNITUS AKTSIA SELTS

Suur Karja tän. Nr. 18. Tel. 11-90

EESTI LAENU PANGAS



KINNITUS IGAL ALAL.

MÕÕDUKAD PREEMIAD
KIIRE JA KORRALIK ASJAAJAMINE
KAHJUDE TASUMINE sünnib VIIBIMATA
peale kahjusaaaja õiguste kindlakstegemist.



RISKETE EDASIKINNITUS:

INGLIS LLOYD'is, as. 1692 a.,
CALEDONIAN INS. Co., as. 1805 a.,
„GLOBE AND RUTGERS“, New-York,
as. 1863 a.,
„PENNSYLVANIA“, Philadelphias,
as. 1825 a.,
„DE NEDERLANDEN“, as. 1845 a. Haagis
ja teistes suuremates Inglise ja Ameerika seltsides.

Talpinna Linna Pandimaja kauplus

Talinnas,

Manesui tän. nr. 4. Tel. nr. 3-35.

Soovitat

odavate hindadega kõiksugu juhuslisi kuld-, hõbe- ja kristallasju, nagu: **uure, kette, käevõrusid, sõrmuseid, portsigaare, käekotte, lusikaid, serviise ja vaase. Kirjutus- ja õmblusmasinaid, jalgrattaid ja teemasinaid. Peale selle kasukaid, paltuid, vihmamantleid, ülikondi ja jalanõusid. Laua ja voodi pesu, kõiksugu vaipu ja nahkasju.**

Võtab müügile

komisjoni tingimustel peale eelpool tähendatud asjade ka igat seltsi **mööbleid**, muusika riistu, **antiikasju** jne. Ka võib pandimajja **panditud** asju kaupluses ja oksjoni teel **müüa** lasta.



TALLINNA
TEKSTIIL
ÜHISUS

RIIDEKAUPADE
ENGROS-LADU

ESTONIA PUIESTEE 15

TEL. 26-86,

TEL. ADDRESS:

„REBE-TALLINN“.

KÕIGE SOODSAM SISSE-
OSTUKOHT KAUPMEES-
TELE LINNAS JA MAAL.

ALALINE UUDISTE VALIK.



A.-S.

„Eesti Reisibüroo“

Tallinn, Pikk tänav nr. 6.

Kõnetraadid: 20-20 ja 20-21.

Osakond: Tartus, Suurturg 7.

M ü ü b

raudteepileteid ja platskaarte kõikidesse Eesti raudteejaamadesse ja välismaade tähtsamatesse keskkohadesse; laevapileteid kõikidesse maailma osadesse; õhusõidupileteid kodu- ja välismaa liinidel ja tähtsamate kodumaa autoomnibuste pileteid; vahetab raha; kinnitab reisikraami ja reisijaid õnnetusjuhuste vastu; muretsseb välismaale sõitjatele passe ja viisume; korraldab ringreise kodumaal ja Kesk-Euroopa riikides; müüb reisikirjandust jne.

**Linnaümbruse jaamade kuu-
kaardid igal ajal saadaval.**

VÄLISMAALE SÕITJATELE
saadaval raudtee- ja laevapiletid
kõikidesse Euroopa riikidesse.

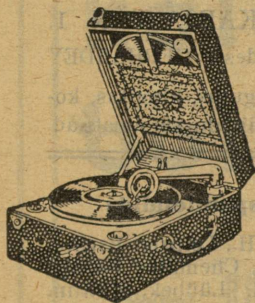
**Kõik välismaa raudtee- ja laevapile-
tid müüakse nominaalhinnaga ilma
iseäralise lisatasuta!**

Kaupmeestele õige ja
odav sisseostu koht.

K.-m.

Karl Lemberg

TALLINNAS, Viru tän. 3.



Grammofonid

Ameerika, Inglise
ja
Saksa vabrikutest.

Grammofoni plated

suures valikus, pare-
mate firmade omad.



RAADIO aparatuurid

Loewe, Neutrodüün,
Tropa ja Ultradüün.

RAADIO osad ja tarbed.

KOOLITARBED:

Tsirklikastid, vinklid, värvid, pintsliid,
tushid. Nahast koolikottid ja port-
fellid on minu äris kõige odavamad.

JOONISTUSPABER.

EESTI
TRANSPORT AKTSIA SELTS
„GERHARD & HEY”

(ASUTATUD 1856. A.)

TALLINN, VÄIKE KARJA TÄN. 1.

Teleg.aadr.kõigisse kohtadesse: GERHARDEY

Tollitalitus, ladudesse paigutus, kinnitus, komisjon, inkasso, akkreditiivide väljamaksud.

Välismaa korrespondendid :

Gerhard & Hey. G. m. b. H., Leipzig. Berliin, Breemen, Charlottenburg, Chemnitz, Danzig, Dresden, Hamburg, Köln, Lüübek, Stettiin.

Gerhard & Hey, Ltd., London, Liverpool, Manchester, Bradford, Hull, Southampton.

Lätimaa ekspeditsiooni aktsia selts „Gerhard & Hey“, Riiga Liibav, Vindav.

Gerhard & Hey Co., inc., South Ferry Building, 44 Whitehall street, NEW-YORK.

**Esitused kõikides tähtsamates piiri-
:: punktides ja sadamates. ::**

Nõudke paremaid

kalosse
ja
botikuid

vabrikust „KONTINENT“ Riias.

Ainuesindus Eestis:

Eesti Transiit A/s

Tallinn, Viru 4. Tel. 16-07.



PACHEL & Ko.

TALLINN, UUS TÄN. 16

Asutatud 1898 Telefonid: 3-43, 13-51 Asutatud 1898

KAUBANDUSOSAKOND IMPORT — EKSPORT — AGENTUURID

Esitused: Inglismaa, Ameerika, Rootsi, Saksamaa ja Läti äridest.

Kõiksugu tooresained tööstusele, raud, teras, plekk, masinad, keemia- ja koloniaalkaubad, katuse kattematerjalid, söehape limonaditehastele, väetisaine — väävlihape ammoniak jne.

Rootsi algupärase **KIVISÖETÕRVA** ainuesitus ja vabriku ladu.

Kaltsu katusepapp valmistatud Rootsi kivisöetõrvast.

TÖÖSTUSOSAKOND MEHAANILINE SEPA-, METALLI- JA PLEKITÖÖSTUS

Töökojad ja tööjuhatus: **Tallinn, Vilmsi tän. 60-a,**
tel. 18-21.

Tehniline ja kaubandusl. juhatus: **Tallinn, Uus tän. 16,**
tel. 3-43, 13-51.

Masinate ehitus, lokomobiilide, rehepeksumasinate, põllutööriistade, viinavabrikute, rektifikatsioonide, automobiilide, pumpade, mootorite ja muude masinate pa-randused ja sisseseaded.

Igasugused sepatööd taotud ehk vormides välja löö-dud. Autogeeniline raua kokkukeetmine.

Plekitööstuse osakond. Igasugused lõiked plekitöös-tuse presside jaoks. Igasuguste plekktooside ja nõude valmistamine, nii kui: kilu-, värvi-, konservi-, kompveki-ja määrdetoosid, õli- ja värnitsa kolonnid, ämbrid, lam-bid, plekksildid jne.

Valmistatakse omas vabrikus Tartus:

Kõrgevääruslist kondiliimi, nahaliimi, kondijahu loomatoiduks, kondi-ja kalajahu põllurammuks, sarvejahu ja rasva.

Kodumaa veinide, limonaadiekstraktide ja limonaaditehas Tallinnas.

A/S

Reinhold Tofer

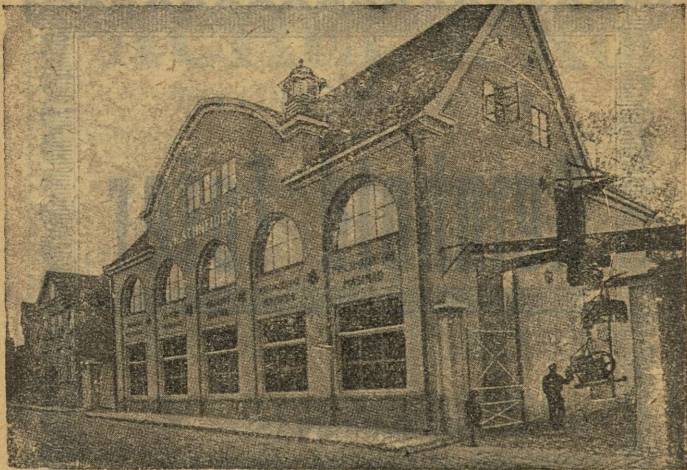
TALLINNAS,
Suur Karja 18, ruum 7
Telefon 21-88

EN GROS
RIIDEKAUPLUS

Narva Kalevi Manufaktuuri,
Hiiu - Kärkla Kalevivabriku
ja välismaa riidekaupade

SUURMÜÜK.

Alati sesooni uudised.



Masinate ladu

A.-S. W. SCHNEIDER & Ko.

Estonia puiestee Nr. 19.

Kõnetraadid: kaupl. 4-01, 4-02, kontor 18-42, tehn. osakond 26-34
ja vabrik 30-87.

Kõige kuulsamate vabrikute

põllutööriistad ja masinad, mootorid,
raua- ja puutööstuse masinad jne.

Ehitusmaterjali, raua ja teraskauba ladu.

Kaupmeestele, töösturitele, põllumees-
tele ja kõigile kõige kasulikum ostukoht.

HINNAD ISEÄRANIS ODAVAD.

Meie väga halbadel ja rasketel teedel sõitmiseks on oma tugeva ehituse, suure vastupidavuse, ökonoomsuse ja mugavuse poolest kõige otstarbekohasemad maailmakuulsad Ameerika GENERAL MOTORS Co. automobiilid järgmistest vabrikutest:

| | | | | |
|------------|--------|--------|----------------|-------------|
| CADILLAC | mootor | 8-sil. | 25/90 | hob. jõudu. |
| LA SALLE | „ | 8 | 18/80 | „ „ |
| BUICK | „ | 6 | 13/60 ja 18/80 | h. j. |
| OAKLAND | „ | 6 | 13/48 | hob. jõudu. |
| OLDSMOBILE | „ | 6 | 12/42 | „ „ |
| PONTIAC | „ | 6 | 12/42 | „ „ |
| CHEVROLET | „ | 4 | 11/30 | „ „ |

kui ka parimad Itaalia FIAT vabriku automobiilid, missugused ehitatakse järgmises suuruses:

| | | | | | |
|--------------|------|--------|------------|-------|-------|
| FIAT, modell | 509, | mootor | 4-silindr. | 4/12 | h. j. |
| „ | 503 | „ | 4 | 6/25 | „ „ |
| „ | 507 | „ | 4 | 9/30 | „ „ |
| „ | 512 | „ | 6 | 16/60 | „ „ |
| „ | 519 | „ | 6 | 18/80 | „ „ |

See rikkalik kogu parimaist automobiilidest terves ilmas pakub igale ostjale haruldaselt suure väljavaliku, mispärast minu juurest igaüks kõige kergemalt oma soovidele nii hinna kui ka luksuse mõttes vastava masina leida võib.

HANS VINNAL,

TALLINN, Suur Tatari t. 1.

A-5685

Suurvesi

J. PUHK & POJAD

TALLINNAS

Tartus Narvas Pärnus Viljandis
Valgas Petseris Rakveres Jõgeval

Alati ladus saadaval:

==== NISUPÜÜLID ====

Sõre

Pool sõre

Eesti parem

Kalev

Kungla

Sampo ja

manna.

RUKKIPÜÜLID RUKKIJAHUD

Rukis, kaer, odrad.

S u h k u r, riis, heeringad, sool
ja muud koloniaalkaubad.