

A-37048

AGRAARPOLIITIKA JA ÜHISTEGEVUSE ÕPPETOOLI TEATED NR. 6
JUHATAJA: P. RUBEL

P. RUBEL

MAG. AGR.

*Meie riigimõisade
saamislugu ja nende praegune
majanduslik seisukord*

TARTUS, 1939

A-37048

Lp.

Dr. A. Mathiesen'ile

AGRAARPOLIITIKA JA ÜHISTEGEVUSE ÕPPETOOLI TEATED NR. 6
JUHATAJA: P. RUBEL

autorilt.

P. RUBEL

MAG. AGR.

*Meie riigimõisade
saamislugu ja nende praegune
majanduslik seisukord*

TARTUS, 1939

2

Tartu Riikliku Ülikooli
Raamatukogu

121498

Sissejuhatus.

Riigimõisade küsimus on seisnud viimase kahe aastakümne jooksul korduvalt avaliku tähelepanu keskuses, alates sellest ajast, kui Põllutöoministeerium hakkas maade planeerimise korras eraldama riigi maatagavarast suuremaid maatükke, mis pidid jääma riigi pidamisele, või mis siis renditati suurmajapidamistena kultuurilisteks otstarveteks. Selles nähti seekord nii mõnelgi pool asjata riigi maatagavara väikemaapidamistena väljaandmisele tuleva osa vähendamist. Paljudel ei olnud usku sellesse, et riigi pidamisel on võimalik luua majapidamisi, mis võiksid olla ka mõnel kombel ümbruskonna põllumajandusele ja üldiselt meie põllumajanduskultuuri arengule kasulikud. Nende majapidamiste loomise tarvilikkust tuli põhjendada algaastail ainult lootuste ja tuleviku kavadega. Asja eesotsas seisjad olid ise küll juba seekord kindlal veendumusel, et riigimõisadele pandud ülesanded leiavad täitmist.

Nüüd, kus sellest ajast, kui organiseeriti esimene Riigimõisade Valitsus, on möödunud juba üle 15 aasta, võib rahulikumalt selle aja peale tagasi vaadata ja püüda hinnata seda olukorda, milles on tulnud töötada ning nüüd võib juba teha järeldusi selle kohta, kas ülesseatud sihid on ka saavutatud. 15 aastat ei ole põllumajanduses kuigi pikk aeg, et selle jooksul ka pideval ja korralikul juhtumisel võiks imesid teha. Kui aga võtta arvesse seda rahutut õhkkonda, mis valitses riigimõisade ümber esimesel aastakümnel pärast nende asutamist ja veel sama aja jooksul tehtud võrdlemisi suuri muudatusi riigimõisade koosseisus, siis peab ütleva, et 15 aastat on väga lühike aeg, et selle jooksul oleks võidudki arendada eriti silmapaistvat tegevust. Teatud juhtumel on arengu kiirust takistanud ka muidugi kapitalipuudus, sest Riigimõisade Valitsusel on võimalus olnud uusi kapitalimahutusi mõisadesse teha algaastail ainult sel määral, kui võrd seda on võimaldanud mõisade endi poolt kogutud reservid. Hiljem Riigimõisade valitsemise põhimääruse alusel lubatud tegevuskapitalist on krediidi puuduse tõttu ainult osa kätte saadud. Seda olukorda võib ka kõigiti loomulikuks pidada, et ettevõtte teostab uuendusi ja laiendusi ainult sel määral, kui võrd selleks on olemas majanduslikku kandepinda. Sel juhtumil ei saa aga nõuda kiiret arengutempot.

Eriti tuleks veel märkida neid raskusi, mis on tulnud üle elada veisekasvatuse alal. Nimelt oli suurem osa endisi suurmajapidamiste karju nakatatud nii tuberkuloosist kui brutselloosist. Nende haiguste esinemine on aga ühenduses sugulava-karjadest väljaheitmisega. Kulus mitmeid aastaid enne kui ka riigimõisades õnnestus korraldada nende haiguste tõrjet selliselt, et enamik mõisakarjadest nüüd esineb jälle uuesti sugulavade nimekirjas ja edukalt võistleb teiste suurmajapidamiste karjadega.

Riigimõisades tehtud töö väärrib seda enam hindamist, kui mõtleme sellele, et paljudel juhtumel tuli üle võtta sõjaaegadel nii loomade koosseisult kui põlluharimise tasemelt allakäinud ning lagunenuid ning hoonete ja puuduliku inventariga majapidamisi. Enne tuli teha veel hulk tööd, et mõisamajapidamisi jalule aidata. Samal ajal aga nõudsid mõisades rajatud kultuurilised ettevõtted alalist toetamist, nii natuuras kui rahas, kui riigi eelarvesummad selleks ei küündinud. Hoopis tähele panemata on seni jäänud avalikkuses veel see, et Riigimõisade Valitsuse rajamisega ei olnud meil sääraks asutiseks kusagilt eeskuju võtta.

I. Riigimõisade saamislugu.

Eelkäijatena praegustele riigi oma pidamisel olevaile riigimõisadele, nii pidamisviisi kui ka osaliselt ülesannete poolest, võiks mainida juba orduajal loodud suurmaapidamisi. Ajaloolistel allikatel on teada, et orduajal ei olnud mitte kõik maad vasallidele läänidena välja antud, vaid osa maid, mille ulatus ei olnud küll kuigi suur, oli ordu oma majandamisel. Neis majapidamistes kasvatati hobuseid sõjalisteks tarveteks, kuna kohalik hobune oma suuruselt ei vastanud tolle aja sõjalistele nõuetele. Üldiselt oli aga sel ajal kombeks maade väljaandmine eluaegseks või päritavaks kasutamiseks lääniõiguse alusel, hilisemal ajal aga ka juba riigimaade rendile andmine. Rootsi ajal olid riiklikud maatagavarad väga ulatuslikud. Nii kuulus kogu kasutatavast maast Rootsi ajal vastavate revisjoni andmete põhjal Lõuna-Eestis $\frac{5}{6}$ ja Põhja-Eestis ligi $\frac{2}{3}$ maadest riigile. Neid revisjoniandmeid suudeti võimude vahetusel Vene riigi alla üleminekul küll kalevi alla matta, kuid üks osa mõisu tuli siiski ka Rootsi ajast üle Vene valitsemise alla kroonumõisadena, milledest osa püsis kuni kõige hilisema ajani riigi omanduses. Osa neist, mis oli määratud väljajagamiseks väikemaapidamistena, läks kroonu põllupanga valdusse, kes toimetas nende jaotamist ja müüki. Teine osa oli aga renditatud suurmaapidamistena eraisikuile.

Eesti riigi maatagavara loomisele pandi alus Maanõukogu poolt 27. novembril 1919 vastuvõetud määrustega mõisamaade kontrolli alla võtmise ja maaolude esialgse korraldamise kohta (RT 1918, 5). Selle määrusega tunnistati Eesti Vabariigi omanduseks kõik kroonu- ja kroonu põllupanga mõisad ja metsad ühes kõigi nende päraldistega. Huvitav on siinkohal siiski märkida, et neist mõisadest on praegu riigi pidamisele jäänud ainult üks mõis (Tori). Nähtavasti sundis maanälg neid mõisu tükeldamisele võtma juba enne, kui loodi seaduslik alus teiste riigile veel mitte ületulnud mõisade väljaandmiseks. Sama määrusega võeti vallavalitsuste kontrolli alla ka juba kõik teised mõisad, et seal võõrandamise hirmul majapidamisi enne ära ei laastataks.

Nagu hiljem selgus, ei olnud sõja olukorras paljudes majapidamistes enam õiget peremeest kohal, mille tagajärjel oli karta varanduste kaotsiminekut ning tarviliste majapidamistööde laokilejäämist. Sellest tingitult olid vajalikud varsti uued korraldused, et ära hoida võimalikke kahjusid. 31. detsembril 1918 avaldatigi (RT 1918, 10) Ajutise Valitsuse määрус korratu majapidamise ja laastamise asjus, kus määruses ettenähtud juhtumeil võis Põllutöoministerium mõisa oma valitsemisele võtta. Võiks ütelda, et see oli õieti esimene juhtum, kus seadus korraldab mõisade riigi pidamisele võtmist, kuigi



RUDOLF ALLMANN.

*Põllumajandusosakonna direktor alates 1919. a. kuni
1935. a., kelle ajal loodi Riigimõisade Valitsus.*

hooldaja ülesannetes. Määruses on kirjeldatud riigi pidamisele võetava mõisa valitsemise korda. Nii määrab Põllutööministeerium, pärast seda kui on otsustatud mõisa riigi pidamisele võtmine, valitseja, kes talitab ja vastutab oma tegevuse eest, nagu iga võõra varanduse hoolekandja, seaduse alusel. Majapidamises tarvilike vähemate summade saamiseks võib valitseja pöörduda Põllutööministeeriumi poole, kuna suurema krediidi saamiseks on tal luba teha Põllutööministeeriumi nõusolekul mõisa ja selle varanduste pantimisel ka võlgu. Eeltoodud mõisa riigi pidamisele võtmist tuleb siiski vaadelda kui erakordset hädakorra abinõu, mis tarvitusele võeti ainult määruses ettenähtud juhtumel. Nimelt oli mõisa riigi pidamisele võtmist õigus otsustada kui: 1) suur osa maid oli jäetud sööti, 2) põllusaadused koristamata, 3) tööliste palgad maksmata, 4) kari ja tööloomad jäetud hooletusse või laastamise puhul, mis avaldub suure osa karja või tööloomade, tööriistade, tööstusettevõtete sisseseadete, söögi- või seemnevilja ja kartuliseemne mahamüümises, samuti ka siis, kui mõisaomanik või pidaja lahkus mõisast ilma seaduslikku volinikku kohale jätmata. Mõisa riigi pidamisele võtmise

küsimuse pidi lõplikult otsustama siiski kohapealne komisjon, kus üheks liikmeks oli ka Põllutööministeeriumi esindaja, kaaludes, kas ülevõtmine on tingimata tarvilik või mitte.

Riigi maatagavara suurendamine toimus järgnevalt Ajutise Valitsuse poolt 17. veebruaril 1919 vastuvõetud seadusega (RT 1919, 11), millega tunnistati kõik rüütelkonna mõisad Eesti Vabariigi omanduseks ja võeti samal ajal Põllutööministeeriumi valitsemise alla. Riigi maatagavara loomisel ja riigimõisade kujundamisel nende praeguses mõistes oli mõõduandva tähtsusega siiski alles RT 1919, 79/80 avaldatud Asutava Kogu poolt vastuvõetud Maa-seadus.

Maaseadus, mis riikliku maatagavara loomiseks võõrandas riigi omanduseks kõik mõisamaad, välja arvatud omavalitsuste, heategevate ja teaduslike asutiste mõisad ja maad, maatükid (Landstellen), kui nad rüütlimõisade omanike päralt ei olnud ning surnuaedade- ja kirikute- ning kloostritealune pind, määras ühtlasi ära ka üksikasjaliselt riikliku maatagavara kasutamise korra. Esimeses järjekorras on Maaseaduses märgitud riigi maatagavara väljaandmine väikemaapidamisteks; selle järele on ette nähtud maa andmine pikaajaliseks tarvitamiseks hariduslikele, omavalitsuslikele, ühistegelikele, kaubanduslikele ja tööstuslikele asutistele, kui ka artellidele ühisharimiseks; edasi võimaldas seadus maid anda rendile ka üksikuile isikuile lühikeseks ajaks. Sama paragrahvi lõpus leiame tähenduse osas lause, mis seadusliku aluse loob riigimõisade pidamisele riigi oma arvel ja nimelt: „riik võib maid ka oma kätte jätta pidamiseks.“

Maaseaduse vastavat paragrahvi täiendavad maareformi teostamiseks antud määrused (RT 1920, 16/17, § 40 lit. d ja e), kus lubatakse Põllutööministeeriumil riigi poolt ülevõetud maid kuni nende planeerimiseni väikemaapidamisteks anda rendile suurmaapidamistena üksikuile isikuile või asutistele või pidada neid ka riigi arvel. Rendile andmisel oli endiseil pidajail eesõigus (§ 45). Kuid see kõik oli siiski ajutine kord, mis oli ette nähtud ainult üleminekuajaks. Sama määrus nägi ühtlasi ette maade planeerimise ja väljaandmise suurmaapidamistena (§ 65): „riigi kätte võetud maadest planeerimise teel saadud maaüksustest eraldab Põllutööministeerium riigi ja omavalitsuse asutistele, tööstusliste ettevõtete alla ja teisteks eriotstarveteks määratud maaüksused ja jätab nad oma kätte pidada, ehk annab nad välja nende tarvitajatele vastavate erimääruste ja Põllutööministeeriumi poolt ära tähendatud tingimuste põhjal.“ RT 1922, 81 ilmubki määrus maade väljaandmise kohta põllumajanduse edendamise otstarbel, milleks on ette nähtud järgmised otstarbed:

- 1) talumajanduse eeskujulikuks organiseerimiseks,
- 2) põllumajanduslike katsejaamade ja muude katseasutiste korraldamiseks,
- 3) põllumajanduslike õppeasutiste korraldamiseks,
- 4) loomatõugude parandamiseks, tõuloomade pidamiseks ja kasvatamiseks,
- 5) sordiparanduse ja seemnekasvatuse korraldamiseks,
- 6) väikelooma- ja kalakasvatamiseks, mesilastepidamiseks, aianduse edendamiseks ja muudeks põllumajanduslikeks otstarveteks.

Eraisikuile lubatakse esialgu anda maid ettenähtud otstarveteks kuni 50 ha suuruses. Asutised ja ühingud võivad aga maad saada ka üle 50 ha. Viimasel juhtumil määrab maa-ala suuruse kindlaks Põllutööministri ettepanekul Vabariigi Valitsus, arvesse võttes eriotstarbe iseloomu ja kohalikke olusid.



KAAREL LIIDAK.

Põllumajandusosakonna direktor alates 1935. a.

RT 1924, 45 avaldatud sama määruse muudatusega kaotatakse eespool toodud otstarvete nimekirjast: talumajapidamiste eeskujulik organiseerimine ja muud põllumajanduslikud otstarbed ja lisatakse juurde punkt 3-le „ja harjutusmajapidamiste korraldamiseks.“ See määrus käis ainult asutistele ja eraisikutele renditatud riigimaade kohta. Uue määruse kohaselt ei tehta enam takistusi eraisikuile üle 50 ha majapidamiste rendile andmiseks, jättes küsimuse otsustamise Vabariigi Valitsusele. Edasi võimaldatakse korralikele rendilepingu täitjaile-üksikisikuile ühe normaaltalu-suuruse krundi eraldamist rendilepingu lõppedes.

Maaseaduse muudatus, mis avaldatud RT 1927, 1, võimaldab asutistele ja organisatsioonidele maade andmist pikaajaliseks kasutamiseks kuni 99 aasta peale, üksikuile isikuile suurmaapidamistena aga tähtajaliselt kuni 24 aasta peale. Kuni sellekohaste eriseaduste maksmapanekuni antakse tähendatud maid tarvitada Vabariigi Valitsuse poolt kinnitatud määruste põhjal. Eri-seadusi sel alal ei ole avaldatud, nii siis toimus maade väljaandmine seniste määruste ja Vabariigi Valitsuse otsuste kohaselt.



KAAREL ROOSILEHT

Riigimõisade ülemvalitseja alates 1926. a.

Puudutasime neid küsimusi põhjalikumalt seepärast, et kõik renditatud riigimõisad, nii eraisikuile kui ka omavalitsustele, asutistele ja organisatsioonidele on välja antud eespooltoodud normide alusel. Riigimaade riigi oma pidada jätmiseks samadeks otstarveteks, kuid ka teisteks ülesanneteks ei olnud määrustega piiratud ja see toimus Maareformi teostamise määruste (RT 1920, 16/17) § 65 alusel endises korras.

Vastavalt antud seadustele ja tegeliku elu nõuetele on meil sel teel kujunenud kaks eri pidamisviisiga riigimõisade gruppi: riigimõisad riigi oma pidamisel ja renditatud riigimõisad. Renditatud riigimõisade kohta on ülesanded põllumajanduse edendamise alal loetletud erimääruses (Määrus maade väljaandmise kohta põllumaj. edendamise otstarbel RT 1934, 45), mille sisu on eespool kirjeldatud ja rendilepingutes. Riigi oma pidamisele jäetud riigimõisade ülesanded fikseeriti alles 1931. a. ilmunud Riigimõisade Valitsuse põhimääruses (RT 1931, 100), kus selleks on ette nähtud üldiselt põllumajanduse edendamisele kaasaaitamine. Sellega siis põhimõtteliselt samad ülesanded, mis olid pandud renditatud riigimõisade pidajaile. Missugused üksik-

asjalikud ülesanded riigi pidamisel olevate riigimõisade kohta ajajooksul on üles seatud ja missugused ülesanded viimaste korraldustega valitsusasutiste poolt neile on antud, see selgub kõige paremini senistest tegevusaruannetest ja viimastest sellekohastest juhtnõõridest, mille vaatlusele järgnevas peatükis asume.

Kõike eeltoodud kokku võttes võime ütelda, et meil praegustes oludes riigimõisadena on tuntud need suuremad talud, mida Põllutööstusministeriüm maa-reformi teostamisel eraldas riiklikust maatagavarast, jättes need riigi oma pidamisele, või andes need eritingimustel pikaajalisele kasutamisele omavalitlustele, ühinguile, üldkasulikele organisatsioonidele ja üksikisikuile.

II. Riigimõisade ülesanded.

Riigimõisade juhtimisele lähedalseisvad isikud on riigimõisade pidamises riigi omal arvel juba algusest peale näinud, mitte ainult üleminevat majandamise vormi, vaid tõhusat abinõu põllumajanduskultuuri tõstmiseks. Üldiselt on sihiks riigi pidamisel olevates mõisades taotleda samu ülesandeid, mis olid ette nähtud renditatud mõisadele Vabariigi Valitsuse vastavates määrustes (RT 1922, 81, ja RT 1924, 45), mõnes asjas siiski on need ülesanded üksikasjalikumad ja ka ulatuslikumad. Viimaste korralduste kohaselt on riigimõisade ülesanded kindlaks määratud koguni üksikute mõisade järgi, samuti nagu see on sisse võetud ka rendimõisade rendilepingutesse iga mõisa kohta eraldi.

1922.—1926. aastate kohta avaldatud ülevaates Põllumajanduse Peavalitsuse arvel peetavate mõisade tegevuse kohta, märgitakse riigimõisade ülesannetena:

- 1) põllumajapidajate varustamist puhtasordilise seemnevilja ja tõuloomadega;
- 2) paarituspunktide ja seemnepuhastusjaamade ülalpidamist;
- 3) praktika võimaldamist riigimõisades põllupidajaile, kes põllutööd ja karjapidamist tegelikult õppida soovivad;
- 4) põllumajanduslike katsete korraldamist, katsejaamade ja kutsekoolide ülalpidamist ning nende koolide õpilasile tegeliku põllutöö õppepraktika võimaldamist.

Kuni 1937. aastani, millal riigimõisade ülesanded leidsid põhjalikku selgitust Põllutööministeeriumi sellekohases ettekandes Vabariigi Valitsusele, on eespool loetletud ülesandeid täiendatud vaid mõne üksiku punktiga. Nii märgitakse Põllumajandusosakonna aastaraamatus 1926—1929, lisaks senistele veel: eeskuju andmist väikepõllupidajaile majapidamiste korraldamisel. Põllumajandusosakonna aastaraamatus 1929—1936 tuleb sellele täienduseks veel Riikliku Hobusekasvanduse toetamine. Varem loetletud ülesannetest on loobutud või neile vähem tähtsust omistatud: seemnepuhastusjaamade ülalpidamisele ja katsete korraldamisele riigimõisade oma algatusel. Põhjuseks sellele oli osalt põllumeeste organisatsioonide küllaldane aktiivsus seemnepuhastusjaamade korraldusel ja teisels oli vahepeal katsetegevuse ülesanded koonduvad riigimõisades asuvate erikatsejaamade kätte. Sellele vaatamata jääb aga siiski ka riigimõisadele just katsetegevuse alal ülesandeid tegeliku elu kogemuste ja uuenduste rakendusvõimaluste leidmise alal, mida ei saaks kuidagi alahinnata.

Kuna ligi pooled riigimõisad 1935. ja 1937. aastail Põllutöoministeeriumi alluvusest viidi üle Haridusministeeriumi alluvusse, ühel ajal kutsekoolide koondamisega Haridusministeeriumi juurde, siis ei sisalda uuemad ülesannete määratlused, mis tehtud Põllutöoministeeriumile alluvate riigimõisade kohta, enam ülesandeid kutsekoolide ülalpidamise alalt. Põllutöoministeeriumile alluvais riigimõisades on seepärast ülesanded suunatud rohkem põllumajanduse otsekohese edendamise aladele.

Nii on kõigis Põllutöoministeeriumile alluvais riigimõisades nende ülesandeks teostada neid lööktöid, mis üles kerkivad jooksvas agraarpoliitikas; riigimõisades vastavate ülesannete teostamisel on võimalus jälgida uudsete võtete rakendusvõimalusi tegeluses, samuti on riigimõisade kaudu loodud kiire informatsiooni saamise võimalus põllumajanduse hooaegsete tööde seisukorra kohta. Löökaladeks, millest eespool juttu oli, on viimastel aastatel olnud — koduse söödabaasi loomine, karjatoodangute tõstmine, maaparandus ja uudismaade harimine, intensiivne põlluharimine ja väetus põllusaa-kide tõstmiseks, umbrohu-tõrje, põllutööliste sidumine maaga töölistkorte-rite ehitamise, nende aiamaaga varustamise ja laste eest hoolitsamise kaudu. Samuti on lööktööde korras uuritud loomataudide tõrjeviise, eriti aga võit-lust tuberkuloosi ja brutselloosi vastu.

Asudes järgnevalt Vabariigi Valitsuse poolt heakskiidetud Põllutöominis-teeriumi ettekande (1937) vaatlusele riigimõisade ülesannete kohta, näeme, et selle kohaselt riigimõisade tähtsamaks ülesandeks loetakse Eesti põllu-majanduse edendamisele ja põllumajanduskultuuri kõrge-male järjele tõstmisele kaasaaitamist. Ettekandes põhjendatakse riigimõisade olemasolu vajadust ja nende majandamise tarvilikkust Põllu-töoministeeriumi juhtimisel järgnevalt:

„Riigimõisade Valitsuse majandamisel ja valitsemisel olevad riigimõisad suurmajapidamistena on Põllutöoministeeriumile otsesteks abinõudeks põl-lumajanduse edendamisel kõigil tähtsamail aladel. Siin saab Põllutöömi-nisteerium talitada peremehena, proovides ja jälgides tegeluses neid alga-tusi, mis ta agraarpoliitiliste vahenditega põllumajanduses läbi viib. Tei-seks saab nende kaudu Põllutöoministeerium plaanikindlalt levitada uuendu-si, eriti taimesortide ja loomade tõumaterjali alal, paisates kavakohaselt vastavasse rajooni oma suurmajapidamiste kaudu teatud viljasorte ja loo-matõuge. Samuti levivad siit kaudu ümbrusesse mitmed agrotehnilised uuendused, nagu tööde ratsionaliseerimise ja mehhaniseerimise, hoonete sisustamise, maaparanduse, karjakoplite jne. aladelt. Üheks ülesandeks selle peaülesande kõrval on olnud ka praktiseerimise võimaldamine põllu-majanduslike koolide õpilasile, peamiselt karjapidamise ja aianduse alal, missugune praktika on tõhus ja õpetlik ainult hästi ja majandusliku tasu-vuse alusel korraldatud majapidamistes, millises suunas riigimõisad ongi kogu aeg arenenud, tänu ühtlasele juhtimisele ja selle kaudu mõisadevahe-lisele regulaarsele ühistööle.

Ilma oma majapidamiste võrguta muutuks Põllutöoministeeriumi töö märksa raskemaks, sest tal puuduks peremehelik kontakt selle elava põllu-majandusega, mida ta peab arenemise suunas juhtima ja uute ideedega viljastama.

Eespool nimetatud ettekande kohaselt on riigimõisade tähtsamad ülesan-ded alade järgi järgmised:



A. Taimekasvatuse alal:

1. Ajakohase ratsionaalse põlluharimise, väetuse ja puhtasordilise seemne abil põlluviljakuse tõstmine, mis oleks elavaks eeskujuks ümbruskonnale maaviljakuse ja sellega ka põllupidamise tasuvuse tõstmisel.

2. Puhtasordiliste seemneviljade, eriti risttolmleja rukki seemne paljundamine; juurvilja- ning heinaseemnete kasvatamine, mis hõlpsam on teostada nimelt suurmajapidamistes; seemnekartuli kasvatamine; kõigi puhtasordiliste põlluviljade levitamine ümbruskonna taludes, seemnete vahetuse võimaluse ja müügi teel.

3. Karjasööda-pindalade ratsionaalne korraldamine, nimelt kõrge saagiga karjakoplite ja püsiniitude rajamine uudismaadele, mis kaasa aitaks karjapidamise tootmiskulude alandamiseks.

4. Kanepi ja teiste uudistaimede kasvatusviiside uurimine; kanepi seemnekasvatuse ja müük.

5. Riigi Põllutöökatsejaamale ja Jõgeva Sordikasvandusele töötamise võimaldamine oma maa-aladel ja nende toetamine.

6. Aianduse alal pomoloogia-aedade võrgu kujundamisele kaasaaitamine; puuviljakasvatuse levitamiseks oma puukoolide asutamine.

F. Loomakasvatuse alal:

1. Tõuparanduse, korraliku ratsionaalse söötmise ja eeskujuliku hoolitsemise läbi eesti punase karja ja eesti hollandi-friisi karja sugulavade väljaarendamine vastavalt tõurajoonidele ning eeskuju pakkumine tootmiskulude alandamise ja saaduste kvaliteedi tõstmise alal.

2. Sugulavatest mõõdukate hindadega väikepõllupidajaile kõrgväärtuslike täisverd suguvasikate müük.



*Sõmerpalu riigimõis.
Kari.*

3. Kõrgeväärtuslike sugupullide importimine ning pidamine, viimastega paaritades ka ümbruskonna paremaid ning kõrgetoodangulisi tõulehmi.

4. Katsete ja uurimuste teostamine veiste söötmise, haiguste tõrje, kunstliku sugutamise jne. aladel.

5. Riikliku Hobusekasvanduse ja selle osakondade ülalpidamine, tunnustatud hobusetõugude aretamine ja levitamine.

6. Hobuste paarituspunktide ülalpidamine.

7. Riigi Seakasvatuskatsejaama, sigade sugulavade ja kuldijaamade ülalpidamine, tunnustatud tõugu sigade aretamine ja levitamine vastavalt tõurajoonidele.

8. Lammaste sugulavade ülalpidamine ja tõulammaste levitamine.

C. Põllumajanduse korrastuse alal:

1. Põllutöölise elujärje parandamine ja korraldamine, korteriolude parandamise ja elutingimuste kultuuriliseks muutmiseks, luues seega tervet töö-meeleolu.

2. Põllumajanduse mehhaniseerimisele ja töö ratsionaliseerimisele kaasaaitamine. Kavatsatud põllutööriistade-katsejaamas ja kõigis majapidamistes põllutööriistade ja masinate proovimine.

3. Traktori jaamade võrgu korraldamine riigimõisades uudismaade harimiseks.

4. Põllumajanduslike ehituste alal sobivate hoone ehituslaadide ja sisustuste kavade väljatöötamine, tarvitusele võtmine ja levitamine.

5. Maaparandusviiside uurimine, tegelik proovimine ja jälgimine ja maaparandajate tutvustamine nendega.

6. Põllumajanduslike tööstuste väljaarendamine ja uute algatuste teostamine sel alal, nagu piiritustööstused, toorlinatööstused, kondenspiima-, piimapulbri- ja juustutööstused, turbatööstused jne.

7. Põllumajanduse ja põllumajanduslike tööstuste tasuvuse selgitamine ja kontroll täpse arvepidamise teel.



*Sõmerpalu riigimõis.
Uus tööliste elamu, koosheitis ühes laudaga.*

8. Uute suurmajapidamiste asutamine kasutamata soomassiividel ja nende arendamine ja uudisvõtete proovimine praegusaja nõuete kohaselt.
 9. Mitmesuguste kiireloomuliste andmete andmine Põllutöoministeeriumile, mis vajalikud põllumajanduse juhtimisel ja korraldamisel.
- Eespool loetletud ülesannete täitmine on jagatud Riigimõisade Valitsusele alluvaile riigimõisadele vastavalt nende erilaadile ja asukohale ja nende teostamist kavatakse edaspidi jätkata senisest järjekindlamalt.

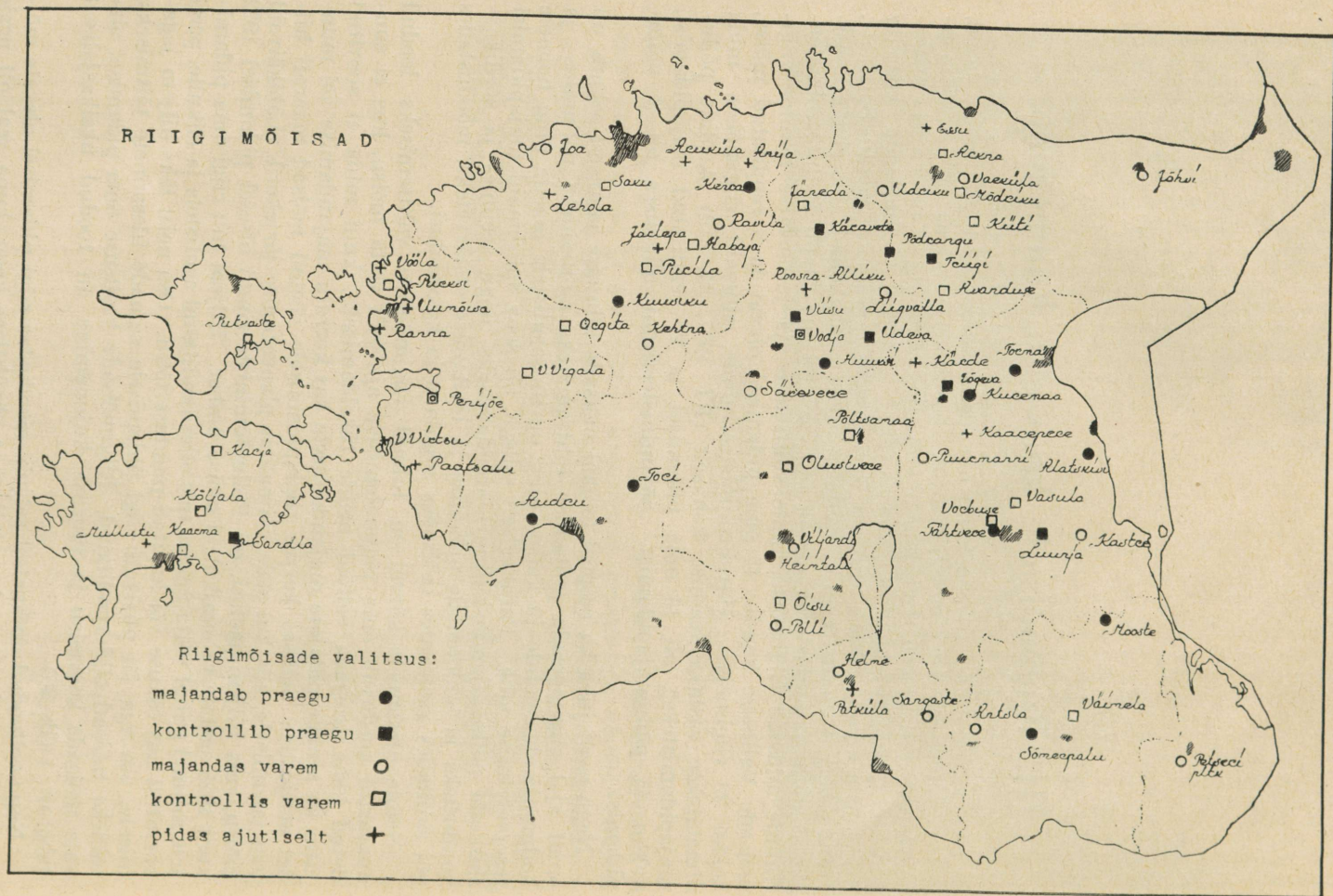
III. Riigimõisade koosseisu kujunemine.

Kui riigimõisade mõiste alla ühendada kõik need suuremad talud, mis Põllutöoministerium maareformi teostamisel eraldas riiklikust maatagavarast, jättes need riigi oma pidamisele, või rentides need välja eritingimustel pikaajaliseks kasutamiseks, siis kujuneks riigimõisade koguarv 1938. aasta alguks 57-le. Siin on veel juurde arvamata jäetud Sotsiaal-, Kohtu- ja Välisministeeriumi valduses seisvad maakohad, mis ei taotle esijoones põllumajanduslikke ülesandeid. Sellest arvust oli Põllutöoministeriumile alluvaid riigimõisu, mille valitsemine ja järelevalve toimus Riigimõisade Valitsuse kaudu: 12 oma pidamisel olevat ja 8 renditatud mõisa, kokku 20 riigimõisa. Haridusministeeriumile alluvaid riigimõisu, mida nimetatakse vastava seaduse kohaselt (RT 1937, 34, 319) „koolide põllumajapidamisteks“, oli 15 oma pidamisel ja 20 renditatud majapidamist, kokku 35 põllumajapidamist. Sõjaministeeriumi alluvuses oli 2 majapidamist.

Nagu osalt juba ka eespool toodud mõisade alluvuse jaotusest selgub, oli omal ajal riigimõisade asutamise tähtsamateks motiivideks põllundus- ja kodumajanduskoolide ja katse- ning uurimisasutistele maade ning hoonete reserveerimise tahe. Paralleelselt sellega, oli soov suuremaid majapidamisi säilitada põllumajanduskultuuri arendamiseks, nagu seemne- ja sordikasvandusteks ja tõuloomade pidamise ja levitamise otstarveteks, moodustades või säilitades vastavates mõisades sugulavu ja kasvandusi.

Nende ülesannete kõrval on tulnud riigimõisade valitsemiseks loodud aparaadil korduvalt oma majandamisele ajutiselt võtta mõisu, kus ei suudetud kohe teostada eeltöid nende tükeldamiseks, kuid mida ei soovitud jätta ka seniste pidajate majandamisele kas korratu majandamise või muudel põhjustel. Sellises korras riigi pidamisele võetud mõisad määrati hiljem jagamisele, siis kui seda võimaldas planeerimise järjekord. Lähikäivaid mõisu, mis hiljem jaotati, oli Põllutöoministeriumi otsesel pidamisel 1922 kuni 1925 aastate vahemikul 16 mõisa ümber. Hiljem tuli riigi oma pidamisele mitmel puhul võtta mõisu, mis olles renditatud asutistele ja isikuile, peeti korratult kas oskuse või kapitali puuduse tõttu. Osa neist läks hiljem jagamisele, osa aga jäi püsivalt riigi pidamisele samade ülesannete täitmiseks, milleks mõisad olid renditatud. Riigimõisade Valitsuse oma pidamisel olevate mõisade koosseisu ja suuruse kujunemine on toodud üksikasjaliselt tabel nr. 1 (lk. 26).

Nagu eeltoodud andmetest selgub, moodustas riigi pidamisel olevate mõisade reserv Vabariigi algaastail väga ebaühtlase kogu, kuna seal oli peale



Märkus: Jõhvi mõisa Riigimõisade Valitsus kontrollis varem (□), ei majandanud aga varem (○), nii kui eksikombel on kaardil.

kavakindlalt reservi arvatud mõisade palju ka juhuslikult riigi pidamisele sattunud korratuid majapidamisi. Enamvähem kindlama ilme võtab riigimõisade koosseis alates 1931. aastast, s. o. pärast Riigimõisade valitsemise põhimääruse avaldamist (RT 1931, 100). Nimetatud põhimäärusega loodi seaduslik alus riigimõisade tegevusele põllumajanduskultuurilisel alal. Sellest ajast saadik ei ole riigimõisad, mis olid esialgu koondatud Põllutöoministeeriumi juures asuva Riigimõisade Valitsuse alla *) enam jagamisele määratud, välja arvatud mõnede vähemate osade eraldamine, mis toimus eespool nimetatud põhimääruse § 9 kohaselt: „Riigimõisade Valitsuse kasutamisele antud riigimõisadest (§ 5) võidakse Vabariigi Valitsuse otsusel Põllutöoministri ettepanekul eraldada maid, mis ei ole tarvilikud põllumajanduse edendamise otstarbel.“ Alates 1. maist 1932. aastast antakse Vabariigi Valitsuse sellekohase otsusega Riigimõisade Valitsuse järelevalve alla senini Põllutöoministeeriumi poolt vahenditult renditatud mõisad, kusjuures Riigimõisade Valitsus astus Põllutöoministeeriumi asemel rendileandja õigustesse. Nende mõisade valitsemisest saadud tulud loeti sest saadik Riigimõisade Valitsuse tuluks. Riigimõisade Valitsuse järelevalve alla antud renditatud riigimõisade koosseisu ja suuruse kujunemine on toodud tabel nr. 2 (lk. 27).

Suurem muudatus Riigimõisade Valitsusele alluvate riigimõisade koosseisus toimub põllutöökoolide üleminekuga Põllutöoministeeriumi alt Haridusministeeriumi alla, millega koos peeti tarvilikuks ka põllu- ja kodumajanduskoolide juurde kuuluvate mõisade üleviimine Hamini alluvusse (vaata tab. nr. 1 ja 2). Nende mõisade valitsemiseks loodi Haridusministeeriumi juurde eriline Koolide Põllumajapidamiste Amet. Sama aja jooksul on ka Sõjamineisteeriumi alluvusse viidud üks riigi oma pidamisel olev mõis (Udriku) ja üks rendimõis (Vorbuse). Rendimõisadega on viimaseil aastail likvideeritud vahekord kahel juhtumil, võttes need majapidamised riigi oma pidamisele.

Kõiki eespool toodud muudatusi arvesse võttes on riigimõisade koosseis ja alluvus 1. maiks 1938. aastaks kujunenud järgmiseks:

1. Põllutöoministeeriumile alluvad riigimõisad.

A. Riigimõisade Valitsuse otsesel majandamisel olevad 12 riigimõisa: Kehra, Kuusiku, Audru, Tori, Heimtali, Huuksi, Alatskivi, Kuremaa, Torma, Tähtvere, Mooste, Sõmerpalu.

B. Riigimõisade Valitsuse järelevalvel seisvad 8 rendimõisa: Põdrangu, Triigi, Sandla, Käravete, Udeva, Viisu, Jõgeva ja Luunja.

2. Haridusministeeriumile alluvad riigimõisad.

A. Koolide Põllumajapidamiste Ameti otsesel majandamisel 15 põllumajapidamist: Vaeküla, Kehtna, Penijõe, Polli, Särevere, Vodja, Helme, Vana-Antsla, Petseri, Vana-Võidu, Löwenruh, Männiku (Oru), Porkuni, Kolovere, ja Saksi.

*)Töö- ja Hoolekandeministeeriumi, hiljem Haridusministeeriumi alluvuses oli osa majapidamisi vastavate hoolekandeesutiste ja koolide juures ka juba siis, nagu Porkuni, Kolovere, Saksi.

Tabel nr. 1. Riigimõisade Valitsuse oma pidamisel olevate mõisade koosseisu ja suuruse kujunemine.

Mõisa nimetus	1922/23 ha	1923/24 ha	1924/25 ha	1925/26 ha	1926/27 ha	1927/28 ha	1928/29 ha	1929/30 ha	1930/31 ha	1931/32 ha	1932/33 ha	1933/34 ha	1934/35 ha	1935/36 ha	1936/37 ha	1937/38 ha	Kellele ja mil- lal üle läinud
1. Audru	817	817	817	817	816	815	788	720	719	720	719	715	715	715	715	704	
2. Alatskivi	696	696	696	696	688	597	691	322	418	425	425	425	425	425	425	424	
3. Anija	+	+	+	+	+	+	+	+	+	+	+	+	+	+	+	+	
4. Aruküla	+	+	+	+	+	+	+	+	+	+	+	+	+	+	+	+	
5. Essu	+	+	+	+	+	+	+	+	+	+	+	+	+	+	+	+	
6. Heimtali	+	+	+	+	+	+	+	+	+	+	+	+	+	+	+	+	
7. Helme	+	+	+	+	+	+	+	+	+	+	+	+	+	+	+	+	
8. Huuksi	+	+	+	+	+	+	+	+	+	+	+	+	+	+	+	+	
9. Joa	+	+	+	+	+	+	+	+	+	+	+	+	+	+	+	+	
10. Järlepa	+	+	+	+	+	+	+	+	+	+	+	+	+	+	+	+	
11. Kehra	+	+	+	+	+	+	+	+	+	+	+	+	+	+	+	+	
12. Kehtna	590	590	590	590	574	574	574	574	574	574	553	553	553	553	553	553	
13. Kuremaa	484	484	484	484	484	516	461	489	484	484	484	484	484	484	484	484	
14. Kuusiku	+	1263	1263	1263	1263	1263	1263	741	741	741	741	741	741	741	741	741	
15. Kastre	5073	5073	5073	5073	5073	1057	812	—	—	—	—	—	—	—	—	—	
16. Kaarepere	+	+	+	+	+	+	+	+	+	+	+	+	+	+	+	+	
17. Kärde	+	+	+	+	+	+	+	+	+	+	+	+	+	+	+	+	
18. Lehola	+	+	+	+	+	+	+	+	+	+	+	+	+	+	+	+	
19. Liigvalla	+	+	+	+	+	+	+	+	+	+	+	+	+	+	+	+	
20. Mooste	412	412	412	412	383	406	374	371	390	390	390	390	390	390	390	390	
21. Mullutu	+	+	+	+	+	+	+	+	+	+	+	+	+	+	+	+	
22. Petseri	+	+	+	+	+	+	+	+	+	+	+	+	+	+	+	+	
23. Polli	+	+	+	+	+	+	+	+	+	+	+	+	+	+	+	+	
24. Penijõe	+	+	+	+	+	+	+	+	+	+	+	+	+	+	+	+	
25. Puurmani	+	+	+	+	+	+	+	+	+	+	+	+	+	+	+	+	
26. Paatsalu	+	+	+	+	+	+	+	+	+	+	+	+	+	+	+	+	
27. Patküla	+	+	+	+	+	+	+	+	+	+	+	+	+	+	+	+	
28. Ravila	+	+	+	+	+	+	+	+	+	+	+	+	+	+	+	+	
29. Roosna-Alliku	+	+	+	+	+	+	+	+	+	+	+	+	+	+	+	+	
30. Ranna	+	+	+	+	+	+	+	+	+	+	+	+	+	+	+	+	
31. Säreveere	899	899	899	899	768	703	742	671	661	683	674	674	661	637	637	637	
32. Sõmerpalu	372	372	372	372	372	372	372	372	388	388	388	388	388	388	388	388	
33. Sangaste	+	+	+	+	+	+	+	+	+	+	+	+	+	+	+	+	
34. Tori	1367	1367	1367	1367	1367	1028	1045	1052	1056	1056	1056	1056	1045	1003	1003	1003	
35. Torma	555	555	555	555	555	555	378	378	378	378	378	378	378	378	378	378	
36. Tähtvere	+	+	+	+	+	+	+	+	+	+	+	+	+	+	+	+	
37. Üdriku	+	+	+	+	+	+	+	+	+	+	+	+	+	+	+	+	
38. Uemõisa	+	+	+	+	+	+	+	+	+	+	+	+	+	+	+	+	
39. Vaeküla	601	601	601	601	601	601	450	304	303	303	355	355	355	355	355	355	
40. Vana-Antsia	606	606	606	606	604	604	613	433	430	430	453	453	470	470	470	470	
41. Vodja	+	+	+	+	+	+	+	+	+	+	+	+	+	+	+	+	
42. Viljandi	654	654	654	654	399	362	—	—	—	—	—	—	—	—	—	—	
43. Vana-Virtsu	+	+	+	+	+	+	+	+	+	+	+	+	+	+	+	+	
44. Viimsi	+	+	+	+	+	+	+	+	+	+	+	+	+	+	+	+	
45. Väätsa	+	+	+	+	+	+	+	+	+	+	+	+	+	+	+	+	
46. Vööla	+	+	+	+	+	+	+	+	+	+	+	+	+	+	+	+	
Üldse ha	13126*)	14389*)	14389*)	14389*)	15903	11866	9768	8346	8789	8619	8360	8386	8373	8289	7928	5413	
Riigi pidamisel olevate mõisade arv	26	22	17	15	17	20	19	21	23	22	20	20	20	20	20	12	

Märkus: + märgitud mõisad on riigi pidamisel olnud vastaval aastal, kuid täpne suurus teadmata; ... märgitud riigimõisad on teiste ministriteeriumide alluvuses ning nende suurus sellepärast arvestamata; *) märgitud arv kujutab ainult kindlasti teadaolevat suurust kuhu + märgitud mõisade suurus tuleb juurde arvata. **) Hamin — Haridusministereium; ***) Sõmin — Sõjaministereium.

Hamin**: 12. 8. 36

Hamin: 30. 4. 35

Hamin: 14. 8. 36

Hamin: 15. 8. 36

Hamin: 11. 8. 36

Hamin: 8. 8. 36

Sõmin***: 30. 4. 35

Hamin: 8. 8. 36

Hamin: 11. 8. 36

Hamin: 7. 8. 36

Tabel nr. 2.

Riigimõisade Valitsuse järelevalve alla antud renditatud riigimõisade koosseisu ja suuruse kujunemine.

Jrk. nr.	Mõisa nimetus	Kellele renditatud ja mis ostarbeks	1932/33 ha	1933/34 ha	1934/35 ha	1935/36 ha	1936/37 ha	1937/38 ha	Kellele ja millal üle läinud
1.	Arkna	Viru maavalitsus, põllunduskool	170	170	170	170	170	...	Hamini järelevalvele 1./VIII 36
2.	Avanduse . . .	Viru maavalitsus	104	104	104	104	104	...	Hamini järelevalvele 1./III 37
3.	Habaja	Artur Hunnius, likvideeritud	284	284	284	284	—	—	Likvideeritud 1./V 36
4.	Jäneda	E. Põllumeeste Keskseits, põllunduskeskkool	606	606	606	606	606	...	Hamini järelevalvele 1./VIII 36
5.	Jõgeva	Eesti Sordipar. Selts, sordikasvandus	676	676	676	676	676	676	
6.	Kaarma-Suure	H. Otstavel	75	75	75	75	75	..	Hamini järelevalvele 1./III 37
7.	Karja	Saare maavalitsus, kodunduskool	150	150	150	Hamini järelevalvele 1. IV 35
8.	Kõljala	Saare maavalitsus, põllunduskool	170	170	170	170	170	...	Hamini järelevalvele 1./VIII 36
9.	Kärvete	Mõisapid. ühing Rumberg ja Ko, sordivilja kasvatus ja puukool	254	254	254	254	254	254	
10.	Küti	Georg Stackelberg	300	300	300	—	—	—	Likvideeritud 17./IV 35
11.	Jõhvi	Eduard Kello	125	125	125	125	125	..	Hamini järelevalvele 1./III 37
12.	Lüunja	E. Seemnevilja Ühisus, seemnekasvandus	634	634	634	634	634	634	
13.	Mõdriku	Viru maavalitsus, kodunduskool	53	53	53	Hamini järelevalvele 1./IV 35
14.	Õlustvere . . .	Viljandi maavalitsus ja V. E. Põllumeeste Selts, põllunduskeskkool	523	523	523	523	523	...	Hamini järelevalvele 1./VIII 36
15.	Orgita	Lääne maavalitsus, kodunduskool	151	151	151	Hamini järelevalvele 1./IV 35
16.	Penijõe	Lääne maavalitsus	216	216	216	Riigi pidamisele 1./IV 35
17.	Purila	Hans Virkus, karjatalitajate kool	392	392	392	392	392	...	Hamini järelevalvele 1./VIII 36
18.	Putkaste	E. Seemnevilja Üh., põllunduskool ja seemnekasvandus	539	539	539	539	539	...	Hamini järelevalvele 1./VIII 36
19.	Põdrangu	Reinhold Harpe, tõukarja-kasvandus	261	261	261	261	261	261	
20.	Pürksi	Rootsi Hariduse Selts Eestis, põllunduskool	98	98	98	98	98	...	Hamini järelevalvele 1./VIII 36
21.	Saku	Harju maavalitsus, kodunduskool	95	95	95	Hamini järelevalvele 1./IV 35
22.	Sandla	E. Seemnevilja Üh., seemnekasvandus	846	846	846	846	846	846	
23.	Triigi	A. Gruenewaldt'i pär., tõukarja-kasvandus	347	347	347	347	347	347	
24.	Udeva	B. Maydell, tõukarja-kasvandus	216	216	216	216	216	216	
25.	Vana-Vigala . .	Lääne maavalitsus, põllunduskool	272	272	272	272	272	...	Hamini järelevalvele 1./VIII 36
26.	Vasula	Tartu maavalitsus, kodunduskool	156	156	156	Hamini järelevalvele 1./IV 35
27.	Vorbuse	II diviisi intendantuur	270	270	270	Riigi pidamisele 3./VIII 34
28.	Vodja	Järva maavalitsus, põllunduskool	192	192	192	Riigi pidamisele 1./V 36
29.	Väimela	Võru maavalitsus, põllunduskool	376	376	376	76	376	..	Hamini järelevalvele 1./VIII 36
30.	V.-Põltsamaa . .	E. Tarv, Keskühisus, aiapidamine	67	67	67	367	67	...	Hamini järelevalvele 1./III 37.
31.	Viisu	Eugen Harpe, tõukarja-kasvandus	311	311	311	311	311	311	
32.	Õisu	Põllum. Kesküh. „Estonia“, piimanduskool	497	497	497	497	497	—	Õisu Piimandusinstituudile 23./XII 36
		Riigimaade Valitsuse järelevalvel olevate rendimõisade kogusuurus ha-des	9426	9426	9426	7843	7559	3545	
		Riigimõisade Valitsuse järelevalvel olevate rendimõisade arv	32	32	32	28	22	8	



Rõugimõisade valitsejad 1934. a.

*Istuvad: vasakult — A. Rondik — Vaeküla rnv., J. Brandt — Tähtvere rnv., K. Roosileht — ülemvalitseja, N. Talts — põllutöominister, R. Allmann — põllu-
majandusosakonna direktor, A. Ehrlich — ülemvalitseja asetäitja, J. Tilk — Alatskivi rnv. Seisavad: I rida vasakult — J. Pääsuke — Särevere rnv., A. Timusk
— Audru rnv., M. Vessart — Põlli rnv., Th. Robinson — raamatupidaja, G. Birk — pearaamatupidaja, H. Laur — sekretär, B. Säga — Helme rnv., A. Pulst —
Kehra rnv., R. Noor — Petseri põllutöökooli talu val., J. Blank — Heimtali rnv. Seisavad: II rida vasakult — E. Soobik — Kuusiku rnv., M. Enni — Mooste
rnv., H. Vooru — Vana-Antsla rnv., J. Burk — Huuksi rnv., A. Irs — Kuremaa rnv. praktikant, A. Plato — Sõmerpalu rnv., K. Vester — Kehna rnv.,
A. Kereman — Tori rnv., K. Timpman — Torma rnv., J. Kala — Udriku rnv.*



Rüigimõisade valitsejad 1938. a.

Istuvad: vasakult — G. Birk — pearaamatupidaja, J. Brandt — Tähtvere rmv., K. Rocsileht — ülemvalitseja, A. Tupits — põllutöominister, K. Lüidak — põllumajandusosakonna direktor, A. Ehrlich — ülemvalitseja asetäitja, J. Tilk — Alatskivi rmv. Seisavad: I rida vasakult — E. Soobik — Kuusiku rmv., J. Blank — Heimtalõ rmv., A. Kereman — Kuremaa rmv., A. Timusk — Audru rmv., Th. Robinson — vanem raamatupidaja, H. Laur — sekretür, E. Nõmm — Tort rmv., M. Enni — Mooste rmv., J. Jakobson — ehitustehnik, A. Plato — Sõmerpalu rmv., J. Känd — Huuksi rmv. Seisab: II rida — A. Pulst — Kehra rmv.

B. Koolide Põllumajapidamiste Ameti järelevalvel seisavad 20 rendimõisa: Arkna, Avanduse, Jõhvi, Mõdriku, Purila, Saku, Putkaste, Vana-Vigala, Pürksi, Orgita, Kaarma-Suure, Kõljala, Karja, Olustvere, Vana-Põltsamaa, Jäneda, Vasula, Väimela, Sillapää (Räpinas) ja Keila.

3. Sõjaministeeriumile alluvad riigimõisad.

1) Vorbuse hobusekasvanduse majapidamine ja 2) Udriku Vabadusristi Kavaleride Kodu majapidamine.

Kõigi riigi pidamisel olevate riigimõisade kogusuurus oli 1938. a. 8646 hektari. Renditatud riigimõisade kogusuurus oli samal ajal 8164 hektari. Selle arvestuse juures on võetud kõik need riigimõisad, mis 1934/35. aastal kuulusid Riigimõisade Valitsuse alla. Neist on praegusel ajal osa Haridusministeeriumi ja osa Sõjaministeeriumi valduses. Kui võrrelda seda riigimõisade kogusuurst sama mõisade suurusega enne maareformi, siis leiame, et praegused riigimõisad moodustavad omaaegsete samanimeliste mõisade kogupindalast, mida oli 143 582 ha, ainult 11,7%.

IV. Põllutöoministeriumile alluvad riigimõisad.

Alljärgnevalt vaatleme lähemalt üksikute majapidamiste viisi Põllutöoministeriumile alluvate riigimõisade praegust olukorda ja nende tuleviku ülesandeid. Praeguse olukorra iseloomustamiseks on allpool toodud üksikute mõisade lühikirjelduste ülesandeks anda ainult iseloomustavamaid ja üldisust huvitavaid andmeid. Kokkuvõtted ja üksikasjalikud andmed mõisade arengust ilmuvad üldistes tabelites ja diagrammides teisel. Tuleviku ülesanded, mis üldiselt on leidnud fikseerimist riigi oma pidamisel olevate mõisade osas juba eespool nimetatud Põllutöoministeriumi ettekandes ja rendimõisade osas vastavates erimäärustes, on leidnud ka üksikasjalikult iga mõisa kohta eraldi märkimist ja on paigutatud nimetatud mõisade kirjelduste lõppu.

Andmed mõisade kohta, mis viimaseil aastail on üle läinud teiste ministeeriumide alluvusse, ilmuvad koos teiste andmetega ainult kokkuvõtetes ja tabelites ning diagrammides selle aja kohta, millal nad olid Riigimõisade Valitsuse juhtimisel.

Asume üksikute mõisade majapidamiste vaatlusele samas järjekorras, nagu nad on toodud eespool nimestikus, nimelt enne riigi oma pidamisel olevad ja sellele järgnevalt rendimõisad.

Alatskivi riigimõis.

Valitseja: *Jaan Tilk*. Raamatupidaja: *August Reiter*.

Suurem lambakasvatus. Jahu- ja villatööstus. Šropširi lamba sugulava ja jäärajaam avalikuks paaritamiseks.

Tartumaal asuva Alatskivi riigimõisa üldsuuruseks on 424,80 ha. Kogupindalast on põllu all 158,0 ha, heinamaad 27,6 ha, karjamaad on kokku 81,0 ha, sellest on 21 ha korraldatud kultuurkopleiks, metsa ja muud maad ülejäänud osa. Metsast on suur osa pargimetsa, mis seisab looduskaitse all ja mille majanduslik kasutamine on seetõttu piiratud. Kuna riigi pidamisele on üle tulnud ainult väike osa endisest eramõisast, mille suurus oli omal ajal 7955 ha, siis seisab osa endisi majapidamishooneid kasutamata, osa eluhooned on välja üüritud, et katta nende korrashoiukulusid. Endine mõisa peahoone, tuntud ka Alatskivi lossi nime all, on antud piirivalve ja teiste riiklike asutiste käsutusse, kuna valitseja eluruumideks ja kontoriruumideks on ehitatud uus vähem hoone, mis asub majapidamishoonete läheduses.

Põlluviljakasvatus on Alatskivil nagu enamikus teisteski riigimõisades rakendatud seemnevilja kasvatusel, kust siis tarbekorral võidakse levitada suuremates kogustes väärtuslikku seemet põllumeestele. Senisest tegevusest sel



Alatskivi rüügmõis.

*Ülal: Valitseja elumaja, ehitatud Rüügmõisade Valitsuse poolt, paremal ait.
All: Lambakari koplis, vanade lautade vahel.*

alal tuleks esijoones nimetada Sangaste rukki seemne levitamist ümbruskonda seemnevahetuse teel ja Kuusiku talinisu ning Diamant-suvinisu levitamist seemnematerjali müügi teel.

Mõisas asub avalikuks paarituseks tori tõugu sugutäkk. Hobuste üldarv oli 1938. aasta suvel 19, sellest tööhobuseid 17. Varem oli aastail oli Alatskivi mõisa koondatud noorkarjakasvatus teiste riigimõisade tarvis. 1937. aastast alates on aga noorkarjakasvatus peetud otstarbekohasemaks koondada muu karjapidamisega ühte ja seepärast asutatakse ka Alatskivile oma täielik kari, mida on kavatsus arendada eesti punase karja sugulavaks. 1938. aasta suvel oli mõisas kokku 52 veist, neist piimalehmi 14.

Alates 1933. aastast on mõisas asutamisel suurem šropširi tõugu lammaste sugulava ja lambakasvatus. Selleks otstarbeks osteti kokku 51 utte ja muretseti täisvereline jäär. Parema tõumaterjali saamise mõttes imporditi 1934. aastal Rootsist kaks jäära ja üks utt. 1938. aasta suvel oli lambakasvatuses kokku 2 jäära, 121 utte ja 74 talle. Sugulavakarjast on võimalik müüja täisverelisi jääraasid jäärajaamadele ja põllumeestele, kuna juurdekasvavad uted lähevad esialgu oma karja täienduseks. Sugulava juures asub avalikuks paaritamiseks jäärajaam.

Peamiseks rahaliseks tuluallikaks mõisale on olnud nisumüük nii tarbeks kui ka seemneviljaks. Sellele järgnevad mõisa tulud tööstustest, mis on raja-



Alatskivi riigimõis.

Üle 10 a. teeninud töölised. Esireas keskel valitseja J. Tilk.

tud ka ümbruskonna nõuete rahuldamiseks, nagu jahuveski, villatööstus ja saeveski. Kuna lambakasvatuse alal on alles asutamisjärgus, siis on esialgu sellelt alalt saadavad tulud tagasihoidlikud.

Alatskivi mõis on töötanud heade majanduslike tulemustega tänu hästi korraldatud põlluviljakasvatusele. Loomakasvatuse alal on alles suuremad ettevõtted liiga lühikese kestusega, et tulude kujunemisele mõju avaldada. Edaspidi arendamisele tulev veiste sugulava ja arenemisastmes seisev suurem lambakasvandus võivad tulude mitmekesistamisega majapidamise tasuvust tulevikus veelgi enam kindlustada.

Põllutöoministeeriumi kava kohaselt on Alatskivi riigimõisa eriülesanneteks:

1) Sangaste rukki ja teiste sordiviljade paljundamine; heinaseemnete kasvatamine, koplite katsed, väetuskatsed.

2) Tori hobuse paarituspunkti ja eesti punase karja sugulava asutamine.

3) Suurema lambakasvanduse ja šröpširi lamba sugulava asutamine.

Audru riigimõis.

Valitseja: *Adalbert Timusk*. Raamatupidaja: *Paul Murro*.

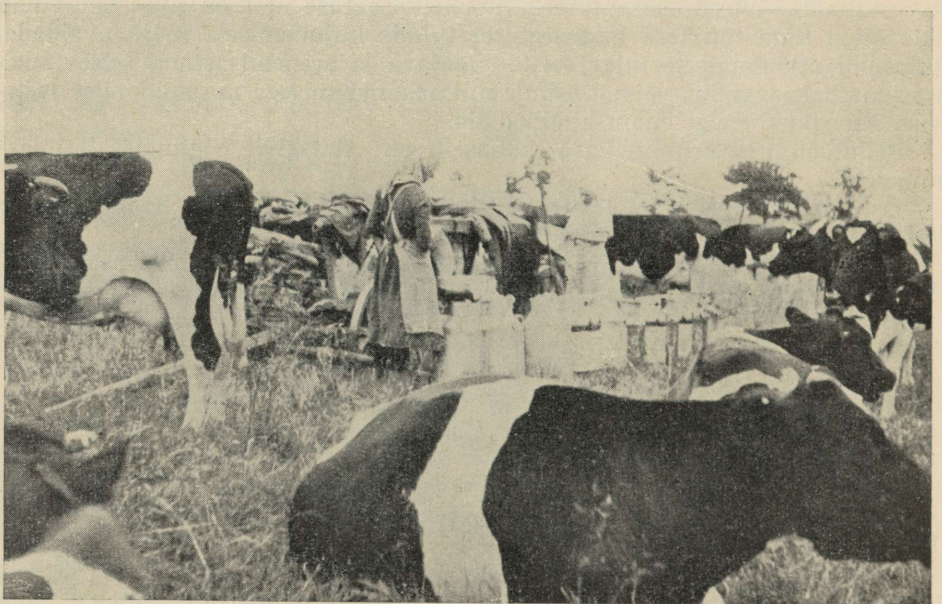
Karjaravitseja: *Salomon Saagpakk*.

Uut kultuurmaad mere poolt üleujutatud metsikutest heinamaadest. Karjapidamise kiire areng.

Audru riigimõis, Pärnumaal, üldsuurusega 714,77 ha (end. suurus 6223 ha) kuulub Kuusiku ja Tori kõrval meie suuremate riigimõisade hulka. Vana kultuurmaa osatähtsus selles on aga hoopis väike. Peale põllu, mille suurus arvestatakse 213,03 ha, oli riigi pidamisele tulles niit ja karjamaa metsi-

kus olekus, kus pealegi igaaastast saagi koristamist ähvardas alati meri nurja ajada, ujutades meretuule puhul üle kogu heinamaa ja isegi osa põllumaast. Sellises olukorras ei olnud võimalikud mingisugused kultuuri- ega väetusevõtted ja tuli paratamatult asuda kuluka meretammi ehitustöödele, mis päästaks heinamaa ja põllukultuurid mere meelevalla käest. Maakuivenduse otsustarbel on mõisa riigi pidamisel olles viimaste aastate jooksul ehitatud üle 7 km pikk meretamm ja ca 40 km kuivenduskraave ühes juurdekuuluvate pumbaseadistega ja pumbamajaga, mis võimaldavad pumbata suurvee ajal kokkuvoolava vee läbi tammi merre. Tammitagused heinamaad on suuremalt osalt juba kultuuri alla viidud, teostades seal vana heinkamara hävitamist ümberkünni teel ja külvates uuesti haritud mullapinda kultuurheinaseemet. 1938. aasta suveks oli sel teel juurde loodud ja pooleldi haritud kokku üle 250 ha rohumaad, millest 104 ha oli saadud põhjaliku ümberkünni teel. Samal ajal oli kuivenduse ja pealtväetuse teel kultuuri alla viidud 37 ha karjamaad ja 41 ha niitu. Seega on kokku riigi pidamisel uusi kultuurrohumaad juurde loodud üle kolmandiku kogu mõisa praegusest üldpindalast, mis ei ole jätnud mõju avaldamata mõisa karjapidamise arengule viimaseil aastail. Kuna varemil aastail tegi karjasöödaküsimus tõsiseid raskusi (paremad heinamaad olid mõisa tükeldamisel ära planeeritud), siis ei suuda nüüd karja arvuline areng sammu pidada söodatagavarade tõusuga.

Käsiläbi karja laiendamise ja piimakarjapidamise osatähtsuse tõusuga on käsile võetud uue ajakohaselt sisustatud karjalauda ehitus. Kuid ka praegustes oludes on Audru riigimõisa kari andnud küllalt rahuldavaid toodanguid. Nii oli viimasel kolmel kontrollaastal Audru karja toodang keskmiselt lehma kohta:



*Audru riigimõis.
Karja lüps koplis.*



Audru riigimõis.

Üle 10 a. teeninud töölised. Esireas keskel valitseja A. Timusk. Nende seas 11 on teeninud üle 30 a. Tagareas vasakult kolmas Jüri Popp, on Audru mõisas teeninud 58 aastat.

1935/36. a. 3230 kg piima, 114 kg võirasva, rasva-% 3,54
 1936/37. a. 3823 kg piima, 132 kg võirasva, rasva-% 3,46
 1937/38. a. 4343 kg piima, 153 kg võirasva, rasva-% 3,53

Võrreldes riigi pidamisele võtmise algaastatega on võirasva hulk lehma kohta tõusnud kahekordseks. Eesti hollandi-friisi karja sugulavade võistlusel 1937/38. aastal oli Audru riigimõisa kari suurmajapidamiste karjadest (üle 20 lehma) paremuselt esimese viie hulgas. Audru veiste sugulavast on ümbruskonna põllumeestele müüdud viimaseil aastail suguvasakiid keskmiselt 24 vasikat aastas. Oma karja parandamiseks on tarvitatud kõrgeväärtuslikke importpulle. Suureneva söödahulga mõjutusel on praegu mõisas käsil karja suurendamine, mispärast noorkari ületab lehmade arvu. Nii oli 1938. aasta suvel 192 veisest lüpsilehmi ainult 92.

Hobuste tarvis on riigi pidamisel ehitatud uus hobusetall. Avalikuks paaritamiseks asub mõisas hobuste paarituspunkt, kuhu oli paigutatud 1938. aasta suvel 2 tori tõugu sugutäkk. Mõisa hobuste hulgas oli 1938. aasta suvel 3 tori tõugu märgitud sugumära.

Arvesse võttes Audru erilisi mullaolusid ja võitluse tarvidust põldumbrohtudega (põldsinep, orashein) on sisse seatud põldudel neljaväljaline külvikord, kus viljavaheldus on järgmine: 1) rukis, 2) kartul, 3) suvivili ja 4) ristikein. Laudaväetise saab kartulipõld, kuna kunstväetisi antakse kõigile põldudele peale ristikeina. Põllumaa on üldiselt liivakas ja kannatab põua all. Sademete rohkusest olenevalt on põllusaigid ebakindlad, mispärast on

kavatsusel põllumaale niisutussüsteemi sisseseadmine, mille teostamiseks on looduslikke eeldusi. Kasvatatakse Sangaste rukist, mille levitamisel ümbruskonda seemnevilja vahetuse teel on mõis palju kaasa aidanud. Vahetuse teel on vähemal määral levitatud ka Kehra Varajast kaera ning kartulisorte Parnassiat ja Tõnni. Mõisa põldudel on katsetatud ka lupiinikasvatusega.

Peatuluallikaks on Audru riigimõisal kujunenud sissetulek piimast. Piim läheb mõisas asuvale juustutööstusele eksportjuustuks ümbertöötamiseks. Juustutööstus on renditatud Öisu Piimandusinstituudile õppejuustulaks. Teiseks tuluallikaks on kartul, mis saadetakse müügile ümbertöötatult toorpiiritusena. Sellele järgneb nisu- ja rukkimüük seemne- ja tarbeviljaks.

Viimaseil aastail teostatud suurte remontide ja uusehituste tõttu on sissetude alal suuremaks väljaminekuks ehitusmaterjali ja -tarvete kulud, sellele järgnevad kulud jõusööda ja kunstväetiste ostudeks.

Mõisatööliste olukorra tõstmiseks on erilist rõhku pandud korteriolude korraldamisele. Viimasel kahel aastal on põhjalikult ümber ehitatud 25 tööliiskorterit, millest on kaks suuremat ühiskorterit suvilistele (Muhu tüdrukud). Suvisel tööhooajal on mõisavalitsuse poolt korraldatud tööliste ja ametnike lastele lasteaed ja palgatud selleks kutseline lasteaednik.

Audru riigimõis on töötanud viimased aastad rahuldavate tulemustega, mis võimaldab lõpule viia seni algatatud kavatsusi nii heinamaakultuuri kui ka ehituskava täitmise alal, mille järele Audru riigimõis kujuneks Eestis üheks suuremaks ja tasuvamaks karjamajapidamiseks.

Põllutöoministeriumi kava kohaselt on Audru riigimõisa eriülesanneteks ette nähtud:

1) Sangaste rukki seemne paljundamine ja selle levitamine ümbruses; eksportseemnekartuli seemne paljundamine;

2) Mereäärsete maade kuivendamine ja kultuur; katsed laialdaste püsi- niitude ja vaheldusniitude-karjamaade asutamise ja kestuse alal; liivaste maade parandusviiside selgitamine.

3) Riikliku Hobusekasvanduse osakonna (tori ja eesti hobuse kasvatuseks) ja eesti hollandi-friisi karja sugulava sisseseadmine.

4) Piimandusinstituudi õppejuustutööstusele tegevuse võimaldamine.

5) Põllu- ja rohumaade niisutussüsteemi sisseseadmine, kasutades selleks kõrgemal asuva Uruste jõe veetagavara.

6) Pomoloogaia asutamine.

Heimtali riigimõis.

Valitseja: *Julius Blank*. Raamatupidaja: *Aurelie Lessosaar*.

Karjaravitseja: *Alfons-Johannes Saareoks*.

Tori hobuse suure paarituspunkti ülalpidamine.

Kehra Tangukaera eliitseemne paljundamine.

Heimtali mõis Viljandimaal tuli riigi pidamisele 1930. aastal. Mõisa üldsuurus on 247,47 ha (end. suurus 2677 ha), sellest 143,34 ha põllu all, 27 ha karjakoplite all ja 35 ha heinamaad. Mets, mille suurus märgitud 19,6 ha, on pargimets, mis seisab looduskaitse all ja ei paku seega mõisale erilist tuluallikat.



Vaade Heimtali riigimõisale.

Ees keskel tööliste elamu, tagapool vasakul paistab osa mõisa laudast, mille juurest algavad karjakoplid.

Heimtali riigimõisas on riigi pidamisel olles eriti arendatud põlluviljakasvatust. Põlluviljade sordiseemnest on ümbruskonna põllumeestele vahetatud Sangaste rukist ja müüdnud Kuusiku talinisu, Diamant-suvinisu, Kehra Tangukaera ja kartuliseemet. Kartuleist kasvatatakse mõisas hilistest sortidest Tõnni ja Sileesiat ning Varajast Kollast. Mõisas on olemas suurem viljapuuaed, mille täiendamiseks ja uuendamiseks on istutatud noori viljapuid juurde. Põlluviljakasvatus on korraldatud kahes külvikorras, millest esimene: 1) mustkesa + vikikesa, 2) rukis, 3) põlluhein, 4) põlluhein, 5) kaer; ja teine: 1) rukis + talinisu, 2) kartul + juurvili, 3) suvinisu, 4) oder, 5) põlluhein, 6) põlluhein kesaks. Põllusaakidest väärivad märkimist kõrged talivilja- ja juurviljasaagid. Nii oli 1937. aastal rukki keskmine hektaarisaaq 20 kv., talinisel 21 kv., kartulil 180 kv. ja söödapeetidel 518 kv., missugused saagid seisavad nii üleriigilistest keskmistest kui ka ümbruskonna keskmistest samal aastal tunduvalt kõrgemal. Arvesse võttes põlluharimise head seis, on Heimtali riigimõisa koondatud Kehra Tangukaera eliitsemne paljundamine. Nõuetele vastavalt pekstud ja puhastatud Kehra Tangukaera originaalseme müüakse seemneviljana põllumeestele ja teistele riigimõisadele. Seemnekaera kasvatamiseks on erikülvikorras valitud koht, mis tagab põllu umbrohupuhtuse ja hoiab ära võõrliikide sattumise kaerasesemnesse.

Karjapidamine, vaatamata sellele, et siia oli koondatud osa teistest riigimõisadest väljapraagitud kariloomi, on siiski tänu korralikele karjakopileid andnud võrdlemisi rahuldavaid tulemusi. Kari koosneb 80% eesti punase ja 20% eesti hollandi-friisi karja loomadest. Kavatsusel on karja arendamine eesti punase karja sugulavaks. 1937/38. kontrollaasta keskmine toodang ühe lehma kohta oli 3358 kg piima, ja võirasva 120 kg looma kohta. Võrreldes



*Heimtali riigimõis.
Üle 10 a. teeninud töölised.*

riigi pidamisele võtmise algaastatega, on keskmine võirasva hulk lehma kohta tõusnud $\frac{1}{3}$ võrra. Veiste üldarv oli 1938. aasta suvel 80, sellest piima-
lehmi 65.

Tähtsamaid ülesandeid loomakasvatuse arendamise alal on Heimtali riigimõisal täita tori hobuse paarituspunkti täkkude ülalpidamise ja paarituste korralduse alal. Paarituspunktis on alaliselt 6 tori tõugu täkku avalikuks paaritamiseks. Täkkud asuvad 3 kuu jooksul Viljandis (aprill, mai ja juuni), kuna ülejäänud 9 kuu kestel on nende asupaigaks Heimtali mõis. Hobuste üldarv oli 1938. aastal 23, sellest 17 tööhobust.

Tähtsamaks rahaliseks tuluallikaks on Heimtali riigimõisal piimamüük kohapealsesse Viljandi Piimaühisuse koorejaama. Selle kõrval väärivad märkimist tulud rukki-, nisu- ja kaeraseemne ja tarbevilja müügist. Arvesse võttes, et mõisa oma viljast tuleb realiseerida suur osa seemne- ja toiduviljana, on suuremaks kuluks sisseostude alal jõusööda ost nii karjale kui ka paarituspunkti täkkudele. Käsilolevate suuremate ehituste ja remontide tõttu on viimaseil aastail sellele järgnevas kulupostiks olnud ehitusmaterjalide ostud ja siis alles kunstväetiste ostukulud.

Riigi pidamisel on läinud korda viia mõisa majapidamist tasuvale alusele ja arendada seda kultuurmajapidamiseks, mis varustab ümbruskonda originaalviljaseemnega ja peab ülal kalleid ja väärtuslikke tõuloomi avalikuks paaritamiseks.

Põllutöoministeriumi kava kohaselt on Heimtali riigimõisa eriülesanneteks ette nähtud:

1) Kehra Tangukaera originaalseemne kasvatamine; teraviljaseemnete paljundamine ja levitamine ümbruses; heinaseemnekasvatus.

2) Tori tõugu hobuste suurema paarituspunkti ülalpidamine Heimtalis ja Viljandis; eesti punase karja ja suure valge inglise sea sugulava pidamine.

Huuksi riigimõis.

Valitseja: Jüri Känd. Karjaravitseja: Eduard Soots.

Riigi Põllumajandusliku Uurimis- ja Katseinstituudi katsepõllud. Sordivilja levitamise kohalik keskkoh.

Huuksi riigimõisa majapidamine Järvamaal, mis oma suuruselt vastab suuremale talule Lõuna-Eestis, tuli riigi pidamisele 1928. aastal. Mõisa üldsuurus on 99,89 ha (end. suurus 1492 ha), sellest põllu all 48,99 ha. Põldudest on 5 ha eraldatud Riigi Katseinstituudi poolt korraldatavate põldkatsete alla. Katsete teostamine sünnib Instituudi poolt antud kavade ja juhtnõu-ride kohaselt, kuna kohapeal tegelikult teostajaks on majapidamise juhataja-agronoom. Paralleelkatsete teostamine Huuksis on tarvilik teisel saadud katsetulemuste kontrollimiseks erisugustes mullastikuoludes, võrreldes peakatseasutisega, mis asub Kuusiku riigimõisas Harjumaal.

Huuksi riigimõisas on hästi korraldatud põlluviljakasvatus, mis teraviljade osas teenib sordiviljade paljundamise ja levitamise ülesandeid nii ümbruskonna põllumeestele, kuid tarviduse puhul ka kaugematesse piirkondadesse. Külvikord on korraldatud vastavalt seemneviljakasvatuse nõuetele järgnevalt: 1) mustkesa + haljaskesa, 2) rukis + talinisu, 3) kaer, 4) kartul + juurvili, 5) suvinisu, 6) põlluhein, 7) põlluhein ja 8) oder. Põlluviljade saagid on korraliku harimise ja väetuse tõttu kõrgemad ümbruskonna keskmisest tasemest, olles 1937. aastal hektaari kohta järgmised: rukis 25 kv., oder 14 kv., kaer 11 kv., talinisu 26 kv., kartul 200 kv., põlluhein I 40 kv., põlluhein II 30 kv. ja söödajuurvili 600 kv.

Mõisas peetakse eesti punast tõugu karja. Veiste üldarv oli 1938. a. 27, neist lüpsilehmi 20. Keskmise piimatoodang 1937/38. kontrolliaastal oli 3180 kg 4,1%-list piima, seega võirasva keskmiselt lehma kohta 130 kg.

Huuksi mõisa peamiseks tuluallikaiks on piimamüük kohalikele ühispiimatalitusele, teiseks nisu-, kaera- ja rukkimüük seemneviljaks ja osalt tarbeviljaks nii lähemasse kui ka kaugemasse ümbruskonda. Mõisas kasvatatakse ja levitatakse järgmisi viljasorte: Sangaste rukist, Kuusiku talinisu, Diamant-suvinisu, Kuld-otra ja Kehra Saagirikast kaera. Oma vilja realiseerimise tõttu seemneviljana on paratamatu söödavilja juurdeost nii karjale kui ka hobustele. Sellele järgnevad ostud ehitusmaterjalide ja kunstväetiste alal. Sisseostud tehtakse suuremalt osalt kohalike ühistegelike ettevõtete kaudu, kuna osa väljamüüke on teostatud Riigimõisade Valitsuse kaudu.

Põllutöoministeriumi kava kohaselt on Huuksi riigimõisa ülesandeks ette nähtud:

- 1) Sordiviljade ja juurviljade seemnekasvatus.
- 2) Pomoloogia-aia ja puukooli asutamine.
- 3) Tori hobuse paarituspunkti ülalpidamine; eesti punase karja sugulava pidamine.
- 4) Riigi Katseinstituudi abijaam (katsepõllud).



Huuksi riigimõis.

Ülal: Sangaste rukis, viljas mõisavalitseja. All: Katselapid põllul. Tagaplaamil asundus mõisast eraldatud maal. Ülesvõte tehtud 6. juulil 1938.

Kehra riigimõis.

Valitseja: *Aleksander Pulst*. Raamatupidaja: *Helmi Kaldmaa*.
Karjaravitseja: *Linda Asavi*.

Ulatuslikud maaparandustööd. Jõgeva Sordikasvanduse aretusjaam. Veiste ja hobuste sugulavad.

Kehra riigimõis asub samanimelise raudteejaama juures Harjumaal. Riigi pidamisele tuli 1926. aastast alates 370 ha endisest mõisa (end. suurus 1483 ha) südamest ühes hoonetega. Enne riigi pidamisele tulekut oli maa



*Kehra riigimõis.
Kultuurniit.*

renditatud Eestimaa Põllumajanduse Ühisusele sordiaretuse otstarbel. Sellest maast oli põldu vaevalt ükskolmandik, kuna suurema osa mõisa maast moodustasid harimata sood. Kuni 1938. aastani on riigi pidamisele tulnud maast eraldatud raudteelasile aiamaaks, alevikule ehituskruntideks ja laduplatsideks vähemaid osi ning kohal asutatud sulfaattselluloosi-tööstusele 40 ha põllumaad ühes endise mõisa härrastemajaga ja aiaga. Nii kujunes Kehra riigimõisa suuruseks 1938. aasta suveks 312,74 ha maad, sellest põldu ainult 75,41 ha. Riigi pidamisel on Kehra riigimõisas teostatud ulatuslikke maaparandustöid heina- ja karjamaadel. Kuni 1938. aastani oli künni ja seemendamise teel kultuurrohumaid riigi pidamisel juurde loodud 120 ha. Peale selle on kuivendatud 13,8 ha metsamaad ja 10,0 ha kütte- ja alusturbaraba. Otstarbekohasema kuivendusviisi selgitamiseks on kuivendusi teostatud savitorudega, freestorudega (puust), laudtorudega ja lahtiste kraavidega. Samuti teostatakse ulatuslikke katseid kultuurrohumaade seemenduse alal. Põllumaa pindala vähenemine planeerimistöõde tulemusena on sundinud kokku tõmbama senist seemneviljakasvatust, teiselt poolt aga juurdeloodud kultuurrohumaad on võimaldanud laiendada tõukarjapidamist.



*Kehra riigimõis.
Soo rullimine.*



*Kehra riigimõis.
Vanemad töölised. Esireas keskel valitseja A. Pulst.*

Taimakasvatuse alal käib kavakindel sordivalikutöö ühes sordi- ja väetuskatsetega mõisas asuvas Jõgeva Sordikasvanduse aretusjaamas, kelle käes on seks otstarbeks kasutada 8 ha põldu ja 2 ha kultuursood. Eriti toimetatakse seal Kehra kaerasortide ja Sangaste rukki sordivalikut Põhja-Eesti oludele vastavates tingimustes. Valiku teel saadud eliitseemne paljundamine toimub osalt Kehras, osalt aga teistes riigimõisades, kust omakorda seeme edasi juhitakse põllumeeste kätte kas vahetuse või müügi teel. Kehras aretatud ja paljundatud kaerasortidest vääriavad erilist nimetamist: Kehra Saagirikas, Kehra Varajane ja Kehra Tangukaer.

Mõisa majapidamises on taimakasvatuse alal tähelepanдав laiaulatuslik heinaseemnekasvatust teiste riigimõisade kui ka põllumeeste varustamiseks väärtusliku heinaseemnega. Heinaseemnepõldude pindala on viimasel kolmel aastal olnud keskmiselt aastas 10 ha. Sellest on ligi pool maad olnud hilise punase ristiku seemnepõldude all, kuna teistest seemnetest kasvatatakse timutit, päris aruheina, punast aruheina, aasnurmikut ja ohtetut lustet. Ka põlluviljakasvatust seisab üldiselt rahuldaval tasemel. Nii ületasid Kehra riigimõisa põlluviljade ha-saagid 1937. aastal üleriigilise keskmise saagi Sangaste rukkil 26% võrra ja kartulil 40% võrra. Viimaseil aastail on erilist rõhku pandud eksportseemnekartuli-kasvatusele, kuna selle turustamiseks on olemas head eeldused raudteelähedase asukoha tõttu. Eksportseemnekartuleist on mõisas paljundamisel Varajane Kollane ja Bintje.

Riigi ajal teostatud ulatuslikud maaparandused on soodustanud loomakasvatuse alal edusamme eriti viimaseil aastail. Eesti hollandi-friisi karja suuremaist sugulavatest (üle 20 aastalehma) on Kehra veiste sugulava nelja parema hulgas, arvesse võttes hindamisel saadud punktide arvu 1937/38. aas-

tal. Veiste üldarv oli 1938. a. suvel 64, sellest piimalehmi 52. 1937/38. kontrolleraasta keskmine toodang ühe lehma kohta oli 4648 kg piima ja 160 kg võirasva. Võrreldes riigi pidamisele võtmise algaastatega on toodang lehma kohta tõusnud kahekordseks. Selle toodangu andmiseks tarvitas keskmine lehm aastas 3074 sü, millest karjamaale langes 1105 sü. Arvesse võttes soodsaid piima turustamise võimalusi Tallinnas „Võiekspordi“ kaudu, kuhu müüakse kõik piim I valiku rõõskpiimana, ei ole jõusöödakulutus, nimelt 28% kogu söödatarbest, mitte kõrge. Kehra veiste sugulavast on olnud võimalusi peale oma karja jooksva remondi müüa vasikaid aastate jooksul ka ümbruskonna põllumeestele. Nii on viimaseil aastail keskmiselt 25 tõuvasikat aastas müüdnud üleskasvatamiseks põllumeestele. Varemil aastail on võimaldatud ka mõisa sugupulli ümbruskonna karjade paaritamiseks, kuid nakkushaiguste sissetoomise hädaoht sugulavakarja on sundinud piirama väljaspoolseid paaritusi.

Veiste sugulava kõrval on Kehra riigimõisas asutamisel ka Riikliku Hobusekasvanduse osakond, mille juures asus avalikuks paaritamiseks 1938. aastal kaks tori tõugu sugutätku, mis on leidnud ümbruskonna poolt rohket kasutamist. Hobuste üldarv oli mõisas 1938. aasta suvel 18, sellest 13 tööhobust, mille hulka kuuluvad ka sugumärad.

Märkimist väärib veel oma ümbruskonna tarvete rahuldamiseks töötav telliskivilõõv ja savitorude tegemine maaparanduse otstarveteks. Maaparandus- ja harimistöde hõlbustamiseks ümbruskonna taludes töötab Kehras alates 1935. a. uudismaade harimiseks riiklik traktorijaam, mille kaasabil on kolme aasta keskmiselt igal aastal traktoriga küntud 110 ha ja randaalitud 120 ha uudismaid.

Kehra riigimõisa majapidamine on andnud viimaseil aastail rahuldavat tasuvust, kusjuures peatuluallikaiks on kujunenud I valiku piima müük, siis heinaseemnete müük ja kartulimüük ekspordiks ja viinavabrikusse.

Põllutöoministeeriumi kava kohaselt on Kehra riigimõisa eriülesanneteks ette nähtud:

1) Võimaldada tegevust Jõgeva Sordikasvanduse Kehra aretusjaamale, kus toimub Sangaste rukki aretus Põhja-Eesti jaoks ja ühtlasi ka Kehra Saagirikka, Kehra Varajase ja Kehra Tangukaera eliitseemne aretamine.

2) Sangaste rukki ja ekspordiseemnekartuli paljundamine ja levitamine; suuremaulatuslik heinaseemnekasvatus.

3) Soo- ja maaparandusviiside selgitamine ja katsetamine; karjakopliite katsed.

4) Eesti hollandi-friisi karja sugulava pidamine.

5) Riikliku Hobusekasvanduse osakonna ülalpidamine.

Kuremaa riigimõis.

Valitseja: agr. Adolf Kereman. Raamatupidaja: Ernst Saariste.

Karjaravitseja: Ants Anupõld.

Riigi Seakasvatuskatsejaam. Eesti punase karja sugulava. Praktika ja õppemajapidamine põllumajanduse alal edasiõppijaile.

Kuremaa riigimõis Tartumaal on asupaigaks Riigi Seakasvatuskatsejaamale ja kontrollassistendite koolile. Mõisa üldsuurusest, 483,80 ha (end. suurus 2389 ha), on põllu all 231,91 ha, heinamaad 120,15 ha, karjamaad 47,69 ha,



Kuremaa riigimõis.

Vaade mõisale, ees seakasvatus-katsejaam, paremal mõisa piimatalitus.

ülejäanud osa metsa ja muu maa all. Majapidamise juurde kuulub ka Kuremaa järv üldsuurusega ca 1500 ha.

Vastavalt majapidamise ülesannetele on riigi pidamisel juurde ehitatud katsejaamale tarvilikud laudad ning on praegu ehitamisel katsejaama peahoone ühes elukorteritega. Arvestades ülesandeid õppemajapidamisena, on riigi pidamisel teostatud karjalauda ja hobusetalli sisustuse täielik ümberehitus ning sisse seatud elektrivalgustus, viies lauda ja talli ajakohasele kõrgusele.

Põllupidamine on korraldatud kümneväljalise külvikorra kohaselt järgnevalt: 1) rukis, 2) põlluhein, 3) põlluhein, 4) suvinisu, 5) kartul, 6) oder, 7) mustkesa, 8) rukis, 9) suvinisu ja 10) mustkesa. Juurviljakasvatamiseks on suure külvikorra kõrval tarvitusele võetud veel teine külvikord: 1) juurvili, 2) suvinisu, 3) kartul ja 4) Lip-Lapi uba (loomasöötl). Puhtasordilise vilja-seemne levitamiseks ümbruskonnas on mõis kaasa aidanud Sangaste rukki ja kartuliseemne vahetuse teel ja suvinisu-, kaera- ja odraseemne müügi näol. Mõisas kasvatatakse järgmisi viljasorte: Kuusiku talinisu, Diamantsuvinisu, Kehra Saagirikast kaera, Kuld-otra ja Lip-Lapi uba. Eksportseemnekartuleist on paljundamisel Varajane Kollane, kuna hilistest sortidest kasvatatakse kartulit Tõnn'i (Jõgeva 30). Peale viljakasvatuse väärib taimekasvatuse alal tähelepanu heinaseemnekasvatus. Kasvatatakse peamiselt hilise punase ristikkeina ja timutiseemet. Vähemal määral on kasvatatud ka keraheina- ja päris aruheina seemet.

Mõisas asub tori hobuse sugulava. Hobuste üldarv on 42, sellest 24 tööhobust, 3 sugutäkku ja 15 noorhobust. Tööhobuste hulka kuulub ka 7 märgitud tori tõugu sugumära.

Mõisa karjas, mis registreeritud eesti punase karja sugulavana, on üldse 158 veist, neist 73 piimalehma. Mõisa karjast on viimaseil aastail müüdnud põllumeestele keskmiselt 22 suguvasakiat aastas, millega on kaasa aidatud tõu-

loomade levikule ümbruskonnas. Mõisa kari kuulub ümbruskonna paremate hulka. 1937/38. kontrollaaasta toodang oli keskmiselt lehma kohta 3405 kg piima ja 130 kg võirasva. Võrreldes riigi pidamisele võtmise algaastatega on võirasva hulk lehma kohta tõusnud kahekordseks.

Riigi Seakasvatuskatsejaama juures asuvas seapidamises leiduvate sugukultide kaudu ja sealt müüdnud sugusigade kaudu on palju kaasa aidatud nii lähema kui ka kaugema ümbruskonna seamaterjali parandamiseks. 1938. aastal oli avalikuks paaritamiseks katsejaamas 5 suure valge inglise tõu kultu, neist üks imporditud Inglismaalt. Katsejaama uurimused, katsed ja sigade kontroll on loonud eeldusi teadlikuks seakasvatuseks kogu riigi ulatuses.

Peale jooksva praktika võimaluste mõisas asuvale kontrollassistendite kooli õpilasile on Kuremaa riigimõisa majapidamine võimaldanud praktilist edasiõppimist ka teiste põllutöökoolide õpilasile, üliõpilasile ja valitseja-praktikantidele, milleks mitmekesiselt korrastatud majapidamine pakub häid eeldusi. Koos mõisa põllumajapidamisega on rendatud nii oma kui ümbruskonna põllumeeste tarveteks ka kõrvaltööstusi, nii on mõisal piimatalitus, aurusaeveski ja turbatööstus.

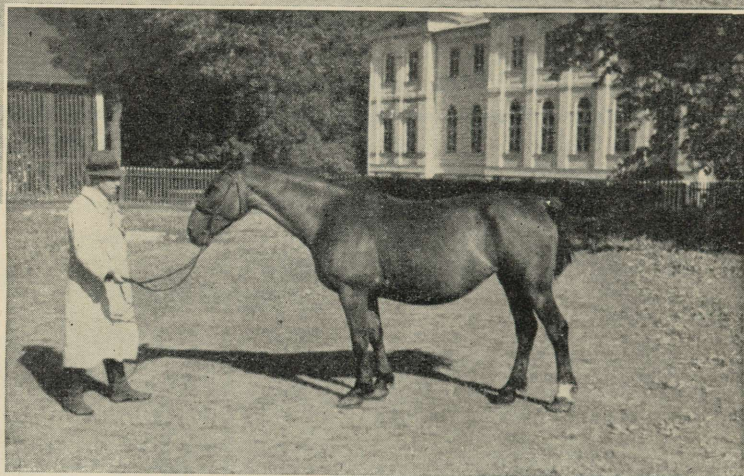
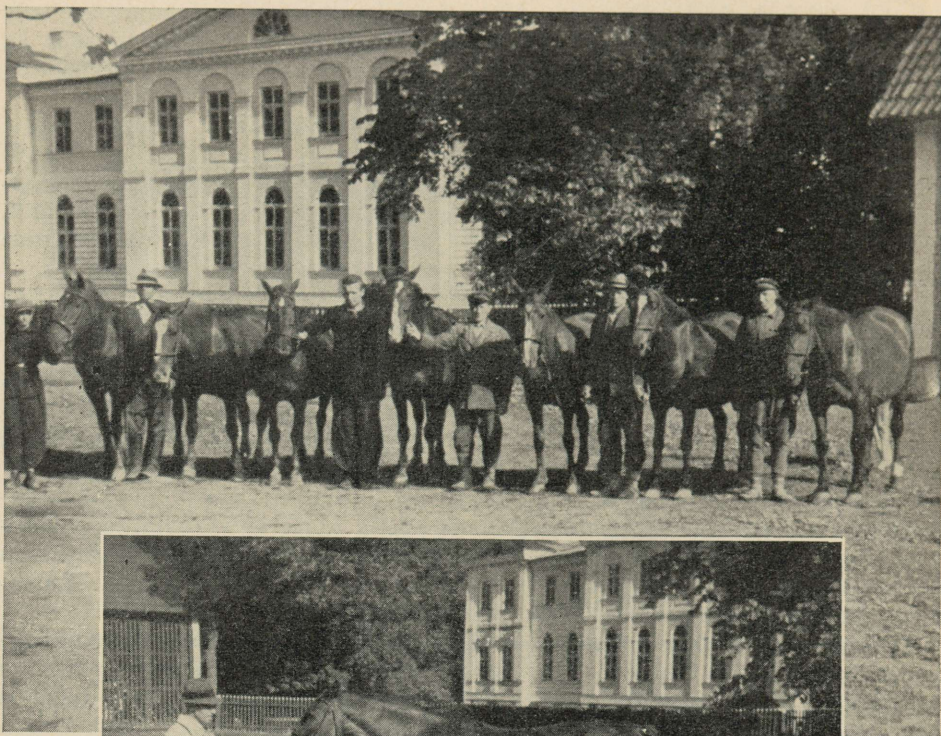
Töölise elutingimuste parandamiseks on teostatud riigi pidamisel kapitalaseid ümberehitusi tööliskorterites ning kõik korterid varustatud elektrivalgustusega. Mõisa, katsejaama ja kooli tööliste ja ametnike laste jaoks on asutatud kogu aasta töötav lasteaed vilunud lasteaedniku juhatusel. Lasteaia ühenduses olevad kulud tasutakse mõisa poolt.

Kuremaa riigimõisa peatuluallikaks on piim, mis müügile läheb oma piimatööstuse kaudu ümbertöötatult eksportvõiks, kohupiimaks, juustuks ja kaseiiniks. Sellele järgnevad tulud nisumüügist seemneks ja tarbeviljaks ja



Kuremaa riigimõis.

Üle 10 a. teeninud töölised. Esireas vasakult kolmas valitseja A. Kereman.



Kuremaa riigimõis.

Sugumärad. Ülal: 1938. a. oli 7 mära. All: 1935. a. oli 1 mära. Tagaplaanil kontroll-assistentide kooli hoone.

odramüügist (tanguoder). Peale eeltoodud tuluallikate omab veel tähtsust kartulimüük eksportseemnekartuliks. Tulud seapidamisest, mis lähevad tagasi katsejaamale erielarve kohaselt, pole mõisa tulude hulgas arvestatud. Kuremaa riigimõis on suutnud töötada viimaseil aastail rahuldavate majanduslike tulemustega, mis tagab ka mõisa edaspidise arendamise senise tegevusega antud suundades.

Põllutööministeeriumi kava kohaselt on Kuremaa riigimõisa eriülesanneteks ette nähtud.

1) Riigi Seakasvatuskatsejaama ja kontrollsigalale tegevuse võimaldamine; karjakoplite kontroll ja silosööda valmistamise ning söötmise katsed.

- 2) Riikliku Hobusekasvanduse osakonna ja eesti punase karja sugulava ülalpidamine; noorkarja kasvatamise ja karja toitmise katsed.
- 3) Heinaseemnete kasvatamine; eksportseemnekartuli kasvatamine.
- 4) Karjakasvatus, ka kontrollassistendite kooli praktikakohana; eksportjuustutööstuse sisseseadmine.
- 5) Väiketüübilise turbatööstuse sisseseadmine oma ja ümbruskonna tarvete rahuldamiseks küttematerjaliga.

Kuusiku riigimõis.

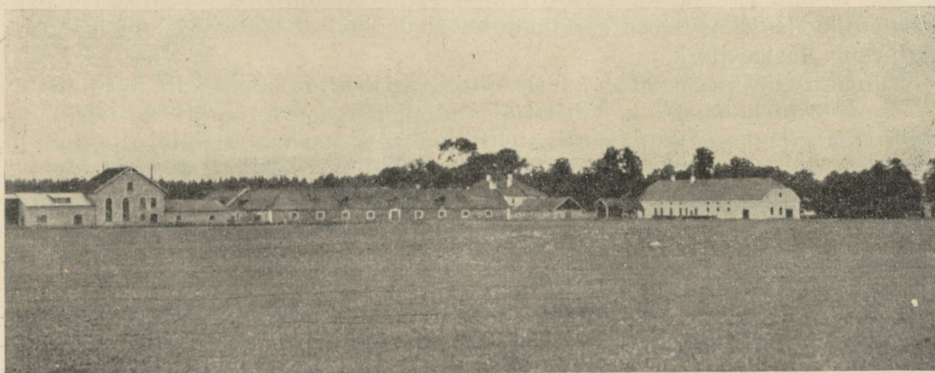
Valitseja: *Elmar Soobik*. Raamatupidaja: *Eugen Babantsev*.

Karjaravitseja: *Hans Murro*.

Riigi Põllumajanduslik Uurimis- ja Katseinstituut.
Eeskujulikud karjakoplid. Kuusiku talinisu aretus- ja paljunduskoht. Sigade sugulava.

Kuusiku riigimõis, mis on asupaigaks Riigi Põllumajanduslikule Uurimis- ja Katseinstituudile ja kontrollassistendite koolile, asub Harjumaal Rapla vallas. Kuuludes põldude kogupindalalt meie suuremate riigimõisade hulka, võtab praegune riigimõis enda alla ikkagi ainult osa endisest Kuusiku eramõisast, mille suurus oli 2996 ha riigile ülevõtmise puhul. Sellest osa on planeeritud asunikele väiketaludeks, teine osa (mets) liidetud riigimetsaga ja kolmas osa jäänud riigimõisa ja Riigi Põllumajandusliku Uurimis- ja Katseinstituudi kasutusse. Kuusiku riigimõisa üldsuurus oli 1938. aasta suvel 740,58 ha, sellest põldu 442,42 ha. Peale põllupidamise, mille tase seisab tunduvalt üle ümbruskonna keskmise, tuleks eriti nimetada ajakohaste karjakoplite rajamist ja hooldamist, mis on võimaldanud viimastel aastail suurearvulisele kõrgetoodangulisele karjale täielist ülalpidamist kogu suvisel söötmisperioodil.

Kuusiku riigimõis on eriti tegev olnud heasordilise seemnevilja ja paremate kartulisortide levitamise alal ümbruskonnale. Suuremad kvantumid seemnevilja, nagu Sangaste rukist ja Deodara-kartulit on levitatud peamiselt vahetuse teel, mis on võimaldanud põllumeestele ilma erilise rahalise kuluta oma seemnematerjali uuendada. Eriline seisukoht on Kuusiku riigimõisal



Kuusiku riigimõis.
Üldvaade. Vasakul piiritusvabrik ja laudad.

Kuusiku talinisu paljundamise ja levitamise alal, missugune sort on aretatud kohapeal Riigi Katseinstituudis ja aretatakse seal ka veel edasi. Kuusiku talinisu on lühikese ajaga talvekindla ja saagirikka talinisu võitnud suure poolehoidu paljude põllumeeste kui ka teiste riigimõisade hulgas. Viimaseil aastail on kiiresti levinud Riigi Katseinstituudi ja Kuusiku riigimõisa kaudu Jõgeval aretatud eesti originaalkartulisort Tõnn (Jõgeva 30), mis on saagi- ja tärgliserikkuselt ületanud senise tuntud tööstuskartuli Deodara mitmeaastastes katsetes. Teistest sordiviljadest kasvatatakse Kuusikul veel suvinisu Diamanti, ning Kehra Varajast ja Kehra Saagirikast kaera. Nagu eeltoodust näha, on Kuusiku riigimõisa kultuuriline mõju lähemale ja kaugemale ümbruskonnale toimunud peamiselt taimekasvatuse alal. Kuid ka loomakasvatuse alal tehakse hoolsat tööd, et jõuda loomamaterjali koosseisuga olukorda, mis võimaldaks tagajärjekast tõumaterjali levitamist ümbruskonnas.

Mõisas peetakse eesti hollandi-friisi tõugu karja. Lehmi oli 1938. a. suvel 106 tk. Tänu eeskujulikele söödaolude korraldusele karjakopli kaudu on karja toodang tõusnud meie paremate karjade tasemele. Nii oli 1937/38. kontrollaastal üle sajapäise piimakarja keskmine lehma aastatoodang 4230 kg piima, võirasva toodang 147,2 kg. Selle toodanguga on Kuusiku riigimõisa kari kohalikus kontrollühingus esikohal ja toodang tõus keskmiselt lehma kohta võrreldes riigi pidamisele võtmise algaastatega on rohkem kui kahekordne.

Erilist nimetamist loomakasvatuse alal väärrib Kuusiku suure valge inglise sea sugulava. Kuusiku sigade sugulava on oma lühikese kestusaja (8 a.) jooksul tunduvalt kaasa aidanud väärtusliku tõumaterjali levitamisel sugukultide, suguemiste ja sugupõrsaste järjekindla müügiga lähemasse ja kaugemasse ümbruskonda. Sigade sugulava jaoks on ehitatud eriline laut, mis vastab kõigiti uuemaaegsetele nõuetele ja on seetõttu ekskursioonide sagedaks külastuskohaks. Sealauda ümber on korraldatud sigade jooksukoplid ja söödakoplid.

Kuusiku mõisas peetakse ka vähemal arvul šropširi lambaid ning mõisas asub jäärajaam.

Kuna suure mõisa majapidamine ja katsejaam vajavad eriti palju jõudu, siis on tööliste vastuvõetavate elamistingimuste loomise kaudu, nimelt töölistorterite ümberehituste ja uute töölistorterite juurdeehituste kaudu, loodud tööliste saadavuse mõttes rahuldav olukord. Tööliste ja mõisaametnike lastekasvatuse eest kannab hoolt suvisel tööhooajal mõisa poolt ülalpeetav lasteaednik.

Kuusiku riigimõisas asub karjakontrollassistendite kool, kelle kasutada on pärast tulekahju uuesti ülesehitatud endine härrastemaja ja osa teisi hooned. Kooli jaoks on uue hoonena ehitatud üks internaadihoone, kus asub ka osa õpetajate kortereid.

Riigi Põllumajanduslik Uurimis- ja Katseinstituut asub samuti osalt senistes mõisa hoonetes, osalt on aga juba püstitatud uusi hooned ametnike kortereiks, samuti on ehitatud uus katsevilja küün. Ehitusel on uus Instituudi peahoone.

Kuusiku riigimõis on viimaseil aastail töötanud majanduslikult rahuldavate tulemustega, mis on võimaldanud toetuste andmist kultuurilisteks ülesanneteks, eriti aga mõisas asuva Katseinstituudi ülalpidamiseks. Peamiseks rahaliseks tuluallikaks on kujunenud sissetulek piimast. Piima töötatakse ümber eksportjuustuks kohapeal uues juustulas. Piimale järgneb kartul,



Kuusiku riigimõis.

Üle 10 aasta teeninud töölised. Esireas keskel valitseja E. Soobik.

mis realiseeritakse ümbertöötatult toorpiirituseks mõisa oma piiritusvabrikus. Sellele järgnevad tulud seemne- ja tarbeviljamüügist ja tulud seapidamisest. Kuna omakasvatatud viljadest suur osa seemneviljana ja kõrgeväärtusliku tarbeviljana realiseeritakse (nisu, rukis ja õlleoder), siis on paratamatu suurem jõusöötade juurdeost, mis kunstväetiste kõrval moodustab suurema rahalise väljamineku juurdeostude alal.

Märkimist väärib veel viimaseil aastail laiendatud, veeturbiiniga töötav elektrijõujaam, mis varustab elektriga kõiki mõisa asutisi.

Kuusiku riigimõis ühes seal asuvate teaduslike ja kultuuriliste asutistega on kujunenud nii lähemale kui ka kaugemale ümbrusele tõeliseks kultuuri levitamise keskuseks, millena väärib ka tunnustamist.

Põllutöoministeriumi kava kohaselt on Kuusiku riigimõisa eriülesanneteks ette nähtud:

1) Riigi Põllutöökatsejaama (nüüdse Riigi Põllumajandusliku Uurimis- ja Katseinstituudi) ülalpidamine ja tegevuse võimaldamine. Katsed Kuusikul on rajatud taimekasvuolude uurimiseks Põhja-Eesti rühkmuldadel. Samuti on siia koondatud uurimised töö ratsionaliseerimise alal ja teostatakse masinate ja riistade proovitöid ja kontrolli. Katsejaamas toimuvad veel käsikäes silosööda ja karjakopliite katsetega ka veiste ja sigade söötmisskatsed.

2) Katseinstituudis aretatud Kuusiku talinisu originaalseemne kasvatamine; põlluviljaseemnete kasvatamine.

3) Eesti hollandi-friisi karja sugulava, suure valge inglise sea sugulava ja šropširi lamba sugulava pidamine.

4) Karjakasvatuse ja kontrollassistendite kooli praktikakoht; eksportjuustutööstuse sisseseadmine.

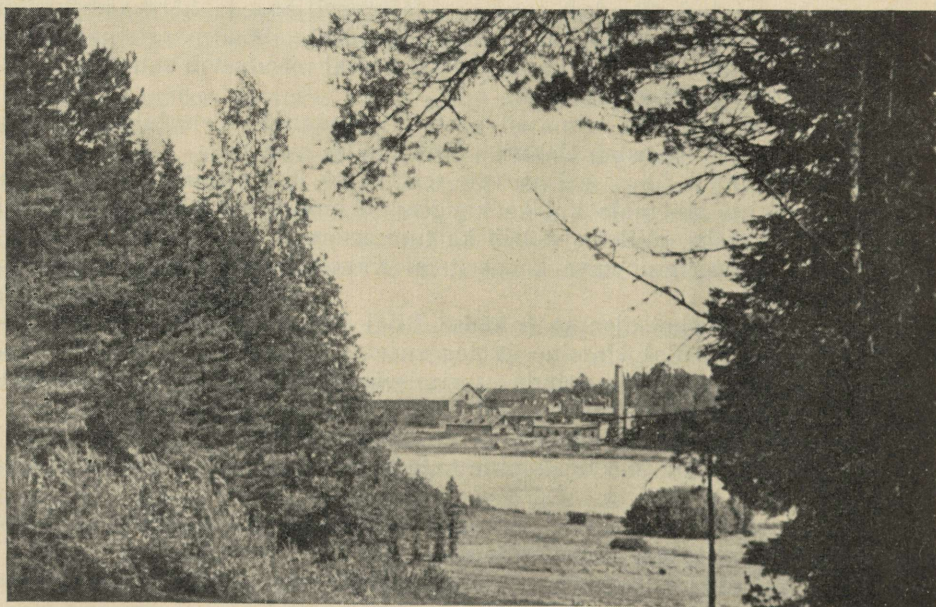
Mooste riigimõis.

Valitseja: *Madis Enni*. Raamatupidaja: *Voldemar Espäev*.

Karjaravitseja: *Johannes Rägadik*.

Põlluviljade seemnekasvatus. Eesti punase karja sugulava.
Suure valge inglise sea sugulava.

Võrumaa kirdepoolses osas asuv Mooste riigimõis võtab enda alla üldse 390,30 ha (end. suurus 5849 ha) maad, millest põldu 219,52 ha, heinamaad 85,12 ha, metsa 33 ha, mille hulka kuulub ka tervikuna kodu läheduses asuv suurem pargimets ning ülejääv osa muu maa. Karja suviste söödaolude parandamiseks on rajatud 38 ha karjakopleid, osa sellest niiskemaile põldudele, mistõttu tegelikult põlluna kasutamist leiab sedavõrra vähem maad. Põllu külvikord on korraldatud oma majapidamise tarvete kohaselt. 11-väljalises külvikorras on 2 taliviljapõldu, 2 kartulipõldu, 3 heinapõldu ja 5 suviljapõldu. Kesad on külvikorrast kaotatud ja neid asendavad heinapõllud, mis haritakse sügiseks kohe ka talivilja alla. Riigi pidamise ajal teostatud kultuurheinamaade rajamine on võimaldanud heinapõldude osatähtsust külvikorras piirata ja loobuda kahe heinapõllu ädalast. 1938. aasta suvel oli veel ainult 4 ha heinamaad kultuuri alla viimata; seal olid parajasti maakuivendustööd käsil. Kartulikasvatuse suurem ulatus on seletatav kartuli ümberütamise võimalusega mõisas asuvas piiritusvabrikus. Mooste riigimõis on kaasa aidanud paremate viljasortide levitamiseks ümbruskonnale nii seemne vahetuse kui müügi teel. Aastate jooksul on põllupidajatele vahetatud rohkesti Sangaste rukki ja Kehra Varajase kaera seemet, kuna müüdnud on pea-



Mooste riigimõis.

Vaade üle järve, riigimõisale kuuluvast metsast.



*Mooste riigimõis.
Kanepi kuivatamine.*

miselt Luunja talinisu, Diamant-suvinisu ja Kuld-odra seemet. Meil vähelevinud kultuuridest on viimaseil aastail katsetatud kanepikasvatusega, mille kasvatust peeti tähtsaks selleks, et kanepikasvatuse levikuga taludes oleks riigimõis saanud asjahuvilisi varustada seemnega. Kuna aga vahepeal kanepikasvatuse vastu huvi on langenud ja selle seemne realiseerimine on seotud raskustega, siis on ka mõisas kanepikasvatusest ajuti loobutud. Heina-seemnekasvatuse alal võiks märkida timuti ja punase ristiku seemnekasvatust. Müügiks on jätkunud vaid timutiseemet.

Hobuseid peetakse mõisas 36 tk., neist 30 tööhobust, kelle hulka kuulub ka 5 märgitud tori tõugu sugumära. Ümbruskonna kui ka oma paremate märade paaritamiseks peetakse mõisas tori tõugu sugutäkki. Kari on arendatud eesti punase karja sugulavaks. Veiste üldarv karjas oli 1938. aasta suvel 145, sellest lüpsilehmi 95. Keskmine toodang 1937/38. kontrollaasta kohta oli 3 120 kg piima ja 115 kg võirasva lehma kohta aastas. Võrreldes riigi pidamise alg-aastatega on toodangu tõus lehma kohta üle kahe korra. Karja parandamiseks on tarvitatud imporditud sugupulle. Riigi pidamisel asutatud suure valge inglise sea sugulava on kaasa aidanud väärtusliku seamaterjali levitamisele põllumeeste hulgas nii sugupõrsaste ja sugukultide müügiga kui ka paaritusvõimaluste loomisega ümbruskonna talude emistele mõisas asuvas kuldijaamas.

Kuigi Mooste riigimõisa hooned olid ühed paremaid, mis endisest ajast riigile üle tulid, on siiski ka siin tarvilik olnud teostada nii uusi ehitusi kui ka vanade kapitaalremonte, et sammu pidada ajanõuetega. Eriti võib nimetada põhjalikke korraldustöid tööliste elukorterite soetamiseks ja samuti ka lautade sisustuse täielikku uusehitust vastavalt praegusaja tingimustele.

Mõisas elutsevate laste eest on hoolitsetud lasteaias asutamise näol, kuhu vanemad meeleldi omi lapsi saavad just suvisel hooajal, kui väljas on käimas kibe töö ja kellelgi pole aega laste järele valvata. Lasteaednikule makstakse palk mõisa poolt.

Majapidamise peatuluallikaks on kujunenud kartuli realiseerimine toorpiiritusena. Sellele järgnevalt saadakse suuremat sissetulekut piimamüügist mõisas asuvasse juustutööstusesse, kust see läheb müügile eksportjuus-



Mooste riigimõis.

Üle 10 aasta teeninud töölised. Esireas keskel valitseja M. Enni.

tuna. Küllalt nimetamisväärt on ka veel tulud nisu- ja rukkimüügist nii seemne- kui ka tarbeviljana. Rahalistest väljaminekutest on suuremad jõu- sötade ja kunstväetiste ostud, mis teostatakse Riigimõisade Valitsuse kaudu.

Mooste riigimõis on töötanud majanduslikult heade tulemustega, mis loob eeldusi majapidamise edaspidise arengu kindlustamiseks meie põllumajanduse arendamise huvides.

Põllutöoministeeriumi kava kohaselt on Mooste riigimõisa eriülesanneteks ette nähtud:

1) Seemnevilja, eriti Sangaste rukki paljundamine ja heinaseemnekasvat- tus, kanepikasvatus mineraalmaal, püsiniitude ja karjakopliate katsed.

2) Tori hobuse paarituspunkti, eesti punase karja sugulava, suure valge inglise sea ja šropširi lamba sugulavade pidamine.

3) Väiketüübilise turbatööstuse sisseseadmine oma ja ümbruskonna tar- vete rahuldamiseks küttematerjaliga.

Sõmerpalu riigimõis.

Valitseja: *Aksel Plato*. Raamatupidaja: *Elmar Lepasepp*.

Karjaravitseja: *Jüri Saarmets*.

Eesti punase karja suurim sugulava. Parandatud maasea sugulava. Tori hobuse kasvandus ja paarituspunkt.

Võru linnast 14 km Antsla poole sõites Võru-Viljandi I kl. maantee ääres asub Sõmerpalu riigimõis. Mõisa üldsuurusest 388,19 ha (end. suurus 5890 ha) on põldu 204 ha, mida kasutatakse järgneva külvikorra kohaselt: 1) vikikesa

(haljalt söötmiseks), 2) rukis, 3) põlluhein, 4) põlluhein, 5) kartul, 6) oder + suvinisu, 7) kaer, 8) vikikesa (haljalt söötmiseks), 9) rukis, 10) põlluhein, 11) põlluhein, 12) kartul, 13) oder. Juurvilja kasvatamiseks on eri külvikord, milles neli välja vahelduvad järgnevalt: 1) juurvili, 2) suvinisu, 3) kartul, 4) oder. Laudasõnnikut antakse suures külvikorras vikikesadele, kuhu lisatakse veel enne rukkikülvi täiendavalt kunstväetist, ja ühele kartuliväljale. Väikeses külvikorras saavad laudasõnnikut juurvilja- ja kartuliväljad. Põlluviljakasvatus, mis Sõmerpalu riigimõisas seisab väga heal tasemel, on võimaldanud pikema aja jooksul levitada sordivilja ka ümbruskonna taludesse, nii Sangaste rukki ja Deodara- ning Parnassia- kartulisortide seemne vahetuse kui ka jaanirukki, Diamant-suvinisu, Kuld-odra, Kehra Varajase ja Eisanschmidt'i lippkaera ja timutiseemne müügi näol. Mõisas on olemas seemnevilja puhastusseadised, mida on tarviduse korral antud kasutamiseks ka ümbruskonna põllumeestele. Sõmerpalu riigimõisas on riigi pidamisel teostatud ulatuslikke maaparandustöid. Nii on salakraavidega kuivendatud 76 ha põldu, 31 ha heinamaad ja 17 ha karjamaad. Rohukamara uuendamisel on tulnud künda ja täielikult uuesti seemendada üle 48 ha uudismaad.

Loomakasvatuse harude täielikku väljaarendamist on kindlasti mõjutanud senise kauaaegse valitseja järjekindel töö sel alal, missuguse töö tulemusena on rajatud mõisas tori hobuse kasvandus ja eesti punast tõugu veise kui ka parandatud maatõugu sea sugulavad. Hobuseid on üldse majapidamises 34, neist tööhobuseid 23. Tööhobuste hulka on arvatud ka hobusekasvanduse 14 sugumära. Mõisas asub tori hobuse paarituspunkt, kus on alaliselt paaritamiseks 1 riigi ja 3 mõisa oma sugutätku. Karja koosseis, mis



*Sõmerpalu riigimõis.
Pull Tõnu, 11 a. vana.*



Sõmerpalu riigimõis.

Üle 10 a. mõisas teeninud töölised. Esireas vasakult viies valitseja A. Plato.

1938. aasta suveks oli osalt koondatud, oli arvuliselt 162 pead, neist piimalehmi 89. Suuruselt oli Sõmerpalu riigimõisa kari 1937. aastal eesti punase karja suurim sugulava, kusjuures vaatamata suurele piimalehmade arvule karja keskmine toodang ühe lehma kohta oli meie oludes küllalt kõrge, nimelt 1937/38. kontrollaastal 3 643 kg piima ja 138 kg võirasva ühe lehma kohta. Võrreldes riigi pidamise algaastatega on toodangu tõus rohkem kui kahekordne. Sugulava-karjast on pikema aja jooksul müüdnud põllumeestele suguvaskaid ja ka sugupulle. Müüdnud suguvaskade arv oli viimasel kolmel aastal keskmiselt 50 aastas. Oma karja kvaliteedi tõstmiseks on kasutatud imporditud sugupulle alates 1923. a. Samuti kui karja sugulava on ka parandatud maatõugu sea sugulava töötanud rea aastate jooksul meie seakasvatuse olukorra tõstmisel, levitades head tõumaterjali sugusigade müügi ja ka sugulava juures asuva kuldijaama kaudu. Paremate tulemuste saamiseks on ka sugulava kui ka lähema ümbruskonna sigade tõulise kvaliteedi tõstmiseks kasutatud imporditud sugukulte. 1938. aasta suvel oli avalikuks paaritamiseks kuldijaamas 2 sugukulti.

Töölise olukorra parandamiseks on korraldatud ümberehituste teel seniseid kortereid ja asutud uute töölismajade ehitusele, mis vastaksid täiesti praegusaja nõuetele. 1938. aasta suveks valmis kaks uut töölismaja. Tähtsamatest majapidamishoonetest on uuesti ehitatud karjalaut. Töölise ja ametnike laste eest on hoolitsetud lasteaias asutamisega, mille kulud samuti kui ka lasteaedniku palk tasutakse mõisa poolt. Töölise kultuurse taseme tõstmiseks on asutatud lugemislaut.

Sõmerpalu riigimõis oma mitmekesise majapidamisega on olnud alati väga hinnatud põllutööd praktiliselt edasiõppijate poolt. Siin on põllumajandust õppimas olnud üliõpilasi, põllutöökoolide õpilasi, valitsejapraktikante ja ka tegelikke põllumehi väljaspoolt koole. 1938. aasta suvel oli tegeliku põllutöö praktikante 10 inimest.

Mõisa peatuluallikaks on piimamüük mõisas asuvasse juustutööstusesse, kust see läheb eksportjuustuna välismaale. Teiseks suuremaks tuluallikaks on kartul ümbertöötatult toorpiirituseks mõisa oma piiritusvabrikus. Järgmised tulude suuruselt on rukki, sugupullide ja vasikate, sigade ja nisu müügid. Suuremad rahalised juurdeostud on jõusööda ja kunstväetiste alal, mida teostatakse Riigimõisade Valitsuse kaudu.

Sõmerpalu riigimõis on töötanud kogu aeg hea tasuvusega, olles selles mõttes üheks eeskujulikumaks majapidamiseks. Ühtlasi näitavad Sõmerpalus tehtud töö tulemused, missuguseid tagajärgi võib saavutada pikaajalise tööga, mis järjekindlalt on juhitud ühe ja sama isiku poolt.

Põllutööministeeriumi kava kohaselt on Sõmerpalu riigimõisal eriülesandeks ette nähtud:

1) Eesti punase karja sugulava, parandatud maasea sugulava ja riikliku hobusekasvanduse osakonna ülalpidamine.

2) Karjakoplite, püsiniitude ja silosööda katsed; maa- ja sooparandusviiside katsetamine; pomoloogia-aias asutamine.

3) Seemnevilja, eriti Sangaste rukki paljundamine; kanepikasvatamine soomaal.



Sõmerpalu riigimõis.

Lasteaia-lapsed näitavad oma töid riigimõisade ülemvalitseja asetäitjale.

Tori riigimõis.

Valitseja: *Eduard Nõmm*. Raamatupidaja: *Elfriede Vinter*.

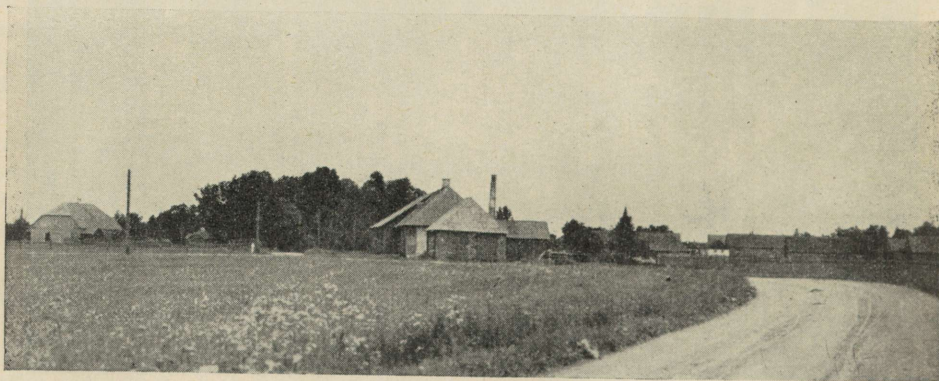
Karjaravitseja: *Anton Põrk*.

Riiklik Hobusekasvandus. Riigi sugutäkkude tagavara täiendamine.

Pärnumaal asuv Tori riigimõis, üldsuurusega 1003 ha (end. suurus 8008 ha), on pindalalt suuremaid riigimõisu. Suurem osa sellest maast on hobusekoplite ja heinamaade all. Põldu on kogupindalast ainult 190 ha. Põllukasutus on kohandatud mõisas asuva hobusekasvanduse nõuetele. 12-väljaline külvikord, kus iga väli on ca 15 ha suur, on järgmine: 1) mustkesa + haljaskesa, 2) rukis, 3) oder, 4) põlluhein, 5) põlluhein, 6) kaer, 7) segavili, 8) kartul + juurvili, 9) suvinisu, 10) põlluhein, 11) põlluhein, 12) kaer.

Hobuste üldarv oli 1938. aasta suvel Riiklikus Hobusekasvanduses ja Tori riigimõisas kokku 168. Neist oli suguhobuseid 66, millest tõugude järgi: 15 eesti hobust, 37 tori hobust ja 14 ardenni hobust. Noorhobuseid ja varssu oli samal ajal 82 ning ülejäänud 20 olid tööhobused. Riiklikus Hobusekasvanduses üleskasvatatud noored täkkud lähevad enamikus riigi sugutäkkude tagavara täienduseks. Viimasel kolmel aastal on selleks otstarbeks müüdnud keskmiselt 19 täkku aastas. Need täkkud paigutatakse kindla kava kohaselt üle maa, võimaldades nendega paaritada vastava ümbruskonna põllumeeste sugumärasid. Sugumärad ja noored hobused, mis ei lähe kasvanduse hobuste remondiks, müüakse hobusekasvatajaile põllumeestele suguloomadeks. Peale riigi sugutäkkude on suguloomadena müügile läinud keskmiselt aastas 20 mära ja varssa. Hobusekasvanduse juures asuvas paarituspunktis peetakse kasvanduse kui ka ümbruskonna märade paaritamiseks: 4 eesti täkku, 8 tori täkku ja 1 ardenni täkk.

Kuna hobusekasvatuslik tegevus võtab Tori riigimõisas enda alla suurema osa majapidamise tegevusest, siis on selle kõrval teiste majapidamisharude ulatus tagasihoidlikum. Veiseid on majapidamises 29, neist 18 piimalehma. Kari kuulub eesti hollandi-friisi karja sugulavade hulka ja seda on püütud aasta-aastalt tõsta paremale tasemele. Sugulavakarjast on ümbruskonna põl-



Tori riigimõis.

Üldvaade. Paremalt: tööliste maju, pahemalt: hobusekasvanduse hooneid.



Tori riigimõis.

Üle 10 a. teeninud töölised. Esireas keskel valitseja E. Nõmm.

lumeestele müüdud suguvasikaid. Piim turustatakse Tallinnas „Võiekspordi“ kaudu I valiku rõõskpiimana.

Riigi pidamisel on tehtud põhjalikke ümberehitusi tallide sisustuse alal ja korraldatud ümberehituse teel 25 töeliskorterit. Uutest ehitustest oleks nimetada õppesepikoda, kus korraldatakse täienduskursusi hobuserautamise alal maaseppadele. Ratsionaalseks tööjõu kasutamiseks on mõisas sisse seatud elektrivalgustus ja veevõrk tallidesse. Koplite väetamise mehhaniseerimiseks on tarvitusele võetud sõnnikulaotamismasin.

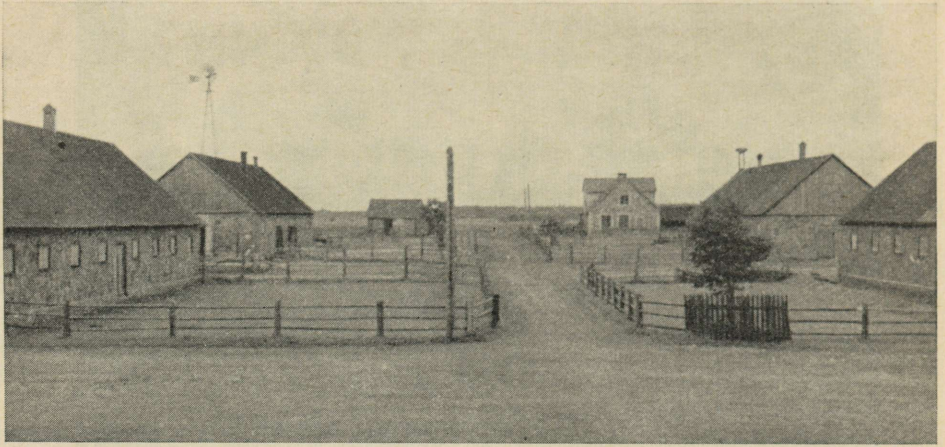
Tori Hobusekasvandus on võimaldanud praktiseerimist hobusekasvatuse alal viimaseil aastail keskmiselt 12 loomaarstile ja agronoomile aastas.

Mõisatöölise elutingimuste parandamiseks on peale eespool nimetatud eluruumide korraldamise mõisa poolt tööliste elumajade juurde rajatud viljapuuaiad ja asutatud lugemistuba, milleks on reserveeritud uue sepikojaga peal 2 tuba, mis on talvel köetavad ja kuhu on tellitud ajalehti ning põllumajanduslikke ajakirju.

Tori riigimõisa peatuluallikaks on suguhobuste müük. Selle kõrval annab järjekindlalt tulu veel suvinisu, piima, suguvasikate ja heinaseemnete müük. Juurde osta tuleb peamiselt jõusöötasid hobusekasvandusele ja kunstväetisi koplitele, niitudele ja põldudele.

Tori riigimõis ühes seal asuva Riikliku Hobusekasvandusega on kujunenud hobusekasvatuse alal juhtivaks keskkohaks üle riigi, milleks kaasa on aidanud ka veel see asjaolu, et hobusekasvanduse juhataja on samaaegselt ka Põllutöoministeriumis hobusekasvatuse alal nõunikuks.

Põllutöoministeriumi kava kohaselt on Tori riigimõisa eriülesanneteks ette nähtud:



Hobusekasvanduse õu vaadatult peaväravast. Tagaplaanil paremal kesktee kõrval uus õppesepikoda.

1) Riikliku Hobusekasvanduse ülalpidamine, kus aretatakse tori, eesti ja ardenni hobuseid; selgitatakse hobuste tõugude sobivust, vastupidavust ja pidamise tasuvust; toimetatakse hobuste söötmis- ja jõudluskatseid.

2) Suurema hobuste paarituspunkti ülalpidamine; hobuste koplite katsed; eesti hollandi-friisi karja sugulava pidamine.

3) Harjutuskoht agronoomidele ja loomaarstidele hobusekasvatuse alal.

Torma riigimõis.

Valitseja: *Johan Burk*. Raamatupidaja: *Johannes Anderson*.

Karjaravitseja: *Alide Selgis*.

Söödajuurviljade seemnekasvatus. Põlluviljade seemnekasvatus.

Tartumaal asuva Torma riigimõisa suurus on 378,12 ha (end. suurus 1474 ha), millest põldu 164,5 ha, heinamaad 120,8 ha ja karjamaad 74,27 ha. Põlluharimine on juba kestvalt heal järjel, mis võimaldab seemnevilja laialt ulatuslikku kasvatamist. Juba rea aastate jooksul on Torma riigimõis üks suuremaid juurviljaseemne-kasvatajaid, eriti söödapeetide alal, kasvatades Eckendorfi Kollase seemet. Seemnega varustab ta esijoones kõiki riigimõisu, kuna ülejäägid turustatakse Eesti Seemnevilja Ühisuse ja Eesti Tarvitajateühisuste Keskühisuse kaudu põllumeestele. Kuid mitte ainult juurviljaseemnekasvatus, vaid ka söödajuurviljakasvatus põllul on viidud meie oludes kõrgele tasemele. Suurele maa-alale vaatamata, mis juurviljapõld enda alla võtab, on sellelt saadavad keskmised saagid tähelepanavalt kõrged; nii oli 1937. aasta söödakaalivate saak hektaari kohta 660 kv. Ka teiste põlluviljade saagid on meie keskmisest tasemest tublisti kõrgemad; põlluviljade keskmis-

sed saagid kvintaalides hektaarilt olid 1937. aastal: rukkil 21 kv., talinisul 26 kv., odral 12 kv., kaeral 12 kv., kartulil 260 kv., põlluheinal I 57 kv., põlluheinal II 30 kv. Peediseemnepõld andis puhast sortitud Eckendorfi Kollase peedi seemet 13 kv. hektaarilt. Põlluviljade kultuursortidest on levatatud suuremal määral Sangaste rukkiseemet vahetuse teel põllupidajaile. Teistest viljadest on sordipuhta seemneviljana müüdud põllumeestele Kehra Saagirikast kaera, Kuld-otra, Diamant-suvinisu, Luunja ja Kuusiku talinisu seemet ning tarviduse puhul varustatud seemneviljaga ka teisi riigimõisu.

Mõisas on olemas avalikuks paaritamiseks tori hobuse täkujaam ja suure valge inglise sea kuldijaam. Mõisas peetakse suuri valgeid inglise sigu ja seapidamist arendatakse vastava tõu sugulavaks. Tööhobuseid oli 1938. aasta suvel 20 tk. Veiste üldarv oli samal ajal 95, sellest piimalehmi 71. Piimalehmade keskmine toodang 1937/38. kontrollaastal oli 3258 kg piima, mille juures võirasva toodang oli keskmiselt 117 kg. Toodangu tõus võrreldes riigi pidamise algaastatega lehma kohta on kahekordne. Karja, mis koosneb praegu veel mitmest tõust, on kavatsus üle viia eesti punase tõu peale. Praeguses koosseisus on juba 35% eesti punast tõugu.

Suuremaks rahaliseks sissetulekuks on Torma riigimõisal kartulid, mis lähevad müügile oma tööstuses ümbertöötatult toorpiiritusena. Teisel kohal on sissetulek piimast; piim müüakse kohapeal asuvasse eksportjuustutööstusesse. Tagasisaadav juustuvesi kasutatakse mõisa oma seapidamises. Edasi järgnevad rahaliste tuluallikatena suuruse järjekorras nisumüük seemneks ja tarbeviljaks, siis peediseemne-müük ja alles selle järele teised viljad. Mõisa majapidamise juures on korraldatud paremaks tööjõu ja sisseseadete kasutamiseks veel aurujõul töötav saeveski koos sindlilõikusega ja tellis-



Torma riigimõis.

Vasakul: söödapeedi seemnepõld 1938. a. Paremal: söödanaeri seemnepõld 1938. a.



Torma riigimõis.
Üle 10 a. teeninud töölised. Esireas keskel valitseja J. Burk.

kivilööv, kus töötatakse nii oma kui ka lähema ümbruskonna nõuete rahuldamiseks.

Torma riigimõisa majapidamine töötab pikemat aega hea tasuvusega. Mõisa edaspidine väljaarendamine sordiehtsa seemnevilja paljundamise ja levitamise keskkohaks, juurviljaseemnekasvatuse kui erikultuuri kõrval, on ka edaspidi üheks peaülesandeks. Järkjärgult eesti punasele karjale üle minnes püütakse karja taset tõsta sugulavakarjale vastavale tasemele.

Põllutöoministeeriumi kava kohaselt on Torma riigimõisa eriülesanneteks ette nähtud:

- 1) Sangaste rukki seemne paljundamine; juurviljade seemnekasvatus.
- 2) Pomoloogia-aiia ja puukooli asutamine.
- 3) Eesti punase karja sugulava ja suure valge inglise sea sugulava sisseadmine.
- 4) Väiketüübilise turbatööstuse sisseseadmine oma majapidamise kui ka ümbruskonna küttematerjaliga rahuldamiseks.

Tähtvere riigimõis.

Valitseja: *Jüri Brandt*. Raamatupidaja: *Antonie Tilk*.
 Karjaravitseja: *Kusta Ani*.

Eesti hollandi-friisi karja sugulava. Tori hobuse paarituspunkt ja katsetall. Eeskujulik linna piimaga varustamine.

Tartu linna külje all asuva Tähtvere riigimõisa üldsuurus on 226,38 ha (end. suurus 4839 ha), millest põllu alla 160,88 ha, kultuurheinamaad 25,0 ha, kultuurkopleid 23 ha, ülejäänud osa on pargimetsa ja muu maa all. Täht-

vere mõisa maad on võetud kõik väga intensiivse kultuuri alla. Maa harimine ja väetamine on viidud eeskujulikule kõrgusele, mille tulemuseks on kõrged saagid ja majapidamise hea tasuvus. Põlluharimine sünnib Tähtvere mõisas järgmise külvikorra kohaselt: 1) rukis + talinisu, 2) oder, 3) segavili, 4) juurvili + kartul, 5) suvinisu, 6) kaer, 7) ristik, 8) ristik, 9) ristikukesa. Laudasõnnikut saavad selles külvikorras talivili, juurvili ja kartul, kuna kunstväetisi antakse peale nimetatud viljade veel suvinisule, ristikule, kartulile ja juurviljale. Tähelepannevad on seejuures eriti kõrged suvivilja- ja söödajuurviljasaagid, kuigi ka teiste viljade ha-saagid ületavad tublisti ümbruskonna keskmised saagid. Nii olid 1937. aastal keskmised ha-saagid: rukkil 20 kv., talinisul 18 kv., odral 21 kv., kaeral 17 kv., kartulil 162 kv., põlluheinal I 39 kv., põlluheinal II 37 kv. ja söödapeetidel 657 kv. Põllumeestele on vahetatud suuremal määral ainult Sangaste rukki seemet. Selle kõrval on aga igal aastal müüdud Kuusiku talinisu, Diamant-suvinisu, Kehra Varajase kaera ja Kuld-odra seemet nii lähemasse kui ka kaugemasse ümbruskonda. Kuna mõisa riigi pidamisel olles on mitmesugusteks otstarveteks maid ära planeeritud, siis on 1938. aasta kevadel vastava juhuse avanemisel otstarbekohaseks peetud ühe naabruses oleva talu maad juurde rentida (ca 40 ha kultuurmaad), et seda koos mõisa maadega majandada. Eksportkartuli Royal Kidney paljundamiseks oli 1938. a. selle kultuuri all 4 ha.

Tähtvere mõisas asub tori tõugu hobuste avalik paarituspunkt, kuhu oli paigutatud 1938. aastal 2 sugutäkku. Peale selle on siia asutatud katsetall, mille ülesandeks on: 1) aidata selgitada kodumaa oludele ja tingimustele otstarbekohast talli sisustust, tarbehobuse tüüpi, tarbe- ja suguhobuse pidamisviise, tööle tarvitamist, kasvatamist jne., 2) anda võimalust seda kasutada



*Tähtvere riigimõis.
Oder. 11. juulil 1938. a.*

õppetallina Tartu Ülikooli Hobusekasvatuse Kabinetile. 1938. aasta suvel oli mõisas 21 hobust. Tähtveres asub eesti hollandi-friisi karja sugulava, mille karja koosseis 1938. aasta suvel oli 86 veist, neist 66 piimalehma. Piimalehmade keskmine toodang 1937/38. kontrollaastal looma kohta oli 4430 kg piima, võirasvasisaldusega 148 kg lehma kohta. Võrreldes riigi pidamise algaastatega on toodangu tõus lehma kohta poolteise-kordne. Tähtvere karjast on põllumeestele müüdnud suguvasakiid. Oma loomade tõulist kvaliteeti on püütud tõsta importsuguloomade tarvitamise kaudu.

Riigi pidamisel on kapitaalsetid ümberehitusi teostatud nii karjalautades kui ka hobusetallis, püüdes neid viia ajakohasele kõrgusele. Viimaseil aastail on rõhku pandud tööliste elutingimuste parandamisele elukorterite ümberehituste ning elektrivalgustuse sisseadmise teel ja igale perekonnale vastavate köögivilja- ja viljapuuaedade rajamise kaudu.

Peatuluallikaks on mõisale I valiku rõõskpiima müük Tartu linna rahvale, millest üks osa läheb otse tarvitajaile, teine osa läheb müügile Tartu Piimaühisuse kaudu. Piima ärasaatmine tarvitajaile sünnib kaks korda päevas, pärast hommikust ja lõunast lüpsi, nii et piim tuleb tarvitajale võimalikult värskelt kätte. Piimamüügile järgnevad tulud seemnevilja ja tarbevilja müügist järjekorras: nisu, kaer ja oder. Peaväljamineku sisseostude alal moodustavad kütte- ja ehitusmaterjali ostud, siis kunstväetised ja jõusöödad.

Tähtvere riigimõis on majanduslikult töötanud heade tulemustega ja on võimaldanud oma ülejääkidega katta Riigimõisade Valitsuse väljaminekuid kultuuriliste ülesannete teostamiseks kui ka mahajäänumate majapidamiste ülesehitamisel.



Tähtvere riigimõis.

Üle 10 a. teeninud töölised. Tagareas vasakult neljas valitseja J. Brandt.



Tähtvere riigimõis.

Esimese valiku piima koormad kell 5 hommikul linna teele asumal.

Põllutöoministeriumi kava kohaselt on Tähtvere riigimõisa eriülesanneteks ette nähtud:

- 1) Sangaste rukki seemne paljundamine; eksportseemnekartuli seemne paljundamine.
- 2) Pomoloogia-aia asutamine ja reserveeritud võimalus aianduskatsejaama asutamiseks.
- 3) Eesti hollandi-friisi karja sugulava (tarbe korral üleminek eesti punase tõukarja peale).
- 4) Hobuste paarituspunkti ja katsetalli ülalpidamine: katsetallis selgitatakse hobustepidamise ja -kasvatuse alal eriküsimusi Tartu Ülikooli Loomaarstiteaduskonna tööjõudude kaasabil; hobuste mitmerakendite proovimine ja elluviimine.

Jõgeva riigimõis.

Rentnik: *Eesti Sordiparanduse Selts*. Mõisavalitseja: *Karl Vester*.

Asukoht: Tartumaal, Jõgeva vald.

Jõgeva riigimõis suurusega 676 ha, millest põldu 368 ha, heinamaad 191 ha, karjamaad 64 ha ja muud maad 53 ha, on renditatud praegusele pidajale juba 1. V. 1920. aastal, õigusega selle osaliseks edasirentimiseks Eesti Seemnevilja Ühisusele seemnevilja paljundamise otstarveteks. Rendi suurus kr. 2 710, sellele lisaks hoonete tulekindlustuse ja remondi kohustus.

Rendilepingu järgi on rentnik kohustatud:

- 1) pidama sordiparanduse katsejaama, kus Sordikasvanduse Nõukogu poolt, millest Põllutöoministeriumi esindaja hääleõigusega osa võtab, üles seatud sihtidel meil kasvatatavate taimede sordiparandust ja võõrsilt toodavate liikide aklimatiseerimist toimetatakse Põllutöoministeriumi toetusel ja kontrolli all;

- 2) korraldama katseid meile kohaste seemnekasvatuseviiside ja heina-seemnesegude koostiste uurimiseks;
- 3) kasvatama puhtasordilisi tera-, kaun-, aed- ja juurvilja- ning puhtaliigilisi heintaimede seemneid;
- 4) pidama puukooli; iga aasta Põllutöoministeeriumile aru andma sordiparanduse ja seemnekasvatuse aladel tehtud tööst;
- 5) pidama mõisa karjale tõukohast — tõuraamatusse ülesvõetud sugupulli.

Eesti Sordiparanduse Seltsi poolt on asutatud mõisas Jõgeva Sordikasvandus, mis töötab viie eri osakonnaga: a) teraviljade, b) heinataimede, c) kartuli, juur- ja kaunviljade, d) kiud- ja õlitaimede ja e) aianduse aladel. Jõgeva Sordikasvanduse töö sordiareetuse alal on suurem ja laiaulatuslikum üle Eesti. Jõgeva Sordikasvanduse tegevuse tulemusena on meil levinud enamik meie paremaid praegu kasvatatavaid viljasorte nii kodu- kui välismaa aretistest. Kuna Jõgeva Sordikasvandus võtab oma alla vähema osa mõisast, siis on ülejäänud maa-alala kokkuleppel Põllutöoministeeriumiga renditatud Eesti Seemnevilja Ühisusele.

Eesti Sordiparanduse Seltsi majapidamise osas on põldudel tarvitusel järgmine külvikord: 1) kesa, 2) rukis, 3) ja 4) ristik, 5) oder, 6) juurvili, 7) kaer. Kasvatusel on rukis Jõgeva 2, talinisu Luunja, suvinisu Diamant, kaerad Dippe ja Winden. Kartulitest kasvatatakse: Varajast Kollast, Odenvaldi Sinist ja Deodarat.

Eesti Seemnevilja Ühisuse osas on külvikord vaba, olenedes seemneviljade paljunduse otstarvetest. Praegu kasvatatakse: Sangaste rukist, Luunja talinisu, Kitchener-suvinisu, Jõgeva 453 otra, Kuld-otra, Võit-kaera, Concordia-ja Ekspress-hernest; kartulitest: Deodora, Majesteet ja Varajane Kollane.

Arvesse võttes eriülesandeid taimekasvatuse alal on karjapidamine jäänud senises tegevuses tagaplaanile ning tulemused karja tõuparanduse kui ka toodangu alal on tagasihoidlikud.

Nii oli 1936/37. kontrollaasta andmeil aastalehmade arv Jõgeva Sordikasvanduse karjas 24,5, neist korralikke lehma 12. Keskmise toodang 3 267 kg piima, 114,2 kg võirasva, rasva-% 3,5. Jõusöödakulutus 17,9%. Söötühikuid kulutatud lehma kohta 2 412, sellest karjamaad 1 046 sü. Tähelepanu väärib suur karjamaa osatähtsus söödakulutusel.

Jõgeva Eesti Seemnevilja Ühisuse karja aastalehmade arv oli samal aastal 80 lehma, neist korralikke 38 lehma. Keskmise toodang 2 871 kg piima, 101,5 kg võirasva. Jõusööda % 20,8. Tarvitatud ühe lehma kohta 2 400 sü, sellest karjamaad 902 sü.

Uut kultuurmaad on rentniku poolt juurde haritud kokku 67 ha, mis on kasutusele võetud peamiselt kultuurkarjamaa ja kultuurheinamaana.

Tähtsamateks tuluallikateks on sordiviljade seemne müük, millele lisaks on veel tulud piiritusvabrikust ja piimakarjapidamisest.

Käravete riigimõis.

Rentnik: *Käravete mõisapidajate ühing J. Rumberg ja Ko.*

Mõisavalitseja: *Jakob Kala.* Asukoht: Järvamaal, Ambla vald.

Käravete riigimõis, suurusega 254 ha, millest põldu 192 ha, heinamaad 37 ha, karjamaad 6 ha ja muud maad 19 ha, on praegusele rentnikule välja antud juba 1. V 1923. aastast. Rendi suurus kr. 2000, juurde arvatud hoonete tulekindlustus ja remont.

Mõis on renditatud sordiviljakasvatuse ja puukooli eriotstarbekohana.

Rendilepingu järgi on rentnik kohustatud:

- 1) kasvatama eesti hollandi-friisi tõugu karja ja sihikindlalt parandama ning välja arendama eeskujuliku eesti hollandi-friisi tõugu sugulava;
- 2) karja remonteerimiseks igal aastal kõlblikke vasikaid üles kasvatama vähemalt 15% lehmade üldarvust ja veiste arvu suurendamiseks lepingus tähendatud normini vähemalt 10% lehmade arvust. Oma tarbest ülejäänud üleskasvatamiseks kõlblikke tõuvasikaid müüma karjapidajatele üleskasvatamiseks;
- 3) erilist rõhku panema karjasööda kasvatamisele; kokkuleppel Põllumajandusosakonnaga võimaldama katsete korraldamist karjapidamise ja karjasööda kasvatamise aladel;
- 4) vajaduse korral pidama Põllutöoministeeriumi korraldusel majapidamisesse paigutatud sugutätku paarituspunkti nõuete kohaselt;
- 5) vajaduse korral pidama puhastverd Põllutöoministeeriumi poolt heakskiidetud sugukulti, kuldijaama nõuete kohaselt;
- 6) kasvatama puhtasordilist teravilja ja kartuleid, esimeses järjekorras neid sorte, mis Eesti Sordiparanduse Seltsi poolt soovitavaks tunnistatud.

Käravete mõisas peetakse rentniku poolt eesti hollandi-friisi tõugu karja.

1936/37. kontrollaasta andmete kohaselt oli mõisas aasta-lehmi 72,7 ja korralikke lehmi 45. Kogukarja keskmine aastatoodang lehma kohta oli 3958 kg piima, võirasva hulk 139,7 kg, rasva piimas 3,53%. Jõusöödakulutus karja kogusöödas 40%. Lehm tarvitanud keskmiselt 2844 sü, sellest karjamaad 690 sü. Karja tõuline koosseis oli samal aastal 55 HS + 13 H + 8 Fr. Kari puudub 1937/38. aasta sugulavade nimestikus.

Rentniku poolt on asutatud mõisasse suuraiapidamine ja puukool. Põllupidamise tase on üldiselt kõrge, mis võimaldab sordiviljade kasvatust rahuldavalt teostada. Erilist rõhku on mõisas pandud eksportseemnekartuli kasvatusele, mida on levitatud sordiehtsa materjalina põllupidajate juures, kes ekspordiks soovivad seemnekartulit kasvatada. Sordikartulitest kasvatatakse mõisas ja levitatakse: Majesteet, Erdgold, Jõgeva 445, Varajane Kollane, Bintje ja Uku. Järjest suureneva seemnekartulikasvatuse tõttu pole võimalik olnud põldudel kindlat külvikorda rajada. Kartuli ha-saak on olnud viimaseil aastail järjekindlalt üle 200 kv/ha, vaatamata suurele kartuli kasvupindalale. Tähelepandevaid kõrgeid saake on saavutatud põlluheinakasvatuse alal, kus keskmine ha-saak viimasel kolmel aastal on olnud 42—49 kv/ha-lt. Seejuures on põlluheina allä võetud, loodusliku rohumaa vähesuse tõttu, neljandik kogu põllupinnast. Tähtsamateks tuluallikateks on seemnekartulikasvatus, piimakarjapidamine ja aiasaaduste müük.

Luunja riigimõis.

Rentnik: *Eesti Seemnevilja Ühisus*. Mõisavalitseja: *Julius Hain*.

Asukoht: Tartumaal, Luunja vallas.

Luunja riigimõis, suurusega 634 ha, millest põldu 363 ha, heinamaad 147 ha, karjamaad 67 ha ja muud maad 57 ha, renditati praegusele pidajale 1. V 1920. aastal. Rendi suurus rahas kr. 3814, millele juurde tulevad veel hoonete remondi ja tulekindlustuse kulud.

Rendilepingu järgi on rentnik kohustatud:

- 1) paljundama originaalseemneid ja kasvatama juur-, aedvilja- ja heina-seemneid, neid sorte, mis on Eesti Sordiparanduse Seltsi poolt heaks kiidetud;
- 2) võimaldama Eesti Sordiparanduse Seltsile katsete korraldamist taimekasvatuse aladel;
- 3) kasvatama puhastverd karja ja seda sihikindlalt parandama; pidama karjatõule vastavaid puhastverd sugupulle ja võimaldama teistele põllupidajatele pullide kasutamist;
- 4) pidama Põllutöoministeriumi korraldusel tema majapidamisesse paigutatud sugutäkke paarituspunkti nõuete kohaselt.

Luunja riigimõis on rentniku, Eesti Seemnevilja Ühisuse poolt kasutatud peamiselt originaalseemnete paljundamiskohana. Selle kõrval väärib erilist märkimist juur- ja aedviljade seemnekasvatust ja suur puukool. Põllupidamine on üldiselt heal tasemel, millest tunnistust annavad kõrged põlluviljade-saagid. Nii saadi viimase nelja aasta jooksul järgmisi keskmisi ha-saake kvintaalides: rukis 22—27 kv/ha, talinisu 17—25 kv/ha, suvinisu 10—18 kv/ha, põlluhein 38—50 kv/ha, kartul 198—272 ja juurvili 458—710 kv/ha. Toodud arvudest on väiksemad viimase nelja aasta madalaimad aasta keskmised ja suuremad arvud kõrgeimad aasta keskmised. Neist väärivad erilist tähelepanu põlluheina, kartuli ja juurvilja kõrged saagid suurtelt pindaladelt. Nii oli viimaste aastate keskmiselt põlluheina külvipind 74 ha, kartulil 14 ha ja juurviljal 11 ha. Karjatoodangud on aga võrreldes põllusaakidega väga madalad. Alles 1937/38. aastal saavutakse üle 100-päise piimakarja toodangud, mis küünivad meie kontrollkarjade keskmisele tasemele, kuna varem on olnud need tunduvalt madalamad.

Nii oli 1937/38. aasta andmeil aastalehmade arv 128. Keskmine toodang lehma kohta 3537 kg piima, 118,4 kg võirasva.

Rentniku poolt on uudismaana üles haritud kokku 77 ha, millest leiab kasutamist 30 ha kultuurheinamaana ja 47 ha kultuurkarjamaana.

Luunja mõisa suuremaks tuluallikaks on seemneviljamüük, millele lisaks on tulud piiritusvabrikust ja valmistatud piimasaaduste müügist oma juustutööstuses.

Põdrangu riigimõis.

Rentnik: *Reinhold Harpe*. Asukoht: Virumaal, Vao vallas.

Põdrangu riigimõis, üldsuurusega 261 ha, on alates 1. V 1920. aastast renditatud endisele omanikule rendiga kr. 2410 aastas. Peale rendi tasumise on rentnik kohustatud hooned tule vastu kindlustama ja korras hoidma. Mõis on renditatud karjakasvatuse eriotstarbekohana ning rendilepingu järgi on rentnik kohustatud:

- 1) kasvatama eesti hollandi-friisi karja ja sihikindlalt parandama ning välja arendama eeskujuliku eesti hollandi-friisi karja sugulava;
- 2) karja remonteerimiseks igal aastal kõlblikke täisverelisi kõrgeväärtuslikke vasikaid üles kasvatama vähemalt 15% lehmade arvust;
- 3) vähemalt 25% sugulava-vasikaist müüma põllupidajaile tõumaterjaliks;

- 4) erilist rõhku panema karjasööda kasvatusesele, selleks karja suurusele vastavalt asutama ja korras hoidma kultuurrohumaid ja karjakopleid ning põldude külvikorra koostama karjamajapidamise seisukohalt;
- 5) kokkuleppel Põllumajandusosakonnaga võimaldada katsete korraldamist karjapidamise ja karjasööda kasvatamise alal.

Põdrangu mõisas peetakse rentniku poolt eesti hollandi-friisi tõugu karja. 1936/37. kontrollaasta andmetel oli mõisas aastalehmi 44,9 ja korralikke lehmi 29 tk. Kogukarja keskmine aastatoodang lehma kohta oli 5282 kg piima, 185,6 kg võirasva ja rasva-% 3,51. Jõusööda-% karja söödas 37. Kulutatud söötühikuid lehma kohta 3257, sellest karjamaad 903 sü. Karja tõuline koosseis samal aastal oli 47 H + 8 Fr. Kari puudub 1937/38. aasta sugulavade nimestikus tervislikel põhjustel.

Põllukasutus on intensiivne — kõik maa on võetud külvi alla. Põllusaigid, kuigi teraviljade alal madalamad kui samas piirkonnas asuvas Triigi mõisas, on siiski üldiselt kõrgemal maakonna keskmistest. Hea on olnud aga kartulisaak. Põllukasutus toimub järgmise külvikorra kohaselt: 1) rukis, 2) suvivili, 3) kartul, 4) suvivili, 5) mesik (haljaskesa), 6) rukis, 7) suvivili, 8) kartul, 9) oder, 10, 11) ja 12) põlluhein, 13) põlluheinakesa. Viljasortidest kasvatatakse: Norra rukist, Diamant-suviniisu, Võit-kaera, Maja-otra, Jõgeva 453 otra ja Kuld-otra.

Uut kultuurmaad on juurde tehtud 4 ha.

Toiduviljade kasvatus (rukis, nisu), mis oma alla võtab $\frac{1}{3}$ põldudest, on karja kõrval üks suuremaid tuluallikaid. Rahaliste sissetulekute tõstmiseks aitab kaasa ka hea kartulisaagi realiseerimise võimalus mõisas asuvas piiritsvabrikus.

Sandla riigimõis.

Rentnik: *Eesti Seemnevilja Ühisus*. Mõisavalitseja: *Johan Viira*.

Asukoht: Saaremaal, Pihntla vallas.

Sandla riigimõisa üldsuurus on 846 ha, millest põldu 190 ha, heinamaad 300 ha, karjamaad 270 ha ja muud maad 86 ha. Mõis on renditatud praegusele pidajale alates 1. V 1923, aastarendiga kr. 1483, ühes hoonete tulekindlustuse ja remondi kohustusega.

Rendilepingu järgi on rentnik kohustatud:

- 1) paljundama originaalseemneid ja kasvatama juur-, aedvilja- ja heinaseemneid;
- 2) võimaldama Eesti Sordiparanduse Seltsile katsete korraldamist taimekasvatuse alal;
- 3) kasvatama puhastverd karja ja seda sihikindlalt parandama; pidama karjatõule vastavaid puhastverd sugupulle ja võimaldama teistele põllupidajatele pullide kasutamist;
- 4) pidama Põllutöoministeriumi korraldusel tema majapidamisse paigutatud sugutäkke paarituspunkti nõuete kohaselt.

Sandla riigimõisa kasutab rentnik Eesti Seemnevilja Ühisus samuti nagu Luunja mõisagi peamiselt seemnekasvatuse otstarveteks. Arvestades Saaremaa looduslike tingimusi, ei ole siin põllu- kui ka karjatoodangu arvud võrreldavad teiste riigimõisadega, mis enamikus asetsevad paremates tingi-

mustes. Põldude kasutamise kord on järgmine: 1) kesa, 2) rukis, 3), 4) ja 5) ristik, 6) oder ja 7) kaer. Põllu ha-saakide suurus viljade järgi oli viimase kolme aasta kestel: rukkil 11,0—13,4 kv/ha, talinisul 10,0—11,0 kv/ha, suvinisul 7,9—8,0 kv/ha, kartulil 110—175 kv/ha, juurviljal 380—450 kv/ha.

Mis puutub karjapidamisse, siis oli 1936/37. kontrollaasta andmeil aasta-lehmade arv 62,5, sellest korralikke lehmaid 33. Keskmise toodangu kohta lehma kohta 2118 kg piima, 79,7 kg võirasva, piima rasva-% 3,76. Jõusööda-% 10,8. Tarvitatud ühe lehma kohta 1815 sü, sellest karjamaad 854 sü.

Uudismaad on rentniku poolt üles haritud 15 ha põlluks ja 65 ha kultuurkarjamaaks.

Triigi riigimõis.

Rentnik: *Arthur Gruenewaldt'i pärijad*. Asukoht: Virumaal, Vao vallas.

Triigi riigimõis, üldsuurusega 347 ha, moodustab endast väikese osa endisest eramõisast. Mõis on renditatud alates 1. V 1920. a. endisele omanikule. Rentnik on kohustatud peale rendi, mille suurus kr. 2851 aastas, omal arvel teostama hoonete remonte ja tulekindlustust. Mõisa praegusest kogusuurusest 347 ha on põldu 287 ha, heinamaad 37 ha, karjamaad 11 ha ja muud maad 12 ha.

Triigi riigimõis on renditatud karjakasvatuse eriotstarbekohana.

Rendilepingu järgi on rentnik kohustatud:

- 1) kasvatama eesti punast tõugu karja ja seda sihikindlalt parandama ja välja arendama eeskujuliku eesti punase tõu sugulava;
- 2) üles kasvatama karja remondiks igal aastal kõlblikke täisverelisi kõrgeväärtuslikke vasikaid vähemalt 15% lehmade arvust;
- 3) vähemalt 25% sugulava-vasikaist müüma põllupidajatele tõumaterjaliks;
- 4) panema erilist rõhku karjasööda kasvatusele, selleks karja suurusele vastavalt asutama ja korras hoidma kultuurrohumaid ja karjakopleid ning põldude külvikorra koostama karjajapidamise seisukohalt;
- 5) kokkuleppel Põllumajandusosakonnaga võimaldama katsete korraldamist karjapidamise ja karjasööda kasvatamise alal.

Triigi riigimõisas peetakse rentniku poolt eesti punast tõugu karja. 1937. a. 31. aprilliks oli veiste üldarv 92, neist 53 lüpsilehma. Keskmise toodangu kohta lehma kohta on näidanud viimastel aastatel tõusu, saavutades lehma kohta 1936/37. kontrollaastal 4225 kg piima, võirasva sisaldusega 163,7 kg. Soovida jätab vaid loomade tervislik olukord, mistõttu mõisa kari ei esine ka 1937/38. a. sugulavade nimekirjas.

Põlluharimise head taset tõendavad vastava maakonna keskmisega võrreldes kõrged hektarisaagid. Põllukasutuses seisab tähtsal kohal toiduviljade kasvatus, mille müük karjasaaduste kõrval kindlustab majapidamise tulukust.

Põlluharimine toimub järgmise külvikorra kohaselt: 1) rukis, 2) põlluhein, 3) põlluhein, 4) rukis, 5) suvivili, 6) kartul, 7) suvivili ja 8) kesa (must + haljas). Viljasortidest kasvatatakse: Sangaste rukist, Diamant-suvinisu, Danubia-otra, Kehra Varajast kaera ja kartulitest: Deodara, Parnassia ja Jubel.

Piimakarjapidamise kõrval tähtsamaks tuluallikaks on kartulikasvatus, mille saagid realiseeritakse toorpiiritusena mõisas asuva piiritustööstuse kaudu.

Udeva riigimõis.

Rentnik: *Bernhard Maydell'i pärijad*. Asukoht: Järvamaal, Väinjärve v.

Mõis, üldsuurusega 216 ha, millest põldu 107 ha, heinamaad 27 ha, karjamaad 52 ha ja muud maad 30 ha, on juba 1. V 1920. aastast rendil endisel omanikul Bernhard Maydell'il rendiga kr. 1583 aastas. Peale selle on rentnik kohustatud hooned tule vastu kindlustama ja korras hoidma. Mõisa kasutuse sihiks on karjakasvatuse eriotstarbekoha loomine.

Rendilepingu järgi on rentnik kohustatud:

- 1) kasvatama eesti punast tõugu karja ja sihikindlalt parandama ning välja arendama eeskujuliku eesti punase karja sugulava;
- 2) karja remonteerimiseks igal aastal kõlblikke täisverelisi kõrgeväärtuslikke vasikaid üles kasvatama vähemalt 15% lehmade arvust;
- 3) vähemalt 25% sugulava-vasikaist müüma põllupidajatele tõumaterjaliks;
- 4) erilist rõhku panema karjasööda kasvatamisele, selleks karja suurusele vastavalt asutama ja korras hoidma kultuur-rohumaid ja karjakopleid ning põldude külvikorra koostama karjamajapidamise seisukohalt;
- 5) kokkuleppel Põllumajandusosakonnaga võimaldama katsete korraldamist karjapidamise ja karjasööda kasvatamise alal.

Udeva mõisas peetakse rentniku poolt eesti punast tõugu karja. 1936/37. kontrollaasta andmeil oli mõisas aastalehmade arv 44,1, sellest korralikke lehmi 10 tk. Kogu karja keskmine aastatoodang lehma kohta oli 4612 kg piima, 204,5 kg võirasva, rasva-% — 4,43. Jõusöödakulutus karja söödas 40,4%. Kulutatud sööta lehma kohta 3302 sü, sellest karjamaad 798 sü. Karja tõuline koosseis samal aastal 53 AT + 2 A. Kari puudub 1937/38. a. sugulavade nimestikust tervislikel põhjustel. Varemmail aastail on mõisa kari olnud paremaid eesti punase karja sugulavasid.

Põllupidamise tase on üldiselt kõrge. Väga head on olnud eriti taliviljade-saagid mis järjekindlalt püsinud üle 20 kv/ha kohta, ulatudes üksikuil aastail talinisu juures kuni 32 kv/ha kohta. Samuti kõrged on olnud põlluheina- ja kartulisaagid, mis viimasel kolmel aastal on põlluheinal liikunud 32—45 kv/ha kohta ja kartulil 240—243 kv/ha kohta. Põllu külvikord on mõisas järgmine: 1) kesa, 2) talivilvi, 3) ja 4) põlluhein, 5) talivilvi, 6) kartul, 7) oder, 8) kaer, 9) kartul ja 10) suvivili. Kasvatatakse Võsu rukist, Luunja talinisu, Kuld-otra, Kehra Saagirikast kaera ja Parnassia- ning Hellena-kartuleid. Uusi kultuurkopleid on rajatud heina- ja karjamaal 10 ha.

Peale piima- ja suguloomademüügi on tähtsaks tuluallikaks ka kartulimüük toorpiiritusena, ümbertöötatult mõisas asuvas piiritusvabrikus.

Viisu riigimõis.

Rentnik: *Eugen Harpe*. Asukoht: Järvamaal, Esna vallas.

Viisu riigimõis on renditatud endisele omanikule, alates 1. V 1920. aastast. Mõisa suurus on 311 ha, millest põldu 167 ha, heinamaad 85 ha, karjamaad 40 ha ja muud maad 19 ha. Rendi suurus kr. 2260, juurde arvatult veel tulekindlustus ja hoonete remondikulud. Mõisa kasutamise sihiks on karjakasvatuse eriotstarbekoha loomine.

Rendilepingu järgi on rentnik kohustatud:

- 1) kasvatama eesti hollandi-friisi tõugu karja ja sihikindlalt parandama ning välja arendama eeskujuliku eesti hollandi-friisi karja sugulava;
- 2) üles kasvatama karja remonteerimiseks igal aastal kõlblikke vasikaid vähemalt 15% lehmade arvust ja veiste arvu suurendamiseks lepingus tähendatud normini vähemalt 10% lehmade arvust;
- 3) kõiki oma tarbest ülejäänud üleskasvatamiseks kõlblikke tõuvasikaid müüma karjapidajaile tõumaterjaliks;
- 4) erilist rõhku panema karjasööda kasvatusele, kokkuleppel Põllumajandusosakonnaga võimaldama katsete korraldamist karjapidamise ja karjasööda kasvatamise alal;
- 5) vajaduse korral pidama Põllutöoministeeriumi korraldusel majapidamisse paigutatud sugutäkku paarituspunkti nõuete kohaselt;
- 6) vajaduse korral pidama Põllutöoministeeriumi poolt heakskiidetud tõugu puhastverd sugukulti kuldijaama nõuete kohaselt;
- 7) kasvatama puhtasordilist teravilja ja kartuleid, esimeses järjekorras neid sorte, mis Eesti Sordiparanduse Seltsi poolt soovitavaks tunnistatud.

Viisu mõisas peetakse rentniku poolt eesti hollandi-friisi tõugu karja. 1936/37. aasta kontrollandmeil oli mõisas aastalehmi 72,2, neist korralikke lehmi 52. Kogukarja keskmine aastatoodang lehma kohta oli 5554 kg piima, 207,6 kg võirasva, rasva piimas 3,74%. Jõusöödakulutus karja söödas 44%. Söödakulutus lehma kohta 3450 sü, sellest karjamaad 828 sü. Karja tõug 77 H. Kari puudub 1937/38. a. sugulava nimestikus tervislikel põhjustel. Kari on vaba brutselloosi-haigusest. Varem aastail on Viisu kari kuulunud meie paremate sugulavade hulka.

Viisu riigimõisas on rentniku pidamisel arendatud eeskujulikku põllupidamist ja rajatud toodangurikkaid karjakopleid. Viisu riigimõisa külvikord on järgmine: 1) rukis, 2) suvinisu, 3) segavili, 4) kartul, 5) oder, 6) ja 7) põlluhein. Viljasortidest kasvatatakse Sangaste rukist, Kuld-otra, Kuld-tera-kaera, Kitchener-suvinisu, Parnassia-kartulit. Silmapaistvalt kõrged on põlluviljadest kartulisaagid, ulatudes järjekindlalt üle 250 kv/ha kohta. Suur kartulisaak leiab tasuvat realiseerimist mõisa oma piiritusvabriku kaudu. Ka teiste põlluviljade saagid ületavad tunduvalt sama maakonna keskmisi.

Mõisa peamiseks tuluallikaks on suguloomade- ja piimamüük, mille kõrval küllalt suurt osatähtsust näitab ka veel piirituse- ja teraviljamüük.

V. Riigimõisade valitsemise korraldus.

Esialsed korraldused ja ülemvalitseja ameti loomine.

Mõisade ülevõtmise riigi pidamisele oli tarvilik kujundada selleks eriline valitsemisaparaat. Algul, kui mõisade riigi pidamisele võtmises nähti ainult ajutist ajajärku mõisa lõplikule tükeldamisele üleminekul, loodi ainult kohapealne administratsioon valitsejate ja abivalitsejate näol, keda ringkonna-valitseja ettepanekul määras ja tagandas vastava maakonna riigimaade ülem. Riigimaade ülema kaudu oli see aparaat alluv Maakorralduse Peavalitsusele Põllutöoministeeriumi juures. Selline kord loodi Maaseaduse alusel antud Maareformi teostamise määrusega (RT 1920, 16/17). Kuid ei võid üelda, et see korraldus oleks olnud esimene riigimõisade administratsiooni alal. Sest juba Ajutise Valitsuse määrusega 31. dets. 1918 (RT 1918, 10) on loodud kohapealse valitseja amet korratutes majapidamistes, kelle ametisse määras Põllutöoministeerium. Sisuliselt on nende ülesanded siiski veidi erinevad, sest et sel puhul ei valitsetud mitte riigi vara, vaid hooldamise-alla võetud korratuid majapidamisi, kuna maa ise oli riigile veel võõrandamata.

Riigimõisade valitsemise keskkoha loomiseks astutakse esimesed sammud alles Maareformi teostamise määruste § 7 muutmise 15. maist 1922, aastast (RT 1922, 62), kus riigi arvel peetavate mõisade valitsemiseks luuakse ülemvalitseja ametikoht Põllutöoministeeriumi juures Tallinnas, kellele selle töö juures abiks on temale alluvad valitsejad kohtadel ja tarviline arv abitöötajad keskkohas. Riigimõisade ülemvalitseja määras ametisse Põllutöominister, kuna teised temale alluvad töötajad palgatakse ametisse ja vabastatakse ametist ülemvalitseja korraldusel. Loodud ametikohad loetakse vabapalgalisteks kohtadeks ja palgad tasutakse riigimõisade sissetulekutest Põllutöoministri poolt kinnitatud erilepingute kohaselt.

Esimeseks riigimõisade ülemvalitsejaks uue korra kohaselt määratakse Villem Peterson alates 1. V 1922, kes oli sel kohal kuni 1. II 1926. aastani. Ülemvalitseja V. Peterson'i juhtimisel kujundati ka esimene ametkond keskkohas järgmiselt:

Ülemvalitseja abi: Eduard Ehrlich — 1. VII 22 — 1. VII 24.

Pearaamatupidaja: Gerhard Birk — alates 1. VII 22.

Raamatupidaja: Bernhard Palmer — 1. X 22 — 1. V 26.

Ehitustehnik: Nikolai Jürisson — 1. IX 22 — 1. I 24 ja Alexander Tihonov — 1. IV 24 — 1. III 27.

Registr.-masinakirjutaja: Elfriede Alev 1. VII 23 — 1. V 26.

Riigimõisade valitsemiseks loodud keskkohht jääb aga esialgu edasi Maa-
korralduse Peavalitsuse juurde kuni 1. jaan. 1923. Peale selle tuuakse Põllu-
majanduse Peavalitsuse ettepaneku kohaselt 2. I 1923 Põllutööminister B.
Rostfeld'i otsusega 5. I 1923 riigimõisade valitsemiseks loodud keskkohht
koos majandatavate riigimõisadega Põllumajanduse Peavalitsuse alla üle. Selle
otsusega oli lahendatud teatud määrani ka põhimõtteline külg riigimõisade
majandamisel, mille järele riigimõisad rakendatakse põllumajanduse eden-
damise alal tegevusse, omistades sellega neile püsivat tähtsust ja ülesandeid
meie põllumajanduse struktuuris.

1. II 1926 kutsutakse riigimõisade ülemvalitseja kohale senine Kuremaa
riigimõisa valitseja karjakasvatuskooli juhataja Kaarel Roosileht.
Uue ülemvalitseja tulekuga korraldatakse põhjalikult ümber ka ametkond,
mille koosseis kujunes 1926. aastast kuni 1931. aastani, s. o. kuni Riigimõisade
Valitsuse põhimääruse kehtimapanekuni järgmiseks:

Ülemvalitseja abi: August Ehrlich — alates 1. I 29.

Paraamatupidaja: Gerhard Birk — endine.

Sekretär: Ferdinand Liller — 1. V 26 — 1. XI 31, end. arveametnik
(alates 1. VIII 23).

Hans Laur — alates 1. XI 31, end. arveametnik (alates 8. III 28).

Raamatupidaja: Theodor Robinson — alates 1. V 26, end. arve-
ametnik (alates 10. XII 23).

Ehitustehnik: Johan Jakobson — alates 1. VIII 26.

Registr.-masinakirjutaja: Salmé Aman — 1. V 26 — 1. I 28 ja Vally
Holzmeier — 1. I 28 — 1. V 31.

Riigimõisade valitsemise põhimääruse loomine.

Aastate jooksul selgusid ikka enam riigimõisade ülesanded ja nende täht-
sus meie põllumajanduse arendamisel, mistõttu oli pind soodus riigimõisade
valitsemiseks senisest kindlama ja iseseisvama korra loomiseks. 17. nov.
1931. a. võetigi Riigikogu poolt vastu Riigimõisade Valitsuse Põhimäärus, mis
andis senisele Valitsusele riigiettevõtte kuju, iseseisva juriidilise isiku õigus-
tega, mille ülesandeks on riigimõisade valitsemine ning kasutamine ja põllu-
majanduse edendamisele kaasaaitamine. Arvesse võttes Riigimõisade Valit-
suse kultuurset tegevust põllumajanduse edendamise alal, vabastatakse ette-
võtte otsekohestest riigimaksudest. Riigimõisade Valitsuse käsutusse lähevad
üle kõik Põllutööministeeriumi Põllumajandusosakonna korralduses olevad
riigimõisad ühes päraldiste, õiguste ja kohustustega, seisukorras, mis oli
põhimääruse kehtima hakkamisel. Riigimõisade Valitsuse käsutusse mineva
maa pantimine on keelatud, kuna muu varanduse pantimise ja võõranda-
mise korra määrab Põllutööminister. Riigimõisade Valitsuse kasutamisele
antud riigimõisadest võidakse ainult Vabariigi Valitsuse otsusel eraldada
maid, mis ei ole tarvilikud põllumajanduse edendamise otstarbel. Selle kor-
raldusega püüti ära hoida senise maatagavara edaspidist tükeldamist.

Põhimääruses lahendatakse üksikasjalikult ka Riigimõisade Valitsuse
administratsiooni-küsimused, nähes ette valitsemiseks järgmised organid:

- 1) Põllumajandusosakonna direktor,
- 2) nõukogu ja
- 3) ülemvalitseja.



Riigimõisade Valitsuse nõukogu 1939. a.

Istuvad: vasakult — K. Liidak — Põllumajandusosakonna dir., A. Mei — riigikontrolli tsiviiltsakonna peakontrolör, A. Saar — nõukogu esimees, R. Allmann — nõukogu liige, K. Karineem — nõukogu liige.

Seisavad: T. Kint — nõukogu liige, K. Roosileht — ülemvalitseja.

A. Põllumajandusosakonna direktori isiku kaudu hoitakse alal tihe koostöö ja side Põllutöoministeeriumiga. Direktoril on õigus anda ülemvalitsejale juhtnõore, otsustada suuremaid varalisi tehinguid (kr. 5000 — kr. 15000), otsustada maade ja ehituste tasuta kasutada andmist Põllumajandusosakonna valitsemisel olevaile kutsekoolidele ja katsejaamadele. Ühtlasi on Põllumajandusosakonna direktori peale pandud ka teiste organite tegevuse järelevalve.

Riigimõisade Valitsuse põhimääruse kehtivuse jooksul on Põllumajandusosakonna direktoreiks olnud järgmised isikud, kes ametikohaselt on ühtlasi ka riigimõisade valitsemisest juhtivalt osa võtnud:

Rudolf Allmann — algusest peale kuni 15. IV 1934.

August Reinart — 15. IV 1934 kuni 1. IV 1935.

Kaarel Liidak — 1. IV 1935 kuni käesoleva ajani.

B. Riigimõisade Valitsuse nõukogu määratakse Vabariigi Valitsuse poolt kolme- kuni viieliikmelises koosseisus. Igal aastal lahkub nõukogust üks kolmandik liikmeid, alguses loosiga, hiljem ameti vanuse järjekorras. Nõukogu võimkonda kuulub põhimääruse kohaselt:

- 1) Riigimõisade Valitsuse iga-aastase tegevuskava ja kulude ning tulude eelarve läbivaatamine;
- 2) kinnisvara omandamise ja võõrandamise otsustamine;
- 3) tähtsamate ehitustööde kavade kinnitamine;

- 4) tehingute kinnitamine, kui tehingu summa ületab 15 000 krooni;
- 5) laenude tegemise, võlakohustuste ja kindlustuste väljaandmise küsimuste läbivaatamine;
- 6) aasta tegevuse kui ka eelarve täitmise aruannete läbivaatamine;
- 7) muud küsimused, mis nõukogule läbivaatamiseks annab ülemvalitseja või Põllumajandusosakonna direktor.

Oma ülesannete teostamiseks valib nõukogu endale igal aastal esimehe ja selle asetäitja. Nõukogu koosolekuteist võtavad osa sõnaõigusega Põllumajandusosakonna direktor, ülemvalitseja ja Riigikontrolör või nende esindajad.

Põllumajandusosakonna direktor esitab nõukogu poolt otsustatud küsimused, mille kohta ta on jäänud eriarvamusele, 3 päeva jooksul Põllutööstriistrile lõplikuks otsustamiseks.

Nõukogu asjaajamist korraldab Riigimõisade Valitsuse kantselei. Nõukogu ülesandeid püüdis täita peale Riigimõisade Valitsuse põhimääruse avaldamist selleks loodud ajutine komisjon, kes töötas Riigimõisade Valitsuse juures nõuandva organina alates 27. II 1932 kuni 1. V 1932. Selle komisjoni liikmeiks olid: Mats Laarmann, Oskar Liigand, Tõnis Kint ja Kaarel Karineem.

Pärast põhimääruse kehtima hakkamist (1. V 1932) Riigimõisade Valitsuse põhimääruse kohaselt Vabariigi Valitsuse määramisel on nõukogu liikmete ülesandeid täitnud aastate jooksul järgmised isikud:

Tõnis Kint, alates 1. V 1932 — praeguseni.

Theodor Pool, alates 1. V 1932 — 4. VII 1936.

Kaarel Karineem, alates 1. V 1932 — praeguseni.



*Riigimõisade nõukogu.
Kuremaal sigadeonnide juures.*



Riigimõisade Valitsuse keskasutise ametkond 1939. a.

*Istuvad: vasakult — A. Ehrlich — ülemvalitseja asetäitja, M. Paju — masinakirjutaja, K. Roosileht — ülemvalitseja, S. Jõepere — ametnik, G. Birk — pearaamatupidaja.
Seisavad: vasakult — H. Kõiva — Väandra toorlinavabriku juhataja, H. Laur — sekretär, Th. Robinson — vanem raamatupidaja, J. Jakobson — ehitustehnik.*

August Laur, alates 1. V 1932 — 1. V 1935.

Jüri Voiman, alates 1. V 1932 — 1. V 1934.

Rudolf Allmann, alates 1. X 1935 — praeguseni.

Aleksander Saar, alates 1. VIII 1936 — praeguseni.

Nõukogu esimeheks oli igal aastal valitud, alates 1. V 1932 kuni 4. VII 1936 Theodor Pool, alates 1. VIII 1936 valiti nõukogu esimeheks Aleksander Saar, kes täidab neid ülesandeid praeguseni. Nõukogu esimehe asetäitjaks valiti alates 1. V 1932 igal aastal Tõnis Kint, kes täidab neid ülesandeid ka praegu.

Seega on praegu Riigimõisade Valitsuse nõukogu koosseis kujunenud järgmiseks: nõukogu esimees Aleksander Saar,
nõukogu esimehe asetäitja Tõnis Kint,
nõukogu liikmed: Kaarel Karineem ja Rudolf Allmann.

C. Ülemvalitseja määratakse ametisse Põllutöeministri poolt Põllumajandusosakonna direktori ettepanekul. Ülemvalitseja juhib Riigimõisade Valitsuse tegevust, hoolitsedes selle tegevuse otstarbekohasuse ja edukuse eest, valitseb Riigimõisade Valitsuse vara, sõlmib tema nimel lepinguid, esindab Riigimõisade Valitsust kohtu- ja teiste asutiste ning isikute ees. Ülemvalitsejal võib olla asetäitja, kes määratakse ametisse samas korras nagu ülemvalitseja.

D. Teised töäjõud. Riigimõisade Valitsuse ametnike ja teenijate koosseis ja palganormid määratakse Riigimõisade Valitsuse eelarves. Põllumajandusosakonna direktor määrab ametisse ja vabastab ametist ülemvalitseja ettepanekul pearaamatupidaja, ta asetäitja ja mõisade valitsejad.

1931. a. põhimääruse järgi loeti riigiametnikeks ülemvalitseja, ta asetäitja ja pearaamatupidaja. Teised ametnikud peale tööliste on vabapalgalised. Riigimõisade töölistele kindlustati arstiabi, samuti toetus töövõimetuse ja vanaduse korral Vabariigi Valitsuse poolt määratud alustel. Põhimääruse muudatusega 2. mail 1934. a. (RT 1934, 38) võeti riigiteenijate koosseisu juurde pearaamatupidaja asetäitja ja sekretär.

Põhimääruses nimetatama ametikohtadel teenivad ja Riigimõisade Valitsuse eelarves ettenähtud töäjõud loetakse vabapalgalisteks-riigiteenijateks. Mõisades kohapeal on niisugusteks ametikohtadeks: mõisavalitseja, abivalitseja, raamatupidaja, karjaravitseja ja piiritusmeister. Põhimääruse muudatuste kohaselt (RT 1934, 38) loeti pensioniandvaks teenistuseks kõigi Riigimõisade Valitsuse ametnike ja vabapalgaliste kohad alates 1. maist 1922.

Põhimääruse kehtima hakkamisest kuni käesoleva ajani kujunes Riigimõisade Valitsuse keskkoha ametnike koosseis järgnevalt:

Ülemvalitseja: Kaarel Roosileht — endine.

Ülemvalitseja asetäitja: August Ehrlich — alates 1. V 1932, end. ülemvalitseja abi.

Pearaamatupidaja: Gerhard Birk — endine.

Sekretär: Hans Laur — alates 1. V 1932.

Raamatupidaja, ühtlasi pearaamatupidaja asetäitja: Theodor Robinson — alates 1. V 1932, vanem raamatupidaja, ühtlasi pearaamatupidaja asetäitja alates 1. IV 1935.

Ehitustehnik: Johan Jakobson — endine.

Registraator-masinakirjutaja: Marta Paju — endine.

Kantseleiametnik: Salme Jõepere — alates 1. V 1933.

Inspektor-agronoomina oli ametis 15. IV 1935 — 1. V 1936 agr. K. Unt, kelle ülesandeks oli peamiselt uute tööstuste: Väandra toorlinavabriku ja Särevere kondenspiimatööstuse ehituste korraldamine.

Nagu eespool loetletud nimedest paistab, on pika tegevusaja jooksul juhtiv ametkond kujunenud püsivaks, kuna selles muudatusi viimase 10 aasta jooksul on esinenud võrdlemisi piiratud ulatuses.

Kohapealne administratsioon.

Majapidamise juhiks on kohapeal mõisavalitseja, kes määratakse ametisse ülemvalitseja ettepanekul Põllumajandusosakonna direktori poolt. Mõisavalitsejal on abiks suuremates mõisades abivalitseja, raamatupidaja ja karjaravitseja. Mõisades, kus töötavad piiritusvabrikud, on palgatud piiritusmeister, kes ühtlasi täidab ka teisi ametülesandeid. Nii on sagedasti ühendatud piiritusmeistri ja aidamehe ülesanded. Mõnikord on palgatud piiritusmeister ka ainult piirituseajamise hooajaks. Nende kohapealsete vabapalgaliste-riigiteenijate ametisse võtmine toimub lepingute alusel kohaliku mõisavalitsejaga, kusjuures kinnitavaks instantsiks on lõplikult ülemvalitseja.

Mõisatöölised palgatakse tööle otsekohe valitseja poolt. Mõisatöölise-aas-
tatöölise hulka kuuluvad ka terve rida käsitöölisi, nagu sepp ja puusepp
ning eritöölisi, nagu traktorijuhid ja tallimehed. Kibedal suvisel tööhooajal
on tavaliselt ka mõisa käsitöölised rakendatud põllutöödele, samuti võtavad
siis tööd osa ka mõisatöölise perekonnaliikmed päevatöö alusel eri-
tasu eest.

Üksikute riigimõisade järgi on Riigimõisade Valitsuse tegevuse jooksul,
alates 1922. aastast vabapalgalistel riigiteenija-kohtadel teeninud isikud too-
dud lk. 184.

Riigimõisade tegevuse kooskõlastamine ning valitsejate kutseoskuse tõstmine.

Riigimõisade tegevuse kooskõlastamine toimub Riigimõisade Valitsuse
algatusel ja korraldusel, kellele alluvad ka kõik riigimõisad administratiiv-
selt. Riigimõisade sisulise töö juhtimine toimub keskkohast, peale eriüles-
annete jagamise üksikuile mõisadele, mida vaatlesime eespool üksikasjaliselt,
ka veel tegevuse jooksu kontrolli ja konsultatsiooni kaudu, mida toimetavad
nii ülemvalitseja kui ka ülemvalitseja asetäitja. Rendimõisade osas piirdub
siin tegevus peamiselt rendilepingu täitmise kontrolliga.

Peale kohapealse konsultatsiooni on kujunenud ka kindlaks kombeks igal
aastal üldiste v a l i t s e j a t e k o o s o l e k u t e korraldamine, mis puhul Tal-
linna korraga kokku sõidavad kõigi riigimõisade valitsejad. Neil koosolekuil
on täita väga mitmekesiseid ülesandeid:

1) Neid koosolekuid kasutatakse ära valitsejate informeerimiseks ja inst-
ruerimiseks kutsutud eriteadlaste poolt põnevamate ja päevakorral seisvate
küsimuste alal. Selles mõttes korraldatakse ettekandeid ja läbirääkimisi.

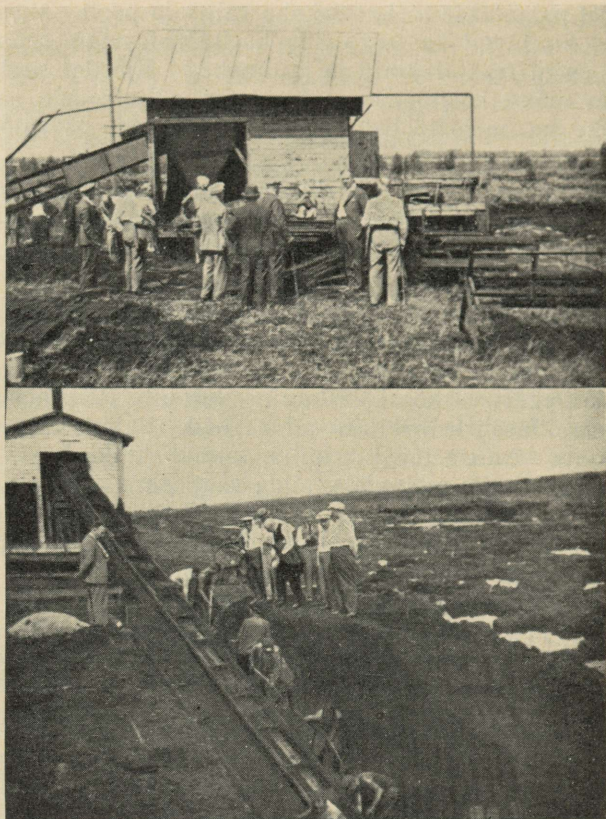
2) Neid koosolekuid kasutatakse riigimõisade eelmise aasta aruannete
analüüsimiseks, kusjuures valitsejail on võimalus suusõnaliselt täiendada
varem kirjalikult esitatud andmeid. Koos sellega püütakse selgitada ka jooksva
põllumajandusaasta väljavaateid juba olemasolevail andmeil.

3) Need koosolekud on seemneviljabörsideks riigimõisade vahel, kus selgi-
tatakse järgnevat aastaks tarvisminevate ja müügiks ülejäävate seemnevil-
ja-tagavarade seisu ning sõlmitakse kohe kohal ka kokkuleppeid riigimõisade
omavahelise varustuse alal seemnetega. Ülejäänud seemnetagavarade
müük toimub siis suuremates partiides Riigimõisade Valitsuse kaudu väljas-
poole, kusjuures siiski kohapealseile põllupidajaile tarvilik seemnehulk rea-
liseeritakse otsekohe valitseja poolt.

4) Need koosolekud on ühtlasi ka suuremate ühistellimiste ja ühisostude
korraldamiseks (jõusöödad, kunstväetised) eelinformatsiooni saamiseks Riigi-
mõisade Valitsusele, et siis saaks tarvilikke samme astuda soodsate juhuste
avanemisel tellimiste teostamiseks. Täpsed andmed tellimiste suuruse kohta
järgnevad siiski kirjalikult hiljem.

Riigimõisade valitsejate koosolekuid on hakatud korraldama alates 1927.
aastast, kusjuures see on toimunud tavaliselt hilissügisel või ka talvel, millal
juba on olemas ülevaade jooksva aasta saagi kohta ja mis ajaks on ka eel-
mise aasta aruanne koostatud ja keskkoha poolt läbi vaadatud analüüsitud.

Tähtsamad arutuse all olnud küsimused ja ettekanded on olnud riigimõisade
valitsejate koosolekuil järgmised:



*Riigimõisade valitsejate ekskursioon Ellamaa turba-
tööstuses.*

1927. aasta koosolekul 28—30. jaanuarini oli tähtsamaks arutusaineks tööviljakuse tõstmise küsimus.

1928. aasta koosolekul 17. ja 18. veebruaril oli kõne all samuti tööviljakuse tõstmise küsimus.

1929. aasta koosolekul 18. ja 19. veebruaril olid arutusel majapidamise tasuvuse tõstmise küsimused.

1930. aastal 7., 8. ja 9. veebruaril olid referaadid:

agr. K. Liidak — Maaväetamisest;

agr. Th. Pool — Karjasöötmisest karjakoplates;

M. Pill — Seemnevilja kasvatamisest.

1931. aastal 14. ja 15. novembril olid ettekanded:

agr. A. Muuga — Veiste söötmisest eelseisval talvel;

A. Tarmet — Eksport- ja tööstuskartulite uudissordid, nende paljundus riigimõisades ja müügivõimalusi.

1932. aastal 11. ja 12. novembril kõnelesid:

agr. A. Käspre — Väetiste küsimus riigimõisades;

agr. A. Muuga — Karjasöötmisest.

1933. aastal 27. ja 28. oktoobril olid ettekanded:
prof. F. Laja — Tiisikuse ja nurisünnituse vastu võitlemine suurmajapidamiste karjades;
agr. A. Muuga — Põllumajandusosakonna poolt maksmapandud riigimõisade karjapidamise juhiste elluviimine.

1934. aastal 23. ja 24. novembril olid kõned:
dr. agr. M. Järvik — Piimaseadusest ja selle teostamise määruse elluviimisest;

F. Reidolf — Uue jahiseaduse teostamine.

1935. aastal 13. ja 14. detsembril oli ettekanne:
dr. vet. med. H. Peterson — Võitlus tuberkuloosi vastu Calmette'i vaktsiiniga.

1936. aastal 28. novembril refereeris:
ins. H. Uuemõis — Kütteküsimusest.

1937. aastal 12. ja 13. novembril oli palutud kõnelema:

K. Leius — Taimekahjuritest põllul ja nende tõrjest.

1938. a. 25. ja 26. novembril peetud koosolekul esines agr. Th. Pool referaadiga: Inimtööjõu kokkuhoiu võimalustest riigimõisades.

Kõnedele on alati järgnenud väga elavad läbirääkimised, kus on kaalutud ülestõstetud probleemide rakendatavust majapidamises.

Koosoleku osas, mis on pühendatud eelmiste aastate aruannete analüüsile ja kus selles asjas on olnud igal aastal ülemvalitseja ja ülemvalitseja asetäitja poolt ettekandeid ning keskkohas valmistatud demonstratsioonimaterjal arvukate diagrammide ja tabelitega, on püütud esitatud arvulise materjali ja kohapealt saadud täiendavate seletuste abil selgitada kahjude ja kasude põhjusi majapidamistes. Põhjaliku olukorra selgituse tulemuseks on kindlasti olnud mõisades esinevate kahjude vähenemine ja kasudega töötavate mõisade arvu järjekindel suurenemine.

Riigimõisade omavahelised operatsioonid seemnevilja ja ka tarbevilja alal, mis on igal aastal koosolekute lõpus aset leidnud, on võimaldanud oma suurte läbikäikude tõttu säästa vahetalituskulusid kaubanduse ja transpordi alal, mis kindlasti on aidanud omaltpoolt majapidamiste tasuvuse tõstmiseks kaasa. Samasugune mõju on olnud ka ühistellimistel, mida igal aastal Riigimõis-



Riigimõisade valitsejate ekskursioon Saaremaal.

sade Valitsuse kaudu on toimetatud kunstväetiste ja jõusöötade ostu alal. Ei saa märkimata jätta ka seda tähtsat osa, mis Riigimõisade Valitsusel riigimõisade esindusel Tallinnas on täita suuremate müügilepingute sõlmimisel, nagu näiteks täispiimamüügi alal Tallinna varustamiseks ja nisu- ning rukkimüükide alal suurveskeile. Esinedes suurema pakkujana, on sagedasti võimalik olnud saavutada seetõttu paremaid hindu.

Riigimõisade Valitsus on korraldanud peale talviste koosolekute oma mõisade valitsejaile peaaegu igal suvel ka veel

õppereise nii kodu- kui ka välismaale,

millest võiks nimetada järgmisi:

- 1929. aastal 29. juunist kuni 4. juulini oli korraldatud õppereis Harju-, Pärnu- ja Viljandimaale riigimõisade majapidamistega, Riigi Põllutöökatsejaama ja eeskujulike eramajapidamistega tutvumiseks.
- 1930. aastal 12. juunist kuni 17. juunini oli tutvumine Järva-, Tartu- ja Virumaa riigimõisade majapidamistega, Tooma ja Jõgeva katsejaamade ja põlevkivitööstusrajooniga.
- 1931. aastal 12. juunist kuni 17. juunini korraldati õppereis Tartu- ja Võrumaa riigimõisadesse ja Ülikooli katsejaamadesse.
- 1933. aastal 21. juunist kuni 23. juunini korraldati ekskursioon Virumaale renditatud riigimõisade majapidamistesse.
- 1934. aastal 21. juunist kuni 26. juunini sõideti Saare- ja Hiiumaale renditatud riigimõisade majapidamiste tundmaõppimiseks.
- 1935. aastal 12. juunist kuni 17. juunini korraldati ekskursioon Lätti, sealse põllumajanduse ja vastavate katseasutistega tutvumiseks.
- 1936. aastal 11. juunist kuni 15. juunini oli õppereis Järva-, Tartu- ja Virumaale põllumajanduslike katsejaamade ja paremate majapidamiste tööga tutvumiseks.
- 1937. aastal 11. juunist kuni 14. juunini korraldati tutvumisreis Lääne- ja Pärnumaale turbatööstuste ja veekorraldustööde jälgimiseks.
- 1938. aastal 6. juunist kuni 12. juunini oli teine välismaa-õppereis Soome, sealse põllumajanduse ja põllumajandusliku katsetegevusega tutvumiseks.

Kokkuvõttes võib korraldatud õppereiside kohta märkida, et nendega on püütud anda võimalusi eeskätt kodumaa olude põhjalikumaks tundmiseks, milleks on süstemaatiliselt korraldatud õppereise võimalikult igasse kodumaa osasse, peale selle on aga ka võimalusi leitud meie naaberriikide põllumajandusolude tundmaõppimiseks, et ka sealseid kogemusi meie põllumajanduse korrastamisel rakendada. Et võimalikult kõigile valitsejaile osavõttu võimaldada, siis on ka ekskursioonikulud suuremalt osalt kaetud Riigimõisade Valitsuse summadest. Ekskursiooni aeg on aga püütud nii valida, et see võimalikult vähe takistaks koduse majapidamise juhtimistööd. Ekskursioonid, olles meelelahutuseks ja heaks vahelduseks igapäevasele tööle, on ühtlasi kujunenud huvitavaks omavahelise mõttevahetuse poolest, milleks rohket põhjust annavad ikka jälle uued ja seninägemata olukorrad ja tingimused. Mõttevahetus koos tegeliku elu demonratsiooniga on kujunenud nii siis parimaks täienduskursuseks isegi elus kogenud valitsejaile.

A

37048

121 498