

TARTU ÜLIKOOL

Humanitaarteaduste ja kunstide valdkond

Ajaloo ja arheoloogia instituut

Kaarel Nõmmela

KESKAEGSED MÕÕGAD EESTIS (13.–16. sajand)

Bakalaureusetöö

Juhendaja: Ain Mäesalu

Tartu 2017

SISUKORD

Sissejuhatus	1
13. sajandi mõõgad	7
14. sajandi mõõgad	16
15. sajandi mõõgad	22
16. sajandi mõõgad	25
Kokkuvõte	30
Kasutatud kirjandus	32
Summary	35
Lisad	38

SISSEJUHATUS

Ajaloo periood, mida käsitleme tänapäeval kui keskaeg, oli täis sõjalisi ja poliitilisi konflikte kogu Euroopa ulatuses. 13. sajandil inkorporeeriti Euroopa poliitilisse skeemi ka Vana-Liivimaa. 13. sajandi algul hõivasid sakslased ja taanlased tänapäevase Eestimaa alad. Sakslaste võit oli kaalukas: kristlike sõdalaste sõjatehnoloogia, nende relvad ja taktikad olid kohalike rahvaste omadega võrreldes kõrgelt arenenud. Sõda ning saksa rüütlite võit tõi Liivimaale keskaja. See ajaloo periood kestis kuni Liivi sõjani, mil feodaalne kord murdi.

Selle bakalaureusetöö eesmärgiks on uurida üht tüüpi keskaegseid relvi, mõõku, mis on leitud Eestist. Mõõgad on saanud populaarseteks, romantilisteks sümboliteks. Need relvad ei olnud kaugeltki eksklusiivsed keskajale, kuid just siis arenes mõõk lisaks staatusesümbolile ka ideoloogiliseks sümboliks. Kristlik ja paganlik kohtusid sümboolikas ja mõõga kaks tera tähistasid nüüdsest sakraalset kohustust: kaitsta neid, kes end ise kaitsta ei suuda ja karistada neid, kes oma võimu teiste üle kuritarvitavad (Oakeshott 1960, 200–201).

Reaalselt tähendas mõõk aga praktilist, kvaliteetset relva, mille kandja kuulus sotsiaalsetes kihtides kõrgemale pulgale. Efektiivne relv oli samas ka mõjuvõimas jõukuse ja ühiskondliku positsiooni näitaja. Mõõk oli ka üks tähtsamaid osi keskaegse rüütli varustusest, olles nende seisusele vastav võitlusvahend. 14. ja 15. sajandil ei eelistanud kõik rüütli mõõka, sest populaarseks muutusid taas ka sõjakirves, -haamer ja -nui (Edge, Paddock 1988, 88, 128), kuid see jäi veel kauaks oluliseks lahingu- ja enesekaitse relvaks. Mõõk oli nii prestiižne kui kasulik relv ja kõrges hinnas läbi kogu keskaja, nii rahalise väärtuse kui maine poolest. Kusjuures on huvitav, et Preisi ordu arveraamatutes ja kampaaniate kirjeldustes ei ole kusagil mainitud mõõku, samas kui kiivreid, kilpe jms märgitakse korduvalt (Nowakowski 1994, 43–44). Mõõk oli igal rüütli isiklik, sest ta omas suuremat tähendust kui vaid võitlusvahend.

Keskaja mõiste Eestis ja mujal Euroopas on määratletud ajaliselt erinevalt. Muinasaegne ühiskonnavorm oma ebatsentraliseeritud moel kestis siinsetel aladel kuni Saksa ristirüütlite võiduni kohalike rahvaste üle. Peale seda toimusid muutused, mis viisid toona Liivimaana tuntud maa uude ajastusse, mida me nüüd mõistame kui keskaega. Selleks ajaks oli keskaegne eluviis end mujal aga juba ammu sisse seadnud.

Suures osas Euroopast on keskaeg jaotatud kolme perioodi: varakeskaeg (6.–10. sajand), kõrgkeskaeg (10.–13. sajand) ja hiliskeskaeg (13.–15. Sajand). Kui Kesk-Euroopa ajalookäsitluse järgi toimus muistne vabadussõda kõrgkeskaja lõpul, siis Eesti ajaloolises kronoloogias jätkus veel hilisrauaaeg, mille kultuuriline resonants lävis siinmail ka pikalt peale sõja lõppu. Euroopas oli tegemist juba hiliskeskajaga kui Liivimaal keskaegne ühiskond alles algust nägi.

Antud bakalaureusetöö keskendub aga keskajale Eesti ajaloo seisukohalt, käsitledes siit maalt leitud mõõku, mis pärinevad Eesti ajaloolise aja algusest kuni keskaegse ühiskonnakorralduse lõpuni. Esile on toodud mõned relvad ka potentsiaalselt varasemast perioodist, mille võimalikku keskaegset daatumit ei saa ignoreerida. Eesti keskaegse perioodi käigus toimuvad mõõkade kasutuses, staatuses ja eelkõige konstruktsioonis paljud olulised muutused, mis kajastavad neid relvi ümbritsenud lahingulist ja sõjalist konteksti. Eestis leiduvat arheoloogilisest materjali uurides saab ülevaate mõõkade tüüpidest, mida siin kasutati. Loodetavasti aitab käesolev töö täiendada Euroopa keskaegsete mõõkade ja nende tüüpide leviku üldpilti. Kuna varem sellist ülevaadet pole koostatud, ei teatud millal ja millist tüüpi mõõgad keskaegses Eestis kasutusel olid.

Töö allikateks on mõõgad, mida hoiustatakse Eesti muuseumites ja leiukogudes. Kokku analüüsin töös 25 keskaegset mõõka, neist 5 asuvad Tartus, 2 Viljandis, 1 Kuressaares ja ülejäänud 17 Tallinnas. Mõõkade puhul on märgitud võimalikkuse piires järgmised andmed: relva kogupikkus, teramiku pikkus, kaal, teramiku, kaitseraua ja nupu tüübid ja dimensioonid, teramiku ristlõike kuju ning soone kirjeldus. Paljude mõõkade puhul jäi osa informatsioonist saamata, sest museaalid asusid ekspositsioonivitriinis, mida ei lubatud avada. Relvade määramisel ja dateerimisel kasutan peamiselt Ewart Oakeshotti keskaegsete mõõkade tüpoloogiat, kuna mainitud autori tööd võib pidada kõige täiuslikumaks uurimuseks keskaegsete mõõkade teemal. Lisaks olen kasutanud ka A. Kirpitsnikovi mõõkade tüpoloogiat, mida rakendan vaid 13. sajandi mõõkade osas.

Uurimus keskendub käsitletud relvade analüüsile, aga kõigepealt antakse iga mõõga ja selle osade kirjeldused, mille alusel saab määrata nende tüüpi ja, vastavalt võimalustele, üritatakse ka dateerida. Dateerimisküsimus võib sageli aga keeruliseks osutuda. Nimelt on valdav enamik uuritavatest mõõkadest juhuleiud ning mõnel juhul pole teada isegi täpne leiukoht. Kui mõõk on leitud põllult, jõe põhjast, kraavist või mõnest muust juhuslikust paigast, pole võimalik uurida selle kasutuslugu ega seda konteksti põhjal dateerida. Küll aga pärinevad

mõned 13. sajandi relvad matustest, mis muudab nende dateerimise tunduvalt lihtsamaks. Hauakontekstist on leitud ka üks hilisem mõök – põnev ja erandlik relv Siksälä kalmest. Lisaks käsitlen ka mõõgaurimise teoreetilist poolt, arutledes keskaegse mõõga ühiskondliku ja rituaalse tähtsuse üle proovides ka siinkäsitletud leide sellest vaatepunktist uurida. Töö eesmärk on aga analüüsida ja teha kokkuvõtte Eestis asuvatest keskaegsetest mõõkadest.

Käesolevas töös kasutatakse mõõga osade kohta tehnilisi termineid järgnevalt. Mõök koosneb kahest suuremast osast: käepide ja teramik (joonis 1). Käepideme moodustavad nupp, roots ja selle ümber olev käepide ning kaitseraud. Teramik on mõõga põhiosa mille servades asuvad kaks tera (või tera ja selg kui on tegemist üheteralise mõõgaga), keskel soon või tugevdav ribi ja otsas teritatud tipp.

Lisaks mõõga osadele on tähtis mainida, et mitme erineva mõõgarühma kohta kasutatakse teatud spetsiifilisi termineid. Kõige tavapärasem ning prevaleeriv käesolevas töös on kaheteraline ühekäemõök. On käsitletud ka paari üheteralist ühekäemõõka, kuid ühtegi neist ei saaks samastada saabliga – spetsiifilise teramiku kujuga relvaga – mis oli eriti populaarne slaavi riikides. Analüüsitakse ka paari 15. ja 16. sajandi üheteralist mõõka, mille kohta kasutatakse terminit *messer*. Töös olen lahanud ka ühte *estoci* tüüpi mõõka, milliseid kasutati eelkõige torkamiseks. Uuritud on ka pooleteistkäe mõõku, mida nimetatakse selliselt kuna neid saab kasutada nii ühes kui kahes käes. Lisaks analüüsisin töös kahte kahekäemõõka: suured, rasked relvad, mida on võimalik vaid kahe käega kasutada.

Enne relvade eneste ja keskaegsete perioodide militaarse kirjelduse juurde asumist peab seletama keskaegsete mõõkade uurimislugu ja tüpoloogiat. Teemaga on tegelenud mitu uurijat, kes on süstematiseerinud vaadeldavaid relvi ja loonud nende tüpoloogiad.

Esimene tõsisem keskaegsete mõõkade uurija oli Ada Bruhn-Hoffmeyer, kelle tüpoloogiline jaotus lähtus viikingimõõkade uurijatest, kelleks eelkõige on Jan Petersen. Petersen lõi tüpologia viikingiaegsete mõõkade käepidemete põhjal, leides, et teramikud iseenesest ei ole piisavalt eristuvad üksteisest, et luua jaotusi. Selliselt arvas ka Hoffmeyer, kuigi tema mõõkade tüübid on pigem holistlikud selles mõttes, et käsitlevad mõõga kuju tervikuna. Oma monograafia keskaegsetest mõõkadest avaldas autor 1954. aastal, millele järgnes artikkel Euroopa mõõkade evolutsioonist relvastuse teemalises ajakirjas “Gladius”, (Bruhn-Hoffmeyer 1961, 30–75).

Kõige autoriteetsem uurija antud teemal on Ewart Oakeshott, kes alustas oma tööd keskaegsete mõõkade osas algul kogujana, hiljem avaldades täheldatu põhjal ka analüüsiva teose. Keskaega kuuluvatest relvadest on ta kirjutanud mitmeid raamatuid, millest kõige rohkem on mõõkadele keskendunud “The sword in the age of chivalry,” avaldatud 1964. aastal. Oakeshott’i tüpologia on omamoodi edasiarendus Jan Peterseni viikingimõõkade analüüsist, jätkates ka tüüpide loomisega sealt, kus Petersen lõpetas (Oakeshott 1964, 25). Seega on Oakeshott’i tüpologia varaseim tüüp X, kuna Peterseni oma lõpeb tüübiga IX. Originaalselt nimetas Petersen oma tüübid tähestiku tähtede järgi, kuid Oakeshott võttis oma töö otseseks aluseks Mortimer Wheeleri lihtsustatud versiooni, mille jaotused nummerdati rooma numeraalidega I–IX (Oakeshott 1964, 25).

Lisaks mõõkadele enestele, on Oakeshotti tüpoloogias tähtsal kohal kunstiteoste analüüs. Keskaegsetel illustratsioonidel, maalidel, skulptuuride ja muudel kujutava kunsti vormidel esineb ka mõõkade kujutisi. Autor esitas sellest lähtuvalt teesi, et kujutati teoste autoritele kaasaegseid relvi. Seega, kunstiteoste vanuse põhjal on Oakeshott ka määranud daatumid oma mõõgatüüpidele.

Mõõkade dateerimine on juba iseenesest keeruline teema, millele ei ole lihtsaid lahendusi. Teatud olukordades saab mõõkade vanust siiski täpselt määrata. Selliseid võimalusi esineb kahte liiki: kas mõõgal enesel või mõõga leiukontekstis leidub midagi selgelt dateeritavat. Esimesel juhul võib olla tegemist näiteks kirjaga mõõgateral, millel on ka daatum, või heraldiliste sümbolitega, mis olid kasutusel vaid vähest aega. Teisel juhul tuleb ette rohkem variante, näiteks kui mõõk leiti hauast või selle juures asetses kindla vanusega objekt. Kui sellised mõõgad võib suure täpsusega dateerida, siis suurem osa nendest relvadest ei ole nii konkreetselt määratletavad. Enamus keskaegseid mõõku on juhuleiud, ja seda ka Eestis. Neil pole erilisi tunnuseid, välja arvatud üksikutele juhtudel.

Kuid see ei ole mõõkade dateerimise juures ainus probleem. Nimelt võis mõne mõõga kasutusaeg olla väga pikk. Mõõk oli kallis ese ja seetõttu sai seda põlvest põlve pärandada või ringles see mõnel muul põhjusel omanikult omanikule (Oakeshott 1991, 2). Vanade mõõkade teradele asetati uued nupud ja kaitserauad, löödi relvad läikima ning “uus” relv oligi juba võitlusvalmist. Ühelt poolt võis see olla prestiiži küsimus, kuna keskaegses ühiskonnas omistati mõõgale ka maagiline tähendus (Oakeshott 1991, 16) ning vanem mõõk võis tunduda maagilisem kui uus. Kasutades lahingus oma kõrgelt austatud vanaisa mõõka, võis osa sellest tulenevast aukartusest pudeneda ka mõõga kandjale. Teisalt, oli selline taaskasutus kasulik ka

rahakukrule. Seega võis mõõga pikaäegne kasutamine olla nii auväärne tegu kui ka kokkuhoid. Kumb indiviidile tähtsam tundus oli ilmselt igapäevase oma südametunnistuse küsimus, kuid kindel on see, et mõõkade pikaealisus muudab nende määratlemise keeruliseks.

Järgmine autor, kes teemat uuris, oli Saksa arheoloog Alfred Geibig. Tema tüpologia periood on küll siinkäsitletust varasem, kuid otsapidi jõuab see ka 13. sajandisse välja. Sellest hoolimata langes tema uurimuse raskuspunkt nii-öelda üleminekuperioodi – 8.–12. sajandisse. Tüpoloogiliselt on autor analüüsinud paljusid kunagise Frangi riigi territooriumilt saadud relvi, koostades tüpologia mis eristab tüüpe väga täpsete mõõtmete alustel (Miller 2005, 1).

Mõõkade puhul saab märkida mitmeid tunnuseid, mis üht mõõka teisest võib eristada. Keskaegsete mõõkade puhul on mõttekas uurida lisaks käepidemele ka teramiku kuju: selle pikkust, laiust, torkepunkti nurka, teramiku kitsenemisnurka ning ma ütleksin, et kõige selgem aspekt teramiku uurimise juures on veresoon e soon. See võib olla madal või sügav, peenike või lai, pikk või lühike ning hilisematel mõõkadel võib sooni olla lausa mitu või see võib hoopis puududa. Selle elemendi varieeruvus pakub palju materjali tüpoloogiliseks eristamiseks ja Oakeshott on seda oma jaotustes ka kajastanud.

Eestis on seni uuritud vaid üksikuid keskaegseid mõõku. Näiteks Mati Mandeli 1991. aastal ilmunud artiklis (101–125) analüüsitakse varasemate relvade kõrval ka mõningaid 13. sajandi alguskümnenditest pärinevaid mõõku. Enamus käsitletud relvadest olid aga pärit viikingiajast. Sellest ajast pärineb rohkem mõõgaleide, aga järgnevalt nende arv väheneb. Jõudes välja 13. sajandisse, andis ta aga aimu sellest, milliseid relvi kasutati Eesti keskaja alguses. Kristlikud kombed ja eluviis ei jõudnud allutatud rahvani üle öö, seega saab ka 13. sajandi alguskümnenditel leida eelkristliku usu kommete järgi maetud surnuid. Mainitud matmispaikades on kaasas ka olnud hauapanustena ka mõõku. Mõningal määral jätkusid eelkristlikud surnumatmise praktikad ka hilisemal ajal. Järgmises peatükis, Siksälä mõõka käsitledes, arutlen sellest teemast põhjalikumalt.

Kokkuvõtvat tööd hilisematest keskaegsetest mõõkadest pole tehtud. Publitseeritud on vaid paar mõõka. Vastavad näited oleksid Tallinna Linnamuuseumis olev Georg Leetsi kogusse kuulunud mõõk (TLM 14381), mille kohta kirjutas artikli Ando Pajus 2007. aasta Tallinna Linnamuuseumi aastaraamatus (167–173), ja mõõk Siksälä kalmest, mida analüüsi koos muu kalmistu materjalidega (Valk, Ratas, Laul 2014, 270).

Mati Mandeli tööd lugedes tuleb märkida, et 12.–13. sajandite relvade määramisel on autor kasutanud A. Kirpitsnikovi tüpoloogiat, mis põhineb Vene mõõgaleidudel (Mandel 1991, 120). 13. sajandi mõõku oleks tehniliselt võimalik selle tüpoloogia järgi küll vaadelda, sest sajandivahetusega ei teisenenud mõõkade vormid päevapealt. Küll aga leian, et Oakeshotti tüpoloogia rakendamine täies mahus on ka varaste mõõkade puhul tõhusam, luues jätku ka hilisemate relvadeni. Siiski toon analüüsi otstarbel sisse ka Kirpitsnikovi tüpoloogia, millele teatud mõõkade juures viitan. Mainida võiks veel ka seda, et mõlema autori tüpoloogiad võtavad aluseks Peterseni viikingimõõkade jaotuse.

Näiteid mõõkade kohta olen kasutanud lisaks eelmainituile veel mitmetest raamatutest. Näiteks olen võtnud aluseks mitmeid mõõkadel ja keskaegsel kunstil põhinevaid illustratsioone Tšehhi uurijate – Eduard Wagneri, Zoroslava Drobná ja Jan Durdíki – teosest (Wagner jt. 1957). Paljusid hästi dateeritavaid mõõku on publitseerinud saksa relvauurijad Heinrich Müller ja Hartmut Kölling (Müller, Kölling 1981). Analüüsis olen kasutanud ka Poolast pärit relvi, mida avaldas oma monograafias Lech Marek (Marek 2008). Läti keskaegseid lähivõitlusrelvi 14. –16. sajandist publitseeris Rūdolfs Brūzis (Brūzis 2016). Balti mõõkadest pakub põhjalikku ülevaadet Vytautas Kazakevičius (Kazakevičius 1996). Mõningate graveeritud mõõkade analüüsil olen kasutanud Raivo Pranki magistritööd inskriptsiooniga mõõgaleidudest Eestis (Prank 2011).

Töö sisupeatükid on jaotatud sajandite järgi neljaks. See loob suhteliselt tehniliku eralduse mõõkade vahel, mis tegelikkuses jätkavad arengut sujuvalt ka sajandite üleminekul ning suuremad muutused ei ole tingimata seotud aastasade vahetustega. Samas on väga keeruline luua ka sobivamat liigitust. Mõõkade arengulugu oli pidev, kuid kuidagi peab töö sisu struktureerimise tõttu jagama. Eraldi peatükkidena ei esitata mõõkade rühmasid, nt ei ole eraldi peatükki kahe- ega pooleteisekäemõõkadest. Sajandite järgi nimetatud peatükkides on erinevatest mõõgarühmadest räägitud seal, kus vastavaid relvi esineb. Seega mainitakse pooleteisekäemõõku juba 13. sajandi peatükis, kuna sellest ajast pärineb mõõk, mis võis olla nende relvade prototüüp. Samas rapiire mainin aga viimases, 16. sajandit puudutavas peatükis, kuna varasemast ajast pole neid teada. Ka mõõkade graveeringuid ei käsitleta eraldi peatükis vaid konkreetste relva juures. Kokkuvõttes võtan lühidalt kokku kõik eelnevalt arutletu.

13. SAJANDI MÕÕGAD

Keskaeg Eestis algab 13. sajandiga. Uus ajastu tuli kaasa ristsõdijate invasiooniga, mis sätestas ka muistsete eestlaste aladel feodaalse korra, muutes kohalikud põliselanikud alamrahvaks vallutatud maal. Võõrvägede sissetulekuga tõid nad ka tugevalt sisse kristluse ja enesele tuttava ühiskonnakorralduse (Eesti Ajalugu II 2012, 76). Tugevnes Liivimaa suhe muu Euroopaga, siinsed alad muutusid Saksa kultuuriruumi osaks. Sel sajandil levis veel usuline duaalsus: võidi uskuda nii kristlikku jumalat kui ka vana traditsiooni jumalaid (Eesti Ajalugu II 2012, 77). Isegi mõõku uurides on võimalik näha seda kultuuride kokkumängu. 13. sajandil veel säilib varasem kohalik esteetika mõõkade välimuses.

Eestist leitud 13. sajandist pärinevad mõõgad ei erine oma kuju ega funktsiooni poolest Kesk- ja Lääne-Euroopas kasutatutest. Viikingiaja lõpul tarvitati laiateralisi mõõku, millel võis olla küllaltki ümar tipp. Sellised relvad olid efektiivsed toonasel lahinguväljal olemasoleva kaitsevarustuse vastu, mis koosnes põhiosas kiivrist ja rõngassärgist. Sellised, robustsed relvad suutsid rõngassärgist otsetabamisel läbi raiuda, kuid ega selline kaitserelvastus ei pidanudki ilmselt täistabamuste vastu kaitsma. Pigem oli rõngasrüüst suurt abi, kui löök ei olnud tugev ja otsene, vaid riivav (Mäesalu 2004, 231). Edasiarendusena valmistati mõõgad teravamate otstega, mis võimaldas lisaks raiumisele mõõgaga ka tulemusrikkalt torgata. Alates 10. sajandist võeti kasutusele ka uus metallitöötlemise viis, damaskeerimine ("pattern welding" ing. keeles), mis muutis mõõga piisavalt kergeks, et torkamist rünnakuna veelgi efektiivsemaks muuta (Oakeshott 1960, 142). Ilmselt oli ka rõngasrüüd palju parem rünnata torgates, mis võis rõngaid kergemini purustada. Samal perioodil tegutses ka mõõgasepp Ulfberht, kes on meile teada tänu tema nimele, mis graveeriti mitmetele 10. sajandi mõõkadele. Kuna tema nime märgiti aga relvadele 300 aasta vältel, võib tegemist olla kas seppade perekonna või võltsijatega (Williams 2009, 124). Üks asjaolu, mis võis mõõkade arengut mõjutada, oli ka ratsarüütli olulisuse kasv lahinguväljal. Mõök pidi olema piisavalt kerge, et ka hobuse seljas oleks võimalik sellega efektiivselt võidelda (Bradbury 2004, 247). Sellel perioodil, kuni keskaja alguseni, ei muutunud mõõgad väga kiiresti, kuna sõjaväljal jäi ülejäänud varustuse ja taktikate osas pilt sarnaseks.

13. sajandist pärit mõõkade põhiline erinevus hilistest viikingaegsetest tüüpidest seisneb sageli veresoones. Nimelt olid viikingiaegsed sooned väga laiad, samas kui keskaegsete mõõkade sooned on märgatavalt peenemad, sageli ka suurema süvendusnurgaga. Sellist muutust võib aga näha juba 10. ja 11. sajandi mõõkadel (Oakeshott 1991, 56, 60–61). Seega ainult mõõka tervikuna vaadates; teramik, kaitseraud ja nupp koos; on võimalik anda heal juhul täpsem hinnang selle vanusest. Üks probleem, mida 13. sajandi mõõkade kontekstis näen, on aga kristliku sümbolika ja kristliku võimu koherentsus. Kas ristsümboliga mõõga leidmine tähendab automaatselt seda, et mõõk pärineb muistse vabadussõja ajast või peale seda? Ma ei usu, et seda otseselt teha saaks, sest kristlik sümbolika levis Liivimaa aladel juba 11. sajandist alates, kuigi tuleb tõdeda, et 13. sajandil oli ristsümbolikat leiuaineses näha märksa rohkem (Kurisoo 2011, 49).

Eesti ajalookäsitluses on 13. sajand üleminekuperiood muinas- ja keskaja vahel ning antud perioodi leiumaterjali uurides saab näha varieeruvust mõõkade kujudes. On esindatud ilmselt kohaliku kui ka Kesk-Euroopa esteetikaga relvad. Varasemad mõõgad, näiteks viikingiajast, olid oma teramike kuju poolest üldiselt ühetaolised, mistõttu rahvasterännu- ja viikingiaegsed mõõgatüpoloogiad põhinevad käepidemete kujul. Ka Bruhn-Hoffmeyer, kes esimesena tõsiseltvõetava uurijana Euroopa keskaegseid mõõku tüpologiseeris, baseeris oma töö käepidemete kujule, kirjeldades teramike põhjal vaid kõige põhilisemat jaotust nõ ladina ja germaani tüüpi mõõkade vahel (Bruhn-Hoffmeyer 1961, 40, 44). Keskaegseid relvi silmas pidades tuleb siiski ka teramikkude kuju analüüsida. Lisaks faktile, et sageli on teramik ainus järelejäänud osa mõõgast, pakub see ka tüpoloogilist informatsiooni dateerimise ja relva funktsiooni uurimise jaoks.

Relvad, millega Saksa ristirüütlid tulid tänapäevase Eesti aladele püha sõda pidama, olid siiski funktsionaalselt sarnased siin varem levinud laiateralistele mõõkadele, kuigi esines ka erinevusi. 13. sajandil oli arenenud välja teistsugune, mõõtmetelt suurem mõõga tüüp, mis oli mõeldud spetsiifiliselt sõjas käimiseks (Oakeshott 1960, 207). See oli pikem kui varasemad tüübid ja stiliseeritud ristikujuliseks. Kõik keskaegsed mõõgad enne 15. sajandit olid mõeldud kasutamiseks sõjas, kuid mainitud relvade suurus eristab nad ülejäänuid. Sõdalased üritasid mõõkade efektiivsust suurendada pikkuse ja kaalu abil. Need relvad olid ilmselt eelkäijaks hilisematele pooleteisekäe mõõkadele (ing. keeles “hand and a half” või “bastard sword”), mida nimetati nii nende suuruse tõttu: nad olid piisavalt pikad, et kasutada mõlemas käes, kuid ka ühes käes kasutamiseks kaalult parajad. Mainitud suuremad 13. sajandist pärinevad

mõõgad olid selliseks otstarbeks piisavalt pikad, kuid teist kätt oli võimalik asetada vaid mõõga nupule, mitte käepidemele. Tüpoloogiliselt on need relvad määratud Oakeshotti tüübiks XIII.

Saaremaa mõõk (AI K85:29) asub Tallinna Ülikooli arheoloogiakogus ja võib olla üks neist varastest suurtest mõõkadest. See on poolik mõõk (pilt 1), mis pärineb Saaremaalt ning oli varem Kuressaare linnamuuseumis, kuid selle algset leiukohta pole teada. Rootsude kuju järgi võib oletada vaid üldiselt selle relva sepistamisega, kuid ei ole võimalik, et see relv sattus siia ristisõja käigus – mõõga kasutusaeg võis vältida läbi mitme inimõlve. Kui see ka sattus varem Eestimaa pinnale, on antud relv hea punkt alustamiseks keskaegsete relvade kirjeldust. Mati Mandel dateeris mõõga 13. sajandisse (Mandel 1991, 119).

Sellel relval võib näha väärismetallist invokatsiooni, mis on selgelt kummalgi pool mõõgateramikku inskribeeritud. Mõõk ilmselt murdunud poole graveeringu pealt, mida tõendab mittetäielik tähemärk murdekohal (Prank 2011, 102). Kuna teramiku originaalpikkus pole teada, muudab see tüpoloogiate rakendamise keerukamaks. Kuid olemasoleval jäänukil on ka detaile, mis selles osas aitavad. Lisaks graveeringule tuleb selle mõõga juures märkida rootsude. See on nimelt mõnevõrra pikem kui tavapärase, mis võib viidata sellele, et seda relva sai käsitseda kahes käes. Rootsude pikkus on 18 cm. Koos kaitseraua ja nupuga väheneb küll ruum, kuhu saab kätt asetada, kuid teatud lahingsituatsioonides saab asetada käsi nupule, et mõõka kui kangi kasutades löögile jõudu ja kiirust lisada. Kokku kaalub see poolik relv 450 g ning on 49,5 cm pikk, millest säilinud teramik on 31,5 cm. Teramiku suurim laius on 5cm. Keskne soon, mille sisse on graveeritud ka ladinakeelsed tähed, võtab enese alla umbes neljandiku teramiku kogulausest.

Graveeringud mõõkadel on aga oluline tähtsuseks relva nii dateerida kui päritolu määrata. Selle mõõga graveering on uuemas stiilis, filigraansem kui viikingiaegsed inskriptsioonid. Mõõgale kantud tekst on aga ähmane, kohati mitteloetav. Mõõga ühel küljel paikneb tekst +DMCRVONEIAUS[D], teisel +SXSBNEDICAT[IVI]S (Prank 2011, 84). Vaadates teisi mõõku, mille inskriptsioonid sarnanevad välimuse poolest Saaremaa mõõgale (Oakeshott 2001, 49), võib nende tähtede põhjal tuletada sõna BENEDICANTIUS. Samalaadse graveerimisstiiliga mõõk on leitud Soomest, Jamsast, viikingihauast, mis on dateeritud aastatesse 1050–1100, kuid seal kujutatud sõna pole ilmselt ladinakeelne (Oakeshott 2001, 40). Uurides tekstidega kaunistatud mõõku viikingiajast, on märgata, et lisatud tekst on tehtud rauast, haamerdatud sisse tera vormimise ajal. Populaarsemad tekstid olid ULFBERHT,

INGLERII ja erinevad valesti või vähem valesti kirjutatud versioonid fraasist IN NOMINE DOMINI. Selle mõõga inskriptsioon on aga peen ja väärismetallist, viidates hilisemale graveerimisstiilile. Selle juures ilmselt figureerisid kirjaoskajad, kes teksti vormisid, ja selliste kirjade mõõgale kandmise protsessis võis olla mängus ka professionaalse kullassepa käsi (Oakeshott 2001, 51). Võib pakkuda välja teooria, et mõök kuulus mõnele tähtsamale isikule. Suur enamus keskaegsetest mõõkadest ei ole niivõrd detailselt dekoreeritud ega inskribeeritud. Eesti mõõgad ei erine selles osas ülejäänud Euroopa omadest. Kuna mõõgal olevad kirjad olid väärismetallist ja keerulisema protsessi käigus mõõga teramikule kantud, on tõenäoline, et tavasõdalane seda relva ei käsitsenud, või vähemalt ei olnud selle algne tellija. Siinkohal ei oska küll arvata, kui kallis võis olla 12.–13. sajandil mõõga värvilise metalliga ilustamise protseduur, kuid odav lõbu see kindlasti polnud. On tõenäoline, et see mõök pärineb tõepoolest 13. sajandist, kuna siis olid kirikuga seotud tekstid relvadel väga populaarsed, kujutades endast Jumala, Kristuse ja Jumalaema nimekujusid, palvuseid või tsitaate Piiblist enesest (Müller, Kölling 1981, 34). Inskriptsioon +SXS BENEDICAT[IVI]S võib olla lühend ladinakeelsest fraasist *Salvator Xpistus Salvator. Benedic, Altissime ter Iesu* – Päästja Kristus Päästja. Õnnista, kolmekordselt kõrgeim Jeesus. Teisel pool oleva graveeringu +DMCRVONEIAUS[D] tõlgenduseks pakkus Raivo Prank oma magistritöös + *Dominus Christus Rex Unus Omnipotens Nomine Iesu Altissimi Universorum Salvator [Deus]* – + Issand Kristus. Ainuke Kõigeväeline Kuningas. Jeesuse, Kõigekõrgema Nimel. Kõikide Päästja [Jumal] (Prank 2011, 102). Sellised invokatsioonid annavad rohkem kaalu arvamusele, et mõök on tõepoolest sattunud Vana-Liivimaale risticõja ajal mõne rüütli omandina.

Ubina mõök (AI 2538:1), mis asub Tallinna Ülikooli ajaloo instituudi leiukogus, on väga ehe näide relva teramiku taaskasutamise praktikast. 12. või 13. sajandist pärit filigraansete taimeornamentidega kaitseraud pandi külge teramikule, mis kuulub ise ilmselt 10. või 11. sajandisse. Relva saab määrata nii varasesse perioodi sügava ja väga laia soone järgi, mis pea terve teramiku laiuse enda alla võtab. Mõök (pilt 2) on leitud 1923. aastal kalmest Ubina külas. See on 80,5 cm pikk, millest teramik on 67,9 cm. Teramiku ja soone laiused on vastavalt 5,5 ning 3,4 cm. Relv kaalub kokku 644 grammi. Antud relva kaitseraud on väga meisterlikult kaunistatud, kasutades ilmselt hõbedat. See kaunistus võib viidata rikkamale indiviidile kuulumisele, mida tõendavad ka teramikule inskribeeritud tähemärgid O ja O. Need võivad tähendada kristliku kannotatsiooniga sõnu *Omnipotens Omnipotens* ehk Kõigeväeline Kõigeväeline (Prank 2011, 91–92). Kui see kaitseraud on ka 13. sajandist pärit,

siis esimesest veerandist, mil eestlased olid veel eelkristlikku usku. Sellele annab potentsiaalset tõestust vanamoodi kaunistuse stiil, mis sarnaneb Läti importesemetelt leitunga (Mandel 1991, 122), samas kristlike sõdalaste relvad, mis on pärit perioodist enne aastat 1250, olid vaid üksikutel juhtudel kaunistatud (Oakeshott 1964, 120). Muidugi ei olnud sellel perioodil kõik relvad niivõrd kaunilt ilustatud, mis võib ainult tähendada relva kunagise omaniku jõukust.

Kahjuks pole Ubina mõõga tüüpi lihtne määrata. See on viikingiaegse stiili edasiarendus ja selle perioodi mõõkade jaotus põhineb pea täielikult käepideme kujul. Tõsi, kaitseraud on teramikuga võrreldes hilisem, mis tähendab, et ilmselt oli seda ka nupp. Käepideme tüübi määramisel on teramiku dateering kõrvaline, kuid nupu puudumisel osutub kaitseraua dateerimine keeruliseks, sest lühikesi, sirgeid kaitseraudu kasutati väga pikalt. Küll on kaitseraua taimeornamendile leitud vasteid ka Eesti 13. sajandi raidkivi motiivide ja Karjala ornamentika hulgast (Mandel 1991, 122). Seetõttu võiks ka öelda, et antud kaitseraud võiks sellesse perioodi kuuluda. Kui aga proovida määrata seda relva ilma nuputa, näeb mõök välja kui Jan Peterseni tüüp X, mis on dateeritud 10. sajandisse (Кирпичников 1966, 19).

Sandla mõök (ERM D 32:255) on Eesti Rahva Muuseumi püsinäitusel eksponeeritud relv, mis võib kuuluda samuti 13. sajandisse (pilt 3). Mõök on korrodeerunud ja sellel puudub nii nupp kui kaitseraud. Eesti Rahva Muuseumisse sattus relv Sandla mõisast, Saaremaa Püha kihelkonnast. Mõök on 87,5 cm pikk ning teramiku laius on 5 cm.¹ Teramiku terad jooksevad paralleelselt kuni tipuni, mil see mõne sentimeetri ulatuses teravneb. Teramikul asetseb lai, madal veresoon, rootsu võib pidada hilisemate relvade omadega võrreldes peenikeseks, rootsu ots on tõmbiks löödud, sarnaselt naela peale, et nuppu paigal hoida.

Seda mõöka võiks oma kuju poolest pidada nii hiliseks muinasaegseks kui ka Eesti keskaja algusesse kuuluvaks relvaks. Sellegipoolest illustreerib Sandla mõök hästi 13. sajandi mõõkade kuju. Nagu ka eelnenud relvad, kuulub antud museaal perioodi, mil mõõga kandja põhilised võitlusvõtted hõlmasid enamjaolt raiumist, kuna vastased kandsid kergemat kaitserelvastust. Paralleelsed terad lubavad ründajal suurema jõuga lööke anda. Torkamise eesmärgil loodud mõõgad ahenevad sageli järsult ja seetõttu on nad ka kergema kaaluga. Antud relva tipp ei ole aga päris ümar, vaid mõnevõrra teravnev. See tõsiasi viitab relva multifunktsionaalsusele: kasutati võitlustehnikat, kus oli tähtis nii raiumine kui ka torkamine.

¹ Vastavalt internetiandmebaasis "muis.ee" kirjeldatule. Lähemad mõõtmised ei olnud võimalikud, kuna relv on eksponeeritud klaasvitriini taga.

Tegemist on ilmselt kronoloogiliselt varaseima Oakeshotti mõõgatüübiga: X. See relv sarnaneb ühe Glasgows oleva relvaga. Viimasel on säilinud ka nupp ja kaitseraud, mis ilmselt aitasid seda dateerida 12. sajandisse (Oakeshott 1991, 30). Sarnasustena jäävad silma madala soonega lai teramik ja väga järsult ahenev lühike roots. Välimuselt sarnaneb Glasgow mõõk omakorda Kirpitsnikovi tüübile V (Кирпичников 1966, 49, 53–54), mis on dateeritud ajavahemikku 950–1250.

Saarde mõõk (AI 1895) pärineb samuti 13. sajandist, kuid on hetkeseisuga Ajaloo Instituudi leiukogust kadunud. Mõõga kohta leidub andmeid Mati Mandeli artiklis ja joonisel, mille autor mitukümmend aastat tagasi uurimisotstarbel tegi (pilt 4). Relv leiti Pärnumaalt Saarde kihelkonnast 1895. aastal (Mandel 1991, 108). Mõõga teramik oli poolik, kuid seevastu säilusid kaitseraud ja nupp. Kaitseraud oli sirge, pikk ja kitsas, pannes mõõga kuju risti meenutama, ning nupp oli jäme, läätsekujuline ja välimiselt poolt laiem. Teramikul võis näha arusaamatuid märke (Mandel 1991, 121) ja veresoon tundub relval olevat umbes $\frac{2}{3}$ laisusest. Eesti piirest on sarnaseid mõõku leitud veel neli, ja siinkohal käsitledav on neist hiliseim ning pakutud Kirpitsnikovi IV tüübiga vaid tinglikult seotud (Mandel 1991, 121). Sarnasus teiste omataoliste mõõkadega on aga märk jätkuvusest, tõendades ka vanade traditsioonide edasielamist veel 13. sajandil. Mõõkade vorme võib kohati seostada ka kultuuriruumiga, sest relvad väljendavad võitluskunstide omapärasid, kui lähtuda mõõkade funktsionaalsest olemusest, ent ka suhtumist võitlusse ja eksisteerivat esteetikat, mis mõlemad on oluline osa kultuurist. See, et veel 13. sajandist võib leida varasemaga sarnaseid relvi võib olla seega seotud kultuurijätkuvusega.

Saaremaa üheteraline mõõk (AI K85:109) Tallinna Ülikooli Ajaloo instituudi leiukogus esindab teistsuguse ilmega relvi (pilt 5). Selle, kaasaegsetest relvadest suurel määral erineva üheteralise mõõga kaitseraud ja nupp sarnanevad stilistiliselt viikingiajal kasutatutega. Nupp on rombikujuline, kaitseraua kumbki pool sarnaneb miniatuurse kirveteraga, mis on veidi tera poole kaardu ning nende vahel, teramiku suunal asub väike terav eend. Sellest ajast pärinevaid üheteralisi relvi on leitud vähe, mille tõttu võib pidada seda leidu märkimisväärseks.

Teramiku laius muutub kogu pikkuse ulatuses väga vähe. Selle mõõga puhul saab oletada Kuramaa päritolu 12.–13. sajandist, kuna sarnaseid relvi on kõige enam leitud Koiva jõe äärsetelt aladelt (Mandel 1991, 124). Samas dateeriti Lätis niisugused mõõgad 10.–12. sajandisse (Brūzis 2016, 97). Antud leid pärineb aga Saaremaalt.

12.–13. sajandil oli Kuramaa veel ristiusustamata piirkond. Seega toimus selliste mõõkade

tootmine mitte-kristlastest mõõgaseppade poolt, kuid mis otstarbel selliseid relvi loodi? Kas tegemist oli relvaehitusliku eksperimendiga? See pole tõenäoline, kui neid mõõku on antud piirkonnas suhteliselt pika perioodi vältel leitud. Tegemist on ilmselt spetsiifilise balti mõõgatüübiga. Sarnaseid mõõku leidub ka Leedus (Kazakevičius 1996, 83). Kirjelduse põhjal levisid sellise välimusega relvad 12. ja 13. sajandite Baltimaades laialdaselt, 1996. aasta seisuga eri paikadest kokku 17 eksemplari. Kõige rohkem leiti neid Leedust, kokku 11, Lätist seevastu vaid 4. Selle mõõgatüübi tunnusjooneks on rombikujuline nupp. Siinkohal võib aga arutleda üheteraliste mõõkade kasutuse üle: mille poolest erineb üheteralise ja kaheteralise mõõga kasutusviis? Üheteraline mõök võib oma lihtsama konstruktsiooni tõttu olla odavam ja seetõttu hinna poolest mõnel juhul eelistatud. Otseselt ei peaks ühe- ja kaheteralise relva võitlustehnika oluliselt üksteisest erinema.

Rabavere mõök (AI 3570), mis asub Tallinna Ülikooli Ajaloo instituudi kogudes (pilt 6), leiti 1936. aastal Pärnumaalt Rabavere küla Eostama talu juurest maa-alusest kalmistust. Mõök kaalub 655 g. Tema kogupikkus on 98,8 cm, millest teramik moodustab 83,2 cm. Teramiku suurim laius on 4,7 cm. Kaitseraud on 9,2 cm pikk ja 1,2 cm paks. Nupu laiuseks on 5,1 cm ja paksuseks 2,7 cm.

Mandel dateeris selle mõõga samuti 12.–13. sajandisse, kuigi relva kaunistused on väga sarnased viikingiaja tüüpidele, eriti lame nupp oma tüüpilise, viieosalise ornamendiga. Selliseid mõõku valmistati muuhulgas 11.–13. sajandil kuramaalaste (e. kuršide) relvatöökodades (Mandel 1991, 120), kuid ei ole sellele piirkonnale ainuomased. Seega, sarnaselt eelmise relvaga, võis ka see mõök oma alguse saada Kuramaalt. Tundub, et muistsel Kuramaal oli relvatööndus vägagi tasemel. Mõök ise on väga hästi säilinud, nupu ja kaitseraua geomeetrilised kaunistused on hästi näha.

Mõök kuulub Kirpitsnikovi tüüpi I, mida ta kirjeldab omasena Ida-Euroopale ja Lätile (1966, 52). Rabavere mõõka võiks isegi nimetada antud mõõgatüübi musternäidiseks. Kirpitsnikov ei rõhuta oma tüpoloogias teramiku kuju, kuid käepideme osad sarnanevad tüpoloogiliselt kirjeldatuga: pronksist viieosaline nupp ja pronksist lühike ring- ja joonornamendiga dekoreeritud kaitseraud. Sarnaste käepidemetega relvi leidub lisaks Lätile ka Vene ja Volga-Bulgaaria aladel. Kõik neist, mille leiukohta on võimalik määrata, pärinevad 12. ja 13. sajandi asulatest ja haudadest. Teramik kuulub Oakeshotti X jaotusse, mille eripäraks on laiem soon, mis jookseb pikalt peaaegu tipuni välja. Ka mõõga pikkus vastab sellele liigitusele: X tüüpi relvade teramik on keskmiselt 79 cm pikk (Oakeshott 1964, 28–29). Teramiku kuju pole selle relva juures aga nii tähtis kui käepideme tüüp.

Ilmatsalu mõök (ERM D 32:254) leiti Tartu-Maarja kihelkonnast, Ilmatsalu mõisast. Antud mõök (pilt 21) kuulub ilmselt 13. sajandisse, kuigi võib olla ka hilisem või hoopis varasem. Relva tüüp, Oakeshotti XII, on dateerimise mõttes väga keeruline (1964, 37–38). Relva pikkus on 95,5 cm ning teramiku laius 5,5 cm. Mõõga käepide on suhteliselt lühike, roots teravalt kolmnurkne. Kaitseraud on kitsas, peenike ja üldiselt lihtsa konstruktsiooniga, keskelt kandilise ristlõikega ning otstest ümar, teramiku poole painutatud. Nupp pole aga säilinud. Relva teramik kitseneb tipu suunas laugelt kuid pidevalt ja mõõga tipp – praeguseks üpris tugevasti korrodeerunud – oli ilmselt küllaltki terav. Soon moodustab umbes kolmandiku teramiku kogulaiusest, ahenedes tipu suunal kuni paari sentimeetrini tipust enesest. Mõök näeb välja multifunktsionaalne, hea nii torkamiseks kui raiumiseks ja nõnda pikk soon võis olla selleks, et võrdlemisi laia mõõka muuta piisavalt kergeks, et torkamist lihtsamaks muuta. Ilmatsalu mõõga kaitseraud on Oakeshotti tüüp 7 (1964, 116), mis aga ei anna dateerimise jaoks lisainformatsiooni. Ka kaasaegsed kaitseraudad võivad üksteisest suuresti erineda ja sarnaseid stiile kasutati läbi mitme sajandi (Oakeshott 1964, 112).

Siksälä mõök (AI 5101:CCXLVIII:1) on mitte niivõrd oma konstruktsiooni, kui nupu ja kaitseraua materjali tõttu Eestis unikaalne leid. Siksälä kalmistus olevast mehehauast leiti see ilmselt 1270.–1280. aastal valmistatud mõök (Valk, Laul 2014, 88), mille luust kaitserauale kanti lombardia stiilis graveering HERTE või HERGE ja Kreeka risti sümbol ning nupu servale ladinakeelne sõna HODIE (Peets 2014, 272). Kontekstis on see 97 cm pikkune mõök iseäralik veel selle tõttu, et see oli hauda panusena kaasa pandud, mis pole kristlikule kultuuriruumile iseloomulik.

Haud, millest mõök leiti, dateeriti perioodi 1300–1325. Orgaaniline kiht, säilinud nahksest mõõgatupest, ümbritseb relva teramikku nii, et selle täpset kuju ei ole võimalik näha. Nuppu valmistades imiteeriti 13. sajandi kettakujulist stiili, kaitseraud tehti lühike, kergelt teramiku poole kaldu ja mitte väga peenike.

Luu kaitseraua ja mõõganupu materjalina pole tavapärane. Võib spekuloida relva kasutuse üle: kas see valmistati matuseks või võitluseks? Luust kaitseraud ei oleks väga hea kaitse vastase mõõga vastu ning luust nupp on liiga kerge, et oma põhiülesannet, teramiku tasakaalustamist, edukalt täita. Pole võimatu, et madalamast klassist keskaegsetel inimestel ei olnud võimalik korralikku mõõka muretseda ning seetõttu oli tarvis mõned osad mõõgast improviseerida. Teisalt võis see relv omada ainult rituaalset tähendust. Röntgenanalüüs tuvastas mõõga konstruktsiooni: see sepiatati ühest metalli tükist. Antud perioodil oli levinud aga teistsugune mõõgasepistamise stiil, mille käigus keevitati lõiketerad juurde ja keskosa

tugevdati damaskeerimise teel (Peets 2014, 272).

Jüri Peets oletas antud relva analüüsis (2014, 271–273), et mõõga omanik võis olla kohaliku rahva seast pärinev väikeaadlik. Siskälä mõõga funktsiooniks pakkus ta kas trofeerelva või luksuseset. Kindlasti on relv tavapäratu ja ilmselt võitluses ei oleks seda kasutatud, kuid kaldun pakkuma siiski mingit pigem rituaalset funktsiooni.

Mõõgad Eestis 13. sajandi algul olid seega vanu traditsioone jätkavad. Uut sorti relvad ilmuvad arheoloogilisse konteksti alates ristsõjast, mil kristlikud rüütlid “tutvustavad” põlisrahvastele euroopalikku strateegiat ja varustust, mille vastu kohalikud ei saanud. Ei oldud harjutud sellise konflikti pidamisega. See ja teised faktorid, nagu juurdepääs paremale relvastusele, koordineeritus ja kiriklik tugi, kinnitas ristsõdijatele siinmail eduka sõjakampaania ning kohalikud relvakandjad olid sunnitud andma teed uutele tuultele. Siiski säilisid ka eelkristlikud traditsioonid, mida näiteks Siskälä kalme väga selgelt näitab.

14. SAJANDI MÕÕGAD

Murrang keskaegsete mõõkade arengus algas tegelikult juba 13. sajandil, kui mõõkade ilme hakkas muutuma olulisel määral, aga paremini nähtavaks saab see järgmisel aastasajal. Ründerelvastuse täiustamine oli reaktsioon järjest tugevamate turviste valmistamisele. Nimelt hakati rõngasrüüdele lisama suurema kaitse tarvis metallplaate. Enam ei olnud võimalik raiuda läbi oma vastase turvise. Rindkerele, mida katsid varem üksnes traatrõngad, hakati täiendava kaitsena lisama nüüd rauast plaadikesi, millest läbi murda oli märksa raskem kui mitte võimatu. Olemasolevad mõõgad ei olnud sellise vastase tõrjumiseks enam kuigi praktilised ja mõõgasepad pidid relvade kuju muutma, et pakkuda turvistatud vastastele konkurentsi. Seda pakuti kahel moel: mõõgad, mis olid piisavalt tugevad kaitserüüsse praod löömiseks ja relvad, mille teramikud sepistati jäigaks ja nõeljaks, et vastase turvist torkega läbistada.

Plaatturvis oli sel perioodil kõige modernsem kaitsevarustus, mida sõdalane sai enesele lubada. Põhiline turvistatud lahingüksus 13. ja 14. sajandi sõjaväljadel oli aga ratsarüütel. Keskaegne rüütel oli sõjatandri kardetuim vastane ja seda mitmel põhjusel. Kandes kõige uuemat turvist ja sõites tihtipeale pigem hobusel kui rünnates jala, domineeris ta toonast lahingutandrit nii varustuse kui ka väljaõppe poolest kõige võimekama võitlejana. Rüütliid olid sõja keskmes ning just nende rünnakud, vasturünnakud ja kaitsemanöövrid määrasid lahingu edasist kulgu (DeVries, Smith 2007, 92). Kuid raudrüü ise kujunes välja pika perioodi jooksul ning rüütliid eksisteerisid sotsiaalse ja militaarse klassina ka enne sellise kaitsevarustuse olemasolu.

14. sajandi jooksul toimusid mitmed muudatused, mis jätsid sügava jälje militaartehnoloogiasse. 14. ja ka 15. sajandit iseloomustavad Euroopa riikide omavahelised konfliktid, mis võisid osaliselt olla ajendatud ristsõdade ajastu lõpust (DeVries, Smith 2007, 143). See aastasada märgib ka jalaväelaste võimekuse tõusu, mis ei olnud niivõrd tingitud tehnoloogilistest kui sotsiaalsetest ja psühholoogilistest teguritest (Verbuggen 1997, 111). Kuigi Kesk- ja Lääne-Euroopas hakati sellel perioodil kasutama palgasõdureid, nähes feodaalse militaarse struktuuri puuduseid (Edge, Paddock 1988, 66), jätkas Liivimaal suurima sõjalise jõuna Saksa Ordu, mis võttis üle Mõõgavendade Ordu pärandi (Eesti Ajalugu II, 96).

Kaitserelvastuse arenedes jagunesid ka nende vastu võitlemiseks mõeldud mõõgad kaheks eri suunaks. Osa mõõku olid pikemad ja raskemad, mõeldud plaatturvisest läbi raiumiseks. Neid sai käsitseda nii ühes kui kahes käes ja seega nimetatakse neid pooleteistkäemõõkadeks. Teised sepad arendasid oma loodud relvad hoopis peenemateks, teravamateks, muutes torkamise märksa efektiivsemaks. Vastupidiselt varasematele mõõkadele, ei olnud sellistel relvadel sageli keskset veresoont, mis relva kaalu vähendab, vaid pigem tugevdav rant, mis muutis teramiku ristlõike rombikujuliseks. Selline mõõga konstruktsioon oli oluline muudatus nende ehituses, kuid edasi kasutati ka veresoontega mõõku. Vanemat traditsiooni jätkavad mõõgad jätkasid sama evolutsioonilist rada, mis algas juba viikingiajal. Siiski ei olnud kõik mõõgad otseselt loodud vaid torkamiseks. Tuleb pidada silmas, et kuigi see konstruktsiooni muutus on laialt levinud, ei olnud see ometi kokkuleppeline. Iga mõõgasepp valmistas relvi oma äranägemise järgi ja mõõkade areng oli siiski ajapikkune, mitte järsk, just nagu ka raudrüüde arengukäik. Kõige sagedamini väljendub mõõkade funktsionaalsuse muutus selles, et teramikud on kitsamad, suurema kitsenemisega tipu suunas ja teravama otsaga. Siiski on palju veresoonega relvi, mille teramik ei pruugi olla varasematest mõõkadest raiumise efektiivsuse osas kehvem.

Suurgildi pooleteistkäe mõõk (R 1899) asub Tallinna Suurgildi hoone relvaekspositsioonis (lisa 20). Olles esimese mõttesuuna esindaja, võis see relv omada metallplaati prao löömise funktsiooni (Oakeshott 1964, 66). Mõõk on suhteliselt pikk ja mõlemal pool teramikku paikneb lai, kuid lühike soon. Teramik ise kitseneb väga tagasihoidlikult tipu suunal. Kaitseraud on mõõgal lapik ja veidi kumer, roots lai ja nupu suunal kaarjalt kitsenev. Näitusel lisati mõõgale ka nupp, kuid see pandi sinna vaid välimuse pärast: leid ise saadi ilma nuputa. Fotol pole küll näha, kuid mõõga rootsu peal on neljast rombist koosnev õiekujuline meistrimärk ja teramikul on ringristi kujuline vaskinkrustatsioon.

Selle relva kuju on iseloomulik Oakeshotti tüüpidele XIIIa ja XVIa. Need kaks mõõgatüüpi on üksteisega arenguliselt seotud ja olid kasutuses samaaegselt. Tüpoloogiliselt võib see mõõk seega kuuluda nii 13. kui ka 14. sajandisse. Iseloomulikud on pooleteisekäemõõga pikkus, lühike, lai veresoon ja kergelt tipu suunal ahenev teramiku kuju. Poolas, Jelenia Góra muuseumis, asub sarnane relv, millel on ka sarnased väärismetallist märgid peal (Marek 2008, 261). Lech Marek määras selle mõõga Oakeshotti tüübiks XIIIa ja dateeris perioodi 13. sajandi lõpust 14. sajandi lõpuni.

Navesti mõök (VM 9680 Aj 276) on samuti 14. sajandi rüütlimõök. See asub Viljandi Muuseumi püsinäitusel. Relv (pilt 22) leiti Navesti jõe äärest, Kõnnu metsavahikohast 500 m kaugusel, poole meetri sügavuselt maa seest. Relva terad ja välispind on osaliselt korrodeerunud. Sellest hoolimata võib selgelt eristada teramiku ja soone kuju.

Mõõga kogupikkus ja teramiku pikkus on vastavalt 85,3 ning 69,4 cm. Kaitserauast alates asub teramikul 16 cm pikkune ja 1 cm laiune soon. Teramiku suurimaks laiuks on 5 cm. Relvaga säilis kaitseraud, kuid mitte nupp, mis näib olevat otsast murdunud. Kaitseraua pikkuseks on 24,5 cm. Mõök kaalub 606 g.

Navesti mõök sarnaneb Suurgildi pooleteistkäemõõgaga mitmel moel. Nupp ja rootsu nupupoolne osa ei ole küll säilinud, kuid isegi olemasolevat pikkust vaadeldes võib veenduda, et seda mõõka saab nii ühes kui kahes käes kanda. Mõõga kahepoolne teramik aheneb laugelt tipu suunas.

Kaitseraud on otstest jämedam ning mõõga tipu suunas kergelt kaardu. Selle ristlõige sepistati keskelt nelinurkseks ja otsadest ümaraks. Määraksin kaitseraua kui Oakeshotti tüüp 4, mis kahjuks otsest abi dateerimisel ei anna. 15. sajandist varasemat perioodi võib näidata selle lihtne kuju, kuid ka 15. sajandil võidi veel sarnaseid kaitseraudu kasutada (Oakeshott 1964, 112, 114). Teramiku tüüp on XIIIa, sarnaselt eelmisele mõõgale, ja dateeriksin selle samamoodi 14. sajandisse.

Palupere mõõka (TM 30;A:1) võib näha Tartu Linnamuuseumi püsiekspositsioonil (pilt 24). Selle, Eestis unikaalse üheteralise mõõga kaitseraud näeb välja lame, otsadest laienev, kergelt teramiku poole kaardu. Konserveerimiseks kanti leid üle paksu taniini kihiga. Mõõga teramik on paindunud ja nupp küljest murdunud. Teramiku pikkuseks on 63,7 cm, kogupikkus 75 cm ning selle suurim laius on 3,2 cm ja paksus 7 mm. Kaitseraud on 14 cm pikk ja lameda läbilõikega ning relv kaalub 494 g. Teramikul, 2 cm kaugusel kaitserauast paikneb 5 mm sügavune sälk, mis võib olla küll sinna korrodeerunud, aga samas võib olla ka mõõga valmistamise käigus tehtud. Mõõga selg on sirge ja teramik kitseneb sujuvalt tipu suunal.

Relv leiti 1929. – 32. aastal Tartumaalt, Laiuse kihelkonnast ja vallast, Palupere külas olevast Mardirahva talust. Mõök oli 6–7 tolli (15,24–17,78 cm) sügavuselt mulla sees. Relv tuli välja uudismaa üleskündmise ajal. Leidjateks olid Aleksander ja Anni Malm. Leiukoht asub Laiuse linnuse varemetest umbes 2 km kaugusel.

Relva enese juures on kaitseraud kõige paremini tüpoloogiasse sobituv element. Pole kindel,

kas seda oleks Oakeshotti jaotuse järgi parem nimetada tüübiks 4 või 6: nimelt on kaitseraud külje poolt nähtuna pigem tüübi 6 kujuline, kuid nupu suunalt vaadatuna on see pigem sarnanev tüübiga 4. Kokkuvõttes see aga midagi selget mõõga kohta ei ütle, kuna kaitseraud üksikuna võetuna ei ole täpne relva dateerimise lähtepunkt (Oakeshott 1964, 112). Sarnase konstruktsiooniga kaitseraudu on märgata alates 11. sajandist (Oakeshott 1991, 81). Küll aga võiks määrata midagi üldist mõõga leiukoha järgi.

Mõök leiti 2 km kaugusel Laiuse linnuse varemetest, mis võiks selle relva mingil moel antud kohaga seostada. Lossis olid relvakandjatest ordurüütlid alates 14. sajandi algusest kuni Liivisõja aastateni (Aluve 1993, 30). Kui mõõgaleidu seostada linnuse aktiivse perioodiga, välistaks see Palupere mõõga kuulumist 13. sajandisse. 2 km kaugusel oleva linnuse järgi on aga küsitav seda leidu dateerida.

Välise konstruktsiooni poolest võiks ka öelda, et Liivisõja aegne see mõök ilmselt ei olnud. 16. sajandil kasutati juba funktsionaalselt teistsuguste kaitseraudade ja teradega mõõku. Seega kitsendab eelnev arutlus mõõga daatumi 13.–15. sajandisse. Ütleksin, et 15. sajand oleks samuti palju pakutud, kuna siis olid kaitseraudad välimuselt edasi arenenud. Üldiselt sarnaneb teramiku kuju varasematest perioodidest leitud üheteraliste mõõkadega, näiteks Saaremaa üheteralise mõõgaga. Dateeriksin selle mõõga välise kuju põhjal umbes 13. sajandi lõppu või 14. sajandisse, kuna tüpoloogiate ja sarnaste leidude järgi ei ole eriti võimalik antud leidu määrata.

Ihaste mõök (AI 5385) ja **Ajaloo Instituudi mõök** (AI 3187) on Ajaloo Instituudi kogudest ühed huvitavamad leiud (pildid 8 ja 9). Kaks mõõka sarnanevad üksteisele pea täielikult, seega analüüsin neid ka koos.

Ihaste mõök kaalub 540 g. Relva kogupikkus on 51 cm, teramik sellest 35 cm. Murdunud ots muudab selle arvu tunduvalt väiksemaks ja täpselt selle mõõga kunagist pikkust aduda ei ole võimalik. Teramiku suurim laius on 5,5 cm. Kaitseraua pikkus on 13,4 cm, kettakujulise nupu diameeter 4,7 cm.

Ajaloo Instituudi mõök kaalub 420 g. Relva kogupikkus on 54 cm, teramik sellest 38 cm. Ots, sarnaselt eelmisele mõõgale, pole terve. Teramiku suurim laius on 4,2 cm. Kaitseraua pikkus on 14,5 cm, kettakujulise nupu diameeter 4,5 cm.

Relvad pärinevad suure tõenäosusega 14. sajandist. Oakeshotti tüpoloogia järgi ei ole võimalik täpselt kaitseraudade tüüpe määrata. Nende otstes on väikesed, ümmargused nupud ja nad on tugevasti kaardu teramiku poole. Näen sarnasusi kaitseraua tüüpidega 4, 9 ja 11,

kuid Ihaste ega Ajaloo Instituudi mõök ei vasta täpselt ühegi kirjeldusele. Kõige enam vastavad mõökade kaitserauad ilmselt tüübile 9, sarnaselt millega on neil lame konstruktsioon, rullitud või ümarad otsad ja järsk kaardumine teramiku suunas. Selliseid kaitseraudu seostab Oakeshott aastatega 1390 – 1440 (Oakeshott 1964, 117). Nuppude dateerimine niivõrd keeruline ei ole: need saab määrata tüübiks J, mille autor dateeris perioodi 1250–1425 (Oakeshott 1964, 96).

Nende relvade teramikud võivad oma katkisele olekule vaatamata anda aimdust mõökade olemusest. Kõige silmatorkavam on sügav veresoon, mis ei peatu enne rootsu, vaid jookseb edasi rootsu sisse. Tegemist võib olla Oakeshotti tüüpidega XII või XIII, kuna mõlemat vormi iseloomustab lai, vähesel määral tipu suunas ahenev teramik ja soon, mis hõlmab umbes $\frac{1}{3}$ teramiku laiusest. Kaldun arvama, et tegemist on siiski mõlemal juhul tüübiga XIII, kuna lisaks mainitule on mõökade rootsud pikad (16 cm) ja nende teramikud laienevad märgatavalt kaitseraua juures. Oakeshotti järgi on tegemist haruldasema tüübiga, mis oli populaarne aastatel 1240 – 1350 (Oakeshott 1964, 41). Neid mõöku võib seostada saksa stiilis mõökadega 14. sajandi lõpust, seda tänu sarnaste mõökade kujutistele Kuningas Wenzeli Piiblist, mis loodi Prahas 1390. aastatest (Boehm, Fajt, 220–222). Sarnaselt ajaloo instituudi kogus olevale kahele mõögale on sealkujutatud relvad kaarjate kaitseraudade, ketasnuppude ja kitsaste veresoontega (Wagner jt. 1957, tahvel V).

Georg Leetsi mõök (TLM 14381), Tallinna Linnamuuseumi kogus olev pooleteistkäge mõök, pärineb samuti 14. sajandist (pilt 10). Relva kogupikkus on 101 cm ja teramiku pikkus 84,5 cm. See jätab käepideme pikkuseks 16,5 cm, mille tõttu saab mõöka kasutada nii ühes kui kahes käes. Relv jõudis Tallinna Linnamuuseumi relvakogusse kolonel Georg Leetsi erakogust, kuid kahjuks ei ole teada selle päritolu. Lubjajälgede järgi teramikul on oletatud väljakaevamist varemeist (Pajus 2007, 167).

Kõige kindlamini võib määrata relva nuppu Oakeshotti tüüpi II, mis oli kõige populaarsem 14. ja 15. sajandil (1964, 103). Nupu kuju sarnaneb maha lõigatud nurkadega kettakujulisele nupule, moodustades heksagonaalse kujundi mõlemal poolel. Sellist nuppu seostab Oakeshott I grupi mõökadega, ehk laiateraliste, veresoontega relvadega. Kaitseraud on samas lihtsa kujuga, kergelt tera poole kaardu. Arvan, et mõõga teramik on variant tüübist XIIIa, kuid sellisel juhul on antud relv selle tüübi üks väiksemaid esindajaid. Vähemalt võib olla kindel selle kuuluvusest tüübi XIII alla, alajaotusest olenemata. Seda väidet toetab ka tõsiasi, et Lätist leiti pea identne relv, erinedes vaid sirge ja lühikese kaitseraua poolest. Mainitud mõök

on samuti määratletud kui Oakeshotti tüüp XIII (Brūzis 2016, 291). Tüübi XIIIa mõõgateramikud levisid läbi mitme sajandi, olles arhetüüpsed varased kahekäerelvad, mis vastupidiselt hilisematele kahekäemõõkadele ei olnud spetsialiseerunud kujuga, vaid nägid välja nagu tavalise ühekäe mõõga pikendatud versioon (Oakeshott 1964, 43). Oma funktsiooni poolest sarnaneb Georg Leetsi mõök ilmselt teistele pooleteistkäemõõkadele, mida siin töös olen analüüsinud.

Sõjamuuseumi mõök (AM-R 1688) on Eesti Sõjamuuseumis eksponeeritud pooleteistkäe mõök, mis sarnaneb Oakeshotti tüübile XVIIIa (1964, 69). Mõök (pilt 12) on 111 cm pikk, teramik sellest 87 cm, mis jätab 2,3 cm laiuse rootsu pikkuseks 22 cm. See relv on Eesti 14. ja 15. sajandi mõõkade seas unikaalne: seda teramiku rombja ristlõike tõttu. Teramikul jookseb soon alates kaitserauast 16 cm ulatuses ja sellest edasi keskne, tugevdav ribi. Nuppu relval ei ole ja 11,5 cm pikkune kaitseraud on sirge, otstest paar sentimeetrit sirgelt alla painutatud. Sellised mõõgad pole raiumisel just eriti efektiivsed oma kitsuse tõttu, kuid torkamiseks väga head. Kuna õhema ristlõikega teramik võib torkamisel puruneda, tuli osa mõõgast ka sellel otstarbel tugevdada. Siiski, relva kaalu alandamiseks tehti 16 cm pikkune soon, mis on aga piisavalt lühike, et mitte mõõga üldist struktuuri nõrgestada. Teramiku laius on kaitseraua lähedalt 3 cm ning kitseneb pidevalt ja sirgelt kuni tipuni välja. Ka relva paksus väheneb tipule lähenedes. Selliseid torkemõõku võib nimetada terminiga *estoc* (Smith 1992, 23), kuigi tehniliselt on need relvad, mis on lõikamiseks kasutatud ning ainult torkamiseks mõeldud, samas antud mõõgaga saaks ilmselt teha mingil moel mõlemat.

14. sajandi mõõgad Eestis kuuluvad ühe- ja pooleteistkäe mõõkade hulka. Ükski kolmest ühekäemõõgast ei tundu olevat loodud spetsiifiliselt võitlemaks kaitserüüd kandva vastasega, kuid pooleteistkäe mõõgad küll. Kolmel neist on lai tera, mis pidi konkureerima tugevamaks muutuva kaitserelvastusega. Sõjamuuseumi mõök seevastu illustreerib teistsugust ideed: raiumise kõrval hakkas olulisemat rolli mängima torkamine.

15. SAJANDI MÕÕGAD

15. sajand oli murranguline oma sõjatehnoloogilises kontekstis. Aastasaja alguseks kujunes välja täielik raudrüü, kuigi ratsarüütlike tähtsus lahinguväljal järjepidevalt kahanes. Varasemate väikeste sõjavägede asemel tekkisid suured armeed, mida oli võimalik organiseerida tänu riiklike militaarorganisatsioonide kasvavale võimekusele (Keen 1999, 273). Suurim muutus oli vaieldamatult aga leiutis, mis on tänini sõjaväljal domineerinud – püssirohi. 1450. aastateks oli püssirohi Euroopas laialt levinud. Tulirelvade kasutuselevõtt oli üks peamisi põhjusi, miks raske kaitsevarustus minetas oma aktuaalsuse. Algelised käsitulirelvad olid esialgu aga suhteliselt väetid ning nende täpsus parimal juhul piirdudes kogemata kellegi riivamisega. Nendest laastavam oli suurtükk (Mäesalu 2004, 242), mis kõik kuulile ette jäävad inimesed, olgu see raudrüüs rüütel või kogemata ettejuhtunud talupoeg, hävitas.

Alatest 15. sajandist võib märgata järjekordset muutust mõõkade kujus. Esimeseks kaitseraudade keerulisemaks muutumise märgiks võib pidada nimetissõrme kaitsvat rõngast, mille esmast ilmumist saab täheldada juba 14. sajandil. 15. sajandil lisandub kaitseraua küljele „nael“ (saksa k. „nagel“). On oletatud, et seda sai kasutada vastase relva efektiivsemaks tõrjumiseks, kui see mööda mõõga tera käe poole libiseb. Tallinnas on selline eksemplar ka näha, küll üpris kannatanud messeri küljes.

Ajaloomuuseumi messer (R 1790 AM 17355) (pilt 11) on 65 cm pikk, sellest teramik 45 cm. Teramik on 4,2 cm lai ning relva kaitseraud 16,5 cm. Messer kaalub 400 g. Mõök pärineb ERMi endisest relvakogust ja selle leiuandmed pole teada. Tavalisest mõõgast erineb see relv põhiliselt käepideme poolest. Selle asemel, et käepide oleks täielikult mõõga rootsu ümber ja otsast nupuga piiratud, on messeri käepideme puust osad kinnitatud kummalegi poole neetidega, mis läbivad rootsu. Sellel messeril võib leida neli neediauku. Messeri teramik on läinud pooleks, kuid säilinud põhjal saab tema konstruktsiooni siiski uurida. Võib näha, et selle üheteralise mõõga mitteteritatud selja osa on sirge ja tera jookseb kaarjalt tipu suunas. Täpset pikkust ega tipneva osa kuju pole aga võimalik määrata. 15. sajandi keskele võiks selle mõõga määrata just aga selle kaitseraua oleva eenduva naelakujulise kaitseosa tõttu.

Varasemal perioodil sellist lisakaitset ei ole näha, samas see pole nii keerukas kui 16. sajandiks väljakujunenud käekaitse tüübid. Seega peab relv olema pärit kusagilt vahepealsest ajajärgust, kuid täpsemini seda määrata on keeruline. Daatumi muudab usutavaks ka sarnane mõök Mazovia muuseumis, Płocki linnas, Poolas, mis dateeriti 15. sajandi II poolest kuni 16. sajandi I pooleni (Marek 2008, 242).

Suurgildi messer (R 871), samuti üheteraline mõök paikneb Tallinna Ajaloomuuseumi püsinäitusel Suurgildi hoones. See relv (pilt 7) on hilisem: seda võib märkida tänu edasiarenenud kaitserauale, mille kummalgi pool asetsevad kaks poolringikujulist kaitseelementi. Nupuna tehti käepideme otsa metallketas: puust käepideme osaga sama lai. Selle mõõga eripäraks võrreldes teiste omalaadsetega on sirge mõõgaselg ja kirjeldatud käepide. Terminoloogiliselt võiks seda relva pidada kas messeriks või saabliks. Saksa ajalookirjutuses nimetatakse sarnaseid mõõku näiteks just saabliteks, kuid leian, et Suurgildi messer erineb saablitest oma kuju poolest piisavalt, et seda relva pigem messeriks nimetada. Konstruktsiooni poolest ei ole sellised mõõgad aga unikaalsed 15. sajandile, vaid neid võib ka 16. sajandil esineda (Müller, Kölling 1981, 189).

Pöide mõök (SM 3991), mida eksponeeritakse Saaremaa muuseumis, on nn kahekäemõök (pilt 13). Ekspositsiooni koostajad on selle umbkaudu dateerinud 15. sajandisse, mida üritan järgneva analüüsi käigus täpsustada. Tegemist on üheteralise relvaga, mille teramik kaardub järsult mõõga selja suunas. Mõök leiti 1950. aasta kevadel Pöide kihelkonnast, Maasilinnast umbes 1 km kauguselt, Orinõmme külast, Härma talu põllult kündmise käigus. Mõök oli umbes 30 cm sügavusel maa sees. Teramiku ja mõõga kogupikkus on vastavalt 63 ja 100 cm. Tüüpiline *grosse messeri* näide on eksponeeritud Viini Kunstiajaloomuuseumis, seal dateeritud 1490. aasta lähedusse (Marek 2008, 211), kuid mainitud mõõga ja siinuuritu vahe seisneb käepidemes. 1490. aastasse dateeritud *grosse messeri* kaitserauaal asub nael ning Pöide mõõgal on seal rõngas. Pöide mõõgale tehti ka nupp, kuid 15. sajandi lõpu eksemplaril seda ei ole. Pigem sarnaneb see mõök 16. sajandi algusest pärinevate Ungari tüüpi *grosse messeritega*, mida eksponeeritakse Poola Sõjaväemuuseumis Varssavis (Marek 2008, 211). Külgmised rõngad mõökade kaitseraudadel ilmuvad aga juba märksa varem, alates 14. sajandi keskpaigast (Oakeshott 1964, 118). Kaunistuste poolest ei ole antud relv nii ilustatud kui hilisemad, filigraanselt kaunistatud kaitseraudadega kahekäemõõgad. 16. sajandi II poole kahekäemõõgad on pigem kaheteralised ja sirged. Sellise mõõga kasutuse üle on samuti põnev mõelda – milleks üheteraline ja kaarjas kuju? Tegemist võis olla perioodi spetsiifikaga

– grosse messer oli lihtsalt sellise kujuga traditsiooni tõttu. Mõõga kuju uurides peab lisaks funktsioonile, ühele relvauurimise tähtsamale aspektile, arvestama ka perioodi moega. Lisaks on võimalik see, et kaarjas tera lubab hõlpsamini sooritada lõikavad ründemanöövred. See võib tähendada mingit sorti võitlemise eripära, sest kumera mõõga võitlustehnika peab ilmselt erinema sirge mõõga omast, et kumbagi tüüpi relva kõige mõistlikumalt rakendada. Kuna relv leiti ordulinnuse lähedastest piirkonnast, on võimalik mõõka selle linnusega seostada. Tõestada on seda aga võimatu.

Väike-Rõngu mõök (ERM D 32:253) on eksponeeritud Eesti Rahva Muuseumi püsinäitusel. Seda võib ilmselt pidada Eesti vanimaks kahekäemõõgaks (pilt 19). Tegelikult peaks seda siiski nimetama pooleteistkäte mõõgaks, kuna tõelised 16. sajandi kahekäemõõgad on antud musealist märksa massiivsemad. Mõök tuli välja Kuusi talu põllult, Väike-Rõngu vallast ja J. Roosenfeldt, kes relva leidis, annetas selle muuseumile. Mõõga pikkus on 116,5 cm ja suurim laius teramikul 5,3 cm. Museaali seisundit võib pidada rahuldavaks, kuid pirnükujuline nupp on tugevasti korrodeerunud. Kaitseraud on teramiku suunas kumer ja sellega samal tasandil lapik. Kirjeldaksin seda kui Oakeshotti tüüpi 6. Teramik ei ole väga kitsas ega väga lai, vaid oma kujult piisavalt hübriidne, et olla sobilik nii torkeks kui lõikeks. Relva paigutamine ajalooajalooperioodi ei saa olla väga täpne, kuna selliseid mõõku kujutati juba 14. sajandi kunstis aga Väike-Rõngu mõõgal olevatega sarnased käepidemed ja nupud võivad pärineda nii 14. kui 15. sajandist (Oakeshott 1964, 65). Ühel Varssavis asuval püha Mauritsiuse kujul, mis loodi 14. sajandil, on samalaadne mõök (Marek 2008, 267), kuid Lätist leitud samalaadse teramiku ja nupuga relv dateeritakse 16. sajandisse (Brūzis 2016, 64, 267). Sarnase kujuga ühekäemõök Prantsusmaal pärineb jällegi 14. sajandist (Müller, Kölling 1981, 365). Väike-Rõngu mõök erineb oma konstruktsioonilt aga 14. sajandi pooleteistkäte mõõkadest olulisel määral, seega ei saa relva nii varaseks dateerida. Leian, et see mõök võiks pärineda 15. sajandist, kuna tal on lihtsama kujuga kaitseraud ja ühtlasi ka pirnükujuline nupp.

Analüüsitud neljast mõõgast on kolm üheteralised. Ühekäemõõku leidub Eestis sellest perioodist vaid üks ja arvan, et seda messerit kasutas pigem madalama klassi isik relva võrdlemisi lihtsa konstruktsiooni tõttu. Teised mõõgad kuuluvad kahe- ja pooleteistkäte mõõkade hulka. Suurgildi messer, Pöide mõök ja Väike-Rõngu mõök on sellegipoolest omanäolised relvad, millel ilmselt oli erinev funktsioon. 15. sajandist on mõõku Eestis vähe ilmselt Vana-Liivimaa võrdlemisi rahuliku poliitilise olukorra tõttu.

16. SAJANDI MÕÕGAD

16. sajand oli sõjaväelises arengus murranguline aastasada. Kindlasti ei toimunud muudatused aga täpselt sajandivahetusel. 15. sajandi lõpukümnenditest alates saab jälgida arengut sõjaväljadel, mis tõi kaasa suuremad ja püsivamad armeed, mis koosnesid elukutselistest sõjameestest, ning püssirohurelvade esiletõusmise (Keen 1999, 273). Viimased on ka põhjuseks, miks raudrüü kadus lahinguväljalt. Peale 1525. aastal toimunud Pavia lahingut oli selge, et ükski metallturvis ei ole enam piisavalt tugev peatamaks püssikuule (Oakeshott 1980, 192).

Kaitserelvastuse teatava taandarengu tõttu said oma rada hakata arenema ka mõõgad. 16. sajand märgib uut arengut nii ühe- kui kaheteraliste relvade osas. Kõige tähelepanuväärne muutus toimus sealjuures kaitseraudade ja, üldisemalt, käepidemete osas. Juba 14. sajandist alates võib märgata lisandeid, mis pakuvad rohkem kaitset relvakandja käele. Lahinguväljal ja ka tsiviilkasutuses võib märgata mitmeid erinevaid mõõgatüüpe. Varasematel perioodidel olid mõõgad suure osas sarnase välimusega, kõige suurem erinevus esines kahe- ja üheteraliste mõõkade vahel. Nüüd aga on näha suurt erinevust laiemalt. On esindatud pikad torkemõõgad, massiivsed kahekäemõõgad, lihtsamad messerid, filigraansete kaunistustega ühe- ja pooleteisekäe mõõgad.

Kahekäemõõgad on iseenesest relvad, mida on peetud sageli väheeffektiivseteks (Oakeshott 1980, 146). Kahe käega kasutamiseks mõeldud mõõgad said oma aluse tõenäoliselt juba 13. sajandil, mil suuremate mõõkade käepidened muutusid piisavalt pikaks, et teine käsi panna nupule. Neid relvi nimetatakse pooleteisekäe mõõkadeks, mille mõnda näidet käsitlesin eespool. Pooleteisekäe mõõkade suurus võis läbi aja kasvada ja 15. sajandiks kujunes välja omaette, täielikult kahes käes kasutamiseks mõeldud mõõk. Nende kahe mõõgatüübi "sugulus" on äärmisel juhul aga kaudne. Tõenäoliselt on 16. sajandi kahekäemõõkade eelkäijaks varasest 15. sajandist pärit hispaania mõõgatüüp *espadon* (Oakeshott 1980, 146). Tõelised kahekäemõõgad kerkivadki esile 15. sajandil ning nende kõrgajaks võib pidada 16. sajandit. Eestis on neid teada kaks. Mõlemad asuvad Tallinna Suurgildi hoone keldris relvaekspositsioonil ja dateeritud ligikaudu 1550. aasta kanti, mida üritaks järgnevas analüüsis korrigeerida.

Ajaloomuuseumi kahekäemõõgad R 564 ja R 565. Esimene neist (pilt 14) on pärit Tallinnast ning kanti Ajaloomuuseumi pearaamatusse 1954. aastal. Mõõga teramikul, kaitseraua pool asub 22,5 cm ulatuses *ricasso*, ehk teritamata ja peenem teramiku osa. Ricasso poole peal on ka eelkaitseraud, mis sepistati teramikuga ühes tükis. Metallist nuppu võib kirjeldada hiina laterna kujulisena. Kaitseraud on aga dekoreeritud, otstes ja keskel on metall vormitud spiraalseks. Mõlemal pool kaitserauda paiknevad ka kaitserõngad. Sellise kaitseraua järgi võib mõõga kindlalt määrata Saksa tüüpi kahekäemõõgaks (Müller, Kölling 1981, 66). See on üks kahest võimalikust põhitüübist – teine oleks sirgete kaitseraudadega Itaalia stiilis relv, millel pole spiraalkaunistusi. Teine relv, R 565 (pilt 15), sarnaneb ehituse poolest ja üleüldises stiilis eelmisega, seega võib neid pidada samaaegseteks ja kindlasti sarnaseid funktsioone esindavateks.

Kahekäemõõgad on haruldased relvad. Põhjus, miks neid leidub võrdlemisi vähe, peitub faktis, et nende kasutamisaala oli üpris spetsiifiline. Kuna need relvad on rasked, pidi nende kasutaja olema suur ja lihaseline. Kahekäemõõgad said ilmselt kasutust sõjas piigiridadest läbimurdmiseks vajalike sõjariistadena ja kindralite või lipukandjate ihukaitsjate relvadena ning teada on ka nende kasutust tsiviilüritustel rahu valvamisel (Oakeshott 1980, 149). Viimases instantsis võiski mängida rolli nende imponeeriv suurus ja ilmselt ka nende kandjate oma. Oakeshott ei ole rääkinud lähemalt hiliste kahekäemõõkade dateerimisest ega tüpoloogias, kuid tema kirjelduse järgi kuuluvad mõlemad mõõgad samasse kategooriasse, kus on suhteliselt ebamäärased “hilised” kahekäemõõgad. Nende relvade põhiliseks tunnusjooneks võib pidada pikki, spiraalkaunistustega kaitseraudu, mis on olemas ka mõlemal vaadeldaval relval. Mõlema mõõga teramikel asub ka *ricasso*, mille funktsiooniks võis olla mugavam asend relva õlalkandmiseks kui ka sellest osast haaramine lähivõitluses (Oakeshott 1980, 149), mis võimaldas mõõka kasutada justkui lühikest oda.

Viljandi üheteraline mõök (VM 9546:37) asub Viljandi Muuseumi püsiekspositsioonis.

Kõige tähelepanuväärsemaks osaks selle juures võib pidada üksikut lisarõngast kaitseraua küljel (pilt 23). Säilinud fragment on 33,5 cm pikk, sellest teramik 27,7 cm. Teramiku suurim laius on 2,9 cm. Rõnga laius kaitserauaga paralleelselt on 7 cm ja selle kõrgus kaitseraualt võetuna 3,5 cm. Mõök kaalub 314 g.

Vaadeldava mõõga teramikust ei ole väga palju alles jäänud, mille tõttu on selle põhjal midagi põhjanevat öelda väga keeruline. Ainsa eristatava aspektina võib välja tuua paralleelsed jooned teramikul. Kas need korrodeerusid sinna või tehti meelega ei oska öelda. Hästi säilis aga mõõga kaitseraud. Selle kaitseraua tüüp on põhiplaanis Oakeshotti 11, otsadest seene

kübara kujuline ja teramiku poole kaardu, kuid kaitseraua küljel on lisarõngas. Ka nupp osutus kadunuks ja rootsu säilinud osa on väga lühike.

Üksik kaitserõngas raua küljel ei võimalda täpset dateerimist. Maalidel on neid kujutatud alates 1420. aastatest (Oakeshott 1964, 120), aga säilinud eksemplarid küllalt haruldased. Poolast leitud sarnaste kaitseraudadega mõõgad on dateeritud selgelt 16. sajandisse (Marek 2008, 211). Kuna samasuguseid relvi võib näha ka 15. sajandil (Oakeshott 1964, lisa 43), dateeriksin Viljandi üheteralise mõõga 16. sajandi I poolde.

Mehikoorma mõök (TÜ 2615) asub Tartu Ülikooli leiukogus. Eestis ei ole säilinud varaseid torkemõõku, kuid mõned näited hilisematest on esindatud, peaaesjalikult 16. sajandi II poolest. Peipsi järve kaldalähedasest veest, Meeksi vallast Mehikoorma lähedalt tuli päevavalgele antud perioodist torkemõök (pilt 16). Relv on nupust torkepunktini 106 cm pikk, mis varasematest ühekäemõõga tüüpidest tunduvalt suurem. Käepide pole piisavalt pikk kahe käega kasutamiseks, kuid arvestades teramiku kitsust ei ole mõõka raske ühes käes hoida. Teramiku pikkus on 91,5 cm ja käepide 14,5 cm. Relva kaitserauaks kinnitati kaks metallrõngast kummalegi poole teramikku ja heksagonaalne plaat nende alla. Nende rõngaste läbimõõdud on 6,1 ja 6,2 cm, kaitseraua pikkus kokku 15,5 cm. Teramiku läbimõõt on rombikujuline, maksimaalse lausega 27,2 mm ja paksusega 10,2 mm (Mäesalu 2016, 1).

Põnevaim aspekt antud mõõga puhul on selle kaitseraud. Relva hoidvale käele peab kaitset pakkuma kaks rõngakujulist osa ja nende all olev metallplaat. Rõngaskaitseid oli relvadel kahte sorti: ühed selleks, et neist saaks panna läbi sõrm ja seega mõõka paremini talitseda, samal ajal sõrme kaitstes; teised olid mõeldud pigem üldiseks lisakaitseks vastase löökide eest. Plaat nende all seevastu kaitstes kätt juhul, kui vastase mõök peaks läbi rõnga libisema (Mäesalu 2016, 1). Küll aga paneb nende kombinatsioon veidi õlgu kehitama – milleks on vaja nii kaitserõngaid kui plaati? Mugavam oleks ilmselt vaid üks plaat kaitseraua all. Algul arvasin, et tegemist võib olla hiljem lisatud plaadiga, kui rõngad üksi võisid tunduda ebapiisava kaitsena. Samas, kui sellist tüüpi mõõku on leitud ka mujalt (Mäesalu 2016, 2) ei pea minu arutelu paika ning antud tüüpi kaitseraud oli mingil põhjusel 16. sajandi lahinguväljal kasulik. Üks võimalus on ka see, et antud sorti kaitseraud oli 16. sajandi II poolel lihtsalt moes.

Tallinna käekorviga mõök (TLM 10866), mis asub Tallinnas, Kiek in de Kök'i torni ekspositsioonis, sarnaneb teramiku poolest eelmisele. Ülejäänud osad – kaitseraud, korv ja

nupp – on Mehikoorma mõõgaga võrreldes aga palju rikkalikumalt kaunistatud. Sellel relval (pilt 17) on pikk ja kitsas teramik ning korvitaoline käekaitse, millel on eenduv noolekujuline osa, mis meenutab üht poolt keskaegsest kaitserauast. Teine pool kaitserauast võib olla murdunud. Eripärana mainiksin, et selle säilinud pool on teramiku suunas üpris suure nurga all kaardus. Pole võimatu, et see on mingil põhjusel ka paindunud või painutatud, kuid ilmselt oli see selliselt siiski sepistatud. Teine pool võis olla vastupidiselt kaardus teramiku poole. Mõõgal on ka savipoti kujuline nupp.

Mõök lisati Tallinna Linnamuuseumi kogusse 1967. aastal, kus ta aga juba aastast 1965 oli arvele võtmata hoiul. Selle päritolu ei ole teada. Seega langeb ära kontekstuaalne analüüs, kuid mõõga välimust uurides võib väita, et tegemist on tõepoolest mõõgaga 16. sajandist. Ütleksin, et tegemist on vahepealse mõõgavormiga, üleminekuga 16. sajandi pooleteiskäe mõõgalt (Oakeshott 1980, 131 joon. 54) *schivona* tüüpi mõõgale (Müller, Kölling 1981, 231). Kahe relva põhiline vahe seisneb kätt kaitsva korvi olemasolus viimase tüübi juures. *Schivona* tüüpi mõõgal ei ole ka kaitserauda, vaid kätt peab täielikult kaitsma metallist võre. Tallinna käekorviga mõök võib olla üleminev vorm seetõttu, et sellel on veel säilinud kaitseraua sarnane konstruktsioon ja selle korvi osa konstrueeriti hõredamana, kui hilisematel *schivona*'del. Nupp asetseb selle korvi lõpust piisavalt palju madalamal, et veel mingil moel meenutada pooleteiskäe mõõga kuju. Kuna 16. sajandi lõpust võib leida korv-pidemega mõõkade loomise eksperimente (Oakeshott 1980, 156), siis võib-olla on see mõök üks neist, sest sarnaste, hõredate korvidega *schivona*-tüüpi mõõku on sellest perioodist dokumenteeritud (Müller, Kölling 1981, 66).

Ajaloomuuseumi ratsanikumõõka (R 540) võib pidada üheks unikaalsemaks mõõgaleiuks Eestis 16. sajandist. See mõök on välja pandud Suurgildi relvakambrisse (pilt 18). Mõõga kohta puuduvad muuseumi pearaamatus märked, eksisteerib vaid foto. Mõõga sirge, laiem ja pikem tera on kahepoolne, kaitsekompleks seevastu väga eripärane. Mõõga kaunistatud kaitseraud on S-tähe kujuline, kui relva küljelt vaadata. Kaks kaitsvat rõngast asuvad mõõga ühel tera poolel ja relva lapikul nupul paiknevad kaunistustena kaks ümarat ja kaks nelinurkset auku. Tegemist on 16. sajandist pärineva *reitschwert*'i ehk ratsanikumõõgaga.

See mõõgatüüp arenes välja 15. sajandi ühekäemõõkadest. Kujunesid keerukamad kaitseraudade kompleksid, mis aitasid kaitsta võitleja sõrmi. Kaitseraua täiustamine sai alguse võitlusvõtete arengust. Saadi aru, et mõök on efektiivne ründe- ja kaitserelvana ning osav mõõgavõitleja saab ka ilma kaitserelvastuseta vastase lööke pareerida. Samalaadsetest

ühekäemõõkadest arenesid välja ka rapiirid. Kaasajal nimetati nii ratsanikemõõku kui rapiire ühtmoodi rapiirideks (Oakeshott 1980, 136). Terminoloogiline erisus tuleb aga sellest, et need kaks mõõgatüüpi olid funktsioonilt vastupidised: ratsanikumõõk oli sõjarelv, millega sai nii torgata kui lõigata, kasutades mõõka nii jalgsi kui hobuse seljas; rapiir seevastu oli tsiviilrelv, mis kujunes puhtakujuliselt torkemõõgaks. Vahe seisneb seega vaid teramikus, nende kahe mõõgatüübi käepidemed on sarnased (Oakeshott 1980, 135–136). Sellist tüüpi mõõk on Eesti kogudes ainulaadne, kuid Saksamaal leidub sarnaseid mitu, kuigi nende disaini suur muutlikkus teeb kindlate tüüpide määramise keerukaks. Sarnase üldkonstruktsiooniga on nt 16. sajandi lõpust pärinev mõõk Schwarzburgi Vürstlikus Relvakambris, mille teramikule graveeriti keerukas kalender (Müller, Kölling, 205, 376). Ajaloomuuseumi ratsanikumõõga teramik on küll lihtsam, kuid sarnaneb Schwarzburgi eksemplariga kaitseraua kujult. Viimasel on küll kahe kaitserõnga asemel üks. Veel üks hea vaste: 17. sajandi algusest pärit mõõk, mille peale inskribeeriti Anton Schuch'i meistrimärk (Müller, Kölling 1981, 207, 377). Nende sarnasuste valguses pole võimatu, et Ajaloomuuseumi ratsanikumõõk valmistati 17. sajandi alguses, kuid kindlasti ei välistada ka 16. sajandi lõppu. Sarnanedes Saksamaal olevate eksemplaridega, on see mõõk ilmselt samuti Saksa päritolu ja ühtlasi tõenäoliselt hilisem mõõk käesolevas töös.

16. sajandi mõõgad Eestis näitavad samasugust mitmekesisust, kui mujal Euroopas. Vaid kaks kahekäemõõka sarnanevad teineteisele, ülejäänud erinevad üksteisest olulisel määral. Mitmeid nendest relvadest võiks potentsiaalselt seostada Liivi sõjaga, mil Liivimaa pinnal toimusid suuremad konfliktid, mis tõid tõenäoliselt siia rohkem relvastust. Enamiku töös analüüsitud relvade kohta aga puudub kontekst. Seepärast ei saa ühtegi nendest mõõkadest otseselt Liivi sõjaga seostada, kuigi Mehikoorma ja Viljandi üheteralist mõõka võidi sel ajal kasutada. Need kaks relva näevad välja lahingrelvade moodi, ilma liigsete kaunistusteta.

Eelvaadeldud 16. sajandist pärinevad mõõgad olid üpris peenelt kaunistatud. Analoogilisi relvi võidi samal ajajärgul valmistada ka Eestis. Sellele võib vihjata fakt, et mõõgasepa elukutset ei saanud pidada igaüks, kes sepakunsti valdas. Mõõgasepa elukutse taotleja pidi Tallinnas 1549. aasta skraa järgi valmistama küpsusproovina ühe mõõga, pistoda ja tessaku (Kaplinski 2015, 118). Viimane on üheteraline mõõgatüüp, kuid siin töös pole neist ühtegi käsitletud, sest meie muuseumites puuduvad seda tüüpi relvad. Kahjuks ei saa mõõgasepakunstist ja kohalikust toodangust keskaegses Eestis lähemalt rääkida andmete vähesuse tõttu. 16. sajandi tsunftiskraadest (Kaplinski 2015, 115) võib aga eeldada, et suuremates linnades tegutses 1–2 spetsialiseerunud mõõgaseppa.

KOKKUVÕTE

Töös analüüsisin kokku 25 mõõka, millest kaheksa pärinesid 13. sajandist, seitse 14. sajandist, neli mõõka 15. ja kuus mõõka 16. sajandist.

Eestis saavad kokku mitmed poliitilised jõujooned ja see avaldub omal moel ka mõõgaleidudes. Relvad, mis ilmselt kuuluvad risticõjajaeelsesesse aega, erinevad suhteliselt selgelt hilisematest. 13. sajandi risticõja ajast on leitud paar saksa kultuuriruumi sobituvat mõõka ja sellest edasi, 16. sajandi lõpuni, võib kõige enam näha just saksapäraseid mõõku. See ei ole ka üllatus, arvestades Vana-Liivimaa poliitilisi olusid.

Sajandite lõikes on siinkäsitletud leidude põhjal võimalik välja tuua mõõkade arenguid ja öelda ka midagi nende kohta perioodi lõikes.

13. sajandil olid levinud laiateralised mõõgad, mille põhiliseks funktsiooniks oli vastast raiuvate rünnakutega ohustada. Sellel reeglil on aga ka erand: üheteraline balti stiilis mõõk, mis valmistati ilmselt Kuramaal 12.–13. sajandil. Kõik relvad sellest perioodist on ühes käes kasutamiseks, kuigi käsitletud leidude hulgas oli ka üks pooliku teramikuga mõõk, mille roots oli tavapärasest pikem. See Saaremaalt pärit mõõk võib olla varaseks näiteks proto-pooleteisekää mõõgast. Lisaks on huvitav vaadelda 13. sajandi mõõkade vahelist duaalsust: Euroopapärane versus kohalik traditsioon. Kuigi võiks arvata, et kohalikus stiilis mõõgad pärinevad ajast enne risticõdijate sissetungi, ei pea see lähemal vaatlusel kuigi kindlalt paika, kuna kristlik sümbolika levis vähemal määral Vana-Liivimaal ka enne risticõda. Saaremaa mõõk jõudis suure tõenäosusega Liivimaale just risticõdade aegu. Lisaks Saaremaa üheteralisele mõõgale esindavad varasemat relvatraditsiooni ka Ubina, Sandla, Rabavere ja Saarde mõõgad. Eraldi probleem on Siksälä mõõk, mis leiti 14. sajandisse dateeritud laibamatusest. See mõõk matkis 13. sajandi relvade välimust, kuid kaitseraud ja nupp valmistati luust. Lisaks ei olnud ka selle teramik võitlusrelvale omases tehnikas sepistatud. See viitab mõõga teistsugusele funktsioonile, olgu see rituaalne või staatuslik. Ilmatsalu mõõk on Saaremaa mõõga kõrval ainus Kesk-Euroopa stiilis mõõk sellest perioodist Eestis.

14. sajandil, kuid tegelikult juba 13. sajandi lõpus, hakkasid osade mõõkade teramikud muutuma teravamateks, saades keskmise soone asemele tugevdava riba, et torkamisel mõõk ei

puruneks. Raiejõu asemel hakati panema rõhku mõõga löögi potentsiaalsele täpsusele. Levis ka teine mõõkade arengusuund, mis nägi ette relvade pikemaks ja raskemaks muutmise. Töös analüüsiti 7 mõõka sellest perioodist, millest vaid üks, Sõjamuuseumi mõök, esindab selgelt torkamiseks mõeldud relvi. Kolme ühekäemõõga kõrval on eri muuseumites eksponeeritud ka 3 pooleteistkäe mõõka, mis loodi teises, pikemate ja raskemate relvade stiilis. Ühekäe mõõku esindavad Ihaste ja Ajaloo Instituudi mõõgad, mis oma kettakujuliste nuppude ja kaarjate kaitseraudadega näevad väga sarnased välja, ja üheteraline Palupere mõök. Georg Leetsi, Navesti ja Suurgildi pooleteistkäe mõõgad on konstruktsiooni poolest sarnanevad, antud mõõgaliigi arhetüüpsed näited.

15. sajandist pärineb Eestis vaid neli mõõka. Kolm neist on üheteralised mõõgad: messerid. Needki erinevad üksteisest olulisel määral. Ajaloomuuseumi mõök on mõeldud ühes, Suurgildi messer ühes või kahes ja Pöide mõök üksnes kahes käes kandmiseks. Ainukest kaheteralist relva sellest perioodist, Väike-Rõngu mõõka, eksponeeritakse Eesti Rahvamuuseumi püsinäitusel. See mõök näib pooleteist- ja kahekäemõõga vahepealne, olles 14. sajandi pooleteistkäemõõkadest suurem, samas väiksem kui massiivsed 16. sajandi II poole kahekäemõõgad. Võib arvata, et Eestis pole palju relvi 15. sajandist kuna see oli Liivimaa jaoks sõjaliselt stabiilne aeg.

Kuus mõõka 16. sajandist erinevad üksteisest suurel määral. Vaid Ajaloomuuseumi kahekäemõõgad – kaks 16. sajandi II poolest pärit Saksa stiilis relva – on samast liigist. Ülejäänutest enamused eristuvad üksteisest nii kuju kui funktsiooni poolest. Kahte neist saab seostada oletuslikult ka Liivi sõjaga. Nimelt on Mehikoorma ja Viljandi üheteraline mõök piisavalt lihtsa kujuga ja ilustamata, et nad võisid kuuluda sõdalastele. Seda tõestada pole aga võimalik. Viimased kaks relva on rohkem filigraansed. Tallinna käekorviga mõõka võib pidada hilise 16. sajandi relvaeksperimentiks, kuna selle kaitseraua asemel asub keerukam kaitsekorvi kompleks. Sarnaseid on leitud ka mujalt Euroopast, meenutades hilisemaid, *schiovona* tüüpi mõõku. Ajaloomuuseumi ratsanikumõõga kaitseraud sepi stati S-tähe kujuliseks ja selle teramiku ühel pool paiknevad kaks kaitserõngast. Mõlemad kaks viimast relva kuuluvad uuritava perioodi, 13.–16. sajandi, kõige hilisemale piirile. Üldiselt on kõik uuritud relvad sellest perioodist saksapärased ja mõned neist võivad olla valmistatud Eesti linnades tegutsenud mõõgaseppade poolt.

KASUTATUD KIRJANDUS

Aluve, Kalvi 1993. Eesti keskaegsed linnused. Tallinn, OÜ Greif.

Boehm, Barbara Drake; Fajt, Jiri 2005. Prague, the Crown of Bohemia 1347–1437. New Haven and London, Yale University Press.

Bradbury, Jim 1985. The Medieval Archer. Woodbridge, The Boydell Press.

Bruhn-Hoffmeyer, Ada 1961. Introduction to the History of the European sword. Gladius I, 30–75.

Brūzis, Rūdolfs 2016. Tuvcīņas ieroči Latvijā 14.–16. gadsmitā. Latvijas vēstures institūta apgāds. Rīga.

DeVries, Kelly; Smith, Robert D. 2007. Medieval Weapons. Oxford, ABC-Clio, Inc.

Edge, David; Paddock, John Miles 1988. Arms and Armor of the Medieval Knight. New York, Brompton Books Corporation.

Kala, Tiina; Kaljundi, Linda; Kreem, Juhan; Leimus, Ivar; Markus, Kersti; Mänd, Anu; Põltsam-Jürjo, Inna; Russow, Erki; Selart, Anti; Tamm, Marek; Valk, Heiki 2012. Eesti Ajalugu II: Eesti keskaeg. Tartu Ülikooli ajaloo ja arheoloogia instituut. Tartu.

Kaplinski, Küllike 2015. Tallinn– meistrite linn. Tallinna Kultuuriväärtuste Amet. Tallinn.

Kazakevičius, Vytautas 1996. IX–XIII a. baltų kalavijai. Alma littera, Vilnius.

Keen, Maurice 1999. Medieval warfare: a history. New York, Oxford University Press.

Кирпичников, А. Н. 1966. Древнерусское оружие. Выпуск первый. Мечи и сабли IX–XIII вв. Издательство “Наука” Москва–Ленинград.

Kuriso, Tuuli 2011. Ristripatsid eesti 12.–13. sajandi laibakalmistutes – ehted, kristlaste või paganate tunnused? Bakalaureusetöö. Tartu Ülikooli ajaloo ja arheoloogia instituut. Tartu (käsikiri Tartu Ülikooli arheoloogia osakonna arhiivis).

- Mandel, Mati 1991. Eesti 8.–13. sajandi mõõkade tüpoloogiast ja dateerimisest. Arheoloogiline kogumik Muinasaja teadus I. Tallinn, 101–133.
- Marek, Lech 2008. Brón Biała na Śląsku XIV–XVI wiek. Uniwersytet Wrocławski, Institut Arheologii. Wrocław.
- Miller, Christopher L. 2005. The Sword Typology of Alfred Geibig. Kasutatud 15.05.2017 http://myarmoury.com/feature_geibig.php?sid=8e5dd86aded187186ecba2ab7aa9c107
- Mäesalu, Ain 2004. Kaitserüüde arendamise põhjustest 13.–17. sajandil. Muinasaja teadus 14, Linnusest ja linnast: uurimusi Vilma Trummali auks. Toim. Lang, Valter. Tallinn–Tartu, Teaduste Akadeemia Kirjastus, 227–248.
- Mäesalu, Ain 2016. Eksperthinnang Mehikoorma lähedalt Peipsi järvest leitud torkemõõga kohta. Tartu (käsikiri Muinsuskaitseameti arhiivis).
- Müller, Heinrich; Kölling, Hartmut 1981. Europäische Hieb- und Stichwaffen. Berlin.
- Nowakowski, Andrzej 1994. Arms and Armor in the medieval Teutonic Order's state in Prussia. Oficyna Naukowa MS, Łódź.
- Oakeshott, Richard Ewart 1960. The Archaeology of Weapons. Woodbridge, The Boydell Press.
- Oakeshott, Richard Ewart 1964. The Sword in the Age of Chivalry. Woodbridge, The Boydell Press.
- Oakeshott, Richard Ewart 1980. European Weapons and Armor from the Renaissance to the Industrial Revolution. Woodbridge, The Boydell Press.
- Oakeshott, Richard Ewart 1991. Records of the Medieval Sword. Woodbridge, The Boydell Press.
- Oakeshott, Richard Ewart 2001. Sword in Hand. Woodbridge, The Boydell Press.
- Pajus, Ando 2007. Keskaegsest rüütli mõõgast. Tallinna Linnamuuseumi Aastaraamat 2005/2007. Toim. Mäeväli, Sulev. Tallinn, Tallinna Raamatutrükikoja OÜ, 167–173.

Peets, Jüri 2014. Relvad ja terariistad Siksälä kalmest: tüpoloogia ja tehnoloogia. Siksälä kalme I: Muistis ja ajalugu. Toim. Valk, Heiki; Laul, Silvia. Tartu Ülikool, Ajaloo ja arheoloogia instituut, Arheoloogia osakond. Tartu, 245–277.

Prank, Raivo 2011. Mõõgateramiku inskriptsiooni tõlgendusvõimalustest Eesti alalt leitud 8.–13. sajandi I poole kaheteralised mõõgad. Magistritöö. Tartu Ülikool, usuteaduskond. Tartu (käsikiri Tartu Ülikooli raamatukogus).

Smith, Raymond Gaston 1992. *The Art of Sword in the Late Medieval Ages*. Washington D.C., The Catholic University of America.

Valk, Heiki; Laul, Silvia 2014. Siksälä kalme I: Muistis ja ajalugu. Tartu Ülikool, Ajaloo ja arheoloogia instituut, Arheoloogia osakond. Tartu.

Valk, Heiki; Ratas, Jaana; Laul, Silvia 2014. Siksälä kalme II: Matuste ja leidude kataloog. Tartu Ülikool, Ajaloo ja arheoloogia instituut, Arheoloogia osakond. Tartu.

Verbuggen, J. F. 1997. *The Art of Warfare in Western Europe during the Middle Ages*. Woodbridge, The Boydell Press.

Wagner, Eduard; Drobná, Zoroslava; Durdík, Jan 1957. *Tracht, Wehr und Waffen des späten Mittelalters (1350–1450)*. Prag.

Williams, Alan 2009. A metallurgical analysis of some viking swords. *Gladius XXIX*, 121–184.

SUMMARY

Medieval swords in Estonia (13th–16th century)

The medieval period in Estonia lasted from the 13th century to the end of the 16th. It began when crusaders defeated the local peoples in a war where the latter were hopelessly overpowered. Moreover, the invaders had a great advantage in military technology. They ushered in the feudal age that ended only during the Livonian war.

The aim of this paper is to study medieval swords that have been found in Estonia. These weapons aren't exclusive to this period, but here they gain their strongest romantic and idealistic meaning: their two blades standing for defeating the oppressor and defending the defenseless. Mostly it was just a very efficient and prestigious weapon, favoured by knights and soldiers.

The swords that have been analysed in this paper are from the aforementioned period: the Estonian medieval age. This differs somewhat from the definition given to the period in western Europe. Some of the weapons listed may be from a period before or after the set time, but I've included them because they might just be from the correct timeframe. A description and assessment of type and date will be given on each find.

All together, 25 swords have been studied in the paper. 5 of them are from Tartu, 2 from Viljandi, 1 from Kuressaare and the remaining 17 from Tallinn. By period, they divide as follows: 8 from the 13th, 7 from the 14th, 4 from the 15th and 6 from the 16th century.

Separating these weapons by the century they are from creates an, unfortunately, artificial division between them: the evolution of swords is much more fluid and important changes didn't always occur at the turn of a century. Where possible, I have recorded the length of the weapon and its blade; the dimensions and types of the crossguard and pommel; the shapes of the groove and cross-section and, finally, the weight of the weapon. In many cases this information is lacking because the weapons were trapped in their display cases or otherwise inaccessible. The main typological basis for this paper is the work of Ewart Oakeshott, but where it comes to swords of the 13th century, I've also used the typology of A. Kirpitsnikov, who has researched Russian swords from the 8th to 13th centuries. For the purpose of

comparisson between individual weapons, I've also utilised the works of Rūdolf's Brūzis, Lech Marek, Heinrich Müller and Hartmuth Kölling; Eduard Wagner, Zoroslava Drobná and Jan Durdík.

The swords of the 13th century had broad, heavy blades that were useful for hacking at the opponent. There is an exception to this: a single-edged sword from Saaremaa that is of a baltic style, attributed to the 12th and 13th centuries. Many of the other weapons – the Ubina, Sandla, Rabavere and Saarde swords – also carry on the pre-christian style. All but one sword from this century are for one-handed use. A broken sword blade with christian symbols inlaid in precious metal, once more found in Saaremaa, has a tang longer than normal. I believe that it is of a proto-hand-and-a-half type. The Ilmatsalu sword, a wide-bladed weapon with a curved guard, is similarly german in it's style, but lacking the fine decoration and long tang. The swords described create an interesting duality of pre-christian and christian culture that is specific to the period. A separate problem is the Siksälä sword, which has a guard and pommel fashioned from bone. Obviously not for combat, it could have been used specifically for the grave-burial it was found in, boasting social status or a similar function. What ever it may have been, it is remarkable that it was found from a 14th century grave. This gives a clear signal that even though the people of Livland were babtised, the traditions of old remained strong for a rather long time.

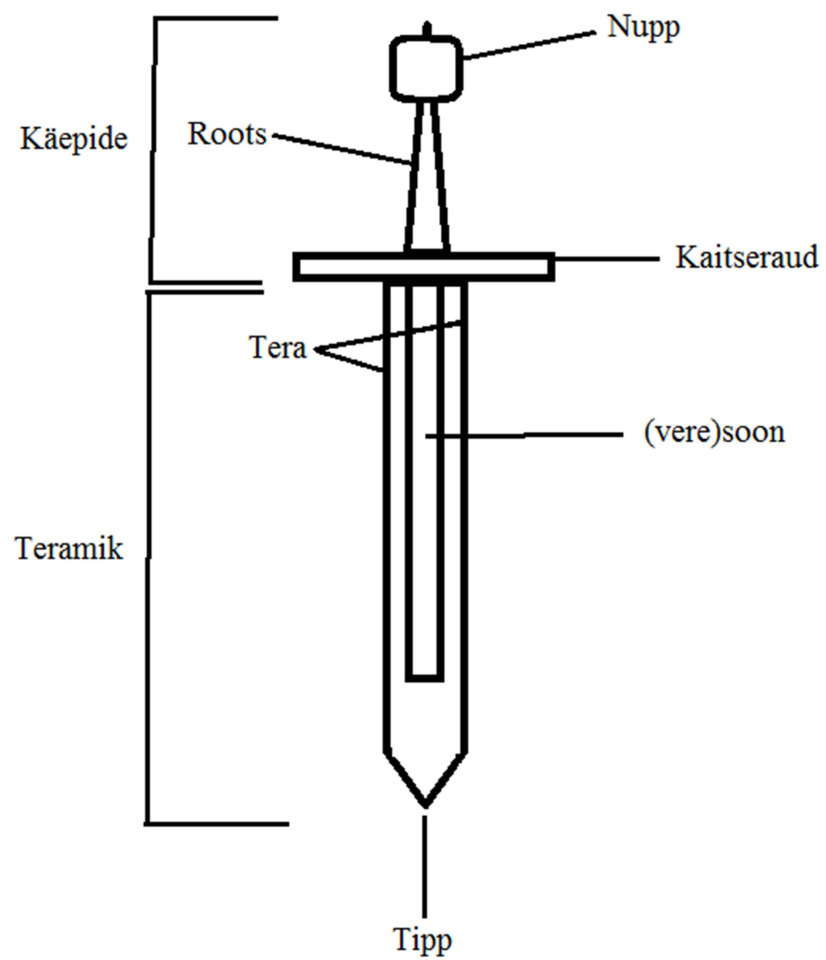
Beginning from the 14th century, the forms of sword that can be observed become exclusively European. The Order of Sword-brothers had steadied their foothold in the area. It was then that the blades of swords began to change: they became narrower, sharper at the tip or, in opposition, longer and heavier. This was due to the strengthening of armor– in order to be able to hit one's opponent through their ever improving defensive equipment, one's weapons needed to change. One potential path was to make the sword more needle-like, to try and stab through the armor. The other was to make the weapon larger and heavier, so it could potentially hack through the armor it had to face. From the seven swords studied from this period, only one was designed specifically for thrusting: a hand-and-a-half varian with a short fuller starting at the crossguard that changed into a rectangular cross-section after 16 cm. Three other "bastard" swords are analysed from the period, all of which look very similar and are held in different museums: the Navesti, Georg Leets and Great-guild swords. The remaining three weapons are one-handers, two of which – the Ihaste and History Institute

swords – are nearly identical, having deep fullers, round, thick pommels and curved guards with rounded tips. The third is a single-edged weapon that was found 2 km from the ruins of the Laiuse fortress.

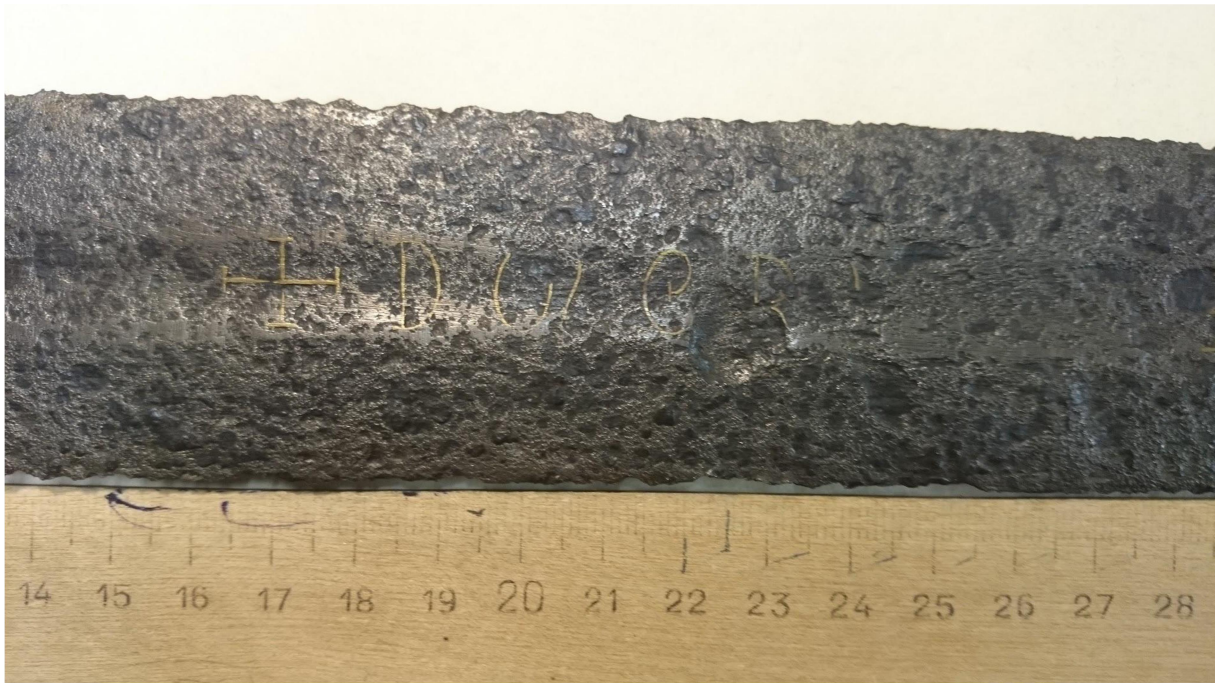
Only four swords from the 15th century are present in this thesis. One can only speculate why so few: most likely due to the relative era of peace in old Livland at the time. What was for the rest of Europe a time of great upheaval and conflict was for the Order a time of calm. Three swords of the four are messers. These single-edged weapons seem very popular at this time. They are all of a different function aswell. The Pöide sword is a two-hander, the Great-guild messer a bastard and the History Museum sword a one-handed weapon. The final sword from this century is the Väike-Rõngu sword: a larger hand-and-a-half variant with a rather pointed blade, curved guard and scent-stopper or pear-shaped pommel.

In the 16th century swords become somewhat more elaborate. This might in part be due to the many requirements the guild of blacksmiths imposed on potential swordsmiths. Six swords remain from the period, two of which are large two-handed weapons. These swords are of a late German style and not identical, but very similar in their general aesthetic. Another thrust sword – called an estoc or tuck – was found in the lake Peipsi. This sword is of a rare Hungarian type. That, and a broken, single-edged sword in the museum of Viljandi, I would dare to associate with the Livonian war for they are rather straight-forward, lacking any excessive decoration. The final two swords are stretching the limits of the period of study, belonging most likely to the late 16th century, but perhaps later still. These are a proto-*schivona*, which is a sort of early basket-hilted sword, and the other a *reitschwert* with an S-shaped guard and two side-rings on one side of it's blade.

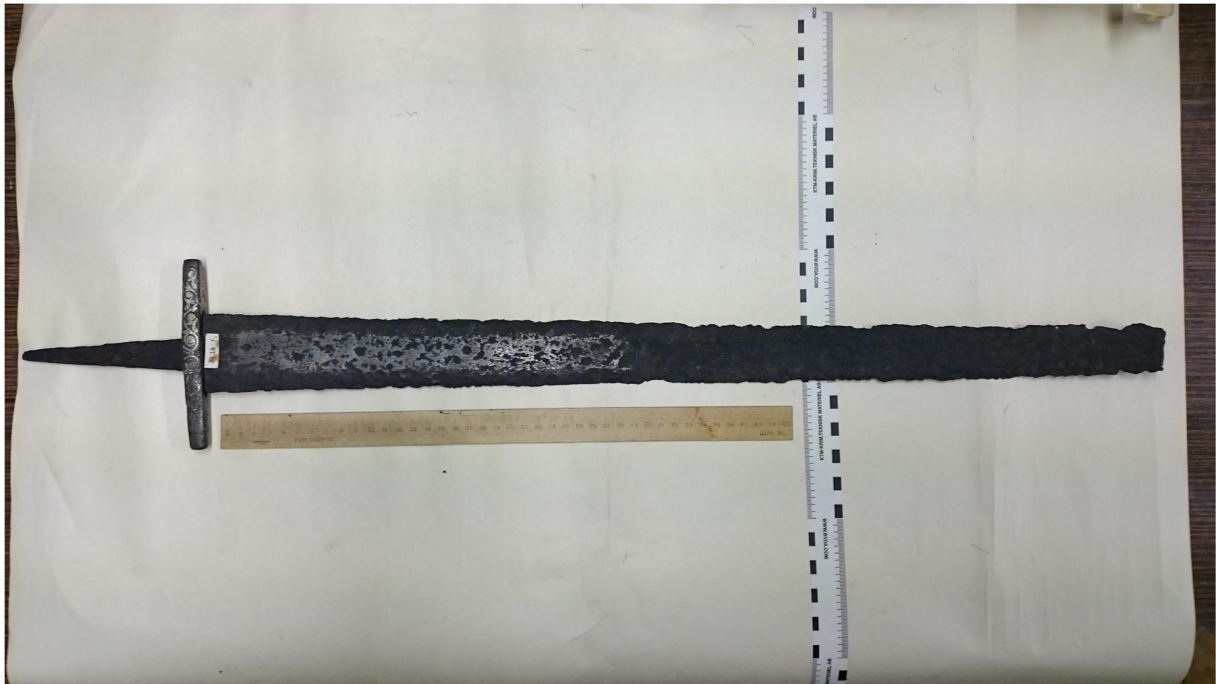
LISAD



Joonis 1. Mõõga osad.



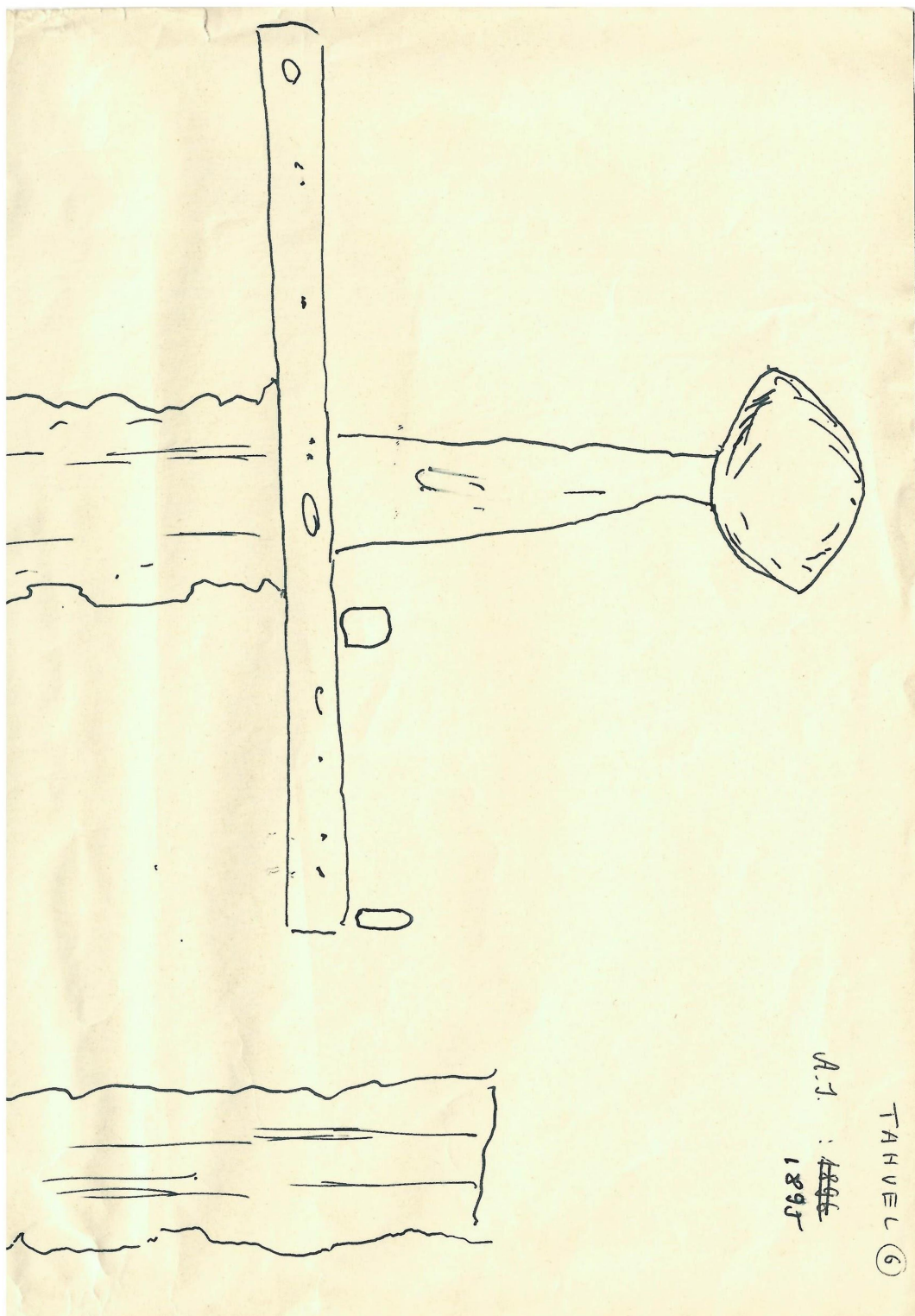
Pilt 1a ja 1b. Saaremaa mõõk (AI K85:29). Foto: Kaarel Nõmmela.



Pilt 2a ja 2b. Ubina mõõk (AI 2538:1). Foto: Kaarel Nõmmela



Pilt 3a ja 3b. Sandla mõök (ERM D 32:255), Eesti Rahva Muuseum,
<http://muis.ee/museaalview/600942>



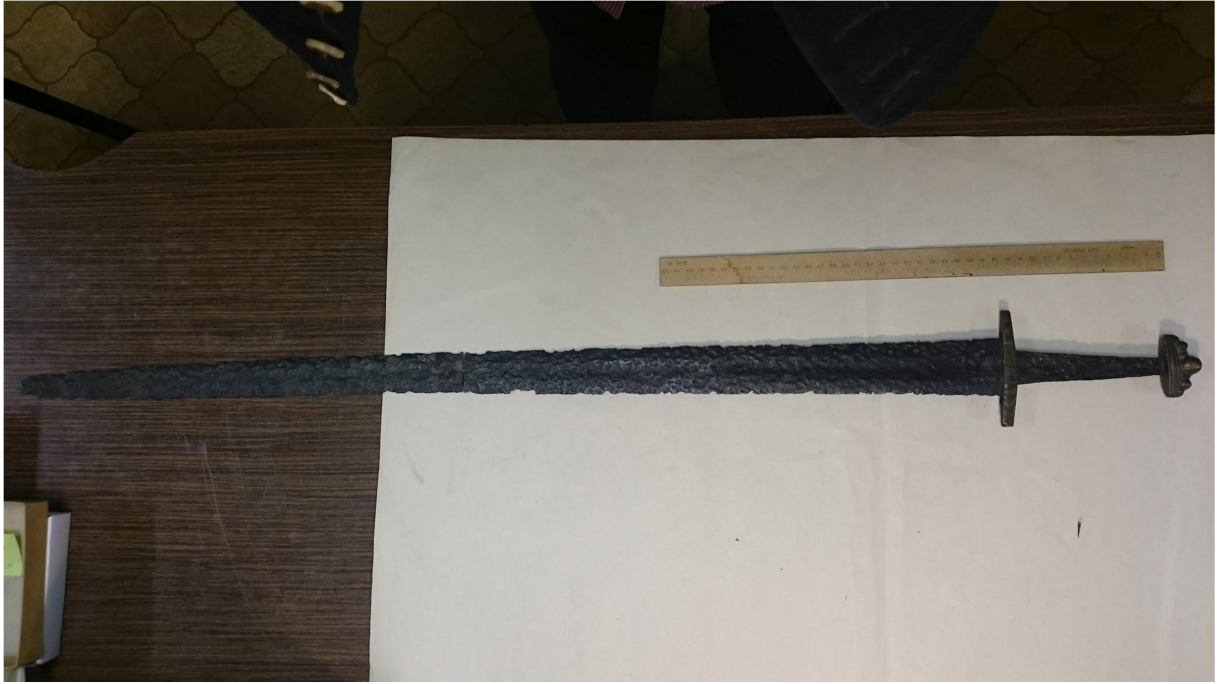
Pilt 4. Saarde mõök (AI 1895). Joonis: Mati Mandel.



Pilt 5a. Saaremaa üheteraline mõõk (AIK 85:109). Foto: Kaarel Nõmmela.



Pilt 5b. Saaremaa üheteraline mõõk (AIK 85:109). Foto: Kaarel Nõmmela.



Pilt 6a ja 6b. Rabavere mõõk (AI 3570). Foto: Kaarel Nõmmela.



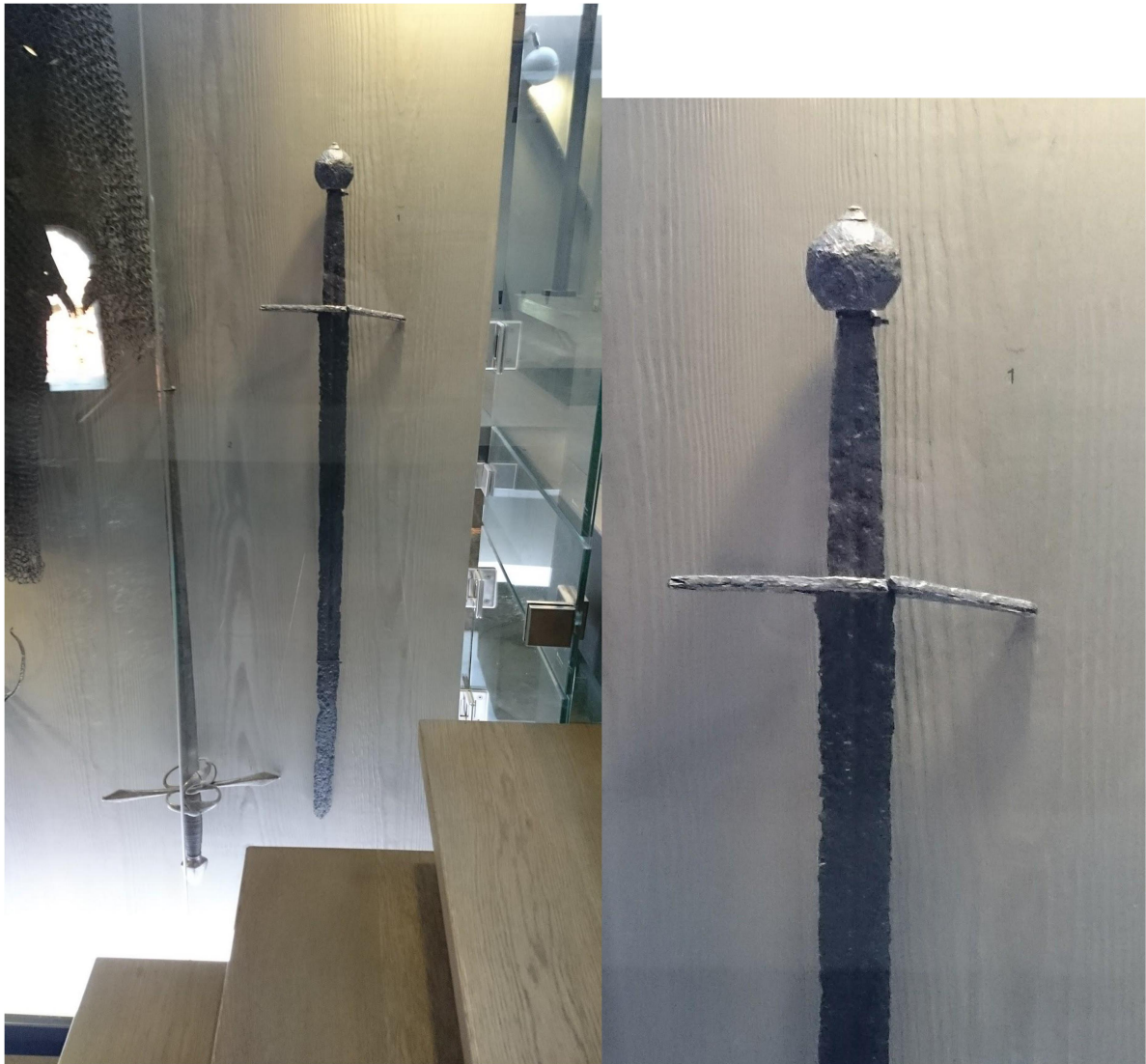
Pilt 7. Suurgildi messer (R 871). Foto: Kaarel Nõmmela.



Pilt 8a ja 8b. Ihaste mõõk (AI 5385). Foto: Kaarel Nõmmela.



Pilt 9a ja 9b. Ajaloo Instituudi mõök (AI 3187). Foto: Kaarel Nõmmela.



Pilt 10a ja 10b. Georg Leetsi mõök (TLM 14381). Foto: Kaarel Nõmmela.



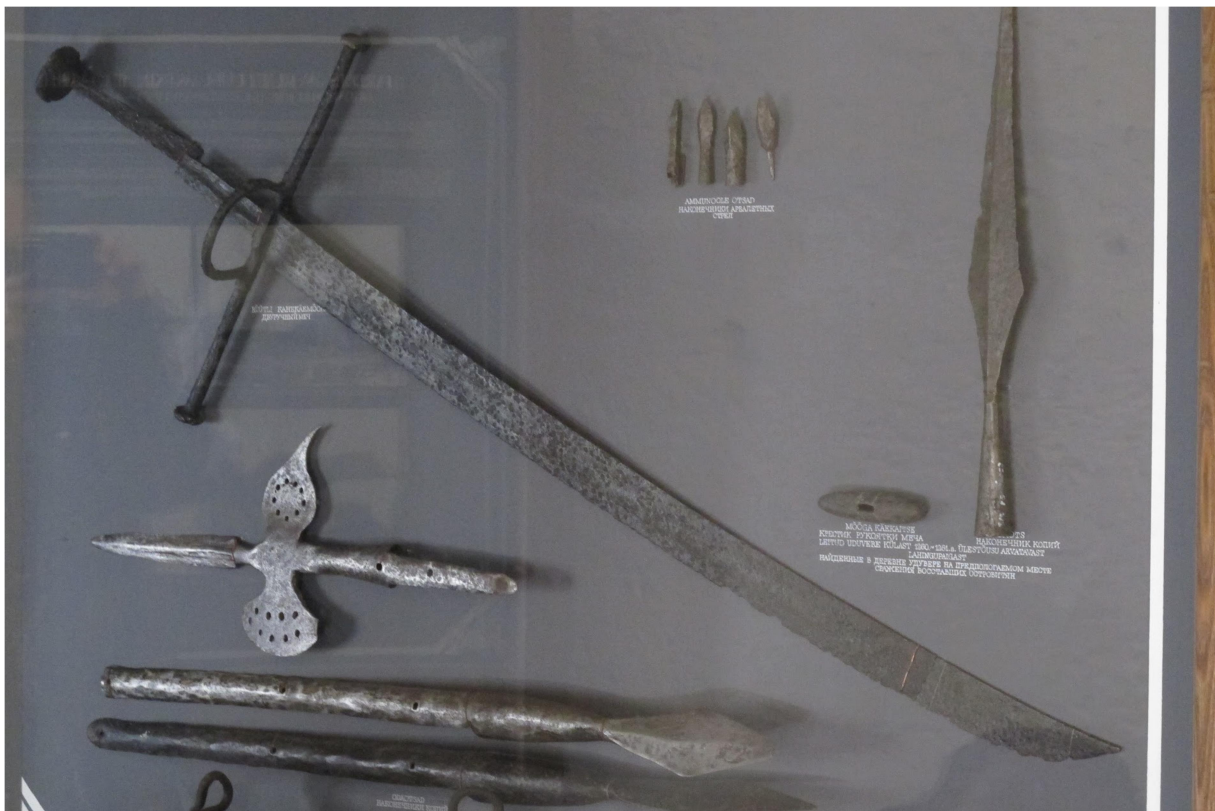
Pilt 11a. Ajaloomuuseumi messer (R 1790 AM 17355). Foto: Kaarel Nõmmela.



Pilt 11b. Ajaloomuuseumi messer (R 1790 AM 17355). Foto: Kaarel Nõmmela.



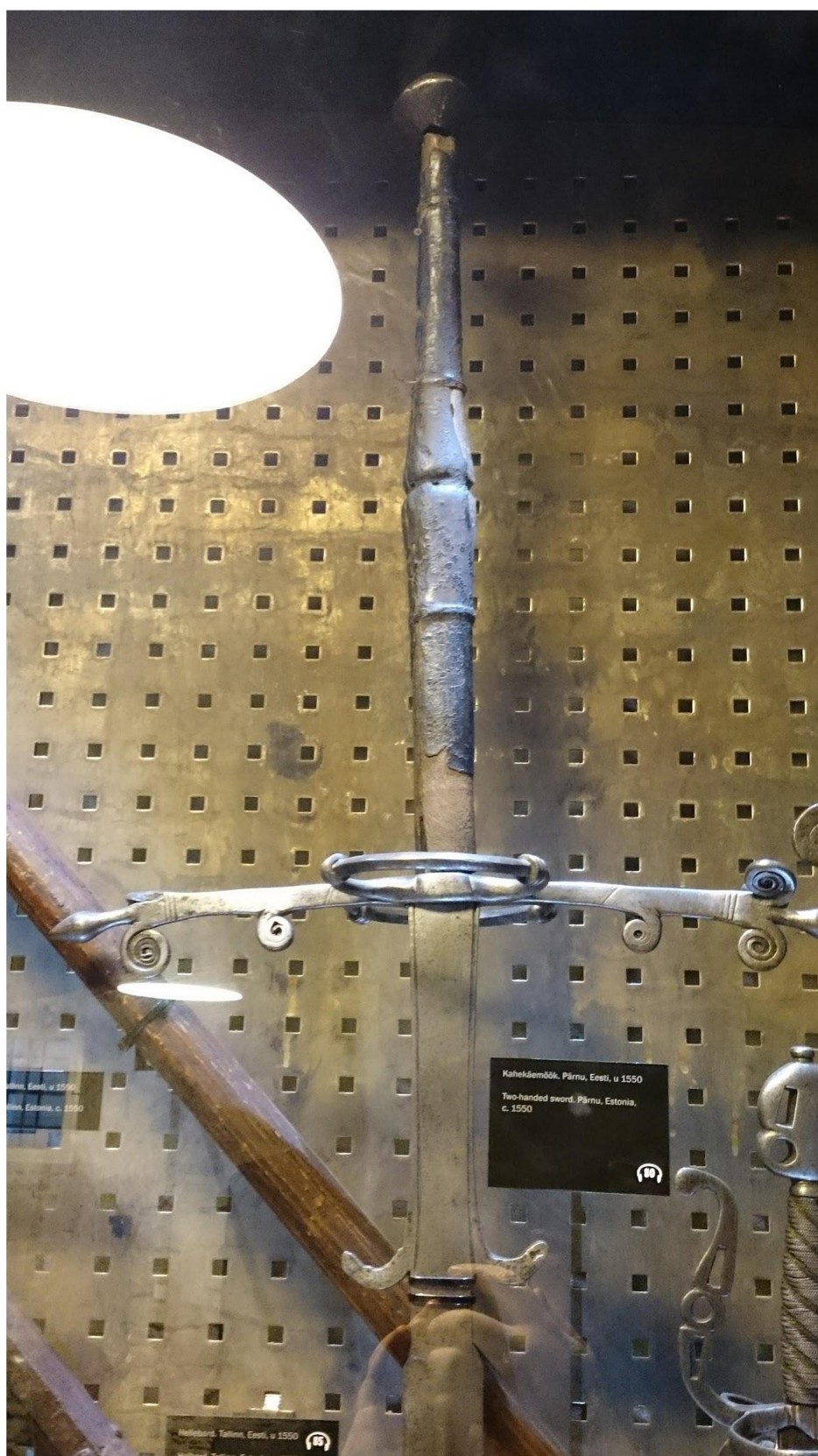
Pilt 12: Sõjamuuseumi mõõk (AM-R 1688). Foto: Jaak Mäll



Pilt 13a ja 13b. Põide mõök (SM 3991). Foto: Garel Püüa.



Pilt 14. Ajaloomuuseumi kahekäemõõk R 564. Foto: Kaarel Nõmmela.



Pilt 15. Ajaloomuuseumi kahekäemõõk R 565. Foto: Kaarel Nõmmela.



Pilt 16. Mehikoorma mõõk (TÜ 2615). Foto: Riina Rammo.



Pilt 17a ja 17b. Tallinna käekorviga mõök (TLM 10866). Foto: Kaarel Nõmmela.



Pilt 18. Ajaloomuuseumi ratsanikumõõk (R 540). Foto: Kaarel Nõmmela.



Pilt 19a ja 19b. Väike-Rõngu mõök (ERM D 32:253). Foto: Kaarel Nõmmela.



Pilt 20. Suurgildi pooleteistkæe mõök (R 1899). Foto: Kaarel Nõmmela.



Pilt 21. Ilmatsalu mõõk (ERM D 32:254). Eesti Rahva Muuseum,
<http://muis.ee/museaalview/600941>



Pilt 22a ja 22b. Navesti mõõk (VM 9680 Aj 276). Foto: Kaarel Nõmmela.



Pilt 23. Viljandi üheteraline mõõk (VM 9546:37). Foto: Kaarel Nõmmela.



Pilt 24. Palupere mõõk (TM 30;A:1). Foto: Kaarel Nõmmela.

Lihtlitsents lõputöö reprodutseerimiseks ja lõputöö üldsusele kättesaadavaks tegemiseks

Mina, Kaarel Nõmmela

(sünnikuupäev: 12.09.1995)

1. annan Tartu Ülikoolile tasuta loa (lihtlitsentsi) enda loodud teose „Keskaegsed mõõgad Eestis“, mille juhendaja on Ain Mäesalu,
 - 1.1.reprodutseerimiseks säilitamise ja üldsusele kättesaadavaks tegemise eesmärgil, sealhulgas digitaalarhiivi DSpace-is lisamise eesmärgil kuni autoriõiguse kehtivuse tähtaja lõppemiseni;
 - 1.2.üldsusele kättesaadavaks tegemiseks Tartu Ülikooli veebikeskkonna kaudu, sealhulgas digitaalarhiivi DSpace´i kaudu kuni autoriõiguse kehtivuse tähtaja lõppemiseni.
2. olen teadlik, et punktis 1 nimetatud õigused jäävad alles ka autorile.
3. kinnitan, et lihtlitsentsi andmisega ei rikuta teiste isikute intellektuaalomandi ega isikuandmete kaitse seadusest tulenevaid õigusi.

Tartus/Tallinnas/Narvas/Pärnus/Viljandis, 13.05.2017.