



J. RIISALO

*Kaikki*



J. RIISALO

9113  
R 51

# Karksi

„Karksi, mu kallid kodu, kuis sind sa mulle ar-  
mas juba lapsenal Kui liud on sind meid ja  
orud, suetrad ja laasad, järved ja jõed kui kallid  
mulle su mälestused! Sinu pind on mulle püha,  
sinu muistestused kooivad kuldvõre sinu radade  
ümber.

Tule, oh rändaja, Karksi mägedele, orgudele ja  
metsadesse!

Tulvil kirglikku valitust, elustab August  
Kitzberg nii oma „Maimut“ ja tema kutseil külas-  
tasid kaunised maikagrupid Karksi juba 70 aastat  
tagasi!

Karksi on kauni Mulgimaa süda, mis hõlmab  
Sakala kõrgustiku kõige kõunapoolsema ja kõige  
kõrgema osa, ulatudes Paistu aladelt kuni Lää-  
piirini. Põhja ja Põhja-lahutuval siin põllumaa-  
stive laaskõrgendusel ürgorud oma loodetava  
ajada, siledavate paisjärvede ja metsalidudega.  
Kõrged hõlmed tagasihoidavad kuldvõre ja  
kuld — KARKSI RAAMATUKOGU  
hann heiglel algul RAAMATUKOGU  
sealgi on vuhleav no iglaas.

Arheoloogilised leiud kinnitavad, et Karksi oli  
asustatud juba kivialal. Rohkeid leiude on vara-

sest ra **KIRJASTUS „EESTI RAAMAT“**  
jandites **TALLINN 1966** suundus udne tee

Lätist Viljandi kaudu Põhja-Eestisse, siis tuli ko-  
halikel elanikel esimestena Võjuda lõunast maale

91(E)  
R 51

Kaane kujundus: H. Polberg

Fotod: A. Kiisla

TARTU ÜLIKOOLI  
RAAMATUKOGU

TALLINN 1988

„Karksi, mu kallis kodu, kuis olid sa mulle armas juba lapsena! Kui ilusad on sinu mäed ja orud, metsad ja laaned, järved ja jõed, kui kallid mulle su mälestused! Sinu pind on mulle püha, sinu muistejutud koovad kuldviire sinu radade ümber.

Tule, oh rändaja, Karksi mägedele, orgudesse ja metsadesse!»

Tulvil kirglikku vaimustust alustab August Kitzberg nii oma «Maimut» ja tema kutsel külastasid esimesed matkagrupid Karksi juba 70 aastat tagasi.

Karksi on kauni Mulgimaa süda, mis hõlmab Sakala kõrgustiku kõige lõunapoolsema ja kõige kõrgema osa, ulatudes Paistu aladelt kuni Läti piirini. Põhjas ja läänes lahutavad siin põllumassiive lavakõrgendikel ürgorud oma looklevate ojade, sädelevate paisjärvede ja metsalaidudega. Idas ja kagus tõusevad metsaga kaetud kõrgendikud — Karksi mäed —, mille ringis jällegi kohati helgivad järved. Lõunas laiuvad metsad ja sealgi on vahelduv maastik.

Arheoloogilised leiud kinnitavad, et Karksi oli asustatud juba kiviajal. Rohkesti leide on varasest rauaajast — meie ajaarvamise esimestest sajanditest. Kuna läbi Karksi suundus iidne tee Lätist Viljandi kaudu Põhja-Eestisse, siis tuli kohalikel elanikel esimestena tõrjuda lõunast maale



Igaüks, kes läheb Karksi mägedele, ta orgudesse ja metsadesse, külastab kindlasti ka August Kitzbergi elu ja loominguga seotud kohti. Kuigi tema kohalikke sündmusi ja olukordi kirjeldavate teoste tegelaste prototüübid puhkavad juba aastakümneid Karksi või Halliste kalmistul, teavad kohalikud elanikud neist veel mõndagi jutustada.

Ekskursioone ja matkarühmi huvitab Karksis Eesti NSV Maaviljeluse ja Maaparanduse Teadusliku Uurimise Instituudi Polli Katsebaas, kelle tööd viljapuude sordiaretuse alal hinnatakse kõigjal kõrgelt. Samuti tutvutakse Karksi kolhoosi ja Kõrgemäe sovhoosi tublide töösaavutustega, aga ka koondise «Eesti Põllumajandustehnika» Nuia osakonna maaparandusmasinate ja töökojaga ning siinse laste mänguasjade tööstusega.

## MORNA

Enamik ekskursioone ja matkarühmi saabub Karksisse mööda Tallinn—Riia maanteed Viljandi kaudu. Kui tee Mornas suures kaares lõunasse pöördub, jääb sellest paremale lai Saviaru ürgorg metsavöötme ja puisniiduga. Üle oru avardub silmapiir kuni kaugete metsadeni Öisu ja Halliste vahemail.

Samas laskub tee alla orgu. Orulammil ühineb Saviaru oja Morna ojaga, mis kulgeb siit edasi Öisu järve juba 3—4 meetri laiuse jõekesena. Põhjapoolset oruveeru nimetatakse Morna, lõunapoolset Saviaru mäeks. Enne Morna mäge hargneb maanteelt tee vasemale, mis viib Polli katsebaasi Morna osakonda. Seal Liivaku metsa lähedal endises Morna mõisas töötas August Kitzberg 1874.—1879. aastani kolmel korral lühema või pikema vaheaja järel Karksi ja Halliste kihelkonnakohtu notarina. Kohturuumina kasutati üht tuba mõisa rentniku majas, kus oli ka notari korter — harukordselt väike toake. 1953. aastal hävis maja tulekahjus.

Mornas kirjutas Kitzberg oma esimese novelli «Murest murtud», milles Koti Otina esitab esimese põikpäise suurtaluniku tüübi. Kitzberg ise väidab, et ta kirjutas selle novelli kahasse Hans Kasega, kes 1879. aastal töötas Mornas tema abilisena.

Jutustades «Ühe vana «tuuletallaja» noorpõlve mälestustes» oma Morna-päevist, meenutab August Kitzberg kihelkonnakohtunikku A. v. Siversit lihtsa omapärase mõisnikuna, kellega ümbruskonna aadlikud ei seltsinud. Tema poeg asutas käesoleva sajandi algul Morna kaks suurt viljapuuaeda oma äia A. Olseni juhtimisel, kes varem oli töötanud Riias ülemaednikuna. Istutati üle 4000 õunapuu ja need puuviljaaiad kujunesid suurimaks tolleaegses Eestis. Ekskursioonid on neid aedu külastanud paljude aastakümnete kestel ja praegu võivad külastajad seal tutvuda mõnede külmakindlate õunapuusortidega.

Kui 1945. aastal asutati Pollis aianduse uurimis-asutus, siis Morna rajati selle osakond peamiselt viljapuude teaduslikuks uurimistööks. Kuni nõuetekohaste katseaedade rajamiseni Pollis aretati ka siin viljapuusorte ja tehti agrotehnilisi katseid. Katsebaasi vanem teaduslik töötaja põllumajandusteaduste kandidaat J. Palk koos kaastöötajatega on teinud siin suurt tööd õuna-, pirni-, ploomingi ning kirsipuude pookealuste valikul ja aretamisel ning selgitanud nende osatähtsust viljapuude vastupidavusele, saagikusele ja kasvule.

Pookealuseid kasvatatakse nende viljapuude seemneist, mis meil on hästi kohanenud. Kasvatatakse nii metsikute kui ka kultuurviljapuude seemneid, kusjuures arvestatakse pookealuste nõudlikkust mullastiku ja niiskuse tingimuste suhtes. Väga külmakindlateks ja sortidega sobivateks pookealusteks on mõnede Saaremaa metsõunapuude seemikud.

Sortide ja kasvutingimustega sobivate pookealuste selgitamiseks tehakse mitmesuguseid katseid ja vaatlusi alustekoolis, puukoolis ja katseae-



Morna «meri»

dades. Katseaedu on Mornas kolm, neist suurim Morna oru põhjapoolsel veerul. Üks tootmisalane katseaed on Karksi kolhoosis. Mõned katseaiad asuvad Kesk-, Põhja- ja Lääne-Eestis, kus viljapuude kasvutingimused on siinsetega võrreldes erinevad.

Kahekümne aasta jooksul korraldatud katsete põhjal on valitud ja aretatud 24 meie vabariigis kasutamiseks sobivat viljapuude pookealust. Osa neist on nõrgakasvulised, millele poogitud sordid hakkavad varakult vilja kandma. Kuna aga viljapuud, eriti õuna- ja pirnipuud, on pikaajalised, siis senised katsed ei anna veel lõplikku vastust küsimusele, milline valitud pookealustest on kõige sobivam ühele või teisele sordile või sortide rühmale. Selle selgitamiseks jätkatakse ja laiendatakse katseid. Nendel katsetel on oluline tähtsus, sest mitmed meie tuntumad viljapuusordid on eriti nõudlikud pookealuste suhtes. Kui kasutada sobivaid pookealuseid, kasvavad viljapuud saagirikaks ja külmakindlaks.

Mitmed meie vabariigi puukoolid juba kasutavad Mornas valitud pookealuseid, kuid paljude väärtuslike pookealuste kasutamist pidurdab seemnete vähesus. Nende küllaldaseks saamiseks on kahe riikliku puukooli juurde rajamisel valitud pookealuste seemnete tootmise istandused.

Mornas valitud ja aretatud pookealuseid saadetakse katsetamiseks teistesse vennasvabariikidesse. Seal kasvatatavaid pookealuseid katsetatakse aga omakorda Mornas.

Morna noorema katseaia piiril asub veehoidla, mis loodi paisu ehitamisega sälkorus voolavale ojale. Siit saadakse vett viljapuude kastmiseks ja taimekaitsetöödeks. Ümbruskonna elanikud nimetavad seda väikest paisjärve «Morna mereks».

Saviaru oru lammil maantee ääres asuva kollase maja kohal oli varem Saviaru kõrts. Siin rikastus jutustuse «Rätsep Õhk ja tema õnneloos» Tõistre Tooma prototüüp Toomas Animägi, kes hiljem ostis Tiri talu, nagu autor seda jutustuses väidab. Toomal oli kolm tütart: Leena, Reet ja Ann. Viimane on jutustuse salesirge ja sinisilmalise Tiri Anni algkuju. Annesse oli armunud Karksi rätsep Jaak Tõhk — rätsep Õhu prototüüp. Praegu elab Karksis veel vanu kohalikke elanikke, kes hästi mäletavad Tiri Toomast ja ta tütreid. Nad väidavad, et ka Ann ei suhtunud rätsepasse ükskõikselt, kuid vanemate tahtel pidi siiski abielluma Halliste kandi talurentniku Kuigiga, kuna viimane oli rätsepast jõukam.

Tiri Tooma venna Peetri pojapoja õpetaja Anton Animäe andmetel ei ole Tiri Toomas pidanud Saviaru kõrtsi ega ostnud enesele kõrtsimehena kogutud raha eest Tiri talu, vaid selle pärandas temale ta isa. Küll aga oli Saviarul kõrtsimeheks ta vend Peeter Animägi.

Saviaru mäel, sealt Hallistesse suunduva tee lähedal kasvab üks Nõukogude Eesti suuremaid õunapuid — looduskaitsealune Oti mõtsik. Puu tüve ümbermõõt on 4,20 ja võra ümbermõõt enam



Eesti suuremaid ja vanemaid õunapuid — Oti mõtsik

kui 30 meetrit. Tavaliselt üle aasta kannab õunapuu rikkalikult õunu, mille seemneid kasutatakse Mornas pookealuste kasvatamiseks. Kuna Polli katsebaas on selle õunapuu seemneid saatnud ka Altai kraisse, Kasahstani ja mujale, siis võime väita, et Oti õunapuu järglased kasvavad ka neil kaugetel aladel.

#### **POLLI KATSEBAAS**

Kui lõpeb Saviaru mägi, juhatab teeviit Kaali teelahkmel otse Polli katsebaasi. Tee ääres on saaja-aastane tammik.

Kaugemal edelas kerkivad väljade avaruses metsaga kaetud künkad ja kuplid. Üks neist on Hiirevaariku kalmemägi. Kõige kõrgemale aga tõuseb mets Kõrgemäel — «Maimu» Kaski ja meie rahvusliku ärkamisaja aktiivse tegelase Annus Kase kodukohas.

Ees kerkibki juba Polli katsebaasi kõrge park

ja hoonete rühmad selle piiril. Laiuvad puuvilja-aiad. Veidi kaugemal suleb silmapiiri tume metsakaar Kutsiku oru veerul.

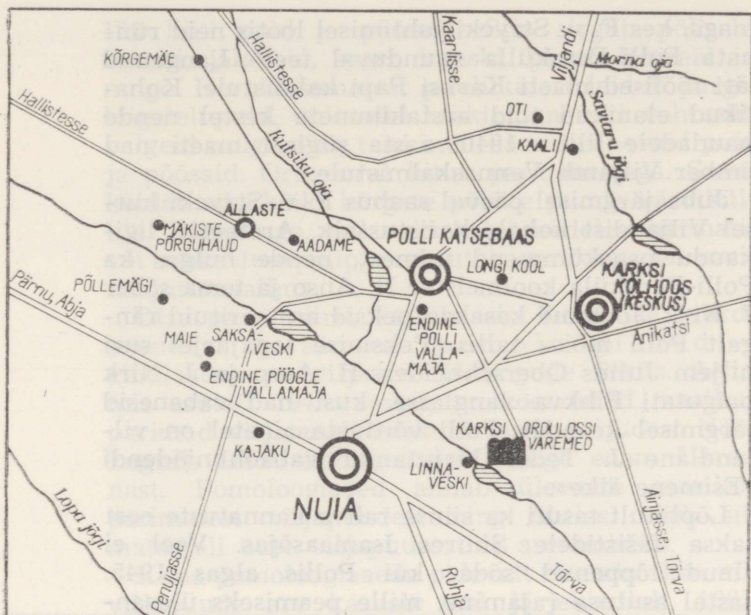
Siinsed viljakad ja varakult asustatud alad kuulusid sajandeid Karksi mõisale. XVIII sajandil moodustati laialdase Karksi mõisa edela- ja läänepoolsetest aladest Polli mõis, mis enam kui 100 aastat kuulus v. Stryckide perekonnale. Veel praegugi mäletab sinne rahvas v. Strycke kui karme ja hoolimatuid aadlikke. Polli vanahärrast Georg v. Stryckist jutustab A. Kitzberg «Tuuletallajas»:

«Kui ta oli tunnud surmatunnikese lähenevat, oli ta vana Täksi, oma endise peksupoisi, nüüd niisama vana kui härra ise, oma voodi ette lasknud kutsuda ja temalt nagu tröösti ja kinnitust otsides küsinud: «Ei tää, Endrik, kas me kattekesi piassime saama kah taeva?» Täks kinnitanud: «Mia küll, härrä, mia küll!» Härra õhanud ja ütelnud: «Sa iki pessid neid inimesi väega kõvasti!» — «Mis?» vastanud Täks, «see miu patt ei ole, härra käskse, mia lei!»»

Andes objektiivse hinnangu siinsete moonakate elamistingimuste kohta, peab Kitzberg oma mälestustekogus kinnitama: «Mõisamoonakate olukord — see oli midagi hirmsat...»

Seega on arusaadav, miks Polli mõisa moonakad ja teised kohalikud kehvikud ei jäänud 1905. a. revolutsiooniliste väljaastumiste käigus passiivseks pealtvaatajaks. 1905. aasta detsembri keskpaiku toimus Polli vallamajas rahvarohke koosolek, kus Polli-Peraküla koolmeister Hans Anso kõneles revolutsiooni ülesannetest. Koosolekul otsustati võtta kohalikelt mõisnikelt ära relvad.

Polli mõisa omanikult F. v. Stryckilt tahtis relvad ära võtta läti tööliste relvastatud võitlussalk, kes 19. detsembri õhtu eel saabus Ruhjast Polli-Peraküla kaudu Nuia. Pärast päikeseloojakut sõitsid nad sealt edasi Polli. Nuias liitus nendega töölisnoori ja Pollis mõisamoonakaid. Lätlased otsus-



Nuia ja Polli lähem ümbruskond

tasid purustada häärberi lukustatud paraadukse ning nõuda F. v. Stryckilt ja ta kaaslastelt relvade väljaandmist. Ukse purustamiseks tõid moonakad kohale suuri puuhalge. Häärberisse kogunenud ümbruskonna mõisnikud ja sama mõisa metsavahtid avasid aga aknaist töölistele tule. Üks lätlane sai paraadtrepil surma. Töölised taandusid parki. Tulevahetuses langes veel üks lätlane ja mitu sai haavata. Veendunud, et häärberi vallutamine pole võimalik, asetasid läti töölised oma haavatud kaaslastel regedele ja pöördusid tagasi Nuia, kus haavatutele andis arstiabi apteeker Radloff. Nuiast sõitsid lätlased Penuja kaudu tagasi Ruhja ning vältisid seetõttu kokkupõrke aadlike ratsarüh-

maga, kes F. v. Strycki juhtimisel lootis neid rünnata Polli-Perakülla suunduval teel. Langenud läti töölised maeti Karksi Papi kalmistule. Kohalikud elanikud tõid aastakümnete kestel nende haudadele lilli. 1940. aasta sügisel maeti nad ümber Viljandi Vennaskalmistule.

Juba järgmisel päeval saabus F. v. Strycki kutsel Viljandist kohale karistussalk. Areteeriti ligikaudu paarkümmend inimest, nende hulgas ka Polli-Peraküla koolmeister H. Anso ja tema sõber J. Nirk. Joobnud kasakad peksid areteerituid rängalt Polli mõisa tallis. Peksmise tagajärjel suri hiljem Julius Oberschneider. H. Anso ja J. Nirk paigutati Pihkva vanglasse, kust nad vabanesid järgmisel kevadel. Polli võitluste ainetel on viljandlane J. Teder kirjutanud vabaõhunäidendi «Esimene äike».

Lõplikult tasuti ka siinse rahva kannatuste eest saksa fašistidele Suures Isamaasõjas. Veel ei olnud lõppenud sõda, kui Pollis algas 1945. aastal asutuse rajamine, mille peamiseks ülesandeks kujunes viljapuude ja marjapõõsaste teaduslik uurimine ning meie kasvutingimustele kohandatud uute sortide aretamine. Põllumajandusteaduste doktori A. Siimoni juhtimisel töötab nüüd katsebaasis 15 teaduslikku töötajat, neist 6 põllumajandusteaduste kandidaati, kes oma kandidaativäitekirja on koostanud siinsete uurimuste alusel. Kokku on katsebaasis enam kui 300 töötajat. Neile on ehitatud mugavad korterid ja päevakodu nende lastele.

Katsebaasi teadusliku uurimistöo tulemuste, haruldaste puuviljaaedade ja kohapeal aretatud viljapuusortide vastu tunnevad suurt huvi meie vabariigi töötajad. Suviti saabub Polli nädalas keskmiselt 40 ekskursiooni. Sageli külastavad katsebaasi ekskursioonid ka väljastpoolt Eestit.

Ekskursioonide ja matkarühmade tähelepanu köidab esmajoones eeskujulikult korrastatud park, kus asub ka katsebaasi peahoone. Pargis kasvab

120 liiki puid ja põõsaid. Siin sirgub põliseid tammi, jalakaid, saari, kuuski, pärni, lehiseid ja nulge. Haruldasematest puuliikidest leidub pargis hiigelelupuid, kollaseid kaski, punaseid vahtraid, valgeid nulge ning teisi meil harva esinevaid puid ja põõsaid. Oruveerul liitub park metsaga. Suvel köidab siin kõiki kõrgete põliste puude värvikül- lus. Talvel aga, mil neid katab sädelev härmatis või raske lumevaip, meenutab park kaunist mui- nasjutumaailma.

Otse pargi piiril, katsebaasist Lossimäe juurde suunduva tee ääres on pomoloogiaaed — ainulaadne puuviljaaed Nõukogude Eestis. Aeda, mis asutati 1945. aastal, on koondatud maailma parimad viljapuud. Istikuid saadi paljudest Nõu- kogude Liidu katseaedadest, kõige enam Ukrai- nast. Pomoloogiaaed annab ülevaate maailma parimatest viljapuudest ning ühtlasi saab siit materjali uute viljapuusortide aretamiseks.

Kuna pomoloogiaaeda pidevalt täiendatakse, siis viljapuude arv kasvab seal järjekindlalt. 1965. aastal oli pomoloogiaaias viljapuusorte:

õunapuusorte	265
pirnipuusorte	82
ploomipuusorte	160
kirsipuusorte	140
<hr/>	
Kokku viljapuude sorte	647

Maailma parimatest õunapuusortidest kasvavad pomoloogiaaias «Delicious», «James Grive», «Al- lingtoni peping», «Jonathan», «Lady», «Dr. Er. Nansen», «Winesape» jt. Eesti õunapuudest reas- tuvad siin «Valge klaar», «Suislepp», «Paide tali- õun», «Pärnu tuviõun», «Tallinna pirnõun» ja palju teisi sorte.

Teine ainulaadne viljapuu- aed meie vabariigis on katsebaasi rahvasel- lektsiooniaed. Aed asutati 1948. aastal ning järgnevatel aastatel on

sesta korduvalt täiendatud. Siia on koondatud suur osa Eesti alal arenenud viljapuudest.

Viljapuude kogumisel abistasid katsebaasi töötajaid kõikjal kohalikud elanikud. Teataval määral kujunes rahvaselektsioonიაia asutamine üldrahvalikuks aktsiooniks, nagu seda on meil rahvaluule kogumine. Ilma selleta ei oleks katsebaasil olnud võimalik koguda lühema aja kestel hulgaliselt rahva poolt aretatud viljapuid kogu meie vabariigi aladelt.

Polli rahvaselektsioonიაed on üks suuremaid Nõukogude Liidus. 1965. a. kasvas seal:

õunapuusorte	480
pirnipuusorte	130
ploomipuusorte	90
kirsipuusorte	50
<hr/>	
Kokku viljapuude sorte	750

Enamik rahvaselektsioonიაias leiduvatest viljapuudest on kogutud Lääne- ja Lõuna-Eestist, kõige rohkem Saarest, Häädemeestelt, Põlvast, Elvast jm. Rohkesti viljapuid on ka Saaremaalt, hoopis vähem aga Põhja- ja Ida-Eestist. Üksikud viljapuud on levinud ainult mõne küla piirkonnas, teised jälle kogu meie vabariigi territooriumil ja isegi väljaspool seda.

Rahvas on aretanud viljapuid valiku teel. Kui istikud hakkasid vilja kandma, valiti nende seast välja väärtuslikumad. Osa viljapuid aretati juhuslikult leitud kultuuritunnustega istikute üleskasvatamisel koduaedades. See töö kestis põlvest põlve ja kujunes kollektiivseks loominguks.

Meie tuntumatest rahvapuudest pärineb «Suislepp» Viljandi rajooni Suislepa külast, kus see kohaliku mõisa aias kasvas juba XVIII sajandil. Aegade kestel on tal olnud terve rida sünonüüme. Väga vanad sordid on ka «Valge klaar», «Liivi sibulõun» ja «Tallinna pirnõun». Noorimad sor-



Polli katsebaasi vanem teaduslik töötaja põllumajandus-  
teaduste kandidaat J. Palk kontrollib, kas ploomipuul on  
sügiseseid õiepungad hästi välja arenenud

did on aga «Põltsamaa taliõun» ja «Tellissaar». Viimane sort on kasvatatud Poolast toodud tundmatu kultuurõunapuul seemneist Pelistveres Tellissaare talus.

Rahvaselektsiooninaeda on koondatud ka juba teadlikult ja sihikindlalt aretatud õunapuud, mille loojad on teada. Need on õpetajate J. Raeda ja A. Kurvitsa, väikemaapidaja A. Kurmi, veinimeister O. Kramer, kalur J. Kägi ja dr. J. Aamissepa poolt aretatud õunapuud.

Meie rahvaselektsioonisortidest on võetud Eesti NSV viljapuude ja marjapõõsaste standardsortimenti 31 viljapuusorti ja kümme kindel marjapõõsasorti. Need levivad nüüd ka Lätis, Leedus, Val-

gevenes, Ukrainas, Krasnodari krais ning veel mitmes teises vennasvabariigis ja oblastis. Osa sorte on saadetud isegi karmi kliimaga Akmolinski oblastisse ja Lääne-Siberisse. Meie rahvaõunapuid kasvab ka Poolas, Tšehhoslovakkias ja Soomes.

Viljapuude ja marjapõõsaste sordi aretamisel on rahvaselektsoonialal eriti suur osatähtsus, sest rahvaviljapuud on külmakindlad ja pärandavad selle omaduse edasi ka neist aretatavatele viljapuudele. Seepärast valitaksegi sageli uute viljapuusortide aretamisel emapuuks rahvaviljapuu, mis tagab uue sordi külmakindluse.

Viljapuude õitsemise ajal ilmuvad rahvaselektiooni- ja pomoloogiaaias külmakindlamatele viljapuudele väikesed marlist kotikesed, kuhu on asetatud üksikud oksavõrsed õiekobaratega. Viljapuud marlist kotikestega on uue aretatava sordi emapuud. Kotikesse asetatud õied on tolmutatud isapuu õietolmuga ja kott peab varjama õisi, et neile ei satuks võõrast õietolmu.

Uue viljapuusordi aretamine on väga suurt hoolt ja püsivust nõudev töö, mille tulemused selguvad alles pikema aja kestel ja lõpevad enamasti ikka ebaõnnestumisega. Seda suurem on rõõm eesmärgi saavutamisel. Dr. A. Siimonil on kulunud uue õunapuusordi aretamiseks keskmiselt 18 aastat. Valikut on ta teostanud hübriidide fondist, kus on 27 000 isendit, kuid on saavutanud vaid 10 uut õunapuusorti.

Tema poolt aretatud õunapuudest on võetud standardsortimenti sügissordid «Sügisdessertõun», «Kiir», «Aia ilu» ja «Kaja» ning talvesordid «Mee-lis», «Talve nauding», «Polli kaunitar» ja «Sidrun-kollane taliõun».

Kõik need sordid on haigus- ja talvekindlad, kõrgete dessertomadustega, varaviljakad ja suuresaagilised. Eriti saagirikkad on «Aia ilu», «Sügisdessertõun» jt. Laialdaselt on levinud need uued õunapuusordid Nõukogude Eestis ja paljudes teistes liiduvabariikides.



Polli katsebaasi juhataja põllumajandusteaduste doktor A. Siimon juhib järjekordset ekskursiooni

Kolm talvekindlat ja viljakat ploomipuud on aretanud katsebaasi vanem teaduslik töötaja J. Eslon. Neist on võetud standardsortimenti «Karksi ploom» ja «Suhkruploom». Standardsortimenti on võetud ka põllumajandusteaduste kandidaadi N. Murri ja noorema teadusliku töötaja J. Parpsepa poolt aretatud mustade sõstarde sordid «Festival», «Polli pikk-kobar», «Uus must» ja «Hiline must», karusmarjadest «Polli esmik» ning maasikatest «Dr. Siimoni nr. 48».

Punase sõstra ja karusmarja risttolmlemise teel aretas dr. A. Siimon haruldase marjapõõsa — sõstarkarusmarja, mille marjad meenutavad nii karusmarja kui ka sõstart. Kahjuks ei ole see marjapõõsas küllalt viljakas ja seepärast ei kasvatata seda tootmisalastes marjaaedades.

Koos tootmisalaste aedadega on katsebaasis puuviljaaedu enam kui 100 hektarit. Siin on välja



Polli põlises pargis

töötatud ja tootmisse rakendatud mitmed agrotehnilised abinõud, mis tagavad kõrgeid saake ja vähendavad aia hooldamiskulusid. Orgaanilisi väetisi antakse aias igal aastal hektari kohta vähemalt 20 tonni. Kasutatakse peamiselt turbasõnnikukomposti (turvast ja sõnnikut vahekorras 2:1), millele lisatakse fosfor-kaaliväetisi. Juuli esimesel poolel väetatakse puuviljaaedu ammooniumsalpeetriga, mis suurendab saaki ja tõstab viljapuude kasvujõudlust. Vajaduse korral kasutatakse ka mikroväetisi — vask-, molübdeen-, mangaan- või boorväetisi 50 grammi puu kohta.

Viljapuid ei istutata Pollis enam tavalistesse istutusaukudesse, vaid plantaazkännil 50—60 sentimeetri sügavuselt kobestatud alale. Sinna on

Kevadised tööd Polli viljapuuaias





Valendavad õitsvad õunapuud

vaja kaevata ainult sellise suurusega augud, kuhu mahuvad vabalt viljapuude juured. Niisugune istutamisviis on palju odavam, ja mis eriti oluline, plantaažkünni alla on võimalik anda varuväetist noortele viljapuudele. Varuväetist antakse hektari kohta 60—80 tonni komposti või sõnnikut, 5—6 ts kloorkaalit ja 10 ts superfosfaati.

Katsete põhjal on selgunud, et noores viljapuuaias on otstarbekohane kasutada vahekultuuridena juurvilja, kartulit või viki-kaera segatist, kui seda külvata aeda alles juuni lõpupoolel. Valge mesika, suvirapsi või üheaastase lupiini kasvatamine puuviljaaias rikastab mulla orgaanilise aine varusid ja soodustab seega viljapuude kasvu.

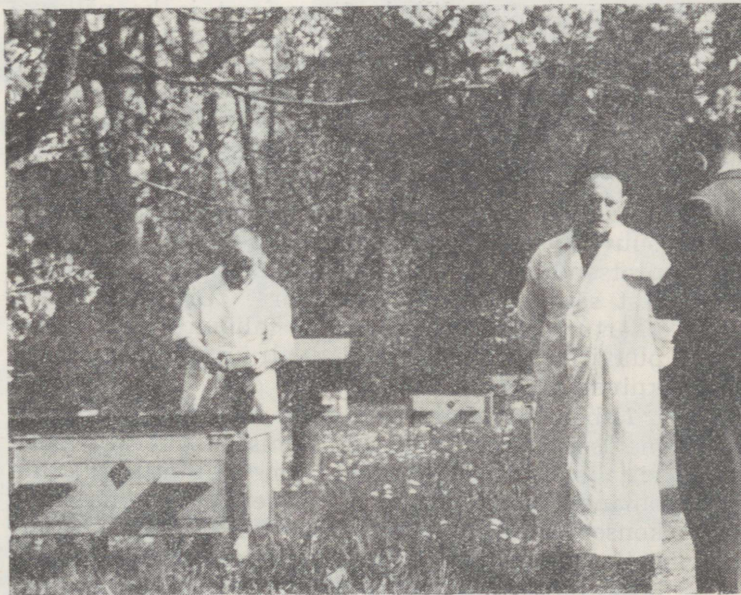
Rohkesti katseid on tehtud siinsetes aedades umbrohu, peamiselt orasheina tõrjel. Kõige pare-

maid tagajärgi orasheina hävitamisel on andnud simasiini kasutamine.

Ulatuslikud on siinsed istikute alad, sest katsebaasi istikute järele on suur nõudmine. Nõukogude Liidu kaugematesse piirkondadesse, kuhu istikute transport on seotud raskustega, saadetakse katsebaasist pookeoksi ja seemneid. Neid on Pollist pandud teele isegi Kaug-Itta ja Sahhalini saarele.

Pargi põhjapiiril on ehisaed, kus tegeldakse püsilillesortide aretamise ja valikuga maaasulate haljastamiseks. Rooside kollektsioonis on 135 sorti, millest roosikasvatajate tähelepanu köidavad säravpunane «Baccara», vaskpunane «Sere-

Polli eeskujulikult korrastatud mesilas



naade», sügavpunane «New Yorker», lumivalge «Virgonia» ja peaaegu must «Nigrette».

Sibullillede kollektsioon sisaldab ligemale 160 tulbi- ja nartsissisorti ning rohkesti teisi sibullilli. Tulpide hulgast ei puudu ka «Papagoi-tulp», mille õielehed tõepoolest meenutavad linnusulgi. Püsilillede rühm, kus on üle 350 liigi ja sordi püsilikuid, pakub rohket materjali kiviktaimlate ja püsilillede sõpradele. Kevaditi on siin suures valikus võõrasemasid lumivalgest kuni sügavsiniseni. Rohkesti on suvililli. Suve teisel poolel õitsevad gladioolid. Neid kirendab peenardel üle 40 sordi puhasvalgest mustjaspunaseni.

Katsebaasi mesilas on ligikaudu 80 mesilasperet. Siin on 25-raamilised ühekordsete seintega lamavtarud, mis rändmesilas on osutunud kõige sobivamaks. Mesila vaatlustarus on võimalik jälgida mesilaste elu ja tegevust. Vastavad tabelid annavad ülevaate iga päeva kohta mesilaspere meesaagist, meelillede õitsemisest ja ka päikesepaistelistest päevadest, mis on mesilastele nende tööks kõige soodsamad. Sügissuvel, mil õitseb nõmm, viiakse mesilased nõmmede lähikonda.

Katsebaasi tehnoloogialaboratooriumis uurib noorem teaduslik töötaja R. Piir meie puuviljade ja marjade tehnoloogilisi omadusi. Siin tehtud katsed näitavad, et kõige paremini säilib puuvili 0—0,5-kraadise temperatuuri ja 85—96-protsendilise relatiivse õhuniiskuse juures. Õuntest säilivad hästi «Tellissaar», «Liivi sibulõun», «Tartu roosõun» ning «Paide taliõun». Kõik teised puuvilja- ja marjasordid tuleb ümber töötada või kuivatada.

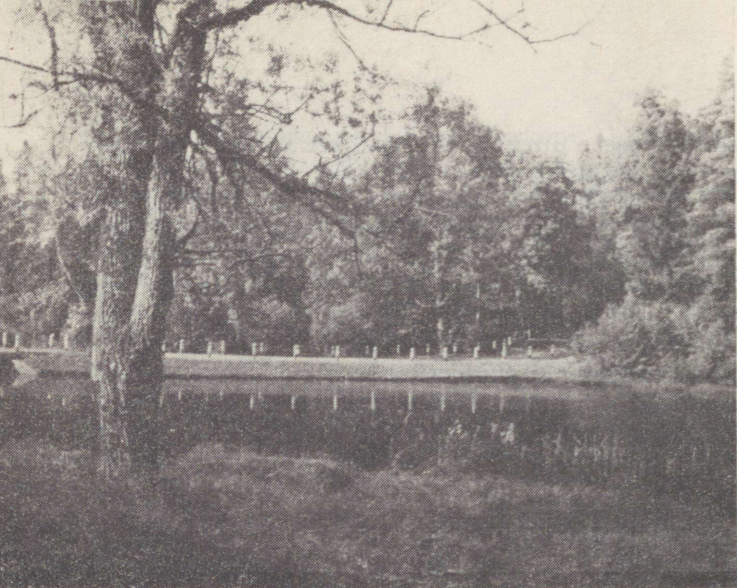
Laboratooriumis võib näha hoidiseid, kus optimaalsete suhkrukoguste lisamisega ühe kilo puuvilja või marjade kohta on säilitatud sordile omane loomulik maitse. Tulevikus on ka meie konservitööstustes võimalik toota õuntest kompotte, mahlu ja keediseid, millel on säilinud kasutatud õunasordi maitse. Kõige paremaid kompotte

saab siinsete uurimuste alusel «Aia ilust» ja «Valgest klaarõunast».

Näitlikud väljapanekud peahoones annavad kokkuvõtliku ülevaate katsebaasi laiahaardelisest tööst. Vastavad tabelid selgitavad, millised õuna-, pirni-, ploomi- ja kirsipuud ning marjapõõsad on siin kõige saagirikkamad ja külmakindlamad. Saame ülevaate ka viljapuude hooldamisest, väetamissüsteemist ja istutamiseelsetest maaharimisest. Mesindusalastest väljapaneku-

Kuigi õitsevad viljapuud, eelistab mesilane võilille





Kutsiku järv Polli pargi juures

test selgub muu hulgas mesilaste suur osatähtsus viljapuude ja põllukultuuride tolmutamisel.

Karjakopleid on katsebaas rajanud ka kuivadele mineraalmaadele, et selgitada nende tasuvust sellistel aladel. Küllaldaste sademete puhul on need kultuurkoplid söödarikkad, kuid pikaajalisel põuaperioodil satub rohukamar hävinemisohtu.

Katsebaasil on eesti punase karja tõufarm. Piimatoodang ühe lehma kohta oli 1964. aastal 3423 kg, piima rasvaprotsent 3,91. Villine Liigus, kes hooldab enam kui 150 mullikat, peab rangelt kinni päevarežiimist. Mullika ööpäevane kaaluüve on tal aastate kestel olnud ikka üle 700 grammi. Noortõuloomi on Pollist müüdnud paljudesse liiduvabariikidesse, Bulgaaria Rahvavabariiki ja ka lähistroopilisse Gaanasse Lääne-Aafrikas.

Eesti suurt valget tõugu sigade tõufarmist varustab katsebaas majandeid pörsastega.



August Kitzberg

### AUGUST KITZBERGI ELU JA LOOMINGUGA SEOTUD KOHAD

Katsebaasi pargi piiril Kutsiku orus asub endine Polli vallamaja, kus A. Kitzberg töötas Polli, Karksi ja Pöögile valla kirjutajana 1880. aasta kevadest kuni 1891. aasta kevadtalveni. Nüüd kuulub kinjaniku kunagine kodu kultuurimälestisena riikliku kaitse alla. Kohalikud elanikud on hakanud seda väikest maja nimetama «Kitzbergi majaks».

Ka siis, kui Kitzberg siin elas, kasvas ürgoru veerudel ja lammi kühmudel põline segamets. Noore abielumehena asus ta vallamaja kaunist ümbrust veelgi ilusamaks muutma. Praegu maja ees sirguvad kõrged vahtrad ja pärnad ning kaheharuline lehis palkoni kõrval on tema istutatud.

Tolleaegsetest Polli mõisa hoonetest on suur osa säilinud. Endiselt helgib orus ka Kutsiku paisjärv. Vallamaja naabruses asunud Kutsiku kõrtsi asemel valendab nüüd aga koorejaam.

Kolme valla kirjutaja palk kindlustas Kitzbergile küllaltki lähedad elamistingimused, vaatamata sellele et oma palgast tuli tal tasuda ka kahele abilisele. Mõnda aega täitis ta Pollis ka Pornuse, Penuja ja Taagepera valla kirjutaja ülesandeid.

Siin kujunes Kitzbergist agar seltskonnategelane. Ta oli Karksi meeskoori liige ja karskusseltsi «Iivakivi» asutajaid. Korduvalt kuulus ta Viljandi Põllumeeste Seltsi juhatusse ja oli Eesti Kirjameeste Seltsi liige.

Kitzberg tegi kaastööd «Sakalale». Suure rahvajuhi surm viis ta meeleheitetele. Karksi valdade saadikuna Kurgjal Jakobsoni matusel võis ta, nagu «Ühe vana «tuuletallaja» noorepõlve mälestustes» märgib, «...haua juures ainult nutta, nutta, nutta kui hull laps».

Mornas alustatud kirjanduslik tegevus soikus esimestel Polli-aastatel peaaegu täiesti. Teataval määral oli selle põhjuseks ulatuslik kutsetöö ja aktiivne osavõtt seltskondlikust tegevusest, kuid ka psüühiline kriis abielu purunemise tagajärjel. Mis aga peamine, nagu rõhutab V. Alttoa, tulevane kirjanik ei tundnud ilmselt veel tööle virgutavat kirjaniku-kutsumust.

«Sakala» teatel tõlkis Kitzberg 1882. aastal G. Merkeli «Vannem Imantat», kuid selle tõlke saatus on teadmata. 1884. aastal avaldas ta trükis varem kirjutatud novelli «Murest murtud». Järjekindlamalt alustas Kitzberg kirjanduslikku loo-



Mäkiste põrguhaud Karksi ürgorus

mingut arvatavasti 1886. aastal. Sel ajal kirjutas ta draama «Enne kukke ja koitu» esialgsel kujul, mis ilmus 1919. aastal. Näidendi käsikiri, mille esimene pealkiri oli «Laseb käele suud anda», ei ole säilinud. Enam kui 30 aastat hiljem töötas kirjanik näidendi põhjalikult ümber.

Umbes samal ajal lõpetas ta esialgsel kujul ka näidendi «Pila-Petri testament», mis lõplikul kujul valmis 1893. aastal Viljandis. Kirjaniku tolleaegsetest lühikirjutistest on huvitavam A. Koldekivi nime all «Oma Maas» ilmunud «Esivanemate kuldpärandusest», milles idealiseeritakse meie rahva minevikku.

Pollis kogus Kitzberg ka rahvaluulet, ja mis tähtsam, kasutas seda oma kirjanduslikus loomingu. Nagu ta väidab J. Hurdale, andis rahvaluule kogumine tõulke ajaloolise jutustuse «Maimu» kirjutamiseks. Selle, oma Polli-aastate tähtsama teose kirjutamist alustas ta 1886. aastal ning lõpetas 1887. aasta novembris või detsembris.



Saksaveski (Nõuni) järv ja Koopavana mägi

Kuna «Maimu» sündmustik areneb Karksi ürgorus ja Kutsiku oru lähistel, siis seisid autoril jutustuse kirjutamisel selle sündmustikuga seotud kohad silme ees. Pollist Lossimäe pool asuvad ürgorus Emändi kraav ja Lüüsi sild, oru vastaspoolel veerul kasvava metsa taga aga oli Vangiristi kuuskede asukoht.

«Maimu» käsikirja viimistlemisel abistas Kitzbergi Longi koolmeister Jaan Roots, keda tema õpilased veel praegu mäletavad tubli pedagoog-

gina, vilunud koorijuhina ja suurepärase mesinikuna.

Pollis veedetud aastad avaldasid üsna suurt mõju ka Kitzbergi hilisema loomingu kujunemisele. Mitme valla kirjutajana tutvus ta neil aastail lähemalt kohalike elanike ja nende olukorraga ning üsna paljud siinsed inimesed said Karksi rahva elu kirjeldavate teoste tegelaste prototüüpideks.

Üks neist oli Polli valla toleaegne vahimees Hans Varik — peategelane rätsepate simmaniljutustuses «Rätsep Õhk ja tema õnneloos». Kirjanik iseloomustab teda kujukalt: «... tema ei olnud igapäevases elus sugugi igapäine inimene, vaid oma osavuse ja paraja koha peale juhtunud suu pärast kõigi pidude õis ja ehe. Kus teda ei olnud, seal ei olnud õiget lõbu ja naljategemine oli tema käes rendi peal. «Lektoriks» ja «doktoriks» hüüti teda, muidugi nalja pärast.»

Varik oli Kitzbergiga peaaegu ühealine ja veel praegu võib vanemate kohalike elanike hulgas leida tema häid sõpru ja tuttavaid. Ta oli pärit Pollist, mõnda aega töötas Polli Saaretsi koolis õpetajana ja seejärel asus vallakasaka kohale. Kui «Iivakivis» lavastati «Rätsep Õhku», esines Varik menukalt oma osas.

Kitzbergi abilisena töötas Pollis Hans Leisson Penujast, keda autor oma mälestustekogus soojalt meenutab: «Üks kena ja südamest läbi ja läbi hää inimene ja seltsimees, suur konks nina veidike viltu näos andis temale juba eemalt niisuguse ilme, et pidid teda armastama. Viskas oma kuiva nalja, oli töömees ja armastas «väikest hääd äraolekut» teha, — «Külajuttudes on teda maalitud, aga — väga peidetult, säääl lastakse tal nainegi võtta, mis puha luisatud.»

Kokana askeldas siis häärberis (praegu katsebaasi peahoone) lätlane Jakob Kurson — «Veli Henu» toreda Beersingi prototüüp. Pargi teises servas ehisaia kõrval valitsejamajas elas Birgi

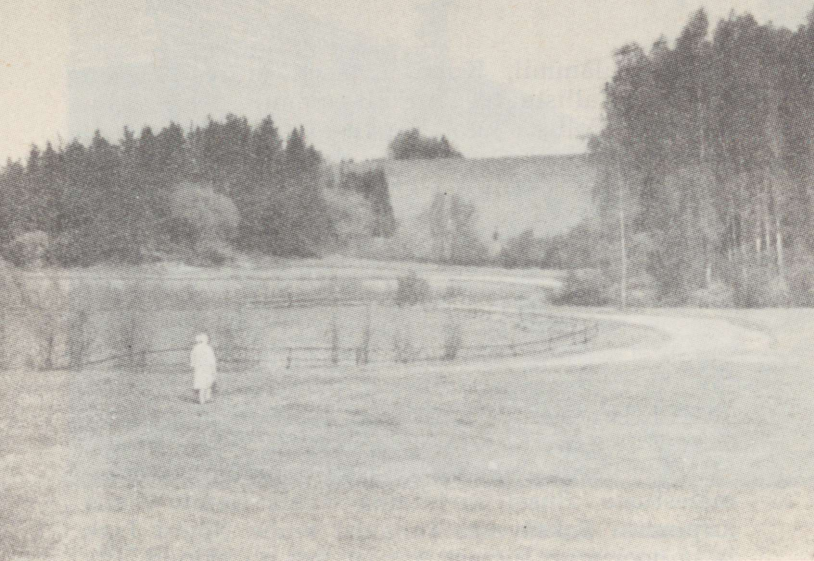
emand, tüüpilise kadakasaksa esindaja madam Muru algkuju.

Pollist siirduvad ekskursioonid ja matkarühmad «Maimu» ja teiste A. Kitzbergi teoste sündmustikuga seotud kohtadele. Paar kilomeetrit loode pool asub Kõrgemäe, kuhu korduvalt kandub «Maimu» sündmustiku areng. Möödunud sajandi kolmandal veerandil kujunes Kõrgemäe feodalis-mivastase võitluse keskuseks Karksis. Siin võttis Annus Kase aktiivselt osa 1864. aasta palvekirjade-aktsioonist ja varjas Kõrgemäel selle ulatusliku rahvaliidumise juhti Adam Petersoni. Ta tegi selgitustööd ümbruskonna elanike hulgas, et need toetaksid C. R. Jakobsoni võitluses parunite ja pastorite vastu. Kohalik rahvas meenutab Annus Kaset kui esimest ateisti Karksis, kes jättis tasumata Halliste pastorile maamaksu. Pastor Schneider, kes lootis maksu siiski kätte saada, oli tähendanud: «Küll maa maksab!» Kui Annus Kase sellest kuulis, viis ta koorma mulda Halliste kirikumõisa õuele ja sõnas seal askeldavale pastori kutsarile: «Õelge õpetajahärrale, et küll maa maksab!»

Pikemalt jutustab Annus Kasest ka A. Kitzberg «Tuuletallajas». Kirjeldades ta matuseid, märgib kirjanik: «Kui Annus Kase suri ja puusärgis puhkas, ikka oma armastatud mustas mulgi vammuses, nagu uhke ja tõsine, käed lumivalge habeme all risti rinna pääl — pidid ütleva: siin magab üks patriark, üks prohvet. Nii auline oli tema väljanägemine. — Rahvapilt oli teda saatma tulnud, kätel kandsime teda kõige tee, mitu versta Halliste surnuaiale. Kirikhärrat me ei kutsunud.»

Annus Kase tütar Leena oli esimesi eesti naisrahvaluulekogujaid, kelle näidend «Nukumäng» ilmus «Sakalas».

Ligikaudu paar kilomeetrit Kõrgemäelt asub Karksi—Halliste tee lähikonnas Karksi ürgorus Mäkiste põrguhaud. Endiste Mäkiste talude juures juhatab tee viit jalgrajale, mis viib koopa



Kitzbergi tee

juurde. See on allikate toimel liivakivvi õõnes-  
tatud kõrge avar ruum, mida kohalikud elanikud  
kasutasid varem sõdade ajal varjupaigana. Rahva-  
jutu andmeil olevat seal elanud vanapagan.

Edelas, laia ja soise Karksi ürgoru teisel veerul  
on Põllemägi. See on õieti Leipsi kalme. Samas  
on lai ohvrikivi ja veidi kaugemal võsastikus  
kõrge kivirahn — Kalevipoja kivi. Põllemäe all  
orulammil on pikem kivirahnude lade — Sukasild,  
kuhu vanapagan olevat poetanud põllest kivid  
põllekandmete katkemise tõttu.

Seal, kus tee hakkab laskuma juba metsaga kae-  
tud oruveerule, kasvasid endiste Aadame ja Kiini  
talu piiril Vangiristi kuused, mida Kitzberg kir-  
jeldab Maimu hukkamispaigana. Nende kuuskede  
asukohta teavad nüüd veel vaid üksikud vanad  
inimesed.

All orulammil, Kutsiku järve juures ühineb Karksi—Halliste teega Polli—Penuja tee. Seda teelõiku Pollist kuni Tartu—Pärnu maanteeeni nimetavad kohalikud elanikud Polli—Näsare teeks. Algul läbib tee oruveerul kasvava kõrge metsa, siis põllusiilu Kutsiku oru suudmes ja suundub Saksaveski (Nõuni) õuele. Siit pöördub tee risti üle orulammi Karksi ürgoru lõunapoolsele veerule Näsare mäele.

Enam kui kümne aasta kestel, mil A. Kitzberg Pollis elas, liikus ta iga nädal sel teelõigul, käies Pöogle vallamajas vallakohtu istungeil või jälle külastades Maiel vend Jaani. Saksaveski peremees Juhan Jõgi kuulus ta lähemate tuttavate hulka. Kui Kitzberg 1901. aastal asus oma Polli-aastate mälestuste alusel kirjutama «Veli Henu», siis kujuneski Saksaveski Juhanist muhe Nõuni Jaak ja ta noorimast tütre Annast, kes oli käinud Viljandis õmbluskoolis, Kniks-Mariihen.

Saksaveski järve ääres, otse õue piiril kerkival künkal asus tol ajal vana soldati Peeter Rõika — «Koopavana» Ants Agara prototüübi koobaselamu. «Koopavana» on õieti mälestuste põimik sellest uhkest alistumatust vanamehest, kelle kuju autoril püsis silmade ees: «Pikk kõrend mees, juus ja habe hall, kõhn keha suvel vana, igavese lapitud vammusega ja talvel niisamasuguse kasukaga kaetud, läkiläki peas, suvel kui talvel — aga alati veel sirge ja õige nagu grenader.»

Polli vanemate elanike arvates on Saksaveski naabertalu Kiini pops Ants Tikk olnud Sauna-Antsu algkujuks jutustusest «Sauna-Antsu «oma» hobune». Kitzberg ise ei kinnita seda, väites, et see õieti tema «teopulga peale ei käi». Kui palju seal oma, kui palju võõrast, olevat ta unustanud.

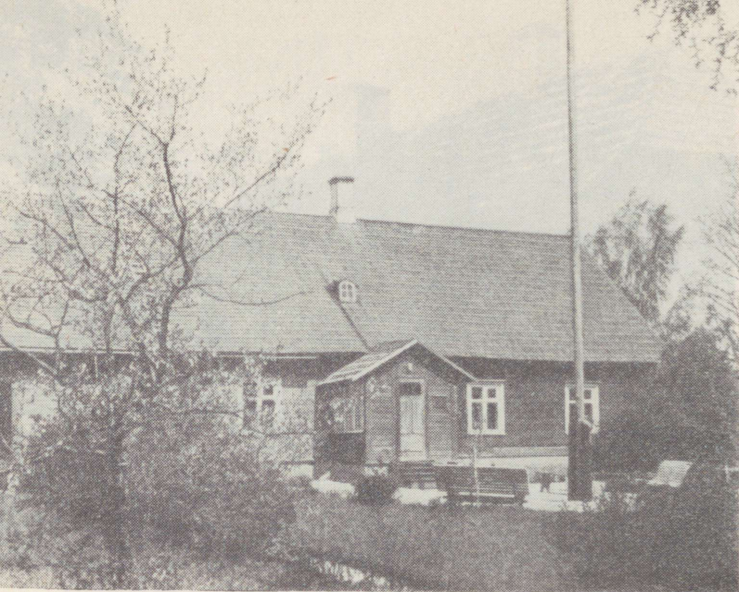
Nüüd kuulub Saksaveski Polli katsebaasile. Seal ei ole hooneid «Veli Henu» ajastust. Küll aga on Koopavana mäe järvepoolisel nõlval veel selgesti eraldatav Peeter Rõika kividega täidetud koopa ase.



Endine Pöogle vallamaja

Näsare mäelt jätkub Polli tee Penujasse, kus Niitsaadu koolimajas vend Jaani hooldamisel möödus August Kitzbergi lapsepõlv ja peaaegu ka poisiiga. Juba 1871. aastal püstitati Niitsaadul uus koolimaja. Omaaegsest Niitsaadu koolimajast ja selle lähemast ümbrusest möödunud sajandi kolmandal veerandil teame nüüd lähemalt vaid nende meisterliku kirjelduse alusel «Tuuletallajas».

Näsare mäelt on endise Pöogle vallamaja ja selle juures asuva Maie koolimajani umbes pool kilomeetrit. Jaan Kitzberg asus Niitsaadult Maiele koolmeistriks 1871. aastal. Tulevane kirjanik oli siis 16-aastane. «Ühe vana «tuuletallaja» noorpõlve mälestustes» meenutab ta seda päeva: «Venna kraamikoormate järel läksin oma karjaga pasunat puhudes läbi metsa Pöogle poole, — lapsepõlv oli mööda, poisikese põlv pooleli; mis minust saama pidi, oli alles varjatud nagu metsa tagune maa.»



«Venna Jaani juures Maiel oli see kodu, kuhu ikka jälle tagasi võis pöörduda, kui mujal hää ei olnud...»

(A. Kitzberg)

Maie koolimaja, kus oli ka Pöögile valla kantselei, asus lagedal väljal. Ainult seal, kus maanteelt tee koolimaja juurde hargnes, oli kaks pajuraida maasse löödud. Enamik praegu Maiel kasvavatest põlistest puudest on Kitzbergide istutatud.

Kolm aastat hiljem ehitati Maiele uus koolimaja ja vana koolimaja jäi kasutamisele vallamajana. August Kitzberg, kes abistas venda nii koolitöös kui ka vallakirjutaja tööülesannete täitmisel, omandas siin kogemusi tulevaseks tööks valla- ja kohtukirjutajana. Ka hiljem, kui ta vabanes mõnelt töökohalt ega olnud parajasti saadaval uut tööotsa, pöördus ta ikka tagasi Maiele, sest «venna Jaani juures Maiel oli see kodu, kuhu ikka jälle tagasi võis pöörduda, kui mujal hää ei olnud».

Kui Kitzbergil halva vene keele oskuse tõttu tuli loobuda Pollis kolme valla kirjutaja kohast,

asus ta 1891. a. kevadtalvel jälle Pööglesse, sedakorda Karksi, Pöogle ja Polli ühise vallakohtu kirjutajana. Siin töötas ta kuni 1892. a. lõpuni, mil lahkus jäädavalt oma kodukohast Karksis.

Pöögles asus Kitzberg hoogsalt kirjanduslikule loomingule. V. Altoa rõhutab, et Pöogle-aastad olid kirjanikule ümberorienteerumisajaks nii loomingu meetodikas kui ka temaatikas. Neil aastail loobus kirjanik ajaloolis-muinasjutulisest romantikast ja siirdus külarealismis tee.

Siin kirjutas ta oma külajuttudest «Libahundi» ja valmistas trükiks ette lühijuttude kogumiku «Ilmlik Jõuluraamat», kus parimaks jutuks on «Sauna-Antsu «oma» hobune». Mõningad andmed viitavad sellele, et nimetatud jutustus valmis kirjanikul juba Pollis.

Märtsi algul 1892. a. hakkas A. Kitzbergil «Olevikus» ilmuma päevakajaline uudisjutt «Rätsep Õhk ja tema õnneloos». Kirjaniku sõber, vigase jala ja viltuse õlaga Karksi rätsep Jaak Tõhk oli siis sihilikult kõmu tekitamiseks levitanud kuuldusi oma olematust 10 000-rublasest võidust valitsuse poolt 1891. a. ikalduse tõttu kannatada saanud piirkondade elanike toetuseks korraldatud loteriil. Peale Jaak Tõhu, Hans Variku, Tiri Tooma ja Tiri Anne esineb jutustuses tegelaste prototüüpidega veel teisi kohalikke elanikke. Tegelikusele vastavat enam-vähem lugu sellest, kuidas rätsep sai loteriipileti. Muu on aga kirjaniku fantaasia.

Pöögles kirjutas Kitzberg näidendi «Punga Märt ja Uba-Kaarel», mille Viljandis töötas põhjalikult ümber.

Endine Pöogle vallamaja ja Maie koolimaja kuuluvad nüüd Kõrgemäe sovhoosile. Vallamajas, mis on põhjalikult ümber ehitatud, elavad sovhoosi töötajad. 1874. aastal valminud Maie koolimajas töötas kool kuni 1964. aastani, seega 90 aastat. Siis avati seal sovhoosi laste päevakodu, kus üks ruumidest on eraldatud «Kitzbergide

Kodule». Seal võib näha kooli omaaegset inventari, Kitzbergi teoseid Karksi rahvast, tema elu ja loominguga seotud kohtade skeemi Karksis ja muud. «Kitzbergide Kodus» on ka üksikasjalik ülevaade Maie kooli ajaloost. Selle koostas kooli kauaaegne juhataja Anton Animägi, kes on asendamatult ekskursioonijuht Kitzbergi elu ja loominguga seotud paikades.

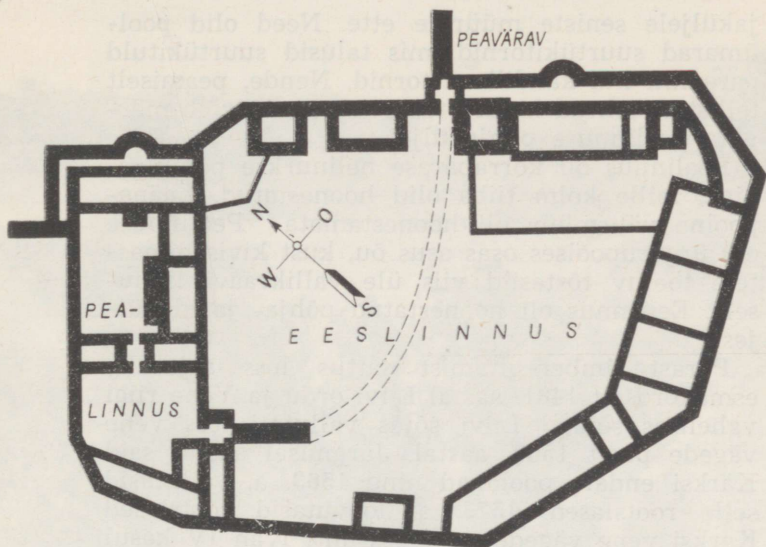
Maielt pool kilomeetrit lääne pool hargneb maanteelt Leeli puiestee, mis viib Kõrgemäe sovhoosi Pöogle osakonna keskusse. Samas suundub roobastee Põllemäele, kuhu Mäkiste põrguhaualt üle soise heinamaa on juurdepääs raske. Paar kilomeetrit Abja pool ristub maantee Lopa (Käära) oruga, mille lammil helgib samanimeline kiirevooluline ja forellirikas oja. Varem märkis see Pöogle ja Abja valla, seega ka Karksi ja Halliste kihelkonna piiri, nüüd aga lahutab Kõrgemäe ja Abja sovhoosi maa-alasid.

Oru läänepoolsel nõlval, seega juba Halliste alal, asub maantee lähedal Polli Ärikülla suunduva tee ääres «Kauka jumala» sünnikoht Everti ja selle vahetus naabruses Lopa, kus arenes tähendatud draama sündmustik. Kolm kilomeetrit lõuna pool on Tammekannu — «Libahundi» Tammaru. Ekskursioonidele, kes külastavad neid kohti, jutustavad kohalikud elanikud «Kauka jumala» tegelaste prototüüpidest ja draamas kajastuvaist sündmustest.

## KARKSI SÜDAMES

Lossimägi on Karksi muistne keskus. Arvatavasti oli siin varem eestlaste linnus. Ürikutes selle kohta andmeid ei leidu ja raske on seda selgitada ka arheoloogilistel kaevamistel, kuna korduvate lossi ümberehituste tõttu on pinnas seal sügavalt läbi kaevatud.

Karksi lossi rajas ordu varsti pärast meie maa



Karksi ordulossi põhiplaan XVII sajandist

vallutamist. Esmakordselt mainitakse lossi ürikuis 1248. aastal. Loss oli ulatusliku, mitut kihelkonda hõlmava Karksi foogtkonna keskuseks. Algul ehitati kindlustused puust, kui aga leedulased 1297. ja 1366. aastal lossi maha põletasid, asuti püstitama kivikindlustusi.

Loss koosnes lääne pool paiknevast pealinnusest ja sellest vallikraaviga eraldatud avarast eeslinnusest. Kui XV sajandil asus Viljandisse mõneks ajaks ordumeister, tuli Viljandi komtuuril ümber kolida Karksisse ja lossis võeti ette uued suuremad ümberehitustööd. Senised kindlustused olid ehitatud peamiselt maakividest, tornid olid neljakandilised. XV sajandil tuli ehitajatel juba arvestada püssirohu kasvavat osatähtsust sõdades. Uued kindlustused rajati lossi põh-

jaküljele seniste müüride ette. Need olid pool-ümarad suurtükitornid, mis talusid suurtükitud paremini kui kandilised tornid. Nende, peamiselt tellistest tehtud kindlustuste jäänuseid võib märgata pealinnuse põhjaküljel.

Pealinnus oli korrapärase nelinurkse põhiplaaniga, mille kolm tiiba olid hoonestatud. Läänepoolne välismüür oli hoonestamata. Pealinnuse ees ürgorupoelses osas asus õu, kust kivisammastele toetuv tõstesild viis üle vallikraavi linnusele. Eeslinnus oli hoonestatud põhja- ja idaküljest.

Pärast ümberehitamist sattus loss sõjatulle esmakordselt 1481. aastal Liivi ordu ja Vene riigi vahelises sõjas. Liivi sõjas vallutati loss vene vägede poolt 1560. aastal. Järgmisel aastal said Karksi endale poolakad ning 1563. a. vallutasid selle rootslased. 1573. a. loovutasid rootslased Karksi vene vägedele ja loss anti Ivan IV käsul «Liivimaa kuninga» hertsog Magnuse residentiks. 1582. aasta vaherahuga läks Karksi poolakatele, 1600. aastal aga vallutati uuesti rootslaste poolt, kelle valdusse jäi kogu XVII sajandiks. Sõdade kestel sai loss tublisti kannatada, kuid ühes XVII sajandist pärit olevas ürikus väidetakse, et kindlustus olevat veel kaitsekõlblik. Lõplikult hävis Karksi loss Põhjasõjas 1708. aastal.

Eeslinnusel asuv kirik, mille üheks seinaks jäi veel püsti olev lossimüür, ehitati 1773—1778. aastal. Kiriku torn on vajunud viltu, kuna müürid toetuvad korduvalt liigutatud pinnasele. Lossivaremete läheduses asuv väike kabel on püstitatud XVII sajandil endise ordurüütlite kalmistu kohale. Mitme kihelkonna keskusena kujunes Karksi siis suureks teedesõlmpunktiks, kuhu suundub teid ka Halliste, Paistu ja Helme aladelt.

Korduvalt viib Lossimäele «Maimu» sündmustik. Jutustuse tegevust arendatakse legendi alusel läänepoolsesse nurgatorni Kadrina tulpa elavana



Karksi ürgorg

sissemüüritud orjatarist. Kadrina tulbast on säilinud vaid nurgatorni alus Lossimäe läänepoolsel nõlval.

Rahvajuttude alusel elas lossivaremeis jõukas vanapagan, kes oli hea sõber Vana-Kariste Koodiorus elava vanapaganaga. Kaks korda nädalas küpsetas ta leiba ja viskas siis iga kord paar pätsi koos leivalabidaga sõbrale Koodiorgu. Koodioru vanapagan pani omalt poolt pätsi leivalabidale ja virutas labida tuldud teed tagasi. Mäkiste põrguhaia vanapagan oli vaene mees ja temaga nad läbi

ei käinud. Lossi vanapagan valvavat musta kasina lossi keldris kulla ja hõbedaga täidetud tunne.

Lossivaremete keskele on nüüd ehitatud laululava. Siin viiakse läbi Viljandi rajooni rahvakunstiõhtuid ja laulupäevi ning korraldatakse vabaõhuetendusi.

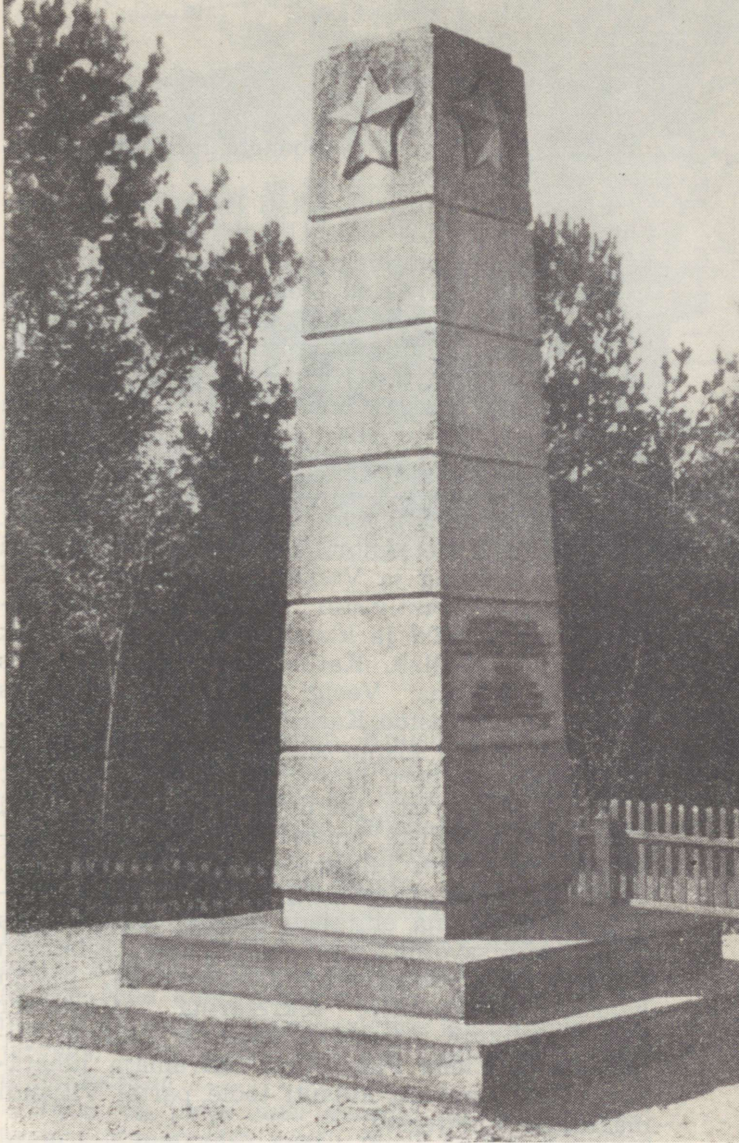
Ehitusmälestisena on Karksi lossi varemed võetud riikliku kaitse alla.

Nuia alev on tänapäeva Karksi keskus. Milline oli Nuia möödunud sajandi teise poole algul, sellest jutustab A. Kitzberg «Tuuletallajas»: «Minu lapsepõlve mälestiste järele ei olnud sääl enne muud kui pikk, must mudane kõrts ja selle lähedal, umbes sääl, kus karskusseltsi «Iivakivi» maja seisab, miski muu, vist vana talu hoone, mille esise räästa all väljas mitu suuremat ja vähemat kella kõlkusid, kust kimpu seotud kellanöörid alla rippusid. Räägiti, et nööri-desse kord hää suur harjasloom end jalgupidi kinni oli mässinud ja kellad kõlama pannud.»

See maja oli esimene kreeka apostliku õigeusu kirik Nuias. Hiljem kerkisid majad Tartu—Pärnu maantee ääres. Tekkis alevik, kuhu asusid elama käsitöölised ning põllutöölised talude ääremailt.

Alevikku ehitati koolimaju ja kõrtsi juurde kauplusehooneid. Praeguse tööstuskaupade kaupluse ruumides asus sajandi algul J. Pauski pood, mille kaasosanikuks oli «Kauka jumala» kaupmees Pärna prototüüp Hendrik Naaris. Karskusselts «Iivakivi» püstitas seltsimaja, kus «Rätsep Õhu» korduvas lavastustes esinesid oma osades rätsep Jaak Tõhk ja vallakasakas Hans Varik. Jaak Tõhk ehitas neil aastail enesele väikese maja Umb t. 2, mis seisab seal praegugi põliste puude keskel.

Nuia alevik kujunes ka töölisliikumise keskuks Karksis, seda juba 1917. aasta elevusrikkail päevil. Karksi valdade tööliste üheks aktiivsemaks juhiks oli Saksaveski mölder-villakraasija August Pille, kelle Abja valgekaartlased mõrva-



Suures Isamaasõjas langenute mälestussammas Karksis

sid Halliste kirikumõisa hoonete lähedal 31. detsembril 1917. aastal.

1919. aasta oktoobris asutati Karksi maatöölise ühing, kuhu kuulus töölisi kõigest kolmest Karksi vallast. Ühingu juhtideks olid klassiteadlikud töölised Vassili Goruškin, Aleksander Paas jt., kes tegid kohalike tööliste hulgas poliitilist selgitustööd. Vallavolikogude valimistel Karksis said tööliste esindajad järjest rohkem häält.

1924. aasta kevadel moodustas kommunist Jaan Rea Pärnust Nuias põrandaaluse kolmiku, kuhu kuulusid Vassili Goruškin, August Kuusik ja Aleksander Paas. Kolmik levitas salajasi lendlehti ja tegi individuaalset selgitustööd. Pärast 1924. aasta 1. detsembri ülestõusu suleti Karksi maatöölise ühing ja Vassili Goruškin mõisteti 7 aastaks vangi. Aktivistid aga jätkasid individuaalset selgitustööd ja klassiteadlike tööliste hulk kasvas järjekindlalt. Karksi vald oli siis kuulus «punase» vallana. Veelgi hoogsamaks muutus poliitiline selgitustöö Karksis 1938. aastast alates, kui Nuias asusid elama sihikindlad töölised-aktivistid Mari Limberg ja Jaan Roots.

Pärast 1940. aasta juunipööret asutasid Karksi töölised maatöölise ametiühingu kohaliku osakonna, kes hakkas juhtima elu uutele roobastele. Senistest töolistest-aktivistidest said nüüd nõukogude ühiskonna ehitajad. August Kuusik asus tööle miilitsavolinikuna, Aleksander Adamson Karksi valla täitevkomitee esimehena, Juhan Kuusik täitevkomitee sekretärina, Aleksander Paas kehvikute maaga varustamise komitee esimehena ja Elena Paas Nuias rahvamaja juhatajana. Mari Limberg kutsuti tööle partei Viljandi maakonna komiteesse.

Kui 1941. aasta südasuvel lähenes Karksile fašistlik armee, lahkusid nõukogude aktivistid oma kodukohast. Paljud neist astusid Nõukogude armeesse. Saksa okupatsioonivõimud mõrvasid Karksi tööliste juhtidest Aleksander Paasi, Alek-



Nuia uus koolimaja

sander Adamsoni, Juhan Kuusiku, Mats Kitse, Elsa Visti jt. Veel nädal enne Karksi vabastamist Nõukogude armee poolt 15. septembril 1944. aastal tapsid fašistid Nuia lähedal Tauga metsas Karksi töölise August Vaabeli, kelle nad olid vangistanud mõni päev varem.

Alevikuna kuulus Nuia Karksi valla piiresse. Kodanliku režiimi ajal oli siin 600 elanikku. 1945. aastal määrati kindlaks Nuia alevi piirid ja siin alustas tööd alevi täitevkomitee. Alevi alad hõlmavad ka Karksi ürgoru alguse koos Linnaveski järvega, orust põhja pool aga Lossimäe ja selle ümbruskonna.

Nuias on palju uusi avaraid ehitusi. Karksi ürgoru lõunapoolse veeru piiril kerkib koondise «Eesti Põllumajandustehnika» Nuia osakonna administratiivhoone ja töökoda, teisel pool orgu aga Karksi metsatööstuspunkti majad ja laste mänguasjade tööstus. Alevisse on ehitatud avar koolimaja ja nägusaid elamuid.

Seoses suurte kätiste rajamisega kasvas kiiresti elanike arv. Praegu on Nuias juba kolm korda rohkem inimesi, kui oli 1940. aastal.

Karksis 1944. a. sügisel taganeva fašistliku armee jälitamisel langenud võitlejate kalmule ürgoru veerul maantee ääres kerkival kõrgendikul on püstitatud obelisk. Igaühele, kes siin seisatab, kinnitab kiri obeliskil: «Igavene au kangelastele, kes on langenud võitluses vaenlase vastu ja on andnud oma elu meie rahva vabaduse ja õnne eest.»

Metsaga kaetud oruveerule Lossimäe vastas on rajatud rahvapark, kus kõrgete põliste puude keskel kerkib järsunõlvaline kuppel. Nagu jutustavad kohalikud elanikud, laskis selle kupli rajada Karksi lossi piirava vene armee juhataja kindral Šeremetjev 1708. a. aluseks lossi tulistavatele kahuritele.

Pargi ääres Nuias keskkooli aias on endine Karksi köstrimaja — vendade-heliloojate A. Saebelmann-Kunileidi ja F. Saebelmanni lapsepõlvkodu. «Tuuletallajas» kirjutatakse sellest: «Karksi köstrimaja oli — nii nagu mõni teinegi köstrimaja maal — muusika pesa, kust seda rahva hulka välja läks ja ilule pinda löi.»

Samas sälkorus kasvab Saebelmannide istutatud kask — põline kähar puu, mida nimetatakse Saebelmannide kaseks. Pargi piiril on endine Karksi kihelkonnakoolimaja. Vanas koolimajas asub nüüd Nuias keskkooli internaat, suvel aga turismibaas, kust leiavad öömaja Karksit külastavad ekskursioonid.

Suurt rõhku pannakse Nuias koduümbruse korrustamisele. Vanad majad peatänavate ääres on üle värvitud, ehitatud nägusad piirdetarad, istutatud hekke. Varakevadest hilissügiseni kirendavad lilledest aiad. Varem luitunud Nuias on muutunud nooreks ja kauniks.

Ka elurütm kulgeb Karksi südames noorusliku hoo ja tarmukusega. Nuias kultuurimaja ringide



Rätsep Jaak Tõhu maja Nuias

tööst, kus aktivistide hulka kuuluvad kohaliku keskkooli õpetajad, võtavad osa sajad noored. Lille Arraste juhtimisel töötab kultuurimaja juures kümnekond rahvatantsurühma. Nuiale, kus iga seitsmes elanik on rahvatantsija, kuulub rahvatantsu alal meie vabariigis esikoht.

Nuia elanik Mari Sarv on aastakümneid kogunud Karksis rahvaluulet. Alevi vanemaid elanikke Mats Järv esines 1904. a. Nuias «Rätsep Öhu» lavastuses koos Jaak Tõhu ja Hans Varikuga. Siin elab ka Hella Vuolijoki lähemaid tuttavaid — Mari Tõrvand, kes meeeldi jutustab Hella Vuolijoki vanemaist ja kirjaniku seosest Karksi rahvaga.

Koondise «Eesti Põllumajandustehnika» Nuia osakond on üks suuremaid ettevõtteid Viljandi rajoonis. Maaparandustöid teeb siin enam kui 500-liikmeline töötajate pere. Maaparandajate kasutada on juurijad-kogujad, ühe- ja paljukopalised ekskavaatorid, buldooserid



Hoogsalt arenevad maaparandustööd

ja teised võimsad masinad. Aastas kuivendavad nad 1000 ha põllumajanduslikke maid, millest poole moodustavad jäätmaad ja võsastunud alad. Kui arvestada, et sajal hektaril põllumajanduslikel kõlvikutel võib pidada vähemalt 15 lehma, siis Nuia maaparandajate töö tagajärjel võiks Viljandi rajooni piimakari igal aastal suurene da vähemalt 150 lehma võrra.

Peale põllumajanduslike maade kuivendab osakond igal aastal 2500 ha liigse niiskuse all kannatavaid metsamaid. Suuremal osal neist aladest ei kasva midagi peale kidurate sookaskede ja rabamändide. Maa kuivendamise tagajärjel aga langeb põhjavee tase ja kuival õhustunud pinnasel sirgub uhke segamets.

Osakonna automajandil on enam kui 50 autot kolhoosidele teede ehitamiseks ja turbaveoks. Igal talvel on osakonna masinad vedanud kümneid tuhandeid tonne väetisturvast ümbruskonna kolhooside põldudele. Ka freesturvast toodab osakond vähemalt 35 000 m<sup>3</sup> aastas.

Nuia remonditöökojas remonditakse maaparandusmasinaid, autosid GAZ-51 ja GAZ-93 ning nende agregate ja mootoreid kõigile meie vabariigi kolhoosidele ja sovhoosidele.

Ettevõtte töötajad võtavad innukalt osa Nuia kultuurimaja, kohaliku auto-motoklubi ja kehakultuurikollektiivide tööst. Kultuurimaja aktiivi hulka kuulub 150 maaparandajat. Nuia orkestreid juhatab koondise ehitustöeline Valter Eidast. Karksi nimekamaid sportlasi on maaparandajate automajandi juhataja meistersportlane Endel Untera.

Karksi laste mänguasjade tööstus (tehase «Norma» tsehh nr. 8) valmistab peamiselt puust mänguasju: toredaid autosid, raudteeronge, lennukaid, ekskavaatoreid ja teisi masinaid, aga ka maju, loomi, linde, putukaid ja muid mudilasi huvitavaid esemeid. Paljude mänguasjade mudelite autoreiks on kohalikud töötajad. Suur osa tööstuse toodangust saadetakse teiste liiduvabariikide lastele.

Viljandi Metsakombinaadi Karksi metsatööstuspunkt on rajanud oma asula piki Polli teed Lossimäelt kuni Papi kalmistuni. Metsatööstuspunkti kantselei asub Karksi kolhoosi pargi kõrval.

Metsatöölised viiakse oma kaugetele töökohtadele ja tuuakse sealt tagasi autobussidega. Metsades töötatakse kompleksbrigaadidena. Langetatud puud veetakse tükeldamata raudteejaamade juures asuvatele laoplatesidele. Metsatööstuspunkti tööpiirkonda kuulub 10 metskonda ning aastas töötatakse üles 62 000 tihumeetrit puitu.

Karksi kalmistu il puhkavad paljud Kitzbergi teoste tegelaste algkujudest, tema lähematest sõpradest ja kohalikest kultuuritegelastest. Kalmistuist on vanim 1773. aastal rajatud Papi kalmistu. Siia on maetud A. Kitzbergi sõber Longi koolmeister Jaan Roots, kauaaegne Karksi kihelkonnakooli juhataja ja tubli koorijuht Margus Luukas ja teisi noorte põlvkondade kasvatajaid. Arvatavasti puhkab siin ka «Koopavana» Ants Agara prototüüp Peeter Rõigas, kelle jäljetut hauda katab muru. Hella Vuolijoki on asetanud oma vanaisa Jaak Muriku kalmule pruunist graniidist hauasamba.

Arumäe kalmistule on maetud Jaan Kitzberg. Neist, kelle elu kajastub August Kitzbergi loomingu, puhkavad siin Jaak Tõhk, Saksaveski Juhan Jõgi, Pilgu Henn Mõtus ja mitmed teised. Siin on ka paljude kohalike elanike kalmud, kellest jutustatakse «Tuuletallajas».

## KARKSI KOLHOOS

Lossimäest põhja pool lõikuvad väljade roheline Viljandisse ja Anikatsi suunduvad teed. Nende vahemaal kerkib põline park, mille piiril valendavad uued silikaatkividest ehitused ja punavad endiste mõisahoonete pikad katused. Kuna gise Karksi mõisa asemel asub nüüd perspektiivkolhoosi keskus.

Orduajal hõlmasid Karksi mõisa alad ka Polli, Morna ja Tuhalaane. Möödunud sajandil kuulus mõis krahv Dunteni perekonnale, kes alaliselt elas küll oma mõisates Lätimaal, kuid oli Karksis teinud majoraadi. Sellest krahv Duntenist, kellele kuulus Karksi mõis siis, kui August Kitzberg elas Pollis ja Pöögles, jutustab kirjanik pikemalt «Ühe vana «tuuletallaja» noorpõlve mälestustes» ja kinnitab: «...aga see oli fakt, et kui krahvi Karksisse oodati, siis mõisaametnikud, kubjad

ja aidamehed oma tütreid alati mõisast eemaldasid.»

1905. a. revolutsiooni sündmused leidsid Karksis elavat vastukaja. Maatamehed nõudsid maad. Külakehvikute varustamist maaga nõudis ka valla voli- ja täiskogu, kes võttis vastu otsuse kohalike kõrtside sulgemiseks ja metsaraie piiramiseks. Karksi mõisa metsades.

Suure tähelepanuga jälgisid Karksi töölised pingelisi sündmusi pärast Veebruarirevolutsiooni 1917. a. suvel. Asutati esimene tööliste organisatsioon Karksis — Karksi maatöölise selts. Pärast Oktoobrirevolutsiooni võttis Karksi mõisa tööliste komitee krahv Duntenilt mõisa üle. Komitee esimeheks oli sama mõisa moonaka poeg Hans Schmidt, kes ohvitserina oli võtnud osa Esimesest maailmasõjast. Samal ajal asuti Karksis organiseerima punakaardirühma.

Kui 1918. a. veebruari lõpul saksa okupatsiooniväed olid vallutanud Valga, saabus Karksi mõisa relvastatud mõisnike jõuk Kärstna mõisa omaniku v. Anrepi juhtimisel. Nad vangistasid H. Schmidti ja asusid teda häärberis üle kuulama. Samal ajal avasid häärberi akendele tule mõisatöölise pojad — 16- ja 17-aastased noorukid. Tulevahetuses neid ründama asunud mõisnikega said surma Aleksei Kaelas, Jaan Puidet ja Märt Hunt. Vangistatud H. Schmidti viisid aadlikud kaasa Kärstna mõisa. Paljud klassiteadlikumad töölised saadeti okupatsioonivõimude poolt Saksamaa vangilaagritesse.

Kümme kuud hiljem, 2. jaanuaril 1919. aastal vabastas Punaarmee Karksi mõisa. Rasketes võitlustes tõmbusid Punaarmee üksused 4. jaanuaril siit tagasi. Nendega liitus Karksi töölisi, kes juba Taageperas võtsid osa lahinguist.

Karksi töörahva võitluse peamine eesmärk — maa kuulugu rahvale — sai teoks nõukogude võimu taaskehtestamisega Eestis. Parimad maad Karksi ja Saviaru ürgoru vahel, kus mõisad olid tihedasti koos, kuuluvad nüüd Karksi kolhoosile.



Karksi kolhoosi kanalas

Pärast seda, kui Karksi kolhoosiga liitusid ka Sudistes ja Mäekülas asunud kolhoosid, hõlmab see kogu Karksi põhja- ja idapoolse ala ning on Viljandi rajooni ühe suurema majandina saavutanud perspektiivkolhoosi mõõtmed.

Karksi kolhoos spetsialiseerub veise- ja linnukasvatusele. Esimesed kanalad ja tibula on püstitatud kolhoosi puuviljaaia kõrvale. Järgnevatel aastatel ehitatakse veel mitu kanalad.

Juba praegu on Karksi kolhoos linnukasvatuse alal rajoonis esikohal. Kanatalitajad Valli Sala ja Lembi Kangur on tulnud korduvalt rajooni linnukasvatajate sotsialistliku võistluse võitjaks. 1965. aastal said nad kana kohta 241,3 muna.

Kolhoosis on valged leghorni tõugu kanad. Munad realiseeritakse peamiselt riigile kohaliku varumiskontori kaudu, kuid müüakse ka haudemunadeks Abja Haude-Linnukasvatuse Jaamale ja dieetmunadena Viljandi Kaubastule.

Kanade söödaks on teravili, kartul, lõss ja jõu-sööt, seega sama sööt mis sigadel. Erandiks on vaid nõgesed, mida munatoodangu tõstmiseks varutakse kanadele ka talveks.

Kanakasvatus kujuneb kolhoosis üheks tulusa-maks tootmisharuks, kuna ühelt munalt on vöi-malik saada 5 kopikat kasumit. Lähemal ajal annab kanakasvatus kolhoosile tulu vähemalt 800 000 rubla aastas

Niisama järjekindlalt suureneb kolhoosi tulu ka veisekasvatases. Karksis on hea jõudlusvöimega kari — eesti punast töugu veised. Piimakari on koondatud peamiselt kolhoosi põhjapoolsetele ala-dele. Siinsest kolmest karjalaudast on kõige ava-ram ja ajakohasem Tiri laut. Kaali laudas töötab karjatalitajana Erna Tats, kes juba aastaid on Vil-jandi rajooni eesrindlikumaid lüpsjaid-karjatali-tajaid. 1964. aastal tuli ta Viljandi rajooni lüps-jate-karjatalitajate vahelise sotsialistliku vöistluse vöitjaks, lüpsstes oma lehmade grupilt 106 509 kg piima. 1965. aastal anti Erna Tatsile Lenini orden. 1966. aastal anti tubli töö eest kolhoosi zootehni-kule Heldi Koppelile sotsialistliku töö kangelase aunimetus koos Lenini ordeni ning kuldmedaliga «Sirp ja Vasar», lüpsjale Aidi Kaljulaidile anti Tööpunalipu orden.

Lähematel aastatel ehitatakse laut 200 leh-male. Karja söödaolude tõstmiseks rajatakse kõigi lautade juurde karjakoplid, neist pooled uudis-maale.

Kolhoosil on korduvalt olnud kartulite ülejääke. Nende realiseerimiseks asutati tärklisetööstus, kus valmistatakse aastas 700 t tärklist.

Karksi kolhoosi hoogsast arengust ja siinse rahva õnnelikust elust jutustab oma lauludes ka Karksi rahvalaulik Helene (Leena) Animägi, kelle kodu asub kolhoosi keskuse lähedal. Koos abikaasa Peeter Animäega kannab ta ekskursioonidele ja matkarühmadele meeeldi ette Karksi rahvalaule ja toredaid rahvapillilugusid. Karksi rahvalaule on



Õitest valendav kartulipõld Karksi kolhoosis

Helene ja Peeter Animägi esitanud rahvapillidel kohalikel pidudel, aga ka kolhoosnikute vabariiklikul kunstilise isetegevuse ülevaatusel. Nende innukat osavõttu kunstilisest isetegevusest on hinnatud paljude aukirjadega.

#### SUDISTE JA MÄEKÜLA

Seal, kus Karksi—Anikatsi maanteelt hargneb tee Karksi kolhoosi keskusse, seisab vana ja hall Karksi Kutsiku kõrts. Endisest kõrtsist lõuna pool, Karksi ürgoru veerul, Kadrina küla väljade taga,

kerkib tume metsalaid, idas aga laiub mets Saviaru oru kaldal. Karksi kahe suurema ürgoru vahe-  
maa on siin vaid paar kilomeetrit.

Pikkamisi laskub tee Saviaru orgu. Kohati on orulamm siin kõrge ja põllud ulatuvad kuni ojani. Teisal jälle tõmbub org koomale ning ühel sellisel orukäärul helgib põllurinna all Turva paisjärv.

Teisel pool orgu vahelduvad tasandikud lainja kühmustikuga. Tõuseb lame, 129 m kõrgune Pilgu künnis, mille kirdeosas suundub itta teine samasugune lame künnis ja liitub seal Mäeküla kõrgustikuga.

Neil künnistel asub Sudiste küla keskus. Tee ääres on siin endine Karksi vallamaja — kõrgetest puudest piiratud telliskiviehitus. Samas ühineb Karksi—Anikatsi teega Ainja—Sudiste tee. Umbes 300 m kaugusel teelahkmest asuvad siin kolm endist Pilgu talu. Kaks neist on üsna tee ääres, kolmas jääb rohkem väljade keskele. Tee lähedal asuvaist taludest kuulus lõunapoolsem Püve Peetri prototüübile Henn Mõtusele ning seal arenes «Püve Peetri «riugaste»» sündmustik. Tuulik ja kauplus, mille ehitamisest jutustuses kõneldakse, jäid Karksi—Anikatsi tee äärde teelahkmest paar-sada meetrit Mäeküla poole. Kauplus asub seal praegugi, tuulik aga on hävinud. Vakuste küla, kus jutustuse andmeil pidi asuma Püve Peetri talu, oli Sudistest kolm kilomeetrit lääne pool. Juba palju aastakümneid tagasi liitus see küla naaberküladega ja kohalikud nooremad elanikud ei teagi enam selle kunagise küla piire.

Pilgul elavad veel praegu Henn Mõtuse järglased. Tema lastelaste andmetel oli ta kehviku poeg, kes juba karjapoisina teenis võõraid peremehi. Koolis ta ei olnud käinud, lugema ja kirjutama õppis iseseisvalt ning vaba aega kasutas alati lugemiseks.

Henn Mõtus oli keskmist kasvu blond mees, haruldaselt töökas ja tahtekindel. Pilgule tuli ta

rentnikuks, kuid alustas talu päriseksostmist. Pilgul on veel praegu tema ehitatud hooneid. Ta tegi ka mööblit oma lastele ja lastelastele, kes neid säilitavad põlvest põlve.

Henn Mõtusel oli neli tütart: Leena, Ann, Marie ja Elts. Talu andis ta vanemale tütrele Leenale, kes abiellus mölder Jaan Kadakuga. Tütar Ann abiellus Jaak Säreviga Heimtalist. Jaan Kadak andis talu temale üle ja hakkas Pilgu tuulikus möldriks. Särev maksis oma naiseõdedele välja nende pärandiosad, laiendas uudismaade arvel Pilgu põlde ja püstitas uusi hooneid. Edumeelse mehena võttis ta osa 1905. aasta revolutsiooni sündmustest Karksis. Kui ümbruskonnas hakkasid tegutsema karistussalgad, varjas ta end metsas.

Saaremaa Priidut ei mäleta enam Sudiste vanemadki elanikud. Keegi ei tea tema perekonnanime. Hoopis elavamad mälestused on aga püsinud Mihkel Rätsepast — Laulu-Mihklist, kelle laule Karksi vanemad elanikud teavad veel tänapäevani.

Pilgu kauplusest mõnisada meetrit ida pool, Karksi kolhoosi Pilgu karjalauda lähedal on Viljandi rajooni suuremaid rändrahne — Iivakivi. Rahvapärimuste järgi on see vana ohvrikivi, mille kõrgel küljel võib märgata ukse piirjooni. Sealt avanevat uks põrgusse. Laiad ja sügavad jooned kivi küljel märkivat aga vanapagana liulaskmise jälgi.

Rahvajutu andmeil olevatki vanapagan toonud Iivakivi Pilgu karjamaale. Kord pimedal sügisööl olnud ta kivi- ja puulaadungiga Polli Kivikülalt teel Võrtsjärve äärde, et rajada silda üle järve. Pähnamäel aga ehmunud ta kukelaulust ja sõnanud:

«Tauga salu, seisa paigal,  
Iivakivi, istu maha,  
Pähnariba, pääse valla!»

Praegu köidab kõrge mets Pähnamäel igaühe tähelepanu, kes Sudistest läheneb Mäekülale.

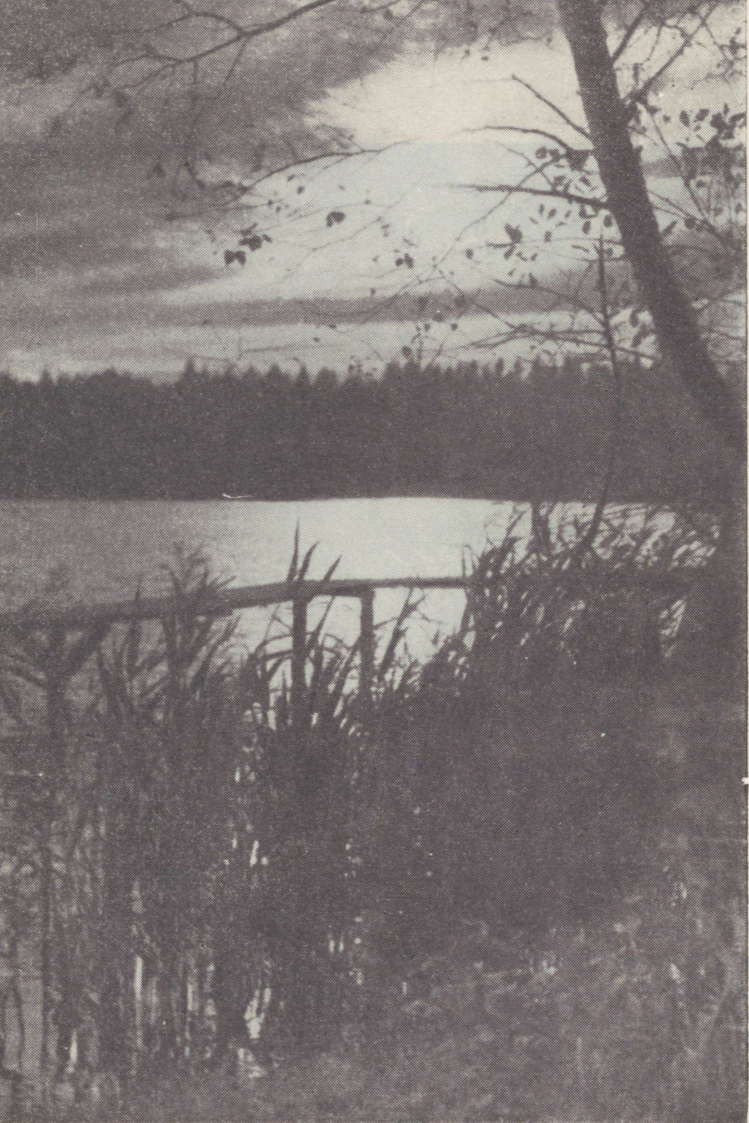


Iivakivi — suurim rändrahn Viljandi rajoonis

Pähnamäest vasakul kerkivatest kinkudest on kõrgem Kukese mägi, paremal aga Palumägi. Mäeküla järv asub samas küla põhjapiiril, kuid jääb metsaga kaetud kingustiku varju.

Sudiste ja Mäeküla piiril suundub Karksi—Anikatsi teelt lõunasse Mäeküla—Küti tee. Tõus teelahkme lähedal asuvale Pähnamäele on läänest lauge, itta aga langeb metsaga kaetud nõlvak üsna järsult. Põhjast lõunasse kulgeb see rööbiti teega ning katkeline metsalaid nõlvakul ongi Pähnariba.

Siinsed «mäed» on mitmesuguse kujuga kingud ja kühmud kõrgendikul. Kõrgeim neist on Pähnamäest ligikaudu kilomeeter lõuna pool asuv Palumägi, mille absoluutne kõrgus on 140 meetrit ja



Mäeküla järv

suhteline kõrgus, arvates Veisjärve madalikult, 30 meetrit.

Kuskilt mujalt ei ulatu Karksis silmapiir nii kaugemale kui Palumäelt. Kirdes avarduvad väljad nende keskele jäävate küladega. Idas laiuvad madalikul metsastunud alad, mille taga sädeleb Veisjärv. Teisel pool järve paistavad jällegi metsad, väljad ja külad. Kõrgeim metsakaar tähistab seal Kärstna Kabelimäge, mis on Palumäest 4 meetrit madalam. Lõunas piirab silmaringi põline mets ja põhjas kingustik Mäeküla järve ümbruskonnas. Edelas, läänes ja loodes küünib vaade üle külade ja metsavöötmete kuni Karksi kolhoosi kaugete piirideni.

Lõuna pool Palumäge läheb kingustik pikkamisi madalamaks. Kõrgeimaiks kinkudeks on siin Härjassaare ja Pinsato mäed Küti vahtkonnas. Kaugemal tõuseb metsade ringis Sakala kõrgustiku tipp — Rutu mägi. Mäekülast on aga mootorsõidukeil sinna läbi metsade raske pääseda, seepärast suunduvad ekskursioonid Rutu mäele Tartu—Pärnu maanteelt.

Küti metsavahikoha lähedal tee ääres asub Küti kivikalme. Karutoosi kivikalme asus Mäeküla järvest edela pool. Leidude põhjal neist kalmeist võib väita, et Sudiste ja Mäeküla olid asustatud juba sugukondliku korra lagunemise ajal.

Mäeküla järve äärde viib koorejaama juures Karksi—Anikatsi teelt põhja suunduv külavahe-tee. Algul läbib tee männiku, mille rajal avarduval väljal köidab tähelepanu Vilsti Ruuklemägi. Samas on metsastunud Tapumägi ja teine Mäeküla Palumägi. Kohalikud elanikud jutustavad, et Tapumäe juures kivivarel olevat minevikus põletatud surnuid.

Tee ääres järve kaldal on matkagrupid leidnud endale sobiva laagriplatsi, mida piirab kõrgete metsaga kaetud nõlvade kaar. Ees sädeleb kääru-line järv, mis on 2 km pikk ja pool kilomeetrit lai ning mille keskmine sügavus on 4 meetrit. Järve

põhjas on paks mudakiht. Loodes voolab järvest välja Jõru oja, mida keskjooksul nimetatakse Vidva ojaks ning alamjooksul, enne suubumist Öisu järve, Öisu jõeks.

Nõlvade jalameil on siin rohkesti allikaid, eriti aga matkagruppide puhkepaiga ümbruses, kus Samlamäe järsk nõlv ulatub kuni järveni. Mäge lõhestab kitsas, kuid sügav Seitsme venna org. Rahvajutu järgi on seal varem olnud suur kirik. Ühel jõuluõhtul aga, mil seitse venda korraga tulnud kirikusse, vajunud kirik koos rahvaga maa alla ja selle kohale tekkinud org. Jaaniööl kostvat oru sügavusest laulu ja orelimängu.

Suures osas piirab järve soine heinamaa. Üht väikest seljakut heinamaal nimetatakse Paosauna kinguks. Kunagi olnud seal saun, kuhu rahvas sõja ajal varjule läks.

Veisjärve lähistele viib külavahetee, mis hargneb maanteelt itta 300 meetrit koorejaamast Anikatsi pool. Järveni on teelahkmelt ligikaudu 3 kilomeetrit. Kõrgendikul kahe järve vahel on Pärnu ja Peipsi veelahe: siit Mäeküla järve voolav oja viib veed Pärnu jõgikonda, Veisjärve suubuvad veed lähevad aga Ohne jõe kaudu Vörtsjärve. Kuna Veisjärve kaldad on siin soised ja pehmed, siis mootorsõidukeil tuleks läheneda järvele Kärstna kaudu.

Veisjärv on suuremaid järvi Sakala kõrgustikul: pikkus ligi 3,5 km, laius 2,5 km, sügavus 2—4 meetrit. Lõunas järvest väljavoolav Ohne jõgi tähistab 9 kilomeetri ulatuses Karksi lõunapiiri.

Rahvajutu põhjal on Veisjärve kohal olnud varem heina- ja karjamaa. Kord heinaajal langedud järv musta pilvena alla ning voogudes hukkunud palju inimesi ja veiseid. Seepärast hakanudki rahvas nimetama järve Veisjärveks.

Sudistes ja Mäekülas töötas möödunud sajandi lõpul ja käesoleva sajandi algul põllu- ja metsatöölisena üks innukamaid rahvaluulekogujaid

Karksis — Jaak Kivisäk. Ta on kogunud rahvaluulet J. Hurdale ja M. Eisenile. Kõige enam rahvalaule kirjutas ta üles Mai Kapralilt Sudistes.

### AINJA, SINEJÄRVE, RUTU JA TURANDI

Nuiast umbes 4 kilomeetrit kagu pool lõpevad Karksi lavakõrgendikud. Maapind muutub liivaseks ja kruusaseks ning Tartu—Pärnu maantee ääres kerkib teravaharjaliste seljakute ahelik — Ainja mäed. Mägede põhjapoolsel piiril, kus algab Saviaru ürgorg, helgib Viljandi rajooni üks suuremaid ja kaunimaid paisjärvi — sakiline Ainja järv, mis on kilomeeter pikk ja kohati 400 m lai ning mille keskmine sügavus on 3 meetrit. Siia, väljade ja metsaga kaetud kuplite ringi rajas «Töö» kolhoos 1952. aastal järve paisu ehitamisega Saviaru ojale. Ka varem oli siin paljude sajandite kestel olnud paisjärv ja veski. 1855. aastal lõhkus aga suurvesi veski tammi ning edaspidi jäi see taastamata.

Maanteed lahutab järvest järsunõlvaline Kaskimägi, kus sirguvad männid. Varem kasvasid siin põlised kased, millest mägi saigi oma nime.

Seal, kus tee suundub järve juurde, ulatub poolsaarena järve piklik Toonimägi. Siia kogunevad pidustusteks ümbruskonna noored. Jaaniööl peegelduvad järves mäel loitva jaaniku leegid, lähedased metsad kaiguvad vastu noorte laulust.

Mida enam lõuna poole, seda teravamaharjalise seljaku kuju võtavad maanteega rööbiti kulgevad kuusemetsaga kaetud mäed. Alusmetsana kasvab kohati rohkesti sarapuid. Piki mäeharju looklevad vanad metsateed.

Kõige kõrgemad on mäed Sudiste teelahkmest Sinejärve pool. Suurema mäe absoluutne kõrgus on 123 meetrit ja suhteline kõrgus, arvates lääne pool mäe jalamil asuvast soost, 40 meetrit. Mägede nõlvad on siin võrdlemisi järsud, seda eriti Püst-



«Tule, oh rändaja, Karksi mägedele, orgudesse ja metsadesse!»

(A. Kitzberg)

mäel, mille idapoolne nõlvak on 35 kraadi, läänepoolne veidi laugem.

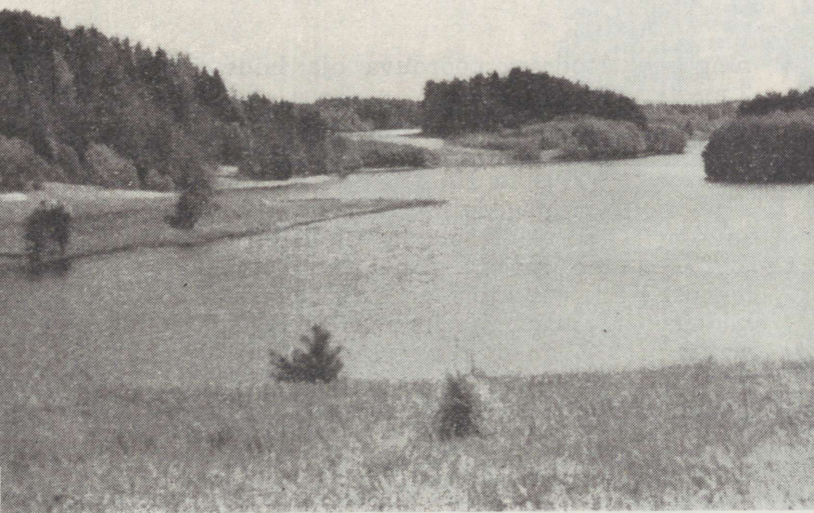
Samas hargneb seljak kahte harru, kuid liitub jälle pool kilomeetrit lõuna pool, endise Piibu talu lähedal. Kahe järsunõlvalise seljaku vahel asub siin lammhaudmik — Muraklohk.

Samade seljakute poolringis asub meie vabariigi omapärasemaid järvi — Sinejärv, mis on tekkinud umbes paarikümnest seljaku jalamil voolavast allikast. Järvest voolab välja meetrilaiune Saviaru oja, mida kohalikud elanikud nimetavad siin Ainja ojaks. Paisu ehitamisega ojale on tõstetud järve veepinda. Ovaalse järve pikkus on 150 ja laius

40 meetrit. Sinejärv on sügavam kõigist teistest Karksi järvedest. Vesi on haruldaselt selge ja näib metsaga kaetud seljakult vaadatuna sinisena. Rahvajuttude alusel olevat varem Sinejärve allikail ohverdatud.

Mõnisada meetrit Sinejärvest loode pool ühineb Saviaru ojaga väike Lagesoost algav oja. Kõpu jõgi, mille ülemjooksu moodustab Saviaru oja, saab seega alguse Sinejärvest ja Lagesoost. Põhja pool Ainja järve ühineb Saviaru ojaga Tindi oja

Ainja järv ja mäed





Kõrgeist nõlvakuist piiratud Sinejärv

ning seal loodesse pöörduva oja laius on juba 2 meetrit.

Ainja järvest veidi enam kui kilomeeter lääne pool algab Kiini nõos voolavaist allikaist Karksi oja, mis moodustab Halliste jõe ülemjooksu. Nii algavad Ainja mägede piiril kaks Viljandi rajooni suuremat jõge — Kõpu ja Halliste jõgi. Kõpu jõgi suundub hiljem põhja, Halliste jõgi aga läände. Keskvoolul on nende vahemaa kuni 20 kilomeetrit. Hiljem pöördub Kõpu jõgi läände, Halliste jõgi aga põhja ja nad ühinevad Kõpu ning Tori piiril looduskaitsealusel Halliste puisniidul enne suubumist Navesti jõkke.

Sinejärvest suundub tee Remsile, mis ühendab Tartu—Pärnu ja endist Tallinn—Riia maanteed. Selle tee lähedal asuvad Kõrgemäe sovhoosi

Karksi osakonna keskus, osakonna karjalaudad ja uudismaale rajatud karjakoplid.

Sinejärvest kolm kilomeetrit kagu pool kerkib Sakala kõrgustiku kõrgeim kuppel — metsaga kaetud Rutu mägi, mille absoluutne kõrgus on 146 meetrit. Rutu mäe põhjapoolne nõlvak on lauge, lõunapoolne aga hoopis järsem. Mäe suhteline kõrgus, arvates Lagesoo-Õhne jõe tasandikust, on 49 meetrit. Rutu mäest lääne poole jääb Rinna mägi.

Ainja, Sinejärve ja Rutu ümbruskonna elanikel on olnud sidemeid Hella Vuolijoki-Murrikuga. Õpetaja-pensionär Mari Tõrvandi teatel, kes on kogunud andmeid kirjaniku esivanemate kohta, on tema esiisa pärast Põhjasõda tulnud Saaremaalt Surju ning hiljem sealt Karksisse. Ta asus elama

Siit suundub jalgrada Rutu mäele



sõja ajal elaniketa jäänud tallu Rutu mäest kirde pool, mida hiljem hakati nimetama Murriku taluks. Murrikul sündis ka kirjaniku isa Ernst Henn Murrik, kes õppis Helme kihelkonnakoolis, töötas mõnda aega Taageperas vallakirjutajana, hiljem aga siirdus Valka. Tema lapsed — Hella, Salme, Emma ja Niina — veetsid sageli oma suvepuhkuse Karksis. Eriti meeldis neile Turandil oma isa õe Mari Karu kodus. See oli üksik talu Taagepera piiril Kikepere (Igerme) oja käärus. Turandit külastas Hella Vuolijoki korduvalt ka siis, kui elas Soomes. Turandilt ongi võetud osa «Udutaguste» loodusekirjeldustest, nimelt Õhne jõgi oma paju- ja lepa-võsastikega. Aga «udu, mis üle Kütiniidu tuli», on rohkem Lupelt, kirjaniku ema kodunt, mille lähedal asus suur Lagesoo ja palju madalaid soiseid niite.

Viimast korda külastas Hella Vuolijoki Karksit 1929. aastal, kui tõi Taagepera kalmistule puhkama oma Soomes surnud ema Katerina Murriku.

## KÖRGEMÄE SOVHOOS

Sovhoosi nimi on pärit hiljem Polli katsebaasiga liitunud Kõrgemäelt, mille ümbruskonnaga varem piirdusid sovhoosile kuuluvad alad. Nüüd hõlmab sovhoos, mille keskus on üle viidud Nuia, kogu lääne- ja edelapoolse osa Karksisist.

Ekskursioone huvitab siin karjafarm, eriti aga karjakopliid, nende rajamine, hooldamine ja kasutamine. Kopleid on sovhoosil enam kui 300 ha, neist pooled uudismaal. Juba aastaid on siin eesti punase karja tõufarm. Lüpsikari, ligikaudu 500 lehma, on sovhoosi kolme osakonna kuues laudas. Kõige avaramad karjalaudad on Pöögile osakonnas Maie ja Lopa vahemal. Lautade lähedusse on siin mõne aastaga kerkinud nägus sovhoosiasula. Paisu ehitamisega Kooruse ja Illause orgu on loodud kaks toredat paisjärve, mille ümber laiuvad karja-

kopliid. Koplite rohukamara moodustavad varajane roosa ristik, timut, aasnummik, karjamaa raihein, kerahein jt. heinaliigid. Valget ristikut külvati mõned aastad pärast koplite rajamist, mistõttu rohukamar on nüüd veelgi tihedam ja söödarikkam.

Enamikul Pöogle lüpsjail-karjatalitajail on hooldata 30 lehma. 1963. aastal sai karjatalitaja Virve Hansberg lehma kohta 2706 kg ja karjatalitaja Liine Kristov 2647 kg piima. 1965. aastal sai V. Hansberg ühe lehma kohta piima 3388 kg ja L. Kristov 3291 kg. Kolme aasta kestel suurenes piimatoodang ühe lehma kohta enam kui 600 kg.

Vasikatalitajana töötab siin «Kauka jumala» noore Märdi prototüübi Songa Hans Ergi tütar Linda Kõiv, kes on sovhoosi paremaid noorkarjatalitajaid. Lähedal asuvas Võnge sigalas töötab seatalitajana Leida Hannok, kes kasvatas 1965. aastal üles ligikaudu 2000 põrsast. Tubli töö eest autasustati teda Lenini ordeniga.

Remsi osakonna karjalaudad ja karjakopliid on endise Tallinn—Riia maantee ääres Remsilt Sinejärvele suunduva tee lähedal. Suur osa Remsi karjakopleist on rajatud uudismaale ja need moodustavad sovhoosi söödamaadest paremiku. Vastavalt sellele on ka piimatoodang Remsil kõige kõrgem. 1965. aastal sai karjatalitaja Inge Tiit oma lehmade grupilt ühe lehma kohta piima 3353 kg ja karjatalitaja Salme Pärn 3583 kg.

Kõige jõudsamini on viimastel aastatel piimatoodang suurenenud naabruses asuvas Karksi osakonnas, kus senini puudusid karjakopliid. 1963. aastal sai karjatalitaja Valda Järvik lehma kohta 2413 kg piima, 1965. aastal aga juba 3296 kg. Karjatalitaja Alviine Rull sai 1963. aastal ühelt lehmalt 2330 kg piima, 1965. aastal 3586 kg. Seega suurenes piimatoodang kolme aasta kestel ühe lehma kohta lüpsja A. Rulli grupis 1256 kg.

Suuri teeneid sovhoosi karja aretamisel on sovhoosi peazootehnikul A. Soometsal, kes suvekuu-

del on rakendanud loomade ööpäevast karjatamist ning kes oma kauaaegsete töökogemuste põhjal on osanud hästi organiseerida karjafarmi töötajate tööd.

Sovhoosi karjakoplid muutuvad aasta-aastalt söödarikkamaks. Iga paari aasta järel antakse karjakoplitele orgaanilist väetist (sõnnikut või virtsa) ja igal aastal mineraalväetisi. Haljassöödana on uudismaal kasvatatud rapsi ja herne segatist, rühvelkultuuridest kõige enam hübriidkaalikaid, vähem suhkrupeedi. Järjest suuremat rõhku pannakse siin põldheina kasvatamisele.

Kõrgemäe sovhoosi alade poolringis, Nuija alevi piiril asub «Töö» kolhoos. Kolhoosil on hea eesti punast tõugu kari. Suurim karjalaut on Aruksel, mille karjamaad ulatuvad Karksi kalmistuteni.

## TAUGA, REMSI JA POLLI-PERAKÜLA

Karksi kõige lõunapoolsematele aladele Läti piiril viib Nuiast endise Tallinn—Riia maantee lõik. Läbinud alevit ümbritsevad väljad ja kõrge ning kuiva Tauga metsa, suundub tee läbi oru, kus asub Nuuda järv. Siin lõpeb Karksi ürgorgude ning lavakõrgendike ala ja algab tasandik üksikute künkarühmadega, mis hõlmab lõuna- ja edelapoolse osa Karksisist.

Tee tõuseb Tauga mäele. See on 3,5 km pikkune ja 1,5 km laiune loode—kagu suunas kerkiv voor, mille absoluutne kõrgus on 128 ja suhteline kõrgus Timmu soo servalt 21 meetrit. Voore nõlvad alumises osas on üsna järsud, kõrgemal võrdlemisi lauged.

Seljaku põhjapoolses osas, maanteest pool kilomeetrit ida pool kerkib väljade keskel puuderühm. Kivivarel kasvab seal kaks võimast pärna, mida rahvas nimetab Tauga saluks.

Seljaku lõunapoolses osas on Remsi küla. Siinsete kalmeleidude põhjal võib öelda, et need alad



Tauga põlised pärnad

olid asustatud juba nooremal rauaajal. Kalmeid on Remsil seitse ja Taugal üks. Kuskil mujal Karksi alal ei ole olnud kalmete võrk nii tihe.

Tauga oli varem Karksi mõisale kuuluv karjamõis. Kümnekond aastat oli selle karjamõisa rentnikuks Hella Vuolijoki vanaisa Jaak Murik. Nüüd huvitavad siin ekskursioone Kõrgemäe sovhoosi Remsi osakonna kõrge piimatoodanguga kari ja eeskujulikult hooldatud karjakoplid. Läheduses on akadeemik J. Vaabeli lapsepõlvekodu.

Remsilt lõuna pool on maastik vahelduv. Kerkib soodest ümbritsetud Murasoo väikevoor. Alatsil, kus asus jutustuse «Rätsep Õhk ja tema õnneloos» «doktor» Variku lapsepõlvekodu, vahelduvad künnad sulg- ja avalohkudega. Samas algavad Lannu metsad. Ligi 4 kilomeetri ulatuses kulgeb tee läbi kõrge ja kuiva metsa. Teest kaugemal muutub aga maapind madalamaks ja soisemaks ning idas metsade piiril on Karksi suurim soostunud ala — Lagesoo.

Kui mets lõpeb, suundub tee järsuveerulisse Lillioja orgu. Maalilises metsakäärus asub siin oruveerul Polli metskonna asula. Metskonna kantselei lähedal on metsas Virapuu rändrahn, mille pikkus on 6,5 m, laius 6 m ja kõrgus 2 meetrit. Kivi läheduses on noore metsaga kaetud künkad, kus võib veenduda, et üks kõige kiiremini kasvavatest puudest on lehis.

Siinsetel metsateedel võib kohata metskitsi, jäneseid ja harvem ka põtru. Rohkem kui kuskil mujal Viljandi rajooni metsades on siin metssigu. Polli metskond varub talveks jänestele heinu, kitsedele heinu, vabarna- ja pihlakavihte, metssigadele aga kartuleid ja tammetõrusid.

Nagu jutustavad kohaliku metskonna töötajad, on suvel metssigu harva näha, kuna nad on väga valvsad. Kartulipõllule tulnud metssigadest jääb üks tavaliselt valvama, kes annab teistele märku vähemagi hädaohu puhul. Talvel aga, kui toidu hankimisega on raskusi, on nad hoopis julgemad.

Suure Isamaasõja ajal ulatus siinsetesse metsadesse Mõisaküla, Abja ja Halliste ümbruskonnas organiseeritud partisanisalga tegevus. Salk hävitas 60 ja võttis vangi 34 vaenlast ning sai sõjasaagiks rohkesti relvi. Pidevalt informeeris salk raadio teel Eesti Partisaniliikumise Staapi olukorrast kohapeal.

Lillioja orust kerkib tee Polli-Peraküla suuremale kõrgendikule — 4—5 km pikkusele künnisele, mis ulatub lõunas kuni Teringi sooni. Siin köidab tähelepanu põliste puudega kungas maantee ääres — Kiviristi kalme. Künnise lõunapoolses osas tõuseb Putniku mägi 122,5 m üle merepinna. Mäelt, mille suhteline kõrgus Teringi soost on 28 meetrit, avaneb avar vaade ümbruskonnale. Läänes helgib väljade ja niitude ringis avar Ruhijärv. Metsa varju jääb väike Alatsi järv Teringi soos.

Künnisel laiuvad väikese «Uue Võidu» kolhoosi põllud. Samas asub ka Lilli alevik ning selle lähe-



#### Annemäele looklev maantee

dal paistavad kolhoosi uued hooned — kuivati, töökoda ja veidi kaugemal Putniku mäe jalamil karjalaut sajale lehmale. Kolhoosil on eesti punase karja tõufarm. Kuna karja söödamaad laienevad uudismaade arvel, tõuseb aasta-aastalt piimatoodang.

Lilli saabunud ekskursioonid külastavad ka alevikus elavat vana rahvapillimeest Peeter Silda, kes, hoolimata kõrgest east, mängib külastajaile meeleldi lugusid roopillil. Peeter Sild on üks neist vähestest, kes mäletab veel hästi 1905. aasta sündmusi Pollis.

Läti piiril, metsade ja soode keskel kerkib lai künnis, kus asub kolhoosi noorkari. Paarsada meetrit enne Läti piiri läheb tee üle metsaga kae-

tud Annemäe. See on vana ohvripaik, kuhu ohvripäevadel kogunes rohkesti rahvast veel XVII sajandi lõpul. Annemäega on seotud ka «Maimu» sündmustik — siin mõistis rahvas kohut Maimu ja munk Bernhardi üle.

Rahvajutu andmeil olevat Annemäel kord kokku juhtunud kaks pulmarongi. Kumbki neist ei tahtnud teisele teed anda ja sellest tekkinud tülis saanud üks pruutidest — Ann — surma. Pärast seda hakatudki mäge nimetama Annemäeks. Annemäest Lilli pool on maantee lähedal segametsaga kaetud looduskaitsealune Kuuste mägi.

Lillilt Penujasse suunduva tee lähedal on Litiku ja Rulli ümbruskonnas madalad künkad. Kolhoosi uue sigala juurest hargneb tee Ruhijärve kaldale. Litikul elas omaaegne Polli valla peakohtumees Juhan Puusepp, keda «Tuuletallajas» nimetatakse Polli valla tähtsamate meeste hulgas. August Kitzberg käis Litikul külas ja Ruhijärvel kala püüdmä ka veel siis, kui elas Tartus.

Ruhijärv on 2,5 km pikk ja 0,5 km lai, keskmine sügavus 4 m, pindala 103,2 ha ja veepinna kõrgus 80 m üle merepinna. Järve lõunapoolse osa põhjas on piklik, võrdlemisi järskude veerudega haud, mille põhja katab paks mudakiht. Varem on Ruhijärv olnud hoopis suurem ja hõlmanud ka suure osa järveäärsetest heinamaadest.

Idast voolab Ruhijärve Lillioja ja põhjast 4 km pikkune Korbi oja. Edelas voolab järvest välja veerikas Uillu jõgi. Pärast ühinemist Penuja ojaga on Uillu jõgi 1,5 km ulatuses Karksi—Halliste piiriks ja edasi tähistab 1 km ulatuses meie vabariigi lõunapiiri. Lätis kannab jõgi Rūja nime ning juhib Ruhijärve veed Salatsi jõgikonda kuuluvasse Burtneki järve. Uillu jõe süvendamisega alandati Ruhijärve kerkinud veepind endisele tasemele.

Järve lõunapoolne kallas on kõrge ja kuiv. Põlupiiril sirguvas männitukas on matkarühmade laagripaik. Siin korraldatavatele rahvapidustustele

koguneb rohkesti rahvast ka kaugemast ümbruskonnast.

Paljud matkarühmad suunduvad Ruhijärvelt Penujasse Abja sovhoosi Sika osakonda, kus asub endine Niitsaadu koolimaja — August Kitzbergi lapsepõlvkodu. Penujast võib pöörduda Maiele või jälle metsade piiril asuvale Tammekannule — «Libahundi» Tammarule. Edasi jätkub tee juba «Kauka jumala» sündmustikuga seotud kohtadele Songale ja Lopale ning draama sünnikohale Evertile.

Matkarühmad, keda ahvatlevad metsateed, siirduvad Polli metskonna asulast Virapuu metsavahikoha kaudu Taagepera sanatooriumi juurde, kuhu metskonna teelahkmelt on 10 kilomeetrit. Läbitav maastik on küllaltki vahelduv, kuna tee kulgeb asustatud Timmu ja Madi kingustiku kaudu. Taageperast võib üle Rutu, Sinejärve ja Ainja suunduda tagasi Nuia.

## SISUKORD

Saateks . . . . .	3
Morna . . . . .	5
Polli katsebaas . . . . .	9
A. Kitzbergi elu ja loominguga seotud kohad . . . . .	25
Karksi südames . . . . .	36
Karksi kolhoos . . . . .	48
Sudiste ja Mäeküla . . . . .	52
Ainja, Sinejärve, Rutu ja Turandi . . . . .	59
Kõrgemäe sovhoos . . . . .	64
Tauga, Remsi ja Polli-Peraküla . . . . .	66

Рийсало Яан

КАРКСИ

На эстонском языке

Оформление Х. Польберг

Издательство «Ээсти Раамат»

Таллин, Пярнуское шоссе, 10.

\*

Toimetaja E. Tuulik

Kunstiline toimetaja L. Kruusmaa

Tehniline toimetaja U. Laul

Korrektor Ü. Rattur

Ladumisele antud 5. I 1966. Trükkimisele antud 28. V 1966. Paber 54×84, 1/16. Trükipoognaid 4,5. Tingtrükipoognaid 3,8. Arvestuspoognaid 3,38. Trükiarv 20 000. MB-04949. Tellimise nr. 78. Hans Heidemanni nimeline trükikoda, Tartu, Ülikooli 17/19. II

Trükipaber nr. 1 — Ligatne Paberivabrik, Läti NSV.

Hind 16 kop.

2—8—4

16 kop.

