

TARTU ÜLIKOOLI VILJANDI KULTUURIAKADEEMIA

Rahvusliku käsitöö osakond

rahvusliku tekstiili õppekava

Elen Tammet

KIRIVÖÖ-MUSTRILISED ÕLAKATTED

**Äksi kihelkonna kirivöödest inspireeritud mustrite loominguine kasutamine
arvutitelgedel kootavatel sõbadel**

Lõputöö

Juhendaja: Ave Matsin, MA,
rahvusliku tekstiili lektor

Kaitsmisele lubatud:.....

Viljandi 2018

SISUKORD

SISSEJUHATUS	4
1. INSPIRATSIOONIALLIKAD EESTI RAHVAKUNSTIST	6
1.1. Kirivööd	6
1.1.1. Vööosad	7
1.1.2. Mustrid.....	8
1.1.3. Materjalid.....	9
1.1.4. Tehnika	10
1.1.5. Kirivööde lõpetamine ja viimistlus.....	10
1.2. Vöövaibad	11
1.3. Sõbad ehk õlakatted	12
2. KIRIVÖÖ MUSTRITE ANALÜÜS TOOTEARENDEUSEKS.....	13
2.1. Kirivöö tehnika kohandamine sõbade lihtsamaks tootmiseks	13
2.2. Äksi kihelkonna kirivöö keskkirja mustrid	15
2.3. Kirivöö keskkirjadest sõbade kavandamine.....	17
3. ARVUTITELGEDEL SÕBADE KUDUMINE.....	21
3.1. Tööproovid.....	21
3.1.1. Tööproovide võrdlus.....	22
3.1.2. Otste viimistlus	24
3.2. Kolme sõba valmimine	27

3.3. Hooldamine	29
3.4. Valmis sõbad.....	30
3.5. Aja, materjali- ja hinnakalkulatsioonid	31
KOKKUVÕTE	33
KASUTATUD ALLIKAD	34
SUMMARY.....	36
LISA 1: KIRIVÖÖD.....	37
LISA 2: VÖÖVAIBAD	55
LISA 3: KAVANDID	59
LISA 4: TÖÖPROOVID	63
LISA 5: VALMIS SÕBAD.....	78

SISSEJUHATUS

Tütarlaps tööta on nagu teekäija ilma vööta. Nii rõhutab üle-eestiline vanasõna vöö kandmise tähtsust. Rõivastuse terviklikkuses on oluline esteetilisus, mida esindab suuresti vöö. Nii on rahvapärase ornamendi alaliigina kasutatud palju just vööornamentikat. Rahvarõivaste taandumisega kadus igapäevane vöökandmine, kuid praktilise tähenduse kaotanud kaunitele kirivöödele leiti uusi kasutusvõimalusi. Kirivööid õmmeldi kokku näiteks vaipadeks ja reisikottideks. (Astel 1998, lk 7, 16, 133) Tänapäevaks on vöömustreid jälle kasutama hakatud ka teistes tehnikates. Tuntud moekunstnikud on kirivööid kasutanud oma loomingus ja vöömustreid kui Eesti „märki“ erinevates kujundustes. (Rand 2013, lk 15)

Ka mina olen lummatud kirivööde rohkusest, nende rikkalikest kirjadedest ja ornamentidest. On kurb tõdeda, et rahvuslikke kirivööid kasutatakse tänapäeval pigem vaid teatud sündmustel koos rahvarõivastega, näiteks laulu- ja tantsupeol. Kuigi rahvuslikke vööid kasutatakse loominguliselt ka tavarõivastuses, ei kanta kirivööid igapäevaselt. Populaarsust tänapäeval on kogunud hoopis erinevad õlakatted. See andis mõtte luua sõbad, mille pind on täidetud erinevate vööde kirjadedega vöövaipade eeskujul. Kasutades kirivöömustreid õlakatetel, valmib tänapäeva noore inimese jaoks mõnus sõba, mis sisaldab maagiat ja uskumusi täis vöökirju.

Lõputöö eesmärgiks kujunes luua kollektsioon õlakatetest, mis tutvustavad kirivöö mustreid nooremale täiskasvanute põlvkonnale igapäevases mugavas kasutuses olevate esemete – sõbade abil. Kollektiooni kujundamisel võtan aluseks noorema generatsiooni täiskasvanud, sh ise enda. Kuna kirivööid on kandnud pigem naised, on ka minu sõbad mõeldud just traditsioone väärtustavale naisele. Olles ise pärit Äksi kihelkonnast, on minu jaoks oluline kasutada just kodukoha kirivöö mustreid. Sarnased ornamendid levisid ka laiemalt, mistõttu ei piiritle sihtgruppi päritolu järgi, vaid soovin tekitada üldist huvi kirivöö mustrite vastu.

Minu loov-praktilise lõputöö raames valmib kollektsioon kolmest kirivöö-mustrilisest sõbast, mis on kootud arvutitelgedel. Inspiratsiooni kollektsiooni loomiseks andsid vöövaibad, sõbad (sh korjatud kirjaga sõba), kuid enim Äksi kihelkonna kirivööd. Esmalt uurin nende esemeliikide kohta kirjalikke allikaid: P. Ranna „Eesti kirivööd“, L. Mälksoo

„Kangakudumise käsiraamat“, M. Lehis „Vööd ja paelad“, A. Voolmaa „Õlakatted – Sõbad, õlalinikud, suurrätid“, M. Kaarma ja A. Voolmaa „Eesti rahvarõivad“. Samuti tutvun Eesti Muuseumide Veebivärvavas (MuIS) pildiga museaalidega: 44 Äksi kirivööd, 7 vöövaipa ja 1 korjatud kirjaga sõba. Saadud infot analüüsin ja kasutan oma lõputöö kavandamiseks.

Järgnevalt valin sobivad vöökirjad töö teostamiseks ning koon materjali- ja tehnikatööproovid. Seejärel kavandan ja teen lõplikud otsused oma kollektsiooni loomiseks. Nende põhjal valmib suure tööna kolm sõba, mille alusel koostan ka materjalide, töötundide ja hinnakalkulatsioonid. Oma tööga vastan küsimustele: kuidas tuua rahvuslikke esemeid tänapäeva inimeseni? Kuidas kohandada kirivöö kudumise tehnikat nii, et seda saaks kasutada kirivöö-mustriliste õlakatete tootmiseks? Milline on sobivaim materjal pehmuse ja mugavuse saavutamiseks? Kas arvutitelgedel kootavad kirivööainelised õlakatted on tootearendusena mõistlik? Loodan, et töö käigus tehtud valikud on sihtgrupile ja ehk ka teistele inimestele meelepärased.

Teadaolevalt pole teisi alternatiive kvaliteetsetele õlakatetele, kus on ühendatud traditsioonilised kirivöö mustrid ja tänapäevane materjalikasutus. Kirivööle sarnaselt on tehtud ka korjatud kirjaga õlakatteid, kuid selline tehnika on aeganõudev ja kallis. Kiirem ja ühtlasi odavam on kanga kudumine arvutitelgedel, millele saab rakendada keerukamaid mustreid ja lihtsustada kudumist arvuti abil. Varasema kasutuskogemuse põhjal otsustasingi oma lõputöö kududa just arvutitelgedel. Usun, et vööde tervist hoidev tähtsus ja maagilised seosed (Astel 1998, lk 16) kandusid üle ka minu õlakatetele. Minu sõbad pakuvad soojust ja pehmust noorele naisele igapäevaselt, näiteks kontoris või jahedatel suveõhtutel õlgadele võttes.

Soovin väga tänada oma juhendajat, rahvusliku käsitöö osakonna juhatajat ja õppejõudu Ave Matsinit, kes oli mu toetajaks ja nõuandjaks kogu lõputöö tegemise aja. Tänan ka õppejõudu Astri Kaljust, kes mind motiveeris ning aitas nõuga. Suured tänusõnad kuuluvad Tartu Kõrgema Kunstikooli õppejõule Veinika Västrikule, kes lisaks heale nõule võimaldas mul lõputööd arvutitelgedel kududa kodule lähemal, kõrgemas kunstikoolis. Tänada tahan ka Angelika Nõpsi ja oma ema, Eve Tammetit, kes võtsid vaevaks minu tööd läbi lugeda ja kommenteerida parima tulemuse saavutamiseks.

1. INSPIRATSIOONIALLIKAD EESTI RAHVAKUNSTIST

Eesti rahvakunstil on oma väärtus ja tähtsus eestlaste südames. Paljud disainerid on võtnud traditsioonilisi mustreid ja tehnikaid üle ning kasutanud neid oma tänapäevases loominguks. Ka minu kollektsioon koosneb sõbadest ehk rahvuslikest õlakatetest. Pinnamuster pärineb vöövaipade eeskujul kokku liidetud Äksi kihelkonna kirivöö mustritest. Lisaks sain tutvuda Eesti Rahva Muuseumis (ERM) korjatud kirjadega sõbaga, mis ideeliselt on sarnane minu sõbadele, kuid tehniliselt keerulisem ja aeganõudvam. Siin peatükis kirjutangi lähemalt nendest rahvuslikest esemetest, mis mind oma sõbade loomisel inspireerisid.

1.1. Kirivööd

Üheks arvukamaks ja omapärasemaks esemeliigiks Eesti rahvakunstis võib pidada võid. Selle on tinginud väga erinevad kasutusvõimalused, kodune kudumisoskus, tehnikapõhine variandirohkus ning materjalide ja ornamentide rohked kasutusvõimalused. Võid kasutati palju rituaal- ja kinkeesemetena. Vööd oli nii praktiline kui esteetiline tähtsus rõivastuse juures. (Astel 1998, lk 7) Vööde primaarne tähtsus oli rõivaste kinnitamiseks. Eelkõige hoiti vöödega särke, pükse ja seelikuid kehal paigal. Vöö oli keha ümber nii-öelda „kinni“ tõmbamiseks, et lisaks rõivastele oleks ka keha ise toetatud. Nii oli jõudu rohkem ja kaitsti end venituste ja nihetuste eest. (Rand 2013, lk 6) Vöö kandmine oli oluline ka tervist hoidval eesmärgil ning see oli seotud mitmete maagiliste uskumustega (Astel 1998, lk 16).

Vööde valmistamist koos teiste käsitööoskustega hakati õppima üsna varakult (isegi 9–12-aastaselt), alustades ühtlasi ka veimede kogumist ja valmistamist. Ilmselt just seetõttu on säilinud ja muuseumidesse jõudnud märkimisväärne hulk võid. ERMi vöökogus on ligikaudu 5500 vööd, neist üle 4500 on kirivööd. (Astel 1998, lk 7, 12–13) Olles ise pärit Äksi kihelkonnast, huvitavad mind eesotsas just selle piirkonna vööd. Äksi kihelkonnast on ERMi kogutud ja kingitud kokku aga ainult ligikaudu 500 eset. Neist vähemalt 46 on kirivööd, mis leitavad MuISis. 44 Äksi kirivööd on pildiga museaalid, mida oma töö kavandamisel aluseks võtsin (Lisa 1).

Kirivöö on vanavara kohaselt põimkirjaline vöökohal kantav pael. Kirivöö pind on enamasti reljeefne, kus esile tuleb linasest taustast jämedam villane geomeetriline kiri. (Mälksoo 1947, lk 186) Kirivööid on üldjuhul kandnud naised (Lehis 2014, lk 142). Vöö pikkuseks oli tavaliselt 2–3 meetrit, et need ulatuks keha ümber mässida 2–3 korda. Vöö laius on olnud aga erinev, kuid suurem osa kirivöödest jääb vahemikku 4–6 cm. (Astel 1998, lk 18, 61) Vööd ei mähitud täielikult üksteise peale, vaid iga järgmise kihi alt jäi paistma umbes pool eelneva ringi vööst. Kuna kirjamuster moodustab positiiv-negatiivse suhte vöö pooltel, siis kanti peal villasemat poolt. Üheks põhjuseks oli materjalide hind. Kuna villane lõng oli linasest kallim, peeti seda ka tähtsamaks ja vöö puhul esinduslikumaks. (Lehis 2014, lk 142)

1.1.1. Vööosad

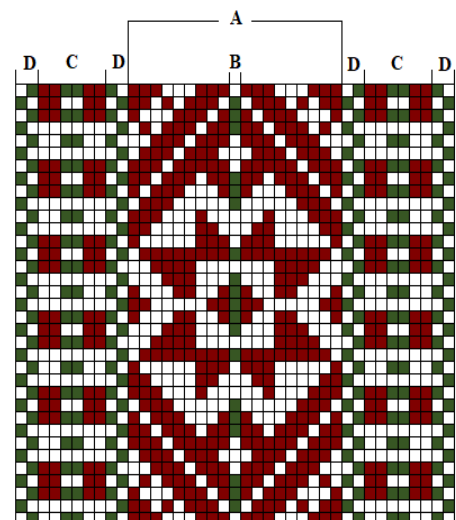
Vöö puhul pole esmatähtis tehnika ega materjal, vaid ornament ehk kiri, mida iseloomustab reljeefne, detailirohke ja keerukas struktuur (Astel 1998, lk 55). Struktuuri moodustavad erinevad kirivööle iseloomulikud osad:

Keskkiri (Joonisel 1–A) on kirivöö olulisimaks osaks, hõlmates suuremat osa vöö geomeetrisest kirjast. Vööid nimetati vastavalt keskkirja kirjalõngade arvu järgi, näiteks 15-lõngaline, 19 lõnga kirja. (Astel 1998, lk 63, 93)

Süda (Joonisel 1–B) on vöö keskkohaks ja enamasti märgitud keskkirjast erinevat värvi lõngaga. See värvitriip on osa keskkirjas moodustuvatest ornamentidest. (Astel 1998, lk 95) Vöö südameks võib olla 1–3 lõnga, harvemal juhul ka 1/3 vöö laiusest (Mälksoo 1947, lk 186).

Äärekiri ehk **äär** (Joonisel 1–C) on vöö mõlemas servas olevad väikeornamentidega kirjaribad, mis on samuti üldjuhul keskkirjast erinevat värvi (Astel 1998, lk 95). Leidub ka vööid, kuhu pole kootud äärekirja (Mälksoo 1947, lk 186).

Küüd (Joonisel 1–D) on joonekesed, mis lahutavad keskkirja äärekirjadest ja ääristavad vöö servasid ehk äärekiri jääb küüde vahele. Küüd moodustuvad labaselt ristlevatest villastest värvilistest lõngadest, mis rakendamisel loetakse taustalõimede hulka. Vöö mõlemas servas on äärmiseks lõimeks villane labane lõng. (Mälksoo 1947, lk 186)



Joonis 1. Kirivöö mustri osad

1.1.2. Mustrid

Vöö on pikk, kuid kitsas, mistõttu sai tehniliste võtete abil luua erinevate ornamentide mitmekesisest variandirohkust ja kududa neid erinevas tiheduses. Vööde tähtsus pulmakombestikis aitas kaasa loomingulisusele ning ühtlasi ornamentide rikkusele ja värvide kasutamisele. (Astel 1998, lk 29, 93) Igal vöömuustril on olnud oma nimetused ja tähendused, kuid tänaseks osatakse nimetada vaid põhilisemaid ornamente (Rand 2013, lk 9). Vöödel on kujutatud näiteks ristilisi, roosilisi, hargilisi, kalasabalisi ja muid kirju. Tavaliselt on kogu vöö pikkuses kasutatud sama ornamenti kordamist. Samas leidub ka võid, kus kumbki vöö ots on erineva kirjaga, jättes muljet mitmest vööst. (Mälksoo 1947, lk 186)

Vöödel on sümmeetria ja rütm üldjuhul hästi tuntavad. Seda tekitabki sama ornamenti korrapärase kasutamine. Rütm tekib esile tõusva motiivi ning väiksema rõhuga motiivide vahelduvast asetusest. Esile tõusvateks motiivideks on eesotsas rombid ja kaheksakannad oma rohketes variatsioonides. Näiteks kaheksakanna variante võib olla kaksikristist rosetini. (Astel 1998, lk 117–125) Vöö mustrid olid omaette kaitsva eesmärgiga (Rand 2013, lk 7). Näiteks esinevad vöökirjadel tuntud vanad maagilised sümbolid, nagu kolmnurgad, rombid ja ristid. (Astel 1998, lk 20). Ka Äksi kirivöödel võib näha kaheksakandasid, rombe, kolmnurkasid ja riste ning nende põimunud variatsioone.

Kirivöö põhiosaks olevas keskkirjas tuleb esile ornamendipõiming, kus põhimotiivideks ongi üldiselt kaheksakand või romb ning põhisüsteemi ühendab tavaliselt diagonaalvõrgustik. Just võrgustikus tulebki hästi esile vöö pooltel positiiv-negatiiv kontrastis kaldristide ja rombide vaheldumine. Eraldi roll on ka äärekirjadel, mis raamisid keskkirja. Enamasti olid äärised samade värvidega kui vöö süda. Küüde vahele joonistusid väikeornamendid, näiteks rombid, ristkülikud, kolmnurgad, ristid, täpid, kaldjooned ja kalasabakirjad. (Astel 1998, lk 95, 111–115) Enamus Äksi kirivöödel esineb samuti diagonaalvõrgustik. Äärekirjades võib enim näha ristkülikuid, kaldjooni ja kalasabakirju.

1.1.3. Materjalid

Kirivöö kudumiseks loodi tavaliselt üles kogu vöö pikkuses kahekordne villane ja linane lõim. Sissekoeks kasutati valdavalt pleegitatud linast lõnga, mõnel juhul ka villast lõnga läbivillase vöö kudumiseks. (Astel 1998, lk 63-35) Teistel andmetel kasutati taustaks ja koelõngaks enamasti linast pleegitamata või poolpleegitatud niiti (Mälksoo 1947, lk 187). Linase niidi jämedusest sõltub, kui kitsas või lai tuleb vöö. Kõige parem on kududa kirivööd kahe- kuni neljakordse linase niidiga. (Rand 2013, lk 23) Hiljem on kasutatud linase niidi asemel ka puuvillast taustalõnga ning isegi jämedat võrguniiti (Mälksoo 1947, lk 186). Äksi kirivöödel tundub olevat kasutatud siiski vaid linast (pleegitatud) lõnga.

Kirjalõim peaks olema taustalõimest kolm korda jämedam, kahe- kuni kolmekordne villane tugeva keeruga koduvillane lõng (Mälksoo 1947, lk 187). Näiteks on mustilõngaks sobilik tugeva keeruga 8/3 maavillane lõng (Rand 2013, lk 23). Kirjalõngad annavadki vööle värvi. Eestis on kirivööd valdavalt ühe domineeriva põhivärviga. Teised värvilõngad esinevad kesktriibus ja äärekirjades. Ühes kirivöös on enamasti 1–4 värvi, kuid enamlevinud on 2–3 värvi kasutamine. Põhivärviks on kasutatud punaseid ja pruune, harvem siniseid ja rohelisi toone. (Astel 1998, lk 97, 101). Äksi kirivöödel domineerib punane kirjavärv. Kesk- ja ääretüüpides on nii siniseid kui rohelisi värve. Vöödel esineb ka pruune, lillakaid ja roosasid toone.

Kirjalõngade värve valiti seelikutriipude järgi, et vöö sobituks seeliku peale. Vanimatel vöödel on kirjalõngad madarapunased ning ääred ja süda potisinised, kase- või lepalehe kollased. (Mälksoo 1947, lk 186) Vöö peale jäeti enamasti värvilisem pool punase mustri- sest selle värvimisega oli vaeva nähtud ja sooviti seda näidata. Samuti usuti punase värvi kaitsevõimesse. (Rand 2013, lk 11) Hiljem võeti kasutusele aniliinvärvid, millest domineerivaim kirivöödel oli erkpunane (Astel 1998, lk 101). Värvitud lõngade puhul on oluline kontrollida lõngade värvikindlust, et mitte rikkuda ülejäänud rõivaid (Rand 2013, lk 23). Linasest lõimest hoolimata tuleks kirivööd hooldada kui villast eset (Lehis 2014, lk 146).

1.1.4. Tehnika

Kudumiseks on kasutatud erinevaid võimalusi. Vanimaid viise on niite ja pulga abil kinnise lõimeringi loomine. Ringina kääritud lõime kudumiseks kinnitati see mõne konksu või muu eseme külge. Astudes lõimeringi sisse, tõmbas kuduja lõime oma kehaga pingule. (Mälksoo 1947, lk 186) Vaheliku moodustamiseks kasutati pulka ning tihva või niisi, mida liigutati käsitsi (Astel 1998, lk 65–67).

Kirjalõimelõngad rakendatakse kahe labaselt ristleva taustalõnga vahele, mis ristlevad eelmisele taustalõimepaarile vastupidiselt (Mälksoo 1947, lk 187). Kudumisel korjatakse kiri vöönoa või vöömööga. See tähendab, et labase rakendusega pealmise lõime vahelt korjatakse vöönoale või langetatakse kirjalõngu vastavalt mustrikorrale. (Lehis 2014, lk 142–143). Tekkinud vahelikust viiakse läbi koelõng ning lüüakse tugevalt vöönoaga kinni. (Mälksoo 1947, lk 188). Kokkulööök peab olema piisavalt tugev, et kirjalõngadest jääksid näha täpikesed, mitte kriipsud. Nii saab vöö tihe ja tugev. Sellisele tulemusele aitab kaasa piisavalt kaalukas nuga ja tööraami kinnitamine laua külge. (Rand 2013, lk 52).

Lihtsaim viis lõim telgedele rakendada on nelja niiega labase kangana (Mälksoo 1947, lk 188). Telgedel kudumisega saab lihtsustada kirja korjamist, rakendades lihtsamaid mustreid sidusesse. Lisaks saab suurtel telgedel rakendada mitu vööd korraga (näiteks 6–8). Kudumist aitavad lihtsustada ka damasti- ja kudekirjaraamid ehk telgedele rakendatavad vööraamid. Tänapäevaks kasutatakse ka arvutiga juhitud telgi, mis võimaldavad keerukamaid mustreid sidusesse rakendada. (Rand 2013, lk 21) Kuna tugev vahelike kokku löömine rikub suga, tuleks kasutada ka telgedel kududes vöömööka (Mälksoo 1947, lk 188).

1.1.5. Kirivööde lõpetamine ja viimistlus

Vöö otsad peideti vanasti vöökordade alla, kuid 19. sajandi lõpu poole, rahvarõivaste taandumisperioodil, hakati siduma vööd otse ette või jäeti rippuma küljele (Astel 1998, lk 61). Kõige tavapärasemaks ja ühtlasi ka lihtsaimaks viisiks kirivööde lõpetamisel on lahtiste narmaste jätmine. Hargnemise vältimiseks on tehtud vastavalt vööde laiusele 3–7 topeltsõlmekest lõimenarmastega ümber viimase koelõnga. (Lehis 2014, lk 146) Selline 4–5 cm pikkuste narmaste lahti jätmine oli iseloomulik Lõuna-Eestile (Astel 1998, lk 61). Mitmetes teistes piirkondades oli tavapärase ka narmaste palmitsemine. Punutiste otsad jäeti kas lahtiseks või sõlmiti omavahel punti. (Lehis 2014, lk 146) Äksi kirivöödel on otsad enamasti jäetud lahtiseks. Mõnel üksikul on narmad ka punutud.

1.2. Vöövaibad

Linnamoele üleminek, umbes 19.sajandi lõpul ja 20.sajandi algul, soodustas vanemate rahvuslike esemete loominguulist kasutamist. Rahvarõivaste taandumise ajal leiti praktilise kasutuse kaotanud kirivöödele uuemaid funktsioone. Selleks õmmeldi omavahel võid kokku vaipadeks või isegi reisikottideks. Sellised esemed leidsid kasutust näiteks mõisates ja kiriklates, samuti ka kingituste näol. Aastal 1897 kingiti üks vöödest vaip isegi keisrile. (Astel 1998, lk 133)

ERMi vaibakokku on jõudnud 35 vaipa või vaibakatket, mis on õmmeldud kokku vanadest vöödest (Rand 2013, lk 13). Neist pildiga museaalid MuISis on 7 eset nimetustega „vöötekk“, „vöövaip“ ja „vöödest vaip“ (Lisa 2). Nende esemete peal on näha, et eseme otste vormistamiseks on kasutatud näiteks nii keerupaela (nt ERM A 509:4621), serva tagasi keeramist (nt ERM A 560:1) ja vöölikult lahtiseid narmaid (nt ERM 16387, foto 1). Teistest erinev on tehtud vöövaip ERM 14432, kus kokku õmmeldud vöödest riskülikut ümbritseb igast servast eraldi narmastega vööjupikestest kokku õmmeldud ääristus.



Foto 1. Vöövaip ERM 16387 (Allikas: www.muisee.ee)

1.3. Sõbad ehk õlakatted

Paljude rahvaste kultuuripärandisse kuuluvad arhailise kehakattena õlgadele võetavad või ümber keha mähitavad lahtised kangalaiad. Need püsisid märkimisväärselt kaua vanatüübiliste õlakatetena Baltimaades, kuniks 19. sajandi alguses tulid moodi ruudukujulised suurrätid. (Voolmaa 1990, lk 3) Õlakatted jagunesid villasteks ja linasteks üleviseteks. Villased õlakatted olid kas ühevärvilised, ruudulised või triibulised. Vanimad neist olid ühevärvilised piklikud sõbad, mis olid mustad või tumepruunid, valged või helehallid. Enamjaolt sõltus õlakatte värv vastavale paikkonnale omastest ülariiete värvidest. (Kaarma, Voolmaa 1981, lk 37) Tihti on sõbad ääristatud külge õmmeldud kõlapaelte või kõlapookadega. Servi on viimistletud ka losude ja üleloomispistetega (Voolmaa 1990, lk5).

Kodust lahkudes riputati valge villane või ka linane vaip õlgadele (Voolmaa 1990, lk 3). Erinevus villase ja linase õlakatte vahel oli nii kvaliteedis kui funktsioonis. Seda seetõttu, et igapäevaseks kasutuseks ja töötamiseks olid linased sõbad kahest jämedast takusest kangalaiast kokku õmmeldud. Samas olid peenikesest valgest linasest üleviskeid pidupäeva ehteks. Näiteks pulmaks kaunistati hoolega neid ning kasutati ka edaspidi pidupäeval. (Kaarma, Voolmaa 1981, lk 38) Seetõttu püsisid linased õlakatted pigem kauem võrreldes villaste ülevisetega. Kõiki õlakatteid kanti nii, et nende otsad jäid võrdse pikkusega ette rippuma. Et ülevisked maha ei kukuks, hoiti neid vajadusel kätega kinni või kasutati kinnitusvahendeid, näiteks sõlgi, preese, nõõre ja paelu. (Voolmaa 1990, lk 9, 16)

Üldiselt on õlakatted kootud telgedel sidusesse rakendatud mustriga. Samas on muuseumides leide ka korjatud kirjadega kangast. Mul oli võimalus isiklikult näha sõba ERM A 446:1146 (Foto 2), millele on korjatud kirivöölikud mustrid. Nii lõimeks kui sissekoeks on topelt ühekordne linane taustalõng ja kirjalõngaks villane lõng. Tegu oli kulunud tükiga, mida on püütud parandada. Seetõttu ei oska hinnata, kuidas või milleks täpsemalt eset kasutati. Samuti on ebamäärane otste lõpetamine. Osaliselt olid tükil üleloomispistetega ilmselt parandatud, osaliselt tagasipööratud ja õmmeldud servad.



Foto 2. Korjatud kirjaga sõba ERM A 446:1146 (Allikas: www.muis.ee)

2. KIRIVÖÖ MUSTRITE ANALÜÜS TOOTEARENDEUSEKS

Kirivööde tähtsus ja nende esteetiline olemus kajastub tugevalt alates traditsioonilisest rõivastusest kuni uuema aja vabavormilise kasutamiseni, nagu eelnevalt välja toodud. Ka minu arvates on kirivööde ilu, tehniline keerukus ja erinevate ornamentide oskuslik kasutamine väga inspireeriv. Tänapäeval aga on kirivööde kandmine pigem harva nähtav juhus rahvuslikel üritustel (näiteks laulu- ja tantsupeod, Eesti Vabariigi pidupäevad), kui tavapärase rõivastuse osana. Seetõttu soovisin neid kirivöömustreid tuua tänapäeva igapäevaseseks kasutamiseks sõbadena.

2.1. Kirivöö tehnika kohandamine sõbade lihtsamaks tootmiseks

Eeskujuks toote loomisel on olnud nii vöödest vaibad (Lisa 2), kui ka korjatud kirjaga õlakate ERM A 446:1146 (pt 1.3, lk 12). Vöödest kokku õmmeldavad vaibad on vöö kudumise tehnoloogiast ja materjalidest tingituna veidi jäigad õlakatte tarbeks. Kergemat kokkulöömist kudumisel ja seega ka pehmust võimaldab eraldi kangana kudumine teljel, sest soolaad ei võimalda nii tugevaid kokkulööke kui vöönuga (Mälksoo 1947, lk 188). Telgedele rakendatud lõimele kirja korjamine on äärmiselt ajakulukas töö. Erinevalt vööst on ühel real tarvis korjata oluliselt rohkem mustrikordi vastavalt kanga laiusele. Tänapäeval lihtsustavad keerukamate mustrite puhul kirjade korjamist aga arvutiteljed.

Arvutiteljed meenutavad tavapäraseid kiritelgi, kuid vaheliku vahetamine toimub telgede ülemises osas paikneva arvutiga ühendatud elektroonilise seadme abil. Kootav muster peab olema WeavePoint kudumisprogrammis, mille alusel arvutiga ühendatud seade teljel liigutab niiekkepe programmis näidatud rea vaheliku tekitamiseks. Arvutitelgedel on enamasti 24 niiekkeppi. Rea vahetamiseks tuleb anda arvutile märku teljeseadmega ühendatud ühe ainsa pedaali abil mitmete tallalaudade asemel. Niiekkeppide rohkus ja tallalaudade puudumine võimaldab lihtsamalt kududa keerukamaid mustreid. Lisaks hoiab arvuti mustrikorral järge ning tuletab meelde, millist värvi lõnga järgmisena peaks kuduma.

Kirivöö muustrid on üldiselt keerulise iseloomuga ning vajavad kudumiseks rohkelt niiekkepe ja tallalaudu. Seega lihtsustavad arvutiteljed nende muustrite kudumist oluliselt, lastes kiri korjata arvutil. Kirivööd on tavaliselt peegelduva iseloomuga, seega saab kasutada kirjalõngadele nurkset niietust ehk niiekkpeide arv sõltub poolest kirivöö muustrikorrast. Lisada tuleks 2 niiekkeppi labaselt ristlevate taustalõngade tarbeks. Kirivöö rakendatakse iga kahe muustrilõnga vahele 2 labaselt ristlevat taustalõnga pikkade lõngajooksude vältimiseks ning vööle tugevuse andmiseks. Kuna sõba puhul tuleks jäikust just vähendada, piisab ka kirjalõngade vahele ühe taustalõnga jätmisest, säilitades nende omavahelise labase ristlemise.

Selline kirivööle sarnane rakendus, kus kirjalõngad on lõimeks, seab ette piirangud muustrite kasutamisel. Esiteks saab kasutada ühe sõba laiuses vaid mõnda kitsamat vööd, mille pool kirjakorda koos labaselt ristuvate taustalõngadega on vastav olemasolevate niiekkpeide arvule. Näiteks kui poolel vööd on kokku 12 kirjalõnga (mida võib pidada pigem keskmisest kitsamaks vööks), on tarvis 14 niiekkeppi koos taustalõngade niietusega. Rakendada saaks veel vaid ühe kirivöö, mille kirjalõngade arv oleks 10 või vähem 24 niiekkepi puhul. Labaseid taustalõngu saaks ühildada ehk teise vöömuustri taustalõngade jaoks pole tarvis eraldi niiekkepi paari. Sellegi poolest pole see piisav, et vöövaipade eeskujul täita pinda rohkemate kirivöömuustritega.

Teiseks tuleb võtta arvesse ka tootlikkuse põhimõtteid, et kiiremini ja väiksema töövaevaga valmiks rohkem sõbasid. Rakendades korraga näiteks 3 sõba, saab aega hoida kokku peamiselt käärimise, niietamise ja soastamise arvelt. Sellisel juhul tuleb valida kõigile kolmele sõbale aga ühine kirjalõngavärv ja muster rakendamiseks. Kirivöö muustrit saaks teisel ja kolmandal sõbal välja vahetada vaid täpselt samale niietusele vastava muustriga, kuid värvid jäävad siiski korduma kõigil kolmel sõbal sama rütmiga. Lisaks on sama rütmiga vööde leidmine keeruline äärekirjade tõttu, sest kui üldine kirjalõngade arv kattub, võib keskkirja- ja äärekirjalõngade arv ja rakendus siiski erineda. Kuna äärekirjad on traditsiooniliselt keskkirjast erinevat värvi (Astel 1998, lk 95), paistaks selline viga sõbapinnalt välja.

Minu jaoks on toote loomisel oluline nii originaalsus kui ka võimalikult lihtsustatud teostamine. Seetõttu otsustasin lõimeks rakendada hoopis n-ö kirivöö sissekoe ehk ainult taustalõngad. Nii jäävad vöömuustriribad sõba laiusesse, mitte pikkusesse. See annab suurema võimaluse kõigil korraga rakendatud sõbadel valida värve iga rea ulatuses eraldi.

Samuti saab valida erinevaid mustreid, sest kogu sõba laiuses on töös vaid üks mustrikord korruga. Kirivöö mustrid peegelduvad ka niipidi, mistõttu saab kasutada nurkset niietust. Seega võib poole mustrikorra olla üldjuhul kuni 24 lõnga 24 niiekepi kohta. Taustalõngade vaheldumist arvestama ei pea.

Sellegi poolest tuleb arvestada, et kududa saab siiski vaid neid mustreid, mille laius (ehk kirivöö mustri pikkus) vastab rakendatud niietusele. See kehtib nii ühe sõba ulatuses kui ka kõigile korruga rakendatud sõbadele. Ühise mustrilaiusega kirivööde leidmist raskendavad oluliselt äärekirjad, mis on üldjuhul erinevas rütmis keskkirjadega ega sobitu sama vöö keskkirja rakendusega. Seetõttu otsustasin sõbade kavandamisel aluseks võtta ainult kirivööde keskkirjad ning kavandada nende põhjal kogu eseme pinna.

2.2. Äksi kihelkonna kirivöö keskkirja mustrid

Olles ise pärit Äksi kihelkonnast, on minu loomingu aluseks just kodukoha kirivööd. Kuna MuISi andmetel asuvad kõik sisse kantud kirivööd ERMi esemekogus, kuhu käesoleval hetkel juurdepääs puudub või on piiratud, tuginen edasises uurimuses vaid MuISist leiduvale materjalile. Sealsete andmete põhjal on Äksi kirivööde nimekirjas 46 eset. Neist 44 on pildiga museaali, mille kvaliteet on piisavalt hea mustrite maha joonistamiseks ja kasutamiseks.

Oma sõbadele sobivate mustrite leidmiseks joonistasin välja kõik 44 Äksi kirivöö keskkirja ühevärviliselt (Lisa 1). Traditsiooniliselt mähiti kirivöö kehale villane pool peale, sest villast lõnga peeti kallimaks ja seega ka olulisemaks (Rand 2013, lk 11). Sõba puhul polnud oluline, kumb pool on peal, sest mõlemad pooled jäävad kandmisel siiski näha. Olulisem oli pinnale tekitada värvide ja tiheduste rütmid. Selleks võtsin arvesse vööde maha joonistamisel seda, millised ornamendid esimesena silma jäid võid vaadates. Vastavalt sellele, kus pool olid need märgatud ornamendid villased, joonistasin ma kogu mustrikorra maha.

Pildid ja joonised 44 Äksi kihelkonna kirivöö kohta on leitavad grupeeritult Lisas 1. Keskkirjad grupeerisin vastavalt kirjalõngade arvule:

- 15 lõnga / 8 niiekeppi – 1 kirivöö (ERM 6870)
- 19 lõnga / 10 niiekeppi – 3 kirivööd (ERM 6860, ERM 6901, ERM A 446:120)
- 25 lõnga / 13 niiekeppi – 5 kirivööd (ERM 4261, ERM 6885, ERM 6947, ERM 9126, ERM A 178:49), neist 3 kattuva mustri, kokku 3 erinevat mustrit.
- 27 lõnga / 14 niiekeppi – 3 kirivööd (ERM 6865, ERM 6890, ERM 9125)
- 29 lõnga / 15 niiekeppi – 4 kirivööd (ERM 4254, ERM 4275, ERM 6862, ERM A 559:343)
- 31 lõnga / 16 niiekeppi – 5 kirivööd (ERM 69, ERM 70, ERM 6858, ERM 6861, ERM 6923)
- 33 lõnga / 17 niiekeppi – 3 kirivööd (ERM 6882, ERM A 446:713, ERM A 864:37)
- 35 lõnga / 18 niiekeppi – 6 kirivööd (ERM 6897, ERM 6927, ERM 6929, ERM A 2:1, ERM A 179:3, ERM A 554:16)
- 37 lõnga / 19 niiekeppi – 2 kirivööd (ERM 6886, ERM 6948)
- 39 lõnga / 20 niiekeppi – 1 kirivöö (ERM A 446:730)
- 41 lõnga / 21 niiekeppi – 2 kirivööd (ERM 6984, ERM A 554:14)
- Mittesobivad – 9 kirivööd (ERM 6867, ERM 6868, ERM 6874, ERM 6884, ERM 6935, ERM A 31:4, ERM A 446:91, ERM 554:15, ERM A 554:17)

Mittesobivateks vöödeks määrasin sellised keskkirjad, mis ei olnud keskkohast peegelduva iseloomuga ja/või olid ebamäärase mustrikorraga. Mõnel vööl (nt ERM 6867) tundub üldine visuaal olevat peegelduv, kuid mustrit üles joonistades on näha osalist nihkes olemist. Korrigeerides veidi mustrit, oleks olnud see sobilik kasutamiseks, kuid sellisel juhul poleks säilinud idee originaalmustrite kasutamisest. Selge peegeldumise puudumine on vöödel ERM A 554:15 ja ERM A 554:17. Lisaks sai välistatud niiekeppide arvu tõttu ka vöö ERM 31:4, sest mustrikorra laius nõuaks üle 24 niiekeppi.

Kuna niidetuse sain teha vaid ühe kogu rakendatud töö ulatuses, tuli valida välja üks grupp võid, mida kasutada kavandamisel. Esialgu said välistatud kõik alla kolme vööga grupid, sest need ei anna vöövaibalikku mitme mustrilist pinnatäidet. Seejärel välistasin grupe, kus keskkirja mustrid ei tekitanud omavahel head kooskõla. Näiteks olid liiga sarnase

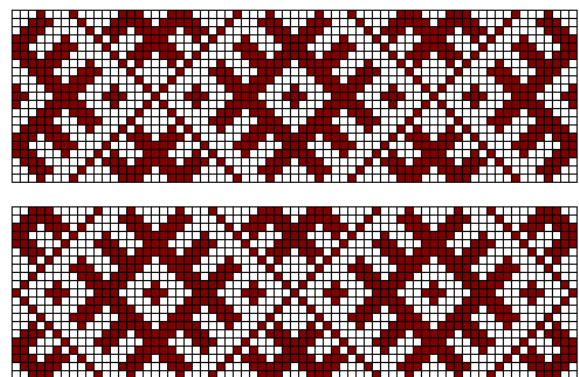
muustritihedusega, et pinnarütme tekitada (nt 31 lõnga / 16 niiekeppi), või liiga erinevad, muutes pinna rahutuks (nt 19 lõnga / 10 niiekeppi).

Seejärel tehtud proovikavandid kolme vöökirjaga näitasid, et nii suurel pinnal jääb pind igav ning vöömuustrid ise ei eristu pinnast (Lisa 3). Seetõttu valisin lõplikult grupi muustrilaiusega 35 lõnga / 18 niiekeppi, kus valikuid muustrite kasutamiseks on kõige rohkem – kuus keskkirja. Samuti moodustavad need omavahel harmoonilise koosluse, eristudes üksteisest huvitavalt, mitte häirivalt. Selles grupis on teiste hulgas ka paar kõige laiemat muustrit, mis on tasakaaluks kitsamatele ja võrdsematele muustritele. Lisaks on kõigi kuue keskkirja muustrite tihedused erinevad, tekitades sõba üldpinnale omaette heleduste (taust) ja tumeduste (kirjalõngad) rütme.

2.3. Kirivöö keskkirjadest sõbade kavandamine

Sõbade pikkuseks arvestasin 180–200 cm ning laiuseks 80–90 cm. Kavandamise hetkel ei osanud ma täpselt hinnata tegelikult kootavate muustrite laiust ja pikkust ega ka kokkutõmmet. Seega võtsin esialgu arvesse vöödel olevaid mõõte ning keskmist kokkutõmmet (7% laiuses ja 10% pikkuses). Hiljem, kui olin teinud materjalide katsetamiseks tööproovid, sain täpsustada kavandi mõõtmeid ja kohendada neid vastavalt uutele andmetele. Viimased muudatused kavandites tegin, kui olin täislaiuses lõime telgedele rakendanud ning kodusin õigete materjalidega läbi kõik kuus kasutatavat muustrit.

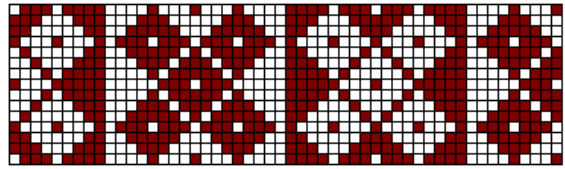
Kavandamine toimus esialgu ühevärviliste muustritega Exceli tabelis, kus sain lihtsasti eemaldada või lisada juurde mustrikordi. Esialgselt neid välja joonistades sai kõikide muustrite keskkohaks villane ornament. Kavandamisel aga nihutasin mõne keskkirja muustrit teistega võrreldes poole võrra. Seega jäi keskkoha villane ornament



Joonis 2. Kirjakord nihutatud poole võrra

sinna, kus teistel oli mustrikorra vahetus (Joonis 2). Kuna muustrite iseloom oli erinev (mõnel villasem keskornament, mõnel diagonaalide ristumine), ei tekkinud vajadust rohkem keskkirja nihutada. Mustreid püüdsin välja tuua nii üksikutena kui ka tekitades omaette pinnarütme, asetades kaks või enam sama keskkirja kõrvuti.

Kõigi vöökirjade olemasolule rõhku panemata sai kavandites eemaldatud ja lisatud keskkirju, võttes arvesse visuaalset üldpilti. Kavandite lõplikul valmimisel selgus, millised vöökirjad igal sõbal kasutust



Joonis 3. Keskkiri ERM 6927

leiavad. Kirivöö ERM 6927 (Joonis 3) on veidi teistsuguse iseloomuga, kui ülejäänud vöökirjad. Ilmselt seetõttu jäi ta mitmest kavandist lõpuks välja. Selle vöö ühes mustrikorras on 2 eraldiseisvat tugevat motiivi, mis on positiiv-negatiiv suhtes. Nendevahelised taustad on eraldatud konkreetse sirge üleminekuga, mis ei sobitunud nii hästi teiste mustrite vahele. Kolmest välja valitud kavandist oli see keskkiri esindatud vaid ühel juhul, kus ta annab omapärase iseloomu mustrite vaheldumisele.

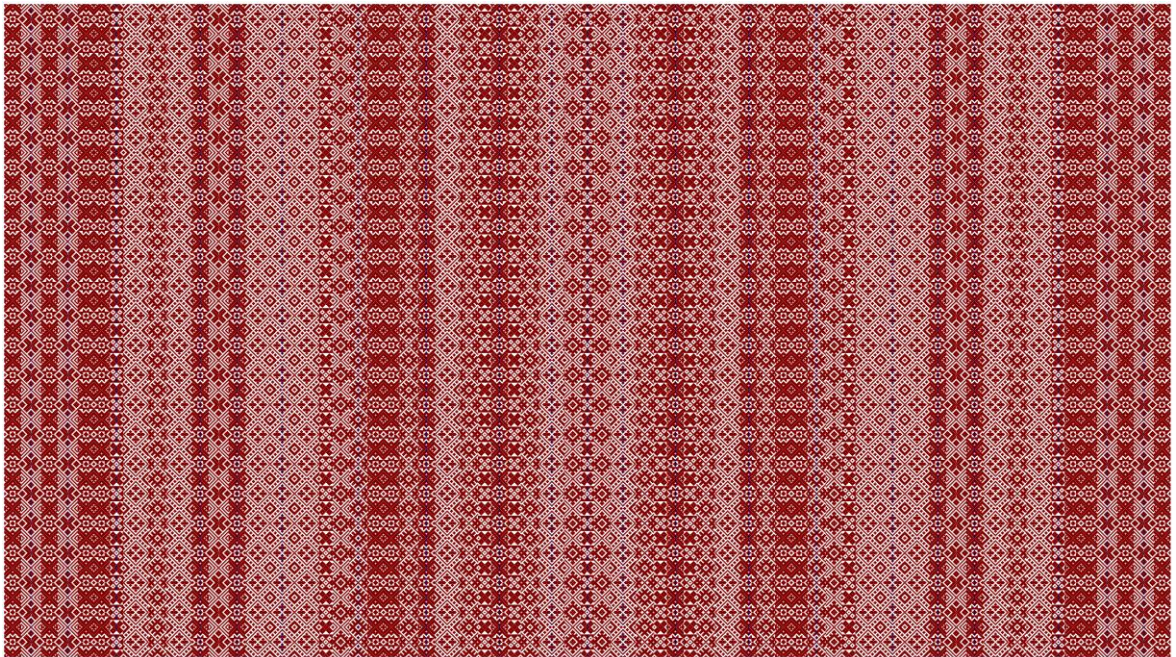
Esimeste kavandite loomisel oli suurem rõhk mustrite üleminekul, erinevate keskkirjade esile tulemisel ja nende omavaheliste pinnarütmide tekitamisel. Kavandatud pinnad olid huvitavad, kuid pigem kirju iseloomuga. Seetõttu püüdsin luua kõrvale ka rahulikuma pinnaga kavandeid. Selleks asetasin kõrvuti rohkem ühe keskkirja mustreid, tekitades nii ühtlasema mustripinna löike. Kirivööl on tihti kesktriip teistvärvi keskkirja ülejäänud põhitoonist. Seetõttu märkisin ka oma kavanditel valikuliselt mõnede mustrite kesktriipe värviliseks. Peenikesed teist värvi triibud ei paista üldisest pinnast kuigi kergesti välja, kuid nende mõte ongi pakkuda pinnale veidi põnevust ning nn üllatust nende märkamisel.

Kui kolm parimat kavandit olid välja valitud, tegin värvivalikud. Esialgse idee kohaselt pidi sõbal olema mitu põhitooni, mis mustrite lõikes vahelduvad – ühe mustri põhivärv on teise mustri kesktriibuks ja vastupidi. Kuna mustripinnad moodustasid aga tervikliku graafilise pinna, otsustasin valida ühe põhivärvi iga sõba kohta ja kasutada vaid mõne valitud keskkirja südameks teist värvi triipu. Põhivärvide valikul lähtusin nii traditsiooniliste vööde värvidest kui ka omavahel kokku sobivatest toonidest. Põhivärvideks jäid heledam ja tumedam punane ning tumedam sinakashall. Kesktriipude puhul lähtusin samuti kokku sobivate ja osaliselt kontrastsete toonide leidmisest. Ühel sõbal tahtsin kasutada traditsioonilisemaid vöövärve (punane ja sinine) ja teistele lisada uurde ka nooruslikumat särtsakust roosakate toonide näol.

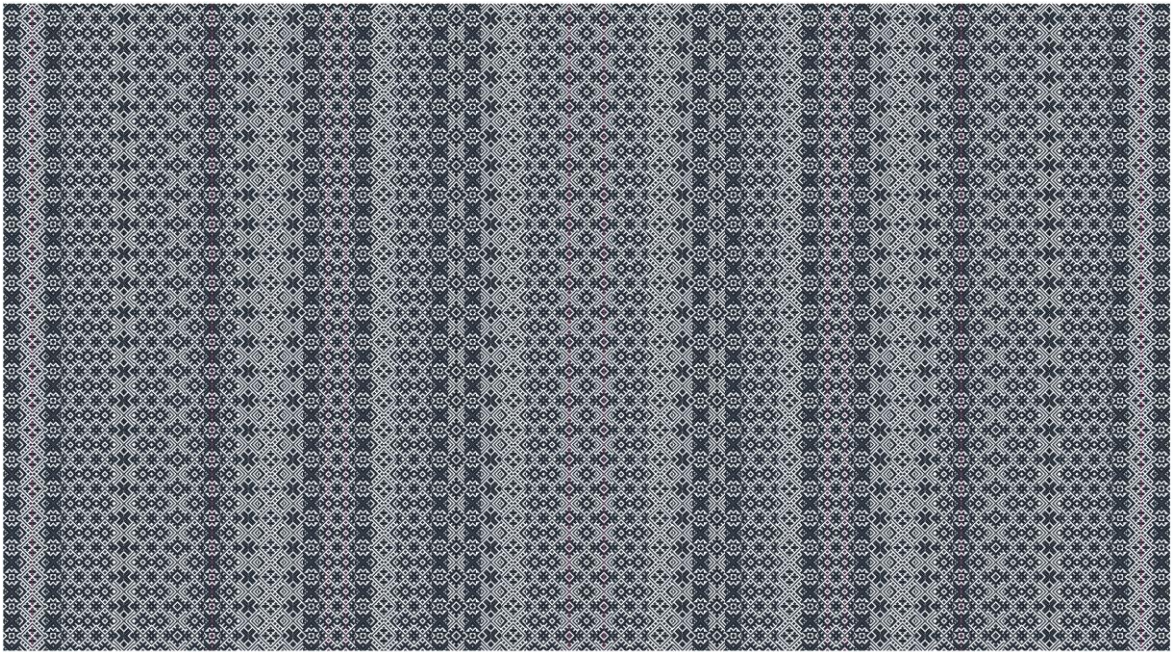
Kuna toote loomisel on oluline igasugune võimalik aja kokkuhoid, siis üks lihtsamaid võimalusi selleks on oma värvivariantide kohandamine poelõngade valikuid arvesse võttes. Sobiva materjali leidsin Ropkamõisa Lõngapoest Aardla Kaubandus OÜ. Sealsed lõngad olid ligikaudu vastavuses minu ideedele. Oluline oli vaadata, et ühe sõba lõngad sobiksid

kokku nii omavahel kui ka teise kahe sõba värvidega, et moodustuks terviklik kollektsioon. Lõngapoe lõngad sobisid kokku niivõrd hästi, et kahele sõbale sai juurde valitud ühe asemel kaks erivärvi kesktribu lõnga. Ka algne mõte, lisada üldpilti roosakaid toone, sai teostatud kahe roosaka lõngaga. Lõplikud kavandid näevad välja sellised:

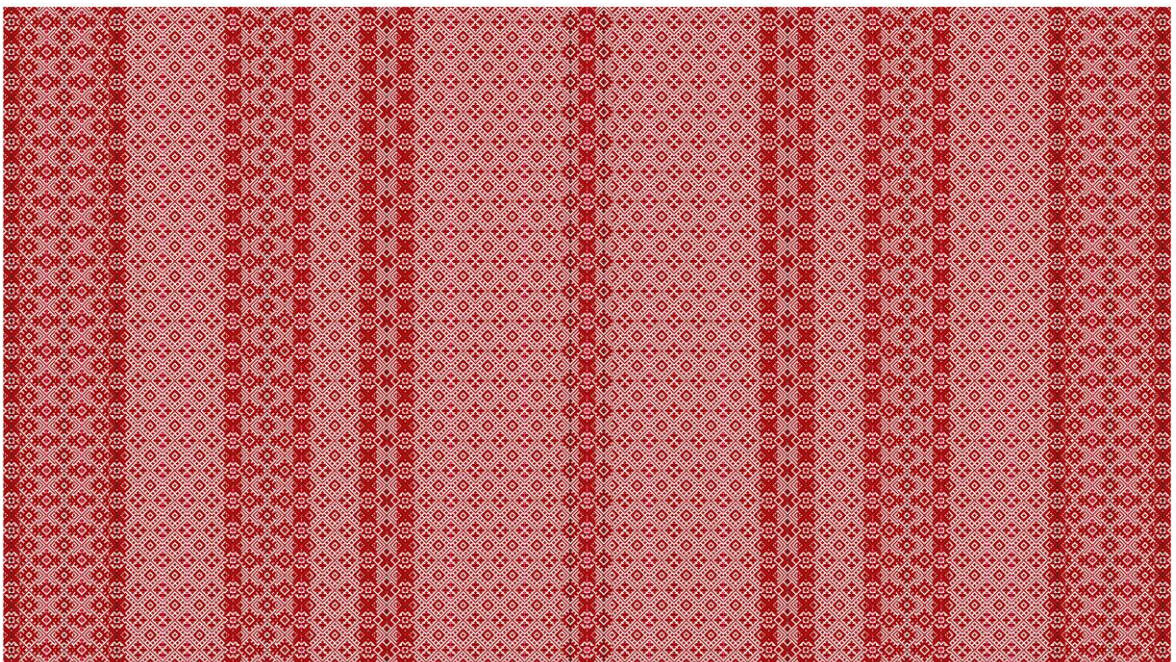
Sõba kavand 1



Sõba kavand 2



Sõba kavand 3



3. ARVUTITELGEDEL SÕBADE KUDUMINE

Samaaegselt kavandamisega alustasin materjalide katsetamiseks tööproovide tegemist. Vastavalt tööproovi tulemustele kohendasin kavandeid ning valisin materjalid kollektsiooni teostamiseks. Tööproovidel katsetasin ka võimalike narmaste vormistamise variante. Tulemuste põhjal tegin lõplikud otsused oma sõbade teostamiseks. Järgnevalt põhjendan oma otsuseid ning kirjeldan teostatud töö protsessi, mille põhjal on koostatud ka kalkulatsioonid toote hinna määramiseks.

3.1. Tööproovid

Minu sõbad pidid olema pehmed ja õlgadel vabalt langevad, kuid kirivööd on pigem tugevad ja jäigemad. Selleks otsustasin proovida sisse kududa iga kirjalõnga järel ühe taustalõnga, mitte kaks sarnaselt kirivöö lõimele. Ka taustalõnga materjaliks katsetasin nii traditsioonilisemat linast lõnga kui ka puuvillast lõnga. Kavandades jätsin tausta valgeks, mida tahtsin ka sõbade puhul näha, seetõttu valisin materjalid tööproovidesse naturaavalgetes toonides. Katsetamiseks otsisin erinevaid materjale kooli lõngavarudest ning tegin nende põhjal valiku kolmeks võimalikuks lõimelõngaks: jämedam kahekordne puuvillane ja peenemad ühekordsed linane ja puuvillane. Tööproovide laiuseks arvestasin 15 cm, lõime pikkuseks koos kõikide lisadega 200 cm.

Ühekordsed lõngad tundusid sõba jaoks liiga peenikesed ning nende katkemise tõenäosuse vähendamiseks arvestasin üheks lõimeks topelt lõnga. Selliselt oli tehtud ka korjatud kirjaga õlakate ERM A 446:1146 (pt. 1.3, lk 12). Ligikaudselt selle õlakatte kudumistihedust ja enda materjale arvestades otsustasin, et kahekordne puuvillane lõim tuleks rakendada soale nr. 60. Ühekordsed lõngad arvutasin soale nr. 80, kuid lõngade kulumise vähendamiseks rakendasin soale nr. 40, soastades igast pii vahest topelt lõime. Kuna puuvillane ja linane lõim käituvad kudumisel erinevalt ning erineva jämedusega sama materjal vajab erinevat suga, rakendasid iga materjali eraldi tööprooviks. Seetõttu oli mul võimalus vajadusel ka ümber soastada ja katsetada teisi koetihedusi vastavalt materjalile ja tööproovidele. Esialgne koetiheduse arvestus aga tundus sobivat ning ümber rakendada polnud tarvis.

Tööproove kuduma hakates oli kavandamine alles algusjärgus. Seetõttu polnud ma täpselt teadlik, millised keskkirjad kasutusse võtan. Seega valisin välja meelepärase keskkirja, mille mustri kandsin WeavePoint programmi. Kuna tööproovide eesmärgiks oli katsetada materjalide ja tihedustega, polnud muustril erilist tähtsust. Oluline oli, et muster ise või suuremad ornamendid selles oleksid võrdse laiuse ja pikkusega. Seda seetõttu, et hiljem oskaks arvestada kokkutõmbe ja kudumistugevusega, et ornamendid säilitaksid oma algse vormi ega muutuks „kokku surutud“ või „välja venitatud“ kujutisteks. Kuigi paljudel kirivöödel võib näha just sellist minimaalset ornamendi venitamist, püüdsin oma sõbadel seda vältida. Tööproovides kasutatud keskkiri pärineb Äksi kirivöölt ERM 6860 (Lisa 1).

Iga rakendusega tööproovidel katsetasin ka sissekoeks erinevaid materjale ja kudumise tihedust. Proovitud sai igale lõimele 8/3, 8/2 ja topelt koena ühekordne lõng. Kudumisel püüdsin jälgida, et koepind ei saaks liiga tihedalt kokku löödud pehmuse säilitamiseks. Samas ei tohtinud jääda muster ka liiga hõredaks, kus kirjalõngadele jäävad vahed sisse ka peale viimistlust. Seega pidin kuduma võimalikult hõredalt pehmuse tekkimiseks, kuid piisavalt tihedalt, et peale vormistamist ei paistaks motiivides kirjalõngade vahelt taustalõngad välja. Sobivad kudumistihedused ja materjalid valisin alles peale tööproovide pesemist, kui materjalid olid vajalikud kokkutõmbed läbi teinud ning võis näha tegelikku tulemust. Kõik tööproovid on nähtavad Lisas 4.

3.1.1. Tööproovide võrdlus

Esimesena paistavad silma tööproovidel servad (Foto 3). Neist tööproovil 1 on näha, et reavahetused lõngadel hoiavad erinevalt ning ei teki ühtlast ja sirget serva. Seega lisan järgnevatele tööproovidele labaselt ristlevad äärelõimed. Tööproovil 2 soastasin niigi topelt olevad servalõngad tähelepanematult eraldi piivahedesse. Ideeliselt oleks pidanud lõimed olema topelt soastatud. Tööproovil 3 soastasin äärelõimed topelt, nagu planeeritud.



Foto 3. Tööproovide 1, 2 ja 3 servad

Viimistletud tööproovide põhjal selgus, et esiti valesti soastatud tööproovidel 2. tulid kõige ühtlasema ja rahulikuma iseloomuga servad. Kuigi selline soastamine andis parima tulemuse, on oluline sõbade kudumisel jälgida ühtlase pinge hoidmist servades.

Lõimematerjalidest linane lõng tööproovidel 3. jätab kanga pigem jäigaks ja tugevaks, samas puuvillane on pehmem ja langevam. Ka puuvillase lõime ja linase sissekoega tööproov 2.3. ning linase lõime ja puuvillase sissekoega tööproov 3.2. ei andnud piisavalt head tulemust. Seetõttu on sõbale paremaks taustalõngaks 100% puuvillane lõng, mis tagab suurima võimaliku pehmuse villase lõnga kõrval.

Topelt rakendusega ühekordne puuvillane taustalõng tööproovidel 2. on pehmem ja kergem kui kahekordne puuvillane lõng tööproovidel 1. Mõlema lõime puhul on tegemist kahekordse lõngaga, kuid korrutatud lõng teeb tulemuse veidi jäigemaks. Topelt ühekordne lõng jätab siledama mulje pinnast ning on vähem robustsem. Kuna tööproovide kudumisel ei tekkinud ka probleeme lõnga katkemisega, tundus topelt rakendusega ühekordne puuvillane kõige sobivama lõimena minu sõbade tarbeks.

Koelõnga puhul võtsin nüüd arvesse valitud lõimega tööproove. Kõige parema mulje katsudes jätsid 8/3 villane lõng hõredama sissekoega (Tööproov 2.2.) ja 8/2 villane lõng (Tööproov 2.4.). Arvamust kõikide tööproovide materjalide osas küsisin ka ligi 15 juhusliku inimese käest, kes eranditult kõik valisid parimateks just need samad tööproovid. Tööproovi 2.2. tulemus peale pesu aga ei andnud soovitud tulemust motiivide osas – kirjalõngade vahed olid liiga suured.

Kudumistihedus võiks olla sarnane tööproovil 1.2. tulemusega, kus motiivid tulevad vahedeta esile, kuid lõng pole tugevalt kokku löödud. 8/3 lõng katab pesujärgselt mõnevõrra kirjakordi paremini, kui 8/2 lõng, võimaldades seejuures veidi hõredamalt kududa. Nii on ka tulemus pehmem. Seetõttu valisin oma sõba kudumiseks 8/3 lõnga tööproov 2.2. näitel, ent kudumistiheduse eeskujuks tööproovi 1.2. Sellise kombinatsiooni proovisin enne sõbade kudumist läbi ka mustri tööproovil 4.1.

Esimestel tööproovidel 1.-3. katsetasin eesotsas sissekoeks sama taustalõnga, mida lõimeski. Seega ei osanud algselt teistele variantidele mõelda, mis hiljem tekkisid. Sissekoe kokkulöömine pidi olema võimalikult tugev, et kirjalõngad kataks lõpptulemusena ära taustalõngad. Uue idee kohaselt vajas katsetamist kirjalõngade vahele vähema materjali ehk ühekordse lõngaga kudumine, samal ajal säilitades kirjalõngade omavahelist tihedust. Eeldusliku lõpptulemusena oleks kirjalõngad sobiva tihedusega motiivides, kuid kangas jääb veelgi pehmem.

Lõimematerjal sõbade tarbeks oli selleks ajaks välja valitud ning telgedele rakendatud. Lõime pikkusele arvestasin sisse lisaks kolmele sõbale ka tööproovi jagu materjali, et üle kontrollida WeavePoint programmi sisestatud mustrite võimalikud vead. Ühtlasi katsetada läbi eelnevalt valitud materjalid ja kudumistihedus, millele päris õiget vastet tööproovide 1–3 näol polnud. Seega kudusin plaanipäraselt kolme kirivöö keskkirja mustrid läbi topelt ühekordse puuvillase lõnga ning tööproovil 1.2. oleva kudumistihedusega (Tööproov 4.1.) Ülejäänud 3 mustrit kudusin läbi aga uue idee kohaselt ühekordse taustakoelõngaga (Tööproov 4.2.)

Tulemused erineva taustalõnga sissekoega olid üsna sarnased materjali mõttes. Minimaalselt andis ühekordse lõnga sisse kudumine pehmust juurde võrreldes topelt koelõngaga. Ka visuaalne pilt tundus parem ühekordse sissekoega, sest üksikud lõngad hajusid tausta ning ei tekitanud omaette rütme niigi mustrilisel pinnal. Topelt lõngade jooksud mõlemas suunas mõjusid võrdsetena ning seetõttu tekitasid väljapaistvama ruudulise aluspinna. Ühtlasema ja vähem tähelepanu tõmbava pinna saavutamiseks otsustasin oma sõbad kududa ühekordse puuvillase sissekoega.

3.1.2. Otste viimistlus

Materjalide valiku põhjal tegin tööproovid ka narmaste tarbeks. Peenike puuvillane lõim jäi pigem jõulise iseloomuga sõba otstes nõrgaks ning vajab juurde mahtu. Samas pidi niigi kirju pinna kõrval narmad jääma pigem tagasihoidlikuks. Mahuks juurde sai lisatud eesotsas sõba põhitoonides villaseid lõngu erinevates tehnikates. Proovitud sai ka ühevärvilisi narmaid.

Keerupael lõimelõngast (Foto 4):

Peenike lõimelõng jääb keerupaelana hõredaks ning mõjub massiivse kanga kõrval nõrgana. Proovima peaks ka keerupaela lisada puuvillaseid lõngu, kuna ühevärvilised keerupaelad ei jätnud mustripinna kõrval head muljet.



Foto 4. Lõimest keerutatud narmad.

Keerupael villase lisatud lõngaga (Foto 5):

Parema tulemuse saavutamiseks tuleks villane lõng tõmmata läbi puuvillase koepinna. Mitmevärviline keerupael jätab rahutu mulje ja ei sobitu niigi kirju pinna kõrvale hästi. Samuti on keerupaelade tegemine aeganõudev viis otste vormistamiseks.



Foto 5. Keerutatud narmad villase lõngaga

Sõlmitud narmad villase lisatud lõngaga (Foto 6):

Villase lõnga tõmbasin läbi koepinna ning seejärel sõlmsin lõimelõngadega. Lahtised narmad mõjuvad jõulise koepinna kõrval loomulikumalt. Samuti tunduvad värvilised (sõba põhitoonides) narmad sõba otstes osana tervikust.

Lõngad sõlmedes peaksid olema paremini sätitud, et ei tekiks nii suurt visuaalset müra. Igas sõlmes peaksid värvilised ja valged lõngad olema sama asetusega parema tulemuse saavutamiseks.



Foto 6. Sõlmitud narmad villase lõngaga

Kõlapael puuvillaste narmastega (Pilt 7):

Narmad on kootud eraldi puuvillase kõlapaelana, mis seejärel on õmmeldud masinaga sõba otsas oleva puuvillase koepinna külge. Selliselt tekib ühtlane tihedus narmastele, mis on hea. Parema terviku aga annab värviliste lõngade lisamine.

Narmaid saaks viimistleda ka kõlapoogana, kuid sellisel juhul tuleks arvestada erinevatest tehnikatest tingituna erinevat materjalide kokkutõmmet. Vähesse kogemuse puhul võib



Foto 7. Kõlapael puuvillaste narmastega, mõlemad pooled

juhtuda, et peale eseme pesemist võib tekkida sõba otstesse kerge looge. Selle vältimiseks saabki kududa ja pesta kõlapaela eraldi ning alles seejärel õmmelda sõba külge.

Kõlapael villaste narmastega (Foto 8):

Puuvillasele kõlapaelale kudusin sisse ka villased värvilised lõngad. See muudab terviku paremaks ja huvitavamaks. Nende narmaste puhul tuleb esile värvide erisus sõba ja kirivöö koepinnale sarnaselt, kus üks pool on villasem ning teine pool puuvillasem. Seega on esindatud mõlemale poolele vastavalt põhivärvid.



Foto 8. Kõlapael villaste narmastega, mõlemad pooled

Kudumi sujuvamaks üleminekuks narmastele tuleks kõlapael õmmelda vahetult villase koepinna kõrvale. Samuti kahe kõla asemel kasutada vähemalt nelja kõla, et kudumine ja õmblemine oleks lihtsamad ning puuvillane kõlariba ei tunduks üleminekul juhuslikuna. Ka tööproovil kasutatud naturaalvalge niidi asemel tuleks kasutada sama puuvillast lõimelõnga, mis ei paistaks ülejäänud koest välja. Ühekordne lõimelõng on masinaga õmblemiseks parajalt peenike. (Foto 9)



Foto 9. Kohandatud kõlapael villaste narmastega, mõlemad pooled

Kõige paremini tundusidki otste vormistamiseks sobivat narmastega kõlapaelad. Kuigi puuvillased narmad näevad kenad välja, on üleminek mustripinnalt otstesse sujuvam villaste narmaste puhul. Villasema sõbapinna otstes kumab villaste narmaste vahelt läbi ka puuvillaseid narmaid ning puuvillasemal poolel kumab läbi villaseid narmaid. Nii tekib ühtlasem ja terviklikum lõpetus esemele.

Kõlapaela otsad keeran lõimenarmaste ja kõlanarmaste vahele ning kinnitan need sinna üleloomispistega.

3.2. Kolme sõba valmimine

Kogu tehtud eeltöö andis mulle hea ülevaate sellest, millised mu sõbad lõpptulemusena olema saavad. Sellegi poolest valmisid mul sellised sõbad esmakordselt. Töö käigus õppisin jooksvalt kiiremini ja paremini tegutsema, et edaspidine tootmine muutuks minu jaoks lihtsamaks ja kliendile odavamaks, kuid samas säiliks kvaliteet. Väikeste tööproovidega ei tulnud välja mitmed asjaolud, mida täismõõdus töö puhul tasuks arvesse võtta. Töö käigus leidsin võimalusi, kuidas tööprotsessi paremaks muuta.

Mõõtude arvutamine:

- Sõba laius: ~ 85 cm
- Sõba pikkus: ~ 195 cm
- Töö laius telgedel: 95 cm
- Töö pikkustelgedel: 210 cm
- Niietus: nurkne, 20 niiekeppi, 22 mustrikorda + 2 labast äärelõime mõlemas servas

Käärimine:

Lõimelõngaks sai kasutatud vanemat Eesti-aegset peenikest puuvilla, mis oli ühekordse lõngana 35–40 grammistes vihtides. Vihtidest kerisin lõngad keradesse, kust käärimisel lõnga kääripuule tõmbasin. Kuna igaks lõimeks oli arvestatud topelt lõng, käärisin kahelt keralt korraga, mis oli äärmiselt ajakulukas. Tööproov oli niivõrd väike, et suurema töö käärimiseks ei osanud ette näha tekkivaid probleeme.

Peenike puuvillane lõng läks kergesti ja märkamatuult sõlme, kui kera teine ots teiste lõngade vahelt välja tuli. Ka vihid olid niivõrd väikesed, et lõng lõppes kiiresti ja kohati ootamatult 9 meetri pikkuse lõime keskel. Sõlmede lõime otstesse jätmiseks pidin mõnel juhul mitu meetrit tagasi käärima, ent kuna lõppes üks lõng korraga, läks teine lõng harutades samuti sõlme. Pidev sõlmede harutamine moodustas poole kogu käärimise ajast. Lisaks katkestasin sõlmede tõttu palju lõngu enne kera lõppemist, tekitades asjatut materjalikulu.

Edaspidi tasub lõng kerida koonusele ja võimalusel kasutada suuremaid vihte korraga. Harjumuspäraselt käärisin 1 lõime korraga, mis oli olukorda arvestades hea otsus. Kui aga kasutada paremini keritud ja pikemaid lõngu käärimisel, võib kiiremaks käärimiseks

kasutada ka käärimislabidat. Suurema osa katkestatud lõngadest sain kasutada ümberkerituna sissekoeks ning üleliigseid materjalide jääke ei tekkinud.

Lõime peale vedamine:

Laia kanga tiheda ja peenikese puuvillase lõime puhul on keeruline üksinda ühtlast pinget kogu laiuses hoida. Selleks oleks edaspidi hea paluda rakendamisel kedagi appi, kellega lõime peale vedamisel pooleks jagada ning kes suudaks hoida võrdset pinget. Üksinda lõime pinget hoides tekkisid kerged ebaühtlasused pinnas, mis puuvillase veniva iseloomu tõttu ei seganud. Vajadusel reguleerisin lõimede pinget pulkade või papiga.

Niietamine:

Nurkse niietuse kohaselt oli arvutatud lõimelõngade arv ja kanga laius nii, et mustrikord lõppeks ja algaks võrdselt mõlemas servas. Töö laiusesse mahtus 22 mustrikorda ning kummaski servas 2 labaselt ristlevat äärelõime.

Soastamine:

Lõimelaius oli arvestatud soale 80, kuid kudumiseks kasutasin suga 40. Tööproovi 2. (Lisa 4) eeskujul soastasin lõime topelt igast piivahest kogu töö laiuses. Välja arvatud servalõimed, mis soastasin eraldi piivahedest.

Kudumine:

Kudumiseks kandsin kõik 6 Äksi kirivöö keskkirja WeavePoint programmi eraldi tööfailidena. Kogu sõbapinda ühte faili kokku panna oleks olnud liiga ajakulukas, seetõttu avasin iga järgneva mustrikorra kudumiseks vastava tööfaili. Tööfaili vahetamine kudumise käigus oli mugav ja kiire, aega kulutamata. Nii oli ka tähelepanu suurem kesktriipude lõngavärvi vahetuste osas ja sain märgata varakult võimalikke veakohti. Järje hoidmiseks võtsin ette kavandi, kuhu tähistasin iga keskkirja eraldi numbriga vastavalt tööfailile.

Esimest sõba kududes õppisin käepärasemalt ja kiiremini kasutama mustrifailide kasutamist ja vahetamist. Samuti harjusin soovitud koetiheduse kudumisega ning servade ühtlase pingutamise. Seejärel valmisid teised kaks sõba juba oluliselt kiiremas tempos, mis on hea suurema tiraaži tootmise puhul

Sõba viimistlus:

Kui sõbad oli kootud, võtsin töö telgedelt maha, fikseerisin otsad üleloomispistete ja lõimelõngapuntidest sõlmedega ning pesin. Pesemiseks kasutasin kodust pesumasinat, villapesuprogrammi ja villašampooni. Iga sõba pesin eraldi ja seejärel laotasin laiali kuivama. Kui sõbad olid kuivanud, pressisin neid kergelt aurutades.

Narmad:

Kõlapaela kudusin ja pesin eraldi sõbadest, et vältida kudumi ja kõlapooga erinevat kokkutõmmet ja ebaühtlasusi. Peale kuivatamist ja pressimist kinnitasin kõlapaela sõba villase koepinna kõrvale ja õmblesin õmblusmasinaga läbi. Seejärel silusin narmad ja lõikasin ühtlaseks. Kõlapaela otsad keerasin lõimenarmaste ja kõlanarmaste vahele ning kinnitasin need sinna üleloomispistega. Lõpetuseks pressisin veelkord sõbad üle.

3.3. Hooldamine

Selleks et toode säilitaks oma vormi ja oleks ka aastate pärast meeldiv õlgadele võtta, tuleks jälgida hooldusjuhendit:

- Pesta nii harva kui võimalik, kuid nii tihti kui tarvis.
- Pesta käsitsi või villapesuprogrammiga pesumasinas, kuni 30°C vees.
- Kasutada vaid spetsiaalset villašampooni.
- Triikida vähese kuumusega läbi marli või muu kanga, võimalusel aurutades.
- Kuivatada päiksevarjulises kohas tasasele pinnale laiali laotades.

3.4. Valmis sõbad

Kollektsioonina valmis 3 sõba, millel mustrite vägi hoiab jahedal kevadpäeval soojas. Rohkem pilte Lisa 5.



Foto 10. Kolleksioon kolmest sõbast (Foto: Sandra Urvak)



Foto 11. Mustrite vägi keha ümber (Foto: Sandra Urvak)

3.5. Aja, materjali- ja hinnakalkulatsioonid

AJATABEL		
TEGEVUS	KULUNUD AEG KOKKU (3 SÕBA)	EDASPIDINE AJAKULU 1 SÕBA KOHTA
Käärimine	6 tundi	1 tund
Lõime peale vedamine	2 tundi	0,5 tundi
Niietamine	5 tundi	1,5 tundi
Soastamine	1,5 tundi	0,5 tundi
Sõba kudumine	72 tundi	20 tundi
Kõlapaela kudumine	13,5 tundi	4,5 tundi
Kõlapaela õmblemine	1,5 tundi	0,5 tundi
Narmaste vormistus	3 tundi	1 tund
Üldine viimistlus	1,5 tundi	0,5 tundi
KOKKU	106 tundi	30 tundi

Ajatabel on koostatud realselt 3 sõba peale kokku kulunud aja põhjal. Ühe sõba tootmise hinna kujunemisel võtsin aga arvesse teise ja kolmanda sõba kudumist ja eelnevalt peatükis 3.2. välja toodud analüüsi. Töötunde arvestasin hinna kujunemisel teise ja kolmanda sõba põhjal just seetõttu, et tegutsemine oli selleks ajaks muutunud teadlikuks ja süsteemseks ning märkimisväärselt kiiremaks.

Esimese sõba valmistamine oli omaette katsetamine ja õppimine, kuidas käepärasemalt ja kiiremini töö edeneks. Näiteks sõbade kudumisele kulus kokku 72 tundi. Esimene sõba valmis tegelikult ligikaudu 30 tundi ning järgmised kaks ligikaudu 20 tundi, mis on umbes kümne tunnine ajavõit alates teisest sõbast.

Teine suurem ajavõit on käärimisel, kui võtta arvesse eelnevalt välja toodud põhjuseid. Olen ka varasemalt ligikaudu samapalju lõimi käärinud ning seetõttu julgen arvestada ajakuluks ligikaudu kolm tundi ehk ühe sõba kohta üks tund. Lisaks võiks proovida ka käärimislabidat, kuid aja kokkuhoidmiseks eeldab see eelnevat kasutamiskogemust.

Kindlasti annab mõnevõrra hoida aega kokku ka teiste tegevuste pealt, kuid tõenäoliselt suuremaid erisusi siiski ei saavuta.

MATERJALIDE TABEL				
MATERJAL	KOGUS	HIND		KESKMINE HIND 1 SÕBA KOHTA
Puuvillane lõim	670 g	10.70 €/kg	7.17 €	2.39 €
Puuvillane koelõng + kõlapael	200 g	10.70 €/kg	2.14 €	0.71 €
Villane koelõng + narmad	1860 g	25 €/kg	46.50 €	15.50 €
KOKKU		55.81 €		18.60 €

Materjalide tabel annab võimalikult täpse ülevaate, palju materjali kulus ning mis hinnaga need osta sain koos käibemaksuga. Suurema tiraaži tootmisel tasub juurde küsida eraldi hinnapakkumisi ning leida parima hinnaga kvaliteetsed materjalid.

HINNATABEL 1 SÕBA KOHTA			
KULU	KOGUS	ARVESTUS	HIND
Palgafond (P)	30 tundi	7 €/tund	210.00 €
Materjal km-ta (M)			14.88 €
Kaudsed kulud (KK)	20 %	P + M	44.98 €
Kasum (K)	5 %	P + M + KK	13.49 €
Käibemaks	20 %	P + M + KK + K	56.67 €
KOKKU			340.02 €

Selline hind on kujunenud toote n-ö prototüüpide tegemise käigus ning leitud on suurim võimalik hind ettevõtlusaine raames tehtud kalkulatsioonide põhjal. Kuna praegusel hetkel ei ole ma käibemaksukohuslane, on toote müügihinnaks **283.35 eurot**. Kuigi hind võib esmapilgul tunduda kõrge, on iga sõba puhul tegu hoolega valmistatud ainulaadse käsitööseseemega.

Kasutades toote müümiseks aga käsitööpoode, võib hinnale lisanduda veelgi juurdehindlusprotsent. Näiteks Tartu käsitööpoes Roosiait on juurdehindlus 50% (hind: 425.03 €) ja Tallinna kauplustes 100% (hind: 570.70 €). See tähendab, et hind võib kujuneda sihtgrupile liiga kõrgeks eseme igapäevasel kasutamisel. Seetõttu eelistan oma toodetele klientide leidmist iseseisvalt sotsiaalmeedia vahendusel, laatadel koostöös teiste käsitöölisega või esitledes oma kollektsioone moeetendustel, näiteks Oma Mood.

KOKKUVÕTE

Minu lõputöö valmis traditsiooniliste esemete ja tänapäevaste vahendite koostöös. Nii praktilise kui esteetilise tähtsusega kirivööd on taandunud igapäevasest rõivastusest ligi sada aastat tagasi. Seetõttu otsustasin kirivöö kirjad tuua tänapäeva sõbade abil. Tänapäevase töövahendina kasutasin kudumiseks arvutitelgesid. Lõputöö eesmärgiks oli luua kollektsioon õlakatetest, mis tutvustab kirivöö mustreid nooremale täiskasvanute põlvkonnale igapäevases mugavas kasutuses olevate esemete – sõbade abil.

Mind inspireerisid vöövaibad, sõbad (sh korjatud kirjaga sõba), kuid kõige rohkem Äksi kihelkonna kirivööd. Oma uurimuses keskendusin nende esemeliikide üldisele olemusele ning kasutasin saadud infot oma lõputöö kavandamiseks. Peale kavandamist ja tööproovide tegemist tegin lõplikud valikud oma sõbade kudumiseks. Valmis kolm kirivöö-mustrilist sõba, mille otsi kaunistavad villase narmaga kõlapaelad.

Kirivöö mustrid said nii-öelda külili keeratud rakendusega telgedel kudumiseks ümber kantud, mis võimaldas sissekoe osas otsustada igal real eraldi värve ja mustrikordi. Reguleerides kudumi tihedust ja sissekude võrreldes kirivöö tehnoloogiaga hõredamaks, muutusid vöökirjad kangas pehmeks ja õlakattena sobilikeks. Pehmust ja mugavust lisasid linase taustalõnga asemel ühekordne puuvillane lõng, mis lõimes oli rakendatud topelt. Kirjakoeks kasutasin 8/3 lõnga, mis koos puuvillase taustalõngaga andis parima tulemuse.

Sõbad on kootud tootearenduse eesmärgil, mistõttu oli oluline mõistliku hinna määramine. Kuna vähemalt esialgu pole ma käibemaksukohuslane ning oma tooteid müün iseseisvalt, ilma otseste vahendajateta, on toote müügihinnaks 283.35 eurot. See hind on kujunenud esimeste prototüüp-sõbade järgi. Edaspidiseks tootmiseks on juba eeltöö tehtud ning kogemuse arvelt võib väheneda mõnevõrra töötundide arv ning ka hind. Pragune hind on unikaalse ja hoolega tehtud käsitöö-sõba eest õigustatud ja võimaldab eseme tootmist. Pragune töö käsitleb vaid Äksi kirivööid, kuid tulevikus võib luua kollektsioone ka teiste piirondade põhjal.

KASUTATUD ALLIKAD

Kirjandus:

Astel, E. 1998. Eesti vööd. Tartu: Ilmamaa, lk 7–135.

Kaarma, M. ja Voolmaa, A. 1981. Eesti rahvarõivad. Tallinn: Eesti Raamat, lk 37–38.

Lehis, M. 2014. Vööd ja paelad. Rmt: Eesti käsitöö käsiraamat. Tallinn: Pegasus, lk 142–146.

Mälksoo, L. 1947. Kangakudumise käsiraamat. Tartu: Tartu Kommunist, lk 186–188.

Rand, P. 2013. Eesti kirivööd. Türi: Saara, lk 6–52.

Voolmaa, A. 1990. Õlakatted – sõbad, õlalainikud, suurrätid. Tallinn: Eesti Üldlaulupeo Büroo.

Andmebaasid:

MuIS. Eesti Muuseumide Veebivärv. www.muisee.ee

Kasutatud esemekogude materjal:

Kirivööd – ERM 4254, ERM 4261, ERM 4275, ERM 6858, ERM 6860, ERM 6861, ERM 6862, ERM 6865, ERM 6867, ERM 6868, ERM 6870, ERM 6874, ERM 6882, ERM 6884, ERM 6885, ERM 6886, ERM 6890, ERM 6897, ERM 69, ERM 6901, ERM 6923, ERM 6927, ERM 6929, ERM 6935, ERM 6947, ERM 6948, ERM 6984:1, ERM 70, ERM 9125, ERM 9126, ERM A 178:49, ERM A 179:3, ERM A 2:1, ERM A 31:4, ERM A 446:120, ERM A 446:713, ERM A 446:730, ERM A 446:91, ERM A 554:15, ERM A 554:16, ERM A 554:17, ERM A 559:343, ERM A 864:37, ERM A554:14.

Vöövaibad – ERM 14432, ERM 15683, ERM 16387, ERM A 509:4621, ERM A 560:1,
ERM A 892:69, ERM A 909:2.

Korjatud kirjaga sõba – ERM A 446:1146.

Illustratiivne materjal:

Joonised, kavandid, fotod tööproovidest – Elen Tammet.

Fotod valmis sõbadest – Sandra Urvak

SUMMARY

The aim of the thesis „Pick-up Belts Patterned Shoulder-Covers“ is to develop a collection of three blankets which are inspired by the native shoulder-covers, belt-carpets and mainly pick-up belts from the native Äksi parish. Nowadays we do not see people wearing pick-up belts every day except for some national holidays. Collection of shoulder-covers should bring native belt patterns closer to contemporary young adults in every day life.

The technique and patterns are taken from the belts and turned into pleasurable blankets. The picking-up patterns technique is quite time consuming, so the collection is woven on the computer-loom. This offers harnessing the patterns so those are picked up by the computer. Since the pick-up belts are rather hard and less flexible, they are not suitable for shoulder covers. By changing materials from linen to cotton and knocking the yarns more gently together the result is softer and more enjoyable for covering shoulders.

My creative-work thesis started with analyzing written sources and using this knowledge to create my collection. I made work samples using different materials (linen, cotton, wool) and different weaving strengths in order to get the best result. Then I made different groups of the Äksi pick-up belts according to the pattern size and chose one group of patterns suitable for my shoulder covers. I created drafts filled with those 6 patterns. Finally, I chose the colors and started weaving my collection. In the end, I calculated the price considering the work hours and costs.

As a result of this thesis I made collection of three shoulder covers that are filled with native Äksi pick-up belt patterns. The technique of weaving as gently as possible and the consistence of wool and cotton made my blankets soft and enjoyable, as I hoped. As these blankets were like prototypes the price seemed to be reasonable. In the future, it will be possible to create more collections with native patterns from other parts of Estonia.

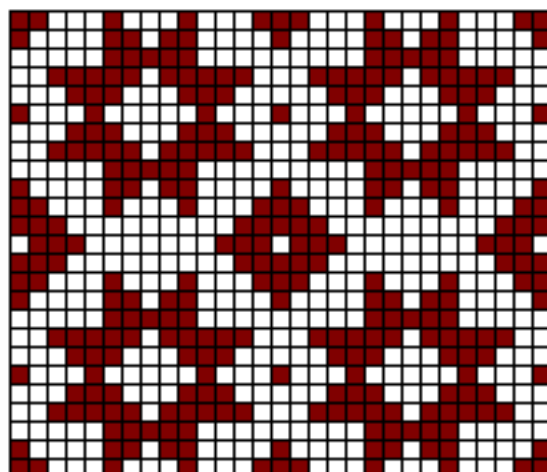
LISA 1: KIRIVÖÖD

Järgnevalt esitan Äksi kirivööd grupeeritult vastavalt peatükile 2.2. Vasakul pilt kirivööst ning paremal keskkirja joonis:

15 LÕNGA / 8 NIEKEPPI



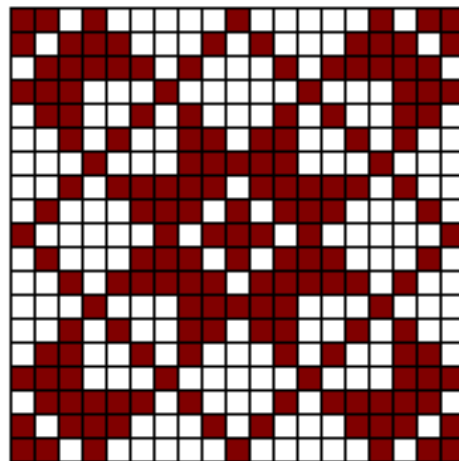
ERM 8670 (Allikas: www.muis.ee)



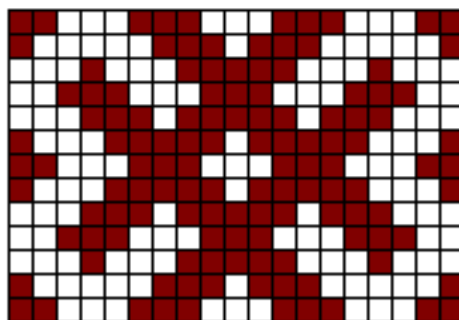
19 LÕNGA / 10 NIIKEPPI



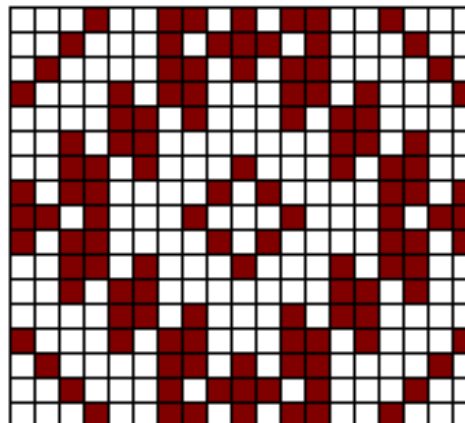
ERM 6860 (Allikas: www.muis.ee)



ERM 6901 (Allikas: www.muis.ee)



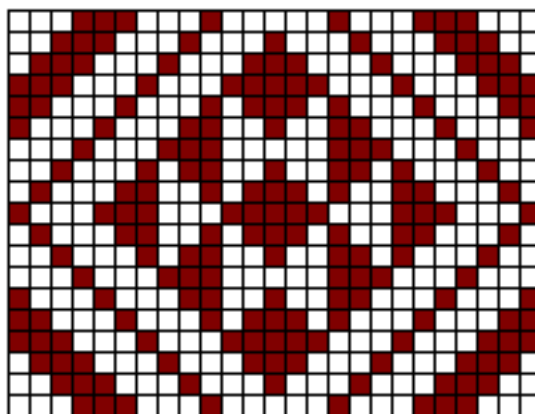
ERM A 446:120 (Allikas: www.muis.ee)



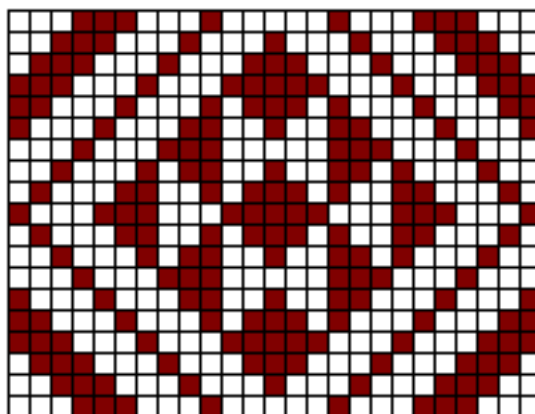
25 LÕNGA / 13 NIEKEPPI



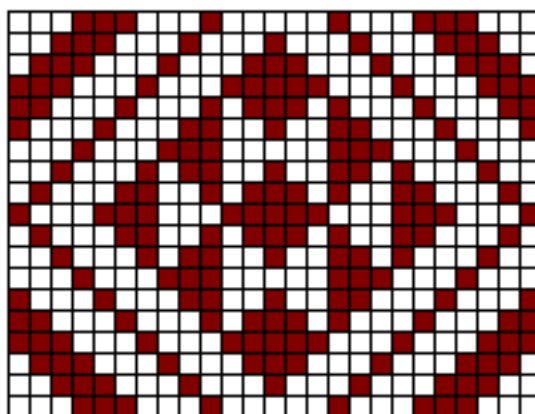
ERM 4261 (Allikas: www.muis.ee)



ERM 6885 (Allikas: www.muis.ee)

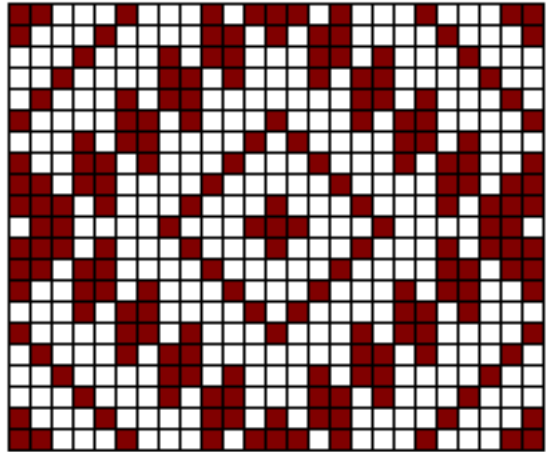


ERM 6947 (Allikas: www.muis.ee)

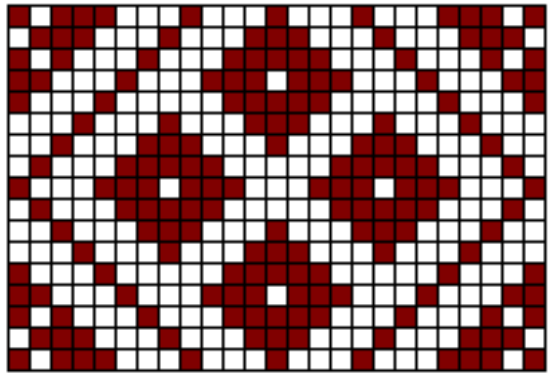




ERM 9126 (Allikas: www.muis.ee)



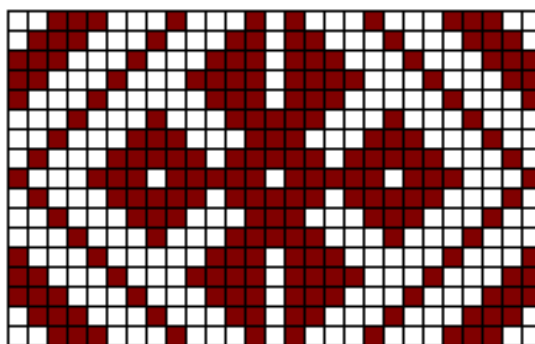
ERM A 178:49 (Allikas: www.muis.ee)



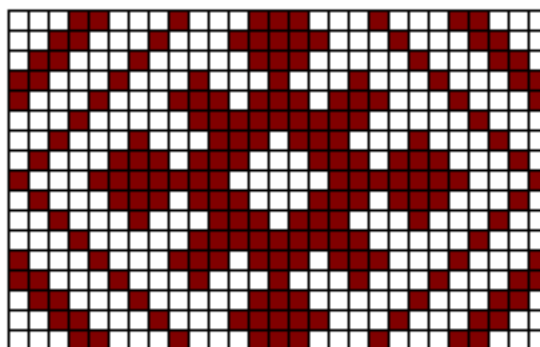
27 LÕNGA / 14 NIIKEPPI



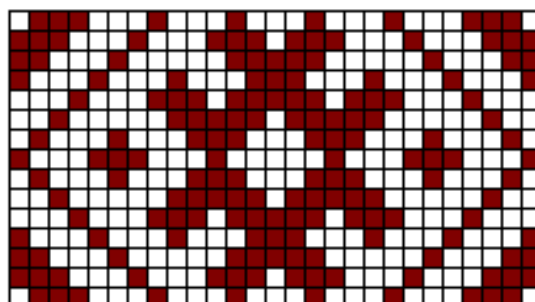
ERM 6865 (Allikas: www.muis.ee)



ERM 6890 (Allikas: www.muis.ee)



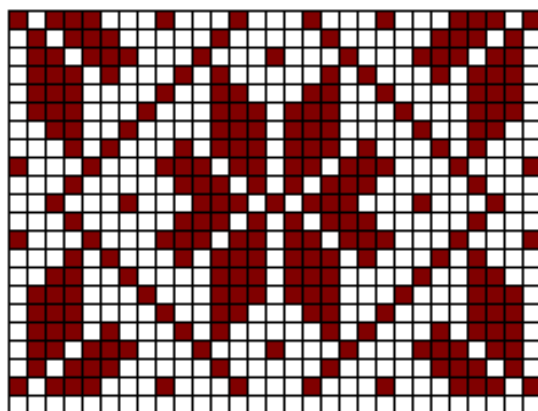
ERM 9125 (Allikas: www.muis.ee)



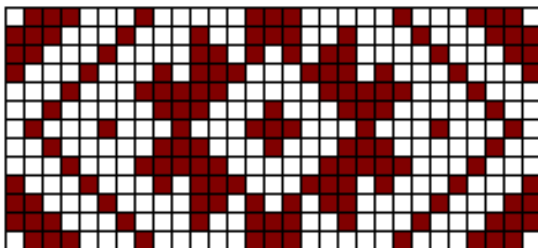
29 LÕNGA / 15 NIIKEPPI



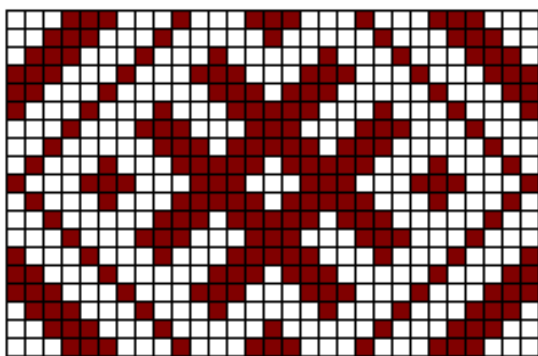
ERM 4254 (Allikas: www.muis.ee)



ERM 4275 (Allikas: www.muis.ee)

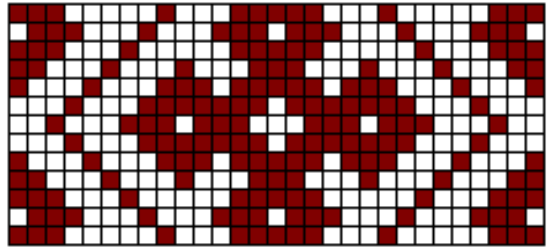


ERM 6862 (Allikas: www.muis.ee)





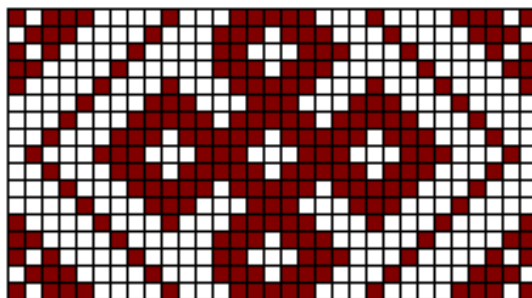
ERM A 559:343 (Allikas: www.muis.ee)



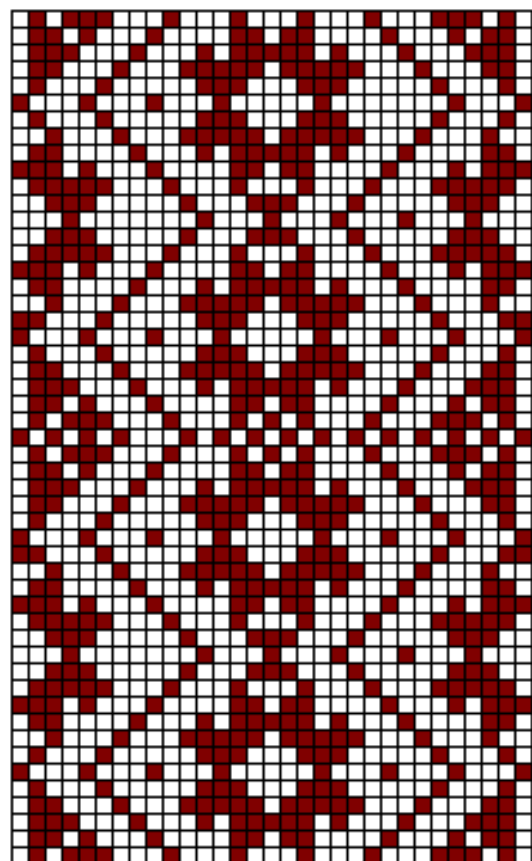
31 LÕNGA / 16 NIIEKEPPI



ERM A 69 (Allikas: www.muis.ee)

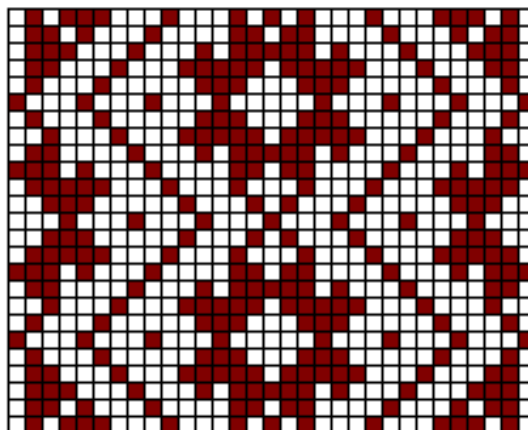


ERM 70 (Allikas: www.muis.ee)

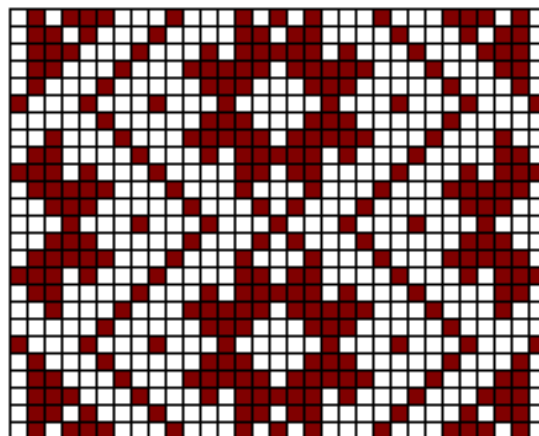




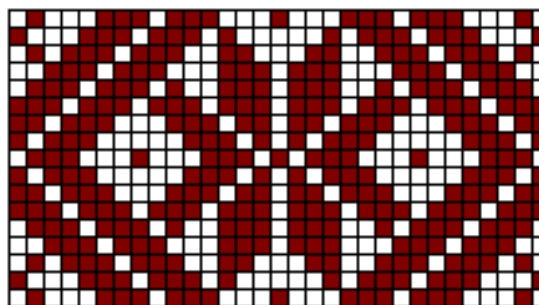
ERM 6858 (*Allikas:* www.muis.ee)



ERM 6861 (*Allikas:* www.muis.ee)



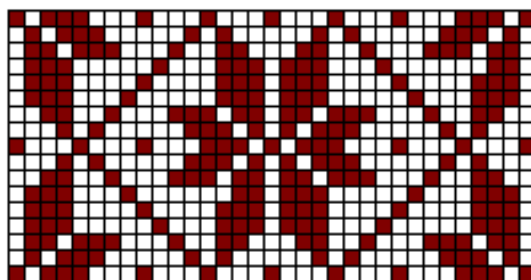
ERM 6923 (*Allikas:* www.muis.ee)



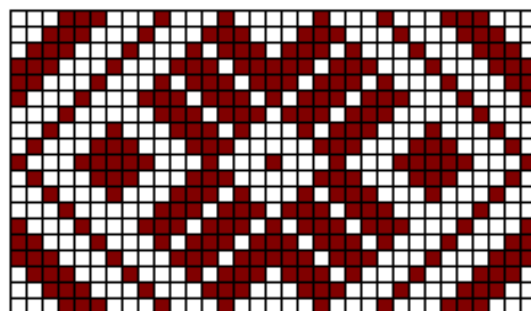
33 LÕNGA / 17 NIIEKEPPI



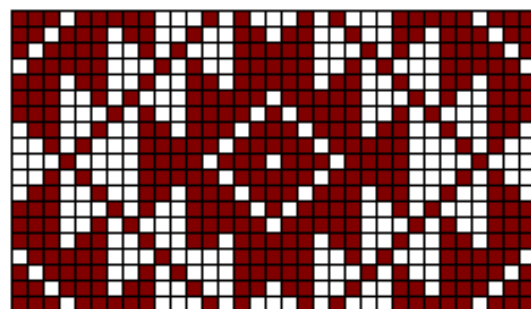
ERM 6882 (Allikas: www.muis.ee)



ERM A 446:713 (Allikas: www.muis.ee)



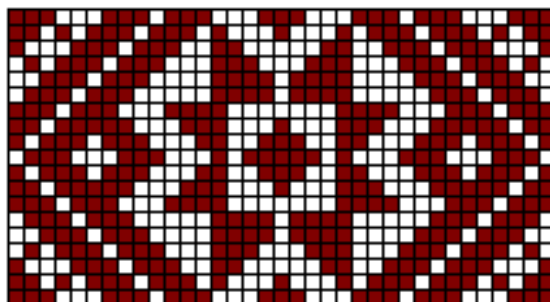
ERM A 864:37 (Allikas: www.muis.ee)



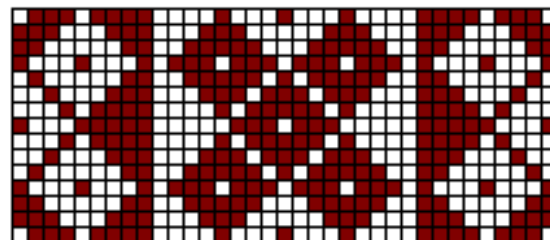
35 LÕNGA / 18 NIIKEPPI



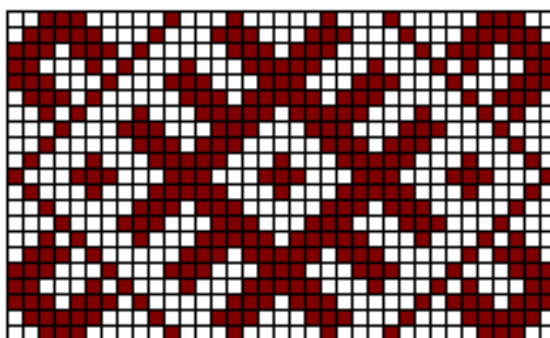
ERM 6897 (Allikas: www.muis.ee)



ERM 6927 (Allikas: www.muis.ee)

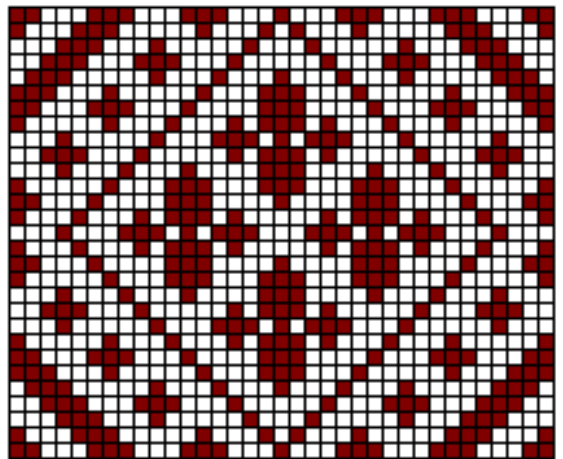


ERM 6929 (Allikas: www.muis.ee)

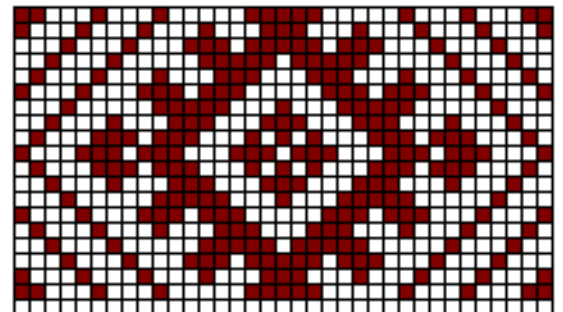




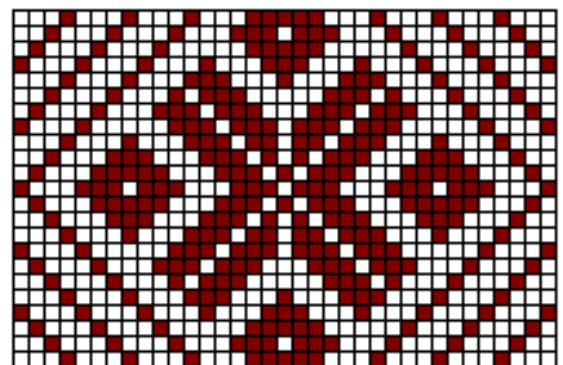
ERM A 2:1 (Allikas: www.muis.ee)



ERM A 179:3 (Allikas: www.muis.ee)



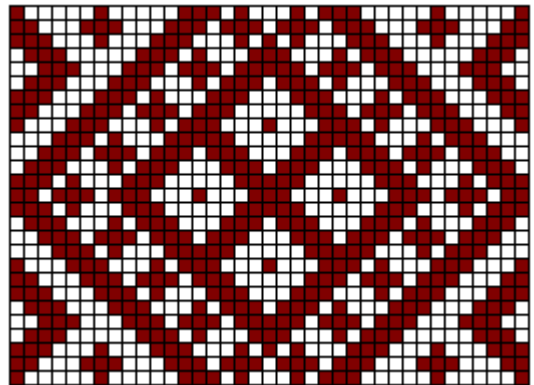
ERM A 554:16 (Allikas: www.muis.ee)



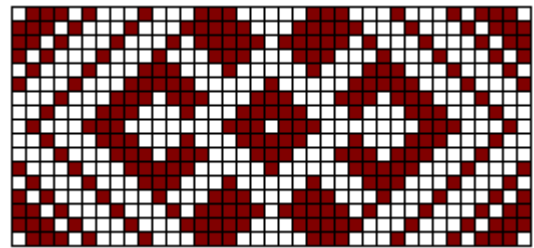
37 LÕNGA / 19 NIEKEPPI



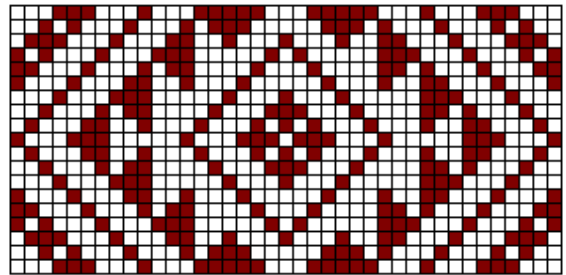
ERM 6886 (Allikas: www.muis.ee)



ERM 8948 (Allikas: www.muis.ee)



39 LÕNGA / 20 NIEKEPPI

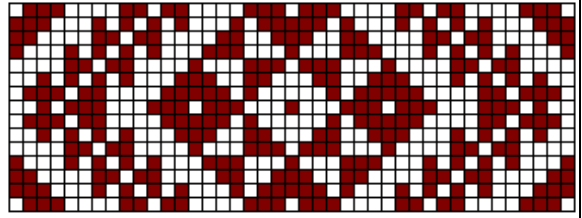


ERM A 446:730 (Allikas: www.muis.ee)

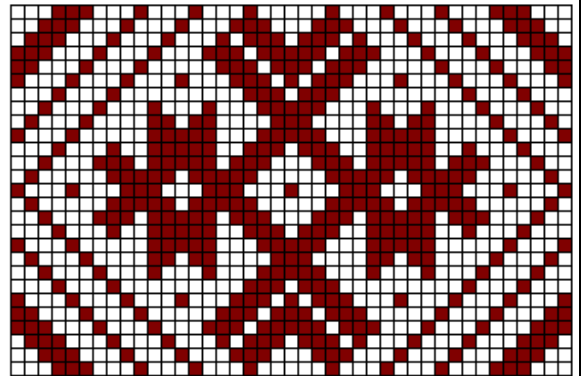
41 LÕNGA / 21 NIEKEPPI



ERM 6984 (Allikas: www.muis.ee)



ERM A 554:14 (Allikas: www.muis.ee)



MITTESOBIVAD



ERM 6867 (Allikas: www.muis.ee)

Muster nihkes, ei peegeldu korrapäraselt



ERM 6868 (Allikas: www.muis.ee)

Muster nihkes, ei peegeldu korrapäraselt



ERM 6874 (Allikas: www.muis.ee)

Muster nihkes, ei peegeldu korrapäraselt



ERM 6884 (Allikas: www.muis.ee)

Liiga pikad lõngajooksud



ERM 6935 (Allikas: www.muis.ee)

Liiga pikad lõngajooksud



ERM A 31:4 (Allikas: www.muis.ee)

51 lõnga / 26 niekeppi – jääb liiga suureks arvutitelgedel kudumiseks



ERM A 446:91 (Allikas: www.muis.ee)

Mitte korrapärane mustrikordus



ERM A 554:15 (Allikas: www.muis.ee)

Puudub peegeldumine



ERM A 554:17 (Allikas: www.muis.ee)

Puudub peegeldumine

LISA 2: VÖÖVAIBAD

Vöövaip ERM 14432 (Allikas: www.muis.ee)



Vöövaip ERM 15683 (Allikas: www.muis.ee)



Vöövaip ERM 16387 (Allikas: www.muis.ee)



Vaip, vöötekk ERM A 509:4621 (Allikas: www.muis.ee)



Vöödest vaip ERM A 560:1 (Allikas: www.muis.ee)



Vöödest vaip ERM A 892:69 (Allikas: www.muis.ee)

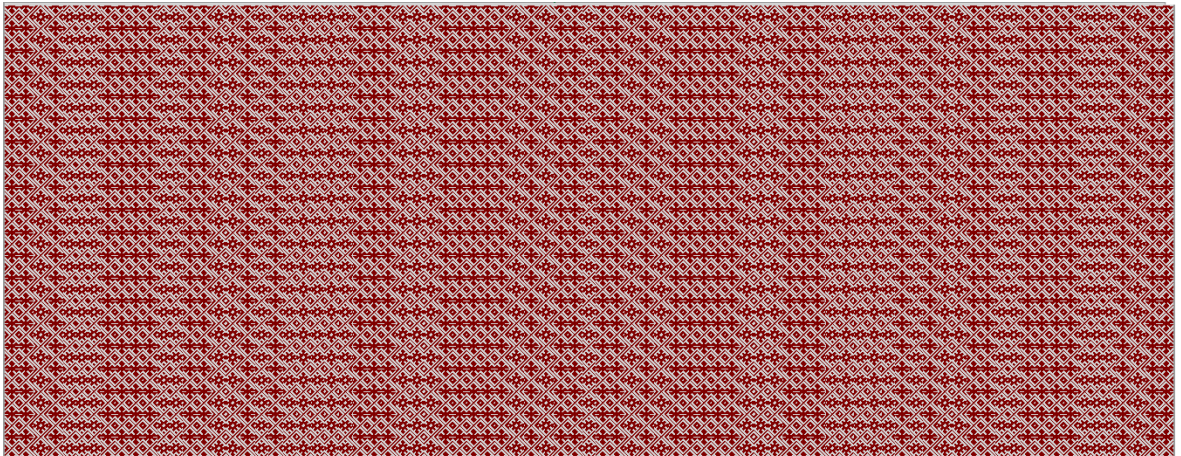
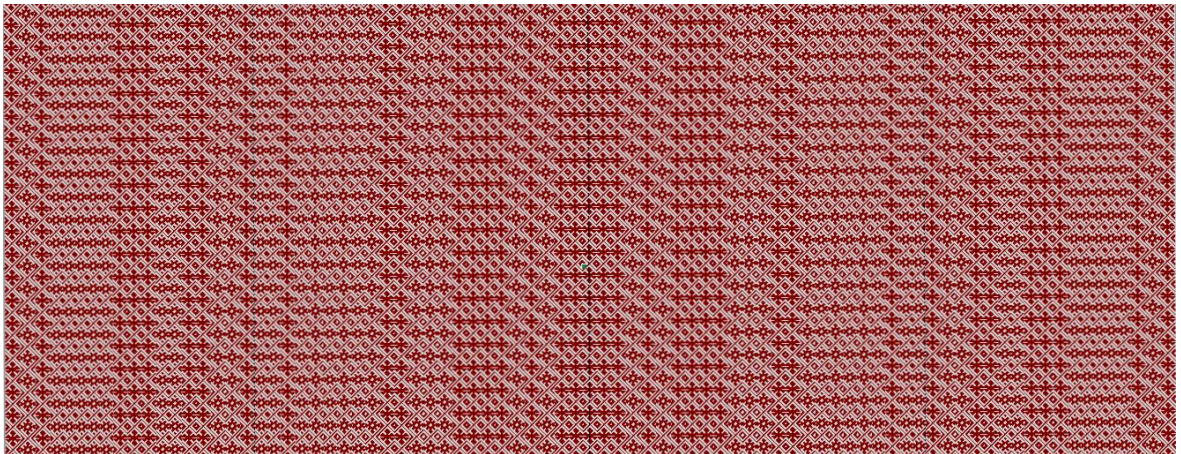
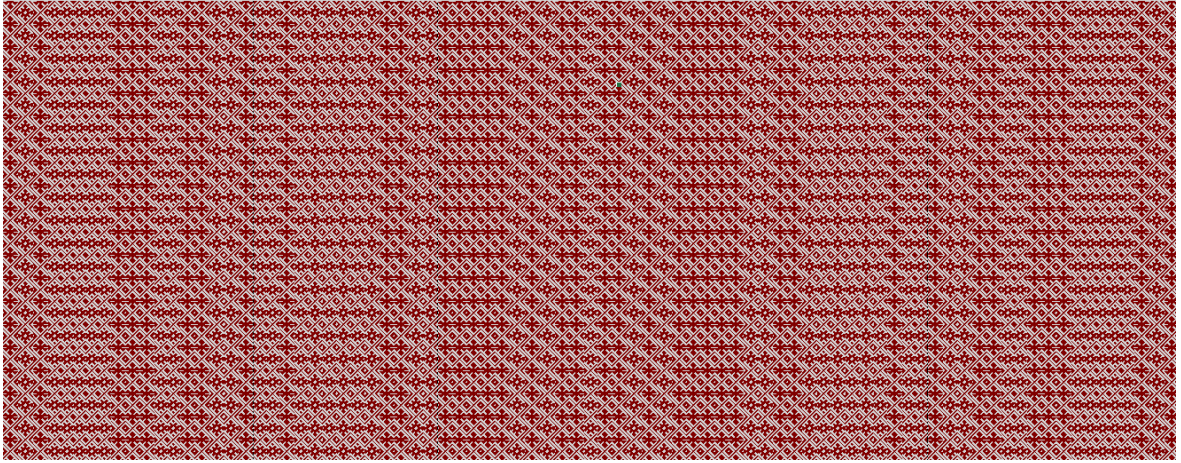


Vöödest vaip ERM A 909:2 (Allikas: www.muis.ee)

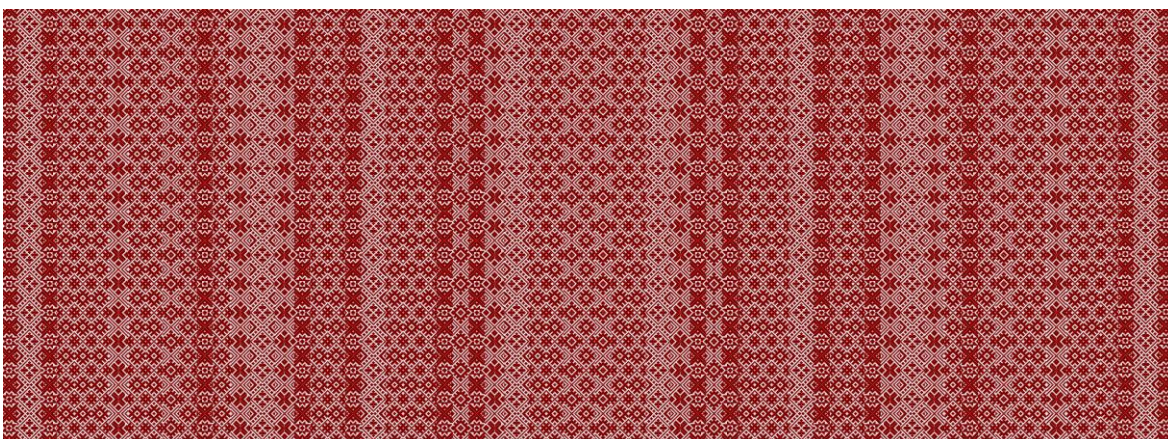
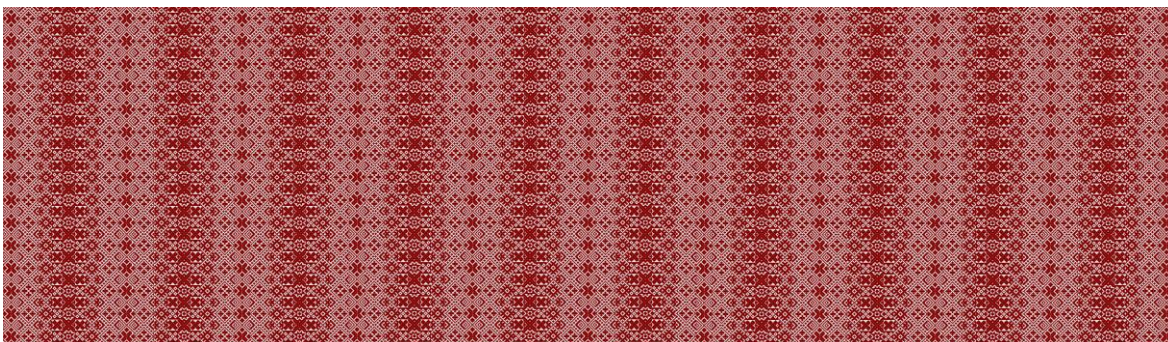
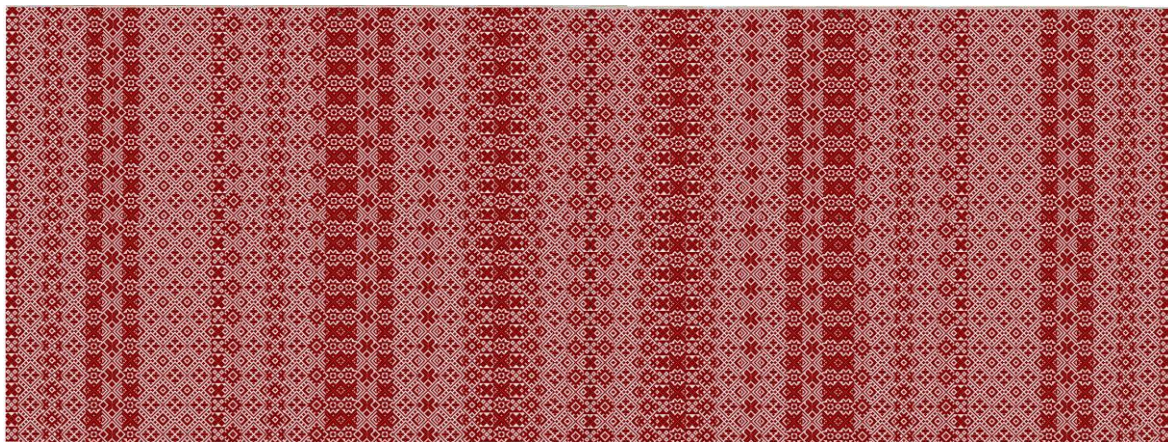


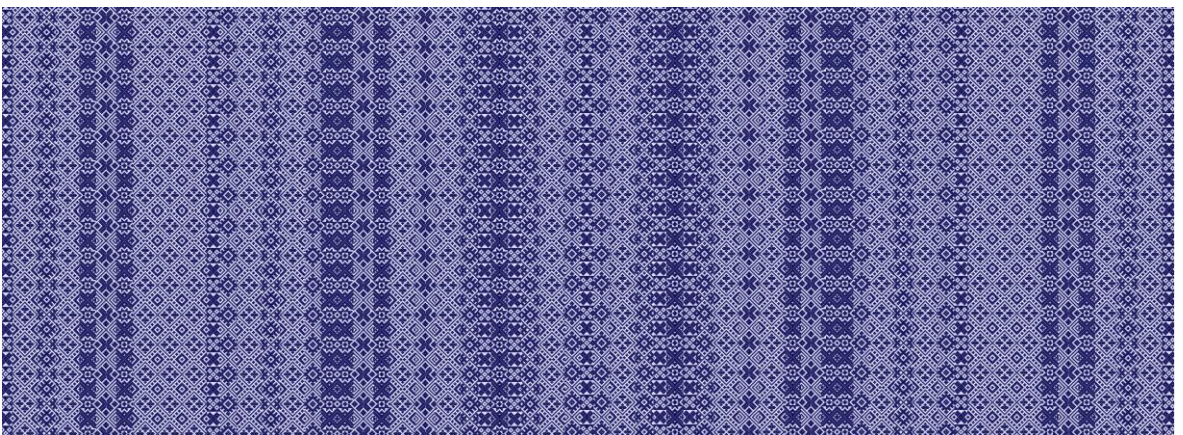
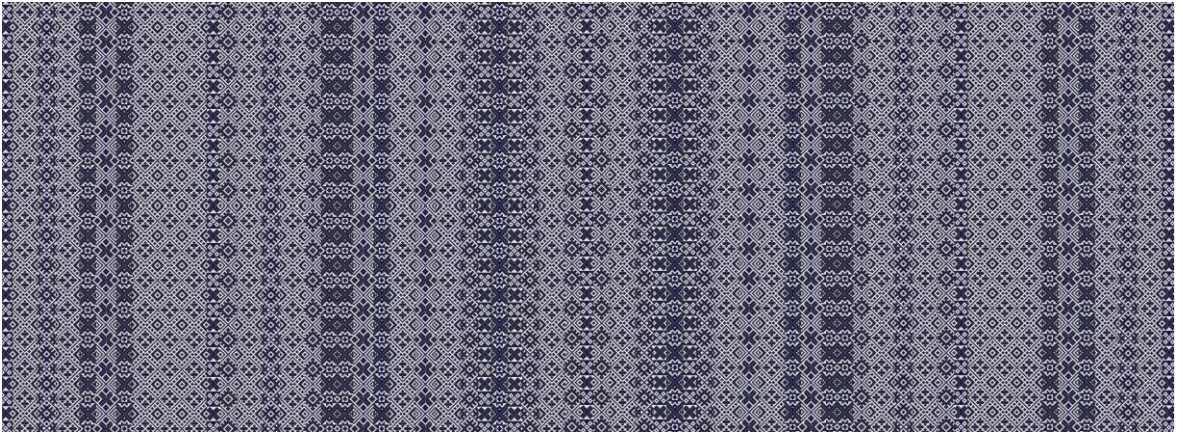
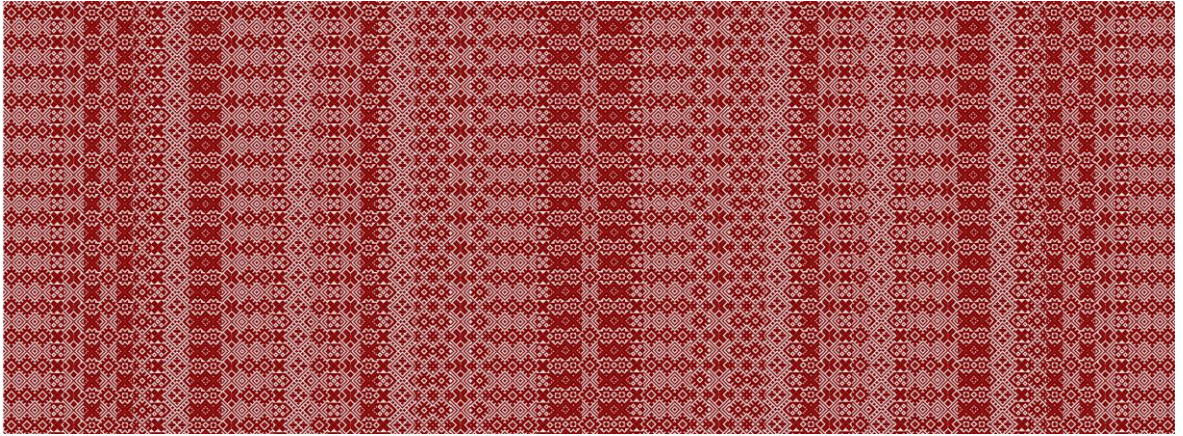
LISA 3: KAVANDID

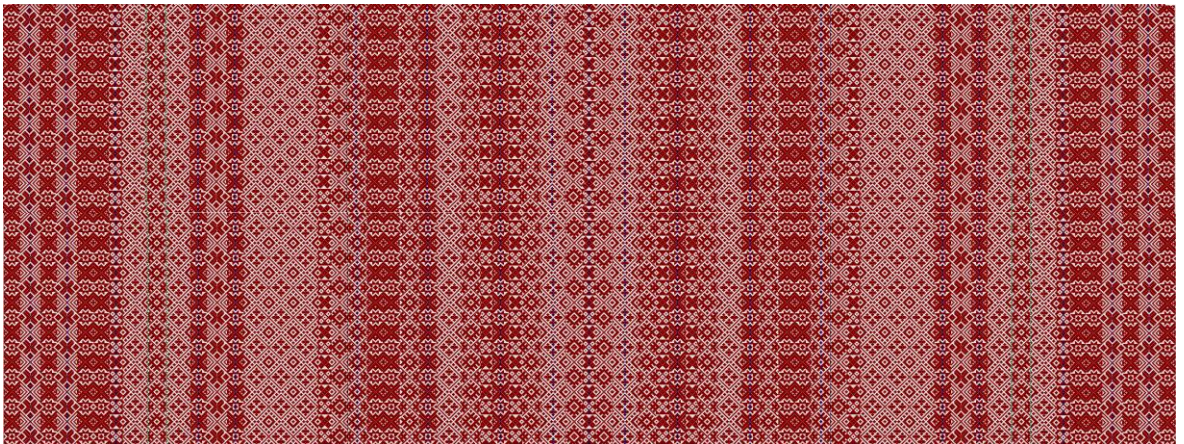
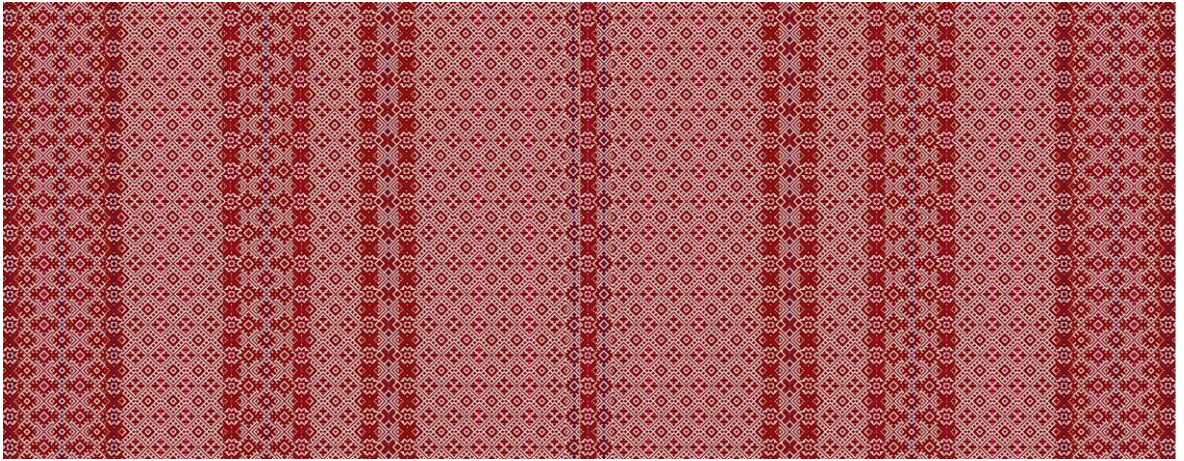
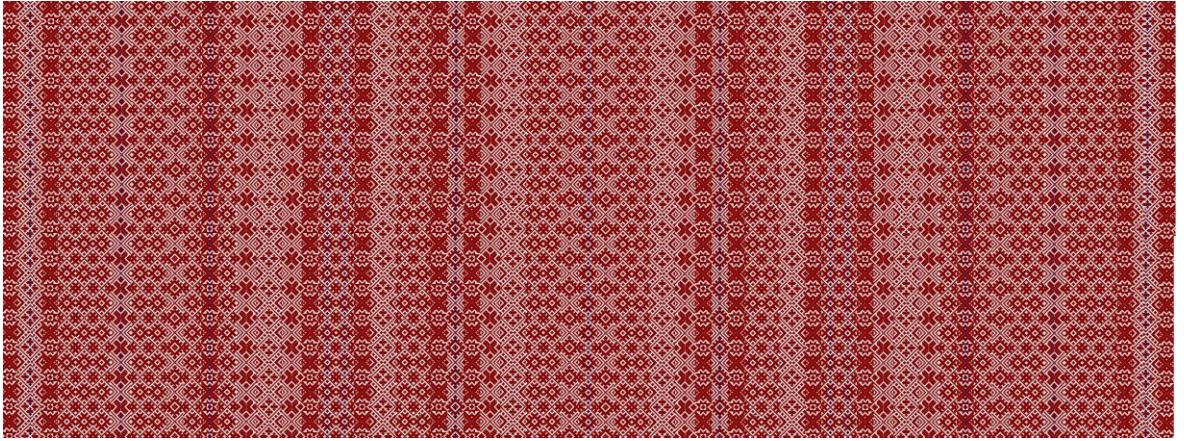
Valik kavandeid 27 lõngaga / 14 niiekepiga keskkirjadest:



Valik kavandeid 35 lõngaga / 18 nöökepiga keskkirjadest:







LISA 4: TÖÖPROOVID

Tööproov 1. Kahekordne puuvillane lõim

- Lõim: 94 lõime (sh 2 topelt äärelõime mõlemas servas)
- Suga: 60
- Rakendus: Nurkne nietus, mustripind kogu tööproovi laiuses, lisarakendust äärtes pole.

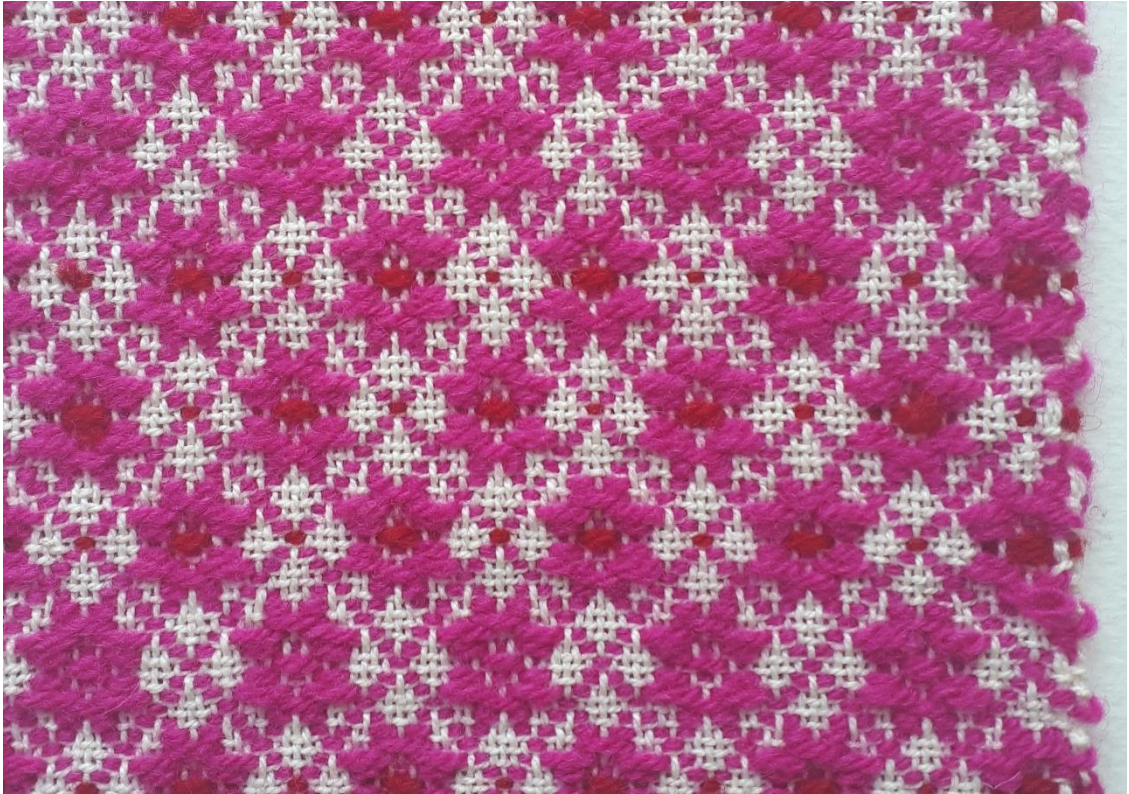
Tööproov 1.1.

- Sissekude: 8/3 villane kirjalõng, kahekordne puuvillane taustalõng
- Koetihedus kudumisel: Kirjalõngad kergelt üksteise kõrval, taustalõngu pole näha
- Tulemus: (Fotod 12–13)



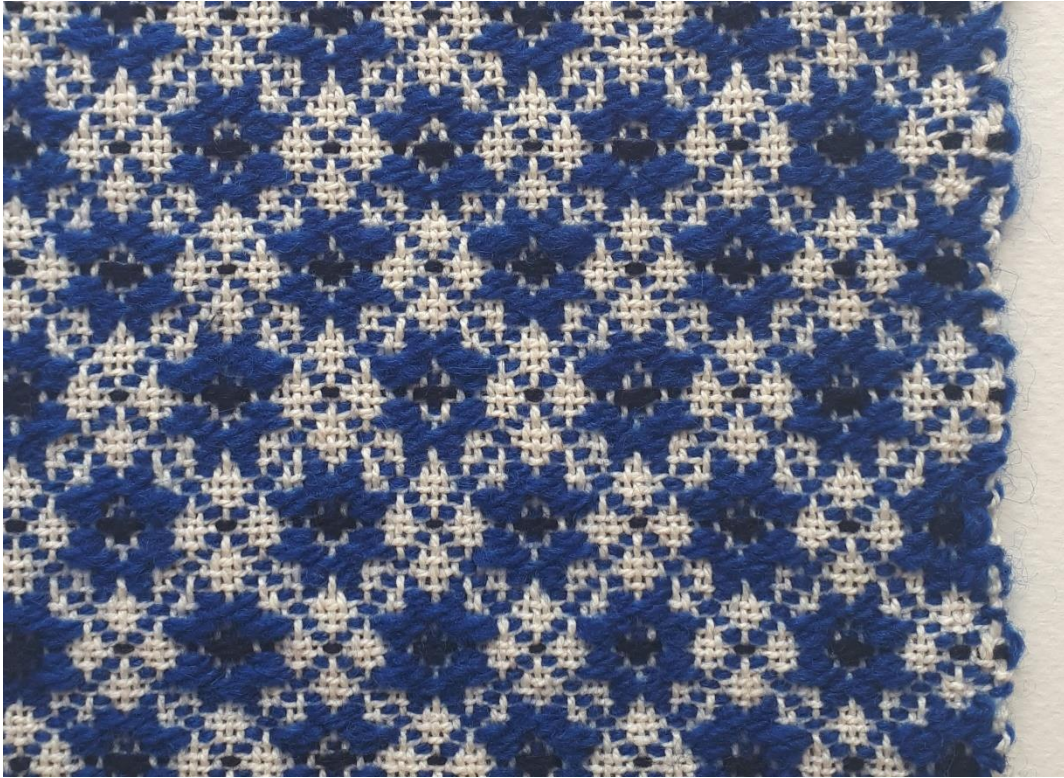
Tööproov 1.2.

- Sissekude: 8/3 villane kirjalõng, kahekordne puuvillane taustalõng
- Koetihedus kudumisel: Kirjalõngadel minimaalne vahe sees, taustalõngad paistavad
- Tulemus: (Fotod 14–15)



Tööproov 1.3.

- Sissekude: 8/2 villane kirjalõng, kahekordne puuvillane taustalõng
- Koetihedus kudumisel: Kirjalõngadel minimaalne vahe sees, taustalõngad paistavad
- Tulemus: (Fotod 16–17)



Tööproov 1.4.

- Sissekude: topelt 8/1 villane kirjalõng, kahekordne puuvillane taustalõng
- Koetihedus kudumisel: Kirjalõngad kergelt üksteise kõrval, taustalõngu pole näha
- Märkus: Esimesel real oli näha, et 8/1 lõng üksikuna ei tule esile taustalõngast, mis on oluline ka kirivöödel. Seetõttu kudusin tööproovi koheselt edasi topelt lõngaga.
- Tulemus: (Fotod 18–19)



Tööproov 2. Ühekordne puuvillane lõim topelt rakendusega (1 lõim = 2 lõnga)

- Lõim: 124 lõime (sh 2 topelt äärelõime mõlemas servas)
- Suga: 80 (kasutatud suga 40, soastatud 2 lõime igast piivahest)
- Rakendus: Nurkne niietus, servades 2 labast äärelõime, mis soastatud eraldi piivahedesse.

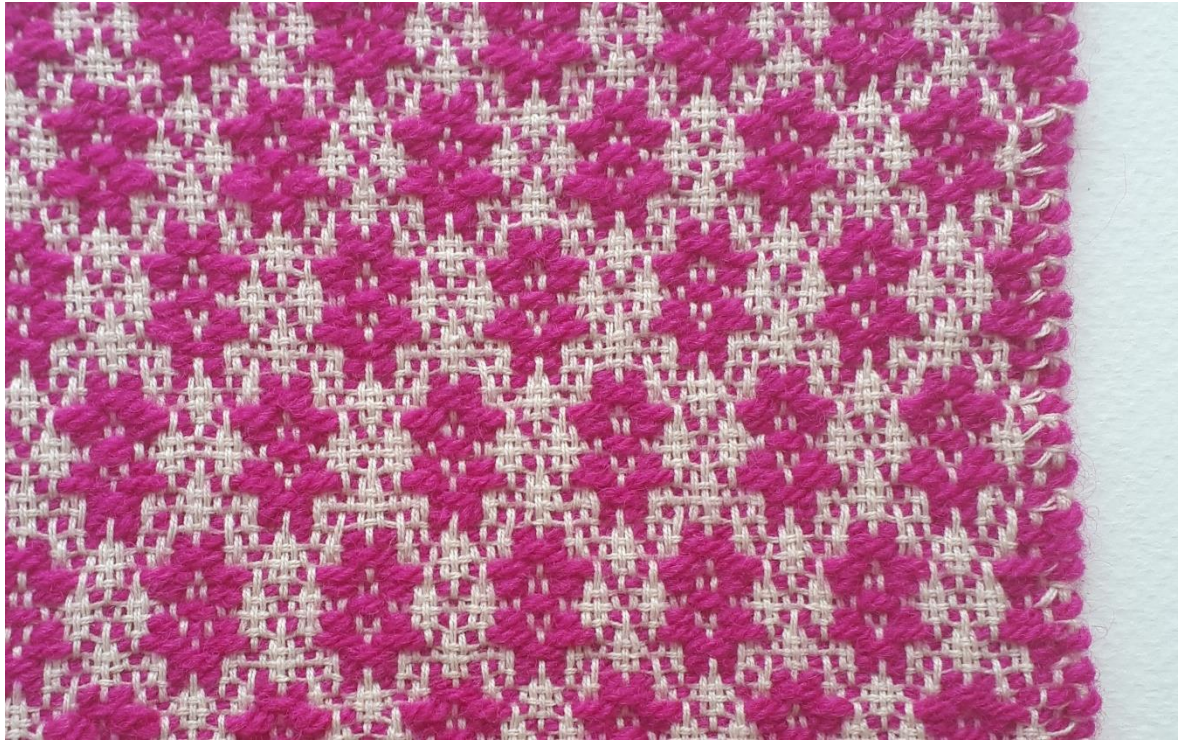
Tööproov 2.1.

- Sissekude: 8/3 villane kirjalõng, topelt ühekordne puuvillane taustalõng
- Koetihedus kudumisel: Kirjalõngad kergelt üksteise kõrval, taustalõngu pole näha
- Tulemus: (Fotod 20–21)



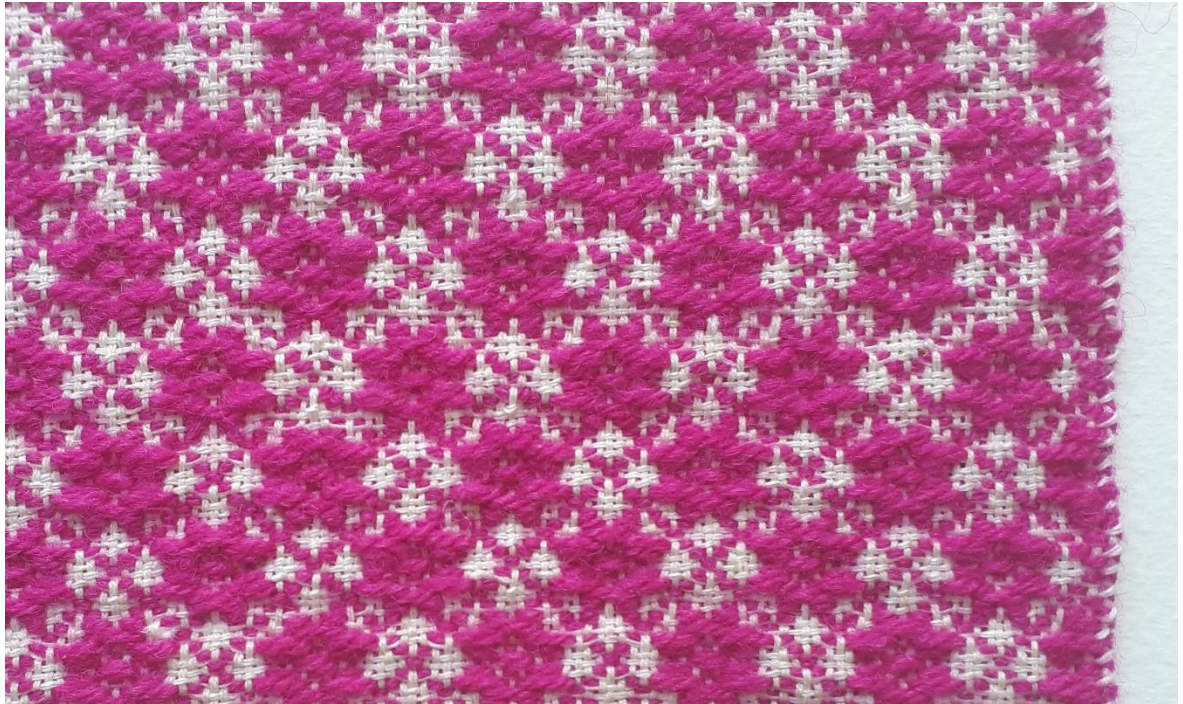
Tööproov 2.2.

- Sissekude: 8/3 villane kirjalõng, topelt ühekordne puuvillane taustalõng
- Koetihedus kudumisel: Kirjalõngadel vahe sees, taustalõngad paistavad liiga palju
- Tulemus: (Fotod 22–23)



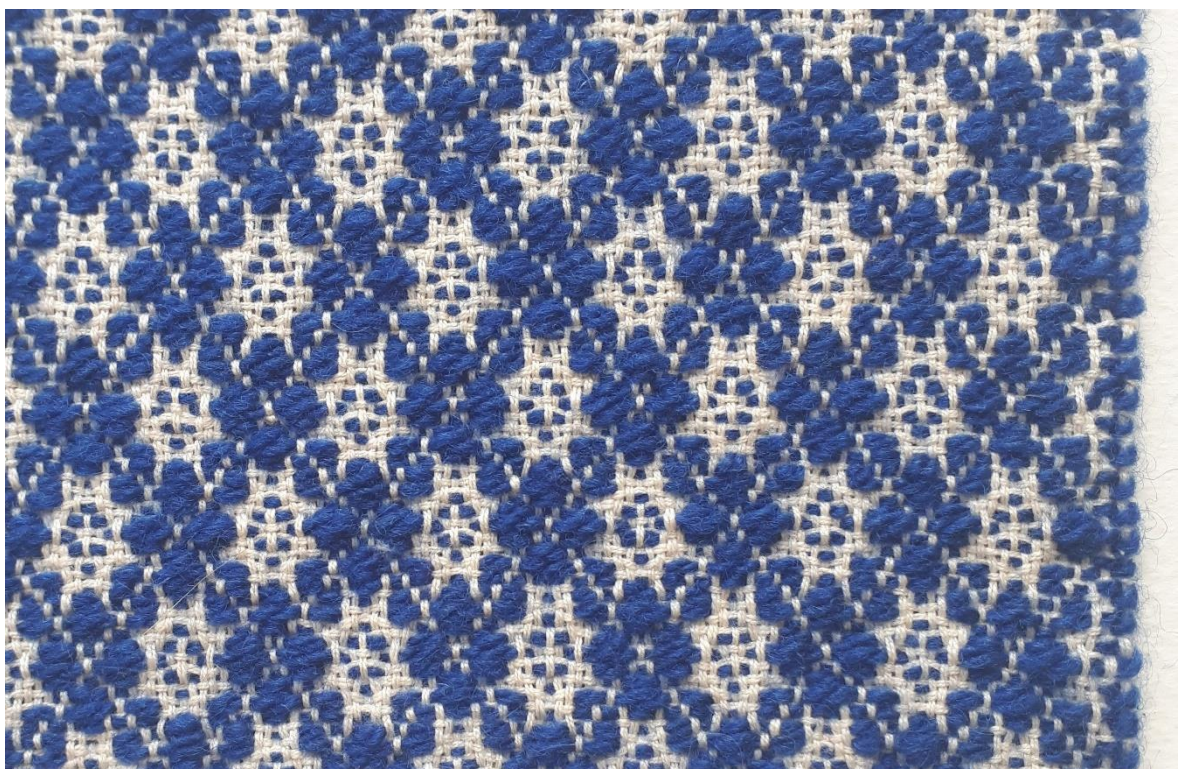
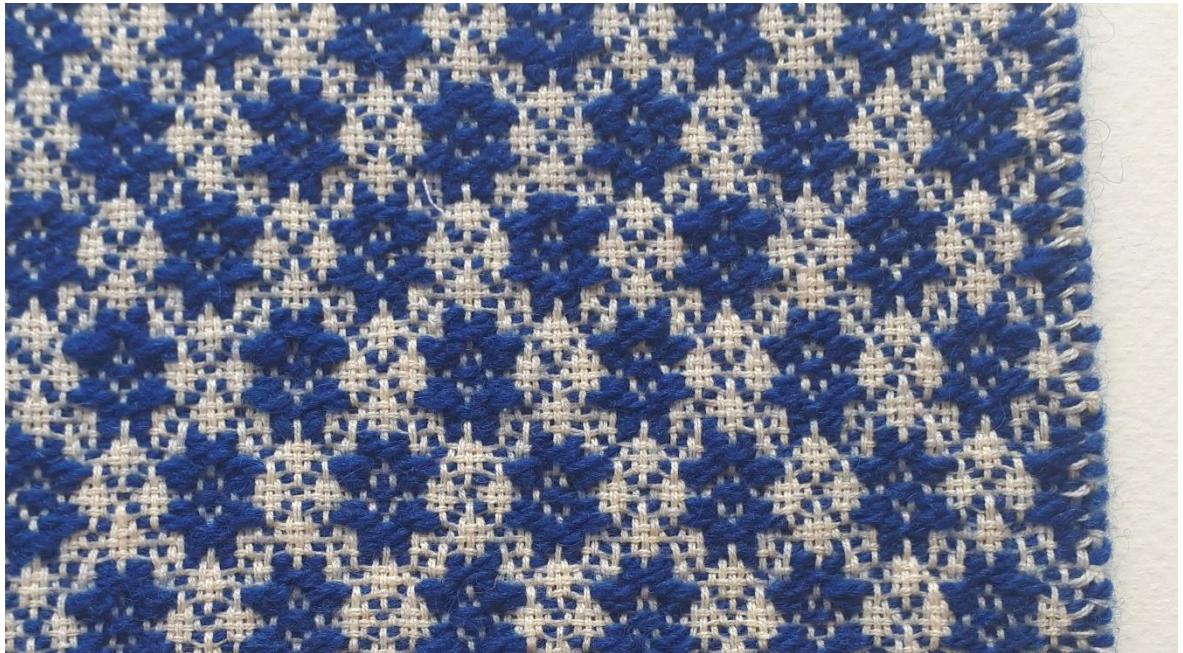
Tööproov 2.3.

- Sissekude: 8/3 villane kirjalõng, topelt ühekordne linane taustalõng
- Koetihedus kudumisel: Kirjalõngad kergelt üksteise kõrval, taustalõngu pole näha
- Tulemus: (Fotod 24–25)



Tööproov 2.4.

- Sissekude: 8/2 villane kirjalõng, topelt ühekordne puuvillane taustalõng
- Koetihedus kudumisel: Kirjalõngadel minimaalne vahe sees, taustalõngad paistavad
- Tulemus: (Fotod 26–27)



Tööproov 2.5.

- Sissekude: topelt 8/1 villane kirjalõng, kahekordne puuvillane taustalõng
- Koetihedus kudumisel: Kirjalõngad kergelt üksteise kõrval, taustalõngu pole näha
- Tulemus: (Fotod 28–29)



3. Ühekordne linane lõim topelt rakendusega (1 lõim = 2 lõnga)

Lõim: 124 lõime (sh 2 topelt äärelõime mõlemas servas)

Suga: 80 (kasutatud suga 40, soastatud 2 lõime igast piivahest)

Rakendus: Nurkne niietus, servades 2 labast äärelõime, mis soastatud ülejäänud lõimega sarnaselt ehk topelt piivahedest.

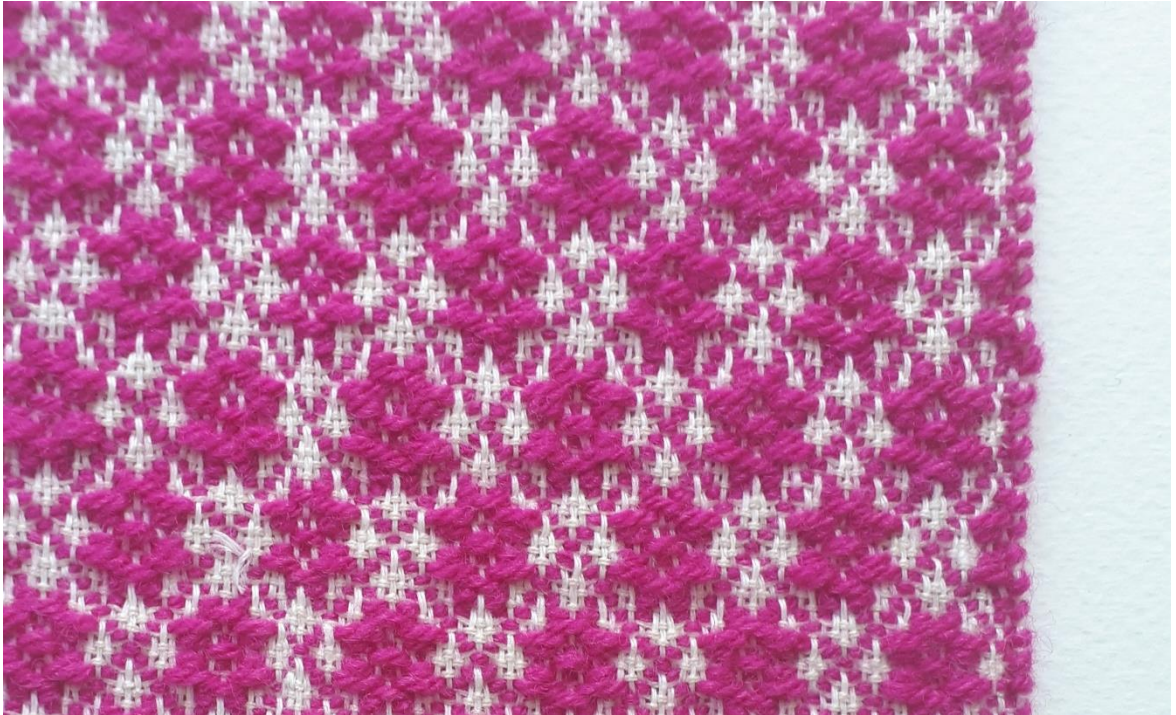
Tööproov 3.1.

- Sissekude: 8/3 villane kirjalõng, topelt ühekordne linane taustalõng
- Koetihedus kudumisel: Kirjalõngad kergelt üksteise kõrval, taustalõngu pole näha
- Tulemus: (Fotod 30–31)



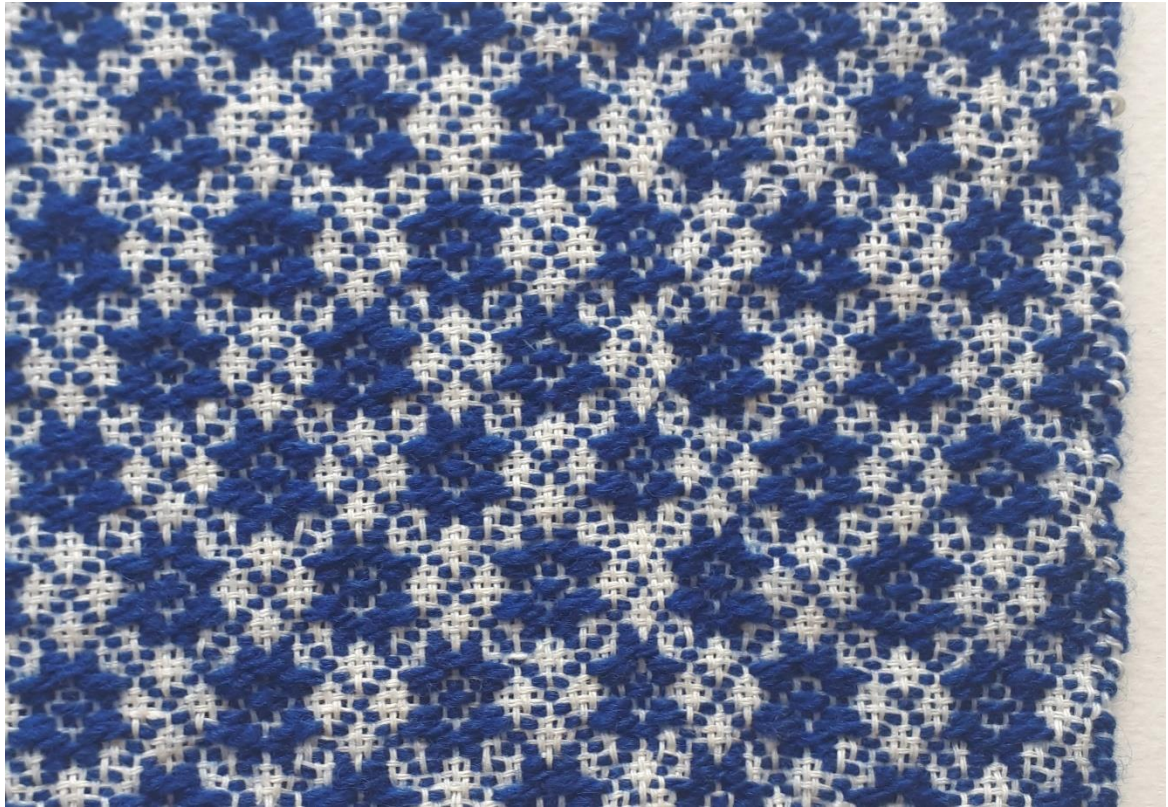
Tööproov 3.2.

- Sissekude: 8/3 villane kirjalõng, topelt ühekordne puuvillane taustalõng
- Koetihedus kudumisel: Kirjalõngadel minimaalne vahe sees, taustalõngad paistavad
- Tulemus: (Fotod 32–33)



Tööproov 3.3.

- Sissekude: 8/2 villane kirjalõng, topelt ühekordne linane taustalõng
- Koetihedus kudumisel: Kirjalõngadel minimaalne vahe sees, taustalõngad paistavad
- Tulemus: (Fotod 34–35)



Tööproov 3.4.

- Sissekude: topelt 8/1 villane kirjalõng, topelt ühekordne linane taustalõng
- Koetihedus kudumisel: Kirjalõngad kergelt üksteise kõrval, taustalõngu pole näha
- Tulemus: (Fotod 36–37)



Tööproov 4. Ühekordne puuvillane lõim topelt rakendusega (1 lõim = 2 lõnga)

- Lõim: 787 lõime (sh 2 topelt äärelõime mõlemas servas)
- Suga: 80 (kasutatud suga 40, soastatud 2 lõime igast piivahest)
- Rakendus: Nurkne nietus, servades 2 labast äärelõime, mis soastatud eraldi piivahedes.

Tööproov 4.1.

- Sissekude: 8/3 villane kirjalõng, topelt ühekordne puuvillane taustalõng
- Koetihedus kudumisel: Kirjalõngadel minimaalne vahe sees, taustalõngad paistavad
- Mõõdud enne pesu: laius 45 cm, pikkus 9,3 cm.
- Mõõdud peale pesu: laius 40 cm, pikkus 9 cm.
- Tulemus: (Fotod 38–39)



Tööproov 4.2.

- Sissekude: 8/3 villane kirjalõng, ühekordne puuvillane taustalõng
- Koetihedus kudumisel: Kirjalõngadel minimaalne vahe sees, taustalõngad paistavad
- Mõõdud enne pesu: laius 45 cm, pikkus 9,5 cm.
- Mõõdud peale pesu: laius 40 cm, pikkus 9 cm.
- Tulemus: (Fotod 40–41)



LISA 5: VALMIS SÕBAD



Foto 42. Punane sõba siniste ja roosade triipudega (Foto: Sandra Urvak)



Foto 43. Punase sõba mustrid ja narmad (Foto: Sandra Urvak)



Foto 44. Hallikassinine sõba roosade ja tumesiniste triipudega (Foto:Sandra Urvak)



Foto 45. Punase sõba mustrid ja narmad (Foto: Sandra Urvak)



Foto 46. Tumepunane sõba siniste triipudega (Foto: Sandra Urvak)

Lihtlitsents lõputöö reprodutseerimiseks ja lõputöö üldsusele kättesaadavaks tegemiseks

Mina, Elen Tammet (27.10.1993)

1. annan Tartu Ülikoolile tasuta loa (lihtlitsentsi) enda loodud teose

KIRIVÖÖ-MUSTRILISED ÕLAKATTED

mille juhendaja on Ave Matsin,

1.1.reprodutseerimiseks säilitamise ja üldsusele kättesaadavaks tegemise eesmärgil, sealhulgas digitaalarhiivi DSpace-is lisamise eesmärgil kuni autoriõiguse kehtivuse tähtaja lõppemiseni;

1.2. üldsusele kättesaadavaks tegemiseks Tartu Ülikooli veebikeskkonna kaudu, sealhulgas digitaalarhiivi DSpace'i kaudu kuni autoriõiguse kehtivuse tähtaja lõppemiseni.

2. olen teadlik, et punktis 1 nimetatud õigused jäävad alles ka autorile.

3. kinnitan, et lihtlitsentsi andmisega ei rikuta teiste isikute intellektuaalomandi ega isikuandmete kaitse seadusest tulenevaid õigusi.

Viljandis, 16.05.2018