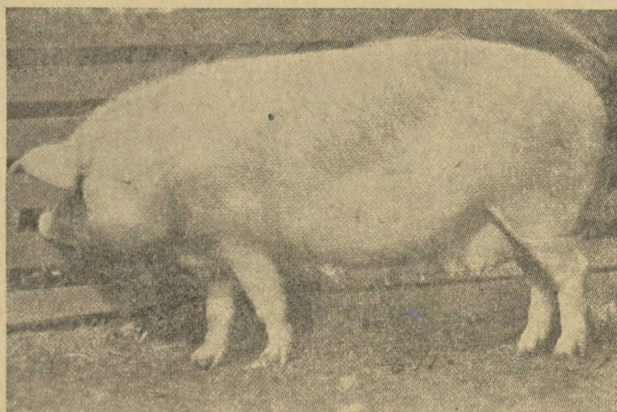


A-4451

K. KOSENKRANIUS.

Juhatused

sigade — eriti väljaveosigade —
kasvatamises ja toitmises.



Soome maatõugu siga Tampere näitusel.

Hind 35 marka.

W Ehrenpreis'i trükk, Tallinnas.
1923 a.

K.-ü. „Agronoomi“ kirjastus.

Saadaval olevad raamatud:

<i>O. Kallit. Seakasvatuse õpetus.</i> (Tõlge Soome keelest.) M. 85.—	
<i>G. Pulk. Kuidas kasvatada ja toita sigu.</i>	50.—
<i>A. Rängel. Koduloomade arstimine ja sünnitusabi.</i>	150.—
<i>A. Rängel. Varsakasvatamine.</i>	50.—
<i>O. Kallit. Lammast.</i> (Tõlge Soome keelest.)	75.—
<i>A. Olt. Hobusekasvatamise käsiraamat.</i> (Tõlge.)	130.—
<i>A. Olt. Lüpsikarja pidamine.</i> (Tõlge.)	180.—
<i>A. Olt. Koduloomade tervishoid ja sünnitusabi.</i>	120.—
<i>J. Mägi. Koduloomade anatoomia ja füsioloogia.</i>	60.—
<i>Arras. Tähtsamad koduloomade hakkavad haigused.</i>	70.—
<i>P. Kallit. Piimakarja toitmine.</i>	70.—
<i>J. Emblik. Piimatalituse õpetus.</i> (Tegelik osa.)	100.—
<i>J. Aamisepp. Loomatoidu juurikate kasvatamine.</i>	40.—
<i>J. Mets. Eesti põllumehe linakasvatus.</i>	40.—
<i>A. Jürmann. Umbrohud ja nende hävitamine.</i>	65.—
<i>M. Pill. Seemne- ja Sordikasvatus Eestis I v.</i>	90.—
<i>M. Pill. Sordikasvatus.</i>	40.—
<i>A. Rebane. Seemnetundmine.</i>	40.—
<i>A. Rängel. Hobuste vanaduse hindamine.</i>	120.—
<i>J. Lehtmann. Väetisõpetus.</i>	150.—
<i>A. Rebane. Põllumajapidamise õpetus.</i>	150.—

ja teised.

Ilmumisel:

Daniel. Metsakasutus.

Seadused, määrused ja juhtnõõrid maareformi teostamiseks Eestis.

Teine parandatud ja täiendatud trükk. Põllutööministeeriumi väljaanne.

Eesti Põllumehe taskukalender 1924 a. peale.

Ladu: Tallinnas, S. Roosikrantsi tän. 12.

Tartus, Holmi tän. 12.

21/63

A-4451

K. KOSENKRANIUS.

Juhatused

sigade — eriti väljaveosigade —
kasvatamises ja toitmises.



1923 a.

W Ehrenpreis'i trükk, Tallinnas.

W. K. BENTLEY

Journal

— the —

Journal of

199655029

Sisukord.

	Lhk.
Eessõna	7
1. Sigade tähtsamad toitollused	11
Vesi.	
Mineraalollused.	
Toidumunavalge.	
Süsiveed.	
Rasv.	
2. Toituolluste vahekorrad ja munavalge %	15
3. Eri toiduainete võrdlev toiteväärtus	16
4. Meie sigade harilikumad toiduained	17
Juurviljad: kartul;	
kaalikad, peedid, porgandid,	
turnipsid;	
Tooresrohi ja haljastoit.	
Viljasordid: oder,	
rukis,	
kaer,	
uba ja hernes.	
Risthein, hernekaer, nõgesed;	
Haganad;	
Kooritud piim;	
Juustu vesi;	
Köögijätised;	
Suvine karjamaa.	

TARTU ÜLIKOOLI
RAAMATUKOGU

	Lhk.
5. Toiduainete ettevalmistamine ja söötmine .	21
Põrsaste toitmine.	
Sugusigade toitmine.	
Nuumsigade toitmine.	
Toidu segud.	
6. Sugusigade valik ja hoidmine	31
Kult.	
Emmis.	
Emmise hoid poegimise ajal ja põrsad.	
7. Sigade laudad	34
8. Lõpu kokkuvõte	35

Eessõna.

Üks kandvamatest osadest meie põllumajanduses on kodulooma kasvatus. Peale otsekohese tulu, mis loomakasvatuse — eestkätt veiste ja sigadepidamise — toodetest majapidamises müües saab, on sellel suur tähtsus karjasõnniku näol, ilma milleta oma põldusi mitte kasvu seisukorras ei suuda pidada, ja mille hulga suurenemisega ühes ka meie põllud rohkem vilja hakkavad kandma.

Meil hakati küll juba enne ilmasõja algust suuremat rõhku panema karjahoiu ja sigade pidamise peale endiste linaharimise ja viinavabriku kartulite kasvatamise kõrval, kuna need üksi põllumehi suure osas maad enam hästi ei suutnud rahuldada. Kuid nüüd, kus majapidamise tingimused laialistel maaaladel hoopis muutunud: endiste uhkete mõisate asemel uued asunikud — väikepõllupidajad, kellel võimata põldu pidada endise omaniku viisil, ja kes pealegi koormatud igasuguse asumise ja ehitamise raskustega ja suurte maksudega, ning kelle käesolevad maad üle selle on pikaliste sõjaaegade tagajärjel jäänud kehvaks, andes praegu üsna vähe sissetulekut, — kuidas ka vanemate talupidajate maadki, — on isäranis tarvis leida nende asunikkude ja kehvaks jäänud talupidajate majapidamise jalule seadmiseks hõlpsamaid ja loodetavaid teesid. Tähtsamaks ja mõjuvamaks teeks tuleb tingimata pidada karjahoiu ja sigadepidamise paremale järjele seadmist. Näeme ju teistest väikestest, omasarnastest väikepõllupidajate maadest, kuidas Daani, kui palju võivad kari ja sead majapidamises sissetulekut anda, kui nende

pidamine ja toodete müük hästi on korraldatud, kuidas see on käesoleva raamatu lõpul kirjeldatud.

Iseäranis on sigade pidamine tähtis meie uutele asunikudele, kellel veel korralikuks piimakarja pidamiseks vähe eeldusi: lehmade jaoks on napilt toitu, ei ole piimatalitust ega teist piimamüügi kohta lähedal, alatine piima müük ja vedu on suureks raskuseks j. n. e. Seapõrsad jälle, saades mitmesugusi odavamaid majapidamise jäätiseid, kooritud piima ja kartulid, ja nuumamise ajal koduseid jahu, muudavad need ained kerge vaevaga ja kasulikult ilu s a k s r a h a k s. Sellejuures tuleb siga ükskord müüa ja vedada, ega ole, kuidas piimaga, kui selle äraandmise koht ei ole just käepärast, alati vedamisega raskusi.

Vähem tähtis ei ole sigade pidamine ka teistele talupidajatele, kus karjapidamiseks alles vähem eeldusi, — ei ole piimatalitust lähedal piima äraandmiseks j. n. e. Need saavad majapidamise saadused ja jäätised sigade kaudu rahaks muuta. Ja lõpuks on ka neil karjapidajatel, kellel juba kari hästi korras ja saavad palju piima piimatalitusesse saata, kui sigade toitmine õieti korraldatud, siga kõige tulusam kooritud piima äratarvitaja, mis mitmel korral proovitud ja tõeks tehtud. Nii on sigade pidamine, kui seda teha õieti ja enamvähem otstarbe kohaselt, meie põllumajanduses väga tähtis haru.

Iseäranis tulus on väljaveo põrsaste kasvatamine, kelle liha on alati kõrges hinnas. Ka kõlbavad need ruttu — 6—7 kuu vanaduselt — müügiks ja tasuvad seega toidu hästi ära. Väljaveoks kõlbavatelt põrsastelt nõutakse aga iseäralist teatavat liha headust, missugust nõudmist praegu kõik meie põllumeeste üleskasvatatavad siad ei täida. Süiski leidub Eestis ka praegugi küllalt häid sigu, kellest väga maitsvat väljaveo liha saab. Et neid väljaveo sigu, ehk õigem — põrsaid — võimalikult kiiresti ja odavalt üleskasvatada ja rammusaks toita, neist head maitsevat välisturu nõuetele vastavat müügiliha saada, selleks peab sigadekasvataja kõigepealt tundma õige sigade söötmise nõudeid, peab oskama sigu korrapärast toita. Neid nõudeid on katsutud sigadekasvatajatele siin raamatus lähemalt selgitada.

Kui sigadepidamine ja — millel siin on pea tähtsus — toitmine saab õigel viisil korraldatud, saab sigadekasvatus meie põllumeeste majapidamises muutuma suureks sissetuleku hallikaks ja sellest kõik põllumehed huvi tundma.

Selle paremaks ja tulusamaks korraldamiseks ongi need read kirjutatud kõigile asjast huvitatud põllupidajatele. Julgen loota, et siin leiduvad näpunäited, neid tarvitades, põllumeeste elujärje tõstmiseks oma jagu kaasa saavad aitama.

Tallinn, 13. augustil 1923.

Raamatu kirjutaja.

1. Sigade tähtsamad toitollused.

Kuida teame, on siga sellepärast väga kasulik loom, et ta mitmesugustest meie majapidamises saadavatest ainetest ja jätistest, millel teinekord muuks otstarbeks hoopis mingisugust väärtust ei ole, moodustab maitsevat ja väärtuslikku pekki ja liha. Kuid osav siakasvataja ei jää lootma ainultüksi nende majapidamise jätiste peale, vaid katsub sigade sööki teha hästi mitmekesiseks ja sigade nõuetele vastavaks. Siis ainult kasvab siga kõige paremini ja annab tarvitatud söögist kõige suuremat kasu. Teiste sõnadega: sigade pidamise tasuvus ripub väga palju sellest, kuidas nende toitmine on korraldatud. Kuid alles siis võime sigade toitmist korraldada hästi tasuvaks, kui tunneme meil sigadesöötmiseks tarvitada olevate eri toiduainete omadusi, nende mõju ja toiteväärsust söötmises, ja sigade toidu nõudeid.

Vaatame esiteks lühidalt, missugused on need toitollused, mis siad oma kasvamiseks, elamiseks kui ka nuumaks tarvitavad. Toitolluste rühmad on järgmised:

- Vesi.
- Mineraalollused.
- Toidumunavalge.
- Süsiveed.
- Rasv.

Vesi. Seda on kõigis toitudes, ühedes enam, teistes vähem. Vett vajavad siad rohkesti. See teeb söögid maitsevaks, tõstab nende seedivust ja edendab söögiisu. Sellepärast tarvitatakse vett toitude pehmemdamiseks, leotamiseks ja sellega tehakse söö-

gid vedelaks. Kõige tulusam on sigadele tarvilikku vee hulka anda veerikaste toiduainete: kartulid, juurvili, rohelinetoit, kooritud piim j. n. e. — sees, sest nendes toiduainetes leiduval veel on sigade toitmises hoopis suurem mõju, kui harilikul kaevu veel. Üleliia palju vett ei ole siiski kasulik seale anda, see teeks seedimise mahlad liiga vesiseks, raskendaks sellekaudu seedimist ja teeks looma üldse lõdvaks. Siga ise määraku, palju ta peab saama vett. Kui siga millalgi ei janune ja ei taha juua puhast vett, mida peale selle, kui söök künast otsas, sinna on ette antud joomiseks, on see märgiks, et toit on liiga vesine. Siis tuleb sigu toita kuivemate toitudega.

Mineraalollused (tuhk). Neid on harilikult sigade toidus tarvilikul määral olemas, väljaarvatud mõned juurviljad ja kõõgi jätised. Kui söökides mineraalolluseid vähe, jäävad siad kondihai-guse tagajärjel nõrgaks ja nende kasvamine jääb seisma. Haigust tuntakse sellest, et siad närivad künasid, söövad seintest krohvi, püüavad juua oma virtsa ja n. e. ja ei jõua tagumistelt jalgadelt ülestõusta. Suvel, kui siad väljas käivad ja maad tuh-nivad, seda haigust ette ei tule. Kus haigust ette tuleb, peab seda kõrvaldama söötes rohkem mine-raalirikkeid toiduaineid ja andes neile toidu seas kriiti ehk loomatoidu luu-jahu.

Toidumunavalge. See on üks tähtsama-test toitollustest. Toitudes on seda väga mitmesu-gusel määral. Eriti rikkad sellest on kaunviljad, õlikoogid, ja ka kooritud piimas on munavalget suur protsent. Vähem sisaldavad seda meie teised viljasordid, kuna kehvad nendest on kõik juurvilja sordid ja haganad. Et põllumees oma põllusaadus-tes saab munavalget piiratud hulgal, on see teistest toitollustest kallim. Kuid munavalge tarvilikul mää-ral sigadele andmisest ripub väga suurel määral üleüldse sigade toidu tasuvus. Kui siad seda toidu sees küllalt ei saa, siis ei edene nad, muu toidu rohkusest hoolimata, rahuloldavalt.

Parema Rootsi karjakasvatustundja N. Hans-soni katsete järele tarvitavad siad järgmisel mää-ral munavalget ja toitu üksustes:

Sugusiad.

Vanadus kuudes.	Elusraskus naelades.	100 naela elus- raskuse kohta naela munavalget.	Päevas looma kohta	
			naela munavalget.	toidu üksust.
1,5— 2,5	25— 50	0,65	0,18—0,25	1,5—2,0
2,5— 4,0	50—100	0,50	0,27—0,35	2,5—3,5
4,0— 5,5	100—150	0,36	0,37—0,40	4,0—4,8
5,5— 7,5	150—200	0,27	0,40—0,42	5,0—5,7
7,5—11,0	200—300	0,20	0,42—0,48	6,0—7,0
1 aasta	üle 300	0,17	0,48—0,52	7,5

Nuumsiad.

1,5— 2,5	25— 50	0,65	0,18—0,25	1,5—2,0
2,5— 4,0	50—120	0,50	0,27—0,45	2,5—4,7
4, — 5,5	120—180	0,38	0,48—0,50	5,3—6,3
5,5— 7,5	180—240	0,30	0,50—0,52	6,7—7,5
7,5—11,0	240—320	0,24	0,54—0,64	7,8—9,0
1 aasta	üle 320	0,20	0,65.	9,5

Kõige uuemad kontrollleeritud sulava muna-
välge normid N. Hanssoni järele on kasvavatele
sugu- ja nuumsigadele toiduüksuse kohta järgmised:

Sia elusraskus.	Toit peab sisaldama t. ü. kohta munavalget.
25— 37 naela.	0,115 n.
37— 100 „	0,110 n.
100—170 „	0,095—0,080 n.
170—220 „	0,075—0,072 n.
220—300 „	0,070 n.
Kinnised emmised	0,070 n.
Imetajad „	0,100 n.

Imetava emmise munavalge tarve on teiste
sigade munavalge tarbest palju suurem ja rippub
ära emmise vanadusest ja suuruselt ning põrsaste
hulgast. Keskmiseks tarviduseks võiks arvata 240 n.
(6 puuda) emmisele elusraskuse peale 1,0 n. muna-
valget ja 7,5—10,0 t. ü. ehk 360 n. (9 puuda) raske
imetaja emmisele 1,5 n munavalget ja 11—15 t. ü.
päevas. Tiinuse ajal võib toitu emmisele arvata nii-
sama, kui nuumsigadele. Iseäranis palju tarvitavad

munavalget põrsad. Mida nooremad põrsad on, seda munavalgerikkamat toitu nad tarvitavad.

Kõige vähem — võrdlemisi — munavalge tarve toiduüksuse kohta on just elu ja nuumsigadel. Sellepärast on ka sigadepidamine praeguste toiduainetete ja headest nuumsigadest saadud hindade järele üks põllumajanduse tulusamatest harudest. Rootsis on väljaarvatud, et, kui aluseks võtta üleüldine toidukulutus laudas sigadele korraliku toitmise juures, 1 nael elukaalu võidakse saada keskmiselt 4,5—6 toiduüksusest. Ja kui siis teada on toitude ja sialiha hinnad, on hõlbus igal eri juhtumisel välja arvata, kuidas sigadepidamine end ära tasub.

Süsiveed. Selle ühise nimega nimetatakse toidus olevaid tärklis-, suhkru-, ja kiuolluseid. Need moodustavad üldiselt toitudes toitolluste peaosajaks ja on neid seal sellepärast rohkesti olemas. Nendest on kergemini sulavad tärklis ja suhkur, kuna kiuollused, — näit. haganates ja kõrtes, — on raske-
mini seeditavad. Süsivate suurem tähtsus on selles, et nendest peajasjalikult moodustuvad kehas need kallid rasva kihid, mis sigadele nende väärtuse annavad. Süsiveed annavad kehale ka sooja ja jõudu. Selle juures on süsiveed odavamatest toitollustest. Kiuolluse suurem tähtsus on, et ta toidu koredaks teeb ja kõhtu täidab, nii seedimise tegevusele kaasa aidates. Süsivetest rikkamad on meie viljasordid ja kartulid.

Rasv. Täidab sigade toidus peajasjalikult neidsamu ülesandeid, kui suhkur ja tärklis. Iseäranis annab rasv palju sooja. Et rasv aga oma hinna poolest teistest toitollustest võrdlemisi kallim on, ei ole ta nii tulus sööta sigadele kui eelmised. Õnneks saavad siad ka õige vähese rasvahulgaga toidus välja, ainult põrsaste toidus peab seda olema rohkem. Sellepärast peab põrsastele peale emast võõrutamise andma toitusi, kus oleks kergesti seeditavat rasva rohkemal määral olemas, näit. kaerajahu.]

Nuumamise ajal ei ole hea sigadele anda rasvarikkaid ehk rasvaseid sööke, kuna need rikuvad peki headust, nii et see väljaveoks ei ole kõige parem.

2. Toitolluste vahekorrad ja muna- valge % toitudes.

Kuidas söötmise katsed on näidanud, peab sigade toitudes olema kõiki eelpool tähendatud toitolluseid. Kuid on vähe sellest, et neid olluseid kõiki toitudes on, vaid neid peab, et söötmine ennast hästi äratasuks, toitudes olema ka teatud kindlas vahekorras ja hulgal.

Et süsiveedel ja rasval sigade toitmisel on enamvähem ühesugused ülesanded ja need teineteist teatud määral võivad asendada, munavalgel aga hoopis erilised ülesanded ja teised toitollused munavalge asemel olla ei või, siis on vahekorda väljaarvates süsiveed ja rasv ühendatud ühte ja võrreldakse eri toitudes just eelmiste, s. o. süsiveede + rasva, ja munavalge vahekorda, s. o. võrdlevat hulka eri toitudes.

Uuemal ajal on toitolluste toiteväärtust selle järele hakatud arvama, palju üksust ehk kalooriat see ehk teine ollus kehas soojust sünnitab. Et eri toitolluste toiteväärtust üksteisega hõlpsam oleks võrrelda, on tärglise soojuse jõud üksusena võetud ja nimetatakse seda tärglisväärtuse üksuseks. Munavalgel ja süsiveedel, s. o. suhkrul ja tärglisel on ligikorda ühesugune tärglisväärtus. Rasval on aga esimestest ligi 2,5 korda suurem kütteväärtus leitud olevat. Rasva tärglisväärtuse saame siis selle kaudu kui rasva hulga 2,5-ga kasvatame.

Seda vahekorda: üheltpoolt munavalge ja teiselt poolt süsiveede + 2,5 korda rasva hulga vahel nimetatakse toitolluste vahekorraks.

Kui odrajahu näit. sisaldab 7,7% sulavat munavalget, 57% sulavat tärglist ja 2,3% sulavat rasva, saame:

$$\begin{array}{r} 2,3 \text{ rasva} \times 2,5 = 5,75 \\ 57,0 \text{ tärglist} \quad = 67,0 \\ \hline \end{array}$$

Kokku tärglisväärtus üksusi = 62,75

7,7 munavalge tärglisväärtust 62,75 süsiveede + rasva tärglisväärtuse vastu annab odrajahu toitolluste vahekorraks = $7,7 : 62,75 = 1 : 8,2$. Siin nimetan mõnede meie tähtsamate sigadele antavate

toitude toitolluste vahekorrad, samas äratähendades ka selle toidu sulava munavalge 0/0-i.

	Munavalge ja süsiweede vahekord.	Munavalge 0/0 toidus.
Oder	1 : 8,2	6,3
Kaer	1 : 6,8	7,5
Rukis	1 : 7,0	8,7
Herne	1 : 2,8	16,9
Odra kliid	1 : 6,5	11,4
Kartul	1 : 10,6	0,4
Kaalikas	1 : 8,3	0,5
Turnips	1 : 5,8	0,4
Porgandid	1 : 7,3	0,5
Peedid	1 : 7,3	0,4
Noor risthein	1 : 3,5	2,1
„ rohi	1 : 5,0	1,5
Vikikaer	1 : 5,7	1,4
Kapsad	1 : 2,5	0,4
Juurvilja päälsed	1 : 3,9	1,0
Piimavesi	1 : 6,4	0,9
Kooritud piim	1 : 1,3	3,8

Tabelist näeme, et iseäranis lai vahekord ehk väike munavalge 0/0 on kartulis ja teistes juurviljades, selle järele viljas, kuna kitsas vahekord ehk kõrge munavalge 0/0, teiste ainetega võrreldes, — on kooritud piimas, hernes, noores rohus ja juurvilja pealsetes.

Sakslaste katsete järele, peab olema toitolluste vahekord toitudes 1 osa munavalge kohta: noorel 3— 6 kuu vanadusel sial 6 osa teisi olluseid

„ 6—12 „ „ „ 7 „ „ „
Vanemal sial, keda ei nuumata 8 „ „ „
„ „ „ nuumatakse 7 „ „ „

Elusiad tarvitavad siis munavalget kõige vähem.

3. Eri toiduainete võrdlev toiteväärtus.

Toitmise juures on väga tähtis teada eri toitude toiteväärtust loomade juures. Veiste ja sigade juures toimepandud toitmise katsed näitavad, et samad toidud ei mõju mõlemate juures ühelviisil.

Sellepärast on sigade toitmise juures söögiainetel arvatud omad üksusväärtused, mis piimakarja toiduüksustest erinevad.

Rootsis ja mujal ettevõtetud täpipäälsed sigade söötmise katsed näitasid, — kui võrdlustoiduna võeti oder, mida arvati üks nael toiduüksuse peale, — teiste toitude väärtust sellega võrreldes järgmiselt.

Ühe toiduüksuse peale läheb:

vilja: 1 n. odre, rukist, nisu, herneid ja õlikooke;
1,1 n. segavilja, 1,2 n. kaerajahu, 1,5 n. kliisid;
juurvilja: 4 n. kartulid, 8—10 n. kaalikat, porgandid, peeti, 12 n. turnipsi;
8—10 n. rohelist toitu, 6—10 n. värsket rohtu;
6 n. kooritud ja peti piima, 12 n. juustuvett;
4—6 n. köögijätiseid.

4. Meie sigade harilikumad toiduained.

Sigade söötmises tarvitatakse väga mitmekesi-seid aineid. Nendest on mitmed sarnased, mis teised loomad ei söö, kuid siga kasulikult ära tarvitab. Sigade toiduained peavad aga kõik olema kergesti seeditavad. Raskesti sulavaid toitusid ei jõua siga äraseedida.

Meil on tähtsamatest sigade toiduainetest mitmesugused juurviljad, köögijätised, kooritud piim, viljasordid ja põlluhein, ja suvel värske rohi ja karjamaa.

Juurviljadest tuleb eeskätt nimetada kartulid. Kartul on üks sigade kõigeparematest toiduainetest. Võib tarvitada toorelt ja keedetult ja on sellejuures odav toit. Daanis tehtud katsete järele sigade söötmises vastab umbes 4 n. kartulid toiduväärtuse poolest 1 n. koduse viljale.

Kartulid söödetakse toorelt ja keedetult. Tooreid kartulid ei ole sigade söötmiseks soovitav palju korralt tarvitada. Siad ei seedi neid siis päris hästi ära ja osa kartulid läheb raisku. Ka võivad sead,

palju toorest kartulit saades, isu nende peale kautada. Noorematele kui 3—4 kuud vanustele sigadele ei ole üldse soovitav anda tooreid kartulid. Vanemate sigade tervisele on neid siiski 3—8 naela päevas toorelt anda väga kasulik, kus juures tulevad kuivalt ja pesemata ette anda. Kui kartulid sigade söögiks tarvitatakse rohkem, — üle 10 naela päevas — tulevad need keeta. Siis seedivad siad neid paremini ja söövad ka parema isuga.

Nuumtoiduks on kartulid ühes odrajahuga kõige parem sigade toit, kuhu sigadele etteandes tuleb juurde lisada vähe kooritud piima. Üleüldse ei tule kartulid süüta kunagi üksinda, see oleks toidu raiskamine, sest nendes on liiga vähe munavalget. Kartulitega ühes peab alati söötma mõnda munavalgerikast toitu, näit. kooritud piima, — et tarviliku munavalge hulga kätte saaks. Näitused toidusegude kokkuseadmisest on toodud raamatus tagapool.

Kaalikad, peedid ja porgandid on sigadele väga hääd toit ja söövad siad neid hääd meelelega; on maitsevad ja kergesti seeditavad. Kasvatades annavad suuri saake ja on sellepärast odavad. Ka nende päälsed on sigade toiduks puruksraiatult hääd. Nende kasvatamise peale tuleb siakasvatatel suurt rõhku panna.

Turnipsid on küll suurema saagianniga, kui eelmised, kuid nende toiteväärtus ei ole nii suur ja siad ei taha neid ka nii hästi. Kuid kus ei ole eelmisi, on ka turnips puruksraiatult teise toidu seas talvel toidu mahlakaks tegemiseks väga hääd.

Tooresrohi ja haljas-toit (noorelt niidetud risthein, hernekaer, rukis j. n. e.) on eriti emmise ja noorte sigade söötmises väga toitev ja kasulik. See peab ainult olema värsked ja sahviline, sest niipea kui hakab kuivama ja närtsima, ei ole ta enam hea. Selleks võib tarvitada ka kõiki tooreid põllupidamise jäätiseid: umbrohtu, juurvilja päälseid ja harvendusest saadud taimi, heina hädalt j. n. e.

Viljasortidest tuleb kõige pealt nimetada o d e r. Odra jahu on meie viljasortidest kõige parem sigade

nuumtoit. Siad söövad seda heameelega. N. Hansson jutustab oma Rootsisis toimetatud katsete järele, et 6 n. odrajahust, 1,0—1,5 n. korralt ühes keedetud kartulitega ja kooritud piimaga andes, — kui on head sorti siad, — võib 3 puudalise siale 1 n. liha juure kasva. Odra jahudega sigu nuumates saab pekk ühtlane, valge ja maitsev.

Rukki jahu tarvitatakse mõnes kohas ka palju sigade nuumamiseks. Selle toiteväärtus on peaaegu samasugune, kui odrajahul. Ainult ta on raskemini seediv ja sigade toiduks võrdlemisi kallis. Sellepärast tuleb selleks tarvitada ainult jätis- ehk halvemaid rukkid. Tarvitada tulevad segamini teiste jahudega.

Kaerajahude nuumväärtus on vähem kui eelmistel. Need on väga hää toit imetavatele emmistele ja põrsastele. Mõjuvad hästi emmise piimaanni peale. Põrsastele on kaerajahu hea anda keedetult kooritud piima seas, kui neid ema juurest ära võõrutatakse.

Peale nimetatud viljasortide on meil veel suurem tähtsus sigade toiduainetena oal ja hernel. Hernel on iseäranis kasulikud sööta kasvavatele sigadele, kuna sisaldavad rohkesti munavalget, — mida just noored siad kasvamiseks palju tarvitavad. Neid tuleb sööta jahvatatult, teise jahu seas, keedetult ehk leotatult. Et herne sees, kuidas tähendatud, on rohkesti munavalget, siis tuleb neid sööta munavalge kehvide toitide ühes, näit. kartulitega ja juurviljaga.

Sigade talvetoiduks on väga kasulik tarvitada ka ristheinu, hernekaera, nõgesid j. n. e., mis hästi noorelt — risthein enne õitsemist — on niidetud. Ka ristheina hädal on hea. Kuid need peavad olema hästi kuivatud ja korralikult alal hoidud, et rikki ei lähe. Neid tuleb sööta peenikeseks hekseldatult ja hautatult, näit. ühes keedetud kartulitega, vähe jahu peale riputades. On munavalge rikas toit.

Lõpuks tuleb oma majapidamisest saadud toitudest nimetada h a g a n a i d. Tarvitatakse linaseemne,

rukki ja ristheina haganaid. Need on sigadele kasulik täitetoit, kuid sisaldavad vähe rammu. Tarvitades tulevad hautada, leotada ehk hapendada. On head anda kooritud piima ja peeneks raiutud juurvilja seguna, ühes jahudega.

Eriti tähtis ja kasulik toit sigadele on kooritud piim. Siad tasuvad kooritud piima palju paremini ära, kui meie sellest muidu ümbertöötades, näit. kaseiiniks, saame, mida ka 1912 a. Pärnumaal Päriveres korraldatud sigade söötmise katsed näitasid. Kooritud piim sisaldab võrdlemisi palju munavalget ja aitab sellepärast täiendada munavalge kehvade toitude, näit. kartulite, mõju söötmises. Põrsastele peab seda andma värskelt, kuna vanad siad söövad heameelega ka hapendatult. Peki headuse peale mõjub hästi. Samuti kui kooritud piima, võib tarvitada ka peti piima.

Juustuvesi on hea toit kasvu sigadele. Selle toiteväärtus on umbes pool kooritud piimast. Munavalget sisaldab vähe. Nuumsigadele andes ei tule pekk kõva ja laitmata, ja sellepärast ei tule, iseäranis väljaveoks nuumatavatele põrsastele, seda palju anda. Et juustuvesi on odav toit, siis tasub tema tarvitamine sigade toitmisel end hästi ära.

Köögijätised on parematest sigade toitudest, millega meil ka peaaegselt nagu on söödetudki. Sisaldavad mitmesugusi inimeste toidu jäätiseid, leiva tükikesi, liharaasukesi ja muid toidu ülejääke, nõude pesu solki ja n. e. on siis rammus, mitmekesine ja kergesti sulav toit.

Peale siin nimetatute on sigade toitmisel väga tähtis veel sigade suvine karjamaa. Saksamaal ja Ameerikas mängib sigade pidamises suurt osa sigade põllu peal karjatamine, mis peetakse kõige odavamaks toitmise viisiks. Selleks on põllu karjamaad jaotatud mitmeks väljaks. Kui üks väli paljaks saab, aetakse sead üle järgmisele j. n. e., kuni ring ümber. Kõige paremaks põllu karjamaaks peetakse punase ristheina nurm. Saksamaal tehtud katsete järele võib üks tiin head ristheina nurme anda 120 päevaks 25—40 keskmise suurusega siale

toitu. Ka kesa- ja kõrremaal, kartuli ja juurvilja põllud võivad olla pärast vilja korjamist sigade karjamaaks.

Ka meie sigade koplid, mis sagedasti kaunis suured, tuleks vaheaedadega mitmeks jaotada, külva neile paremaid heinaseemneid ja neid väetada. Siis saaksid siad sealt suve läbi rohkesti toitu ja ei oleks kasvusigadele palju tarvis käest andagi. Sell ajal, kui siad siis ühes koplis sööksid, kasvaks teine järele j. n. e.

5. Toiduainete ettevalmistamine ja söötmine.

Et sigadel on lühikene toidusulatuskanaal ja sellepärast ka meie koduloomadest kõige nõrgem seedimine, siis tuleb neile, et toidu hästi ära võiksid tarvitada, anda võimalikult pehmet, hästi ettevalmistatud ja kergesti seeditavat toitu. Et sigade toitusi paremini seeditavaks teha, on tarvitusel mitmesugused toitude ettevalmistuse viisid.

Meil rohkem tarvitusel on keetmine, hautamine, leotamine. Kartulid ja osalt ka juurviljad keedetakse, haganad, hekslid j. n. e. koredad toidud, mis sitked närida, hautatakse ehk leotatakse, mille tagajärjel lähevad pehmeks ja maitsevamaks. Kõiksugu haljas toit: rohi, kitkumisel saadud umbrohud ja juurvilja päälsed ehk lehed j. n. e. on peale hekseldamise ehk puruks raiumise hea hapendada, siis ei ole neid tarvis keeta. Hapendamiseks tuleb täita paar toobrit, kuhu läheb kummagisse päeva osa sigade toitu. Igapäev täidetakse nendest järgmiseks päevaks üks. Toit tambitakse kinni ja võib sellele kiiremaks hapnemiseks juurelisada näit. haput kooritud ehk peti piima. Sigadele antavad viljaterad tulevad jahvatada ehk vähemalt purustada.

Tublil siakasvataval peab olema mitmesuguste siatoitude, olgu toorete ehk kuivade, hekseldamiseks ka heksli-masin.

Sigade söötmisel on tähtis, et antav toit oleks hästi mitmekesine. Selleks tuleb teha söötmise eelarve nii, et sigadele alati oleks anda võimalikult mitmeid toidu aineid ja üksteisega hästi läbiseगतult. Peale selle peab olema toidul paras kogu, et sial kõht parajasti täis saab. Toidus peab olema ka parajasti vett sisaldavaid aineid, nii umbes, et selle mahlakus läheneks suvisele karjamaale. Toidus peab olema parajal mõõdul toitvaid aineid ja muna-valget, siis tuleb toitmine kõige odavam, kuna ainetest midagi raisku ei lähe. Ja lõpuks peab toitmine olema kogu aeg ühtlane, mitte ajuti tugevam ehk nõrgem. Muidu ei kosu siad korralikult.

Söök on sigadele tarvis ette anda parajalt soojalt + 10—12 R⁰. Külma toitu andes kosuvad siad halvasti. Kuum toit jälle teeb siad õrnaks ja lõdvaks.

Sööta on sigu paras: nooremaid tarvitussigu kolm korda päevas, vanemaid elusigu 2—3 korda. Ainult noori põrsaid emast võõrutamise järele sagedamini, 4—6 korda päevas. Niisugune söötmise viis on Soomes ja Saksamaal annud häid tagajärgi. Söötmise juures on aga väga tähtis see, et toit iga-päev alati punktipealt samal tunniajal ette saab antud. Siis on sial söögist kõige suurem kasu, s. o. seedib siga toidu kõige paremini ära.

Toidu mõju ripub väga palju ära söötmise viisist. Kui söök antakse sigadele ette alati kindlal ajal, parajas soojuses, hästi ettevalmistatult ja eri toiduained parajates osades kokkuseगतult, mitte väga palju korruga, siis mõjub toit kõige paremini. Sigadele ei tohi mitte niipalju toitu korralt ette panna, et seda söömisest ülejääb, sest see osa toitu läheb raisku. Päälegi võib toit künas seistes halvaks minna ja selle tagajärjel siad, seda süües, seedimise rikkeid saada. Ka võib siga kaotada liiga rohke toidu etteandmise tõttu söögi isu, nii et pärast enam hästi ei söö ja siis on teda raske rammusaks saada. Paras on etteanda toitu niipalju, kui siad jõuavad veerand tunni sees ära süüa. Poole tunni pärast ei pea igitahes künas enam midagi leiduma. Kõik siad peavad saama oma osa kätte. Künad tuleb pidada alati kindlasti puhtad.

Nüüd vaatame söötmist eri sialliikide juures.

Põrsaste toitmine.

Esimesed nädalad peale sündimise saavad põrsad oma toidu loomulikult emalt. Kasulikum oleks, iseäranis sugu jaoks üleskasvatatavatele põrsastele, et nad saaksid ema käest toitu 6 nädali vanaduseni. Ema ei jõua aga harilikult kõiki põrsaid nii kaua täielikult imetada ja saab väga ära vaevatud, sellepärast tuleb põrsastele anda toitu käest juure.

Põrsaid teise toiduga harjutama tuleb hakata varakult ja see sündigu vähehaaval. Juba kahe nädali vanaduselt võib neile pakkuda terveid odra ehk rukki teri närimiseks, mis nende hammaste peale hästi mõjub ja siis künas ka kauemat aega seistes halvaks ei lähe. Mõni päev hiljem võib hakata andma väikestes osades lüpsi-sooja rõõska piima. Põrsaste suuremaks kasvades segatakse rõõsa piima juure kooritud piima, pikkamööda ülemannes koguni kooritud piima peale, millele sekka lisatakse kaerajahu keedist ehk vähe linaseemne keedist, et puuduvaid rasvaaineid asendada. Kooritud piima puudusel võib anda jahu-tummi (keedist). Samal ajal hakatakse andma teisi kergemini sulavaid toiduaineid, nagu keedetud juurvilja, värsket rohtu j. n. e. 8—10 nädali vanaduselt on põrsa seedimiselundid niikaugele arenenud, et võib hakata ka koremaid ja hapendatud toitusi tarvitama, s. o. harilikkude toitude peale üleminna.

Selle eest tuleb väga hoolitseda, et põrsad korralikult söödetud ja hästi hoitud saaksid. Põrsad saavad sobimatu: külma, hapuks ehk rikki läinud — toidu, külmetamise, virtsase aseme ja muudel põhjustel kergesti pasanduse, mille tagajärjel jäävad kiduma ja võivad surra. Sellepärast peab väikeste põrsaste söötmise juures olema äärmiselt hoolas ja ettevaatlik. Iseäranis peab meelespidama, et hapu piim on põrsastele kihvt.

Künad peavad olema tingimata puhtad, toit värsked, soojalt etteantud ja rikkumata. Toitu tuleb anda sagedamini ja väikestes osades, et nad selle kiiresti ära sööksid, enne kui jahtub.

Juhtumisel, kui mingisugusel põhjusel emmis põrsaid ei saa imetada, võib ka ise neid üleskasvatada. Kuid see nõuab väga suurt hoolt. Alguses tuleb põrsastele anda täiesti värsket lüpsi-sooja lehma piima puhtast nõust. Veel parem on, kui neile seda oleks võimalik anda nii, et piima peavad imema, s. o. puhtast kummi nisast, siis saavad nad piima väikestes sõõmudes ja võib kindel olla, et põrsad pasandama ei hakka. Toitu tuleb anda nii sagedasti, kui põrsad seda tahavad. Pidama peab neid soojas kuivas ruumis. Teiste toitude peale tuleb üleminna nii, kuidas sellest eelpool räägitud. Ema all toitu saades kosuvad põrsad siiski kõige paremini.

Hea emmis, kellel on rohkesti piima ja tarvilik arv nisasid, võib, kui saab hästi toidetud, imetada 10—12 põrsast 4—5 nädalani. Kui põrsaid emast võõrutatakse, peab see sündima vähehaaval. Kui neid enne on juba harjutatud muud toitu sööma, läheb see niiviisi hõlpsasti, et esiti võetakse ema juurest ära suuremad põrsad ja siis pikkamisi kõik teised, kuni ema piim kuivab.

Esialgu tuleb põrsaid võõrutamise järel sööta tihemini, 6—8: gi korda päevas — mida nooremad põrsad, seda tihemini tuleb sööta, — ja anda sama toitu, mis nad said imetamise ajal käest. Vähehaaval võib siis iga nädali söötmise kordasid harvemaks jätta. Võõrutamise ajal on iseäranis suur pasandamise-tõbe hädaoht. Tuleb pidada kõigis piinlikku puhtust, күnad lubjaveega puhastada j. n. e. neid päikese käes kuivatades. Күnad oleks tarvis nii ära seada, et põrsad süües sinna sisse ei saaks ja söögisse mustust ajada.

Et põrsad tarvitavad kasvamiseks ja luustiku kõvendamiseks palju mineraalolusid, ei jätku neid selleks toidus teinekord. Iseäranis suuremat tõugu sigade jaoks on toidus mineraalainetest sagedasti puudus, kuna maasigade juures seda harvem ette tuleb. Selle tagajärjel võivad põrsad saada kondihaiguse (Rachitis), mis nende kasvu kinni võtab, jalad jäävad kõveraks j. n. e.

Kui põrsad väljas ei käi ja ei saa maad tuhni, tuleb neile, kui haigust märgata, anda igapäev

kümme kuni kakskümmend gr. toidulupja põrsa peale, muu toidu seas. Haiguse ärahoidmiseks on soovitatav pidada põrsaste aidus mulla kast, kus leiduks kruusa, sütt, teliskivi tükikesi, kanamuna koori, põletatud kondi tükikesi j. n. e. närimiseks, siis on kindel, et millalgi kondihaigust ette ei tule. Põrsastele on seda parem, mida varem võivad hakata väljas käima.

Sugusigade toitmine.

Sugusigadeks arvatud põrsaid on soovitatav teistest juba paari kuu vanaduselt eraldada ja neile anda paremini toitu. Sellejuures ei tohi neid aga lihavaks süüta. Kasvavatele loomadele antakse värsket, mineraalirikast toitu, mitte liiga vesist ega haput, mis lõdvaks teeb. Sündsamad on piima toidud, juurvili, värske rohi, keedetud ja purustatud kartulid. Väga hea on rohurikas karjamaa.

Sugukulti ei tule lihavaks süüta, läheb laisaks. Kasvamise ja tarvitamise ajal tuleb temale anda enam ja munavalgerikkamat toitu.

Emmist tuleb pidada parajas rammus. Kui on liiga rammus, siis ei taha ta hästi seltsi otsida; ka on poegimine raskem. Kui aga on lahja, siis ei jõua ta põrsaid imetada. Teda tuleb toita hästi ruumivõtvate toitudega, et kõht suur oleks, näit. juurvilja, roheline toidu, haganate, solgi ja muu seesugusega. Tiinuse ajal tuleb emmise toitmist tiinuse lõpu poole tarviliselt tõsta, et ta hea jõu sees püsiks. Peale poegimist mitte enne, kui kolmandamal päeval, tuleb hakata toitmist parandama, et emmis jõuaks põrsaid imetada. Selleks võib tarvitada kaerajahu, nisukliisid, kooritud piima, — mis piimaandi tõstavad. Kõige hapu ja rikkiläinud toidu eest tuleb emmist hoida, et põrsastest pasandamistöbe eemale hoida. Et emmis imetamise ajal iseäranis palju mineraalaineid tarvitab, tuleb temale, kui ta põrsastega väljas ei saa käia, anda aidusse mulda ja muid aineid, kuidas sellest eelpool põrsaste kohta nimetatud.

Kui põrsad ära on võõrutatud, vähendatakse ema toitu, ja võib hakata üldse andma emmisele halvemat sööki.

Nuumsigade toitmine.

Kultpõrsad, mis nuumata mõeldakse, tulevad juba kolme — nelja nädali vanaduselt lõigata. Nendest saab pärast kõige paremad nuumsiad. Võime praegu vaadata kahesugust nuumamist:

1) Noorte sigade nuumamist väljaveosigadeks, mis on eriti kallid ja

2) Sigade nuumamist kodutappeks ehk siseturu jaoks.

Väljaveoks kõige nõuetavamad on 6—7 kuu vanadused põrsad, kelle taparaskus 4,0—5,5 puuda, peki-kord ühtlane, valge ja kindel ja umbes 2 sõrme (1 tolli) paksune. Kuni nuuma hakatuseni, mida alustada, kui põrsad on umbes 4—4,5 kuud vanad ja 3,5—4,5 puuda rasked, tuleb põrsaid pidada parajas jõus, söötes rohkem ruumivõtvaid toite, et kõht oleks suur, siis ei kauta nad nuumamise juures niipea söögiisu. Seesugused toidud on: kõögijätised, kooritud piim, hautatud haganad, juurvili, haljastoit j. n. e. Nuumamise juures tuleb raskesti seeditavaid toite, nagu haganaid, anda võimalikult vähe. Et beekon (väljaveo pekk) hea saaks, ei tule 4—5 viimasel nuumamise nädalil anda liiga vesiseid toite, nagu juurviljasid, meierei jätiseid ega vedelat solki. Ka rasvane toit mõjub beekoni headuse peale halvasti.

Nuumamisel tuleb silmas pidada, et mida varem siad rammu võtavad, seda odavam tuleb söötmine. Kui nuuma aeg väga pikaks venib, kaotavad siad söögiisu ja ei võta enam hästi rammu. Nuumamisel tuleb tarvitada keedetud kartulid, juurvilja, kooritud ja petipiima, odra ja rukijahu. Järkjärgult tuleb üleminna ikka kuivema ja rammusama toidu peale, rohkem jahu andes ja aegamööda muu antava toidu hulka (kogu) vähendades. Väljaveo lihas peab olema rohkestest tailiha, selleks tuleb sööta enam munavalge rikkamate toitudega. Kuna siis, kui hästi rasvaseid sigu tahetakse, võib olla munavalget vähem.

Et toitmine tuleks võimalikult odav, tuleb püüda toitu anda 1. peatükis antud normide järele,

iseäranis silmaspidades, et siad toidus õige määra munavalget kätte saaksid.

Sigade söötjatel tuleb hoolega tähele panna, kas siad õigel kombel toitu saavad. Kuida juba tähendatud, tarvitavad noored siad kasvamiseks palju rohkem munavalget, kui pärast vanemas põlves. Rasva ja tärglise puuduse toidus tunneb hõlpsasti sellest, et siga lahjemaks jääb ja tema raskus väheneb, sellest hoolimata, et tal on hea söögiisu ja et ta on terve. Munavalge puudus ei paista aga nii kergesti silma. Näha on ainult, et siga küllalt hästi ei kosu. Sellepärast peab munavalge hulga toitutes alati tabelite järele välja rehkendama.

Mida vanemaks siga läheb, seda rohkem nõuab tema 1 naela liha juure kasvamiseks toitu, sellepärast on noori sigu palju kasulikum pidada ja nuumata. Kui on head sorti, korralikult toidetud ja hästi rammuvõtvad siad, võivad nad 1 n. liha juure kasva

50—70 n. raskuses	3,3	toidu üksusest,	
70—120 " "	3,7	" "	
120—140 " "	4,0	" "	
140—170 " "	4,5	" "	
170—190 " "	4,8	" "	
190—220 " "	5,2	" "	j. n. e.

Tuleb siis tähelepanna, et mida vanemaks siga saab, seda vähem kasvab tema 1 t. ü. toidust juure ehk seda rohkem toitu läheb 1 n. liha juurekasvu peale, seda kallimaks läheb selle kasvatamine.

Noortest sigadest saab 70—75% liha elusraskusest.

Kui tahetakse saada häid peki ehk rasvasigu, tuleb põrsaid juba nooremast pärast paremini toita, et oleksid alati heas rammus. Neid tuleb pidada enam laudas kinni. Rasvasigade nuumamisel annavad kõige paremaid tagajärgi kartulid jahude ja meierei jätistega. Nuumaaeg kestab kauem, kui eelmistel. Vanemad ja rasvasemad siad annavad 75—85% liha ja rasva elusraskusest.

Et näha, kuidas siad ühe ja teise toiduainega söötes kosuvad, ja üldse toitmisest raskust juure võtavad, tuleks sigu järjekindlalt, võimalikult paar korda kuus, kaaluda. Selle järele võime kõige kindlamini otsustada, kas toitmine on küllalt õieti korraldatud, ja kui siad mitte hästi ei kosu, siis selle põhjuste kindlakstegemisele asuda.

Toidu segud.

Toon siin selle kohta, kuidas järele arvata, kas toidu portsjon õieti kokkuseatud, paar näitust.

1. Talus on 4 pörsast, 4 kuud vanad, kaaluvad kokku 440 n. ehk kesk. 110 n. pörsas. Nendest soovitakse saada nuumsigu.

Pörsad vajavad korralikult kasvamiseks päevas iga 100 n. elusraskuse kohta (110 n. e. r. järele arvates) á 4,5 t. ü., kus iga t. ü. kohta peab olema á 0,10 n. munavalget. Kokku 4,5 t. ü. \times (440 : 100) = 19,8 t. ü. á 0,10 n. munav. = 1,98 n. munavalget.

Paras toitolluste vahekord nende pörsaste toitmisel on 1 : 6.

Saavad ühtekokku päevas toitu 8 n. odrajahu, 40 n. tooreid peruschke hekslid ja 80 n. piimavett.

See toit sisaldab:

	Toidu üksust.	Munavalget.	Toitolluste vahekord.
8 n. odrajahu	t. ü. á 1 n. = 8,0 t. ü.	8 n. \times 6,3 = 0,504	1:8,2
40 „ peluschket	t. ü. á 10 n. = 4,0 „	40 „ \times 1,6 = 0,640	1:4,0
80 „ piimavett	t. ü. á 12 n. = 6,7 „	80 „ \times 0,9 = 0,720	1:6,4
Kokku	18,7 t. ü.	m. v.	1,864 n.

Selle järele oleks toitmine korralikuks kasvamiseks vähe nõrk. Et toidus puudu tulevat t. ü. ja munavalge hulka täita, võiks toidule juure lisada 1,5 n. odrajahu, mis annab 1,5 t. ü. ja 0,094 n. munavalget, on eelmisega kokku 20,2 t. ü. ja 1,958 n. munavalget, missugune toidu hulk kui ka munavalge peaks olema küllaldane. Ka on toitolluste vahekord toitudes paras.

2. Talus kasvatatakse 6 pörsast, 4,5 kuud vanad. Kaaluvad kokku 544 n. ja keskm. 136 n. pörsas. Kasvatatakse lihaks.

Need pörsad vajavad päevas toitu: iga 100 n. elusraskuse kohta (136 n. järele arvates) ä 4,5 t. ü. kus t. ü. kohta peab olema 0,09 n. munavalget. Kokku 4,5 t. ü. \times (544 n. : 100) = 24,5 t. ü. ä 0,09 n. munav. = 2,20 n. munavalget. Paras toitolluste vahekord on 1 : 6.

Saavad ühtekokku päevas toitu 165 n. kooritud piima ja 60 n. tooreid peluschke hekslid.

See toit sisaldab:

	Toiduüksust.	Munavalget.	Toitolluste vahekord.
165 n. kooritud piima	t. ü. ä 6 n. = 27,5 t. ü.	165 n. \times 3,8 = 6,27 n.	1 : 1,3
60 n. peluschket	t. ü. ä 10 n. = 6,0 t. ü.	60 n. \times 1,6 = 0,96 n.	1 : 4,0
	Kokku 23,5 t. ü.	m. v. 7,23 n.	

Kuida siit selgub, oleks toiduüksusid toidus peaaegu õige määr (1 t. ü. vähem), kuid munavalget 3,3 korda rohkem, kui tarvis, mis on suur munavalge, kui kallima toitolluse raiskamine. Selle juures on toitolluste vahekord umbes 1 : 2, tähendab liiga kitsas, s. o. süsiveesid — tärklis, suhkurt, kiuollust, mida siad ka puudumata oma kasvamiseks tarvilikul määral vajavad, on liiga vähe. Tagajärg on, et siad ei edene kasvamises ja toitmine toob kahju, kuidas ka 1912 a. Pärnumaal Päriveres tehtud sellekohased sigadesöötmise katsed näitasid.*)

Et toitmist saada korralikuks ja toitolluste vahekorra toidu sees vastavaks, tuleb käesoleval juhtumisel vähendada antavat kooritud piima hulka ühe viiendiku peale sellest, mis siad said. Ka on 10 naela peluschket päevas pörsa kohta palju ja vähendame säältki. Asemele tuleb anda sama palju t.üksust munavalge kehvaid toite, milleks võib võtta keedetud kartulid ja odrajahu, mis annaks järgmised tagajärjed:

*) „Põllutööleht“ 1912 a. № 34 ja 37.

	Toidu üksust.	Munavalget.	Toitolluste vahekord.
30 n. koor. piima	t. ü. á 6 n. = 5,0	t. ü. 30 n. × 3,8 = 1,14	1: 1,3
50 n. peluschkit	t. ü. á 10 n. = 5,0	t. ü. 50 n. × 1,6 = 0,80	1: 4,0
40 n. kartulid	t. ü. á 4 n. = 10	t. ü. 40 n. × 0,4 = 0,16	1:10,8
4 n. odrajahu	t. ü. á 1 n. = 4	t. ü. 4 n. × 6,3 = 0,25	1: 8,2
Kokku	24 t. ü.	ja munav.	2,35 n.

Nüüd on toiduportsjoni kokkusead võrdlemise õige ja kosuvad siad selle toiduga hästi. Ka läks toitmine selle järele odavamaks.

Siin toon mõned näitused

toidusegudest väljaveoks söödeta-
tele põrsastele. Toidud on toodud 1 sia
kohta päevas.

Nuumamise hakatusel:

1) Iga looma kohta keedetakse keskmiselt 8 n. viki ja ristheina hekslid, kuhu lisatakse keetes 2 n. odra ja kaerajahu segu ja 3 n. juurvilja: Kui toit keenud, kallatakse segusse haput piima ehk petti umbes pool toopi looma kohta. See segu peab hästi läbisegatult seisma järgmise päevani hapendustünnis, millal sigadele ette antakse.

2) Keedetakse 6 n. vikikaera hekslid, 12 n. naerid ja 3 n. linaseemne ehk rukki haganaid. Kui segu tulelt võetud, segatakse siia 5 n. keedetud ja hästi purustatud kartulid. Segu tõstetakse ööks hapendustünni ja antakse sigadele soojalt ja hariliku pudru paksuselt.

3) Raiutakse peeneks 8 n. juurvilja, segatakse juure 1 n. odra ja 1 n. muud jahu ja antakse sigadele 4 toobi kooritud piimaga.

Nuumtoidud.

1) 10 n. keedetud kartulid survetakse peeni-
keseks ja segatakse juure 1,5 n. odra ja 0,5 kaera-
jahu, 4 n. keedetud juurvilja ja 3—4 toopi vedelaid
kõõgijätiseid. Lastakse ööpäev hapneda ja sööde-
takse 3—4 korda päevas etteandes, leige veega
parajaks vedelaks tehes.

2) Segatakse 2 n. rukkijahu 8 n. keedetud kartulid, 1 n. keedetud ube ehk herneid ja 10 n. keedetud juurvilja, lastakse segu järgmise päevani hapneda ja söödetakse 3 korda päevas etteandes

3) Segatakse 1 n. kaera-, 1 n. odrajahu ja 10 n. keedetud ja purustatud kartulid. Segu segatakse kooritud piima, juustuvee, ehk vee sisse, lisades juure, kooritud piima tarvitades 5 n. lina seemne ehk rukkihaganaid, — vett ehk juustuvett tarvitades, 5 n. ristheinä ehk nõgese hekslid. Siad söövad segu väga häameelega.

4) Segatakse 10 n. keedetud kartulid, 2 n. odrajahu ja antakse ette 5 toobi kooritud piimaga.

5) Segatakse 5 toobi kooritud piimasse 4 n. odrajahu ja antakse siale.

Nendest segudest võib igaüks sigade söötmi-seks välja valida, mis temale kohasem. Ehk nende järele enesele uued toidusegud kokkuseada, selle järele missuguseid toiduaineid temal rohkem käes tarvitada.

6. Sugusigade valik ja hoidmine.

Et saada kestvalt hea sigade sugu, kust ka häid sugupõrsaid võiks müüa, tuleb suguloomadeks valida alati kõigeparemad siad ja nende põrsastest jällegi jätta eluloomadeks kõige tublimad. Väikepõllumehel on enesel raske pidada head kultu. Kuid siiski tuleb pidada kindlasti hoolt, et sugu-
emmised saaksid paaritatud hea kuldiga, olgu see siis ühisuse ehk eraomaniku oma. Soovitav on võimalikult laialt asutada selleks ühisel jõul sugu-
kuldi ühisusi, millede asutamises ja nendesse sugu-
kuldi saamises nõu annab Eesti Siakasvatuse Selts.

Kult peaks võimalikult olema puhtavere-
line, — sugusigade saamiseks tingimata — hästi sigivast, kordaminevast ja muidu igas suhtes heast sugukonnast ja mitte liiga noor. Kui tahetakse rohkesti ja häid põrsaid, ei tohi tarvitada alla 9 kuu vanust kultu. Aeglase kasvuga maasia kultu mitte alla 1 a. vanaduselt.

Veel on tähtis, et sigade juures ei tarvitataks suguluspaaritust. Selle tagajärjel jääb järeltulev

sugu nõrgaks, põrsaste arv väheneb ja on teised halvad järeldused.

Emmis olgu niisugune, kes toob korralt palju — 10—12 — tugevat ja ühtlast põrsast, kellest jääks võimalikult palju elusse, ja et need kasvaks hästi. Emmis peab neid põrsaid vähemalt 3—4 nädalat võima hästi imetada. Sellepärast tulevad eluemmised valida suurest ja ühtlasest pesakonnast ja sarnasest emast, kellel on palju piima ja hea iseloom, nii et ta oma põrsaid hästi hoiab. Ka peab emmis olema niisugusest sugust, kes lepib kehvemagi toiduga, sellejuures hästi sööb ja ruttu kosub. Virisejad, rahutumad siad suguloomadeks üleüldse ei kõlba.

Kehaehitus olgu: pea väikene, luud peenikesed, keha pikk, lai ja sügav. Sugusigadel peavad olema õige selg, hästi väljaarenenud tagumine osa, laiad, õiged ristluud ja tugevad, kuigi mitte jämedad, jalad. Tähtis on, et emmisel oleks vähemalt 12 väljaarenenud ja üksteisest eemalolevat nisa imetamiseks. Pehme ja tihe harjas on looma hea tervise tundemärk.

Et emmisest saaks hea suguemmis ja et tema esimesed põrsad ei oleks nõrgad, ega neid vähe, ei ole soovitatav emmist esimest korda alla 8—9 kuu vanaduse paaritada. Kõige paremad põrsad annab emmis 3—6 aasta vanaduses. Paras on, et emmis aastas 2 korda põrsaid tooks. Selleks ei tule põrsaid üle 6—8 nädali lasta ema juures olla. Umbes 2—3 nädalit peale põrsaste juurest äravõtmise tuleb emmis, kui ta kultu otsib, viia kuldi juure, kui tiineks ei jää, siis 3 nädala pärast uuesti. Emmise keskmine kandmise aeg on 3 kuud 24 päeva, mis-suguse aja järele võib põrsaid tooma oodata.

Emmise hoid poegimise ajal ja väikesed põrsad nõuavad iseäranis tähelepanu. Emmist tuleb pidada tiinuse ajal täielises rahu, mitte äritada. Toita tuleb tugevamini sellejärele, kuidas temal söögiisu tõuseb, kuid mitte lihavaks sööta. Ase olgu kuiv ja soe ja selles mitte liiga palju lahtist panna, muidu võib emmis põrsad ker-

gesti ära magada. Enne poegimist tuleb emmis hea ümberkäimisega teha vaikseks ja saada hoidjaga harjuma. Emmise udarat ja nisasid katsudes tuleb teda imemisega harjutada.

Kohe, kui põrsad on olnud, tulevad need puhastada ja kuivatada ja panna pehme, kuiva ja sooja koha peäle. Järelsünnitus tuleb vüibimata, kui see välja tulnud, ära viia. Muidu võib emmis seda sööma hakata ja siis tagant järele ka põrsad ära süüa. Samuti tulevad surnud põrsad kohe laudast kõrvaldada. — Kui põrsaid on liiga palju, rohkem kui nisasid, on sagedasti kõige mõistlikum neid, mis teiste seast nõrgemad ehk vigased, hävitada ja jätta iga nisa jaoks järele ainult üks tugev, terve põrsas. Siis kosuvad ja kasvavad kõik järeljäänud põrsad hästi.

Kui emmis rahuliseks on jäänud, pannakse põrsad imema, kus juures vähemad ja nõrgemad põrsad esimeste, suuremate nisade juure. Kui ema ei taha lasta imeda, peab vaatama, kas põrsaste esimesed hambad ei ole liiga teravad ja emale valu ei tee. Kui nii on, tulevad need tangide ja viili abil teha nüridak. — Et noor, esimest korda imetaja emmis põrsaid ei kardaks, pandagu temale lamades riie ehk tekk peäle, — seda juba paar päeva enne poegimist harjutades, — ja teki varjule tuleb siis põrsad esimest korda ema juure imema panna. Paari päevaga harjub ema põrsaid imetama ja hoidma.

Üleüldse tuleb esialgu mõned päevad peale poegimise, ka ööselgi, emmist silmaspidada, eritigi kui tema loomust veel hästi ei tunta. Ta võib muidu põrsad surnuks magada ehk jätta hoidmata.

Kevadised põrsad, kes kohe võõrutamise järele välja pääsevad, lähevad üleüldse paremini korda, kui sügispõrsad ja on kevade sellepärast kõige parem põrsaste toomise aeg. Kevadel on parem ka elupõrsaid võtta. Ka saab siis sigade jaoks vähema lauda ruumiga läbi, kui ületalve pidada ainult sugu- ja elusigu, kuna kevadel võtta tapapõrsaid. Kus sigade pidamiseks head laudad ja teised tingimused olemas, põrsaste järel on nõudmist jne, on kasulik emmist lasta 2 korda aastas põrsaid tuua.

7. Sigade lautade ja hoiuruumide

kohta olgu lühidelt tähendatud, et need, ükskõik mis materjaalist ehitatud, suured või väikesed, peavad olema võimalikult valged, soojad ja kuivad. Kus senni ei ole akent ees olnud, tulevad need tingimata, olgugi väikesed, ette teha. Valguses siga kosub paremini. Iseäranis noored sead peavad saama valgust. Soojas + 10—12 R^o. laudas võtab siga rammusaks minekuks palju vähem toitu. Sellepärast püütagu talve tulekul laut saada parajaks soojaks, mattes seda ümberringi, kui külma läbi annab, maaga, sõnnikuga jne. ja kattes lae pealt linaluidega, sambla puruga jne. Uksed teha tihedaks. Kuid silmas tuleb pidada ka, et laut liiga soe ei oleks. Siis kautab siga söögiisu ja jääb üldse lõdvaks, viletsaks. — Õhk peab olema kuiv ja puhas ja samuti sigade asemed, mis saadakse kätte kõige paremini, kui alla paneku aineks muu aluspõhu kõrval rohkesti turbapõhku tarvitatakse. Turbapõhu tähtsus allapaneku materjalina on nii suur, et kes seda kord on tarvitama hakanud, teda alati saab tarvitama. See peab lauda kuiva, õhu seal sees puhta ja sead kosuvad hoopis paremini. Ka sõnik on turbapõhku allapaneku aineks tarvitades kõige parem ja seda saab palju rohkem.

Kes tahab saada sealautade plaanide, ehitamise ja sisseseadmise kohta täielikumaid teateid, võib seda leida Th. Pooli raamatus „Põllumajanduslised ehitused“ — II osas.

Lõpu kokkuvõte.

Sigade pidamise suurendamisele Eestis on kõik head eeldused. Selleks võrdleme Eestit ja Daanit, kes oma pinna poolest pea ühesuurused ja ka loomuliku maa headuse poolest võrreldavad.

Daanis *) oli 1912 a. 2.584.000 ha.***) põldu ja 221.000 ha. loodusheinamaad (karjamaad eraldi nimetatud ei ole), kokku 2.805.000 ha. põllumajandusliselt kasutatud maad, kuna kasutamatud maad 644.000 ha.

Eestis Põllutööministeeriumi 1919 a. statistiliste andmete järele põldu 1.028.000 ha., heinamaad 1.056.000 ha. ja karjamaad 751.000 ha., kokku 2.836.000 ha. ja kasutamatud maad 652.000 ha.

Sigade arv oli Daanis:	Lüpsilehmi:
1881 a. — 527.000	899.000
1893 „ — 829.000	1.011.000
1903 „ — 1.457.000	1.089.000
1914 „ — 2.497.000	1.310.000

Kuida sellest näeme, oli Daanis 1 lüpsilehma kohta 1881 a. 0,6 siga, 1914 a. aga juba peaaegu 2 siga ehk iga põlluhektari kohta ligikaudu 1 siga.

Eestis oli 1 juuliks 1922 a. Riigi statistika büroo andmete järele sigu 272.000, lüpsilehmi 305.000, seega iga lehma kohta 0,9 siga ja põlluhektari kohta 0,27 siga. Siis ligikaudu ha. kohta 4 korda vähem, kui Daanis.

*) Daani kohta andmed prof. H. Gebhardi raamatust „Pienviljelys Pohjoismaissa.“

**) ha. = lühendatud hektaar = 0,91 tiinu.

Suurt sigade arvu kasvamist Daanis edendasid suured siatappe ühisused oma väljaveo-tapamajade kaudu, missuguseid asutati 1887—1891 a. 15 ja nendele juure 1891—1900 a. 10 tapamaja. A. 1914 oli neid juba 46. A. 1900 tapeti nendes tapamajades 700.000 looma, 1905 — 1.100.000 looma ja 1916 — 2.200.000 looma. 1916 a. oli nendes ühisustes 152.000 liiget.

Daani väikepõllupidajad, kes varemalt olid kasvatanud 1—2 põrsast oma tarviduseks, kasvatasid maailma sõja algusel 20—40, ja rohkemgi, siga müügi jaoks ja said nendest sagedasti rohkem sissetulekut, kui piimast.

Kõige tähtsamaks teguriks, et sigadepidamine nii võimsaks majapidamise haruks Daanis on kujunenud, peavad Daani omad asjatundjad seda, et sinna ühis-tapamajasid on saadud asutada nii tihe võrk, et kõik, ka vähemadki, karjapidajad võisid liituda nendesse liikmeks ja nende tapamajade kaudu ilma vaheltkauplejateta omad tapaloomad saata turule ja nendest saada täis hinna.

Seatappe ühisuste ja ühistapamajade asutamist ja üldse sigade kasvatamise tõstmist on edendanud seal riigi ja seltskondliste korralduste ühisel jõul väljatöötatud ja teadusliselt juhutatud toimingud, millede kohta siin võib lühidalt järgmist tähendada:

Iseäranis suure tähendusega Daani seakasvatuse edenemisele on olnud n. n. sigade sugulavad, mida riigi poolt hakati korraldama seadusandlisel teel juba 1902 aastal. Sellekohases seaduses määratakse muu seas:

Sigade sugulavade all mõistetakse seesugusi heaks kiidetud tõugu ja hea tüübilisi sugulooma kogusid, kus harjutatakse korralikku ja hästi õnnestunud puhaspairitust selle otstarbega, et nii saadud suguloomi maakondadesse tarvitamiseks laiili laotada.

Lava suguloomad peavad olema puhast Daani maa- ehk Inglis Yorkschire tõugu, et lava riigi

poolt võiks sugulavaks saada tunnistatud ja riigilt abi saada.}

Sugulavasid valitseb, suguloomad nendesse heaks kiidab ja lava pidamist ja nende tegevust valvab selleks seatud sigade sugulavade valvekommisjon, missuguseid on Daanis 8 komisjoni, milleks maa on jagatud 8 raiooni. Kommisjoni juhatajaks on raiooni seahoiu konsulent ja liikmeteks 2 raiooni tapamaja-ühisuste poolt valitud esitajat.

Sugulavaks kiidetakse heaks ainult niisugused lavad, kus on vähemalt 1 heakskiidetud kult ja 3 beakskiidetud emmist.

Sugulava omanik on kohustatud muu seas müüma sugulavadest ainult heakskiidetud loomade järeltulejaid ja varustama neid sugu- ja põlvenemise tunnistustega, andma iga aasta sellekohase katsejaamale turuhinnaga 2 pörsast igast heakskiidetud emmisest, neil tingimistel ja nõudmiste kohaselt, mis valvekommisjon ja raiooni ühistapamajad määravad.

Riigi poolt heakskiidetud sugulavasid on Daanis asutatud:

Aastatel	Maatõule	Yorkschiire tõule	Kokku
1890—1900	18	6	24
1903—1910	28	10	38
1911—1915	38	5	43
1916—1918	25	4	29
Kokku	109	25	134

A. 1918. oli 109. maasia sugulavas riigi heaks kiidetud 127 kult ja 689 emmist, keskmiselt siis 1 kult ja 6 emmist igas sugulavas. Pörsaid oli keskmiselt 10,4 iga pesakonna ja 17,6 iga emmise kohta aastas.

Pörsaid müüakse suguloomadeks hindamiskomisjoni heakskiitmisel alles 3 kuu vanaduselt, s. o. 2 nädalat peale emast võõrutamise. Nende hind on 100 krooni tükk.

Sugulavadele annab riik aastas 25.000 krooni abiraha, tingimisega, et ühistapamajad teine seevõrd

annavad. Nii tuleb siis iga sugulava kohta 370 krooni*) abiraha. Seda abiraha peetakse küllalt suureks, silmaspidades, et need sugulavad saavad müüdud suguloomadest harilikudest palju paremaid hindasid. Sugulavad on omavahel ühinenud maakondade järele 3 liitu, kes ka oma ala kohta puutuvat kirjandust avaldavad.

Iga liidu piirkonnas on 1 seakasvatuse katsejaam, nimelt Sjaellandis, Fyenis ja Jyllandis. Neid katsejaame juhatab Kuningliku Põllutöö Universiteedi põllumajandusliste katsete laboratoorium. Katsejaamades on tehtud igasuguseid paaritamiskatseid ja toitmiskatseid, missuguste katsete järeldused on avaldatud ja nende kaudu juhitud teaduslikult tervet Daani sigadekasvatust.**)

Kohtadel tehakse tööd kuldiühisuste kaudu, keda Daanis on umbes 240. Nende ülesandeks on hea kuldi kaudu niisuguste tapasigade saamine, kellest ühistapamajades saadakse esimese klassi väljaveo liha ja põllumajanduses oludekohaseid ja kestvaid seasugusid.

1902 a. seaduse põhjal anti igale ühisusele 1902—1912 a. jooksul 50 krooni abiraha ühisuse iga kuldi kohta, kes oli saanud auhinna ehk tunnustatud auhinna vääriliseks, niikaua kui kult oli täiesti sugutusvõimeline. Tingimiseks oli veel, et ühisuse põhikiri pidi olema Põllutööministeeriumi kinnitatud ja selles nimetatud, et liikmete suguemised vaatab järele ja kiidab häaks sellekohane komisjon. Nüüd, kuna Daanis seakasvatus on nii kõrgel järjel, ei anta neid abirahasid enam.

Niisuguste abinõudega on Daani oma seakasvatuses jõudnud sinnamaale, kus ta praegu on.

*) 1 Daani kroon praegu umbes 65 E. marka.

**) Katsetest selgus muuseas, et kuni Daani maasiga ei olnud veel täiesti väljaarenenud, kõigeparemad järeldused andis majandusliselt ristpaaritus maasia ja Yorkschire vahel. Kuid 1919 a. oli juba 1. tapamaja ühisus (Ringsted Sjaellandis) Yorkschire tõu täiesti kõrvale jätnud, saades kõigeparemad järeldused puhta maasiaga.

Ja meil tuleb daanlaste tagajärjekast tegevust sellel alal eeskujuks võtta.

Hakatus selles asjas ongi meil tehtud, nii valitsuse kui ühiskonna poolt. Põllutöösteministeeriumi juurde on asutatud siakasvatuse nõukogu ministeeriumi, Eesti Siakasvatuse Seltsi ja Põllumeeste keskseltsi esitajatest. Ühiskondlise asutusena on elusse kutsutud E. Siakasvatuse edendamise selts.

Loodetavasti kindlustab ka meil põllutöösteministeerium siakasvatuse edenemise lähemas tulevikus seadusandlisel teel riigi abirahadega, eeskujuga võttes selles asjas Daanist. Ja kindlasti tulevad ka meil, kuidas Daaniski, katsete ja paranduse alla Yorkschiire ja kohalik maasiga. Selleks tulevad asutada umbes samadel põhimõtetel, kui Daanis, sigade sugulavad Yorkschiire ja eesti maasigade jaoks, kus kummatki tõugu puhtalt peetakse, meie olude kohaselt väljaarendades.

Küiremaks parema väljaveo materjaali saamiseks, peab sigadekasvatuse meie talupoegade juures enam välja erinema, kusjuures raskemad ülesanded sellel alal, — sugusigade kasvatuse, põrsastega varustamine, — võtaksid oma peale paremad, rohkem ettevalmistatud seakasvatavad, kuna harilikudele põllumeestele siin jääksid kergemad ülesanded. Sellejärele võiksime omale sigadepidamist, kuidas see meil esialgu peaks arenema, ettekujutada kolmes järgus, järgmiselt:

- 1) Puhast tõugu sugusigade kasvatuse;
- 2) Sigade kasvatuse põrsaste müümiseks ja
- 3) Tapa- ja tarvitussigade kasvatuse.

Esimesse liiki kuuluvad sugulavad ja kuldi-jaamad. See viis nõuab sigadepidajalt paremaid teadmisi ja asjatundmist, suuremat hoolt ja ka selleks sündsamaid tingimusi. Et see viis võrdlemisi suurte raskustega seotud ja kulukas, siis ei võis seda mitte hästi ilma välispidise toetuseta ettekujutada, vaid selle juures peaksid ettevõtjatele abi-

andma riik ja sigade väljaveost huvitatud asutused ja ettevõtted, ühtlasi sugulavades ja kuldijaamades õige töötamise järele sellekohast kontrolli korraldades.

Teine viis, sigadekasvatuse pörsaste müümiseks, on eelmisest hõlpsam, kuid siiski mitte nii lihtne, kui viimane — kolmas viis. Selle eest võib pörsaste müümine ka suuremaid sissetulekuid anda, sest võime kindlaks pidada, et lähemas tulevikus head sorti pörsaste peale suur tormijooks algab ja et need alati saavad kõrget hinda maksuma.

Meil võib ju esialgu kõne alla tulla väljaveoks kasvatada ainult yorkschiire ja kohaliku sea ristpaaritust esimestes põlvedes. Puhast yorkschiiret üksinda selleks ei jätku ja ei ole ka mõttet sinna püüda, kuna puhtal yorkschiire sial on teatud puudused väljaveo siina. Kohalik siga aga selleks esialgu, ja üleüldse praegusel kujul, hästi ei kõlba, sest temast saadakse mitteühtlast ega esimese klassi väljaveo materjaali. Viimast aga peame kindlasti püüdma, et turu võita ja paremaid hindasid saada. Head sorti väljaveo sigade kättesaamiseks on kõige hõlpsam tee, et oleks rohkesti kasvandusi heade tarvituspörsaste saamiseks, kust ümberkaudsed n. n. päris tapasigade kasvatajad neid osta saavad, üleskasvatavad ja müügiks nuumavad. Sest vaevalt võib arvata, et kõik sigadekasvatajad — eriti väiksemate kohtade pidajad ja asunikud — ise ka algusest saadik suguemmiseid saaksid pidama.

Pörsaste müüjatel siakasvatajatel võib loomulikult olla suurem osa ainult kohalikku tõugu emmiseid. Nende paaritamiseks peab olema võimalikult palju kuldijaamu ja ühisusi heade kultidega. — Üksikult on suuremal osal seakasvatajatest raske saada häid kulte. Kuldijaamad ja ühisused peaksid saama oma sugukuldid jälle sellekohastest sugulavadest.

Kohapeal asja läbiviima ja korraldama on tarvis ettevalmistada hea kogukene energilisi asjatundjaid instruktoreid, ilma kelle kaasabitä sigadepida-

mise kiire ja korralik edenemine siin ettetoodud kujul vaevalt võimalik.

Energiliselt, sihikindlalt ja hästi läbikavatsetult asja juure asudes võib loota, et sigadekasvatus Eesti põllumehele kõige lähemas tulevikus saab üheks parematest sissetuleku hallikatest. Iseäranis, kui silmaspidada, et praegu sigade müügi võimaluste korraldamiseks ja parandamiseks ka K. Ü. „Estonia“ ja teiste poolt eksport tapamajade asutamise, ja muul teel, energialiselt tööd tehakse. A. S. „Külmetuse“ sellekohane väljaveo tapamaja töötab juba 1923 a. kevadest saadik. Sellepärast ripub nüüd põllumehest enesest ära, kuipalju ta tahab sigade korraliku kasvatamise ja toitmise juure üle minna ja selle kaudu oma sissetulekuid tõsta.

Tarvitatud kirjandus.

- Hirsch: Sianhoito ja silavantuotanto.
Ilkka: Sianhoitokirja.
Collan: Sianhoidon oppikirja.
Nylander: Ohjeita sianhoidossa.
Kellner: Ruokintaopin pääpiirteet.
„Pöllumööleht“ 1912 aastakäik.
Gebhard: Pienviljelys Pohjoismaissa.
Bockström: Amerikan Maatalous.
„Karjantuote“ 1921—1923 aastakäigud.
„Maatalous“ 1922—1923 aastakäigud.
Peterson: UGGLEHULT.



Põlluharija ja tarvitaja

linnas kui maal!

Kas oled selle üle kunagi tõsiselt järele mõtelnud, kuidas oma majanduslist seisukorda parandada ja ülearuste kulutuste eest hoida?

Jõukaks saab iga hoolas põlluharija ja tööline ainult siis, kui tema töövaev tema oma tarvitada ja valitseda jääb.

Kehvaks jääb põlluharija ja tööline siis, kui üksikud isikud tema töövilja ilma täie vastutasuta oma kätte koguvad.

Mida jõukam iga üksik kodanik, seda õnnelikum on terve rahvas ja seda kindlam riigi majandusline seisukord.

Mida rohkem üksikuid rikkaid, seda vähem varandust on laialistel rahvahulkadel ja seda viletsam ja kindlusetam ka rahva ja riigi majandusline seisukord.

Sarnast majanduslist olukorda, kus hulkade varandus üksikute kätte ei koondu, vaid igale tema õige osa jääb, aitab luua

ühistegevus.

Kui tarvitaja kaubad ostab oma tarvitajate — ehk majandusühisusest, jääb kaubavahetusest ühisusele ülejäänud raha tema enesele.

Kui põlluharija põllusaadused müüb oma ühistegelistele ettevõtetele jääb selle ettevõtte kasu ka tema enesele.

Peale selle saab tarvitaja oma ühisusest õige kauba õige hinna ja mõõduga ning põlluharija oma põllusaaduste eest täie hinna.

Iga penniga, mida tarvitaja ehk põlluharija eraettevõtjale ehk erakaupmehele viib, suurendab tema üksikute rikaste hulka ja vähendab rahva üldist jõukust.

Üksikult omaette tegutsedes ei suuda Teie oma majanduslise olukorra kindlustamiseks palju ära teha.

Naabritega kokku astudes suudate Teie ühiselt võtta oma kätte kõik kaupade jaotuse, põllusaaduste turule saatmise ja lõpuks ka tarbeainete valmistuse. Mida rutemalt see sünnib, seda rutemalt kaob üksikute rahaline ülivõim ja laialiste rahvahulkade majandusline viletsus.

20 protsenti Eesti rahvast saavadki oma kaubad juba ühistegeliste asutuste kaudu. 20 protsenti põlluharijate ja teiste töötajate tööviljast tekkinud vahekasu tuleb tema enesele juba tagasi, 80 protsenti läheb aga veel üksikute rikastamiseks.

Igal põlluharijal, töölisel ja haridustegelasel tuleb kaasa aidata, et ühistegeliste asutuste võrk Eestis tiheneks ja majanduselu arenemine õigetele radadele juhitaks.

Nõu ja juhatust tarvitajate — ja majandusühisuste asutamiseks annab igal ajal üleriikline tarvitajate suurkaubanduslise ostu-müügi, omatööstuse ja nõuande keskkoh

Eesti Tarvitajate Keskühisus,

Tallinnas, Estoonia puiestee № 15.

Soovitame laost ja muretseme tellimise
peale kohale ilmakuulsaid

Ransomes'i, Simsi, Jefferies'i

ja teiste Inglise, Rootsi ja Saksamaa vabrikute

isesõitjaid ja veetavaid

rehepeksugarnituure.

Ameerika, Saksamaa ja Rootsi
rohu- ja viljaniitjaid, hobusereha-
sid ja nende osasid; atru, äkkeid,
külvimasinaid; kunstväetisaineid,
masinarihmu, masinaõli, veski-
kivi valamise materjaali, naelu,
rauda j. n. e.

ALFA koorelahutajaid,
ASTRA piimatalitusmasinaid.

Valmistame aastakümnete jooksul saadud koge-
muste põhjal piimatalituse sisseseadete eelarveid ja
plaane.

Tallinna Eesti Majandusühisus,

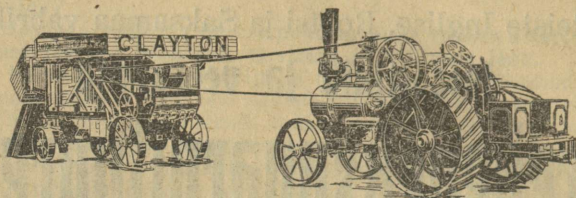
Tallinnas, Estonia puiestee 21,

===== kõnetraat 85. =====

Telegrammi aadress: „Estokommerts“ Tallinn.

Kõigesuurema ja wanema Inglise
CLAYTON & SHUTTLEWORTH
wabriku

isesõitjad ja hobustega weetawad





REHEPEKSUGARNITUURID

on ilmakuulsuse wõitnud oma tehniliselt kõige täielikuma konstruktiooni, tugewa ehituse, suure tööwõime ja erakorraliselt pika ea tõttu. Kõik Eestisse määratud garnituurid saawad eriti meie maa oludele wastawalt niiske ja märja wilja peksmiseks ehitatud, sellepärast ei tule ühtegi ummistust ette ja kõik terad, isegi kõige kõhnemad, saadakse kõige paremalt puhastatult ja sorteeritult kätte, mis tõttu CLAYTONI garnituure meie maal kõige paremateks ja otstarbekohasemateks loetakse;

CLAYTONI vähemaid peksumasinaid, ehitatud töötamiseks traktoritega ja naftamootoritega,

CLAYTONI ristikheinaseemne peksumasinaid,

CLAYTONI kõige ökonoomilisemaid

 **lokomobiile** 

ülekuumendatud ja küllastatud auruga, meie maa kütteoludele wastawalt ehitatud igasuguse wäike- ja suurtööstuse jaoks 4 kuni 1000 hobuse jõuni,

CLAYTONI naftamootore,

SAEKAATRID igas suuruses,

FARDSON traktore 10/20 HP,

OLIVER hobuseatru kõigis suurustes,

Sõidu- ja weoautosid, autoomnibusse

kõigis suurustes soowitab omast ladust kõigi soodsamate hindadega ja lähedate maksutingimistega.

Hans Winnal,

Tallinn, S. Tatari tän. nr. 1, kõnetr.: 3-42 ja 3-72.



E. Romann.

Wõi ja juustu
eksport äri.

Ostab

eksport ja Pariisi wõid,
juustu

wäljaweoks kõrge päewakursi järgi.

Kullaseppa tänaw № 9.

Tallinn.

Kõnetraat 16-26.

A. EINPAUL

Piimaäri-, karja- ja
põllusaaduste eksport

MEIEREI JA KONTOR:

TALLINNAS, Simeoni tänav nr. 19.

Kõnetraat 22-24 ja 20-14.

OSAKONNAD:

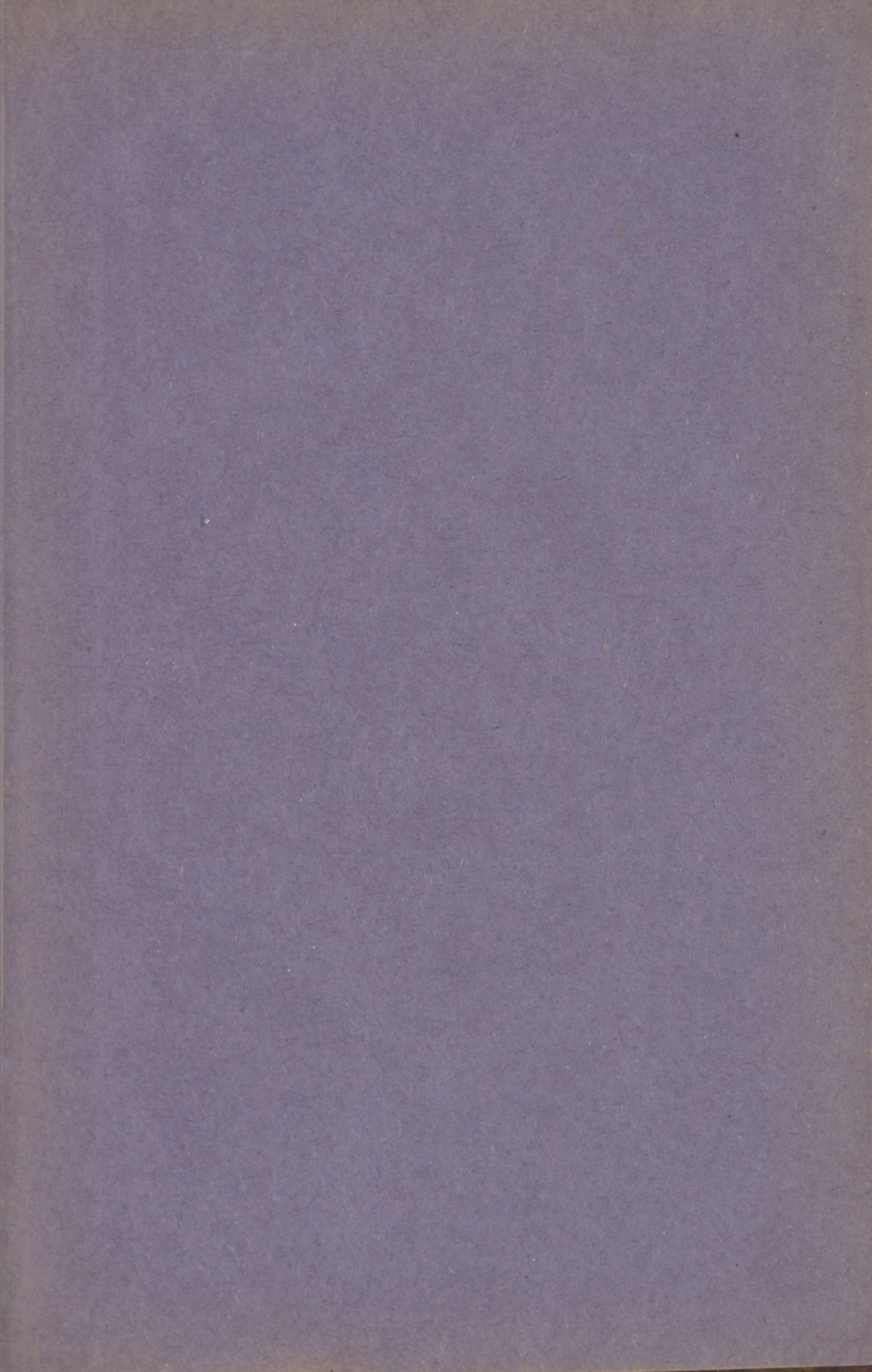
PAIDES, Wee tänav nr. 10.

KÄRMUS, üle Kadrina.

OSTAB

kõrge päewakursiga väljaveoks:

eksport ja Pariisi wõid,
kanamune, kaseiini, juustu ja muid
karjasaadusi.



TÜ RAAMATUKOGU



10300015856919

O.-ü.

„Noor-Eesti Kirjastus“.
Kõitmiskoda.

A
H451