

Ida-Viru maakonna koolivõrgu analüüs  
ja lähtekohad  
selle arendamiseks

Tiina Annus  
Priit Laanoja  
Kristel Vaher

2009

## Sisukord

Saateks .....	3
Sissejuhatus .....	6
Ida-Viru maakond .....	7
1.1. Ida-Viru maakonna potentsiaal – sünnid ja õpilaste arvu muutus.....	7
1.2. Õpiränne .....	9
1.3. Õpiränne gümnaasiumiastmes.....	13
1.4. Maakonnasisesed tõmbekeskused .....	16
1.5. Mis muutuks, kui õpilased jääksid elukohajärgsesse kooli .....	16
1.6. Põhihariduse omandamise järgsed valikud .....	19
1.7. Õpetajate koormus .....	23
1.8. Õpetajate ja õpetaja ametikohtade arvud Ida-Viru maakonna üldhariduskoolides ..	25
2. Ida-Viru maakonna koolivõrgu prognoos .....	28
3. Koolivõrgu optimeerimise hindamine .....	35
4. Tegevuste järjekord koolivõrgu optimeerimise kavandamisel.....	37
Lisa 1. Gümnaasiumiikka jõudvate noorte arvu muutus maakonniti 2008-2023.....	40
Lisa 2 Ida-Virumaa õpilaste kooliränne .....	41

## Saateks

Lähiaastatel väheneb oluliselt kogu Eestis gümnaasiumiõpilaste arv: võrreldes käesoleva õppeaastaga lõpetab 2011. aastal põhikooli ja jõuab gümnaasiumiikka 27 protsenti, 2014. aastal 35 protsenti ja 2017. aastal 34 protsenti vähem noori. Paratamatult peab vähenema ka koolide arv ning seisame valiku ees: kas iga omavalitsus toimetab otsuseid tehes oma äranägemise järgi või lepime üle riigi kokku kindlates põhimõtetes, mida koolivõrgu korrastamisel järgida. Kui riik ei võtaks algatust ja selle protsessi suunamist enda peale, toimuks protsess spontaanselt ning võiks tekitada põhikooliõpilaste maalt linna liikumise laine. Eesti koolihariduse aluseks peab aga jääma tugev põhikool, mis on kõigile hästi kättesaadav.

Haridus- ja Teadusministeerium peab oma kohuseks pakkuda välja ühised põhimõtted ja kriteeriumid, mida omavalitsused saaksid koolivõrgu korrastamisel aluseks võtta. Teisalt on ministeeriumil võimalik pakkuda maakondadele võimalikult head statistilist teavet kaalukate otsuste langetamisel. Oleme Viljandi maakonna palvel teinud maakonna kohta ülevaate, kus on üksikasjalikult näidatud õpilaste arvu muutused kooliastmete kaupa, nende liikumine (õpiränne) koolide ja tömbekeskuste vahel ning selle alusel prognoositud koolide ja õpetajate vajadus 4 erineva mudeli järgi, olenevalt sellest, millised koolitüübid peaksid jääma. Pärast Viljandimaa ülevaate koostamist sai selgeks, et analoogilised ülevaated tuleb koostada kõigi maakondade koolivõrkude kohta, et diskussiooni algatamiseks oleks võrreldav andmestik. Kogu info saab valmides avalikuks Haridus- ja Teadusministeeriumi kodulehel.

Järgnevas analüüsis ja ettepanekutes on arvestatud olemasolevaid koole Ida-Viru maakonnas, praegust rahvastiku tihedust, õpilaste rännet valdade ja koolide vahel ning õpilaste arvu prognoosi. Arvutused on tehtud päevase õppe kohta, ilma hariduslike erivajadustega laste koolideta.

Kõige määravam on üldine õppurite arvu vähenemise tendents. Üldhariduse täistsükkel kestab üldjuhul 12 aastat, mis omakorda võimaldab Eesti Statistikaameti rahvastikustatistika andmestiku jagada erinevaid kooliastmeid iseloomustavatesse sünnikohortidesse ning neid omavahel võrrelda. Võrreldes sünnikohorte 1989-1995 (1.-6 klassi eeldatav õpilaskond 2002), 1995-2001 (1.-6 klassi eeldatav õpilaskond 2008) ja 2001-2007 (1.-6 klassi eeldatav õpilaskond 2014) selgub, et võimalik algklassides õppivate õpilaste arv on viimase kuue aastaga vähenenud 32% ning jääb sellele tasemele ka järgnevateks aastateks. Sise- ja välisrände mõjusid arvestamata suureneb algklassides õppivate õpilaste arv võrreldes 2008. aastaga aastaks 2014 3 protsendi võrra.

Sama, Eesti Statistikaameti poolt avaldatava rahvastikustatistika põhjal on võimalik hinnata ka 3. kooliastme (ISCED II) ja gümnaasiumiastme (ISCED III) võimaliku sihtgrupi suurust ja muutust ajas. Ida-Virumaa gümnaasiumivõrgu tuleviku seisukohalt peab arvestama tõsiasjaga, et võrreldes käesoleva õppeaastaga moodustab 2011. aastal gümnaasiumiealiste sihtgrupi 2011. aastal gümnaasiumiikka 32 protsenti, 2014. aastal 37 protsenti ja 2017. aastal 36 protsenti vähem noori. Eestis kokku väheneb gümnaasiumiealiste eagrupi moodustavate õpilaste arv vastavatel aastatel 2008/2009 õppeaastaga võrreldes vastavalt 28, 37 ja 38 protsendi võrra. (tabel lisas 1)

Rahvastikustatistika põhjal arvatavad muutused ei hõlma klassikursuse kordajaid või välismaale siirdujaid (alates 2006. aastast on I klassi õppima asunute arv 4-5% väiksem kui sünnistatistika ja Rahvastikuregistri andmete alusel prognoositud), samuti riigisisest ja omavalitsustevahelist rännet – see on üksnes sünnistatistikal põhinev arvestus ja TEGELIKU õpilaste arvu prognoosimisel tuleb arvestada Ida-Viru maakonnas rände mõjudega kindlasti arvestada ning palgalt rahvastikustatistika põhjal järelduste tegemine oleks ennatlik.

Eestis on nii üldharidussüsteemi arengukava kaudu, rahastamis põhimõtete väljatöötamise alusena kui ka mitmetel foorumitel kokku lepitud järgmistes koolivõrgu põhimõtetes:

- 1) algklasside õpilastele peab kool olema võimalikult kodu lähedal,
- 2) Eesti koolisüsteem põhineb tugeval põhikoolil. Korralik põhiharidus peab olema kättesaadav kõigile, olenemata elukohast. Sellest ideest lähtuvalt peaks igas keskmise suurusega omavalitsuses olema vähemalt üks kaasaegse õpikeskkonnaga põhikool,
- 3) gümnaasiumiaste peab olema sellise õpilaste arvuga<sup>1</sup>, mis tagab õpetamise kvaliteedi, kvalifitseeritud õpetajate olemasolu ja õpilaste valiku õppeainete süvendatud õppeks.

Toodud põhimõtted on aluseks ka kriteeriumidele, mida arvestatakse Ida-Viru maakonna puhul õpilaste arvu ja klassikomplektide arvu määramisel eri kooliastmes ning alg- ja põhikoolide ning gümnaasiumide võrgu modelleerimisel.

Eri koolitüüpidega käsitatakse 3 või 6 klassiga algkooli (A3, A6); põhikooli (PK), ja gümnaasiumi (G3), kus on 10.-12. klassid. Eranditena, milles riigi tasandil kokku lepitakse, käsitatakse kooli, kus on 1.-12. klass (G12) või 7.-12. klass (PrG).

Esitatud variandid ja koolitüüpide arvud ei pea silmas konkreetseid koole konkreetsetes omavalitsustes, vaid tulenevad kriteeriumidest ning puudutavad maakonda tervikuna.

Kavandatavad ümberkorraldused eeldavad kohalike omavalitsuste koostööd ning ka ühist vastutust, et iga omavalitsuse kõigil noortel oleks võimalik omandada korralik põhiharidus ja soovi korral kvaliteetne III taseme haridus.

Asudes koolivõrgu optimeerima, peavad aga kõigil kaasatud osapooltel (nii keskvõimul kui ka kohalikul võimul) olema põhjused samad. Ainult sellisel juhul on võimalik kogu süsteemi terviklikult vaadelda ja leida seatud eesmärgist ja põhjustest tulenev parim lahendus.

Koolivõrgu optimeerimine puudutab ebanugavalt paljusid inimesi.

- Kõige esimesena mõjutab ümberkorraldus paljusid õpilasi ja nende vanemaid, kes peavad vajadusel ümberkorraldustest tulenevalt muutma oma elukorraldust, et lapsed jõuaksid kooli ja harjuksid uue kollektiiviga.
- Teiseks avaldab koolivõrgu optimeerimine küllalt suurt mõju õpetajate töökohtade olemasolule ja nende töökohtade asukohale. Sellest tulenevalt on võimalik, et ümberkorralduste kavandajad leiavad ägedaid muudatuste vastaseid, kes teevad kõik, et senine harjumuspärane olukord säiliks. Tõenäoliselt on need inimesed, kes mõistavad küll ümberkorralduste vajalikkust üldiselt, kuid ei soovi, et see puudutaks nende peret või seda kooli, kus õpivad nende lapsed või töötavad nad ise.

On oluline, et koolivõrgu optimeerimise eesmärgid ja tulemusi selgitataks väga konkreetselt erinevatele asjast huvitatud osapooltele (lapsevanemad, koolipere, kogukonna liikmed). Selgitusi peavad toetama hariduse kvaliteedi ja kättesaadavuse paranemist, süsteemi tõhususe, ökonoomsuse ja turvalisuse paremaks muutumist kirjeldavad indikaatorid.

Kindlasti peab ümberkorralduste plaan sisaldama ümberkorralduste käigus tööd kaotavate õpetajate karjääriga seotud lahendusi. See plaan peab sisaldama kava vabanevatele õpetajatele vajaliku täiendusõppe korraldamiseks, täpse ülevaate vajaliku kvalifikatsioonita õpetajatest, kelle kvalifikatsiooni on võimalik vastavusse viia enne muudatuste elluviimist ning valikukriteeriume uute

---

<sup>1</sup> Reeglina vähemalt 3 paralleeli

õpetajate palkamiseks. Ainult nii on võimalik kavandada kõigi õpetajate edasist karjääri ning kiiresti leida vajaliku kvalifikatsiooniga uusi õpetajaid.

Õpilaste seisukohalt on olulised kõik küsimused, mis on seotud kooli jõudmise ajaga. Koolitranspordi paindlik organiseerimine peab tagama, et õpilased ei kulutaks asjatult aega transporti oodates.

Olukorras, kus laste arv väheneb, on koolivõrgu optimeerimisel vaja enam koostööd naaberomavalitsuste vahel piisava suurusega kooli säilitamiseks ja õppe kvaliteedi tagamiseks. Koolivõrgu ümberkorraldamise initsiaatoril peab olema ülevaade, keda ja kuidas kaasata koostöösse ümberkorralduste plaanimisel ning kuidas üheskoos kõigi huvitatud osapooltega vajadusi rahuldav koolikorraldus piirkonnas saavutada. Selle juures võib alati kavatsustest informeerida ka neid naabreid, keda plaanitavad muudatused otseselt ei puuduta. Koostöö ja informeerimise väga hea ja läbi mõeldud korraldamisega on võimalik soodsamalt lahendada neid lastevanemate otsuseid, mis ümberkorraldused kaasa toovad. Lahendusi ei tule aga leida ainult inimestele, vaid ka vabanevate ruumide ja hoonete edasise kasutuse plaan peab olema varakult koostatud. Sellise plaani koostamisel on tõenäoliselt kogukonna abi ideede genereerimisel vabanevatele ruumidele parima kasutuse leidmiseks hädavajalik.

Kokkuvõttes on kõige olulisemad ikkagi need tegevused, mille tulemusena jagatakse informatsiooni toimuva kohta ja kaasatakse ümberkorralduste kavandamisse kohaliku omavalitsuse ametnikud ja koolide direktorid, õpetajad, õpilased ning lapsevanemad. Otsustusprotsessi saab kiirendada, kui kõigil osapooltel on piisavalt teadmist muudatuste põhjuste ja kavandatud positiivsete muutuste kohta.

## Sissejuhatus

Järgnevalt antakse ülevaade Ida-Viru maakonna üldhariduskoolide õpilaskonnast päevases õppevormis, pöörates erilist tähelepanu õpirändele. Õpirännet käsitletakse kui olukorda, kus õpilased asuvad sunnilt – vastava astme õppeasutus puudub koduvallas – või vabatahtlikult – kool valitakse väljaspool koduvalda sellest hoolimata, et oma vallas on vajalikul kooliastmel õppimisvõimalus olemas – õppima teise omavalitsuse kooli. Õpirände analüüs osundab kahele probleemile:

elanike registrite andmetes ei ole alati fikseeritud tegelik elukoht;

mitte alati ei rahulda õpi- ja valikuvõimalused elukohajärgses koolis kõiki lapsevanemaid.

Õpirände analüüsiks kasutatavad andmed hõlmavad nii omavalitsuste vahelise arvlemise seiskohast olulist õpilaste paiknemist ja liikumist rahvastikuregistri järgsete elukohaandmete järgi, aga ka koolide poolt EHISesse kantud andmeid õpilase väidetava tegeliku elukoha kohta. Analüüsis kasutatakse võimalusel rahvastikuregistri andmestikku. Samal ajal peab silmas pidama, et ka rahvastikuregistri andmed ei pruugi olla lõpuni tõesed – moel või teisel erineb Ida-Viru maakonna õpilaste tegelik ja rahvastikuregistri järgne elukoht keskmiselt 7 % juhtudest.

2005. aastal Haridus- ja Teadusministeeriumi poolt tellitud uuringus „Üldhariduskoolide võrgu korraldamine“<sup>2</sup> käsitleti nii õpirände kui ka hariduse kvaliteedi probleeme. Tehti katse modelleerida prognoositava õpilaste arvu ja seadusest tulenevate kitsenduse alusel hüpoteetiline üleriigiline koolivõrk (vajalik koolide arv eri asustustiheduse korral) 2014./15. õppeaastaks. Kasutades samu, modelleerimise aluseks olevaid kriteeriume, oli võimalik võrrelda koolide hüpoteetilist arvu lähteaastal prognoositavaga. Arvutuste tulemused osundasid selgelt koolide arvu võimalikule vähenemisele

Käesolevas töös korrati modelleerimisülesannet, täpsustades kriteeriume uue rahastamismudeli alusel ning valides sihtaastaks õppeaasta 2012/13. Ida-Viru maakonna soove arvestades analüüsitakse maakonna õpilaste rännet omavalitsuste vahel detailselt, näidates ka valikuid kohustusliku hariduse omandamise järel.

Koolivõrgu optimeerimisel jälgitavate indikaatorite valikul on arvesse võetud Haridus- ja Teadusministeeriumis moodustatud ekspertrühma ettepanekuid.

---

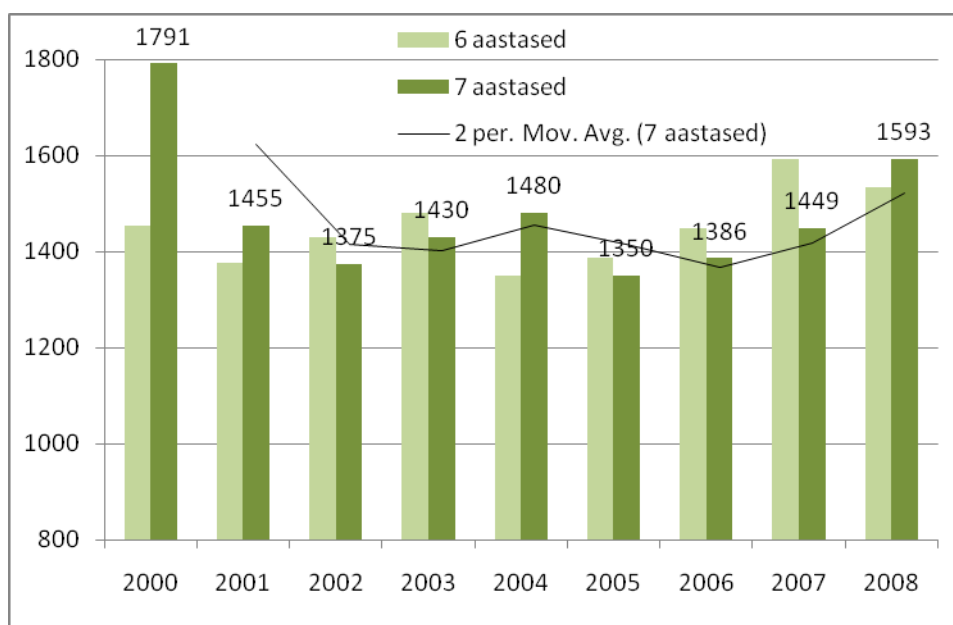
<sup>2</sup> Poliitikauuringute Keskus PRAXIS, Tallinn, aprill 2005

# Ida-Viru maakond

## 1.1. Ida-Viru maakonna potentsiaal – sündid ja õpilaste arvu muutus.

Ida-Viru maakonna õpilaste arvu kujunemist mõjutab oluliselt sise- ja välisränne. Perioodil 2002-2008 on maakonna algklasside (1.-6. klass) õpilaste arv jäänud alati vähemalt 10% võrra madalamaks sündistatistika põhjal eeldatud õpilaste arvust nii riigisisese kui Eestist väljuva rände tulemusena.

Kõige lähemas tulevikus mõjutab 1. klassi astujate arvu maakonnas elavate 6- ja 7-aastaste laste arv (joonis 1). 7-aastaste laste arvu madalseis aastal 2005 tähendab seda, et võrreldes 2000. aastaga oli 2005.aasta 1. jaanuariga selles vanuses lapsi 441 võrra vähem. Alates 2005. aastast on 7-aastaste arv kasvanud jõudes aastal 2008 1593-ni, mis on 243 võrra enam kui 2005. aastal. 7-aastaseid oli aga 2008. aastal ikkagi 198 võrra vähem kui 2000.aastal. Võrdluseks - 2008/2009 õppeaastal on 1370 elanikuga<sup>3</sup> lisaku valla ainsas munitsipaalkoolis kokku 185 õpilast.



Joonis 1. Ida-Virumaa 6- ja 7-aastaste laste arv 1. jaanuaril

allikas Statistikaamet

Sündide arv on Ida-Viru maakonnas alates 2001. aastast olnud ebaühtlane Kõige enam (1658) sündis lapsi 2002. aastal, oluliselt vähem (1490) aga 2008. aastal. Kuna ka 2008. aastal jäi sündide arv ikka alla 1500, siis võib öelda, et lähiajal ei ole oodata õpilaste arvu kasvu, kui sissetulek maakonda ei muutu oluliselt.

Tabel 1.

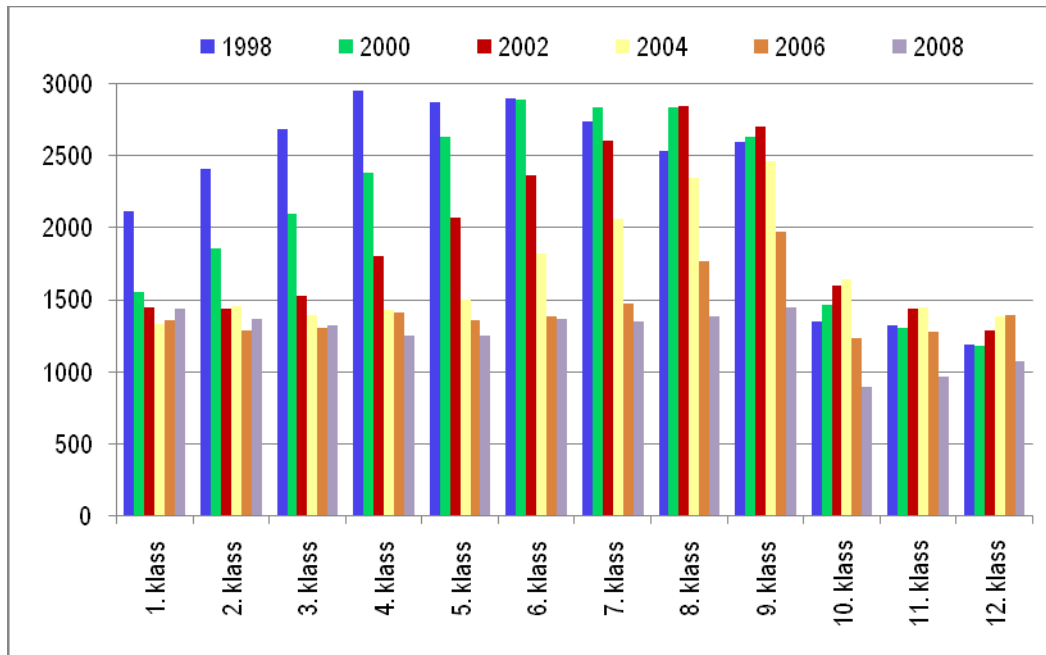
Elussünnid Ida-Virumaal 2001-2008, allikas Statistikaamet

	2001	2002	2003	2004	2005	2006	2007	2008
Ida-Viru maakond	1568	1658	1536	1627	1639	1498	1590	1490

<sup>3</sup> aprill 2009, Rahvastikuregister

Õpilaste arvu vähenemine toob kõigepealt kaasa keskmise klassi täituvuse languse, klassikomplektide arvu vähenemise (ka liitklasside tekke), millele omakorda järgneb õpetajate ametikohtade vähenemine. Õpetajate ametikohtade arvu kahanemine on aga kiirem kui õpetajate arvu kahanemine, mis tähendab osakoormusega õpetajate arvu kasvu ja/või kvalifikatsioonile mittevastavate õpetajate arvu suurenemist. Tegelikult tähendab see sageli, et üks ja seesama õpetaja on koormuse huvides sunnitud õpetama ka ainet, milleks tal ainealane ettevalmistus puudub.

Joonisel 2 on toodud Ida-Viru maakonna õpilaste arvu muutus klassiti, mis kinnitab veelkord, et õpilaste arvu kahanemine on kestnud juba viimased kümme aastat, kuigi alates 2006. aastast on esimese klassi õpilaste arv võrreldes eelmise õppeaastaga hakanud kasvama.



Joonis 2. Ida-Viru maakonna õpilased üldhariduse päevaõppes klassiti aastatel 1998 – 2008.

allikas Statistikaamet

Ida-Viru maakonna koolivõrgus viimase 10 aastaga toimunud muutused võib tinglikult jagada kahte etappi.

Esimesel perioodil, aastatel 1999-2003 suleti kolm algkooli (Sillamäe Algkool aastal 2000; Onurme Algkool 2001, Püssi Lasteaed-Algkool 2001) ja 8 põhikooli (Kohtla-Järve Sirgala, Ahtme, Viivikonna põhikoolid 1999 ja Sompä Põhikool 2001; Narva Kadastiku Kool 1999 ja Vanalinna Kool 2003; Avinurme valla Ulvi Põhikool 2003). Eraldi peab siin mainima sisuliselt ühe kooli sulgemist kahel korral - Jõhvi Vene Põhikool suleti aastal 2001 ja sama kooli baasil erakoolina tegevust jätkanud Jõhvi Erapõhikool 2002.

Lisaks Jõhvi Erapõhikoolile moodustati aastal 2000 Narva Vanalinna Riigikool, Narva-Jõesuu Eraalgkoolist „Tuvike“ sai põhikool (2001), Kohtla-Järve Humanitaarsest Põhikoolist kujunes 1999. aastal Kohtla-Järve Humanitaargümnaasium; Narva Õigeusu Humanitaarkoolist (erakool) aga Narva Õigeusu Humanitaargümnaasium.

Teisel perioodil, alates 2006-st aastast tänaseni on koolide arv kokku vähenenud 5 õppeasutuse võrra. 2006. aastal lõpetas tegevuse Narva-Jõesuu Erapõhikool „Tuvike“ ja Narva Juhkentali Kool liideti Narva Kreenholmi gümnaasiumiga. 2008. aastal liideti Narva Joala Kool Narva 6. Kooliga, Narva Paplimäe Kool Narva Paju Kooliga ning Kohtla-Järve Pärna Põhikool Kohtla-Järve Slaavi Gümnaasiumiga.

Kokku on Ida-Viru maakonnas ajavahemikul 1999-2008 koolide arv vähenenud 3 algkooli ja 9 põhikooli võrra, gümnaasiumiastmega koolide arv kokku on jäänud samaks.

## 1.2. Õpiränne

Õpirändena käsitatakse rahvastikuregistris selgelt määratletud elukohaga õpilaste õppimist elukohajärgsest omavalitsusest erinevas omavalitsuses. Andmed nende õpilaste kohta, kelle elukohta kohta esitatud andmed rahvastikuregistris ja EHIS<sup>4</sup>es erinevad või on puudulikud, esitatakse tabelite all eraldi ning need täiendavad õpirände tegelikku võimalikku mahtu.

Õpilased, kelle kohta puuduvad nii rahvastikuregistri kui ka tegeliku elukoha andmed, on käesolevast ülevaatest kõrvaldatud. Samuti ei käsitle ülevaade Ahtme Koolis ja Narva Paplimäe Koolis (hariduslike erivajadustega laste koolid) õppivate õpilaste rännet, kus õpirände põhjused pigem erinevad tavakoolide vahelise õpirände põhjustest.

Mitme kooliga omavalitsustes (Jõhvi, Kiviõli, Kohtla-Järve, Narva, Sillamäe) ei vaadelda omavalitsuse sees toimuvat koolide teeninduspiirkondade vahelist või kattuvate teeninduspiirkondade osades toimuvat õpilaste liikumist.

Tabel 2.

Õpiränne Ida-Viru maakonnas. Üldhariduse päevane õppevorm, 1. kooliaste 2007./2008.õppeaastal.

Omavalitsus, kus elab	Õpilaste arv RR** järgi	Rändab välja	Tegelik õpilaste arv	Mujal õppijate osakaal
Alajõe vald	1	1		100%
Kohtla vald	54	47		87%
Püssi linn	46	41		89%
Aseri vald	37	2	35	5%
Avinurme vald	43	2	43	5%
Iisaku vald	49		53	0%
Illuka vald	23	5	20	22%
Jõhvi vald	269	23	293	9%
Kiviõli linn	150	8	175	5%
Kohtla-Järve linn	974	43	1 049	4%
Kohtla-Nõmme vald	36	13	25	36%
Lohusuu vald	19	8	9	42%
Lüganuse vald	31	5	45	16%
Maidla vald	13	4	12	31%
Mäetaguse vald	63	2	58	3%
Narva linn	1 537	11	1 613	1%
Narva-Jõesuu linn	48	8	46	17%
Sillamäe linn	347	3	381	1%
Sonda vald	17	7	12	41%
Toila vald	83	12	69	14%
Tudulinna vald	19	7	15	37%
Vaivara vald	46	25	23	54%

<sup>4</sup> Eesti hariduse infosüsteem

Ida-Viru maakond	3 905	277	3 976	7%
Eesti kokku	35 244	2 458	35 577	7%

\* 2015 õpilast erinevate elukohtadega, sh Ida-Viru maakond 132

\* 333 – andmed puuduvad

\*\* Rahvastikuregister

Tabelites 2 - 5 veerus "Õpilaste arv RR järgi" on vastava omavalitsuse rahvastikuregistrisse kantud vastavas kooliastmes õppivate õpilaste arv. Veerus "tegelik õpilaste arv" on näidatud õpilaste tegelik arv omavalitsuse kooli(de) vastavas kooliastmes. Kui tegelik õpilaste arv on võrdne elanike registrisse kantud õpilaste arvuga, on rändesaldo vastavas kooliastmes tasakaalus; kui tegelik õpilaste arv on rahvastikuregistrisse kantud õpilaste arvust suurem, on rändesaldo positiivne. Nagu sissejuhatuses öeldud ei kajastu siinkohal nende õpilaste andmed, kelle rahvastikuregistrijärgne aadress erineb kooli poolt sisestatud tegeliku elukoha andmestikust.

Põhihariduse tasemel toimuva õpirände analüüsil tuleb arvestada, et Ida-Virumaal on 3 omavalitsust, kus ei tegutse ühtegi kooli ja kõik õpilased osalevad õpirändes. Kooli puudumise tõttu ongi tabelis 2 ja edaspidi Alajõe ja Kohtla valdade ning Püssi linna andmed esitatud esimestena. Nagu näha tabelist 2, ei ole alati elanike registrisse kantud õpilaste arv ja välja rändavate õpilaste arv võrdne. Nii on Kohtla valla elanike registrisse kantud 54 esimeses kooliastmes õppivat õpilast, kuid välja rändajaks loetakse kõigest 47 õpilast. 7 õpilase puhul on rändestaatus ebaselge, kuna lisaks rahvastikuregistrijärgsele aadressile on neile tegelikult elukohaks märgitud mõni teine omavalitsus ja reaalselt osalemist õpirändes ei ole nende õpilaste puhul võimalik hinnata.

Ida-Viru maakonna omavalitsustes kokku on rändesaldo negatiivne – 1. kooliastmes õppis väljaspool Ida-Viru maakonda 28 EHISes elukoha andmestiku alusel Ida-Viru maakonnaga seotud õpilast, teistest maakondadest pärit õpilasi õppis Ida-Viru maakonnas seevastu 11.

Tabel 3.

Õpiränne Ida-Viru maakonnas. Üldhariduse päevane õppevorm, 2. kooliaste 2007./2008.õppeaastal

Omavalitsus, kus elab	Õpilaste arv RR** järgi	Rändab välja	Tegelik õpilaste arv	Mujal õppijate osakaal
Alajõe vald	10	8		80%
Kohtla vald	57	40		70%
Püssi linn	42	41		98%
Aseri vald	54	2	56	4%
Avinurme vald	49		55	0%
lisaku vald	37		46	0%
Illuka vald	19	4	23	21%
Jõhvi vald	304	56	297	18%
Kiviõli linn	146	7	191	5%
Kohtla-Järve linn	963	42	1 052	4%
Kohtla-Nõmme vald	27	4	33	15%
Lohusuu vald	16	6	9	38%
Lüganuse vald	46	6	65	13%
Maidla vald	38	10	32	26%
Mäetaguse vald	57	8	48	14%
Narva linn	1 491	10	1 547	1%
Narva-Jõesuu linn	41	9	33	22%
Sillamäe linn	342	1	369	0%

Sonda vald	28	21	9	75%
Toila vald	67	6	64	9%
Tudulinna vald	22	9	19	41%
Vaivara vald	49	24	11	49%
Ida-Viru maakond	3 905	314	3 959	8%
Eesti kokku	36 683	3 299	37 088	9%

\* 2456 õpilast erinevate elukohtadega, sh Ida-Viru maakond 160

\* 405 - andmed puuduvad

2. kooliastmel õppis teistest maakondadest pärit õpilasi Ida-Viru maakonnas 16, Ida-Viru maakonnast siirdus teistesse maakondadesse õppima 30 õpilast.

1. ja 2. kooliastmes (vt tabel 3) on õpirändes osalevate õpilaste osakaal Ida-Viru maakonnas lähedane Eesti keskmise näitajaga. Maakonna sees on õpirände osakaal vastavaealiste õpilaste koguarvust aga väga erinev. Omavalitsuseti on õpirändes osalevate algklasside õpilaste osakaal aga väga erinev. Väikese õpirände osakaaluga omavalitsused on lisaks maakonna linnadele Aseri, Avinurme ja lisaku vallad, samal ajal kui Lohusuu, Sonda, Tudulinna või Vaivara valdades osaleb õpirändes vähemalt kolmandik õpilastest. Mõnel juhul võib õpirände põhjuseks olla loomulikult lühim tee teise omavalitsuse koolini või soovitud õppekeele puudumine elukohajärgses omavalitsuses, kuid suhteliselt eraldatud Tudulinna või eriti kakskeelse kooliga Lohusuu valdade puhul on sedavõrd suure õpirände osakaal pigem üllatuslik.

Tabel 4.

Õpiränne Ida-Viru maakonnas. Üldhariduse päevane õppevorm, 3. kooliaste 2007./2008.õppeaastal

Omavalitsus, kus elab	Õpilaste arv RR** järgi	Rändab välja	Tegelik õpilaste arv	Mujal õppijate osakaal
Alajõe vald	5	5		100%
Kohtla vald	52	42		81%
Püssi linn	44	41		93%
Aseri vald	54	4	52	7%
Avinurme vald	84	2	93	2%
lisaku vald	60	5	64	8%
Illuka vald	27	5	28	19%
Jõhvi vald	368	60	392	16%
Kiviõli linn	162	9	195	6%
Kohtla-Järve linn	1 149	80	1 244	7%
Kohtla-Nõmme vald	33	7	30	21%
Lohusuu vald	24	12	17	50%
Lüganuse vald	53	8	72	15%
Maidla vald	36	10	31	28%
Mäetaguse vald	55	7	49	13%
Narva linn	1 579	19	1 634	1%
Narva-Jõesuu linn	59	18	36	31%
Sillamäe linn	420	8	449	2%
Sonda vald	24	16	11	67%
Toila vald	85	13	73	15%
Tudulinna vald	22	8	14	36%
Vaivara vald	54	24	22	44%

Ida-Viru maakond	4 449	403	4 506	9%
Eesti kokku	44 008	5 229	44 451	12%

\* 2825 õpilast erinevate elukohtadega, sh Ida-Viru maakond 166

\* 443 - andmed puuduvad

Ida-Viru maakonnast siirdus teistesse maakondadesse õppima 30 õpilast, teistest maakondadest tuli Ida-Viru maakonda õppima 23 õpilast.

Üldjuhul on omavalitsuseti loodud nõudlusele vastavad võimalused põhihariduse omandamiseks nii eesti kui vene õppekeeles: 10 omavalitsuses on võimalik omandada põhiharidust nii eesti kui vene õppekeeles. 9 omavalitsuses töötavad koolid ainult eesti õppekeeles. Need õpilased, kelle õpirändes osalemise põhjuseks on õppekeel (näiteks Maidla vald) mõjutavad küll õpirändes osalevate õpilaste osakaalu, kuid reeglina on nende arv väike ja vene õppekeeles täiendavate õppetingimuste loomise kaalumise ei oleks põhjendatud.

Vastupidi, tabelitest 4.1 ja 4.2 selgub, et eesti õppekeeles ja keelekümbelklassides põhiharidust omandavad õpilased osalevad õpirändes tunduvalt sagedamini ning õpiränne toimub hoolimata loodud õppimisvõimalustest. Sonda, eriti aga Lohusuu ja Tudulinna valdade kõrge õpirände tase mõjutab oluliselt koolivõrgu jätkusuutlikkust.

Tabel 4.1

Õpiränne Ida-Viru maakonnas. Üldhariduse päevane õppevorm, põhihariduse 1. – 9. klass, eesti õppekeeles ja keelekümbelklassides, 2007./2008. õppeaastal

Omavalitsus, kus elab	Eesti õppekeel ja keelekümbel			
	Õpilaste arv	Rändab välja	Tegelik õpilaste arv	Mujal õppijate osakaal
Alajõe vald	9	8		89%
Kohtla vald	97	87		90%
Püssi linn	88	82		93%
Aseri vald	57	4	57	7%
Avinurme vald	176	4	191	2%
Iisaku vald	143	4	163	3%
Illuka vald	57	6	71	11%
Jõhvi vald	534	47	583	9%
Kiviõli linn	193	19	253	10%
Kohtla-Järve linn	710	74	778	10%
Kohtla-Nõmme vald	75	5	88	7%
Lohusuu vald	40	20	18	50%
Lüganuse vald	127	17	182	13%
Maidla vald	84	21	75	25%
Mäetaguse vald	126	17	109	13%
Narva linn	649	8	725	1%
Narva-Jõesuu linn	51	29	9	57%
Sillamäe linn	108	3	122	3%
Sonda vald	67	42	32	63%
Toila vald	218	17	206	8%
Tudulinna vald	63	24	48	38%
Vaivara vald	53	28	21	53%
Üldkokkuvõte	3725	566	3731	15%

Tabel 4.2

Õpiränne Ida-Viru maakonnas. Üldhariduse päevane õppevorm, põhihariduse 1. – 9. klass, vene õppekeeles, 2007./2008. õppeaastal

Omavalitsus, kus elab	Vene õppekeel			
	Õpilaste arv	Rändab välja	Tegelik õpilaste arv	Mujal õppijate osakaal
Alajõe vald	7	6		86%
Kohtla vald	66	42		64%
Püssi linn	44	41		93%
Aseri vald	88	4	86	5%
Avinurme vald				
lisaku vald	3	1		33%
Illuka vald	12	8		67%
Jõhvi vald	407	92	399	23%
Kiviõli linn	265	5	308	2%
Kohtla-Järve linn	2376	91	2567	4%
Kohtla-Nõmme vald	21	19		90%
Lohusuu vald	19	6	17	32%
Lüganuse vald	3	2		67%
Maidla vald	3	3		100%
Mäetaguse vald	49		46	0%
Narva linn	3958	32	4069	1%
Narva-Jõesuu linn	97	6	106	6%
Sillamäe linn	1001	9	1077	1%
Sonda vald	2	2		100%
Toila vald	17	14		82%
Tudulinna vald				
Vaivara vald	96	45	35	47%
Üldkokkuvõte	8534	428	8710	5%

### 1.3. Õpiränne gümnaasiumiastmes

Erinevalt põhihariduse tasemel toimuvast õpirändest (5 omavalitsuses kool puudub, lisaks on 6 omavalitsuses avatud ainult algkooliastmed) mõjutab kogu Eestis rännet gümnaasiumiastmes omavalitsuste väga erinev positsioon – 104 omavalitsuses on gümnaasiumiaste olemas, 123 omavalitsuses puudub. Seega on otstarbekas vaadelda rännet gümnaasiumiastmes nende omavalitsuste lõikes ka eraldi – gümnaasiumiastmetega omavalitsuste vahel toimuva õpirände ajendiks võib olla õpilase õppesuuna valik või ootused kooli õppe kvaliteedile.

Tabel 5.

Õpiränne Ida-Viru maakonnas. Üldhariduse päevane õppevorm, gümnaasium 2007./2008. õppeaastal

Omavalitsus, kus elab	Õpilaste arv RR** järgi	Rändab välja	Tegelik õpilaste arv	Mujal õppijate osakaal
Alajõe vald	2	2		100%
Kohtla vald	43	35		81%

Püssi linn	33	32		97%
Illuka vald	29	28	0	97%
Kohtla-Nõmme vald	25	25	0	100%
Lohusuu vald	18	18	0	100%
Maidla vald	20	19	0	95%
Mäetaguse vald	25	24	0	96%
Aseri vald	34	4	31	12%
Avinurme vald	49	5	69	10%
Iisaku vald	55	11	45	20%
Jõhvi vald	312	101	332	32%
Kiviõli linn	114	6	147	5%
Kohtla-Järve linn	787	59	901	7%
Lüganuse vald	40	9	45	23%
Narva linn	1 355	14	1 398	1%
Narva-Jõesuu linn	74	29	39	39%
Sillamäe linn	330	16	322	5%
Sonda vald	16	14	0	88%
Toila vald	80	13	73	16%
Tudulinna vald	17	16	0	94%
Vaivara vald	27	24	0	89%
Ida-Viru maakond	3 485	504	3 402	14%
Eesti kokku	33 353	8 243	33 515	25%
Ränne gümnaasiumiga omavalitsuste vahel	3230	267	3402	8%
Ränne gümnaasiumiga omavalitsuste vahel Eestis	28265	3586	33353	13%

1802 õpilast erinevate elukohtadega, sh Ida-Viru maakond 100

162 - andmed puuduvad

Ida-Viru maakonnas on gümnaasiumiastmega omavalitsuste vahelise õpirände osakaal oluliselt madalam riigi keskmisest nagu ka omavalitsuste vaheline õpiränne tervikuna hoolimata sellest, et Eesti 5-st munitsipaalkoolita omavalitsusest 3 asuvad Ida-Viru maakonnas.

Madalale õpirände osakaalule on vähemalt kaks selgitust. Esiteks, tulenevalt suhteliselt kõrgeast väljarände määrast on mobiilne õpilaskond juba Ida-Viru maakonnast lahkunud. Teiseks, erinevalt võrreldava vene õppekeeles põhiharidust omandavate õpilaste kogumiga Tartu linnas ja Harju maakonnas valivad Ida-Viru maakonnas vene õppekeeles põhihariduse omandanud noored pigem kutsehariduse ja kodukoolis üldkeskhariduse omandamise vahel, kui siirduvad üldkeskhariduse omandamiseks teistes omavalitsustes asuvatesse koolidesse.

Teiste maakondade gümnaasiumides õpib 103 Ida-Viru maakonnast pärit õpilast. Teiste maakondade õpilastest on Ida-Viru maakonna gümnaasiumides õppimas ainult 22 õpilast. Seega on Ida-Viru maakonna koolide gümnaasiumiastmed lokaalse tähtsusega.

Kui siiani on õpirände käsitlemine olnud lähetajaomavalitsuse keskne, siis gümnaasiumiastmes tuleks õpirännet hinnata ka vastuvõtva omavalitsuse poolt ehk vaadata kooliti, milliste koolide gümnaasiumiastmetes õpib teistes omavalitsustes elavaid õpilasi ja kui suure osakaalu nad vastava kooli gümnaasistidest moodustavad (vt tabel 6). Alltoodud tabelis esitatakse andmed Ida-Viru maakonna gümnaasiumides õppivate õpilaste kohta vastavalt sellele, kas nende elukohajärgses

omavalitsuses on gümnaasiumaste avatud või mitte, kaasates sealjuures ka väljaspool Ida-Viru maakonda elavate, kuid Ida-Viru maakonnas õppivate õpilaste andmed.

Tabel 6.

Ida-Viru maakonna gümnaasiumid, õpilaste arv gümnaasiumiastmes, gümnaasiumiga omavalitsustest vastu võetud gümnaasistide arv, gümnaasiumita omavalitsustest vastuvõetud gümnaasistide arv. 2007./2008. õppeaasta.

Õppeasutus, kus õpib	Õpilaste arv kokku	Õpib elukohajärgses omavalitsuses	Gümnaasiumiga omavalitsusest	Gümnaasiumita omavalitsusest	Rände osakaal gümnaasiumiga omavalitsustest
Avinurme Keskkool	69	42	1	26	1%
Isaku Gümnaasium	45	41	2	2	4%
Jõhvi Gümnaasium	204	97	57	50	28%
Kiviõli 1. Keskkool	73	46	5	22	7%
Kohtla-Järve Järve Gümnaasium	101	63	12	27	12%
Lüganuse Keskkool	45	29	2	14	4%
Narva Eesti Gümnaasium	44	31	8	5	18%
Toila Gümnaasium	73	60	10	3	14%
Aseri Keskkool	31	30	0	1	0%
Kohtla-Järve Ühisgümnaasium	144	124	17	3	12%
Narva-Jõesuu Keskkool	39	31	7	1	18%
Jõhvi Vene Gümnaasium	128	99	23	6	18%
Kiviõli Vene Gümnaasium	74	59	1	14	1%
Kohtla-Järve Ahtme Gümnaasium	181	121	55	5	30%
Kohtla-Järve Järve Vene Gümnaasium	161	131	17	13	11%
Kohtla-Järve Kesklinna Gümnaasium	92	85	1	6	1%
Kohtla-Järve Slaavi Gümnaasium	78	72	1	5	1%
Kohtla-Järve Tammiku Gümnaasium	143	122	17	4	12%
Narva 6. Kool	175	170	4	1	2%
Narva Humanitaargümnaasium	202	188	12	2	6%
Narva Joala Kool	111	109	2	0	2%
Narva Kesklinna Gümnaasium	197	185	11	1	6%
Narva Kreenholmi Gümnaasium	153	151	3	1	2%
Narva Paju Kool	113	110	3	0	3%
Narva Soldino Gümnaasium	161	156	4	1	2%
Narva Õigeusu Humanitaarkool	14	11	0	3	0%
Pähklimäe Gümnaasium	228	217	6	3	3%
Sillamäe Astangu Kool	79	77	2	0	3%
Sillamäe Kannuka Kool	105	96	4	5	4%
Sillamäe Vanalinna Kool	138	135	1	2	1%
Ida-Viru maakond	3 401	2 888	288	226	8%

Ida-Viru maakonnas ei ole välja kujunenud sellist omavalitsust, millist saaks pidada kogu maakonna tõmbekeskuseks või sellist kooli, kus gümnaasiumiastmes oleks teistest gümnaasiumiastmega omavalitsustest tulevate õpilaste osakaal kõrge. Nii Jõhvi Gümnaasiumi kui Kohtla-Järve Ahtme Gümnaasiumi teistest koolidest kõrgemat gümnaasiumiastmega omavalitsustest tulevat õpilaste

osakaalu selgitab Jõhvi ja Kohtla-Järve Ahtme linnaosa administratiivne, mitte elukondlik eraldatus. Maakonna teiste gümnaasiumide omavalitsuse piire ületav mõju on pigem marginaalne.

#### 1.4. Maakonnasisesed tõmbekeskused

Ida-Viru maakonnas on mitu omavalitsust, mis elanike arvu või asendit arvestades võiks kujuneda maakonna hariduskeskusteks, kuid tegelikkuses ei saa ühtegi omavalitsust siiani olulisimaks tõmbekeskuseks nimetada.

Kui valdavalt loetakse õpirände põhjuseks lapsevanemate eelistust panna oma laps kooli, kus oleks võimalik omandada üldhariduse täistsükkel, siis nii mõnede maakonnakeskuste (Viljandi, Tartu, Võru, Kuressaare) näitel võib väita, et lisaks eelnimetatud põhjusele võib õpirändel olla ka teisi, näiteks tööhõivest ja sotsiaalsest infrastruktuurist tulenevaid põhjusi, mida peaks täiendavalt uurima.

Tabelis 7. esitatakse erinevalt teistest maakondadest Ida-Viru maakonna õppeasutused, kus vähemalt viiendiku õpilaskonnast moodustavad teistes omavalitsustes elavad õpilased. Selgub, et 7-st koolist 4-s on põhikoolid ja 2-es kahe õppekeelega koolis on õpilaste arv väiksem kui 60 (tänu millele on iga lisanduva õpilase osakaal kõrgem).

Tabel 7.

Ida-Viru maakonna omavalitsustesse sisenev õpiränne kooliti põhihariduse tasemel. 2007./2008. õppeaasta üldhariduse päevane õppevorm.

Kooli nimi	Õpilaste arv kokku	Sisserändavad õpilased	Sisserände osakaal
Sinimäe Põhikool*	56	23	41%
Lüganuse Keskkool	182	74	41%
Kiviõli 1. Keskkool	253	76	30%
Kohtla Põhikool	88	23	26%
Illuka Põhikool	71	18	25%
Lohusuu Kool*	35	7	20%
Kohtla-Järve Järve Gümnaasium	386	76	20%

\*õppetöö kahes keeles

#### 1.5. Mis muutuks, kui õpilased jääksid elukohajärgsesse kooli

Koolivõrgu korraldamist käsitlevates aruteludes on sageli räägitud õpirände mõjust keskusasulaid ümbritsevatele omavalitsustele. Üheks võimaluseks mõjude hindamiseks on analüüsida, kui suur oleks klassikomplektide arvu muutus juhul, kui õpirännet ei toimuks. Ida-Viru maakonnas tuleb vastava analüüsi tulemuste tõlgendamisel arvestada ka õppekeelest tuleneva õpirändega, mida käesolevas peatükis ei käsitleta, kuid mis tõenäoliselt muudaks arvestuslike klassikomplektide arvu esmajoonel väikese õpilaste arvuga omavalitsustes. Juhul, kui omavalitsuste vahel ei toimuks õpirännet, muutuks klassikomplektide arv põhihariduse tasemel omavalitsuste lõikes tunduvalt (arvestusega, et klassikomplekti keskmine täituvus püsiks 2007/2008 õppeaasta tasemel).

Tabelist 8 ilmneb rände mõju Ida-Viru maakonna koolivõrgule: juhul, kui kõik õpilased õpiks elukohajärgses koolis ja klassikomplekti keskmine täituvus püsiks senisel tasemel, suureneks klassikomplektide arv kokku 12 komplekti võrra. Vähemalt 1 klassikomplekti võrra kooliastmes suureneks klassikomplektide arv Lohusuu, Sonda ja Vaivara valdades, Narva-Jõesuu ja Narva linnades. Klassikomplektide arv väheneks Kiviõli, Kohtla-Järve ja Sillamäe linnades ning Lüganuse vallas. Teistes omavalitsustes oleks rände mõjude kõrvaldamisel klassikomplektide arvu muutus väiksem.

Klassikomplektide arvu suurenemist enamikus omavalitsustest tegelikult aga ei toimuks. Põhjuseks klassikomplektide tegeliku keskmise täituvuse suur erinevus omavalitsuste lõikes. Põhikooli ulatuses

on klassikomplekti keskmine täituvus Lohusuu vallas 5, Sonda vallas 6,4 ja Vaivara vallas 7 õpilast klassis, Narva-Jõesuu linnas aga 10,5 õpilast klassis. Õpirändest tulenevate mõjude kõrvaldamisel suureneks esmalt klassikomplektide täituvus, mitte aga surve liitklasside moodustamisele või vajadus täiendavate klassikomplektide moodustamiseks.

Põhikooli ulatuses on keskmine klassikomplekti täituvus alla 10 õpilase (so kriitiline piir haridustoetuse eraldamisel) Illuka, Kohtla-Nõmme, Lohusuu, Maidla, , Sonda, Tudulinna, Vaivara valdades ja Narva-Jõesuu linnas. Maakonna keskmisest klassikomplekti täituvusest (19,0) on klassikomplekti keskmine täituvus kõrgem Jõhvi ja Lüganuse valdades ning Kiviõli, Kohtla-Järve, Narva ja Sillamäe linnades.

Tabel 8

Klassikomplektide hüpoteetiline arv kooliastmeti, kui rännet poleks ja keskmine klassi täituvus püsiks 2007./2008. õppeaasta tasemel.

Vald/linn	1. kooliaste	2. kooliaste	3. kooliaste	Kokku võimalik	Kokku tegelik	Muutus
Aseri vald	4	4	6	14,0	14	0,0
Avinurme vald	3	4	4	11,0	11	0,0
Iisaku vald	3	2	5	10,0	11	-1,0
Illuka vald	3	2	3	8,0	9	-1,0
Jõhvi vald	13	16	16	45,0	47	-2,0
Kiviõli linn	9	7	8	24,0	29	-5,0
Kohtla-Järve linn	54	48	59	161,0	174	-13,0
Kohtla-Nõmme vald	4	2	3	9,0	9	0,0
Lohusuu vald	4	5	3	12,0	7	5,0
Lüganuse vald	2	2	2	6,0	9	-3,0
Maidla vald	2	4	3	9,0	8	1,0
Mäetaguse vald	5	5	6	16,0	14	2,0
Narva linn	73	63	66	202,0	195	7,0
Narva-Jõesuu linn	5	4	5	14,0	11	3,0
Sillamäe linn	18	17	22	57,0	61	-4,0
Sonda vald	3	3	4	10,0	5	5,0
Toila vald	4	3	6	13,0	11	2,0
Tudulinna vald	3	2	2	7,0	5	2,0
Vaivara vald	8	9	5	22,0	8	14,0
Ida-Viru maakond	220	202	228	650,0	638	12,0

Tabel 9. annab võrreldes tabeliga 8 Ida-Viru maakonna õppeasutuste olukorrast teistsuguse pildi, kuna võrdleb kõiki omavalitsusi sarnastel alustel, asetades koolidega omavalitsustes klassi täituvuse ülemise piiri kas 24 või hõrealade (Avinurme, Iisaku, Illuka, Lohusuu, Maidla, Mäetaguse, Sonda, Tudulinna ja Vaivara vallad) puhul 18<sup>5</sup> õpilasele klassis. Antud juhul on hüpoteetilisi klassikomplekte moodustatud kooliastmete, mitte klasside lõikes (mis tooks kaasa vajaliku klassikomplektide arvu suurenemise) ja ei lähtuta tegelikust koolide arvust selgub, et enamikus omavalitsustest klassikomplektide arv väheneks. Kuna klassi keskmine täituvus põhikooliklassides on omavalitsuste lõikes enamasti madalam, sageli aga oluliselt madalam sätestatud kriteeriumist, väheneks klassikomplektide arv Ida-Viru maakonnas kokku 95 komplekti võrra (15,0%), kusjuures ainult Tudulinna ja Vaivara valdades suureneks klassikomplektide arv 1 klassikomplekti võrra.

<sup>5</sup> riik tagab vähemalt sellise õpilaste arvu korral klassi finantseerimise mahus, mis tagab rühmatundide läbiviimise

Tabel 9

Klassikomplektide võimalik arv ilma rändeta, maksimaalse klassi täituvuse juures, arvestades omavalitsuse asustustihedust 2007./2008. õppeaastal. Ida-Viru maakonna koolidega omavalitsused.

Vald/linn	1. kooliaste	2. kooliaste	3. kooliaste	kokku võimalik	kokku tegelik	muutus
Aseri vald	2	3	3	8,0	14	-6
Avinurme vald*	3	3	5	11,0	11	0
Iisaku vald*	3	3	4	10,0	11	-1
Illuka vald*	2	2	2	6,0	9	-3
Jõhvi vald	12	13	16	41,0	47	-6
Kiviõli linn	7	7	7	21,0	29	-8
Kohtla-Järve linn	41	41	48	130,0	174	-44
Kohtla-Nõmme vald	2	2	2	6,0	9	-3
Lohusuu vald	2	1	2	5,0	7	-2
Lüganuse vald	2	2	3	7,0	9	-2
Maidla vald*	1	3	2	6,0	8	-2
Mäetaguse vald*	4	4	4	12,0	14	-2
Narva linn	65	63	66	194,0	195	-1
Narva-Jõesuu linn	2	2	3	7,0	11	-4
Sillamäe linn	15	15	18	48,0	61	-13
Sonda vald*	1	2	2	5,0	5	0
Toila vald	4	3	4	11,0	11	0
Tudulinna vald*	2	2	2	6,0	5	1
Vaivara vald*	3	3	3	9,0	8	1
Üldkokkuvõte	173	174	196	543,0	638	-95

\* omavalitsused asustustihedusega <8 in/km<sup>2</sup>,

Tegeliku ja võimaliku klassikomplektide arvu erinevus kokku illustreerib lisaks õpirände mõjule üksikomavalitsuse koolivõrgule ka kohalike omavalitsuste eelarvetest põhihariduse subsideerimise mahtu ehk seda, kui palju osaleb maksumaksja kodulähedaste koolide võrgu tingimusteta ülalpidamises.

Teiste maakondade analüüsid on tabelis 10 esitatud õpirände mõju maakonnakeskuse õppeasutuste klassikomplektide arvule. Ida-Viru maakonnas maakonnakeskuse andmete eraldi esitamine muutuste mõju ei kirjeldaks, seega esitatakse koondandmed rände mõjust Jõhvi valla, Narva ja Kohtla-Järve linna koolivõrgule.

Tabel 10

Rände mõju Ida-Viru maakonna suurematele hariduskeskustele, põhiharidus, 2007./2008.õppeaastal

Omavalitsus	1. kooliaste	2. kooliaste	3. kooliaste	Kokku
<b>Jõhvi vald</b>				
Klassikomplektide arv tegelik	14	16	17	47
Komplektide arv keskmise täituvuse püsides, rändeta	13	16	16	45
Komplektide võimalik arv rändeta max kl täituvuse püsides	12	13	16	41
<b>Narva linn</b>				
Klassikomplektide arv tegelik	70	61	64	195

Komplektide arv keskmise täituvuse püsides, rändeta	73	63	66	202
Komplektide võimalik arv rändeta max kl täituvuse püsides	65	63	66	194

#### Kohtla-Järve linn

Klassikomplektide arv tegelik	58	52	64	174
Komplektide arv keskmise täituvuse püsides, rändeta	54	48	59	161
Komplektide võimalik arv rändeta max kl täituvuse püsides	41	41	48	130

## 1.6. Põhihariduse omandamise järgsed valikud

Põhikooli järgse rändena käsitleme järgnevas osas nii 9-klassiliste/"puhaste" põhikoolide lõpetajaid (kelle jaoks valiku langetamine on edasiõppimise eeldus) kui ka kõiki neid 12-klassiliste koolide õpilasi, kes otsustavad hariduse omandamist jätkata kutseharidussüsteemis või mõne teise kooli gümnaasiumiastmes. Kui õpilane jätkas üldhariduse omandamist samas koolis, kus ta lõpetas põhikooli on tegemist „kodukooliga”.

EHISE andmed võimaldavad analüüsida aastatel 2006 - 2008 Ida-Viru maakonna koolides päevases õppevormis riikliku õppekava alusel põhihariduse omandanud õpilaste edasiõppimist. Kui eelnevates peatükkides käsitleti õpirändena elukoha ja kooli asukoha vahelist erinevust, siis põhihariduse omandamise järgsete valikute langetamisel toimub uus ränne.

Siin ei võrrelda mitte õpilase elukoha andmeid õppeasutuse asukoha andmetega (sama, erinev), vaid seda, milliseid valikuid õpilased põhihariduse omandamisele järgneval õppeaastal langetavad. Allpool käsitatakse rändena seda, kui lõpetatud õppeasutus ja õppeasutus järgmisel õppeaastal on erinevad Rändeks ei loeta õpingute mittejätkamist. Samuti ei vaadelda nende õpilaste andmeid, kes jätkasid üldhariduse omandamist õhtuses/kaugõppe õppevormis või jätkasid õpinguid paralleelselt kutse- ja üldhariduses.

Kuna põhihariduse omandamise järgseteks valikuteks on nii üldkeskhariduse omandamine gümnaasiumis kui ka siirdumine kutseõppesse, vaadeldakse järgnevalt mõlemaid valikuid kõrvuti.

Pärast põhihariduse omandamist jätkab kodukoolis, st koolis, kus õpilane omandas põhihariduse keskmiselt 56% Ida-Viru maakonna põhikoolilõpetajatest. Oluline on siinjuures märkida, et õppeasutuse vahetamine on vältimatu neil juhtudel, kus lõpetatakse põhikooli tüüpi õppeasutus või kui sõltumata lõpetatava õppeasutuse tüübist langetatakse põhihariduse omandamise järel valik kutsehariduse omandamise kasuks.

Tabel 11.

Aastatel 2006-2008 Ida-Viru maakonnas üldhariduse päevases õppevormis riikliku õppekava alusel põhihariduse omandanud õpilaste hariduskäik järgmisel õppeaastal

KOV	Ei jätkka	Kutseharidus kokku	Üldharidus kokku	Kodukoolis jätkavate õpilaste arv	Lõpetajate arv
Aseri vald	7	23	33	25	63
Avinurme vald	1	13	66	54	80
Iisaku vald	3	21	48	37	72
Illuka vald	3	19	16		38
Jõhvi vald	16	147	272	245	435
Kiviõli linn	11	100	141	131	252
Kohtla-Järve linn	36	613	837	696	1 486
Kohtla-Nõmme vald		15	24		39
Lohusuu vald	3	13	2		18
Lüganuse vald	2	22	48	43	72
Maidla vald		14	19		33
Mäetaguse vald	2	20	20		42
Narva linn	72	769	1 288	1 081	2 129
Narva-Jõesuu linn	6	28	30	28	64
Sillamäe linn	21	219	311	274	551
Sonda vald	2	10	5		17
Toila vald	2	20	73	63	95
Tudulinna vald	1	4	7		12
Vaivara vald		23	4		27
Ida-Viru maakond	188	2 093	3 244	2 677	5 525

Tabel 12.

Gümnaasiumiastmega koolides põhihariduse omandanud õpilaste ränne Ida-Viru maakonnas aastatel 2006-2008, üld- ja kutseharidus.

KOV	jätkamine järgmisel õppeaastal				ei jätkka
	kodukool	sama omavalitsus	sama maakond	teine maakond	
Aseri vald	25		11	20	7
Avinurme vald	54		1	24	1
Iisaku vald	37		8	24	3
Jõhvi vald	245	112	17	45	16
Kiviõli linn	131		61	49	11
Kohtla-Järve linn	696	55	413	56	28
Lüganuse vald	43		1	26	2
Narva linn	1 081	686	34	54	63
Narva-Jõesuu linn	28		15	6	5
Sillamäe linn	274	180	25	6	20
Toila vald	63		9	21	2
Ida-Viru maakond	2 677	1 033	595	331	158

KOV	jätkamine järgmisel õppeaastal				ei
	kodukool	sama omavalitsus	sama maakond	teine maakond	



Lohusuu vald												2	2	13
Lüganuse vald							43					5	48	22
Maidla vald					14							5	19	14
Mäetaguse vald				10		7						3	20	20
Narva linn						1		1 274				13	1 288	769
Narva-Jõesuu linn								1	29				30	28
Sillamäe linn				10				8		282		11	311	219
Sonda vald					1							4	5	10
Toila vald				2							63	8	73	20
Tudulinna vald		1	1									5	7	4
Vaivara vald			1							2		1	4	23
Üldkokkuvõte	26	55	39	302	149	842	46	1 283	29	284	70	119	3 244	2 093

Tabel 14.

Aastatel 2006 - 2008 Ida-Viru maakonnas põhikooli järgselt jätkanud õpilaste liikumine põhikooli lõputunnistuse keskmine hinde alusel.

KOV, kus omandas põhihariduse	KOV, kus jätkas gümnaasiumiastmes (N>2)													
	Aseri vald	Avinurme vald	lisaku vald	Jõhvi vald	Kiviõli linn	Kohtla-Järve linn	Lüganuse vald	Narva linn	Narva-Jõesuu linn	Sillamäe linn	Toila vald	Teised maakonnad	Keskmine hinne, üldharidus	Keskmine hinne, kutseharidus
Aseri vald	4,23											4,53	4,31	3,74
Avinurme vald		4,35										4,58	4,39	3,50
lisaku vald			4,25									4,69	4,35	3,52
Illuka vald				4,50									4,46	3,72
Jõhvi vald				4,23		4,02					3,46	4,23	4,20	3,48
Kiviõli linn					4,28							4,79	4,30	3,54
Kohtla-Järve linn				4,30		4,35						4,61	4,35	3,54
Kohtla-Nõmme vald				4,34		4,53							4,47	3,58
Lohusuu vald														3,82
Lüganuse vald							4,17					4,46	4,20	3,45
Maidla vald					4,17							4,79	4,33	3,55
Mäetaguse vald				4,31		4,40						4,38	4,35	3,63
Narva linn								4,11				4,16	4,11	3,47
Narva-Jõesuu linn									3,92				3,93	3,49
Sillamäe linn				4,43				4,56		4,28		4,80	4,31	3,43
Sonda vald												4,73	4,56	3,75
Toila vald											4,33	4,69	4,37	3,36
Tudulinna vald												4,51	4,34	3,42
Vaivara vald													4,78	3,45
Üldkokkuvõte	4,22	4,36	4,25	4,26	4,26	4,35	4,12	4,12	3,92	4,29	4,25	4,56	4,24	3,50

Ka edasiõppimise analüüsil selgub, et ühtegi sellist omavalitsust, kuhu põhikooli järgselt siirduks õppima mitmete omavalitsuste põhikoolilõpetajad Ida-Viru maakonnas ei ole. pigem eristub maakond tervikuna ja eriti mõnede omavalitsuste puhul (Illuka, Mäetaguse, Sillamäe) Eesti keskmisest tunduvalt kõrgema kutseõppes jätkavate õpilaste osakaalu poolest.

## 1.7. Õpetajate koormus

Eri kooliastmete olemasolu koolis mõjutab õpetajate töökoormuse jaotumist erinevate kooliastmete klasside vahel. Põhikooli- ja gümnaasiumiseaduse § 37 järgi töötavad koolis klassiõpetajad ja aineõpetajad. Klassiõpetajad õpetavad 1.- 6. klassini põhiliselt kõiki õppeaineid, aineõpetaja võib õpetada õppeaineid vastavalt oma kvalifikatsioonile ka 1.- 6. klassini.

Kvalifikatsiooninõuete määruses (<https://www.riigiteataja.ee/ert/act.jsp?id=13082084>) täpsustatakse PGS vastavat sõnastust veelgi, määratledes põhikooli ühe või mitme aine õpetaja kvalifikatsiooninõuete kõrval ka gümnaasiumi ühe või kahe aine õpetaja kvalifikatsiooninõuded.

Sarnaselt koolivõrguga, kus erinevad koolitüübid konkureerivad 1.-6. klassi õpilaste osas, valitseb konkurents ka õiguse eest 1.-6. klasse õpetada. Õpetajate ettevalmistamisele, värbamisele ja töö planeerimisele on kooli tüübist sõltuvalt erinevad ootused ja võimalused. Reeglina suureneb alates teisest kooliastmest õppe läbiviimisega seotud õpetajate arv oluliselt.

Tabel 15.

Kõige levinuma kooli suurusega, 1 ja 2 paralleeliga tavakoolide arv, keskmine õpilaste arv kooliastmes<sup>6</sup> Eestis kokku.

Kooli tüüp	Algkool	põhikool	keskkool või gümnaasium
Koolide arv	79	215	123
Keskmine õpilaste arv 1. kooliastmes	23	33	69
Keskmine õpilaste arv 2. kooliastmes	21	35	75
Keskmine õpilaste arv 3. kooliastmes		44	96
Keskmine õpilaste arv gümnaasiumiastmes			92

Üheks gümnaasiumiastme hoidmise põhjuseks tuuakse sageli vajadus säilitada aineõpetajate töökoormus. Kuna aga gümnaasiumiastmega koolides on valdavalt 1-2 paralleeli, tagatakse gümnaasiumi aineõpetajatele vajalik töökoormus põhikooli 3. kooliastmes ja algklassides õpetamise arvelt.

Võrreldes õpetajate arvu kooliastmete ja kooli tüüpide lõikes, selgub, et esimese kooliastmega võrreldes on teises kooliastmes õpilaste õpetamisega seotud 14% rohkem õpetajaid algkoolides, 81% rohkem õpetajaid põhikoolides ning 93% rohkem õpetajaid gümnaasiumiga koolides. Samal ajal on võrreldes 2. kooliastmega kolmandas kooliastmes õppe läbiviimisega seotud 3% enam õpetajaid põhikoolides ja 19 % enam õpetajaid gümnaasiumiastmega koolides.

Keskmiselt 1 ja 2 paralleeliga gümnaasiumides on 2. kooliastmes õpetavaid õpetajaid üle 2 korra rohkem kui 1. kooliastmes, ületades sama keskmise paralleelklasside arvuga põhikoolide vastavat näitajat 26% võrra.

2007/2008. õppeaastal koostas HTM Eesti üldhariduskooli (18 keskkooli või gümnaasiumi, 18 põhikooli, 5 algkooli) tunnijaotusplaanide alusel tunniressursi kasutamise ülevaate. Vaadeldi riiklikus õppekavas kooliastmeti kirjeldatud kohustuslike ainete ja valikainete õpetamiseks määratud õppetundide mahu jaotust klassiti ja aineti. Selle tulemusena tekkis ülevaade koolide poolt tegelikult rakendatud strateegiatest õppeainete õpetamise korraldamisel ja ainetundide jaotusest. Kuna enimlevinud valikute fikseerimiseks kasutati moodi (enimesinenud tundide arv klassiti vastavas aines), võib tundide arv tervikuna erineda põhikooli- ja gümnaasiumiseaduses sätestatud suurimast lubatud nädalakoormusest õpilase kohta.

<sup>6</sup> Arvutuslik paralleelklasside arv koolis. Ülesümmardus kooliastme õpilaste arvu ja klassikomplekti täituvuse ülemise piirnõrmi jagatisest.

Samas, arvestades õpetaja ametikohale kehtestatud õppe- ja kasvatustöö tundide arvu piirmäärade (põhikoolis 18-24, gümnaasiumis 18-22 õppetundi nädalas) saab tulemuste põhjal hinnata aineõpetajale täiskoormuse tagamiseks vajalike paralleelklasside arvu või hinnata mitme õppeaine õpetajate ettevalmistuse vajadust ja võimalikke ainete kombinatsioone eeldusel, et osade õppeainete õpetamiseks moodustatakse õpperühmad (tabel 15A).

Täiendava infona on tabelis esitatud kooliastme keskel algava aineõpetuse maht, mis tõenäoliselt lisandub aineõpetaja töömahule järgnevatel kooliastmetel.

Tabel 15A

Enimlevinud ainetundide mahu jaotusest tulenev õpetaja ametikohtade arvu vajadus 1 paralleelklassi korral eri koolitüüpides.

Õppeaine	Ainetundide arv				Ametikohtade arv 1 paralleelklassi korral koormusnormil 21		
	2. kooliaste (kooliastme kestel lisanduvad õppeained)	Põhikooli 3. aste: 7.-9. klass kokku	Gümnaasiumiaste 10.-12. klass kokku	Gümnaasium progümnaasiumi astmega (7.-12. klass)	Põhikooli 3. aste: 7.-9. klass kokku	Gümnaasiumiaste 10.-12. klass kokku	Gümnaasium progümnaasiumi astmega (7.-12. klass)
Eesti keel ja kirjandus		13	15	28	0,62	0,71	1,33
A-võõrkeel		18	24	42	0,86	1,14	2,00
B-võõrkeel	8	18	12	30	0,86	0,57	1,43
Matemaatika		15	12	27	0,71	0,57	1,29
Geograafia		6	3	9	0,29	0,14	0,43
Bioloogia/loodusõpetus		8	4	12	0,38	0,19	0,57
Inimeseõpetus	2	1	0	1	0,05	0,00	0,05
Ajalugu/ühiskonnaõpetus	5	8	10	18	0,38	0,48	0,86
Keemia		4	4	8	0,19	0,19	0,38
Füüsika		4	6	10	0,19	0,29	0,48
Muusika		3	3	6	0,14	0,14	0,29
Kunst		3	3	6	0,14	0,14	0,29
Tööõpetus		12	0	12	0,57	0,00	0,57
Kehaline kasvatus		6	6	12	0,29	0,29	0,57
muud valikained		2	7	9	0,10	0,33	0,43

Tabelite 15 ja 15a võrdlemisel selgub, et valdavas osas õppeainetes peab enamikus Eesti koolides õpetaja täiskoormuse saamiseks olema valmis õpetama erinevaid õppeaineid. Sõltumata kooli tüübist on selge, et enamikus Eesti koolidest on täna tööl mitut õppeainet õpetavad õpetajad.

## 1.8. Õpetajate ja õpetaja ametikohtade arvud Ida-Viru maakonna üldhariduskoolides

2007. aastal oli Ida-Viru maakonna omavalitsuste koolide keskmisena ühe õpetaja kohta 9,2 õpilast 1 õpetaja kohta ja 11,4 õpilast ühe õpetaja ametikoha kohta (vastavalt 9,2 ja 12,6)<sup>7</sup>. Vastavad näitajad on ligilähedased vabariigi keskmisele näitajale. Õpilaste arv ühe õpetaja ametikoha kohta on riigi keskmisest kõrgem Jõhvi vallas, Kohtla-Järve, Narva ja Sillamäe linnades.

Tabel 16.

Õpilaste arv vastavas kooliastmes õpetavate õpetajate arvu kohta kooliastmeti 2007./2008. õppeaastal Ida-Viru maakonnas.

KOV	1. kooliaste	2. kooliaste	3. kooliaste	Gümnaasium	Kokku
Aseri vald	2,7	2,4	2,1	1,3	5,3
Avinurme vald	4,3	3,2	3,9	3,3	8,7
Iisaku vald	7,6	3,0	3,0	2,3	7,4
Illuka vald	3,3	1,8	2,2		4,7
Jõhvi vald	10,7	5,5	5,5	5,7	11,6
Kiviõli linn	7,3	5,5	3,8	2,9	9,9
Kohtla-Järve linn	8,4	4,7	4,6	4,9	10,4
Kohtla-Nõmme vald	3,6	3,0	1,9		5,2
Lohusuu vald	1,3	1,0	1,7		3,5
Lüganuse vald	6,4	4,1	4,8	2,6	9,9
Maidla vald	1,7	2,7	2,8		5,0
Mäetaguse vald	5,8	2,7	2,9		6,5
Narva linn	9,9	4,6	4,5	5,0	11,0
Narva-Jõesuu linn	5,8	2,5	2,6	2,4	6,4
Sillamäe linn	8,6	4,0	4,5	4,4	10,2
Sonda vald	3,0	1,1	1,2		3,6
Toila vald	7,7	4,6	3,8	4,6	10,0
Tudulinna vald	2,1	1,9	1,6		4,8
Vaivara vald	2,3	0,6	1,3		2,7
Ida-Viru maakond	7,5	4,0	3,9	4,4	9,2

Tabel 17.

Õpilaste arv vastavas kooliastmes õpetaja ametikoha kohta kooliastmeti 2007./2008. õppeaastal Ida-Viru maakonnas.

KOV	1. kooliaste	2. kooliaste	3. kooliaste	Gümnaasium	Kokku
Aseri vald	6,8	7,5	6,1	3,6	5,8
Avinurme vald	11,1	11,7	12,5	11,1	11,7
Iisaku vald	13,9	11,0	8,1	7,0	9,3
Illuka vald	7,1	6,5	6,3		6,6
Jõhvi vald	17,1	15,5	11,5	12,8	13,6
Kiviõli linn	13,3	17,1	9,4	10,2	11,8

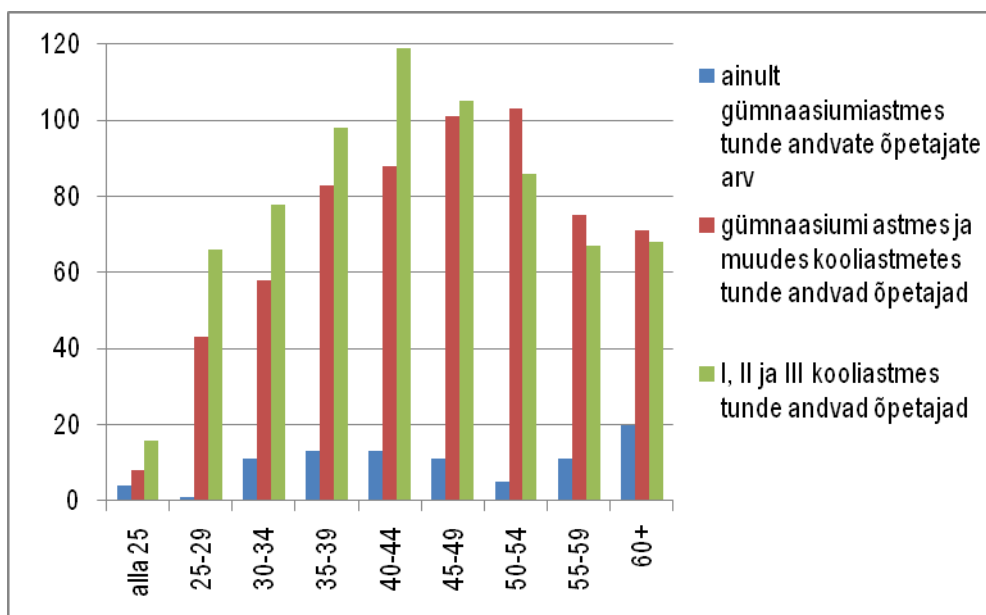
<sup>7</sup> Näitaja „Õpilaste arv õpetaja kohta” on kooliastmeti saadud järgmisel viisil. Õpilaste arv vastavas kooliastmes on jagatud kõigi sellel kooliastmel õppetööd läbi viivate õpetajate arvuga sõltumata sellest, kui suur on vastavas kooliastmes ühe või teise õpetaja tegelik töökoormus. Omavalitsuselt saadakse vastavad näitajad koolide keskmise alusel. Mida rohkem on tegutsevaid koole ja erinevaid õpetajaid vastavates koolides õppetööga seotud, seda madalamaks kujuneb vastav suhtarv. See näitaja üksi ei iseloomusta piisavalt koolivõrgu efektiivsust.

Kohtla-Järve linn	16,5	14,4	11,4	12,1	13,2
Kohtla-Nõmme vald	6,6	8,7	7,1		7,5
Lohusuu vald	4,3	4,6	4,5		4,5
Lüganuse vald	11,8	14,6	12,9	9,0	12,0
Maidla vald	4,0	9,3	6,6		6,8
Mäetaguse vald	8,8	6,4	6,1		7,0
Narva linn	16,0	13,8	12,1	11,4	13,1
Narva-Jõesuu linn	11,0	9,5	8,1	7,5	8,9
Sillamäe linn	18,0	14,0	11,2	12,3	13,1
Sonda vald	5,9	4,6	3,4		4,4
Toila vald	15,4	11,7	9,1	10,9	11,3
Tudulinna vald	7,7	7,2	5,3		6,6
Vaivara vald	5,9	3,1	5,8		5,0
Ida-Viru maakond	13,8	12,4	10,2	11,0	11,4

Esitatud andmetest selgub, et iga eraldiseisva kooliastme puhul on õpilaste arv selles kooliastmes õpetavate õpetajate kohta (sõltumata koormusest) tunduvalt madalam, kui õpilaste arv ühe ametikoha kohta, kuna reeglina on ühe klassi õpetamisega seotud mitu õpetajat juba alates algklassidest.

Põhjuseid, miks näitajad just sellisteks kujunevad on kaks. Esmalt mõjutab õpilaste arvu õpetaja kohta omavalitsuse koolivõrgu koosseis., teiseks iseloomustab antud näitaja valdavalt põhikooli klassidega gümnaasiumides valdavat olukorda, kus püütakse tagada aineõpetajatele erialane koormus esimesel võimalusel, so vastava aine olemasolul vastava kooliastme tunnijaotusplaanis.

Tabelite 16 ja 17 andmete puhul on kasutatud üldhariduskoolide tegevusnäitajates kasutatavaid koolipõhiseid andmeid ning mitme õppeasutusega omavalitsuse puhul näidatakse omavalitsuse õppeasutuste keskmist. Andmete tõlgendamiseks peab siinkohal olema ettevaatlik, sest statistika põhjal ei saa otsustada, kas mitmes koolis ja erinevates kooliastmes osakoormustega õpetamine on õpetaja ja koolijuhtide teadlikult langetatud valikud või ajutine lahendus.



Joonis 3 Ida-Virumaa õpetajate vanusjaotus vastavalt kooliastmetele  
Allikas: EHIS

Ida-Virumaal on õpetajad, kes töötavad ainult põhikooli klassidega ja neid, kes töötavad kõigi nelja kooliastme õpilastega peaaegu võrdselt. Nende õpetajate vanusjaotust vaadates selgub, et nooremad õpetajad töötavad enam põhikooli ulatuses, vanemaid, üle 50-aastaseid õpetajaid on enam töötamas kõigi nelja kooliastme klassidega. Õpetajate hulgas, kes töötavad ainult gümnaasiumiastme klassidega on võrreldes teiste maakondadega enam nooremaid, kuni 50-aastaseid õpetajaid. Küllalt palju on aga ka Ida-Virumaal õpetajaid, kes on vanemad kui 60 aastased.

## 2. Ida-Viru maakonna koolivõrgu prognoos

2012./2013. õppeaasta prognoosi eeldused:

Koolivõrgu prognoosimisel lähtume järgnevast:

Üldhariduse koolivõrku modelleeritakse lähtuvalt (a) teada olevast tavakooli õpilaste arvust 2007/08. õppeaastal ja (b) nende eeldatavast arvust 2012/13. õppeaastal järgmistel eeldustel:

- õpilaste arv 1.-5. klassis = sündide arv aastatel 2001-2005 x 95%;
- õpilaste arv 6.- 9. klassis = õpilaste arv 1.- 4. klassis 2007/08 õa;
- õpilaste arv 10.- 12. klassis = õpilaste arv 5.- 7. klassis 2007/08 õa x 60%.

Tabel 18.

Kriteeriumid modelleerimiseks (PRAXISE koolivõrgu-uuringu kriteeriume on täpsustatud 2008. a käivitunud rahastamismudeli kriteeriumidega).

	min õpilaste arv	max paralleelklasside arv		
		<i>asustustihedus, in/km<sup>2</sup></i>		
		<i>&lt;8</i>	<i>8-500</i>	<i>&gt;500</i>
I kooliaste	18	1	2	3
II kooliaste	18	1	2	3
III kooliaste	60*	2	2	3
gümnaasiumiaste (G12, PrG)	126*	2	2	3
gümnaasiumiaste (G3)	252**	-	-	5
* st vähemalt 2 paralleeli, ** st vähemalt 4 paralleeli				
kooli tüüp	min õpilaste arv	max õpilaste arv		
		<i>asustustihedus, in/km<sup>2</sup></i>		
		<i>&lt;8</i>	<i>8-500</i>	<i>&gt;500</i>
A3	18	72	144	216
A6	36	144	288	432
PK	96	288	432	648
G12	222	504	648	972
G3	252	-	-	540

PrG	186	-	360	540
-----	-----	---	-----	-----

Kollasega on tabelis 18 tähistatud lähteandmete erinevused võrreldes PRAXISE uuringuga.

Järgmiste kombinatsioonide erinevus tuleneb eelkõige sellest, milliseid koolitüüpe tahetakse moodustada. Arvestades aga kooliastmete kattuvust täna kehtivate erinevate koolitüüpide korral (vaata tabel 19, millest näeme, et esimese kolme klassi õpilastel on vastava kooli olemasolu korral võimalus valida 4 erineva koolitüübi vahel) ja asustustihedusest tulenevaid erisusi, võib ette tulla piirkondi, kus mitte kattuvate astmetega koolide moodustamine osutub mitte ainult võimatuks vaid ka ebaefektiivseks ja halvendaks hariduse kättesaadavust. Seetõttu on koolivõrgu võimalikes arvutuslikes variantides olemas ka koolid, kus on 1.-12. klass, või koolid, kus on koos gümnaasium ja progümnaasium. Koolivõrgu modelleerimist on kõikide kombinatsioonide puhul alustatud alati gümnaasiumiastmest ning liigutud sealt järjest madalamate kooliastmete poole.

Tabel 19

Koolitüübid neile vastavate klasside ja kooliastmetega

Kooli tüübid	Klassid												Kooliastmed*			
	1	2	3	4	5	6	7	8	9	10	11	12	1	2	3	4
algkool (A3)																
algkool (A6)																
põhikool (PK)																
põhikooliga gümnaasium (G12)																
gümnaasium (G3)																
progümnaasiumiga gümnaasium (PrG)																

\* Siin ja edaspidi on 4. kooliaste ja gümnaasiumiaste käsitletud sünonüümidena

### Koolitüüpide moodustamise järjekord ja kombinatsioonid

- Variant A<sup>8</sup>: G12 → PK → A6 → A3.
- Variant B: G12 (<8 ja 8-500 in/km<sup>2</sup>) ja G3 (>500 in/km<sup>2</sup>) → PK → A6 → A3.
- Variant C: G3 (>500 in/km<sup>2</sup>) → PK → A6 → A3.
- Variant D: G12 (<8 in/km<sup>2</sup>) ja PrG (8-500 in/km<sup>2</sup> ja >500 in/km<sup>2</sup>) → PK → A6 → A3.

Kuna koolitüüpide moodustamisel lähtutakse ka asustustihedusest, siis on tabelis 20 toodud Ida-Virumaa omavalitsuste jaotus asustustiheduse järgi. Ida-Virumaa on maakond, kus omavalitsuste enamus jaguneb hõrealadele, aga suhteliselt palju omavalitsusi ka aladel, kus asustustihedus on suurem kui 500 inimest ruutkilomeetril (5 omavalitsust, ehk 22,7 % kõigist maakonna omavalitsustest).

Tabel 20.

### Ida-Virumaa omavalitsuste jaotus asustustiheduse järgi

Asustustihedus in/km <sup>2</sup>	Omavalitsused	% omavalitsustest
<8	Alajõe, Avinurme, Iisaku, Illuka, Lohusuu, Maidla, Mäetaguse, Sonda, Tudulinna, ja Vaivara vallad	45,5%

<sup>8</sup> Variant A on toodud arvutustesse, et näidata, milline oleks olukord, kui koolitüüpides ei toimuks muudatusi. Variantide B ja D korral on põhikooliga gümnaasium eelkõige hõrealadel lahenduse leidmiseks.

8-500	Lüganuse, Toila, Kohtla, Aseri, Jõhvi <sup>9</sup> ja Kohtla-Nõmme vallad, Narva-Jõesuu linn	31,8%
>500	Püssi, Kohtla-Järve, Sillamäe, Kiviõli ja Narva linnad	22,7%
Kokku	25	100%

Koolivõrgu modelleerimist alustame lähteaasta ja prognoositava aasta võrdlemisega, mis annab võimaluse mõista arvatava muutuse ulatust.

Prognoosi järgi väheneb õpilaste arv Ida-Virumaal 2012./2013. õppeaastaks kokku 660 õpilase võrra (tabelid 21 ja 22). Seejuures kasvavad õpilaste arvud I ja II kooliastmel vastavalt 560 ja 490 võrra. III kooliastmel aga väheneb õpilaste arv endiselt - ligikaudu 670 õpilase võrra. Prognoosi eeldustes seatud tingimustel väheneb gümnaasiumiastmel õpilaste arv kõige enam 1040 õpilase võrra. Seejuures võib gümnaasiumiastme õpilaste arv väheneda veel enamgi, kui jätkub viimastel aastatel alanud trend, et põhikooli lõpetajaid suundub üha enam kutseõppeasutustesse oma haridusteed jätkama.

Tabel 21.

**Õpilaste arv kokku ja keskmiselt kooliastmeti omavalitsuses ning omavalitsuse asustustiheduse järgi, 2007./2008 õppeaasta**

Asustustihedus		I aste	II aste	III aste	IV aste	Kokku
<8 in/km <sup>2</sup>	kokku	277	313	383	254	1227
	keskmine omavalitsuses	28	31	38	25	123
8-500 in/km <sup>2</sup>	kokku	575	581	688	594	2438
	keskmine omavalitsuses	82	83	98	85	348
>500 in/km <sup>2</sup>	kokku	3155	3088	3466	2646	12355
	keskmine omavalitsuses	631	618	693	529	2471
Kokku	kokku	4007	3982	4537	3494	16020
	keskmine omavalitsuses	182	181	206	159	728

<sup>9</sup> Jõhvi linn on vallasisene linn ja ei eristu seetõttu prognoosi arvutustes.

Tabel 22.

Õpilaste arv kokku ja keskmiselt kooliastmeti omavalitsuses ning omavalitsuse asustustiheduse järgi, prognoos 20012./2013. õppeaasta

Asustustihedus		I aste	II aste	III aste	IV aste	Kokku
<8 in/km <sup>2</sup>	kokku	310	310	280	200	1100
	keskmise omavalitsuses	30	30	30	20	110
8-500 in/km <sup>2</sup>	kokku	640	600	550	360	2150
	keskmise omavalitsuses	90	90	80	50	310
>500 in/km <sup>2</sup>	kokku	3610	3570	3050	1890	12110
	keskmise omavalitsuses	720	710	610	380	2420
Kokku	kokku	4570	4470	3870	2450	15360
	keskmise omavalitsuses	210	200	180	110	700

Järgnevalt prognoosime asustustihedusest ja valikukriteeriumidest lähtudes kõigi maakonna õpilaste jaoks vajaliku koolide arvu õppeaastaks 2012./2013. Ühtlasi esitame samade modelleerimise kriteeriumide järgi ka arvutuse õppeaasta 2007/2008 kohta (tabelis 23), et võrrelda samadelt alustelt olemasolevat olukorda ja selle kuvandit. Ka see arvutus näitab, et prognoosi kõigi erinevate variantide korral oleks koolide hüpoteetiline arv väiksem tegelikust koolide arvust. Valdavaks koolitüübiks oleks Ida-Virumaal põhikool. Erinevalt olemasolevatest koolitüüpidest moodustuksid reeglite kohaselt ka algkoolid.

Variandi A puhul (mis on toodud arvutustesse, et näidata, milline oleks olukord, kui koolitüüpidest ei toimiks muudatusi) oleks võimalik moodustada gümnaasiumiastmega koolitüüpidest ainult põhikooliga gümnaasiume (selliseid moodustuks 14, mis on 15 võrra väiksem kui olemasolev põhikooliga gümnaasiumide arv), põhikoolide arv kasvaks aga 2 võrra ning moodustuks 4 kuueklassilist algkooli hõrealadel. Koolide koguarv oleks 10 võrra väiksem.

Variandi B korral on moodustuksid nii puhtad gümnaasiumid kui põhikooliga gümnaasiumid. Kõik puhtad gümnaasiumid (22) asuksid asustustihedusega >500 in/km<sup>2</sup> aladel ja põhikooliga gümnaasiumid (15) asustustihedusega 8-500 in/km<sup>2</sup> aladel. Oluliselt kasvaks põhikoolide arv – ka >500 in/km<sup>2</sup> aladel ja kokku moodustuks neid 29, mis on tänasest 14 võrra enam. Nii nagu variandi A korral, moodustuks ka selle variandi korral 4 kuueklassilist algkooli hõrealadel (asustustihedus < 8 in/km<sup>2</sup>).

Variandi C korral ei lubata G12 (põhikooliga gümnaasiumi) moodustamist – gümnaasiumiastmed koonduksid aladele >500 in/km<sup>2</sup> (Püssi, Kohtla-Järve, Sillamäe, Kiviõli ja Narva linnad) ja neid saaks olla meie arvutuse reeglite alusel 7. Põhikoolide arv kasvaks veelgi enam kui variandi B korral – 32ni. Algkoolide arv jääks aga ikka samaks nagu variantide B ja C korral.

Variand D, mis lubab moodustada progümnaasiumiga gümnaasiume, annaks lahenduse, kus oleks 14 progümnaasiumiga gümnaasiumi. Neist 3 moodustuksid asustustihedusega 8 – 500 in/km<sup>2</sup> aladel. Põhikoole (18) moodustuks vähem kui variantides B või C ja neid moodustuks kõigi kolme vaadeldava asustustihedusega omavalitsustes. Ka kuueklassilisi algkoole moodustuks kõigis erinevates vaadeldavates asustustiheduse tüüpidest ning nende arv oleks peaaegu võrdne moodustuvate põhikoolide arvuga – 16.

Viimane variantidest (D) ongi selline, kus koolide arv oleks suurem, kui eelmisel õppeaastal koole oli, ja erinevatest variantidest ainult see variant annaks olulise muutuse algkoolide arvus.

Tabel 23.

2007./2008 õppeaasta koolide arvu arvutus variantidesse seatud kriteeriumide järgi

Koolide tegelik arv 2007/08 õppeaastal	Asustustihedus	A3	A6	PK	G12	G3	PrG	Kokku
	<8 in/km <sup>2</sup>	0	0	7	2	0	0	9
8-500 in/km <sup>2</sup>	0	0	1	6	0	0	7	
>500 in/km <sup>2</sup>	0	0	7	21	0	1	29	
Kokku	0	0	15	29	0	1	45	
Variant A	Asustustihedus	A3	A6	PK	G12	G3	PrG	Kokku
	<8 in/km <sup>2</sup>	0	4	4	0	.	.	8
8-500 in/km <sup>2</sup>	0	0	6	3	.	.	9	
>500 in/km <sup>2</sup>	0	0	7	11	.	.	18	
Kokku	0	4	17	14	.	.	35	
Variant B	Asustustihedus	A3	A6	PK	G12	G3	PrG	Kokku
	<8 in/km <sup>2</sup>	0	4	4	0	.	.	8
8-500 in/km <sup>2</sup>	0	0	6	3	.	.	9	
>500 in/km <sup>2</sup>	0	0	19	.	6	.	25	
Kokku	0	4	29	3	6	.	42	
Variant C	Asustustihedus	A3	A6	PK	G12	G3	PrG	Kokku
	<8 in/km <sup>2</sup>	0	4	4	.	.	.	8
8-500 in/km <sup>2</sup>	0	0	9	.	.	.	9	
>500 in/km <sup>2</sup>	0	0	19	.	7	.	26	
Kokku	0	4	32	.	7	.	43	
Variant D	Asustustihedus	A3	A6	PK	G12	G3	PrG	Kokku
	<8 in/km <sup>2</sup>	0	4	4	0	.	.	8
8-500 in/km <sup>2</sup>	0	3	6	.	.	3	12	
>500 in/km <sup>2</sup>	0	9	8	.	.	11	28	
Kokku	0	16	18	0	.	14	48	

Prognoosides koolide arvu õppeaastaks 2012/2013 (tabel 24), arvestame nii sündimust kui ka välja kujunenud õpirännet.

Tabel 24.

Koolide arvu prognoos 2012./2013. õppeaasta, jälgides praegusi siirdeid (õpirännet)

Variant A	Asustustihedus	A3	A6	PK	G12	G3	PrG	Kokku
	<8 in/km <sup>2</sup>	0	5	4	0	.	.	9
8-500 in/km <sup>2</sup>	0	3	4	2	.	.	9	
>500 in/km <sup>2</sup>	0	2	9	8	.	.	19	
Kokku	0	10	17	10	.	.	37	
Variant B	Asustustihedus	A3	A6	PK	G12	G3	PrG	Kokku

	<8 in/km <sup>2</sup>	0	5	4	0	.	.	9
	8-500 in/km <sup>2</sup>	0	2	4	3	.	.	9
	>500 in/km <sup>2</sup>	0	2	18	.	4	.	24
	Kokku	0	9	26	3	4	.	42
Variant C	Asustustihedus	A3	A6	PK	G12	G3	PrG	Kokku
	<8 in/km <sup>2</sup>	0	5	4	.	.	.	9
	8-500 in/km <sup>2</sup>	0	2	7	.	.	.	9
	>500 in/km <sup>2</sup>	0	2	18	.	5	.	25
	Kokku	0	9	29	.	5	.	43
Variant D	Asustustihedus	A3	A6	PK	G12	G3	PrG	Kokku
	<8 in/km <sup>2</sup>	0	5	4	0	.	.	9
	8-500 in/km <sup>2</sup>	0	4	5	.	.	2	11
	>500 in/km <sup>2</sup>	0	9	10	.	.	8	27
	Kokku	0	18	19	0	.	10	47

Prognoosides koolide arvu asustustiheduse ja ette antud kriteeriumide järgi õppeaastaks 2012/2013, saame järgmised tulemused:

Variant A (muutusi koolitüüpides ei toimu, säilivad põhikooliga gümnaasiumid) korral koolide koguarv suureneks 2 võrra, kui tulemust võrrelda samade kriteeriumide järgi 2007./2008. õppeaastaks arvutatud vajaliku koolide arvuga (tabel 23 variant A). Põhikooliga gümnaasiumide arv kahaneks aga 4 võrra. Põhikoolide arv jääks samaks kui ümberarvutatud variandis 2007./2008. õppeaastaks arvutatus, kasvaks aga moodustuvate algkoolide arv – 6 võrra, sest algkoolid moodustuksid nii asustustiheduse 8 – 500 in/km<sup>2</sup> kui >500 in/km<sup>2</sup> korral. Võrreldes aga 2007./2008. õppeaasta tegeliku koolide arvuga, väheneks prognoositav koolide koguarv – koole oleks tõenäoliselt 6 võrra vähem.

Variant B – lubatud on nii põhikooliga gümnaasiumid (G12) kui puhtad gümnaasiumid (G3), moodustuksid asustustihedusega >500 in/km<sup>2</sup> omavalitsustes kokku 4 puhast gümnaasiumi ja asustustihedusega 8 – 500 in/km<sup>2</sup> omavalitsustes 3 põhikooliga gümnaasiumi. Põhikoolide arv oleks aga veidi vähem kui 2 korda suurem, võrreldes praeguse tegeliku põhikoolide arvuga maakonnas. 4 neist oleks hõreda asustustihedusega omavalitsustes. Lisaks saaks moodustada ka 9 kuueklassilist algkooli.

Variant C – kui gümnaasium võiks olla ainult omaette seisev koolitüüp, siis moodustuks neid Ida-Virumaal 5 ja nad kõik oleksid omavalitsustes asustustihedusega >500 in/km<sup>2</sup>, põhikoole oleks veel enam kui variandi B korral (29), algkoolide kohad ja arv oleksid aga samad nagu variandi B korral. Variandi C põhiline koolitüüp olekski põhikool 19 puhta gümnaasiumi kõrval.

Variant D – moodustuks 10 progümnaasiumiga gümnaasiumi, neist 2 asustustihedusega 8 – 500 in/km<sup>2</sup> omavalitsustes. Kaks korda suurem oleks algkoolide arv – saaks moodustada 18 kuueklassilist algkooli, 5 nendest hõreda asustustihedusega omavalitsustes. Põhikoole oleks kokku 19 ja 4 neist hõreda asustustihedusega omavalitsustes. Asustustihedusega 8 – 500 in/km<sup>2</sup> moodustuks põhikoole 5 ja asustustihedusega >500 in/km<sup>2</sup> omavalitsustes moodustuks põhikoole 10.

Vaadates prognoose näeme, et variant D annab isegi veidi suurema koolide arvu kui praegu Ida-Virumaal on, aga erisuseks on suur algkoolide arv. Seejuures tuleb arvestada, et arvutuslik kuueklassilise algkooli suurus on tabel 18 alusel 72 kuni 432 õpilast tulevalt asustustihedusest.

Koolide ja klasside arvu järgi on modelleerimise kriteeriumeid arvestades võimalik prognoosida õpetajate arvu täiskoormuse ekvivalendis õppeaastaks 2012/2013 (tabel 25) ning vaadata, milliseks kujuneb õpilaste arv ühe õpetaja kohta täiskoormuse ekvivalendis (tabel 26), kui klassi täituvus lähtuks seatud kriteeriumidest.

Tabel 25.

**Õpetajate arv (täiskoormuse ekvivalendis) Ida-Virumaal prognoositud koolide arvu järgi**

Asustustihedus (in/km <sup>2</sup> )	Tegelik 2007./2008. õppeaasta	Mudeli variandid 2008				Mudeli variandid 2012./2013. õppeaasta			
		A	B	C	D	A	B	C	D
<8	122	80	80	80	80	83	83	83	83
8-500	199	183	183	150	183	148	169	139	154
>500	925	749	783	808	761	719	702	729	740
Kokku	1246	1012	1046	1038	1024	950	954	951	977

Tabel 26

**Õpilasi õpetaja ametikoha kohta, Ida-Virumaa (arvutatud vastava asustustihedusega omavalitsuste keskmisena):**

Asustustihedus (in/km <sup>2</sup> )	Tegelik 2007./2008. õppeaasta	Mudeli variandid 2008				Mudeli variandid 2012./2013. õppeaasta			
		A	B	C	D	A	B	C	D
<8	10,1	15,3	15,3	15,3	15,3	13,2	13,2	13,2	13,2
8-500	12,3	13,3	13,3	16,3	13,3	14,5	12,7	15,5	14,0
>500	13,4	16,5	15,8	15,3	16,2	16,8	17,3	16,6	16,4
Kokku	12,9	15,8	15,3	15,4	15,6	16,2	16,1	16,2	15,7

Võrreldes 2007./2008. aasta tegelikku seisuga ja 2008.a hüpoteetilisi, ümber arvutatud variante, näeme, et õpilaste arv õpetaja ametikoha kohta kasvab oluliselt hõreda asustustiheduse (<8 in/km<sup>2</sup>) ja vähem asustustiheduse 8-500 in/km<sup>2</sup> korral: 5,2 kuni 1 õpilase võrra erinevate variantide puhul (variant C hüpoteetilise arvutuse korral aga oluliselt enam). Õppeaastaks 2012/2013 prognoositud variantide korral jääb õpilaste/õpetajate suhe madalamaks 2008. aasta ümberarvutatud tulemustest hõrealadel kõigi variantide korral. Väga vähe kasvaks õpilaste arv õpetaja ametikoha kohta keskmise asustustiheduse puhul, kasvaks aga omavalitsustes asustustihedusega üle 500 in/km<sup>2</sup> kõigi variantide korral.

Prognoositud õpetajate arv on õppeaasta 2007/2008 õpetajate arvust kokku enam kui 200 võrra väiksem kõiki variante koos vaadates.

### 3. Koolivõrgu optimeerimise hindamine

Paljudes hariduskorraldust käsitlevates dokumentides seatud eesmärk - tagada kõigile õppijatele parimad võimalused kohustusliku hariduse omandamiseks, järgides efektiivsuse põhimõtet - tähendab tegelikkuses katset optimeerida koolivõrku nii riigi kui ka piirkondade tasandil. Kui õpilaste arv muutub, kahaneb sellisel määral nagu Eestis viimase kümne aasta jooksul, siis on võimalik kaks stsenaariumi.

- 1) Jätkatakse olemasolevate koolidega, kuni õpilaste arv muutub nii väikeseks, et ei riik ega omavalitsus ei suuda lõpuks tagada kvaliteetset õpet.
- 2) Analüüsid õpilaste arvu muutusi ja koolivõrgu põhiindikaatoreid, kavandatakse kohalike omavalitsuste, maavalitsuste ja riigi koostöös kogu riiki kattev uus koolivõrk.

Koolivõrgu optimeerimisel on tähtis, et peetakse silmas:

- õppimise ja õpetamise kvaliteeti;
- hariduse kättesaadavust ja omandamise edukust;
- õppekeskkonna turvalisust ja tervislikkust
- koolitee turvalisust;
- koolide ja haridussüsteemi efektiivsust.

Valikuid analüüsid ja põhjendades tuleks kasutada järgmisi indikaatoreid nii riigi kui ka maakonna tasandil

	Tase 2007./2008. õppeaastal	Tase 2008./2009. õppeaastal	Prognoositav 2012./2013. õppeaastal	Arengukavas seatud eesmärk
<b>Muutuste kava võrdlemiseks</b>				
<b>Kvaliteet ja tõhusus</b>				
Kvalifitseeritud õpetajate osakaal ametikohtade lõikes				
Gümnaasiumiastme õppesuundade arv				
Õpilaste keskmine arv klassis				
Õpilaste arv ühe õpetaja ametikoha kohta				
Klassiruumide pindala õpilase kohta				
Koolitranspordi kasutatavate õpilaste määr				
<b>Monitooringuks</b>				
<b>Kvaliteet ja tõhusus</b>				
Väljalangevuse määr päevases õppevormis				
Põhikooli lõpetajate määr alustanutest				
Gümnaasiumi lõpetanute määr				

alustanustest				
Järgmisel haridustasemel õpingute jätkajate määr				
Õpilaste, õpetajate ja lastevanemate rahulolu õppekeskkonnaga				
Põhikooli eesti keele lõpueksami ja matemaatika lõpueksami keskmine tulemus.				
Gümnaasiumi eesti keele, matemaatika ja võõrkeele lõpueksami keskmine tulemus				
Kogukulud õpilase kohta aastas				
Investeeringud õpilase kohta aastas				
Turvalisus				
Õnnetusjuhtumite arv koolis ja kooliteel				
Õppekeskkonna vastavus turvalisuse ja tervislikkuse nõuetele				

Koolivõrgu optimeerimisel tuleb tingimata arvesse võtta ka huvihariduse ja tugiteenuste kättesaadavust.

Teades, milline on olemasolev situatsioon, millised on olulisemad mõjutegurid ülalloetletud indikaatoritele, saab nendest tulenevalt hinnata olemasoleva ja kavandatava koolivõrgu erinevusi.

## 4. Tegevuste järjekord koolivõrgu optimeerimise kavandamisel

Suured muutused õpilaste arvudes, õppe kvaliteet ning koolikorralduse efektiivsus on need põhjused, miks koolivõrgu optimeerimisele asutakse.

Tulenevalt haridussüsteemi korraldusest (koolikohustus algab 7aastaselt) saab ja peab koolivõrgu optimeerimisel prognoosima olukorda vähemalt 7-10 aastaks ette.

Kõige olulisem informatsioon, mis on vajalik koolivõrgu optimeerimisülesande lahendamiseks, on seotud laste/õpilaste arvuga.

- 1) Koolivõrgu planeerimise aluseks on vanusegruppide suurus nii riigi, maakonna kui ka kohaliku omavalitsuse tasemel<sup>10</sup>.
  - a) laste arv, kes lähema 6-7 aasta jooksul kooli tulevad, on teada,
  - b) selle alusel on võimalik arvutada õpilaste arv klassiti;
  - c) laste sünni realistliku prognoosi tegemiseks saab arvestada seniseid trende ja sarnases situatsioonis olevate riikide demograafilisi muutusi;
  - d) haridusliku erivajadusega laste arvu on keerulisem prognoosida, kuid on vajalik ja aitab täpsustada nii vajaliku koolituse läbinud õpetajate arvu kui koolikeskkonna sobivaks muutmise kulutusi.
  
- 2) Migratsioon maakonna ja riigi tasandil mõjutab oluliselt õpilaste arvu prognoosi piirkondades. Kuigi sisemigratsiooni on raske prognoosida, on võimalik arvestada toimivat õpirännet. Selleks tuleb kaasata parimad spetsialistid ja vajadusel koguda täiendavat informatsiooni riiklikul tasandil. Migratsiooni ja õpirände näitajad tuleks hinnata
  - a) riigi,
  - b) maakonna,
  - c) kohaliku omavalitsuse tasandil.

*Arvutused õpilaste arvu teada saamiseks peavad olema koordineeritud ja terviklikud, et saada objektiivne pilt inimeste tegelikust liikumisest ja õpilaste arvudest piirkonniti erinevates kooliastmetes. Jättes õpilaste koguarvu prognoosi riigi tasandil koostamata, võib juhtuda, et omavalitsuste poolt prognoositud õpilaste arvud on suuremad kui õpilaste tegelik arv sisemigratsiooni mitmekordse arvestamise tõttu, sest paljud omavalitsused loodavad, et õppijad tulevad just nende juurde.*

Tulemuseks saame õpilaste arvud (klassiti) kõigi kooliastmete kohta järgmiseks 7-10 aastaks. Prognoosi alusel saab hinnata, milline peaks olema hariduskorraldus (koolivõrk) omavalitsuse ja maakonna tasandil – kus peaksid koolid asuma (arvestades ka võimalikku koolitee pikkust,

---

<sup>10</sup> Lähteandmete korrektsuse tagamise eelduseks on korrastatud rahvastikuregistri andmed. Iga kohalik omavalitsus peaks suutma tagada, et tal on teada oma territooriumil elavate inimeste arvud ja vanused selleks, et täita temale pandud kohustused.

gümnaasiumiastme puhul õpilaskodu olemasolu või võimalikku jagamist kutseõppeasutustega), millised koolid tuleb sulgeda/asutada/koondada.

*Tulemuseks saadakse:*

*Hüpoteetiline koolivõrk – õpilaste arvud erinevatel kooliastmetel ja koolitüüpides.*

- 3) Järgnevalt tuleb hinnata olemasolevaid koolihooneid järgmistest aspektidest:
  - a) asukoht;
  - b) klassiruumide ja teiste nõuetest tulenevate ruumide olemasolu, nende kasutatavuse määr, seisukord;
  - c) vajalikud investeeringud ruumide korrastamiseks, turvalisuse tagamiseks, täiendavate hoonete rajamiseks vastavalt tervisekaitse nõuetele;
  - d) kooliastmetele vastava kaasaegse õpikeskkonna olemasolu.
  
- 4) Olles koostanud hüpoteetilise koolivõrgu, tuleb kirjeldada/arvutada seda iseloomustavaid näitajaid/indikaatoreid. Juhul, kui hüpoteetiline koolivõrk sisaldab erinevaid alternatiive (meie näites on alternatiivid moodustunud erinevate koolitüüpide valiku tagajärjel), siis tuleb hinnata ka erinevate alternatiivide maksumust. Tuleb leida vastavus õpilaste arvudes olemasoleva koolivõrgu ja hüpoteetilise koolivõrgu vahel
  - a) kooliastmetes,
  - b) erinevat tüüpi õppeasutustes,
  - c) erinevates piirkondades.
  
- 5) Koostada olemasoleva ja hüpoteetilise koolivõrgu (tema alternatiivide) näitajate/indikaatorite võrdlus, arvestades:
  - a) tulemusindikaatoreid ja seatud eesmärgid,
  - b) investeeringute vajadust iga alternatiivi korral,
  - c) majanduslikke tagajärgi alternatiivsetele investeeringute programmidele.

*Tähelepanu tuleb pöörata kvalitatiivsetele faktoritele koos kõigi poolt- ja vastuargumentidega, millele alternatiivsed lahendused võivad osutada, ja võimalusel need järjestada:*

- *koolide ajalugu ja traditsioonid,*
- *koolidevahelise koostöö võimalused,*
- *kooli keskkond,*
- *koolitee turvalisus,*
- *poliitikute hoiak erinevate alternatiivide suhtes.*

Järjestades hüpoteetilise koolivõrgu koolid õpilaste arvude järgi kooliastmetes, saame tulemuseks pildi optimaalsest koolivõrgust arvestades:

- olemasolevat koolivõrku;
- vajalike investeeringute mahtu;
- olemasolevaid koolihooneid;

- kvalitatiivseid faktoreid, mis mõjutavad otsuseid.

Hüpoteetiline koolivõrk võib küll rahuldada nõudmisi ja kriteeriume õpilaste arvude osas, peab aga samal ajal olema kättesaadav kõigile õpilastele, kes on planeeritud vastavates koolides õppima asuma. Seega tuleb hüpoteetilist koolivõrku järgnevalt analüüsida kättesaadavuse aspektist, kas ja kuidas mõjutab uus koolivõrk õpilaste transpordi vajadust. Arvestada tuleb, et see võib igal aastal olla erinev. Koolitranspordi skeemi ja lepinguid tuleb igal aastal uuendada. Oluline on siinjuures analüüsida ka seda, kas ja millisel määral mõjutab koolitee läbimiseks kuluv aeg õpilaste koolipäeva pikkust, kuidas tagatakse õpilaste osavõtt huvitegevusest ning muudest õppetunnivälisest tegevusest.

- 6) Koolitranspordi vajaduse analüüs:
  - a) transporti vajavate õpilaste arv;
  - b) investeeringute vajadus transpordi korraldamiseks – bussid, jooksvad kulud aastas;
  - c) kuidas tagada koolitranspordi turvalisus;
  - d) kulu-tulu analüüs alternatiivsete lahenduste osas (ühistranspordi kasutamine; koolibussi üürimine firmalt; koolibusside kasutamine ka ühistranspordiks ajal, kui nad ei teeninda õpilasi; takso kasutamine lepingu alusel väikeste õpilasgruppide jaoks).

Arvestades hüpoteetilise koolivõrgu ja olemasoleva koolivõrgu võrdluse tulemusi ning koolitranspordi vajadust (et õpilased jõuaksid normaja piirides turvaliselt kooli), võime jõuda olukorrani, et tuleb koostada uus hüpoteetiline koolivõrgu kava või muuta osaliselt mittesobivat kava. Sisuliselt tähendab see eespool kirjeldatud protsessi kordamist, kasutades alternatiivseid valikuid.

Kui hüpoteetiline koolivõrk on kirjeldatud ja transpordiprobleemid lahendatud, tuleb leida vastused õpetajate, tugipersonali ja abipersonali leidmisega seotud küsimustele.

- 7) Õpetajate arv tuleb prognoosida, lähtudes hüpoteetilise koolivõrgu õpilaste arvust, kehtivast õppekavast ja seaduses kehtestatud normkoormusest ning kvalifikatsiooninõudeist. Sama oluline on tugiteenuste kättesaadavuse aspektist tugispetsialistide (abiõpetaja, logopeedid, koolipsühholoogid, sotsiaalpedagoogid, eripedagoogid) olemasolu ja seda just põhikoolide ulatuses. Vajaliku kvalifikatsiooniga õpetajate olemasolu igas hüpoteetilise koolivõrgu õppeasutuses on kriitilise tähtsusega õppe kvaliteedi tagamiseks. Õpetajate töö ümberkorraldamise planeerimisel ja vajalike läbirääkimiste käigus tuleb samuti
  - a) kavandada koolitusprogrammid vabanevatele õpetajatele;
  - b) sõlmida kokkulepped vakantsetele ametikohtadele.
- 8) Enne lõpliku otsuse kinnitamist tuleb kindlasti koostada plaani kulu-tulu analüüs, et hinnata rahalises väärtuses kõiki koolivõrgu optimeerimisega seotud mõjusid.

## Lisa 1. Gümnaasiumiikka jõudvate noorte arv muutus maakonniti 2008-2023

Gümnaasiumiikka jõudvate noorte arv maakonniti 2008-2023 (Sihtgrupi osakaal võrreldes 2008/2009 õppeaasta algusega (ilma toimunud ja toimuva õpirändeta))

Aasta	2008	2009	2010	2011	2012	2013	2014	2015	2016	2017	2018	2019	2020	2021	2022	2023
Harju maakond	100%	86%	75%	67%	63%	61%	59%	59%	62%	65%	68%	70%	75%	81%	88%	95%
Hiiu maakond	100%	93%	84%	78%	71%	66%	57%	50%	46%	46%	46%	45%	42%	42%	40%	40%
Ida-Viru maakond	100%	86%	75%	68%	66%	64%	63%	62%	63%	64%	66%	66%	66%	66%	66%	65%
Jõgeva maakond	100%	92%	85%	78%	73%	69%	65%	63%	61%	60%	57%	53%	50%	49%	49%	48%
Järva maakond	100%	93%	84%	73%	68%	66%	65%	61%	59%	57%	57%	58%	59%	59%	59%	58%
Lääne maakond	100%	92%	85%	76%	70%	66%	65%	62%	58%	53%	50%	50%	51%	50%	50%	50%
Lääne-Viru maakond	100%	92%	84%	78%	72%	69%	66%	64%	63%	62%	61%	59%	56%	55%	57%	59%
Põlva maakond	100%	95%	90%	85%	82%	76%	69%	63%	59%	57%	56%	57%	59%	58%	58%	58%
Pärnu maakond	100%	90%	83%	73%	68%	65%	64%	63%	62%	61%	60%	59%	59%	58%	60%	63%
Rapla maakond	100%	93%	86%	79%	74%	70%	65%	61%	59%	58%	58%	56%	58%	58%	60%	61%
Saare maakond	100%	91%	84%	76%	67%	60%	55%	54%	53%	52%	50%	48%	48%	49%	51%	52%
Tartu maakond	100%	89%	79%	71%	67%	65%	64%	63%	64%	64%	66%	67%	70%	72%	73%	75%
Valga maakond	100%	93%	86%	78%	74%	69%	67%	63%	62%	62%	62%	60%	57%	56%	57%	57%
Viljandi maakond	100%	93%	85%	80%	75%	72%	69%	65%	61%	59%	57%	56%	55%	55%	54%	55%
Võru maakond	100%	93%	85%	77%	72%	68%	64%	59%	56%	54%	53%	51%	49%	49%	50%	53%
Eesti kokku	100%	89%	80%	72%	68%	65%	63%	61%	61%	62%	63%	63%	65%	67%	70%	73%

allikas: Eesti Statistikaameti rahvastikustatistika, P. Laanoja arvutused

## Lisa 2 Ida-Virumaa õpilaste kooliränne

