

# KÕRGHARIDUSE VALDKONNA STATISTILINE ÜLEVAADE

Koostaja:  
Eve Tõnisson, HTM analüüsisiosakonna analüütik

Tartu 2011

## Sisukord

Sissejuhatus.....	3
1 Andmete allikad ja üldised märkused .....	4
2 Üliõpilaste arv.....	6
2.1 Üliõpilaste arv õpete lõikes .....	8
2.2 Üliõpilaste arv õppevaldkondade lõikes.....	9
2.3 Üliõpilaste vanuseline jaotus .....	11
2.4 Üliõpilaste sooline jaotus .....	14
2.5 Üliõpilaste arv õppekeele alusel .....	16
2.6 Välisüliõpilaste arv .....	17
3 Õppeasutuste arv .....	19
4 Vastuvõetud üliõpilaste arv .....	21
5 Gümnaasiumilõpetajate edasiõppimine.....	25
6 Lõpetanud üliõpilaste arv ja lõpetajate edasiõppimine .....	30
6.1 Lõpetanud üliõpilaste arv.....	30
6.2 Lõpetanud üliõpilaste arvuga seotud indikaatorid strateegilistes dokumentides.....	32
6.3 Lõpetanute edasiõppimine .....	33
7 Katkestanud üliõpilaste arv ja katkestajate edasiõppimine.....	34
8 Riiklik koolitustellimus.....	36
8.1 Riikliku koolitustellimuse maht.....	36
8.2 2010/2011. õppeaasta tegeliku vastuvõtu võrdlus riikliku koolitustellimusega (RKT) .....	37
9 Õppejõudude arv.....	38
10 Kokkuvõtte olulisemast.....	40
Lisa 1 Üliõpilased (kõik õpped – sh doktoriõpe) 2010/11. õppeaastal õppeasutuste lõikes .....	42
Lisa 2 Üliõpilased õppevaldkondade ja õppeasutuste lõikes 2010/11. õppeaastal .....	43
Lisa 3 Vastuvõetud üliõpilased õppevaldkondade ja õppeasutuste lõikes 2010/11. õppeaastal .....	44
Lisa 4 Lõpetanud üliõpilased õppevaldkondade ja õppeasutuste lõikes 2009/10. õppeaastal .....	45
Lisa 5 Riiklik koolitustellimus 2003-2010.....	46
Lisa 6, „Eesti kõrgharidusstrateegia aastateks 2006-2015” võtmeindikaatorite saavutatud tasemed 2005 – 2010 ja eesmärgid 2015 .....	48

## Sissejuhatus

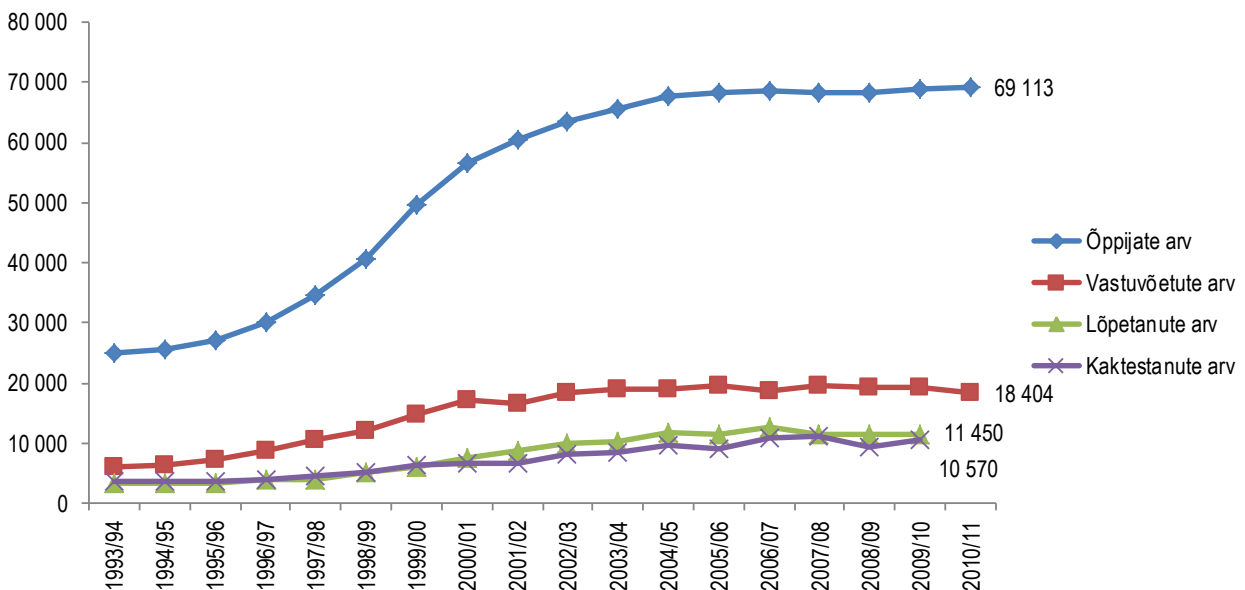
Käesolev statistiline ülevaade on eelkõige andmete kirjeldus, mitte püüe analüüsida kõrgharidusruumis toimunud muutuste põhjuseid ja nende tagajärgi. Statistilise ülevaate peamiseks kajastatavaks õppeaastaks on 2010/11. õa, kirjeldades samas kõrghariduses toimunud muutusi läbi pikema ajaperioodi.

Ülevaates on kirjeldatud kõikide õppivate üliõpilaste arvu ning jaotumist erinevate tunnuste (õppeastmed, õppevaldkonnad, vanus, sugu, õppekeel) alusel, sisaldades samas näiteks andmeid ka õppekavade ja õppejõudude ning õppeasutuste arvu kohta. Kitsamalt on käsitletud üliõpilaste vastuvõttu, õpingute lõpetamist ja katkestamist ning gümnaasiumilõpetajate edasiõppimist.

Peame vajalikuks erinevate osakaalude jälgimise ja muutuste kirjeldamise kõrval absoluutarvude väljatoomist. Oluline on teada, kas üliõpilaste arvu kasv jätkub või on selgelt pidurdumas, kuidas muutub üliõpilaste osakaal erinevatel kõrgharidusastmetel või milline trend iseloomustab üliõpilaskonna keskmist vanust ja soolist jaotuvust ning õppevaldkonna eelistusi. Suuremate arvuliste muutuste korral tuleb silmas pidada erinevate kõrgharidusreformide toimumisaega ning nende mõju üliõpilaste käitumisele (nt 2002 aasta Bologna-reform ning õppekavade struktuuri muutumine või 2009-2011 toimuv kõrghariduse kvaliteedi üleminekuhindamise protsess ning selle tagajärjed)

Üliõpilaste arvu muutumist viimase 18 aasta jooksul illustreerib sissejuhatusena joonis 1.

**Joonis 1.** Kõrghariduse valdkonna koondnäitajad (vastuvõetud, õppijad, lõpetanud)



## 1 Andmete allikad ja üldised märkused

- Materjal on koostatud valdavalt Eesti Hariduse Infosüsteemi (EHIS) iga-aastaste väljavõtete põhjal (2005 - 2010. aasta andmed, vastavalt seisudega 8.11.2005, 10.11.2006, 10.11.2007, 10.11.2008, 10.11.2009 ja 10.11.2010). Ülevaates kasutatud vanemad andmed pärinevad Eesti Statistikaameti kogutud riiklikust statistikast (1993 - 2004. aasta andmed).
- Kui on esitatud ainult aastaarv, siis vastuvõetute ja õppijate puhul kajastab aastaarv õppeaasta algusaastat, lõpetajate ja katkestajate puhul õppeaasta lõpuaastat. Õppijad on sõltuvalt õppeaastast esitatud seisuga 1. oktoober või 10. november<sup>1</sup> ning lõpetanud ja katkestanud vahemikus 1. oktoober kuni 30. september. Vastuvõetud on aastate 1993-2004 kohta esitatud vahemikus 1. oktoober kuni 30. september<sup>2</sup>.

- Joonistel kasutatavad lühendid:

### Õpped:

DOK –	doktoriõpe
RES –	residendiõpe (kuni 2000/01 vastuvõtt)
MAG –	magistriõpe (sh 1-aastane õpetajakoolitus, interniõpe)
INT –	integreeritud bakalaureuse- ja magistriõpe
BAK –	bakalaureuseõpe
RAKK –	kutsekõrgharidusõpe, diplomiõpe, rakenduskõrgharidusõpe

### Õppevaldkonnad:

HAR –	Haridus
HUM –	Humanitaaria ja kunstid
SOTS –	Sotsiaalteadused, ärimus ja õigus
LOOD –	Loodus- ja täppisteadused
TEHN –	Tehnika, tootmine ja ehitus
PÕL –	Põllumajandus
TERV –	Tervis ja Heaolu
TEEN -	Teenindus

- Üliõpilaste hulka loetakse residendiõppes õppijad, kes on õppima asunud 2000/01. õa või varem, hilisematel aastatel residentuuri asujate kohta antud ülevaade infot ei edasta.
- Õppekoha rahastamise andmeid puudutavad detailsemad võrdlused algavad andmete kättesaadavuse tõttu 1997/98 õppeaastast.
- Katkestajate ja lõpetajate hulgas on 2004/05. – 2009/10. õppeaastate kajastamisel ka vastaval aastal suletud koolide lõpetajad. Varasematel aastatel ei ole neid andmeid kogumismetoodika iseärasuste tõttu kogutud.
- Eksternõppes õppijad kajastuvad üldnumbrites ainult lõpetajate hulgas (Statistikaameti andmete järjepidevuse huvides).

<sup>1</sup> 2005/06 õppeaasta seisuks on 8. november ning 2006/07-2010/11. õppeaasta seisuks on 10. november, ülejäänud õppeaastatel 1.oktoober.

<sup>2</sup> 2005 - 2010. aastal on vastuvõetutena käsitletud sellised üliõpilased, kes õppisid 1. kursusel kõrghariduse õppekavadel vastavalt seisuga 8. november (2005) või 10. november (2006 – 2010) ning olid vastaval aastal õppima asunud perioodil 1. juuli kuni 8./10. november.

- Õppekoha rahastamise tunnus

Kõrghariduse õppekavadel õppijad jagatakse rahastamisallika alusel antud ülevaates kaheks: **riigieelarvelistel** (RE) õppekohtadel õppijad ja **riigieelarvevälistel** (REV) kohtadel õppijad. Kuna EHISes on olnud vaadeldava perioodi jooksul rahastamisallika kajastamisel kasutusel erinevad väärtused, siis on allpool esitatud vastavustabel nende jaotamisloogika kohta riigieelarvelisteks ja riigieelarvevälisteks õppekohtadeks.

Üldine väärtus	Detailsed väärtused
Riigieelarveline õppekoht	Riigieelarvest
	Riiklik koolitustellimus
	Riigieelarveline riikliku koolitustellimuse õppekoht
	Muu riigieelarveline õppekoht <sup>3</sup>
	ESF programmist „TULE“ rahastatav õppekoht
	ESF programmist „DoRa“ rahastatav õppekoht
	ESF Doktorikoolist rahastatav õppesse tagasipöördunud doktorant
	ESF programmist „Eduko“ rahastatav õppekoht
Riigieelarveväline õppekoht	Tasuline
	Kooli omavahenditest tasuta
	Riigieelarveväline õppekoht – õppemaksust vabastatud
	Muu riigieelarveväline õppekoht

- Välisüliõpilaste kajastamiseks kasutatakse antud ülevaates järgmist definitsiooni: „välisüliõpilased on need üliõpilased, kelle elukohamaa ei ole EHISes "Eesti" (või "määramata" või "tühi") ning kel ei ole samaaegselt EHISe andmetel alalist/pikaajalise elaniku elamisluba ning kelle kodakondsus pole Eesti“.
- Gümnaasiumilõpetajate edasiõppimise analüüsi koostamisel on vaadeldud üldkeskhariduse omandanud perioodil 01.09-31.08, kes järgmisel õppeaastal on asunud õppima kõrgharidustaseme esimese astme õppekavadele<sup>4</sup> (st seisuga 10.11 kajastusid kõrghariduse õppekavadel õppivate õppurite hulgas).
- Paljud joonistel kasutatud andmete alustabelid on kättesaadavad HTMi kodulehel: <http://www.hm.ee/index.php?048055>

<sup>3</sup> „Muu riigieelarveline õppekoht“:

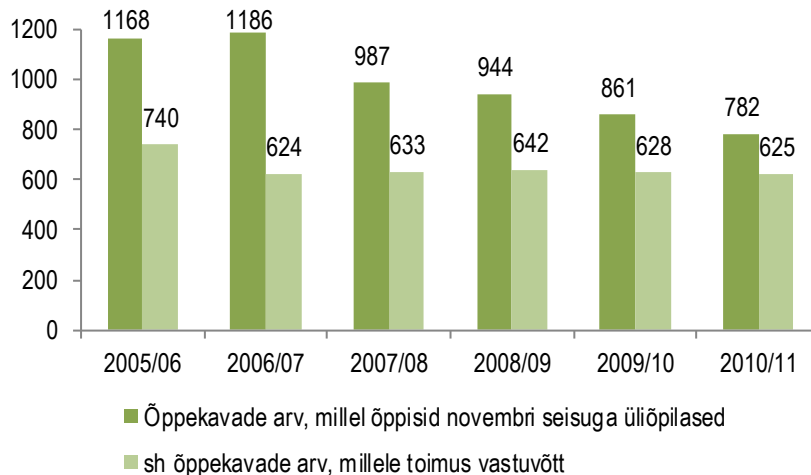
- riigiosalusega projektide rahadega moodustatud õppekoht;
- programmiliste initsiatiivide abil moodustatud õppekohad (nt rahvuskaaslaste programm, hõimurahvaste programm);
- riigieelarvelised õppemaksuvabad õppekohad riigirakenduskõrgkoolides/ riigikutseõppeasutustes, kuhu on vastuvõetud õppurid eritingimustel (väljaspool üldist RKT kohtadele vastuvõtmise pingerida);
- Kaitseväge Ühendatud Õppeasutuse riigieelarveline õppekoht;
- ESF programmide alusel moodustatud õppekoht.

<sup>4</sup> Kõrghariduse esimesele astmele vastuvõtt sisaldab vastuvõttu rakenduskõrgharidusõppe, bakalaureuseõppe ning bakalaureuse- ja magistriõppe integreeritud õppe õppekavadele.

## 2 Üliõpilaste arv

Kõrghariduse õppekavadel<sup>5</sup> õppivate üliõpilaste arv kokku<sup>6</sup> on võrreldes 1993/94. õppeaastaga kasvanud 2,8 korda. Samas ei ole kasv olnud stabiilne vaid aeglustus alates 2001/02. õa märgatavalt pöördudes 2007/08. õppeaastal üheks aastaks ka languseks. 2010/11. õppeaastal kasvas üliõpilaste arv võrreldes eelmise õppeaastaga 128 üliõpilase ehk 0,2% võrra. 2010/11. õppeaastal õppis 69 113 üliõpilast 782-l kõrghariduse taseme õppekaval. Viimase viie aasta jooksul on nende õppekavade arv, kus õpivad üliõpilased, pidevalt vähenenud (joonis 2), seda eelkõige 2002. aasta kõrgharidusreformielsete õppekavade arvel.

Joonis 2. Õppekavade arv 2005/06. – 2010/11. õa



Üliõpilaste arv on alates 1993/94. õa suurenenud nii rakenduslikul kui akadeemilisel suunal. Üliõpilaste osakaal kõrghariduse akadeemilisel suunal<sup>7</sup> on viimaste aastate jooksul olnud stabiilselt üle 60 protsendi, 2010/11. õa jõudis akadeemilisel suunal õppijate osakaal 68%ni. Seega õppis rakenduslikul suunal umbes üks kolmandik üliõpilastest. Kuigi akadeemilisel suunal on võrreldes 1993/94. õa-ga üliõpilaste arvu absoluutne kasv olnud suurem (20 221lt 47 143ni), on suhteliselt enam ehk 4 843lt 21 970 üliõpilase (4,5 korda) kasvanud rakenduslikul suunal õppivate üliõpilaste arv. Kasvu osaliseks põhjuseks on näiteks nii õe-, ämmaemanda- kui koolieelse lasteasutuse õpetaja õppe toomine kutsehariduse tasemest kõrghariduse tasemele. Alates 2001/02. õppeaastast on üliõpilaste arv rakenduslikul suunal olnud langustrendiga. Üheks põhjuseks on siinkohal rakenduskõrgharidusõpet pakkuvate kõrgkoolide arvu vähenemine kvaliteedikontrolli ja ümberkorralduste tulemusena (vt ka joonis 19).

Joonistel 3 ja 4 on näha nii üliõpilaste koguarvu muutused kui ka **riigieelarvelistel õppekohtadel (RE)** ning **riigieelarvevälistel õppekohtadel (REV)** õppivate üliõpilaste arvu muutused ning akadeemilise kõrghariduse suunal õppivate üliõpilaste osakaalu muutused. 2010/11. õa moodustab RE üliõpilaste arv 51% üliõpilastest. Viimati ületasid RE õppekohal õppijad REV õppureid 2002/03. õa-l. Kui RE kohal õppivate üliõpilaste arv on viimasel kolmel õppeaastal suurenenud (võrreldes eelmise õppeaastaga vastavalt 1,2%; 4,9%; 6,4%), siis REV

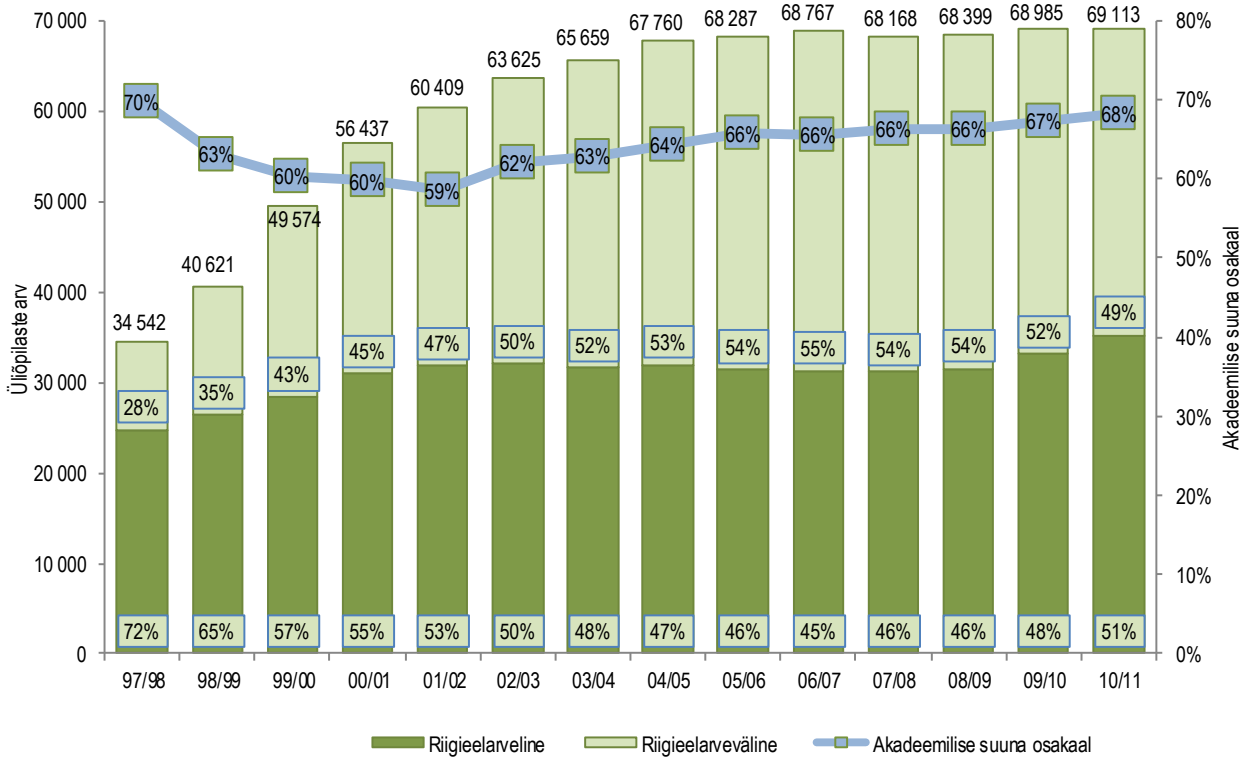
<sup>5</sup> Kõrghariduse taseme alla arvestatakse järgmised õpped: kutsekõrgharidusõpe; rakenduskõrgharidusõpe; diplomiope; bakalaureuseõpe; bakalaureuse- ja magistriõppe integreeritud õpe; 1-aastane õpetajakoolitus (vastuvõtt kuni 2005/06. õa), interniope (vastuvõtt kuni 2002/03. õa); magistriõpe; doktoriõpe ning residendiõpe (kuni 2000/01. õa vastuvõtt).

<sup>6</sup> Käesolevas ülevaates on käsitletud üliõpilaste arvuna nn **üliõpilassündmuse** arvu (kõigi tunnuste puhul). Näiteks 2010/11. õppeaastal seisuga 10.11.2010 õppis kõrghariduse õppekavadel tegelikult 68 608 erinevat isikut, kellest 495 isikut õppis mitmel õppekaval korraga. Kuna aga enamik informatsioonist käsitletakse erinevates lõigetes, siis käsitletakse edasises analüüsis neid õppureid mitmekordselt.

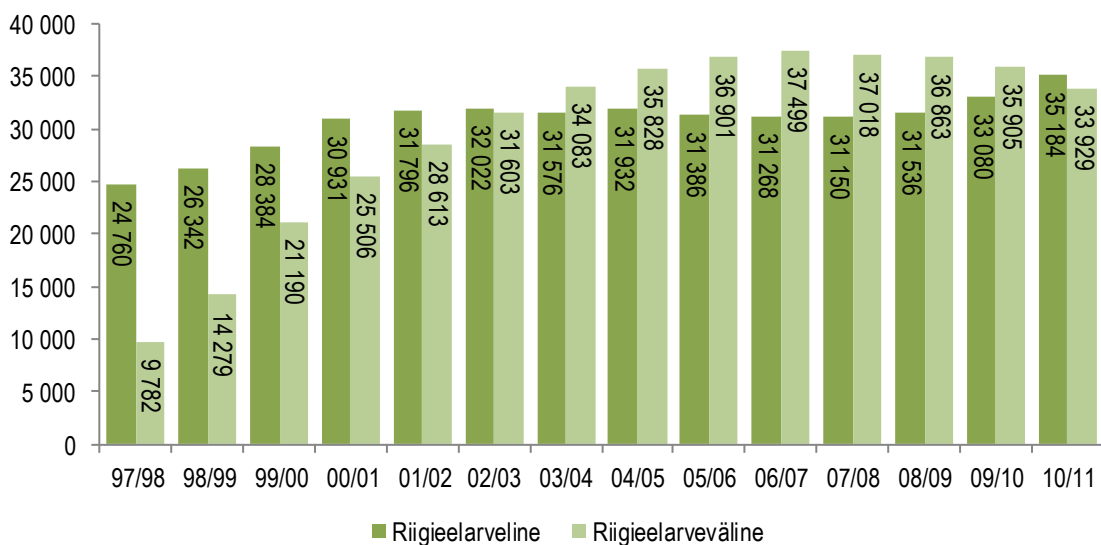
<sup>7</sup> Siin ja edaspidi: **akadeemiline suund** – bakalaureuseõpe; integreeritud bakalaureuse- ja magistriõpe; magistriõpe; 1-aastane õpetajakoolitus, interniope; doktoriõpe ning residendiõpe (kuni 2000/01. õa vastuvõtt); **rakenduslik suund** – kutsekõrgharidusõpe (kuni 2001/02. õa); rakenduskõrgharidusõpe; diplomiope (õpe võis toimuda kuni 2007. a 1. jaanuarini).

õppekohtadel õppijate arv on viimasel neljal õppeaastal vähenenud (võrreldes eelmise õppeaastaga vastavalt - 1,3%; -0,4%; -2,6%; -5,5%). REV õppekohtadel õppijate arv on vähenenud eelkõige eraõppeasutuste õppurite arvelt.

**Joonis 3.** Üliõpilaste arv, riigieelarvelistel ja riigieelarvevälistel õppekohtadel õppivate üliõpilaste osakaal ja üliõpilaste osakaal akadeemilises kõrghariduses 1997/98. – 2010/11. õa



**Joonis 4.** Riigieelarvelistel ja riigieelarvevälistel õppekohtadel õppijate arvu muutusüliõpilaste osakaal akadeemilises kõrghariduses 1997/98. – 2010/11. õa



## 2.1 Üliõpilaste arv õpete lõikes

Kui vaadata üliõpilaste arvu kõrghariduse õpete lõikes (joonis 5), siis näeme, et viimastel aastatel on vähenenud kõrghariduse esimesel astmel õppivate üliõpilaste arv (sh esimest aastat ka integreeritud õppes) ning suurenenud magistri- ja doktoriõppe üliõpilaste arv ja osakaal üliõpilaste koguarvus. Kõrghariduse esimesel astmel<sup>8</sup> õppijate osakaal on 93%-lt 1993/94. õa langenud 77%-ni 2010/11. õa. Võrreldes eelmise õppeaastaga on 2010/11. õppeaastal bakalaureuseõppes üliõpilaste arv jäänud praktiliselt samaks, rakenduskõrgharidusõppes on üliõpilaste arv vähenenud 3% võrra, integreeritud õppes vähenenud 1% võrra. Enim on suurenenud üliõpilaste arv doktoriõppes (10% võrra), aga ka magistriõppes (4% võrra).

**Rakenduslikul suunal** õppijate osatähtsus üliõpilaste hulgas on alates 2002/03. õa (38%) pidevalt langenud, jõudes 2010/11. õa 32%ni<sup>9</sup> (2001/02. õa oli vastav näitaja 41%). Sealjuures on riigieelarveliste üliõpilaste osakaal rakenduslikult suunal õppijatest alates 2007/08. õa kasvanud, moodustades 2010/11. õa 50% (2006/07. õa oli riigieelarvelisi üliõpilasi rakenduslikul suunal õppijate hulgas 44%).

**Bakalaureuseõppes** õppijate osakaal kõigist üliõpilastest on 3+2 süsteemile ülemineku tõttu alates 2005/06. õa langenud ja moodustas 2010/11. õa ligikaudu 40% kogu üliõpilaskonnast. RE üliõpilaste osakaal bakalaureuseõppes kasvas eelmise õppeaastaga võrreldes 4 protsendipunkti võrra ja jõudis 2010/11. õa 46%-ni üliõpilaste koguarvust.

**Bakalaureuse- ja magistriõppe integreeritud õppekavadele** algas vastuvõtt 2002/03. õppeaastal. Sellest alates kasvas üliõpilaste arv kuni 2009/10. õa-ni, 2010/11. õa vähenes siiski 1% ja 2010/11. õa õppis integreeritud õppes 4122 üliõpilast. RE üliõpilaste osatähtsus on alates 2004/05 kasvanud ja 2010/11. õppeaastaks jõudnud 75%ni.

**Magistriõppes** (sh 1-aastane õpetajakoolitus, interniõpe) on üliõpilaste arv perioodil 1993/94-2010/11.õa suurenenud 11 078 võrra. Kui 2005/06. õppeaastaks oli magistriõppe REV üliõpilaste osakaal kasvanud 55%-ni, siis alates 2007/08. õppeaastast on REV üliõpilaste osatähtsus olnud 48%. Magistriõppes õppijate osakaal üliõpilaste koguarvust on pidevalt tõusnud ja moodustab 2010/11. õa 18%.

**Doktoriõppes** on üliõpilaste arv ajavahemikul 1993/94 kuni 2010/11.õa kasvanud 2 632 võrra. Ka doktoriõppe osakaal on pidevalt tõusnud, moodustades 2010/11. õa 4% kõigist üliõpilastest. RE kohal õppijate osakaal on võrreldes eelmise õppeaastaga kahanenud kolme protsendipunkti võrra ja jõudnud 60%ni.

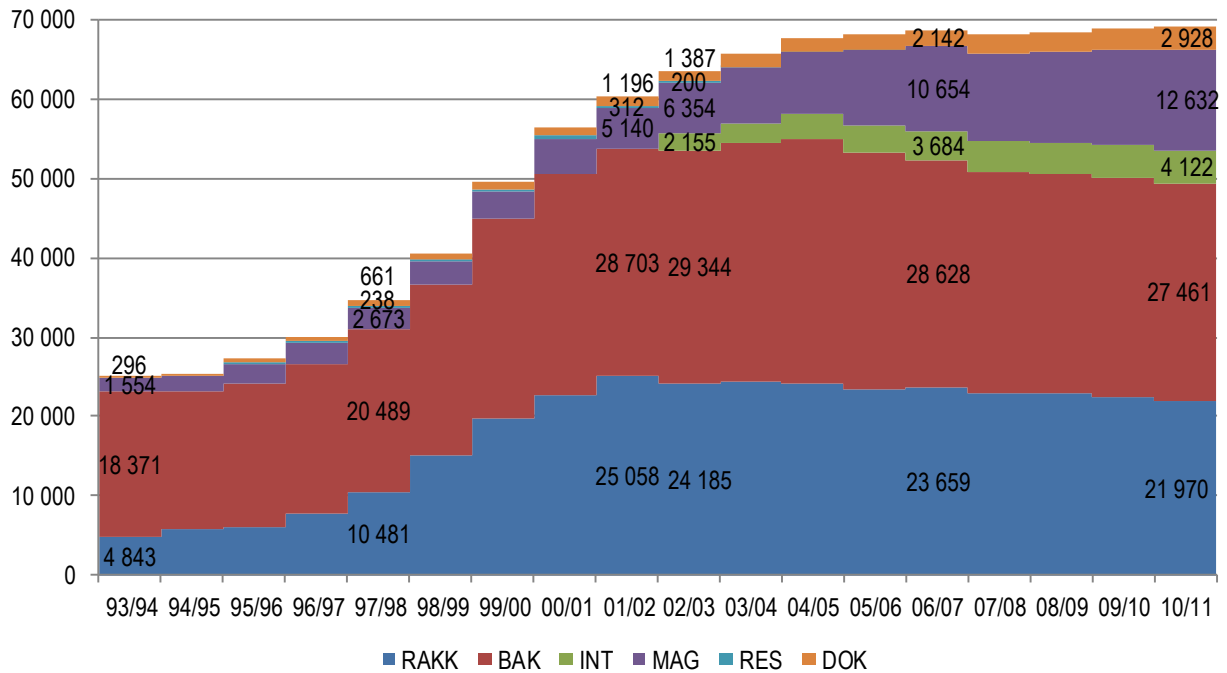
Joonisel 5 on näidatud ka **residendiõppe** üliõpilased<sup>10</sup>. Residendiõppe üliõpilaste arv kasvas 104-lt (1993/94) 404-ni (2000/01) ning hakkas pärast üliõpilaste vastuvõtu lõppemist langema. Viimased residendiõppe üliõpilased kajastuvad statistikas 2004/05. õa (32 üliõpilast).

<sup>8</sup> Kõrghariduse esimene aste hõlmab rakenduskõrgharidusõpet, bakalaureuseõpet ning bakalaureuse ja magistriõppe integreeritud õpet.

<sup>9</sup> 2010/11. õa õppisid kõik rakenduslikul suunal õppivad üliõpilased rakenduskõrgharidusõppe õppekavadel ning enam ei ole õppureid kutsekõrgharidusõppe ja diplomioõppe õppekavadel.

<sup>10</sup> Vastavalt ülikooliseadusele olid enne 2001/02. õppeaastat residentuuri immatrikuleeritud isikud üliõpilased. Alates 2001/02. õppeaastast residentuuri vastu võetud arst-residendid ei ole enam üliõpilased, vaid on töövõtjad.

**Joonis 5.** Üliõpilaste arv ja osakaal kõrghariduse õpete kaupa (joonisel kajastuvad arvud järgmiste õppeaastate kohta: 1993/94, 1997/98, 2001/02, 2002/03, 2006/07 ja 2010/11)

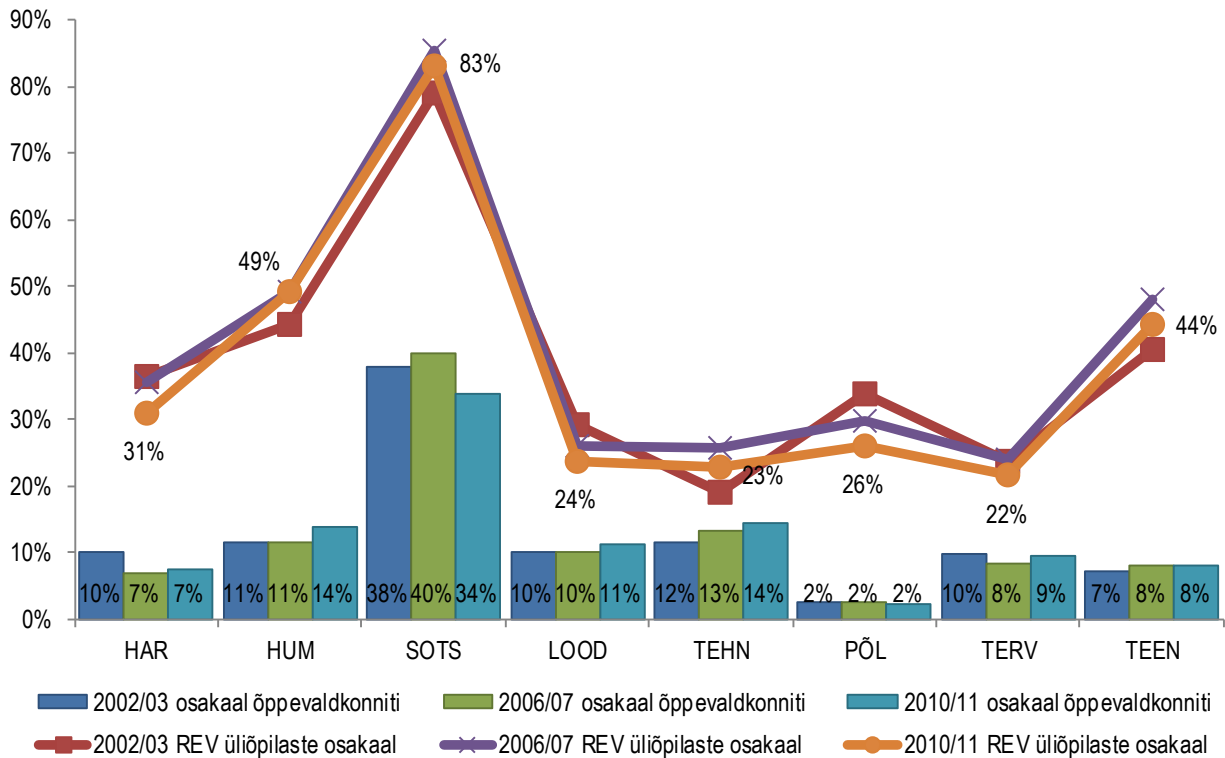


## 2.2 Üliõpilaste arv õppevaldkondade lõikes

Õppevaldkondade lõikes vaadelduna on 1993/94.–2010/11. õa õppinud arvuliselt kõige rohkem üliõpilasi sotsiaalteaduste, ärimise ja õiguse valdkonnas, sh 2010/11. õppeaastal 34% ja nendest ligikaudu 63% ärimise ja halduse õppesuunal. Üliõpilaste osakaal valdkonniti on viimase üheksa aasta jooksul olnud suhteliselt stabiilne (vt joonis 6). Suuremad muutused on toimunud sotsiaalteaduste (↓), ärimise ja halduse (↓), hariduse (↓), humanitaaria ja kunstide (↑) ning tehnika, tootmise ja ehituse (↑) valdkondade osatähtsustes.

Muutused on perioodil 2002/03–2010/11 toimunud ka REV õppekohtade osakaalus valdkondade lõikes. Võrreldes 2006/07.õa-ga, mil riigieelarveväliste üliõpilaste osakaal kõikide üliõpilaste seas oli suurim (55%), on 2010/11. õa-ks toimunud REV õppekohtadel õppivate üliõpilaste osatähtsuse vähenemine kõigis valdkondades. Protsendipunktiliselt on vähenemine toimunud kõige enam hariduse, teeninduse ja põllumajanduse valdkondades. Kui aga võtta võrdlusbaasiks 2002/03. õa, siis on REV õppurite osatähtsused kahanenud pooltes valdkondades (põllumajanduse, hariduse, loodus- ja täppisteaduste ning tervishoiu ja heaolu valdkondades). REV üliõpilaste osakaal on jätkuvalt suurim sotsiaalteaduste, ärimise ja õiguse valdkonnas (2010/11. õa 83%).

**Joonis 6.** Üliõpilaste osakaal õppevaldkonniti ja REV üliõpilaste osakaal õppevaldkondade lõikes 2002/03, 2006/07 ja 2010/11. õa



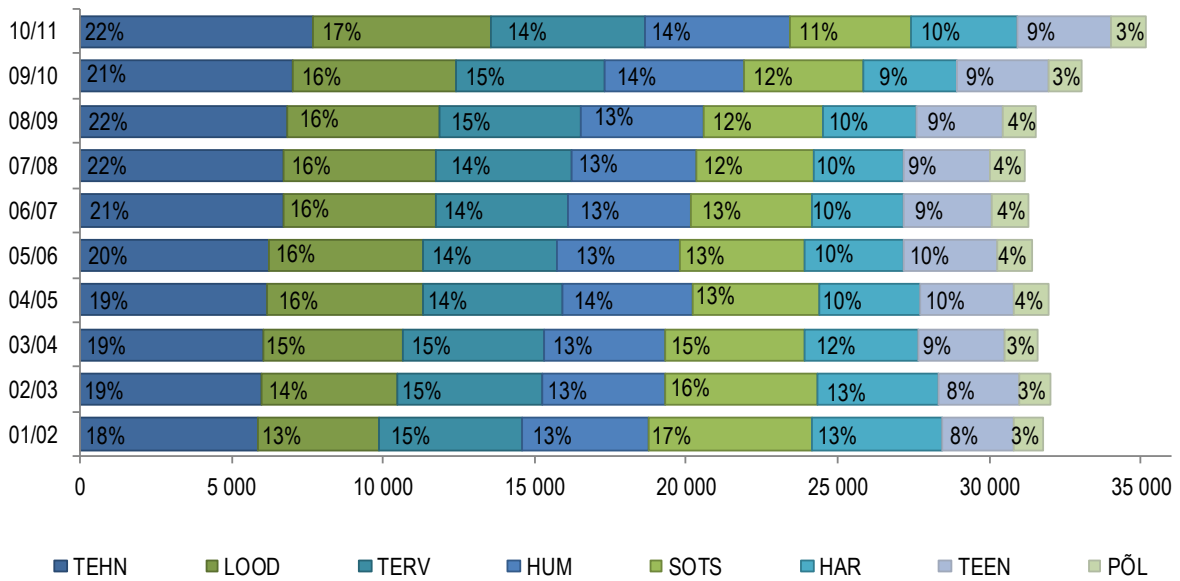
Võrreldes 2002/03. õppeaastaga on 2010/11. õa-l kahes õppevaldkonnas toimunud RE üliõpilaste absoluutarvu vähenemine: hariduse õppevaldkonnas umbes 470 üliõpilase ehk 12% võrra ning sotsiaalteaduste, äriduse ja õiguse õppevaldkonnas peaaegu 1 055 üliõpilast ehk 21% võrra. Hariduse õppevaldkonnas toimunud muutused on seotud õpetajakoolituse õppekavade uue struktuuri ja nende liigitumisega. Nimelt alustavad paljudel juhtudel tulevased aineõpetajad õppimist mitte hariduse, vaid õpitavasse ainevaldkonda liigitaval õppekaval. Sotsiaalteaduste, äriduse ja õiguse õppevaldkonnas toimunud RE üliõpilaste arvu vähenemine on otseselt mõjutatud riikliku koolitustellimuse vähendamisest selleks, et eelistada prioriteetseid õppevaldkondi – loodus- ja täppisteadusi ning tehnikat, tootmist ja ehitust. Teistes valdkondades on RE õppekohtadel õppijate arvu trendijoon olnud antud perioodil kasvava suunaga.

Eelmise õppeaastaga võrreldes suurenes 2010/11. õa RE üliõpilaste arv kõigis valdkondades. Suhteliselt enam suurenes üliõpilaste arv hariduse valdkonnas (15%) ning tehnika, tootmise ja ehituse valdkonnas (10%).

Joonis 7 käsitleb riigieelarvelistel õppekohtadel õppivate üliõpilaste õppevaldkondade vahelist jaotust. Jooniselt ilmneb, et kaks suurimat õppevaldkonda, kus 2010/11. õppeaastal õpib vastavalt 17% ja 22% RE üliõpilastest, on loodus- ja täppisteaduste ning tehnika, tootmise ja ehituse õppevaldkonnad.

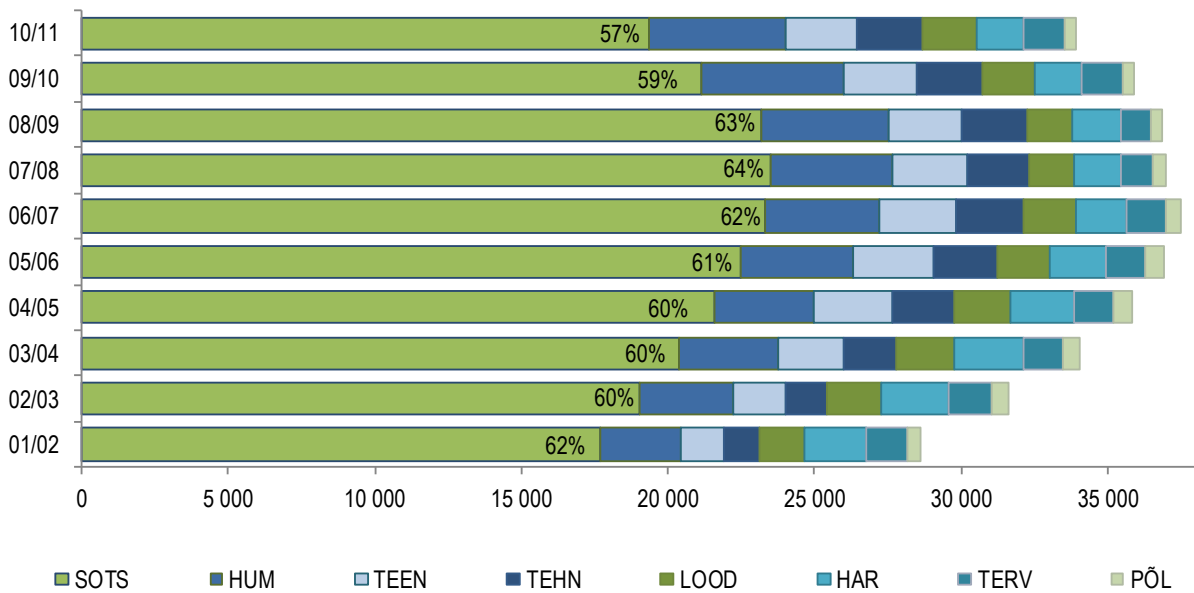
**Rakenduslikul** suunal õpib RE kohtadel kõige rohkem üliõpilasi tervise ja heaolu valdkonnas (32% 2009/10. õa-l). **Bakalaureuse- ja magistriõppes** (sh integreeritud õppekavad) on RE kohtadel õppijatest kõige rohkem üliõpilasi tehnika, tootmise ja ehituse (21%) ning loodus- ja täppisteaduste (19%) õppevaldkonnas. **Doktoriõppes** on RE kohtadel õppijate osas ülekaalukalt suurima osatähtsusega olnud loodus- ja täppisteaduste õppevaldkond (2010/11. õa 37%). Kõikides õpetes on RE kohtadel õppivate üliõpilaste jaotus õppevaldkondade lõikes olnud viimastel aastatel suhteliselt stabiilne.

**Joonis 7.** RE üliõpilaste arv ja osakaal õppevaldkonniti 2001/02 - 2010/11



Riigieelarvevälistel õppekohtadel õppijad eelistavad jätkuvalt sotsiaalteaduste, äriduse ja õiguse valdkonda, kus läbi aastate on õpinud üle poolte REV kohtadel õppijatest (joonis 8). Viimastel aastatel on antud valdkonna osatähtsus REV kohal õppijate hulgas hakanud vähenema.

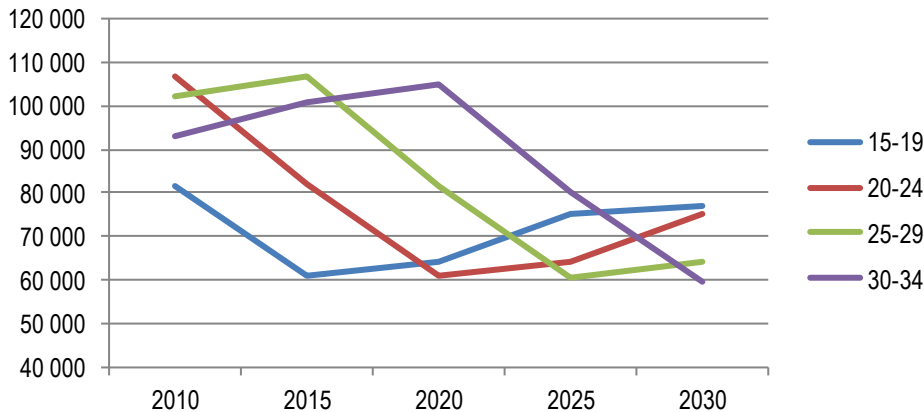
**Joonis 8.** REV üliõpilaste arv ja osakaal õppevaldkonniti 2001/02 - 2010/11



### 2.3 Üliõpilaste vanuseline jaotus

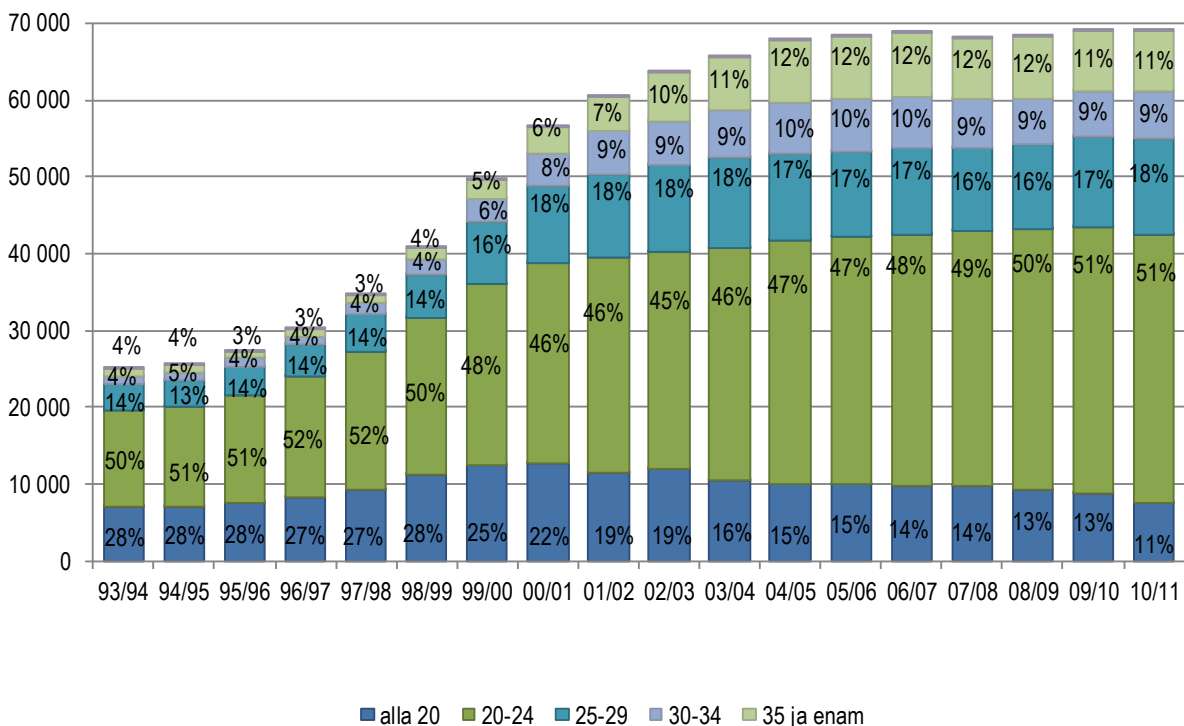
Rahvastiku arvu prognoosi abil erinevate vanuserühmade lõikes (joonis 9) on võimalik kaudselt hinnata kõrgharidusse püüdlevate noorte hulka. Jooniselt 9 võib näha, et 2010. aastast alates algab noorte arvu järsk langus, mis hakkab stabiliseeruma alles 2020ndatel aastatel. Seetõttu on kõrgkoolidel huvi otsida uusi sihtrühmi, pakkudes vanemaealistele õppuritele paindlikke õppimisvõimalusi, mis omakorda tagab kõrgharidusele laiemat juurdepääsu.

**Joonis 9.** 15-34 aastaste Eesti elanike arvu prognoos (2008. aasta andmed on baasiks)<sup>11</sup>



Üliõpilaste vanuselises jaotuses on vaadeldaval perioodil jälgitav järgmine suundumus: alla 20 aastaste üliõpilaste ehk kohe pärast keskkooli omandamist kõrgkooli suundujate osakaal väheneb ning samal ajal suureneb vanemaerialiste (25 ja vanemad) osakaal (joonis 10). Üle 25-aastaste vanusegrupi osatähtsus õppurite hulgas on võrreldes 1993/94. õa kasvanud 22%-lt 38%-ni. 25-aastaste ja vanemate üliõpilaste osakaal saavutas haripunkti (39%) 2004/05. õa, peale seda on selle vanusegrupi osatähtsus taas kahanenud 38%ni. Üle 25-aastaste üliõpilaste osakaalu kasv ei ole seotud ainult nende vastuvõtuga kõrghariduse teisele ja kolmandale astmele, vaid nende osakaal on viimase kümne aasta jooksul veidi kasvanud ka kõrghariduse esimesel astmel, moodustades vastavalt 27% (1999/00) ja 29% (2010/11).

**Joonis 10.** Üliõpilaste vanuseline jaotus, 1993/94 kuni 2010/11



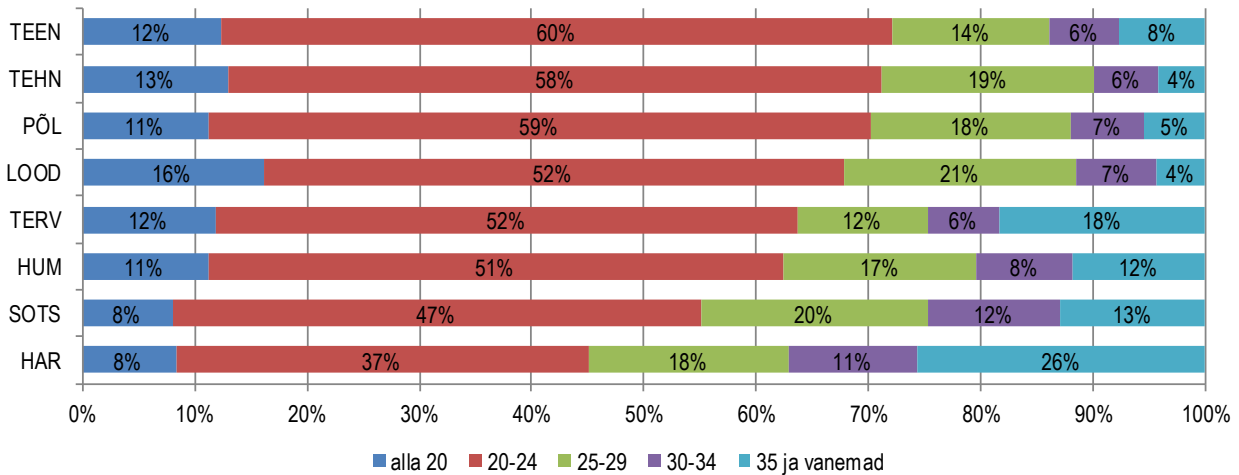
Kui vaadata üliõpilaste vanuselist jaotust õppekohtade rahastamisallikate alusel, selgub, et RE õppekohtadel õppijate hulgas on 25 ja vanemate osakaal oluliselt väiksem (29%), kui REV õppekohtadel õppijate hulgas (48%). RE õppekohtadel on 25-aastaste ja vanemate õppijate osakaal viimaste õppeaastate jooksul kasvanud 24%lt

<sup>11</sup> Allikas: Eurostat, convergence scenario

2005/06 29%ni 2010/11, REV õppekohtadel on 25-aastaste ja vanemate üliõpilaste osakaal aga sama perioodi jooksul langenud 50%lt 48%ni.

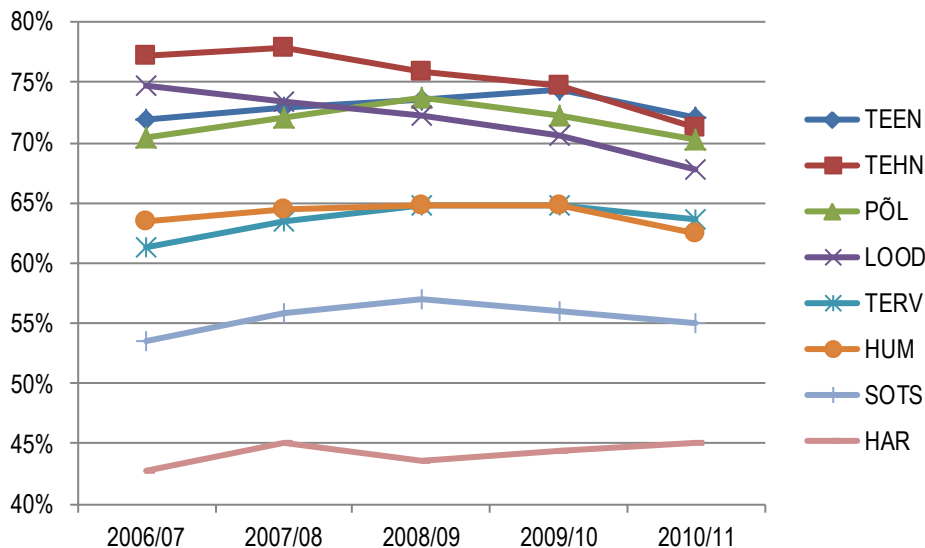
Joonis 11 annab ülevaate üliõpilaste vanuselise jaotusest õppevaldkondade lõikes. Kõige rohkem on 25 ja vanemaid üliõpilasi hariduse (55%) ning sotsiaalteaduste, äriduse ja õiguse (45%) õppevaldkonnas. 24 ja nooremate üliõpilaste osakaal on suurim teeninduse (72%) ja tehnika, tootmise ja ehituse valdkonnas (71%).

**Joonis 11.** Üliõpilaste vanuseline jaotus õppevaldkondade lõikes 2010/11. õa (reastatud vanusegrupi 25+ osakaalu alusel)



Alla 25-aastaste osakaalu muutust õppevaldkondade lõikes ilmestab joonis 12, millest nähtub, et viimase viie õppeaastaga on nooremate kui 25-aastaste üliõpilaste osakaal eriti kahanenud loodus- ja täppisteaduste ning tehnika, tootmise ja ehituse õppevaldkondades. Ka humanitaaria ja kunstide ning põllumajanduse valdkonnas oli viie aasta trend antud näitaja osas vähenev.

**Joonis 12.** Alla 25 aastaste üliõpilaste osakaal õppevaldkondade lõikes 2006/07 - 2010/11. õa



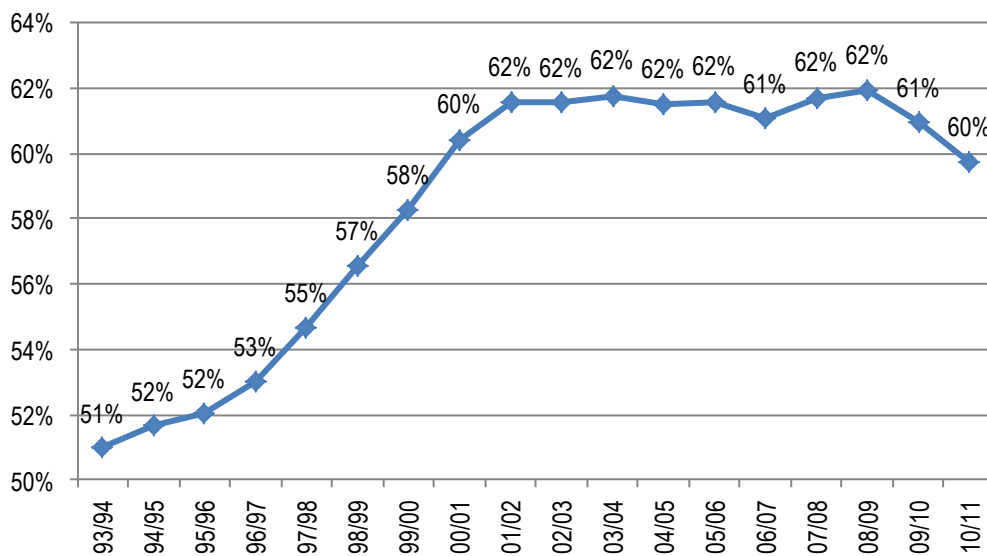
Kui vaadata üliõpilaste vanuselist jaotust õpete lõikes, selgub, et alla 20-aastaste osakaal oli 2010/11. õa suurim bakalaureuseõppes (17%). Esimesel astmel on 25-aastaseid ja vanemaid üliõpilasi rakenduslikel kõrghariduse

õppekavadel õppijate hulgas rohkem kui akadeemilises õppes (vastavalt 36% ja 25%). Integreeritud õppes on nooremaid üliõpilasi suhteliselt kõige enam, 77% üliõpilastest on vanuses alla 25 aasta. Võrreldes 2006/07. õa-ga on 25-aastaste ja vanemate üliõpilaste osakaal kahanenud bakalaureuseõppes 4 protsendipunkti võrra ning rakenduslikel kõrghariduse õppekavadel 2 protsendipunkti võrra, seda peamiselt vanade õpete lõpetamise tagajärjel. Integreeritud õppes on vanusegrupi 25+ osakaal viimasel viiel aastal suurenenud.

## 2.4 Üliõpilaste sooline jaotus

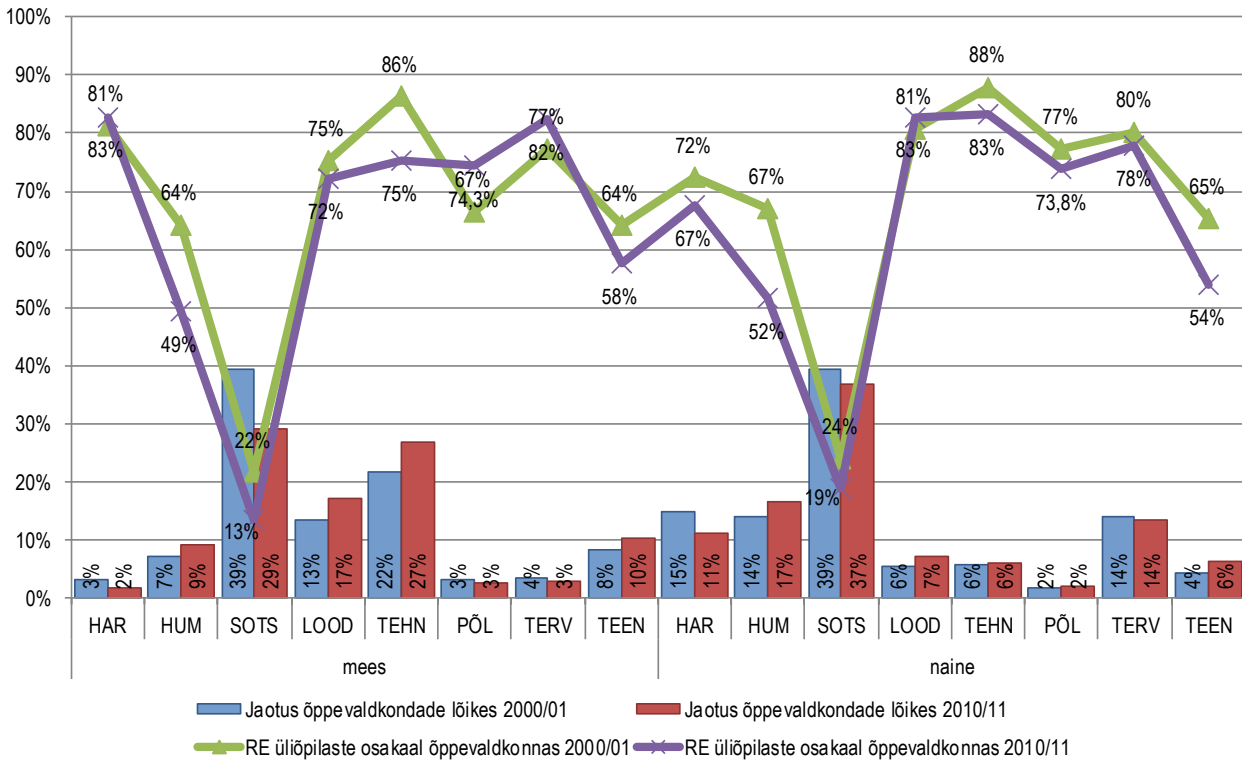
Kui 1993/94. õa oli naiste ja meeste osakaal üliõpilaste hulgas ligikaudu võrdne (vastavalt 51% ja 49%), siis järgnevatel aastatel on märgata meesüliõpilaste osakaalu pidevat vähenemist, kuid stabiliseerumist perioodil 2001/02 - 2008/09 (38-39%). Viimasel kahel õppeaastal on naisüliõpilaste osakaal siiski vähenenud (joonis 13).

**Joonis 13.** Naisüliõpilaste osakaal üliõpilaste hulgas 1993/94.-2010/11. õa



Õppevaldkondade lõikes on väiksem meesüliõpilaste osakaal kogu perioodi vältel olnud hariduse (2010/11: 10%) ning tervise ja heaolu (13%) õppevaldkondades. Vähem kui naisüliõpilasi on meesüliõpilasi veel humanitaaria ja kunstide ning sotsiaalteaduste, äriduse ja õiguse õppevaldkondades. Põllumajanduse ja teeninduse õppevaldkonnad on ligikaudu võrdse soolise jaotusega. Naisüliõpilasi on meestest vähem tehnika, tootmise ja ehituse ning loodus- ja täppisteaduste õppevaldkonnas. Vaadeldaval perioodil on meesüliõpilaste osakaal langenud pea kõigis õppevaldkondades (eriti teeninduse ning tervise ja heaolu valdkondades), erandiks on loodus- ja täppisteaduste valdkond, kus sooline jaotus on olnud stabiilne.

Joonisel 14 on näha, et võrreldes 2000. aastaga on enim kasvanud tehnika, tootmise ja ehituse õppevaldkonnas õppivate meeste osakaal (2000/01. õa 22% meesüliõpilastest, 2010/11. õa 27%) ning vähenenud sotsiaalteaduste, äriduse ja õiguse õppevaldkondades õppivate meeste osakaal (39%lt 29%ni). Naiste osakaal on 2000/01. õa-ga võrreldes enim vähenenud hariduse valdkonnas (15%lt 11%ni) ja enim kasvanud teeninduse valdkonnas (4%lt 6%ni).

**Joonis 14.** Nais- ja meesüliõpilaste jaotus õppevaldkondade ja rahastamise allika lõikes 2000/01. ja 2010/11. õa

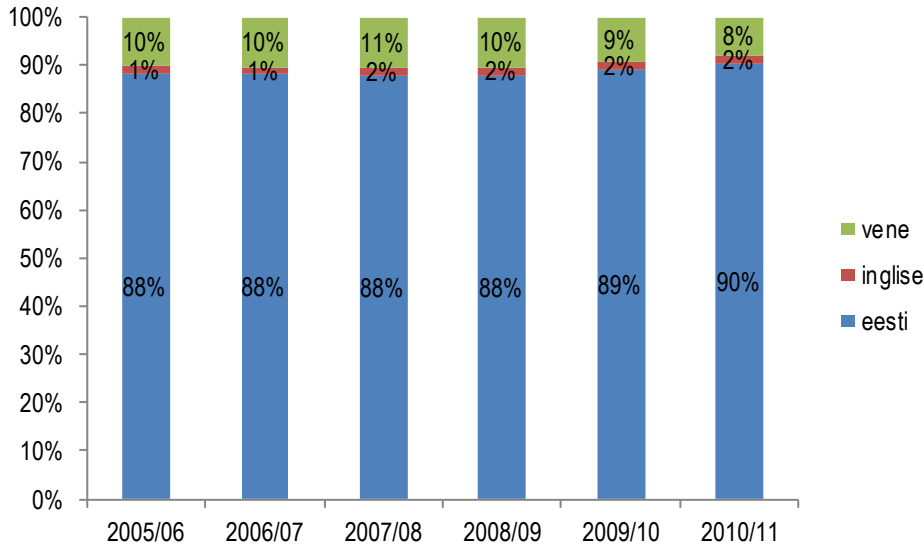
Naisüliõpilasi on meesüliõpilastest rohkem kõigil kõrghariduse astmetel. Rakendus kõrgharidusõppes on naisüliõpilaste osakaal 58%, bakalaureuseõppes 59% ja integreeritud õppes 56%. Magistriõppes on naisüliõpilaste osakaal kõrghariduse õpetest suurim (66%) ning doktoriõppes on naisüliõpilaste osakaal 58%.

2010/11. õa seisuga õppis riigieelarvelistel õppekohtadel kohal meesüliõpilastest 53%, naisüliõpilastest aga 50%. Üliõpilaste osakaal RE või REV kohtadel on sõltuvalt soost erinev ka valdkondade lõikes. Riigieelarvelisel õppekohtal õppijate osakaalu erinevus on suurim hariduse valdkonnas. Kui hariduse valdkonnas õppivatest meestest 83% õpib RE õppekohtal, siis naistest õpib RE õppekohtal 67%. Loodus- ja täppisteaduste, tehnika, tootmise ja ehituse ning sotsiaalteaduste, äriduse ja õiguse õppevaldkondades õppivatest naistest õpib RE kohtal tunduvalt suurem osakaal kui nendes valdkondades õppivatest meestest. Teistes õppevaldkondades ei olnud 2010/11. õa soo lõikes olulisi erinevusi RE kohtadel õppijate osakaalus (vt joonis 14).

## 2.5 Üliõpilaste arv õppekeele alusel<sup>12</sup>

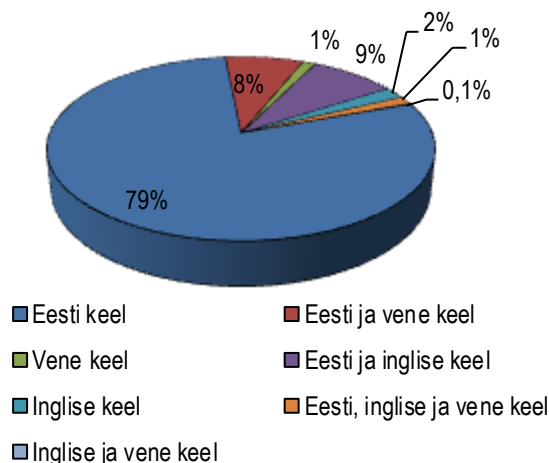
Üliõpilaste jaotus õppekeele lõikes on viimastel aastatel püsinud suhteliselt stabiilsena (joonis 15). Valdava enamuse üliõpilastest moodustavad eesti keeles õppijad (2010/11. õa 90%). Vene õppekeelega üliõpilaste osakaalud on oluliselt suuremad erarakenduskõrgkoolides ja eraülikoolides (2010/11. õa vastavalt 41% ja 21%).

**Joonis 15.** Üliõpilaste jaotus õppekeelte lõikes 2005/06.-2010/11. õa.



**Õppekavade** jaotus seal õppivate üliõpilaste õppekeele lõikes<sup>13</sup> on esitatud alljärgnevatel joonistel (joonis 16 ja joonis 17). Ainult eesti keeles õppisid seisuga 10.11.2010 üliõpilased 79%-l õppekavadest, 2%-l õppekavadest õpiti ainult inglise keeles ja 1%-l õppekavadest ainult vene keeles. Ainult vastuvõetuid vaadeldes on vastavad osakaalud 84%, 2% ja 2%.

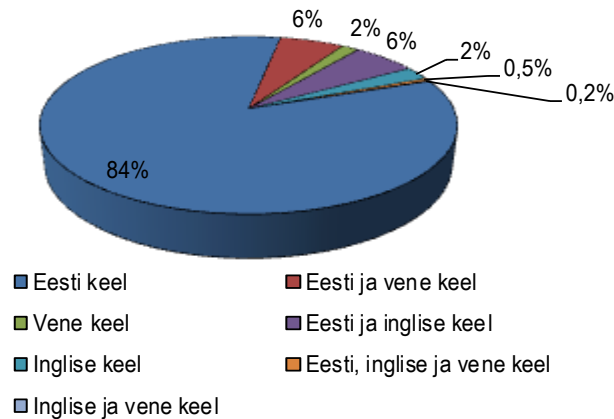
**Joonis 16.** Õppekavade jaotus õppekeelte lõikes 2010/11. õppeaastal (õppekavad, millel seisuga 10. november 2010. a õppisid üliõpilased – kokku 782 õppekava)



<sup>12</sup>Antud alapunktis kasutatakse õppekeelt, mis on märgitud EHSe õppurite registris **üliõpilase** juurde.

<sup>13</sup>St igale õppekavale määrati õppekeel selle alusel, milline oli sellel õppekaval õppivate üliõpilaste õppekeel.

**Joonis 17.** Õppekavade jaotus õppekeelte lõikes 2010/11. õppeaastal (õppekavad, millele 2010/11. õa oli vastu võetud üliõpilasi - kokku 625 õppekava)



## 2.6 Välisüliõpilaste arv

**Välisüliõpilaste**<sup>14</sup> arv on viimaste aastate jooksul pidevalt kasvanud: 2005/06. õa oli Eestis 840 välisüliõpilast, 2010/11. õa aga juba 1282 (joonis 18). Välisüliõpilastest valdav enamus (92%) õppis 2010/11. õa avalik-õiguslikes ülikoolides. 46% välisüliõpilastest õppis 2010/11. õa sotsiaalteaduste, ärianduse ja halduse õppevaldkonnas ja 20% humanitaaria ja kunstide õppevaldkonnas, teisi õppevaldkondi eelistatakse vähem. Välisüliõpilaste jaotus õppevaldkondade lõikes erineb kogu üliõpilaskonna jaotusest õppevaldkondade lõikes. Kogu üliõpilaskonnaga võrreldes eelistavad välisüliõpilased suhteliselt enam põllumajanduse valdkonda (osakaalude erinevus ligikaudu 5 korda), suhteliselt vähem aga teeninduse, hariduse ning tehnika, tootmise ja ehituse valdkondi (osakaalude erinevus 2010/11. õa vastavalt 11,3; 10,6 ja 3,2 korda).

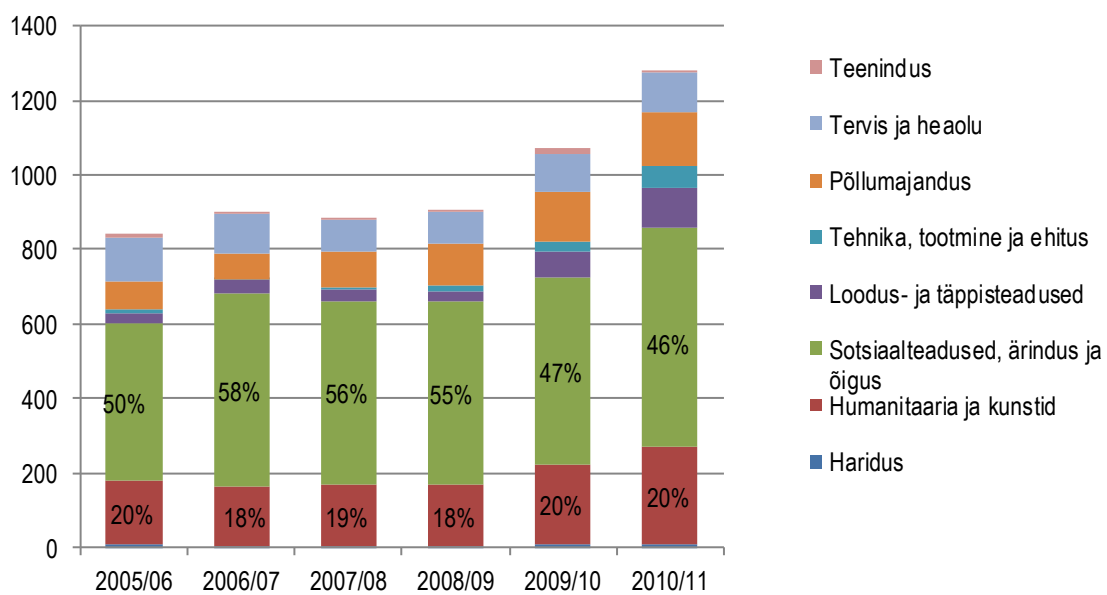
Kui vaadata välisüliõpilaste jagunemist õpete vahel, siis selgub, et arvukselt enim välisüliõpilasi õpib bakalaureuseõppes (38%). Kui aga vaadata välisüliõpilaste osatähtsust üliõpilaste hulgas õpete lõikes, siis on suhteliselt enam välisüliõpilasi doktoriõppes (5,8%) ja integreeritud õppes (5,7%).

Kõige enam välisüliõpilasi tuleb Eestisse Soomest (2010/11. õa 44,5% välisüliõpilastest), Venemaalt (8,4%), Lätist (8,0%) ja Hiinast (5,5%). Kui Euroopa Liidu (26 riigi) osatähtsust oli välisüliõpilaste seas 2007/08. õa-l 81%, siis 2010/11. õa on see vähenenud 65%le.

Eestis õppivate välisdoktorantide arv on pidevalt kasvanud: 2005/06. õa õppis Eestis 52 välisdoktoranti, 2010/11. õa 170 välisdoktoranti. Välisdoktorantide suurim vastuvõtja on 2010/11. õa seisuga Tartu Ülikool, kus 2010/11. õa õppis 55% Eesti välisdoktorantidest. Enim välisdoktorante õppis jätkuvalt Tartu Ülikooli humanitaaria õppesuunal, suurimaks „magnetiks“ on seejuures „Eesti ja soome-ugri keeleteaduse“ õppekava. Loodus- ja täppisteaduste ning tehnoloogia valdkondadesse on õppima asunud 32% välisdoktorantidest (2010/11. õa 55 doktoranti).

<sup>14</sup> Alates 2010/11. õa kasutab HTM täpsustatud välisüliõpilaste definitsiooni, mis vastab paremini rahvusvahelises statistikas kasutatavale definitsioonile. Välisüliõpilase definitsioon: „välisüliõpilased on need üliõpilased, kelle elukohamaa ei ole EHISes "Eesti" (või "määramata" või "tühi") ning kel ei ole samaaegselt EHISe andmetel alalist/pikaajalise elaniku elamislooma ning kelle kodakondsus pole Eesti". Andmete võrdlemiseks on ka eelmiste õppeaastate puhul kasutatud siin sama definitsiooni. Välisüliõpilaste all käsitletakse antud ülevaates neid, kes on kogu õpingute perioodiks asunud Eestisse õppima (st ei kajastata neid õppureid, kes õpivad lühiajaliselt vahetusprogrammide raames Eestis).

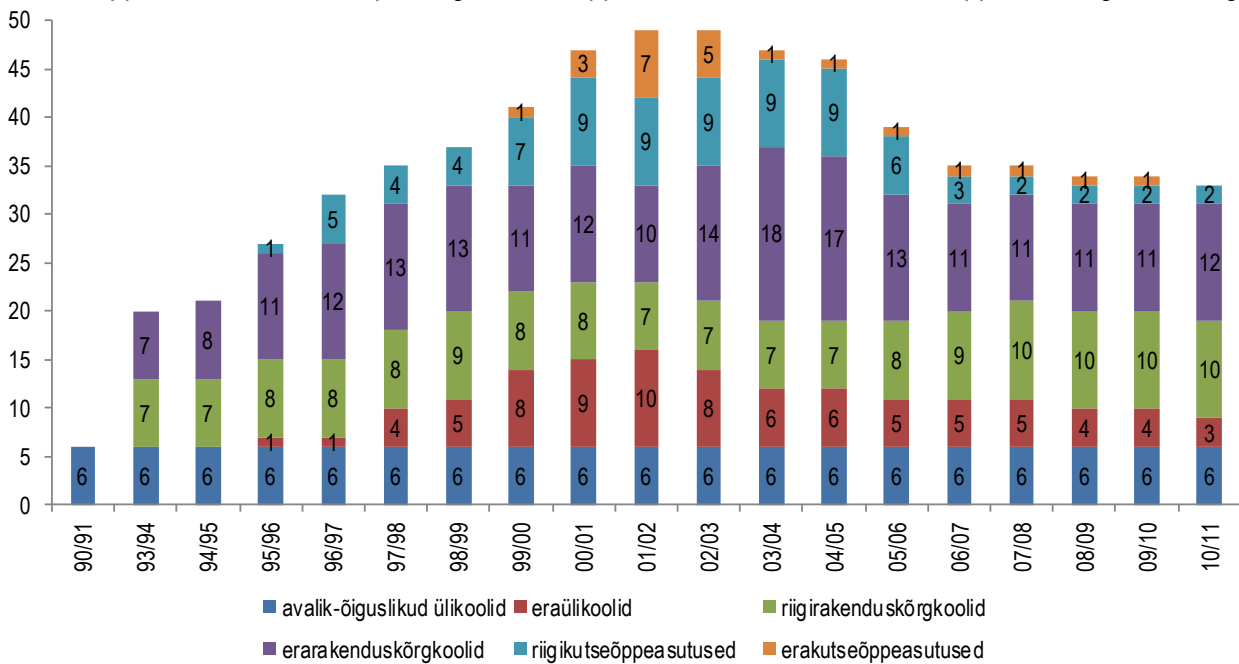
Joonis 18. Välisüliõpilaste arv ja jaotus õppevaldkondade lõikes 2005/06.-2010/11. õa



### 3 Õppeasutuste arv

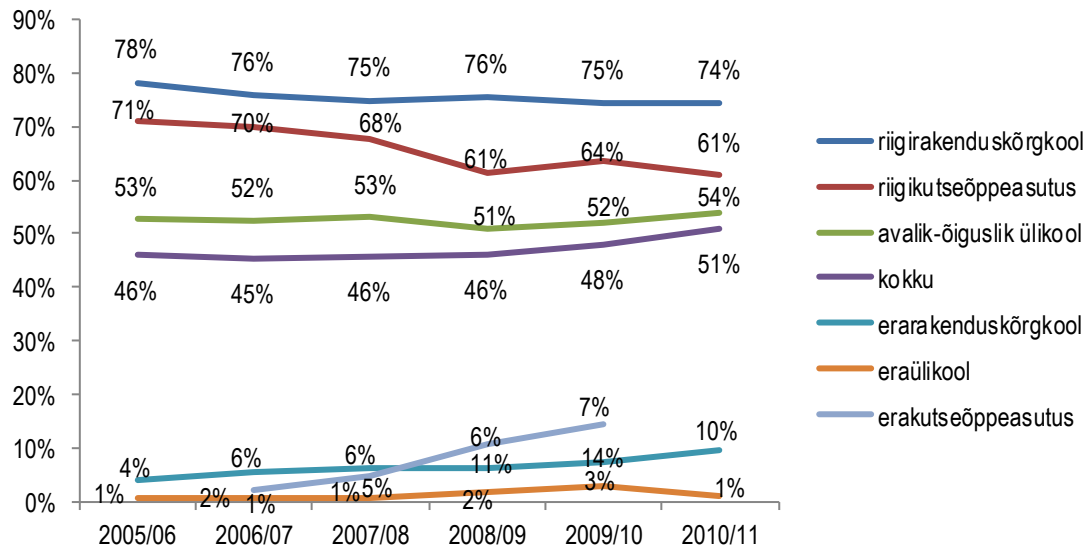
Üliõpilaste arvu suurenemisega vaadeldaval perioodil on kasvanud kõrghariduse omandamist võimaldavate õppeasutuste arv (joonis 19). Kui 1990/91. õppeaastal oli kõrgharidust võimalik omandada 6 õppeasutuses, siis 2010/11. õppeaastal 33-s. Kasvu taga on olnud 1990ndate alguses kutseõppeasutuste baasil riigi rakenduskõrgkoolide ning arvukate erakõrgharidusasutuste loomine, mis reageerisid ühiskonnas tekkinud nõudlusele kõrghariduse järele. Kui õppeasutuste arv jõudis maksimumi ehk 49 õppeasutuseni 2001/02-2002/03 õa, siis järgnevatel aastatel on õppeasutuste arv vähenenud. Võrreldes eelmise õppeaastaga on õppeasutuste arv 2010/11. õa vähenenud ühe võrra. Õppeasutuste arvu jätkuva vähenemise märgiks on, et 2010/11. õa ei toimunud vastuvõtt kahte erarakenduskõrgkooli (kuna üliõpilasi nendes õppeasutustes on, siis õppeasutustena nad 2010/11. õa jätkasid). Alates 1. jaanuarist 2012 saavad kõrgkoolid õpet läbi viia ainult nendel õppekavadel, mis kuuluvad õppekavagruppi, milles on Vabariigi Valitsuse poolt antud õigus õpet läbi viia. Kui õppeasutusel ei ole ühtegi positiivse hinnangu saanud õppekavagruppi, siis õppeasutus õpet läbi viia ei saa, mis tingib nähtavasti lähiaastatel õppeasutuste vähenemise veelgi.

**Joonis 19.** Õppeasutuste arv, kus õpiti kõrghariduse õppekavadel 1990/91–2010/11, õppeaasta alguse seisuga



Suurim hulk ehk ligi 70% üliõpilastest õppis 2010/11. õppeaastal avalik-õiguslikes ülikoolides (74% RE ja 66% REV üliõpilastest). RE üliõpilaste osatähtsus on suurim riigirakenduskõrgkoolides (74%) ja väikseim erakõrgharidusasutustes (1%) (vt joonist 20).

**Joonis 20.** Riigieelarveliste õppekohtade osakaal õppeasutuste omandivormide ja õppeasutuse tüüpide lõikes (2005/06.-2010/11. õa)

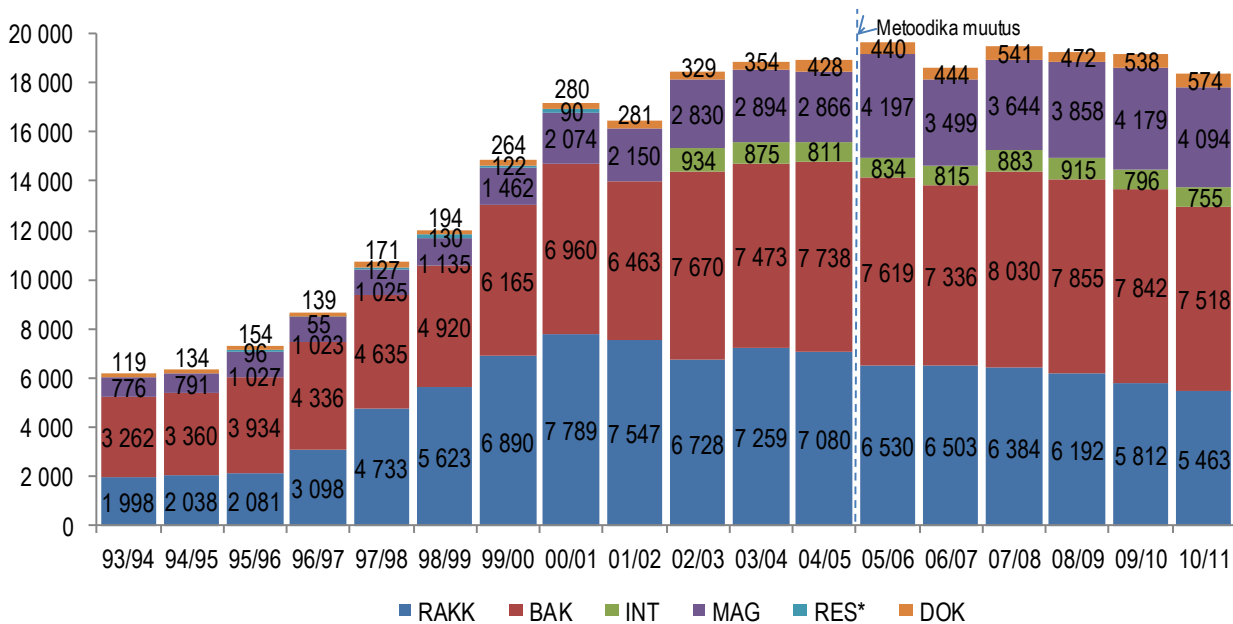


Viimastel aastatel on vähenenud eraomandis õppeasutustesse vastuvõetute osakaal kogu kõrghariduse vastuvõtust ning kasvanud on avalik-õiguslikesse ülikoolidesse vastuvõetute osakaal. Kui 2006/07. õa võeti 22% kõrghariduse õppekavadele vastuvõetutest vastu eraomandis õppeasutustesse, siis 2010/11. õa-ks on eraõppeasutusse astunute osakaal kahanenud 9%ni. Avalik-õiguslikesse ülikoolidesse vastuvõetute osakaal on sama perioodi jooksul kasvanud 62%lt 73%ni ja riigiomandis õppeasutustesse vastuvõtt 16%lt 17%ni.

## 4 Vastuvõetud üliõpilaste arv<sup>15</sup>

2010/11. õa võeti kõigil kõrghariduse astmetel kokku esimese aasta üliõpilaseks vastu 18 404 üliõpilast<sup>16</sup> 625-le kõrghariduse taseme õppekavale. **Kõrghariduse tasemel vastuvõetute arv** kasvas 1993/94 kuni 2004/05 üle kolme korra ehk 6 200lt 19 500ni (joonis 21). 2005/06. õppeaasta vastuvõetute suur arv oli eelkõige tingitud uue süsteemi 3+2 bakalaureuseõppes lõpetajate jõudmisest magistriõppe tasemele. 2006/07. õppeaastal vähenes vastuvõtt seoses vana süsteemi õppekavadele vastuvõtu lõppemisega, 2007/08. õppeaastal võeti aga kõrghariduse erinevatele astmetele taas pea 900 üliõpilast rohkem kui eelmisel aastal. 2008/09 vähenes vastuvõetud üliõpilaste arv eelmise õppeaastaga võrreldes 190 võrra, 2009/10 125 võrra ja 2010/11 763 võrra. Viimase aasta vähenemine tulenes eelkõige bakalaureuseõppe ja rakenduskõrgharidusõppe riigieelarveväliste õppekohtade vähenemisest.

**Joonis 21.** Vastuvõtt kõrghariduse erinevatesse õpetesse 1993/94-2010/11



\* Joonisel kajastub vastuvõtt residendiõppesse õppeaastatel 1995/96 – 2000/01

2009/10. õa vähenes eelmise õppeaastaga võrreldes enim vastuvõtt rakenduskõrgharidusõppesse (349 võrra), seda peamiselt eraomandis õppeasutuste vastuvõtu kahanemise tõttu. Peeaegu samas mahus (324 võrra) vähenes vastuvõtt bakalaureuseõppesse. Ainult doktoriõppes võeti vastu rohkem üliõpilasi kui eelmisel õppeaastal.

**Rakenduslikul suunal** on vastuvõtt alates 2005/06. õa vähenenud 1067 üliõpilase võrra. 2010/11. õppeaastal võeti rakenduskõrgharidusõppe õppekavadele vastu 5 463 üliõpilast (kõige enam võeti rakendusliku suuna õppekavadele vastu 2000/01. õa-l, kui kutsekõrgharidusliku õppe ja diplomiõppe õppekavadele asus kokku õppima 7 789 üliõpilast).

<sup>15</sup> 2005/06.-2010/11. õppeaastate vastuvõetute andmete võrdlemisel varasemate aastatega tuleb silmas pidada andmete kogumise meetodika ja ajaperioodi erinevust (vt alapunkti „Andmete allikad ja üldised märkused”, lk 4).

<sup>16</sup> Nagu üliõpilaste arvu juures nimetati, on käesolevas ülevaates käsitletud üliõpilaste arvuna nn üliõpilassündmuste arvu. Nii on vastuvõetute 18 404 puhul 40 üliõpilast asunud 2010/11. õa õppima kahel õppekaval. Kuna aga enamik informatsioonist käsitletakse erinevates lõigetes, siis käsitletakse edasises analüüsis neid õppureid mitmekordsest. Antud käsitluses jäävad vastuvõetute hulgast välja need õppurid, kes on asunud õppima alates 1. juulist 2010 esimesele kursusele, kuid 10.11.2010 juba katkestanud (370).

**Bakalaureuseõppesse** on vastuvõtt 2005/06 kuni 2010/11 vähenenud 101 üliõpilase võrra ja jõudnud 7 518 vastuvõetuni, maksimumtase saavutati seejuures 2007/08. õppeaastal (8 030). Rakenduskõrgharidusõpe ja bakalaureuseõpe moodustavad suurima osa vastuvõetutest (2009/10 vastavalt 30% ja 41%). **Integreeritud bakalaureuse- ja magistriõppesse** algas vastuvõtt 2002/03. õppeaastal ning on 2005/06. aastaga võrreldes on langenud 79 üliõpilase võrra.

**Magistriõppes** (sh 1-aastane õpetajakoolitus, interniope) on vastuvõtt võrreldes 2005/06. õa langenud 103 üliõpilase võrra 2010/11. õa (4 094 vastuvõetut). Kuna 2006/07. õppeaastal ei võetud enam vastu 4+2 magistriõppesse ega ka 1-aastase õpetajakoolituse õppekavadele, siis langes vastuvõtt magistriõppesse võrreldes 2005/06. õppeaastaga ligikaudu 700 üliõpilase võrra. 2007/08.-2009/10. õa vastuvõtt magistriõppesse taas tõusis, 2010/11. õa langes uuesti, seda eraõppeasutuste magistriõppe vastuvõtu languse tõttu. Magistriõppe osakaal kogu vastuvõtus on viimasel kuuel aastal olnud umbes 20-22%.

**Doktoriõppesse** vastuvõtt on võrreldes 2005/06. õa-ga kasvanud 134 doktorandi võrra. 2010/11. õa võeti vastu 574 doktoranti, mis on ka siiani suurim ühel õppeaastal õppima asunud doktorantide arv. Viimasel kuuel õppeaastal on doktoriõppe osakaal vastuvõtust moodustanud 2,2-3,1% kõrghariduse vastuvõtust.

**Vastuvõetud üliõpilaste arv** on võrreldes 2005/06. õa-ga vähenenud sotsiaalteaduste, ärimise ja õiguse õppevaldkonnas (ligi 1 600 vastuvõetu võrra), teeninduse valdkonnas (ligi 120 võrra) ning põllumajanduse valdkonnas 65 võrra. Loodus- ja täppisteaduste, humanitaaria ja kunstide ning tervise ja heaolu õppevaldkondades on vastuvõetute arv kuue õppeaasta jooksul kasvanud (vastavalt 255, 140 ja 140 võrra) ning ülejäänud õppevaldkondades jäänud samale tasemele. 2010/11. õa vähenes vastuvõetute arv eelmise õppeaastaga võrreldes kõikides õppevaldkondades välja arvatud haridus ning loodus- ja täppisteadused.

Sotsiaalteaduste, ärimise ja õiguse õppevaldkonna vastuvõtu osakaal kõigist vastuvõetud üliõpilastest on olnud pidevalt suurim (2010/11 30% vastuvõetutest), 2010/11. õa aga võrreldes eelmiste aastatega kahanenud – 2005/06-2008/09 ulatus sotsiaalteaduste, ärimise ja õiguse õppevaldkonna vastuvõetute osakaal 37-39%ni kogu kõrghariduse vastuvõtust. LTT erialadele (loodus- ja täppisteaduste ning tehnika, tootmise ja ehituse õppevaldkond) võeti 2010/11 vastu 28% üliõpilastest.

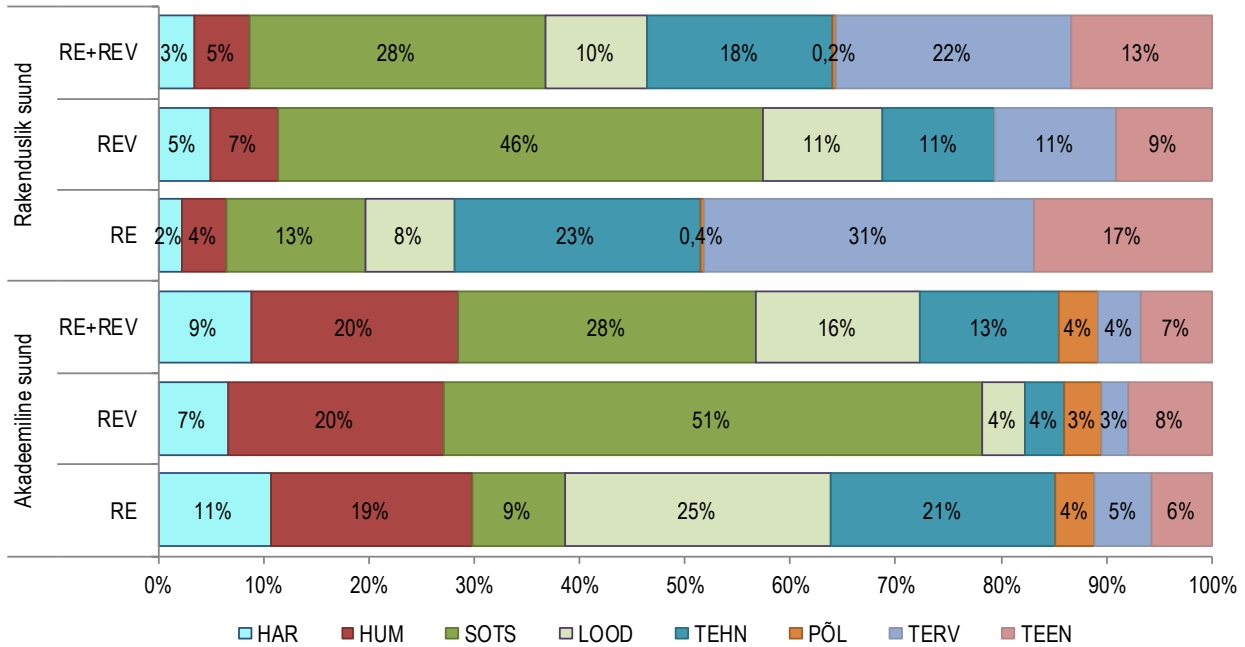
Joonis 22 kajastab kõrghariduse **esimesele astmele** vastuvõttu õppekoha **rahastamisallika löikes**. RE õppekohtadele vastuvõtus on rakenduslikul suunal esikohal tervise ja heaolu õppevaldkond (31%) ning sellele järgneb tehnika, tootmine ja ehitus (23%). Akadeemilisel suunal on RE õppekohtade vastuvõtus esikohal loodus- ja täppisteaduste õppevaldkond (25%) ning sellele järgneb tehnika, tootmine ja ehitus (21%). REV kohtadele vastuvõtus domineerib nii rakenduslikul kui akadeemilisel suunal ülekaalukalt sotsiaalteaduste, ärimise ja õiguse õppevaldkond (vastavalt 46% ja 51% vastuvõtust). Võrreldes eelmise õppeaastaga on sotsiaalteaduste, ärimise ja õiguse õppevaldkonna osakaal REV kohtadele vastuvõtus rakenduslikul suunal kahanenud (2009/10 oli osakaal 47%), akadeemilisel suunal aga kasvanud (2009/10. õa oli osakaal 46%).

RE ja REV kohtadele vastuvõtu jooniselt on näha väga suur erinevus õppevaldkondade osakaaludes. RE kohtade suur osakaal riikliku koolitustellimuse kaudu eelistatud loodus- ja täppisteadustes ning tehnika, tootmise ja ehituse õppevaldkondades ei suuda kompenseerida üliõpilaste isiklikku huvi õppida sotsiaalteaduste, ärimise ja õiguse õppevaldkonnas.

Magistriõppesse vastuvõtus on suurima osakaaluga samuti sotsiaalteaduste, ärimise ja õiguse valdkond (2010/11: 38%), millele järgneb hariduse, loodus- ja täppisteaduste ning humanitaaria ja kunstide valdkond (kõik ligikaudu 13%). Doktoriõppes on läbi aegade vastuvõtt olnud suurim loodus- ja täppisteaduste õppevaldkonnas (2010/11: 27%).

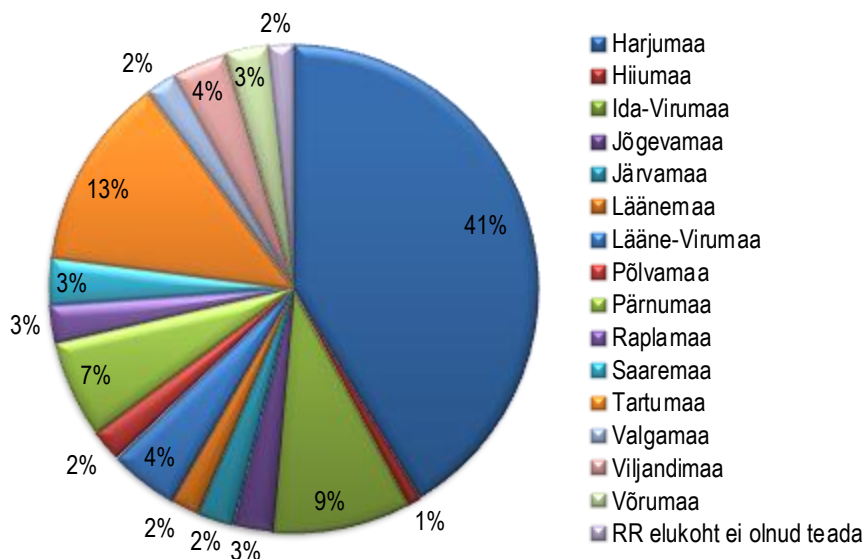
Kogu vastuvõtt moodustasid 2010/11. õa riigieelarvelistele õppekohtadele vastuvõetud 55% (RE õppekohale võeti kokku 10 096 üliõpilast, REV õppekohtadele 8 308). 2010/11. õa ületas esmakordselt alates 2005/06. õa<sup>17</sup> RE õppekohale vastuvõetute arv õpete lõikes **kõikide** õpete korral REV kohale vastuvõetute arvu.

**Joonis 22.** Vastuvõtt kõrghariduse esimesele astmele 2010/11. õa õppevaldkondade ja rahastamisallikate lõikes



Joonisel 23 esitatakse 2010/11. õa kõrghariduse **esimesele** astmele vastuvõetute jaotus rahvastikuregistri aadressi alusel (novembri seisuga). Enam vastuvõetud üliõpilasi (41%) elas rahvastikuregistri alusel Harjumaal, Tartumaal (13%) ja Ida-Virumaal (9%) (joonis 23).

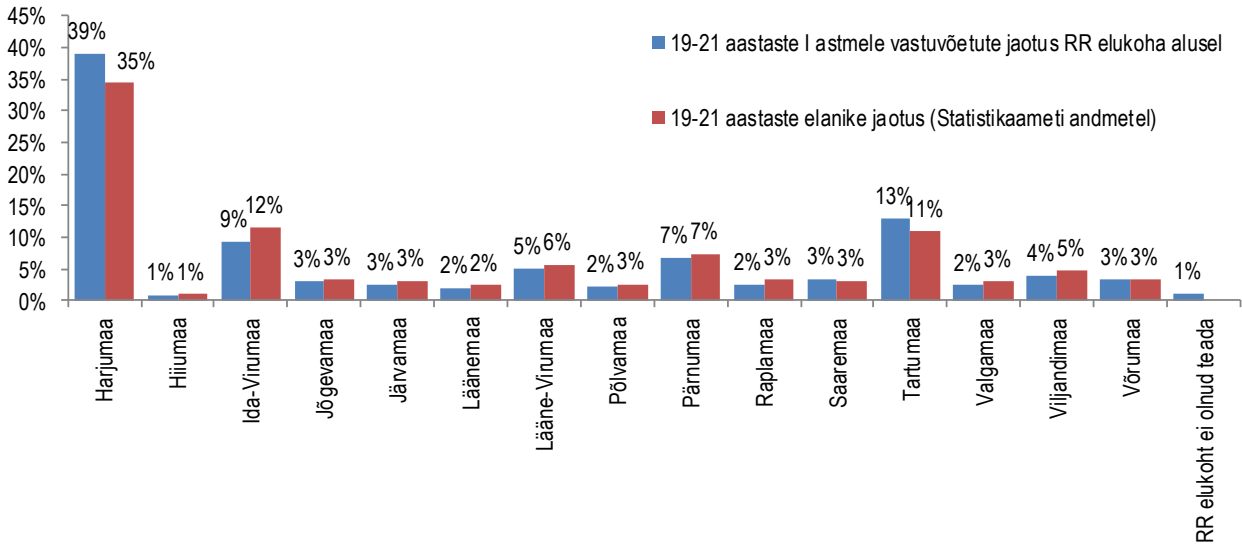
**Joonis 23.** Vastuvõtt kõrghariduse esimesele astmele 2010/11. õa rahvastikuregistri (RR) elukoha alusel



<sup>17</sup> Enne 2005/06. õa puuduvad andmed vastuvõetute rahastamisallikate kohta.

Et võrrelda vastuvõetute elukoha maakondlikku struktuuri kogu elanikkonna struktuuriga, võeti vaatluse alla ainult need vastuvõetud, kes seisuga 1.01.2011 olid vanuses 19-21 (65% kogu I astmele vastuvõetutest) ja võrreldi neid sama vanusegrupi elanike maakondliku jaotusega (joonis 24). Harjumaa, Tartumaa ja Saaremaa puhul on antud maakondade osatähtsus vastuvõetute hulgas suurem, kui vastava vanusega elanikkonnas, teistel on see kas samal tasemel või väiksem.

**Joonis 24.** Kõrghariduse esimesele astmele 2010/11. õa vastuvõetute ja elanikkonna maakondlik struktuur



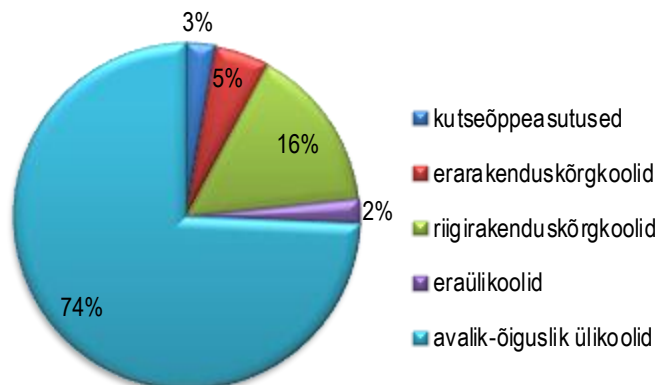
## 5 Gümnaasiumilõpetajate edasiõppimine

Käesolevas analüüsis on neid üldkeskhariduse omandanud, kes on kohe pärast lõpetamist asunud EHISE andmetel õppima kõrghariduse esimese astme<sup>18</sup> õppekavadele Eestis, nimetatud „vastseteks gümnaasiumilõpetajateks”. Kuna puuduvad detailsed andmed välismaale õppima suundujate osas, siis ei saa teha järeldusi kõigi kõrgkoolidesse õppima asunute suhtes, vaid ainult Eestis õpinguid jätkanute suhtes.

2009/10. õppeaastal oli Eestis üldkeskhariduse omandajaid kokku 10 572, kellest 62% asus samal aastal edasi õppima kõrgharidustasemel. Kõrghariduses jätkanud gümnaasiumilõpetajatest 30% asus õppima rakenduskõrgharidusõppesse ning 70% asus omandama akadeemilist kõrgharidust. Vene õppekeelega gümnaasiumi lõpetanute hulgas on kohe kõrgkooli siirdujate osakaal viimase viie aasta jooksul kahanenud (64%lt 54%le). 2010. a suundus eesti õppekeelega gümnaasiumist kõrgharidusse 64% lõpetajatest, vene õppekeelega gümnaasiumist aga 54%.

2010/11. õa kõrghariduse esimesele astmele astunud vastsetest gümnaasiumilõpetajatest (6 587 õppurit) jätkas 77% õpinguid ülikoolides ja 21% rakenduskõrgkoolides. Riigiomandis rakenduskõrgkoolidesse ja riigikutseõppeasutustesse ning avalik-õiguslikesse ülikoolidesse võeti vastu 93% kõrghariduse esimesele astmele asunud vastsetest gümnaasiumilõpetajatest, eraõppeasutustes jätkas 7%. Vastuvõetud gümnaasiumilõpetajate jaotus õppeasutuste tüübi lõikes 2010/11. õppeaastal on toodud joonisel 25. Viimase viie aasta jooksul on eraõppeasutustesse vastu võetud vastsete gümnaasiumilõpetajate osakaal kahanenud 20%lt 7%ni.

**Joonis 25.** Kõrghariduse esimesele astmele vastuvõetud vastsete gümnaasiumilõpetajate jaotus õppeasutuse omandivormide ja tüüpide lõikes 2010/11. õa



Riigieelarvelistele (RE) õppekohtadele võeti vastu 66% 2010/11. õa kõrgharidustasemel õpinguid jätkanud vastsetest gümnaasiumilõpetajatest (4 319 õppurit) ja riigieelarvevälistele (REV) kohtadele 34% (2 268). Võrreldes 2006/07. õa gümnaasiumilõpetajatega on riigieelarvelistele kohtadele vastuvõetute osakaal kasvanud 12 protsendipunkti.

Ühe aastakäigu gümnaasiumilõpetajad asuvad (viimase viie õppeaasta andmed) kõige enam õppima sotsiaalteaduste, äriduse ja õiguse õppevaldkonna REV õppekohtadele (2010/11. õa 18% vastsetest edasiõppijatest). Seejärel tehnika, tootmise ja ehituse ning loodus- ja täppisteaduste RE õppekohtadele (2010/11. õa vastavalt 15,4% ja 14,5%).

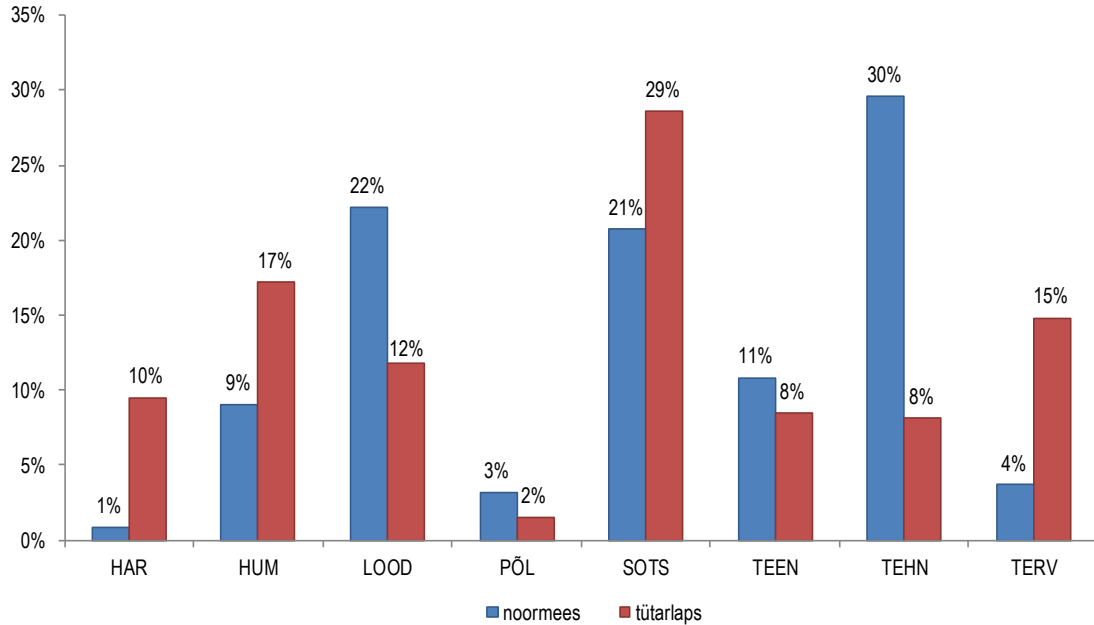
Viie õppeaasta võrdluse põhjal saab öelda, et vastsed gümnaasiumilõpetajad valivad kogu esimese astme vastuvõtuga võrreldes rohkem loodus- ja täppisteaduste ning tehnika, tootmise ja ehituse valdkonna erialasid ning vähem sotsiaalteaduste, äriduse ja õiguse valdkonna erialasid. 2006/07. õppeaastaga võrreldes on enim

<sup>18</sup> Vt selgitus lk 5.

kasvanud (4 protsendipunkti võrra) humanitaaria ja kunstide valdkonda vastuvõetute osakaal ning enim on kahanenud sotsiaalteaduste, äranduse ja õiguse õppevaldkonda vastuvõetute osakaal (11 protsendipunkti võrra).

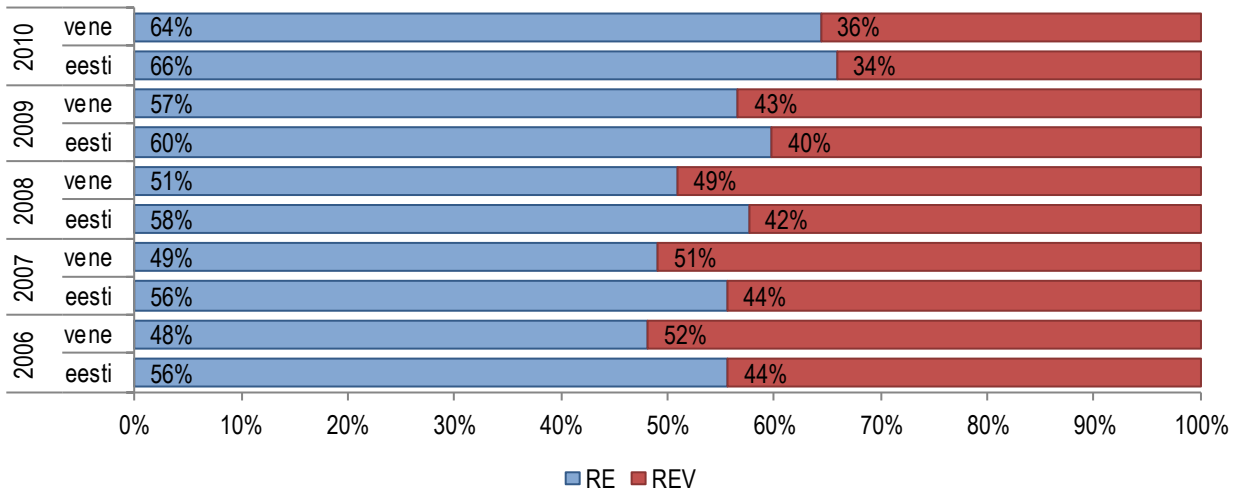
Järgneval joonisel (joonis 26) on õppevaldkondade lõikes kujutatud gümnaasiumi lõpetanud tütarlaste ja noormeeste valikute erinevus õppima asumisel. Kui suurim osakaal värskelt gümnaasiumi lõpetanud noormeestest on asunud õppima tehnika, tootmise ja ehituse erialadele, millele järgnevad loodus- ja täppisteaduste erialad ning siis sotsiaalteaduste, äranduse ja õiguse erialad, siis tütarlaste hulgas on esimesel kohal sotsiaalteaduste, äranduse ja õiguse erialad, millele järgnevad humanitaaria ja kunstide erialad.

**Joonis 26.** Kõrghariduse esimesele astmele vastuvõetud vastsete gümnaasiumilõpetajate jaotus õppevaldkonna ja soo lõikes 2010/11. õa



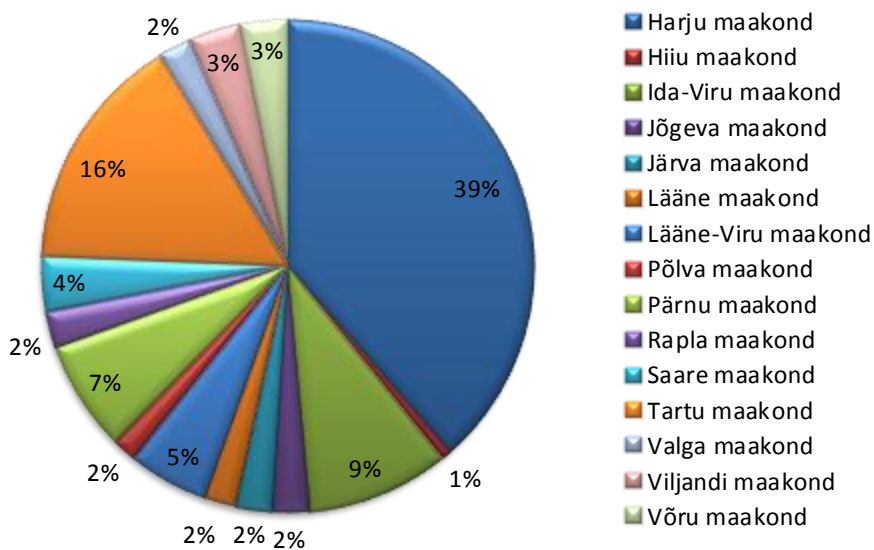
2010/11. õa kõrghariduse esimesele astmele vastuvõetud vastsetest gümnaasiumilõpetajatest omandas vene keeles üldkeskhariduse ligikaudu 16% ja neist 60% siirdus eestikeelsesse õppesse. Vene õppekeelega gümnaasiumi lõpetanute jaotus kõrghariduse õppekoha rahastamise osas erines mõningal määral eesti õppekeelega gümnaasiumi lõpetanutest (joonis 27). Kui eesti keeles üldkeskhariduse omandanud edasiõppijatest 2010/11. õa 66% asus edasi õppima RE õppekohtadel, siis vene keeles üldkeskhariduse omandanute hulgas oli vastav näitaja 64%. Võrreldes 2006. aastaga on erinevus eesti ja vene õppekeelega gümnaasiumilõpetanute vastuvõtul RE kohtadele vähenenud. Samas on RE kohtadele vastuvõetute osakaal võrreldes 2006/07. õa edasiõppijatega kasvanud nii eesti kui vene keeles üldkeskhariduse omandanute hulgas.

**Joonis 27.** Kõrghariduse esimesele astmele vastuvõetud vastsete gümnaasiumilõpetajate jaotus gümnaasiumiõpingute õppekeele ja kõrghariduse õpingute rahastamisallikate lõikes 2006–2010



Joonisel 28 esitatakse 2010/11. õa kõrghariduse esimesel astmel jätkajate jaotus lõpetatud gümnaasiumi asukoha järgi, mille alusel 39% kõrghariduse esimesele astmele vastuvõetud vastsetest gümnaasiumilõpetajatest lõpetas gümnaasiumi Harjumaal, 16% Tartumaal, 9% ida-Virumaal ja 7% Pärnumaal. Teiste maakondade lõpetajate osakaal vastuvõetus oli 1-5%.

**Joonis 28.** Kõrghariduse esimesele astmele 2010/11. õa vastuvõetud vastsete gümnaasiumilõpetajate jaotus lõpetatud gümnaasiumi asukoha järgi

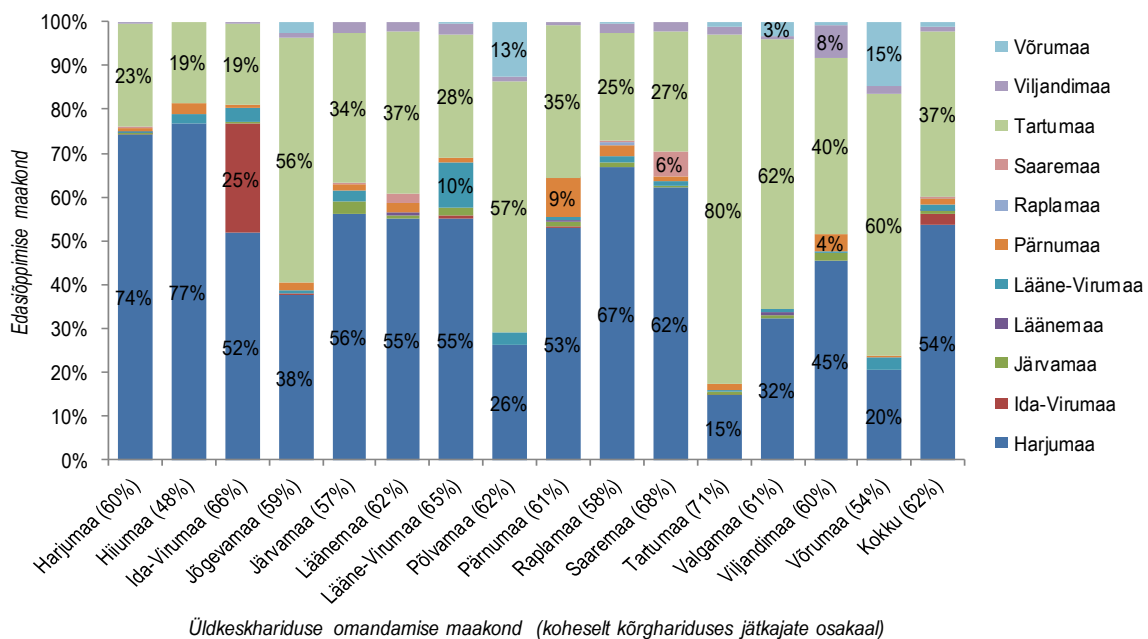


Võrreldes nelja viimase aasta kõrghariduses koheselt jätkajate arvu lõpetajate koguarvuga maakondade lõikes, selgub, et kogu perioodi jooksul on alla keskmise olnud jätkajate osakaal Jõgevamaal, Läänemaal, Pärnumaal, Raplemaal ja Võrumaal. Keskmise või sellest kõrgema osakaaluga on kogu vaadeldava perioodi olnud Ida-Virumaa, Lääne-Virumaa ja Tartumaa lõpetajatest koheselt kõrghariduses jätkajate osakaalud (tabel 1). Teiste maakondade tulemused on olnud keskmise suhtes kõikumad.

**Tabel 1.** Koheselt kõrghariduses edasiõppimist jätkanute gümnaasiumilõpetajate osakaal maakondade lõikes 2007/08

Maakond	2006/07 üldkeskhariduse omandanu, kes jätkas kõrghariduses 2007/08	2007/08 üldkeskhariduse omandanu, kes jätkas kõrghariduses 2008/09	2008/09 üldkeskhariduse omandanu, kes jätkas kõrghariduses 2009/10	2009/10 üldkeskhariduse omandanu, kes jätkas kõrghariduses 2010/11
Harju maakond	66%	64%	63%	60%
Hiiu maakond	54%	67%	70%	48%
Ida-Viru maakond	68%	72%	65%	66%
Jõgeva maakond	48%	55%	59%	59%
Järva maakond	61%	66%	67%	57%
Lääne maakond	60%	62%	57%	62%
Lääne-Viru maakond	66%	63%	64%	65%
Põlva maakond	57%	64%	63%	62%
Pärnu maakond	57%	62%	59%	61%
Rapla maakond	56%	60%	60%	58%
Saare maakond	67%	61%	66%	68%
Tartu maakond	69%	72%	71%	71%
Valga maakond	61%	55%	59%	61%
Viljandi maakond	62%	62%	63%	60%
Võru maakond	56%	55%	54%	54%
Keskmine	64%	65%	64%	62%

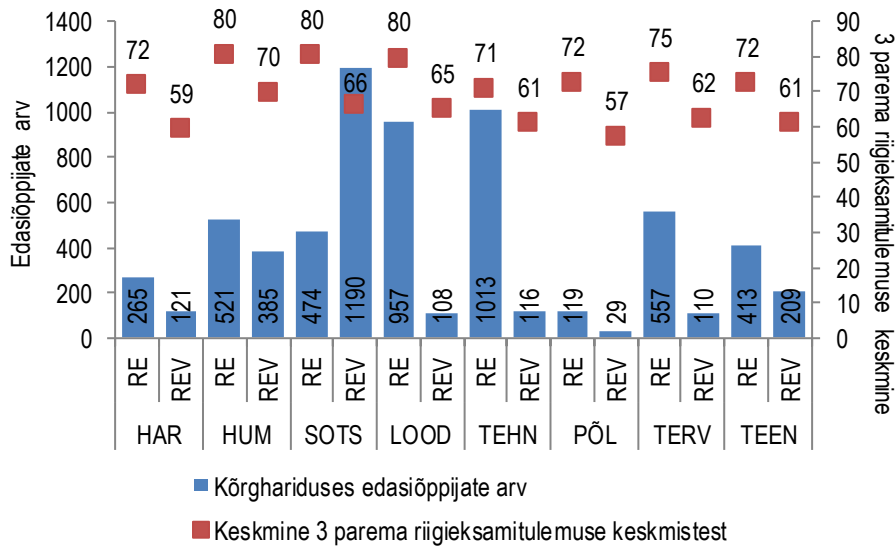
Joonisel 29 on toodud kohe kõrghariduse tasemel edasi õppinud värske gümnaasiumilõpetajate gümnaasiumi lõpetamise maakonna ja kõrghariduse õpingute asukoha jaotus. Üheksa maakonna puhul on edasiõppijatest enamik (st üle 50%) asunud õppima Harjumaale. Jõgevamaa, Põlvamaa, Tartumaa, Valgamaa ja Võrumaa puhul on suurim osa edasiõppijatest suundunud õppima Tartusse. Viljandimaa puhul on õppima asumise maakondade vaheline jaotus kõige ühtlasem. Jooniselt on näha, et kui antud maakonnas asub õppeasutus või õppeasutuse regionaalne struktuuriüksus, siis kajastub see ka vastava maakonna puhul sama maakonna osatähtsuses.

**Joonis 29.** Kõrghariduse I astmele 2010/11. õa õppima asunud värske gümnaasiumilõpetajad õppima asumise maakonna<sup>19</sup> ja lõpetatud õppeasutuse maakonna lõikes

<sup>19</sup>Õppima asumise asukoha andmed lähtuvad EHSesse sisestatud infost õppeasutuse eraldiseisvate struktuuriüksuste kohta.

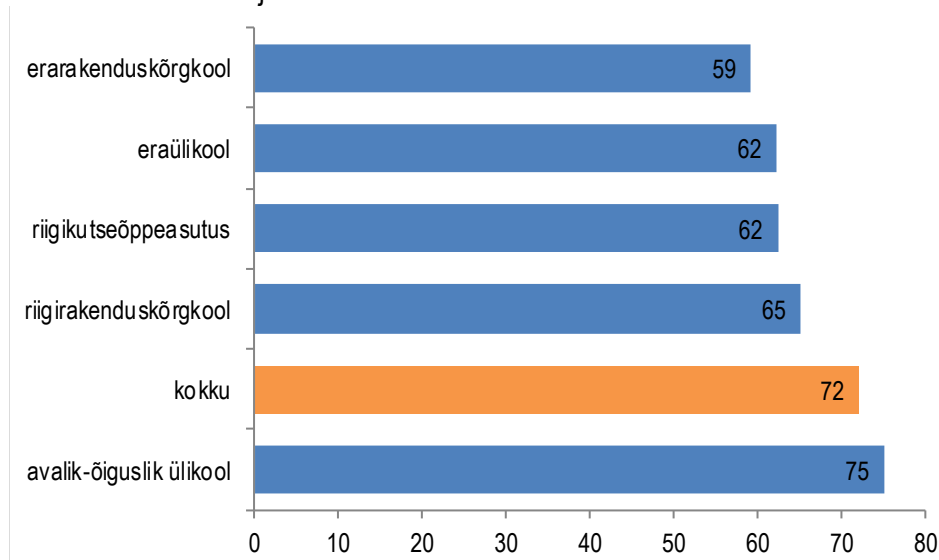
Joonisel 30 on toodud 2010/11. õa kõrghariduse esimesele astmele õppima asunud värskete gümnaasiumilõpetajate riieksamitulemuste keskmised õppevaldkondade ja rahastamisallikate lõikes. Riigieelarvelistele õppekohtadele vastu võetud vastsete gümnaasiumilõpetajate kolme parema riieksamitulemuse keskmine on kõikides õppevaldkondades suurem kui riigieelarvevälistele õppekohtadele vastuvõetutel.

**Joonis 30.** Kõrghariduse I astmele õppima asunud värskete gümnaasiumilõpetajate riieksamitulemuste keskmised õppevaldkondade ja rahastamisallikate lõikes



Joonis 31 illustreerib vastsetest gümnaasiumilõpetajatest vastuvõetute riieksamitulemusi õppeasutuste tüüpide lõikes. Avalik-õiguslikesse ülikoolidesse õppima asunud gümnaasiumilõpetajate keskmised riieksamihinded ületavad riigirakendusõrgkoolidesse õppima asunute hindeid 10 palli võrra, teisi õppeasutustüüpe veelgi rohkem.

**Joonis 31.** Kõrghariduse I astmele õppima asunud värskete gümnaasiumilõpetajate riieksamitulemuste keskmised õppeasutuse omandivormi ja tüübi lõikes



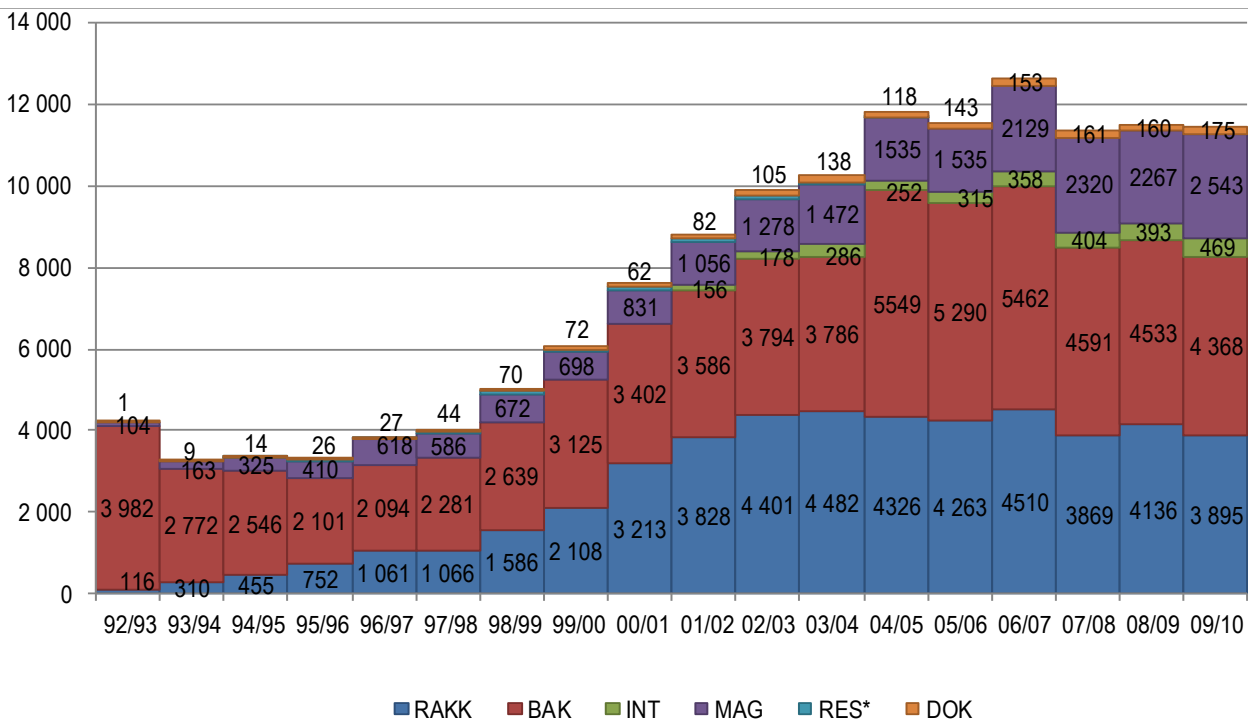
## 6 Lõpetanud üliõpilaste arv ja lõpetajate edasiõppimine

### 6.1 Lõpetanud üliõpilaste arv

**Lõpetanud üliõpilaste arv** kasvas alates 1996/97. õppeaastast kuni 2004/05. õppeaastani<sup>20</sup>, 2005/06. õppeaastal toimus lõpetajate arvu langus kõrghariduse esimesel astmel, 2006/07. õppeaastal tõus kõigil kõrghariduse astmetel, 2007/08 jälle lõpetajate arvu langus kõrghariduse esimesel astmel ning 2008/09 lõpetajate arvu kasv kõrghariduse esimesel astmel ja langus teisel ning kolmandal astmel. 2009/10. õa lõpetajate arv pisut vähenes eelmise õppeaastaga võrreldes, seda esimese astme lõpetajate vähenemise tõttu (joonis 32). Eriti suur lõpetajate arvu tõus toimus 2004/05. ja 2003/04. õppeaasta võrdluses (kui arvestada kõiki erinevate astmete lõpetajaid, siis oli kasv lõpetajate arvus kokku 1560). Selle põhjuseks oli asjaolu, et 2004/05. õa kevadel lõpetasid samaaegselt nii 2001/02. õa vana süsteemi bakalaureuseõppesse (4+2) astunud kui ka 2002/03. õa uude bakalaureuseõppesse (3+2) õppima asunud üliõpilased. Suurt lõpetajate arvu tõusu näeme ka 2005/06. ja 2006/07. õppeaastat võrreldes (lõpetajate arv kasvas 1066 võrra, neist pea 600 magistriõppes). Tegu oli diplomiõppe ja 4+2 bakalaureuseõppe lõpetajate arvu suurenemisest tingitud ühekordse lõpetajate arvu tõusuga. Tõusu põhjuseks oli mitmetes kõrgkoolides kehtestatud reeglid, mis sätestasid nn „vana“ kõrgharidussüsteemi õppekavade järgi õpetamise lõpetamise kindla tähtaja ja see tõi kaasa kogu lõpetajate arvu ühekordse hüppelise kasvu.

Nagu üliõpilasi, nii on ka lõpetajaid kõige enam bakalaureuseõppes (2008/09: 40% kõigist lõpetajatest) ja rakenduskõrgharidusõppes (36%). Rakenduskõrgharidusõppe lõpetajate arv kahanes võrreldes eelmise õppeaastaga 6% võrra, bakalaureuseõppes 4% võrra. Teiste õpete osas lõpetajate arv võrreldes eelmise õppeaastaga kasvas. 2009/10. õa lõpetas magistriõppe 2 543 üliõpilast: 4+2 magistriõppe 283 ja 3+2 magistriõppe 2 260. Lisaks omandas magistriraadile vastava kvalifikatsiooni 7 4+2 bakalaureuseõppe lõpetajat ja 469 integreeritud bakalaureuse- ja magistriõppe lõpetajat. 3+2 bakalaureuseõppe lõpetas 2008/09. õppeaastal 4361 üliõpilast. Bakalaureuseõppe 3+2 lõpetajate arvu kasv, mida võis näha eelmistel õppeaastatel, pöördus viimasel õppeaastal languseks.

**Joonis 32.** Lõpetamine kõrghariduse erinevates õpetes<sup>21</sup>



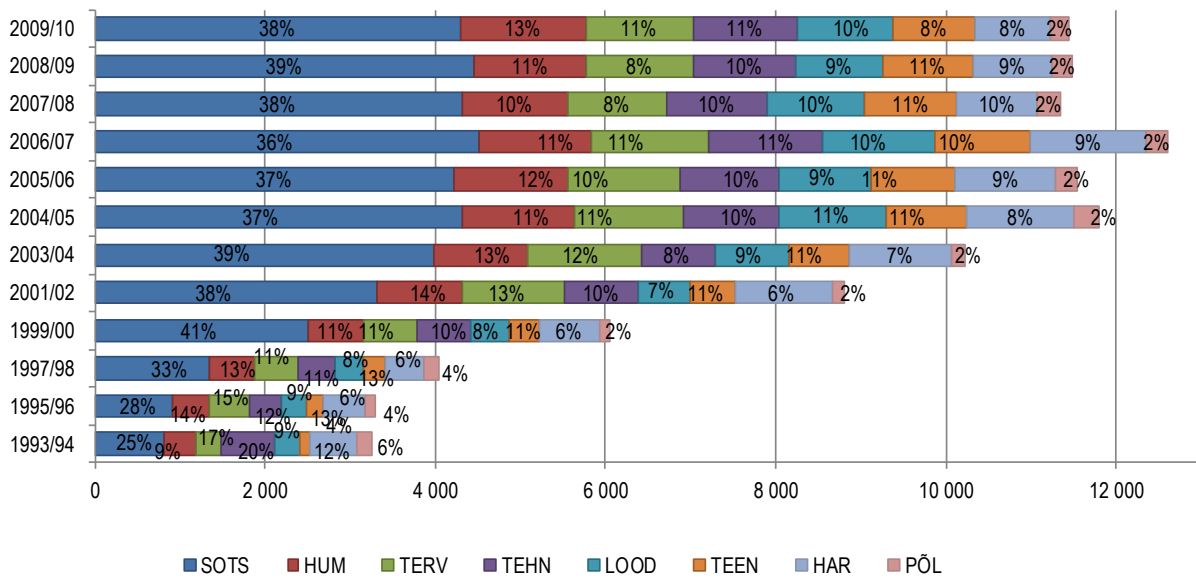
<sup>20</sup> Võrreldes varasemate õppeaastatega on 2004/05 - 2009/10. õa lõpetajate hulgas arvesse võetud ka suletud koolides lõpetajad.

<sup>21</sup> Lõpetajate hulgas on ka eksternõppes lõpetanud. Joonisel on kajastatud ka residendiõppe lõpetajad aastatel 1994/95 – 2004/05.

Joonisel 33 on toodud lõpetanute osakaalud **õppevaldkondade lõikes**. Lõpetajate osakaal õppevaldkondade lõikes muutus suhteliselt püsivaks 1999/2000. õppeaastast alates. Nagu üliõpilaste arvu puhul, nii on ka lõpetajate osakaal suurim (nii akadeemilisel kui rakenduslikul suunal) sotsiaalteaduste, äriduse ja õiguse valdkonnas (38%) ning kõige väiksem põllumajanduse valdkonnas (2%). Lõpetajate arvud ülejäänud õppevaldkondade lõikes on viimastel aastatel vahemikus 8-13%.

Võrreldes eelmise õppeaastaga kahanes lõpetajate hulk 2009/10. õa sotsiaalteaduste, äriduse ja õiguse, teeninduse, hariduse ja põllumajanduse valdkondades ning lõpetajate hulk kasvas humanitaaria ja kunstide, loodus- ja täppisteaduste, tehnika, tootmise ja ehituse ning tervise ja heaolu valdkondades. Üldjuhul on õppevaldkondades lõpetajate arv suurem akadeemilisel suunal. Erandiks on tervise ja heaolu õppevaldkond, kus rakenduslikul suunal on rohkem lõpetajaid (67% lõpetajatest) kui akadeemilisel suunal.

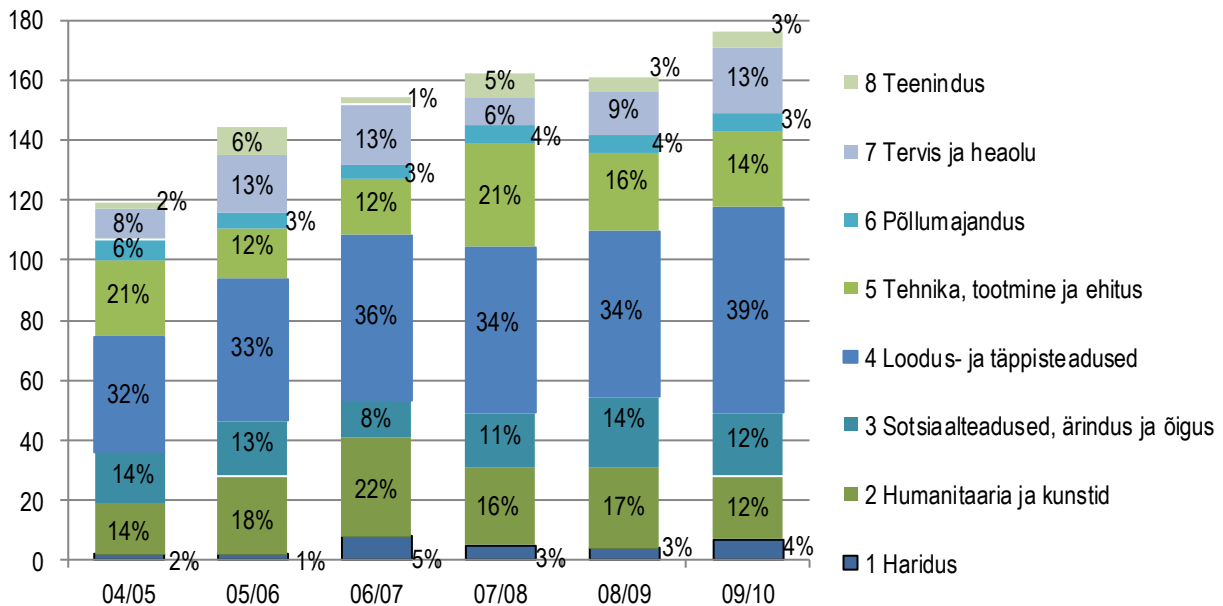
**Joonis 33.** Lõpetanud üliõpilaste arv ja osakaal õppevaldkondade lõikes



## 6.2 Lõpetanud üliõpilaste arvuga seotud indikaatorid strateegilistes dokumentides

Mitmetes strateegilistes dokumentides tuuakse ühe jälgitava indikaatorina välja **doktorikraadi** kaitsnute arvu, mis on olnud kasvava trendiga. Viimase kuue aasta jooksul on doktorikraadide arv tõusnud 118lt 175ni (vt joonis 34). Aastatel 2005-2010 on Eestis enim doktoritöö kaitsjaid olnud loodus- ja täppisteaduste õppevaldkonnas (2009/10. õa 39% ehk 68 kaitsjat). Järgnes tehnika, tootmise ja ehituse valdkond, kus 2009/10 kaitsti 14% doktoritöödest. Teiste valdkondadega võrreldes on vähem doktoritöö kaitsjaid viimastel aastatel olnud põllumajanduse, teeninduse ja hariduse õppevaldkondades (joonis 34).

Joonis 34. Doktoritöö lõpetamine valdkondade lõikes 2004/05-2009/10. õa

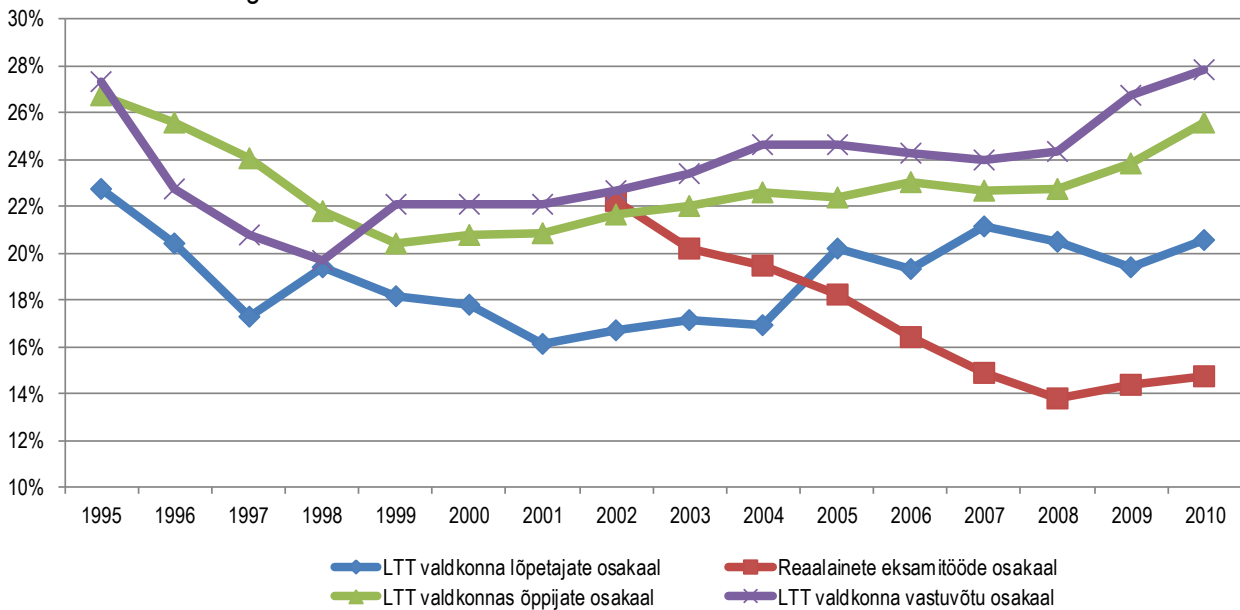


Teise indikaatorina on mitmetes strateegilistes dokumentides käsitletud **loodus- ja täppisteaduste ning tehnika, tootmise ja ehituse valdkonna lõpetajaid**. Sarnaselt üliõpilastega, on lõpetajate hulgas naisüliõpilased ülekaalus kõigis õppevaldkondades peale loodus- ja täppisteaduste ning tehnika, tootmise ja ehituse. Võrreldes paljude teiste Euroopa Liidu riikidega, on Eestis neis õppevaldkondades saavutatud suurem sooline tasakaal. 2008 a. seisuga oli Eestis LTT valdkondades 42,1% naissoost lõpetajaid, see tulemus kuulus kõrgeimate hulka EL-is (ELi keskmine oli 32,6%).<sup>22</sup>

LTT valdkonnaga seoses jälgib Euroopa Komisjon veel lõpetajate arvu kasvu loodus- ja täppisteaduste ning tehnoloogia valdkonnas ning LTT lõpetajate arvu tuhande 20-29 aastase elaniku kohta, mis 2009. aasta võrdluses jäi Eesti vastav näitaja alla Euroopa Liidu keskmisele (vastavalt 10,8 ja 14,3). Joonisel 35 antakse ülevaate Eesti kõrghariduse olukorrast LTT valdkonna (õppevaldkonnad loodus- ja täppisteadus ning tehnika, tootmine ja ehitus) arengutes. Pärast 1990-ndate lõpuaastate langust, on LTT õppijate osatähtsus olnud tõusutrendiga ja 2010/11. õa moodustavad LTT valdkondades õppijad 26% koguüliõpilaskonnast. LTT valdkondades õppijate absoluutarv on sama perioodi jooksul kasvanud 2,4 korda (1995/96: 7 284 õppijat, 2010/11: 17 652).

<sup>22</sup> Progress Towards The Common European Objectives In Education And Training Indicators And Benchmarks 2010/2011, European Commission, 2011. ([http://ec.europa.eu/education/lifelong-learning-policy/doc/report10/report\\_en.pdf](http://ec.europa.eu/education/lifelong-learning-policy/doc/report10/report_en.pdf))

**Joonis 35.** LTT valdkonnas lõpetajate, õppijate ja vastuvõetute osakaal kõigist kõrghariduse lõpetajatest/õppijatest/vastuvõetutest/ 1995-2010, reaalinetes (keemia, füüsika, matemaatika) sooritatud eksamitööde osakaal kõigist eksamitöödest 2002-2010



LTT valdkondade vastuvõtu osakaal kogu kõrgharidustaseme vastuvõtust on olnud alates 1999/00. õa olnud kasvatrendiga ja jõudnud 2010/11. õa 28%ni. 2010/11. õa võeti LTT valdkonna erialadele vastu 5 124 üliõpilast. Lõpetajate arv LTT erialadel viimasel õppeaastal kasvas, osakaal ei ole nii jõudsalt kasvanud, kui on õppijate ja vastuvõetute oma. Õppijate ja vastuvõtu osakaal on kogu vaadeldava perioodi jooksul suure katkestajate osakaalu tõttu olnud kõrgem kui LTT valdkondade lõpetajate osakaal kõigist lõpetajatest.

Kõrgharidustasemel õppima asumist LTT valdkondades piirab reaalinetes sooritatud riigeksamite vähenemine. Reaalinetes sooritatud riigeksamite osakaal on võrreldes 2002. aastaga kahanenud: kui 2002. aastal sooritati reaalinetes (matemaatika, füüsika, keemia) 22,2% kõigist riigeksamitest, siis 2008. aastal oli vastav osakaal 13,8%, 2009 ja 2010. aastal aga reaalinetes sooritatud riigeksamite osakaal on kasvanud (vastavalt on osakaalud 14,4% ja 14,8%).

### 6.3 Lõpetanute edasiõppimine

Kõrghariduse lõpetanute edasiõppimist analüüsid selgub, et 2005/06. õppeaastal 3+2 bakalaureuseõppe lõpetanutest jätkas 2006/07 magistriõppes 47%, 2006/07 ja 2007/08 lõpetanutest jätkas järgmisel õppeaastal magistriõppes 44%, 2008/09 lõpetanutest 46% ja 2009/10 lõpetanutest 45%. 2009/10 3+2 bakalaureuseõppe lõpetajatest jätkasid magistriõppes enim loodus- ja täppisteaduste, tehnika, tootmise ja ehituse ning põllumajanduse õppevaldkondade erialade lõpetajad (vastavalt 73%, 68% ja 63%). Vähim leidis magistriõppes jätkajaid hariduse õppevaldkonna erialade lõpetajate hulgas (33%).

Rakendusliku kõrghariduse 2005/06-2007/08 lõpetajatest on järgmisel õppeaastal magistriõppes jätkanud 7%, 2008/09 ja 2009/10 lõpetanutest 8%.

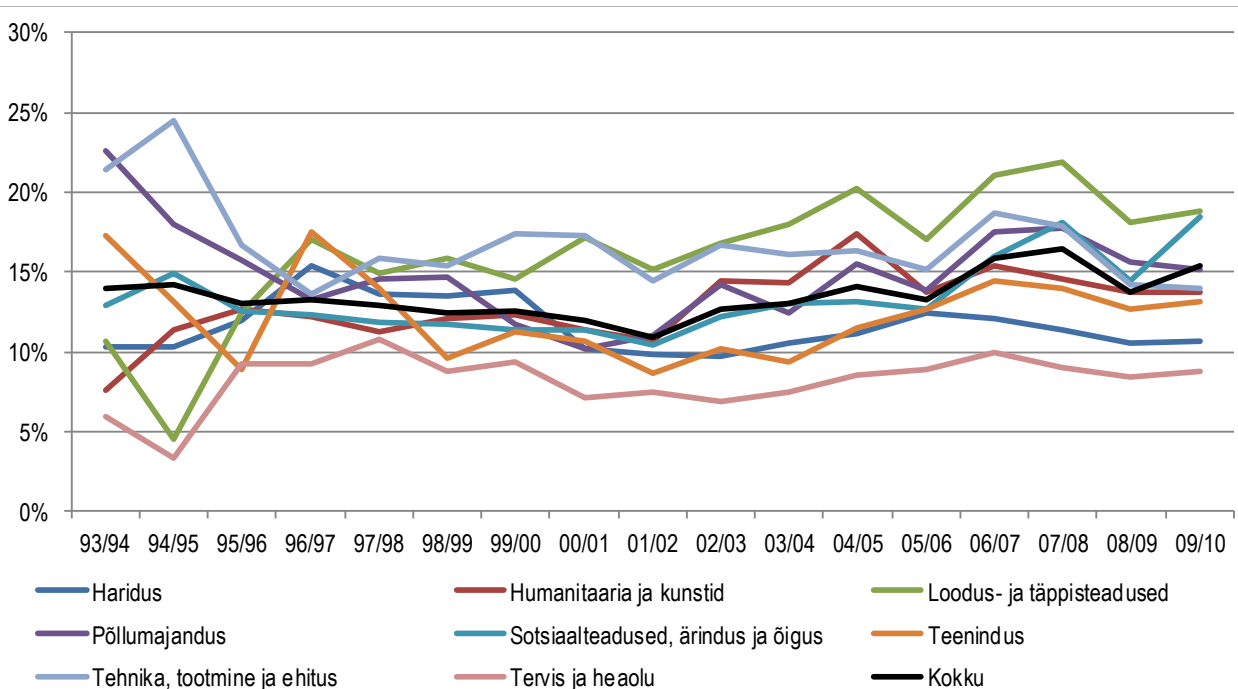
Peale integreeritud õppe, magistriõppe või 4+2 bakalaureuseõppe lõpetamist jätkas 2007/08. õa lõpetanutest järgmisel õppeaastal doktoriõppes 9%, 2008/09. õa lõpetanutest 10%, 2009/10. õa lõpetanutest 9%.

## 7 Katkestanud üliõpilaste arv ja katkestajate edasiõppimine

Katkestajate<sup>23</sup> arv üliõpilaste kohta (väljendatud %na)<sup>24</sup> on perioodil 1993/94 kuni 2005/06 kõikunud vahemikus 11% kuni 14%. 2006/07. õa jõudis vastav suhtarv aga tasemeni 16% õppijatest (10 922 katkestajat) ja 2007/08 õa tasemeni 16,5% õppijatest (11 218 katkestajat), 2008/09 aga kukkus tagasi 14% tasemele (9 423 katkestajat) ja 2009/10. tõusis 15,3%ni (10 570 katkestajat). Õpete lõikes on suurim katkestajate protsent viimastel aastatel olnud bakalaureuseõppes: 2008/09 15%, 2009/10 17%. Katkestanute osakaalu kasvu põhjuseks 2006/07-2007/08 oli tõenäoliselt vanade õppekavade sulgemise tõttu (diplomiõpe ja 4+2 bakalaureuse- ja magistriõpe) õppimisvõimaluse lõppemine.

Meesüliõpilaste hulgas on katkestanute osakaal kõrgem kui naisüliõpilaste hulgas, 2009/10. õa oli naisüliõpilasi kõrgharidustaseme õppijate hulgas 61%, kuid katkestanute hulgas vaid 52%. Õppevaldkondadest on viimasel kaheksal õppeaastal kõrgeim katkestajate suhe õppijatesse olnud loodus- ja täppisteaduste õppevaldkonnas, jõudes 2009/10. õppeaastaks 18,8% tasemele (vt joonis 36). Madalaim on katkestanute suhe õppijatesse alates 1993/94. õa olnud tervise ja heaolu valdkonnas (2009/10. õa 8,7%).

**Joonis 36.** Katkestajate arv üliõpilaste kohta õppevaldkondade lõikes 1993/94 – 2009/10



REV õppekohtadel on viiel viimasel õppeaastal olnud katkestajate suhe õppijatesse kõrgem kui RE õppekohtadel. 2009/10. õa oli vastav näitaja RE kohtadel 10,5% ja REV kohtadel 19,7%. Kui vaadelda katkestamist kursuste lõikes<sup>25</sup>, selgub, et enim õppijaid katkestab esimesel kursusel. 2009/10. õa oli esimese kursuse katkestajate suhe esimesel kursusel õppijate arvu ligikaudu 18% ning esimesel kursusel katkestanud moodustasid 45% katkestajate koguarvust. Õppevaldkondade lõikes oli esimesel kursusel katkestajaid enim loodus- ja täppisteaduste ja põllumajanduse õppevaldkondades (2008/09 25%).

<sup>23</sup> Õppeaasta jooksul katkestanutena käsitletakse vahemikus 1. oktoober kuni 30. september katkestanuid.

<sup>24</sup> Katkestajate arv õppeaasta jooksul jagatud üliõpilaste arvuga õppeaasta alguses korrutatud 100%ga.

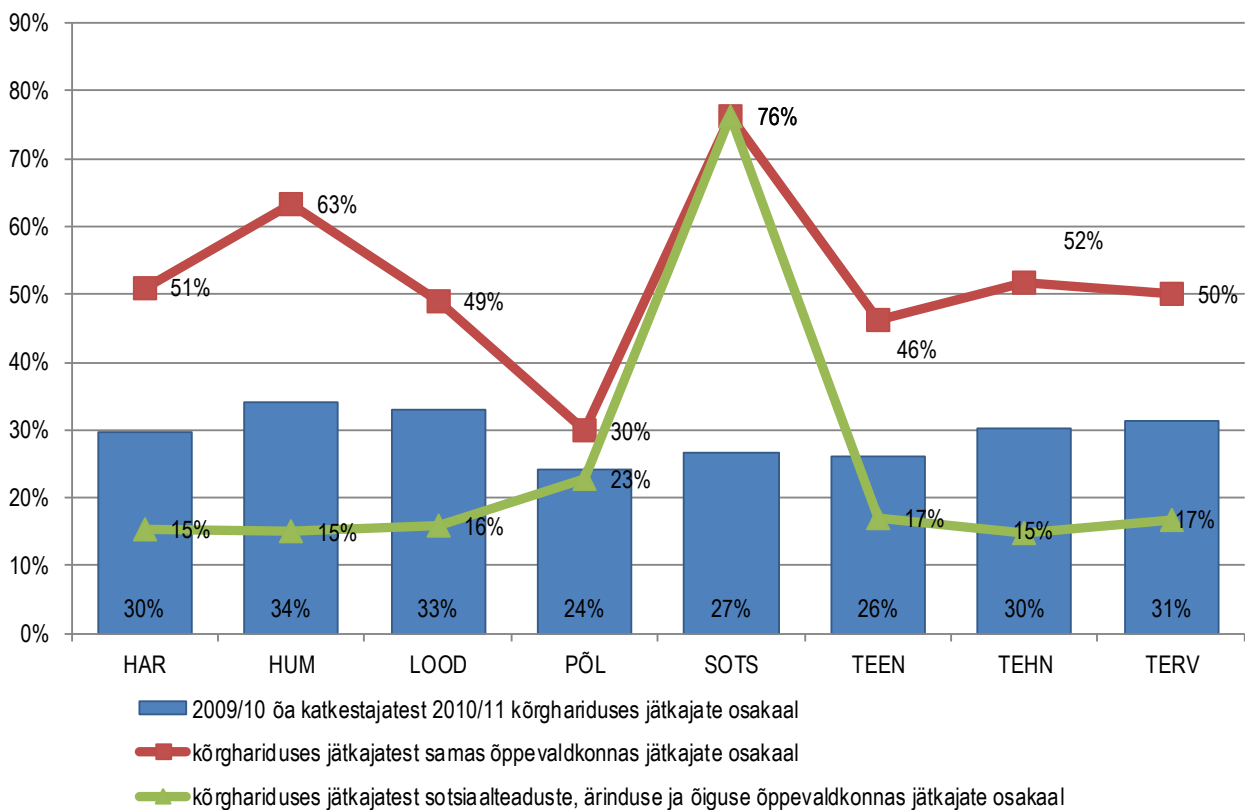
<sup>25</sup> Kursuste lõikes katkestamise analüüs põhineb ligikaudu 80% katkestanute andmetel, kuna 20% katkestanutest ei ole kursus/õppimise aasta EHISes korrektselt märgitud.

2009/10. õa jooksul katkestanutest 33% (3 491 katkestanut) oli 2010/11. õa alguse seisuga taas õpinguid alustanud, sh 12% neist kutsehariduses ja 88% (3 073 katkestanut) jätkas kõrghariduse õppekavadel. Kõrghariduses jätkajate osakaal on suurem kõrghariduse esimese astme õpete katkestajate hulgas: integreeritud õppes 46%, bakalaureuseõppes 37% ja rakenduskõrghariduses 24% eelmisel õppeaastal katkestanutest.

RE kohtadelt 2009/10. õa katkestanud olid 2010/11 tõenäolisemalt kõrghariduses õpinguid jätkanud kui REV kohalt katkestanud. RE kohtadel katkestanutest jätkas 34%, REV kohtadelt katkestanutest 27%. Sealjuures 35% RE kohalt katkestanutest jätkas REV kohal, REV kohalt katkestanutest aga jätkas REV kohal 73% õpingute jätkajatest.

Joonis 37 annab ülevaate sellest, kui suur osa eelmisel õppeaastal katkestanutest jätkas 2010/11. õa alguse seisuga kõrgharidusõpinguid. Edasiõppijate osakaal on suurim humanitaaria ja kunstide valdkonnas, kus 34% katkestanutest jätkas järgmisel õppeaastal õpinguid. Suurim osa katkestajatest, kes uuesti õpinguid alustavad, jätkavad õpinguid samas õppevaldkonnas. Katkestatud õppekava õppevaldkonna järel on populaarsuselt järgmine valik õpingute jätkamiseks sotsiaalteaduste, äriduse ja õiguse õppevaldkond. 2010/11. õa alguse seisuga õppis sotsiaalteaduste, äriduses ja õiguse õppevaldkonnas 293 üliõpilast, kes olid eelmisel õppeaastal katkestanud õpingud teistes õppevaldkondades.

**Joonis 37.** 2009/10. õppeaastal katkestanute jätkamine kõrghariduse õppekavadel 2010/11. õa alguse seisuga

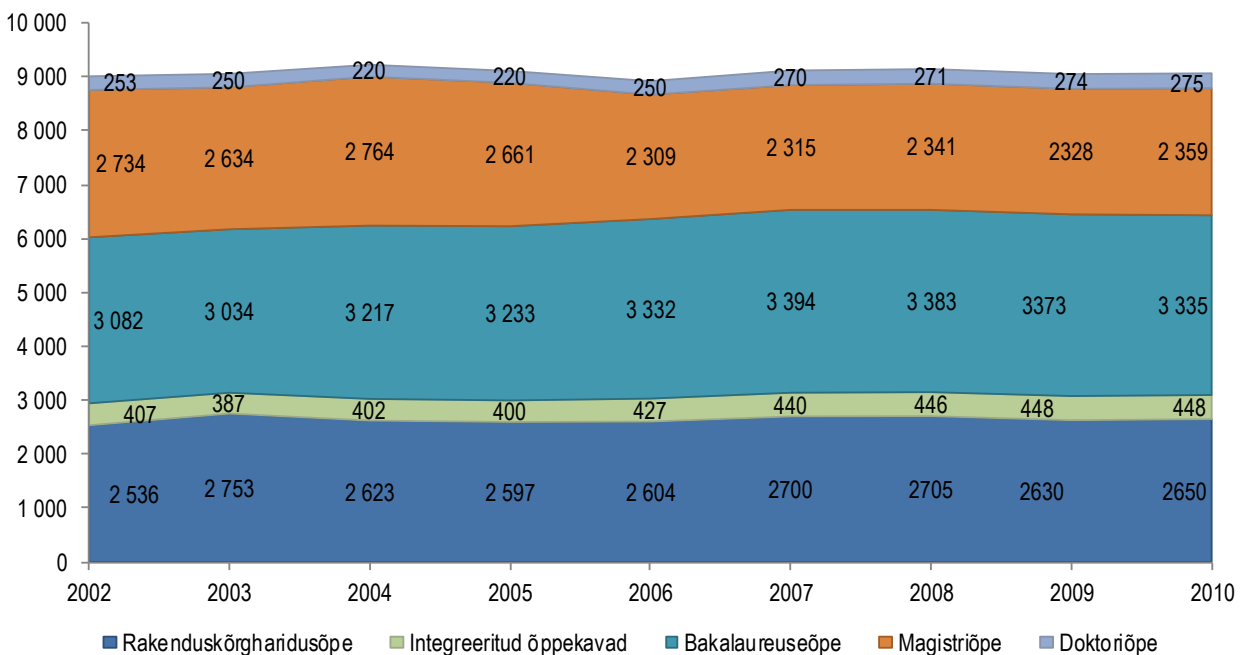


## 8 Riiklik koolitustellimus

### 8.1 Riikliku koolitustellimuse maht

Joonis 38 esitab kaheksa viimase õppeaasta riikliku koolitustellimuse (RKT) mahud õpete lõikes. Viimaste aastate lõikes on muutused jäänud väheseks. Muudatused rakenduskõrgharidusõppe osas on tulenenud eelkõige kvaliteedinõuete kehtestamisest ning kahanevatena määratletud õppesuundadel lõpetajate tellimuse vähendamisest. Doktoriooppes alustati 2004/05. õa välisriigi ülikooli doktoriooppesse õppima suunamisega (need arvud ei kajastu joonisel), et suurendada kvaliteetse õppe võimalusi. Tervikuna on RKT olnud doktoriooppes viimastel aastatel kasvav. Paralleelselt uuele õppekavade süsteemile minekuga kahanes vastuvõtt 4+2 süsteemi magistriõppesse ning viimane vastuvõtt nendele magistriõppe õppekavadele ning 1-aastastele õpetajakoolituse õppekavadele toimus 2005/06. õa. Samal ajal jätkus tellimuse esitamine 3+2 süsteemi magistritele. Tellimus magistriõppe 3+2 lõpetajatele sisaldas 2002-2008 ülikooli kohustust võtta vastu vähemalt 1,5 korda rohkem bakalaureuseõppe üliõpilasi, vastavalt sellele on välja arvatud ka joonisel 38 kujutatud arvestuslik bakalaureuseõppe tellimus. Tellimus bakalaureuseõppe lõpetajatele esitati 2002-2008 vaid juhul, kui kvalifikatsiooninõuetest tulenevalt vajati bakalaureusekraadiga spetsialiste (teatud pedagoogid). 2009/10 toimus riikliku koolitustellimuse lepinguvormi muutus ja üleminek tulemuslepingule, alates 2009 esitatakse tellimus bakalaureuseõppe ja magistriõppe lõpetajatele eraldi.

**Joonis 38.** Riiklik koolitustellimus 2002-2010 õpete lõikes



Lisa 5 esitab riikliku koolitustellimuse info õppevaldkondade ja õpete lõikes, kusjuures välja on arvatud ka arvestuslik bakalaureuseõppe tellimus 2002-2008 ja selle alusel riikliku koolitustellimuse alusel minimaalselt loodavate õppekohtade arv esimesel astmel. RKT erineb üliõpilaste arvust, kes tegelikult võetakse RE õppekohtadele, kuna RKT esitatakse lõpetajatele, õppeasutustel on aga õigus võtta vastu nendele õppekohtadele rohkem üliõpilasi. 2010/11. õppeaastal sai RKT alusel kõrghariduse esimesel astmel õppima asuda vähemalt 6 433 üliõpilast (riigieelarvelistele õppekohtadele asus õppima 7477 üliõpilast).

Kõige suurem riiklik tellimus magistriõppes on jätkuvalt esitatud hariduse (22%), loodus- ja täppisteaduste (21%) ning tehnika, tootmise ja ehituse õppevaldkonna (21%) lõpetajatele. Väikseima osakaalu magistriõppe RKT-st moodustavad põllumajanduse ning tervise ja heaolu õppevaldkond. Doktoriooppes on suurim RKT osakaal loodus- ja täppisteaduste õppevaldkonna lõpetajatele (24% RKT lepingus määratletud õppekohtadest).

## 8.2 2010/2011. õppeaasta tegeliku vastuvõtu võrdlus riikliku koolitustellimusega (RKT)

- 1) **Rakenduskõrgharidusõppe** riiklik koolitustellimus esitati 2010/11. õa 18 õppeasutusele. Samal õppeaastal võttis rakenduskõrghariduse õppesse üliõpilasi vastu kokku 26 õppeasutust. Haridus- ja Teadusministeeriumi esitatud RKT 2009/10. õa rakenduskõrgharidusõppes oli **2 650** lõpetajat. Selle alusel võeti riigieelarvelistele õppekohtadele vastu **2 831** üliõpilast. Lisaks võeti 167 üliõpilast riigieelarvelistele kohtadele vastu Sisekaitseakadeemiasse ja Kaitseväge Ühendatud Õppeasutustesse, kellele esitavad RKT vastavalt Siseministeerium ja Kaitseministeerium.
- 2) Riiklik koolitustellimus esitati 2010/11. õa kokku **3 335 bakalaureuseõppe** lõpetajale. Bakalaureuseõppesse võeti kokku riigieelarvelistele kohtadele õppima **3 914** üliõpilast.
- 3) Riikliku koolitustellimuse raames esitati tellimus **448 bakalaureuse- ja magistriõppe integreeritud õppe** lõpetajale ja vastuvõtt riigieelarvelistele kohtadele oli **565** üliõpilast.
- 4) 2010/11. õa esitati riiklik koolitustellimus **2 359 magistriõppe** lõpetajale. Vastuvõtt magistriõppekavade RE õppekohtadele oli 2010/11. õppeaastal aga **2 290**, mis on tellitust **69** kohta vähem. Lisaks HTMi esitatud tellimusele võeti 17 üliõpilast riigieelarvelistele kohtadele vastu Kaitseväge Ühendatud Õppeasutustesse, kellele esitas RKT Kaitseministeerium.
- 5) Riiklik koolitustellimus **doktoriõppesse** esitati **275**-le lõpetajale ning vastu võeti riigieelarvelistele õppekohtadele **311** üliõpilast. Esmakordselt esitati doktoriõppe riiklik koolitustellimus eraülikoolile.

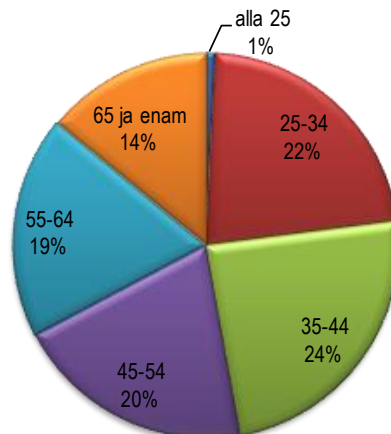
## 9 Õppejõudude arv

Õppejõududena käsitletakse EHISes kõiki kõrgharidustasemel otseselt õpetamisega tegelevaid isikuid, sealhulgas õpetavaid teadustöötajaid. Registrisse kantakse andmed nii töölepinguga kui ka töövõtu- või käsunduslepinguga kõrghariduse õppekavadel otseselt õppetööga tegelevate isikute ehk õpetavate isikute (sh teadustöötajad) kohta.<sup>26</sup> Registrisse kantakse töötajad, kellel andmete esitamise hetkel on kehtiv tähtajaline või tähtajatu leping. Registrisse kantakse kohustuslikult kõik isikud, kelle koormus ametikohal on vähemalt 3 EAP ehk hinnanguliselt ca 40 tundi kuus (arvestusega, et 1 ainepunktist (EAP) moodustab ca 50% ulatuses õppejõu töö). Väiksema koormusega isikute kandmine registrisse sõltub õppeasutuse vajadusest tõendada õppejõudude piisavust õppetöö läbiviimiseks.

Järgnevate arvutuste aluseks olevas väljavõttes on kajastatud kõik need isikud, kelle kohta õppejõudude registris 10.11.2010 oli kehtiv leping (sh emeriitprofessorid ja -dotsendid, töövõtu- ja käsunduslepingu alusel töötavad isikud, korralistel ja mittekorralistel ametikohtadele töötavad isikud). 2010/11. õa 10.11.2010 seisuga kajastas õppejõudude registri väljavõte infot **6 023** isiku kohta (edaspidi: õppejõud).

Õppejõududest moodustavad 52% mehed ja 48% naised. Õppejõudude keskmiseks vanuseks on 47,4 aastat (meestel 49,3 ja naistel 45,3). Vanusegrupiti on õppejõudude jaotus toodud joonisel 39.

**Joonis 39.** Õppejõudude jaotus vanusegruppide lõikes, 2010/11. õa



Õppeasutuse omandivormi ja tüübi alusel on isikute arv esitatud tabelis 2.

**Tabel 2.** Õppejõudude arv (isikute arv) õppeasutuse omandivormi ja tüübi lõikes.<sup>27</sup>

Õppeasutuse omandivorm ja tüüp	Isikute arv
avalik-õiguslik ülikool	4598
eraülikool	199
riigirakenduskõrgkool	890
erarakenduskõrgkool	446
riigikutseõppeasutus	76

<sup>26</sup> Mõnedel õppeasutustel ei kajastu andmetes töövõtulepingute alusel õppetööga seotud isikuid.

<sup>27</sup> Isikud on esitatud nii **mitme kordselt**, kui vastavad andmelõiked vajavad. Näiteks, kui üks isik õpetab nii avalik-õiguslikes ülikoolides kui ka eraõppeasutustes, siis on teda käsitletud topelt.

Järgnevalt on arvatud rahvusvaheliselt kasutatud metoodika alusel õppejõudude arv üliõpilaste kohta (tabel 3). Võrdluseks, et OECD keskmine õppejõudude arv üliõpilaste kohta oli OECD väljaande *Education at a Glance* 2011 andmetel 2009. aastal 14,9.

**Tabel 3.** Üliõpilaste arv õppejõudude kohta

	Isikute arv*	Koormus kokku (FTE)	Üliõpilaste arv kokku	Üliõpilaste arv täisajakvivalendina <sup>28</sup> (in full-time equivalent)	Üliõpilaste arv õppejõu kohta <sup>29</sup>
Kõik lepinguliigid (sh töövõtulepingud ja käsunduslepingud)	6 023	4 738	69 113	67 055	14,2
Lepinguliigid: tähtajaline leping, tähtajatu leping, muu leping (töövõtulepingud ja käsunduslepingud on väljas)	5402	4477	69113	67055	15,0

\*Kõik isikud ühekordselt.

<sup>28</sup> Osakoormusega õppurite teisendamisel täisajakvivalendiks on kasutatud rahvusvahelise statistika kogumisel soovitatavaid koefitsiente: ISCED 5 puhul 1,3 ja ISCED 6 puhul 2. (vt Tasemehariduse statistika käsiraamat, lk 64. [www.stat.ee/dokumendid/36463](http://www.stat.ee/dokumendid/36463))

<sup>29</sup> Kasutatud on OECD definitsiooni: *The ratio of students to teaching staff is calculated by dividing student numbers in full-time equivalents by the number of teaching staff in full-time equivalents.*

## 10 Kokkuvõtte olulisemast

- 1) Eelmise aastaga võrreldes on 2010/2011. õa üliõpilaste arv 128 võrra (0,2%) kasvanud, mis on väikseim muutus nii absoluutselt kui suhteliselt alates 1994/95 õa. Sealjuures kasvas riigieelarvelistel õppekohtadel õppijate arv 2104 võrra ja riigieelarvevälistel õppekohtadel õppijate arv langes 1976 võrra, mille tulemusena õppijate arv riigieelarvelistel õppekohtadel ületas pärast seitsmeaastast vaheaega riigieelarveväliste õppurite arvu. Üliõpilaste arvu kasv tuleneb kõrghariduse teise ja kolmanda astme üliõpilaste arvu jätkuvalt kasvust, mis tähendab, et oodatavalt kasvab lähiaastatel magistri- ja doktorikraadiga inimeste arv. Seevastu kõrghariduse esimesel astmel üliõpilaste arv vähenes. Vastuvõtt on kahanenud 763 üliõpilase võrra ning lõpetajate arv 2009/10.õa vähenes 39 võrra.
- 2) Akadeemilise kõrghariduse suunal õppivate üliõpilaste osakaal tõusis 2010/11. õa veelgi, jõudes 68%ni. Rakenduslikul suunal on toimunud üliõpilaste arvu langus tulenevalt erarakenduskõrgkoolidesse astujate arvu kahanemisest. Kui 2007/08. õa moodustasid rakenduslikul suunal õppijatest 37% eraomandis olevates õppeasutustes õppijad, siis 2010/11. õa oli vastav osakaal langenud 28%ni. Rakenduslikul suunal õppijate arvu vähenemine on tulenenud eelkõige vähenemisest sotsiaalteaduste, ärimise ja õiguse õppevaldkondades (võrreldes 2008/09. õa. 2500 üliõpilast ehk 24%). Sellest vähenemisest hoolimata õppis 2010/11. õa rakenduskõrgharidusõppes REV üliõpilastest 59% sotsiaalteaduste, ärimise ja õiguse õppevaldkonnas.
- 3) Riigieelarvelistel õppekohtadel õppijate osas on viimase kümne aasta jooksul kõige enam kasvanud loodus- ja täppisteaduste ning tehnika, tootmise ja ehituse õppevaldkonnas õppivate üliõpilaste arv. Kõige suurem osa riigieelarvelistel õppekohtadel õppivatest üliõpilastest õppiski 2010/11. õa tehnika, tootmise ja ehituse (22%) ning loodus- ja täppisteaduste (17%) õppevaldkonnas.
- 4) Üle 25-aastaste ja vanemate üliõpilaste arv on viimase kümne aasta jooksul kasvanud, sh kõrghariduse esimesel astmel. Hariduse õppesuunal õpib palju töötavaid õpetajaid. Samas on oluline märgata, et vanemad üliõpilased õpivad enam lisaks hariduse valdkonnale sotsiaalteaduste, ärimise ja õiguse õppevaldkonnas, mitte riigile prioriteetsetel erialadel LTT valdkondades, kus on suurem noorema eagrupi, sh vastsete gümnaasiumilõpetajate osakaal. Kuna ka reguleeritud kutsealadel (nt arhitekti- ja arstiõpe), kus õpe toimub tavaliselt bakalaureuse- ja magistriõppe integreeritud õppekavadel, on vanemate üliõpilaste osakaal oluliselt madalam, võib prognoosida, et demograafilisest langusest tulenev õppijate puudus tabab paratamatult kõige enam LTT valdkonda, sh ehitusinseneriõpet, samuti arstiteadusi.
- 5) Naisüliõpilaste osatähtsus on viimastel aastatel veidi vähenenud, langedes 2010/11. õa 60%ni. REV ja RE õppekohtadel õppijate sooline jaotus viitab siiski sellele, et paljudes valdkondades on tütarlastel parem ligipääs RE õppekohtadele, mis võib seonduda gümnaasiumi lõpetamise paremate tulemustega, aga ka konkureerijate paremate võimete või kõrgema motivatsiooniga. Eriti suur on naiste sooline ülekaal hariduse õppevaldkonnas, kus 90% õppijatest on naised.
- 6) Üle kahe kolmandiku (70%) üliõpilastest õpib ja suurim osa vastsetest gümnaasiumilõpetajatest asub jätkuvalt õppima avalik-õiguslikesse ülikoolidesse. 66% REV üliõpilastest õpib samuti avalik-õiguslikes ülikoolides. Eraõppeasutustesse astujate osakaal kogu vastuvõttust on alates 2007/08. õa-st kahanenud ja avalik-õiguslikesse õppeasutustesse vastuvõetute osakaal kasvanud.
- 7) Vastuvõtt magistriõppesse moodustab vähemalt kaks kolmandikku bakalaureuseõppe lõpetanute arvust, nagu 3+2 reformikava ette nägi. Kohe peale lõpetamist jätkas 2010/11 magistriõppes 45% bakalaureuseõppe lõpetajatest ja 8% rakenduskõrgharidusõppe lõpetajatest.
- 8) Üldkeskhariduse omandanutest 62% jätkas 2010. aastal kohe peale lõpetamist õpinguid Eestis kõrghariduse tasemel, neist omakorda valdav osa suundub ülikoolidesse ja vaid 21% rakenduskõrgkoolidesse. Õpinguid koheselt jätkanud üldkeskhariduse omandajatest 63% asus õppima bakalaureuseõppesse, 7% bakalaureuse- ja magistriõppe integreeritud õppekavadele ning 30% rakenduskõrghariduse õppekavadele. 93% valis 2009/10. õa õpingute jätkamiseks avalik-õigusliku ülikooli või riigi õppeasutuse ning 7% erakõrgkooli.
- 9) Eesti õppekeelega gümnaasiumi lõpetanutest suundus kohe kõrgharidust omandama 64%, vene õppekeelega gümnaasiumi lõpetanutest aga 54%. Õppekeelest tulenev erinevus RE ja REV õppekohtadele jaotumisel on veel olemas, kuid aasta-aastalt kahanenud: eesti õppekeeles gümnaasiumi

lõpetanud edasiõppijatest 66% asus õppima RE õppekohtadele, vene õppekeeles gümnaasiumi lõpetanud edasiõppijate puhul oli vastav osakaal 64%.

- 10) Kuigi vastsed gümnaasiumilõpetajad asuvad võrreldes vanemate sisseastujatega enam õppima prioriteetsetesse õppevaldkondadesse, on noorte esimeseks eelistuseks siiski sotsiaalteaduste, ärianduse ja halduse õppevaldkond, kuhu asub ainuüksi REV õppekohtadele õppima 18% kõikidest edasiõppijatest.
- 11) Õpingute jätkamine kõrghariduses sõltub lõpetatud gümnaasiumi asukohast. Vastsete gümnaasiumilõpetajate hulgas oli 2009/10. õa keskmisest tunduvalt vähem kõrghariduses jätkajaid Hiiu- ja Võru maakonnas (vastavalt 48% ja 54% lõpetajatest). Keskmisest enam oli kõrghariduses jätkajaid aga Tartu- ja Saaremaal (71% ja 68%). Teistes maakondades moodustas edasiõppijate osakaal 57-66% gümnaasiumilõpetajatest.
- 12) Lõpetajate osakaal õppevaldkondade lõikes on olnud püsiv 1999/2000. õa alates. Lõpetajate arvud on seega kasvanud kõikides valdkondades, mis tähendab, et kuigi lõpetajaid on kõige enam sotsiaalteaduste, ärianduse ja õiguse õppevaldkonnas, on kõrgharidussüsteem taganud spetsialistide ettevalmistuse ja arvilise kasvu kõikides valdkondades.
- 13) 2006/07. ja 2007/08. õa jooksul katkestanute suure arvu üheks põhjuseks võis olla juba varem nimetatud 4+2 ja diplomioõppe õppekavadel õppe läbiviimise kohustuse või õiguse kadumine ning seetõttu õppe läbiviimise lõpetamine õppeasutuste poolt. 2008/09 langes katkestanute arv tagasi 2005/06. õa tasemele, 2009/10. õa katkestajate arv tõusis uuesti. Katkestajate uuringud on näidanud katkestajate soovi õpinguid tulevikus jätkata ning seda näitavad ka katkestajate edasiõppimise andmed - 2009/10. õa jooksul katkestanutest 33% on 2010/11. õa alguse seisuga taas õpinguid alustanud.
- 14) Samas katkestab kõige suurem osa (ligikaudu 45%) katkestajatest oma õpingud esimesel kursusel ja kõige enam on katkestajaid loodus- ja täppisteaduste erialadel. Põhjused vajavad välja selgitamist, kuid võib oletada, et vaid RE õppekohal õppimise võimaluse pakkumine ei ole noori piisavalt motiveeriv ehk enda jaoks vale või üle võimete käival erialal õppimine jäetakse suure tõenäosusega kiiresti pooleli.
- 15) Kuni 2005/06. õppeaastani täitsid kõrgkoolid lõpetajatele esitatud riiklikust koolitustellimusest tuleneva üliõpilaste vastuvõtukohustuse. Seejuures tõi konkursi puudumine vastuvõtul vms põhjused kaasa vajaduse teha riigirakenduskõrgkoolide RKT käskkirjades muudatusi (tellimuse muutmist õppevaldkondade lõikes). 2006/07 õa andis märku, et RKT alusel moodustatud õppekohti ei suudeta täita ka bakalaureuse- ja magistriõppes. 2009/10. ja 2010/11. õppeaastal suudeti täita RKT alusel moodustatud õppekohad kõigis õpetes, välja arvatud magistriõpe, kus ei suudetud kõiki õppekohti täita loodus- ja täppisteaduste, tehnika, tootmise ja ehituse ning hariduse õppevaldkondades.

**Üliõpilased (kõik õpped – sh doktoriõpe) 2010/11. õppeaastal õppeasutuste lõikes**

Kokku oli 2010/11. õa õppeasutusi, kus saab õppida kõrghariduse õppekavadel 33, neist 9 ülikooli (sh 6 avalik-õiguslikku ülikooli), 22 rakenduskõrgkooli (sh 10 riigi rakenduskõrgkooli, neist omakorda 8 HTMi haldusalas) ning 2 riigikutseõppeasutust

Õppeasutuse tüüp	Omandivorm	Õppeasutuse nimi	Üliõpilaste arv 10.11.2010	Riigieelarvelistel õppekohtadel õppivate üliõpilaste osakaal (%)	Antud õppeasutuses õppivate üliõpilaste osakaal kõikidest üliõpilastest
kutseõppeasutus	riigiomandus	Tallinna Majanduskool	1 116	49%	1,6%
		Võrumaa Kutsehariduskeskus	400	95%	0,6%
rakenduskõrgkool	eraomand	Arvutikolledž	180	38%	0,3%
		Eesti EKB Liit Kõrgem Usuteaduslik Seminar	53		0,1%
		Eesti Hotelli- ja Turismikõrgkool	215	16%	0,3%
		Eesti Infotehnoloogia Kolledž	764	50%	1,1%
		Eesti Metodisti Kiriku Teoloogiline Seminar	107		0,2%
		Eesti-Ameerika Äriakadeemia	469		0,7%
		Kõrgkool "I Studium"	175		0,3%
		Mainori Kõrgkool	2 987	4%	4,3%
		Majanduse ja Juhtimise Instituut	716		1,0%
		Sotsiaal-Humanitaarinstituut	487		0,7%
		Tallinna Ärijuhtimise Kolledž	64		0,1%
		Tartu Teoloogia Akadeemia	81		0,1%
		riigiomandus	Eesti Lennuakadeemia	334	88%
	Eesti Mereakadeemia		912	90%	1,3%
	Kaitseväe Ühendatud Õppeasutused		169	100%	0,2%
	Lääne-Viru Rakenduskõrgkool		826	57%	1,2%
	Sisekaitseakadeemia		716	44%	1,0%
	Tallinna Pedagoogiline Seminar		1 088	56%	1,6%
	Tallinna Tehnikakõrgkool		3 054	67%	4,4%
	ülikool	avalik-õiguslik	Eesti Kunstiakadeemia	1 220	57%
Eesti Maaülikool			4 838	56%	7,0%
Eesti Muusika- ja Teatriakadeemia			762	80%	1,1%
Tallinna Tehnikaülikool			13 883	50%	20,1%
Tallinna Ülikool			9 630	40%	13,9%
Tartu Ülikool			18 196	62%	26,3%
eraomand		EELK Usuteaduse Instituut	123		0,2%
		Estonian Business School	1 544	2%	2,2%
		Euroakadeemia	1 009		1,5%
		<b>Kokku</b>		<b>69 113</b>	<b>51%</b>

## Üliõpilased õppevaldkondade ja õppeasutuste lõikes 2010/11. õppeaastal

Õppeasutuse tüüp	Omandivorm	Õppeasutuse nimi	Üliõpilaste arv 10.11.2010									
			1 Haridus	2 Humanitaaria ja kunstid	3 Sotsiaalteadused, äridus ja õigus	4 Loodus- ja täppisteadused	5 Tehnika, tootmine ja ehitus	6 Põllumajandus	7 Tervis ja headolu	8 Teenindus	Õppevaldkonnad kokku	
kutseõppeasutus	riigiomandus	Tallinna Majanduskool			1116						1116	
		Võrumaa Kutsehariduskeskus			47	63	219			71	400	
rakenduskõrgkool	eraomand	Arvutikolledž				180					180	
		Eesti EKB Liit Kõrgem Usuteaduslik Seminar		53							53	
		Eesti Hotelli- ja Turismikõrgkool								215	215	
		Eesti Infotehnoloogia Kolledž				764					764	
		Eesti Metodisti Kiriku Teoloogiline Seminar		107							107	
		Eesti-Ameerika Äriakadeemia			469						469	
		Kõrgkool "I Studium"			175						175	
		Mainori Kõrgkool		393	2194	400					2987	
		Majanduse ja Juhtimise Instituut			716						716	
		Sotsiaal-Humanitaarinstituut			372				115		487	
		Tallinna Ärijuhtimise Kolledž		0	64						64	
		Tartu Teoloogia Akadeemia		81							81	
		riigiomandus	Eesti Lennuakadeemia								334	334
	Eesti Mereakadeemia					110	255	39		508	912	
	Kaitseväe Ühendatud Õppeasutused									169	169	
	Lääne-Viru Rakenduskõrgkool				542				284		826	
	Sisekaitseakadeemia				150					566	716	
	Tallinna Pedagoogiline Seminar		533						555		1088	
	Tallinna Tehnikakõrgkool						2562			492	3054	
	Tallinna Tervishoiu Kõrgkool								1538		1538	
Tartu Kõrgem Kunstikool			306							306		
Tartu Tervishoiu Kõrgkool							1151		1151			
ülikool	avalik-õiguslik	Eesti Kunstiakadeemia	26	1059				135			1220	
		Eesti Maaülikool			877	119	1507	1503		832	4838	
		Eesti Muusika- ja Teatriakadeemia	95	638	29						762	
		Tallinna Tehnikaülikool	45		5640	2753	5090			355	13883	
		Tallinna Ülikool	1990	2718	2810	738			630	744	9630	
		Tartu Ülikool	2435	3458	6225	2585	172	21	2163	1137	18196	
	eraomand	EELK Usuteaduse Instituut	9	92					22		123	
		Estonian Business School			1544						1544	
		Euroakadeemia		565	363					81	1009	
<b>Kokku</b>				<b>5133</b>	<b>9470</b>	<b>23333</b>	<b>7712</b>	<b>9940</b>	<b>1563</b>	<b>6458</b>	<b>5504</b>	<b>69113</b>
Üliõpilaste osakaal valdkondade lõikes				7%	14%	34%	11%	14%	2%	9%	8%	100%

## Vastuvõetud üliõpilased õppevaldkondade ja õppeasutuste lõikes 2010/11. õppeaastal

Õppeasutuse tüüp	Omandivorm	Õppeasutuse nimi	Vastuvõetute arv 2010/11. õa								
			1 Haridus	2 Humanitaaria ja kunstid	3 Sotsiaalteadused, ärandus ja õigus	4 Loodus- ja täppisteadused	5 Tehnika, tootmine ja ehitus	6 Põllumajandus	7 Tervis ja heaolu	8 Teenindus	Õppevaldkonnad kokku
kutseõppeasutus	riigiomandus	Tallinna Majanduskool			290						290
		Võrumaa Kutsehariduskeskus			14	25	59			20	118
rakenduskõrgkool	eraomand	Arvutikolledž				59					59
		Eesti EKB Liit Kõrgem Usuteaduslik Seminar		5							5
		Eesti Hotelli- ja Turismikõrgkool								52	52
		Eesti Infotehnoloogia Kolledž				220					220
		Eesti Metodisti Kiriku Teoloogiline Seminar		12							12
		Eesti-Ameerika Äriakadeemia			72						72
		Mainori Kõrgkool		95	418	106					619
		Majanduse ja Juhtimise Instituut			108						108
		Sotsiaal-Humanitaarinstituut			28				22		50
	Tartu Teoloogia Akadeemia		9							9	
	riigiomandus	Eesti Lennuakadeemia								78	78
		Eesti Mereakadeemia				37	68	12		128	245
		Kaitseväge Ühendatud Õppeasutused								81	81
		Lääne-Viru Rakenduskõrgkool			103				103		206
		Sisekaitseakadeemia			56					161	217
		Tallinna Pedagoogiline Seminar	190						198		388
		Tallinna Tehnikakõrgkool					623			125	748
		Tallinna Tervishoiu Kõrgkool							488		488
		Tartu Kõrgem Kunstikool		79							79
Tartu Tervishoiu Kõrgkool								270		270	
ülikool	avalik-õiguslik	Eesti Kunstiakadeemia	9	275			24				308
		Eesti Maaülikool			187	31	423	403		229	1273
		Eesti Muusika- ja Teatriakadeemia	24	209	18						251
		Tallinna Tehnikaülikool	20		1277	864	1343			105	3609
		Tallinna Ülikool	575	716	838	266			161	192	2748
		Tartu Ülikool	672	1019	1767	898	78		480	366	5280
	eraomand	EELK Usuteaduse Instituut		12					6		18
		Estonian Business School			271						271
		Euroakadeemia		110	101					21	232
<b>Õppeasutused kokku</b>			<b>1490</b>	<b>2541</b>	<b>5548</b>	<b>2506</b>	<b>2618</b>	<b>415</b>	<b>1728</b>	<b>1558</b>	<b>18404</b>
Vastuvõetute osakaal valdkondade lõikes			8%	14%	30%	14%	14%	2%	9%	8%	100%

## Lõpetanud üliõpilased õppevaldkondade ja õppeasutuste lõikes 2009/10. õppeaastal

Õppeasutuse tüüp	Omandivorm	Õppeasutuse nimi	Õppevaldkonna kood ja nimetus								
			1 Haridus	2 Humanitaaria ja kunstid	3 Sotsiaalteadused, ärindus ja õigus	4 Loodus- ja täppisteadused	5 Tehnika, tootmine ja ehitus	6 Põllumajandus	7 Tervis ja heaolu	8 Teenindus	Õppevaldkonnad kokku
kutseõppeasutus	riigiomandus	Tallinna Majanduskool			252						252
		Võrumaa Kutsehariduskeskus			10	14	45			14	83
rakenduskõrgkool	eraomand	Arvutikolledž				48					48
		Eesti EKB Liit Kõrgem Usuteaduslik Seminar		3							3
		Eesti Hotelli- ja Turismikõrgkool							43		43
		Eesti Infotehnoloogia Kolledž				74					74
		Eesti Metodisti Kiriku Teoloogiline Seminar		17							17
		Eesti-Ameerika Äriakadeemia			156						156
		Kõrgkool "I Studium"			43						43
		Mainori Kõrgkool		25	433	39					497
		Majanduse ja Juhtimise Instituut			120						120
		Sotsiaal-Humanitaarinstituut			156				44		200
		Tallinna Ärijuhtimise Kolledž			30						30
		Tartu Teoloogia Akadeemia		2							2
	riigiomandus	Eesti Lennuakadeemia							48		48
		Eesti Mereakadeemia				18	30		83		131
		Kaitseväge Ühendatud Õppeasutused							21		21
		Lääne-Viru Rakenduskõrgkool			188				60		248
		Sisekaitseakadeemia			88				123		211
		Tallinna Pedagoogiline Seminar	149						117		266
		Tallinna Tehnikakõrgkool					238		67		305
		Tallinna Tervishoiu Kõrgkool							313		313
ülikool	avalik-õiguslik	Eesti Kunstiakadeemia	5	197			16				218
		Eesti Maaülikool			144	15	209	214		189	771
		Eesti Muusika- ja Teatriakadeemia	41	115	5						161
		Tallinna Tehnikaülikool	16		775	355	661		54		1861
		Tallinna Ülikool	322	350	308	109			97	101	1287
		Tartu Ülikool	345	578	1152	453	27	6	366	204	3131
	eraomand	Akadeemia Nord			138						138
		EELK Usuteaduse Instituut	3	7							10
		Estonian Business School			214						214
		Euroakadeemia		118	90				25		233
<b>Õppeasutused kokku</b>			<b>881</b>	<b>1463</b>	<b>4302</b>	<b>1125</b>	<b>1226</b>	<b>220</b>	<b>1261</b>	<b>972</b>	<b>11450</b>
Lõpetajate osakaal valdkondade lõikes			8%	13%	38%	10%	11%	2%	11%	8%	100%

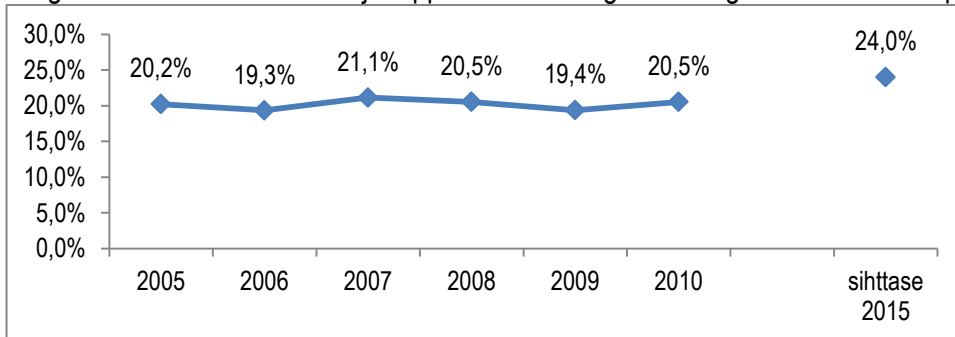
## Riiklik koolitustellimus 2003-2010

Õpe	Õppevaldkonna nimetus	RKT aasta							
		2 003	2 004	2 005	2 006	2 007	2 008	2 009	2 010
RAKENDUSKÕRGHARIDUSÕPE	Haridus	70	70	70	70	70	70	70	70
	Humanitaaria ja kunstid	92	92	92	108	108	92	108	95
	Sotsiaalteadused, ärimus ja õigus	433	298	288	308	291	295	295	304
	Loodus- ja täppisteadused	226	226	246	219	235	238	249	251
	Tehnika, tootmine ja ehitus	697	714	697	663	722	703	656	650
	Põllumajandus		20	22	10	20	16	6	12
	Tervis ja heaolu	910	891	875	927	942	996	944	966
	Teenindus	325	312	307	299	312	295	302	302
<b>RAKENDUSKÕRGHARIDUSÕPE</b>		<b>2 753</b>	<b>2 623</b>	<b>2 597</b>	<b>2 604</b>	<b>2 700</b>	<b>2 705</b>	<b>2 630</b>	<b>2 650</b>
SH. RAKENDUSKÕRGHARIDUSÕPE ÜLIKOOLIDES	Humanitaaria ja kunstid				66	66	50	66	53
	Sotsiaalteadused, ärimus ja õigus	8	15	15	80	80	87	87	96
	Loodus- ja täppisteadused	25	30	50	50	50	50	65	67
	Tehnika, tootmine ja ehitus	25	35	90	120	160	160	145	145
	Põllumajandus		10	10	10	10	10		
	Tervis ja heaolu	15	50	50	74	74	67	72	73
	Teenindus	45	65	65	65	68	68	68	68
<b>SH. RAKENDUSKÕRGHARIDUSÕPE ÜLIKOOLIDES</b>		<b>118</b>	<b>205</b>	<b>280</b>	<b>465</b>	<b>508</b>	<b>492</b>	<b>503</b>	<b>502</b>
BAKALAUREUSEÕPE (2003-2008 tellimuse puhul väljendab nii ainult bakalaureuseõppele esitatud tellimust kui 3+2 magistriõppe lõpetajatele esitatud tellimusest tulenevat kohustust kõrgkoolile võtta bakalaureuseõppesse vastu 1,5 korda rohkem üliõpilasi. Alates 2009 ainult bakalaureuseõppele esitatud tellimus.)	Haridus	841	854	862	897	943	924	508	373
	Humanitaaria ja kunstid	327	341	342	355	356	356	572	675
	Sotsiaalteadused, ärimus ja õigus	299	296	296	308	314	314	332	325
	Loodus- ja täppisteadused	650	716	720	716	738	746	872	886
	Tehnika, tootmine ja ehitus	582	650	651	701	669	669	702	705
	Põllumajandus	120	120	120	120	120	120	120	120
	Tervis ja heaolu	47	60	60	60	60	60	46	45
	Teenindus	170	182	183	177	195	195	221	206
<b>BAKALAUREUSEÕPE</b>		<b>3 034</b>	<b>3 217</b>	<b>3 233</b>	<b>3 332</b>	<b>3 394</b>	<b>3 383</b>	<b>3 373</b>	<b>3 335</b>
INTEGREERITUD BAKALAUREUSE-MAGISTRIÕPE	Haridus	59	58	58	58	66	66	66	66
	Tehnika, tootmine ja ehitus	150	156	156	157	157	161	163	163
	Põllumajandus	25	25	25	25	25	25	25	25
	Tervis ja heaolu	153	163	161	187	192	194	194	194
<b>INTEGREERITUD ÕPE</b>		<b>387</b>	<b>402</b>	<b>400</b>	<b>427</b>	<b>440</b>	<b>446</b>	<b>448</b>	<b>448</b>
INTERNIÕPE	Tervis ja heaolu	15							
<b>INTERNIÕPE</b>		<b>15</b>							
ÕPETAJAKOOLITUS	Haridus	223	213	157					
<b>ÕPETAJAKOOLITUS</b>		<b>223</b>	<b>213</b>	<b>157</b>					

Õpe	Õppevaldkond	RKT aasta							
		2003	2004	2005	2006	2007	2008	2009	2010
MAGISTRIÕPPE TELLIMUS (sisaldab nii ainult magistriõppele kui 3+2 magistriõppele koos kohustusega võtta vastu bakalaureuseõppesse 2003-2008 esitatud tellimust. Alates 2009 ainult magistriõppele esitatud tellimus + magistriõppe 3+2 tellimus nihkega 3 aastat (EMTA puhul 4 aastat) tagasi.)	Haridus	434	450	488	551	528	546	531	523
	Humanitaaria ja kunstid	410	403	374	303	314	312	312	339
	Sotsiaalteadused, ärimus ja õigus	351	346	302	237	242	247	250	241
	Loodus- ja täppisteadused	613	662	646	500	515	520	500	505
	Tehnika, tootmine ja ehitus	498	553	536	470	456	456	477	505
	Põllumajandus	118	116	108	80	80	80	80	80
	Tervis ja heaolu	62	79	59	50	50	50	50	50
	Teenindus	148	155	148	118	130	130	128	116
<b>MAGISTRIÕPPE TELLIMUS</b>		<b>2 634</b>	<b>2 764</b>	<b>2 661</b>	<b>2 309</b>	<b>2 315</b>	<b>2 341</b>	<b>2 328</b>	<b>2 359</b>
DOKTORIÕPE	Haridus	9	4	4	7	5	5	5	5
	Humanitaaria ja kunstid	36	28	29	32	18	18	19	19
	Sotsiaalteadused, ärimus ja õigus	40	37	38	37	18	19	20	21
	Loodus- ja täppisteadused	84	83	83	95	64	65	67	67
	Tehnika, tootmine ja ehitus	33	31	30	35	34	44	43	42
	Põllumajandus	16	12	12	14	7	17	13	13
	Tervis ja heaolu	23	19	18	22	12	12	12	12
	Teenindus	9	6	6	8	5	5	6	6
määratlemata					107	86	89	90	
<b>DOKTORIÕPE</b>		<b>250</b>	<b>220</b>	<b>220</b>	<b>250</b>	<b>270</b>	<b>271</b>	<b>274</b>	<b>275</b>
INTERNIÕPE	Tervis ja heaolu	15							
<b>INTERNIÕPE</b>		<b>15</b>							
ÕPETAJAKOOLITUS	Haridus	223	213	157					
<b>ÕPETAJAKOOLITUS</b>		<b>223</b>	<b>213</b>	<b>157</b>					
ARVESTUSLIK BAKALAUREUSEÕPE	Haridus	900	912	920	955	1 009	990	574	439
Väljendab bakalaureuseõppe, integreeritud õppe ja 3+2 magistriõppe lõpetajatele 2003-2008 esitatud tellimusest tulenevat kohustust kõrgkoolile võtta vastu rohkem üliõpilasi = minimaalne RE õppekohal vastuvõetavate üliõpilaste arv akadeemilisel suunal	Humanitaaria ja kunstid	327	341	342	355	356	356	572	675
	Sotsiaalteadused, ärimus ja õigus	299	296	296	308	314	314	332	325
	Loodus- ja täppisteadused	650	716	720	716	738	746	872	886
	Tehnika, tootmine ja ehitus	732	806	807	858	826	830	865	868
	Põllumajandus	145	145	145	145	145	145	145	145
	Tervis ja heaolu	200	223	221	247	252	254	240	239
	Teenindus	170	182	183	177	195	195	221	206
<b>Minimaalne vastuvõtt RKT alusel loodud õppekohtadele akadeemilisel suunal</b>		<b>3 421</b>	<b>3 619</b>	<b>3 633</b>	<b>3 759</b>	<b>3 834</b>	<b>3 829</b>	<b>3 821</b>	<b>3 783</b>
<b>Minimaalne vastuvõtt RKT alusel loodud õppekohtadele KÕRGHARIDUSE ESIMESEL ASTMEL (akadeemiline + rakenduslik suund)</b>		<b>6 174</b>	<b>6 242</b>	<b>6 230</b>	<b>6 363</b>	<b>6 534</b>	<b>6 534</b>	<b>6 451</b>	<b>6 433</b>
Tellitud õppekohad kokku		9534	9652	9425	8922	9119	9146	9053	9067
sh LTT õppekohad		3 500	3 759	3 735	3 520	3 556	3 558	3 686	3 732
LTT osakaal		36,7%	38,9%	39,6%	39,5%	39,0%	38,9%	40,7%	41,2%

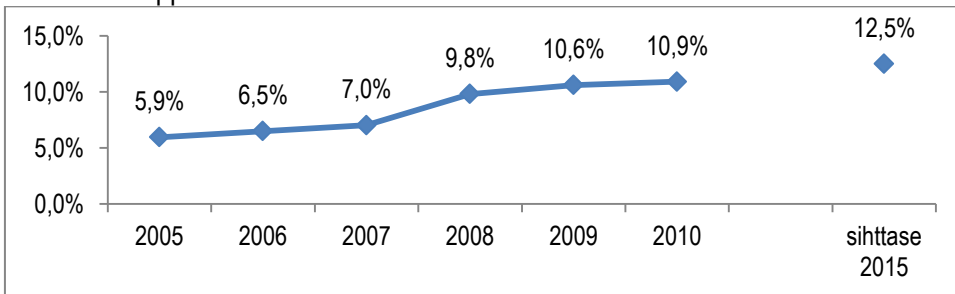
**„Eesti kõrgharidusstrateegia aastateks 2006-2015” võtmeindikaatorite saavutatud tasemed 2005 – 2010 ja eesmärgid 2015**

1. Kõrghariduse tasemel loodus- ja täppiseaduste ning tehnoloogia valdkondade lõpetajate osakaal



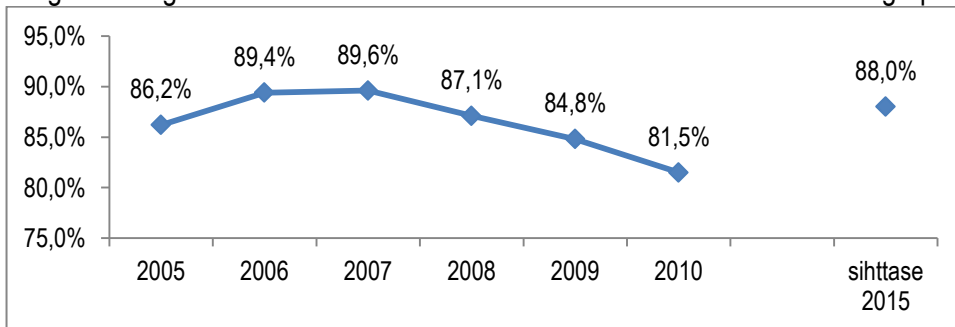
Allikas: EHIS

2. Elukestvas õppes osalevate täiskasvanute osakaal



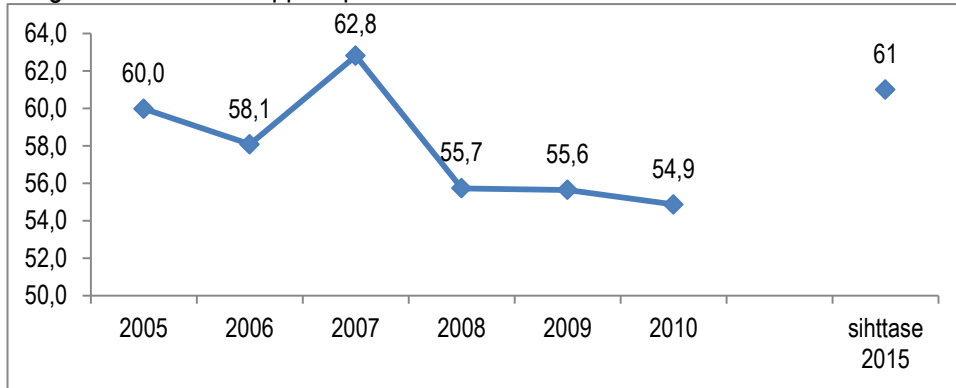
Allikas: SA

3. Kõrgharidusega inimeste tööhõives osalemise määr 25-64 aastaste vanusegrupis



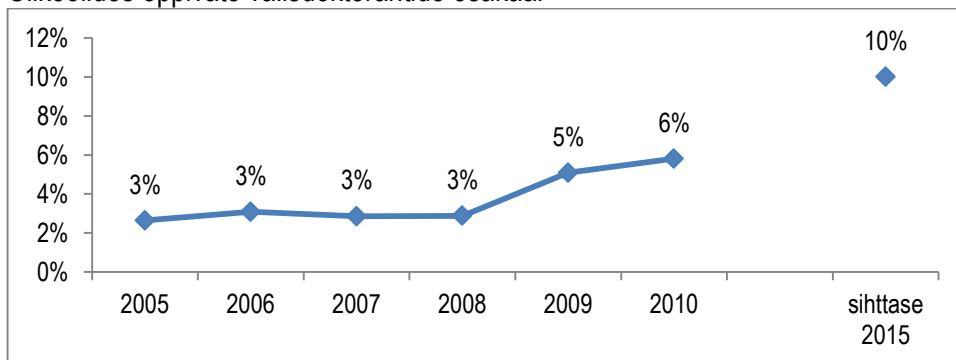
Allikas: SA

4. Kõrghariduse tasemeõppe lõpetanute arv 1000 20-29-aastase noore kohta



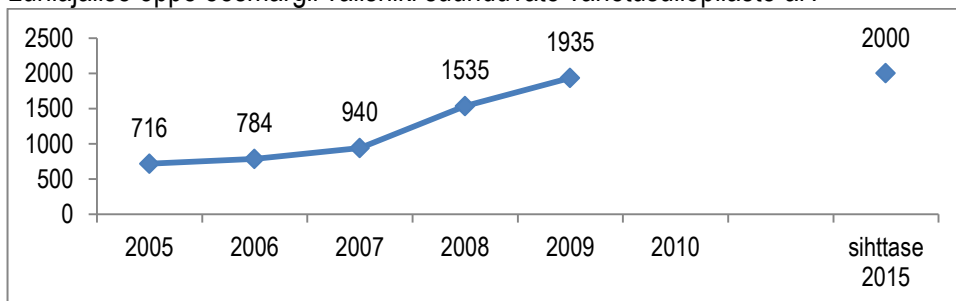
Allikas:EHIS, SA

5. Ülikoolides õppivate välisdoktorantide osakaal



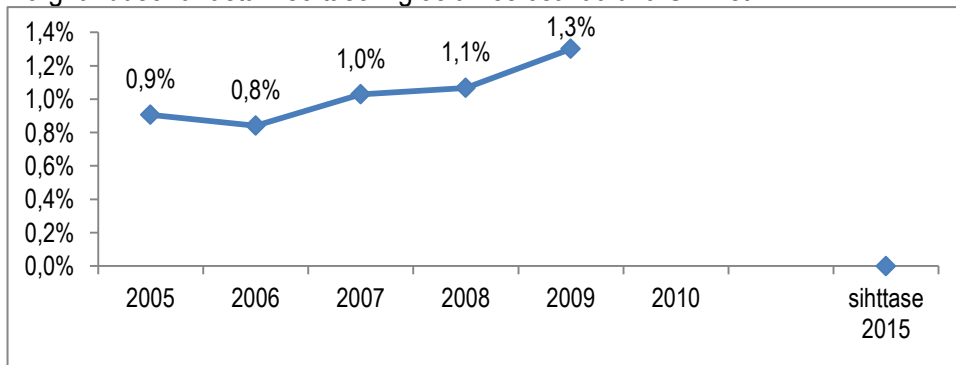
Allikas:EHIS

6. Lühiajalise õppe eesmärgil välisriiki suunduvate vahetusüliõpilaste arv



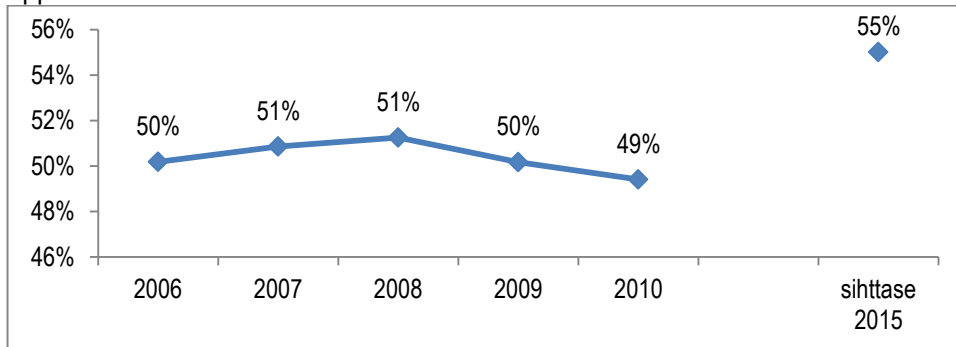
Allikas:Archimedes

7. Kõrghariduse rahastamise tase riigieelarves osakaaluna SKP-st



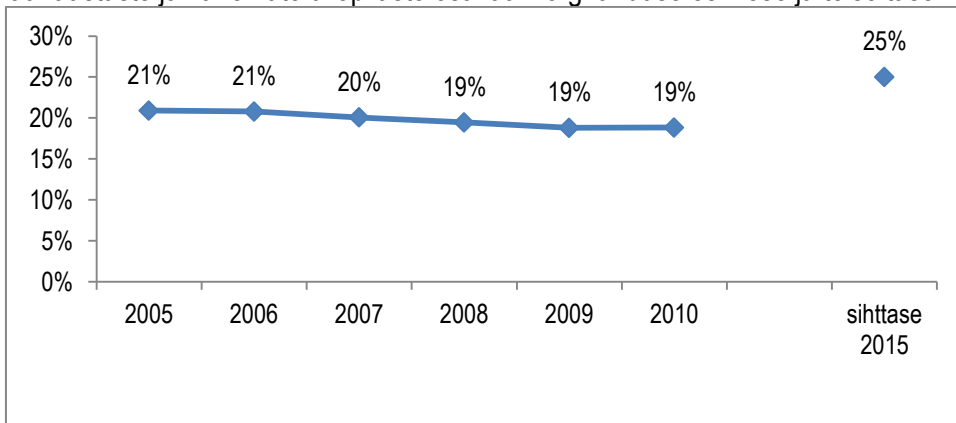
Allikas: HTM, SA

8. Kõrghariduse tasemel õpinguid üld- või kutsekeskhariduse omandamise järgselt koheselt jätkavate õppurite osakaal



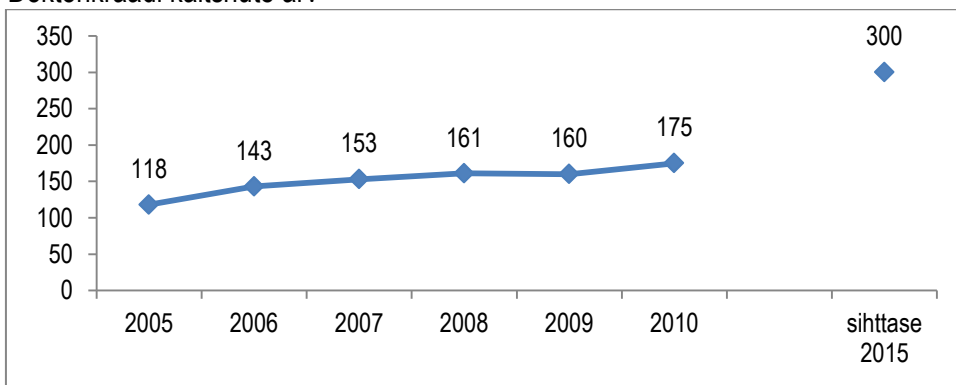
Allikas:EHIS

9. 30- aastaste ja vanemate üliõpilaste osakaal kõrghariduse esimese ja teise taseme õppes



Allikas:EHIS

10. Doktorikraadi kaitsnute arv



Allikas:EHIS