

A. MATHIESEN

# LÄÄNEMAA METSANDUS

ÄRATRÜKK EESTI KIRJANDUSE SELTSI KODU-  
UURIMISE TOIMKONNA TOIMETUSEL ILMUVAST  
KOGUTEOSEST EESTI VIII — LÄÄNEMAA

EESTI KIRJANDUSE SELTS  
TARTU 1939

48520974

**METSAD JA NENDE MAJANDAMINE.** Läänemaa on metsade pindalalt vaesemaid maakondi Eestis. Eesti metsade üldine pindala on viimaste arvutuste järgi 21.6% Vabariigi üldpinnast, Läänemaal on aga metsamaad ainult 13.4% kogu maakonna pindalast. Läänemaast suhteliselt metsavaesem on ainult Saaremaa.

Metsapuudust Läänemaal tasandavad rohkearvulised puisniidud, mille üldine pindala siin tõuseb ligi 100 000 ha-ni.

1935. a. suvel kogutud andmete järgi on Läänemaal metsamaad 63 590 ha: riigimetsa 56 024 ha, talundite metsa 6243 ha, Haapsalu linna metsa 377 ha ja maakohtadel ning tööstuslikel ettevõttele kokku 946 ha. Need arvud käsitlevad vaid katastrimetsa; karjamaa- ja heinamaametsade kohta puuduvad täpsed andmed.

Eespooltoodud andmed riigimetsade kohta on võetud ametlikest aruandest 1. IV 1935. a., talundite metsade kohta — põllumaj. üleskirjutuse andmete järgi 1929. a.

Märtsikuus 1934. a. toimepandud rahvalugemise järgi on Läänemaal linna- ja maaelanikke kokku 75 039 hinge, seega tuleb iga elaniku kohta kogu Läänemaal keskmiselt 0.85 ha ja iga maaelaniku kohta 0.92 ha metsamaad. Kogu Vabariigis arvatakse ühe elaniku kohta keskmiselt 1.23 ha metsa, seega on Läänemaa norm selles osas umb. 25% vähem keskmisest kogu riigi kohta. Küsimuse valusam koht seisab aga selles, et metsad Läänemaal on üsna ebaühtlaselt jagunenud: Haapsalu linna ja eriti Matsalu lahe ümbruse maad on metsavaesed, Hiiemaal ja Pärnumaa piiril aga on metsa külluses.

Teiseks suureks puuduseks on seik, et Läänemaa metsad asetsevad võrdlemisi kehvadel kasvukohtadel ja jäävad oma toogilt kaugele maha teiste maakondade metsadest. Nii võime kogu Vabariigis arvata keskmiseks juurdekasvuks 3 tm<sup>1</sup>) (3 m<sup>3</sup>) metsamaa ha kohta, Läänemaal aga on juurdekasv praegustes oludes ainult ca 2 tm hektaarilt.

1) tm = tihumeetrit.

Valdavas enamuses esinevad männimetsad, teisel kohal pindala järgi kuusemetsad ning kolmandal — kasepuistud. Üldiselt on Läänemaal okaspuumetsade all ca 75% ja lehtpuude all kõigest 25% metsamaa üldpindalast. Kasvukohtade järgi võiks Läänemaa metsi rühmitada järgmistesse tüüpidesse: I. männipuistud kuivadel liivadel, II. männipuistud värskel liivadel, III. männi- ja kuuse segapuistud paerühkmuldadel, IV. tammepuistud, V. kuuse ja kuuse-lehtpuu segapuistud värskel muldadel, IV. kuuse ja kase segapuistud niiskeil muldadel, VII. männi- ja männi-kase segapuistud soostunud aladel või turbamuldadel, VIII. mustlepuuistud nõgudes, ja IX kasepuistud soodel.

I. **E s i m e n e t ü ü p**, mida harilikult nimetatakse nõmmemetsaks, esineb Hiiu maal Tahkuna ja Kõpu poolsaarel ning võtab enda alla suuri alasid ka Kesk-Hiiu maal Kõrgessaare osas, kus esineb peamiselt laineliselt. Tüüpilised nõmmemetsad esinevad ka Riguldi metsandikus peamiselt metsandiku põhjapoolses osas. Edasi leidub neid Paslepas ja Haapsalu ümbruses ning kohati Mõtsu ja Varbla metsandikus, neid metsandikke läbivail liivaseljandikel. Seda tüüpi leidub ka Paliveres ja Piirsalu metskonna kaguosas.

Puistud kuuluvad IV ja V bon., saades raieküpselt 14—18 m kõrguseks, omades seejuures hektaaril tagavara 100—180 tm, aastane juurdekasv keskmiselt  $1\frac{1}{2}$ —2 tm hektaarilt. Puistu koosseisus peale männi teisi puid harilikult ei leidu; aina juhuslikult võib esineda mõni üksik kask või kuusk.

Lageraiel on uuendus saavutatud metsa külvamisega, kuid toorhuumuse paks kord takistab sageli (Riguldis) noorte puistute kasvu.

Nõmme tüüpi männikute hulka kuuluvad luuteil kasvavad metsad. Sääraseid luitemetsi leidub Riguldis Põõsaspea rannikul, Hiiu maal Tahkuna ja Ristna poolsaarel ning Öngu rannikul.

II. **T e i n e t ü ü p**, mis on Ida-Eestis rahvasuus sageli „palumetsa“ nime all tuntud, esineb esimese tüübi levimise piirides paremail, s. o. II boniteedi kasvukohtadel. Selle silmapaistvaks tunnuseks on mändidega koos seltsivad kuused ja kased. Kuusk esineb harilikult teises rindes ja järelkasvuna.

Raieküpsed puistud kasvavad 20—24 m kõrguseks, omades hektaaril tagavara 200—300 tm; aastane juurdekasv on keskmiselt 3 tm hektaaril.

Palumetsa tüüpi männikud esinevad Hiiu saarel Putkaste—Lello selja osas, Riguldi lõunapoolses osas, kohati Paslepas ja Paralepa männikus, Espre männikus, Piirsalus rohkeil seljandikel, Varblas ja piiratud arvul Vormsi saarel. Üldiselt on palumetsa tüüpi männikuid Läänemaal hulga vähem kui nõmme tüüpi metsi. (Vt. 2. joon.).

III. Paerühkmuldadel esinevad harilikult okaspuu segapuistud („p a e m ä n n i k u d“), kus koos männiga leidub rohkesti kuuske, lehtpuud aga peaaegu puuduvad. Mõnes üksikus kohas niiskemal mul-



*J. Reim'i foto.*

1. joonis. Lauaru tammik, Vigala metskonnas.  
Tammik on 70-aastane.



*A. Mathiesen'i foto.*

2. joonis. Vormsi Suurmets. Loomulik uuendus  
mäni ja kuuse segapuistus paerähkmuldadel.

dadeld leidub üksikuid arukaski; harva leidub ka jändrikke tammi. Harilikult on määnd ülekaalus, kohati aga kuusk. Puistud kuuluvad neljanda, osalt kolmanda boniteedi metsade hulka ja kasvavad raieküpselt, s. o. 80—100 a. vanuselt, 16—22 m kõrguseks, omades hektaaril tagavara keskmiselt 200—250 tm; nende „paemännikute“ aastane juurdekasv on umbes  $2\frac{1}{2}$  tm hektaaril. Et paerühk on sageli kaetud ainult üsna õhukese, 2—3 tolli paksuse mustmullakorruga, siis lage-raieil päikesekiirte toimel huumus läguneb ja muld kuivab ning hävineb igasugune järelkasv. Külvide ja istutamise abil on kohati küll suudetud raiestikke uuendada, kuid kordaminek on olenenud üsna suurel määral ilmastikust ning on rahuldav ainult neis osades, kus



A. Mathiesen'i foto.

3. joonis. Karatuma männik, Haapsalu metskonnas. Esiplaanil 3 a. vanad männikultuurid pael.

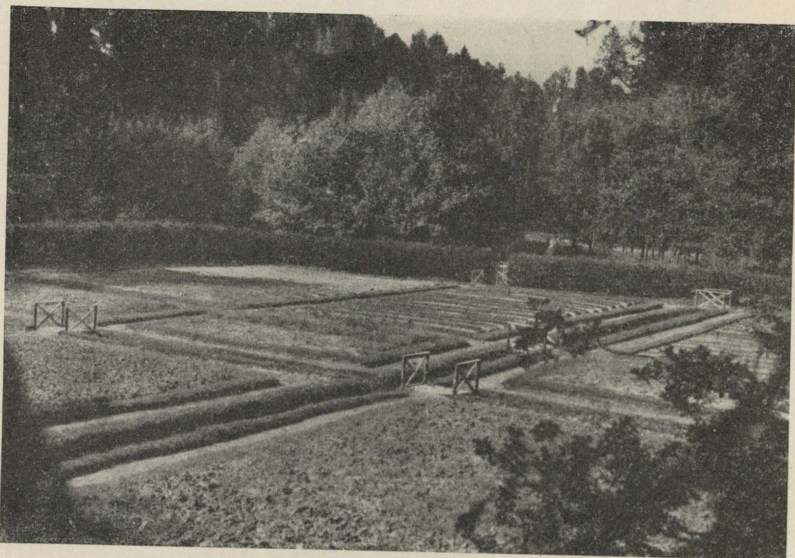
huumusekord on sügavam. Paljudes kohtades on aga raieistikud püsinud kauemat aega uuendamata.

Paerühkmuldadel leidub puistuid Vormsi saarel, Karatuma männikus, Rõumas (Risti- ja Kullamaa-vahelisel alal), Märjamaa metskonnas suuremail aladel ning Hiiu saarel lõuna pool Kärddla alevit (vt. 3. joon.).

Metsauuendust on paerühkmuldadel tarvis teostada turbe- ehk ajajärgutiste raietega, nagu seda kohati tehti enne maailmasõda; viimase 10 a. kestel on tehtud selles osas kahjuks ainult lageraieid.

IV. Tammemetsad esinevad sügavama huumusekihiga värskel paerühkmuldadel. Koos tammega esineb arukask, teistel ala-

del mänd ja kuusk. Alusmetsaks on sarapuu ja kuslapuu. Tammed saavad 100- — 150-aastaselt 14—18 m kõrguseks, omades rinnakõrguselt 25—30 cm jämedust ning tagavara ca 200 tm hektaaril. Puistud on harilikult vähe liitunud ja seega on siin alusmets üsna tugevakasvuline. Üksikuid tammepuistuid leidub Mihklis aleviku läheduses, Keblastes ja Veltsas, ka Sipal ja Karinõmmes. Peale nende esineb puisniite, kus tamm on ülekaalus; seesugustest tuleks nimetada puisniite Karuses ja Taebla ümbruses. Rohkesti leidub tamme ka Võnnus „Arumetsas“, Espre lähedal Otuniidul, Keskvere ja Ungru ümbruskonnas. Üldiselt on ka Läänemaal tammepuistuid üksnes piiratud arvul (vt. 1. joon.).



H. Schultz'i foto.

4. joonis. Vigala metskonna taimeaed, Hirveaia piirides.

V. Kuuse ja kuuse-lehtpuu segapuistud värskel muldadel esinevad kas niiskemal liivadel, saviliivadel või kerge-mal savimuldadel. Neid puistuid nimetatakse sageli laanteks, sobiv nimetus oleks laanekuusikud. Loomulikult kasvades kuusk üksikult ei esine; kohtades, kus kuuske siiski peaks üksikult leiduma, on teised puuliigid kunagi varemini hooldusraietega kõrvaldatud. Harilikult esinevad koos kuusega haab ja arukask, harva leidub üksikuid mände. Puistud kuuluvad II ja III boniteeti. Raieküpsedes puistutes ca 100 a. vanuses metsas on puistute kõrgus 25—30 m ja keskmise täiuse juures hektaaril tagavara 250—350 tm, aastane juurdekasv seega 3—4 tm pro ha.

Neid puistuid on Läänemaal piiratud arvul. Neid leidub vähemate saludena Piirsalus, Hiiu saarel, Lelloselja—Mänspää vahelisel alal

ning Valgus ja Mõtsus kõrgemal kasvukohtadel. Metsauuendus toimub edukalt istutamise teel.

VI. Kuuse ja kase segapuistud niiskeil muldadel. Koos kuusega esineb sookask, kohati mänd ja must lepp ning üksik saar, haab aga harilikult puudub või esineb ainult kõrgemal künkail. Neid puistuid võiks nimetada lodukuusikuiks. Puistud kuuluvad valdavas enamuses IV, harva III boniteeti. 100 a. vanuste raieküpsede puistute kõrgus on 16—22 m; nad omavad keskmise täiuse juures hektaaril tagavara 150—200 tm, aastane juurdekasv keskmiselt 2 tm hektaarilt. Lageraieil esineb lopsakas rohukasv. Lodukuusikuid esineb rohkel määral Mõtsu metsas; neid leidub ka Valgus ja Piirsalus.

Niiskemais kohtades, nõgudes või jooksva vee läheduses suureneb mustade leppade arv ja puistu muutub lodutüüpi sanglepapiistuks, märgadel kasvukohtadel seisva vee puhul aga asendab kuuske mänd ja puistu muutub järgnevasse tüüpi kuuluvaks metsaks.

VII. Männi ning männi-kase segapuistud märgadel kasvukohtadel või turbamuldadel. Sääraseid alasid nimetatakse „soovikuiks“, seega oleks tüübi sobivamaks nimetuseks „soovik-männikud“. Sügavama turbakihi puhul esineb mänd üksinda, s. o. teisi puuliike ei leidu; metsaservades leidub kadakaid, mõned sookased ning üksikud kuused. Kohati, kus mineraalpind on lähemal või turbakiht õhem, esineb koos männiga sookask. Seal, kus rohkesti liikuvat vett ja eriti märjad kasvukohad, esineb mänd puistu koosseisus üsna vähesel arvul ning puistu muutub soovik-kaasikuks.

Suurem osa soovik-männikuid kuulub V boniteedi puistute hulka, osalt aga kraavide mõjul esinevad ka IV, harva III bon. puistud. Palju on selliseid puistuid, kus puude kasv on nõnda kidur, et neid pole võimalik arvata metsaks; sääraseid alad liidetakse rabade või soode külge. Raieküpsede puistute kõrgus 80—100-aastaselt on 12—16 m, hektaaril tagavara 80—150 tm, aastane juurdekasv hektaarilt  $1\frac{1}{2}$  tm.

Lageraied muutuvad sügava turbakihi puhul kohati rabaks. Soodsamail tingimustel saadakse seal, kus koos männiga esineb ka kask, seemnepuudest head uuendust ja vana puistu asemele uut umbes sama koosseisuga.

Sooviku tüüpi männikuid leidub rohkesti Vigalas, Nurtus ja Velises ning kohati Tuudil. Siia kuuluvad ka Riguldis ja Hiiumaal liivaseljandikkude vahel nõgudes esinevad soostunud metsad. Ka leidub seda tüüpi puistuid suuremate rabade servadel Oidremaa raba osas.

VIII. Sanglepapiistud esinevad niiskeil kasvukohtadel. Seda tüüpi puistuid tuleks nimetada lodulepikuiks (nende eraldamiseks lodukaasikuist ja lodukuusikuist). Sanglepapiistud esinevad sügavail porimuldadel ja nõgudes, kus vesi liigub vähemalt kevadel, s. o. omab teatud äravooluvõimalusi. Sanglepapiistuid leidub rohkesti jõgede ja ojade ümbruses, kus jõed ja ojad läbivad madalaid alasid. Koos sanglepaga esinevad kuusk ja sookask, harva saar; pare-

mail kasvukohtadel, kus nõod piirduvad kõrgema pinnaga, leidub ka üksikuid jalakaid ja künnapuid. Kohtades, kus vee äravool on takistatud, leidub turbasammalt ja puistu koosseisus rohkesti mände.

Metsaservades ja lageraieil moodustab alusmetsa tuhkur paju lodumetsa tüüpilisema esindajana. Puistud kuuluvad peamiselt III bon. puistute hulka ja on raieküpselt, s. o. 50- — 70-aastaselt 16—22 m kõrgused, tagavaraga 150—200 tm hektaaril.

Lageraieil toimub uuendus kännuvõsust, mida annavad eriti rohkesti sanglepp ja saar, vähemal määral sookask. Läänemaal esineb sangleppuistuid rohkem Tuudi metsandikus; vähemaid alasid leidub Mõtsus ja Piirsalus (vt. 5. joon.).



*L. Sepa foto.*

5. joonis. Kunila lodumets, Karuse khk-s.

IX. Kasepuistud soodel ehk nn. lodukaasikud esinevad märgadel muldadel, kus on sügav turbakiht ja vee äravool osalt raskendatud. Koos sookasega esineb üksik mänd, väga harva leidub kuuske. Eriti märgadel muldadel, kus vee äravool puudub, omab puistu kaskedega kaetud üleminekusoo ilmet. Puistud kuuluvad peamiselt V, osalt IV boniteedi puistute hulka. Raieküpseks tuleb neid lugeda 40- — 50-aastaselt, sest tarbepuitu siit ei saada ja küttepuidu valmistamiseks on kõige sobivam raiuda neid 40—50 a. vanuselt, millise vanuse juures saadakse küllaldast juurdekasvu ja head uuendust kännuvõsust. Raieküpsed kasepuistud on selles tüübis 12—16 m kõrgused, tagavaraga 70—120 tm hektaaril, aastane juurdekasv seega  $1\frac{1}{2}$ —2 tm hektaarilt.

Lodukaasikuid esineb rohkesti Mõtsu metskonna Tuudi metsandikus, Vigala metskonda kuuluvais Lihula, Vanamõisa, Rootsi ja Rumba metsades ning Haapsalu metskonna Keskvere metsandikus.

Rohkesti soostunud, kasega kaetud alasid leidub Vanamõisa—Mihkli vahelisel alal.

Läänemaa riigimetsade aastane juurdekasv on praegustes oludes 120 000 tm, linnametsadel 1000 tm, talumetsadel 15 000 tm, Kärkla vabriku ja maakohtade metsadel 3000 tm. Puisniitude ja karjamaade metsade aastane juurdekasv on umbkaudu arvates 60 000 tm aastas, mis vastab keskmiselt  $\frac{2}{3}$  tm hektaarilt. Seega toodavad Läänemaa metsad ja puisniidud aastas ligikaudu 200 000 tm. See norm võib ca 50 000 tm võrra suureneeda peale edukaid kuivendustöid, mis on eriti hädavajalikud Vigala, Velise ja Mõtsu metskonnas ning paljudel soostunud niitudel.

Juurdekasvu piirides on lubatud raiumisi teha. Et möödunud viimase kümne aasta vältel on tehtud rohkesti üle normi raiumisi, siis on Läänemaa riigimetsades viimaseil aastail raiumist piiratud. Lan- kide klupeerimise andmeil määrati 1935. a. riigimetsades raiumisele üksnes 80 000 tm; et tarbepuit (okaspuu) arvestatakse klupeerimisel kooreta ja peale aastalankide toimub ka surnud puude raiumine ning hooldusraied, siis võib arvata, et riigimetsadest viimasel ajal raiutakse aastas keskmiselt 100 000 tm ning talumetsadest ja puisniitudelt kokku 80 000 tm, seega aastane kasustus maakonna piirides viimasel ajal ca 180 000 tm aastas, s. o. tarbepuit, küttepuit ja jämedam hagu kokku. Sellest kasustusnormist tarvitavad maakonna piirides küttepuiduna: Haapsalu linna elanikud ja asutised kokku 15 000 rm<sup>1)</sup>, Kärkla alev ja vabrik kokku 10 000 rm, vallad ja alevikud ning asu- lad raudteejaamades kokku 100 000 rm, seega kokku küttepuitu 125 000 rm või vastavalt ca 90 000 tm. Küttepuitu on raudteel Läänemaa- lalt Tallinna veetud aasta jooksul 25 000 tm, laevadega 10 000 tm, seega küttepuitu maakonnas kokku raiutud aasta vältel 125 000 tm.

Ehituspalke ja muud tarbepuitu elumajade remondiks ja uute püstitamiseks vajab kogu maakond aasta vältel umbes 25 000 tm; see- juures on arvestatud 16 000 elamu (koos sinna juurde kuuluvate kõr- valhoonetega) remondiks ja ümberehitamiseks keskmiselt à 1½ tm aastas elamu kohta. Elamute keskmine iga on arvatud 80 aastat ja Läänemaa oludele vastavaks normiks on võetud 100 tm hoonete ühe komplekti kohta.

Raudteel on (1934./35. a.) Läänemaa Tallinna veetud ca 30 000 tm tarbepuitu, laevateel otse välismaale 6000 tm, Tallinna 4000 tm; veoautodel ja hobustega on Läänemaa välja veetud ca 5000 tm.

Üksikasjalise ülevaate raudteel aineste veo kohta annab 48. arv- tabel.

Tabel on koostatud Teedeministeeriumi Liiklemisstatistika Osa- konnalt saadud andmeil. Arvesse võttes, et Läänemaa väljaveetavad metsamaterjalid koosnevad peamiselt männimetsade saadustest, kus küttepuit on enamuses, on võetud tonnides väljendatud arvude ümberarvutamisel 1 puud võrdsena 1 kantjalaga või vastavalt 1 tonn

1) rm = ruumimeetrit.

48. Metsaaineste vedu Läänemaa piirides asuvaist raudteejaamadest Tallinna, kaasa arvatud ka veod Nõmmele, Pääskülla ja Järvele.

Saatejaam	Palgid ja lihtp.pakud	Propsid	Lauad ja ta- hutud aines	Kütte- puut	Kokku
	tihumeetrites (tm = 0.6 tonni)				
Haapsalu . . . . .	605	53	—	87	745
Taebla . . . . .	27	—	—	384	411
Palivere . . . . .	1588	3075	148	2696	7359
Risti . . . . .	462	1688	—	3657	5955
Ellamaa . . . . .	4422	2836	—	3266	10524
Kokku laiarööpmelisel raudteel . . . . .	7104	7652	148	10090	24994
Märjamaalt . . . . .	1989	10633	461	8347	21430
Paekülalt . . . . .	224	1297	—	1270	2791
Vigalast . . . . .	48	14	—	843	905
Rumbalt . . . . .	61	37	—	213	311
Rootsilt . . . . .	255	—	—	427	682
Lihulast . . . . .	323	—	—	2363	2686
Karuselt . . . . .	370	—	133	4512	5015
Virtsust . . . . .	14	—	58	—	72
Kokku kitsarööpmelisel raudteel . . . . .	3284	11981	652	17975	33892
Kokku laia- ja kitsarööpmelisel raudteel	10388	19633	800	28065	58886

= 61 kj. = 1.7 tm. Palkide arvestamisel oleks ehk õigem olnud arvata 1 tonn võrdseks 1.3 tm, sest palkide juures on harilikult tegu toore, s. o. kuivamata materjaliga; ühtlustamise mõttes on aga ümberarvutused tehtud ühe ja sama teguri abil.

Tallinna saadetud vedude juures on summeeritult tähendatud veod Tallinna, Nõmme, Järve, Pääskülla ja Männiku jaama. Üksik-asjaliselt on ülalmainitud laiarööpmelisel raudteel tehtud vedudest Tallinna saadetud 89.0%, Nõmmele 8.7%, Pääskülla 1.2% ja Järvele 1.1%; kitsarööpmelisel raudteel tehtud vedudest Tallinna 88.5%, Nõmmele 9.6% ja Männikule 1.9%. Arvates Tallinna linna küttetarvituse aastaseks normiks 275 000 rm ehk vastavalt 200 000 tm, näeme, et Läänemaa saab Tallinn mereteel ja raudtee kaudu kokku umbes ühe kuuendiku oma küttepuidunormist. Välismaale viidavate saetud materjalide toodangust langeb Läänemaa arvele kõigest 4—5%.

Et Läänemaa riigimetsade juurdekasv ja seega ka aastane raie-norm on väike, siis on ka tulud Läänemaa metsadest võrdlemisi väikesed. Nii on kõigi Läänemaa riigimetsade tulud olnud viimase 5 a. kestel aastas keskmiselt 198 414 kr. ja kulud 154 374 kr., seega puhtulu keskmiselt 44 040 kr. aastas. Sellele puhttulule tuleb juurde arvata Riigimetsatööstuse ülejääkide arvel 40 000 kr., millega üldine



## 49. Läänemaa riigimetsad.

Metskond	Metsandik	Üld- pind- ala ha	Metsamaa pindala ha		Aastane lank metsakorrald. kava järgi ha		Aastane lank. Vii- mastel aast. (1935) raium. lubatud ha	
			okasp.	lehtp.	okasp.	lehtp.	okasp.	lehtp.
Vihterpalu	Riguldi . . . . .	6405	1320	621	18.8	4.8	9.8	9.7
Haapsalu	Kiltsi . . . . .	1415	975	247	5.5	5.5	1.0	4.0
	Lähtru . . . . .	2912	820	284	4.5	3.5	2.0	—
	Noarootsi . . . . .	1229	495	60	4.5	1.0	3.0	1.0
	Keskvere . . . . .	1454	171	599	1.0	20.0	—	10.0
	Vormsi . . . . .	439	380	—	3.7	—	2.0	—
	Kokku Haapsalu mtsk. . . . .	7449	2846	1190	19.2	30.0	8.0	15.0
Piirsalu	Piirsalu . . . . .	4688	2364	925	23.0	11.0	21.0	7.0
	Seljakuila . . . . .	2773	693	161	2.5	2.7	1.5	2.0
	Palivere . . . . .	1843	1043	81	2.7	0.3	3.0	0.2
	Rõuma . . . . .	3976	339	—	2.5	2.8	2.0	—
		Kokku Piirsalu	13280	4439	1167	30.7	16.8	27.5
Mõtsu	Tuudi . . . . .	7079	473	951	3.0	13.0	3.0	13.0
	Varbla . . . . .	2411	1155	417	11.5	8.5	9.0	6.5
	Mõtsu . . . . .	7389	4329	1542	51.0	24.0	62.0	18.0
	Kokku Mõtsu mtsk. . . . .	16879	5957	2910	65.5	45.5	74.0	37.5
	Sellest maha ar- vata Pärnu- maal „Kalli“ . . . . .	45	45	—	—	—	—	—
	Jäab Mõtsu osa Läänemaal	16834	5912	2910	65.5	45.5	74.0	37.5
Märjamaa	Märjamaa . . . . .	2924	2362	76	22.8	—	22.8	—
	Lümandu . . . . .	2062	1819	90	16.2	1.0	14.6	—
	Sooniste . . . . .	1036	684	257	5.2	3.5	5.0	—
		Kokku Märja- maa mtsk. . . . .	6022	4865	423	44.2	4.5	42.4
Vigala	Vigala . . . . .	6093	1974	794	16.5	14.0	6.0	8.3
	Selja . . . . .	3472	1493	289	13.0	1.5	1.5	1.9
	Keblaste . . . . .	6758	129	1199	1.0	16.9	0.3	7.5
		Kokku Vigala mtsk. . . . .	16323	3596	2282	30.5	32.4	6.8
Velise	Valgu . . . . .	4113	2919	599	22.0	5.0	14.4	4.0
	Velise . . . . .	1456	1067	216	8.9	7.6	8.0	3.5
	Jädivere . . . . .	377	278	30	3.0	0.7	2.7	0.6
		Kokku Velise mtsk. . . . .	5946	4264	845	33.9	13.3	25.1
Kärdla	Kärdla . . . . .	9067	5457	1240	41.5	13.0	29.0	6.0
	Ranna . . . . .	427	301	70	2.2	2.0	1.0	—
	Silde . . . . .	3556	1468	452	14.7	10.0	8.0	4.0
		Kokku Kärdla mtsk. . . . .	13050	7226	1762	58.4	25.0	38.0

Metskond	Metsandik	Üld- pind- ala ha	Metsamaa pindala ha		Aastane lank metsakorrald. kava järgi ha		Aastane lank. Vii- maseil aast. (1935) raium. lubatud ha	
			okasp.	lehtp.	okasp.	lehtp.	okasp.	lehtp.
Putkaste	Kõrgesaare . . .	8539	5797	1213	44.9	25.0	42.7	23.5
	Lelloselja . . .	4232	2405	886	22.8	11.5	18.5	11.5
	(Ranniku osa) .	71	55	—	—	—	—	—
	Kokku Putkaste mtsk. . . . .	12842	8257	2099	67.7	36.5	61.2	35.0
	Kokku Läänemaal riigi mets- kondades . . . . .	98151	42725	13299	368.9	208.8	292.8	142.2

puhttulu Läänemaa riigimetsadest on viimasel ajal olnud keskmiselt aastas 84 000 kr., mis vastab umbes  $1\frac{1}{2}$  kr. metsamaa hektaarilt.

Ülevaatliku kokkuvõtte Läänemaa riigimetsade suurusest ja asukohta annab 49. arvtabel (vt. ka 6. joonist).

A

13032

J 48520974

ARH

A-13032

TÜ RAAMATUKOGU



10300015772330