

V. PEDAJA

**R**

**ABARBERI-  
KASVATUS**



A-24163

V. PEDAJA

# RABARBERIKASVATUS

EESTI RIIKLIK KIRJASTUS

---

TALLINN 1961

635.3  
P 28

*Kaane kujundas E. Tali*

TARTU ÜLIKOOLI  
RAAMATUKOGU

## RABARBERI TÄHTSUS TOIDUAINENA

Rabarber on vanast ajast tuntud kultuur. Kuid varematel aegadel ei kasutatud teda köögiviljana nagu praegu, vaid peamiselt arstimina. Köögiviljana hakati rabarberit kasutama alles 17. sajandi lõpul.

Käesoleval ajal on rabarber laialdaselt levinud köögivilja ja seda täiesti õigustatult, sest saagi varajasuse ja suuruse poolest on tal avamaal teiste köögiviljade hulgas vähe võistlejaid. Tänu rabarberi bioloogilistele iseärasustele annab ta avamaal saaki juba maikuu keskpaiku, tuultest kaitstud ja päikesepaistelisel kasvukohal aga veelgi varem. Seega on rabarber üks varajasemaid kultuure, mis suhteliselt vähese vaevaga võimaldab marjadest, puuviljadest ja teistest köögiviljadest võrdlemisi vaesel perioodil tõhusalt rikastada inimeste toidusedelit värske vitamiinirikka toiduainega. Seejuures on rabarber ainuke köögivilja, mida saab meie oludes kevadest kuni marjade valmimiseni võrdlemisi edukalt kasutada marjade ja puuviljade asendajana mitmesuguste magussöökidete, kondiitritoodete ja mahlade valmistamisel. Samuti sobib rabarber keedise, kompoti, marmelaadi jne. valmistamiseks.

Toiduks kasutatakse rabarberi lihavaid lehevarsi, mis sisaldavad rohkesti, keskmiselt 2,6%, inimorganismile tervislikku ja värskendava toimega õunhapet. C-vitamiini sisaldavad rabarberi lehevarred 3,5—16,7 mg %. Varre ülemine osa on vitamiinirikkam kui alumine. Peale C-vitamiini sisaldavad rabarberi lehevarred võrdlemisi palju veel B<sub>1</sub>- ja B<sub>2</sub>- ning väiksemal määral ka A- ja D-vitamiini. Süsivesikuid, peaaesjalikult suhkruid, leidub rabarberis 24 grammi ning vajalikest mineraalainetest kaltsiumi 0,42 grammi ja fosforit 0,37 grammi ühe kilogrammi varte kohta. Vähesel hulgal, umbes 0,3%, sisaldab rabarber ka

oblikhapet, mis suurtes kogustes on inimese tervisele kahjulik. Kuid rabarberit tuleks korruga süüa vähemalt kolm kilogrammi, enne kui oblikhappe kahjulik mõju ilmneb. Pealegi on kevadel, rabarberi peamise kasutamise perioodil, jahedamas temperatuuris ja küllaldase niiskuse korral kasvanud noortes vartes oblikhapet näidatust tunduvalt vähem. Kõrge temperatuur ja kuivus suurendavad rabarberis oblikhappe sisaldust. Rohkem leidub oblikhapet ka vanades vartes.

Arvestades rabarberi saagi varajasust ja suurt saagikust ning seda, et tal on asendamatu koht teiste köögiviljade hulgas, tuleks meil senisest palju rohkem tähelepanu pöörata rabarberi kasvatamisele.

### BOTAANILINE JA BIOLOOGILINE ISELOOMUSTUS

Rabarber (*Rheum*) on tataliste sugukonda kuuluv mitmeaastane ühekojaline risttolmleja taim. Rabarberit tuntakse üle 20 liigi, millest köögiviljana kasutatakse peamiselt kahte — harilikku rabarberit (*R. rhaponticum*) ja kurdlehelist rabarberit (*R. undulatum*). Pöörisjas õisik asetseb jämedal ja tugeval seest õõnsal õievarrel, mis kasvab kuni 2 meetri kõrguseks. Õied on kahesugulised, rohekasvalge värvusega. Emakas on ühe seemnepunga ja ühepesalise ülemise sigimikuga. Emakakael lõpeb laienenud või kobarakujulise emakasuudmega. Tolmukaid on õies 6—9. Õiekate on lihtne, kaherealine (kummaski reas asetseb 3 lehekest) ja kroonikujuline. Vili on kolmekandiline tiibadega pähklike.

Rabarberi lehed on terveservalised, munajad ja väga suured. Juurmised lehed moodustavad kodariku, õievarrel aga asetsevad lehed vaheldumisi. Lehe alus koosneb üheks kaenlatupeks kokkuliitunud kahest abilehest ning moodustab varrelehtedel vart ja juurmistel lehtedel kasvupunga ümbritseva kileja toru.

Rabarberi juurestik on tugev ja hästi hargnenud ning tungib 2—2,5 meetri sügavusele mulda. Lisaks taime toitainete ja veega varustamise ülesandele talletavad juured ning lihav juurikas veel ka toitaineid.

Rabarber on talvekindel kultuur. Ta talub isegi kevadel pärast kasvu algust kuni 10° külma. Tänu sellele ning juurtesse ja juurikatesse kogutud toitainete varudele saab

rabarber alustada kasvu kevadel väga vara, juba enne maa lõplikku sulamist, kusjuures taime maapealsed osad arenevad kiiresti. Nimetatud bioloogilised iseärasused võimaldavadki rabarberilt hakata saaki saama kevadel varakult. Samuti ei nõua ta seetõttu kaitstud kasvukohta. Et aga rabarber hakkab kaitstud ja päikesepaistelisel kasvukohal kevadel varem kasvama ja annab märksa varajasema saagi, tuleb tema asukoha valikul seda siiski silmas pidada.

Rabarberi optimaalne kasvutemperatuur on avamaal  $16 \pm 7^\circ$ . Seemned tärkavad  $20\text{—}25^\circ$ -ses temperatuuris 5.—6. päeval.

### RABARBERI KASVUNÕUDED JA ISTANDIKU RAJAMINE

Mitmeaastase kultuurina ei sobi rabarber ühe- ja kaheaastaste köögiviljakultuuridega ühte külvikorda. Talle tuleb koos teiste mitmeaastaste köögiviljakultuuridega anda omaette kasvukoht, kus ta saab pikemat aega, 8—10 ja enamgi aastat, ühel ja samal kohal kasvada.

Mullastiku suhtes ei ole rabarber nõudlik. Teda võib kasvatada nii rasketel savimuldadel kui ka kergetel savi-liivmuldadel, kui seal on küllaldaselt orgaanilisi ja mineraalväetisi. Paremaks tuleb rabarberile siiski lugeda viljakaid, tüseda huumuskihiga kergeid kuni keskmise raskusega liivsavimuldi. Et rabarber on suure lehestiku tõttu tugevasti transpireeriv taim, siis liiga kergetel muldadel kannatab ta niiskuse nappuse all ja nõuab korralikuks kasvatamiseks koos tugeva väetamisega ka tugevat kastmist. Rasked mullad ei ole rabarberi kasvatamiseks soovitatavad, sest nad soojenevad kevadel aeglaselt ja saagi algus jääb hilisemaks.

Olgugi et rabarberi suurte lehtede kaudu aurab palju vett, ei salli ta siiski liigniisket mulda, vaid muld peab olema parasniiske. Normaalseks põhjaveekõrguseks on 1—1,5 meetrit.

Happelisi muldi tuleb enne rabarberi istutamist lubjata.

Rabarberistandiku rajamiseks valitakse umbrohupuhas maa-ala, eriti juurumbrohtudest. Kuigi rabarber suudab vanemas eas ka ise üpris tõhusalt umbrohtudega võistelda, siis esimesel aastal pärast istutamist ei ole noored puhmad selleks veel võimelised ja kogu istandik võib sel ajal kergesti umbrohtuda, kui umbrohtõrje jäetakse unarusse.

Parimaks eelkultuuriks on rabarberile suuresaagiline põldhein (ristik segus timutiga). 40—50-tsentnerilise hektarisaagiga põldhein puhastab maa umbrohust, jätab juurtemassi näol mulda rohkesti orgaanilist ainet ja loob sõrmerja, struktuurse mulla. Peale selle rikastab ristik (liblikõieline) juurtel elunevate mügarbakterite elutegevuse tulemusena mulda lämmastikuga. Seega loob põldhein muldas rabarberi kasvuks igati soodsad tingimused.

Rabarberit võib istutada põldheina järel juba järgmisel kevadel pärast kamara ümberkündmist. Sel juhul tuleb kamar enne sügiskünni mitmekordse randaalimisega hästi purustada. Parem on aga kamaral enne rabarberi istutamist lasta üks aasta laguneda ja esimesel suvel seal kasvatada mõnd rühvelvilja. Tingimata on see vajalik siis, kui rabarberit tahetakse istutada sügisel. Sügisese istutamise korral tuleb rabarberile eelnevaks rühvelkultuuriks valida mõni lühikese kasvuajaga kultuur, nagu varajane peakapsas või varajane kartul, mille alt maa vabaneb suvel aegsasti. Neid kultuure tuleb suve jooksul hoolikalt harida, et maa ei umbrohtuks.

Rabarber vajab normaalseks kasvamiseks sügavalt kobestatud mulda. Maa küntakse enne rabarberi istutamist vähemalt 30 sm sügavuselt, kusjuures vao põhja on soovitatav veel täiendavalt 10—15 sm sügavuselt kobestada adrakorpuste taha monteeritud põhjakohendajate abil. Künni alla antakse rabarberile varuväetisena 80—100 tonni sõnnikut ning koos sellega, olenevalt mulla viljakusest, 3—6 ts superfosfaati ja 1,5—3 ts kaaliumkloriidi hektarile. Küntud maa tasandatakse kultivaatori ja äketega sügisese istutamise korral kohe pärast künnimist, kevadise istutamise korral aga järgmisel kevadel esimesel mullaharimise võimalusel. Enne kultiveerimist antakse rabarberimaale veel 3—4 ts superfosfaati, 1,5—2 ts kaaliumkloriidi ja 1,5—2 ts ammoniumsulfaati hektarile.

Rabarberit võib istutada augusti lõpul ja septembris või varakevadel aprillis. Autori tähelepanekutel on puhma jagamise teel paljundamise korral kevadine istutamine paremaks osutunud. Sel juhul saab rabarberipuhmas sügisel häirimatult lõpetada kasvu ning toitainete kogumise juurikasse ja juurtesse. Kevadel pärast istutamist taastavad noored põõsad nende toitainetarude arvel kiiresti puhma jagamisel vigastatud juurestiku ja alustavad hoogsalt kasvamist. Kindlasti tuleb kevadisel istutamisel aga



*Joonis 1. Rabarberi juurika osa pungade ja juurtega.*

*(Foto A. Kompus.)*

silmas pidada seda, et istutamine toimuks õigeaegselt, enne noorte lehtede ilmumist. Vastasel korral kulutatakse suur hulk varutoitainetest juba lehtede moodustamiseks ning neid ei jätku enam küllaldaselt juurte arenemiseks. Seemetest kasvatatud taimi on soovitatav istutada sügisel septembris.

Rabarber istutatakse ruutasetuses, olenevalt sordi kasvutugevusest,  $1,2 \times 1,2$  kuni  $1,5 \times 1,5$  m vahedega. Näidatud vahekauguste juures mahub hektarile 4440—6940 puhmast. Rabarberit ei tohi liiga sügavale istutada. Pungade

tipud peavad istutamisel jääma mullapinnale. Istutamise ajal on rabarberit vaja kasta, et muld tihedalt juurte ja juurika ümber liituks. Istutamisel puhmaste vahel kinnitallatud muld kobestatakse.

### RABARBERI PALJUNDAMINE

Rabarberit paljundatakse puhma jagamise teel või seemnetega. Eelistada tuleb esimest moodust, sest see on kindel võimalus sordiehtsa materjali saamiseks. Et aga istutusmaterjali nappus on meil praegu tõsiseks takistuseks rabarberikasvatuse kiirel laiendamisel, tuleb kasutada ka seemnetega paljundamist, sest ka seemikute hulgas on küllalt palju majanduslikult väärtuslike omadustega taimi.

Seemnete saamiseks jäetakse tugevatel sordiehtsatel rabarberipuhmastel õievarred kevadel murdmata ja nendelt kogutakse sügisel seemet. Arvestades seda, et seemikute hulgas tuleb teha tugevat valikut ning kõik nõrgalt arenenud taimed ja peene varrega tüübid välja praakida, kulub ühe hektari suuruse rabarberiistandiku rajamiseks 3—4 kg seemet. Seeme külvatakse kas sügisel novembri algul või varakevadel kompostiga väetatud istikupeenardele 25—30 sm reavahedega. Juunis harvendatakse taimed 10—15 sm vahekaugustel reas. Samaaegselt harvendamisega tehakse ka taimede valik. Seejuures jäetakse neist kasvama ainult paremad, kuna nõrgad ja tüübilt sobimatud taimed kõrvaldatakse.

Lõplikult valitakse taimed alalisele kasvukohale istutamiseks taimede istikupeenardelt ülesvõtmisel.

Puhma jagamise teel paljundamisel kaevatakse rabarberijuurikas ettevaatlikult mullast välja, nii et ka jämedad juured, kuhu on talletunud suurel hulgal toitaineid, jääksid võimalikult vigastamata. Väljakaevatud juurikas jagatakse terava noaga osadeks. Igale osale peab jääma vähemalt 1—2 tugevat kasvupunga ja korralikud juured. Kui aga paljundusmaterjali on küllaldaselt, on otstarbekohane kasutada suuremaid, 3—4 pungaga osasid.

Seemnetest kasvatatud noored taimed kaevatakse istikupeenralt ettevaatlikult üles ja istutatakse alalisele kasvukohale. Istutusaukudesse on nii juurika osadega kui ka taimedest paljundamisel soovitav anda mullaga segatud komposti või hästi kõdunenud sõnnikut.

Rabarberi kasvuaegsel hooldamisel on tähtis koht mulla kobestamisel ja umbrohutõrjel (eriti esimesel suvel pärast istutamist) ning korralikul väetamisel. Mis puutub väetamisse, siis on rabarber üks paremaid väetiste kasutajaid. Ilma tugeva väetamiseta aga ei ole rabarberilt suurt saaki loota. Kuival suvel vajab rabarber kastmist, seda eriti kergetel muldadel. Esimesel kevadel pärast istutamist on puhmaste ümbrust soovitatav sõnniku või kompostiga multšida, et luua mullas soodsad tingimused mikrobioloogiliseks tegevuseks ja takistada niiskuse auramist mullast.

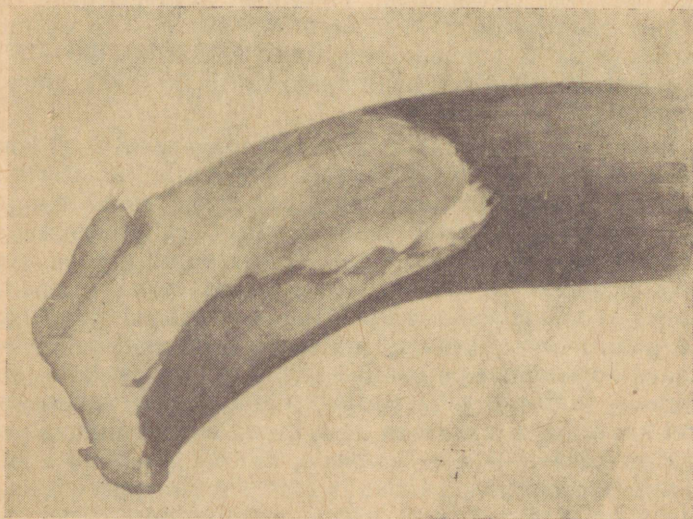
Rabarberi reavahed kobestatakse kevadel esimesel muldharimise võimalusel, s. o. siis, kui maa on juba sedavõrd tahenenud, et muld harimisel korralikult laguneb ega kleepu enam harimisriistade külge. See on vajalik selleks, et takistada niiskuse auramist mullast. Kevadiseks mulla kobestamiseks sobib traktori-rippkultivaator kui ka hobuvedruäke. Et ridade vahed on traktori liikumiseks liiga kitsad, juhatakse teda puhmaste rea kohal. Ridade kohale sattuvad kultivaatorikäpad võetakse ära, et need puhmaid ei vigastaks. Reavahed kultiveeritakse läbi mõlemas — nii piki- kui ka ristisuunas. Kevadise kultiveerimise alla antakse rabarberile 4—6 ts superfosfaati, 2—3 ts kaaliumkloriidi ja 2,5 ts ammooniumsulfaati hektarile (100—150 g superfosfaati, 50—75 g kaaliumkloriidi ja 50—60 g ammooniumsulfaati puhma kohta).

Suve jooksul haritakse rabarberi reavahesid 2—3 korda kahes suunas hobuvedruäkkega. Traktorikultivaatorit sel ajal enam vahelharimiseks kasutada ei saa, sest see vigastaks puhmaid. Käsitsi umbrohutõrjet rabarberiistandik tavaliselt ei vaja. See võib vajalik olla ainult noores istandikus, esimesel ja teisel istutusjärgsel suvel. Vanemas istandikus tuleb käsitsi välja kitkuda mõnikord ainult üksikud puhma sees kasvavad umbrohud. Intensiivsel kasvujärgel saagikoristamise perioodil — mai keskpaigast kuni juuni lõpuni — antakse rabarberile 2—3-nädalaste vaheaegade järel kasvuaegse väetisena 2—3 korda ammooniumsalpeetrit (iga kord 1—1,5 ts hektarile, 25—35 g puhma kohta) või virtsa. Soovitatav on virtsa ja ammooniumsalpeetrit kasutada vaheldumisi. Pärast põhisaagi kogumise lõpetamist (juuli keskel) antakse rabarberile täisväetis, 2—3 ts superfosfaati, 1—1,5 ts kaaliumkloriidi ja 1—1,5 ts ammoonium-

salpeetrit hektarile (vastavalt 50—75, 25—35 ja 25—35 grammi puhma kohta).

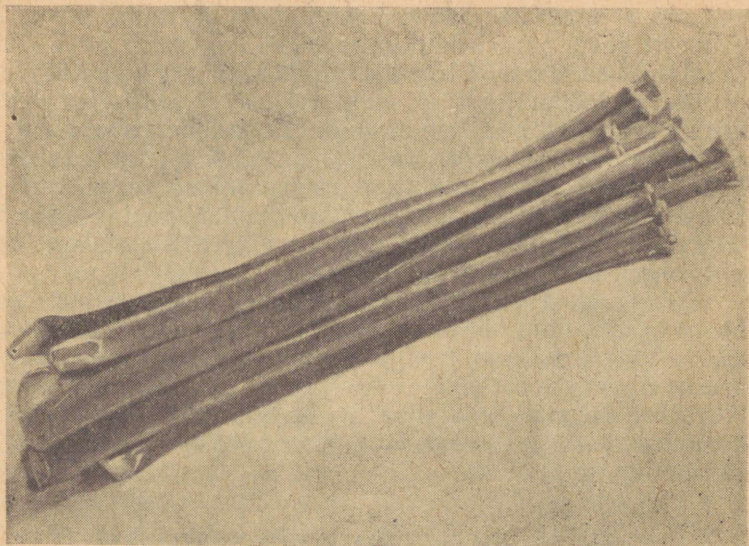
Taime õitseminekul langeb varte saak tunduvalt, seepärast tuleb õievarred nende ilmumisel maha lõigata. Õievarred lõigatakse maha esimese lehe pealt (altpoolt lugedes), et umbne varresõlm takistaks vee juurikasse pääsemist. Kui õievars maha lõigata juurika pealt, tungib vesi õõnsa õievarre kaudu juurikasse ja see hakkab mädanema.

Rabarberi saagi kogumine algab kevadel umbes mai keskel, olenevalt ilmastikust, mullastikust ja sellest, kui võrd kaitstud kasvukohale istandik on rajatud. Saaki kogutakse 1—2 korda nädalas, murdes igalt puhmalt korraga 4—6 vart. Varred tuleb taimede küljest eraldada ettevaatlikult. Neid ei või noaga lõigata nii, et varre tüükad jäävad juurika külge, vaid ettevaatlikult ära murda. Selleks võetakse lehevarrest kinni hästi juurika lähedalt, painutatakse vars veidi pungast väljapoole ja pööratakse juurika küljest lahti, nii et see murduks lehevarre kõige õhemast kohast. Seejuures tuleb jälgida, et koos lehevarrega ei murtaks juurika küljest lahti ka noort punga.



Joonis 2. Juurika küljest õigesti lahti murtud rabarberi vars.

(Foto A. Kompus.)



*Joonis 3. Kaubastamiseks ettevalmistatud rabarberi varred.*

*(Foto A. Kompus.)*

Põhisaagi koristamine lõpetatakse juuni lõpul või juuli alguses, hiljemalt juuli keskel. Sel ajal algab juba massiline marjade aeg ja rabarberi järele ei ole enam erilist vajadust. Taimedele antakse täisväetist, nagu juba eespool mainitud, ja jäetakse kosuma, et nad saaksid juurikasse ja juurtesse koguda toitaineid ning jõuaksid järgmisel kevadel uuesti hoogsalt kasvu alustada. Täiendava saagi võib koguda veel sügisel augusti lõpul — septembris mahla, kompoti ja keedise valmistamiseks.

Sügisel pärast tugevamaid öökülmi näribunud rabarberilehed ja -varred kõrvaldatakse. Seejärel antakse reavahehesse 40—50 tonni sõnnikut hektarile ja küntakse või kaevatakse mulda. Muld jäetakse talveks tasandamata, sest siis murendab külm teda kõige paremini. Ka imbub kevadel lumesulamise vesi paremini tasandamata mulda.

Kolhoosides ja sovhoosides võib praegu kahjuks veel väga sageli kohata rabarberiistandikke, kus taimed umbrohu sees vaevu hingitsevad ja pliiatsijämedusi varsi kasvatavad. Niisuguse olukorra peamiseks põhjuseks on tavali-

selt see, et saaki hakatakse koguma noortelt taimedelt juba esimesel suvel pärast istutamist, saaki kogutakse suve läbi ja istandikku ei harita ega väetata korralikult. Tagajärjeks on see, et loodetud suure saagi asemel ei saada peaaegu midagi, rääkimata sellest, et taolise istandiku iga on lühike. Seepärast ei ole üleliigne veel kord meelde tuletada: rabarberivarsi võib ettevaatlikult murdma hakata teisel aastal ja täissaagi annab ta alles kolmandal aastal pärast istutamist; rabarber vajab tugevat väetamist; suve teine pool olgu rabarberile kosumise ajaks.

Kus nendest põhimõtetest kinni peetakse, seal ei ole ka istandiku umbrohtumise hädadoht kuigi suur, sest oma suurte lehtedega on jõuliselt kasvav rabarber suuteline isegi orasheina alla suruma. Hea hooldamise ja õige kasutamise korral on rabarberistandiku iga keskmiselt 8—10 aastat, kusjuures varte keskmine saak on sordist olenevalt 40—60 ja enam tonni hektarilt.

#### EESTI NSV-S LEVINUMAIID RABARBERISORTE

Rabarberil on palju sorte, mis üksteisest erinevad lehevarte suuruselt ja värvuselt. Mõningate sortide lehevarred on läbipunased, kuna teistel on nad täiesti rohelised. Meie vabariigis levinumad sordid on «Viktooria» ja «Suttoni», soovitatav sort on «Holsteini veri».

«**Viktooria**» on suurte lehevartega saagirikas varajane sort. Varte keskmine kaal on 250 grammi. Kevadel on varte alumine osa punane, mujalt aga on vars roheline. Suvel domineerib vartel roheline värvus, kuid sügise poole muutuvad nad jälle punasemaks. Seest on varred valkjaskuni helerohelised. Sordi puuduseks on see, et ta kaldub õitsema.

«**Suttoni**» on meil tuntud sortidest kõige saagirikkam. Varred on suured, tugevad, isegi 500-grammised ei ole harulduseks. Varte alumine osa on punasem kui «Viktooria». Ülevalt poolt on varred rohelised. Seest on varte alumised otsad õrnroosa värvusega, mis ülevalpool läheb üle roheliseks. Sort on «Viktooriast» veidi hilisem, kuid ületab viimast saagikuselt.

«**Holsteini veri**» on punaste lehevartega varajane sort. Lehevarte alumine osa on läbipunane. Maitsetl ületab ta eelmisi, kuid varte suuruselt ja saagikuselt jääb neist, eriti «Suttonist», tunduvalt maha. Sobib hästi kompoti ja keedise valmistamiseks.

## RABARBERI AJATAMINE

Rabarberit ajatatakse peamiselt köetavas kasvuhoones ja kasvukohal.

**Kasvuhoones ajatamiseks** on sobivamaiks sortideks «Viktooria» ja «Suttoni». Ajatamiseks valitakse tugevad, vähemalt kolmeaastased taimed. Ajatamisele eelneval suvel murtakse neilt varsi ainult kevade poole suve ja ettevaatlikult ning see lõpetatakse juuli keskpaigaks.

Kolmeaastaste taimede kõrval võib ajatamiseks kasutada ka vanemaid, kuid hästi hooldatud ja tugevaid taimi. Nõrkade taimede ajatamine ei tasu ennast ja nende alla ei ole mõtet kasvuhoone pinda kinni panna, sest korralikku saaki nad ei anna.

Eriti tähtis on rabarberi tugev väetamine ajatamisele eelneval suvel. Selleks antakse ajatamisele määratud rabarberile varakevadel kultiveerimise alla 5—7 ts superfosfaati, 3—4 ts kaaliumkloriidi ja 3—4 ts ammooniumsulfaati hektarile. Kasvuajal antakse talle veel 2—3 korda, iga kord 1,5 ts, ammooniumsalpeetrit hektarile. Pärast varte murdmise lõpetamist antakse täisväetis — 2—3 ts superfosfaati, 1—1,5 ts naatriumkloriidi ja 1,5 ts ammooniumsalpeetrit hektarile.

Sügisel enne tugevate külmade saabumist kaevatakse taimed põllul niiviisi lahti, et juurikate ja juurte ümber jääks hea mullapall. Lahtikaevatud rabarberid jäetakse niikauaks põllule, kuni mullapallid läbi külmuvad, sest juurikate ja juurte külmumine ajatamisele eelneval perioodil soodustab ajatamist. Rabarberi ajatamist võib kasvuhoones alustada juba detsembris. Sel ajal on kasvuhoones vähe valgust ja teiste köögiviljade kasvatamine on väga raske. Rabarber aga ei ole ajatamise ajal valguse suhtes eriti nõudlik ja kesktalvel saab kasvuhoone pinda tema ajatamiseks hästi ära kasutada. Rabarberit võib ajatada kasvuhoones ka lavatite all, kuna valgusnõudlikke kultuure kasvatatakse samal ajal lavatitel. Kasvuhoonesse asetatakse rabarber tihedalt üksteise kõrvale. Mullapallide vahed täidetakse turbamullaga ja pealt kaetakse õhukese turbamulla kihiga, nii et rabarberi pungad jääksid mullast välja. Ühele ruutmeetrile mahub 6—8 rabarberitaimet.

Ajatamise algul, kui mullapallid on kasvuhoones juba sulanud, tuleb rabarberit tugevasti kasta. Hiljem hoitakse mullapallid kogu ajatamise kestel ühtlaselt parasniiskena.

Varsti pärast ajatamise algust antakse rabarberile lämmastikpealtväetist — 30—35 grammi ammoniumsalpeetrit 1 m<sup>2</sup> kohta.

Rabarberi kasvuhooes ajatamise optimaalseks temperatuuriks on 15°. Kõrgemas temperatuuris kasvavad varred küll kiiremini, kuid ka taimed kurnatakse kiiremini välja, sest maapealsete osade kasv toimub sel juhul peamiselt varutoitainete arvel, mistõttu varud kulutatakse kiiresti ja kogusaak jääb väiksemaks. Madalamas temperatuuris ajatamisel aga suureneb juurte kaudu mullast võetud toitainete osatähtsus, mille tulemusena tõuseb ka saak.

Olenevalt temperatuurist ja aastaajast (südatalvel hiljem, kevadtalvel varem) algab rabarberi saak 4—6 nädalat pärast ajatamise algust. Varsi hakatakse murdma siis, kui nad on kasvanud vähemalt 20 sm pikkuseks, ja saagi kogumine lõpetatakse, kui varred muutuvad juba peenikeseks. Keskmiseks kaubastamiskõlblike varte saagiks loetakse kasvuhooes ajatamisel 10 kg ruutmeetritl.

Taimi ei ole ajatamisel soovitatav liiga välja kurnata, sest siis võib neid veel edukalt kasutada uue istandiku rajamiseks. Varajase ajatamise korral viiakse taimed pärast varte murdmise lõpetamist kasvuhooest välja jahedasse ruumi, kus neid hoitakse avamaale istutamiseni. Hilisema ajatamise korral istutatakse taimed aga otse kasvuhooest avamaale. Neid taimi tuleb esimesel suvel väga hästi hooldada.

**Rabarberi kasvukohal ajatamiseks** on otstarbekohane kasutada lavasid. Ka siin tuleb ajatamiseks valida parimas saagieas taimed ja neilt saagi kogumine lõpetada veidi varem tavalisest. Sügisel, pärast sõnniku mulda kündmist või kaevamist, tõstetakse teiste kultuuride alt vabanenud lavad rabarberile. Väga hästi sobivad rabarberi ajatamiseks ümbertõstetavad kõrged tomati külmlavad, mis järgmise aasta tomati väljaistutamiseni võib hoida rabarberi peal. Muld ja ka rabarberid kaetakse lavades talveks lehtede või õlgse hobusesõnnikuga, et nad ei külmuks.

Kuigi juurikate läbikülmumine, nagu eespool mainitud, soodustab pärast sulamist rabarberi kasvu, on lavas ajatamisel siiski õigem rabarbereid hoida ületalve külmumata mullas, sest külmlavas võtaks maa sulamine kevadel palju aega ja saagi algus jääks märksa hilisemaks.

Kevadel, lumemineku ajal või isegi juba varem, eemaldatakse kättematerjal ja lavadele pannakse aknad peale. Lavakasti ümber on soovitatav panna kuumaks läinud hobu-

sesõnnikut. Kui seda ei ole, saab ka ilma läbi, kuigi saak jääb sel juhul veidi hilisemaks. Isegi siis, kui rabarberit talvel üldse ei kaeta ja muld lastakse läbi külmuda, saab saaki lavast ikkagi 2—3 nädalat varem kui avamaalt.

Päeval kütab päike lava soojaks, ja kui see jahtumise takistamiseks ööseks kaetakse mattidega, alustab rabarber varsti kasvamist. Nüüd tuleb alustada ka lavade õhustamist, et temperatuur neis ei tõuseks päeval liiga kõrgele. Optimaalne temperatuur lavas on 15—20°.

Kui muld on lavas juba tahenenud, antakse rabarberile samasugustes kogustes väetisi kui avamaalgi ning seejärel kobestatakse ja tasandatakse mullapind. Saagi koristamist alustatakse lavas samuti kui kasvuhooneski siis, kui rabarberi lehevarred on kasvanud vähemalt 20 sm pikkuseks.

Mai algusest alates ei vaja rabarber tavaliselt enam katet ning lavakastid võib tõsta mujale ja neisse istutada tomatid.

Rabarberit võib ajatada ka keldris või mõnes teises soojemas ruumis, kuhu ta sügisel kastidesse istutatult viiakse. Veebrüari lõpus alustatakse seal rabarberi kastmist, misjärel see hakkab kasvama. Ruum rabarberi ajatamiseks peab olema küllaldaselt valgustatud. Kui rabarberil on ajatamise ajal valgust vähe, jäävad varred kollaseks ja nõrgaks ning maitsetuks.

#### TÄHTSAMAIK RABARBERIHAIGUSI JA -KAHJUREID

Levinumateks rabarberihaigusteks on **laiktõved**. — rabarberi-tuhklaiksus, -ebajahukaste ja -hahkhallitus.

Laiktõvede põhjustajaks on mittetäielikud seemned, mis tekitavad võrdlemisi sarnaseid haiguspilte. Rabarberi lehtedele tekivad mitmesuguse suurusega laigud, kusjuures tuhklaiksuse ja ebajahukaste korral on seente lülieosad lehtede alumisel pinnal laikude kohal näha nõrga hallituskirmena. Hahkhallitusel on laikudel esinev hallituskirme kohev ja lopsakas. Laikude rohkel esinemisel kuivavad rabarberilehed enneaegu. Ebajahukaste levik on intensiivsem niiskel suvel. Hahkhallitust esineb peamiselt hilissuvel, kui algab kestvamate sadude periood.

Rabarberi-tuhklaiksus ja -hahkhallitus tekitavad ka rabarberivartel pikergusi teravnenud otstega laiike, kusjuures sellega kaasneb tavaliselt kummivoolus. Varte haigestumine põhjustab nendel tunduvat toiteväärtuse langust.

Nagu tähelepanekud näitavad, soodustab tugevat jahukaste esinemist ja ka teiste laiktõvede löövet ühekülgne väetamine lämmastikväetistega. Seega tuleb vältida liigset lämmastiku kasutamist ja lämmastikväetiste koguste suurendamisel suurendada ka fosfor- ja kaaliväetiste koguseid.

Rabarberi paljundamisel tuleb kasutada haigustele vastupidavamaid ja tugevamaid taimi. Laiktõvede keemiliseks tõrjeks on otstarbekas kasutada orgaanilisi väevliühendeid. Mõningaid tulemusi annab ka bordoo vedelikuga pritsimine.

Viimastel aastatel on Eesti NSV-s märgatud ka rabarberil **viirushaiguste** esinemist. Nii täheldati 1959. aasta suvel Tallinna vahetus ümbruses ja Sakus rabarberi lehtedel kahvaturohelisi ebamäärase piirdega laiike, mis viitavad viirushaiguse olemasolule.

Viirushaigustest hoidumiseks tuleb paljundamiseks kasutada ainult täiesti tervete lehtedega taimi. Paljundusmaterjal tuleb välja valida juba kevadsuvel, sest suve lõpus ilmuvad rabarberi lehtedele viirushaiguste määramist raskendavad seenhaiguste laigud.

Kahjuritest vigastab rabarberit **varreöölane**, kelle talvitunud röövikud tungivad kevadel rabarberi lehevartesse ja õõnestavad nendesse käike.

Tõrjeks tuleb taimi enne röövikute lehevartesse tungimist tolmutada DDT-ga. Vigastatud lehevarred kõrvaldada ja hävitada.

## KASUTATUD KIRJANDUST

1. Jaagus, V., Rabarberi kasvatamine ja paljundamine. «Sotsialistlik Põllumajandus» nr. 15, 1960. Tallinn.
2. Kaarep, E. ja Ratt, A., Taimekaitse aias. Eesti Riiklik Kirjastus, Tallinn, 1960.
3. Markov, V. M. ja Hajev, M. K., Kõõgiviljandus. Eesti Riiklik Kirjastus, Tallinn, 1956.
4. Ratgeber für den Gemüsebau unter Glas. Deutscher Bauernverlag, Berlin, 1958.
5. Salonen, F. ja Haapanen, A., Uusi puutarhakirja I. Werner Söderström Osakeyhtiön kirjapaino, Porvoo, 1956.

## SISUKORD

Rabarberi tähtsus toiduainena . . . . .	3
Botaaniline ja bioloogiline iseloomustus . . . . .	4
Rabarberi kasvunõuded ja istandiku rajamine . . . . .	5
Rabarberi paljundamine . . . . .	8
Kasvuaegne hooldamine ja saagi koristamine . . . . .	9
Eesti NSV-s levinumaid rabarberisorte . . . . .	12
Rabarberi ajatamine . . . . .	13
Tähtsamaid rabarberihaigusi ja -kahjureid . . . . .	15
Kasutatud kirjandust . . . . .	17

Вальтер Густавович Педая

ВЫРАЩИВАНИЕ РЕВЕНЯ

На эстонском языке

Обложка Э. Тали

Эстонское Государственное Издательство  
Таллин, Пярнуское шоссе, 10

\*

Toimetaja K. Vool

Kunstiline toimetaja H. Tikand

Tehniline toimetaja H. Kohu

Korrektorid A. Nurmoja ja M. Teemägi

Ladumisele antud 3. X 1961. Trükkimisele antud

30. X 1961. Paber 54 × 84, 1/16. Trükipoognaid 1,25.

Formaadile 60 × 92 kohaldatud trükipoognaid 1,03.

Arvutuspoognaid 0,86. Trükiarv 6000. MB-09103. Tel-

limise nr. 8619. Hans Heidemanni nimeline trükikoda,

Tartu, Ülikooli 17/19. II

Hind 3 kop.





3 kop.

A

24163

TÜ RAAMATUKOGU



1 0300 01016705 6