



KÄINA VALLA TERVISEPROFIIL JA TEGEVUSKAVA 2010-2012



Euroopa Liit
Euroopa Sotsiaalfond



Eesti tuleviku heaks

Käina 2010

SISUKORD

SISUKORD	6
SISSEJUHATUS.....	8
1.Käina valla üldandmed ja üldiseloom	9
1.1. Rahvastik.....	9
1.2. Sünnid, surmad, iive.....	12
1.3 Kohaliku omavalitsuse eelarve.....	16
2.Sotsiaalne sidusus ja võrdsed võimalused	18
2.1.Tööturu situatsioon.....	18
2.1.1.Maksumaksjad.....	18
2.1.2. Keskmise brutokulu	19
2.1.3 Majanduslikult aktiivsed ettevõtted.....	20
2.1.4. Töötus.....	21
2.2. Toimetulek.....	23
2.2.1. Ravikindlustusega kaetud ja puuetega inimesed	23
2.2.2. Toimetulekutoetused	24
2.2.3. Täiendavad sotsiaaltoetused Käina valla eelarvest.....	26
2.2.4. Sotsiaalteenused	26
2.3. Kaasatus kogukonna tegevustesse.....	28
2.3.1. Kogukonna motivaatorid.....	28
2.3.2. Elanike kaasamine	28
2.3.3. Kultuurielus osalemise võimalus	28
3. Laste ja noorte turvaline ning tervislik areng.....	30
3.1. Õpilaste arv haridusasutustes	30
3.2. Noorte süüteod	31

3.3. Laste ja noortega tegelevad asutused.....	31
3.4. Lastele ohutu elu- ja õpikeskkond.....	32
3.5. Kooli/lasteaia terviseteenuse olemasolu	33
3.6. Kohaliku omavalitsuse poolne initsiatiiv ja toetused tagamaks teenuste kättesaadavust	34
3.7. Koolitoit	34
4. Tervislik elu-, õpi- ja töökeskkond	35
4.1. Huvitegevuse ja vaba aja veetmise kohad	35
4.2. Üldkasutatavad spordirajatised ja terviserajad.....	35
4.3. Transport ja teedevõrk	36
4.4. Keskkonna mõjurid.....	37
4.5. Tulekahjud	38
4.6. Alkoholi müüvad kauplused	38
5. Tervislik eluviis.....	38
5.1. Tervisealase teabe kättesaadavus.....	38
5.2. Tervislikku eluviisi toetavad üritused paikkonnas.....	39
6. Tervise teenused	40
Kokkuvõte.....	41
Tegevuskava aastateks 2010-2012.....	43
Allikad.....	49

SISSEJUHATUS

Tervis on inimese elukvaliteedi üks alustalasid ning määrab suuresti selle, kui hästi või halvasti ta oma eluga toime tuleb. Inimeste kollektiivne tervis määrab selle, kui terve on vald ning veelgi edasi vaadates, kui terve on riik.

Terviseprofiil on abivahend inimeste ja keskkonna terviseseisundi mõõtmisel, hindamisel, analüüsimisel, paremate tervisetulemite eesmärgistamisel ning nende saavutamiseks vajalike tegevuste ja vahendite määratlemisel. Tervist mõjutavad individuaalsed, ealised, soolised ja pärilikud tegurid, mida ei ole võimalik muuta. Küll aga on suur hulk tegureid, mille mõju tervisele sõltub nii riigis kui ka omavalitsuses tehtavatest otsustest ja seeläbi kujundatavast elukeskkonnast, mis omakorda mõjutab inimese tehtavaid valikuid ja otsuseid ehk individuaalset eluviisi.

Kuna tervist mõjutavad kõigis eluvaldkondades tehtavad otsused ja ellu viidavad tegevused, nõuab paremate tervisetulemite saavutamine erinevate eluvaldkondade esindajate vahel koostööd ning kogukonna kaasamist. Kohalik omavalitsus, mis oma olemuselt on üksikisiku eelistusi ja käitumist kujundav väärtuste, tavade, normide ja motivaatorite kogum, kätkeb võimalusi ja ühtlasi vastutust kujundada elukeskkond selliseks, mis võimaldab inimestel teha tervislikke valikuid.

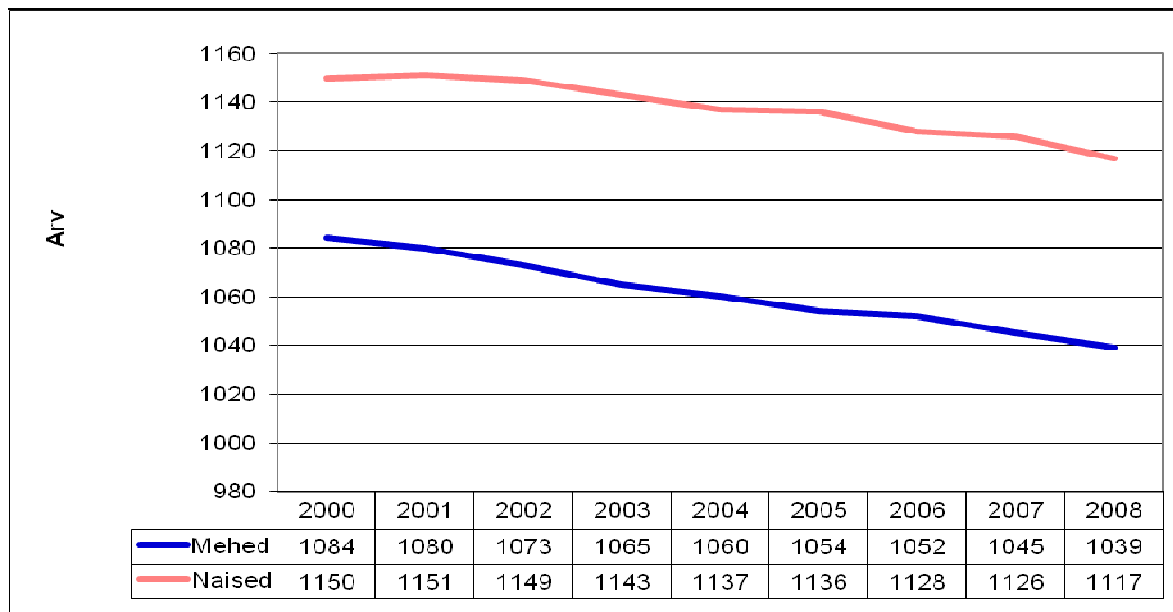
Käina valla terviseprofiili koostamiseks moodustati komisjon koosseisus Käina vallavanem, Huvi- ja Kultuurikeskuse direktor, Käina valla sotsiaal- ja haridusnõunik ja Käina Gümnaasiumi sekretär. Valla terviseprofiili eesmärgiks on suurendada elanikkonna heaolu ja tõsta inimeste elukvaliteeti parema tervise kaudu. Kuna rahvastiku tervises toimuvad pidevalt muutused, on valla terviseprofiil dokument, mida tuleb läbi vaadata ja uuendada üks kord aastas.

1.Käina valla üldandmed ja üldiseloom

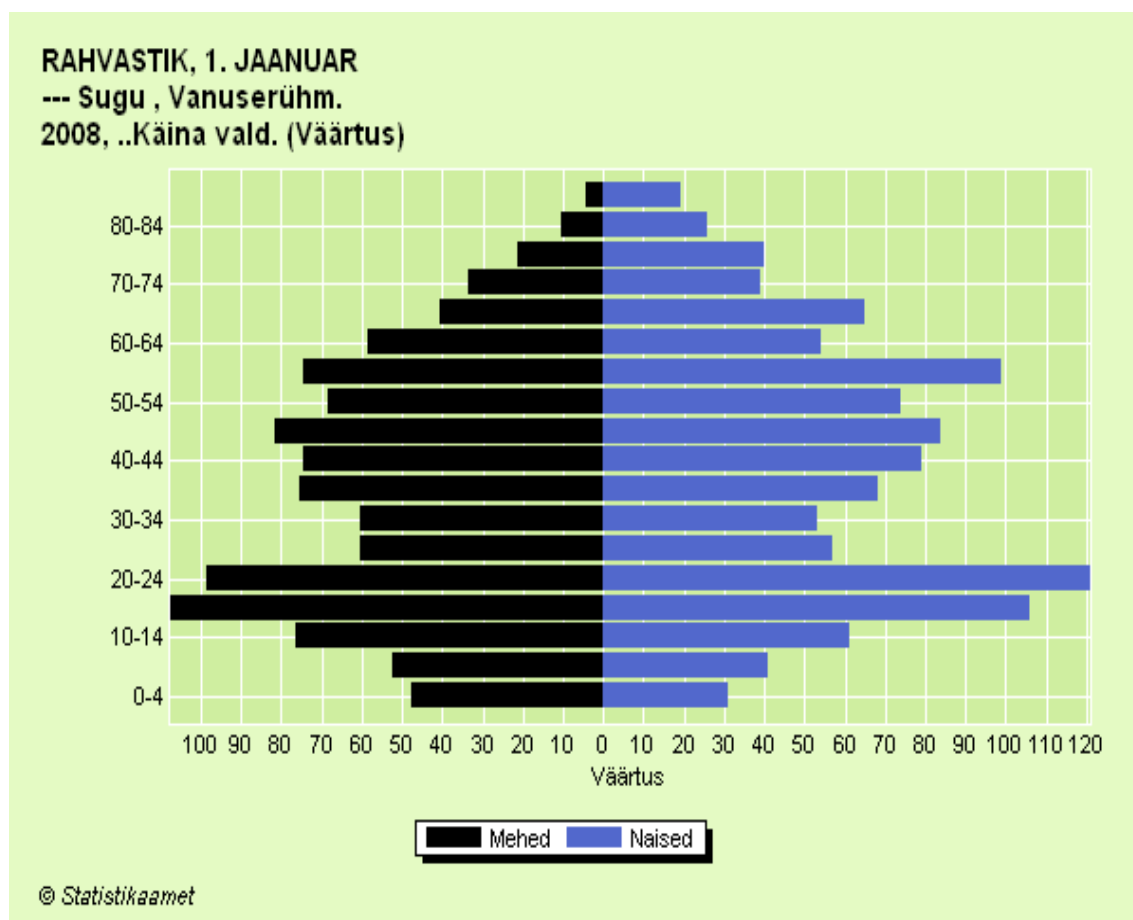
Käina vald asub Hiiumaa kagu-osas, hõivates kogu saare territooriumist umbes 1/5. Käina vald on ainulaadne ja eriline oma geograafilise asendi tõttu. Vald asub kahel merega eraldatud saarel Hiiumaal ja Kassari saarel. Kahte saart ühendavad omavahel tammid madalas roostikku kasvanud meres. Omapärase merelise ühenduse Hiiumaaga moodustab Käina laht, mis on looduskaitseala ja erilist huvi pakkuv linnuteadlastele-sõpradele ning loodushuvilisele turistile. Piki lahe lõunakallast kulgeb looduse õpperada. Suuremat osa valla territooriumist võib pidada rohealaks. Vallas ei ole suuri loodust saastavaid ettevõtteid. Käina valla pindala on 186,32 km², rahvastiku tihedus on 11,6 inimest ruutkilomeetri kohta. Elu Käina vallas muudab väärtuslikuks ja atraktiivseks just sinne puhas looduskeskkond ning suhteliselt hõredast asutusest tulenev eraldatus. Valda kuulub Käina alevik ja 34 küla. Naabervaldadeks on lõunast ja läänest Emmaste, loodest Kõrgessaare, põhjast ja kirdest Pühalepa vald. Käina alevik on valla keskus, kus asuvad gümnaasium, lasteaed, huvikool, kultuurikeskus, raamatukogu, ujula, ambulatoorium, apteek, hambaravikabinet, kauplused, toitlustus- ja majutuskohad.

1.1. Rahvastik

Joonisel 1. näeme, et 2008. aastal oli Käina valla aasta keskmine rahvaarv Statistikaameti andmetel 2156 inimest. 2000. aastal oli see 2234 inimest. Seega on rahvastiku arv aastatel 2000-2008 vähenenud 78 inimese võrra ehk 3,4%, mis on keskmiselt 9 inimest aastas. Aastakeskmine rahvaarv on vähenenud, kuid stabiilselt, ilma järskude muutusteta. Käina vallas on iseloomulik see, et naisi on rohkem kui mehi. Naiste osakaal on suurem vanuses 20-24 a, 55 -60 a, 75 - kuni vanemad. Meeste osakaal on suurem nooremas eas, vanuses kuni 20 (Joonis 2). Väga väikesed põlvkonnad on vanuserühmades 0-4, 5-9, 25-29, 25-34 aastat ja 70-aastaseid ja vanemaid inimesi. Eesti puhul on samuti vähem 5-9 ja 10-14-aastaseid lapsi, kuid 0-4 aastaste vanuserühmas on näha juba kasvutrendi (Joonis 3). Kõige vanem inimene Käina vallas on sündinud 1913. aastal.

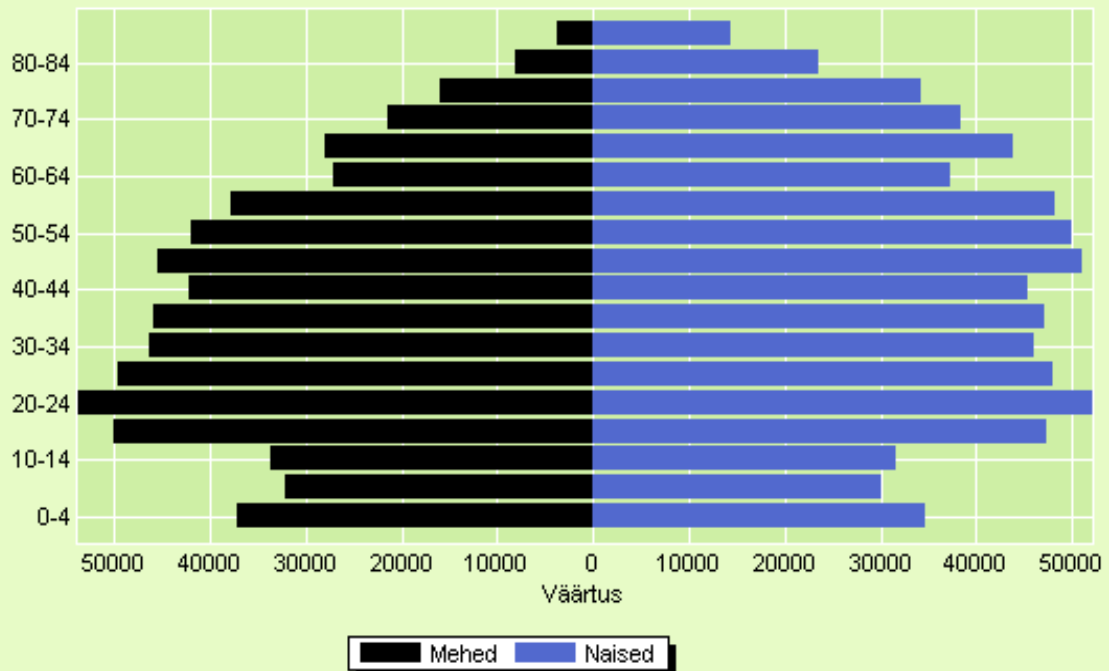


Joonis 1. Käina valla rahvaarvu sooline jaotus aastate lõikes.



Joonis 2. Käina valla rahvastiku vanuseline ja sooline jaotus (Statistikaamet)

RAHVASTIK, 1. JAANUAR
--- Sugu , Vanuserühm.
2008, Kogu Eesti. (Väärtus)



© Statistikaamet

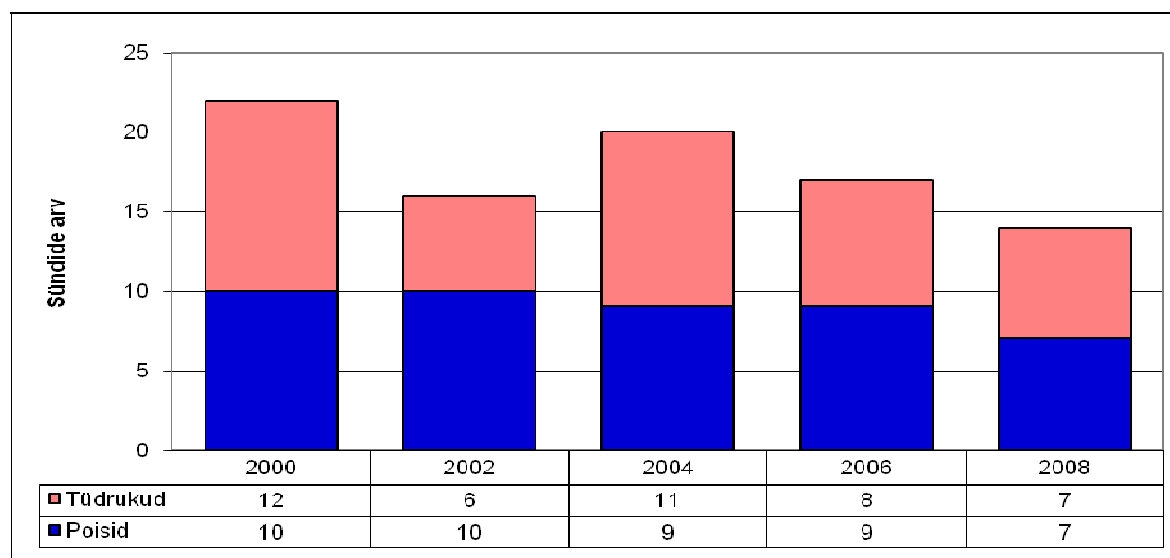
Joonis 3. Eesti rahvastiku vanuseline ja sooline jaotus (Statistikaamet)

Teisest rahvusest inimesi elab Käina vallas alla 1%, seega osakaal väga väike ja valla elanikkonda võib lugeda 100% eesti rahvusest inimesteks.

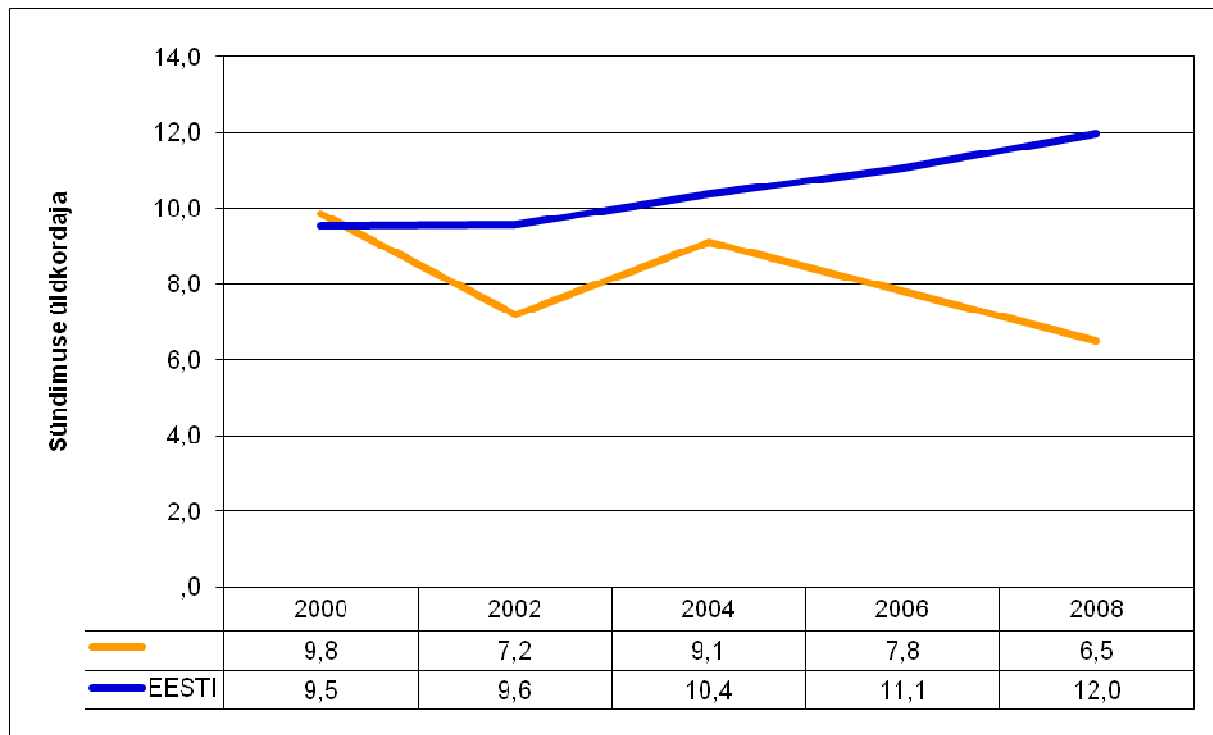
Statistikaameti andmed on vastuolus Käina valla elanikeregistris olevate andmetega. Kui eelnevatel aastatel (2000-2008) statistikaameti andmetel Käina vallas oli naiste osakaal suurem, siis 01. jaanuari 2010. aasta seisuga on ülekaalus mehed. Elanikeregistri järgi on vallas 2220 elanikku, neist 1074 naise ja 1146 mehi. Käina alevikus on 825 elanikku (416 naist, 409 meest). Suuremad külad on Männamaa (148), Kassari (105), Orjaku (103), Putkaste (95) elanikuga. Kõige väiksem küla on Nõmmerga (0), Pärnselja (11) ja Kleenu (11) elanikuga. Võrreldes 01.01.2009 aastaga on elanike arv 2010 a vähenenud 20 võrra. Elanike vähenemine on toimunud peamiselt noorte ning keskealiste elanike hulgas. Peamiseks lahkumise põhjusteks võibolla mujale töökoha saamine või õppima asumine.

1.2. Sünnid, surmad, iive

Käina vallas sündis 149 last aastatel 2000-2008 (Joonis 4). 2009.a sündis 12 last. Sündide arv on vähenenud, v.a 2004.aastal, mil sündide arvu kasvu võis mõjutada emapalga kehtestamine.

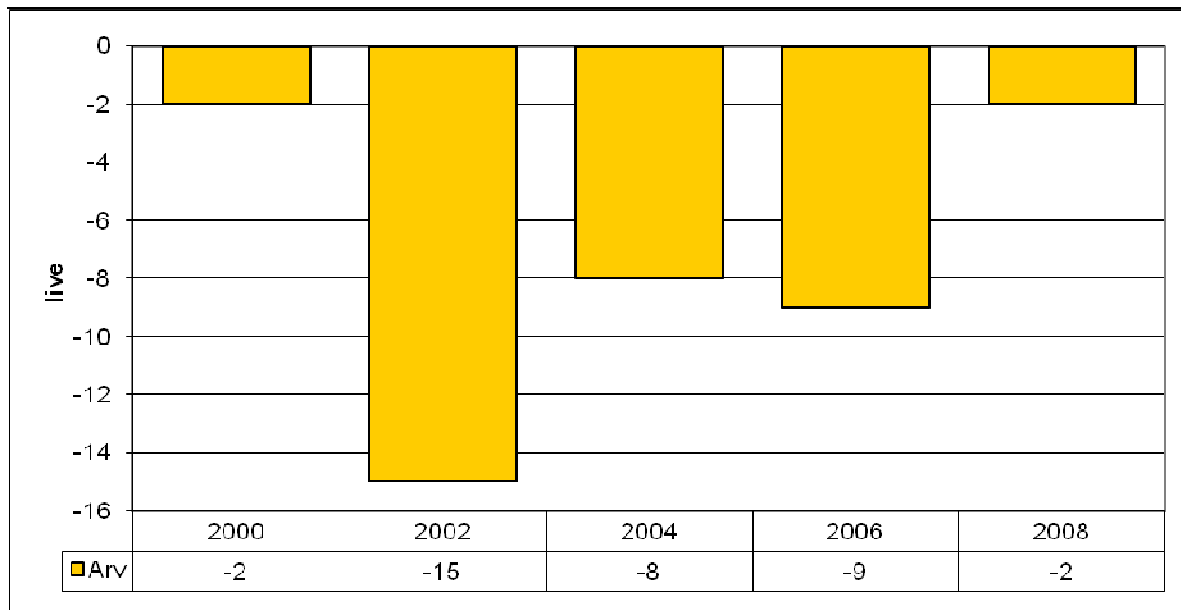


Joonis 4. Elussünnide arv (Statistikaamet)

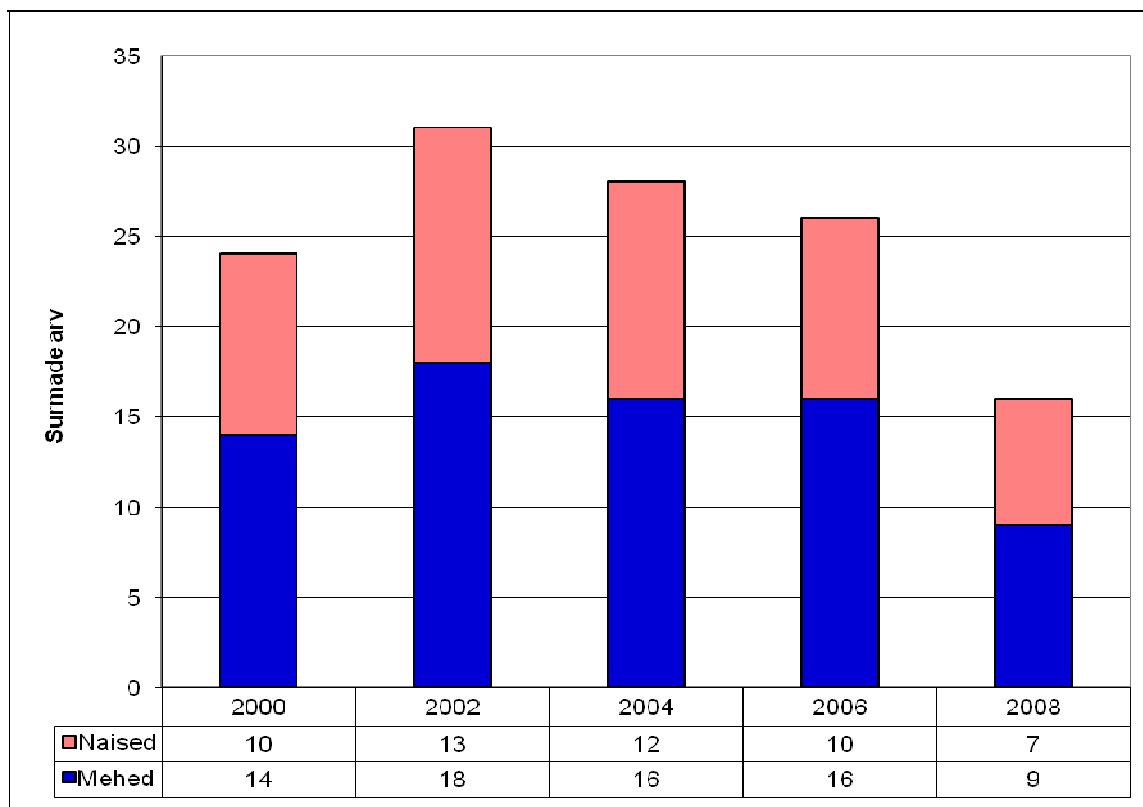


Joonis 5. Käina valla ja Eesti keskmine sündimuskordaja tuhande elaniku kohta (Statistikaamet)

Käina valla sündimuskordaja on aastate jooksul võrreldes Eesti keskmisega olnud pidevalt madalam (1,5 korda väiksem), v. a 2004. aasta (Joonis 5). Rahvastiku vähenemine on negatiivse iibe tagajärg (Joonis 6.), kuid samas peame arvestama ka migratsiooniga. Samas rahvastikupüramiidilt (Joonis 2) on näha, et vallas on palju noori vanuses 20-25 eluaastat, mis tähendab, et on sünnitusealisi naisi, aga tuleb arvestada faktiga, et osa neist alles õpivad ja ei pruugi perekonna loomisega kiirustada.



Joonis 6. Loomulik iive (Statistikaamet)

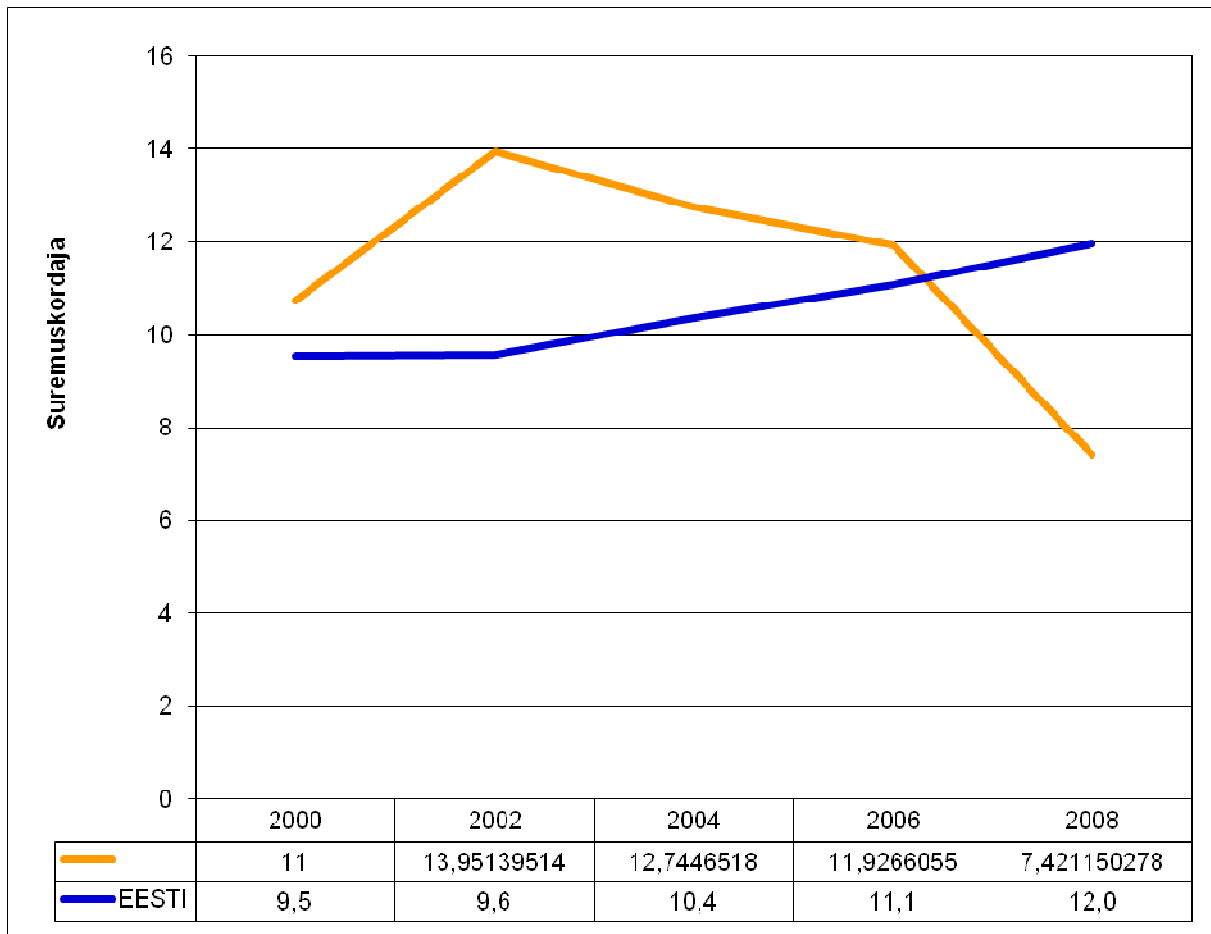


Joonis 7. Surmade arv (Statistikaamet)

Surmade koguarv on aastatel 2002-2008 iga-aastaselt vähenenud, eriti viimasel uuritava aastal (Joonis 7). Vaadeldes suremust soo järgi, näeme, et aastate lõikes meeste suremus olnud suurem. Põhjuseks on nii meeste üldine madalam eluiga võrreldes naisega kui ka

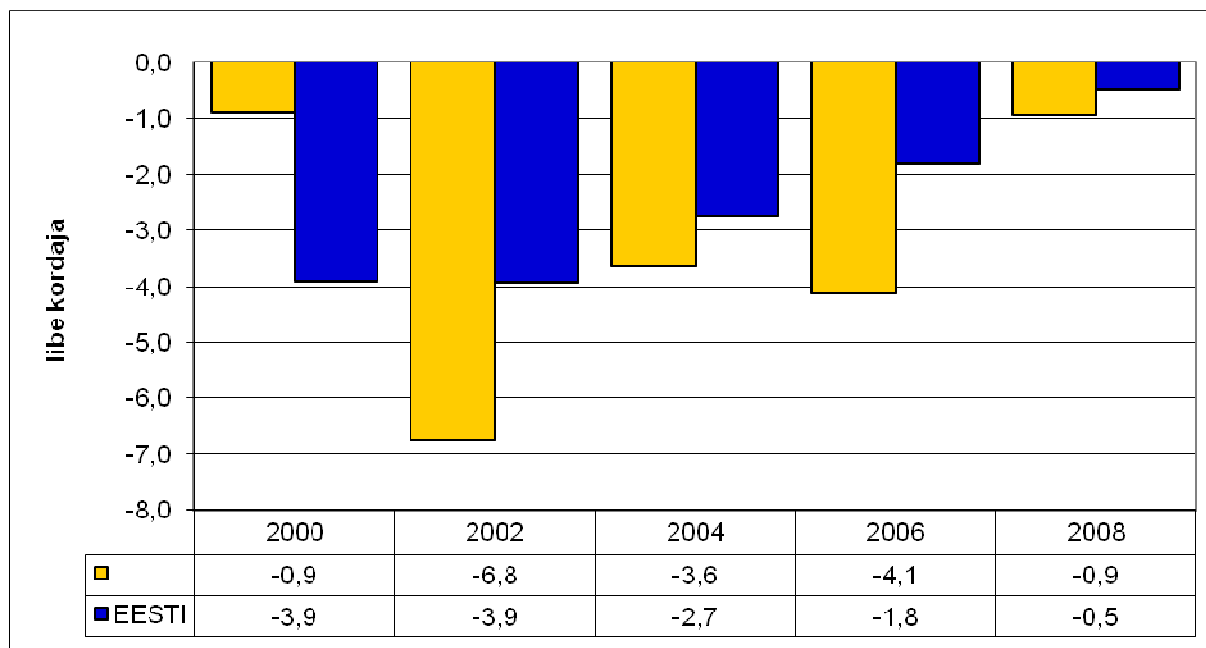
maapiirkondades meestele iseloomulik kõrge töökoormus, elustiil ja kaootiline tervisekontroll.

Sotsiaalministeeriumi kogumiku “Tervis, töö- ja sotsiaalelu 2000-2008” andmetel on nii meeste kui naiste surmade põhjusena esikohal vereringkonnahaigused, seejärel pahaloomulised kasvaja ning kolmandal kohal on õnnetusjuhtumid, mürgistused, traumad. Viimaste juhtude arv on meeste hulgas siiski kolm korda kõrgem. Samas naiste suremus vereringkonnaelundite haigustesse oli tunduvalt suurem kui meestel.



Joonis 8. Suremuskordaja võrdluses Eestiga (Statistikaamet)

Käina vallas väheneb aasta-aastalt nii sündide arv kui ka surmade arv (Joonis 8), mis on tingitud valla elanike vanuselise koosseisust. Käina vallas on tunduvalt vähem lapsi, noori ja vanureid, kui keskealisi. Võrreldes suremuskordajat Eesti andmetega, siis Eesti puhul on tervikuna surmade arv kasvav. Põhjus võibolla Eesti rahvastiku vananemises.



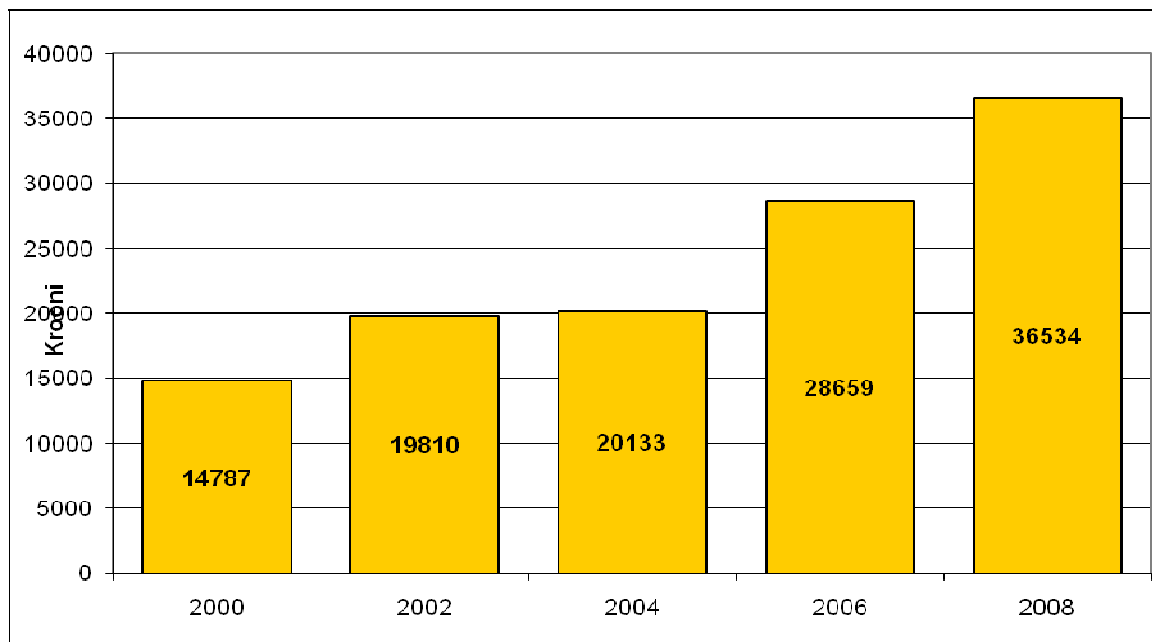
Joonis 9. Iibe kordaja võrdluses Eestiga (Statistikaamet)

Antud diagrammilt saame välja tuua (Joonis 9), et sünde on piirkonnas vähem kui surmasid. Iibe kordajat mõjutab kindlasti ka rändesaldo, mis näitab, et väljarändajaid on antud ajaperioodil olnud rohkem kui sisserrändajaid. Eesti puhul tervikuna on märgata iibe kordaja vähenemise tendentsi, mis näitab, et rahvaarvu vähenemise kiirus on pidurdunud. Iibe kordaja Käina vallas on kõrgem ning aastate lõikes kaootilisem võrreldes Eestiga v.a 2000 aasta.

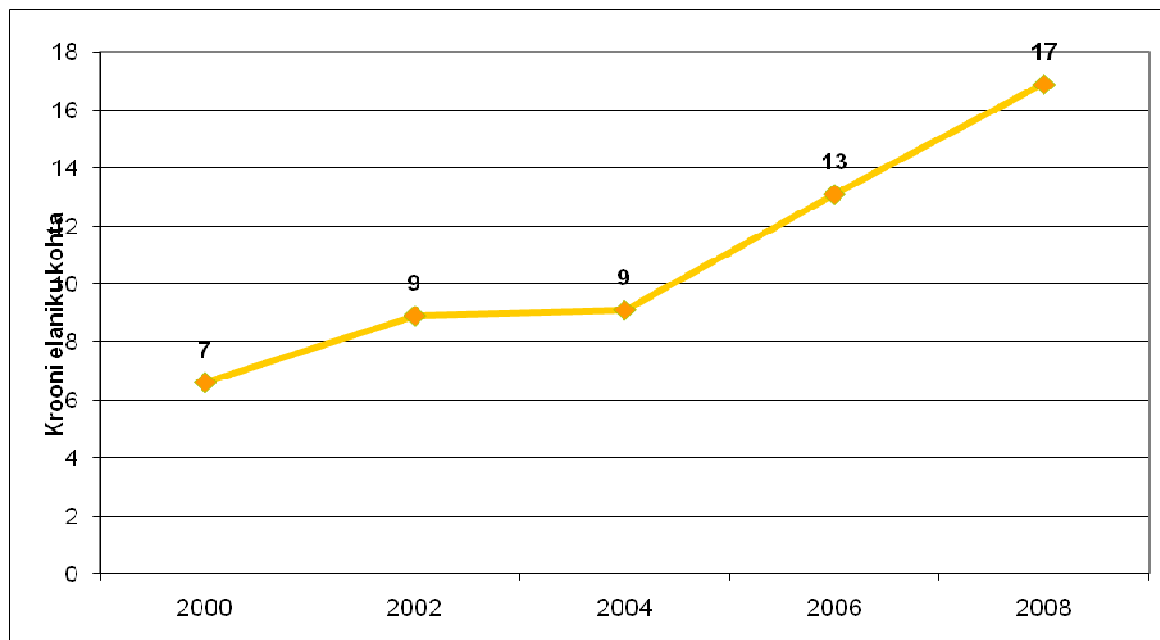
Aastatel 2002-2006 oli rändesaldo suhteliselt kõrge, kuid 2008.aastal on rändesaldo kõigest 1 inimene. See on ilmikas näide stabiilsuse saavutamisest – kui varasematel aastatel elanikkond asus elama saarelt pigem välja, siis tänaseks on see peatunud.

1.3 Kohaliku omavalitsuse eelarve

Kuna Käina valla eelarve on suhteliselt väike, siis mõjutavad seda oluliselt konkreetseesse aastasse jäävad investeeringud ja laenud. Hoolimata elanikkonna vähenemisest on kohaliku omavalitsuse eelarve aastatel 2000-2008 suurenenud sel perioodil 2,5 kordseks (Joonis 10). See näitab, et elanikel on piisavalt töökohti ning ka need, kes töötavad mujal piirkondades, on jäänud elama Käina valda. Kohalik omavalitsus on saanud teha vajalikke investeeringuid, parandada infrastruktuuri ning elukeskkonda üldisemalt.



Joonis 10. *Valla eelarve (tuh krooni)*



Joonis 11. *Eelarve jagatuna aastakeskmise elanike arvuga*

Samuti on seotud laenude ja investeringutega tulu ühe inimese kohta. Märgatav tõus on olnud aastast 2006, 2010. aastal aga see langes tagasi 2007 a tasemele. Tulu ühe elaniku kohta 2010. aastal on ligikaudu 8475 Eesti krooni.

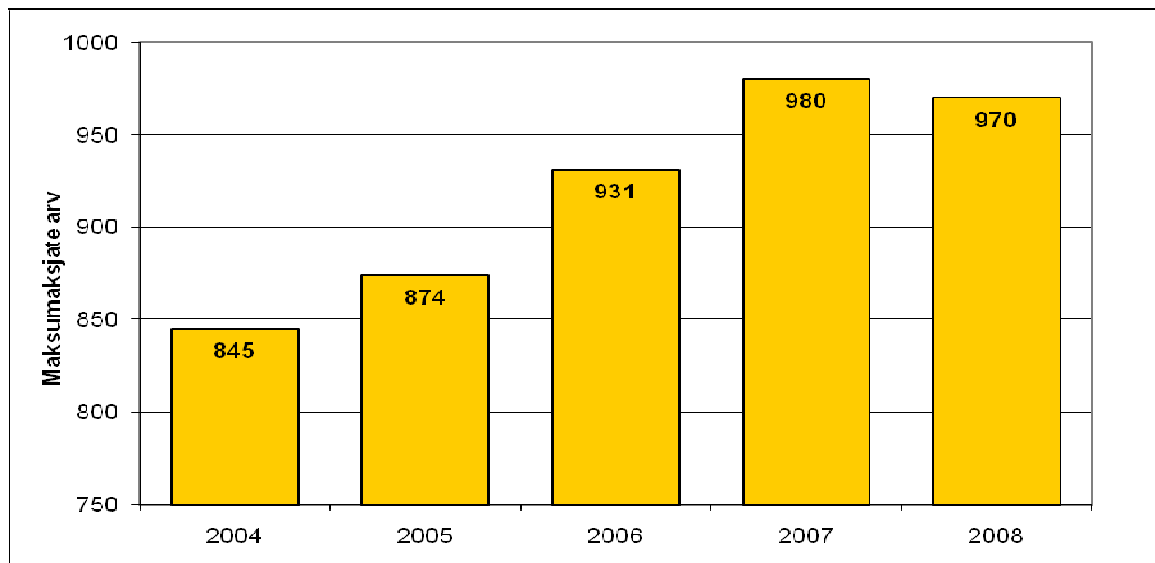
2.Sotsiaalne sidusus ja võrdsed võimalused

Antud alapeatükis kirjeldatakse valla elanike situatsiooni tööturul, nende majanduslikku toimetulekut ja kaasatust kogukonna ellu.

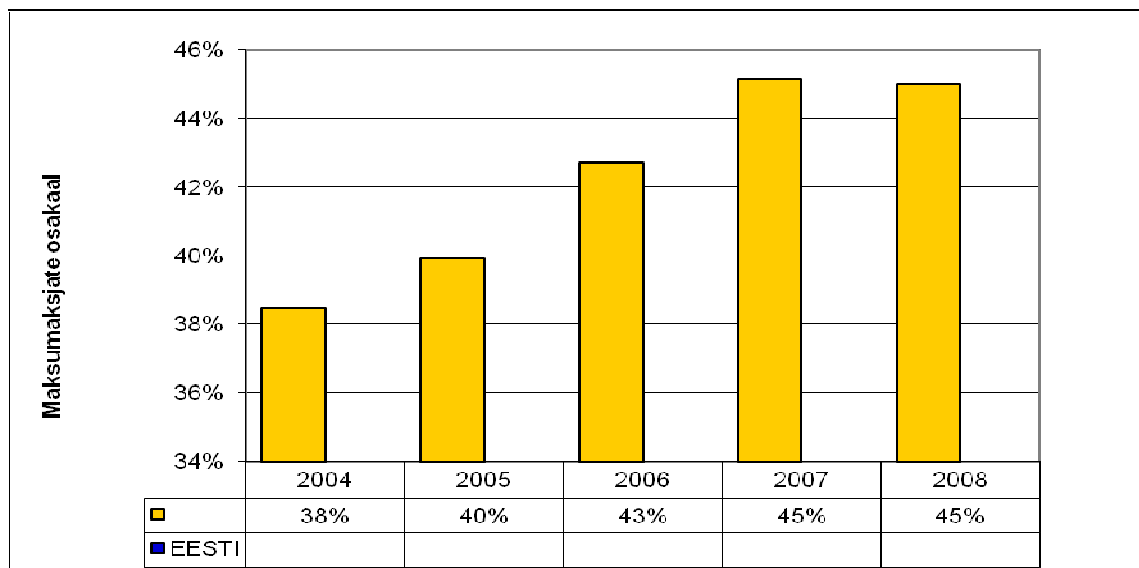
2.1.Tööturu situatsioon

2.1.1.Maksumaksjad

Käina vallas oli maksumaksjaid 2006 aastal 931, mis moodustas elanikkonnast 43%, 2007 aastal tõusis arv 980 ja 2008 aastal langes 970 (Joonis 12 ja 13). 2009. aasta detsembrikuu seisuga oli vallas maksumaksjaid 1090.



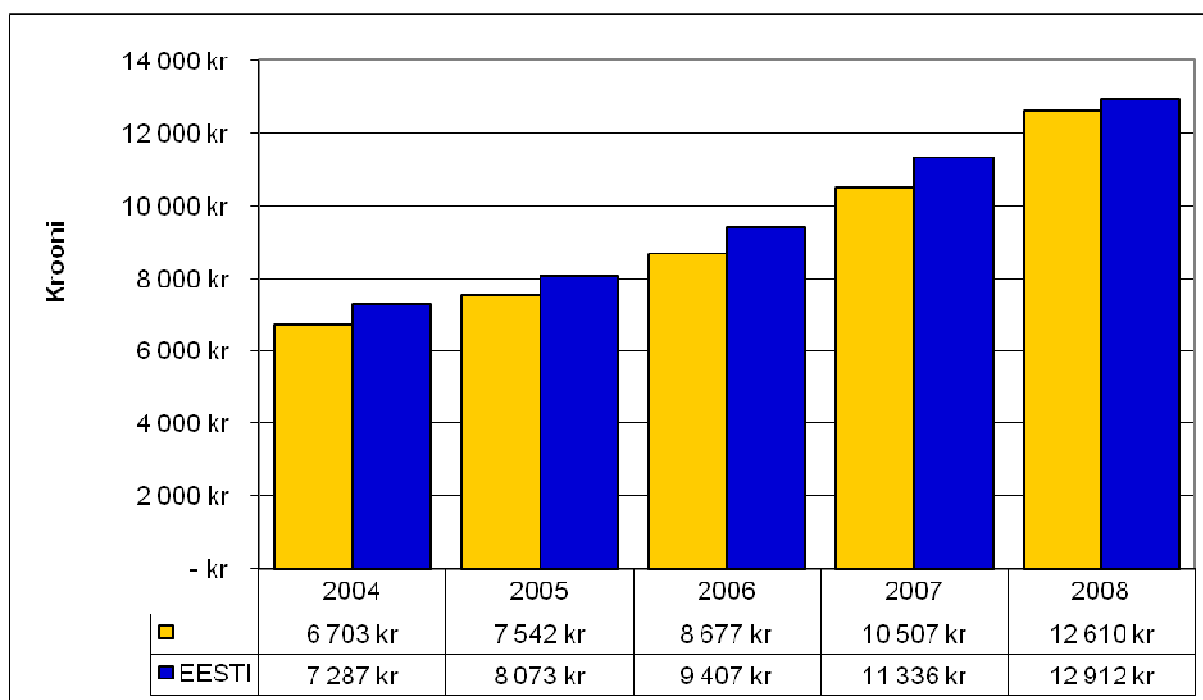
Joonis 12. Maksumaksjate arv Käina vallas (Rahandusministeerium)



Joonis 13. Maksumaksjate osakaal Käina vallas (Rahandusministeerium, Käina VV)

2.1.2. Keskmise brutokulu

Valla elanike keskmine sissetulek on viimase viie aasta jooksul pidevalt tõusnud. Keskmise brutotulu vahe ei ole aastate jooksul võrreldes Eestiga olnud väga suur. Keskmise vahe on 595 krooni. Tööl käiakse nii oma valla territooriumil kui ka mandril ja välismaal.



Joonis 14. Keskmine brutotulu Käina vallas (Rahandusministeerium, Käina VV)

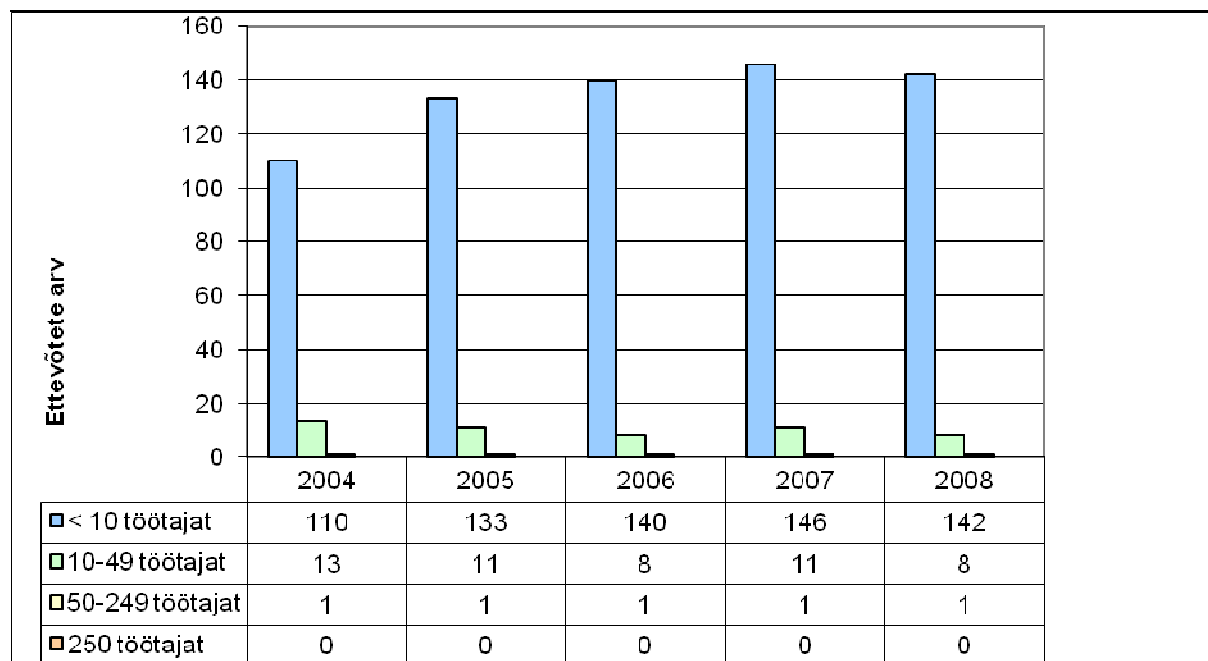
2.1.3 Majanduslikult aktiivsed ettevõtted

Käina vallas aastatel 2004 -2008 on registreeritud ettevõtteid olnud 124-158 vahel (Joonis 15). Majanduskeskkonda Käina vallas iseloomustab ettevõtluse mitmekesisus. Ettevõtete tegevusvaldkonnad: ehitus, kaubandus, plastitööstus, puidutööstus, põllumajandus, transport, turism ja muu. Käina valla majanduses on riskid erinevalt maandatud, kuna ettevõtted töötavad väga erinevatele turgudele. Ettevõtjate hulgas on nii valla, Eesti, kui välismaa kodanikke.

Äriregistrisse on 2009. aasta seisuga kantud 318 Käina valla ettevõtjat, neist tegutses primaarsektoris 116 (sh. põllumajanduses 88), sekundaarsektoris 45 (sh. töötlevas tööstuses 15) ning tertsiaarsektoris 157 ettevõtjat.

Tootmistegevuses on traditsiooniliselt olnud oluliseks elatusallikaks põllumajanduslik tootmine, peamiselt tegeletakse sea- ja loomakasvatusega, suuremad ettevõtted on OÜ Ari Kaup ning OÜ Männaka, teiste ettevõtete puhul on tegemist perefirmadega. Tööstusliku tootmise osas on vallas esindatud eelkõige plasti töötlemine (B-Plast, AS Dagöplast, OÜ Plastiktoos), puidu töötlemine (Käina Saeveski OÜ, AS Honga, Ehtar Puit AS, OÜ Kaskisaare), maaparandus (OÜ Kemehh) autoremondiga tegelev OÜ Best Holding, villaveski Hiiu Vill, piimatooteid tootev Anno Talu.

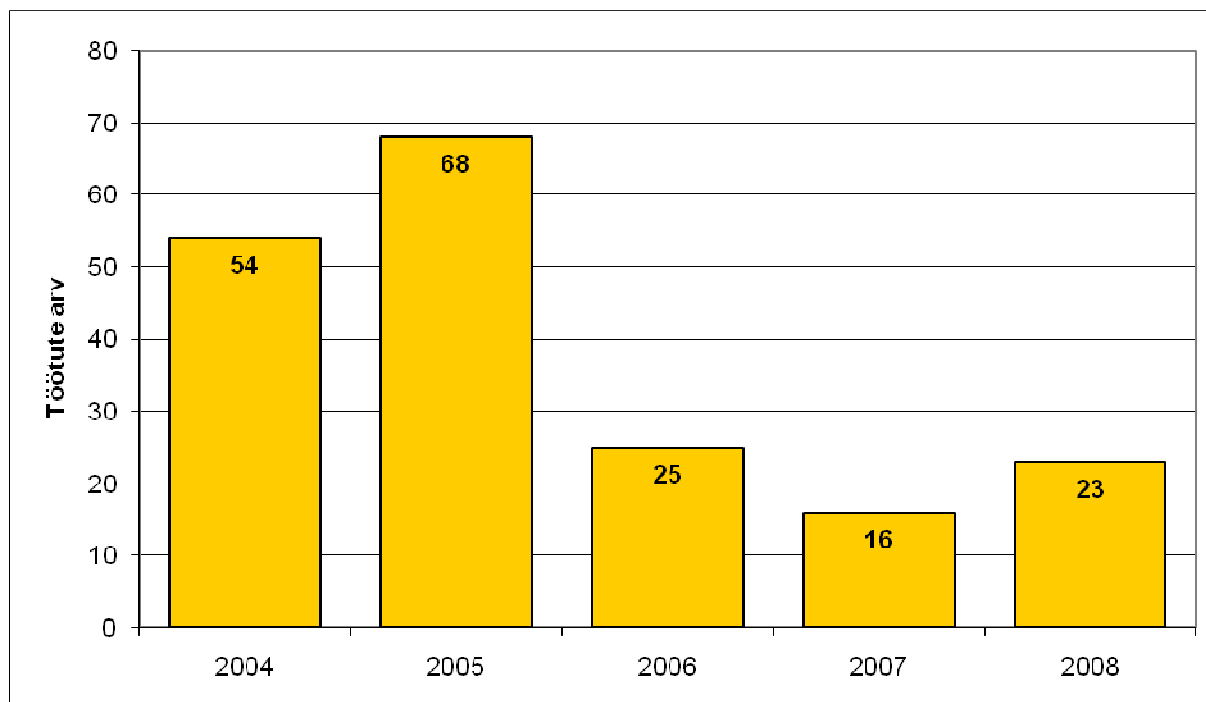
Suurim tööandja asutustest on Käina Vallavalitsus, ettevõtetest on Dagöplast AS, mis on Baltikumi juhtivaid polüetüleenist kiletoodete tootja, samuti ka plastijäätmete ümbertöötaja, omades sertifikaate ISO 9001 ja ISO 14001.



Joonis 15. Ettevõtete ja ettevõtjate arv Käina vallas

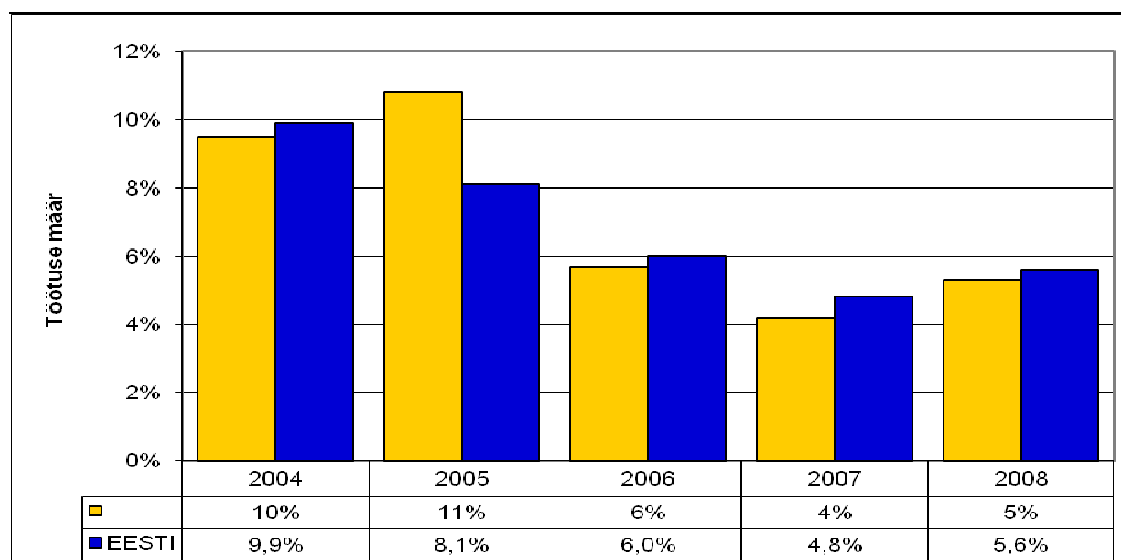
2.1.4. Töötus

Käina vallas oli registreeritud töötuid 2004. aasta 54, 2005. aasta 68, 2006. aasta 25, 2007. aasta 16 ja 2008. aasta alguste seisudega 23 (Joonis 15). 31.12.2009. aasta seisuga on Käina vallas 142 registreeritud töötut (Joonis 18). Töötuse tõus oli suur nagu ka mujal Eestis. 2010. aasta mai seisuga on vallas 140 registreeritud töötut, mis moodustab tööjõulisest elanikkonnast ca 10 %. Seega majanduse langusega on töötuse määr hakanud 2008 aastast kiiresti kasvama (Joonis 17). Kuigi 2009.a jaanuarikuu lõpu seisuga oli registreeritud töötuid veel kõigest 55 inimest siis aasta lõpul oli neid juba 142, mis tähendab, et töötus oli suurenenud ühe aastaga 158%.

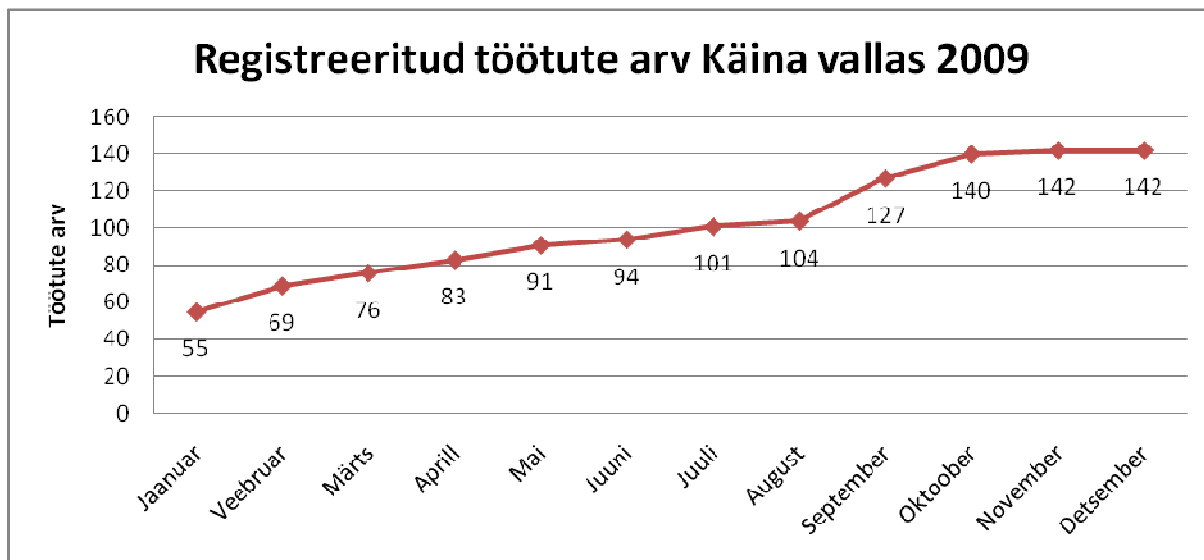


Joonis 16. Töötus Käina vallas (Töötukassa)

Keskmine töötuse määr vallas oli 2005. a. kõige kõrgem 11 protsenti (Joonis 17). Peale 2005. aastat langes kuni aastani 2008. a, mil hakkas uuesti tõusma. Võrreldes Käina valla töötuse määrä Eesti keskmisega 2008. aastal, võib öelda, et on enam-vähem võrdsed.



Joonis 17. Töötuse määr Käina vallas võrreldes Eesti keskmisega (Statistikaamet)



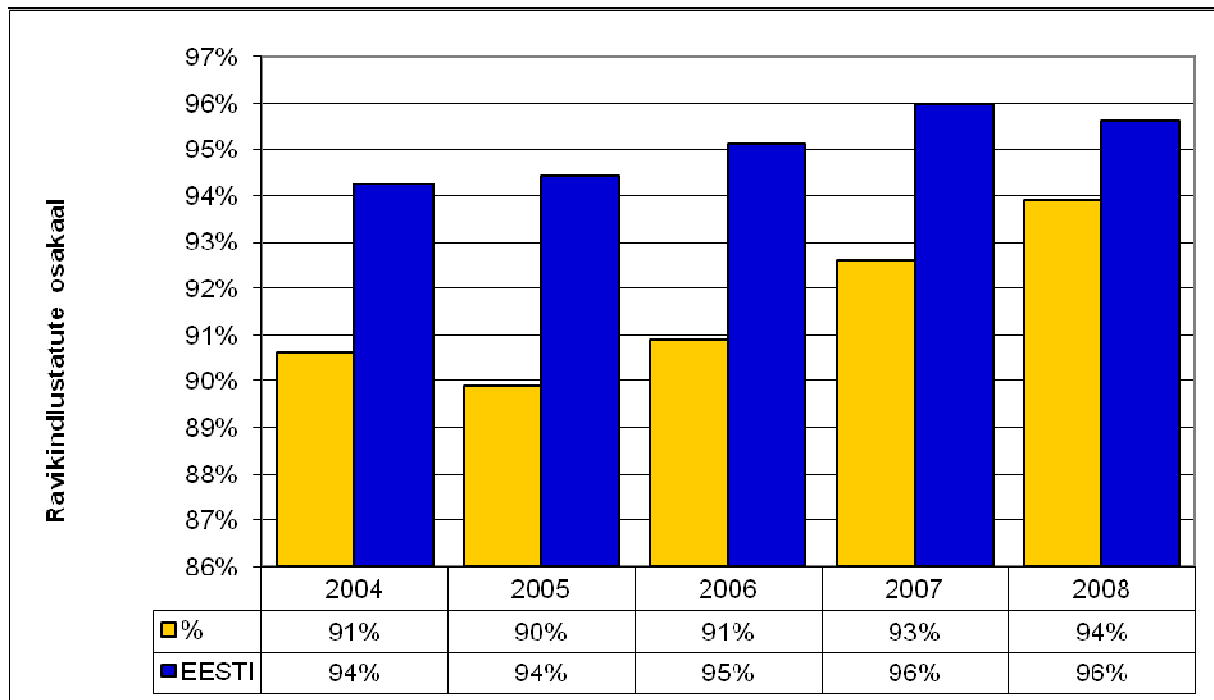
Joonis 18. Registreeritud töötud 2009.a

2.2. Toimetulek

2.2.1. Ravikindlustusega kaetud ja puuetega inimesed

Käina vallas 2008.a ravikindlustusega hõlmamata inimesi 6% kogu elanikkonnast (Joonis 17). Perearstide andmetel on kindlustamata inimeste arv nende nimistus olevatest inimestest 2010. a ca 6% .Võrreldes 2008. a on see arv jäänud samaks. Kõik, kes on Töötukassas töötuna või töötajana arvel olevad inimesed, saavad ravikindlustuse.

Sotsiaalkindlustusameti andmetel on Käina vallas 01.05.2010 seisuga 429 vanaduspensionäri. Töövõimelisest elanikkonnast on 139 töövõimetuspensionäri, 31 toitjakaotuspensionäri ja 4 rahvapensionäri, puudega täiskasvanuid 37 ja puudega lapsi 12. 2008. a seisuga on Käina vallas elanikest puudega inimesi 8% .



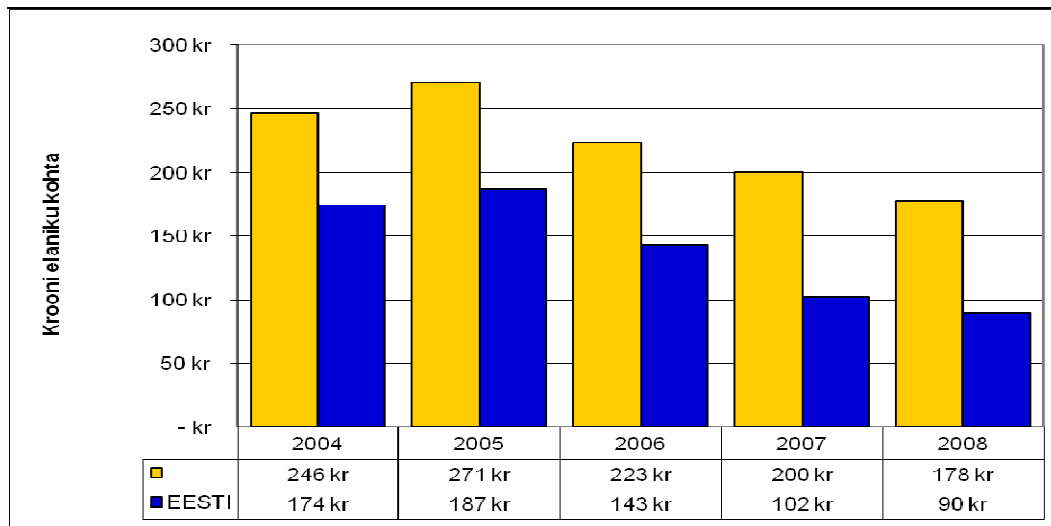
Joonis 17. Ravikindlustatute osakaal

Vallas on väljastatud 10 parkimiskaarti liikumis- ja nägemispuudega inimestele. Abivahendi kaarte on väljastatud 242 juhul. Vallavalitsus võimaldab transporditeenust nii puuetega inimestele kui pensionäridele. Hooldajad on määratud 38-le puudega inimesele ja neile makstakse hooldajatoetust. Sügava puudega isiku hooldajale makstakse 400 krooni kuus ja rakse puudega isiku hooldajale 240 krooni. Kui hooldajal puudub ravikindlustus, siis tasub tema eest sotsiaalmaksu (1436 krooni kuus) vallavalitsus.

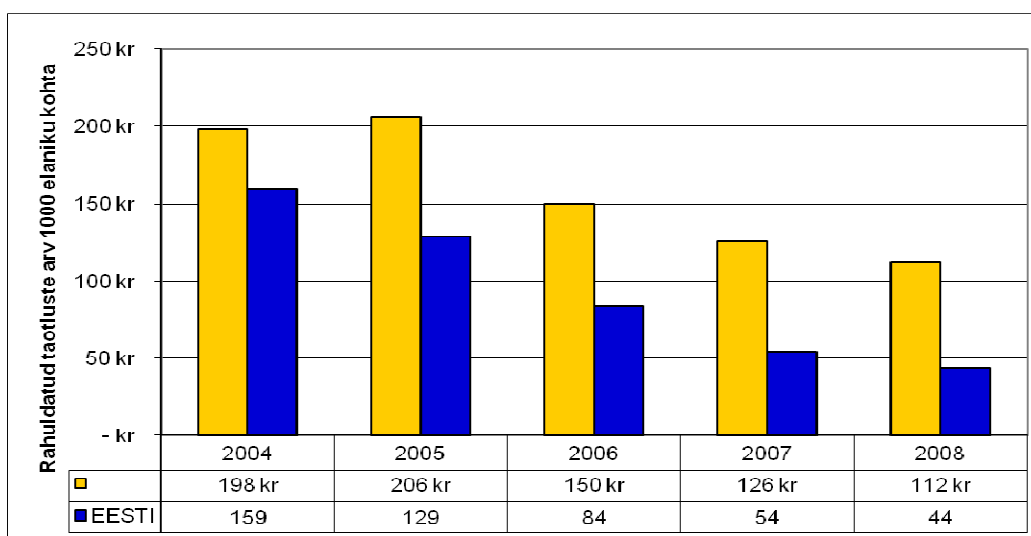
2.2.2. Toimetulekutoetused

Toimetulekutoetus on riigi abi puudusekannatajatele, mida maksab kohalik omavalitsus. Toimetulekutoetust makstakse isikutele, kes pöörduvad toetuse saamiseks valla sotsiaalosakonda. Käina valla elanike toime tulemist näitab rahuldatud toimetulekutoetuste arv 1000 elaniku kohta (joonised 18, 19 ja 20).

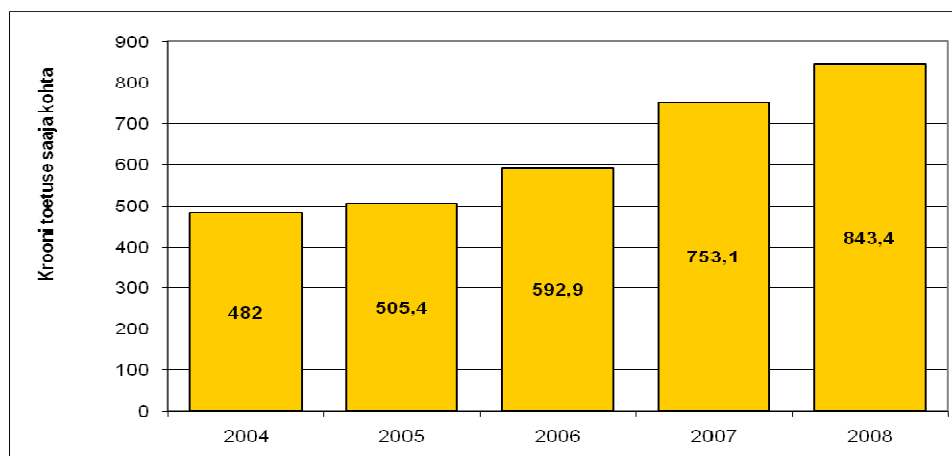
2010.aastal on toimetulekupiiri määr 1000 krooni kuus üksi elavale inimesele või perekonna esimesele liikmele 1000 krooni kuus ning 800 krooni pere teisele ja järgnevale liikmele. Ajavahemikul 2006 - 2008 ajal oli vallas töötuid suhteliselt vähe ja seepärast langes ka toimetulekutoetuse saajate arv. Töötute arv on hakanud kasvama 2009. aastal ja sellega seoses kasvab 2010. aastal toimetulekutoetuste saavate perede arv.



Joonis 18. Väljamakstud toimetulekutoetus ühe elaniku kohta Käinas ja Eestis



Joonis 19. Rahuldatud toimetulekutoetuste arv 1000 elaniku kohta (Käina VV)



Joonis 20. Valla sotsiaaltoetuste suurus toetuse saaja kohta (Käina VV).

2.2.3. Täiendavad sotsiaaltoetused Käina valla eelarvest

- Käina valla elanikele makstakse 2010 aastal perekonna sissetulekust mittesõltuvaid sotsiaaltoetusi.
 - *Sünnitoetus* 2000 krooni makstakse välja pärast lapse Käina valla registrisse kandmist ning *täiendav lapsetoetus* 2000 krooni makstakse välja lapse ühe aastaseks saamisel.
 - *Ranitsatoetus* 2000 krooni makstakse Hiiu maakonna kooli esimesse klassi astunud lapse vanemale või eestkostjale.
 - *Juubelitoetus* – lillekimp, kaart ja 500 krooni antakse vallaelanikule tema 70.; 80.; 90. ja 95. ja iga järgneva sünnipäeva puhul.
 - *Hooldusperetoetust* makstakse perele, kus kasvab Käina valla elanike registris olev vanemliku hoolitsuseta jäänud laps.
 - *Hooldajatoetus* (eespool kirjeldatud)
 - *Muu täiendav sotsiaaltoetus* (jõulupakid 0-st kuni gümnaasiumi viimase klassini (kaasa arvatud), beebipäev, pensionäride jõulupidu, pensionäride ja puuetega inimeste transport, koduste laste jõulupidu jne).
- Käina valla elanikele perekonna sissetulekutest sõltuvate sotsiaaltoetuste maksmine: Abivajavale isikule või perele toimetuleku soodustamiseks makstav ühekordne toetus. Vähekindlustatud peredele makstakse toetus rahaliselt (*talvekütte, ravimite ostmiseks, õppurile eriala omandamiseks jne.*)

2.2.4. Sotsiaalteenused

Käina valla sotsiaalteenuste hulka kuuluvad: sotsiaalnoustamine, koduteenus, eluasemeteenus, hooldamine perekonnas, tugiisikuteenus (koolitatud välja üks tugiisik), transporditeenus puudega lapse erikooli õppimise võimaldamisega ja arsti juurde sõiduks, isikliku abistaja teenus, üldhooldekodu teenus. Loetletud teenustest tasuline on inimesele koduteenus ja hooldekodu teenus. Riigi poolt rahastatava lapsehoiuteenuse summad kasutatakse raske või sügava puudega lastele sotsiaalteenuste osutamiseks või antud teenuste arendamiseks. MTÜ Hiiumaa Puuetega Inimeste Koja maakonna keskus on Käinas, kus tegeletakse Hiiumaa puuetega inimeste sotsialiseerimisega, nendele erinevate tegevuste võimaldamisega.

Käina vald ostab päevakeskuse teenust MTÜ Hiiumaa Puuetega Inimeste Kojalt. Antud päevakeskuses pakutakse väikelaste peredele, pensionäridele, puuetega inimestele ja töötutele järgmiseid teenuseid: huvi- ja klubiliste tegevuste läbiviimine, tööhõivealase informatsiooni vahendamine, toimetulekuõpetus igapäevaelu toetamiseks, teabepäevade korraldamine, ajakirjandusväljaannete ja teabevoldikute lugemine, arvuti ja interneti kasutamine, beebikool, vererõhu mõõtmine, kaalumine, erinevate huvigruppide käivitamine ja töös hoidmine, mis on eelpoolmainitud sihtgruppide jaoks tasuta. Käina Päevakeskuses pakutakse Käina valla elanikele ka tasuta teenuseid: pesu pesemine, dušiteenus, majutamine, ajutise eluaseme teenus ning ruumide kasutamine ürituste ja koolituste läbiviimiseks koos tehniliste abivahenditega.

Inimesed kasutavad vajadusel erinevaid sotsiaalteenuseid. Käina Valla territooriumil pakub varjupaiga teenust MTÜ Samaaria Eesti Misjon Putkastes. Hooldekoduteenust ostetakse Tohvri hooldekodult ja MTÜ Samaaria Eesti Misjon Putkastest. Hooldekoduteenusel on keskmiselt 8-10 inimest. Kahjuks puuduvad Käina vallal sotsiaalkorterid. Käina valla hariduslike erivajadustega lastel on vastavalt vajadusele võimalik kasutada Kõpu Internaatkooli ja Kärkla Lasteaia erirühma teenuseid.

2.3. Kaasatus kogukonna tegevustesse

2.3.1. Kogukonna motivaatorid

Kogukonna motivaatoriks on kohaliku omavalitsuse tunnustus ning erinevad välja antavad auhinnad (valla aukodanik, valla allasutuste töötajate tunnustamine, edukas ettevõtte, jne). Kaunis Kodu antakse välja kord aastas. Vabariigi aastapäeval tunnustatakse tublisid ja ettevõtlike vallakodanikke, iga paari aasta tagant valitakse valla aukodanik, koolis valitakse igal aastal aastaõpetaja, tunnustatakse tublimaid töötajaid valla allasutustes.

2.3.2. Elanike kaasamine

KOV toetab elanike tegevust tegevustoetustega ja projektide kaasfinantseerimisega. Aktiivselt tegutsevad kolmandasektori tegijad: EELK Käina Kogudus, Kassari Haridusselts, Kuriste Haridusselts, Kaigutsi, Putkaste, Männamaa ja Orjaku Külaseltsid, Hiiu Kaarel ja Leena, Rudolf Tobiase Selts, Käina Spordiklubi, Kassari Ratsamatkad, Hiiu Hüljes, Kodukant, Matkaklubi MUKU.

2.3.3. Kultuurielus osalemise võimalus

Külalisteatrid Käina valla kultuurikeskuses käivad kolm-neli korda aastas, aga on võimalik vaadata külalissetendusi ka Kärđlas. Kino asub maakonna keskses Kärđlas. Mõned korrad aastas toimuvad professionaalsete muusikute kontserdid, suve suurürituseks on pärimusmuusikafestival Hiiu Folk. Traditsioonilisteks üritusteks on jaanipäev, laste lauluvõistlus, vabariigi aastapäeva tähistamine, laste kevadkontsert ja palju erinevaid noorteüritusi ning laadad. Traditsioonilised spordiüritused on Kassari jooks ja ujumisvõistlus Hiiu Hüljes.

Vallal on maakonna ainus ujula, mida kasutavad ka teised omavalitsused. Ujula on avatud seitse päeva nädalas. Seal toimuvad ujumise, vesiaeroobika ja vesivõimlemise treeningud.

Ujulat kasutavad soodustingimustel ka puuetega lapsed ja täiskasvanud. 2010. aasta kevadel valmis uus spordiväljak, kus on võimalus võrk- ja korvpalli mängimiseks ning on olemas ka tennise ja pentaqi väljak.

Käina Gümnaasiumi juures on võimla ja väike jõusaal, mida õhtuti saavad kasutada ka täiskasvanud. Kooli juures asuvad staadion ja mängude väljak, mis ootavad uuendamist, vaid korvpalliplatsil on kaasaegne kate. Männamaal ja Käinas töötavad aktiivselt noortekeskused.

Lisaks huvikoolile töötavad Huvi- ja Kultuurikeskuses ringid täiskasvanutele (segakoor Hiiula, tantsurühmad Hiiu Sõlg ja Mikser, ansambel Hõbelõng, eakate tervisevõimlemine, aeroobikarühm, maali- ja näitering). Õpilaste jaoks on mõeldud muusika-, kunsti- ja tantsuosakonnad. Näitetrupp tegutseb ka Kassari Haridusseltsi juures.

Vallas on Hiiumaa Muuseumi Kassari ekspositsioonimaja ja R. Tobiase majamuuseum. Samuti on Aino Kallase maja, mis on eravaldues. Avalik raamatukogu on Käina alevikus. Kassaris ja Männamaal töötavad laenutuspunktid ning Käina Gümnaasiumis on raamatukogu õpilastele.

3. Laste ja noorte turvaline ning tervislik areng

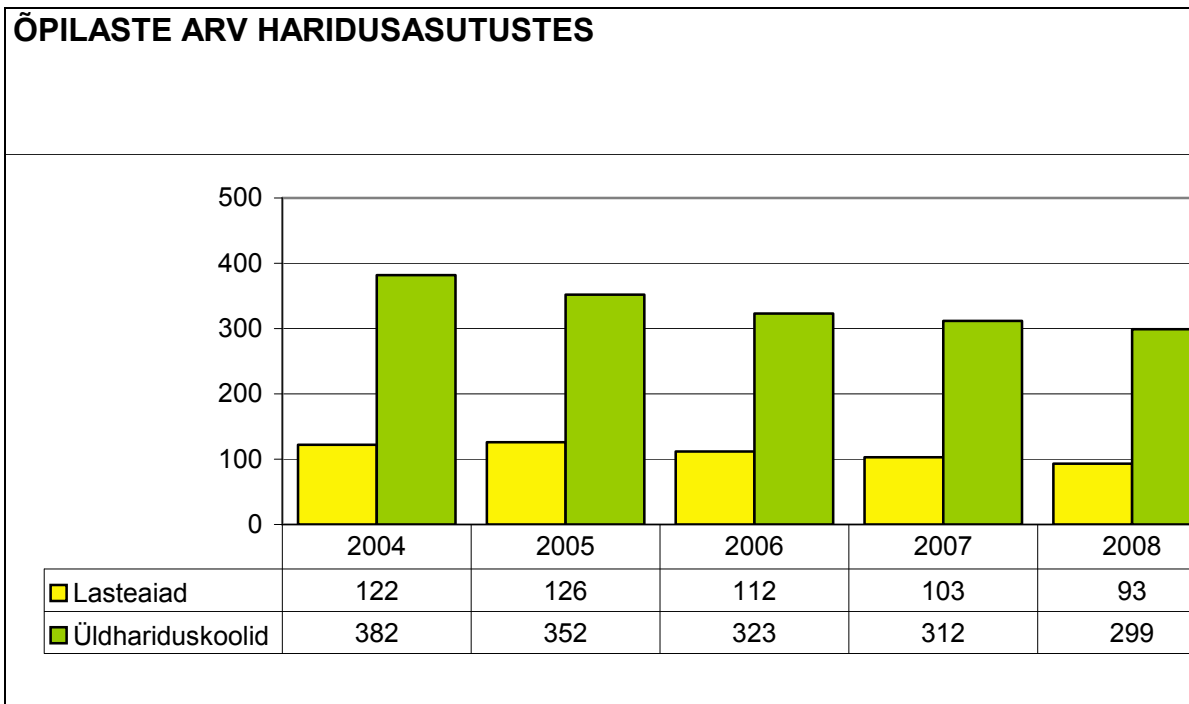
3.1. Õpilaste arv haridusasutustes

Noorte perede ja laste perspektiivi kindlustamiseks suurendatakse investeeringuid haridusse - koolihoonete ja lasteaia ehitamisse. Head õpetajad ja kasvatajad, turvaline ja loovust soosiv arengu- ja õpikeskkond, sõbralik lasteaia- ja koolielu seovad nii praegused kui tulevased elanikud tihedamalt kodukohaga.

Käina vallas on üks gümnaasium ja lasteaed, mõlemad asukohaga Käinas. Käina valla arengukavas on planeeritud Käina Lasteaia renoveerimine kõigiti kaasaegseks lasteaiaks. Käina lasteaed asub 1981. aastal ehitatud majas. Käina Lasteaia rekonstrueerimisprojekt viidi ellu 2005. aastal, kuid teostamata jäi maja välisfassaadi soojustus ja soojussõlme väljaehitamine. Lastehoidu pakkuv Käina Lasteaed Tirtspönn, kus töötab 4 rühma, üks sõime ja kolm aiarühma. Kokku käib lasteaias 69 last. Lasteaia kohtade arv 94. Lasteaia kohtade arv vastab vajadusele, 2010 aasta seisuga ei ole lasteaiakohtade puudust.

Käina alevikus põhikoolist gümnaasiumiks reorganiseeritud kool on valla ainuke ja suuruselt teine Hiiumaa üldhariduskool. Käina Gümnaasiumi renoveerimine lõpetati 2009. aasta sügisel. Kooli teeninduspiirkonda kuuluvad Käina alevik ja 34 Käina valla küla. Põhiosa õpilastest moodustavad Käina valla lapsed, kuid õpilasi on ka teistest omavalitsustest. Mujalt valdadest laste arv lasteaias on jäänud aastate lõikes samaks 2-5 lapseni, samas on tõusnud üldhariduskoolis mujalt käivate laste arv 2004 aastal 8 ja 2008 aastal 18-ni

Laste arv valla koolis ja lasteaias on viimaste aastate jooksul vähenenud sündivuse languse tõttu (Joonis 21). Koolikohustuse täitmisega Käina vallas ei ole olnud märkimisväärseid probleeme.



Joonis 21. Laste arv Käina valla lasteaedades ja koolides (Käina VV).

3.2. Noorte süüteod

Käina valla alaealiste poolt toimepandud väärteod on eelkõige suitsetamine, alkoholi tarbimine ja liikluseeskirjade rikkumine (pimedal ajal jalgrattaga sõitmine, millel ei põlenud ees valge ja taga punane tuli). Enamikule on ühest hoiatusest piisanud ja uusi korrarikkumisi ette pole tulnud. Karistusena on määratud ühiskondlikult kasulik töö alaealiste komisjoni poolt. Kui on ka toimunud mõned kriminaalkuriteod (vargus, sissemurdmine, vägivald), nende toimpanijatega tegelesid nii korrakaitseorganid kui ka valla lastekaitsetöötaja.

3.3. Laste ja noortega tegelevad asutused

Käina vallas on loodud head tingimused lastele ja noortele huvitegevuseks ja vaba aja veetmiseks.

Huvi- ja Kultuurikeskuses tegutseb huvikool, kus on võimalik lastel õppida riiklike õppekavade alusel kunsti- ja muusikaosakonnas (erialad viiul, klaver, flööt, plokkflööt, kitarr, kannel, löötpill, regilaul) ning kooli enda õppekava alusel tantsuosakonnas.

Huviringidest tegutsevad Käina Gümnaasiumi juures: spordiringid kõikidele vanuseastmetele (võrkpall, korvpall, kergejõustik, ujumine), karate, kooliteater, puutööring, esmaabiring, malering, GLOBE vaatlused, mudilaskoor, tütarlastekoor, noortekoor, laulusolistid ja ansambel, matemaatika- ja õpioskustering. Noortekeskused asuvad Männamaal ja Käinas. Turvakodud – Putkastes MTÜ Samaaria Eesti Misjon, MTÜ Hiiumaa Puuetega Inimeste Koda, vald ostab vajadusel teenust. Muusikakoolid – Huvi - ja Kultuurikeskuses. Kunstikoolid – Huvi- ja Kultuurikeskuses + tantsuosakond. Spordiklubide – Käina Spordiklubi, ujumisklubi Hiiu Hüljes, MTÜ Kassari Ratsamatkad. Pühapäevakoolid Kassaris, Lugusel. Kardirajal on hobikartide laenus.

Haridust pakutakse vaid eesti keeles, kui oleks vajadus, siis kindlasti leitaks võimalus ka muukeelseks õppeks (vene, inglise).

Puuduvad võimalused arendada tehnikahuvi. On olemas kardirada, kuid kohalikel poistel ei ole seal suurt midagi teha. Puuduvad suusarajad. Kooli juures on olnud soodsatel talvedel liuväli, mida kasutatakse perekonniti.

Kassari ja Männamaa piirkonnal veel väiksemad võimalused. Planeeritud on looduse- ja tervisepargi rajamine Käina alevikus, kuhu saab ehitada ka valgustatud jooksu- ja suusaraja. Samuti on planeeritud kergliiklustee ehitamine Käina ja Suuremõisa vahele. Pikemas perspektiivis võiks planeerida kergliiklustee ka Kassari saarele.

3.4. Lastele ohutu elu- ja õpikeskkond

Käina vallas puuduvad ametlikud supelrannad ja vetelpääste. Kassari saar on ümbritsetud merega, Männamaal on karjäär. Kuigi sadamates on keelatud ujuda on siiski Orjaku sadama muulid laste hulgas populaarsed ujumiskohad. Samuti Männamaa karjäär, Lussuliiva rand ja Sääre Tirp.

Teel kooli ja lasteaeda on Käina alevikus Mäe tänava ja Hiiu mnt ääres kõnnitee. Sõidutee ületamiseks on kõige käidavamates kohtades ka tähistatud ülekäigurajad (Huvi- ja Kultuurikeskuse, kauplus Konsumi, lasteaia ja kooli juures), paljud lapsed kasutavad kooli- ja

lasteaeda sõiduks koolibussi. Koolibuss peatub koolimaja ees nii, et õpilastel ei ole vaja sõiduteed ületada. Lasteaia ees võtab lapsi koolibussi pealt vastu lasteaiaõpetaja ja jälgib, et tee ületamine oleks ohutu. Jalgsi koolis käivad lapsed kasutavad Käina tööstusala, mis ei ole üldse ohutu. Hetkel käib tööstusala detailplaneeringu koostamine, kus nähakse ette ka jalakäijate ala.

Mänguväljakud vajavad renoveerimist kooli juures, lasteaia hoovis ja ujula esisel platsil. Oma väljakud on külaseltsidel, kus saab sportlikku tegevust harrastada.

Käina Gümnaasiumis lõppes 2009. aastal kapitaalremont. Selle järel vahetati peaaegu kogu mööbel välja, samuti on uus sisseseade lasteaias. Koolimaja sisetemperatuur peaks olema reguleeritud ventilatsioonisüsteemiga, kuid see ei tööta nõuetekohaselt. Osa ruume on jahedad, teistes ruumides on liiga soe (nt 26°C). Lasteaia otsarühmade ruumid ei vasta normidele (14° C)

Pooleliolev spordihoone Mäe tn ja Spordi tn nurgal on ohtlik ja järelvalveta.

Seisvad, lagunevad hooned: Männamaal endine klubi ja algkool (erakätes), Sõpruse kolhoosi hooned, Putkaste mõis ja abihooned + endise sovhoosi hooned (erakätes)

Trend on elukeskkonna ja ümbruse paranemise suunas, erinevate tegevustega püütakse keskkonda muuta ohutumaks. Vaja oleks kindlasti kergliiklusteede rajamine Suuremõisa, Kassari ja Männamaa suunal, tööstusala detailplaneeringu elluviimine. Loodus- ja tervisepark lahendaks paljude laste ohutu koolijõudmise küsimuse. Kooli juures olevate staadioni ja mänguväljakute renoveerimine ning aleviku mänguväljaku ehitus. Kassari ranna puhastamine.

3.5. Kooli/lasteaia terviseteenuse olemasolu

Koolis töötab 0,5 ametikohaga meditsiiniõde, ühel päeval nädalas on majas ka kooliarsti õde. Töötab sotsiaalpedagoog, kes suhtleb psühholoogiga ja vajadusel kutsub teda kooli, töötab logopeed-eripedagoog, kes teenindab ka Käina lasteaeda. Käina lasteaial puudub tervishoiuõpetaja, samas on kõik lasteaiaõpetajad läbinud esmaabikursuse.

Käina perearstid asuvad kooli ja lasteaia naabruses. Töötab kaks perearsti ja ka stomatoloog. Ambulatooriumi kõrval on ka apteek. Maakonnahaigla on 20 km kaugusel.

3.6. Kohaliku omavalitsuse poolne initsiatiiv ja toetused tagamaks teenuste kättesaadavust

Lasteaiaga seotud kulud lapsevanemale (õppemaks, toitlustusmaks jne), lapsevanem maksab toiduraha vastavalt lapse kohalkäimisele. Samuti tasub õppevahendite eest 60 krooni ja kohamaksu 75 krooni kuus 2009/2010.a.

Koolis töötab kaks pikapäevarühma: 1-3. klassile ja 4.-6. klassi õpilastele. Vanematele õpilastele pikapäevarühma ei avatud, kuna neil on päevas rohkem tunde.

Kahjuks tänasel päeval ei tööta õpilasmalev suveperioodil, kuid lähiajal on plaanis seda käivitada.

Alushariduses õppekavavälised tegevused. Lasteaiastele on ujumise treeningud valla kulul üks kord nädalas. Kasutatakse ka riigipoolset toetust ujumise algõpetuseks II klassi lastele.

Erinevaid laste ja noortega seotud nõustamised, mis on kohaliku omavalitsuse elanikele kättesaadavad nt perekoolid, Beebikool, õppe- ja karjäärinõustamine toimub Hiiumaa Teavitamis- ja Nõustamiskeskuse HUPS kaudu, seksuaalkäitumise alased nõustamised inimeseõpetuse tundides ja HUPS-is.

Kooli huviringid seni õpilastele tasuta, vald tasub ringijuhtide töötasu ja muud kulud. Huvikooli ringid on lapsevanema jaoks tasulised (kuutasu muusikaõppes 250.-, kunstiõppes 200.-kr ja tantsuõppes 150.- kr), kuid see ei kata tegelikke kulutusi ning huvikooli ülalpidamiskulud kaetakse vallaeelarvest. Noortekeskused töötavad KOV vahenditest ja projektide toel.

I klassi minevatele lastele makstakse ühekordset ranitsatoetust. Põhikooli õpilaste jaoks on töövihikud tasuta, kuna nende ostmist finantseeritakse nii Käina valla kui ka riigieelarvest.

3.7. Koolitoit

Koolitoit on osaliselt tasuline - see tähendab, et gümnaasiumi õpilased maksavad ise toidu eest ning põhikooli õpilaste toiduraha tuleb riigieelarvest ja kohalikust eelarvest. Lapsi toitlustatakse üks kord päevas, toidukorra maksumuseks lapse kohta on 12 krooni. Lapsed

saavad koolipiima. Õpilastel on võimalus saada oodet peale 6. õppetundi, oote maksumus lapsevanemale 5 krooni.

Kooli köök teenindab ka lasteaeda. Lasteaia toidupäev maksab 16-17 krooni päevas, selle tasub lapsevanem. Vald toetab vähekindlustatud perede puhul ettenähtud soodustuste osas.

KOV maksab köögitöölise palga ja söökla ülalpidamiskulud.

4. Tervislik elu-, õpi- ja töökeskkond

4.1. Huvitegevuse ja vaba aja veetmise kohad

Nii täiskasvanute kui ka laste huvitegevus on koondunud peamiselt kooli, huvi- ja kultuurikeskuse ja ujula juurde. Kui veel lisada siia juurde raamatukogud, noortekeskused ja aktiivsed külaseltsid, siis on vabaaja veetmiskohtasid Käina vallas seitse. Huvitegevust saab harrastada neljas kohas. Ujulas toimuvad treeningud lastele ja vesiaeroobika ning – võimlemine täiskasvanutele, koolis tegutsevad erinevad huviringid õpilastele (puutöö, laulukoorid, male, võrk- ja korvpall jne) ja võimlat kasutavad ka täiskasvanute võrk- ja korvpalli treening ning samuti kasutatakse kooli jõusaali.

Huvi- ja Kultuurikeskuses tegutseb huvikool, kus on võimalik lastel õppida kunsti-, tantsu- ja muusikaosakonnas (erialad viiul, klaver, flööt, plokkflööt, kitarr, kannel, löõtspill, regilaul). Täiskasvanutele tegutseb Huvi- ja Kultuurikeskuses lauluansambel, segakoor, kaks tantsurühma, tervisevõimlemine, aeroobika, maali- ja näitering. Samuti toimuvad majas valla kultuuri- ja noorteüritused, professionaalsete teatrite etendused ja muusikute kontserdid. Noored saavad vaba aega veeta ka valla kahes noortekeskuses ja igas eas elanikele on mõeldud raamatukogu ja küla- ja haridusseltside ruumid. Hoones, kus paikneb huvi- ja kultuurikeskus on rohkem potentsiaali, et laiendada huvitegevust nii lastel kui täiskasvanutel. Näiteks ühe osana kasutada Käina Loodusmajana (linnuvaatlus, loodusfotograafia, putukad jne)

4.2. Üldkasutatavad spordirajatised ja terviserajad

Vallas asub maakonna ainus ujula, mis on avatud iga päev. Ujula valmis 2003 aastal, seega on suhteliselt heas seisukorras, kuid vajab pidevat hooldust. Ujulas on kehtestatud hinnakiri ning

vallaelanikele on kehtestatud 10% madalam hind. Valla ainus spordisaal asub koolimajas ja on avatud tööpäevadel, valla elanikud saavad võimlat kasutada treeninguteks tasuta. Võimla on renoveeritud 2009. aastal, seega on heas korras. Kooli õule asub valla ainus kaasaegne korvpalliväljak, mis valmis 2007.a. ja on kasutamiseks avatud kõigile soovijatele. Kooli õuel asub ka valla ainuke staadion, mis on täielikult amortiseerunud ja kasutuskõlbmatu. Alevikus asuvad ka võrkpalliväljakud, mis on tasuta kasutamiseks ja suvel 2010 a. valmisid tennise- ja pantanqi väljakud ning tänavakorvpalli väljak. Vallas puuduvad terviserajad, kuid Käina looduse- ja tervisepargi projektis nähakse ette mitmeid terviseradasid jooksmiseks, jalutamiseks, suusatamiseks ja jalgrattasõiduks.

4.3. Transport ja teedevõrk

Käina valda teenindavad maakonna liinibussid. Valla keskuse Käina aleviku ja maakonnakeskuse Kärdla linna vahel toimub ühendus tööpäevadel 6 korda päevas, nädalavahetusel harvem. Enamusest valla küladest saab aga alevikku vaid hommikul ja tagasi õhtul. Parem on olukord Emmaste ja Heltermaa suundadel, kus regulaarne ühendus toimub 3-4 korda päevas. Kord nädalas sõidab Männamaalt Käinasse liinibuss eakatele sobivamal ajal, et nad saaksid teha mugavamalt sisseoste ja ajada muid asju. Bussiühendus pealinnaga toimub talvel vaid paar korda nädalas (R, P), suviti iga päev. Kooliõpilaste transpordiks on käigus koolibussid kokku kolmel liinil. Transpordi intensiivsus on vallas talvel väiksem ja suvel suurem. Transiitkaubandus on minimaalne, möödub asulatest väljaspoolt. Suviti on küllalt palju ekskursioonibusse ja turiste. Valda läbivad teed on suhteliselt heas korras, riigimaanteed on suuremas osas tolmuvabad (mustkatte all). Järk-järgult vastavalt vahendite olemasolule toimub ka vallateede tolmuvabaks muutmine. Viimastel aastatel on muutunud jalgrattaga liiklemine ka turistide hulgas populaarseks, kergliiklusteid valla territooriumil aga kahjuks ei ole. Esimene selline tee on plaanis rajada Käinast Suuremõisa (ca 12 km).

Käina alevik, Putkaste ja Männamaa kuuluvad tiheasustusalade hulka, kuhu on paigaldatud ka tänavavalgustus. Käinas on selle pikkuseks ca 4 km, mujal vähem. Tänavavalgustuse põlemise aeg oleneb aastaajast. Kokkuhoiu mõttes ei põle tänavavalgustus pimedal ajal öö läbi ja suvekuudel ei põle üldse. Uuendatud on osa Käina aleviku valgustrassist (Käina VV).

4.4. Keskkonna mõjurid

Probleemiks on vanade talumajade salvkaevud, kuna nendesse tuleb vesi pinnaveest, mis sisaldab mitmesuguseid saasteaineid (kolibaktereid, rauda jms). Tiheasustusaladel (Käina, Putkaste, Männamaa) on rajatud ühtsed veevarustus- ja kanalisatsioonisüsteemid, Kassaris on süsteemid rajatud osaliselt ja vajavad edaspidi täiendamist. Joogivee kvaliteedi parandamiseks osaleb vald hajaasustuse veeprogrammis, mille kaudu oli elanikel võimalik taotleda toetust puurkaevude rajamiseks, mis oluliselt parandab joogivee kvaliteeti. Käina alevikus uuendati osaliselt tsentraalset veevarustus- ja kanalisatsioonisüsteemi 2008 ja 2009 aastal (Käina VV). Heitvee puhastusjaam asub Käina alevikus.

Avalikud rannad Käina vallas puuduvad hoolimata väga pikast rannajoonest. Supluskohtade heakord jätab mitmel pool soovida ja vajab parandamist, enamus nendest aladest jäävad Käina lahe – Kassari maastikukaitsealale. Merevee kvaliteet on tänu väikesele asustustihedusele rannaaladel üsna hea. Pisteliselt on aktiivsemalt kasutatavate randade merevett kontrollitud. Sinivetika ilmumisel pannakse välja hoiatussildid. Kuna suur osa valla territooriumist on populaarseks suvitus- ja turismipiirkonnaks, kasvab suvine rahvaarv mitu korda, mis toob endaga kaasa koormuse kasvu nii keskkonnale, veemajandusele kui jäätmekäitlusele.

Välisõhu saaste valla territooriumil on väike, kuna õhku saastavaid suurettevõtteid ei ole. Käina aleviku suurim saastaja on kooli katlamaja, kust köetakse lisaks ka lasteaeda ja ambulatooriumi hoonet. Tsentraalseid katlamaju vallas ei ole. Välisõhu saastamine paiksetest saasteallikatest maakondlike näitajate järgi on Hiiumaa õhk peamiselt saasteaineteta.

Käina valla territooriumil paikneb Hiiumaa jäätmekäitlusjaam, kust sorteeritud ja konteineritesse pakitud prügi veetakse Hiiumaalt välja. Valla territooriumil paiknevaid avalikke pakendikonteinereid tühjendab regulaarselt AS Veolia Keskkonnateenused ja Hiiu Autotrans. Vastu on võetud Käina valla jäätmekäitluseeskiri.

Ohuks hiidlase tervisele on erakapitalil Hiiumaale ja Käina valda planeeritav tuulepark. Käesoleval ajal on kogutud allkirju tuulepargi vastu ja korraldatud arutelusid tuuleparkide poolt ja vastu.

4.5. Tulekahjud

Käina vallas on asustustihedus väike ning suur osa valla territooriumist on kaetud metsaga, samuti suurem osa elamutest on puidust ja ahjuküttega ning väga paljud neist seisavad talvel tühjana, mis on risk tulekahju puhkemiseks. Vananenud elektrisüsteemid ja amortiseerunud küttekolded on ohuks tulekahju tekkimiseks. Vallas on võimalik tellida korstnapühkija teenust. Suurem osa tulekahjudest on olnud kevadised kulupõlengud.

Käina alevikus on aastaid töötanud päästekomando. Vallas on tehtud ka teavitus- ja ennetustööd ning edaspidist koostööd päästkeskusega on vajalik jätkata nii koolituste organiseerimiseks kui ka teabe jagamiseks. Toimuvad ohutuspäevad õpilastele koostöös päästeameti ja politseiga.

Kolmel viimasel aastal on jagatud koostöös päästeametiga riskirühma kuuluvatele inimestele suitsuandureid. Elanikel on olnud võimalik osta suitsuandureid soodushinnaga. 2008. aastal jagati suitsuandureid valla vähekindlustatud peredele ja üksi elavatele vanuritele.

4.6. Alkoholi müüvad kauplused

Valla territooriumil tegutseb üks kauplus, kus müüakse ka alkohoolseid jooke. Kauplus asub Käina alevikus. Käesoleval ajal ei müüda üle kogu riigi alkoholi kella 22.00-st kuni 10.00-ni. Alkoholi saab siiski osta ja tarbida baarides ja suvehooajal trahteris ning pubis. Talvel töötavad trahter ja baarid vaid nädalavahetustel.

5. Tervislik eluviis

5.1. Tervisealase teabe kättesaadavus

Perearstid jagavad infolehti, apteegis jagatakse infot ja infolehti erinevate ravimite kohta, Käina vallalehes avaldatakse tervist puudutavaid artikleid ning valla kodulehel info väljas vastavalt vajadusele.

5.2. Tervislikku eluviisi toetavad üritused paikkonnas

Aasta-aastalt suureneb vallas tervisesportlaste arv. Inimesed on leidnud endale sobiva viisi tervise eest hoolitsemiseks. Tänavatel on näha igas vanuses inimesi, kes siis olenevalt aastaajast tegelevad kepikõnni, rulluisutamise, rattasõidu, suusatamise ja jooksmisega. Levinud on ka sportimisharrastused koos sõpruskonnaga.

Spordiklubi organiseerib kevadeti Kassari jooksu, kus osaleb tavaliselt umbes 70 inimest. Ujumisklubi korraldab ujumisvõistlust Hiiu Hüljes ca 40 inimesega ja terve hooaja vältel toimub ujula margiüritus - võistlussari „kuu parim ujuja“. Loengud õpilastele sõltuvusainete ohtlikkusest ning ennetusüritused 150 õpilast. Käina vallas toimub 2010. a kuundat korda alkoholivaba üritus Hiiu Folk. 2009. aastal tunnustas Eesti Karskusliit Hiiu Folki aunimetusega „Aasta tegija.“

6. Tervise teenused

Vallas tegutsevad kaks perearsti ja hambaarst. Olemas on apteek. Lisaks perearstidele töötab koolis meditsiinitöötaja, kes annab õpilastele esmaabi ja nõustamist. Maakonna töötervishoiuarst on üks Käina valla perearstidest. Maakonnas on olemas haigla, mis pakub koduõendus teenust. Arstiabi kättesaadavus on vallas hea, probleem on eriarstide kättesaadavuses ja tervist puudutavad uuringud, mida paljusid maakonnas teha ei saa.

Nõustamisteenust otseselt vallas ei ole. Vallavalitsuse tellimusel käib kord kvartalis vastuvõtte korraldamas psühholoog, kelle juurde suunab lastekaitse- või sotsiaaltöötaja. Küll tegelevad tervist puudutava nõustamisega perearstid ja vallavalitsuse sotsiaaltöötajad tegelevad nõustajate juurde edasi suunamisega. Maakonnas asub teavitamis- ja nõustamiskeskus noortele.

Kokkuvõte

Käina valla terviseprofiili koostamise eesmärgiks suurendada elanikkonna heaolu ja tõsta inimeste elukvaliteeti parema tervise kaudu. Selleks tuli kaardistada vallarahva tervist ja heaolu mõjutavate sotsiaalsete, keskkondlike ning majanduslike tegurite hetkeseis. Neid analüüsidest tuua välja peamised tervist mõjutavad probleemid ja vajadused ning pakkuda välja võimalikud tegevused probleemide lahendamiseks ja vajaduste rahuldamiseks.

Valla terviseprofiili väljatöötamiseks moodustas Käina Vallavalitsus komisjon. Komisjon koostas terviseprofiili õigeaegselt valmimiseks ajakava ja määras iga valdkonna andmete kogumise eest vastutava liikme.

Komisjoni liikmed kaasasid andmete kogumiseks ja arutelude kaudu inimesi erinevatelt eluvaladelt ning huvirühmadest. Valminud terviseprofiili projekt avalikustati ettepanekute ja paranduste tegemiseks elektrooniliselt internetis Käina valla kodulehel.

Valla tervisetegurite hetkeseisundit on hinnatud Tervise Arengu Instituudi poolt koostatud Kohaliku omavalitsuse ja maakonna terviseprofiili koostamise juhendmaterjalis vajalikuks peetud indikaatorite abil. Kuna käesoleva terviseprofiili koostamisel nappis ajaressurssi vallarahva tervisekäitumise ja subjektiivsete hinnangute kogumiseks detailsemate küsitluste või uuringute abil, on antud terviseprofiili eesmärgiks anda esialgne ülevaade vallarahva tervise hetkeolukorrast ja terviseõjuriidest, et kavandada terviseedenduse arendamiseks järgmisi samme.

Kogutud andmete põhjal oli vallarahva tervise olukorda momendil raske hinnata, kuna selleks oleks vaja läbi viia detailsem uuring vallaelanike seas. Saamaks täpsemat teavet vallaelanike terviseprobleemidest, nende rahulolust tervishoiuteenustega ja teadmisi terviseedendusliikumisest, on terviseprofiili tegevuskavva planeeritud mitmeid selleteemalisi uuringuid ja küsitlusi.

Terviseprofiili koostamisel selgus, et elanikkond on vähenenud alla 40. aastaste hulgas, mis omakorda mõjutab sündide arvu vähenemist. Töötus on 2009. aastaga suurenenud 158%, mis toob kaasa sotsiaalteenuste ja -toetuste suurenemise, sealhulgas eluaseme kulude eest tasumisega. Samas puuduvad Käina vallal vabad pinnad eluaseme teenuse osutamiseks.

Ka kaasaegseid spordirajatisi on väikese vallaeelarve juures raske ehitada. Pealegi nõuab vallakeskuses asuva ujula või jõusaali kasutamine valla teiste piirkondade elanikelt lisa aja- ja transpordikulu. Nii on tervisespordi tegemiseks mõttekam kasutada ära valla ilusat loodust ja rajada odavamaid mänguväljakuid, terviseradu ning spordiplatse lähelamispiirkondadesse. Selliste rajatiste ehitamine oleks jõukohane ka valla külaseltsidele, mis suurendaks kogukonna ühtsust ja elanike sotsiaalset sidusust.

Keskkonnast tulenevad tegurid mõjutavad vallaelanike tervist pigem positiivses kui negatiivses suunas. Suur osa valla territooriumist on roheala, palju puutumata loodust, meri, vaikus ja rahu. Keskkonda saastavat tööstust valla territooriumil praktiliselt ei ole. Maal elades peavad inimesed ka praktilise elu vajadustest lähtuvalt rohkem liikuma ja tegema füüsilist tööd, mis on terviseedenduse seisukohast igati positiivne. Probleemseteks keskkonnast tulenevateks teguriteks on joogivesi. Vald on juba mitu aastat osalenud hajaasustuse veeprojektis, mille kaudu saavad vallaelanikud taotlema toetust salvkaevude asemel puurkaevude rajamiseks. Suurimate probleemidena võib välja tuua keskkonna tegurina rajatavast tuulepargist müra tekkimine ja valgusefektid.

Terviseprofiili tegevuskava koostamisel on aluseks võetud Käina valla arengukavas aastani 2015 toodud tegevusi. Nii on juba lõpetatud Käina Gümnaasiumi renoveerimine, Käina Lasteaia rekonstrueerimisprojekt viidi ellu 2005. aastal, kuid teostamata jäi maja välisfassaadi soojustus ja soojussõlme väljaehitamine.

Tegevuskava aastateks 2010-2012

Tegevus	Eesmärk	Aeg	Läbiviija	Hinnanguline maksumus	Rahastamise allikad
Teavitustöö vallaelanike seas (terviseedendus, ravikindlustuse olulisus, "mustalt" töötamise riskid, jt)	Teadlikkuse suurendamine ja terviseriskide vähendamine	2010-2012	Perearst, vallavalitsus, kolmas sektor	6 000	KOV
Koolitus külaseltside aktiividele (sallivus, passiivsus, motivatsioon, turvaline kodu, terviseedendus jm)	Kogukondade sidususe suurendamine	2010-2012	Koolitusfirmad, kolmas sektor, vallavalitsus	9 000	Projektid, kolmas sektor
Loengusari lapsevanematele (vastutus, liiklusohutus, koostöö lasteasutustega, kasvatusprobleemid jt)	Laste turvalisuse suurendamine	2010-2012	Koolitusfirmad, haridusasutused, vallavalitsus	45 000	Projektid, KOV

Aktiivõppe meetodeid kasutades õpitoad noortele (terviseedendus, liikumisharrastused, mürareostus, ohutus liiklemises, sõltuvused, seksuaalkasvatus jm)	Noorte turvalisuse ja terviseteadlikkuse suurendamine	2011-2012	Koolitusfirmad, haridusasutused, kolmas sektor, vallavalitsus	40 000	Projektid, KOV, kolmas sektor
Laste silmaringi laiendamiseks väljasõitide korraldamine (teatrid, kontserdid, näitused, muuseumid jne)	Laste võrdsete võimaluste suurendamine	2010-2012	Haridusasutused	120 000	Projektid, KOV, kolmas sektor, lapsevanemad
Lastele suviste töövõimaluste loomine	Laste võrdsete võimaluste suurendamine	2010-2012	Valla ettevõtted, vallavalitsus, kolmas sektor, haridusasutused	60 000	Projektid, KOV, kolmas sektor, erasektor
Uuringu läbiviimine erivajadustega inimeste juurdepääsu võimalustest avalikele teenustele	Keskkonna terviseriskide vähendamine	2012	PIK, vallavalitsus	2 000	Projektid, KOV
Viidamajanduse täiendamine ja märgistamine	kinnistute kättesaadavuse parandamine	2010-2012	Vallavalitsus, kolmas sektor, külavanemad	75 000	Projektid, KOV, kolmas sektor, kinnistute omanikud

Küsitluse läbiviimine nõuetekohase joogiveega varustatuse kohta	Keskonna terviseriskide vähendamine	2010	Vallavalitsus, külavanemad	5 000	KOV
Joogivee kvaliteedi parandamine	Keskonna terviseriskide vähendamine	2010-2012	PRIA, vallavalitsus, kinnistute omanikud	400 000	Projekt, KOV, kinnistute omanikud
Staadioni ja jalgpalliväljaku renoveerimine kooli juures	Elanikkonna liikumisaktiivsuse suurendamine	2010-2012	Vallavalitsus	2 600 000	Projektid, KOV, erasektor
Noortekeskuste tööhoidmine Käinas	Elanikkonna liikumisaktiivsuse suurendamine	2011 - 2012	KOV	300 000	KOV
Avalike mänguväljakute uuendamine, skatepark Käina)	Elanikkonna liikumisaktiivsuse suurendamine	2011-	Kolmas sektor, KOV	800 000	Projektid, kolmas sektor

Spordiürituste korraldamine (spordiürituste sari, Elanikkonna pere tervisepäevad, talvel ujula külastamise soodustamine jne)	2010-2012	KOV	500 000	KOV
Vallas asuvate õppe-, tervise, matka- ja suusaradade arendamine/haldamine	2010-2012	vallavalitsus, kolmas sektor	900 000	Projektid, KOV
Vallas toimivate vabaaja tegevuste jätkuv toetamine (huviringid, huvikool, ujula)	2011-2012	KOV, projektid	2 900 000	KOV, projektid
Käina-Suuremõisa kergliiklustee rajamine	2010-2012	Keskonnaministeerium, Vallavalitsus	8 000 000	Projektid, riigieelarve, KOV
Uuringu läbiviimine elanike rahuolu kohta tervishoiuteenustega	2011-2012	Uuringufirma, kolmas sektor, vallavalitsus	50 000	Projektid, KOV, kolmas sektor

Esmaabikoolitus	Elanike teadlikkuse tõstmine	2012	Perearst, vallavalitsus, kolmas sektor	20 000	Projektid, kolmas sektor, KOV
Omastehooaldajate koolitus	Elanike teadlikkuse tõstmine	2011-2012	Kohalikud kõrgkoolid, vallavalitsus, kolmas sektor	20 000	Projektid, KOV
Vallapäevad (küladepäevad)	Elanikkonna ühtsuse ja aktiivsuse tõstmine, sotsiaalne sidusus	2010-2012	KOV	50 000	KOV, projektid
Käina valla omandis olevate ja Käina vallavalitsuse poolt üürile võetud korterid	eluruumi tingimuste parandamine	2011-2012	Vallavalitsus	400 000	KOV, projektid
Käina Lasteaia välisfassaad	Tervislik elukeskkond	2011	KOV	500 000	EAS, KOV
Loodushariduskeskus/loodusring	Keskkonnateadlikkuse tõstmine	2010-2012	KOV	1 100 000	projekt
Tehnikaring	Elanike vaba aja veetmise võimaluste suurendamine	2010-2012	KOV	100 000	Projekt, OÜ Käina Puhkus
Vallateede tolmuvabaks muutmise 5 km	Tervislik elukeskkond	2010-2012	vallavalitsus	3 000 000	KOV, riigi toetus

Supluskoht	Turvalisuse suurendamine	2010-2012	KOV	25 000	KOV
Koolitus koos päästeametite ja politseiga	Turvalisuse suurendamine	2010-2012	KOV	15 000	KOV, projektid
Tuletõrje veemahutite korrashoid väljapool Käina alevikku	Vee kättesaadavus	2010 -2012	KOV, päästeamet	100 000	KOV

Allikad

Eesti Rahvastiku Tervise Arengukava infovoldik <http://www.sm.ee/tegevus/tervis.html> (06.01.2010)

Hiiumaa terviseprofiil ja terviseedenduse tegevuskava 2010 -2010

http://www.mv.hiiumaa.ee/uploads/terviseprofiilid/Hiiumaa_terviseprofiil.pdf

<http://avalik.amphora.ee/kainavv/documents.aspx?org=19&unit=-1&tid=5505&topic=5505>

Indikaatorite nimekiri <http://www.terviseinfo.ee/web/?id=2736> (06.01.2010)

Kohaliku omavalitsuse ja maakonna terviseprofiili koostamine

<http://www.terviseinfo.ee/web/?id=2736> (06.01.2010)

Käina valla arengukava aastani 2005 - 2015

Käina valla kodulehekülj www.kaina.hiiumaa.ee

Käina Vallavalitsus valitsus@kaina.hiiumaa.ee

Majandustegevuse register <http://mtr.mkm.ee/default.aspx?s=otsi> (29.01.2010)

Maksu- ja Tolliamet www.emta.ee

Rahvastiku Tervise Arengukava 2009–2020 <http://www.sm.ee/tegevus/tervis.html> (06.01.2010)

Ravikindlustusega hõlmamata isikutele arstiabi kättesaadavusest kohalikes omavalitsustes. Õiguskantsleri büroo uuring 2009 <http://www.oiguskantsler.ee/?menuID=297> (20.01.2010)

Statistikaamet <http://www.stat.ee>

Töötukassa <http://www.tootukassa.ee> (01.02.2010)

Volikogu 17. detsembri 2008. aasta määrus nr 49 „Sotsiaalteenuste ja sotsiaaltoetuste maksmise kord“.

