

# Waltjas punane lääne-soome kari.

Põllumees, Dr. Kurit Pihlala.

Kui piimaasjandus ja ühes sellega ka karjakasvatatus Soomes arenema hakkas, toodi Soome, niisama kui mujale, samal astmel olevatesse maadesse, väljamaalt sugukarja selles ujus, et see kari mõiks paremat toodangut anda, kui omamaa kodune arenemata kari. Soome toodi eestikäät ida-sriisi musta-kirju karja, angelniisi, punast daani karja ja ayrshire-karja. Oli selge, et need karjad jõudsid oma kodumaal koguniste teistsuguseid aastatoodanguid anda, kui Soome kodune kari ja sellepärast kiindus tähelepanu täielikult nendele uutele tõugudele ja küsimus oli waid selles, mis sugune neist kõige rohkem nõuetele vastab.

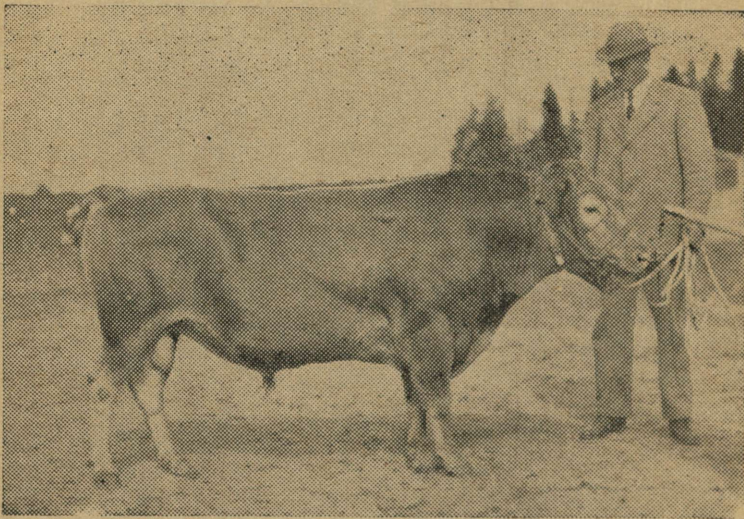
Selgortral ei loodud sugugi esile soome maakarja häid külgi, waid üldiselt peeti selle halbtust iseenesest arusaadawaks. Ometi selgus warsti, et meie karvedas kliimas ei wõi keis-euroopa soojade maade tõud sugugi korda minna. Soomemaa asendub ju Põhja-Euroopas, alates lõuna poolt Läänemereft 60 laiuskraadil ja ulatab põhja poole, Petsamo kohal, kuni Põhja-Jäämereni. Keskmise soojus meie maal on +1,5 C. Maa on wähe niiskeltud, põldu on ainult 6,1% ja sellestki on ligi pool heina all, kuna jälle metsamaid on üle 90%. Glanikke on harwa, keskmiselt kogu maal ainult 11 hinge ruut-kilomeetrit.

Karjataudid, kõige pealt tuberkuloos, lewinesid neis oludes väljamaalt toodud karjades kiiresti ja juba mõne aasta pärast wõidi näha, et alguses toredad loomad osalt nõrga toitmise, osalt külma kliima tõttu kaotasid oma wäljanägemise ja nende järeltulijajst jaadi täiesti ebaõnneftunuid loomi, nii wälise fuju kui ka toodangu suhtes. Kui oli katjutud ühte tõugu teise järele, siis algas lõpuks tähelepanu kiinduma tagasi Soome oma maatõugu karjale. See jõudis ometi wälja kannatada kõik külma kliima ja halwa toitmise järeldused ja seesugusteski tingimustes tuli ilmniks, et kodune kari, pääsedes wähe parematele toitmiseoludele, jõudis anda head toodangut. Katjudes jõuda selgusele, mis sugune meie kodune kari oli, jõuti seesugusele tulemusele, et see on küll wälise kaswuga, wähenõudlik ja kuulub wist samadesse karjatõugudesse kui jersey- ja guernsey-karjad, ja on seesugune arwamine üteldud, et sama karja leidus waremalt ja on nüüdki weel Norras, Rootsis, Soomes ja Läänemere maades. Kui maale toodud tõugude nõrgad küljed said tuntuiks ja kui teiselt poolt oldi selles selgusele jõutud, et soome maakarjal wõib mõnel juhtumisel olla kogunisti haruldased toodanguomadused piimatoodangu andmiseks, hakati meie maal energiliselt kodusekarja arendamiseks tööd tegema.

Neist inimestest, kes kõige enne tundsid meie maakarja häid külgi, on nimetatud Põllumajanduswalitsuse Koduloomadekaswatus-osaonna hiljuti lahkunud juhataja, põllumajandusnõunik **H a n n e s N y l a n d e r**. Tema teenus on suurel määral see, et maakarja arendustöö meilgi pääses täie hoosje. Juba wiimase aastajaja lõupoollel hakkasid mõned tegelikud põllupidajad tõugu arendama, aga õieti wõib arendustöö alguseks nimetada seda, kui Lääne-Soome Karjaarendusühitus 1906. a. oma tegemust algas. Ühijuse ajutasid tegelikud põllupidajad ja eesmärgiks oligi liita ühte need inimesed, kes kasulikult pidasid arendada selleaegset maakarja. Arendustöö oli algusaegadel peaaegu ainult

tegelik töö, mille kohta võib öelda, osalt puudus teaduslik juhtimine ja arendamisel tarvitatawad muud vahendid. Aga kui töö hakkas järeldusi andma ja kui järjest ikka rohkem inimesi arendustööga liitusid, hakati ühes ka selgesti tähele panema neid puudusi, mis arendustöös olemas olid ja katsuti neid puudusi kõrvaldada. Selle jaoks on hakatud asutama mitmesuguseid asutusi ja ühisi, või on hakatud ühistöösse endiste, siis juba olemasolevate ühingu- tega. Lääne-Soome Karjaarendusühisus sai sellega omale töö aitamiseks järg- mised tegurid:

1) Põllumajandusvalitsus on kogu aja, ja iseäranis sellest saadit, kui koduloomade osakonna juhatajaks tuli eelpool nimetatud põllumajandusnõu- nit. Hannes Nylander, väga energiliselt aidanud maakarja arendust.



Dnennuija 1506.

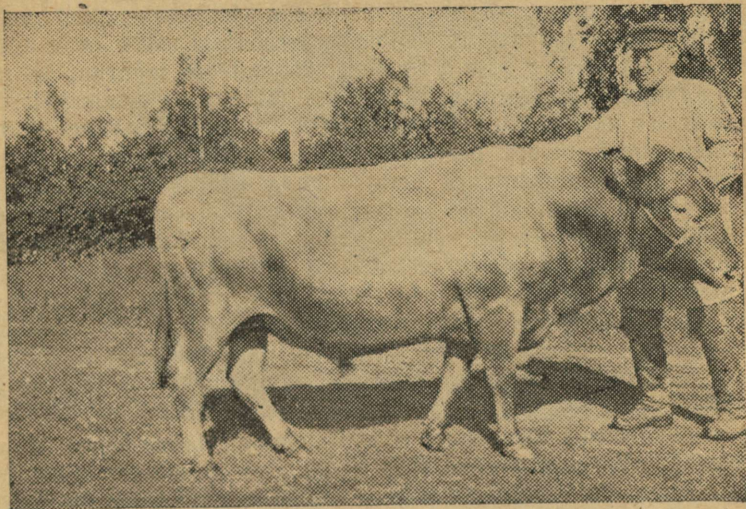
2) Soomes töötavad põllumeeste seltsid ja muud põllumajanduslikud ühingud on samuti palju mõju avaldanud, iseäranis oma konsulentide kaudu, maakarja arendustöö edendamiseks.

3) Kuna raske oli täpselt kindlaks teha karja toodangu juurust väike- põllumeeste ja keskmise suurusega karjade juures, hakati asutama Kontroll- ühisi, kellede asjastendid töötavad läbi aasta ja käivad korra kuus iga põllupidaja juures. See suguseid kontroll-asjastente on L. S. K. töbala piiri- des praegu umbes 360.

4) Hea sugumaterjali paljundamiseks on hakatud asutama pulliühisi, et väikepõllupidajadki võiksid saada neid lamsid, mis hea sugupulli tar- vitamisel on. Nii suguseid pulliühisi või pulli-osaiühisi on L. S. K. tegevus- ala piirides praegu umbes 150.

5) Kuna ainult ühinda ei aita sellest, et loomad arendatakse hea- deks, vaid peab veel heade toodangute saavutamiseks korraldama head hoidu, milleks on asutatud karjahoiukoole. Algusel asutati meie maal nii- suguseid karjahoiukoole, kus õpilased töötasid, peaaesjalikult tegelikkudel toime-

tustel, ja teoreetiline õpetus jäi vähemaks. Praegu on õpetus enamates koolides korraldatud nii, et õpilased esiteks, vähemalt aasta aega praktiseeruvad kuskil määratud. Põllumajandusvalitsuse poolt heaks kiidetud, põllumajapidamises ja siis õpivad umbes pool aastat karjahoivukoolides ainult teoreetilisi aineid. Soomes on praegu 35 karjahoivukooli, kes igal aastal valmistavad umbes 700 karjakut. Neist on suurem osa naised, ja ongi Soomes karjahoivujateks peaaegu ainult naised, kes karjakutena, karjateenijatena või mäikestes kohtades talude perenaistena. Kuna sumi Soomes on lühike, ja jumised tööd iseäranis kiired, on suure tähtsusega, et naistöötegijad on võtnud meie maal karja eest hoolitsemise oma asjaks, muidu oleks karjahoiv muude kiire tööde tõttu jäänud vägijä korraldajeks asjaks.



Reflu 1425. Kelle tiitar „Arka“ esimese poja järele lüpsis 5081 kg. piima, 212 kg. võirasva.

6) Olgugi, et tuberkuloos ei ole peaaegu sugugi pinda leidnud maatarja keskel, on karja termise hoidu sellegipärast peetud L. S. karjas tähtsa asjana ja viimasel aastal on jõutud nii kaugese, et ühijusel on oma loomaarst, kes jälgib karjade termist.

7) Kõik need siin nimetatud toimetused on peaaesjalikult tegeliku iseloomuga ja päris teaduslikul tööl, nii arenduse kui hoiugi alal, on algusaegadel puudunud. Selles suhtes on hiljem parandusi tehtud. Kui Helsingi ülikooli juure asutati põllumajanduslik osakond ja kui selle osakonda tuli koduloomade kasvatuse õpetajaks professor G. von Wendt, saadi kõrgemat õpetust koduloomade kasvatuse alal, ja tema tehtud katsed ülikooli juure asutatud katsejaamas andsid väga tähtsaid juhtnõude koduloomade kasvatamises. Kuigi kõrgemat õpetust niiviisi rahuloldavalt korraldati, ei jatkunud siiski katsete tegemiseks küllalt aega. Alles 1923. a., kui seadus põllumajanduslikest katseasjandusest maksima pandi, korraldati sellega ühenduses koduloomadearenduse ja kasvatuse katseid. Koduloomade arendusosakonna juhatajana on töötanud doktor L. Terho ja on nüüd üle läinud Põllumajandusvalitsuse koduloomadekasvatuse osakonna ju-

hatajateks. Tema teenus on kõigepealt, et lääne-foome maafarja arendustöö on seatud teaduslikult õigetele alustele. Peaasjalikult on tema mõju, et arendustöös on juhitud kõigepealt tähtspanu majanduslikelt tähtsatele asjaoludele ja et välised moeküljed on valitud võimalikult kasulikult. Nii on lääne-foome maafarja wärwiks määratud ühewärwiline walfjaspunane (ruske) wärw, tumedam wõi heledam, sest walfjaspunane on firjuga wõrreldes retšessiiv omadus ja selle saamine puhtatõuliseks on siis hõlbus asi. Walfjaspunane wärw jälle on walitud sellepärast, et see näitab olevat meie algupärase karjas põhiwärvina, olgugi et walfjaspunase-firjuid loomi õige palju leidub. Kuna see praktiline on, et weistel ei ole sarwi, on hakatud tahtma nudipäid. Suuruse juhtes on asjutud sellele seisukohale, et ei taheta seda lähemalt piirata, waid lastakse pidamistingimustest olenedes karja areneda kas juuremaks wõi seista seeugujena nagu praegu, wõrdlemisi wäikesena (keskmine raskus umbes 330 kg.). Et on walitud võimalikult hõlpsasti arendatav wärw ja et nudijuse ja juuruse kohta ei ole üles seatud kindlasti nõuetawaid määruisi, siis on wõidud kõik tähtspanu juhtida majanduslikelt tähtsatele omadustele, nimelt piima ja raswa toodangule ja kehahitusele. Riigi koduloomade arendusajutuse tähtsamatest töödelt praegusel filmapilgul on uurimise kaudu otstida üles kõige paremad piimaandjad ja näidata sellega põllupidajatele, misuguseid kõige paremad raswaandjad ja näidata sellega põllupidajatele, misuguseid loomi nad peawad suguloomadena kasutama. Korraldatud ühistöö arendusajutuse karjaarendusühisuste ja põllumeeste jeltside wahel annab kahtlemata eeldusi võimalikult otstarbekohasele tööle. Kui wõtame siin weel arvesse selle wja, mida põllumajanduswalitus, kontrollühisused, pulliühisused ja koduloomade arenduse wjakond wõiwad teha, wõime kahtlemata kofikuwõttena ütelda, et lääne-foome karjal on praegusel korral võimalikult head eeldused arenemiseks.

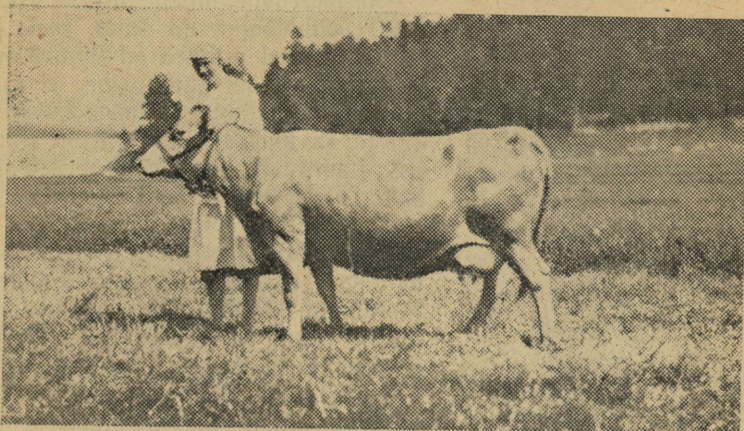
Kuna nüüd oleme tõendanud, et walfjaspunase lääne-foome karja juures on wõrdlemisi wähe aega arendustööd tehtud, aga et eeldused otstarbekohasele tööle on olemas, siis on küllalt põhjust waadata, misugune see kari praegu on ja kui palju arendustööd on tagajärgi annud. Lääne-foome kari (L. S. K.) peab olema korralikult arenenud, tugev, aga peenehituline. Kehahitus peab olema lahtine ja näitama, et kari on piimakari. Wärw peab olema walfjaspunane ja loomad meelhamini nudid. Riisuguseid loomi wõetakse tõuraamatusse, kui need täidawad järgmisi toodangu nõudeid: 90 kg. wõiraswa, mis on antud nii, et 100 toiduüksusega on saadud wähemalt 6 kg. wõiraswa. Kui loom ei ole annud 6 kg. wõiraswa 100 toiduüksusega, nõutakse wähemalt 100 kg. wõiraswa aastaks. Niisuguseid loomi 1-se põlwe loomana tõuraamatusse. Selle wastu nõutakse 2-se põlwe loomalt, et see on annud wähemalt 100 kg. wõiraswa ja 100 t.üksusega wähemalt 5,5 kg. wõiraswa, 3-da põlwe loomalt nõutakse 110 kg. wõiraswa, 4-da põlwe loomalt 120 kg. wõiraswa, 5-da põlwe loomalt 130 kg. wõiraswa ja 6-da põlwe loomalt 140 kg. wõiraswa aastaks ja et 100 t.üksust oleks annud wähemalt 5,5 kg. wõiraswa.

1926. aastal L. S. K. tõuraamatusse wõetud 2802 lehma keskmine toodang oli 2872 kg. 4% piima ja 114,3 kg. wõiraswa.

Mis pullide tõuraamatusse pääsemise tingimustesse puutub, siis on nendesse peale wäljanägemise ja põlwenemise nõuete wõetud ka nende wõimalikult head toodangunõuded. Nii ei wõeta sugugi tõuraamatusse pulli, kui selle ema ei ole annud wähemalt 100 kg. wõiraswa. Et wõiks auhinnaga

tõuraamatusse võetud saada, peab pulli ema andma 3. auhinna saamiseks vähemalt 120 kg. võirasva, 2. auhinna saamiseks 135 kg. ja 1. auhinna saamiseks vähemalt 150 kg. võirasva aastas. 1926. aastal V. S. K. tõuraamatusse võetud 481 pulli emade keskmine toodang oli 3368 kg. 4,1% piima ja 136,6 kg. võirasva.

Näiteks sellest, kui suur tähelepanu V. S. K. arenduses praegusel ajal finitatakse karjaarendajate poolt pullide suure toodangu oeldustele, olgu nimetatud, et kui lääne-soome karjaarendusühitus saades läinud septembrikuus 20-aastaseks, oli korraldanud ühes pidustustega pullide näituse, siis oli näitusele toodud kõikide pullide emade keskmine toodang 4457 kg. piima, 182,2 kg. võirasva ja 4,1% rasva.



### Jhne 3356.

Toodang:	1923. a.	4375 kg.	piima	215,1 kg.	wõirasva	4,9%
"	1924 "	4421 "	"	206,5 "	"	4,7%
"	1925. "	4785 "	"	220,7 "	"	4,6%
"	1926. "	4559 "	"	216,2 "	"	4,7%

Tõuraamatusse on võetud, 1906. a. alates, aastate järele järgmised hul-  
gad pulle ja lehmi:

1906.—1907. aastal		61 pulli
1908.—1909.	"	80 "
1910.	"	74 "
1911.	" 85 lehma ja	49 "
1912.	" 92 "	18 "
1913.—1914.	" 678 "	139 "
1915.—1916.	" 362 "	256 "
1917.	" 572 "	163 "
1918.	" 395 "	195 "
1919.	" 187 "	201 "
1920.	" 218 "	211 "
1921.	" 1390 "	197 "
1922.	" 1708 "	184 "
1923.	" 1724 "	286 "
1924.—1925.	" 2175 "	632 "
1926.	" 2802 "	481 "

Nagu eelolevast selgub, ei ole tõuraamatu tingimusi mõtetud sugugi kõrgeks, olgugi, et peab tunnustama, et loomade suurusega võrreldes toodang sugugi halb ei ole olnud. Madal tõuraamatuse pääsemise tingimus on seadnud sellepärast, et mitmes kohas selle karja arendusala kõrvalisemates ja halvapäinallistes kohtades, iseäranis väikepõllupidajate piirkondades, ei võid headki loomad halvades tingimustes anda kõrgeid toodanguid. Tõuraamatuse võtmise abil on tahetud tõuraarendustööd teha üldiseks, see tähendab, levi- tada kõikide põllupidajate keskel. Gesmäärgiks on siis moodustada sellest karjast lehmas nii hästi suurmaapidajatele, kui ka keskmise suurusega ja väikepõllupi- dajatele ja sellepärast on olnud tähtis seadida tõuraamatu nõudeid seesugus- teks, et kõik karjapidajad võivad ühes tulla.



**Kento 2034.**

Toodang:	1925. a.	7025 kg piima	248,6 kg. võitraswa 3,5 %
"	1926. a.	6572 kg. piima	261,7 kg. võitraswa 4,0 %

luse põhjal määratakse, missugused loomad kujukil karjas on suguloomad ja kui kava talu võib püüda seesuguse sugulawana. Niiviisi saavad kestva wa- liku kaudu kõige paremad loomad valitud suguloomadeks ja niiviisi on moo- dustatud neist kõige parematest loomadest sugukondi, kus need nõuetavad head omadused näitavad minemat parandusena järeltulijatele. Just neid häid üksikuid loomi, sugukondi ja kombinatsioonid katseb praegusaja karjaarendustöö juhtimine selgitada, et võiks arendada praegust karja alati tasuvamaks, was- tupidavamaks ja preemaks toidu ja kõige pealt karjamaa kasutajaks.

1925. aastal oli sugulawadest valitud suguloomade toodangu keskmise suuruse järgmine:

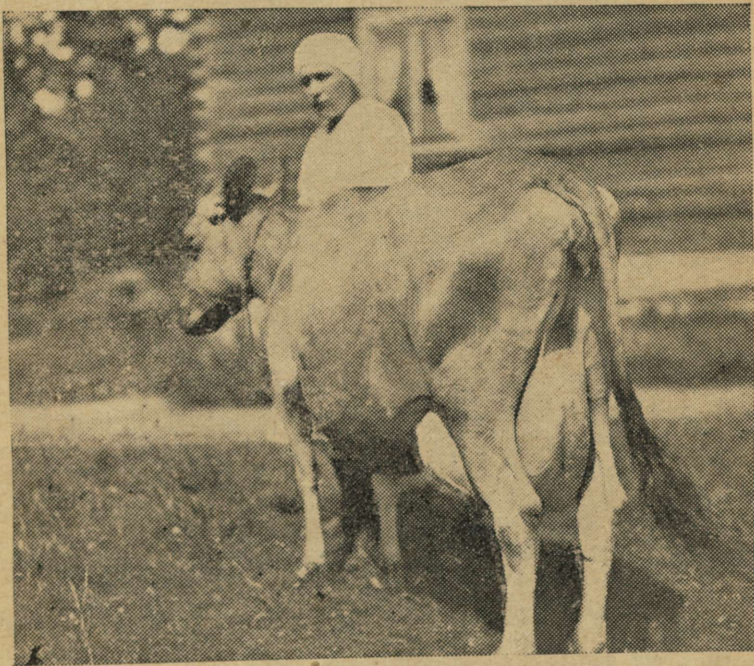
Karjaarendusühisuste liikmeteks on praegu 2720 põllupidajat, ja kuna peale selle on liikmeteks veel mitmed eriihisused oma liik- metega, siis võib küll ütelda, et ühisusesse liitumine on üldine. Ühiste hulga kasva- misega on ühisus võinud ja on olnud otse- kohe sunnitudki suurendama oma tööjõudude hulka, nii et tema oma teenistuses on praegu korral 6 kõrgema haridusega inimest ja 2 illemassistenti. Peale selle töötavad umbes 9 põllumeeste seltsi karjamajandus- konsultenti ühistöö karjaarendusühisusega, võttes loomi tõuraamatuse ja muulgi viisil juhtides karjaarendustööd.

Karjaarendustööd ei ole aga mõeldud piirduda ainult tõuraamatuse võtmisega. Rohkem asjast huvitatud paremate karjade omanikud on koondatud võistleva isekesis karja toodangus, pidamises ja kehaehituses, ja niisuguseid võistlustalusi on praegusel korral 380. Neist võistlustaludest on aastate jooksul valitud lääne-soome karja sugulawa- deks kõige paremad. Neid on praegusel filmapilgul 37.

Olgugi, et karjaarendustöö on koondatud neisse sugulawa karjadesse, ei ole siiski kõigile seesugustele karjadele täit väärtust pikemaks ajaks antud, vaid igal aastal võistlevad need karjad oma vahel ja võist-

1. klassi lehmadel 4452 kg. piima, 180,7 kg. võirasva, 4,1% rasva ja  
 2. klassi lehmadel 3637 kg. piima, 149,2 kg. võirasva, 4,1% rasva.

Enne kui lõpetame käesoleva selgituse, on põhjust veel tutvuneda L. S. R. karja tootmisega. Suurise toidu moodustab peaaesjalikult karjamaa. Olgugi, et viimasel ajal on Soomes karjamaadele pühendatud isearalist tähelepanu, võib üldiselt ütelda, et soome karjamaad on halvad, sest mõnedes kohtades saab kari suvel toitu ainult harimata vejstelt maadelt või kanarpiku seljandikkudelt. Talvises toidus tarvitatakse võrdlemisi vähe juurvilja, kuna jälle heinad ja õled, ja kõrvalisemates kohtades lehesed, moodustavad tähtsama osa toidust. Rohkem arenenud karjamajapidamistes tarvitatakse küll sagedasti võrdlemisi rohkestigi jõutoite ja jõutoidust on suurem osa kaeru või kliidid ja mõnesuguseid loogi sorte, milledest varemalt tarvitati kõige rohkem maa-pähkli-, sooja- ja linaseemnekooke, praegu näitavad aga mitmesugused segud rohkem poolehoidu võitvat.



#### Lemmike 2341.

Toodang:	1921. a.	4761 kg.	piima 175,5 kg.	wõirasva 3,7%
"	1922. "	4396 "	" 157,0 "	" 3,6%
"	1923. "	6079 "	" 223,6 "	" 3,7%
"	1924. "	4835 "	" 190,9 "	" 3,9%
"	1925. "	3923 "	" 148,3 "	" 3,8%
"	1926. "	4942 "	" 184,2 "	" 3,7%

Olgugi, et kõige kõrgematel toodangutel ei tarvitse karjaarenduses olla otjustavat tähtsust, on need siiski sündsad näitama, mida miski tõug heades tingimustes anda suudab. L. S. R. karjaarendus on, nagu eelolevast on selgunud, alles noor ja sellepärast ei ole enne kõrgeid toodanguid jaadud, kui

alles viimasel aegadel ja lähemad tulewased aastad saavad kindlasti näitama uusi parandatud saavutusi. Kõige paremad aasta=toodangud seesugustes kõrge lüpsjaga refordkarjades olid 1926. aastal:

	Talu nimi.	Kagukarja toodang.			Korralikult lüpsnute toodang		
		Piima fg.	Wõirašma fg.	Rasva %	Piima fg.	Wõirašma fg.	Rasva %
1.	Kivimägi	4725	199,2	4,2	5029	214,7	4,3
2.	Latomägi	4281	180,5	4,2	4356	182,5	4,2
3.	Pentti	4287	175,9	4,1	4547	185,0	4,1
4.	Wähä-Hisjo	3851	174,5	4,5	3975	180,2	4,5
5.	Paavola	4038	164,5	4,1	4523	181,2	4,0
6.	Ustali	3777	155,7	4,1	4762	192,5	4,0
7.	Pohjala	3758	156,2	4,1	3869	160,3	4,1
8.	Maniffamägi	3943	159,2	4,0	4473	178,5	4,0
9.	Reinikainen	3885	155,5	4,0	3905	159,2	4,1
10.	Mattila	3665	149,8	4,1	3968	160,4	4,0
11.	Kaupppila	3440	152,2	4,4	3793	166,1	4,4
12.	Korpela	3506	150,1	4,3	3595	155,6	4,3

Ühikuteist lehmadest, kes 1926. a. kõige kõrgema toodangu andsid, olgu nimetatud:

1.	Omena	7241	(tõur. nr.) 9031	fg. piima,	387,0	fg. ja	4,1%	rasva
2.	Petra	3409	" "	" "	295,9	" "	4,2%	"
3.	Lemmite	7244	" "	6577	" "	268,5	" "	4,1%
4.	Baula	7082	" "	6142	" "	264,4	" "	4,3%
5.	Gewa	4916	" "	6250	" "	262,6	" "	4,2%
6.	Rento	2034	" "	6572	" "	261,7	" "	4,0%
7.	Taimi	3610	" "	7339	" "	255,2	" "	3,5%
8.	Lotka	3617	" "	5793	" "	251,0	" "	4,3%
9.	Omena	6462	" "	5906	" "	249,5	" "	4,2%
10.	Jhana	1642	" "	6651	" "	243,3	" "	3,7%
11.	Osittfi	2586	" "	5466	" "	243,3	" "	4,5%
12.	Puhti	5986	" "	6379	" "	256,9	" "	4,0%
13.	Alpu	2643	" "	6043	" "	255,9	" "	4,2%

Kõige parema aasta=toodangu annud Omena 7241 kaalub 400 fg. Ta on siis lüpsnud aastas 22,6 korda oma raskusest rohkem piima. Niisuguseid lehmi, kes on annud aastas üle 20 korra oma raskusest piima, on L. S. K. arendustöös mitmed. Kõige kõrgem päewane lüps L. S. K. karjas on lehmalt Tammi 3568, kes on annud 43,4 fg. päewas. Kuna lehma eluraskus on 360 fg., on ta umbes 8 päewaga oma raskuses piima annud.

Saadud toodanguid võib pidada heaks näiteks sellest, kui juured lüpsivõimed L. S. K. karjal on.

Wõime siis ütelda, et need ülesanded, mis L. S. K. asutajad andsid karjale, on mitmekordsest juba täidetud ja nüüd, kus karjaarendustööle on olemas nii teaduslikud kui ka tegelikud eeldused, võime oodata aasta=aastalt juuremaid saavutusi.