

TARTU ÜLIKOOL

Filosoofiateaduskond

Ajaloo ja arheoloogia instituut

Siim Pärtma

PÕLTSAMAA PORTSELAN

Bakalaureusetöö

Juhendaja:  
Vanemteadur Andres Tvauri

Tartu 2013

## SISUKORD

Sissejuhatus.....	3
1 Põltsamaa portselanitööstus kirjalike allikate põhjal.....	5
1.1 Vanimad teated .....	5
1.2 Friedrich Amelung .....	6
1.3 Jüri Kuuskemaa.....	6
2 Väliuuringud .....	8
2.1 Kaevamiste ajalugu Põltsamaa lossi sees ja ümber .....	8
2.2 Proovikaevamised 2011. aastal.....	11
2.3 Juhuleiud mujalt.....	12
3 Põltsamaa tööstus.....	13
3.1 Tööstuslikust õitsengust Põltsamaal .....	13
3.2 Manufaktuuri tegevus ja meisterkond.....	14
4 Põltsamaa portselan .....	16
4.1 Portselani üldiseloostus.....	16
4.2 Toodang .....	16
4.3 Põhjamärgid .....	20
4.4 Põltsamaa portselan muuseumikogudes .....	22
4.4.1 Kannud.....	23
4.4.2 Tassid .....	24
4.4.3 Taldrikud ja alustassid .....	25
4.4.4 Suhkrutoos .....	27
4.4.5 Klassitsistlik vaas.....	28
4.4.6 Piibukaha.....	28
Kokkuvõte.....	29
Kasutatud allikad ja kirjandus.....	31
Summary .....	33
Lisad.....	36

## Sissejuhatus

18. sajandit on nimetatud portselanisajandiks, sest sel ajajärgul tõrjusid fajanss ja portselan Euroopa kõrg- ja keskklassi igapäevaselt söögilaualt välja tina ja hõbeda. Pärast portselani koostise avastamist saksa alkeemik Johann Friedrich Böttgeri (1682–1719) poolt, alustas Saksamaal asuv Meisseni portselanimanufaktuur (1710) esimesena Euroopas ehtsa kõva portselani tootmist. Seal levis portselanivalmistamise saladuslik retsept edasi ning Euroopas hakati rajama teisigi portselanimanufaktuure. Varasemal perioodil imporditi portselani Euroopasse Araabiamaade vahendusel Hiinast, kus selle valmistamise kunsti hoiti kiivalt saladuses.

Ehkki Eestis portselani valmistamiseks vajalik tooraine puudub, haaras ka siinset elanikkonda 18. sajandil portselaniihalus. Aastal 1782 rajas Põltsamaa lossi omanik Woldemar Johann von Lauw (1708–1786) Põltsamaa lossi juurde portselanimanufaktuuri. See teadmine, et Eestis üritati sisseostetud toorainest kohapeal tööstuslikult portselani valmistada on ainulaadne ja intrigeeriv. Teadaolevalt on varasemalt Tallinnas tegutsenud apteeker Karl Christian Ficki fajansimanufaktuur (1772–1782), kuid seal ei toodetud portselani, vaid selle rahvalikumat surrogaati fajanssi. Hilisemast ajast on teada Eestis Nikolai Langebrauni portselani maalimise töökoda Tallinnas (1928–1940), kuid seal ei tegeletud otseselt portselani tootmisega, vaid Saksamaalt portselannõude ostmise ja kohapealse tööstusliku maalimisega.

Uurimusi, mis kajastavad Põltsamaa portselanitootmist on väga vähe ja needki küllaltki pinnapealsed ning pigem rõhuasetusega kunstiajaloolise, kui arheoloogilise poole peale. Käesoleva uurimistöo peamiseks eesmärgiks on olemasolevate kildude baasil koostada kataloog, need tükid ära kirjeldada ja määratleda Põltsamaa portselanitoodetele iseloomulikud tunnused. Loodetavasti aitab kataloog mujalt kui Põltsamaalt leitud või tulevikus leitavate Põltsamaa portselanitoodete või nende kildude ära tundmisel. Kataloogi koostamiseks külastasin muuseume ja olemasolevatest kildudest tegin vajalikud ülesvõtted. Jüri Kuuskemaa erakollektsioonis leiduvatest Põltsamaa portselani kildudest andis minule kasutada fotod arheoloog Andres Tvauri. Terviklikumatest määratlevatest tooteosistest koostas ülevaate, kui palju esemeid on säilinud ja millega tegemist on. Lisaks sai

osaletud A. Tvauri eestvõttel Põltsamaa lossihoovil uurimisšurfide tegemisel, teada saamaks, kas seal paiknenud manufaktuuri jäämete kiht on tänaseni säilinud ja kui siis milline on selle koostis.

Käesoleva uurimistöo olen jaotanud nelja peatükki. Esimese peatüki teemaks on Põltsamaa portselanitööstus kirjalike allikate põhjal. Olen kasutanud peamiselt August Wilhelm Hupeli, Johann Cristoph Brotze ja Friedrich Amelungi kirjutisi, kus leiduvad varaseimad teated Põltsamaal tegutsenud manufaktuurist. Peale selle olen kasutanud Jüri Kuuskemaal artikleid, milles on vajalikud arutlused Põltsamaa toodete eeskujudest ja iseloomustust leitud portselanikildudest. Teises peatükis annan üldise ülevaate Põltsamaa lossihoovil toimunud kaevetöödest ja uuringutest. Sinna lisanduvad 2011. a. sügisel allakirjutatu osalusel läbi viidud proovikaevamised. Kolmandas peatükis tuleb juttu Põltsamaa tööstuslikust õitsengust ja selle põhjustest. Peatükis annan ülevaate Põltsamaa portselanimanufaktuuri tegevusest ja kohapeal töötanud meeskonnast. Kõige viimases ja ühtlasi olulisemas peatükis on uurimise all toodang, ehk mida üleüldse toodeti ja mis on sellest säilinud. Selleks tarbeks sai tehtud leidudest ülesvõtted, mille abil oleks võimalik toodangu sortimenti ja iseärasusi lähemalt tutvustada. Teostatud näitlikus tabelis on jagatud muuseumite kaupakogudes olevate tuvastavate esemete sortiment ja hulk, et anda edasi ettekujutust, mida ja kui palju praegustel andmetel eksponeeritav on. Pildimaterjali abil laskun detailidesse, mis on või võiksid olla tunnuseks just Põltsamaa portselanitoodangule ning kas ja mille järgi oleks võimalik leide ära tunda ja tuvastada.

Uurimustöö valmimisel soovin tänu avaldada Andres Tvaurile, kes aitas mind juhendades ja kelle eestvõttel sai osaletud Põltsamaal proovišurfide tegemisel. Kaasosalisena ka suured tänud arheoloogiatudeng Keiti Randojale. Portselanikildude kataloogi koostamisel tänan vastutulelikkuse ja abi eest Põltsamaa Muuseumi juhatajat Rutt Tänavat ja Eesti Tarbekunsti- ja Disainimuuseumi keraamika- ja portselanikogu kuraatorit Airi Ligi.

# 1 Põltsamaa portselanitööstus kirjalike allikate põhjal

Põltsamaal tegutsenud portselanimanufaktuuri leidub kirjalikes allikates teavet äärmiselt napilt. Tegutsenud manufaktuuri on maininud August Wilhelm Hupeli, Johann Christoph Brotze ning hilisemast ajast Friedrich Amelungi kirjutistes. Needki vähesed andmed Põltsamaa portselanist pole nähtavasti Eesti piiridest kaugemale jõudnud, hoolimata otsingutest välismaises ja Vene kirjanduses pole õnnestunud leida mingeid teateid Põltsamaa portselani või portselanitootmise kohta (Keevallik 1972: 31). Portselanimanufaktuuri tegevuse ja ainelise materjali kohta sai pilt selgemaks, kui kunstiajaloolane Jüri Kuuskemaa sattus peale Põltsamaa lossihoovis kaevandites leiduvale portselani tootmisjääkide kildudele. Sealtmaalt on olemas juba ainealine allikmaterjal kildude näol, mille põhjal saab öelda, milline nägi välja omaaegne portselanitoodang ning on antud edaspidine võimalus uurimist detailsemalt edasi arendada.

## 1.1 Vanimad teated

Ajaliselt vanimad teated Põltsamaa portselanimanufaktuuri kohta on jäänud Põltsamaa pastor ja “Liivimaa oraakliks” tituleeritud A. W. Hupel. Tema 1782. aastal avaldatud “Topographische Nachrichten” kolmandas köites on ta kirjutanud “Põltsamaa lossi saab nüüd portselanivabrik sisse seatud” (Hupel 1782: 302). Elas ju temagi Põltsamaal samaaegselt, kui tegutses portselanimanufaktuur ning nägi toimuvat tööstuslikku õitsengut pealt. Äärmiselt napsõnaline teave on olemas ka Hupeli kaasaegse J. C. Brotze sulest. Kuulsa baltisaksa koguja ja kultuuriloolase Eesti ala puudutavas kogus “Sammlung verschiedener Liefländischer Monumente, Prospekte, Münzen, Wappen ect” on ka märges Põltsamaa (tollal nimetusega Oberpahlen) portselanimanufaktuuri kohta. “Suures, aasta-aastalt laienevas alevis elab praegu üle 400 sakslase, paljudest vabrikutest on portselanivabrik mõne aasta eest oma tegevuse lõpetanud” (Brotze 2006: 489).

## 1.2 Friedrich Amelung

Rohkemasõnalisi teateid on ilmunud baltisaksa kultuuriloolase ja töösturi Friedrich Amelungi sulest. Tema brošüüris “Die Älteren Glashüttenan lagen des Major von Lauw seit 1764 und die Gründung des Spiegelfabrik Catharina-Lisette im Jahre 1792” esineb märke, kus mainitakse portselanivabrikut, mis andis sinise ja valgega maalitud, tõesti sagedasti riknevaid saadusi taldrikute ja lauanõudena (Keevallik, 1972: 31). Veel fakte esineb Friedrich Amelungi poolt 1891. aastal esitatud ettekandes Põltsamaa ajaloost. Ettekandes on kirjutatud “Peale selle asutas ta 1782 Oberpahleni lossi piirkonnas portselanimanufaktuuri. Mõlemat ettevõtet toetas riigi valitsus laenuandmise teel, kusjuures vabrikute ehituse lõpuleviimiseks kulus paar aastat (1780–1782). Töölisi nende vabrikute tarvis telliti suurte kulutustega Saksamaalt. Nagu kodumaalgi nautisid nad ka siin privilegeeritud inimeste seisundit” (Amelung 1999: 19). Huvitav on veel lõik, kus Amelung mainib, et “Valgesiniseks maalitud kausid, taldrikud ja muud nõud, mis pärinesid Oberpahleni portselanimanufaktuurist olid omal ajal väga hinnatud kaup ja meie maa linnades kodanike poolt üleüldist kasutust leidnud. Paraku selle vabriku suured kulud jäid tasumata, mistõttu vabrik pidi veel Lauw eluajal tegevuse lõpetama” (Amelung 1999: 19). Amelungi jaoks ei olnud ka võõrad varasema uurija A. W. Hupeli kirjutised, kus ettekandes on tsiteeritud Hupeli heatahtlikku hoiatust oma patroonile (mõeldud lossiomanniku W. J. von Lauw), et “Maa-aadliku portselani vabrik, mida ta püüdis rajada läks peagi hingusele. Teisel vabrikul, kus valmistati lakitud papist toose ja tasse oli samasugune saatus” (Amelung 1999: 17). Need kolm eelmainitud on ka ainsad isikud, kelle publitseeritud kirjutistes on meieni jõudnud teated, et Põltsamaal on üleüldse tegeletud portselanitootmisega. Eesti ajakirjanduses on küll esimese vabariigi ajal ilmunud paar artiklit, milles on lühidalt mainitud ja kirjutatud Põltsamaa portselanist (A. P. B. 6, 1934; V. A. 11. 1935), kuid sealgi on refereeritud vaid Amelungi varasemaid kirjutisi.

## 1.3 Jüri Kuuskemaa

Detailsem informatsioon manufaktuuri tegevusest ja tootesortimendist sai laiemalt teatavaks, kui Jüri Kuuskemaa sattus 1971 a. lossihoovil toimunud kaevamiste käigus

peale portselanikildudele, mis kuulusid Põltsamaa portselanimanufaktuurile. Leidudest on ta lähemalt kirjutanud ja avaldanud kaks artiklit (Keevallik 1972: 1975). Esimene neist ilmus 1972 a. pealkirja all “Portselanileid Põltsamaal” ja teine artikkel “Kaevamised Põltsamaal” kolm aastat hiljem. Neist esimeses artiklis annab ta lisaks ajaloolisele taustale uudset teavet vastleitud kildudest. Esmakordselt saab teada ja kirjeldada milline toodang välja nägi, kuidas oli signeeritud ning kuidas arutlused viisid järeldusele, et tegu on tõepoolest ehtsa Põltsamaal toodetud portselaniga, mitte impordiga. Hilisema artikli põhisisu hõlmab juba detailsemat laskumist toodangu olemusse. Teada on saadud lisainfot põhjamärkide süsteemis ning täiendavat tõestust, et lisaks lauanõudele toodeti ka figuraalplastikat.

Senised ja peamised uurimused Põltsamaa portselanitööstuse kohta ongi laiemale avalikkusele toodud Jüri Kuuskemaa vahendusel, mille lünga täitmist Eestis toodetud keraamika aspektist on raske alahinnata.

## 2 Väliuuringud

Esimeste kaevetöödega Põltsamaa lossihoovil tehti algust aastatel 1947–1952, mil Põltsamaa kogudus otsustas taastada kiriku (Tvauri 2007: 88). Sealtmaalt edasi on lossi territooriumil toimunud mitmeid suuremamahulisi kaevamisi, kuid mitte arheoloogiliste uuringute eesmärkidel, vaid eelkõige seoses ehitusajalooliste uuringutega, mis olid ajendatud uusehitiste rajamisest lossihoovile 1970.–1980. aastatel. Arheoloogilise suunitlusega välitöödeni jõuti alles 1998. aastal, mil väravahoones juhatas kaevamisi arheoloog Andres Tvauri. Pikk vahemaa, mil jõuti esimeste arheoloogiliste uuringuteni, on teinud keerulisemaks Põltsamaa linnuse mineviku uurimise. Ehituslike tööde läbiviimisel on järelvalvet küll tehtud, kuid alati ei peetud leide vajalikuks koguda või kui kogutigi, siis on mõningatel juhtudel nende edasine saatus teadmata. Erinevatest kaevetöödest olen lisanud ka parema selguse huvides linnuse ala plaani kaevanditest (joonis 1).

### 2.1 Kaevamiste ajalugu Põltsamaa lossi sees ja ümber

Peale kiriku taastamist kavatseti 1957. aastal ehitada ka kirikule keskkütteruum ja leerisaal linnuse kagupoolse kastellimüüri siseküljele, kuid Nõukogude võimukandjate vastuseisu tõttu jäid kavatsetud ehitised rajamata (Tvauri 2007: 89). Siiski jõuti valmis vundamendi süvend ning tollal järelvalvet teostanud arhidekt Kalvi Aluve tehtud põgus aruanne (Aluve 1957). Kajastatud olevat ka leide, mis anti tollase kirikuõpetaja Herbert Kuurme kätte, kuid mille edasine saatus on teadmata (Tvauri 2007: 89). 1950-ndate lõpus tekkis plaan rekonstrueerida loss tollase Põltsamaa rajooni haldushooneks, kuid mille luhtas 1962. aastal rajooni likvideerimine. Kuid ehituslikud plaanid Põltsamaa lossi territooriumil ei hääbunud.

1960. aastate teisel poolel anti loss ja hoov Eesti Tarbijate Kooperatiivide Liidule (ETKVL), kes plaanis omakorda siia kujundada oma kohaliku administratiivkeskuse (Tvauri 2007: 89). Seoses nende suurejooneliste plaanidega algavad ka esimesed

suuremad ehitusajaloolised uuringud. Teostati müüride sondaaže ja uurimisšurfe, samuti selgitati välja, et linnuse hoovi täidab looduslikule pinnasele ladestunud keskmiselt kahemeetri paksune kultuurkiht, mis kastellimüüri ääres ulatus kohati kolme meetrini (Tvauri 2007: 89). Selgitati kultuurkihi iseloom, leiti ja dokumenteeriti eriaegsete müüride ja sillutise jäänuseid. Kuid kuna tegu oli ikkagi ehituslike uuringutega ning osa uurimiskaevistest tehti ekskavaatoriga, siis leide üles ei võetud ning kihtide iga ei püütudki määrata.

Uurimistest on oluline Jüri Kuuskemaa osalemine välitöödel ja tema juhuslik pealesattumine portselanimanufaktuuri jäätmekihile 1971. aasta augustis, mis tõi talle meelde varasema teate Põltsamaal tegutsenud portselanimanufaktuurist. Leitud killud ajendasid teda üle vaatama kõiki lossihoovil paiknevaid kaevandeid. Järgnevate proovikaevamiste käigus kirdemüüri põhjaosa ääres tollase manufaktuuri “meistrite maja” asukohal tuli ekskavaatoriga kaevates välja rohkesti portselanikilde (Keevallik 1972: 30). Kaevatud seinte vaatlemisel ilmnis, et 55 cm sügavusel murukamara all kulges keskestläbi 5 cm paksune köögijäätmete kiht, mille tumedas mullas oli arvukalt portselannõude katkeid (Keevallik 1972 30).

Kuuskemaa on maininud, et nelja päeva pikkuste proovikaevamiste käigus õnnestus läbi vaadata 10 m<sup>3</sup> mulda ja prahti, milles leidis üle tuhande portselani fragmendi. Edasine kildude puhastamine, sobitamine ja liimimine võimaldas välja selgitada, et killud pärinevad umbes 80 eseme küljest, millest kahjuks enamik on säilinud vaid 10–30% ulatuses (Keevallik 1972: 30). Lisaks leiti ka šamottkapsleid, milles portselanitooteid põletati. Kuuskemaa uuringud olid viljakad, sest õnnestus esmakordselt teada saada, milline Põltsamaa portselan tegelikkuses välja näeb, milliseid tooteid üldse valmistati ning milline oli Põltsamaa portselani signeering. 1973. aasta juulis jätkas Jüri Kuuskemaa uuringuid Põltsamaa portselani manufaktuuri maa-alal. Uuringud taotlesid kolme põhieesmärgi: esiteks täpsustada Põltsamaal kasutatud portselanimärkide süsteemi, teiseks saada kinnitust oletusele figuurplastika kohapealsest tootmisest ning viimasena välja selgitada seni tundmatuid kohalike dekoori ja esemetüüpe (Keevallik 1975: 55). “Järgneva kahe nädala jooksul avati 45 m<sup>2</sup> 18. sajandi teise poole kultuurkihti kunagise portselanimanufaktuuri hoone müürijäänuste ees. 45 meetri pikkuse hoone fassaadmüüri alaosa, mis oli säilinud 80–90 cm kõrgusena avati 40 m ulatudes” (Keevallik 1975: 55). Edasiste kirjelduste

põhjal, sisaldas kogu “meistrite hoone” ees lahtikaevatud ala portselani ja tootmisjäätmel. Kuuskemaa oletuste põhjal oleks võinud huvipakkuv uurimispiirkond veelgi kaugemale ulatuda, kui kaevatud ala. Läbiviidud jätkukaevamised täitsid püstitatud eesmärgid. Koguti hulgaliselt portselantoodete jääke ja põletuskapsleid<sup>1</sup>. Täpsustatud sai nii kasutatav märkidesüsteem ja tõestatud oletus pisiplastika tootmise kohta. Tooteliikidest saadi teada, et on olemas nii rokokoostiili kui ka klassitsistlikke vormide näidiseid. Lisaks toodangule leiti ka portselani viimistlemiseks vajaminevaid tööriistu – mitu luust ja üks pronksist steka (Keevallik 1972: 57).

1975 ja 1976. aasta varakevadel kaevati lossihoovi selvesöökla ja trafosõlme jaoks ekskavaatoriga umbes 1000 m<sup>2</sup> suurune ja 2,5 m sügavune vundamendisüvend. Arheoloogilist järelvalvet teostas arheoloog Jaan Tamm ning koguti 589 alanumbrit leide, mis anti hoiule tollasesse Vabariiklikusse Restaureerimisvalitsusse, kust need 1980. aastate lõpul prügimäele viidi (Tvauri 2007: 90). Tollastest leidudest olevat säilinud vaid Villem Raami poolt vormistatud uuringute aruandes leiduvad fotod, milles on mainitud ära ka portselannõude valmistusjäägid (Tvauri 2007: 91).

1981. aastal hakkas ETKVL rajama lossimüüri siseküljele juurviljahoidlaid ja garaaži. Toimunud tööde käigus lõhuti varasemate hoonete jäänused ning kultuurkiht. Arheoloogilise järelvalve kohta puudub igasugune informatsioon (Tvauri 2007: 91). Väiksemahulised arheoloogilised päästekaevamised ja järelvalve viidi läbi 1988. aastal arheoloogide Ants Krauti ja Anton Pärna juhendamisel. Tänapäeval seal paikneva Põltsamaa muuseumihoone ees tehti majale allasõiduteed esifassaadil paiknevate keldriusteni. Olemasolev pinnas kogu maja ees kaevati läbi ning tollased leiud anti Põltsamaa Muuseumile (Tvauri 2007: 91). Portselanikilde või muid portselani tootmisega seotud leide nende kaevamiste käigus siiski ei saadud.

Eelnevalt sai mainitud, et arheoloogilise kaevamiseni jõuti 1998. aastal arheoloog Andres Tvauri juhtimisel. Tegemist oli ka ühtlasi esimeste arheoloogiliste

---

<sup>1</sup> J. Kuuskemaa hoidis põletuskapsleid oma kabinetis, Eesti Kunstimuuseumis, kuid selle ruumi järgmine kasutaja pidas kapsleid rämpsuks ja viskas need minema. J. Kuuskemaa suuline teade A.Tvaurile 04.12.2010.

kaevamistega, mille käigus saadud leiude leiukontekst on teaduslikult dokumenteeritud ning leiud säilivad Tartu Ülikooli arheoloogiakogus (TÜ 714: 1–439). Osa ilusamate leidudest on deponeeritud Põltsamaa Muuseumi ekspositsiooni. Portselanikilde või muid portselani tootmisega seotud leide nende kaevamiste käigus siiski ei saadud.

## **2.2 Proovikaevamised 2011. aastal**

Seni viimased arheoloogilised uuringud, proovikaevamised Põltsamaa lossihoovi põhjaosas toimusid 16. novembril 2011. Uuringute eesmärgiks oli välja selgitada, kas lossihoovil on säilinud portselanimanufaktuuri jäätmete kiht 50 cm tollasest maapinnast madalamal, seega kiht, mida õnnestus Jüri Kuuskemaal tuvastada 1971. aastal (Keevallik 1972). Kaevamisi juhatas Andres Tvauri ning osa võtsid allakirjutanu Siim Pärtma ja arheoloogiatudeng Keiti Randoja.

Tootmiskihi väljaselgitamiseks kaevati kaks proovišurfi. Neist esimene šurf rajati hoovi põhjaküljel asuva hoone fassaadist 6 m lõuna poole ja hoone läänepoolse tiiva ees olevast estakaadist 4,9 m ida poole. Kaevandi asukoht püüti valida nii, et see oleks kanalisatsiooni trassidest puutumata. Šurf oli maapinnale mõõdetuna põhja lõuna suunas mõõdetuna 1,2 m pikkune ja ristisuunas 0,9 m laiune. Šurf kaevati 1,15 m sügavusele. Kuni põhjani oli pinnas segatud ja selles leidis nõukogudeaegset ehitusprahti.

Šurfist õnnestus leida üks väike (praak)portselanikild ja üks 16. saj teisest poolest pärinev Vene päritolu lihtkedrakeraamiline nõu kild.

Teine šurf rajati hoovi põhjanurgas kasvava puu idaküljel oleva väikese muruplatsi idaserva. Maapinnalt umbes 1 x 1 m suuruse šurfi õnnestus kaevata 1,2 m sügavusele. Pinnas kuni põhjani koosnes ehitusprahiga segatud mullast, milles leidis aknaklaasi ja pudelikilde. Sellest šurfist õnnestus leida kaks koobaltmaalinguga portselanikildu. Lisaks tuli välja padrunikest Teisest maailmasõjast ja üks 16. sajandi teisest poolest pärinev Vene päritolu lihtkedrakeraamika nõu kild.

Kogutud leiud on hoiul Tartu Ülikooli arheoloogia kogudes peanumbri TÕ 1958 all. Ülevaade leidudest on lisades (joonis 2). Kolm leitud portselanikildu on kõik glasuerialuse sinise koobaltmaalinguga (foto 53–54).

Kaevamiste tulemusi vaadates peab nentima, et Kuuskemaa mainitud 18. saj paiknev portselannõude kiht on jäädavalt hävitatud. Ehituslikud kaevamised 20. saj teisel poolel on arvatavad kultuurkihid põhjalikult segi paisanud. Ühtlasi tähendab see ka seda, et portselanesemete praakjääke võib lossihoovist kaootiliselt pea kõikjal esile tulla.

### **2.3 Juhuleiud mujalt**

Põltsamaa Muuseumisse on jõudnud ka mõned killud, mis Põltsamaa elanik Urmas Kuusik on korjanud Põltsamaa jõe äärest Kuningamäelt (foto 55–62). Killud pärinevad pinnasest, mis U. Kuusiku andmetel kaevati välja 1981. aastal, Põltsamaa lossihoovi endise meistrite maja asukohta rajatud hoone vundamendisüvendist ja veeti Kuningamäele jõe äärde täiteks.

### 3 Põltsamaa tööstus

#### 3.1 Tööstuslikust õitsengust Põltsamaal

Enne kui süveneda portselanitootmisse Põltsamaal, tuleks laiemalt vaadata seda perioodi ja selle arengut tervikuna, mis andis Põltsamaale tööstusliku hoo ja õitsengu. Põhjasõjas sai Põltsamaa rängalt kannatada, kuid 18. saj teises pooles toimusid muutused, mis tõid piirkonnale kaasa kultuurilise ja majandusliku õitsengu. Majandusliku tõusu eestvedaja oli major Woldemar Johann von Lauw (1712–1786), kes omandas abielu kaudu Aurora von Fickiga Vana-Põltsamaa mõisa (endisaegne nimetus Schloss Oberpahlen) koos selle keskuse Põltsamaa lossiga (Untera 2007a: 117). Oma ettevõtlikkusele, kunstimaitsele ja tulevikuvisionidele tuginedes, hakkas Lauw kohalikku tööstust edendama. Friedrich Amelung jagab oma uurimuses Põltsamaa tööstusliku õitseaja kahte perioodi. Esimesest perioodi, mis kestis kuni 1775. aastani, hindab Amelung väga ratsionaalseks, sest siis tegeleti põhiliselt põllumajandusliku kõrvaltootmisega ning see oli tema sõnul kasumlik (Amelung 1999: 14). Sel perioodil rajas Lauw Oberpahlenisse vasekoja, tärklisevabriku ja parkimiskojad. 1764. a aga rajas lossi lähedasel metsaalal Lasone roheline klaasi koja. Paralleelselt tööstusettevõtete rajamisega alustas lossihärra ka oma lossi väljaehitamist, mis tolle aja kriteeriumites läks maksma hiigelsumma – umbes 60000 rubla (Amelung 1999: 15). Palavikulise ettevõtmise tulemusena arenes Põltsamaa kiiresti. Hupel on kirjeldanud, et Põltsamaa sarnaneb nüüd väikese linnaga, kuna siia on elama asunud mitmesuguseid töölisi ning vabrikute kõrval on 37 elumaja ning 31 muu otstarbega ehitist (Hupel 1772: 273). Majade hulka kuulub ka Kuningamäel avatud haigla ja apteek, kus pärisorjad olevat tasuta arstiabi saanud ning mida kõike pidas üleval lossi omanik oma kuludega (Hupel 1772: 273). Lauw luksuslik majapidamine koos seniste ettevõtmistega osutusid kulukaks ja tema väljaminekud ületasid peagi sissetulekuid 10 000 rubla võrra (Jürjo 2004: 48). Vaatamata sellele ei manitsenud see teda ettevaatlikkusele. Lauwi teine tööstusliku arengu periood jätkub aastal 1775 uute ettevõtete rajamisega ning lõpeb tema surmaga 1786. Peaaegu üheaegselt asutatakse kolm uut vabrikut: Põltsamaa portselanimanufaktuur, Tirna aknaklaasikoda, mille ta 1782 muutis peegelklaasikojaks, ning Kammar-Oberpahleni

klaasivabrik (Amelung 1999: 17). Oma suurejoonelise tegutsemisinnuga ning eelmiste ettevõtete õnnestumisega võitis ta valitsuse usalduse ja sai uute ettevõtmiste jaoks riigilt laenu (Amelung 1999: 17). Loobudes roheline klaasi kojast ning tärgluse- ja puudrivabrikust, hakkasid Saksamaalt palgatud töölised Tirnas valget aknaklaasi tootma ning 1782 a. peegelklaasi valmistama (Untera 2007a: 119). Lauwi ettevõtetesse palgati välismaa oskustöölised, eelkõige väljaõppinud klaasipuhujad (Jürjo 2004: 49). Lauwi ettevõtete väline ilu ahvatles ka teisi Põltsamaa mõisnikke väikeste tööstusettevõtete rajamisele. Eriliseks konkurendiks Lauwile kujunes Uue-Põltsamaa mõisa omanik Jakob Heinrich von Lilienfeld oma puudrivabrikuga. Nagu Lauw ehtas ta uhkelt välja mõisahooned Uue-Põltsamaal (Untera 2007a: 118). Nende kahe omanikuvaheline võitlus tuli Põltsamaale maastikule ja miljööle ainult kasuks. Hupel, kellel Põltsamaal pastorina töötades ei jäänud nägemata kogu piirkonna areng, suhtus esiti Põltsamaa majanduslikku tõusu positiivselt (Jürjo 2004: 49), sest vastrajatud tööstusettevõtted avaldasid soodsat mõju ka Põltsamaa talupoegade elulole, kuid Lauw suurejoonelisemate plaanide elluviimisel Hupeli seisukoht muutub (Jürjo 2004: 51).

### **3.2 Manufaktuuri tegevus ja meisterkond**

1780. aastal värbas Lauw meistrid Saksamaalt ning eraldas manufaktuuri jaoks koha Põltsamaa linnuse idamüüri äärde (Kuuskemaa 2005: 193). Teada on, et vabriku sisseseadmine võttis aega kaks aastat ja toodanguni jõuti alles 1782. aastal (Kuuskemaa 2005: 193). Värvatud meisterkonnast annab ettekujutuse 1782. aastast pärinev “kõigi Põltsamaa mõisas asuvate inimeste nimekiri, kus Põltsamaal läbiviidud hingeloenduses on toodud portselanimeistrite nimed koos pereliikmetega ning teenijad ja abilised” (Untera 2007a: 121). Portselani valmistamise spetsialistid saabusid Põltsamaale Peterburi Kaubanduskontori Knille & Havemann vahendusel (Untera 2007a: 121) aastatel 1780–1782 Lääne-Saksa linnadest – Mainzist, Kasselist ja Elsassi aladelt.

Kõige olulisemaks peetakse arkanisti (lad. *arcanum* “saladus”) ehk portselani valmistamise saladuse teadjat. Põltsamaal sai selleks Carl Friedrich Wohlfahrt, kes

saabus siia oma viielapselise perega. Varasemalt oli Wohlfahrt töötanud neljas portselanimanufaktuuris: Kelsterbachis, Pfalz Zweibrückenis, Frankenthalis ja Höchsti manufaktuuris (Kuuskemaa 2005: 194). Teiste meistrite seas on nimetatud pottseppa, vormijat, kujurit, sinimaalijat ning maalijat. Nimekaim nendest oli maalijana töötanud Christian Gottlieb Welté, kes eelkõige on tuntust kogunud kunstnikuna ja Põltsamaa lossi sisustuse dekoreerijana (Keevallik 1972: 33). Pole kindel kunstniku tegutsemine portselanimaalijana, kuna tema eelnevast elukäigust ei ilmne, et ta oleks seda ala õppinud (Untera 2007b: 28). Värskemate väidete põhjal usutakse pigem, et ta andis Põltsamaa portselanimeistritele dekoreerimise eeskujuks kasutada oforte, joonistusi ja akvarelle oma portfooliost (Untera 2007b: 28). Kujuri ülesandeid täitis Jean Francois Hattenberger, kes modelleeris reljeefse dekooriga vaase, kannudele ja toosidele roosiõielisi või piiniakäbikujulisi kaanenupe ning ka statuette (Kuuskemaa 2005: 194). Sinimaalijaks, kes dekooris nõusid glasuerialuse koobaltmaalinguga, on J. K. Kranich, pottsepaks C. F. Vielstieg Braunschweigist ja vormijaks J. Dietrich Kasselist (Kuuskemaa 2005: 195).

Põltsamaa manufaktuuri esimene tegevusaeg jäi lühikeseks. Vürstlikku eluviisi harrastanud von Lauw pankrotistus ning suri 1786. aastal. Pärast Lauw surma ja pankrotistumist sattus ka manufaktuur ilmselt kriisiseisundisse, kuid mitte kauaks. 1794 omandas Põltsamaa lossi koos peegli- ja portselanimanufaktuuriga Katariina II abieluväline poeg Aleksei Bobrinski (Keevallik 1972: 33). Lahkunud meistrite asemel palgati uued. On teateid, et manufaktuur jätkas portselani tootmist ka hiljem, kuni 1800 aastani (Tiik 1970: 96). Arhiividokumentidest on leitud meistrite nimesid, kes jätkasid tegevust peale Lauwi surma, kuni 1800. aastani (Keevallik 1972: 33). Kuid seda daatumit ei saa kindlaks pidada, kuna osad meistrid võisid peale manufaktuuri sulgemist Põltsamaal edasi elada (samas).

## 4 Põltsamaa portselan

### 4.1 Portselani üldiseloostus

Portselan on suursuguseim kõrgkuumuskeraamika liik kiviõukeraamika, fajansi ja klinkri kõrval. Kõrgkuumuskeraamika all tuleb mõista tooteid, mis on põletatud temperatuurivahemikus 1150°–1500°. Portselani puhul jääb põletustemperatuur vahemikku 1250°–1500° ning selle valge keraamiline mass muutub eelmainitud temperatuuril tihedaks, klaasjaks ning absoluutselt vee ja happekindlaks; samuti enamikel juhtudel suuremal või vähemal määral läbikumavaks (Rohlin 2003: 339). Portselanimassi vajalik koostisaine on raskestisulav kaoliin, millele lisatakse põldpagu, kvartsiliiva jm komponente (Teder 2008: 16). Toodete glasuurimisel on valikuid mitu, kas värvitute või värviliste glasuuridega, ning võimalus dekoreerida kas glasuurialuse või glasuuripealse maalinguga. Glasuurialuste maalingute puhul maalitakse dekoor otse põletatud toorikule, seejärel toode glasuuritakse ning kinnistatakse põletamisel (Rohlin 2003: 339). See tähendab ühtlasi ka seda, et värvid peavad taluma põletamisel kõrgeid temperatuure. Sel puhul ongi eriti kohane sinine koobalt, millest sündiski sinivalge portselan, kuid ka mangaan ja vask (Teder 2008: 16). Glasuuripealse dekoreeringu puhul on maalitud põletuse läbi teinud glasuuritid esemele ning edasine põletamisprotsess viiakse läbi madalamal temperatuuril. Glasuurimata jäetud portselani nimetatakse biskviitportselaniks. See sai klassitsismiaja portselaniplastikas lemmikmaterjaliks – nimelt pidi glasuurimata biskviitportselan meenutama antiikskulptuure (Teder 2007: 20).

### 4.2 Toodang

Põltsamaa lossihoovist omaaegse “meistrite maja” asukoha juurest leitud portselani killud kuuluvad kõik praagi hulka. Eks see seletab ka asjaolu, miks killud just sinna sattunud on. Lähemal vaatlusel tulevad ilmsiks ka defektid ja vead, mille tõttu nad jäätmete hulka arvati. Osa esemeid on lopergused, pragudega või keema läinud glasuurist mõhnlised (Keevallik 1972: 31). Just glasuurimine on keraamiliste toodete

valmistamisel üks olulisemaid etappe, sest glasuurimisel tehtud vead võivad rikkuda kogu eelneva töö (Rohlin 237: 2003). Kui glasuur on juba põletatud, siis lõpptulemust enam muuta ei saa. Nagu võib enamikel praagi hulka arvatud glasuerialuste koobaltinguga nõudel märgata, on defektiks glasuerialuse värvi laialivalgumine, mis omakorda kaotab kohe eseme kaubandusliku väärtuse ja muudab selle praagiks. Mitmevärvilise maalinguga nõude puhul sellisest probleemist rääkida ei saa, kuna maaling teostati pärast lõplikku glasuurimist ning on väiksem võimalus, et maalingu kinnistuspõletuse käigus madalamal temperatuuril taolisi probleeme tekkis. Praagi hulgas paistab veel silma, et glasuuri värvus on väga varieeruv, ulatudes valgest sinakashallini või helepruunini. Osad glasuuritud tassid on sootuks jäänud ebapiisava glasuuri tõttu matiks ja karedapinnaliseks (Keevallik 1972: 31). Praaktodang on hea indikaator keraamika valmistamiskoha määramisel (Tvauri 2005: 120). See ei oma enam mingit kaubanduslikku väärtust ega ka mõtet valmistamiskohast kaugele transportida. Kuid praagist isegi olulisem on teadmine, et tänaseni pole säilinud ühtki Põltsamaa portselnaimanufaktuuris valmistatud valmistoode, kui üksainus Peterburis Ermitaažis Jüri Kuuskemaa poolt nähtud Põltsamaa märgiga statuett (vt. allpool) välja arvata. See muudab ka uurimisprotsessi keerukamaks. Põltsamaalt saadud leidude seas on tervena vaid säilinud üksainus kohvitass (foto 1–2), mis omal ajal siiski praagi hulka arvatud. Ülejäänud on killupuruna või sellest, mis hiljem on suudetud kokku liimida ja sobitada. Kildudel on erinev informatiivne väärtus. Paljud on mitte mingit teavet andvad, sest on niivõrd väikesed või pärinevad nõu osast, kus puuduvad mingile nõutübile iseloomulikud tunnused (Tvauri 2005: 19). Sellest teadmisest lähtudes muutuvad oluliseks informatsiooniallikaks need killud, mis kannavad endaga dekoori või saab vaatlusel kohe öelda, mis tooteosast pärit. Otseselt Põltsamaa manufaktuuri puhul on säilinud tuvastamatut killupuru, kilde ja katkeid millel on tunnused olemas, kuid jääb endiselt segaseks, millele kuulunud (foto 45) ning lõpuks killud, mis on suudetud kokku sobitada enam vähem äratuntavana ja terviklikuna. Üsnagi mitmekülgne on sortiment esemete põhjadest või nende katketest (foto 15; foto 17–19). Teavet saab põhjadelt eelkõige tootemärgistuse kohta, vahel saab aimu, mis nõule kuulunud ning mõne kohta saab vormi jälgides ainult oletada. Keerukaks muudab uurimise ka teadmine, et manufaktuuri tegevusaeg jäi suhteliselt lühikeseks, ilmselt seetõttu ei jõudnud ka omast stiili välja kujuneda. Seda kõike on vähe, kuid piisavalt, et anda osaline üldvaade sortimendist, maalingutest ja vormidest.

Kildude põhjal saab järeldada, et manufaktuuri toodete sortiment on olnud üsnagi mitmekesine. Toota on üritatud kõike, mida omaaegsetes teisteski Euroopa portselani töökodades. Valdav osa kohalikust toodangust on kuulunud söögi ja toidunõude hulka. Tee- ja kohvikannud, taldrikud, vaagnad, alustassid, teetassid, suhkrutoosid. Sinna lisanduvad esteetiliselt ja preetiiselt väärtust omavad vaasid, pisiplastika statuettide näol ja putofiguraalsed kujukesed (foto 21). Üldplaanis saab Põltsamaa manufaktuuri toodangu jagada kahe suurema kunstistiili vahel – rokokoo ja klassitsismi, – mis on kaasa toonud olulisi muudatusi ka teiste Euroopa portselanimanufaktuuride toodangu stiilinäidetes. Pole ka ime, et Põltsamaa portselanile on mõlemad kunstivoolud oma nähtava jälje jätnud ja mõningatel nõudel on mõlemad stiilid omavahel segunenud. Manufaktuuri tegevusaeg langeb perioodi, mil toimus Eestis stiililine murrang – 1785.–1790. a. paiku asendus aristokraatlik-mänglev rokokoo kodanliku ratsionaalse ja puritaanliku klassitsismiga (Suurmaa 2004: 85; Teder 2007: 20).

Praagile tuginedes võib väita, et kõige suurema ja terviklikumalt säilinud rühma moodustavad sinise glasuerialuse koobaltmaalinguga lauanõud. Põhjuseks, miks taldrikute ja alustasside hulgas on valdav ülekaal sinimaalingulistel lauanõudel, võib oletada, et sinise koobaltmaalinguga esemete tootmine oli tollal tunduvalt odavam kui polükroomselt ehk. mitmevärvilise dekoreeritud portselani valmistamine (Dorenfeldt 2000: 51).

Fragmentide põhjal rekonstrueeritud nõude maalingute sarnasused võivad kinnitada, et eeskujuna võeti tol perioodil Kopenhaageni kuninglikus portselanimanufaktooris toodetud ja seal rahvuslikuks uhkuseks saanud sinise koobaltmaalinguga “Taani lillede” temaatikaga portselanist (Kuuskemaa 2005: 196). Kuid sarnane mustritüüp oli levinud ka teistes manufaktuurides. Sinivalge maalinguga muster pärineb algupäraselt Hiinast ning võeti kasutusele juba enne Taani manufaktuuri tegevust Saksa suurimates portselanimanufaktuurides (Blue Fluted pattern—so Danish and yet not... 2012). Selle mustritüübi puhul on maalitav pind äärtel piiratud ringiga ning jagatud sirgete kriipsudega neljaks väljaks, mille igasse sektorisse on maalitud käänelev lehekeste ja seesamiõiekestega oks (Kuuskemaa 2005: 196). Sinivalge maalinguga nõudele peale on peale kantud glasuur ja seejärel on tehtud kinnistuspõletus. Omaaegsete Saksa portselanimanufaktuuride toodangust, esineb sellist või analoogset mustrit äärmiselt

tihti. Algupära tuleb ilmselt otsida Meissenile sinivalgest portselanist, sealt levis selle imiteerimine ka teistesse manufaktuuridesse (Dorenfeldt 2000: 54). Erinevate manufaktuuride tootesortimendiga tutvudes ja oksjonikataloogidele tuginedes lisaksin Meissenile veel Höchsti(Strawflower teapot), Fulda, KPM Berlin (Königliche Porzellan-Manufaktur Berlin) ja Limbachi manufaktuurides (Jedding 1971: II/97) toodetu. Kuid kindlasti ei saa välistada veel teisigi manufaktuure. Erinev on ka sinivalge portselani nimetamisviis. Taani manufaktuuris muster nimetatud “Danish flowers”, “blue-fluted” või “musselmalet” (Dorenfeldt 2000: 54). Saksa manufaktuurides tuntud üldnimega “Strohblumenmuster” ehk otsetõlkes õielillede muster (Jedding 1971: III/156). Siinkohal ise olen kõige kohasemaks kutsuda mustritüüpi sinivalgeks või sinimustriliseks koobalmaalanguks, mis on senistes käsitlustes ka kõige levinum.

Nagu eelnevalt mainitud on nn “Taani lillede” muster võetud üle Kopenhaageni portselanimanufaktuuri oletavasti saksa meistrite vahendusel (Dorenfeldt 2000: 54). Sellest järeldades, julgen arvata, et ka Põltsamaal tuli sinivalge portselan tootmisel, Saksa manufaktuuride mõjutusel ja sealsete meistrite palkamise tulemusel. Oli ju näiteks siinsessegi manufaktuuri palgatud Karl Wohlwahrt töötanud varasemalt Höchsti kuurvürstlikus manufaktuuris ning kindlasti sealset teavet ja oskusi kaasa toonud(Kuuskemaa 2005: 193; Jedding 1971: II/78).

Palju kirjum on Põltsamaa portselanitoodangu toodang mitmevärviliste maalingutega kaetud sortimendi puhul. Mitte ainult rokokoolikule erksusele ja mänglevusele tuginedes sellel perioodil, vaid et säilinud on vaid väikene killupuru, millel on küll erksad värvilised maalingud, kuid erinevalt sinivalgest portselanist midagi terviklikumalt kildudest pole kokku suudetud panna (foto 25–26). Seega saab vaid tugineda maalingutele ja kildude välisele äratuntavusele. Palju esineb kilde alustassidest ja tassidest, kuhu on enamasti maalitud polükroomses laadis lillemotiivid lähtudes Saksa manufaktuurides populaarsele “puistelillede” temaatikale (Kuuskemaa 2005: 196). Palju on välja tulnud erinevate tooside ja kaante nuppe, mis väliskujult roosiõitele ja piiniakäbidele sarnanevad (fotod 21–24). Kuid pelgalt kaanenupud ei anna piisavalt ainet arvamiseks, mille juurde detail kuulunud. Mõnda killudetaili vaadates võib väita, et on püütud ka maalida tassidele siluettportreid (foto 22).

Toodangusortiment kinnitab, et toodetud on figuraalplastikat ja statuette. Kildude hulgas esineb rohkel arvul väikeste statuettkujukeste detaile (foto 24; 49). Vabriku toodangus võib näha rohu ja lilledega kaunistatud statuettide sokliosasid ning figuuride küljest murdunud käedetaile (Keevallik 1975: 56). Osad statueti detailidest on kaetud maalingutega ning osad mitte, kuid nende maalingu erksus ja kujundus tõendab, et Põltsamaa statuetid on olnud täielikult kooskõlas rokokoostiiliga. Sellele vaatamata pole välja tulnud ühtegi terviklikku või mingilgi määral terviklikumat statuetti, seega ei saa me ka teada, millised need võisid välja näha. Statuettide puhul ei tea me ka nende märgistust, kuid usutavasti on see sama, mis tarbenõude puhul (Keevallik 1972: 31). Seda kinnitab ka info, et on kindlaks suudetud teha Põltsamaa portselanimanufaktuuri märki kandev statuett “Bakhos viinamarjaväädiga”, mis asub Ermitaažis Peterburis (Kuuskemaa 2005: 197). Kahjuks ei õnnestunud mul täpsemaid andmeid statueti kohta saada. Varasemalt on ka Anne Untera üritanud Christian Gottlieb Welte näituse kataloogi tarbeks statueti kohta andmeid saada, kuid samuti ebaõnnestunult (Untera, 2007c).

### 4.3 Põhjamärgid

Keraamikamärgid, mis enamasti on kantud toote põhja alla, annavad esemetest mitmesugust informatsiooni, viidates nii selle valmistanud tehasele, modelleerijale, dekoreerijale või ka vabriku omanikule ning loomisajale. Euroopa keraamika märgistamine kaasaegses mõttes tekkis renessansiperioodil ning eeskuju oli ajendatud Hiina portselanist. Esemete põhja alla maalitud hieroglüüfe tõlgendasid hiina keelt mittevaldavad eurooplased tootjamärkidena, ehkki need edastasid informatsiooni hoopiski valitsevatest keisritest ja nende dünastiatest (Teder 2008: 27). Euroopa portselanimanufaktuuride regulaarne märgistussüsteem arendati välja alles 18. sajandil – perioodil, mil portselanitootmine ja turustamine muutus laialdaseks ning tekkis vajadus oma toodangu signeerimise järele.

Väljakaevamistel Põltsamaal tuli välja nõude kilde, mille põhja all oli kas tervikuna või osaliselt näha tootja märk, mis omakorda andis välja selgitada J. Kuuskemaal põhjamärgistuse. Kindel on, et esemete märgistamiseks kasutati glasuerialuse

koobaltiga käsitsi maalitud märke. Põhitüüpe oli kaks. “Merkuuri sau” (foto 17) ning tähtlühend S.O=p (foto 18). Ühel teadaoleval juhul esineb põhjade all tähtlühendit “.WL.”(foto 50) ning Meisseni “Marcolini perioodi” ristatud mõökade kujutist (foto 19).

Enimesinenud Põltsamaa portselani märgiks on “Merkuuri sau” ehk *caduceus*: keskmeks sõõr, selle kohal kaar ja all väike ristike. Merkuuri saual oli kindel tähendus alkeemias, astronoomias ja astroloogias ning kaubandusliku edu sümboliks Rooma jumala Mercuriuse vahendusel (Kuuskemaa 2005: 196). Sellest võibki eeldada, et antud signeeringuga esemed olid mõeldud turundamiseks. Tõestuseks, et tegemist oli siinses manufaktuuris kasutatud märgiga, on asjaolu, et eelmainitud märki on kasutanud vaid Bow manufaktuur Inglismaal 1750 a. paiku, ent massi uuristatuna, mitte peale maalituna (Kuuskemaa 2005: 196). Pealegi valmistati Bows pehmet “kondiportselani” ning Bow lakkas toodangut andmast 1762. aastal. Põltsamaa puhul kasutatav koobaltpattern tuli aga kasutusele alles 14 aastat hiljem (Keevallik 1972: 30).

Teiseks kasutatavaks põhjamarkeeringuks on tähtlühend S.O=p – Põltsamaa lossi saksakeelsest nimest “Schloss Oberpahlen”, – mida esineb nii sinimaalingulistel kui värvilise maalinguga esemetel (Kuuskemaa 2005; 196). Tähtlühendid pole tingimata ühesugused olnud, vaid võivad esineda väikeste variatsioonidena (joonis 4). Nähtavasti olid sellised S.O=p põhjämärgiga esemed mõeldud lossi oma tarbeks. Tõestuseks, et S.O=p märk ning “Merkuuri sau” on seotud sama manufaktuuriga, on analoogia vastavate märgistusega kildude vahel: sarnased on maalingu laad ja stiil, tasside toon ja paksus, samuti vorm ja mõõtmed (Keevallik 1972: 31).

1973. aasta juulis toimusid kaevamised Põltsamaa portselanimanufaktuuri maa-alal, mille üheks põhieesmärgiks oli täpsustada Põltsamaal kasutatavate portselanimärkide süsteemi (Keevallik 197: 55). Kaevamiste käigus õnnestus välja selgitada uus põhjämärk. Põhjaalune signeering initsiaalidega “.WL.” Märk on sarnselt teistega peale kantud glasuerialuse koobaltmaalinguga. Selgelt annavad initsiaalid vihje tollasele lossiomanikule Johann Woldemar von Lauwile ja viitavad manufaktuuri esimesele tegevusperioodile, mis algas 1782. a. ja lõppes majori surmaga 15. veebr. 1786. a. (Keevallik 1972: 55). Initsiaalid WL leiduvad ka J. W. Lauwi omanduses

olnud Laashoone klaasikoja pudelimärkidel (Roosma 1969) ning sama klaasikoja asemelt saadud tellistel (Tvauri 2013 ilmumisel, joonis 3). Eeldatavalt oli “.WL.” eelkõige omandimärk, millega võidi tähistada Lauwi ja tema perekonna isiklikuks tarbeks kasutatud esemeid (Keevallik 1975: 55).

Kurioossemaks põhjamärgi leiuks saab pidada mõnel põhjal esinev Meisseni “Marcolini märgi” jäljendus. Meisseni manufaktuurile omased mõõgad koos nende käepidemete vahele maalitud tärnikestega (Kuuskemaa 1986: 31). 18. saj. ei olnud portselani ja fajansi märgid (nagu mistahes kaubamärgis) võltsimise eest seadustega kaitstud ning see omakorda võimaldas turule tuua kuulsate ettevõtete märkidega imitatsioonide ja koopiaid (Teder 2008: 27). Arvestades toleaeget Meisseni “Marcolini perioodi” peenejoonelist ja filigraanset toodangut ning võrreldes seda Põltsamaa manufaktuuri alalt leitud analoogsete põhjamärkidega, on alust arvata, et tegu on võltsinguga. Madalam on nii Põltsamaa leidude tehniline teostus kui maalingu kvaliteet. Kuid nagu mainitud sai, autoriõiguste kaitse polnud välja kujunenud ja Meisseni toodang oli Euroopas hinnas ning seda võis vabalt müüa kõrgema hinnaga Saksi portselani nime all (Keevallik 1972: 31). Tol ajal jäljendasid Meisseni toodangut otseselt või kaudselt oma kakskümmend väiksemat portselanitootjat (Kuuskemaa 2005: 196).

Teistest erinev põhjamärk on joonisel 8. Erinevalt teistest ei ole markeering põhjale maalitud, vaid portselanimassi surutud. Kuna Põltsamaa tootemärkide hulka see ei kuulu, siis võib arvata, et see viitab töötajale, kelle käe all ese vormiti. Teada on, et manufaktuuris töötas pottsepakedral C. Fr. W. Vielstieg ja arvatavasti võib seda massimärki pidada Vielstiegi initsiaaliks (Keevallik 1972: 32).

#### **4.4 Põltsamaa portselan muuseumikogudes**

Põltsamaa manufaktuuri kohast leitud killud on J. Kuuskemaa andnud enamuses Põltsamaa Muuseumile ja need, mis õnnestus kildudest esinduslikumalt kokku liimida, ka Eesti Tarbekunsti- ja Disainimuuseumis Tallinnas. Mõningad killud on jäänud seniajani ka Jüri Kuuskemaa kätte. Lisaks on veel üksikuid kilde saadud

Põltsamaa lossihoovist minema veetud pinnasest ja 2011. aasta proovikaevamiste käigus.

Selle peatüki põhiline eesmärk on kokku võtta ja grupeerida, mida ja mis esemeid on leitud. Kuigi varemalt sai mainitud, et terviklikult pea midagi säilinud pole, vaid see, mis on suudetud kildudest kokku sobitada ja liimida. Tähtsus seisneb pigem selles, et anda terviklikum pilt, mida kui palju säilinud on. Selleks olen koostanud tabeli (joonis 3), kus on ülaosas mainitud muuseumid ning vasakul eseme sortiment, mida on leitud ja eksponeeritud. Esemete grupeerimisel pole vajadust olnud detailidesse laskuda, kuna esemeid, mis on enam vähem terviklikult või osaliselt õnnestunud kokku liimida, on äärmiselt vähe. Siinjuures olen loonud oma kriteeriumi, kui terve peab ese olema, et see vääraks tabelisse paigutamist. Tabelisse olen paigutanud ainult esemeid, mis on võimalik kindlalt ära tunda, millega tegu. Osad nõud on küll äärmiselt vähesel määral kokku suudetud panna, kuid äratuntavad. Leiud on grupeeritud nelja lahtrisse: 1) tassid, 2) taldrikud ja alustassid, 3) kannud ning 4) muud esemed, kuhu kuuluvad need, mida saab erandlike juhtudena vaadelda.

#### **4.4.1 Kannud**

Portselantoodete seas on õnnestunud leida kilde, mis kuulunud erinevatele kannudele. Kõikidele kannutüüpidele ja vormidele on iseloomulik glasuuralune koobaltmaaling. Erinevatest tüüpidest saab täiesti kindlalt identifitseerida teekannu. Vaadeldav teekann, annab terviklikuma pildi selle vormist ja pisematest detailidest (fotod 28–29). Oma vormilt on teekann kuuljas, selle kõrguseks on 17 cm ja diameeter 11,5 cm. Kannule kuulunud kõrv on kahjuks puudu ning ka tootmiskihis pole ilmenud ühtegi kõrvaosa. Seega ei tea, milline see välja võis näha. See-eest on olemas väljapoole kaardu tilaosa, mis läbilõikena pole ümar, vaid jaotatud omavahel võrdseteks ning otsapoole väänduvateks sektoriteks. Kannu kere välisküljele on pressitud soonekesed, mis on omane pea kõikidele sinivalgetele Põltsamaa toodetele. Teekannule kuulunud kaant võrreldes teistega võib näha, et nende vahel esineb erinevusi (võrdle: fotod 28; fotod 44). Teekannu kaanel puudub kaanelüürsus ning sujuv kaarjas üleminek kaane alusservast kuni kaanenupuni.

Teekannu kaanel on veel üks iseärasus. Kaanest on läbi uuristatud pisike avaus, mida teistel leitud kaaneosadel ei ole. Avaus täitis omal ajal üsnagi edevat ülesannet, nimelt pidi see maitsva joogi tõmbamisel levitama aromaatsaid lõhnu. Teise samasuguse teekannu küljekatke paikneb Põltsamaa muuseumis (foto 11). Teistest kannuliikidest nii terviklikku näidet, kui teekannust pole. Säilinud on veel fragmentaarsed küljekatked kahest kannust, mis sarnanevad nii vormilt, kui maalingult teineteisega (fotod 10–11; foto 39). Kannude kõrgus on 18 cm. Need on samamoodi maalitud samasuguse dekooriga, kui teekann ning küljed hiinapäraselt soonitud. Kahjuks on vormi järgi keeruline kannu otstarvet öelda. Ka on raske ette kujutada, milline võis välja näha juurde kuulunud kaas. Kannukaantest on erinevaid vorme ja mõõte, kuid mainitud kannule mõõtude järgi sobivat ei leidu. Selleaegsed kohvikannud on vormilt pirnja kujuga ning kaasa kuulunud kaaned kõrged kumerjad vormiga (foto 13). Ka ei kajastu katketest, kas kannul on sang olnud, sest olemasolevatel katketel sellest silmaga nähtavat märki ei ole. Ka ei õnnestunud teiste manufaktuuride tootesortimendis analoogseid kannuvorme leida.

#### **4.4.2 Tassid**

Tassidest on enim leitud kõige enam kilde ja nende kohta on võimalik kõige rohkem informatsiooni saada. Enamjaolt on tegemist sinivalgete glasuerialuse maalingutega kaunistatud tassidega, seda nii väliskülgedel kui ka sisekülgedel (fotod 1–6). Sinivalge maalimislaadi kohaselt on tassi pind jaotatud neljaks erinevaks sektoriks, mille igasse sektorisse on maalitud rütmilise sümmeetriaga korduvad väänelid ja õitega lehekused. Tassi ülaserval jookseb seestpool sinine joon ja tassi põhja on maalitud lilleornamendiga motiiv (fotod 3; 41). Äratuntavaks teeb tassidele omane soonilisus siseküljel, mille järgi on tassikilde lihtne ära tunda ja seda isegi väikesest killust (foto 2). Lisaks sellele on tasside seinad palju õhemad kui alustassidel või kannudel. Toodetud tassid ei ole omavahel kõik ühtemoodi sarnased. Sinivalge tassisortimendi puhul võib eristada kildude põhjal vähemalt kolme tassi, mis erinevad just maalingulaadis. Ka tassi sangade puhul on märgata erinevusi (fotod 1; 40). Mõlemate sangade väliskülgedele on kombeks maalida väikene kaunistav motiiv. Teada on, et kõik manufaktuuri tassid ei olnud glasuerialuse koobaltmaalinguga.

Kuuskemaa avaldatud artiklis on lõpus välja toodud pildimaterjali Põltsamaa manufaktuuri toodangust, kus on pilt tassist, mis on hoopiski rokokoovormis kaunistatud punase mangaanmaalinguga ja lillemotiiviga (Keevallik 1975: 58). Kahjuks ei olnud seda tassi kummaski muuseumikogus ja selle asukoht on teadmata. Kuid see annab meile teadmise, et toodangus ei olnud ainult sinivalgeid tasse.

#### **4.4.3 Taldrikud ja alustassid**

Taldrikutele ja alustassidele kuulunud kokkuliimitud kildude põhjal saab tõdeda, et säilinud nii mõndagi ning vormide, maalingute kohta saab järeldusi teha. Toodangu hulka on kuulunud nii suuremõdulisi praetaldrikuid ja vaagnaid, kui ka väiksemaid alus- ja kõrvaltasse. Nagu tasside ja kannudegi puhul, on toodete hulgas läbivaks kaunistuseks jäänud koobaltvärviga maalingud ning mõningatel juhtudel külgedele pressitud rokokoo hiinalikuihalusest tingitud soonekesed. Suured praetaldrikud paistavad eelkõige silma oma klassitsistliku konkreetseusega ja kindla vormiga (fotod 34–38). Kadunud on hiinapärase taldrikuääre soonelisuus kui ka sinimaalinguline rohkus ja piirdunud on vaid sinise taldrikuäärese piiranguga ja nelja geomeetriliselt jagatud õie ja väänelikaunistusega. Vormilt on puudu rokokoolik sujuvus, mis on asendunud klassitsismile omaste konkreetsete vormide väljatoomisega. Selline laad viitab Meisseni “Marcolini ajastu” klassitsistlikutele kujundusideaalidele (Teder 2007: 20). Kõik neli praetaldrikut on glasuuriga kaetud, kuid äärmiselt ebaühtlaselt. Lähemalt vaadates, võib näha, et lisaks ebaühtlasele glasuurile on taldrikud väändunud. Arvatavasti sai see toimuda glasuuri kinnistusprotsessis valel temperatuuril. Vaagnal (fotod 30–31) ja alustasside fragmentidel (fotod 7–8) on jäänud endiselt alles sujuvamad vormid, loomulikult glasuuralune koobaltmaaling ning soonilisus; vaagna puhul ka iseloomulik laineline väliskontuur. Fotol 32 on näha, et on toodetud ka alustasse, mis ei ole piirdunud lihtsalt tavapärase sinise mustriaga, vaid selle keskele on maalitud hiinapärase motiiv, mille peegli keskväli võtab enda alla väänlevate puudega, ehitistega ja linnuga maastiku. Sarnase hiinapärase motiiviga alustassi on seni ilmnenu vaid Meisseni toodangu hulgas (Brown Ground Cup & Saucer #1) Arvatavasti ongi Põltsamaa meistrid motiivi sealt kopeerinud, siiski ainsa erinevusega maastikumotiivi lihtsustades. Hiinapärase maastikumotiiviga alustassi

katkeid on välja tulnud kolm tükki ning kõik nad on jäänud glasuurimata (fotod 9 ; 32 ; 51). Lähtudes, et Meisseni analoogne alustass oli glasuuritud, võiks järeldada, et Põltsamaa omad samamoodi. Lihtsalt praagiks osutamine ja äraviskamine muutis edasise tootmisprotsessi mõttetuks. Kindlasti kuulus alustassi juurde ka vastav tass, mis pidid maalingute järgi alustassiga kooskõlas olema. Sellest johtuvalt sobiks maalingute identsusega ja samalaadilisusele tassi foto 5 küljekatke.

Allakirjutanul õnnestus osaleda 2012. aastal linnakaevamistel Tallinnas Maakri 19/21 krundil. Tegu on piirkonnaga, mis paikneb kunagise Härjapea jõe kallastel ning kuulunud pikka aega Jaani seegi territooriumile ning 19 sajandi lõpuperioodil omaaegse nahavabriku ala.

Välitööde käigus tuli ilmsiks hulgaliselt erinevaid portselanikilde, kuuludes enamjaolt 19. ja 20. sajandi alguse Keiserliku Venemaa portselanimanufaktuuride toodangu hulka. Kuid erilise tähelepanu alla langesid juhuslikult ilmsiks tulnud sinivalge glasuurialuse mustri portaalanist alustassi killud (joonis 5). Killud tulid välja sõnnikusest täitekihst, mis välitööde juhataja Jaak Mälli sõnul dateerib perioodi 1800–1850 ning 1856. a kaardi järgi paiknes sellel kohal puuviljaaed. Kahjuks ei õnnestunud kõiki kilde kokku saada ja puudus kõige olulisem põhjakild, kus põhjamärgi järgi oleks tootja kindlaks teinud. Kokkusobitamisel sai alustaldrikust üsna tervikliku pildi. Leid oli intrigeeriv, just Põltsamaa manufaktuuri alustasside toodangu kohapealt, mis sinivärvilise laadi poolest klappis justkui ideaalselt. Samuti ka dateeritud täitekiht, mis klappis ka ajalisel Põltsamaa portselanimanufaktuuri tegevuse järgse perioodiga. Alles alustasside kõrvutamisel ja visuaalsel mustri võrdlemisel Maakri tänava leiuga ja Põltsamaa Muuseumi leiuga, ilmnis, et alustasside diameeter on küll sama, kuid erinevus tekkis sinimaalingu pisidetailides, mis ei ole omane Põltsamaa manufaktuuri laadile. See muster oli äärmiselt populaarne ning on teada, et portselani imporditi välismaalt sisse, tuleks eeldada, et tegu on pigem mõne Saksa manufaktuuri toodanguga. Kindel on, linnakaevamistel tuleb ka edaspidi sinise väänelidekooriga nõudekilde välja, kuid hoopis keerukas on ilma põhjamärgita neile kindlat tootjamanufaktuuri omistada. Väike informatiivne kild võib teada anda, mis esemele kuulunud killuga tegemist on, terviklikum annab teoreetilise võimaluse tootja selgitamiseks läbi vormi ja maalingu.

Portselanitoodangu hulgas pole alustasside puhul vähemalt kõik sinimaalingulised. Kildudest on leitud tükke, mis kuuluvad samuti alustassidele, kuid on eelnevalt glasuuritud ning hiljem maalingutega kaetud (fotod 26 ; 49). Need vastavad kildude põhjal täielikult rokokoolikule nõuetele: näiteks on neil värvilised lillemustrid ja kaunistused. Keeruliseks teeb nende äratundmisel seik, et tol perioodil oli Euroopas sarnane lillemotiiv väga laialdaselt kasutusel ning juhul kui sellist portselani pole leitud just Põltsamaa manufaktuuri alalt või kui põhjamärk puudub, on väga keeruline välja selgitada, et tegu just Põltsamaal toodetuga. Ühel joonisel (foto 49) on näha ka taldrikule kuuluv katke, mille sisepinna kesksel osal on kaunistuseks “B” täht. Nagu Lauwi-gi põhjamärgi puhul, võis see kuuluda lossiomaniku isiklikuks tarvitamiseks. “B” tähe puhul tuleks kõne alla lossi hilisem omanik Aleksei Bobrinski ja tema initsiaal (Kuuskemaa 2005: 197). Juhul kui sellest lähtuda, siis saab väita, et alustaldrik on valmistatud manufaktuuri teise omaniku Bobrinski ajal.

#### **4.4.4 Suhkrutoos**

Fotol 46 kujutab Põltsamaa manufaktuuris toodetud suhkrutoosi. Esmapilgul oleks raske väita, et tegemist on suhkru jaoks mõeldud toosiga, kuna see meenutab oma väliskujult pigem tirinat. Kuid klassitsistliku vormiga suhkrutoosid meenutasidki pigem urni või toosi, kuid säilitasid rokokoolikud elemendid, nagu väänlevad sangad ja roosi- või pungakujuline õienupp (Suurmaa 2004: 93). Toos koos kaanega oli eeldavalt jäänud praagiks ja seetõttu jäetud ka maalinguta. Ovaalse kujuga sügava toosi välisküljed ja kaaneosa on kujundatud sissevajutatud soonekestega, viidates sellele, et katta koobaltmaalinguga nagu kõikide teistegi soonitud nõude puhul kombeks oli ning seejärel teostada glasuuri kinnistuspõletus protsess. Kõik see hiinapärase soonelisuus viitab, et vaimustuti hiina moest ehk “*chinoiserie*“, mis rokokooajal oli üldlevinud (Kuuskemaa 2005: 196). Kuna suhkrutoos on ühekordselt põletatud toorikuks jäänud ning ei ole põhjaga massimärki, tuleb lähtuda tuvastamisel lihtsalt sellest, et manufaktuuri alalt leitud ja portselanist eelpõletatud toorik.

#### 4.4.5 Klassitsistlik vaas

Põltsamaa manufaktuuri vaasinäidetest on kildudena leitud ja kokku suudetud liimida vaid üks (foto 48). Vaas oma klassitsistlikule omases vormilaadis, mille kõrgus on 25 cm ja diameeter 14 cm, meenutab vormilt ja koos kaanega pigem urni, kui vaasi. Seetõttu oleks täpsem kutsuda, ka urnvaasiks. Nagu suhkruutoosigi puhul on tegemist ühekordse põletuse läbinud toorikuga, mis osutunud praagiks, seetõttu ka jäänud ära hilisem maaling ja teistkordne värvi põletusprotsess. Samuti puudub märgistus ja tuleb lähtuda jällegi teadmised, et leitud manufaktuuri alalt. Vaasi eeskujud lähtuvad antiikajast, kus neoklassitsistliku vormilaadi tulekul Euroopa portselanikunsti, lähtuti vormikäsitluses otseselt antiikvaasidest (Rohlin 2003: 63) Toorik on kolmeosaline: kaas, vaasikeha ning jalg, millele vaas toetub (foto 47). Reljeefides on rangelt järgitud klassitsistlikke vorme ja reljeefsel katvat ornamentikat. Ornamentikas on äratuntav munavööt, pärlnöör ja festoonid. Neoklassitsistlike vaaside maalingule omaselt on ebausutav, et enam kasutati sinimaalingut, pigem vaoshoitumat dekoori.

#### 4.4.6 Piibukaha

Erandliku juhtumina võib vaadelda lossihoovilt leitud piibukaha (foto 27). Ei saa täiesti kindlalt väita, et kaha näol on tegemist Põltsamaal valmistatud tootega. Piibukahal ei esine mingit märgistust ning samuti on ka mujal taolisi portselanist piibukahasid välja tulnud<sup>2</sup>. Kuid kuna tõepoolest on tegu portselanist tootega, mis on praagi hulka sattunud ja kuna piki kaha külge jookseb mõra, mis on eeldatavasti tootmisprotsessi käigus juhtunud, võib nimetatud leiu liigitada Põltsamaa toodangu hulka. Oma kujult on piibukaha dekoreerimata väljavenitatud ovaal koos nupukujulise kanna ja lühikese tüveosaga. Tüveosale kinnitatakse hiljem eraldi veel vaheosa. Vormilt meenutab piibukaha 18. saj teise poole Madalmaade tüüpilisi savipiibukahasid (Pallo & Russow 2008: 28). 1761. a. hakati Meissenis tootma portselanist piipe, mis sarnanesid kujult savipiipudele (Pallo & Russow 2008: 244). Portselanist piibukahade tootmine ei saanud arvatavasti Põltsamaal märkamata jääda ning populaarsuse ja prestiiži märgina püüti ka ise valmistada.

---

<sup>2</sup> A.Tvauri suulistel andmetel on kaks samasugust piibukaha on leitud Tartust: Kaubahalli 1986. a kaevandist (TM A 40:1924, 2) ja Lossi 15 kaevandist (TM A 1973: 308).

## Kokkuvõte

Varasemad kirjalikud teated, et Põltsamaal on tegutsenud kunagi portselanimanufaktuur on jõudnud meieni August Wilhelm Hupeli, Johann Cristoph Brotze ning hilisemalt Friedrich Amelungi vahendusel. Milline manufaktuuri toodang välja nägi, sai teatavaks alles 1971. a., kui Jüri Kuuskemaa leidis Põltsamaa lossihoovilt portselanikilde ja tegi kindlaks selle kohaliku päritolu.

Käesoleva töö jaoks koostas autor andmebaasi olemasolevatest Põltsamaa portselani kildudest. Selleks külastasin Põltsamaa Muuseumi ning Eesti Tarbekunsti-ja Disainimuuseumi ja kataloogisin olemasolevad leiud. Nagu selgub, on enamik säilinud vaid väikeste kildude näol ning kokku on suudetud liimida enam-vähem terviklikuna väga väike osa. Toodete sortiment on olnud kildude põhjal vaadatuna üsnagi mitmekesine. Toota on püütud kõike, mis tollasel ajal võimalik oli. Alates serviisidesse kuuluvatest tassidest, kannudest, taldrikutest, toosidest kuni pisiplastikani, vaasideni ja piipudeni.

Selgus, et Põltsamaal toodetud portselani on ilma põhjamärkideta suhteliselt raske tuvastada. Seda juhul, kui analoogne kild peaks välja tulema mujalt kui Põltsamaa lossihoovilt. Kuna manufaktuur sai tegutseda suhteliselt lühikest aega, siis ei jõudnud välja kujuneda toodete kohalik eripära. Selle lühikese perioodi, mil manufaktuur tegutses, langes kokku Eesti aladel toimunud üleminekuga rokokoolt klassitsismile, seetõttu on stiilierinevusi märgata ka toodangu hulgas. Läbivaks tunnusjooneks on Põltsamaa manufaktuuri puhul praak, kuid ka teadmine, et terviklikult pole säilinud meieni pea ühtki terviklikku eset. Manufaktuuri peamise toodangu moodustasid sinise glasuerialuse koobaltmaalinguga nõud. Teada on, et sarnase maalinguga lauanõusid on toodetud varem Taanis kuninglikus portselanimanufaktuuris ja seal rahvusliku dekoori staatuse saavutanud. Kuid sinivalgetete nõude mõjutused lähtuvad Hiinast ning Taani manufaktuuri jõudis läbi Saksa (peamiselt Meissen) manufaktuuride ja meistrite vahenduse. Niisamuti arvatavasti ka Põltsamaa portselanimanufaktuuri. Koobaltmaalinguga nõud olid omalajal hinnatud, kuna odavam toota, kui mitmevärvilisi ja samuti taskukohasem rahvale. Saksa aladel on teada mitmeid manufaktuure, mis sarnast toodangut andsid. Põhjamärgi puudumisel on ühe

võimalusena otsesesse võrdlusesse võtta kindel Põltsamaale omistatud toode ja visuaalselt võrrelda analoogsega nagu Maakri tänava alustassi kildude puhul, kuid ei pruugi kindla tulemuseni jõuda. Kindel on, et sarnaseid kilde tuleb ka edaspidi välja, kuid kuuluvuse omistamine kindlale manufaktuurile on keerulisem.

Lisaks on teada nõude ja pisiplastika fragmente, mis on vormingult ja maalingutelt rokokooliku stiili esindajad, kuid kuna esemed on leitud väikeste kildudena ja taastada midagi pole suudetud, on nende äratundmine ilma põhjamärgita pea võimatu. Polükroomse maalinguga nõudel on glasuuripealne maaling ja laialdast eeskuju leidnud "Saksa puistelillede" motiivist.

2011. a. viidi läbi ka proovikaevamised Põltsamaa lossihoovil, et teada saada, kas kunagine tootmisjääkide kiht võiks säilinud olla ja leida lisa kildude näol. Kahe šurfi kaevamisel selgus, et kihist pole enam midagi säilinud ning ehituslike kaevamiste käigus 20. saj. teisel poolel on kihid täielikult segi paisatud. Välja tuli vaid kolm praaknõu kildu.

## Kasutatud allikad ja kirjandus

### *Kasutatud allikad ja käsikirjad*

**Tvauri, A. 2011.** Aruanne arheoloogilistest proovikaevamistest Põltsamaa linnuse hoovi põhjanurgas 2011. aastal. Tartu. (Käsikiri TÜ arheoloogia arhiivis).

### *Kasutatud kirjandus*

**A. P. B. 1934.** Põltsamaa muistne portselanivabrik ja tema asutaja major Joh. Wold. Lauw. Waba Maa, 17.- nov. nr. 271, 6.

**Amelung, Fr. 1999.** Oberpahleni ajaloost ja tööstuslikust õitseajast. Kirjutised Oberpahleni komtuur- ja piirkonna ning lossiümbruse vanemast ajaloost. Saja-aastatagused meenuslood Oberpahleni tööstuslikust õitseajast 1750–1792. Ajalooline ettekanne, mille pidas 8. detsembril 1981 F. Amelung. Põltsamaa. OÜ Vali Press trükikoda.

**Brotze, J. Chr. 2006.** Estonica. Tallinn, Estopol OÜ.

**Dorenfeldt. G. L. 2000.** Royal Copenhagen porcelain 1775–2000: 225 years of design. Koostanud Bodil Busk Laursen and Steen Nottelmann. Copenhagen. Nyt Nordisk Forlag Arnold Busck

**Hupel, A.W. 1772.** Topographische Nachrichten, Bd I. Riga.

**Hupel, A.W. 1782.** Topographische Nachrichten, Bd III. Riga.

**Jedding, H. 1971.** Europäisches Porzellan. Band I. Von den Anfängen– is 1800. Keyzersche Verlagsbuchhandlung. München.

**Jürjo, I. 2004.** Liivimaa valgustaja August Wilhelm Hupel 1737–1819. Riigiarhiiv, Tallinn.

**Keevallik, J. 1972.** Portselanileide Põltsamaal. –Kunst 42/2. Tallinn, 30-33.

**Keevallik, J. 1975.** Kaevamised Põltsamaal.– Eesti NSV Riiklik Kunstimuseum. Artiklite kogumik. Tallinn, 55–60.

**Kuuskemaa, J. 2005.** “Balti rokokoo – Tallinna fajanss ja Põltsamaa portselan.– Eesti kunsti ajalugu 2. Tallinn, 193-197.

**Pallo, S., Russow E. 2008.** Piiburaamat. Tallinn.

**Rohlin, L. 2003.** Keraamika käsiraamat. Tallinn, Eesti Kunstiakadeemia.

**Roosma, M. 1969.** The glass industry of Estonia in the 18<sup>th</sup> and 19<sup>th</sup> century. –Journal of Glass Studies. Volume XI, 70–85.

**Suurmaa, L. 2004.** Tallinna saksa kaupmeeste varaloendites inventeeritud laua-ja kööginõud kuluuriajaloo allikana 18.sajandil. – Vana Tallinn XV (XIX). Tallinn, Estopol OÜ.

**Teder, I. 2008.** Keraamikast. Tartu.

**Tiik, L. 1970.** Gottlieb Christian Welte – Maalija ja radeerija XVIII sajandi teisel poolel. – TRÜ Toimetised, Kunstiajaloolisi töid. Tartu, 94-102.

**Tvauri, A. 2007.** Kaevamised Põltsamaa lossihoovil – Põltsamaa muuseumi toimetised. Põltsamaa lossi sees ja ümber. Põltsamaa, 88–93.

**Tvauri, A. 2005.** Eesti hilisrauaaja savinõud. *Muinasaja Teadus 16*. Tartu.

**Tvauri, A. 2013** ilmumisel. Archaeological investigations in the sites of the glassworks of Central Estonia. – Arheoloogilised välitööd Eestis 2012. Tallinn

**Untera, A. 2007a.** Põltsamaa hiilgeajad, major von Lauw ja tema õuekunstnik Gottlieb Welte. – Põltsamaa muuseumi toimetised. Põltsamaa lossi sees ja ümber. Põltsamaa, 117–130.

**Untera, A. 2007b.** Maarjamaa rokokoo. Gottlieb Welté. Näituse kataloog. Tallinn.

**Untera, A. 2007c.** Gottlieb Welté loominguloo lüngad täituvad pikkamööda. Ajaleht “Sirp”, 07.dets. 2007. a, nr.45.

**V. A. 1935.** Miljonid portselanis. Uus Eesti, 7. dets., nr 81, 17.

### ***Interneti viited***

Blue fluted pattern– so Danish and yet not...(http://intl.lauritzblog.com/2012/08/07/blue-fluted-pattern-so-danish-and-yet-not/) (22.03.2013)

Brown Ground Cup & Saucer #1 ([www.porcelainbiz.com/porcelain/meissenbrownlusterglazecup1.htm](http://www.porcelainbiz.com/porcelain/meissenbrownlusterglazecup1.htm)) (18.04.2013)

Strawflower teapot (<http://www.porcelainbiz.com/porcelain/hoechststrawflowerpot1.htm>) (18.04.2013)

## **Porcelain of Põltsamaa**

### **Summary**

The fact that porcelain has been produced in Estonia is unusual because notoriously it has never been tried to produce porcelain industrially in Estonia.

There are really only a few studies that have dealt with the work of the past manufactory and their emphasis is rather on art history than on archaeology. This is one of the reasons why the subject should be studied more closely. The main target of this study is to compose a catalogue of the chippings that have been found so far, to describe those pieces and to specify the features that are characteristic to the porcelain products of Põltsamaa. Ideally, the composed catalogue would be useful while determining which chippings of porcelain could belong to the Põltsamaa manufactory's range of products.

To compose the catalogue, I visited museums and took photos of the existing chippings. The old-time production is preserved and exposed in the Museum of Põltsamaa and in the Estonian Museum of Applied Art and Design. The chippings that are held privately or that have come out as later accidental findings have also been included in the catalogue. In the autumn of 2011, for this study I took part in a trial excavation in the courtyard of Põltsamaa Castle to find out whether the cultural layer of the once functioned manufactory has been preserved until today, and if it has, what its composition is like. I composed an overview of the more complete preserved items in terms of how many items have preserved (almost) wholly and what kind of items they are exactly.

The study consists of four chapters. The topic of the first chapter is porcelain manufacturing in Põltsamaa on the basis of written data. Descriptions and notes of the functioned manufactory written by August Wilhelm Hupel, Johan Cristoph Brotze and Friedrich Amelung have been used. Of the writings that treat directly the functioning and production of the manufactory, I have used the only studies that have been published this far – then ones by Jüri Kuuskemaa. The second chapter consists of a general overview of the excavation carried out in the courtyard of the Põltsamaa Castle to which is added an overview of the trial excavation where the author participated, and a summary of the results. In the third chapter, I give an overview of the outbreak of industrial exuberance in Põltsamaa, and of the operation and

craftsmen of the porcelain manufactory. In the last chapter, the fourth one, there is the most important material – the production, what was produced and what has been preserved. Photos for the catalogue that would visually support the descriptions were taken for that chapter. I have included the catalogue as a separate part of the study.

The first conclusions could already be done during cataloguing. It appeared that mostly only a rubble of chippings has been preserved. In the form of chippings, only a small part has been successfully glued together somewhat entirely. Only one coffee cup has been preserved as a whole until today. There is nothing to wonder about it because the found chippings were considered as of defective goods and were not merchantable or valuable for their contemporaries. Deciding on the basis of chippings, the range of porcelain products was quite varied. Everything produced in other porcelain manufactories of the period was tried to produce, starting from cups belonging into dinner sets, jugs, plates, saucers, boxes and ending with small plastic art, vases and pipe bowls.

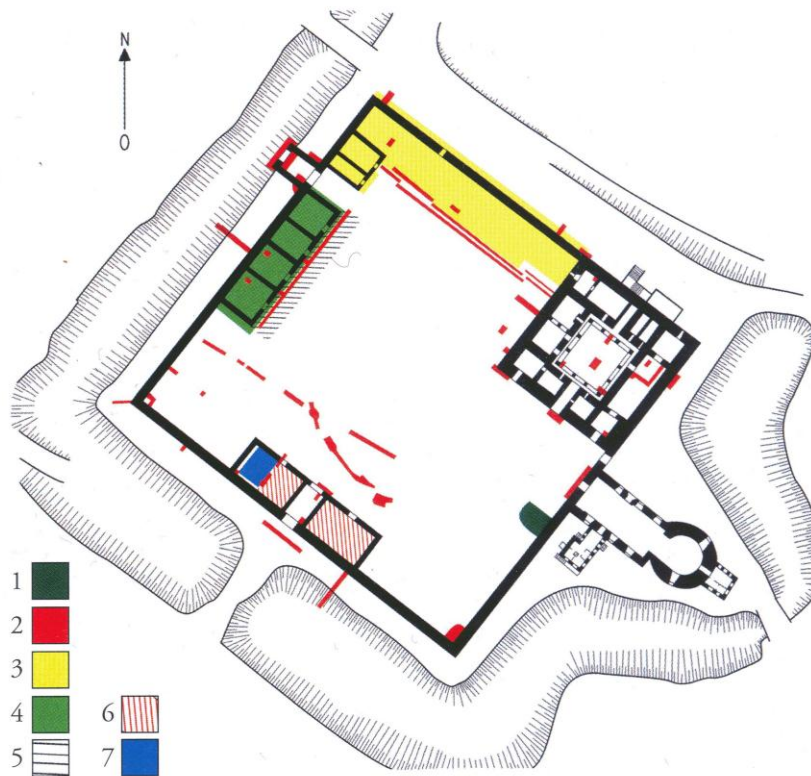
A recurring feature of the production of the Põltsamaa manufactory is a blue cobalt painting under the glaze. Such pattern is monochrome, and during the period, it was immensely wide-spread and popular in other European manufactories. This was mainly because of its cheaper production and price that guaranteed success in sales, taking into account the prices of porcelain of that time. On the basis of the findings, it can definitely be said that objects with polychrome paintings were tried to produce as well. Mainly details belonging to statuettes have polychrome paintings on them, and also some kitchenware chippings. The polychrome flower paintings were made in the then popular Danish Flowers style. Unfortunately, unlike the blue and white pattern, polychrome objects have only been preserved as a rubble of chippings and there can be found no pattern that could be viewed as a whole. As the manufactory operated for a very short time, from 1782-1800, the local characteristics of products could not probably form, although stylistic differences can be seen during the operating period of the manufactory.

Among the product range, there are both rococo and classicistic shapes and also merging of the two styles. It appeared that without the marks on the bottom, it is almost impossible to identify the porcelain of Põltsamaa, especially if a similar chipping was found from somewhere else and not from the area of Põltsamaa manufactory. The bottom marks' combinations that serve as reliable characteristics of Põltsamaa production are: 1) „Mercury's stick“ – a circle, an arch above it and a cross

below its 2) abbreviation S.O=p, they can vary a little. If a blue and white chipping appeared, it would be the most reasonable to compare it directly to an object about which it is known that it is from Põltsamaa manufactory, then the nuances and features would become visible that would give a more certain opinion. The blue and white patterns of different porcelain manufactories have a clearly distinguishable difference in the rhythmic pattern repeat. Without a bottom mark, it is completely impossible to identify the representatives of the rococo style shape and paintings because they are in small chippings and complete restoration of the objects has not been successful. It is also difficult to identify unfinished products because there is no painting or bottom mark. During the 2011 trial excavation in the courtyard of the Põltsamaa Castle, after making two shafts, it appeared that the archaeological horizon of the time has not been preserved but has been disrupted during different construction excavations. Only three blue and white chippings of defective products appeared and probably further chippings can also appear there, but only occasionally.

## Lisad

Joonis 1. Põltsamaa linnuse ala kaevandite plaan.



Kaevamised Põltsamaa lossi alal.

1 – 1957. aastal rajatud kiriku keskkütteruumi ja leerisaali vundamendisüvend.

2 – 1970. aastate ehitisarheoloogilised uurimiskaevused.

3 – 1975. ja 1976. aastal ekskavaatoriga rajatud vundamendisüvend.

4 – 1981. aastal ekskavaatoriga rajatud vundamendisüvend.

5 – 1988. aastal toimunud kaevetööd.

6 – 1980. aastate lõpus või 1990. aastatel ilma arheoloogiliste uuringuteta ära veetud kultuurkiht.

7 – 1998. aastal Andres Tvauri juhendamisel tehtud arheoloogiliste kaevamiste ala.

Jooniselt puuduvad 1971 ja 1973 Jüri Kuuskemaa juhendamisel toimunud kaevamiste asukohtade tähised. Joonis A. Tvauri – Tea Tänav

Joonis 2. Kogutud leiud 2011 a. proovikaevamistest Põltsamaal. Leiud asuvad Tartu Ülikooli arheoloogiakogudes peanumbri TÜ 1958 all.

Nr	ese	leiukoht
1	portselannõu kild, sinine koobaltmaaling	šurf 1
2	lihtkedrakeraamilise savinõu katke	šurf 1
3	portselannõu kild, tassi serv, sinine koobaltmaaling	šurf 2
4	portselannõu kild, sinine koobaltmaaling	šurf 2
5	lihtkedrakeraamilise savinõu serva katke	šurf 2
6	padrunikesta katke	šurf 2

Joonis 3.

	Tarbekunsti- ja Disainimuuseum	Põltsamaa muuseum
Tassid	2 koobaltmaalinguga tassi (mõlemal juhul säilinud osa küljest ja põhjast) (fotod 40–43)	3 sinise glasuerialuse maalinguga tassi (fotod 1–6) (1 täiesti terve, teised säilinud osaliselt külgedelt ja põhjast)
Taldrikud ja alustassid	4 koobaltmaalinguga glasuurimata praetaldrikut(fotod 34–37), 1 koobaltmaalinguga vaagen(foto 30), 1 hiinapärase maastikumotiiviga alustass(fotod 32–33) (koobaltmaalinguga,glasuurimata)	1 sinise koobaltmaalinguga, glasuerialune alustass. (foto 7)  1 hiinapärase maastikumotiiviga alustass. (koobaltmaalinguga,glasuurimata) (foto 9)
Kannud	1 teekann(foto 39), 1kann(u50% ulatuses restaureeritud)	1 teekannu katke küljeosast 1 kannu katke küljeosast mõlemad säilinud umbes 30% ulatuses(fotod 10–12)
Muud esemed	1 põletatud glasuurimata suhkrukoos(foto 46) 1 kolmeosaline klassitsistlik vaas, biskviitportselan,glasuurimata toorik. (fotod 47–48)	1 portselanpiibu kahaosa(foto 27)

Joonis 4. Põltsamaa portselanimärgid

∞  
+

S.O=p.

:S:O-p:

:S:O=p:

Joonis 5. Tallinnas Maakri 19/21 krundilt leitud sinimaalinguga alustassi killud.



# Lisad

## KATALOOG

### Lisa I *Põltsamaa portselan Põltsamaa muuseumis*



Foto 1. Koobaltmaalinguga portselantass.  
Foto: S. Pärtma



Foto 2. Portselantass pealtvaates. Foto: S.  
Pärtma



Foto 3. Portselantassi killud. Foto: S.  
Pärtma



Foto 4. Portselantassi põhjaosa  
signeeringuga. Foto: S. Pärtma



Foto 5. Portselantassidele killud. Foto: S. Pärtma



Foto 6. Portselantassi killud  
Foto: S. Pärtma



Foto 7. Alustass. Foto: S. Pärtma



Foto 8. Alustassi fragment. Foto: S. Pärtma



Foto 9. Fragment alustassist. Foto: S. Pärtma



Foto 10. Kannude küljekatked. Foto: S. Pärtma



Foto 11. Kannu küljekatke. Foto: S. Pärtma



Foto 12. Teekannu küljekatke. Foto: S. Pärtma



Foto 13. Portselankaas. Foto: S. Pärtma



Foto 14. Killuke kaaneosast. Foto: S. Pärtma



Foto 15. Killud ja põhjamärgid. Foto: S. Pärtma



Foto 16. Kild alustassi küljest. Foto: S. Pärtma



Foto 17. Põltsamaa portselanimärk. Foto: S. Pärtma



Foto 18. Põhjamärk tassist. Foto: S. Pärtma



Foto 19. Meisseni "Marcolini" perioodi põhjamärk. Foto: S. Pärtma



Foto 20. Vielstiegi massimärk. Foto: S. Pärtma



Foto 21. Kaanenupp ja peafragment putofiguuri küljest. Foto: S. Pärtma



Foto 22. Daamisiluett glasuuripealse maalinguga killul. Foto: S. Pärtma



Foto 23. Valik erinevaid kaanenuppe. Foto: S. Pärtma

Foto 24. Detailid statuettide küljest. Foto: S. Pärtma



Foto 25. Portselanikilde erinevate esemete küljest. Foto: S. Pärtma

Foto 26. Polükroomse maalinguga nõudekatked. Foto: S. Pärtma



Foto 27. Portselanist piibukaha. Foto: S. Pärtma

## Lisa II

### *Eesti Tarbekunsti-ja Disaini- muuseum*



Foto 28. Teekann. Foto: S. Pärtma



Foto 29. Teekann põhjavaates. Foto: S. Pärtma



Foto 30. Vaagen. Foto: S. Pärtma

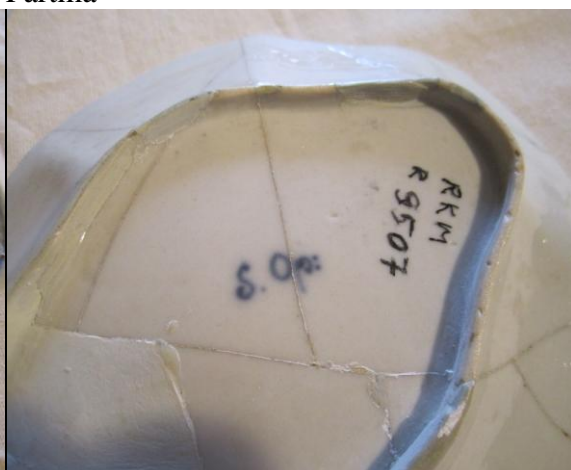


Foto 31. Vaagen põhjavaates. Foto: S. Pärtma



Foto 32. Alustass. Foto: S. Pärtma

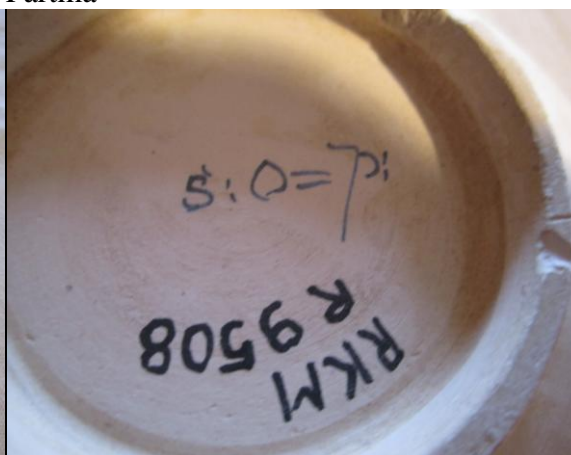


Foto 33. Alustassi põhi. Foto: S. Pärtma



Foto 34. Praetaldrik nr. 1. Foto: S. Pärtma



Foto 35. Praetaldrik nr. 2. Foto: S. Pärtma



Foto 36. Praetaldrik nr. 3. Foto: S. Pärtma



Foto 37. Praetaldrik nr. 4. Foto: S. Pärtma

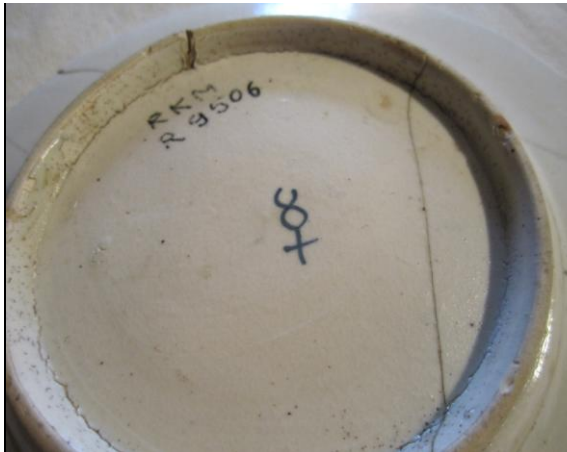


Foto 38. Praetaldriku nr. 1. põhjavaates.  
Foto: S. Pärtma

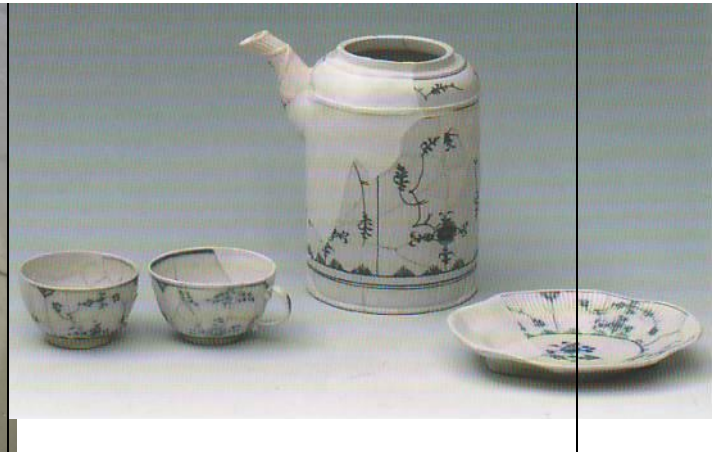


Foto 39. Põltsamaa manufaktuuri  
restaureeritud portselantassid, kann ja  
vaagen. Foto: Eesti Tarbekunsti- ja  
Disainimuseum



Foto 40. Portselantass. Foto: S. Pärtma



Foto 41. Portselantass pealtvaates. Foto: S. Pärtma



Foto 42. Portselantass. Foto: S. Pärtma



Foto 43. Portselantass põhjamärgiga. Foto: S. Pärtma



Foto 44. Kaas. Foto: S. Pärtma



Foto 45. Detail tuvastamata portselaneseme küljest. Foto: S. Pärtma



Foto 46. Suhkrutoos. Glasuurimata toorik.  
Foto: S. Pärtma



Foto 47. Klassitsistlik vaas. Põletamata,  
lahtivõetuna. Foto: S. Pärtma



Foto 48. Klassitsistlik vaas. Kokkupanduna.  
Foto: S. Pärtma

## Lisa III

### *Põltsamaa portselan Jüri Kuuskemaa kogus*



Foto 49. Värvilise lillemustriga portselani killud ja pisiplastika. Foto: A. Tvauri

Foto 50. lauanõude killud ja erinevaid põhjamärke. Foto: A. Tvauri



Foto 51. Fragment alustassist. Foto: A. Tvauri

Foto 52. Lauanõude killud. Foto: A. Tvauri

## Lisa IV

### *TÜ 1958 kolleksioon*

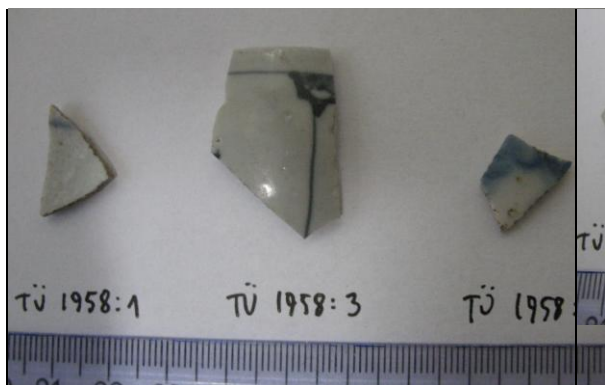


Foto 53. Põltsamaa proovišurfide portselanileiud. Foto: A. Tvauri

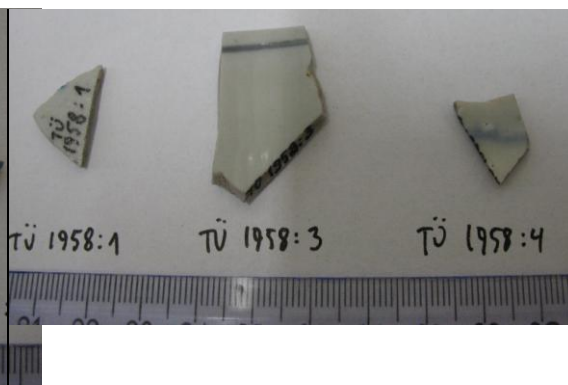


Foto 54. Põltsamaa proovišurfide portselanileiud. Foto: A. Tvauri

## Lisa V

### **Portselanikillud Kuningamäelt**



Foto 55. Põltsamaa Kuningamäelt leitud tassikillud. Foto: A. Tvauri



Foto 56. Põltsamaa Kuningamäelt leitud tassikillud. Foto: A. Tvauri



Foto 57. Põltsamaa Kuningamäelt leitud sinikirjalise mustriega killud. Foto: A. Tvauri



Foto 58. Põltsamaa Kuningamäelt leitud sinikirjalise mustriega killud. Foto: A. Tvauri

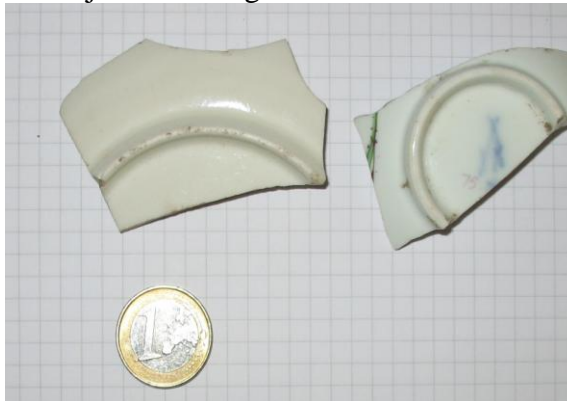


Foto 59. Põltsamaa portselani killud. Meisseni portselanimärk. Foto: A. Tvauri



Foto 60. Polükroomse lillemustriga portselani killud. Foto: A. Tvauri



Foto 61. Sinimaalinguga portselani killud. Foto: A. Tvauri

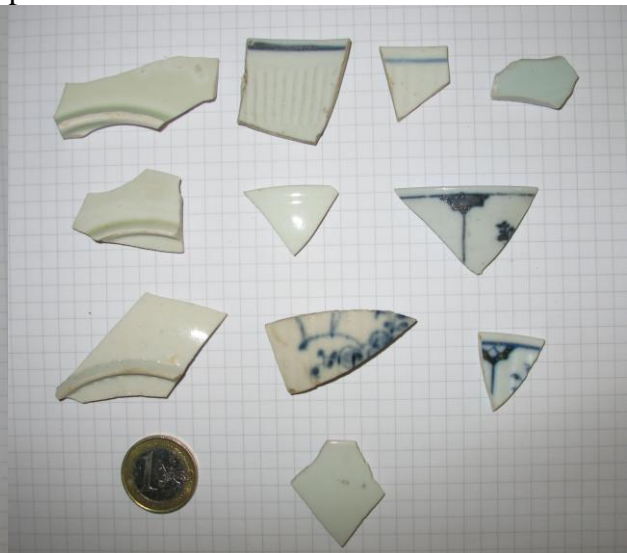


Foto 62. Sinimaalinguga portselani killud. Teiselt poolt vaadatuna. Foto: A. Tvauri

**Lihtlitsents lõputöö reprodutseerimiseks ja lõputöö üldsusele kättesaadavaks tegemiseks**

Mina, **Siim Pärtma** (sünnikuupäev: 07.12.1984)

1. annan Tartu Ülikoolile tasuta loa (lihtlitsentsi) enda loodud teose

**bakalaureusetöö „Põltsamaa portselan“,**

mille juhendaja on vanemteadur Andres Tvauri,

- 1.1.reprodutseerimiseks säilitamise ja üldsusele kättesaadavaks tegemise eesmärgil, sealhulgas digitaalarhiivi DSpace-is lisamise eesmärgil kuni autoriõiguse kehtivuse tähtaja lõppemiseni;
  - 1.2.üldsusele kättesaadavaks tegemiseks Tartu Ülikooli veebikeskkonna kaudu, sealhulgas digitaalarhiivi DSpace'i kaudu kuni autoriõiguse kehtivuse tähtaja lõppemiseni.
2. olen teadlik, et punktis 1 nimetatud õigused jäävad alles ka autorile.
  3. kinnitan, et lihtlitsentsi andmisega ei rikuta teiste isikute intellektuaalomandi ega isikuandmete kaitse seadusest tulenevaid õigusi.

Tartus 21. mail 2013

