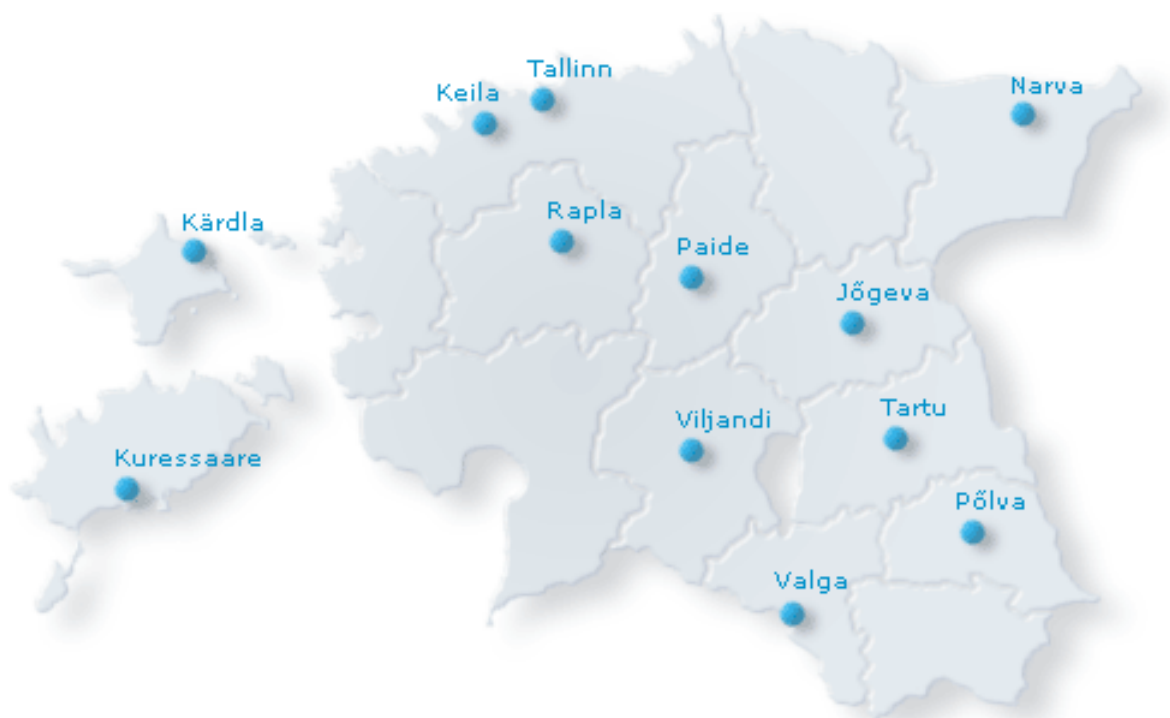


LISAD



Lisa 1, Joonis 1: Viljandi on rahvaarvu poolest suuruselt kuues linn Eestis.



Lisa 1, Joonis 2: Viljandi prügila viihallis kogutud PET- pudelid.



Lisa 2, Joonis 3: Viljandi prügila viihallis kogutud roheline klaasimurd.



Lisa 2, Joonis 4: Viljandi prügila viihallis kogutud kile.



Lisa 3, Joonis 5: Viljandi linna ohtlike jäätmete kogumispunkt.



Lisa 3, Joonis 6: 2003. aasta lõpul korteriühistu juurde rajatud jäätmejaam.



Lisa 4, Joonis 7: Viljandi prügila jäätmejaam.



Lisa 4, Joonis 8: Viljandi prügila komposteerimisväljak.

MÄÄRUS

26.11.2004 nr 87

Viljandi linna jäätmehoolduseeskirja kehtestamine

Määrus kehtestatakse kohaliku omavalitsuse korralduse seaduse (RT I 1993, 37, 558; 1999, 82, 755; 2000, 51, 322; 2001, 24, 133; 82, 489; 100, 642; 2002, 29, 174; 36, 220; 50, 313; 53, 336; 58, 362; 61, 375; 63, 387; 64, 390; 393; 82, 480; 96, 565; 99, 579; 2003, 1, 1; 4, 22; 23, 141; 88, 588; 2004, 41, 277) § 22 lõike 1 punkti 36⁵ ning jäätmeseaduse (RT I 2004, 9, 52; 30, 208) § 71 alusel:

1. ÜLDSÄTTED

1.1. Käesolev eeskiri määrab jäätmekäitluse üldise korra Viljandi linna (edaspidi linn) haldusterritooriumil.

1.2. Eeskirja eesmärk on puhas ja tervislik elukeskkond Viljandis, jäätmete ohtlikkuse ja ladestamisele minevate koguste vähendamine ning jäätmete taaskasutamise soodustamine.

1.3. Eeskiri on kohustuslik täitmiseks kõigile juriidilistele ning füüsilistele isikutele, kes viibivad linna haldusterritooriumil.

1.4. Jäätmehooldust linnas korraldab Viljandi Linnavalitsus (edaspidi linnavalitsus) vastavalt jäätmehooldust reguleerivatele õigusaktidele.

2. MÕISTED

2.1. Eeskirjas kasutatakse mõisteid järgmises tähenduses:

2.1.1. **aija- ja pargijäätmed** – aedade ja haljasalade hooldamisel tekkinud biolagunevad jäätmed nagu risu, oksad, rohi, lehed ja muud taolised taimsed jäätmed;

2.1.2. **biolagunevad jäätmed** - anaeroobselt või aeroobselt lagunevad jäätmed;

2.1.3. **ehitusjäätmed** – puidu, metalli, betooni, telliste, ehituskivide, lehtklaasi ja muude ehitusmaterjalide jäätmed, sh need, mis sisaldavad asbesti ja teisi ohtlikke jäätmeid, ning väljaveetav pinnas, mis tekib ehitamisel, lammutamisel ja remontimisel (edaspidi ehitamisel) ning mida ehitusobjektile tööd tegemiseks ei kasutata;

2.1.4. **jäätmed** - mistahes vallasasjad, mille nende valdaja on ära visanud, kavatseb seda teha või on kohustatud seda tegema;

2.1.5. **jäätmehooldus** - jäätmekäitlus, järelevalve jäätmekäitluse üle ja jäätmekäitluskohtade järelhooldus;

2.1.6. **jäätmehooldeleping** – jäätmevaldaja kui tellija ja jäätmekäitlusettevõtte kui töövõtja vahel sõlmitav kahepoolne kirjalik leping, millega töövõtja võtab endale kohustuse jäätmete osaliseks või täielikuks käitlemiseks ning millega töövõtja muutub pärast tellija poolt jäätmete üleandmist jäätmevaldajaks, kui leping ei näe ette teisiti;

- 2.1.7. **jäätmekäitlus** - jäätmete kogumine, vedu, töötlemine, taaskasutamine ja kõrvaldamine;
- 2.1.8. **jäätmekäitlusettevõte** - ettevõte, mis tegeleb jäätmete kogumise, veo, taaskasutamise või kõrvaldamisega oma asutamisdokumentides ja jäätmeleos ettenähtud tingimustel;
- 2.1.9. **jäätmekäitluskoht** - tehniliselt varustatud või sisustatud ehitis jäätmete kogumiseks, taaskasutamiseks või kõrvaldamiseks;
- 2.1.10. **jäätmekitaja** – isik või seaduse alusel asutatud asutus, kelle tegevuse käigus tekivad jäätmed või kelle tegevuse tulemusel jäätmete olemus või koostis muutub;
- 2.1.11. **jäätmete kogumine** - jäätmete kokkukorjamine, sorteerimine ja segamine nende veo või kohapealse taaskasutamise või kõrvaldamise eesmärgil;
- 2.1.12. **jäätmete taaskasutamine** - toiming, millega jäätmed või neis sisalduv aine või materjal võetakse kasutusele toodete valmistamisel, töö tegemisel või energia saamisel;
- 2.1.13. **jäätmevaldaja** - jäätmekitaja või muu isik või seaduse alusel asutatud asutus, kelle valduses on jäätmed;
- 2.1.14. **kinnistu valdaja** - kinnistu omanik, hoonestusõiguse alusel kinnistu kasutaja, maa-ala haldav füüsiline või juriidiline isik;
- 2.1.15. **kogumisvahend** – anum jäätmete hoidmiseks.
- 1) Jäätmekott, mis on valmistatud niiskuskindlast paberist või plastikust. Korraldatud kogumisel peab kott olema kaanega kaetud kotihoidjas.
 - 2) Jäätmekonteiner, mis võimaldab jäätmeid vedaval autol laadida tõstemehhanismi abil ja on kaanega suletud.
 - 3) Kaanega suletav jäätmemahuti, mida on võimalik käsitsi tühjendada või millega veetakse jäätmed jäätmekäitluskohtadesse.
 - 4) Lekkekindlad sette- ja kogumiskaevud.
 - 5) Prügikast, mis on metallist või betoonist väikeanum (kuni 10 liitrit).
- 2.1.16. **kompostimine** - orgaaniliste jäätmete segamine ja ladestamine ning käitlemine maapinnal või kompostris nende looduslikuks lagundamiseks mullaviljakuse parandamisel;
- 2.1.17. **kompostor** - orgaaniliste jäätmete lagundamiseks kasutatav mahuti;
- 2.1.18. **korraldatud jäätmevedu** - olmejäätmete kogumine ja vedamine määratud piirkonnast määratud jäätmekäitluskohta või- kohtadesse konkursi korras valitud ettevõtja poolt;
- 2.1.19. **ohtlikud jäätmed** – jäätmed, mis jäätmeseaduse §-s 8 nimetatud vähemalt ühe kahjuliku toime tõttu võivad olla ohtlikud tervisele, varale või keskkonnale;
- 2.1.20. **olmejäätmed** - kodumajapidamises tekkinud jäätmed ning kaubanduses, teeninduses või mujal tekkinud oma koostiselt ja omadustelt sarnased jäätmed. Olmejäätmetes võib sisalduda nii tavajäätmeid kui ka ohtlikke jäätmeid;
- 2.1.21. **pakend** - mistahes materjalist valmistatud toode, mida kasutatakse kauba, toormest kuni valmiskaubani, hoidmiseks, kaitsmiseks, käsitemiseks, kättetoimetamiseks ja esitlemiseks kogu tsükli vältel tootjast tarbijani. Pakendiks loetakse ka samal eesmärgil kasutatavaid ühekorra tooteid;
- 2.1.22. **pakendiettevõtja** - isik, kes majandus- või kutsetegevuse raames pakendab kaupa, veab sisse või müüb pakendatud kaupa;
- 2.1.23. **prügila** - ehitis jäätmete kestvaks või lõplikuks keskkonnaohutuks maapealseks või maa-aluseks ladestamiseks, kaasa arvatud ettevõttesisesed ladestuspaigad, kus jäätmeid hoitakse üle aasta. Prügilad jagunevad: ohtlike jäätmete prügilateks, tavajäätmete prügilateks, püsijäätmete prügilateks;
- 2.1.24. **püsi- ehk inertjäätmed** - tavajäätmed, mis ei allu mingitele olulistele

- füüsikalistele, keemilistele ja bioloogilistele muutustele. Nad ei lahustu, põle ega reageeri muul viisil füüsikaliselt ega keemiliselt, ei ole biolagundatavad või ebasoodsalt mõjutatavad muu nendega kontakti sattuva aine poolt nii, et suureneks keskkonna reostus või kahju inimese tervisele. Nõrgvee teke ja reoainete sisaldus jäätmetes ning nõrgvee ökotoksilisus peavad olema tähtsusetud;
- 2.1.25. **reoveepuhastite sete** - heitvee puhastusseadmete jääkmuda;
- 2.1.26. **riskijäätmed** - lõikavad, torkavad, haisevad ja tolmavad jäätmed, tavajäätmed mis nõuavad erikäitlust;
- 2.1.27. **segaolmejäätmed** - olmejäätmete sortimisel järele jäänud füüsiliselt eraldamatu segunenud jäätmete mass;
- 2.1.28. **suurjäätmed** - suuregabariidilised ja rasked jäätmed, mida ei ole võimalik nende mõõtude või mahu tõttu paigutada kogumisvahendisse. Suurjäätmetena ei käsitleta autovrakke, autoosi, sh autorehve, ehitus- ja lammutusjäätmeid ja vastavalt jäätmeseadusele alates 2005 aasta augustist elektri- ja elektroonikaseadmete jäätmeid, sh külmikuid, elektripliite, pesumasinaid, arvuteid, raadioid ja telereid;
- 2.1.29. **taaskasutatavad jäätmed (teisene toore)** - jäätmed, mida saab kasutada toorainena, kütusena või muuks otstarbeks;
- 2.1.30. **taaskasutusorganistatsioon** - mittetulundusühingute seaduse alusel pakendiettevõtjate poolt asutatud ja keskkonnaministri poolt akrediteeritud mittetulundusühing;
- 2.1.31. **tavajäätmed** - kõik jäätmed, mis ei kuulu ohtlike jäätmete hulka;
- 2.1.32. **tootmisjäätmed** - toodangu valmistamisel või töö tegemisel tekkinud jäägid, mis oma tekkekohas või antud tehnoloogilises protsessis on kaotanud oma algsed tarbimisomadused;
- 2.1.33. **vanametall** - kasutusest kõrvaldatud metallijäätmed v.a metallpakend;
- 2.1.34. **vanapaber ja papp** - puhas ja kuiv tarbimisest kõrvaldatud paber ja papp, v.a paber- ja papp-pakend;
- 2.1.35. **vanaõli** – mistahes mineraal-, taimsel või sünteetilisel õlil põhinev määrdeaine, kütte- või tööstusõli või muu õli, emulsioonid kaasa arvatud, mis on muutunud kõlbmatuks sellele algselt ettenähtud otstarbeks ning mille selle valdaja on kasutuselt kõrvaldanud;
- 2.1.36. **ökoloogilised kuivkäimlad** - kuivkäimlad, milles fekaalide lagundamiseks ja stabiliseerimiseks kasutatakse tugiainet.

3. JÄÄTMEKÄITLUSE ÜLDPRINTSIIBID

3.1. Jäätmete nõuetekohase käitlemise eest vastutab jäätmevaldaja. Kui jäätmevaldajat pole võimalik kindlaks teha, korraldab jäätmete kogumist, sorteerimist ja vedu jäätmete asukohajärgse krundi valdaja. Kinnistu korrashoiu eest vastutab kinnistu omanik.

3.2. Kõik linna haldusterritooriumil tegutsevad juriidilised ja füüsilised isikud peavad rakendama kõiki sobivaid võimalusi, et vältida jäätmete teket ja vähendada nende hulka ning kandma hoolt, et jäätmed ei põhjustaks ülemäärast ohtu tervisele ega keskkonnale.

3.3. Ülaltoodud eesmärkide saavutamiseks tuleb iga tegevuse juures võimaluse piires:

3.3.1. rakendada loodusvarade ja toorme säästlikku kasutamist võimaldavat tehnoloogiat, sealhulgas tehnoloogiat, millega võimalikult suures ulatuses taaskasutatakse jäätmeid;

3.3.2. valmistada ja kasutada eeskätt selliseid tooteid, mis on pikaajalised ja korduvalt

kasutatavad ning mille kasutuselt kõrvaldamisel tekkivad jäätmed on taaskasutatavad võimalikult suurel määral.

3.4. Kõik linna haldusterritooriumil maaüksust omavad juriidilised ja füüsilised isikud on kohustatud sõlmima jäätmeveolepingu linnavalitsuse poolt korraldatud jäätmeveokonkursi võitnud jäätmeveoettevõttega olmejäätmete osas.

3.5. Juriidilisest isikust jäätmetekitajad on kohustatud:

- 3.5.1. rakendama oma tegevuses kõiki sobivaid jäätmete tekke vältimise ja jäätmete hulga vähendamise võimalusi ning pöörama tähelepanu jäätmete taaskasutamisele ja ohtlikkuse vähendamisele;
- 3.5.2. üle andma oma jäätmed jäätmekäitlusettevõttele nende taaskasutamise, käitlemise või ladustamise eesmärgil;
- 3.5.3. pidama koguselist ja liigilist arvestust oma tegevusega seotud jäätmete tekke ja käitlemise kohta.

3.6. Füüsilisest isikust jäätmetekitaja ülesanne on võimalikult vältida kodumajapidamises jäätmete tekkimist või vähendada nende hulka ning ta on kohustatud jäätmeid käitlema.

4. JÄÄTMETE KOGUMINE

4.1. Linnavalitsus korraldab oma haldusterritooriumil tekkinud jäätmete liigiti kogumist, et võimaldada nende edasist taaskasutamist võimalikult suures ulatuses.

4.2. Jäätmevaldaja on kohustatud järgima linnavalitsuse esitatud nõudeid jäätmete segunemise vältimiseks nende tekkekohas ja jäätmete liigiti kogumiseks selleks ettenähtud kogumisvahenditesse või linnavalitsuse määratud kogumispunktidesse. Vastava kogumissüsteemi olemasolul tuleb taaskasutatavad jäätmed (papp, paber, metall, klaas, tekstiil, kile, plastik, pakendijäätmed jne) koguda tavajäätmetest eraldi. Kodumajapidamises ja ettevõtluses tekkivad ohtlikud jäätmed tuleb koguda tavajäätmetest eraldi.

4.3. Taaskasutatavate jäätmete (teisese toorme) kogumisvahendisse tohib panna ainult konkreetset kogutavat tüüpi jäätmeid.

4.4. Eraldi kogutavate jäätmete (v.a olmejäätmed) kogumisvahendid tuleb varustada vastuvõetava jäätme liiki, kogumisvahendi tühjendaja nime ja kehtivat telefoninumbrit sisaldava informatsiooniga.

4.5. Jäätmetekitaja ja maaüksuse valdaja kohustused:

- 4.5.1. koguda oma kinnistul tekkinud jäätmed ning teavitada kinnistul asuvaid elanikke ja seal töötavaid isikuid jäätmete sorteerimise ja kogumise korraldusest;
- 4.5.2. omada piisavas koguses ja suuruses kogumisvahendeid või kasutada jäätmehooldelepingu alusel ühiskogumisvahendeid;
- 4.5.3. korraldada olmejäätmete üleandmist jäätmeveo õigust omavale ettevõttele või taaskasutada või kõrvaldada jäätmed vastavalt kehtivatele nõuetele. Kui jäätmetekitaja ja kinnistu valdaja on erinevad isikud, reguleeritakse nendevaheline kohustuste jaotus üüri-, rendi- või jäätmehooldelepinguga;
- 4.5.4. võimaluse korral vähendada jäätmete mahtu enne kogumisvahendisse asetamist kokkupressimise teel.

- 4.6. Jäätmete kogumiseks tuleb varuda kogumisvahendid ja ette valmistada kohad, mis vastavad jäätmete kogumisele ja ladustamisele esitatavatele nõuetele ning ei põhjusta kahju inimestele, keskkonnale ega kinnistule.
- 4.7. Jäätmed tuleb pakkida nii, et need ei levitaks haisu, ei põhjustaks ohtu tervisele ega määriks kogumisvahendeid.
- 4.8. Kogumisvahendeid tuleb kasutada ümbrust reostamata ja risustamata ning neis sisalduvad jäätmed ei tohi sattuda sademete, lindude ega loomade mõjuvalda ega tekitada tuleohtu.
- 4.9. Ümbruskonna saastumise vältimiseks tuleb kogumisvahendeid puhastada ja desinfitseerida piisavalt sageli, kuid mitte harvemini kui kaks korda aastas.
- 4.10. Kogumisvahendi säilimise, korrashoiu ja puhtuse ning õige kasutamise eest jäätmete hoiustamisel vastutab kogumisvahendi omanik. Kogumisvahend peab olema terve ja korralikult suletav.
- 4.11. Mahutite lukustamise korral peab jäätmevaldaja kindlustama nende avamise tühjenduspäeval.
- 4.12. Olmejäätmete kogumisvahendid (v.a prügikast) peavad olema suletavad sobivas suuruses kaantega.
- 4.13. Üldkasutatavatesse kohtadesse (pargid, parklad, ühissõidukite peatused jm) paigutab prügikonteinerid linnavalitsus või territooriumi haldav organisatsioon. Kaupluste, söögikohtade, avalike asutuste lahtioleku ajal peab kõikide kasutatavate sissekäikude juures olema prügikast. Avalike ürituste paigad varustab piisavas mahus jäätmekogumismahutitega ürituse korraldaja, kes likvideerib linnavalitsusega kooskõlastatud ajaks kogu ürituse toimumispaigas tekkinud prügi.
- 4.14. Käsitsi teisaldatavad kogumisvahendid tuleb võimaluse korral paigutada tasasele horisontaalsele alusele autotee lähedale, et jäätmeveok pääseks takistamatult vähemalt kümne meetri kaugusele. Kogumisvahend ei tohi olla paigutatud sõidu- või kõnniteele ega häirida muul viisil liikluskorraldust. Rajatud piirded, kaitsed ja alused ei tohi takistada kogumisvahendite tühjendamist.
- 4.15. Kinnistul tekkinud jäätmeid ei tohi paigutada väljapoole kinnistu piire, välja arvatud juhul, kui jäätmed paigutatakse lepingu alusel kasutatavasse ühiskogumisvahendisse.
- 4.16. Kui jäätmekogumisvahendit ei ole võimalik konstruktsiooni või juurdepääsu tõttu tühjendada jäätmeveokiga, siis ei tohi ratasteta jäätmekogumisvahendi täiskaal ületada 50 kg.
- 4.17. Korraldatud jäätmekogumissüsteemiga liitunud ühepereelamu kogumisvahend tuleb paigutada korralikult suletuna kokkulepitud ajaks jäätmevedajale kättesaadavasse kohta.
- 4.18. Olmejäätmeid hoone seest kogutakse jäätmekoguja ja jäätmetekitaja vahel eelnevalt sõlmitud kokkuleppel vaid nendel juhtudel, kui tühjendamisele kuuluva kogumisvahendi

paigutamine välitingimustesse ei ole otstarbekas. Hoonesse paigaldatud üldkasutatavad kogumisvahendid on soovitatav paigutada hea ventilatsiooni, valgustuse ja avatud sissepääsuga ruumi.

4.19. Jäätmete kogumisvahendeid tohib paigutada spetsiaalsesse jäätmeruumi või varikatuse alla. Sissepääs jäätmeruumi või katusealusesse peab olema ilma trepi, künnise või muu takistusega. Jäätmeruumis peab olema küllaldane ventilatsioon, valgustus. Jäätmeruumi või varikatuse korrahoiu ja puhtuse eest hoolitseb kinnistu valdaja. Kui jäätmeruum või katusealune tahetakse lukustada, tuleb jäätmekäitlusettevõtte töötajatele kindlustada vaba sissepääs vastavalt jäätmekäitluslepingule.

4.20. Juhul kui jäätmed ei mahu või neid ei ole mingil muul põhjusel võimalik kogumisvahendisse paigutada, on lubatud jäätmete ajutine hoidmine kogumisvahendi vahetus läheduses, kus need tuleb äravedamiseks selgelt märgistada ning korraldada nende äravedu hiljemalt 5 päeva jooksul. Äravedu korraldab jäätmetekitaja.

4.21. Ajutine kogumisvahendiväline ladestamine ei ole lubatud selliste jäätmete puhul, mis võivad tekitada keskkonnareostust või kahjustada inimeste tervist. Ei ole lubatud suurjäätmete paigutamine kogumisvahendisse ja kogumisvahendiväline ladestamine.

4.22. Liiva, tuhka ja pühkmeid võib paigutada kogumisvahenditesse ja vedada prügilasse, kui nad vastavad jäätmekäitlusettevõtte tingimustele ja kui tuhk on jahtunud (temperatuur alla 40 °C).

4.23. Kuum tuhk, temperatuuriga üle 40 °C, kogutakse selleks ette nähtud kaanega suletavasse mittepõlevast materjalist kogumisvahendisse. Jahutatud või niisutatud tuhka võib tihedas ja vastupidavas pakendis paigutada olmejäätmete kogumisvahendisse.

5. JÄÄTMETE SORTEERIMINE

5.1. Jäätmevaldaja on kohustatud järgima linnavalitsuse esitatud nõudeid jäätmete segunemise vältimiseks nende tekkekohas ja jäätmete liigiti kogumiseks.

5.2. Jäätmevaldaja on kohustatud jäätmete tekkekohas sorteerima olmejäätmetest eraldi paberi-, papi-, pakendi-, metalli-, kilejäätmed, ehitusjäätmed, ohtlikud jäätmed, aia- ja pargijäätmed ning suurjäätmed.

5.3. Ehitustööde käigus on jäätmevaldaja kohustatud eraldi jäätmete kogumisvahenditesse koguma puidu, pinnase, metalli ja ohtlikud jäätmed. Ehitusjäätmed tuleb anda jäätmekäitluskohta.

5.4. Pakendid ja pakendijäätmed tuleb koguda muudest jäätmetest eraldi ja anda üle selleks loodud kogumissüsteemi. Üleantavad pakendid peavad vastama taaskasutusorganisatsiooni kehtestatud nõuetele.

5.5. Pakendite ja pakendijäätmete kogumissüsteemi ja taaskasutamise korraldavad pakendiettevõtjad või nende volitusel taaskasutusorganisatsioon.

5.6. Klaaspakendid tuleb paigutada linna territooriumil asuvasse üldkasutatavasse klaaspakendite kogumise mahutitesse, jäätmetekitaja poolt paigaldatud erikonteinerisse või vastavasse klaastaara vastuvõtupunkti, sõltumata klaaspakendite kogusest.

Klaasimahutitesse paigaldatavatelt pudelitelt ja purkidelt tuleb eemaldada metallist korgid ja kaaned, paberetikettide eemaldamine ei ole kohustuslik. Lehtklaasi jäätmete paigutamine klaaspakendite mahutitesse ei ole lubatud.

5.7. Vanametall tuleb üle anda vanametalli kogumisega tegelevale ettevõttele või toimetada prügilajäätmepunkti.

5.8. Suurjäätmed tuleb üle anda vastavasse jäätmekäitluskohta ning nende käitlemise kord sätestatakse jäätmehoolduslepinguga.

5.9. Taaskasutatavad jäätmed tuleb teisese toorme kogumisvahendite olemasolul paigutada vastavasse kogumisvahendisse või toimetada prügilajäätmejaama.

5.10. Taaskasutatavate jäätmete, ehitus- ja lammutusjäätmete ja sorteerimata olmejäätmete kogumisvahenditesse ei tohi koguda:

5.10.1. ohtlike jäätmeid;

5.10.2. üle 40 °C kuuma tuhka;

5.10.3. lõhkematerjalidest koosnevaid ja neid sisaldavaid jäätmeid;

5.10.4. vedelaid ja mudalaadseid jäätmeid;

5.10.5. käimlajäätmeid;

5.10.6. kogumiskaevude setteid;

5.10.7. nakkusttekitavaid ja bioloogilisi jäätmeid;

5.10.8. radioaktiivseid jäätmeid;

5.10.9. erikäitlust vajavaid jäätmeid;

5.10.10. jäätmeid, mis võivad kahjustada jäätmekogujaid, prügilatöötajaid või jäätmeveovahendeid;

5.10.11. aineid ja esemeid, mis oma kaalu, koguse või kuju tõttu võivad kahjustada kogumisvahendeid või jäätmeveokeid või raskendavad märkimisväärselt jäätmete kokkupressimist.

5.11. Ülalnimetatud omadustega jäätmed peab jäätmevaldaja üle andma vastavat luba omavale jäätmekäitlusettevõttele või viima selleks ettenähtud kohta, milleks on:

5.11.1. ohtlike jäätmete vastuvõtukohtad;

5.11.2. spetsiaalsed jäätmete kogumispunktid;

5.11.3. komposteerimisväljakud;

5.11.4. muud eraldi määratavad vastuvõtukohtad.

6. OHTLIKE JÄÄTMETE KÄITLEMINE

6.1. Ohtlike jäätmete vastuvõtukohtad määrab linnavalitsus.

6.2. Ohtlike jäätmete vastuvõtukohtad teenindavad vaid Viljandi linna füüsilisi isikuid. Teistelt omavalitsusterritooriumitelt ja Viljandi linna ettevõtelt ohtlike jäätmete vastuvõtmine keelatud, kui ei ole omavalitsuste vahel sõlmitud eraldi kokkuleppeid.

- 6.3. Jäätmete tooja on kohustatud esitama ohtlike jäätmete vastuvõtukohta haldajale nõudmisel isikut tõendava dokumendi.
- 6.4. Füüsiline isik teiseks oma majapidamises tekkinud ohtlikud jäätmed (patareid, akumulaatorid, vanaõli, õlifiltrid, ravimid, päevavalguslambid jm) linnavalitsuse poolt nimetatud kohadesse.
- 6.5. Ohtlike jäätmete vastuvõtukohta haldaja võib kehtestada ohtlike jäätmete vastuvõtuks teenustasu. Teenustasu suuruse kinnitab linnavalitsus.
- 6.6. Linna juriidilised isikud on kohustatud ettevõttes tekkinud ohtlikud jäätmed üle andma otse ohtlike jäätmete käitluslitsentsi omavale ettevõttele.
- 6.7. Linna haldusterritooriumil tegutsevad tervishoiu- ja veterinaarteenuse osutajad ja keemialaboratooriumid on kohustatud sõlmima oma tegevuse käigus tekkivate ohtlike jäätmete nimistusse (RT I 2004, 23, 155) koodiga 06, 07, 18 kantud jäätmete käitlemiseks lepingu nimetatud jäätmegruppide käitlusõigust omava ettevõttega.
- 6.8. Ohtlike jäätmete kogumisel, säilitamisel ja veol tuleb jäätmed pakendada asjakohasel viisil, vältides tervise- ja keskkonnaohute ja võimaldades hilisemat taaskasutust või kõrvaldamist.
- 6.9. Ohtlike jäätmete kogumisel tuleb vältida erinevat liiki ohtlike jäätmete segunemist omavahel või tavajäätmetega. Ohtlike jäätmete segunemine omavahel või teiste ainetega on lubatud ainult siis, kui sellega ei kaasne ohtu tervisele ja keskkonnale ning kui see on tehniliselt ja majanduslikult põhjendatud.
- 6.10. Juba segunenud ohtlikud jäätmed tuleb lahutada, kui see on tehnoloogiliselt võimalik, kui sellega ei kaasne ülemääraseid kulutusi ja kui see on vajalik tervise või keskkonnaohutuse tagamiseks.
- 6.11. Ohtlikud jäätmed, välja arvatud olmes tekkinud ohtlikud jäätmed või nende pakendid, peab jäätmevaldaja kehtiva korra kohaselt märgistama. Märgistusel peab olema ka hoiustamise alguskuupäev.
- 6.12. Ohtlike jäätmete kogumist, vedu ja edasist käitlemist tohib korraldada ainult Keskkonnaministeeriumi poolt väljaantud ohtlike jäätmete litsentsi omav ettevõtte.
- 6.13. Iga ohtlike jäätmete saadetise üleandmisel juriidiliselt isikult litsentseeritud jäätmekäitlusettevõttele vormistab üleandja ohtlike jäätmete saatekirja.
- 6.14. Ohtlike jäätmete saatekiri on dokument, mis sisaldab andmeid üleantavate jäätmete valdaja, tekitaja, vedaja, vastuvõtja ja vedamiseks üleantud isiku kohta, samuti andmeid ohtlike jäätmete liigi, koostise, koguse ja põhiomaduste kohta.
- 6.15. Ohtlike jäätmete kogumist korraldav isik tagab jäätmete valve ning abinõud, mis välistavad ohtlike ainete sattumise välisõhku, maapinnale, veekogusse või kanalisatsiooni.
- 6.16. Ohtlike jäätmete tekitaja vastutab nende ohutu hoidmise eest kuni jäätmete üleandmiseni ohtlike jäätmete käitluslitsentsi omavale ettevõttele.

6.17. Ohtlike jäätmete ajutiseks säilitamiseks võivad juriidilisest isikust jäätmetekitajad omada ettevõttesisest ohtlike jäätmete hoiuruumi, mis kooskõlastatakse linnavalitsuse linnamajandusametiga.

6.18. Ohtlike jäätmeid tuleb säilitada spetsiaalselt kohandatud ja turvaliselt lukustatavas hoones või hoone osas. Ajutise säilituspaiga pörand peab olema piisavalt tihe, et vältida avariide korral pörandale sattunud vedelike keskkonda sattumist.

6.19. Ohtlike jäätmeid tuleb säilitada nii, et need ei reostaks pinna- või põhjavett ega põhjustaks teisi keskkonnakahjustusi.

6.20. Ohtlike jäätmete ajutine säilituspaik peab olema varustatud esmaste avariilikevideerimise ja tulekustutusvahenditega.

6.21. Kogumispunkti haldaja peab üles panema selged juhised ohtlike jäätmete säilituspaiga kasutuse kohta.

6.22. Ohtlike jäätmete säilituspaigas tohib jäätmeid ajutiselt hoiustada kuni ühe aasta vältel.

6.23. Hooldus- ja tervishoiuasutuste, laboratooriumide ja loomakliinikute nakkusohtlikud, bioloogilised ja lõikavad jäätmed tuleb üle anda vastavale jäätmekäitlusettevõttele.

6.24. Linnavalitsus korraldab linna territooriumil kodumajapidamises tekkivate ohtlike jäätmete kogumist ja nende üleandmist litsentseeritud jäätmekäitlusettevõttele.

7. PRÜGILA

7.1. Viljandi linnas kogutavate tavajäätmete ladustuskohaks on Viljandi prügila.

7.2. Viljandi prügila jaguneb territoriaalselt ja funktsionaalselt kaheks

7.2.1. Ladestusala on tööstusjäätmete ja sorteerimata olmejäätmete ladestusala;

7.2.2. Jäätmejaam, mis koosneb: konteineripargist eelsorteeritud jäätmete äraandmiseks, linna elanikelt ohtlike jäätmete kogumispunkt, komposteerimisväljak, püsijäätmete ladestusala.

7.3. Jäätmeid tohib ladestada ainult neid eelnevalt kaaludes.

7.4. Ladestusalale jäätmete viimine on tasuline. Tasumäärad kinnitab linnavalitsus prügila käitaja ettepanekul mitte sagedamini kui üks kord aastas.

7.5. Tasumäära muutmiseks peab käitaja esitama linnavalitsusele põhjendatud kalkulatsiooni.

7.6. Ladestusala tasumäär koosneb: saastetasust, prügila eksploatatsioonihinnast, sulgemisfondi eraldisest.

7.7. Jäätmejaama toodud eelsorteeritud jäätmete äraandmine on linna elanikele üldjuhul tasuta. Prügila käitaja võib linnavalitsuse nõusolekul kehtestada jäätmejaamas käitlustasusid.

7.8. Prügila ekspluatatsioonihind võib jäätmegruppidel olla erinev.

7.9. Jäätmegrupid on:

- 7.9.1. sorteerimata olmejäätmed
- 7.9.2. kaevetööde käigus tekkinud pinnas
- 7.9.3. tekstiiljäätmed
- 7.9.4. puidujäätmed
- 7.9.5. asbesti sisaldavad jäätmed
- 7.9.6. biolagunevad jäätmed
- 7.9.7. sorteeritud ehitusjäätmed.

7.10. Kõrvalistel isikutel on keelatud prügilasse ladestatud jäätmeid sorteerida, laiali laotada, eemaldada ja põletada.

7.11. Prügilasse ei tohi ladestada:

- 7.11.1. vedeljäätmeid;
- 7.11.2. prügila tingimustes plahvatusohtlikke, sööbivaid, oksüdeerivaid, tuleohtlikke või isesüttivaid jäätmeid;
- 7.11.3. nakkusttekitavaid haigla- ega loomakliinikujäätmeid;
- 7.11.4. teaduslike uuringute või õppeasutuste tegevuse tulemusena tekkinud identifitseerimata keemilisi aineid, mille mõju inimtervisele ja/või keskkonnale ei ole teada (näit laboratooriumijäätmed jt);
- 7.11.5. jäätmeid, mille päritolu ja koostist ei suudeta tuvastada, mille ladestuskõlblikkus ei ole analüüsides kindlaks tehtud või mida on analüüsitud akrediteerimata laboratooriumis;
- 7.11.6. loomakorjuseid;
- 7.11.7. ohtlikke jäätmeid.

7.12. Prügilas vastuvõetavate jäätmete detailne loetelu määratakse koostöös linnavalitsuse ja prügila käitlejaga.

7.13. Prügila käitleja peab pidama arvestust saabunud jäätmekoguste üle detailsusega, mis võimaldab aastaaruannete koostamist ning saastetasu kalkuleerimist.

7.14. Prügilasse saabuvad jäätmekoormad tuleb keelatud jäätmete väljaselgitamiseks kontrollida. Avastatud prügilasse mittelubatud jäätmed tuleb nende omanikule tagastada.

7.15. Prügilasse ladestatakse jäätmed jäätmekäitlusettevõtte vastava spetsialisti juhendamisel ning kooskõlas tehnoloogilise projektiga.

7.16. Prügilat haldav ettevõtte on kohustatud rakendama meetmeid juurdesõiduteede korrasolekuks, tolmu tekke ja leviku vältimiseks juurdesõiduteedel ja prügilas ning vältima jäätmete sattumist väljaspoole prügila territooriumi.

7.17. Jäätmete väljavedu ja väljaviimine prügilast ilma kohaliku keskkonnateenistuse ja linnavalitsuse vastava loata on keelatud.

7.18. Jäätmete sorteerimine prügilas võib toimuda ainult jäätmeleoga määratud tingimustel.

7.19. Viljandi prügila ladestusalale segaolmejäätmete ladestamine lõpetatakse 30. juunil 2009.

7.20. Viljandi prügila järelhooldusnõuded kehtestab Viljandi Linnavolikogu oma määrusega.

8. JÄÄTMETE VEDU JA KÄITLEMINE

8.1. Olmejäätmete valdaja on kohustatud liituma korraldatud olmejäätmeveoga, sõlmides sellekohase lepingu linnavalitsuse poolt ettenähtud korras valitud jäätmekäitlusettevõttega.

8.2. Linnas on kaks jäätmete veopiirkonda. Veopiirkondade lahkmejooneks on Tartu tn – Uus tn – Tallinna tn – Vaksali tn – Pärnu mnt.

8.3. Linnavalitsus võib jäätmetekitaja korraldatud olmejäätmeveoga ühinemise kohustusest erandkorras tähtajaliselt vabastada.

8.4. Korraldatud olmejäätmeveoga ühinemise kohustusest vabastamise kord:

8.4.1. Vabastamine toimub jäätmetekitaja kirjaliku avalduse alusel.

8.4.2. Vabastus antakse kuni aastaseks perioodiks.

8.4.3. Vabastust saavad taotleda eramuomanikud ja tööstusettevõtted.

8.4.4. Taotleja kinnistul toimub nõuetekohane biolagunevate jäätmete kompostimine.

8.4.5. Avalduse esitaja peab esitama ülevaate tekkivate jäätmete struktuurist ja kogustest ning jäätmetekitaja poolt teostatava jäätmekäitlusviisi kõigi tekkivate jäätmete osas.

8.5. Olmejäätmete äravedu peab toimuma regulaarselt ja vähemalt üks kord kuus.

8.6. Kogutud jäätmeid tohib transportida ainult linnavalitsuse määratud jäätmete vastuvõtu- ja käitluskohtadesse nende lahtiolekuajal. Korraldatud olmejäätmeveoga hõlmatud jäätmete ladestamine toimub Viljandi prügilas.

8.7. Jäätmekäitlusettevõtte on kohustatud:

8.7.1. vedama jäätmeid õigusaktidega sätestatud korras;

8.7.2. eemaldama kogumisvahenditesse toodud jäätmed kokkulepitud ajagraafiku järgi või vastavalt vajadusele sagedusega, mis väldib mahutite ületäitumist, haisu teket ja keskkonnareostust. Elanikkonnalt jäätmeid kogudes võivad jäätmekäitlusettevõtte töötajad siseneda minimaalselt vajaliku sagedusega eraomanduses olevatele territooriumidele;

8.7.3. koguma kokku kogumisvahendi tühjendamisel või veo käigus lendunud või pudenenud jäätmed ning likvideerima sellest põhjustatud keskkonnareostuse;

8.7.4. oma tegevuse käigus mitte kahjustama jäätmete kogumisvahendeid;

8.7.5. paigutama tühjendatud kogumisvahendi tagasi selle esialgsesse kohta;

8.7.6. kasutama oma tööprotsessis jäätmete kogumiseks ja veoks kohaldatud veokeid ning välistama jäätmete pudenumise, tilkumise või lendumise transportimisel;

8.7.7. korraldama jäätmevedu elanikkonda vähim häirival viisil. Täitunud kogumisvahendite tühjendamine ja vedu elamukvartalitest on keelatud ajavahemikus 23.00 – 6.00.

8.8. Jäätmekäitlusettevõtte ei ole kohustatud tühjendama kogumisvahendeid, kui:

8.8.1. kogumisvahendi mass ületab käesolevas korras sätestatud piirväärtusi või sisaldab lubamatuid jäätmeid. Sellistel juhtumitel tuleb kogunenud jäätmete äraveoks tellida spetsiaalne mahukate või ohtlike jäätmete veoks kohaldatud sõiduk;

8.8.2. kogumisvahendile ei ole tühjenduspäeval tagatud nõuetekohane juurdepääs;

8.8.3. kogumisvahendid ei ole nõuetekohaselt paigutatud;

8.8.4. kogumisvahendit ei saa jäätmete kokkupressimise, kättesaamatuse vm põhjusel tühjendada nn vabapuistemeetodil.

8.9. Jäätmete kogumisettevõtte töötaja ei tohi jäätmeid sorteerida, neid jäätmeveokist, jäätmetekitaja või kogumisettevõtte territooriumilt eemaldada väljaspool oma tavapäraseid tööprotseduure.

8.10. Kõrvalised isikud ei tohi valikuliselt ega täielikult eemaldada kogumisvahenditesse paigutatud jäätmeid, seda võivad teha ainult jäätmeveoettevõtte ja jäätmeid kogumisvahendisse paigutanud isik.

8.11. Jäätmetekitaja või kinnistu omanik on kohustatud:

8.11.1. sõlmima reaalses mahus lepingu linnavalitsuse poolt ettenähtud korras valitud jäätmekäitlusettevõttega.

8.11.2. organiseerima oma tegevuse tulemusel tekkinud, jäätmekäitlusettevõtte tavapäraste jäätmekogumisvahendite jaoks sobimatute mahukate jäätmete ja punktis 4.16 sätestatud piirväärtusi ületavate jäätmekoguste äraveo ning paigutama kogutavad jäätmed kinnistu valdaja konteineri juurde jäätmekogujaga kokkulepitud ajaks.

8.11.3. kandma enda tekitatud jäätmete käitlemise kulud;

8.11.4. jäätmete vedamisel järgima kõiki õigusaktide ja käesoleva eeskirjaga sätestatud nõudeid;

8.11.5. tagasi võtma enda poolt jäätmekäitluskohta veetud, kuid seal mitte vastuvõetud jäätmed.

8.12. Füüsilised isikud võivad orgaanilisi aia- ja toidujäätmeid kompostida kinnistes kompostihoidlates - kompostorites, kuhu ei pääse linnud ega loomad. Lahtistes kompostiaunades võib eravalduses olevate kinnistute territooriumil kompostida taimse päritoluga jäätmeid (aiajäätmed). Eravalduses olevale kinnistule rajatud kompostihunnik peab asuma vähemalt viie meetri kaugusel kinnistu piirist ja vähemalt 15 m kaugusel kaevust. Komposti hulka ei tohi panna jäätmeid, mis takistavad kompostimist.

8.13. Toidujäätmeid tohib aastaringselt kompostida ainult soojustatud kompostorites.

8.14. Juriidilised isikud võivad orgaanilisi jäätmeid kompostida kompostorites või linnavalitsusega kooskõlastatud tingimustel ja kirjalikul loal selleks ettevalmistatud väljakutel.

8.15. Ühiskanalisatsiooniga ühendamata eramute heitvee- ja fekaalide kogumiskaevud ning püüdurid peavad pinnase- või pinnasevee reostuse vältimiseks olema vettpidavad. Kinnised kaevud peavad olema ventileeritavad, ligipääs kaevudele, mahutitele ja püüduritele peab olema vaba.

8.16. Kogumiskaevud, mahutid ja püüdurid tühjeneb vastavalt nende täitumisele paakautodega vastavat teenust osutav ettevõtte, kuid mitte harvemini kui üks kord aastas. Tühjendusprodukte võib ladustada ainult linnavalitsuse määratud kogumispunktidesse.

8.17. Käimlajäätmete hulka ei tohi panna muid jäätmeid.

8.18. Ökoloogiliste kuivkäimlate jääkmaterjali võib kasutada komposti valmistamiseks.

8.19. Sõnnikut tohib laotada ainult sulanud maale ja see ei tohi põhjustada ohtu keskkonnale. Säilitamisel peab sõnnik olema kompostitud ja kaetud mulla või kilega.

8.20. Jäätmete põletamine on lubatud ainult selleks jäätmeluba või ohtlike jäätmete käitluslitsentsi omavas ettevõttes.

8.21. Jäätmete põletamine on linna haldusterritooriumil keelatud. Puidujäätmeid, mis ei sisalda liimi, lakki, värvi ega immutusaineid, samuti taaskasutamiseks kõlbmatut jääkpaberit ja -pappi võib põletada väikestes kogustes majavalduste küttesüsteemis.

8.22. Kõik käesolevas korras mitte käsitletud jäätmete põletamisega seotud erandjuhud tuleb kooskõlastada linnavalitsusega, Viljandimaa Keskkonnateenistusega ning Viljandimaa Päästeteenistusega.

8.23. Jäätmete vastuvõtu- ja käitluskohtades liikudes tuleb järgida seal töötava personali korraldusi. Jäätmekoormat tohib tühjendada ainult selleks ettenähtud paika.

8.24. Jäätmete omavoliline ladestamine ja matmine (v.a kinnistul kompostimine ja pinnase täitmine inertse ehitusprügiga) on keelatud.

9. EHITUSJÄÄTMETE KÄITLEMINE

9.1. Ehitusjäätmel on puidu, metalli, betooni, telliste, lehtklaasi ja muude ehitusmaterjalide jäätmel, sealhulgas need, mis sisaldavad asbesti ja teisi ohtlikke jäätmel ning täitematerjalid ja väljaveetav pinnas, mis tekib ehitamisel, lammutamisel ja remontimisel (edaspidi ehitamisel) ning mida ehitusobjektile tööde tegemiseks ei kasutata.

9.2. Mahukad ehitusjäätmel on suuregabariidilised ja raskemad ehitus- ja lammutustöödel tekkinud jäätmel (vannid, palgid, raudbetoonpaneelid, puit- ja raudbetoonjalad jne).

9.3. Ohtlikud ehitusjäätmel on ehitamisel tekkivad jäätmel, mis oma ohtlike omaduste tõttu võivad põhjustada kahju tervisele ja keskkonnale ning nõuavad erimenetlust nende käsitlemisel. Ohtlike ehitusjäätmel hulka kuuluvad:

9.3.1. asbesti sisaldavad jäätmel - eterniit, asbesttsementplaadid, asbesttsementtorud, isolatsioonmaterjalid jne;

9.3.2. värvi-, laki-, liimi- ja vaigujäätmel s.h nende kasutatud tühi taara ja nimetatud

- jäätmetega immutatud materjalid jne;
- 9.3.3. naftaprojekte sisaldavad jäätmed- tõrvapapp, immutatud isolatsioonmaterjalid, tõrva sisaldav asfalt jne;
- 9.3.4. saastunud pinnas (ohtlike ainete piirnormid kehtestab keskkonnaministeerium).

9.4. Kui ehitamisel tekib käesoleva korra mõistes jäätmeid, tuleb nende käitlemine kooskõlastada linnavalitsuse linnamajandusametis (edaspidi linnamajandusametis). Kui ehitamise käigus tekib jäätmeid üle 10 m³, peab ehitusprojektile olema lisatud jäätmekava. Ehitise vastuvõtmiseks esitatavatele dokumentidele tuleb kohustuslikult lisada linnamajandusameti õiend jäätmete nõuetekohase käitlemise kohta.

9.5. Jäätmekava on jäätmekäitlust kirjeldav dokument, kus näidatakse ära:

- 9.5.1. jäätmete hinnanguline kogus ja koostis;
- 9.5.2. mullatööde mahtude bilanss;
- 9.5.3. ehitusplatsil jäätmete valikkogumisel kasutatavate kogumisvahendite tüübid ja asukohad;
- 9.5.4. jäätmete edasine suunamine.

9.6. Ehitusjäätmed kas taaskasutatakse või kõrvaldatakse Viljandi prügilas või linnamajandusameti poolt ette nähtud ja Viljandimaa Keskkonnateenistuse poolt kooskõlastatud munitsipaal- või riigile kuuluval maa-alal vastavalt ladustuskoha kasutuseeskirjadele (rekultiveerimisprojektile) või antakse töötlemiseks üle vastavale jäätmeluba omavale või jäätmeregistris registreeritud jäätmekäitlusettevõttele.

9.7. Ehitusjäätmeid tohib anda üle käitlemiseks isikule, kellel on nende jäätmete käitlemiseks jäätmeluba, ohtlike jäätmete käitluslitsents või ta on registreeritud jäätmeregistris.

9.8. Ehitusjäätmed tuleb sorteerida liikidesse nende tekkekohal. Sorteeritavate liikide arv lähtub jäätmete taaskasutusvõimalustest. Käesoleval ajal sorteeritakse eraldi:

- 9.8.1. puit;
- 9.8.2. kiletamata paber ja papp ja pakend;
- 9.8.3. metall (eraldi must- ja värviline metall) ja metallpakend;
- 9.8.4. mineraalsed jäätmed (kivid, krohv, betoon, kips, lehtklaas jne).

9.9. Mahukad ehitusjäätmed, mida oma kaalu või mahu tõttu pole võimalik paigutada kogumisvahendisse ja mida ei anta koheselt üle jäätmekäitlusettevõttele, paigutatakse krundi piires selleks eraldatud territooriumile nende hilisemaks transportimiseks jäätmekäitluskohata.

9.10. Viljandi prügilasse ladestatavad mahukad ehitusjäätmed peavad olema eelnevalt purustatud ja ei tohi olla välismõõtudel suuremad kui 0,5x1,0x1,0 meetrit.

9.11. Väljaveetavad mitteohtlikud ehitusjäätmed, s.h saastumata pinnas, kui neid ei saa taaskasutada, kõrvaldatakse ametlikus ladustuspaigas või antakse üle vastavale jäätmekäitlusettevõttele. Jäätmeid tohib anda üle taaskasutamiseks ainult isikule, kellel on selleks tegevuseks jäätmeluba. Jäätmete vedu tuleb eelnevalt kooskõlastada Viljandimaa Keskkonnateenistusega.

9.12. Mitteohtlike ehitusjätmete, s.h saastumata pinnase kõrvaldamine väljaspool ametlikke ladustuspaiku nende taaskasutamise eesmärgil (näiteks territooriumi planeerimiseks jne) on lubatud ainult territooriumi omaniku või valdaja nõusolekul.

9.13. Ehitustöödel ülejääv, taimekasvatuses või haljastuses kasutatav kasvupinnas ei ole jääde.

9.14. Ohtlikud ehitusjätmed tuleb koguda liikide kaupa eraldi kogumisvahendisse, mis on märgistatud vastavalt keskkonnaministri poolt kehtestatud korrale. Ohtlike ehitusjätmete kogumisvahendisse ei tohi kallata vedelaid ohtlikke jätmeid nagu värvid, lakid, lahustid, liimid jne.

9.15. Kasutuskõlbmatud värvid, lakid, lahustid, liimid jne ning nende jäägid tuleb koguda kindlalt suletavasse kogumisvahendisse.

9.16. Kuivanud värvi-, laki-, liimi-, ja vaigujätmed, nende hoidmiseks kasutatud tühi taara, kasutuskõlbmatud värvipintslid ja rullid, puhastamiseks kasutatud kaltsud jne tuleb koguda eraldi kogumisvahendisse.

9.17. Naftaprodukte sisaldavad ehitusjätmed, välja arvatud saastunud pinnas ja asfaltbetooni jätmed, tuleb koguda ohtlike ehitusjätmete kogumisvahendisse.

9.18. Ohtlike ehitusjätmete kogumiseks kasutatavad kogumisvahendid peavad olema lukustatavad või valvatavad.

9.19. Asbestitööde tegemisel tuleb järgida asbestitöökaitse eeskirja ja töövõtjal peab olema Viljandi Tööinspektsiooni luba.

9.20. Ohtliku ehitusjätmete, s.h ohtlike aineid sisaldavate ehitusjätmete, saastunud pinnase ja asfaltbetooni jätmete käitlemine tuleb kooskõlastada linnavalitsuse ja Viljandimaa Keskkonnateenistusega.

10. JÄRELEVALVE JA VASTUTUS

10.1. Linnavalitsus kontrollib jäätmeoaga ettevõtetele määratud jäätmekäitlustingimuste täitmist vähemalt üks kord aastas.

10.2. Ebaseaduslikult keskkonda viidud jätmetest tekkinud keskkonnareostus ja -kahjustused likvideeritakse nende tekitaja kulul.

10.3. Kui reostuse tekitajat pole võimalik kindlaks teha, korraldab reostuse likvideerimise reostatud maaüksuse omanik, kandes reostuse likvideerimisega seotud kulutused.

10.4. Kui reostatud kinnisasja omanik ei täida käesolevas korras nimetatud kohustusi, korraldab reostuse likvideerimise reostatud kinnisasja omaniku kulul linnavalitsus.

10.5. Käesoleva eeskirja nõuete rikkumise eest kantakse vastutust jäätmeseaduse järgi väärteomenetluse seadustikus sätestatud korras.

11. LÕPPSÄTTED

11.1. Tunnistada kehtetuks Viljandi Linnavolikogu 27.09.2002 määrus nr 128 "Viljandi linna jäätmehoolduseeskirja kehtestamine".

11.2. Käesoleva määruse punkte 8.1.-8.5. rakendatakse peale korraldatud olmejäätmeveo konkursi võitjaga lepingu sõlmimist.

11.3. Määrus jõustub 01.01.2005.

Arnold Kimber
Linnavolikogu esimees

Lisa 5: Viljandi linna jäätmehoolduseeskiri

AS Kuusakoski (25.02.2008) kasutatud pliiakud	ost	3.00 kr/kg
AS Kuusakoski (25.02.2008) vanarehv	vastuvõtt	1 180.00 kr/t
AS Cleanaway (01.01.2008) kasutatud traktorirehv	vastuvõtt	1 416.00 kr/t

Hinnad sisaldavad käibemaksu.

Lisa 6: Väljavõtted hinnakirjadest

VILJANDI LINNAS ASUVAD AVALIKULT KASUTATAVAD PAKENDI NING PABER-PAPP KONTEINERID (PAKENDIRINGLUSE HALLATAVAD)

Asukoht Maja_nr Kogumiskonteineri tüüp

Endla 19 pakend ja paber, papp (mõlemaid 1)
Hariduse 2 pakend ja paber, papp (mõlemaid 1)
Jakobsoni 42 pakend ja paber, papp (mõlemaid 1)
Jakobsoni 57 pakend ja paber, papp (mõlemaid 1)
Kagu 9 pakend ja paber, papp (mõlemaid 1)
Kesk- Kaare 17 pakend ja paber, papp (mõlemaid 1)
Kesk- Kaare 19 pakend ja paber, papp (mõlemaid 1)
Köhleri tn/Maramaa pst haljasala haljasala pakend ja paber, papp (mõlemaid 1)
Leola 8 pakend ja paber, papp (mõlemaid 1)
Linnu 2;4 2 pakend ja paber, papp (mõlemaid 1)
Loode 5 pakend ja paber, papp (mõlemaid 1)
Lääne 6 pakend ja paber, papp (mõlemaid 1)
Paala tee 46 pakend ja paber, papp (mõlemaid 1)
Reinu 2 pakend ja paber, papp (mõlemaid 1)
Reinu 25 pakend ja paber, papp (mõlemaid 1)
Reinu 33 pakend ja paber, papp (mõlemaid 1)
Riia 30 pakend ja paber, papp (mõlemaid 1)
Riia 37 pakend ja paber, papp (mõlemaid 1)
Riia 91 pakend ja paber, papp (mõlemaid 1)
Riia 93 pakend ja paber, papp (mõlemaid 1)
Suur-Kaare 39 pakend ja paber, papp (mõlemaid 1)
Tehnika 12 pakend ja paber, papp (mõlemaid 1)
Uueveski 1 pakend ja paber, papp (mõlemaid 1)
Vaksali 19 ja 21 vahelisele alale pakend ja paber, papp (mõlemaid 1)
Valuoja pst. 13a pakend ja paber, papp (mõlemaid 1)
Valuoja pst. 15b pakend ja paber, papp (mõlemaid 1)
Valuoja pst. 17a pakend ja paber, papp (mõlemaid 1)
Valuoja pst. 24 pakend ja paber, papp (mõlemaid 1)
Valuoja pst. 26 pakend ja paber, papp (mõlemaid 1)
Vase 1a pakend ja paber, papp (mõlemaid 1)
Väike-Kaare 17 pakend ja paber, papp (mõlemaid 1)
Õie-Ploomi-Kreegi Haljasala nurk pakend ja paber, papp (mõlemaid 1)

AS VSA EESTI HALLATAVAD AVALIKUD KONTEINERID


Jakobsoni (Turg) 2 pakend (1 tk)
Põhja pst 2 pakend (4 tk)
Koidu 3 pakend (2 tk)
Riia mnt 2 pakend (1 tk)
Riia mnt 42 pakend (2 tk)
S-Kaare 39 pakend (1 tk)
S-Kaare 49 pakend (1 tk)
Uueveski 16 a pakend (3 tk)
Uus 2 pakend (1 tk)

Lisa 7: Viljandi linnas avalikud kogumiskohad 09.01.2008

KY_VOLDIK_VIIMANE.pdf - Adobe Reader

File Edit View Document Tools Window Help

1 / 2 75% Find

PAKEND	PABER, PAPP	BIOJÄÄTMED
<p>1. METALLPAKENDID: metallkaaned, -korgid ja -purgid, konservikarbid, foolium, metallist väikeesemed jms metallpakendid.</p>	<p>Ajalehed, ajakirjad, kataloogid, reklaamid, ümbrikud, töövihikud ja vanad raamatud (eelnevalt vajalik kaante eemaldamine), igasugune trüki-, paljundus-, joonistus- ja kirjutuspaper, laineppapp, jõupaber, pappkastid, pappkarbid, paberkotid jm paberpakendid.</p>	<p>Toidujäätmed, saepuru, puu- ja köögivilja jäägid, kohvi- ja teepuru, kohvifiltrid, majapidamispaper, pabertaskurätid, puulehed, niidetud muru, oksarisu, lillemuld, aiapäätmed jms.</p>
<p>2. KLAASPAKENDID: värvitust ja värvilisest klaasist klaaspudelid ja -purgid, joogiklaasid jms.</p>	<p>PABER, PAPP KONTEINERISSE EI TOHI PANNA:</p>	<p>BIOJÄÄTMETE KONTEINERISSE EI TOHI PANNA:</p>
<p>3. PLASTPAKENDID: jogurtitopsid, võikarbid, ketšupi- ja majoneesipudelid, kile, kilekotid, plastnõud, plastikarbid ja -kanistrid, plastist pakkekastid, kartongist piima-, mahla- ja veinipakendid, papptaldrikud ja joogitopsid, kosmeetika- ja hooldustoodete pakendid jms.</p>	<ul style="list-style-type: none"> - määratud või vettinud pappi ja paberit; - pappi ja paberit, mis sisaldab muud materjali, nt fooliumi; - majapidamispaperit; - kilet; - kasutatud pabernõusid ja papptopse; - fooliumi- ja kopeerpaberit; - ehituspaberit; - vahtplasti; - kartongist joogipakendeid. 	<ul style="list-style-type: none"> - suuri konte; - kile, tolmukotte; - tuhka ja suitsukonisid; - metall- ja klaaspakendeid; - vahatatud ja kiletatud pappi; - tekstiili ja nahka; - määratud paberit ja pappmaterjali; - ohtlike jäätmeid.
<p>PAKENDI KONTEINERISSE EI TOHI PANNA:</p>	<p>Pane pappkastid ja -karbid konteinerisse kokku pressitult!</p>	<p>Võimalusel komposteerige biojäätmeid!</p> <p>Jäätmeid komposteerides tuleb jäätmeveo eest vähem maksta!</p>
<ul style="list-style-type: none"> - plastist mänguasju; - kummist tooteid; - ohtlike ainete pakendeid (nt kodukeemia pakendeid, lahustipudeleid jms); - hügieenisidemeid ja ühekordseid mähkmeid; - aknaklaasi; - valgustuspirne; - peegelklaasi. 	<p>sellistesse konteineritesse sobib vaid puhas ja kuiv paber ning papp!</p>	<p>VISKA PRÜGI SINNA, KUS ON SELLE KOHT !!!</p>
<p>Pakendid peavad olema tühjad, puhtad ja kokku pressitud!</p>	<p>Suured metallesemad vii metalli kokkuostu!</p>	
<p>Kui joogipakendil on pandimärk, vii see pudel kokkuostu!</p>	<p>Koostas: Reeme Remmelgas, Viljandi Linnavalitsus Keskkonna- ja haldustuse peaspetsialist Lisainfo: Viljandi Linnavalitsus; e-mail: reeme@viljandi.ee tel: 43 54 718 või 43 54 714</p>	<p>Koostas: Reeme Remmelgas, Viljandi Linnavalitsus Keskkonna- ja haldustuse peaspetsialist Lisainfo: Viljandi Linnavalitsus; e-mail: reeme@viljandi.ee tel: 43 54 718 või 43 54 714</p>

Lisa 8, Joonis 9: Jäätmete sorteerimise infovoldik, Viljandi Linnavalitsus.

KY_VOLDIK_VIIMANE.pdf - Adobe Reader

File Edit View Document Tools Window Help

2 / 2 75% Find

MIS ON KORRALDATUD OLMEJÄÄTMETE VEDU?

Korraldatud jäätmevedu on olmejäätmete kogumine ja vedamine **määratud piirkonnast määratud jäätmekäitluskohta** või -kohtadesse kohaliku omavalitsuse korraldatud konkursi korras **valitud ettevõtja poolt**.

Korraldatud jäätmeveoga liidetakse kogu Viljandi linna elanikkond. Selle viis jäätmeid koguda aitab ennetada omanikuta jäätmete probleemi, sest elanikud peavad oma jäätmete käitlemise eest maksma niikuinii ja kaob ka motiiv prügi võrastesse konteineritesse või metsa alla viia.

Korraldatud jäätmeveoga **liitumine on vastavalt jäätmeseadusele kõigile kohustuslik** - lepingu sõlmimata jätmise jäätmevaldajat jäätmeveotasust ei vabasta.

Selleks, et me saaksime elada puhtas keskkonnas ja võimaldada seda oma tulevastele põlvkondadele, on juba täna otstarbekas sorteerida jäätmeid **liikide kaupa**.

Korraldatud olmejäätmete äravedu haarab kodumajapidamises tekkivaid olmejäätmeid see tähendab kõiki jäätmeid, mis jäävad järele peale jäätmete sorteerimist.


Korraldatud olmejäätmete äravedu ei haara järgmiste jäätmete äravedu:

- **biojäätmeid:** aia- ja haljastusjäätmed (nt puuoksad, puulehed);
- **pakendijäätmeid** (nt joogitaara);
- **paberit, pappi** (nt jõupaber, raamatud);
- **ehitus- ja lammutusjäätmeid** (nt tellised);
- **ohtlike jäätmeid** (nt värvid, ravimid, patareid);
- **elektroonikajäätmeid** (nt külmkapp, pesumasin);
- **jäätmeluba või kompleksluba omavate ettevõtete jäätmeid.**

PEA MEELES!

1. **Korraldatud jäätmevedu on suunatud linnakodanike teenindamisele.**
2. **Korraldatud jäätmeveoga liitumine on kohustuslik.**
3. **Erandjuhul on võimalik taotleda korraldatud jäätmeveoga mitteliitunuks lugemist, kuid selle otsustab vastavalt Jäätmeseadusele kohalik omavalitsus.**

KORRALDATUD
OLMEJÄÄTMETE
VEDU
ja
JÄÄTMETE
SORTEERIMINE
KODUS



Lisa 8, Joonis 9: Jäätmete sorteerimise infovoldik, Viljandi Linnavalitsus.

omavalitsus	asukoht	tüüp	maht	arv	operaator
Viljandi linn	Linnu 2, Linnavalitsus	segapakend	0,6	1	Cleanaway AS
Viljandi linn	Leola tn. 8	segapakend	0,6	1	Cleanaway AS
Viljandi linn	Jakobsoni 57	segapakend	0,6	1	Cleanaway AS
Viljandi linn	Vase 1a.	segapakend	0,6	1	Cleanaway AS
Viljandi linn	Lääne 6	segapakend	1,5	1	Cleanaway AS
Viljandi linn	Riia 37	segapakend	0,6	1	Cleanaway AS
Viljandi linn	Valuoja pst. 13 a	segapakend	0,6	1	Cleanaway AS
Viljandi linn	Riia 93 (lasteaed)	segapakend	0,6	1	Cleanaway AS
Viljandi linn	Kesk-Kaar 17 Vene Gümnn.	segapakend	0,6	1	Cleanaway AS
Viljandi linn	Loode 5	segapakend	1,5	1	Cleanaway AS
Viljandi linn	Suur - Kaar 45	segapakend	1,5	1	Cleanaway AS
Viljandi linn	Valuoja pst. 15 b	segapakend	0,6	1	Cleanaway AS
Viljandi linn	Paala tee 46 Paalalinna Gümnn. Riia mnt 91 C.R.Jakobsoni	segapakend	0,6	1	Cleanaway AS
Viljandi linn	Gümnn.	segapakend	1,5	1	Cleanaway AS
Viljandi linn	Valuoja pst. 26	segapakend	0,6	1	Cleanaway AS
Viljandi linn	Maramaa 2 (lasteaed)	segapakend	0,6	1	Cleanaway AS
Viljandi linn	Kagu 9 (lasteaed)	segapakend	0,6	1	Cleanaway AS
Viljandi linn	Põhja pst, 2a	segapakend	0,6	1	Cleanaway AS
Viljandi linn	Valuoja pst. 24	segapakend	0,6	1	Cleanaway AS
Viljandi linn	Väike - Kaar 17	segapakend	0,6	1	Cleanaway AS
Viljandi linn	Uueveski tee 1 Maagümnaasium	segapakend	0,6	1	Cleanaway AS
Viljandi linn	Reinu tee 2	segapakend	0,6	1	Cleanaway AS
Viljandi linn	Hariduse 2 Valuoja Põhikool	segapakend	1,5	1	Cleanaway AS
Viljandi linn	Linnu 2, Linnavalitsus	Paberpakend	1,5	1	Cleanaway AS
Viljandi linn	Leola tn. 8	Paberpakend	0,6	1	Cleanaway AS
Viljandi linn	Jakobsoni 57	Paberpakend	0,6	1	Cleanaway AS
Viljandi linn	Vase 1a.	Paberpakend	0,6	1	Cleanaway AS
Viljandi linn	Lääne 6	Paberpakend	1,5	1	Cleanaway AS
Viljandi linn	Riia 37	Paberpakend	0,6	1	Cleanaway AS
Viljandi linn	Valuoja pst. 13 a	Paberpakend	0,6	1	Cleanaway AS
Viljandi linn	Riia 93 (lasteaed)	Paberpakend	0,6	1	Cleanaway AS
Viljandi linn	Riia mnt. 30 (lasteaed)	Paberpakend	1,5	1	Cleanaway AS
Viljandi linn	Kesk-Kaar 17 Vene Gümnn.	Paberpakend	1,5	1	Cleanaway AS
Viljandi linn	Kesk-Kaare 19 (lasteaed)	Paberpakend	1,5	1	Cleanaway AS
Viljandi linn	Loode 5	Paberpakend	1,5	1	Cleanaway AS
Viljandi linn	Suur - Kaar 45	Paberpakend	1,5	1	Cleanaway AS
Viljandi linn	Valuoja pst. 15 b	Paberpakend	0,6	1	Cleanaway AS
Viljandi linn	Paala tee 46 Paalalinna Gümnn. Riia mnt 91 C.R.Jakobsoni	Paberpakend	1,5	1	Cleanaway AS
Viljandi linn	Gümnn.	Paberpakend	1,5	1	Cleanaway AS
Viljandi linn	Valuoja pst. 26	Paberpakend	1,5	1	Cleanaway AS
Viljandi linn	Tehnika 12 (lasteaed)	Paberpakend	1,5	1	Cleanaway AS
Viljandi linn	Maramaa 2 (lasteaed)	Paberpakend	0,6	1	Cleanaway AS
Viljandi linn	Kagu 9 (lasteaed)	Paberpakend	1,5	1	Cleanaway AS
Viljandi linn	Valuoja pst. 24	Paberpakend	0,6	1	Cleanaway AS
Viljandi linn	Väike - Kaar 17	Paberpakend	0,6	1	Cleanaway AS
Viljandi linn	Uueveski tee 1 Maagümnaasium	Paberpakend	1,5	1	Cleanaway AS
Viljandi linn	Reinu tee 2	Paberpakend	0,6	1	Cleanaway AS
Viljandi linn	Hariduse 2 Valuoja Põhikool	Paberpakend	1,5	1	Cleanaway AS
Viljandi linn	Riia mnt 35	segapakend	0,6	1	Cleanaway AS
Viljandi linn	Jakobsoni 2 (turg)	segapakend	1,5	1	VSA Eesti AS
Viljandi linn	Koidu 3	segapakend	1,5	1	VSA Eesti AS
Viljandi linn	Riia mnt.15 (Selver)	segapakend	1,5	1	VSA Eesti AS

Viljandi linn	Riia mnt.2	segapakend	1,5	1	VSA Eesti AS
Viljandi linn	Suurkaare 39	segapakend	1,5	1	VSA Eesti AS
Viljandi linn	Suurkaare 49	segapakend	1,5	1	VSA Eesti AS
Viljandi linn	Uus 2	segapakend	1,5	1	VSA Eesti AS
Viljandi linn	Riia mnt. 42	segapakend	1,5	1	VSA Eesti AS
Viljandi linn	Uueveski 16A	segapakend	1,5	3	VSA Eesti AS
Viljandi linn	Kagu 8 (Maksimarket)	segapakend	1,5	4	VSA Eesti AS

Lisa 9: MTÜ Eesti Pakendiringluse kogumiskohad 13.04.2008.

Omaavalitsus	Address	Asukoht	Pakendi liik	Konteineri maht m3	Konteinerite arv	Teenindaja	Finantseerija
Viljandi linn	Endla 1 Statoil	Viljandi linn	paber papp	4,5	1	Ragn - Sells AS	ETO
Viljandi linn	Riia mnt 52a/Männimäe Statoil	Viljandi linn	segapakend	0,6	1	Ragn - Sells AS	ETO
Viljandi linn	Riia mnt 52a/Männimäe Statoil	Viljandi linn	paber papp	0,6	1	Ragn - Sells AS	ETO
Viljandi linn	Jakobsoni 2/Säästumarket	Viljandi linn	segapakend	0,6	1	Ragn - Sells AS	ETO
Viljandi linn	Riia mnt 13/Säästumarket	Viljandi linn	segapakend	0,6	1	Ragn - Sells AS	ETO
Viljandi linn	Lääne	2	segapakend	0,66	1	Cleanaway AS	ETO
Viljandi linn	Turu	A ja O kpl.	segapakend	0,66	1	Cleanaway AS	ETO

Lisa 10: Eesti Taaskasutusorganisatsioon kogumiskohad 13.04.2008.



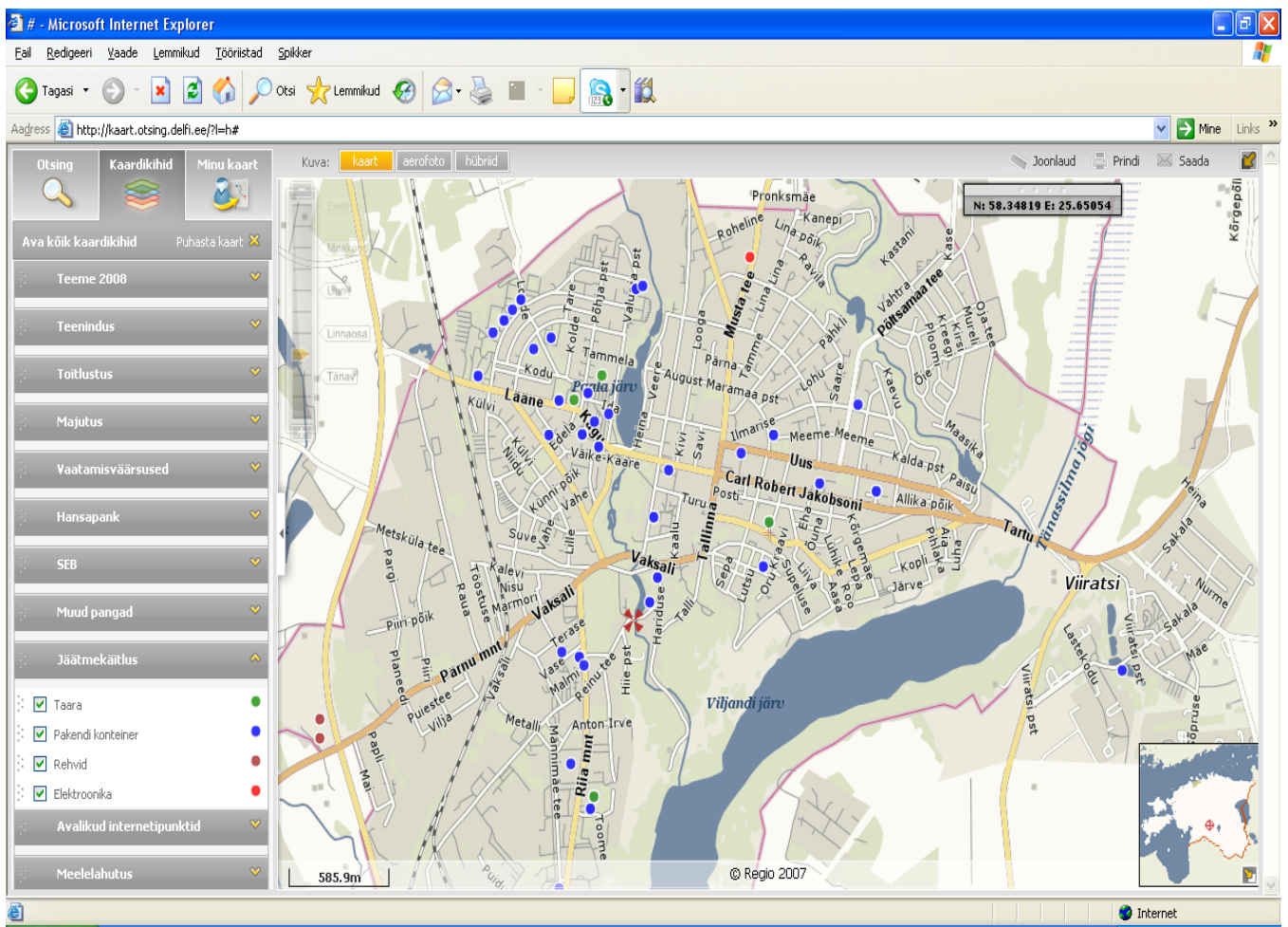
Lisa 11, Joonis 10: paberikonteiner.



Lisa 11, Joonis 11: Uueveski kaupluse juures seisvad probleemsed pakendikonteinerid.



Lisa 12, Joonis 12: MTÜ Eesti Pakendiringluse segapakendi konteinerid.



Lisa 12, Joonis 13: Viljandi linna taarapunktid, pakendikogumispunktid, kasutatud rehvide vastuvõtt, elektroonikajäätmete vastuvõtt.



Lisa 13, Joonis 14: MTÜ Eesti Pakendiringluse paberpakend ootab ümbertöötlemist.



Lisa 13, Joonis 15: Rehviliidule kuuluv mobiilne rehvipurusti.



Lisa 14, Joonis 16: Külmikud enne ümbertöötlemist.



Lisa 14, Joonis 17: Külmikud pärast ümbertöötlemist.



Lisa 15, Joonis 18: WeeRec-i tehases arvutite ümbertöötlus.



Lisa 15, Joonis 19: Lembitu ja Endla tänava nurgal asuvad kogumiskonteinerid pakenditele ja paberile- papile.



Lisa 16, Joonis 20: Lembitu ja Endla tänava nurgal asuva paberikonteineri sisu.



Lisa 16, Joonis 21: Lembitu ja Endla tänava nurgal asuva pakendikonteineri sisu.

TAASKASUTATAVATE JÄÄTMETE SORTEERIMISE JUHEND

VANAPABER

	KONTEINERISSE SOBIVAD	KONTEINERISSE EI SOBI
VANAPABER	☺ ajalehed ja ajakirjad	☹ märg ja määrdunud paber ja papp
	☺ reklaamid, kataloogid	☹ kiletatud ja vahatatud pinnaga paber ning papp (nt kinkepaber)
	☺ ümbrikud (sh pruunid ümbrikud)	☹ foolium- ja kopeerpaber
	☺ kirjutus-, paljundus- ja joonistus-paber	☹ võipaber ja ehituspaber piima-, mahla- ja teised taolised toote-pakendid
	☺ töövihikud, paberist ja papist kaustikud	☹ jäätise- ja kommipaberid
	☺ kõvakaanteta raamatud	☹ mähkmed ja hügieenisidemed
	☺ papp, kartong, lainepapp	☹ munaalused
	☺ pruun paber	☹ kasutatud pabernõud- ja topsid
	☺ jõupaber, paberkotid	☹ kartongist joogipakend
	☺ puhtad paberpakendid (nt hambapastakarbid)	☹ pabersalv- ja pabertaskurätikud
		☹ majapidamis-paber
		☹ kile
		☹ vahtplast

NB: Taaskasutavate olmejäätmete kogumiseks ettenähtud konteineritesse ei tohi ladestada muid olmejäätmeid. Kui konteinerisse on sattunud muid jäätmeid, siis võib käsitleda kogu konteineritait kui sorteerimata olmejäätmeid ja sel juhul toimub tasumine vastavalt sorteerimata olmejäätmete hinnakirjale!

Pane pappkastid ja- karbid konteinerisse kokkupressitult!

Lisa 17: AS Cleanaway jäätmete sorteerimise infoleht.

TAASKASUTATAVATE JÄÄTMETE SORTEERIMISE JUHEND

PAKENDID

	KONTEINERISSE SOBIVAD	KONTEINERISSE EI SOBI
KLAASPAKEND	<ul style="list-style-type: none"> ☺ värvilised ja värvitud klaaspudelid, purgid 	<ul style="list-style-type: none"> ☹ lameklaas (nt aknaklaas) ☹ peeglid ☹ eriotstarbelised klaasid ☹ kodukeemiaga saastunud pudelid ☹ keraamika ja portselan ☹ elektripirnid ☹ ohtlike ainete pakendid (nt lahustipudelid)
PLASTPAKEND	<ul style="list-style-type: none"> ☺ igat värvi plastist joogitaara (PET pudelid), kanistrid ☺ puhtad jogurtitopsid ja võikarbid ☺ puhtad õli-, ketšupi- ja majoneesipudelid ☺ puhtad kosmeetika- ja hooldustoodete pakendid (nt šampoonipudelid) ☺ puhtad plastkarbid (nt salatkarbid) ☺ puhtad ja tühjad kilekotid ning muud plastkotid (nt suured suhkrukotid) ☺ muud puhtad plastpakendid 	<ul style="list-style-type: none"> ☹ mänguasjad ja muud plastesemed ☹ kummist tooted ☹ kasutatud mähkmed ☹ ohtlike ainete pakendid
METALLPAKENDID	<ul style="list-style-type: none"> ☺ alumiiniumist ja plekist joogipurgid ☺ puhtad konservikarbid ☺ toidu- ja joogipakendite metallkaaned ning metallkorgid 	<ul style="list-style-type: none"> ☹ aerosoolpakendid (nt juukselaki ja õhuvärskendipakendid) ☹ ohtlike ainete pakendid (nt liimi-, värvi- ja lahustipakendid) ☹ määrdunud konservikarbid
TETRAPAKEND	<ul style="list-style-type: none"> ☺ tühjad ja puhtad tetrapakendid (nt piima-, jogurti- ja mahlapakend) ☺ muud puhtad tetrapakendid 	<ul style="list-style-type: none"> ☹ määrdunud ja pooleldi täidetud tetrapakendid

NB: Taaskasutavate olmejäätmete kogumiseks ettenähtud konteineritesse ei tohi ladestada muid olmejäätmeid. Kui konteinerisse on sattunud muid jäätmeid, siis võib käsitleda kogu konteineritait kui sorteerimata olmejäätmeid ja sel juhul toimub tasumine vastavalt sorteerimata olmejäätmete hinnakirjale!

Lisa 17: AS Cleanaway jäätmete sorteerimise infoleht.



Lisa 18, Joonis 22: 02.mai. 2008 Lembitu ja Endla tänava nurgal asuv kogumiskoht.