

TARTU ÜLIKOOL

Sotsiaalteaduste valdkond

Ühiskonnateaduste instituut

Ajakirjanduse ja kommunikatsiooni õppekava

Greetel Joanna Vörk

**Kommunikatsiooni roll tööstus- ja energeetikarajatiste
arendamise protsessis Lüganuse lubjakivikarjääri näitel**

Bakalaureusetöö

Juhendaja: Marko Uibu, PhD

Tartu 2019

Sisukord

Sissejuhatus	4
1. Teoreetilised ja empiirilised lähtekohad	6
1.1. Huvirühmad	6
1.2. Sotsiaalne konflikt	7
1.3. Riskitaju	9
1.4. Riskikommunikatsioon ja kaasamine tööstusarenduste kontekstis	10
1.5. Avalik arvamus ja kogukonna mobiliseerumine	14
1.5.1. Massimeedia roll tööstusarenduse konfliktis	16
1.5.2. Kogukondlik identiteet	17
2. Uuringu eesmärk ja uurimisküsimused	19
3. Meetodid ja valim	20
3.1. Uurimismeetod: juhtumianalüüs	20
3.1.1. Juhtumi kirjeldus – Lüganuse paekivikarjäär	21
3.2. Juhtumianalüüsil kasutatavad meetodid ja valimid	23
3.2.1. Dokumendi- ja sekundaarandmete analüüs ja valim	24
3.2.2. Poolstruktureeritud intervjuu ja valim	25
3.2.3. Kvalitatiivne temaatiline sisuanalüüs	27
4. Tulemused	28
4.1. Kommunikatsiooni kulg ja planeerimisprotsessi kirjeldus	28
4.2. Kommunikatiivselt osalenud huvirühmad ja kasutatud kanalid	32
4.3. Osapoolte tõlgendused toimunud võitlusest	38
4.4. Tajutud probleemkohad protsessi juhtimises ja kommunikatsioonis	43
4.5. Kommunikatsiooni mõjutav tegur: kaevandustegevuse planeerimise õiguslik regulatsioon Eestis	47
5. Järeldused ja diskussioon	49
5.1. Protsessi kirjeldus	49
5.2. Osapoolte nägemused vastuolust ja kommunikatsioonist	51
5.3. Õppetunnid ja üldised järeldused planeerimisprotsesside kommunikatsiooni kohta	55
5.4. Kommunikatsioonisoovitused tööstusarenduste planeerimisprotsessiks	58
5.4.1. Soovitused arendajale	58
5.4.2. Soovitused protsessi vahendajale	60
5.4.3. Kohalike elanike kommunikatiivsed võimalused	62
5.5. Meetodikriitika	63
Kokkuvõte	65

Summary	67
Kasutatud materjalid	70
Lisa 1. Dokumendianalüüsis kasutatud allikate nimistu	79
Lisa 2. Koodipuu	86

Sissejuhatus

Kogu maailmas on järjest enam täheldatud kohalike elanike aktiivset sekkumist ja vastandumist uutele tööstus- ja energeetikarajatistele (Rojanamon, Chaisomphob ja Bureekul, 2012; Miller ja Sinclair, 2012; Lopez-Navarro, Tortosa-Edo ja Castan-Broto, 2018). Ka Eestis on viimaste aastate jooksul avalikkusest läbi käinud mitmeid selliseid projekte, riiklikul tasandil näiteks Est-For puidurafineerimistehas või RailBaltic ning eelkõige kohaliku mõjuga projektid nagu Väimela kanala, Hiiumaa tuulepark, Laugja prügila lõunaeestlaste prügi ladustamiseks või Nabala paekivimaardla. Ühest küljest ei ole võimalik taoliste oluliste infrastruktuuri arenduste puhul vältida kõiki mõjusid kohalike inimeste elule, kuid selliste protsesside juhtimist on võimalik kindlasti arendada. Tegemist on kompleksse ja interdistsiplinaarse valdkonnaga, millest kommunikatsioon moodustab küll vaid ühe, kuid olulise osa.

Alates 2017. aastast on terav vastuolu kohalike elanike ja arendajate vahel kujunenud Ida-Virumaal Lüganuse vallas Matka ja Lüganuse külades, mille külje alla soovivad arendajad rajada lubjakivikarjääri. Sealsete elanike hoiakuid ja võimalikke leevendusmeetmeid uuris Lüganuse vallavalitsuse tellimusel 2018. aasta sügisel Tartu Ülikooli uurimisrühm, kelle tulemusi olen võtnud aluseks ka selle töö raames. Lisaks planeeritava karjääriga kaasnevatele objektiivsetele häiringutele nagu müra, tajuvad elanikud mitmeid subjektiivseid häiringuid, mille üheks oluliseks põhjuseks on usaldamatus ning infopuudus ametnike ja arendajate poolt (Oru jt, 2018: 40). Seega võib eeldada, et oluline osa Lüganusel tekkinud vastuseisu teravnemisest on seotud eri huvirühmade vahelise kommunikatsiooniga. Tegemist on mitmetahulise probleemiga, mis hõlmab eri valdkondi psühholoogiast, majandusest, õigusest ja keskkonnakaitsest kommunikatsioonini. Töös viin läbi juhtumiuurimuse, mis lubab erinevate uurimismeetodite abil toimust terviklikku ülevaadet saada. Töö tulemusena valmivad üldised kommunikatsioonisoovitused, mida on võimalik rakendada ka teiste tööstusvaldkondade arendusprojektide juhtimisel.

Eestis ei ole planeerimisprotsesside juhtimist ja kommunikatsiooni palju uuritud. Lisaks eelmainitud Tartu Ülikooli uuringule on kohalike elanike hoiakuid arendustegevusele uurinud Eestis Arro, Kangro, Heidmets ja Sternfeldt (2013), kes kaardistasid Risti aleviku elanike hoiakuid uue elektriliini trassi võimalike asukohtade suhtes. Kelder (2008) uuris oma bakalaureusetöös kohalike keskkonnaalaste kodanikualgatuste hinnanguid oma tegutsemise eripäradele ning tulemuslikkusele kohaliku ruumi kaitsmise vaatepunktist. Kitsamalt kommunikatsioonile ning elanike ja arendajate vahelistele suhetele keskenduvat uurimistööd on aga teinud mitmed

välisautorid, näiteks Lopez-Navarro jt (2018), Prior, Patridge ja Plant (2014), Badera ja Kocon (2013), Larock ja Baxter (2013) ning Miller ja Sinclair (2012).

Lüganusele planeeritava lubjakivikarjääri kinnistu on 7,81 hektari suurune, sellest mäeeraldise (kaevandamisala) pindala moodustab 4,68 hektarit (Orru jt, 2018: 7). Peamised kaevandamisega seotud objektiivsed häiringud on müra, tolm ja vibratsioon, mis aga jäävad kõik mõjude eelhinnangu käigus tehtud modelleerimise lubatud normide piiridesse (*ibid.*: 8). Tartu Ülikooli uuringu raames küsitletud külaelanikest 90% on karjääri rajamisele täielikult vastu ning ülejäänud väljendasid mõningast vastuseisu või olid neutraalsel seisukohal (*ibid.*: 18). Keskkonnaameti ja arendaja välja pakutud leevendusmeetmetest ei ole ükski elanike arvates piisavalt tõhus ning meetmeid devalveerib usaldamatus arendaja suhtes (*ibid.*: 22). Arendaja ei usalda osa vallaametnikest ning volikogu liikmetest ning peab kohalike elanike vastutööd enda plaanidele agressiivseks ja häirivaks (*ibid.*: 37). Praegu on kohalikud on mobiliseerunud oma elukeskkonda kaitsvaks grupiks ning loonud infovahetuseks näiteks Facebooki grupe, digitaalseid dokumendikaustasid, korraldanud meeleavaldusi ja mitmeid avalikke kohtumisi.

Käesoleva bakalaureusetöö eesmärgiks on kirjeldada Lüganuse paekivikarjääri planeerimisprotsessis toimunud kommunikatsiooni ja kommunikatiivselt osalevaid huvirühmi, selgitada välja osalenud huvirühmade esindajate tõlgendused toimunu ning selle kommunikatiivsete probleemkohtade kohta. Tulemuste põhjal on eesmärk hinnata kommunikatsiooni rolli konflikti tekkimises ja võimendumises ning pakkuda välja üldised kommunikatsioonisoovitused planeerimisprotsesside juhtimiseks.

Töö jaguneb viieks osaks. Esimeses osas annan ülevaate teema teoreetilistest ja empiirilistest lähtekohtadest. Töö teises osas esitan oma uuringu eesmärgi ning uurimisküsimused, kolmandas osas selgitan oma uurimis- ning analüüsimeetodeid ja valimeid. Uurimistulemused koos graafilise kommunikatsioonisündmuste ajajoonega toon välja neljandas osas ning viiendas, järelduste ja diskussiooni peatükis asetan saadud tulemused teoreetilisse konteksti, esitan üldistatud kommunikatsioonisoovitused ning toon välja edaspidise uurimistöö suunad ja meetodikriitika.

Soovin tänada oma juhendajat Marko Uibut põhjaliku, professionaalse ja julgustava tagasiside ning nõuannete eest kogu töö jooksul. Lisaks tänan vandeadvokaate Viljar Kähari ja Imbi Jürgenit abi ja nõuannete eest valdkonna õigusliku regulatsiooni uurimisel, Maarja ja Jeff Gawley't ning Kätlin Unti abi eest töö viimistlemisel ning kõiki intervjueritud inimesi.

1. Teoreetilised ja empiirilised lähtekohad

Selles peatükis annan ülevaate peamistest valdkonna ja planeerimisprotsesside mõistmiseks olulistest teoreetilistest ja empiirilistest lähtekohtadest. Järgnevalt käsitlen huvirühmade teooriat, sotsiaalset konflikti, riskitaju, riskikommunikatsiooni ja kaasamist ning kogukondliku vastuseisu tekkimise mõjutegureid.

1.1. Huvirühmad

Huvirühmade mõiste võeti esialgu kasutusele majandusteaduses. Esialgse käsitluse järgi on huvigrupid inimesed või inimeste grupid, kellel on ettevõtte tegevuse osas mingi huvi, kes mõjutavad või saavad mõjutada äriorganisatsiooni eesmärkide täitmist (Freeman, 1984). Huvirühmade tundmine on eeldus selleks, et huvirühmadega siis strateegiliselt käituda ja nende võimalike muredega tegeleda (*ibid.*: 83). Huvirühmade kontseptsioon on küll lihtne, aga teooria põhiliseks eesmärgiks on juhtida potentsiaalselt konflikti, mis tekib huvirühmade lahknevatest huvidest (Frooman, 1999: 193).

Lisaks oma esialgsele rakendusosalale ettevõtetmajanduses, kasutatakse tänapäeval huvigruppide teooriat ka mitmetes teistes distsipliinides, sealhulgas avaliku halduse, keskkonnapoliitika ja kommunikatsiooni valdkondades. Huvigruppide analüüs on vaid üks võimalikest viisidest, kuidas mõelda gruppidest, võimust ja kaasamisest poliitiliste eesmärkide saavutamise kontekstis, kuid see on populaarne, sest võimaldab keskenduda gruppidele, kes on poliitiliste otsuste tegemisega seotud, ning läheneda neile tulevikku vaatava perspektiiviga (Freeman, Harrison, Wicks, Parmar, de Colle, 2010: 178).

(Äri)organisatsioonide huvirühmad on sellised grupid ja üksikisikud, kellel on mingi huvi ja panus organisatsiooni õnnestumistesse ja ebaõnnestumistesse (Freeman jt, 2010). Kuivõrd aga avaliku halduse organisatsioonide ning vabaühenduste puhul ei ole võimalik õnnestumisi ja ebaõnnestumisi (rahaliselt) tihti mõõta, võib teooria rakendamise aluseks võtta ka mõjule keskenduva definitsiooni. Bryson (2004: 22) läheneb huvigruppidele just avaliku halduse ja mittetulundusorganisatsioonide keskselt ning defineerib huvirühmi kui inimesi, grupe ja organisatsioone, kellega organisatsiooni juhtidel ja eesliinitöötajatel tuleb mingil moel arvestada. Ta lisab, et kaasajal on huvirühmade analüüs aina olulisem omavahel tihedalt ühendatud maailma

tõttu: igasugune avalik probleem kuritegevusest loodusvarade kasutamiseni mõjutab paljusid inimesi, grupe ja organisatsioone (*ibid.*: 23). Seega võiks olukordades, kus on seotud nii ettevõtted kui avaliku sektori organisatsioonid, arvesse võtta mõlema osapoole huvigruppe.

Erinevate huvirühmade huvid on omavahel seotud ja keskenduda tuleks just sellele, kuidas nad väärtust loovad ning kuidas seda väärtust maksimeerida (Freeman jt, 2010: 9). Avaliku sektori organisatsioonides on ühiskondliku väärtuse loomise eelduseks strateegiline planeerimine, mis omakorda eeldab muuhulgas kaasamise korraldamist, ideede loomist strateegiliseks sekkumiseks ning tugeva koalitsiooni ehitamist soovitava arendusotsuste ümber (Bryson, 2004: 24-25). Huvirühmade teooria käsitluses võib eristada kolme tasandit: huvirühmade tuvastamine (kes nad on?), nende huvidele keskendumine (mida nad tahavad?) ja nende mõjutamisstrateegiatele keskendumine (kuidas nad seda saavutada tahavad?) (Frooman, 1999: 193).

Mitmeid kohaliku tähtsusega, kuid vastandlikke arvamusi tekitavaid arendusprojekte on huvigruppidest lähtuvalt uuritud. Beutler (2005) analüüsis mitme huvirühma kaasamise protsesse strateegiliste otsuste puhul Kalifornia reoveekäitluse kontekstis ning väitis, et erinevate huvirühmade varajane kaasamine planeerimisprotsessi võimaldab mõista huvirühmade muresid ja väärtusi, juhtida ootusi ning muresid ja hinnata strateegilisi probleeme, võimalusi ja ohte. Arendusprojektide puhul on võtmetähtsusega huvirühmaks enamasti kohalike elanike kogukond. Lopez-Navarro, Llorens-Monzonis ja Tortosa-Edo (2015) uurisid Hispaania petrokeemiliste tööstuse piirkonna Castelloni puhul kohalikke elanikke kui huvirühma käitumisviise ja tagasisidet tööstuskompleksi suhtes. Walton (2007) uuris Uus-Meremaal ühe potentsiaalse kaevandusarenduse piirkonnas kaht erinevate veendumustega kohalikku kogukonda kui huvirühmasid, kes oma diskursiivsete strateegiate abil enda positsiooni arendaja ja kohalike vahel tekkinud konfliktis legitimeerivad. Seega võib kohaliku kogukonna huvirühma käsitleda mitte ainult geograafiliselt lähestiku elavate inimestena, vaid nende huvide ja motiivide järgi.

1.2. Sotsiaalne konflikt

Sotsiaalse konflikti defineerimiseks on erinevaid vaatenurki, kuid Kriesbergi (2007: 2) järgi tekib sotsiaalne konflikt siis, kui mitu inimest või gruppi tõdevad, et nende sihid ei sobi kokku, kusjuures inimesed või grupid näevad üksteist oma eesmärkide täitmisel vastastena ning ründavad üksteist, mobiliseerides oma grupi liikmeid vastase vastu võitlema. See on energeetikapoliitikas ja energeetika planeerimises levinud ning ka avalikkuse protestid uutele arenduste vastu on sagedased, sest arendusi iseloomustavatele konfliktsetele arusaamadele pole olemas ühemõttelisi

lahendusi (Cuppen, 2018: 28). Konflikti võib pidada isegi baastingimuseks, et mõista kaasatuse ja kõrvalejätuse probleeme ning seeläbi mõista ka planeerimisprotsesse (Flyvberg, 2002: 8).

Coppens (2014: 106) toob välja kolm erinevat konfliktide liiki:

- a) tajukonfliktid (ka vaidlused), mille puhul erinevad osapoolte arusaamad empiiriliste või faktiliste probleemide osas, kusjuures nende eesmärk on ühine;
- b) huvikonfliktid, mille puhul osapoolte eesmärgid konfliktis on kujundatud lähtuvalt nende huvidest;
- c) väärtuskonfliktid, mis sisaldavad endas laiemaid probleeme, nagu eetika, identiteet, maailmavaade, õigused ja moraal.

Sotsiaalse konflikti tulemusena võivad muutuda võimu ja jõukuse suhted ühiskonnagruppide vahel ning selle tõttu muutuvad ka interaktsiooniviisid, mis omakorda võivad esile kutsuda kas intensiivse konflikti või kiire sotsiaalse muutuse (Nicodemus, 2004: 162). Seega on sotsiaalne konflikt üks olulistest teguritest, et sotsiaalsed muutused saaksid üleüldse olla võimalikud (*ibid.*). Ka tööstusplaneeringute protsessis rajab konflikti avastamine ning sellega efektiivselt töötamine planeerimistegevusele tugeva raamistikku (Flyvberg, 2002: 24). Süsteemiteoreetilise lähenemise kohaselt aitab konflikti juhtimine säilitada grupisest stabiilsust, võimaldab kohastuda muutuvate tingimustega ning saavutada grupieesmärke (Nicodemus, 2004: 162).

Sotsiaalne konflikt on muutuv suhe, mitte staatiline seisund ning konflikti iseloomustab pidevalt jätkuv vastasseis (Kriesberg, 2007: 3). Näiteks energeetikaarendustega seotud konflikte iseloomustab dünaamilisus ja komplekssus, sest aja jooksul võib ilmuda uusi aktiivseid grupe, kes toovad lauale uusi probleemkohti, ning olemasolevad grupid võivad varasemast aktiivsemalt mobiliseeruda (Cuppen, 2018: 28). Sellised konfliktid hõlmavad laia probleemispektrit, mis ulatub ühest küljest regionaalse, riikliku ja globaalse energiapoliitika ja teisest küljest kohaliku demokraatia, usalduse ja sotsiaalse sidususeni (*ibid.*). Konflikti allikate üldine mõistmine on konflikti konteksti mõistmiseks olulisim tingimus (Almeida jt, 2017: 94).

Üks viis, mis sotsiaalsete konfliktide lahendamisele kaasa aitab, on avalikkuse kaasamine (Bishop, 1975, viidatud Rojanamon jt, 2012: 322 kaudu). Samas ütleb Cuppen (2018: 30), et kuigi konflikti juhtimine ja huvigruppide kaasamine võib aidata konflikti leevendada, on konflikt energiarajatiste planeerimisse sisse kirjutatud ning seda võiks vaadelda ka kui uue väärtuse loojat.

Sotsiaalsed konfliktid võivad luua kolme tüüpi väärtust:

- a) normatiivses perspektiivis, kus konflikt on oluline demokraatia seisukohast ning poliitilise kaasatuse vormina (nt kodanikualgatused ja sotsiaalsed liikumised);
- b) sisulises perspektiivis, kus konflikt loob uut terviklikku teadmist probleemi struktureerimise, õppimise ja tehnoloogia hindamise kaudu;
- c) instrumentaalses perspektiivis, kui konflikti juhitakse eesmärgiga jõuda konstruktiivsete lahendusteni ja vältida mitteproduktiivseid tulemusi (Cuppen, 2018: 29-30)

1.3. Riskitaju

Inimeste vastandumise põhjuseid uutele rajatistele saab mõtestada suures plaanis kahel erineval viisil:

- 1) mured rajatise enda või selle tegevuse osas ehk riskitaju;
- 2) rajatiseks sobiva koha valimine ehk protseduurilised ja haldusjuhtimisega seotud küsimused (Larock ja Baxter, 2013: 714).

Riskitaju defineeritakse psühhomeetrilistes mudelites tavaliselt kui inimese tunnetuslikke ja emotsionaalseid hinnanguid kahjustuste kohta, mida nad mingist ohuolukorrast võivad saada (Miller ja Sinclair, 2012: 484). Keskkonnariskide osas eristatakse riskitaju ka kaotuspõhiseks, see tähendab mingite negatiivsete tagajärgedega seotuks ja eetikapõhiseks, mis tähendab hinnanguid käitumisreeglite või loodusliku tasakaalu rikkumisele (*ibid.*: 485). Kui kaotuspõhist riskitaju iseloomustavad hirm, mure ja halb eelaimdus, siis eetikapõhist taju iseloomustavad viha, protest ja süü (*ibid.*).

Riski mõtestamine tugineb inimese teadmistele, kogemustele ja väärtushinnangutele, on subjektiivne ning palju mitmetahulisem, kui objektiivne ja reaalselt mõõdetav riskihinnang (Orru ja Heidmets, 2012: 136). Lopez-Navarro, Llorens-Monzonis ja Tortosa-Edo (2013: 1029) leidsid Castelloni piirkonnas tehtud uuringu põhjal, et inimeste individuaalsed väärtused ning prioriteetidid keskkonnaalaste probleemide osas mõjutavad nende usaldust tööstusettevõtete endi ning ettevõtete riskikommunikatsiooni vastu. Wolsink ja Devilee (2009: 217) aga leidsid, et peamised riskitaju kujundavad tegurid on inimeste tajutav keskkonnaalane ebaõiglus, kogu planeerimisprotsessi õiglus ja inimese isikliku tasandi seotus teiste inimestega.

Lisaks individuaalsetele aspektidele kujundab riskitaju tugevalt ka sotsiaalne ja poliitiline koht ning kontekst, milles riski kogetakse, ning selle konteksti võimalikud järelkajad (Larock ja Baxter, 2013: 729). Seetõttu on ka uute infrastruktuuri või tööstusarenduste rajamine või nende tegevuse korraldamine võrdselt nii poliitiline kui ka tehniline küsimus ning edukaks toimimiseks tuleb tunda kogukondi, kes arendusega seotud on, ning ka nende varasemat kogemust sarnaste arendustega (*ibid.*). Seda sama kinnitas ka Beamishi (2001: 26) uuring: inimeste riskide tõlgendamise mõistmiseks on oluline arvestada ka laiemat sotsiaalset ja ajaloolist konteksti, milles see tõlgendamine toimub, sest tihti muudab just laiem kontekst riskitaju ja hirmud arusaadavamaks. Riski peetakse ohtlikuks just siis, kui sellega seostuvad varasemad negatiivseid emotsioonid või kogemused (Orru ja Heidmets, 2012: 137).

Riskitaju sõltub ka riski kontrollitavusest ning usaldusest riski hindaja või ametnike vastu, kes riske vähendada peavad (*ibid.*: 136). Seega on ka usaldus riskitaju ulatuse kujunemisel oluline komponent. Priori jt (2014: 356) kahes Austraalia tööstuspiirkonnas läbi viidud uuringu tulemustest selgus, et madal usaldus riski kommuniqueeriva institutsiooni suhtes võib inimeste riskitaju võimendada ning tekitada muret ja ärevust selle osas, kas riskide leevendamiseks on piisavalt tegutsenud. Ebausaldusväärsest allikast info saamine pani inimesi otsima lisainfot usaldusväärsematest allikatest, eesmärgiga saada kinnitust info õigsuse kohta enne, kui esialgse info põhjal mingeid tegevusi ette võeti (*ibid.*).

Ressursimaardla piirkonnas elavatele inimeste suunatud kommunikatsiooni planeermise eelduseks on nende inimeste riskitajude mõistmine nende endi vastavas kontekstis (Miller ja Sinclair, 2012: 483). On oluline teada, milline on avalikkuse meelestatus riskide suhtes, sest inimeste huvi või hirm võib riske leevendavate meetmete kasutuselevõttu kas lihtsustada või vastupidi, protsessi pärssida (Orru ja Heidmets 2012: 143). Vastuolusid ja usaldamatust tekitanud tööstusettevõtetele tuleks suhelda ausalt ja avatult inimestega, kellel on keskkonnavalased mured, ning tõestada neile ettevõtte poolset pühendumust riskide haldamisel ning tegevuse säästlikul korraldamisel (Lopez-Navarro jt, 2013: 1030). Usaldamatuse olukorras oleks aga ettevõtte esimene oluline samm kuulata inimeste muresid enne uue info välja andmist (*ibid.*).

1.4. Riskikommunikatsioon ja kaasamine tööstusarenduste kontekstis

Uute tööstusrajatiste arendamisel on oluline osa huvirühmi mõjutavate võimalike objektiivsete ja subjektiivsete riskide kommuniqueerimine ning nende maandamine. Seetõttu tuleks sellistel puhkudel lähtuda riskikommunikatsiooni headest praktikatest. Kaasava kommunikatsiooni

madalaim tase on ülalt alla ühesuunaline kommunikatsioon tavainimeste ja otsusetegijate vahel, kuid kõrgemaid tasemeid iseloomustab avalikkuse sisendi kasutamine ja nende kaasamine otsustusprotsessi, mille jooksul toimub kahe-suunaline infovahetus ja dialoog (Rowe ja Frewer, 2000: 6). Kõige sobivam kaasamise strateegia aga sõltub eelkõige situatsiooni eripäradest, kusjuures väärtuspõhised otsused vajavad kõrgema astme kaasamist kui teadmuspõhised otsused (*ibid.*). Samas on riskide puhul vaja rakendada eri tasandite kommunikatsioonitegevusi. Priori jt (2014: 353) uuringutulemustest selgus, et inimesed peavad ülalt alla riskikommunikatsiooni väärtuslikuks, sest see annab neile teadmised võimaliku ohu vältimiseks, kuid samas ainult ülalt alla suhtluse puhul tunnevad nad, et neid nähakse ainult informatsiooni vastuvõtjatena ning nende tegelike murede ja mõtete vastu ei tunta piisavalt huvi. Lopez-Navarro jt (2018: 29) toovad esile, et ühes Hispaania tööstuspiirkonnas võrreldes teisega aitas madalamale riskitajule kaasa just arendusettevõtete tihedam koostöö, dialoog ja proaktiivne kommunikatsioonipoliitika kohaliku kogukonnaga. Sellist dialoogil põhinevat kommunikatsioonistrateegiat arendajate ja kogukonna vahel peaks rakendama aga arendusprojekti algfaasis, mitte alles konflikti ilmnemisel, kui osapooled üksteisesse juba vaenulikult suhtuvad (Badera ja Kocon, 2014: 515). Ettevõtete vaatepunktist võib kokkuvõtlikult välja tuua kolm kaasamise tasandit, kusjuures kõigi nende rakendamine on oluline:

- informeeriv, mida iseloomustab ühesuunaline teabe edastamine ettevõttelt huvirühma esindajatele, kus huvirühma enda arusaamu, väärtusi ja hoiakuid ei uurita;
- konsulteeriv, kus uuritakse huvirühmade hoiakuid ja väärtuseid organisatsiooni plaanide kohta ning neid võidakse kasutada otsuste tegemisel;
- otsustav, kus osalevad huvirühmad otsuste tegemiste protsessis juba projekti algusest ning võimalikele lahkhelidele on võimalik leida lahendused (Oxley Green ja Hunton-Clarke, 2003: 295).

Kaasav kommunikatsioonistrateegia peab olema algatatud arendaja või muu institutsiooni poolt, kelle hallata võimalikud riskid on. Kuigi isegi kõige ausama ja avatuma suhtumisega juhid ei pruugi suuta kõrvaldada tööstuse kõiki võimalikke riske ja/või muuta avalikkuse hoiakut tööstusarenduse suhtes täielikult, siis loob riskikommunikatsiooni efektiivsemaks muutmine võimaluse, et vastandlike arvamusi, väärtusi ja mõtteid kuulatakse ja võetakse siiralt arvesse (Young, 1999: 26).

Tööstusarenduste puhul on riske kommuniqueerivateks ja kohalike inimestega dialoogi loovateks osapoolteks nii arendusega tegelevad ettevõtted kui ka valitsusinstitsioonid. Kaasava valitsemise eelduseks on mõtteviis, et kõigil huvirühmadel (kaasaegses ühiskonnas on nendeks peamiselt valitsused, majandust mõjutavad organisatsioonid, teadlased ja tsiviilühiskonna organisatsioonid) on midagi riskihaldamise protsessi panustada ning et ühine mõttetöö parendab lõplikke otsuseid (Renn ja Schweizer, 2004: 175). Kaasamisest saadav kasu sõltub just osalusprotsessi kvaliteedist - nendes protsessidesse on vaja luua struktuur, mis ühendaks endas tehnilist ekspertiisi, teadmisi regulatiivsetest nõuetest ning inimeste väärtustest (*ibid.*: 186). Riigikantselei on ka Eesti valitsusasutustele koostanud kaasamise hea tava eeskirja (Kaasamise..., 2014), mille järgi tuleb huvirühmi ja avalikkust kaasata, et tagada valitsemisotsuste legitiimsus ning võimalikult kõrge kvaliteet. Kuigi eeskiri keskendub eelkõige üleriigiliste seaduseelnõude ettevalmistamisele, saab seda arvesse võtta ja rakendada ka kohaliku omavalitsuse tasandil.

Oluline osa kaasava riskikommunikatsiooni õnnestumiseks on usaldus infoallikate vastu. Austraalia tööstuspiirkondade elanikud olid valmis riske puudutava informatsiooni põhjal käitumisotsuseid tegema pigem siis, kui nad usaldasid institutsiooni, kellelt nad vastavat teavet said (Prior jt, 2014: 355). Usaldamatuse ja riskitaju vähendamiseks võiksid arendajad koostööd teha neutraalsete vahendajatega, keda kohalikud inimesed rohkem usaldavad (*ibid.*). Sellisteks vahendajateks võiksid olla näiteks avaliku võimu institutsioonid, kes tagavad kahesuunalise kommunikatsiooni konstruktiivsuse ja sujuvuse (Lopez-Navarro jt, 2015: 1654). Tööstusaglomeratsioonide puhul võiksid arendajad aga kommunikatsioonile läheneda kollektiivselt ning vahendajaks võiks olla mõni tööstusharu ülene ühing, kes võtab teatud osa suhtlusest kohalike inimestega autonoomselt enda peale (Lopez-Navarro jt, 2018: 30).

Ashworth jt (2012) võrdlesid viie erineva süsihappegaasi sidumise tehnoloogia arendusprojekti eri piirkondades Austraalias, Ameerika Ühendriikides ja Hollandis ning töid välja kuus olulist kommunikatsiooni ja kaasamise aspekti, mis aitavad tekitada projekti ning arendaja vastu usaldust. Kuus võtmetähtsusega kommunikatsiooni ja kaasamise omadust on järgmised:

- **kaasamisstrateegiate ajastus** - kui kohalikke kaasatakse arendustegevuse varajases etapis, mil elanike sõnal on veel otsustavat kaalu, on kaasamine tähendusrikas ning saab tekitada sisukat dialoogi;
- **kogukonna kohta teadmiste kogumine** - edukate projektide kommunikatsioonis kulutati aega selleks, et isiklikult suhelda erinevate huvirühmadega ning õppida tundma nende

vajadusi, muresid ja prioriteete ning selle põhjal otsustada, milliseid kommunikatsioonimaterjale koostada ning millistes kanalites neid levitada;

- **kohaliku piirkonna arendustegevustest saadavate kasude kaardistamine;**
- **mõistmine, mida kommunikeerida** - kogu arendusega seotud info peab olema hästi sorteeritud ning esitatud läbipaistvalt, arusaadavas keeles;
- **mõistmine, kuidas kommunikeerida ja kaasata** - kommunikatsioonitegevused peaksid lähtuma konkreetsest huvirühmast ning mitte olema kiirustatud;
- **sobivate infokanalite kasutamine.** (Ashworth jt, 2012: 407-408).

Kaasamise õnnestumine või ebaõnnestumine sõltub peamiselt kohalikest elanikest, sest nemad ise mõistavad kõige paremini oma enda probleeme ja nõudmisi (Rojanamon jt, 2012: 321). Tais väikses Nani provintsis uuritud hüdroenergia projekti põhjal ilmnes, et inimesed olid arenduse suhtes positiivsemalt meelestatud, kui nendega oli jagatud informatsiooni projekti sisu mõistmiseks ning kui nende arvamusi ja ideid projekti osas kuulda võeti (*ibid.*: 331). Samuti tuli välja, et arendajatel peab olema hea arusaam kohaliku kogukonna toimimisest, sealhulgas nii kultuurilistest kui sotsiaalsetest näitajatest ja inimestevahelistest suhtlustritistest (*ibid.*: 332).

Avalikkuse kaasamiseks on olulised tsüklilised etapid, millest esimene peaks olema uuringute faas, kus kuulatakse kodanike arvamust ning tulemuste põhjal kujundatakse välja järgmised kohandatavad, multimodaalsed ja dialoogilised lähenemised (Moore, 2016: 258). Cuppen (2018: 31) aga kritiseerib nii-öelda kutsutud (väljastpoolt algatatud) kaasamise praktikaid ning ütleb, et tähelepanu tuleks pöörata pigem sotsiaalsele konfliktile, mis toimib kui gruppide omaalgatuslik osalemine. Olgugi, et kaasamispraktikate tõhususe kohta on seisukohti ning empiirilisi tulemusi väga erinevaid, saab välja tuua mõned edutegurid: avalikul võimul peab olema valmisolek kaasava strateegiaga probleeme lahendada, lahendatav konflikt ei tohi olla liiga kompleksne ja sisaldada tugevalt lahknevaid väärtusküsimusi ning kodanikud peavad olema valmis kollaboratiivselt osalema ning kollektiivselt tegutsema (Coppens, 2014: 109).

Lisaks kaasava kommunikatsiooni strateegiale ja usalduse tekitamisele on oluline riskikommunikatsioonis arvestada ka kohaliku konteksti eripärasid. Kuivõrd kohaidentiteet on inimese üks keskseid identiteedi omadusi ning muutused kohas, mida peetakse enda omaks, võivad mõjutada inimese identiteeti üldiselt, siis ka riskikommunikatsiooni planeerimisel tuleb arvestada just konkreetse koha olulisusega ning pöörata tähelepanu sealsetele kultuurilistele ja ajaloolistele

asjaoludele (Wester-Herber, 2004: 114). Tööstusressursi piirkonnas elavate kogukondadega suhtlemise strateegias tuleks toetuda nende sotsiaalsele identiteedile, rõhutada kogukonna päritolu ja olulisust resursipakkujana (Miller ja Sinclair, 2012: 493). Kommunikatsioonistrateegiat võetakse paremini vastu, kui see käsitleb konkreetset kogukonda mõjutavaid kasusid ja kahjusid ning arvestab ka kogukonna puhtpraktilisi muresid, näiteks seda, mis mingist konkreetsest maatükist pärast ressursi ammendumist saab (*ibid.*). Kommunikatsioonistrateegia tugevuseks võib olla ka see, et kohaliku kogukonnaga luuakse mitmeid sotsiaal-majanduslikke ühisteemasid, mis selgitavad elanikele arenduse rolli nende elukorralduses laiemalt, kui puhtmajanduslikult (Lopez-Navarro jt, 2018: 28).

1.5. Avalik arvamus ja kogukonna mobiliseerumine

Avalik arvamus on kontseptsioon, millele ei ole ühest ja täpset definitsiooni (Noelle-Neumann, 1993: 49). Avalikku arvamust võib näiteks defineerida kui ühiskonna või piirkonna vabade kodanike kollektiivseid vaateid, mida iseloomustab ambivalentsus ja diskutiivsus (McQuail, 2000: 439). Samas võib avalikku arvamust käsitleda ka kui erinevate kommunikatsiooniprotsesside kompleksi, kus eri tasandite rolle mängivad samal ajal üksikisikud, grupid ja organisatsioonid, kujundades niiviisi välja mingid kollektiivsed vastused ühiskondlikele küsimustele (Price ja Roberts, 1987: 781).

Avalik arvamus kujuneb erinevates sotsiaalsetes võrgustikes toimuvate protsesside kaudu, kus inimesed kommuniqueerivad oma individuaalsed hoiakud (Waldahl, 1993.: 227). Selle kujunemise eelduseks on, et inimesed seisavad silmitsi mingi ühiskondliku fenomeniga, millega neil on seos, mis tähendab, et avaliku arvamuse kujunemise algaasis mängivad olulist rolli justnimelt individuaalsed huvid ja probleemikäsitlus (*ibid.*: 228). Üks mudelitest, mille abil selgitada avaliku arvamuse kujunemist, on Elisabeth Noelle-Neumanni välja töötatud vaikuse spiraal. See tähendab, et inimesed lähtuvad oma arvamuse kujundamisel sellest, millised arvamused on nende arvates neid ümbritsevate inimeste hulgas domineerivad ja millised on ebapopulaarsed (McQuail: 2000: 413). Inimesed avaldavad julgemalt oma arvamust, kui nad esindavad enda arvates domineerivat arvamust ning seega saab see domineeriv arvamus rohkem kõlapinda ning tõrjub välja teistsugused arvamused (*ibid.*).

Iga inimene kogeb avaliku arvamuse kujunemise protsessis kaht tüüpi kommunikatsiooni: 1) inimestevahelist suhtlust gruppides või isiklike tuttavatega (sisemine avalikkus) ja 2) kontakt suuremate liikumiste, organisatsioonide ja isikutega väljaspool isiklikku tutvusringkonda

(välimine avalikkus), seejuures pidevalt häälestades oma suhteid mõlema kommunikatsioonitüübi osapooltega (Price ja Roberts, 1987: 795). Taju nii lähedaste kui eemalulatuvate gruppide arvamustest on inimestele oluline kognitiivne kontrollpunkt mõistmaks ja arutamaks avalikke probleeme (*ibid.*: 798). Kui sisemise avalikkuse kommunikatsiooniprotsessid toimuvad inimeste isiklikel suhtlustasanditel, siis välimise avalikkuse protsessid toimuvad suures osas meedia vahendusel. Avaliku arvamuse kujunemisel mängivad olulist rolli need inimesed ja grupid, kellel on ligipääs meediale, sest just nende hoiakud ja vaated ning meedia valikud teemade prioriteetsuse ning kajastamisnurga osas mõjutavad suuresti kujuneva arvamuse sisu (Waldahl, 1993: 213).

Poliitiliste otsuste tegemisel on avalikul arvamusel nii legitimeeriv kui ka limiteeriv roll, ühest küljest tagab aktiivne arvamus poliitilistele organisatsioonidele ja ka poliitika sisule legitiimsuse, ilma milleta saaks otsuseid teha vaid jõudu kasutades, kuid teisalt loob avalik arvamus mingid standardid, millest poliitikutel pole mõistlik oma mandaadi säilitamiseks üle astuda (*ibid.*: 242). Ka kaevandusprotsessidega seotud avalike debattide algatamise esimene samm peaks olema kohaliku avaliku arvamuse tuvastamine (Badera ja Kocon, 2014: 515).

Kui avalik arvamus vastandub planeeritavale arendusele, mis inimeste elu mõjutab, võivad kogukonna elanikud oma vastuseisu väljendamiseks või väärtuste eest võitlemiseks mobiliseeruda. Mannarini, Roccato, Fedi ja Rovere (2009: 911) leidsid Itaalias Susa Valley'sse planeeritava kiirtee kaasust uurides, et inimesed on altimad protestiks mobiliseeruma, kui nad tunnetavad, et enamik nende kogukonna inimesi on samuti kiirteearendusele vastu. Tegemist on näitega spiraali efektist, sest oma arvamust ja protestimeelsust julgetakse väljendada siis, kui tajutakse, et sellel on laiem heakskiit. Inimeste mobiliseerumise juures mängisid rolli ka kollektiivne identiteet, tajutav grupi mõjujõud, ebaõiglustunne, aga ka kontekstuaalsed aspektid nagu kogukonna väljakujunenud võrgustike (näiteks ühenduste või koguduste) tegevustes osalemine ja paigakiindumus (Mannarini jt, 2009: 910).

Kohalike elanike protesti ajendiks võib olla ka see, kui otsustajad ignoreerivad kohalike elanike muresid, mis ei ole seotud finantsiliste või riskihalduslike teemadega, vaid on esteetilisema loomuga, näiteks kui inimese koduaknast paistev loodusvaade asendub musta suitsu välja ajavate korstendega (Wester-Herber, 2004: 110). Selliste inimestele oluliste murede ignoreerimine aga tekitab usaldamatust. Kelderi (2008) bakalaureusetööst ilmnas, et põhjuseks, miks keskkonnaorganisatsioonid sekkusid Eesti eri piirkondade kohaliku mõjuga arendustegevustesse, oli umbusk arendajate vastu, mis lähtub sellest, et arendajad suhtuvad sageli tõrjuvalt ning kohalik

omavalitsus ei jaga elanikele arendustegevuse kohta piisavalt infot. Lisaks kardetakse, et arendajad ei seisa piisavalt kohalike huvide eest (*ibid.*).

Mobiliseerumine eeldab grupi inimeste korraldatud tegutsemist ning kommunikatsioonitegevusi. Inimesi mobiliseerivat infot võib jagada kolmeks: 1) identifitseeriv (nt nimed ja kontaktandmed, mida inimestel on aktsioonis kaasalöömiseks vaja), 2) kohta iseloomustav (tegevuste aeg ja koht) ning 3) taktikaline (otsesed ja kaudsed juhised selle kohta, kuidas inimesed osaleda saavad) (Lemert, 1981, viidatud Valenzuela 2013: 925 kaudu). Võrreldes teiste meediumitega, on sotsiaalmeedia vajalikud omadused kõiki kolme tüüpi mobiliseeriva info jagamiseks (Valenzuela, 2013: 925). Sotsiaalmeedia ei tooda tingimata uusi protestivorme, vaid pigem võimendab traditsioonilisi, näiteks meeleavaldusi, sest võimaldab vähendada protestiliikumise kulusid ja saada kiiremini kokku kriitiline mass inimesi (*ibid.*: 936).

Aktiivset vastupanu väljendavaid inimesi võib jagada protesti liidriteks-organisaatoriteks ja suuremaks inimeste grupiks, kes on valmis oma muresid väljendama näiteks petitsioonide kaudu või avalikel meeleavaldustel (van der Horst, 2007: 2710). Kuivõrd mistahes tööstuslike arenduste tehnoloogia on tihti keeruline, on kogukondlikele protestigruppidele ja eriti nende liidritele omane planeerimisfaasis endale süvitsi teema selgeks tegemine (*ibid.*).

1.5.1. Massimeedia roll tööstusarenduse konfliktis

Piisavalt suurt hulka inimesi puudutavad konfliktid teemad leiavad tihtipeale kajastust ka massimeedias, näiteks kohalikes ajalehtedes. Massimeedia jaoks on rahumeelseid suhteid käsitlevad juhtumid üldiselt igavad ning pigem tegeleb ajakirjandus nii-öelda vägivaldsete juhtumite või ähvardustega (Kriesberg, 2004: 4). Sellisteks teemadeks on tihti just arendusprojektid, mis potentsiaalselt kohalikku elukeskkonda mõjutavad. Keskkonnaprobleeme käsitlev massimeedias toimuv kommunikatsioon on eriti oluline juhul, kui mingid keskkonnaalased muutused parasjagu kohaliku tasandi debatiteemad või sotsiaalse konflikti põhjused (Castro, 2006: 256).

Massimeedia juhib inimeste taju ja hoiakuid keskkonnapoliitika suhtes, eriti siis, kui need on vastuolulised ning seetõttu on massimeedia abil elanike tajude ja hoiakute kaardistamine oluline ka poliitikakujundajatele, sest kogutud info abil saab disainida vajalikke strateegiaid keskkonnapoliitika kujundamiseks ning selle kommunikeerimiseks (Carrus jt, 2009: 623). Samas on Crow (2010: 160) oma uuringus toonud välja, et kohalike meediakajastustega ei suudetud kuigi palju mõjutada poliitilisi otsuseid, sest meediakajastus algas enamikel juhtudel alles pärast

poliitiliste otsuste tegemist. Seetõttu said poliitiliste otsuste juures oma nägemust jõuliselt väljendada valdkonna eksperdid, arvestamata otseselt väljaspool asuvate huvigruppide, näiteks kohalike elanike arvamust ja pidamata kriitilist debatti (*ibid.*: 161).

Kohalik massimeedia konstrueerib oma diskursiivsete ja retooriliste strateegiate abil mingil moel keskkonnaga seotud probleeme, sealjuures on olulised lähtekohad kohalik identiteet ning territoriaalsus (Carrus jt, 2009: 621). Väikse kogukonna puhul võimenduvad need omadused eriti. Maapiirkondades toetab kohalik meedia tihtipeale kohalikku võimu, kuid juhul, kui täheldatakse väljastpoolt ähvardavat riski, mille suhtes kogukonna konsensus on kõrge, võivad ajakirjanikud pigem avaldada lugusid, mis motiveeriksid inimesi ühiselt ohu suhtes tegutsema (Nicodemus, 2004: 172). Seega võib kohalik meedia aidata kaasa kogukonna mobiliseerumisele. Ajakirjanikud, kes ka ise elavad kajastatava konflikti piirkonnas, saavad säilitada kogukonnaga tugeva sideme, sest neil on võimalik inimestega silmast silma suheldes kajastada väga laiaulatuslikult kogukonna asju (*ibid.*: 173).

1.5.2. Kogukondlik identiteet

Nii riskitaju kui mobiliseerumise motivatsiooni kujunemises on oluliseks teguriks kogukondlik identiteet. Beamish (2001: 5) uuris Kalifornias toimunud Guadalupe õlireostusega seotud riskitajusid ja umbusku avalike institutsioonide ning ettevõtete vastu ja rõhutas, et kohaliku kogukonna liikmete riskitaju oli läbinisti mõjutatud selle piirkonna sotsiaalsest ja keskkonnaalasest ajaloost, varasematest kogemustest, kus institutsioonid olid käitunud hooletult, varjanud oma tegevust ja astunud üle kehtestatud reeglitest. Kiisel (2013: 242) käsitles oma uurimuses Ida-Virumaal Maidla kaevanduspiirkonnas tekkinud vastuolusid kohalike elanike ja arendajate vahel ning rõhutas, et kohalike vastandumist uutele energiapoliitikatele ja -ettevõtetele kujundab palju inimeste loomupärane ja ajalooline kogemus piirkonnas toimunud kaevandamisega. Milleri ja Sinclairi (2012: 491) uuringust ilmnes, et West Virginia söekaevanduste kogukondades kujundavad kohalikku identiteeti positiivsed väärtused nagu inimeste uhkus kaevanduses töötamise üle ning ka kogukonna kui kauaaegse resursivarjustaja pärand. Seega selleks, et mõista hoiakut, mille kogukond on konfliktis võtnud, tuleb mõista kogukonna varasemaid kogemusi ja sotsiaalset konteksti.

Paiga ligidus mõjutab üldiselt inimeste hoiakuid planeeritavate projektide suhtes, kuid selle mõju tugevus, iseloom ja ruumiline ulatus sõltub kontekstist ja konkreetse maatüki väärtusest inimeste silmis (van der Horst, 2007: 2705). Waltoni (2007: 197) uuringust selgus, et rajatavale

söekaevandusele vastuseisjad tõid oma argumentidena välja koha erilise looduse säilitamist, ökosüsteemi kaitsmist, vaba aja veetmist ja koha hoidmist tulevastele põlvvedele. Ka Kelder (2008: 24) toob oluliste motiividena kodanikualgatuste tekkimisel välja tihedat seost kodupaigaga ning ühist soovi säilitada paiga looduslikku ja miljöölist omapära. Tihtipeale seostatakse selliste põhjendustega kohalike elanike vastuseisu NIMBY fenomeniga ning kasutatakse NIMBY-t kui tekkinud vastuolu põhjendust (Wolsink ja Devilee, 2009: 218), kuid paigakiindumuse ja inimestele erilise tähtsusega kohtade tuvastamine on vaid üks eeldus NIMBY ulatuse ja iseloomu uurimiseks (van der Horst, 2007: 2707).

Akronüüm NIMBY tähistab väljendit Not In My Backyard (mitte minu tagaaias) ning see tähistab fenomeni, mis esineb siis, kui kogukonda soovitakse rajada mingit tüüpi riski kujutav rajatis või rajatis, millega kohalikele elanikele kaasnevad mingid kulud, ning mida ei soovita enda naabrusesse (Hermansson, 2007: 23). Tegemist pole lihtsalt vastandumisega: NIMBY-sid (inimesi, kes on sellise hoiakuga) iseloomustab ükskõiksus või isegi poolehoid arenduse osas, seni, kuni seda ei rajata nende “tagahoovi” (*ibid.*: 25). Sellisteks arendusteks võivad olla näiteks raudteed, tuulepargid ja ka karjäärid. NIMBY-t võib nimetada halvatud seisundiks, mida saab parandada hea riskikommunikatsiooniga, mis toetab tööstuse ja kogukonna vahelist partnerlust ning tasakaalu leidmist riski ja progressi vahel (Young, 1999: 26).

NIMBY kontseptsiooni on kritiseeritud selle tõttu, et sellel on vähe empiirilist tõestusmaterjali (Larock ja Baxter, 2013: 714) ning rõhutatud, et seda tuleb eristada inimeste hoiakutest rajatise suhtes ning sellele vastuseisvast käitumisest, sest NIMBY ise otseselt ei põhjusta vastuseisvat käitumist (Wolsink ja Devilee, 2009: 221). Samuti tuuakse välja, et inimesi mõjutab pigem tajutav õiglus - kas planeeritavast rajatisest saadavad kasud on jagatud õiglaselt ning kas kogu planeerimisprotsess on õiglaselt korraldatud (*ibid.*). NIMBY termini puhul võib veel kritiseerida selle vähest defineeritust individuaalsete ja grupihoiakute osas, sest ühest küljest on termin populaarseks saanud tänu edukatele protestigruppidele, mis on arendustegevuse vastu võidelnud, teisalt aga kasutatakse NIMBY-t kirjeldamiseks indiviidide hoiakuid ja arvamusi, mis ilmingimata ei tähenda, et nad neist ajendatult ka aktiivselt protestiksid või suudaksid seda tulemuslikult teha (van der Horst, 2007: 2706).

2. Uuringu eesmärk ja uurimisküsimused

Bakalaureusetöö eesmärk on kaardistada ja kirjeldada Lüganuse paekivikarjääri planeerimisprotsessis toimunud huvirühmade vahelist kommunikatsiooni, selgitada osalenud huvirühmade esindajate nägemusi toimunud vastuolust ja kommunikatsioonist ning pakkuda välja üldistatud kommunikatsioonijuhtimise soovitud tööstus- ja energeetikarajatiste planeerimisprotsessis. Kommunikatsioonitegevuste kaardistuse tulemiks on muuhulgas ka ajajoon, millele on märgitud olulisemad sündmused, meediakajastused ja huvirühmade vahelised kohtumised.

Bakalaureusetöö kirjutamisel toetun järgmistele uurimisküsimustele:

1. Protsessi kirjeldus

1.1. Millised huvirühmad ja kuidas osalevad Lüganuse lubjakivikarjääri arenduse planeerimisprotsessis?

1.2. Millal ja milliseid kommunikatsioonikanaleid kasutades erinevad huvirühmad sekkusid?

2. Osapoolte nägemused vastuolust ja kommunikatsioonist

2.1. Milline on erinevate huvirühmade nägemus karjääri rajamise protsessis toimunust?

2.2. Millisena kirjeldavad erinevad huvirühmad enda kommunikatiivset rolli?

2.3. Kas ja milleks peavad huvirühmad protsessi peamisi kommunikatsioonist tulenevaid põhjuseid ja lahendusi?

3. Õppetunnid planeerimisprotsesside kommunikatsiooni kohta

3.1. Milliseid järeldusi võib tuua välja Lüganuse lubjakivikarjääri planeerimisprotsessi põhjal arendusprojektide kommunikatsiooniväljakutsete kohta?

3.2. Millised võiksid olla arendusprotsesside kommunikatsioonijuhtimise soovitud arendajale, protsessi vahendajale ja kommunikatsioonivõimalused kohalikele elanikele?

3. Meetodid ja valim

Selles peatükis selgitan töö andmete kogumiseks ning analüüsimiseks kasutatud meetodeid, uurimisobjekti eripärasid ning valimi koostamise põhimõtteid.

3.1. Uurimismeetod: juhtumianalüüs

Töö jaoks vajalike andmete kogumisele ja nende analüüsimisele olen lähenenud kvalitatiivselt. Kvalitatiivse uurimisviisi abil on võimalik koguda teadmisi, mõistmaks paremini inimsüsteeme (Õunapuu, 2014: 60). Uuriija kasutab empiirilise materjalina teksti ning huvitub sellest, kuidas informandid konstrueerivad sotsiaalset reaalsust (Flick, 2007: 2). Kvalitatiivset lähenemist iseloomustab lisaks inimeste uurimine nende loomulikus keskkonnas, eri tüüpi informatsiooni kogumine (nt intervjuud, vaatlused ja dokumendianalüüs), uuringu käigus arenev uuringuplaan ning uurimisobjektile tervikliku seletuse andmine (Creswell, 2009: 175-176). Tüüpilised kvalitatiivse uurimisviisi meetodid on näiteks intervjuud, dokumendianalüüsid, vaatlused ja juhtumiuuringud (Õunapuu, 2014: 60). Kvalitatiivse uurimistöö tulemusteks on tihti mitte ainult teaduslik teadmine, vaid ka ettepanekud praktiliste probleemide lahendamiseks (Flick, 2007: 6).

Lähtudes püstitatud uurimisprobleemist ning -küsimustest ja kvalitatiivse uurimismeetodi võimalustest, otsustasin bakalaureusetöö keskseks meetodiks kasutada kvalitatiivset juhtumiuurimust, sest see võimaldab uurida sotsiaalset nähtust selle terviklikkuses, mitte kategooriatesse jagatuna nagu paljude teiste meetodite puhul (Strömpl, 2014). Juhtumiuurimus on empiirilise uuringu viis, mille abil saab sügavuti uurida kaasaegset fenomeni selle elulises kontekstis, eriti siis, kui piirid fenomeni ja konteksti vahel ei ole selgelt eristatud (Yin, 2009: 32). Seda on kohane kasutada juhul, kui uurimisküsimuste eesmärk on mingit asjaolu ja selle toimimist selgitada või sügavuti kirjeldada (*ibid.*: 22).

Uurimisviisi keskmes on uurimisobjekt, see tähendab konkreetne juhtum, mitte uurimismeetod (Stake, 1994: 236). Selle raames on võimalik kasutada väga mitmekesiseid uurimismaterjale, näiteks dokumente, artefakte, intervjuusid, vaatluseid, mis teiste uurimismeetodite juures poleks võimalik (Yin, 2009: 27). Juhtumiuurimust on iseloomulik kasutada just komplekssete sotsiaalsete fenomenide mõistmiseks, sest metoodika lubab arvesse võtta erinevaid päriselu sündmuste

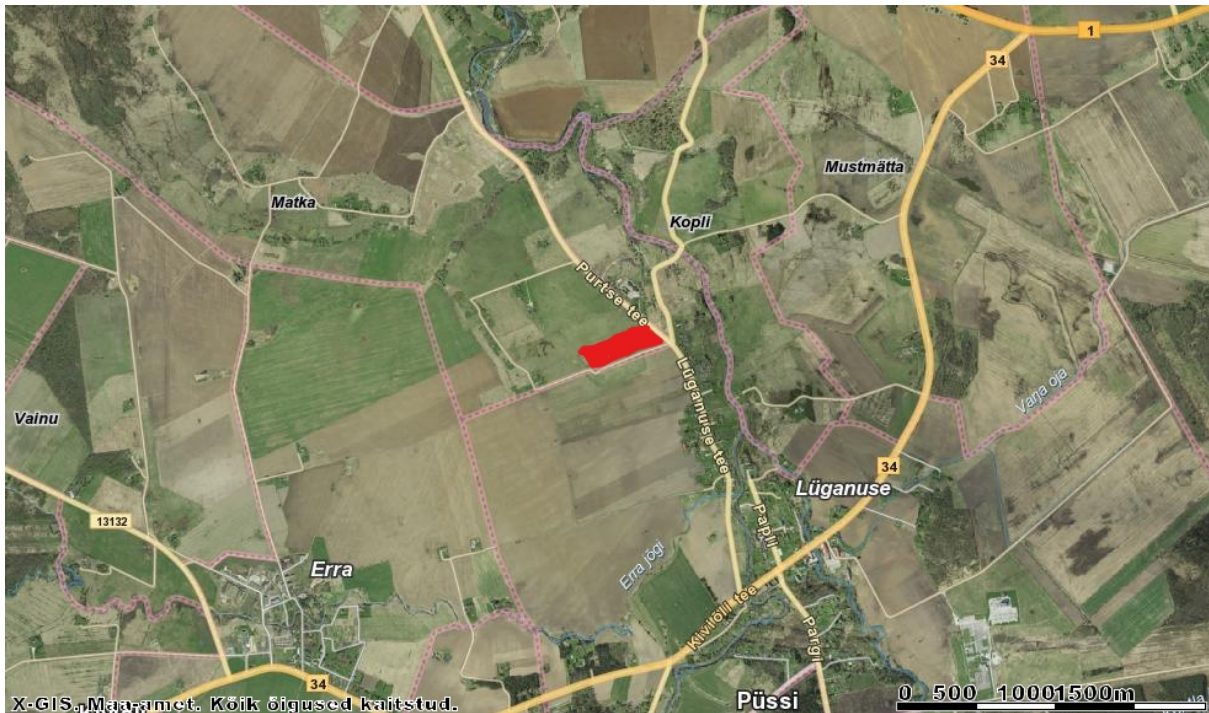
täenduslikke omadusi, näiteks inimeste individuaalseid suhtlusringkondi, väikeste gruppide käitumist või muutusi naabruskonnas (*ibid.*: 23).

Juhtumiuurimisel puuduvad kindlad rutiinsed protseduurid, mis eeldab, et ka uurija peab tundma end protseduuriliste ebamäärasuste ilmnemisel mugavalt, püüdma olla paindlik ja kiire kohaneja ning oskama vältida kallutatust ning eelarvamusi (Yin, 2009: 68). Ka uuritava juhtumi ajaliste ja mahuliste piirangute seadmine on iga uurija strateegiline otsus (Stake, 1994: 238). Juhtumiuurimuse väljundiks on reeglina selle objektiivne kirjeldus ja isiklik interpretatsioon, seega on üsna vältimatu, et uurijad jagavad lugejatega enda isiklike tõlgendusi ning et ka lugejad rekonstrueerivad seda teadmist endale kasulikel viisidel (*ibid.*: 240-242). Selleks, et tulemuste valesti tõlgendamist vähendada, kasutatakse sageli triangulatsiooniprotseduure, kus tähendusi selgitatakse erinevate viiside ja tajude kaudu (*ibid.*).

Tööstus- ja energeetikarajatiste planeerimisprotsesside uurimispraktikas on juhtumiuurimus tavapärane uurimismeetod. Seda on konkreetsete planeeringute uurimiseks kasutanud näiteks Beutler (2005), Lopez-Navarro jt (2015), Walton (2007), Miller ja Sinclair (2012), Mannarini jt (2009) ja mitmed teised. Professionaalse kaasava kommunikatsioonistrateegia efektiivsuse ja mõju uurimiseks kasutas juhtumiuuringut ka Moore (2016).

3.1.1. Juhtumi kirjeldus – Lüganuse paekivikarjäär

Planeeritav lubjakivikarjäär asub Ida-Virumaal Lüganuse vallas Lüganuse alevikus, kus on 646 elanikku (Orru jt, 2018: 6). Murru katastriüksusele kavandatud karjäär asub Lüganuse ja Matka külade vahetus lähenduses (vt Joonis 1). Kogu vallas on elanikke 8736 (Lüganuse valla kodulehekül, i.a) ning suur enamik aleviku rahvastikust on eestikeelne. Paika iseloomustab vananev rahvastik, negatiivne loomulik iive ja suur väljaränne, mille tõttu on ka valla arengueesmärgiks tervikliku elu-, tööstus- ja külastuskeskkonna kombineerimine (Lüganuse valla arengukava, 2018: 8). Lüganuse valla suurim ettevõtte ja olulisim tööandja on Kiviõli Keemiatööstus ning üldiselt iseloomustab valda põlevkivi kaevandamine ja muud tööstusvaldkonnad. Üks suuremaid väljakutseid on kaevandamisest tekkinud keskkonnamõjude leevendamine (*ibid.*: 9). Lüganuse vald on viimase viie aasta jooksul kaks korda ümber kujundatud: 27. oktoobril 2013 moodustati Lüganuse valla, Maidla valla ja Püssi linna ühinemisel uus omavalitsusüksus Lüganuse vald ning 21. oktoobril 2017 moodustati Lüganuse valla, Sonda valla ning Kiviõli linna ühinemisel uus Lüganuse vald (Lüganuse valla vana kodulehekül, ..., i.a).



Joonis 1. Planeeritava karjääri asukoht - Murru katastriüksus. Kaardipõhi: Maanteeameti Geoportaal.

Planeeritav ehituslubjakivi karjäär on 7,81 hektari suurune kinnistu, millest mäeeraldise pindala on 4,68 hektarit ning kus kavatakse kaevandada viie meetri sügavuselt 223 000 m³ lubjakivi 15 aasta jooksul, see tähendab 15 000 m³ aastas (Orru jt, 2018: 7-8). Peamised objektiivsed häiringud kivisae abil paasi murdes on müra, tolm ja vibratsioon, mis jäävad keskkonnamõjude eelhindamise kohaselt normide piiridesse (*ibid.*: 8) ning samuti ei tohiks kahjustuda põhjavee kvaliteet ja kättesaadavus, kui kaevandustegevust piirata vaid vee madalseisu ajale (*ibid.*: 36). Karjäär tooks vallale sissetulekuid ligikaudu 7400 euro eest aastas (Orru jt, 2018: 8) ning mõjutaks potentsiaalselt umbes 40 majapidamist (Riigihanke..., 2018). Kuigi 4,68 hektari suuruse karjääri rajamiseks ei ole vaja teha täiemahulist keskkonnamõjude hindamist, tellis Lüganuse vallavalitsus Tartu Ülikoolilt uuringu keskkonnamõjude ja võimalike leevendusmeetmete kohta (Orru jt, 2018: 6). Lisaks on arendaja tellimisel juba tehtud keskkonnamõjude eelhindamine, mille koostas OÜ Alkranel (2017).

Tartu Ülikooli uuringust selgus, et enamik kohalikest elanikest (80%) on elanud Lüganuse ja Matka külas üle 10 aasta (*ibid.*: 18) ning neid iseloomustab kõrge paigakiindumus (*ibid.*: 30). Küla ühtne vaimsus on karjääriga seotud suhtluses tugevnenud ning arvamused ja hirmud võimendunud, mis on vähendanud usaldust arendaja vastu ning tema efektiivsust informatsiooniallikana (*ibid.*: 37). Suure osa külaelanike (59%) meelest on info karjääriplaanide kohta olnud raskesti kättesaadav

ning põhilisteks infoallikateks on olnud teised elanikud (*ibid.*: 27). Ülekaalukalt ebapiisavaks peetakse nii arendaja kui ka omavalitsuse poolset suhtlust karjääri teemadel (*ibid.*: 28).

Lüganuse kandis on hiljuti toimunud mitmeid keskkonnavalaseid algatusi. Näiteks alates 2010. aastast korraldatakse Purtse jõe reostatusele tähelepanu juhtivat festivali PurFest (PurFest Facebooki lehekülge, i.a) ning kaheksa aastat tagasi seisti tugevalt vastu Uus-Kiviõli kaevanduse rajamisele (Karnau, 2010). Lüganuse paekivikarjääri kavandamise ajalugu ulatub aastatesse 2004-2005. Sel ajal kavandatud karjääri vastu tõusis elanike protestilaine, mille mõjutusel otsustati määrata arendajale täismahus keskkonnamõjude hindamise kohustus ning arendaja loobus kaevandamisloa taotlemisest. Maalehe ajakirjanik Sikk (2018) iseloomustab Lüganuse kogukonda nii: “Murru kinnistu on 2005. aastast olnud küla südames ja sõjas”. Kohalikud elanikud on valinud endi seast esindajad ning mobiliseerunud oma elukeskkonda kaitsma. Peamise omavahelise infokanalina kasutatakse Facebooki grupe ning suheldakse tihedalt ka silmast silma.

3.2. Juhtumianalüüsil kasutatavad meetodid ja valimid

Juhtumianalüüsi iseloomustab mitmekülgse, rikkaliku ja süvitsi kogutud andmestiku kasutamine (Strömpl, 2014). Lüganuse paekivikarjääri konflikt on kompleksne ning selle mõistmine nõuab nii inimeste kogemuste, ametlike dokumentide kui meediatekstide analüüsi. Juhtumianalüüs on jaotatud kolme etappi (vt Tabel 1). Töö esimeses osas viisin läbi dokumendianalüüsi (*desk research*), mille väljundiks on huvigruppide kaardistus ja juhtumi kommunikatsiooni kirjeldav esmane kronoloogiline ajajoon. Seejärel viisin läbi poolstruktureeritud individuaal- ja/või paarisintervjuud huvirühmade esindajatega, mille käigus kogusin andmeid huvirühmade hoiakute, hinnangute ja tõlgenduste kohta. Töö kolmandas etapis kõrvutasin tulemusi Tartu Ülikooli uurimisgrupi läbi viidud ankeetküsimustiku ning grüpiintervjuude tulemustega ning viisin läbi ekspertintervjuu kommunikatsioonisoovituste valideerimiseks. Töö jaoks kogusin andmeid vahemikus 2. jaanuar - 17. mai 2019.

Tabel 1. Juhtumiuuringu plaan

Juhtumiuuringu etapp	Lühikirjeldus	Aeg
Dokumendianalüüsi I osa	Kommunikatsioonisündmuste ja huvigruppide kaardistamine kättesaadava tekstimaterjali põhjal, kvalitatiivne temaatiline sisuanalüüs	november 2018 - jaanuar 2019
Poolstruktureeritud individuaal- või paarisintervjuud	Huvigruppide esindajate hoiakute, hinnangute, tõlgenduste ja ootuste väljaselgitamine kommunikatsiooniprotsessi kohta koostatud kaardistuse põhjal	märts-aprill 2019
Dokumendianalüüsi II osa	Kommunikatsiooni kulgemise ja huvigruppide tõlgenduste kõrvutamise TÜ uurimisgrupi kogutud ankeetküsitluse andmete ning intervjuusalvestustega, kommunikatsiooni rolli põhjalik analüüs. Ekspertintervjuu kommunikatsioonisoovituste valideerimiseks.	aprill - mai 2019

3.2.1. Dokumendi- ja sekundaarandmete analüüs ja valim

Sekundaarandmete analüüsi ja dokumendianalüüsi meetodite eristamine on läbiviidud uuringu kontekstis küllaltki tinglik ning pole ka teaduskirjanduses kuigi rangelt piiritletud. Seepärast kasutan siin alapeatükis mõisteid vahelduvalt.

Dokumendianalüüs on süsteemne uurimismeetod nii paber kandjal kui elektrooniliste dokumentide üle vaatamiseks ja hindamiseks (Bowen, 2009: 27). Uuritavad dokumendid võivad olla väga erinevad tekstilised materjalid, sealhulgas ka näiteks ajaleheartiklid, organisatsioonide või institutsioonide aruanded, uuringute andmed, erinevad avalikud dokumendid (*ibid.*: 27-28). Sekundaarandmete analüüs on kõige laiemalt kirjeldatud kui metoodika, kus uurimistööd tehakse juba olemasolevate statistiliste andmete põhjal (Heaton, 2004: 1). Sekundaarandmete analüüsi kasutatakse peamiselt kas alternatiivina esmaste empiiriliste andmete kogumisele või ühe osana laiemast uurimisstrateegiast (Burton, 2000: 384).

Analüüsimeetodi võtmekohaks on teoreetiliste teadmiste ja süsteemse mõtlemise abil kasutada olemasolevaid andmeid, et leida vastused püstitatud uurimisküsimustele (Johnston, 2014: 620). Võib eristada kolme viisi, millel tehakse vahet andmete allika (*data source*) ja andmete andja (*data donor*) järgi (Heaton, 2004: 11). Formaalse andmete jagamise viisi puhul on andmed ametlikult jagamiseks avaldatud, näiteks üldistes andmebaasides või uuringuraportites olevad algandmed;

informaalse viisi puhul on saadakse andmed kas otse esmase uuringu tegijalt, organisatsiooni või privaatsete valdkonna võrgustike kaudu; isiklike või seesmistesse sekundaarandmete analüüsi puhul kasutatakse andmetena ainult iseenda varasemalt kogutud andmeid või organisatsioonide siseandmeid (*ibid.*).

Selles uuringus läbi viidud sekundaarandmete analüüsi eesmärgiks on ühest küljest täiendada Tartu Ülikooli uurimisgrupi uuringut kommunikatsiooni seisukohast ning teisalt on tegu alternatiiviga originaalandmete kogumisele, kuivõrd asjakohaseid andmeid on juba palju olemas. Töös olen kasutanud nii formaalselt kui ka informaalet jagatavaid andmeid. Informaalsed andmed pärinevad Tartu Ülikooli uurimisgrupi liikmetelt, nende hulka kuuluvad näiteks leevendusmeetmete uuringu raames kogutud andmed ja arendaja esitatud kohtukaebus. Peamised formaalsete andmete kogumise allikad olid kohalike elanike loodud avatud Facebooki grupi “Lüganuse ja Matka põliskülade kaitseks” ja sealsed postitused, Tartu Ülikooli uurimisgrupi koostatud uuringuraport, vallavalitsuse istungite protokollid ja avalikult nähtav kirjavahetus ja teemakohased meediatekstdid. Meediatekstide leidmiseks viisin läbi meediamonitooringu. Kohalikud elanikud on loonud avaliku Dropboxi kausta paljude teemakohaste ametlike dokumentidega, kust samuti algmaterjali koguda sain. Link Dropboxi kaustale on toodud avalikul Facebooki lehel “Lüganuse ja Matka põliskülade kaitseks”. Dokumendianalüüsil kasutatud dokumendid koos nende allikaga on toodud töö Lisas 1.

3.2.2. Poolstruktureeritud intervjuu ja valim

Kvalitatiivsed intervjuud on oma olemuselt interpretatiivsed ning neid võib pidada tavavestluse edasiarenduseks, kus intervjuueeritavad on pigem uurija partnerid kui testitavad uurimisobjektid (Rubin ja Rubin, 2005: 12). Minu läbiviidud intervjuud olid poolstruktureeritud, mis tähendab, et lähtusin küll varem koostatud intervjuukavast, kuid vajadusel muutsin küsimuste järjekorda ja küsisin lisaküsimusi (Lepik jt, 2014). Poolstruktureeritud intervjuusid võib liigitada ka standardiseerimata intervjuudeks, mille puhul vastajale pole ette antud võimalikke vastusevariante, vaid vastuseid saab anda vabalt oma sõnadega (*ibid.*). Standardiseerimata intervjuu annab võimaluse intervjuueerija ja informandi vaheliseks voolavamaks suhtluseks, sest vastuseid on võimalik täiendada ja seostada muude oluliste aspektidega (Marvasti, 2004: 20). Juhtumianalüüsi raames tehtavate intervjuude peamine otstarve on selgitada välja mis juhtus, miks ja mida see laiemas kontekstis tähendab (Rubin ja Rubin, 2005: 6). Minu läbi viidud intervjuude eesmärk oli ühest küljest täpsustada dokumendianalüüsi käigus kogutud andmeid ning teisalt uurida huvirühmade tõlgendusi toimunud sündmuste ja suhete kohta.

Intervjuukavad olid üles ehitatud kolmes põhiplokis, milles lähtusin uurimisküsimuste ülesehitusest ning küsisin ka sissejuhatavaid ning teemavaldkonnale laiema vaatega lähenevaid küsimusi. Iga ploki juurde küsisin vajadusel kuulamis põhiseid lisaküsimusi. Uurimisküsimustest lähtuvalt intervjuuküsimuste plokkide ülesehitamine võimaldab süsteemselt saada vastused uurimisküsimustele (Lepik jt, 2014). Kõigi läbiviidud intervjuude kavad varieerusid lähtuvalt informandi rollist juhtumis. Lisaks vestlusele kasutasin neljas intervjuus ka projektiivtehnika. Projektiivtehnika, mille vormile suuri piiranguid ei ole, võimaldavad intervjuueeritaval midagi meenutada või toetada teda oma enese väljendamisel (*ibid.*). Enda läbi viidud intervjuudes andsin informantidele paberil või virtuaalselt ette dokumendianalüüsi esimese etapi põhjal koostatud esmase graafilise ajajoone ning palusin seda soovi korral täpsustada ja kommenteerida.

Intervjuude valimi koostasin sihispärase valimi põhimõttel. Kvalitatiivsetes uuringutes võib valimit koostada erinevatel põhimõtetel, kuid tihti koostatakse valim uurija eesmärki silmas pidades, valides välja allikad, kes võimaldaksid uurimisobjekti võimalikult sisukalt uurida (Flick, 2007: 26-27). Valimi koostamiseks asetab uurija ennast eksperdi rolli ning püüab leida uuringu eesmärgist lähtuvalt ideaalsed küsitletavad (Rämmer, 2014). Kuna bakalaureusetöö eesmärk on uuritavat juhtumit võimalikult täpselt kirjeldada ning hinnata kommunikatsiooni rolli laiemalt, valisin valimisse varasemalt kaardistatud peamiste huvirühmade esindajad. Lisaks juhtumiga seotud osapooltele viisin läbi ekspertintervjuu kommunikatsioonispetsialist Mari-Liis Kitteriga, et saada praktilisest kogemusest lähtuvat vaadet töö lõpus välja pakutud kommunikatsioonisoovituste kohta. Intervjuu läbiviimise vormi valimisel arvestasin eelkõige intervjuueeritavate soove või palveid. Andmeanalüüsis kasutasin ka Tartu Ülikooli uurimisgrupi läbiviidud grüpiintervjuude salvestusi. Intervjuueeritavad ning intervjuude toimumise vormid ning ajad on toodud Tabelis 2.

Tabel 2. Läbi viidud intervjuud

	Huvirühm	Intervjuueeritav	Intervjuu vorm	Aeg	Kestus
K1, K2	küla esindajad	kaks küla esindajatest	paarisintervjuu	21. märts 2019	1 h 40 min
KA	Keskkonnaamet	menetleja	individuaalintervjuu Skype'i vahendusel	29. märts 2019	46 min
KME	Lüganuse vallavolikogu	aseesimees, keskkonna- ja maaelukomisjoni esimees	individuaalintervjuu	1. aprill 2019	1 h

TÜ	Tartu Ülikooli uurimisgrupp	koordinaator	individuaalintervjuu Skype'i vahendusel	8. aprill 2019	1 h 8 min
AVV	Lüganuse vallavalitsus	abivallavanem	individuaalintervjuu	16. aprill 2019	1 h
	ajakirjandus	kohaliku ajalehe ajakirjanik	telefonivestlus	17. aprill 2019	18 min
	arendaja	üks arendajatest	telefonivestlus	18. aprill 2019	25 min
MLK	kommunikatsiooni ekspert	Mari-Liis Kitter	individuaalintervjuu	17. mai 2019	1 h 3 min
K3, K4, K5	<i>külaelanikud</i>		<i>TÜ uurimisrühma läbi viidud rühmaintervjuud</i>	<i>12. september 2018</i>	

3.2.3. Kvalitatiivne temaatiline sisuanalüüs

Nii dokumendianalüüsi kui intervjuude käigus kogutud tekstilisi andmeid analüüsisin kvalitatiivse temaatilise sisuanalüüsi abil. Kvalitatiivse sisuanalüüsi puhul on tegemist tunnetusliku meetodiga, mis võimaldab keskenduda teksti peamistele, vastuvõtmisel olulistele tähendustele, et saada ülevaade tekstist kui tervikust, mitte lugeda kokku tekstis esinevate koodide esinemissagedust (Kalmus, Masso ja Linno, 2015). Temaatilise analüüsi puhul selgitatakse avatud kodeerimise abil välja, mida ja kuidas räägitakse ning millised on andmetelooja interpretatsioonid (*ibid.*).

Kuna dokumendianalüüs ja intervjuud on uuringus üksteist täiendavad meetodid, kasutasin nende analüüsiks samu eelnevalt määratletud koode (Bowen, 2009: 32). Kodeerimisvalikute tegemiseks on uurijal laias laastus kolm valikut: 1) luua koodid ainult informantidelt saadud info põhjal; 2) kasutada ainult eelnevalt määratletud koode või 3) kasutada eelmääratletud ning jooksvalt tekitatud koode koos (Creswell, 2009: 187). Töös kasutasin kolmandat ehk eri tüüpi koodide kombineerimise valikut. Osad koodid lõin enne andmeanalüüsi algust toetudes teooriale ning osad analüüsi käigus analüüsitava info põhjal. Teooria ja juhtumi kirjelduse põhjal tuletasin näiteks sellised esialgsed koodid nagu “NIMBY”, “mobiliseerumine”, “varasem kogemus” ning “väärtused ja arusaamad”. Tekstiandmete põhjal lisandusid näiteks “oleks võinud” ja “laiem probleem”. Kodeerimiseks kasutasin tekstitöötlustabeleid. Nii dokumendianalüüsil kui intervjuutranskriptsioonide ja -märkmete analüüsil kasutatud koodid ja kategooriad on koondatud koodipuisse, mis on toodud töö lisa 2.

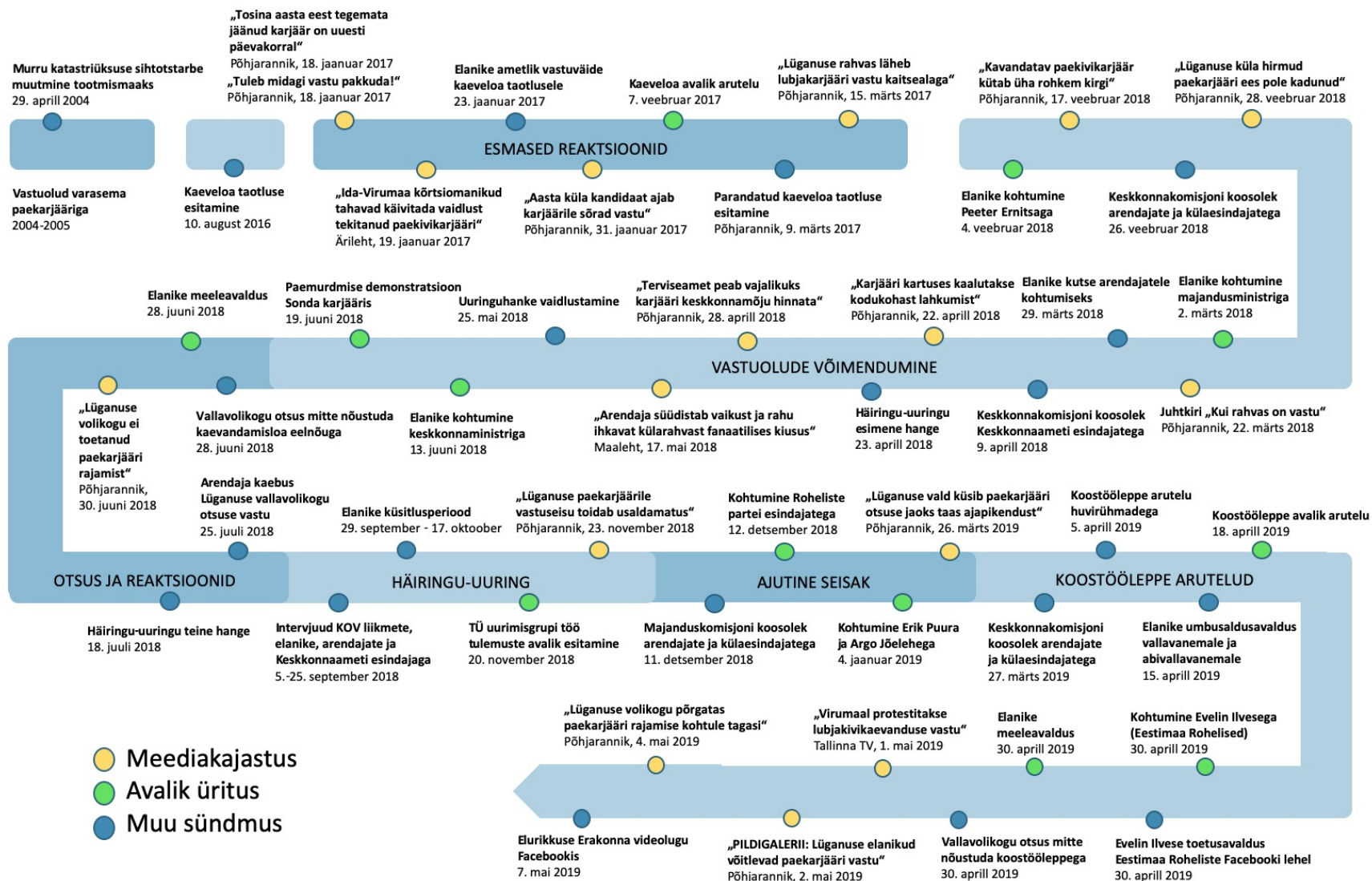
4. Tulemused

Peatüki esimeses osas kirjeldan Lüganuse paekivikarjääri planeerimisprotsessis toimunud kommunikatsioonisündmusi. Teises osas annan ülevaate kommunikatsioonitegevustes osalenud huvirühmadest ja kanalitest, mida nad on suhtluseks kasutanud. Kolmandas osas selgitan, kuidas tõlgendavad huvirühmad toimunud sündmusi ja võitlust ning neljandas osas toon välja huvirühmade nimetatud peamised kommunikatsiooni ja protsessi juhtimise probleemkohad ning nende pakutud lahendused. Viiendas osas annan ülevaate kaevandustegevuse planeerimist reguleerivast õiguslikust raamistikust, mis toimuvat kommunikatsiooni ja asjassepuutuvaid huvirühmi kujundab.

4.1. Kommunikatsiooni kulg ja planeerimisprotsessi kirjeldus

Lüganuse paekivikarjääri kommunikatsioonisündmused algasid 10. augustil 2016 arendaja esitatud kaevandamisloa taotluse esitamisega. Sellele aga eelnes varasem, 2004. - 2005. aastal kavandatud lubjakivikarjääri juhtum. Kuna varasem kogemus andis tugevalt tooni ka hiljem toimunud võitluses, on oluline see ka praeguste sündmuste kõrval välja tuua. Perioodi lõpuaeg ei ole täpselt piiritletud, sest lõplik otsus kaevandusloa väljastamise kohta pole veel saanud. Töö raames kogusin sündmuste kohta andmeid kuni 15. maini 2019. Kommunikatsioonisündmused ning meediakajastused on koondatud kronoloogilises järjekorras Joonisele 2 ning jagatud tinglikult kuueks etapiks lähtuvalt tegevuste iseloomust. Kogu vaadeldud perioodi jooksul toimus 12 avalikku üritust, kohtumist või arutelu (joonisel märgitud rohelisega) ning ilmus 16 meediakajastust (joonisel märgitud kollasega), neist kolm üleriigilise levikuga meedias ning ülejäänud kohalikus ajalehes Põhjarannik. Lisaks oli perioodis kaks pikemat „vaikuse“ perioodi, kus aktiivseid kommunikatsioonitegevusi ei toimunud.

Joonis on toimunud sündmuste temaatiline kujutis ning ei kajasta kõiki pea kolme aasta jooksul toimunud sündmusi. Näiteks ei ole joonisel kajastatud kohalike elanike omavahel peetud koosolekuid ega ka kohaliku omavalitsuse istungeid, kus peale vallaametnike teisi osapooli ei osalenud. Samuti on erinevate osapoolte vahelisest avalikult ligipääsetavast kirjavahetusest valitud välja avaliku kommunikatsiooni ja konflikti dünaamika kontekstis olulisem.



Joonis 2. Lügane lubjakivikarjääri kommunikatsioonisündmuste ajajoon

Murru katastriüksusega seotud vastuolud said alguse, kui kinnitati maatüki detailplaneering ning muudeti maa sihtotstarve maatulundusmaast tootmismaks, mis tähendab, et maatükil on lubatud ka mäetööstuslik tegevus. Sellesse protsessi elanikke ei kaasatud. Murru katastriüksusele esimest karjääri kavandanud arendajaga sattusid kohalikud elanikud samuti konflikti ning meenutavad toimunut ka nüüdse juhtumi puhul.

K1: /.../ Et me kuidagi lootsime, et kui me nüüd oleme ühe korra juba nii kõvasti nagu sõrad vastu ajanud, siis äkki keegi ei taha enam tulla.

Pärast tollase vastuolu lahenemist aga maa sihtotstarvet ümber ei muudetud. Nüüdsed arendajad andsid Keskkonnaametisse kaevandamisloa taotluse 2016. aasta augustis. Sellele järgnes viis kuud kestnud vaikuseperiood, kus sündmusi ei toimunud. Vaikuse põhjuseks oli asjaolu, et elanikud ei teadnud veel kaevandusloa taotlusest.

Kaevandamisloa taotlemise plaan sai elanikele teatavaks jaanuaris ning sellele järgnesid elanike ja meedia esmased reaktsioonid. Elanikud esitasid kiiresti Keskkonnaametile külaelanike allkirjadega ametliku vastuväite. Veebruari alguses korraldati Lüganeuse rahvamajas kaevandusloa taotluse avalik arutelu, kus arendaja sai tagasisidet elanikelt ning seejärel esitas Keskkonnaametile uue, parandatud kaevandamisloa taotluse. Meediakajastusi oli sel kolm kuud kestnud perioodil neli, neist üks ka üleriigilise levikuga Äriühenduses. Esmaste reaktsioonide etapile järgnes peaaegu aasta pikkune vaikuseperiood, mille jooksul ei korraldatud kommunikatsioonisündmusi ega avaldatud meediakajastusi. Selle aja jooksul viidi läbi arendaja tellitud keskkonnamõtjude lisauuringud, mida Keskkonnaamet nõudis. Arendaja tellitud eksperthinnanguga mitte rahule jäänud külaelanikud kutsusid ka enda poolt eksperdi arvamust andma.

Sündmused muutusid taas tihedamaks alates 2018. aasta veebruarist. Kuni sama aasta juunikuuni kestnud vastuolude võimendumise etapi jooksul toimus kolm elanike algatatud avalikku kohtumist, ilmus kuus meediakajastust ning ka arendaja korraldatud paemurdmise demonstratsioonüritus lähedalasuvas Sonda karjääris. Toimus kaks vallavolikogu keskkonnakomisjoni istungit, millest esimesel osalesid külaesindajad ning arendajad, kes said esitada oma seisukohad. Arutleti protsessi järgmiste sammude üle ning otsutati taodelda Keskkonnaametilt vallapoolse otsuse andmise pikendamise tähtaega. Teisel välja toodud istungil, mis toimus aprillis, osalesid Keskkonnaameti esindajad, kes vastasid komisjoni küsimustele ning kellele tutvustati häiringu-uuringu läbi viimise ideed. Märtsi lõpus saatsid kohalike elanike esindajad arendajale kirja, kutsega informaaalses õhkkonnas ilma vallaametniketa külaelanike

küsimustele vastata. Elanikud sellele kirjale vastust ei saanud. Aprilli lõpus kuulutati välja esimene hange häiringu-uuringu läbi viimiseks, mille vastu pöördus Riigihangete vaidlustuskomisjoni pakkumust esitada soovinud ettevõtte, kes ka Lüganuse karjääri arendaja tellimisel keskkonnamõtjude eelhinnangute uuringuid läbi viis kaebusega, mis tõi esile muuhulgas seda, et pakkumuste esitamiseks oli jäetud liiga lühike tähtaeg ning et hankepakkumine on koostatud pidades silmas Tartu Ülikooli soovitusi ja võimekust.

28. juunil toimunud volikogu istungil otsustati arendajale kaevandamisluba mitte anda, kuid otsuses oli märgitud mööndus, et selle võib ümber vaadata pärast häiringu-uuringu tulemuste selgumist. Sellega pikendas vald sisuliselt menetlusprotsessi ja lükkas lõpliku otsuse tegemise aega edasi. Enne volikogu istungit korraldasid kohalikud elanikud Lüganuse vallavalitsuse maja ees meeleväljendust. Pärast otsuse tegemist ilmus kohalikus meedias üks kajastus. 18. juulil avaldati uus hange häiringu-uuringu tegemiseks ning 25. juulil pöördus arendaja Lüganuse valla otsuse vastu Tartu Halduskohtusse.

Septembrist novembri lõpuni viis Tartu Ülikooli uurimisgrupp läbi leevendusmeetmete uuringu, sealhulgas intervjuud kohaliku omavalitsuse esindajate, elanike ja Keskkonnaametiga ning ankeetküsitluse elanike seas. Uuringutulemusi tutvustati Lüganuse rahvamajas 20. novembril, pärast mida ilmus Põhjarannikus ka uuringut kokku võttev artikkel. Pärast häiringu-uuringut andis kohus omavalitsusele otsuse tegemiseks ning arendajaga läbirääkimiste pidamiseks aega kuni 1. aprillini 2019. Seejärel oli aktiivses võitluses lühike seisak, mille jooksul toimus vallavolikogu majanduskomisjoni istung koos arendajate ja külaelanikega, kus arutati uuringutulemuste üle. Lisaks korraldasid elanikud kohtumise Tartu Ülikooli geoloogia vanemteaduri Argo Jõehe ja asendusprorektori Erik Puuraga ning kohtusid ka Roheliste partei esindajatega.

Viimane aktiivne periood on seotud koostöölepingu välja töötamisega. Ka selle perioodi jooksul küsis omavalitsus kohtult luba otsuse tähtaega pikendada. Arendaja esitas omapoolse koostöölepingu versiooni, mille põhjal toimus kolmepoolne arutelu valla esindajate, arendaja ning külaesindajate osalemisel. Kuigi koostöölepe jaoks ei jõudnud elanikud esitada valla nõutud ajaks oma ettepanekuid, toimus 18. aprillil Lüganuse rahvamajas koostöölepe arutelu. Kolm päeva enne seda avaldasid külaesindajad kirja teel umbusaldust abivallavanemale ja vallavanemale. Elanikud kohtusid pärast avalikku arutelu Eestimaa Roheliste esindaja Evelin Ilvesega, kes Facebookis elanikele ka toetusavalduse kirjutas. Koostöölepe hääletamise päeval korraldasid elanikud vallavalitsuse maja ees meeleväljendust, kus lauldi isamaalisi laule ja hoiti loosungitega plakateid. Volikogu ei hääletanud koostöölepe poolt. Pärast otsust kajastati meeleväljendust ja

otsust meedias kolm korda ning mõned päevad hiljem avaldas oma Facebooki lehel külaesindajaga intervjuu ka Elurikkuse Erakond.

4.2. Kommunikatiivselt osalenud huvirühmad ja kasutatud kanalid

Kaevandusloa menetlusprotsessi kommunikatsioonis osalesid kõige kesksamalt **kohalikud elanikud** (eelkõige nende esindajad), **arendajad** ning **vallaametnikud**. Kommunikatiivselt väiksem roll oli ka järgmistel huvirühmadel:

- Keskkonnaamet
- Tartu Ülikooli uurijad
- kohaliku ja üleriigilise meedia ajakirjanikud
- arvamust andnud riigiametid (Maanteeamet, Terviseamet)
- keskkonnaeksperdid
- elanikega kohtunud poliitikud
- kohalike elanike esindatavad MTÜd.

Kohalikud elanikud on Lüganuse ja Matka külas elavad inimesed, kellest Tartu Ülikooli uuringu järgi 90% on karjääri rajamise vastu ning mitte ükski karjääri rajamise poolt. Külaelanike hulgas on nii püsielanikke kui hooajalisi elanikke. Asjaajamiseks on küladele määratud kolm külaesindajat, kes teiste huvirühmadega suhtlemise ja ülejäänud elanike informeerimisega tegelevad. Elanike omavahelisteks olulisteks suhtluskanaliteks on Facebookis loodud grupid - üks neist on salajane ning teine avatud lehekülg "Lüganuse ja Matka põliskülade kaitseks". Samuti on nende oluline suhtlusviis ka silmast-silma kohtumised ning mõnel korral on ka ükselt uksele allkirju kogutud. Olulisteks uue informatsiooni allikateks on elanikele olnud valla ning asjassepuutuvate riigiametite dokumendiregistrid. Külaesindajad said kaevandusloa menetluse algatamisest teada ajakirjanikult ning ülejäänud elanikud juba teistelt elanikelt. Protsessi sekkuti ametliku vastuväitega Keskkonnaametile. Arendaja nimetab külaelanikke spetsiifiliseks kogukonnaks, kuid lisab ka, et konfliktis annavad tooni paar "erilist persooni". Ka vallaametnikud ja Tartu Ülikooli uurija toovad välja külaesindajate persoone, kui olulist aspekti.

TÜ: Kogukonna juhid on väga atsakad sattunud, et selline noh tubli maasool, kes on sinna nagu hästi ägedasse Lüganuse piirkonda veel alles jäänud, et kes on oma kodukoha patrioodid ja teineteist toetades siis tegelikult on sellesse võitlusesse asunud.

Külaesindajad on aktiivsed, järjekindlad ja end asjaajamise ja kaevandamisega seotud sisulise infoga hästi kurssi viinud. Nende kõrge paigakiindumuse indeks, külakogukonna regulaarne ürituste korraldamine ja paljude elanike põlvkondadepikkune seos selle kohaga näitavad, et elanikud väärtustavad oma elukohta ja külaelu kõrgelt. Külaesindajad on seotud ka muude küla algatustega ning on koha patrioodid ja külaelu aktivistid ka teistel rinnetel.

AVV: Ma saan aru ka tema [ühe külaesindaja] sellest, et esivanemad on elanud seal ja tema tahab elada ja nendel on seal ikkagi põllumajandus ja noh, panustab, ta on ju koolis õpetaja ja ikkagi siia piirkonda panustab, et ta nagu tahabki endale sellist nagu rahulikku elu ja ta ei tahagi, et keegi tema õue peale tuleb, onju.

Kogukonna liidreid iseloomustab tugev seesmisest motivatsioonist tulenev võitlusvaim kaitsmaks oma kodukohta ja elukeskkonda, mida nad väga kõrgelt väärtustavad. Kohalikud on veendunud, et neil peab olema sõnaõigus ütlemaks, milline nende kodukoht peaks olema.

Arendajad on kaks kohalikku päritolu venda, kes on rajanud Lüganuse lähisteles ka teisi muu valdkonna ettevõtteid. Lüganuse paekivikarjääris kaevandada sooviv ettevõtte on nende ainukene mäetööstusettevõtte. Arendajad sisenesid protsessi kaevandusloa taotluse esitamisega Keskkonnaametile. Külaesindajad nimetavad arendajaid “poisteks”, väljendavad nende vastu tugevat sallimatust ja usaldamatust ning toovad korduvalt välja, et nende arust on arendajad võtnud kindla positsiooni mitte külarahvaga otse suhelda, mis süvendab neis usaldamatust arendaja vastu.

K3: Ei noh, olekski võinud vähemalt hakata algusest peale ausalt külarahvaga suhtlema, kokkusaamisi teinud ja normaalselt inimlikult suhtuda sellesse. Aga see, et nad nagu vassivad ja veiderdavad, et see ei tekita ju meis ka mingit usaldust.

Keskkonnaameti esindaja, abivallavanem ning ajakirjanik toovad välja, et neil oli arendajaga läbisaamine üldiselt hea ning arendaja on nendega suhelnud aktiivselt. Keskkonnakomisjoni esimees ja ajakirjanik toovad samas välja, et arendaja on isepäine ning põhimõttekindel. Tartu Ülikooli uurija rõhutab arendaja trumpidena konfliktis ka julgust riigiinstitutsioonidega suhtlemisel, head õppimis- ja kohanemisvõimet ning majandusmaastiku ja seadusliku regulatsiooni väga head tundmist. Abivallavanem toob välja ka arendajate kui ettevõtjate panust valla arengusse oma teiste ettevõtete kaudu ning Keskkonnaameti esindaja hinnangul on arendaja poolt elanikele seni välja pakutud vastutulekud kaevandamistingimuste osas olnud mahukas töö ning suur vastutulek.

Lüganuse valla vallavalitsusse kuulub kuus inimest, vallavolikogu liikmeid on 19. Volikogu komisjone on seitse. Lüganuse karjääri teemasid käsitlesid volikogu keskkonna- ja maaelukomisjon, majandus- ja turvalisuse komisjon ning rahandus- ja arengukomisjon. Protsessi vallapoolne eestvedaja on abivallavanem majandusalal. Valla üheks oluliseks suhtluskanaliks on Lüganuse juhtumi puhul olnud istungid nii vallaametnike keskis kui koos huvirühmade esindajatega, aga ka ametlik kirjavahetus ning telefonikõned. Nende peamised omakanalid on valla kodulehekülg (www.lyganuse.ee) ja Facebooki lehekülg (Lüganuse vald). Samuti on suurt rolli huvirühmade informeerimisel mänginud valla dokumendiregistrisse lisatud dokumendid. Vald sisenes protsessi, kui neile saadeti kaevandusloa taotluse ning päring anda arvamust kaevandusloa taotluse kohta. Seejärel võeti sõna ka kohaliku ajalehe artiklis. Vallaametnike ridades on menetluse jooksul toimunud mitmeid muutusi. Elanikud tunnetavad, et üks vallavalitsuse koosseis on olnud nende suhtes soosivam kui teine.

KI: Nii et samal volikogu istungil, kui meie sellele kaeveloale ei öeldi, samal volikogu istungil vahetus valitsus. Nii et meile soodne vallavanem ja meile soodne volikogu esimees võeti maha ja ametisse said need, kes on meile ebasoodsad ja nad on siinamaani ametis.

Nii elanikud, TÜ uurija kui ka vallaametnikud ise eristavad vallaametnike seas kaht erinevate tõekspidamistega leeri: ühes on arendajate suhtes soosivad ning häiringu-uuringu ja selle tulemuste suhtes kriitilised ametnikud ning teises arendajate suhtes kriitilised ning häiringu-uuringut toetavad ametnikud. Üks keskne persoon asjaajamises on keskkonna- ja maaelukomisjoni esimees, keda kohalikud elanikud usaldavad, kuid kelle tegevuse suhtes arendaja on väga kriitiline. Protsessi eestvedaja on abivallavanem majandusalal, kelle suhtes elanikud 2019. aasta aprilli keskel umbusaldust avaldasid. Nii Tartu Ülikooli uurija, elanikud kui ka abivallavanem toovad välja nüanssi, et valdade liitumise tulemusena maapiirkondadest uude valda tööle jäänud ametnikud on külaelanike suhtes üldiselt pigem soosivamad kui endised linnavalitsuste ametnikud.

KI: Meil ju toimus valdade liitmine, sundliitimine ju. Et need, kes on endisest Maidla ja Lüganuse vallast, need on olnud meie pooldajad. Ma räägin, et maapiirkond, ja teised kes on sealt Kiviõlist ja Sondast, kes on rohkem tööstusega seotud, need siis leiavad, et mis te sõdite.

Seega on nii haldusreformist tulenenud muutused kui ka võimuvahetused ja teatav sisemine lõhestatus oluline taustsüsteem kogu protsessi jooksul, mida peavad eriti oluliseks just kohalikud elanikud.

Keskkonnaametis tegeleb juhtumi mentlemise ning sellega seotud kirjavahetusega korruga üks loa menetleja, kes on Lüganuse juhtumi puhul vahetunud. Peamine suhtlus Keskkonnaameti ja Lüganuse huvirühmade vahel toimub e-kirjade vahendusel, kuid menetleja on käinud huvirühmadega kohtumas ka kohapeal. Samuti on Lüganusel käinud olukorraga tutvumas endine maapõuebüroo juhataja ning Põhja regiooni juhataja. Keskkonnaameti esindaja sõnul saavad nemad konfliktis eelkõige selgitada keskkonnamõtjude olemust ning võimalikke meetmeid.

Keskkonnaametit kirjeldavad vallaametnikud ja arendaja küllaltki neutraalselt, nentides, et amet on säilitanud konflikti keskel kindlat ja korrektset joont. Külaelanikud samas tunnevad, et Keskkonnaamet on nende suhtes olnud ülekohtune ning nende suhtumine on arendajat soosiv. Nad väljendavad, et Keskkonnaameti menetleja oli nendega kohtudes üleoleva suhtumisega.

K2: No see Keskkonnaameti suhtumine on ka väga ikkagi masendav olnud. Et tõsiselt nagu pettunud riigiametis. /.../ Et see oli nagu ehmatus, et ametnik, kes meie elu üle otsustab, on nii üleoleva suhtumisega.

Elanikud on ka vallavolikogu koosolekul väljendanud oma umbusaldust Keskkonnaameti vastu. Arendajal samas Keskkonnaameti tegevusele etteheiteid ei ole.

Tartu Ülikooli uurimisrühma kuulus kaheksa eri valdkonna teadlast, projekti koordineeris Ühiskonnateaduste instituudi sotsiaalpoliitika teadur. Protsessi sisenesid uurijad esmalt hankepakkumise esitamisel ning seejärel juba osapooltega kohtudes. Edaspidine suhtlus asjaosalistega kulges nendega silmast-silma kohtudes, helistades ning lõpuks uuringutulemuste ettekandel novembri lõpus. Vallavolikogu keskkonnakomisjoni esimees kirjeldab Tartu Ülikooli uurijaid kompetentsena ning toob positiivsena välja, et tulemused olid kajastatud lihtsas, kõigile arusaadavas keeles. Teiste huvigruppide seas oli meelestatus uurijate vastu üldiselt usalduslik, kuid lahknesid arvamused uuringu otstarbekuse osas.

Häiringu-uuringu algatamise motiiv oli uurida välja elanike kõik erinevad häiringud, tuua osapooli kokku ning leida, kas ja milliste kompromisside puhul oleks kaevandamine elanikele vastuvõetav. Vallaametnikud rõhutavad, et uuringu algatamine oli keeruline, sest ühest küljest olid paljud ametnikud selle suhtes skeptilised ning teisest küljest seetõttu, et esimene koostatud hange vaidlustati. Tartu Ülikooli läbi viidud uuringu tähtsuse ja kasu suhtes on arendaja ja elanikud tugeval erimeelel. Elanikud on uuringuga rahul, sest selle raames sai oma seisukohti väljendada väga suur osa elanikest ning kogukonna arvamust võimendati. Arendaja meelest ei andnud uuring tegelikult soovitud tulemust ning oli valla raha raiskamine. Uuringut hindavad erinevalt ka

Lüganuse valla ametnikud. Näiteks on uuringu suhtes kriitiline vallavolikogu majanduskomisjon, kuid keskkonnakomisjoni esimees hindab tulemust heaks.

KME: Minu arust tuleb oli väga hea ja selles mõttes, et ma ei ütle nüüd, kas ta ühele või teisele poolele, aga ta tõi tegelikult välja selle, et see on ajalooline kogukond, hästi kokkuhoidev ja kes muretsseb oma tuleviku pärast, et.. See oli kõige, noh, põhilisem sõnum.

Samas nendib abivallavanem, et uuring ei andnud vallale reaalselt kasutatavat argumenti, mis oleks pädevaks aluseks, et kaevandusloa väljaandmisele eitav vastus anda. Tartu Ülikooli uurija sõnul oleks uuringust rohkem kasu olnud siis, kui see oleks läbi viidud varem, juba maa-ala detailplaneeringu kinnitamisel. Siis oleks saanud tulemuste põhjal valida mäetööstusmaaks nii sotsiaalsete mõjude kui kaevandamispotentsiaali mõttes parima koha.

Ajakirjanikest oli protsessiga seotud eelkõige Põhjarannikus karjääri sündmusi kajastanud ajakirjanik. Esialgu kajastas teemat samas piirkonnas elav ajakirjanik, kes pärast kahe artikli kirjutamist andis Lüganuse juhtumi kajastamise üle oma kolleegile, kes isiklikult kohaga seotud pole. Põhjuseks oli arendaja osutus isiklike huvide konfliktile, mida küll kohalike elanike ja teema üle võtnud ajakirjaniku silmis ei olnud. Kohalik ajakirjanik suhtles valla ning elanikega eelkõige telefonitsi ning arendajaga ka meili teel. Ajakirjanikud sisenesid konflikti omal initsiatiivil, teemat esimesena kajastanud ajakirjanik leidis teema üles valla dokumendiregistrist.

Erinevate ajakirjanike osas on osapoolte kirjeldused veidi erinevad. Kui põhiliselt teemat kajastanud Põhjaranniku ajakirjaniku kohta ühelgi osapooltel erilisi etteheiteid ei ole ning ajakirjanikku peetakse usaldusväärseks ja erapooletuks, siis näiteks arendaja väljendas rahulolematust ka Maalehe ajakirjaniku esmase suhtlusviisi vastu. Elanike jaoks oli kohalik ajakirjanik ka esimene allikas, kes neid konfliktist informeeris.

Kohaliku ajakirjanduse rolli hinnatakse konfliktis pigem sündmusi kajastavaks ning intervjueeritud ajakirjanik ise peab oluliseks ka vastanduvate osapoolte seisukohtade kõrvuti esitamist, kuivõrd arendaja ja kogukond omavahel reaalselt koostööd ei tee. Teemat peamiselt kajastanud Põhjaranniku ajakirjanikku ei seo piirkonnaga otseselt miski, kuid tal on varasem kokkupuude nii külaelanike kui vallaga, sest ühest küljest suhtles ajakirjanik nendega ka eelmise karjääri kavandamisprotsessi jooksul ning teisalt on puutunud kokku ka teiste temade kajastamisel. Intervjueeritud ajakirjanik ütles, et ta ei ole tajunud enda suunas ei arendaja ega külaelanike poolt mitte mingit mõjutamist. Külaelanikud on teda vaid osadest toimuvatest sündmustest informeerinud. Küll aga ilmneb vestlustest nii külaelanike kui arendajaga, et

Maalehes avaldatud artikli näol oli tegemist elanike teemaosutusega, millega püüti laiemat tähelepanu võita.

K1: No eks me ikka püüdsime sellega mõjutada ka. Alati püütakse mõjutada, miks muidu asjad ajalehte pannakse?

K2: See Maalehe artikkel sai ju selles mõttes ikkagi nagu, sai kutsutud neid kohale ju... Appi kutsutud.

Võib öelda, et elanikud hindavad meediat olulise mõjuga platvormiks, kuivõrd lisaks teemaostutusele on nad mõelnud meediakajastuse pälvimisele ka näiteks oma meeleavaldust korraldades:

K1: Ja noh, me mõtlesime selle peale, et me tahtsime ikkagi telekasse saada. Et rohkem tähelepanu saada, aga selleks, et telekasse saada, siis peab olema ka midagi näidata siin, ekraani peal.

Hoolikamalt pöörasid meediakajastustele tähelepanu just arendaja ja elanikud. Elanikud tõlgendasid meediat kui olulist kommunikatsiooniplatvormi, mille abil võitlusele tähelepanu pälvida ja oma positsiooni võitluses tugevdada.

Riigiametitest tegeles kaevandusloa temadega eelkõige Keskkonnaamet, kuid loa taotluse menetlemise käigus küsisid nad ametlikke arvamusi ka teistelt asjassepuutuvatelt riigiametilt, nagu Maanteeametilt ja Terviseametilt. Kõik taotlused vaatab üle ka Maa-amet. Terviseamet sekkus protsessi elanike initsiatiivil - nad pöördusid ameti poole kirjalikult - ning terviseametnikud käisid ka Lüganuse kohalike elanikega kohtumas. Intervjueeritud huvirühmade esindajad tõid asjassepuutunud riigiametitest esile eelkõige Terviseameti tegevust. Kui volikogu keskkonnakomisjoni esimehe sõnul oli nende tegevus mõistlik, siis näiteks arendaja toob välja, et Terviseameti seisukohad olid jõulised, aga õiguslikult tühised.

Keskkonnaekspertid, kes koostasid hinnanguid Lüganuse ja Matka külade potentsiaalsete karjäärast lähtuvate keskkonnamõjude kohta, kujunesid samuti olulisteks kommunikatiivseteks poolteks, kuivõrd arendaja ning elanike tellimisel koostatud hinnangud põhjavee mõjude kohta lahkesid ning põhjustasid vaidluskohti nii huvirühmade kui ka ekspertide endi vahel. Elanikud ei usaldanud arendaja tellimisel keskkonnamõjude eelhinnangut läbi viinud spetsialiste ning seetõttu küsisid arvamust põhjavee mõjude kohta ka teistelt spetsialistilt. Ekspertide arvamused jäid mõneks ajaks konkureerima ning elanike usaldamatust mõjutas ka nende enda varasemal

kogemusel põhinev veendumus, et tegemist on õrna pinnasega, mida on kaevandustegevus juba varasemalt mõjutanud.

Elanike algatusel kutsuti Lüganusele rahvaga kohtuma ka **poliitiku**id, näiteks Haabersti hõberemmelga mahavõtmisele vastuseisu väljendanud Peeter Ernits, tollane majandusminister Kadri Simson, tollane keskkonnaminister Siim-Valmar Kiisler ning kahepoolisel initsiatiivil kohtuma tulnud Roheliste partei esindajad.

Viimase kommunikatiivse huvirühmana toon välja kohalike elanike esindatavad **MTÜ**d, mida on kolm. Need vabaühendused osalesid protsessis selle alguses, võttes sõna meedias ning esitades ametlikke vastuväiteid. Kui aga ühe keskse MTÜ kõik juhatuse liikmed protsessis osalemise poolt ei olnud, otsustati küla esindamiseks määrata kolm küla esindajat.

4.3. Osapoolte tõlgendused toimunud võitlusest

Arendaja näeb toimunus eelkõige arusaamade ja väärtuste konflikti ning tõlgendab vastandlikke pooli kui “Eesti õigussüsteem ja kohalik arusaamine”. Tema silmis vastanduvad konfliktis pehmed väärtused ja seadused. Võitlus toimub arendaja silmis täiesti eri arusaamadega ja eri positsioonidelt. Kõigist huvirühmadest usaldab arendaja riigi institutsioone.

Kohalike elanike esindajad tunnevad, et neid on asjaajamisest kõrvale jäetud ning et protsess on olnud algusest peale nende suhtes ebaõiglane. Nende silmis ei väärtusta teised huvirühmad piisavalt elukeskkonda, mis nende jaoks on konfliktis olulisim väärtus. Üks külaesindaja tõlgendas võitluses vastandlikke pooli kui “maa ja linn”, mille all ühelt poolt vastanduvad külaelanikud ja arendajad, teisalt ka omavalitsuse ametnikud, kellest osad on varasemate maapiirkondade saadikud ning osad varasemate linnavalitsuste liikmed. Elanikud on ametlikult väljendanud oma umbusaldust abivallavanema ning vallavanema vastu, kuid keskkonnakomisjoni istungil öelnud ka, et nad ei usalda arendajat, Keskkonnaametit ja vallavalitsust. Arendaja suhtes tekkinud usaldamatuse põhjuseks on arendajate poolse info puudus ja kättesaamatus ning kahtlused nende äriplaani vettpidavuses. Usaldamatust vallaametnike vastu mõjutab asjaolu, et elanikud elanikud ei pea lähtuvalt oma varasematest kogemustest kohalikku omavalitsust kuigi suutlikuks inimeste elutingimusi realselt parandada, näiteks vajalikku veetrassi luua. Elanikud usaldavad volikogu keskkonna- ja maaelukomisjoni, volikogus oma endisest vallast valitud saadikuid ning Põhjaranniku ajakirjanikku.

Toimunud võitluses suutsid elanikud suurt osa külakogukonnast mobiliseerida, mida näitab näiteks ametlikele kirjadele kogutud allkirjade hulk, protestidel osalenud inimeste rohkus ja teisalt Facebooki gruppides olevate liikmete arv (salajasel grupis 40 liiget, avatud leheküljel ligikaudu 300 jälgijat). Küla suurus ja elanike koondumine on olnud lihtsam, sest inimesed elavad üksteisele lähestikku ning neid on piisavalt palju.

K1: Et meie nagu vastuvõtlemine on sellevõrra lihtsam olnud, et meil on nagu see mass on taga, et kui on mingi kiire olukord, et üks ei saa, teine ei saa, aga...

K2: ...keegi ikka saab, eks ole. Ja et see allkirjade kogus kasvõi, et see mõjub. Kui oleks olnudki mingisugune viis majapidamist, siis noh.. Ma ei kujuta ette, milline see olukord siis oleks.

Elanikud ei tõlgendanud enda tegevust võitluses strateegilisena, vaid pigem olukorrale reageerimisena. Oluliste tugevustena oma tegevuste kavandamisel nimetavad nad varasema karjääri vastu võitlemisel saadud kogemusi ning teisalt asjassepuutuva regulatsiooni ja muu asjaajamise aspektide põhjalikku tundmist.

K1: Ja noh, ja kui ütleme mina niimoodi küla poolt asjaajajana tean sama palju kui tema [arendaja], siis tegelikult ma näen teda juba läbi. Miks ta minuga niimoodi käitub või miks ta seda räägib.

Kohalike elanike esindajad rõhutavad konflikti olemuses väga tugevalt varasemat võitlust, mis 2004.-2005. aastal tollase arendajaga peeti. Nende jaoks on see juhtum justkui ajaloo kordumine veidi keerulisemal kujul.

GJV: Aga kui nagu mõelda sellist asjaajamist ja võitlust, siis kuidas need [2005. aasta juhtum ja käsitletav protsess] olid sarnased või erinevad?

K2: Nüüd on veel hullem isegi vist.

K1: No siis sai nagu asi paari kuuga joonde, aga nüüd läheb juba kolmas aasta ja lõppu veel ei paista.

Eelmise karjääri puhul suutis kogukond oma vastupanu ja tegutsemisega olla mõjus, sest protesti ja arutelude tulemusena määrati arendajale kohustuseks viia läbi täismahus keskkonnamõjude hindamine ning seetõttu võttis arendaja kaevandusloa taotluse tagasi. Varasem kogemus sama

maatüki eest võitlemisel on üks põhjus, miks kogukond on ka nüüdsel juhul kokkuhoidev ning järjekindel. Kahe juhtumi omavahelist tihedat seost kohalike elanike jaoks illustreerib ka see, et 2005. aasta protesti jaoks valmistatud rohelisi t-särke kandsid elanikud ka 2018. aasta juunis korraldatud meeleavaldusel.

Lisaks otseselt vastupanu ja selle korraldamise viisidega seotule mängivad elanike jaoks olulist rolli ka varasemad kogemused keskkonnanahäiringute, eriti põhjaveega seotud häiringute osas. Elanike sõnul on samal krundil varasemalt tasandatud maad ja veetud sinna sigala jäätmehäiringute ning mõlema tegevuse tagajärjel on jääkreostusega rikutud lähedalasuvate majapidamiste kaevuvesi. See on ka üheks põhjuseks, miks elanike usaldus keskkonnamõjude hindajate osas oli madal.

Abivallavanem tõlgendab Lügänuuse menetlust kui pikka ja keerulist protsessi ning nimetab peamise ajaloolise konfliktiallikana seda, et 2004. aasta detailplaneering sai kinnistule kehtestatud ilma elanikke kaasamata. Ta toob olulisena välja ka erinevaid arusaamu ning huvisid arendaja ja elanike vahel. Samas ei nõustu ta sellega, et kohalikke elanikke pole kaevandamisloa menetlusse kaasatud, kuigi teadvustab, et elanikud nii arvavad. Tema meelest on külaelanike ja arendajate vaheline konflikt muutunud põhimõtteliseks. Arendaja ja abivallavanem on tunnetanud konfliktis ka teatud sotsiaalsete väärtuste pörkumist, kuivõrd arendajad on küll kohalikkude päritolu inimesed, kuid ei ela alaliselt seal ning tegelevad mitmete ettevõtete majandamisega.

AVV: Et noh, nende hoiak võib-olla ongi selline, et noh, et parema järje peal, et siis oledki võib-olla teistmoodi. Küla on selline rahulik ja teevad seal oma talutöid ja siis see inimestevaheline see on juba tekitanud nendel nagu.. Tulevad ja hakkavad teenima.

Abivallavanem toob välja, et hiljuti kaks korda muudetud haldusjaotuse tulemusena kuulub nüüd Lügänuuse valda ka kaks linna. Nüüdne suurema haldusalaga omavalitsus on asetanud võrdlemise väikse Lügänuuse karjääri teiste, suuremate arenduste ja laiemat hulka inimesi puudutavate probleemide kõrvale. Suurem vald on muutnud ka Lügänuuse kogukonna kaalukust kohaliku omavalitsuse valijatena tunduvalt väiksemaks.

Vallavolikogu keskkonnamõjude komisjoni esimees näeb konflikti olulise probleemina elanike kaasamata jätmist konfliktis ning toob olulise põhjusena välja arendajate suhtlemisstiili, mida peab elanike suunas liialt järsuks. Ka tema rõhutab elanike ja arendaja erinevate väärtuste pörkumist ning olukorra keerukust ka seetõttu, et arendaja on kohaliku omavalitsuse vastu kohtus ning asjaajamisse on kaasatud advokaadid. Volikogu keskkonnamõjude komisjoni esimehe sõnul eristab ka vallaametnike seas vastanduvate arvamustega inimesi erinev suhtumine kaevandustegevuse ja

elukeskkonna vaherkorda, kusjuures seesama väärtuste pörkumine oli probleemiks ka eelneva karjääri kavandamise ajal ning teistegi teemade puhul.

KME: Tagasi sinna selle Murru juurde, algusesse, siis, noh, ütleme volikogus olid ka erinevad huvitatud osapooled, nagu ka tänagi on siin, et osa nagu ei vaata seda elukeskkonda tervikuna, vaid vaatavad näiteks arendaja huviorbiidist lähtuvalt seda, et kuidas saaks arendajale see asi ikkagi kätte lükatud.

Keskkonnaameti ametniku nägemuse järgi on tegu elanike ja arendaja vahelise vastuoluga, mida iseloomustab ameti seisukohast tavapärasest oluliselt tihedam kirjavahetus osapooltega. Konflikti tekkimise põhjusena nimetab ta keerulist asukohta ning kohalike elanike kõrget teadlikkust. Kavandatava karjääri keerulist asukohta kui konflikti üht keskset põhjust mainivad ka kohalikud elanikud, Tartu Ülikooli uurija, ajakirjanik ning vallaametnikud.

Ajakirjaniku silmis on konflikti põhjuseks huvide ja ootuste pörkumine ning ta ütleb, et teravnenud vastasseisu tõttu ei saa enam rääkida elanike ja arendajate vahelisest koostööst. **Tartu Ülikooli uurija** tõlgendab olukorda kui õpikunäidet sellest, kus konkreetse maatüki puhul võetakse vähe arvesse seal elavate inimeste huvisid.

TÜ: Ma arvan, et see on hästi selline õpikunäide ühest planeeringust, mis on juba eos üsna vähesel määral arvestanud kohalike elanike huvide ja vajadustega nagu vaieldava territooriumi osas siis.

Ka tema nimetab olulise konfliktiallikana seda, et 2004. aasta detailplaneering sai kinnistule kehtestatud ilma elanikke kaasamata ning et olulist rolli olukorra kujunemisel mängib ka see, et riigi tasandil ei juhi tööstusmaade planeerimist pikaajalisem strateegiline plaan, mis võtaks arvesse lubjakivivarusid, nende kasutamist ja kaevandamismõjusid laiemalt. Uurija osutab ka, et laiema poliitilise konteksti loovad ministriumide suuniseid üldise Ida-Virumaa arengu kujundamisel. Riigi tasandi poliitikasse on sisse kirjutatud teatav soosing Ida-Virumaa arendajate suhtes.

TÜ: Sealt kogukonnast väljapoole on hästi olulised niiditõmbajad lõppkokkuvõttes ikkagi olnud ka ministriumid, eelkõige Majandus- ja kommunikatsiooniministrium, kes on tegelikult noh, kogu Ida-Virumaa suhtes hästi arendajate suhtes väga nagu soosival seisukohal selleks, et hoida sellist poliitilist kapitali, nad toetavad ettevõtjaid, kes siis annavad kohalikele tööd. Et see on selline üks põhimotivaator, miks jah, arendajatesse väga positiivselt seal suhtutakse ministriumide tasandil.

Nii vallaametnikud, ajakirjanik kui ka Keskkonnaameti esindaja tõlgendavad konfliktis ka nii-öelda tagahoovi või NIMBY fenomeni esinemist, kus elanikud ei taha arendust just seetõttu, et seda rajatakse nende kodu lähedale või “tagaaeda”. Eriti täheldatakse seda fenomeni konkreetset külaesindajate puhul.

AVV: Ta [üks küla esindajatest] nagu tahabki endale sellist nagu rahulikku elu ja ta ei tahagi, et keegi tema õue peale tuleb, onju. See on täitsa arusaadav, et noh, kui mõelda, et keegi peaks minu maja taga hakkama kaevandama, siis noh, ma ei tea, võib-olla ma oleks samasugune.

Ka elanikud väljendavad jõuliselt seda, et esimese lahendusena toetatakse varianti pakkuda arendajale valla poolt asendusmaad ning rajada karjäär kuhugi mujale asustusest kaugemale. Kaugemale rajatava karjääri vastu ei oleks neil ka vastumeelsust.

K4: Ja seal samas on see, et kui see oleks meist olnud võib-olla kuue või kümne kilomeetri kaugusel, kusagil metsade keskel, ega me siis ei olekski ju vastu, aga nad on ju koduhoovis. Nad on ju tegelikult akna all lausa.

Kogu konflikt on olnud väga ressursikulukas nii kohalikele elanikele, arendajale kui vallale. Abivallavanem toob välja, et Murru konfliktile on kulunud väga palju aega ning kulutatud suur summa raha ka häiringu-uuringule. Samuti on arendaja valla vastu kohtus, mis tähendab mõlemale osapooltele küllaltki suuri õigusabi kulutusi. Huvirühmadel on kulunud asjaajamisele ka väga palju aega ning elanikud ütlevad, et nad on võitlusest tõsiselt stressis.

K5: Ja võib-olla lihtsalt lisaks teistele, et kogu see keskkonnamõju on vähemalt minus tekitanud juba väga sügavat nagu emotsionaalset mõju või stressi ja mina ja paljud teised on väga emotsionaalselt seotud sellega ja võtavad väga tõsiselt, vähemalt kevade vältel, kui ma väga aktiivselt tegelesin sellega, siis iga see kiri ja uudis, mis tuli, viskas minul küll nagu, noh, mitte pildi taskusse, aga et väga nagu endast välja.

Konflikti lahenduseni pole töö kirjutamise ajal veel jõutud, kuid abivallavanem ja Keskkonnaamet näevad juhtumist siiski võimalust läbirääkimiste teel leida osapooltele sobiv lahendus, arutades läbi probleemid ning leides kompromisslahendused, kus näiteks arendaja teeks küla heaks muid teeneid või aitaks külaelu arendamisega. Elanikud ja arendaja hästi toimivaid kompromisse ei näe. Külaesindajate sõnul oleks kompromissleping siiski elanikest üle sõitmine, kuivõrd häiringu-uuringust selgus, et küla ei ole tegelikult ühegi leevendustepanekuga nõus. Arendaja sõnul on ta

omalt poolt kompromisslahendused välja pakkunud ning kuna need ei ole sobinud, ei ole tal ka enam midagi välja pakkuda. Tema sõnul ei oleks koostööleping tegelikult kompromisslahendus, sest arendaja ja elanike seisukohad on põhimõttelised ja vastandlikud ning ühisosa leida on sisuliselt võimatu. Ka kohalik ajakirjanik nendib, et kõrvaltvaatajana tema rahumeelset lahendust kogu protsessile näha ei oska.

Elanikud toetuvad oma seisukohtade kujundamisel ja tegevuse korraldamisel tugevalt oma varasematele kogemustele võistluses eelmise arendajaga ning kogetud ajaloolisele reostusele. Olulist tooni konfliktile dunaamikas annavad ka omavalituses toimunud muutused: nii valdade liitmised kui ka vallavalitsuse vahetumised. Olulise seisukohtade erinevuse põhjusena vallaametnike seas tuuakse välja nende tausta - varem maapiirkonna omavalitsuses töötanud ametnikud on elanike seisukoha suhtes soosivamad kui endised linnavalitsuste esindajad.

Osapooled tõlgendavad vastuolu kui väärtuskonflikti, milles vastanduvad loodusliku elukeskkonna väärtustamine ja rahulik maaelu ning seaduslik ettevõtlusvabadus ja piirkonna areng. Vastuolude võimendumises mängib olulist rolli elanike madal usaldus arendaja ja kohaliku omavalitsuse vastu ning kõrge paigakiindumus. Küla liidrid on võitluses suutnud kiiresti suurt arvu inimesi mobiliseerida. Mobiliseerumise olulisteks kanaliteks olid elanike loodud sotsiaalmeediagrupid. Elanike jaoks on tegemist ajaloo võimendatud kordumisega. Samas on see võimaldanud neil seekordses protsessis võidelda kogenumalt ning kasutada ära varem saadud teadmisi. Kui abivallavanem ja Keskkonnaameti esindaja usuvad mõlemat poolt rahuldava tulemuse võimalikkusesse, siis arendaja ja elanike esindajad sellist lahendust näha ei suuda.

4.4. Tajatud probleemkohad protsessi juhtimises ja kommunikatsioonis

Konflikti osapooled ei ole rahul kogu protsessi kulgemisega ning toovad mitmeid etteheiteid teiste käitumisele ning osutavad, mida oleks võinud teha paremini. Näiteks kohalikud elanikud heidavad vähest kaasamist ja tagaseljaotsuste tegemist kohalikule omavalitsusele ette juba eelmise karjääri kontekstis.

K1: Nad [arendajad] ei pruukinud teada seda, et 2005 kõik dokumendid aeti korda rahva selja taga, mitte ühtegi avalikku koosolekut ei toimunud, kuulutused avalike koosolekute toimumiseks olid sellised, et keegi ei saanud aru, et see neid üldse puudutab. Keegi ei saanud üldse aru, et see asi Lüganuse külas või Matka külas on.

Intervjueeritud vallaametnikud ise leiavad, et ka nende jaoks keeruliseks kujunenud konflikti puhul oleks võib-olla abi olnud nii-öelda neutraalsest vahendajast või koolitajast, kes oleks protsessi juhtimise ja kaasamise korraldamise enda peale võtnud, et ühest küljest vältida osapoolte etteheiteid ja kahtlusi ametnike erapooletuse osas ning teisest küljest korralda protsessi kindla strateegia järgi, milles kõik puudutatud osapooled võrdselt sõna saavad. Nii vallavalitsuse kui volikogu esindajad toovad positiivse näitena välja ka lähistel asuva Uus-Kiviõli kaevanduse kavandamisprotsessis saadud positiivset kogemust, kuhu nad kaasasid koolitaja, kes avaliku arutelu päeva juhtis ning osapooltele menetluskorda selgitas.

KME: Maidlas kui esimest korda võeti Uus-Kiviõli kaevanduse kaeveluba menetlusse ja KMH [keskkonnamõtjude hindamine] algatati, me kutsusime koolitaja kohale - ühe firma, kes ise teeb keskkonnamõtjude hindamist, ja tegime sellise suure avaliku arutelu ja külarahvas oli kokku kutsutud, saal oli täis ja ta tegi sellise koolituse, kuidas käituda keskkonnamõtjude hindamisprotsessis ja kui meil Uus-Kiviõli see noh, KMH päriselt lahti läks ja need rahvakoosolekud-arutelud kõik toimusid, siis tegelikult oli nagu öö ja päev, tähendab sellist jalgade trampimist oli minimaalselt, vaid kõik olid motiveeritud küsimused ja hoopis teisiti rahvas käitus, et tegelikult noh, siin peaks ka päris palju sellist koolitust läbi viima, et inimestele selgitama.

Samas toob abivallavanem välja sellise inimese kaasamise rahastamisega seotud probleemkoha ning Tartu Ülikooli uurija osutab, et lõplik neutraalsus ei oleks ilmselt siiski ka vahendaja kaasamisel võimalik. Keskkonnaameti esindaja näeb elanike ja arendajate vahelise suhtluse korraldaja ja probleemide lahendajana eeskätt kohalikku omavalitsust.

Arendajale heidavad elanikud ette vähest suhtlust külarahvaga, kusjuures olulise etteheitega on toodud välja ka arendaja suhtlusstiil, mis on elanike meelest üleolev, ülbe ja ebaäärne. Nad tunnevad, et arendaja ei taha nendega otse suhelda, kuigi nad ise oleksid selleks valmis ja on ka arendajale saanud kutse elanikuga kohtumiseks.

KI: Aga kui need poisid praegu ütlevad, et neil kogu see raha läheb juba advokaatide peale, nad leevendusmeetmete peale nagu mingisugust raha enam ei ole võimalik panna, siis me jälle vaatame, et miks nad raiskavad advokaatide peale, miks nad rahvaga ei räägi.

Ka nii-öelda kõrvaltvaatajad-asjaosalised - Tartu Ülikooli teadlane ja ajakirjanik - ütlevad, et üheks probleemkohaks oli see, et arendaja ei astunud elanikega konstruktiivsesse võrdne-võrdsega

dialoogi ning oli suhtluses seadustele orienteeritud. Vallavolikogu keskkonnakomisjoni esimehe hinnangul oli arendaja suhtlusstiil samuti liiga sõjakas.

KME: Sa pead olema väga kõrge valuläviga. Kui ikka tuleb rahvakoosolek ja sul sõimatakse nägu täis, siis jää rahulikuks, vasta viisakalt, ära pane vastu. Aga siin on just see moment, et kui midagi on, kohe hakatakse vastu, kohe ähvardatakse kohtuga, visatakse kuhi paragrahve sinna taha, ja tähendab niimoodi mitte kunagi ei jõua kokkuleppeni.

Üheks arendajate veaks nüüdse konflikti alguses hindavad nii elanikud, vallaametnikud kui ka Tartu Ülikooli teadlane ning ajakirjanik olevat selle, et arendaja ei pöördunud küla poole kohe protsessi alguses, enne kaevandamisloa taotluse sisseandmist, kuigi ta oli kursis, et varasema planeeringu juures suur konflikt tekkis.

AVV: Aga mis, ma arvan, täna on tekitanud selle probleemi, on võib-olla pigem see, et arendaja olekski pidanud esialgu pöörduma küla poole, kohe alustama, enne kui ta tuli nagu valda üldse menethust alustama.

Ühest küljest arvavad osapooled, et kui arendaja oleks pöördunud elanike poole kohe kaevandusloa taotlemise alguses, oleks see konflikti leevendanud. Samas arutlevad abivallavanem, TÜ teadlane ja ajakirjanik ka selle üle, et kuna elanike vastumeelsus karjäärile oli varasemate kogemuste tõttu väga kindlalt välja kujunenud, ei oleks võib-olla ka arendaja varajane pöördumine konflikti tegelikult suutnud ära hoida.

TÜ: Mul ei ole ka väga täpset selgust, mida siin oleks teha saanud, sest selge on see, et minu meelest ka enam infot andes ja enam peegeldades oma plaane, ma ei usu, et need arendajad oleks kuidagi paremini suutnud nagu kohalike südameid võita või nende poolehoidu saada, et iseenesest see ei oleks nagu eriti suureks abiks olnud.

Külaelanikele heidavad arendajad konfliktis käitumise kohta ette, et isiklike tutvuste kaudu on kutsutud vaidlusesse osapooli, keda see tegelikult ei puuduta. Arendaja sõnul oleks võinud kohalikud elanikud pakkuda neile välja konkreetseid, reaalselt teostavaid ja elluviidavaid lahendusi, mida arendaja oleks saanud küla heaks teha, näiteks katta külatee kõvakattega.

Keskkonnaameti esindaja ja TÜ teadlase sõnul ei ole Lüganuse puhul tegemist üksikjuhtumiga, vaid inimeste keskkonnavalase teadlikkuse tõusmise tõttu on ka sellised vastuolud pigem sagedased. Huvirühmad toovad välja ka kaevanduslubade valdkonnaga seotud laiemat problemaatikat, mis taolised protsessid ka mujal tihti keerukaks teevad. Arendaja toob näiteks

välja, et kaevandamislubadega seotud õiguslikus regulatsioonis on palju probleemkohti, mida tõestab Riigikohtu rohke praktika kaevanduslubade väljastamise osas. TÜ teadlane märgib, et selliste konfliktide suur paratamatus seisneb ka selles, et elanike subjektiivsed hirmud ei ole seaduse silmis praegu võrdne argument objektiivselt mõõdetavate keskkonnamõtjude kõrval ning pädev põhjendus kaevandamisloa andmisest keeldumiseks:

TÜ: Noh iseenesest millest siin see suur puudujääk siin on, on ikkagi see, et tegelikult selliseid sotsiaalseid ja subjektiivseid mõjusid ei arvesta selline ametlik mõjude hinnang, mida siis keskkonnamõtjude hindajad nagu pakuvad ja mis on neil nagu kohustatud läbi viia, et selles mõttes ta jääbki nagu poolikuks vaateks.

Elanike silmis on laiemaks probleemiks see, et elanike arvamusega arvestamine ei ole seaduse silmis otsustav ning seda on võimalik ignoreerida. Nad pakuvad välja, et elanike käest rajatavale arendusele heakskiidu saamine peaks olema seadusega kehtestatud norm ning kuuluma Keskkonnaametile kaeveloa taotluses esitatavate kohustuslike dokumentide hulka.

KI: Täitsa seadusega [võiks olla] paika pandud see, et kõigepealt tuleb kohalike elanikega läbi rääkida. Ja kui läbirääkimistel on tulemus, siis saab edasi arendada ja kui tulemust ei ole, siis tuleb ära lõpetada.

Arendajal aga ei ole otsest kohustust elanikega proaktiivselt suhelda ning selles osas ei ole ka Lüganuse paekarjääri arendaja seaduse vastu eksinud. Praegu on arendajapoolne elanike informeerimine ja nendega otse suhtlemine mitte kohustus, aga pigem hea tava.

KA: Minu teada kaevandajal ei ole [kohustust elanikke kaevandamisplaanist teavitada], aga see on nagu hea tava, et nad eelnevalt nagu suhtlevad omavalitsusega või siis kohalike elanikega, nii mis tasandil keegi nagu on, eks ole.

Kõik osapooled peale arendaja tajuvad probleemkohana seda, et arendaja ei pöördunud kohalike elanike poole enne kaevandusloa menetlusprotsessi algamist. Samas ei olda ka kindlad, kas pöördumine oleks tegelikult tekkinud pingeid vähendanud, sest elanike vastuseisvad hoiakud olid juba Murru katastriüksuse paekarjääri osas väga selgelt välja kujunenud. Samuti heidetakse arendajale ette, et tema suhtlusstiil oli liialt sõjakas. Arendaja heidab elanikele ette isiklike tutvuste kaudu riigiameti manipuleerimist ning teostatavate lahendusettepanekute mitte välja pakkumist. Osapooled näevad valdkonnas ka laiemaid probleeme: puudujäägid kaevanduslubade menetluse õiguslikus regulatsioonis, subjektiivsed kaevandustegevuse mõjud kui nõrk juriidiline argument ja

kohalike elanike arvamuse vähene kaalukus otsustusprotsessis.

4.5. Kommunikatsiooni mõjutav tegur: kaevandustegevuse planeerimise õiguslik regulatsioon Eestis

Töö tegemise käigus mõistsin, et õiguslik regulatsioon mõjutab ja kujundab kogu protsessi kommunikatsiooni ning vajab eraldi uurimist. Paekivikarjääri rajamine on reguleeritud õigusnormidega, mis ühest küljest määravad ära, millised osapooled planeerimisprotsessis infot vahetama peavad ning millised on huvipoolte omavahelised õigused ja kohustused. Teisest küljest määravad õigusnormid ka seda, milline on nii-öelda ametlike protseduuriliste kommunikatsioonitegevuste järjekord ning ajaline raamistik.

Eestis reguleerivad kaevandustegevuse alustamist eelkõige Maapõueseadus, Keskkonnaseadustiku üldosa seadus ning Keskkonnamõju hindamise ja keskkonnajuhtimissüsteemi seadus ka nende seaduste alusel antud määrused, mis täpsustavad seadustega antud üldisi reegleid. Kaevandustegevuse alustamiseks on vaja taotleda maavara kaevandamise luba Keskkonnaametilt, kes menetlemise käigus küsib taotluse ja taotluse lahendamiseks antava haldusakti eelnõu (see tähendab loa või loa andmisest keeldumise otsuse) kohta ametlikke arvamusi või kooskõlastusi asjassepuutuvatelt osapooltelt, nagu näiteks kaevandamiskoha omavalitsus, maavarade komisjon, teised ministeeriumid ja riigiametid (Maapõueseadus, 2018). Kohalik omavalitsus ning riigiasutused ja -ametid peavad esitama arvamused või kooskõlastused kaevandamisloa kohta seadustes ettenähtud tähtaegade jooksul, mis varieeruvad 30 päevast kuni kahe kuuni (*ibid.*).

Keskkonnamõju hindamine planeeritava karjääri kohta on vajalik, kui tegemist on olulise keskkonnamõjuga tegevusega, mille hulka muuhulgas kuulub suurema kui 25 hektari suuruse pindalaga pealmaakaevanduse rajamine (Keskkonnamõju hindamise ja keskkonnajuhtimissüsteemi seadus, 2010). Muudel juhtudel koostatakse keskkonnamõju eelhinnang. Selle raames hinnatakse, kas konkreetsel juhul on kaevandamise mõjud sedavõrd suured, et nende olemust ja leevendamise võimalusi tuleks lähemalt uurida (*ibid.*). Lüganuse paekivikarjääri puhul on tegu 4,68 hektari suuruse kaevandamisalaga, mistõttu seda ei loeta automaatselt olulise keskkonnamõjuga tegevuseks, kuid ei saa välistada, et tegemist võib siiski olla olulise keskkonnamõjuga tegevusega.

Kaevandamisluba antakse avatud menetluses, mistõttu Keskkonnaamet on kohustatud teavitama avalikkust kaevandamisloa menetluse algatamisest veebilehel Ametlikud Teadaanded. Samuti avaldatakse Ametlikes Teadaannetes teated kaevandamisloa eelnõu ning kaevandamisloa andmise kohta (Keskkonnaseadustiku üldosa seadus, 2018). Lisaks võib menetluse käigust ülevaateid anda ka kohalikes ja üleriiklikes ajalehtedes (Ülevaade..., 2018).

5. Järeldused ja diskussioon

Selles peatükis esitan uurimuse peamised järeldused uurimisküsimuste kaupa ning asetan need esimeses peatükis toodud teoreetiliste ja empiiriliste lähtekohtade konteksti. Probleemistikku avan ka laiemalt, tuues esile üldisi järeldusi protsessi kohta. Samuti pakun välja kommunikatsioonisoovitused, mis on ka teiste tööstusarenduste kommunikatsioonijuhtimises rakendatavad. Viimases alapeatükis toon välja meetodikriitika.

5.1. Protsessi kirjeldus

Millised huvirühmad ja kuidas osalevad Lüganuse lubjakivikarjääri arenduse planeerimisprotsessis?

Lüganuse lubjakivikarjääri planeerimisprotsessis on kolm keskset huvirühma: kohalikud elanikud, arendajad ja kohaliku omavalitsuse ametnikud. Lisaks neile kolmele huvirühmale osalesid kaevandamisloa menetlusprotsessis ka Keskkonnaamet, eelkõige sealne kaevandamisloa menetleja, Tartu Ülikooli uurimisgrupi uurijad, kohaliku ja üleriigilise meedia ajakirjanikud, keskkonnaekspertid, elanikega kohtunud poliitikud, kaevandamisloa taotluse kohta arvamust avaldanud riigiametid ning kohalike elanike esindatavad MTÜd. Kõigi nende puhul on tegemist inimeste või inimeste gruppidega, kellega arendajal, omavalitsusel ja kohalikel elanikel tuleb mingil moel arvestada ning keda potentsiaalne kaevandamine mingil moel mõjutab (Byson, 2004: 22).

Kohalikud elanikud on karjääri planeerimisprotsessis mobiliseerunud võitlemaks karjääri rajamise vastu. Omavahelise suhtlus- ja infokanalina kasutavad nad peamiselt Facebookis loodud grupe, millest üks on kinnine ja teine avatud lehekülj. Sotsiaalmeedia eelis mobiliseerimisplatvormina on tõenäoliselt see, et tal on vajalikud omadused nii identifitseeriva, iseloomustava kui ka taktikalise info vahendamiseks (Valenzuela, 2013: 925). Kohalike elanike liidriteks on kolm külaesindajat, kes esindavad kogukonda nii ametlikes asjaajamistes valla ja arendajaga kui initsieerivad ise protestitegevusi ja loovad kontakte, kes väljaspoolt Lüganust võiksid nende positsiooni aidata tugevdada. Neid esindajaid võib liigitada protesti liidriteks-organisaatoriteks (van der Horst, 2007: 2710). Näiteks on korraldatud vallavalitsuse maja ees kaks piketti, kutsutud

rahvaga informaalseteks aruteluks kohtuma arendajat, aga ka mitmeid poliitikuid. Samuti hoitakse toimuvast informeerituna ajakirjandust.

Arendajad on plaanitava lubjakivikarjääri initsieerijad. Nad osalevad protsessis eelkõige õiguslikest kohustustest lähtuvate tegevuste kaudu. See tähendab, et suheldakse kõigi vajalike institutsioonidega, ka ajakirjandusega ja osaletakse omavalitsuse algatatud kohtumistel, kuid ei ole algatatud ise täiendavaid kaasamis- või kommunikatsioonitegevusi. Küll aga on arendaja initsieerinud näiteks elanike ja omavalitsuse esindajatele suunatud demonstratsiooni lähedalasuvas Sonda karjääris. Arendaja on pöördunud kohaliku omavalitsuse otsuse vastu kohtusse.

Kohaliku omavalitsuse ametnikud on protsessi vahendajad ning neil on otsustav roll karjäärile kaevandusloa andmisega nõustumisel. Nad osalesid protsessis eelkõige kutsudes kokku osapooli, kuulates arendaja ja elanike muresid ja ettepanekuid ning püüdes mõlema huvisid kaaluda. Lisaks algatasid nad häiringute uuringu, mille eesmärk oli välja selgitada kõik eri tüüpi häiringud, mida karjäär kohalikule kogukonnale tekitada võib. Kaks korda on vallavolikogu otsusega karjäärile kaevandusloa andmine edasi lükatud.

Huvirühmade määratlemisel on Froomani (1999: 193) kolm eri tasandit: nende tuvastamine, nende huvide määratlemine ja nende mõjutamisstrateegiatele keskendumine. Need kolm tasandit on kõik Lüganuse juhtumisel aktuaalsed. Kui vähemaktiivsete huvirühmade puhul keskendusin eelkõige nende tuvastamisele, siis mõjutamisstrateegiate kaardistamine on eriti oluline just võitluses vastanduvate osapoolte ehk arendaja ja elanike puhul.

Millal ja milliseid kommunikatsioonikanaleid kasutades erinevad huvirühmad sekkusid?

Arendajad sisenesid protsessi kaevandusloa taotluse esitamisega Keskkonnaametile, mis toimus augustis 2016. Ajakirjanikud sisenesid konflikti omal initsiatiivil, kui teemat esimesena kajastanud ajakirjanik leidis kaevandusloa taotluse dokumendid üles valla dokumendiregistris. Sellest andis ta teada kohalikele elanikele ning jaanuaris 2017 avaldati esimene teemakohane artikkel. Külaesindajad said kaevandusloa menetluse algatamisest teada ajakirjanikult ning ülejäänud elanikud juba teistelt elanikelt. Protsessi sekkuti ametliku vastuväitega Keskkonnaametile jaanuaris 2017. Vastuväide esitati kohalike elanike esindatavate MTÜde nime alt, mis oli ka MTÜde protsessi sisenemise viisiks. Samuti võtsid kohalikud elanikud MTÜde esindajatena sõna esimestes ajakirjanduse kajastustes. Hiljem MTÜd protsessis ei osalenud, sest küla hakkasid esindama kolm määratud külaesindajat. Vald sisenes protsessi kaevandusloa taotluse teatise saamisel ning seejärel sõnavõetuga kohaliku ajalehe artiklis jaanuaris 2017.

Tartu Ülikooli uurijad sisenesid protsessi esmalt vallavalitsusele uuringu hankepakkumise esitamisel juulis 2018 ning seejärel juba konflikti osapooltega kohtudes sügisel 2018. Kogu protsessi vältel andsid Keskkonnaameti nõudmisel kaevandusloa taotluse kohta arvamust ka teised riigiametid, näiteks Maanteeamet ja Veeteedeamet. Terviseametnikud käisid Lüganusel kohalike elanikega kutsel ka rahvaga kohtumas. Ka poliitikud käisid kogu protsessi jooksul elanikega kohtumas elanike kutsel.

5.2. Osapoolte nägemused vastuolust ja kommunikatsioonist

Milline on erinevate huvirühmade nägemus karjääri rajamise protsessis toimunust?

Kõik osapooled kirjeldavad toimunut kui kohalike elanike ja arendaja vahelist vastuolu, mille juures rõhutatakse, et tegemist on pingelise ja pikka aega kestnud konfliktiga. Vastuolu ajaloolist alget näevad elanikud, vallaametnikud ja Tartu Ülikooli uurija olulisel määral olevat 2004. aastal katastriüksusele kehtestatud detailplaneeringus, mille kehtestamise protsessi kohalikke elanikke ei kaasatud.

Külaelanike silmis iseloomustab kogu menetlusprotsessi ülekohus ja ebaõiglus, sest neid ei ole sellesse piisavalt kaasatud. Nende silmis peaks külal olema suurem sõnaõigus oma kodukoha kujundamisel. Samuti rõhutavad nad oma varasemat kogemust sarnase konfliktiga ja ei erista kaht konflikti rangelt üksteisest. Varasema karjäärivastase võitluse kogemus võimendab elanikes kõrget riskitaju (Larock ja Baxter, 2013: 729; Orru ja Heidmets, 2012: 137).

Arendaja silmis on tegemist võitlusega eri positsioonidelt, erinevate arusaamade ja väärtuste põhjal. Ka valla esindajad näevad juhtumist väärtuskonfliktina, kusjuures see esineb nii elanike ja arendajate vahel kui ka vallaametnike seas, kus meelsused erinevad. Seega võib Lüganuse juhtumist välja tuua nii huvikonflikti, mille puhul vastuolud lähtuvad erinevatest huvidest maastiku kasutamise üle, aga väga tugevalt ka väärtuskonflikti, kus sisalduvad laiemad probleemid nagu maailmavaade, õigused ja identiteet (Coppens, 2014: 106). Elanikud, arendaja ja vald näevad konflikti mõjutava aspektina ka vallas toimunud haldusjaotuse muudatusi ja sellest tulenevaid vallaametnike vahelisi erimeelsusi. Tartu Ülikooli uurija toob lisaks poliitilisele kontekstile ja ajaloolisele kogemusele välja ka konflikti mõjutavaid laiemaid aspekte nagu riiklikul tasandil antud suunised Ida-Virumaa arenguks. Tööstus- ja energeetikarajatistega seotud konfliktid

hõlmavadki palju erinevaid probleeme, mis ulatuvad ühelt poolt riikliku poliitikani ja teisalt kohaliku demokraatiani (Cuppen, 2018: 28).

Mitmed osapooled näevad konfliktis NIMBY-fenomeni esinemist, kus elanikud on arendusele vastu seetõttu, et see tuleb nende kodukoha juurde. Ka elanikud ise on maininud, et neil poleks arenduse vastu midagi, kui see rajataks nende elukohast kaugemale. NIMBYga aga saab selles konfliktis kirjeldada just inimeste hoiakuid, mitte põhjendada nende vastuseisvat käitumist (Wolsink ja Devilee, 2009: 221). Samas on nii Keskkonnaameti esindaja, Tartu Ülikooli uurija, elanike esindajad kui ka vallaametnikud rõhutanud planeeritud arenduse lihtsalt väga kehva asukohta. Kui elanikud ja arendaja ei usu, et on võimalik leida osapooltele sobiv kompromisslahendus, siis vallaametnikud ja Keskkonnaameti esindaja usuvad kompromissi võimalikkusesse.

Millisena kirjeldavad erinevad huvirühmad enda kommunikatiivset rolli?

Elanikud kirjeldavad oma kommunikatiivset rolli kui üleskerkivatele olukordadele reageerimist. Võimalusel püüavad nad laiemat tähelepanu ka näiteks ajakirjanike ja poliitikutega suhtlemise teel. Samuti toovad nad ühe oma trumbina välja, et suudavad kohalikke elanikke hästi koondada, saavutades nii oma seisukohtadele suuremat kaalukust.

Arendaja jaoks on oluline survele vastu seismine ja oma seadusjärgsete õiguste eest seismine. Võib järeldada, et arendaja jaoks ei ole kommunikatsioonitegevused primaarse tähtsusega. Kohaliku omavalitsuse esindajad kirjeldavad omavalitsuse rollina osapoolte kaasamist ning erinevate huvide ärakuulamist ja kaalumist. Kui ühest küljest tuleb arvestada ettevõtjate vabaduste ning valla majandusliku ja mainelise huviga ettevõtluse vastu, siis teisalt on kohalike elanike arvamus valla poliitiline kapital. Elanike arvamus on poliitilise otsuse tegemistel nii limiteeriva kui legitimeeriva rolliga (Waldahl, 1993: 213), see tähendab, et muuhulgas on seda oluline arvestada seetõttu, et säiliks vallaametnike mandaat.

Keskkonnaameti sõnul on ameti kommunikatiivseks rolliks on olla selgitaja - selgitada saab osapooltele keskkonnamõjude olemust, nende mõjutusi ja võimalikke meetmeid mõjude leevendamiseks. Tartu Ülikooli uurija toob uuringu kommunikatiivse eesmärgina välja erinevate huvigruppide arvamusel välja toomise ning kohalike elanike häälte võimendamise. Ajakirjanik kirjeldab oma rolli informeeriva või sündmusi kajastavana, samuti toob ta esile, et kuivõrd elanike ja arendaja vahel koostööd ei toimu, on ajakirjanduse roll ka nende seisukohti järjepidevalt kõrvuti esitada. Ajakirjanik ei olnud Lüganuse võitluses ühegi osapoolte toetaja, kuigi Nicodemus (2004:

172) on märkinud, et elanike seas tekkinud konsensusliku ohule vastuseisu korral võivad ajakirjanikud avaldada mobiliseerumisele motiveerivaid lugusid. Ajakirjanik kirjeldab end ka kui kõrvaltvaatajat ja ütleb, et tal pole kohaga isiklikke sidemeid. See võib-olla samuti üks põhjus, miks ajakirjanduse roll jäi neutraalseks ja kirjeldavaks. Kajastatava konflikti piirkonnas elavad ajakirjanikud saavutavad tihti kogukonnaga tugeva sideme ja neil on kogukonna teemasid lihtsam väga laiaulatuslikult kajastada (*ibid.*).

Kas ja milleks peavad huvirühmad protsessi peamisi kommunikatsioonist tulenevaid põhjuseid ja lahendusi?

Osapoolte konkreetsed kommunikatsiooni puudutavad etteheited ning etteheidete sihtmärgid varieerusid suuresti. Ühe olulise probleemkohana tõid nii elanikud, vallaametnikud kui ka ajakirjanik ning Tartu Ülikooli uurija välja seda, et arendaja ei astunud elanikega otse võrdsesse dialoogi, vaid oli suhtluses orienteeritud oma seadusest tulenevatele kohustustele ja õigustele. Need samad osapooled peavad oluliseks vastuolu tekkimise algeks seda, et arendaja ei pöördunud elanike poole enne kaevandusloa taotlemise algust, kuigi ta oli kursis varasema karjääri arenduse juures tekkinud konfliktiga. Dialoogil põhinev suhtlus arendajate ja kohalike elanike vahel on aga just arenduse algfaasis olulise tähtsusega, sest konfliktiseisundis ei ole dialoogiks enam tihti võimalust (Badera ja Kocon, 2014: 515). Lisaks sellele peavad elanikud arendaja sõjakat suhtumist ja läbipaistmatut tegemist üheks põhjuseks, miks neil arendaja vastu usaldust ei ole.

Elanikud, vallaametnikud ning ka teised, protsessi kõrvalt jälginud osapooled leiavad, et kui arendaja oleks pöördunud elanike poole enne kaevandusloa taotluse esitamist, oleks võinud konflikti tekkimist leevendada ning luua aluse edaspidisele mõistlikule suhtlusele. Teisalt arutlevad Tartu Ülikooli uurija ning kohalik ajakirjanik selle üle, et kuivõrd ajaloolise kogemuse tõttu oli elanike meelsus Murru katastriüksusele rajatavast karjäärast väga selgelt välja kujunenud, ei oleks ilmselt ka arendaja proaktiivne pöördumine konflikti tekkimist ennetada või seda oluliselt tasandada. Võib aga arvata, et oma arendusplaanide ja riskide haldamise kavatsuste läbipaistev selgitamine planeerimisprotsessi alguses oleks elanike vastasseisu ja usaldamatust siiski mingil määral leevendanud (Lopez-Navarro jt, 2013: 1030). Sarnaste kaasuste empiirilistest uurimustest selgunud, et kui inimestega jagatakse arenduse sisulist infot ning kuulatakse nende ideid, on nad selle suhtes ka positiivsemalt meelestatud (Rojanamon jt, 2012: 331).

Kohalikele omavalitsusele heitsid elanikud ette, et osad ametnikud ei ole end juhtumi sisuga piisavalt põhjalikult kurssi viinud ja ei tea, mille poolt nad hääletavad. Samuti heitsid nii elanikud

kui volikogu keskkonnakomisjoni esimees ette, et külaelanikke on omavalitsuses toimuvasse menetlusprotsessi vähe kaasatud. Vähene kaasamine neid puudutavasse menetlusse tekitab inimestes ebaõigluse tunnet ning seetõttu suureneb inimeste riskitaju (Wolsink ja Devilee, 2009: 217). Sealjuures mida väärtuspõhisema küsimusega tegemist on, seda olulisem on inimeste sisuline kaasamine ja mitte ainult ülalt alla info edastamine (Rowe ja Frewer, 2000: 6). Samas võib eduka kaasamise üheks teguriks võib pidada seda, et lahendatav konflikt ei oleks liiga kompleksne ning ei sisaldaks tugevaid väärtusküsimusi (Coppens, 2014: 109). See näitab, et kuigi elanikud pidasid vähest kaasamist konflikti oluliseks probleemiks ja kaasamist oleks pidanud korraldama sisulisemalt, ei oleks seda võib-olla saanud tegelikult siiski ideaalselt korraldada, kuna küsimus on kompleksne ning selles vastanduvad väärtused loomuliku loodusliku ja elukeskkonna säilitamise ning ettevõtlusvabaduse vahel.

Vallaametnikud nägid ühe tagantjärele võimaliku kommunikatsioonimeetmena nii-öelda neutraalse vahendaja või koolitaja kaasamist, kes oleks kogu protsessi juhtimise ja kaasamise korraldanud. Kuivõrd elanikud on vallavanemale ja abivallavanemale avaldanud ka umbusaldust, oleks vahendaja kaasamine aidanud vähendada elanike kahtlusi ametnike erapooletuse osas ja tagada, et kõik osapooled kindlalt reglemeteeritud korra alusel võrdselt sõna saaksid. Küll aga nägi abivallavanem keerulise tegurina väljastpoolt kaasatud eksperdi tasustamise küsimust - elanikel puudus usaldus nii arendaja kui vallavalitsuse vastu, mistõttu võiks emma-kumma osapoole poolt palgatud väliseksperti kahtlustada kallutatuses. Olukordades, kus elanikud infot jagavaid institutsioone ei usalda, on neil kalduvus riske võimendada ja nad võivad tunda muret ja ärevust (Prior jt, 2014: 357) Vahendaja kaasamine on sellises olukorras üks võimalik lahendus, kuid sel juhul peab tuleb leida sobiv vahendaja, keda osapooled usaldavad (*ibid.*).

Lisaks rõhutavad elanikud, vallaametnikud ja Tartu Ülikooli uurija, et elanikke oleks vald pidanud kaasama juba 2004. aastal, kui katastriüksusele kehtestati detailplaneering ja muudeti selle sihtotstarvet. Tookord ilmselt ebaoluliseks peetud otsus on aga üks põhilisi konfliktiallikaid ligi 15 aastat hiljem.

5.3. Õppetunnid ja üldised järeldused planeerimisprotsesside kommunikatsiooni kohta

Milliseid järeldusi võib tuua välja Lüganuse lubjakivikarjääri planeerimisprotsessi põhjal arendusprojektide kommunikatsiooniväljakutsete kohta?

Lisaks Lüganuse planeerimisprotsessis nimetatud konkreetsetele kommunikatsiooni puudutavatele etteheidetele ja probleemiosutustele võib juhtumi põhjal tuua välja ka üldisema tasandi kommunikatsiooniväljakutseid taolistes juhtumites. Lüganuse ei ole kindlasti arendajate ja kohalike elanike vahelise konflikti üksiknäide, vaid selliseid vastuolusid esineb mitmeid nii Eestis (Kiisel, 2013) kui maailmas (Prior jt, 2014), nii kohalikul (Mannarini jt, 2009) kui riiklikul tasandil (Eesti..., 2018). Elukeskkond on oluline väärtus, mille osas inimesed ei ole kergesti altid kompromisse tegema, samas on keeruline, pea võimatu ehitada tööstus- ja energeetikarajatisi ainult kohtadesse, kus need ühtegi majapidamist ei puuduta. Seega on tööstusarendusprojektidesse teatav konflikt juba sisse kirjutatud (Cuppen, 2018: 30).

Lüganuse juhtumis mängisid inimeste tugeva vastuseisva hoiaku kujunemises olulist rolli varasema lubjakivikarjääri planeerimisprotsessi kogemus aga ka varasemad negatiivsed keskkonnamõjud seoses jääkreostusega. Kohalik kontekst ja ajalugu kujundavad riskitaju tugevalt (Larock ja Baxter, 2013: 729; Kiisel, 2013) ning just varasemad negatiivsed kogemused ja emotsioonid on riske võimendavad tegurid (Orru ja Heidmets, 2012: 137). Ühest küljest võivad varasemad negatiivsed kogemused olla seotud keskkonnamõjudega, kuid teisalt ka piirkonna avalike institutsioonide tegevusega. Lüganuse elanikud väljendasid pettumust varasemas Lüganuse vallavalitsuse töös ja tagaselja otsuste tegemises ning seetõttu ei usaldanud nad ka vallavalitsuse väljapakutud lahendusi ka selle planeerimisprotsessi jooksul. Protsessi juhtimisega seotud kogemused mõjutavad inimeste vastandumist (Larock ja Baxter, 2013: 714) ning kogu konflikti konteksti (Beamish, 2001: 5). Seega on üks oluline kommunikatsiooniväljakutse planeerimisprotsessides õppida põhjalikult tundma kohalikku konteksti kujundavaid ajaloolisi, sotsiaalseid ja keskkonnaalaseid aspekte ning tasandada inimeste varasemate negatiivseid kogemusi, et tekitada võimalus koostööks.

Protsessi juhtimise kogemusega on tihedalt seotud ka usaldus. Kuivõrd kohalike elanike elu on võimalikust arendusest otseselt ja erinevatel tasanditel mõjutatud, on üsna loogiline, et arendajatesse või vahendajatesse suhtutakse ettevaatlikkusega. Lüganuse külaesindajad ei usaldanud arendajad, kohalikku omavalitsust ega Keskkonnaametit ning see tõenäoliselt

võimendas nende riskitaju ja vastuseisvat hoiakut (Orru ja Heidmets, 2012: 136) ning põhjustas aktiivset protsessi sekkumist (Kelder, 2008). Vastastikune usaldus loob eelduse, et edastatavat informatsiooni võetaks arvesse ning selle põhjal tehtaks käitumisotsuseid (Prior jt, 2014: 355). Usaldus avalike institutsioonide ning arendaja vastu on seega aspekt, mis on tihedalt seotud varasemate kogemustega, ning mis on kommunikatsioonitegevuste oluliseks eelduseks ja eesmärgiks. Lüganuse juhtumi näitel järeldades on usaldamatus lihtne tekkima ka näiteks siis, kui inimestele on arendajate plaanid ebaselged, nad tunnevad ennast protsessist kõrvalejäetuna või kui otsused on tehtud läbipaistmatult. Neid aspekte oleks planeerimisprotsessides võimalik kommunikatsiooni- ja kaasamisstrateegiate abil vähemalt mingil tasandil leevendada, luues kommunikatsiooni- ja kaasamisstrateegiaid eesmärgiga usaldust luua (Ashworth jt, 2012: 407-408). Usalduse tekitamine või säilitamine on seega oluline väljakutse planeerimisprotsesside kommunikatsioonis.

Võtmetähtsusega taustsüsteem, mis võimaldab ühest küljest mõista ja teisalt ka planeerida kogu protsessi, sealhulgas kommunikatsiooni juhtimist, on valdkonda reguleerivad seadused. Planeerimisprotsesside kulgemise, selles osalevad osapooled ja tegevused määrab suure osas ära õiguslik raamistik. Näiteks Lüganuse juhtumi puhul määras rajatava arenduse - lubjakivikarjääri - tüüp ära, et menetlusega tegeleb just Keskkonnaamet ning kuivõrd tegemist on kohaliku mõjuga projektiga, on arendaja ja elanike vahendajaks just kohalik omavalitsus, mitte keskvalitsus. Õiguslik raamistus määrab ära ka tegevused või tegevusetapid ning võimalused, õigused ja kohustused kommunikatiivselt protsessi sekkuda. Näiteks on seadusega määratletud menetlusest teavitamise kord (Keskkonnaseadustiku üldosa seadus, 2018; Ülevaade..., 2018), esitatud seisukohtade esitamisega tähtajad ja ajarütmi (Maapõueseadus, 2018) ning ka tähtaegade pikendamise korra. Lüganuse vald kasutas korduvalt tähtaegade pikendamise võimalusi, millega sisuliselt protsessi pikemat läbirääkimiste aega tekitati. Lisaks ilmnis Lüganuse juhtumist, et kuigi arendaja täitis oma kõiki juriidilisi kohustusi, sealhulgas kommunikatsiooniga seotud nõudeid, ei olnud elanikud arendajate poolse suhtlusega üldse rahul ning ei usaldanud neid. Näiteks heitsid elanikud arendajatele ette, et nad ei suhelnud elanikega otse, kuid arendajal ei ole selleks tegelikult ka õiguslikku kohustust. Üheks oluliseks väljakutseks on seega leida võimalused, kuidas ja kelle vastutusel kehtiva õigusliku regulatsiooni raamistikus luua osapooli reaalselt rahuldav kommunikatsiooni korraldamise ja kaasamise kava, mis võiks kaasa aidata dialoogipõhisele suhtumisele ja konflikti ennetada. Seejuures tuleb arvestada, et eri tüüpi planeeringuid reguleerivad ka erinevad õigusnormid ning see loob juba eos protsesside juhtimisele erineva stardipunkti. Lüganuse juhtum näitab, et isegi kui osapoolte käitumine on juriidiliselt korrektne,

ei ole see tihti piisav, et jõuda mõistlike lahendusteni. Inimestevaheline heast tahtest ja heast tavast lähtuv suhtlus on samuti vajalik.

Kohalikud elanikud on võitlusolukorras reeglina kehvemal positsioonil kui näiteks arendaja või (oma)valitsus. Neil võib olla puudus rahast, inimeste hulgast, ajast või lihtsalt teadmistest, kuidas nad saavad oma kodukoha kaitseks välja astuda. Elanike kaasamata jätmine varajases etapis võib tekitada tunde, et neist sõidetakse üle ning et nad ei saa oma kodukoha arengus kaasa rääkida (Badera ja Kocon, 2014: 515). Lisaks pahameelele võib see olla aktiivsemates kogukondades ka mobiliseerumise ajendiks. Heaks kanaliks inimeste koondamisel, info jagamisel ja laiema tähelepanu püüdmisel on sotsiaalmeedia koos oma erinevate võimalustega (Valenzuela, 2013: 925). Mobiliseerumine iseenesest on märk vastasseisu kujunemisest ja konflikti tekkimisest. See on aga juba teatud mõttes halvatud ja ebaproduktiivne seisund, milles inimeste meelsust tagasi pöörata on väga keeruline. Konfliktid on emotsionaalsed ning seetõttu ka takistavad konstruktiivset arutelu. Lüganuse juhtumisel oli konflikt mitmes mõttes ka väga ressursikulukas: sellega seotud asjaajamine kulutas kõigi huvipoolte aega, tekitas inimestes stressi ning õigusabile on nii omavalitsus kui arendaja kulutanud juba ka palju raha. Samuti oli vallale oluline rahaline väljaminek häiringu-uuring. Samas on hinnatud, et planeeritav karjäär tooks vallale sisse ainult ligikaudu 7400 eurot aastas (Orru jt, 2018: 8). Planeerimisprotsess on kujunenud pikaks ja jõudnud faasi, kus vastuseis kaldub põhimõttelise võitluse poole ning osapoolte vaheline koostöö ei tundu enam võimalik. Seetõttu peaks menetlusprotsessi juhtimise üks peamine eesmärk olema elanike mobiliseerumise ja konflikti ennetamine ning selleks on proaktiivsed ja osapoolte infovajadusi arvestavad kommunikatsioonitegevused olulised. Teisalt on konfliktide ennetamises ja leevendamises ülioluline veel see, et ka kohalikud elanikud teeksid arendaja ja protsessi vahendajaga sisulist koostööd. Absoluutse vastuseisu korral võib näiteks teatud juhtudel olla tekkida olukord, kus otsustajatel ei ole hoolimata vastuseisust ühtki legitiimset põhjust, miks mitte arendusplaanidega nõustuda.

Tegemist on interdistsiplinaarsete ja teatud mõttes ühiskonna riukalike probleemidega, millele on tihti keeruline leida kõikidele osapooltele sobivat lahendust. Kuigi ülalmainitud kommunikatsiooniaspektid võiksid ju põhimõtteliselt olla arendusprojektide juhtimise juures üsna universaalselt rakendatavad, tuleb siiski arvestada, et tegemist on väga dünaamiliste ja kontekstipõhiste protsessidega. Kuitahes hästi jälgida teiste projektide kogemusi või kuitahes hoolikalt luua kommunikatsiooni ja projektijuhtimise strateegia, ei ole garanteeritud, et asjad ka tegelikult soovitud suunas arenevad.

Et kommunikatsiooni rolli tööstus- ja energeetikarajatiste planeerimisprotsessis veelgi paremini mõista ning sellealaseid teadmisi süstematiseerida, võiks edaspidi uurida ka teisi juhtumeid - nii neid, mis on lõppenud arenduse rajamisega kui neid, mis on katkestatud. Kuivõrd iga selline konflikt sõltub tugevalt seda ümbritsevast sotsiaalsest kontekstist, on just juhtumiuurimuse meetodil võimalik protsesse sügavuti mõista. Samuti võiks lisaks kohaliku omavalitsuse tasandil menetletud projektidele uurida ka riikliku tasandi planeerimisprotsesside kommunikatsiooni. Sama tasandi, kuid erineva tulemusega kaasuseid võiks võrrelda, et leida potentsiaalseid kommunikatsiooni edutegureid. Et teemat veelgi põhjalikumalt mõista, võiks uurida ka omavalitsuste või keskvalitsuse praktikaid arendusprojektide juhtimisel, arendajate lobitöö praktikaid erinevates institutsioonides ning selle rolli planeerimisprotsesside kommunikatsioonile. Samuti oleks vajalik uurida konfliktidesse lepitajate või vahendajate kaasamise praktikaid ja võimalusi Eestis - see tundub olevat üks võimalik viis konflikte tasandada.

5.4. Kommunikatsioonisoovitused tööstusarenduste planeerimisprotsessiks

Selles alapeatükis toon välja Lüganuse juhtumile ja kirjandusele toetudes sünteesitud kommunikatsioonisoovitused, mis võiksid olla rakendatavad ka teiste tööstus- ja energeetikarajatiste arendusprotsesside puhul. Soovitused on tinglikud, sest arendused võivad tohutult varieeruda oma mastaabi (olla riikliku või kohaliku mõjuga), sotsiaalse konteksti, tehnoloogia, mõjude, asjaosaliste inimeste kogemuse ja väärtuste osas. Üht universaalset lahendust kõigile juhtumitele ei ole, sest tegemist on väga dünaamiliste, lihtsasti muutuvate protsessidega. Soovitused on toodud kolme peamise huvirühma - arendaja, vahendaja ning kohalikud elanikud - kaupa. Esialgelt valminud soovitusi arutasin ekspertintervjuu raames kommunikatsioonispetsialist Mari-Liis Kitteriga, kelle mõtted on märgistatud viitega.

5.4.1. Soovitused arendajale

Arenduse eestvedaja (ettevõtja, kohaliku omavalitsuse või riigi) roll on eriti oluline just eeltöö faasis, et protsess käivitada. Sellega on arendajal võimalus enda positsiooni ise kujundada ja teisi huvirühmi häälestada. Arendaja võiks võtta kommunikatsioonijuhtimise osas avatud, initsiatiivika ning proaktiivse rolli, et luua pinnas konstruktiivseks dialoogiks, usalduslike suhete tekkimiseks ja koostöövalmiduseks.

Esimene etapp enne reaalseid samme arenduse suunas peaks olema uuringute faas, milles kaardistatakse kohaga seotud huvid ja huvirühmad ning hinnatakse võimalikke riske.

- Tuleks kaardistada ühe ruumialaga seotud erinevad huvid - nii majanduslikud, kogukondlikud, esteetilised kui traditsioonilised.
- Kohalikku kogukonda ei saa vaadelda homogeense grupina, vaid süvenema peaks konkreetsete isikute tasandile. Tuleks tundma õppida kohalikku kogukonda ja selle eripärasid - nii inimesi, nendevahelisi sidemeid, kogukonna liidreid, väärtusi, ajalugu kui varasemaid kogemusi erinevate planeeringute menetlemise ja arendustega. Kohalik kontekst ja ajalugu on võtmetähtsusega aspektid kogu edasise kommunikatsiooni planeerimises.
- Kui tegemist on ühiskonna jaoks uudse tehnoloogia ja/või mastaapse arendusega, tuleks vajadusel tegeleda ühiskonnas laiemas teadvustustööga arenduse olemusest, kasudest ja vajalikkusest (Kitter, 2019).

Teine väga kaalukas etapp enne reaalseid samme arenduse suunas peaks olema esmane kontakt kohalike elanike ja teiste huvirühmadega, et tekitada inimestega hea suhe ning ennetada mobiliseerumist ja konflikti. Arendajal aitab see mõista erinevate osapoolte meelestatust ja muresid, hinnata võimalikke tekkivaid probleemkohti ja juhtida esimesi ootusi. Huvirühmadele annab see signaali, et nende arvamus on oluline.

- Esmase kontakti võiks elanikega luua silmast silma kohtudes - võimalusel ükselt uksele käies, suurema kogukonna puhul avalikul arutelul (Kitter, 2019). Arendusest puudutatud majapidamistega võiks juba siis arutada esmaseid kompromissvõimalusi. Samuti võiksid isiklike kohtumisi toetada ka arendaja koostatud infomaterjalid, millega inimesed saavad hiljem kodus tutvuda (Kitter, 2019).
- Juba algfaasis tuleks huvirühmadele selgitada võimalikult avatult arenduse esialgseid sisulisi ja majanduslikke plaane, see tähendab, mida tahetakse teha, milliste kulude ja tuludega ning kuidas see võiks kohalikku elu mõjutada ja/või kasu tuua.

Kohalike elanikega suhtlemisel tuleks rääkida väga praktilistest küsimustest ning edastada infot sellisel viisil, et see jõuaks arusaadavalt adreessadini.

- Kui kohalikus kogukonnas on veendunud arenduse vastaseid, tuleb arvestada, et nad ei kuule arendaja juttu ning tuleks rääkida pigem nende inimestega, kes on arenduse suhtes neutraalsemad ja rahulikumad (Kitter, 2019).

- Kohalike elanikega võiks luua sotsiaal-majanduslikke ühisteemasid, millesse arendus paigutub ja millesse arendaja saab panustada, näiteks tänu arendusele parandada kohalikku infrastruktuuri või näiteks pakkuda kohalikele uusi töökohti.
- Inimestega suheldes võiks selgitada välja kohalike elanike reaalsed vajadused ning pakkuda neile mingid lahendused, näiteks võimaluse kaevandusest tasuta või soodsamalt ehitusmaterjale saada (Kitter, 2019). Seejuures on oluline, et arendaja ka päriselt vajadusi elanikelt uuriks, mitte ei eeldaks.
- Kogukondadega suhtlemisel tuleks konkreetselt adresseerida praktilisi muresid, mis elanikel tekkida võivad, näiteks mingi kindla maalapi rekultiveerimine või konkreetsete majapidamiste praktilised elukorralduse muutused, näiteks kas ja kuidas läbiksid hoove kuivenduskraavid.
- Kommunikatsioonistrateegia peaks põhinema dialoogil ja olema siiras, see tähendab, et elanikke tuleks kaasata ja nende sisendit küsida aspektides, kus nende sõnal on kaalu. Kaasamine ja suhtlus kohalike elanikega ei tohiks olla ega mõjuda “kohustuse pärast tehtuna”.
- Kogu arenduse kohta esitatav info peab olema edastatud arusaadavas keeles ja sobivates kanalites, mida sihtgrupp on harjunud kasutama ning kus info nendeni kindlasti jõuab. Võimalik, et kommunikatsioonikanalite valikus tuleks teha mitmeid eristusi huvirühma siseselt.

Üldiselt peaks arenduse menetlusprotsessi juhtima kesk- või omavalitsus, kuid juhul kui protsessi formaalne juht oma ülesandeid ootuspäraselt ei täida, võiks ideaalne arendaja võtta protsessi õnnestumise nimel initsiatiivi ja vastuse täitmata jäetud olulistest ülesannetes (Kitter, 2019).

5.4.2. Soovitused protsessi vahendajale

Protsessi vahendaja (kohalik omavalitsus, riik) peaks võtma protsessis juhi/protsessi hõlbustaja rolli, eesmärgiga potentsiaalset konflikti ennetada või tekkinud konflikti tasandada ning tagada osapoolte konstruktiivne ja võimalikult võrdne dialoog.

- Mingi maa-alaga seotud otsuste tegemisel tuleks kohalike elanikke kaasata juba maa sihtotstarbe strateegilise planeerimise ja määramise etapis. See võimaldab valida nii sotsiaalseid mõjusid kui tootmispotentsiaali arvesse võttes kõige sobivam koht. Läbipaistmatud otsused võivad osutada hiljem terava konflikti allikaks.

Arendusprotsessi ettevalmistusfaasis on oluline keskenduda konkreetse koha ja kogukonna varasematele kogemustele ning hinnata eri tasandite võimalikke riske.

- Kui kohalikel elanikel on olnud varasemaid negatiivseid kogemusi tööstusarendustegevusega, siis tuleks leida viis, kuidas varasemale konfliktile lahendus leida. Üks variant selleks võib olla teiste positiivsete näidete kasutamine selle kohta, kuidas tööstusmaa on toonud kogukonnale kasu või kuidas on maad edukalt rekultiveeritud (Orru, 2019).
- Lisaks arenduse keskkonnaalastele ja majanduslikele riskidele tuleks hinnata ka võimalikke sotsiaalseid häiringuid. Selleks tuleks protsessi kaasata eri valdkondade eksperte, näiteks keskkonna-, ühiskonnateaduste-, psühholoogia-, juriidika- ja majandusspetsialiste. Mitmekülgsed mõjude hinnangud on vaja läbi viia arendusprotsessis võimalikult vara.

Kaalukas hetk, mil vahendaja peaks tugevalt sekkuma, on huvirühmade kokku toomine. Hilisema sekkumise puhul võib olla konflikt juba tekkinud.

- Huvirühmade esmane ärakuulamine peab toimuma enne reaalseid samme arenduse suunas, et mõista erinevate osapoolte muresid, meelestatust ja väärtusi, hinnata võimalikke tekkivaid probleemkohti ja juhtida ootusi.
- Vahendaja võiks toetada arendajat esimeste kontaktide loomisel ning suunata arendajat huvirühmi kaasama, vajadusel kaasamist lausa nõudma.
- Vahendaja kui arendusprojektidega tõenäoliselt varem kokku puutunud huvirühm võiks vähekögenud või kogenematuid arendajaid vajadusel õpetada, kuidas protsessi oleks mõistlik vedada ja inimesi sellesse kaasata (Kitter, 2019).
- Enne reaalseid samme arenduse suunas tuleks huvirühmadele selgitada ka kogu formaalse asjaajamisega seotud protseduure ja sekkumise võimalusi, sest valdkond on paljude inimeste jaoks keeruline ja tundmatu. Seda ülesannet võib täita ka vajadusel koolitaja.
- Paljude siin välja toodud soovitude täitmiseks ei pruugi vahendajal olla aga tegelikult suutlikkust ja ka seadusega antud võimalusi. Lüganuse juhtumi analüüsist nähtus, et kohalik omavalitsus pikendas korduvalt otsuse andmise tähtaega, mis protsessi ajutiselt rahustasid ja pikemat aruteluaega tekitasid. Sellest johtub, et vahendajal võiks olla konflikti tugeval teravnemisel võimalus protsess mõneks ajaks peatada. Selle võtte rakendamine võiks praktikas olla kasulik, kuid ei pruugi alati realselt sobida praegusesse õiguslikku ja protseduurilisse raamistikku. Esitan soovitude siinkohal siiski üldise mõtte tasandil.

Arendamisprotsessiga peaks paralleelselt ellu viima strateegilist kaasamise kava. Oluline on, et huvirühmi kaasaks osapool, keda elanikud usaldavad. Kuivõrd sageli on selleks pigem riigiinstitutsioon kui arendaja, on soovitusel toodud siin.

- Kaasamisstrateegia peaks olema hästi struktureeritud ja tsükliline ning selles peaks sisalduma nii informeerivad tegevused, konsultatsioonid erinevate huvirühmade, sealhulgas kohalike elanikega kui ka otsuste ettevalmistamisega seotud tegevused.
- Kriitilistes olukordades võiksid kaasamise ja kommunikatsiooniga tegeleda ka väljastpoolt kaasatud neutraalsed vahendajad, keda huvirühmad rohkem usaldavad, näiteks suhtekorraldajad või koolitajad. Selle teenuse peaks vajadusel tellima just vahendaja, mitte vastanduvad osapooled.
- Konflikti teravnemisel võiks olla abi lepitajast, kes kaasatakse väljastpoolt arendusega seotud huvirühmi, kellel pole konfliktis muud huvi peale rahumeelse arutelu taastamise, ning kes on autoriteetne ja konflikti kõigi poolte jaoks usaldusväärne (Kitter, 2019). See võiks olla näiteks mõni oma tööalase karjääri lõpetanud valdkonna spetsialist, endine kohtunik, mõne teise kogukonna arvamusiider või kehtes sobivana tunduv väljastpoolt kaasatud inimene (*ibid.*).
- Oluline on hea kohanemisvõime. Tuleb olla valmis konflikti dünaamiliseks muutumiseks ja huvirühmade tekkimiseks ning kadumiseks kogu protsessi jooksul. Samuti ootamatuteks teiste huvirühmade initsieeritud tegevusteks, nagu näiteks protestid või ametlikud vastuväited.

5.4.3. Kohalike elanike kommunikatiivsed võimalused

Konfliktsetes arendusprotsessides, kus kohalike elanike huvidega piisavalt ei arvestata, saavad ka elanikud kommunikatiivsete tegevustega oma positsiooni vastasseisus tugevdada.

- Kogukonna seast tuleks leida liidrid, kes oleksid valmis kogukonda esindama ja ennast formaalse asjaajamisega ning arenduse plaanidega põhjalikult kurssi viima. Kogukonna esindusorganiks võib olla ka mittetulundusühing.
- Kogukonna peamine eesmärk peaks olema jõuda omakeskis teostatavate ettepanekute ja lahendusvariantideni, mis neid rahuldavad, ning esitada nende ettepanekute juurde tugevad argumendid. Sealjuures võib lähtuda näiteks kohaliku taristu vajadustest ja pakkuda välja, et arendaja viiks lisaks ellu mõne muu kohaliku elu arendusprojekti.

- Konflikti ilmnemisel on efektiivne mobiliseerida ja kaasata kogukonda, kasutades selleks näiteks sotsiaalmeediat. See on hea platvorm ka laiemale tähelepanu püüdmiseks.
- Regulaarselt tuleks monitoorida riigi- ja omavalitsusorganite dokumendiregistreid, et kogu infoga kursis olla.
- Konfliktsetes olukordades võiks otsida enda kõrvale toetajaid, kelle sõnal on kaalu, olgu selleks näiteks poliitikud või teised arvamusiidrid.
- Meedia tähelepanu juhtimine konfliktile võib aidata asjade kulgu kiirendada.

5.5. Meetodikriitika

Juhtumiuurimisel, nagu teistelgi uurimisviisidel, on mitmeid puudusi. Näiteks on juhtumit uurides vältimatu, et uurija tõlgendab seda oma isiklikest interpretatsioonidest lähtuvalt ning ka lugejad rekonstrueerivad seda teadmist neile kasulikel viisidel (Strömpl, 2014). Samuti on üheks kriitiliseks aspektiks mingi ühe kindla andmekogu puudumine (Yin, 2009: 99). Ettevaatlik tuleb olla ka uuringutulemuste üldistamisel laiemale tasemele, sest käsitletakse üht konkreetset juhtumit selle enda kindlas kontekstis. Lüganduse juhtumit mõistmiseks on konteksti arvesse võtmine olulise tähtsusega - selleks, et toimunud protsessi ja nende dünaamikat põhjalikult mõista, peabki juhtumit selle tervikkuses vaatlema. Üldistuste ning kommunikatsioonisoovituste välja töötamisel olen silmas pidanud ka teisi sarnase konfliktiga näiteid, kuid isegi siis tuleb arvestada, et üldistused on tinglikud ning iga juhtumit juures tuleks süveneda selle erilisse konteksti ja taustsüsteemi. Samuti olen üldistatud tulemusi intervjuu käigus arutanud kommunikatsiooniekspertidega, kes oma kogemuste põhjal ka teema kohta laiemat vaadet jagas.

Juhtumianalüüsi üks meetoditest oli dokumendi- ja sekundaarandmete analüüs. Sekundaarandmete analüüs on analüüsimeetodina paindlik, protseduuriliselt vähe defineeritud ning sõltub palju uurija enda andmekogumis- ja analüüsimeetoditest ning interpretatsioonidest (Johnston, 2014: 620). Ka mina pidin uurijana tegema oma valikud nii andmete allikate kui ka nende analüüsimise osas, seega on tulemustesse sisse kirjutatud minu enda interpretatsioonid. Olulise materjali eristamine ebaolulisest oli materjali suure hulga tõttu kohati suur väljakutse, kuid tänu eri tüüpi ja eri allikatest kogutud andmetele sain enda isiklike tõlgendusi tulemustes vähendada. Oluliseks dokumendianalüüsi piiranguks on veel andmete vähenenud detailsus ja asjaolu, et need ei ole loodud püstitatud uurimisküsimustele vastamiseks (Bowen, 2009: 31-32). Seda piirangut tasandasin täiendavalt läbi viidud intervjuudega, kus intervjuuküsimused lähtusid uurimisküsimustest ning kus dokumendianalüüsi käigus kogutud andmeid täpsustada sain.

Intervjuude oluliseks piiranguks on objektiivse tõe puudumine, sest inimesed vastavad küsimustele lähtudes oma isiklikust taustsüsteemist, kogemustest ja tõlgendustest (Lepik jt, 2014). Samuti on intervjuerijal andmete kogumise käigus aktiivne roll, sest tema kuulamis- ja tõlgendamisoskused mõjutavad nii intervjuud ennast kui selle tulemusi (*ibid.*). Selleks, et vältida ühe osapoolte tõlgenduste domineerimist, intervjuerisin mitmeid erinevaid osapooli ning küsisin neilt sarnaseid küsimusi. Kuivõrd tegemist on mitmete osapoolte jaoks väga tundliku teemaga, otsustasin intervjuud läbi viia individuaalselt ja ühe paaris, sest grüpiintervjuu puhul ei oleks inimesed ilmselt olnud valmis oma isiklike mõtteid ausalt jagama. Kuigi juhtum on emotsionaalne ning selles võib olla uurijal raske jääda erapooletuks, püüdsin seda vältida. Selle tegi lihtsamaks asjaolu, et mul puudub nii juhtumi, asukoha kui sarnaste konfliktidega igasugune isiklik varasem kokkupuude ja emotsionaalne seos. Kuna vaatlesin juhtumit kõrvalseisja pilguga, oli mul lihtsam tekitada osapooltega avatud vestlust.

Sekundaarandmete ning intervjuude transkriptsioonide analüüsi protsessi struktureerisin kvalitatiivse temaatilise sisuanalüüsi põhimõtete järgi, luues tekstianalüüsiks kategooriad. Kvalitatiivse sisuanalüüsi peamisteks puudusteks on, et tekste ei saa võrrelda väga täpsetel alustel ning et uurija võib mitteteadlikult koguda materjalist valikulist tõendusmaterjali, mis kinnitab soovitud hüpoteese (Kalmus jt, 2015). Seega iseloomustab ka töös kasutatud tekstianalüüsimeetodit teatav subjektiivsus. Seda olen töös püüdnud vältida süsteemsete analüüsikategooriate loomisega ning samuti asjaoluga, et dokumendianalüüsi ja intervjuude käigus kogutud andmed täiendasid ja täpsustasid üksteist.

Kokkuvõte

Bakalaureusetöö eesmärgiks oli kirjeldada Lüganuse lubjakivikarjääri planeerimisprotsessis toimunud kommunikatsioonitegevusi ja neis osalenud huvirühmi ning uurida huvirühmade esindajate tõlgendusi toimunust ja kommunikatsiooni probleemkohtadest. Sündmuste ja tõlgenduste kaardistuse põhjal oli eesmärgiks hinnata kommunikatsiooni rolli tekkinud konfliktis ning pakkuda välja üldised kommunikatsioonisoovitused planeerimisprotsesside juhtimiseks.

Töö uurimisobjektiks oli Ida-Virumaale Lüganuse valda planeeritav lubjakivikarjäär ja seda ümbritsenud kommunikatsioonitegevused. Uurimismeetodina kasutasin kvalitatiivset juhtumiuurimust, mille käigus kogusin andmeid kahe meetodi - dokumendianalüüsi ning poolstruktureeritud paaris- ja individuaalintervjuude - abil. Dokumendianalüüsi valimisse kuulusid lubjakivikarjääri menetlusprotsessiga seotud ametlik avalik dokumentatsioon, aga ka Tartu Ülikooli varasemalt Lüganusel läbi viidud häiringu-uuringu raport ning teemakohased ajakirjanduslikud artiklid. Intervjuude valimisse kuulusid dokumendianalüüsi esimese etapi jooksul kaardistatud peamiste huvirühmade esindajad: külaesindajad, arendaja, abivallavanem, vallavolikogu keskkonnakomisjoni esimees, Tartu Ülikooli uurija, teemat enim kajastanud ajakirjanik ja Keskkonnaameti esindaja. Lisaks viisin uurimisetapi lõpus läbi ekspertintervjuu kommunikatsioonispetsialist Mari-Liis Kitteriga. Juhtumiuurimuse tulemuste, kirjanduse ja ekspertintervjuu sünteesi tulemusena koostasid üldistatud kommunikatsioonisoovitused tööstusrajatiste arendajale ja protsessi vahendajale ning tõin välja ka kohalike elanike võimalused, kuidas tekkinud vastuseisu korral oma positsiooni tugevdada.

Juhtum tekkis terav konflikt arendaja ja kohalike elanike vahel, kus elanikud mobiliseerusid oma elukeskkonna kaitseks. Kui protsessi alguses toimus kohalik omavalitsus pigem neutraalse vahendajana, siis uuringu lõpuks väljendasid kohalikud elanikud tugevat umbusaldust ka kohaliku omavalitsuse ametnike vastu, sest neile tundus menetluse juhtimine erapoolik ja ebaõiglane. Arendajaid kirjeldavad kohalikud elanikud ülbe ja ebausaldusväärseks ning tõid tema tegevuse kohta välja mitmeid etteheiteid. Oluline taustsüsteem kogu konflikti juures on see, et ligikaudu 15 aastat tagasi menetleti samale maatükile samuti lubjakivikarjääri rajamise õigust ning ka tol korral näitasid elanikud oma tugevat vastuseisu. Tookordne arendaja loobus kaevandamisloa taotlemisest, kui talle määrati kohustuseks viia läbi täismahus keskkonnamõjude hindamine.

Erinevate huvirühmade esindajad tõid peamise kommunikatiivse etteheitena arendaja tegevusele välja, et arendaja ei pöördunud otse külaelanike poole enne kaevandusloa taotluse sisseandmist ning elanikud said arendaja plaanidest teada kohalikult ajakirjanikult. Kuigi osapooled pidasid seda oluliseks kommunikatsiooniveaks, ei olnud nad üksmeelel, kas arendaja pöördumine oleks elanike vastumeelsust tegelikult maandanud, sest varasema karjääriplaneeringu protsessis oli neil juba kujunenud väga kindel vastuseisev hoiak. Elanikud heidavad arendajale ette ka seda, et nad vältisid teadlikult elanikega otse suhtlemist. Erinevate huvirühmade silmis oleks võinud arendaja initsieeritud nii-öelda võrdne võrdsega dialoog elanikega vastupanu leevendada. Omavalitsusele heidavad elanikud ette külaelanike vähest kaasamist protsessi, mis nende elu otseselt mõjutab. Vallaametnike esindajad nägid, et üks võimalik meede konflikti leevendamiseks oleks olnud protsessi väljastpoolt sõltumatu vahendaja kaasamine.

Kuigi kommunikatsioon mängis vastuolude võimendumises rolli, on sellel ka muid algeid ja põhjuseid, mida ka hoolika kommunikatsioonijuhtimisega oleks keeruline tasandada. Näiteks toodi ühe põhilisema põhjusena välja, et karjäär asub eriti lähedal elujõulisele külale ning samas on siiski sellele alale 15 aastat tagasi kehtestatud mäetööstusmaa sihtotstarve, mis annab arendajale õigustatud ootuse sinna karjääri rajada. Katastriüksuse detailplaneeringut kinnitades aga külainimesi sisuliselt ei kaasatud ning selle tol ajal ilmselt ebatähtsaks peetud otsuse mõjud on tugevalt tunda nüüd, käsitletud kaevanduse konfliktis.

Kuigi Lüganuse lubjakivikarjääri üle kahe aasta kestnud protsess on tekitanud kohalikus kogukonnas terava vastuseisu, ei ole tegemist üksikjuhtumiga. Selliseid juhtumeid on teisi nii kohalikul kui riiklikul tasandil, nii Eestis kui välismaal. Tegemist on emotsionaalse ja kohalike inimeste elu tihti väga otseselt mõjutava teemaga, mille kohta nad vajavad infot, selgitusi ja kindlustunnet. Seetõttu võiks huvirühmade vaheline avatud, usaldusttekitav ning heast tahtest ja tavast lähtuv suhtlemine sellistel puhkudel hinnatud olla.

Tööstus- ja energeetikaarendused on oluline majandusarengu komponent, kuid järjest enam on kasvanud ka inimeste keskkonnateadlikkus ning nõudmised headele elutingimustele. Selleks, et arendustegevus saaks toimuda konsensuslikult, elutingimusi säästvalt ja ressursikulukaid konflikte tekitamata, tuleks planeerimisprotsesse kindlasti edasi uurida nii kommunikatsiooni kui ka teiste distsipliinide seisukohast.

Summary

The aim of this bachelor's thesis titled "*Role of communication in planning industrial and energy facilities on the example of a limestone quarry in Lügenuse*" is to describe communication events and discover stakeholder groups that participated in the planning process of a limestone quarry in Lügenuse in Eastern Estonia. In addition, the aim is to find out how stakeholders see and interpret the case and what they think are main problems regarding communication. Based on the analysis of events and stakeholders' interpretations, the objective is to assess how did communication affect the emergence and amplification of the conflict and offer general communication recommendations for managing planning processes.

To study the case, I carried out a qualitative case study in which I collected data using two methods - desk research and semi-structured interviews. The sample for the desk research consisted of public documentation, topical articles in news outlets, and the research report by a research group from University of Tartu. They carried out research about the possible disturbances regarding the mine on request of the Lügenuse municipality office. I conducted seven interviews with people from main stakeholder groups: two representatives of the local community, one of the developers, the deputy governor of Lügenuse municipality, the head of the committee of environment of Lügenuse municipal council, a researcher from University of Tartu, a local journalist, and an official from Agency for the Environment. Also, in the end of the research process, I carried out an expert interview with communication specialist Mari-Liis Kitter. Based on the results of the case study, related literature, and the thoughts of the communication expert, I composed general communication recommendations for developers and mediators in planning processes. Also, I listed possibilities for the local community members to strengthen their position in the case of an acute conflict.

There was an acute conflict between the developer and local community members in Lügenuse. The community members mobilised to protect their village's living environment. In the beginning of the process, the local municipality functioned as a neutral mediator, but by the end of the research period, the local community expressed strong distrust for the officials of the municipality because they thought that the process management was unfair and one-sided. Local people describe the developers as arrogant, aggressive and untrustworthy and they brought up several

complaints about their actions. Important background to the conflict is that about 15 years ago, another limestone quarry was planned on the same land area and the locals showed strong opposition at the time. Consequently, the developer decided to rescind the application for the mining permit when he was obliged to carry out an environmental impact assessment on the quarry.

A main communicative flaw in the process that many stakeholders brought out was that the developers did not turn directly to the locals before they handed in the application for the mining permit. Because of that, the locals got the first information from a local journalist. Although most parties thought that it was an important communication mistake, there was no consensus in whether turning to locals would have actually softened their opposition, as their strong negative attitudes had been developed during the previous conflict many years ago. The locals also complained that the developers consciously avoided talking directly to the local community. In the eyes of many stakeholders, if the developers had initiated a dialogue with the locals, it would have relieved the tension. In addition, the locals complained that the municipality officers did not engage them enough in the process, which directly affected their life and well-being. The interviewed municipality officers thought that it might have helped, if they had invited an independent party or a mediator into the process to lead the participation procedure.

Although communication played an important role in the amplification of the dispute, it also has other roots and reasons, which would be difficult to level out even with a thoughtful communication management plan. For example, one of the most mentioned causes of the conflict was that the planned quarry would be very close to a local village and yet the intended use of the land area was designated for mining. This means that the developers had a legitimate expectation for establishing a mine there. Fifteen years ago, when the municipality confirmed the detailed plan of this cadastral unit, they did not invite locals to participate in the decision-making process and the effects of this decision are now strongly evident today.

Although the planning process has been going on for over two years and has caused acute opposition in the local community, it is definitely not an isolated case. These kinds of conflicts are not so rare in regional and in national levels anywhere the world. Planning processes can be emotional as they can have very direct impacts on the locals' lives. Therefore, the locals need information, explanations, inclusion, and the feeling of assuredness. This is why developers and municipality officers should take an open and trust-building approach and use communication methods that are based on good will and best practices.

Planning industrial and energy facilities is an important component of any country's economic development, but people are also more and more informed about the environment and have increasingly higher demands on their living conditions. This field definitely needs further research from the standpoint of communication and other disciplines so that planning decisions can be done in a consensual manner without creating resource-heavy conflicts.

Kasutatud materjalid

Almeida, J., Costa, C., da Silva, F. N. (2017). A framework for conflict analysis in spatial planning for tourism. *Tourism Management Perspectives*, 24, 94-106.

Arro, G., Kangro, E.-M., Heidmets, M., Sternfeldt, S. (2013). *Risti aleviku elanike hoiakud 330 kV elektriliini trassi asukoha võimalike variantide suhtes*. Uurimuse aruanne. Tallinna Ülikool, OÜ Psience.

Ashworth, P., Bradbury, J., Wade, S., Ynke Feenstra, C. F. J., Greenberg, S., Hund, G., Mikunda, T. (2012). What's in store: Lessons from implementing CCS. *International Journal of Greenhouse Gas Control*, 9, 402-409.

Badera, J., Kocon, P. (2014). Local community opinions regarding the socio-environmental aspects of lignite surface mining: Experiences from central Poland. *Energy Policy*, 66, 507-516.

Beamish, T. D. (2001). Environmental Hazard and Institutional Betrayal. *Organization & Environment*, 14, 5-33.

Beutler, L. (2005). Involving Stakeholders in Irrigation and Drainage District Decisions: Who, What, When, Where, Why, How. M. Svendsen, D. Wichelns, S. S. Anderson (toim), *Water District Management and Governance* (35-44). Denver: USCID.

Bowen, G. (2009). Document Analysis as a Qualitative Research Method. *Qualitative Research Journal*, 9, 27-40.

Bryson, J. M. (2004). What To Do When Stakeholders Matter: Stakeholder Identification and Analysis Techniques. *Public Management Review*, 6, 21-53.

Burton, D. (2000). *Research Training for Social Scientists: A Handbook for Postgraduate Researchers*. London: Sage. Kasutatud 08.01.2019
https://books.google.ee/books?hl=en&lr=&id=xFQdzyQ9spIC&oi=fnd&pg=PP2&dq=burton+research+training&ots=Po2cBwLCjj&sig=2NSBtjJ-97LwDlfeiPyi-xLAOUQ&redir_esc=y#v=snippet&q=dale&f=true

- Carrus, G., Cini, F., Bonaiuto, Mauro, A. (2009). Local Mass Media Communication and Environmental Disputes: An Analysis of Press Communication on the Designation of the Tuscan Archipelago National Park in Italy. *Society and Natural Resources*, 22, 607-624.
- Castro, P. (2006). Applying social psychology to the study of environmental concern and environmental worldviews: Contributions from the social representations approach. *Journal of Community & Applied Social Psychology*, 16, 247–266.
- Coppen, T. (2014). How to Turn a Planning Conflict into a Planning Success? Conditions for Constructive Conflict Management in the Case of Ruggeveld-Booterlaar- Silsburg in Antwerp, Belgium. *Planning, Practice & Research*, 29, 96-111.
- Creswell, J. W. (2009). *Research Design: Qualitative, Quantitative, and Mixed Methods Approaches*. Los Angeles: Sage.
- Crow, D. A. (2010). Local Media and Experts: Sources of Environmental Policy Initiation? *The Policy Studies Journal*, 38, 143-164.
- Cuppen, E. (2018). *The value of social conflicts. Critiquing invited participation in energy projects*. *Energy Research & Social Science*, 28, 28-32.
- Dul, J. ja Hak, T. (2008). *Case Study Methodology in Business Research*. Oxford: Elsevier Ltd.
- Eesti elanikkonna suhtumine Rail Baltica projekti* (2018). Uurimuse aruanne. RAIT Faktum & Ariko.
- Flick, U. (2007). Sampling, selecting and access. U. Flick (toim), *Qualitative Research kit: Designing qualitative research* (25-35). London: Sage.
- Flyvberg, B., Richardson, T. (2002). Planning and Foucault: In Search of the Dark Side of Planning Theory. P. Allmendinger, M. Tewdwr-Jones (toim), *Planning Futures: New Directions for Planning Theory* (44-62). London and New York: Routledge.
- Freeman, R. E. (1984). *Strategic Management: A Stakeholder Approach*. Cambridge: Cambridge University Press. Kasutatud: 16.11.2018
https://books.google.ee/books?hl=en&lr=&id=NpmA_qEiOpkC&oi=fnd&pg=PR5&dq=Strategic+Management:+A+stakeholder+approach.&ots=60fjL8OaSJ&sig=jBKk4-7gNaOE-

cpa42rpvysy47E&redir_esc=y#v=onepage&q=Strategic%20Management%3A%20A%20stakeholder%20approach.&f=false

Freeman, R. E., Harrison, J. S., Wicks, A. C., Parmar, B. L., de Colle, S. (2010). *Stakeholder Theory: The State Of The Art*. New York: Cambridge University Press.

Frooman, J. (1999). Stakeholder Influence Strategies. *The Academy of Management Review*, 24, 191-205.

Goodwin, J. (2012). *SAGE Secondary Data Analysis*. London: Sage. Kasutatud 08.01.2019 https://books.google.ee/books?hl=en&lr=&id=TamHAwAAQBAJ&oi=fnd&pg=PP1&dq=john+goodwin+secondary&ots=oqCSwtsaAj&sig=0PB-E096R100_Q4l68j18rAp_cA&redir_esc=y#v=onepage&q=john%20goodwin%20secondary&f=true

Heaton, J. (2004). What Is Secondary Analysis? J. Goodwin (toim), *SAGE Secondary Data Analysis* (1-18). London: Sage. Kasutatud 08.01.2019 https://books.google.ee/books?hl=en&lr=&id=TamHAwAAQBAJ&oi=fnd&pg=PP1&dq=john+goodwin+secondary&ots=oqCSwtsaAj&sig=0PB-E096R100_Q4l68j18rAp_cA&redir_esc=y#v=onepage&q=john%20goodwin%20secondary&f=true

Hermansson, H. (2007). The Ethics of NIMBY Conflicts. *Ethic Theory & Moral Practice*, 10, 23-34.

Johnston, M. P. (2014). Secondary Data Analysis: A Method of which the Time Has Come. *Qualitative and Quantitative Methods in Libraries*, 3, 619 –626.

Kaasamise hea tava (2014). Kasutatud 19.05.2019, <https://www.riigikantselei.ee/et/kaasamise-hea-tava>

Kalmus, V., Masso, A., Linno, M. (2015). Kvalitatiivne sisuanalüüs. *Sotsiaalse analüüsi meetodite ja metodoloogia õpibaas*. Kasutatud 14.04.2019 <http://samm.ut.ee/intervjuu>

Karnau, A. (2010). Vaikse valla rahvas protesteerib ägedalt uue kaevanduse vastu. *Postimees*, 17. märts. Kasutatud 08.01.2018 <https://majandus24.postimees.ee/237947/vaikse-valla-rahvas-protesteerib-agedalt-uee-kaevanduse-vastu>

Kelder, T. (2008). *Kohalike keskkonnaorganisatsioonide hinnang kodanikualgatusetele*. Bakalaureusetöö. Tartu Ülikool, ajakirjanduse ja kommunikatsiooni instituut.

Keskkonnaameti kodulehekülg. (i.a). Kasutatud 02.01.2019, <https://www.keskkonnaamet.ee/et/eesmargid-tegevused/maapou/kaevandamisluba>

Keskkonnamõju hindamise ja keskkonnajuhtimissüsteemi seadus (16.11.2010). *Riigi Teataja I*. Kasutatud 02.01.2019, <https://www.riigiteataja.ee/akt/116112010013>

Keskkonnaseadustiku üldosa seadus (26.06.2018). *Riigi Teataja I*. Kasutatud 02.01.2019, <https://www.riigiteataja.ee/akt/128062016019?leiaKehtiv#para40lg1>

Kiisel, M. (2013). Local Community Participation in the Planning Process: A Case of Bounded Communicative Rationality. *European Planning Studies*, 21, 232-250.

Kitter, M.-L. (2018). *Autori intervjuu*. Tallinn, 17. mai.

Kriesberg, L. (2007) *Constructive Conflicts: From Escalation to Resolution*. New York: Rowman & Littlefield Publishers, Inc.

Kriis, K. (2017). Lüganuse rahvas läheb lubjakarjääri vastu kaitsealaga. *Põhjarannik*, 15. märts. Kasutatud 13.01.2019 <https://pohjarannik.ee/luganuse-rahvas-laheb-lubjakarjaari-vastu-kaitsealaga/>

Kriis, K. (2018a). Kavandatav paekivikarjäär kütab üha rohkem kirgi. *Põhjarannik*, 17. veebruar. Kasutatud 13.01.2019 <https://pohjarannik.ee/kavandatav-paekivikarjaar-kutab-uha-rohkem-kirgi/>

Kriis, K. (2018b). Lüganuse küla hirmud paekarjääri ees pole kadunud. *Põhjarannik*, 28. veebruar, lk 3.

Kriis, K. (2018c). Karjääri kartuses kaalutakse kodukohast lahkumist. *Põhjarannik*, 22. aprill. Kasutatud 13.01.2019 <https://pohjarannik.ee/karjaari-kartuses-kaalutakse-kodukohast-lahkumist/>

Kriis, K. (2018d). Terviseamet peab vajalikuks karjääri keskkonnamõju hinnata. *Põhjarannik*, 28. aprill, lk 2.

Kriis, K. (2018e). Lüganuse volikogu ei toetanud paekarjääri rajamist. *Põhjarannik*, 30. juuni, lk 1.

Kriis, K. (2018f). Lüganuse paekarjäärile vastuseisu toidab usaldamatus. *Põhjarannik*, 23. november. Kasutatud 13.01.2019 <https://pohjarannik.ee/luganuse-paekarjaarile-vastuseisu-toidab-usaldamatus/>

Kriis, K. (2019). Lüganuse vald küsib paekarjääri otsuse jaoks taas ajapikendust. *Põhjarannik*, 26. märts.

Kui rahvas on vastu (2018). *Põhjarannik*, 22. märts, lk 2.

Larock, S., Baxter, J. (2013). Local facility hazard risk controversy and non-local hazard risk perception. *Journal of Risk Research*, 16, 713-732.

Lepik, K., Harro-Loit, H., Kello, K., Linno, M., Selg, M., Strömpl, J. (2014). Intervjuu. *Sotsiaalse analüüsi meetodite ja metodoloogia õpibaas*. Kasutatud 14.04.2019

Lopez-Navarro, M. A., Llorens-Monzonis, Tortosa-Edo, V. (2015). Residents' behaviour as a function of cognitive appraisals and affective responses toward a petrochemical industrial complex. *Journal of Cleaner Production*, 112, 1645-1657.

Lopez-Navarro, M. A., Tortosa-Edo, V., Castan-Broto, V. (2018). Firm-local community relationships in polluting industrial agglomerations: How firms' commitment determines residents' perceptions. *Journal of Cleaner Production*, 186, 22-33.

Lüganuse ja Matka põliskülade toetuseks. (i.a). *Facebook* [fännileht]. Kasutatud 05.01.2018 <https://www.facebook.com/Luganusetoetuseks/>

Lüganuse valla arengukava 2018-2018. (2018). Kasutatud 02.01.2019 <https://atp.amphora.ee/lyganusevv/index.aspx?o=934&o2=10366&u=-1&hdr=hp&dschex=1&sbr=all&tbs=all&dt=&sbrq=arengukava&itm=89382&clr=history&pageSize=20&page=1>

Lüganuse valla kodulehekülg (i.a). Kasutatud 12.01.2019 <http://www.lyganuse.ee/>

Lüganuse valla vana kodulehekülg (i.a). Kasutatud 12.01.2019 <http://lyganusevald.kovtp.ee/uhinemine>

Maapõueseadus (12.12.2018). *Riigi Teataja I*. Kasutatud 02.01.2019, <https://www.riigiteataja.ee/akt/MaaPS>

- Mannarini, T., Roccato, M., Fedi, A., Rovere, A. (2009). Six Factors Fostering Protest: Predicting Participation in Locally Unwanted Land Uses Movements. *International Society of Political Psychology*, 30, 895-920.
- Marvasti, A. B. (2004). *Qualitative Research in Sociology*. London: Sage.
- McQuail, D. (2000). *McQuaili massikommunikatsiooni teooria*. Tartu: Tartu Ülikooli Kirjastus.
- Miller, B., Sinclair, J. (2012). Risk Perceptions in a Resource Community and Communication Implications: Emotion, Stigma and Identity. *Risk Analysis*, 32, 483-495.
- Moore, K. (2016). Public Engagement in Environmental Impact Studies: A Case Study of Professional Communication in Transportation Planning. *Transactions On Professional Communication*, 59, 245-260.
- Nicodemus, D. (2004). Mobilizing Information: Local News and the Formation of a Viable Political Community. *Political Communication*, 21, 161-176.
- Noelle-Neumann, E. (1993). *The Spiral of Silence: Public Opinion – Our Social Skin*. Chicago ja London: The University of Chicago Press.
- Õepa, A. (2017). Ida-Virumaa kõrtsiomanikud tahavad käivitada vaidlusi tekitanud paekivikarjääri. *Ärileht*, 19. jaanuar. Kasutatud 13.01.2019 <http://arileht.delfi.ee/news/uudised/ida-virumaa-kortsiomanikud-tahavad-kaivitada-vaidlusi-tekitanud-paekivikarjaari?id=76953312>
- Orru, K. (2018). *Autori intervjuu*. Tartu, 8. aprill.
- Orru, K. Heidmets, M. (2012). Riskid: tõlgendus ja toimetulek. *Riigikogu Toimetised*, 26, 135-146.
- Orru, K., Uibu, M., Vihalemm, T., Torpan, S., Kangur, L., Kangur, K., Orru, H., Rosentau, A. (2018). *Lüganuse lubjakivikarjääri rajamisega kaasnevate keskkonnahäiringute ning leevendus- ja kompensatsioonimeetmete analüüs*. Uurimuse aruanne. Tartu Ülikool.
- OÜ Alkranel (2017). *Lüganuse lubjakivikarjääris kaevandamise võimalikud mõjud (sh mõjuraadius) põhjavee ja kaevude vee kvaliteedile ning varudele*. Ekspert hinnang OÜ Kaltsiumkarbonaat tellimisel.

OÜ Kaltsiumkarbonaat kaebus Lügánuse Vallavolikogu 28.06.2018 otsuse nr 81 tühistamiseks (25.07.2018).

Õunapuu, L. (2014). *Kvalitatiivne ja kvantitatiivne uurimisviis sotsiaalteadustes*. Õppematerjal. Kasutatud 19.04.2019 http://dspace.ut.ee/bitstream/handle/10062/36419/ounapuu_kvalitatiivne.pdf

Oxley Green, A., Hunton-Clarke, L. (2003). A Typology of Stakeholder Participation For Company Environmental Decision-making. *Business Strategy and the Environment*, 12, 292-299.

Price, V., Roberts, D. F. (1987). Public Opinion Processes. C. R. Berger, S. H. Chaffee (toim), *Handbook of Communication* (781-815). Newbury Park, London ja New Dehli: Sage.

Priori, J., Patridge, E., Plant, R. (2014). 'We get the most information from the sources we trust least': residents' perceptions of risk communication on industrial contamination. *Australasian Journal of Environmental Management*, 21, 346-358.

PurFest. (i.a). *Facebook* [fännileht]. Kasutatud 08.01.2019 https://www.facebook.com/pg/PurFest.ee/about/?ref=page_internal

Rämmer, A. (2014). Valimi moodustamine. *Sotsiaalse analüüsi meetodite ja metodoloogia õpibaas*. Kasutatud 14.04.2019, <http://samm.ut.ee/valimid>

Renn, O., Schweizer, P.-J. (2004). Inclusive Risk Governance: Concepts and Application to Environmental Policy Making. *Environmental Policy and Governance*, 19, 174-185.

Riigihanke „Lügánuse lubjakivikarjääri rajamisega kaasnevate häiringute uurimise ja analüüsi koostamise teenus“ *Lisa 1 Tehniline kirjeldus* (2018).

Rojanamon, P., Chaisomphob, T., Bureekul, T. (2012). Public Participation in Development of Small Infrastructure Projects. *Sustainable Development*, 20, 320-334.

Romanovitš, G. (2017a). Tosina aasta eest tegemata jäänud karjäär on uuesti päevakorral. *Põhjarannik*, 18. jaanuar. Kasutatud 02.01.2019 <https://pohjarannik.ee/tosina-aasta-eest-tegemata-jaanud-karjaar-on-uesti-paevakorral/>

Romanovitš, G. (2017b). Aasta küla kandidaat ajab karjäärile sõrad vastu. *Põhjarannik*, 31. jaanuar, lk 3.

- Rowe, G. Frewer, L. J. (2000). Public Participation Methods: A Framework for Evaluation. *Science, Technology, & Human Values*, 25, 3-29.
- Rubin, H. J., Rubin, I. S. (2005). *Qualitative interviewing: the art of hearing data*. Thousand Oaks; London; New Delhi: Sage.
- Sikk, R. (2018). Arendaja süüdistab vaikust ja rahu ihkavat külarahvast fanaatilises kiusus. *Maaleht*, 17. mai, lk 3-4.
- Stake, R. (1994). Case Studies. N. K. Denzin ja Y. S. Lincoln (toim), *Handbook of Qualitative Research* (236-247). London: Sage.
- Strömpl, J. (2014). Juhtumiuurimus. *Sotsiaalse analüüsi meetodite ja metodoloogia õpibaas*. Kasutatud 02.01.2019, <http://samm.ut.ee/juhtumiuurimus>
- Tortosa-Edo, V., Lopez-Navarro, M. A., Llorens-Monzonis, J., Rodriguez-Artola, R. M. (2014). The antecedent role of personal environmental values in the relationships among trust in companies, information processing and risk perception. *Journal of Risk Research*, 17, 1019-1035.
- Tuleb midagi vastu pakkuda (2017). *Põhjarannik*, 18. jaanuar. Kasutatud 13.01.2019 <https://pohjarannik.ee/tuleb-midagi-vastu-pakkuda/>
- Ülevaade kaevandamisloa menetlusest (2018). Kasutatud 21.01.2019 <http://k6k.ee/fookuses/maapou/kaasaraakimise-juhised/kaevandamisloa-menetlus>
- Valenzuela, S. (2013). Unpacking the Use of Social Media for Protest Behavior: The Roles of Information, Opinion Expression, and Activism. *American Behavioral Scientist*, 57, 920-942.
- van der Horst, D. (2007). NIMBY or not? Exploring the relevance of location and the politics of voiced opinions in renewable energy siting controversies. *Energy Policy*, 35, 2705-2714.
- Vastuväide Lüganuse lubjakivikarjääri maavara kaevandamise loa taotlusele Ida-Viru maakonnas Lüganuse vallas Matka külas Murru kinnistul* (23.01.2017).
- Waldahl, R. (1993). The Development of Public Opinion. H. Arntsen (toim), *Media, Culture and Development* (225-449). Oslo: Oslo University Press.
- Walton, S. (2007). Site The Mine In Our Backyard! *Organization & Environment*, 20, 177-203.

Wester-Herber, M. (2004). Underlying concerns in land-use conflicts – the role of place-identity in risk perception. *Environmental Science & Policy*, 7, 109-116.

Wolsink, M. (2000). Wind power and the NIMBY-myth: institutional capacity and the limited significance of public support. *Renewable Energy*, 21, 49-64.

Wolsink, M., Devilee, J. (2009). The motives for accepting or rejecting waste infrastructure facilities. Shifting the focus from the planners' perspective to fairness and community commitment. *Journal of Environmental Planning and Management*, 52, 217-236.

Yin, R. K. (2009). *Case Study Research: Design and Methods*. London: Sage.

Young, S. (1999). Combatting NIMBY with Risk Communication. *Public Relations Quarterly*, 35, 22-26.

Lisa 1. Dokumendianalüüsis kasutatud allikate nimistu

Avalikud dokumendid			
Dokumendi nimetus	Autor / väljaandja	Materjali kuupäev	Allikas
AS SIMON maavara kaevandamisloa Murru lubjakivikarjääris nr IVIM-011 osaliselt kehtetuks tunnistamine ja menetluse uuendamine	Keskkonnaministeerium	29. juuli 2005	Elanike avalik Dropboxi dokumendikaust
Detailplaneeringu kooskõlastamine	Keskkonnaministeerium	29. aprill 2004	Elanike avalik Dropboxi dokumendikaust
Keskkonnakomisjoni koosoleku protokoll nr 2	Lüganuse vald	26. veebruar 2018	Lüganuse valla dokumendiregister (nr 1-9/2)
Keskkonnakomisjoni koosoleku protokoll nr 4	Lüganuse vald	9. aprill 2018	Lüganuse valla dokumendiregister (nr 1-9/4)
Keskkonnakomisjoni koosoleku protokoll nr 7	Lüganuse vald	28. november 2018	Lüganuse valla dokumendiregister (nr 1-9/4)
Majandus- ja turvalisuse komisjoni koosoleku protokoll nr 13	Lüganuse vald	11. detsember 2018	Lüganuse valla dokumendiregister (nr 1-10/13)

Keskkonnakomisjoni koosoleku protokoll nr 10	Lüganuse vald	27. märts 2019	Lüganuse valla dokumendiregister (nr 1-9/10)
Vastuväide Lüganuse lubjakivikarjääri maavara kaevandamise loa taotlusele Ida-Viru maakonnas Lüganuse vallas Matka külas Murru kinnistul	MTÜ Lüganuse Tagaküla, Lüganuse Küla Selts, Purtse Jõe arenduskeskus	23. jaanuar 2017	Elanike avalik Dropboxi dokumendikaust
Eriarvamus koostöölepingu projektile	külaesindajad	18. märts 2019	Lüganuse valla dokumendiregister (nr 13-8/2-14)
Avaldus. Teema: Lüganuse lubjakivikarjäär	külaesindajad	12. aprill 2019	Lüganuse valla dokumendiregister (nr 13-8/2-16)
Avaldus. Teema: Lüganuse lubjakivikarjääri kaaveloa menetlusest	külaesindajad	15. aprill 2019	Lüganuse valla dokumendiregister (nr 13-8/2-19)
Vastuskiri	Lüganuse vallavalitsus	18. aprill 2019	Lüganuse valla dokumendiregister (nr 13-8/2-20)
<i>Lüganuse valla arengukava 2018-2028.</i>	Lüganuse vald	10. november 2018	Lüganuse valla kodulehekülg
Otsus 76-18/-	Riigihangete vaidlustuskomisjon	25.05.2018	Lüganuse valla dokumendiregister (4-14/7-11)

Uuringud			
Dokumendi nimetus	Autor / väljaandja	Materjali kuupäev	Allikas
Lüganuse lubjakivikarjääri rajamisega kaasnevate keskkonnahäiringute ning leevendus- ja kompensatsioonimeetmete analüüs (uurimuse aruanne)	Tartu Ülikool	6. detsember 2018	Lüganuse valla dokumendiregister (nr 4-14/15-15)
Lüganuse lubjakivikarjääris kaevandamise võimalikud mõjud (sh mõjuraadius) põhjavee ja kaevude vee kvaliteedile ning varudele.	OÜ Alkranel	12. detsember 2017	Tartu Ülikooli uurimisgrupi koordinaator
Rühmaintervjuu salvestus Lüganusel	Marko Uibu	12. september 2018	bakalaureusetöö juhendaja
Rühmaintervjuu salvestus Lüganusel	Kati Orru	12. september 2018	Tartu Ülikooli uurimisgrupi koordinaator
Muud dokumendid			
Dokumendi nimetus	Autor / väljaandja	Materjali kuupäev	Allikas
Riigihanke „Lüganuse lubjakivikarjääri rajamisega kaasnevate häiringute uurimise ja analüüsi koostamise teenus“ Lisa 1 Tehniline kirjeldus	Lüganuse vald	2018	bakalaureusetöö juhendaja

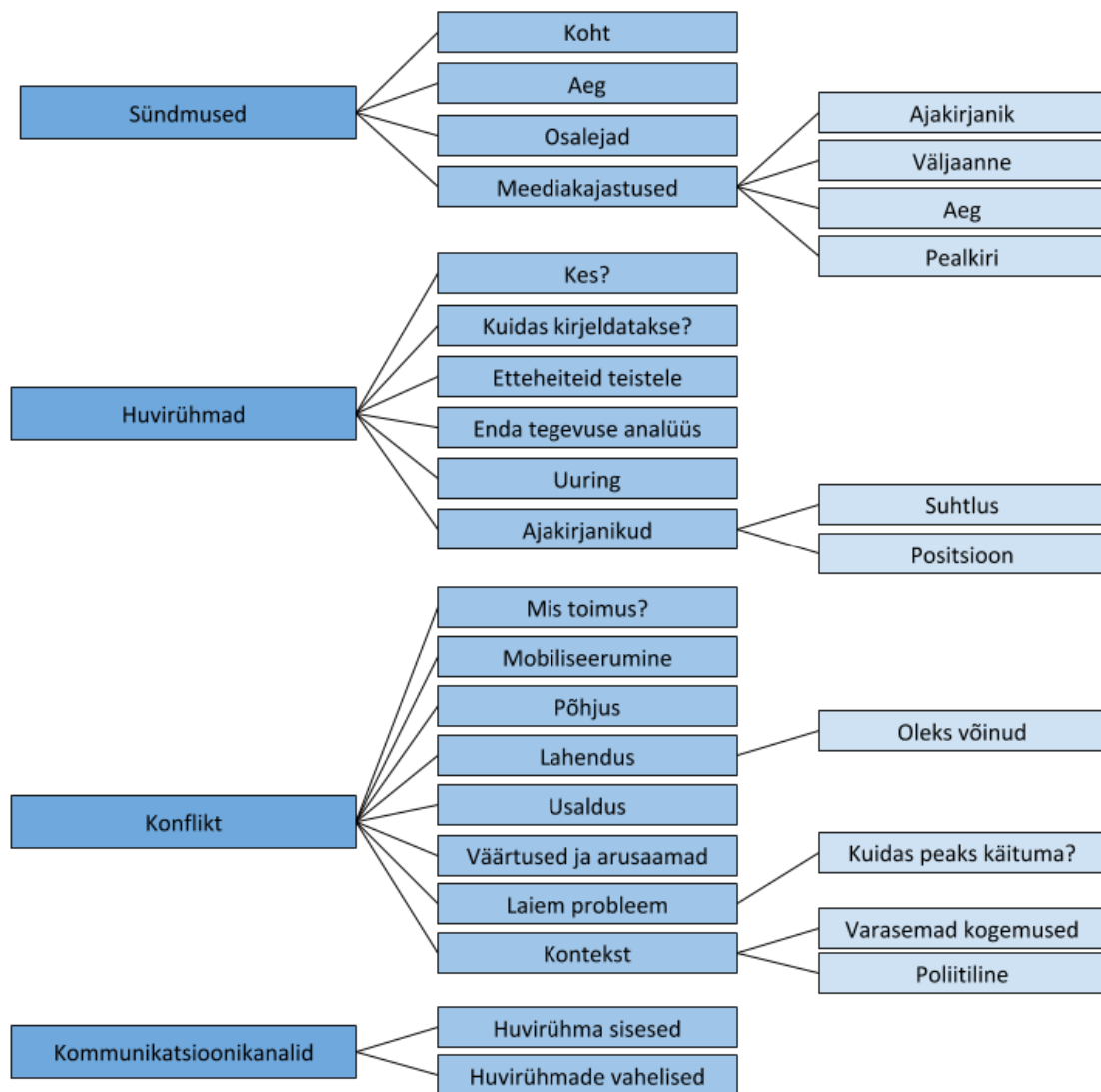
[arendaja ettevõtte] kaebus Lüganuse Vallavolikogu 28.06.2018 otsuse nr 81 tühistamiseks	advokaadibüroo RASK	25. juuli 2018	bakalaureusetöö juhendaja
Veebileheküljed			
Nimetus		Link	
Lüganuse valla kodulehekülg		http://www.lyganuse.ee/	
Lüganuse valla vana kodulehekülg		http://lyganusevald.kovtp.ee/uhinemine	
Sotsiaalmeedia: Facebooki leheküljed			
Lehekülje nimi		Kasutatud postitused	
Lüganuse ja Matka põliskülade toetuseks		1. veebruar 2018, 15. veebruar 2018, 18. mai 2018, 7. juuni 2018, 28. juuni 2018, 3. juuli 2018, 11. detsember 2018, 29. detsember 2018, 16. aprill 2019, 30. aprill 2019, 2. mai 2019, 4. mai 2019, 7. mai 2019	

Eestimaa Rohelised		30. aprill 2019		
Elurikkuse Erakond		7. mai 2019		
Meediakajastused				
Artikli pealkiri	Väljaanne	Kuupäev	Autor	Link / paberlehe lehekülg
Tosina aasta eest tegemata jäänud karjäär on uuesti päevakorral	Põhjarannik	18. jaanuar 2017	Gerli Romanovitš	https://pohjarannik.ee/tosina-aasta-ees-tegemata-jaanud-karjaar-on-uesti-paevakorral/
Tuleb midagi vastu pakkuda	Põhjarannik	18. jaanuar 2017	-	https://pohjarannik.ee/tuleb-midagi-vastu-pakkuda/
Ida-Virumaa kõrtsiomanikud tahavad käivitada vaidlusi tekitanud paekivikarjääri	Ärileht	19. jaanuar 2017	Aivar Õepa	http://arileht.delfi.ee/news/uudised/ida-virumaa-kortsiomanikud-tahavad-kaivitada-vaidlusi-tekitanud-paekivikarjaari?id=76953312
Aasta küla kandidaat ajab karjäärile sõrad vastu	Põhjarannik	31. jaanuar 2017	Gerli Romanovitš	lk 3
Lüganuse rahvas läheb lubjakarjääri vastu kaitsealaga	Põhjarannik	15. märts 2017	Küllli Kriis	https://pohjarannik.ee/luganuse-rahvas-laheb-lubjakarjaari-vastu-kaitsealaga/
Kavandatav paekivikarjäär kütab üha rohkem kirgi	Põhjarannik	17. veebruar 2018	Küllli Kriis	https://pohjarannik.ee/kavandatav-paekivikarjaar-kutab-uha-rohkem-kirgi/

Lüganuse küla hirmud paekarjääri ees pole kadunud	Põhjarannik	28. veebruar 2018	Küllli Kriis	lk 3
Kui rahvas on vastu	Põhjarannik	22. märts 2018	-	lk 2
Karjääri kartuses kaalutakse kodukohast lahkumist	Põhjarannik	22. aprill 2018	Küllli Kriis	https://pohjarannik.ee/karjaari-kartuses-kaalutakse-kodukohast-lahkumist/
Terviseamet peab vajalikuks karjääri keskkonnamõju hinnata	Põhjarannik	28. aprill 2018	Küllli Kriis	lk 2
Arendaja süüdistab vaikust ja rahu ihkavat külarahvast fanaatilises kiusus	Maaleht	17. mai 2018	Rein Sikk	lk 3-4
Lüganuse volikogu ei toetanud paekarjääri rajamist	Põhjarannik	30. juuni 2018	Küllli Kriis	lk 1
Lüganuse paekarjäärile vastuseisu toidab usaldamatus	Põhjarannik	23. november 2018	Küllli Kriis	https://pohjarannik.ee/luganuse-paekarjaarile-vastuseisu-toidab-usaldamatus/
Lüganuse vald küsib paekarjääri otsuse jaoks taas ajapikendust	Põhjarannik	26. märts	Küllli Kriis	lk 5
Virumaal protesteeritakse lubjakivikaevanduse vastu	Tallinna TV ("TÄNA")	1. mai	Alar Tasa	https://www.youtube.com/watch?v=TO1NvIaPG4I&t=1s

PILDIGALERII: Lüganuse elanikud võitlevad paekivikarjääri vastu	Põhjarannik	2. mai	Küllli Kriis	https://pohjarannik.postimees.ee/6673820/pildigalerii-luganuse-elanikud-voitlevad-paekivikarjaari-vastu?utm_source=facebook.com&utm_medium=social&utm_campaign=share-buttons&utm_content=6673820&fbclid=IwAR2oiDqtVq6Jc4ZuNIIKWtbuHBrS00-PCAfz7MLos6K3xQ9jJFrH74j-nYU
Lüganuse volikogu põrgatas paekarjääri rajamise kohtule tagasi	Põhjarannik	4. mai	Küllli Kriis	lk 5

Lisa 2. Koodipuu



Lihtlitsents lõputöö reprodutseerimiseks ja üldsusele kättesaadavaks tegemiseks

Mina, **Greetel Joanna Võrk**,

1. annan Tartu Ülikoolile tasuta loa (lihtlitsentsi) minu loodud teose **Kommunikatsiooni roll tööstus- ja energeetikarajatiste arendamise protsessis Lüganuse lubjakivikarjääri näitel**, mille juhendaja on **Marko Uibu**, reprodutseerimiseks eesmärgiga seda säilitada, sealhulgas lisada digitaalarhiivi DSpace kuni autoriõiguse kehtivuse lõppemiseni.
2. Annan Tartu Ülikoolile loa teha punktis 1 nimetatud teos üldsusele kättesaadavaks Tartu Ülikooli veebikeskkonna, sealhulgas digitaalarhiivi DSpace kaudu Creative Commons'i litsentsiga CC BY NC ND 3.0, mis lubab autorile viidates teost reprodutseerida, levitada ja üldsusele suunata ning keelab luua tuletatud teost ja kasutada teost ärieesmärgil, kuni autoriõiguse kehtivuse lõppemiseni.
3. Olen teadlik, et punktides 1 ja 2 nimetatud õigused jäävad alles ka autorile.
4. Kinnitan, et lihtlitsentsi andmisega ei riku ma teiste isikute intellektuaalomandi ega isikuandmete kaitse õigusaktidest tulenevaid õigusi.

Greetel Joanna Võrk

27.05.2019