

Tartu Ülikool
Sotsiaal- ja Haridusteaduskond
Ühiskonnateaduste Instituut

Reili Rand

**Meeste ja naiste poliitiline orientatsioon ning hinnangud perepoliitika vajalikkusele
Eestis**

Bakalaureusetöö

Juhendaja: Mare Ainsaar (PhD)

Tartu
2014

„Olen koostanud töö iseseisvalt. Kõik töös kasutatud teiste autorite tööd, põhimõttelised seisukohad, kirjandusallikatest ja mujalt pärinevad andmed on viidatud.“

Reili Rand

kuupäev

SISUKORD

ABSTRACT.....	4
SISSEJUHATUS.....	5
I TEOORIA.....	6
1.1. Perepoliitika olemus.....	6
1.2 Parempoolse poliitikaga erakonnad Eesti perepoliitikas.....	8
EESTI REFORMIERAKOND.....	9
1.3 Konservatiivse poliitikaga erakonnad Eesti perepoliitikas.....	10
ISAMAA JA RESPUBLICA LIIT.....	11
1.4 Vasakpoolse poliitikaga erakonnad Eesti perepoliitikas.....	12
SOTSIAALDEMOKRAATLIK ERAKOND.....	13
EESTI KESKERAKOND.....	14
1.5 Erakonnad 2007. aasta Riigikogu valimistel.....	16
1.6 Millest lähtuvalt teevad inimesed oma otsuseid valimistel?.....	16
1.7 Hüpoteesid.....	17
II METOODIKA.....	18
2.1 Andmed.....	18
2.2 Tunnused.....	18
III ANALÜÜS.....	22
3. 1. Mehed ja naised vasak – parempoolsel skaalal.....	22
3.2. Erakondade valik ja vasak – parempoolsus meeste puhul.....	22
3.3. Erakondade valik ja vasak – parempoolsus naiste puhul.....	23
3.4 Meeste ja naiste erakondlik valik ja perepoliitiline eelistus.....	24
IV ARUTELU.....	28
4.1 HÜPOTEES 1 - Inimeste erakonna valik lähtub positsioneerimisest parem-vasak skaalal.....	28
4.2 HÜPOTEES 2 - Naised toetavad rohkem vasakpoolsemat perepoliitikat.....	29
4.2.1. Keskerakonna valija.....	30
4.2.2. Isamaa ja ResPublica Liidu valija.....	30
4.2.3. Reformierakonna valija.....	31
4.2.4. Sotsiaaldemokraatliku Erakonna valija.....	32
Kokkuvõte ja järeldused.....	33
KIRJANDUS.....	34

ABSTRACT

People's ideological views of the world can be positioned according to the ideological choices on the basis of the left and the right-wing scale. The main distinguishing feature between right and left wing is the fact that the left are in favor of greater involvement of the government in the lives of people and the right-wing prefers minimal role of the State.

This thesis aim is to analyze people's self-definition on left-right wing scale, choices for political parties and preferences of parties in family policies. Under the spotlight will be the people's own definition of personal preferences of the left -right scale and conformity of ideologies of the political parties concerning certain issues of the family policies and whether and how these traits are in relation with each other.

This thesis addresses family policy in broadest meaning possible, as the author was limited by the European Social Survey data. The existing literature has argued that as men and women generally have different lives and sex of the person influences most aspects of human life, therefore this thesis will address this issue in the context of the family policy preferences. Positions of political parties on the family policy are based on a social survey data on parliamentary election programs of 2007.

The first part of thesis gives an overview of the nature of the family policy, the profiles of four parliamentary parties and the goals for the Estonian family policy in the programs of political parties. Second chapter of the thesis gives an overview on methodology, the data and attributes used in the analysis and the last part consists of an analysis and the debate.

SISSEJUHATUS

Inimeste ideoloogilisi maailmavaateid on võimalik positsioneerida ideoloogiliste valikute alusel parem- ja vasakpoolsuse skaalal. Peamine parem- ja vasakpoolsust eristav tunnus on asjaolu, et vasakpoolsed pooldavad riigi suuremat osalust inimeste elu korraldamises ning parempoolsed eelistavad riigi minimaalset rolli.

Töö eesmärgiks on analüüsida inimeste enesemääratlemist vasak-parempoolsuse skaalal, erakondlikku valikut ning erakondade perepoliitilisi eelistusi. Tähelepanu alla tulevad inimeste enda määratlemine isiklike eelistuste osas vasak- ja paremskaalal ning erakondade ideoloogiate kooskõla konkreetsete perepoliitiliste küsimuste puhul ning kas ja kuidas on antud tunnused omavahel seoses.

Perepoliitikat käsitletakse töös võimalikult laias tähenduses, kuna töö autorit piirasid Euroopa Sotsiaaluuringu andmed. Senine kirjandus on väitnud, et kuna meeste ja naiste elud on üldiselt erinevad ning sugu puudutab enamikke inimese eluaspekte, siis käesolevas töös käsitletakse antud küsimust perepoliitiliste eelistuste kontekstis. Erakondade perepoliitiliste seisukohtade puhul on lähtuvalt sotsiaaluuringu andmetele aluseks võetud 2007. aasta Riigikogu valimiste programmid.

Töö esimeses pooles antakse ülevaade perepoliitika olemusest, nelja parlamendierakonna profiilist ning Eesti perepoliitilistest eesmärkidest erakondade programmides. Bakalaureusetöö teises peatükis antakse ülevaade töö metoodikast, kasutatavatest andmetest ja analüüsis kasutatavatest tunnustest ning töö lõpuosa koosneb analüüsist ning arutelust.

I TEOORIA

1.1. Perepoliitika olemus

Perepoliitika on väga lai sotsiaalpoliitika valdkond, sisaldades erinevaid riiklikke hüvesid, mis aitavad kaasa lastega perede heaolu tagamisele (Gornick 1997). Gornick ja Heron (2006) kohaselt sisaldavad perepoliitika meetmed otseseid rahalisi toetusi, maksusoodustusi, mitterahalisi toetusi ja otseseid teenuseid ning samuti teisi teenuseid, mis on mõeldud kõikidele kodanikele (sealhulgas ka lapsed ja pered), nagu näiteks tervishoid või tööaja poliitikad (Wendt, Mischke and Pfeirer 2011).

Euroopa riikide toetus peredele on erinev. Wennemo (1994) ja Kaufmann (2002) on välja toonud, et riiklikud perepoliitika paketid jagunevad nii eri tüüpi pakutavate hüvede kui ka toetuse suuruse alusel. Enamgi veel, jaotuse aluseks on erinevad poliitilised motivaatorid, mis võivad hõlmata vaesuse vastu võitlemist, sündimuse suurendamist, naiste tööhõives osalemist, laste heaolu, ühe leivateenijaga pere toetusi ja soolise ebavõrdsuse vähendamist (Wendt, Mischke and Pfeirer 2011).

Moraalsete normide ja väärtuste tähtsus ühiskonnas mõjutab riikliku perepoliitika arengut, samuti ka indiviidide valikuid, käitumist ja suhtumisi. Kremer (2007) toob välja, et perede, eriti emade, käitumine on riigispetsiifiline, kultuuriliselt kujunenud ja sõltub hoolitsuse ideaalidest. Hooldamise ideaalide erinevus mõjutab naiste tööturul osalemist. (Wendt, Mischke and Pfeirer 2011)

Maksusoodustused, mis toetavad kahe töötava (sisetulekut toova) vanemaga mudelit, lapsetoetused ja lapsehoiuteenused lastele alla kolmanda eluaasta, on positiivselt seotud kõrgema rahulolu tasemega, samal ajal kui lapsehoiuteenus lastele alates kolmandast eluaastast kuni algkoolini, ei oma märgatavat mõju. Nii mehed kui ka kõrge sissetulekuga grupid on enam rahul avaliku sektori toega peredele ja seavad vähem oluliseks paindliku lapsehoiu olemasolu kui näiteks naised ja madalama sissetulekuga grupid. (Wendt, Mischke and Pfeirer 2011)

Eesti perepoliitikat on rahvusvaheliselt kirjeldatud kui sünnile suunatud ehk pro-nataalset perepoliitikat (Maydell 2006). See tähendab, et perepoliitilised meetmed on suunatud

valdavalt lapse sünnihetkele ja väikelapseeale. Pereelu ei alga ega lõpe aga lapse sünniga, vaid kestab kogu inimese eluea. Sotsiaalministeeriumi poolt tellitud Riiklike perepoliitiliste meetmete analüüs (Sotsiaalministeerium 2009) rõhutab aga, et määrava tähtsusega on see, milliseks kujuneb laste sotsiaalne kapital ja perede elukvaliteet.

Forssen (2000) kirjutab kuidas perepoliitika areng erinevates riikides, sõltub olulisel määral ideoloogilistest teguritest. Põhjamaad on juba pikka aega püüdnud vähendada perede lastega seotud kulutusi. Korporatiivsetes maades on sotsiaalsed õigused seotud perekonna staatusega. Liberaalse heaolumudeliga riikides peetakse perekonda puutumatuks institutsiooniks ja riik ei tohiks sekkuda tema funktsioneerimisse. Laste kasvatamist ja hooldamist loetakse perekonna eraasjaks. Need ideoloogilised valikud annavad edasi ajaloolist konteksti, milles perepoliitika on arenenud. (Forssen 2000)

Jakobson jt (2011) on välja toonud, et poliitilistel ideoloogiatel on kolm funktsiooni: seletamine, hindamine ja suunamine. Ideoloogiad seletavad, miks sotsiaalsed, poliitilised või majanduslikud nähtused on just sellised, nagu need on – näiteks miks kasvab tööpuudus, miks mõned on rikkad ja teised mitte, miks toimuvad sõjad jms. Ideoloogiad hindavad sotsiaalseid ja poliitilisi nähtusi kas heaks või halvaks, soovitatavaks või ebasoovitavaks. Sellest tulenevalt suhtuvad eri ideoloogiad erinevalt tööpuuduse paratamatusse, sõdade vältimise võimalikkusesse või majanduslikku ebavõrdsusesse.

Lühiste (2002) on oma magistritöös kirjeldanud “vasakpoolsust” ja “parempoolsust” kui vastanduvaid mõisteid, mida kasutatakse tähistamiseks poliitiliste liikumiste vahelisi erinevusi, sarnasusi ja vastuolusid. Vasakpoolsuse all mõistetakse enamasti usku progressi ja muutustesse, majandusliku, sotsiaalse ja poliitilise võrdsuse väärtustamist. Parempoolsuse lähtekohaks on individualism ning pooldab majandussfääris vaba turumajandust. Seega eristab vasak- ja parempoolsust eelkõige suhtumine majandusküsimustesse ning sealhulgas progressi ja traditsiooni üldisemalt (Lühiste 2002). Nick Sitteri (2002) väitel on erinevad postkommunistlike riikide poliitiliste skaalapooluste omavahelised seosed Lääne demokraatiate omadest: need, kes pooldavad riigipoolset sekkumist ja majanduslikku võrdsust, on üldjuhul autoritaarsemate vaadetega ja majandusliku parempoolsuse toetajad pooldavad ühtlasi avatumat ja liberaalsemat ühiskonda (Lühiste 2002).

Rein Toomla hinnangul (2010) on Eesti erakonnad üldiselt koondunud ideoloogilise vasak-parem skaala tsentrisse. Sellest tulenevalt võib neli parlamendierakonda jaotada järgmiselt: kuigi vasakpoolsed erakonnad praktiliselt puuduvad, hakkavad sotsiaaldemokraadid oma viimaste seisukohtade järgi otsustades sellele piirile lähenema; vasaktsentristlikuks võib sisuliselt lugeda Keskerakonda; paremtsentristlikeks võib pidada IRLi ja Reformierakonda; väga parempoolseid erakondi võib leida vaid nende erakondade seas, mis Riigikogu XI koosseisus ei esinenud (Toomla 2010). Samuti on Toomla viidanud, et kõik erakonnad peale IRLi on muutunud eelmiste valimistega võrreldes parempoolsemaks, mille taga võib politoloogi hinnangul näha ühist püüdu Eesti majandussurutisest välja tuua, kirjutab Alo Raun Postimehes (Raun 2011).

1.2 Parempoolse poliitikaga erakonnad Eesti perepoliitikas

Parempoolse poliitika esindajana on liberalismi käsitletud eelkõige indiviidi vajadustest ja huvidelest lähtuvat ühiskonnakorraldust. Liberaalide arvates on isiklik huvi inimeste tegutsemise peamine motiiv ning kuna indiviidide huvid erinevad, siis tekib ühiskonnas paratamatult huvide konkurents. Vabaduse idee on liberalismi ideoloogia põhielement, kuid seda ei peeta piiramatuks, kuna taolisel juhul võiks see hakata ohustama teiste vabadusi. Klassikaliste liberaalide jaoks on vabadus õigus käituda nii, nagu inimene soovib – taolist piirangute puudumist nimetatakse negatiivseks vabaduseks. Sotsiaalliberaalid aga pooldavad pigem positiivset vabadust, mille all mõistetakse peale ise otsustamise ka tegelike võimaluste olemasolu oma võimete realiseerimiseks. (Jakobson jt 2011)

Poliitika ja valitsemise aluste õpiku järgi (Jakobson jt 2011) on sotsiaalne õiglus seotud võrdsusega – liberalismi järgi kuuluvad indiviididele võrdsed õigused, mis tähendab, et ühiskonnas ei tohiks jagada eesõigusi soo, rassi ega muude sünniga kaasa antud tunnuste alusel. Samas on võrdsus ka mitmetahuline mõiste, mille eri pooled võivad sattuda omavahel vastuollu, näiteks võib eristada võimaluste võrdsust ja tulemuste võrdsust. Võrdsed võimalused ei tähenda aga automaatselt tulemuste võrdsust, sest inimesed on erinevate võimete, kogemuste ja eesmärkidega. Tervikuna ei poolda liberaalid mitte tulemuste, vaid pigem võimaluste võrdsust (Jakobson jt 2011). Forssen (2000) kirjutab, et liberaalse heaolumudeliga riigis on turu esmaseks ülesandeks tagada kodanikele heaolu pakkuvad

teenused ja toetused. Need riigid lähtuvad eesmärgist hoida sotsiaalsed kulutused kontrolli all, et need oleksid selektiivsed ning vajadustega seotud. See tähendab, et perepoliitika toetused on mõeldud üksnes vaestele peredele ning riskigrupi lastele.

Heywoodi kohaselt on (2002) liberalismi põhitõdedeks individualism, vabadus, mõistlikkus-mõistuspärasus, sünnipärane võrdsus, meritokraatia (võim on jaotatud vastavalt võimetele), sallivus, nõusolek (väljendub peamiselt esindusdemokraatias), konstitutsionalism ja õigusriik (legitiimne valitsemine).

Kaasaegse liberalismi puhul on liigutud vasakpoolsusele lähemale, kuid ühiskonda ei paigutata siiski indiviidist ettepoole. Liberalismi on jõudnud sotsiaalse heaolu mõiste, kus modernne riik muutub healuriigiks ning mida liberalistid selgitavad väitega, et see on indiviididele võrdsuse ja võrdsete võimaluste tagamine (Heywood 1992).

EESTI REFORMIERAKOND

„Reformierakond on Eestis liberaalse maailmavaate eestvedaja. Meie poliitika rajaneb lihtsatel liberaalsetel väärtustel, nagu üksikisiku vabadus ise otsustada, ettevõtlike inimeste ja ettevõtjate kaitse, madalad maksud ja sallivus.“ (Reformierakonna koduleht, mai 2014)

Saarts (2011) on Reformierakonda (RE) kirjeldanud kui parempoolset, majanduses neoliberaalset, samas ühiskonnaelus konservatiivset ideoloogiat järgiva parteina. Partei on olnud esindatud kõigis Eesti valitsuskoalitsioonides alates 1999. aastast. Viimaste aastate valimistel on võitjana partei reeglina saanud parlamendis ligikaudu 30% kohtadest. Reformierakond on olnud valitsuse juhtpartei ja seeläbi peaministrierakond alates 2007. aastast. (Saarts 2011)

Reformierakond kui liberaalse ideoloogia esindaja rõhutab programmiliselt inimese õigust vabadusele. „Inimene on vaba piirideni, mille seab talle iga teise inimese samaväärne õigus vabadusele. Inimese vabadus ja loovus on ühiskonna arengu ja heaolu peamine allikas. Inimese kohustused tulenevad tema õigustest. Inimese eraeluvabadus seisneb tema õiguses kujundada oma elulaadi ja suhteid ligimestega vastavalt oma huvidele ja eeldustele, mistahes vägivaldse sekkumiseta. Riigi kohustus on tagada kõigile võrdsed võimalused oma

sünnipäraste eelduste vabaks väljaarendamiseks. Vastutus nende võimaluste rakendamise eest jääb igale inimesele endale. Riigi kohustus on tagada kõigile võrdsed võimalused oma sünnipäraste eelduste vabaks väljaarendamiseks. Vastutus nende võimaluste rakendamise eest jääb igale inimesele endale.“ (Reformierakonna koduleht, mai 2014)

Mille eest on nad Eesti perepoliitikas seisnud?

Parempoolse ideoloogia esindajana on varasemalt edukalt sisseviidud vanemahüvitise süsteem (alates 2004. aastast), mida soovitakse 2007. aasta valimislubaduste kohaselt jätkata samal kujul (olenemata kriitikast süsteemi ebavõrdsele jaotusele eelkõige kõrgema palgaliste soosingu tõttu). 2007. aasta Riigikogu valimiste programmis soovib Reformierakond teha lastega perede toetamise vajaduspõhiseks (vajaduspõhised lapsetoetused on uuesti ja konkreetselt 2011. aasta valimiste programmis ning rakendusid 2013. aasta 1. juulil). Kooliealistele lastele on suunatud ringiraha kehtestamine, mis jõudis ka koalitsioonilepingusse, kuid ei jõudnud teostumiseni (Turk, Võrk 2011). Rõhk on erinevatel tööturu meetmetel, sh töö- ja pereelu paindlik sidumine ning tööalase kvalifikatsiooni uuendamise tagamine. 2007. aasta Riigikogu valimiste üheks läbivaks teemaks oli lapsehoiuteenuse tagamine. Nii on ka Reformierakond oma programmis välja toonud laste päevahoiu toetamise ning paindlike töövõimaluste tagamise. (Reformierakonna koduleht, mai 2014).

1.3 Konservatiivse poliitikaga erakonnad Eesti perepoliitikas

Poliitika ja valitsemise aluste õpiku (Jakobson jt 2011) järgi rõhutab konservatism inimese tundeid ja emotsionaalsust. Seega on inimene loomult ebatäiuslik, mitte nii mõistlik ega hea, kui kipuvad arvama liberaalid ning seetõttu on riigi ülesandeks ohjeldada inimeste emotsioone ja instinkte, mis omapead jäetuna võivad tekitada sotsiaalseid konflikte ja kaost. Konservatiividel on kalduvus rõhutada riigi rolli ühiskonna asjades, allutades indiviidide ja rühmade huvid ühiskonna üldisematele huvidele ning nad eeldavad, et vastanduvate huvide olukorras peab just riik tagama ühiskonna terviklikkuse, õiguse ja korra. (Jakobson jt 2011)

Heywoodi kohaselt (2002) on konservatismi põhitõdedeks traditsioonid, pragmatism, inimesed vajavad seadusi, hierarhia olemasolu, autoriteetsus ning omandi küsimused ja

nendest lähtuvad huvid. Konservatiivide jaoks on olulisel kohal patriotism ja selle tugevdamine.

ISAMAA JA RES PUBLICA LIIT

Isamaa ja Res Publica Liit (IRL) on rahvuslik-konservatiivne erakond, kes on enda eesmärgina määratlenud turvalist pereelu, õnneliku lapseõlve igale lapsele ning Eesti riigi ja rahva jätkumist ja tulevikku. „Me soovime kaasa aidata sellele, et Eestimaa peredesse sünniks lapsi, ja et nendel lastel oleks võimalik elada pikk, terve ja rahuldustpakkuv elu. Meie perepoliitika tugineb väärtustele, mitte huvidele.“ (IRLi koduleht, mai 2014)

Parempoolne IRL kuulub maailmavaateliselt konservatiivsete erakondade hulka ning täpsemalt võiks parteid määratleda kui rahvuskonservatiivset erakonda (kindlasti aga mitte kui kristlik-demokraatlikku). Viimaste aastate valimistel on partei reeglina saanud parlamendis umbes 20% kohtadest. Alates 2007 on partei koos Reformierakonnaga olnud valitsuskoalitsioonis (Saarts 2011), opositsioonis alates 2014 märts.

IRL on oma programmis rõhutanud, et iga inimene on väärtuslik ning eesmärgiks on riik, mis usaldab inimesi ja nende valikuid, mitte ei püüa kõike ise inimeste eest ära otsustada. Inimese ja perekonna väärtuslikkus on ainult siis austatud ja esile toodud, kui inimest ja perekonda usaldatakse, seega peab inimene saama ise valikuid teha ja ise otsustada. Heaolu ei saa riik ette dikteerida, iga pere peab saama ise otsustada, mis on just talle hea. Ainult nii saab ka tegelikult perede heaolu paraneda ja ainult vabaduse väärtust hinnates saab riik heaolu kasvule kaasa aidata. (IRLi koduleht, mai 2014)

Lastega perede puhul on välja toodud, et „nad on nii seotud laste kasvatamisega, et neil on raskem ilma riigi toeta vaesusest välja rabeleda. Seetõttu peame oluliseks aidata vaesemaid peresid, eriti selliseid peresid, kus lapsevanem on jäänud töötuks.“ (IRLi koduleht, mai 2014)

Mille eest on nad Eesti perepoliitikas seisnud?

Ka IRL on laste ja perede toetuse puhul rõhutanud 2007. aastal moodustatud valitsuskoalitsioonis eelkõige vajaduspõhist lapsetoetust (mis 2011. aastal valitud Riigikogu koosseisus ka koos Reformierakonnaga ellu viidi). Erinevalt Reformierakonnast on aga IRL kõnelenud vanemahüvitise süsteemi paindlikumaks muutmise, võimaldades

vanemahüvitist kasutada pikema perioodi vältel nii, et vanemahüvitise kogusumma ei kahane ja vanemahüvitise perioodi kestus päevades ei muutu. (IRLi koduleht, mai 2014)

Samas on programmis rõhutatud lasterikaste perede toetamist: IRL näeb lasterikaste perede toetamislubadusena seitsme ja enama lapseliste perede emadele riigipoolse palga maksmist, kuid pole täpsustanud, millises määras lasterikaste perede emade palk olla võiks ning mis on samuti seotud ka lastearvuga. (IRLi koduleht, mai 2014). Samuti on enamik erakondi oma valimisplatvormides andnud lubadusi üksikvanemate toetamiseks. Nii IRL kui ka Sotsiaaldemokraatlik Erakond leiavad, et riigipoolse elatisabi maksmise perioodi tuleks pikendada (Turk, Võrk 2011).

1.4 Vasakpoolse poliitikaga erakonnad Eesti perepoliitikas

Sarnaselt konservatiivse ideoloogiaga on vasakpoolse ideoloogia aluseks arusaam inimesest kui eelkõige ühiskondlikust olendist. Samas, sarnaselt liberalismiga leiavad nad, et inimese olemus ei ole muutumatu, vaid seda mõjutavad kogemused ning sotsiaalne keskkond, milles inimene elab. Seega kui inimestevahelistes suhetes on midagi korrast ära, siis tuleb muuta sotsiaalset keskkonda. Võrdsuse põhimõtte rõhutamine on selle ideoloogia tähtsaim tunnus ning sellega erineb ta nii liberalismist kui konservatismist. Vasakpoolsete arvates ei saa aga riigi tegevus piirduda võimaluste võrdse kindlustamisega, vaid tuleb taotleda ka tulemuste võrdsust. (Jakobson jt 2011).

Oluline on siinkohal rõhutada, et tänapäeva Eestis sotsialistlikku ideoloogiat kandvat parteid puhtal kujul ei eksisteeri. Vasakpoolsete erakondade puhul saame rääkida eelkõige vasaktsentristlikest ideoloogiatest, millest kõige selgemalt on esindatud sotsiaaldemokraatia (Toomla 1996). Eestis sotsiaaldemokraatide puhul ei saa niivõrd rääkida traditsioonilisest sotsiaaldemokraatiast, kuivõrd Giddensi kolmanda tee kontseptsioonist lähtuvaks.

Heywoodi (2007) kohaselt on sotsiaaldemokraatiaga seotud põhimõisteteks heaolu ja sotsiaalne õiglus, mida soovitakse saavutada tulude ümberjagamise teel, mis tähendab erinevatest sissetulekutest tulenevat ebavõrdsust rikaste ja vaeste heaolu vahel, aitab vähendada progressiivne maksusüsteem. Kolmanda tee kontseptsiooni võib Giddensi (1998) järgi iseloomustada modernse teadmispõhise ühiskonnana ning turule orienteeritud

majandusega. Kolmanda tee alusväärtusteks on võrdsed võimalused, õigused koos vastutusega ja kogukond. Kolmanda tee esindajate kohaselt tuleb inimesi aidata nii palju, et nad suudaksid ise ennast aidata. (Heywood 2007)

SOTSIAALDEMOKRAATLIK ERAKOND

„Sotsiaaldemokraatlike väärtuste alusel toimiv riik on inimeste riik. Siin antakse igale inimesele võimalus leida ja arendada oma loomupäraseid eeldusi. Sotsiaaldemokraadid on veendunud, et valdavat osa inimestest motiveerib elus lisaks isikliku heaolu kasvatamisele ka kaasinimeste toimetulek ja ühiskonna üldine heaolu.“ „Rahva kestmine ja arenemine on võimalik vaid siis, kui edukamaid ei kista tagasi ja nõrgemaid ei jäeta maha, kui keskus investeerib ka ääremaale, kui tugevamad aitavad nõrgemaid ja jõukamad toetavad neid, kellel ei ole elus sama hästi läinud.“ (Sotsiaaldemokraatlik Erakonna koduleht, mai 2014)

Mille eest on nad Eesti perepoliitikas seisnud?

Sotsiaaldemokraatliku Erakonna (SDE) soov on vähendada sissetulekust tulenevat ebavõrdsust ning on seetõttu üks peamisi universaalsete toetuste eest seisjaid. Samuti on sotsiaaldemokraadid juhtinud tähelepanu vähendamaks varasemast palgast sõltuvaid toetusi ning soovivad teha vanemahüvitise süsteemi paindlikumaks. SDE näeb lasterikaste perede vanemate toetuse tõstmist vähemalt alampalgani. (Sotsiaaldemokraatlik Erakonna koduleht, mai 2014).

Sotsiaaldemokraatlik Erakond on vasakpoolse poliitika esindaja, maailmavaateliselt ainus sotsiaaldemokraatlik erakond Eestis. Viimaste aastate valimistel on partei reeglina saanud parlamendis umbes 10-15% kohtadest. Partei kuulus koos Reformierakonna ja IRL-iga valitsuskoalitsiooni 2007-2009 aastatel ning sealt edasi on olnud opositsioonis. (Saarts 2011) Käesoleva aasta (2014) märtsist kuulub SDE koos Reformierakonnaga koalitsiooni.

SDE lubadustest näib, et pigem nähakse töötute- ja üksik lapsevanemate puhul vaesusriski, lasterikkaid peresid käsitletakse eraldi ning soovitakse lasterikaste perede vanemate toetusi tõsta. Üksikvanemate lapsele nähakse kahekordset lapse toetust ning töötutele lapsevanematele lapsetoetusele täiendavat toetust. (Turk, Võrk 2011)

Samuti on SDE programmiliseks prioriteediks olnud lasteaiakohtade tagamine, mille tulemusel lisati valitsusliidu 2007-2011 tegevusprogrammi ka lasteaiakohtade arvu suurendamiseks ning lasteaiadõpetajatele põhikooliõpetajatega võrdse alampalga maksmisele kaasaaitamiseks uute lasteaedade ehitamise riikliku investeringute programm „Igale lapsele lasteaiakoht!” (Reformierakonna, Isamaa ja Res Publica Liidu ning Sotsiaaldemokraatliku Erakonna valitsusliidu programm aastateks 2007-2011).

EESTI KESKERAKOND

Keskerakond on ametlikult ideoloogialt sotsiaal-liberaalne partei, kuid reaalpoliitikas on olnud Eesti põhiparteidest kõige vasakpoolsem (Saarts 2011). Viimaste aastate valimistel on partei reeglina saanud parlamendis umes 25% kohtadest. Alates 2007. aastast on partei olnud opositsioonis (Saarts 2011). Vasakpoolseks parteiks võib Keskerakonda liigitada eelkõige tema maksupoliitika tõttu, sest ta toetab astmelist tulumaksusüsteemi. Samuti on Keskerakond seisnud univeraalsete toetuste eest.

Mille eest on nad Eesti perepoliitikas seisnud?

Keskkonna perepoliitikast on programmis kirjas vaid, et „rõhutame perekonna ja kodu kui lapse parima kasvukeskkonna tähtsust. Toetame mõlema lapsevanema rolli ja vastutust laste kasvatamisel.“ (Keskerakonna koduleht, mai 2014).

Programmiliselt toetatakse univeraalsete sotsiaaltoetuste suurendamist (lapsehooldustasu tuleks suurendada ning see võiks kuni kolmanda eluaastani olla 200 eurot kuus) ning oluliseks peetakse tulude ümberjagamist astmelise tulumaksu kehtestamise kaudu (Keskerakonna koduleht, mai 2014). Samuti on Keskerakond lubanud kompenseeritud 10-tööpäevase isapuhkuse taaskasutusele võtmise ning on seda meelt, et taastada tuleks riiklik ranitsatoetus (Turk, Võrk 2011). Keskerakond on läbi aja rõhutanud ka tasuta koolitoidu olulisust.

Tabel 1. Erakondade perepoliitiliste seisukohtade (2007. aastal) jaotumine vasak-parem skaalal

Erakond	Vasak		Parem
RE	<ul style="list-style-type: none"> - ringiraha kehtestamine (ei ole jõustunud) - lasterikka pere toetus alates viiendast lapsest - üksikvanemate toetamine läbi riikliku elatisraha fondi asutamise 	<ul style="list-style-type: none"> - päevahoiu toetamine ning paindlikke töövõimaluste tagamine - ideoloogiliselt toetavad samasooliste valikuvabadust 	<ul style="list-style-type: none"> - vanemahüvitise süsteem sissetulekupõhine (enam kasu jõukatel) - vajaduspõhised toetused - töö- ja pereelu paindlik sidumine
IRL	<ul style="list-style-type: none"> - lasterikaste perede toetamislubadusena seitsme ja enama lapseliste perede emadele riigipoolse palga maksmine - üksikvanemate toetamine läbi riikliku elatisraha fondi asutamise 	<ul style="list-style-type: none"> - traditsioonilised soorollid ning peremudelid 	<ul style="list-style-type: none"> - vajaduspõhised toetused - alates esimesest lapsest täiendav maksuvaba tulu tulumaksuvaba miinimumi ulatuses
KE	<ul style="list-style-type: none"> - universaalsed toetused - riiklik ranitsatoetus - tasuta koolitoit - üleriigiline sünnitoetus - üksikvanemate toetamine läbi riikliku elatisraha fondi asutamise 		
SDE	<ul style="list-style-type: none"> - universaalsed toetused igale lapsele lasteaiakoht tausta koolitoit - üksikvanemate toetamine läbi riikliku elatisraha fondi asutamise - Üksikvanemate lapsele kahekordne lapsetoetus ning töötutele lapsevanematele lapsetoetusele täiendav toetus 	<ul style="list-style-type: none"> - ideoloogiliselt toetavad samasooliste valikuvabadust 	

1.5 Erakonnad 2007. aasta Riigikogu valimistel

Praxise valimislubaduste analüüsi kohaselt (Turk, Võrk 2011) olid 2007. aastal erakonnad kõige enam keskendunud lubadustele, mis puudutasid subsideeritud teenuseid, nagu näiteks koolilastele tasuta huviharidus, põhikoolis õppija õppevahendite ja koolitoidu kulu katmine, igale lapsele lasteaiakoht jne. Samuti anti lubadusi riskirühmades lapsevanematele universaalseteks peretoetusteks. Üldised eesmärgid olid sünnitoetuse ja lapsetoetuse suurendamine, kooliealiste laste toetamine, vähekindlustatud lapsevanemate toetamine, isade kaasamine lapsehoiu ning maksusoodustuste pakkumine lastega peredele. Koalitsioonileppesse jõudsid paljud lubadused, kuid valitsusperioodi lõpuks jõustusid neist vähesed või siis jõustusid ajutiselt. (Turk, Võrk 2011)

Politoloog Anu Toots (2007) tõi välja, et 2007. aasta valimistel võis püsiva teemana mainida vaid kaht nõudmist: väikelastega ja paljulapseliste perede rahaline toetamine ning lastehoiu tagamine. Perepoliitikas leidis erimeelsusi vähe ning valimisplatvormid olid erakondade võrdluses sarnased (üksikvanemate toetamine, nt elatisrahade fond üksikvanematele (IRL), hooldusperede ja lasterikaste perede olukorra parandamine toetuste abil, vanemapalga maksmise perioodi pikendamine ning lastehoiuvõimaluste arendamine, sh. eralasteaedade (RE) ja perehoiu (SDE, IRL) näol (Toots 2007). 2007. aasta perepoliitika valimislubadustes oli mitme erakonna (RE, IRL, SDE) poolt lubadusi, millega kaasta isasid laste kasvatamise kohustustesse (Turk, Võrk 2011).

1.6 Millest lähtuvalt teevad inimesed oma otsuseid valimistel?

Tegureid, mis mõjutavad inimeste käitumist valimistel ning erakondlikku eelistust, on mitmeid ning kindlasti ei saa väita, et tegemist on universiaalse lähenemisega. Samas on aga leitud teatavad seaduspärasused, mis aga valimistel tehtavaid valikuid mõjutavad.

Aluse teatavaks poliitiliseks eelistuseks võivad anda kõige põhilisemad sotsiaalsed näitajad. Evans (2004) on välja toonud erinevaid karakteristikuid: vanus, sugu, haridustase. Sellised näitajad annavad edasi sotsialiseerumise konteksti ning seeläbi ka seonduvad väärtused. Soopsühholoogiast lähtuvalt on läbi aegade rõhutatud meeste ja naiste erinevusi.

Gardner ja Gabriel (2004) on välja toonud, et mehed toetavad enam individualistlikke väärtusi ning naised on enam sõltuvad. Nagu paljud teooriad rõhutavad, on soolised rollid meeste ja naiste jaoks vahettegevate tagajärgede, eriti staatuse erinevuste oluline põhjus. Üks sotsiaalse domineerimise erilisi tähelepanekuid on see, et sotsiaalseid rolle, mis kalduvad ühiskondades säilitama või suurendama ebavõrdsust, esindavad ebaproportsionaalselt sagedamini mehed, Rollides, mis kalduvad ühiskondades nõrgestama ebavõrdsust, on aga ebaproportsionaalselt suurem hulk naiste täita (Pratto jt 1997).

Samuti mõjutavad hoiakuid erinevate ideoloogiate ja programmide vahel sotsiaalsed indikaatorid, mis aitavad leida, milline erakond vastab kõige rohkem just tema soovidele. Sellisteks näitajateks on Evansi (2004) järgi: sotsiaalne klass, rahvus, religioon ning keeleline või etniline rühm. Samuti on oma mõju kohalikul või regionaalsel aspektil (Evans 2004). Sealhulgas mõjutavad valikuid ka poliitilised soovid, mis võivad motiveerida hääletamist. Evans (2004) on nendeks pidanud teatud grupi ühishüvesid, materiaalsed kasu (näiteks maksude alandamine); juhtimiskompetentsi (näiteks edukas avaliku sektori juhtimine, sealhulgas varasem kogemus); tähelepanu olulistele küsimustele/probleemidele ning mõne teise poliitilise jõu ohtusid.

Eijk ja Franklin (2009) on rõhutanud valimisotsuse strateegilist ning taktikalist aspekti. Strateegilise kaalutluse kohaselt on valijale oluline, et tema hääl ka valimiste kontekstis tõeliselt loeks, mis tähendab, et väikestele erakondadele kaheldakse hääle andmist ning lähtekohaks on pigem erakonna suurus. Strateegilise valiku puhul võetakse arvesse ka kandidaadi enda kompetents vms. Kui valijad võtavad arvesse erakondade tugevusi kohalikul tasandil või nende kasu valijaskonnale, on tegu taktikalise valikuga (Eijk ja Franklin 2009).

1.7 Hüpoteesid

Töö aluseks püstitati kaks hüpoteesi, mille paikapidavust kontrollitakse analüüsi kaudu. Kui üldiselt meedias räägitakse, kuidas valijad on kergesti mõjutatavad ning ei lähtu oma valikus maailmavaatest, siis esimese hüpoteesina kontrollitakse, kas ja kuidas inimeste erakonna valik lähtub positsioneerimisest vasak-parem skaalal. Eeldades, et naised võtavad perepoliitilised küsimused enam ning on riiklikust sekkumisest sõltuvamad, seati teiseks hüpoteesiks, et naised toetavad rohkem vasakpoolsemat perepoliitikat.

II METOODIKA

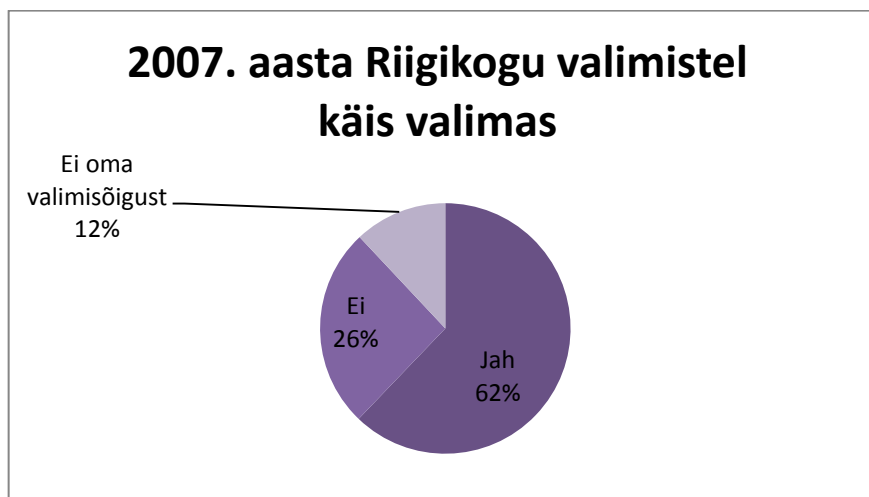
2.1 Andmed

Andmeanalüüsis kasutatakse Euroopa Sotsiaaluuringu (ESS) 2010. aasta Eesti andmeid. ESS on rahvusvaheline uuring, mida viiakse läbi iga kahe aasta tagant alates 2002. aastast (Jowell, 2012). Uuring põhineb rahvastiku esinduslikul juhuvalimil, kus küsitletakse indiviide alates 15. eluaastast. Eesti uuringus 2010. aastal oli indiviide kokku 1793 ning vastamise määr oli 56,2%.

Töö on aluseks võetud just 2010. aasta andmed, kuna antud aastakäigu uuring kajastab erinevaid perepoliitilisi tunnuseid laiemas tähenduses kõige enam, siis seetõttu annab antud andmekogu suurema võimaluse analüüsida inimeste eelistusi just perepoliitilises kontekstis.

2.2 Tunnused

2010. aasta Euroopa Sotsiaaluuringus oli küsimus osavõtu kohta 2007. aasta Riigikogu valimistest. Joonisel 1 on välja toodud, et 1793 vastanust käis valimas 1104 inimest, mis moodustab respondentidest 62%, sealhulgas 412 meest ja 692 naist. Kuna töös analüüsitakse, kas inimeste valimiskäitumine ja hoiakud on seotud, siis seetõttu jäeti analüüsist välja need individid, kes 2007. aasta Riigikogu valimistel hääletamas ei käinud.



Joonis 1. 2007. aasta Riigikogu valimistel valimas käimise osakaal (ESS 2011)

Töö empiirilises osas uuritakse seda, mis mõjutab inimeste erakondade valikuid, ning kuidas on see seotud nende vasak-parempoolse hoiakuga. Erakondliku valiku teada saamiseks

kasutatakse uuringust küsimust: *Millise erakonna poolt Te nendel valimistel hääletasite?* ESSi tulemused näitavad, et märgatavat ülekaalu omavad parlamendierakonnad, mistõttu keskendutakse töös just neile neljale erakonnale. Vastanute suurim toetus kuulus 2007. aasta Riigikogu valimistel Reformierakonnale (32,1%), seejärel Keskerakonnale (27,3%). Neile järgnevad Isamaa ja Respublica Liit (15,4%) ning Sotsiaaldemokraatlik Erakond (11,2%).

Vabariigi Valimiskomisjoni (2007) andmetel osales valimistes 61,91% protsenti hääleõiguslikest kodanikest. Reformierakond sai kokku 153 060 häält ehk 27,8 protsenti häältest. Keskerakond kogus 26,1 ning Isamaa ja Res Publica Liit 17,9 protsenti häältest. Neljandaks tulnud Sotsiaaldemokraatlik Erakond sai 10,6 protsendi valijate toetuse.

Nagu töö teoreetilises osas kirjeldatud, viivad Reformierakond ning IRL valdavalt ellu parempoolset perepoliitikat, Keskerakond ning Sotsiaaldemokraadid esindavad eelkõige vasakpoolseid väärtusi.

Üldiste sõltumatute tunnustena lisati analüüsidesse järgmised näitajad:

- Sugu (*mees; naine*)
- Positioneerimine vasak- parem skaalal (vastus küsimusele: *Poliitikas räägitakse vahel vasak- ja parempoolsusest. Kuhu Te ennast sellel skaalal asetaksite, kus 0 tähistab vasakpoolsust ja 10 parempoolsust*) Selgema tulemuse saavutamiseks jagati inimesed analüüsiks hinnangute järgi kolmeks: end vasakpoolseks määratlenud (vahemik 0-4), keskmik (5 - sealhulgas võivad olla ka vastanud, kes end kummagi äärmusega seostada ei osanud või soovinud, millele viitab ka antud grupi suur hulk) ning parempoolsed (vahemik 6-10).

Erinevad väärtushinnangulised perepoliitikaga seotud sõltumatud tunnused:

- *Valitsus peaks rakendama abinõusid vähendamaks erinevusi sissetulekute tasemes?* Vastus vahemikus 1-5, kus 1= olen täiesti nõus ja 5= ei ole üldse nõus. Antud tunnus näitab töö autori hinnangul vastaja seisukohta ühiskonna võrdsuse tagamise olulisusele ning riigi rollile selles, millel omakorda on seos erinevate poliitiliste ideoloogiatega.
- *Homoseksuaalsetel meestel ja naistel peaks olema vabadus elada oma elu nii, nagu nad soovivad?* Vastus vahemikus 1-5, kus 1= olen täiesti nõus ja 5= ei ole üldse nõus.

Tunnus sümboliseerib inimeste vabadust ning õigust valikuvabadusele, samuti sallivust erinevate vähemusgruppide osas. Ideoloogiliselt liberaalse maailmavaate kandjad toetavad erinevate vähemuste, sh samasoolistele võrdsete võimaluste tagamist. (Eesti kontekstis RE ja SDE) Konservatiivse maailmavaate esindajatena toetab IRL aga traditsioonilist peremudelit.

- *Naine peaks olema valmis vähendama oma palgatööd oma pereelu nimel? Vastus vahemikus 1-5, kus 1= olen täiesti nõus ja 5= ei ole üldse nõus; eraldi variant ka ei oska öelda. Käesolev tunnus annab edasi respondendi seisukohta soorollide kohta ühiskonnas ning seeläbi on kaudselt võimalik oletada, millist sooideoloogiat riik peaks rakendama.*
- *Riik peaks tegema palju enam, et ennetada inimeste langemist vaesusesse? Vastus vahemikus 1-5, kus 1= olen täiesti nõus ja 5= ei ole üldse nõus; eraldi variant ka ei oska öelda. Antud tunnus on töö autori seisukohalt alusväärtuse indikaatoriks. See tähendab, et kas indiviidide heaolu tagamisel on ka kollektiivne vastutus või on see iga inimese enda kätes. Samuti annab see tunnus edasi, milline on inimese suhtumine konkreetselt kõige vaesematesse ühiskonnaliikmetesse ning kas riik peaks vaesusega tegelema.*
- *Kui olulised tunduksid Teie jaoks isiklikult järgmised asjaolud endale töökohta valides? Töökoht, mis laseb mul kombineerida töö- ja perekohustusi? Vastus vahemikus 1-5, kus 1= olen täiesti nõus ja 5= ei ole üldse nõus; eraldi variant ka ei oska öelda. Antud tunnus annab edasi seisukohta soorollide kohta ühiskonnas ning seeläbi on kaudselt võimalik oletada, millist perekonna toetuse viisi riik peaks rakendama.*
- *Ta peab oluliseks, et kõiki inimesi maailmas koheldaks kui võrdseid. Tema arvates peaksid kõikidel inimestel olema elus võrdsed võimalused. Vastused vahemikus 1-6, kus 1= väga minu moodi ning 6= pole üldse minu moodi. Käesolev tunnus näitab vastaja seisukohta ühiskonna võrdsuse tagamise olulisusele ning riigi rollile selles, millel omakorda on seos erinevate poliitiliste ideoloogiatega.*
- *Tema jaoks on väga oluline aidata inimesi enda ümber. Ta tahab hoolt kanda nende heaolu eest. Vastused vahemikus 1-6, kus 1= väga minu moodi ning 6= pole üldse minu moodi. Tunnus kannab töö autori arvates informatsiooni sellest, milline on inimese enda suhtumine ühiskonna nõrgemate liikmete aitamisega.*

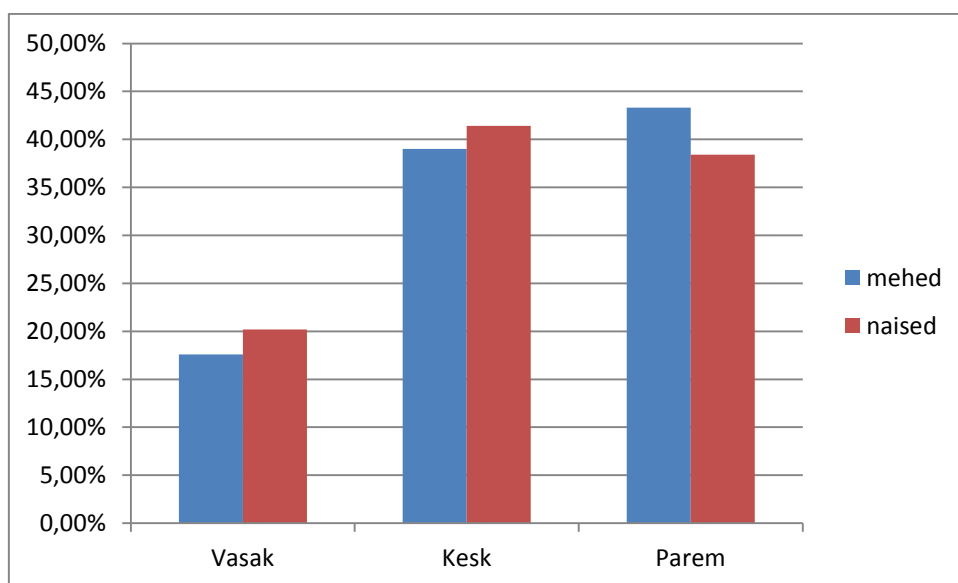
Analüüsis kasutatakse tulemuste esitamisel Spearmani korrelatsioonikordajaid, ja kahemõõtmelisi analüüse.

III ANALÜÜS

Töös analüüsitakse vastanute isiklikku hinnangut enda positsioneerimisele vasak-parem skaalal, erakondlikku valikut, selle kooskõla parem-vasak skaalaga ning erinevate perepoliitikaga seonduvate väärtushinnangute ühildumist erakondliku valikuga.

3.1. Mehed ja naised vasak – parempoolsel skaalal

Joonisel 2 on kujutatud valimas käinute isiklikku hinnangut positsioneerimisele vasak-parem skaalal. Jooniselt selgub, et ligi 400 vastanut 1104st (40,5%) paigutavad end skaala keskmesse, mis võib omakorda viidata ka ebaselgusele isikliku eelistuse osas. Tulemused näitavad, et respondendid määratlevad end valdavalt parempoolseteks (43,3% meestest ning 38,3% naistest). Teineteisest sõltumatute kogumite testi tulemuste alusel võib väita, et kahe valimi keskmised tulemused erinevad teineteisest oluliselt (statistiline olulisustõenäosus on alla 0,05, usaldusvahemikud ei läbi 0-punkti).

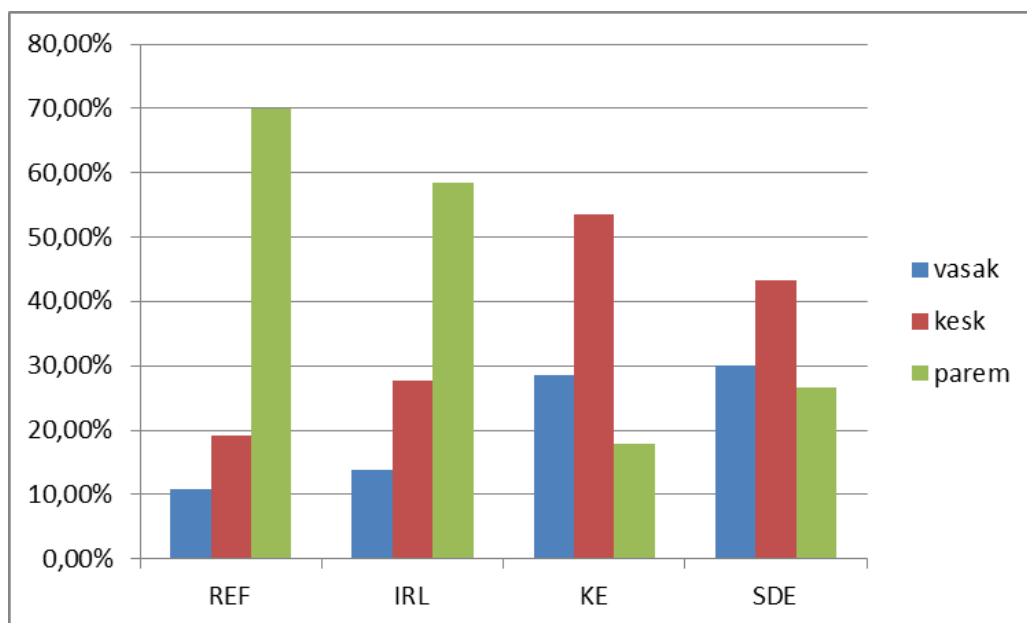


Joonis 2. 2007 valimas käinute isiklik hinnang enda positsioneerimise osas vasak-parem skaalal.

3.2. Erakondade valik ja vasak – parempoolsus meeste puhul

Tabel 1 kujutab meessoost vastanute erakondliku eelistuse ning vasak-parem skaalal positsioneerimise vahelisi seoseid. Tulemustest võib näha, et meessoost vastanute erakondliku

eelistuse ning vasak-parem skaalal enesemääratluse oli kõigi erakondade puhul olemas seos. Nimelt IRLi ($p = 0,49$, koef = 0,109) ning Reformierakonna parempoolsed ($p = 0,000$ ja koef = 0,350) poolt hääletasid pigem parempoolsed ja Keskerakonna ($p=0,00$, koef=-0,330) ning Sotsiaaldemokraatliku Erakonna ($p = 0,006$, koef = -0,152) poolt ennast vasakpoolseks pidavad. SDE ja Keskerakonna puhul on täheldatav negatiivne korrelatsioon, mis tähendab, et mida vasakpoolsem on inimene, seda suurema tõenäosusega hääletab ta SDE või Keskerakonna poolt. Reformierakonna toetaja on isikliku hinnangu kohaselt kõige parempoolsem.

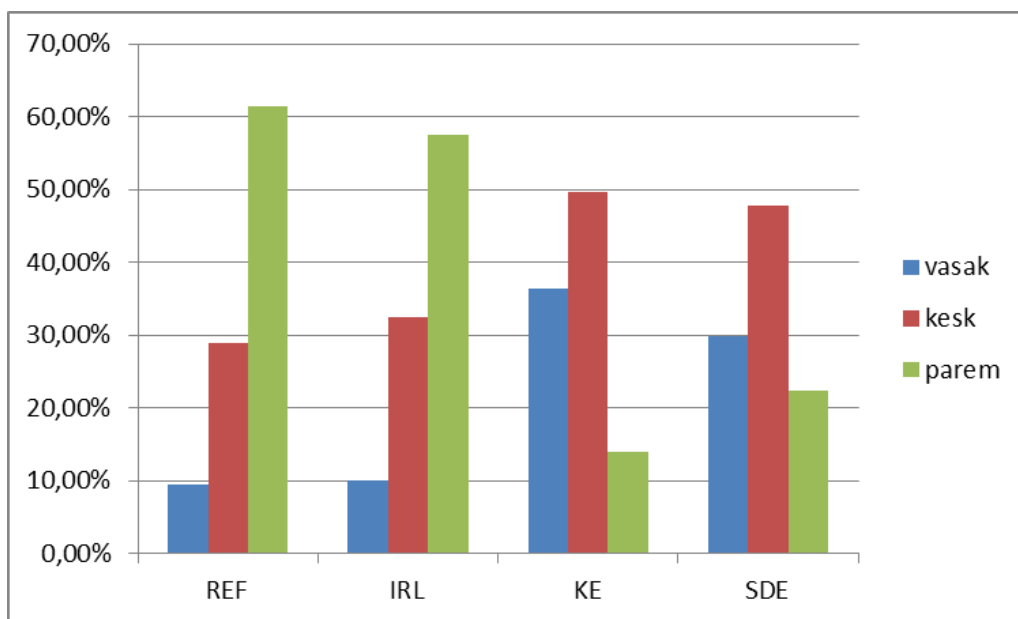


Joonis 3. Meeste erakondlik valik ning hinnang vasak-parempoolsusele

3.3. Erakondade valik ja vasak – parempoolsus naiste puhul

Tabel 2 kujutab naissoost vastanute erakondliku eelistuse ning vasak-parem skaalal positioneerimise vahelisi seoseid. Tulemustest võib näha, et naiste puhul esineb statistiliselt olulise tõenäosusega korrelatsioon kõikide erakondadega, mis tähendab, et naisvalijate erakonnaeelistus tugineb enda paigutusel vasak-parem skaalale ning seega võib öelda, et tegemist on maailmavaateliselt teadliku eelistusega. Ka IRLi ($p= 0,000$, koef = 0,127) ja Reformierakonna ($p= 0,000$, koef = 0,325) valija määratleb end valdavalt parempoolseks ning Keskerakonna ($p= 0,000$, koef = -0,318) ja SDE ($p= 0,000$, koef = -0,150) vasakpoolseks. Ka naissoost valijatel on SDE ja Keskerakonna puhul täheldatav negatiivne korrelatsioon, mis tähendab, et mida vasakpoolsem on inimene, seda suurema tõenäosusega hääletab ta SDE või

Keskerakonna poolt. Reformierakonna toetaja on isikliku hinnangu kohaselt kõige parempoolsem.



Joonis 4. Naiste erakondlik valik ning hinnang vasak-parempoolsusel

3.4 Meeste ja naiste erakondlik valik ja perepoliitiline eelistus

Viimasena analüüsiti meeste ja naiste erakonna valikuid ja vasak-parempoolsust koos erinevate perepoliitikaga seonduvate hoiakutega.

Tabelis 2 on välja toodud, et meeste puhul esineb statistiliselt olulise tõenäosusega seosed meessoost Keskerakonna valija ning tunnuse vahel, mille kohaselt naine peaks olema valmis vähendama oma palgatööd pereelu nimel; tunnuse, mille puhul on tema jaoks väga oluline aidata inimesi enda ümber, ta tahab hoolt kanda nende heaolu eest. KE valija jaoks on oluline veel ka riigi roll sissetulekute erinevuste vähendamisel ning samasoolistele võrdsete õiguste tagamine. Vähem oluline on töökoha valikul pere- ja tööelu ühildatavus. Korrelatsiooni ei esine vaid KE valija ning kõikidele inimestele võrdsete võimaluste tagamise vahel.

IRLi meesvalija jaoks on olulised kõik teised perepoliitilised tunnused, välja arvatud töökoha eelistusel võimalus kombineerida töö- ja pereelu.

Analüüs näitab, et Reformierakonna ning Sotsiaaldemokraatliku Erakonna valija puhul on seos erinevate perepoliitilisi hinnanguid kandvate väärtuste vahel väiksem. Parempoolse poliitikaga Reformierakonna valija peab oluliseks riigi rolli sissetulekute erinevuste vähendamises ning töö- ja pereelu kombineerimist. Meestele, kes valisid SDE-d on oluline vaid valitsuse roll vähendada erinevusi sissetulekute tasemes.

Tabel 2. Meeste erakondliku valiku ja perepoliitilise eelistuse vaheline korrelatsioon.

		IRL	KE	REF	SDE
Positsioneerimine vasak-parem skaalal	Koefitsient (k)	0,109	-0,330	0,350	-0,152
	Väärtus (p)	0,049	0,000	0,000	0,006
Valitsus peaks rakendama abinõusid vähendamaks erinevusi sissetulekute tasemes?	Koefitsient (k)	0,135	-0,127	0,133	-0,120
	Väärtus (p)	0,011	0,017	0,012	0,024
Riik peaks tegema palju enam, et ennetada inimeste langemist vaesusesse?	Koefitsient (k)	0,110	-0,126	0,044	0,033
	Väärtus (p)	0,037	0,017	0,402	0,530
Homoseksuaalsetel meestel ja naistel peaks olema vabadus elada oma elu nii, nagu nad soovivad?	Koefitsient (k)	-0,154	0,117	-0,060	0,002
	Väärtus (p)	0,005	0,032	0,272	0,974
Naine peaks olema valmis vähendama oma palgatööd oma pereelu nimel?	Koefitsient (k)	0,150	-0,251	0,055	0,063
	Väärtus (p)	0,005	0,000	0,305	0,243
Töökoht, mis laseb mul kombineerida töö- ja perekohustusi?	Koefitsient (k)	-0,028	-0,111	0,122	-0,053
	Väärtus (p)	0,633	0,059	0,036	0,371
Ta peab oluliseks, et kõiki inimesi maailmas koheldaks kui võrdseid. Tema arvates peaksid kõikidel inimestel olema elus võrdsed võimalused.	Koefitsient (k)	0,122	-0,093	0,032	-0,001
	Väärtus (p)	0,021	0,079	0,544	0,984
Tema jaoks on väga oluline aidata inimesi enda ümber. Ta tahab hoolt kanda nende heaolu eest.	Koefitsient (k)	0,126	-0,107	-0,007	0,030
	Väärtus (p)	0,017	0,003	0,891	0,565

Naisvalijate puhul on kõikide erakondade eelistusel olemas statistiliselt oluline tõenäosus isikliku hinnanguga vasak-parem skaalal paiknemise osas. Samas on aga erakondlikul valikul vähemolulised erinevad perepoliitilised tunnused. IRLi naisvalija puhul esineb statistiliselt oluline tõenäosus riigi rollis ennetada inimeste langemist vaesusesse ning lisaks on oluline

sõltumatu tunnus, mille kohaselt naine peaks olema valmis vähendama oma palgatööd oma pereelu nimel.

Keskerakonna puhul on seos riigi ülesandes vähendada sissetulekute erinevusi, vaesusse langemise ennetamises ning homoseksuaalsete meeste ja naiste vabaduses elada oma elu nii, nagu nad soovivad. Ka KE valija jaoks mängib olulist rolli, et naine peaks olema valmis vähendama oma palgatööd oma pereelu.

Reformierakonna naisvalija peab oluliseks nii valitsuse rolli rakendada abinõusid sissetulekute erinevuste vähendamisel, et riik vähendaks vaesusesse langemist kui ka samasooliste valikuvabadust kandev tunnus.

Sotsiaaldemokraatliku Erakonna naisvalija puhul on tulemuste kohaselt oluline, et naine peaks olema valmis vähendama oma palgatööd oma pereelu nimel. Üldiselt tuleb tulemustest välja, et naiste puhul esineb erakondliku valiku ning perepoliitilisi eelistusi kandvate tunnuste vahel oluliselt vähem korrelatsioone.

Tabel 3. Naiste erakondliku valiku ja perepoliitilise eelistuse vaheline korrelatsioon

		IRL	KE	REF	SDE
Positsioneerimine vasak-parem skaalal	Koefitsient (k)	0,172	-0,318	0,325	-0,150
	Väärtus (p)	0,000	0,000	0,000	0,000
Valitsus peaks rakendama abinõusid vähendamaks erinevusi sissetulekute tasemes?	Koefitsient (k)	0,008	-0,144	0,172	-0,004
	Väärtus (p)	0,834	0,000	0,000	0,914
Riik peaks tegema palju enam, et ennetada inimeste langemist vaesusesse?	Koefitsient (k)	0,121	-0,241	0,128	0,039
	Väärtus (p)	0,003	0,000	0,001	0,337
Homoseksuaalsetel meestel ja naistel peaks olema vabadus elada oma elu nii, nagu nad soovivad?	Koefitsient (k)	-0,039	0,162	-0,103	-0,062
	Väärtus (p)	0,345	0,000	0,012	0,128
Naine peaks olema valmis vähendama oma palgatööd oma pereelu nimel?	Koefitsient (k)	-0,043	-0,059	0,061	0,058
	Väärtus (p)	0,294	0,143	0,133	0,151
Töökoht, mis laseb mul kombineerida töö- ja perekohustusi?	Koefitsient (k)	-0,038	-0,011	0,009	-0,007
	Väärtus (p)	0,408	0,805	0,835	0,881
Ta peab oluliseks, et kõiki inimesi maailmas koheldaks kui võrdseid. Tema arvates peaksid kõikidel inimestel olema elus võrdsed	Koefitsient (k)	0,024	-0,006	0,041	-0,004
	Väärtus (p)	0,551	0,252	0,306	0,922

võimalused.					
Tema jaoks on väga oluline aidata inimesi enda ümber. Ta tahab hoolt kanda nende heaolu eest.	Koefitsient (k)	0,008	0,003	0,053	-0,044
	Väärtus (p)	0,843	0,948	0,191	0,273

IV ARUTELU

4.1 HÜPOTEES 1 - Inimeste erakonna valik lähtub positsioneerimisest vasak-parem skaalal

Üldistades võib vasak- ja paremparteisid eristada selle alusel, millisena nähakse riigi rolli inimeste elus, see tähendab, kas lähtutakse õhukese või paksu riigi mudelist.

Analüüsist selgus, et nii mees- kui naisvalijate puhul on 2007. aasta Riigikogu valimiste näitel tegemist olnud teadliku valikuga (seda isikliku hinnangu kohta vasak-parem skaalal positsioneerimise ning tegeliku erakondliku toetuse vahelise korrelatsiooni olemasolu tõttu). Reformierakonda ning IRLi valisid end parempoolseteks hinnanud valijad ning Keskerakonda ning Sotsiaaldemokraatlikku erakonda vasakpoolsemad valijad. Reformierakonna valija on enda hinnangul kõige parempoolsem ning Keskerakonda vasakpoolseim valija.

Parempoolsete erakondade meesvalijad hindasid end ka valdavalt parempoolseteks ning vasakpoolsemate erakondade puhul oli jaotus vasak-parem skaala hinnangute vahel võrdsem. Keskerakonna meesvalijad paigutasid end valdavalt skaala keskmesse, SDE puhul oli valdav samuti keskskaala ning end vasakpoolseks hinnanud mehi vaevu rohkem kui parempoolseid.

Naisvalijate puhul joonistus paremerakondade puhul taas selge tendents välja, et valdavalt hindasid vastajad end Reformierakonna ja IRLi puhul ka parempoolseteks. Vasakpoolsete erakondade puhul jaotusid responendid samuti skaala keskmesse, kuid siiski hinnati end nende erakondade puhul rohkem vasakpoolseks.

Varasematele uuringutele viidates (Saarts 2011) võib üldistada, et kuigi Reformierakonna toetajaskond on suuresti läbilõige kogu ühiskonnast, siis toetavad seda reeglina veidi enam nooremad, suurema sissetulekuga ja linnas elavad eestikeelsed valijad. IRLi toetajaskond on üldjoontes sarnane Reformierakonnale – pigem nooremad ja jõukamad peamiselt eesti keelt emakeelena kõnelevad valijad. SDE toetajaskonna tüüpvalija on Saartsi (2011) kohaselt pigem keskmise- või madalapalgaline, kõrgharidusega riigiteenistuja või spetsialist ning Keskerakonda toetavad reeglina pigem keskmisest madalama või keskmise sissetulekuga inimesed, kes elavad Eesti suuremates linnades (Tallinn ja Kirde-Eesti linnad). KE toetajaskonnas on eriti viimastel aastatel jõudsalt kasvanud venekeelsete valijate osa, kuid samas on erakonnal olemas ka arvestatav lojaalne toetajate baas eestikeelses kogukonnas

(Saarts 2011). Lisaks on viidatud asjaolule, et Eesti erakonnad paigutuvad oma ideoloogilise profiili põhjal pigem vasak-parem skaala keskmesse.

Antud analüüsi tulemusest lähtuvalt võib väita, et hüpotees, mille kohaselt inimeste erakonna valik lähtub positsioneerimisest vasak-parem skaalal, sai üldjoontes kinnituse. Antud tulemus on oluliseks eelduseks teise hüpoteesi kontrollimiseks.

4.2 HÜPOTEES 2 - Naised toetavad rohkem vasakpoolsemat perepoliitikat

Töö autor peab oluliseks siinkohal välja tuua, et üldiselt on viidatud (sh Toomla 2011) asjaolule, et naiste valimisaktiivsus Eestis on läbi aja olnud parem kui meestel. Antud teadmistest lähtuvalt võib ka oletada, et seega on ka valitsev poliitika rohkem naiste kujundatud ning lähtuvalt naisvalijate soovidest.

Üldjoontes näitavad töö tulemused, et Eesti valijad positsioneerivad end valdavalt parempoolseteks. Kui vaadata ka läbi aegade Riigikogu valimistulemusi ning moodustatud võimuliite, siis on valdavalt olnud võimul just parempoolsed erakonnad. Sama on välja toonud ka Mari Lühiste oma magistritöös, viidates sellele, et juba aastal 1998 paigutas vasakule poole kokku oma vaated ainult 25,4% vastajatest, 74,6% otsustas parempoolsuse kasuks (Lühiste 2002). Samas uurimuses tõi Lühiste ühe võimaliku argumendina eestlaste valdava parempoolsuse selgituseks, „et võib nentida, et vastandumise nõrkus oli Eestis seotud eelkõige vasakpoolset valijaskonda liitva erakonna puudumisega. Viimase puudumisele avaldab aga endiselt mõju meie spetsiifiline minevikupärand ning erakondade raskused muuta enda ideoloogilist palet.“ (Lühiste 2002)

Samas tõi tulemused välja respondentide suure osakaalu just skaala keskmes, mis töö autori hinnangul võib lisaks teadlikule positsioneerimisele viidata ka sellele, et valija ei oska end isikliku hinnangu alusel kummalegi poolele paigutada, mis omakorda võib tuleneda pigem osa valijate madalast teadlikkusest ideoloogiate olemusest kui konkreetselt Eesti erakondade poliitikast vasak-parem skaala kontekstis. Töö autor tõdeb, et väikeriigina on valimistel erakondliku eelistuse tegemisel üheks valdavaks teguriks kandidaat ise, mitte niivõrd erakondlik programm või ideoloogia. Eriti avaldub see kohalikel valimistel, kuid kandub ka teistele valimistele.

Nagu eelnevalt välja toodud, peab paika püstitatud hüpotees, et inimeste erakondlik valik sõltub isiklikust hinnangust paigutusel vasak-parem skaalal. Järgmisena vaadati aga meeste ja naiste erakonna valikuid ning vasak- parempoolsust koos erinevate perepoliitikaga seonduvate hoiakutega.

4.2.1. Keskerakonna valija

Analüüsist selgub, et Keskerakonna nii mees- kui naisvalija jaoks on oluline, et naine peaks olema valmis vähendama oma palgatööd pereelu nimel, et riigi ülesandeks on vähendada erinevusi sissetulekutes ning homoseksuaalsete meeste ja naiste vabaduses elada oma elu nii, nagu nad soovivad.

Meesvalijate jaoks on oluline aidata inimesi enda ümber, ta tahab hoolt kanda nende heaolu eest. Vähem oluline on töökoha pere- ja tööelu paindlikus. Korrelatsiooni ei esine vaid KE meesvalija ning kõikidele inimestele võrdsete võimaluste tagamise vahel.

Naisvalijatele on oluline veel ka riigi roll vaesusse langemise ennetamises.

Töö autori jaoks on Keskerakonna valija eelistuste ning erakondliku ideoloogia kõrvutamise keeruline, kuna erakonna hoiakud on ajas ning ka valitsemistasanditel (pidades siinkohal silmas lisaks riigile ka Tallinna linna) olnud muutlikud ning kohati üheselt mitte mõistetavad.

4.2.2. Isamaa ja ResPublica Liidu valija

IRLi meesvalija jaoks on olulised kõik teised perepoliitilised tunnused, välja arvatud töökoha eelistusel võimalus kombineerida töö- ja pereelu. Viimase puhul võib seostada konservatiivse maailmavaate ning ideoloogiliselt traditsioonilise peremudeli eelistamist.

IRLi naisvalija puhul esineb statistiliselt oluline tõenäosus riigi rollis ennetada inimeste langemist vaesusesse ning lisaks on oluline sõltumatu tunnus, mille kohaselt naine peaks olema valmis vähendama oma palgatööd oma pereelu nimel. Sellest tulenevalt võib ka naiste puhul täheldada viidet traditsiooniliste soorollide olulisusele.

IRLi programmis on olulise väärtusena välja toodud, et nad peavad oluliseks aidata vaesemaid peresid, rõhk on traditsioonilisel peremudelil, kuid seisavad ka selle eest, et ükski vähemtraditsiooniline peremudel ei halvendaks seal kasvava lapse olukorda. Samas nii ideoloogiline alus kui hiljuti ühiskonnas toimunud diskussioonid, annavad aluse arvamaks, et samasooliste paaride osas ollakse pigem reserveeritud. Suur rõhk on pööratud erinevatele

hariduslikele küsimustele nii alushariduse tagamisel (sh ka alternatiivse lapsehoiu teenuse tagamine) kui ka huvihariduse toetamise läbi.

Üldistavalt võib analüüsi tulemustest lähtuvalt väita, et IRLi valija on perepoliitilistes küsimustes teinud suure osas teadliku valiku, seda nii isikliku hinnangu kohaselt vasak-parem skaalal kui konkreetsetes perepoliitilistes küsimustes. IRLi naisvalija oluliselt meesvalijast ei erine.

4.2.3. Reformierakonna valija

Parempoolse poliitikaga Reformierakonna meesvalija peab oluliseks riigi rolli sissetulekute erinevuste vähendamises ning töö- ja pereelu kombineerimist.

Reformierakonna naisvalija peab oluliseks nii valitsuse rolli rakendada abinõusid sissetulekute erinevuste vähendamisel, et riik vähendaks vaesusesse langemist kui ka samasooliste valikuvabadust kandev tunnus.

Reformierakonna programmis on olulisel kohal töö- ja pereelu paindlik sidumine ning suur osa meetmetest lähtuvadki tööturu käitumisest ning naiste tööhõives osalemist (lapsehoiuteenuse kättesaadavus, paindlik osaajaga töötamise võimalus jne), sh Reformierakonna lipulaevaks peetava, vanemahüvitise puhul, on samuti eesmärk hüvitada vanemale lapse hooldamisel saamata jääv töötasu. Liberaalse maailmavaate esindajana on sotsiaaltoetuste jaotamisel aluseks vajaduspõhisus, mille eesmärk on tegelike abivajajate toetamine. Liberaalse maailmavaate tõttu, peaks Reformierakond selgelt toetama samasooliste partnerlust, kuid erakonna programmist antud teemat selgesõnaliselt ei kajastata.

Seega võib väita, et Reformierakonna valija on üldjoontes oma valikus lähtunud ka perepoliitilistest eelistustest. Kui naisvalija peab ka oluliseks, et riik vähendaks vaesusesse langemist, siis siinkohal on keeruline hinnata, millist lähenemist seeläbi eeldatakse ning milline ideoloogiline valik on aluseks. Parempoolsed (sealhulgas Reformierakond) näevad abistava meetmena vajaduspõhiseid toetusi, vasakpoolsed ideoloogiad aga universaalseid toetusi (siinkohal on oluline viidata, et lapsetoetuste puhul on välja toodud, et universaalne lapsetoetus on efektiivseim vahend laste vaesuse leevendamisel).

Antud tulemuste tõttu on ka raske hinnata, kas Reformierakonna naisvalija eelistab vasakpoolsemat perepoliitikat, vähemalt ei saa tulemustest lähtuvalt seda kindlalt väita.

4.2.4. Sotsiaaldemokraatliku Erakonna valija

Meestele, kes valisid SDE-d on tulemustest lähtuvalt oluline vaid valitsuse roll vähendada erinevusi sissetulekute tasemes, mis on otseselt seotud erakonna ideoloogiliste väärtustega.

Sotsiaaldemokraatliku Erakonna naisvalija puhul on tulemuste kohaselt vaid oluline, et naine peaks olema valmis vähendama oma palgatööd oma pereelu nimel, mitte niivõrd töö- ja pereelu ühildamine, mis peaks sotsiaaldemokraatidele ideoloogiliselt omane olema. Huvitav oli tulemus, et vasakpoolse poliitikaga sotsiaaldemokraatide naisvalija puhul ei esine korrelatsiooni ei vaesuse leevendamise ega sissetulekute vahelise ebavõrdsuse vähendamise vahel.

Antud tulemustest lähtuvalt võib öelda, et püstitatud hüpotees naiste eelistusele vasakpoolsemale perepoliitikale ei leia kinnitust. Töö autori jaoks olid põnevad meeste ja naiste perepoliitiliste eelistuste erinevused. Tulemustest selgus, et naisvalijate puhul on aga erakondlikul valikul vähemolulised erinevad analüüsis esitatud perepoliitilised tunnused. Siin võib leida ehk seosed postkommunistliku riigi ning valdavalt levinud traditsioonilise peremudeli vahel, sellest lähtuvalt ka konservatiivsemad väärtused. Samuti võib töö autori hinnangul mõjutada, et Eesti naised on haritumad ning seeläbi ka iseseisvamad. Lisaks oletab töö autor, et naised jälgivad rohkem meediat ning seega rohkem mõjutatud valitsevast poliitikast.

Samas eelpool välja toodud tabel (tabel 1), kus olid jagatud relevantsed perepoliitilised seisukohad vasak-parem skaalast lähtuvalt, tõi välja, et Eestis ei ole päris äärmuslikke erakondi, vaid perepoliitiliselt on kõik üsna sarnased. Siseriiklikult saame me siis veel neid osaliselt diferentseerida. Perepoliitika puhul, nagu üldse poliitika puhul, võib otsustada eelkõige selle järgi, et millised on valikud suurte (rahaliselt kulukate) otsuste puhul.

Autor järeldeb uurimistulemustest, et Eesti erakondi on raske kõigi tunnuste alusel üheselt paigutada vasak- ja parempoolsuse ideoloogilisele skaalale, sest kui lähtuda konkreetsetest programmilistest teemadest, esineb teatav variatsioon ideoloogiliste seisukohtade vahel.

Kokkuvõte ja järeldused

Antud töö eesmärgiks oli saada teada, kuivõrd ühtivad Eesti inimeste toetus erakondadele, nende suhestumine vasak-parempoolsel skaalal ja hinnangud perepoliitika vajalikkusele. Aluseks võeti inimeste enda määratlus isiklike eelistuste osas vasak- ja parempoolsusel ning ideoloogiate kooskõla konkreetsete perepoliitiliste küsimuste puhul.

Tulemustest selgus, et on inimeste erakondlik valik 2007. aasta valimistel lähtus suuresti isiklikust hinnangust positsioneerimisel vasak-parem skaalal. Töö autor oli hüpoteesi püstitades antud küsimuses küll skeptiline ning eeldas, et seos on pigem vähene, ent tulemused valiku tegemisel on aga statistiliselt tõenäolises seoses isikliku hinnanguga.

Töö autori jaoks oli huvitav, et mees- ja naisvalijate perepoliitiliste tunnuste puhul esinesid suured erinevused. Üldiselt selgus, et naiste puhul esineb erakondliku valiku ning perepoliitilisi eelistusi kandvate tunnuste vahel oluliselt vähem korrelatsioone.

Samuti selgus, et erakondade perepoliitilistes programmid on vasak-parempoolsuse skaalal väga erinevad. Üheski erakonna programmis ei täheldatud eraldi käsitluse all samasooliste partnerlusküsimusi, kuigi antud teema on oluline väärtuse edasiandja.

Töö üheks oluliseks puuduseks on asjaolu, et analüüsis toetutakse 2007. aasta Riigikogu valimistele, seetõttu on järelduste tegemisel oluline silmas pidada, et seitse aastat on poliitikas pikk aeg ning antud perioodi jooksul on poliitilised jõud läbinud teatavad sisemised muutused. Üldiselt on välja toodud, et kõik Eesti erakonnad on muutunud parempoolsemateks aga perepoliitiliselt võib välja tuua ideoloogiliste hoiakute segunemist. Eraldi tasub siinkohal kindlasti välja tuua ka SDE ja IRLi (käesoleval aastal ka Reformierakonnal) esimeeste vahetumine võrdluses analüüsitava aastaga, mis on omakorda muutnud ka erakondade nägu.

Töö autor leiab, et uuringut saaks edasi arendada ka teiste väärtuste ja seisukohtade alusel, mis aga eeldaks eraldi andmekogusid. Samuti oleks põnev antud teemat edasi uurida ka riikidevaheliselt ja seda ida- ja lääneriikide võrdluses, see tähendab, et kas esineb erinevusi postkommunistlike ning pika demokraatiaga riikide vahel.

KIRJANDUS

1. Eesti Keskerakonna kodulehekülg. URL (kasutatud mai 2014)
<http://www.keskerakond.ee/>
2. Eijk, C van der, Franklin, M.N. (2009) Elections and Voters. lk 87-117. New York: Palgrave Macmillan
3. Evans, J. A.J. (2004). Voters and voting. London: SAGE Publications
4. Forssen, K. (2000). Perepoliitika ning laste majanduslik heaolu mõnedes OECD riikides. M. Ainsaar (toim). *Laste ja perepoliitika Eestis ja Euroopas*. (lk 28-45) Tartu
5. Giddens, A. (1998). Kolmas tee – Sotsiaaldemokraatia uuestisünd. Tallinn: Mõõdukad
6. Gardner, W.L, Gabriel, S. (2004). Sotsiaalsed erinevused relatsioonilistes ja kollektiivsetes suhtlussidemetes. A.H. Eagly jt (toim). *Soopsühholoogia*.(lk 169-191). London: The Guilford Press
7. Heywood, A. (1992). Political ideologies: an introduction. London: Macmillan Press
8. Heywood, A. (2002). Politics (second edition). New York: Palgrave Macmillan
9. Heywood, A. (2007) Politics: third edition. Basingstoke : Palgrave foundations
10. Isamaa ja Res Publica Liidu (IRL) kodulehekülg. URL (kasutatud mai 2014)
<http://www.irl.ee/>
11. Jakobson, M-L., Kalev, L., Lumi, O. jt (2011). Poliitika ja valitsemise alused. lk 125-141. Tallinn: Tallinna Ülikooli Riigiteaduste Instituut
12. Jowell, R. (2012). European Social Survey (2012 - forthcoming). ESS Round 5 (2010/2011) Technical Report. London: Centre for Comparative Social Surveys, City University London.
13. Lühiste, K. (2002). Eesti valijate vasak-parem vaated. Bakalaureuse töö. Tartu Ülikool
14. Pratto, F., Walker, A. (2004). Sotsiaalne sugu ja võimu alustalad. A.H. Eagly jt (toim). *Soopsühholoogia*.(lk 242-268). London: The Guilford Press
15. Raun, A. (2011). Eesti parteid muutusid masus parempoolsemaks. Postimees. URL (kasutatud mai 2014). <http://poliitika.postimees.ee/?id=374966>
16. Reformierakonna kodulehekülg. URL (kasutatud mai 2014) <http://www.reform.ee/>
17. Reformierakonna, Isamaa ja Res Publica Liidu ning Sotsiaaldemokraatliku Erakonna valitsusliidu programm aastateks 2007-2011. URL (kasutatud mai 2014)
<http://www.valitsus.ee/et/valitsus/valitsuste-loetelu/45-andrus-ansip/valitsusliidu-programm-2007-2011>

18. Riiklike perepoliitiliste meetmete analüüs (2009). Tallinn: Sotsiaalministeerium. URL (kasutatud mai 2014) <http://www.sm.ee/fileadmin/meedia/Dokumendid/-Sotsiaalvaldkond/kogumik/Analuuus.pdf>
19. Sotsiaaldemokraatliku erakonna (SDE) kodulehekülg. URL (kasutatud mai 2014) <http://sotsdem.ee/>
20. Saarts, T. (2011). Parlamendivalimised Eestis 2011. URL (kasutatud mai 2014) http://www.fes-baltic.ee/public/Riigikogu_valimised_2011.pdf
21. Toomla, R. (2010). Eesti erakonnad 2000-2010. Tartu: Tartu Ülikooli Kirjastus
22. Toomla, R. (2011). Kes ei käi valimas? Võrdlev ülevaade kolmest Riigikogu valimisest. Riigikogu Toimetised. URL (kasutatud mai 2014) <http://www.riigikogu.ee/rito/index.php?id=14461>
23. Toots, A. (2007). Erakondade valimisprogrammid ja Ühiskondlik Lepe ajalises dünaamikas. 2003-2007. URL (kasutatud mai 2014) <http://www.tlu.ee/UserFiles/Riigiteaduste%20Instituut/Uurimisraportid/Anu%20Toots.%20Erakondade%20valimisprogrammid%20ja%20%C3%9Chiskondlik%20Lepe%20ajalises%20d%C3%BCnaamikas,%202003-2007.pdf>
24. Turk, P & Võrk, A. (2011). Valimisubaduste analüüs: lastega perede toetamine. URL (kasutatud mai 2014) http://www.praxis.ee/fileadmin/tarmo/Projektid/Valitsemine_ja_kodanike%C3%BChiskond/OSI_valmisanalueesid/praxis_02_18a.pdf
25. Vabariigi Valimiskomisjoni kodulehekülg. URL (kasutatud mai 2014) <http://vvk.ee/>
26. Wendt, C., Mischke, M. and Pfeifer, M. (2011). Welfare States and Public Opinion. Family policy – one for all?. lk 64-109. Northampton : Edward Elgar

Lihtlitsents lõputöö reprodutseerimiseks ja lõputöö üldsusele kättesaadavaks tegemiseks

Mina, Reili Rand, (sünnikuupäev: 19.03.1991)

1. annan Tartu Ülikoolile tasuta loa (lihtlitsentsi) enda loodud teose „Meeste ja naiste poliitiline orientatsioon ning hinnangud perepoliitika vajalikkusele Eestis”, mille juhendaja on Mare Ainsaar,
 - 1.1. reprodutseerimiseks säilitamise ja üldsusele kättesaadavaks tegemise eesmärgil, sealhulgas digitaalarhiivi DSpace-is lisamise eesmärgil kuni autoriõiguse kehtivuse tähtaja lõppemiseni;
 - 1.2. üldsusele kättesaadavaks tegemiseks Tartu Ülikooli veebikeskkonna kaudu, sealhulgas digitaalarhiivi DSpace'i kaudu kuni autoriõiguse kehtivuse tähtaja lõppemiseni.
2. olen teadlik, et punktis 1 nimetatud õigused jäävad alles ka autorile.
3. kinnitan, et lihtlitsentsi andmisega ei rikuta teiste isikute intellektuaalomandi ega isikuandmete kaitse seadusest tulenevaid õigusi.

Tartus/Tallinnas/Narvas/Pärnus/Viljandis, 02.06.2014