

ПЯРНУСКИЙ КРАЕВЕДЧЕСКИЙ МУЗЕЙ



Пярнү
KODULO-
MUSEUM

A- 114878

PÄRNU RAJONIDEVAHELINE KODULOOMUUSEUM
ПЯРНУСКИЙ МЕЖРАЙОННЫЙ КРАЕВЕДЧЕСКИЙ
МУЗЕЙ

PÄRNU RAJONIDEVAHELINE
KODULOOMUUSEUM

ПЯРНУСКИЙ МЕЖРАЙОННЫЙ
КРАЕВЕДЧЕСКИЙ МУЗЕЙ

TARTU ÜLIKOOLI
RAAMATUKOGU

PÄRNU 1960
ПЯРНУ 1960

Koostanud **A. Muinaste**
Составила **А. Муйнасте**

Kaanekujundus **O. Volmer**
Обложка **О. Вольмер**

Fotod **H. Krannhals** ja **R. Maran**
Фото **Х. Кранхальс** и **Р. Маран**

Toimetaja **E. Tilk**
Редактор **Э. Тильк**

TARTU ÜLIKOOLI
RAAMATUKOGU

Ladumisele antud 23. VIII 60 a Trük-
kimisele antud 17 XII 60. a Paber
60×92 1/16. Trükipoognaid 2 Trükiarv 2700.
Tellimine 2777 MB 09027.

Trükikoda «Pärnutrük» Hommiku 4

Hind Rbl. 2.—
1961 — 20 kop.

MUSEUMI AJALOOST

Pärnu Muuseum on üks vanemaid Eesti NSV-s. Ta on välja kasvanud kohalike balti-sakslaste poolt 1896. aastal asutatud Pärnu Vana-aja Uurimise Seltsi väikesest muuseumist, mille alusvaraks said kohalike asjahuviliste-kolleksionääride kogud. Küllastajatele oli muuseum avatud kord nädalas kaks tundi.

Aastakümnete jooksul kasvasid kogud; neist väärtuslikumad olid arheoloogiline kogu, Pärnu linna ajalooa seotud materjalid ja raamatukogu. Uutes suuremates ruumides võeti väljapanekute alla terve korrus, kuid siingi jäi ekspositsioon süsteemituks, olles ainult haruldaste esemete koguks.

1940. aasta juuni- ja juulipäevad olid pöördelisteks ka muuseumidele. Valitsuse dekreediga 23. augustist 1940. aastast kuulusid kõik eramuuseumid riigistamisele. Pärnu Muuseumi kogud läksid vastavalt üle Pärnu linnale. Hakati koguma rahva revolutsioonilise minevikuga seotud esemeid ja dokumente. 1941. aasta kevadel oli muuseumis arheoloogia, kunsti, etnograafia, Pärnu linna ajaloo ja ajaloolis-revolutsiooniline osakond. Välja oli pandud umbes 1600 eset.

Suure Isamaasõja puhkemine ja saksa fašistlik okupatsioon Pärnus 1941. — 1944. aastal halvasid ja lõpuks katkestasid töö. 23. septembril 1944. aastal, Pärnu vabastamise päeval Nõukogude vägede poolt, süütasid taganevad saksa väed muuseumi hoone, kus hävis ka suurem osa muuseumi varasid. Osa kogudest säilis, kuna need olid suudetud evakueerida Pärnu ümbrusesse.

Nüüd tuli hakata muuseumi uuesti korrastama, sisustama ja üles ehitama. See toimuski muuseumi uues asupaigas Kalevi t. 53, hoones, mis XIX sajandi lõpul oli ehitatud elumajaks.

Esimene ekspositsioon avati uutes ruumides 1945. aasta oktoobripühade ajal, selleks oli arheoloogiline osakond. Järgnes pidev kogude täiendamine ja uute osakondade väljakujundamine.

Tänapäeval on Pärnu Rajoonidevahelises Koduloomuuseumis kolm osakonda: 1) ajaloo; 2) sotsialistliku ülesehitustöö ja 3) loodusteaduste osakond. Väljapanekute all on kahel korrusel 10 ruumi, kus teemade järgi jaotatult on välja pandud umbes 2000 eset.

Muuseumi ülesandeks on kajastada Pärnu linna piirkonna ja Vändra ning osa Abja rajooni loodust, ajalugu ja tänapäeva, koguda ja säilitada piirkonna materiaalse ja vaimse kultuuri varasid.

LOODUSTEADUSTE OSAKOND

Looduslikelt oludelt kuulub Pärnu Rajoonidevahelise Kodu-loomuuseumi tööpiirkond nn. Madal-Eestisse — vabariigi madalamasse ossa. Mandriosa madaldub järk-järgult mere suunas, muutudes pinnamoelt ühtlasi tasasemaks. Rannikuvöötmes esineb hulgaliselt mitmesuguseid rannamoodustisi, eeskätt luiteid. Pärnu lahte suubub Eesti NSV pikim jõgi, Pärnu jõgi (142 km) koos oma lisajõgedega.

Asustus ja majanduslik elu ongi siin peamiselt koondunud rannikule ja Pärnu jõe kallastele, kaugemale jäävad suured metsaalad, sood ja rabad. Metsa all on üle $\frac{1}{4}$ territooriumist. Siin on vabariigi suurimad soomassiivid: Jõõpre ja Lavassaare. Piirkonna lõunaosas asub riiklik looduskaitseala — Nigula raba, kus on võimalik uurida inimtegevusest mõjutamata looduslikku metsa- ja rabataimestikku ning loomastikku. Teistel soodel panakse kuivendustöödega looduslik soostumisprotsess enamuses seisma.

Vastavalt looduslikele tingimustele on välja kujunenud ka taimestik ja loomastik. Pärnu lahest püütakse meie tuntumaid kalu: räimi, kohasid, vimbu jt.; mereäärne ja jõekallaste kõrkjastik on armastatud pesituspaigaks tuhandetele lindudele; metsades võib kohata ka selliseid metsloomi, nagu hunt, ilves, metssiga ja isegi karu.

Peamisteks väljapanekuteks loodusteaduste osakonnas ongi kohapeal elunevate loomade, lindude ja kalade topised. Paljud on püütud otseselt Pärnumaa metsadest, soodest ja rabadest, mere- ja jõekallastelt; ilves püütud 1952. aastal Tihemetsa metsast, metskits Torist, viigrid Kihnu vetest, rõngastatud piirpääsuke 1956. aastal Pärnu Rannapargist. Pärnu muuseumi topistekogu pidevaks täiendajaks on siiani olnud tuntud loodusesõber-preparaator Ilmar Tilk Torist.

Vastavalt loomade ja lindude elutingimustele ja jaotusele ning kohalikele looduslikele tingimustele on topised paigutatud gruppideks: 1) siseveekogud ja nende kaldad; 2) meri ja mere-rand; 3) mets (puisniit, okas- ja segamets, kuiv liivane männimets); 4) kultuurmaastik.

AJALOO OSAKOND

Muuseumi ajaloo osakond annab ülevaate Pärnu linna ja ümbruse arengust alates ürgkogukondlikust korrast, VII aastatuhandest e. m. a., kuni nõukogude võimu taaskehtestamiseni

Eestis 1940. aastal. Seda pikka, ligi 9000-aastast ajavahemikku on käsitletud eriteemadena ning toodud esile kõige tähtsamaid sündmusi kohalikust ajaloost.

Vanimad märgid inimühiskonna olemasolust Eesti NSV maalal pärinevad VII—VI aastatuhandest e. m. a. Arheoloogilisi esemeid sellest ajast on leitud juba XIX sajandi lõpul ka Pärnu jõest, eriti Pärnu linna ja Reiu jõe suudme vahelt. Pärnu jõgikond on üheks kiviaja leidude rikkamaks alaks, nagu võime näha kaardilt «Muististe levik Eestis». Peamiselt on tegemist kivist, sarvest ja luust töö- ning tarberiistadega, mis iseloomustavad meie kaugeid esivanemaid kui kütte ja kalapüüdjaid. Samal ajal võime väljapanekute varal jälgida töö- ja tarberiistade arengut algelisest kivi- või luuriistast hästi välja töötatud lihvitud kirveste ja teiste esemeteni. Kirveste, talbade, naasklite, ahingute, õngekonksude ja -vihtide, jäätuurade jne. kõrval on omapärasemaks ja haruldaseks esemeks väike sarvest voolitud inimkuju.

Pärnu jõgi on vanasti olnud ka küllaltki tähtsaks kaubateeks, mille kaudu on toimunud elav kaubavahetus Ida ja Lääne vahel. Rohkete kivist, luust ja sarvest riistade kõrval jäävad väikesearvulisteks pronks- ja raudesemed, mis on siia sattunud peamiselt vahetuse teel, nagu Pärnu ümbrusest leitud Idamaade mündidki.

XII ja XIII sajandil võttis sakslaste ittatung suurte rööv-vallutuslike sõjakäikude iseloomu, mida teostati «ristisõja» lipu all. Saksa vürste, rüütelkonda, kirikut ja ka linnu meelitasid uued maavaldused ja turud, sissetulekud ja kerge rikastumise võimalused. Eestlased olid killustatud ja sõjaliselt suhteliselt nõrgad, kuid osutasid liidus venelastega kangelaslikku vastupanu. Alles paarikümne aastaga suutsid paremini organiseeritud ja relvastatud ristirüütlid maa lõplikult alistada. Peamiste sõjariistadena kasutati sellal odasid, sõjakirveid ja mõõku. Kiviheitemasinad olid tarvilusel kivide ja teiste raskuste heitmiseks vastase laagrisse. Kaitset torke- ja löögirelvade vastu pakkus väikestest rõngakestest valmistatud rõngassärk, mida aga eesti sõjameestest said endale muretseda vaid vähesed jõukamad ning tähtsamad.

Pärnumaal oli peamiseks vastupanu keskuseks maakonna põhjaosas asuv Soontaga maalinn. Läti Henrikule omistatud «Liivimaa kroonika» andmeil olid linnuse vastu suunatud rünnakud 1210. ja 1216. aastal.

Eestlaste allaheitmise järele muutus maa feodaalisandate vaheliste tülide tallermaaks ja jagunes mitme isanda vahel. Mõõgavendade Ordu ja Saare-Lääne piiskopi valduste piiriks kujunes Perona ehk Pärnu (nüüd Sauga) jõgi. Jõesuudmesse tekkis 2 linna: piiskopilinn Vana-Pärnu, millest esimesed kirjalikud andmed on pärit aastast 1251, ja ordulinn Uus-Pärnu esimeste andmetega aastast 1265. Keskaegne Pärnu oli 1000—1200 elani-

kuga kaupmeeste ja käsitööliste linn, kitsalt kokku surutud, ümbritsetud müüride ja kraavidega. XVI sajandil oli linnas 113 krunti, 65 elumaja, 12 ladu, 13 kõrtsi, 2 poodi ja 8 kommunaalhoonet (raekoda jne.). Pärnu sadama kaudu toimus laialdane kaubavahetus Venemaa ja Hansa linnade vahel. Kaupu veeti relvastatud kaubalaevadega. Üheks laevatüübiks oli lai, tugev, merekindel purjekas — koge, millest muuseumis on valmistatud makett.

Vitriinis olevad puust ja tohust tarberiistad, kingatallad, Vana-Pärnust leitud tinakann, fragmendid keraamikast ja majavaimu jaoks maja seinä müüritud savinõu on pärit XIV—XVI sajandist ning iseloomustavad linnakodanike elu-olu.

Üksmeelsed olid valitsejad vaid talupoegade ekspluateerimise küsimuses. Tõetruu kirjelduse talupoegade olukorrast saame 1550. aastal ilmunud Sebastian Münsteri «Kosmograafiast», kus ta kirjutab Liivimaa lihtrahvast, kes elab rängas orjuses.

Näiteks 1600. aasta paiku nõuti Karksis feodaalkoormistena ühelt adramaalt aastas: vilja, lina, kanepit, kodulinde, võid, mune, mett, õlut, heinu, õlgi, puid, laudu ja aiateibaid, millele lisandus koormis rahas ning teorjusena.

XVI—XVIII sajand on sõdade ja katsumusterikkaks ajajärguks meie maa ajaloos. 1558.—1582. aastani kestnud Liivi sõda, heitlus Poola ja Rootsi vahel XVII sajandil ja Põhjasõda 1700.—1721. aastal ei jätnud Pärnut puudutamata. Linn vahetas korduvalt peremehi, teda laastasid katk ja nälg.

Muuseumi väljapanekuteks sellest perioodist on peamiselt relvad. Külmrelvade — oganua, bērdōši, hellebardi, mõõga ja sõjakirve kõrvale ilmuvad tulirelvadest konksuga püss, kahurid, mitmesugused kivi- ja raudkuulid ning lõhkekuulid. Sõjameeste ja hobuste võitluskõlbmatuks tegemiseks kasutati sõjateedel jalapüüseid. Esitatud relvi täiendavad, eriti XVIII sajandi osas, C. B. Rastrelli reljeef Pärnu piiramisest Vene vägede poolt 1710. aastal ning joonised ja fotokoopiad Pärnu kindlustustest ja linnast.

Ehitustegevus toimus peamiselt linnades, mida Rootsi valitsus XVII sajandil kavatses muuta majanduslikeks ja sõjalisteks baasideks Venemaa vastu. Pärnu linna piire laiendati peaaegu kaks korda ja linna ümber rajati uus kindlustuste võõnd. Ehitati rohkesti uusi hooneid, mis aga enamuses hävisid fašistlike okupantide taganemisel 1944. aasta sügisel. Muuseumis säilitatakse vaid päikesekella Nikolai kiriku tornilt ja ehitusdetaille, mis on kaunistatud peenelt väljatöötatud reljeefidega.

Vene riigi koosseisu minek Põhjasõja tulemusena tähendas Eesti majandusele pikema rahuliku arengu perioodi algust. Ka uus võim hindas Pärnut kui head sadamat ja sobivat kohta laevvahituseks.

Rööbiti kohaliku aadli ja linnakodanike jõukuse kasvuga

jääb talupoegade ja linna töötavate kihtide elu endiselt raskeks. Väljapanekutes on püütud esile tuua nende kahe leeri vastandlikke püüdlusi ja taotlusi ning erinevaid elutingimusi.

Pärnu linna elus, linnavalitsuses — raes ja käsitöölise ning kaupmeeste organisatsioonides olid valitsevad balti-sakslased. Vitriinides on peene väljatöötusega metallist ja portselanist lukusesemed jõukate linnakodanike ja ümbruskonna mõisnike kodudest. Suur laegas, koosolekute vasarad, ametikarikad, tubakanõud ja rohkearvulised pitsatid on omal ajal kuulunud Pärnu käsitöölise tsunftidele; linna pitsatid, võti ja kirjutustarbed aga linna raele. Kärstit ja laternat kasutas linna öövaht oma käikudel. Peene väljatöötusega püstolitega lahendasid noored mõisnikud duellidel oma tüliküsimusi; kitsejalast ratsapiitsaga karistas Uulu parun karmilt talupoegi.

Ilmalikku võimu toetas kõigiti kirik. Esimesed eestikeelsed raamatud olid usulise sisuga: 1739. aastal ilmunud piibel, katekismus ja evangeeliumid. Ei saa unustada kaelavõru Põhja-Pärnumaalt Mihkli kiriku juures olnud häbipostilt, kuhu pandi kiriku karistuse alla langenuid.

Samas on vitriinid talupoegade omavalmistatud lihtsate töö- ja tarberiistadega: koot, vart, härjaike, puust pudel, pudrumänd, lusikad, kausid ja mitmesugused karbid. Kuid ka kõige raskemates tingimustes ei ole unustatud ilu. Õllekannud ja tanukarbid on kaunistatud põletuskirjadega või valmistatud erivärvilistest ja toimelistest puuliikidest. Huvitavaim neist on 1785. aastast pärinev kaksikõllekann Pööraverest. Kaunid on vaibad, saanitekid ja metallhistööd; mitmekesised Pärnumaa kihelkondade rahvarõivad. Naistel koosnesid nad enamasti pikitriibulisest seelikust, särgist, õlarätikust ja kampsunist; meestel särgist, kintspükstest ja vatist. Võime tutvuda omapärasematega neist: Kihnu naise, tütarlapse ja hülgeküti ning Pärnu-Jaagupi naise ülikondadega. Kihnu naised ja niud kannavad tänapäevani värviküllaseid rahvariideseelikuid ja kauneid laia geomeetrilise kirjaga valgeid villaseid sukki.

Talurahva elu XIX sajandil on olnud armastatud teemaks Pärnu isetegevuslikule kunstnikule Jakob Jõe. Muuseumis on tema puulõigetest välja pandud «Linatöötlemine», «Rehepeks» ja «Jaanituli».

XIX sajandi teise poole põllumajandust pärast 1804., 1819. ja 1849. aastate Liivimaa talurahvaseaduste väljaandmist iseloomustavad talurahva süvenev kihistumine ja kaubalisuse kasv. Jõukamad talupojad hakkasid üha rohkem rakendama põllumajandusteaduse saavutusi ja asutama põllumeeste seltse. Nendest sündmustest iägivadki talude ostu-, müügi- ja rendilepingud ning 1870. aastal asutatud Pärnu Eesti Põllumeeste Seltsi protokolliraamat. Seltsi üheks aktiivsemaks liikmeks ja kauaaegseks presidendiks oli eesti rahvusliku liikumise väljapaistvam tegela-

ne, ajakirjanik ja taluomanik Carl Robert Jakobson.

XIX sajandil hoogustus Pärnumaal tööstuse tekkimine. Tähtsamate ettevõtetenä alustasid siin tööd klaasivabrikud Lelle-Eidaperes, Vändras ja Järvakandis (1879. aastal) ning riidevabrikud Sindis (1832. aastal) ja Voltvetis (1858. aastal). L. H. Peterson on oma õlimaailil kujutanud Sindi kalevivabrikut XIX sajandi 30-ndatel aastatel. Tööstuse toodanguks olid kalev, trükitud rätikud, siidpaelad, klaasnõud ja teised tooted, millede näidistena muuseumis on välja pandud tükk tumerohelist kalevit, lillalisi pearätikuid, klaasist suhkrutoose ja mitmekujulisi pudeleid. Pikka ja rasket klaasipuhumispiipu kasutati klaasesemete valmistamiseks.

Kasvas ka Pärnu linna elanikkude arv ja linna pindala. XIX sajandi esimesel poolel tõusis Pärnu väliskaubanduse alal Eesti sadamatest esikohale, jäädes 1870. aastani suurimaks ekspordisadamaks. Pärnu sadama kaudu toimus peamiselt lina- ja metsakaubandus. Pärnumaalt on pärit tuntud laevakaptenid ja -meistrid, kelle ehitatud purjelaevad «Julie», «Matador», «Nadežda», «Arcturus» ja paljud teised sõitsid kõigil maailma meredel. Muuseum on neilt saanud sekstandi, merepikksilma, baromeetri ja laevade fotosid ning mudeleid.

1803. aastal ehitati Pärnu jõe ääres nn. «nahksild», millest üle sõitmiseks tuli tasuda sillamaksu. Maksukogujail olid piletid paigutatud rinnale riputatud plekk-karpi.

1838. aastast, kui mererannas asuvas kõrtsihoones pärast vajalikke ümberehitusi alustas tööd supelasutus, tuntakse Pärnust ka kui kuurorti. Enne Esimest maailmasõda kujunes Pärnu populaarseks ravi- ja suvituskohaks, kuid tolleaegne supelolu oli tänapäevasest tublisti erinev. Meresuplusteks ja supelasutuse kasutamiseks olid käibel vastavad piletid; ära sõites oli puhkajatel võimalus suveniiridena võtta kaasa Pärnu vaateid; reklaamiks anti välja kuurorti tutvustavaid brošüüre ja kuulutusi. Kõike nimetatut näeme vastavas vitriinis.

Pärnust ja Pärnu ümbrusest on pärit või on siin tegutsenud rida XIX sajandi kultuuritegelasi: ajakirjanik ja keeletegelane J. H. Rosenplänter, kooliõpetaja-kirjanik Johan Sommer (Suve Jaan), ühiskonnategelane ja ajakirjanik J. W. Jannsen, valgustaja-demokraat C. R. Jakobson, esimene eesti naisluuletaja Lydia Koidula, naiskirjanikud L. Suburg ja E. Aspe, kirjanik E. Särgava, helilooja M. Lüdigi jt. Väljapanekud tutvustavad nende tegevuse ja loominguga.

Sajandi teisel poolel tekkisid esimesed laulu- ja pasunakoovid. 1878. aastal asutati Pärnu Eesti Lauluselts «Endla», 1900. aasta suvel korraldati esimene Pärnumaa laulupidu. Muuseumis on neid küsimusi käsitlevatest materjalidest esitatud lauluseltsi «Endla» esimene põhikiri, Pärnumaa esimese laulupeo laulude viisid ja sõnad ning fotod kohalikest kooridest.

XX sajand tõi endaga kaasa kolm revolutsiooni, saksa okupatsiooni Eestis 1918. aastal ja kodanlik-natsionalistliku diktatuuri perioodi. Vaatamata valitseva klassi surveabinõudele ei vaibunud töölisliikumine hetkekski. Muuseumi praeguses ekspositsioonis ongi lähtutud põhimõttest anda ülevaade Eesti tööliklassi võitlusest ja töölisliikumise arenemisest eelkõige Pärnus. Juba 1899. aastal streikisid Pärnus Venemaa suurima tselluloosivabriku «Waldhof» töölised. Vabrikus töötas 2000 — 3000 töolist, kes nii 1905.—1907. kui ka 1917. aastal olid revolutsiooni eest võitlejate esiridades.

1905.—1907. aastal ja 1917. aastal arenes Pärnus tugev revolutsiooniline võitlus. Linnas ja maal toimusid 1905. aastal pidevalt töötajate koosolekud, demonstratsioonid ja streigid. Oma-pärasemaks väljaastumiseks oli naiste demonstratsioon 9. detsembril 1905, kus nõuti laste elutingimuste parandamist ja võrdset töötasu meestega. Pärnus oli sündmuste keskuseks karskusseltsi «Valgus» hoone (praegu Kalevi t. 55). Tsaarivalitsus las kis täiendavate rahaliste vahendite saamiseks välja uue riigilaenu ja saatis kohale karistussalgad, et suruda maha üha kasvavat revolutsioonilist liikumist. Vitriinis olevad käeraud ongi leitud ühelt mahalaskmiskohalt Tammiste metsast. Seinatahvlitel on fotod Pärnumaa põletatud mõisatest ja foto Heinastest, kus kohalikud elanikud põimisid karistuspaigal kasvavate puude ümber pärjad hukatute mälestuseks.

1917. aastal, kohe revolutsiooni algpäevil, toimus relvastatud kokkupõrge kohaliku komandandi ja revolutsiooniliselt meelestatud soldatite vahel, kusjuures said surma soldatid Timofei Panjušin ja Andrei Kovalenko. Langenute matused olid esimeseks suuremaks poliitiliseks demonstratsiooniks Pärnus. Pärjalinte nende haudadele pandud pärgadelt säilitatakse tänini muuseumis. Samuti on säilinud Pärnu Sõjalise Revolutsioonikomitee üleskutse 30. oktoobrist 1917. aastal, milles teatati nõukogude võimu kehtestamisest Pärnus. On välja pandud rida teisigi fotosid ja dokumente 1917. aasta sündmusterikkailt päevilt. Nende hulgast tuleks nimetada Pärnu ja Maakonna Nõukogu Täitevkomitee koosolekute kuulutusi ja üleskutseid; proletaarse kirjaniku Juhan Lilienbachi toimetusel uuesti ilmuma hakanud töörahva ajakirja «Tapper» numbreid ja revolutsiooniliste laulude väljaandeid. Sellele järgnenud esimese saksa okupatsiooni kuudel ilmusid üksteise järele igasugused okupatsioonivõimude käsud, keelud ja korraldused: kehtestati ranged eeskirjad tööliste kohta, rekvireeriti laevu ja hooneid, nõuti toor- ja toiduaineid, majutati okupatsioonivägesid.

Töölisliikumine ei vaibunud ka kodanliku diktatuuri päevil. 1905.—1907. ja 1917. aasta võitlejatele H. Suuderile, A. Tollile, A. Slezinile, I. Vaimanile, M. Keresele, J. Seljamaale, O. Laanele ja M. Kallasele järgneb uus, juba noorte revolutsionääride põlv-

kond: J.Rea, E. Tarkpea, G. Abels, A. Murro jt. Vaatamata massilistele poliitilistele protsessidele ning teistele surveabinõudele ei õnnestunud kodanlusel liikumist alla suruda. 1924. aastal toimunud «149» protsessi süüdistusaktist leiame paljude Pärnu töölisliikumisest osavõtjate nimesid. 1924. aastal tehti Pärnus ettevalmistusi 1. detsembri ülestõusuks, 1934. aastal puhkes streik Pärnu sadamatöölise hulgas, 1936. aastal Sindi vabrikus. Talud läksid oksjonihäämri alla, tööstus kiratses, maal valitses tööpuudus — ega muidu oleks Pärnu võimla kojamehe kohale esitatud 58 palvekirja, ega muidu poleks ajalehtedes pidevalt kirjutatud töötülistest.

1940. aasta suvel taastati Eestis nõukogude võim. Nagu tunnistavad fotod, toimus Pärnus kohe 21. juunil esimene töötajate demonstratsioon. Sellele järgnesid uued demonstratsioonid, kus nõuti uut riigivolikogu, uut konstitutsiooni, maareformi ja tööstuste natsionaliseerimist. 1940. aasta suvel avati Pärnus esimene töötajate puhkekodu. 1941. aasta jaanuaris toimusid valimised. Kõigist neist sündmustest on kogutud esemeid, kirjandust, fotosid, dokumente.

Rahuliku ülesehitustöö katkestas 1941. aasta suvel puhkenud Suur Isamaasõda. Pärnus moodustati hävituspataljon, mille ridades vapralt võitlesid noored Erich Lage, Erik Lepp, vennad Täetsid ja paljud teised. Osa neist noortest langes lahingutes ja Erik Lepa läbilastud komsomolipilet anti hiljem üle muuseumile.

1941. aasta juuli alguses tuli võitlejatel taanduda ja Pärnumaa jäi 3 aastaks okupatsiooni alla. Fašistide võimutsemist tähistasid mahalaskmiskohad, vangilaagrid; igasugused kohustused, käsud ja keelud. Samal ajal ei vaibunud partisanitegevus. Pärnumaal tegutses edukalt partisanisalk I. Jürissoni juhtimisel.

1944. aasta sügisel võis rindeleht «Punaväelane» teatada Pärnu vabastamisest 23. septembril. Fotodelt nähtub, milliseid varemtevälju jätsid fašistid maha oma taganemisel Pärnust.

SOTSIALISTLIKU ÜLESEHITUSTÖÖ OSAKOND

Edasine ekspositsiooni ülesehitus käsitleb teemasid tähtsamate majandusharude järgi. Nüüd ei ole Pärnu enam ainult kuurordilinn, kuhu saabusid suvitajad peamiselt välismaalt, sest oma maa töötajatele olid kodanluse võimupäevadel siinsed hinnad vastuvõetamatud. Nõukogude võimu aastail on Pärnust kujunenud vabariigi üks suuremaid tööstus-, transpordi-, kuurordi- ja kultuurikeskusi. Looduslikelt ressurssidelt on Pärnu piirkonnal kõik eeldused kalapüügi, kalatöötlemise-, metsa- ja turbatööstuse arendamiseks, millised alad alles nüüd leidsid vajalikku kasutamist. Mõningate tooteliikide osas on Pärnu piirkonnal juhtiv koht vabariigis: kalakonservid, villane riie, linane riie, saematerjalid.

Pärnu laht on kuulunud räimesaakide poolest, siit püütakse suurem osa vimma- ja kohasaagist. Seoses avamerel toimuva traalpüügi laienemisega muutub Pärnu võimsaks keskuseks atlandi heeringa töötlemise alal. Väljapanekuis on lühikese montaažina antud ülevaade Pärnu kalurite olukorrast kodanlikul perioodil, kui kaluril oli suuri raskusi püügivahendite muretsemisel ja saagi turustamisel. Enamus tulust läks sellal kala ülesostjate taskusse. Tänapäeval on Pärnusse püstitatud Baltimaade suurimad kalatöötlemistehased. On rajatud võimsad tootmiskorpused ja külmhoone. Kogu ranniku ulatuses võtavad kala vastu mehhaniseeritud kalavastuvõtupunktid. Ühest sellisest kalavastuvõtupunktist, nagu ka moodsatest paatidest ja traallaevast on valmistatud maketid. Masinaehitustehases valmistatakse sisse-seadeid kala- ja piimatööstusele ning teostatakse kalalaevastiku remonti. Väljapanekuid täiendavadki diagrammid ja fotod kalurikolhooside asutamisest, püüniste ja paatide korrastamisest ja kalapüügist, kalurite uuest jõukast elust.

Uue iseloomu on omandanud Pärnu vanim tööstusharu — metsa- ja puidutööstus. Kodanlikus Eestis pöörati peamine tähelepanu metsa ülestöötamisele väljaveoks välismaale. Nüüd aga on esikohal valmistoodangu — standardmajade, ehitusdetailide, suuskade ja mööbli tootmine, mida turustatakse nii Eesti NSV-s kui ka teistes vennasvabariikides. Makett annab ülevaate metsa ülestöötamisest tänapäeval ja näitab, et metsatöölise töö- ja elutingimused on põhiliselt muutunud: metsas on inimjõu, sae ja kirve asemele tulnud mootorsaed, võimsad traktorid ja teised mehhanismid.

Pärnu linnapiirkonnas on üle $\frac{1}{6}$ vabariigi turbavarudest. Lavassaare, kus varem turbatootmine oli käsitööks, on kujunemas üheks suurimaks mehhaniseeritud turbatööstuse ettevõtteks, kus seitseaastaku plaanis on alustada ka turba isolatsiooniplaatide tootmist. Lavassaare turbatööstuse näitamisel on jällegi kasutatud võrdlust: 30-ndad aastad ja 50-ndad aastad.

Teiseks suuremaks turbatööstuse ettevõtteks Pärnu läheduses on briketitööstus Tootsis, mille omapärasest ja täiuslikust tehnikast osa on konstrueeritud teadlaste ja vabriku oma töötajate koostöö tulemusena. Tootsi Briketitööstus on kinkinud muuseumile raba ettevalmistustööde ja mehhaniseeritud freesturba tootmise skeemi-maketi.

Järvakandi tehas pühitses 1954. aastal 75-aastast juubelit, nagu tõendab vitriinis olev rohekas mitmetahuline klaaskristall («75 a. Järvakandi Tehased»). Nõukogude aastail on ta kujunenud suureks kombinaadiks, kus on edukalt ühendatud niisugused erinevad tootmisharud nagu puidutöötlemine ja klaasitootmine. Vanasti puhuti Järvakandis klaasi raske klaasipuhumispiibuga — nüüd aga on põhilised tootmisprotsessid mehhaniseeritud. Selles võib veenduda tutvudes vastava maketiga.

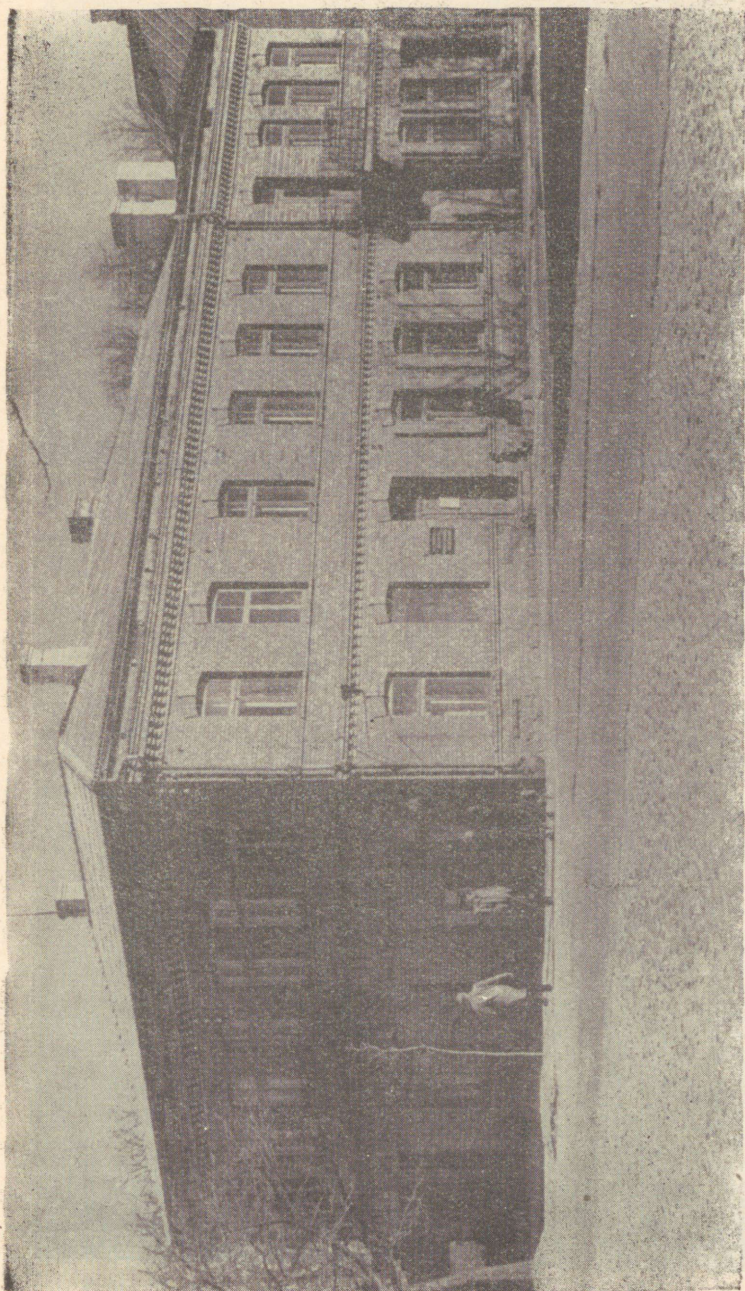
Oluline koht Pärnu piirkonna tööstuses kuulub tekstiiltööstusele. Tekstiilvabrik «1. Detsember» on üheks suuremaks villase riide valmistajaks vabariigis. Peale selle viimistleb ta teistelt vabrikutelt saadud puuvillast riidet ja trükib kangastele kaunid mustrid. Pärnumaal kui vanas linakasvatuse piirkonnas on ka arenenud linase riide tootmine. Maketid tutvustavad meid puuvillase riide trükkimisega Sindis ja linase riide tootmisega Pärnu Linavabrikus. Esitatud proovide varal saab ülevaate ettevõtte toodangust. Pärnu Linavabrik on viimasel ajal spetsialiseerunud kaunimustrilise moodsa mööbliriide tootmisele, mis on võitnud üldise tunnustuse. Tekstiilvabrik «1. Detsember» sai 1958. aastal Brüsseli maailmanäitusel kuldmedali villase mantliriide eest.

Kergetööstuse ettevõtetest Pärnus võib nimetada veel nahatööstust «Kroom». Siin toodetakse nii mitmevärvilisi nahku kui ka musta meeldiva läikega lakknahka, millest sama vabriku kingatsehhis valmistatakse kingi ja lastejalatsid. Jalatsitööstuse jääkide otstarbekamaks ärakasutamiseks on neist hakatud valmistama mitmesuguseid laiatarbekaupu: rahakotte, raamatuümbriseid jne.

Põllumajanduse alal kuulub Pärnu piirkond vabariigi loomakasvatuse ja linakasvatuse tsooni. Pärnu ümbrus on silmapaistev Eesti oludele vastavate piimakarja, sea- ja hobusetõugude aretamise alal. Siin asuvad Tori Hobusekasvandus, Vändra Katsemajand (Eesti mustakirju lehma aretustöö) ja lontkõrvaliste sigade tõulava.

Rajoonis on olemas kõik eeldused köögiviljakasvatuse arendamiseks. Nii aretatud loomatõugudest kui ka kohalikest parematest ja sobivamatest teravilja- ning aed- ja puuviljasortidest on valmistatud näidiseid ja mulaaže. Huvipakkuvamad on siin kohal aretatud Pärnu tuviõun ja Tahkuranna kurk. Vaheldust pakuvad fotod ja dokumendid tähtsamatest etappidest meie põllumajanduses ja kolhoosi «Kalev» keskuse makett. Nimetatud kolhoos oli üks esimesi ümbruskonnas, kus töötati välja kolhoosikeskuse väljaehitamise plaan.

Pärnu Muuseumi väljapanekutega tutvuvad aasta jooksul tuhanded inimesed. Eriti rohkesti on külastajaid suvekuudel, kui Pärnusse saabub palju puhkajaid ja turiste. Saagu neile kõigile lähedasemaks Pärnu, tema sündmusterohke minevik, helge tänapäev ja paljutootav tulevik!



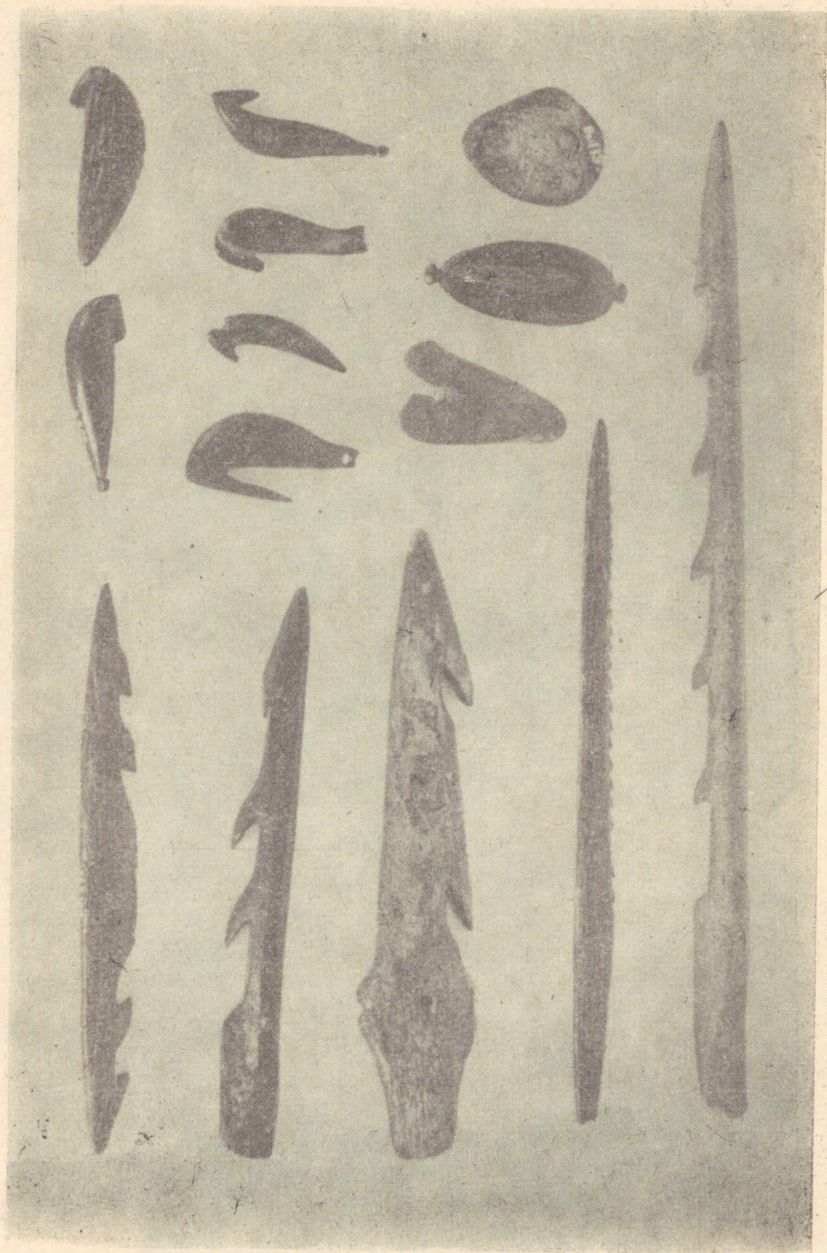
Rõngu Rajoonidevaheline Koduloomuuseum.
Пярнуский Межрайонный Краеведческий Музей.



Viiger-hüljes.
Кольчатая нерпа.



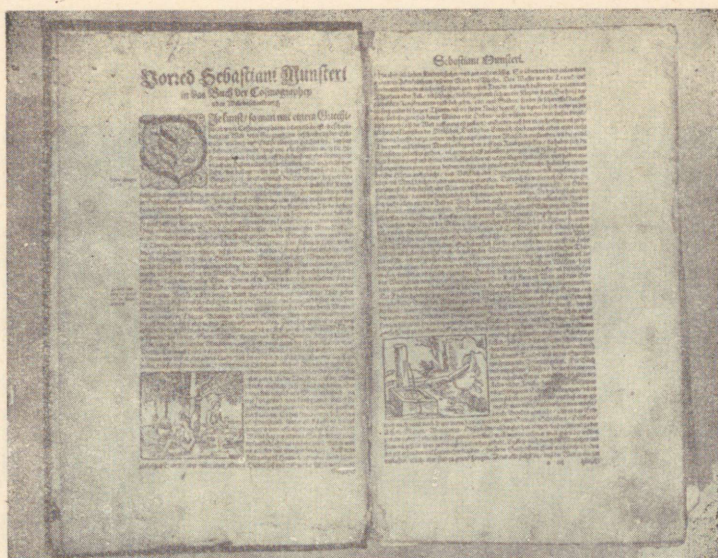
Metskits.
Косуля.



Luust ja sarvest kalapüügivahendeid (VII—II. aastatuhat e. m. a.)
 Leitud Pärnu jõe liivast.
 Рыболовные орудия из рога и кости, обнаруженные в реке Пярну
 (VII—II тысячелетие д. н. э.).



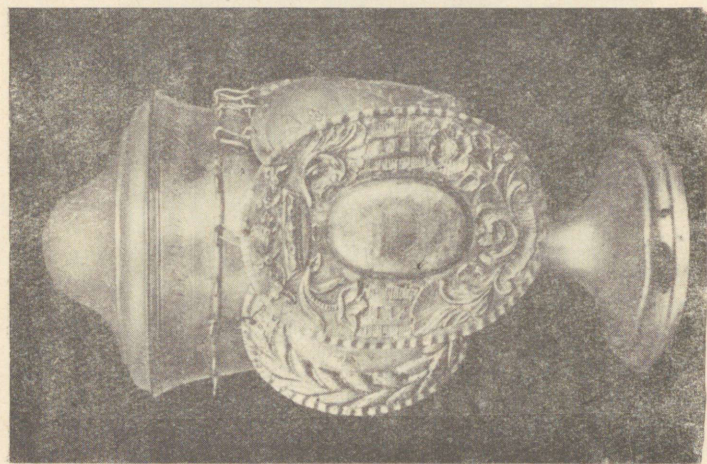
Vana-Pärnust leitud tina!ann.
Оловянный кувшин, найденный в Старом-Пярну.



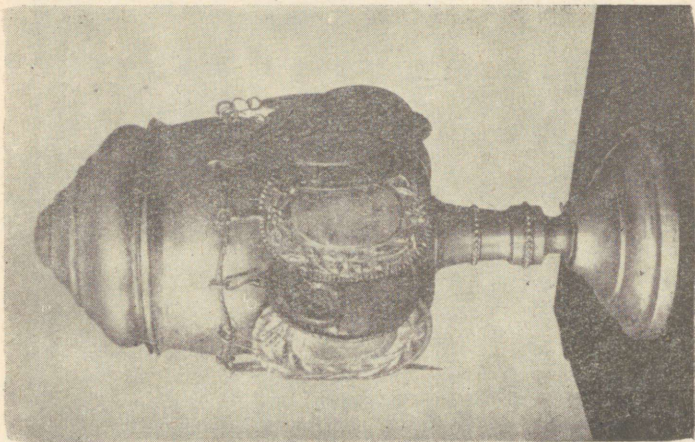
Sebastian Münster „Kosmograafia”. Ilmunud 1550. a.
 Себастиан Мюнстер «Космография». 1550. г.



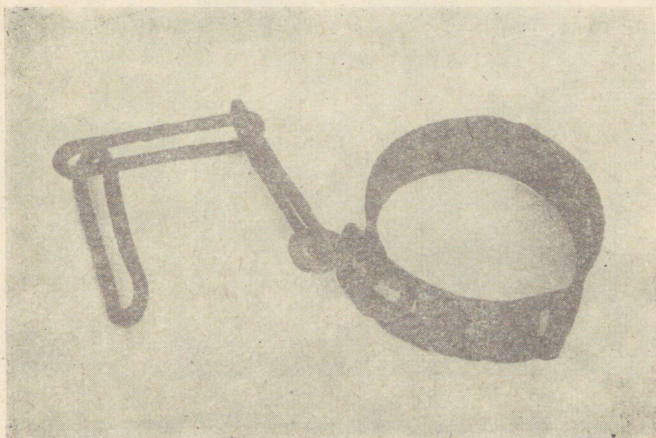
Pärnu kaupmehe majamärk.
 Герб с фасада дома пярнускаго купца.



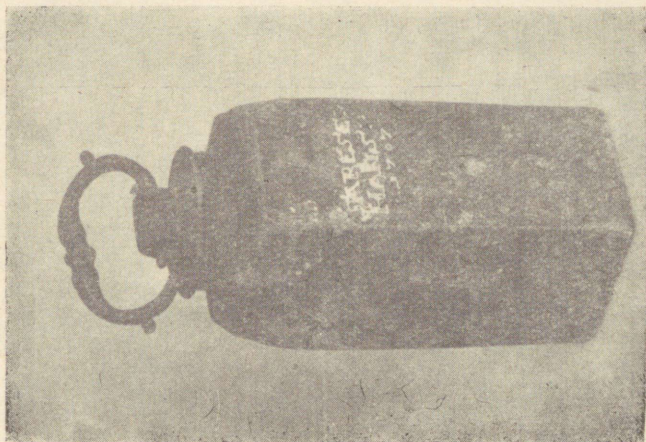
Rämu lukkseppade ametikarikas, 1823. a.
Кубок пярнуских слесарей, 1823 г.



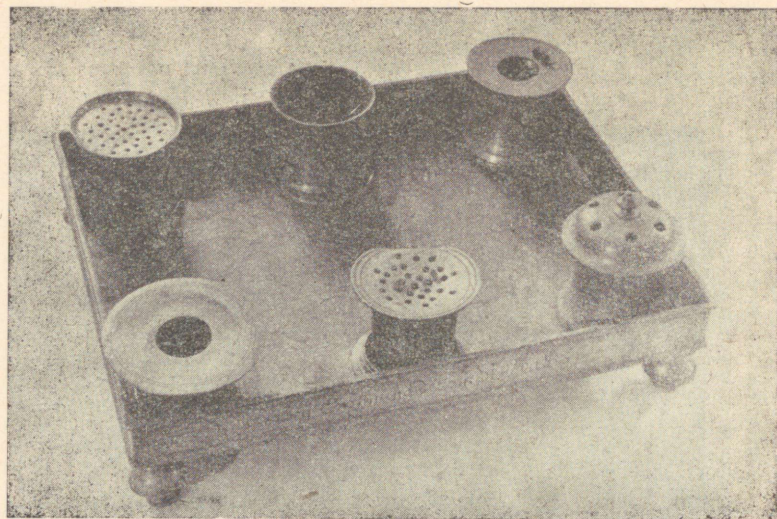
Rämu käsitöölise ametikarikas, 1799. a.
Кубок пярнуских ремесленников, 1799 г.



Касланбги Мiхкли кiркi хабiростiлт.
Ошейник с позорного столба церкви Мiхкли.



Тiналбi. 1707. а.
Оловянная посуда. 1707 г.



Pärnu rae tinast kirjutusnõud. XVIII sajand.
Письменный прибор ратуши города Пярну. XVIII век.



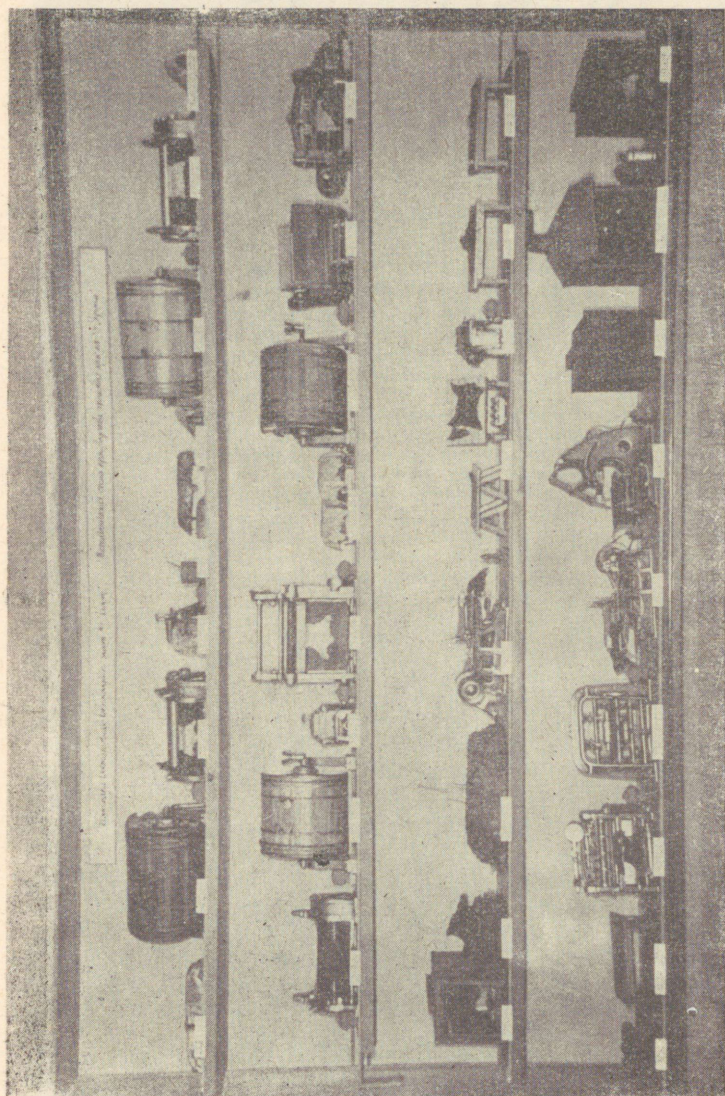
Pärnu käsitöölise tsunftide pitsateid. XVIII sajand.
Печати пярнуских ремесленных цехов. XVIII век.



J. Jõgi, puulõige „Jaanitulel”. 1955. a.
Я. Йыги. Резьба по дереву «Огни Ивановой ночи», 1955 г.



Kaksikõllekann Põõraverest. 1785. a.
Двойная пивная кружка из Пээравере. 1785 г.



Kroomnaha tootmispritsess nahatööstuses „Kroom“, Makett.
Производство хромовых кож на кожезаводе «Кроом», Макет.

ИЗ ИСТОРИИ МУЗЕЯ

Пярнуский музей — один из старейших в Эстонской ССР. Он вырос из маленького музея, основанного в 1896 году Пярнуским Археологическим обществом, которое было создано местными прибалтийскими немцами. Основой для создания музея послужили собрания местных коллекционеров-любителей. В то время музей был открыт посетителям один раз в неделю в течение двух часов.

На протяжении последующих десятилетий фонды музея пополнялись; самыми богатыми отделами являлись: археологическое собрание, материалы, связанные с историей города Пярну, и библиотека. В новых, более просторных помещениях экспонаты заняли целый этаж, но и здесь экспозиция была построена без всякой системы и являлась лишь собранием редкостных вещей.

События, происшедшие в июне-июле 1940 года, явились поворотным пунктом в истории музея. Правительственным декретом от 23 августа 1940 года все частные музеи подлежали национализации; согласно этому, собрания Пярнуского музея были переданы городу. Начался сбор вещей и документов, связанных с революционным прошлым народа. Весною 1941 года в музее были открыты археологический, художественный, этнографический, историко-революционный отделы и отдел истории города Пярну. Выставлено было около 1600 экспонатов.

Вспыхнувшая Великая Отечественная война и последовавшая за ней оккупация города Пярну фашистами с 1941 по 1944 года парализовали, а затем приостановили работу музея. 23 сентября 1944 года Пярну был освобожден Советской Армией, но перед отступлением немецкие воинские части подожгли здание музея, в котором погибла большая часть музейных ценностей. Часть фондов, которую удалось вывезти в окрестности города, уцелела. После освобождения пришлось создавать музей заново в новом, выделенном помещении на улице Калеви 53; здание это было выстроено к концу XIX столетия под жилой дом.

Первая экспозиция в новом помещении была открыта в 1945 году к Октябрьскому празднику; это был отдел архео-

логии. За этим последовала кропотливая собирательская работа по пополнению фондов и работа по оформлению новых отделов.

На сегодняшний день в Пярнуском Межрайонном Краеведческом музее открыто три отдела: 1) исторический отдел, 2) отдел социалистического строительства, 3) отдел природы. Экспозиция занимает 10 комнат, расположенных на двух этажах. Здесь выставлено примерно 2000 экспонатов, разбитых по темам. Задача музея заключается в отражении природы, прошлого и настоящего дня зоны города Пярну, Вяндраского района и части Абъяского района, в сборе и хранении ценностей материальной и духовной культуры края.

ОТДЕЛ ПРИРОДЫ

По своим природным условиям территория, входящая в район исследования Пярнуского Межрайонного Краеведческого музея, входит в т. н. Низменную Эстонию — самый низкий район республики. Поверхность материковой части постепенно понижается в сторону моря, становясь одновременно более ровной. Вдоль побережья встречаются в большом количестве различные прибрежные образования, в первую очередь дюны. В Пярнуский залив впадает река Пярну с ее притоками; эта самая длинная река в Эстонской ССР (142 км). Населенные пункты и хозяйственная жизнь сосредоточены главным образом вдоль побережья залива и берегов реки Пярну, в то время, как лесные массивы, торфяники и болота остаются далеко в глубине материка. Под лесами занята $\frac{1}{4}$ территории. Здесь расположены крупнейшие в республике торфяные массивы Йыыпре и Лавассааре. В южной части этого административного района находится болотный массив — Нигулаский государственный заповедник. Здесь сохраняются природные леса, болотная растительность и фауна, которых не касается рука человека. Другие же болота осушаются. В соответствии с природными условиями, сложился растительный и животный мир. В Пярнуском заливе ведется лов самых известных пород местной рыбы: салаки, судака, рыба. Тростниковые рожи, расположенные вдоль морского побережья и на берегах рек, являются излюбленным местом гнездования тысяч птиц. В лесах встречаются волки, рыси, кабаны и даже медведи. В отделе природы выставлены чучела преимущественно тех зверей, птиц и рыб, которые обитают в этом крае. Многие из них пойманы в окрестных лесах, болотах, на берегах рек или в Пярнуском заливе. Например: рысь поймана в 1952 году в лесу Тихеметса, косуля в Тори, нерпы в водах острова Ких-

ну, закольцованный черный стриж в Приморском парке в 1956 году. Коллекция чучел Пярнуского музея пополняется и по сей день благодаря другу природы, препаратору Ильмару Тильку из Тори.

В зависимости от жизненных условий, разновидностей и местных природных условий зверей и птиц, чучела в экспозиции размещены по группам: 1) обитатели внутренних и внешних водоемов и их берегов; 2) обитатели моря и его побережья; 3) обитатели лесов (лесолуг, хвойный и смешанный лес, сосняк на сухой песчаной почве); 4) обитатели полей.

ИСТОРИЧЕСКИЙ ОТДЕЛ

Исторический отдел музея освещает историю развития города Пярну и его окрестностей, начиная с периода первобытно - общинного строя в VII тысячелетии до н. э., вплоть до восстановления советской власти в Эстонии в 1940 году. Этот длительный период, охватывающий около 9000 лет раскрыт в отдельных темах; причем на передний план выдвинуты важнейшие события из истории этого края.

Древнейшие следы существования человеческого общества на территории Эстонской ССР относятся к VII—VI тысячелетию до н. э. Археологические находки, относящиеся к этому периоду, были найдены еще в конце XIX века в русле реки Пярну в частности, в той ее части, которая расположена между городом Пярну и устьем реки Рэйу. Бассейн реки Пярну является местом богатейших находок каменного века, о чем свидетельствует карта «Археологические памятники на территории Эстонской ССР». Среди находок встречаются главным образом орудия труда и охоты из камня, рога и кости, которые характеризуют наших далеких предков как охотников и рыболовов. Одновременно по экспонатам мы можем проследить как усовершенствовались орудия труда и охоты, начиная с самых примитивных изделий из камня и кости, до хорошо отшлифованных топоров и других орудий. Наряду с топорами, долотами, шилами, гарпунами, крючками, грузилами, пешнями для прорубания льда в экспозиции выставлен своеобразный и редкостный экспонат: вырезанная из рога маленькая фигурка человека.

В древности река Пярну была важным торговым путем, по которому велась оживленная торговля между Востоком и Западом. Наряду с множеством орудий из камня, кости, рога, малочисленными кажутся экспонаты из бронзы и железа, попавшие сюда преимущественно торговым путем как, впрочем, и восточные монеты, обнаруженные в окрестностях Пярну. В XII и XIII вв. «натиск на Восток» немцев превратился в грабительские захватнические походы, которые со-

вершались под флагом «крестового похода». Немецких князей, рыцарство, духовенство и города прельщали новые земельные владения, новые рынки, доходы и возможность легкой наживы. Эстонские племена были раздроблены и в военном отношении слабы, но в союзе с русскими оказали немцам героическое сопротивление. Покорить Эстонию лучше организованным и вооруженным крестоносцам удалось только через два десятилетия. Основным боевым оружием являлись в те времена копья, боевые топоры и мечи. Для метания камней и других снарядов в неприятельский лагерь использовали катапульты. Защитой от колющего и рубящего оружия служила кольчуга, изготовленная из мелких колец, которую, однако, среди эстонских воинов имели возможность носить только немногие: самые богатые и влиятельные из них. На территории Пярнуского уезда центром сопротивления являлось расположенное на севере городище Соонтага. По данным «Хроники Ливонии» Генриха Латышского немцы нападали на это укрепленное поселение в 1210 и 1216 годах. С подавлением сопротивления эстонских племен, земля эта превратилась в арену феодальных междуусобиц и была поделена между несколькими завоевателями. Границей между владениями Ордена Меченосцев и Сааре-Ляанеского епископа стала река Перона или Пярну (ныне Сауга). В устье реки образовалось 2 города: епископальный город Старый Пярну, первые письменные источники о существовании которого относятся к 1251 году и орденский город Новый Пярну, о котором впервые упоминается в 1265 году. Средневековый Пярну был городом купцов и ремесленников, с населением в 1000—1200 жителей. Территория города отличалась большой сплоченностью построек и была опоясана стенами и рвом. В XVI веке в городе было 113 участков земли, 65 жилищ, 12 складов, 13 корчем, 2 лавки и 8 общественных домов (ратуша и т. д.). Через пярнуский порт велась оживленная торговля между Россией и городами Ганзейского союза. Товары перевозили на вооруженных ганзейских кораблях, макет которого экспонируется в музее.

Выставленные в витрине бытовые принадлежности из дерева и бересты, подошва обуви, найденный в Старом Пярну оловянный кувшин, фрагменты керамики и замурованный в стену дома глиняный сосуд — приношение домовому — относятся к XIV—XVI векам и характеризуют жизнь и быт горожан той эпохи.

Полное согласие между правителями царило только в одном вопросе: эксплуатации эстонских крестьян. Правдивое описание положения крестьянства можно найти в «Космографии» Себастьяна Мюнстера, изданной в 1550 году, где автор пишет о простых людях Ливонии, которые живут в тяжелой неволе. В Каркси в 1600-х годах крестьянину тре-

бывалось сдать в год в счет феодальной повинности с одного гака земли: зерно, лен, коноплю, домашнюю птицу, масло, яйца, мед, жерди, пиво, сено, солому, дрова, тес, внести денежную подать и, кроме того, отработать барщину. XVI—XVIII века в истории Эстонии богаты войнами. Не обошли Пярну Ливонская война, продолжавшаяся с 1558 по 1582 год, шведско—польская война в XVII веке и Северная война (1700—1721 года). Город часто переходил из рук в руки, его опустошали чума и голод. В этом разделе экспонируются главным образом виды оружия: холодное оружие — палица, бердыш, алебарда, меч, боевой топорик и огнестрельное оружие: ружье с т. н. крючкообразным «гаком», пушки, различные каменные и железные ядра, разрывные ядра и военное приспособление «чеснок», при помощи которого останавливали продвижение как воинов, так и лошадей. Это оружие дополняет в разделе XVIII века рельеф К. Б. Растрелли об осаде города Пярну русскими войсками в 1710 году, а также планы и фотокопии города и его укреплений.

Строительство наблюдалось главным образом в городах, которые в XVII веке шведские правители стремились превратить в хозяйственные и военные базы против России. Территория города Пярну увеличилась почти в два раза и город был обнесен новыми укреплениями. В большом количестве были выстроены новые здания, большинство которых, однако, было разрушено фашистскими оккупантами при их отступлении осенью 1944 года. В музее сохранились солнечные часы со шпиля Николаевской церкви и строительные детали, украшенные тонкой резьбой по камню.

Присоединение к России в результате Северной войны означало для хозяйства Эстонии начало длительного периода мирного развития. Большое внимание в этот период было уделено Пярну как хорошему порту и удобному месту для кораблестроения.

Наряду с ростом могущества местного дворянства и городского патрициата, жизнь крестьян и городской бедноты была по-прежнему очень тяжелой. В экспозиции подчеркиваются различные условия существования этих двух лагерей. Жизнь города Пярну, городской радой, ремесленной и купеческой гильдиями заправляли прибалтийские немцы. В музее можно увидеть тонко выделанные из металла и фарфора предметы роскоши из коллекции богатых бюргеров и помещиков окрестностей. Большой денежный ларь, молотки для ведения собраний, кубки ремесленных цехов, табакерки и многочисленные печати в свое время принадлежали пярнуским ремесленным цехам; печати города, ключ и письменные принадлежности — городской раде. Трещетками и фонарем пользовался во время обхода города ночной сторож. Пистолеты с тонкой отделкой служили молодым помещи-

кам для разрешения на дуэли своих споров. При помощи кнута с рукояткой, выделанной из козьей ножки, Уулуский барон жестоко избивал своих крестьян.

Светскую власть всячески поддерживала церковь. Первые книги, напечатанные на эстонском языке, были религиозного содержания: изданная в 1739 году библия, катехизис и евангелие. Нельзя не упомянуть ошейника с позорного столба, находившегося около церкви Михкли в северной части Пярнуского уезда, к которому приковывали провинившегося перед церковью. Здесь же находятся витрины с изготовленными самими крестьянами орудиями труда и бытовыми принадлежностями: цеп, кичига, иго, деревянная бутыл, мутовка, ложки, миски и коробки разного назначения. Даже в самых тяжелых условиях не исчезало чувство красоты: пивные кружки и коробки для головных уборов украшены орнаментом, получаемым при выжигании по дереву, или сделанные из различных пород дерева разных оттенков. Самым интересным из этих экспонатов является двойная кружка 1785 года из Пээравере. Прекрасны коврики, покрывала для езды в снях, серебряные украшения и различные национальные костюмы Пярнуского прихода. Женский наряд обычно состоял из юбки, украшенной длинными разноцветными полосами, рубахи, наплечного покрывала и камзола. В мужской костюм входили рубаха, короткие по колено штаны и камзол. С наиболее своеобразными костюмами мы знакомимся в музее. Это костюмы женщины, девочки и охотника на тюленей с острова Кихну и женский костюм из Пярну-Ягупи. Женщины и девушки с острова Кихну по сей день носят красочные национальные юбки и красивые белые шерстяные чулки с широким геометрическим орнаментом. Жизнь крестьянства в XIX столетии является излюбленной темой пярнуского художника самоучки Якоба Йыги. Из его работ в музее экспонируются резьбы по дереву «Обработка льна», «Огни Ивановой ночи» и «Молотьба».

Положение сельского хозяйства во второй половине XIX века, после издания в Лифляндской губернии крестьянских законов 1804, 1819 и 1849 годов, характеризуют глубокое расслоение крестьянства и рост товарности. Зажиточные крестьяне стали все чаще применять сельскохозяйственные достижения и создавать сельскохозяйственные общества. Об этих событиях говорят договоры по купле-продаже хуторов и арендные договоры, а также книга записей протоколов Пярнуского Сельскохозяйственного общества, основанного в 1870 году. Одним из активнейших членов и долголетним председателем этого общества был выдающийся деятель эстонского национального движения, публицист и владелец хутора Карл Роберт Якобсон.

В XIX веке в Пярнуском уезде возникает промышленность. Крупнейшим предприятием, созданным в этот период, являлись стекольные фабрики в Лелле-Эйдапере, Вяндра и Ярваканди (1879 год), а также суконные фабрики в Синди (1832 год) и Вольтвети (1858 год). На картине художника Л. Х. Петерсона изображена синдская суконная фабрика в 30-х годах XIX века. В то время промышленность выпускала сукно, набивные платки, шелковые ленты, стеклянную посуду и другие изделия, из которых в витрине выставлены отрез темнозеленого сукна, цветастые платки, стеклянная сахарница и бутылки различных форм. Здесь же находится тяжелая, длинная трубка, при помощи которой выдували изделия из стекла.

В этот период растет численность населения и увеличивается площадь города. В 1803 году через реку Пярну был выстроен понтонный мост т. н. по-эстонски «нахксильд» (кожаный мост). За проезд по мосту взималась плата. В это время пярнуский порт был крупнейшим портом Эстонии по импорту и экспорту, через которой вывозили лен и лесоматериалы. Многие известные морские капитаны и кораблестроители родом из Пярнуского уезда. Ими выстроены парусные суда «Юлиэ», «Матадор», «Надежда», «Арктурус» и многие другие, которые бороздили моря всего земного шара. От этих моряков получены находящиеся ныне в музее секстант, подзорная труба, барометр, фотографии и макеты кораблей.

В 1838 году расположенная на берегу Пярнуского залива корчма была переоборудована в купальное заведение, и с этих пор Пярну становится известен как курорт. Перед первой мировой войной Пярну превратился в популярный лечебный курорт и место отдыха. Однако тогдашняя жизнь на курорте резко отличалась от жизни сегодняшнего дня. За услуги, связанные с купанием в море, и за пользование купальным заведением взималась плата и выдавались соответствующие билеты. При отъезде курортники имели возможность увезти с собой сувениры—виды Пярну; для рекламы издавались брошюры и афиши, знакомящие с курортом. Все это можно увидеть в витрине, посвященной курорту Пярну.

В Пярну и его окрестностях родились или проживали многие представители культуры XIX столетия: публицист и филолог И. Х. Розенплэнтер, школьный учитель и писатель Иохан Соммер (псевдоним Суве Яан), общественный деятель и публицист И. В. Яннсен, просветитель-демократ К. Р. Якобсон, первая эстонская поэтесса Лидия Койдула, писательницы Л. Субург и Э. Аспэ, писатель Э. Сяргава, композитор М. Людиг и др. Экспонаты музея знакомят посетителя с их творчеством. Во второй половине прошлого

века были созданы первые хоры и духовые оркестры. В 1878 году в Пярну основано Эстонское певческое общество «Эндла», а летом 1900 года состоялся первый певческий праздник Пярнуского уезда. Из материалов, касающихся этого раздела, в музее представлены: первый устав певческого общества «Эндла», ноты и слова песен первого певческого праздника Пярнуского уезда, а также фотографии местных хоров.

Наступивший XX век принес с собой эстонскому народу три революции, немецкую оккупацию в 1918 году и период буржуазно-националистической диктатуры. Несмотря на репрессивные меры правящего класса, рабочее движение не прекращалось ни на один миг. Цель нынешней экспозиции музея — дать обзор борьбы эстонского рабочего класса и подъема рабочего движения в первую очередь в Пярну. Еще в 1899 году забастовали в городе рабочие крупнейшей во всей царской России целлюлозной фабрики «Вальдгоф». На фабрике работало от двух до трех тысяч рабочих, которые как в 1905—1907 годах, так и в 1917 году находились в первых рядах борцов за революцию. В 1905—1907 годах и в 1917 году в Пярну развернулась острая революционная борьба. В течение 1905 года в городе и деревне непрерывно проходили собрания рабочих, демонстрации и забастовки. Свообразным выступлением явилась женская демонстрация, состоявшаяся 9 декабря 1905 года, с требованием улучшения условий жизни для детей и равной заработной платы с мужчинами. Центром событий в городе Пярну являлось здание Общества трезвости «Валгус» (ныне дом по улице Калеви 55). Царское правительство, нуждаясь в дополнительных денежных средствах, выпустило новый государственный заем. А с целью подавления нарастающего революционного движения выслало повсюду карательные отряды. Находящиеся в витрине наручники были обнаружены на месте расстрела в лесу Таммисте. Здесь же на стенде помещены фотографии подожженных помещичьих мыз Пярнуского уезда, снимок местечка Хейнасте, где местные жители обвили венками стволы деревьев, растущих на месте казни революционеров.

В первые дни революционных событий 1917 года произошло вооруженное столкновение между комендантом Пярнуского гарнизона и революционно настроенными солдатами. В этом столкновении погибло двое солдат: Тимофей Панюшин и Александр Коваленко. Похороны солдат вылились в первую крупную политическую демонстрацию в Пярну. Ленцы от венков, возложенных на могилу погибших солдат-революционеров, по сей день хранятся в музее. Сохранилось и воззвание Пярнуского Военно-революционного комитета от 30 октября 1917 года, в котором объявляется о провозглаше-

нии советской власти в городе. В этом отделе экспонируются многие другие фотографии и документы, повествующие о революционных днях 1917 года и среди них: объявления и воззвания собраний Исполнительного Совета города Пярну и уезда, возобновленное издание журнала трудящихся «Таппер» («Секира»), который редактировал пролетарский писатель Юхан Лилиенбах, изданные революционные песни. За этими событиями последовала первая немецкая оккупация. Оккупационными властями были изданы всевозможные приказы, распоряжения; в отношении рабочих появились строжайшие предписания, была проведена реквизиция морского транспорта и жилых зданий, вывезены сырье и продукты питания, повсюду расквартированы немецкие оккупационные войска.

Рабочее движение не прекращалось и в дни буржуазной диктатуры. На смену борцам революций 1905—1907 и 1917 годов — Х. Суудера, А. Толли, А. Слезина, И. Ваймана, М. Кереса, Я. Сельямаа, О. Лаана и М. Калласа — пришло уже молодое поколение революционеров: Я. Рэа, Э. Таркпэа, Г. Абельс, А. Мурро и др. Несмотря на массовые политические процессы и другие репрессивные меры, буржуазии не удалось подавить движения. В обвинительном акте процесса «149-ти», состоявшемся в 1924 году, можно встретить имена многих участников пярнуского рабочего движения. В 1924 году в Пярну велась подготовка к восстанию 1-го декабря. В 1934 году вспыхнула забастовка среди рабочих Пярнуского порта, в 1936 году — на Синдической текстильной фабрике. Промышленность прозябала, в деревне не хватало работы, хутора продавались с молотка — этим и объясняется, почему, например, на место дворника пярнуского гимнастического зала было подано 58 прошений и почему газеты постоянно писали о волнениях среди рабочих.

Летом 1940 года в Эстонии была восстановлена советская власть. Фотоснимки наглядно показывают, как в Пярну 21 июня состоялась первая демонстрация трудящихся. За ней последовали новые демонстрации. Все они требовали образования новой государственной думы, новой конституции, земельной реформы и национализации промышленности. Летом 1940 года в Пярну был открыт первый дом отдыха для трудящихся. В январе 1941 года состоялись выборы. Об этих событиях говорят собранные вещевые экспонаты, литература, фотографии, документы.

Мирный созидательный труд был прерван летом 1941 года начавшейся Великой Отечественной войной. В Пярну был сформирован истребительный батальон, в рядах которого мужественно сражались юноши Эрих Лаге, Эрик Лепп, братья Тязте и многие другие. Многие из них пали в бою; позже музею был передан на хранение прострелянный ком-

сомольский билет бойца Эрика Леппа. Затем линия фронта продвинулась дальше в глубь страны и Пярнуский уезд в течение 3 лет оккупировали фашисты, о чем говорят места расстрелов, концлагери, всевозможные обязательства, приказы, распоряжения. В это время на территории края не прекращалась деятельность партизан. Осенью 1944 года на страницах фронтовой газеты «Пунавяэлане» («Красноармеец») появилось сообщение об освобождении города Пярну 23 сентября. На фотографиях видно, какие руины оставили после себя отступающие из Пярну фашисты.

ОТДЕЛ СОЦИАЛИСТИЧЕСКОГО СТРОИТЕЛЬСТВА

Дальше экспозиция музея разбита на темы, касающиеся важнейших отраслей народного хозяйства города и его административной зоны. Ныне Пярну не только курортный город, как прежде, когда сюда приезжали отдыхать преимущественно из заграницы, ибо при буржуазной власти здешние цены были недоступны эстонским трудящимся. В годы советской власти Пярну превратился в один из крупнейших промышленных, транспортных, курортных и культурных центров республики. Что касается природных ресурсов Пярнуского подрайона, то здесь имеются все предпосылки для развития рыболовства, рыбообрабатывающей промышленности, лесной и торфяной промышленности, которые нашли широкое использование только при советской власти. По выпуску некоторых видов продукции, как, напр., рыбные консервы, шерстяная ткань, полотно, пиломатериалы, зона города Пярну занимает ведущее место в республике.

Пярнуский залив известен богатыми уловами салаки. В большом количестве добывают здесь такую рыбу как судак и сырть. В связи с расширением тралового лова в открытом море Пярну превращается в крупный центр по обработке атлантической сельди. Экспозиция знакомит посетителя с положением пярнуских рыбаков в буржуазное время. Тогда рыбак сталкивался с большими трудностями: тяжело было купить орудия лова и сбыть улов; большая часть дохода шла в карман скупщика рыбы. Сегодня в Пярну выстроены крупнейшие в Прибалтике рыбообрабатывающие предприятия. На полную мощность работают огромные производственные корпуса и холодильники. Вдоль всего побережья расположены механизированные рыбоприемные пункты. В музее обращают на себя внимание макеты рыбоприемного пункта, а также лодки и траулера, на которых ныне ходят в море пярнуские рыбаки. Машиностроительный завод изготавливает оборудование для рыбной и молочной промышленности и производит ремонт рыболовецкого флота. Диа-

граммы и фотографии рассказывают об основании рыболовецких колхозов, о ремонте рыболовной снасти, лодок, о пугине, о новой зажиточной жизни рыбаков.

Новый облик приобрела самая старая отрасль промышленности города Пярну — лесная и деревообрабатывающая промышленность. В буржуазной Эстонии основное внимание было уделено на обработку леса для отправки за границу. Теперь же на первом месте стоит производство готовой продукции: стандартных домов, строительных деталей, лыж и мебели, которые сбываются как в Эстонской ССР, так и в других братских республиках. Выставленный в этом отделе макет показывает обработку леса в наши дни. Труд и жизненные условия лесорубов изменились коренным образом. В лесу человеческий труд, ручные пилы и топоры заменили моторные пилы, мощные тракторы и другие механизмы.

В зоне города Пярну сосредоточено $\frac{1}{6}$ торфяных запасов республики. Лавассааре, где прежде добыча торфа велась вручную, превращается в одно из крупнейших торфопредприятий, где в годы этой семилетки будет налажено производство изоляционных плит из торфа. В музее путем сравнения 1930-х и 1950-х годов показаны перемены, происшедшие на торфоразработках Лавассааре.

Другим крупным торфопредприятием, расположенным в окрестностях Пярну, является торфобрикетное предприятие Тоотси. В результате сотрудничества ученых и рабочих этого завода, создан целый ряд машин остроумной и прочной конструкции. Завод «Тоотси» подарил музею макет, на котором схематически показаны болотно — подготовительные работы и механизированная добыча фрезерного торфа.

Комбинат «Ярваканди Техасед» отпраздновал в 1954 году 75-летний юбилей со дня своего основания. Об этом в витрине напоминает многогранная глыба зеленого стекла с надписью «75-летие комбината «Ярваканди Техасед». В годы советской власти этот завод превратился в большой комбинат, успешно сочетающий такие разнородные отрасли производства, как деревообделочное и стекольное. В старину в Ярваканди стекло выдували при помощи специальной тяжелой трубки, а в наши дни основные процессы производства механизированы. В этом можно убедиться при ознакомлении с соответствующим макетом.

Важное место в промышленности этого подрайона занимает текстильная промышленность. Текстильная фабрика «1-го Декабря» — один из главных поставщиков шерстяной ткани в республике. Кроме того, на этой фабрике обрабатывают хлопчатобумажную ткань, полученную с других предприятий, и здесь она приобретает красивую расцветку. В старину пярнуский край был известен как центр по возделыванию льна. Район этот славится и ныне выпуском льня-

ной ткани. Макеты знакомят с печатанием хлопчатобумажной ткани в Синди и производством льняной ткани на Пярнуской льнопрядильной и ткацкой фабрике. Выставленные в витринах образцы тканей дают представление о продукции этих предприятий. В последнее время льнопрядильная фабрика специализировалась на выпуске модной мебельно-декоративной ткани красивого рисунка, получившей всеобщее признание. Текстильная фабрика «1-го Декабря» на международной выставке в Брюсселе в 1958 году была награждена золотой медалью за представленный образец шерстяной ткани для пальто.

Из предприятий легкой промышленности, сосредоточенных в Пярну, можно упомянуть еще о кожзаводе «Кроом». Здесь вырабатываются разноцветные кожи (в том числе красивая лакированная кожа), из которых на этом же заводе изготавливается обувь для взрослых и детей. Для лучшего использования отходов обувной промышленности, из них изготавливают различные товары широкого потребления: кошельки, обложки для книг и др.

В сельскохозяйственном отношении Пярнуский подрайон относится к зоне животноводства и льноводства. Окрестности Пярну известны как важнейший район по разведению лучших пород молочного скота, свиней и лошадей, приспособленных к природным условиям Эстонии. Здесь находятся Ториский конезавод, Вяндраская опытная станция (где ведутся работы по улучшению качеств эстонской чернопестрой породы рогатого скота) и государственный племенной рассадник по разведению эстонской вислоухой породы свиней.

В этой зоне имеются все условия для развития овощеводства. В отделе сельского хозяйства выставлены муляжи племенных пород скота и лучших местных сортов зерновых культур, овощей и фруктов. Интерес представляют выращенные здесь яблоки сорта «Пярнуский голубок» и огурец Тахкуруанна. Внимание посетителя привлекают также фотографии и документы, раскрывающие важнейшие этапы развития сельского хозяйства ЭССР, и макет центра колхоза «Калев». Этот колхоз был одним из первых в районе Пярну, где выработали генеральный план застройки колхозного центра.

С экспозицией Пярнуского музея в течение года знакомятся тысячи людей, особенно много посетителей бывает здесь в летнее время, когда в Пярну приезжает много отдыхающих и туристов. Пусть этот путеводитель поможет всем им ближе ознакомиться с Пярну, с его богатым прошлым, светлым настоящим и трудовым будущим.

Hind rbl. 2.—
1961. a. 20 kop.

A-114878