

ТАРТУСКИЙ ГОСУДАРСТВЕННЫЙ
УНИВЕРСИТЕТ

Б. М. ГАСПАРОВ

Методическое
пособие
по сравнительной
грамматике
славянских
языков

ТАРТУ 1967

2078

A

Handwritten notes, possibly "Kf..."

209674

1
||
А-4980
||

ТАРТУСКИЙ ГОСУДАРСТВЕННЫЙ УНИВЕРСИТЕТ

Б.М. ГАСПАРОВ

МЕТОДИЧЕСКОЕ ПОСОБИЕ ПО СРАВНИТЕЛЬНОЙ
ГРАММАТИКЕ СЛАВЯНСКИХ ЯЗЫКОВ
ДЛЯ СТУДЕНТОВ-ЗАОЧНИКОВ

ТАРТУ 1967

Tartu Riikliku Olikooli
Raamatukogu

209674

Литература:

- Бернштейн, С.Б. Очерк сравнительной грамматики славянских языков, М., 1961.
- Гуйер, О. Введение в историю чешского языка, М., 1953 (гл. Ш, IV).
- Мейе, А. Общеславянский язык, М., 1951 (раздел "Морфология").
- Нахтигал, Р. Славянские языки, М., 1961.

По данному курсу нет учебного пособия, которое содержало бы материал в полном объеме. Книга С.Б. Бернштейна, являясь именно учебником, охватывает лишь первые разделы курса - введение и фонетику, разработанные очень полно. По вводу разделу студентам следует ознакомиться с § 4, 5, 7-9, II-IV данной книги. Раздел фонетики может быть рекомендован полностью. В нем привлекает внимание автора к структурной стороне описываемых процессов, к вопросам их относительной хронологии. Недостатком этой части книги является все же не вполне последовательное проведение хронологического принципа, односторонние взгляды автора по некоторым вопросам (напр., по балтославянской проблеме).

По морфологии праславянского периода может быть рекомендована книга Мейе. Но студенты должны учесть, что прежде чем приступить к изучению морфологии, они должны уже знать фонетику, - в книге Мейе изложение ведется с расчетом на подготовленного читателя, и многие фонетические процессы при образовании форм специально не оговариваются.

У Р. Нахтигала студенты могут найти наиболее компактное, сжатое и стройное изложение всех явлений, происшедших в историческую эпоху. Именно этот раздел книги (особенно по морфологии, т.к. тут других источников нет) и может быть рекомендован.

Наконец, книга Гуйера, чрезвычайно сжатая, дает очень удачный краткий очерк развития праславянского языка. Чтение этой книги, безусловно, должно помочь студентам представить

общую перспективу, основные линии и этапы развития языка, не теряясь в деталях.

Таким образом, все указанные работы дополняют друг друга. Ознакомление с ними необходимо при самостоятельной работе над курсом.

Славянские языки

Славянские языки принято делить на три группы - восточную, западную и южную. Именно внутри этих групп языки обнаруживают наиболее близкое родство, хотя те или иные общие черты нередко объединяют отдельные языки разных групп.

К восточной группе принадлежат русский, украинский и белорусский языки. Распад этой группы произошел лишь к XIV в., тогда как другие группы распались на отдельные языки уже к VII-VIII веку. До XIV в. данную группу представлял единый древнерусский язык.

К западной группе принадлежат польский, чешский, словацкий и сербо-лужицкие языки - верхне- и нижне-лужицкий. Последние распространены на территории ГДР, по течению реки Шпрее.

Верхне-лужицкий язык обнаруживает значительную близость к чешскому, нижне-лужицкий - к польскому языку.

К западной группе принадлежит также кашубский язык (распространен на северо-западе Польши, на балтийском побережье, в настоящее время ассимилируется с польским, превращаясь в его диалект) и мертвый полабский язык, исчезнувший уже к середине XV века. До нас дошли лишь незначительные тексты и словарь этого языка.

Южная группа включает болгарский, македонский, сербо-хорватский и словенский языки. Сербохорватский язык имеет два варианта - сербский и хорватский. Различия между этими вариантами незначительны в области фонетики (различаются лишь произношением старого *ѣ*) и лексики. Главное различие - в графике: сербский вариант использует кириллический алфавит, хорватский - латинский.

Македонский язык сформировался на основе переходных говоров между болгарским и сербохорватским. Литературную форму получил лишь после второй мировой войны.

Наконец, особенности южной группы отражает старославянский язык.

Звуковая система праславянского языка древнейшей эпохи в ее соотношении с праиндоевропейской звуковой системой

Характерной чертой индоевропейского языка до начала его распада было резкое преобладание в звуковом строе согласных. По предположениям, первоначально индоевропейский (и.-е.) язык знал только один гласный (ä), который, естественно, не выполнял смысловозначительных функций, играя лишь роль слогаобразующего элемента. С другой стороны, система согласных была очень развитой и богатой. Она включала следующие группы звуков:

- 1) Сонанты: а) слогаобразующие r, l, m, n, u, i
 б) неслогаобразующие r, l, m, n, w, j
- 2) Шумные: а) смычные b, p, bh, d, t, dh, g', k', gh', g^w, k^w, g^wh
 б) целевые s(z)
- 3) Ларингальные: h, ʔ

Различие между слоговыми и неслоговыми сонантами было чисто позиционным: в положении между согласными сонант выступал как слоговой, а в других положениях, наоборот, как неслоговой. Особенностью шумных согласных являлось резкое преобладание смычных. И.-е. знал лишь один целевой согласный (s), позиционно (перед звонкими) чередовавшийся с (z). Среди смычных выделялись звонкие придыхательные - bh, dh, gh', g^wh. Соответствующих им глухих придыхательных в и.-е., по-видимому, не было. Различались также средненебные согласные (k', g', gh') и соответственно задненебные (k^w, g^w, g^wh).

Наконец, особую группу согласных и.-е. составляли ларингальные - звуки, о количестве и качестве которых мы не знаем ничего определенного. Известно лишь, что это были согласные непереднего образования. Наиболее распространено мнение о том, что существовало два ларингальных - смычный (ʔ) и целевой (h).

Ударение, по-видимому, было экспираторным, потому что в безударном положении гласный выступал в виде редуцирован-

ного звука(э).

Со временем в звуковом составе и.-е. произошли значительные изменения, связанные с развитием системы гласных. Позиционные варианты гласного постепенно обособляются, и возникают два звука (о) и (е). В немногих словах (преимущественно экспрессивного характера) развивается и гласный (а). Появившееся в связи с этим чередование а, о//е сохранилось затем во всех и.-е. языках. Важным событием явилось падение ларингалльных: в тех случаях, когда ларингалльный соседствовал с гласным или слоговым сонантом, происходило удлинение этих звуков после исчезновения ларингалльных. Так развивается противопоставление гласных и сонантов по долготе-краткости. Кроме того, в связи с утратой ларингалльного на гласном развивается восходящая интонация, в других же позициях соответственно возникает нисходящая интонация. Среди согласных происходит утрата среднеобных. В одних диалектах и.-е. они совпадают с заднеобными k, g, gh , в других - становятся щелевыми звуками s, z . Это различие отразилось в современных и.-е. языках, в связи с чем выделяют языки *centum* (кентум) и *satem* (сатем). Так, мы находим в латинском языке (*centum*) слово *ego* 'я' в соответствии со славянским $a \approx \bar{e}$, *lingua* - * $j \approx \bar{y} k \bar{v}$, *osteo* - * $\bar{o} s e t \bar{v}$ и т.д.

Наконец, в большинстве диалектов и.-е. праязыка произошла утрата придыхательных согласных.

Праславянский язык в период непосредственно после его выделения унаследовал данную звуковую систему. Итак, в праславянском языке были следующие звуки:

1. Гласные: $\bar{a}, \bar{a}, \bar{o}, \bar{o}, \bar{e}, \bar{e}, \bar{i}, \bar{i}, \bar{u}, \bar{u}, \bar{r}, \bar{r}, \bar{z}, \bar{a}$
2. Словообразующие сонанты: $\bar{r}^k, \bar{r}^h, \bar{m}, \bar{n}$
Несловообразующие сонанты: r, e, m, n, y, i, w, j
3. Смычные согласные: b, p, d, t, g, k
4. Щелевые согласные: $s/z, s', z'$

Гласные и слоговые сонанты противопоставлялись по долготе-краткости. Это противопоставление распространялось и на редуцированный звук - в чередовании с долгими он выступал как (э), в чередовании с краткими - (а). Обозначения эти условны, так как качество редуцированных неизвестно.

К этому времени (u), (i) потеряли характер позиционных вариантов (w), (j) и обособились в самостоятельные гласные фонемы. Придыхательные звуки совпали в праславянском языке с соответствующими чистыми ($\theta h > b$ и т.п.). Наконец, $k', g', g'h'$ дали в праславянском, как и в других языках $zatam, /s', /z'/$, которые отличались от исконного $z (z)$ — их дальнейшая судьба, как увидим, была неодинакова. Смычные были, очевидно, более интенсивными, напряженными звуками, чем щелевые.

Гласные в сочетании с неслогообразующими сонантами образовывали многочисленные дифтонгические сочетания:

$\ddot{o}i, \ddot{a}i, \ddot{e}i$	$\ddot{o}e \ \ddot{a}r \ \ddot{e}r$	$\ddot{o}n \ \ddot{a}n \ \ddot{e}n$
$\ddot{o}y, \ddot{a}y, \ddot{e}y$	$\ddot{o}l \ \ddot{a}l \ \ddot{e}l$	$\ddot{o}m \ \ddot{a}m \ \ddot{e}m$

Ударение, по-видимому, в этот период было ослаблено, поскольку дальнейшая судьба ударных и безударных гласных не различалась. Зато в праславянском языке сохраняется музыкальная интонация — восходящая (акут, /), состоявшая в повышении тона, и нисходящая (циркумфлекс, ~) — понижение тона. Интонация, по-видимому, была присуща всем гласным, хотя отчетливей проявлялась под ударением. Интонация не имела самостоятельного смыслоразличительного значения: она всегда зависела от долготы — на долгом гласном был акут, на коротком — циркумфлекс.

Структура слога отличалась автономностью входящих в его состав звуков. Мы не находим в этот период никаких следов контактов между звуками, ассимилятивных воздействий. В связи с этим оказываются возможными самые различные сочетания звуков.

Изменения в звуковом строе праславянского языка в балто-славянский период

Как известно, период непосредственно после распада и.-е. праязыка характеризуется близостью между диалектами, легшими в основу праславянского и прабалтийского языков. Была ли эта близость генетической, т.е. следствием того, что первоначально эти языки представляли единство, или являлась ре-

результатом тесных контактов, не установлено. Но несомненным считается тот факт, что в древнейшую эпоху праславянский и прабалтийский языки пережили совместно целый ряд важных изменений в области звукового и грамматического строя. Поэтому принято говорить об особом балто-славянском периоде — периоде чрезвычайно древнем, последовавшем, видимо, непосредственно вслед за распадом и.-е. праязыка. В этот период происходят следующие фонетические изменения.

1. Изменение (ś). Это, по-видимому, наиболее древний из балто-славянских процессов; его начало, как предполагают, приходится на период еще до выделения праславянского и прабалтийского языков, поскольку данный процесс захватил также индо-иранские языки. В положении после некоторых звуков происходит передвижка назад артикуляции (ś). При этом более радикально данный процесс протекал в праславянском языке — и в смысле большей его регулярности, и в смысле более интенсивного изменения — здесь звук (ś) переходил в задненебный (χ), тогда как в балтийских и индо-иранских языках — в (s).

Переход (ś) > (χ) в праславянском совершался после гласных (i), (u), сонантов (i), (u), (y), (r) и согласного (k) (в последнем случае сочетание / ks / > / χ /):

* māχ — мех' — лит. *maišas* 'мешок', др.-исл. *meiss* 'корзина'

* vīχ — лит. *viršus* 'вершина'

* lēχ — 'лишний', — лтш. *lieks* 'в избытке'

* mūχ — 'мох' — лит. *musai* 'плесень'.

Этот переход не совершался перед согласными (ср. *istina*).

Изменениям подвергалось только исконное (ś), ($\text{ś}'$) из (k ') сохранялось * pīχ — (рус. пихать), но * pis — (рус. писать, где (ś) из (k '), ср. лат. *picto*). Это говорит о том, что данный процесс совершался в глубокой древности, когда еще различались (ś) и ($\text{ś}'$).

Описанное явление было древнейшим случаем нарушения соседних звуков в праславянском языке.

2. Утрата слоговых сонантов. Перед слоговыми сонантами развивался гласный звук (a) или (e), который принимал на

себя слоговость и интонацию, сами же сонанты становились неслоговыми. Таким образом, на месте слоговых сонантов появились сочетания

$\ddot{u}r$, $\ddot{u}l$, $\ddot{u}n$, $\ddot{u}m$, $\ddot{u}r$, $\ddot{u}l$, $\ddot{u}n$, $\ddot{u}m$:

* srd - > $sird$ -; * $gndlo$ > $gündlo$

* $vřk$ - > $vřk$ - * $dřg$ - > $dřlg$ -

* gm - > gim -; * gn - > gin - и т.д.

Ср. лат. $granit$ - слав. * $zirnno$ 'зерно', лит. $zirnīs$ 'горюх' /изг. згно/.

Не вполне ясно, от чего зависело качество вновь появляющегося гласного (\ddot{u}) или (\ddot{i}). Быть может, еще до утраты слоговых частей сонантов оказались полумягкими из-за того, что участвовали в корневых чередованиях er/r , тогда как там, где были чередования or/r и т.д., полумягкости не возникало. В первом случае тогда развивается $\ddot{u}r$, во втором $\ddot{u}r$. Впрочем, иногда в однокоренных словах встречаются чередования $\ddot{u}r/\ddot{i}r$ и т.п.: * $sk\ddot{u}rb$ - / $sk\ddot{i}rb$ - (совр. русск. скорбь-у-щерб), * $g\ddot{u}rdlo$ / $g\ddot{i}rdlo$ (русск. горло-жерло).

Утрата слоговости сонантами сопровождалась утратой ими различий на долготу (поскольку и перед долгими, и перед кратким сонантом развивался краткий гласный): \ddot{u} - > $\ddot{u}r$, \ddot{i} - > $\ddot{i}r$.

Таким образом, впервые интонационные различия могли выступать независимо от долготы гласного, получая, следовательно, смысловозначительную функцию: совершенно тождественные сочетания различались только по интонации - * $přln$ - / * $vřk$ - . Первым следствием этого уже в балто-славянскую эпоху явилось

3. Передвижение ударения. Освободившись от позиционной связи с долготой, интонация теперь тесно связывается с ударением: в тех случаях, когда ударение приходилось на слог с циркумфлексной интонацией, оно перемещалось на слог с акутовой интонацией: * $vřns\ddot{u}s$ - $vřnsou$ (ср. рус. - верх-наверху). Такое перемещение ударения в балто-славянских языках получило название "закон Фортунатова - де Соссюра". Многие чередования ударений в современных языках, прежде всего в русском, являются последствиями действия этого закона: ногу (исконное ударение) - нога, за ногу, печь - на печи, пол - на полу и т.д.

4. /m/ > /h/ В конце слога / m / и / n / перестает различаться. Это также балто-славянский процесс. В результате совпадают сочетания с /m/ и /n/: *om* > *om*, *en* > *em* и т.д.

Утрата противопоставления гласных по долготе

Этот процесс начался, по-видимому, в конце балто-славянской эпохи, поскольку некоторые его следы находим и в балтийских языках. Но в основном он протекал уже после обособления праславянского и прабалтийского языков.

Выше уже говорилось о том, что первоначально противопоставления по долготе были неразрывно связаны с противопоставлением по интонации. Долгота + акут и краткость + циркумфлекс образовали вместе как бы единый дифференциальный признак, по которому различались качественно одинаковые гласные (*ā* / *ǣ* и т.п.). С обособлением интонации и приобретением ею фонематического характера после утраты слоговых сонантов отпадает необходимость в дополнительном противопоставлении по долготе, и оно разрушается в результате качественного изменения целого ряда звуков. Эти изменения состояли в следующем:

- $\begin{matrix} \bar{a} \\ \bar{o} \end{matrix} \rangle a: \text{ нсл. } * \text{ mati} - \text{ лат. } \text{māter}, \text{ нсл. } * \text{ dēvo} - \text{ лат. } \text{duō}$
- $\begin{matrix} \check{a} \\ \check{o} \end{matrix} \rangle o: \quad \text{нсл. } * \text{ noḡa} \text{ лит. } \text{naḡa} \quad \text{'копыто'}$
- нсл. * *on-xati* 'пахнуть' - лат. *animus*
- (ср. рус. благоухать) нсл. * *osimē* - лат. *ōsto*
- $\bar{e} \rightarrow \bar{e} \quad : * \text{ ne-jestē} > \text{ neestē} > \text{ nēstē} > \text{ n̄stē} \text{ 'nem'}$
- $\check{e} \quad > \quad e: * \text{ desenz} - \text{ лат. } \text{dešinac} \text{ 'правый'}$
- $\bar{i} \quad > \quad i: * \text{ griva} - \text{ скр. } \text{griva} \text{ 'затылок', лит. } \text{griva}$
- 'устье реки'
- $\check{i} \quad > \quad ь: * \text{ svetsti} - \text{ лит. } \text{švitati} \text{ 'сиять', скр. } \text{svitrah}$
- 'белый'

* *stega* 'путь' (рус. 'не видно ни зги') - лтш.

stiga 'тропа'

й > y : * *dymъ* -лат. *fumus* 'дым', греч. *δύμος* 'страсть'

* *cyrъ* -лит. *suras* 'соленый', д.-в.-н. *sur*
, кислый,

й > ъ : * *szpnъ* 'сон' -греч. *ύπνος*.

Редуцированный / ə / переходил в начальных слогах слов в / ä / и затем в / o /. Редуцированный / a /, а также (ə) не в начальном слоге исчезали:

* *spogъ* 'быстрый', -скр. *sphirah*

* *dъkti* 'дочь', -скр. *duhitar*.

В результате в языке возник ряд новых звуков: *č, ž, ь*.

/č/ по-видимому, представлял собой широкий звук переднего ряда / ä /. / ь / и / ž / были сверхкраткие звуки соответственно непредней и передней артикуляции. В целом основной тенденцией происходивших изменений была делабиализация и расширение звуков. Вот почему открытые нелабиализованные звуки / a, e / изменялись в меньшей степени, чем, например, звук / и /, который в это время совсем исчезает из языка.

Длительным был процесс совпадения звуков /o/ и /a/. Он начался еще в балто-славянский период (в балтийских языках также находим совпадение /ō/ и /ā/ - правда в / a /) и был актуален долгое время - уже в период распада праславянского языка удлинняющееся / o / дает (a). По - видимому, в течение всего этого периода существовал некоторый "средний" звук /ā°, который затем дифференцировался в зависимости от долготы: / ā° / стало тяготеть к /a/, /ā°/ - к / o /. Эту стадию мы находим в заимствованиях, где обычно ударный звук передается как /a/, безударный - как /o/: лат. *rogatus* 'язычник', -слав. * *roganъ* греч. *ῥογανός* -слав. * *когабль*. Нет оснований считать этот процесс закончившимся в глубокой древности (С.Б. Бернштейн), т.к. и в поздний период существования праславянского языка мы находим в нем случаи перехода /ō/ > /a/.

Итак, неразличение /o/ и /a/ было длительным процессом, имевшим большое значение. Не исключено, что современное вос -

точно-славянское аканье генетически восходит к этому свойству праславянской артикуляционной базы.

Главным следствием всех этих процессов явилась утрата противопоставления по долготе. При этом различия гласных по долготе сохранились: по-прежнему были гласные долгие /а, ъ, у, і /, краткие /о, е/, и появились еще сверхкраткие /ь, ъ/. Но долгота перестает быть признаком, по которому звуки различаются говорящими (в то время как раньше пары \bar{a}/\bar{a} и т.п. различались только по долготе).

Утрата долготой смыслообразительной функции вызывает тенденцию к стиранию сохраняющихся долготных различий между гласными. Уже в описываемый нами период данная тенденция привела к сокращению долгих гласных в дифтонгических сочетаниях, так что количество последних значительно уменьшилось:

$\bar{a}_i > \bar{a}_i > o_i$, $\bar{a}r > \bar{a}r > or$ и т.д.

Итак, сохраняются следующие сочетания:

\bar{a}_i	\bar{a}_i	en	er, el
\bar{e}_i	\bar{e}_i	en	er, el
\bar{i}_i	\bar{i}_i	en	er, el
		er, el	er, el
		er, el	er, el
		er, el	er, el

а также

(из слоговых сонантов)

Тенденция к изменению структуры слога

Уже после окончания балто-славянской эпохи в праславянском языке начинается радикальная перестройка слога. Если раньше слог представлял собой совокупность автономных, никак не зависевших друг от друга звуков, то теперь возникает тенденция, направленная на превращение слога в единую, целостную структуру, все составные элементы которой (звуки) были бы определенным образом организованы в количественном и качественном отношении. Количественная организация слога выразилась в тенденции к восходящей звучности, согласно которой в пределах слога каждый последующий звук оказывался более интенсивным, чем предыдущий. Вследствие этого слог всегда оканчивался слогообразующим элементом, т.е. в свя-ке допускались только открытые слоги. Качественная же ор-

ганизация проявилась в тенденции к слоговому сингармонизму, согласно которому в пределах слога допускались лишь звуки однородной артикуляции: либо только передние (точнее, палатальный согласный + передний гласный), либо только непередние (велярный согласный + непредний гласный).

Итак, отмеченные две тенденции, которые обычно рассматриваются изолированно друг от друга, были лишь двумя сторонами единого процесса, происходившего в праславянской звуковой системе, — процесса упорядочения структуры слога. Действие этого процесса продолжалось длительное время — достаточно сказать, что в языке древнейших старославянских памятников (IX—X в) этот процесс сохраняет свою актуальность, достигая, по-видимому, наивысшей точки. Все изменения, происходившие в праславянском языке в эту эпоху, так или иначе связаны с данной тенденцией, прямо или косвенно определяются ею. Понимание единого источника всех праславянских звуковых изменений очень важно, так как существенно облегчает усвоение самих этих изменений.

Поэтому всегда следует стремиться уяснять причину того или иного явления в праславянском языке.

Изменения в праславянском языке, вызванные действием тенденции к восходящей звучности.

I. Утрата конечных согласных. Возникновение протез. Тенденция к восходящей звучности и, как следствие этого, к открытости слога приводила к перераспределению согласных внутри слова так, что все слоги оказывались открытыми. Например, если ранее в принципе возможно было слоговое деление типа ^{*}is-ti-na, то теперь допускаются только следующие границы слогов: ^{*}t-siti-na. Но этой тенденции препятствовали конечные закрытые слоги в словах, оканчивающихся на согласный. Поэтому происходит отпадение конечных согласных, так что все слова оказываются оканчивающимися на гласный. Следует обратить внимание на последовательность, с которой совершался данный процесс. А именно, чем "слабее" был согласный, тем раньше он выпадал. Таким образом, сначала утратились конечные целевые согласные, затем смычные и, наконец,

сонанты (доказательство этого см. ниже). Это явление имело большие последствия для морфологии, так как привело к полной перестройке флексий. Но оно имело и чисто фонетическое следствие, состоявшее в том, что в языке широко распространяются стечения гласных на стыках слов ("зияния"). Это привело к тому, что в словах, начинавшихся с гласного, перед этим гласным нередко развивается дополнительный протетический согласный, и тем самым возможность зияния устраняется. В качестве протез использовались согласные /r/ и /j/, первый в основном - перед непредними гласными, второй - перед передними (в соответствии с общей тенденцией к слоговой гармонии).

/r/ всегда развивается перед /э/ и /у/

*vz-zpiti, но (ср. авест. uřciti 'издавать звук')

*vz-piti (ср. греч. ὑδρα дит. udra)

/j/ всегда развивается перед /б/ и /б', при этом jб > ja,

jб' > i *bz-bmq 'возьму', но *ima 'имею' (из jbmq)

szn-bdb 'еда', но *jadб (рус. яд, ясли, но обед).

/j/ обычно развивается также перед /e/: jestь ср.лат. est

Наконец, в ряде случаев /j/ появляется перед /α/. Этот процесс распространен в восточном диалекте, в других же диалектах он встречается лишь спорадически. По-видимому, он совершился позднее отмеченных выше, когда праславянского единства уже не существовало, а тенденция к слоговой гармонии начала ослабевать. Так, др.-рус. язъ - ст. слав. (южный диалект) ѡзъ и т.д.

П. Изменение сочетаний согласных.

Перераспределение звуков внутри слова, вызванное стремлением сделать все слоги открытыми, привело к образованию многочисленных внутрислоговых сочетаний согласных, многие из которых не отвечали тенденции в восходящей звучности. Согласной последней, допускались лишь последования согласных типа "целевой + смычный + сонант". Все сочетания, не соответствующие этому порядку, были перестроены.

а) Двойные согласные либо сократились (ss>:jes-si >jesi 'ты есть') либо (в случае со смычными) изменились путем диссимилятивного перехода первого смычного в целевой. Так, dt,tt>st

* $v\bar{t}d - t\bar{t} > v\bar{t}s - t\bar{t}$ (ср. рус. весть при ведать, мести при мету, вести при веду и т.д.).

б) Сочетания "смычный + смычный" сокращаются путем утраты одного из звуков. $pt, bt > t$: * $do\bar{t}b - to > do\bar{t} - to$ (рус. долото)
 $kt > t$: * $po\bar{k} - t\bar{t} > po\bar{t}$ 'пот' (ср. пеку с общим первоначальным значением 'горячий').

$bd > d$: * $sebdm\bar{t} > sedm\bar{t}$ 'семь', ср. лат. septem

в) Сочетания "сонант + сонант" также сокращаются:
 $vr > r$: * $ro\bar{t}a$ 'присяга' - скр. vrata 'заповедь'.

г) Сочетания "смычный + щелевой" изменяются аналогично:
 $ps > s$: * osa - лит. vapsa
 $ts, ds > s$: * $gond - s - li > gonsli$ 'усли' / ср. gondz 'гудение, игра',
еще раньше $ks > kx > x$.

Одновременно изменился целый ряд сочетаний согласных, в принципе не противоречивших тенденции к восходящей звучности.

д) В некоторых сочетаниях "смычный + сонант" происходит отпадение смычных. $tm, dm > m$: * $ru\bar{d} - men > rmen$ 'румян' (ср. rud - z 'красен').

* $vertmen > vermen$ 'время', (ср. корень vert - вертеть)
 $pn, bn > n$: * $sb\bar{p}n\bar{z} > s\bar{b}n\bar{z}$ 'сонь' (ср. sb - ati)

* $d\bar{z}bno > d\bar{z}no$ 'дно', (ср. лтш. dubens 'почва')

$bv > v$: * $ob - vol\bar{s}t\bar{t} > ob\bar{o}l\bar{s}t\bar{t}$ 'область' (корень *volst -, ср. рус. во-лость).

$\bar{t}l, d\bar{e} > l$ Это изменение произошло позже других, уже в период распада праславянского языка, и поэтому получило распространение лишь в южных и восточных диалектах. В западных диалектах первичные сочетания сохраняются: ст.-сл. klb рус. ель, но чеш. jedle, пол. jodla
ст. сл. крыло рус. крыло, - чеш. křídlo пол. skrzydło

III. Перестройка дифтонгических сочетаний.

Все дифтонгические сочетания были закрытыми (оканчивались неслогообразующим элементом) и поэтому должны были измениться. Эти изменения носили двойкий характер в зависимости от позиции. Перед гласным происходил распад дифтонга, его неслоговая часть отходила к следующему слогу: * $sz - boz - \bar{z} > sz - \bar{t}o - \bar{z}\bar{z}$. Этого не могло произойти в позиции перед согласным (перераспределение вело бы к образованию недопустимых сочетаний согласных, напр. * $boz - k\bar{z}$ 'брак' не могло изме -

ниться в **boчкъ*) и, разумеется, в абсолютном конце слова. В этих случаях происходило качественное изменение звуков, входящих в состав сочетания. Данные изменения совершались постепенно, захватывая все большее число случаев, и в конце концов (уже после распада общеславянского единства) привели к полному устранению закрытых сочетаний.

а) изменение дифтонгов на /*i*/, /*u*/.

Перед гласным эти дифтонги распадались на отдельный гласный и согласный /*oi* > *o*, *ou* > *u* и т.д./, а перед согласным — переходили в один звук — монофтонгизировались. Монофтонгизация проходила следующим образом:

oi > *ǫ*: **tǫnъ*, но **taina* (из *tai-ъna*)

**pǫti* 'петь', но **poja* 'полю'

ei > *i*: **tixъ* - лит. *teisus* 'справедливый'

**zima* - греч. *χειμα* 'буря'

ou > *u*: **turъ* 'бык', но **tavъzo* 'клеймо'

**struja*, но **o-strou-ъ*

eu > *y*: **ljudbje* 'люди' - ср. нем. *Leute* 'толпа'

Возникавшие монофтонги были долгими. Заметим, что в языке вновь появляется гласный /*u*/.

Новый /*ǫ*/, по-видимому, отличался от старого /*ǫ*/ из /*ǭ*/. Быть может, это был не широкий, а, наоборот, узкий звук /*ǭ*, *ǭ̄*/. Со временем оба звука совпали. При этом в южных и части западных диалектов (на северо-западе) возобладал /*ǭ*/, в восточных же и других западных диалектах — /*ǭ̄*/.

б) изменение сочетаний с носовыми.

Эти сочетания перед согласными тоже, как правило, монофтонгизировались. При этом возникают два новых гласных — носовых: /*ǭ̄*/ и /*ǭ̄̄*/. Первый возникал из сочетания переднего гласного, а второй — переднего гласного с носовым сонантом.

en > *ǭ̄*: **trǭ̄s-ti* 'трясти', ср. лат. *tremo*

ь-n (из *ǭ̄̄ > ǭ̄̄̄*) > *ǭ̄̄̄*: **pǭ̄̄̄-mǭ̄̄̄tǭ̄̄̄* 'память', но **po-тъn-i-ti* ,трясу,
ср. лат. *mens* 'разум', 'дух'

on > *ǭ̄̄̄*: **pǭ̄̄̄tǭ̄̄̄* 'путь' - ср. лат. *pons* 'мост', греч. *πόντος* 'море'

Сочетание *ǭ̄̄̄n* (из *ǭ̄̄̄ > ǭ̄̄̄̄̄̄*), однако, не назализуется, а

переходит в / ь / : *sъto 'сто', ср. гот. hund.

Особой была судьба этих сочетаний на конце слов. Здесь назализации подверглись лишь сочетания с открытыми гласными: an > a, en > e. Закрытые сочетания / ѓн / изменялись в / ѓw / и затем в / y / или / ѓ /; / ѓн / > / ѓ /, / ѓ /:

*kamōn > каму 'камень' - ср. греч. ²¹καμων

*volkōn (Вин. п. 'волк') > volkъ, но zen-am (в. п. 'жена') zen-ъ

*patīn (Вин. п. 'путь') > patъ

Сочетания on, in и т. д. изменялись так же, как и on, in на конце слова. В то же время сочетание ont изменялось, как в середине слова. Иными словами, on > y, но ont > a. Это свидетельствует о том, что / ь / на конце слова отпал раньше, чем / t /: к моменту образования носовых первого звука уже не было, в то время как второй еще сохранялся.

в) изменение сочетаний сверхкратких с плавными.

Перед согласными сочетания изменялись следующим образом: плавный приобретал слоговой характер, гласный же перед ним утрачивался. Таким образом:

tъrt > tъt : *zъrdlo > zъdlo (> zъlo в южн. и вост. диалект.)

tъrt > tъt : *zъrno > zъno

tъrt > tъt : *tъrstъ > tъstъ

Сочетание ѓl еще раньше совпало с ѓъ под веляризирующим воздействием / ѓ / : *volkъ > volkъ, *rъlnъ > rъlnъ 'полный' и т. п.

Итак, вновь образуются слоговые плавные. При этом старое различие / ѓ / и / ѓ / также утрачивается. Оно сохраняется лишь в восточных диалектах, где, очевидно, в отличие от других областей, слоговое качество плавных удерживалось не долго и скоро произошел возврат к старым сочетаниям (что позволяет заключить об ослаблении тенденции к открытости слогов). Следовательно, описываемый процесс произошел позднее предыдущих, по-видимому, уже в период обособленных праславянских диалектов (тогда как монофтонгизация дифтонгов была общеславянским явлением).

г) изменение сочетаний гласных с плавными в начале слова перед согласным также происходило, очевидно, в относи -

тельно позднюю эпоху и поэтому протекало неодинаково по диалектам. Результат этого изменения зависел от интонации.

В сочетании с акутовой интонацией повсеместно закрытость слога устранялась путем метатезы гласного с плавным. При этом гласный удлинялся и переходил в соответствующий звук: / o / > / \bar{o} / > / a /; / e / > / \bar{e} / > / \bar{e} / (еще одно свидетельство того, что изменения по долготе были актуальны и в позднюю эпоху праславянского языка).

**ol-nii* > *la-mi* 'даны' - ср. **ol-eně* (перед гласной метатезы не происходит)

**ordlo* > *radlo* 'плуг' - ср. **or-a-ti* 'пахать'.

Примеры с /er/, /el/ не вполне достоверны и носят лишь гипотетический характер:

**чбдзкъ* 'редок' - ср. лит. *erdvas* 'широкий'

В сочетаниях с циркумфлексной интонацией аналогичные изменения происходили только в южном диалекте. На севере в этом случае происходит лишь метатеза без удлинения гласного:

* *or-st* - $\left\{ \begin{array}{l} \text{rast-: ст. сл. } \text{pa}(\text{тз}) \\ \text{rast-: рус. } \text{рост, пол. } \text{roślina} \text{ 'растение'} \end{array} \right.$

* *ora* 'отдельно' - $\left\{ \begin{array}{l} \text{raz-} \\ \text{zoz} \end{array} \right.$ (префикс)

* *olni* 'в прошлом году' - $\left\{ \begin{array}{l} \text{lani ст. сл. } \text{лани с.-х. } \text{lani} \\ \text{loni рус. диал. } \text{лони, пол. } \text{loni} \\ \text{чеш. } \text{loni.} \end{array} \right.$

д) изменение сочетаний гласного с плавным в середине слова произошло еще позднее описанных выше процессов и отражает поэтому в большой степени диалектальное дробление праславянского языка. По результату этого изменения можно выделить уже три группы диалектов: южные, восточные и западные, причем чешский и словацкий языки примыкают здесь к южным, что свидетельствует о начавшемся дроблении внутри отдельных диалектальных групп.

Итак, устранение данных закрытых сочетаний в середине слова перед согласным в разных диалектных группах происходило по-разному.

В южной группе (и в южной части западного диалекта) происходила метатеза с удлинением гласного - как в начале слова.

В восточной группе развивался еще один гласный после плавного (так наз. полногласие).

В западной группе первоначально также возникало полногласие, но затем первый из гласных утрачивался:

$$\begin{array}{l} \text{træt} \text{ (o)} \\ \text{tort} \left\{ \begin{array}{l} \text{-torot} \text{ (ø)} \\ \text{-trot} \text{ (z)} \end{array} \right. \end{array}$$

ст.-сл. *krǫalъ*, чеш. *král* (заимствованное славянами имя Карла Великого, императора франков, пересмысленное как нарицательное)
 рус. король
 пол. *król*

$$\begin{array}{l} \text{tert} \text{ (*dewo ср. лит. } derva \text{ 'лес')} \left\{ \begin{array}{l} \text{-trēt} \text{ ст.-сл. дрѣво} \\ \text{-teret} \text{ рус. дерево} \\ \text{-træt} \text{ пол. } drzewo \end{array} \right. \end{array}$$

$$\begin{array}{l} \text{tolē} \text{ (*golwa ср. лат. } calva \text{ 'череп')} \left\{ \begin{array}{l} \text{-tlat} \text{ ст.-сл. глава} \\ \text{-tolot} \text{ рус. голова} \\ \text{-tlot} \text{ пол. } głowa \end{array} \right. \end{array}$$

$$\begin{array}{l} \text{telt} \text{ (*pelnъ 'добыча'} \\ \text{ср. лит. 'удача' } pelnas \text{)} \left\{ \begin{array}{l} \text{-tēt} \text{ ст.-сл. пѣнь} \\ \text{-telot} \text{ рус. полон} \\ \text{-tlot} \text{ (ср. заполнить)} \\ \text{пол. } plon \text{ 'уронен'}$$

Особая судьба сочетания *telt* в северных диалектах объясняется веляризирующим влиянием /l/ (*el > ol* подобно *el > ol*).

Данный процесс был, очевидно, наиболее поздним примером проявления закона восходящей звучности. Теперь все без исключения слоги оказались перестроены в соответствии с этим законом. Однако одновременно (еще в дописьменную эпоху) эта тенденция начинает ослабевать и нарушаться. Но в основном последнее связано уже с историей отдельных славянских языков.

Отражение древнейших индоевропейских чередований
в праславянском языке

В результате описанных выше изменений системы гласных древнейшие индоевропейские корневые чередования, унаследованные праславянским языком, подверглись значительной трансформации.

В индоевропейском праязыке сформировалось следующее качественное чередование гласных в однокоренных словах: е//о/ /нуль звука. Напр., в чистом виде это чередование отражают следующие праславянские слова: **derwo* 'дерево' // **derwъ* 'здоров', букв. ' (как бы) сделан из дерева' // **drwa*.

Первые два члена этого чередования могли, кроме того, выступать на разных количественных ступенях. Различалась ступень долготы (\bar{o}/\bar{e}), ступень краткости (\acute{o}/\acute{e}) и ступень дифтонга ($oi//ei$ и т.п.) - последняя предполагала сочетание гласного с сонантом (при этом нулевое чередование на ступени дифтонга давало слоговой сонант). Учтя все изменения долгих и кратких гласных, слоговых сонантов, дифтонгов, происшедшие в праславянском языке, нетрудно показать, как реализовались здесь эти древнейшие количественные и качественные чередования.

коли- / качеств.
честв. / чередо-
черед. / вания

е

о

Нулевая ступ.
(или ступень
редукции)

нуль звука (∅)

Ступень краткости ($\acute{e} >$) е

o (< \acute{o})

Ступ. долготы ($\bar{e} >$) ѣ

a (< \bar{o})

Ступень дифтонга ($ei >$) i

ѣ (< oi)

($en >$) e

a (< on)

($ey >$) ju

u (< oy)

($y > \ddot{y}$) ъ

ъ (< \ddot{y} < \ddot{z})

Ступ. удлинения ($\bar{i} >$) i

y (< \bar{u})

В праславянском весьма продуктивным оказывается слово- и формобразование путем удлинения корневого гласного, в связи с чем возникает особая ступень удлинения (чередование *i/y*, вызванное удлинением чередования *ǐ (ь)/ǐ(ь)*). Особенно часто удлинение происходит в глагольных корнях при образовании аориста, для выражения длительного действия, а также при образовании отглагольных имен.

* *zova* / *zarati* / *zъvati* / *pri-zyvb* / *zvonz*

o/a/ъ/ y/ Ѡ

* *sedelo* / *ststi* / *sadъ* / *sidъti* (нарегы с *stđti*) / *gne-zdo*

e/Ѡ/ a/i/ Ѡ

* *zemja* 'земля' / *zъmъja* 'змея' / *zmъj*

e/ъ/ Ѡ

* *zъti* 'жать' / *zъmъ* 'жму' / *s-zъmati* 'густой' / *gъstъ*

e/ q/ ѐ/i

Изменения в праславянском языке, вызванные действием тенденции к слоговому сингармонизму

I. Палатализации заднебных.

Сочетания заднебных с гласными переднего ряда в наибольшей степени противоречили тенденции к однородному артикулированию в пределах слога. Поэтому уже в глубокой древности в этих сочетаниях заднебные оказались передвинуты вперед - палатализованы. Этот процесс протекал в несколько этапов.

а) I палатализация. Перед всеми гласными переднего ряда /e, Ѡ, i, ь/ заднебные переходили в палатальные шипящие звуки; *k > č*: **каза*, но **česati* (перед непредним гласным /k/ сохраняется)

kъ-to, но *čъ-to*

g > žd > ž: **gъstъ* 'густой', но *zъmъ* 'жму'

x > š: **gaj* 'молодая роща', но **zъiti*
**ходъ*, но *šedъ* с 'шел'

Данная палатализация очень распространена в словах с основной, оканчивающейся на заднеязычную. В зависимости от характера флексии происходило чередование основ. После новых шипящих /б/ > /а/: *goceti, то *žavъ (уžerъ); *gadz, то *žadonъ (<žed-); *kaditi, то *čadъ (<žedъ).

Итак, в праславянском языке впервые (если не считать /j/) возникли палатализованные согласные.

б) вторая палатализация.

Первая палатализация произошла еще до монофтонгизации дифтонгов. Когда начался этот последний процесс, вновь в языке появились сочетания заднеязычных с передними гласными:

gou > g^h, gi и т.д.

Эти сочетания вновь были устранены путем палатализации заднеязычных, но, поскольку она происходила в более позднюю эпоху, результат ее был уже иной: заднеязычные (перед t, i дифтонгического происхождения) переходили в палатальные свистящие, к > с': *čъmъ 'выкуп', *čajati 'мстить' (ср. рус. ка-яться)

g > d^h > z': ztlo 'очень' - ср. лит. gailis 'буйный',
'сильный'

χ > s', š: ст.-сл. сбдз, рус. седой, чеш. šedý

Итак, вторая палатализация происходила позднее первой - после монофтонгизации дифтонгов. О ее позднем характере свидетельствуют и диалектальные расхождения в судьбе /x/: в западных языках /x/ > /š/, тогда как в остальных /x/ > /s'/ (см. пример). Это расхождение проявляется также в судьбе сочетаний kvč, gvč и т.д. В западных языках эти сочетания сохраняются, тогда как в южных и восточных происходит палатализация заднеязычного:

* kvčtъ: с.-х. cvet, ст.-сл. цвѣтъ, рус. цвет-но
чеш. květ
пол. kwiat

* gvčzda: ст.-сл. звѣзда, с.-х. zvezda рус. звезда
чеш. hvězda
пол. gwiazda

Важным следствием второй палатализации было расширение круга палатализованных согласных и, главное, возникновение пар, противопоставленных по твердости-мягкости: /ž / - /z' /, /s / - /s' / . Впервые этот признак начинает играть смысло-различительную роль, напр., слова *sēdeti 'сидеть' и *s'ēdeti 'седеть' различались лишь благодаря твердости (точнее полумягкости) исконного /s / в первом случае и мягкости /s' / из /k' / - во втором.

в) третья палатализация происходила после гласных переднего ряда /b /, /i /, /e /, а также /e' / . Результат аналогичен второй палатализации, что свидетельствует о близости эпох, когда оба эти явления происходили:

k > c': *vōnъcълит. vainikas 'венки'

g > z': *knežь из гот. kuning

x > s', š: *v6s6 (пол. wszystkie [všystek]) (ср. гр.-рус. вѣхъ)

Характерной чертой III палатализации является ее нерегулярность. По-видимому, существовали какие-то дополнительные условия, ограничивающие ее распространение, но условия эти до конца не выяснены. Известно, что если за заднеязычным следовал согласный или гласные /y /, /ъ /, палатализации не происходило: *mьknъti - mьcati, *knežь - knežьni.

Но и в других случаях наблюдаются непонятные исключения, так что встречаем даже ряд дублетных образований - с результатом палатализации и без него: *drizati и *drigati, *nacicati и *nacicati, *zьrcalo и *zьrcalo, *stьza (русск. стаза) и *stьga (русск. стага), *v6s'и и гр.-рус. форма вѣхъ и т.д.

II. Палатализация перед /j / .

/j / в праславянском языке так и не стал чистым согласным /из сонанта/. Поэтому он легко вступал в сочетания с соседними звуками и ассимилировался с ними. При этом, ассимилируясь с согласным, /j / терял самостоятельность, как бы "растворяясь" в этом согласном, но передавал ему свою палатальную артикуляцию. Таким образом, согласные в сочетании с

/ j / подвергались палатализации. Это явление находилось в полном соответствии с тенденцией к слоговому сингармонизму, поскольку при этом устранялись сочетания непалатального и палатального согласного.

Палатализующая сила / j / намного превосходила аналогичные свойства передних гласных. Если перед последними палатализовались лишь заднеязычные звуки, все же остальные согласные, лишь слегка передвигаясь вперед в артикуляции, сохраняли свое качество (становились лишь полумягкими), то действию / j / подверглись все без исключения согласные праславянского языка. Разумеется, это явление также происходило постепенно на всем протяжении развития праславянского языка и завершилось уже после его распада.

а) сочетания заднеязычных с / j / изменялись, как при первой палатализации. Это позволяет предположить, что воздействие / j / на заднеязычные протекало в очень древнюю эпоху, до второй палатализации, а следовательно, до монофтонгизации дифтонгов.

Итак:

$kj > \check{c} : *st\check{c}ja > st\check{c}a$ (но *сек-а 'секу')
 $gj > d\check{z} > \check{z} : *lug-j-a > li\check{z}a$ (но *лугъ).
 $xj > \check{s} : *su\check{x}-ja > su\check{s}a$ (но *сухъ)

Заднеязычные палатализовались перед / j /, очевидно, раньше других согласных, поскольку сочетание их с / j / в наибольшей степени противоречило тенденции к слоговому сингармонизму. Согласные переднего образования - зубные и губные - палатализовались перед / j / позднее. При этом щелевые звуки и сонанты, естественно, легче ассимилировались, т.к. их артикуляция оказывалась более однородной с артикуляцией / j /. Вот почему щелевые и сонанты палатализовались также достаточно рано - еще в эпоху общеславянского единства.

б) зубные щелевые / s / и / z / перед / j / переходили в шипящие:

$sj > \check{s} : *\check{s}iti$ - ср. лит. *šiti* 'шить'
 $\quad \quad \quad *nos-j-a > no\check{s}a$ (ср. *nositi)
 $zj > \check{z} : *z\check{c}ja$ 'жуя' - ср. др.-в.-н. *kuwan* 'жевать'

/нем. /k'/ соответствует посл. $\Delta, \text{z} /$

* $\text{noz} - j - 6 > \text{noz}' - \text{sr.} * \text{za} - \text{noz} - a$

Старое / Δ / и / s' / (из / k' /) изменяются перед / j / одинаково. Это говорит о том, что к описываемому периоду данные звуки уже совпали.

в) зубные сонанты / r /, / l /, / n / перед / j / палатализовались, не изменяясь при этом качественно:

$\text{rj} > \text{r}' : * \text{morje} > \text{mor}'e$

$\text{lj} > \text{l}' : * \text{ljudie} > \text{l}'udie$

$\text{nj} > \text{n}' : * \text{konj} - 6 > \text{kon}'6$

В результате в языке возникли еще три пары согласных, противопоставленных по твердости-мягкости. Эта категория, таким образом, получила дальнейшее развитие.

Смычные согласные переднего образования, как уже говорилось, палатализовались перед / j / позднее других, в ту эпоху, когда общеславянского единства уже не существовало. Поэтому результат изменения этих групп согласных уже различался по диалектам праславянского языка.

г) губные согласные / b /, / p /, / m /, / v /, ассимилируются с / j /, выделяли после себя особый призвук, который впоследствии развивался в / l' /.

$\text{bj} > \text{b}^{\text{e}} > \text{bl}' : * \text{bludo} - \text{гот.} \text{biuf\text{a}}$,поднос'

* $\text{lubja} > \text{lubl'a}$

(ср. lubiti)

$\text{pj} > \text{p}^{\text{e}} > \text{pl}' : * \text{vorj\text{b}} > \text{vorpl}'$

(ср. vorpiti)

$\text{mj} > \text{m}^{\text{e}} > \text{ml}' : * \text{zemja} > \text{zemla}$

(ср. $\text{z\text{e}mja}$ 'змея';

букв. 'земная')

$\text{vj} > \text{v}^{\text{e}} > \text{vl}' : * \text{lovja} > \text{lovla}$ (ср. loviti)

Однако в неначальных слогах "вставной" / v / развивался лишь в восточных и отчасти в южных диалектах. В западных же призвук утрачивался в этом случае, и образовался палатальный губной – ср. пол. ziemia 'земля'. Отчасти эта утрата палатального призвука наблюдалась и в южных диалектах. Старославянский язык в определенной степени отразил это явление. Мы встречаем здесь из греч. καρὰ δὲ βλοῦ формы кардвль , но Им. мн.

КОРАБН аналогично ЗЕМЛА, но Род пад. ЗЕМИ и т.д.

д) последними палатализовались смычные зубные /d/, /t/. К моменту их изменения дробление праславянского языка было уже очень значительным, складывались уже отдельные славянские языки, и соответственно результаты этого изменения оказались весьма разнообразными. Повсеместно образовались палатальные небные звуки – щелевые или аффрикаты, но качество этих звуков в разных диалектах оказывалось различным. Особенно значительную пестроту являет собой в этом отношении южная группа.

		tj	dj
вост.-слав.		č	dž' > ž'
зап.-слав.		c	dž' > z'
ю.-слав.	{	ст.-сл.	št'
		с.-х.	č, ħ (č'')
		слов.	č
			žd'
			d, ħ (dž'')
			j

Германское слово *fiudjo* 'народ' славяне, заимствовав, видоизменяли следующим образом:

рус. (вост.-слав) – чужь (чужой)

пол. *ciudzy* чеш. *cižl*

ст.-сл. *Цюудъ*

с.-х. *Цућ* слов.- *tuj* (начальное /t/ здесь-результат позднейшей диссимиляции).

Ср. также псл. *svѣtja* (из *svѣt-*) – рус. свеча,

пол. *świeca*, ст.-сл. *свѣца*, с.-х. *свѣна*

е) в тех случаях, когда /j/ предшествовали сочетания согласных, эти сочетания палатализовались целиком, опять-таки в соответствии с общей тенденцией, не допускавшей соединения в одном слове непалатальной и палатальной артикуляции.

stj > *štš*: * *rost-j-a* > *roštša*

'роща', ср. *rost-*

* *rust-j-a* > *ruštša* 'руща', ср. *rust-*

zgj > *ždž*: * *jezd-j-a* > *ježdža* 'езжу', ср. *jezditi*

skj > *štš*: * *u-skj-črbъ* > *uštščrbъ* 'ущерб', ср. * *skъrbъ*

'скорбь'

*pekъ-jena > peš'čena 'пещера', ср. *pekъ-ku
 zǝj > žďž *džǝj > dŕžďž 'дождь' -ср. лит. du > geti
 'глухо стучать'

ср. также рус. мозг - мозжечок и т.п.

Таким образом образовалась еще одна пара палатальных аффикат. Данный процесс носил еще общеславянский характер (примечательно, что в этих сочетаниях /t/ и /d/ изменились, следовательно, раньше, чем в изолированном положении).

*j > š'ł'; *nj > ň': *pomyš'lati (ср. *myslъ)
 *čj > ž'ł'; *zj > ž'ň': *porožnjъ (рус. 'порожний', ср. рознь)

Это явление, однако, получило распространение лишь в южном и отчасти восточном диалектах, что указывает на его более поздний характер.

Наконец, в период распада праславянского языка изменяются сочетания /kt/ и /gt/ перед гласными переднего ряда. Результат их изменения аналогичен изменению /tj/, что свидетельствует об одновременности этих процессов.

kti, gti > č (вост.-сл.), c (зап.-сл.), š'ł' (ст.-сл.),

č (с.-х.), j (слов.).

псл. *mogti - рус. мочь (инфинитив), пол. móc

ст. - сл. МОЩН с.-х. моћи

псл. *pektъ - рус. печь, пол. piec , ст. -сл. пѣщѣ

с.-х. пећи

III. Изменение гласных после мягких согласных

Описанная выше перестройка системы согласных протекала параллельно с изменением гласных. Эти изменения также были направлены на построение слогов с однородной артикуляцией, согласно которому должны были допускаться лишь сочетания палатальных согласных с передними гласными и непалатальных - с непередними, все же другие сочетания должны были перестроиться. Мы уже наблюдали некоторые случаи изменения гласных в соответствии с этой тенденцией (ъ, е > ъ, о под влиянием веларного /k/). Одновременно после палатальных согласных

непередние гласные переходят в передние:

'o > e Данное явление происходило в очень раннюю эпоху, еще до монофтонгизации дифтонгов, и поэтому повлияло и на образование дифтонгов: 'oi > ei > i;
'ъ > ъ
'у > i
'ou > eu > 'u; 'on > en > e

В результате в языке возникло большое количество новых чередований гласных: o / e, ъ / ъ, у / i, ѓ // i, u // 'u, a // ѓ, у (из ѓ) // e. Эти чередования особенно часто встречались во флексиях после основ на твердый согласный и на / j /, что привело к образованию твердого и мягкого вариантов склонения (см. ниже):

Им. ед. * stol-ъ — kon-ъ,
Д. ед. * stol-и — kon'-и
М. ед. * stol-ѓ — kon-i
В. мн. * stol-у — kon-e
Тв. мн. * stol-ѹ — kon-i

Несмотря на многочисленные изменения, вызванные тенденцией к слоговому сингармонизму (палатализация согласных, перегласовка), данная тенденция (в отличие от тенденции к восходящей звучности) не была в языке реализована до конца. В частности, сохранился (не подвергся перегласовке) один гласный непереднего ряда в сочетании с палатальными согласными - /a/. С другой стороны, согласные переднего образования не смягчились до конца перед передними гласными, становясь лишь полумягкими (о том, что и это произошло достаточно поздно, свидетельствует поздняя палатализация сочетания *kti*). Общеславянский язык распался, и действовавшие в нем тенденции потеряли свою силу прежде, чем данный процесс завершился. Поэтому, если к моменту появления письменности (IX в) в праславянском языке не было слогов, нарушавших принцип восходящей звучности, то слоги с неоднородной артикуляцией сочетающихся звуков частично все же сохранились (таблицу всех возможных сочетаний согласных с гласными см. в книге С.Б. Бернштейна, стр. 174-175).

Некоторые итоги развития праславянского языка

Таким образом, основное содержание праславянского периода составляла перестройка слога. Эта перестройка была связана со многими изменениями. Одновременно все более явственно намечается распад праславянского языка, его дробление сначала на группы, а затем и на более мелкие диалектные образования, так что если древнейшие изменения происходили еще в общеславянскую эпоху и одинаково отразились во всех славянских языках, то более поздние явления все более явственно начинают различаться по диалектам.

Когда именно начался и сколько времени длился процесс распада праславянского языка, невозможно установить с точностью, поскольку к началу письменной эпохи сложились уже отдельные славянские языки. Но последовательность, с которой происходило это дробление, мы можем восстановить, исходя из относительной древности признаков, объединяющих или, наоборот, разъединяющих те или иные области славянских диалектов.

1. Древнейшими являются, по-видимому, изоглоссы, по которым противопоставляются западная группа, с одной стороны, южная и восточная — с другой. Сюда относятся следующие явления:

Зап.	Южн. и вост.
а) tl, dl сохраняются пол. <i>sadło</i>	$tl, dl > l$ ст.-сл. <i>sallo</i> рус. сало
б) $kv\bar{b}, gv\bar{b}, xv\bar{b}$ сохраняются пол. <i>gwiazda</i>	$kv\bar{b} > cv\bar{b}; gv\bar{b} > z\bar{v}\bar{b}$ ст.-сл. <i>zvbzda</i> , рус. звезда
в) $x > \bar{s}$ (II и III палатализация) пол. <i>sędawy</i> , <i>wszystek</i>	$x > s$ ст.-сл. <i>сѣдъ</i> <i>вьсь</i> рус. седой весь

Мы можем заключить, следовательно, что первоначально выделялся западный диалект, в то время как южный и восточный еще сохраняли единство.

2. Несколько общих явлений намечается у западных (особенно польского) и болгарского в отличие от всех остальных славянских языков:

<p>Пол., болг.</p> <p>а) $\check{b} = \check{a}$ (впосл. > 'а, наряду с /e/) пол. <i>wiara</i> , болг. <i>вяра</i>, но пол. <i>chleb</i> , болг. <i>хляб</i> - хлебен</p>	<p>Другие слав. яз.</p> <p>$\check{b} = i\check{e}$ (впосл. > i, e) рус. <i>вера</i>, чеш. <i>víra</i> с.-х. <i>vjera</i></p>
---	---

<p>Зап., болг.</p> <p>б) губные перед /j/ /палатализируются (не в начальном слове) после утраты „вставного“ /l/ пол. <i>ziemia</i> , чеш. <i>země</i>, болг. <i>земя</i></p>	<p>Др. слав. яз.</p> <p>б) губные перед /j/ /, выделяют "вставной" /l/ Рус. <i>земля</i>, с.-х. <i>zemlja</i></p>
--	---

Возможно, в период отделения южной группы от восточной диалекты, легшие в основу болг. языка, имели контакт с западной группой. Но, с другой стороны, данные явления могли развиваться в различных диалектах параллельно и независимо друг от друга.

3. Ряд признаков четко противопоставляет три группы славянских языков - южную, западную и восточную, - свидетельствуя об их окончательном выделении. При этом - польско-болгарские связи прекращаются и, наоборот, намечается некоторое сближение северных языков (вост. и зап. групп). Очевидно, в этот период происходит движение южных славян на Балканы, в результате чего утрачивается их контакт с северными группами, и наоборот, появляются контакты между последними.

	Вост.	Зап.	Южн.
а)	$\check{r}t > rot$ руст. <i>рост</i>	$\check{r}t > rot$ в.-луж. <i>rost</i>	$\check{r}t > rat$ ст.-сл. <i>ръстѣ</i>
б)	$kti > \check{c}$ рус. <i>ночь</i>	$kti > c$ пол. <i>noc</i>	$kti > \check{s}t', \check{c}', \check{z}'$ ст.-сл. <i>ночь</i> с.-х. <i>ноћ</i>

в) tj > č	tj > c	tj > št, č", č
dj > ž	dj > z, dz	dj > žd, dž", j
рус. свеча,	пол. świeca	ст.-сл. свѣца
чужой	cudzy	с.-х. ^{чужда} свѣка, ту҃
		слов sveča, tuj

Уже в этот период (раньше, чем в других группах), как видим, распадается южнославянское единство.

4. Наконец, в наиболее поздний период распадается и западная группа. Здесь выделяется северный диалект (будущий польский) и южный (чешско-словацкий), причем последний вновь обнаруживает связи с южными языками.

Вост.	Южн. и чеш.-слвц.	Сев.-зап./пол./
tort > torot	tort > trat	tort > trot
рус. город	болг. град, с.-х. град,	пол. gród
	чеш. hrad	

Таковы основные этапы распада праславянского языка. К моменту появления письменности, как уже говорилось, окончательно складываются отдельные славянские языки, и начинается новая эпоха — эпоха самостоятельного развития различных языков. Но следует подчеркнуть, что, несмотря на все своеобразие этой эпохи, в ней отразились многие тенденции, заложенные еще в праславянский период, так что развитие славянских языков происходило и в дальнейшем во многом параллельно.

В заключение рассмотрим схему, на которой обобщены праславянские языковые изменения в их хронологической последовательности. Начало этих изменений относится приблизительно к границе III — II тысячелетия до н.э., конец — V—VI в. н.э. Внутри же этого периода мы можем устанавливать лишь относительную хронологию явлений, т.е. их последовательность относительно друг друга (аргументы, на основании которых устанавливалась эта хронология, приводились выше по ходу изложения).

Балто-славянская эпоха	Эпоха общеславянского единства		Эпоха распада праславянского языка		Распад западной группы
S > X; r > i, r', yr (u, r, g)	У т р а т а противопоставления гласных по долготе				Распад восточной группы
в конце слога;	S' (u, k') > S; kj > c u m g. I палатализация; Перегласовка (с'г'а, б'г'б, j' > jе u, r, g).	sj > s' rj > r' slj > sl's skj > sk's Монофтонгизация дифтонгов на -i, -y	Образование носовых гласных; Образование гловых гласных	Изменение губных перед /j/ /	ort- k, t, l tj, dj
Перемещение ударения	Упрощение сочетаний согласных		II и III палатализации задненебных; изменение к'т и т.д. slj, skj, u gr.	Совпадение /e/ и /e:/ из /o/ и /o:/	Судьба и др.
Утрата конечных согласных; возникновение протез					

Утрата носовых гласных

Данное явление происходило на грани дописменной и письменной эпохи. Оно охватило все славянские языки, но в каждом из них протекало самостоятельно и притом неодновременно. Вот почему нельзя уже говорить об этом явлении как о праславянском.

Раньше всего носовые гласные утратились в северо-западных диалектах, легших в основу польского языка. Здесь происходило перед смычными зубными и губными согласными разложение носового на чистый гласный + носовой согласный /m/ или /n/ - в зависимости от качества следующего звука.

$dobz > dombz$
 $gqsb > gonsb$, и т.д.

Наряду с этим в польском языке поныне сохранились следы носовых гласных (в других позициях). Разложение носовых произошло также в македонском языке.

В других же славянских языках утрата носовых происходила в более позднюю эпоху (позднее всех - в южных языках), так что результат здесь оказался иным: носовой призвук полностью исчезал, а гласный, становясь чистым, качественно изменялся.

В восточнославянском (древнерусском) языке и всех западных языках (кроме польского) - чешском, словацком, лужицких - это изменение происходило одинаково:

$q > u$
 $q > 'a$

В южных языках, где носовые сохранились дольше, это изменение было несколько иным.

$q > u$ (с.-х.), o (слов.), $ъ$ или a (болг.)

$q > e$ (во всех языках)

Итак, псл.* $rqka$: пол. $ręka$, чеш., словц., луж. $ruka$
рус. рука, с.-х. $ryka$, слов. $roka$, болг. $pyka$.

Псл.* $redz$: пол. $rząd$, чеш. $řád$, луж. $rád$, рус. ряд, с.-х., слов red , болг. red .

Утрата носовых означала некоторое упрощение системы глас-

ных. Но его следствием было в то же время дальнейшее усложнение и развитие системы согласных. Дело в том, что после /a/ (из /e /) согласные смягчились в северных языках. Был сделан, таким образом, еще один важный шаг в развитии категории твердости-мягкости.

Падение сверхкратких гласных

Этот процесс был пережит также всеми славянскими языками, но в разное время. Раньше всего он произошел на юге (II-III в.), затем на востоке (III-IV в.) и, наконец, на западе (вплоть до IV в. - лужицкие языки).

Падению сверхкратких предшествовала длительная подготовка. Первым симптомом готовящегося изменения следует считать позиционное варьирование сверхкратких, возникшее еще в праславянский период. Так, перед /j / и /i / возникают более напряженные, закрытые варианты сверхкратких: ъj > љ, ъj > љ: *mъjъ 'моу', *pъjъ 'пью', *dobъjъi, *sinъi. Кроме того, все сверхкраткие получают способность к некоторому удлинению или, наоборот, еще большему сокращению в зависимости от позиции. Соответственно различают "сильные" и "слабые" позиции. В сильной позиции сверхкраткие находились под ударением, а также перед слогом со слабым сверхкратким. В слабой позиции они были в абсолютном конце слова, перед слогом с полным гласным и перед слогом с сильным сверхкратким: *žъhъbъcъ, *pravъbъda.

Характер позиции, как видим, зависел в основном от соседних звуков. В этом уже проявляется ослабление фонематической самостоятельности сверхкратких, поскольку "сильные" и "слабые" звуки могли теперь чередоваться в пределах одной морфемы:

* pъbъbъ, но * pъbъa; * sъhъhъ, но * sъna.

Другим признаком ослабления сверхкратких явилась их неспособность нести на себе ударение. Ударение повсеместно переходит со сверхкраткого на предыдущий слог, так что под ударением эти звуки оказываются возможны только в начальном слоге слова:

* synъ > sýnъ, * patъ > pátъ и т.п.

Со временем позиционные чередования, по-видимому, все более углублялись и в конце концов привели к полному исчезновению сверхкратких как самостоятельных фонем. При этом в слабой позиции сверхкраткие повсеместно утрачивались, в сильной же превращались в гласные полного образования. Качество этих последних оказывалось различным в разных славянских языках. Но примечательно, что нигде сверхкраткие не вокализовались в /и/, /і/ - т.е. в те звуки, из которых они в свое время возникли. Это еще раз свидетельствует о делабиализации сверхкратких в праславянском языке.

Итак, изменения "сильных" сверхкратких были следующими:

	ь	⋮	ь
зап.-сл.		е	
вост.-сл.	о		е
ст.-сл.	о		е
болг.	ь		е
с.-х.		а	
слов.		а, а	

Пол. * *děнь*: пол. *dzień* чеш. *den* рус. день, болг. ден, с.-х. дан, слов. *dan*

Пол. * *děždě*: пол. *deszcz* чеш. *děšť*, рус. дождь, болг. *дождь*, слов. *daž*.

Напряжение /ǔ/, /ǐ/ в сильной позиции вокализовались в обычные /у/, /і/. Исключение представляет русский язык, где результат вокализации этих звуков был тот же, что и обычно (/о/, /е/). В этом отношении русский язык противопоставлен даже украинскому:

болг. *шия*, с.-х. *шија*, пол. *szyja*, чеш. *šije*, укр. *шия*, но рус. *шея*.

Следовательно, данный процесс завершился после распада восточнославянского единства (т.е. после I4 в.).

Последствия падения сверхкратких

Последствия описанного явления были чрезвычайно велики и многообразны. В основном они состояли в следующем.

1. Появились вновь закрытые слоги, прежде всего в связи с утратой конечных сверхкратких. Еще до этого тенденция к открытости слогов начинает ослабевать, и в некоторых диалектах появляются закрытые слоги (восстановление сочетаний $\bar{y}r$, $\bar{y}l$ в вост.-сл., разложение носовых гласных в зап.-слав.). Но теперь это явление принимает массовый характер. Таким образом, тенденция, на протяжении длительного периода определявшая развитие языка, в целом перестает действовать.

2. Появляются новые сочетания согласных, невозможные прежде в связи с законом восходящей звучности:

- а) смычный + смычный: * $k\bar{y}to > kto$;
- б) щелевой + щелевой: * $s\bar{z}\bar{s}iti > s\bar{s}iti (> \bar{s}iti)$;
- в) смычный + щелевой: * $bo\bar{g}atstvo > bogatstvo$;
- г) сонорный + шумный: * $\bar{t}\bar{y}nko > tonko$.

Это вызывает различные ассимиляции согласных, упрощения отдельных групп (* $poz\bar{d}no > pozdno > pozno$; * $st\bar{y}ga > stga > zga$; * $ist\bar{y}va > istva > izba$ и т.н.).

Действие старой тенденции к восходящей звучности еще дает себе знать в том, что все эти ассимиляции носят регрессивный характер (последующий звук оказывается более "сильным").

3. Важным следствием падения сверхкратких явилось также появление сочетаний палатального и непалатального согласного: * $ot\bar{y}c'a > ot'a$; * $v\bar{e}s'a > vs'a$ и т.н.

Здесь также возникает возможность ассимиляции, то есть открывается путь к дальнейшему широкому развитию категории твердости-мягкости.

4. Появляются беглые гласные (в связи с чередованием позиций сверхкратких в одной морфеме): * $dn\bar{e}b-dn\bar{e}n'a > den' - dn'a$.

5. Развивается вторичная долгота у гласных как замещение утраченного после них сверхкраткого. При этом данное явление известно не всем славянским языкам. Широкое развитие оно получило лишь в украинском и польском. При этом новая долгота вызывала иногда качественное изменение звука. В украинском языке изменились таким образом исконные /o/ и /e/, они перешли в /i/. Таким образом, повсеместно наблюдаем в закрытом слоге /i/, в открытом - /o/, /e/:

ность > н̄ос > н̄іс
мость > м̄ост > м̄іст
камень > кам̄ен' > кам̄ін'
печь > п̄еч' > п̄іч'

Истоки данного явления наблюдаются еще в древнерусском языке, где мы находим первую стадию данного процесса — удлинение в данной позиции /э/ и /о/, в связи с чем они передаются в памятниках как *ѣ* (так называемый "второй *ѣ*") и — изредка — *оо*: *пѣчь* (из *печь*), *воо́вца*. Но получив дальнейшее развитие в украинском языке, описанное явление не сохранилось в русском (за исключением северных говоров, где встречается произношение /ie/ вместо исконного /e/ в данной позиции).

В польском языке /о/, получившееся в закрытом слогѣ, переходило в /u/: *gród* > *grōd* > *gród* (но *gradu*), *stól*, но *stóle*.

Аналогичный процесс происходил и в чешском языке:
vůz, но *vozi*; *stůl*, но *stolu*.

Падение сверхкратких явилось переломным моментом в истории славянских языков. Прежние системные отношения, регулировавшие структуру слога в праславянском языке, оказались разрушенными. Это создавало опасность чрезмерной перегрузки звуковой системы. В самом деле, старая богатая система гласных с различиями по долготѣ, с музыкальной интонацией, в основных чертах сохраняется и после падения сверхкратких. В то же время, как мы видим, открывается возможность широкого развития категории твердости-мягкости, а значит, и дальнейшего увеличения числа согласных фонем. Поэтому в славянских языках развиваются противодействующие тенденции, направленные на то, чтобы разгрузить, упростить звуковую систему. Эта цель в разных языках достигалась, однако, с помощью различных средств. Южные языки, сохраняя в основном систему гласных, решительно упрощают систему согласных. Северные, наоборот, упрощают систему гласных, но согласные получают дальнейшее развитие. Крайнюю степень проявления первой тенденции являют собой сербохорватский и словенский языки, где сохраняются различия согласных по долготѣ, музыкальная интонация, слоговые плавные,

и в то же время ликвидируется категория твердости-мягкости согласных. Крайнюю степень противоположной тенденции представляют русский, белорусский и польский языки, где широко развивается твердость-мягкость согласных, и в то же время утрачиваются различия гласных по долготе, музыкальная интонация, слоговые плавные. Целый ряд языков (чешский, словацкий, украинский, болгарский) представляют собой как бы промежуточную группу, где отмеченные две тенденции взаимодействуют, и ни одна из них не получает законченного выражения.

Таким образом, падение сверхкратких во многом определило дальнейшую историю славянских языков.

Метатония. Дальнейшая судьба количественно-интонационных различий. Перемещения ударения.

В древнейшую эпоху, как известно, долгота и интонация были непосредственно связаны — долгий слог имел акутовую интонацию, краткий — циркумфлексную. Однако уже в балто-славянскую эпоху эта связь оказалась нарушенной. В дальнейшем отношение между количеством и интонацией еще более усложнилось. Это было связано с метатонией — процессом, также происходившем в праславянскую эпоху.

Уже говорилось о том, что сверхкраткие не могли нести на себе ударения в слабой позиции. В этом случае происходило перемещение ударения на слог вперед. Это произошло у многих слов, где ударение падало на последний слог — в основном у существительных и местоименных прилагательных. При этом перемещение ударения сопровождалось сменой интонации — вместо акута возникал циркумфлекс и наоборот. Например: * *medĕ* > *médě*; Р. нн. * *stólĕ* > *stólě*; * *dobŕyi* > *dóbŕyi*.

Так возникли новый акут и новый циркумфлекс, заменившие в указанных случаях соответственно старый циркумфлекс и старый акут. Очевидно, имелось качественное различие между старыми и новыми интонациями, поскольку их последующее развитие, как увидим, не всегда оказывалось одинаковым.

В дальнейшем эта сложная количественно-интонационная система праславянского языка значительно изменяется.

Прежде всего, восточнославянские языки и болгарский полностью утрачивают различия по долготе и музыкальную интонацию. Старая система оставляет лишь незначительные следы: в украинском языке — чередование *o/i*, *e/i* (следствия старого удлинения гласных, см. выше), в восточнославянских языках — место ударения в полногласных сочетаниях. При старом акуте оно падает на второй слог, при прежнем циркумфлексе — на первый **qōrdz* > *гóродъ*, но **qōrkъ* > *горох*, **bērgъ* > *бѣрег*, но **bērza* > *берѣза*, и т.д.

Польский язык также сохраняет лишь некоторые следы старых различий по долготе. Они проявляются в чередовании *o/u* (см. выше), а также в судьбе носовых. Как известно, польский язык единственный из славянских сохранил носовые гласные (часто выступающие, однако, в виде носовых сочетаний). Но старые /*q*/ и /*ę*/ здесь перераспределились в зависимости от долготы: на долгий слог пришелся /*q*/, на краткий /*ę*/; это перераспределение, отражающее старые различия по долготе, сохранено до настоящего времени: *dąb* (из *dqbъ*), но *dęba*; *maź* — *meź*.

Если в названных языках сохраняются лишь следы старых количественных различий, сами же эти различия полностью исчезают, то в чешском и словацком языках различия гласных по долготе сохранились. Старая интонация утратилась, но от ее качества непосредственно зависит долгота гласных в настоящее время. Итак, гласные в чешском и словацком оказываются долгими:

а) под старым ударением, если раньше на него приходилась старая или новая акутовая интонация. В этом случае не только исконно долгие сохраняют долготу, но и исконно краткие гласные /*o, e*/ удлинились (при этом *ō* > *u*, *ū* > *ou*): чеш. (*múxa*) *moucha*, *kráva* 'корова', *býti* и т.д.

б) в предударном слоге двухсложных слов (здесь уже долгими оставались лишь исконно долгие): чеш. *vino*, *chvála*;

в) как результат падения сверхкратких (см. выше):
vůz, *stůl*, *dvůr*;

г) в результате стяжений гласных: *dobrá* (из *dobraja*),

ryboи (из ryboju - Тв. п.).

В остальных случаях произошло сокращение долгих гласных - во всех безударных слогах и под ударением, если раньше здесь был старый или новый циркумфлекс. Таким образом, в чешском и словацком языках новый акут и циркумфлекс совпали со старыми интонациями и дали одинаковый результат.

Наконец, сербохорватский и словенский языки сохранили не только количественные, но и (единственные среди славянских языков) интонационные различия. Последние, однако, теперь выступают только в связи с ударением, так что можно говорить о музыкальном ударении в этих языках. Количественно гласные различаются тоже лишь под ударением (в с.-х. еще и в заударном слоге).

Долгота гласных в слогах, бывших в праславянском безударными, сохранилась в сербо-хорватском в тех же случаях, что и в чешском и словацком (см. выше). Но в старых ударных слогах рефлекс здесь почти полностью противоположны: именно, старый акут дает здесь краткое (**ч** нисходящее) ударение: **бѣти** 'быть', **кѣва**; старый циркумфлекс - долгое, также нисходящее - **врѣн**; новый акут и новый циркумфлекс дают одинаковый результат - долгое нисходящее ударение. Все ударения, следовательно, первоначально стали нисходящими. Однако затем ударение повсюду отодвинулось на предшествующий слог и при этом вновь произошла метатония: нисходящее ударение переходило в восходящее (с сохранением количества). Это не произошло, разумеется, лишь в случае, когда ударение исконно приходилось на первый слог. Итак, в с.-х. имеется четыре ударения:

- ˘ - краткое нисходящее (в словах с исконным ударением и староакутовой интонацией на первом слоге): **вѣду**
- ˘ - краткое восходящее (в словах с исконным ударением не на первом слоге и староакутовой интонацией): **вѣда**
- ˘ - долгое нисходящее (в словах с исконным ударением на первом слоге и старой циркумфлексной, новой акутовой и циркумфлексной интонациями): **рѣку**

- долгое восходящее (в словах с такой же интонацией, но с исконным ударением не на первом слоге): рѹка

Место исконного праславянского ударения лучше всего сохранили восточнославянские языки. В западнославянских развилось фиксированное на определенном слоге ударение. В чешском, словацком и лужицких языках оно всегда приходится на первый слог, в польском языке - на второй слог от конца. Современное ударение в чешском и словацком языке никак не связано с долготой гласных - последняя определяется только местом старого ударения.

Наконец, в ряде славянских языков в безударных слогах развивается редукция гласных. Это относится к русскому, белорусскому языкам (аканье) и словенскому (где в безударном положении звуки *i, u, e, o > ъ, ə* или совсем исчезают). Слабая редукция /o/ наблюдается в болгарском языке (при этом *o > u*). На письме редукция отражается лишь в белорусском языке.

Судьба слоговых плавных

Уже говорилось о том, что в восточнославянских языках слоговые плавные очень рано были заменены сочетанием сверхкраткого с согласными: **v l kь > vl kь, *ǫrbь > ǫrbь, smrtь > smrtь* и т.п. При этом исконное различие между *ǫr/br* и *ǫr/br* сохранилось. Данная позиция сверхкратких оказалась сильной, и поэтому последние вокализовались в соответствующие гласные: волк, горб, смерть. Восточнославянские языки оказались единственными, сохранившими исконное различие между передними и непередними сочетаниями в этом случае.

Слоговые плавные не удержались и в целом ряде других славянских языков (болгарском, польском, лужицком). Но здесь утрата слоговости происходила позже, поэтому старые /*ь r* / и /*ь r* / совпали.

В болгарском языке на месте слоговых плавных находим сочетания *ǫr/рь* и *ǫl/ль*. Позиция гласного зависит от того, следует ли затем один согласный или группа: сьрбин - сьрбкиня.

В польском языке *r > ar, er; ǫ > lu, ol, el, il.*

Качество образующихся сочетаний зависит от окружающих согласных: *gardlo* 'горло', *śmierć* 'смерть', *tlusty* 'толстый', *śrokce* 'солнце', *pełny* 'полный', *wilk* 'волк'.

В чешском и словацком языках слоговые плавные сохраняются: *hrb, vlk*. В словацком сохраняется даже долгота плавных, (в зависимости от старой интонации): *smrt' - mŕtvý; vlk - vlčá*.

Наконец, сербохорватский и словенский языки сохранили слоговой /r/ : с.-х. срб, прст, слов. *srce, krvav*. /r/ здесь вокализуется. В с.-х. /r/ > /u/ : вук 'волк' пун 'полю', суза 'слеза'.

В слов. /r/ > *ow* (на письме *ov*) : *solza, volk*.

Категория твердости-мягкости согласных

Мы видели, что праславянский язык развил пять пар согласных по твердости-мягкости. Падение редуцированных, открывшее дорогу широким ассимилятивным воздействиям согласных, вызвало дальнейшее развитие этой категории. Пути этого развития оказались различными.

В южных языках - сербохорватском и словенском данная категория почти полностью утратилась. Сохранились лишь две пары: *n - n', l - l'* (из *nj, lj*) : с.-х. *конь, поле*.

Остальные парные мягкие и полумягкие согласные отвердели. Палатализованные звуки праславянского языка также стали твердыми (кроме *k, ħ, j* в с.-х., *č, j* в слов.).

В северных языках эта категория, наоборот, получила широкое развитие. В русском языке все согласные, в праславянском выступавшие только как твердые или полумягкие, смягчились перед гласными переднего ряда /e/, /i/, /ε/ > /a/, /t/ > /e/, /b/ > /e/ и образовали, таким образом, пары по твердости-мягкости: быть - бить, мел - мель, ток - тек и т.д.

В белорусском языке палатализирующее воздействие перед гласными переднего ряда оказалось еще сильнее, что привело к переходу зубных /t/, /d/ в этой позиции в палатализованный

ные аффрикаты /c' /, /dʒ'/: дзень, ценъ. В остальном здесь образовались такие же пары, как в русском языке (только /r / везде отвердел: бура 'бура').

В польском палатализация перед передними гласными достигла наибольшей интенсивности. Качественному изменению здесь также подверглись зубные /t' />/č' /, /d' />/dž' /, но также /s' />/š' /, /z' />/ž' /, и /r' />/r' />/r' />/ž' /:

dziecię	'дитя'	dźwignąć	'двинуть'
rzeka	'река'	morze	'море'
ziemia	'земля'	siedem	'семь'

Другие согласные образовали обычные пары, за исключением звука /x /, который остался твердым.

Чешский, словацкий, украинский и болгарский языки образуют как бы переходную группу. В чешском и словацком языках парными оказались опять-таки зубные звуки /t /, /d /, /n /. В чешском, кроме того, палатализовался звук /r />/ř / (в словацком он отвердел). Звук /l / везде стал „средним“. Палатализация названных звуков происходила в ограниченном числе позиций – перед /ě /, /e /, /i /, но не перед /e /, /ь /. Остальные согласные во всех случаях отвердели:

dělo но den . В связи с этим произошло совпадение гласных /u/ и /i / в одном звуке переднего ряда. В орфографии они различаются по традиции. Губные перед /ě / выделили вставной звук /j / или /n' /, но сами остались твердыми: oběd, město.

В украинском языке согласные отвердели перед /e /, /i /, в связи с чем /i / перешел в звук /ÿ / (более передний, чем русский /ы/). Смягчение произошло лишь перед новым /i /, возникшим из /ě / и из /o/и /e/ после падения сверхкратких.

Наконец, в болгарском языке смягчение также произошло лишь перед /ě />/а/ и /'и /, /'о/: бряг, мякко, гъм 'бидон'. Перед /e /, /i /, на конце слов согласные отвердели.

Перегиасовка

Изменения гласных под влиянием палатальных согласных /перегиасовка/ происходили, естественно, лишь в тех случаях,

когда сохранялась категория твердости-мягкости, то есть на севере.

Здесь относится прежде всего переход /e/ > /o/, происшедший в восточнославянских, польском и лужицких языках. Этот переход происходил перед твердыми согласными после мягких. В русском он совершался в основном лишь под ударением (хотя по говорам — и в безударной позиции): жена — жён. В украинском данный переход совершался независимо от ударения, но в связи с отвердением согласных перед /e/ результат его сохранился лишь после исконно мягких: чоловік, піноно, чотири.

В польском языке лабилизация /e/ происходила не перед всеми, а лишь перед зубными твердыми согласными: *liód* 'лед', *żona*, но *biażeg*.

Своеобразные перегласовки произошли в чешском языке. Здесь после исконно мягких (унаследованных из праславянского) согласных гласные изменялись следующим образом:

l'ü/ > l'ī/ :	klíč	'ключ'
l'ǔ/ > l'ī/ :	lid	'люд'
l'ā/ > l'ī/ :	číše	'чаша'
l'ě/ > l'ě/ > l'ī/ :	bílý	'белый', <i>sníh</i> 'снег'
l'ā/ > l'ě/ :	pět	'пять'

Возникновение новых согласных

а) Согласный /ʃ/. Этот звук был неизвестен праславянскому языку. Впервые он появился в связи с заимствованиями из греческого. С падением редуцированных и развитием оглушения согласных /ʃ/ распространился как позиционный вариант /ʃ/, а дальнейшее распространение заимствований привело к его утверждению в качестве самостоятельной фонемы. Но произошло это, естественно, лишь в литературных языках, в говорах же различных славянских языков и в настоящее время распространена передача /ʃ/ как /xv/ или /p/.

б) Звуки /ɣ/, /h/.

В ряде диалектов праславянского языка звук /g/ утра-

тил затвор и перешел в звонкий щелевой. Это явление характерно для южнорусских говоров, где представлен задненебный /γ/, а также украинского, белорусского, чешского и словацкого языков, где находим фарингалльный /гортанный/ звук /h/ (рус. игра - чеш. hra и т.д.).

В южных языках, а также в севернорусском наречии и в польском языке щелевой характер этого звука представлен лишь в отдельных говорах.

МОРФОЛОГИЯ

Имя существительное

Индоевропейская система именного склонения и ее развитие в праславянском языке

Имена существительные как особая часть речи сформировались еще в индоевропейском языке. В эту эпоху развиваются категории числа, рода и падежа.

Категория числа включала формы трех чисел. Категория рода первоначально состояла, по-видимому, из двух родовых форм - одушевленной и неодушевленной. Первая затем расчленилась на женский и мужской, вторая легла в основу "среднего" рода, а затем в результате массовых переходов слов из одного рода в другой первоначальное значение родовых различий утратилось.

Изменение по падежам происходило путем присоединения к основе определенных падежных показателей-формативов, а также посредством количественного чередования конечного гласного основы, который мог выступать на ступени дифтонга, полной ступени, ступени редукции. Формативы по происхождению представляли собой, видимо, частицы, и окончательной их грамматикализации еще не произошло. В связи с этим наблюдается значительная вариативность используемых формативов.

Надежная система включала семь падежных форм - шесть соответствующих имеющимся в современном русском языке, и, кроме того, отложительный падеж (аблатив), обозначающий удаление. Имелась, кроме того, особая звательная форма.

Существительные группировались по различным типам склонения

ния. Последние зависели от показателя основы - особого суффикса, к которому присоединялась падежная флексия. Всего было шесть таких типов: на \check{o} - (или -j \check{o} -)

на- \bar{a} - /-j \bar{a} -/

на- \check{u} -

на- \check{y} -

на- \check{l} -

на согласный, куда входило несколько подтипов (на -en-, -ma-, на -z-, -es-, -ent-, -t-, -nt-, на -tel-).

Были, кроме того, так называемые корни-основы - слова, у которых флексия присоединялась без суффикса непосредственно к корню.

Не существовало никакой связи между типом основы и родом существительного - в принципе к любому типу могли принадлежать слова всех трех родов. Распределение по типам зависело, очевидно, от семантики слова. Сохранились некоторые следы этих старых семантических групп, характеризовавшихся определенным показателем основы. Так, к основам на -ent- принадлежали названия детенышей (ср. псл. *tele₃, *osble₃, *dble₃ и т.п.), к основам на -r- имена, обозначающие ближайшее родство (*mater, *pater 'отец', dūkten - 'дочь', bratr - 'брат'). Но впоследствии в связи с переходами имен из одного типа в другой эти первоначальные семантические отношения между различными типами почти полностью утратились. В целом индоевропейское именное склонение, унаследованное праславянами, предполагало следующие формативы.

I. Единственное число

И. - s и нулевое (у основ на - \bar{a} -).

Р. - as (основа \check{o} -) }
Отл. - \bar{a} d (осн. \check{o} -) } -es, -s (все другие основы)

Д. - i

В. - m

Тв. - an, -m- \check{i} ;

Мест. - i или нулевое окончание

Зв. - чередование вокализма основы (при нулевом окончании).

II. Множественное число

- И. -es; os (у -ō- основ); -a (у имен ср. рода с собирательным значением).
Р. - Отл. -ōm (возможно, также -ōm).
Д. - m-us
В. - ns
Тв. - m-isj-ois
М. - su

III. Двойственное число. Здесь исконно совпадали по форме

И. - В., Д. - Тв., Р.-М.

И. - В. - Эв. Удлинялся гласный основы (при нулевом окончании);

- i (у основ на - ā -).

Р. - М. - ou(s), du(s)

Д. - Тв. - m-a.

Однако еще на индоевропейской почве в именном склонении происходят некоторые изменения. Во-первых, совпадают по форме родительный и отложительный падежи во всех случаях, кроме единственного числа у основ на -o-. Во-вторых, начинается складываться распределение имен по склонениям в зависимости от рода. Это проявляется в утрате корней-основ, которые переходят в тематические типы в зависимости от рода (слова мужского и среднего рода - в основном в склонение на -ō-, слова женского рода - в склонение на -ā-). Это проявляется также в том, что склонения на -ō- и -ā- становятся как бы продуктивными центрами, куда постепенно переходят слова из других типов склонений - опять-таки в зависимости от рода.

В праславянскую эпоху отмеченные процессы получают дальнейшее развитие. Полностью совпадают родительный и отложительный падежи (это происходит еще в балто-славянский период).

В результате происходивших в праславянском языке фонетических процессов соответственно изменялись и флексии. В конечном счете праславянское именное склонение приняло тот вид, который полностью отражен в старославянском языке. Поэтому парадигмы склонения различных типов, а также объяснение кон-

клетных процессов, приведших к их образованию, студенты могут найти в пособиях, рекомендованных по курсу старославянского языка. Сейчас отметим лишь, что одним из следствий этих изменений явилось слияние во многих падежах суффикса основы с флексией. Например, в Д.пад. ед.ч. основы на \bar{a} - к суффиксу добавлялся форматив $-i-$, и затем $-ai > \bar{b}$ (* $vod-\bar{a} > vod-\bar{b}$). В результате даже в тех случаях, когда суффикс сохранялся, он начинал мыслиться как часть флексии - происходило переразложение. Например, Д. мн. * $vod-a-m\bar{z} > vod-am\bar{z}$.

Таким образом, показатели основ стирались, и это открывало путь к широкому взаимодействию между основами, к перераспределению слов между ними на основе родовых показателей. И действительно, группировка слов по родам вокруг продуктивных типов ($-o-$ и $-\bar{a}-$), по-видимому, особенно интенсивно протекает уже в праславянскую эпоху. К началу письменной эпохи типы склонения на $-\bar{y}-$, на $-\bar{i}-$ (мужского рода), на $-\bar{u}-$, на согласный становятся уже явно непродуктивными и представлены небольшими, легко исчисляемыми группами слов. Взаимодействие между основами идет еще дальше и распространяется на флексии. Примеры таких ранних, праславянских взаимопроникновений разных парадигм находим в окончании Зв. ед. имен на $-j\bar{o}-$ ($-j\bar{u}$: $kon'u$), "заимствованное" у исчезнувшего типа на $-j\bar{y}-$ (варианта $-\bar{y}-$) в связи с полным переходом этого типа в склонение на $-j\bar{o}-$.

По диалектам (в восточнославянской группе) наблюдается аналогичное влияние ($-\bar{y}-$ на $-\bar{o}-$ основы) и в Тв. ед., где находим форму $-\bar{y}m\bar{z}$ вместо южного (исконного) $-om\bar{z}$: * $bereg\bar{y}m\bar{z}$.

Основы на $-\bar{a}-$ заимствуют в Тв.ед. форму на $-j\bar{a}$ из местоименного склонения и затем распространяют ее на все слова женского рода (склонений на $-\bar{i}-$, $-\bar{u}-$, $-r-$). Наконец, тип на $-\bar{i}-$ влияет на $-\bar{u}-$ и $-r-$ основы в целом ряде падежей.

Наконец, в результате парегласовки под воздействием $/j/$ и вызванных им чередований гласных в основах на $-\bar{o}-$ / $-j\bar{o}-$ и $-\bar{a}-$ / $-j\bar{a}-$ развиваются два варианта парадигм, характеризующиеся этими чередованиями - твердая и мягкая разновидность.

Развитие именного склонения в историческую эпоху

В историческую эпоху завершается процесс концентрации существительных по родам вокруг продуктивных типов склонения - на \bar{o} - и \bar{a} -. Из других типов сохраняется лишь склонение на \bar{i} - имен женского рода. Имена мужского рода, принадлежавшие ранее к этому типу, либо переходят в склонение на \bar{o} -, либо переосмысляются как слова женского рода - чеш. *pout'* (русское путь - исключение).

Слова основы на \bar{y} - и на согласный (мужского и среднего рода) повсеместно перешли в склонение на \bar{o} -.

Слова основы на \bar{u} - перешли частично в склонение на \bar{a} -, частично на \bar{i} - (напр., рус. любовь, церковь, нотыква).

Наконец, слова на \bar{r} - (женский род) перешли в русском и сербохорватском языке в склонение на \bar{i} -, в чешской и польском - в склонение на \bar{a} -: рус. мать, дочь, - чеш. *matka, dcera*.

Как видим, несмотря на отдельные различия, направление изменений в разных славянских языках было общим - к унификации склонений.

При этом слияние разных типов приводило к взаимодействию свойственных им окончаний. В историческую эпоху особенно интенсивным было такое взаимодействие между склонениями на \bar{o} - и \bar{y} - (оно началось, как мы видели, еще в праславянскую эпоху). Влияние основ на \bar{y} - в основном сводилось к следующему:

а) во всех северославянских языках распространяется у слов мужского рода форма Р.ед. и Мест. ед. на \bar{u} (наряду с исконными на \bar{a} , \bar{t}). Из южных языков словенский также сохранил Мест.ед. на \bar{u} , но лишь у односложных слов с нисходящей интонацией;

б) в украинском, польском, чешском распространяется форма Д.ед. \bar{ovi} ;

в) В Р. мн. во всех языках вместо исконного окончания \bar{B} распространяется (после падения сверхкратких) форма \bar{ov} ;

г) в укр., пол., чеш.; болг. распространилась форма

И.м. - *ove*

д) в сербохорватском и словенском языках у односложных имен с нисходящей интонацией во всех падежах множественного числа распространился суффикс - *ov* - (по происхождению - из окончания Р.мн. основ на - *u*-): градови, градова, градове, градовима.

Другим важным процессом было выравнивание форм косвенных падежей во множественном числе. В связи с ослаблением здесь родовых различий появляется тенденция унифицировать окончания для всех родов. Особенно сильно это проявляется в восточнославянских языках, где формы Д., Тв., Мест. мн. во всех склонениях совпали: - *am*, - *ami*, - *ax* (старые флексии сохраняются лишь по диалектам). В польском аналогичное явление наблюдается в Тв. и Мест. (окончания - *ami*, - *ax*), но в Д. имена мужского и среднего родов сохранили старое окончание - *em*. В сербохорватском языке такое выравнивание шло не между родами, как на севере, а между различными падежами. Д., Тв. и Мест. во множественном числе получили одно окончание - *ima* (I склон.) и - *ama* (II склон.):

danima 'дням, днями, днях'

kozama 'козам, козами, козах'

Из других явлений унифицирующего характера стоит отметить устранение чередований, вызванных второй палатализацией, в некоторых языках (русском, словенском), при сохранении его, однако, в большинстве языков.

рус. руки, ноги, слов. *junaki*, *jabzuki*, но
болг. юнаци, нозе (мн.ч.), укр. руди, книзи, муси,
пол. *podze*, *musze*, *junacy*, чеш. *vrazi*, *češi*.

Важным явлением в истории именного склонения явилось развитие категории одушевленности. Эта категория зарождается еще в праславянскую эпоху, именно тогда форма В.ед. местоимения * *кто* заменяется формой Р. * *кого*. В дальнейшем, в период распада праславянского языка это явление (замена винительного падежа родительным) распространилось на имена существительные мужского рода склонения на - *o*-, обозначающие лиц мужского рода. Эту стадию отражает старославянский язык. Данная замена, как предполагают, совершилась потому, что в результа-

те фонетических изменений формы И. и В. падежей в некоторых типах (в частности у имен на -о-) стали совпадать; а между тем необходимо было разграничить форму субъекта и объекта - в первую очередь у существительных, обозначающих одушевленные предметы. Использованию именно Р. в функции объекта способствовала его близость по значению к В. падежу, особенно ощущавшаяся в славянском языке (родительный "отрицания" развился в балто-славянскую эпоху). Затем такая замена распространилась (опять-таки в единственном числе) на все имена мужского рода, обозначающие живых существ. На этом закончилось развитие данной категории в южнославянских языках - сербохорватском и словенском. На севере процесс пошел дальше.

Прежде всего во всех северных языках (кроме чешского) аналогичная замена произошла и во множественном числе: в русском языке для всех слов мужского и женского рода, обозначающих живых существ (отцов, раков, жен, овец), в польском, украинском, белорусском, лужицких - только для имен, обозначающих лиц мужского пола (укр. хлопці, но раки, вівці, пол. ojcow, но raki, żony, owce).

Далее, в западнославянских языках широко развилось противопоставление имен и в других падежах. При этом в чешском выделились таким образом имена мужского рода, обозначающие всех живых существ, в польском - только имена, обозначающие лиц мужского пола. Такое противопоставление наблюдаем и в И. мн.:

пол. ci dobrzy chlopi, panowie, но
 te dobre koty, domy, żony, kornie, owce,
 чеш. ti dobří chlapi, pánové, koti, но
 ty dobré domy, ženy, ovce, -

а также в Р. ед., несмотря на то, что здесь оно не вполне регулярно:

чеш. hada 'змея' - hradu 'города'

В чешском находим такое противопоставление и в Д. ед.

Таким образом, наиболее сильно данная категория развивается в западнославянских языках, а также в русском, наименее - в южнославянских языках.

Наконец, следует отметить ряд явлений, связанных с упрощением системы склонения в славянских языках. Так, во всех языках, кроме словенского и лужицкого, утрачивается двойственное число. Но в последних особые формы двойственного числа сохраняются лишь в И.-В и Д.-Тв. Остатки двойственного числа, однако, сохранились повсюду при именах, обозначающих парные предметы, числительных (рус. двести, пол. *dwieście*, чеш. *dvěstě*), а в русском и южнославянских языках — как форма имени в сочетании с числительными 2-4: ср. *dva, tri, četiri grada, stola*.

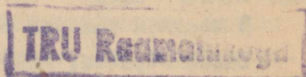
В болгарском языке имена принимают старую форму двойственного числа в сочетании со всеми числительными: *петъ стола*.

В русском и словенском языках утратилась звательная форма (сохраняясь лишь в фразеологических оборотах). Другие языки, однако, ее сохраняют.

Особой была судьба именного склонения в болгарском языке. Уже с XII-XIV вв. наблюдается смешение падежей, постепенная утрата ими функциональной определенности. В настоящее время склонение имен полностью утрачено. Сохранилась лишь старая форма Р.-В. для слов мужского рода, обозначающих лиц. Отношения выражаются аналитически с помощью предлогов.

В то же время из старого указательного местоимения развился постпозитивный член, выражающий определенность: *тъ, та, то* (ед. ч.), *те, та* (мн. ч.): *столът, денът, краят*, — *жената, небето, столовете* — *жените-небесата*.

Данные явления являются во многом общими для балканских языков (наряду с болгарским-румынского, новогреческого). Поэтому эти особенности болгарского языка, безусловно, связаны с контактами и взаимовлиянием в пределах балканского языкового союза (а также, возможно, с общим субстратом, оказавшим влияние на развитие всех этих языков).



МЕСТОИМЕНИЕ

Личные местоимения

По-видимому склонение местоимений оформлялось в индоевропейском языке позднее, чем именное. С этим связаны его значительные особенности. Праславянский язык в основном унаследовал эти особенности, как и вообще индоевропейскую систему личных местоимений в целом. Особенности склонения личных местоимений сводились к следующему:

а) отсутствие категории рода;

б) супплетивизм (чередование основ) единственного-множественного числа и Именительного-косвенных падежей (последний, правда, был уже ослаблен в праславянском по сравнению с индоевропейским состоянием, сохраняясь лишь для I лица);

в) употребление, наряду с полными, энклитических форм (в и.-е. они были, по-видимому, широко распространены, в посл. их число уже значительно сокращается, ограничиваясь немногими формами - Д. ед.).

В праславянском были использованы следующие основы для образования системы личных местоимений.

I л. И. ед. *azъ (jazъ). Неясен здесь долгий гласный (ср. лат. ego, греч. εγω). Возможно, в праславянском сохранилась старая полная форма, тогда как в других языках - энклитическая;

I л. Ед. ч. косв. пад. *me/mo;

II л. ед. ч. *te/to (выступала в некоторых формах также на ступени дифтонга *teiw/tow/tw);

I л. мн. ч. *ne/no;

II л. мн. ч. *ye/yo.

Кроме того, к этой системе принадлежало возвратное местоимение, для которого была использована индоевропейская основа III л. *ze/so. Собственно III л. в эту систему в праславянском языке не входило. Склонение личных местоимений выглядело так:

И. *jazъ, ty (<tū ср. лат. tu, д.-в.-н. du)

В. **me, te, se* (из основы на -e- + окончание -m).

Возможно, наряду с этой полной формой употреблялась и энклитическая, но славянские языки ее не сохранили (правда, в кашубском и полабском языках находим энклитики *me, te*, возможно, отражающие старое состояние).

Р. **mene, tebe, sebe*. (Образованы путем прибавления к основе указательной частицы -n- (ср. о-нъ): **me-ne*. Звук -b- у **tebe* и **sebe* объясняется влиянием формы Д.

Д.-М. **mbnt, tebt, sebt*. Первоначально Д. образовывался с помощью форматива -bh -> -b- и окончания -i, а М. - с помощью окончания -oi > t. Формы, следовательно, были Д.

**mebi, tebi, sebi*-М. **mbnt, tebt, sebt*. Их контаминация дала позднейшую общую форму Д.-М. -n- в **mbnt* появился под влиянием Р. Тв. **mnojq, tobojq, sobojq*. Окончание исконное. Оно распространилось затем на существительные женского рода.

Д. энклитический **mi, ti, si*-i < oX. Основа на ступени редукции (m-, t-, s-).

Множественное число

И. **my, vy, vy* < *jus* (лат. *jus*, лит. *jus*). Начальное *v* - возникло по аналогии с косвенными падежами. **my*- форма аналогическая: m- возникает под влиянием ед. ч., а -y- под влиянием **vy*.

В. **ny, vy* (из **nos, vos*).

В двойственном числе используются формы И. **vb, va*, В. **na, va*.

В косвенных падежах мн. и дв. ч. праславянский язык развивает новое по сравнению с индоевропейским состоянием склонение:

Д. **namъ, vamъ*
Тв. **namî, vamî*

Д.-Тв. дв. **nama, vama*,

Р. -М. **nasъ, vasъ*

Р.-М. дв. **naju, vaju*.

Нетрудно заметить сходство этих форм (особенно Д.-Тв.) со склонением имен на -a- (добавим к этому еще совпадение формы Тв. ед.). Таким образом, в праславянском языке выработались окончания личных местоимений, представляющие собой как бы переходный тип между именным и собственно местоименным склонением.

В историческую эпоху личные местоимения мало изменялись. Важнейшим из изменений явилась замена форм *mę, tę, sę формами родительного падежа. А исходные формы в ряде языков (напр., в болг.) стали теперь энклитическими.

В русском языке, наоборот, исчезают энклитики (форма -ся < sę, становится возвратной частицей).

Лишь в болгарском и словенском языках сохранилась старая форма jaз, аз. В остальных языках согласный утрачивается: с. -х. ja чеш. ja, пол. ja, рус. я. Наконец, во всех языках, кроме словенского и лужицких, утрачивается двойственное число.

Неличные местоимения

Праславянский язык располагал уже развитой системой местоимений различных разрядов. При этом использовались многочисленные местоименные основы, унаследованные из индоевропейского языка. Однако эти основы подвергались здесь сложному переосмыслению и различным трансформациям. Особенно продуктивным было сложение древних основ. Мы можем реконструировать следующие простые основы индоевропейского языка, унаследованные праславянским:

*o/e (o-nъ, o-vъ, a-zъ); *no/ne (o-nъ); *to/te (tъ)
 *jo/je (jъ); *uo/ue (o-vъ); *lo/le (t-o-lъ, столько)
 *k-a/ke (zъ); *go/ge (a-zъ, zъ)
 *ko/ke (kъ, cъ); *go/ge (to-go)

Результаты сложений находим во многих случаях:

* tъ-tъ; e-tъ-tъ, tъ-jo; sъ-jo; kъ-to, cъ-to и т.д.

В целом в праславянском языке вырисовывается троичная система указательных местоимений: указание по отношению к говорящему, к собеседнику и безотносительно к лицу (*sъ, tъ, onъ), на которую наслаиваются старшие значения "близкий" - "далекий" (*sъ - onъ). Употребляется также энклитическое указательное местоимение *jo и особая форма *o vъ "этот..., тот". Формируются относительные местоимения, дифференцируясь (что является самым древним проявлением кате-

гории одушевленности) для обозначения живых существ (*къ -to из ко-) и неживых (*сь -to из ке-). От этих основных разрядов (а также личных) образуются определительные, притяжательные местоимения.

Неличные местоимения образуют особое местоименное склонение, полностью отраженное в старославянском языке (поэтому парадигмы склонения можно посмотреть в учебниках старославянского языка). Здесь также существует мягкая и твердая разновидности с чередованиями, вызванными перегласовкой - теми же, что и у имен.

Обращает на себя внимание унификация форм разных родов в косвенных падежах (кроме В.) мн. и дв.ч., а также ранняя замена винительного на родительный (обе эти особенности распространились затем на имена). Неясно происхождение формы Р. ед. на-го. Предполагают, что это - особая частица, вытеснившая и.-е. окончание родительного-отложительного -s- (ср. форму *сь-го наряду с *сь-го).

В историческую эпоху деформируется старая система указательных местоимений и развиваются парные противопоставления "близкий-далекий", для чего используются различные основы:

рус. этот-тот,
пол., чеш. ten-tamten.

Старая система сохраняется лишь в сербохорватском языке: jevo meni, jeto tebi, eno njemu.

Местоимение онъ объединяется с косвенными падежами местоимения jь и образует форму III лица. В болгарском для этого использовано той, та, той, (мн. ч. те). В указательном значении онъ сохраняет старое склонение (рус. его, ему-оному, оному). Утрачивается местоимение њь.

Развиваются в некоторых падежах энклитические формы (но не в восточнославянских языках). Это произошло в Д. и Р.-В. ед. и Д. и Р.-В. множ. (последнее - только в южнославянских языках). В болгарском при этом развивается характерное употребление полной и энклитической форм рядом: него го викат Иван 'его зовут Иван'.

ИМЯ ПРИЛАГАТЕЛЬНОЕ

Прилагательное как особая часть речи формируется, по-видимому, еще в индоевропейском языке, вычлняясь из существительного. С самого начала категория рода играла здесь гораздо большую роль, чем у существительных, поэтому унификация склонения по родам тоже произошла рано. Праславянский язык унаследовал формы именного склонения прилагательных: мужской и средний род склонялись по образцу основ на $-ō-$, а женский — по основам на $-ā-$.

Сравнительная степень образовалась с помощью суффиксов $-te$, $-tiši$ и $-ĉi$, $-vši$ (долгий и краткий вариант). Продуктивным была первая, долгая форма, краткая сохранялась лишь у немногих слов.

В балто-славянскую эпоху образуется особая форма членных прилагательных путем присоединения к именному указательного энклитического местоимения $jь$: $*dobrъ-jь > dobrŭjĭ, dobra-ja, dobro-je$. Известно, что местоимения в праславянском языке обладали способностью "прирастать" к различным основам (см. выше). По-видимому, в связи с этим развилось обычное противопоставление членной и нечленной (определенной и неопределенной) форм. Обе части склонялись совершенно самостоятельно и еще в старославянском языке сохраняют следы независимости друг от друга: $ВЪ ПЛДЪЩДГО Н ПРЪЗЪРЪНД$ (одно местоимение относится к двум словам). Но в некоторых падежах форма оказывалась слишком громоздкой (напр., Тв. ед. м. р. $*dobrom-imъ$) и уже в праславянском языке упрощалась: $*dobrem-imъ > dobrŭ-imъ$. Аналогичные изменения происходили в Д., Тв., М. мн. ч., Д. -Тв., Р.-М. дв. ч. Форма типа $*dobry-$, употребляясь во всех этих падежах, теряла значение самостоятельного слова, превращаясь в основу. Осознание прилагательного как основы, а местоимения как окончания постепенно распространяется и на другие формы. Это, однако, происходит уже в историческую эпоху. Данному процессу благоприятствует утрата /j/ в интервокальной позиции, характерная для славянских языков, и в связи с этим — стяжение гласных: $*dobra-ja > dobraa > dobrā$.

Постепенно прилагательное окончательно окостеневает как основа, а местоимение начинает полностью осозноваться как флексия. В связи с этим вырабатывается местоименный тип склонения прилагательных. При этом в русском языке в II. ед. м. и ср. рода еще сохраняется местоименная форма — добрая, доброе. В других языках и она утрачивается:

с.-х. *mładi, mlada, mlado*;
пол. *młody, młoda, młode*;
чеш. *mladý, mladá, mladá*.

Болгарский язык утратил склонение прилагательных, как и существительных, сохранив лишь форму Р.-В, падежа.

Преобразование старых членных форм в обычные склоняемые прилагательные местоименного типа шло параллельно с утратой склонения именных (нечленных) прилагательных. Последнее сохраняется лишь в сербохорватском языке (в ед.ч. мужского рода) и в словенском (где именные формы отличаются от местоименных интонацией).

В сравнительной степени обобщились старые формы II. ед. на *-ti* (м. и ср. род) или на *-ši* (ж. род). Первое произошло в с.-х.: *boři, širi*, второе — в пол., чеш.: *horši, širši, gorszy, szerszy*. В русском языке сравнительная степень утратила склонение. Болгарский язык развил новое образование сравнительной степени с помощью приставки *по-*: *по-добр*. Превосходную степень все славянские языки образуют с помощью частицы *naj* (лишь в русском языке развились и иные формы превосходной степени).

Интересно отметить, что в болгарском языке сравнительная и превосходная степень образуется также с существительными и глаголами:

обичам 'люблю' — *по* — обичам, най — обичам
къща 'дом' — *по* — къща, най — къща

Эти особенности болгарского языка также представляют собой характерные черты балканского языкового союза.

Глагольная система праславянского языка и ее
соотношение с индоевропейским

Глагол в индоевропейском языке обладал следующими категориями:

наклонение (индикатив, конъюнктив, оптатив - "желательное" - и императив);

залог - активный и средний (медиум); пассив у личных форм глагола в индоевропейскую эпоху, по-видимому, еще не сформировался;

время - в индикативе различались первичные и вторичные окончания, выражавшие соответственно настоящее и прошедшее время. Прошедшее время выражалось также с помощью аугмента - приращения префиксного типа, носившего, вероятно, факультативный характер (греч. $\psi\acute{\epsilon}\rho\omega$ 'несу' - $\psi\epsilon\rho\epsilon$ 'нес'). Будущего времени не было;

лицо - 3 лица;

число - 3 числа.

Праславянский язык значительно преобразовал данную систему. Утратились 2 наклонения - конъюнктив и императив, а старый оптатив был переосмыслен и использован теперь как повелительное наклонение. Утратился средний залог. Все эти исчезнувшие категории сохраняются лишь в отдельных реликтовых формах.

Утратился также аугмент. Различия между первичными и вторичными окончаниями сохранились лишь в ед. ч. и в 3 л. мн. ч., в остальных формах они совпали.

Но наряду с значительным упрощением личной системы развиваются именные формы глагола. Праславянский сохраняет все три типа причастий, бывших в индоевропейском языке (действительное настоящего и прошедшего времени, страдательное настоящего времени) и, кроме того, развивает еще 2 типа - страдательные прошедшего времени и способ причастия на - $\bar{v}\bar{z}$. С помощью последнего образуются новые аналитические формы прошедшего времени и конъюнктива. Из отглагольных существительных

развиваются инфинитив и супин, которых не было в индоевропейском языке.

Все указанные преобразования происходят и завершаются еще в балто-славянскую эпоху.

Формы настоящего времени

Индоевропейский язык знал два спряжения настоящего времени: нетематическое, когда флексия присоединяется непосредственно к корню, и тематическое - с особым суффиксом о-е (3 л. мн. - о, в остальных случаях -е-). Праславянский развивает, кроме того, еще тематическое спряжение с суффиксом -i-. Перед флексией на гласный i j и палатализовал согласный корня, вызывая чередования. Зато нетематическое спряжение становится непродуктивным и охватывает теперь всего четыре глагола: * byti, vedati, dati, jasti.

Единственное число

I л. * ved-g, xod-j-o, jes-mi

И.-е. флексия -mi > mi сохраняется в нетематическом типе. В тематическом же, как предполагают, использована форма старого конъюнктива -am.

II л. * ved-e-ši xod-i-ši jes-si.

Исконная форма -si не сохранилась (si > se, но не si). Предполагают, что здесь была использована форма медиума -saĩ > si. В спряжении на -i- после этого гласного s > x и затем x > š (палатализация). Эта форма могла аналогически распространиться и на спряжение на o/e. Все это, однако, лишь предположения.

III л. * ved-e-tb(tb), xod-i-tb(tb), jes-tb.

По диалектам встречаются формы на -tb, отражающие древнейшую флексию (и.-е. -ti), и на -tʰ, в которых видят воздействие местоимения tʰ. Первая форма была распространена на севере, вторая - на юге праславянского языка. Нетематическое спряжение повсюду регулярно отражает исконный тип.

Множественное число

I л. * *ved-e-mъ, xod-i-mъ, jes-mъ.*
 В индоевропейском здесь были флексии *-mēs/mōs* и *mēn/mōn*.
 Праславянская флексия, очевидно, из *-mō-* (с отпадением конечного согласного).

II л. * *ved-e-te xodi-te jes-te* (и-е. флексия *-te*),

III л. * *ved-qtъ(-qtъ) xod-qtъ(-tъ) setъ.*

И.е. флексия *-nti > -ntъ*, сочетаясь с тематическим гласным, давала носовой: *-o-nti > -qtī*; *i-nti > eti*. Лишь в глаголе *byti* здесь добавлялся гласный *-o-* (откуда *setъ*, но встречаются и формы *setъ*). *-tъ* объясняется влиянием формы ед. ч. (в южных диалектах).

Двойственное число

I л. * *ved-e-vъ xodi-vъ jes-vъ.*

Флексия по аналогии с местоимением *vъ* (и-е. флексия *-va*).

II л. * *ved-e-ta xod-i-ta jes-ta,*

III л. * *ved-e-te xod-i-te jes-te.*

Эти формы исконные. Очень рано они обобщились в *-te*.

В историческую эпоху в спряжении настоящего времени происходит ряд изменений.

I л. ед. ч. Здесь в южных и западных языках активизируется флексия на *-m*, распространяясь (после утраты носовых) на ряд тематических глаголов, прежде всего на *-aja*; болг. *дялам*, пол. *działam*, чеш. *dělám*.

I л. мн. ч. В связи с этим после падения редуцированных форма множественного числа на *-m* дифференцируется, распространяясь в *-mo* (укр., слов), *-me* (болг., чеш., с.-х.), *-my* пол.: болг. *дяламе*; чеш. *děláme* пол. *działamy*.

Русский язык этими изменениями не был затронут.

III л. ед. и мн. ч. В русском языке флексия *-tъ* отвердела *tъ > t' > t*, сохранившись лишь в есть и застывшем вестъ. В украинском *-tъ > t'* сохраняется во множественном числе, а в единственном — у глаголов на *-i-* и нетематических: носить — носятъ *ĭemъ* — идять, но несе-несуть.

В остальных славянских языках *-t* утратился. Во множес-

Итак, спряжение сигматического аориста выглядело следующим образом:

I л. *	pašz (uz pad-š-z)	pašamz	pašovt
II л. *	pade	paste	pasta
III л. *	pade	paše	paste
I л. *	rěx-z (uz rek-š-z)	rexomz	rěxovt
II л. *	reče	rěšte	rěšta
III л. *	reče	rěše	rěšta.

Впоследствии, уже после балто-славянской эпохи, суффикс -X- обобщился, вытесняя старые формы на -š-. В результате возникла новая форма сигматического аориста - с суффиксом -ох-. Она стала употребляться у глаголов с основой на согласный, утрачивавших старые формы простого аориста. Эти последние сохранились лишь во 2 и 3 лице ед. ч.

И М П Е Р Ф Е К Т

Индоевропейское прошедшее время было имперфективным. От него в праславянском языке образовался аорист - время, обозначающее действие безотносительно к его длительности. В связи с этим для выражения длительного действия в прошлом возникает собственно имперфект. Для этой формы также используются вторичные окончания, но характерной ее особенностью является суффикс -taχ-. В спряжении на -i- он выступал в виде варианта -aaχ- (-i-t > j-t > ja) или (при корне на гласную) -ax-. Происхождение этого суффикса неясно. Быть может, перед нами старая аналитическая форма, у которой вспомогательный глагол "прирос" затем к основе и стал суффиксом. Обращает на себя внимание, что и здесь использован элемент -š- в виде /x/, хотя в данной позиции переход š > x не должен был совершиться. Это значит, что имперфект образовался в эпоху, когда чередование š/x перестало быть чисто фонетическим и распространилось по аналогии, то есть позже образования сигматического аориста, позже балто-славянской эпохи.

I л. *	ved-taχ-z	χod-j-aaχ-z	b-taχ-z (b _u - > b-)
II л. *	ved-taš-e	χod-j-aaš-e	b-taš-e.

и т.д.

ПЕРФЕКТ. ПЛЮСКВАМПЕРФЕКТ

В праславянском языке образовалось при помощи суффикса *-el-* особое предикативное причастие, которое затем употреблялось в аналитических формах. Так возникают две аналитические формы прошедшего времени — перфект и плюсквамперфект.

Перфект образуется путем соединения причастия, изменяемого по родам и числам, и вспомогательного глагола *byti* в настоящем времени, изменяющегося по лицам. Такое совмещение двух временных планов и сообщает этой форме перфективность (выражение действия в прошлом, имеющего результат).

Аналогично образуется и плюсквамперфект, но вспомогательный глагол **byti* здесь уже становится в имперфекте, либо в аористе (типа **bъxъ*), либо в перфекте (**jesmь byvь*), — т.е. в каком-либо прошедшем времени. Плюсквамперфект обозначал действие, совершившееся ранее другого прошедшего действия.

История системы прошедших времен

В историческую эпоху в славянских языках развивается категория вида, позволяющая охарактеризовать действие с точки зрения его длительности. Следствием этого важного процесса является идущих параллельно с ним распад старой системы прошедших времен.

Еще на грани исторической эпохи исчезают простой и старый сигматический аорист, а имперфект обнаруживает в окончаниях влияние других форм. В дальнейшем именно простые прошедшие времена оказываются неустойчивыми — они исчезают в большинстве языков, сохраняясь лишь в болгарском, сербохорватском и лужицких языках. При этом во множественном числе форма аориста (нового сигматического) и имперфекта совпадают.

В то же время перфект становится основной (а в ряде языков — и единственной) формой прошедшего времени. При этом в северных языках очень рано начала опускаться связка в 3 л. Русский язык пошел еще дальше — связка была утрачена во всех лицах, а причастие на *-el-* переосмыслено как простая глагольная форма прошедшего времени. В польском и чешском связка в I и II лицах сохранилась: чеш.

był jsem
bul jsi
bul

byli jsme
byli jste
byli

При этом в польском языке связка срослась с причастием, образуя единую форму:

byłem
byłeś
był

byliśmy
byliście
byli

← ?

В южнославянских языках связка сохраняется во всех трех лицах.

Наконец, плюсквамперфект утратился в польском и русском, сохраняясь в большинстве языков. Причем в болгарском и сербохорватском он образуется от имперфекта (бях, bejah), а в чешском — от перфекта вспомогательного глагола (był jsem).

БУДУЩЕЕ ВРЕМЯ

Будущее время формируется в праславянском языке, очевидно, сравнительно поздно, поскольку раньше был образован инфинитив. Оно образуется путем присоединения к последнему вспомогательного глагола в настоящем времени **хот-ј-а*, **наѣнѣ*, **имѣ*. Обилие этих глаголов указывает, что они еще не вполне превратились в собственно-грамматические показатели, сохраняя связь с лексическим значением.

Кроме того, возникает будущее II — от причастия на *-л-*, с которым соединяется глагол **bada* (вариант основы *bu-* 'быть'). Эта форма обозначала действие в будущем, совершающееся ранее другого действия.

В историческую эпоху северославянские языки переосмысливают форму настоящего времени от глаголов совершенного вида как форму будущего простого. Для несовершенного вида сохраняется аналитическая форма. При этом глагол **bada* 'буду' распространяется и становится универсальным средством образования будущего времени (лишь в украинском закрепляется форма *-му-* из **имѣ* прирастающая к инфинитиву, наряду с обычной аналитической формой с *буду*). Пол. *będę pisać*, чеш. *budu psáti*, рус. буду писать.

В южнославянских языках для всех глаголов образуется особая форма будущего времени с помощью глагола *χοτја*, который сливается с инфинитивом и редуцируется: болг. *писаща*, с.-х. *писаѿи*.

Будущее II сохраняется лишь в польском и словенском языках: пол. *bede pisać*.

Сослагательное наклонение

Праславянский образовал конъюнктив аналитически с помощью причастия на *-l-* и особой вспомогательной формы с гласным *-i-*, изменявшейся как простой аорист (за исключением особой формы I л. ед.): **bimb, bi, bi, bimъ, biste, ba*. Происхождение этой формы неясно. Возможно, здесь контаминация спряжения аориста и показателя старого опатива *-l-*.

В историческую эпоху данная архаическая форма полностью исчезает и повсюду заменяется аористом от *byti* (типа *byxъ*). Спряжение вспомогательного глагола в этой форме сохраняется в языках, сохранивших аорист, а также в чешском (где это — единственная спрягаемая аористная форма). В польском вспомогательный глагол срastaется с причастием:

<i>znatbym</i>	<i>znaliby smy</i>
<i>znatbyś</i>	<i>znalibyś ciał</i>
<i>znat by</i>	<i>znaliby</i>

В русском сохраняется лишь застывшая форма II—III л. ед. ч. бы, переосмысленная как особая условная частица. То же — в словенском (частица *bi*).

Повелительное наклонение

Индоевропейский императив представлял собой чистую глагольную основу. Следы его сохранились в так называемой "междоменной" форме глаголов (хватя, глядь).

В праславянском языке повелительное наклонение возникает путем переосмысления старого "желательного наклонения" — опатива. Формы опатива остались неизменными, но получили новую функцию.

Основу данной формы составляет суффикс $-i-$. Он присоединяется к основе глагола посредством тематического гласного $-o-$ (у тематических глаголов) и $-e-$ (у нетематических глаголов). При этом $-oi-\gamma-t-$ $-ei-\gamma-i-$. У глаголов спряжения на $-i-$ $-i-o-i-\gamma-$ $-joi-\gamma-jei-\gamma-i-$. Гласные $-t-$, $-i-$ становятся суффиксальными показателями повелительного наклонения. За ними следуют обычные окончания прошедшего времени. Парадигма спряжения здесь, однако, неполная и включает лишь II-III л. ед. ч. (с нулевой флексией), I-II л. мн. ч. и дв. ч.

II-III л. ед. ч. * *vedi xod-i dad-jь*
 I л. мн. ч. * *ved-t-mъ xod-i-mъ dad-i-mъ*
 II л. мн. ч. * *ved-t-te xod-i-te dad-i-te* и т.д.

Своеобразной является лишь форма II-III л. ед. ч. от нетематических глаголов - не *dadi*, а **dad-jь* (ст. -сл. Д,Д ЖД,Б, ВЪЖД,Б). Эта же форма и у глагола **viditi* ВНЖД,Б. Возможно, здесь проявилось влияние старого императива, проявившееся в отсутствии тематической гласной ($-i-\gamma-j-$).

В историческую эпоху во всех славянских языках развивается особая аналитическая форма III л. ед. ч. - из настоящего времени + какая-либо частица (рус. пусть, пол. *niech*, чеш. *at*, *necht*, слов. *naј*, с.-х. нека, болг. нека).

В русском, белорусском и болгарском языках утрачивается форма I л. мн. ч. Формы двойственного числа, разумеется, как и во всех остальных случаях, сохраняются лишь в словенском и лужицких языках.

В форме II л. ед. ч. происходит редукция окончания в севернославянских языках. Конечный $-i$ отпадал, сохраняясь лишь после группы согласных, а в русском - еще и под ударением (рус. неси, проси, пол. *nieś*, *proś*).

Инфинитив. Супин.

Инфинитив и супин образовались в балто-славянскую эпоху. По происхождению это - бывшие имена существительные, застывшие в одной падежной форме. Для инфинитива были использованы имена основ на $-i-$. Неясно, какой именно падеж дал инфинитив. По значению наиболее подходит дательный, однако в Д. ед. окончание -

-^т- было под циркумфлексной интонацией, инфинитив указывает на акут (с краткой гласной ударение перемещалось на окончание инфинитива - **nesti*- см. Закон Фортунатова-де Соссюра). Поэтому более вероятно, что в роли инфинитива был использован местный падеж.

Супин был образован аналогично из застывшей формы винительного падежа основ на -*ti*. Окончание -*tum*-*to*. Супин употреблялся при глаголах движения и выражал целенаправленное действие.

В историческую эпоху в польском, русском, лужицком языках происходит редукция конечного гласного инфинитива (в русском этот гласный, однако, сохраняется под ударением): пол. *wieść, wieść*. Но в большинстве языков сохраняется старая форма на -*ti*: укр. *лізти*, чеш. *ležti* и т.д.

Болгарский язык утратил инфинитив, сохранив его лишь в некоторых устойчивых сочетаниях (и то в усеченном виде): не мога зе 'не мог взять'.

Супин сохраняется в словенском, нижнелужицком и иногда употребляется также в чешском языке. Остальными языками он утрачен.

П Р И Ч А С Т И Е

Уже говорилось о том, что праславянский язык унаследовал причастия из индоевропейского. Причастия образовались от глаголов с помощью суффиксов. Действительное причастие настоящего времени образовалось с помощью суффикса -*nt*-, а прошедшего времени - с помощью суффикса *nos/nes*, которым при образовании настоящего времени предшествовала гласная -*o*- (у глаголов спряжения на и о/е нетематических) или -*e*- (у глаголов спряжения на -*i*-). Эти суффиксы выполняли одновременно роль тематических показателей, так что причастия склонялись первоначально по типу на согласный (в И. ед. ч. жен. рода добавлялось окончание -*i*). Но затем был присоединен суффикс -*je*- (для мужского и среднего родов), -*ja*- (для женского рода), и причастия перешли в соответствующие типы склонения. При этом суффикс -*nt*- и -*nos*- перед /*j*/ соответственно

изменились. Данный процесс еще раз показывает концентрацию именного склонения вокруг типов на \check{o} - и \bar{a} -. Сохранилась лишь старая форма именительного падежа мужского и среднего рода единственного числа.

Настоящее время:

* $nes-o-nt-s > nes-y$

* $xval-e-nt-s > xval-e$

(у северных групп распространяется также форма на $-a-$ *неса*, по-видимому, по аналогии с мягкой разновидностью, где после утраты носовых развилось 'а: *xvale* > *xval'a*.)

Прошедшее время:

* $nes-ys > nes-z$

* $znā-ys > znā-viz / znāvz$

(после гласной основы выделяется согласный элемент)

Сохранилось также старое окончание $-e$ в II, мн.ч. мужского рода.

Причастия страдательного залога настоящего времени образовывались с помощью суффикса $-mo > m\bar{z}$, присоединявшегося к тематической гласной. Наконец, страдательные причастия прошедшего времени образовались из индоевропейских отглагольных имен с помощью суффиксов $-t-$ и $-n-$, причем со временем решительное преобладание получил последний. Склонялись все страдательные причастия по типу \check{o} - и \bar{a} -.

В историческую эпоху причастия действительного залога либо потеряли склонение, приобрели предикативную функцию и образовали особый разряд деепричастий, либо, наоборот, усилили атрибутивность и адъективировались. В первом случае причастия настоящего времени застыли в форме именительного падежа ед. ч., а прошедшего времени — в форме II.мн. Только в чешском языке сохранились различия единственного и множественного числа, а в единственном числе — и по родам. Страдательные причастия настоящего времени сохранились лишь в русском и болгарском языках, причем и здесь они малоупотребительны.

Список сокращений

бел. — белорусский	лтш. — латышский
болг. — болгарский	луж. — лужицкие
в.-луж. — верхне-лужицкий	пол. — польский
герм. — германские	псл. — праславянский
гот. — готский	рус. — русский
греч. — древнегреческий	слвц. — словацкий
д.-в.-н. — древневерхненемецкий	слов. — словенский
и.-е. — индоевропейский	ст.-сл. — старославянский
кашуб. — кашубский	с.-х. — сербохорватский
лат. — латинский	укр. — украинский
лит. — литовский	чеш. — чешский

МЕТОДИЧЕСКОЕ ПОСОБИЕ ПО СРАВНИТЕЛЬНОЙ
ГРАММАТИКЕ СЛАВЯНСКИХ ЯЗЫКОВ
ДЛЯ СТУДЕНТОВ-ЗАОЧНИКОВ

На русском языке

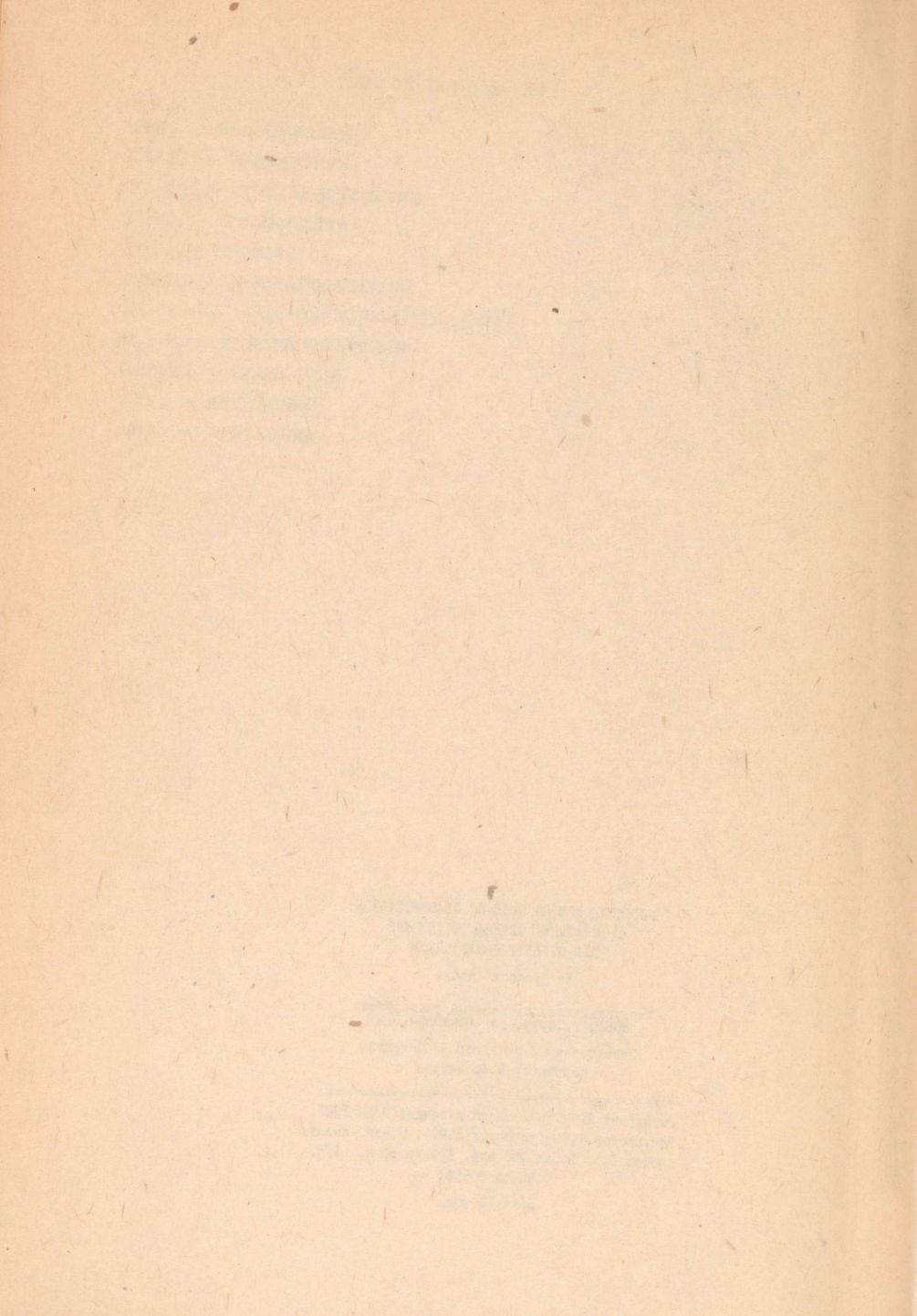
Тартуский государственный университет
ЭССР, г.Тарту, ул. Блюкволи, 18

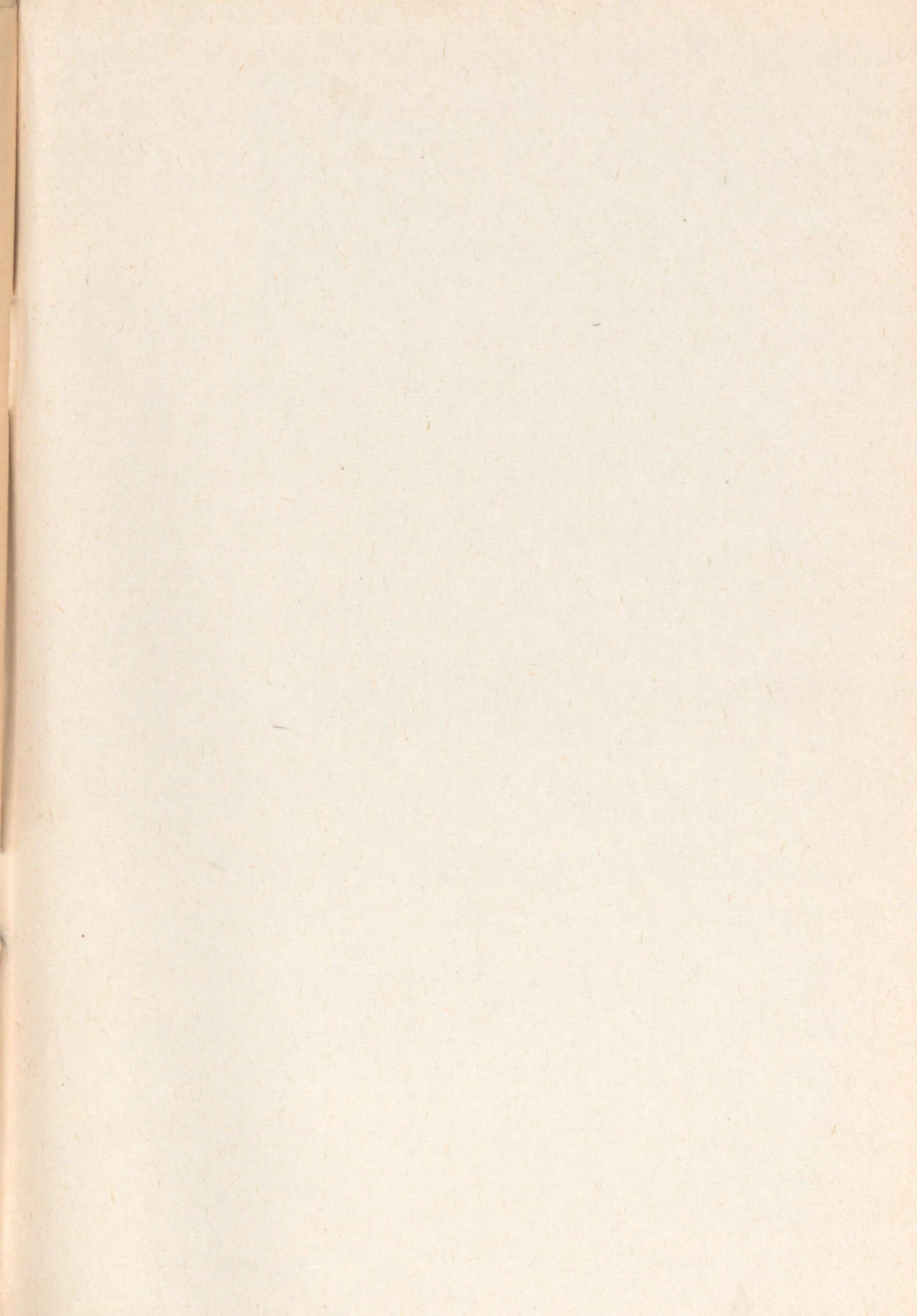
Ответственный редактор П. Сигалов
Корректор Л.Аболдуева

=====
Ротапринт ТГУ 1967. Сдано в печать 7/ХП 1967.
Печ.листов 4,38 (условных 3,99). Учетн.-издат.
листов 3,5. Тираж 350 экз. Бумага 30x42. 1/4.

Заказ № 658

Цена 10 коп.





Цена 10 коп.



TÜ RAAMATUKOGU



1 0300 00344006 4