



**Vihula valla  
terviseprofiil  
ja  
tegevuskava 2010-2012**



**Euroopa Liit  
Euroopa Sotsiaalfond**



**Eesti tuleviku heaks**

**VÕSU 2010**

## Joonised ja tabelid

Joonis 1. Vihula valla aastakeskmise rahvaarv.....	6
Joonis 2. Elussündide arv.....	6
Joonis 3. Sünnimuse üldkordaja võrdlus kogu Eestiga.....	7
Joonis 4. Surmade arv.....	7
Joonis 5. Suremuskordaja võrdluses Eestiga.....	8
Joonis 6. Loomulik iive.....	8
Joonis 7. Iibe kordaja võrdluses Eestiga.....	8
Joonis 8. Vihula valla rahvastiku vanuseline ja sooline jaotus.....	9
Joonis 9. Eesti rahvastiku vanuseline ja sooline jaotus.....	9
Joonis 10. Valla eelarve (miljonit krooni).....	10
Joonis 11. Eelarve jagatuna aastakeskmise elanike arvuga.....	10
Joonis 12. Ettevõtete ja ettevõtjate arv Vihula vallas.....	12
Joonis 13. Aastakeskmise registreeritud töötute arv Vihula vallas.....	12
Joonis 14. Töötute arv Vihula vallas 2009. aastal kuude lõikes.....	13
Joonis 15. Töötuse määr Vihula vallas võrreldes Eesti keskmisega.....	13
Joonis 16. Toimetulekutoetuse maksmine elaniku kohta võrdluses Eesti keskmisega.....	15
Joonis 17. Valla sotsiaaltoetuste maksmine toetuse saaja kohta.....	15
Joonis 18. Raamatukogude külastatavus.....	22
Joonis 19. Spordihoone tasuta kasutamine 2009. aastal kuude lõikes.....	23
Joonis 20. Registreeritud kuritegude arv 1000 elaniku kohta.....	25
Joonis 21. Tulekahjud Vihula vallas.....	26
Tabel 1. Keskmise sissetuleku võrdlus Lääne-Viru maakonna ja Eestiga.....	11
Tabel 2. Töövõimetuspensioni saajad 2009. aastal.....	14
Tabel 3. Laste arv Vihula valla lasteaedades ja koolides .....	18
Tabel 4. Alaealiste komisjoni kutsutud laste arv.....	19
Tabel 5. Esimesse klassi astujad ja koolide lõpetajad.....	20
Tabel 6. Vihula valla rahva- ja seltsimajad.....	21

## Sisukord

1	Sissejuhatus .....	4
2	Terviseprofiili eesmärk ja väärtused .....	5
3	Hetkeolukord .....	6
3.1	Üldandmed .....	6
3.2	Sotsiaalne sidusus ja võrdsed võimalused .....	11
3.2.1	Tööturu situatsioon .....	11
3.2.2	Toimetulek .....	14
3.2.3	Kaasatus kogukonna tegevustesse .....	16
3.3	Laste ja noorte turvaline ning tervislik areng .....	18
3.4	Tervislik elu- õpi- ja töökeskkond .....	21
3.4.1	Huvitegevus ja sport .....	21
3.4.2	Transport ja teedevõrk .....	23
3.4.3	Keskkonna mõjurid .....	24
3.4.4	Kuriteod ja õnnetused .....	25
3.5	Tervislik eluviis .....	27
3.6	Terviseteenused .....	28
4	Terviseprofiili eesmärkide saavutamise vahendid .....	29
4.1	Sotsiaalne sidusus ja võrdsed võimalused .....	29
4.2	Laste tervislik ja turvaline areng .....	30
4.3	Tervist toetav keskkond .....	31
4.4	Tervislikud eluviisid .....	32
4.5	Tervishoiuteenuste pakkumise jätkusuutlikkus .....	33
5	Kokkuvõte .....	35
6	Tegevuskava aastateks 2010-2012 .....	37
7	Mõisted ja lühendid .....	41
8	Kasutatud kirjandus ja muud allikad .....	44
	Lisad .....	45
	Lisa 1 Vihula valla asend Lääne-Viru maakonnas .....	45
	Lisa 2 Vihula valla rahvastik külade kaupa .....	46
	Lisa 3 Vihula vallas registreeritud tegutsevate seltside nimekiri .....	47

# 1 Sissejuhatus

Inimeste tervis mõjutab märkimisväärselt nende võimet igapäevaelus toime tulla, nende sotsiaalsed ja majanduslikku panust riigi ülesehitamisel ja riigi üldist edu. Tervis on seega oluline rahvuslik ressurss, mis väärib sihi- ja kavakindlat arendamist. Samuti kuulub õigus tervise kaitsele inimese põhiõiguste hulka ning kõikidele inimestele peavad olema tagatud vajalikud eeldused parima võimaliku terviseseisundi saavutamiseks – igal Eesti inimesel peab olema võimalus elada tervist toetavas keskkonnas ja võimalus teha tervislikke valikuid.

Eesti Rahvastiku tervise arengukavas, mis koostati 2008. aastal, püstitatakse strateegilisi eesmärgid rahvastiku tervise hoidmiseks ja jätkuvaks parandamiseks. Vabariigi Valitsuse prioriteetide seas on olulisel kohal rahvastiku iibe positiivseks muutmine, eeldatava ja tervena elatud eluea pikenemine. Antud eesmärkide saavutamiseks on Rahvastiku tervise arengukavas toodud ära soovituslikud eesmärgid ja tegevused kohalikele omavalitsustele. Need suunad on aluseks ka kõigile käesolevas terviseprofiilis välja toodud eesmärkidele ja tegevustele.

Eesti viimaste aastate areng rahvastiku tervises ja riigis üldiselt on igati positiivne – majandus on kasvanud, rahvaarvu vähenemine on aeglustunud, sündivus on tõusnud ning rahvastiku eluiga on pikenenud, kui nimetada vaid mõnda olulisemat. Jätkuvalt kiire arengu tagamisel muutuvad seniste prioriteetsete suundade kõrval üha olulisemaks inimeste tervisekäitumuslike valikute soodustamine, tervist toetava keskkonna arendamine ning sotsiaalse kaitse ja tervishoiusüsteemi osade integratsiooni parandamine.

Valla terviseprofiili prioriteetide aluseks on meie ühised väärtused, nagu inimestevaheline solidaarsus, võrdsed võimalused ja õiglus, juurdepääs kvaliteetsetele tervishoiuteenustele ja kodanikuühiskonna võimestumine.

Terviseprofiili üldeesmärgiks on valla elanike tervena elatud eluea pikenemine enneaegse suremuse ja haigestumise vähendamise kaudu. Eraldi on arengukavas välja toodud viis temaatilist valdkonda, mis kajastavad sotsiaalse sidususe ja võrdsete võimaluste suurendamist, lastele tervisliku ja turvalise arengu tagamist, tervist toetava keskkonna kujundamist, tervislike eluviiside soodustamist ning tervishoiuteenuste pakkumise jätkusuutlikkuse kindlustamist. Nende temaatiliste valdkondade kaupa on esitatud ka valla terviseprofiili üldeesmärgi täitmiseks seatud prioriteetidid, alaeesmärgid ning võimalikud lahendusteid.

Valla terviseprofiili väljatöötamiseks moodustas Vihula Vallavalitsus komisjoni, kuhu kuulusid vallavolikogu sotsiaal- ja hariduskomisjoni esimees, Vihula Lasteaed-Algkooli juhataja Kai Tingas, MTÜ-de esindaja Maarja Veskila, Võsu Põhikooli mängurühma õpetaja Maire Muruvee, eraettevõtja Aide Veinjärv ja valla sotsiaalnõunik Eha Veem. Komisjoni liikmed kaasasid andmete kogumiseks ja arutelude kaudu inimesi erinevatelt elualadelt ning huvirühmadest.

Kuna käesoleva terviseprofiili koostamisel nappis ajaressurssi vallarahva tervisekäitumise ja subjektiivsete hinnangute kogumiseks detailsemate küsitluste või uuringute läbiviimiseks, on antud terviseprofiili eesmärgiks anda esialgne ülevaade vallarahva tervise hetkeolukorrast ja tervisemõjuritest, et kavandada tervisedenduse arendamiseks järgmisi samme. Kuna ka rahvastiku tervises toimuvad pidevalt muutused, on valla terviseprofiil dokument, mida tuleb pidevalt täiendada ja uuendada.

## 2 Terviseprofili eesmärk ja väärtused

### *Terviseprofili eesmärk*

Valla terviseprofili eesmärgiks on kaardistada vallarahva tervist ja heaolu mõjutavate sotsiaalsete, keskkondlike ning majanduslike tegurite hetkeseis. Neid analüüsid tuua välja peamised tervist mõjutavad probleemid ja –vajadused ning pakkuda välja võimalikud tegevused probleemide lahendamiseks ja vajaduste rahuldamiseks.

### *Terviseprofili väärtused*

- **Inimõigused**

Tervis on inimese põhiõigus ning kõigile ühiskonnaliikmetele tuleb tagada eeldused võimalikult hea tervise seisundi saavutamiseks.

- **Ühine vastutus tervise eest**

Inimese ja rahvastiku tervist mõjutavad suuremal või vähemal määral kõik poliitilised, majanduslikud või muud otsused. Vastutus rahvastiku tervise eest on ühine vastutus, mis hõlmab ühiskonna kõiki sektoreid, organisatsioone, rühmi ja üksikisikuid.

- **Võrdsed võimalused ja õiglus**

Võrdsed võimalused tervisele ja teistele väärtustele on demokraatliku ühiskonna ideaalideks. Võrdsete võimaluste loomine hariduse, eluaseme, töö ning tervise ja tervishoiuteenuste osas, on eelduseks inimeste tervise ja elukvaliteedi jätkuvale paranemisele.

- **Sotsiaalne kaasatus**

Isikute, sotsiaalsete rühmade ja kogukondade aktiivne osalemine enda, oma kodukandi ja ühiskonna elu ja keskkonda mõjutavate otsuste tegemisel ja probleemide lahendamisel toob kaasa nende võimestumise ja võime suuremal määral lahendada oma terviseprobleeme.

- **Riiklike strateegiatega arvestamine**

Valla tervisprofiil järgib Rahvastiku tervise arengukava ning teiste valdkondlike alusdokumentide ideid.

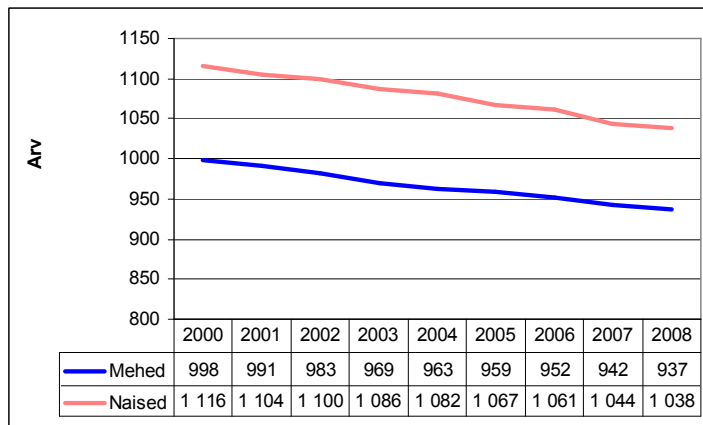
### 3 Hetkeolukord

Valla tervisetegurite hetkeseisundit on hinnatud Tervise Arengu Instituudi poolt koostatud Kohaliku omavalitsuse ja maakonna terviseprofili koostamise juhendmaterjalis vajalikuks peetud indikaatorite abil.

#### 3.1 Üldandmed

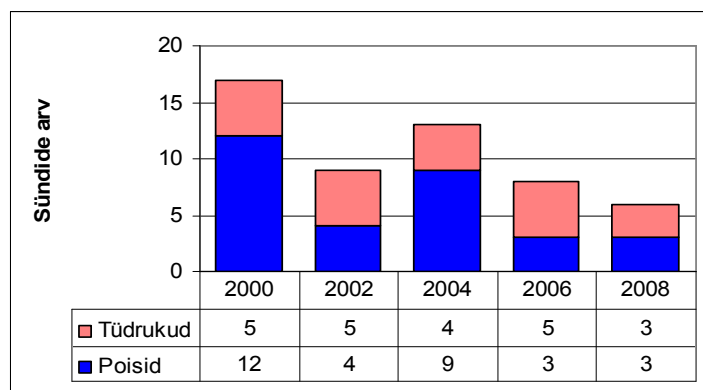
Vihula vald asub Lääne-Viru maakonna põhjaosas Soome lahe kaldal. Valla läänenaabriks on Kuusalu vald Harjumaal, lõunas piirneb ta Kadrina ja Haljala valdadega ning idas Viru-Nigula vallaga (vt Lisa 1). Vihula valla pindala on 365,2 km<sup>2</sup>, rahvastiku tihedus 5,4 inimest km<sup>2</sup>. Võrdluseks võib tuua Lääne-Viru maakonna keskmise asustustiheduse, mis on 18,5 inimest km<sup>2</sup>. (L-Viru MK aastaraamat 2008) Vihula vald on maakonnas kõige hõredama asustusega vald. Vallas on 52 küla ja Võsu alevik, kus elab 452 elanikku. Suuremad, üle 100 elanikuga külad on veel Võsupere ja Käsmu, üle 75 inimese elab Annikveres, Vihulas, Karulas, Palmses ja Vergis (vt Lisa 2).

Joonis 1. Vihula valla aastakeskmise rahvaarv



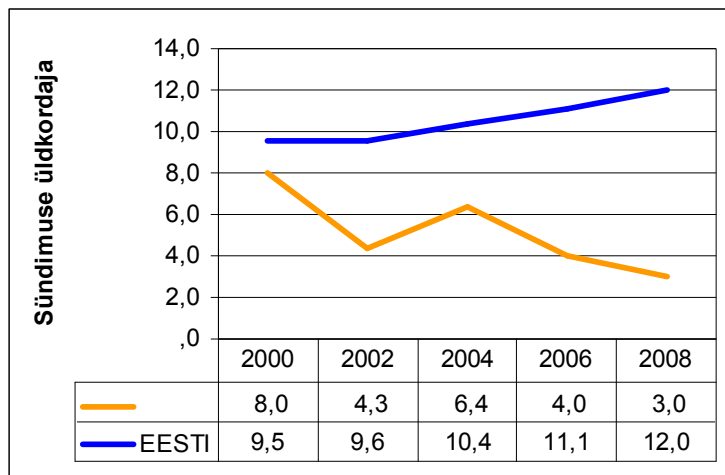
2008. aastal oli valla aastakeskmise rahvaarv Statistikaameti andmetel 1975 inimest (1.jaanuar 2010 seisuga 2009 inimest). 2000. aastal oli see 2114 inimest. Seega on rahvastik 8 aastaga vähenenud 139 inimese võrra ehk 6,5%, mis on keskmiselt 17 inimest aastas.

Joonis 2. Elussündide arv (Statistikaamet)



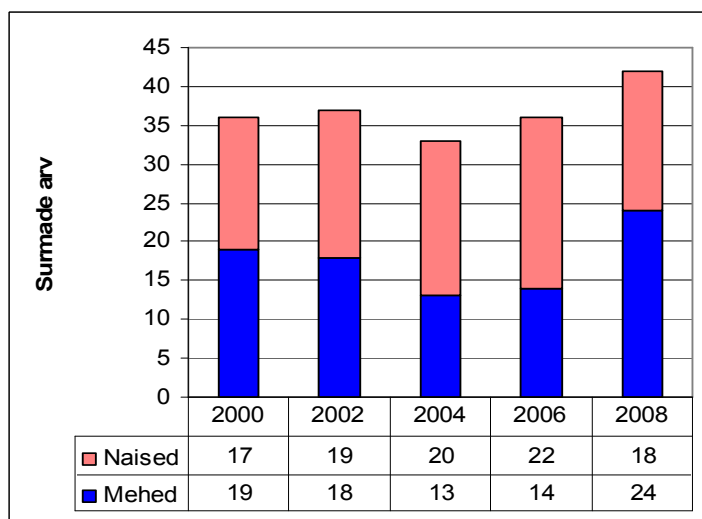
Rahvastiku vähenemine on suuresti negatiivse iibe tagajärg (vt joonis 6). Vallas sünnib märgatavalt vähem lapsi, kui eakamaid inimesi sureb.

Joonis 3. Sündimuse üldkordaja võrdlus kogu Eestiga (Statistikaamet)



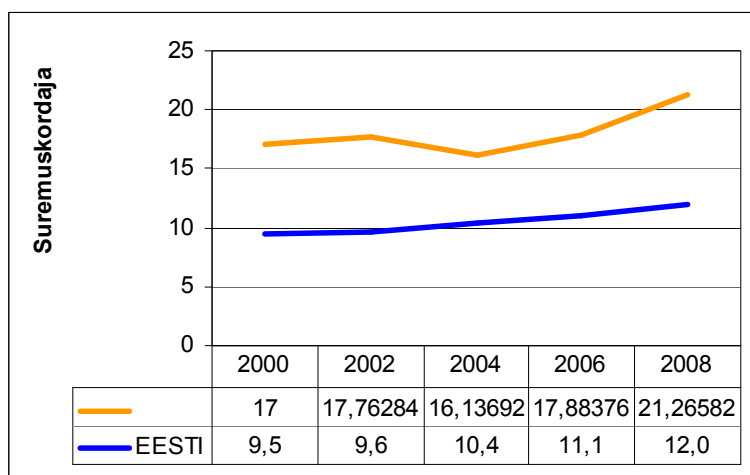
Jooniselt 3 näeme, et kui Eestis tervikuna on sünnikõver hakanud kasvama, siis Vihula vallas on see liikumas allapoole. Kui 1990ndate lõpus sündis vallas 30-40 last aastas, siis viimastel aastatel keskmiselt 10. Rahvastikupüramiidilt (joonis 8) on näha, et vallas on vähe noori vanuses 25-35 eluaastat, mis tähendab, et noori perekondi, kuhu lapsi võiks sündida, on vallas vähe. Niinimetatud laulva revolutsiooni lapsed, kes on jõudnud just täiskasvanuikka, aga alles õpivad ja perekonna loomisega ei kiirusta. Tihti on nii, et kui kool läbi ja perre on lapsed sündinud, muutub ka pere rahvastikuregistri järgne elukoht, sest lastele on vaja lasteaiakohti seal, kus pere tegelikult elab.

Joonis 4. Surmade arv (Statistikaamet)



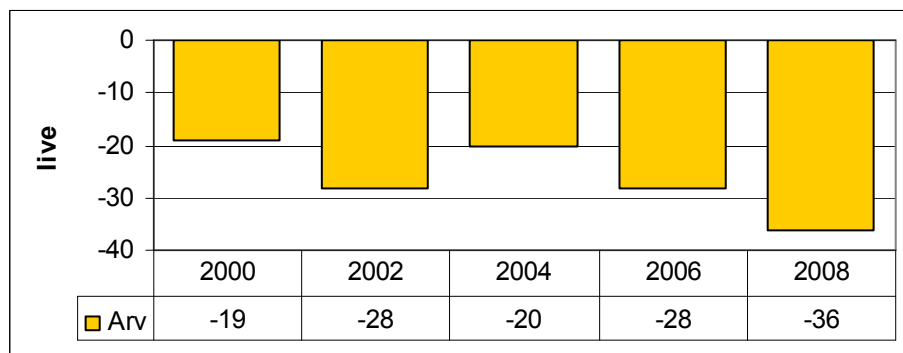
Vastupidiselt sündidele jätkab surmade arv vallas kasvamist. See on ka loomulik, sest vallas on väga palju eakaid inimesi (joonis 8). Näiteks 2009. aasta 1. detsembri seisuga oli vallas 80. ja vanemaid inimesi 111. See arv on aasta-aastalt kasvanud. Sama tendentsi võib märgata ka Eesti puhul tervikuna (joonis 5), kuna ka Eesti rahvastik vananeb kiiresti.

Joonis 5. Suremuskordaja võrdluses Eestiga (Statistikaamet)



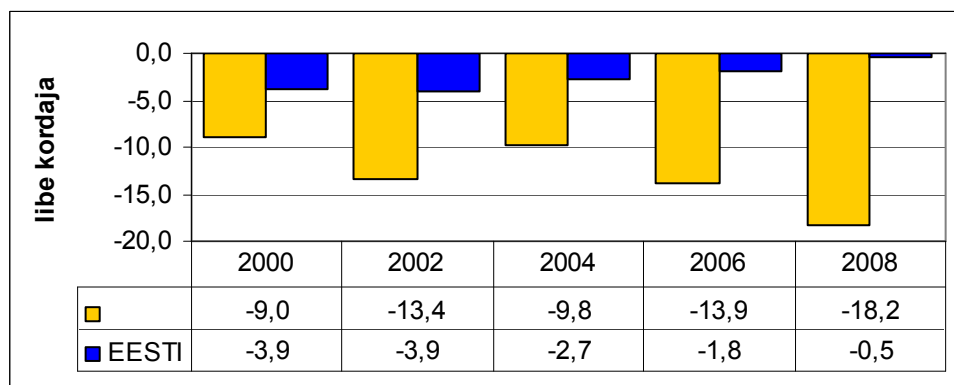
Loomulik iive näitab, kui palju ületab surmade arv vallas sündide arvu. Nagu juba eespool mainitud, on loomulik iive üheks rahvastiku vähenemise põhjuseks, kuid oma osa mängib selles ka migratsioon.

Joonis 6. Loomulik iive (Statistikaamet)



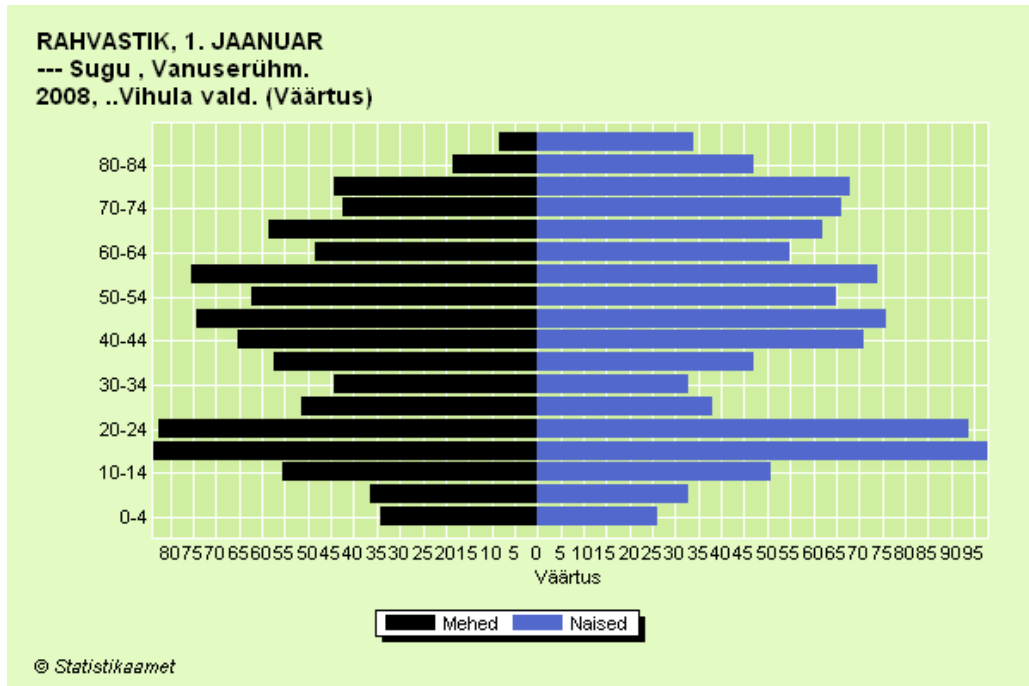
Eesti puhul tervikuna on märgata iibe kordaja vähenemise tendentsi, mis näitab, et rahvaarvu vähenemise kiirus on pidurdunud. Vihula vallas aga elanike arvu vähenemine iga aastaga aina kasvab.

Joonis 7. Iibe kordaja võrdluses Eestiga (Statistikaamet)

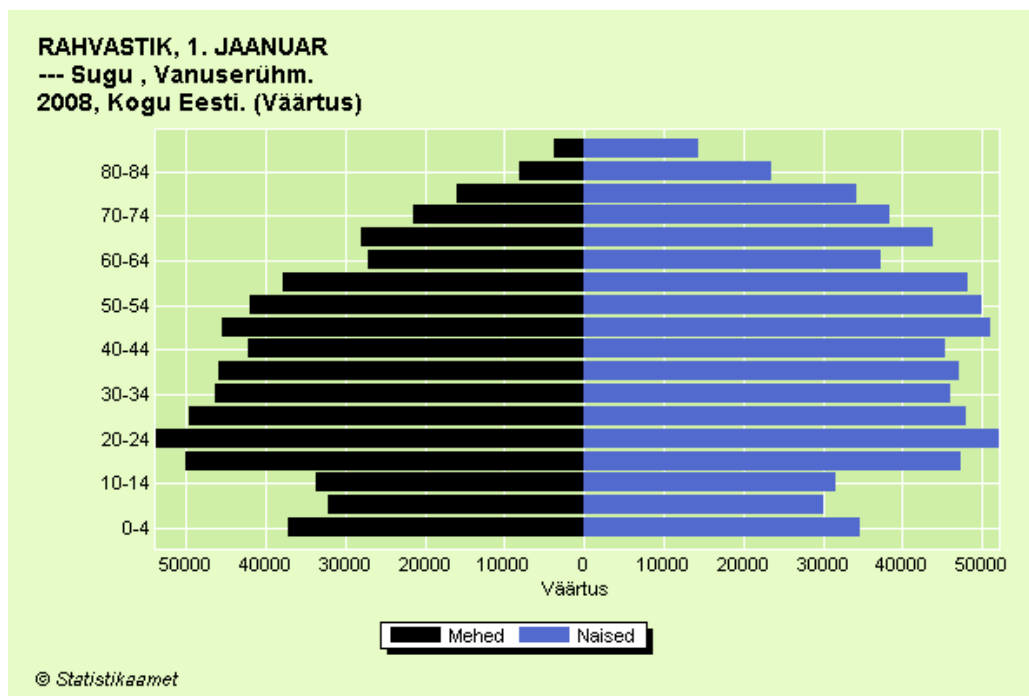


Kahel järgmisel joonisel saame võrrelda omavahel Vihula valla ja kogu Eesti rahvastiku soolist ja vanuselist jaotust. Nagu juba eespool mainitud on väga väikesed põlvkonnad vanuserühmades 0-4, 5-9, 25-29 ja 30-34 aastat ja muidugi 85-aastaseid ja vanemaid inimesi. Eesti puhul on samuti vähem 5-9 ja 10-14-aastaseid lapsi, kuid 0-4 aastaste vanuserühmas on näha juba kasvutrendi.

Joonis 8. Vihula valla rahvastiku vanuseline ja sooline jaotus (Statistikaamet)

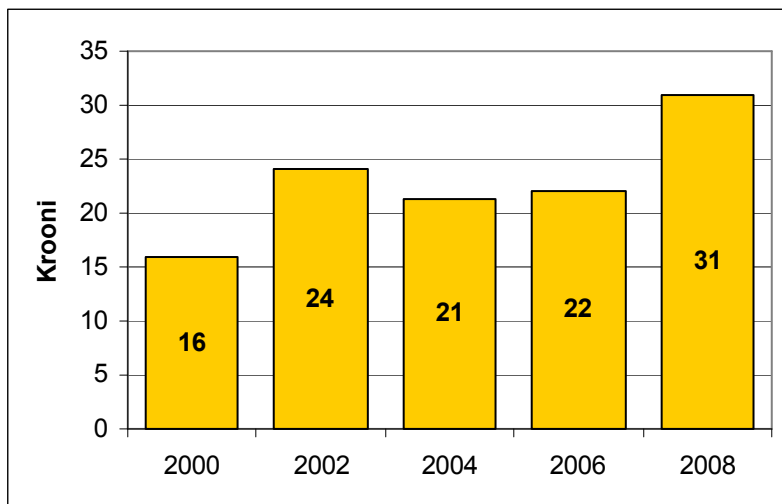


Joonis 9. Eesti rahvastiku vanuseline ja sooline jaotus (Statistikaamet)



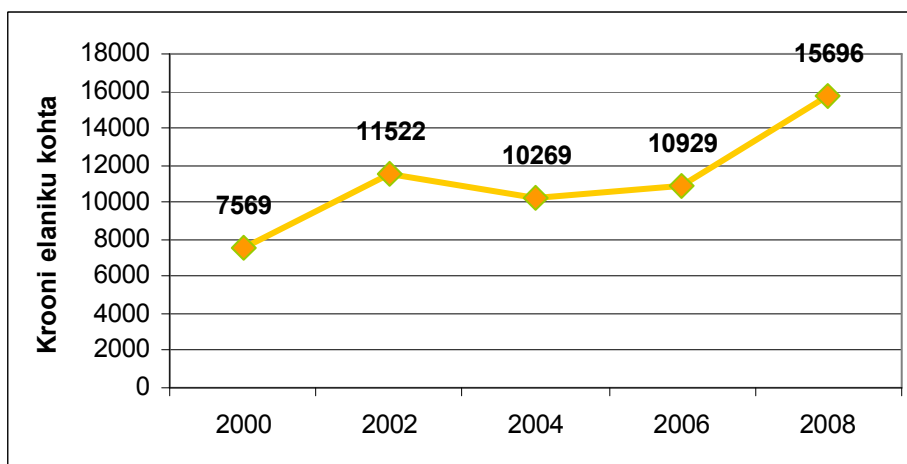
Kuna Vihula valla eelarve on suhteliselt väike, siis mõjutavad seda oluliselt konkreetsesse aastasse jäävad investeeringud ja laenud. Nii on 2002. aastal mõjutanud eelarve tõusu Võsu spordihoone ehitus, 2008. aastal aga üldine majandusbuum ja vallamaja ning Võsupere külakeskuse ehitamiseks võetud laen (L-Viru aastaraamtud 2000, 2002, 2004, 2006, 2008 ja Vihula VV).

Joonis 10. Valla eelarve (miljonit krooni)



Kuna valla elanike arv on samuti väike, kõigub tulu ühe elaniku kohta aastate lõikes väga palju. Kuigi tundub, et see on ühe elaniku kohta suhteliselt suur, jääb see Lääne-Virumaa keskmisest (16 339 krooni) siiski väiksemaks (L-Viru aastaraamtud 2000, 2002, 2004, 2006, 2008).

Joonis 11. Eelarve jagatuna aastakeskmise elanike arvuga



## 3.2 Sotsiaalne sidusus ja võrdsed võimalused

Antud alapeatükis kirjeldatakse valla elanike situatsiooni tööturul, nende majanduslikku toimetulekut ja kaasatust kogukonna ellu.

### 3.2.1 Tööturu situatsioon

Keskmine maksumaksjate arv Vihula vallas oli 2006 a. 796 inimest. 2007. a oli maksumaksjaid veidi rohkem, 809 inimest, mis moodustas 39,2% elanikkonnast. 2008. aastal oli neid juba 824, mis moodustas 40,8% elanikkonnast (Maksu- ja Tolliamet). Võrreldes eelnevate aastatega oli maksumaksjate osakaal tõusnud küll 1% võrra, kuid jäi siiski kahe protsendipunkti võrra väiksemaks, kui L-Virmaal keskmiselt (42,8%). Viimaste aastate andmete põhjal on näha, et elanike arv vallas väheneb ja vananeb. Sellega seoses väheneb ka maksumaksjate arv, mis toob kaasa surve suurenemise maksumaksjatele sotsiaalsfääri ülal hoidmiseks.

Valla elanike keskmine sissetulek on olnud viimastel aastatel isegi pisut kõrgem Eesti keskmisest ja märgatavalt kõrgem Lääne-Virumaa keskmisest sissetulekust. Paljud valla elanikud käivad tööl kaugemal (Rakveres, Tallinnas) ja päris arvestatav hulk neist ka välismaal.

Tabel 1. Keskmise sissetuleku võrdlus Lääne-Viru maakonna ja Eestiga

	2006	2007	2008
<b>Vihula vald</b>	9864	11567	12898
<b>Lääne-Virumaa</b>	7318	8774	10408
<b>Eesti</b>	9407	11262	12779

Miinimumpalga saajaid oli valla maksumaksjatest Maksu- ja Tolliameti andmetel järgmiselt:

2006 a. 157 inimest  
 2007 a. 146 inimest  
 2008 a. 147 inimest  
 2009 a. 150 inimest

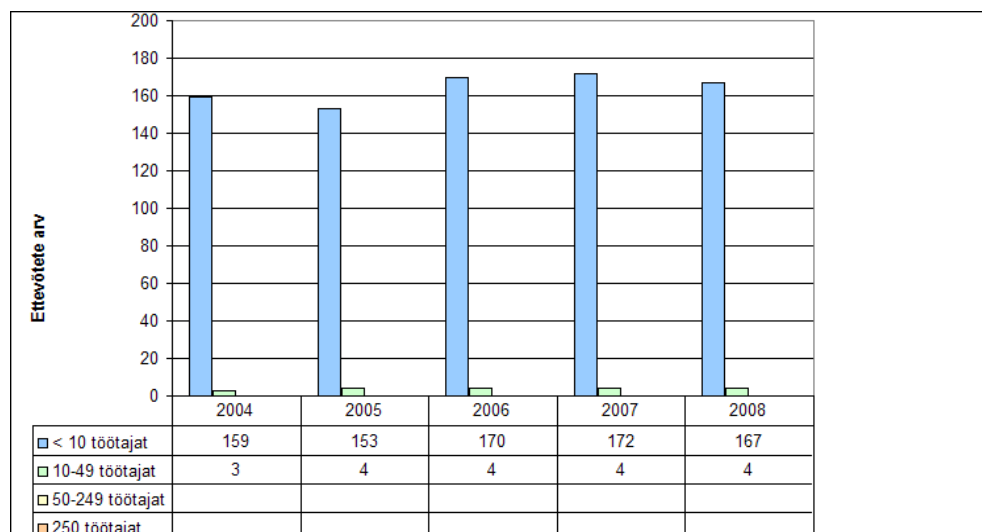
Miinimumpalga saajate osakaal 2006-2009 aastate lõikes oli kõikidest maksumaksjatest 18-20%, mis on olnud suhteliselt stabiilne või ehk veidi aeglaselt suurenev. Kahjuks ei olnud võimalik leida andmeid maakonna ja Eesti keskmiste näitajate kohta, et neid omavahel võrrelda.

Majandustegevuse registri järgi on Vihula vallas seisuga 31.12.2009 registreeritud kokku 89 ettevõtet, nendest aktiivseid ettevõtjaid on 55. Populaarsemateks tegevusaladeks on märgitud turism, kaubandus ja majutusteenuse osutamine – 29 ettevõtet. Statistiliste andmete põhjal on vallas 4 suuremat ettevõtet, kus töötajate arv on 10-49 inimest. Suurimad tööandjad nendest on Vihula vald, OÜ Palms Metal ja Vihula Manor Hospitality OÜ, kuid kindlasti on valla kontekstis suhteliselt palju töötajaid ka Sagadi ja Palmse mõisates. Need ettevõtted on nn. allasutused ja ei ole seega registreeritud Vihula valda ning ei lähe meie valla statistiliste andmete hulka. Näiteks Sagadi kuulub Riigimetsa Majandamise Keskusele ja Palmse mõis on SA Virumaa Muuseumite allüksus.

Võrreldes äriregistri andmeid majandustegevuse registriga, siis on viimasest puudu umbes 20 ettevõtjat, kes tegutsevad FIE-dena, kuid ei ole ennast majandustegevuse registrisse

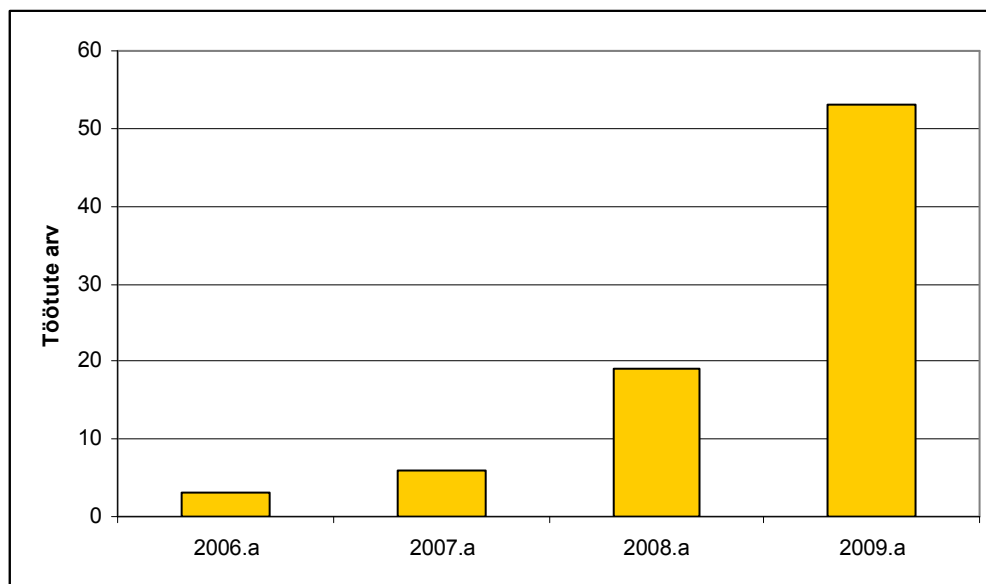
registreerinud. Vaatamata sellele, on eelmiste aastatega võrreldes ettevõtjate ja ettevõtete arv vallas tunduvalt väiksemaks jäänud, mis tuleb kirjutada arvatavasti majanduskriisi arvele.

Joonis 12. Ettevõtete ja ettevõtjate arv Vihula vallas



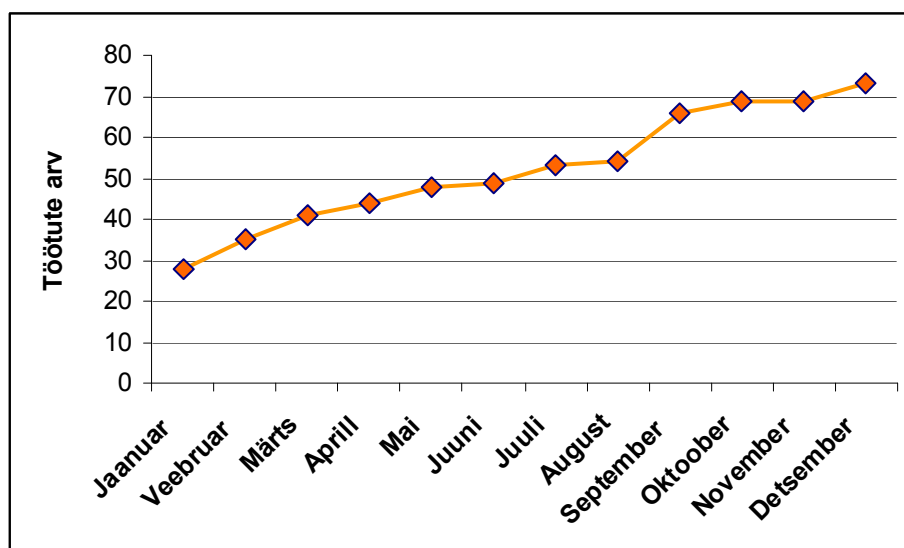
Vihula vallas oli registreeritud töötuid 2006. aastal keskmiselt 3, 2007. aastal 6 ja 2008. aastal juba 19 inimest (Töötukassa).

Joonis 13. Aastakeskmine registreeritud töötute arv Vihula vallas



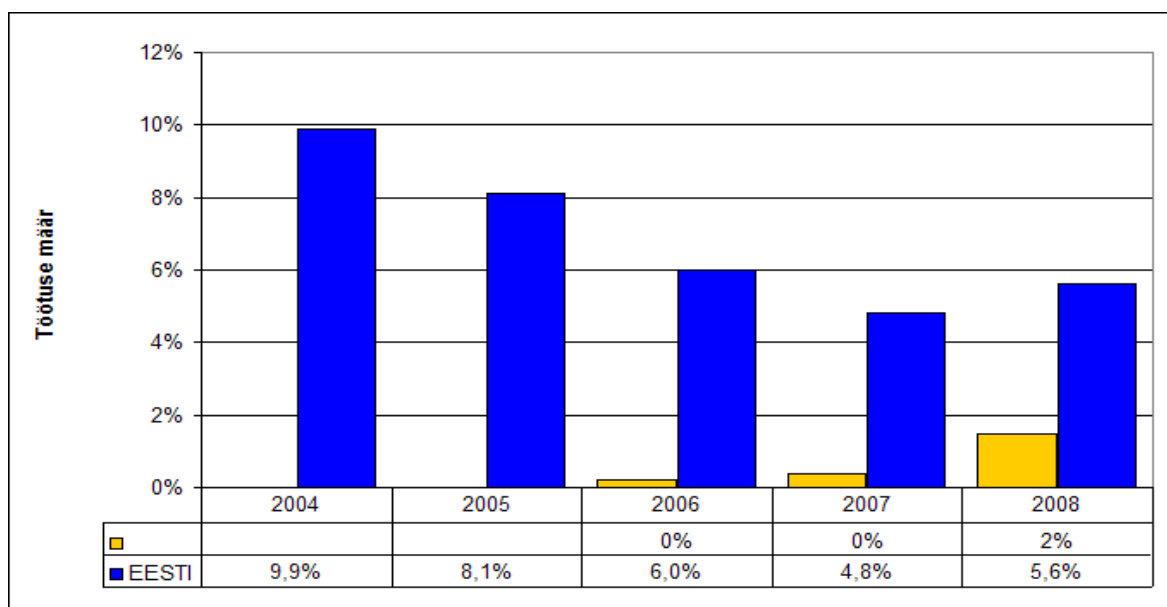
Seoses majanduse langusega on töötuse määr hakanud kiiresti kasvama ja 2009. a. oli valla aastakeskmine töötute arv tõusnud juba 53 inimeseni. Kuigi jaanuarikuu lõpu seisuga oli registreeritud töötuid veel kõigest 28 inimesest siis aasta lõpul oli neid juba 73, mis tähendab, et töötus oli suurenenud ühe aastaga 160 %.

Joonis 14. Töötute arv Vihula vallas 2009. aastal kuude lõikes (Töötukassa).



Keskmine töötuse määr vallas oli 2006. ja 2007. a. väiksem kui 1 protsent, 2008. aastaks oli see tõusnud 2 protsendini. Võrreldes Eesti keskmisega 2008. aastal, mis oli 5,6%, siis oli Vihula vallas töötuse määr üle kahe korra väiksem. Lääne-Virumaal oli töötuse määr 2006. a. 5,8%, 2007. a. 5,6% ja 2008. a. 5,7%. Maakonna aastaraamatute andmete põhjal oli Vihula vallas aastatel 2006-2008 madalaim töötuse määr Lääne-Virumaal.

Joonis 15. Töötuse määr Vihula vallas võrreldes Eesti keskmisega



### 3.2.2 Toimetulek

Ravikindlustusega hõlmatud inimeste arvu kohta valdade lõikes statistilised andmed puuduvad. Õiguskantsleri büroo poolt eelmisel aastal läbiviidud uuringu andmetel on Vihula vallas tervisekindlustusega hõlmamata inimesi 7,2% kogu elanikkonnast, mis on Lääne-Viru maakonna keskmisest (6,3%) protsendi võrra suurem. Perearstide andmetel on kindlustamata inimeste arv nende nimistus olevatest inimestest tegelikult veelgi suurem, umbes 10% (näiteks 01.01.2010. a seisuga Võsu perearsti Angela Reimali nimistu 1097 inimesest 114 olid kindlustamata). Suur kindlustamata inimeste arv on üllatav, kuna kõik Töötukassas töötuna või töötusijana arvel olevad inimesed saavad tervisekindlustuse. Seega võib eeldada, et varjatud tööpuudus on vallas suhteliselt suur ja osa inimesi käivad tööl endiselt nõ „mustalt“.

Riiklikku statistikat töövõimeliste puudega inimeste kohta kohalike omavalitsuste lõikes ei peeta. Seega tugineme valla eelmise aasta andmetele, mis on saadud x-tee portaali kaudu Sotsiaalkindlustusametist. Tabelis 2 on ära toodud Vihula valla andmete võrdlus Lääne-Virumaa ja Eesti vastavate andmetega. Nagu selgub, on Vihula vallas töövõimetuspensionäre pea protsendi võrra vähem kui maakonnas ja lausa 2 protsendipunkti võrra vähem kui Eestis keskmiselt.

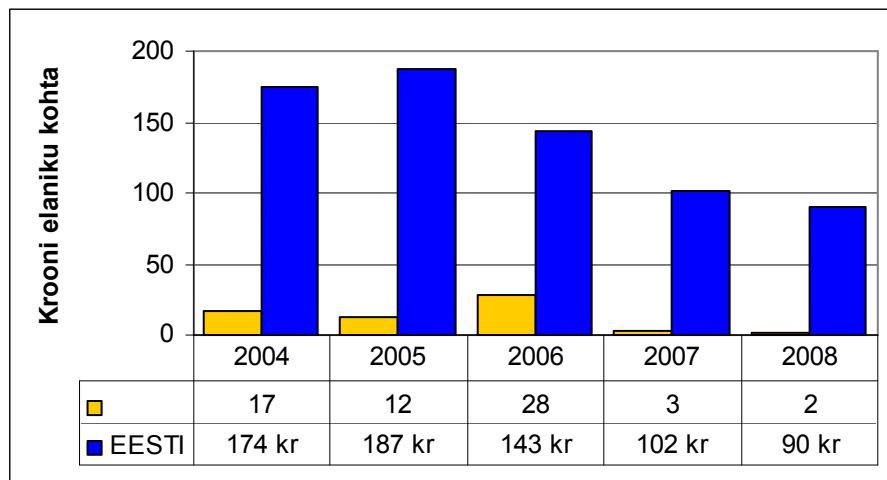
Tabel 2. Töövõimetuspensionäri saajad 2009. aastal

	Arv	% rahvastikust	% tööelistest
<b>Vihula vald</b>	72	3,6	5,7
<b>Lääne-Virumaa</b>	2894	4,3	6,4
<b>Eesti</b>	70024	5,2	7,7

Samal ajal oli vallas 86 puudega inimest, mis moodustab 4,3% kogu valla elanikkonnast. Puudega inimestest on vanaduspensionäre 52, tööelisi 28 ja lapsi 6. Tööelistest puudega inimestest töötab 7. Tööd tahaksid teha, aga sobivat tööd pole leidnud, 4 inimest. Kaks tööelist puudega noort õpivad kutsekoolis. Vallast väljastatakse parkimiskaarte liikumispuudega inimestele (kehtivaid 4) ja abivahendi kaarte, mille alusel saavad puudega inimesed ja eakad osta soodustingimustel abivahendeid. Vallavalitsus maksab vähekindlustatud puudega inimestele või peredele toetusi ja võimaldab transporditeenust. Hooldajad on määratud 22-le puudega inimesele ja neile makstakse hooldajatoetust. Hooldajatoetuste summad on väikesed ulatudes 200-400 kroonini. Omavalitsuse pingelisest eelarvest ei ole võimalik suuremaid toetusi maksta, sest mittetöötavate hooldajate eest tuleb maksta ka sotsiaalkindlustusmaksu, mis on 1436 krooni kuus. Puudega inimestest viibivad 6 hooldekoduteenusel ja üks toetatud elamise teenusel. Eestkoste on seatud 4-le puudega inimesele, kellest 2 on eakad (Vihula VV).

Vihula vallas ei ole tsentraalküttega korterelamuid. Enamus inimesi elab oma majas, kus nad ei pea maksma üüri ja kommunaalkulud on seal väiksemad. Vallas on ka palju pensionäre, kelle pension katab nende esmavajadused ja seetõttu on toimetulekutoetust võimalik taotleda praktiliselt sellistel inimestel, kellel puuduvad igasugused sissetulekud. Enamasti on need üksik elavad töötud. Vallavalitsus on aastaid pakkunud töötutele võimalust teha tööd töötukassaga sõlmitud avaliku töö lepingu alusel. Töö eest makstud töötasu läheb arvesse inimese sissetulekuna ja toimetulekutoetust siis reeglina inimene enam ei vaja. Majandusbuumi ajal oli vallas töötuid väga vähe ja seepärast langes ka toimetulekutoetuse saajate arv. Töötute arv on hakanud jälle kasvama 2009. aastal (vt joonis 14) ja sellega seoses kasvab 2010. aastal tõenäoliselt ka toimetulekutoetuse saajate hulk.

Joonis 16. Toimetulekutoetuse maksmine elaniku kohta võrdluses Eesti keskmisega (Statistikaamet)

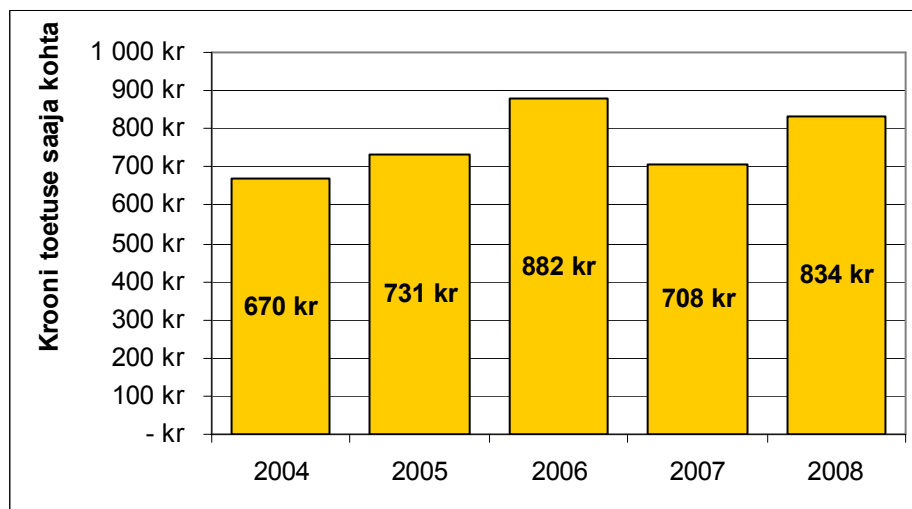


Toimetulekutoetuse maksmise piirmäär on tegelikult toimetulekuks väga väike, mistõttu vald maksab oma elanikele mitmeid lisatoetusi.

Vihula vallas makstavad sotsiaaltoetused jagunevad põhimõtteliselt kaheks: toetused vähekindlustatud peredele ja teatud sündmuste puhul makstavad toetused. Esimesel juhul võetakse toetuse määramisel aluseks vallas kehtestatud vähekindlustatud pere sissetuleku piir, milleks on neto miinimumpalk. Sellisteks toetusteks on: koolitoidutoetus (põhikoolilastele tasuta, gümnaasiumites ja kutsekoolides vastavalt pere sissetulekule), koolitarvetetoetus (400 kr ühe lapse kohta õppeaastas), küttetoetus (kuni 3000 kr pere kohta), rehabilitatsioonitoetus (üldiselt 500 kr, maksimum 3000 kr), hooldekodutoetus, puudega inimese toetus (kuni 400 kr kuus), ühekordne toetus (Vihula VV).

Teatud sündmuste puhul makstavateks toetusteks, kus pere sissetulekut ei arvestata on: sünnitoetus (5000 kr), ranitsatoetus I klassi astujale (1000 kr), koolilõputoetus (põhikool 500 kr, gümnaasium 1000 kr), matusetoetus (1500 kr) ja jõulutoetus (paljulapselistele peredele ja eakatele vastavalt eelarve võimalustele).

Joonis 17. Valla sotsiaaltoetuste maksmine toetuse saaja kohta (Vihula VV).



Sotsiaalteenuste osutamiseks on vallas võetud vastu sotsiaalteenuste osutamise kord, mis sätestab teenustele õigustatud isikud ja taotlemise korra. Üldjuhul teenuseid ostetakse kas MTÜ-delt või FIE-delt. Vallas võimaldatakse oma elanikele järgmiseid teenuseid: sotsiaalnõustamist, psühholoogilist nõustamist, koduteenuseid, peres hooldamise, kodu kohaldamise, eluaseme-invatranspordi- ja tugiisikuteenust. Neist koduteenus ja invatransporditeenus on tasuta. Lisaks neile on sõlmitud varjupaiga, turvakodu ja võlanõustamise teenuste ostmise kohta koostöölepped mittetulundusühingutega (Vihula VV).

Sotsiaalteenuste tarbijaid ei ole vallas palju. Näiteks varjupaigateenust on osutatud ainult ühele inimesele, mis läks vallale maksma ligikaudu 2000 krooni. Laste turvakoduteenust ja naiste varjupaigateenust samuti ühele perele. Hooldekoduteenust ostetakse erinevatelt hooldekodudelt, kus parajasti kohti on. Hooldekoduteenusel on keskmiselt 7-10 inimest. See teenuseliik on vallale kõige kulukam. Aastas kulub sellele keskmiselt 300 000 krooni. Kuna valla rahvastik pidevalt vananeb, võib tulevikuks prognoosida antud kulude kasvu. Peale väga eakate inimeste on potentsiaalseteks valla poolt toetatava hooldekoduteenuse tarbijateks ka alkoholiprobleemidega üksikud mehed ja naised, kes reeglina peavad hooldekodusse minema, kui nad ise enam enda eluga hakkama ei saa (Vihula VV).

Üksi elavatele eakatele ja puudega inimestele võimaldatakse valla poolt lumelükkamisteenust. Olenevalt talvest kulub sellele 4000-10000 krooni aastas (ca 30 peret). Astangu Kutser rehabilitatsioonikeskusest telliti 2009. aastal kodu hindamise teenust 3-le ratastooli kasutavale liikumispuudega inimesele (üks neist oli puudega laps). Antud hinnangu alusel saavad puudega inimesed taotleda vallalt toetust kodu kohaldamiseks puudele vastavaks. Teenuse piirmääraks on kehtestatud 30 000 kr (Vihula VV).

Sotsiaalkortereid on vallal kaks. Ühes neist elab sundüürniku perekond ja teine on antud ajutiselt kasutada Võsu Põhikooli õpetajale.

### **3.2.3 Kaasatus kogukonna tegevustesse**

Vihula vallas on kodanikele mitmesuguseid motivaatoreid valla elu edendamisel kaasa löömiseks. Vanimaks tunnustuseks on valla aumärk, mida antakse vallas eriti silmapaistnud kodanikele. 2007. aastast antakse välja Elutööpreemiat ja Aasta Tegija preemiat, millega kaasneb ka rahaline auhind.

Aasta Tegija auhinna eesmärk on väärtustada ning avaldada avalikku tunnustust igal aastal ühele isikule või ettevõttele, kes on oma valdkonnas tööalase või ühiskondliku tegevusega silma paistnud valla arendamisel, tõstnud valla mainet ja toonud paikkonnale tuntust. Aasta Tegija auhinda antakse välja viies kategoorias: hariduse, spordi, kultuuri, ettevõtluse (majanduse) ja seltsielu (külaliikumise) valdkonnas. Aasta Tegija auhinnaks on rahaline preemia summas 5000 krooni.

Elutööpreemia antakse vallapoolse erilise austusavaldusena üksikisikule, kelle töö, tegevus ja isiklik eeskuju majanduse, kultuuri, hariduse, spordi, sotsiaal- või mõnes muus valdkonnas on olnud eriliselt tulemuslik ja mõjutanud oluliselt Vihula valla arengut. Elutööpreemiaks on rahaline preemia summas 25 000 krooni. Ettepanekuid elutööpreemia kandidaatide kohta võib teha iga isik ning iga tegutsev asutus, ettevõtte ja mittetulundusühing (Vihula VV).

Viimase kümnekonna aasta jooksul on tekkinud mitmeid seltse ja mittetulundusühinguid, kuhu kuuluvad kohalikud inimesed, kes soovivad aidata kaasa küla seltsielu elavdamisele ja koostegevusele, kogukonna ajaloo jäädvustamisele ja kultuuripärandi hoidmisele, heakorratööde tegemisele jne. Seltsid organiseerivad kohalikke üritusi, võistlusi, talguid ja otsivad võimalusi külaelu edasiseks arenguks. Nad kirjutavad projekte investeringuteks ja mitmesuguste tegevuste finantseerimiseks. Tänu seltsi aktiivsetele inimestele sai korda Karepa rahvamaja, mis oli väga lagunenu.

Suurimaks takistuseks projektide kirjutamisel on praeguses majanduslanguse situatsioonis omaosaluse, milleks on tavaliselt 10 % projekti maksumusest, leidmine. Vallas puuduvad nn. rikkad ettevõtted, kes saaksid seltse toetada nende vahendite leidmisel. Nii ongi valla enda inimesed väga palju aidanud koguda vajalikku raha liikmemaksude ja annetuste näol.

Vihula vallas on registreeritud seisuga 29.01.2010 kümme seltsi, mis tegutsevad üle valla erinevates piirkondades. Kõige kauem tegutsenud seltsideks on Vösu eakate selts „Meelespea“ ning MTÜ Võhma seltsimaja (vt Lisa 3).

2007. aastal võeti vallavolikogus (määrus nr 42, 11.01.2007) vastu Külaseltside toetamise kord, mille alusel makstakse seltsidele tegevustoetust. Tegevustoetust võib anda Vihula valla külale või külade ühendusele, kus elanikud on moodustanud mittetulundusühingu (külaseltsi), mille peamine põhikirjaline eesmärk on aleviku või küla elu edendamine ja külaaktiivi koondamine.

Tegevustoetuse suuruse külaseltsile jooksvaks kalendriaastaks määrab Vihula Vallavalitsus volikogu kultuuri-ja spordikomisjoni ettepanekul iga aasta 15. aprilliks järgmise arvestuse alusel:

1) fondist 70% jaotatakse külaseltside vahel protsentuaalselt lähtudes 1. jaanuari seisuga rahvastikuregistrisse kantud aleviku või küla(de) elanike arvust;

2) fondist 30% jaotatakse külaseltside vahel lähtudes eelmise aasta tegevusaruandest.

Mitme külaseltsi olemasolu puhul ühes külapiirkonnas jaotatakse fond võrdselt selle külapiirkonna külaseltside vahel lähtuvalt 1. jaanuari seisuga rahvastikuregistrisse kantud aleviku või küla(de) elanike arvust. Peale tegevustoetuse võivad seltsid taotleda kultuuri- ja spordikomisjoni kaudu toetusi erinevate ürituste läbiviimiseks ja projektide rahastamiseks. Toetuste suurused olenevad eelarve võimalustest (Vihula VV).

Kuigi viimaste aastate jooksul on igas kandis oma külaselts loodud ja külaliikumine mõneti aktiveerinud, võiks selles osalejate arv siiski suurem olla. Vahest on probleem ka selles, et seltsid on alles noored ja puuduvad kogemused, kuidas elanikke oma tegevustesse kaasa haarata ja millega neid motiveerida ise oma elukeskkonna paremaks muutmisesse aega/ressursse panustama.

### 3.3 Laste ja noorte turvaline ning tervislik areng

Vihula vallas on üks põhikool asukohaga Võsul ja lasteaed-alkkool asukohaga Vihulas. Võsu Põhikooli juures töötab kaks mängurühma – üks põhikooliga ühes majas ja teine Võsupere külas. Laste arv on ära toodud joonisel 20. Kuna valla territoorium on küllaltki suur, käivad valla lapsed ka teiste valdade koolides. Näiteks Haljala Gümnaasiumi koolipiirkond hõlmab Võsu-Haljala maantee äärsed külad ja Vihula ning Annikvere kandid. Lapsed, kes elavad Rutja, Eisma, Karepa ja Toolse külades käivad aga Kunda Gümnaasiumis. Haljala gümnaasiumi põhikooli osas õpib momendil 27 last (2005/2006. õppeaastal 52), Kunda Gümnaasiumis 6 (2005/2006. õppeaastal 7). Kuna gümnaasiumit meie vallas ei ole, lähivad lapsed peale põhikooli lõpetamist laiali üle kogu Eesti, kes gümnaasiumi või keskkooli, kes ametikooli (Vihula VV).

Tabel 3. Laste arv Vihula valla lasteaedades ja koolides (Vihula VV).

Haridusasutus	2005/2006	2006/2007	2007/2008	2008/2009	2009/2010
Võsu LMR	13	15	14	20	22
Palmse LMR	13	14	13	13	14
Vihula LA	13	14	19	20	18
Vihula AK	9	9	7	4	4
Võsu PK	112	91	80	71	62

Laste arv valla koolides ja ka teistes koolides on viimaste aastate jooksul vähenenud tänu sündivuse langusele. Vihula algkoolis toimub õppetöö juba aastaid liitklassis, Võsu Põhikoolis on algklassides liidetud oskusainete tunnid. Lasteaedades on aga laste arv tõusnud, sest linnades napib lasteaia kohti ja nii mõnigi laps tuuakse lasteaeda vanaema juurde või lapsevanem võtab ennast valla registrisse selleks ajaks, kui laps Vihula valla lasteaias käib. Kooli lähivad need lapsed aga reeglina oma tegeliku elukoha järgi.

Väljastpoolt valda käib lasteaedades ja koolides praegu suhteliselt vähe lapsi: Võsu Põhikoolis 2 ja Võsupere mängurühmas 4 last. Lasteaeda võetakse lapsi alates 2.-st eluaastast, seega võib lapsevanematel tekkida probleeme lastehoiuga peale vanemapalga lõppemist vaid poole aasta jooksul. Vald on nõus ka lapsehoiuteenust rahastama, kui lapsevanem leiab selleks litsentsi omava teenusepakkuja. Üldiselt on kohti valla lasteaedades olnud piisavalt. Probleeme on ehk olnud viimastel aastatel Võsu lastemängurühmas, kuid kuna Võsupere on vaid 10 km kaugusel, on võimalik laps ka sinna viia, kuni koht Võsul vabaneb.

Koolikohustuse täitmiseega on probleeme olnud keskmiselt 2-4 lapsega aastas. Reeglina on need olnud 6-8. klassi poisid. Lahendused on laste puhul olnud erinevad, kes on lõpetanud põhikooli Vaeküla koolis, kes õhtukoolis, kes individuaalse õppekava alusel. Ühel poisil on haridustee lõppenudki kahjuks 6. klassis.

Alaealiste komisjonis on käinud lapsed eelkõige suitsetamise ja alkoholi tarbimise tõttu. Mõnel korral on olnud tegemist ka vargusega, koolikohustuse mittetäitmisega, liikluseeskirjade rikkumisega (mopeediga sõiduteel sõitmine), koolikiusamisega, inetu käitumisega tänaval jms. Enamuses on ühest hoiatusest piisanud ja uusi korrarikkumisi ette pole tulnud, kuid üks noormees on sattunud ka korduvate korrarikkumiste tõttu Tapa Erikooli. Tavaliselt on karistuseks olnud hoiatus, sest lapsed on sattunud sinna esimest korda. Kolmele noormehele on karistusena määratud ühiskondlikult kasulik töö.

Tabel 4. Alaealiste komisjoni kutsutud laste arv (Vihula VV)

	2005	2006	2007	2008	2009
Laste arv kokku	2	4	3	7	6
Sh alkohol ja/või suitsetamine	1	3	1	2	1*
Liikluseeskirjade rikkumine					2
Koolikiusamine				2	1
Koolikohustuse mittetäitmine			1	1*	1
Vargus	1		1*	1	1
Avaliku korra rikkumine		1		1	

\* Korduv kutsumine alaealiste komisjoni

Teisi valla alluvusega laste ja noortega tegelevaid asutusi vallas ei ole. 2008/2009. õppeaastal tegutses Võsu Rannaklubis noortekeskus, kuhu said lapsed tulla õhtusel ajal kaks korda nädalas. Seal sai mängida lauamänge, vaadata filme ja lihtsalt üheskoos aega veeta. Tegutsemise alguses käis kohal 15-20 last Võsu alevikust, kevadeks aga kaotasid lapsed huvi ja noortekeskus lõpetas töö. Lastel on võimalik käia koolide juures töötavates huviringides, mis on neile tasuta. Vald toetab ka tasulisi huvikoole 50% osalustasu maksmisega. Käesoleval ajal käivad 2 Haljala kooli last enesekaitseringis ja üks Kadrina kooli tüdruk Kadrina Kunstidekoolis. Huvitegevusega saavad lapsed tegeleda peale kooli ka Võsul tegutsevas Võsu Mamslitoas. Võsu spordihoones töötavad spordiringid, esimese ja teise klassi lastele toimuvad ujumisõpetuse tunnid Loksa ujulas.

Suurem osa lapsi peavadki koolides pakutavate ringidega leppima, sest kaugemal töötavates spordi- või muusikakoolides on neil praktiliselt võimatu käia. Transport sinna ja tagasi võtab lastelt ära väga palju aega ja enamasti peavad lapsevanemad nad sinna oma transpordiga viima, mis on küllaltki kulukas. On olnud juhuseid, kui lapsed seetõttu vallast linna elama on pidanud minema. Kahjuks jääb ka maalaste silmaring linnalastega võrreldes ahtamaks, sest teatri, kontserdi või näituse külastamine on neile reeglina transpordi hinna võrra kallim. Tihti ei suuda lapsevanemad oma lastele mitut ühiskülastust ühes õppeaastas seetõttu võimaldada.

Kuna suurem osa lapsi käib koolis koolibussiga, siis on peamiseks ohuks liikluseeskirjade järgimine bussi oodates ja bussist väljudes. Õnneks ei ole ühtegi õnnetust seetõttu lastega juhtunud. Võsu alevikus oli pikka aega ohtlikuks kohaks Simona sild, kuid 2009. aastal see renoveeriti ja nüüd on lastel mööda kõnniteed märksa ohutum kooli minna. Kuna lapsed käivad sügiseti ja kevadeti koolis ka jalgrattaga, on oluline teha neile sellealast koolitust, mida koos kohalike konstaablitega on koolid ka organiseerinud. Igal kevadel on lastel võimalik taotleda jalgratta juhtimiseks lube. Lapsevanematele tuleks aga ikka ja jälle meelde tuletada kiivrite kandmise vajalikkust.

Mänguväljakud lasteaedade juures vajaksid ajakohastamist, Võsu kool aga laste ohutuse tagamiseks aeda. Võsupere lastemängurühmas on ka suur ruumikitsikus ning mänguväljakut seal praktiliselt ei ole, kuna lasteaed on ajutiselt viidud üle korterisse. Uue multifunktsionaalse külakeskuse ehitamisega peaks olukord leidma lahenduse, sest lasteaed kolib siis uutesse ruumidesse. Sinna rajatakse lastele ka nõuetekohane mänguväljak. Kuna lasteaedu on vallas

ainult kahes külas ja Võsu alevikus, võiks valla igas suuremas külas olla lastele avalikke mänguväljakuid, kus lapsed saaksid mängimas ja ronimas käia.

Terviseteenustest osutatakse Vihula lasteaedades ja koolides psühholoogiteenust, mille eest tasub vald ja mis on lastele ja lapsevanematele tasuta. Tervisekontrolli teostavad koolides ja lasteaedades kord aastas perearstid. Logopeed külastab koole ja lasteaedu samuti kord aastas. Logopeedi koolides ei ole, kuid seda oleks väga vaja. Võsu koolis on võimalik lastele õpiabi pakkuda parandusõppe näol. Sotsiaalpedagoogi koolides samuti ei ole, vajadus sellise ameti järele on viimastel aastatel Võsu Põhikoolis tekkinud (Vihula VV).

Koolitoit on kõigile põhikooli lastele tasuta. Keskkoolis, gümnaasiumis või põhikooli baasil ametikoolis õppivatele lastele makstakse koolitoidutoetust juhul, kui pere on majanduslikult vähekindlustatud. Valla kahes koolis valmistatakse toitu kooli sööklates koha peal ja sellega on lapsed ja lapsevanemad seni rahul olnud. Võsupere lastemängurühmas tuuakse lõunasöök ligidal asuvast restoranist. Lasteaias maksab toidupäev keskmiselt 16 krooni.

Neil lastel, kes lähevad koju koolibussiga, on võimalik jääda pikapäevarühma, kus nad saavad oma õppetükid järgmiseks päevaks ära teha. Pikapäevarühmas pakutakse lastele oodet, mille eest tasuvad lapsevanemad ise 5 krooni päevas.

Vald maksab esimesse klassi astujatele ranitsatoetust 1000 krooni, millest vallapoolne kingitus võib moodustada kuni 500 krooni. Koolide lõpetajatele makstakse koolilõputoetust (põhikool 500 kr, gümnaasium 1000 kr).

**Tabel 5. Esimesse klassi astujad ja koolide lõpetajad (Vihula VV)**

	2005	2006	2007	2008	2009
I kl	10	11	10	9	12
Põhikool	43	37	33	27	24
Gümnaasium	19	13	21	25	17

Vähekindlustatud pered võivad taotleda vallast koolitarvetetoetust, mis on kuni 400 kr lapse kohta. Peale seda, kui riik hakkas põhikooli laste töövihikuid tasuta andma, vähenes koolitarvete toetuse taotlejate arv vallas poole võrra. Kui 2005.aastal maksis vald koolitarvetetoetust 8-le perele kokku 9848 krooni, siis 2009. aastal oli taotlejaid vaid neli peret, kellele maksti toetusteks kokku 3703 krooni. Taotlejad on reeglina olnud paljulapselised pered, kellel käib korraga koolis mitu last (Vihula VV).

Kolme- ja enamalapselised pered on alates kolmandast lapsest vabastatud lasteaia kohamaksu tasumisest. Teised lapsevanemad maksavad kohatasu 217.50 krooni kuus. Kui pere on vähekindlustatud, on tal võimalik taotleda ajutist lasteaia kohamaksu vabastust. Õpilastele kompenseeritakse koolisõit kuni gümnaasiumi lõpetamiseni tasuta sõidu kaardi või sõidupiletite alusel või saavad nad kasutada tasuta koolibussi. Vähekindlustatud peredel on võimalik taotleda vallast ravimitoetust kuni 500 krooni inimese kohta, erandjuhul kuni 3000 krooni. Vajadusel kompenseeritakse laste prillide (reeglina klaaside) maksumus (Vihula VV).

Mitmel aastal on vallavalitsus võimaldanud vähekindlustatud perede lastele tasuta suviseid laagrituusikuid, kuid viimastel aastatel ei ole need eriti populaarsed. Lapsed tahaksid pigem käia suviti tööl ja teenida endale veidi taskuraha.

### 3.4 Tervislik elu- õpi- ja töökeskkond

Käesolevas peatükis kirjeldatakse valla elanike võimalusi tegeleda huvitegevuse ja spordiga, antakse ülevaade tervist mõjutavatest keskkonnatingimustest ja elanike riskikäitumisest.

#### 3.4.1 Huvitegevus ja sport

Valla territooriumil töötab kuus **rahva- või seltsimaja**, mis on antud tasuta kasutamiseks kohalikele külaseltsidele või MTÜ bilanssi. Külaseltside juures töötavad mitmesugused ringid (vt Tabel 6).

Tabel 6. Vihula valla rahva- ja seltsimajad (Vihula VV)

Rahva- või seltsimaja	Kasutavad seltsid	Liikmete arv	Olulisemad ringid ja üritused
Karepa rahvamaja	MTÜ Karepa Selts	55	Kokandus- ja laintantsuring, huviklubi, stiilipeod
Vihula rahvamaja	MTÜ Vihula Selts	24	Regilauluansambel „Ting-tingadi“, käsitööring, kodukandipäevad
Käsmu rahvamaja	MTÜ Käsmu Külaselts	35	Käsitööring, stiilipeod
Võsu Rannaklubi	MTÜ Võsu Rannaklubi	16	„SOS“ perekklubi, rahvatantsuring
	MTÜ Võsu Eakate Selts Meelespea	34	„Rannamemmed“, ansambel „Poisid tumepunased“, näitering „Võsu Rahva Teater“, mitmesugused üritused
	MTÜ Võsu Pensionäride Klubi Nooruse Kaja	41	
Vergi Ranna seltsimaja	MTÜ Vergiranna Selts	30	Üritused kohalikule rahvale
Võhma seltsimaja	MTÜ Võhma Seltsimaja	68	Näite- ja rahvatantsuring, segakoor, meesansambel. Stiilipeod

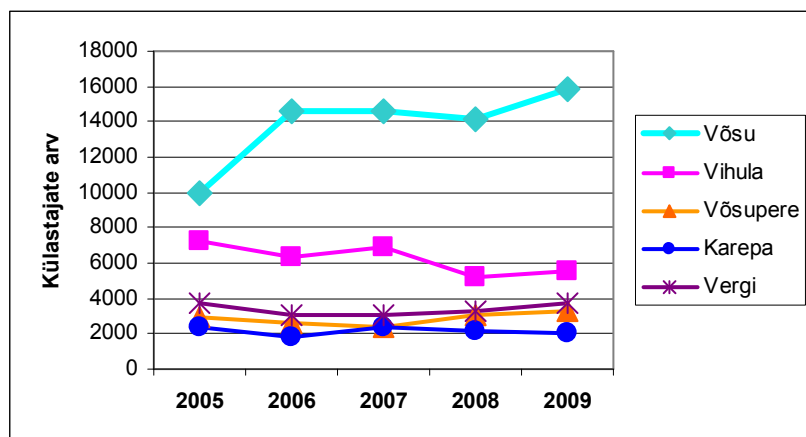
Külaseltsid on aktiivselt kirjutanud projekte ja saanud rahastust rahvamajade korrastamiseks. Nii on saanud uue näo Karepa rahvamaja, käimas on Võsu, Võhma ja Käsmu rahvamajade renoveerimistööd. Aktiivselt tegutseb Võhma külaselts, mille segakoor ja rahvatantsijad osalesid 2009. a. laulu- ja tantsupeol. Võeti osa ka punklaulupeost Rakveres ja öölaulupeost Tallinnas. „Teeme ära“ koristustalgute raames puhastati oma kodukanti prügist.

MTÜ Võsu Vabatahtlik Tuletõrjeühing (liikmeid 51) on tegutsenud pea sajandi. Ühingu liikmed on organiseerinud mitmesuguseid üritusi kogu valla rahvale, võtnud osa talgupäevadest ja spordiüritustest. MTÜ Sakussaare Külaselts (liikmeid 15) on üks noorematest seltsidest. Kuna oma maja seltsil ei ole, on kavas rajada kooskämiseks külaplats vabas looduses. Kokku on

Vihula valla seltsitegevusega aktiivselt haaratud 369 inimest (18% elanikest), seltside erinevatest üritustest võtab osa muidugi mitu korda rohkem inimesi.

Vallas on viis *raamatukogu*, mis on kujunenud ka omamoodi külakeskusteks. Vergis, Vihulas ja Võsul asuvad nad ka rahva- või seltsimajaga ühes hoones.

Joonis 18. Raamatukogude külastatavus (Raamatukogude statistika)



Piirkonniti on raamatukogude külastatavus väga erinev. Kui näiteks Võsu raamatukogu külastatavus on viimase nelja aastaga tublisti kasvanud, siis teistes raamatukogudes on see püsinud enam-vähem ühel ja samal tasemel. Peale raamatute ja ajakirjanduse laenutuse pakuvad raamatukogud ka internetipunkti teenust, korraldavad mitmesuguseid näitusi ja abistavad koole erinevate ürituste läbiviimisel.

**Võsu Spordihoone** (jõusaal ja spordisaal) on mõeldud eelkõige Võsu Põhikooli lastele kehalise kasvatus tundide ja treeningute läbiviimiseks, kuid kasutada võivad seda peale tundide lõppu ka teised valla elanikud. Spordihoone kõrval asub korvpalliväljak. Suviti kasutavad seda peale kohalike elanike ja puhkajate ka treeninglaagrites viibivad sportlased. Talvel leiab väljak rakendust liuväljana. Väljak on ohutu, sest on rajatud kõvale pinnasele. Spordihoonest saab suviti laenutada palle ja talvel uiske. Inimestele see meeldib, sest paljudel ei ole võimalik endale vastavat spordivarustust muretseda.

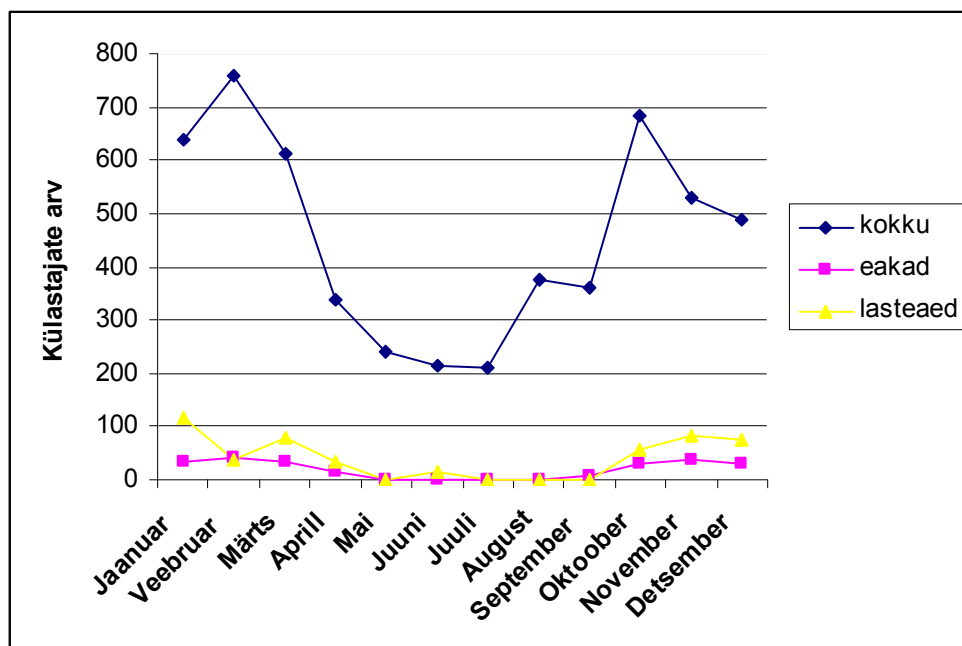
Aastatega on välja kujunenud klientuur, mis oluliselt eristab talveperioodi suveperioodist. Suviti kasutavad spordiga tegelemise võimalust kohalike elanike ja koolilaste asemel põhiliselt puhkajad. Tööpäevadel on spordihoone avatud 12 tundi (9.00-21.00), nädalavahetustel kaheteistkümnest kella seitsmeni õhtul. Lahtiolekuajad on välja kasvanud inimeste soovide ja need toimivad hästi. Vastu tulles treeninglaagrite vajadustele, on võimalik paindlikult spordihoonet ka kauem lahti hoida. 2009. aastal kasutas Võsu spordihoonet ja korvpalliväljakut 10 treeninglaagrit.

Kui peale koolitundide lõppu kasutavad õhtuseid aegu täiskasvanud ja kaugemate kantide lapsed, siis nädalavahetustel tunnevad sportimisvõimalusest rõõmu noored, kes õpivad kaugemal asuvates koolides ja käivad kodus harvem. Vahel kasutatakse nädalavahetustel spordihoonet ka sportlike sünnipäevade, asutuste või valla ürituste tarbeks. Aktiivsemateks kasutajateks asutuste osas on Palmse Mehhaanikakoda ja OÜ Palms Metal (2 korda nädalas).

2009. aastal töötas spordihoones neli ringi: võrkpall, korvpall, enesekaitse ja saalihoki. Pileteid müüdi täiskasvanutele 1819, millele lisandus 9 perepiletit. Õpilasi käis piletiga 253 ja kuupileteid

müüdi 19. Neile lisaks on vallavalitsus andnud võimaluse kasutada spordihoonet tasuta valla lastele ja eakatele (vt joonis 19).

Joonis 19. Spordihoone tasuta kasutamine 2009. aastal kuude lõikes (Vihula VV)



Peale sporditegemise võimaluse, pakub spordihoone ka duššiteenust. See on kohalike elanike ja ka suvitajate hulgas küllaltki populaarne, sest vanades majades ei ole häid pesemisvõimalusi.

Terviseradu Vihula valla territooriumil ei ole, kuid Lahemaa Rahvuspargi, Sagadi Metsakeskuse ja RMK ühistööna on rajatud mitmeid looduse õpperadu ja matkaradu. Aktiivset kasutust on leidnud Oandu loodusemetsa- ja koprarada, Viru raba ja Altja looduse õpperajad, Käsmu ja Nõmmeveski jalgrattarajad, jt. Valla territooriumil tegutseb ka kaks ratsatalu (Arma Ratsatalu Rutjal ja Mätta Ratsatalu Paasi külas), kus pakutakse mitmesuguseid ratsutamisteenuseid peamiselt harrastajatele ja tervisespordi tasemel ratsutajatele nii lastele kui täiskasvanutele. Mõlemas talus olemas ka kohandatud võimalus ja instruktorid puuetega inimeste ratsutamistreeninguteks.

Spordiüritustest võib ära märkida traditsioonilise suusamatka Võsu-Oandu, mille organiseerijaks on RMK koos Võsu Vabatahtlike Tuletõrjajate Seltsiga. Suviti peetakse Võsul rannavolle turniiri, lastekaitsepäeva tähistatakse rattapäevaga, mängitakse rannajalgpalli ja tennist. Vergi Kaluritepäeva raames võisteldakse võrkpallis ja jalgpallis. Üle kogu valla peetakse vastlapäeva paiku erinevaid spordivõistlusi. Südamenädala raames on vallavalitsus organiseerinud sõidu Loksa ujulasse ja korraldanud kepikõnniüritusi (Vihula VV).

### 3.4.2 Transport ja teedevõrk

Vihula valda teenindavad maakonna liinibussid olenevalt piirkonnast väga erinevalt. Valla keskuse Võsu aleviku ja maakonnakeskuse Rakvere linna vahel toimub ühendus tööpäevadel 6 korda päevas, nädalavahetusel harvem. Enamusest valla küladest saab aga linna vaid hommikul ja tagasi õhtul. Kord nädalas sõidab liinibuss Rakverre eakatele sobivamal ajal, et nad saaksid teha mugavamalt sisseoste ja ajada muid asju. Ühendus pealinnaga toimub talvel vaid paar korda

nädalas, suviti iga päev. Siiski on võimalik sõita ühistranspordiga enamikku Eesti paikadest ümberistumisega Haljalas või Rakveres.

Transpordi intensiivsus on vallas väike. Transiitkaubandust praktiliselt ei ole. Suviti on küllaltki palju ekskursioonibusse ja turiste. Valda läbivad teed on suhteliselt heas korras, suurem osa musta katte all. Probleeme on talviti seoses libeduse ja lumega. Liiklusõnnetusi on juhtunud aga just seetõttu, et teed on väga kurvilised ja kitsad. Viimastel aastatel on muutunud jalgrattaga liiklemine ka turistide hulgas populaarseks, kergliiklusteid valla territooriumil aga kahjuks ei ole. Esimene selline tee on plaanis rajada Võsul Käsma (ca 7 km).

Probleemiks on koolibussiliinid, mis vajaksid täiustamist. Graafikud on ebasobivad ja kasutatakse liiga suuri busse, kus sõitmas ainult 4-5 last. Paljud lapsevanemad Vihula valla idapoolsest otsast on loobunud koolibussi teenusest ja on sunnitud ise lapsi kooli (Kundasse) ja tagasi viima. Põhjuseks ebasobivad ajad: hommikul peavad lapsed liiga vara ärkama ja õhtul jõuab laps alles peale nelja koju. Algklasside õpilasele on selline süsteem liiga koormav. Samuti puudub ühendus Karepa kandil Vihula Algkooliga, kuhu võiks last panna aga autoga sõidutamine igapäevaselt läheb liiga kulukaks.

Võsu alevik, Käsma ja Vergi külad kuuluvad tiheasustusalade hulka, kuhu on paigaldatud ka tänavavalgustus. Võsul on selle pikkuseks ca 4 km. Tänavavalgustuse põlemise aeg oleneb aastaajast. Kokkuhoiu mõttes ei põle tänavavalgustus pimedal ajal öö läbi. Tänavalaternad on paigaldatud ka bussipeatustesse ja kortermajade juurde (Vihula VV).

Pea kogu valla territooriumit võib pidada rohealaks. 72% valla territooriumist on kaetud metsaga. Seetõttu on pea terves vallas suur puuginakkuse oht. Tänu vaktsineerimistele on vähenenud entsefaliiti nakatumise juhud, kuid borrellioosi nakatumise oht on siiski väga kõrge. Vihula vald paikneb mere kaldal ja omab ligemale 100 km merepiiri. Ligikaudu 60% vallast jääb Lahemaa Rahvusparki territooriumile. Lahemaa Rahvusparki koosseisus paikneb Vihula valla piires 17 sihtkaitsevööndit ja 2 loodusreservaati, maastikukaitsealadest on vallas Selja maastikukaitseala Selja jõeoru ja sealt avanevate paljandite kaitseks ning Toolse maastikukaitseala Eesti mandriosa ainsa soostunud tammiku kaitseks. Vallas pole suuri loodust saastavaid ettevõtteid.

### **3.4.3 Keskkonna mõjurid**

Joogivee kvaliteet ei vasta mitmes valla piirkonnas nõuetele. Peamiseks probleemiks on vanade talumajade salvkaevud ja tiheasustusalade amortiseerunud veevarustussüsteem. Kuna salvkaevudesse tuleb vesi pinnaveest, sisaldab see mitmesuguseid saasteaineid (kolibaktereid rauda jmss). Vald osaleb hajaasustuse veeprogrammis, mille kaudu on elanikel võimalik taotleda toetust puurkaevude rajamiseks, mis oluliselt parandab joogivee kvaliteeti. Probleeme on tekitanud projekti omaosaluse, mis on kolmandik projekti maksumusest, leidmine, kuna mõnes valla piirkonnas jääb põhjavesi väga sügavale ja kaevu puurimine on seetõttu küllaltki kallis. Tsentraalse veevarustusega piirkondades, eelkõige Võsu alevikus, on vanade raudtorude tõttu vees väga palju rauda (Vihula VV).

Merevee kvaliteet on tänu väikesele asustustihedusele hea. Veeproove mereveest võetakse suviti pidevalt. Valla territooriumil on üks avalik rand, mis asub Võsul. Rand on heakorrastatud ja seal töötab ka vetelpääste. Rannas peaks rohkem tähelepanu pöörama heakorrale ja turvalisusele (lahtiselt jooksvad koerad). Heitvee puhastusjaamad on suuremates küldes nagu Vergi, Vihula, Palmse, Sagadi ja Võsu alevikus. Käsma vee puhastusseade puudub, kuid vajadus selle järele on

suur, eriti suveperioodil. Kanalisatsiooni väljaehitamine on seal aga väga kallis, sest küla paikneb praktiliselt kiviaknõudel.

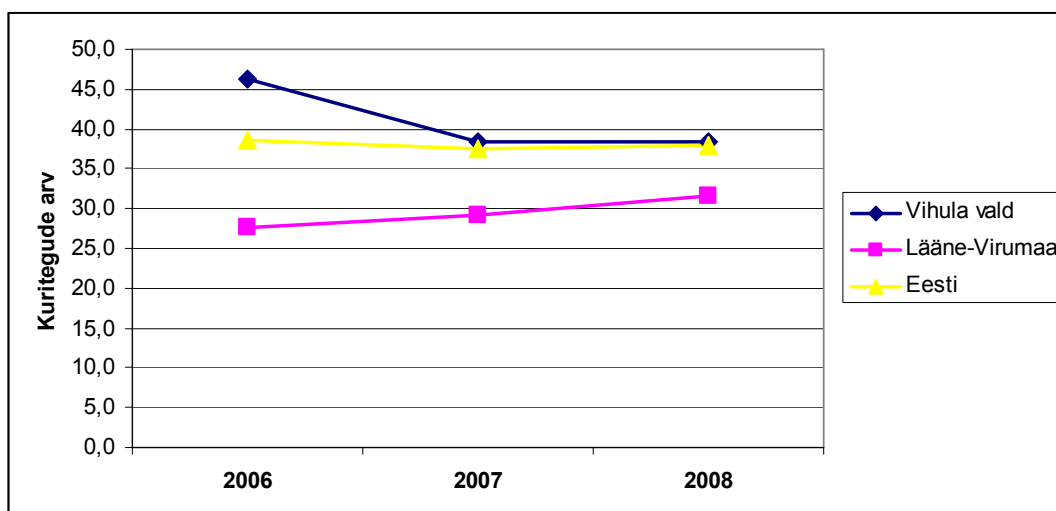
Prügilat vallas enam ei ole. Jäätmete vedu on valla poolt korraldatud ja see toimib suhteliselt hästi. Suurematesse küladesse on paigaldatud ühised pakendikonteinerid. Probleemiks on ainult vanapaberi kogumine. Kuna suur osa valla territooriumist on populaarseks suvitus- ja turismipiirkonnaks, kasvab suvine rahvaarv ca 10 korda, mis toob endaga kaasa koormuse kasvu nii keskkonnale, veemajandusele kui jäätmekäitlusele.

Välisõhu saaste valla territooriumil praktiliselt puudub, kuna õhku saastavaid ettevõtteid ja katlamaju ei ole. Suurimaks saasteprobleemiks on, eriti valla põhjaosas, suur radooni eraldumine maapinnast. Radoon on maailmas esikohal kopsuvähi põhjustajana. Eestis põhjustab radoon 100 - 150 kopsuvähi haigestumise juhu aastas. Euroopas ja ka Eestis kehtestatud piirnormi järgi ei tohi radooni sisaldus hoones ületada  $200 \text{ Bq/m}^3$ . Vallas mõõdetakse radooni sisaldust pidevalt. Normist kõrgem radoonisisaldus on praktiliselt kogu klindipealsel alal. Näiteks Sagadi mõisas ja Kakuvälja külas on see  $600 \text{ Bq/m}^3$ , Palmes  $400 \text{ Bq/m}^3$ . (Vihula VV) Kuna radoon on värvitu ja lõhnatu gaas, mis õhus lahustub, siis saastab see just elamute siseõhku, tungides läbi põranda hoonesse. Uute ehituste puhul on soovitatav panna põranda alla radoonitõke. Ka vanade hoonete renoveerimisel tuleks sellele tähelepanu pöörata.

### 3.4.4 Kuriteod ja õnnetused

Kuna andmete kogumise meetoodika ja karistusseadustik on viimase viie aasta jooksul muutunud, ei ole andmeid kuritegude kohta võimalik omavalitsuste lõikes nii pika perioodi kohta hästi võrrelda. Üldiselt võib öelda, et kuritegevus Vihula vallas jääb Eesti keskmisele tasemele, kuigi Lääne-Virumaa keskmisest on see mõnevõrra kõrgem. Põhilised probleemid on varavastased kuriteod, sest valla territooriumil on palju tühjalt seisvaid suvilaid ja maju. Siiski on hea meel tõdeda, et kuritegude arv (sh varavastaste kuritegude arv) on viimastel aastatel vähenenud.

Joonis 20. Registreeritud kuritegude arv 1000 elaniku kohta



Näiteks oli 2004. aastal 92-st registreeritud kuriteost 72 varavastased kuriteod, 2005. aastal 103-st kuriteost oli varavastaseid 71, kuid juba 2007. aastal oli 76-st registreeritud kuriteost täpselt pooled ehk 38 varavastased kuriteod (Statistikaamet, L-Viru MK aastaraamatud, valla

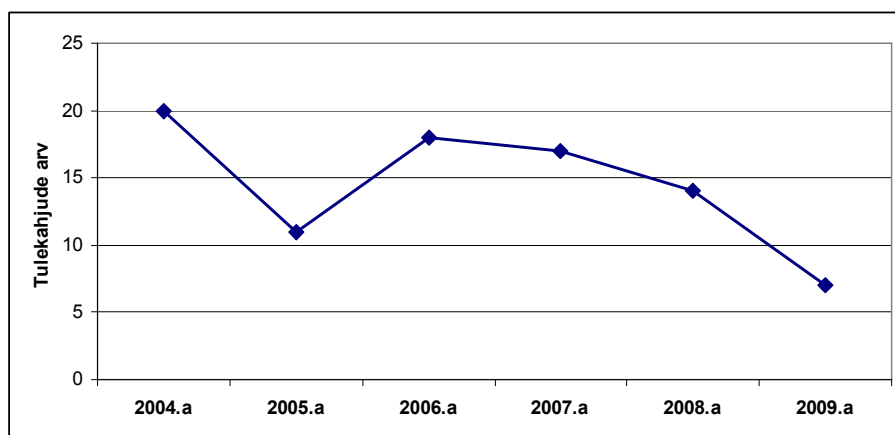
konstaabel). 2008. aastal registreeriti samuti 76 kuritegu, mis näitab, et kuritegude arv ei ole tõusnud.

Arvestades asjaolusid, et asustihedus vallas on väike, suur osa valla territooriumist on kaetud metsaga, suurem osa elamutest on puidust ja ahjuküttega ning väga paljud neist seisavad talvel tühjana, on tulekahju puhkemise risk vallas väga suur. Suurem osa tulekahjust on olnud kevadised kulupõlengud ja kuivaperioodidel metsapõlengud. Elumaju on põlenud viie aasta jooksul 6. Tules on hukkunud 1 inimene. Elamute süttimises on põhjuseks olnud alkoholijoobes inimeste hooletu suitsetamine, külmade ilmadega ülekütmine, vananenud elektrisüsteemid ja amortiseerunud küttekolded. Korstnapühkijad külastavad valda regulaarselt ja iga inimene saab valla kaudu või ka otse endale korstnapühkija koju kutsuda.

Tänu sellele, et Võsul on aastaid töötanud päästekomando, on tehtud selles vallas ka teavitus- ja ennetustööd. Kolmel viimasel aastal on jagatud koostöös päästeametiga riskirühma kuuluvatele inimestele üle 60 suitsuanduri, teist sama palju andureid on elanikel olnud võimalik soodushinnaga vallavalitsusest osta. 2008. aastal kingiti valla kolme- ja enamalapselistele peredele jõuluks tulekustutustekid ja suurematele peredele veel lisaks tulekustutid (Vihula VV).

Külavanemad on osalenud tuleohutuskoolitustel ja vajalik on edaspidine koostöö päästkeskusega täiendavate koolituste organiseerimiseks. Tuleohutuse tagamisel on probleemiks niitmata alad, kust tuli võib kiiresti levida, ja veevõtukohtade vähesus. Erateed veekogude äärde on suletud või ei ole masinaga ligipääsetavad.

Joonis 21. Tulekahjud Vihula vallas (Päästeamet, L-Viru MK aastaraamtud))



Joobes juhte tabati eelmisel aastal vallas 10 ja 2008. aastal 7. Valla territooriumil tegutseb 6 kauplust, millest kõigis müüakse ka alkohoolseid jooke. Kauplused on Võsul, Palmstes, Sagadis, Võhmal, Vihulas ja suviti Eismal. Käesoleval ajal ei müüda üle kogu riigi alkoholi kella 22.00-st kuni 10.00-ni. Vihula vallas oli öine alkoholimüügi keeld kehtestatud juba 2000.aastast. Alkoholi saab siiski osta ja tarbida baarides ja restoranides, mis suviti on avatud kella 1-2-ni öösel, talvel aga tööta suur osa neist vaid nädalavahetustel. Restoranid või baarid töötavad Võsul (3), Palmstes (3), Vihulas (1), Altjal (1), Sagadis (1), Käsmus (1), Vergis (1) (Vihula VV).

### 3.5 Tervislik eluviis

Kohalik omavalitsus levitab tervisealast informatsiooni eelkõige vallalehe kaudu, kuid ka külavanemate, perearsti ja seltsida abil. Koostöös perearsti ja pereõega viiakse läbi erinevaid loenguid paar korda aastas (enamasti südamenädala raames).

Valla erinevates piirkondades on korraldatud mitmesuguseid tervist edendavaid üritusi (Vihula VV):

- kepikõndi on propageeritud üle kogu valla mitmel korral,
- südamenädala raames organiseeriti Võsu eakatele Loksa ujula külastamine,
- traditsiooniks on saanud külade spordipäev,
- vallapäevade raames toimuvad erinevad spordivõistlused,
- veebruaris korraldab RMK suusamatka Võsult Oandule,
- külaseltsid tähistavad vastlapäeva mitmesuguste sportlike üritustega,
- Võsu Põhikool tähistab traditsiooniliselt isadepäeva spordipäevaga,
- koolides tutvutakse tervisliku toitumise põhireeglitega
- Võsu Põhikoolis tegutseb ohutusring

Võsu pereõde ja perearst on pidanud loenguid: „Vanus ja haigused“, „Gripp“, „Õnnelik süda“ jt. Kooliõpilastele on korraldatud esmaabi loenguid. Kõige aktiivsemalt osalevad üritustel pensionärid ja lapsed (keskmiselt 20 inimest) (Võsu perearst).

Vihula valla inimesed võtsid 2008.a septembrist kuni 2009. a lõpuni küllaltki aktiivselt osa maakondlikust liikumisharrastusi propageerivast üritustesarjast. Mõnel kuul saatis osavõtjakaardi ära ligemale 40 inimest. Selgus, et enim harrastatud tervisespordi aladeks on vallaelanike hulgas jalgrattasõit ja kepikõnd. Viimane on eriti populaarne eakate hulgas, sest seda saab harrastada ka talvel ja kepid on heaks toeks libedal teel. Vallas on piisavalt palju sobivaid metsaradu, kus kepikõndi harrastada.

Jalgratas on peale spordivahendi ka populaarne ja otstarbekas liikumisvahend. Suvel on jalgrattaga liikujaid valla teedel väga palju, kuid kahjuks ei ole meie inimesed veel harjunud mõtlema ohutusele jalgrattaga liigeldes. Vähe kantakse kiivreid ja liigeste kaitsmeid.

Kuna umbes pool valla elanikest elab suhteliselt mere ligidal, käivad paljud inimesed, eriti lapsed, suviti ujumas. Tublimad ujuvad varakevadest hilissügiseni, mis on eriti hea südame- ja liigestehaiguste profülaktikaks. Kahjuks puuduvad täpsemad andmed selle kohta, kui palju inimesi ja kui intensiivselt ühe või teise tervisespordialaga tegeleb. Seda saab välja selgitada vaid küsitluse teel, mis olekski edaspidi, terviseprofiili täiendamise etapis, otstarbekas läbi viia.

### 3.6 Tervise teenused

Lähim haigla on Vihula valla elanikele asub Rakveres, mis jääb valla suurt territooriumi arvestades elanikest 25-50 km kaugusele. Eriarstiabi teenuseid saavad meie valla elanikud kas Rakveres, Tallinnas või Tartus. Kaugemal käimisega tekivad transpordiprobleemid, sest bussiühendus linnadega on aasta-aastalt jäänud hõredamaks. Hambaravi teenus vallas puudub. Lähimad teenusepakujad on Haljalas, Kundas ja Rakveres. Silmaarst võtab Võsul inimesi vastu kord aastas, silmaarsti buss teenindab soovijaid suuremates küldes vastavalt eelnevale kokkuleppele.

Valla territooriumil töötab 1 perearst FIE Angela Reimal ja pereõde Mirjam Kulla. Perearst asub Võsu alevikus ja teenindab Võsu ja selle lähiümbruse elanikke. Perearsti nimistu suurus on 983 inimest, millele lisandub 114 kindlustamata inimest. Piirialade elanikke teenindavad enamasti Loksa, Haljala ja Kunda perearstid, kuid on ka inimesi, kelle perearst asub Rakveres või koguni Tallinnas. Apteegiteenust pakutakse valla territooriumil samuti Võsul 5 päeva nädalas 9.00 – 17.00 (seisuga 01.01.2010). Piiräärseid elanikke kasutavad ka Kunda, Haljala, Rakvere ja Loksa apteekide teenuseid.

Koolitervishoiu teenust pakuvad Võsu Põhikooli ja mängurühmade lastele (keskmiselt 90 last) Võsu perearst ja pereõde. Haljala kooli lapsi teenindab Haljala perearst dr. Saamot. Kunda Ühisgümnaasiumis töötab kooliõde. Töotervishoiuteenust pakuvad vastava litsentsiga arstid (mobiilne kabinet-buss) ja lähim töotervishoiuarst Rakveres. Suuremad firmad (näiteks Palms Metal) järgivad seadust ja korraldavad vastava teenuse oma firma töötajatele. Ämmaemandateenust pakutakse Kundas, Rakveres ja Haljalas. Vajadusel saab abi perearsti juures (Võsu perearst).

Koduõendusteenuse osutajad asuvad Rakveres ja Sõmerul, vajadusel saab teenust tellida. Tervise teenuste kättesaamist segab kohati puudulik transport. Valla elanikkond vananeb ja eakatel on raske leida sobivat transporti. Arvestades tekkinud rahastamise olukorda on perearstil probleeme jätkusuutlikkusega: tervishoiuteenuste hindasid on vähendatud, kindlustamata inimeste arv nimistus on suurenenud, teeninduspiirkonna eripära - elanikke vähe, territoorium suur ja asustus hõre, puudub regulaarne ühistransport valla keskuse ja kaugemal asuvate külade vahel, piiräärsetele elanikele asuvad teiste valdade perearstid oluliselt lähemal ja ühistransport sinna toimib. Kiirabil on probleeme olnud inimeste leidmisega, sest küldes puuduvad viidad ja kinnistud on märgistamata (Võsu perearst).

Nõustamisteenustest on valla territooriumil võimalik saada vaid psühholoogilist nõustamist, mida rahastab vallavalitsus ja mis on elanikele tasuta. Perenõustamisteenust ja erivajadustega laste nõustamist pakutakse Rakveres, seksuaalnõustamist Tallinnas ja Tartus, suitsetamisest loobumise nõustamine toimub perearstide ja Rakveres kopsuarsti juures, narkomaania nõustamine Rakveres ja Tapal. Toitumise nõustamist pakuvad perearstid, vajadusel suunatakse patsient eriarsti juurde Tallinna või Tartusse.

Rutja külas pakutakse ka ratsutamisteraapia (hipoteraapia) teenust rehabilitatsiooniplaani alusel määratud rehabilitatsiooniteenusena. Kuna teenus ei ole hetkel sotsiaalministeeriumi poolt toetatud, saavad teenust kasutada vähesed ja reaalselt abi vajav inimene ei saa teenust endale lubada.

## 4 Terviseprofiili eesmärkide saavutamise vahendid

Käesolevas peatükis tuuakse ära valla tervisetegurite hindamise analüüsimisel tuvastatud peamised probleemid rahva tervisele, püstitatud igale käsitletud valdkonnale strateegiline eesmärk ja pakutud välja võimalikud meetmed selle poole liikumiseks ning toodud välja indikaatorid tulemuste hindamiseks aastal 2012.

### 4.1 Sotsiaalne sidusus ja võrdsed võimalused

Ühise vastutuse ja hoole abil suudame tagada iga inimese heaolu, ületada sotsiaalse lõhestumise ja vältida tõrjutust. Vaesus, pikaajaline töötus, inimestevahelise usalduse puudumine, ühiskondlik teadmatuse ja ükskõiksuse kujutavad rahva tervisele vähemalt sama suurt ohtu kui ebatervislikud eluviisid või keskkonnariskid. Mida suurem on sotsiaalne sidusus, seda paremad on ka tervisenäitajad.

#### *Probleemid*

- ✓ Tulenevalt valla suurest territooriumist ja väikesest rahvaarvust elavad pered üksteisest suhteliselt kaugel, mis põhjustab probleeme kogukonna sidususele ja turvalisusele.
- ✓ Majanduskriis on suurendanud töötute arvu vallas mitmekordseks. Töötus suurendab omakorda tõrjutust ja majanduslikku toimetulematust.
- ✓ Suure osa valla rahvastikust moodustavad eakad ja seetõttu on maksumaksjate osakaal elanikkonnast suhteliselt väike, jäädes alla maakonna keskmisele. See kasvatab survet valla eelarvele ja sotsiaalsfääri ülevalpidamise võimekusele.
- ✓ Ravikindlustuseta inimeste suur arv näitab, et suhteliselt palju inimesi töötab ikka veel nn „mustalt“. Selle tulemuseks on ühest küljest väike maksumaksjate arv, kuid teisest küljest jäävad inimesed ise ilma sotsiaalsetest garantiidest ja tulevikus toimetulekuks vajalikust pensionist.
- ✓ Vallas ei ole küll palju tööd teha soovivaid puudega inimesi, kuid neile vähestelegi on sobivat tööd praktiliselt võimatu leida. Tulemuseks on puudega inimeste sotsiaalse sidususe vähenemine ja risk tõrjutuse tekkimiseks.
- ✓ Suur eakate osakaal valla rahvastikust on tinginud omastehooldajate arvu kasvu vallas. Kui inimene peab seetõttu jääma koduseks, tasutakse tema eest küll sotsiaalmaks, kuid majanduslikult on kaotus siiski suur, sest hooldajatoetused on väikesed.
- ✓ Põllumajandusreformide tagajärjel on mõnda valla piirkonda jäänud küllaltki palju alkoholiprobleemidega mehi ja naisi, mis on kogukonnale turvalisuse riskiks mitmes aspektis.
- ✓ Väike asustustihedus on põhjustanud ühistranspordiliinide vähenemise valla paljudes piirkondades. See pärsib elanike juurdepääsu mitmesugustele sotsiaal- ja tervise-teenustele, kultuuriüritustest osasaamist ja vähendab kogukonna sidusust.
- ✓ Eakatel on vähe teavet abi taotlemise võimaluste kohta (puude astme määramine, hooldaja võimalus jne).

#### *Valdkonna eesmärk*

Valdkonna strateegiliseks eesmärgiks on kõigi elanikerühmade sidususe suurenemine ja tõrjutuse vähenemine.

#### *Võimalikud meetmed*

- ✓ Laiendada naabrivalve liikumist valla hajaasustusega piirkondades.

- ✓ Kaasata külaliikumisse elanikerühmi, kellel on oht kaotada side kogukonnaga (töötud, puudega inimesed, alkoholi probleemidega inimesed jt)
- ✓ Arendada valla sotsiaalset infrastruktuuri, toetada koostöö- ja toetusvõrgustike ja huvialaühenduste tegevust ning luua inimeste omaalgatust ja sotsiaalset aktiivsust soosiv keskkond.
- ✓ Tagada tervisega seonduva teabe kättesaadavus sotsiaalselt tundlikele gruppidele nende õiguste, neile suunatud hüvitiste ja teenuste kohta, kasutades selleks neile arusaadavaid suhtlusvorme.
- ✓ Teha koostööd bussifirmade ja maavalitsusega ühistranspordiliikluse parandamiseks.

### *Indikaatorid*

Indikaator	Baastase 2009	Sihttase 2012
Ravikindlustusega hõlmamata isikute osakaal rahvastikust	7,2%	6,5%
Töötute arv	73	50
Maksumaksjate osakaal rahvastikust	40,8%	41,8%

## **4.2 Laste tervislik ja turvaline areng**

Laste tervise ja arengu toetamine põhineb tervishoiu-, sotsiaal- ja haridusvaldkonna paindlikul koostööl, liikudes meditsiiniliselt mudelilt enam sotsiaalse mudeli poole. Koostöö on vajalik nii terviseprobleemide ja riskikäitumise õigeaegsel avastamisel ja sekkumisel kui ka krooniliste haigustega laste arengu toetamisel. Tundlikku käsitlust vajavad ka ebasoodsa sotsiaalse taustaga laste probleemid. Koolil ja koolis toimival on oluline roll lapse sotsiaalsete oskuste, tervise ja toimetuleku kujunemisel. Nooruses tehtavad tervisekäitumuslikud valikud mõjutavad inimese hilisemat tervise seisundit.

### *Probleemid*

- ✓ Puudub teave laste subjektiivsete hinnangute kohta oma tervisele ja teadmiste kohta tervisedenduse vallas.
- ✓ Lastevanemate vähene vastutustunne laste kasvatamisel on suurendanud probleeme laste koolikohustuse täitmise ja tervist kahjustava käitumisega.
- ✓ Eelkooliealiste laste ja õpilaste silmaringi laiendamise võimalused on võrreldes linnas elavate lastega märksa piiratumad.
- ✓ Logopeedi puudumine lasteaedades ja koolides vähendab laste edasijõudmist õppetöös ja konkurentsivõimet tulevikus.
- ✓ Lastevanemate vähene koostöö lasteaia või kooliga suurendab käitumisprobleemide tekkimise riski.
- ✓ Lastel vähe võimalusi suvel töötada.
- ✓ Kergliiklusteede puudumine ja lapsevanemate vähene vastutustunne laste turvalisuse eest suurendab jalgrattaga liiklevatele laste riski sattuda liiklusõnnetustesse.
- ✓ Valla ääremadel elavad lapsed ei saa käia keskusel asuvas spordihoones. Neil puudub ka alternatiivse valikuvõimaluse toetus.

**Valdkonna eesmärk**

Valdkonna strateegiliseks eesmärgiks on lastevanemate vastutustunde ja laste turvalisuse ning võrdsete võimaluste suurenemine.

**Võimalikud meetmed**

- ✓ Uurida laste subjektiivset hinnangut oma tervisele ja nende teadlikkust tervist edendava elustiili kohta.
- ✓ Suurendada lastevanemate teadlikkust ja oskusi laste tervise edendamisel ja arengu toetamisel.
- ✓ Laiendada eelkooliealiste ja koolilaste võimalusi huvihariduse omandamiseks ja silmaringi laiendamiseks.
- ✓ Arendada koolide tugiteenustevõrku (logopeed, sotsiaalpedagoog, psühholoog), vajadusel koostöös naaberomavalitsustega.
- ✓ Suurendada lastevanemate ja haridusasutuste koostöövõimalusi.
- ✓ Leida võimalusi laste suvise koolivaheaja sisustamiseks.
- ✓ Suurendada laste ja lastevanemate teadlikkust ohtudest jalgrattaga liiklemisel.
- ✓ Toetada valla äärealadel elavate laste tegevusi, mis on neile lähedal. Selle asemel, et tuua Karepalt lapsi Võsule, võiks toetada laste osalemist spordiringides/huviringides oma kandis või Kundas.

**Indikaatorid**

Indikaator	Baastase 2009	Sihttase 2012
Oma tervist heaks või väga heaks hindavate koolilaste osakaal	Teave puudub	60%
Alaealiste komisjoni sattunud laste arv	6	3
Logopeediline abi lastele	1 kord aastas	1 kord kuus

**4.3 Tervist toetav keskkond**

Paljud terviseprobleemid saavad alguse ümbritsevast keskkonnast tööl, kodus, koolis. Ümbritseva elu-, õpi- ja töökeskkonna ning toodete disainimisel ja teenuste osutamisel tuleb arvestada laste, puuetega inimeste, eakate, noorte emade ja ajutise terviseprobleemiga inimeste erivajadustega. Töökeskkonnas on oluline töö korraldamine nii, et oleks tagatud töötajate terviseohutus.

**Probleemid**

- ✓ Puudub teave elu-, töö- ja õpikeskkonnale juurdepääsetavusest ja nende keskkondade kasutatavusest erivajadustega isikutele.
- ✓ Puudub teave avalikke teenuseid pakkuvate asutuste vastavusest tervisliku töö- ja õpikeskkonna nõuetele.
- ✓ Paljudes külates puuduvad avalikud mänguväljakud, kus lapsed saaksid turvaliselt mängida
- ✓ Valla ainsas avalikus rannas puudub beebiala, mis suurendab väikelaste terviseriske.
- ✓ Tänu metsa ja rohealade suurele osakaalule valla territooriumist on puuginakuse oht elanikkonnale väga suur.

- ✓ Paljude perede joogivee kvaliteet on halb, kuid puudub statistika selle kohta, kui suur on selliste perede osakaal.
- ✓ Osades tehasustusega piirkondades puudub kanalisatsioon.
- ✓ Suurel osal valla territooriumist on radoonisaaste normist märgatavalt kõrgem.
- ✓ Meelelahutusasutuste ja vabaõhuürituste müratase on suvel kõrge.
- ✓ Hajaasustuse ja metsarohkuse tõttu on tulekahjude puhkemise oht suur.
- ✓ Supluskohtades puuduvad käimlad. Probleem puudutab neid kohti, mille kasutus on keskmisest suurem.

### **Valdkonna eesmärk**

Elu-, õpi- ja töökeskkonnast tulenevad terviseriskid on vähenenud.

### **Võimalikud meetmed**

- ✓ Koguda teavet erivajadustega inimeste juurdepääsuvõimalustest avalikele teenustele.
- ✓ Uurida avalikke teenuseid pakkuvate asutuste vastavust tervisliku töö- ja õpikeskkonna nõuetele.
- ✓ Tõsta inimeste teadlikkust elu-, töö- ja õpikeskkonnast tulenevatest terviseriskidest.
- ✓ Selgitada välja ohutegurid ja arvestada nendega planeerimisel ja ehitustegevuses ning informeerida inimesi ohuteguritest.
- ✓ Tõsta inimeste teadlikkust keskkonnast tulenevatest terviseriskidest ning nende ohjamise meetmetest.

### **Indikaatorid**

Indikaator	Baastase 2009	Sihttase 2012
Nõuetele vastava joogiveega varustatud rahvastiku osakaal	Teave puudub	86%
Erivajadustega inimeste juurdepääs avalikele teenustele	Teave puudub	60%
Avalikke teenuseid pakkuvate asutuste vastavus tervisliku töö- ja õpikeskkonna nõuetele	Teave puudub	80%

## **4.4 Tervislikud eluviisid**

Suurimad võimalused rahva terviseseisundi paranemiseks ja tervena elatud eluea pikendamiseks peituvad inimeste eluviiside tervislikumaks muutmises. Tervisekaotust põhjustavad ennetatavad riskitegurid: • alkoholi, tubaka ja narkootikumide tarbimine, • tasakaalustamata toitumine ja vähene kehaline aktiivsus, • riskialdis käitumine (kaitsmata seksuaalvahekorrad, liikluses turvavööde mitte-kasutamine, lubatud kiiruse ületamine, alkoholi joobes sõitmine jms). Oluline on tervena elatud elu, mitte lihtsalt elatud elu.

### **Probleemid**

- ✓ Puudub teave inimeste subjektiivsete tervisehinnangute ja tervisespordiga tegelemise kohta.
- ✓ Tervisespordiga tegelemise võimaluste valik väike (puuduvad terviserajad, staadion, tenniseväljakud, noortele skate-park, kergliiklusteed, valgustatud suusarajad).

- ✓ Mittetulundusühingud ja külaseltsid tegelevad pigem kultuuri- kui spordiürituste korraldamisega.
- ✓ Vallas toimub vähe sportlikke pereüritusi
- ✓ Teavitustöös on liiga vähe tähelepanu pööratud tervislike eluviiside propageerimisele ja igapäevase kehalise aktiivsuse tähtsusele.
- ✓ Alternatiivmeditsiini ja eneseabi puudutava teabe vähesus.

### ***Valdkonna eesmärk***

Rahvastiku kehaline aktiivsus on suurenenud, toitumine on muutunud tasakaalustatumaks ja riskikäitumine on vähenenud.

### ***Võimalikud meetmed***

- ✓ Uurida vallaelanike subjektiivseid tervisehinnanguid, koguda teavet nende toitumisharjumuste ja tervisespordiga tegelemise kohta
- ✓ Tõsta inimeste teadlikkust tervislikust toitumisest, tervist toetavast liikumisest ning liikumisharrastuse võimalustest.
- ✓ Tagada kehalist aktiivsust soodustav toetav keskkond (sh tervist edendavad võrgustikud, koolisport) ning infrastruktuur.
- ✓ Seirata ja hinnata regulaarselt rahvastiku liikumisharjumusi, liikumisharjumust määravaid mõjureid ning nendele suunatud sekkumisi; täiendada spordistatistika andmebaasi.
- ✓ Suurendada inimeste võimalusi veeta vaba aega kehaliselt aktiivselt.
- ✓ Soodustada sõltuvusprobleemidega inimeste eneseabi- ja tugigruppide tekkimist ja tegevust.
- ✓ Edendada sõltuvusvaba elustiili ja suurendada erinevate huvidega inimeste vabaajaveetmise võimalusi.

### ***Indikaatorid***

Indikaator	Baastase 2009	Sihttase 2012
Tervisespordiga tegelevate inimeste osakaal rahvastikust	Teave puudub	60%
Tervisespordi rajatiste arv vallas	5	10
Seltsides aktiivselt tegutsevate inimeste osakaal	18%	23%

## **4.5 Tervishoiuteenuste pakkumise jätkusuutlikkus**

Kõik tervist halvendavad tegurid ei ole kahjuks ära hoitavad võimaluste loomise ja isiklike valikute abil. Igale inimesele peaks olema tagatud juurdepääs kvaliteetsele arstiabile olenemata sellest kus ta elab või milline on tema majanduslik olukord.

### ***Probleemid***

- ✓ Puudub teave elanikkonna rahuolust või probleemidest tervishoiuteenuste tarbimisel.
- ✓ Ravikindlustuseta inimeste suur osakaal rahvastikust seab ohtu perearstiteenuse pakkumise jätkusuutlikkuse.
- ✓ Ühistranspordiliinide vähesus raskendab valla mitmete külade elanike ligipääsu tervise- ja rehabilitatsiooniteenustele.

- ✓ Rahvastiku vähenemine toob kaasa tervishoiuteenuste tarbijate vähenemise, mis omakorda ohustab perearstiteenuse pakkumise jätkusuutlikkust.
- ✓ Elanikel vähe esmaabialaseid teadmisi.
- ✓ Hajaasustuses on ligipääs elamutele kohati raskendatud halbade teolude tõttu.
- ✓ Kiirabil probleeme patsientide leidmisega, kuna puuduvad viidad ja kinnistud on tähistamata.

### ***Valdkonna eesmärk***

Kõigile valla elanikele on tagatud esmatasandi arstiabi teenus ja juurdepääs eriarsti ning rehabilitatsiooniteenustele.

### ***Võimalikud meetmed***

- ✓ Korraldada elanikkonna rahulolu-uuringuid tervishoiuteenuste kvaliteedi ja kättesaadavusega.
- ✓ Korraldada omastehoolduse alast nõustamist ja koolitusi ning jagada infomaterjale.
- ✓ Korraldada esmaabikoolitusi valla elanikele.
- ✓ Motiveerida tervisedendust ja haiguste ennetustegevust.
- ✓ Toetada perearsti- ja apteegiteenuste pakkumist infrastruktuuri väljaehitamisel ja korras hoidmisel.
- ✓ Toetada hipoteraapia kui valla territooriumil kättesaadava rehabilitatsiooniteenuse kasutamise võimalusi.
- ✓ Parandada valla viidasüsteemi ja teavitada elanikkonda kinnistute märgistamise vajalikkusest.

### ***Indikaatorid***

<b>Indikaator</b>	<b>Baastase 2009</b>	<b>Sihttase 2012</b>
Arstiabi kvaliteediga üldiselt või väga rahul olivate osakaal	Teave puudub	70%
Arstiabi kättesaadavust heaks või väga heaks pidanute osakaal	Teave puudub	62%
Ravikindlustusega isikute arv perearsti nimistus	983	1000

## 5 Kokkuvõte

Vihula valla terviseprofili eesmärgiks on kaardistada vallarahva tervist ja heaolu mõjutavate sotsiaalsete, keskkondlike ning majanduslike tegurite hetkeseis. Neid analüüsid tuua välja peamised tervist mõjutavad probleemid ja –vajadused ning pakkuda välja võimalikud tegevused probleemide lahendamiseks ja vajaduste rahuldamiseks.

Valla terviseprofili väljatöötamiseks moodustas Vihula Vallavalitsus komisjoni, kuhu kuulusid vallavolikogu sotsiaal- ja hariduskomisjoni esimees, Vihula Lasteaed-Algkooli juhataja Kai Tingas, MTÜ Vihula Külaselts esinaine Maarja Veskila, Võsu Põhikooli mängurühma õpetaja Maire Muruvee, eraettevõtja Aide Veinjärv ja valla sotsiaalnõunik Eha Veem. Komisjon koostas terviseprofili õigeaegseks valmimiseks ajakava ja määras iga valdkonna andmete kogumise eest vastutava liikme.

Komisjoni liikmed kaasasid andmete kogumiseks ja arutelude kaudu, mis toimusid kahel ümarlaul, inimesi erinevatelt elualadelt ning huvirühmadest. Valminud terviseprofili projekt avalikustati ettepanekute ja paranduste tegemiseks elektrooniliselt internetis Vihula valla kodulehel ja paber kandjal valla viies raamatukogus.

Valla tervisetegurite hetkeseisundit on hinnatud Tervise Arengu Instituudi poolt koostatud Kohaliku omavalitsuse ja maakonna terviseprofili koostamise juhendmaterjalis vajalikuks peetud indikaatorite abil. Kuna käesoleva terviseprofili koostamisel nappis ajaressurssi vallarahva tervisekäitumise ja subjektiivsete hinnangute kogumiseks detailsemate küsitluste või uuringute abil, on antud terviseprofili eesmärgiks anda esialgne ülevaade vallarahva tervise hetkeolukorrast ja tervise mõjuritest, et kavandada tervisedenduse arendamiseks järgmisi samme.

Kogutud andmete põhjal oli vallarahva tervise olukorda momendil raske hinnata, kuna selleks oleks vaja läbi viia detailsem uuring vallaelanike seas. Perearstide nimistusse kuuluvad inimesed erinevatest omavalitsustest ja seetõttu ei ole valla täpsusega haigusi ja tervist puudutavat statistikat võimalik hankida. Arvestades asjaolu, et üha rohkem valla elanikest elab vanemaks kui 80. eluaastat, võib arvata, et väga halvaks seda hinnata ei saa. Saamaks täpsemat teavet vallaelanike terviseprobleemidest, nende rahulolust tervishoiuteenustega ja teadmisi tervisedendusliikumisest, on terviseprofili tegevuskavva planeeritud mitmeid selle teemalisi uuringuid ja küsitlusi.

Keskkonnast tulenevad tegurid mõjutavad vallaelanike tervist pigem positiivses kui negatiivses suunas. Suur osa valla territooriumist on roheala, palju puutumata loodust, männimets, meri, vaikus ja rahu. Keskkonda saastavat tööstust valla territooriumil praktiliselt ei ole. Maal elades peavad inimesed ka praktilise elu vajadustest lähtuvalt rohkem liikuma ja tegema füüsilist tööd, mis on tervisedenduse seisukohast igati positiivne. Probleemseteks keskkonnast tulenevateks teguriteks on radooni ülemäärane eraldumine maapinnast valla klindipealsetes piirkondades ja salvkaevudega majapidamiste joogivea halb kvaliteet. Esimest probleemi lahendada ei ole küll võimalik, kuid inimesi on vaja ohust informeerida ja nõustada, mida nad enda kaitsmiseks teha saavad. Joogivee kvaliteedi parandamiseks on vald juba mitu aastat osalenud hajaasustuse veeprojektis, mille kaudu saavad vallaelanikud taotlema toetust salvkaevude asemel puurkaevude rajamiseks.

Suurimate probleemidena tulid välja rahvastiku vähenemisest, valla suurest territooriumist ja väga väikesest asustustihedusest tulenevad probleemid. Paljud teenused, mis linnainimestele on

kättesaadavad ühistranspordi abiga, asuvad maainimese jaoks väga kaugel ja nende tarbimiseks tuleb teha suuri lisapingutusi. Rahvastiku vähenemine ja vananemine pingestab valla eelarves sotsiaalsfääri kulutuste rahastamist, harvendab ühistranspordiliiklust, seab ohtu perearsti- ja haridusteenuse pakkumise jätkusuutlikkuse, pärsib laste huvitegevust ning silmaringi avardamist. Nendele tegevusvaldkondadele tuleb erilist tähelepanu pöörata.

Rahvastiku vähenemise protsess on iseloomulik pea kõikidele Eesti maavaldadele ja siin ei ole võimalik erilisi meetmeid tarvitusele võtta. Siiski on oluline teavitada inimesi võimalustest, mida nad ise oma tervise ja tuleviku kindlustamiseks ette saavad võtta. Probleemiks on jätkuvalt nn „mustalt“ töötamine, ravikindlustusega hõlmatud inimeste suur osakaal ja vastupidi maksumaksjate keskmisest väiksem osakaal rahvastikust jne. Oluline on, et inimesed mõistaksid, et maksude mittemaksmisega, halvendavad nad nii enda kui kogu vallarahva võimalusi saada paremaid teenuseid.

Ka kaasaegseid spordirajatisi on väikese vallaeelarve juures raske ehitada. Pealegi nõuab vallakeskuses asuva spordihoone või jõusaali kasutamine valla teiste piirkondade elanikelt lisa aja- ja transpordikulu. Nii on tervisespordi tegemiseks mõttekam kasutada ära valla ilusat loodust ja rajada odavamaid mänguväljakuid, terviseradu ning spordiplatse lähilamispiirkondadesse. Selliste rajatiste ehitamine oleks jõukohane ka valla külaseltsidele, mis suurendaks kogukonna ühtsust ja elanike sotsiaalset sidusust.

Terviseprofiili tegevuskava koostamisel on aluseks võetud Vihula valla arengukavas aastani 2012 toodud tegevusi. Nii on juba töös Võsule staadioni ja jalgpalliväljaku rajamine, tegeletakse veeprojektiga ja otsitakse võimalusi kergliiklustee rajamiseks Võsu alevikust Käsmu külla ning tiheasustusvalade vee- ja kanalisatsioonitrasside renoveerimiseks.

Komisjon tänab kõiki, kes terviseprofiili valmimisele kaasa aitasid: Eha Sirelbud, Ilona Vilbret, Mirjam Kullat, Merike Vooret, Mare Kalmet, Enna Tiidemanni, Anneli Kivisaart, Ene Lood, Kiiri Kallastet, Reet Kütti, Tiina Tällit, Aili Raudlat, Angela Reimalit, Koidu Saamotit, Rahel Saart, Laima Paartalut, Marina Izjumovat, Kaidi Armipaika, Külli Soovälja, Reet Silda, Peep Tõnissoni, Andrus Aasmäed, Ivo Roosimäge, Arvi Ööpikut ja Sagadi Koolituskeskuse rahvast.

## 6 Tegevuskava aastateks 2010-2012

Tegevus	Eesmärk	Aeg	Läbiviija	Hinnanguline maksumus	Rahastamise allikad
Teavitustöö vallaelanike seas (terviseedendus, ravikindlustuse olulisus, mustalt töötamise riskid, kinnistute märgistamine, terviseedendus jt)	Teadlikkuse suurendamine ja terviseriskide vähendamine	2010-2012	Perearst, vallavalitsus, kolmas sektor	12 000	KOV
Naabrivalve liikumise laiendamine	Turvalisuse ja kogukondade sidususe suurendamine	2010-	Vallavalitsus, kolmas sektor, külanemad	20 000	Projektid, kolmas sektor
Koolitus külaseltside aktiividele (sallivus, passiivsus, motivatsioon, turvaline kodu, terviseedendus jm)	Kogukondade sidususe suurendamine	2010-2012	Koolitusfirmad, kolmas sektor, vallavalitsus	50 000	Projektid, kolmas sektor
Loengusari lapsevanematele (vastutus, liiklusohutus, koostöö lasteasutustega, kasvatusprobleemid jt)	Laste turvalisuse suurendamine	2010-2012	Koolitusfirmad, haridusasutused, vallavalitsus	30 000	Projektid, KOV
Aktiivõppe meetodeid kasutades õpitoad noortele (terviseedendus, liikumisharrastused, mürareostus, ohutus liiklemises, sõltuvused, seksuaalkasvatust jm)	Noorte turvalisuse ja terviseeadlikkuse suurendamine	2011-2012	Koolitusfirmad, haridusasutused, kolmas sektor, vallavalitsus	50 000	Projektid, KOV, kolmas sektor
Laste silmaringi laiendamiseks väljasõitude korraldamine (teatrid, kontserdid, näitused, muuseumid jne)	Laste võrdsete võimaluste suurendamine	2010	Haridusasutused	15 000	Projektid, KOV, kolmas sektor, lapsevanemad

Lastele suviste töövõimaluste loomine	Laste võrdsete võimaluste suurendamine	2010-2012	Valla ettevõtted, vallavalitsus, kolmas sektor, haridusasutused	21 000	Projektid, KOV, kolmas sektor, erasektor
Temaatiliste trükiste koostamine keskkonna terviseriskidest (radoon, puugid jne)	Keskkonna terviseriskide vähendamine	2011	Sagadi KK, vallavalitsus	35 000	Projektid, KOV, Sagadi KK
Uuringu läbiviimine erivajadustega inimeste juurdepääsu võimalustest avalikele teenustele	Keskkonna terviseriskide vähendamine	2012	PIK, vallavalitsus	20 000	Projektid, KOV
Avalikku teenust pakkuvate asutuste õpi- ja tööruumide audit	Keskkonna terviseriskide vähendamine	2012-	Vallavalitsus, munitsipaalasutused		Projektid, KOV
Koostöö arendamine bussifirmadega ja maavalitsusega ühistranspordi olukorra loomise parandamiseks	Võrdsete võimaluste loomine vallaelanikele	2010-	Vallavalitsus, maavalitsus, bussifirmad		
Invatranspordi käivitamine	Tervise teenuste kättesaadavuse parandamine	2010-	VIROL, vallavalitsus	28 000	ESF, KOV
Viidamajanduse täiendamine ja kinnistute määrgistamine	Tervise teenuste kättesaadavuse parandamine	2010-	Vallavalitsus, kolmas sektor, külvanevad	25 000	Projektid, KOV, kolmas sektor, kinnistute omanikud
Küsitluse läbiviimine nõuetekohase joogiveega varustatuse kohta	Keskkonna terviseriskide vähendamine	2010	Vallavalitsus, külvanevad	5 000	KOV

Joogivee kvaliteedi parandamine	Keskonna terviseriskide vähendamine	2010	PRIA, vallavalitsus, kinnistute omanikud	120 000	Projekt, KOV, kinnistute omanikud
Uuringu läbiviimine elanike subjektiivse tervisehinnangu ja tervisedenduslaste teadmiste kohta	Elanikkonna liikumisaktiivsuse suurendamine	2011	Uuringufirma, kolmas sektor, kõrgkoolide tudengid, haridusasutused	30 000	Projektid, kolmas sektor
Staadioni, jalgpalliväljaku rajamine Võsul	Elanikkonna liikumisaktiivsuse suurendamine	2010-	Vallavalitsus	10 000	Projektid, KOV, erasektor
Mängudemaja (bowling, keegel, kriket, piljard jne) taaskäivitamine Võsul	Elanikkonna liikumisaktiivsuse suurendamine	2012-	Erasektor		Erasektor, projektid
Avalike mänguväljakute ja palliplatside rajamine suurematesse küladesse	Elanikkonna liikumisaktiivsuse suurendamine	2011-	Kolmas sektor	500 000	Projektid, kolmas sektor
Sportiürituste korraldamine (spordiürituste sari, pere tervisepäevad, talvel ujula külastamine jne)	Elanikkonna liikumisaktiivsuse suurendamine	2011-	Kolmas sektor	300 000	Projektid, kolmas sektor
Vallas asuvate õppe-, tervise, matka- ja suusaradade arendamine/haldamine	Elanikkonna liikumisaktiivsuse suurendamine	2010-2012	Lahemaa RP, RMK, vallavalitsus, kolmas sektor	30 000	Projektid, Lahemaa RP, RMK, KOV
Jalgrattaradade tähistamine ja rajamine	Elanikkonna liikumisaktiivsuse suurendamine ja keskkonna terviseriskide vähendamine	2010-2012	Lahemaa RP, Sagadi KK, kolmas sektor, vallavalitsus	30 000	Projektid, Lahemaa RP, Sagadi KK, KOV, kolmas sektor, erasektor

Võsu-Käsmu kergliiklustee rajamine	Elanikkonna liikumisaktiivsuse suurendamine ja keskkonna terviseriskide vähendamine	2010-2012	Keskkonnaministeerium, Vallavalitsus	4 000 000	Projektid, riigieelarve, KOV
Uuringu läbiviimine elanike rahuolu kohta tervishoiuteenustega	Tervishoiuteenuste jätkusuutlikkuse tagamine	2011-	Uuringufirma, kolmas sektor, vallavalitsus	50 000	Projektid, KOV, kolmas sektor
Esmaabikoolitus	Elanike teadlikkuse tõstmine	2012	Perearst, vallavalitsus, kolmas sektor	20 000	Projektid, kolmas sektor, KOV
Omastehooldajate koolitus	Elanike teadlikkuse tõstmine	2011-2012	Kohalikud kõrgkoolid, vallavalitsus, kolmas sektor	50 000	Projektid, KOV
Hipoterapia teenuse kasutamise võimaluste parandamine	Rehabilitatsiooniteenuste kättesaadavuse parandamine	2011-	Vallavalitsus, erasektor	10 000	Projektid, KOV, erasektor
Perearstikeskuse remont ja inventari uuendamine	Tervishoiuteenuste jätkusuutlikkuse tagamine	2011-	Perearst, vallavalitsus	100 000	Projektid, perearst, KOV

## 7 Mõisted ja lühendid

**ELUKESKKOND** – looduslik ja tehiskeskkond, mis ümbritseb meid väljaspool töö- ja õpikeskkonda.

**ELUKVALITEET** – üksikisikute arusaam oma positsioonist kultuuri- ja väärtussüsteemis, milles nad elavad, koos selle positsiooniga seotud eesmärkide, ootuste, standardite ja muredega.

**ESMATASANDI TERVISHOID** – oluline tervishoiu valdkond, mis tehakse kättesaadavaks riigile ja ühiskonnale jõukohase tasu eest ja meetoditega, mis on praktiliselt ja teaduslikult põhjendatud ning sotsiaalselt aktsepteeritud.

**KEHALINE AKTIIVSUS** – keha mis tahes liikumine, mis on põhjustatud lihastööst ning mis põhjustab suuremat energiakulu kui organismi põhiainevahetuse (rahulolekutaseme) energiakulu. Mitmesugune tegevus alates organiseeritud sporditegemisest kuni tööl või koolis käimiseni või vabaõhutegevuseni.

**KESKKONNATERVIS** – termin hõlmab neid inimese tervise aspekte, k.a elukvaliteet, mida mõjutavad keskkonna füüsikalised, keemilised, bioloogilised, sotsiaalsed ja psühhosotsiaalsed tegurid; puudutab ka praeguse ja tulevaste põlvkondade tervisele potentsiaalselt ebasoodsalt mõjuda võivate keskkonnategurite hindamise, korrektsiooni ja tõkestamise teooriat ja praktikat.

**LÄHILIIKUMISPAIGAD** – liikumis- ja spordipaigad, mis asuvad elamurajoonide lähiümbruses (kuni 15 minuti kaugusel elukohast) inimese igapäevases tegevuskeskkonnas ning mida kasutavad peamiselt selle piirkonna elanikud igapäevaseks liikumiseks ja sportimiseks. Lähiliikumispaidad koosnevad nii lastele ja noortele mõeldud sportimis- ja mängupaikadest kui ka harrastusspordiks mõeldud spordisaalidest ja -väljakutest ning liikumis- ja sportimisaladest.

**PAIKKOND** – inimeste võrgustik, keda ühendab kas elukoht, töökoht, etnilisus või mingi muu kokkukuuluvustegur.

**PAIKKONDLIK ARENG** – inimeste aktiveerimine, julgustamine ja stimuleerimine oma tervisevajaduste väljendamiseks ja nende toetamiseks kollektiivsetes tegevustes pädevuse tõstmise ja oskusteabe jagamise kaudu eesmärgiga arendada paikkonna tegevuspotentsiaali tervise edendamiseks.

**RAHVASTIKU TERVIS** – terminiga väljendatakse püüdlust parendada kogu rahvastiku või selle rühmade tervist ja vähendada ebavõrdsust nende tervises.

**RAHVATERVIS** – tervise edendamise, haiguste ennetamise ja eluea pikendamise teadus ja tegevus; kogu rahvastiku tervise edendamise, eluea pikendamise ja elukvaliteedi parandamise sotsiaalne ja poliitiline kontseptsioon, mis toimib tervisedenduse, haiguste ennetamise ja teiste tervise sekkumisvormide kaudu.

**RISKITEGUR** – sotsiaalne, käitumuslik, majanduslik, keskkondlik või bioloogiline tegur, mis põhjustab või soodustab terviseseisundi halvenemist, terviseseisundile soodsalt mõjuvate tegurite toime vähenemist või haigustele vastuvõtlikkuse suurenemist.

**RISKIKÄITUMINE** – eriline käitumisvorm, millega võib kaasneda suurem vastuvõtlikkus ühele või enamale haigusele või üldisele terviseseisundi halvanemisele.

**SOTSIAALNE SIDUSUS** – sotsiaalse sidususe all mõistetakse ebavõrdsuse määra ning sotsiaalsete suhete ja sidemete tugevust. Sotsiaalse sidususe suurendamise vahendid on kahetised – ühiskondliku kihistumise, ebavõrdsuse ja tõrjutuse vähendamine ning sotsiaalsete suhete, sidemete ja suhtlemise tugevdamine.

**SOTSIAALNE KAASATUS** – sotsiaalne kaasatus on olemuslikult sotsiaalse tõrjutuse vastand ning on defineeritav kui kõikide inimeste võimalus osaleda täisväärtuslikult ühiskondlikus elus, pääseda ligi temale olulistele ressurssidele ning teenustele, töötada ja olla majanduslikult aktiivne.

Ülalnimetatud ressursside ja teenuste all mõistetakse näiteks võimalust tööd teha ja ligipääsu sotsiaalkindlustusele, haridusele, tervishoiuteenustele, kultuurile ja vaba ajaveetmise võimalustele ning infotehnoloogiale.

**SOTSIAALSED VÕRGUSTIKUD** – sotsiaalsed suhted ja sidemed üksikisikute vahel, mis võivad pakkuda juurdepääsu tervise sotsiaalsele toetusele või mobiliseerida seda.

**TERVENA ELATUD ELUIGA e EELDATAVALT TERVENA ELATUD ELUIGA** – rahvastiku tervise kvaliteedi näitaja, mille arvutamisel on lisaks rahvastiku suremusele arvesse võetud ka rahvastikus esinevate haiguste elukvaliteeti langetav mõju. Näitaja väärtus on võrdne eluaastatega, mida rahvastiku keskmine liige eeldatavalt elab maksimaalse võimaliku tervisega. Näide: 2006. aastal oli meeste eeldatav eluiga Eestis sünnimomendil 67 aastat. Osa sellest ajast veedetakse haigena ning kui konkreetne haigus langetab elukvaliteeti inimese parima kujuteldava (ideaalse), tervisepiiranguteta tasemega võrreldes 50% võrra, siis langeb haiguse pooleaastatase kestuse korral inimese eeldatavalt tervena elatud eluiga veerandaasta võrra ( $0,5$  parimast tervisest  $\times 0,5$  aastat =  $0,25$  parima võimaliku tervise aastat). Seega, kui 2006. aastal oleks meeste eeldatavalt tervena elatud eluiga näiteks 50 aastat, siis jääks neil elu jooksul keskmiselt kasutamata 17 aastat, sest selle aja veedavad nad haigetena.

**TERVIS** – 1948. a defineeris WHO tervist kui täielikku füüsilise, sotsiaalse ja vaimse heaolu seisundit ning mitte ainult kui haiguste ja puuete puudumist; tervis ei ole elamise eesmärk, vaid igapäevase elu vahend; positiivne mõiste, mis toonitab sotsiaalseid ja individuaalseid ressursse ning füüsilisi võimeid.

**TERVISEDENDUS** – WHO defineerib tervisedendust kui protsessi, mis võimaldab inimestel muuta tervist määravaid tegureid juhitavaks ning selle kaudu tugevdada tervist (termini sisu määratleti esimesel rahvusvahelisel tervisedenduse konverentsil 1986. aasta dokumendis, mis on tuntud Ottawa harta nime all); tervisedenduse tõlgendamisel tuleb eristada tervisedendust kui oodatavat tulemust (lähij- ja kaugesmärgid) ja kui strateegiat (protsessid ja tegevused).

**TERVISE MÕJURID** – rida isiklikke, sotsiaalseid, majandus- ja keskkonnategureid, mis määravad üksikisikute või rahvastiku terviseseisundi.

**TERVISEKAITSE** – haiguste ennetamise juurde kuuluv tervise teenistus, milles kehtivad kohustuslikud normid ja eeskirjad; tervisekaitse käsitleb vahendeid ja abinõusid rahvastiku tervise halvenemise vältimiseks ning selle eesmärgiks on tagada tervisele ohutu füüsiline, keemiline ja bioloogiline keskkond.

**TERVISEKASVATUS** – sisaldab teadlikult loodud õppimisvõimalusi, kaasates mõningaid kommunikatsioonivorme terviseharituse parandamiseks, mis sisaldavad teadmiste täiendamist ning üksikisiku ja ühiskonna tervisele kaasa aitavate eluks vajalike oskuste arendamist.

TERVISEKÄITUMINE – igasugune üksikisiku poolt ettevõetud tegevus, hoolimata hetkelisest või eelnevast tervises seisundist, tervise edendamiseks, kaitsmiseks või säilitamiseks; olenemata sellest, kas selline käitumine on lõppkokkuvõttes objektiivselt efektiivne või mitte.

TERVISLIK TOITUMISVIIS – toitumisviis, millel on teatavad kvantitatiivsed ja kvalitatiivsed omadused, nagu energiasalduse vastavus individuaalsetele vajadustele ja alati vastavus toitumispõhimõtetele.

VÕRGUSTIK – üksikisikute, organisatsioonide ja asutuste pühendumisel ning usaldusel põhinev grupp, mis on organiseerunud mittehierarhilisel alusel tegelemaks üldiste probleemide või muredega, mida seiratakse aktiivselt ja süstemaatiliselt (Rahvastiku tervise arengukava 2009-2020).

ESF – Euroopa Sotsiaalfond

FIE – füüsilisest isikust ettevõtja

KK – koolituskeskus

KOV – kohalik omavalitsus

MK – maakond

MTÜ – mittetulundusühing

PRIA – Põllumajanduse Registrate ja Informatsiooni Amet

RMK – Riiklik Metsamajandamise Keskus

RP – rahvuspark

VIROL – Virumaa Omavalitsuste Liit

VV – vallavalitsus

## 8 Kasutatud kirjandus ja muud allikad

Eesti Rahvastiku Tervise Arengukava infovoldik <http://www.sm.ee/tegevus/tervis.html> (06.01.2010)

Indikaatorite nimekiri <http://www.terviseinfo.ee/web/?id=2736> (06.01.2010)

Kohaliku omavalitsuse ja maakonna terviseprofili koostamine <http://www.terviseinfo.ee/web/?id=2736> (06.01.2010)

Lääne-Viru maakonna aastaraamat 2002, L-Viru Maavalitsus 2003

Lääne-Viru maakonna aastaraamat 2004, L-Viru Maavalitsus 2005

Lääne-Viru maakonna aastaraamat 2006, L-Viru Maavalitsus 2007

Lääne-Viru maakonna aastaraamat 2008, L-Viru Maavalitsus 2009

Majandustegevuse register <http://mtr.mkm.ee/default.aspx?s=otsi> (29.01.2010)

Maksu- ja Tolliamet

Rahvastiku Tervise Arengukava 2009–2020 <http://www.sm.ee/tegevus/tervis.html> (06.01.2010)

Ravikindlustusega hõlmamata isikutele arstiabi kättesaadavusest kohalikes omavalitsustes. Õiguskansleri büroo uuring 2009 <http://www.oiguskantsler.ee/?menuID=297> (20.01.2010)

Sotsiaaltoetuste maksmise kord Vihula vallas <http://www.vihula.ee/index.php?main=782>

Sotsiaalteenuste osutamise kord Vihula vallas <http://www.vihula.ee/index.php?main=782>

Statistikaamet <http://www.stat.ee>

Töötukassa <http://www.tootukassa.ee> (01.02.2010)

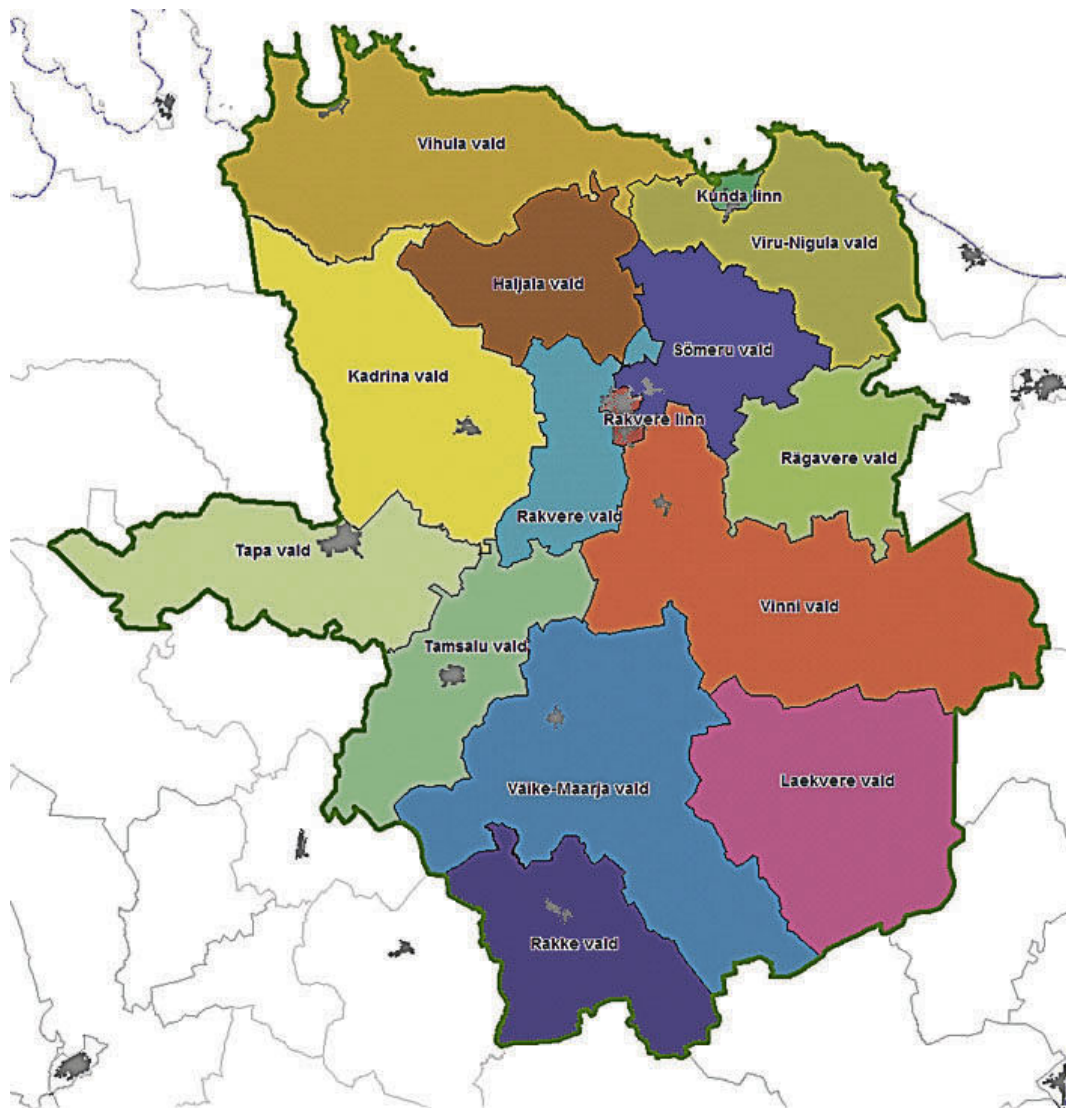
Vihula valla arengukava aastani 2011 <http://www.vihula.ee/index.php?main=677>

Vihula valla kodulehekülg <http://www.vihula.ee>

Vihula Vallavalitsus

## Lisad

### *Lisa 1 Vihula valla asend Lääne-Viru maakonnas*



**Lisa 2 Vihula valla rahvastik külade kaupa**

KÜLA	1.01. 2005	1. 01 2006	1.01 2007	1.01 2008	1.01 2009	1.01 2010
AASUMETSA	7	6	6	6	5	5
ADAKA	34	27	22	23	24	20
ALTJA	29	28	25	24	23	21
ANDI	-	-	3	3	3	3
ANNIKVERE	87	85	84	84	76	74
HAILI	8	8	7	7	7	7
ILUMÄE	37	36	38	31	28	28
JOANDU	14	13	15	15	15	18
KAKUVÄLJA	20	27	22	21	20	17
KARULA	90	81	75	76	79	79
KOLJAKU	48	46	41	39	40	42
KORJUSE	12	10	9	9	9	8
KOOLIMÄE	3	3	3	3	3	3
VIHULA	129	128	119	106	100	98
TIIGI	37	36	37	40	37	39
NOONU	21	23	22	24	22	20
PAASI	25	25	25	25	24	24
SALATSE	15	9	8	7	11	11
METSIKU	24	26	25	25	23	25
VILA	6	6	6	6	7	6
SAGADI	67	65	61	59	58	56
LAULI	5	4	6	5	5	5
OANDU	11	13	12	12	12	10
TEPELVÄLJA	20	23	22	21	19	20
PAJUVESKI	23	20	19	16	17	16
SAKUSSAARE	16	17	18	19	18	18
VÕSUPERE	151	136	133	138	135	131
PALMSE	94	84	80	77	78	86
METSANURGA	23	22	24	27	29	29
MUIKE	17	18	18	19	18	19
VÕHMA	44	47	48	47	47	46
UUSKÜLA	7	5	7	12	10	10
VATKU	14	14	14	13	13	13
TÕUGU	12	11	9	9	9	9
ERU	26	28	18	19	21	19
LAHE	22	25	24	23	20	20
LOBI	19	19	18	18	17	18
NATTURI	8	6	6	6	6	9
PEDASSAARE	13	14	14	14	14	14
PIHLASPEA	15	14	14	13	12	12
VERGI	110	107	99	95	96	95
MUSTOJA	19	17	15	17	17	16
VAINUPEA	25	23	26	28	25	26
EISMA	53	48	46	46	45	45
KIVA	12	15	15	16	16	19
RUTJA	31	33	34	31	30	28
KAREPA	37	37	38	38	37	38
TOOLSE	25	25	26	26	27	29
KÄSMU	112	131	140	136	139	142
VÕSU ALEVIK	507	498	472	474	457	454
KOSTA	-	-	-	-	-	-
VILLANDI	2	2	2	2	3	3
TIDRIKU	-	-	-	1	1	1
KOV täpsusega					8	5
KOKKU	2188	2144	2073	2051	2015	2009

**Lisa 3 Vihula vallas registreeritud tegutsevate seltside nimekiri**

1. Võsu Eakate Selts Meelespea (registrikood 80050874) esmakanne 22.10.1998  
Metsa 19 Võsu alevik, Võsu vald, Lääne-Virumaa 45501
2. Mittetulundusühing Võhma Seltsimaja (registrikood 80082503) esmakanne 13.04.1999  
Võhma küla, Vihula vald, Lääne-Virumaa 45202
3. Võsu Pensionäride Klubi Nooruse Kaja (registrikood 80113681) Esmakanne 03.01.2000  
Mere 6 Võsu alevik, Vihula vald, Lääne-Virumaa 45501
4. Võsu Vabatahtlik Tuletõrjeühing (registrikood 80137598) Esmakanne 06.02.2001  
Rakvere tee 15 Võsu alevik, Vihula vald, Lääne-Virumaa 45501
5. Karepa Selts (registrikood 80183658) Esmakanne 24.03.2003  
Karepa küla, Vihula vald, Lääne-Virumaa 45401
6. Vihula Selts (registrikood 80197726) Esmakanne 20.04.2004  
Vihula küla, Vihula vald, Lääne-Virumaa 45402
7. Vergiranna Selts (registrikood 80197844) Esmakanne 30.04.2004  
Vergi küla, Vihula vald, Lääne-Virumaa 45501
8. Käsmu Külaselts (registrikood 80228881) Esmakanne 28.03.2006  
Käsmu küla, Vihula vald, Lääne-Virumaa 45601
9. Sakussaare Külaselts (registrikood 80265327) Esmakanne 21.04.2008  
Sakussaare küla, Vihula vald, Lääne-Virumaa 45438
10. Võsu Rannaklubi (registrikood 80280143) Esmakanne 28.01.2009 Mere 6, Võsu alevik,  
Vihula vald, Lääne-Virumaa 45501