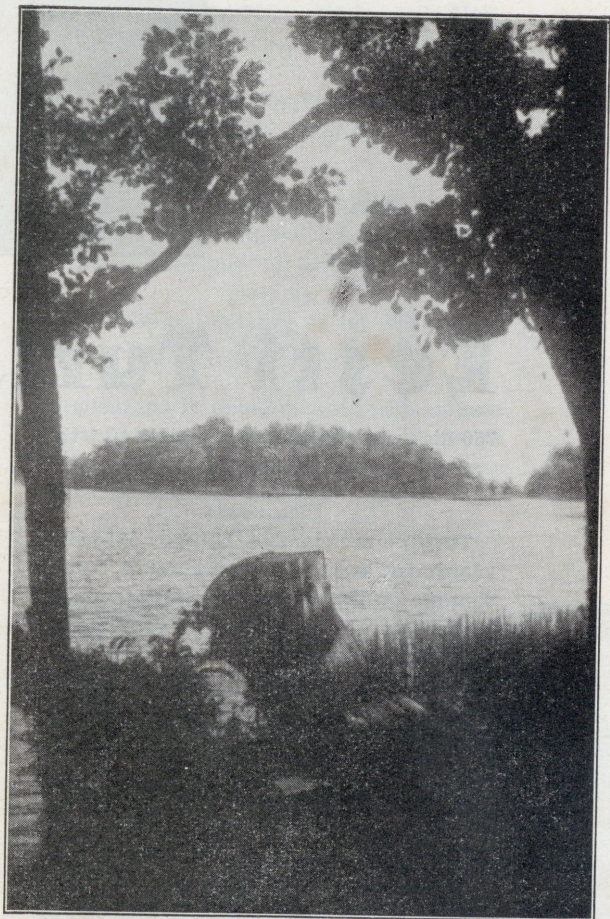


Kuhu matkatoa

Kuidas matkata



EESTI TURISTIDE ÜHINGU

Matkakavad 1940

6 16241770

ARM

TARTU ÜLIKOOLI
RAAMATUKOGU

Suvitusmatkad kauneimas Eestis

Neli aastat tagasi algas Eesti Turistide Ühing huvitavate seltskondlike suvitushäädade korraldamist Lõuna-Eesti kuurortidesse ja kodumaa kõige kaunimatesse kohtadesse. Need ühenädalased suvitushäädad on muutunud eelistatuimaks suvipuhkuse veetmiseks, olles osavõtjale täisüllatavalt ilusaid elamusi. Osavõtjad on üksmeelselt otse ülistanud kõiki neid suvitushäädade matku. Läänud aastal olid kõik kohad neile suvitushäädadele juba aegsasti ette müüüdud. Käesoleval aastal on nende häädade kavu veel täiendatud Põhja-Eesti suvitushäädadega.

Suvitushäädadel on kogu matka vältel sõiduks raudteel ja ööbimiseks ning olemiseks peatuskohtades II klassi magamisvagnid nummerdatud kohtadega ja täieliku magamisvarustusega. Vagnid haagitakse peatuskohtades rongist lahti ja liidetakse edasisõitmiseks jälle rongile külge. Väljasõidud raudteest eemal olevatesse häädadesse toimuvad parimatel kohalikkudel autobustel.

Peatuskohtades ja väljasõitudel on küllaldaselt aega puhkuseks, rännakuteks ja lõbustuseks.

Kõikidel suvitushäädadel on kaasas viinud juht, kes hoolitseb toitlustamise, vaatamisväärsuste näitamise ja kogu matkakorralduse eest.

Iga matka kestus on 7 päeva.

Käesoleval aastal toimuvad suvitushäädad järgmiselt:

Suvitushäädad Lõuna-Eestisse

- I hääd — 22.—29. juunini.
- II hääd — 29. juunist — 6. juulini.
- III hääd — 13.—19. juulini.
- IV hääd — 20.—27. juulini.
- V hääd — 3.—10. augustini.

Matkakava.

I päev. Väljumine Tallinnast raudteel kell 23.30.

II päev. Saabumine Kiidjärvele. Jalutuskäik Taevaskotta. Puhkus ja rännakud Taevaskoja metsades, Valgemetsa suvitushäädas ja Ahja jõe ilusatel kallastel. Suplusvõimalused Ahja jões. Toitevõimalused pansioonides ja ümbruskonna taludes. Ööbimine Kiidjärvel magamisvagnis.

III päev. Saabumine Petseri. Autobusehääd Vana-Irboskasse. Peatus ja puhkus Vana-Irboska kindluses ja linnamäel. Peatused vürst Truvori haul, Irboska mäeallikatel ja vene külades. Petseri linna ja Petseri koobaskloostri vaatlemine. Toitevõimalused Petseris. Ööbimine Petseris magamisvagnis.

IV päev. Saabumine Võrru. Autobusehääd Munamäele. Peatus Kasaritsa-Verijärvel. Puhkus Munamäel. Peatus Rõuges. Jalutuskäik Ööbikuorgu, Rõuge järvedele ja linnamäele. Toitevõimalused Rõuges.



Jõgeveste

Puhkus- ja suplusvõimalused Kubja suvituskohas. Võru vaatlemine. Kalastus-, paadisõidu- ja suplusvõimalused Tamula järvel. Toitevõimalused Võrus. Soovijaile õhtul seltskondlik koosviibimine Võru „Kandles“. Ööbimine Võrus magamisvagnis.

V päev. Saabumine Valka. Jalutuskäik Lätti (pildiga varustatud isikutunnistus kaasa võtta!). Autobusematk Valgast Tõrva kaudu Helmesse. Helme lossivaremete, maa-aluste koobaste ja Helme kutsekoo-

lide vaatlemine. Tagasisõit Tõrva. Peatus Tõrvas. Suplusvõimalused Õhne jões ja Tõrva järvedes. Toitevõimalused Tõrvas. Autobusematk Tõrvast Võrtsjärve, Pika-silla ja Väike-Emajõe kaudu Pukka. Ööbimine Pukas magamisvagnis.

VI päev. Autobusematk Pukast Otepäele ja Pühajärvele. Peatus Otepääl. Otepää ümbruse, linnamäe ja Emajõeallika vaatlemine. Puhkus- ja toitevõimalused Pühajärve turistide kodus. Suplus-, kalastus- ja paadisõiduvõimalused Pühajärvel. Autobusematk Paluperra. Saabumine Elva. Ööbimine Elvas magamisvagnis.

VII päev. Elva suvituskoha ja Hanseni kalakasvatuse vaatlemine. Puhkus- ja toitevõimalused Elvas. Suplusvõimalused Elva järvedes. Saabumine Tartu. Ööbimine Tartus magamisvagnis.

VIII päev. Tartu vaatlemine. Külastatakse tervishoiumuuseumi, zooloogiamuuseumi, rahvamuuseumi, botaanikaäeda, ülikooli asutisi ja teisi Tartu vaatamisväärsusi. Suplus- ja paadisõiduvõimalused Emajõel. Soovijaile õhtul seltskondlik kohvilaud Toomkohvikus. Õhtul väljumine Tartust ja saabumine Tallinna.

Kõik sõidud ja ööbimised 7 päeva vältel kokku Kr. 27.—.

Registreerimine lõpeb hiljemalt 3 päeva enne väljasõitu. Sõitjate arvu täitumisel võib registreerimine lõppeda enne tähtaega.

Matk toimub, kui on vähemalt 25 osavõtjat.

Suvitusmatkad Põhja-Eestisse

6.—13. juulini.

Matkakava.

I. päev. Väljumine Tallinnast raudteel kell 23.30.

II päev. Saabumine Narva. Narva linna, Hermannia ja Jaanlinna kindluste, Narva lahinguvälja, muuseumite ja Narva kose vaatlemine. Ööbimine Narvas magamisvagu-
nis.

III päev. Sõit laeval Narva-Jõesu-
hu. Puhkus-, suplus-, lõbustus- ja toitevõima-
lused Narva-Jõesuus. Sõit Rosoni jõe
mööda Vaiksele järvele ja Eesti-Ingerisse.
Ööbimine Narvas magamisvagu-
nis.

IV päev. Saabumine raudteel Jõhvi. Au-
tobusematk kaunile Põhja-Rannikule. Pea-
tused, vaatlused ja puhkused Pühajõel,
Orul, Toilas, Ontikal, Kohtla-Järve põlev-
kivikaevandustes ja õlitechastes. Suplusvõi-
malused meres. Toitevõimalused Toilas ja
Kohtla-Järvel. Ööbimine Jõhvis magamis-
vagu-
nis.

V päev. Autobusematk Jõhvist Peipsi
äärde. Külastatakse Kuremäe naiskloostri-
t, Iisakut ja Rannapungerjat. Paadi- ja moo-
torpaadisõidu võimalused Peipsil. Suplus-
ja toitevõimalused Rannapungerjal. Ära-
sõit Rakverre. Ööbimine Rakveres maga-
misvagu-
nis.

VI päev. Saabumine raudteel Kunda. Kun-
da tehaste ja kauni jõesängi vaatlemine.
Rännak Toolse lossi varemetele. Puhkus-

ja suplusvõimalused Toolses. Ärasõit Kun-
dast raudteel Rakverre. Rakvere lossiva-
remete ja tammiku vaatlemine. Toitevõi-
malused Kundas ja Rakveres. Ööbimine
Rakveres magamisvagu-
nis.

VII päev. Autobusematk Rakverest Võ-
sule. Teel vaadeldakse Haljala kirikut ja
kalmistut. Võsul soovijaile jalutuskäik
Käsmu ja erisõidud merele. Toite- ja sup-
lusvõimalused Võsul. Ööbimine Rakveres
magamisvagu-
nis.

VIII päev. Saabumine raudteel Kadrina.
Jalutuskäik Neeruti mägedesse. Vaadel-
dakse Riistamäge, Iivanimäge, Linnamäge,
Sadulamäge ja Kahejärve Kreutzvaldi par-
gis. Kadrinas vaadeldakse kirikut, kalmis-
tut ja tärklietehast. Toitevõimalused Kad-
rinas. Ärasõit Kadrinast ja saabumine Tal-
linna.

**Kõik sõidud ja ööbimised 7 päeva vältel
kokku Kr. 27.—.**

**Registreerimine lõpeb hiljemalt 3 päeva
enne väljasõitu. Sõitjate arvu täitumisel
võib registreerimine lõppeda enne täht-
aega.**

**Sõit toimub, kui on vähemalt 25 osavõt-
jat.**

Põhja rannikul





Taevaskojas

Ringmatkad autobusel

Ringmatkad autobusel teostatakse koos Tallinna Fotoklubiga kodumaa kaunite ja omapäraste kohtade vaatlemiseks.

Ringmatkad toimuvad järgmiselt:

I matk — 29.—30. juunini. Kestus 2 päeva. Põlismetsade, Peipsi ja vooremaastiku vaatlemine.

Matkasuund: Tallinn, Aegviidu, Ambla, Porkuni, Väike-Maarja, Simuna, Paasvere, Avinurme, Tudulinna, Rannapungerja, Lohusuu, Mustvee, Torma, Laiuse, Palamuse, vooremaastik, Saadjärve, Kukulinna, Tartu, Põltsamaa, Risti, Paunküla, Kose-Risti, Kose-Uuemõisa, Vaida, Mõigu, Tallinn.

Ööbimine Tartus.

Sõit, juhtimine ja ööbimine kokku kr. 12.—.

Registreerimine lõpeb nädal aega enne väljasõitu.

Matk toimub, kui on vähemalt 30 osavõtjat.

II matk — 14. juulil. Kestus 1 päev. Tallinna lähema ümbruse vaatlemine.

Matkasuund: Tallinn, Iru linnus, tühjenenud Maardu järv uhtjõega, Jõelähtme, Ihasalu laht, Ülgaste rand ja vosvoriidi kaevandused, Jägala kosk, Jägala tehased, Jägala jõe säng, Tallinn.

Sõit ja juhtimine kr. 2.50.

Registreerimine lõpeb 3 päeva enne väljasõitu.

Matk toimub, kui on vähemalt 30 osavõtjat.

III matk — 20.—21. juulini. Kestus 2 päeva. Põhjaranniku ja Põhja-Eesti kaunimate kohtade vaatlemine.

Matkasuund: Tallinn, Jägala, Kaberla, Kuusalu, Valgejõe, Viitna, Haljala, Karepa, Toolse (jalgsi), Selja, Kunda, Viru-Nigula, Ontika, Toila, Oru, Pühajõe, Jõhvi, Kuremäe naisklooster, Pagari, Rakvere, Porkuni, Ambla, Jäneda, Aegviidu, Vargamäe, Koitjärve, Tallinn.

Ööbimine Toilas.

Sõit, juhtimine ja ööbimine kokku kr. 10.—.

Registreerimine lõpeb nädal aega enne väljasõitu.

Matk toimub, kui on vähemalt 30 osavõtjat.

IV matk — 4. augustil. Kestus 1 päev. Rannamaastiku, rannakülade ja randlaste elu-olu vaatlemine.

Matkasuund: Tallinn, Kolgaküla, Loksa, Suurpää, Viinistu, Pärispää, Turbaneeme, Hara, Virve, Tapurla, Juminda, Tammistu, Leesi, Kiiu-Abla, Kolga-Abla, Pedaspea, Tseitri, Tallinn.

Sõit ja juhtimine kr. 5.50.

Registreerimine lõpeb nädal aega enne väljasõitu.

Matk toimub, kui on vähemalt 30 osavõtjat.

Huvimatkad

kuurortidesse ja mujale

Eelmiste aastate eeskujul korraldab Eesti Turistide Ühing raudteel rea huvimatku kuurortidesse ja mujale. Huvimatka del on sõitjail kasutada III kl. vagunid ja isteko had. Huvimatka de täpsad ajad teatatakse ajalehtedes ja müüri lehtedel.

Huvimatkad toimuvad järgmiselt:

PÄRNU:

30. juunil.

14. juulil.

28. juulil.

11. augustil.

Sõit edasi-tagasi kr. 3.50.

NARVA:

6.—7. juulini.

20.—21. juulini.

3.—4. augustini.

Sõit edasi-tagasi kr. 4.75.

Vormsi saarele

JA HAAPSALLU

23.—24. juunini.

Jaaniöö veedetakse Vormsi saarel, rootsi suurematel rahvapidustustel. Matk toimub koos Eesti-Rootsi klubiga.

Sõit Tallinnast Vormsi ja tagasi ühes lihtsa ööbimisega Vormsis kr. 4.50; ainult Haapsallu ja tagasi kr. 2.70.

HAAPSALLU:

21. juulil.

Sõit edasi-tagasi kr. 2.70.

AEGVIITU:

30. juunil.

28. juulil.

11. augustil.

Sõit edasi-tagasi kr. 1.50.



Helme maaalustes koobastes

NEERUTI:

7. juulil.

Sõit edasi-tagasi kr. 2.40.

VILJANDI JA SINIALLIKULE:

14. juulil.

Sõit edasi-tagasi kr. 3.80.

Välismatkad

Välismatku on Eesti Turistide Ühingul käesoleval aastal võimalik korraldada ainult Lätti — Riiga.

Riia matkad toimuvad järgmiselt:

I matk 22.—26. juunini.

II matk 20.—24. juulini.

III matk 17.—21. augustini.

Sõit edasi-tagasi ja juhtimine: Tallinnast kr. 15.—, Tartust kr. 11.—, Valgast krooni 7.—.

Valga piletid müüakse ainult koos magamiskohaga.

Sõidu eest magamisvagnis edasi-tagasi ja ööbimise eest Riias magamisvagnis lisamaks kr. 6.—.

Lähemad teated üksikasjalistes matkavakades, mis on saadaval iga matka kohta eraldi.

**TARTU ÜLIKOOLI
RAAMATUKOGU**



Petseris

Erimatkad

Peale ülalloetletud matkade korraldab Eesti Turistide Ühing soodsatel tingimustel erimatku organisatsioonidele ja gruppidele. Kõigil eeltähendatud tähtaegadel võivad organisatsioonid ja grupid liituda Eesti Turistide Ühingu välismatkadega. Muudel tähtaegadel välismatkade korraldamine oleneb Loodushoiu- ja Turismi-instituudi loast. Loa muretsemine võib toimuda ka Eesti Turistide Ühingu kaudu. Kodumaa matkade korraldamine on võimalik igal ajal.

Matkad korraldatakse asjatundlikult ja hästi.

Üldteated

I. Juhtimine.

Igal matkal on kaasas vilunud juht, kes korraldab ööbimisvõimalusi, vaatamisväärsuste näitamist jm. sõidukava teostamist, olles ühtlasi matkast osavõtjate üldtõlgiks ja nõuandjaks.

II. Sõidust loobumine.

Kui registreeritud sõitja matkast loobub enne registreerimise tähtaja lõppu, maksab Eesti Turistide Ühing registreerimisel sissemakstud summa tagasi, arvates maha kulude katteks 10%. Sissemakstud summasid pärast registreerimise tähtaja lõppu enam tagasi ei maksta.

Eesti Turistide Ühing jätab omale õiguse muuta sõidukava ja sõidutingimusi.

III. Registreerimine ja pileтите müük.

Matkast osavõtjaid registreerib ja pileteid müüb

EESTI TURISTIDE ÜHING

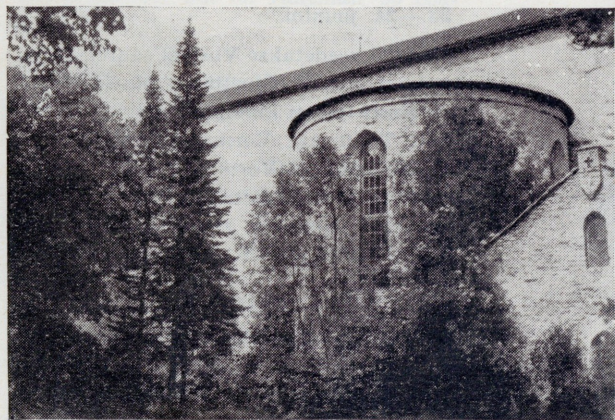
Tallinn, Viruvärv, tel. 450-69,

(1. septembrist kuni 15. juunini — Raekoja-plats 9).

Tartu, Suurturg 16, tel. 250.

Rakvere, Lai t. 4, tel. 37.

Sõiduraha ja muud maksud võib maksta ka kohalikus postkontoris Eesti Turistide Ühingu posti jooksvale arvele nr. 670, teatades maksmisest Ühingule Tallinna.



„Valgedaami“ torn Haapsalus



Eesti Turistide Ühing

750 liiget. 100 usaldusesindajat. 5 turistbürood. 62 matkakodu.

Ülesanded:

Turismi arendamine Eestis. Kodumaa vaatamisväärsuste ja turismiolude korraldamine. Informatsioon turistidele kodu- ja välismaal matkamiseks. Matkakavade koostamine ja matkahoolitsus. Ekskursioonide korraldamine kodu- ja välismaale. Ekskursioonide vastuvõtt ja juhtimine. Saadaval turistide juhid. Piletite müük matkajaile. Välispasside ja viisumite muretsemine. Turismikirjanduse kirjastus ja müük.

Juhatus:

Esimees ja ühingu esindaja Turismi Keskkorralduse juhatuses: Joh. Kiivet, Haridusministeeriumi Kutseoskuse Osakonna abidirektor. Abiesimehed: Peeter Parikas, fotokirjastaja; mag. Jakob Kents, Tallinna Linnavalitsuse Haridusosakonna juhataja. Sekretär: mag. Joh. Talts, Haridusministeeriumi Kooliosakonna nõunik. Abi-

sekretär: Helmut Maandi, vandeadvokaat. Laekahoidja: A. Nurmiste, Tallinna Laevauhisuse prokurist. Abilaekahoidja ja ühingu esindaja Turismi Keskkorralduse nõukogus: V. Kargaja, Pikalaenu Panga direktor. Varahoidja: K. Reinaste, Eesti Ühistegelise Liidu juhataja. Juhatuselüige: V. Ojansoon, saatkonna nõunik.

Turistbüroo ja koolimatkabüroo juhataja: Olev Saarkund.

Turistbüroo ja koolimatkabüroo: Tallinnas, Viruvärv, telefon 450-69. Avatud kella 9—16. 1. septembrist kuni 15. juuni- ni asub büroo Raekoja plats 9.

Kirjade aadress: Eesti Turistide Ühing, Tallinn. Posti jooksev arve 670.

Ühingu bürood teistes linnades:

Tartu Turistbüroo, Suurturg 16. tel. 250.
Rakvere Turistbüroo, Lai tän. 4, tel. 37.
Petseri Turistbüroo, Linnavalitsuses, telefon 2.



Suvitusmatkad

Ringmatkad

Huvimatkad

Välismatkad

Erimatkad

Korraldaja

EESTI TURISTIDE ÜHING



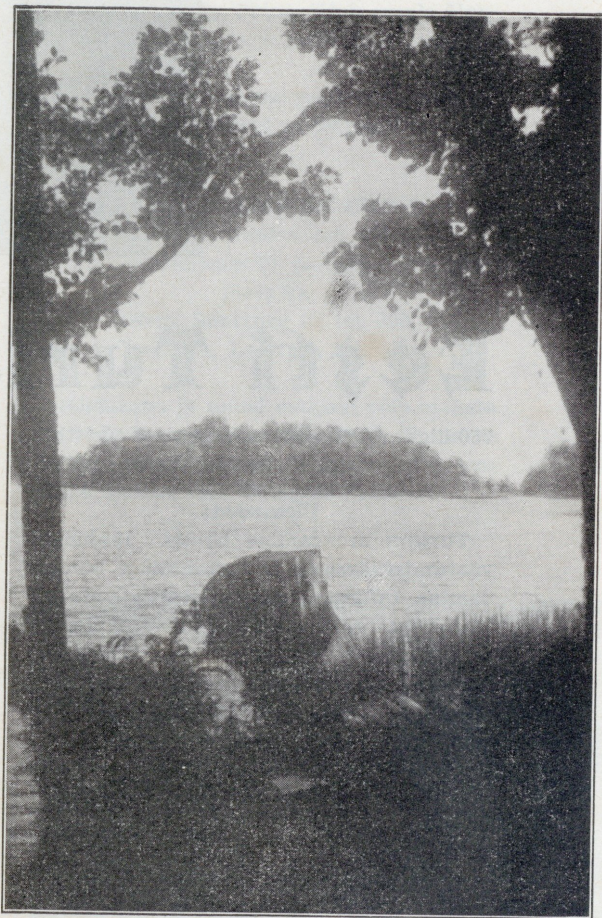
Suvitusmatkad
Ringmatkad
Huvimatkad
Välismatkad
Erimatkad

Korraldaja

EESTI TURISTIDE ÜHING

Kuhu matkatoa

Kuidas matkata



EESTI TURISTIDE ÜHINGU

Matkakavad 1940

616241770