

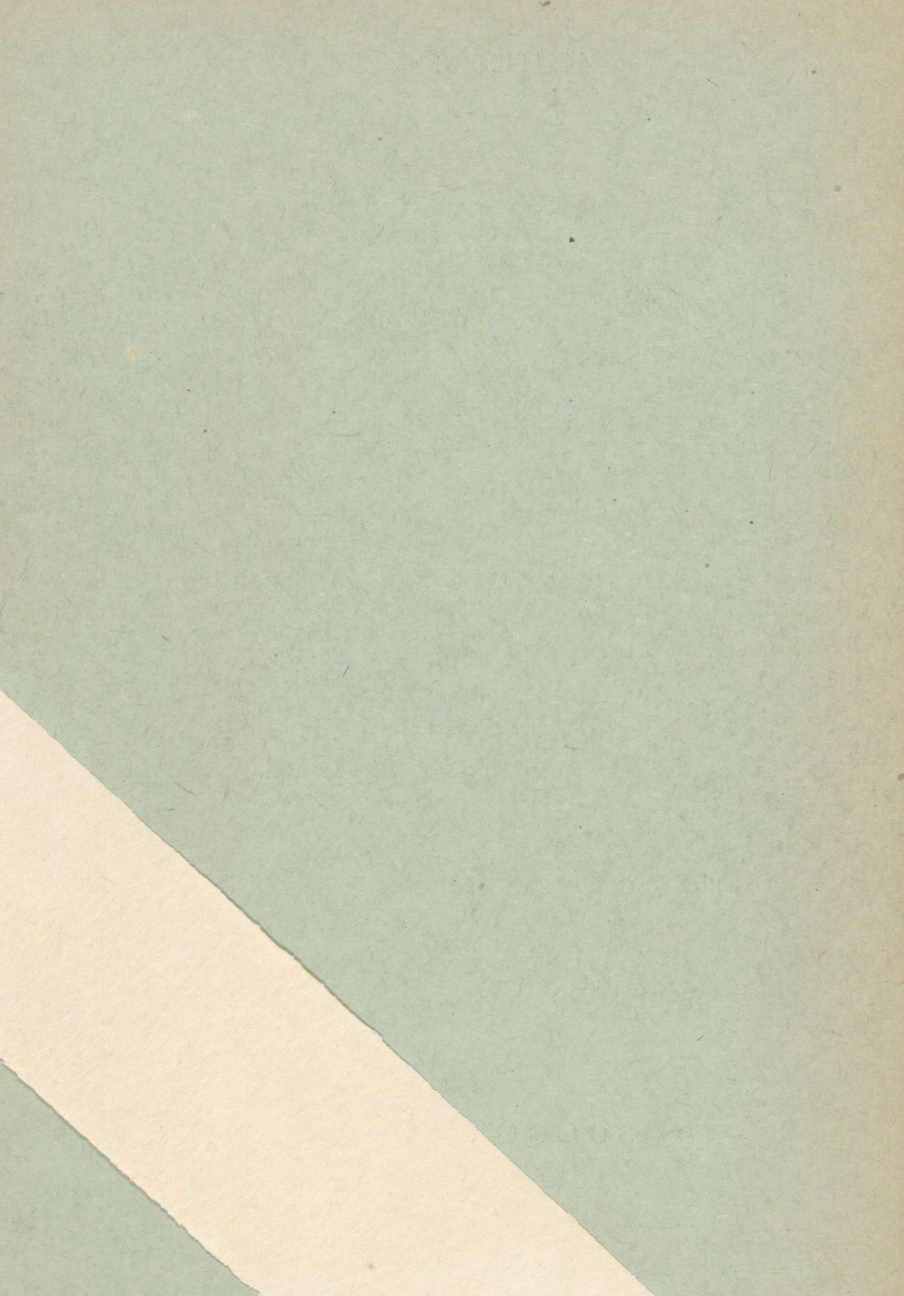
HUGO MARKA

**RAHVAKOHTUTE
TÖÖPIIRKONNAD
EESTI NSV-s**

RK

„PEDAGOOGILINE KIRJANDUS“

TALLINN 1949



SUNDEKSEMPLAR

HUGO MARKA

RAHVAKOHTUTE
TÖÖPIIRKONNAD
EESTI NSV-s

RK

„PEDAGOOGILINE KIRJANDUS“

TALLINN 1949



14498

A-17451

SAATEKS.

Käsiraamatu järgi, mis sisaldaks rahvakohtute tegevuspiirkonnad valdade, linnade ja (suuremates linnades, kus mitu rahvakohut tegutsevad —) tänavate ning majade järgi, oli juba kauemat aega tungiv vajadus.

Seda vajasid nii riiklikud ja ühiskondlikud asutised ning ettevõtted kui ka kodanikud. Rõhuv osa kõigist kriminaal- ja tsiviilasjadest kuuluvad Eesti NSV-s rahvakohtute lahendamisele. Esimene küsimus, mis iga kohtuliku menetluse algatamisel tekib, on territoriaalse alluvuse küsimus. Missugusele rahvakohtule esitada kaebus või hagi? Kriminaal-asja arutamine allub sellele rahvakohtule, kelle tegevuspiirkonnas kuritegu on toime pandud. Hagi esitatakse üldreeglina sellele rahvakohtule, kelle tegevuspiirkonnas on kostja alaline elukoht või alaline tegevus (mõned üksikud erandid välja arvatud. Näit. alimentide hagid võib esitada ka hageja elukoha järgi).

Rahvakohtute tegevuspiirkondi aga muudeti sagedasti ning need muudatused olid pillatud laiali mitmetes „Eesti NSV Teataja“ numbrites, mille tõttu raske oli igal üksikul juhul asja territoriaalset alluvust kindlaks teha isegi riiklikul asutisel, rääkimata kodanikest.

Seoses rahvakohtute valimistega määras Eesti NSV Ulemnõukogu Kohtuministeeriumi esitusel kindlaks rahvakohtute tegevuspiirkonnad, mis jäävad muutmata püsima vähemalt kolmeks aastaks, kuni järgmiste valimisteni.

Rahvakohtute valimiste perioodil on käsiraamatul oluline tähtsus mitte ainult nende kodanike jaoks, kellel oma isiklike ja varaliste õiguste ja huvide kaitseks on vaja pöörata rahvakohtu poole, vaid kõigi ilma erandita Eesti NSV hääleõiguslike kodanike jaoks. Iga hääleõiguslik Eesti NSV kodanik teostab stalinliku konstitutsiooniga, Eesti NSV konstitutsiooniga, Kohtukorralduse seadusega ja Eesti NSV rahvakohtute valimiste määrustikuga kindlustatud õigust valida rahvakohtunikke ja rahvakaasistujaid. See on üks nõukogude täiusliku demokraatia kujukamaid väljendusi. See on õigus, mida sellises

ulatuses, sedavõrd demokraatlikel alustel, ei kasuta kodanikud üheski kodanlikus riigis.

Seda õigust kui üht suurimat kodaniku õigust teostab iga kodanik selle rahvakohtuniku ja rahvakaasistujate valimise teel, kelle tegevuspiirkonnas ta eluneb. Rahvakohtu tegevuspiirkond on ühtlasi ka rahvakohtu valimisringkonnaks. Rahvakohtu (rahvakohtuniku ja rahvakaasistujate) valimisringkonda kuulub kogu elanikkond, kes elab antud rahvakohtu tegevuspiirkonnas.

Järelkult on selle käsiraamatu ilmumine praegusel valimiste perioodil eriti tervitatav ja õigustatud kogu valijaskonna, see on kõigi Eesti NSV hääleõiguslike kodanike huvides. Siit leiab iga kodanik vastuse küsimusele, missuguse rahvakohtu valimistest tal tuleb osa võtta.

Jääb ainult soovida, et iga kodanik oma suuri õigusi teadlikult kasutaks, ja loota, et käesolev käsiraamat, kui väike hammasrattake suures organisatsioonilise töö mehhanismis oma mõju avaldamata ei jäta valimiste heaks kordaminekuks, kõige laialisemate hulkade elavaks osavõtuks valimistest ning sellega ühenduses poliitilise ja tööalase aktiivsuse võimsaks tõusuks Eesti NSV-s, kus kogu rahvas koos teiste nõukogude rahvastega kindlalt sammub Lenini lipu all Stalini juhtimisel edasi, kommunismi võidule.

Tallinnas, 30. detsembril 1948.

A. JÕEAAR,
Eesti NSV kohtuminister.

EESSÕNA.

Rahvakohtute tööpiirkonnad on kindlaks määratud Eesti NSV Ulemnõukogu Presiidiumi seadlusega 14. detsembrist 1948. a. „Eesti NSV rahvakohtute valimisringkondade ja valimisele kuuluvate rahvakaasistujate arvu kindlaksmääramise kohta“, kus andmed rahvakohtute tööpiirkondade kohta on rühmitatud kohtujaoskondade järgi (vt. käesoleva brošüüri I osa). See rühmitamise põhimõte on küll otstarbekohane lähtudes kohtute seisukohalt, keda huvitab eeskätt küsimus, missugused administratiiv-territoriaalsed üksused või nende osad kuuluvad antud kohtu tööpiirkonda. Asutisi, ettevõtteid, organisatsioone ja üksikisikuid huvitab aga eelkõige küsimus, missugusesse kohtujaoskonda üks või teine administratiiv-territoriaalne üksus või selle osa (kostja asukoht või elukoht, kuriteo toimepaneku koht) kuulub. Vastust sellele küsimusele on hõlpsam leida siis, kui andmed kohtute tööpiirkondade kohta on rühmitatud mitte kohtute, vaid administratiiv-territoriaalsete üksuste järgi.

Seepärast antakse brošüüri II osas (mitteametlik osa) andmed rahvakohtute tööpiirkondade kohta Eesti NSV-s, mis on rühmitatud administratiiv-territoriaalsete üksuste järgi (vt. tabel nr. 1 „Uldtabel“).

Kuna Tallinna ja Tartu linn on jagunenud mitmesse kohtujaoskonda, siis andmed nende linnade osas on antud eritabelites nr. 2 ja 3. Seejuures on tabelis nr. 2 toodud andmed vaid Kalinini, Kesklinna ja Mererajooni osas; Nõmme rajoon kuulub jagamatuna Nõmme jsk. rahvakohtu tööpiirkonda.

Eesti NSV Ulemnõukogu Presiidiumi seadlusega 11. juunist 1948. a. „Tallinna linna rajoonide piiride muutmise kohta“ (ENSV T 1948, 19, 110) on osa Kesklinna rajooni tänavaid üle viidud Nõmme rajooni. Need tänavad on erandina tabelisse nr. 2 sisse jäetud, näidates, et need kuuluvad nüüd Nõmme jsk. rahvakohtu tööpiirkonda.

Raudtee Valitsusesse, käitistesse ja maa-alasse puutuvais asjus tuleb arvestada seda, et nende hagide läbivaatamine ja otsustamine, mis tekivad vaidlustest NSV Liidu raudteede määrustiku alusel (hagihinnaga kuni rbl. 10 000.—), on pandud Eesti NSV-s Tallinna linna

Kalinini rajooni 4 jsk. rahvakohtu peale. Peale selle kuulub raudtee maa-alast sama rahvakohtu tööpiirkonda Tallinn-Balti ja Kopli raudteesõlm ühes samas asuvate raudtee kätistega ja ümbruskonnaga. Raudtee muu territoorium kuulub vastavalt selle asukohale teiste rahvakohtute tööpiirkonda üldistel alustel.

Rahvakohtute dislokatsioon, nimestik ja asukohad on antud tabelites nr. 4 ja 5. Peetagu silmas, et rahvakohtud ei asu alati selle linna või valla piirides, mille nimetust nad kannavad (näit. Antsla, Orissaare jt.).

Kassatsiooni-revisjoni instantsiks kõigi Eesti NSV rahvakohtute üle on Eesti NSV Ulemkohus, asukohaga Tallinn, Rahukohtu 3.

Brošüüris on ära toodud väljavõtteid protsessi-koodeksitest kohtalluvuse kohta, mida tuleb silmas pidada hagiavalduste ja kaebuste suunamisel.

Brošüüris kasutatud andmete täpsustamisel on brošüüri koostaja saanud väärtuslikku abi Tallinna linna Arhitektuuri osakonnalt (insener-geodeet sm. Kivi) kui ka Tartu linna Arhitektuuri osakonnalt, mida allakirjutanu siinkohal tänuga kviteerib.

Kõikidest brošüüris esinevatest puudustest kui ka soovidest brošüüri järgneva väljaande suhtes palutakse lahkelt teatada brošüüri koostajale RK „Pedagoogilise Kirjanduse“ kaudu, Tallinn, Pärnu mnt. 10—2.

Koostaja.

Väljavõte Kriminaalprotsessi koodeksist.

§ 29. Asja arutamine allub sellele kohtule, kelle rajoonis kuritegu on toime pandud; kui kuriteo toimepaneku kohta ei ole võimalik kindlaks teha, siis allub asi sellele kohtule, kelle rajoonis on algatatud kriminaaljälitamine.

§ 33. Asi, mis mitme süüaluse olemasolu või muude aluste tõttu allub üheaegselt kahele või mitmele üheliigilisele kohtule, kuulub arutamisele selles kohtus, kelle rajoonis asi oli alustatud.

§ 34. Asju, millede süüdistusaineks on mitu kuritegu, mis on toime pandud ühe ning sama isiku poolt, kuid mitmes kohas, võidakse ühendada üheks menetluseks ja neid võib arutada see kohus, kelle rajoonis asi oli alustatud.

Väljavõte Tsiviilprotsessi koodeksist.

§ 25. Hagi esitatakse kohtule, kelle piirkonnas on kostjal alaline elukoht või alaline tegevus.

M ä r k u s 1. Ulalpidamise (alimentide) hagit ja hagit kahju tasumise kohta, mis tekitatud surmaga, raske või muu keha-vigastusega, võib esitada ka hageja elukoha järgi.

M ä r k u s 2. Hagid kahjude tasumise kohta, mis tekitatud laevade kokkupõrkega, võib esitada ka selle laeva asukoha järgi, millel lasub vastutus kokkupõrkest tekkinud kahjude eest, või tähendatud laeva kodusadama asukoha järgi.

§ 26. Hagi kostja vastu, kelle elukoht teadmata, esitatakse tema vara asukoha järgi või viimase teadaoleva alalise elukoha või tegevus-

koha järgi; kostja viimane teadaolev elu- või tegevuskoht peab olema igal juhul usutavalt kindlaks tehtud.

Hagi kostja vastu, kellel ei ole NSV Liidus elu- või ajutist viibimiskohta, võib esitada tema vara asukoha või tema viimase teadaoleva elu- või tegevuskoha järgi.

§ 27. Hagi kollektiivi vastu esitatakse vastutava organi asukoha järgi (§ 14), või kohaliku organi asukoha järgi, kui hagi tuleneb toimingust, mis sõlmitud selle kohaliku organiga.

§ 28. Hagi, mis tekib lepingust, milles on täitmiskoht märgitud või mille täitmine võib lepingu iseloomu tõttu toimuda ainult teatavas kohas, võib esitada lepingu täitmiskoha kohtule.

§ 29. Hagid õiguse kohta ehitistele, maatükkidele, ettevõtetele, hagid vara vabastamise kohta üleskirjutusest ja müügist, hagid surnud omaniku järelejäänud vara kohta esitatakse selle vara või ta põhi-osa asukoha järgi.

§ 30. Valik kohtute vahel, kelledele asi allub, kuulub hagejale.

I OSA.

EESTI NSV ÜLEMNÕUKOGU PRESIDIUMI SEADLUS

EESTI NSV RAHVAKOHTUTE VALIMISRINGKONDADE JA VALIMISELE KUULUVATE RAHVAKAASISTUJATE ARVU KINDLAKSMÄÄRAMISE KOHTA.

Eesti NSV rahvakohtute valimiste määrustiku § 4, 14 ja 15 alusel Eesti NSV Ülemnõukogu Presiidium

otsustab:

Määrata Eesti NSV rahvakohtute valimisringkonnad ja valimisele kuuluvate rahvakaasistujate arv igas ringkonnas järgnevalt:

TALLINN

KESKLINNA RAJOON

1. Tallinna Kesklinna rajooni I jaoskonna rahvakohtu valimisringkond.*

Valimisringkonna territoorium: Dunkri, Harju, Kallaku, Suur-Karja — üksiknumbrid 1—23, paarisnumbrid 2—20, Väike-Karja, Kinga, Kiriku, Kiriku Põik, Kiriku plats, Kohtu, Kullasepa, Lossiplats, Lühike jalg, Mundi, Müürivahe — üksiknumbrid 1—27, paarisnumbrid 2—38, Niguliste, Nunna — kõik üksiknumbrid, Nõukogude — kõik paarisnumbrid, Pikkjalg, Pikk — paarisnumbrid 2—14, Pärnu maantee — paarisnumbrid 2—12, Raekoja — kõik paarisnumbrid, Raekoja plats — kõik numbrid 1—10, Rahukohtu, Rataskaevu, Rutu, Rüütli, Saiakang —

kõik üksiknumbrid, Sauna, Toomkooli, Toompea nr. 1, Toompuiestee — paarisnumbrid 18 kuni lõpuni, Toomrüüti, Valli, Vana-Posti, Vanaturg, Viru — kõik paarisnumbrid, Voorimehe, Võidu väljak — kõik paarisnumbrid.

Rahvakaasistujate arv — 75.

2. Tallinna Kesklinna rajooni II jaoskonna rahvakohtu valimisringkond.

Valimisringkonna territoorium: Aasa, Alevi, Kesk-Ameerika, Suur-Ameerika, Väike-Ameerika, Asula, Asula Põik, Endla — kõik üksiknumbrid, Erbe, Hariduse, Humala, Kaarna, Kadaka tee — üksiknumbrid 1—51 ja kõik paarisnumbrid, Kaevu, Kauri, Keemia, Kiire, Kirsi, Koidu — üksiknumbrid 45 kuni lõpuni, paarisnumbrid 58 kuni lõpuni, Koskla, Kotka, Kristiine, Kullamaa, Kuldnoka, Käbliku, Kännu, Käo — üksiknumbrid 1—41, paarisnumbrid 2—52, Kõõmne, Laane, J. Lauristini, Lehe, Liblika, Linnu tee — kõik paarisnumbrid, Luha, Kesk-Luha, Ulem-Luha, Lõokese, Magdaleena, Marja, Marta, K. Marxi (Kaarli) puiestee, Meika, Mehaanika, Metall, Mineraali, Mooni — üksiknumbrid 29 kuni lõpuni, paarisnumbrid 30 kuni lõpuni, Mureli, Mustjõe, Mõtuse, Nepi, Nõmme — üksiknumbrid 1—51, paarisnumbrid 2—42, Nõukogude — kõik üksiknumbrid, Oksa, Paldiski maantee — üksiknumbrid 53 kuni lõpuni, Pardi, Pilve, Pirni, Planeedi, Päikese, Pärnu maantee — paarisnumbrid 14—176, Püü, Raudtee — kõik numbrid 1—43, Rõika, Rähni, Rästase, Räägu, Salu, Seebi, Seemne, Spordi, Sõstra, Talviku, Tedre Tihase, Tondi — üksiknumbrid 1—53, paarisnumbrid 2—38, Toomkuninga, Toompea (välja arvatud nr. 1), Toompuiestee — paarisnumbrid 2—16, Tui, Tähe, Tõnismägi, Tüve — üksiknumbrid 41 kuni lõpuni, paarisnumbrid 48 kuni lõpuni, Uus-Maailma, Varblase, Veetorni, Videviku, Villardi — üksiknumbrid 25 kuni lõpuni, paarisnumbrid 26 kuni lõpuni, Vindi, Virmalise, Vismari — üksiknumbrid 1—11, paarisnumbrid 2—4, Välja, Västriku — üksiknumbrid 1—29, paarisnumbrid 2—42, Võidu väljak — üksiknumbrid 3 kuni lõpuni, Õllepruuli, Oõbiku, Tondi jaam, Lilleküla jaam.

Rahvakaasistujate arv — 75.

3. Tallinna Kesklinna rajooni III jaoskonna rahvakohtu valimisringkond.

Valimisringkonna territoorium: Aafrika — üksiknumbrid 1—11, paarisnumber 2, Ahju, Allika, Auru, Estonia puiestee, Filtri tee — kõik paarisnumbrid, Herne, Hospidali, Imanta — üksiknumbrid 1—31, paarisnumbrid 2—42, Invaliidi, Juurdeveo, Kaare tee — üksiknumbrid kuni Filtri teeni ja kõik paarisnumbrid, Kaasani — üksiknumbrid 1—17, paarisnumbrid 2—8, Kalmistu, Kana, Suur-Karja — üksiknumbrid 25 kuni lõpuni, paarisnumbrid 22 kuni lõpuni, Kauba, Kauna, Kaupmehe, Kentmanni Põik, V. Kingissepa — üksiknumbrid 1—61, paarisnumbrid 2—76, Kivi, Kodu, J. Kreuksi, Kuke, Leete, Lembitu, Lennuki — üksiknumbrid 1—13, paarisnumbrid 2—28, Liiva, Kesk-Liiva, Liivalaia Põik, Luite, Lätte, Lõuna, Maakri — kõik paarisnumbrid, Magasini, Naeri, Oa, Paide, Puhke, Pärnu maantee — üksiknumbrid 1—137, Püssirohu — kõik paarisnumbrid, Rapla, Sakala — üksiknumbrid 11 kuni lõpuni, paarisnumbrid 6 kuni lõpuni, Side, Suitsu, P. Süda, Tartu maantee — paarisnumbrid 88 kuni lõpuni, Tatari, Uus-Tatari, Tiigi, Vaestepatuste, Vaikne, Vambola, Veerenni, Viljandi, Võidu väljak nr. 1, Õie, Õnne, Õpetajate, Õuna, Tallinn-Väike jaam, Ulemiste järv ühes kaldaäärse maaga, Filterveevärk.

Rahvakaasistujate arv — 75.

KALININI RAJOOON

4. Tallinna Kalinini rajooni I jaoskonna rahvakohtu valimisringkond.

Valimisringkonna territoorium: Aida, Börsi käik, Graniidi — kõik üksiknumbrid, Hobuse, Jahu, Kesk-Kalamaja, Vana-Kalamaja — üksiknumbrid 1—27 ja kõik paarisnumbrid, Kalda, Kalevi — üksiknumbrid 1—19, paarisnumbrid 2—26, Kalju, Suur-Kloostri, Väike-Kloostri, Kooli, Kopli — paarisnumbrid 2—32, Laboratooriumi, Lai, Linda, Malmi, Merepuiestee — paarisnumbrid Põhja puiesteest kuni Tallinna laheni, Oleviste, Niine, Nunna — kõik paarisnumbrid, Pagari, Suur-Patarei, Väike-Patarei, Pikk — kõik üksiknumbrid, Põhja puiestee (välja arvatud paarisnumbrid Suurest Rannaväravast kuni lõpuni), Rannamäe tee — kuni Suure Rannaväravani, Suur-Rannavärav — kõik üksiknumbrid, Soo — üksiknumbrid 1—39, paarisnumbrid 2—26,

Suurtüki, Tolli, Tööstuse — üksiknumbrid 1—19, paarisnumbrid 2—22, Vabriku — üksiknumbrid 1—27, paarisnumbrid 2—8, Vaimu, Valgevase, Võrgu, Stalingradi väljak, Tallinna Elektriyaam.

Rahvakaasistujate arv — 75.

5. Tallinna Kalinini rajooni II jaoskonna rahvakohtu valimisringkond.

Valimisringkonna territoorium: Eerika, V.-Eerika, Graniidi — kõik paarisnumbrid, Uus-Kalamaja, Vana-Kalamaja — üksiknumbrid 29 kuni lõpuni, Kalevi — üksiknumbrid 21 kuni lõpuni, paarisnumbrid 28 kuni lõpuni, Kanepi, Karjamaa, Kopli — üksiknumbrid 21 kuni lõpuni, paarisnumbrid 34 kuni lõpuni, Kopli rand, Kungla, Kõie, Küti, Suur-Laagri, Väike-Laagri, Leigeri, Lina, Lõime, Maleva, Neeme, Niidi, Noole, Nõlva, Paavli, Paljassaare tee, Piiri, Puuvilla, Põhja, Sirbi, Sitsi, Soo — üksiknumbrid 41 kuni lõpuni, paarisnumbrid 28 kuni lõpuni, Sõja, Tööstuse — üksiknumbrid 21 kuni lõpuni, paarisnumbrid 24 kuni lõpuni, Tõllu, Vabriku — üksiknumbrid 29 kuni lõpuni, paarisnumbrid 10 kuni lõpuni, Volta, Uldvangla nr. 1, Paljassar, Kopli poolsaar, Merimetsa rand.

Rahvakaasistujate arv — 75.

6. Tallinna Kalinini rajooni III jaoskonna rahvakohtu valimisringkond.

Valimisringkonna territoorium: Aarde, Ao, Aru, Eha, Endla — kõik paarisnumbrid, Falkpargi, Heina — kõik üksiknumbrid, Härjapea, Kanarbiku, Kannikese, Kevade, Koidu — üksiknumbrid 1—43, paarisnumbrid 2—56, Kolde, Kolde puiestee, Kruusa, Kullerkupu, Kõrre, Leegi, Lille, Loode, Loode Põik, Luise, Luste, Maasika, Madara, Merimetsa tee, Mooni — üksiknumbrid 1—27, paarisnumbrid 2—28, Mulla, Muraka, Muru, Nelgi, Nisu, Nurme, Orase, Paldiski maantee — üksiknumbrid 1—51-a ja kõik paarisnumbrid, Paluka, Preesi, Pärja, Raudtee — kõik numbrid 44 kuni lõpuni, Ristiku, Rohu — kõik üksiknumbrid, paarisnumbrid 12 kuni lõpuni, Roo, Roopa, Rukki, Saani, Sambla, Saue, Sinika, Sireli, Suve, Sõle, Sõmera, Sõnajala, Söödi, Sügise, Taime, Tehnika — kõik üksiknumbrid ja paarisnumbrid 22 kuni lõpuni, Telliskivi — üksiknumbrid 1—45, paarisnumbrid

2—38, Timuti, Toompuiestee — üksiknumbrid 1—29, Tulbi, Tulika, Vaarika, Vainu, Villardi — üksiknumbrid 1—23-b, paarisnumbrid 2—24-a, Vismari — üksiknumbrid 13 kuni lõpuni, paarisnumbrid 6 kuni lõpuni, Öle, Ulase.

Rahvakaasistujate arv — 75.

7. Tallinna Kalinini rajooni IV jaoskonna rahvakohtu valimisringkond.

Valimisringkonna territoorium: Heina — kõik paarisnumbrid, Kopli — üksiknumbrid 1—19, Kopli Kaubajaam, Raudteetehased, Reisijate, Rohu — paarisnumbrid 2—10, Tallinn-Balti jaam, Tehnika — paarisnumbrid 2—20, Telliskivi — üksiknumbrid 47 kuni lõpuni, paarisnumbrid 40 kuni lõpuni, Toompuiestee — üksiknumbrid 31 kuni lõpuni.

Rahvakaasistujate arv — 75.

MERERAJOON

8. Tallinna Mererajooni I jaoskonna rahvakohtu valimisringkond.

Valimisringkonna territoorium: Aedvilja, Aiä, Apteegi, Gonsiori — üksiknumbrid 1—29, paarisnumbrid 2—26, Hollandi, Hollandi Põik, Uus-Hollandi, Inseneri, Jaama, Jõe, Karu, Kesk-Kompassi, Suur-Kompassi, Väike-Kompassi, Kreutzwaldi — üksiknumbrid 1—5, paarisnumbrid 2—6, Laeva, Maneesi, Merepuiestee (välja arvatud paarisnumbrid Põhja puiesteest Tallinna laheni), Munga, Müürivahe — üksiknumbrid 29 kuni lõpuni, paarisnumbrid 40 kuni lõpuni, Nafta, Narva maantee — üksiknumbrid 1—79, paarisnumbrid 2—64, Olevimägi, Paadi, Palli — kõik üksiknumbrid, Petrooleumi, Pikk — paarisnumbrid 16 kuni lõpuni, Pronksi, Põhja puiestee — paarisnumbrid Suur Rannaväravast kuni lõpuni, Raekoja — kõik üksiknumbrid, Raekoja plats — kõik numbrid 11 kuni lõpuni, Rannamäe tee — alates Suurest Rannaväravast, Suur-Rannavärav — kõik paarisnumbrid, Väike-Rannavärav, Raua — kõik üksiknumbrid, Reimani — üksiknumbrid 1—39, paarisnumbrid 2—28, Sadama, Saiakang — kõik paarisnumbrid, Siimoni, Sulevimägi, Säde, Tartu maantee — üksiknumb-

rid 1—19, Terase üksiknumbrid 1—3, J. Tombi — paarisnumbrid 2—8, Uus, Uus-Sadama, Vana-Viru, Vene, Viru — kõik üksiknumbrid, Viru väljak, Ulem-Jõe.

Rahvakaasistujate arv — 75.

9. Tallinna Mererajooni II jaoskonna rahvakohtu valimisringkond.

Valimisringkonna territoorium: Asunduse, Filtri tee — kõik üksiknumbrid, Hommiku, Jakobsoni — üksiknumbrid 71 kuni lõpuni, paarisnumbrid 50 kuni lõpuni, Joa, Jüri, Kaare tee — üksiknumbrid alates Filtri teest, Kadri tee, Kantsi, Kappeli, Kase, Kasarmu — kõik üksiknumbrid, Katusepapi, Kiive, V. Kingissepa — üksiknumbrid 109 kuni lõpuni, paarisnumbrid 98 kuni lõpuni, Kivimurru, Koidula, Kose tee, Kure, Kuristiku, Kuuli, Kuuse, Köhleri, Künka, Künka Põik, Lahe, Lasnamäe, Väike-Lasnamäe, Lastekodu — üksiknumbrid 23 kuni lõpuni, paarisnumbrid 46 kuni lõpuni, A. Leineri — üksiknumbrid 15 kuni lõpuni, paarisnumbrid 10 kuni lõpuni, Leningradi maantee, Lepa, Lubja, Majaka, Majaka Põik, Masina, Mäe, Mäekalda, Männi, Narva maantee — üksiknumbrid 81 kuni lõpuni, paarisnumbrid 66 kuni lõpuni, Odra — kõik üksiknumbrid, Oru, Suur-Paala, Väike-Paala, Paekivi, Palli — kõik paarisnumbrid, Pallasti, Pihlaka, Pirita tee, Punane, Põllu, Raevalla, Roheline aas, Saare, Sootaga, Kesk-Sõjamäe, Suur-Sõjamäe, Väike-Sõjamäe, Tamme, Tartu maantee — üksiknumbrid 83 kuni lõpuni, paarisnumbrid 76—86, Tasuja, Toominga, J. Tombi — üksiknumbrid 53 kuni lõpuni, paarisnumbrid 52 kuni lõpuni, Tormi, Turba, Tuulemäe, K. Türnpu — kõik paarisnumbrid, Valge, Weizenbergi, Vesivärava — kõik üksiknumbrid, Wiedemanni, Voolu, Võidujooksu, Vanakraamiturg, Ulemiste jaam, Lasnamägi, Kadriorg, Pirita, Merivälja, Iru-Lepiku küla ja Kose maa-ala.

Rahvakaasistujate arv — 75.

10. Tallinna Mererajooni III jaoskonna rahvakohtu valimisringkond.

Valimisringkonna territoorium: Aafrika — üksiknumbrid 13 kuni lõpuni, paarisnumbrid 4 kuni lõpuni, Aspe, Fählmanni, Gilde, Gonsiori — üksiknumbrid 31 kuni lõpuni, paarisnumbrid 28 kuni lõpuni, Hermann, Hõbe, Imanta — üksiknumbrid 33 kuni lõpuni, paarisnumbrid 44 kuni lõpuni, Iisraeli, Jakobi, Jakobsoni — üksiknumbrid

1—69, paarisnumbrid 2—48, Jannseni, Kaasani — üksiknumbrid 19 kuni lõpuni, paarisnumbrid 10 kuni lõpuni, Kasarmu — kõik paarisnumbrid, Keldrimäe, V. Kingissepa — üksiknumbrid 63—107, paarisnumbrid 78—96, Klaasingi, Kollane, Kreutzwaldi — üksiknumbrid 7 kuni lõpuni, paarisnumbrid 8 kuni lõpuni, Kuhlbarši, Kunderi, Lastekodu — üksiknumbrid 1—21, paarisnumbrid 2—44, Laulupeo, A. Leineri — üksiknumbrid 1—13, paarisnumbrid 2—8, Lennuki — üksiknumbrid 15 kuni lõpuni, paarisnumbrid 30 kuni lõpuni, Liivamäe, Maakri — kõik üksiknumbrid, Odra — kõik paarisnumbrid, Suur-Pääsukese, Väike-Pääsukese, Pärna, Püssirohu — kõik üksiknumbrid, Raua — kõik paarisnumbrid, Reimani — üksiknumbrid 41 kuni lõpuni, paarisnumbrid 30 kuni lõpuni, Reinwaldi, Roosi, Saali, Sakala — üksiknumbrid 1—9, paarisnumbrid 2—4, Seltersi, Tartu maantee — üksiknumbrid 21—81, paarisnumbrid 2—74, Terase — üksiknumbrid 3-b kuni lõpuni ja kõik paarisnumbrid, Tina, Tobiase, J. Tombi — üksiknumbrid 1—51, paarisnumbrid 10—50, Tornimäe, Turu, K. Törnpu, — kõik üksiknumbrid, Vase, Vesivärava — kõik paarisnumbrid, Veski, Tallinna linna Keskturg.

Rahvakaasistujate arv — 75.

NÕMME RAJOOON

11. Tallinna-Nõmme rajooni rahvakohtu valimisringkond.

Valimisringkonna territooriumi piirideks on Nõmme rajooni administratiivpiirid.

Rahvakaasistujate arv — 75.

HARJUMAA

12. Raasiku jaoskonna rahvakohtu valimisringkond.

Valimisringkonna territoorium: Raasiku, Prangli, Harku, Iru, Jõe-lähtme, Rae, Saue, Tõdva, Peningi ja Kuivajõe vald.

Rahvakaasistujate arv — 75.

13. Keila jaoskonna rahvakohtu valimisringkond.

Valimisringkonna territoorium: Keila linn, Paldiski linn, Keila, Kernu, Nissi, Nõva ja Padise vald.

Rahvakaasistujate arv — 60.

14. Rapla jaoskonna rahvakohtu valimisringkond.

Valimisringkonna territoorium: Hageri, Kohila, Juuru, Kõue, Kuimetsa, Rapla, Varbola, Raikküla, Kehtna ja Järvakandi vald.
Rahvakaasistujate arv — 75.

15. Kehra jaoskonna rahvakohtu valimisringkond.

Valimisringkonna territoorium: Anija, Kolga, Kuusalu, Kõnnu ja Ravila vald.
Rahvakaasistujate arv — 50.

HIIUMAA

16. Hiiumaa jaoskonna rahvakohtu valimisringkond.

Valimisringkonna territoorium: Kärddla linn, Emmaste, Käina, Kõrgesaare ja Pühalepa vald.
Rahvakaasistujate arv — 60.

JÄRVAMAA

17. Paide jaoskonna rahvakohtu valimisringkond.

Valimisringkonna territoorium: Paide linn, Türi linn, Koigi, Kärü, Paide, Säreveere ja Väätsa vald.
Rahvakaasistujate arv — 75.

18. Järva-Jaani jaoskonna rahvakohtu valimisringkond.

Valimisringkonna territoorium: Kareda, Rakke, Vajangu, Väinjärve ja Võhmuta vald.
Rahvakaasistujate arv — 60.

19. Tapa jaoskonna rahvakohtu valimisringkond.

Valimisringkonna territoorium: Tapa linn, Albu, Ambla ja Lehtse vald.
Rahvakaasistujate arv — 60.

LÄÄNEMAA

20. Haapsalu jaoskonna rahvakohtu valimisringkond.

Valimisringkonna territoorium: Haapsalu linn, Asuküla, Martna, Noarootsi, Oru, Piirsalu, Ridala, Riguldi, Taebla ja Vormsi vald.

Rahvakaasistujate arv — 75.

21. Märjamaa jaoskonna rahvakohtu valimisringkond.

Valimisringkonna territoorium: Kullamaa, Märjamaa, Velise ja Vigala vald.

Rahvakaasistujate arv — 60.

22. Lihula jaoskonna rahvakohtu valimisringkond.

Valimisringkonna territoorium: Karuse, Kirbla, Lihula ja Varbla vald.

Rahvakaasistujate arv — 60.

PÄRNU LINN

23. Pärnu I jaoskonna rahvakohtu valimisringkond.

Valimisringkonna territooriumi piirideks on Pärnu linna administratiivpiirid.

Rahvakaasistujate arv — 75.

PÄRNUMAA

24. Pärnu II jaoskonna rahvakohtu valimisringkond.

Valimisringkonna territoorium: Are, Audru, Halinga, Kihnu, Sauga, Seliste, Soontaga ja Tõstamaa vald.

Rahvakaasistujate arv — 75.

25. Pärnu III jaoskonna rahvakohtu valimisringkond.

Valimisringkonna territoorium: Sindi linn, Häädemeeste, Kaisma, Lelle, Orajõe, Paikuse, Tahkuranna, Tori ja Vändra vald.

Rahvakaasistujate arv — 75.

26. Kilingi-Nõmme jaoskonna rahvakohtu valimisringkond.

Valimisringkonna territoorium: Kilingi-Nõmme linn, Mõisaküla linn, Abja, Laiksaare, Rajangu, Saarde, Tali ja Tihemetsa vald.
Rahvakaasistujate arv — 75.

SAAREMAA

27. Kuressaare jaoskonna rahvakohtu valimisringkond.

Valimisringkonna territoorium: Kuressaare linn, Kaarma, Kihelkonna, Kuressaare, Kärla, Lümanda, Mustjala, Ruhnu, Salme ja Torgu vald.
Rahvakaasistujate arv — 75.

28. Orissaare jaoskonna rahvakohtu valimisringkond.

Valimisringkonna territoorium: Laimjala, Leisi, Muhu, Pihkla, Pärsamaa, Pöide ja Valjala vald.
Rahvakaasistujate arv — 60.

TARTUMAA

29. Elva jaoskonna rahvakohtu valimisringkond.

Valimisringkonna territoorium: Elva linn, Elva, Kambja, Konguta, Nõo, Puhja ja Rannu vald.
Rahvakaasistujate arv — 75.

30. Jõgeva jaoskonna rahvakohtu valimisringkond.

Valimisringkonna territoorium: Jõgeva linn, Jõgeva, Kaarepere, Kuremaa, Kursi, Laiuse, Saadjärve, Sadala ja Vaimastvere vald.
Rahvakaasistujate arv — 75.

31. Kallaste jaoskonna rahvakohtu valimisringkond.

Valimisringkonna territoorium: Kallaste linn, Alatskivi, Kavastu, Pala, Peipsiääre ja Vara vald.
Rahvakaasistujate arv — 50.

32. Mustvee jaoskonna rahvakohtu valimisringkond.

Valimisringkonna territoorium: Mustvee linn, Avinurme, Kasepää, Lohusuu, Saare, Torma ja Voore vald.

Rahvakaasistujate arv — 75.

33. Otepää jaoskonna rahvakohtu valimisringkond.

Valimisringkonna territoorium: Otepää linn, Aakre, Otepää, Pühajärve, Rõngu ja Veski vald.

Rahvakaasistujate arv — 50.

34. Tartu IV jaoskonna rahvakohtu valimisringkond.

Valimisringkonna territoorium: Kudina, Kuuste, Laeva, Luunja, Ropka, Tartu, Tähtvere ja Aksi vald.

Rahvakaasistujate arv — 75.

35. Võnnu jaoskonna rahvakohtu valimisringkond.

Valimisringkonna territoorium: Ahja, Kiidjärve, Meeksi, Mäksa, ja Võnnu vald.

Rahvakaasistujate arv — 50.

TARTU LINN

36. Tartu I jaoskonna rahvakohtu valimisringkond.

Valimisringkonna territoorium: Aasa, G. Adolfi — üksiknumbrid 1—15, paarisnumbrid 2—10, Anne, Fortuuna, Gildi, Holmi, Jaama, 21. juuni (end. Rüütli), Jänese, Kalaturu, Kalda, Kalmistu, Kruusamäe, Kruusakuru, Kruusavälja, Kasarmu, Kivi, Kompanii, Lai — üksiknumbrid 29 kuni lõpuni, Lihaturg, Liiva, Lubja, Liivamäe, Luha, Lutsu — paarisnumbrid 16 kuni lõpuni, Maarjaturg, Magasini, Meltsiveski, Muru, Mäe, Narva, Nurme, Paju, Peetri, Peetriturg, Pikk, Puiestee, Põik, P. Põllu — üksiknumbrid 1 kuni lõpuni, paarisnumbrid 12 kuni lõpuni, Pärna, Raekoja, Risti, Roosi, Räpina maantee, Sauna, Surnuaia, Suurturg — paarisnumbrid 2 kuni lõpuni, Tal-

linna, H. Treffneri, Tuule, Uus, Vabaduse puiestee, Vahi, Vene, Väike, Ulikooli — üksiknumbrid 13 kuni lõpuni, Jaamamõis, Lennuväli, Ujula, Raadimõis, Raadiväli, Raekoda.

Rahvakaasistujate arv — 75.

37. Tartu II jaoskonna rahvakohtu valimisringkond.

Valimisringkonna territoorium: G. Adolfi — üksiknumbrid 17 kuni lõpuni, paarisnumbrid 12 kuni lõpuni, Aia, Aleksandri — üksiknumbrid 1—17, paarisnumbrid 2—22, Allika, Emajõe, H. Heidemanni, K. A. Hermanni, Herne, Hiie, J. Hurda, Ilmatari, C. R. Jakobsoni, J. V. Jannseni, 21. juuni (endine Võidu), Kaluri — üksiknumbrid 1—7, paarisnumbrid 2—10, Kartuli, Kastani — üksiknumbrid 1—101, paarisnumbrid 2—38-b, Katoliku, Kauba, Kitsas, Kloostri, Koidula, Kooli, F. R. Kreutzwaldi, Kroonuaia, Lai — üksiknumbrid 1—27, paarisnumbrid 2 kuni lõpuni, Lepiku, J. Liivi, A. Läte, Lutsu — üksiknumbrid 1 kuni lõpuni, paarisnumbrid 2—14, Marja, Meloni, Näituse — kuni raudteeni, Oa, Piiri, Poe, P. Põllu — paarisnumbrid 2—10, R. Pälsoni, Riia — üksiknumbrid 1 kuni lõpuni, Suurturg — üksiknumbrid 1 kuni lõpuni, Taara puiestee, Tiigi, Toome, Turu — üksiknumbrid 1—7, paarisnumbrid 2—12, Tähe — üksiknumbrid 1—15, paarisnumbrid 2—14-b, Tähtvere, Tööstuse, Uueturu, Vabriku, Vaksali, Vallikraavi, Veski, Vikerkaare, Viljandi, Väike-Emajõe, Õpetaja, Ulikooli — üksiknumbrid 1—11, paarisnumbrid 2 kuni lõpuni, Toomemägi, Tähtvere mõis, Tähtvere park, raudtee maa-ala.

Rahvakaasistujate arv — 75.

38. Tartu III jaoskonna rahvakohtu valimisringkond.

Valimisringkonna territoorium: Aardla, Aardlavälja, Aida, Aleksandri — üksiknumbrid 19 kuni lõpuni, paarisnumbrid 24 kuni lõpuni, Alevi, Auriku, Eha, Elva, Era, Filosoofi, Forseliuse, Hommiku, Ilmarise, Ilmatsalu, Jalaka, Jalakakuru, Jõe, Kabeli, Kalevi, Kaluri — üksiknumbrid 9 kuni lõpuni, paarisnumbrid 12 kuni lõpuni, Kase, Kastani — üksiknumbrid 103 kuni lõpuni, paarisnumbrid 40 kuni lõpuni, Kesk, Kesk-Kaar, Kevade, Koidu, Kungla, Kuru, Kuu, Kõo, Lao, Lembitu, Lille, Lina, Linda, Lootuse, Lõo, Lõuna, Marta, Nigula, Nõva, Näituse — alates raudteest, Odra, Pargi, Piiskopi, Purde, Puu, Päeva, Pääsukese, Rahu, Raja, Raua, Raudtee, Rebase, Riia — paa-

risnumbrid 2 kuni lõpuni, Riia maantee, Ropka, Rõõmu, Räni, Saekoja, Sakala, Salme, Sepa, Sepakuru, Sepavälja, Side, Sirbi, Soinaste, Soola, Suur-Kaar, Sõbra, Tammekuru, Tamme puiestee, Tasuja, Teguri, Tõlstoi, Turu — üksiknumbrid 9 kuni lõpuni, paarisnumbrid 14 kuni lõpuni, Tähe — üksiknumbrid 17 kuni lõpuni, paarisnumbrid 16 kuni lõpuni, Vaba, Vambola, Vasara, Vapramäe, Vase, Veeriku, Viljandi maantee, Võru, Väike-Kaar, Väike-Maarjamõisa, Väike-Tähe, Västriku, Õhtu, Õnne, Äri, Ööbiku, Karlova mõis, Maarja mõis, Ropka mõis, Maarjamõisa kliinikud, Muuli talu, Näituse väljak, Tammeväli.

Rahvakaasistujate arv — 75.

VALGAMAA

39. Valga I jaoskonna rahvakohtu valimisringkond.

Valimisringkonna territoorium: Valga linn, Kaagjärve, Karula ja Taheva vald.

Rahvakaasistujate arv — 75.

40. Valga II jaoskonna rahvakohtu valimisringkond.

Valimisringkonna territoorium: Tõrva linn, Helme, Hummuli, Kuidgatsi, Põdrala, Sangaste, Tõlliste ja Vaoküla vald.

Rahvakaasistujate arv — 75.

VILJANDIMAA

41. Mustla jaoskonna rahvakohtu valimisringkond.

Valimisringkonna territoorium: Mustla linn, Holstre, Suislepa, Tarvastu ja Tuhalaane vald.

Rahvakaasistujate arv — 50.

42. Põltsamaa jaoskonna rahvakohtu valimisringkond.

Valimisringkonna territoorium: Põltsamaa linn, Imavere, Lustivere, Pajusi, Põltsamaa ja Võisiku vald.

Rahvakaasistujate arv — 60.

43. Suure-Jaani jaoskonna rahvakohtu valimisringkond.

Valimisringkonna territoorium: Suure-Jaani linn, Kabala, Kõo, Olustvere, Taevere ja Vastemõisa vald.

Rahvakaasistujate arv — 50.

44. Viljandi II jaoskonna rahvakohtu valimisringkond.

Valimisringkonna territoorium: Karksi, Kõpu, Paistu, Raudna, Rimmu, Tännasilma ja Viljandi vald.

Rahvakaasistujate arv — 75.

45. Viljandi I jaoskonna rahvakohtu valimisringkond.

Valimisringkonna territooriumi piirideks on Viljandi linna administratiivpiirid.

Rahvakaasistujate arv — 60.

VIRUMAA

46. Iisaku jaoskonna rahvakohtu valimisringkond.

Valimisringkonna territoorium: Iisaku, Illuka, Mäetaguse, Tudulinna ja Vasknarva vald.

Rahvakaasistujate arv — 50.

47. Jõhvi jaoskonna rahvakohtu valimisringkond.

Valimisringkonna territoorium: Jõhvi linn, Jõhvi ja Vaivara vald.

Rahvakaasistujate arv — 75.

48. Kiviõli jaoskonna rahvakohtu valimisringkond.

Valimisringkonna territoorium: Kiviõli linn, Erra, Lüganuse ja Maidla vald.

Rahvakaasistujate arv — 75.

49. Rakvere I jaoskonna rahvakohtu valimisringkond.

Valimisringkonna territoorium: Kunda linn, Rakvere linn, Kunda, Mahu ja Sõmeru vald.

Rahvakaasistujate arv — 75.

50. Rakvere II jaoskonna rahvakohtu valimisringkond.

Valimisringkonna territoorium: Aaspere, Haljala, Küti, Palmse, Rakvere, Rägavere, Undla, Vihula ja Vohnja vald.

Rahvakaasistujate arv — 75.

51. Väike-Maarja jaoskonna rahvakohtu valimisringkond.

Valimisringkonna territoorium: Assamalla, Avanduse, Paasvere, Roela, Salla ja Vao vald.

Rahvakaasistujate arv — 75.

52. Narva jaoskonna rahvakohtu valimisringkond.

Valimisringkonna territoorium: Narva linn, Narva-Jõesuu alev, Alutaguse vald.

Rahvakaasistujate arv — 75.

53. Kohtla-Järve jaoskonna rahvakohtu valimisringkond.

Valimisringkonna territoorium: Kohtla-Järve linn ja Kohtla vald.

Rahvakaasistujate arv — 75.

VÖRUMAA

54. Antsla jaoskonna rahvakohtu valimisringkond.

Valimisringkonna territoorium: Antsla linn, Antsla, Kooraste, Lepistu, Linnamäe, Mõniste, Sõmerpalu, Urvaste ja Varstu vald.

Rahvakaasistujate arv — 60.

55. Põlva jaoskonna rahvakohtu valimisringkond.

Valimisringkonna territoorium: Järvesuu, Kõlleste, Mooste, Mäe, Põlva, Räpina, Valgjärve ja Veriora vald.

Rahvakaasistujate arv — 75.

56. Võru I jaoskonna rahvakohtu valimisringkond.

Valimisringkonna territoorium: Võru linn, Kanepi, Laheda, Lasva, Leevi ja Võru vald.

Rahvakaasistujate arv — 75.

57. Võru II jaoskonna rahvakohtu valimisringkond.

Valimisringkonna territoorium: Haanja, Kasaritsa, Meremäe, Misso, Orava, Ruusmäe, Rõuge, Saatse ja Vastseliina vald.

Rahvakaasistujate arv — 75.

Eesti NSV Ülemnõukogu Presiidiumi esimees **Ed. Päll.**

Eesti NSV Ülemnõukogu Presiidiumi sekretär **V. Telling.**

Tallinn, 14. detsembril 1948.

II OSA.

Tabel nr. 1

ULDTABEL

(Esikohal administratiiv-territoriaalsed üksused, siis maakonnad, kus nad asuvad, kolmandal kohal kohtujaoskonnad, kuhu vastavad adm.-territ. üksused kuuluvad.)

Aakre v., Tartumaa, Otepää.	Elva l., Tartumaa, Elva.
Aaspere v., Virumaa, Rakvere 2.	Elva v., Tartumaa, Elva.
Abja v., Pärnumaa, Kilingi-Nõmme.	Emmaste v., Hiiumaa, Hiiumaa.
Abja-Paluoja It.-al., Pärnumaa, Kilingi-Nõmme.	Erra v., Virumaa, Kiviõli.
Aegviidu k.-al., Järvamaa, Tapa.	Haanja v., Võrumaa, Võru 2.
Ahja v., Tartumaa, Võnnu.	Haapsalu l., Läänemaa, Haapsalu.
Ahtme t.-al., Virumaa, Jõhvi.	Hageri v., Harjumaa, Rapla.
Alatskivi v., Tartumaa, Kallaste.	Halinga v., Pärnumaa, Pärnu 2.
Albu v., Järvamaa, Tapa.	Haljala v., Virumaa, Rakvere 2.
Alutaguse v., Virumaa, Narva.	Harku v., Harjumaa, Raasiku.
Ambla It.-al., Järvamaa, Tapa.	Helme v., Valgamaa, Valga 2.
Ambla v., Järvamaa, Tapa.	Holstre v., Viljandimaa, Mustla.
Anija v., Harjumaa, Kehra.	Hummuli v., Valgamaa, Valga 2.
Antsla l., Võrumaa, Antsla.	Häädemeeste v., Pärnumaa, Pärnu 3.
Antsla v., Võrumaa, Antsla.	
Are v., Pärnumaa, Pärnu 2.	Iisaku v., Virumaa, Iisaku.
Assamalla v., Virumaa, Väike-Maarja.	Illuka v., Virumaa, Iisaku.
Asuküla v., Läänemaa, Haapsalu.	Imavere v., Viljandimaa, Põltsamaa.
Audru v., Pärnumaa, Pärnu 2.	Iru v., Harjumaa, Raasiku.
Avanduse v., Virumaa, Väike-Maarja.	
Avinurme v., Tartumaa, Mustvee.	Juuru v., Harjumaa, Rapla.
	Jõelähtme v., Harjumaa, Raasiku.

- Jõgeva l., Tartumaa, Jõgeva.
 Jõgeva v., Tartumaa, Jõgeva.
 Jõhvi l., Virumaa, Jõhvi.
 Jõhvi v., Virumaa, Jõhvi.
 Järva-Jaani lt.-al., Järvamaa,
 Järva-Jaani.
 Järvakandi t.-al., Harjumaa,
 Rapla.
 Järvakandi v., Harjumaa, Rapla.
 Järvesuu v., Võrumaa, Põlva.
- Kaagjärve v., Valgamaa, Valga l.**
Kaarepere v., Tartumaa Jõgeva.
Kaarma v., Saaremaa, Kuressaare.
**Kabala v., Viljandimaa, Suure-
 Jaani.**
Kaisma v., Pärnumaa, Pärnu 3.
**Kalinini rajoon, Tallinna linnas,
 vt. tabel nr. 2.**
Kallaste l., Tartumaa, Kallaste.
Kambja v., Tartumaa, Elva.
Kanepi v., Võrumaa, Võru l.
**Kareda v., Järvamaa, Järva-
 Jaani.**
**Karksi v., Viljandimaa, Vil-
 jandi 2.**
Karula v., Valgamaa, Valga l.
Karuse v., Läänemaa, Lihula.
Kasaritsa v., Võrumaa, Võru 2.
Kasepää v., Tartumaa, Mustvee.
Kavastu v., Tartumaa, Kallaste.
Kehra t.-al., Harjumaa, Kehra.
Kehtna v., Harjumaa, Rapla.
Keila l., Harjumaa, Keila.
Keila v., Harjumaa, Keila.
Kernu v., Harjumaa, Keila.
**Keskrajoon, Tallinna linnas, vt.
 tabel nr. 2.**
- Kihelkonna v., Saaremaa, Kures-
 saare.**
Kihnu v., Pärnumaa, Pärnu 2.
Kiidjärve v., Tartumaa, Võnnu.
**Kilingi-Nõmme l., Pärnumaa,
 Kilingi-Nõmme.**
Kirbla v., Läänemaa, Lihula.
Kiviõli l., Virumaa, Kiviõli.
Kohila t.-al., Harjumaa, Rapla.
Kohila v., Harjumaa, Rapla.
**Kohtla t.-al., Virumaa, Kohtla-
 Järve.**
**Kohtla v., Virumaa, Kohtla-
 Järve.**
**Kohtla-Järve l., Virumaa, Kohtla-
 Järve.**
Koigi v., Järvamaa, Paide.
Kolga v., Harjumaa, Kehra.
Konguta v., Tartumaa, Elva.
Kooraste v., Võrumaa, Antsla.
Kudina v., Tartumaa, Tartu 4.
Kuigatsi v., Valgamaa, Valga 2.
Kuimetsa v., Harjumaa, Rapla.
Kuivajõe v., Harjumaa, Raasiku.
**Kullamaa v., Läänemaa, Märja-
 maa.**
Kunda l., Virumaa, Rakvere l.
Kunda v., Virumaa, Rakvere l.
Kuremaa v., Tartumaa, Jõgeva.
**Kuressaare l., Saaremaa, Kures-
 saare.**
**Kuressaare v., Saaremaa, Kures-
 saare.**
Kursi v., Tartumaa, Jõgeva.
Kuusalu v., Harjumaa, Kehra.
Kuuste v., Tartumaa, Tartu 4.
Kõlleste v., Võrumaa, Põlva.
Kõnnu v., Harjumaa, Kehra.

- Kõo v., Viljandimaa, Suure-Jaani.
- Kõpu v., Viljandimaa, Viljandi 2.
- Kõrgessaare v., Hiiumaa, Hiiumaa.
- Kõue v., Harjumaa, Rapla.
- Käina v., Hiiumaa, Hiiumaa.
- Kärdla l., Hiiumaa, Hiiumaa.
- Kärla v., Saaremaa, Kuressaare.
- Käru v., Järvamaa, Paide.
- Küti v., Virumaa, Rakvere 2.
- Küttejõu t.-al., Virumaa, Kiviõli.
- Laeva v., Tartumaa, Tartu 4.
- Laheda v., Võrumaa, Võru 1.
- Laiksaare v., Pärnumaa, Kilingi-Nõmme.
- Laimjala v., Saaremaa, Orissaare.
- Laiuse v., Tartumaa, Jõgeva.
- Lasva v., Võrumaa, Võru 1.
- Leevi v., Võrumaa, Võru 1.
- Lehtse v., Järvamaa, Tapa.
- Leisi v., Saaremaa, Orissaare.
- Lelle v., Pärnumaa, Pärnu 3.
- Lepistu v., Võrumaa, Antsla.
- Lihula lt.-al., Läänemaa, Lihula.
- Lihula v., Läänemaa, Lihula.
- Linnamäe v., Võrumaa, Antsla.
- Lohusuu v., Tartumaa, Mustvee.
- Loksa t.-al., Harjumaa, Kehra.
- Lustivere v., Viljandimaa, Põltsamaa.
- Luunja v., Tartumaa, Tartu 4.
- Lüganuse v., Virumaa, Kiviõli.
- Lümanda v., Saaremaa, Kuressaare.
- Mahu v., Virumaa, Rakvere 1.
- Maidla v., Virumaa, Kiviõli.
- Martna v., Läänemaa, Haapsalu.
- Meeksi v., Tartumaa, Võnnu.
- Meremäe v., Võrumaa, Võru 2.
- Mererajoon, Tallinna linnas, vt. tabel nr. 2.
- Misso v., Võrumaa, Võru 2.
- Mooste v., Võrumaa, Põlva.
- Muhu v., Saaremaa, Orissaare.
- Mustjala v., Saaremaa, Kuressaare.
- Mustla l., Viljandimaa, Mustla.
- Mustvee l., Tartumaa, Mustvee.
- Mõisaküla l., Pärnumaa, Kilingi-Nõmme.
- Mõniste v., Võrumaa, Antsla.
- Mäe v., Võrumaa, Põlva.
- Mäetaguse v., Virumaa, Iisaku.
- Mäksa v., Tartumaa, Võnnu.
- Märjamaa lt.-al., Läänemaa, Märjamaa.
- Märjamaa v., Läänemaa, Märjamaa.
- Naissaar, Harjumaa, Raasiku.
- Narva l., Virumaa, Narva.
- Narva-Jõesuu k.-al., Virumaa, Narva.
- Nissi v., Harjumaa, Keila.
- Noarootsi v., Läänemaa, Haapsalu.
- Nuia t.-al., Viljandimaa, Viljandi 2.
- Nõmme rajoon, Tallinna linnas, Nõmme.
- Nõo v., Tartumaa, Elva.
- Nõva v., Harjumaa, Keila.
- Olustvere v., Viljandimaa, Suure-Jaani.

- Orajõe v., Pärnumaa, Pärnu 3.
 Orava v., Võrumaa, Võru 2.
 Oru v., Läänemaa, Haapsalu.
 Otepää 1., Tartumaa, Otepää.
 Otepää v., Tartumaa, Otepää.
- Paasvere v., Virumaa, Väike-Maarja.**
- Padise v., Harjumaa, Keila.
 Paide 1., Järvamaa, Paide.
 Paide v., Järvamaa, Paide.
 Paikuse v., Pärnumaa, Pärnu 3.
 Paistu v., Viljandimaa, Viljandi 2.
 Pajusi v., Viljandimaa, Põltsamaa.
- Pakri saared, Harjumaa, Keila.
 Pala v., Tartumaa, Kallaste.
 Paldiski 1., Harjumaa, Keila.
 Palmse v., Virumaa, Rakvere 2.
 Peipsiääre v., Tartumaa, Kallaste.
 Peningi v., Harjumaa, Raasiku.
 Pihla v., Saaremaa, Orissaare.
 Piirsalu v., Läänemaa, Haapsalu.
 Prangli v., Harjumaa, Raasiku.
 Puhja v., Tartumaa, Elva.
 Põdrala v., Valgamaa, Valga 2.
 Põltsamaa 1., Viljandimaa, Põltsamaa.
 Põltsamaa v., Viljandimaa, Põltsamaa.
- Põlva v., Võrumaa, Põlva.
 Pärnu 1., Pärnumaa, Pärnu 1.
 Pärnu-Jaagupi lt.-al., Pärnumaa, Pärnu 2.
- Pärsamaa v., Saaremaa, Orissaare.
 Põide v., Saaremaa, Orissaare.
- Pühajärve v., Tartumaa, Otepää.
 Pühalepa v., Hiiumaa, Hiiumaa.
- Raasiku v., Harjumaa, Raasiku.**
 Rae v., Harjumaa, Raasiku.
 Raikküla v., Harjumaa, Rapla.
 Rajangu v., Pärnumaa, Kilingi-Nõmme.
- Rakke v., Järvamaa, Järva-Jaani.
 Rakvere 1. Virumaa, Rakvere 1.
 Rakvere v., Virumaa, Rakvere 2.
 Rannu v., Tartumaa, Elva.
 Rapla t.-al. Harjumaa, Rapla.
 Rapla v., Harjumaa, Rapla.
 Raudna v., Viljandimaa, Viljandi 2.
- Ravila v., Harjumaa, Kehra.
 Ridala v., Läänemaa, Haapsalu.
 Riguldi v., Läänemaa, Haapsalu.
 Rimmu v., Viljandimaa, Viljandi 2.
- Roela v., Virumaa, Väike-Maarja.
 Ropka v., Tartumaa, Tartu 4.
 Ruhnu v., Saaremaa, Kuressaare.
 Ruusmäe v., Võrumaa, Võru 2.
 Rõngu v., Tartumaa, Otepää.
 Rõuge v., Võrumaa, Võru 2.
 Rägavere v., Virumaa, Rakvere 2.
 Räpina t.-al., Võrumaa, Põlva.
 Räpina v., Võrumaa, Põlva.
- Saadjärve v., Tartumaa, Jõgeva.
 Saarde v., Pärnumaa, Kilingi-Nõmme.
- Saare v., Tartumaa, Mustvee.
 Saatse v., Võrumaa, Võru 2.
 Sadala v., Tartumaa, Jõgeva.
 Salla v., Virumaa, Väike-Maarja.

- Salme v., Saaremaa, Kuressaare.
 Sangaste v., Valgamaa, Valga 2.
 Saue v., Harjumaa, Raasiku.
 Sauga v., Pärnumaa, Pärnu 2.
 Seliste v., Pärnumaa, Pärnu 2.
 Sillamäe t.-al., Virumaa, Jõhvi.
 Sindi l., Pärnumaa, Pärnu 3.
 Sompaa t.-al., Virumaa, Jõhvi.
 Soontaga v., Pärnumaa, Pärnu 2.
 Suislepa v., Viljandimaa, Mustla.
 Suure-Jaani l., Viljandimaa,
 Suure-Jaani.
 Sõmerpalu v., Võrumaa, Antsla.
 Sõmeru v., Virumaa, Rakvere l.
 Säreveere v., Järvamaa, Paide.
- Tæbla v., Läänemaa, Haapsalu.
 Taevere v., Viljandimaa, Suure-
 Jaani.
 Taheva v., Valgamaa, Valga l.
 Tahkuranna v., Pärnumaa,
 Pärnu 3.
 Tali v., Pärnumaa, Kilingi-
 Nõmme.
 Tallinna l., Harjumaa, Kalinini
 rajoon, Keskrajoon, Merera-
 joon — vt. tabel nr. 2., Nõmme
 rajoon, Nõmme.
 Tapa l., Järvamaa, Tapa.
 Tartu l., Tartumaa, vt. tabel
 nr. 3.
 Tartu v., Tartumaa, Tartu 4.
 Tarvastu v., Viljandimaa, Mustla.
 Tihemetsa v., Pärnumaa, Kilingi-
 Nõmme.
 Torgu v., Saaremaa, Kuressaare.
 Tori v., Pärnumaa, Pärnu 3.
 Torma v., Tartumaa, Mustvee.
- Tudulinna v., Virumaa, Iisaku.
 Tuhalaane v., Viljandimaa,
 Mustla.
 Tõdva v., Harjumaa, Raasiku.
 Tõlliste v., Valgamaa, Valga 2.
 Tõrva l., Valgamaa, Valga 2.
 Tõstamaa v., Pärnumaa, Pärnu 2.
 Tähtvere v., Tartumaa, Tartu 4.
 Tännassilma v., Viljandimaa, Vil-
 jandi 2.
 Türi l., Järvamaa, Paide.
- Undla v., Virumaa, Rakvere 2.
 Urvaste v., Võrumaa, Antsla.
- Vaimastvere v., Tartumaa, Jõ-
 geva.
 Vaivara v., Virumaa, Jõhvi.
 Vajangu v., Järvamaa, Järva-
 Jaani.
 Valga l., Valgamaa, Valga l.
 Valgjärve v., Võrumaa, Põlva.
 Valjala v., Saaremaa, Orissaare.
 Vao v., Virumaa, Väike-Maarja.
 Vaoküla v., Valgamaa, Valga 2.
 Vara v., Tartumaa, Kallaste.
 Varbla v., Läänemaa, Lihula.
 Varbola v., Harjumaa, Rapla.
 Varstu v., Võrumaa, Antsla.
 Vasknarva v., Virumaa, Iisaku.
 Vastemõisa v., Viljandimaa, Suu-
 re-Jaani.
 Vastseliina v., Võrumaa, Võru 2.
 Velise v., Läänemaa, Märjamaa.
 Veriora v., Võrumaa, Põlva.
 Veski v., Tartumaa, Otepää.
 Vigala v., Läänemaa, Märjamaa.
 Vihula v., Virumaa, Rakvere 2.

Viljandi 1., Viljandimaa. Viljandi 1.	Võisiku v., Viljandimaa, Põltsamaa.
Viljandi v., Viljandimaa, Viljandi 2.	Võnnu v., Tartumaa, Võnnu.
Vohnja v., Virumaa, Rakvere 2.	Võru 1., Võrumaa, Võru 1.
Voore v., Tartumaa, Mustvee.	Võru v., Võrumaa, Võru 1.
Vormsi v., Läänemaa, Haapsalu.	Väinjärve v., Järvamaa, Järva-Jaani.
Võhma t.-al., Viljandimaa, Suure-Jaani.	Vändra lt.-al., Pärnumaa, Pärnu 3.
Võhmuta v., Järvamaa, Järva-Jaani.	Vändra v., Pärnumaa, Pärnu 3.
	Väätsa v., Järvamaa, Paide.
	Äksi v., Tartumaa, Tartu 4.

Tabel nr. 2

TALLINNA LINN

Kalinini, Kesklinna ja Mererajoon.

(Nõmme rajoon kuulub tervikuna Nõmme rajooni rahvakohtu piirkonda.)

(Esikohal tänavad ja nende osad, selle järel kohtujaoskonnad, kuhu vastavad tänavad ja nende osad kuuluvad.)

Aafrika:	Allika tee (Meriväljal) — Mererajooni 2.
üksiknr. 1—11; paarisnr. 2 — Keskrajooni 3.	A ₀ — Kalinini rajooni 3.
üksiknr. 13—lõp.; paarisnr. 4—lõp. — Mererajooni 3.	Ap. õigeusu kalmistu (Herne 26) — Keskrajooni 3.
Aarde — Kalinini rajooni 3.	Apteegi — Mererajooni 1.
Aasa — Keskrajooni 2.	Aru — Kalinini rajooni 3.
Aedvilja — Mererajooni 1.	E. Aspe — Mererajooni 3.
Ahju — Keskrajooni 3.	Asula — Keskrajooni 2.
Aia — Mererajooni 1.	Asula põik — Keskrajooni 2.
Aia tee (Meriväljal) — Mererajooni 2.	Asunduse — Mererajooni 2.
Aida — Kalinini rajooni 1.	Auru — Keskrajooni 3.
Alevi — Keskrajooni 2.	Balti jaam — Kalinini rajooni 4.
Allika — Keskrajooni 3.	Balti puuvillavabr. majad —

- Kalinini rajooni 2.
 Bekkeri asund. — Kalinini rajoon 2.
 Börsi käik — Kalinini rajooni 1.
Dunkri — Keskrajooni 1.
Eerika — Kalinini rajooni 2.
 Eha — Kalinini rajooni 3.
 Eha tee (Meriväljal) — Mererajooni 2.
 Elektriyaam — Kalinini rajooni 1.
Endla:
 üksiknumbrid — Keskrajooni 2,
 paarisnumbrid — Kalinini rajooni 3.
 Endla puistee — Keskrajooni 2.
 Erbe — Keskrajooni 2.
 Estonia puistee — Keskrajooni 3.
Falgi tee vt. Nõukogude.
 Falkpargi — Kalinini rajooni 3.
 Falkpark — Kalinini rajooni 3.
 Filter-veevärk — Keskrajooni 3.
Filtri tee:
 üksiknumbrid — Mererajooni 2,
 paarisnumbrid — Keskrajooni 3.
 F. R. Fählmanni — Mererajooni 3.
Gilde — Mererajooni 3.
Gonsiori:
 üksiknr. 1—29; paarisnr. 2—26 — Mererajooni 1,
 üksiknr. 31—lõp.; paarisnr. 28—lõp. — Mererajooni 3.
Graniidi:
 üksiknumbrid — Kalinini rajooni 1,
 paarisnumbrid — Kalinini rajooni 2.
Haigru — Keskrajooni 2.
Haki — Keskrajooni 2.
Haraka — Keskrajooni 2.
Hariduse — Keskrajooni 2.
Harju — Keskrajooni 1.
Harjumägi — Keskrajooni 2.
Heeringa vt. Turu.
Heina:
 üksiknumbrid — Kalinini rajooni 3,
 paarisnumbrid — Kalinini rajooni 4.
 K. A. Hermann — Mererajooni 3.
Herne — Keskrajooni 3.
Hiiela tee (Merivälja) — Mererajooni 2.
Hipodroom — Kalinini rajooni 3.
Hobuse — Kalinini rajooni 1.
Hollandi — Mererajooni 1.
Hollandi põik — Mererajooni 1.
Homniku — Mererajooni 2.
Hospitali — Keskrajooni 3.
Humala — Keskrajooni 2.
Hõbe — Mererajooni 3.
Härjapea — Kalinini rajooni 3.
Ida tee (Meriväljal) — Mererajooni 2.
Iisraeli — Mererajooni 3.
Imanta:
 üksiknr. 1—31; paarisnr. 2—42 Keskrajooni 3,
 üksiknr. 33—lõp.; paarisnr. 44—lõp. — Mererajooni 3.
Inseneri — Mererajooni 1.
Invaliidi — Keskrajooni 3.

Iru küla — Mererajooni 2.
Iru tee (Meriväljal) — Mererajooni 2.

Jaama — Mererajooni 1.
Jahu — Kalinini rajooni 1.
Jakobi — Mererajooni 3.

C. R. Jakobsoni:

üksiknr. 1—69; paarisnr. 2—48
— Mererajooni 3,
üksiknr. 71—lõp.; paarisnr.
50—lõp. — Mererajooni 2.

J. V. Jannseni — Mererajooni 3.

Joa — Mererajooni 2.

Juurdeveo — Keskrajooni 3.

Jõe — Mererajooni 1.

Järve — Nõmme.

Järve jaam — Nõmme.

Jüri — Mererajooni 2.

Kaare tee:

üksiknr. kuni Filtri teeni;
paarisnumbrid — Keskrajooni 3,

üksiknr. alates Filtri teest —
Mererajooni 2.

Kaarli vt. Toompea.

Kaarli kalmistu (Püssirohu tän.
ääres) — Keskrajooni 3.

Kaarli puiestee vt. K. Marxi
puiestee.

Kaarna — Keskrajooni 2.

Kaasani:

üksiknr. 1—17; paarisnr. 2—8
— Keskrajooni 3,
üksiknr. 19—lõp.; paarisnr.
10—lõp. — Mererajooni 3.

Kaasiku küla — Mererajooni 2.

Kaasikumäe küla — Mererajooni 2.

Kadaka tee:

üksiknr. 1—51; paarisnumbrid — Keskrajooni 2,
üksiknumbrid 53—lõp. —
Nõmme.

Kadriorg — Mererajooni 2.

Kadri tee — Mererajooni 2.

Kaevu — Keskrajooni 2.

Kajaka — Nõmme.

Kalamaja kalmistu (Uus-Kalamaja tän. ääres) — Kalinini rajooni 2.

Kalarand — Kalinini rajooni 1.

Kalasadam — Kalinini rajooni 1.

Kalda — Kalinini rajooni 1.

Kalevi:

üksiknr. 1—19; paarisnr. 2—26
— Kalinini rajooni 1,
üksiknr. 21—lõp.; paarisnr.
28—lõp. — Kalinini rajooni 2.

Kalju — Kalinini rajooni 1.

Kallaku — Keskrajooni 1.

Kalmistu — Keskrajooni 3.

Kana — Keskrajooni 3.

Kanarbiku — Kalinini rajooni 3.

Kanepi — Kalinini rajooni 2.

Kannikese — Kalinini rajooni 3.

Kantsi — Mererajooni 2.

J. Kappeli — Mererajooni 2.

Karjamaa — Kalinini rajooni 2.

Karu — Mererajooni 1.

Kasarmu:

üksiknumbrid — Mererajooni 2,
paarisnumbrid — Mererajooni 3.

Kase — Mererajooni 2.

- Kase tee (Meriväljal) — Mererajooni 2.
- Katoliku kalmistu (Kalmistu 8) — Keskrajooni 3.
- Katusepapi — Mererajooni 2.
- Kauba — Keskrajooni 3.
- Kauna — Keskrajooni 3.
- Kaupmehe — Keskrajooni 3.
- Kauri — Keskrajooni 2.
- Keemia — Keskrajooni 2.
- Keldrimäe — Mererajooni 3.
- Kentmanni põik — Keskrajooni 3.
- Kesk-Ameerika — Keskrajooni 2.
- Kesk-Kalamaja — Kalinini rajooni 1.
- Kesk-Kompassi — Mererajooni 1.
- Kesk-Liiva — Keskrajooni 3.
- Kesk-Luha — Keskrajooni 2.
- Kesk-Sõjamäe — Mererajooni 2.
- Kesk-tee (Meriväljal) — Mererajooni 2.
- Keskurg — Mererajooni 3.
- Kevade — Kalinini rajooni 3.
- Kiili — Nõmme.
- Kiire — Keskrajooni 2.
- Kiive — Mererajooni 2.
- Kinga — Keskrajooni 1.
- V. Kingissepa:
 üksiknr. 1—61; paarisnr. 2—76 — Keskrajooni 3,
 üksiknr. 63—107; paarisnr. 78—96 — Mererajooni 3,
 üksiknr. 109—lõp.; paarisnr. 98—lõp. — Mererajooni 2.
- V. Kingissepa-põik — vt. Liivalaia põik.
- Kiriku — Keskrajooni 1.
- Kiriku plats — Keskrajooni 1.
- Kiriku põik — Keskrajooni 1.
- Kirsi — Keskrajooni 2.
- Kivi — Keskrajooni 3.
- Kivimurru — Mererajooni 2.
- Klaasingi — Mererajooni 3.
- Kloostrimetsa küla — Mererajooni 2.
- Kloostrimetsa tee — Mererajooni 2.
- Kodu — Keskrajooni 3.
- Kohtu — Keskrajooni 1.
- Koidu:
 üksiknr. 1—43; paarisnr. 2—56 — Kalinini rajooni 3,
 üksiknr. 45—lõp.; paarisnr. 58—lõp. — Keskrajooni 2.
- Koidu tee (Meriväljal) — Mererajooni 2.
- L. Koidula — Mererajooni 2.
- Kolde — Kalinini rajooni 3.
- Kolde puiestee — Kalinini rajooni 3.
- Kollane — Mererajooni 3.
- Komandandi vt. Nõukogude.
- Kooli — Kalinini rajooni 1.
- Kopli:
 üksiknr. 1—19 — Kalinini rajooni 4,
 paarisnr. 2—32 — Kalinini rajooni 1,
 üksiknr. 21—lõp.; paarisnr. 34—lõp. — Kalinini rajooni 2.
- Kopli Kaubajaam — Kalinini rajooni 4.
- Kopli (Niguliste ja Oleviste) kalmistu — Kalinini rajooni 2.
- Kopli poolsaar — Kalinini rajooni 2.

- Kopli rand — Kalinini rajooni 2.
 Kose küla (maa-ala) — Mererajooni 2.
 Kose tee — Mererajooni 2.
 Koskla — Keskrajaoni 2.
 Kotka — Keskrajaoni 2.
 J. Kreuksi — Keskrajaoni 3.
 J. Kreuksi põik — vt. Kentmanni põik.
 F. R. Kreutzwaldi:
 üksiknr. 1—5; paarisnr. 2—6 — Mererajooni 1,
 üksiknr. 7—lõp.; paarisnr. 8—lõp. — Mererajooni 3.
 Kristiine — Keskrajaoni 2.
 Kruusa — Kalinini rajooni 3.
 F. Kuhlbari — Mererajooni 3.
 Kuke — Keskrajaoni 3.
 Kuldnoka — Keskrajaoni 2.
 Kullamaa — Keskrajaoni 2.
 Kullasepa — Keskrajaoni 1.
 Kullerkupu — Kalinini rajooni 3.
 Kulli — Nõmme.
 J. Kunderi — Mererajooni 3.
 Kungla — Kalinini rajooni 2.
 Kuninga vt. Niguliste.
 Kure — Mererajooni 2.
 Kuristiku — Mererajooni 2.
 Kuuli — Mererajooni 2.
 Kuuse — Mererajooni 2.
 Kuuskede allee — Mererajooni 2.
 Kõrre — Kalinini rajooni 3.
 Käbliku — Keskrajaoni 2.
 Kännu — Keskrajaoni 2.
 Käo:
 üksiknr. 1—41; paarisnr. 2—52 — Keskrajaoni 2,
 üksiknr. 43—lõp.; paarisnr. 54—lõp. — Nõmme.
 Käo põik — Keskrajaoni 2.
 J. Köhleri — Mererajooni 2.
 Köie — Kalinini rajooni 2.
 Köievabrik — Kalinini rajooni 2.
 Kõömne — Keskrajaoni 2.
 Künka — Mererajooni 2.
 Künka põik — Mererajooni 2.
 Küti — Kalinini rajooni 2.
 Laadaplats — Mererajooni 2.
 Laane — Keskrajaoni 2.
 Laboratooriumi — Kalinini rajooni 1.
 Laeva — Mererajooni 1.
 Lahe — Mererajooni 2.
 Lai — Kalinini rajooni 1.
 Laine — Nõmme.
 Lasnamäe — Mererajooni 2.
 Lasnamägi — Mererajooni 2.
 Lastekodu:
 üksiknr. 1—21; paarisnr. 2—44 — Mererajooni 3,
 üksiknr. 23—lõp.; paarisnr. 46—lõp. — Mererajooni 2.
 Lauulupeo — Mererajooni 3.
 J. Lauristini — Keskrajaoni 2.
 Leegi — Kalinini rajooni 3.
 Leete — Keskrajaoni 3.
 Lehe — Keskrajaoni 2.
 A. Leineri:
 üksiknr. 1—13; paarisnr. 2—8 — Mererajooni 3,
 üksiknr. 15—lõp.; paarisnr. 10—lõp. — Mererajooni 2.
 Leigri — Kalinini rajooni 2.

Lembitu — Keskrajooni 3.
Leningradi mnt. — Mererajooni
2.

Lennuki:

üksiknr. 1—13; paarisnr.
2—28 — Keskrajooni 3,
üksiknr. 15—lõp.; paarisnr.
30—lõp. — Mererajooni 3.

Lennuväli — Mererajooni 2.

Lepa — Mererajooni 2.

Lepa tee (Meriväljal) — Merera-
jooni 2.

Lepiku küla — Mererajooni 2.

Liblika — Keskrajooni 2.

Liiva — Keskrajooni 3.

Liivalaia põik — Keskrajooni 3.

Liivamäe — Mererajooni 3.

Lille — Kalinini rajooni 3.

Lilleküla jaam — Keskrajooni 2.

Lina — Kalinini rajooni 2.

Linda — Kalinini rajooni 1.

Lindamägi — Keskrajooni 2.

Linnu tee:

üksiknumbrid — Nõmme,
paarisnumbrid — Keskra-
jooni 2.

Loode — Kalinini rajooni 3.

Loode põik — Kalinini rajooni 3.

Lossi plats — Keskrajooni 1.

Lubja — Mererajooni 2.

Luha — Keskrajooni 2.

Luisse — Kalinini rajooni 3.

Luite — Keskrajooni 3.

Luste — Kalinini rajooni 3.

Lõime — Kalinini rajooni 2.

Lõokese — Keskrajooni 2.

Lõuna — Keskrajooni 3.

Lätte — Keskrajooni 3.

Lääne tee (Meriväljal) — Mere-
rajooni 2.

Lühikejalg — Keskrajooni 1.

Maakri:

üksiknumbrid — Mererajooni 3,
paarisnumbrid — Keskrajooni 3.

Maasika — Kalinini rajooni 3.

Madara — Kalinini rajooni 3.

Magasi — Keskrajooni 3.

Magdaleena — Keskrajooni 2.

Majaka — Mererajooni 2.

Majaka põik — Mererajooni 2.

Maleva — Kalinini rajooni 2.

Malmi — Kalinini rajooni 1.

Maneesi — Mererajooni 1.

Marja — Keskrajooni 2.

Marta — Keskrajooni 2.

K. Marxi (end. Kaarli) puiestee
— Keskrajooni 2.

Masina — Mererajooni 2.

Mehaanika — Keskrajooni 2.

Meika — Keskrajooni 2.

Mere puiestee:

kõik numbrid, välja arvatud
paarisnumbrid Põhja puies-
teest Tallinna laheni — Me-
rerajooni 1,

paarisnumbrid Põhja puies-
teest Tallinna laheni — Ka-
linini rajooni 1.

Mere puiestee (Meriväljal) —
Mererajooni 2.

Merimetsa rand — Kalinini ra-
jooni 2.

Merimetsa tee — Kalinini ra-
jooni 3.

- Merivälja linnaosa — Mererajooni 2.
- Metalli — Keskrajooni 2.
- Metsa — Nõmme.
- Metsavahi tee — Mererajooni 2.
- Mineraali — Keskrajooni 2.
- Mooni:
- üksiknr. 1—27; paarisnr. 2—28 — Kalinini rajooni 3,
- üksiknr. 29—lõp.; paarisnr. 30—lõp. — Keskrajooni 2.
- Mulla — Kalinini rajooni 3.
- Mundi — Keskrajooni 1.
- Munga — Mererajooni 1.
- Muraka — Kalinini rajooni 3.
- Mureli — Keskrajooni 2.
- Muru — Kalinini rajooni 3.
- Mustamäe tee — Nõmme.
- Mustjõe — Keskrajooni 2.
- Mõtuse — Keskrajooni 2.
- Mäe — Mererajooni 2.
- Mäekalda — Mererajooni 2.
- Männi — Mererajooni 2.
- Müürivahe:
- üksiknr. 1—27; paarisnr. 2—38 — Keskrajooni 1,
- üksiknr. 29—lõp.; paarisnr. 40—lõp. — Mererajooni 1.
- Naeri — Keskrajooni 3.
- Nafta — Mererajooni 1.
- Narva maantee:
- üksiknr. 1—79; paarisnr. 2—64 — Mererajooni 1,
- üksiknr. 81—lõp.; paarisnr. 66—lõp. — Mererajooni 2.
- Neeme — Kalinini rajooni 2.
- Nelgi — Kalinini rajooni 3.
- Nepi — Keskrajooni 2.
- Niguliste — Keskrajooni 1.
- Niguliste kalmistu — Kalinini rajooni 2.
- Niidi — Kalinini rajooni 2.
- Niine — Kalinini rajooni 1.
- Nisu — Kalinini rajooni 3.
- Noole — Kalinini rajooni 2.
- Nunna:
- üksiknumbrid — Keskrajooni 1,
- paarisnumbrid — Kalinini rajooni 1.
- Nurme — Kalinini rajooni 3.
- Nõlva — Kalinini rajooni 2.
- Nõmme:
- üksiknr. 1—51; paarisnr. 2—42 — Keskrajooni 2,
- üksiknr. 53—lõp.; paarisnr. 44—lõp. — Nõmme.
- Nõukogude:
- üksiknumbrid — Keskrajooni 2,
- paarisnumbrid — Keskrajooni 1.
- Oa — Keskrajooni 3.
- Odra:
- üksiknumbrid — Mererajooni 2,
- paarisnumbrid — Mererajooni 3.
- Oksa — Keskrajooni 2.
- Olevimägi — Mererajooni 1.
- Oleviste — Kalinini rajooni 1.
- Oleviste kalmistu — Kalinini rajooni 2.
- Orase — Kalinini rajooni 3.
- Oru — Mererajooni 2.
- Paadi — Mererajooni 1.
- Paavli — Kalinini rajooni 2.

- Paekivi — Mererajooni 2.
 Pagari — Kalinini rajooni 1.
 Paide — Keskrajooni 3.
 Paju — Mererajooni 2.
 Paldiski maantee:
 üksiknr. 1—51-a; paarisnumbrid — Kalinini rajooni 3,
 üksiknr. 53—lõp. — Keskrajooni 2.
 Paljassaar — Kalinini rajooni 2.
 Paljassaare tee — Kalinini rajooni 2.
 Pallasti — Mererajooni 2.
 Palli:
 üksiknumbrid — Mererajooni 1,
 paarisnumbrid — Mererajooni 2.
 Paluka — Kalinini rajooni 3.
 Pardi — Keskrajooni 2.
 Parmu — Nõmme.
 Pelgurand vt. Merimetsa rand.
 Petrooleumi — Mererajooni 1.
 Pihlaka — Mererajooni 2.
 Piiri — Kalinini rajooni 2.
 Piiskopi vt. Kallaku.
 Pikk:
 üksiknumbrid — Kalinini rajooni 1,
 paarisnr. 2—14 — Keskrajooni 1,
 paarisnr. 16—lõp. — Mererajooni 1.
 Pikk jalg — Keskrajooni 1.
 Pilve — Keskrajooni 2.
 Piritä linnaosa — Mererajooni 2.
 Piritä tee — Mererajooni 2.
 Piritä tee (Meriväljal) — Mererajooni 2.
 Pirni — Keskrajooni 2.
 Planeedi — Keskrajooni 2.
 Preesi — Kalinini rajooni 3.
 Priimsi küla — Mererajooni 2.
 Pronksi — Mererajooni 1.
 Puhke — Keskrajooni 3.
 Punane — Mererajooni 2.
 Puuvilla — Kalinini rajooni 2.
 Põhja — Kalinini rajooni 2.
 Põhja tee (Meriväljal) — Mererajooni 2.
 Põhja puistee:
 kõik numbrid, välja arvatud paarisnumbrid Suur-Rannavärvast kuni lõpuni, — Kalinini rajooni 1,
 paarisnumbrid Suur-Rannavärvast kuni lõpuni — Mererajooni 1.
 Põllu — Mererajooni 2.
 Päikese — Keskrajooni 2.
 Pärja — Kalinini rajooni 3.
 Pärna — Mererajooni 3.
 Pärna tee (Meriväljal) — Mererajooni 2.
 Pärnu maantee:
 paarisnr. 2—12 — Keskrajooni 1,
 paarisnr. 14—176 — Keskrajooni 2,
 üksiknr. 1—137 — Keskrajooni 3,
 üksiknr. 139—lõp.; paarisnr. 178—lõp. — Nõmme.
 Pääsukese — Mererajooni 3.
 Pühavaimu vt. Säde.
 Püssirohu:
 üksiknumbrid — Mererajooni 3,
 paarisnumbrid — Keskrajooni 3.

Püü — Keskrajooni 2.

Raekoja:

üksiknumbrid — Mererajooni
1,
paarisnumbrid — Keskrajooni
1,

Raekoja plats:

kõik numbrid 1—10 — Kesk-
rajooni 1,
kõik numbrid 11—lõpuni —
Mererajooni 1.

Raevalla — Mererajooni 2.

Rahukohtu — Keskrajooni 1.

Rahumäe tee — Nõmme.

Rahumägi (kalmistu) — Nõmme.

Randvere tee — Mererajooni 2.

Ranna tee (Meriväljal) — Mere-
rajooni 2.

Rannamäe tee:

kõik numbrid kuni Suur-
Rannaväravani — Kalinini
rajooni 1,
kõik numbrid alates Suur-
Rannaväravast — Merera-
jooni 1.

Rannamägi — Kalinini rajooni 1.

Rapla — Keskrajooni 3.

Rataskaevu — Keskrajooni 1.

Raua:

üksiknumbrid — Mererajooni 1,
paarisnumbrid — Mererajooni 3.

Raudtee:

kõik numbrid 1—43 — Kesk-
rajooni 2,
kõik numbrid alates nr. 44—
lõp. — Kalinini rajooni 3.

Raudtee tehased — Kalinini ra-
jooni 4.

V. Reimanni:

üksiknr. 1—39; paarisnr.
2—28 — Mererajooni 1,
üksiknr. 41—lõp.; paarisnr.
30—lõp. — Mererajooni 3.

A. Reinvaldi — Mererajooni 3.

Reisijate — Kalinini rajooni 4.

Ristiku — Kalinini rajooni 3.

Roheline aas — Mererajooni 2.

Rohu:

paarisnr. 2—10 — Kalinini ra-
jooni 4,
üksiknumbrid; paarisnumbrid
12—lõp. — Kalinini rajooni 3.

Roo — Kalinini rajooni 3.

Roopa — Kalinini rajooni 3.

Roosi — Mererajooni 3.

Rukki — Kalinini rajooni 3.

Rutu — Keskrajooni 1.

Rõika — Keskrajooni 2.

Rähni — Keskrajooni 2.

Rästa — Keskrajooni 2.

Räägu — Keskrajooni 2.

Rüütli — Keskrajooni 1.

A. Saali — Mererajooni 3.

Saani — Kalinini rajooni 3.

Saare — Mererajooni 2.

Sadama — Mererajooni 1.

Sadama tee (Meriväljal) — Mere-
rajooni 2.

Sadama jaam — Mererajooni 1.

Saiakang:

üksiknumbrid — Keskrajooni 1,
paarisnumbrid — Mererajooni 1.

Sakala:

üksiknr. 1—9; paarisnr. 2—4
— Mererajooni 3,
üksiknr. 11—lõp.; paarisnr.
6—lõp. — Keskrajooni 3.

Salu — Keskrajooni 2.

Salu tee (Meriväljal) — Mererajooni 2.

Sambla — Kalinini rajooni 3.

Saue — Kalinini rajooni 3.

Sauna — Keskrajooni 1.

Seebi — Keskrajooni 2.

Seemne — Keskrajooni 2.

Seevald — Kalinini rajooni 3.

Seltersi — Mererajooni 3.

Side — Keskrajooni 3.

Siili — Nõmme.

Siimoni — Mererajooni 1.

Sinika — Kalinini rajooni 3.

Sipelga — Nõmme.

Sirbi — Kalinini rajooni 2.

Sireli — Kalinini rajooni 3.

Sitsi — Kalinini rajooni 2.

Soo:

üksiknr. 1—39; paarisnr. 2—26
—Kalinini rajooni 1,
üksiknr. 41—lõp.; paarisnr.
28—lõp. — Kalinini rajooni 2.

Sootaga — Mererajooni 2.

Spordi — Keskrajooni 2.

Staadion — Mererajooni 2.

Stalingradi väljak — Kalinini rajooni 1.

Suitsu — Keskrajooni 3.

Sule — Nõmme.

Sulevimägi — Mererajooni 1.

Suur-Ameerika — Keskrajooni 2.

Suur-Karja:

üksiknr. 1—23; paarisnr. 2—20
— Keskrajooni 1,
üksiknr. 25—lõp.; paarisnr.
22—lõp. — Keskrajooni 3.

Suur-Kloostri — Kalinini rajooni 1.

Suur-Kompassi — Mererajooni 1.

Suur-Laagri — Kalinini rajooni 2.

Suur-Paala — Mererajooni 2.

Suur-Patarei — Kalinini rajooni 1.

Suur-Pääsukese — Mererajooni 3.

Suur-Raevalla vt. Leningradi mnt.

Suur-Rannavärv:

üksiknumbrid — Kalinini rajooni 1,

paarisnumbrid — Mererajooni 1.

Suur-Sõjamäe — Mererajooni 2.

Suurtüki — Kalinini rajooni 1.

Suve — Kalinini rajooni 3.

Sõja — Kalinini rajooni 2.

Sõle — Kalinini rajooni 3.

Sõmera — Kalinini rajooni 3.

Sõnajala — Kalinini rajooni 3.

Sõstra — Keskrajooni 2.

Säde — Mererajooni 1.

Sääse — Nõmme.

Söödi — Kalinini rajooni 3.

P. Süda — Keskrajooni 3.

Sügise — Kalinini rajooni 3.

Taime — Kalinini rajooni 3.

Tallinn-Balti jaam — Kalinini rajooni 4.

- Tallinn-Sadama jaam — Mererajooni 1.
- Tallinn-Väike jaam — Keskrajooni 3.
- Talviku — Keskrajooni 2.
- Tamme — Mererajooni 2.
- Tamme tee (Meriväljal) — Mererajooni 2.
- Tartu maantee:
 üksiknr. 1—19 — Mererajooni 1,
 üksiknr. 21—81; paarisnr. 2—74
 — Mererajooni 3,
 üksiknr. 83—lõp.; paarisnr.
 76—86 — Mererajooni 2,
 paarisnr. 88—lõp. — Keskrajooni 3.
- Tasuja — Mererajooni 2.
- Tatari — Keskrajooni 3.
- Tedre — Keskrajooni 2.
- Teenri — Keskrajooni 1.
- Tehnika:
 üksiknumbrid; paarisnr. 22—
 lõp. — Kalinini rajooni 3,
 paarisnumbrid 2—20 — Kalinini rajooni 4.
- Telliskivi:
 üksiknr. 1—45; paarisnr. 2—38
 Kalinini rajooni 3,
 üksiknr. 47—lõp.; paarisnr.
 40—lõp. — Kalinini rajooni 4.
- Terase:
 üksiknr. 1—3 — Mererajooni 1,
 üksiknr. 3-b — lõp.; paaris-
 numbrid — Mererajooni 3.
- Tihase — Keskrajooni 2.
- Tiigi — Keskrajooni 3.
- Tiiva — Keskrajooni 2.
- Timuti — Kalinini rajooni 3.
- Tina — Mererajooni 3.
- R. Tobiase — Mererajooni 3.
- Tolli — Kalinini rajooni 1.
- Tominga — Mererajooni 2.
- J. Tombi:
 paarisnr. 2—8 — Mererajooni 1,
 üksiknr. 1—51; paarisnr. 10—50
 — Mererajooni 3,
 üksiknr. 53—lõp.; paarisnr.
 52—lõp. — Mererajooni 2.
- Tondi jaam — Keskrajooni 2.
- Tondi tee:
 üksiknr. 1—53; paarisnr. 2—38
 — Keskrajooni 2,
 üksiknr. 55—lõp.; paarisnr.
 40—lõp. — Nõmme.
- Toom-Kooli — Keskrajooni 1.
- Toomkuninga — Keskrajooni 2.
- Toompark — Keskrajooni 1.
- Toompea:
 nr. 1 — Keskrajooni 1,
 kõik numbrid, välja arvatud
 nr. 1, — Keskrajooni 2.
- Toompea trepp (end. Patkuli
 trepp) — Keskrajooni 1.
- Toompuiestee:
 paarisnr. 2—16 — Keskra-
 jooni 2,
 üksiknr. 1—29 — Kalinini ra-
 jooni 3,
 paarisnr. 18—lõp. — Keskra-
 jooni 1,
 üksiknr. 31—lõp. — Kalinini
 rajooni 4.
- Toom-Rüütli — Keskrajooni 1.
- Tormi — Mererajooni 2.
- Tornimäe — Mererajooni 3.
- Tui — Keskrajooni 2.

Tuisu — Nõmme.
Tulbi — Kalinini rajooni 3.
Tulika — Kalinini rajooni 3.
Turba — Mererajooni 2.
Turu — Mererajooni 3.
Tuule — Nõmme.
Tuule tee (Meriväljal) — Mererajooni 2.
Tuulemäe — Mererajooni 2.
Tõllu — Kalinini rajooni 2.
Tõnismägi — Keskrajooni 2.
Tõru — Mererajooni 2.
Tähe — Keskrajooni 2.
Tööstuse:
üksiknr. 1—19; paarisnr. 2—22
— Kalinini raj. 1,
üksiknr. 21—lõp.; paarisnr.
24—lõp. — Kalinini rajooni 2.
K. Türnpu:
üksiknumbrid — Mererajooni 3,
paarisnr. — Mererajooni 2.
Tüve:
üksiknr. 1—39; paarisnr. 2—46
— Nõmme,
üksiknr. 41—lõp.; paarisnr.
48—lõp. — Keskrajooni 2.
Uus — Mererajooni 1.
Uus-Hollandi — Mererajooni 1.
Uus-Kalamaja — Kalinini rajooni 2.
Uus-Maailma — Keskrajooni 2.
Uus-Sadama — Mererajooni 1.
Uus-Tatari — Keskrajooni 3.
Vaarika — Kalinini rajooni 3.
Vabastajate väljak — Keskrajooni 2.

Vabriku:
üksiknr. 1—27; paarisnr. 2—8
— Kalinini raj. 1,
üksiknr. 29—lõp.; paarisnumbrid
10—lõp. — Kalinini rajooni 2.
Vaestepatuste — Keskrajooni 3.
Vaikne — Keskrajooni 3.
Vaikne tee (Meriväljal) — Mererajooni 2.
Vaimu — Kalinini rajooni 1.
Vainu — Kalinini rajooni 3.
Vainula tee (Meriväljal) — Mererajooni 2.
Valge — Mererajooni 2.
Valgevase — Kalinini rajooni 1.
Valli — Keskrajooni 1.
Vambola — Keskrajooni 3.
Vana-Kalamaja:
üksiknr. 1—27; paarisnumbrid
Kalinini rajooni 1,
üksiknr. 29—lõp. — Kalinini
rajooni 2.
Vanakraami turg — Mererajooni 2.
Vana-Posti — Keskrajooni 1.
Vana turg — Keskrajooni 1.
Vana-Viru — Mererajooni 1.
Vangla nr. 1 vt. Uldvangla nr. 1.
Varblase — Keskrajooni 2.
Vase — Mererajooni 3.
Veerenni — Keskrajooni 3.
Veetorni — Keskrajooni 2.
J. Weizenbergi — Mererajooni 2.
Vene — Mererajooni 1.
Vene-Balti as. — Kalinini rajooni 2.

Vesivärava:

- üksiknumbrid — Mererajooni 2,
paarisnumbrid — Mererajooni 3.

Veski — Mererajooni 3.

Videviku — Keskrajooni 2.

F. J. Wiedemanni — Mererajooni 2.

Viimsi tee (Meriväljal) — Mererajooni 2.

Vilja — Nõmme.

Viljandi — Keskrajooni 3.

Villardi:

- üksiknr. 1—23-b; paarisnr. 2—24-a — Kalinini raj. 3,
üksiknr. 25—lõp.; paarisnr. 26—lõp. Keskrajooni 2.

Vindi — Keskrajooni 2.

Virmalise — Keskrajooni 2.

Viru:

- üksiknumbrid — Mererajooni 1,
paarisnumbrid — Keskrajooni 1.

Virumägi — Keskrajooni 1.

Viru väljak — Mererajooni 1.

Virve — Nõmme.

Vismari:

- üksiknr. 1—11; paarisnr. 2—4 — Keskrajooni 2,
üksiknr. 13—lõp.; paarisnr. 6—lõp. — Kalinini rajooni 3.

Volta — Kalinini rajooni 2.

Voolu — Mererajooni 2.

Voorimehe — Keskrajooni 1.

Võidujooksu — Mererajooni 2.

Võidu puistee vt. Estonia puistee.

Võidu väljak:

- nr. 1 — Keskrajooni 3,
üksiknr. 3—lõp. — Keskrajooni 2,
paarisnumbrid — Keskrajooni 1.

Võrgu — Kalinini rajooni 1.

Väike-Ameerika — Keskrajooni 2.

Väike-Eerika — Kalinini rajooni 2.

Väike-Gonsiori — Mererajooni 1.

Väike-Karja — Keskrajooni 1.

Väike-Kloostri — Kalinini rajooni 1.

Väike-Kompassi — Mererajooni 1.

Väike-Laagri — Kalinini rajooni 2.

Väike-Lasnamäe — Mererajooni 2.

Väike-Paala — Mererajooni 2.

Väike-Patarei — Kalinini rajooni 1.

Väike-Pääsukese — Mererajooni 3.

Väike-Raevalla vt. Raevalla.

Väike-Rannavärv — Mererajooni 1.

Väike-Sõjamäe — Mererajooni 2.

Välja — Keskrajooni 2.

Väo tee — Mererajooni 2.

Västriku:

- üksiknr. 1—29; paarisnr. 2—42 — Keskrajooni 2,
üksiknr. 31—lõp.; paarisnr. 44—lõp. — Nõmme.

Õie — Keskrajooni 3.

Õle — Kalinini rajooni 3.
Õllepruuli — Keskrajooni 2.
Õnne — Keskrajooni 3.
Õpetajate — Keskrajooni 3.
Õuna — Keskrajooni 3.
Õöbiku — Keskrajooni 2.
Ulase — Kalinini rajooni 3.

Uldvangla nr. 1 — Kalinini rajooni 2.
Ulemiste jaam — Mererajooni 2.
Ulemiste järv ühes kaldaäärse maaga — Keskrajooni 3.
Ulemiste tee — Mererajooni 2.
Ulem-Jõe — Mererajooni 1.
Ulem-Luha — Keskrajooni 2.

Tabel nr. 3.

TARTU LINN.

Rahvakohtu jaoskonnad.

(Esikohal — tänavad ja nende osad, selle järel kohtujaoskonnad — (Tartu) 1, (Tartu) 2, (Tartu) 3 — kuhu vastavad tänavad või nende osad kuuluvad.)

Aardla, 3.
Aardlavälja, 3.
Aasa, 1.
Aia, 2.
Aida, 3.
Aleksandri:
üksiknr. 1—17; paarisnr. 2—22
— 2,
üksiknr. 19—lõp.; paarisnr.
24—lõp. — 3.
Alevi, 3.
Alliku, 2.
Anne, 1.
Auriku, 3.

Eha, 3.
Elva, 3.
Emajõe, 2.
Era, 3.

Filosoofi, 3.
Forseliuse, 3.
Fortuuna, 1.

Gildi, 1.
Gustav-Adolfi:
üksiknr. 1—15; paarisnr. 2—10
— 1,
üksiknr. 17—lõp.; paarisnr.
12—lõp. — 2.

H. Heidemanni, 2.
K. A. Hermanni, 2.
Herne, 2.
Hiie, 2.
Holmi, 1.
Hommiku, 3.
J. Hurda, 2.

- Ilmarise, 3.
 Ilmatari, 2.
 Ilmatsalu, 3.
- J**aama, 1.
 Jaamamõis, 1.
 C. R. Jakobsoni, 2.
 Jalaka, 3.
 Jalakakuru, 3.
 J. V. Jannseni, 2.
 21. juuni (end. Rüütli), 1.
 21. juuni (end. Võidu), 2.
 Jõe, 3.
 Jänese, 1.
- K**abeli, 3.
 Kalaturu, 1.
 Kalda, 1.
 Kalevi, 3.
 Kalmistu, 1.
 Kaluri:
 üksiknr. 1—7; paarisnr. 2—10
 — 2,
 üksiknr. 9—lõp.; paarisnr. 12—
 lõpuni — 3.
 Karlova mõis, 3.
 Kartuli, 2.
 Kasarmu, 1.
 Kase, 3.
 Kastani:
 üksiknr. 1—101; paarisnr. 2—
 38-b — 2,
 üksiknr. 103—lõp.; paarisnr.
 40—lõpuni — 3.
- Katoliku, 2.
 Kauba, 2.
 Kesk, 3.
 Kesk-Kaar, 3.
 Kevade, 3.
 Kitsas, 2.
- Kivi, 1.
 Kloostri, 2.
 Koidu, 3.
 L. Koidula, 2.
 Kompanii, 1.
 Kooli, 2.
 F. R. Kreutzwaldi, 2.
 Kroonuaia, 2.
 Kruusakuru, 1.
 Kruusamäe, 1.
 Kruusavälja, 1.
 Kungla, 3.
 Kuru, 3.
 Kuu, 3.
 Käo, 3.
- L**ai:
 üksiknr. 1—27; paarisnumbrid
 — 2,
 üksiknr. 29—lõp. — 1.
- Lao, 3.
 Lembitu, 3.
 Lennuväli, 1.
 Lepiku, 2.
 Lihaturg, 1.
 Liiva, 1.
 Liivamäe, 1.
 J. Liivi, 2.
 Lille, 3.
 Lina, 3.
 Linda, 3.
 Lootuse, 3.
 Lossi t. vt. A. Läte.
 Lubja, 1.
 Luha, 1.
 Lutsu:
 üksiknumbrid; paarisnr. 2—14
 — 2,
 paarisnr. 16—lõpuni — 1.

Lõo, 3.
Lõuna, 3.
A. Läte, 2.

Maarja mõis, 3.
Maarjamõisa kliinikud, 3.
Maarjaturg, 1.
Magasini, 1.
Marja, 2.
Marta, 3.
Meloni, 2.
Meltsiveski, 1.
Muru, 1.
Muuli talu, 3.
Mäe, 1.
Narva, 1.
Nigula, 3.
Nurme, 1.
Nõva, 3.
Näituse:

kuni raudteeni (üksiknr. 1—29
paarisnr. 2—22) — 2,
alates raudteest (üksiknr. 31
kuni lõpuni; paarisnr. 24
kuni lõpuni — 3.

Näituse väljak, 3.

Oa, 2.
Odra, 3.
Paju, 1.
Pargi, 3.
Peetri, 1.
Peetriturg, 1.
Piiri, 2.
Piiskopi, 3.
Pikk, 1.
Poe, 2.
Puiestee, 1.
Purde, 3.

Puu, 3.
Põik, 1.
P. Põllu:
paarisnr. 2—10 — 2,
üksiknumbrid; paarisnr. 12—
lõpuni — 1.

Päeva, 3.
R. Pälsoni, 2.
Pärna, 1.
Pääsukese, 3.

Raadimõis, 1.
Raadiväli, 1.
Raekoda, 1.
Raekoja, 1.
Rahu, 3.
Raja, 3.
Raua, 3.
Raudtee, 3.
Raudtee maa-ala, 2.
Rebase, 3.

Riia:
üksiknumbrid — 2,
paarisnumbrid. — 3.
Riia mnt., 3.
Risti, 1.
Roosi, 1.
Ropka, 3.
Ropka mõis, 3.
Rõõmu, 3.
Räni, 3.
Räpina mnt., 1.

Saekoja, 3.
Sakala, 3.
Salme, 3.
Sauna, 1.
Sepa, 3.
Sepakuru, 3.

- Sepavälja, 3.
 Side, 3.
 Sirbi, 3.
 Soinaste, 3.
 Soola, 3.
 Surnuaia, 1.
 Suur-Kaar, 3.
 Suurturg:
 üksiknumbrid — 2,
 paarisnumbrid — 1.
 Sõbra, 3.

 Taara pst., 2.
 Tallinna, 1.
 Tammekuru, 3.
 Tamme pst., 3.
 Tammeväli, 3.
 Tasuja, 3.
 Teguri, 3.
 Tiigi, 2.
 Tolstoi, 3.
 Toome, 2.
 Toomemägi, 2.
 H. Treffneri, 1.
 Turu:
 üksiknr. 1—7; paarisnr. 2—12
 — 2,
 üksiknr. 9—lõp.; paarisnr.
 14—lõpuni — 3.
 Tuule, 1.
 Tähe:
 üksiknumbrid 1—15; paarisnr.
 2—14-b — 2,
 üksiknr. 17—lõp.; paarisnr.
 16—lõpuni — 3.
 Tähtvere, 2.
 Tähtvere mõis, 2.
 Tähtvere park, 2.
 Tööstuse, 2.

 Ujula, 1.
 Uueturu, 2.
 Uus, 1.

 Vaba, 3.
 Vabaduse pst., 1.
 Vabriku, 2.
 Vahi, 1.
 Vaksali, 2.
 Vallikraavi, 2.
 Vambola, 3.
 Vapramäe, 3.
 Vasara, 3.
 Vase, 3.
 Veeriku, 3.
 Vene, 1.
 Veski, 2.
 Vikerkaare, 2.
 Viljandi, 2.
 Viljandi mnt., 3.
 Võru, 3.
 Väike, 1.
 Väike-Emajõe, 2.
 Väike-Kaar, 3.
 Väike-Maarjamõisa, 3.
 Väike-Tähe, 3.
 Västriku, 3.

 Õhtu, 3.
 Õne, 3.
 Õpetaja, 2.

 Äri, 3.

 Ööbiku, 3.

 Ülikooli:
 üksiknr. 1—11; paarisnumbrid
 — 2,
 üksiknr. 13—lõpuni — 1.

RAHVAKOHTUTE DISLOKATSIOON EESTI NSV-s.

Rahvakohtute arv

1. Harjumaal (kaasa arvatud Paldiski linn)	4.
2. Hiiumaal,	1.
3. Järvamaal,	3.
4. Läänemaal,	3.
5. Narva linnas,	1.
6. Pärnu linnas,	1.
7. Pärnumaal,	3.
8. Saaremaal,	2.
9. Tallinna linnas,	11.
10. Tartu linnas,	3.
11. Tartumaal,	7.
12. Valgamaal,	2.
13. Viljandimaal,	5.
14. Virumaal (kaasa arvatud Kohtla-Järve linn)	7.
15. Võrumaal,	4.
	<hr/>
	Kokku 57

RAHVAKOHTUTE NIMESTIK.

(Jaoskondade nimetused ja asukohad)

- | | |
|---------------------------------------|---|
| 1. Antsla, Võru, Vabaduse 13. | 9. Kallaste, Alatskivi. |
| 2. Elva, Elva, Jõe 2. | 10. Kehra, Kehra, Raja 2. |
| 3. Haapsalu, Haapsalu, Karja 13. | 11. Keila, Keila, Ohtu tee 1. |
| 4. Hiiumaa, Kärkla, Tiigi 19. | 12. Kilingi-Nõmme, Kilingi-Nõmme, Pärnu 54. |
| 5. Iisaku, Iisaku v. | 13. Kiviõli, Kiviõli, Vabaduse 12. |
| 6. Jõgeva, Jõgeva, Suur 20. | 14. Kohtla-Järve, Kohtla-Järve. |
| 7. Jõhvi, Jõhvi, Turuplats 7. | 15. Kuressaare, Kuressaare, Kohtu 14. |
| 8. Järva-Jaani, Järva-Jaani, Pikk 26. | |

16. Lihula, Lihula, Tallinna mnt. 23.
17. Mustla, Mustla, Posti 36.
18. Mustvee, Mustvee, Tartu 55.
19. Märjamaa, Märjamaa, Pärnu 95.
20. Narva, Narva, Kreenholmi 48.
21. Orissaare, Kuressaare, Kohtu 14.
22. Otepää, Otepää, Pühajärve 8.
23. Paide, Paide, S. Aia 5.
24. Põltsamaa, Põltsamaa, V. Kingissepa 11.
25. Põlva, Põlva, Võru 61.
26. Pärnu 1., Pärnu, Kalevi tn. 19.
27. Pärnu 2., Pärnu, Kalevi tn. 19.
28. Pärnu 3., Pärnu, Kalevi tn. 19.
29. Raasiku, Tallinn, Rahukohtu 3.
30. Rakvere 1., Rakvere, Rohuaia 8.
31. Rakvere 2., Rakvere, Rohuaia 8.
32. Rapla, Rapla, Tallinna tn. 7.
33. Suure-Jaani, Võhma, Tallinna tn. 13-b.
34. Tallinna 1. Kalinini r. 1., Tallinn, Rahukohtu 3.
35. Tallinna 1. Kalinini r. 2., Tallinn, Rahukohtu 3.
36. Tallinna 1. Kalinini r. 3., Tallinn, Rahukohtu 5.
37. Tallinna 1. Kalinini r. 4., Tallinn, Pikkjalg 11.
38. Tallinna 1. Keskrajooni 1., Tallinn, Rahukohtu 3.
39. Tallinna 1. Keskrajooni 2., Tallinn, Rahukohtu 3.
40. Tallinna 1. Keskrajooni 3., Tallinn, Rahukohtu 5.
41. Tallinna 1. Mererajooni 1., Tallinn, Rahukohtu 3.
42. Tallinna 1. Mererajooni 2., Tallinn, Rahukohtu 3.
43. Tallinna 1. Mererajooni 3. Tallinn, Rahukohtu 3.
44. Tallinna 1. Nõmme rajooni, Tallinn-Nõmme, 21. juuni pst. 65.
45. Tapa, Tapa, A. Lillaka 25.
46. Tartu 1., Tartu, Ulikooli 9.
47. Tartu 2., Tartu, Ulikooli 9.
48. Tartu 3., Tartu, Vaksali 29.
49. Tartu 4., Tartu, Vaksali 29.
50. Valga 1., Valga, Võidu 6.
51. Valga 2., Valga, Lai 19.
52. Viljandi 1., Viljandi, Posti 22.
53. Viljandi 2., Viljandi, Posti 22.
54. Võnnu, Võnnu.
55. Võru 1., Võru, Vabaduse 13.
56. Võru 2., Võru, Vabaduse 13.
57. Väike-Maarja, Väike-Maarja.

LUHENDEID.

jne. — ja nii edasi

jsk. — jaoskonna

jt. — ja teised

k.-al. — kuurortalev

l. — linn

lt.-al. — linna tüüpi alev

mnt. — maantee

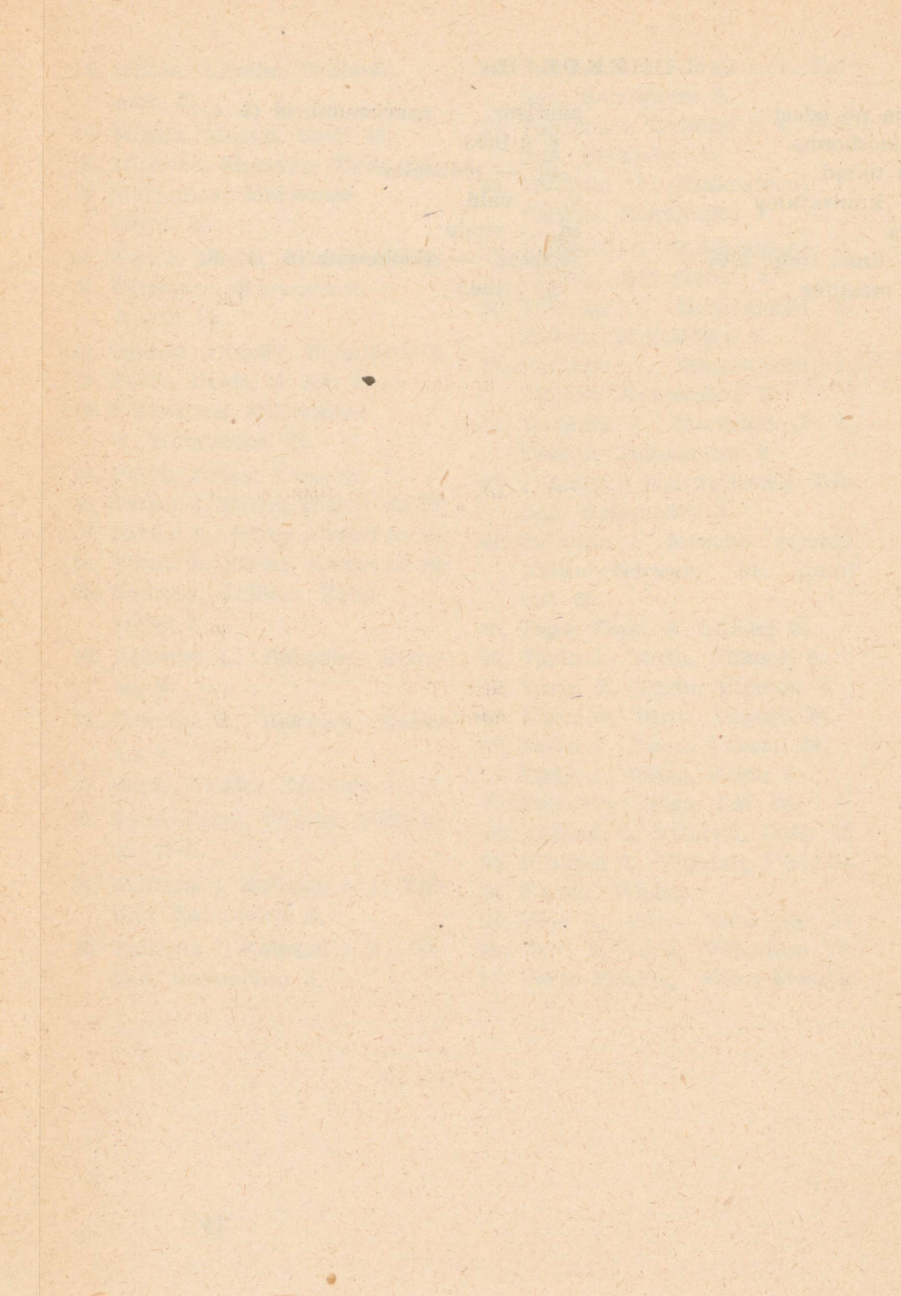
paarisnr. — paarisnumbrid (2, 4,
6, 8 jne.)

t.-al. — töölisalev

v. — vald

vt. — vaata

üksiknr. — üksiknumbrid (1, 3,
5, 7 jne.)



SISUKORD.

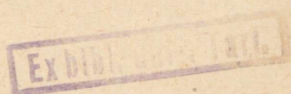
	Lk.
Saateks	3
2. Eessõna	5
3. Väljavõtted Kriminaal- ja Tsiviilprotsessi koodeksitest	7

I

4. Eesti NSV Ülemnõukogu Presiidiumi seadlus 14. dets. 1948. a.	9
---	---

II

5. Tabel nr. 1. Linnad, alevid, vallad	25
6. Tabel nr. 2. Tallinna linn	30
7. Tabel nr. 3. Tartu linn	43
8. Tabel nr. 4. Rahvakohtute dislokatsioon Eesti NSV-s	47
9. Tabel nr. 5. Rahvakohtute nimestik ja aadressid	47
10. Lühendeid	49



SIINKORD

Vastutav toimetaja V. Tomberg.

Keeleline toimetaja M. Tedre.

Ladumisele antud 21. X 1948. Trükkimisele antud 28. I 1949. Trüki-
arv 1000. Paber 56×79, 1/16. Trükipoognaid 3,25. Arvutuspoognaid 3,4.
Trükitähti trükipoognas 42510. MB-01067. Trükikoda „Punane Täht“,
Tallinn, Pikk t. 54. Tellimise nr. 1738.

На эстонском языке.

Районы деятельности парсудов в Эстонской ССР.

1. 北,

Rbl. 1.20

A-17451

TÜ RAAMATUKOGU



1 0300 00495591 2