

TARTU ÜLIKOOLI VILJANDI KULTUURIAKADEEMIA

Muusika õppekava

Pärimusmuusika eriala

Greta Liisa Grünberg

REGILAULU ESITUSSTILI TUNNUSTE ANALÜÜS

XXI SAJANDI ARTISTIDE NÄITEL

Seminaritöö

Juhendaja: Marko Veisson

Kaasjuhendaja: Celia Roose

Viljandi 2022

SISUKORD

SISUKORD	2
SISSEJUHATUS	3
1. REGILAU	5
1.1. Rahvalaulu liigitamine	5
1.2. Tekst, viis ja esitus	6
1.3. Teksti tunnused	6
1.4. Regiviis	8
1.5. Regilaulu esitusstiili tunnused	8
1.5.1 Rytis Ambrazevičius	10
2. SEKUNDAARNE TRADITSIOON	12
2.1. Ideoloogiline ja kunstiline folklorism	13
2.2. Folkloori “teine elu”	13
2.3. Arhiivisalvestiste kasutamisest	14
3. UURIMISMEETOD	16
4. ANALÜÜS	19
4.2. Artistide regilalu esitusstiili analüüsid	20
4.2.1. Trad.Attack! “Tehke ruumi!”	20
4.2.2. Duo Ruut “Lind lohutamas”	23
4.2.3. Maarja Nuut&Ruum “Kurb laulik”	24
4.2.4. Oort “Aeti mu mõtsa”	27
5. JÄRELDUSED	29
KOKKUVÕTE	31
SUMMARY	32
KASUTATUD ALLIKAD	33
LISAD	35

SISSEJUHATUS

Käesoleva uurimistöö raames analüüsin ma tänapäeva muusikute regilaulu esitusi. Valisin analüüsitavaks materjaliks Eesti artistide regilauluseaded. Minu eesmärk ei ole näpuga näidata ja öelda, mida keegi õigesti või valesti teeb, vaid mind huvitab, mis toimub meie regilaulupärandiga Eestis 21. sajandil. Ma vaatlen neid nähtusi ja esitusi kui fenomeni meie kultuuriruumis, andmata hinnanguid.

Tuginen suures osas oma töös Rytis Ambrazevičiuse artiklile “Leedu rahvalaul sekundaarses traditsioonis: kultuurilise vastasmõju kognitiivsed aspektid”. Tegu on Leedu etnomusikoloogiga, kes käsitleb sekundaarses traditsioonis¹ toimunud muutusi rahvalaulus. Tutvustan põhjalikumalt tema uurimust töö järgnevates osades.

Mind huvitab antud töö kontekstis just see osa muusikutest, kes otseselt ei väida, et nad praktiseerivad regilaulu traditsionaalset esitamist. Ometi kutsutakse tihti neid pärimusmuusikuteks ja nende muusikat pärimusmuusikaks. Nad laulavad, seavad ja esitavad regilaule ning on seeläbi paratamatult vanema rahvalaulu edasikandjateks tänapäeval.

Pärimusmuusika on Eestis kogumas järjest enam populaarsust ja ühtlasi mulle tundub, et käesoleva uurimistöö teema on aktuaalne. Nende teemade üle on juba arutletud ning tehakse seda ka edaspidi. Minu **uurimisprobleemiks** on: millised traditsioonilised regilaulu esitusstiili tunnused on säilinud/kadunud tänapäeva muusikute regilaulu esitustes?

Uurimisküsimused on sõnastatud järgnevalt:

1. Mil määral on säilinud melleodiate varieerimine sekundaarses traditsioonis?
2. Kas regilaulule omane meetrumiväline voolamine on asendunud kindla rütmiga?
3. Kuidas on kihelkonna murrak säilinud tänapäevastes regilauluesitustes?
4. Kuidas käsitlevad artistid regilaulu - kas ainesest luuakse midagi uut või üritatakse traditsioonilisi jooni säilitada?

¹ Sekundaarsest traditsioonist kirjutan pikemalt töö 2. osas

Esimeses peatükis kirjutan regilaulust ja sellele iseloomulikest tunnustest. 2. peatükis sekundaarsest traditsioonist ja uurimustest, mis on regilaulu esitusstiile käsitletud. Sellele järgneb uurimismetoodikat kirjeldav peatükk, analüüs, järeldused ja kokkuvõte.

Teema üldiseks sissejuhatuseks lisan paar katket Aado Lintropi kirjutisest „Kas regilaul on surnud?“:

Miskipärast on mind sellest ajast peale /.../ huvitanud küsimus, kas need laulud, mida me tookord laulsime ja mida laulavad tänapäevalgi paljud inimesed kõige erinevates situatsioonides, kas need regilaulud on lõpetanud oma loomuliku eksistentsi ning neid esitavad inimesed on omamoodi haurüvetajad, kes kadunukesel rahu puhata ei lase, või on kõik regilauluga toimunu ja toimuv loomulikuks osaks elava traditsiooni pideva muutumise ja teisenemise protsessis. (2006: 7)

Autor tõstatab olulise küsimuse selle kohta, mis on toimumas regilauluga tänapäeval. Kas tuleks jätta see arhailine regilaulumaterjal puutumata või anda uus elu, muutes seda seeläbi ka millekski uueks? Töös ma otseselt sellele küsimusele vastust ei leia, ent see on üks oluline küsimusi, mis tänapäevaste regilaulu esitustega esile kerkib. Regilaul on olnud läbi aja pidevas muutumises ja nii on ka tänapäeval. On neid, kes pigem tänapäevast lähenemist ei poolda ja neid, kes ei näe selles midagi halba.

Vastus küsimusele, kas regilaul on surnud, peitub minu jaoks just neis kaugetes aegades. Sest kui nimetame regilauluks eesti runolaulu kui sellist üldse, suri see tänapäevast suhtumist minevikku projitseerides esimest korda tõenäoliselt juba 13. sajandil või Jüriöö ülestõusu järgsel ajal. Kui aga leiame, et tegemist on pigem traditsiooni muutumisega, pole regilaul tänagi surnud, sest toimunud on järjekordne transformatsioon /.../. (Samas: 10-11)

1. REGILAUL

Eesti regilaul on hinnanguliselt tuhandeid aastaid vana traditsioon, pärinedes ajast, mil erinevad Läänemeresoome hõimud hakkasid tänase Põhja- ja Ida-Euroopa aladel ning ümber Soome lahe hargnema. St., et regilaulu poeetiline vorm kujunes välja Läänemeresoome algkeele jagunemisfaasis. (Regilaulu lugu 2020)

Regilaulu vorm tekkis perioodil, mil Läänemeresoome hõimud olid veel teineteisega tihedamas kokkupuutes (H. Tampere 1956: 10; Tormis 2007: 296). Herbert Tampere on kirjutanud, et „traditsiooni pikast east kõneleb ka arhaismide säilimine regivärsside keeles“ (1956: 10). Sellegipoolest teevad teadlased pidevalt uusi avastusi, ning regilaulu täpset tekkeaega ei ole võimalik lõplikult tõestada (T. Jaago 2005: 80).

Need laulud olid osa suulisest pärimusest, mille kaudu talletati ajaloosündmusi, teadmisi, kogemusi, hoiakuid ja palju muud. Lisanüansina mainiks, et suuremas mahus on peegeldanud regilaul naiste vaatenurka. (Samas: 82)

1.1. Rahvalaulu liigitamine

Eesti rahvalaulude teaduslik liigitus jaotab ainese omakorda kaheks alaliigiks: *uuemaks ja vanemaks rahvaluuleks*. Regilaul moodustab osa *vanemast rahvaluulest*. Vanem rahvalaul jaotatakse vastavalt funktsioonile omakorda kahte alarühma: töö- ja tavandilaulud ning lüürilised, lüroepilised ja mängulaulud (H. Tampere 1956: 11).

Tiiu Jaago on kirjutanud rahvalaulude pärimussisese ja teadusliku liigitamise erinevusest. Laulikud ise kategoriseerisid laule funktsiooni järgi, ehk “/.. / kus või millega seoses neid lauldi: kiigelaulud, pulmalaulud, mängulaulud jne.”

Ent kuna salvestatud laulude funktsiooni kohta pole vahel andmeid märgitud, “/.. / ei saa laulude teaduslik liigitus põhineda ainult funktsioonil. Rahvalaulude teaduslik liigitus taotleb laulude süstematiseerimist eesmärgiga kogutud tekstides orienteeruda. Eesti rahvalaulude teaduslik liigitus jaotab tekstid vanemateks ja uuemateks.” (2005: 80)

Mina keskendun oma töös *vanema rahvalaulu* esitusstiili uurimisele.

1.2 Tekst, viis ja esitus

Regilaul koosneb kolmest komponendist: *tekst*, *viis* ja *esitus*. Iga osa on võrdselt oluline, samas võib esineda igas elemendis muutusi. Nt. ühte teksti esitatakse eri viisidega jm. (Tedre & Tormis 2007: 296)

Oma töös keskendun mina peamiselt *regilaulu esituse (stiilitunnuste²) analüüsimisele*. Paratamatult on sellega seotud ka viis ja tekst. Ühtlasi on võimalik, et nt. soovitud esituse saavutamiseks manipuleeritakse mõlema eelnevalt mainitud (viis, tekst) regilaulu komponendiga.

1.3 Teksti tunnused

Regilaulu algühik on *värss*, mitte salm nagu uuemas ja lõppriimilises rahvalaulus. Värsid koosnevad kaheksast silbist, millest igaühele vastab viisis üks noot. Ehk siis tavalises värsireas on kokku kaheksa nooti³. Seda kutsutakse *trohheiliseks* värsiks ja regivärss on täpsemalt *neljajalgne trohheus⁴*. (Tedre & Tormis 2007: 297)

Regivärsi rütmi aluseks on silbi pikkus (kvantiteet). Enamasti vahelduvad pikk (-) ja lühike (U), millest tuleneb regivärsile omane rõhuasetus. Regivärsi reeglite järgi ei tohi rõhulisse ossa sattuda lühike pearõhuline silp ja rõhutusse ossa pikk pearõhuline silp⁵. Erandiks on esimene värsijalg. (Samas) Selline näeb välja värsi põhiskeem:

- U / - U / - U / - U

Tihti ei pruugi aga sõnarõhud värsirõhkudega kokku langeda ja nii tekivad *murtud värsid*. Seda esineb sageli kui on kasutatud näiteks kolmesilbilisi sõnu, mis on esimeses vältes. On ka eriolukordi, kus ühte värsijalga täidab üks silp, järelikult pikk, või kaks silpi, mis on

² Ajalooline suuline pärimus ja selle stiilijooned, mis pole leidnud fikseerimist kirjalikes ülestähendustes (tekstides, noodistustes). (V. Tormis 2008: 1)

“Need stiilijooned on täheldatavad vaid autentse regilaulu salvestustes.” (Samas: 2)

³ Analüüsis kasutan ka etnomusikoloogias kasutusel olevat terminit 8 *positsiooni*

⁴ St., et ühes värsireas on “neli jalga” ja 8 nooti/positsiooni.

⁵ Pearõhuline silp on eesti keeles üldjuhul sõna esimene silp.

lühikesed. Vastavalt regivärsi reeglitele võib lauldes lisada täiendavaid silpe, et kõik kattuks värsiskeemiga. (Samas)

Vanema rahvalaulu teksti üheks tunnuseks on *parallelismide* kasutamine. See tähendab, et ühte mõtet antakse edasi mitmes eri variatsioonis, näiteks:

Laula, laula, suukene

Liigu, linnukeelekene

Regilaulule on samuti iseloomulik *algriiim*. See jaguneb omakorda *alliteratsiooniks* (alguskaashääliku kordumine) ja, tihti sellega kaasnevaks, *assonantsiks* (ehk esimese silbi täishääliku kordumine). (H. Tampere 1956: 9; T. Jaago 2005: 80)

Mure mind muudab mustassagi

Regilaulude ülesehitus allub seega teatud reeglitele. Samas on huvitav, et regilaulu struktuuri siseselt on olnud „mänguruumi“. Suulise traditsioonina oli see elus ning iga laulja võis anda laulule midagi omalt poolt juurde, eiramata sealjuures regilaulule omaseid tunnuseid.

T. Jaago kirjutab artiklis “Rahvalaul”, et vanem rahvalaul kuulus suulisesse struktuuri, kus regilaulu ei olnud valmis tekst, mida taas ja taas samamoodi esitati. Pigem oli oluline säilitada põhisõnum, ent seda võidi “rüütada pidevalt uude kuube”, “kasutades traditsioonis juba leiduvaid sõnaseoseid”. (2005: 84)

Tänapäeval on üldiselt suuline traditsioon katkenud ning kaasaegsed regilaulu esitajad püüavad tihtilugu oma esituses kopeerida võimalikult täpselt arhviivisalvestiselt kuuldut/tekstidesse kirja pandut, ning traditsioonisisene vabadus on muutunud traditsiooniüleseks “lõhkumiseks” või rangeks jäljendamiseks.

1.4 Regiviis

“Regiviisid⁶ on kas üherealised (vanemad, retsitatiivsemad) või kaherealised (uuemad, enamasti laululisemad).” Vanemate viiside ulatus oli kvardi piires. Veidi uuemad viisid võisid olla kvindi või sekstini. (Tormis & Tedre 2007: 300)

⁶ Regiviis e. regilaulu viis - rahvapäraselt *toon, mõnu* (Samas: 298)

“Lõuna-Eesti lauludes lisandub lisandub paljudes laululiikides viisile lühike (erijuhtudel ka pikem) refrään.” Põhja-Eestis võib esineda ka “viisirea lõpuheli pikendus”. Sellest olenemata laulu põhistruktuur ei muutu. “Regilaul on üldiselt ühehäälnene”, mitmehäälsust võib kohata mõnes Lõuna-Eesti piirkonnas⁷, kus see on olnud traditsionaalselt kasutusel. Setomaal lisandub ka kõrge saatehääli *killõ*. (Samas)

1.5 Regilaulu esitusstiili tunnused

Toon järgnevalt välja mõned materjalid, mis käsitlevad regilaulu esitamisega seotud nüansse ja stiilitunnuseid.

Regilaulu esitamise kohta on väljaandes “Uus Regilaulik” kirjutatud järgmist: „Regilaulu komponentidest kõige üldisem ja püsivam on esitus.“ Ja lisaks seda, et “eeslaulja ja koori vaheldumine (koos värsi kordamisega) - on regilaulule igiomane”. (2007: 300)

Herbert Tampere on kirjutanud raamatus “Eesti rahvalaule viisidega I”, et enamasti lauldi regilaulu koos, v.a mõned erandid nagu “hällilaulud, laste- ja karjaselaulud, itkud jne”. Oli levinud, et “koor ühines eeslauljaga juba paari viimase silbi, pikalt väljapeetud lõppheli või refrääni juures. Niisugune ettehaarav sisseastumine⁸ oli tingitud praktilisest vajadusest, võimaldas kergemini õiget tooni tabada ja laulu katkestamatult jätkata.” (1956: 16)

Minu analüüsitavates regilaulu seadetes on peamiselt üks laulja, vahel ka kaks. Juba rohkem kui ühe laulja puhul kehtib traditsiooniliselt leegajus ja ahelhingamine.

Veljo Tormis pidas 2008. aastal Heino Elleri Muusikakoolis festivalil “Väikeste rahvaste keel muusikas” loengusarja “Regilaulmise stiilitunnused”. Need loengud litereeriti ja see materjal on internetis kättesaadav kõigile huvilistele.

Selles loengusarjas käsitles Tormis justnimelt stiilitunnuseid, lasi kuulajatele arhiivisalvestisi ja tänapäeva esitusi ning tõi välja olulisi nüansse regilaulumisel. Ta tõi välja kolm olulist

⁷ Peamiselt Lääne-Võrumaal *burdooni* ehk pikka madalat ühtlast saateheli

⁸ Tuntud ka kui *liegajus* või *leegajus*

kategooriat: 1. hingamine ja fraseerimine; 2. ajaline struktuur ja rütmika; 3. silbisene foneetika.

Hingamise puhul tõi autor välja regilaulu katkematu kulgemise olulisuse. “Summas” lauldes toimub *ahelhingamine* ehk, et hingamishetked pole kuuldavad, iga laulja hingab erineval ajal. Üksi esitades hingab laulik üldiselt värsikorduse ajal (kujutletava koori järellaulmise ajal) või, ilma värsikorduseta, hingab värsi lõpus viimase silbi ajal või lihtsalt värsi järel. (Tormis 2008)

Meetrumi ja rütmi osas on kõige olulisem järgida regivärsi vormi, ehk neljajalgse trohheuse omapära. Kui tekstis esineb kolmesilbilisi sõnu, siis tuleb valida, kas järgida sõnarõhke või regivärsi kvantiteedireegleid. (Samas: 13)

1.5.1 Rytis Ambrazevičius

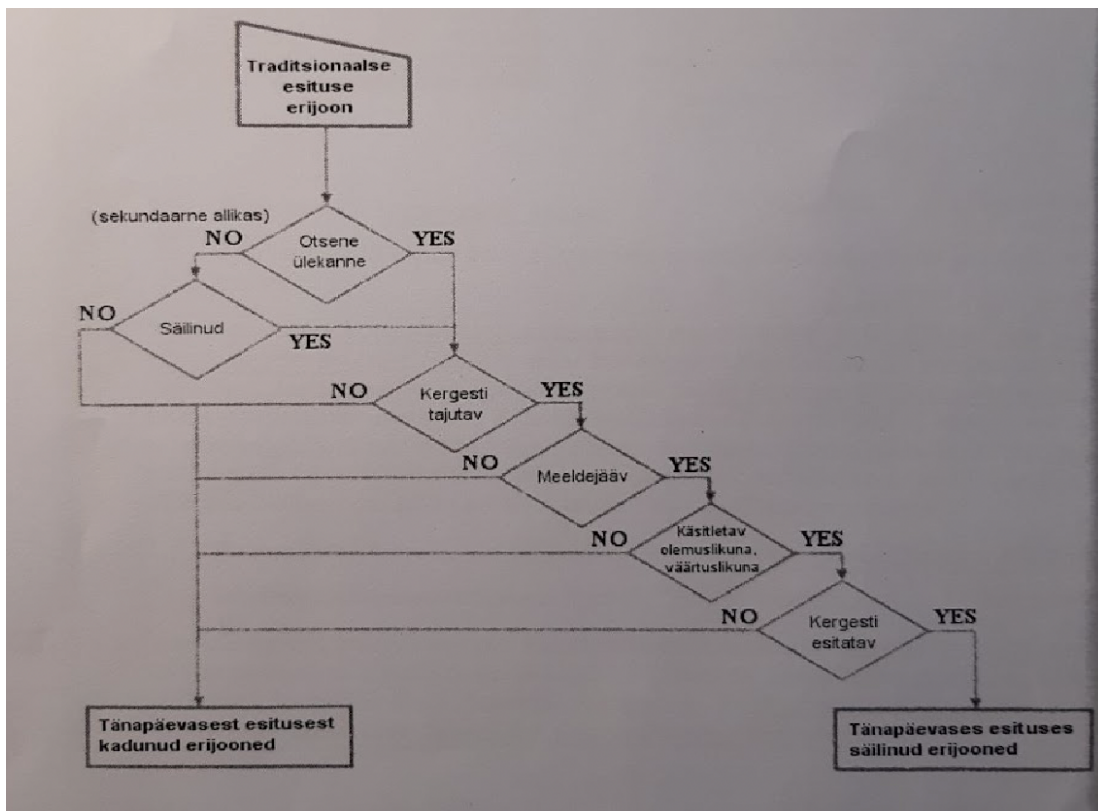
Käesoleva uurimistöö analüüsis osas tuginen ma peamiselt Rytis Ambrazevičiuse artiklile “Leedu rahvalaul sekundaarses traditsioonis: kultuurilise vastasmõju kognitiivsed aspektid” ning seal välja toodud esitusstiili parameetritele. Autor uurib traditsionaalse ja modernse kultuuri vastasmõjusid ning selle tunnuseid traditsioonilises laulmises tänapäeva esitajate poolt. Ta on öelnud, et “sekundaarne lauluvara on /.../ tänapäeva muusikakultuuri ja pärimusliku muusikakultuuri vastasmõju tulemus.” (2005: 73)

Autori sõnul on peamised tendentsid tänapäeva rahvalaulu esitustes traditsiooniliste tunnustega liialdamine või nende kadumine. Kergesti tajutavad stiilitunnused tõstetakse esile, teised, nt. peenemad nüansid, mida on raske märgata, aga jäetakse kõrvale (vt. Joonis 1). Ta kirjutab ka, et tänapäeva inimene tunneb ainult kahte võimalust: tunnus eksisteerib või puudub. (Samas: 74)

Ta nimetab meie tänapäeva kultuuri “vähenenud tundlikkusega kultuuriks” või “teravaid elamusi otsivaks kultuuriks”. See on tema sõnul tingitud “nii teabehulga kui ka eduka tegutsemisvõimaluste hulga suurenemisest”. (Samas)

“Liialdamine või tasandamine on kujutatud kui traditsionaalsele laulmisele iseloomulikest keskmistest väärtustest kõrvalekaldumine ühes või teises suunas, sõltuvalt sellest, kui sarnane on selle või teise tunnuse tajumine modernses muusikas.” (Samas: 75) Tema sõnul on

pärimuskultuur sisaldanud nüansse, mida tänapäeva inimene lihtsalt ei ole enam võimeline tajuma.



Joonis 1. Traditsionaalse laulu esituse erijoonete kadumise või säilimise protsess

Ta iseloomustab 16. eri parameetri abil Leedu folklooriansamblite laulmismaneeri. (Täielikuks parameetrite loeteluks vaata Lisa 1. Samuti on nende parameetrite kasutamisest analüüsis pikemalt kirjutatud töö 4. osas)

2. SEKUNDAARNE TRADITSIOON

Käesolevas peatükis annan ülevaate mõningatest varasemalt ilmunud teadustöödest regilaulu esitamise, *folkloori teise elu* ning *sekundaarse traditsiooni* kohta. (See materjal selgitab konteksti, mille siseselt ma artistide esituse analüüsima hakkan.)

Kõigepealt on oluline märkida, et regilaulude esitamine või selle ainese põhjal tehtud muusika liigitub üldiselt *pärimusmuusika* mõiste alla. Pärimusmuusika mõiste tekkest ja määratlusest on pikemalt kirjutanud kahasse Taive Särg ja Ants Johanson. Nende definitsioon pärimusmuusikast on järgmine: „ /.../ suulises-kuuldelises traditsioonis kujunenud etniliste tunnustega muusika, samuti selle edasiarendused ning pärimuslikke stiile kasutatav autorilooming nii primaarses kui sekundaarses funktsioonis”. (2011: 116)

Erinevad etnomusikoloogid, folkloristid, pärimusmuusikud ja regilaulu-uurijad on kirjutanud regilaulu ja/või folkloori ehk vana ainese uuesti ellu ärkamisest tänapäeval. Seda nähtust on diskursuse siseselt hakatud nimetama kui folkloori „*primaarseks/esimeseks*“ ja „*sekundaarseks/teiseks*“ funktsiooniks⁹.

Taive Särg on kirjutanud uurimuses „Regiviisid 21. sajandi algul regilaulutubades ja -pesades“ laulmise funktsioonidest, mis tulenevad laulja taotlusest:

„Eristaksin Saksa rahvamuusika uurija Ernst Kluseni järgi (1986 [1968]) laulmise primaarse ja sekundaarse funktsiooni, sidumata neid mõisteid sealjuures hinnangutega, vaid laulja isikust lähtuva vaatepunktiga: “esmane” tähendab eelkõige enesele ja oma lähemale ümbrusele keskenduvat ja “teisene” lähirühmast väljapoole suunatud tegevust. “ (2014: 43-44)

Primaarne funktsioon viitab seega traditsionaalselt tavaline olnud laulmisviisile - lauluga ei “esinetud”, vaid see oli osa igapäevasest elust. Lauldi enesele, tööd tehes, teistega koos jne.

⁹ Mina kasutan käesolevas töös neid sõnu (“primaarne ja sekundaarne” või ka “esmane ja teisene”), ent need sõnad võivad luua justkui hinnangut andva konnotatsiooni. On ilmunud (ja ilmumas) ka uuemaid teadustöid, mida ma siin töös ei käsitleda ei jõua, mis kasutavad teisi neutraalsemaid sõnu selle määratluse loomiseks.

Lauri Honko on kirjutanud, et folkloori esimese elu perioodi “iseloomustab folkloori loomulik, peaaegu märkamatu olemasolu pärimusühiskonnas (1998: 8).

Sekundaarne funktsioon on aga väljapoole suunatud laulmine. Lauldakse “teistele”, võib kaasneda lavaline situatsioon ja esinemine. “Pärimuse teises elus läheb aines uuesti liikvele esituspaikades, mis on teistsugused kui algupärases kultuurikontekstis. Lisaks on ka ringlemise mehhanism teine kui lähtekultuuris” (Samas: 14).

Seega ma võrdlen oma töös primaarset ja sekundaarset regilaulmist¹⁰ ja esitusstiili tunnuseid. Mind huvitab, mis toimub regilauluga sekundaarses traditsioonis.

2.1 Ideoloogiline ja kunstiline folklorism

Kogumikus „Pärimusmuusika muutuv as ühiskonnas II“ on ilmunud Igor Tõnuristi artikkel „Folkloorikava kontserdilaval: Kava ülesehituse ja lavale seadmise printsiipidest“. Autor kirjutab: „Kardinaalselt muutunud elulaad ja kultuuriolud on tänapäeval tinginud folklorismi või traditsionaalse „rahvakultuuri vahendatud levitamise“, nagu seda on tabavalt nimetanud vene folklorist Viktor Gussev. Folklorismiga kaasnev folkloori vahendatud esitamine kontserdilaval on igal pool esile kutsunud palju vaidlusi.“ (2008: 155-156)

Samuti eristab Tõnurist „ideoloogilist,“ ja „kunstilist (esteetilist) folklorismi“. Esimene neist (e. ideoloogiline) on konservatiivsem ja eesmärgiks on „säilitada võimalikult visalt rahvusromantilist ideaalpilti“. Kunstiline folklorism „täheb Eesti oludes folklooriainese sulatamist, muundumist ja stiliseerimist kirjanduses, muusikas, teatris, kujutavas kunstis“. (Samas: 159)

Nii võib öelda, et minu analüüsitavaks materjaliks on kunstiline, mitte ideoloogiline folkloori vahendamine.

2.2 Folkloori “teine elu”

Folkloori ainese kasutamisest tänapäeval on kirjutanud Lauri O. Honko 1998. aastal artiklis “Folklooriprotsess”: „Folkloori *“teine elu”* tähendab pärimusainese ülestõusmist arhiivist või

¹⁰ *Regilaulmine* - Veljo Tormise kasutatud sõnaühend (2008 jpt)

muust säilituspaigast. Pärimusprotsessist lahti rebitud ja talletatud aines satub jälle ringlusse.” Ta nendib ka, et enamasti sel juhul ei pöördu pärimus tagasi sinna, kust ta algselt pärit on. Kui, siis juba “vormis, mis on pärimusprotsessile võõras: kirjasõnas, helisalvestusena, filmina, mis järgib muid, mitte suulise pärimuse norme.“ (1998: 14)

Ühtlasi lisab ta, et folkloori sekundaarsel kasutamisel on tema meelest positiivne aspekt. Ta nendib, et “esituse mehhanism, esituskoht, kuulajad ja eesmärgid on teised”. Siiski leiab autor, et “esitus võib olla suurepärane” ja “lisada pärimuse mõistmisele midagi sellist, mida algupärane esitus samas olukorras ehk ei suudakski”. (Samas)

Eelmainitu seisukoht vastandub kohati V. Tormise omaga. Honko väite põhjal võib pärimuse seadmine, kohandamine muuta seda mõistetavamaks. Tormis on jällegi pigem veendunud, et seadmine ja kohandamine on üldiselt pärimuse „lagundamine“: „Mitte töötlemisest ja edasiarendamisest ei tunne regilaul puudust, vaid lugupidamisest ja materjali tundmisest. Töötlemise tulemuseks on enamasti regilaulu enda lagunemine.“ (2008: 23)

Samas ehk on just Honko käsitluses midagi, mida tõenäoliselt tänapäeva pärimusmuusikud oma loominguga saavutada loodavad – tuua pärimus tänapäeva inimesteni, tehes seda mõistetavamaks ja omasemaks, et see poleks võõras ja kaugel objekt, vaid aktiivne ja jätkuv osa meie kultuuriruumist.

2.3 Arhiivisalvestiste kasutamisest

Kasutan artistide tänapäeva esituste analüüsimisel ka arhiivisalvestistest kõrvutusi.

Mari Kalkun on kirjutanud magistritöö teemal “Pärimuse ja loomingu suhestamine pärimusmuusikaõpetuses”. Tema töös on arhiivisalvestiste olulisusest rääkinud Celia Roose, et „././ matkimine – s.t. arhiivisalvestuste järgi stiilide õppimine ja omandamine – peaks olema üks oluline etapp pärimusmuusika õppimisel ning see on ka eelduseks ja aluseks pärimuspõhisele heliloomingule.” (2013: 15) Samuti lisab ta, et matkimise kaudu omandatakse regilaulu “n-ö esmane kirja- ja mõtlemisoskus ning pärast stiilinüansside omandamist saab neid ise vabalt kasutada, edasi arendada“. Roose arvates võiks pärimusmuusik omandada kõigepealt traditsioonilisese keele ning hiljem, seda vara põhjalikult tundes, saab neid elemente vabalt kasutada ja loomingut teha. (Samas)

Samas on Sibeliuse Akadeemia õppejõud Anna-Kaisa Liedes öelnud, et „/./ arhiivisalvestised pärinevad traditsiooni niivõrd hilisest ajast, et need ei saa kaugeltki peegeldada traditsiooni tegelikkust. On vaja kasutada ka kujutlusvõimet, et aimata, milline regilaul võis olla.“ (Samas)

Arhiivisalvestistega kokku puutudes ja neid kasutades on oluline mõista ka nende salvestamise konteksti jm. Tegelikku traditsiooni on võimalik nende põhjal vaid aimata. Seega on arhiivisalvestised paljuski väga oluline materjal ja üheks pärimusmuusika alustalaks. Teisalt aga ei saa neid võtta kui sajaprotsendilist tõde.

3. UURIMISMEETOD

Olen valinud välja 4 artisti, kellelt igalt ühelt analüüsin ühte laulu ja kõrvutan seda sarnase arhiivisalvestisega. Rytis Ambrazevičiuse (edaspidi R. A. - *autor*) parameetrite abil saan võrrelda, millised traditsioonilised esitusstiili tunnused on säilinud nende esituses ja millised mitte. Kõrvutan esitusi arhiivisalvestistega, et vaadelda nii traditsionaalset kui tänapäevast regilaulu esitamist. Toon välja R. A. artikli parameetrid, läbi mille vaatlen Eesti regilaulutraditsiooni ja selles toimunud muutusi, võrreldes primaarset traditsiooni sekundaarsega.

Seega näeb analüüsiosa välja järgmine:

Arhiivisalvestise kuulamine ja analüüsimine, artisti versiooni kuulamine samast regilaulust ja analüüs. Nende kahe esituse kõrvutamine. R. A. tabeli parameetrite abil sekundaarse traditsiooni esituse muutujate välja toomine. Kokkuvõtte - järeldus üldistest tendentsidest, mis tänapäevastes regilaulu esitustes välja joonistusid.

Minu eesmärk on tuua välja muutused, mis leiavad aset regilaulu tänapäevasel, kunstilise eesmärgiga esitusel. Olen teadlik, et minu paralleelide toomine arhiivisalvestuste ja tänapäeva esituste vahel ei tähenda, et artistide eesmärk oleks olnud nende arh. salvestuste matkimine. Küll aga on need laulud kuskilt võetud, mingil põhjusel mõned traditsionaalsed tunnused sisse jäänud/jäetud ja mõned mitte. Ma kasutan neid paralleele, et kõrvutada kahte erinevat esitust - üht primaarsest, teist sekundaarsest traditsioonist.

Järgnevalt toon välja tabeli (Tabel 1), kus on kirjas minu välja valitud R. A. parameetrid. Välja on toodud *parameeter* ja sellele vastav *muutuja*, ehk see, mis on juhtunud tunnusega sekundaarses traditsioonis.

16. parameetrist on tabelis 7 tunnust. (Täielikuks tunnuste loeteluks vt. Lisa 1). Töö mahu ja Eesti regilaulu spetsiifika tõttu jätsin mõned tunnused välja ja valisin mõned, mida kõikide regilaulu esituste puhul vaadelda. Mitmed R. A. parameetritest olid leedu keele ja kultuuri spetsiifilised, näiteks tunnus nr. 1: Konsonandi kestus - silbi lõpus asuv konsonant

muudetakse pikemaks ja äärmiselt heliliseks. See on ühele Leedu piirkonnale (Dzūkija) omane stiilitunnus, mida sealsed folkloorirühmad kasutavad ka teiste piirkondade lauludes. (Lisaks tunnused, kus oli rütmi omapäraga liialdamine, rõhutamisega liialdamine, hääle kooskõla ühtlustumine, hääletekitamise tehnika, ebaselge hääldus ning folklooriansamblite repertuaar). Et vältida segadust enda valitud ja R. A. tunnuste vahel, olen jätnud tunnuste numbrid samaks, mis R. A. tabelis (Lisa 1).

Parameeter:	Muutuja:
LIIALDAMINE	
2. Foneemide ¹¹ foneetiline ¹² kvaliteet (kõrvalekaldumine ühiskeelest ¹³)	Keelemurrete segunemine, murde "folkloriseerumine"
3. Vokaalide foneetiline kvaliteet (kõrvalekaldumine kirjakeelest)	Murde "folkloriseerumine"
ÄÄRMINE LIIALDAMINE	
4. Tempo ehk pöördmuutuja	Aeglustunud tempo ("sakraliseerimine")
TASANDAMINE	
6. Kõrvalekaldumine ühtlasest rütmist mikrotasandil	Tasapindne/täpses meetrumis rütm
8. Intonatsioonide hulk (intonatsioonide arv aktiivselt kasutatavas hulgas)	Meloodiajoonise lihtsustumine (intonatsioonide hulga vaesumine)
10. Kõrvalekaldumine võrdtempereeritud skaalast	Võrdtempereeritud skaala
14. Foneemide foneetiline kvaliteet (variaablus murdeti)	Asendumine kirjakeelega

Tabel 1. Valik Rytis Ambrasevičiuse parameetritest ja nendele vastav muutuja

Liialdamine ja äärmine liialdamine on autori sõnul mõne stiilitunnuse ülepaisutatud ja ebatraditsionaalne ilmumine sekundaarses esituses. Liialdamise kohta on ta öelnud järgmist:

¹¹ Foneem on häälikusüsteemi väikseim üksus (EKKS 2009

<http://eki.ee/dict/ekss/index.cgi?Q=foneem&F=M>)

¹² Foneetiline ehk häälduslik (EKKS 2009 <http://eki.ee/dict/ekss/index.cgi?Q=foneetiline&F=M>)

¹³ Ühiskeel on kirjakeelelähedane üldrahvalik kõnekeel. *Ühiskeel tõrjub vähehaaval kohalikke murrakuid välja.* (EKKS 2009 <http://eki.ee/dict/ekss/index.cgi?Q=ühiskeel>)

“Pärimuse muutumine erinevamaks tänapäeva muusikakultuurist üle traditsiooni algupäraste kultuuripiiride” (2005: 78). Liialdatud tunnused on üldjuhul need trad. tunnused, mida tänapäeva inimesel on lihtsam mõista ja tajuda ning seetõttu tõstetakse neid üle määra esile. Tasandamine on aga tunnuse täielik kõrvale jätmine algupärasest, primaarsest esitusest. Neid tunnuseid on raskem mõista, tajuda ja keeruline regilaulu esitusse kaasata.

Tunnused 2. ja 3. (murrete segunemine) on omavahel väga sarnased ja seda mainib oma töös ka autor. (Samas: 78) Seetõttu kasutan ma neid punkte vahel ka paralleelselt. Põhiline tunnus nende punktide juures on see, et kui regilaul on teatud kohalikus murdes, siis sinna sugeneb sisse teistest murretest võtteid. “Isegi üksteisest kaugel asuvad murded võivad laulmisel seguneda. /../ Õige murdevorm unustatakse ja tekkiv lünk täidetakse “kõige traditsioonilisema” murde tunnusega.” (Samas: 77)

Tunmus 4. Tempo ehk pöördmuutuja ja sellele vastav muutuja: Aeglustunud tempo ehk “sakraliseerimine”. Autor on kasutanud “sakraliseerimise” mõistet, ent ma ei peatu sellel pikemalt, kuna ta käsitleb seda Leedu rahvalaulu ja nende pühi riitusi sisaldavate laulude laulmise kirjeldamiseks. Siiski soovin kasutada seda tunnust üldisemalt, ehk “aeglustunud tempo” kui nähtus.

Tunmus 6. Meetrumiväline tunnetus, mis asendub täpses meetrumis rütmiga. Väga levinud tunnus ja teema tänapäeva regilaulmisel. Traditsiooniliselt ei ole täpne meetrum olnud osa regilaulust. Tänapäeval (ilmselt ka pop- ja tantsumuusika laialdase leviku tõttu) on ühtlane ja tugev meetrum sugenemas ka regilaulmisesse (isegi kui seda ei tehta tahtlikult).

Tunmus 8. Meloodiajoonise lihtsustumine, intonatsioonide hulga vaesumine. Vanad laulikud laulsid ilma helistiku mõisteta. Nende intonatsioon võis olla meie mõistes vahel ebapuhas. Samas oskasid nad ka varieerida ja kuigi põhimeloodia võis olla terve regilaulu vältel sama, siis sisaldas nende laulmine vähemal või suuremal määral meloodia variatsioone. Tänapäeva lauljatele on varieerimine raske, seda peab eraldi õppima ja sinna püüdlema. Üldiselt on levinud põhimeloodia täpne esitus kogu regilaulu vältel.

Tunmus 10. Kõrvalekaldumine võrdtempereeritud skaalast on laulmisel asendunud täpse, võrdtempereeritud skaalaga (/helistikuga).

Tunmus 14. Murde asendumine kirjakeelega. See punkt on sarnane 2. ja 3. punktile, ent pigem nende vastand. Siinkohal asendatakse kohalik murdekeel tänapäeval levinud kirjakeelega.

4. ANALÜÜS

4.1 Rytis Ambrazevičiuse esitusstiili tunnuste tabel

Lisan tabeli, kus on välja toodud artistid ja märgitud ära, kas nende regilaulu esituses esineb R. A. parameetrite järgi muutuja või mitte:

<i>Parameeter</i>	<i>Muutuja</i>	Trad. Attack! “Tehke ruumi”	Duo Ruut “Lind lohutamas ”	Maarja Nuut “Kurb laulik”	Oort “Aeti mu mõtsa”
LIIALDAMINE					
2. Foneemide foneetiline kvaliteet (kõrvalekaldumine ühiskeelest)	Keelemurrete segunemine, murde folkloriseerumine	-	+	+	+
3. Vokaalide foneetiline kvaliteet (kõrvalekaldumine kirjakeelest)	Murde folkloriseerumine	-	+	+	+
ÄÄRMINE LIIALDAMINE					
4. Tempo ehk pöördmuutuja	Aeglustunud tempo (sakraliseerimine)	-	+	+	-
TASANDAMINE					
6. Kõrvalekaldumine ühtlasest rütmist mikrotasandil	Tasapindne/täpses meetrumis rütm	+	-	-	+
8. Intonatsioonide hulk (intonatsioonide arv aktiivselt kasutatavas hulgas)	Meloodiajoonise lihtsustumine (intonatsioonide hulga vaesumine)	+	-	+	+

10.Kõrvalekaldumine vördtempereeritud skaalast	Võrdtempereeritud skaala	?	-	-	+	
14. Foneemide foneetiline kvaliteet (variaablus murdeti)	Asendumine kirjakeelega	+	+	-	-	

Tabel 2. R. A rahvalaulu stiilitunnuste esinemine artistide regilauluesitustes

4.2 Artistide regilalu esitusstiili analüüsid

Järgnevalt kirjutan pikemalt R. A. tunnuste ilmnemisest artistide esituses.

Lihtsamaks lugemiseks olen tunnuste numbri juurde ka tunnuse spetsiifika välja kirjutanud, *parameeter* ja *muutuja* koos. Kui kaheosalist väljakirjutust ei ole, siis tähendab, et olen kirjutanud numbri juurde lihtsalt *muutuja*, ehk selle, mis ilmneb juba antud regilaulu esituses.

4.2.1 Trad.Attack! “Tehke ruumi!”

Trad.Attacki laulu “Tehke ruumi” (vt. Lisa 2) kõrvutan Mustjala kihelkonna regilauluga “Nooriku virkuseõpetus”, mida on laulnud Maria Koert 1961. aastal (vt. Lisa 3). See on regilaul, mis räägib uue minia ülesannetest peres. Trad.Attack on võtnud sealt 16 värssi, algsel salvestusel on neid kokku 37. Sellegipoolest on ka nende valitud värssidega Trad.Attacki versioonis säilinud loo põhisoõnum. Nende laulu seade keskosas on korraks kasutatud ka seda sama arhiivisalvestist, millega ma nende esitust kõrvutan. On kuulda töödeldud M. Koerti laulmise katket, mis on otsene vihje sellele arhiivisalvestisele ja algselle laulikule.

Tegemist on neljarealise viisiga, mille ulatus on maksimum oktavi ulatuses. Viisijoonises on tajuda uuema aja funktsionaalharmoonia tunnetust. Seega liigutub see laul ilmselt hilisemasse regilauluperioodi.

R. A. tunnus 6: Kõrvalekaldumine ühtlasest meetrumist on asendunud täpses meetrumis rütmiga. Sandra Vabarna laulmine on meetrumikeskne, kogu lugu on tantsumuusikale omase tugeva ühtse pulsiga. Samuti on seetõttu kadunud Maria Koerti esituses kuuldav *venitustega laulmine*¹⁴. Koert hingab värsiridade lõpus, tehes selleks ebamäärase pikkusega pausi. Muidu on ta esitus ladus ja tempokas, veidi tantsuline.

R. A tunnus 14: Foneemide foneetiline kvaliteet (variaablus murdeti) - asendumine kirjakeelega. Mustjala murdes on üldiselt õ'd asendunud ö'dega. S. Vabarna esituses tundub mõni häälik *õ* ja *õ* vahepealne ja pole kindel, mis on laulja taotlus olnud. Kohati on välja kuulda Mustjala *õ*'d, kohati mitte.

S. Vabarna laulaks nagu "*Tõuse üles tõrjumata*". 2. värsis tundub, et ta laulab "*öde õpetada*". Koerti esituses "*Lippa läbi lehmilaudad*" ja "*Sii* peab une unustama" on asendunud "*Lippa läbi lehmalaudad*"¹⁵ ja "*See* peab une unustama". Need on nopped meie kirjakeelsetest variantidest, mis on sünenenud selle regilaulu esitusse. Sõna "tantsi" laulab M. Koert palataliseerimata¹⁶, seegi on nende esituses asendunud ühiskeelse häälduse ja palatalisatsiooniga "tantsi".

Siiski olenemata kohatistest häälikumuutustest ja murde iseärasusest, on Trad. Attacki esitusse valitud värsid jäetud suuremas osas samaks, mis arhiivisalvestisel ja regilaulu teksti osa nad muutnud ei ole.

Esineb R. A. tunnus 8: Intonatsioonide hulk (intonatsioonide arv aktiivselt kasutatavas hulgas) - meloodiajoonise lihtsustumine (intonatsioonide hulga vaesumine).

Olen noodistanud mõlemad esitused eri helistikes. Trad.Attacki esituse D-duuris, mis on nende laulu originaalhelistik. Maria Koerti esituses olen lähtunud Eesti Rahvamuusika Antoloogia lehel oleva noodistuse helistikust ja kasutanud astmenumbreid, et meloodiaid oleks parem võrrelda.

¹⁴ Veljo Tormis on seda nimetanud ka *svingivaks stiiliks*. (Regilaulude esitamise kolm eri rütmi: laulev - ühtlased silbipikkused; retsitatiivne e. kõnelähedane rütm; venitustega e. svingiv)

¹⁵ Samas huvitav nüanss, et M. Koert laulab ise ka 7. värssi esialgu "*lippa läbi lehmi-*" ja seejärel "*lehmalaudad*".

¹⁶ Palatalisatsioon ehk peenendus. Palatalisatsioon on nähtus, mille korral konsonant omandab *i*-lise varjundi, võrreldes palataliseerimata vastega, vrd nt sõnu *palk* (omastav *palga*) ja *palk* (omastav *palgi*). (EKI 2007) <https://www.eki.ee/books/ekk09/index.php?id=19&p=2&p1=5>

1 1 1 1 3 5 1 1 6 6 6 6 6 6 5 5

Oid - ke rah - vas teh - ke ruu - mi, oid - ke rah - vas teh - ke ruu - mi

Joonis 2. Maria Koerti lauldud 1. värss

1 1 1 1 3 3 1 1 6 6 6 6 6 6 5 5

Oid - ke rah - vas teh - ke ruu - mi, oid - ke rah - vas teh - ke ruu - mi

Joonis 3. Sandra Vabarna lauldud 1. värss

Koert teeb esimeses värssis hüppe 5. astmesse. See on tema esituses huvitav variatsioon, mis esinebki kogu loo vältel ainult üks kord. S. Vabarna kasutab 1. värssis n-ö põhimeloodiat, mis kõige rohkem laulu vältel kordub. Siiski oleks hea stiilivõtte see kuskil sisse tuua ja seda hüpet rohkem kasutada, tuues meloodiasse väikest variatiivsust.

Võiks öelda, et Trad.Attacki esitus on tehtud loogilisemaks ja variatsioone on vähem kui M. Koerti esituses. Näiteks arhiivisalvestuse 4. värssis muudab M. Koert meloodia korduvuse seaduspära ja alustab justkui uut mõtet. Ta ei jätka meloodiat tavaliselt järgneval viisil, vaid laulab “Kes tahab pere miniaks minna” sama meloodiaga, millega ta eelmist värssi laulis. Seda võtet kasutab ta laulu vältel veel. S. Vabarna aga jätkab varasema loogika kohaselt viisi vaheldumist.

“Kes tahab pere miniaks minna” on lauldud mõlema laulja poolt erinevalt. Siin kaks järjestikust värssi sarnase meloodiaga lauldult M. Koerti esituses (2. värssijalas on ta laulnud väikse erinevusega):

1 1 5 5 3 3 1 6 6 6 6 6 6 5

Noo - ru - kes - ta noo - mi - da, noo - ru - kes - ta noo - mi - da

1 3 1 6 5

Kes ta-hab pe - re mi-ni-jaks min - na, kes ta-hab pe - re mi-ni-jaks min - na

Joonis 4. M. Koerti lauldud 3. ja 4. värss

Siin nelja-realise viisi jätkuv vaheldumine S. Vabarna esituses:

1 5 3 1 6 5
 Noo - ru - kes - ta noo - mi - da, noo - ru - kes - ta noo - mi - da

2 4 2 7 5 1 1
 Kes ta-hab pe - re mi-ni-jaks min - na, kes ta-hab pe - re mi-ni-jaks min - na

Joonis 5. S. Vabarna lauldud 3. ja 4. värss

R. A. tunnus 10: Kõrvalekaldumine võrdtempereeritud skaalast asendub võrdtempereeritud skaalaga. Olen kirjutanud sellesse lahtrisse (vt. Tabel 2) küsimärgi, kuna antud töö mahu raames ei ole mul võimalik täpseid mõõtmisi teha ja kõrvaga kuuldes ei saa kindlalt väita, kas M. Koert oma esituses kõikus helistikus või mitte. Kindel on see, et Trad.Attacki esitus on võrdtempereeritud skaalas.

4.2.2 Duo Ruut “Lind lohutamas”

Regilaul “Lind lohutamas” räägib neiust, kes üksi marjaaias nutab ja kelle juurde lendab lohutama müstiline lind.

Duo Ruudu esitusel (vt. Lisa 4) on aeglane tempo, võiks öelda isegi lonkav. R. A. tunnus nr. 4: Tempo äärmuslik aeglustamine. Sõnu lauldakse pisut venitades. Nt. „S-suga ütөл’, suga ütөл’, ja „i-iki i-iki“. Hella Keemi (vt. Lisa 5) esituses selliseid venitusi ei ole.

See regilaul on Kanepi kihelkonna murrakus. Sõna nagu „ol’l“ on kirja pandud ülakomaga ja hääldatakse palataliseerides. Duo laulab aga üldkeeles tuntud häälduses „oll“ (nt. “olla” hääldame tavaliselt ilma palatalisatsioonita) ja “tulli”, mite murdele omaselt “tul’li”. Samas värsireas laulavadki nad selge kirjakeelse mõjuga „././ meil *oll vaeva*“, kuigi tegelikult on see „././ meil *ol’l* (pehme „l“) *vaiva* (kohaliku murde järgi vaiva, mitte vaeva). Arhiivisalvestisel laulab H. Keem “Iki alla mar’a aida”, Duo Ruut aga “marjaaida”. Sealses murde piirkonnas ei hääldata sõna “marja” välja, vaid häälik “j” on peaaegu kuuldamatu. R. A. tunnus nr. 14: Murde asendumine kirjakeelega.

Duo laulab “Sinisilmä tsirgokõnõ” ehkki algselt on see tsirgukõnõ¹⁷. R. A Tunnus 2. ja 3, murde folkloriseerumine.

Lauldakse unisoonis ja samal ajal – rea lõpus – hingates. Iga värsirea vahel on hingamispaus, mis kestab ebamäärase, kuid justkui rõhutatud hetke ja toob välja veelgi enam nende loo lonkavat või aeglaselt sammuvat stiili. Üldiselt kahekesi lauldes käib traditsionaalselt regilaulu kohta reegel, et toimub ahelhingamine ja leegajus. V. Tormise määratluse järgi peaks regilaul “voolama” ja juba vähemalt kahe laulja puhul toimuma ahelhingamine, et kuuldeliselt hingamist justkui ei toimugi. (2008) Küll aga on Duo Ruut teadlikult valinud teise tee, lähtudes oma regilaulu seade ideest. Duo Ruudu esitus on suutnud tabada loo pisut müstilist ja kurba meeleolu. Nende esitus on lummas, selles on põimunud R. Ambrazevičiuse kõneldud tänapäevane muusikatunnetus koos arhailise regilaulu sisuga.

4.2.3 Maarja Nuut&Ruum “Kurb laulik”

Maarja Nuut laulab regilaulu “Kurb laulik” (vt. Lisa 6), mis on Kuusalu kihelkonna murdes. Arhiivisalvestisena kõrvutan seda regilauluga, mida laulis Miina Lambot, salvestatud 1938. aastal (vt. Lisa 7).

R. A tunnus 6: “Kõrvalekaldumine ühtlasest rütmist mikrotasandil” on üks vanema rahvalaulu parameetreid. Nuudi esituses on samuti kõrvalekaldumine ühtsest meetrumist. Võimalik, et see on olnud tema teadlik otsus see tunnus veidi ebatraditsiooniliselt liialdatuna välja tuua ja regilaulu seadesse integreerida.

Ühtlasi on Nuudi esitus märgatavalt aeglasem kui Kuusalu lauliku versioon. R. A. tunnus nr 4: Aeglustunud tempo. Nuudi laulmine on ülimalt aeglane, esineb erineva pikkusega pause värsside vahel. Mõningaid sõnu laulab ta nõrga/pehme diktsiooniga, meetrumiväliselt omapäraselt aeglaselt ja vahel ka glissandodega venitades, nt. “ke-es mind kuuleb laulemai-ie, ke-es mind kuuleb laulemaie” (vt. Joonis 3). M. Lambot laulab kiiremini, selge diktsiooniga ja vahel esinevad värssidevahelised väiksed pausid tulenevad peamiselt sellest, kui kaua tal hingamiseks aega kulub.

Nuudi esituses on toimunud murrete folkloriseerumine, R. A. tunnused 2 ja 3 - Foneemide/vokaalide foneetiline kvaliteet: keelemurrete segunemine, murde

¹⁷ Hella Keemi esituses kõlab sõnas “tsirgukõnõ” viimane õ justkui õ ja e vahepealselt “tsirgukõnõ/e”

“folkloriseerumine”. Näiteks laulab ta “Läbi leinatse *südamē*”, kuigi M. Lamboti esituses on see “*südamē*”. A on asendunud *ä*’ga, mis on levinud mõnes muus murdes, aga Kuusalu murdele see omane ei ole. Samuti on artisti esituses “muisina *obesed juua*”, kuid originaalis “*obused*”. See on hea näide folkloriseerumisest.

Tegemist on kaherealise viisiga. Miina Lamboti esituses on palju varieerimist. Esimeses viisireas kasutab ta peamiselt kolme varianti, teises viite. Kui lisada kõik variatsioonid põhimeloodiale, saame ülevaate võimalikest variatsioonidest erinevates positsioonides:



Joonis 1. Miina Lamboti varieerimine erinevates positsioonides

Maarja Nuut kasutab pigem enda loodud variatsioone. Sellist meloodia varieerimist, nagu M. Lamboti esituses, ta ei tee. Ta on loonud oma meloodia, mis kestab kogu loo vältel. R. A. tunnus 8: Meloodiajoonise lihtsustumine. Viimased 3. värssi, alates “Siis saab külä karja juua”, teeb Nuut modulatsiooni ja laulab tertis kõrgemalt (algselt alustab ta laulmist d-noodilt, siis aga f-noodilt).

Olen noodistanud M. Nuudi esituse tinglikult kaheksandiknootidena, ent tema esitus on meetrumist väljas, *tempo rubato*.

Lisan siia võrdlevalt esimese värsi noodistused nii Miina Lamboti kui Maarja Nuudi esituses:



Joonis 2. Noodistus esimesest vär sireast M. Lamboti esituses arhiivisalvestisel

M. Lamboti intonatsioon teisel silbil tõuseb ja noot on kõlab natuke kõrgemalt, aga see kõrgendus on alla pooltoonini. Meloodia on minoorne, kolmandas astmes kehtib bemoll madaldus.

Maarja Nuudi esituses on värsikorduse kolmandas positsioonis kõrgendus, meloodia läheb korraks duuri, edasi aga 3. aste jälle minooris.



Kes mind kuu - leb lau - le - mai - e, kes mind kuu - leb lau - le - mai - e

Joonis 3. Noodistus esimesest värsireast M. Nuudi esituses

Samuti on siinkohal näha, et tema esituses on esimese värsi meloodia Lamboti variandist üsna erinev. Esimesest värsist on Nuut teinud oma variandi, esimese värsi kordus on küll Lambotile sarnane, aga 3. värsijalas on 3. aste kõrgendatud, mis tekitab huvitava ja veidi eksootilise kõla.

Ta kasutab terve laulu vältel libistusi ehk glissandosid, mida Lambot ei tee.

Traditsiooniliselt kuulub igale noodile värsis üks silp. Vahepeal jagab Nuut neid silpe teisiti, näiteks teises värsis:



Sie ar - vab i - lu o - lema - a,

Joonis 4. Noodistus 2. värsist (ilma värsikorduseta) M. Nuudi esituses

“Sie ar-vab i-lu o-lema-a” - sõna o-le-ma silbitamise asemel on pikendatud “a” hääliku laulmist ja jagatud see glissandoga kahe noodi vahel. Selliseid võtteid leidub terve laulu vältel. Ka pausid värsiridade vahel on muutlikud. Mõnelt värsilt on teisele üle mindud sujuvalt, et tekib justkui laulu katkematu ahel ja hingamine on värsikorduse teises pooles. (Samas on nt. värsis „Rõõmupäivi mind pidama“ korduses sisse hingatud samal ajal neid sõnu sosistades – ebatraditsiooniline hingamisvõte).

Tema esitust kuulates on samas tunne, et oluline osa on teatud seisundi saavutamisel. See ühtib kohati M. Kalkuni töö Liedese ja Roose seisukohaga, et regilaulu puhul on hea teatav „äraunustamise moment“ ja „välismaailma unustamine muusika esitusel“ (2013: 24). Sellist meeleseisundit õhkub ka Nuudi esituses.

4.2.4 Oort “Aeti mu mõtsa”

Oorti koosseisus laulab Aleksander Sünter (vt. Lisa 8) Urvaste kihelkonna regilaulu “Oma ema ja võõrasema söök”. See regilaul on arhiivisalvestusena leitav, salvestatud 1965. aastal, laulnud Helmi Vill (vt. Lisa 9).

Kohati on toimunud murrete segunemine ehk murde folkloriseerumine, R. A. tunnus nr. 2 ja 3. Näiteks A. Sünter laulab “kaendli ala”, kuigi tegelikult on “kandli ala” (kaendli - kandli). Tasub tähele panna ka H. Villa esituses kuuldavate sellele piirkonnale iseloomulikke klusiili¹⁸ sõna “ala” lõpus. (Märkimisviise on erinevaid, olen valinud märkida see tähega “q”.) Samuti algne “ummukul” kõlab nagu oleks Sünteri esituses asendunud hääldusega “ommõkul”.

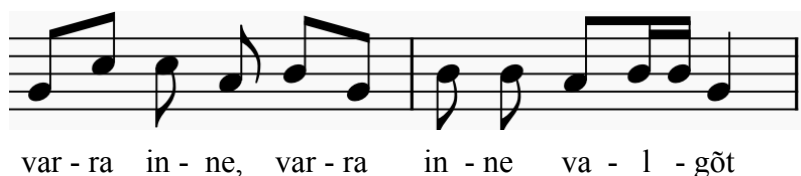
Helmi Villa esituses pole tajuda kindlat meetrumi, esituskiirus varieerub. Oorti esituses on lool täpne ja kindel rütm. R. A tunnus 6: Täpses meetrumis rütm.

R. A. tunnused 10: Võrdtempereeritud häälestus ja 8: Intonatsioonide hulga vaesumine: Villa esituses on mõned noodid meie mõistes “mustad”, ehk pisut madalamad kui võrdtempereeritud häälestuses. See on vanadele regilaulu esitustele omane nähtus. Siin üks näide mitmete samalaadsete hulgast:



Joonis 5. Noodistus 2. värsi kordusest H. Villa esituses

A. Sünteri esituses on kõik noodid helistikule vastavad:



Joonis 6. Noodistus 2. värsi kordusest A. Sünteri esituses

¹⁸ Klusiil - konsonant, mille hääldamisel hääldusorganite sulg katkestab õhuvoolu, sulghäälik. (EKKS, “Eesti keele seletav sõnaraamat” 2009)

5. JÄRELDUSED

Analüüsitud materjali põhjal võin öelda, et tänapäeva esitustes on mitmeid kokkulangevusi, ning hakkasid välja joonistuma mõningad tendentsid. Nelja esituse põhjal ei saa kogu tänapäeva regilaulmise kohta järeldusi teha. Ent siiski tundub mulle, et selle uurimuse põhjal saab siiski juba välja tuua suundi, mis võivad laiemalt levinud olla.

Vastused uurimisküsimustele:

Esimene küsimus, mil määral on säilinud meloodiate varieerimine sekundaarses traditsioonis?

Kolmel esitusel neljast ilmnes meloodiajoonise lihtsustumine (R. A. tunnus 8). Duo Ruudu “Lind lohutamas” esitusel seda muutust ei ilmnenu, samuti ei täheldanud ma varieerimist ka arhiivisalvestisel (Hella Keem). Võib väita, et meloodiate lihtsustumine ja varieerimise vähesus on tänapäeva regilaulmisel nende analüüside (ja oma varasemate isiklike tähelduste) põhjal levinud nähtus.

Teine uurimisküsimus, kas regilaulule omane tempoväline voolamine on asendunud kindla rütmiga?

Kahel juhul neljast ilmnes täpne meetrumipõhine laulmine kogu regilaulu vältel (Trad.Attack ja Oort). Juhtudel, millel täpset meetrumit ei olnud (Maarja Nuut, Duo Ruut), esines aga tempo märgatav aeglustumine (R. A: Äärmine liialdamine, tunnus 4: Tempo aeglustamine). Sellega kaasnes sõnade venitamine, värsside vaheliste pauside ebamäärasus ja vahel lühemalt, vahel pikemalt pausi pidamine enne järgmise värssi alustamist. See tähendab, et antud kategoorias esines kas *liialdamine* või *tasandamine* igal juhul.

Minu töös käsitletavates arhiivisalvestistes võis täheldada meetrumivabadust kõikides esitustes. Peamised pausid ja tempo kõikumised tulenesid hingamispausidest, mis ei olnud

täpse rütmi raamistikus. Laulus “Lind lohutamas” näiteks muutus esitaja H. Keemi laulmise tempo kiiremaks. Ta alustas aeglaselt ja loo edenedes, justkui seesmise pinge kasvades, muutus ka esitamine intensiivsemaks ja tempo kasvas raugemise asemel¹⁹. Ka see on levinud tunnus primaarses traditsioonis.

Kolmas küsimus, kuidas on kihelkonna murrak säilinud tänapäeva regilauludes?

Regilaulu teksti osas leidis igas esituses häälikumuutusi. Kahel esitusel neljast (Trad. Attack, Duo Ruut) ilmnes murdekeele kohatine asendumine kirjakeelega (R. A. tunnus 14: Variaablus murdeti asendub kirjakeelega). Ülejäänud kahel esitusel (Oort, M.Nuut&Ruum), kus kirjakeelt sisse ei sügenenud, toimus murrete segunemine (R. A. tunnused 2 ja 3). See tähendab, et juhul kui lauludes kirjakeelseid variante ei ilmnenu, siis oli murde folkloriseerumist. Ühes esituses (Duo Ruut) olid mõlemad muutujad paralleelselt - nii kirjakeelestumist kui murrete segunemist.

Sellegi poolest võib öelda, et kõikides esitustes oli kihelkonna murrakut püütud suuremal või vähemal määral säilitada ja jäljendada, ning v.a mõned tähemuutused siin-seal, olid kõik regilaulu esituses siiski murdekeeles, mitte pooleldi või täielikult kirjakeelestatud.

Neljas küsimus, kuidas käsitlevad artistid regilaulu - kas luuakse uus oma versiooni või üritatakse traditsioonilisi jooni säilitada?

Selles töös käsitletud nelja analüüsi põhjal saab järeldada esitustes ilmnevaid ühisjooni. Siiski leidub Eestis väga erinevaid regilaulu esitusi, alates ideoloogilist folklorismi viljelevatest folkloorirühmadest kuni regilaulu sisaldavate remiksideni välja.

Eelnevalt läbi viidud analüüside põhjal võiks öelda, et on säilitanud käsitletava regilaulu teksti ja meloodiat suurel mahul. Siiski laulu seadmisega tehakse sellest oma versioon. Materjal muudetakse enesele omaseks ja põimitakse oma artistliku keelega. Oli esitusi, kus kogu struktuuri ja esitusstiili järgiti täpsemalt ja esitusi, kus suhtuti regilauluvormi ja tunnustesse vabamalt.

¹⁹ Seda olen täheldanud ka üldiselt arhiivisalvestisi kuulates, et vanad laulikud pigem kasvatasid intensiivsust laulu vältel. Tänapäeva inimene kipub lihtsalt (st. ilma saate jm lisandusteta) regilaulu laudes ja/või järellauldes/korrates pigem loo edenedes väsima ja aeglasemaks jääma.

KOKKUVÕTE

Käesolevas töös uurisin ma regilaulu esitusstiili tunnuseid primaarses ja sekundaarses traditsioonis. Analüüsisin nelja regilaulu esitust paralleelselt nelja arhiivisalvestisega. Kasutasin Leedu etnomusikoloogi Rytis Ambrazevičiuse parameetreid, et tuua välja muutused regilaulu stiilitunnustes, mis on ilmnunud tänapäevastes esitustes.

Nelja tänapäevase regilaulu esituse puhul võis täheldada 7. parameetri kohta vähemalt 3-5 muutust igas esituses. Minu valitud R. A. parameetrid sobisid hästi Eesti regilaulu analüüsimiseks. Uuritava materjali põhjal võib täheldada üldlisi tendentse tänapäevasel vanema rahvalaulu laulmisel. Samas, kuna analüüsitavaid näiteid oli vähe, oleks selles vallas veel palju, mida edasi uurida.

On selge, et artistid võivad vahel seista raske valiku ees, kas jätta regilaul üldse puutumata, et mitte eirata traditsioonilisi tunnuseid, või kasutada siiski seda vana rahvaluule materjali, inspireerudes sellest ja luues midagi uut. Artistid, keda ma analüüsisin, on pärimusmuusika valdkonnas üsna populaarsed ja nende käsitus on inspireerinud paljusid.

Ma leian, et on oluline arendada teadlikkust kasutatavale materjalile omastest tunnustest ja püüda võimalikult hästi seda edasi anda. On tervitatav/rikastav, kui kultuuriruumis leidub mõlemaid variante - nii kunstilist kui ideoloogilist folklorismi.

SUMMARY

In this research I looked at the characteristics of traditional Estonian runo singing in primary and secondary traditions. I analyzed four archive recordings in parallel to four runo songs that were recorded in the 21. century. I used seven parameters from Lithuanian ethnomusicologist Rytis Ambrazevičius, to mark the changes that appear in modern runosinging.

In the 7 parameters I noted 3 to 5 changes in every modern presentation that I analyzed. R. Ambrazevičius' parameters were good for applying to Estonian runo singing analysis. On the basis of the analyzes there can be noted some overall tendencies that are happening in modern runo singing. Although as there were only 4 songs that I worked with, there is still a lot to investigate further.

It is clear that often artists have to make difficult choices of if and how to use the old runo song material. They might be inspired to make something new out of it or leave it as it is. The artists that I analyzed are quite popular in the Estonian folk music scene and their approach has inspired a lot of people.

I find that it is important to be aware of the traditional attributes of the used material and to try to preserve it as best as we can. It is also enriching to have modern artists still use runosong and also to have singers who preserve it as untouched as possible.

KASUTATUD ALLIKAD

Ambrazevičius, R. (2005). Leedu rahvalaul sekundaarses traditsioonis: kultuurilise vastasmõju kognitiivsed aspektid. T. Särg, K. Labi (toim), *Pärimusmuusikast popmuusikani. Töid etnomusikoloogia alalt 3* (lk 73-88). Eesti Kirjandusmuuseumi Etnomusikoloogia osakond.

Duo Ruut. (2019, 23. det) *Lind lohutamas*. [Video] Youtube.

<https://www.youtube.com/watch?v=tqrEkBfvEjA>

Eesti Keele Instituut (2009). *Eesti keele seletav sõnaraamat*. <https://www.eki.ee/dict/ekss/>

EKM Teaduskirjastus; Väike Hellero (2020). *Regilaulu lugu*. www.folklore.ee/regilaul/lugu

EKM Teaduskirjastus (2016). *Eesti Rahvamuusika Antoloogia*.

<https://www.folklore.ee/pubte/eraamat/rahvamuusika/ee/index>

ER < Tartu l. < Kanepi khk., Kooraste v., Karste k. – O. Kõiva Eesti Raadios 1966. a. < Hella Keem, 52-a. < Ann Ismael.

ERA, Pl. 87 B2 < Kuusalu khk., Kolga v., Juminda k. – H. Tampere, A. Pulst Riigi Ringhäälingus 1938. a. < Miina Lambot, 70-a.

Honko, L. (1998). Folklooriprotsess. *Mäetagused 6*. M. Kõiva, A. Kuperjanov (toim), www.folklore.ee/tagused

Jaago, T. (2005). Rahvalaul. M. Metsavahi, Ü. Valk (toim), *Regivärsist netinaljadeni: Sissejuhatus rahvaluulesse* (lk 79-90). Koolibri.

Kalkun, M. (2013). *Pärimuse ja loomingu suhestamine pärimusmuusikaõpetuses*. [Magistritöö, Tartu Ülikooli Viljandi Kultuuriakadeemia, Eesti Muusika- ja Teatriakadeemia].

Lintrop, A. (2006). Kas regilaul on surnud? A. Lindrop (toim), *Regilaul – esitus ja tõlgendus* (lk 7-11). Eesti Rahvaluule Arhiivi Toimetused.

Maarja Nuut & Ruum. (2018, 13. okt) *Kurb laulik*. [Video] Youtube.

https://www.youtube.com/watch?v=wxqfU_iWBQo

Oort (2010, 27. dets) *Aeti mu mõtsa / I was sent to the forest*. [Video] Youtube.

<https://www.youtube.com/watch?v=IyCYoKoptm8>

RKM, Mgn. II 465 a < Kingissepa raj., Mustjala kn., Ninase k. (Mustjala khk.) – H. ja E. Tampere Kirjandusmuuseumi ekspeditsioonil 1961. a. < Maria Koert, s. 1880. a.

RKM, Mgn. II 1134 f < Võru raj., Antsla kn., Säre k. (Urvaste khk.) – H. Tampere Kirjandusmuuseumi ja Eesti Raadio ekspeditsioonil 1965. a. < Helmi Vill, 61-a.

Särg, T. & Johanson, A. (2011). Pärimusmuusika mõiste ja kontseptsiooni kujunemine Eestis. *Mäetagused nr 49*. M. Kõiva, A. Kuperjanov (toim), www.folklore.ee/tagused

Särg, T. (2014). Regiviisid 21. sajandi algul regilaulutubades ja -pesades. J. Oras, A. Kalkun, M. Sarv (toim), *Regilaulu kohanemine ja kohandajad* (lk 37-86). EKM Teaduskirjastus.

Tampere, H. (1956). *Eesti rahvalaule viisidega I*. Eesti Riiklik Kirjastus.

Tedre, Ü. & Tormis, V. (2007). *Uus regilaulik*. SP Muusikaprojekt.

Tormis, V. (2008). *Regilaulmise stiilitunnused*. Väikeste rahvaste keel muusikas. Tartu, Heino Elleri Muusikakool.

Tormis, V. (2007). *Probleeme selle regilauluga*. Põhjamaade pärimusmuusika konverents. Viljandi, VKA.

Trad. Attack! (2020, 21. jan) *TRAD.ATTACK! - Tehke ruumi! (official audio)*. [Video] Youtube. <https://www.youtube.com/watch?v=UX-1itKJi8k>

Tõnurist, I. (2002). Folkloorikava kontserdilaval: kava ülesehituse ja lavale seadmise printsiipidest. T. Ojamaa, I. Rüütel (toim), *Pärimusmuusika muutuv ühiskonnas I, Töid etnomusikoloogia alalt I* (lk 155-165). EKM Teaduskirjastus.

LISAD

LISA 1. Rytis Ambrazevičiuse täielik tunnuste tabel

<i>Parameeter</i>	<i>Muutuja</i>
LIILDAMINE	
1. Konsonandi kestus	silbi lõpus asuv konsonant muudetakse pikemaks ja äärmiselt heliliseks
2. Foneemide foneetiline kvaliteet (kõrvalekaldumine ühiskeelest)	keelemurrete segunemine, murde "folkloriseerumine"
3. vokaalide foneetiline kvaliteet (kõrvalekaldumine kirjakeelest)	murde "folkloriseerumine"
ÄÄRMINE LIILDAMINE	
4. tempo ehk pöördmuutuja	aeglustunud tempo ("sakraliseerimine")
5. rütmiväärtuste paigutus	rütmi omapäraga liialdamine
TASANDAMINE	
6. kõrvalekaldumine ühtlasest rütmist mikrotasandil	tasapindne/täpses meetrumis rütm
7. rõhuliste nootide kestus	rõhutamisega liialdamine ajalises mõõtmes
8. intonatsioonide hulk (intonatsioonide arv aktiivselt kasutatavas hulgas)	meloodiajoonise lihtsustumine (intonatsioonide hulga vaesumine)
9. viisihääle ja saatehääle intervall	hääle kooskõla ühtlustamine
10. kõrvalekaldumine võrdtempereeritud skaalast	võrdtempereeritud skaala
11. ornamentide mitmekülgsus	ornamenteerimistehnika ühtlustumine
12. hääletrakti kasutamise mitmekesisus	hääletekitamise tehnika kadumine
13. hääletrakti mitmekesisus	klassikaline hääletekitamine
14. foneemide foneetiline kvaliteet (variaablus murdeti)	asendumine kirjakeelega
15. vokaalidevaheline foneetiline kaugus, häälikute alustamise teravus (variaablus murdeti)	ebaselge hääldus
16. repertuaari püsivus	„hittide“ muutuv repertuaar

LISA 2. Trad. Attack! “Tehke ruumi!”

<https://www.youtube.com/watch?v=UX-1itKJi8k>

LISA 3. “Nooriku virkuseõpetus” Maria Koert, Mustjala khk, 1961

<https://www.folklore.ee/pubte/eraamat/rahvamuusika/ee/044-Nooriku-virkuseopetus>

LISA 4. Duo Ruut “Lind lohutamas”

<https://www.youtube.com/watch?v=tqrEkBfvEjA>

LISA 5. “Lind lohutamas” Hella Keem, Kanepi khk, 1966

<https://www.folklore.ee/pubte/eraamat/rahvamuusika/ee/066-Lind-lohutamas>

LISA 6. Maarja Nuut&Ruum “Kurb laulik”

https://www.youtube.com/watch?v=wxqfU_iWBOo

LISA 7. ”Kurb laulik” Miina Lambot, Kuusalu khk, 1938

<https://www.folklore.ee/pubte/eraamat/rahvamuusika/ee/058-Kurb-laulik>

LISA 8. Oort “Aeti mu mõtsa” 2010

<https://www.youtube.com/watch?v=IyCYoKoptm8>

LISA 9. “Oma ema ja võõrasema söök” Helmi Vill, Urvaste khk, 1965

<https://www.folklore.ee/pubte/eraamat/rahvamuusika/ee/068-Oma-ema-ja-voorasema-sook>